

Sociální podnikání v Moravském Berouně

Obsah

Sociální podnikání v Moravském Berouně.....	1
Obsah	1
1. Úvod.....	2
2. Metodologie.....	2
3. Specifika území	4
4. Zaměstnanost a nezaměstnanost v Moravském Berouně.....	7
Struktura zaměstnaných	10
Struktura podnikatelských subjektů	10
Struktura nezaměstnanosti.....	11
Identifikace cílových skupin nezaměstnaných pro sociální podnik	15
5. Moravský Beroun a možnosti rozvoje z pohledu jeho obyvatel	18
Pozitiva života v obci	18
Rezervy života v obci.....	19
Potenciál pro rozvoj	21
6. Co je sociální podnik (ání)	23
Přínosy a rizika sociálního podnikání	25
Cílová skupina zaměstnanců	27
Právní forma.....	27
Nejčastější zaměření sociálních podniků	28
(Sociální) podnik zřizovaný obcí.....	30
7. Sociální podnik v Moravském Berouně.....	35
Možnosti právní subjektivity.....	36
Zvažovaná odvětví činnosti sociálního podniku.....	39
8. Podrobná analýza Technicko - městských služeb v Moravském Berouně.....	42
Oblasti činnosti Městských technických služeb	43
9. Příklady dobré praxe městských sociálních podniků	49
ONZA a. s. – městská sociální firma Jirkov	49
Správa zeleně a údržba města Vejprty.....	50
10. Závěr.....	52
Příloha 1.: Seznam oslovených aktérů	54
Příloha 2.: Excelový externí dokument: Modelové skupiny podnikání obce	54
Příloha 3.: Seznam použitých zdrojů	55

1. Úvod

Předložená analýza možností rozvoje sociálního podnikání v Moravském Berouně vznikla na základě objednávky Agentury pro sociální začleňování (ASZ) v roce 2015 v rámci probíhající spolupráce s městem Moravský Beroun na koordinovaném přístupu k řešení sociálního vyloučení (GAC 2006; Situační analýza Moravský Beroun 2014¹). Jejím cílem je zmapovat relevantní kategorie místního prostředí mající vztah k problematice (sociálního) podnikání a navrhnout možné směry dalšího postupu vedoucího ideálně k realizaci sociálního podniku. Zpráva má sloužit primárně ASZ v rámci jejího koordinovaného přístupu k sociálnímu vyloučení a dále pak městu Moravský Beroun a dalším místním aktérům účastným v lokálním partnerství v jejich uvažování o vhodnosti sociálního podniku v místním kontextu.

Specifikem v realizaci tohoto výzkumu byla skutečnost, že město Moravský Beroun preferovalo pro zřízení sociálního podniku využití obcí vlastněné společnosti s ručením omezeným. To od počátku úzce definovalo podobu a zaměření ideální podoby sociálního podniku, který by byl ze strany města žádoucí. Jakkoliv bylo naší prioritou zachovat nezávislost a objektivitu ve výzkumu a z něho plynoucích výstupů, v předložené zprávě nelze tuto preferenci města ignorovat. Vedle dalších perspektivních oblastí podnikání, které jsou v kapitole 7. (Zvažovaná odvětví činnosti sociálního podniku) popsány, je v závěru zprávy detailně rozpracována právě idea prosazovaná městem Moravský Beroun (resp. vedením města). Domníváme se, že vůle města podnikat sociálně s cílem více otevřít lokální trh práce pro nezaměstnanost nejvíce ohrožené skupiny obyvatel, vyžaduje solidní podnikatelský plán, který se v žádném případě neobejde bez podpory samosprávy. Jako takový by měl být tento záměr odvozen od reálných - a základních - potřeb obce a regionu a měl by napomoci jeho rozvoji, umožňujícím až posléze realizaci dalších, návazných, více specifických, či na úžeji vymezené cílové skupiny zaměřených podnikatelských záměrů (ať už realizovaných sociálně, či nikoliv). Jakékoliv další záměry nejsou nijak snižovány, či kritizovány, ovšem máme za to, že momentálně je v regionu zapotřebí nejprve vyřešit zásadnější otázky, než bude možné přistoupit k více specifickým a diverzifikovaným podnikatelským aktivitám.

2. Metodologie

Pro zadané téma jsme zvolili kombinaci metod majících přinést jednak větší bohatost získaných dat a zároveň jejich kritickou – a tedy plodnou – konfrontaci. Rámcovou metodou bylo nezúčastněné pozorování v terénu, jak v Moravském Berouně, tak i v obcích nejbližšího okolí. Pozorování bylo doplněno daty z převážně polostrukturovaných rozhovorů s náhodnými místními obyvateli na téma úrovně života v obci, chybějících služeb a možností zaměstnání. Více strukturované rozhovory byly realizovány s klíčovými aktéry v lokalitě, především se zástupci podnikatelské sféry, relevantních

¹ Situační analýza Moravský Beroun (dostupné z <http://www.socialni-zaclenovani.cz/dokumenty/dokumenty-pro-lokalitu-moravsky-beroun/situacni-analyza-moravsky-beroun-pelikanova-a-smoldas-m-2014/download>)

Sociální podnikání v Moravském Berouně

Antropohled, o.s.

městských odborů, úřadu práce, zástupců neziskového sektoru, místních institucí a lokálních středních a malých podnikatelů v pestré škále přítomných oborů (pohostinství, turismus, služby, prodej). Rozhovory byly provedeny i se zástupci sociálně vyloučené skupiny obyvatel Moravského Berouna. Získaná data byla kontextualizována s informacemi z rešeršního šetření mapujícího informace k tématu sociálního podnikání a podrobnosti vztahující se k lokalitě Moravský Beroun dostupné z internetu, od relevantních institucí a dalších veřejně přístupných zdrojů.

Na základě předběžné sumy informací byla v druhé půli mapování realizována facilitací schůzka, na kterou byli pozváni zástupci města, MAS Bystřička a lokálních podnikatelských subjektů (od velkých podniků po živnostníky). S jejich pomocí byla sestavena suma pozitivních a negativních faktorů popisujících situaci v Moravském Berouně, proběhla diskuse nad možnostmi změny a příležitostmi rozvoje. Analýzou celkového objemu získaných informací byla sestavena výstupní zpráva, jejíž součástí je specifická kalkulace provedená odborníkem na ekonomický aspekt sociálního podnikání (Ing. Stanislav Kutáček PhD.), jehož interpretace doplnila modelový návrh nejperspektivnějšího ze sledovaných námětů pro potenciální sociální podnik.

Protože se jedná o relativně malý terén, v rámci kterého se většinou všichni znají, nemělo smysl usilovat o větší anonymizaci získaných dat, respektive oslovených informátorů. Ve zprávě jsou všichni označeni svou funkcí/rolí (zaměstnáním) bez dalšího upřesnění².

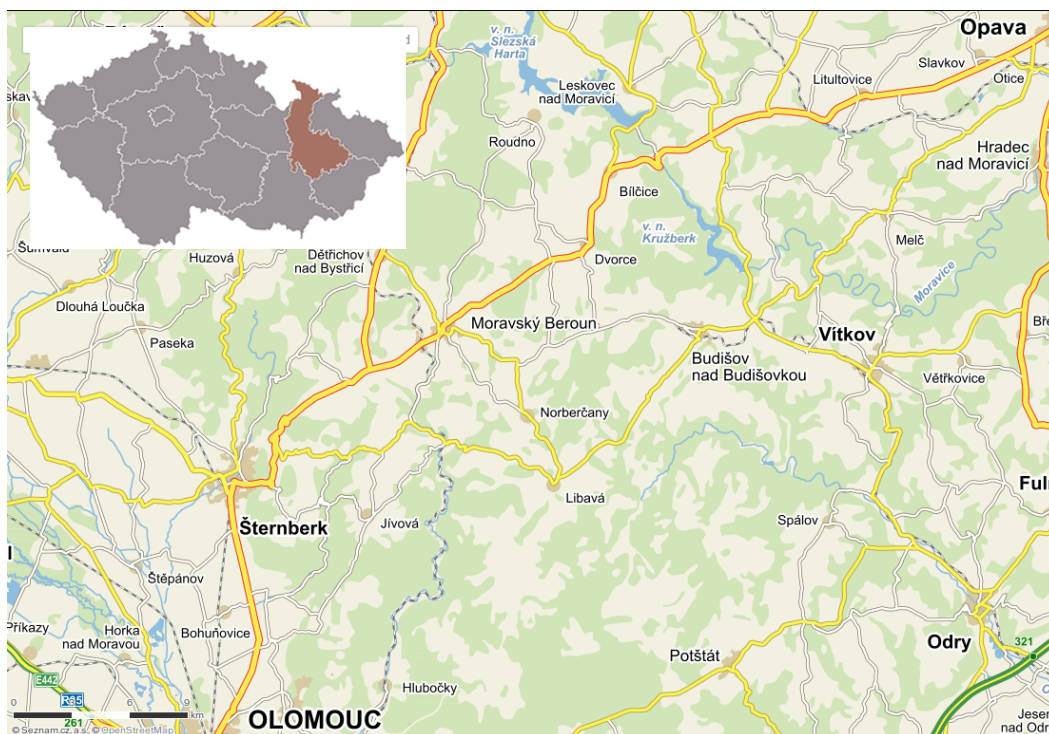
² Seznam oslovených místních aktérů je uveden v příloze v závěru této zprávy

Sociální podnikání v Moravském Berouně

Antropohled, o.s.

3. Specifika území

Pro získání potřebného kontextu v rámci předkládané studie o možnostech sociálního podnikání (dále jen SP) v Moravském Berouně je nutné vycházet ze základních faktů o městě a nejbližším regionu, které budou vztaheny k lokálně podmíněným tématům zaměstnávání, rozvoji pracovních příležitostí, sociálního vyloučení, bariérám integrace a dalším, které souvisejí s problematikou sociálního podniku (SP. Moravský Beroun má – jako ostatně každá obec – svoje specifika, která je třeba zohlednit při plánování sociálního podniku a počítat s nimi v rámci zhodnocování realističnosti, přínosu a možnosti udržitelnosti, či naopak rizik a neefektivity jednotlivých konkrétních návrhů.



Mapa: Poloha Moravského Berouna (Zdroj: Mapy.cz)

Lze vycházet především z geografické polohy a historického vývoje regionu moravskoberounska, ležícího v podhůří Jeseníku, v oblasti bývalých Sudet. Vyplyvající kvality tkvící především v relativně dobrém dopravním zasíťování a dostupných přírodních krásách, s relativní blízkostí turisticky atraktivních místních i regionálních destinací (Slunečná, Slezská Harta, údolí Bystřičky) zakládají přízvisko Moravského Berouna – brány Nízkého Jeseníku. Je dále nutné vzít v potaz lokálně specifickou podobu porevolučního socioekonomického vývoje České Republiky, především recesi/transformaci velkých místních podniků a demografickou proměnu osídlení, respektive jeho setrvalý pokles, který přeneseně zvyšuje podíl sociálně znevýhodněných osob, především po válce přistěhovalých Romů. Zároveň je v přípravě sociálního podniku třeba zohlednit dlouhodobější demografické, socio-ekonomické a další trendy založené na statistických analýzách a strategických dokumentech území, které budou plánované

Sociální podnikání v Moravském Berouně

Antropohled, o.s.

aktivitě tvořit dlouhodobý rámec. Sociální podnikání je z principu dlouhodobý záměr, který by neměl vycházet z momentálních, krátkodobých, či hlouběji nepodložených požadavků a cílů.

Současně je nezbytné, aby diskuse o možnostech zaměření sociálního podniku v každém kroku reflektovala potřeby a možnosti místních obyvatel - ať už jako zákazníků/odběratelů služeb a výrobků, nebo jako potenciálních klientů/zaměstnanců plánovaného sociálního podniku.

Základní povědomí o území si lze vytvořit na základě volně dostupných materiálů a strategických dokumentů zpracovaných městem³, krajem⁴, mikroregionem⁵, místní akční skupinou⁶, nebo relevantními úřady a odbory⁷, v neposlední řadě s materiálem ASZ⁸. Z těchto dokumentů lze odvodit, že mnoho zdejších problémů je spjato s přetrvávajícím odkazem sudetské minulosti spolu s poválečnými přesuny obyvatel, ale i s předrevoluční orientací na velké místní zaměstnavatele, kteří v současnosti již stejnou roli neplní. Demografický a socio-ekonomický vývoj společnosti po revoluci přispívá k úbytku obyvatel, stěhování do větších center za vzděláním a prací, aniž by zřetelně vystávala alternativa pro místně usazené. Větší zájem ze strany turistů se regionu zatím vyhýbá, ačkoliv je zde relativně dobře dostupná řada atraktivních přírodních lokalit (vojenský újezd Libavá, Slunečná, Slezská Harta, údolí Bystřičky). Geografické umístění v předhůří Nízkého Jeseníku, na spojnici mezi krajskými centry Olomoucí a Opavou dává městu strategickou polohu pro vstup do regionu a dělá z Moravského Berouna potenciálně atraktivní výchozí bod pro další turistické destinace v regionu.

Lokálně specifická průmyslová, řemeslná, zemědělská, či jiná odvětví, na kterých by bylo možné zásadně stavět, či je dostupným způsobem rozvíjet, zde nijak výrazně přítomna nejsou - vyjma těch, které jsou „zavedené“ a fungují v rámci velkých podniků. Určitý potenciál lze tedy spatřovat v souvislosti s provozem velkých podniků (Granitol a.s., Ondrášovka a.s.). Zemědělství je v důsledku drsnějšího klimatu spíše minoritní, ačkoliv drobní pěstitelé jsou schopni dodávat lokální produkty (ovoce, zeleninu, mléčné výrobky) na místní trh. Na rozlehlých pastvinách se většinou chová skot a v širším okolí je několik hřebčinců (např. v Leskovci nad Moravicí – 21km od Moravského Berouna) potenciálně přístupných pro další turistické využití (vyjma stáje v Dvorcích, která se specializuje na dostihy).

³ Strategie rozvoje města Moravský Beroun (dostupné z http://www.morberoun.cz/VismoOnline_ActionScripts/File.ashx?id_org=9908&id_dokumenty=283077), Územní plán Moravský Beroun (dostupné z

http://www.morberoun.cz/VismoOnline_ActionScripts/File.ashx?id_org=9908&id_dokumenty=280204)

⁴ Např. Analýza socioekonomického vývoje Olomouckého kraje se specifikací potřeb po roce 2013 (dostupné z http://www.strukturalni-fondy.cz/getmedia/a69e4c32-11ec-4e69-ae7c-f3cfec7b1281/Analyza-SE-rozvoje-Olomoucky_logg.pdf?ext=.pdf)

⁵ Strategie rozvoje mikroregionu Moravskoberounsko (dostupné z http://mikroregion.morberoun.cz/VismoOnline_ActionScripts/File.ashx?id_org=500092&id_dokumenty=1007)

⁶ Integrovaná strategie území MAS Bystřička o.p.s. 2014-2020 (dostupné z <http://www.mmr.cz/getmedia/9064a354-58bb-4e3e-b3e9-3e170d494a3e/SCLLD-MAS-Bystricka.pdf?ext=.pdf>)

⁷ Např. Zpráva o situaci na trhu práce v Olomouckém kraji v roce 2014 (dostupná z https://portal.mpsv.cz/upcr/kp/olk/statistiky/OLkraj_2014.pdf)

⁸ viz pozn.pod čarou č.1

Sociální podnikání v Moravském Berouně

Antropohled, o.s.

V Moravském Berouně i v okolních obcích je množství prázdných, chátrajících nemovitostí, které umocňují zdánlivou perifernost celé oblasti, zároveň však představují relativně dostupné prostory pro nové, ať už rezidenční, nebo podnikatelské využití.

4. Zaměstnanost a nezaměstnanost v Moravském Berouně

Moravskoberounsko má z hlediska zaměstnanosti zajímavou historii. Hornický region, známý těžbou barevných rud a drahých kovů, se po vyčerpání nerostného bohatství přeorientoval na tkalcovskou výrobu a textilní průmysl. Ty zažívají rozmach koncem 18. a začátkem 19. století. V roce 1895 vznikl z textilní továrny dnešní klíčový regionální zaměstnavatel, akciová společnost Granitol.

Dlouhou tradici má i zemědělství. To se orientovalo hlavně na méně náročné druhy, jako byly oves a žito, brambory či technické plodiny (len). Po rozpadu Státních statků přešly veškeré zemědělské pozemky do rukou soukromých zemědělců.⁹

Po roce 1967 se Granitol začíná orientovat na výrobu obalových materiálů z plastů – fólií, vázacích pásek či svařovaných výrobků. Dnes je největším výrobcem fólií z polyetylenu v ČR a největším zaměstnavatelem ve městě.¹⁰ Dalším důležitým zaměstnavatelem je firma Copreci s. r. o. (výroba komponentů pro domácí spotřebiče), která sídlí v sousedních Dvorcích a v Ondrášově pak stáčírna minerální vody Ondrášovka, a.s. Ve veřejném sektoru jsou většími zaměstnavateli (nad 25 zaměstnanců) Město Moravský Beroun, Základní škola - příspěvková organizace města a Odborný léčebný neurologicko-geriatrický ústav (OLUNG).

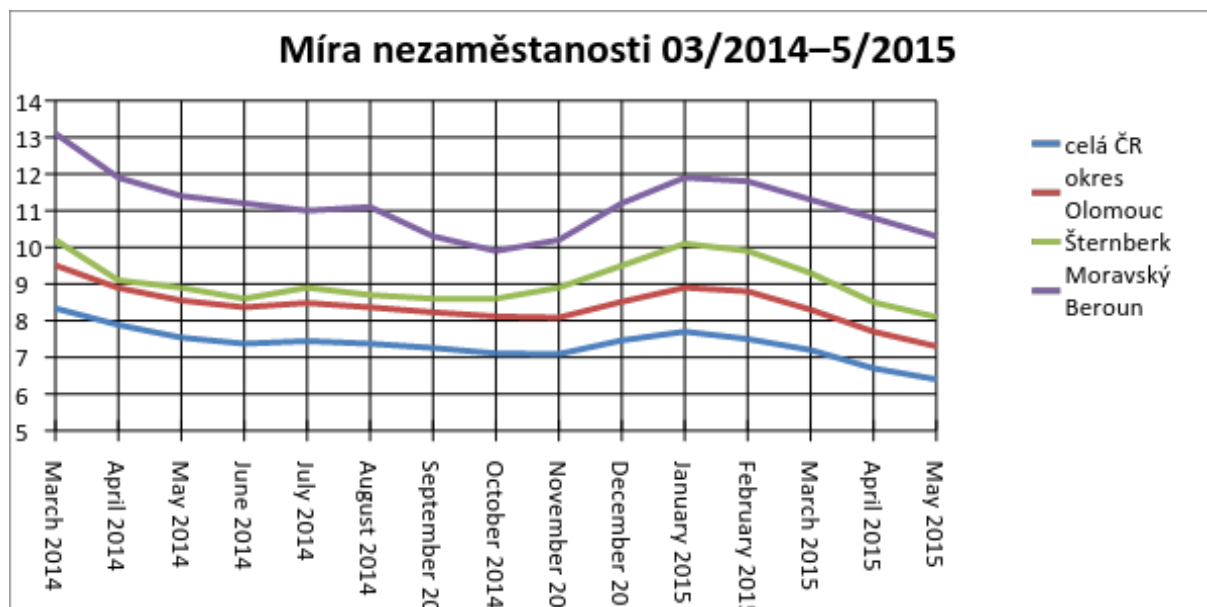
Současná míra nezaměstnanosti v Moravském Berouně je dle údajů MPSV 10,3 % (květen 2015). V porovnání s okolím je tento údaj výrazně nadprůměrný: ve Šternberku činí 8,1%, v olomouckém okrese 7,3% a pro celou ČR pak 6,4%. **Na Úřadu práce bylo ke květnu 2015 evidováno 246 tzv. „dosažitelných uchazečů o zaměstnání“**; tedy těch evidovaných na ÚP z Moravského Berouna, kteří mohou bezprostředně nastoupit do zaměstnání při nabídce vhodného pracovního místa. V listopadu roku 2011 evidoval takových uchazečů ÚP 317, v srpnu 2013 pak už 269. Pro ilustraci dnes žije v Moravském Berouně celkově osob v rozpětí 15 – 64 let celkem cca 2388.

⁹Socioekonomická analýza území města Moravský Beroun, 2007. Str. 7. Dostupné z: <http://www.morberoun.cz>.

¹⁰www.morberoun.cz

Sociální podnikání v Moravském Berouně

Antropohled, o.s.



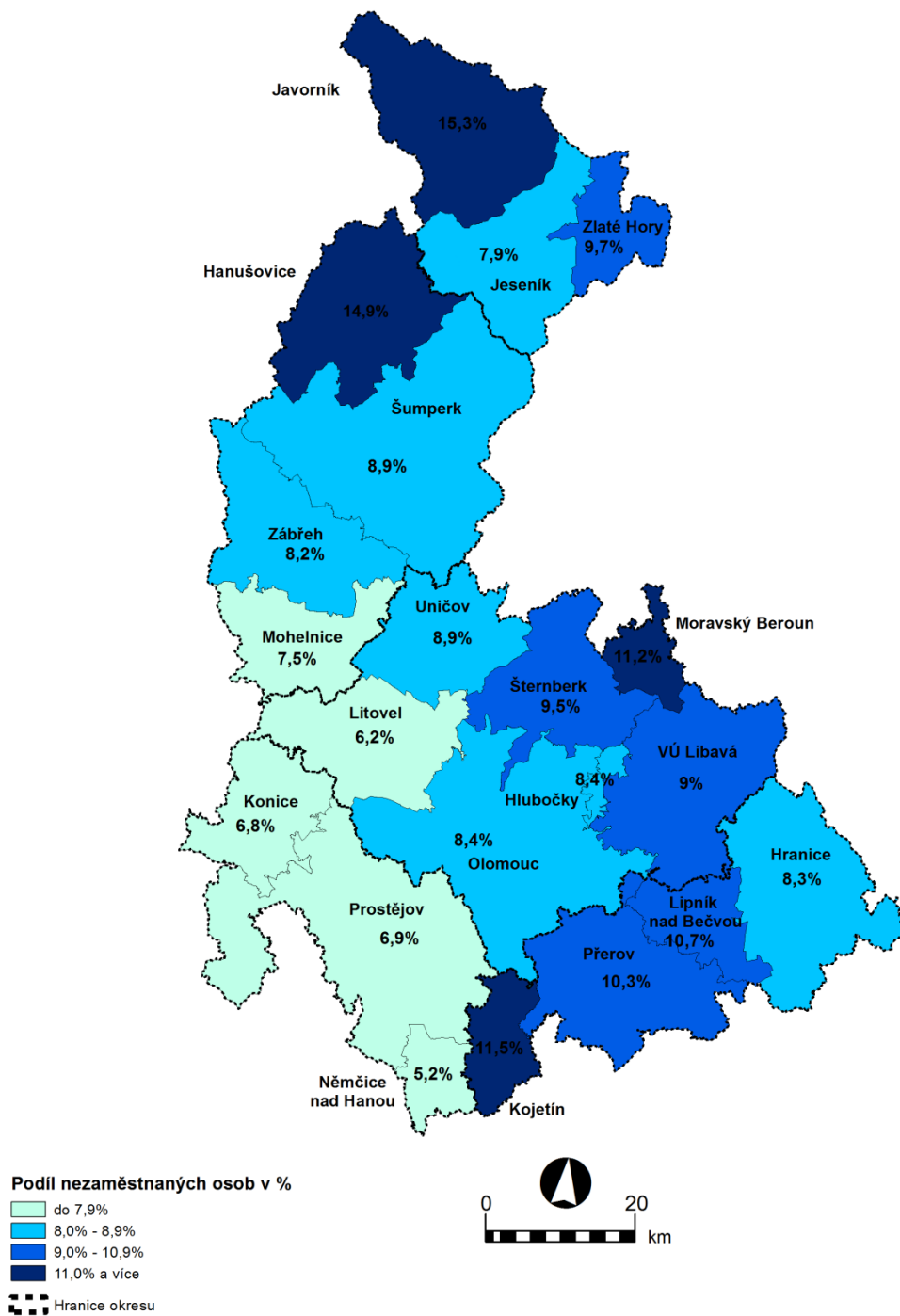
Graf 4a: Vývoj míry nezaměstnanosti v Moravském Berouně, Šternberku, Olomouci, olomouckém okrese a celé ČR v období březen 2014 – květen 2015. (zdroj MPSV)

V Grafu 4a vidíme vývoj nezaměstnanosti v Moravském Berouně, Šternberku, souhrnně v celém okrese Olomouc i České republice v období od března 2014 do května 2015. Jak vidno, vývoj nezaměstnanosti v Moravském Berouně poměrně věrně kopíruje trend v celé ČR. Výkyvy pozorovatelné pro celou ČR jsou však v případě Moravského Berouna mnohem výraznější – po celou sledovanou dobu převyšovaly zdejší hodnoty průměr ČR přibližně dvojnásobně.

Následující mapa uvádí Moravský Beroun do kontextu podílu nezaměstnanosti ve srovnání s ostatními obcemi olomouckého okresu.

Sociální podnikání v Moravském Berouně

Antropohled, o.s.



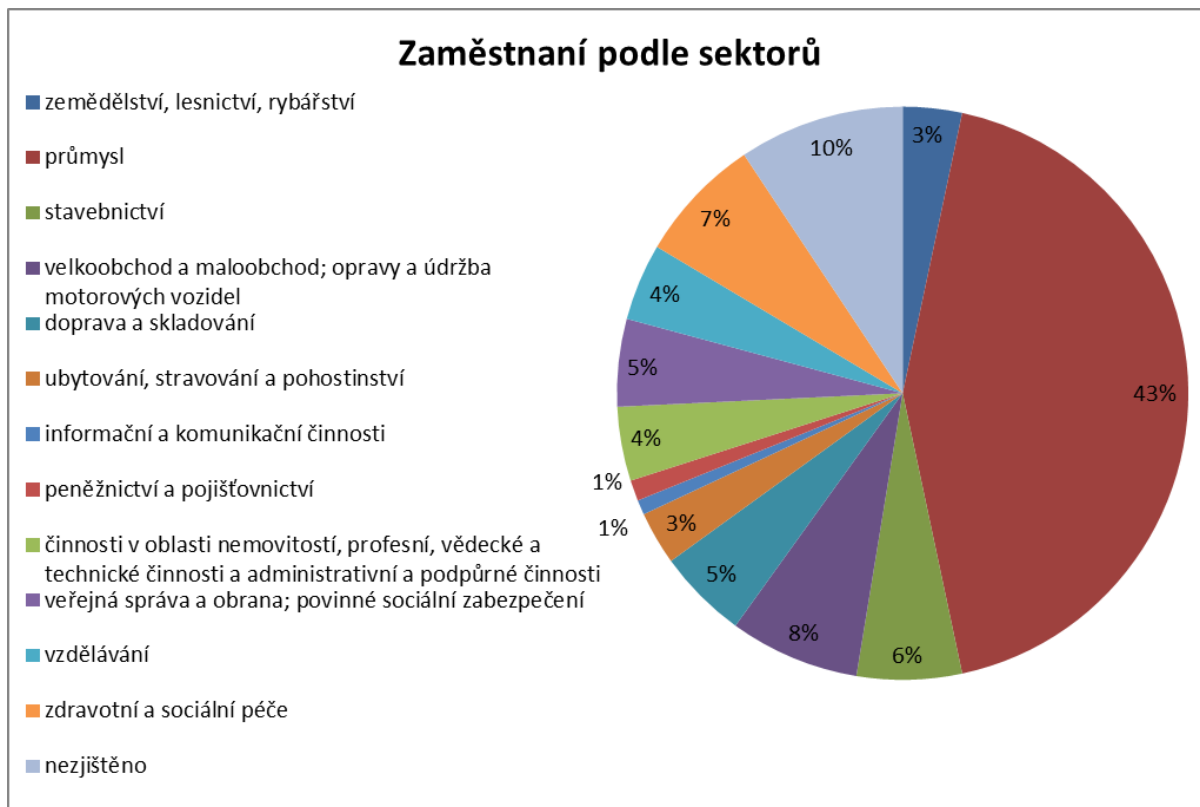
Obrázek č. 1: Podíl nezaměstnaných v olomouckém kraji 12/2014 (zdroj: MPSV)

Sociální podnikání v Moravském Berouně

Antropohled, o.s.

Struktura zaměstnaných

Struktura zaměstnanců se v Moravském Berouně v průběhu posledních let podle dostupných statistik příliš nezměnila. Uvádíme proto pouze aktuální údaje ze SLDB 2011 (Graf 4b). Patrná je z něj především dominance průmyslového sektoru (43 %).



Graf 4b: Zaměstnaní v Moravském Berouně podle sektorů (n=1215; k 03/2011, zdroj SDLB)

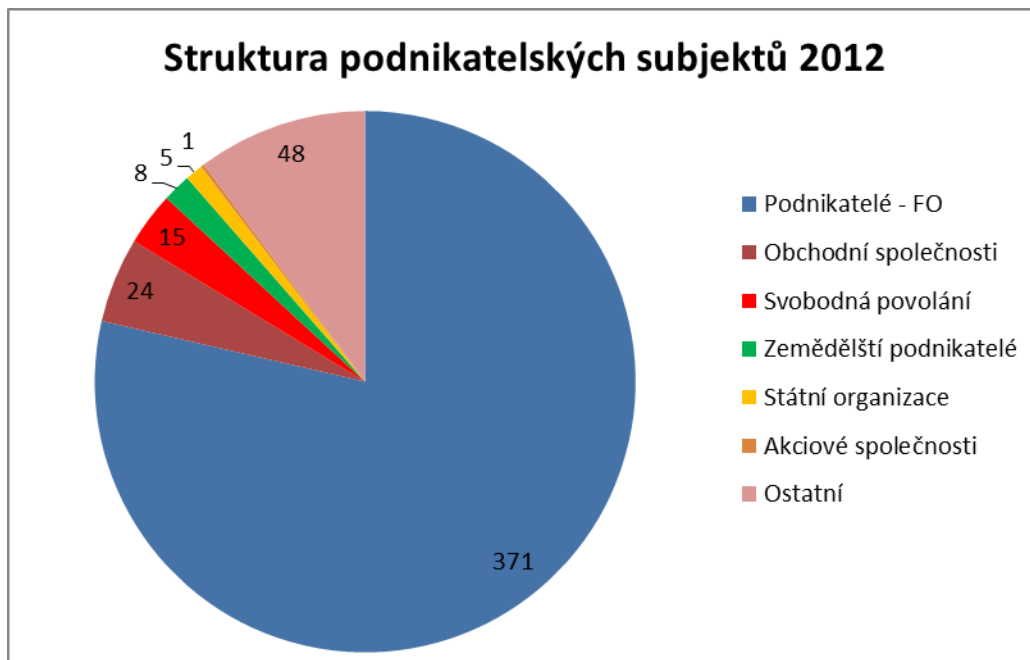
Struktura podnikatelských subjektů

Z celkového počtu 472 podnikatelských subjektů bylo dle dat ze statistického úřadu v roce 2012 evidováno v Moravském Berouně 371 podnikatelů (fyzických osob). Ti tedy zcela dominují ostatním podnikatelským subjektům. Zbývající data ohledně právní struktury podnikatelských subjektů jsou uvedena v grafu. Dle regionálního informačního serveru RISY z roku 2014 pak z podnikatelských odvětví dominují stavebnictví (102) a provoz velkoobchodu/maloobchodu/oprava a údržba motorových vozidel (88); poměrně významnou roli pak hrají podnikatelé ve zpracovatelském průmyslu (49), či zemědělství/lesnictví/rybářství (43). Profesní/vědecké a technické činnosti (32) spolu s

Sociální podnikání v Moravském Berouně

Antropohled, o.s.

ubytováním/stravováním a pohostinstvím (17) pak tvoří menší část celku podnikatelských aktivit. Kulturní/zábavní/ a rekreační činnosti (11), činnosti v oblasti nemovitostí (7) a doprava a skladování (6) pak nalezneme na chvostu hospodářských činností ve městě.¹¹



Graf 4c: Struktura podnikatelských subjektů; n= 472, (zdroj ČSÚ 2013)

Struktura nezaměstnanosti

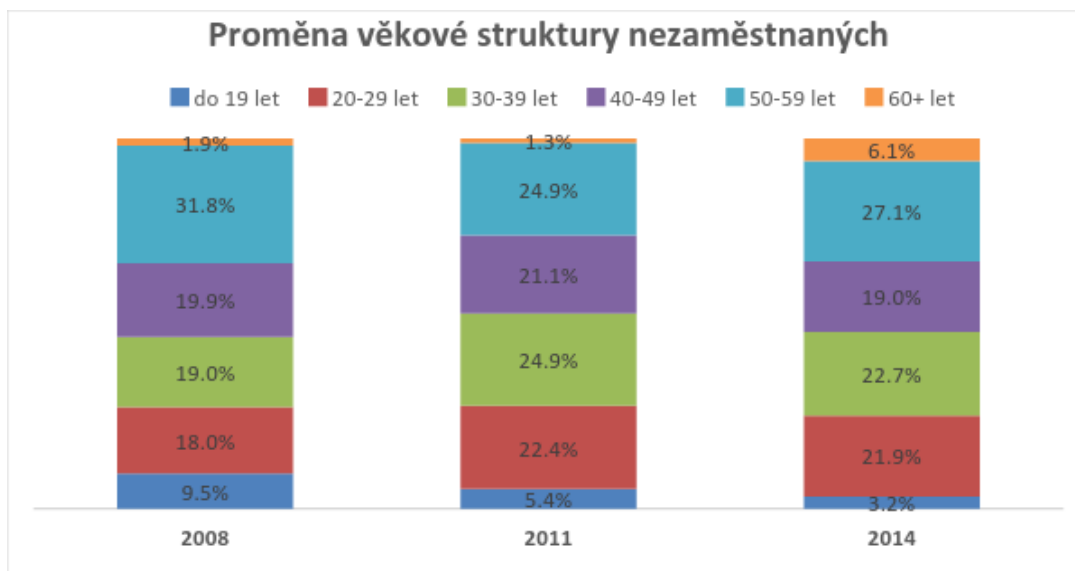
Nezaměstnané v Moravském Berouně lze charakterizovat z několika úhlů. Následující odstavce přiblíží čtyři: věk, vzdělání, délku evidence na Úřadu práce a zdravotní stav.

Z hlediska věku bylo mezi lety 2008 a 2011 zajímavé sledovat především rozdíly ve věkové skladbě nezaměstnaných starších 40 let a mladších. Zatímco v roce 2011 mírně převažovali mladší (52,7 vs. 47,3 %), ještě o tři roky dříve tomu bylo poměrně výrazně naopak (46,5 vs. 53,5 %). V roce 2014 se pak procento nezaměstnaných pod čtyřicet let snížilo; stejně tak jako se od roku 2011 snížil počet nezaměstnaných o cca 70 uchazečů. Dá se předpokládat, že většina těch, co získali práci, byli právě uchazeči pod čtyřicet let, neboť od roku 2011 výrazně přibyla procenta nezaměstnaných v kategorii nad padesát let.

¹¹<http://www.risy.cz/cs/vyhledavace/obce/detail?Zuj=597678>

Sociální podnikání v Moravském Berouně

Antropohled, o.s.



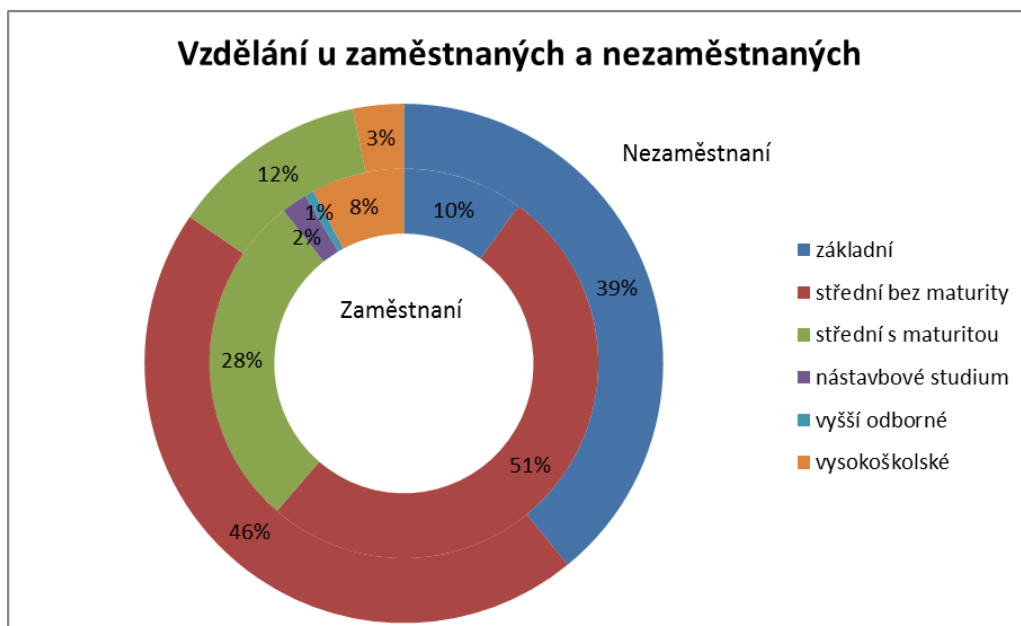
Graf 4d: Proměna věkové struktury nezaměstnaných v Moravském Berouně v letech 2008, 2011 a 2014 (zdroj MPSV)

V Grafu 4e vidíme, jak výrazné jsou rozdíly v nejvyšším dosaženém **vzdělání u zaměstnaných a nezaměstnaných**. Zatímco mezi nezaměstnanými má celkem 85 % nejvyšší vzdělání základní či střední bez maturity, u zaměstnaných je takto vzdělaných 61 %. Zvláště propastný je pak rozdíl mezi lidmi se základním vzděláním, kdy je jejich zastoupení u nezaměstnaných 39%, zatímco u zaměstnaných čtvrtinové.¹²

¹² Srovnání data MPSV a SDLB 2011

Sociální podnikání v Moravském Berouně

Antropohled, o.s.



Graf 4e: Srovnání nejvyššího dosaženého vzdělání u zaměstnaných a nezaměstnaných (údaje z r. 2014; nezaměstnaní podle evidence ÚP, zaměstnaní dle SLDB 2011)

Data průměrné hrubé měsíční mzdy lze získat pouze v celkovém počtu za olomoucký kraj. Uvádíme zde tabulku průměrné měsíční hrubé mzdy dle vzdělání; vidíme, že mzdy u nekvalifikovaných profesí se v regionu pohybují okolo 15.500 Kč; přičemž minimální mzda je od 1.1 2015 stanovena na 9 200 Kč.

Hrubá měsíční mzda podle vzdělání

stupeň dosaženého vzdělání (KKOV)		počet zaměstnanců přepočtený podle placených měsíců	Olomoucký kraj	
			hrubá měsíční mzda	
			medián	meziroční index
		tis. osob	Kč/měs	%
Základní a nedokončené	A-C	8,9	15 592	101,5
Střední bez maturity	D,E,H,J	68,3	19 765	103,2
Střední s maturitou	K-M	54,2	22 256	102,9
Vyšší odborné a bakalářské	N,R	3,9	23 793	105,3
Vysokoškolské	T,V	17,7	33 576	100,8
Neuvedeno		3,8	14 522	101,4
CELKEM - mzdová sféra		156,9	21 184	103,3

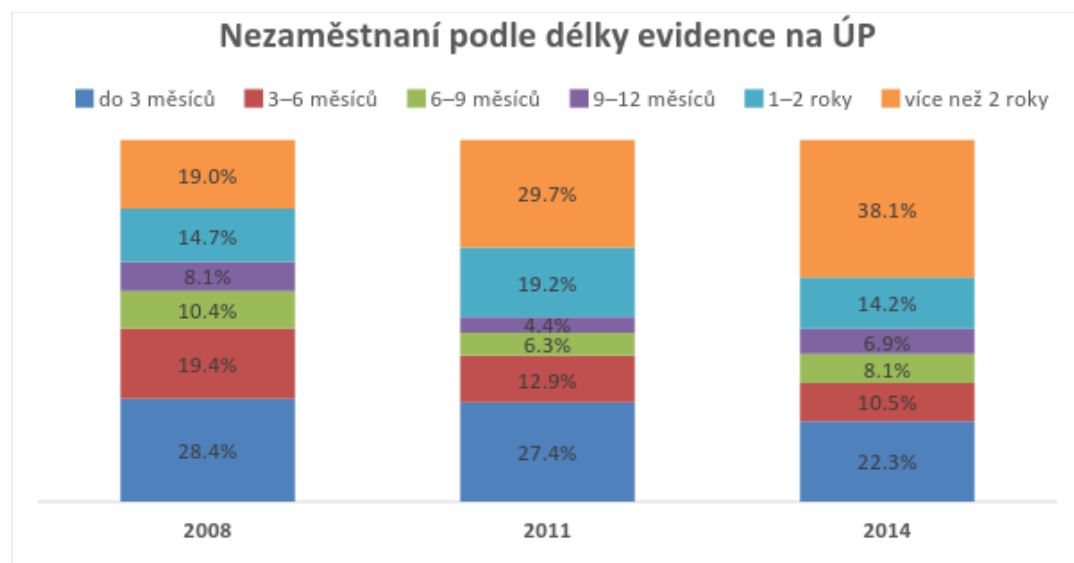
Tabulka č. 1.: Regionální statistika ceny práce 2014 (Olomoucký kraj), (zdroj: <http://portal.mpsv.cz/sz/stat/vydelky>)

Sociální podnikání v Moravském Berouně

Antropohled, o.s.

Důležitým indikátorem nezaměstnanosti je **délka evidence na Úřadu práce**. Tato doba byla v roce 2014 v průměru 847 dnů, tedy přibližně dva roky a čtyři měsíce. Tento údaj je asi 32% nad okresním průměrem. Pro srovnání lze uvést, že ve Šternberku byla v tomtéž roce tato doba 562 dní a v Olomouci 612. Průměrná délka evidence se od roku 2011 v Moravském Berouně zvýšila; Tenkrát to bylo 577 dní (cca 1 rok a 7 měsíců); podobně jako dnes 29% nad průměrem okresu (413 dní).¹³

Tak jako se zvyšuje průměrná doba evidence od roku 2008, tak se zvyšuje i struktura uchazečů o zaměstnání z hlediska doby, po kterou o získání práce usilují. Zatímco v roce 2008 bylo krátkodobě registrovaných uchazečů (tj. do jednoho roku evidence) 66 %, v roce 2011 jich již bylo citelně méně 51 %; v roce 2014 pak počet klesá na 48%. Ze všech kategorií se tedy za posledních šest let nejvíce rozrostla (o dvojnásobek) skupina uchazečů, kteří práci hledají déle než dva roky.¹⁴ Z našich údajů tedy velmi zřetelně plyne, že **v Moravském Berouně narůstá počet dlouhodobě nezaměstnaných**, a ze statistik lze předpokládat také nárůst nezaměstnanosti mezi mladšími ročníky, což by mohlo být zásadním problémem do budoucna.



Graf 4f: Nezaměstnaní podle délky evidence na Úřadu práce – srovnání let 2008, 2011 a 2014 (zdroj: MPSV)

Zajímavé údaje přináší i statistika uchazečů z hlediska **zdravotního stavu**. Ukazuje, že z moravskoberounských nezaměstnaných tvořily v roce 2014 17% (41 uchazečů) osoby se zdravotním

¹³ Data MPSV: Krajská databáze nezaměstnanosti; GIS statistiky. Neveřejné.

¹⁴ Data MPSV: Krajská databáze nezaměstnanosti; GIS statistiky. Neveřejné.

Sociální podnikání v Moravském Berouně

Antropohled, o.s.

postižením (přiznanou invaliditou). Což je o téměř 100% více než je okresní průměr, kde tito tvoří 9% z celkového počtu nezaměstnaných.¹⁵

Identifikace cílových skupin nezaměstnaných pro sociální podnik

Z výše uvedených dat evidentně vyplývají dvě potřebné cílové skupiny pro sociální podnikání. **První skupinu tvoří OZP**, kterých je z evidovaných uchazečů úřadu práce 41, z toho invalidních je celkem 40. Přestože ÚP podporuje zaměstnávání těchto osob, procento nezaměstnaných OZP v Moravském Berouně o téměř 100% převyšuje okresní průměr.¹⁶

Ustanovení § 67 zákona č. 435/2004 Sb., o zaměstnanosti (dále jen „zákon o zaměstnanosti“), definuje osoby se zdravotním postižením, kterým je poskytována zvýšená ochrana na trhu práce. Osobami se zdravotním postižením jsou fyzické osoby, které jsou orgánem sociálního zabezpečení uznány:

- a. invalidními ve třetím stupni,
- b. Invalidními v prvním nebo druhém stupni,
- c. zdravotně znevýhodněnými.¹⁷

Zaměstnavatelům zaměstnávajícím více než 25 zaměstnanců v pracovním poměru je podle §81 odst. 1 zákona o zaměstnanosti uložena povinnost zaměstnávat osoby se zdravotním postižením ve výši 4% povinného podílu na celkovém počtu jejich zaměstnanců, anebo zákonem dané zaměstnávání učinit tzv. „náhradním plněním“.^{18,19}Náhradní plnění spočívá v odebrání výrobků/ služeb nebo zadáváním zakázek od subjektů zaměstnávajících v průměrném ročním přepočteném počtu více než 50 % OZP na zřízených nebo vymezených chráněných pracovních místech. Také lze náhradní plnění nakupovat od osob samostatně výdělečně činných, které jsou OZP.

Zaměstnavateli zaměstnávajícímu na **chráněných pracovních místech** více než 50 % osob se zdravotním postižením z celkového počtu svých zaměstnanců se poskytuje příspěvek na podporu zaměstnávání těchto osob formou částečné úhrady vynaložených prostředků na mzdy nebo platy a dalších nákladů, nejvýše však 8 000 Kč na osobu/měsíc. Jde-li o osobu zdravotně znevýhodněnou, činí maximální výše příspěvku 5 000 Kč. Příspěvek je poskytován po dobu dvou let.

¹⁵Data MPSV: Krajská databáze nezaměstnanosti; GIS statistiky. Neveřejné.

¹⁶Data MPSV: Krajská databáze nezaměstnanosti; GIS statistiky. Neveřejné.

¹⁷<https://portal.mpsv.cz/sz/zamest/zamestnaniosob>

¹⁸Možnost odvodu do státního rozpočtu je odepřena organizačním složkám státu či zaměstnavatelů zřízených státem. Viz. Např.: *Náhradní plnění: Povinnost ze zákona* [online]. [cit. 2013-10-21]. Dostupné z: <http://www.nahradniplneni.cz/>.

¹⁹Zaměstnavatelé zaměstnávající OZP jsou také zvýhodněni při zadávání veřejných zakázek.

Sociální podnikání v Moravském Berouně

Antropohled, o.s.

Druhou potřebnou cílovou skupinou z hlediska statistik nezaměstnanosti v Moravském Berouně jsou dlouhodobě nezaměstnaní. Jak jsme uváděli výše, 52% (tedy 129 osob) z celkového počtu nezaměstnaných v Moravském Berouně jsou uchazeči v evidenci úřadu práce vedení déle než rok, z tohoto počtu je až 94 osob v evidenci déle než dva roky. Tito uchazeči jsou většinou závislí na příjmech z dávek v hmotné nouzi. Často jsou to osoby s vysokou mírou dluhů (předluženost), které jsou exekučně vymáhané. Většina dlouhodobě nezaměstnaných má reálnou šanci pouze na vykonávání nekvalifikované práce (pomocné stavební a dělnické profese) vzhledem k nízkému vzdělání. Překážkou v zaměstnávání dlouhodobě nezaměstnaných mohou být právě vysoká předluženost (nerentabilita pracovního poměru ve srovnání s prací na černo), či diskriminace na trhu práce.

Jako podpora zaměstnávání dlouhodobě nezaměstnaných, které zabezpečuje MPSV prostřednictvím Úřadů práce fungují nástroje **aktivní politiky zaměstnanosti (dále jen APZ)**. Aktivní politikou zaměstnanosti se rozumí souhrn opatření směřujících k zajištění větší úrovně zaměstnanosti především pak rizikových skupin uchazečů – tedy i dlouhodobě nezaměstnaných. Jedná se zejména o nástroje, jako jsou rekvalifikace, veřejně prospěšné práce (dále jen VPP), společensky účelná pracovní místa, příspěvky na rozvoj podnikání a poradenství.²⁰

Největším využitелеm aktivní politiky zaměstnanosti, především pak pracovníků na VPP je v Moravském Berouně samotné město. Dotování VPP zde funguje již od roku 2005 a za tu dobu vytvořil Městský úřad 101 pracovních příležitostí. Tyto pozice jsou zaměřeny na úklid a údržbu veřejných prostranství, komunikací a zeleně. O VPP je ve městě mezi nezaměstnanými stále velký zájem. Za dobu fungování má MěÚ dobře vybudovanou organizaci práce i její náplň. Zkušenost s využíváním tohoto nástroje lze považovat za výhodu při pomýšlení na založení sociálního podniku.

Období	2005	2006	2008	2009	2010	2011	2012-2013	2014
Počet míst na VPP	6	15	13	7	18	9	19	14

Tabulka č. 2: Počet pracovních míst na VPP vytvořených Moravským Berounem v letech 2005–2014. (Zdroj: data krajská pobočka ÚP Olomouc)

Pravidla pro přidělování dotace ze strany ÚP velí obměňovat pracovníky na VPP. Dříve bylo možno pobírat dotační příspěvek na každého pracovníka pouze po dobu půl roku, dnes si může v konkrétním případě obec zažádat o prodloužení dotace až na rok. Zároveň je zde podmínka neopakovanosti žádosti na konkrétního pracovníka, tedy kromě vysloveně ojedinělých případů ÚP

²⁰ <http://portal.mpsv.cz/sz/zamest/dotace/apz>

Sociální podnikání v Moravském Berouně

Antropohled, o.s.

neposkytne příspěvek na pracovní místo, pokud nezaměstnaný čerpal dotaci (VPP, SuPM) v nedávné minulosti. Doba možné opakovatelnosti dotace se místně liší, olomoucká krajská pobočka ÚP má stanovené 3 roky. Cílem politiky střídání pracovníků je především snaha ÚP dát šanci na zaměstnání co největšímu počtu osob z evidence.

Většina kritiky ze strany obcí vůči VPP je právě krátkodobost dotace. Obce toto většinou zmiňují jako nevyhovující - zaměstnanec si sotva osvojí pracovní dovednosti, smlouva na dobu určitou svým způsobem demotivuje zaměstnance, pracovníky je nutno po krátké době obměňovat; osvědčení pracovníci nemohou zůstat déle, je třeba zaškolovat nové. S těmito argumenty jsme se setkali i v Moravském Berouně; zřejmě také tyto skutečnosti vedly k uvažování o jiných formách zaměstnávání.

Z hlediska uchazečů o zaměstnání jsou však VPP především šancí na zaměstnání. Jak již bylo řečeno, většina dlouhodobě nezaměstnaných i sociálně vyloučených jsou lidé se specifickými potřebami, většina z nich vyžaduje individuální přístup. Z hlediska toho jsou většinou znevýhodněni na trhu práce, u romských uchazečů o zaměstnání mohou také hrát roli etnické stereotypy ze strany zaměstnavatelů. V případě VPP naleznou tito lidé práci v blízkosti bydliště, pokud navíc obec vyplácí více než minimální mzdu, práce pod obcí je o trochu finančně výhodnější než pobírání dávek hmotné nouze. Po dobu vykonávání činnosti VPP uchazeč odchází z evidence ÚP, a ač by měly VPP fungovat jako předstupeň klasického zaměstnaneckého poměru, praxe je bohužel taková, že po uplynutí smlouvy se uchazeči vrací do evidence ÚP zpět. Nevýhodou VPP ze strany uchazeče je krátkodobost smlouvy, především pak proto, že pokud je uchazeč zaměstnán méně než rok, nemá následně nárok na podporu v nezaměstnanosti a v prvních měsících po skončení pracovního poměru ani na dávky v hmotné nouzi; obecně lze tedy říci, že krátkodobý pracovní poměr nezaměstnanému finančně přitíží v jeho socioekonomické situaci. Další relativní nevýhodou VPP je i práce v kolektivu podobně znevýhodněných pracovníků (chybí integrační mechanismus). Pracovníkům VPP zároveň nikdo neposkytuje individuální poradenství oproti sociálnímu podniku, kde jsou běžnou součástí služby NNO jako pracovní asistence, dluhové poradenství apod.

Jak vyplynulo z výzkumu, v případě Moravského Berouna je situace ohledně VPP poměrně diskutovanou záležitostí. Obec se po delší době využívání APZ potýká s výše zmiňovanými problémy. Z pohledu ÚP i dlouhodobě nezaměstnaných však neplní dostatečně svou úlohu „sociálně odpovědného zaměstnavatele“. Tendencí Města je, dle respondentů, zaměstnávat prostřednictvím VPP tytéž ověřené osoby, z pohledu sociálně vyloučených a dalších dlouhodobě nezaměstnaných jde o diskriminaci. Někteří z nich nám uvedli negativní zkušenosti, kdy žádost o práci na VPP jim byla ze strany obce zamítnuta.

5. Moravský Beroun a možnosti rozvoje z pohledu jeho obyvatel

V rámci provedeného výzkumného šetření jsme se zaměřili také na možnosti rozvoje města a okolí z pohledu místních obyvatel. K získání těchto tyto informací jsme oslovovali jak některé drobné živnostníky ve městě i v okolí (farma Čabová, pekařství, obchod se zeleninou, bistro Věra, ...), tak společnosti zaměřené na cestovní ruch (penzion U Zajíců, rekreační areál Rio Star). Ze šetření nebyli vynecháni ani klíčoví aktéři v obci: oslovili jsme členy místních spolků – Berounská lípa o.s., veřejně zapojené občany: knihovnice, ZUŠ, městskou policii, některé členy zastupitelstva, katolického p. faráře, MAS Bystřičku. S většinou z nich jsme hovořili individuálně formou polostrukturovaných rozhovorů a některé poznatky vzešly také z uskutečněného facilitovaného setkání v prostorách výchovně vzdělávacího centra v Moravském Berouně.

Ještě je třeba zmínit, že výsledná kapitola si neklade za cíl být novým strategickým plánem rozvoje města²¹, nevychází ani ze Strategie rozvoje mikroregionu Moravskoberounsko²², ale pouze shrnuje poznatky z uskutečněných rozhovorů a veřejného setkání.

V rámci zjišťovaných možností rozvoje města a okolí jsme se zaměřili na tři zkoumané oblasti a to: Kvalita života, služby a turistický ruch. Tyto kategorie jsou v textu rozebrány v kontextu vnímaných pozitiv, negativ a rozvojového potenciálu.

Pozitiva života v obci

Kvalita života

- Z pohledu především automobilové dopravní dostupnosti vnímají občané Moravský Beroun jako poměrně dobře zabezpečený²³, městem prochází silnice I/46, která je hlavním tahem z Olomouce do Opavy. 1,5 km od centra města se nachází železniční stanice na trati Olomouc – Krnov; možnost železniční dopravy tedy zásadně zlepšuje mobilitu občanů, nicméně dlužno podotknout, že především o víkendech a ve večerních hodinách jsou vlakové spoje řídké, stejně tak jako přes den pak na některé vlakové spoje nenavazuje vhodný bus od železniční stanice do centra města.
- Pozitivně je přijímán také nově upravený vzhled náměstí

²¹ Webové verze: Strategie rozvoje města. In.:

http://www.morberoun.cz/VismoOnline_ActionScripts/File.ashx?id_org=9908&id_dokumenty=283077

²² Strategie rozvoje mikroregionu Moravskoberounsko. In.:

http://www.mikroregion.morberoun.cz/VismoOnline_ActionScripts/File.ashx?id_org=500092&id_dokumenty=1007

²³ viz např. studie dostupnosti: Možnosti analýzy a hodnocení dopravní dostupnosti (dostupné z

http://gis.vsb.cz/pan-old/Skoleni_Texty/PrikladyCviceni/DOSTUP.pdf), nebo Dostupnost zaměstnavatelů (http://gis.vsb.cz/GACR_MTP/Clanky/dostupnostBR_X2.pdf)

Sociální podnikání v Moravském Berouně

Antropohled, o.s.

- Jako jedna z největších místních hodnot je vnímáno čisté životní prostředí a zdejší krajina

Služby

- Na veřejném projednání padlo jako pozitivum fungování přidaných služeb ze strany města jako poskytovatele. Zmiňována byla především efektivita vedení městského úřadu, zřízení informačního centra, fungování knihovny, vzdělávacího centra, digitalizace kina, funkční městská policie a zřízení asistentů prevence kriminality.
- Za dostačující bylo označeno pokrytí občanské vybavenosti v oblasti školství (školka, škola, ZUŠ) i zdravotnictví (dětský lékař, praktický lékař, zubní ordinace). Jako pozitivum občané zmiňovali také přítomnost pošty.
- Přidanou hodnotu vnímají občané v tradici trvání zařízení OLUNG (odborný léčebný ústav neurologicko – geriatrický). V rámci fungování ústavu sem přijíždějí i lékaři – specialisté, kteří své služby poskytují občanům města. OLUNG je jeden z klíčových zaměstnavatelů, přijíždějící návštěvy za seniory lze vnímat i jako určitý druh turismu.

Turistický ruch

- Turistický ruch je místními vnímán jako jedno z odvětví, které je do budoucna možné rozvíjet. Pro místní je okolní krajina velkou hodnotou, která zatím nebyla turisty dostatečně objevena. Moravský Beroun se nachází na úpatí nízkého Jeseníku, v okolí je poměrně velký počet turistických lákadel (hrad Sovinec, Šternberk, přehrada Slezská Harta, vrch Slunečná, Velký Roudný s rozhlednou).

Rezervy života v obci

Kvalita života

- Kvalita života je zde výrazně ovlivňována příčinami strukturálního charakteru, které souvisí především s okrajovou polohou obce a poválečným vývojem událostí. V oblasti je vysoká nezaměstnanost, region se obecně potýká s nízkou vzdělanostní strukturou, ale i odlivem mladých lidí (rodin) do větších měst za pracovními příležitostmi. V obci je nízká kupní síla v protikladu s poměrně vysokými maloobchodními cenami.
- Jako nejcitelnější problém se ukazuje nevyhovující vyžití pro děti a náctileté. V obci není veřejně přístupné multifunkční hřiště, chybí také akce pro mládež (disco, koncerty). Národní dům na náměstí, který byl zčásti využíván pro tyto účely, je v současnosti uzavřen. Obec se také potýká s poměrně vysokým počtem mladých uživatelů návykových látek (marihuana, pervitin).
- Mezi další problematické aspekty života ve městě pak patří vandalismus a poměrně velká koncentrace výherních automatů.
- Velká míra rodin s nízkým příjmem a obyvatel sociálně vyloučených nebo jím ohroženým

Sociální podnikání v Moravském Berouně

Antropohled, o.s.

- Někteří respondenti zmiňovali jako problém ve městě volně pobíhající psi, jež znečišťují okolí. Problém by mohla úspěšně řešit městská policie, umístění specializovaných odpadkových košů na psí exkrementy ve městě, či zřízení zóny s možností výběhu pro psy v nově upraveném parku.
- Ve městě absentuje smuteční síň

Služby

- Někteří oslovení občané by uvítali zlepšení úrovně místní základní školy. Výtky se týkaly především přístupu učitelů k žákům. Dle výpovědí pak z důvodu nespokojenosti mnozí žáci dojíždí za povinnou školní docházkou do Šternberka, což škole, potažmo městu ubírá výraznou část příjmů.
- Na veřejném projednání také padlo jako téma zkvalitnění služeb dětského lékaře – přesto, že jeho přítomnost je vnímána jako pozitivum, jeho služby jsou rodiči málo vyhledávané. Zde se ale jedná o osobní přístup jednotlivého lékaře.
- Další skupinou, která by potřebovala výrazněji podpořit, jsou senioři. Vzhledem k jejich rostoucímu počtu v celorepublikovém i v lokálním měřítku, by bylo vhodné služby pro seniory posílit, případně seniory více zapojit do společenského života v obci. V obci je dům s pečovatelskou službou a v podstatě kapacitně i hygienicky nevyhovující dům tzv. soustředěné péče.
- Vzdálenost od větších center umocňuje nedostatečnost dopravních spojů ve večerních hodinách a o víkendech. Obzvláště vítaným spojením by byl autobus, který by umožnil odjezd pracujících po večerní směně ze Šternberka do Moravského Berouna.
- Poměrně početná skupina místních Romů i sociálně slabší vrstva obyvatel by uvítala tzv. komunitního koordinátora, který by sloužil jako prostředník mezi aktivitami obce i potřebami těchto sociálně slabších. Takový člověk by mohl napomoci aktivizaci této skupiny, tlumočil by jejich problémy i požadavky, mohl by pomoci předcházet problémům soužití a částečně zprostředkovávat porozumění s ostatními obyvateli města.

Turistický ruch

- Až do nedávna nebyla v Moravském Berouně žádná možnost ubytování. Situace se změnila letošním rokem, kdy byl zrekonstruován rekreační areál Rio Star. Stravování zajišťuje i o víkendech městská restaurace R – klub. Možnost víkendového posezení u ranní kávy, nebo posezení u kávy pro mladé rodiny v nekuřáckém a dětem příznivém prostředí, bývá respondenty často zmiňována jako chybějící
- Nepropojený systém ubytovacích a stravovacích zařízení, nízká možnost výběru
- Chybějící zásadní atrakce, která by přilákala turisty
- Turisticky zajímavá místa nejsou vzájemně provázána, chybí celkový management turistických služeb (např. sběr razítek – systém slev v okolních podnicích, vzájemná reklama a inzerce apod.)

Potenciál pro rozvoj

Kvalita života

- Přesto, že strukturální problémy v regionu jsou poměrně veliké, lze kvalitu života podpořit drobnými zásahy, které částečně řeší některé ze zmiňovaných problematických oblastí, jež zmiňovali místní obyvatelé
- Častou odpovědí na otázku, co ve městě schází, byla odpověď nekuřácký prostor, neboli kavárna (cukrárna). Zázemí takového podniku se nabízí v prostorách výchovně – vzdělávacího centra s možností prodeje zmrzliny (párku v rohlíku) z okénka, s otevírací dobou také dopoledne o víkendech
- Ve městě by bylo vítané zřízení multifunkčního a veřejně přístupného hřiště, především pak pro mládež a její sportovní vyžití. Pomohla by také obnova skateparku a úprava prostoru v bezprostřední blízkosti nízkoprahového zařízení
- Zajímavý potenciál pro rozvoj skýtá druhý moravsko-berounský kostel, Povýšení sv. Kříže. Dle respondentů by se mohl více využívat pro rozličné kulturní i společenské aktivity, možnost je také znovuobnovení některé z místních tradic
- Bývalá budova zvláštní školy, vila Sigmund byla v nedávné době přebudována na muzeum. Dům je však v současnosti muzeem využíván pouze částečně, zbytek prostor je zatím prázdných. Vzhledem k poměrně rozsáhlé zahradě by bylo vítané dům oživit. Někteří respondenti by uvítali zřízení klubovny (například pro seniory, či pro maminky s dětmi) s možností společného využívání zahrady (posezení, pískoviště, drobné herní prvky ...).
- Po završení rekonstrukce by bylo vítané také oživit park a to jak určením zóny výběhu pro psy, tak například umístěním sezónního stánku s občerstvením.

Služby

- Jak již bylo řečeno, je třeba posílit především služby pro seniory. V současnosti využívaný dům tzv. „soustředěné péče“ nevyhovuje, a to jak kapacitou, tak především hygienickým zázemím
- Město může podporovat jak měkké aktivity, například větší zapojení seniorů do života města (pořádání akcí, zatraktivnění parku pro tuto cílovou skupinu...), tak do budoucna v úvahách zahrnout posílení terénních služeb a případně zřízení domovu pro seniory. Naproti autobusovému nádraží sice již soukromník plánuje dům s podporovanými byty, přesto se domníváme, že vybudováním domu pro seniory s dvaceti čtyř hodinovou sociální péčí by se zvětšila oblast služeb i pro široké okolí; zřízení domu by přineslo nové pracovní příležitosti přímo ve městě. Rozvoj péče o seniory by mohla obstarat některá ze zavedených NNO, jež by svou působností rozšířila i na Moravský Beroun a okolí.
- Situaci špatné dopravní obslužnosti okolních vesnic (místních částí), chybějících návazných autobusových spojů od vlaku, či rozvozu seniorů po městě (k doktorovi, na nákup) by mohla

Sociální podnikání v Moravském Berouně

Antropohled, o.s.

napomoci vyřešit částečně dotovaná taxi služba (viz níže v kapitole Zvažovaná odvětví činností sociálního podniku).

Turistický ruch

- o Do budoucna se agroturistika a zdejší rozvoj venkovské turistiky (hipoturistika) jeví jako velmi nadějně odvětví
- o Moravskému Berounu chybí výraznější turistické lákadlo. Nápad zřízení lanového centra (adrenalin parku), by mohl být řešením pro rozvoj trvale udržitelného turistického ruchu. Atrakce by mohla přitáhnout především rodiny s dětmi, stejně tak jako by mohla být využívána místními.
- o Posílení sítě zimních běžkotras – v oblasti je poměrně velký počet běžeckých tratí, které ovšem nejsou upravované. Jejich pravidelná úprava s vyjetou stopou a jejich označení by zajisté ještě více zvýšily již tak velký zájem běžkařů o tuto lokalitu.
- o Posílení cyklotras a cyklostezek
- o Dalším návrhem na orientaci regionu se specifickou specializací by mohlo být vybudování identity postavené na síti stezek pro běžce, které se mohou překrývat s inline, cyklo i běžkovými trasami. Běhání je čím dál víc rozšířenější aktivita, běžecké stezky vyžadují krom značení minimum úprav, přitom stezky pro jogging jsou prozatím v naší republice nerozšířeny. Ideálním prostorem pro tento druh aktivity by se do budoucna mohl stát také vojenský prostor Libavá.
- o Poměrně rozšířeným přáním mezi zdejšími občany je koupaliště ve městě. Pro menší počet teplých dní v oblasti i nižším nárokům na údržbu i vybudování padl návrh na zřízení koupacího biotopu se samočisticím systémem. Ekologické koupaliště by mohlo být využíváno jak turisty, tak místními; lze uvažovat i o využití zdejší vodní nádrže (rybníku) pro tyto účely.
- o Rozšíření muzea Moravského Berouna/poskytnutí prominentnějšího prostoru pro expozici cihel zdejšího sběratele Radima Smažáka, propagace kurióznosti sbírky
- o Větší propojenost turistických služeb, rozšíření propagace, ucelené letáčky s turistickými lákadly, jednotnost v marketingu
- o I proto místní hodnotili jako příležitost pro rozvoj turistického ruchu zrekonstruování bývalého pionýrského tábora na rekreační areál Rio Star i obnovení fungování penzionu U Zajíců v místní části Nové Valteřice.

6. Co je sociální podnik (ání)

Jako podnikatelský formát je sociální podnikání stále poměrně nezažitým principem, který dosud nenašel pevné zakotvení v legislativním systému ČR. Přesto jeho hlavní principy naplňuje rostoucí množství společností a firem, v jejichž provozu se projevuje důraz na společenskou a ekologickou odpovědnost na úkor čistě ekonomického zisku. Ve zkratce si přídomek sociální může přisvojit jakýkoliv podnik (působící téměř v jakémkoliv odvětví), který bude zaručovat v rámci svého provozu následující kritéria:

Sociální prospěch	Ekonomický prospěch	Lokální a environmentální prospěch
Náplň činnosti prospívající společnosti a specifické skupině obyvatel.	Případný zisk používán přednostně pro rozvoj sociálního podniku a/nebo pro naplnění veřejně prospěšných cílů.	Přednostní uspokojování potřeb místní komunity a místní poptávky.
	Nezávislost (autonomie) v manažerském rozhodování a řízení na externích zakladatelích nebo zřizovatelích.	Využívání přednostně místních zdrojů
Účast zaměstnanců a členů podniku na rozhodování o jeho směřování.	Alespoň minimální podíl tržeb z prodeje výrobků a služeb na celkových výnosech.	Zohledňování environmentálních aspektů výroby i spotřeby.
	Schopnost zvládat ekonomická rizika.	Spolupráce sociálního podniku s místními aktéry.
	Omezení nakládání s majetkem (tzv. asset lock).	
	Vykonávání soustavné ekonomické aktivity.	
	Trend směrem k placené práci.	

Tabulka č. 3.: Kritéria sociálního podnikání (Zdroj: TESSEA (<http://www.ceske-socialni-podnikani.cz>))

Sociální podnik tedy úzce spolupracuje se svými zaměstnanci na jiné bázi, než ve standardním vztahu nadřízený – podřízený, má jiná, než čistě tržní kritéria úspěchu a reinvestuje podstatnou část svých zisků do vlastního rozvoje. To však neznamená, že se pohybuje mimo běžné tržní prostředí (mimo volný trh) a že nemusí být v nejobecnějším slova smyslu konkurenceschopný. Provoz sociálního podniku je totožný s

Sociální podnikání v Moravském Berouně

Antropohled, o.s.

každým jiným podnikem, do té míry, do jaké musí obstát v konkurenci, dále musí být schopný plnit zakázky v nejlepší možné kvalitě a ve smluveném termínu, nebo se držet v pozitivních hodnotách na konci každého zúčtovacího období. Liší se však v přístupu k zaměstnancům a v práci s nimi. Sociální podnik navíc musí - pro splnění kritérií sociálního prospěchu – zaměstnávat osoby ze spektra znevýhodněných na běžném trhu práce. Těmi mohou být jak fyzicky či mentálně hendikepovaní, tak skupiny obyvatel marginalizované na jiném principu – rasy, pohlaví, věku, sociálního statusu, apod.

Definici sociálního podnikání nabízí i programový dokument OP Zaměstnanost 2014-2020:

Sociální podnikání prostřednictvím samostatné podnikatelské aktivity a účasti na volném trhu řeší otázky zaměstnanosti, sociální soudržnosti a místního rozvoje a svou činností podporuje solidární chování, sociální začleňování a růst sociálního kapitálu zejména na místní úrovni s respektováním trvale udržitelného rozvoje.²⁴ Subjektem sociálního podnikání je sociální podnik, tj. právnická osoba založená dle soukromého práva (nebo její součást) nebo fyzická osoba, která naplňuje veřejně prospěšný cíl, který je formulován v základacích dokumentech. Sociální podnik vzniká a rozvíjí se na konceptu tzv. trojího prospěchu – ekonomického, sociálního a environmentálního. Dosahování zisku je zde stejně důležité jako zvyšování veřejného prospěchu.²⁵

(citováno z dokumentu OP Zaměstnanost 2014-2020, str.16)

V rámci stávajícího systému mohou sociální podniky využívat jisté výhody, které jim plynou především ze zaměstnávání zdravotně hendikepovaných osob – těmi jsou příspěvek ze zákona o zaměstnanosti (respektive doplatek na mzdu), nebo institut náhradního plnění, které ukládá povinnost firmám nad 25 zaměstnanců zaměstnat min. 4% zdravotně hendikepovaných (OZP), případně odvést státu poplatek. Držitelé průkazu OZP tak bývají nejčastějšími zaměstnanci současných sociálních podniků.

Vedle toho se k sociálním podnikům váží poměrně štědré dotace z Evropských strukturálních fondů (ESF), konkrétně půjde v nadcházejícím dotačním období mimo jiné o podporu „vzniku nových [...] podnikatelských aktivit v oblasti sociálního podnikání“ v rámci prioritní osy 4 Integrovaného regionálního operačního programu, nebo v (v červenci 2015 dosud nevyhlášené) výzvě Operačního programu lidské zdroje a zaměstnanost (OPLZZ), kde má podpora sociálního podnikání figurovat jako jedna z investičních priorit. Tato podpora na jednu stranu umožňuje příjemcům realizovat jinak obtížně financovatelné podnikatelské záměry (ve smyslu zaměstnávání skupin marginalizovaných na otevřeném trhu práce) a pomáhá představit alternativní modely přístupu k dlouhodobě udržitelnému podnikání, přináší však s sebou úskalí, mnohdy pramenící ze současné nejasnosti legislativního rámce sociálního podnikání v ČR, relativní neznámosti tohoto podnikatelského modelu mezi veřejností, či z prvoplánové lákavosti dotačního příspěvku bez dopodrobna promyšleného podnikatelského záměru. Mnohým z těchto témat

²⁴In.: Srovnávací analýza modelů sociální ekonomiky v EU a možnosti jejich aplikace v ČR v rámci programového období Evropského sociálního fondu 2007 –2013. (Praha: GLE. 200)

²⁵In.: Bednáriková, D., Francová, P. Studie infrastruktury sociální ekonomiky v ČR, plná verze. Vydání první. Praha: Nová ekonomika, o. p. s., 2011.

Sociální podnikání v Moravském Berouně

Antropohled, o.s.

se dlouhodobě věnuje Tematická síť pro rozvoj sociální ekonomiky (TESSEA), která koordinuje obecně prospěšnou společnost P3 – People, Planet, Profit o.p.s. koncentrující informace o tématu sociálního podnikání v ČR.²⁶ Je třeba také zdůraznit, že současná legislativní úprava nepřiznává sociálním podnikům žádné reálné zvýhodnění oproti běžným podnikatelským subjektům. V rámci připravovaného zákona o sociálním podnikání se diskutuje o daňovém zvýhodnění, možnosti využívání nástrojů aktivní politiky zaměstnanosti, či specifikovaná možnost zapojení se do veřejných zakázek v rámci zákona o veřejných zakázkách (od 1. 1. 2016). Konkrétní podobu těchto úprav je však stále obtížné odhadnout.

Přínosy a rizika sociálního podnikání

Jak přínosy, tak rizika jsou ve formátu sociálního podniku značně úzce provázány, přesto lze ve zkratce pojmenovat hlavní body vztahující se k oběma skupinám. Co může být přínosem pro danou komunitu, zaměstnance, či klienty sociálního podniku může být zároveň i rizikem pro jeho fungování. Požadavek naplňování trojí odpovědnosti (sociální, ekonomické a environmentální) může být chápán jako dobrovolné (sebe)zvýhodnění na volném trhu a otázkou zůstává, nakolik stávající pobídky (ať už dotační tituly, či zmiňovaný institut náhradního plnění) mohou tato objektivní negativa vyvážit. V současnosti nevyplývá ze statusu sociálního podniku žádné zvýhodnění (např. v získávání veřejných zakázek, úpravě chování konkurenčních firem, nebo daňové, o kterém se však v rámci připravovaného zákona diskutuje²⁷) - výhodnější podmínky vyplývají teprve ze zaměstnávání OZP. Jisté vodítko mohou v této otázce nabídnout konkrétní příklady z praxe fungujících sociálních podniků a další návody, které zveřejňuje kromě zmiňované sítě TESSEA i např. Svaz českých a moravských výrobních družstev.

V kategorii pozitiv můžeme spolu s Vyskočilem (2014)²⁸ vycházet z adresáře sociálních podniků P3 a jejich členy deklarovaných oblastí přínosu provozovaných sociálních podniků. Z tehdejšího počtu 202 sociálních podniků registrovaných v rámci sítě TESSEA pouze 20 z nich nevedlo jako oblast přínosu rovnost příležitostí (182 se v tomto směru vyslovilo pozitivně). Mezi dalšími silnými oblastmi figurovalo posílení sociální oblasti (122 podniků) a rozvoj místního společenství (119 podniků). Větší rovnoprávnost na trhu práce podporující skrze pracovní příležitosti i lokální rozvoj je tedy nejčastějším motivem a deklarovaným přínosem sociálních podniků.

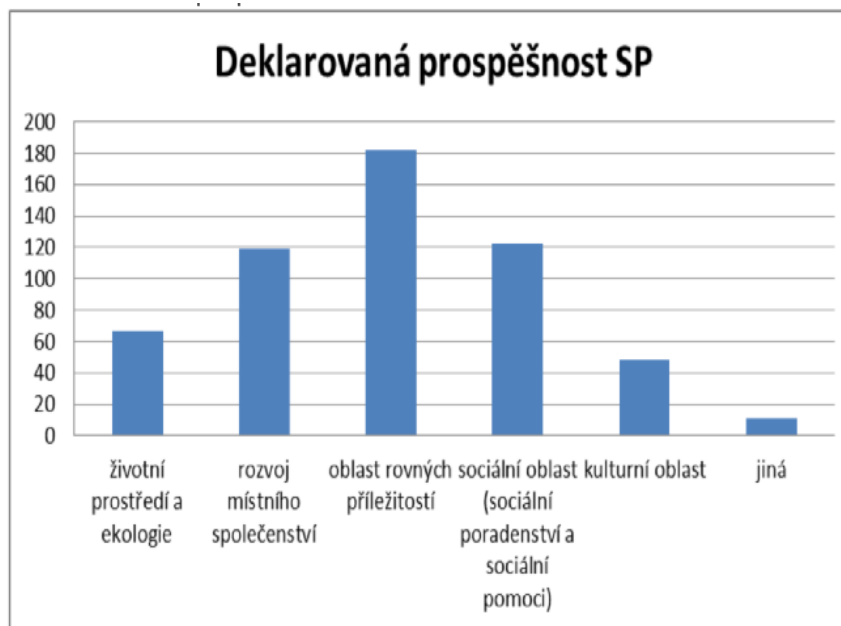
²⁶ Více např. na webových stránkách P3 www.p-p-p.cz, nebo na stránkách www.ceske-socialni-podnikani.cz

²⁷ např. Zieglerová - Společensky odpovědné zadávání veřejných zakázek: příprava zákona o sociálním podnikání, Praha 2015 (dostupné z http://nsmascr.cz/content/uploads/2015/06/Alena-Zieglerov%C3%A1-SOZVZ+ZoSocP_25.6.2015.pdf)

²⁸ Vyskočil, M.: *Podklad pro koncepci politiky vlády vůči NNO do roku 2020: Sociální podnikání*, Centrum pro výzkum neziskového sektoru, Ekonomicko-správní fakulta MU, 2014 (dostupné z http://www.vlada.cz/assets/ppov/rnno/dokumenty/studie_vyskocil_pro_web.pdf)

Sociální podnikání v Moravském Berouně

Antropohled, o.s.



Graf č. 6a.: Deklarovaná prospěšnost sociálních podniků – zpracováno na základě dat TESSEA, (Zdroj: Vyskočil 2014)

K sociálnímu podnikání lze přistupovat jako k jakémusi ideologickému modelu, aplikovanému v konkrétních, praktických situacích. Negativa proto vyvstávají implicitně při převádění této ideje do praxe. Jejich kontrast je nejpatrnější v rozdílu mezi dostupnými možnostmi řešení v rámci běžného prostředí a v případě sociálního podniku. Obecně je omezením už základní nutnost udržet v rovnováze tržní (ekonomické) a sociální kritérium (včetně dalších vyjmenovaných odpovědností), které definuje sociální podnikání. Z pochopitelných důvodů si musí podnik zachovat svou konkurenceschopnost, nemůže jí ale dosahovat na úkor svých zaměstnanců, jejich jistot a imperativu sociální zodpovědnosti. Tento požadavek podmiňuje podstatnou část fungování sociálního podniku, jeho náplň, výběr zaměstnanců atd. Je tedy potřeba s tímto vědomím přistupovat k předběžnému promýšlení podnikatelského plánu, výběru cílové skupiny, možností odbytu a dalších od začátku, aby se posléze minimalizovala možnost konfliktní situace.

Sociální podnik by zároveň neměl představovat zásadní konkurenci pro stávající podniky a živnostníky v lokalitě, kteří podnikají ve stejném odvětví. Sociální podnik může být za určitých podmínek schopen nabízet výhodnější služby (díky dotační podpoře, podporovaným pracovním místům apod.), než další podnikatelské subjekty a prvoplánová pomoc jedné skupině obyvatel by tak mohla vést pouze k přesunu problému jinam. Ze stejného důvodu by pracovní místa vytvořená skrze sociální podnik neměla vznikat na úkor „běžným“ pracovním místům - sociální podnikání jako nástroj sloužící ke snížení bariér vstupu na pracovní trh by měl mít přesně opačnou roli.

Cílová skupina zaměstnanců

Data o deklarované prospěšnosti sociálních podniků v ČR korespondují s častějším zastoupením tzv. integračních sociálních podniků, tedy těch, zprostředkovávajících marginalizovaným skupinám obyvatel přístup na pracovní trh v podobě běžného zaměstnání (např. zaměstnávání zdravotně hendikepovaných v kavárně), než těch usilujících přímo skrze svou činnost o nějakou sociální inovaci (kdy je podnikatelská činnost sociálního charakteru sama o sobě). Jinými slovy, nejběžnější jsou sociální podniky zaměstnávající na běžných pozicích především zdravotně handicapované (v 135 případech), následované dlouhodobě nezaměstnanými (v 67 případech) a dalšími skupinami. Uvedená posloupnost neodráží ani tak relativní četnost daného znevýhodnění mezi cílovou skupinou zaměstnanců sociálních podniků. Jak poznamenává Vyskočil (2014) a další, častější zaměření na cílovou skupinu zdravotně postižených může být dáno dostupností příspěvku na jejich činnost ze strany státu, případně dalšími relevantními formami podpory (např. zvýhodnění v soutěžích o veřejné zakázky, či skrze náhradní plnění). Zaměstnávání osob zdravotně postižených (OZP) je tedy u současných sociálních podniků nejběžnější.

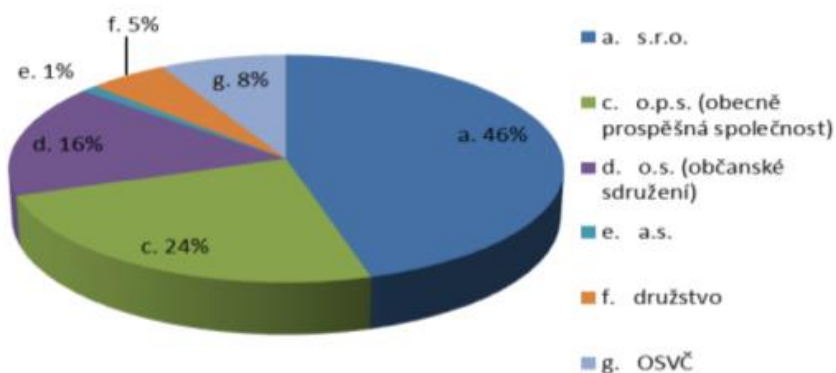
Druhou nejfrekventovanější cílovou skupinou zaměstnanců jsou osoby dlouhodobě vedené v registru uchazečů o práci. Dlouhodobá nezaměstnanost je z hlediska úřadů práce definována jako delší než 12 měsíců a často koresponduje s nezaměstnaností specifických skupin obyvatel/uchazečů o práci (starší ročníky, mladí lidé/absolventi, matky po mateřské, etnické menšiny). Moravský Beroun je, kromě vyšší nezaměstnanosti (aktuálně kolem 10.3%) ve srovnání s krajským i celorepublikovým průměrem, mimo jiné definován i značně vyšší dlouhodobou nezaměstnaností – téměř o třetinu vyšší oproti krajskému průměru. Zaměstnávání této skupiny obyvatel představuje potenciálně mnohem širší a více diverzifikovanou skupinu, jejíž aktivizace a integrace může mít dalekosáhlé pozitivní dopady (od zvýšení obecné kupní síly v regionu, po zmírnění lokálních negativních demografických trendů vystěhovávání obyvatel). O to více je důležité, aby plánovaný sociální podnik citlivě reflektoval na místní poptávku a lokální možnosti. (více v kapitole 4. věnující se nezaměstnanosti).

Právní forma

Sociální podnik musí mít samostatnou právní subjektivitu a může si zvolit z 9 dostupných forem: společnost s ručením omezeným (dále s.r.o.), akciová společnost (dále a.s.), osoba samostatně výdělečně činná (dále OSVČ), družstvo, sociální družstvo, ústav, církevní právnická osoba, nadace a občanské sdružení (nově zapsaný spolek). Požadavek na samostatnou právní subjektivitu není samoučelný a má za cíl zajistit autonomii v rozhodování a řízení. Řada publikací a manuálů na téma sociálního podnikání shrnuje výhody a nevýhody jednotlivých právních forem, včetně jejich relativní četnosti ve specifickém (a stále se měnícím) legislativním prostředí ČR. Z registru P3 lze odvodit, že nejpopulárnější je bezkonkurenčně s.r.o.

Sociální podnikání v Moravském Berouně

Antropohled, o.s.



Graf č. 6b.: Zastoupení právních forem – zpracováno na základě dat TESSEA, (Zdroj: Vyskočil 2014)

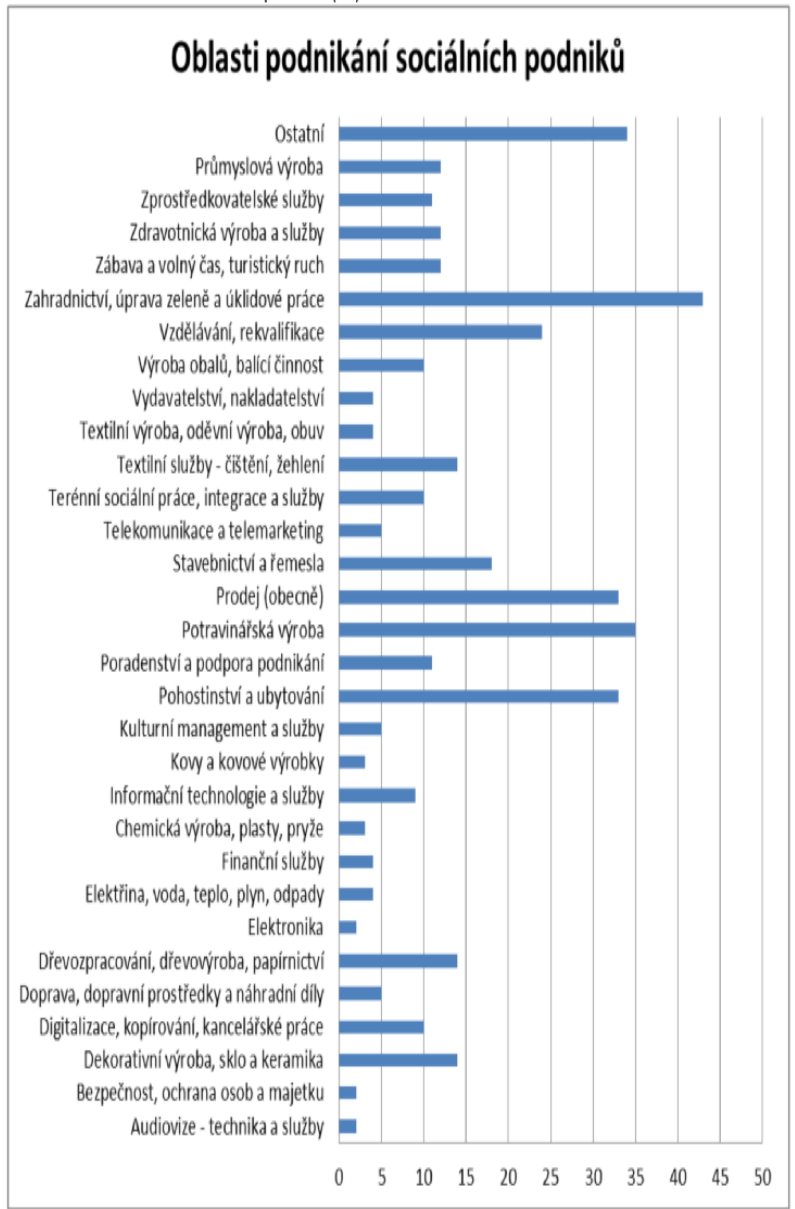
Obecně lze říci, že žádná právní forma není a priori doporučovaná, jako nejlepší a její volba by měla být odvislá od specifického podnikatelského plánu a lokálních podmínek a proměnných, které mohou vyzdvihnout některou na první pohled neperspektivní možnost na úkor ostatních. Současně je nutné sledovat proměňující se právní rámec a legislativní úpravy zákonů vztahujících se k sociálnímu podnikání, které dosud nejsou zřejmé a mohou ovlivňovat stávající preference.

Nejčastější zaměření sociálních podniků

Tak jako v případě výběru cílové skupiny, či případně deklarované přínosnosti sociálních podniků, svou roli v odpovědi sehrává aktuální legislativní úprava sociálního podnikání. Některá odvětví poskytující určité služby se mohou v rámci aktuálního (legislativního, ekonomického) nastavení jevit více atraktivní, či podporovaná, než jiná, čemuž bude poplatný i aktuální výčet popularity zaměření jednotlivých sociálních podniků. Kritérium dlouhodobé udržitelnosti a provázanosti s potřebami lokality a komunity však nastavuje odlišný časový horizont a nutí při přemýšlení o sociálním podniku brát v úvahu i jiná, než jen momentální kritéria. Z následujícího grafického zpracování se jasně profilují jako nejpobulárnější zahradnické a malé technické/úklidové práce, potravinářská a zemědělská činnost a pohostinství, prodej či jiná, blíže nespecifikovaná odvětví.

Sociální podnikání v Moravském Berouně

Antropohled, o.s.



Graf č.6c.: Oblasti podnikání sociálních podniků – zpracováno na základě dat TESSEA, (Zdroj: Vyskočil 2014)

Z příkladů dobré praxe lze dále vyčíst, že funkčním modelem při hledání vhodného zaměření je jednak vycházení z lokálních možností a potřeb bez nutnosti velkých vstupních investic (či externího kapitálu) a zároveň diversifikace vykonávaných činností a poskytovaných služeb, stejně jako různorodost cílové skupiny zákazníků. Jinými slovy se vyplácí zastřešit pod hlavičkou jednoho sociálního podniku větší pestrost aktivit, které se v průběhu vytříbí, v důsledku se vzájemně podporují a mají možnost vykrývat případná období útlumu.

(Sociální) podnik zřizovaný obcí

Sociální podnik zřizovaný obcí, případně samostatné s.r.o. zřizované obcí, bez splnění zmiňovaných kritérií sociálního podniku tak jak jej popisujeme v následujícím textu, představují právnické osoby založené obcí s cílem poskytovat určité veřejné služby, které by jinak musela obec zajistit ve vlastní režii, případně zadat externímu dodavateli v rámci institutu veřejné zakázky. Obecně tak dochází k vydělení části činností z obecního úřadu. Otázkou však je, co je důvodem pro toto řešení, resp. jaké přínosy tato alternativa přináší?

V následující části zprávy uvádíme zejména formulovaná **pozitiva a úskalí obecních podniků** tak, jak byla popsána v dokumentu Transparency International: *Efektivnost a transparentnost obecních obchodních společností*²⁹. V obecné rovině tytéž argumenty platí i pro sociální podnik zřizovaný obcí. Ke zmiňovaným pozitivům obecních firem patří především zachování vlivu obecních představitelů na rozsah a kvalitu poskytovaných služeb a možnost ovlivňovat investiční i jiné aspekty rozvoje, oproti přidělení zakázky externímu soukromému poskytovateli. Cílem firmy tak nemusí být maximalizace zisku či tržní hodnoty, ale poskytování kvalitních služeb pro dané společenství³⁰ navíc v součinnosti se zaměstnáním místních osob.

Dalším argumentem pro volbu této varianty je jiná právní úprava účetnictví. Obchodní společnosti, ač stoprocentně vlastněné či majoritně ovládané veřejnou organizací, již nejsou klasickou součástí veřejných rozpočtů. Jejich účetnictví se nemusí a ani nemůže řídit rozpočtovými pravidly a rozpočtovou skladbou. Naopak musí zde být použito standardní „podnikatelské“ účetnictví. To je do značné míry flexibilnější a umožňuje provádět řadu operací podstatně pohodlněji (např. získané prostředky nejsou dopředu rozděleny na provozní a investiční, mzdy pracovníku se nemusí řídit centrálně stanovenými tarifními tabulkami apod.). Další související výhodou je možnost volně disponovat majetkem společnosti.³¹

S předešlým argumentem do značné míry souvisí další aspekt fungování obecních obchodních společností, a to daňová legislativa. Obecní firmy nemusí pro daňové účely vést oddělenou evidenci příjmů a výdajů z hlavních (neziskových) činností a činností vedlejších, jako je tomu u neziskových organizací (kterými jsou například i příspěvkové organizace města). V případě obecních obchodních společností je možné vést pro daňové účely pouze celkovou evidenci nákladů a výnosů a případné ztráty

²⁹ Jan Pavel: *Efektivnost a transparentnost obecních obchodních společností*: Transparency International - Česká republika, Praha, 2006.

³⁰ Jan Pavel: *Efektivnost a transparentnost obecních obchodních společností*: Transparency International - Česká republika, Praha, 2006.

³¹ Jan Pavel: *Efektivnost a transparentnost obecních obchodních společností*: Transparency International - Česká republika, Praha, 2006.

Sociální podnikání v Moravském Berouně

Antropohled, o.s.

z hlavní činnosti (tedy v našem případě z poskytování veřejných služeb) je možné přímo krýt z výnosu činností ostatních (např. z pronájmu nevyužitých nemovitostí).³²

Existence obecních obchodních společností však vyvolává řadu námitek: Především je to zpochybnění základního předpokladu efektivity využívání externího zajištění veřejných služeb. Externí zajištění, tedy zadání realizace veřejných služeb prostřednictvím soukromého subjektu, je prováděno především s cílem snížit náklady. Jak totiž píše dále Pavel: „Z ekonomického hlediska je sporný často používaný argument, že je zbytečné dávat veřejné zakázky cizímu subjektu, který na tom pouze vydělá. Výhodnější se zdá nechat peníze sobě. Takový argument je však výrazem nepochopení funkce a principu externího zajišťování produkce statku či poskytování služeb. Zadavateli může být lhostejno, jakou míru zisku dosahuje jeho dodavatel, neboť jeho cílem je nakoupit předem určenou kvalitu za co nejnižší cenu. Pokud externí dodavatel poskytuje danou službu levněji, než je schopen zajistit obecní úřad v rámci přímé produkce, případně v rámci obecní obchodní společnosti, pak je racionální tuto službu zadat externímu dodavateli, i kdyby dosahoval mimořádných zisků.“³³ Tato argumentace je však neúplná v případě, že nejde především o ekonomickou stránku věci, ale společensky odpovědnou. Prioritizací cíle zřízení obecního podniku: tedy orientací na místní zaměstnanost, nikoliv na ekonomickou výhodnost bychom v polemice akcentovali zcela odlišná stanoviska.

Vedle výše diskutovaného problému ohledně možné ekonomické neefektivnosti obecních obchodních společností jsou proti jejich existenci vznášeny ještě další, spíše empiricky založené argumenty. Především je to otázka snižování transparentnosti toku veřejných financí. Jak již bylo uvedeno, obecní obchodní společnosti používají jiný typ účetnictví. Výsledkové zprávy navíc nebývají veřejné a jsou schvalovány pouze na úrovni zastupitelstva či rady. Objevuje se zde výrazný rozdíl z hlediska transparentnosti, kdy u těchto společností nejsou veřejné finanční toky, zatímco údaje o obecních rozpočtech a příspěvkových organizacích jsou včetně podrobností přístupné na internetu.³⁴

Důležitou otázkou je i schopnost zastupitelů obce efektivně kontrolovat a ovlivňovat činnost těchto firem. Při svém rozhodování jsou do značné míry odkázáni na informace od manažerů těchto firem, neboť jak již bylo řečeno – účetnictví bývá vedeno odlišně, než je tomu v případě příspěvkových organizací.³⁵ Zároveň zase, z druhé strany: manažer bývá závislý na přízni a důvěře politického vedení obce, což může být z podstaty věci nestabilní zázemí pro dlouhodobější plánování firmy a jistotu funkce.

³² Jan Pavel: *Efektivnost a transparentnost obecních obchodních společností*: Transparency International - Česká republika, Praha, 2006.

³³ Jan Pavel: *Efektivnost a transparentnost obecních obchodních společností*: Transparency International - Česká republika, Praha, 2006.

³⁴ tamtéž

³⁵ tamtéž

Sociální podnikání v Moravském Berouně

Antropohled, o.s.

Nyní se zaměříme ještě na specifitější model obecní firmy, tedy na **sociální podnik zřizovaný obcí**. Dlužno dodat, že takový model prozatím není mezi stávajícími sociálními podniky příliš rozšířený (populární).

Především společenským přínosem je fakt, že se obec přihlašuje ke zřetelnému programu podpory místního rozvoje a zaměstnanosti a uznává svůj díl zodpovědnosti. Ve však stejnou chvíli může v lokálním prostředí působit značně pozitivně, podporovat místní živnostníky, poskytovat pracovní příležitosti ohroženým skupinám obyvatel a obecně vyvažovat dominantní, pouze ziskově zaměřené prostředí volného trhu. Dá se očekávat vzrůstající podpora sociálního podnikání ať už ze strany státu, či ve formě dotačních titulů z EU a do budoucna jednodušší, v neoptimističtějších případech až zvýhodněné fungování oproti standardním podnikatelským subjektům.

V rámci podmínky zachování nezávislosti v řízení formulované TESSEA³⁶ však nemohou být obce majoritními vlastníky sociálního podniku – jejich podíl ve vlastnictví firmy může být maximálně 49%, pokud si nárokují získání dotace na zřízení sociálního podniku z Evropských strukturálních fondů (ESF). Obce bývají značně vytíženy vlastní administrativou a každodenní agenda víceméně samostatně fungujícího podniku se většinou jeví jako příliš náročná, respektive neúměrná menšinovému podílu v sociálním podniku.

Dále zřejmě nebude lehké pro řadu obcí najít dostatečně motivovaného, schopného a solidního partnera ochotného se s obcí na sociálním podniku podílet. Implicitně přítomným momentem je mimo jiné proměnlivost politické reprezentace obce, jejíž funkční období bývá kratší než podmíněná udržitelnost plynoucí z čerpání dotace z ESF/OPLZZ. Z principů sociálního podnikání i vrtkavé podpory politické reprezentace obce je pak nutné zajistit nezávislost a samostatnost ve spravování, rozhodovacím procesu a každodenním řízení. Pokud by chtěla obec využít dotaci na zřízení sociálního podniku a přijala podmínku udržitelnosti, bere na sebe závazek, mající potenciál ovlivnit rozpočtovou stabilitu obce.

Možnosti zapojení samospráv do sociálního podnikání (sociálně odpovědného zadávání veřejných zakázek) testoval projekt Sociálně odpovědné municipalita 2020³⁷, do kterého bylo zapojeno 10 měst z Ústeckého, Moravskoslezského a Středočeského kraje. Šest z těchto měst plánovalo založit vlastní sociální podnik (tři jej chtěli založit sami, zatímco zbývající tři ve spolupráci s dalším subjektem).³⁸

³⁶ viz např. Principy sociálního podniku (dostupné z http://www.csas.cz/static_internet/cs/Komunikace/Spolecenska_odpovednost/Spolecenska_odpovednost/Prilohy/principy_soc_podniku.pdf), nebo Zieglerová - Společensky odpovědné zadávání veřejných zakázek: příprava zákona o sociálním podnikání, Praha 2015 (dostupné z http://nsmascr.cz/content/uploads/2015/06/Alena-Zieglerov%C3%A1-SOZVZ+ZoSocP_25.6.2015.pdf)

³⁷ viz <http://www.socialnimesta2020.cz/>

³⁸ Obce a místní zaměstnanost, str. 17 (dostupné z <http://www.socialnimesta2020.cz/data/f/1/13/4/fileBankOriginal/p18dm6jhf9k31r0u1eg3r52187u4.pdf>)

Sociální podnikání v Moravském Berouně

Antropohled, o.s.

Tabulka forem vhodných pro sociální podnikání obce

Přímé podnikání obce (menší zakázky bez externí spolupráce)		Nepřímé podnikání obce* (rozsáhlejší podnikatelská činnost)		
Samostatné podnikání obce	<ul style="list-style-type: none"> Obec skrze živnostenské oprávnění provozuje podnikatelskou činnost 	Obchodní korporace**	Společnost s ručením omezeným	<ul style="list-style-type: none"> Možnost provozování sociálního podnikání s širší škálou subjektů, jelikož nemusí dbát zákonného zákazu ručit za závazky jiných osob Stane se veřejným zadavatelem také jen v případě převážné majetkové účasti veřejných subjektů na společnosti
Podnikání organizační složkou obce	<ul style="list-style-type: none"> Veškerá právní jednání musí projít schválením zastupitelstva Platí zde zákon o veřejných zakázkách Vyčlenění organizační složky pod obcí pro výkon podnikatelské aktivity – právním subjektem zůstává stále obec (hospodaří se jménem zřizovatele) Obec může přesunout část rozhodovacích pravomocí vedení organizační složky 		Družstvo	<ul style="list-style-type: none"> Neuzavřené společenství osob – otevřené novým členům bez nutnosti změn
Spolupráce více podnikajících subjektů	<ul style="list-style-type: none"> Smlouva o společnosti umožňuje sdružení více osob za společným účelem konkrétní činnosti bez zisku právní subjektivity Nutná účast subjektu ze soukromé sféry Společná odpovědnost za společné závazky Nutnost vyhovět podmínkám zákona o veřejných zakázkách 		Sociální družstvo	<ul style="list-style-type: none"> soustavně vyvíjí obecně prospěšné činnosti směřující na podporu sociální soudržnosti za účelem uplatnění potenciálně znevýhodněných skupin obyvatel na trhu práce***
		Příspěvková organizace	<ul style="list-style-type: none"> Podnikatelská činnosti musí být v souladu s naplňováním základního účelu obce Jako veřejný zadavatel podléhá zákonu o veřejných zakázkách Obec se musí finančně podílet na jejím provozu 	
		Dobrovolný svazek obcí	<ul style="list-style-type: none"> Předmět činnosti by měl korespondovat se základním účelem existence obcí a neměl by být čistě subjektem k dosažení zisku a podnikatelské činnosti Lze zvolit v zásadě celé organizační struktury počínaje předmětem činnosti a konče způsobem jejího financování – je možné tedy nastavit efektivně prakticky veškeré podmínky podle potřeb/záměru podnikání 	

*nejsoú uvedeny takové formy nepřímého podnikání obcí, které spadají do kategorie „právnícké osoby podle občanského zákoníku“ (spolek a

Sociální podnikání v Moravském Berouně

Antropohled, o.s.

ústav)

* *záměrně byly vynechány takové formáty obchodních korporací, jako je akciová společnost, veřejná obchodní společnost

* ** více viz http://www.scmvd.cz/images/vdi/Socialni_druzstvo_dle_noveho_zakona_o_obchodnich_korporacich_2014_CZ.pdf

Tabulka č. 4.: Tabulka forem vhodných pro sociální podnikání obce. Zdroj: Podpora zaměstnanosti na místní úrovni – příručka pro města a obce, MEPCO, Praha 2014 (dostupné z <http://www.socialni-zaclenovani.cz/dokumenty/dokumenty-k-oblasti-zamestnanost/podpora-zamestnanosti-na-mistni-urovni-mepco-2014/download>)

7. Sociální podnik v Moravském Berouně

Nad tématem sociálního podniku v Moravském Berouně začalo vedení obce přemítat po navázání spolupráce s Agenturou pro sociální začleňování v roce 2013 a ustanovením lokálního partnerství složeném z klíčových institucí, které v rámci své působnosti mohou nějakým způsobem zmírnit situaci sociálního vyloučení ve městě.

Obec od začátku preferovala vlastní zastřešení sociálního podniku, což je v oblasti sociálního podnikání poměrně minoritní tendence. Úvaha zřízení sociálního podniku městem zřejmě vzešla ze snahy navázat na dříve funkční obchodní společnost, tzv. Městské služby. Ty fungovaly samostatně v Moravském Berouně již za dob minulého režimu. V roce 1998 byly zapsány do obchodního rejstříku jako společnost s ručením omezeným (dále s.r.o.), jehož 100% vlastníkem bylo město Moravský Beroun. Oblasti podnikání této společnosti byly následující:

- Provozování vodovodů a kanalizací
- Provozování pohřebišť a krematorií
- Hostinská činnost
- Podnikání v oblasti nakládání s odpady mimo nebezpečných
- Pronájem nemovitostí, bytů a nebytových prostor
- Pěstební a těžební činnost v lese
- Čištění budov a úklidové práce
- Terénní úpravy, výsadba a údržba zeleně

V roce 2005 byly pak v živnostenském rejstříku připsány činnosti:

- Specializovaný maloobchod a maloobchod se smíšeným zbožím
- Silniční motorová doprava nákladní
- Výroba tepelné energie a rozvod tepelné energie

V roce 2006 byly pak v živnostenském rejstříku připsány činnosti:

- Poskytování služeb pro hospodaření v lesích a pro myslivost
- Vodoinstalatérství, topenářství

Zrušena byla oblast pěstební a těžební činnosti v lese

Do roku 2010 fungovaly Městské služby s.r.o. samostatně; posléze došlo k zásadnímu přesunu činností pod správu města, coby Úsek hospodářských činností města. V roce pak 2014 došlo k transformaci některých činností Městských služeb, z nichž do současné doby zůstaly tyto předměty podnikání:

Sociální podnikání v Moravském Berouně

Antropohled, o.s.

- Hostinská činnost
- Vodoinstalatérství, topenářství
- Silniční motorová doprava – nákladní
- Výroba tepelné energie a rozvod tepelné energie
- Výroba, obchod a služby neuvedené v přílohách 1 až 3 živnostenského zákona
- Pronájem nemovitostí, bytů a nebytových prostor

Zajímavým údajem je počet jednatelů, od roku 1998 se ve vedení společnosti vystřídalo sedm lidí; průměrný počet setrvání ve funkci je pět let, což v některých případech koliduje s volebním obdobím zdejších starostů.³⁹

Možnosti právní subjektivity

Idea sociálního podniku tedy zřejmě vychází ze snahy opětovného fungování Městských služeb, coby částečně nezávislého ekonomického subjektu, avšak s převažující politickou kontrolou zřizovatele – města. Jak již však bylo řečeno, sociální podnik ve 100% vlastnictví obce však v současnosti nedosáhne na dotaci sociálního podnikání. Předběžné informace, jež v současnosti ještě nejsou schváleny programovým partnerstvím naznačují, že: „Oprávněnými žadateli (o dotaci sociálního podnikání) budou fyzické osoby (OSVČ) a podnikatelské právnické osoby (společnost s ručením omezeným, akciová společnost - kromě a.s. s listinnými akciemi na majitele, veřejná obchodní společnost, komanditní společnost, družstvo, sociální družstvo a podnikatelské právnické osoby podnikající na základě oprávnění podle zvláštních předpisů. Nestátní neziskové organizace v této výzvě žádat nemohou, stejně tak jako obce. Obce však mohou založit některou z výše uvedených forem, přičemž podíl obce v takové firmě nesmí být většinový, tzn. maximálně do 49%.“⁴⁰ (Jedinou) možností, jak získat dotaci na sociální podnikání je tedy spolupráce se soukromým podnikatelským subjektem, který bude mít většinový podíl ve společnosti. Zapojení obce do sociálního podnikání lze tedy realizovat pouze ve variantě minoritního vlastníka podniku, což by defacto znamenalo privatizaci Městských služeb. Na tomto místě je třeba podrobně zvážit důsledky takového rozhodnutí, v součinnosti s faktem, že zřejmě nebude jednoduché nalézt vhodný subjekt, coby nutného spoluvlastníka sociálního podniku.

Jednou z možností jak zajistit menšinový podíl obce a zachovat relativně větší rozhodovací pravomoc je založit sociální podnik v rámci dobrovolného svazku obcí (minimálně 3 obcí v okolí), ve kterém by žádná z nich neměla majoritní podíl. Náklady, práva i závazky by byly rozloženy mezi podílníky podle vzájemné shody a Moravský Beroun a zapojené obce by se tím vyhnuly nutnosti spolupráce s externím podnikatelským (komerčním) subjektem. Tento model by zároveň poskytoval možnost

³⁹http://rejstrik-firem.kurzy.cz/rejstrik-firem/DO-25819640-mestske-sluzby-moravsky-beroun-sro/#id_sekce_pp

⁴⁰ Předběžné informace o dotacích na sociální podnikání; MPSV.

Sociální podnikání v Moravském Berouně

Antropohled, o.s.

aktivizovat v rámci sociálního podniku obyvatele okolních obcí ohrožených sociálním vyloučením (Nové Valteřice, Čabová) a vytvořit akutně potřebná lokální pracovní místa. Podmínkou je ovšem shoda mezi těmito obcemi a Moravským Berounem.⁴¹

Pro přehlednost přinášíme **souhrn výhod a nevýhod sociálního podniku vs. městské firmy:**

1. Sociální podnik, podíl vlastnictví obce ve společnosti maximálně 49%

- + zaměstnání potřebné cílové skupiny (dlouhodobě nezaměstnaní, ozp)
 - + možnost čerpat dotaci na sociální podnikání i poradenství v oblasti
 - + sociální integrace pracovníků na běžný pracovní trh
 - + spolupráce s NNO
 - + příklad dobré praxe spolupráce obce a dalšího subjektu na sociálním podniku (dobrá reputace města, přidaná hodnota v regionu)
 - + ÚP bude přispívat nejen na mzdy, ale i na mentora, rekvalifikace při zaměstnání a zprostředkování návazného zaměstnání (balík více nástrojů) a po delší dobu (až 3 roky) než u normální firmy
 - + rozložení rizik spojených s podnikáním mezi obec a partnera
-
- De facto privatizace Městských služeb
 - Obtížné nalézt partnera pro sociální podnikání
 - Nutnost nalézt „tahouna“- vhodného manažera sociálního podniku se sociálním i ekonomickým cítěním
 - Nižší rozhodovací pravomoc města
 - Nutnost splňovat zásady sociálního podniku (poměr stálých zaměstnanců a zaměstnanců v prostupném režimu; sociální služba)
 - Nutnost splňovat zákon o veřejných zakázkách pro obec
 - V případě nižších zisků/ nevýhodnosti ponese zodpovědnost obec – risk, že bude sociální podnik dotován z jiných oblastí rozpočtu města
 - Problematičnost transparentnosti vyhodnocování veřejných zakázek (zjevný konflikt neutrality výběrové komise)
 - Podmínka udržitelnosti fungování

2. Městský podnik, podíl vlastnictví obce 100%

⁴¹ Je to podmínka platící pro jednu obec – tři obce mají každá zákonitě menší podíl než 49% (Viz např. dokument Zieglerová, 2015 In.: http://nsmascr.cz/content/uploads/2015/06/Alena-Zieglerov%C3%A1-SOZVZ+ZoSocP_25.6.2015.pdf)

Sociální podnikání v Moravském Berouně

Antropohled, o.s.

- + Jednodušší zřízení: návaznost na bývalé fungování
 - + Není třeba privatizovat oblasti podnikání
 - + Nemusí se vypisovat veřejné zakázky v případě potřeby použití městské firmy („in house“ zakázky)
 - + Možnost zaměstnat vybranou cílovou skupinu/vybírat si zaměstnance
 - + Není nutná podmínka udržitelnosti fungování podniku
 - + Vyšší možnost kontroly ze strany představitelů města
-
- Fungování podniku (především management) ovlivňují obměny v politickém vedení města
 - Nelze čerpat dotaci na sociální podnikání
 - Hrozí netransparentnost financování
 - Hrozí rigidnost firmy způsobená neefektivním způsobem rozhodování
 - V případě nižších zisků/ nevýhodnosti ponese za firmu zodpovědnost obec – risk, že bude podnik dotován z jiných oblastí rozpočtu města
 - Absence sociální práce se zaměstnanci (integrační a rehabilitační prvek zaměstnavatele)

Pokud by firmu měla 100% vlastnit obec, musí dále řešit svůj postoj k zadávání veřejných zakázek a zachování transparentnosti v rozhodování o vítězi volné soutěže. **Může zvolit cestu tzv. „in-house“ zakázek, ovšem pouze v případě, že objem zakázek realizovaných pro jiného zadavatele nepřesáhne 20%**⁴². I v tomto formátu je pak možné řídit firmu s ohledem na principy sociální zodpovědnosti. Může se zde uplatnit model prostupného zaměstnávání, tedy koncepční práce s motivovanými nezaměstnanými, kteří se v zaměstnání po určité době střídají⁴³ a využívat ve spolupráci s ÚP dostupných nástrojů aktivní politiky zaměstnanosti (např. společensky účelná pracovní místa SÚPM) formou mzdových příspěvků na nově přijímané pracovníky z evidence ÚP na dobu až 12 měsíců. Obec navíc může při zadávání veřejných zakázek přispět k podpoře místního podnikání tím, že stanoví vstřícné podmínky - například zaměstnat v rámci splnění zakázky dlouhodobě nezaměstnané, ideálně doplněné tím, že je obec připravena pomoci s jejich výběrem, pokud o to bude realizátor zakázky stát. Tím se zamezí diskriminujícím opatřením znevýhodňujícím určité uchazeče na úkor jiných (např. právě obecní

⁴² Podle § 18 odst. 1 písm. e) zákona č. 137/2006 Sb., o veřejných zakázkách: Zadavatel není povinen zadávat podle tohoto zákona veřejné zakázky, jestliže [...] jejich předmětem je poskytnutí dodávek, služeb nebo stavebních prací veřejnému zadavateli osobou, která vykonává **podstatnou část své činnosti ve prospěch tohoto veřejného zadavatele a ve které má veřejný zadavatel výlučná majetková práva**; veřejný zadavatel má výlučná majetková práva v určité osobě, zejména pokud disponuje sám veškerými hlasovacími právy plynoucími z účasti v takové osobě, nebo pokud taková osoba má právo hospodařit s majetkem veřejného zadavatele, nemá vlastní majetek a výlučně veřejný zadavatel vykonává kontrolu nad hospodařením takové osoby.

⁴³ více viz např. Melková - Manuál dobrých praxí: Prostupné zaměstnávání (dostupné na <http://www.socialni-zaclenovani.cz/dokumenty/metodiky-a-manualy-dobrych-praxi-asz-2014/prostupne-zamestnavani-manual-dobrych-praxi-melkova-g-asz-2014/download>)

Sociální podnikání v Moravském Berouně

Antropohled, o.s.

firmy/soc. podniku). Obdobně lze zadávat zakázky rozdělené na menší objemy práce s ohledem na co nejširší zapojení místních realizátorů/firem tak, aby menší živnostníci mohli v určitém rozsahu participovat na větších zakázkách. Ovšem v takovém případě pozor na účelové dělení zakázek – mohlo by být v přímém rozporu se zákonem o zadávání veřejných zakázek.

Zvažovaná odvětví činnosti sociálního podniku

V rámci výzkumu možností rozvoje jsme zjišťovali také možné varianty produktů/služeb zamýšleného sociálního podniku. Následující kapitola tedy předkládá přehled odvětví, o kterých jsme diskutovali na veřejném projednání, na setkání se zastupiteli i s výše zmíněnými respondenty. Některá z vytipovaných odvětví uvádíme jako možné další cesty v zaměření sociálního podniku, některá se v průběhu výzkumu ukázala jako nerentabilní a nereálně realizovatelná právě pro účel sociálního podniku. Přesto uvádíme většinu návrhů, která ve výzkumu zazněla; domníváme se, že tyto ideje mohou být použitelné jako inspirace do budoucna, jak pro městský či soukromý (sociální) podnik.

Prádelna / Čistírna

Jedním z návrhů na zaměření sociálního podniku bylo zřízení prádelny/čistírny. Sociální podniky tohoto typu jsou v ČR osvědčeným modelem. Aby však podnik mohl fungovat, je třeba si předem nasmlouvat dostatečné množství větších odběratelů služeb a provést průzkum trhu. Návrh stavěl zejména na přítomnosti léčebny OLUNG přímo v Moravském Berouně, zařízení LDN v sousedních Dvorcích; budoucí vytíženost rekreačního areálu Rio Star by mohlo slibovat využívání služeb prádelny. Při detailnějším zkoumání však vyšlo najevo, že léčebna OLUNG je od 1. 1. 2015 sloučena s OLU Paseka pod jednu krajskou příspěvkovou organizaci. OLU Paseka pak sama nabízí práci a žehlicí služby veřejnosti⁴⁴. Oddělení ošetrovatelské péče (OOP) ve Dvorcích patří do skupiny Sdružených zdravotnických zařízení Krnov mající zde samostatné zázemí. Z tohoto hlediska, a také po zkušenosti nedávno zkrachovalé služby svozu prádla do prádelny mimo obec, se nejví tato varianta jako životaschopná.

Cukrárna /Kavárna

Dalším z námětů na sociální podnikání je místními hojně poptávaná cukrárna/kavárna se zahrádkou a dětským koutkem. Výhodou založení takového podniku je reálná potřeba místních, jež absenci cukrárny/kavárny často zmiňují. Velkým bonusem jsou v našem případě nízké zřizovací (startovní) náklady: v budově kina a knihovny se nachází ideální prostor pro nekuřácký podnik, který bude zřejmě od podzimu 2015 k dispozici na pronájem ke komerčním účelům. Řešením by mohlo být zpočátku zaměstnání jedné až dvou osob, až v případě postupné zavedenosti podniku ve zdejších podmínkách

⁴⁴viz <http://www.olupaseka.cz/cz/doplňková-cinnost/>

Sociální podnikání v Moravském Berouně

Antropohled, o.s.

bychom navrhovali uvažovat o převedení podniku do režimu sociálního podniku se zaměstnáním více osob, například na výrobu zákusků. Postupný rozjezd podniku navrhujeme také z toho důvodu, že místní respondenti často zmiňovali přítomnost cukrárny v minulosti a její komerční neúspěch. Dříve se totiž jedna paní o pečení a prodej zákusků v Moravském Berouně pokoušela, dle respondentů však byl neúspěch ovlivněn především polohou prodejního místa. Překážkou je tedy prozatím nejasný partner (mimo město), který by byl ochoten sociální podnik – cukrárnu zřídit, vést a zajišťovat management.

Granitol – kompletace a balení mikrotenových sáčků

Zajímavým námětem na zřízení sociálního podniku vzešel ze strany největšího zdejšího zaměstnavatele: výrobce plastových obalových materiálů Granitolu. Při rozhovoru se manažer a personální manažerka zmínili, že sociální podnik ve smyslu zřízení chráněné pracovní dílny by pro ně mohl být zajímavým řešením pro získávání nových zakázek. Jedno z výrobních oddělení nepředstavující v rámci současných trendů pro vedení společnosti velký potenciál by se mohlo transformovat v sociální podnik. Ten by převzal část zodpovědnosti za kompletaci a distribuci výrobku a ideálně by splňoval podmínky náhradního plnění (zaměstnávání OZP), což by zvýšilo jeho atraktivitu u odběratelů. Výhodou takového podniku pro Granitol jako podílníka by byla registrace v kategorii firem zaměstnavatel ozp, a získávání nového odbytu prodejem výrobku, jež by splňoval standardy náhradního plnění. Granitol je ochoten s městem (coby partnerem) dojednat zřízení sociálního podniku; návrh je smysluplný z hlediska jednoduchosti provozních nákladů, organizace. Výhodou je také reálný partner a zcela jednoznačný podnikatelský plán. Vzhledem k poměrně vysokému počtu ozp v Moravském Berouně se zdá být tato varianta sociálního podniku více než přijatelná.

Obecní taxislužba

Okolní obce jsou mimo jiné definovány horší dostupností v nevyhovujících časech spoji hromadné dopravy⁴⁵, která má svůj podíl na sociálním vyloučení obyvatel, vyšší nezaměstnanosti atd. Podpora dostupnosti by tedy pro region znamenala nesporné pozitivum. Jde o relativně jednoduchý podnikatelský model vyžadující pouze minimální náklady (pořizovací cena vozidla, provozní náklady, dotace na kilometr), ovšem mající potenciál zlepšit dostupnost v rámci regionu zvláště osobám, které samy nevládní automobil a jsou odkázané na hromadnou dopravu. Z rozhovorů s velkými zaměstnavateli mimo jiné vyplynulo, že mnoho jejich zaměstnanců má problémy s dojížděním, často volí spolujízdu s kolegy atd.

⁴⁵viz např. Horák a spol. - Možnosti analýzy a hodnocení dopravní dostupnosti (dostupné z http://gis.vsb.cz/pan-old/Skoleni_Texty/PrikladyCviceni/DOSTUP.pdf), nebo Horák a spol. - Dostupnost zaměstnavatelů v okrese Bruntál (dostupné z http://gis.vsb.cz/GACR_MTP/Clanky/dostupnostBR_X2.pdf)

Sociální podnikání v Moravském Berouně

Antropohled, o.s.

Nabízená služba by navíc zvýšila komfort a flexibilitu seniorů a hendikepovaných, jejichž pohyblivost je, zvláště přes zimu, omezená (viz výše kapitola možnosti rozvoje města). Například v Moravském Krumlově⁴⁶ je tato služba provozovaná především pro seniory. Služba je poskytována běžným provozovatelem taxi služby, a pro seniory je navíc dotovaná městem více než 10 000/měsíc, což při cca 500 najetých kilometrech měsíčně tvoří podstatnou část rozpočtu služby (bez dotace by řidič nedosáhl ani na minimální mzdu).

Podrobná rešerše místní poptávky a možností odpovídajícího nastavení by mohla zjistit funkčnost tohoto podniku. Služba je totiž velmi jednostranná; zbývá otázka, nakolik by byla v regionu s nízkou kupní silou rentabilní. Nabízí se například varianta sdílení obecní taxi služby v rámci obcí mikroregionu.

Městská zaměstnavatelská agentura

Další variantou je (sociální) městský podnik coby zaměstnavatelská Agentura práce.⁴⁷ Po vzoru sociální agentury práce v Kutné Hoře by agentura sdružovala na jedné straně síť potenciálních zaměstnavatelů/odběratelů služeb cílové skupiny a na druhé straně poskytovatele služeb pracovní asistence, rekvalifikací, apod. Pro zapojené podnikatele by odpadla administrativní zátěž přijímání nových zaměstnanců a shánění práce na celý rok v oborech, které jsou svou podstatou sezónní. Obecní agentura by tyto zaměstnance měla jako kmenové, využívala by je pro potřeby Městských služeb a zároveň by je půjčovala partnerským firmám i soukromým osobám (veřejnosti). Tím by se pro zaměstnance vytvořila celoroční nabídka práce, doplněná rekvalifikacemi a asistenčními službami.

Výhodou městské agentury práce je skutečnost, že město má se svými pracovníky, kteří zde dříve dělali na VPP zkušenosti; tedy zná dobře kvality i limity svých zaměstnanců. Město by tak mohlo využívat své zaměstnance k potřebné činnosti Městských služeb - k údržbě zeleně/zimní údržbě, úpravě bytového/nebytového fondu, jednoduché zednické práce atp., a zároveň půjčovat/prodávat své zaměstnance jak veřejnosti, tak i firmám. Plánovaný rozsah činností sociálního podniku je totiž velmi pestrý, což může být u agentury práce výhodou (zednické práce, instalatérské práce, elektrikářské práce, uklízení práce, manuální pracovníci, zahradnické práce apod.).

Výhodou takto postavené agentury práce by byla dlouhodobost pracovního vztahu, individuální přístup k potřebám pracujících a zároveň poskytnutí záruky za zaměstnance. Zaměstnancům by pak městská agentura poskytovala sociální servis a zaštiťovala jim práci; zaměstnanci by měli tedy jistotu práce i výdělku, klienti zase záruku spolehlivosti. Z výzkumu pro Situační analýzu⁴⁸ vzešlo, že dvě ze tří

⁴⁶ viz např. <http://www.mkrumlov.cz/download/aktuality/seniortaxi.pdf>

⁴⁷ Viz již *Situační analýza sociálního vyloučení v Moravském Berouně: Agentura pro sociální začleňování*. 2013.

⁴⁸ *tamtéž*

Sociální podnikání v Moravském Berouně

Antropohled, o.s.

velkých firem v okolí Moravského Berouna využívají služeb agentur práce, a to jak na dělnické pozice, tak na úklidové služby, security servis i úpravu industriálních prostor v okolí firem. Pro firmy je hlavní výhodou agentur práce flexibilita, nevýhodou však poměrně vysoká cena za zprostředkování. Tím, že by tato agentura práce mohla být dotována z prostředků na sociální podnikání, její služby by mohly konkurovat i komerčním agenturám. Podmínkou pro ekonomickou rentabilitu podnikání takového agentury práce však musí být dopředu nasmlouvaná spolupráce s velkými firmami, nelze se tedy spoléhat pouze na občany z Moravského Berouna a okolí, či na využívání pracovníků Městskými službami.⁴⁹

8. Podrobná analýza Technicko - městských služeb v Moravském Berouně

Z postoje obce je patrné, že v rámci zvažovaného (sociálního) podniku stojí především o reorganizaci a rozvoj Úseku hospodářských služeb města zpět směrem k Městským technickým službám. Vzhledem ke komplikované výchozí situaci k založení sociálního podniku s partnerem (viz výše), jsme se rozhodli dát přednost ve zvažované ekonomické analýze funkčního modelu firmy ve variantě obecního podniku se 100% podílem města.

Sociální dopad takového podniku je však relativně nejasný, protože mezi specifikovanou cílovou skupinou zaměstnanců tohoto podniku byli označeni lidé nad 50 let – manuální pracovníci a řemeslníci, kteří dosavadní údržbu majetku města zajišťují, přičemž pracovních pozic pro víceméně nekvalifikované zájemce o práci z řad dlouhodobě nezaměstnaných a/nebo sociálně vyloučených by bylo možné realizovat jen několik (viz níže podrobná kalkulace). Přesto právě skupiny dlouhodobě nezaměstnaných a OZP by měly být sociálním podnikem v Moravském Berouně zacíleny primárně (viz výše kapitola Identifikace cílové skupiny nezaměstnaných pro sociální podnik). Tato skutečnost se podepisuje na dalším rozhodování o právní subjektivitě zamýšleného podniku, protože sociální podnik fungující nezávisle na obci bude volit na základě jiných kritérií, než městská firma.

Firma (ať už ve formě MTS, nebo sociálního podniku) by musela dopředu precizně definovat konkrétní podobu nabízených služeb, realistické možnosti jejich rozsahu podle preferencí a kapacit města a poptávky veřejnosti/externích podnikatelských subjektů, kterým by se takové služby mohly nabízet. Je také třeba disponovat dostatečným technickým vybavením a odpovídajícím personálem. Pokud by se firma nevešla do podmínky max. 20% prodeje služeb externím odběratelům, tak, aby splňovala možnosti „in house“ způsobu veřejné zakázky, musela by být i samotným Městem vypisována veřejná zakázka. Zakázky tzv. „malého rozsahu“ typu údržby nemovitostí (do 2 mil. Kč bez DPH, stavební

⁴⁹https://cs.wikipedia.org/wiki/Agentura_pr%C3%A1ce

Sociální podnikání v Moravském Berouně

Antropohled, o.s.

zakázky do 6 milionů korun bez DPH⁵⁰ by mohly být realizovány bez specializované techniky a v relativně malém počtu zaměstnanců (viz modelační tabulky níže), kdežto zakázky většího rozsahu již vyžadují potřebné technické vybavení a kvalifikované pracovníky. V každém případě je však třeba zajistit konkurenceschopnost, nasmlouvat potenciální možnosti spolupráce externího dodavatele s MTS, či používat aktivní přístup k vyhledávání pracovních příležitostí, či minimálně k propagaci firmy.

Oblasti činnosti Městských technických služeb

Následující kapitola nabízí ekonomickou rozvahu možných odvětví činnosti městského podniku. Použita byla následující metoda výpočtů: Z rozpočtů z minulého roku (2014) v Úseku hospodářských činností⁵¹ a veřejně přístupného rozpočtu města⁵² jsme vybrali položky, které město nakupovalo u externích dodavatelů. U jednotlivých položek jsme pak odhadem stanovili procentuální nahraditelnost vlastními zaměstnanci/prostředky. Tím jsme došli k číslům, jež by teoreticky město mohlo ušetřit: tedy mohlo využít na mzdy pro vlastní zaměstnance. Výsledné údaje ekonomické rozvahy nabízíme v následující zprávě pod názvem „modelační tabulka“, stejně tak ji v interaktivní podobě přikládáme ve formě přílohy.

Technické služby

Technické služby by mohly poskytovat sezónní práce poptávané v průběhu celého roku (údržba zeleně, obecní úklid, základní údržba obecních nemovitostí, zimní údržba, nekvalifikované demoliční a pomocné práce v rámci větších zakázek atd.). Formát městských technických služeb (MTS) by v podstatě pokračoval v plnění současných závazků vůči obci (tak jak je tomu dnes v podobě využívání VPP). V případě stálého zaměstnání osob na hlavní pracovní poměr (nikoliv pouze na dotovaná pracovní místa) by však bylo nutno navíc plnit také zakázky, které si doposud obec zajišťovala formou externích dodávek (viz níže modelační tabulka Technické služby). V takovém případě by bylo bezpodmínečně třeba přinutit externího dodavatele zakázky k tomu, aby tyto nekvalifikované subdodavatelské činnosti nakupoval od obecních Technických služeb. Navíc, při vyšším počtu zaměstnanců by bylo nutno s technickými službami expandovat i do okolí: tedy nabízet služby i za hranice obce. K tomu se pak váže nutnost nasmlouvání partnerských obcí, které by technické služby z Moravského Berouna využily (a zaplatily) pro své potřeby.

V našem modelu byly do činností v různém procentuálním poměru (viz. příloha: excelová tabulka) zahrnuty položky z rozpočtu roku 2014: Vzhled obce (veřejná zeleň), opravy místních komunikací (mostů), opravy a stavby chodníků, zimní údržba, oprava autobusových zastávek, revitalizace veřejného prostranství a parkovišť, péče o majetek města, ostatní (manuální práce, demolice).

⁵⁰<http://frankbold.org/poradna/kategorie/ruzne/rada/zakazky-maleho-rozsahu>

⁵¹ Interní matriály města

⁵²http://www.morberoun.cz/VismoOnline_ActionScripts/File.ashx?id_org=9908&id_dokumenty=282892

Sociální podnikání v Moravském Berouně

Antropohled, o.s.

Dle modelační tabulky Technické služby I. by za uplynulý rok 2014 tímto způsobem obec na výdajích za externě realizované zakázky ušetřila max. 2 miliony 280 tisíc Kč, ze kterých by mohla teoreticky zaplatit mzdu 5 zaměstnancům MTS (1 předák a 4 nekvalifikovaní zaměstnanci).

Souhrnná tabulka	
	1.1 Technické služby
Materiálové náklady	416 188
Služby	104 047
Mzdové náklady	1 768 800
Ostatní náklady celkem	52 024
Výnosy	100 000
(resp. úspory nákladů města)	2 286 540
Hospodářský výsledek	45 481

Tabulka č. 5. Modelační tabulka Technické služby I., kalkulace současná: 4+1 zaměstnanec, Stanislav Kutáček.

V případě zaměstnání 10 osob, viz modelační tabulka Technické služby II. by pak firma kromě samostatné práce pro obec musela ještě cca 700 tisíc Kč ročně vydělat na externích zakázkách (tedy pro jiné subjekty), což je měsíčně cca 60 tisíc. Dlužno ještě dodat, že toto číslo tvoří objem cca 19% všech tržeb, což je těsně pod 20%-ním limitem pro možnost „in house“ veřejných zakázek pro Moravský Beroun.

Sociální podnikání v Moravském Berouně

Antropohled, o.s.

Souhrnná tabulka	
	1.1 Technické služby
Materiálové náklady	870 212
Služby	217 553
Mzdové náklady	3 698 400
Ostatní náklady celkem	108 776
Výnosy	100 000
(resp. úspory nákladů města)	2 286 540
Hospodářský výsledek	-2 508 401

Tabulka č. 6. Modelační tabulka Technické služby II., kalkulace: 9+1 zaměstnanec, Stanislav Kutáček.

Řemeslná skupina

U specializovaných prací – **stavebních a řemeslných zakázek** by bylo nutné angažovat do firmy řemeslníky z nejvíce poptávaných (a zároveň dostupných) odvětví - elektrikář, zedník, instalatér apod., kteří by vykonávali danou práci, případně zaučovali další zaměstnance v základech jejich specifického oboru. Relativní problém vidíme v nastavení platových podmínek v zaměstnaneckém poměru v obecní firmě. Výše mzdy musí být na jednu stranu únosná pro obec (firmu) a zároveň výhodná pro řemeslníky, kteří si podle vzorku výpovědi⁵³ nemohou na nedostatek lukrativních zakázek stěžovat. Naopak v rozhovorech zaznívala nejistota ve schopnost obce zajistit jim dostatek zakázek, či je zaplatit lépe, než za kolik pracují v současnosti coby OSVČ. Svou roli může hrát částečně i tlak na nejnížší cenu při zadávání veřejných zakázek, kterých se bude městská firma pravděpodobně také účastnit. Předpoklad, že se nalezne dostatek schopných řemeslníků ve skupině uchazečů o práci, se také nejeví jako reálný. Obecně je faktem, že v kategorii lidí registrovaných na ÚP s řemeslným potenciálem, se kterými má město dobrou zkušenost, je uchazečů o práci poskrovnu.⁵⁴

Idea byla taková, že specializovaná řemeslná odvětví by se uplatnila také v rámci údržby obecního majetku (v rámci správy bytového a nebytového fondu: v současnosti pod Úsekem hospodářských činností). Množství zchátralých a prázdných budov (například Ostrov, Karla IV.) v majetku

⁵³ Oslovení respondenti: Ř1, Ř2, Ř3; telefonický rozhovor, duben 2015.

⁵⁴ Osobní sdělení, Respondent N1, duben 2015.

Sociální podnikání v Moravském Berouně

Antropohled, o.s.

obce poskytuje dostatečný objem zakázek na několik let, avšak je potřeba zajistit financování jejich oprav a nalézt pro ně vhodné využití. Spektrum souvisejících prací by představovalo příležitost pro všechny potřebné cílové skupiny, stejně jako pro nekvalifikované dělníky i řemeslníky. Zaškolení pracovníci by také po získání praxe nabízeli konkrétní drobné stavební činnosti veřejnosti (např. opravy bytových jader v panelové zástavbě aj.), či expandovali do okolí.

V modelační tabulce „Řemeslná skupina I.“ vidíme, že v roce 2014 správa bytového a nebytového fondu vydělala především na nájmech 250 tisíc.

Souhrnná tabulka	
	1.2 Správa nemovitostí
Materiálové náklady	185 405
Služby	1 487 303
Mzdové náklady	1 010 932
Ostatní náklady celkem	89 270
Výnosy (resp. úspory nákladů města)	3 023 377
<hr/>	
Hospodářský výsledek	250 467

Tabulka č. 7. Modelační tabulka Řemeslná skupina I., Stanislav Kutáček.

V modelační tabulce „Řemeslná skupina II.“ jsme se pokusili v roce 2014 externě nakoupené položky jako opravy a udržování (cca 1 milion 500 tisíc) převést na mzdové náklady pro skupinu řemeslníků (tedy zedník, instalatér, elektrikář, 2 pomocné nekvalifikované profese a tzv. „předák skupiny“), tj. 6 zaměstnanců. Pouze mzdové náklady na tuto skupinu na rok by činily také cca 1 milion 500 tisíc), nehledě na potřebnost nákupu materiálu (odhadem asi 50% z výnosů; tedy 750 tisíc). Z výsledného výpočtu pak vyplývá, že cca 750 tisíc/rok; tj. 62 500/měsíc by tato skupina musela vydělat mimo činnost obce, tedy na obsáhlejších veřejných zakázkách, či na pracovních zakázkách pro soukromé osoby. Pokud by bylo některé místo v řemeslné skupině dotováno úřadem práce, celková částka nutného výtěžku by se poměrně snížila.

Sociální podnikání v Moravském Berouně

Antropohled, o.s.

Model			
	hrubá mzda	roční náklady	
zedník	19 000	305 520	
instalatér	19 000	305 520	
elektrikář	20 000	321 600	
šéf	24 000	385 920	
pomocný c	11 000	176 880	
uklízečka	11 000	176 880	
CELKEM osobní náklady		1 672 320	
CELKEM výdaje obce na opravy a údržbu		1 487 303	z toho mzdové nákl. 50% tj.: 743 652 Kč

Tabulka č. 8. Modelační tabulka Řemeslná skupina II., 5+1 zaměstnanců, Stanislav Kutáček.

Transformovaný Úsek hospodářských služeb

Dále jsme přezkoumávali možnosti podnikání v dřívějších Městských službách. Pod současný Úsek hospodářských činností patří ještě kromě již výše diskutované správy bytového a nebytového fondu provoz restaurace, lesní správa, vodní hospodářství, autodoprava a drobná technika.

Činnost restaurace jsme pro její již dnešní ztrátovost vyřadili z možných úvah o podnikání a soustředili jsme se na další úseky.

Momentálně nejlukrativnější oblast městského hospodaření je **lesní správa** (hospodářský výsledek za rok 2014 činí přes devět milionů). Na základě dlouhodobě udržitelné rozvahy by se zde dalo uvažovat o rozšíření činnosti/personálním navýšení. Připadalo by v úvahu například nabízet pěstební práce jako komerční službu externím subjektům, stejně jako další práce související s využitím těžké techniky (pokud to eventuálně dovolují dotační podmínky vážící se k jejich nákupu). Další možností je na lesní práce v případě potřeby sezónně využívat pracovníky Městských technických služeb. Uvažovat by se dalo i o podnikání v odvětví dřevozpracování.

Na základě současného rozsahu těžby v důsledku napadení kůrovcem se dá předpokládat externí i interní poptávka po pěstebních pracích (předpěstování sazenic, příprava terénu, vysazování), která by mohla v začátku poskytnout relativně stabilní odbyt.

Co se týká dalšího úseku – **vodního hospodářství**, nevidíme zde potenciál pro rozvoj a společně s tím i možnost zaměstnání nekvalifikované osoby. Úsek je sice ziskový (6 milionů 700 tisíc), zaměstnává dvě osoby, nicméně oblast rozšíření působnosti vodního hospodářství se nejeví jako potencionálně vhodné prostředí k podnikatelské aktivitě.

V rámci současného provozu MTS se nicméně tam, kde neblokuje komerční využívání dotační podmínka, nabízí k pronájmu technika (štěpkovač, traktor, valník, auto), což by mohlo přinést do firemní pokladny relativně jednoduše další zisk.

Sociální podnikání v Moravském Berouně

Antropohled, o.s.

Pro srovnání a souhrnnost výpočtů uvádíme ještě tabulky 9 a 10, aby bylo patrné hospodaření v celku.

Souhrnná tabulka						
	CELKEM	1.1 Technické služby	1.2 Správa nemovitostí	1.3 Vodní hospodářství	1.4 Lesy	1.5 Autodoprava a drobná technika
Materiálové náklady	2 537 200	416 188	185 405	1 400 176	497 605	37 826
Služby	10 185 790	104 047	1 487 303	2 598 178	5 963 113	33 149
Mzdové náklady	4 109 273	1 768 800	1 010 932	79 824	1 243 451	6 266
Ostatní náklady celkem	694 441	52 024	89 270	448 739	94 077	10 331
Výnosy	27 038 501	100 000	3 023 377	6 701 321	17 213 803	0
(resp. úspory nákladů města)	2 286 540	2 286 540				
Hospodářský výsledek	11 798 337	45 481	250 467	2 174 404	9 415 557	-87 572
Počet zaměstnanců	11	4	2	3	2	0

Tabulka č. 9. Souhrnná tabulka, současný stav (technické služby 4 zaměstnanci), Stanislav Kutáček.

Souhrnná tabulka						
	CELKEM	1.1 Technické služby	1.2 Správa nemovitostí	1.3 Vodní hospodářství	1.4 Lesy	1.5 Autodoprava a drobná technika
Materiálové náklady	2 991 224	870 212	185 405	1 400 176	497 605	37 826
Služby	10 299 296	217 553	1 487 303	2 598 178	5 963 113	33 149
Mzdové náklady	6 038 873	3 698 400	1 010 932	79 824	1 243 451	6 266
Ostatní náklady celkem	751 193	108 776	89 270	448 739	94 077	10 331
Výnosy	27 038 501	100 000	3 023 377	6 701 321	17 213 803	0
(resp. úspory nákladů města)	2 286 540	2 286 540				
Hospodářský výsledek	9 244 455	-2 508 401	250 467	2 174 404	9 415 557	-87 572
Počet zaměstnanců	17	10	2	3	2	0

Tabulka č. 10. Souhrnná tabulka, současný stav (technické služby 10 zaměstnanců), Stanislav Kutáček.

9. Příklady dobré praxe městských sociálních podniků

V této dílčí části studie jsme se zaměřili na dva vybrané příklady sociálních podniků, které v České republice fungují jako společnosti vlastněné obcí (a. s. nebo s. r. o.) a od začátku své existence se hlásí k principům sociálního podnikání. Většinu zaměstnanců těchto podniků tvoří dlouhodobě nezaměstnaní, jinak těžko uplatnitelní uchazeči o zaměstnání, ale také lidé po závislostech, lidé po výkonu trestu, mládež v obtížné situaci a lidé bez přístřeší.

Níže uvedené firmy se specializují převážně na údržbu městské zeleně a veřejných prostor formou technických služeb. Z provedeného šetření však vyplývá, že v momentě kdy se tyto „technické služby“ stávají podnikatelskými subjekty, jsou kvůli své ekonomické udržitelnosti (či podmínkám dotace) nuceny expandovat mimo servisní zázemí města také do jiných odvětví a provádět další zakázky pro soukromé objednatele služeb. ***Pro potřeby této studie je důležité zdůraznit, že u sledovaných případů se jedná o podniky 100 % vlastněné městem.***

ONZA a. s. – městská sociální firma Jirkov

První pokusy o vznik sociální firmy v Jirkově se datují do roku 2010, kdy pan D. zakoupil již existující společnost ONZA za účelem zavádění principů sociální ekonomiky do regionu. Už dříve se o podobné aktivity pokoušel s občanským sdružením Občané Nových Ervnic (ONE), nicméně jako vlastník firmy ONZA zahájil jednání s městem i s neziskovou organizací Člověk v tísni o možnostech založení sociálního podniku ve městě. Po zhruba ročním vyjednávání se město rozhodlo převzít za sociální firmu odpovědnost a přebralo 100 % obchodní podílu dosud neaktivní společnosti. V roce 2012 tak vznikla městská sociální firma ONZA a. s. s jediným akcionářem – městem Jirkov. V orgánech společnosti zasedají představitelé města i organizace Člověk v tísni.

V současné době firma zaměstnává celkem 17 zaměstnanců, z toho 13 tzv. znevýhodněných na trhu práce. Jedná se o dlouhodobě nezaměstnané, jednotlivce pečující o rodinné příslušníky, lidi po závislostech a výkonu trestu, lidi bez přístřeší a mladé lidi v obtížných životních situacích. Roční obrát firmy činil 11 miliónů korun v roce 2012.

Firma pro město zajišťuje všechny odborné aktivity v rámci poskytovaných služeb jako údržba zeleně, zimní údržba, úklid veřejných prostranství, údržbu občanské vybavenosti (například údržba hřbitovů a správa parkovacích míst), organizování veřejné služby a zajišťování probační a mediační služby. ONZA tak v podstatě převzala kompetence výkonu práce technických služeb. S ohledem na zachování finanční stability a více - zdrojové financování však ONZA kromě zakázek pro město realizuje i další drobné stavební práce pro další objednatele mimo Jirkov.

Jedním ze základních pilířů pro úspěšné fungování sociální firmy ONZA bylo rozhodnutí města Jirkov nenahrazovat pracovní sílu mechanizací a místo toho zaměstnat větší počet dlouhodobě nezaměstnaných na výše uvedené pozice.

Sociální podnikání v Moravském Berouně

Antropohled, o.s.

Dotace:

1. OP lidské zdroje a zaměstnanost. Projekt CZ.1.04/3.1.06/30.00268 Jirkov: město pro sociální ekonomiku. Dotace ve výši: 1 131 224 Kč. Datum zahájení 1. 3. 2012. Datum ukončení 28. 2. 2013.
2. Integrovaný operační program. Projekt CZ.1.06/3.1.02/08.08066 JSE – investice. Dotace ve výši 3 227 182 Kč. Datum zahájení 1. 8. 2012. Datum ukončení 30. 6. 2013. Dotace na nákup techniky a vybavení pro sociální podnik
3. OP lidské zdroje a zaměstnanost. Projekt CZ.1.04/3.1.06/30.00653 ONZA, a. s. – (k)rok druhý, rozšíření činnosti. Dotace ve výši 1 024 476 Kč. Datum zahájení 1. 11. 2013. Datum ukončení 31. 10. 2014. Dotační podpora byla určena na školení zaměstnanců z CS, jejich odborné vedení, na nastavení procesů k úspěšnému zvládnutí rekultivačních zakázek a na poradenství ke sladění ekonomických a sociálních cílů společnosti.

Více informací na: <http://www.onzajirkov.cz>

Správa zeleně a údržba města Vejprty

Firma Správa zeleně a údržba města Vejprty s. r. o. byla založena jako sociální podnik v roce 2013 z popudu Agentury pro sociální začleňování, která ve Vejprtech působila do roku 2014. Pracovníci Agentury se rovněž podíleli na zpracování dokumentace pro dotační titul z projektu Čisté město. 100 % vlastníkem firmy je město Vejprty.

V současné době firma zaměstnává celkem 5 zaměstnanců, vybraných ze skupiny dlouhodobě nezaměstnaných občanů města. Zaměstnanci ve firmě pracují na plné úvazky.

Firma se asi z 90 % procent činnosti zabývá správou a údržbou veřejných prostranství a městského majetku. Vzhledem k tomu, že je podnik plně ve vlastnictví města, nedochází u vykonávaných činností a veřejných zakázek zadávaných městem ke střetu zájmů. Zbývající část firemní práce je realizována pro soukromé odběratele. Kromě firmy Správa zeleně a údržba města Vejprty s. r. o. ještě ve městě působí ještě původní technické služby, které mají na starosti odpadové hospodářství a údržbu veřejného osvětlení. Do budoucna se však uvažuje o převedení veškerých městských služeb pod sociální podnik, i vzhledem k tomu, že bude s největší pravděpodobností udržitelný i po ukončení dotační podpory.

Firma je rozdělena do dvou sekcí: Správa zeleně města Vejprty a Údržba města Vejprty. Sekce správa zeleně zajišťuje pro město i pro soukromé objednatele následující aktivity: pokos travnatých ploch, výsadba nových rostlin, vyhrabání a odvoz pokosené trávy, úprava kolem obrubníků a nedostupných míst, úprava a odplevelování prostor osázených keří, průklesty a zmlazování keřů, odplevelování a další. Sekce údržba města potom zajišťuje: úklid společných prostor domů, úklid chodníků, úklid komerčních objektů, úklid chodníků, úklid venkovních ploch a další typy úklidů.

Sociální podnikání v Moravském Berouně

Antropohled, o.s.

Vyloženě komerčně jsou pak zaměřeny firemní aktivity jako hodinový manžel, mytí oken či venkovní aranžování květin. Jednou z podmínek dotace bylo ostatně i nabízení jisté části služeb soukromým odběratelům.

Dotace:

1. Integrovaný operační program. Projekt CZ.1.06/3.1.02/08.08718 Čisté město. Dotace ve výši 1 886 600 Kč. Datum zahájení k 1. 1. 2015. Z dotačních peněz se pořizuje technické vybavení podniku. Projekt je ve fázi realizace.

Více informací na: <http://www.szumvejprty.cz>

10. Závěr

V předložené práci jsme se pokusili zanalyzovat veškerá úskalí i pozitiva městského (sociálního) podniku v Moravském Berouně. Jak je hezky vidět z výpočtů, ale i z plánovaných podmínek pro dotaci sociálního podnikání není za současných okolností příliš lehké začít s podnikáním ať sociálním, či bez onoho přídomku.

Moravský Beroun začal o možnostech sociálního podniku přemítat ve spolupráci s Agenturou pro sociální začleňování. Jak vyplynulo z analýzy soudobé situace nezaměstnanosti ve městě a okolí, jako nejpotřebnější skupinu pro sociální podnik jsme vytipovali především skupinu dlouhodobě nezaměstnaných a skupinu ozp. Obě dvě tyto rizikové skupiny jsou v Moravském Berouně nadprůměrně zastoupeny.

Hlavním problémem k založení sociálního podniku v Moravském Berouně se však nejví nedostatek idejí pro oblast činnosti (jak by se mohlo na první pohled zdát), ale především plánovaná podmínka k získání dotace na sociální podnik. Tou je nutnost minoritního podílu (max. 49%) vlastnictví obce ve společnosti žádající o podporu. Pokud by tedy Moravský Beroun usiloval o získání dotace na plánované Městské technické služby, de facto by to znamenalo privatizaci této, až do současnosti městské společnosti. Tento fakt zůstává ke zvážení zastupitelstva, nehledě na relativní složitost nalézt v okolí vhodného partnera, jež by byl s městem ochotný se na podnikání podílet.

Z tohoto důvodu jsme zvolili alternativní model firmy 100% vlastněné obcí, který jsme následně rozpracovali do možných oblastí podnikání (technické služby a řemeslná skupina). Pokusili jsme se tak stanovit možnou rentabilitu/finanční únosnost podnikání za variabilních okolností. Z výpočtů nám vyšlo, že pokud by firma „Městské technické služby“ pracovala na „in-house“ veřejných zakázkách, jež si v minulém roce město nechávalo zpracovávat externě, uživila by čtyři nekvalifikované dělníky a jednoho předáka. Tyto výpočty jsou však odvislé od odhadu procentuální možnosti nahrazení pracovníků z externí společnosti vlastními. Otázkou je, nakolik je možné dohodnout v rámci veřejné zakázky skutečnost, že část kvalifikovanější práce odvede externí firma a část bude vykonávána svépomocí.

Model pro řemeslnou skupinu pak jednoznačně ukázal nerentabilitu takové podnikatelské činnosti v případě pouze drobných zakázek ať ze strany obce (stávající údržba bytového a nebytového fondu), tak ze strany využívání firmy soukromníky. Podnikání v řemeslné oblasti by se městu vyplatilo v tom případě, že by sehnala dostatek financí pro případné opravy vlastních nemovitostí; tedy zvýšením objemu stávajících zakázek. Pro obě varianty jsme pro účely studie sestavili modelační tabulky (externě v příloze dokumentu), kde lze jednotlivé pohyblivé složky měnit dle aktuální potřeby města.

Jako obecné úskalí ve zřízení městské firmy vidíme z naší pozice především nemožnost kontrolovat sociální aspekt podnikání v takové míře, jak je tomu u sociálního podniku. Městská firma nemusí splňovat sociální, environmentální a lokální aspekt podnikání, nemusí se zavazovat k prostupnému systému zaměstnání ani integračnímu mechanismu vlastních zaměstnanců ve spolupráci

Sociální podnikání v Moravském Berouně

Antropohled, o.s.

s neziskovým sektorem. Vzhledem k současné praxi města ve využívání VPP (preference osvědčených zaměstnanců, selekce uchazečů o práci na VPP), lze usuzovat, že v podobné praxi bude město postupovat i v městském podniku v případě jeho vzniku. Z našeho hlediska má k takovému jednání město právo, ostatně jistota zaměstnání kohokoliv z ÚP je v tomto regionu chvályhodná, ovšem tuto praxi nelze označovat za podnikání se sociálním přesahem.

Sociální podnikání v Moravském Berouně

Antropohled, o.s.

Příloha 1.: Seznam oslovených aktérů

- Cílová skupina sociálně vyloučených z Moravského Berouna
- 9 drobných živnostníků/provozovatelů podniků ve města Moravský Beroun a v jeho okolí
- Vedoucí odboru sociálních věcí města Moravský Beroun
- Vedoucí odboru majetkové správy města Moravský Beroun
- Odborný lesní hospodář města Moravský Beroun
- Zastupitelka města Moravský Beroun
- Ředitel & personální manažerka Granitol, a.s.
- Katolický farář farnosti Moravský Beroun
- Pracovnice knihovny v Moravském Berouně
- Starostka města Moravský Beroun
- Ředitelka ZUŠ v Moravském Berouně
- Ředitel Ondrášovka, a.s.
- zástupci MAS Bystřička
- Ředitelka ÚP Šternberk
- Představitel mateřského centra Medvídek a Moravská Lípa o.s.

Příloha 2.: Excelový externí dokument: Modelové skupiny podnikání obce

Sociální podnikání v Moravském Berouně

Antropohled, o.s.

Příloha 3.: Seznam použitých zdrojů

Programový dokument OP Zaměstnanost 2014-2020: *Srovnávací analýza modelů sociální ekonomiky v EU a možnosti jejich aplikace v ČR v rámci programového období Evropského sociálního fondu 2007 – 2013.* (Praha: GLE. 200)

Bednáriková, D., Francová, P.: *Studie infrastruktury sociální ekonomiky v ČR*, plná verze. Vydání první. Praha: Nová ekonomika, o. p. s., 2011.

Jan Pavel: *Efektivnost a transparentnost obecních obchodních společností*: Transparency International - Česká republika, Praha, 2006.

Interní materiály města

Data MPSV: Krajská databáze nezaměstnanosti; GIS statistiky. Neveřejné.

Internetové:

www.socialni-zaclenovani.cz

- Situační analýza Moravský Beroun, Agentura pro sociální začleňování, Pelikánová, Šmoldas 2014.
- Melková - Manuál dobrých praxí: Prostupné zaměstnávání.

[www. Morberoun.cz](http://www.Morberoun.cz)

- Strategie rozvoje města Moravský Beroun.
- Územní plán Moravský Beroun.

mikroregion.morberoun.cz

- Strategie rozvoje mikroregionu Moravskoberounsko.

www.mmr.cz

- Integrovaná strategie území MAS Bystřička o.p.s. 2014-2020.

portal.mpsv.cz

- Zpráva o situaci na trhu práce v Olomouckém kraji v roce 2014.

czso.cz

- Český statistický úřad: Sčítání lidu, domů, bytů. 2001, 2011.

gis.vsb.cz

- Možnosti analýzy a hodnocení dopravní dostupnosti

Sociální podnikání v Moravském Berouně

Antropohled, o.s.

- Dostupnost zaměstnavatelů

www.strukturalni-fondy.cz

- Analýza socioekonomického vývoje Olomouckého kraje se specifikací potřeb po roce 2013.

www.ceske-socialni-podnikani.cz

- Podpora zaměstnanosti na místní úrovni – příručka pro města a obce, MEPCO, Praha 2014.

nsmascr.cz

- Zieglerová, A.: *Společensky odpovědné zadávání veřejných zakázek: příprava zákona o sociálním podnikání*, Praha 2015.

www.vlada.cz

- Vyskočil, M.: *Podklad pro koncepci politiky vlády vůči NNO do roku 2020: Sociální podnikání*, Centrum pro výzkum neziskového sektoru, Ekonomicko-správní fakulta MU, 2014.

www.csas.cz

- Principy sociálního podniku

www.p-p-p.cz

www.socialnimesta2020.cz

www.risy.cz

www.nahradniplneni.cz

rejstrik-firem.kurzy.cz

www.olupaseka.cz

frankbold.org

www.onzajirkov.cz

www.szumvejprty.cz

www.mapy.cz

wikipedia.cz