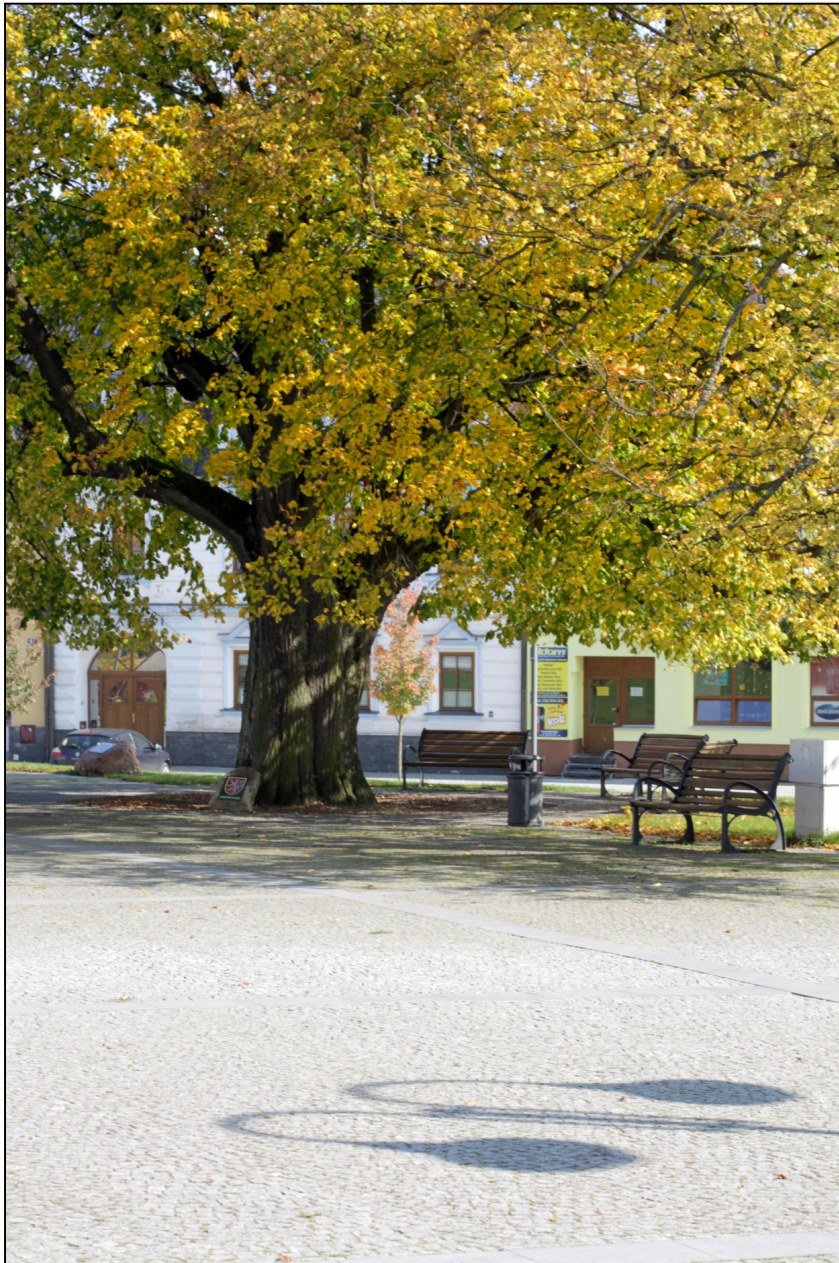


VÝZKUM POCITU BEZPEČÍ OBČANŮ MĚSTA MORAVSKÝ BEROUN

ZÁVĚREČNÁ ZPRÁVA



Vypracováno

4.října 2014

studenty *Katedry
sociologie, andragogiky
a kulturní antropologie*

FF UP v Olomouci

OBSAH

1. Úvod.....	3
2. Výzkumné cíle.....	4
2.1. Hlavní cíle výzkumu.....	4
2.2. Dílčí oblasti výzkumu.....	4
3. Nejdůležitější zjištění výzkumu.....	5
4. Metodologie.....	7
4.1. Kvantitativní výběrové šetření.....	7
4.1.1. Dotazník.....	7
4.1.2. Výběr a kontaktování respondentů.....	7
4.2. Focus group.....	8
4.2.1. Výběr ohniskových skupin a jejich realizace.....	9
4.3. Ostatní využívané metody.....	10
5. Limity výzkumu.....	11
6. Demografická charakteristika města.....	13
7. Kvantitativní část výzkumu.....	14
7.1. Analýza dat.....	14
7.1.1. Analýza korelací mezi uvedeným pocitem bezpečí, sociodemografickými údaji a vyjádřenými postoji.....	14
7.1.2. Identifikace míst, která obyvatelé Moravského Berouna vnímají za nebezpečná či problémová.....	26
7.1.3. Hodnocení efektivity Městské policie z pohledu občanů MB a jejich konkrétní doporučující kroky, jež by měly vést ke zkvalitnění činnosti Městské policie.....	32
7.1.4. Zmapování recepce nástrojů sociální prevence veřejností (asistent prevence kriminality, domovník, kamerový systém).....	35
8. Doporučující opatření obyvatel Moravského Berouna.....	38
9. Kvalitativní část výzkumu.....	40
9.1. Analýza výsledků focus group: romská menšina.....	40
9.1.1. Hodnocení Městské policie a funkce Asistenta prevence kriminality.....	41
9.1.2. Bezpečnost dětí.....	42
9.1.3. Celkový pocit (ne)bezpečí a důvody.....	43
9.1.4. Detekce nebezpečných lokalit.....	44
9.1.5. Osobní zkušenosti ohledně bezpečnosti ve městě.....	45
9.1.6. Hodnocení dalších bezpečnostních opatření (kamerový systém, funkce domovníka).....	46
9.1.7. Návrhy na zlepšení bezpečnosti ve městě.....	47
9.2. Závěr z focus group s romskou menšinou.....	47
10. Závěry výzkumu.....	49
11. Seznam tabulek a grafů.....	51
12. Seznam zdrojů a příloh.....	52

1. ÚVOD

Výzkum byl realizován a vypracován týmem studentů Katedry sociologie, andragogiky a kulturní antropologie, složeným z Bc. Moniky Abrahámové, Bc. Jany Kadlecové, Bc. Lenky Skočíkové a Bc. Jakuba Tichého pro Úřad vlády – Agenturu pro sociální začleňování. Hlavním záměrem výzkumu bylo analyzovat pocit bezpečí obyvatel města Moravský Beroun včetně identifikace kritických oblastí, které veřejné mínění v oblasti bezpečnosti vykazuje. Agentura společně s městem Moravský Beroun zavedla řadu opatření, jejichž cílem bylo omezit výskyt rizikového chování a zvýšit pocit bezpečí obyvatel. Dalším záměrem výzkumu proto bylo také reflektovat názory občanů Moravského Berouna na tato opatření a zjistit, zda přispívají zvýšení jejich pocitu bezpečí.

Začátkem měsíce září 2014 byla ve městě Moravský Beroun zahájena první (kvantitativní) fáze projektu s názvem Analýza pocitu bezpečí obyvatel Moravského Berouna. Výzkumný tým zkoumal po dobu jednoho měsíce stávající situaci ve městě prostřednictvím kvantitativního výběrového šetření s cílem obdržet relevantní data, jež by přispěla k získání vhledu do zkoumané problematiky. Pro zvýšení validity a pravdivosti získaných dat byly využity také doplňující výzkumné metody, jako focus group, analýza dokumentů nebo pozorování.

Závěrečná zpráva je rozdělena do několika tematických celků. Předkládá přehled dat získaných výzkumem, jejich interpretaci a v závěru je doplněna návrhy a doporučeními berounských obyvatel, jež by podle nich mohla přispět k dosažení záměrů města Moravský Beroun a Agentury v problematice bezpečnosti.

2. VÝZKUMNÉ CÍLE

2.1. HLAVNÍ CÍLE VÝZKUMU

Hlavním cílem výzkumu byla analýza pocitu bezpečí obyvatel Moravského Berouna starších 15 let s ohledem na jeho možné kořeny. Tento cíl byl naplňován s přihlédnutím k nástrojům sociální prevence v souvislosti se zvyšováním bezpečnosti v Moravském Berouně. Širším kontextem výzkumu je spolupráce města s Agenturou pro sociální začleňování, jejímž cílem je hledat řešení a nástroje podporující sociální inkluzi sociálně znevýhodněných obyvatel. Právě napětí mezi různými skupinami obyvatel je v posledních letech zásadním problémem řady měst zvláště v regionech, potýkajících se s vysokou nezaměstnaností.

2.2. DÍLČÍ OBLASTI VÝZKUMU

1. Analýza korelací mezi uvedeným pocitem bezpečí, sociodemografickými daty (pohlaví, věk, bydliště ve městě) a vyjádřenými postoji.
2. Identifikace míst, která obyvatelé Moravského Berouna vnímají za nebezpečná a problémová.
3. Hodnocení efektivity Městské policie z pohledu občanů Moravského Berouna a jejich konkrétní doporučující kroky, jež by podle obyvatel mohly přispět ke zkvalitnění činnosti Městské policie.
4. Zmapování recepce nástrojů sociální prevence veřejností (asistent prevence kriminality, domovník, kamerový systém).

3. NEJDŮLEŽITĚJŠÍ ZJIŠTĚNÍ VÝZKUMU

Následující přehled podává závěry z dotazníkového šetření ve shrnující podobě. Konkrétní body budou dále podrobněji vyloženy a okomentovány v příslušných kapitolách, které jsou k nalezení níže, v oddílu 7. Kvantitativní část výzkumu. Shrnutí výsledků celého výzkumu je pak k nalezení v závěru celé zprávy.

- 1) 68 % oslovených Berouňanů považuje město za více, či stejně bezpečné jako jiná, srovnatelně velká města. Pouhých 6 % obyvatel se domnívá, že je Moravský Beroun výrazně nebezpečnější, než jiná malá města. Bezpečnost zde průměrně hodnotí (podobně, jako ve škole) známkou 2,4. (více viz kapitola 7.1.1.1. Hodnocení bezpečnosti města).
- 2) Sociodemografické charakteristiky v Moravském Berouně, vzhledem k jeho velikosti, nesehrávají významnou roli. O něco vyšší pocit ohrožení projevovaly ženy a obecně dospělí ve věku 30 – 39 let, o něco bezpečněji se naopak cítí obyvatelé důchodového věku. (Viz kapitola 7.1.1.2. Korelace mezi pocitem bezpečí a sociodemografickými údaji).
- 3) 70 % dotázaných respondentů se ve městě necítí ohroženě nikdy, nebo se cítí ohroženě pouze ve výjimečných případech. 16 % naopak uvedlo, že se cítí ohroženě denně, nebo několikrát do týdne (Viz kapitola 7.1.1.2.).
- 4) 35 % respondentů není schopno identifikovat zdroje svých obav o bezpečnost, přesto je nadpoloviční většina respondentů spojuje s berounskými Romy. Devíti procentům obyvatel vadí rušení veřejného pořádku, hluk a nevhodné chování, dalším častým zdrojem obav jsou krádeže a fyzická napadení (7 % respondentů). Další uváděné důvody pocitu ohrožení shrnuje tabulka v kapitole 7.1.1.3 Důvody pocitu ohrožení. Celých 66 % respondentů přitom žádnou osobní špatnou zkušenost s nebezpečnou situací nemá.
- 5) Nejčastějšími personifikovanými původci obav jsou opilci (uvedlo 39 % respondentů), Romové (38 % respondentů), osoby pod vlivem drog (29 % respondentů). (Více viz graf č. 7).

- 6) Za nejnebezpečnější lokality obyvatelé považují především Náměstí 9. května (26 % respondentů), Křížový vrch (10 % respondentů) a Ostrov (8 % respondentů). (Další uvedené lokality viz tabulka č. 4 Nejčastěji uváděné rizikové lokality v Moravském Berouně).
- 7) Zavedené nástroje prevence kriminality občané města hodnotí spíše pozitivně. 49 % respondentů uvedlo, že zřízení Městské policie je bezpečnosti prospěšné (udělilo pomyslně jejich práci známku jedna či dvě). 14 % se naopak domnívá, že jsou ve městě zbyteční. Celých 70 % respondentů se pak vyjádřilo pozitivně o přítomnosti kamerového systému ve veřejném prostranství. O zřízené funkci domovníka občané nemají dostatečné informace. Více informací viz kapitola 7.1.4. Zmapování recepce nástrojů sociální prevence veřejností.

4. METODOLOGIE

V souladu s návrhem se výzkumný tým rozhodl pro použití kombinace metod jak kvantitativního, tak i kvalitativního výzkumu. Dotazníkové šetření, které je jádrem celé metodologie, sice přináší rozsáhlé kvantitativní závěry, které reprezentují názory berounské populace, je nicméně, co se týká vyčerpání tématu, pouze omezené. Proto je tento typ metody vhodné doplňovat dalšími, kvalitativními metodami, které sice pracují s nižším počtem respondentů, umožňují však díky tomu hlubší vhled do problematiky, který je vzhledem k tématu bezpečnosti nezbytný.

4.1. KVANTITATIVNÍ VÝBĚROVÉ ŠETŘENÍ

4.1.1. DOTAZNÍK

Základním nástrojem výzkumu se stalo kvantitativní výběrové šetření, pro jehož realizaci bylo třeba vytvořit dotazník. Jeho konečná podoba vznikla po uskutečnění pilotáže, která proběhla 5. září 2014. Podoba dotazníku se odvíjela jak od doporučení městské rady, tak od místních specifik a doporučení sociálních pracovníků a jiných odborníků, působících v Berouně. Dotazník byl formulován jako zcela anonymní, sestává z 19 otázek, z nichž první čtyři mají povahu demografické identifikace respondenta, zbývající, tematické otázky se snaží buď přímou, či nepřímou formou (kde je využito volných odpovědí či škálování) reflektovat odpovědi na stanovené výzkumné otázky (viz příloha).

4.1.2. VÝBĚR A KONTAKTOVÁNÍ RESPONDENTŮ

Za reprezentativní vzorek populace bylo pro město Moravský Beroun stanoveno 300 respondentů (10,9 % obyvatel ve věku vyšším, než 15 let). Tento vzorek byl stratifikován na základě věkového a genderového složení berounské populace, čímž byly vytvořeny kvóty, které výzkumníci při dotazování respondentů naplňovali.

TABULKA 1- POPULACE MORAVSKÉHO BEROUNA A VZOREK RESPONDENTŮ

Věk respondenta	Počet obyvatel od 15 let v MB celkem ¹	Z toho žen	Z toho mužů	Počet respondentů celkem	Z toho žen	Z toho mužů
15-29 let	917	459	458	101	51	50
30-39 let	453	227	226	49	25	24
40-59 let	948	474	474	103	52	51
60 a více let	431	216	215	47	24	23
celkem	2749	1376	1373	300	152	148

Kontaktování respondentů probíhalo v ulicích Moravského Berouna, nejčastěji na Náměstí 9. května, kde dochází k nejintenzivnějšímu pohybu obyvatel, v rušnějších denních dobách také v ostatních městských částech. Vzhledem k dojíždění výzkumného týmu nebylo možné kontaktovat respondenty ve všech denních dobách rovnoměrně, snažili jsme se však (kvůli zachování různorodosti) ve městě pohybovat jak v dopoledních, tak v odpoledních dobách, cca do 18.00 hodin. Respondenti byli oslovováni zcela náhodně, pouze v závěrečné fázi naplňování kvót bylo třeba využít prostor, kde dochází k setkávání specifických věkových skupin (domov důchodců, mateřská škola, restaurační zařízení).

4.2. FOCUS GROUP

Realizace tzv. ohniskové skupiny (focus group) byla využita jako doplňující metoda dotazníkového šetření. Jedná se o kvalitativní výzkumnou metodu, která se využívá pro hlubší porozumění kvantitativně zkoumaných problémů, jako tomu bylo také v případě pocitu bezpečí.

Metoda ohniskové skupiny je v podstatě skupinovým moderovaným rozhovorem nejčastěji mezi 6 – 12 lidmi. Skupina dotazovaných bývá zpravidla homogenní, účastníci jsou voleni tak, aby měli všichni spojitost se zkoumaným problémem. Výzkumníci pak

¹ Sčítání lidu, domů a bytů 2011. [online] [cit. 31. 10. 2014] Dostupné na: <http://vdb.czso.cz>

během 1 – 2 hodin diskuse získávají díky interakci účastníků žádané informace, které jsou následně podrobeny analýze.

4.2.1. VÝBĚR OHNISKOVÝCH SKUPIN A JEJICH REALIZACE

V plánu našeho výzkumného šetření byla realizace dvou ohniskových skupin, složených z obyvatel Moravského Berouna. Z výsledků dotazníkového šetření, ale také na základě podnětů získaných při jeho realizaci, jsme se rozhodli pro vytvoření dvou následujících skupin: a) rodiče dětí předškolního a mladšího školního věku, b) Romové. První skupinu jsme zvolili z toho důvodu, že prostřednictvím dotazníku nebylo možné reflektovat bezpečí dětí mladších 15 let, přičemž se v průběhu realizace dotazníkového šetření ukázalo, že jádrem mnohých sporů o bezpečnost jsou v Moravském Berouně dětská hřiště. Druhá skupina byla zorganizována na základě faktu, že romská menšina byla v dotazníkovém šetření identifikována jako častý důvod pocitu ohrožení u dotazovaných. Navíc názory této minority velmi pravděpodobně nepokrývalo dotazníkové šetření, protože jsme naráželi na určité bariéry v oslovování Romů při vyplňování dotazníků, a chtěli jsme tak kvantitativní šetření doplnit o jejich pohled.

V případě první focus group jsme při realizaci postupovali sami. Rodiče menších dětí jsme oslovovali v mateřské školce, získali jsme jejich kontakty a posléze je telefonickou cestou osobně zvali na diskuzi, která se měla uskutečnit v pátek 26. 9. v 15:00 přímo v prostorách berounské MŠ. Tato ohnisková skupina se však nakonec neuskutečnila, neboť ve smluvený čas a místo navzdory závaznému příslibení účasti nikdo nedorazil (více viz v kapitole 4. Limity výzkumu).

U druhé ohniskové skupiny jsme se obrátili na pomoc asistentů prevence kriminality, kteří nám vyšli vstříc a sezvali na termín 3. 10. do Výchovně vzdělávacího centra potřebné množství ochotných respondentů. Díky tomu se nám podařilo druhé sezení úspěšně uskutečnit. Výsledky této focus group předkládáme v kvalitativní části výzkumné zprávy.

4.3. OSTATNÍ VYUŽÍVANÉ METODY

Vzhledem k intenzivnímu pobytu výzkumného týmu v ulicích Moravského Berouna sehrálo při výzkumu zásadní roli také nezúčastněné pozorování. Identifikované problémy respondenti často demonstrovali na svém bezprostředním okolí a dožadovali se pochopení a vyjádření souhlasu tazatelů. Tazatele také vyzývali k ověřování svých výpovědí přítomností ve městě v pozdních hodinách (což však nebylo cílem výzkumu). Toto jednání nicméně dokládá, že Berouňané (alespoň část z nich) považují své problémy za na první pohled evidentní a že předpokládají, že jsou to problémy sdílené společností v širším měřítku, mimo hranice Moravského Berouna.

Další doplňující metodou byla sekundární analýza dat, která výzkumníkům sloužila především ke zmapování dosavadní situace ve městě. Výzkumný tým při konstruování dotazníku vycházel z materiálů poskytnutých městem Moravský Beroun, materiálů dostupných na internetových stránkách města a údajů ze Sčítání lidu 2011². Mezi využívané dokumenty patřily dokumenty o Asistentech prevence kriminality³, koncepce prevence kriminality⁴ a poslední Zpráva o činnosti Městské policie.⁵

² Sčítání lidu, domů a bytů 2011. [online] [cit. 29. 9. 2014] Dostupné na: <http://vdb.czso.cz>

³ *Asistenti prevence kriminality*. [online] [cit. 29. 9. 2014]. Dostupné na:

<http://www.morberoun.cz/dokumenty-mestske-policie/ds-12457>

⁴ *Koncepce prevence kriminality města Moravský Beroun na období 2014 - 2015*. [online] [cit. 29. 9. 2014]. Dostupné na: <http://www.morberoun.cz/dokumenty-mestske-policie/ds-12457>

⁵ *Zpráva o činnosti Městské policie Moravský Beroun za období 01.07.2013 do 04.06.2014*. [online] [cit. 29. 9. 2014]. Dostupné na: <http://www.morberoun.cz/dokumenty-mestske-policie/ds-12457>

5. LIMITY VÝZKUMU

Během realizace výzkumu jsme se setkali s několika omezeními, která měla zásadní vliv na jeho průběh a výsledky. Tyto problémy se týkaly především sběru dat při kvantitativním dotazníkovém šetření a organizace ohniskových skupin.

Po pilotáži dotazníku jsme byli nuceni upustit od úmyslu zahrnout do kvótního výběru příslušnost obyvatel k městským částem Moravského Berouna. Naším záměrem bylo analyzovat vnímání bezpečnosti obyvatel všech městských částí podle kvótního vzorce. Hlavním důvodem, proč jsme se rozhodli městské části do kvótního výběru nakonec nezahrnout, byly odpovědi respondentů z těchto městských částí (Čabová, Nové Valteřice, Ondrášov a Sedm Dvorů) při pilotáži, z nichž vyplynulo, že se jedná o příliš odlehle lokality na to, aby byly obyvateli vnímány jako součást města. Pokud měli respondenti z daných lokalit potřebu se vyjádřit k problematice bezpečnosti, zaměřovali své odpovědi vždy na centrum města a jeho okolí, kde se běžně pohybují. Tato skutečnost nás přiměla přehodnotit tato potenciální data jako nerelevantní.

Samotná realizace kvantitativního dotazníkového šetření s sebou rovněž nesla určité komplikace. Výzkumný tým navštěvoval Moravský Beroun pravidelně v různé dny, kvůli dojíždění ovšem neměl možnost postihnout všechny denní doby rovnoměrně. Několik návštěv Moravského Berouna muselo být kvůli špatnému počasí zrušeno, což komplikovalo průběh výzkumu podle časového harmonogramu. Získat stanovený kvótní vzorek bylo velmi náročné, neboť mnoho respondentů se odmítalo dotazníkového šetření zúčastnit. Důvodem může být dle našeho názoru určitá únava z absolvování četných dotazníkových šetření veřejného mínění, a také skepse a zklamání z toho, že výzkumy ne vždy přinesou kýžené změny a zlepšení. Bohužel jsme nemohli předejít určitému nepoměru mezi dotazovanými z majoritní a minoritní skupiny obyvatel, což může mít za následek částečné zkreslení dotazníkem získaných informací. Při provádění dotazníkové šetření jsme se často potýkali s neochotou romské menšiny poskytnout informace potřebné k vyplnění dotazníku. Abychom tento nepoměr eliminovali, rozhodli jsme se s členy romské komunity uskutečnit ohniskovou skupinu.

V rámci výzkumu jsme uspořádali dvě focus groups, první s rodiči dětí předškolního věku a druhou s členy romské komunity. Při organizování těchto setkání

bylo náročné získat vhodné a zároveň ochotné zájemce, kteří by se setkání zúčastnili. Jako největší problém se ukázalo časové vytížení rodičů, a v konečné fázi také jejich neochota se na diskusi podílet. I přes příslib účasti se v den konání focus group nakonec žádný z rodičů ve smluvený čas nedostavil. Tuto neúčast si vykládáme nedostatečným zájmem rodičů o dané téma, kolizí s jinou akcí naplánovanou městem, o které neměl výzkumný tým informace a především absencí finančních prostředků výzkumného týmu na ohodnocení účasti na diskusi, která bývá při realizaci tohoto typu výzkumu běžná. V případě druhé focus group nám byla organizace události ulehčena díky pomoci asistentů prevence kriminality, kteří zkontaktovali účastníky z romské komunity. Je však třeba si uvědomit, že tato pomoc byla zároveň omezením, neboť nebylo možné, abychom ovlivnili složení skupiny z hlediska věku a pohlaví účastníků a vyhli se efektu metody sněhové koule.

6. DEMOGRAFICKÁ CHARAKTERISTIKA MĚSTA

Město Moravský Beroun, dříve náležející k okresu Bruntál, se nachází v Olomouckém kraji, asi 30 km východně od krajského města Olomouc, a současně je také součástí mikroregionu Moravskoberounsko. Současná populace města činí asi 3130 obyvatel.⁶

Historicky se město nachází v oblasti Sudet, což do velké míry determinuje ráz okolní krajiny a místní infrastruktury. Na vzhledu krajiny se projevila hornická a zemědělská činnost, která již v současnosti utichá. Tento historický vývoj částečně stojí za současnou podobou města. Dosídlenci, kteří do Berouna přišli po vyhnání sudetských Němců, nedokázali kontinuálně navázat na společenské a kulturní tradice předchozích obyvatel, což dodnes dosvědčuje řada opuštěných chátrajících budov a značná chudoba přišedšího obyvatelstva. Nezaměstnanost dokonce v listopadu 2013 dosahovala míry 17,5 %⁷, což je mimořádně nadprůměrná hodnota nejen ve srovnání s celorepublikovým průměrem, ale také ve srovnání s okolními městy v kraji.

⁶ Základní údaje o městě. *Moravský Beroun: Oficiální web města* [online] [cit. 31. 10. 2014]. Dostupné na: <http://www.morberoun.cz/zakladni-udaje-o-meste/d-273100/p1=82869>

⁷ Koncepce prevence kriminality města Moravský Beroun na období 2014 – 2015. [online] [cit. 31. 10. 2014]. Dostupné na: http://www.morberoun.cz/VismoOnline_ActionScripts/File.ashx?id_org=9908&id_dokumenty=281921

7. KVANTITATIVNÍ ČÁST VÝZKUMU

7.1. ANALÝZA DAT

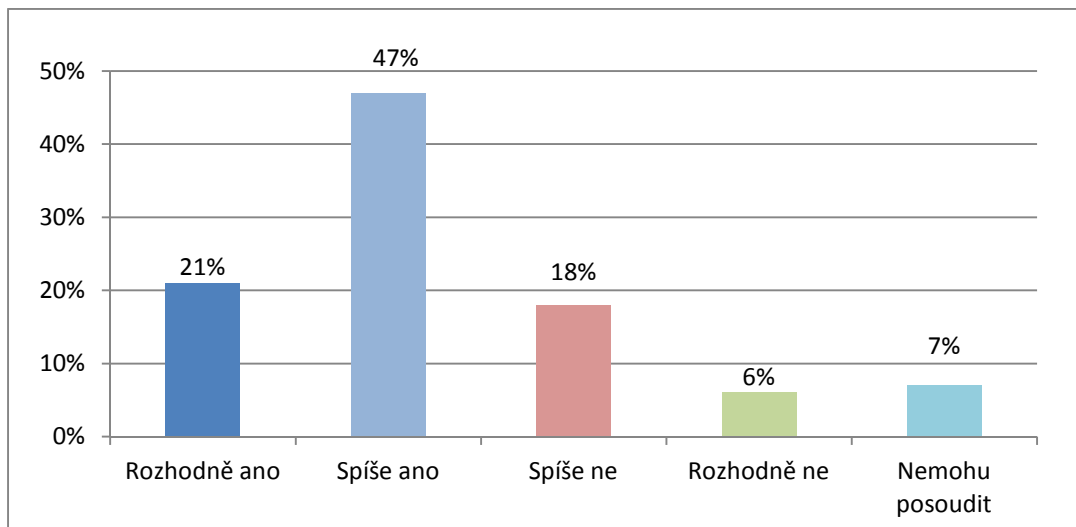
V následující části budou předložena a interpretována data získaná dotazníkovým šetřením. Témata okruhů poskytují odpovědi na dílčí výzkumné otázky stanovené v návrhu výzkumu a jsou shrnuta průběžnými závěry vyvstávajícími ze získaných dat.

7.1.1. ANALÝZA KORELACÍ MEZI UVEDENÝM POCITEM BEZPEČÍ, SOCIODEMOGRAFICKÝMI ÚDAJI A VYJÁDRĚNÝMI POSTOJI

7.1.1.1. HODNOCENÍ BEZPEČNOSTI MĚSTA

V první části dotazníku jsme se zaměřili na subjektivní zhodnocení bezpečnosti Moravského Berouna jeho obyvateli. Hned v úvodní otázce žádáme respondenty, aby srovnali bezpečnost svého vlastního města s bezpečností jiných podobně velkých měst. Ke zhodnocení měli k dispozici škálu odpovědí, a samozřejmě také možnost odpovědi se vzdát, jestliže měli dojem, že pro nedostatek informací srovnání nejsou schopni. Výsledek můžeme označit za velmi pozitivní, převážná většina respondentů vnímá Moravský Beroun ve srovnání s jinými jako město více (68 % dotazovaných) či přinejmenším jako stejně bezpečné (18 %). Pouze 6 % si myslí, že je jejich město výrazně nebezpečnější, než jiná.

GRAF 1 - POVAŽUJETE MORAVSKÝ BEROUN ZA BEZPEČNĚJŠÍ, NEŽ JINÁ, SROVNATELNĚ VELKÁ MĚSTA?



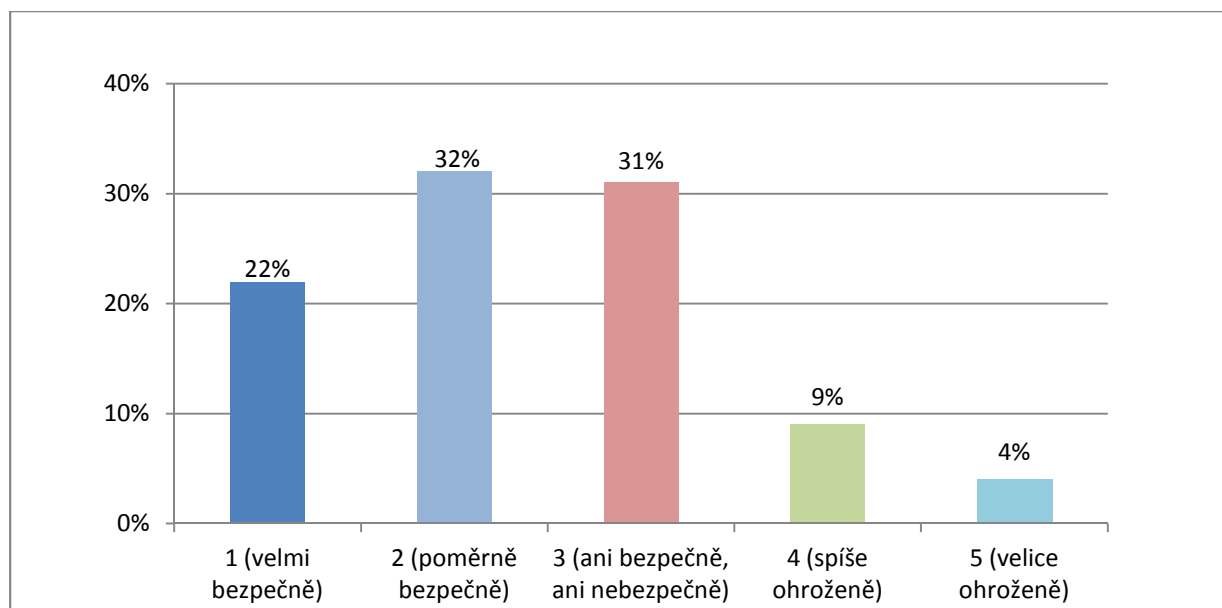
V následující otázce jsme opustili rovinu srovnávání a ptali se jednoduše, jak bezpečně se dotazovaní v Moravském Berouně cítí. Měli za úkol tento svůj pocit zhodnotit pomocí známkování podobně jako ve škole, na škále od 1 po 5, přičemž 1 odpovídalo naprostému pocitu bezpečí a 5 pocitu vysokého nebezpečí. Odpovědi korespondují s výsledky otázky předchozí, i v tomto případě značná většina respondentů odpověděla spíše kladně. Průměrně zhodnotili berounští občané svůj pocit bezpečnosti města známkou 2,4. Výsledky jsme srovnali s celorepublikovým šetřením *Pocitu bezpečí a spokojenosti s činností policie* z listopadu 2012⁸, vykonanou Sociologickým ústavem AV ČR, který udává, že průměrné hodnocení pocitu bezpečí v malých městech odpovídá známce 2,6. Způsob, jakým místní hodnotí pocit z bezpečnosti svého města, je tedy téměř odpovídající celorepublikovému průměru, dokonce je o něco lepší.

Více než polovina dotazovaných obyvatel města (54 %) se necítí v Moravském Berouně nijak zvlášť ohroženě. Zhruba třetina z respondentů (31 %) pak zhodnotila svůj pocit bezpečí známkou 3, což znamená, že se necítí příliš ohroženě, necítí se však ani zcela bezpečně. Často takto odpovídali lidé, kteří buď nezažívají pravidelný pocit ohrožení, v minulosti se však již stali obětí nějakého trestného činu, nebo naopak lidé,

⁸ *Pocit bezpečí a spokojenosti s činností policie – listopad 2012*. Dílčí výzkumná zpráva projektu Naše společnost 2012. Centrum pro výzkum veřejného mínění, Sociologický ústav AV ČR, v.v.i. Praha, 2012. [online] [cit. 31.10.2014] Dostupné na: http://cvvm.soc.cas.cz/media/com_form2content/documents/c1/a6935/f3/ob121220.pdf

kterým se nikdy nic nebezpečného nepřihodilo, z různých důvodů se však obávají, že by mohlo. Poměrně nezanedbatelné množství respondentů se však přiklonilo i k hodnocením horším. Celkem 14 % dotazovaných zvolilo známku horší než 3, což znamená, že vnímají bezpečnost Moravského Berouna jako velmi špatnou.

GRAF 2 - JAK BEZPEČNĚ SE CÍTÍTE VE MĚSTĚ MORAVSKÝ BEROUN?

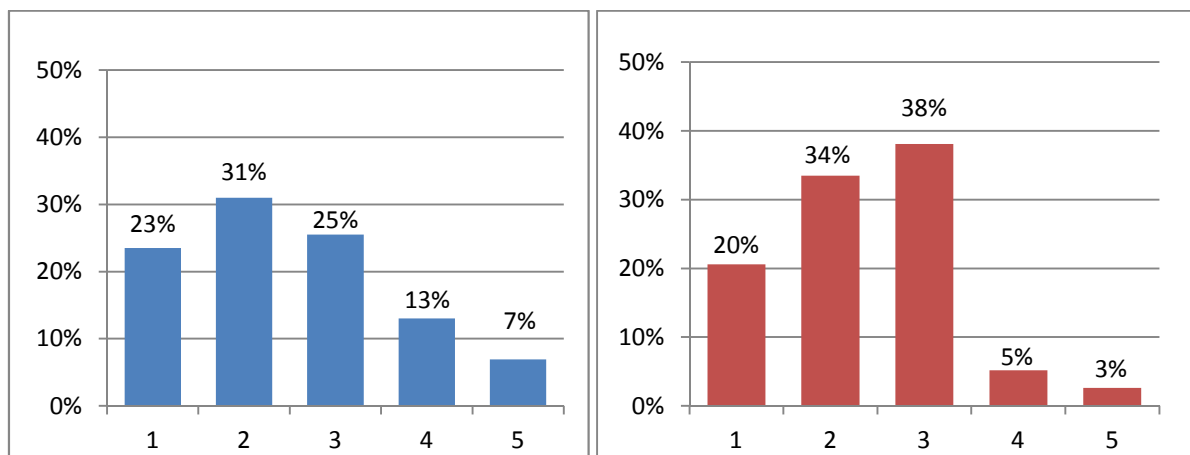


7.1.1.2. KORELACE MEZI POCITEM BEZPEČÍ A SOCIODEMOGRAFICKÝMI DATY

V této části následuje analýza vztahů mezi pocitem bezpečí a uvedenými sociodemografickými daty, tj. věkem, pohlavím a vzděláním respondentů. Jako překvapivý výsledek se může jevit srovnání hodnocení pocitu bezpečnosti u žen a mužů, z níže uvedených grafů totiž vyplývá, že ženy se ve městě cítí více bezpečně než muži. Tento fakt by se dal vysvětlit tím, jakým způsobem své jednání podřizují pocitu ohrožení. Ženy se často vyhýbají potenciálně nebezpečným situacím bez ohledu na to, jakou mají vlastní zkušenost. Většina z nich podle vlastních slov nechodí večer ven bez doprovodu, vyhýbá se místům, ze kterých má strach apod., v důsledku čehož se pravděpodobně v mnohem menší míře dostávají do problémových a konfliktních situací, a proto zřejmě nemají důvod cítit se tolik ohroženě. U mužů se negativní názor na bezpečnost města naopak může častěji objevovat z toho důvodu, že oproti ženám ve

větší míře navštěvují z pohledu bezpečnosti riziková místa (např. navštěvují restaurační zařízení – viz kapitola 7.1.2. Identifikace míst, která obyvatelé MB považují za riziková) ve večerních a nočních hodinách, které jsou obecně považovány za nebezpečnější.

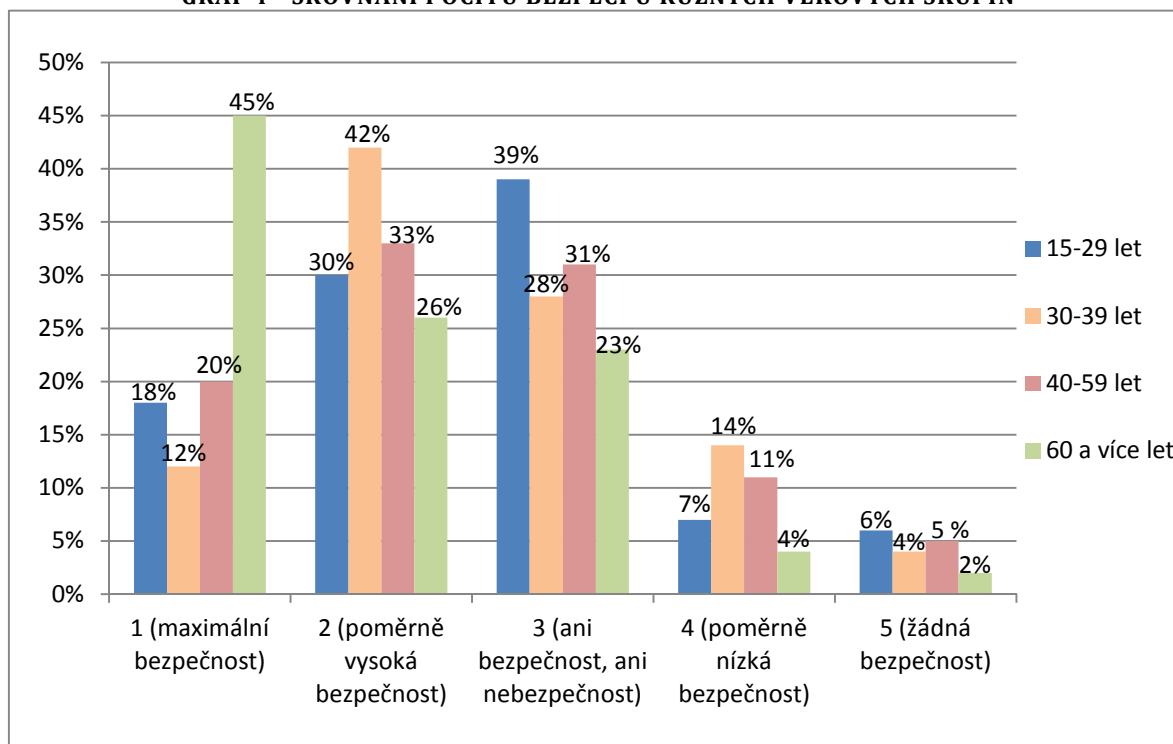
GRAF 3 - POCIT BEZPEČÍ U MUŽŮ A U ŽEN (MODRÝ GRAF ZNÁZORŇUJE MUŽE, ČERVENÝ ŽENY)



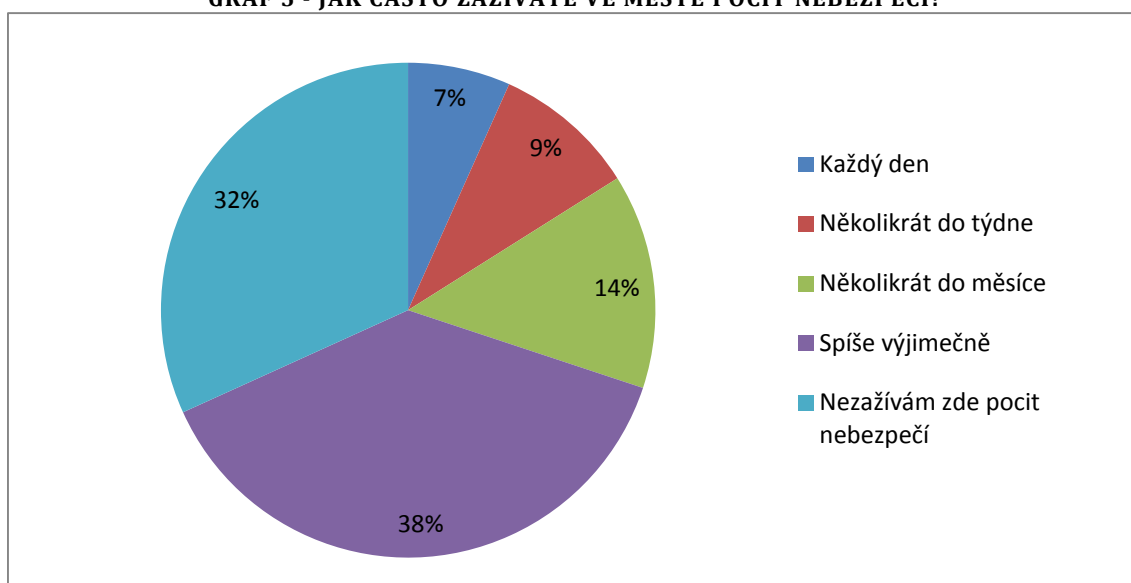
*1 = maximální bezpečnost, 5= žádná bezpečnost

Dalším významným sociodemografickým údajem, u něhož jsme očekávali, že bude mít vliv na to, jak bezpečně se člověk ve městě cítí, je věk. Analýza korelací mezi věkem a hodnocením pocitu bezpečí však prokázala, že v případě berounských občanů věk téměř žádný vliv nemá. Jak je možné vidět v níže uvedených grafech, znázorňujících, jak hodnotili bezpečnost města lidé jednotlivých věkových kategorií, neliší se nijak výrazně od výsledku uvedeného v celkovém grafu. Přesto se dají vyzorovat drobné nuance mezi věkovými skupinami. Poměrně pozitivní hodnocení bezpečnosti města uvádějí lidé důchodového věku, což je však pravděpodobně způsobeno tím, jak sami často slovně komentovali, že se ve městě nepohybují tak často, a mají tedy nízký přehled o tom, co se v něm děje. Za zmínku stojí také velmi nízký počet respondentů z věkové kategorie 30 – 39 let, kteří ohodnotili svůj pocit bezpečí v Moravském Berouně na jedničku – jedná se totiž o skupinu složenou převážně z rodičů malých dětí, kteří pravděpodobně z důvodu obav o ně hodnotí bezpečnost města mnohem kritičtějším pohledem.

GRAF 4 - SROVNÁNÍ POCITU BEZPEČÍ U RŮZNÝCH VĚKOVÝCH SKUPIN



GRAF 5 - JAK ČASTO ZAŽÍVÁTE VE MĚSTĚ POCIT NEBEZPEČÍ?



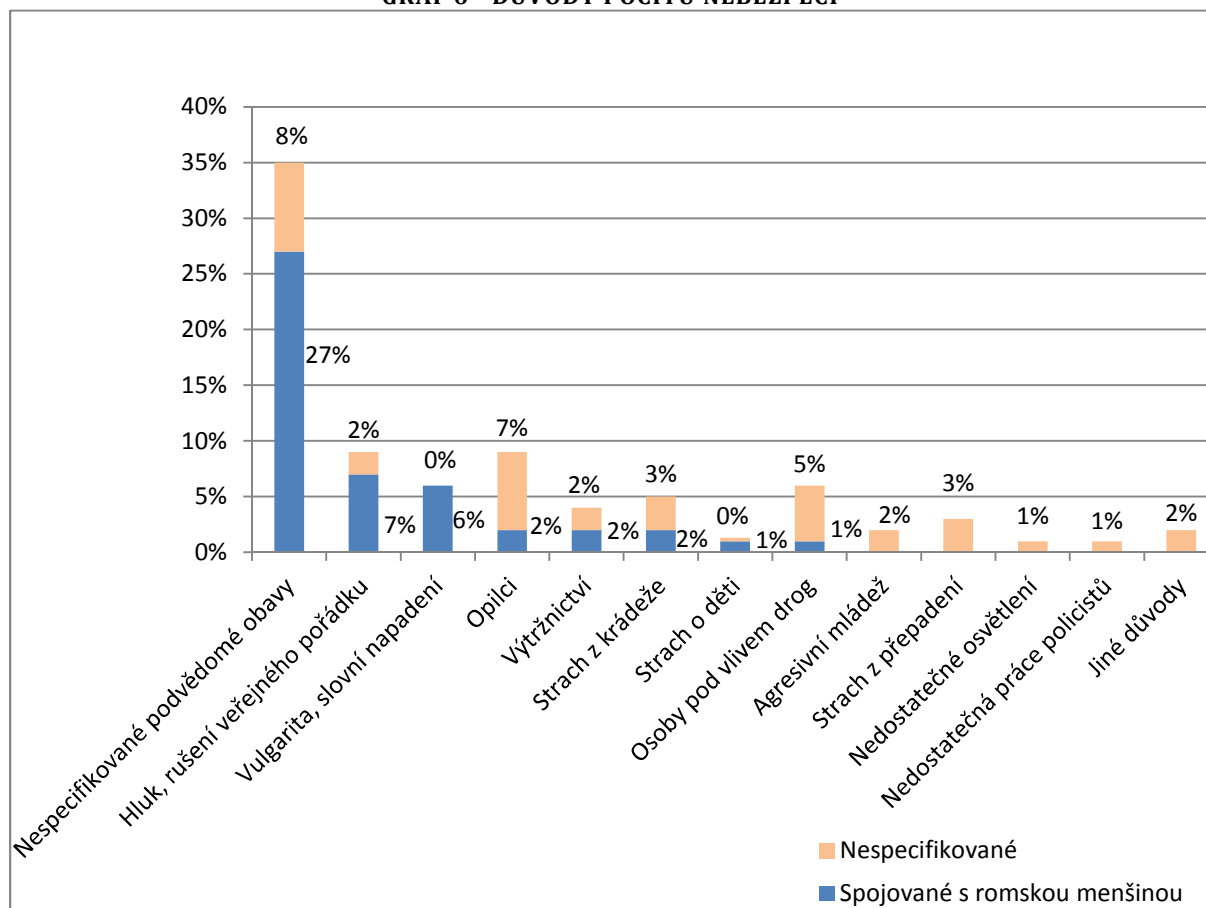
S cílem ještě blíže pochopit pocity nebezpečí či ohrožení u obyvatel Moravského Berouna byla do dotazníku zahrnuta také otázka, jak často si respondenti vlastní pocit ohrožení uvědomují, popř. jak často se bojí o svoji bezpečnost. Analýza četnosti zakoušení pocitu nebezpečí přiměřeně odpovídá výsledkům výše analyzovaného hodnocení pocitu bezpečí. Jestliže nadpoloviční většina dotazovaných ohodnotila svou

bezpečnost na jedničku nebo dvojku, pak dává smysl, že více než dvě třetiny dotazovaných (70 %) pocit ohrožení ve svém městě buď vůbec nezažívá, nebo zažívá pouze výjimečně, za nějakých zvláštních okolností. Zhruba šestina dotazovaných (16 %) uvedla, že se cítí ohroženě denně nebo pravidelně, několikrát do týdne. Jednou z možných interpretací tohoto výsledku je, že si respondenti pocit ohrožení spojují s konkrétním místem, a to často zmiňovaným náměstím, což je lokace, kterou navštěvují, pokud ne denně, pravidelně.

7.1.1.3. DŮVODY POCITU NEBEZPEČÍ

Z předcházejících závěrů vyplývá, že nezanedbatelná část dotazovaných se ve městě zcela bezpečně necítí. Proto považujeme za naprosto klíčové identifikovat příčiny, které u berounských obyvatel pocit ohrožení vyvolávají. S tímto úmyslem jsme do dotazníku zahrnuli otázku po konkrétních důvodech, které vedou respondenty k ohodnocení bezpečnosti horší známkou než je 1. V této otevřené otázce měli vyjádřit svými vlastními slovy, co považují za konkrétní zdroj svých obav (samozřejmě s možností udání více důvodů). Vzhledem k formálnímu charakteru otázky se typy odpovědí dosti různily.

GRAF 6 - DŮVODY POCITU NEBEZPEČÍ



Uvedený graf uvádí nejčastěji zmiňované důvody pocitu ohrožení. Část respondentů spojuje svůj strach s výtržností a jinými trestnými činy, jako jsou krádeže a fyzická napadení (7 %), mnohem častěji se ale dotazovaní odkazují spíše k činům a projevům chování narušujícím veřejný pořádek a tyto fenomény si často s reálnou trestnou činností spojují či pletou. Další kategorii důvodů tvoří upozornění na nedostatečné zaopatření bezpečnosti různými zařízeními či institucemi (např. veřejné osvětlení, Městská policie), k tomuto tématu se však budeme věnovat více až v kapitole č. 7.1.3. Hodnocení efektivity Městské policie a 7.1.4. Zmapování recepce nástrojů sociální prevence veřejností, kde podrobně rozebereme hodnocení efektivity bezpečnostních a preventivních služeb města. Je ovšem nutné zmínit, že v této otázce nedostatečnost veřejného osvětlení a neuspokojivou práci Městské policie zmínila pouze 2 % dotazovaných. Ke slovu se zde naproti tomu dostaly i osobní negativní zkušenosti respondentů, které se nejčastěji týkaly buď obav z opakovaných krádeží, kterých se již v minulosti stali respondenti obětí (viz níže v tabulce č. 2 Nebezpečné situace v Moravském Berouně z osobní zkušenosti respondentů), nebo strachu o děti, který je

podložen, jak sami tvrdili, zkušeností zprostředkovanou právě jejich dětmi. Kolonka „jiné důvody“ pak zahrnuje všechny natolik ojedinělé názory, že je nemá cenu zmiňovat v celkovém přehledu.

V posledním typu odpovědi respondenti své obavy spojují s charakteristickými typy osob či skupin. Zde se znovu objevují některé již dříve zmíněné důvody, které si však část respondentů spojuje výslovně s romskou menšinou (tito respondenti jsou v grafu vyjádřeni modrou barvou). Rušení veřejného pořádku, hluk a nevhodné chování spoluobytel města uváděli respondenti jako druhý nejčastější důvod (9 %), přičemž si tyto projevy spojovali převážně s místními Romy. Těmito zmínkami naráželi v drtivé většině případů na skutečnost, že to, co v nich vzbuzuje pocit ohrožení a nebezpečí, je způsob, jakým se romští občané zdržují ve veřejném prostoru města (např. na náměstí), a s tím spojené narušování veřejného pořádku dle majority nevhodným, hlasitým a obtěžujícím chováním. Tento pohled dotazovaných obyvatel se projevuje také v odpovědích týkajících se slovní agresivity a vulgarity, které jsou vnímány pouze ve spojení s Romy, což uvedlo 6 % dotázaných respondentů.

Dále z grafu vyplývá, že nejčastěji dotazovaní svůj zdroj strachu a pocitu ohrožení ani nedokážou sami přesně identifikovat, popř. blíže specifikovat. Celkem 35 % respondentů v této otázce charakterizovalo původ svých obav jako něco podvědomého, co si nedokázali spojit s konkrétním projevem, zkušeností, událostí nebo hrozbou, nadpoloviční většina z takto odpovídajících lidí si však tento podvědomý strach dokázalo spojit s berounskými Romy. Většina respondentů tuto spojitost uváděla automaticky, v některých případech předcházelo doptávání tazatelů. Neschopnost udat jakýkoliv konkrétní důvod lze interpretovat jako problém pramenící ze zcela jiné oblasti než bezpečnostní. Pocity ohrožení u velké části berounské majority nevychází ani tolik z reálných zkušeností, jako spíše ze společensky napjaté situace, která zde mezi majoritní a romskou částí obyvatel vznikla. Tato interpretace je založena také na výsledcích otázky č. 16, kdy jsme se berounských obyvatel ptali na jejich osobní zkušenosti s nebezpečnou situací. Celých 66 % procent respondentů uvedlo, že se v Moravském Berouně sami nikdy nestali obětí nebezpečné situace. V příložené tabulce naleznete konkrétní ohrožující situace, které dotazovaní udávali.

TABULKA 2 - NEBEZPEČNÉ SITUACE V MORAVSKÉM BEROUNĚ Z OSOBNÍ ZKUŠENOSTI RESPONDENTŮ

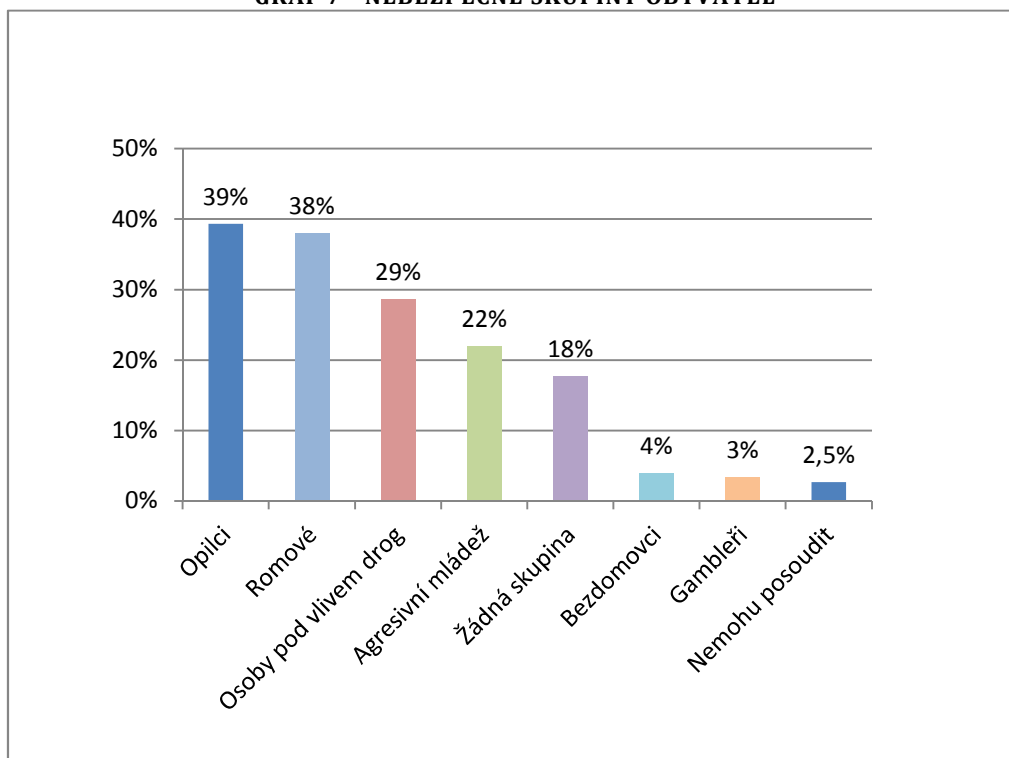
Nebezpečné situace (přestupky, trestné činy aj.)	Počet odpovědí
Fyzické napadení	24
Loupeže na pozemku (např. zahrada, dům)	18
Drobná krádež (např. na ulici)	15
Slovní napadení, vulgarita	17
Rvačky, konflikty	6
Ostatní (ojedinělé případy, svědectví)	23

*V tabulce jsou uvedeny pouze ty situace, které uvedlo více než 5 respondentů.

Příčiny konfliktů a averze první strany vůči druhé vychází spíše z tradičního polárního pojetí „my-oni“, kdy je těžké pro jednu skupinu obyvatel akceptovat tu druhou, určitým způsobem odlišnou. Frekvence, s jakou se velká část berounských Romů setkává a zdržuje ve veřejném prostoru města, a způsob, jakým se na veřejnosti chová a projevuje, je pro zbytek obyvatel města nezvyklý, nevhodný a obtěžující, z toho důvodu jen stěží akceptovatelný a tolerovaný. Zda se ze strany romských občanů skutečně mohou dočkat nějakých trestných či ohrožujících činů a jakých přesně, to není pro ty, kteří takto odpověděli, primární. Spojují si zdroj svého osobního pocitu nebezpečí s etnicky charakterizovanou kategorií, konkrétně s Romy.

To potvrzují i výsledky z otázky číslo 14, kde jsou respondenti dotazováni, zda považují některou skupinu obyvatel za více nebezpečnou než ostatní a pokud ano, kterou. Otázka je strukturována jako polootevřená, respondenti mají na výběr určité předdefinované skupiny, které jsou obecně nejčastěji spojované s problémy, konflikty a různými situacemi ohrožení (např. bezdomovci, opilci, gambleři atd.), přičemž měli také možnost označit skupinu jinou, či nezmínit žádnou, pokud žádnou nevnímali jako obzvláště ohrožující, popř. neodpovídat, pokud se necítili schopní něco takového posoudit. Je zapotřebí zdůraznit, že jediná předepsaná skupina naznačující nějakou etnickou odlišnost byla skupina „cizinci“. Romové jako takoví ve výběru nefigurovali, přesto se do celkového součtu promítli velmi významně.

GRAF 7 - NEBEZPEČNÉ SKUPINY OBYVATEL



Další zmiňovanou skupinou obyvatel jsou opilci, což nevyžaduje, jak se domníváme, příliš podrobný komentář. Strach z lidí pod vlivem alkoholu je poměrně běžná záležitost, protože mohou mít vlivem alkoholu snížené zábrany, a proto se lidé, přicházející s nimi do kontaktu, mohou obávat agresivity z jejich strany. Termín opilec s sebou navíc nese další konotace, často se pod ním chápou ty osoby, které bývají pod vlivem opakovaně a mají sklony k narušování veřejného pořádku. V otázce, kde byli respondenti vyzváni k identifikaci předmětu svých obav bez udání možností, uvedlo opilece pouze 7 % dotazovaných (přičemž čtvrtina z nich si opilectví v Moravském Berouně spojovala konkrétně s Romy), v otázce, kde byli respondentům výslovně nabídnuti jako jedna z možných skupin působících problémy, je však už označilo celých 39 % respondentů.

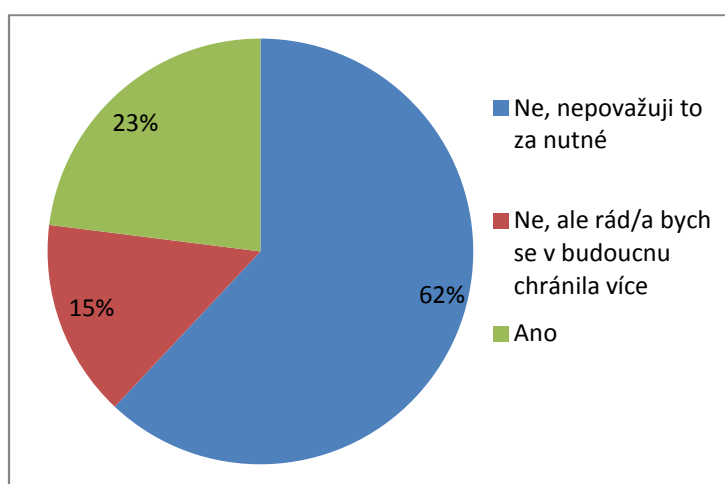
Dalším zajímavým výsledkem je celých 29 % dotazníků, kde byla jako nebezpečná zmíněná skupina osob pod vlivem drog. Šest procent odpovídajících tuto skupinu dokonce samo od sebe zmínilo už v předchozí otázce. Tento výsledek je zřejmě reakcí na závažnou drogovou situaci, která v Moravském Berouně zhruba před dvěma lety

panovala. Ačkoli se v tomto ohledu situace ve městě výrazně zlepšila⁹, berounští obyvatelé v sobě obavy z dotyčných osob očividně stále nosí.

Nezanedbatelné množství lidí v této otázce nezmínilo žádnou skupinu, kterou by považovalo za více nebezpečnou nebo problémovou (18 %), což se dá považovat za poměrně pozitivní výsledek, protože značí imunitu respondentů vůči stereotypizaci.

7.1.1.4. BEZPEČNOSTNÍ OPATŘENÍ OBYVATEL MORAVSKÉHO BEROUNA

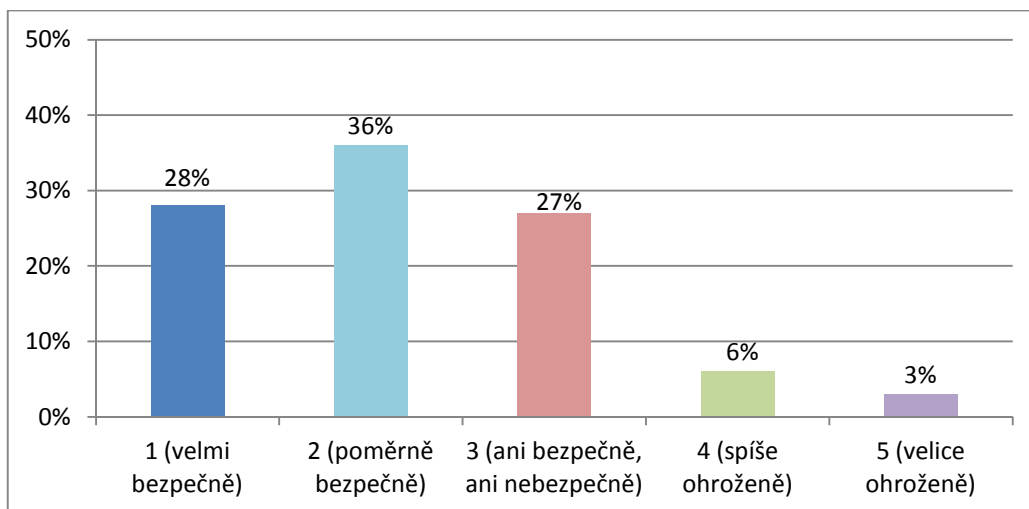
GRAF 8 - POUŽÍVÁTE NĚJAKÁ NADSTANDARDNÍ BEZPEČNOSTNÍ OPATŘENÍ?



Používání nadstandardních bezpečnostních opatření úzce souvisí s pocitem ohrožení a s následným úsilím člověka o jeho eliminaci či předejití. Proto jsme se berounských obyvatel dotazovali, jestli sami užívají nějakých nadstandardních opatření k ochraně své osoby nebo majetku. Výsledky šetření odhalily, že poměrně velká část dotazovaných (62 %) necítí potřebu či nutnost se nějak zvlášť chránit. Tato skutečnost se dá interpretovat tak, že se tito respondenti jednoduše necítí v Moravském Berouně nijak zvlášť nebezpečně, což taky prokazuje graf uvedený níže (drtivá většina z respondentů nepoužívajících speciální opatření ohodnotila svůj pocit bezpečí kladně, tj. od 1 do 2).

⁹ Více viz *Analýza drogové scény v obci Moravský Beroun*. Laboratoř sociálněvědních výzkumů Univerzity Palackého. Olomouc: 2014.

GRAF 9 - POCIT BEZPEČÍ U OSOB POUŽÍVAJÍCÍCH NADSTANDARDNÍ BEZPEČNOSTNÍ OPATŘENÍ



Třicet osm procent respondentů používá nadstandardní opatření anebo je alespoň zamýšlí v budoucnu začít využívat. Mezi opatření, která obyvatelé Moravského Berouna nejčastěji pro svou ochranu užívají, patří pepřový sprej, bezpečnostní zámky a chování psa, kterého vnímají nejen jako mazlíčka, ale zároveň jako hlídače domu. Kompletní přehled uváděných bezpečnostních opatření naleznete v následující tabulce.

TABULKA 3 - JAKÝ DRUH NADSTANDARDNÍHO BEZPEČNOSTNÍHO OPATŘENÍ POUŽÍVÁTE?

Druh opatření	67 respondentů
Bezpečnostní zámky	32
Pepřový sprej	12
Pes	7
Paralyzér	3
Pistole	3
Nevycházení z domu ve večerních hodinách	3
Sebeobrana	3
Kamery	2
Alarm	1
Vysoký plot	1
Zpevněné dveře	1

Zajímalo nás také, jakým způsobem rozhodnutí se nadstandardně chránit ovlivňuje věk. Při korelaci vybraných dat vyšlo najevo, že nejméně cítí potřebu se chránit senioři ve věku nad 60 let, kteří však zdůrazňují, že se v nebezpečných hodinách po městě vůbec nepohybují a potřebu chránit se tak vůbec necítí. Tyto závěry nejsou vzhledem k dříve vyjádřeným pocitům bezpečí nijak překvapivé.

Dalším předpokladem, který jsme zamýšleli ověřit korelací, byla spojitost mezi osobní negativní zkušeností s nebezpečnou situací a potřebou zajistit si ochranu prostřednictvím bezpečnostních opatření. Tento vztah se ovšem nepotvrdil a mezi danými údaji se žádná spojitost neprokázala.

7.1.2. IDENTIFIKACE MÍST, KTERÁ OBYVATELÉ MORAVSKÉHO BEROUNA VNÍMAJÍ ZA NEBEZPEČNÁ ČI PROBLÉMOVÁ

Z dotazníkového šetření vyplynulo, které lokality vnímají obyvatelé Moravského Berouna jako rizikové či problémové. Jelikož se jedná o analýzu subjektivního vnímání respondentů z hlediska vlastního pocitu bezpečí, zjišťovali jsme v dotazníku nejenom místa, která mají respondenti spojena s pocitem nebezpečí či ohrožení, ale také jsme se zaměřili na objasnění příčin těchto pocitů. Dalším krokem byla volba otázek identifikujících zdroje názorů obyvatel na bezpečnost lokalit.

Podle výsledků dotazníkového šetření se v Moravském Berouně vyskytují tři riziková či problémová místa, která byla označena výrazně vysokým počtem respondentů (viz tabulka č. 4 Nejčastěji uváděné rizikové lokality v Moravském Berouně). Mezi lokality, které jsou považovány z pohledu účastníků dotazníkového šetření za nejnebezpečnější, patří Náměstí 9. května, Křížový vrch a lokalita Ostrov. Alarmující je, že více jak čtvrtina respondentů označila za nejrizikovější místo náměstí v centru města. Několik občanů pociťuje ohrožení i v ulicích nacházejících se v okolí náměstí. Toto zjištění se přímo vymyká typickým výsledkům podobně orientovaných studií¹⁰, kde za nejrizikovější bývají označována především místa nacházející se

¹⁰ Viz např. DOLEJŠ, M. *Zjištění pocitu bezpečí, detekce sociálních problémů*. Olomouc: 2012. TEMELOVÁ, J., OUŘEDNÍČEK, M., NOVÁK, J., PULDOVÁ, P. *Socioekonomická analýza sídliště Kročehlavy v Kladně. Výzkumná zpráva*. Praha: Přírodovědecká fakulta Univerzity Karlovy v Praze, 2007. TEMELOVÁ, J., ČERMÁK, D., JÍCHOVÁ, J. *Kriminalita a vnímání bezpečnosti v pražských čtvrtích*. In: OUŘEDNÍČEK, M., TEMELOVÁ, J. (eds.): *Sociální proměny pražských čtvrtí*. Praha: Academia, 2013. s. 47–67.

v odlehlejších či dokonce zcela opuštěných městských částech. Zajímavá je i skupina respondentů, která vnímá prostor celého města jako potenciálně rizikový. Tato informace může vzbuzovat dojem, že Moravský Beroun patří k nebezpečným městům, ale je třeba vzít v úvahu i vliv nespécifikovatelných podvědomých obav, kvůli kterým vznikají často vyhrcoené představy o míře nebezpečí.

Řada respondentů označuje za rizikové oblasti obývané Romy, mezi které spadá také již zmíněná lokalita Ostrov. Pocit ohrožení v těchto lokalitách vzniká negativním vnímáním přítomnosti a projevů chování romské menšiny a sociálně vyloučených obyvatel města obecně. Sociální charakteristiky prostředí spojené s chováním uvedených obyvatel těchto oblastí jsou vnímány jako nejzávažnější problém vzbuzující pocit nespokojenosti a ohrožení u majoritní části obyvatel v Moravském Berouně.

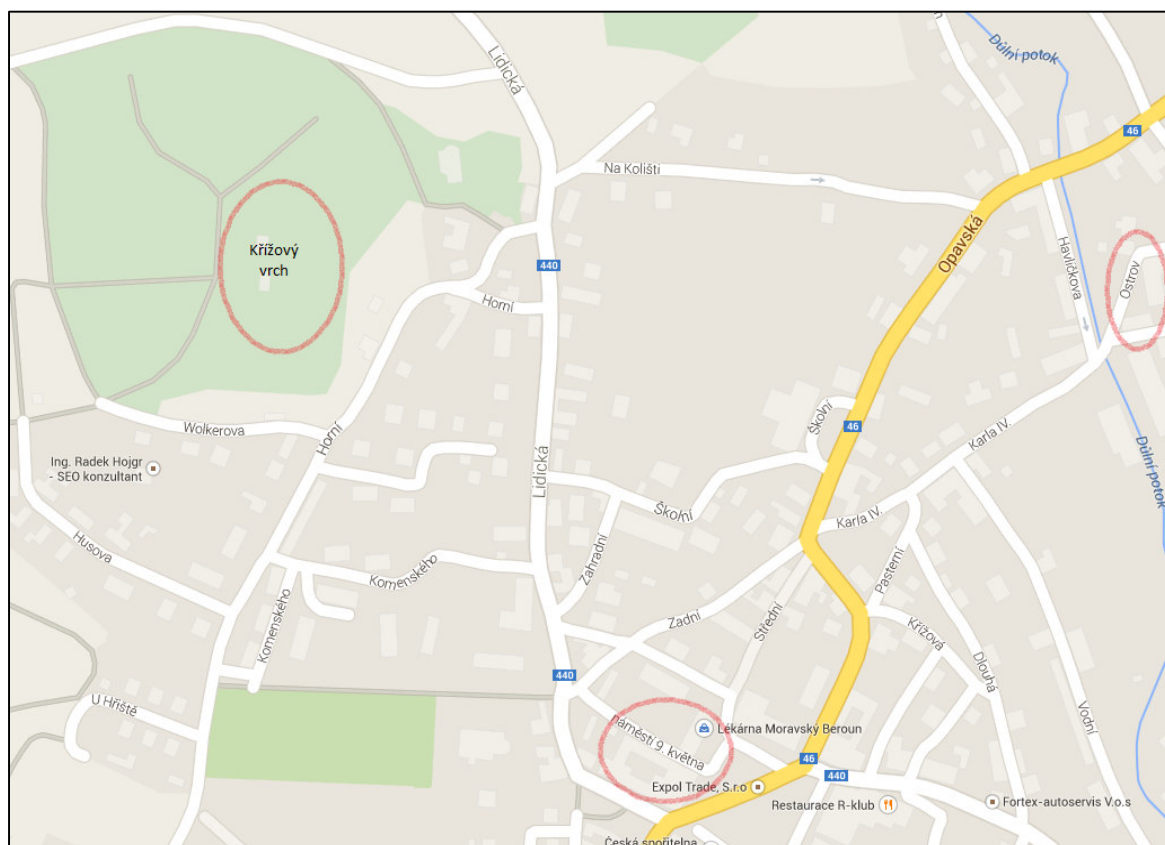
Posledními z nejčastěji zmiňovaných rizikových lokalit jsou dětská hřiště a prostředí v blízkosti základní školy. V dotazníkovém šetření často uváděly matky malých dětí své obavy z návštěv těchto oblastí, což u nás vzbudilo větší zájem, neboť právě dětská hřiště a okolí školy by měla patřit k bezrizikovým a pro tuto populační skupinu k nejvíce atraktivním prostředím. Proto jsme se rozhodli uskutečnit focus group s rodiči, kteří by mohli sdílet podobné obavy, abychom prohloubili naše závěry získané na základě informací z dotazníkového šetření. Kompletní informace k nejčastěji uváděným rizikovým lokalitám naleznete v následující tabulce.

TABULKA 4 - NEJČASTĚJI UVÁDĚNÉ RIZIKOVÉ LOKALITY V MORAVSKÉM BEROUNĚ

	Nebezpečné lokality*	Absolutní čísla	Relativní čísla [%]
1	Náměstí 9. května	78	26
2	Křížový vrch	30	10
3	Ostrov	25	8
4	všude, celé město	9	3
5	Romy obydlené oblasti	6	2
6	dětská hřiště	5	1,5
7	hospody	5	1,5
8	ulice kolem náměstí	4	1,3
9	u kostela	3	1
10	požární zbrojnice	3	1

*V tabulce jsou uvedena pouze ta místa, která identifikovali minimálně 3 respondenti.

OBRÁZEK 1 - MAPA NEJRIZIKOVĚJI VNÍMANÝCH LOKALIT MORAVSKÉHO BEROUNA¹¹



7.1.2.1. INTERPRETACE DŮVODŮ IDENTIFIKACE RIZIKOVÝCH LOKALIT

V následující kapitole překládáme interpretaci výsledků dotazníkového šetření, kde identifikujeme důvody označování nejrizikovějších lokalit respondenty.

Obyvatelé Moravského Berouna zažívají nejintenzivněji pocit ohrožení na Náměstí 9. května, neboť zde dochází k časté konfrontaci s projevy chování příslušníků romské berounské menšiny. Mezi tyto projevy patří především shromažďování romské menšiny ve větších skupinách v prostoru náměstí, s čímž respondenti spojují nadměrný hluk a rušení veřejného pořádku. Navíc příslušníky této menšiny označují za vulgární a někteří respondenti dokonce až za agresivní. Jelikož majorita své chování považuje za odlišné, spatřuje v této rozdílnosti mnoho občanů nepřekonatelný problém. Mezi další důvody vnímání náměstí jako rizikové oblasti patří

¹¹ Zdroj podkladové mapy: www.maps.google.com

strach z uživatelů návykových látek, což podle našeho názoru zapříčiňuje přítomnost většího počtu restauračních zařízení a distribuce drog, která zde podle výzkumu drogové scény může hrozit.¹²

Lokalitu Křížový vrch označují respondenti jako příhodné místo ke konzumaci alkoholu a užívání návykových látek, neboť se nachází v izolované části Moravského Berouna. Podle výzkumu drogové scény ovšem toto místo již není uživateli návykových látek tolik vyhledáváno.¹³ Důvodem může být jednak údajná nepřítomnost vařiče pervitinu, který se dříve v blízkosti Křížového vrchu nacházel, ale také kroky městské rady, která rozhodla o odstranění lesního porostu v okolí, čímž klesla izolovanost této oblasti, a tím pádem pro uživatele návykových látek také její atraktivita.

Také lokalita Ostrov je mezi obyvateli Moravského Berouna stále diskutována nejen ve vztahu k bezpečí, ale též k širšímu sociálnímu kontextu místa a jeho obyvatel. Lokalita Ostrov byla dříve obývána příslušníky romské menšiny a sociálně vyloučenými, z toho důvodu vzbuzovala v majoritě obavy. Opět bylo v první řadě poukazováno na rušení veřejného pořádku a klidu, často však respondenti zmiňovali také případy krádeží majetku z pozemků příslušníků majoritní skupiny, což přisuzovali právě romským spoluobčanům. Ovšem i poté, co město rozhodlo o vystěhování problematických romských obyvatel z této čtvrti a situace se zde zlepšila, zůstává stále v podvědomí některých berounských obyvatel negativní pohled na toto místo, kterému je jistější se vyhnout.

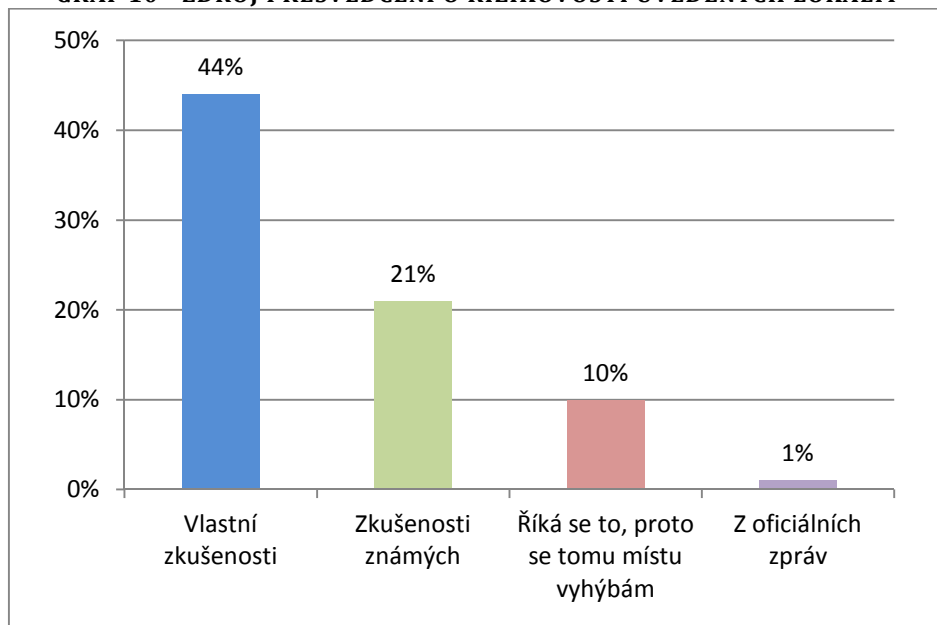
Nyní jsme identifikovali místně specifické příčiny toho, proč považují obyvatelé Moravského Berouna konkrétní lokality za nebezpečné. V následující části se budeme zabývat tím, odkud toto přesvědčení může pramenit. Z výsledků vyplývá, že 44 % dotazovaných vystavělo své názory na základě osobních zkušeností. Ovšem 31 % respondentů zakládá své názory na informacích zprostředkovaných třetí osobou nebo na fámách a zvěstech vztahujících se k daným lokalitám. Relevantnost těchto informací je ovšem otázkou. Tato skutečnost podporuje naši interpretaci toho, proč obyvatelé města stále považují za rizikové lokality např. Křížový vrch či oblast Ostrov. Pouze

¹² Více viz *Analýza drogové scény v obci Moravský Beroun*. Laboratoř sociálněvědních výzkumů Univerzity Palackého. Olomouc: 2014.

¹³ Tamtéž.

zanedbatelný počet respondentů při tvorbě svých názorů vychází z oficiálních zpráv pojednávajících o situaci v daných lokalitách.

GRAF 10 - ZDROJ PŘESVĚDČENÍ O RIZIKOVOSTI UVEDENÝCH LOKALIT



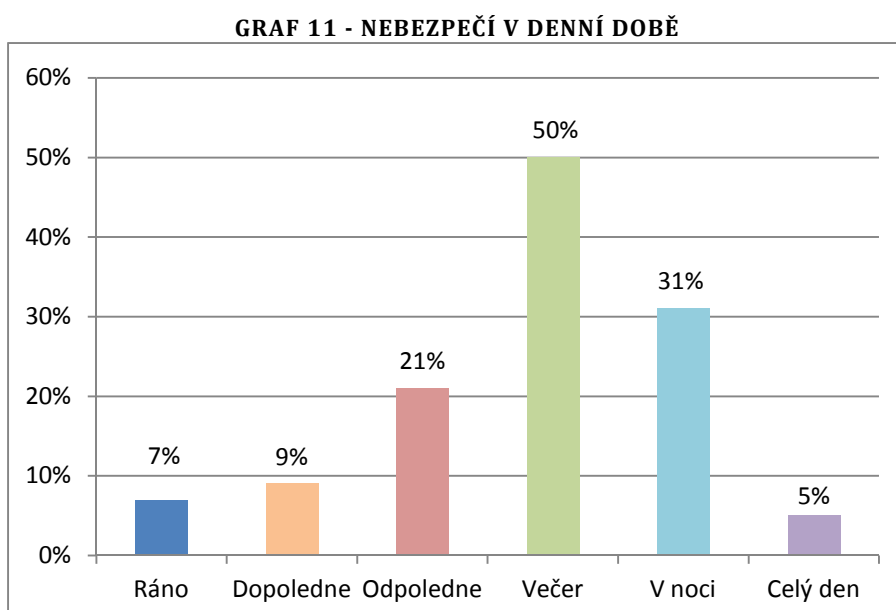
7.1.2.2. NEBEZPEČÍ V DENNÍ DOBĚ

Po analýze nejrizikovějších lokalit v Moravském Berouně jsme se zaměřili na to, v jaké denní době podle respondentů není bezpečné tyto lokality navštívit. Více jak 80 % dotazovaných zažívá pocit ohrožení v uvedených lokalitách ve večerních a nočních hodinách, což samozřejmě koresponduje s charakterem nočního života ve městech. Toto vnímání nebezpečí je způsobeno pohybem v daných lokalitách právě v noční době.

Častěji respondenti udávali hodiny večerní před nočními (50 %), neboť v tuto dobu je pro ně běžnější pohybovat se po městě (např. při cestě z práce, na nákup či při vyzvedávání dětí z odpoledních zájmových kroužků) a noční hodiny uváděli o něco méně (30 %), protože se jedná o čas, kdy už většina z respondentů v takové míře nevychází ven. Přesto je noc stále považována za vysoce nebezpečnou, protože se v tuto dobu venku objevují mj. skupiny mládežníků, z jejichž agresivity a vulgarity má strach více než 20 % respondentů (viz graf č. 7 Nebezpečné skupiny obyvatel). Navíc v části týkající se efektivity činnosti Městské policie uvedlo 13 % dotazovaných, že by byly vhodné častější obchůzky strážníků také ve večerních a nočních hodinách, z čehož se dá usuzovat, že jim

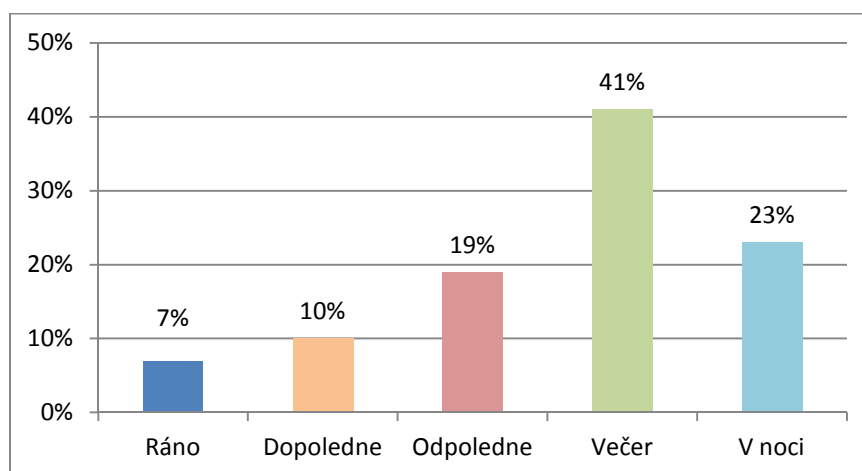
jejich nepřítomnost, která je zřejmě dána vymezením jejich pracovní doby, pocitu bezpečnosti nepřispívá.

Z dotazníkového šetření jsme zjistili, že zlomek respondentů (téměř 6 %) vnímá vybrané rizikové oblasti jako nebezpečné po celý den. Zajímala nás spojitost mezi touto informací a tím, zda se respondent sám někdy stal obětí nebezpečné situace. Korelací mezi těmito dvěma odpověďmi se prokázalo, že tomu tak je. Je tedy možné, že je to právě tato osobní negativní zkušenost, která u nich trvalý pocit ohrožení vyvolává.



U lokalit Křížový vrch a Ostrov jsme provedli korelaci mezi rizikovým místem a denní dobou, výsledkem bylo zjištění, že respondenti v souladu s předchozími informacemi označovali za rizikovou dobu večer a noc. Při srovnávání u lokality Náměstí 9. května byly výsledky korelace také shodné, za zmínku ovšem stojí i to, že ze všech respondentů, kteří se k dané otázce vyjádřili (167), více jak 18 % z nich uvedlo, že se na náměstí cítí ohroženě i v dopoledních hodinách. Dále pak asi 9 % respondentů označilo náměstí za rizikové také dopoledne a dokonce více než 8 % dotazovaných uvedlo, že se na náměstí nerado pohybuje v ranních hodinách. Tyto informace potvrzují, že obyvatelé Moravského Berouna vnímají Náměstí 9. května za nejrizikovější z hlediska bezpečnosti.

GRAF 12 – NEBEZPEČÍ V DENNÍ DOBĚ NA NÁMĚSTÍ 9. KVĚTNA



*V grafu jsou znázorněni pouze ti respondenti, kteří označili Náměstí 9. května za rizikovou lokalitu.

7.1.3. HODNOCENÍ EFEKTIVITY MĚSTSKÉ POLICIE Z POHLEDU OBČANŮ MB A JEJICH KONKRÉTNÍ DOPORUČUJÍCÍ KROKY, JEŽ BY MĚLY VÉST KE ZKVALITNĚNÍ ČINNOSTI MĚSTSKÉ POLICIE.

Orgán Městské policie byl v Moravském Berouně zřízen k 1. 7. 2013. Přestože strážníci službu vykonávají teprve krátce, občané jejich fungování již nyní vnímají velmi intenzivně. V dotazníkovém šetření se vyprofilovala v zásadě tři hlavní stanoviska, která občané ke zřízení Městské policie v Berouně zastávají.

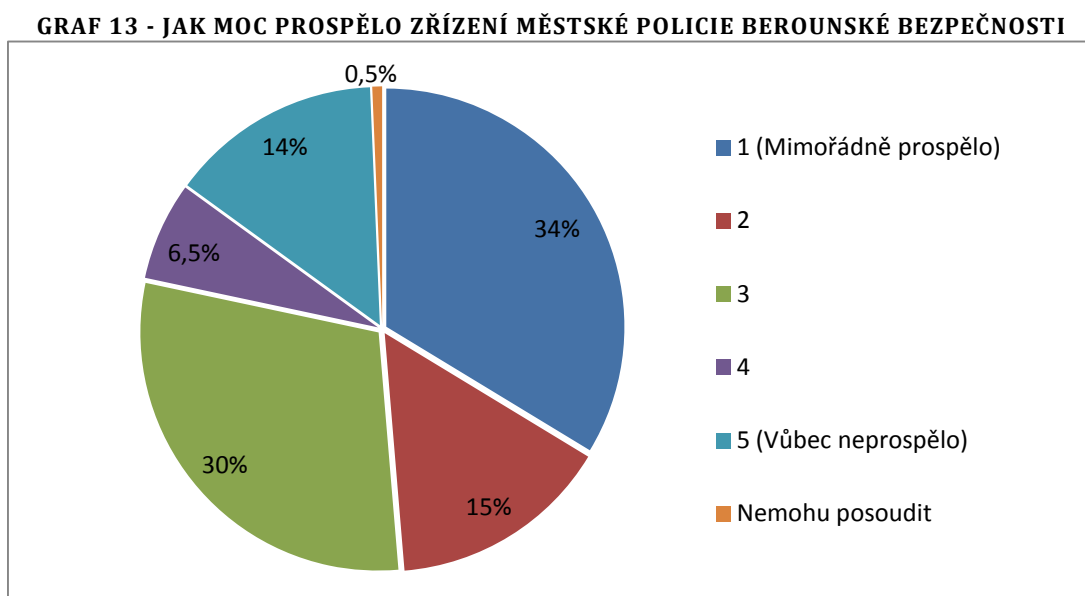
První skupina vznik tohoto orgánu hodnotí mimořádně pozitivně, na škále od 1 do 5 (kde číslo 1 představuje nejlepší ohodnocení, podobně jako ve škole) by strážníkům udělilo hodnocení 1 plných 101 respondentů, což znamená, že by takto Městskou policii hodnotila také celá třetina berounské populace. Dvojkou strážníky ohodnotilo 45 respondentů. Tyto dvě kategorie tedy společně představují téměř polovinu berounské populace (49 %), která se na práci strážníků městské policie dívá pozitivně.

Druhá skupina respondentů přínos zřízení Městské policie sice vnímá, stále však vidí velký prostor pro její zlepšení. Takový názor hodnocením „3“ vyjádřilo celkem 89 respondentů, kteří představují téměř 30 % obyvatelstva.

Nejvíce skeptických je okolo 20 % Berouňanů, kteří strážníkům udělili čtyřku (20 respondentů) nebo dokonce pětku (43 respondentů). Své odpovědi vysvětlovali nejčastěji tak, že se buď strážníci vyhýbají řešení závažných problémů, nebo příslušná opatření, která by byla k řešení problémů potřebná, stejně nejsou v jejich kompetencích,

a tak je existence Městské policie ve městě zbytečná. Dva respondenti se domnívali, že nejsou kompetentní na otázku odpovědět.

Přehled odpovědí na otázku "jak moc prospělo zřízení městské policie bezpečnosti v Moravském Berouně" demonstruje následující graf:



7.1.3.1. NÁVRHY PRO ZLEPŠENÍ ČINNOSTI MĚSTSKÉ POLICIE

Respondenti byli zároveň tazateli požádáni, aby navrhli konkrétní doporučení, která by mohla přispět ke zlepšení činnosti strážníků Městské policie. Celkem 70 respondentů vyjádřilo nespokojenost s intenzitou a situovaností obchůzek strážníků po městě. Čtyřicet respondentů (13,3 %) by rádo vídalo policii ve večerních hodinách, kdy bezpečnostní situaci ve městě považuje za závažnější než v době aktuálních obchůzek. Respondenti také upozorňují na to, že strážníci tráví většinu času v prostorách kolem náměstí, ale do jiných lokalit, kde by bylo jejich přítomnosti rovněž zapotřebí, se dostávají méně často. Ve velké většině případů však kriticky dodávají, že si uvědomují časová a další omezení, s nimiž jsou strážníci nuceni se potýkat. Z toho důvodu by také 29 respondentů (10 %) uvítalo, kdyby se počet strážníků navýšil. Vzhledem ke strachu o děti, o kterém se respondenti mimo dotazník často vyjadřovali (a kvůli čemuž byla naplánována realizace focus group s rodiči), by za přínosné

považovali hlídky na dětských hřištích, u hřbitova a kostela nebo na sídlišti generála Svobody.

Za závažný problém občané (z majoritní populace) považují také odlišný přístup k příslušníkům romského etnika. Celých 11 % dotázaných nepovažuje tento přístup za spravedlivý. Členové majoritní skupiny se v těchto případech považují za oběť pozitivní diskriminace a výzkumníky například upozorňovali na negativní zkušenosti s kašnou na Náměstí 9. května, v níž se mají údajně často koupat romské děti, což strážníci ignorují, na rozdíl od koupání jiných berounských obyvatel. Za problematický Berouňané podle otevřených odpovědí rovněž považují zájem strážníků, podle jejich názoru, o nedůležité přestupky namísto zasahování do závažnějších situací. Protipól tohoto stanoviska může představovat názor dvaceti respondentů (7 %), kteří práci policistů hodnotí mimořádně pozitivně a jsou s ní zcela spokojeni. Mezi dalšími doporučeními (která již byla navrhována pouze jedním respondentem) se vyskytlo mimo jiné: navýšení počtu asistentů prevence kriminality, smíšené hlídky asistenta a strážníka, zabývání se intenzivněji problémem drog a jiné. Přiložená tabulka přibližuje nejčastější návrhy, které vůči činnostem Městské policie občané v dotazníku předložili.

TABULKA 5- NEJČASTĚJŠÍ NÁVRHY ZLEPŠENÍ ČINNOSTI MĚSTSKÉ POLICIE

Návrh	Počet respondentů	Relativní čísla [%]
Zintenzivnit obchůzky, hlavně ve večerních hodinách	53	18
Spravedlivé tresty pro všechny, bez ohledu na etnikum	33	11
Zaměstnat více strážníků a asistentů	29	10
Hlídky a obchůzky na problematických místech	24	8
Věnovat se závažným problémům, namísto maličností	19	6
Být obecně aktivnější	19	6
Zpřísnovat tresty	4	1,5
Být razantnější na pejskaře	3	1

7.1.4. ZMAPOVÁNÍ RECEPCE NÁSTROJŮ SOCIÁLNÍ PREVENCE VEŘEJNOSTÍ (ASISTENT PREVENCE KRIMINALITY, DOMOVNÍK, KAMEROVÝ SYSTÉM)

V prvním pololetí 2014 zavedlo město ve spolupráci s Agenturou sérii opatření, která mají omezit výskyt rizikového chování a zvýšit pocit bezpečí berounských obyvatel. Cílem poslední z našich výzkumných otázek bylo analyzovat míru pozitivního dopadu těchto opatření na subjektivní vnímání současné situace v oblasti bezpečnosti v Moravském Berouně.

Mezi analyzovaná opatření patří následující projekty: instalace kamerového systému, zřízení funkce asistenta prevence kriminality a funkce domovníka. Před uskutečněním dotazníkového šetření jsme se nejdříve obeznámili s těmito pojmy a jejich přesným významem. Během dotazníkového šetření jsme se často setkávali se situací, kdy respondenti dané pojmy neznali, nebo si je spojovali s jiným obsahem, což jsme v dotazníku zohlednili jako neznalost tohoto opatření, a tedy i neschopnost posoudit jeho efektivitu.

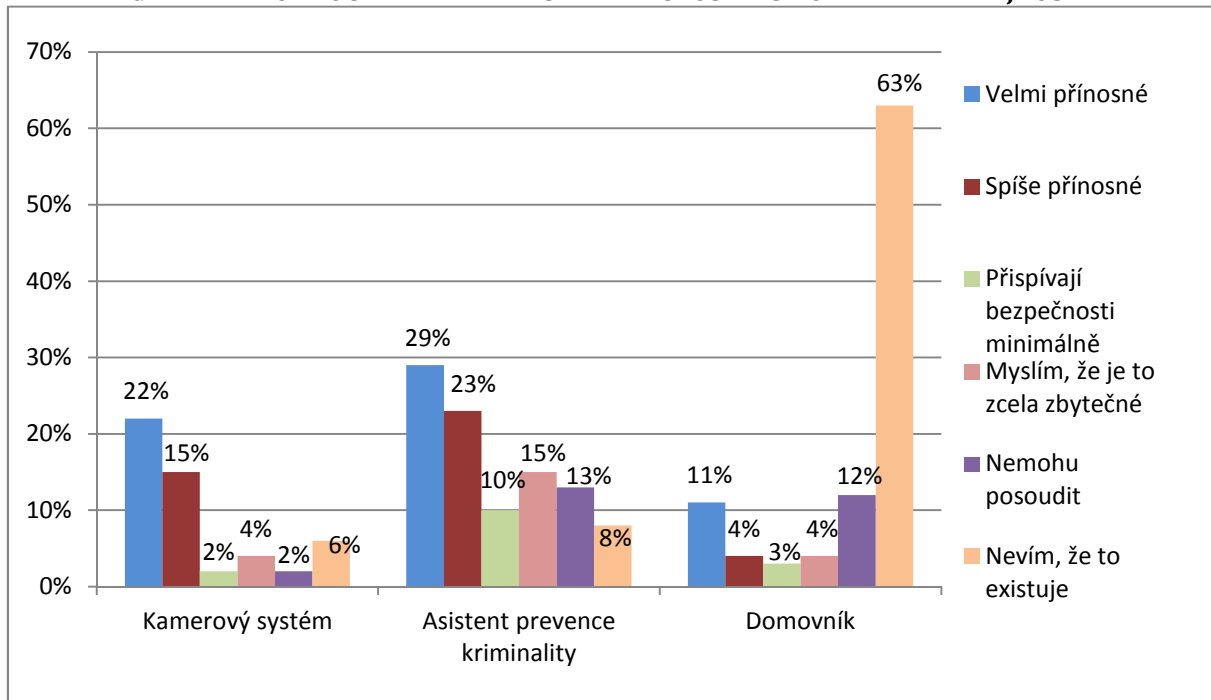
V následujícím grafu je možné sledovat, do jaké míry vnímají respondenti uvedená opatření jako přínosná. Kamerový systém přijímali respondenti výrazně pozitivně, 70 % respondentů jej považuje za velmi či spíše přínosný. Podle 14 % dotazovaných přispívá bezpečnosti kamerový systém minimálně anebo je zcela zbytečný. Odlišně jsme přistupovali k odpovědím respondentů, kteří jsou si sice vědomi, že se v Moravském Berouně nachází kamerový systém, ale nejsou kompetentní posoudit jeho funkčnost a těch, jež nemají tušení o jeho zavedení.

Dalším opatřením je projekt Asistent prevence kriminality. Zde jsme se setkali s velmi nízkým procentem respondentů (8 %), kteří nebyli informováni o této nové funkci, což přičítáme úspěšné propagaci tohoto opatření a zejména častému pohybu asistentů v centru města. Asistenti prevence kriminality se opravdu velmi často pohybují v okolí náměstí, o čemž se mohl přesvědčit při četných návštěvách Moravského Berouna i náš výzkumný tým. Kladné přijetí tohoto opatření vyjadřuje více než polovina respondentů (53 %), která opatření označila za velmi či spíše přínosné. V poměru k ostatním opatřením je za nejméně přínosné opatření považován nejvyšším počtem respondentů (15 %) rovněž asistent, na toto číslo je však třeba se dívat ryze z čistě

statistického hlediska, protože např. funkci domovníka v Moravském Berouně nezná 63 % respondentů, a není tudíž s údaji o asistentech srovnatelný. Důvodem 15 % negativních hlasů může dle našeho názoru být určitá skepse či předpojatost k romským zástupcům v roli asistentů. Tato opatření jsou však v praxi zavedena teprve krátce (od srpna 2014), proto je možné, že se pocity respondentů budou v těchto otázkách ještě proměňovat.

Při dotazování na třetí ze zavedených opatření (funkce domovníka) jsme odhalili u respondentů vysokou neznalost. Šedesát procent dotazovaných se s funkcí domovníka zatím nesetkalo, nebo si její význam spojovalo s rolí běžného domovníka ve smyslu správce domu. Ti z respondentů, kteří s opatřením přece jen seznámeni byli, jej v 16 % případů (z celkového počtu) považují za velmi nebo spíše přínosné. Pomocí korelace věku a názoru na funkci domovníka se nám podařilo zjistit, že pozitivní vnímání přínosu funkce domovníka je nejvýraznější u respondentů ve věkovém rozmezí 15-29 let. Domníváme se, že je u nich častější využívání internetu, kde je možné informace o zavedení tohoto projektu nejsnadněji nalézt. Prokázaly se také významné korelace mezi informovaností o funkci domovníka a výší vzdělání respondenta. Překvapivě největší obeznámení s prací domovníka se prokázalo u občanů s nejvyšším vzděláním základním. Takový závěr lze vysvětlit vysokým podílem sociálně vyloučených obyvatel ve městě, kteří ve většině případů dosahují právě jen nejnižšího vzdělání. Z důvodu jejich životní situace ovšem funkci domovníka spíše využívají, přichází s ním tedy do kontaktu a jsou s jeho existencí a účelem seznámeni tímto způsobem. Kompletní přehled naleznete v následujícím grafu.

GRAF 14 - HODNOCENÍ ZAVEDENÝCH BEZPEČNOSTNÍCH OPATŘENÍ VEŘEJNOSTÍ



8. DOPORUČUJÍCÍ OPATŘENÍ OBYVATEL MORAVSKÉHO BEROUNA

V rámci dotazníkového šetření jsme se berounských občanů ptali také na opatření, která by v roli starosty/starostky města podnikli pro zlepšení bezpečnosti. Naším cílem bylo získat sadu doporučení, která by mohla sloužit jako zdroj návrhů k redukování kriminality a zvýšení pocitu bezpečí obyvatel Moravského Berouna.

Více než polovina respondentů (52 %) skutečně s vlastními návrhy pro zlepšení bezpečnosti přišla, zbytek dotazovaných (48 %) tuto otázku nezodpovědělo. Jedním z důvodů pro neuvedení opatření mohlo být poměrně vysoký tlak způsobený oslovením na ulici a časové vytížení respondentů, někteří z nich zdůrazňovali, že kdyby měli více času a klid k promyšlení, jistě by nějaké opatření navrhli. Pozitivním zjištěním je, že nejvíce z dotazovaných (38 respondentů) kteří odpověděli, výslovně uvedlo, že není třeba navrhopvat žádná další opatření, neboť v Moravském Berouně je bezpečnostní situace zcela v pořádku. Relevantnost tohoto zjištění potvrdily také výsledky korelace, jejímž prostřednictvím jsme zjistili, jakým způsobem hodnotí tito respondenti bezpečnost města. 92 % respondentů, kteří se domnívají, že není třeba navrhopvat další opatření, neboť bezpečnost ve městě je dostatečná, ohodnotilo svůj subjektivní pocit bezpečnosti známkou 1 nebo 2.

Kladné vyznění výsledků podtrhuje také třetí nejčastější odpověď, kdy podle 5,7 % respondentů kroky učiněné paní starostkou vedou ke zvýšení bezpečnosti a občané jsou s její prací spokojeni. Tyto informace korespondují s výsledky hodnocení pocitu bezpečí berounských obyvatel (viz graf č. 2), kdy více jak polovina respondentů hodnotí tento svůj pocit pozitivně.

Na druhém místě se podle očekávání objevil poměrně radikální názor, že bezpečnostní situaci v Moravském Berouně by zlepšilo vystěhování romských obyvatel. Jak jsme již zmínili v interpretaci výsledku grafů č. 6 a 7, negativní vnímání romské menšiny pramení většinou z odlišného chování části romské menšiny ve veřejném prostoru, které je pro velkou část majoritní společnosti neakceptovatelné. Toto opatření je ovšem nepřijatelné a za mnohem vhodnější považujeme návrh více než 3 % obyvatel, aby radnice usilovala o zlepšení komunikace s romskou menšinou a o její integraci do společnosti.

Poslední z návrhů se týkají opatření, která byla v Moravském Berouně zavedena teprve nedávno. Dle doporučení respondentů by bezpečnosti značně pomohlo zvýšení počtu strážníků městské policie a upravení jejich pravomocí, které by vedlo ke snadnějšímu udržování veřejného pořádku ve městě. 3 % dotazovaných doporučila dokončit již započaté projekty (např. instalace kamerového systému), aby byl jejich přínos pro bezpečnost co nejvyšší.

TABULKA 6 - KDYBYSTE BYL/A V POZICI STAROSTY/STAROSTKY MĚSTA, JAKÉ KROKY BYSTE PODNIKL/A PRO ZLEPŠENÍ BEZPEČNOSTI V MORAVSKÉM BEROUNĚ?

Návrh zlepšení*	Počet respondentů	Relativní čísla [%]
Situace je v pořádku	21	7
Vystěhovat Romy	19	6
Paní starostka udělala/ dělá hodně	17	5,5
Zintenzivnit činnost Městské policie	14	4,5
Pracovat více s Romy	10	3,5
Více strážníků	9	3
Dokončit zaváděná opatření	9	3

* V tabulce jsou uvedena pouze opatření navržená minimálně od 3 % respondentů.

9. KVALITATIVNÍ ČÁST VÝZKUMU

9.1. ANALÝZA VÝSLEDKŮ FOCUS GROUP: ROMSKÁ MENŠINA

Ohnisková skupina sestávala z celkového počtu 7 lidí různého věku a pohlaví (5 dospělých žen ve věku odhadem 20 – 40 let, 1 žena a 1 muž ve věku 15 – 20 let)¹⁴. Hned na úvod setkání byli respondenti informováni o zvukovém nahrávání interview na diktafon a ujištění o zachování anonymity všech účastníků. Posléze byli našimi dvěma moderátory seznámeni s tématem výzkumu, výzkumnými cíli a s povahou skupinového interview, přičemž byla stanovena určitá pravidla potřebná k zajištění kvality získaných informací a nahrávek. Všechny níže uvedené citace jsou doslova přepsané tak, jak byly řečeny účastníky focus group a zaznamenány na diktafon.¹⁵

Rozhovor s ohniskovou skupinou byl veden na základě předpřipravené sady otázek sestavených na základě dotazníkových otázek a výsledků z kvantitativní části výzkumu, které jsme chtěli rozšířit o podrobnější informace z pohledu romské menšiny. Základní struktura témat k diskuzi vypadala následovně:

- 1) hodnocení efektivity Městské policie a funkce Asistent prevence kriminality,
- 2) bezpečnost dětí předškolního a školního věku,
- 3) důvody celkového pocitu (ne)bezpečí ve městě,
- 4) detekce nebezpečných lokalit a důvodů, proč jsou vnímány jako nebezpečné,
- 5) osobní zážitky a zkušenosti týkající se bezpečnosti v Moravském Berouně,
- 6) hodnocení efektivity dalších bezpečnostních opatření (kamerový systém, funkce domovníka),
- 7) vlastní návrhy na zlepšení bezpečnosti ve městě.

¹⁴ Z důvodu ochrany osobních údajů a anonymního charakteru výzkumného šetření jsme přesné osobní údaje nezjišťovali.

¹⁵ Zvukový záznam z focus group byl pořízený dne 3. 10. 2014 v Moravském Berouně. (Přepis rozhovoru je dostupný na vyžádání).

9.1.1. HODNOCENÍ MĚSTSKÉ POLICIE A FUNKCE ASISTENTA PREVENCE KRIMINALITY

Záměrně hned v úvodu jsme začali dotazem na kvalitu práce asistentů prevence kriminality, jelikož právě s nimi Romové přicházejí více do kontaktu, než majoritní část obyvatel města, a proto jsme očekávali odlišný úhel pohledu, než zjištěný v dotaznících. Je však důležité brát v potaz, jak bylo již výše zmíněno u metodologie a realizace ohniskových skupin, že nám právě asistenti pomohli s kontaktováním, a tedy i výběrem účastníků focus group, což mohlo do jisté míry ovlivnit jejich výpovědi. V tomto bodě se nicméně všichni zúčastnění shodli na vysoce pozitivním hodnocení. Ačkoliv je tato funkce v Moravském Berouně zavedena teprve krátce, zaznamenávají dotazovaní výraznou změnu k lepšímu. Nejčastěji v souvislosti s preventisty zmiňovali pomoc v oblasti výchovy a bezpečnosti dětí. Tvrdili, že asistenti dohlíží na okolí základní školy a na využívání přechodů pro chodce, aby předešli ohrožení bezpečí dětí automobilovou dopravou. Hlavním důvodem jejich úspěšného působení mezi romskými obyvateli města je podle nich respekt, který si mezi nimi získali.

„A od té doby, co jsou oni, se to zlepšilo, nekrade se, děti se zlepšily, do školy choděj. Jako o hodně se to zlepšilo.“

„Ráno stojí u školy, dávají na ně pozor, dohlížejí na to, že, aby se tam nic nedělo u tý školy a prostě to hlídají. Říkají dětem, aby řádně chodili do školy a po chodnících.“

Dotazovaní si také uvědomovali další z povinností asistentů prevence kriminality, jako např. udržování veřejného pořádku a dodržování předpisů obzvláště na náměstí. Přítomní sami vzpomněli několik situací, kdy byli od asistentů pokáráni a upozorněni na porušování pravidel slušného chování ve veřejném prostoru. Z jejich pohledu jak preventisti, tak strážníci Městské policie přistupují ke všem ve městě stejně a spravedlivě.

„Řeknou děckám, ať nedělají ostudu, nepijou na veřejnosti. To platí i pro bílé děcka, berou všechny stejně, nedělají rozdíly.“

„Jakože na tom náměstí, že se bavíme a že pokřikujeme, že, a už tam přijde pan strážník, jsme prostě hluční, ale jako je pravda, že jsme hluční.“

Tak jsme se dostali k tématu efektivity práce celé Městské policie, kterou si přítomní také nemohli vynachválit. Hlavním důvodem k pozitivnímu hodnocení je zřejmě jejich pocit, že s nimi strážníci nejednají nespravedlivě a měří je stejným metrem jako majoritní část obyvatel, což se zajímavě neshoduje s tvrzením majoritní části obyvatel, z nichž 11 % uvedlo, že jsou policisté k přestupkům Romů shovívavější (viz kapitola č. 7.1.3. Hodnocení efektivity Městské policie). Zmíněn byl i přínos v oblasti hlídání, zda nezletilí nehrají na hracích automatech. Na závěr padl ještě názor na limity práce preventistů a strážníků, což podle nich vyplývá z jejich nedostatečného počtu, a proto navrhuje jeho navýšení (více níže v části návrhů na zlepšení bezpečnosti).

„Ale prostě tady ta městská policie jsou výborní lidi. Oni jsou ještě lepší, oni víc vypátrali, než tady ti státní. Protože oni jak tady ještě nebyli prostě kradlo se, zdemolovali ty byty, to je pravda jako. Od té doby, co tu je ta, ty měšťáci, se to úplně zlepšilo. Klid, žádná čorka, vůbec nic, tady byli i drogy a dealeři.“

9.1.2. BEZPEČNOST DĚTÍ

Na bezpečnost dětí jako věkové skupiny nezahrnuté v dotazníkovém šetření jsme se chtěli zaměřit už v případě první focus group, na toto téma jsme však narazili i zde. Tato část mj. úzce souvisí s dalším tematickým okruhem týkajícím se lokalit, proto zde uvedeme jen pár stručných poznámek. Přítomní se k tomuto problému dostali téměř sami od sebe přes hodnocení funkce preventistů a toho, jak pozitivní vliv na jejich děti mají. Pochvalovali si, že jsou díky nim jejich děti vychovávány k bezpečnému jednání na veřejnosti, např. učí je chodit přes přechody, odrazují od nevhodného chování a porušování předpisů (viz výše).

Účastníci skupiny se dále ve vztahu k dětem rozčilovali nad tím, jak se k nim chovají příslušníci majoritní části obyvatel. Vyprávěli nám, že je vyhání z dětských hřišť, protože nechtějí, aby přišli do kontaktu s jejich vlastními dětmi a z obavy z demolování tamních zařízení. Romské děti jejich slovy pak nemají kde trávit svůj volný čas, protože jsou obětmi rasové diskriminace, ve Výchovně vzdělávacím centru nejsou vítáni, do kroužků na Základní umělecké škole je pro ně prý téměř nemožné se dostat. I jejich děti si údajně dost často musejí vyslechnout nadávky a vulgární napadení ze strany majority, v souvislosti s tím ovšem udávali, že jsou si dobře vědomi toho, že jejich děti

toto oplácení stejnou mincí a chtěli pouze upozornit na fakt, že tento problém není jednostranný.

“Tady je jedno hřiště, jenže oni tam naši kluci jdou a oni je z tamy vyhoděj. No ti, co tam bydlí. Oni tam přijdou a oni: ‚co tady děláte‘ a řeknou ‚vemte se a běžte, vypadněte!‘ Naše děti dřív chodily na dopravní hřiště, a to byli i dospělí, co jim řekli: ‚černý huby vemte se a vypadněte‘ a to fakt, děti nám i brečely.”

“Když tam jdou jejich děti, naše musí ustoupit. Když tam jde černej, je tam problém. Vymýšlejí si, že děti napadají tady toho. Oni na to mají důkaz, že toto naše děti dělaj? Oni to vidí, že naše děti jdou, napadávaj? Však jejich děti jsou ještě horší. Oni odsuzují jenom náš národ.”

9.1.3. CELKOVÝ POCIT (NE)BEZPEČÍ A DŮVODY

Ačkoliv si dotazovaní chválili výrazné zlepšení místní bezpečnosti oproti minulosti, z jejich odpovědí je stále zjevné, že nepříjemná situace mezi majoritou a romskou minoritou neopadla a to má přirozeně negativní dopad na jejich pocit bezpečnosti ve městě. Zatímco většinová část berounských obyvatel, jak jsme zjistili z dotazníků, má z Romů strach především z důvodů podvědomého očekávání agresivity, krádeže či přímo přepadení z jejich strany, obavy romských občanů jsou založené spíše na strachu z problémů způsobených nespravedlivým diskriminačním jednáním vůči nim ze strany majority nebo městských úřadů. Přítomní vyjádřili pocit, že se cítí být odsuzováni majoritou ne jako jedinci, ale jako příslušníci etnika za prohřešky jiných Romů.

*„Ona šla [pozn. sestřenka, kterou slovně napadl pán ve městě] za městskou policií a udala ho, že není žádná černá ku*va. A nakonec je to tak, že on ji napadl, ale ona je obviněná. Prostě oni tady na úřadě to udělali tak, že nevzali její pravdu, ale dotyčného pravdu, takže prostě ona je obviněná.”*

„Je pravda, že se tu kradlo, někdy se za naše Romy stydíme, proč nás ale všechny odsuzují? Odsuzují náš národ, že, prostě nedívají se, kdo přesně dělá ten konflikt. Jednají nespravedlivě vůči nám, že, gádžům odpustí kdeco, nám ne.”

Jak již bylo zmíněno v případě dětí, hlavním problémem způsobujícím napětí ve městě a vyvolávajícím pocit ohrožení u jeho obyvatel jsou především menší konflikty, slovní napadení, vulgarita a agresivita, kterou Romové vnímají jako vzájemnou. Přítomní několikrát zmínili, že i oni se obávají agresivně slovního napadení ze strany majority, o fyzickém napadání mezi obyvateli města však nebyla řeč. Dotazovaní také uvedli, že se bojí jezdit veřejnou dopravou např. do blízkého Šternberka, protože se často stávají obětí slovních (a občas i fyzických) útoků.

„Dost bílých tady útočí na Romy. Slovně nás napadaj, že, jako urážej. Jako at' se chovají normálně, tak jak maj!“

9.1.4. DETEKCE NEBEZPEČNÝCH LOKALIT

Vzhledem k výsledkům z dotazníkového šetření jsme se této focus group ptali především na lokality Náměstí 9. května, Ostrov a Křížový vrch. Na Ostrově se slovy přítomných situace dost uklidnila, protože byla většina těch, co tam žili, vystěhováni různě po Moravském Berouně, popř. do Šternberka.

„Jako zlepšilo se to o hodně. Jak tady bylo jako většinou vykrádání bytu, že, úřad prostě vystěhoval Romy, byli neplatiči, že, tak prostě oni je vystěhovali a v zápětí někdo šel jako a zdemoloval to tam jako, že.“

V případě Křížového vrchu bylo zmíněno, že je to pole působnosti především mladých lidí z majority, kteří se zde scházejí a požívají alkohol či marihuanu. Dotazovaní Romové se však tohoto místa nijak neobávají, protože prý na „Staliňák“ téměř vůbec nechodí.

„Tak chodí tam [na Křížový vrch, pozn.] ti mladí, ti bílí, že. Od nás tam mladí kluci nechodí ani jeden. Nás by ani nenapadlo, že jdeme na Křížový vrch. Většinou se tam pohybují ti bílí, co hulej, co chlastaj a tak.“

Podle dotazníků je nejvíce nebezpečnou lokalitou ve městě Náměstí 9. května a to především kvůli tomu, že se zde schází Romové, kteří dělají nepořádek, jsou hluční a agresivní. Zajímalo nás tedy, jaký mají na tuto lokalitu pohled členové romské menšiny. Z rozhovoru vyplynulo, že Romové na náměstí nezažívají stejný pocit ohrožení jako

majorita, necítí se tam vůbec nebezpečně. Na druhou stranu ale účastníci focus group na základě vlastní zkušenosti uvedli, že jsou terčem neustálých stížností, nadávek, popř. jsou jinak obtěžováni podezřívavým jednáním příslušníků majority (např. natáčením, focením).

„Prostě naši Romové jdou do města a zasednou lavičky, že. A voni (městský úřad) se prostě dívaj z okna, jakože jsme hodně, že bílí tam nejsou a že my tam jsme. Protože my jsme takoví hluční, že. A už jim to třeba vadí a řeknou jim (asistentům), běžte tam, zklidněte je a takový věci, nebud'te na tom náměstí.“

„U paneláku když sejdem se, pokecáme, že, a voni prostě už záclony voddělávaj a už nás hlídaj, už nás fotěj. Jako kde jste to viděla, fotit člověka z okna a ještě ve městě. A my tam neděláme bordel. My tam slušně sedíme a bavíme se a nikomu neubližujeme.“

9.1.5. OSOBNÍ ZKUŠENOSTI OHLEDNĚ BEZPEČNOSTI VE MĚSTĚ

Formát kvalitativních rozhovorů je přínosný především z hlediska možnosti dostat se k tématům, pro která není prostor v dotaznících a prohloubit tak naše pochopení dané problematiky. Při tomto skupinovém interview jsme tedy využili přímého kontaktu se zástupci romské skupiny a zavedli téma na jejich osobní zážitky a zkušenosti s bezpečností v Moravském Berouně, což nebyl nejmenší problém, sami měli tendenci demonstrovat svá stanoviska na příkladných situacích. Dostali jsme se tak k události z loňského podzimu, kdy byla před romskými domy podpálena dvě auta, o čemž jsme se doslechli při vyplňování dotazníků. Přítomní Romové vzpomínali, že se dlouho kvůli tomuto zážitku cítili ohrožení, měli strach. Oficiální vyšetřování nic nezjistilo, mimo záznam se jim prý dostalo pouze výsměchu, jelikož značná část majoritní společnosti věřila, že si podobné naschvály dělají Romové sami mezi sebou. Dotazovaní nás však ujišťovali, že něco takového není pravda, jako komunita drží spíše při sobě a takovým způsobem si účty podle svých slov nevyřizují. Tato událost v kombinaci s rostoucím celorepublikovým napětím mezi romskou menšinou a majoritou a se zprávami o agresivním chování vůči Romům v jiných městech v berounských Romech zapříčinila obavy o vlastní bezpečnost.

„Já mám pokoj vedle a nás vzbudilo něco v noci, že hoří. To jsme se báli, no, aby nám třeba nevletěly do okna ty zápalné láhve, a to už jsme si hlídali děti. A prostě tamten od hasičů někdo v těch zprávách říkal, že si to mezi sebou vyřizujeme účty navzájem. Ale my mezi sebou nemáme žádné účty, nikdy, my se navštěvujeme. Jako řek to hodně špatně ten pán. Jakože si ty auta pálíme mezi sebou navzájem. Oni [vyšetřovatelé] přišli na tu zahradu a oni vyloženě se tam úplně smáli.“

Dále také zmínili brutální napadení skupinou skinheadů projíždějících Moravským Berounem někdy v nedávné minulosti. Takové útoky se sice nedějí pravidelně a nějak zvlášť často, přesto se jedná o zásadní bezpečnostní problém týkající se města a celé řady jeho obyvatel. Tuto informaci zde uvádíme mimo jiné i z toho důvodu, aby bylo zřejmé, s jakými situacemi se Romové občas musí potýkat a jaké dopady to má na jejich vnímání vlastní bezpečnosti.

9.1.6. HODNOCENÍ DALŠÍCH BEZPEČNOSTNÍCH OPATŘENÍ (KAMEROVÝ SYSTÉM, FUNKCE DOMOVNÍKA)

Stejně jako v dotazníku jsme se zástupců romské menšiny ptali na jejich názor na zřízení dalších bezpečnostních opatření, tj. kamerového systému a domovníka. Kamerový systém přítomní zhodnotili jako velmi přínosný pro bezpečnost. (*„Je to dobrá věc, že to tady udělali.“*) Jak bude ještě uvedeno v návrzích, byli také pro jeho rozšíření i do dalších lokalit ve městě.

V dotazníku převážná většina lidí vyplnila, že o nově zřízené funkci domovníka nemají ani ponětí. Jelikož se však jedná o romského pracovníka spravujícího romské obytné jednotky, očekávali jsme, že získáme nějaké zhodnocení alespoň od zástupců romské menšiny. Účastníci focus group o této funkci věděli, jedna z přítomných paní dokonce uvedla, že v jednom ze tří domovníkem spravovaných domů bydlí a jeho funkci hodnotila jako velmi přínosnou.

„V těch třech barácích bydleli bílí a odstěhovali se z tama, ale nechali to v takovém desolátním stavu, že to bylo děs a hrůza, jak jsem tam šla. Byl tam bordel. Udělali tam novou okna, novou fasádu.“

9.1.7. NÁVRHY NA ZLEPŠENÍ BEZPEČNOSTI VE MĚSTĚ

U některých probíraných témat účastníci focus group prezentovali i své vlastní nápady na zlepšení bezpečnosti v Moravském Berouně. Většinu z nich zmínili již v diskuzi u předchozích témat, avšak pro přehlednost je zde uvedeme znovu. Ve vztahu k bezpečnosti dětí se účastníci setkání shodli na společném přání, aby se zřídilo nové hřiště speciálně pro romskou menšinu, aby nedocházelo ke zbytečným konfliktům a z něhož by romské děti nebyly vyháněny příslušníky majority.

„Tady jde o to, aby oni udělali čistě pro Romy svoje hřiště, aby si děti měly kde hrát, aby se ony nestýkaly s těma bílýma. Tam když jde tady naše děcko, už mají námitky, on vypadá takovej, on je takovej a už ho vyháněj. Jako co si myslej, že to patří jenom jim?“

Tvrdili, že pokud by se zřídilo nějaké místo, kde by mohli všichni trávit volný čas, neposedávali by již v takové míře na náměstí. („Prostě kdyby nějaké to hřiště bylo, oni nejsou na tom náměstí.“) V souvislosti s tím také zmínili nedostatečné možnosti volnočasového využití pro romské děti a mladistvé (např. kroužky), které by jejich děti zaměstnaly. Jak již bylo předesláno v kapitole o Městské policii, padl návrh na navýšení její kapacity o 3 – 4 strážníky či asistenty. A nakonec byli všichni přítomní pro dokončení realizace kamerového systému, který je podle nich užitečný a navrhli jeho rozšíření i do dalších problémových lokalit, jako např. na Křížový vrch.

9.2. ZÁVĚR Z FOCUS GROUP S ROMSKOU MENŠINOU

Skupinový rozhovor s ohniskovou skupinou Romů doplnila data získaná dotazníkovým šetřením o další zajímavé informace, tentokrát z pohledu romské menšiny, což je hledisko, které se nám bohužel kvantitativním šetřením z již zmíněných důvodů nepodařilo zjistit. Výsledky focus group předkládají tedy také jiný pohled na pocit bezpečí v Moravském Berouně, pohled minority.

Pocit bezpečí romské menšiny (jak byl prezentován několika jejich zástupci) je těžké shrnout a generalizovat, neboť byl představen pouze malou skupinou diskutujících. Tento pohled je v některých ohledech odlišný od pohledu majoritní části obyvatel města. Pocit ohrožení a strachu značně stoupá zejména v situaci, kdy jde o slovní napadení dětí v souvislosti s rasistickým útokem (jako tomu bylo v případě

podpálení automobilů nebo po útoku skinheadů). Trvale se však romská menšina cítí ohrožena především nespravedlivým posuzováním a diskriminačním jednáním vůči nim ze strany autorit, úřadů a majoritní části obyvatel. Závažným problémem se podle nás ukázala obrovská skepse Romů (ale ostatně i mnoha Neromů) co se týče možnosti zlepšit soužití menšiny s většinovou částí obyvatel skrze společnou komunikaci, která v současnosti nefunguje. V tomto ohledu se Romové bohužel přiklání k segregujícím opatřením a volají po zřízení oddělených hřišť, aby se budoucím konfliktům vyhnuli.

Ke krokům, které podniklo město v poslední době ve snaze zlepšit bezpečnostní situaci ve městě, se účastníci vyjadřovali velmi pozitivně. S Městskou policií a asistenty prevence kriminality jsou nanejvýš spokojeni a pociťují výrazné zlepšení nejen z hlediska bezpečnosti, ale i v přístupu vůči nim, který je podle respondentů ze strany MP spravedlivý.

10. ZÁVĚRY VÝZKUMU

Předložená výzkumná zpráva si kladla za cíl zodpovědět několik základních otázek. Hlavním záměrem bylo zmapovat pocity bezpečí obyvatel Moravského Berouna a nejvýraznější zdroje jejich obav. Má zároveň sloužit jako zpětná vazba k v poslední době zaváděným bezpečnostním opatřením a ukázat, zda nad to, že tato opatření slouží k prevenci kriminality, zvyšují také v Berouňanech jejich pocit bezpečí.

Obecně lze říci, že co se problémů bezpečnosti týče, není situace ve městě nijak závažná. Velká část respondentů své město považuje za bezpečné, a pokud lze nějaké problémy přece jen vysledovat, souvisejí v mnoha případech s i jinde „klasickými“ tématy, jako je opilectví, dříve závažná drogová situace, výtržnictví a především komplikovaný vztah majority s minoritní romskou částí obyvatel. Ukázalo se, že názory berounských neromských obyvatel, získané z dotazníku, jsou v mnohých ohledech uniformní. Napříč tématy jen málo ve volbě odpovědi sehrává roli pohlaví či věk, nebo dokonce vzdělání. Tuto skutečnost přičítáme malým rozměrům města a tudíž jeho do určité míry „komunitnímu“ fungování. Informace se zde šíří velkou rychlostí a každý konflikt či problém je považován za problém celého společenství. Sdílený veřejný prostor je nedělený a je vnímám především jako „náměstí“ a přilehlá prostranství, což je rys odlišující Moravský Beroun od způsobu fungování větších měst.

Tato část města je zároveň nejčastějším předmětem sporů majority s minoritou a současně zdrojem mnohých obav. Protože je Náměstí 9. května téměř jediným otevřeným prostranstvím v centru obce, obě skupiny jej chtějí využívat k trávení svého volného času. Vzhledem k odlišným návykům (Romové se ve skupinách chovají hlučněji a uvolněněji, zatímco majorita je charakteristická o něco tišším a nenápadnějším chováním a konverzováním v menších skupinách) tak však často dochází ke konfliktům různého druhu. Přestože se dvě třetiny dotázaných nikdy v Berouně do nebezpečné situace nedostaly, hovoří mnozí respondenti (35 %) o obavách, jejichž zdroj nejsou vůbec schopni identifikovat a v 8 % případů dokonce přímo hovoří o tom, že v nich Romové vzbuzují obavy pouze svou přítomností, aniž by se chovali ohrožujícím způsobem. Takový závěr přičítáme z části vlivu médií, z části zmiňovanému „komunitnímu“ charakteru Moravského Berouna.

Tyto skutečnosti vysvětlují pocity (ne)bezpečí, které vyplynuly z realizované focus group s romskou minoritou. Přetrvávající etnický konflikt vzbuzuje v minoritě nejen znechucení a bezradnost vůči zlepšování obtížné situace společnou komunikací, ale často i pocity ohrožení v opakovaných vyhocených situacích. Strach ze slovního či fyzického etnicky motivovaného napadení v mnohých případech způsobuje dokonce upuštění od využívání prostředků veřejné dopravy.

Zlepšení situace mělo ve městě pomoci zřízení pozic dvou asistentů prevence kriminality. Pracovníci, kteří ve městě fungují teprve krátce, jsou již nyní hodnoceni pozitivně, a to výrazně pozitivně Romy a převážně pozitivně majoritou. Nadpoloviční většina respondentů zhodnotila v dotazníku jejich práci jako přínosnou, a velmi často uvítala také zřízení kamerového systému. Velká část respondentů však mimo dotazník upozornila na fakt, že je pro ně klíčové to, jak bude se záznamy naloženo po jejich vzniku.

V Berouňanech zároveň zřejmě stále přetrvávají obavy z dříve závažných drogových problémů, se kterými se město potýkalo. Křížový vrch, který je s požíváním drog intuitivně spojován, označilo za nebezpečnou lokalitu 10 % dotázaných a osoby pod vlivem drog vzbuzují obavy v 29 % respondentů. Uvážíme-li, že takové osoby je často obtížné identifikovat, musí si tuto skutečnost Berouňané na základě různých zkušeností domýšlet a odvozovat. I tyto hodnoty považujeme za výsledek intenzivního sdílení informací berounskými obyvateli a dost možná částečně také sdílení fám.

Je však nicméně nutné dodat, že si Berouňané uvědomují, že na řešení zmíněných problémů se intenzivně pracuje a že se situace ve městě díky tomu zlepšuje. 30 % respondentů (z těch, kteří odpověděli na otázku týkající se doporučení opatření ke zlepšení bezpečnostní situace města) vyjádřilo názor, že současnou situaci považují za příznivou, nebo budou spokojeni, bude-li se i nadále postupovat aktuálně praktikovaným způsobem. Zřízení Městské policie podle jejich názoru evidentně přispělo ke zlepšení bezpečnostní situace (podle 80 % dotázaných je buď přínos znatelný, nebo se k ní stavějí neutrálně) a zdá se, že také další opatření občané vítají. Nejzávažnějším problémem, k němuž by se měla soustředovat pozornost, zůstává zlepšování vztahu mezi majoritou a minoritou.

11. SEZNAM TABULEK A GRAFŮ

11.1. SEZNAM TABULEK

- Tabulka 1 – Populace Moravského Berouna a vzorek respondentů8
- Tabulka 2 – Nebezpečné situace v Moravském Berouně z osobní zkušenosti respondentů .22
- Tabulka 3 – Jaký druh nadstandardního bezpečnostního opatření používáte? 25
- Tabulka 4 – Nejčastěji uváděné rizikové lokality v Moravském Berouně..... 27
- Tabulka 5 – Nejčastější návrhy zlepšení činnosti Městské policie 34
- Tabulka 6 – Kdybyste byl/a v pozici starosty/starostky města, jaké kroky byste podnikl/a pro zlepšení bezpečnosti v Moravském Berouně?..... 39

11.2. SEZNAM GRAFŮ

- Graf 1 – Považujete Moravský Beroun za bezpečnější, než jiná, srovnatelně velká města?... 15
- Graf 2 – Jak bezpečně se cítíte ve městě Moravský Beroun? 16
- Graf 3 – Pocit bezpečí u mužů a u žen 17
- Graf 4 – Srovnání pocitu bezpečí u různých věkových skupin..... 18
- Graf 5 – Jak často zažíváte ve městě pocit nebezpečí? 18
- Graf 6 - Důvody pocitu nebezpečí 20
- Graf 7 – Nebezpečné skupiny obyvatel..... 23
- Graf 8 – Používáte nějaká nadstandardní bezpečnostní opatření?..... 24
- Graf 9 – Pocit bezpečí u osob používajících nadstandardní bezpečnostní opatření..... 25
- Graf 10 – Zdroj přesvědčení o rizikovosti uvedených lokalit..... 30
- Graf 11 - Nebezpečí v denní době 31
- Graf 12 – Nebezpečí v denní době na Náměstí 9. května 32
- Graf 13 – Jak moc prospělo zřízení Městské policie berounské bezpečnosti 33
- Graf 14 – Hodnocení zavedených bezpečnostních opatření veřejností..... 37

12. SEZNAM ZDROJŮ A PŘÍLOH

12.1. ONLINE ZDROJE

- *Asistenti prevence kriminality*. [online] [cit. 29. 9. 2014] Dostupné na: <http://www.morberoun.cz/dokumenty-mestske-policie/ds-12457>
- *Koncepce prevence kriminality města Moravský Beroun na období 2014 – 2015*. [online] [cit. 29. 9. 2014] Dostupné na: <http://www.morberoun.cz/dokumenty-mestske-policie/ds-12457>
- *Zpráva o činnosti Městské policie Moravský Beroun za období 01.07.2013 do 04.06.2014*. [online] [cit. 29. 9. 2014] Dostupné na: <http://www.morberoun.cz/dokumenty-mestske-policie/ds-12457>
- <http://www.morberoun.cz>

12.2. JINÉ VÝZKUMNÉ ZPRÁVY

- *Analýza drogové scény v obci Moravský Beroun*. Laboratoř sociálněvědních výzkumů Univerzity Palackého, Olomouc: 2014.
- DOLEJŠ, M. *Zjištění pocitu bezpečí, detekce sociálních problémů*. Olomouc: 2012.
- *Pocit bezpečí a spokojenosti s činností policie – listopad 2012*. Dílčí výzkumná zpráva projektu Naše společnost 2012. Centrum pro výzkum veřejného mínění, Sociologický ústav AV ČR, v.v.i. Praha, 2012. [online]. Dostupné na: http://cvvm.soc.cas.cz/media/com_form2content/documents/c1/a6935/f3/ob121220.pdf
- TEMELOVÁ, J., OUŘEDNÍČEK, M., NOVÁK, J., PULDOVÁ, P. *Socioekonomická analýza sídliště Kročehlavy v Kladně. Výzkumná zpráva*. Praha: Přírodovědecká fakulta Univerzity Karlovy v Praze, 2007.
- TEMELOVÁ, J., ČERMÁK, D., JÍCHOVÁ, J. *Kriminalita a vnímání bezpečnosti v pražských čtvrtích*. In: OUŘEDNÍČEK, M., TEMELOVÁ, J. (eds.): *Sociální proměny pražských čtvrtí*. Praha: Academia, 2013. s. 47–67.

12.3. VLASTNÍ ZDROJE

- Zvukový záznam z focus group pořizený dne 3. 10. 2014 v Moravském Berouně.
- Dotazníkové šetření provedené v září 2014 v Moravském Berouně. (Ukázkový dotazník v příloze).

Dotazník pocitu bezpečí města Moravský Beroun

Dotazník, který držíte v rukou, je vytvořen na zakázku města Moravský Beroun. Jeho závěry poslouží jako zpětná vazba kroků, které město podniká pro zvýšení bezpečnosti a pocitu bezpečí svých občanů a jako možné podněty pro opatření budoucí. Dotazník je zcela **anonymní**, úvodní otázky neslouží k identifikaci občanů, nýbrž ke zpřesnění závěrů výzkumu. Odpovídejte proto, prosím, co nejupřímněji.

Děkujeme za Váš čas a spolupráci.

1. Pohlaví: Žena 2. Věk: 15-29 let 3. Vzdělání: Základní Vyšší odborné
 Muž 30 až 39 let Středoškolské Vysokoškolské
 40 až 59 let Středoškolské s maturitou
 60 a více

4. Z jaké městské části pocházíte? 1) Moravský Beroun 3) Ondrášov 5) Nové Valteřice
2) Sedm Dvorů 4) Čabová

5. Považujete Moravský Beroun za bezpečnější, než jiná, srovnatelně velká města? (Zakroužkujte)

rozhodně ano	spíše ano	spíše ne	rozhodně ne	nemohu posoudit
--------------	-----------	----------	-------------	-----------------

6. Jak bezpečně se cítíte ve městě Moravský Beroun? Ohodnoťte jako ve škole od 1 do 5. (1 = maximální bezpečnost, 5 = žádná bezpečnost):

7. Pokud se necítíte bezpečně, uveďte důvod:

.....

8. Které lokality v obci vnímáte jako nebezpečné či problémové? Proč? (Pokud nevnímáte žádnou lokalitu jako nebezpečnou, pokračujte otázkou č. 11)

.....

9. V které denní době obzvlášť? (Možno kroužkem označit i více možností)

ráno	dopoledne	odpoledne	večer	v noci
------	-----------	-----------	-------	--------

10. Na základě čeho považujete toto místo za nebezpečné/problémové? (Možno kroužkem označit i více možností)

- Z mé vlastní zkušenosti
- Ze zkušenosti známých
- Říká se to, proto se tomu místu vyhýbám
- Z oficiálních zpráv

11. Jak často zažíváte v Moravském Berouně pocit nebezpečí, ohrožení? (Zakroužkujte)

každý den	několikrát do týdne	několikrát do měsíce	spíše výjimečně	nezažívám zde pocit nebezpečí
-----------	---------------------	----------------------	-----------------	-------------------------------

12. Stal/a jste se někdy v Moravském Berouně obětí nebezpečné situace (přestupky, trestné činy...)?

Pokud ano, prosím popište.

.....
.....
.....

13. Jak vnímáte současnou bezpečnost v Mor. Berouně v porovnání s minulostí (v horizontu pěti let)?

<i>výrazně lepší než v minulosti</i>	<i>o něco lepší než v minulosti</i>	<i>nemění se</i>	<i>o něco horší než v minulosti</i>	<i>výrazně horší než v minulosti</i>	<i>nemohu posoudit</i>
--------------------------------------	-------------------------------------	------------------	-------------------------------------	--------------------------------------	------------------------

14. Považujete některou skupinu obyvatel Moravského Berouna za nebezpečnější, než ostatní? (Možno kroužkem označit i více možností)

- Opilci
- Bezdomovci
- Osoby pod vlivem drog
- Agresivní mládež
- Gambleři
- Nemohu posoudit
- Cizinci
- Jiná skupina:

15. Jak moc prospělo zřízení Městské policie bezpečnosti v Moravském Berouně? Ohodnoťte jako ve škole od 1 do 5. (1 = mimořádně prospělo, 5 = vůbec neprospělo):

16. Jak by mohli strážníci ještě více přispívat k bezpečnosti v Moravském Berouně?

.....
.....

17. Za jak přínosná považujete z hlediska bezpečnosti následující opatření? (Variantu označte křížkem)

	<i>velmi přínosné, cítím se tu teď mnohem bezpečněji</i>	<i>spíše přínosné, nějaký efekt určitě mají</i>	<i>přispívají bezpečnosti minimálně (spíše nepřínosné)</i>	<i>myslím, že je to zcela zbytečné</i>	<i>nemohu posoudit</i>	<i>nevím, že to existuje</i>
<i>zřízení kamerového systému *</i>						
<i>asistenta prevence kriminality</i>						
<i>funkce domovníka</i>						

* Pozn. V případě, že **NEsouhlasíte** se zřízením kamerového systému, zatrhněte tento čtvereček:

18. Podnikáte nadstandardní bezpečnostní opatření pro ochranu sebe či svého majetku? (Zakroužkujte)

- Ne, nepovažuji to za nutné
- Ne, ale rád bych se v budoucnu chránil/a více
- Ano, specifikujte (bezpečnostní zámky, alarm, pepřový sprej, cvičení sebeobranu, ...):
.....

19. Kdybyste byl/a v pozici starosty /starostky města, jaké kroky byste podnikl/a pro zlepšení bezpečnosti v Moravském Berouně?

.....
.....
.....