



Spolufinancováno
Evropskou unií

Analýza lokality a potřeb komunity v Ralsku

Kateřina Pešková, Anna Juráčková

Duben 2024



MINISTERSTVO
PRO MÍSTNÍ
ROZVOJ ČR



Agentura
pro sociální začleňování

Tento materiál vznikl za finanční podpory Evropského sociálního fondu prostřednictvím Operačního programu Zaměstnanost plus v rámci projektu „Podpora územního rozšíření a metodického rozvoje komunitní práce v území s koncentrací sociálního vyloučení (KP)“, registrační číslo projektu: CZ.03.02.02/00/22_004/0000341

Obsah

Úvod.....	3
Makrokontext Ploužnice	4
Mezokontext Ploužnice.....	10
Mikrokontext Ploužnice.....	14
Závěr.....	16
Příloha č. 1 - Kontext komunity PLOUŽNICE.....	18

Úvod

Komunitní práce (KP), v jejímž kontextu budeme sociální mapu popisovat, je jednou z metod sociální práce. Komunitní přístupy byly v historii možné sledovat v prostředí chudých a sociálně ohrožených skupin populace. Jsou označovány např. jako hnutí politického aktivismu, hnutí settlementů či komunitního organizování, později jako rozvoj komunity, jejich kapitálu komunitního plánování atp. Postupný rozvoj KP v českém prostředí můžeme sledovat od 90. let. 20. století, kde byl využíván zejména v prostředí sociálního vyloučení a etnických menšin. KP je považována za nástroj sociálního začleňování a jedním z jejích cílů je zplnomocňování členů komunity a společenská změna. Metoda KP vede k podpoře silných stránek členů komunit, jejich zájmů a rozvoji její soběstačnosti. Jedním z jejích cílů je, aby obyvatelé (členové komunit) mohli ovlivňovat kvalitu svého života a přitom využívali svoje zdroje a možnosti. Metoda KP kromě úzkého zaměření na menšiny řeší lokální problematiku v oblasti služeb, zdravotní péče, vzdělávání, v oblasti sousedských vztahů a životního prostředí.

Prvním předpokladem pro vstup do komunity je zájem komunitního pracovníka o lidi, jejich potřeby, příběhy, nápady, emoce, naděje, sny, trápení a starosti. Úkolem komunitního pracovníka je tedy kontaktování lidí a mapování různého druhu informací. Při vstupu do obce (místa svého působení) komunitní pracovník získává vhled do komunity, institucí, chodu místních spolků, zájmových skupin. Jeho prioritou je seznámit se s obyvateli, získat základní údaje o jejich životě. Sociální mapa je výsledkem sběru dat týkající se profilu a života obyvatel komunity, obce. Takovou mapu komunitní pracovník vytváří postupně. Sociální mapa vzniká rozhovory s lidmi z komunit, zástupci institucí, neformálními autoritami, pamětníky, zaměstnanci firem, které v místě působí, pracovníky města, kteří pro obec pracují, s dětmi, jejich prarodiči aj. Mapování komunity tedy neprobíhá jen za účelem získání dat. Jedná se o nástroj, prostřednictvím kterého dává o svém působení vědět obyvatelům, získává první přehled o potřebách lidí.

Komunitní pracovník se během mapování zajímá o to, jak se lidem v místě žije, zda a s čím jsou spokojeni, co naopak jejich spokojenosti brání, jak v místě funguje sousedství. Dotazuje se na situace, které lidé silně prožívají – jde mu přitom o to zjistit, jaké jsou zdroje/ kapacity místních obyvatel a vztahů, které v obci fungují, na co je možné spolehnout. Mimo to se komunitní pracovník zaměřuje na místní autority. Zajímá se o to, kdo a jak z komunity ovlivňuje rozvoj místa, jaké jsou mezi lidmi vztahy, co je spojuje a co je naopak ohrožuje. Sbírá informace týkající se historie místa, jeho vzniku, důležitých historických milníků. Cílem komunitního pracovníka, který mapuje místo, není jen sběr dat. Během sbírání informací postupuje tak, aby zároveň lidi povzbuzoval k akci a změně.

Sociální mapa Ploužnice vznikala v období březen 2023 – duben 2024.

Makrokontext Ploužnice

a) Jakou má místo historii?

Obec Ploužnice se nachází podél levého břehu Ploužnického potoka. Ploužnice, německy Plauschnitz, se také vysvětluje jako „plužina - neoratelné pole“. Obec je považována za obnovenou vesnici a je částí města Ralska v okrese Česká Lípa a leží v nadmořské výšce 280 metrů a nachází asi 6 km na severozápad od Kuřívod, 2,5 km na jihovýchod od Mimoně. Správní centrum města Ralska jsou Kuřívody, které jsou vzdáleny 7 km od Ploužnice. Mimoň je od Ploužnice vzdálena 3 km. Obec Ralsko je rozdělena do devíti teritoriálně oddělených a zároveň částečně izolovaných částí – Ploužnice, Kuřívody, Náhlov, Hradčany, Boreček, Horní Krupá, Hvězdov, Jabloneček, Svěbořice. Katastr obce Ralsko se rozkládá na celkové rozloze 171 km², což z ní činí dle rozlohy čtvrtou největší obec České republiky. Právě velikost a teritoriální uspořádání jsou jedněmi ze zásadních specifik obce, které mohou umocňovat i některé problémy spojené se sociálním vyloučením.

Ralsko umístěné v regionu



Zdroj: Mapy.cz

První zmínka o původní vsi pochází z roku 1369. Místo, na kterém se Ploužnice rozprostírá kdysi náleželo k hradu Stohánek. Roku 1432 a 1516 se uvádí obec v souvislosti s panstvím Děvín. V roce 1921 při sčítání lidu bylo zapsáno 82 domů a 425 obyvatel (25 Čechů, 391 Němců, 7 obyvatel bylo nezjišťované národnosti). Farní úřad, četnická stanice, pošta, telegraf byly v Mimoně.

Ploužnický protéká od východu na západ Ploužnický potok a na severozápadě vsi se vlévá do Ploučnice. Závěrečný úsek Ploužnického potoka a následný tok Ploučnice až po další ralskou ves Boreček se ochraňuje jako přírodní památka Meandry Ploučnice u Mimoně. U cesty do Oken, nedaleko rybníka, kde stál také mlýn, byla dříve kaple. Nad obcí stál dříve hřbitov. Z 86 původních domů zbylo 37.

Ploužnice byla v roce 1947 začleněna do vojenského výcvikového prostoru. Obec obsadili sovětsí vojáci v roce 1968. Ve stejném roce byly postaveny směrem k vojenskému letišti Hradčany řada obytných domů a teplárna, která vytápěla celý areál (dodnes vytápí sídlištní domy). V 70. letech zde sovětsí vojáci zbudovali 3 vodní nádrže. Poslední vojáci odešli ze sídliště v roce 1991. V roce 1992 připadla Ploužnice Mimoně.

Neobydlené panelové domy na Ploužnici



Zdroj: z šetření komunitní pracovnice

Po zrušení vojenského prostoru byly všechny byty na sídlišti Ploužnice ze státního vlastnictví převedeny na města Ralsko i Mimoně. Ralsko však některé z nich postupem času prodalo soukromníkům. V současnosti vlastní v Ploužnici město Mimoně 4 bytové domy a Ralsko 2 domy. Místem neprochází žádná turistická značka.

b) Jakým způsobem v tomto místě vznikla sociálně vyloučená lokalita?

Míra sociálního vyloučení v Ralsku je poměrně vysoká a týká se především městské části Náhlov a Ploužnice. Mezi příčiny patří zejména teritoriální izolace nebo odloučenost jednotlivých lokalit, charakter zástavby a infrastruktury, která po několik desetiletí sloužila jako součást vojenského prostoru. Dále je to nízká občanská vybavenost a poměrně komplikovaná dostupnost pracovních příležitostí i možností vyžití. K jedné z dalších příčin patří především prostorová segregace a zároveň zvýšená koncentrace rodin s potřebou sociální podpory.

Znak města Ralska



Zdroj: MěstoRalsko.cz

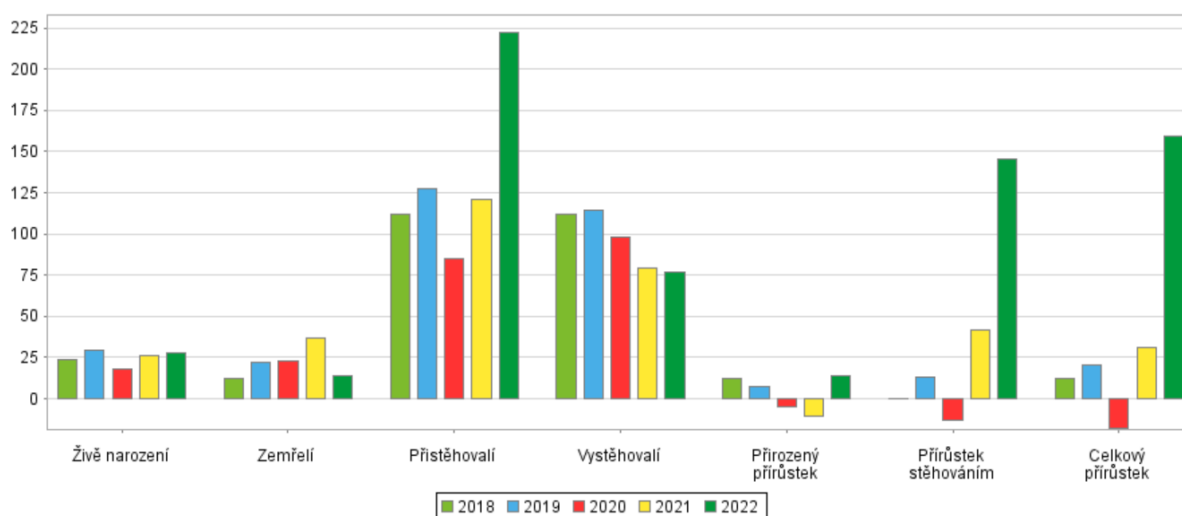
Vznik sociálně vyloučené lokality na Ploužnici souvisí s odchodem sovětských vojáků (1991) a postupným sestěhováním sociálně znevýhodněných obyvatel do Ploužnice z jiných měst, kde z různých důvodů přicházeli o bydlení. Ploužnice tyto obyvatele lákala především nízkými nájmy. Postupně se zde vytvořila velmi pestrá věková, sociální i etnická skladba (Češi, Romové, Slováci, Rusové, Čečenci, Ukrajinci, Vietnamci). Sociální vyloučení je i dnes nadále dáno častou migrací obyvatel. Na kvalitu místních obyvatel mají do velké míry vliv majetkoprávní vztahy měst Ralsko a Mimoň, které byty pronajímají.

Hodnota indexu sociálního vyloučení za rok 2022 činila v Ralsku 15 bodů, přičemž se v rámci ČR jednalo o jednu z vyšších hodnot (pro srovnání: hodnota indexu činila ve stejném roce 9 bodů v rámci Libereckého kraje a 9 bodů za ORP Česká Lípa).

c) Demografické skutečnosti

V letech 2018 – 2022 rostl počet obyvatel obce Ralsko průměrně o 42 obyvatel ročně (celkem 210). Nejvíce osob se přistěhovalo až v roce 2022 (celkem 145). Tento fakt zřejmě souvisí s uprchlickou vlnou z Ukrajiny. K 1.1.2023 činil počet obyvatel Ralska 2273 osob (ČSÚ, nedatováno). Kromě celkového přírůstku obyvatel také zároveň přibývalo obyvatelstvo v produktivním věku 15 - 64 let, za posledních 5 let se jeho počet zvýšil o 109 lidí (cca 7,6 %). Ve sledovaném období také vzrostl počet dětí ve věku 0 – 14 let. Mezi lety 2018 – 2022 o zhruba 6 % (z 397 na 422). V období let 2018–2022 se nepatrně snížil také průměrný věk občanů Ralska, a to ze 39,2 na 39,2 tedy celkem o 0,1 roku. Konkrétní podíl jednotlivých etnicit je odhadovaný na 70% Romů, 15% Čechů, zbývající část zahrnuje převážně Vietnamce a Mongolce.

Graf 1 - Úbytek a přírůstek obyvatel v Ralsku v letech 2018 – 2022



Zdroj: ČSÚ

d) (Ne)zaměstnanost

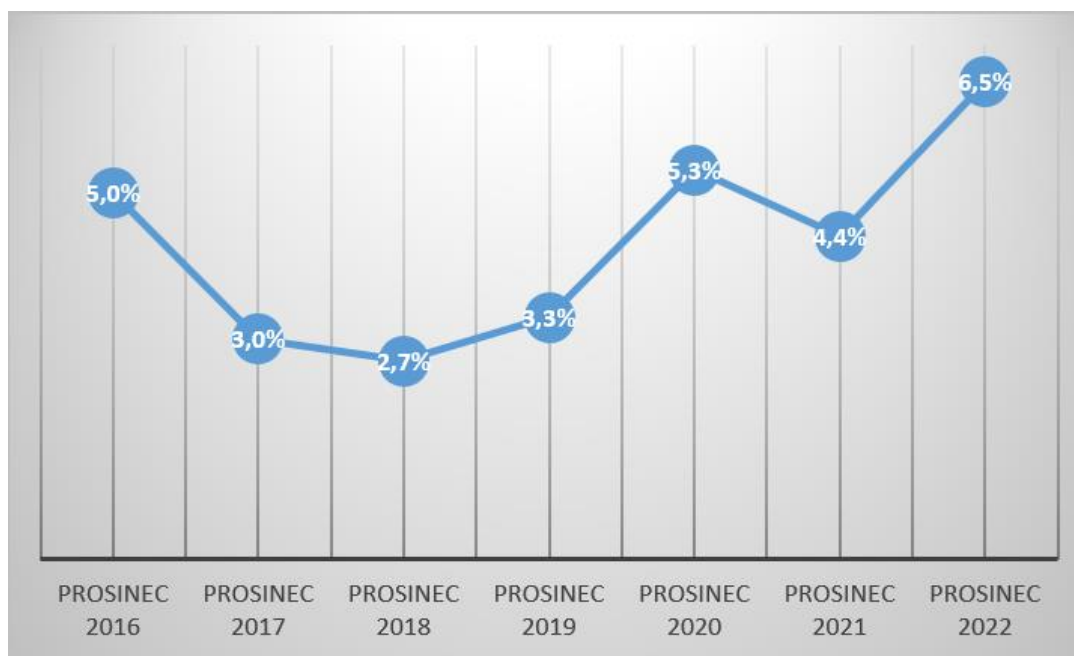
Podíl nezaměstnaných osob (PNO) v Ralsku od roku 2016 mírně klesal. V roce 2018 se však pokles zastavil a podíl začal s určitými výkyvy opět narůstat. Zatímco v prosinci roku 2016 činil průměrný PNO 5,0 %, ve stejném měsíci roku 2022 to bylo 6,5 %, ovšem s tím, že v prosinci 2018 byl podíl nezaměstnaných historicky nejnižší, a sice 2,7 %. Podle ČSÚ je nejvyšší podíl nezaměstnaných mezi osobami se základním vzděláním nebo praktickou školou (47,0 %) a dále mezi vyučenými (24,0 %). Podíl osob s nedokončeným základním vzděláním činil mezi uchazeči 12 % a dohromady tak osoby s nedokončeným a dokončeným základním vzděláním tvořili 59,0 % všech uchazečů o zaměstnání v prosinci 2022. Podle odhadů pracovníků města je nezaměstnanost na Ploužnici 40%. Nejčastěji lidé pracují na poloviční úvazky, část lidí pracuje na hlavní pracovní poměr, zbytek na černo.

Pokud porovnáme PNO v Ralskem s celkem ORP, dále s Libereckým krajem, nebo s podílem v rámci České republiky (v letech 2018 – 2022), tak je patrné, že od roku 2016 došlo k poklesu průměrných hodnot ve všech jmenovaných územních celcích, kromě samotné obce Ralsko. Při srovnání procentuálních podílů, vychází z neaktuálnějších hodnot ze všech sledovaných celků nejlépe ORP Česká Lípa, neboť je zde byl v prosinci 2022 podíl nezaměstnaných nejnižší – 3,6 %, zatímco například v rámci České republiky činil PNO ve stejném období 3,9 %. PNO v Ralsku byl ve stejném období nejvyšší, činil 6,5 %, což představovalo přibližně o 3 procentní body více než v ostatních sledovaných celcích. Stejně tak byl PNO v Ralsku vyšší i minulých letech, ačkoliv například v letech 2017 a 2018 byl naopak nižší než u ostatních sledovaných celků.

V evidenci dlouhodobé nezaměstnanosti zpravidla zůstávají lidé s velkou kumulací různých typů znevýhodnění, s mnohačetnými exekucemi apod., kteří jsou z uvedených důvodů zpravidla obtížně zaměstnatelnými. V Ralsku bylo v prosinci 2022 bez práce 12 a více měsíců

celkem 21 osob, což představovalo 1,4 %, tedy nejvyšší hodnotu ze sledovaných územních celků.

Graf 2 - Vývoj nezaměstnanosti v Ralsku v letech 2016 – 2022 (prosinec)



Zdroj: ČSÚ

e) Dostupné zdravotnické služby

Obyvatelé Ralska využívají zdravotnickou péči v Mimoni

Gynekologie: MUDr. Zina Synáková

Zubní lékaři: MUDr. Eva Frýdová a MUDr. Václav Kott

Obvodní lékař pro dospělé: MUDr. Ondřej Vávra, MUDr. Jana Denková, MUDr. Michal Strachota

Dětský a dorostový lékař: MUDr. Zdeňka Maršáková, MUDr. Eva Matoušková

Stráž pod Ralskem

Obvodní lékař pro dospělé: MUDr. Bohuslav Klimša, MUDr. Petra Dvořáková, MUDr. Elena Sanochkina

Česká Lípa

Psychiatrie pro dospělé: MUDr. Vladimíra Mrázková

Psychiatrie pro děti a dorost: MUDr. Marela Cupová

ORL: MUDr. Vítězslav Veselý

f) Jaká je míra migrace?

Podle dostupných informací z terénu je možné říct, že na Ploužnici dochází k časté migrace z důvodu levných nájmu. Jedná se o cca 3000 Kč za byt o velikosti 1+2. Takové nájemny fungují jako pull faktor pro nastěhování. Po nastěhování na Ploužnici si lidé často nemohou sehnat práci, v jiném případě si nemohou dovolit do práce denně dojíždět (až 30 km). I z tohoto důvodu se v krátkém čase odstěhují.

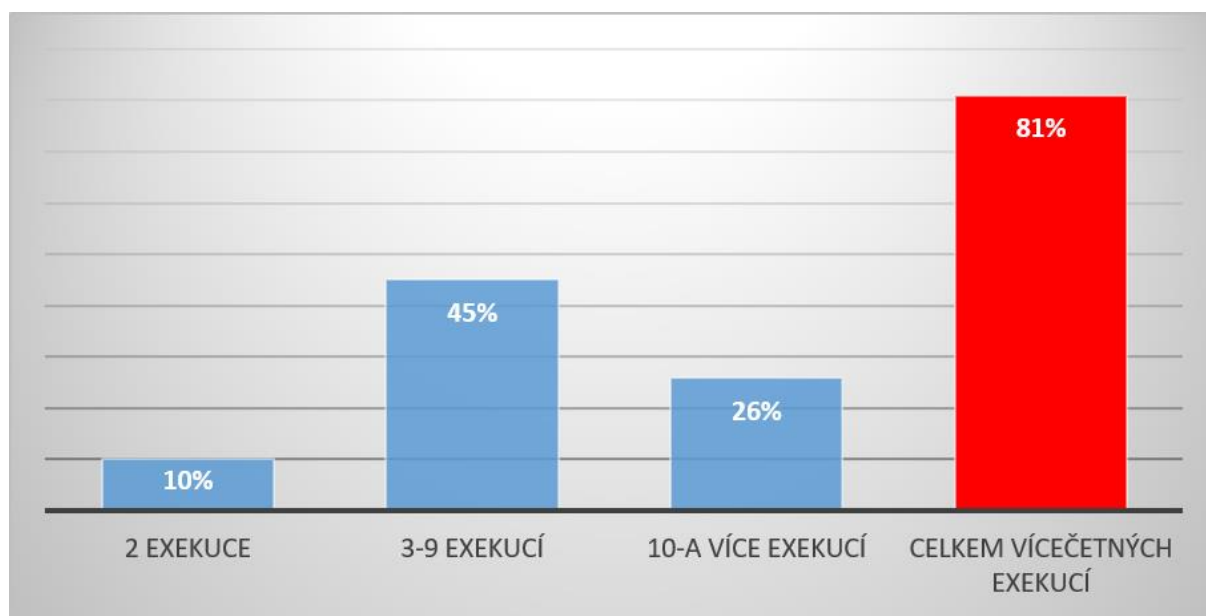
g) Jaké je jejich náboženství?

Obecně je možné říct, že obyvatelé Ploužnice o duchovní péči nejeví zájem. Zároveň je třeba říct, že starší Romové z Ploužnice se hlásí ke křesťanství a ačkoliv místní Romové nejsou praktikující věřící, křest dětí je běžnou součástí jejich života. V minulosti se v Ploužnici pravidelně pohyboval kazatel protestantské církve, a tak je i dnes možné na toto téma s lidmi možné hovořit a na působení pastora vzpomínat. Jedna rodina na Ploužnici je muslimská.

h) Jaká je zde míra zadlužení?

Zadluženost patří k jednomu z nejzásadnějších problémů města Ralska. Jedná se zejména o velké množství osob, které se potýkají s exekucemi. Tento problém přitom prochází napříč celou populací obce. Podle posledních dostupných dat za rok 2023 činil podíl zadlužených osob 29,2 % (tedy skoro třetinu) z celkové populace města starší 18 let a týkal se celkem 540 obyvatel. Od roku 2020 sice došlo k mírnému poklesu počtu exekuoovaných osob o necelé 3 procentní body z 32 % na 29,2 %, nicméně ve srovnání s rokem 2016 je nyní podíl exekuoovaných vyšší o 10 procentních bodů. Většina exekuoovaných v Ralsku se potýká s vícenásobnými exekucemi – celkově jde až o 81 % (435 osob) exekuoovaných, kteří se potýkají s vícečetnými exekucemi. Podíl osob ve věku nad 15 let v exekuci je dlouhodobě nejvyšší právě v Ralsku. Naopak nižší údaje vykazuje Česká republika jako celek následována Libereckým krajem. V rámci České republiky přitom čísla od roku 2016 setrvala mírně klesají, v Ralsku naopak rostla až do roku 2020 a teprve potom začala rovněž s mírným poklesem. Dle údajů Českého úřadu zeměměřického a katastrálního se na území Ralska nacházelo v roce 2017 v exekuci 21 nemovitostí (zástavní právo exekutorské), které měly celkem 9 majitelů. V rámci ASZ bude na oddlužení na území Ralska spuštěna terénní sociální služba.

Graf 3 – Procentuální podíl vícečetných exekucí v Ralsku v roce 2022



Zdroj: mapaexekuci.cz; vlastní zpracování ASZ

Mezokontext Ploužnice

a) Informace o domovním a bytovém fondu

V lokalitě jsou obývány 4 panelové domy ve vlastnictví města Mimoň (230 bytů) a 2 panelové domy ve vlastnictví města Ralsko (161 bytů). Tyto domy byly opraveny z dotačních titulů a jsou obývány Romy i majoritou. Dalších 8 panelových domů je prázdných a zdevastovaných a jsou ve vlastnictví soukromých firem. Mezi obyvateli žijícími v těchto domech vládne jisté napětí.

Stav bytů ve vlastnictví Mimoně je považován za nevyhovující. Město Mimoň zaměstnává správce těchto domů, který se však dle výpovědí respondentů o údržbu nestará odpovídajícím způsobem. Oproti tomu “kuřivodské” domy, tedy ve vlastnictví Ralska, jsou v lepším technickém stavu, jsou udržované a pravidelně kontrolované správcem příslušejícím k MěÚ Ralsko. Sídlištní domy jsou vytápěny centrálně z teplárny, vystavěné Sověty po jejich příchodu. Obyvatelům mimoňských bytů byla zvýšen nájem z důvodu budoucích oprav.

b) Občanská vybavenost (obchody, restaurace, zdravotní středisko, sportovní zázemí aj)

V Ralsku nenajdeme žádné zdravotnické zařízení, neordinuje zde žádný lékař, není zde lékárna. Občané Ralska proto musí dojíždět převážně do Mimoně. V Ploužnici se nachází jeden obchod se smíšeným zbožím, večerka a restaurace, provozovány vietnamskou rodinou. Do roku 2023 zde sídlila stanice Městské policie Ralsko, která se nově nachází v Kuřívodech. Do lokality zajíždí pečovatelská služba města Mimoň. Pod MěÚ Ralsko zde pracuje (a má v

jednom z panelových domů kancelář) sociální pracovnice. V lokalitě dále pracují dva asistenti prevence kriminality. V budoucnu budou v Ralsku (včetně Ploužnice) fungovat 2 terénní sociální služby, které bude zajišťovat organizace Člověk v tísni, zaměřené na podporu rodin a již zmíněné řešení dluhů.

Uprostřed sídliště v Ploužnici stojí sportovní areál fotbalového hřiště se šatnami a příslušenstvím, o jehož údržbu se stará p. Torák, zaměstnanec MěÚ. Areál fotbalového hřiště je spravován pracovníkem města a během dne je zdarma přístupný pro všechny obyvatele Ploužnice. Vedle hřiště jsou dvě menší vodní nádrže na zachycování dešťové vody (dříve koupaliště pro místní obyvatele), s dětským hřištěm s hracími prvky a multifunkční budovou. Blízko bytových domů v majetku Mimoně stojí ještě malé asfaltové hřiště na basketbal. Začátkem roku 2024 město vybudovalo na druhé straně od fotbalového hřiště nové workoutové hřiště. Někteří z místních sportovců a mládeže z nedostatku lokálních příležitostí využívají sportovní areály v okolních obcích (např. ve Stráži pod Ralskem, nebo v Mimoně). Volnočasové aktivity pro děti a mládež jsou zajišťovány rovněž prostřednictvím města, formou zájmových kroužků poskytovaných především v Kuřívodech a částečně v Ploužnici. V Ploužnici, v areálu hřiště, má město k dispozici prostory pro pořádání různých kulturních akcí, přednášek a podobně. Prostory se využívaly spíše v minulosti, když v lokalitě aktivně působili manželé Šveňhovi.

Místní centrum v Kuřívodech nabízí několik zájmových kroužků pro děti. Jsou to kroužky: výtvarné výchovy a ručních prací, logopedie, kroužek výuky základu práce na PC, doučovací kroužek z angličtiny. Dále místní centrum nabízí zájmový klub seniorů.

V klubovně ve sportovním areálu v Ploužnici je taneční kroužek a také zájmový Klub seniorů. Nejbližší a nejvíce navštěvované město je Mimoň: kino – Mimoň, Dřevěnka - občerstvení, Hradčany - letní koupání. Obyvatelé Ploužnice jezdí do Mimoně nakupovat, využívají zde lékařskou péči. Děti navštěvují školku a školu v Kuřívodech.

V okruhu 2 km se v lesním porostu Ploužnice (kolem panelových domů) nachází množství rozpadlých bývalých armádních objektů, sloužících dnes jako naleziště železa a dalších kovů, a útočiště dětí a mladistvých. Místní obyvatelé využívají lesy pro sběr lesního ovoce k prodeji. Od zbytku městské části Ploužnice dělí sídliště hlavní silnice, po které jezdí autobusové spojení na jednu stranu do Mimoně (3 km, nákupy, kultura, úřady) a na druhou do správního centra Ralska, Kuřívod (7 km, MěÚ Ralsko), kde děti navštěvují školku a školu (druhý stupeň ZŠ je v Mimoně). Tyto vzdálenosti mimo jiné dokreslují zmiňovanou izolovanost této části. Místní obyvatelé jsou zvyklí koordinovat dopravu do zaměstnání i do škol osobními auty (pro tyto účely existuje soukromá skupina na FB)

Město významně spolupracuje s Agenturou pro sociální začleňování. K dubnu 2024 to je zvláště v oblasti nezaměstnanosti, rodin/ volného času dětí a mládeže a zadluženosti. Na začátku roku 2023 byl na Ploužnici spuštěn tříletý projekt ASZ zaměřený na realizaci komunitní práce.

Místní obyvatelé jsou zvyklí koordinovat dopravu do zaměstnání i do škol osobními auty. Na Facebooku pro tyto účely existuje soukromá skupina. Zastavěné části vymezeného území obce Ralsko – Hradčany, Ploužnice, Hvězdov, Náhlov, Kuřívody, Dolní Krupá jsou

obsluhovány regionálními autobusovými linkami. Autobusové spojení je zajištěno zejména v pracovních dnech, o sobotách a nedělích je počet spojů velmi omezen a do některých částí obce nejede žádný spoj. Je soustředěna hlavně do ranní a odpolední špičky. Vybudovaná cyklostezka z Mimoně až na Ploužnici.

Obyvatelé Ploužnice jsou zaměstnáváni nejčastěji: MěÚ Ralsko (údržba zeleně), KV Final (automobilový průmysl). V lokalitě přitom sídlí následující firmy: Český nábytek, ToTem s.r.o. prodejce exotického dřeva, firma Radim Janda, tesařské a truhlářské práce. Dalšími zaměstnavateli v okolí jsou Beneš a Lát, slévárna (HPP, DPČ i DPP); Škoda Mladá Boleslav (HPP, DPČ i OSVČ); Adient - Stráž pod Ralskem, KV FINAL - Kuřívody (HPP); Kautex Textron Bohemia S.R.O. (HPP).

O odpad na Ploužnici se stará firma SAP Mimoň, s.r.o. Všechn odpad (včetně tříděného) je vyvážen na Boreček (městská část Ralska). Odpady se odváží každý týden ve středu – COMPAG (SAP Mimoň – Bioodpad, sběrný dvůr – Kuřívody).

Ploužnice leží v chráněné oblasti akumulace podzemních vod Severočeská křída. Na území obce je vyhlášeno několik ochranných pásem vodních zdrojů. Tato ochranná pásma stanovuje vodoprávní úřad k ochraně vydatnosti, jakosti a zdravotní nezávadnosti zdrojů podzemních nebo povrchových vod využívaných nebo využitelných pro zásobování pitnou vodou. Ploužnice a Hvězdov jsou zásobovány z vodovodu pro veřejnou potřebu se dvěma zdroji na Červeném vrchu. Na vodovod je napojeno 87 % obyvatel. Majitelem vodovodu je SVS a.s. a provozovatelem jsou Severočeské vodovody a kanalizace, a.s. Kapacita zdrojů i vodovodů je uspokojivá i pro výhled. Způsob čištění odpadních vod je zcela individuální pro jednotlivá sídla. Dešťové vody jsou odváděny systémem příkopů, struh a propustků do vodních toků nebo se vsakují do terénu. V Ploužnici jsou na kanalizační síť Hradčany - sídliště připojeny pouze bytovky VLS ČR s.p. u státní silnice. Ostatní objekty mají pouze lokální čištění (žumpy). Odpadní vody jsou vyváženy na ČOV Hradčany, vzdálenou 6 km. Majitelem kanalizace je SVS a.s. a provozovatelem jsou Severočeské vodovody a kanalizace, a.s. Stav čištění odpadních vod v Ploužnici neodpovídá dnešním požadavkům na likvidaci odpadních vod. Předpokládá se odvedení splaškových vod v prostoru Hradčany (sídliště) – Ploužnice – Hvězdov včetně jejich čištění na ČOV Hradčany letiště – Sigma (8000 EO). Topení na Ploužnici zajišťuje Energie Holding a.s. - Teplárna Mimoň. Na území obce bylo v posledních letech zprovozněno několik fotovoltaických elektráren. Stav cest je v Ploužnici bezproblémový. O údržbu se stará město Ralsko.

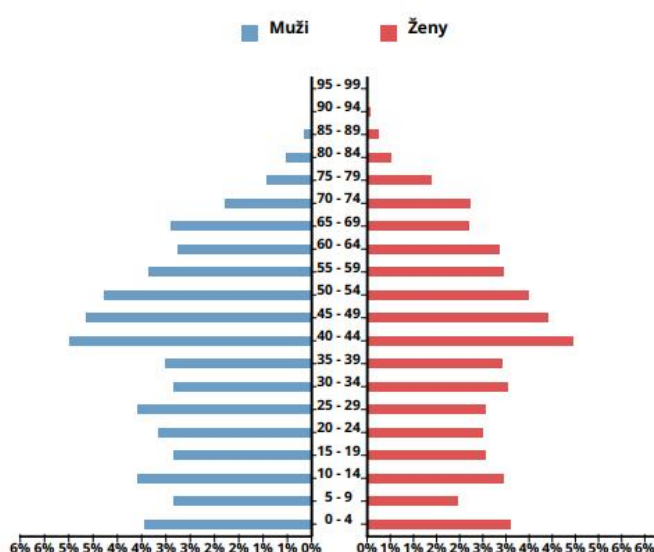
Instituce	Aktivity a služby, které nabízejí	Pro koho jsou tyto aktivity a služby určeny	Kdo jsou odpovědné osoby	Kde mohou být nalezeny
školy, školky	ZŠ a MŠ Tomáše Ježka Kuřívody	Děti předškolního věku Žáci 1. - 5. ročníku	Mgr. Šárka Kalvová, ředitelka školy, místostarostka	ZŠ a MŠ Tomáše Ježka Kuřívody MÚ Ralsko
sociální pracovníci (sociální služby obec) +	Agenda sociální pracovníce města (převážně se jedná o opatrovnictví a péči o osamělé seniory)	Lidé ohrožení sociálním vyloučením	Bc. Jana Srbová	Ploužnice, kancelář
restaurace	Hospoda vedle večerky	Veřejnost	Neuvedeno	Ploužnice 278
knihovna	Kulturní dům Kuřívody	Veřejnost	Bc. Tereza Kalvová	Knihovna
komunitní centrum	Dřevěný domek vybudovaný z projektu EU	Aktuálně se nevyužívá	MěÚ Kuřívody	
kostel	Kostel sv. Havla, Kuřívody	Veřejnost	P. Richard Cenker, SVD	Farní úřad Mimoň
divadlo, kino	-	-	-	-
hřiště, sportoviště	Dětské hřiště u Klubovny Fotbalové hřiště Asfaltový plácek mezi domy	Děti a mládež od 6 do 26 let ohrožené společensky nežádoucími jevy	MěÚ Ralsko	MěÚ Ralsko
neziskové organizace, spolky	Charita Česká republika, NZDM Náhlov	Děti a mládež	Bc. Michaela Lochmanová	NZDM Náhlov

Mikrokontext Ploužnice

a) Počet členů komunity a jejich věková struktura (podíl dětí, dospělých a seniorů)

Dle oficiálních informací Městského úřadu (červen 2023) Kuřivody žije v Ploužnici 1038 obyvatel, přitom 600 aktivně žijících. Jedná se přibližně o 55% mužů a 45% žen. Převažují rodiny s menšími dětmi. Jde často o mladé páry, které do místa přivedla nízká cena nájmu. Cca 50% obyvatel má ukončenou střední školu, či výuční list. Zbývající počet obyvatel má dokončenou základní školu.

Věkové složení obyvatel správní jednotky Ralsko za rok 2023



Věková pyramida (také **věková struktura**) představuje grafické znázornění věkové struktury obyvatelstva daného regionu. Na ose Y je znázorněn věk. Na ose X Relativní zastoupení věkové skupiny na celkovém počtu obyvatel (odděleně pro muže a ženy).

Vytvořeno: 11 Duben 2024, 20:22:07

a) Intenzita vztahů mezi lidmi (na kolik spolu komunikují či spolupracují) a jejich kvalita

Podle místních obyvatel sociální soudržnost funguje převážně v rámci rodin, dále v případě romské komunity dvou místních rivalizujících klanů. Sousedské vztahy mezi obyvateli Ploužnice jsou podle místních považovány spíše za vlažné (“Každý si hrabe na svém písečku a každý sám za sebe.” - citace respondenta). Obyvatelé tematizují občasná konflikty (např. hlučné grilování pod okny souseda), interetnické napětí nebylo ve větší míře zaznamenáno (“Bílí s černými vyjdou, jsou na sebe zvyklí.” - citace respondenta).

Z mapování vychází, že funkčnímu, proaktivnějšímu sousedství zřejmě brání častá migrace obyvatel. Sociálním tmelem Ploužnice byl po léta považován fotbal. Do dubna 2023 ho vedl místní aktivní Rom, p. Jan Herák, který je aktuálně zaměstnancem města Ralska v rámci

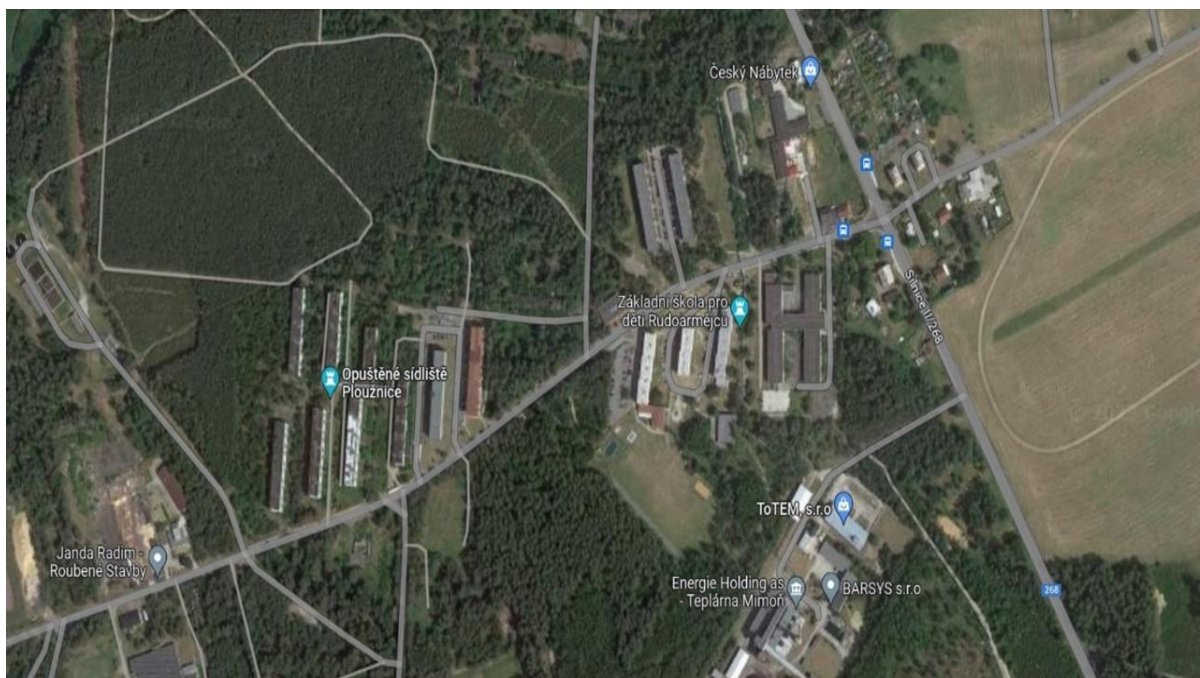
projektu Prevence kriminality. V letech 2010 – 2022 se o rozvoj aktivního života na Ploužnici zasadil již zmiňovaný romský pár. Aktivní dvojice organizovala volnočasové akce pro děti a aktivně spolupracovala s městem Ralskem. Díky jejich iniciativě bylo u fotbalového hřiště městem vybudováno malé „centrum“, které mělo sloužit jako zázemí pro děti. Již několik let na Ploužnici funguje Klub seniorek, který organizuje jedna z místním aktivních občanek. Seniorky se schází 1x týdně v místní klubovně u fotbalového hřiště. V této klubovně se schází i jiné zájmové skupiny. Dřevěný domek u fotbalového hřiště, vybaven nábytkem a dataprojektorem a s potenciálem pro veřejné akce, využíván není. Dalším zjištěným místem pro setkávání je posilovna, kterou v jednom z panelových domů provozuje zmiňovaný p. Torák, zaměstnanec MěÚ Ralsko. Vedle nedostatku volnočasových aktivit pro děti a kulturního vyžití, obyvatelé Ploužnice tematizují nedostatek laviček.

Dřevěný domek u fotbalové hřiště



Zdroj: z šetření komunitní pracovnice

Letecká mapa Ploužnice



Zdroj: googlemaps.com

b) Kdo má v komunitě vliv, kdo je jejím přirozeným vůdcem, na koho se lidé obrací, když je potřeba něco řešit

Předními osobnostmi Ploužnice jsou obvykle zaměstnanci města – Asistenti prevence kriminality. Jde o členy komunity, kteří chtějí pracovat a zároveň mají v místě větší či menší autoritu. Místní obyvatelé jsou zvyklí na přítomnost APK, kteří aktivně spolupracují se sociální pracovníci, OSPODem, řeší konflikty mezi sousedy, v neposlední řadě často řeší odpady a čistotu kolem domů.

Podle některých obyvatel na Ploužnici však chybí „autority“, aktivní lidé, kteří by měli zájem „něco (pro druhé) dělat“. Mezi tahouny fotbalu (dětí a mládeže) patří pan Jan Herák (APK Ralsko). Pan Torák, který je zaměstnancem města Ralsko (správce hřiště). Ten zároveň provozuje ve volném čase v jednom z panelových domů posilovnu. Podle některých obyvatel lokality by se daly mezi mladými maminkami najít aktivní ženy, které mají zájem o změnu a rozvoj místa zvláště pro z důvodu výchovy svých dětí.

Závěr

Sociální mapa zahrnuje makro – mezo – mikrokontext městské části Ploužnice, která se nachází v ORP Česká Lípa v Libereckém kraji. Lokalita se potýká s vysokou mírou zadluženosti, s problémy týkající se bytové politiky. Členové komunity si stěžují na nedostatečné volnočasové využití pro děti i veřejná místo pro setkávání. Obec se v místě potýká

s vysokou mírou kriminality. Navzdory tomu je zde možné sledovat velký zájem vedení města o rozvoj lokality a podpoře místní komunity.

Data, která tvoří makrokontext lokality nám ukazují příčiny sociálního vyloučení z historické perspektivy, vysvětlují polohu místa a kontext osídlení. Poukazují na aktuální stav zadluženosti obyvatel, demografii, poskytují nám data týkající se (ne)zaměstnanosti, migrace a náboženství. Mezokontext nás vede blíže do fyzického prostředí komunity. Seznamujeme se v něm s reálným obydlím členů komunit, ptáme se na občanskou vybavenost – dostupnost zdravotních a sociálních služeb, služeb pro volný čas, hledáme v něm formální i neformální aktéry. Mikrokontext nás zavedl ke konkrétním lidem, jejich pohledu na život v místě, jejich potřebám, snům, neshodám nebo třeba i nedůvěře v lidi a nové začátky.

Sociální mapa je živý dokument, který nám slouží k aktualizaci a stálému poznávání místa, kde členové komunity žijí. Prostřednictvím mapy můžeme sledovat, v jakém bodě – kontextu jsme komunitní práci začínali, kdo a jaké zájmy na začátku spolupráce sledoval a kde jsme v komunitní práci teď.

Příloha č. 1 - Kontext komunity PLOUŽNICE

Mikrokontext -- informace o komunitě		
1. Charakter komunity		Zdroj informací a datum záznamu:
Počet členů komunity	600 aktivně žijících	MěÚ Ralsko, informace z července 2023.
Demografická skladba komunity z hlediska věku	Rodiny s dětmi - 35%	<ul style="list-style-type: none"> • Informace z terénu, duben - prosinec 2023. • Vyhledávání informací přes MěÚ Ralsko. • Studium dostupných informací o obci na internetu, včetně materiálů zpracovaných ASZ. • Rozhovory se zaměstnanci města na Ploužnici: domovníci, asistenti prevence kriminality, správce hřiště Ploužnice a občané.
	Rodiny s dospělými dětmi – 35% bezdětné rodiny – 5%	
	Senioři – 25%	
Demografická stavba komunity z hlediska etnicity	Spíše Romové	<ul style="list-style-type: none"> • Polovina Romové, zbývající jsou: majorita, Mongolci, Ukrajinci
Komunita je sociálně vyloučená (z pohledu komunitního pracovníka)	Spíše souhlasím	<ul style="list-style-type: none"> • Samotní občané nepovažují Ploužnici za SVL. Z pohledu a znalosti komunity je lokalita spíše sociálně vyloučená. Informace z července 2023
Intenzita mezilidských vztahů v komunitě	Neosobní vztahy, častá komunikace	<ul style="list-style-type: none"> • Členové komunity mezi sebou často komunikují, ale spíše na neosobní bázi. • Časté jsou pomluvy a šíření lží na základě nepravdivých či neověřených informací. • Mezi obyvateli nefunguje dobré sousedství. • Informace z června 2023
Hodnocení kvality mezilidských vztahů	Spíše dobré	<ul style="list-style-type: none"> • Z pozorování a z rozhovorů s obyvateli. Z vlastního pozorování chování lidí. Ze spolupráce s peer asistentkami participace (obyvatelky Ploužnice). • Informace z listopadu 2023

Nejčastější důvody špatných vztahů v komunitě	Dezinformace, přetvářka, lhaní, závist	<ul style="list-style-type: none"> • Díky dezinformacím vznikají konflikty mezi obyvateli. • Někteří obyvatelé se často přetvařují a lžou, aby dosáhli svých cílů. • Informace z listopadu 2023
Mezokontext – „sousedství“, bezprostřední místo bydliště		
2. Charakter lokality		Zdroj informací a datum záznamu:
Jedná se o lokalitu, kterou bychom mohli charakterizovat jako sociálně vyloučenou	Spíše souhlasím	<ul style="list-style-type: none"> • Z rozhovorů s obyvateli a zástupci města • Z pozorování terénu • Informace z července 2023

<p>Pokud se jedná o lokalitu, která je sociálně vyloučená, o jaký typ se jedná?</p>	<p>Lokalita s vyšším podílem bytových domů s vyšším podílem sociálně vyloučených bytů</p>	<ul style="list-style-type: none"> • Z pohledu komunitní pracovnice jsou bytové domy v lepším stavu, než domy v blízkém městě Mimoň. Sociální vyloučení je dáno spíše obyvateli, kteří jsou na Ploužnici sestěhovaní. • Vysoká migrace obyvatel v Mimoňských bytovkách (Mimoň se podle obyvatel Ploužnice snaží zbavit nepřizpůsobivých, sociálně slabších obyvatel Mimoně) • Hlavní ohnisko bytů s rodinami je ve dvou řadových panelácích (vlastní město Mimoň) u hlavní silnice (uprostřed Ploužnice). Z 80% Romové, zbylých 20% Mongolci, Ukrajinci, Vietnamci. • Dva bytové doby ve vlastnictví města Mimoň jsou často v nepořádku (před bytovkami vznikají malé skládky, které se roznášejí po zbytku malého sídliště mezi bytovkami) dále občasná návštěva policie ČR. • V zadní části Ploužnice směr letiště je bytový dům ve vlastnictví města Ralsko, kde žijí ztardší obyvatelé Ploužnice a také pracující a slušní Romové. Do dění v přední části bytovek se aktivně nezapojují.
---	---	--

		<p>nejsou až tak problémové.</p> <ul style="list-style-type: none">• 2 další panelové domy vlastní Ralsko, domy jsou zrekonstruovány.• Dalších 7 domů je neobydlených – část z nich se rekonstruovala, ale rekonstrukce nebyla dokončena.• Informace červenec - listopad 2023
--	--	---

Dostupnost občanské vybavenosti (osvětlení, chodníky, školy, úřady, obchody, pošta atd.)	Špatné	<ul style="list-style-type: none"> • Chodníky a osvětlení jsou funkční, ve správě města. Na Ploužnici je jeden obchod, hostinec. Úřady se nachází v Kuřívodech (cca 7 km) a v Mimoni (cca 2 km). Škola a školka se nachází v Kuřívodech a Mimoni. Pošta - Kuřívody, Mimoň. • Ploužnice se s nejbližším větším městem spojená novou a osvětlenou cyklostezkou. • Informace získány z rozhovorů s obyvateli a zástupci města. Pozorováním terénu. • logické uvažování komunitní pracovnice.
Dopravní obslužnost lokality	Špatné	<ul style="list-style-type: none"> • Do Ploužnice je zavedená pravidelná autobusová linka Mimoň - Ploužnice / Ploužnice-Kuřívody • Informace z červenec - listopad 2023
Okolnosti vzniku lokality, ve které probíhá realizace komunitní práce	Jiné faktory: Bývalá vojenská základna - po odchodu sovětských vojáků domy opuštěny a následoval odkup městům a vlna stěhování	<ul style="list-style-type: none"> • Informace získané z internetu, z terénu a od zástupců města, obyvatel. • Informace z červenec - listopad 2023
Investice majitele do bytového fondu ve srovnání s běžným standardem v daném místě	Zcela adekvátní	<ul style="list-style-type: none"> • Město Ralsko spravuje domy pravidelně a řádně. Mimoňské domy nejsou v řádné správě. • Informace získané z terénu a zástupců města červenec - listopad 2023.

Převažující způsob oddělení lokality od zbytku města	Výrazné fyzické bariéry	<ul style="list-style-type: none"> Ralsko je 3. největší obec v republice. Rozprostírá se na území 17025 ha. Ploužnické bytovky nejsou od zbytku obecní zástavby výrazně odděleny. Informace z července 2023.
2. Obyvatelé lokality		Zdroj informací a datum záznamu:
Počet členů lokality (včetně dětí)	Na Ploužnici je vedeno přes 1000 obyvatel trvalým bydlištěm. Přičemž, aktivně žijících je zde 600.	<ul style="list-style-type: none"> Informace z terénu a od zástupců města. Oficiální sčítání lidu ČR. Informace z července 2023.
Podle věku	Rodiny s dětmi	<ul style="list-style-type: none"> Převažují rodiny s dětmi a senioři. Informace získané z terénu a MěÚ, červenec 2023.
	Senioři	
Struktura dle etnicity	Spíše Romové	<ul style="list-style-type: none"> Informace získané z terénu a MěÚ. Struktura obyvatelstva se často proměňuje s ohledem na migraci obyvatel a to zejména z mimošských bytů. Informace z července 2023.
Přírůstek nových obyvatel	Střední	<ul style="list-style-type: none"> z návštěvy míst, kde lidé žijí/se potkávají pozorováním a z rozhovorů na ulici z rozhovorů se starousedlíků od lídrů MěÚ Ralsko informace z července 2023

Přírůstek nových obyvatel vnímám jako problém	Spíše ne	<ul style="list-style-type: none"> • z návštěvy míst, kde lidé žijí/se setkávají • pozorováním a z rozhovorů na ulici • Informace z listopadu 2023
Úbytek obyvatel	Malý	<ul style="list-style-type: none"> • z návštěvy míst, kde lidé žijí/se setkávají • pozorováním a z rozhovorů na ulici • z rozhovorů se starousedlíky • od lídrů • informace z listopadu 2023
Úbytek obyvatel vnímám jako problém	Spíše ne	<ul style="list-style-type: none"> • z návštěvy míst, kde lidé žijí/se setkávají • pozorováním a z rozhovorů na ulici • z rozhovorů s pracovníky nebo starousedlíky • od lídrů <p>Pokud si obyvatelé finančně polepší, stěhují se do větších měst. Děje se zřídka. Informace z listopadu 2023.</p>
Obyvatelé lokality se mezi sebou znají a mají mezi sebou dobré vztahy, mohli bychom je nazvat dobrými sousedy	NENÍ JEDNOZNAČNÉ	<ul style="list-style-type: none"> • z návštěvy míst, kde lidé žijí/se setkávají • pozorováním a z rozhovorů na ulici • z rozhovorů se starousedlíky • od lídrů • z návštěv rodin <p>Informace z října 2023.</p>
3. Bytový fond		Zdroj informací a datum záznamu:
Obvyklá délka nájemních smluv	U Ralských bytů jeden rok, přičemž se délka nájmu na následný rok prodlužuje (po 2 – 3 letech na dobu neurčitou).	<ul style="list-style-type: none"> • MěÚ Ralsko, Správa domů a bytů – informace z listopadu 2023.
Nejčastější délka nájemních smluv pro nově příchozí obyvatel	Na 1 rok	<ul style="list-style-type: none"> • MěÚ Ralsko, Správa domů a bytů –

		informace z listopadu 2023.
Kvalita bytového fondu ¹	Střední	<ul style="list-style-type: none"> • z návštěvy míst, kde lidé žijí/se setkávají • pozorováním a z rozhovorů na ulici • porovnávání bytového fondu s jinými - uvědomujeme si, že toto hodnocení je subjektivní, kvalitu nelze určit bez hodnotících kritérií. Informace z listopadu 2023.
Pokud je kvalita bytového fondu spíše nízká nebo nízká, co je hlavním důvodem špatné kvality bytového fondu?	NENÍ JEDNOZNAČNÉ	
Kdo je vlastník bytového fondu v lokalitě	Obec	<ul style="list-style-type: none"> • MěÚ Ralsko ú Mimoň. Informace z listopadu 2023.
3. Vybavení lokality		Zdroj informací a datum záznamu:
Dostupnost občanské vybavenosti	Spíše nevyhovující	<ul style="list-style-type: none"> • z návštěvy míst, kde lidé žijí/se setkávají • pozorováním a z rozhovorů na ulici • z rozhovorů se starousedlíky • od lídrů • z návštěv rodin <p>Informace ze srpna 2023.</p>
Dopravní obslužnost z hlediska potřeb obyvatel	Spíše vyhovující	<ul style="list-style-type: none"> • z jízdního řádu <p>Informace z července 2023.</p>

¹ Kvalita bytového fondu je ukazatelem, který vypovídá jak o samotné kvalitě bydlení (např. technická vybavenost), tak o způsobu bydlení obyvatelstva (např. užitná plocha připadající na jednu osobu v bytě) a odráží životní úroveň obyvatel.

Podmínky pro sociální život (př. místo pro setkávání obyvatel, architektonické bariéry)	Spíše nevyhovující	<ul style="list-style-type: none"> • z návštěvy míst, kde lidé žijí/se setkávají • pozorováním a z rozhovorů na ulici • od lídrů <p>Místem, kde se lidé mohou setkávat je klubovna u hřiště. (Setkávají se zde důchodci, fotbalisté.) Informace z července 2023.</p>
Stav zeleně ve srovnání s běžnými standardy v daném místě	Vyhovující	<ul style="list-style-type: none"> • z návštěvy míst, kde lidé žijí/se setkávají • pozorováním a z rozhovorů na ulici • MěÚ - Údržba zeleně <p>Informace z července 2023.</p>
Místo pro vyžití menších dětí	Spíše nevyhovující	<ul style="list-style-type: none"> • Rozhovory s dětmi <p>Informace z července 2023.</p>
Místo pro vyžití mládeže	Spíše nevyhovující	<ul style="list-style-type: none"> • z návštěvy míst, kde lidé žijí/se setkávají • pozorováním a z rozhovorů na ulici • rozhovory s mládeží <p>Informace z července 2023.</p>
3. Vnímání lokality		
Lokalita je obyvateli obce vnímána jako dobré místo k životu, jsou s životem v lokalitě spokojeni	NENÍ JEDNOZNAČNÉ	<ul style="list-style-type: none"> • z návštěvy míst, kde lidé žijí/se setkávají • pozorováním a z rozhovorů na ulici • z rozhovorů se starousedlíky • Různé vnímání lokality obyvateli – Je to individuální pohled obyvatel. <p>Informace z listopadu 2023.</p>
3. Sociální služby v lokalitě		

Nabídka sociálních služeb v lokalitě odpovídá potřebám obyvatel	Spíše nesouhlasím	<ul style="list-style-type: none"> • z návštěvy míst, kde lidé žijí/se setkávají • pozorováním a z rozhovorů na ulici • z rozhovorů s pracovníky nebo starousedlíky • MěÚ Ralsko <p>Vysoká zadluženost obyvatel - velká většina obyvatel tyto problémy neřeší. Informace z listopadu 2023.</p>
Makrokontext		
4. Charakter obce, regionu		Zdroj informací a datum záznamu:
Socioekonomická situace v obci, případně regionu je ²	Špatná	<p>Na Ploužnici je vysoká míra zadluženosti a většina obyvatel s tím nechce nic dělat a bojí se exekuce na plat. Tudíž pracují často na černo, či vykonávají sezónní práce (sběr hub, borůvek, šišek, atd.) Tzv. Peníze na ruku a bez odvodů. Většina obyvatel se spoléhá na podporu v nezaměstnanosti (když už musí do práce nastoupit, tak jsou v práci krátkou dobu a pak se znovu přihlásí na úřadu práce)</p> <p>Nezaměstnanost: 24,8% Ralsko, 40% Ploužnice. (část lidí půl úvazky, část na HP, zbytek na černo), zdroj ASZ. Informace z listopadu 2023.</p>
Sociální vyloučení obyvatel je v obci, regionu problém	Spíše závažný	<ul style="list-style-type: none"> • z návštěvy míst, kde lidé žijí/se setkávají • z rozhovorů s pracovníky nebo starousedlíky <p>Informace z listopadu 2023.</p>

² Při hodnocení socioekonomické situace vezměte v úvahu zejména životní úroveň obyvatel, míru nezaměstnanosti, úroveň a dostupnost služeb.

Dynamika sociálního vyloučení	NENÍ JEDNOZNAČNÉ	<ul style="list-style-type: none"> • z návštěvy míst, kde lidé žijí/se potkávají • pozorováním a z rozhovorů na ulici • z rozhovorů s pracovníky nebo starousedlíky <p>Informace z listopadu 2023.</p>
4. Postoj obce k lokalitě		Zdroj informací a datum záznamu:
Obec má vypracován strategický plán sociálního začleňování	Ano	<ul style="list-style-type: none"> • Dle informací MěÚ Ralsko od roku 2015 navazaná spolupráce se ASZ komunitní plán vytvořen 2010 - 2015, 2016 - 2020 a 2020 – 2025. <p>Informace z prosince 2023.</p>
Obec spolupracuje s Agenturou pro sociální začleňování	Ano	<ul style="list-style-type: none"> • Dle informací MěÚ Ralsko spolupracuje s ASZ od roku 2010.
Obec komunitně plánuje sociální služby	Ano	<ul style="list-style-type: none"> • Od MěÚ a schůzek se soc. pracovníci. • Schůzky s pracovníky z Člověka v tísní.