



Evropská unie  
Evropský sociální fond  
Operační program Zaměstnanost



Agentura  
pro sociální začleňování

# SITUAČNÍ ANALÝZA

## Frýdlantsko

### červenec 2017

**Zpracovala: Mgr. et Mgr. Radka Vepřková**

Projekt "Systémové zajištění sociálního začleňování", financovaný z Operačního programu zaměstnanost, reg. č. projektu CZ.03.2.63/0.0/0.0/15\_030/0000605



## Obsah

Obsah .....	2
Cíle situační analýzy .....	4
Metodologie zpracování situační analýzy .....	5
Etika výzkumu .....	5
<b>Agentura pro sociální začleňování</b> .....	5
<b>Sociální vyloučení</b> .....	7
Spolupráce měst s Agenturou pro sociální začleňování .....	8
Strategický plán sociálního začleňování pro Frýdlantsko 2015 - 2018 .....	9
Deskripce sociálně vyloučených lokalit na Frýdlantsku .....	10
<b>Chudoba a zadluženost</b> .....	11
<b>Nezaměstnanost</b> .....	12
<b>Bydlení</b> .....	13
Sociální služby .....	14
Bezpečnost .....	14
<b>Seznam indikátorů a tzv. checklistů</b> .....	17
Tabulka ukazatelů stavu sociálního vyloučení – oblast zaměstnanost: mikroregion Frýdlantsko .....	17
Checklist dostupné zaměstnávání: Kontaktní centrum úřadu práce Frýdlant .....	22
Checklist lokální síť zaměstnanosti mikroregionu Frýdlantsko .....	24
Sociální služby: mikroregion Frýdlantsko .....	25
Město Frýdlant .....	27
Tabulka ukazatelů stavu sociálního vyloučení - oblast bydlení: město Frýdlant .....	27
Příklad identifikace závadného bydlení ve Frýdlantu .....	28
Tabulka ukazatelů stavu sociálního vyloučení - oblast zadluženost: město Frýdlant .....	30
Checklist prevence kriminality a rizikové chování: město Frýdlant .....	31
Nové Město pod Smrkem .....	34
Tabulka ukazatelů stavu sociálního vyloučení - oblast bydlení: Nové Město pod Smrkem .....	34



Příklad identifikace závadného bydlení v Novém Městě pod Smrkem .....	35
Tabulka ukazatelů stavu sociálního vyloučení – oblast zadlužení: Nové Město pod Smrkem .....	37
Checklist zadluženosti Nové Město pod Smrkem .....	38
Checklist prevence kriminality a rizikové chování: Nové Město pod Smrkem .....	39
Obec Heřmanice .....	42
Checklist prevence kriminality a rizikové chování: Heřmanice .....	42
Obec Bulovka .....	44
Příklad identifikace závadného bydlení v Bulovce .....	44
<b>Literatura</b> .....	<b>46</b>

## Cíle situační analýzy

Situační analýza podává přehled o spolupráci s obcemi Frýdlantska<sup>1</sup> s Agenturou pro sociální začleňování (dále jen ASZ), která je jedním z odborů Úřadu vlády ČR. Situační analýza je podkladem pro přípravu tzv. „Exit strategie“, která je připravována za asistence ASZ lokálním partnerstvím a která na základě zhodnocení dosavadní spolupráce a jejích konkrétních výsledků formuluje tzv. **plán vzdálené podpory**.

Situační analýza podává přehled o vývoji konkrétních indikátorů sociálního vyloučení za období spolupráce s ASZ a podrobněji analyzuje vývoj situace v tematických oblastech, které byly řešeny v rámci Strategického plánu sociálního začleňování (SPSZ). Doplnění o aktuální hodnoty indikátorů sociálního začleňování umožňuje srovnání výchozího stavu sociálního vyloučení (popsaných ve vstupní analýze, resp. analytické části SPSZ) se stavem při ukončení intenzivní podpory ASZ po minimálně třech letech intervence.

Situační analýza vychází zejména z analytických dokumentů zpracovaných ASZ (tj. vstupní analýza, analytická část SPSZ, případně tematické výzkumy), základní metodou je **desk research**, který je zaměřený především na sběr kvantitativních údajů porovnatelných s indikátory sebraných v roce 2017. Tento postup umožňuje využít analýzu i pro další analytickou práci ASZ i jako podklad pro evaluaci intervence Agentury v dané lokalitě.

Situační analýza vychází z tzv. **jádrových ukazatelů**<sup>2</sup> sociálního vyloučení, které udávají rozsah sociálního vyloučení. Agentura pracuje s indikátory v oblastech **zaměstnanosti, bydlení, zadluženosti, bezpečnosti, zdraví a participace**. Samostatnou oblastí je **vzdělávání**, které je řešeno samostatně v komplementárním projektu „*Inkluzivní a kvalitní vzdělávání v územích se sociálně vyloučenými lokalitami*“, který realizuje ASZ s podporou OP VVV. Jádrové indikátory jsou komparovatelné v čase a mohou tak sofistikovaně ilustrovat intervenci Agentury pro sociální začleňování v dané lokalitě v rámci realizované spolupráce. V rámci této situační analýzy byly vytvořeny i tzv. checklisty, které doplňují jádrové indikátory o informace o nastavení místních politik.

Vzhledem ke zvolené metodě analýzy sekundárních dat (desk research) nebylo možné všechny jádrové indikátory z daných oblastí dohledat. Z tohoto důvodu tak jsou v předkládané analýze uvedeny pouze ty, u kterých šlo potřebná data dohledat. Zpětně se tak podařilo sebrat **indikátory zaměstnanosti a sociálních služeb, checklist prostupného zaměstnávání a checklist lokální sítě zaměstnanosti**. Tyto výstupy jsou jednotné pro celý region. Pro město Frýdlant a Nové Město vznikly indikátory bydlení, vytvořeny byly dále i **checklisty zadluženosti** (konkrétně pro obec Frýdlant a Nové Město pod Smrkem) a **checklisty prevence**

<sup>1</sup> Mezi obce Frýdlantska ve zmíněné spolupráci Frýdlant, Nové Město pod Smrkem, Bulovka, Heřmanice, Dětřichov, Kunratice, Višňová, Habartice

<sup>2</sup> Jádrové ukazatele jsou indikátory, které ASZ sleduje ve všech kontextech problematiky sociálního vyloučení.



**kriminality** (konkrétně pro Frýdlant, Nové Město a Heřmanice). V situační analýze jsou prezentovány i **příklady identifikace tzv. nevhodného bydlení** (konkrétně Frýdlant, Nové Město pod Smrkem, Bulovka).<sup>3</sup>

## Metodologie zpracování situační analýzy

Hlavní metodou zpracování situační analýzy je **desk research**, tedy sekundární analýza dostupných analytických zdrojů. Doplňkovou metodou byly i individuální polostrukturované rozhovory s institucionálními aktéry na Frýdlantsku.

### Etika výzkumu

Pro realizovaný výzkum je závazná výzkumnická etika. To mimo jiné znamená, že v šetření nebylo narušeno soukromí a důstojnost respondentů, respondenti byli vždy informováni o smyslu výzkumu a v případě nahrávání požádáni o jeho svolení. Samozřejmostí byla i zaručená anonymita dotazovaných respondentů.

## Základní terminologie

**Agentura pro sociální začleňování** je jedním z odborů Sekce pro lidská práva při Úřadu vlády ČR a spadá do gesce ministra pro lidská práva, rovné příležitosti a legislativu. Agentura funguje od roku 2008 a je vládním nástrojem na podporu obcí, které řeší problematiku sociálního vyloučení.

## Agentura pro sociální začleňování

- pomáhá obcím a městům při mapování a detailním poznávání problémů sociálně vyloučených lokalit a jejich obyvatel, při přípravě a nastavování dlouhodobějších procesů pro jejich řešení a při získávání financí na tyto postupy.
- propojuje přitom místní subjekty (města a obce a jejich úřady, ale také neziskové organizace, školy a školská zařízení, Úřad práce, zaměstnavatele, policii a veřejnost), aby při sociálním začleňování spolupracovaly.
- spolupracuje s ministerstvy, přenáší informace z komunální úrovně směrem ke státní správě, podílí se na formování státní politiky sociálního začleňování a její koordinaci. Koordinovaný přístup k sociálně vyloučeným lokalitám (KPSVL) je nástrojem pomoci obcím a svazkům obcí při sociálním začleňování sociálně vyloučených obyvatel z prostředků Evropských strukturálních a investičních fondů (ESIF) za místní podpory Agentury pro sociální začleňování. V rámci tohoto přístupu mohou obce koordinovaně čerpat prostředky ze tří operačních programů. Podmínkou čerpání je

<sup>3</sup> Výčet sebraných indikátorů a checklistů odpovídá charakteru řešených témat v rámci pracovních skupin, tedy témata, která institucionální aktéři LP označili jako prioritní, tedy potřebné k řešení



Evropská unie  
Evropský sociální fond  
Operační program Zaměstnanost



Agentura  
pro sociální začleňování

vypracování strategického plánu sociálního začleňování, který obcím a městům Agentura pomáhá zpracovat.



## Sociální vyloučení

Pod pojmem sociální vyloučení chápeme **proces vylučování lidí nebo skupin lidí na okraj společnosti, do chudoby a izolace**. Tento způsob vyloučení se projevuje na různých úrovních, např. sociální, prostorové, ekonomické či symbolické. Sociálně vyloučení se nacházejí v situaci, kdy mají sníženou míru přístupu ke zdrojům běžně dostupným většině obyvatel, zároveň s tím se snižuje jejich schopnost udržovat sociální kontakty s obyvateli mimo situaci sociálního vyloučení a možnosti participace na organizaci sociálního života a účasti v rozhodování.

Sociální vyloučení se vyznačuje různými charakteristikami, které se v různých lokalitách vyskytují s různou intenzitou. Společná všem lokalitám a jejich obyvatelům je však skutečnost, že se potýkají s několika zásadními existenčními problémy zároveň, a tudíž jejich řešení, které by směřovalo k vymanění se ze stavu sociální exkluze, je natolik obtížné, že je pro sociálně vyloučeného takřka nedosažitelné bez vnější pomoci.

Základními indikátory sociálního vyloučení je materiální chudoba, dlouhodobá nezaměstnanost, závislost na dávkách v hmotné nouzi, nízká kvalita a nejistota v bydlení, ztížený přístup ke kvalitnímu společnému vzdělávání, vysoká míra zadlužení, výskyt rizikového chování a kriminality a vysoká míra migrace. Jednotlivé ukazatele sami o sobě sociální vyloučení nezakládají. Je to teprve jejich kombinace, která zasaženým jedincům či rodinám brání v integraci či plnohodnotném životě a na různých úrovních je vylučuje ze společnosti. Každý z uvedených aspektů sociálního vyloučení může být v různých lokalitách a u různých jejich obyvatel zastoupen v jiné míře. Kombinace intenzity přítomnosti těchto jevů pak vytváří charakter jednotlivých lokalit, které se stejně jako lokální kontext mnohdy výrazně liší.

Pokud dochází k vyšší koncentraci osob s kombinací několika nebo všech výše zmíněných ukazatelů, hovoříme o sociálně vyloučené lokalitě (SVL). Sociálně vyloučené lokality obvykle vznikají působením systémových aktérů či tržních mechanismů. Při jejich vzniku lze sledovat vnější příčiny tohoto procesu, jako jsou schvalované zákony, postoje institucí, tržní mechanismy a stanoviska zbytku společnosti i faktory vnitřní, mezi které se řadí životní styl samotných sociálně vyloučených, které se často mezigeneračně reprodukuje. Specifickou roli v sociálním vyloučení hraje etnicita. V českém kontextu se pak jedná o etnicitu romskou.



## Spolupráce měst s Agenturou pro sociální začleňování

Spolupráce s Agenturou pro sociální začleňování s 8 obcemi Frýdlantska započala v režimu tzv. **intenzivní komplexní podpory** v červenci roku 2014. V červenci 2017 pak mikroregion přešel do tzv. **režimu komplexní vzdálené podpory**.

Po podpisu memoranda o spolupráci započaly práce na tzv. **Situační analýze Frýdlantska**,<sup>4</sup> která je analytickým výstupem popisující tehdejší stav sociálního vyloučení v partnerských obcích Frýdlantska. Na tento dokument svou analytickou částí navázal **Strategický plán sociálního začleňování 2015-2018** (dále jen SPSZ 2015 – 2018).<sup>5</sup> V rámci analytické podpory Agentury pro sociální začleňování vznikl i tematický výzkum analýzy bezpečnosti ve vybraných obcích Frýdlantska (2017).

V rámci spolupráce Agentury a obcí Frýdlantska bylo ustanoveno i tzv. **lokální partnerství** (dále jen LP). První setkání partnerství proběhlo dne 4. září roku 2014. K zapojení do LP byli osloveni zástupci všech aktérů v oblasti sociálního začleňování na základě zmíněných tematických oblastí. Jednalo se o pracovníky všech vzdělávacích a volnočasových institucí, Úřadu práce, Policie ČR, Městské policie Liberec, pracovníky městských a obecních úřadů, zástupce místních sociálních služeb, které zde působí nebo v minulosti působily, místní samosprávy, spolky, Místní akční skupina (MASiF).<sup>6</sup>

V rámci ustanoveného lokálního partnerství vzniklo 6 pracovních skupin, a to **pracovní skupina bezpečnost, bydlení, zaměstnanost, sociální služby, vzdělávání**<sup>7</sup> a **projekty a implementace**. Tyto tematické oblasti pracovních skupin předznamenaly, jakým směrem se chtějí obce v oblasti sociálního začleňování ubírat, a která témata jsou v daném regionu z hlediska sociálního začleňování nejpalčivější. Tematická zaměření pracovních skupin také předznamenala i charakter indikátorů a checklistů sociálního začleňování, které jsou k nalezení na konci této situační analýzy.

<sup>4</sup> Rok 2015

<sup>5</sup> Více informací o charakteru SPSZ 2015 – 2018 je pak k nalezení v další kapitole této situační analýzy.

<sup>6</sup> Město Frýdlant, Nové Město pod Smrkem, obec Bulovka, obec Višňová, obec Habartice, obec Heřmanice, obec Kunratice, obec Dětřichov, Úřad práce Liberec, Úřad práce - KoP Frýdlant, Krajský úřad Libereckého kraje, Mikroregion Frýdlantsko, Policie ČR OO Frýdlant, Policie ČR OO Nové Město pod Smrkem, Policie ČR Krajské ředitelství, Městská policie Liberec, Probační a mediační služba Liberec, Rubikon Centrum, Most k naději, Maják, Advaita, Člověk v tísni, Amaro Suno, POSEC, CIPS Libereckého kraje, Místní akční skupina (MASiF), ZŠ Tylova Nové Město pod Smrkem, ZŠ Textilanská Nové Město pod Smrkem, MŠ Nové Město pod Smrkem, ZŠ, MŠ, ZUŠ Frýdlant, SŠHL Frýdlant, ZŠ a MŠ Kunratice, ZŠ a MŠ Habartice, ZŠ a MŠ Bulovka, ZŠ a MŠ Višňová, ZŠ a MŠ Dětřichov, Agentura pro sociální začleňování/ Zdroj: SPSZ 2015-2018

<sup>7</sup> Tato oblast spadá pod projekt OP VVV: Inkluzivní a kvalitní vzdělávání v územích se sociálně vyloučenými lokalitami





## Strategický plán sociálního začleňování pro Frýdlantsko 2015 - 2018

Strategický plán sociálního začleňování 2015 – 2018 vychází z detailní místní znalosti a analýzy potřeb nejchudších obyvatel lokality, ale i potřeb jednotlivých měst a obcí jako takových a dalších partnerů. Znalosti a potřeby lokality jako celku byly sbírány, sdíleny a diskutovány v rámci procesu Lokálního partnerství (LP), jakožto platformy pro vytvoření strategie v oblasti sociálního začleňování.<sup>8</sup>

**Plán je rozdělen na analytickou část, analýzu potřeb a část návrhovou. SPSZ je podkladem pro tzv. Koordinovaný přístup v sociálně vyloučených lokalitách (KPSVL).** Obsahuje i tzv. kontextové indikátory, tedy kvantifikovány jednotlivé ukazatele sociálního vyloučení. Vedle vlastního účelu plánu (koordinovaně řešit problémy, naplňovat potřeby, měnit k lepšímu podmínky života) slouží plán i jako podklad pro řídicí orgány tří operačních programů. Jedná se o Ministerstvo práce a sociálních věcí (MPSV) jako řídicí orgán operačního programu zaměstnanost (OPZ), Ministerstvo školství, mládeže a tělovýchovy (MŠMT) jako řídicí orgán operačního programu vývoj, výzkum, vzdělávání (OPVVV) a Ministerstvo pro místní rozvoj (MMR) jako řídicí orgán integrovaného operačního programu (IROP).<sup>9</sup>

Návrhová část obsahuje soubor opatření, který navazuje na část analytickou – zejména na **analýzu potřeb**. I tato opatření byla sestavena v rámci jednotlivých tematických pracovních skupin za účasti partnerů, kteří průběžně předkládali a diskutovali své návrhy. Pracovní skupiny následně návrhy opatření strukturovaly do priorit, hlavních cílů, specifických cílů a dílčích kroků tak, aby byla jednotlivá opatření kvantifikována co do kapacit a termínována v navrženém harmonogramu, který reflektuje reálné možnosti jejich implementace a realizace. Struktura návrhové části je opět rozdělena na základě jednotlivých tematických oblastí a pracovních skupin LP tematických oblastí: bydlení, vzdělávání a volný čas, rodina, zaměstnanost a bezpečí a prevence sociálně patologických jevů.<sup>10</sup>

<sup>8</sup> SPSZ 2015-2018

<sup>9</sup> SPSZ 2015-2018

<sup>10</sup> SPSZ 2015-2018



## Deskripce sociálně vyloučených lokalit na Frýdlantsku

Obecně platí, že jedním z hlavních faktorů sociálního vyloučení či znevýhodnění na Frýdlantsku je relativně **vysoká nezaměstnanost** v rámci Libereckého kraje, nedostatek pracovních příležitostí – zejména pro osoby s nízkou kvalifikací a obtížná dopravní infrastruktura ve směru k regionům Libereckého kraje, kde je pracovních příležitostí více.

Dalším neméně podstatným faktorem je vznik několika sociálně vyloučených objektů. Jedná se o domy – zpravidla soukromých vlastníků, kteří do svých nemovitostí příliš neinvestují a poskytují mnohdy předražené ubytování právě těm osobám a rodinám, které nedosáhnou na běžné bydlení – zejména kvůli kaucím či podmínkám obcí a měst (například bezdlužnost vůči městu), a také diskriminaci.<sup>11</sup>

Sociofaktor v roce 2013 realizoval na Frýdlantsku výzkumné šetření, ve kterém definoval hned několik sociálně vyloučených lokalit, či lokalit sociálním vyloučením ohrožené. V těchto lokalitách se v čase výzkumu nacházelo cca 745 osob.<sup>12</sup>

Tabulka sociálně vyloučených lokalit na Frýdlantsku, Sociofaktor (2013)

Město nebo obec	Deskripce	Odhad počtu osob
Bulovka	Lidé ohrožení sociálním vyloučením žijí v bytech po celé obci	120
Frýdlant	Celkem pět objektů	150
Nové Město pod Smrkem	Celkem pět objektů	340
Višňová	Lidé ohrožení sociálním vyloučením jsou rozptýleni po celé obci	135

<sup>11</sup> Situační analýza Frýdlantska, 2015

<sup>12</sup> Situační analýza Frýdlantska, 2015

Obrázek č. 1: Mapa sociálně vyloučených lokalit (Sociofaktor, 2013)



## Chudoba a zadluženost

- Zadluženost je na Frýdlantsku celospolečenským problémem, který se zdaleka netýká jen osob žijících v tzv. vyloučených lokalitách.<sup>13</sup>
- Z tzv. **mapy exekucí** vyplývá, že nejhorší situace je v regionu Frýdlantska z hlediska zadluženosti v Novém městě pod Smrkem. V tomto městě se vyskytuje 959 obyvatel v exekuci (podíl 34 % procent). V Novém Městě pod Smrkem je i nejvyšší průměrná jistina na exekuci (cca 60 000,- Kč). Druhá nejhorší situace se pak vyskytuje v obci Bulovka, kde je v exekuci 157 obyvatel obce (podíl 22 %).<sup>14</sup>
- Z realizovaných výzkumů dále vyplývá, že mezi nejčastějšími typy dluhů ve sledovaném regionu jsou **dluhy na nájemném**.<sup>15</sup>
- Vysoký podíl nezaměstnaných se samozřejmě projevuje i čerpáním státní podpory. V únoru 2015 bylo vyplaceno na Frýdlantsku 487 dávek příspěvku na živobytí, 68 doplatků na bydlení, na Novoměstsku pak 191 příspěvků na živobytí a 77 doplatků na bydlení.<sup>16</sup>

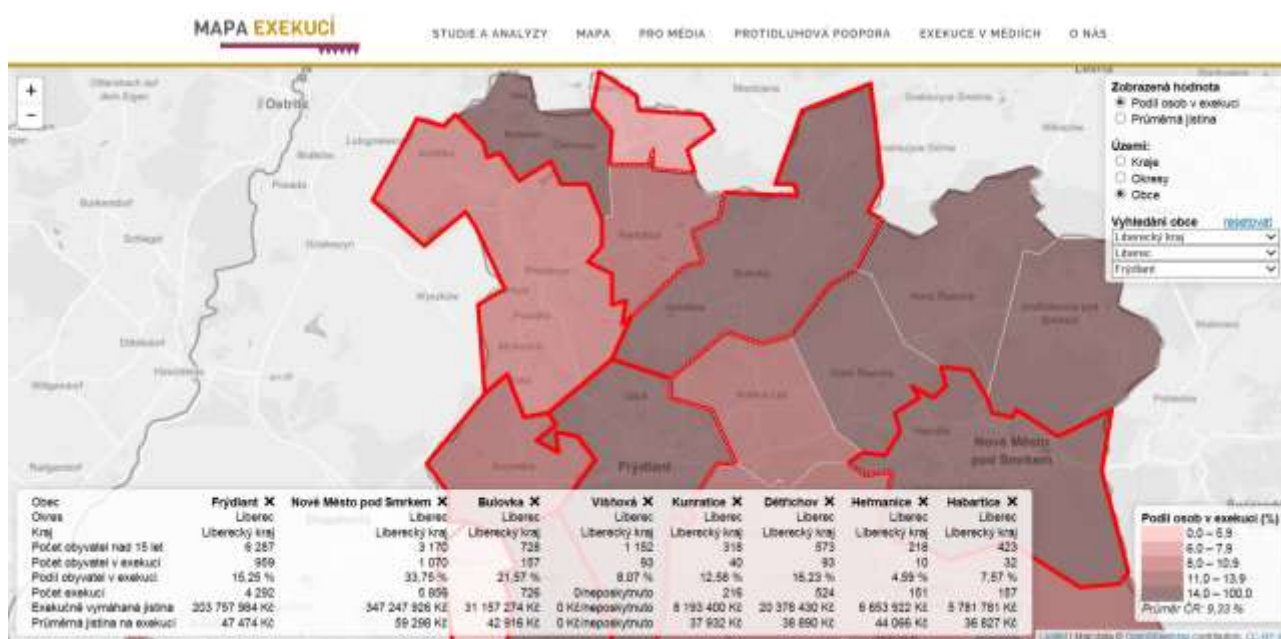
<sup>13</sup> Situační analýza Frýdlantska, 2015

<sup>14</sup> Situační analýza Frýdlantska, 2015

<sup>15</sup> Situační analýza Frýdlantska, 2015

- Skutečný počet předlužených lidí a domácností je však mnohonásobně vyšší. Kvalifikovaný odhad místních institucionálních aktérů hovoří o zhruba 800 potenciálních klientech v oblasti sociální prevence a dluhového poradenství na Frýdlantsku.<sup>17</sup>
- Nabídka sociálních služeb, které cílí na pomoc v dluhové v situaci, poptávku regionu saturuje nedostatečně.<sup>18</sup>

Mapa exekucí Frýdlantsko: srpen 2017



## Nezaměstnanost

- Faktorem, který nejvíce ovlivňuje místní možnosti pracovních příležitostí a míru nezaměstnanosti je geografická izolovanost regionu od zbytku libereckého okresu a Libereckého kraje daná nedostatečnou dopravní infrastrukturou. Tyto podmínky nejsou atraktivní pro potenciální investory a na druhou stranu pro lidi, kteří bydlí zejména v příhraničních oblastech Frýdlantska je problém za prací dojíždět.<sup>19</sup>

<sup>16</sup> Situační analýza Frýdlantska, 2015

<sup>17</sup> Situační analýza Frýdlantska, 2015

<sup>18</sup> Situační analýza Frýdlantska, 2015

<sup>19</sup> Tematický výzkum: Analýza bezpečnosti ve vybraných obcích na Frýdlantsku, 2017

- Mezi nejčastější bariéry nezaměstnanosti patří nízké vzdělání a kvalifikační předpoklady, předluženost a exekuce, finanční a časová náročnost dojíždění za prací, nevhodnost práce na směny pro rizikové cílové skupiny (např. matek s dětmi).<sup>20</sup>
- Většina obcí v regionu se snaží reagovat na vysoký počet nezaměstnaných poměrně vysokým počtem pozic ve správě a údržbě veřejných prostranství formou VPP.<sup>21</sup>
- Práce na Frýdlantsku má často prekérní charakter, což může přispět ke smazávání významu hranice mezi legální a nelegální činností. V souvislosti s prekérní prací byly nejčastěji zmiňovány pracovní agentury, které mají na Frýdlantsku všeobecně velmi špatnou pověst.<sup>22</sup>

## Bydlení

- Hlavním problémem v oblasti bydlení jsou ve sledovaném regionu dluhy. V případě městských bytů města poukazují na problém s placením nájemného.<sup>23</sup>
- V daných obcích Frýdlantska se nachází řada domů, které jsou vnímané jako "problémové". Často se jedná o objekty, ve kterých bydlí Romové, kteří údajně přišli z jiných měst a kteří jsou zpravidla vnímáni jako „více problematičtí“ než místní Romové.<sup>24</sup>
- Obzvláště v menších obcích se objevuje problematický trend vysoké fluktuace v určitých objektech vlastněných soukromými podnikateli. Hlavní faktory, které způsobují tento trend, jsou obchodní strategie majitelů objektů, kteří usilují o rychlé zhodnocení investice, a rostoucí počet lidí, kteří se kvůli dluhům a exekucím dostali do bytové nouze.<sup>25</sup>

<sup>20</sup> Tematický výzkum: Analýza bezpečnosti ve vybraných obcích na Frýdlantsku, 2017

<sup>21</sup> Situační analýza Frýdlantska, 2015

<sup>22</sup> Situační analýza Frýdlantska, 2015

<sup>23</sup> Situační analýza Frýdlantska, 2015

<sup>24</sup> Situační analýza Frýdlantska, 2015

<sup>25</sup> Situační analýza Frýdlantska, 2015

## Sociální služby

- Síť sociálních služeb na Frýdlantsku je poměrně řídká, jednotlivé služby nenavazují a nemají dostatečné kapacity k pokrytí poptávky. V inkriminované době zároveň skončil proces komunitního plánování financovaný též z krajského projektu.<sup>26</sup>
- Jedním z faktorů, který hraje v rámci sociálních služeb svou roli, je nízká hustota osídlení a malý počet obyvatelů v mnoha obcích, druhým je malý počet neziskových organizací, které by byly ukotvené na Frýdlantsku a jejichž pracovníci by nemuseli dojíždět z Liberce.<sup>27</sup>
- Jednotlivá města a obce s výjimkou Frýdlantu nemají zpracované komunitní plány a do založení lokálního partnerství v roce 2014 zde plánovací proces sociálních služeb zcela chyběl.<sup>28</sup>

## Bezpečnost

- Kriminalita na Frýdlantsku klesá a naopak stoupá objasněnost trestné činnosti.<sup>29</sup>
- Kriminalita v regionu výrazně nevybočuje z republikového průměru, výjimkou je zvýšený výskyt ilegálního **obchodování s návykovými látkami** (zejména v Novém městě pod Smrkem), který je vysvětlován přeshraniční drogovou turistikou.<sup>30</sup>
- Pro region specifická je i **tzv. kriminalita příhraniční**. V kontextu druhů trestné kriminality se týká především krádeží kovů, aut či přívěsných vozíků. Je charakteristická svou latencí, trestné činy nebývají hlášeny na orgány činné v trestním řízení v kontextu komparace například s hospodářskou kriminalitou i nižší majetkovou újmou.<sup>31</sup>
- Geografická poloha výběžku skýtá silný potenciál pro **kriminalitu páchanou uživateli drog**.<sup>32</sup>

<sup>26</sup> SPSZ 2015-2018

<sup>27</sup> Situační analýza Frýdlantska, 2015

<sup>28</sup> SPSZ 2015-2018

<sup>29</sup> Tematický výzkum: Analýza bezpečnosti ve vybraných obcích na Frýdlantsku, 2017

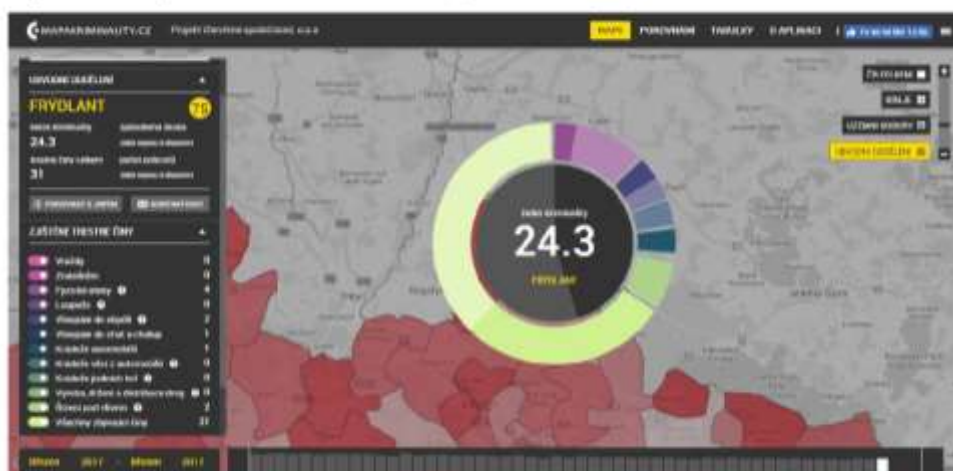
<sup>30</sup> Tematický výzkum: Analýza bezpečnosti ve vybraných obcích na Frýdlantsku, 2017

<sup>31</sup> Tematický výzkum: Analýza bezpečnosti ve vybraných obcích na Frýdlantsku, 2017

<sup>32</sup> Tematický výzkum: Analýza bezpečnosti ve vybraných obcích na Frýdlantsku, 2017

- Problémem malých obcí je absence obecní policie, mnozí starostové a místní občané rovněž poukazují na nedostatečné kapacity Policie ČR.<sup>33</sup>
- Přítomné je i **patologické hráčství**. Zatímco v malých obcích jsou herny a hrací automaty spíše ojedinělým jevem, tak přímo ve Frýdlantu či Novém Městě pod Smrkem mají hráči více příležitostí k rozvoji své závislosti. Obě města se snaží herny alespoň částečně regulovat.<sup>34</sup>
- Kriminalita páchaná v obvodním oddělení Frýdlant nevybočuje z republikového průměru. Index kriminality, tedy počet spáchaných trestných činů za zvolený čas přepočtený na 10 tisíc obyvatel, je v případě Frýdlantu za březen 2017 **24,3**. V České republice v březnu 2017 tak zaujal 75. místo z celkových 243. Míra kriminality je tak obdobná jako v Sobotce či v Praze – Hostivaři.<sup>35</sup>

Mapa kriminality č. 1 Přehled TČ v obvodu Frýdlant.<sup>5</sup>



- Ani kriminalita páchaná v obvodním oddělení Nové Město pod Smrkem nevybočuje z republikového průměru. **Index kriminality** za březen 2017 **22,4**. Nové Město pod Smrkem tak v březnu 2017 zaujalo **91. místo** z celkových **243**. Míra kriminality je v tomto policejním obvodu obdobná jako v Stodu u Plzně či středočeském Benešově.<sup>36</sup>

<sup>33</sup> Tematický výzkum: Analýza bezpečnosti ve vybraných obcích na Frýdlantsku, 2017

<sup>34</sup> Tematický výzkum: Analýza bezpečnosti ve vybraných obcích na Frýdlantsku, 2017

<sup>35</sup> Tematický výzkum: Analýza bezpečnosti ve vybraných obcích na Frýdlantsku, 2017

<sup>36</sup> Tematický výzkum: Analýza bezpečnosti ve vybraných obcích na Frýdlantsku, 2017



### Mapa kriminality č. 2 Přehled TC v obvodu Nové Město pod Smrkem <sup>6</sup>







## Seznam indikátorů a tzv. checklistů

### Tabulka ukazatelů stavu sociálního vyloučení – oblast zaměstnanost: mikroregion Frýdlantsko

	Indikátor	Hodnota (desk research)	Hodnota k březnu 2017	Poznámka	Zdroj
1.	Počet nezaměstnaných osob v obci	Frýdlantsko 1290 (podíl 9,7%) Novoměstsko 383 (podíl 11,3%) <sup>37</sup>	Frýdlantsko 846 (podíl 6,5%) Novoměstsko 268 (podíl 8,3%)		ÚP ČR
2.	Počet nezaměstnaných osob ze SVL/podíl nezaměstnaných k celkovému počtu obyvatel SVL	nezjištěno	23 % <sup>38</sup>		ÚP ČR
3.	Počet osob v hmotné nouzi (v obci)	Frýdlantsko: 555 / Novoměstsko 268	Frýdlantsko: 431 / Novoměstsko 265		ÚP ČR
4.	Počet osob v nekolidujícím zaměstnání (v obci)	nezjištěno	13		ÚP ČR
5.	Počet nezaměstnaných absolventů (v obci)	2,8 %	Frýdlantsko: 10 / Novoměstsko: 1		ÚP ČR
6.	Počet nezaměstnaných mladistvých (v obci)	nezjištěno	Frýdlantsko: 21/ Novoměstsko: 7		ÚP ČR
7.	Počet nezaměstnaných osob s exekucí (v obci)	nezjištěno	Frýdlantsko: 189/ Novoměstsko: 39		ÚP ČR
8.	Počet dlouhodobě nezaměstnaných <sup>39</sup> (v obci)	187	Frýdlantsko: 487/ Novoměstsko: 116		ÚP ČR
9.	Podíl dlouhodobě nezaměstnaných	nezjištěno	nezjištěno		ÚP ČR

<sup>37</sup> Údaj březen 2015, SPSZ, 2015-2018

<sup>38</sup> Kvalifikovaný odhad pracovnice ÚP, KOP Frýdlant, březen 2017

<sup>39</sup> V databázi uchazečů o zaměstnání více jak 5 měsíců



	osob zařazených do systému prostupného zaměstnávání (viz checklist prostupné zaměstnávání)				
10.	Počet volných míst pro osoby s nízkými požadavky na kvalifikaci (dle kategorie 7, 8, 9 ISCO)	nezjištěno	Frýdlantsko: 21 nabídek, 42 míst/ Novoměstsko: 1 nabídka, 1 místo		ÚP ČR
11.	Počet uchazečů o 1 volné pracovní místo pro nízkokvalifikované osoby	nezjištěno	nezjištěno		ÚP ČR
12.	Počet osob vykonávajících veřejnou službu (aktuálně ke dni sběru dat)	10 Nové Město pod Smrkem			ÚP ČR
13.	Počet osob vykonávajících veřejnou službu (k určitému datu před 1 rokem)	0			ÚP ČR
14.	Počet osob vykonávajících veřejnou službu (k určitému datu před 2 lety)	0			ÚP ČR
15.	Počet osob vykonávajících veřejně prospěšné práce (aktuálně ke dni sběru dat <sup>40</sup> )	Frýdlant 29 <sup>41</sup>  Nové Město pod Smrkem 46  Bulovka 10  Dětrichov 3  Habartice 6 <sup>42</sup>  Heřmanice 7  Kunratice 4 <sup>43</sup>  Višňová 24			ÚP ČR
16.	Počet osob vykonávajících veřejně prospěšné práce (k určitému datu před 1 rokem)	Frýdlant 34 <sup>44</sup>  Nové Město pod Smrkem 41  Bulovka 13  Dětrichov 7			ÚP ČR

<sup>40</sup> Březen 2017

<sup>41</sup> 10 míst pouze na sezonu do 31.10.2016

<sup>42</sup> 2 místa pouze na sezonu do 31.10.2016

<sup>43</sup> 1 místo pouze do 31.12.2016

<sup>44</sup> 10 míst pouze na sezonu do 31.10.2016



		Habartice 5 <sup>45</sup> Heřmanice 7 Kunratice 5 <sup>46</sup> Višňová 19 <sup>47</sup>	
17.	Počet osob vykonávajících veřejně prospěšné práce (k určitému datu před 2 lety)	Frýdlant 37 <sup>48</sup> Nové Město pod Smrkem 43 Bulovka 15 <sup>49</sup> Dětřichov 7 Habartice 4 Heřmanice 7 Kunratice 6 <sup>50</sup> Višňová 21 <sup>51</sup>	ÚP ČR
18.	Počet osob vykonávajících veřejně prospěšné práce u obce (aktuálně ke dni sběru dat)	Frýdlant 29 <sup>52</sup> Nové Město pod Smrkem 42 Bulovka 10 Dětřichov 3 Habartice 6 <sup>53</sup> Heřmanice 7 Kunratice 4 <sup>54</sup> Višňová 24	ÚP ČR
19.	Počet osob vykonávajících veřejně prospěšné práce u obce (k určitému datu)	Frýdlant 32 Nové Město pod Smrkem 42	obec/ÚP ČR

<sup>45</sup> 2 místa pouze na sezonu do 31.10.2016

<sup>46</sup> 1 místo pouze do 31.12.2016

<sup>47</sup> Rok 2016

<sup>48</sup> 10 míst pouze na sezonu do 31.10.2015

<sup>49</sup> 3 míst pouze na sezonu do 31.10.2015

<sup>50</sup> 3 míst pouze na sezonu do 31.10.2015

<sup>51</sup> 7 míst pouze na sezonu do 31.10.2015

<sup>52</sup> 10 míst pouze na sezonu do 31.10.2016

<sup>53</sup> 2 místa pouze na sezonu do 31.10.2016

<sup>54</sup> 1 místo pouze do 31.12.2016



	datu před 1 rokem)	Bulovka 10 Dětřichov 4 Habartice 6 Heřmanice 7 Kunratice 4 Višňová 18	
20.	Počet osob vykonávajících veřejně prospěšné práce u obce (k určitému datu před 2 lety)	Frýdlant 29 <sup>55</sup> Nové Město pod Smrkem 34 Bulovka 15 Dětřichov 6 Habartice 4 <sup>56</sup> Heřmanice 7 Kunratice 5 <sup>57</sup> Višňová 20	obec/ÚP ČR
21.	Počet osob vykonávajících společensky účelná pracovní místa (aktuálně ke dni sběru dat)	nezjištěno	nezjištěno
22.	Počet osob vykonávajících společensky účelná pracovní místa (k určitému datu před 1 rokem)	0	
23.	Počet osob vykonávajících společensky účelná pracovní místa (k určitému datu před 2 lety)	75 <sup>58</sup>	
24.	Existence funkční lokální sítě zaměstnanosti (viz checklist)	NE	NE
25.	Počet obcí vytvořených pracovních	NE	ANO <sup>59</sup>

<sup>55</sup> 10 míst pouze na sezonu do 31.10.2016

<sup>56</sup> 2 místa pouze na sezonu do 31.10.2016

<sup>57</sup> 1 místo pouze do 31.12.2016

<sup>58</sup> Celé Frýdlantsko



	míst k podpoře zaměstnanosti prostřednictvím asistentů prevence kriminality, domovníka atp.				
26.	Existence nastavení systému společensky odpovědného zadávání veřejných zakázek	NE	NE		obec
27.	Počet realizovaných společensky odpovědných veřejných zakázek	0	0		obec
28.	Výčet zaměstnavatelů, kteří přijímají (jsou ochotni přijímat) zaměstnance s potřebou vyšší míry podpory (např. delší čas na zaučení, ochota přijímat osoby s exekucí, úprava prac. doby, flexibilní výplata mzdy, asistenční služby apod.)	Mezi významné zaměstnavatele patří firma <b>TRW Automotive Czech, s.r.o.</b> , která vyrábí automobilové bezpečnostní systémy. Dále firma <b>DAMINO CZ s.r.o.</b> ve Frýdlantu (výroba stolního a ložního prádla), která byla nucena po povodních svou výrobu výrazně omezit, ale postupně se jí daří obnovit výrobu v plném procesu. Posledním významným zaměstnavatelem je firma <b>Malex s.r.o.</b> , která vyrábí plážové koše.“			Situační analýza Frýdlantsko, 2015

<sup>59</sup> APK v Novém Městě pod Smrkem, od roku 2016



## Checklist dostupné zaměstnávání: Kontaktní centrum úřadu práce Frýdlant

Dimenze Dílčí kritérium	Splnění kritéria (ANO, NE)  Hodnota k červnu 2017	Poznámka
<b>Dostupnost úvodního informačního poradenství</b>		
1. Pro nově evidovaného uchazeče o zaměstnání je dostupné individuální pracovní poradenství na KoP ÚP ČR	<b>ANO</b>	
2. Pro uchazeče o zaměstnání je dostupné skupinové poradenství (o službách ÚP, možnostech využití APZ apod.)	<b>ANO</b>	
3. Pro uchazeče o zaměstnání je dostupné poradenství o možnostech využití dalších služeb odstraňujících bariéry pro vstup do zaměstnání	<b>ANO</b>	
<b>Dostupnost aktivizačního opatření (tréninkové místo, práce na zkoušku, VPP na zkrácený úvazek)</b>		
1. Jsou stanovená pravidla pro umístování uchazečů do aktivizačního opatření	<b>ANO</b>	
2. Aktivizační opatření je dostupné alespoň pro jednu třetinu uchazečů z cílových skupin	<b>ANO</b>	
3. Aktivizační opatření je časově dostupné (čekací doba nepřesahuje 6 měsíců)	<b>ANO</b>	
4. Aktivizační opatření je místně dostupné (v místě bydliště uchazeče nebo s dobou dojezdu veřejnou dopravou do 30 minut)	<b>ANO</b>	
<b>Dostupnost rekvalifikačních kurzů nebo jiných kurzů na zvýšení pracovních kompetencí</b>		
1. Nabídka rekvalifikačních nebo obdobných kurzů odpovídá schopnostem uchazeče o zaměstnání	<b>ANO</b>	
2. Nabídka rekvalifikačních kurzů odpovídá místní situaci na trhu práce (jsou dostupná volná pracovní místa odpovídající získané kvalifikaci)	<b>ANO</b>	
3. Nabídka rekvalifikačních kurzů odpovídá kvalifikační a vzdělanostní struktuře uchazečů (jsou dostupné kurzy pro osoby bez dokončeného základního vzdělání, se základním vzděláním atd.)	<b>ANO</b>	
<b>Dostupnost dotovaného zaměstnání (VPP, SÚPM, sociální podniky, ESIF projekty)</b>		
1. Dotovaná místa jsou dostupná alespoň pro jednu třetinu uchazečů z cílových skupin	<b>Nezjištěno</b>	
2. Doba trvání pracovní smlouvy je dostatečná (splněno při smlouvě na 1 rok)	<b>Nezjištěno</b>	



3. Zaměstnavatel v dotovaném zaměstnání prokazatelně přihlíží k potřebám zaměstnanců z CS (podpora budování pracovních návyků, učení se novým dovednostem, akceptace pomalejšího tempa, potřeby častějších přestávek a jiné)	<b>Nezjištěno</b>	
<b>Dostupnost poradenských služeb pro vstup na otevřený trh práce</b>		
1. Jsou dostupné poradenské služby k odstraňování bariér pro vstup na trh práce (sladění pracovního a rodinného života, dávkové poradenství, dluhové poradenství, příprava na vstup do zaměstnání – pracovní pohovory, jak komunikovat se zaměstnavatelem, jak zvládat péči o sebe – hygiena, oblékání – dle identifikovaných potřeb klienta)	<b>ANO</b>	
2. Spolupráce pracovníků úřadu práce s neziskovými organizacemi – 3 stupně možné spolupráce dle kvality: A) zprostředkování informace (např. umístění letáků), B) aktivní šíření informací uchazečům nebo zájemcům o zaměstnání nebo ad hoc spolupráce, C) soustavná spolupráce (např. case management)	<b>ANO</b>	
<b>Po ukončení dotovaného zaměstnání jsou dostupná pracovní místa na volném trhu</b>		
1. Alespoň pro jednu třetinu osob po dokončení předchozích fází prostupného zaměstnávání jsou dostupná vhodná volná pracovní místa	<b>Nezjištěno</b>	
2. Alespoň 20 % osob po dokončení předchozích fází nalezne do 6 měsíců zaměstnání na volném trhu	<b>Nezjištěno</b>	
<b>Dostupnost služeb po nástupu na otevřený trh práce</b>		
1. Během zkušební doby může klient využít poradenské služby ke zvládnutí změny životní situace	<b>Nezjištěno</b>	
2. Během zkušební doby může klient využít asistenční služby ke zvládnutí prvních měsíců v zaměstnání	<b>Nezjištěno</b>	
<b>Prostupné zaměstnávání využívají pracovníci ÚP ČR systematicky</b>		
1. Pracovníci ÚP ČR znají schéma prostupného zaměstnávání	<b>ANO</b>	
2. Pracovníci ÚP ČR s tímto schématem aktivně pracují	<b>ANO</b>	
3. Uchazečům (popř. zájemcům) o zaměstnání doporučují aktivity dle schématu prostupného zaměstnávání	<b>Nezjištěno</b>	
4. Uchazečům (popř. zájemcům) o zaměstnání doporučují aktivity dle jejich individuálních potřeb (nemusí procházet všemi aktivitami)	<b>Nezjištěno</b>	



## Checklist lokální síť zaměstnanosti mikroregionu Frýdlantsko <sup>60</sup>

Dílčí kritérium	Splnění kritéria (ANO/ NE)  Hodnota k červnu 2017	Poznámka
<b>Lokální síť zaměstnanost se účastní většina místních klíčových aktérů</b>		
1. ÚP ČR	NE	
2. Alespoň někteří místní zaměstnavatelé	NE	
3. Představitelé obce	NE	
4. Místní NNO	NE	
5. Realizátoři zaměstnanostních projektů	NE	
<b>Lokální síť se koná pravidelně alespoň 1x6 měsíců</b>	NE	
<b>Řeší konkrétní problematiku místní zaměstnanosti</b>	NE	
<b>Existují záznamy o její činnosti (zápisy ze setkání apod.)</b>	NE	
<b>Existují společné projekty</b>	NE	
<b>Síť je otevřená pro vstup nových aktérů</b>	NE	

<sup>60</sup> Na území mikroregionu Frýdlantsko síť nefunguje, ale na tyto potřeby by měla reagovat lokální síť pro Liberecko





## Sociální služby: mikroregion Frýdlantsko <sup>61</sup>

Název služby	Forma služby	Poskytovatel služby	Počet klientů za sledované období (poslední kalendářní rok)	Aktuální počet klientů	Počet zaměstnanců	Počet úvazků
Terénní soc. služba	terénní	ČvT	Realizace od 1.11.2016 (do 30.5. 2017 31 klientů)	nezjištěno	2	1,0 (2x 0,5)
Dluhová poradna	ambulantní	ČvT	Realizace od 1.11.2016 (do 30.5. 2017 5 klientů Frýdlant/7 klientů Nové Město	12 <sup>62</sup>	1	2x týdně (po 1 dni v Frýdlantě a Novém M.)
NDZM Voraz (Nové M.)	stacionární	Maják	184 klientů <sup>63</sup>	nezjištěno	nezjištěno	nezjištěno
NZDM Frýdlant	stacionární	Diakonie ČCE Jablonec	Realizace od května 2017	nezjištěno	nezjištěno	nezjištěno
Terénní program pro uživatele drog	terénní	Most k naději	rok 2016: 60 klientů; 242 kontaktů; 5082 injekčních stříkaček.	nezjištěno	2x týdně ve 2 pracovnících;	nezjištěno
Podpora ukončení závislosti	ambulantní	Advaita	20 <sup>64</sup>	nezjištěno	1x 14 dní	nezjištěno
SAS Nové Město	stacionární	Maják	nezjištěno	Realizace od května 2017, v čase sběru dat <sup>65</sup> se řešilo jak SAS financovat dál.	nezjištěno	nezjištěno

<sup>61</sup> Data z července 2017

<sup>62</sup> zájem vyšší než je možné pokrýt, 200 lidí ročně (zdroj: SPSZ 2015-2018)

<sup>63</sup> [http://www.majakops.cz/documents/Dokumenty-spolecnosti/majak\\_ops\\_vyrocní\\_zprava\\_2016.pdf](http://www.majakops.cz/documents/Dokumenty-spolecnosti/majak_ops_vyrocní_zprava_2016.pdf)

<sup>64</sup> Rok 2015, Situační analýza Frýdlantska, 2015

<sup>65</sup> Červenec 2017



Evropská unie  
Evropský sociální fond  
Operační program Zaměstnanost



Agentura  
pro sociální začleňování

## Město Frýdlant

### Tabulka ukazatelů stavu sociálního vyloučení - oblast bydlení: město Frýdlant

	Indikátor	Hodnota (desk research)	Hodnota k červnu 2017	Poznámka	Zdroj
1.	Počet příjemců/společně posuzovaných osob dávek na bydlení v azylových domech, ubytovnách, rekreačních objektech a jiných než obytných prostorech	Nezjištěno	Nezjištěno		ÚP ČR  nebo kvalifikované odhady
2.	Počet obyvatel žijících v nevhodných bytech (kvalifikovaný odhad počtu obyvatel žijících v domech/bytech/lokalitách, které považujeme za nevhodné z důvodu extrémní segregace, přelidněnosti, špatného hygienického stavu, špatného stavebně technického stavu)	150	150		Situační analýza Frýdlantsko, 2015
3.	Celkový počet obecních bytů/dlouhodobě (déle než rok) neobsazené/z toho využitelných pro CS (tzn. vyloučit byty v segregovaných lokalitách, DPS, služební byty ve školách apod.)	250 / 180 / 180	250 / 180 / 180		Situační analýza Frýdlantsko, 2015 / SPSZ 2015-2018
4.	Počet nově obsazených bytů za poslední rok celkem/z toho pro CS (počet nově uzavřených smluv s novým nájemníkem za poslední rok/ z toho kvalifikovaný odhad počtu bytů přidělených jako sociální bydlení viz check-list sociální bydlení)	3 / nezjištěno /nezjištěno	3 / nezjištěno /nezjištěno		Situační analýza Frýdlantsko, 2015
5.	Má obec vypracovaná pravidla pro přidělování obecních bytů?	NE	NE		Situační analýza Frýdlantsko, 2015
6.	Vyhodnocení pravidel pro přidělování obecních bytů podle check-listu sociální bydlení (použit skóre z check listu)	x	x		Situační analýza Frýdlantsko, 2015
7.	Počet sociální bytů pro CS ve vlastnictví obce/NNO/soukromých vlastníků (hodnocení sociálních bytů dle check- listu sociální bydlení)	x	x		Situační analýza Frýdlantsko, 2015

8.	Má obec zmapovanou potenciální nabídku sociálního bydlení od jiných vlastníků na území obce? (existence jakékoliv analýzy/ spolupráce se soukromým vlastníkem apod.)	NE	NE		Situační analýza Frýdlantsko, 2015
9.	Kapacita sociálních služeb na podporu bydlení pro obyvatele obce (kapacity poskytovatelů podle registrace - počet služeb, kapacita klientů + příloha vyplněné check-listy podpora v bydlení)	0	0	Ve Frýdlantu se po čas spolupráce s ASZ prozatím nepřistoupilo k realizaci systému sociálního bydlení, sociální služby tak nejsou zacíleny primárně na podporu bydlení, i přesto se svou prací tématu bydlení dotýkají (SO MěÚ Frýdlant, ČvT).	Situační analýza Frýdlantsko, 2015
10.	Počet obyvatel SVL využívajících služby na podporu bydlení/ celkový počet obyvatel SVL	0	0		Situační analýza Frýdlantsko, 2015
11.	Počet přihlášek z CS do programů zaměřených na sociální bydlení (programy NNO, samosprávy, obecní byty apod.)	0	0		Situační analýza Frýdlantsko, 2015

### Příklad identifikace závadného bydlení ve Frýdlantu

<b>Lokalita: Hejnická</b>	<b>Splnění kritéria (ANO/NE)</b> <b>Desk Research</b>	<b>Splnění kritéria (ANO/NE)</b> <b>Hodnota k červnu 2017</b>	<b>Zdroj</b>
Přelidněné byty/ domy	ANO	ANO	Situační analýza Frýdlantsko, 2015
Špatné hygienické podmínky (plíseň, paraziti, problémy s vodou apod.)	NE	NE	Situační analýza Frýdlantsko, 2015
Špatný technický stav nemovitostí (viz check-list nezávadné bydlení)	ANO	ANO	Situační analýza Frýdlantsko, 2015



Vyšší ceny nájmu/ energií než je v místě obvyklé (viz <a href="http://www.portalobydleni.cz/nastroje/cenove-mapy/">http://www.portalobydleni.cz/nastroje/cenove-mapy/</a> )	ANO	ANO	Situační analýza Frýdlantsko, 2015
---	-----	-----	------------------------------------

<b>Lokalita: Kodešova</b>	<b>Splnění kritéria (ANO/NE)</b> <b>Desk Research</b>	<b>Splnění kritéria (ANO/NE)</b> <b>Hodnota k červnu 2017</b>	<b>Zdroj</b>
Přelidněné byty/ domy	ANO	ANO	Situační analýza Frýdlantsko, 2015
Špatné hygienické podmínky (plíseň, paraziti, problémy s vodou apod.)	ANO	ANO	Situační analýza Frýdlantsko, 2015
Špatný technický stav nemovitostí (viz check-list nezávadné bydlení)	ANO	ANO	Situační analýza Frýdlantsko, 2015
Vyšší ceny nájmu/ energií než je v místě obvyklé (viz <a href="http://www.portalobydleni.cz/nastroje/cenove-mapy/">http://www.portalobydleni.cz/nastroje/cenove-mapy/</a> )	ANO	ANO	Situační analýza Frýdlantsko, 2015

<b>Lokalita: Raisova</b>	<b>Splnění kritéria (ANO/NE)</b> <b>Desk Research</b>	<b>Splnění kritéria (ANO/NE)</b> <b>Hodnota k červnu 2017</b>	<b>Poznámka</b>
Přelidněné byty/ domy	ANO	ANO	Situační analýza Frýdlantsko, 2015
Špatné hygienické podmínky (plíseň, paraziti, problémy s vodou apod.)	ANO	ANO	Situační analýza Frýdlantsko, 2015
Špatný technický stav nemovitostí (viz check-list nezávadné bydlení)	ANO	ANO	Situační analýza Frýdlantsko, 2015
Vyšší ceny nájmu/ energií než je v místě obvyklé (viz <a href="http://www.portalobydleni.cz/nastroje/cenove-mapy/">http://www.portalobydleni.cz/nastroje/cenove-mapy/</a> )	ANO	ANO	Situační analýza Frýdlantsko, 2015



## Tabulka ukazatelů stavu sociálního vyloučení - oblast zadluženost: město Frýdlant

	Indikátor	Hodnota (desk research)	Hodnota k červnu 2017	Poznámka	Zdroj
1.	Podíl osob s exekucí k celkovému počtu obyvatel starších 15 let	nezjištěno	15,25		<a href="http://www.mapaexekuci.cz">www.mapaexekuci.cz</a>
2.	Průměrný počet exekucí na jednu exekuoanou osobu	nezjištěno	0,68		<a href="http://www.mapaexekuci.cz">www.mapaexekuci.cz</a>
3.	Průměrná výše jistiny jedné exekuce	nezjištěno	47474		<a href="http://www.mapaexekuci.cz">www.mapaexekuci.cz</a>
4.	Podíl osob v procesu oddlužení k celkovému počtu obyvatel starších 15 let	nezjištěno	nezjištěno		
5.	Celkový dluh vůči městu	nezjištěno	nezjištěno		
5a.	Z toho dluh na nájemném	1 200 000 <sup>66</sup>	nezjištěno		SPSZ 2015 - 2018
5b.	Z toho dluh v souvislosti s poplatky za odpad	180 000 <sup>67</sup>	nezjištěno		SPSZ 2015 - 2018
5c.	Z toho dluh za ostatní položky	nezjištěno	nezjištěno		
6.	Počet bezplatných dluhových poraden s možností podání návrhu na povolení oddlužení v obci	nezjištěno	1 <sup>68</sup>		
7.	Podíl osob v exekuci k přepočtenému úvazku dluhových poradců	nezjištěno	nezjištěno		
8.	Počet podaných/schválených návrhů na oddlužení bezplatnými dluhovými poradnami	nezjištěno	nezjištěno		

<sup>66</sup> SPSZ, 2015-2018

<sup>67</sup> SPSZ, 2016 - 2018

<sup>68</sup> Jeden den v týdnu



## Checklist prevence kriminality a rizikové chování: město Frýdlant

Dimenze Dílčí kritérium	Splnění kritéria Ano/Ne Hodnota k červnu 2017	Poznámka
<b>Obec se pravidelně a efektivně zabývá prevencí kriminality</b>		
Obec má identifikována riziková místa ve městě (na základě pocitů obyvatel, resp. jiné validní analýzy)	<b>ANO</b>	
Obec na svém území sleduje migraci obyvatel (sledováním migrace se rozumí skutečnost, že obec jakýmkoliv způsobem - tradičně skrze matriku - zjišťuje migrační saldo obyvatelstva, vyhodnocuje ho a pracuje s ním při strategickém plánování)	<b>ANO</b>	
Na území obce funguje služba na pomoc obětem trestných činů a domácího násilí (služba pokrývající území obce může být poskytována jakýmkoliv subjektem - obec, NNO...)	<b>NE</b>	
Na území obce funguje služba na pomoc obětem sexbyznysu a nucené prostituce (služba pokrývající území obce může být poskytována jakýmkoliv subjektem - obec, NNO...)	<b>NE</b>	
Obec na svém území strategicky plánuje programy prevence kriminality	<b>ANO</b>	
Obec má zřízenou pracovní skupinu, složenou z klíčových partnerů, která na základě zjištěných potřeb a jejich vyhodnocení průběžně navrhuje opatření k prevenci kriminality	<b>ANO</b>	
Obec ze svého rozpočtu přispívá na preventivní aktivity, které využívají její obyvatelé.	<b>ANO</b>	
Obec vyhodnocuje efektivitu vynaložených prostředků na preventivní aktivity (efektivitou se rozumí zhodnocení z hlediska vynaložených prostředků i kvality)	<b>NE</b>	
<b>Obec průběžně vyhodnocuje dostupná statistická data v oblasti rizikového chování</b>		
Obec na svém území sleduje počet drogově závislých	<b>ANO</b>	
Obec na svém území sleduje počet drogově závislých sociálně vyloučených osob	<b>ANO</b>	
Obec na svém území sleduje pohyb osob závislých na hazardních hrách	<b>ANO</b>	
Obec na svém území sleduje počet sociálně vyloučených osob závislých na hazardních hrách	<b>ANO</b>	
Obec na svém území sleduje vývoj mravnostní kriminality	<b>ANO</b>	
Obec na svém území sleduje počet ohlášení na místní policii (státní i městskou) ze strany obyvatel sociálně vyloučených lokalit	<b>ANO</b>	
Obec na svém území sleduje počet výjezdů policie na základě ohlášení ze strany obyvatel sociálně vyloučené lokality	<b>NEZJIŠTĚNO</b>	
<b>Obec využívá nástroje snižující pravděpodobnosti výskyt rizikového chování</b>		

Obec na svém území reguluje hazard	<b>ANO</b>	
Obec na svém území využívá monitorovací kamerový systém	<b>ANO</b>	
Obec využívá monitorovací kamerový systém k plánování preventivních aktivit	<b>NE</b>	
Obec na svém území využívá služby sociální prevence určené pro mládež.(NZDM, SAS pro rodiny s dětmi)	<b>ANO</b>	
Obec podporuje volnočasové aktivity pro děti a mládež (zřizuje, přispívá finančně, přispívá materiálně, sleduje potřeby obyvatel v této oblasti)	<b>ANO</b>	
Obec na svém území využívá služby sociální prevence určené osobám závislým na návykových látkách a osobám bez přístřeší. (NZDC, azylový dům, noclehárna, TP pro osoby bez přístřeší, adiktologická ambulance, K-centrum)	<b>ANO</b>	
Obec na svém území realizuje programy:		
Domovník	<b>NE</b>	
(Romský) mentoring	<b>NE</b>	
Obecně prospěšné práce	<b>NE</b>	
Asistent prevence kriminality	<b>NE</b>	
Jiné:		
<b>Obec aktivně řeší sociální klima v obci</b>		
Obec průběžně monitoruje případné napětí mezi různými skupinami obyvatel obce (např. analýzou policejních statistik, mediální analýzou, výměnou informací s TP NNO apod.)	<b>NE</b>	
Obec umí v případě potřeby vzniklé napětí řešit (má stanovený postup, nástroje, kapacity)	<b>NE</b>	
Obec zná nástroje na minimalizaci konfliktů při protestních akcích či pochodech a umí je využívat (např. disponuje plánem postupu při potenciálně konfliktním shromáždění; ví, na koho se obrátit apod.)	<b>NE</b>	
Obec na svém území sleduje projevy diskriminace za účelem jejího zmírnování (např. sleduje rozmístění dětí do ZŠ, segregovaná veřejná prostranství apod.)	<b>NE</b>	
Obec disponuje komunikačním plánem na téma bezpečnosti v obci	<b>NE</b>	
<b>Nižší pocit důvěry v instituce ze strany cílové skupiny</b>		
Městská policie se účastní preventivních akcí či programů v obci (besedy, osvětové akce, společenské akce apod.)	<b>ANO</b>	
Státní policie se účastní preventivních akcí či programů v obci (besedy, osvětové akce, společenské akce apod.)	<b>ANO</b>	
Policie (obecní, popř. státní) spolupracuje s místními ZŠ, SŠ v oblasti prevence kriminality a	<b>ANO</b>	





rizikového chování		
Městská policie proškoluje všechny své zaměstnance v oblasti hate crime a práce s menšinami	<b>NE</b>	

## Nové Město pod Smrkem

### Tabulka ukazatelů stavu sociálního vyloučení - oblast bydlení: Nové Město pod Smrkem

	Indikátor	Hodnota (desk research)	Hodnota k červnu 2017	Poznámka	Zdroj
1.	Počet příjemců/společně posuzovaných osob dávek na bydlení v azylových domech, ubytovnách, rekreačních objektech a jiných než obytných prostorech	Nezjištěno	Nezjištěno		ÚP ČR  nebo kvalifikované odhady
2.	Počet obyvatel žijících v nevhodných bytech (kvalifikovaný odhad počtu obyvatel žijících v domech/bytech/lokality, které považujeme za nevhodné z důvodu extrémní segregace, přelidněnosti, špatného hygienického stavu, špatného stavebně technického stavu)	340	340		Situační analýza Frýdlantsko, 2015
3.	Celkový počet obecních bytů/dlouhodobě(déle než rok) neobsazené/z toho využitelných pro CS (tzv. vyloučit byty v segregovaných lokalitách, DPS, služební byty ve školách apod.)	300/nezjištěno/ nezjištěno	300/nezjištěno/ nezjištěno		Situační analýza Frýdlantsko, 2015 / SPSZ 2015-2018,
4.	Počet nově obsazených bytů za poslední rok celkem/z toho pro CS (počet nově uzavřených smluv s novým nájemníkem za poslední rok/ z toho kvalifikovaný odhad počtu bytů přidělených jako sociální bydlení viz check-list sociální bydlení)	Nezjištěno	Nezjištěno		Situační analýza Frýdlantsko, 2015
5.	Má obec vypracovaná pravidla pro přidělování obecních bytů?	NE	NE		Situační analýza Frýdlantsko, 2015
6.	Vyhodnocení pravidel pro přidělování obecních bytů podle check-listu sociální bydlení (použit skóre z check listu)	x	x		Situační analýza Frýdlantsko, 2015
7.	Počet sociální bytů pro CS ve vlastnictví obce/NNO/soukromých vlastníků (hodnocení sociálních bytů dle check- listu sociální bydlení) <sup>69</sup>	x	x		Situační analýza Frýdlantsko, 2015

<sup>69</sup> Systém SB se v Novém Městě teprve chystá.

8.	Má obec zmapovanou potenciální nabídku sociálního bydlení od jiných vlastníků na území obce? (existence jakékoliv analýzy/ spolupráce se soukromým vlastníkem apod.)	NE	NE		Situační analýza Frýdlantsko, 2015
9.	Kapacita sociálních služeb na podporu bydlení pro obyvatele obce (kapacity poskytovatelů podle registrace - počet služeb, kapacita klientů + příloha vyplněné check-listy podpora v bydlení)	0	0		Situační analýza Frýdlantsko, 2015
10.	Počet obyvatel SVL využívajících služby na podporu bydlení/ celkový počet obyvatel SVL	0	0		Situační analýza Frýdlantsko, 2015
11.	Počet přihlášek z CS do programů zaměřených na sociální bydlení (programy NNO, samosprávy, obecní byty apod.)	0	0		Situační analýza Frýdlantsko, 2015

### Příklad identifikace závadného bydlení v Novém Městě pod Smrkem

<b>Lokalita: Myslbekova</b>	<b>Splnění kritéria (ANO/NE)</b> <b>Desk Research</b>	<b>Splnění kritéria (ANO/NE)</b> <b>Hodnota k červnu 2017</b>	<b>Zdroj</b>
Přelidněné byty/ domy	ANO	NE	SPSZ 2015-2018
Špatné hygienické podmínky (plíseň, paraziti, problémy s vodou apod.)	NE	NE	Situační analýza Frýdlantsko, 2015
Špatný technický stav nemovitostí (viz check-list nezávadné bydlení)	ANO	NE	Situační analýza Frýdlantsko, 2015
Vyšší ceny nájmu/ energií než je v místě obvyklé (viz <a href="http://www.portalobydleni.cz/nastroje/cenove-mapy/">http://www.portalobydleni.cz/nastroje/cenove-mapy/</a> )	NE	NE	Situační analýza Frýdlantsko, 2015



<b>Lokalita: "Statek"</b>	<b>Splnění kritéria (ANO/NE)</b> <b>Desk Research</b>	<b>Splnění kritéria (ANO/NE)</b> <b>Hodnota k červnu 2017</b>	<b>Zdroj</b>
Přelidněné byty/ domy	NE	NE	SPSZ 2015-2018
Špatné hygienické podmínky (plíseň, paraziti, problémy s vodou apod.)	NE	NE	Situační analýza Frýdlantsko, 2015
Špatný technický stav nemovitostí (viz check-list nezávadné bydlení)	ANO	ANO	Situační analýza Frýdlantsko, 2015
Vyšší ceny nájmu/ energií než je v místě obvyklé (viz <a href="http://www.portalobydleni.cz/nastroje/cenove-mapy/">http://www.portalobydleni.cz/nastroje/cenove-mapy/</a> )	ANO	ANO	Situační analýza Frýdlantsko, 2015



## Tabulka ukazatelů stavu sociálního vyloučení – oblast zadlužení: Nové Město pod Smrkem

	Indikátor	Hodnota (desk research)	Hodnota k červnu 2017	Poznámka	Zdroj
1.	Podíl osob s exekucí k celkovému počtu obyvatel starších 15 let	33,75	33,75		Tematický výzkum bezpečí, <a href="http://www.mapaexekuci.cz">www.mapaexekuci.cz</a>
2.	Průměrný počet exekucí na jednu exekuoanou osobu	nezjištěno	5,47		<a href="http://www.mapaexekuci.cz">www.mapaexekuci.cz</a>
3.	Průměrná výše jistiny jedné exekuce	59298	59298		<a href="http://www.mapaexekuci.cz">www.mapaexekuci.cz</a>
4.	Podíl osob v procesu oddlužení k celkovému počtu obyvatel starších 15 let	Nezjištěno, pouze absolutní číslo 71 případů	nezjištěno		
5.	Celkový dluh vůči městu	nezjištěno	nezjištěno		
5a.	Z toho dluh na nájemném	5 000 000,-	nezjištěno		
5b.	Z toho dluh v souvislosti s poplatky za odpad	nezjištěno	nezjištěno		
5c.	Z toho dluh za ostatní položky	nezjištěno	nezjištěno		
6.	Počet bezplatných dluhových poraden s možností podání návrhu na povolení oddlužení v obci	1	1 <sup>70</sup>		
7.	Podíl osob v exekuci k přepočtenému úvazku dluhových poradců	nezjištěno	nezjištěno		
8.	Počet podaných/schválených návrhů na oddlužení bezplatnými dluhovými poradnami	nezjištěno	nezjištěno		

<sup>70</sup> Poskytovatel ČvT, 1 den v týdnu



## Checklist zadluženosti Nové Město pod Smrkem <sup>71</sup>

V obci jsou zajištěny preventivní a sanační aktivity v oblasti zadluženosti	Splnění kritéria (ANO, NE)  Hodnota k červnu 2017	Poznámka
V obci existuje dluhová nebo občanská poradna věnující se dluhovému poradenství ambulantní formou (možno i výjezdní)	ANO	
Pro obyvatele obce je dostupná možnost bezplatného zpracování návrhu na povolení oddlužení dle insolvenčního zákona (v obci nebo v dojezdové vzdálenosti hromadnou dopravou - do 60 min)	ANO	
V obci existuje fungující provázání / spolupráce mezi terénní sociální službou a ambulantní formou dluhového poradenství	ANO	
Obec viditelně propaguje dluhové poradenství na svých internetových stránkách	NE	
Obec má na svých internetových stránkách základní informace o dluhové problematice (jak se chovat při problémech se splácením, na koho se obrátit, kdo a kde může požádat o oddlužení a za jakých podmínek, varování před rizikovými společnostmi atp.)	NE	
V obci probíhají osvětové kampaně či aktivity v oblasti prevence a řešení excesivního zadlužení	ANO	
Na místní úrovni je nastavena pravidelná spolupráce aktérů věnujících se prevenci a řešení předlužení v návaznosti na další tematické oblasti (bydlení, zaměstnanost, prevence kriminality, zdraví, rodina, vzdělávání) formou pracovní skupiny či jiné odborné platformy	NE	
V obci je omezen či zakázán podomní prodej	NE	
V obci je regulováno provozování hazardních her	ANO	
Pracovníci sociálního a ekonomického odboru jsou pravidelně školeni v oblasti dluhové problematiky	ANO	
Obec podporuje organizace věnující se v rámci své činnosti i dluhovému poradenství (např. formou poskytnutí prostor, vybavení kanceláře, finanční dotace, inzertní/propagační prostor aj.)	ANO	
<b>Obec efektivně spravuje své dluhy</b>		
Průměrná doba od vzniku dluhu vůči obci k prvnímu kontaktu dlužníka je kratší než 2 měsíce (kdy je dlužník prvně kontaktován a upozorněn na nezaplacenou pohledávku obce)	nezjištěno	
Obyvatelé obce mohou uhradit dlužné pohledávky obce formou splátkového kalendáře	ANO	

<sup>71</sup> Ke dni ukončení KPSVL

Obec využívá motivační nástroje při vymáhání vlastních pohledávek	<b>Nezjištěno</b>	
Obec při vymáhání vlastních daňových či správních pohledávek využívá správního a daňového řádu ( <i>správní a daňové exekuce</i> )	<b>ANO</b>	
Poměr počtu pohledávek obce vymáhaných vlastními kapacitami k celkovému počtu pohledávek je vyšší než 50%. ( <i>podíl účasti externích subjektů – inkasní agentury, exekutoři atd. je tedy nižší než 50 %</i> )	<b>Nezjištěno</b>	
V obci existuje jasný proces umožňující odpuštění či snížení penále či úroky z prodlení za opožděné úhrady nájmu či jiných poplatků	<b>NE</b>	
Proces odpuštění či snížení penále či úroků z prodlení je veřejně přístupný	<b>NE</b>	

### Checklist prevence kriminality a rizikové chování: Nové Město pod Smrkem <sup>72</sup>

Dimenze	Splnění kritéria	Poznámka
Dílčí kritérium	<b>Ano/Ne</b>  <b>Hodnota k červnu 2017</b>	
<b>Obec se pravidelně a efektivně zabývá prevencí kriminality</b>		
Obec má identifikována riziková místa ve městě (na základě pocitů obyvatel, resp. jiné validní analýzy)	<b>ANO</b>	
Obec na svém území sleduje migraci obyvatel (sledováním migrace se rozumí skutečnost, že obec jakýmkoliv způsobem - tradičně skrze matriku - zjišťuje migrační saldo obyvatelstva, vyhodnocuje ho a pracuje s ním při strategickém plánování)	<b>ANO</b>	
Na území obce funguje služba na pomoc obětem trestných činů a domácího násilí (služba pokrývající území obce může být poskytována jakýmkoliv subjektem - obec, NNO...)	<b>NE</b>	
Na území obce funguje služba na pomoc obětem sexbyznysu a nucené prostituce (služba pokrývající území obce může být poskytována jakýmkoliv subjektem - obec, NNO...)	<b>NE</b>	
Obec na svém území strategicky plánuje programy prevence kriminality	<b>ANO</b>	
Obec má zřízenou pracovní skupinu, složenou z klíčových partnerů, která na základě zjištěných potřeb a jejich vyhodnocení průběžně navrhuje opatření k prevenci kriminality	<b>ANO</b>	
Obec ze svého rozpočtu přispívá na preventivní aktivity, které využívají její obyvatelé.	<b>ANO</b>	
Obec vyhodnocuje efektivitu vynaložených prostředků na preventivní aktivity (efektivitou se rozumí zhodnocení z hlediska vynaložených prostředků i kvality)	<b>NE</b>	

<sup>72</sup> Ke dni ukončení KPSVL



<b>Obec průběžně vyhodnocuje dostupná statistická data v oblasti rizikového chování</b>		
Obec na svém území sleduje počet drogově závislých	<b>NE</b>	
Obec na svém území sleduje počet drogově závislých sociálně vyloučených osob	<b>ANO</b>	
Obec na svém území sleduje pohyb osob závislých na hazardních hrách	<b>ANO</b>	
Obec na svém území sleduje počet sociálně vyloučených osob závislých na hazardních hrách	<b>ANO</b>	
Obec na svém území sleduje vývoj mravnostní kriminality	<b>ANO</b>	
Obec na svém území sleduje počet ohlášení na místní policii (státní i městskou) ze strany obyvatel sociálně vyloučených lokalit	<b>ANO</b>	
Obec na svém území sleduje počet výjezdů policie na základě ohlášení ze strany obyvatel sociálně vyloučené lokality	<b>NEZJIŠTENO</b>	
<b>Obec využívá nástroje snižující pravděpodobnosti výskyt rizikového chování</b>		
Obec na svém území reguluje hazard	<b>ANO</b>	
Obec na svém území využívá monitorovací kamerový systém	<b>ANO</b>	
Obec využívá monitorovací kamerový systém k plánování preventivních aktivit	<b>NE</b>	
Obec na svém území využívá služby sociální prevence určené pro mládež.(NZDM, SAS pro rodiny s dětmi)	<b>ANO</b>	
Obec podporuje volnočasové aktivity pro děti a mládež (zřizuje, přispívá finančně, přispívá materiálně, sleduje potřeby obyvatel v této oblasti)	<b>ANO</b>	
Obec na svém území využívá služby sociální prevence určené osobám závislým na návykových látkách a osobám bez přístřeší. (NZDC, azylový dům, noclehárna, TP pro osoby bez přístřeší, adiktologická ambulance, K-centrum)	<b>ANO</b>	
Obec na svém území realizuje programy:		
Domovník	<b>NE</b>	
(Romský) mentoring	<b>NE</b>	
Obecně prospěšné práce	<b>NE</b>	
Asistent prevence kriminality	<b>NE</b>	
Jiné:		
<b>Obec aktivně řeší sociální klima v obci</b>		
Obec průběžně monitoruje případné napětí mezi různými skupinami obyvatel obce (např. analýzou policejních statistik, mediální analýzou, výměnou informací s TP NNO apod.)	<b>NE</b>	





Obec umí v případě potřeby vzniklé napětí řešit (má stanovený postup, nástroje, kapacity)	<b>NE</b>	
Obec zná nástroje na minimalizaci konfliktů při protestních akcích či pochodech a umí je využívat (např. disponuje plánem postupu při potenciálně konfliktním shromáždění; ví, na koho se obrátit apod.)	<b>NE</b>	
Obec na svém území sleduje projevy diskriminace za účelem jejího zmírnění (např. sleduje rozmístění dětí do ZŠ, segregovaná veřejná prostranství apod.)	<b>NE</b>	
Obec disponuje komunikačním plánem na téma bezpečnosti v obci	<b>NE</b>	
<b>Nižší pocit důvěry v instituce ze strany cílové skupiny</b>		
Městská policie se účastní preventivních akcí či programů v obci (besedy, osvětové akce, společenské akce apod.)	<b>ANO</b>	
Státní policie se účastní preventivních akcí či programů v obci (besedy, osvětové akce, společenské akce apod.)	<b>ANO</b>	
Policie (obecní, popř. státní) spolupracuje s místními ZŠ, SŠ v oblasti prevence kriminality a rizikového chování	<b>ANO</b>	
Městská policie proškoluje všechny své zaměstnance v oblasti hate crime a práce s menšinami	<b>NE</b>	



## Obec Heřmanice

### Checklist prevence kriminality a rizikové chování: Heřmanice <sup>73</sup>

Dimenze Heřmanice  Dílčí kritérium	Splnění kritéria  Ano/Ne  Hodnota k červnu 2017	Poznámka
<b>Obec se pravidelně a efektivně zabývá prevencí kriminality</b>		
Obec má identifikována riziková místa ve městě (na základě pocitů obyvatel, resp. jiné validní analýzy)	ANO	
Obec na svém území sleduje migraci obyvatel (sledováním migrace se rozumí skutečnost, že obec jakýmkoliv způsobem - tradičně skrze matriku - zjišťuje migrační saldo obyvatelstva, vyhodnocuje ho a pracuje s ním při strategickém plánování)	ANO	
Na území obce funguje služba na pomoc obětem trestných činů a domácího násilí (služba pokrývající území obce může být poskytována jakýmkoliv subjektem - obec, NNO...)	NE	
Na území obce funguje služba na pomoc obětem sexbyznysu a nucené prostituce (služba pokrývající území obce může být poskytována jakýmkoliv subjektem - obec, NNO...)	NE	
Obec na svém území strategicky plánuje programy prevence kriminality	ANO	
Obec má zřízenou pracovní skupinu, složenou z klíčových partnerů, která na základě zjištěných potřeb a jejich vyhodnocení průběžně navrhuje opatření k prevenci kriminality	ANO	
Obec ze svého rozpočtu přispívá na preventivní aktivity, které využívají její obyvatelé.	ANO	
Obec vyhodnocuje efektivitu vynaložených prostředků na preventivní aktivity (efektivitou se rozumí zhodnocení z hlediska vynaložených prostředků i kvality)	ANO	
<b>Obec průběžně vyhodnocuje dostupná statistická data v oblasti rizikového chování</b>		
Obec na svém území sleduje počet drogově závislých	NE	
Obec na svém území sleduje počet drogově závislých sociálně vyloučených osob	NE	
Obec na svém území sleduje pohyb osob závislých na hazardních hrách	NE	
Obec na svém území sleduje počet sociálně vyloučených osob závislých na hazardních hrách	NE	
Obec na svém území sleduje vývoj mravnostní kriminality	NE	
Obec na svém území sleduje počet ohlášení na místní policii (státní i městskou) ze strany obyvatel	ANO	

<sup>73</sup> K



sociálně vyloučených lokalit		
Obec na svém území sleduje počet výjezdů policie na základě ohlášení ze strany obyvatel sociálně vyloučené lokality	<b>NE</b>	
<b>Obec využívá nástroje snižující pravděpodobnosti výskyt rizikového chování</b>		
Obec na svém území reguluje hazard	<b>ANO</b>	
Obec na svém území využívá monitorovací kamerový systém	<b>NE</b>	
Obec využívá monitorovací kamerový systém k plánování preventivních aktivit	<b>NE</b>	
Obec na svém území využívá služby sociální prevence určené pro mládež.(NZDM, SAS pro rodiny s dětmi)	<b>NE</b>	
Obec podporuje volnočasové aktivity pro děti a mládež (zřizuje, přispívá finančně, přispívá materiálně, sleduje potřeby obyvatel v této oblasti)	<b>ANO</b>	
Obec na svém území využívá služby sociální prevence určené osobám závislým na návykových látkách a osobám bez přístřeší. (NZDC, azylový dům, noclehárna, TP pro osoby bez přístřeší, adiktologická ambulance, K-centrum)	<b>NE</b>	
Obec na svém území realizuje programy:		
Domovník	<b>NE</b>	
(Romský) mentoring	<b>NE</b>	
Obecně prospěšné práce	<b>NE</b>	
Asistent prevence kriminality	<b>NE</b>	
Jiné: občanských hlídek	<b>ANO</b>	
<b>Obec aktivně řeší sociální klima v obci</b>		
Obec průběžně monitoruje případné napětí mezi různými skupinami obyvatel obce (např. analýzou policejních statistik, mediální analýzou, výměnou informací s TP NNO apod.)	<b>ANO</b>	
Obec umí v případě potřeby vzniklé napětí řešit (má stanovený postup, nástroje, kapacity)	<b>NE</b>	
Obec zná nástroje na minimalizaci konfliktů při protestních akcích či pochodech a umí je využívat (např. disponuje plánem postupu při potenciálně konfliktním shromáždění; ví, na koho se obrátit apod.)	<b>NE</b>	
Obec na svém území sleduje projevy diskriminace za účelem jejího zmírnování (např. sleduje rozmístění dětí do ZŠ, segregovaná veřejná prostranství apod.)	<b>NE</b>	
Obec disponuje komunikačním plánem na téma bezpečnosti v obci	<b>NE</b>	
<b>Nižší pocit důvěry v instituce ze strany cílové skupiny</b>		

Městská policie se účastní preventivních akcí či programů v obci (besedy, osvětové akce, společenské akce apod.)	<b>ANO</b>	
Státní policie se účastní preventivních akcí či programů v obci (besedy, osvětové akce, společenské akce apod.)	<b>ANO</b>	
Policie (obecní, popř. státní) spolupracuje s místními ZŠ, SŠ v oblasti prevence kriminality a rizikového chování	<b>ANO</b>	
Městská policie proškoluje všechny své zaměstnance v oblasti hate crime a práce s menšinami	<b>NE</b>	

## Obec Bulovka

### Příklad identifikace závadného bydlení v Bulovce

<b>Lokalita: <u>Traktorka</u></b>	<b>Splnění kritéria (ANO/NE)</b> <b>Desk Research</b>	<b>Splnění kritéria (ANO/NE)</b> <b>Hodnota k červnu 2017</b>	<b>Zdroj</b>
Přelidněné byty/ domy	ANO	ANO	Situační analýza Frýdlantsko, 2015
Špatné hygienické podmínky (plíseň, paraziti, problémy s vodou apod.)	ANO	ANO	Situační analýza Frýdlantsko, 2015
Špatný technický stav nemovitostí (viz check-list nezávadné bydlení)	ANO	ANO	Situační analýza Frýdlantsko, 2015
Vyšší ceny nájmu/ energií než je v místě obvyklé (viz <a href="http://www.portalobydleni.cz/nastroje/cenove-mapy/">http://www.portalobydleni.cz/nastroje/cenove-mapy/</a> )	ANO	ANO	Situační analýza Frýdlantsko, 2015

<b>Lokalita: <u>Stará škola</u></b>	<b>Splnění kritéria (ANO/NE)</b> <b>Desk Research</b>	<b>Splnění kritéria (ANO/NE)</b> <b>Hodnota k červnu 2017</b>	<b>Zdroj</b>
Přelidněné byty/ domy	ANO	NE	Situační analýza



			Frýdlantsko, 2015
Špatné hygienické podmínky (plíseň, paraziti, problémy s vodou apod.)	ANO	NE	Situační analýza Frýdlantsko, 2015
Špatný technický stav nemovitostí (viz check-list nezávadné bydlení)	ANO	NE	Situační analýza Frýdlantsko, 2015
Vyšší ceny nájmu/ energií než je v místě obvyklé (viz <a href="http://www.portalobydleni.cz/nastroje/cenove-mapy/">http://www.portalobydleni.cz/nastroje/cenove-mapy/</a> )	NE	NE	Situační analýza Frýdlantsko, 2015



## Literatura

Situační analýza Frýdlantsko, 2015

Strategický plán sociálního začleňování mikroregionu Frýdlantsko na období 2015 – 2018

Tematický výzkum: Analýza bezpečnosti ve vybraných obcích na Frýdlantsku, 2017

Výroční zpráva Voraz, 2016