



Evropská unie
Evropský sociální fond
Operační program Zaměstnanost

SITUAČNÍ ANALÝZA

Klášterec nad Ohří & Vejprty

říjen 2017

Zpracoval: Mgr. Ondřej Hejnal

Projekt "Systémové zajištění sociálního začleňování", financovaný z Operačního programu zaměstnanost, reg. č. projektu CZ.03.2.63/0.0/0.0/15_030/0000605



Obsah

Obsah	2
Cíle situační analýzy	4
Metodologie zpracování situační analýzy	5
Etika výzkumu	5
Základní terminologie	5
Agentura pro sociální začleňování	5
Sociální vyloučení.....	6
Spolupráce s Agenturou pro sociální začleňování	7
Strategický plán sociálního začleňování	8
Deskripce sociálně vyloučených lokalit.....	9
Chudoba a zadluženost.....	11
Nezaměstnanost	14
Bydlení.....	19
Sociální služby	19
Bezpečnost a prevence kriminality.....	21
Seznam indikátorů a tzv. checklistů stavu sociálního vyloučení.....	23
Oblast zaměstnanost	23
Oblast zadlužení.....	27
Oblast bydlení	29
Sociální služby: Klášterec nad Ohří	31



Prevence kriminality a rizikové chování: Klášterec nad Ohří.....	34
Zadluženost: Klášterec nad Ohří	38
Sociální služby: Vejprty	41
Zadluženost: Vejprty	43
Literatura.....	45



Cíle situační analýzy

Situační analýza podává přehled o spolupráci Agenturou pro sociální začleňování (dále jen ASZ) s městy Klášterec nad Ohří a Vejprty. Situační analýza je podkladem pro přípravu tzv. „**Exit strategie**“, která je připravována za asistence ASZ lokálním partnerstvím a která na základě zhodnocení dosavadní spolupráce a jejích konkrétních výsledků formuluje tzv. **plán vzdálené podpory**.

Situační analýza podává přehled o vývoji konkrétních indikátorů sociálního vyloučení za období spolupráce s ASZ a podrobněji analyzuje vývoj situace v tematických oblastech, které byly řešeny v rámci Strategického plánu sociálního začleňování (SPSZ). Doplnění o aktuální hodnoty indikátorů sociálního začleňování umožňuje srovnání výchozího stavu sociálního vyloučení (popsaných ve vstupní analýze, resp. analytické části SPSZ) se stavem při ukončení intenzivní podpory ASZ po minimálně třech letech intervence.

Situační analýza vychází zejména z analytických dokumentů zpracovaných ASZ (tj. vstupní analýza, analytická část SPSZ, případně tematické výzkumy)¹, základní metodou je **desk research**, který je zaměřený především na sběr kvantitativních údajů porovnatelných s indikátory sebraných jiné fázi KPSVL. Tento postup umožňuje využít analýzu i pro další analytickou práci ASZ, popř. jako podklad pro evaluaci intervence Agentury v dané lokalitě.

Situační analýza vychází z tzv. **jádrových ukazatelů**² sociálního vyloučení, které udávají rozsah sociálního vyloučení. Agentura pracuje s indikátory v oblastech **zaměstnanosti, bydlení, zadluženosti, bezpečnosti, zdraví a participace**. Samostatnou oblastí je **vzdělávání**, které je řešeno samostatně v komplementárním projektu „*Inkluzivní a kvalitní vzdělávání v územích se sociálně vyloučenými lokalitami*“, který realizuje ASZ s podporou OP VVV. Jádrové indikátory jsou komparovatelné v čase a mohou tak sofistikovaně ilustrovat intervenci Agentury pro sociální začleňování v dané lokalitě v rámci realizované spolupráce. V rámci této situační analýzy byly vytvořeny i tzv. checklisty, které doplňují jádrové indikátory o informace o nastavení místních politik.

Vzhledem ke zvolené metodě analýzy sekundárních dat (desk research) nebylo možné všechny jádrové indikátory z daných oblastí dohledat. Z tohoto důvodu tak jsou v předkládané analýze uvedeny pouze ty, u kterých šlo potřebná data dohledat. Zpětně se tak podařilo sebrat některé **indikátory zaměstnanosti, zadlužení a bydlení, checklisty prevence kriminality a zadluženosti**. V situační analýze je prezentován i **příklad identifikace tzv. nevhodného bydlení**.

¹ „SPSZ Klášterec nad Ohří a Vejprty 2016-2018“ (Praha: Agentura pro sociální začleňování, 2015); „Situační analýza Vejprty“ (Praha: Demografické informační centrum, o.s., 2011); Adam Bedřich, „Sonda do sociálního vyloučení v Klášterci nad Ohří“ (Praha: Agentura pro sociální začleňování, 2015); *Závěrečná evaluace působení Agentury pro sociální začleňování v lokalitě Vejprty* (Praha: Sociotrendy, 2015); „Evaluační zpráva lokality Vejprty“ (Praha: Demografické informační centrum, o.s., 2012).

² Jádrové ukazatele jsou indikátory, které ASZ sleduje ve všech kontextech problematiky sociálního vyloučení.



Metodologie zpracování situační analýzy

Jak již bylo napsáno, hlavní metodou zpracování situační analýzy je **desk research**, tedy sekundární analýza dostupných analytických zdrojů. **Limitem této metody je nemožnost získání veškerých aktuálních dat, neboť vychází pouze z analýzy dostupných dokumentů.**³ Doplnkovou metodou tak byla i emailová korespondence s institucionálními aktéry ve Vejprtech a Klášterci nad Ohří.

Etika výzkumu

Pro realizovaný výzkum je závazná výzkumnická etika. To mimo jiné znamená, že v šetření nebylo narušeno soukromí a důstojnost respondentů, respondenti byli vždy informováni o smyslu výzkumu a v případě nahrávání požádáni o jeho svolení. Samozřejmostí byla i zaručená anonymita dotazovaných respondentů.

Základní terminologie

Agentura pro sociální začleňování je jedním z odborů Sekce pro lidská práva při Úřadu vlády ČR a spadá do gesce ministra pro lidská práva, rovné příležitosti a legislativu. Agentura funguje od roku 2008 a je vládním nástrojem na podporu obcí, které řeší problematiku sociálního vyloučení.

Agentura pro sociální začleňování

- pomáhá obcím a městům při mapování a detailním poznávání problémů sociálně vyloučených lokalit a jejich obyvatel, při přípravě a nastavování dlouhodobějších procesů pro jejich řešení a při získávání financí na tyto postupy.
- propojuje přitom místní subjekty (města a obce a jejich úřady, ale také neziskové organizace, školy a školská zařízení, Úřad práce, zaměstnavatele, policii a veřejnost), aby při sociálním začleňování spolupracovaly.
- spolupracuje s ministerstvy, přenáší informace z komunální úrovně směrem ke státní správě, podílí se na formování státní politiky sociálního začleňování a její koordinaci. Koordinovaný přístup k sociálně vyloučeným lokalitám (KPSVL) je nástrojem pomoci obcím a svazkům obcí při sociálním začleňování sociálně vyloučených obyvatel z prostředků Evropských strukturálních a investičních fondů (ESIF) za místní podpory Agentury pro sociální začleňování. V rámci tohoto přístupu mohou obce koordinovaně čerpat prostředky ze tří operačních programů. Podmínkou čerpání je

³ Seznam analyzovaných zdrojů je k nalezení v kapitole Literatura. Agentura vycházela především z výzkumných materiálů, (Sonda do sociálního vyloučení v Klášterci nad Ohří, Situační analýza Vejprty etc.)



vypracování strategického plánu sociálního začleňování, který obcím a městům Agentura pomáhá zpracovat.

Sociální vyloučení

Pod pojmem sociální vyloučení chápeme **proces vylučování lidí nebo skupin lidí na okraj společnosti, do chudoby a izolace**. Tento způsob vyloučení se projevuje na různých úrovních, např. sociální, prostorové, ekonomické či symbolické. Sociálně vyloučení se nacházejí v situaci, kdy mají sníženou míru přístupu ke zdrojům běžně dostupným většině obyvatel, zároveň s tím se snižuje jejich schopnost udržovat sociální kontakty s obyvateli mimo situaci sociálního vyloučení a možnosti participace na organizaci sociálního života a účasti v rozhodování.

Sociální vyloučení se vyznačuje různými charakteristikami, které se v různých lokalitách vyskytují s různou intenzitou. Společná všem lokalitám a jejich obyvatelům je však skutečnost, že se potýkají s několika zásadními existenčními problémy zároveň, a tudíž jejich řešení, které by směřovalo k vymanění se ze stavu sociální exkluze, je natolik obtížné, že je pro sociálně vyloučeného takřka nedosažitelné bez vnější pomoci.

Základními indikátory sociálního vyloučení je materiální chudoba, dlouhodobá nezaměstnanost, závislost na dávkách v hmotné nouzi, nízká kvalita a nejistota v bydlení, ztížený přístup ke kvalitnímu společnému vzdělávání, vysoká míra zadlužení, výskyt rizikového chování a kriminality a vysoká míra migrace. Jednotlivé ukazatele sami o sobě sociální vyloučení nezakládají. Je to teprve jejich kombinace, která zasaženým jedincům či rodinám brání v integraci či plnohodnotném životě a na různých úrovních je vylučuje ze společnosti. Každý z uvedených aspektů sociálního vyloučení může být v různých lokalitách a u různých jejich obyvatel zastoupen v jiné míře. Kombinace intenzity přítomnosti těchto jevů pak vytváří charakter jednotlivých lokalit, které se stejně jako lokální kontext mnohdy výrazně liší.

Pokud dochází k vyšší koncentraci osob s kombinací několika nebo všech výše zmíněných ukazatelů, hovoříme o sociálně vyloučené lokalitě (SVL). Sociálně vyloučené lokality obvykle vznikají působením systémových aktérů či tržních mechanismů. Při jejich vzniku lze sledovat vnější příčiny tohoto procesu, jako jsou schvalované zákony, postoje institucí, tržní mechanismy a stanoviska zbytku společnosti i faktory vnitřní, mezi které se řadí životní styl samotných sociálně vyloučených, které se často mezigeneračně reprodukuje. Specifickou roli v sociálním vyloučení hraje etnicita. V českém kontextu se pak jedná o etnicitu romskou.



Spolupráce s Agenturou pro sociální začleňování

Obec Vejprty spolupracovala s Agenturou v letech 2011-2014.⁴ Za hlavní úspěchy lze považovat zejm. **zřízení nových služeb prevence** (nizkoprahové zařízení pro děti a mládež, sociálně aktivizační služby, odborné sociální poradenství, terénní programy), **zřízení terénního sociálního pracovníka města a zajištění financí pro asistenty prevence kriminality**.⁵ Na jaře 2015 obnovila ve svazku s nedalekým Kláštercem nad Ohří spolupráci v rámci Koordinovaného přístupu k sociálně vyloučeným lokalitám. Od koordinovaného přístupu a další spolupráce si město slibovalo zejména formální ukotvení systému prostupného bydlení a prostupného zaměstnávání, aby tyto mechanismy měly jednotná pravidla, současně pomoc s vyjednáváním soukromých subjektů v oblasti zaměstnanosti a další projektové poradenství a aktivní činnost v podávání projektů. V úvodní fázi byl ve spolupráci zástupců obce, lokálního konzultanta Agentury a Lokálního partnerství⁶ zpracován Strategický plán sociálního začleňování.⁷

Činnost LP⁸ se podařilo udržet zejména díky dobře nastavené spolupráci mezi subjekty, dalšímu navázání spolupráce s ASZ a vytvoření místní sítě integrace v rámci projektu Network.⁹ Město navázalo s ASZ vzdálenou podporu a od roku 2016 vstupuje do koordinovaného přístupu. V rámci vzdálené podpory byla spolupráce mezi městem Vejprty a ASZ zaměřena zejména na tvorbu nového strategického plánu na roky 2016-2018 (Agentura například zajistila náklady na realizaci opatření v souvislosti s tímto cílem vzdálené

⁴ „Studie projektů partnerských měst a obcí vzniklých či realizovaných s podporou projektového poradenství ASZ v letech 2010 – 2012“ (Praha: Agentura pro sociální začleňování, 2012), 4.

⁵ „Výsledky spolupráce - města podporovaná v období červen 2011 - červen 2014“ (Praha: Agentura pro sociální začleňování, 2014), http://www.socialni-zaclenovani.cz/index.php?option=com_joomdoc&task=doc_view&gid=539&tmpl=component&format=raw&Itemid=6.

⁶ Lokální partnerství je platforma, na které dochází k pravidelnému setkávání zástupců samosprávy, státní správy, neziskového sektoru a dalších aktérů, kteří jsou nebo mohou být angažováni v procesu sociálního začleňování v obci. Členové partnerství se setkávají na pravidelných jednáních několikrát ročně (případně v tematických pracovních skupinách) a společně připravují strategické plány a konkrétní projekty pro podporu sociálního začleňování. Lokální partnerství je základem činnosti Agentury pro sociální začleňování v jednotlivých lokalitách.

⁷ Kateřina Kubíčková, „O lokalitě Klášterec nad Ohří a Vejprty“, Agentura pro sociální začleňování, 2017, <http://www.socialni-zaclenovani.cz/o-lokalite-vejprty>.

⁸ Členové Lokálního partnerství Vejprty jsou Agentura pro sociální začleňování v romských lokalitách Město Vejprty Policie ČR Městská policie Vejprty Úřad práce, kontaktní pracoviště Vejprty Mateřská a Základní škola Vejprty Praktická škola Vejprty MSSS Vejprty Městské kulturní a sportovní středisko Vejprty Oready, o.s. Naděje, o.s. Člověk v tísni, o.p.s. SETJA, a.s.

⁹ Projekt Network, podpora integrace žáků v sociálně vyloučené lokalitě, byl realizován od června 2014 do června 2015. V rámci projektu byla nastavena některá opatření v rámci sociálního začleňování žáků a současně byly zavedeny některé nástroje inkluzivní politiky na základní a mateřské škole ve Vejprtech. Díky projektu tak byli zavedeni čtyři asistenti pedagoga, probíhala intenzivní integrace dětí, doučování, asistenti pedagoga začali působit i v MŠ, pracovalo se také s rodiči za účelem motivace posílat děti do školek a škol a projekt obecně navazoval na další opatření inkluze ve Vejprtech. Součástí povinných projektových aktivit bylo také aktivní scházení se v rámci mezioborové spolupráce na pracovních skupinách projektu a cílem bylo vytvořit místní síť integrace a rozvíjet nové aktivity s využitím synergie aktuálních projektů a místních kapacit. Za tímto účelem byly přetvořeny původní pracovní skupiny, jež fungovaly za působení Agentury ve městě, čímž došlo k zachování a přetrvání struktur a činnosti lokálního partnerství. *Závěrečná evaluace působení Agentury pro sociální začleňování v lokalitě Vejprty*, 30.



podpory), dále na přípravu projektů zajišťujících udržitelnost a kontinuitu sociálních služeb a integračních opatření ve městě z evropských strukturálních fondů a dalších zdrojů.¹⁰

Strategický plán sociálního začleňování

Strategický plán sociálního začleňování 2016-2018 vychází z detailní místní znalosti a analýzy potřeb nejchudších obyvatel lokality, ale i potřeb jednotlivých měst a obcí jako takových a dalších partnerů. Znalosti a potřeby lokality jako celku byly sbírány, sdíleny a diskutovány v rámci procesu Lokálního partnerství (LP), jakožto platformy pro vytvoření strategie v oblasti sociálního začleňování. Navázal na předchozí spolupráci a již ustavené Lokální partnerství Vejprty (30.8. 2011).¹¹ Během jednoho roku byl připraven tříletý Strategický plán sociálního začleňování ve Vejprtech. Ten systematicky a komplexně obsáhl všechny oblasti, ve kterých se sociální vyloučení vyskytuje či projevuje – vzdělávání, rodina, zaměstnávání, bydlení atd. Ve své finální fázi byl předložen ke schválení Zastupitelstvu města. Dalším výstupem pracovních skupin bylo podání Individuálního projektu města, který vycházel z uvedeného plánu a zajistil financování řady opatření.¹²

SPSZ uvádí, že cílovými skupinami jsou osoby ohrožené sociálním vyloučením v Klášterci nad Ohří (1 050 osob) a ve Vejprtech (350 osob). Pojem „sociální vyloučení“, resp. sociálně vyloučené aktéry definuje jako osoby „v aktuální náročné životní situaci. Tento občan je nezaměstnaný, jediným zdrojem příjmů jsou dávky hmotné nouze, má dluhy, přišel o bydlení“.¹³ Identifikovány byly tři hlavní problematice oblasti **(a) nezaměstnanost a nízká kvalifikace sociálně vyloučených obyvatel; (b) vysoká míra zadluženosti a probíhající exekuce a (c) nárůst počtu drogových klientů a bezdomovectví**.¹⁴ Prvotním cílem spolupráce měst a ASZ bylo stanovit si reálné cíle v oblastech, které jsou pro sociální začlenění nezbytné – tj. školství, zaměstnanost, prevence, bydlení – a za pomoci prostředků z dotačních titulů EU se pokusit o začlenění všech obyvatel do života měst.¹⁵ Spolupráce měst se měla promítnout do tematických oblastí vztahujících se k zaměstnanosti, bydlení a prevence. Cílem bylo sdílení zkušeností a společné úsilí o nastavení efektivního systému prostupného zaměstnání, prostupného bydlení a nastavení optimální sítě sociálních služeb prevence.¹⁶

¹⁰ Závěrečná evaluace působení Agentury pro sociální začleňování v lokalitě Vejprty.

¹¹ Členové Lokálního partnerství Vejprty: Agentura pro sociální začleňování v romských lokalitách, Město Vejprty, Policie ČR, Městská policie Vejprty, Úřad práce, kontaktní pracoviště Vejprty, Mateřská a Základní škola Vejprty, Praktická škola Vejprty, MSSS Vejprty, Městské kulturní a sportovní středisko Vejprty, Oready, o.s., Naděje, o.s., Člověk v tísni, o.p.s., SETJA, a.s.

¹² Kubíčková, „O lokalitě Klášterec nad Ohří a Vejprty“.

¹³ „Strategický plán sociálního začleňování“, 2.

¹⁴ „Strategický plán sociálního začleňování“, 7.

¹⁵ „Strategický plán sociálního začleňování“, 2.

¹⁶ „Strategický plán sociálního začleňování“, 13.



Deskripce sociálně vyloučených lokalit

Sociálně znevýhodnění obyvatelé ve městě Vejprty obývají jednotlivé bytové domy nacházející se **v různých částech obce**. Zkoumané lokality obývané sociálně znevýhodněnými obyvateli tvořilo v době konání výzkumu (2011) 8 bytových domů 2. a 4. kategorie, v nichž žilo celkem 120 obyvatel v celkem 32 bytech.¹⁷ Všechny domy jsou ve vlastnictví města. Domy jsou umístěné v běžné zástavbě, přičemž se jedná o byty 2. či 4. kategorie, vytápěné kamny na tuhá paliva, na nichž nájemníci zároveň vaří. Byty 4. kategorie mají záchody na chodbách domu a je do nich zavedena pouze studená voda, byty 2. kategorie mají záchody uvnitř bytu a pro ohřev vody mají v bytě umístěn bojler či lázeňský kotel.¹⁸ Místa obývaná sociálně znevýhodněnými obyvateli vznikaly **postupným sestěhováním sociálně slabých obyvatel**, kteří neměli dostatek finančních prostředků na placení nájemného v běžných obecních domech 1. kategorie, do obecních domů kategorie nižší. Zhruba 90 % obyvatel těchto „lokalit“ tvoří Romové, za jejichž sestěhováním do zmiňovaných objektů stojí kromě neschopnosti platit nájemné v domech vyšší kategorie z důvodu špatné finanční situace těchto rodin též určitý tlak okolí, resp. ostatních obyvatel domů, v nichž tito sociálně znevýhodnění lidé původně bydleli.¹⁹

Vzhledem ke skutečnosti, že se všechny domy nacházejí v běžné zástavbě, mají **sociálně znevýhodnění obyvatelé k dispozici stejnou infrastrukturu a služby jako ostatní obyvatelé města** (pošta, úřady, základní a mateřská škola, lékaři, lékárna, obchody atd.). Většina domů se nachází v **blízkosti centra města**, pouze jediný dům se nachází v části města Nový Bor, vzdálené od centra asi 3 km. Pro sociálně znevýhodněné obyvatele tohoto domu tak tato prostorová odloučenost od běžných obchodů a služeb může představovat problém.²⁰ Ve městě Vejprty **neexistuje typická prostorově vyloučená lokalita** tvořená např. větším počtem domů soustředěných na jednom místě a obývaných sociálně znevýhodněnými obyvateli.²¹

Většina domů obývaných sociálně znevýhodněnými obyvateli vypadá **navenek velmi špatně** – opadaná omítka, stará dřevěná okna, rozbité venkovní dveře apod. Většina domácností je vybavena elektrospotřebiči a věcmi potřebnými k běžnému životu (pračka, lednička, televize apod.). Okolí domů a

¹⁷ „Situační analýza Vejprty“, 50; „Strategický plán sociálního začleňování“, 12.

¹⁸ Sociálně znevýhodnění obyvatelé ve městě Vejprty obývají jednotlivé bytové domy nacházející se v různých částech obce. Všechny domy jsou ve vlastnictví města. Domy jsou umístěné v běžné zástavbě, přičemž se jedná o byty 2. či 4. kategorie, vytápěné kamny na tuhá paliva, na nichž nájemníci zároveň vaří. Byty 4. kategorie mají záchody na chodbách domu a je do nich zavedena pouze studená voda, byty 2. kategorie mají záchody uvnitř bytu a pro ohřev vody mají v bytě umístěn bojler či lázeňský kotel. Nájemné v bytech 2. kategorie v současné době (tj. v roce 2011) činí 24 Kč/m², v bytech 4. kategorie 20 Kč/m². Všechny tyto nájemní byty jsou poměrně velké, jejich průměrná plocha činí 90-100 m², ale setkáme se i s byty o rozloze 120 m². Ve městě Vejprty tak neexistuje typická prostorově vyloučená lokalita tvořená např. větším počtem domů soustředěných na jednom místě a obývaných sociálně znevýhodněnými obyvateli. „Strategický plán sociálního začleňování“, 12.

¹⁹ „Strategický plán sociálního začleňování“, 12.

²⁰ „Situační analýza Vejprty“, 45.

²¹ „Situační analýza Vejprty“, 44.



veřejná prostranství (ulice) jsou až na výjimky čistá a udržovaná. Mnohdy si pořádek kolem domů udržují sami sociálně znevýhodnění obyvatelé a snaží se, aby měli k dispozici místo pro odpočinek – např. lavičky, posekaná tráva, altánek.²² U občanů ze zkoumaných lokalit se často setkáme s **nespokojeností s bydlením a stížnostmi na jeho špatnou kvalitu.**²³

Sociálně vyloučená lokalita v **ulici Mírová** (Klášteřec nad Ohří) byla identifikovaná již v první zprávě GAC.²⁴ Konkrétně se jedná o jeden třináctipatrový panelový dům č.p. 480, potažmo i sousedící objekt s č.p. 481. Lokalita vznikla „řízeným i přirozeným sestěhováním“ chronických dlužníků na nájemném u města probíhajícími zhruba od 90. let. Nachází se, obklopena okolní zástavbou, v pomyslném (nikoli historickém) centru města či na jeho vnitřní periférii. V okolí se nachází obdobná zástavba výškových obytných panelových budov stavěných ve stejném období (zhruba 70. léta). V okolí bytového domu je běžná občanská vybavenost, nechybí obchody, zdravotní středisko, základní i mateřská škola. Několik metrů od domu je nedávno vybudované dětské hřiště. Veškerá občanská vybavenost je velmi dobře dostupná.

V tomto domě dlouhodobě žije asi 40 % obyvatel, u ostatních nájemníků dochází často k ukončení nájemního vztahu, situace v soužití obyvatel se tedy často mění. Nájemní vztah je ukončován z různých důvodů, ze strany nájemníků z důvodů zajištění jiného bydlení, odstěhování do jiného města. Ze strany nájemce pak většinou z důvodů porušení nájemní smlouvy, dluhů na nájemném a službách.

V obci **Vejrty** žijí tři tisíce obyvatel, z toho přibližně 20 % obyvatel je sociálně vyloučených. Míra nezaměstnanosti je 8,73 %. Sociální situace ve městě je stabilizovaná, počet obyvatel stagnuje, resp. mírně klesá (odchod za prací) a dominantním jevem je odloučenost od přirozených center okresu. Tento fakt ovlivňuje dostupnost služeb sociální vybavenosti, ale hlavně nabídku pracovních příležitostí. Lokalizace na hranicích se SRN je v tomto ohledu pociťována jako příležitost (především po uvolnění trhu práce v roce 2011 v SRN). Pociťovaným problémem je nižší úroveň vzdělanosti, která rozvoj zaměstnanosti citelně limituje. Ačkoli město prošlo za posledních 10 let výraznou strukturální změnou (opravy bytového fondu, rekonstruované veřejné prostory), nedošlo k eliminaci hrozeb strukturální nezaměstnanosti, a to především u nízko kvalifikovaných skupin místních obyvatel. Nelegální zaměstnání je tak mnohdy jedinou alternativou. Podíl těchto osob vůči celku se nicméně jeví jako stabilní.

²² „Situační analýza Vejrty“, 44.

²³ Na druhou stranu vyjadřují někteří sociálně znevýhodnění obyvatelé s bydlením a přístupem obce spokojenost a přiznávají, že lepší a tedy zároveň dražší bydlení není v jejich finančních možnostech. „Situační analýza Vejrty“, 55.

²⁴ Gabal Analysis & Consulting, *Analýza sociálně vyloučených lokalit a absorpční kapacity subjektů působících v této oblasti (Analysis of Socially Excluded Roma Localities and Absorption Capacity of Subjects in this Field)* (Prague: Gabal Analysis & Consulting, 2006).



Vzhledem ke skutečnosti, že se všechny domy nacházejí v běžné zástavbě, mají sociálně znevýhodnění obyvatelé k dispozici stejnou infrastrukturu a služby jako ostatní obyvatelé města (pošta, úřady, základní a mateřská škola, lékaři, lékárna, obchody atd.).²⁵

Chudoba a zadluženost

- Hlavním problémem sociálně vyloučených obyvatel obou obcí je **vysoká nezaměstnanost** a s tím související **nepříznivá finanční situace**, vysoká **zadluženost** a množství **exekucí**. Zadluženost obyvatel SVL lze považovat za **epidemický symptom sociálního vyloučení**.²⁶ Ve městě vznikla dluhová poradna v rámci služeb střediska Naděje (akreditace udělena v listopadu 2017).
- Většina obyvatel zkoumaných lokalit je při placení nájmu **závislá na příspěvcích a doplatcích na bydlení**. Ve městě se výrazně rozšiřuje zejména mezi sociálně znevýhodněnými obyvateli **problém s placením nájemného a dluhy na nájmech**.²⁷ Ve Vejprtech má téměř každý ze sociálně vyloučených nějaké **půjčky a dluhy na nájemném**. Téměř každý obyvatel sociálně vyloučené lokality se potýká s **dlouhodobou nezaměstnaností a nízkou vzdělaností**.
- V roce 2015 dosahoval **počet dlužníků vůči městu** (odpady, pokuty MP, přestupky, poplatky spojené s bydlením) hodnoty cca **8 300 (561 za kalendářní rok 2015)**.²⁸ Výše dluhů obyvatel sociálně vyloučených lokalit vůči městu (na nájemném, za odpady atd.) je cca **19,4 mil. Kč** (za poslední kalendářní rok cca **1,46 mil. Kč**).²⁹ Neuhrazené a rostoucí dluhy se řeší písemnými a osobními výzvami, které nezřídka vedou až k soudním a exekučním řízením. Oslovení respondenti ze SVL měli častou zkušenost jak s půjčkami u bankovních domů, tak především s nejznámějšími nebankovními společnostmi poskytujícími půjčky na vysoký úrok.³⁰ Častá nejistota a nezkušenost na straně nájemníků dosud **není kompenzována odpovídající sociální službou** – občansko-právní, dluhová či právní poradna ve městě ztatečně chyběla.³¹
- V Klášterci nad Ohří je v současnosti (říjen 2017) **2 338 obyvatel v exekuci, tj. 18,61 % z veškerého obyvatelstva nad 15 let**. Počet exekucí dosahuje hodnoty 11 460, tj. přibližně 5 (resp. 4,90) exekucí na osobu. Celková exekučně vymáhaná jistina je téměř půl miliardy korun, tj. průměrně 43 048 Kč

²⁵ Od ledna 2012 došlo ke zdražení o 4 Kč/m² u obou kategorií.

²⁶ Dluhy jsou takovou samozřejmostí, že dlužníky u svého okolí nijak nestigmatizují a jde o všední téma hovorů. Dluhy jsou registrovány jak odborem financí a majetku města, majiteli/pronajímateli bytů, energetickými společnostmi, pojišťovnami, bankami i nebankovními subjekty poskytujícími půjčky. Bedřich, „Sonda do sociálního vyloučení v Klášterci nad Ohří“, 20.

²⁷ „Situační analýza Vejprty“, 55.

²⁸ „Strategický plán sociálního začleňování“, 25.

²⁹ „Strategický plán sociálního začleňování“, 26.

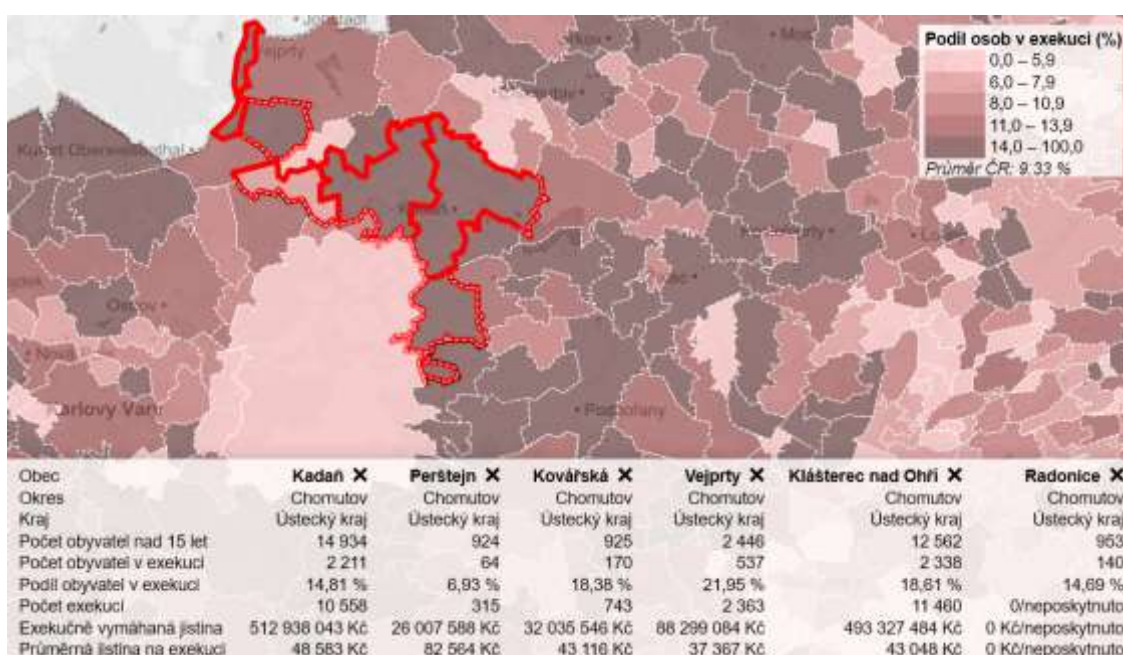
³⁰ Bedřich, „Sonda do sociálního vyloučení v Klášterci nad Ohří“, 19–21.

³¹ Bedřich, 19–21.



na jednu exekuci (viz Obrázek 2). Ve Vejprtech je v současnosti (říjen 2017) **537 obyvatel v exekuci, tj. 21,95 % z veškerého obyvatelstva nad 15 let.** Počet exekucí dosahuje hodnoty 2 363 tj. přibližně 4 (resp. 4,40) exekucí na osobu. Celková exekučně vymáhaná jistina nepřesahuje 90 miliard korun, tj. průměrně 37 367 Kč na jednu exekuci (viz Obrázek 2). Procentuální podíl obyvatel v exekuci je v rámci šesti obcí ORP Kadaň (s více než 1 000 obyvateli) nejvyšší právě v těchto dvou obcích. Nejvyšší průměrná jistina na exekuci byla zaznamenána v Pernštejně (82 564 Kč), naopak nejnižší (méně než 38 tis.) ve Vejprtech (viz Obrázek 2).

Obrázek 1. Mapa exekucí ve vybraných obcích ORP Kadaň (říjen 2017).



Zdroj: Mapa exekucí, 7. 11. 2017.

Pozn.: Vybrány byly obce s více než 1 000 obyvatel.

- Při nahlédnutí do Insolvenčního rejstříku lze odvodit, že **institut osobního bankrotu (oddlužení) je hojně využíván.** V květnu **2015** v Klášteci nad Ohří bylo evidováno 321 dlužníků, z nichž **268** mělo povoleno oddlužení. V listopadu **2017**³² bylo evidováno 340 dlužníků, z nichž **317** mělo povoleno oddlužení. V květnu **2015** bylo v lokalitě Mírová povoleno **18 případů** osobního bankrotu (13 případů přímo v Mírové č. p. 480).³³ Přibližně po dvou a půl letech je situace obdobná: v lokalitě Mírová je povoleno **20 případů** (11 přímo v Mírové č. p. 480). V květnu **2015** bylo ve Vejprtech

³² Údaje se vztahují k datu 10.11.2017 (<https://isir.justice.cz/isir/common/index.do>).

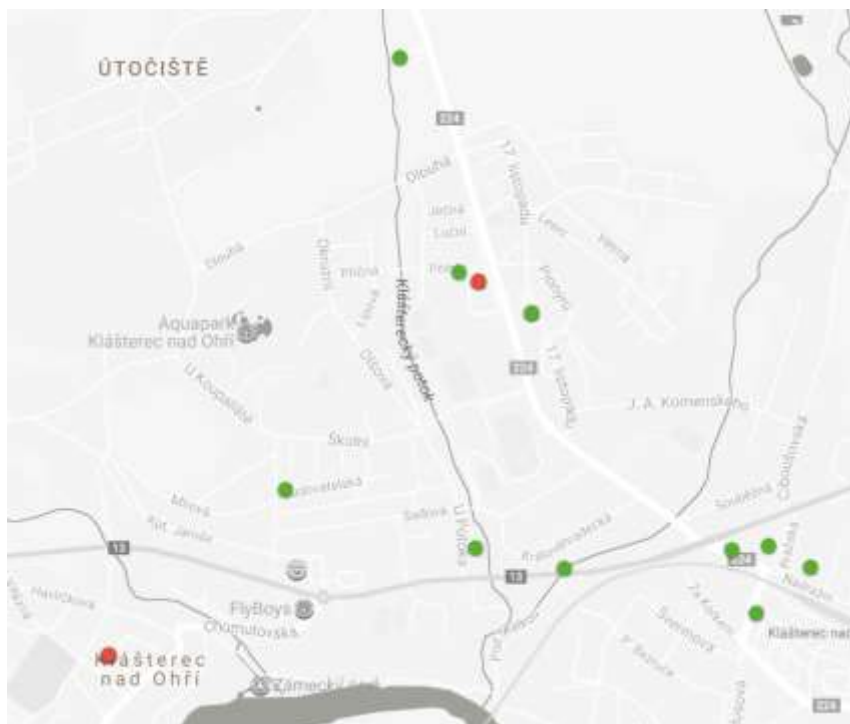
³³ Přesněji k 22. 5. 2015. Bedřich, „Sonda do sociálního vyloučení v Klášteci nad Ohří“, 20, pozn. 36.



evidováno 96 dlužníků, z nichž **80** mělo povoleno oddlužení. V listopadu **2017**³⁴ bylo evidováno 73 dlužníků, z nichž **70** mělo povoleno oddlužení.

- V roce **2015** byly v Klášterci nad Ohří v provozu **tři podniky s automaty**. Na základě vyhlášky o zákazu propagace hazardu ve městě nesmí samy sebe propagovat na veřejnosti a mít světelnou reklamu. Pravidelně byly kontrolovány policií, společně s pracovníky ÚP (pod agendou hmotné nouze). V současném (listopad **2017**) Klášterci nad Ohří je povoleno **192 automatů ve 13 hernách** (viz Obrázek 2).³⁵ Ve Vejprtech byly v roce 2015 **tři herny**. Podle údajů „mapy hazardu“ by v současnosti neměl být v obci **žádný povolený výherní automat (tj. s platnou licenci)**.³⁶

Obrázek 2. Mapa heren s ne/povolenými výherními automaty v Klášterci nad Ohří (2017).



Zdroj: Mapa hazardu (<https://www.mapa-hazardu.cz>), 28.10.2017.
Pozn.: Červené tečky symbolizují provozovny s vypršeným povolením.

³⁴ Údaje se vztahují k datu 10.11.2017 (<https://isir.justice.cz/isir/common/index.do>).

³⁵ Údaje se vztahují k datu 10.11.2017 (<https://www.mapa-hazardu.cz/klasterec-nad-ohri>)

³⁶ Údaje se vztahují k datu 10.11.2017 (<https://www.mapa-hazardu.cz/vejprty>)



Nezaměstnanost

- V Klášterci nad Ohří i ve Vejprtech³⁷ aktuálně **podíl nezaměstnaných osob klesá** (viz

³⁷ Vejprty byly lokalitou dlouhodobě charakterizovanou vysokou nezaměstnaností. Zatímco v roce 2010 činila míra nezaměstnanosti v Ústeckém kraji zhruba 14 %, v rámci obce s rozšířenou působností (ORP) Kadaň to bylo necelých 12 % a Vejprty vykazovaly více než 15 % nezaměstnaných. V roce 2010 Vejprty vykazovaly zhruba polovinu nezaměstnaných (ze všech nezaměstnaných) po dobu delší než 12 měsíců. Ve srovnání s rokem 2009 se tento podíl zvýšil zhruba o 10 p. b. Zhruba 29 % nezaměstnaných bylo nezaměstnáno déle než 24 měsíců, tento podíl se mezi roky 2009-2010 výrazněji nezměnil. „Situační analýza Vejprty“, 34.



- Graf 2).³⁸ Zároveň **roste počet volných míst** (viz Graf 3).
- Ačkoliv je **míra nezaměstnanosti** v obcích Vejprty a Klášterec nad Ohří **pod republikovým průměrem**, v sociálně vyloučených lokalitách je tradičně velmi vysoká, postihující většinu obyvatel. Důvodem jsou především **časté exekuční srážky a s tím spojená nízká motivace k legálnímu zaměstnání**, dále nedostatečné pracovní návyky nebo diskriminace ze strany některých zaměstnavatelů. Tito lidé tedy často volí **práci „načerno“**, díky níž mají častější, exekutory nedotčenou, výplatu.³⁹
- Struktura zaměstnavatelů je poměrně stabilní – největším zaměstnavatelem je město samo, resp. jeho příspěvkové organizace (Městská správa sociálních služeb má cca 180 zaměstnanců).⁴⁰ V roce 2014 vznikl **sociální podnik Správa zeleně a údržba města Vejprty**, který zprostředkovává **pracovní místa na VPP** pro znevýhodněné uchazeče na trhu práce a zajišťuje dostatečný odběr služeb ve Vejprtech, popřípadě v jejich okolí.⁴¹
- V městské průmyslové zóně a v přítomných velkých podnicích (**ZKL KnO a.s., Thun 1794 a.s., BOS Automotive, HOPI, ICEN, KJZ s.r.o.**) je poptávka po odborné řemeslné, či certifikované práci, na kterou tito lidé většinou nemají potřebnou kvalifikaci, ani zkušenosti či požadovanou praxi.⁴²
- Vzhledem k relativně malé kapacitě pracovních míst jsou obyvatelé Vejprt nuceni poměrně často **za prací vyjíždět do okolních měst**. Za prací vyjíždělo v roce 2001 celkem 313 zaměstnaných osob, tj. 23 % všech zaměstnaných, přitom téměř 200 osob vyjíždělo za prací denně.⁴³
- Ze získaných dat o nezaměstnanosti ze srpna 2017 na území Vejprt a Klášterce vznikly tzv. **tepelné mapy**, které svou grafickou formu ilustrují koncentraci sledovaného jevu – nezaměstnanosti na území obou obcí.

Graf 1. Vývoj nezaměstnanosti ve vybraných obcích ORP Kadaň (září 2015 – září 2017).

³⁸ „Situační analýza Vejprty“, 36.

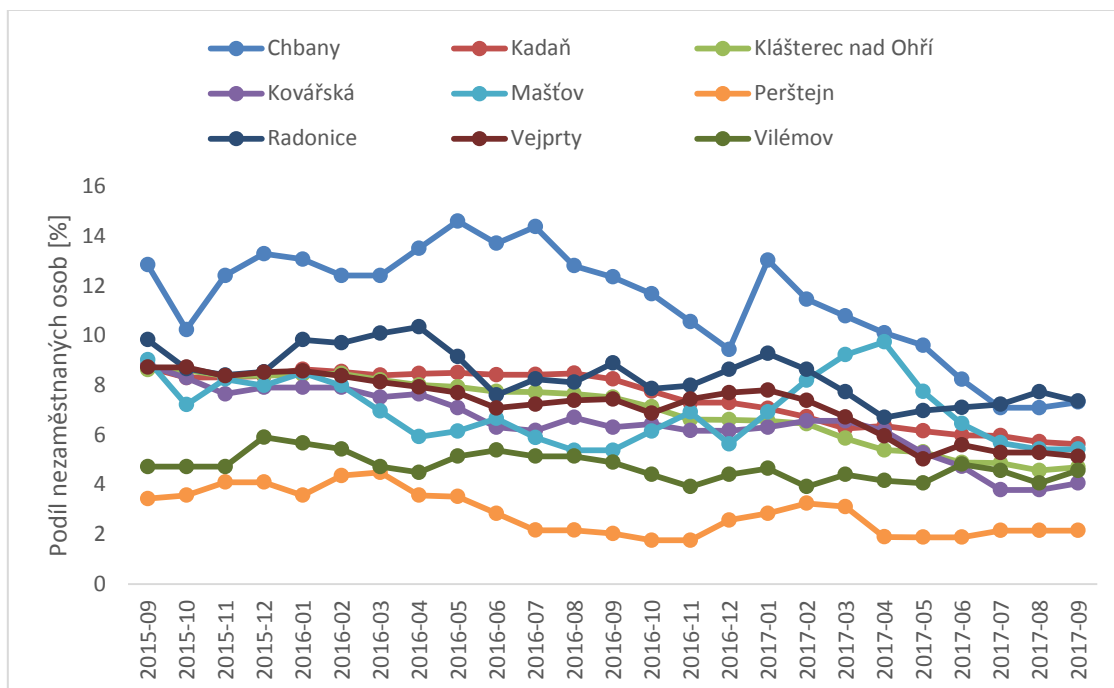
³⁹ „Strategický plán sociálního začleňování“, 30.

⁴⁰ „Strategický plán sociálního začleňování“, 11.

⁴¹ *Závěrečná evaluace působení Agentury pro sociální začleňování v lokalitě Vejprty*, 31.

⁴² Bedřich, „Sonda do sociálního vyloučení v Klášterci nad Ohří“, 22.

⁴³ „Situační analýza Vejprty“, 34.



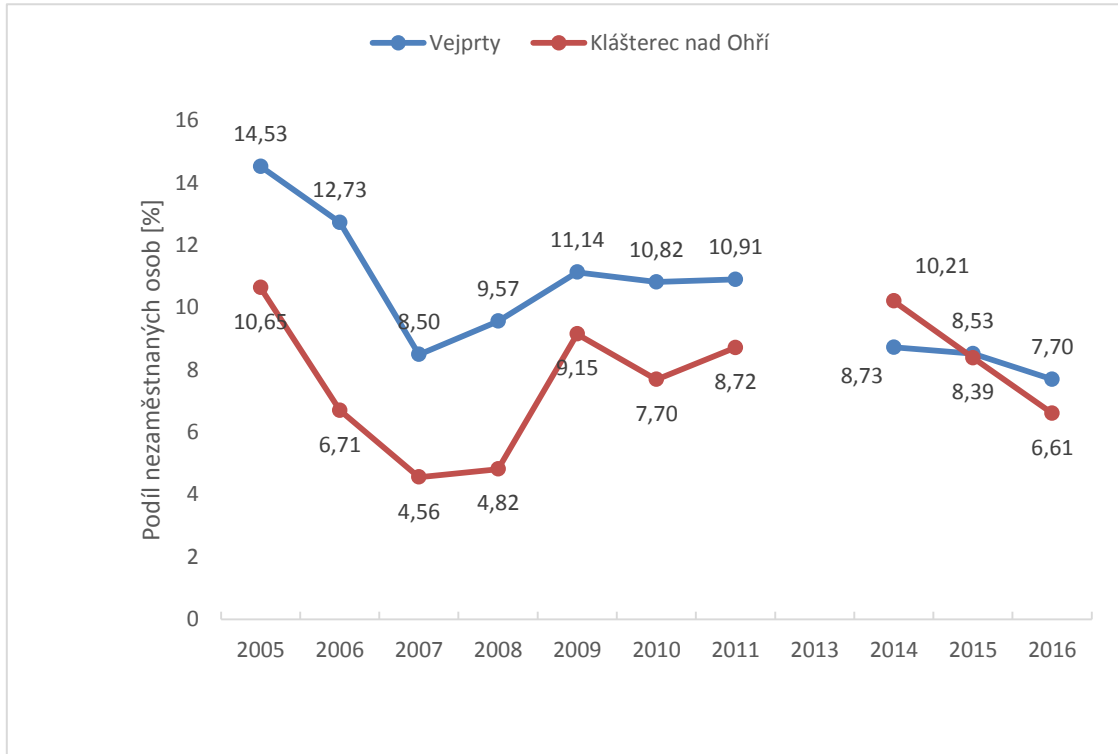
Zdroj: IP MPSV. Obce nad 500 obyvatel.

- V Klášteci nad Ohří byla zavedena služba **pracovního poradenství**.⁴⁴ Klientům je k dispozici poradenství včetně motivačních aktivit, asistence při oslovování zaměstnavatelů, součinnost při získávání praxe.

⁴⁴ „Výroční zpráva o činnosti agentury pro sociální začleňování v roce 2016“ (Praha: Agentura pro sociální začleňování, 2017), 17.

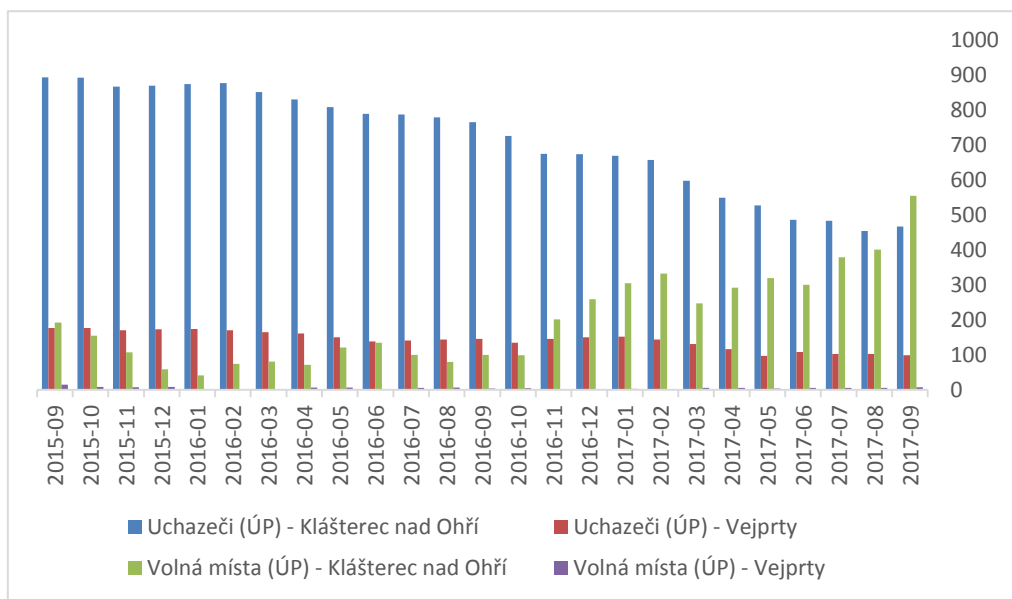


Graf 2. Vývoj nezaměstnanosti ve Vejprtech a Klášterci nad Ohří (2005-2016).



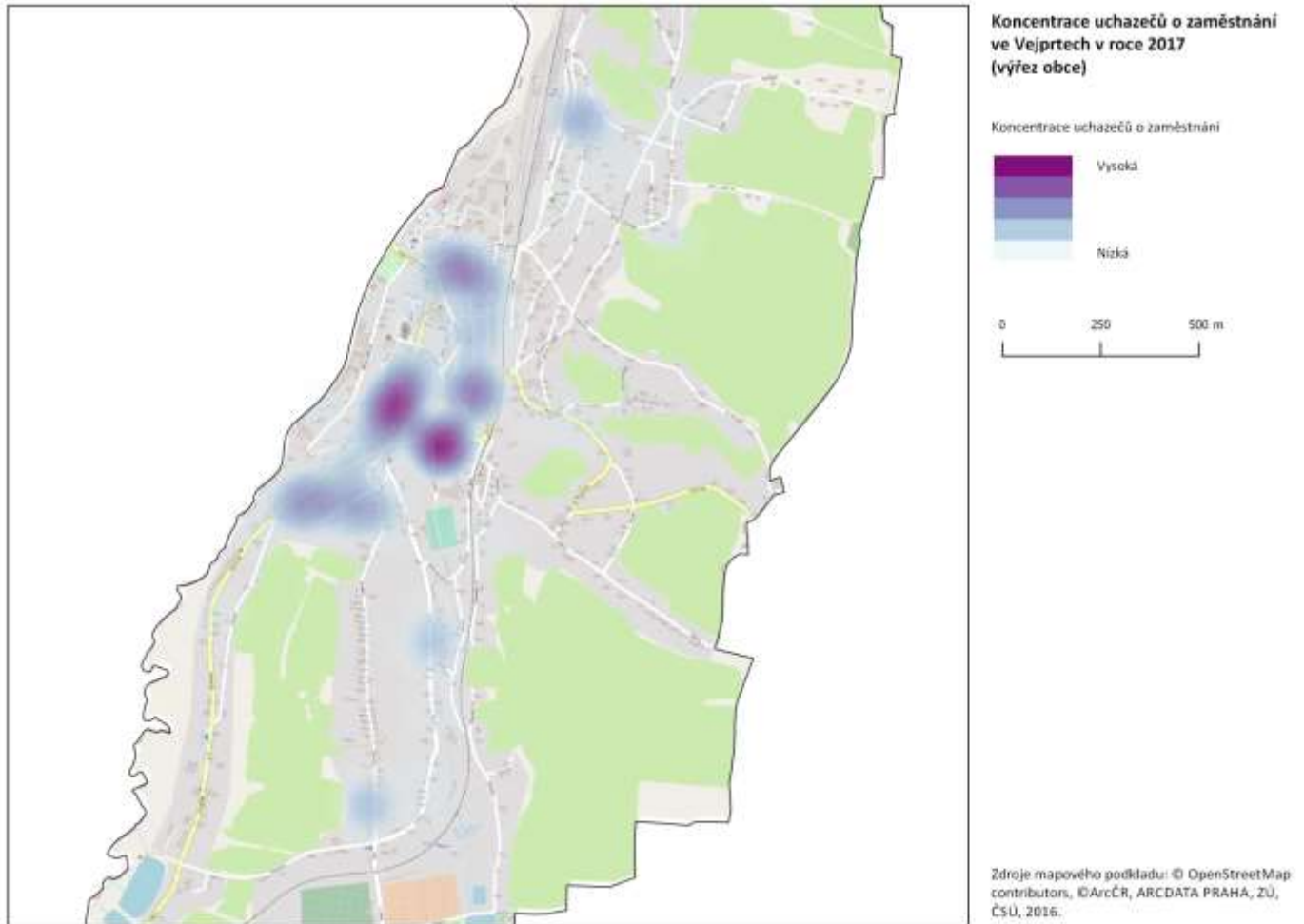
Zdroj: IP MPSV. Hodnoty se vztahují k prosincovým údajům.

Graf 3. Vývoj počtu uchazečů a volných míst ve Vejprtech a Klášterci nad Ohří (říjen 2015 – září 2017).





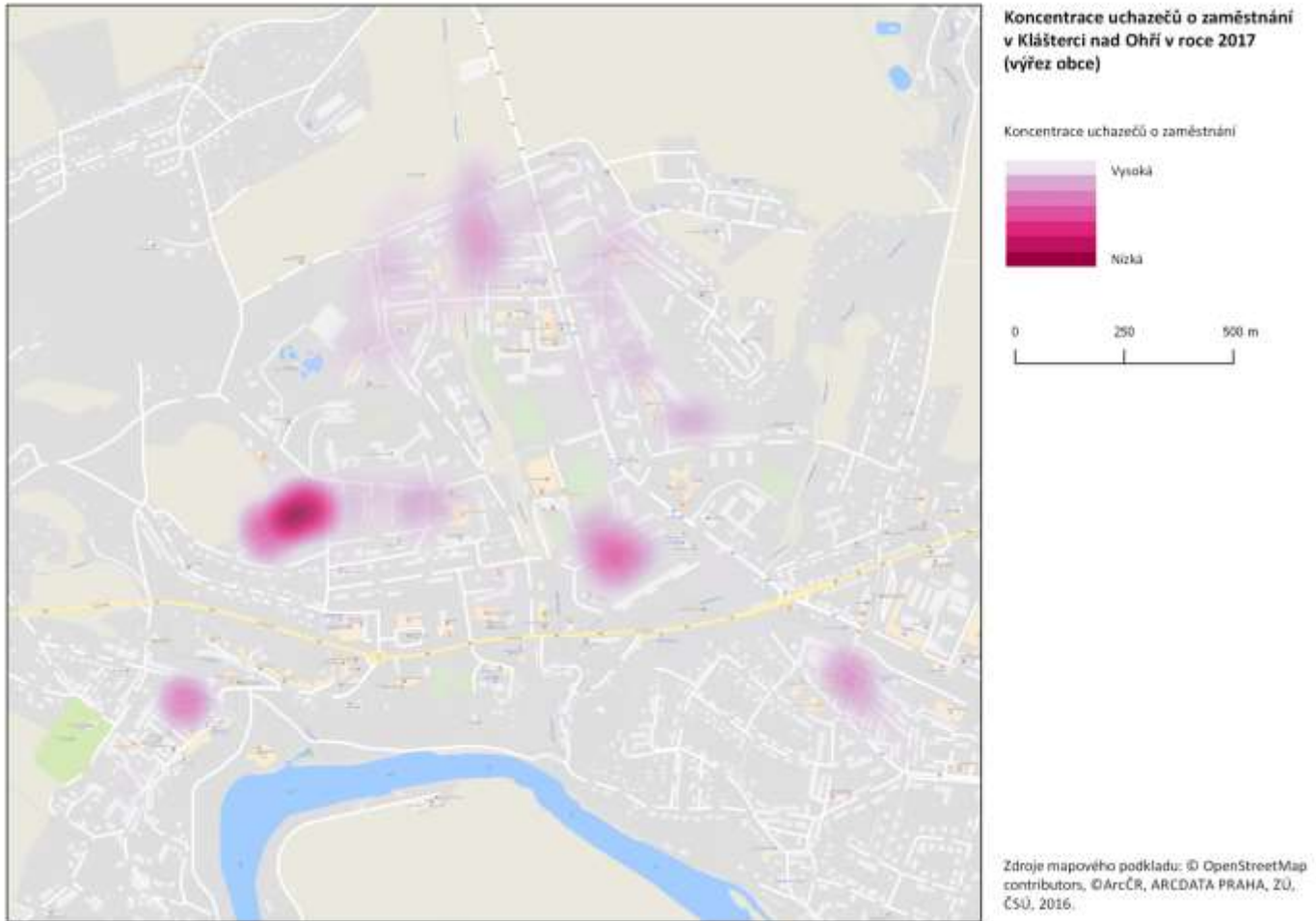
Mapa 1. Tepelná mapa nezaměstnanosti Vejprtek (srpen 2017).



Zdroj: ÚP ČR



Mapa 2. Tepelná mapa nezaměstnanosti Klášterec nad Ohří (srpen 2017).



Zdroj: ÚP ČR



Bydlení

- Nestabilní finanční situace, závislost na sociálních dávkách a faktická nemožnost legálního příjmu kvůli exekčním srážkám způsobuje sociálně vyloučeným obyvatelům velké **problémy při hledání adekvátního bydlení a jsou neustále pod hrozbou jeho ztráty**. Mnoho rodin se velmi snaží výše zmíněné problémy řešit a udržet si bydlení. V této oblasti hrají velkou roli komplikované sousedské vztahy a často nedodržovaná pravidla soužití, hluk a nepořádek způsobovaný částí obyvatel.
- Obec velmi intenzivně **hlídá platební morálku nájemníků obecných bytů** a většina dluhů je tak podchycených. V případě dlouhodobých dlužníků, u nichž se nedaří platební morálku žádnými prostředky napravit, přistupuje obec k vystěhování z bytů bez poskytnutí náhradního bydlení.⁴⁵
- Ve Vejprtech byl realizován **projekt IMPULS**, který je zaměřen na **system sociálního bydlení** a klade si za cíl řešit problematiku klientů komplexně. Obsahuje participativní prvky, sociální práci i zvyšování informovanosti a předávání zkušeností z oblasti řešení dluhů, prevence zadluženosti apod.⁴⁶
- Cílem bylo poskytnout těmto lidem podporu a vedení ze strany terénních pracovníků, kteří pracovali na zlepšení komunikace mezi obyvateli, na zkvalitnění vzájemného soužití a společného prostředí a tím napomáhali k celkovému zlepšení vztahů mezi majoritou a minoritou a uvnitř minority navzájem. Poskytnout podporu a poradenství lidem, kteří jsou schopni si s dopomocí zajistit a udržet bydlení mimo sociálně vyloučenou.
- Nedílnou součástí tohoto procesu je síťování a zlepšení komunikace mezi relevantními partnery a subjekty, především školami, městským úřadem a neziskovými organizacemi, tak aby došlo k prohloubení spolupráce a efektivní součinnosti. Nyní je **činnost jednotlivých subjektů koordinovaná** a již nedochází k dublování a narušování poskytovaných služeb.

Sociální služby

- Aktuálně na území města působí několik sociálních služeb prevence i péče. Sociální služby prevence mají v několika případech zázemí v Kadani a v Klášterci působí jen v terénu. Významné je působení **azylového bydlení a noclehárny**. Město na provoz služeb pravidelně přispívá ze svého rozpočtu.

⁴⁵ „Situční analýza Vejprty“, 55.

⁴⁶ „Výroční zpráva o činnosti agentury pro sociální začleňování v roce 2016“, 8.



- Ve vyloučené lokalitě působí několik poskytovatelů sociálních služeb. Kromě poskytovatelů sociálních služeb sehrává v této lokalitě důležitou roli činnost sociálních pracovníků města, kteří mapují situaci v oblasti a obyvatelům poskytují odborné poradenství a další aktivity podle dohody s klienty. Tyto aktivity plynule navazují na služby, které poskytuje **Naděje, o.s.** (zejména terénní programy). V oblasti sociálně aktivizačních služeb a poradenství zde působí **Radka, o.s.** (Rodiče a děti Kadaně). Lidé mohou také využít služeb **Poradny pro rodinu a mezilidské vztahy** v Kadani. V lokalitě i blízkém okolí pak působí i K-centrum Občanského sdružení **Světlo, o.s.** Kadaň (terénní program pro osoby se závislostmi).
- Ve městě funguje nízkoprahové zařízení Naděje, které poskytuje terénní a ambulantní služby s kapacitou 20/2 klientů.
- V roce 2015 pravidelně využívalo 26 rodin odborného sociálního poradenství/dluhového poradenství (jednorázově 11) v rámci činnosti OSVŠaS, resp. 15 osob (RADKA, o.s.) a 35 osob (Oblastní charita Most).⁴⁷ Dluhové poradenství je poskytováno v rámci poradenských služeb (OSVŠaS, RADKA, NADĚJE).⁴⁸

⁴⁷ „Strategický plán sociálního začleňování“, 26.

⁴⁸ „Strategický plán sociálního začleňování“, 27.

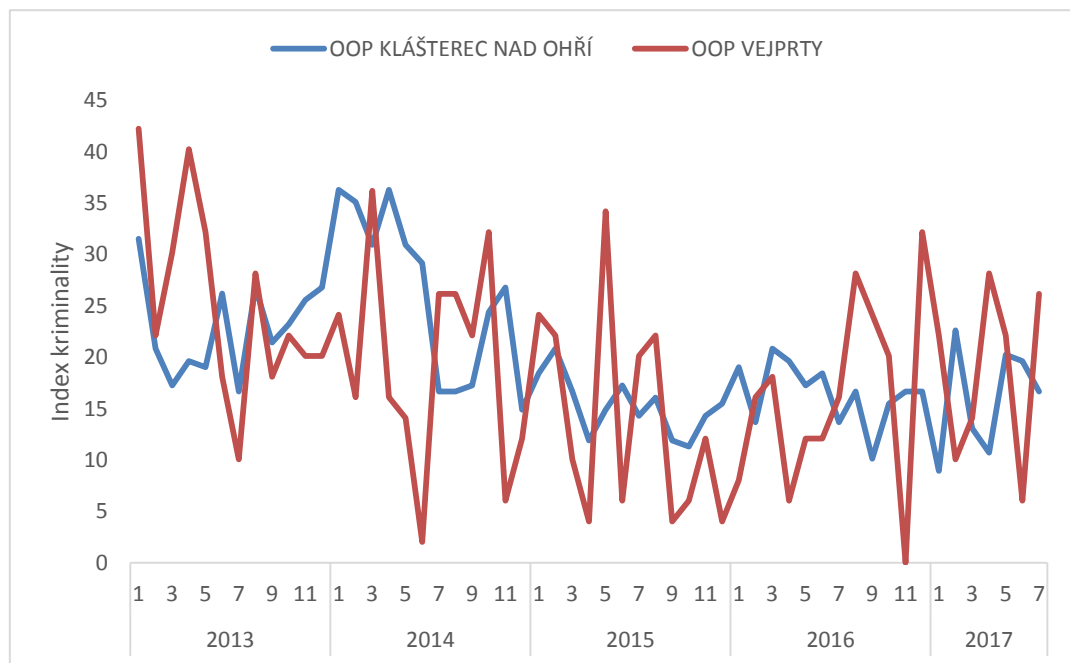


Bezpečnost a prevence kriminality

- V oblasti kriminality je evidována **skrytá prostituce**, z drog marihuana a alkohol. Města řeší problémy s častým rušením nočního klidu a vandalismem.
- **Index kriminality** OOP Vejprty je dle mapy kriminality roven **26,2**. Z celkových 243 OOP v České republice (monitorovaných mapou kriminality) tak zaujalo OOP Vejprty **58. místo**. Míra kriminality je tak obdobná jako v Trmicích (Ústecký kraj) nebo středočeském Kladně. Index kriminality OOP Klášterec nad Ohří je dle mapy kriminality roven **16,7**. Z celkových 243 OOP v České republice (monitorovaných mapou kriminality) tak zaujalo OOP Klášterec nad Ohří **132. místo**. Míra kriminality je tak obdobná jako v Ďáblících (Praha III) nebo severočeské České Kamenici.
- Vývoj indexu kriminality (
 -
 -
- Graf 4) naznačuje, že v rámci OOP Klášterec nad Ohří i OOP Vejprty **kriminality od roku 2013 spíše ubývá**, byť se v případě Vejprt proti indexu celé ČR jedná o poměrně vyšší čísla (Index kriminality je pro celou ČR červenec 2017 roven 15,9).
- Fungují **programy prevence kriminality** a jejich spolupráce se školami v rámci primární prevence, neboť častým problémem sociálně vyloučených lokalit je mimo jiné **přítomnost drog**. Zneužívání návykových látek v obci rok od roku narůstá, převažuje užívání pervitinu, opiátů, marihuany a alkoholu. Někteří mladí lidé a děti žijící v SVL jsou negativně ovlivněny drogově závislými příbuznými nebo sousedy. Se stávajícími uživateli je nutný častější kontakt terénních pracovníků specializujících se na drogovou problematiku. Je nezbytné s nimi pracovat v rámci preventivních programů nízkoprahového zařízení pro děti a mládež na získání povědomí o nebezpečí návykových látek a zajistit jim prostřednictvím tohoto zařízení kvalitní náplň volného času.
- Ve Vejprtech je **Centrum sociálních služeb** poskytující dostatečnou nabídku sociálních služeb prevence: SAS, NZDM, OSP, TP. Je rozvinutá dobrá spolupráce mezi sociálními službami prevence a místní ZŠ a MŠ. Byl zřízen kamerový systém. Dochází k občasným setkáním zainteresovaných pracovníků relevantních institucí: MěÚ, NNO, ÚP, policie a řeší akutní případy.



Graf 4. Vývoj indexu kriminality v OOP Klášterec nad Ohří a OOP Vejprty (2013 - 2017)



Zdroj: Mapa kriminality (<http://mapakriminality.cz/>), 20. 10. 2017.



Seznam indikátorů a tzv. checklistů stavu sociálního vyloučení

Oblast zaměstnanost

	Indikátor	Hodnota (desk research)	Klášterec nad Ohří (K)	Vejprty (V)	Zdroj
1.	Počet nezaměstnaných osob v obci	K: 1172/1079 V:	894 (září 2015); 766 (září 2016); 467 (září 2017)	177 (září 2015); 145 (září 2016); 99 (září 2017)	IP MPSV
2.	Počet nezaměstnaných osob ze SVL/podíl nezaměstnaných k celkovému počtu obyvatel SVL	K: 1172/1079 uchazečů (69 % ze SVL) ⁴⁹ ; V: 255/216 uchazečů (80 % ze SVL) ⁵⁰	nezjištěno	nezjištěno	SPSZ ⁵¹
3.	Počet osob v hmotné nouzi (v obci)	V: 104 (PnŽ); 39 (DnB), 4 (MOP) = 147 (průměrné měsíční počty za rok 2010) ⁵²	K: PnD 888; RodP 387; Pbyd 553; PnŽ 436; MOP 0 (2015) 54 (srpen 2017)	V: PnD 210; Pbydl. 160; RodP 95; PnŽ 144; MOP 13 (2015) 3 (srpen 2017)	SPSZ ⁵³ ÚP u dat ze srpna 2017
4.	Počet osob v nekolidujícím zaměstnání (v obci)	nezjištěno	19 (srpen 2017)	2 (srpen 2017)	ÚP

⁴⁹ K: déle než 5 měsíců 758 (ze SVL 7), déle než rok 588 (ze SVL 43), se ZV 533 (ze SVL 62), muži 526 (ze SVL 42), ženy 563 (ze SVL 27).

⁵⁰ V: déle než 5 měsíců 135, déle než rok 117, se ZV 120, muži 116, ženy 76

⁵¹ „SPSZ Klášterec nad Ohří a Vejprty 2016-2018“ (Praha: Agentura pro sociální začleňování, 2015), 15.

⁵² „Situční analýza Vejprty“ (Praha: Demografické informační centrum, o.s., 2011), 41.

⁵³ „Strategický plán sociálního začleňování“, 24.



5.	Počet nezaměstnaných absolventů (v obci)	nezjištěno	7 (srpen 2017)	1 (srpen 2017)	ÚP
6.	Počet nezaměstnaných mladistvých (v obci)	nezjištěno	9 (srpen 2017)	7 (srpen 2017)	ÚP
7.	Počet nezaměstnaných osob s exekucí (v obci)	nezjištěno	19 (srpen 2017)	3 (srpen 2017)	ÚP
8.	Počet dlouhodobě nezaměstnaných (v obci)	nezjištěno	236 (srpen 2017)	69 (srpen 2017)	ÚP
9.	Podíl dlouhodobě nezaměstnaných osob zařazených do systému dostupného zaměstnávání (viz checklist dostupné zaměstnávání)	nezjištěno	x	x	ÚP
10.	Počet volných míst pro osoby s nízkými požadavky na kvalifikaci (dle kategorie 7, 8, 9 ISCO)	nezjištěno	375 (srpen 2017)	0 (srpen 2017)	ÚP
11.	Počet uchazečů o 1 volné pracovní místo pro nízkokvalifikované osoby	nezjištěno	0,7 (srpen 2017)	0 (srpen 2017)	ÚP
12.	Počet osob vykonávajících veřejnou službu (aktuálně ke dni sběru dat)	nezjištěno	49 (srpen 2017)	5 (srpen 2017)	ÚP
13.	Počet osob vykonávajících veřejnou službu (k určitému datu před 1 rokem)	nezjištěno	0 (srpen 2017)	0 (srpen 2017)	ÚP
14.	Počet osob vykonávajících veřejnou službu (k určitému datu před 2 lety)	nezjištěno	0 (srpen 2017)	0 (srpen 2017)	ÚP



15.	Počet osob vykonávajících veřejně prospěšné práce (aktuálně ke dni sběru dat)	nezjištěno	32 (srpen 2017)	34 (srpen 2017)	ÚP
16.	Počet osob vykonávajících veřejně prospěšné práce (k určitému datu před 1 rokem)	nezjištěno	38 (srpen 2017)	41 (srpen 2017)	ÚP
17.	Počet osob vykonávajících veřejně prospěšné práce (k určitému datu před 2 lety)	nezjištěno	35 (srpen 2017)	39 (srpen 2017)	ÚP
18.	Počet osob vykonávajících veřejně prospěšné práce u obce (aktuálně ke dni sběru dat)	nezjištěno	12 (srpen 2017)	22 (srpen 2017)	ÚP
19.	Počet osob vykonávajících veřejně prospěšné práce u obce (k určitému datu před 1 rokem)	nezjištěno	10 (srpen 2017)	19 (srpen 2017)	ÚP
20.	Počet osob vykonávajících veřejně prospěšné práce u obce (k určitému datu před 2 lety)	nezjištěno	10 (srpen 2017)	14 (srpen 2017)	ÚP
21.	Počet osob vykonávajících společensky účelná pracovní místa (aktuálně ke dni sběru dat)	nezjištěno	2 (srpen 2017)	0 (srpen 2017)	ÚP
22.	Počet osob vykonávajících společensky účelná pracovní místa (k určitému datu před 1 rokem)	nezjištěno	11 (srpen 2017)	4 (srpen 2017)	ÚP
23.	Počet osob vykonávajících společensky účelná pracovní místa (k určitému datu před 2 lety)	nezjištěno	29 (srpen 2017)	0 (srpen 2017)	ÚP
24.	Počet příjemců/společně posuzovaných osob dávek na bydlení v	nezjištěno	nezjištěno	nezjištěno	ÚP



Evropská unie
Evropský sociální fond
Operační program Zaměstnanost

	azylových domech, ubytovnách, rekreačních objektech a jiných než obytných prostorech				
--	--	--	--	--	--



Oblast zadlužení

	Indikátor	Hodnota (desk research)	Hodnota k říjnu 2017	Poznámka	Zdroj
1.	Podíl osob s exekucí k celkovému počtu obyvatel starších 15 let	nezjištěno	K: 18,61 % V: 21,95 %		www.mapaexekuci.cz
2.	Průměrný počet exekucí na jednu exekuoovanou osobu	nezjištěno	K: 4,9 V: 4,4	K: 11 460 / 2 338 V: 2 363 / 537	www.mapaexekuci.cz
3.	Průměrná výše jistiny jedné exekuce	nezjištěno	K: 43 048 Kč V: 37 367 Kč		www.mapaexekuci.cz
4.	Podíl osob v procesu oddlužení k celkovému počtu obyvatel starších 15 let	nezjištěno	K: 2,5 % V: 3,2 %	K: 317 / 12 562 V: 80 / 2 446	www.mapaexekuci.cz https://isir.justice.cz/isir
5.	Celkový dluh vůči městu	K: 19,4 mil.	nezjištěno		SPSZ ⁵⁴
5a.	Z toho dluh na nájemném	nezjištěno	nezjištěno		

⁵⁴ „Strategický plán sociálního začleňování“, 26.



5b.	Z toho dluh v souvislosti s poplatky za odpad	nezjištěno	nezjištěno		
5c.	Z toho dluh za ostatní položky	nezjištěno	nezjištěno		
6.	Počet bezplatných dluhových poraden s možností podání návrhu na povolení oddlužení v obci	3	nezjištěno	Dluhové poradenství je poskytováno v rámci poradenských služeb OSVŠaS, RADKA, NADĚJE ⁵⁵	SPSZ ⁵⁶

⁵⁵ „Strategický plán sociálního začleňování“, 27.

⁵⁶ „Strategický plán sociálního začleňování“, 27.



Oblast bydlení

	Indikátor	Hodnota (desk research)	Hodnota k červnu 2017	Poznámka	Zdroj
1.	Počet příjemců/společně posuzovaných osob dávek na bydlení v azylových domech, ubytovnách, rekreačních objektech a jiných než obytných prostorech	K (2015): 553 (PnB), 226 (DnB) V(2015): 160 (PnB), 69 (DnB) ⁵⁷	nezjištěno	V(2010): 84 (PnB), 39 (DnB) ⁵⁸	SPSZ
2.	Počet obyvatel žijících v nevhodných bytech (kvalifikovaný odhad počtu obyvatel žijících v domech/bytech/lokalitách, které považujeme za nevhodné z důvodu extrémní segregace, přelidněnosti, špatného hygienického stavu, špatného stavebně technického stavu)	nezjištěno	nezjištěno		
3.	Celkový počet obecních bytů/dlouhodobě (déle než rok) neobsazené/z toho využitelných pro CS (tzn. vyloučit byty v segregovaných lokalitách, DPS, služební byty ve školách apod.)	K (2015): 115 ⁵⁹ V(2011): 650 bytů ⁶⁰	nezjištěno		
5.	Má obec vypracovaná pravidla pro	Ano ⁶¹	nezjištěno		

⁵⁷ „Strategický plán sociálního začleňování“, 19.

⁵⁸ „Situční analýza Vejprty“, 41.

⁵⁹ Adam Bedřich, „Sonda do sociálního vyloučení v Klášterci nad Ohří“ (Praha: Agentura pro sociální začleňování, 2015), 13.

⁶⁰ „Situční analýza Vejprty“, 51.

⁶¹ Bedřich, „Sonda do sociálního vyloučení v Klášterci nad Ohří“, 17.



	přidělování obecních bytů?				
6.	Vyhodnocení pravidel pro přidělování obecních bytů podle check-listu sociální bydlení	nezjištěno	nezjištěno		
7.	Počet sociální bytů pro CS ve vlastnictví obce/NNO/soukromých vlastníků (hodnocení sociálních bytů dle check- listu sociální bydlení)	K (2015): 32 sociálních bytů ⁶² V: nezjištěno	Žádné sociální byty, 13 osob bydlí v městské ubytovně		

⁶² „Strategický plán sociálního začleňování“, 20.



Sociální služby: Klášterec nad Ohří⁶³

Název služby	Typ služby	Forma služby	Poskytovatel služby	Kapacita služby	Počet zaměstnanců	Počet úvazků
Pečovatelská služba	PS 3369883	Ambulantní / terénní	Městský ústav sociálních služeb Klášterec nad Ohří, příspěvková organizace	2 / 7	12	10,14
Odlehčovací služby	OS 8647982	pobytové	Městský ústav sociálních služeb Klášterec nad Ohří, příspěvková organizace	4	40	Nezjištěno
Domovy pro seniory	DpS 2848286	pobytové	Městský ústav sociálních služeb Klášterec nad Ohří, příspěvková organizace	113	40	Nezjištěno
Odborné sociální poradenství	OSP 2127231	ambulantní	NADĚJE	1	2	Nezjištěno
Chráněné bydlení	ChB 7055199	pobytové	NADĚJE	10	4	4

⁶³ Data za říjen 2017



Azylové domy	AD 3778962	pobytové	NADĚJE	40	8	Nezjištěno
Nízkoprahová denní centra	NDC 6562208	ambulantní	NADĚJE	20	4	4
Nízkoprahová zařízení pro děti a mládež	NZDM 1673951	ambulantní, terénní	NADĚJE	20 / 2	4	Nezjištěno
Noclehárny	N 8090360	ambulantní	NADĚJE	10	3	Nezjištěno
Terénní programy	TP 1074769	terénní	NADĚJE	2	2	2
Sociálně aktivizační služby pro rodiny s dětmi	SAS 9684609	ambulantní, terénní	RADKA z. s.	14 / 12	Nezjištěno	Nezjištěno
Odborné sociální poradenství	OSP 6964061	ambulantní, terénní	Světlo Kadaň z. s.	3 / 3	9	3,1
Terénní programy	TP 8557743	terénní	Světlo Kadaň z. s.	4	10	8,15



Terénní programy	TP 5425697	terénní	Světlo Kadaň z. s.	6	12	5,6
------------------	------------	---------	--------------------	---	----	-----



Prevence kriminality a rizikové chování: Klášterec nad Ohří

Dimenze Dílčí kritérium	Splnění kritéria Ano/Ne	Poznámka
Obec se pravidelně a efektivně zabývá prevencí kriminality		
Obec má identifikována riziková místa ve městě (na základě pocitů obyvatel, resp. jiné validní analýzy)	Nezjištěno	
Obec na svém území sleduje migraci obyvatel (sledováním migrace se rozumí skutečnost, že obec jakýmkoliv způsobem – tradičně skrze matriku - zjišťuje migrační saldo obyvatelstva, vyhodnocuje ho a pracuje s ním při strategickém plánování)	Nezjištěno	
Na území obce funguje služba na pomoc obětem trestných činů a domácího násilí (služba pokrývající území obce může být poskytována jakýmkoliv subjektem - obec, NNO...)	Ne	
Na území obce funguje služba na pomoc obětem sexbyznysu a nucené prostituce (služba pokrývající území obce může být poskytována jakýmkoliv subjektem - obec, NNO...)	Ne	
Obec na svém území strategicky plánuje programy prevence kriminality	Ano	
Obec má zřízenou pracovní skupinu, složenou z klíčových partnerů, která na základě zjištěných potřeb a jejich vyhodnocení průběžně navrhuje opatření k prevenci kriminality	Ano	
Obec ze svého rozpočtu přispívá na preventivní aktivity, které využívají její obyvatelé.	Ano	
Obec vyhodnocuje efektivitu vynaložených prostředků na preventivní aktivity (efektivitou se rozumí zhodnocení z hlediska vynaložených prostředků i kvality)	Nezjištěno	
Obec průběžně vyhodnocuje dostupná statistická data v oblasti rizikového chování		
Obec na svém území sleduje počet drogově závislých	Ano	



Obec na svém území sleduje počet drogově závislých sociálně vyloučených osob	Ano	
Obec na svém území sleduje pohyb osob závislých na hazardních hrách	Nezjištěno	
Obec na svém území sleduje počet sociálně vyloučených osob závislých na hazardních hrách	Nezjištěno	
Obec na svém území sleduje vývoj mravnostní kriminality	Nezjištěno	
Obec na svém území sleduje počet ohlášení na místní policii (státní i městskou) ze strany obyvatel sociálně vyloučených lokalit	Ano	
Obec na svém území sleduje počet výjezdů policie na základě ohlášení ze strany obyvatel sociálně vyloučené lokality	Nezjištěno	
Obec využívá nástroje snižující pravděpodobnosti výskyt rizikového chování		
Obec na svém území reguluje hazard	Částečně ⁶⁴	
Obec na svém území využívá monitorovací kamerový systém	Ano	
Obec využívá monitorovací kamerový systém k plánování preventivních aktivit	Nezjištěno	
Obec na svém území využívá služby sociální prevence určené pro mládež. (NZDM, SAS pro rodiny s dětmi)	Ano	
Obec podporuje volnočasové aktivity pro děti a mládež (zřizuje, přispívá finančně, přispívá materiálně, sleduje potřeby obyvatel v této oblasti)	Ano	

⁶⁴ Na základě vyhlášky o zákazu propagace hazardu ve městě nesmí samy sebe propagovat na veřejnosti a mít světelnou reklamu. Bedřich, „Sonda do sociálního vyloučení v Klášterci nad Ohří“, 20.



Obec na svém území využívá služby sociální prevence určené osobám závislým na návykových látkách a osobám bez přístřeší. (NZDC, azylový dům, noclehárna, TP pro osoby bez přístřeší, adiktologická ambulance, K-centrum)	Ano	
Obec na svém území realizuje programy		
Domovník	Ano	K: 1 v SVL V: 3 v SVL ⁶⁵
(Romský) mentoring	Ne	
Obecně prospěšné práce	Ano	
Asistent prevence kriminality	Ano	
Jiné:		
Obec aktivně řeší sociální klima v obci		
Obec průběžně monitoruje případné napětí mezi různými skupinami obyvatel obce (např. analýzou policejních statistik, mediální analýzou, výměnou informací s TP NNO apod.)	Nezjištěno	
Obec umí v případě potřeby vzniklé napětí řešit (má stanovený postup, nástroje, kapacity)	Nezjištěno	
Obec zná nástroje na minimalizaci konfliktů při protestních akcích či pochodech a umí je využívat (např. disponuje plánem postupu při potenciálně konfliktním shromáždění; ví, na koho se obrátit apod.)	Nezjištěno	

⁶⁵ „Strategický plán sociálního začleňování“, 19.



Obec na svém území sleduje projevy diskriminace za účelem jejího zmírnování (např. sleduje rozmístění dětí do ZŠ, segregovaná veřejná prostranství apod.)	Nezjištěno	
Obec disponuje komunikačním plánem na téma bezpečnosti v obci	Nezjištěno	



Zadluženost: Klášterec nad Ohří

V obci jsou zajištěny preventivní a sanační aktivity v oblasti zadluženosti	Splnění kritéria (ANO, NE) Hodnota k červnu 2017	Poznámka
V obci existuje dluhová nebo občanská poradna věnující se dluhovému poradenství ambulantní formou (<i>možno i výjezdní</i>)	ANO	
Pro obyvatele obce je dostupná možnost bezplatného zpracování návrhu na povolení oddlužení dle insolvenčního zákona (<i>v obci nebo v dojezdové vzdálenosti hromadnou dopravou - do 60 min</i>)	Nezjištěno	
V obci existuje fungující provázání / spolupráce mezi terénní sociální službou a ambulantní formou dluhového poradenství	ANO	
Obec viditelně propaguje dluhové poradenství na svých internetových stránkách	NE	
Obec má na svých internetových stránkách základní informace o dluhové problematice (jak se chovat při problémech se splácením, na koho se obrátit, kdo a kde může požádat o oddlužení a za jakých podmínek, varování před rizikovými společnostmi atp.)	NE	
V obci probíhají osvětové kampaně či aktivity v oblasti prevence a řešení excesivního zadlužení	ANO	
Na místní úrovni je nastavena pravidelná spolupráce aktérů věnujících se prevenci a řešení předlužení v návaznosti na další tematické oblasti (bydlení, zaměstnanost, prevence kriminality, zdraví, rodina, vzdělávání) formou pracovní skupiny či	ANO	



jiné odborné platformy		
V obci je omezen či zakázán podomní prodej	NE	
V obci je regulováno provozování hazardních her	ANO	
Pracovníci sociálního a ekonomického odboru jsou pravidelně školeni v oblasti dluhové problematiky	nezjištěno	
Obec podporuje organizace věnující se v rámci své činnosti i dluhovému poradenství (např. formou poskytnutí prostor, vybavení kanceláře, finanční dotace, inzertní/propagační prostor aj.)	ANO	
Obec efektivně spravuje své dluhy		
Průměrná doba od vzniku dluhu vůči obci k prvnímu kontaktu dlužníka je kratší než 2 měsíce (<i>kdy je dlužník prvně kontaktován a upozorněn na nezaplacenou pohledávku obce</i>)	nezjištěno	
Obyvatelé obce mohou uhradit dlužné pohledávky obce formou splátkového kalendáře	ANO	
Obec využívá motivační nástroje při vymáhání vlastních pohledávek	ANO	
Obec při vymáhání vlastních daňových či správních pohledávek využívá správního a daňového řádu (<i>správní a daňové exekuce</i>)	nezjištěno	
Poměr počtu pohledávek obce vymáhaných vlastními kapacitami k celkovému počtu pohledávek je vyšší než 50%. (<i>podíl účasti externích subjektů – inkasní agentury, exekutoři atd. je tedy nižší než 50 %</i>)	nezjištěno	
V obci existuje jasný proces umožňující odpuštění či snížení penále či úroky z prodlení za opožděné úhrady nájmu či jiných poplatků	nezjištěno	



Proces odpuštění či snížení penále či úroků z prodlení je veřejně přístupný	nezjištěno	
---	------------	--

Lokalita: Mírová č. p. 480 (Klášterec nad Ohří)	Splnění kritéria (ANO/NE) Desk Research	Splnění kritéria (ANO/NE) Hodnota k červnu 2017	Zdroj
Přelidněné byty/ domy	Ne	Nezjištěno	
Špatné hygienické podmínky (plíseň, paraziti, problémy s vodou apod.)	Ano	Nezjištěno	Sonda ⁶⁶
Špatný technický stav nemovitostí	Ano	Nezjištěno	Sonda ⁶⁷
Vyšší ceny nájmu/energií, než je v místě obvyklé. ⁶⁸	Nezjištěno	Nezjištěno	Sonda ⁶⁹

⁶⁶ Bedřich, „Sonda do sociálního vyloučení v Klášterci nad Ohří“, 15.

⁶⁷ Bedřich, „Sonda do sociálního vyloučení v Klášterci nad Ohří“, 15.

⁶⁸ Viz <http://www.portalobydleni.cz/nastroje/cenove-mapy/>

⁶⁹ Bedřich.



Sociální služby: Vejprty⁷⁰

Název služby	Typ služby	Forma služby	Poskytovatel služby	Kapacita služby	Počet zaměstnanců	Počet úvazků
Odborné sociální poradenství	OSP 3018174	Ambulantní	Městská správa sociálních služeb Vejprty	1	2	Nezjištěno
Domovy pro osoby se zdravotním postižením	DpOsZP 7891821	pobytové	Městská správa sociálních služeb Vejprty	153	Nezjištěno	Nezjištěno
Domovy pro seniory	DpS 6278016	pobytové	Městská správa sociálních služeb Vejprty	39	Nezjištěno	Nezjištěno
Domovy se zvláštním režimem	DZR 9493656	pobytové	Městská správa sociálních služeb Vejprty	107	Nezjištěno	Nezjištěno
Chráněné bydlení	CB 9925245	pobytové	Městská správa sociálních služeb Vejprty	37	7	7,282

⁷⁰ Data za listopad 2017



Nízkoprahová zařízení pro děti a mládež	NZDM 9110353	ambulantní, terénní	NZDM "Vejprťák"	16 / 16	4	2,5
Sociálně aktivizační služby pro rodiny s dětmi	SAS 3373312	ambulantní, terénní	Městská správa sociálních služeb Vejprty	16 / 8	3	Nezjištěno



Zadluženost: Vejprty⁷¹

V obci jsou zajištěny preventivní a sanační aktivity v oblasti zadluženosti	Splnění kritéria (ANO, NE)	Poznámka
V obci existuje dluhová nebo občanská poradna věnující se dluhovému poradenství ambulantní formou <i>(možno i výjezdní)</i>	Ano	
Pro obyvatele obce je dostupná možnost bezplatného zpracování návrhu na povolení oddlužení dle insolvenčního zákona <i>(v obci nebo v dojezdové vzdálenosti hromadnou dopravou - do 60 min)</i>	Nezjištěno	
V obci funguje spolupráce mezi terénní sociální službou a ambulantní formou dluhového poradenství <i>(služby na sebe odkazují své klienty a vzájemně spolupracují)</i>	Ano	
Obec viditelně propaguje dluhové poradenství na svých internetových stránkách <i>(běžný občan nalezne odkaz do 30 sec.)</i>	Ne	
Dluhová problematika je prezentována na domovské internetové stránce obce		
Obec má na svých internetových stránkách základní informace o dluhové problematice <i>(minimálně musí být uvedeno: odkazy na dluhové či občanské poradny v okolí, informace o tom, jak se chovat při problémech se splácením, kdo a kde může požádat o oddlužení a za jakých podmínek, informace k dluhům vůči obci)</i>	Ne	
V obci probíhají osvětové kampaně či aktivity v oblasti prevence a řešení excesivního zadlužení	Nezjištěno	
Na místní úrovni je nastavena pravidelná spolupráce aktérů věnujících se prevenci a řešení předlužení v návaznosti na další tematické oblasti (bydlení, zaměstnanost, prevence kriminality, zdraví, rodina, vzdělávání) formou pracovní skupiny či jiné odborné platformy <i>(pravidelná znamená min. jednou za kvartál a z těchto setkání existují zápisy)</i>	Ano	

⁷¹ Data za listopad 2017



V obci je omezen či zakázán podomní prodej	Nezjištěno	
V obci je regulováno provozování hazardních her	Ne	
Pracovníci sociálního a ekonomického odboru jsou pravidelně školeni v oblasti dluhové problematiky	Nezjištěno	
Obec podporuje či pomáhá organizacím věnujícím se v rámci své činnosti i dluhovému poradenství:		
a) Finanční podpora	Nezjištěno	
b) Materiální podpora (<i>např. formou poskytnutí prostor, vybavení kanceláře atp.</i>)	Nezjištěno	
c) Jiná podpora (<i>propagace dluhového poradenství, osvěta, aktivity obce směřující k prevenci a řešení předluženosti atp.</i>)	Nezjištěno	
Obec efektivně spravuje své dluhy		
Průměrná doba od vzniku dluhu vůči obci k prvnímu kontaktu dlužníka je kratší než 2 měsíce (<i>doba kdy je dlužník prvně kontaktován a upozorněn na nezaplacenou pohledávku obce</i>)	Nezjištěno	
Obyvatelé obce mohou uhradit dlužné pohledávky obce formou splátkového kalendáře	Ano	
Obec využívá motivační nástroje při vymáhání vlastních pohledávek. V případě kladné odpovědi, uveďte do poznámky, které.	Nezjištěno	
Obec při vymáhání vlastních daňových či správních pohledávek využívá správního a daňového řádu (<i>správní a daňové exekuce</i>)	Nezjištěno	
Poměr počtu pohledávek obce vymáhaných vlastními kapacitami k celkovému počtu pohledávek je vyšší než 50%. (<i>podíl účasti externích subjektů – inkasní agentury, exekutoři atd. je tedy nižší než 50%</i>)	Nezjištěno	
V obci jsou nastavena pravidla týkající se odpuštění či snížení penále či úroku z prodlení za opožděné úhrady nájmu či jiných poplatků	Nezjištěno	
Výše uvedená pravidla jsou veřejně dostupná (tzn. jsou k dispozici na webových stránkách obce či na úřední desce)	Nezjištěno	



Literatura

Bedřich, Adam. „Sonda do sociálního vyloučení v Klášterci nad Ohří“. Praha: Agentura pro sociální začleňování, 2015.

„Evaluační zpráva lokality Vejprty“. Praha: Demografické informační centrum, o.s., 2012.

Gabal Analysis & Consulting. *Analýza sociálně vyloučených lokalit a absorpční kapacity subjektů působících v této oblasti (Analysis of Socially Excluded Roma Localities and Absorption Capacity of Subjects in this Field)*. Prague: Gabal Analysis & Consulting, 2006.

Kubíčková, Kateřina. „O lokalitě Klášterec nad Ohří a Vejprty“. Agentura pro sociální začleňování, 2017.
<http://www.socialni-zaclenovani.cz/o-lokalite-vejprty>.

„Situační analýza Vejprty“. Praha: Demografické informační centrum, o.s., 2011.

„SPSZ Klášterec nad Ohří a Vejprty 2016-2018“. Praha: Agentura pro sociální začleňování, 2015.

„Studie projektů partnerských měst a obcí vzniklých či realizovaných s podporou projektového poradenství ASZ v letech 2010 – 2012“. Praha: Agentura pro sociální začleňování, 2012.

„Výroční zpráva o činnosti agentury pro sociální začleňování v roce 2016“. Praha: Agentura pro sociální začleňování, 2017.

„Výsledky spolupráce - města podporovaná v období červen 2011 - červen 2014“. Praha: Agentura pro sociální začleňování, 2014.
http://www.socialnizaclenovani.cz/index.php?option=com_joomdoc&task=doc_view&gid=539&tmpl=component&format=raw&Itemid=6.

Závěrečná evaluace působení Agentury pro sociální začleňování v lokalitě Vejprty. Praha: Sociotrendy, 2015.