



Evropská unie  
Evropský sociální fond  
Operační program Zaměstnanost

# SITUAČNÍ ANALÝZA

## Kraslice

### listopad 2017

**Zpracoval: Mgr. Ondřej Hejnal**

Projekt "Systémové zajištění sociálního začleňování", financovaný z Operačního programu zaměstnanost,  
reg. č. projektu CZ.03.2.63/0.0/0.0/15\_030/0000605



## Obsah

Cíle situační analýzy .....	4
Metodologie zpracování situační analýzy .....	5
Etika výzkumu .....	5
Základní terminologie .....	5
Agentura pro sociální začleňování .....	5
Sociální vyloučení .....	6
Spolupráce s Agenturou pro sociální začleňování .....	7
Strategický plán sociálního začleňování .....	7
Deskripce sociálně vyloučených lokalit .....	8
Chudoba a zadluženost .....	10
Nezaměstnanost .....	13
Bydlení .....	17
Sociální služby .....	17
Bezpečnost a prevence kriminality .....	18
Seznam indikátorů a tzv. checklistů .....	21
Zadluženost .....	21
Tabulka ukazatelů stavu sociálního vyloučení v obci Kraslice .....	21
Checklist – Zadluženost .....	22
Bydlení .....	25
Tabulka ukazatelů stavu sociálního vyloučení v obci .....	25
Checklist - Sociální bydlení pro domácnosti ohrožené sociálním vyloučením .....	27



Identifikace závadného bydlení v lokalitě.....	30
Zdraví.....	32
Tabulka ukazatelů stavu sociálního vyloučení v obci Kraslice .....	32
Checklist – Dostupnost zdravotních a návazných služeb.....	33
Sociální služby .....	35
Checklist - Sociální služby.....	35
Tabulka kapacit sociálních služeb v Kraslicích .....	36
Zaměstnanost.....	38
Tabulka ukazatelů stavu sociálního vyloučení v obci Kraslice .....	38
Seznam grafů a obrázků.....	41
Použitá literatura .....	41



## Cíle situační analýzy

Situační analýza podává přehled o spolupráci Agenturou pro sociální začleňování (dále jen ASZ) s městem Kraslice. Situační analýza je podkladem pro přípravu tzv. „**Exit strategie**“, která je připravována za asistence ASZ lokálním partnerstvím a která na základě zhodnocení dosavadní spolupráce a jejích konkrétních výsledků formuluje tzv. **plán vzdálené podpory**.

Situační analýza podává přehled o vývoji konkrétních indikátorů sociálního vyloučení za období spolupráce s ASZ a podrobněji analyzuje vývoj situace v tematických oblastech, které byly řešeny v rámci Strategického plánu sociálního začleňování (SPSZ). Doplnění o aktuální hodnoty indikátorů sociálního začleňování umožňuje srovnání výchozího stavu sociálního vyloučení (popsaných ve vstupní analýze, resp. analytické části SPSZ) se stavem při ukončení intenzivní podpory ASZ po minimálně třech letech intervence.

Situační analýza vychází zejména z analytických dokumentů zpracovaných ASZ (tj. vstupní analýza, analytická část SPSZ, případně tematické výzkumy)<sup>1</sup>, základní metodou je **desk research**, který je zaměřený především na sběr kvantitativních údajů porovnatelných s indikátory sebraných jiné fázi KPSVL. Tento postup umožňuje využít analýzu i pro další analytickou práci ASZ, popř. jako podklad pro evaluaci intervence Agentury v dané lokalitě.

Situační analýza vychází z tzv. **jádrových ukazatelů**<sup>2</sup> sociálního vyloučení, které udávají rozsah sociálního vyloučení. Agentura pracuje s indikátory v oblastech **zaměstnanosti, bydlení, zadluženosti, bezpečnosti, zdraví a participace**. Samostatnou oblastí je **vzdělávání**, které je řešeno samostatně v komplementárním projektu „*Inkluzivní a kvalitní vzdělávání v územích se sociálně vyloučenými lokalitami*“, který realizuje ASZ s podporou OP VVV. Jádrové indikátory jsou komparovatelné v čase a mohou tak sofistikovaně ilustrovat intervenci Agentury pro sociální začleňování v dané lokalitě v rámci realizované spolupráce. V rámci této situační analýzy byly vytvořeny i tzv. checklisty, které doplňují jádrové indikátory o informace o nastavení místních politik.

Vzhledem ke zvolené metodě analýzy sekundárních dat (desk research) nebylo možné všechny jádrové indikátory z daných oblastí dohledat. Z tohoto důvodu tak jsou v předkládané analýze uvedeny pouze ty, u kterých šlo potřebná data dohledat. Zpětně se tak podařilo sebrat některé **indikátory zaměstnanosti, zadlužení a bydlení, checklisty zadluženosti, sociálního bydlení, sociálních služeb a dostupnosti zdravotních a návazných služeb**. V situační analýze je prezentován i **příklad identifikace tzv. nevhodného**

<sup>1</sup> „SPSZ Kraslice 2014-2016“ (Praha: Agentura pro sociální začleňování, 2013); „SPSZ Kraslice 2016-2019“ (Praha: Agentura pro sociální začleňování, 2015); „Situační analýza Kraslice“ (Praha: Demografické informační centrum, o.s., 2013).

<sup>2</sup> Jádrové ukazatele jsou indikátory, které ASZ sleduje ve všech kontextech problematiky sociálního vyloučení.



**bydlení.** Výčet sebraných indikátorů a checklistů odpovídá charakteru řešených témat v rámci pracovních skupin, tedy témata, která institucionální aktéři LP označili jako prioritní, tedy potřebné k řešení.

## Metodologie zpracování situační analýzy

Hlavní metodou zpracování situační analýzy je **desk research**, tedy sekundární analýza dostupných analytických zdrojů. Doplňkovou metodou byla emailová korespondence s institucionálními aktéry na Žluticku.

## Etika výzkumu

Pro realizovaný výzkum je závazná výzkumnická etika. To mimo jiné znamená, že v šetření nebylo narušeno soukromí a důstojnost respondentů, respondenti byli vždy informováni o smyslu výzkumu a v případě nahrávání požádáni o jeho svolení. Samozřejmostí byla i zaručená anonymita dotazovaných respondentů.

## Základní terminologie

**Agentura pro sociální začleňování** je jedním z odborů Sekce pro lidská práva při Úřadu vlády ČR a spadá do gesce ministra pro lidská práva, rovné příležitosti a legislativu. Agentura funguje od roku 2008 a je vládním nástrojem na podporu obcí, které řeší problematiku sociálního vyloučení.

## Agentura pro sociální začleňování

- pomáhá obcím a městům při mapování a detailním poznávání problémů sociálně vyloučených lokalit a jejich obyvatel, při přípravě a nastavování dlouhodobějších procesů pro jejich řešení a při získávání financí na tyto postupy.
- propojuje přitom místní subjekty (města a obce a jejich úřady, ale také neziskové organizace, školy a školská zařízení, Úřad práce, zaměstnavatele, policii a veřejnost), aby při sociálním začleňování spolupracovaly.
- spolupracuje s ministerstvy, přenáší informace z komunální úrovně směrem ke státní správě, podílí se na formování státní politiky sociálního začleňování a její koordinaci. Koordinovaný přístup k sociálně vyloučeným lokalitám (KPSVL) je nástrojem pomoci obcím a svazkům obcí při sociálním začleňování sociálně vyloučených obyvatel z prostředků Evropských strukturálních a investičních fondů (ESIF) za místní podpory Agentury pro sociální začleňování. V rámci tohoto přístupu mohou obce koordinovaně čerpat prostředky ze tří operačních programů. Podmínkou čerpání je vypracování strategického plánu sociálního začleňování, který obcím a městům Agentura pomáhá zpracovat.



## Sociální vyloučení

Pod pojmem sociální vyloučení chápeme **proces vylučování lidí nebo skupin lidí na okraj společnosti, do chudoby a izolace**. Tento způsob vyloučení se projevuje na různých úrovních, např. sociální, prostorové, ekonomické či symbolické. Sociálně vyloučení se nacházejí v situaci, kdy mají sníženou míru přístupu ke zdrojům běžně dostupným většině obyvatel, zároveň s tím se snižuje jejich schopnost udržovat sociální kontakty s obyvateli mimo situaci sociálního vyloučení a možnosti participace na organizaci sociálního života a účasti v rozhodování.

Sociální vyloučení se vyznačuje různými charakteristikami, které se v různých lokalitách vyskytují s různou intenzitou. Společná všem lokalitám a jejich obyvatelům je však skutečnost, že se potýkají s několika zásadními existenčními problémy zároveň, a tudíž jejich řešení, které by směřovalo k vymanění se ze stavu sociální exkluze, je natolik obtížné, že je pro sociálně vyloučeného takřka nedosažitelné bez vnější pomoci.

Základními indikátory sociálního vyloučení je materiální chudoba, dlouhodobá nezaměstnanost, závislost na dávkách v hmotné nouzi, nízká kvalita a nejistota v bydlení, ztížený přístup ke kvalitnímu společnému vzdělávání, vysoká míra zadlužení, výskyt rizikového chování a kriminality a vysoká míra migrace. Jednotlivé ukazatele sami o sobě sociální vyloučení nezakládají. Je to teprve jejich kombinace, která zasaženým jedincům či rodinám brání v integraci či plnohodnotném životě a na různých úrovních je vylučuje ze společnosti. Každý z uvedených aspektů sociálního vyloučení může být v různých lokalitách a u různých jejich obyvatel zastoupen v jiné míře. Kombinace intenzity přítomnosti těchto jevů pak vytváří charakter jednotlivých lokalit, které se stejně jako lokální kontext mnohdy výrazně liší.

Pokud dochází k vyšší koncentraci osob s kombinací několika nebo všech výše zmíněných ukazatelů, hovoříme o sociálně vyloučené lokalitě (SVL). Sociálně vyloučené lokality obvykle vznikají působením systémových aktérů či tržních mechanismů. Při jejich vzniku lze sledovat vnější příčiny tohoto procesu, jako jsou schvalované zákony, postoje institucí, tržní mechanismy a stanoviska zbytku společnosti i faktory vnitřní, mezi které se řadí životní styl samotných sociálně vyloučených, které se často mezigeneračně reprodukuje. Specifickou roli v sociálním vyloučení hraje etnicita. V českém kontextu se pak jedná o etnicitu romskou.



## Spolupráce s Agenturou pro sociální začleňování

Město Kraslice dosud spolupracovalo s Agenturou pro sociální začleňování v letech 2013–2016. V tomto období vznikl Strategický plán sociálního začleňování Kraslice 2014–2016.<sup>3</sup> Za hlavní úspěchy předchozího SPSZ lze považovat zejm. zavedení služby NZDM a sociálně aktivizačních služeb pro rodiny s dětmi, regulaci podomního prodeje, regulaci hazardu a zajištění podpory letních táborů. Předpokladem úspěšnosti stávajícího SPSZ (2016-2019)<sup>4</sup>, který zahrnoval opatření např. v oblastech bydlení, sociálních služeb, bezpečnosti, vzdělávání a dluhové problematice, byl (resp. bude) aktivní přístup vedení radnice, zejm. pana starosty, vedoucí soc. odboru a manažerky SPSZ a také již navázaná spolupráce na přípravě projektových záměrů s externí projektovou manažerkou města a místními partnery.

### Strategický plán sociálního začleňování

Strategický plán sociálního začleňování 2016-2019 vychází z detailní místní znalosti a analýzy potřeb nejchudších obyvatel lokality, ale i potřeb města jako takového a dalších partnerů. Znalosti a potřeby lokality jako celku byly sbírány, sdíleny a diskutovány v rámci procesu Lokálního partnerství<sup>5</sup> (LP), jakožto platformy pro vytvoření strategie v oblasti sociálního začleňování.<sup>6</sup> Dílčí tematické oblasti jsou rozebrány v následujících kapitolách.

<sup>3</sup> „Strategický plán sociálního začleňování“, 2013.

<sup>4</sup> „Strategický plán sociálního začleňování“, 2015.

<sup>5</sup> Lokální partnerství je platforma, na které dochází k pravidelnému setkávání zástupců samosprávy, státní správy, neziskového sektoru a dalších aktérů, kteří jsou nebo mohou být angažováni v procesu sociálního začleňování v obci. Členové partnerství se setkávají na pravidelných jednáních několikrát ročně (případně v tematických pracovních skupinách) a společně připravují strategické plány a konkrétní projekty pro podporu sociálního začleňování. Lokální partnerství je základem činnosti Agentury pro sociální začleňování v jednotlivých lokalitách.

<sup>6</sup> Členy Lokálního partnerství Kraslice jsou vedení města Kraslice (starosta, místostarosta) vedoucí a zaměstnanci sociálního odboru vedoucí a zaměstnanci odboru rozvoje a správy majetku města další zaměstnanci městského úřadu pracovníci OSPOD Policie ČR základní školy (ředitelé, pověřené osoby) mateřské školy (ředitelé, pověřené osoby) Úřad práce Karlovy Vary (ředitel ústředí a jeho zástupci) Člověk v tísni, o.p.s. (terénní pracovníci, vedení) Kotec, o. s. (vedení) Royall rangers (vedení) Útočiště, o.s. (pověřené osoby) majitel sociálního bydlení („O lokalitě Kraslice“. Agentura pro sociální začleňování, 2017. <http://www.socialni-zaclenovani.cz/o-lokalite-kraslice>).



## Deskripce sociálně vyloučených lokalit

Kraslice jsou obcí s rozšířenou působností a s pověřeným úřadem, jejíž území se rozkládá na 265 km<sup>2</sup> a dosahuje 13 801 obyvatel. V rámci Karlovarského kraje jsou Kraslice nejmenším městem, které je zároveň ORP. Do ORP Kraslice spadají čtyři obce (**Bublava, Jindřichovice, Stříbrná a Šindelová**) a čtyři města (**Kraslice, Oloví, Rotava<sup>7</sup> a Přebuz**). ORP na východě sousedí se správní oblastí Cheb. V jižní části tato oblast sousedí se správní oblastí Sokolov, na západě sousedí se správní oblastí Karlovy Vary. Území celého ORP se v rámci kraje vyznačuje nejnižší hustotou osídlení (cca 52 obyvatel na km<sup>2</sup>). Celému ORP značně škodí špatná dopravní dostupnost, neexistence tranzitní mezinárodní dopravy, a nízká obslužnost autobusovou dopravou. Z hlediska technické infrastruktury je ORP vybaveno základní technickou infrastrukturou (elektro, vodovod, kanalizace, plyn a telekomunikace), v některých jeho částech však i toto vybavení chybí.<sup>8</sup>

V Kraslicích se nachází několik sociálně vyloučených lokalit.<sup>9</sup> Chudé, etnicky smíšené rodiny bydlí v Kraslicích rozptýleně v centru obce a nejsou koncentrovány na jednom místě. Za místa sociálně vyloučená jsou považovány tyto ulice: **Mlýnská, Havlíčkova, B. Smetany, Čs. Armády, 5. Května, Wolkerova a Resslerova**. Tyto lokality byly určeny na základě odhadu sociálního odboru, pracovníků neziskových organizací a dalších lokálních partnerů. Jsou charakteristické i tím, že nájemní smlouvy jsou lidem zde žijícím poskytovány na dobu určitou, nejčastěji na rok. Odhad počtu sociálně vyloučených obyvatel celkem v Kraslicích a spádových obcích je cca **600 osob**.

Domy a byty v sociálně vyloučených lokalitách jsou často ve špatném stavu – energeticky neefektivní budovy s vysokými úniky tepla a nákladným vytápěním (stará okna, neizolované střechy, nezateplené fasády). V domech mohou být problémy s elektroinstalací. Stav společných prostor (chodeb, schodišť, vchodových dveří) se dlouhodobě zhoršuje nedostatkem údržby. Staré budovy jsou bariérové – pro obyvatele s omezenou pohyblivostí je složité se dostat po schodištích ke svým bytům. V některých bytech chybí koupelny nebo adekvátně zařízené kuchyně. Také okolí domů v SVL je často zanedbané. V některých SVL se nacházejí prázdné bytové domy nebo jiné nevyužívané objekty. Zeleň, chodníky nebo cesty jsou dlouhodobě neudržované, a přitom obyvateli intenzivně využívané. Dům v SVL vyžaduje velké opravy, je energeticky velmi náročný a ve špatném stavu. Zároveň ale nechce obec nebo vlastník domu použít dotaci na sociální byty, protože chce v domě/lokalitě udržet nebo nově podpořit různé sociální složení obyvatel.

<sup>7</sup> Rotava je jedním z partnerských měst, které spolupracují s ASZ. („O lokalitě Rotava“, Agentura pro sociální začleňování, 2017, <http://www.socialni-zaclenovani.cz/rotava>).

<sup>8</sup> „Situační analýza Kraslice“, 14.

<sup>9</sup> Za sociálně vyloučené lokality byla považována místa, která byla lokálními partnery označena za místa, kde bydlí více osob, které se setkávají s nějakým druhem problému, ať už se jedná o nezaměstnanost, či nevhodné bydlení. „Strategický plán sociálního začleňování“, 2013, 45.





Chtějí tedy část domů opravit jako sociální a část rekonstruovat, pokud možno bez omezení cílové skupiny.<sup>10</sup>

V Kraslicích je celkem **šest soukromých ubytoven**<sup>11</sup> s celkovou kapacitou cca 235 osob<sup>12</sup>, v červnu 2013 v nich bydlelo celkem 109 osob. Několik soukromých ubytoven se nachází blízko centra. V roce 2013 město spravovalo cca 80 bytů (viz dále). Nová výstavba bytů probíhá pomalu a je ovlivněna zejména soukromým sektorem. Na trhu chybí hlavně menší a levnější byty a startovací byty pro mladé. V současnosti neexistuje jediný komplexní program, který by podporoval komplexní řešení problémů bytů, domů a veřejných prostor ve vybraných lokalitách.<sup>13</sup>

**Ubytovna A** je vzdálena několik minut od centra města, ve starší bytovce v průmyslovém areálu. Má 7 pokojů, v každém jsou 1 až 3 lůžka, velikost pokojů je kolem 20 m<sup>2</sup>. V červnu 2013 zde bydlelo **14 lidí**. Za jednu osobu se platí 4 000 Kč/měs.; 2 osoby 5 500 Kč; 3 osoby 6 500 Kč. Nájem již zahrnuje energie a služby. Ubytovací smlouvy jsou uzavírány na 3 měsíce, všichni nájemníci zde mají trvalé bydliště. Třetina ubytovaných jsou Romové. Z celkového počtu ubytovaných je třetina legálně zaměstnaných, zbytek pobírá sociální dávky. Majitel má v plánu dostavět dalších 5 místností.<sup>14</sup>

**Ubytovna B** je vzdálena asi 2 km od centra města v bytovce z roku 1912. Pokoje jsou zde mezi 15 a 25 m<sup>2</sup>, celková kapacita je 20 osob. V červnu 2013 zde bydlelo **15 osob**. Za jednu osobu se platí 4 100 Kč, za malé dítě 1 000 Kč. Nájem zahrnuje energie a služby. Nájemní smlouvy jsou ve většině případů na dobu určitou, nájemníci zde mají trvalý pobyt. Jde z 50 % o Romy, nikdo z ubytovaných nemá legální zaměstnání, 70 % z nich bydlí na ubytovně natrvalo.<sup>15</sup>

**Ubytovna C** je na hlavní silnici, zvenku vypadá jako běžný, středně velký dům. V prvním a druhém patře je dohromady sedm bytů/pokojů různých velikostí, pět z nich má vlastní sprchu. Je zde společná kuchyň a WC. V červnu 2013 zde bydleli pouze **dva nájemníci**, protože jsou zde zakázány jakékoliv návštěvy, takže není o ubytovnu zájem. Nájemníci zde zůstávají pouze krátkodobě. Cena se určuje dle individuální dohody s majitelem. Oslovený nájemník zde již čtyři měsíce bydlel bez smlouvy s tím, že jde o zkoušku, pokud by se osvědčil, majitel údajně přistoupí k podpisu smlouvy.<sup>16</sup>

<sup>10</sup> „Strategický plán sociálního začleňování“, 2015, 19.

<sup>11</sup> V situační analýze a SPSZ 2014-2016 je používán termín „ubytovna“, zatímco v SPSZ 2016-2019 „ubytování“.

<sup>12</sup> Kapacita v roce 2015 klesla na 217. „Strategický plán sociálního začleňování“, 2015, 22.

<sup>13</sup> „Strategický plán sociálního začleňování“, 19.

<sup>14</sup> „Situační analýza Kraslice“, 20.

<sup>15</sup> „Situační analýza Kraslice“, 20.

<sup>16</sup> „Situační analýza Kraslice“, 21.



**Ubytovna D** je vzdálena 8 minut od centra města, jedná se o rozlehlý víceposchoďový bytový dům postavený okolo roku 1900. V domě se nachází osm bytů, jeden byt 3 + 1 a zbytek 2 + 1 a 1 + 1, byty jsou včetně kuchyně, koupelny a záchodu. Celkový počet nájemníků v domě je **31**, od čerstvě narozených až po seniory. Cena záleží na dohodě, ale obecně se zde platí nájemné 3 800 Kč za byt 2 + 1 a 5 000 Kč za 3 + 1. Kauce se zde většinou neplatí, ale byt si musí nájemník opravit na vlastní náklady bez garance, že by v něm mohl zůstat.<sup>17</sup>

**Ubytovna E** se nachází 3 minuty od centra města, jedná se o dvoupatrový bytový dům, na první pohled není poznat, že jde o ubytovnu. Je zde pět bytů, ve kterých bydlí **20–30 osob**. Jedná se o rodiny s dětmi. Nájemníci zde bydlí nastálo. Výše nájemného záleží na domluvě s majitelem, oslovená domácnost platila 6 000 Kč nájemné. Dům je technicky v dobrém stavu.<sup>18</sup>

**Ubytovna F** se nachází na hlavní ulici, cca 5 minut od centra města. Její celková kapacita je 120 osob, pokoje jsou jednolůžkové až třílůžkové, společná kuchyňka, záchody a koupelna. Na ubytovně nemohou být děti. Dlouhodobě je zde ubytovaných **22 lidí**, dva páry a zbytek jednotlivců. Jeden z párů jsou Romové, jinak se jedná převážně o ne-romské seniory. Nájem je 200 Kč/den nebo 3 300 Kč/ osobu.<sup>19</sup>

Společné problémy, které se týkají většiny obyvatel těchto míst jsou nezaměstnanost, závislost na dávkách hmotné nouze, nevhodné bydlení vzhledem k počtu osob žijícím v jednom bytě, dluhová problematika (exekuce, nízká finanční gramotnost), problémy během vzdělávacího procesu u dětí, včetně přechodu ze ZŠ na další stupeň vzdělávání, nízká vzdělanost, problém s trávením volného času dětí (financování kroužků, táborů apod.), záškoláctví, nelegální zaměstnávání, sestěhovávání rodin s příbuzenským vztahem do společných domácností.<sup>20</sup>

## Chudoba a zadluženost

- Potíže v Kraslicích vyplývají především z vysoké nezaměstnanosti – za jednoznačně hlavní obtíž lze označit **stoupající chudobu místního obyvatelstva**, která se týká neustále se zvětšujícího počtu lidí. Stejně jako v dalších regionech ČR jsou i v Kraslicích dlouhodobě nezaměstnaní obyvatelé závislí na sociálních dávkách, tyto ovšem často nestačí na pokrytí nákladů spojených s bydlením a s nákupem základních potravin.<sup>21</sup>

<sup>17</sup> „Situační analýza Kraslice“, 21.

<sup>18</sup> „Situační analýza Kraslice“, 21.

<sup>19</sup> „Situační analýza Kraslice“, 21.

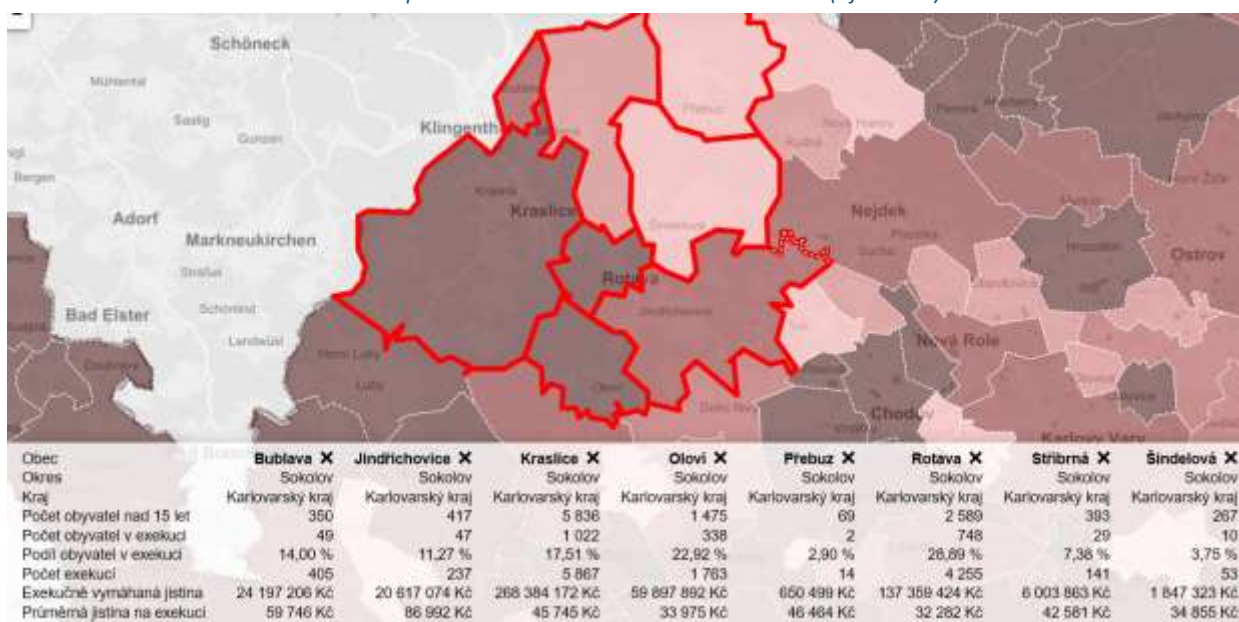
<sup>20</sup> „Strategický plán sociálního začleňování“, 2013, 6.

<sup>21</sup> „Situační analýza Kraslice“, 87.



- Kromě běžného zaměstnání či alternativních strategií obživy obyvatelé Kraslic spoléhají také na dávky státní sociální podpory, případně i na dávky pomoci v hmotné nouzi. Na kontaktním pracovišti úřadu práce v Kraslicích bylo **v roce 2012 vypláceno v průměru okolo 1 977 dávek státní sociální podpory měsíčně**, dále pak každoměsíčně **v průměru 533 dávek v hmotné nouzi**. Tento počet se opět týká všech obcí, které pod kontaktní pracoviště spadají. Vyjít s těmito dávkami je však velmi složité, zejména pro matky samoživitelky.<sup>22</sup> Počet vyplacených dávek státní sociální podpory byl v roce 2012 a v prvním pololetí roku 2013 mírně proměnlivý, kolidující od počtu 1874 v listopadu 2012 až po 2055 v září 2012. Data pro období před rokem 2012 nebyla zjištěna.<sup>23</sup>
- V Kraslicích je v současnosti (říjen 2017) **1 022 obyvatel v exekuci, tj. 17,51 % z veškerého obyvatelstva nad 15 let**. Počet exekucí dosahuje hodnoty 5 867, tj. přibližně 6 (resp. 5,75) exekucí na osobu. Celková exekučně vymáhaná jistina přesahuje čtvrt miliardy korun, tj. průměrně 45 745 Kč na jednu exekuci (viz Obrázek 1). Procentuální podíl obyvatel v exekuci je v rámci ORP Kraslice nejvyšší v Rotavě (28,89 %) a Oloví (22,92 %). Nejvyšší průměrná jistina na exekuci byla zaznamenána v Jindřichovicích (86 992 Kč) a Bublavě (59 746 Kč), naopak nejnižší (méně než 34 tis.) Rotavě a Oloví (viz Obrázek 1).

Obrázek 1. Mapa exekucí v obcích a městech ORP Kraslice (říjen 2017).



Zdroj: <http://mapaexekuci.cz/index.php/mapa-2/>

<sup>22</sup> „Situační analýza Kraslice“, 44.

<sup>23</sup> „Situační analýza Kraslice“, 49.



- Lidé ohrožení zadlužením bydlí v Kraslicích v pronájmu i soukromých bytech (hypotéka, exekuce), jsou bez práce.<sup>24</sup> **Odhadem 17 % domácností v SVL je zadlužených**, cca osm dlužníků na nájemném je v městských bytech. Přibližně 30 osob využívá dluhového poradenství.<sup>25</sup>
- V roce 2013 se v Kraslicích nacházelo sedm heren, ve kterých byly umístěny výherní hrací přístroje a technická herní zařízení.<sup>26</sup> V současnosti je ve městě povoleno **103 automatů v 5 hernách** (viz Obrázek 2).<sup>27</sup>

Obrázek 2. Mapa heren s povolenými výherními automaty v Kraslicích (2017).



Zdroj: <https://www.mapa-hazardu.cz/kraslice> (2017), červeně je označena herna s vypršeným povolením.

<sup>24</sup> „Strategický plán sociálního začleňování“, 2015, 35.

<sup>25</sup> „Strategický plán sociálního začleňování“, 24.

<sup>26</sup> „Strategický plán sociálního začleňování“, 2013, 19.

<sup>27</sup> <https://www.mapa-hazardu.cz/kraslice>, 2017.



## Nezaměstnanost

- Okres Sokolov vykazoval k 31. 12. 2016 podíl nezaměstnanosti 7,4 %. Nejproblematictějšími mikroregiony okresu Sokolov<sup>28</sup> jsou Kraslice, Horní Slavkov a Chodov.<sup>29</sup> Mikroregion Kraslice se vyznačuje větším počtem malých obcí odlehlých od spádového města Kraslice **bez dopravního spojení nebo s velmi špatným dopravním spojením**. Pracovní příležitosti v těchto obcích, kde bylo dříve rozvinuto zemědělství a lesnictví, nejsou prakticky žádné. Díky blízkosti hranice se Spolkovou republikou Německo je tento mikroregion výhodný pro německé investory a část zdejšího obyvatelstva využívá tuto dopravní dostupnost, kdy dojíždějí za prací do příhraničních německých firem. Pracovní příležitosti poskytuje v Kraslicích i turistický ruch.<sup>30</sup>
- V Kraslicích bylo v září tohoto roku **3,41 % nezaměstnaných obyvatel**, ve stejném měsíci v roce 2016 byl tento podíl roven 4,58 % a v roce 2015 činil 6,29 % (viz Graf 1). Od roku 2010 **podíl nezaměstnaných klesá** (viz Graf 3), přičemž v září dosáhl vůbec nejnižší hodnoty od roku 2005 (tj. 3,41 %).

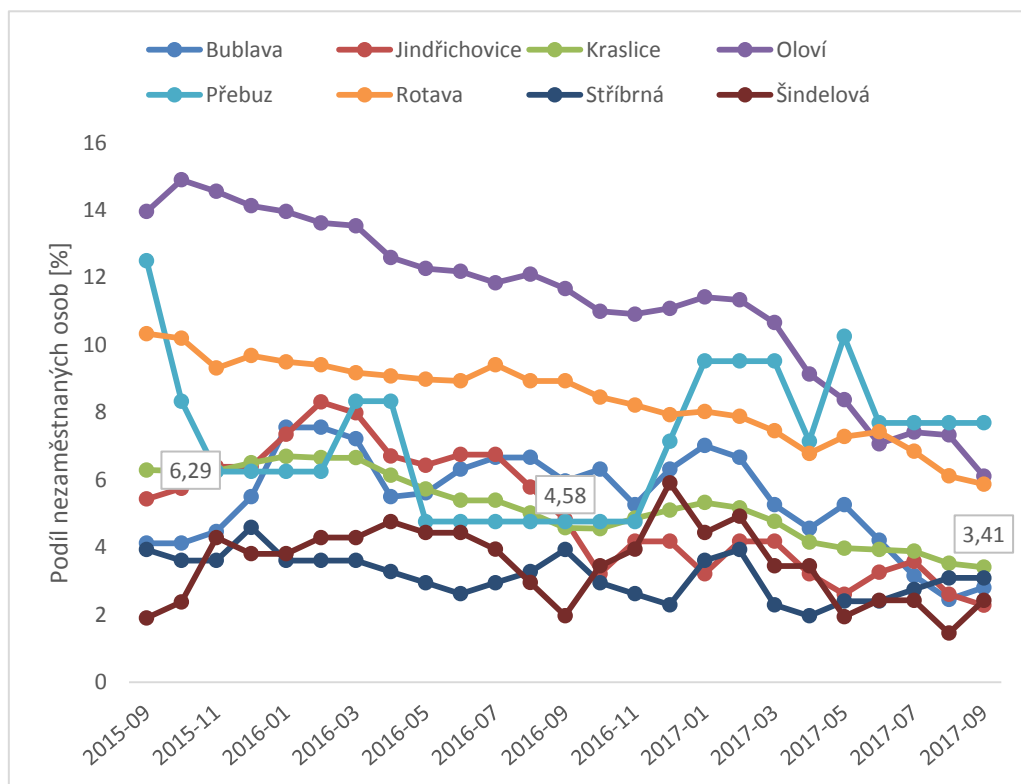
<sup>28</sup> Okres Sokolov je rozdělen na šest mikroregionů: Sokolov, Chodov, Kraslice, Horní Slavkov, Kynšperk nad Ohří a Loket. „Zpráva o situaci na krajském trhu práce, o realizaci APZ v roce 2016 a strategie APZ pro rok 2017“ (Karlovy Vary: Úřad práce České republiky, Krajská pobočka v Karlových Varech, 2017), 23.

<sup>29</sup> „Zpráva o situaci na krajském trhu práce, o realizaci APZ v roce 2016 a strategie APZ pro rok 2017“, 23.

<sup>30</sup> „Zpráva o situaci na krajském trhu práce, o realizaci APZ v roce 2016 a strategie APZ pro rok 2017“, 24.



Graf 1. Vývoj nezaměstnanosti v obcích a městech ORP Kraslice (říjen 2015–září 2017).

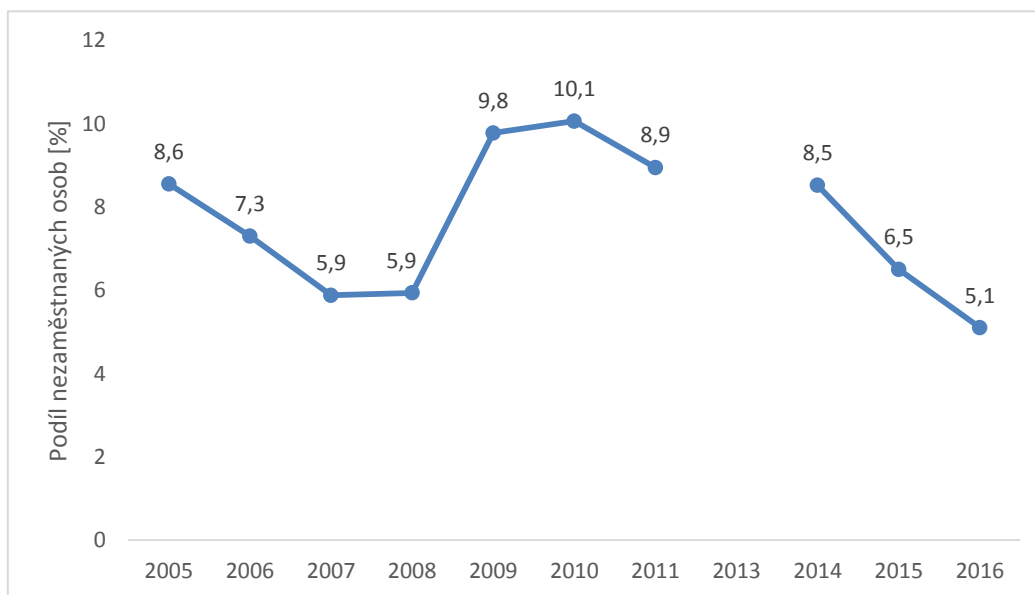


Zdroj: IP MPSV.

- Vyjma obce Přebuz dochází k podobnému (krátkodobějšímu) trendu, tj. **poklesu podílu nezaměstnaných osob, rovněž v ostatních obcích a městech ORP Kraslice**. Nejvýrazněji se za poslední cca dva roky snížila nezaměstnanost v Rotavě a Oloví (viz Graf 1).



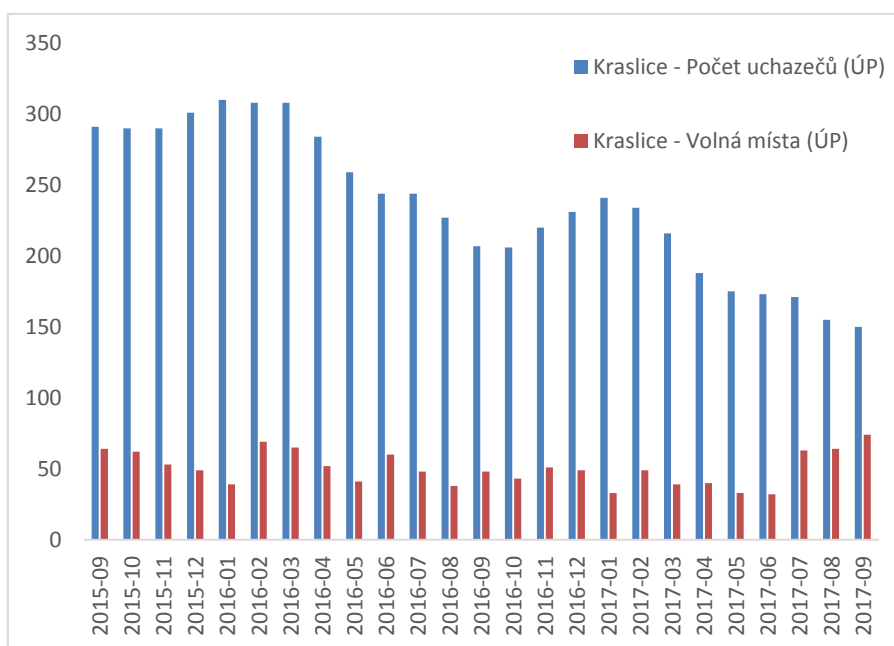
Graf 2. Vývoj nezaměstnanosti v Kraslicích (2005-2016).



Zdroj: IP MPSV. Hodnoty se vztahují k prosincovým údajům.

- Celkově **klesá i počet uchazečů o zaměstnání**, přičemž volných pracovních míst zůstává (alespoň v období říjen 2015 až září 2017) přibližně stejně (viz Graf 3).

Graf 3. Vývoj počtu uchazečů a volných míst v Kraslicích (říjen 2015 – září 2017).



Zdroj: IP MPSV.



- Kraslice, podobně jako jiná malá města v českém pohraničí, byly citelně zasaženy deindustrializací a krachem mnoha místních podniků, které urychlil především přechod České republiky na tržní ekonomiku a její zapojení do globální ekonomiky. Věhlasná je v Kraslicích zejména výroba dechových hudebních nástrojů firmou **Amati – Denak, s.r.o.** Přestože provoz firmy je dnes již velmi omezený, Amati – Denak s.r.o. je i nadále jedním z hlavních zaměstnavatelů ve městě. Pracovní uplatnění v Amati nachází i někteří uchazeči z řad nízko kvalifikované pracovní síly. K dalším z významných místních zaměstnavatelů patří firmy **Sametex, s.r.o., Uniform Accessories Bohemia s.r.o., Car Trim**<sup>31</sup> a **FORESTTRANS spol. s.r.o.**<sup>32</sup> Druhý největší zaměstnavatel kraslických obyvatel je akciová společnost **Sokolovská uhelná**, která se nachází v Sokolově. Z celkového počtu 4 000 zaměstnanců jich přibližně 180 dojíždí z Kraslic. Jedná se jak o úředníky, tak i o dělníky.<sup>33</sup> Mezi další zaměstnavatele patří např. **ROTAS STROJÍRNY spol. s.r.o.** (Rotava), **PBS** (Rotava), **KUKAL & UHLÍŘ s.r.o.** (Kraslice), **MHZ Hachtel Czech s.r.o.** (společnost sídlí Nejdku), **kraslické supermarkety**, především Billa, Penny Market a Albert. Dle živnostenského úřadu MěÚ se v celé ORP Kraslice nachází 142 aktivních podnikatelů, kteří jsou vietnamské národnosti.<sup>34</sup> Na zaměstnanosti se významně podílí také samotné město Kraslice, pod které spadá **Městský úřad, Technické služby města Kraslice** a dobrovolní hasiči. Město Kraslice je také zakladatelem dnes již samostatné společnosti s.r.o. **Městské lesy Kraslice** (v srpnu 2013 12 zaměstnanců a 4 zaměstnanci na veřejně prospěšných pracích). Dále je město Kraslice zřizovatelem několika školských zařízení.<sup>35</sup>
- V srpnu 2013 bylo v rámci **veřejně prospěšných prací zaměstnáno 13 osob**. Největším zprostředkovatelem VPP jsou Technické služby města Kraslice (20 stálých zaměstnanců a 10 zaměstnanců na veřejně prospěšných pracích). Ty nejšíkovnější zaměstnance z řad VPP si pak nechávají a zaměstnávají na hlavní pracovní poměr.<sup>36</sup> Další možností zaměstnání je tzv. společensky účelné pracovní místo.<sup>37</sup> Problémem je však to, že o financování takového pracovního místa ze strany úřadu práce musí požádat přímo zaměstnavatel. Uchazeči o práci se tedy pohybují v rovině

<sup>31</sup> Ve firmě se nezačíná, nabírají jen skutečně kvalitní šiče a šičky se schopností používat technické stroje na šití kůže a molitanu. Ti nejschopnější si ve firmě vydělají hrubou měsíční mzdu ve výši 25 000 Kč, ti méně schopní přibližně 12 000 Kč. „Strategický plán sociálního začleňování“, 2015, 28.

<sup>32</sup> „Strategický plán sociálního začleňování“, 28.

<sup>33</sup> „Strategický plán sociálního začleňování“, 27–28.

<sup>34</sup> „Strategický plán sociálního začleňování“, 29.

<sup>35</sup> „Strategický plán sociálního začleňování“, 28.

<sup>36</sup> „Situační analýza Kraslice“, 43.

<sup>37</sup> Takové místo je podmíněno evidencí uchazeče na úřadu práce po dobu delší než pět měsíců, obvykle v kombinaci s nějakým dalším znevýhodněním, které daného zaměstnance omezuje ve výkonu pracovní činnosti (kupř. invalidita, absence praxe, atd.) „Situační analýza Kraslice“, 44.





osobních konexí. Z pěti oslovených zaměstnavatelů v Kraslicích má se zprostředkováváním společensky účelných míst zkušenost pouze firma **Uniform Accessories Bohemia s.r.o.**, která tímto způsobem v letech 2007-2013 zaměstnala 25 lidí.<sup>38</sup>

## Bydlení

- Cenově dostupné bydlení je v **městských bytech**. V roce 2015 vlastnilo město Kraslice **cca 79 bytů**, 29 z nich jsou malometrážní byty 1 + 0 a 1 + 1, zbytek jsou obytné domy se 4 až 12 bytovými jednotkami. Nájemné v bytech je 30 Kč/m<sup>2</sup>, v některých 25-30 Kč/m<sup>2</sup>.<sup>39</sup> **Pravidla pro přidělování bytů nejsou stanovena**. Přednost mají lidé, kteří v Kraslicích bydlí déle, a ti, co mohou prokázat solventnost. Přístup do městských bytů je uzavřen lidem, kteří mají vůči městu nějaký dluh.<sup>40</sup>
- Kvalitativní analýza migračních trajektorií nízkopříjmových domácností v Kraslicích a jejich okolí ukázala, že zatímco v 60. – 80. letech se do Kraslic domácnosti stěhovaly za práci a bydlením, od druhé poloviny 90. let začíná převládat **migrace hlavně za bydlením** a do Kraslic se přestěhovávají domácnosti, které byly ze svého původního bydliště vystěhovány; městské byty, ve kterých bydlely, byly prodány třetím osobám. Faktorem migrace už není zaměstnání, to se stává motivem pro migraci pouze u domácností, které z Kraslic odcházejí.<sup>41</sup>
- Město vlastní **jeden sociální byt** (do roku 2019 je plánováno vybudování devíti takových bytů), **14 je vlastněno soukromými subjekty** (do roku 2019 plánováno zřízení 23).<sup>42</sup>

## Sociální služby

- V roce 2015 se v Kraslicích nacházelo **osm registrovaných sociálních služeb** dostupných pro obyvatele SVL.<sup>43</sup> Tento počet zůstává v současnosti nezměněn.
- **Orgán sociálně-právní ochrany dětí** při Odboru sociálních věcí a zdravotnictví MÚ Kraslice zaměstnával v roce 2013 tři pracovníky: dvě sociální pracovníce a jednoho kurátora pro děti a

<sup>38</sup> „Situční analýza Kraslice“, 44.

<sup>39</sup> V roce 2013 město Kraslice vlastnilo 91 bytů v 15 domech, které nebyly určené k privatizaci, v privatizovaných bytových domech si pak město nechalo 13 bytů, kde poskytuje pečovatelskou službu. Příjmy na nájmem v roce 2012 byly 2,98 mil. Kč, výdaje na opravy a investiční akce byly 1,62 mil. Kč, čisté saldo bylo tudíž 1,36 mil. Kč. „Situční analýza Kraslice“, 21.

<sup>40</sup> „Strategický plán sociálního začleňování“, 2015, 30.

<sup>41</sup> „Strategický plán sociálního začleňování“, 33.

<sup>42</sup> „Strategický plán sociálního začleňování“, 22.

<sup>43</sup> „Strategický plán sociálního začleňování“, 33.



mládež. Problémy s bydlením se zabývá jediná TSP, která má v gesci kromě města Kraslice i celé ORP. Ve většině případů se jedná o potíže s nevyhovujícím bydlením.<sup>44</sup>

- V Kraslicích se v roce 2013 nenacházel žádný dětský domov ani kojenecký či výchovný ústav. Navzdory úbytku případů odebrání dětí z rodin bylo celkem v dětských domovech umístěno 11 dětí s trvalým pobytem hlášeným v Kraslicích. Třem kraslickým dětem byla nařízena ústavní výchova. **Více než 1 % kraslických dětí a mládeže ve věku mladším 19 let se týká nějaký druh náhradní výchovy.**<sup>45</sup> Dalším typickým jevem je to, že se mezi kraslickými dětmi umístěnými v dětském domově cca z 50% vyskytují Romové.<sup>46</sup>
- V roce 2003 při odboru sociálních věcí a zdravotnictví působil (jeden rok) **romský poradce**, jehož služeb využívalo přibližně 50 klientů. V roce 2013 tuto funkci do jisté míry zastával jeden ze zaměstnanců v rámci činnosti o.p.s. Člověk v tísni.<sup>47</sup>
- V obci působil v roce 2013 celkem **pět terénních sociálních pracovníků**, z nichž pouze jeden příslušel k MÚ Kraslice, ostatní TSP byli zaměstnanci neziskových organizací sídlících ve městě Sokolov. TSP pod MÚ Kraslice měl v přenesené působnosti na starosti celé území ORP, pomáhal řešit hlavně záležitosti související s bydlením. TSP Člověka v tísni prováděl (jednou či dvakrát týdně) terénní programy spojené zejména s poradenstvím, osobní asistencí atd. Tři TSP o.s. Kotec pomáhali (jednou týdně) ve složitých a krizových situacích (zejména se však věnovali drogové prevenci).<sup>48</sup>
- V roce 2015 využívalo zhruba **90 osob podpůrné programy ke změně**. Kapacita sociálních služeb, služeb pro rodiny s dětmi a programů finanční gramotnosti/dluhového poradenství zaměřených na sociálně vyloučené lokality měla následující hodnoty: SASRD (10 rodin), OSP/TP (dluhy, nezaměstnanost, 20), TP (drogy, 23), TP (SVL, 25)<sup>49</sup>

## Bezpečnost a prevence kriminality

- V Kraslicích se během výzkumu v roce 2013 projevila určitá **nevyváženost ve vnímání bezpečnostní situace**. Zatímco úředníci a obyvatelé často zmiňovali vzrůstající počet krádeží, zejména kradení

<sup>44</sup> „Situční analýza Kraslice“, 52.

<sup>45</sup> Na základě statistik Střediska náhradní rodinné péče lze vyvodit, že celorepublikově je toto procento zhruba poloviční až třetinové, resp. přibližně 0,4 % dětí ve věku do 19 let jsou v České republice v náhradní péči. „Situční analýza Kraslice“, 52–53.

<sup>46</sup> „Situční analýza Kraslice“, 52–53.

<sup>47</sup> „Situční analýza Kraslice“, 51.

<sup>48</sup> „Situční analýza Kraslice“, 52.

<sup>49</sup> „Strategický plán sociálního začleňování“, 2013, 53.



kovu, nebo vzrůstající kriminalitu mládeže a konzumaci návykových látek, příslušníci Policie ČR těmto oblastem nepřikládali příliš velkou váhu a považovali místní bezpečnostní situaci za zcela srovnatelnou s jinými městy ČR. Žádné bezpečnostní problémy podle nich v Kraslicích nejsou, pouze prý drobné krádeže, které jsou podobné jako v jiných městech. Údajně ani domnělý prodej drog se v Kraslicích nikdy nepotvrdil.<sup>50</sup>

- **Index kriminality** OOP Kraslice je dle mapy kriminality roven 9,4, tj. **nižší než pro celou ČR** (za červenec 2017 byl roven 15,9). Z celkových 522 OOP v České republice (monitorovaných mapou kriminality) tak zaujalo OOP Kraslice 335. místo. Míra kriminality je tak obdobná jako v Havlíčkově Brodě (kraj Vysočina) nebo středočeském Lišově. Na základě statistických údajů měl nápad trestných činů na teritoriu OOP Kraslice v uplynulých pěti letech mírně proměnlivý charakter – v některých letech došlo k jeho zvýšení jindy ke snížení (viz Graf 4).
- V prostředí postiženém nezaměstnaností a dalšími strukturálními potížemi se rychle šíří různé sociální patologie, přičemž **sociálně patologické chování se stále častěji vyskytuje u čím dál mladších jedinců**. Dle kurátora pro děti a mládež kraslického OSPOD patří k nejčastějším sociálně patologickým jevům u mládeže v Kraslicích záškoláctví, trestná činnost (krádeže, poškozování cizí věci) a přestupky – nejčastěji v oblasti občanského soužití. Příčinou výše zmíněných jevů je podle něj zejména demografické složení obyvatelstva, celkový nedostatek pracovních příležitostí jak pro rodiče, tak i pro mladistvé, a s tím související problémy v rámci rodinného prostředí. Rodiče většiny klientů kurátora jsou vedeni na úřadu práce a pobírají dávky SSP a HN, často jsou jen minimálně vzdělaní (převážná část má jen základní vzdělání).<sup>51</sup>
- Od března 2012 funguje v Kraslicích **Mateřský a dětský klub Šnek** zřizovatelem je kraslická odnož křesťanské organizace 22. Přední hlídka Royal Rangers v ČR. Činnost organizace je sponzorována dotacemi z ministerstva školství, mládeže a tělovýchovy, částečně si sama na svou činnost vydělává prodejem vlastních výrobků a pořádáním benefičních koncertů a sbírek. Dětský klub se nachází v předsálí kraslického kina, jehož náklady na energie jsou dotovány městem Kraslice. Město Kraslice také v minulosti udělilo organizaci grant na uspořádání letního tábora, pro jehož účely město též poskytlo pozemky. Organizace pořádá dva dětské tábory ročně.<sup>52</sup>

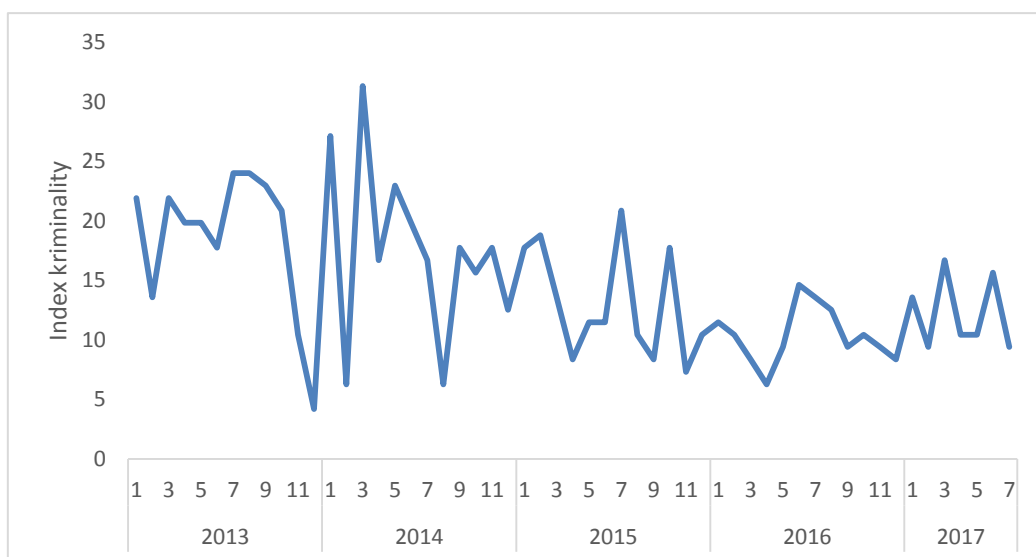
<sup>50</sup> „Situační analýza Kraslice“, 68.

<sup>51</sup> „Strategický plán sociálního začleňování“, 2015, 53.

<sup>52</sup> „Situační analýza Kraslice“, 55.



Graf 4. Vývoj indexu kriminality v OOP Kraslice (2013 - 2017).



Zdroj: <http://www.mapakriminality.cz/>

- V roce 2012 byla na MěÚ při odboru sociálních věcí a zdravotnictví ustanovena funkce **manažera prevence kriminality**, jehož úkolem je mj. příprava plánu prevence kriminality města Kraslice. Cílem plánu prevence kriminality bylo koncepční řešení bezpečnostní situace a místních problémů spojených s trestnou činností a přestupky, ochranou majetku a zdraví občanů města, předcházení páchaní trestné činnosti, zvyšování pocitu bezpečí občanů a snižování míry a závažnosti trestné činnosti. Plán byl tvořen ve spolupráci členů pracovní skupiny prevence kriminality a zástupců zainteresovaných subjektů (orgány justice, KOTEC, o. s., Probační a mediační služba apod.).<sup>53</sup>
- Na odboru správních věcí MěÚ Kraslice působili v oblasti **ochrany veřejného pořádku** v roce 2013 dva zaměstnanci. Součástí jejich práce byly pravidelné pochůzky (většinou prováděné služebním

<sup>53</sup> Plán preventivních aktivit v roce 2012-2013 obsahoval soubor opatření, aktivit a akcí zaměřených zejména na trestnou činnost nejvíce ohrožené skupiny, tedy na děti, mládež, seniory a zdravotně postižené občany. Preventivní aktivity pořádaly zejména OOP v Kraslicích a MěÚ Kraslice. Mezi aktivity pořádané Policií ČR patřil kupř. preventivní projekt Ajax, který se na různých stupních ZŠ zaměřoval na osobní bezpečí, návykové látky a závislosti, komunikaci na počítači a mobilu, dopravní výchovu, poskytování první pomoci, různé druhy šikany, domácí násilí, základy práva, různé druhy trestné činnosti a přestupků, či extremismus. Některé tematické přednášky zprostředkovávala NNO Kotec. „Situační analýza Kraslice“, 69.



automobilem) po městě, během kterých bylo dohlíženo především na dodržování klidu a pořádku (čistoty). Za jednotlivé přestupky mohli tito zaměstnanci prostřednictvím příslušného odboru na MěÚ udělovat pokuty.<sup>54</sup>

## Seznam indikátorů a tzv. checklistů

### Zadluženost

#### Tabulka ukazatelů stavu sociálního vyloučení v obci Kraslice

	Indikátor	Hodnota	Poznámka	Zdroj
1.	Podíl osob s exekucí k celkovému počtu obyvatel starších 15 let	17,51 %	1022 osob s exekucí/5836 osob nad 15 let	<a href="http://www.mapaexekuci.cz">www.mapaexekuci.cz</a>
2.	Průměrný počet exekucí na jednu exekučovanou osobu	5,75	5867 exekucí/1022 osob s exekucí	<a href="http://www.mapaexekuci.cz">www.mapaexekuci.cz</a>
3.	Průměrná výše jistiny jedné exekuce	45 745 Kč		<a href="http://www.mapaexekuci.cz">www.mapaexekuci.cz</a>
4.	Podíl osob v procesu oddlužení k celkovému počtu obyvatel starších 15 let	2,1 %	120 povoleno oddlužení/5836 osob nad 15 let; 202 dlužníků	Insolvenční rejstřík
5.	Průměrný dluh obyvatel vůči obci (podíl celkového dluhu a počtu obyvatel)	Nezjištěno		Vstupní analýza (online dotazník pro obce)
5a.	Z toho: průměrný dluh na nájemném (podíl dluhu na nájemném a počtu dlužníků)	Nezjištěno		Vstupní analýza (online dotazník pro obce)
5b.	Z toho: průměrný dluh u poplatků za odpady (podíl dluhu na poplatcích za odpady a počtu dlužníků)	Nezjištěno		Vstupní analýza (online dotazník pro

<sup>54</sup> „Situční analýza Kraslice“, 68.



				obce)
6.	Počet bezplatných dluhových poraden s možností podání návrhu na povolení oddlužení v obci	Nezjištěno		Vstupní analýza (online dotazník pro dluhové poradny)
7.	Podíl osob v exekuci k přepočtenému úvazku dluhových poradců	Nezjištěno		Vstupní analýza (online dotazník pro dluhové poradny)
8.	Počet podaných/schválených návrhů na oddlužení bezplatnými dluhovými poradnami	Nezjištěno		Vstupní analýza (online dotazník pro dluhové poradny)

### Checklist - Zadluženost

V obci jsou zajištěny preventivní a sanační aktivity v oblasti zadluženosti	Splnění kritéria (ANO, NE)	Poznámka
V obci existuje dluhová nebo občanská poradna věnující se dluhovému poradenství ambulantní formou <i>(možno i výjezdní)</i>	Ano	Lokální konzultant <sup>55</sup>
Pro obyvatele obce je dostupná možnost bezplatného zpracování návrhu na povolení oddlužení dle insolvenčního zákona <i>(v obci nebo v dojezdové vzdálenosti hromadnou dopravou - do 60 min)</i>	Ano	Lokální konzultant
V obci funguje spolupráce mezi terénní sociální službou a ambulantní formou dluhového poradenství <i>(služby na sebe odkazují své klienty a vzájemně spolupracují)</i>	Ano	Lokální konzultant

<sup>55</sup> Realizován rovněž projekt z OPZ v. č. 42 – „Spolu a lépe pro Kraslice“ - Člověk v tísni



Obec viditelně propaguje dluhové poradenství na svých internetových stránkách ( <i>běžný občan nalezne odkaz do 30 sec.</i> )	Ne	
Dluhová problematika je prezentována na domovské internetové stránce obce	Nezjištěno	
Obec má na svých internetových stránkách základní informace o dluhové problematice <i>(minimálně musí být uvedeno: odkazy na dluhové či občanské poradny v okolí, informace o tom, jak se chovat při problémech se splácením, kdo a kde může požádat o oddlužení a za jakých podmínek, informace k dluhům vůči obci)</i>	Nezjištěno	
V obci probíhají osvětové kampaně či aktivity v oblasti prevence a řešení excesivního zadlužení	Ano	Lokální konzultant <sup>56</sup>
Na místní úrovni je nastavena pravidelná spolupráce aktérů věnujících se prevenci a řešení předlužení v návaznosti na další tematické oblasti (bydlení, zaměstnanost, prevence kriminality, zdraví, rodina, vzdělávání) formou pracovní skupiny či jiné odborné platformy <i>(pravidelná znamená min. jednou za kvartál a z těchto setkání existují zápisy)</i>	Ano	Lokální konzultant <sup>57</sup>
V obci je omezen či zakázán podomní prodej	Ano	Lokální konzultant
V obci je regulováno provozování hazardních her	Ano	Lokální konzultant
Pracovníci sociálního a ekonomického odboru jsou pravidelně školeni v oblasti dluhové problematiky	Ano	Lokální konzultant
<b>Obec podporuje či pomáhá organizacím věnujícím se v rámci své činnosti i dluhovému poradenství:</b>		

<sup>56</sup> Realizován rovněž projekt z OPZ v. č. 42 – „Spolu a lépe pro Kraslice“ - Člověk v tísni

<sup>57</sup> Funguje LP



a) Finanční podpora	Ano	Lokální konzultant <sup>58</sup>
b) Materiální podpora ( <i>např. formou poskytnutí prostor, vybavení kanceláře atp.</i> )	Ano	Lokální konzultant
c) Jiná podpora ( <i>propagace dluhového poradenství, osvěta, aktivity obce směřující k prevenci a řešení předluženosti atp.</i> )	Ano	Lokální konzultant
<b>Obec efektivně spravuje své dluhy</b>		
Průměrná doba od vzniku dluhu vůči obci k prvnímu kontaktu dlužníka je kratší než 2 měsíce ( <i>doba kdy je dlužník prvně kontaktován a upozorněn na nezaplacenou pohledávku obce</i> )	Nezjištěno	
Obyvatelé obce mohou uhradit dlužné pohledávky obce formou splátkového kalendáře	Nezjištěno	
Obec využívá motivační nástroje při vymáhání vlastních pohledávek. V případě kladné odpovědi, uveďte do poznámky které.	Nezjištěno	
Obec při vymáhání vlastních daňových či správních pohledávek využívá správního a daňového řádu ( <i>správní a daňové exekuce</i> )	Nezjištěno	
Poměr počtu pohledávek obce vymáhaných vlastními kapacitami k celkovému počtu pohledávek je vyšší než 50%. ( <i>podíl účasti externích subjektů – inkasní agentury, exekutoři atd. je tedy nižší než 50%</i> )	Nezjištěno	
V obci jsou nastavena pravidla týkající se odpuštění či snížení penále či úroku z prodlení za opožděné úhrady nájmu či jiných poplatků	Nezjištěno	
Výše uvedená pravidla jsou veřejně dostupná (tzn. jsou k dispozici na webových stránkách obce či na úřední desce)	Nezjištěno	

<sup>58</sup> Projekt z OPZ v. č. 42 – „Spolu a lépe pro Kraslice“ - Člověk v tísní





## Bydlení

### Tabulka ukazatelů stavu sociálního vyloučení v obci

	Indikátor	Hodnota	Poznámka	Zdroj
1.	Počet příjemců/společně posuzovaných osob dávek na bydlení v azylových domech, ubytovnách, rekreačních objektech a jiných než obytných prostorech	309 135 (nad 1 rok)		SPSZ Kraslice 2016-2019 (20)
2.	Počet obyvatel žijících v nevhodných bytech (kvalifikovaný odhad počtu obyvatel žijících v domech/bytech/lokality, které považujeme za nevhodné z důvodu extrémní segregace, přelidněnosti, špatného hygienického stavu, špatného stavebně technického stavu)	Nezjištěno		vstupní analýza
3.	Celkový počet obecních bytů/dlouhodobě(déle než rok) neobsazené/z toho využitelných pro CS (tzn. vyloučit byty v segregovaných lokalitách, DPS, služební byty ve školách apod.)	Nezjištěno		obec
4.	Počet nově obsazených bytů za poslední rok celkem/z toho pro CS (počet nově uzavřených smluv s novým nájemníkem za poslední rok/ z toho kvalifikovaný odhad počtu bytů přidělených jako sociální	Nezjištěno		obec



	bydlení viz check-list sociální bydlení)			
5.	Má obec vypracovaná pravidla pro přidělování obecních bytů?	Ne		Lokální konzultant
6.	Vyhodnocení pravidel pro přidělování obecních bytů podle check-listu sociální bydlení (použit skóre z check listu)	Nezjištěno		vstupní analýza
7.	Počet sociální bytů pro CS ve vlastnictví obce/NNO/soukromých vlastníků (hodnocení sociálních bytů dle check-listu sociální bydlení)	0		Lokální konzultant <sup>59</sup>
8.	Má obec zmapovanou potenciální nabídku sociálního bydlení od jiných vlastníků na území obce? (existence jakékoliv analýzy/ spolupráce se soukromým vlastníkem apod.)	Ne		Lokální konzultant <sup>60</sup>
9.	Kapacita sociálních služeb na podporu bydlení pro obyvatele obce (kapacity poskytovatelů podle registrace - počet služeb, kapacita klientů + příloha vyplněné check-listy podpora v bydlení)	20	Projekt OPZ na participativní formy bydlení „Prevence ztráty bydlení, zplnomocňování obyvatel SVL prostřednictvím sociální práce a participace cílové skupiny na rozhodování v oblasti bydlení“ poběží od 1.1.2018 (výzva č. 64). (Lokální	SPSZ Kraslice 2016-2019

<sup>59</sup> Město uvažuje o rekonstrukci obj. a zřízení 6 soc. bytů v r. 2018-2019.

<sup>60</sup> Město uvažuje o rekonstrukci obj. a zřízení 6 soc. bytů



			konzultant)	
10.	Počet obyvatel SVL využívajících služby na podporu bydlení/celkový počet obyvatel SVL	0		Lokální konzultant <sup>61</sup>
11.	Počet přihlášek z CS do programů zaměřených na sociální bydlení (programy NNO, samosprávy, obecní byty apod.)	0		Lokální konzultant <sup>62</sup>

### Checklist - Sociální bydlení pro domácnosti ohrožené sociálním vyloučením

Dimenze Dílčí kritérium	Splnění kritéria (ANO/NE)	Poznámka
<b>Jasná pravidla pro obsazování bytů</b>		
1. Obec má schválená a veřejná pravidla pro obsazování bytů	Ne	Lokální konzultant
2. Pravidla jsou dodržována - postup mimo popsána pravidla je výjimečný a odůvodněný (živelná pohroma apod.)	Nezjištěno	

<sup>61</sup> Sociální bydlení dosud nevzniklo

<sup>62</sup> Projekt OPZ na participativní formy bydlení „Prevence ztráty bydlení, zplnomocňování obyvatel SVL prostřednictvím sociální práce a participace cílové skupiny na rozhodování v oblasti bydlení“ poběží od 1.1.2018 (výzva č. 64)



3. Na rozhodování se podílí sociální pracovníci nebo jiní reprezentanti cílové skupiny	Ano	Lokální konzultant <sup>63</sup>
<b>Obsazování na základě závažnosti sociální a bytové situace žadatele</b>		
4. Žadatelé, kteří nejsou v bytové nouzi nebo sociálně potřební, nemohou o tyto byty žádat/jejich žádosti jsou vyřazovány	Nezjištěno	
5. Zvláště zranitelné skupiny obyvatel jsou vybírány přednostně (např. jsou bodově zvýhodněny). Mezi takto preferované skupiny patří např.: <ul style="list-style-type: none"><li>○ domácnosti s nezletilými dětmi (zejména samoživitelé/samoživitelky)</li><li>○ zdravotně postižení</li><li>○ senioři</li><li>○ oběti trestných činů (zejména domácí násilí)</li><li>○ oběti diskriminačního jednání</li><li>○ jiné srovnatelné skupiny</li></ul>	Nezjištěno	
6. Domácnosti v závažnější bytové nouzi jsou vybírány přednostně před domácnostmi s relativně lepší bytovou situací. Mezi prioritní situace v bydlení patří např.: <ul style="list-style-type: none"><li>○ osoby žijící bez střechy (na ulici, noclehárny, azylové domy)</li><li>○ osoby žijící bez bytu (ubytovny, jiné než obytné prostory)</li><li>○ osoby opouštějící instituce (dětské domovy, pěstounskou péči, vězení)</li><li>○ osoby s akutním ohrožením bydlení (návrh na vyklizení bytu, výpověď)</li><li>○ osoby ve významně nevyhovujícím bydlení (stav bytu/domu, přelidnění apod.)</li><li>○ jiné srovnatelné situace</li></ul>	Ano	Lokální konzultant
7. Nejsou vyžadovány podmínky jako čistý trestní rejstřík, příjem ze zaměstnání apod. ani nejsou vylučováni žadatelé, kterým byl v minulosti nájem bytu ukončen	Ne	Lokální konzultant
<b>Bydlení je přístupné také domácnostem s dluhy</b>		

<sup>63</sup> Doporučující charakter



8. Dluhy žadatele vůči obci/NNO nejsou při hodnocení na újmu žadateli NEBO  Řešené dluhy žadatele vůči obci/NNO (uzavřené splátkové kalendáře apod.) nejsou při hodnocení na újmu žadateli NEBO Bagatelní dluhy nejsou při hodnocení žádosti vůbec zohledňovány (poplatky za psy, popelnice apod.)	Ne	Lokální konzultant <sup>64</sup>
<b>Vstup do bydlení je umožněn i bez trvalého pobytu v obci</b>		
9. Místo trvalého pobytu není pro hodnocení žádostí relevantní NEBO Domácnosti, které v obci skutečně bydlí a mají k ní jasnou vazbu (např. školní docházka dětí, evidence uchazečů o zaměstnání apod.) jsou hodnoceny stejně, jako domácnosti s trvalým pobytem v obci. Doba, po kterou mají domácnosti mít vazbu, není delší, než jeden rok.	Ano	Lokální konzultant
<b>Vstup do bydlení je bez finanční nebo obdobnou bariéry</b>		
10. Podání žádosti ani uzavření smlouvy není podmíněno zaplacením poplatku nebo dluhu po předchozím nájemníkovi	Ne	Lokální konzultant
11. Smlouva nepožaduje po nájemníkovi provedení rekonstrukce, uvedení bytu do obyvatelného stavu apod.	Ne	Lokální konzultant
12. Jistota (kauce) není při uzavření nájemní smlouvy požadována NEBO  Jistota (kauce) je vybírána, ale je pokryta z dávky mimořádné okamžité pomoci NEBO  Jistota (kauce) je vybírána, ale je rozložena do nízkých měsíčních splátek, které zvládají domácnosti platit NEBO  Jistota (kauce) je odpuštěna domácnostem, které ji nemohou zaplatit	Ne	Lokální konzultant
<b>Nabízené bydlení je dostatečně stabilní a přiměřené</b>		

<sup>64</sup> Jsou na újmu, ale žadatele nutně nevylučují (lokální konzultant)



13. Domácnosti standardně získávají nájemní smlouvu s délkou trvání alespoň jeden rok	Ano	Lokální konzultant
14. Pokud domácnost neporušuje podmínky nájemní smlouvy, je s ní nájem prodlužován. Tento postup je ukotven ve schválených pravidlech	Ano	Lokální konzultant
15. Pokud uzavření nájemní smlouvy brání problém na straně klienta (např. dluhy vůči dodavatelům energií), je problém vyřešen v jeho prospěch (např. uzavřena podnájemní smlouva)	Ano	Lokální konzultant
16. Nájem a další náklady na bydlení jsou přiměřené a mohou jej hradit i domácnosti odkázané na dávky (příspěvek na bydlení)	Ano	Lokální konzultant
17. Byty jsou poskytovány ve standardním udržovaném stavu bez závad, mají koupelnu, WC, kuchyňskou linku	Ano	Lokální konzultant
18. Byty jsou lokalizovány mimo segregovanou lokalitu	Nezjištěno	
<b>Problémy jsou řešeny pomocí sociální práce</b>		
19. Při zjištění případných problémů v bydlení (zejména neplacení, narušování soužití, poškození bytu) je k dispozici pomoc sociálního pracovníka.	Ano	Lokální konzultant <sup>65</sup>
20. Informace o předchozích problémech v bydlení jsou využity pro nastavení režimu platby za bydlení (zvláštní příjemce nebo přímá úhrada dávky), intenzity podpory pomocí sociální práce apod.	Nezjištěno	

### Identifikace závadného bydlení v lokalitě

Lokalita: Domy č. p. 1740 a 1741	Splnění kritéria	Poznámka
----------------------------------	------------------	----------

<sup>65</sup> Na obci funguje soc. pracovník a působí např. Člověk v tísni (lokální konzultant)



	(ANO/NE)	
Přelidněné byty/ domy	Ne	
Špatné hygienické podmínky (plíseň, paraziti, problémy s vodou apod.)	Ano	
Špatný technický stav nemovitostí	Ano	
Vyšší ceny nájmu/energií než je v místě obvyklé	Ne	
Jiné, nevhodnost indikující jevy (popište jaké)	Viz níže uvedené shrnutí	

**Domy č. p. 1740 a 1741** koupil v roce 2000 soukromník, který postupně začal vyměňovat obyvatele. Během let 2000 až 2006 se zde vystřídalo ve 24 bytech celkem 113 domácností čítajících celkem 405 osob. Nájemníci byli především Romové, velká část z nich sem přišla ze Sokolova z lokality u kina Alfa. V rámci obnovy bytového fondu a výměny nájemníků sem byly domácnosti z bývalých městských bytů ze Sokolova více či méně organizovaně přesunovány. Vedle toho se sem stěhovaly další romské domácnosti z celého regionu a ze zbytku ČR i Slovenska. Již od začátku bylo však jejich bydlení v Kraslicích neudržitelné. 69 % domácností neměla na nájem a každý měsíc se zadlužovala v průměru o 4 tisíce Kč. Tento stav trval do roku 2006, respektive 2008, během tohoto období byla ve studovaných domech obrovská fluktuace nájemníků. Část z nich v Kraslicích zůstala, někteří bydlí v Kraslicích, Rotavě či Oloví. Obrovská fluktuace nájemníků a neudržitelné bydlení způsobovalo mnoho problémů. Místo se stalo špatnou vizitkou Kraslic, domy si fotili turisté, kteří začali využívat nově otevřeného hraničního přechodu, a zhoršilo se také soužití na místě, musela sem často jezdit hlídka Policie. Původní nájemníci měli se soužitím velké problémy a byli nuceni se z domu odstěhovat, někteří získali městský byt. Neudržitelné nebylo pouze placení nájmu, ale i energií a služeb. Ve chvíli, kdy nájemníci neplatili dostatečné zálohy, přestal majitel platit městské společnosti, která do domu poskytovala teplou vodu. Někteří nájemníci sice platili nadále, ale během zimy byl vypnut přívod tepla paušálně. Navíc nové domácnosti, které konstantně do domu přibývaly, nedostávaly teplo, ani když ho zaplatily, byť neměly s problémem a neplacením nic společného, protože v té době v domě nebydleli. V roce 2011 získal majitel dotaci na opravu jednoho z domů a vybudoval zde



sociální byty. Nové schéma však nefungovalo, a proto mandatář nechal byty znovu vystěhovat. Z hlediska ekonomické návratnosti nedává pronajímání domů č. p. 1740 a 1741 smysl, protože většina nájemníků nebyla schopna řádně platit. Majitel po nich vymáhá pohledávky exekučně.<sup>66</sup>

## Zdraví

### Tabulka ukazatelů stavu sociálního vyloučení v obci Kraslice

Indikátor	Hodnota (Ano-Ne; číselný údaj)	Zdroj
Dostupná primární péče pro osoby ze SVL (viz check-list dostupnost)	Ano	Lokální konzultant
Dostupnost péče specialistů "běžných oborů" (viz check-list dostupnost)	Ano	Lokální konzultant
Dostupnost stomatologické péče pro osoby ze SVL (viz check-list dostupnost)	Ano	Lokální konzultant
Dostupnost psychiatrické péče pro osoby ze SVL (viz check-list dostupnost)	Nezjištěno	
Dostupnost adiktologických služeb (viz check-list dostupnost)	Ano	Lokální konzultant <sup>67</sup>
Počet dostupných zdravotně sociálních pomocníků/mediátorů v terénu na 1 SVL	Nezjištěno	

<sup>66</sup> „Situční analýza Kraslice“, 85–86.

<sup>67</sup> Projekt Kotec, o.p.s. - Terénní sociální práce v Kraslicích.





Existence případů odmítnutí pacienta ze SVL z důvodu sociálního statusu	Ne	Lokální konzultant
---	----	--------------------

### Checklist – Dostupnost zdravotních a návazných služeb

Dimenze Dílčí kritérium	Splnění dílčího kritéria	Splnění dimenze
<b>Dostupnost primární lékařské péče v obci</b>		
Obyvatelé obce mají neomezený <sup>68</sup> a rovný přístup <sup>69</sup> k PLDD (praktickému lékaři pro děti a dorost.	Ano	
Obyvatelé obce mají neomezený a rovný přístup k PLPD (praktickému lékaři pro dospělé)	Ano	
Obyvatelé (resp. obyvatelky) obce mají neomezený a rovný přístup ke gynekologovi (a do porodnice, resp. na gynekologicko-porodnické oddělení)	Ano	
Obyvatelé obce mají neomezený a rovný přístup ke stomatologovi	Ano	
<b>Dostupnost specializované lékařské péče</b>		
Obyvatelé mají neomezený a rovný přístup k lékaři interní medicíny	Ano	

<sup>68</sup> Neomezeným přístupem je míněn přístup, který neztěžuje nedosažitelná geografická vzdálenost, chybějící transport, sociální bariéra (cizojazyčnost, cizí státní občanství – např. slovenské – které omezuje přístup, atd.)

<sup>69</sup> Rovným přístupem je míněn rovný přístup zdravotníků a zdravotních institucí (státních, samosprávních, soukromých) k lidem všech sociálních vrstev a etnik



Obyvatelé mají neomezený a rovný přístup k ortopedovi a/nebo chirurgovi	Ano	
Obyvatelé mají neomezený a rovný přístup na ORL	Ano	
Obyvatelé mají neomezený a rovný přístup k neurologovi	Ano	
Obyvatelé mají neomezený a rovný přístup ke kožnímu lékaři	Ano	
Obyvatelé mají neomezený a rovný přístup k alergologovi a/nebo imunologovi	Ano	
Obyvatelé mají neomezený a rovný přístup k RZP (rychlé záchranné pomoci)	Ano	
Obyvatelé mají neomezený a rovný přístup na ortodontii	Ano	
Obyvatelé mají neomezený a rovný přístup k logopedovi <sup>70</sup>	Ano	
<b>Dostupnost péče o duševní zdraví</b>		
Obyvatelé mají neomezený a rovný přístup k psychologovi (a/nebo rodinnému terapeutovi)	Ano	
Obyvatelé mají neomezený a rovný přístup k psychiatrovi	Ano	
Obyvatelé mají neomezený a rovný přístup k adiktologickým službám (tj. poradci pro patologické hráčství/protialkoholnímu/protidrogovému poradci/terapeutovi/koučovi nebo ekvivalentní službě	Ano	

<sup>70</sup> Logopedie není lékařský obor, ale jako obor speciální pedagogiky, který se zabývá výchovou, vzděláváním a integrací osob s poruchami řeči a komunikace je klíčový pro sociální začlenění.



## Sociální služby

### Checklist - Sociální služby

Obec zjišťuje potřeby svých obyvatel a efektivně plánuje sociální služby	Splnění kritéria  (ANO/NE)	Poznámka
Obec pravidelně v terénu zjišťuje potřeby svých obyvatel v sociální oblasti (obec zjišťuje potřeby svých obyvatel, nejen soc. vyloučených, např. zmapuje zastoupení cílových skupin v obci v souvislosti s objemem finančních zdrojů určených k zajištění soc. služeb): <ul style="list-style-type: none"><li>- na obci je pracovník, který tuto činnost vykonává v rámci svého pracovního úvazku ve výši...</li><li>- alespoň 2x ročně</li><li>- prostřednictvím jiného subjektu (např. příspěvková organizace obce, NNO, výzkumný subjekt apod.)</li></ul>	Ano	Lokální konzultant <sup>71</sup>
Obec je schopná ze svého rozpočtu/z rozpočtu ORP/kraje/dotace MPSV kontinuálně zajišťovat práci sociálních pracovníků na obci, kteří poskytují sociální poradenství alespoň dva po sobě jdoucí roky	Nezjištěno	
Sociální pracovníci na obci aktivně vyhledávají sociálně vyloučené či sociálním vyloučením ohrožené osoby za účelem nabízení pomoci, a to alespoň 2x ročně (nabízení pomoci může znamenat i zprostředkování nabídky služeb NNO či jiných subjektů občanského sektoru)	Nezjištěno	
Obec vyhodnocuje efektivitu sociálního poradenství sociálních pracovníků obce tím, že sleduje počet odmítnutých klientů, počet zakázek, jejich plnění a zpětnou vazbu od klientů (Sociální pracovník vede statistiku pro MPSV v OK systém/OK nouze. Další informace si vede pracovník v tzv. Standardizovaném záznamu – počty jednotlivých intervencí, řešení problému apod. Zajímá nás, zda tuto statistiku analyzuje také obec tak, aby na zjištění mohla nějakým způsobem zareagovat (např. posílit kapacitu, zajistit školení apod.)	Ano	Lokální konzultant
Obec prostřednictvím svých pracovníků disponuje pravidelně alespoň 1x ročně aktualizovaným přehledem sítě služeb, který je k dispozici obyvatelům obce (Přehled je seznam/ katalog/databáze poskytovatelů sociálních, expertních a primárních služeb, který může sloužit jako zdroj základních informací pro občany, kteří hledají pomoc. Obec a kraje obvykle disponují takovým katalogem, zjišťujeme, zda je pravidelně	Ano	Lokální konzultant

<sup>71</sup> Obec zjišťuje potřeby svých obyvatel, nejen soc. vyloučených, např. zmapuje zastoupení cílových skupin v obci v souvislosti s objemem finančních zdrojů určených k zajištění soc. služeb. Působí rovněž Člověk v tísni, Kotec, Pomoc v nouzi.



aktualizovaný a zda k němu mají všichni občané dostatečný přístup)		
Obec průběžně sleduje využívání sociálních služeb svými obyvateli - jak:....	Ano	Dotazníkové šetření, pořádáním dne soc. služeb vč. účasti partnerů – NNO (lokální konzultant)
Obec průběžně sleduje efektivitu sociálních služeb na svém území. - jak:....	Ano	dotazníkové šetření, pořádáním dne soc. služeb vč. účasti partnerů – NNO (lokální konzultant)
Obec na základě zjištění využití a efektivitu služeb plánuje rozvoj sítě služeb na svém území	Ano	Lokální konzultant
Obec ze svého rozpočtu přispívá na provoz sociálních služeb, které využívají její obyvatelé	Ano	Lokální konzultant
Obec má zřízenou pracovní skupinu, která na základě zjištěných potřeb a hodnocení kvality pravidelně připravuje plán přerozdělení finančních prostředků na sociální služby (v pracovní skupině jsou zastoupeny např. NNO, příspěvkové organizace atd.)	Ano	Sociální komise (Lokální konzultant)
Obec aktivně poptává u poskytovatelů služby, které identifikuje na základě depistáže či jiné analýzy (viz bod 1 a 3) jako vysoce potřebné pro své obyvatele (analýza je jakýkoliv relevantní rozbor potřeb obyvatel provedený interně, nebo externím subjektem, průběžně, nebo na zakázku)	Nezjištěno	
Obec aktivně poptává u poskytovatelů služby, které identifikuje na základě depistáže či jiné analýzy (viz bod 1 a 3) jako vysoce potřebné, a to specificky pro obyvatele sociálně vyloučených lokalit obyvatele (analýza je jakýkoliv relevantní rozbor potřeb obyvatel provedený interně, nebo externím subjektem, průběžně, nebo na zakázku)	Nezjištěno	

## Tabulka kapacit sociálních služeb v Kraslicích



Název služby	Typ služby	Forma služby	Poskytovatel služby	Kapacita služby	Počet klientů za sledované období (poslední kalendářní rok)	Aktuální počet klientů	Počet zaměstnanců	Počet úvazků
Sociálně aktivizační služby pro rodiny s dětmi	SASRD (3377079)	ambulantní	Člověk v tísni	2 <sup>72</sup>	Nezjištěno	Nezjištěno	3	2,25
Sociálně aktivizační služby pro rodiny s dětmi	SASRD (1899810)	terénní	Člověk v tísni	176	Nezjištěno	Nezjištěno	8	7
Odborné sociální poradenství	OSP (6895063)	ambulantní	Člověk v tísni	118	Nezjištěno	Nezjištěno	3	2
Nízkoprahová zařízení pro děti a mládež	NZDM (8252676)	ambulantní / terénní	Člověk v tísni	40 / 14	Nezjištěno	Nezjištěno	4	3
Terénní programy	TP (3137035)	terénní	Člověk v tísni	215	Nezjištěno	Nezjištěno	4	4
Intervenční centrum	IC (2575539)	ambulantní / terénní	Pomoc v nouzi, o.p.s.	350 / 30	Nezjištěno	Nezjištěno	5	4

<sup>72</sup> Počet klientů 2 je maximální okamžitá kapacita. Kapacita služby se odvíjí od počtu pracovníků v přímé práci v daný okamžik. Kapacita pracovníka při plném úvazku je 10 klientů, s kterými aktuálně spolupracuje



Pečovatelská služba	PS (1281860)	terénní	Město Kraslice	55	Nezjištěno	Nezjištěno	6	4,25
Centra denních služeb	CDS (4941796)	ambulantní	Denní centrum Žirafa, z.s.	35	Nezjištěno	Nezjištěno	13	Nezjištěno

## Zaměstnanost

### Tabulka ukazatelů stavu sociálního vyloučení v obci Kraslice

	Indikátor	Hodnota	Poznámka	Zdroj
1.	Počet nezaměstnaných osob v obci	291 (092015) 150 (092017)		MPSV <sup>73</sup>
2.	Počet nezaměstnaných osob ze SVL/podíl nezaměstnaných k celkovému počtu obyvatel SVL	Nezjištěno		ÚP ČR
3.	Počet osob v hmotné nouzi (v obci)	271 (2015)		SPSZ Kraslice 2016-2019 <sup>74</sup>
4.	Počet osob v nekolidujícím zaměstnání (v obci)	Nezjištěno		ÚP ČR
5.	Počet nezaměstnaných absolventů (v obci)	Nezjištěno		ÚP ČR

<sup>73</sup> Počet uchazečů v evidenci ÚP od 01.01.2015 do 21.10.2015 Kraslice: 309 135 (nad 1 rok) „Strategický plán sociálního začleňování“, 2015, 20.

<sup>74</sup> „Strategický plán sociálního začleňování“, 23.



6.	Počet nezaměstnaných mladistvých (v obci)	Nezjištěno		ÚP ČR
7.	Počet nezaměstnaných osob s exekucí (v obci)	Nezjištěno		ÚP ČR
8.	Počet dlouhodobě nezaměstnaných (v obci)	Nezjištěno		ÚP ČR
9.	Podíl dlouhodobě nezaměstnaných osob zařazených do systému prostupného zaměstnávání (viz checklist prostupné zaměstnávání)	Nezjištěno		ÚP ČR
10.	Počet volných míst pro osoby s nízkými požadavky na kvalifikaci (dle kategorie 7, 8, 9 ISCO)	Nezjištěno		ÚP ČR
11.	Počet uchazečů o 1 volné pracovní místo pro nízkokvalifikované osoby	Nezjištěno		ÚP ČR
12.	Počet osob vykonávajících veřejnou službu (aktuálně ke dni sběru dat)	Nezjištěno		ÚP ČR
13.	Počet osob vykonávajících veřejnou službu (k určitému datu před 1 rokem)	Nezjištěno		ÚP ČR
14.	Počet osob vykonávajících veřejnou službu (k určitému datu před 2 lety)	Nezjištěno		ÚP ČR
15.	Počet osob vykonávajících veřejně prospěšné práce (aktuálně ke dni sběru dat)	10 (TS) + 3		SPSZ16-19:28
16.	Počet osob vykonávajících veřejně prospěšné práce (k určitému datu před	Nezjištěno		ÚP ČR



	1 rokem)			
17.	Počet osob vykonávajících veřejně prospěšné práce (k určitému datu před 2 lety)	Nezjištěno		ÚP ČR
18.	Počet osob vykonávajících veřejně prospěšné práce u obce (aktuálně ke dni sběru dat)	Nezjištěno		ÚP ČR
19.	Počet osob vykonávajících veřejně prospěšné práce u obce (k určitému datu před 1 rokem)	Nezjištěno		obec/ÚP ČR
20.	Počet osob vykonávajících veřejně prospěšné práce u obce (k určitému datu před 2 lety)	Nezjištěno		obec/ÚP ČR
21.	Počet osob vykonávajících společensky účelná pracovní místa (aktuálně ke dni sběru dat)	25		ÚP ČR
22.	Počet osob vykonávajících společensky účelná pracovní místa (k určitému datu před 1 rokem)	Nezjištěno		ÚP ČR
23.	Počet osob vykonávajících společensky účelná pracovní místa (k určitému datu před 2 lety)	Nezjištěno		ÚP ČR
24.	Existence funkční lokální sítě zaměstnanosti (viz checklist)	Nezjištěno		vstupní analýza
25.	Počet obcí vytvořených pracovních míst k podpoře zaměstnanosti prostřednictvím asistentů prevence kriminality, domovníka atp.	Nezjištěno		obec





26.	Existence nastavení systému společensky odpovědného zadávání veřejných zakázek	Nezjištěno		obec
27.	Počet realizovaných společensky odpovědných veřejných zakázek	Nezjištěno		obec
28.	Výčet zaměstnavatelů, kteří přijímají (jsou ochotni přijímat) zaměstnance s potřebou vyšší míry podpory (např. delší čas na zaučení, ochota přijímat osoby s exekucí, úprava prac. doby, flexibilní výplata mzdy, asistenční služby apod.)	Nezjištěno		vstupní analýza

## Seznam grafů a obrázků

Graf 1. Vývoj nezaměstnanosti v obcích a městech ORP Kraslice (říjen 2015–září 2017). .....	14
Graf 2. Vývoj nezaměstnanosti v Kraslicích (2005-2016). .....	15
Graf 3. Vývoj počtu uchazečů a volných míst v Kraslicích (říjen 2015 – září 2017). .....	15
Graf 4. Vývoj indexu kriminality v OOP Kraslice (2013 - 2017). .....	20
Obrázek 1. Mapa exekucí v obcích a městech ORP Kraslice (říjen 2017). .....	11
Obrázek 2. Mapa heren s povolenými výherními automaty v Kraslicích (2017). .....	12

## Použitá literatura

„Situační analýza Kraslice". Praha: Demografické informační centrum, o.s., 2013.

„SPSZ Kraslice 2014-2016". Praha: Agentura pro sociální začleňování, 2013.

„SPSZ Kraslice 2016-2019". Praha: Agentura pro sociální začleňování, 2015.

Projekt "Systémové zajištění sociálního začleňování", financovaný z Operačního programu zaměstnanost, reg. č. projektu CZ.03.2.63/0.0/0.0/15\_030/0000605



Evropská unie  
Evropský sociální fond  
Operační program Zaměstnanost

„Zpráva o situaci na krajském trhu práce, o realizaci APZ v roce 2016 a strategie APZ pro rok 2017“. Karlovy Vary: Úřad práce České republiky, Krajská pobočka v Karlových Varech, 2017.