



Evropská unie
Evropský sociální fond
Operační program Zaměstnanost

SITUAČNÍ ANALÝZA

Příbram

říjen 2017

Zpracovala: Mgr. Zuzana Korecká

Projekt "Systémové zajištění sociálního začleňování", financovaný z Operačního programu zaměstnanost, reg. č. projektu CZ.03.2.63/0.0/0.0/15_030/0000605



Obsah

Obsah	2
Cíle situační analýzy	3
Metodologie zpracování situační analýzy	4
Etika výzkumu	4
Základní terminologie	4
Agentura pro sociální začleňování	4
Sociální vyloučení	5
Město Příbram – základní charakteristika	6
Lokality s vyšším podílem osob sociálně vyloučených a osob ohrožených sociálním vyloučením v Příbrami	6
Spolupráce města Příbram s Agenturou pro sociální začleňování	8
Lokální partnerství a pracovní skupiny v Příbrami	8
Strategický plán sociálního začleňování	9
Bydlení	10
Zaměstnanost	11
Zadluženost	13
Sociální služby	14
Bezpečnost	16
Přehled jádrových indikátorů a tzv. checklistů	18
Bydlení	18
Zaměstnanost	29
Zadluženost	34
Sociální služby	37
Bezpečnost	41



Cíle situační analýzy

Cílem situační analýzy je poskytnout přehled spolupráce města Příbram s Agenturou pro sociální začleňování (dále také ASZ), jež je jedním z odborů Úřadu vlády ČR. Tato spolupráce trvala od července 2014 do dubna 2017. Situační analýza je podkladem pro přípravu tzv. „**Exit strategie**“, která je připravována za asistence ASZ lokálním partnerstvím a která na základě zhodnocení dosavadní spolupráce a jejích konkrétních výsledků formuluje tzv. **plán vzdálené podpory**.

Situační analýza je podkladem pro přípravu tzv. „**Exit strategie**“, která je připravována za asistence ASZ lokálním partnerstvím a která na základě zhodnocení dosavadní spolupráce a jejích konkrétních výsledků formuluje tzv. **plán vzdálené podpory**.

Situační analýza podává přehled o vývoji konkrétních indikátorů sociálního vyloučení za období spolupráce s ASZ a podrobněji analyzuje vývoj situace v tematických oblastech, které byly řešeny v rámci Strategického plánu sociálního začleňování (SPSZ). Doplnění o aktuální hodnoty indikátorů sociálního začleňování umožňuje srovnání výchozího stavu sociálního vyloučení (popsaných ve vstupní analýze, resp. analytické části SPSZ) se stavem při ukončení intenzivní podpory ASZ po třech letech intervence.

Situační analýza vychází zejména z analytických dokumentů zpracovaných ASZ (podrobněji viz kapitola *Metodologie*), základní metodou je **desk research**, který je zaměřený především na sběr kvantitativních údajů porovnatelných s indikátory sebranými v roce 2017. Tento postup umožňuje využít analýzu pro další analytickou práci ASZ i jako podklad pro evaluaci intervence Agentury v dané lokalitě.

Situační analýza vychází z tzv. **jádrových ukazatelů**¹ sociálního vyloučení, které udávají rozsah sociálního vyloučení. Agentura pracuje s indikátory v oblasti **zaměstnanosti, bydlení, zadluženosti, participace, bezpečnosti a zdraví**. Samostatnou oblastí je vzdělávání, které je řešeno zvláště v komplementárním projektu „Inkluzivní a kvalitní vzdělávání v územích se sociálně vyloučenými lokalitami“, který realizuje ASZ s podporou OP VVV. Jádrové indikátory jsou komparovatelné v čase a mohou tak dobře ilustrovat intervenci Agentury pro sociální začleňování v dané lokalitě v rámci realizované spolupráce.

Vzhledem ke zvolené metodě analýzy sekundárních dat nebylo možné hodnotu všech jádrových indikátorů z daných oblastí dohledat. Z toho důvodu jsou v předkládané analýze uvedeny pouze ty, jejichž hodnotu šlo v analyzovaných dokumentech zpětně dohledat.

V příloze podkladové analýzy se nachází i tzv. checklisty, které doplňují jádrové indikátory o informace o nastavení místních sociálních politik. Pro situační analýzu Příbrami se podařilo metodou desk research vyplnit checklisty sociálního bydlení pro domácnosti ohrožené sociálním vyloučením, podpory sociální práce při získání a udržení bydlení, sociálních služeb, prostupného zaměstnání a zadluženosti.

¹ Jádrové indikátory jsou ukazatele stavu jednotlivých jevů, které charakterizují různé dimenze sociálního vyloučení

Metodologie zpracování situační analýzy

Hlavní metodou zpracování situační analýzy je **desk research**, tedy sekundární analýza dostupných analytických zdrojů. Doplňkovou metodou byly i individuální polostrukturované rozhovory s institucionálními aktéry.

Analýza vychází zejména z dokumentů:

Situační analýza obce Příbram (Radostný, L., Štěpánková, H., Vališ, D., 2015)

Strategický plán sociálního začleňování města Příbram pro období 2015 – 2018

Podkladová analýza. Koncepce bydlení města Příbram (Šmoldas, M., Jelínková, Z., 2015)

Program prevence kriminality města Příbram na rok 2017

Vytváření sítí dluhového poradenství (Besedová, M. - ASZ, 2014)

Etika výzkumu

Pro realizovaný výzkum je závazná výzkumnická etika. To mimo jiné znamená, že v šetření nebylo narušeno soukromí a důstojnost respondentů, respondenti byli vždy informováni o smyslu výzkumu a v případě nahrávání požádáni o jeho svolení. Samozřejmostí byla i zaručená anonymita dotazovaných respondentů.

Základní terminologie

Agentura pro sociální začleňování je jedním z odborů Sekce pro lidská práva při Úřadu vlády ČR a spadá do gesce ministra pro lidská práva, rovné příležitosti a legislativu. Agentura funguje od roku 2008 a je vládním nástrojem na podporu obcí, které řeší problematiku sociálního vyloučení.

Agentura pro sociální začleňování

- pomáhá obcím a městům při mapování a detailním poznávání problémů sociálně vyloučených lokalit a jejich obyvatel, při přípravě a nastavování dlouhodobějších procesů pro jejich řešení a při získávání financí na tyto postupy.
- propojuje přitom místní subjekty (města a obce a jejich úřady, ale také neziskové organizace, školy a školská zařízení, Úřad práce, zaměstnavatele, policii a veřejnost), aby při sociálním začleňování spolupracovaly.
- spolupracuje s ministerstvy, přenáší informace z komunální úrovně směrem ke státní správě, podílí se na formování státní politiky sociálního začleňování a její koordinaci. Koordinovaný přístup k sociálně vyloučeným lokalitám (KPSVL) je nástrojem pomoci obcím a svazkům obcí při sociálním začleňování sociálně vyloučených obyvatel z prostředků Evropských strukturálních a investičních fondů (ESIF) za místní podpory Agentury pro sociální začleňování. V rámci tohoto přístupu mohou obce koordinovaně čerpat prostředky ze tří operačních programů. Podmínkou čerpání je

vypracování strategického plánu sociálního začleňování, který obcím a městům Agentura pomáhá zpracovat.

Sociální vyloučení

Pod pojmem sociální vyloučení chápeme **proces vylučování lidí nebo skupin lidí na okraj společnosti, do chudoby a izolace**. Tento způsob vyloučení se projevuje na různých úrovních, např. sociální, prostorové, ekonomické či symbolické. Sociálně vyloučení se nacházejí v situaci, kdy mají sníženou míru přístupu ke zdrojům běžně dostupným většině obyvatel, zároveň s tím se snižuje jejich schopnost udržovat sociální kontakty s obyvateli mimo situaci sociálního vyloučení a možnosti participace na organizaci sociálního života a účasti v rozhodování.

Sociální vyloučení se vyznačuje různými charakteristikami, které se v různých lokalitách vyskytují s různou intenzitou. Společná všem lokalitám a jejich obyvatelům je však skutečnost, že se potýkají s několika zásadními existenčními problémy zároveň, a tudíž jejich řešení, které by směřovalo k vymanění se ze stavu sociální exkluze, je natolik obtížné, že je pro sociálně vyloučeného takřka nedosažitelné bez vnější pomoci.

Základními indikátory sociálního vyloučení je materiální chudoba, dlouhodobá nezaměstnanost, závislost na dávkách v hmotné nouzi, nízká kvalita a nejistota v bydlení, ztížený přístup ke kvalitnímu společnému vzdělávání, vysoká míra zadlužení, výskyt rizikového chování a kriminality a vysoká míra migrace. Jednotlivé ukazatele sami o sobě sociální vyloučení nezakládají. Je to teprve jejich kombinace, která zasaženým jedincům či rodinám brání v integraci či plnohodnotném životě a na různých úrovních je vylučuje ze společnosti. Každý z uvedených aspektů sociálního vyloučení může být v různých lokalitách a u různých jejich obyvatel zastoupen v jiné míře. Kombinace intenzity přítomnosti těchto jevů pak vytváří charakter jednotlivých lokalit, které se stejně jako lokální kontext mnohdy výrazně liší.

Pokud dochází k vyšší koncentraci osob s kombinací několika nebo všech výše zmíněných ukazatelů, hovoříme o sociálně vyloučené lokalitě (SVL). Sociálně vyloučené lokality obvykle vznikají působením systémových aktérů či tržních mechanismů. Při jejich vzniku lze sledovat vnější příčiny tohoto procesu, jako jsou schvalované zákony, postoje institucí, tržní mechanismy a stanoviska zbytku společnosti i faktory vnitřní, mezi které se řadí životní styl samotných sociálně vyloučených, které se často mezigeneračně reprodukuje. Specifickou roli v sociálním vyloučení hraje etnicita. V českém kontextu se pak jedná o etnicitu romskou.



Město Příbram – základní charakteristika

Město Příbram leží ve Středočeském kraji, nachází se 60 km jihozápadně od Prahy. Město je centrem správního obvodu obce s rozšířenou působností (dále jen SO ORP) a spolu s SO ORP Dobříš a Sedlčany tvoří okres Příbram. Město Příbram se člení na 10 katastrálních území a na 18 místních částí. Celkově zabírá plochu 33,45 km². K 31. 12. 2016 žilo v Příbrami 32 897 obyvatel.

Počet a věkové složení obyvatel Příbrami k 31. 12. 2016

Počet obyvatel celkem	v tom podle pohlaví		v tom ve věku		
	Muži	Ženy	0-14	15-64	65 a více
32 897	15 774	17 123	4 753	21 623	6 521

Zdroj: ČSÚ

Město Příbram bylo po staletí spjato s hornickou činností. Těžba stříbra, železné rudy a později i uranu významným způsobem ovlivňovala vývoj města. Město bylo sídlem báňských úřadů a vzdělávacích institucí. Svou pozici kulturního a vzdělávacího střediska si Příbram udržela i po útlumu těžby stříbra a železné rudy počátkem 20. století. Rozvoj města po druhé světové válce opět souvisel s důlní činností, a to s těžbou uranových rud. Což však s sebou přineslo ekologické problémy a těžba uranu na Příbramsku byla spojena se vznikem tábora nucených prací a vězeňským zařízením, kde byli internováni mnozí političtí vězni. Koncem 80. let docházelo k postupnému útlumu těžby uranu, v roce 1991 byla těžba zastavena úplně.

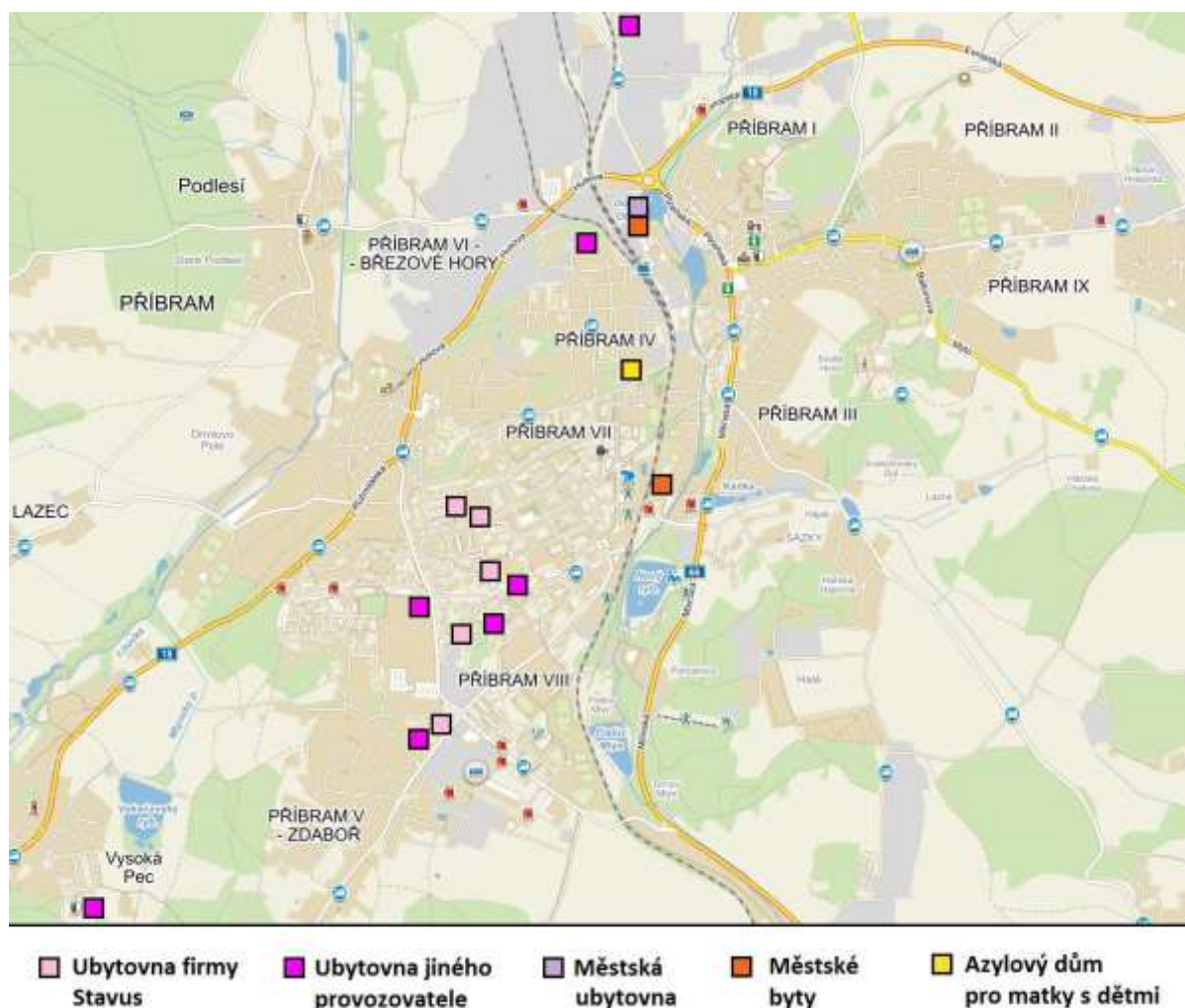
Provázanost s těžebním průmyslem ovlivňuje v mnoha ohledech i současnou situaci Příbrami. Problematiky sociálního vyloučení se týká zejména nárůst míry nezaměstnanosti po uzavření dolů na počátku 90. let 20. století. Tehdejší podnik Uranové doly Příbram byl největším zaměstnavatelem ve městě i v celém regionu. Po zastavení těžby a zániku tohoto podniku došlo k výraznému zvýšení nezaměstnanosti ve městě i okolí. Doposud nebyl tento velký zaměstnavatel nahrazen jiným. Řada obyvatel Příbrami proto za prací dojíždí, vzhledem k dobré dopravní dostupnosti je mnoho z nich zaměstnáno v Praze. Těžba měla značný vliv i na oblast bydlení. Již před rokem 1990 byl v Příbrami větší počet ubytoven, které sloužily k ubytování horníků a jejich rodin. Hornické ubytovny přešly v 90. letech do vlastnictví firmy Stavus, která se tak stala dominantním vlastníkem ubytoven v Příbrami. Ubytovny, v nichž postupně došlo ke zvýšené koncentraci osob dlouhodobě závislých na sociálních dávkách, začaly být vnímány jako problémové lokality potýkající se s celou řadou obtíží.

Lokality s vyšším podílem osob sociálně vyloučených a osob ohrožených sociálním vyloučením v Příbrami

V případě města Příbram nelze hovořit o sociálně vyloučených lokalitách, ale o lokalitách nebo objektech s vyšší koncentrací osob ohrožených sociálním vyloučením. Největší počet sociálně ohrožených vykazují

příbramské ubytovny a další budovy, jež lze označit jako nestandardní bydlení. V nestandardním bydlení žije přibližně 600 – 700 osob, mezi nimiž jsou zastoupeni i Romové, ale rozhodně netvoří většinu. Kromě již uvedených ubytoven firmy Stavus, jde o ubytovny jiných vlastníků, o azylový dům, o městskou ubytovnu v budově bývalých kasáren a o dvoupodlažní bytový dům se čtyřmi vchody v ulici Březnická (Flusárna). V tomto domě je 15 bytových jednotek ve vlastnictví města a zbývajících několik bytů je v osobním vlastnictví původních nájemníků.

Rozložení lokalit s vyšší koncentrací sociálně vyloučených osob v Příbrami



Zdroj: Situační analýza města Příbram, 2015



Spolupráce města Příbram s Agenturou pro sociální začleňování

Město Příbram a ASZ začaly spolupracovat v červenci 2014. V září 2014 bylo ustaveno lokální partnerství. Po přípravném období a po obecních volbách bylo 23. února 2015 zastupitelstvem města schváleno Memorandum o spolupráci. Trvání spolupráce bylo stanoveno na 3 roky. Po celou dobu spolupráce poskytovala ASZ svým partnerům metodickou podporu. V průběhu procesu tvorby dlouhodobých cílů navrhla ASZ možnosti, jak získat pro konkrétní aktivity finanční prostředky, například využitím operačních programů EU. Z evropských zdrojů se realizovalo 8 projektů z Operačního programu Zaměstnanost (OPZ), Operačního programu Výzkum, vývoj a vzdělávání (OP VVV) a z Integrovaného regionálního operačního programu (IROP). Od dubna 2017 poskytuje ASZ městu Příbram tzv. vzdálenou podporu. Od počátku spolupráce byl kladen důraz na udržitelnost zaváděných opatření a na naplňování cílů SPSZ i po odchodu ASZ, garantem čehož je osoba koordinátora sociálního začleňování a vzdělávání.

Lokální partnerství a pracovní skupiny v Příbrami

Na počátku procesu vypracovávání Strategického plánu sociálního začleňování vznikly čtyři pracovní skupiny lokálního partnerství: **Pracovní skupina bydlení**, **Pracovní skupina zaměstnávání**, **Pracovní skupina vzdělávání**, **Pracovní skupina rodina a sociální služby** a **Pracovní skupina projekty a implementace** vznikla v březnu 2015 v souvislosti s přistoupením města ke spolupráci s ASZ v rámci KPSVL. Pracovních skupin se účastnili zástupci Města Příbram a Městského úřadu Příbram (Odboru sociálních věcí a zdravotnictví a oddělení sociálně právní ochrany dětí, Odboru školství, kultury a sportu). Dále se zúčastňovali zástupci základních a mateřských škol, Střediska výchovné péče Příbram, pedagogicko-psychologické poradny, Sociální poradny, Centra sociálních a zdravotních služeb města Příbram, Probační a mediační služby Příbram, Azylového domu města Příbram, Městské policie, Policie ČR – obvodního oddělení Příbram, Úřadu práce – krajské pobočky i kontaktního pracoviště Příbram, Městské realitní kanceláře, Technických služeb města Příbram. Při jednáních pracovních skupin byli zastoupeni také poskytovatelé sociálních služeb, tj. Farní charita Příbram, Ponton, z.s., Magdaléna, o.p.s., Dobrovolníci – ADRA ČR, Spolek MARO Příbram, Elrond, o.p.s., ProFem, o.p.s., RUBIKON Centrum, z.s.

Aktéři Lokálního partnerství Příbram při jednáních v pracovních skupinách kromě tvorby Strategického plánu sociálního začleňování reagovali rovněž na aktuální problémy a hledali možnosti jejich řešení. Šlo například o uzavření ubytovny Rozet z důvodu zcela nevyhovujícího hygienického a technického stavu. Zhoršené hygienické podmínky v dalších ubytovnách byly projednávány s firmou Stavus, která je vlastníkem většiny ubytoven. Ubytoven se do značné míry týkala i opatření, k jejichž realizaci došlo díky činnosti pracovních skupin – vznikly prostory pro poskytování sociálních služeb na jedné z ubytoven s vysokým oddílem sociálně vyloučených obyvatel, pilotní zavedení projektu APZ – domovníci. Další realizovaná opatření byla zaměřena na azylový dům (efektivnější využívání kapacity rozšířením cílové skupiny) a na městskou ubytovnu (zřízení vrátnice a fungování domovníka).

Strategický plán sociálního začleňování

Strategický plán sociálního začleňování města Příbram (dále také SPSZ) byl vytvářen od podzimu roku 2014. V analytické části SPSZ vycházel zejména ze Situační analýzy města Příbram z roku 2015 a také ze strategických dokumentů města, kraje i z dokumentů na národní úrovni. Především se jednalo o Strategický plán rozvoje města Příbram na období 2014 – 2020, Koncepti prevence kriminality na období 2012 – 2015, Střednědobý plán rozvoje sociálních služeb Středočeského kraje na období 2015 – 2017, Strategii boje proti sociálnímu vyloučení na období 2011 – 2015, Strategii sociálního začleňování 2014 – 2020, Strategii politiky zaměstnanosti do roku 2020.

Na základě shromážděných materiálů vymezily pracovní skupiny oblasti, ve kterých aktéři vnímali problémy jako nejtěžší a na jejichž řešení byl na místní úrovni potřebný potenciál. Prioritním tématem k řešení byla shledána oblast bydlení. Na tuto problematiku upozorňovala i Situační analýza, jež se detailně věnovala právě bydlení sociálně vyloučených obyvatel města. Následně byla zpracována další analýza, která se stala zdrojovým podkladem nové směrnice města pro přidělování městských bytů a odstartovala tvorbu koncepce systému dostupného bydlení.

Mezi oblasti, na něž byla ze strany lokálního partnerství zaměřena zvýšená pozornost, patřila též problematika zaměstnávání dlouhodobě nezaměstnaných osob, rozvoj sociálního podnikání a podpora vytváření pracovních míst pro nekvalifikované osoby. Dále to byly chybějící či nedostatečně fungující sociální služby, především pak terénní sociální práce, poskytování dluhového a finančního poradenství a aktivity pro rodiny a mládež (SAS a NZDM).

V oblastech bydlení, vzdělávání, zaměstnanost, rodina a sociální služby a prevence kriminality byly identifikovány intervence, které byly rozepsány na prioritní a specifické cíle a na opatření, jejichž prostřednictvím mělo dojít k naplnění cílů. Celkem bylo stanoveno 14 prioritních a 26 specifických cílů, z nichž 18 bylo naplněno a 8 nenaplněno. Ze 102 opatření jich bylo naplněno 60.



Bydlení

Řešení problematiky bydlení je vnímáno jako klíčové pro změnu situace sociálním vyloučením ohrožených obyvatel Příbrami. Velká část sociálně slabých osob žije v nestandardních formách bydlení, v soukromých ubytovnách, v městské ubytovně, v azylovém domě nebo v bytovém domě v Březnické ulici. Jako nejvíce problematická oblast bylo bydlení vyhodnoceno již v Situační analýze. Výzkumníci poukazovali na velké množství ubytoven, kde se ve zvýšené míře koncentrují sociálním vyloučením ohrožené osoby, dále na nedostatečnou kapacitu krizového bydlení a na absenci systematické spolupráce v řešení bytové situace sociálně slabších domácností.

Za účelem zajištění krizového bydlení, standardního bydlení pro sociálně slabé a zavedení systematické spolupráce pro zlepšení jejich bytové situace bylo v rámci SPSZ definováno 7 specifických cílů a 30 opatření. Vyšší počet definovaných cílů a opatření ve srovnání s dalšími oblastmi ukazuje, že bydlení je skutečně prioritou, již je potřeba nutně řešit.

Specifické cíle byly definovány tyto: vybudování sítě sociálních služeb pro 50 osob bez přístřeší (nizkoprahové denní centrum a noclehárna), rozšíření cílové skupiny Azylového domu, otevření ubytovacího zařízení pro jednotlivce s podporou sociální práce o kapacitě 24 pokojů, příprava realizace bytové koncepce města Příbram, rekonstrukce vhodného objektu na katastrálním území Příbram za účelem vytvoření 10 sociálních bytů, zapojení 2 pracovníků Terénních programů CSZS v rámci systému prostupného bydlení, realizace programu prevence ztráty bydlení s dopadem na 300 osob.

Mezi cíle, které byly k červnu roku 2017 splněny, patří výstavba a otevření objektu nizkoprahového denního centra a noclehárny. Stávající provizorní prostory byly zcela nevyhovující a kapacita výrazně nedostačovala poptávce. Poskytovatelem sociálních služeb je CSZS, provoz pokrývá dotace MPSV a CSZS v rámci příspěvku zřizovatele. Zařízení bylo otevřeno koncem června 2017 v novém objektu v ulici Československé armády. Kapacita denního centra je 30 klientů. V noclehárně je k dispozici 24 lůžek a 5 tzv. teplých židlí. Denní nizkoprahové centrum a noclehárna bude začleněno do systému prostupného bydlení a zaměstnávání, dokončují se přípravy benefičního odměňování klientů.

Dalším cílem, jenž byl splněn, je rozšíření cílové skupiny a doplnění stávající kapacity Azylového domu v ulici Na Vyhlídce. Od července 2015 je azylový dům kromě matek s dětmi dostupný i pro otce s dětmi, rodiny (v omezené kapacitě), ženy, které se staly oběťmi domácího násilí a pro osamělé ženy do 64 let. Do úpravy cílové skupiny nedosahovala naplněnost 50%, po změně je azylový dům plně obsazen. Cílovou skupinu, pro niž není tato služba dostupná, představují muži – jednotlivci.

Ubytovací zařízení pro jednotlivce s podporou sociální práce se řadí k cílům, které nebyly dosud splněny, respektive došlo ke zpoždění plnění oproti původnímu plánu. Od února 2017 město Příbram provozuje městskou ubytovnu v režimu krizového bydlení pro jednotlivce v rámci 1. stupně prostupného bydlení. Je zde poskytována systematická sociální práce, kterou realizuje kurátor pro dospělé. Bytové jednotky jsou obsazeny téměř výhradně muži, pouze s výjimkou jedné ubytované ženy, což odpovídá původnímu záměru.



Kapacita je naplněna zhruba z 52%, přičemž k dispozici je celkem 23 ubytovacích buněk pro jednu osobu a 1 třílůžková krizová buňka. V polovině roku 2017 zde byl zahájen projekt „Systém prostupného bydlení“ – domovník, sociální pracovník a specialista na SPB.

Nenaplněným cílem zůstává také dokončení bytové koncepce města jako celku. V roce 2015 byla ASZ vypracována podkladová analýza a na základě jejích výstupů došlo k vydání Směrnice upravující Pravidla pro pronájem a směnu bytů ve vlastnictví města. Dále byla zpracována metodika v rámci OSVZ a byl kategorizován bytový fond. K původnímu záměru zpracovat bytovou koncepci města však nedošlo. Přesto je realizován systém prostupného bydlení, včetně sociální práce v sociálních bytech, kterou poskytuje OSVZ ve spolupráci CSZS.

Vzhledem k tomu, že Příbram disponuje pouze velmi malým počtem obecních bytů, jeden ze specifických cílů směřoval k vytvoření 10 sociálních bytů prostřednictvím rekonstrukce vhodného městského objektu. Nedostatek takovýchto bytů je rovněž překážkou pro úplnou realizaci systému prostupného bydlení, konkrétně jeho 3. stupně. Vytipované objekty byly ale vyhodnoceny jako nevhodné pro sociální bydlení z důvodu stavební dispozice a z ní vyplývajících vysokými náklady. Původní záměr podání projektu na financování rekonstrukce objektu a bytů na IROP tak nebyl uskutečněn. Úspěšné nebyly ani žádosti podané soukromými investory. Doposud město nemá vytipovaný jiný objekt, takže intervence byla pozastavena.

Pilotní fáze systému prostupného bydlení byla zahájena již v roce 2015. Nedílnou součástí systému prostupného bydlení je poskytování systematické sociální práce klientům žijícím v sociálních bytech. Vedení města mělo koncem roku 2015 podat projekt na zajištění dostatečné kapacity sociálních pracovníků z finančních prostředků z OPZ, vyčkalo se však až na vyhodnocení pilotní fáze systému prostupného bydlení v polovině roku 2016. Projektová žádost byla nakonec podána a schválena v prosinci 2016. Projekt je realizován od dubna roku 2017. Od června 2017 byl systém prostupného bydlení personálně doplněn o sociálního pracovníka SBP a specialistu prostupného bydlení.

V zajištění realizace programu prevence ztráty bydlení aktéři stále pokračují. OSVZ jako koordinátor systému prostupného bydlení zorganizoval od října 2015 řadu setkání největších pronájemců bytových jednotek a vlastníků ubytoven s městem a s úřadem práce. Účelem těchto setkání mělo být jejich aktivní zapojení do včasné detekce dluhů za bydlení. V září 2016 byla vyhodnocena poptávka po poskytování terénní sociální práce se zaměřením na prevenci ztráty bydlení ve 2. stupni systému prostupného bydlení. V prosinci 2016 byl podán víceletý projekt prevence ztráty bydlení na financování z OPZ, na realizaci byla schválena částka ve výši 4,6 milionu korun.

Zaměstnanost

Již bylo zmíněno, že po útlumu těžební činnosti se na Příbramsku stále nenašli velcí zaměstnavatelé, kteří by do města a okolí přinesli dostatek pracovních míst. Nezaměstnanost v okrese Příbram se v rámci Středočeského kraje dlouhodobě pohybuje na předních příčkách. K 31. 12. 2016 podíl nezaměstnaných osob (tj. podíl počtu dosažitelných uchazečů o zaměstnání ve věku 15-64 let na obyvatelstvu celkem ve



stejném věku) činil 6,31% a okres Příbram tak byl okresem s nejvyšší nezaměstnaností v kraji. K témuž datu bylo ve městě Příbram celkem 1606 uchazečů o zaměstnání v evidenci úřadu práce.

Počet uchazečů o zaměstnání v evidenci ÚP v Příbrami k 31. 12. 2016

Uchazeči o zaměstnání v evidenci ÚP- dosažitelní		Podíl nezaměstnaných osob (v %)		Pracovní místa v evidenci ÚP
Celkem	Ženy	Celkem	ženy	
1 606	773	7,29	6,99	467

Zdroj: ČSÚ

Zvýšený podíl nezaměstnaných v Příbrami je patrný právě v uvedených lokalitách, jež vykazují větší koncentraci osob ohrožených sociálním vyloučením. Jsou to především ubytovny Pod Čertovým pahorkem, Hotelový dům, Horník a také městská ubytovna v ulici Československé armády a bytový dům v Březnické ulici. Situační analýza představuje bariéry, které ztěžují nezaměstnaným z těchto lokalit uplatnění na trhu práce. Za nejpodstatnější překážky lze označit nekvalifikovanost, nedostatek motivace ke změnám, neochotu řešit nepříznivou životní situaci sám za sebe – spoléhání se na to, že situaci vyřeší někdo jiný, obavy z přijetí legálního zaměstnání kvůli riziku snížení životní úrovně z důvodu splácení exekucí, vykonávání práce „na černo“. V rodinách se často opakuje vzorec chování, kdy mladí lidé velice brzy opouští školní vzdělávání a spokojí se s jistotou příjmu ze sociálních dávek, případně se snaží získat další prostředky z nelegální činnosti. U starší generace dlouhodobě nezaměstnaných je patrná rezignace. Jejich ochota zapojovat se do aktivit realizovaných úřadem práce je minimální, mnohdy hledají cesty, jak získat invaliditu. V žádném případě však toto nelze vztáhnout na všechny obyvatele vyjmenovaných lokalit. Žijí tam i lidé, kteří pracují nebo práci aktivně hledají.

V oblasti zaměstnanosti byly v rámci SPSZ definovány 2 specifické cíle a 9 opatření. Záměrem vedení města bylo rozšířit nabídku pracovních příležitostí pro nekvalifikované osoby a podpořit vznik sociálního podnikání. Příslušná pracovní skupina si zvolila jako zdroj inspirace Farní Charitu Beroun, jejíž pracovníci představili aktivity využívané při pomoci se zaměstnáváním osob obtížně zařaditelných na trh práce. Jedná se o systém prostupného zaměstnávání, který má tři stupně – prvním je aktivizační program pro osoby bez přístřeší, druhým sociální rehabilitace, v jejímž rámci jsou realizovány veřejně prospěšné práce a konečně třetím stupněm je sociální podnik.

V Příbrami se podařilo nastartovat systém prostupného zaměstnávání, čímž byl částečně naplněn jeden ze specifických cílů. V dubnu 2016 byl neziskové organizaci RUBIKON Centrum schválen víceletý projekt na realizaci systému prostupného zaměstnávání. Cílem projektu je vytvořit funkční partnerskou síť na podporu zaměstnanosti dlouhodobě nezaměstnaných. Od počátku roku 2017 se podařilo obsadit 4 tréninková pracovní místa, další 2 jsou ve fázi jednání, přičemž do konce téhož roku mají pracovníci RUBIKON Centra v plánu obsadit 10-12 tréninkových pracovních míst.



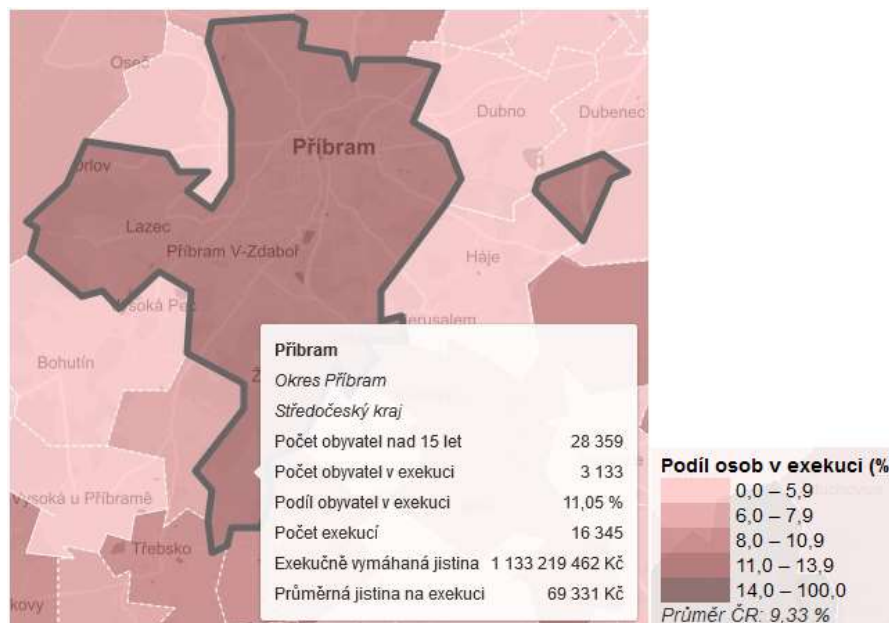
Druhý cíl nebyl splněn. Vybudování sociálního podniku nebylo realizováno zejména z důvodu nenalezení vhodného partnera pro jeho založení a další fungování. Jako možná příčina toho, proč nebyl potenciální zájemce nalezen, se jeví nízká informovanost větších podnikatelů. Dalším důvodem nenaplnění cíle bylo nedostatečné vyhodnocení jednoznačného přínosu projektu jakožto řešení stávajících problémů.

V souvislosti s realizací systému dostupného zaměstnávání se podařilo organizaci RUBIKON Centrum navázat užší spoluprací s firmou KALNEX, která zaměstnává osoby se zdravotním postižením. V jejím rámci by mohla vzniknout výrobní část, která bude mít parametry sociálního podniku.

Zadluženost

Lze předpokládat, že vývoj zadluženosti v Příbrami v posledních letech kopíroval vývoj v celé České republice. To znamená, že zadlužení sociálně slabých se zvyšovalo a rostl také počet nařízených exekucí. Podle údajů *Mapy exekucí*² je v současné době v Příbrami podíl obyvatel v exekuci 11,05 %, což je zhruba o dvě procenta více, než je celorepublikový průměr.

Počet obyvatel v exekuci, počet exekucí, průměrná jistina na exekuci v Příbrami v roce 2017



Zdroj: Mapa exekucí, říjen 2017

V roce 2010 začala být v Příbrami ze strany města poskytována sociální služba Odborné sociální poradenství. Vzhledem k tomu, že většina z klientů, jež službu využili, řešila své finanční problémy a nejbližší bezplatné dluhové poradny se nacházely v Praze, město Příbram zajistilo vedle poskytování odborného sociálního poradenství i speciální dluhové poradenství. Do programu prevence kriminality na

² Viz www.mapaexekuci.cz



rok 2011 tak byl začleněn projekt „Jak řešit dluhy“ a za příspěví dotace od Ministerstva vnitra ČR byla otevřena samostatná dluhová poradna. Od června do prosince 2011 poskytovalo město bezplatné dluhové poradenství ve spolupráci se Sdružením pro probaci a mediaci v justici o.s. Za tuto dobu navštívilo dluhovou poradnu 95 klientů, z nichž někteří využili služeb poradny opakovaně. Celkem proběhlo 168 osobních konzultací a bylo podáno 5 návrhů na oddlužení. V rámci projektu byl také realizován akreditovaný kurz k řešení situace předlužených klientů, během kterého byly vyškoleny dluhové poradkyně a pracovníci města a neziskových organizací pracujících se zadluženými klienty, a dva kurzy finanční gramotnosti a řešení zadluženosti, a to jeden pro studenty Waldorfského gymnázia Příbram a druhý pro matky ubytované v Azylovém domě Příbram.

Od ledna 2012 Město Příbram poskytovalo službu dluhového poradenství opět jako součást registrované služby Odborné sociální poradenství. V roce 2012 využilo nabídku služeb poradny 731 klientů, v roce 2013 to bylo již 783 klientů. Roku 2014 se poradna přestěhovala do nových prostor a její služby byly rozšířeny o pozici psychologa a právníka. V tomto roce také poradna zaznamenala celkem 1160 kontaktů s žádostí o podporu nebo pomoc.

V roce 2014 byl se 199 klienty sepsován návrh na povolení oddlužení, ve 225 případech byly řešeny dluhy a ve 222 případech exekuce. Ve 185 případech byla uživatelům poskytnuta informace ohledně oddlužení, vypracováno bylo 36 návrhů na povolení oddlužení, z toho 2 návrhy uživatelé nepodali, 34 návrhů bylo povoleno. Z 34 povolených návrhů na povolení oddlužení bylo ve dvou případech oddlužení řešeno konkurzem, ve dvou případech byl nařízen prodej nemovitosti a ve 30 bylo schváleno oddlužení splátkovým kalendářem. V průběhu první poloviny roku 2017 byly ve 133 případech řešeny dluhy, ve 196 konzultacích se řešily insolvence a v 50 případech byly řešeny exekuce Bylo podáno 17 návrhů na povolení oddlužení, z nichž 9 bylo povoleno. Dále byly schválené 4 splátkové kalendáře.

Sociální služby

V Příbrami dlouhodobě působí poskytovatelé sociálních služeb, jejichž cílovou skupinou jsou osoby ohrožené sociálním vyloučením, respektive osoby žijící v sociálně vyloučených komunitách, osoby v krizi, rodiny s dětmi nebo děti a mládež ve věku od 6 do 26 let ohrožené společensky nežádoucími jevy. Tyto organizace realizují svou činnost v lokalitách s vyšším počtem sociálně vyloučených osob. Jde například o Farní charitu Příbram, která poskytuje sociálně aktivizační služby pro rodiny s dětmi. Dále je to organizace Magdaléna, jež zajišťuje terénní programy a kontaktní centrum, organizace Ponton, která realizuje NZDM Bedna pro děti a mladé lidi od 11 do 20 let. Od roku 2015 je poskytovatelem sociálních služeb rovněž Centrum sociálních a zdravotních služeb města Příbram, v němž byly integrovány dosavadní sociální a zdravotní služby a služby péče o dítě v dětské skupině. Co se týče sledované cílové skupiny, Centrum sociálních a zdravotních služeb (dále také CSZS) poskytuje sociálně aktivizační služby pro rodiny s dětmi a terénní programy. Spektrum sociálních služeb je poměrně široké, ovšem s ohledem na míru sociálního vyloučení není u řady služeb dostatečná kapacita a chybí či nejsou zajištěny navazující činnosti. Koncem



roku 2016 a v roce 2017 získaly podporu z OPZ služby v terénu, jednalo se o sociálně aktivizační služby pro rodiny s dětmi, terénní sociální práci a sociální poradnu, realizované Centrem sociálních a zdravotních služeb města Příbram.

Specifické cíle v oblasti rodina a sociální služby se týkaly poradenské činnosti a podpory zvyšování finanční gramotnosti a prevence vzniků dluhů. V letech 2015 a 2016 došlo k finanční podpoře činnosti poradny ze strany Středočeského kraje, následně byl podán víceletý projekt na financování jednotlivých typů poradenství na OPZ. Součástí intervence bylo navýšení personální kapacity poradny o právníka a psychologa a rozšíření úvazku v dluhovém poradenství. Realizace projektu začala v lednu 2017, zatím se podařilo obsadit pozice pro poradenství (2 sociální pracovnice a 1 psycholog), pozice právníka doposud obsazena nebyla. Poradna byla přesunuta do větších prostorů na náměstí T. G. Masaryka. Cíl posílení finanční gramotnosti ohrožené cílové skupiny a prevence vzniku dluhů byl naplněn realizací seminářů. Pilotní semináře byly zahájeny v listopadu 2015, následně byl v květnu 2016 podán víceletý projekt na financování seminářů z programu OPZ. Realizace projektu začala počátkem roku 2017. Během první poloviny roku proběhly 4 semináře, kterých se zúčastnilo přes 200 osob. Seminářů by se mělo účastnit přibližně 1 080 anonymních klientů.

Situační analýza vyhodnotila rozsah poskytovaných sociálně aktivizačních služeb pro rodiny s dětmi jako nedostačující. Na potřebě navýšení kapacity těchto služeb se shodovali rovněž aktéři v rámci pracovní skupiny lokálního partnerství. Ve druhé polovině roku 2015 proběhla registrace nové SAS u Centra sociálních a zdravotních služeb. V květnu 2016 byl podán projekt v rámci OPZ pro zajištění posílení personální kapacity SAS u CSZS. Od října 2016 v CSZS realizuje SAS 6 pracovníků a od ledna 2017 ve Farní charitě realizují SAS 4 pracovníce.

Aktéři pracovní skupiny již počátkem roku 2014 identifikovali potřebu otevření mateřského centra se zaměřením na posílení rodičovských kompetencí v zájmu přípravy na návrat do zaměstnání pro cílovou skupinu 20 sociálně slabých rodičů a jejich dětí. Tehdy navržený realizátor nakonec od projektu odstoupil. Projekt se nepodařilo realizovat ani v roce 2016, kdy potřebnost vzniku centra byla znovu akcentována aktéry pracovní skupiny. K naplnění cíle nedošlo z důvodů absence nositele koncepce, nedostatečně podrobné koncepce a zacílení mateřského centra a chybějícího pilotního ověření projektu. Na potřebnost vzniku centra pro rodiče z řad sociálně slabých, především pak pro obyvatele ubytoven, upozornil i lokální konzultant inkluzivního vzdělávání vzhledem k podpoře předškolního vzdělávání. Potřebnost otevření mateřského centra stále vnímají také pracovníci OSPOD i poskytovatelé SAS.

Do konce roku 2015 měla vzniknout platforma spolupráce mezi aktéry zapojenými do řešení problémů ohrožených dětí a mládeže (a celých rodin) tzv. Tým pro mládež. Cíl byl naplněn pouze částečně, a to prostřednictvím komisí a případových konferencí OSPOD nebo multidisciplinárních setkání pracovní skupiny prevence kriminality. Nejedná se tedy o projektovou aktivitu.



V roce 2015 bylo provedeno šetření za účelem zhodnocení činnosti nízkoprahového zařízení pro děti a mládež, které v Příbrami působí od roku 2010. Z výsledků šetření jednoznačně vyplynula potřeba rozšíření terénní formy práce s dětmi a mládeží a také poskytování neformálních aktivit této cílové skupině. Díky schválené žádosti o dotaci na provoz v roce 2016 získalo zařízení další finanční prostředky. V témže roce byla rovněž podána projektová žádost na navýšení personální kapacity a rozšíření činností pro cílovou skupinu dětí a mládeže nad patnáct let. Realizace tříletého projektu začala počátkem roku 2017. Cíl byl tímto naplněn.

V Příbrami vzniklo v roce 2015 Dobrovolnické centrum ADRA poskytující doučování a volnočasové aktivity dětem ze socio-kulturně znevýhodňujícího prostředí. V rámci SPSZ bylo záměrem vyhodnotit možnosti financování dobrovolnického centra a následně podat víceletý projekt do OP VVV, jenž by zajistil fungování centra se zaměřením na dobrovolnické programy pro děti a mládež. Žádost nemohla být z důvodu chybějící právní subjektivity dobrovolnického centra podána a tím nebyl cíl naplněn.

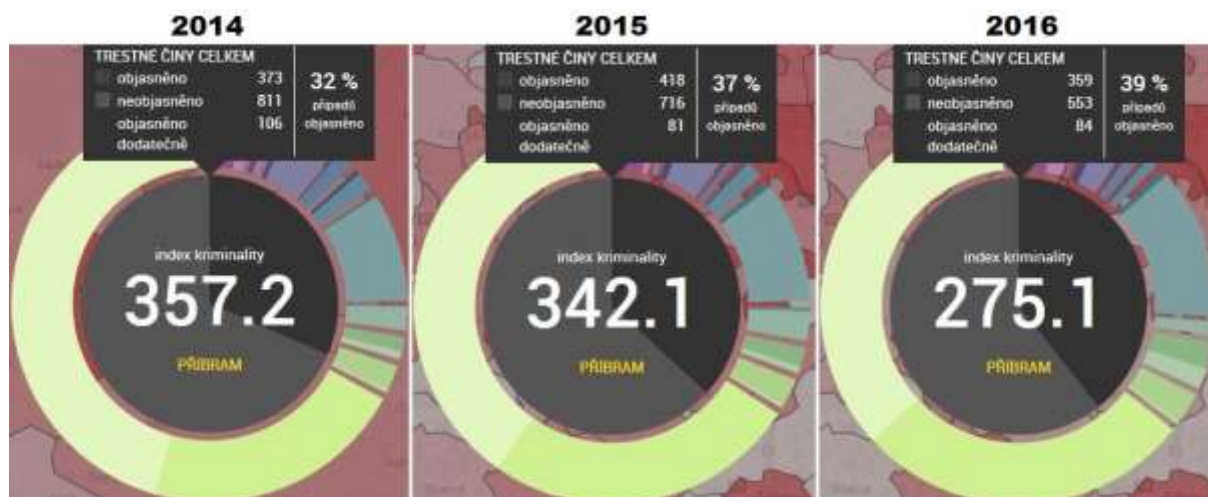
Dalším ze specifických cílů bylo navržení funkčního a efektivního rozsahu sítě sociálních služeb pro osoby s různými typy závislostí. Prioritu představoval terénní program zaměřený na preventivní aktivity směřující k mladistvým uživatelům THC. Původní projekt bylo nutné přepracovat a znovu podat. Od dubna 2017 je realizován tříletý projekt „Terénní program pod CSZS“ a jednou z jeho aktivit je právě program pro mladistvé uživatele THC. Cíl byl naplněn. Dodavatelem aktivity je Magdalena o.p.s.

Bezpečnost

V roce 2015 se město Příbram zapojilo do projektu s názvem „Bezpečné město“. Klíčovými partnery jsou Policie ČR, vedení města a městská policie. Dalšími partnery jsou OSVZ, probační a mediační služba, úřad práce a další subjekty působící v oblasti prevence. Hlavním cílem projektu „Bezpečná Příbram“ je zlepšení kvality života obyvatel města a zvýšení jejich pocitu bezpečí. Cílem je vytvoření podmínek pro co nejužší a nejefektivnější spolupráci mezi všemi zainteresovanými partnery. Výsledkem by mělo být další snížení míry i závažnosti trestné činnosti a účinnější vynakládání finančních a lidských zdrojů.

Z policejních statistik je zřejmý významný pokles kriminality v letech 2013 až 2016 na území Policie ČR Obvodního oddělení Příbram, tedy i na území města Příbrami. V tomto období došlo ke snížení celkového počtu evidovaných trestných činů a ke zvýšení počtu objasněných trestných činů.

Vybrané ukazatele trestné činnosti v území OOP Příbram za období 2014-2016



Zdroj: Mapa kriminality, říjen 2017

Ke snižování míry a závažnosti trestné činnosti značnou měrou přispívají také programy prevence kriminality, ať už jde o programy s celostátní působností nebo programy na místní úrovni. Prevencí kriminality a rizikového chování se v Příbrami dlouhodobě zabývá pracovní skupina prevence kriminality, která ve městě vznikla ještě před začátkem spolupráce s ASZ. Ve spolupráci OSVZ a městské policie byla v roce 2015 vyhodnocena míra bezpečnosti a potřeby prevence v okolí lokalit vykazujících znaky sociálního vyloučení. Záměrem bylo podat v prosinci 2015 projekt OPZ na zajištění 6 asistentů prevence kriminality. Projekt však podán nebyl a financování bylo zajištěno ve spolupráci s úřadem práce. V současné době působí v lokalitách s větší koncentrací sociálně vyloučených osob 6 asistentů prevence kriminality (1 koordinátor a 5 asistentů), kteří se v součinnosti s městskou policií zaměřují především na monitoring lokalit. Tímto byl naplněn jeden ze specifických cílů. Kromě monitoringu jsou aktivity asistentů prevence kriminality zacíleny také na místní mládež, konkrétně to bylo využívání volného času vytvořením fotbalového týmu PB Citizens a spolupráce s neziskovými organizacemi. Činnost fotbalového týmu byla ukončena odchodem asistentů prevence kriminality, jež tým vedli.

Kromě asistentů prevence kriminality by v Příbrami měli zlepšovat společné soužití v problematických lokalitách také domovníci. K tomuto směřoval druhý specifický cíl, jenž spočíval ve vytvoření a fungování pozic Domovníků. Nejprve byla zřízena 2 pracovní místa domovníků v domech v ulici Březnická a Československé armády, projekt byl realizován v roce 2015 respektive 2016 za podpory MV ČR. V roce 2017 byl zahájen projekt zajišťující 2 pozice domovníků jako součást systému dostupného bydlení, jež je financován z OPZ.

Město Příbram vyvíjí snahu snížit negativní působení sociálně patologických jevů na děti ze sociálně znevýhodněného prostředí. V roce 2017 proto realizuje tři projekty sekundární sociální prevence: Cestou sdílení, Prázdninový sociálně-terapeutický program a Letní zážitkový pobyt pro děti s rizikovým chováním. Dva z projektů („Cestou sdílení“ a „Letní zážitkový pobyt pro děti s rizikovým chováním“) byly podpořeny



z prostředků Ministerstva vnitra ČR. Projekt „Prázdninový sociálně-terapeutický program“ byl hrazen individuálně. V letech 2015 a 2016 se uvedených aktivit zúčastnilo asi 120 osob. Aktivity nadále pokračují pod záštitou města Příbram.

Další cílem v oblasti bezpečnosti a prevence kriminality byla realizace kvalitních a ucelených programů primární prevence rizikového chování v mateřských a základních školách. V dubnu a květnu roku 2015 proběhl monitoring v oblasti aktivit primární prevence v základních školách a jejich dosavadního financování. Programy primární prevence měly představovat klíčovou aktivitou projektu, který měl být podán do výzvy OP VVV. Od záměru vycházejícího ze SPSZ bylo nakonec opuštěno, protože v rámci projektu OP VVV nebyla tato témata podporována. Programy primární prevence v základních školách byly realizovány za finanční podpory města ve spolupráci s neziskovou organizací Magdalena, o.p.s.

V roce 2017 byl v rámci Městského programu prevence kriminality zahájen pilotní projekt „Ozbrojený útočník ve škole“. Výstupem by měl být soubor preventivních opatření, jejichž hlavním cílem je minimalizování pravděpodobnosti výskytu hrozby útoku ozbrojeného útočníka v příbramských školách a zvýšení schopnosti všech zaměstnanců škol na případnou krizovou situaci správně a účinně reagovat a zmírnit tak možné negativní dopady útoku. Jde o několik provázaných aktivit. První z nich je bezpečnostní audit škol a na něj navazující proškolení určeného bezpečnostního pracovníka a krizového týmu. Dalšími aktivitami jsou vytvoření či úprava krizového plánu a zásahových karet pro využití složek ISZ, a konečně i odborné školení a praktický nácvik zásahu složek IZS. Do podzimu 2017 probíhala realizace bezpečnostního auditu v příbramských školách.

Přehled jádrových indikátorů a tzv. checklistů

Bydlení

	Indikátor	Hodnota v roce 2014 / 2015	Hodnota v roce 2017	Poznámka * k hodnotě za rok 2014 / 2015 **k hodnotě za rok 2017	Zdroj
1.	Počet příjemců/společně posuzovaných osob dávek na bydlení v azylových domech, ubytovnách, rekreačních objektech a jiných než obytných prostorech	186/410		* Stav k červnu 2014	Vstupní analýza
2.	Počet obyvatel žijících v nevhodných bytech (kvalifikovaný odhad počtu obyvatel žijících	1160		* Stav v červnu 2014. Týká se lidí bydlících na ubytovnách, v azylovém domě a ve vyloučené	



	v domech/bytech/lokality, které považujeme za nevhodné z důvodu extrémní segregace, přelidněnosti, špatného hygienického stavu, špatného stavebně technického stavu)			lokality Na Flusárně (Březnická ul.)	
3.	Celkový počet obecních bytů/dlouhodobě (déle než rok) neobsazené/z toho využitelných pro CS (tzn. vyloučit byty v segregovaných lokalitách, DPS, služební byty ve školách apod.)	631/2/301		* Stav v červnu 2015. 330 bytů se nachází v DPS	Podkladová analýza ke koncepci bydlení
4.	Počet nově obsazených bytů za poslední rok celkem/z toho pro CS (počet nově uzavřených smluv s novým nájemníkem za poslední rok/ z toho kvalifikovaný odhad počtu bytů přidělených jako sociální bydlení viz check-list sociální bydlení)	V Příbrami byla a je ve většině bytů uzavřena smlouva na dobu neurčitou, čímž je většina bytů „blokovaná“ stávajícími nájemníky. Za sledované období 5/2015 - 12/2015 se mělo uvolnit celkem 59 obecních bytů, z toho bylo 8 DPS, takže se uvolnilo 51 bytů využitelných teoreticky pro všechny zájemce , kteří plnili podmínky pravidel pro přidělování bytů (včetně cílové skupiny). Praxe přidělování bytů se však v době tvorby Podkladové analýzy řídila "místními zvyklostmi".		*Předpokládaný stav za celý rok 2015. Vycházelo se z dat ukončování nájemních smluv za rok 2015, poskytnutých MěRK Příbram.	Podkladová analýza ke koncepci bydlení
5.	Má obec vypracovaná pravidla pro přidělování obecních bytů?	Ano	Ano	** Směrnice č. 1/2015 Pravidla pro pronájem a směnu bytů ve vlastnictví města Příbram. <i>Pozn. V současné chvíli je připravována její revize. Nová Směrnice by měla přijít v platnost od 1. 1. 2018.</i>	
6.	Vyhodnocení pravidel pro přidělování obecních bytů podle check-listu sociální bydlení (použit skóre z check listu)				
7.	Počet sociální bytů pro CS ve vlastnictví obce/NNO/soukromých vlastníků (hodnocení sociálních bytů)	Rozdělení bytů do kategorií bylo v Příbrami ve sledovaném období zmatené. Oficiálně bylo uváděno jako sociální byty 69 jednotek			Podkladová analýza ke koncepci



	dle check- listu sociální bydlení)	(respektive 50 sociálních bytů a 19 pro příjmově vymezené osoby. V bytech pro příjmově vymezené osoby však bylo nejvyšší nájemné. V praxi se jako sociální byty používaly částečně jiné byty, kterých bylo celkem 130. Ve většině těchto bytů však byly uzavřeny smlouvy na dobu neurčitou. Soukromí pronajímatelé ve sledovaném období žádné sociální byty neposkytovali (i když se ubytovny někdy za sociální byty považovali, alespoň některými aktéry).			bydlení
8.	Má obec zmapovanou potenciální nabídku sociálního bydlení od jiných vlastníků na území obce? (existence jakékoliv analýzy/ spolupráce se soukromým vlastníkem apod.)	Ano	Ano	*i** V Příbrami žádná další nabídka sociálního bydlení od jiných vlastníků ve sledovaném období neexistovala.	
9.	Kapacita sociálních služeb na podporu bydlení pro obyvatele obce (kapacity poskytovatelů podle registrace - počet služeb, kapacita klientů + příloha vyplněné check-listy podpora v bydlení)	0			Vstupní analýza
10.	Počet obyvatel SVL využívajících služby na podporu bydlení/ celkový počet obyvatel SVL	0			Vstupní analýza
11.	Počet přihlášek z CS do programů zaměřených na sociální bydlení (programy NNO, samosprávy, obecní byty apod.)	0			Vstupní analýza

Identifikace závadného bydlení v lokalitě

Lokalita: Pod Čertovým pahorkem rok 2017	Splnění kritéria (ANO/NE)	Poznámka



Přelidněné byty/ domy	NE	
Špatné hygienické podmínky (plíseň, paraziti, problémy s vodou apod.)	ANO	
Špatný technický stav nemovitostí (viz check-list nezávadné bydlení)	ANO	
Vyšší ceny nájmu/ energií než je v místě obvyklé (viz http://www.portalobydleni.cz/nastroje/cenove-mapy/)	ANO	
Jiné, nevhodnost indukující jevy (popište jaké)	Rušení nočního klidu, nepokoje, časté výjezdy městské policie, děti pod ochranou OSPOD	

Lokalita: Ubytovna STAVUS, Horník rok 2017	Splnění kritéria (ANO/NE)	Poznámka
Přelidněné byty/ domy	NE	
Špatné hygienické podmínky (plíseň, paraziti, problémy s vodou apod.)	ANO	
Špatný technický stav nemovitostí (viz check-list nezávadné bydlení)	NE	
Vyšší ceny nájmu/ energií než je v místě obvyklé (viz http://www.portalobydleni.cz/nastroje/cenove-mapy/)	ANO	
Jiné, nevhodnost indukující jevy (popište jaké)	Rušení nočního klidu, nepokoje, časté výjezdy městské policie, děti pod ochranou OSPOD	

Sociální bydlení pro domácnosti ohrožené sociálním vyloučením



Poskytovatel bydlení: obec

Dimenze Dílčí kritérium	Splnění dílčího kritéria rok 2014	Splnění dimenze
1. Jasná pravidla pro obsazování bytů		Ano
1. Obec má schválená a veřejná pravidla pro obsazování bytů	Ano	
2. Pravidla jsou dodržována - postup mimo popsaná pravidla je výjimečný a odůvodněný (živelná pohroma apod.)	Ano - Po právní stránce jsou dodržována	
3. Na rozhodování se podílí sociální pracovníci nebo jiní reprezentanti cílové skupiny	Ano (ale nejsou zastoupeni v komisi a dělají pouze dílčí šetření)	
2. Obsazování na základě závažnosti sociální a bytové situace žadatele		Ano
4. Žadatelé, kteří nejsou v bytové nouzi nebo sociálně potřební, nemohou o tyto byty žádat/jejich žádosti jsou vyřazovány	Ano	
5. Zvláště zranitelné skupiny obyvatel jsou vybírány přednostně (např. jsou bodově zvýhodněny). Mezi takto preferované skupiny patří např.: <ul style="list-style-type: none">○ domácnosti s nezletilými dětmi (zejména samoživitelé/samoživitelky)○ zdravotně postižení○ senioři○ oběti trestných činů (zejména domácí násilí)○ oběti diskriminačního jednání○ jiné srovnatelné skupiny	Ano	
6. Domácnosti v závažnější bytové nouzi jsou vybírány přednostně před domácnostmi s relativně lepší bytovou situací. Mezi prioritní situace v bydlení patří např.: <ul style="list-style-type: none">○ osoby žijící bez střechy (na ulici, noclehárny, azylové domy)○ osoby žijící bez bytu (ubytovny, jiné než obytné prostory)○ osoby opouštějící instituce (dětské domovy, pěstounskou péči, vězení)○ osoby s akutním ohrožením bydlení (návrh na vyklizení bytu, výpověď)○ osoby ve významně nevyhovujícím bydlení (stav	Ne	



bytu/domu, přelidnění apod.) o jiné srovnatelné situace		
7. Nejsou vyžadovány podmínky jako čistý trestní rejstřík, příjem ze zaměstnání apod. ani nejsou vylučování žadatelé, kterým byl v minulosti nájem bytu ukončen	Ano	
3. Bydlení je přístupné také domácnostem s dluhy		Ne
8. Dluhy žadatele vůči obci/NNO nejsou při hodnocení na újmu žadateli NEBO Řešené dluhy žadatele vůči obci/NNO (uzavřené splátkové kalendáře apod.) nejsou při hodnocení na újmu žadateli NEBO Bagatelní dluhy nejsou při hodnocení žádosti vůbec zohledňovány (poplatky za psy, popelnice apod.)	Ne	
4. Vstup do bydlení je umožněn i bez trvalého pobytu v obci		Ne
9. Místo trvalého pobytu není pro hodnocení žádostí relevantní NEBO Domácnosti, které v obci skutečně bydlí a mají k ní jasnou vazbu (např. školní docházka dětí, evidence uchazečů o zaměstnání apod.) jsou hodnoceny stejně, jako domácnosti s trvalým pobytem v obci. Doba, po kterou mají domácnosti mít vazbu, není delší, než jeden rok.	Ne	
5. Vstup do bydlení je bez finanční nebo obdobnou bariéry		Ano
10. Podání žádosti ani uzavření smlouvy není podmíněno zaplacením poplatku nebo dluhu po předchozím nájemníkovi	Ano	
11. Smlouva nepožaduje po nájemníkovi provedení rekonstrukce, uvedení bytu do obyvatelného stavu apod.	Ano	
12. Jistota (kauce) není při uzavření nájemní smlouvy požadována NEBO Jistota (kauce) je vybírána, ale je pokryta z dávky mimořádné okamžité pomoci NEBO Jistota (kauce) je vybírána, ale je rozložena do nízkých měsíčních splátek, které zvládají domácnosti platit NEBO Jistota (kauce) je odpuštěna domácnostem, které ji nemohou zaplatit	Ano	
6. Nabízené bydlení je dostatečně stabilní a přiměřené		Ano
13. Domácnosti standardně získávají nájemní smlouvu s délkou trvání alespoň jeden rok	Ano	
14. Pokud domácnost neporušuje podmínky nájemní smlouvy, je s ní nájem prodlužován. Tento postup je ukotven ve schválených pravidlech	Ano (což je však v Příbrami problém)	
15. Pokud uzavření nájemní smlouvy brání problém na straně klienta (např. dluhy vůči dodavatelům energií), je problém vyřešen v jeho	Nezjištěno	



prospěch (např. uzavřena podnájemní smlouva)		
16. Nájem a další náklady na bydlení jsou přiměřené a mohou jej hradit i domácnosti odkázané na dávky (příspěvek na bydlení)	Ano	
17. Byty jsou poskytovány ve standardním udržovaném stavu bez závad, mají koupelnu, WC, kuchyňskou linku	Nelze odpovědět ano nebo ne	
18. Byty jsou lokalizovány mimo segregovanou lokalitu	Ano (některé)	
7. Problémy jsou řešeny pomocí sociální práce		Ne
19. Při zjištění případných problémů v bydlení (zejména neplacení, narušování soužití, poškození bytu) je k dispozici pomoc sociálního pracovníka.	Ne	
20. Informace o předchozích problémech v bydlení jsou využity pro nastavení režimu platby za bydlení (zvláštní příjemce nebo přímá úhrada dávky), intenzity podpory pomocí sociální práce apod.	Ne	

Poskytovatel bydlení: obec

Dimenze	Splnění kritéria (ANO/NE)	Poznámka
Dílčí kritérium	rok 2017	
Jasná pravidla pro obsazování bytů		
1. Obec má schválená a veřejná pravidla pro obsazování bytů	ANO	
2. Pravidla jsou dodržována - postup mimo popsaná pravidla je výjimečný a odůvodněný (živelná pohroma apod.)	ANO	
3. Na rozhodování se podílí sociální pracovníci nebo jiní reprezentanti cílové skupiny	ANO (pracovníci OSVZ ve spolupráci se SAS CSZS)	Nejsou zastoupeni v komisi a pouze doporučují. Podněty a informace shromažďují ve spolupráci s ÚP, sociální poradnou,



		SAS atd.
Obsazování na základě závažnosti sociální a bytové situace žadatele		
4. Žadatelé, kteří nejsou v bytové nouzi nebo sociálně potřební, nemohou o tyto byty žádat/jejich žádosti jsou vyřazovány	ANO	Naléhavost situace posuzují odborní pracovníci v rámci projektu SPB
5. Zvlášť zranitelné skupiny obyvatel jsou vybírány přednostně (např. jsou bodově zvýhodněny). Mezi takto preferované skupiny patří např.: <ul style="list-style-type: none">○ domácnosti s nezletilými dětmi (zejména samoživitelé/samoživitelky)○ zdravotně postižení○ senioři○ oběti trestných činů (zejména domácí násilí)○ oběti diskriminačního jednání○ jiné srovnatelné skupiny	ANO	
6. Domácnosti v závažnější bytové nouzi jsou vybírány přednostně před domácnostmi s relativně lepší bytovou situací. Mezi prioritní situace v bydlení patří např.: <ul style="list-style-type: none">○ osoby žijící bez střechy (na ulici, noclehárny, azylové domy)○ osoby žijící bez bytu (ubytovny, jiné než obytné prostory)○ osoby opouštějící instituce (dětské domovy, pěstounskou péči, vězení)○ osoby s akutním ohrožením bydlení (návrh na vyklizení bytu, výpověď)○ osoby ve významně nevyhovujícím bydlení (stav bytu/domu, přelidnění apod.)○ jiné srovnatelné situace	ANO	
7. Nejsou vyžadovány podmínky jako čistý trestní rejstřík, příjem ze zaměstnání apod. ani nejsou vylučováni žadatelé, kterým byl v minulosti nájem bytu ukončen	ANO	
Bydlení je přístupné také domácnostem s dluhy		
8. Dluhy žadatele vůči obci/NNO nejsou při hodnocení na újmu žadateli NEBO Řešené dluhy žadatele vůči obci/NNO (uzavřené splátkové kalendáře apod.) nejsou při hodnocení na újmu žadateli NEBO Bagatelní dluhy nejsou při hodnocení žádosti vůbec zohledňovány (poplatky za psy, popelnice apod.)	ANO	Zájemce o sociální bydlení nesmí mít dluhy vůči městu.
Vstup do bydlení je umožněn i bez trvalého pobytu v obci		



9. Místo trvalého pobytu není pro hodnocení žádostí relevantní NEBO Domácnosti, které v obci skutečně bydlí a mají k ní jasnou vazbu (např. školní docházka dětí, evidence uchazečů o zaměstnání apod.) jsou hodnoceny stejně, jako domácnosti s trvalým pobytem v obci. Doba, po kterou mají domácnosti mít vazbu, není delší, než jeden rok.	ANO	Ve výjimečných případech uděluje Rada města výjimku.
Vstup do bydlení je bez finanční nebo obdobnou bariéry		
10. Podání žádosti ani uzavření smlouvy není podmíněno zaplacením poplatku nebo dluhu po předchozím nájemníkovi	NE	
11. Smlouva nepožaduje po nájemníkovi provedení rekonstrukce, uvedení bytu do obyvatelného stavu apod.	NE	
12. Jistota (kauce) není při uzavření nájemní smlouvy požadována NEBO Jistota (kauce) je vybírána, ale je pokryta z dávky mimořádné okamžité pomoci NEBO Jistota (kauce) je vybírána, ale je rozložena do nízkých měsíčních splátek, které zvládají domácnosti platit NEBO Jistota (kauce) je odpuštěna domácnostem, které ji nemohou zaplatit	ANO	V případě městských buněk je nutné složit 1500 zálohu při podpisu smlouvy.
Nabízené bydlení je dostatečně stabilní a přiměřené		
13. Domácnosti standardně získávají nájemní smlouvu s délkou trvání alespoň jeden rok	ANO	
14. Pokud domácnost neporušuje podmínky nájemní smlouvy, je s ní nájem prodlužován. Tento postup je ukotven ve schválených pravidlech	ANO	
15. Pokud uzavření nájemní smlouvy brání problém na straně klienta (např. dluhy vůči dodavatelům energií), je problém vyřešen v jeho prospěch (např. uzavřena podnájemní smlouva)	NE	
16. Nájem a další náklady na bydlení jsou přiměřené a mohou jej hradit i domácnosti odkázané na dávky (příspěvek na bydlení)	ANO	
17. Byty jsou poskytovány ve standardním udržovaném stavu bez závad, mají koupelnu, WC, kuchyňskou linku	Nelze odpovědět ano nebo ne	
18. Byty jsou lokalizovány mimo segregovanou lokalitu	ANO	
Problémy jsou řešeny pomocí sociální práce		
19. Při zjištění případných problémů v bydlení (zejména neplacení, narušování soužití, poškození bytu) je k dispozici pomoc sociálního	ANO	



pracovníka.		
20. Informace o předchozích problémech v bydlení jsou využity pro nastavení režimu platby za bydlení (zvláštní příjemce nebo přímá úhrada dávky), intenzity podpory pomocí sociální práce apod.	ANO	

Podpora sociální práce nebo služeb při získání a udržení bydlení

Poskytovatel podpory: Město Příbram

Kapacita podpory: 3 poskytovatelé zaměřeni na sociální práci a podporu služeb při získání a udržení bydlení

Dimenze	Splnění kritéria	Poznámka
Dílčí kritérium	rok 2017	
Program je specializován na podporu v bydlení		
1. Program je realizován pracovníky, kteří se specializují především na podporu v bydlení	ANO	Specialista na SPB, sociální pracovník SPB ve spolupráci se SAS CSZS
2. Pracovníci mají specifické odborné znalosti a zkušenosti pro sociální práci v oblasti podpory bydlení	ANO	
3. Cíle individuálních plánů se vztahují k získání nebo udržení bydlení	ANO	
Program umí řešit klíčové otázky udržení bydlení		
4. Program cíleně a kvalifikovaně nabízí podporu při řešení dluhů na bydlení (např. jednání s majitelem, splátkové kalendáře, hospodaření s dávkami, nastavení přímé úhrady, zvláštního příjemce)	ANO	
5. Program cíleně a kvalifikovaně nabízí podporu při řešení problémů v soužití (např. mediace sousedských sporů, verifikace a řešení konkrétních stížností)	ANO	
6. Program cíleně a kvalifikovaně nabízí podporu při řešení problémů v údržbě/poškození bytu (např. posilování technické znalosti pro užívání bytu, realizaci drobných oprav nájemníkem)	NE	
Podpora je poskytována během celého procesu získávání vhodného bydlení		



7. Program podporuje/udržuje motivaci klienta pro získání lepšího bydlení, je schopen reagovat na obavy ze změny a hledat na ně adekvátní řešení.	ANO	
8. Program je schopen podporovat domácnost v procesu získávání bydlení (podání žádosti o obecní byt, jednání s realitními kanceláři, vlastníky nemovitostí apod.)	ANO	
9. Program je schopen organizovat/zprostředkovat stěhování a zabydlení domácnosti v novém bydlení (nábytek, nastavení plateb za bydlení, vyřízení dávek apod.)	ANO	
Program má kontakty pro získávání informací a realizaci řešení		
9. Program má individuální dohody o získávání relevantních informací v reálném čase od klíčových aktérů (majitelé/správci bytového fondu, jiní sociální pracovníci, policie apod.) NEBO Program je součástí místních platforem, ve kterých jsou tyto informace se souhlasem klienta v reálném čase sdíleny	ANO	
Forma a intenzita podpory vychází z potřeb klienta/domácnosti		
10. Program poskytuje podporu výhradně nebo převážně v terénní formě.	ANO	
11. Program umí rozpoznávat a síťovat řešení problémů, které nedokáže sám účinně řešit (např. komplexní dluhové poradenství, psychiatrickou nebo jinou zdravotní pomoc)	ANO	
12. Program nastavuje intenzitu podpory (počet kontaktů, zprostředkování dalších podpor apod.) podle vyhodnocení individuálních potřeb (není „one size fit all“).	ANO	
Vyhodnocování úspěšnosti intervencí		
13. Program sleduje úspěšnost své intervence (podíl domácností, které si našly nebo udržely bydlení)	ANO	



Zaměstnanost

	Indikátor	Hodnota v roce 2014	Hodnota v roce 2016 (k 30.9.2016)	Hodnota v roce 2017 (k 30.9.2017)	Poznámka * k hodnotě za rok 2014 **k hodnotě za rok 2017	Zdroj
1.	Počet nezaměstnaných osob v obci	2280	1682	1172		ÚP ČR
2.	Počet nezaměstnaných osob ze SVL/podíl nezaměstnaných k celkovému počtu obyvatel SVL	204	údaj nebyl ÚP poskytnut	údaj nebyl ÚP poskytnut		ÚP ČR
3.	Počet osob v hmotné nouzi (v obci)	1080 (pouze počet příjemců)	371	242		ÚP ČR
4.	Počet osob v nekolidujícím zaměstnání (v obci)	nezjištěno	240	165		ÚP ČR
5.	Počet nezaměstnaných absolventů (v obci)	nezjištěno	61	42		ÚP ČR
6.	Počet nezaměstnaných mladistvých (v obci)	nezjištěno	4	4		ÚP ČR
7.	Počet nezaměstnaných osob s exekucí (v obci)	nezjištěno	údaj nebyl ÚP poskytnut	údaj nebyl ÚP poskytnut		ÚP ČR
8.	Počet dlouhodobě nezaměstnaných ³ (v obci)	1163	791	459	UoZ v evidenci nad 12 měsíců	ÚP ČR
9.	Podíl dlouhodobě nezaměstnaných osob zařazených do systému dostupného zaměstnávání (viz checklist dostupné zaměstnávání)	9			* Počet uchazečů, kteří postoupili v systému dostupného zaměstnávání (např. z APP do VPP, nebo z VPP do SÚPM nebo podporovaného pracovního místa/na volný trh/sociální firmy/vrátil se ke studiu) – Příbram, od 10/2014 do 8/2015	ÚP ČR



10.	Počet volných míst pro osoby s nízkými požadavky na kvalifikaci (dle kategorie 7, 8, 9 ISCO)	89	321	389		ÚP ČR
11.	Počet uchazečů o 1 volné pracovní místo pro nízkokvalifikované osoby	6,4 (z celkového počtu 568 nezaměstnaných se základním nebo neúplným základním vzděláním)	1,5	1,3		ÚP ČR
12.	Počet osob vykonávajících veřejnou službu (aktuálně ke dni sběru dat)	0	0	37		ÚP ČR
13.	Počet osob vykonávajících veřejnou službu (k určitému datu před 1 rokem)	0	0	0		ÚP ČR
14.	Počet osob vykonávajících veřejnou službu (k určitému datu před 2 lety)	0	0	0		ÚP ČR
15.	Počet osob vykonávajících veřejně prospěšné práce (aktuálně ke dni sběru dat ⁴)	50	128	108		ÚP ČR
16.	Počet osob vykonávajících veřejně prospěšné práce (k určitému datu před 1 rokem)	x		128		ÚP ČR
17.	Počet osob vykonávajících veřejně prospěšné práce (k určitému datu před 2 lety)	x		355		ÚP ČR
18.	Počet osob vykonávajících veřejně prospěšné práce u obce (aktuálně ke dni sběru dat)	36 (maximálně 50)				ÚP ČR
19.	Počet osob vykonávajících veřejně prospěšné práce u obce (k určitému datu před 1 rokem)	x				ÚP ČR



20.	Počet osob vykonávajících veřejně prospěšné práce u obce (k určitému datu před 2 lety)	x				ÚP ČR
21.	Počet osob vykonávajících společensky účelná pracovní místa (aktuálně ke dni sběru dat)	153	162	159		ÚP ČR
22.	Počet osob vykonávajících společensky účelná pracovní místa (k určitému datu před 1 rokem)	x		162		ÚP ČR
23.	Počet osob vykonávajících společensky účelná pracovní místa (k určitému datu před 2 lety)	x		283		ÚP ČR
24.	Existence funkční lokální sítě zaměstnanosti (viz checklist)	nezjištěno				
25.	Počet obcí vytvořených pracovních míst k podpoře zaměstnanosti prostřednictvím asistentů prevence kriminality, domovníka atp.	2				obec
26.	Existence nastavení systému společensky odpovědného zadávání veřejných zakázek	Ne				obec
27.	Počet realizovaných společensky odpovědných veřejných zakázek	0				obec
28.	Výčet zaměstnavatelů, kteří přijímají (jsou ochotni přijímat) zaměstnance s potřebou vyšší míry podpory (např. delší čas na zaučení, ochota přijímat osoby s exekucí, úprava prac. doby, flexibilní výplata mzdy, asistenční služby apod.)	Technické služby města Příbrami (především) Ostatní pouze zaměstnávají pomocné a nekvalifikované dělníky: Pekárna a cukrárna Hořovice 94, EN-				



		ART CZ, a BENT CZ. Dříve pak větší počet osob zaměstnávaly také společnosti Příbramská uzenina, MASNA Příbram a Povltavské mlékárny				
--	--	---	--	--	--	--

Prostupné zaměstnávání

KoP Příbram

Dimenze	Splnění kritéria (ANO, NE)	Poznámka
Dílčí kritérium	rok 2017	
Dostupnost úvodního informačního poradenství		
1. Pro nově evidovaného uchazeče o zaměstnání je dostupné individuální pracovní poradenství na KoP ÚP ČR	ANO	
2. Pro uchazeče o zaměstnání je dostupné skupinové poradenství (o službách ÚP, možnostech využití APZ apod.)	ANO	
3. Pro uchazeče o zaměstnání je dostupné poradenství o možnostech využití dalších služeb odstraňujících bariéry pro vstup do zaměstnání	ANO	
Dostupnost aktivizačního opatření (tréninkové místo, práce na zkoušku, VPP na zkrácený úvazek)		
1. Jsou stanovená pravidla pro umístování uchazečů do aktivizačního opatření	ANO	V rámci projektu SPB (NNO Rubikon)
2. Aktivizační opatření je dostupné alespoň pro jednu třetinu uchazečů z cílových skupin	ANO	
3. Aktivizační opatření je časově dostupné (čekací doba nepřesahuje 6 měsíců)	ANO	
4. Aktivizační opatření je místně dostupné (v místě bydliště uchazeče nebo s dobou dojezdu veřejnou dopravou do 30 minut)	ANO	
Dostupnost rekvalifikačních kurzů nebo jiných kurzů na zvýšení pracovních kompetencí		
1. Nabídka rekvalifikačních nebo obdobných kurzů odpovídá schopnostem uchazeče o zaměstnání	ANO	



2. Nabídka rekvalifikačních kurzů odpovídá místní situaci na trhu práce (jsou dostupná volná pracovní místa odpovídající získané kvalifikaci)	ANO	
3. Nabídka rekvalifikačních kurzů odpovídá kvalifikační a vzdělanostní struktuře uchazečů (jsou dostupné kurzy pro osoby bez dokončeného základního vzdělání, se základním vzděláním atd.)	ANO	
Dostupnost dotovaného zaměstnání (VPP, SÚPM, sociální podniky, ESIF projekty)		
1. Dotovaná místa jsou dostupná alespoň pro jednu třetinu uchazečů z cílových skupin	ANO	
2. Doba trvání pracovní smlouvy je dostatečná (splněno při smlouvě na 1 rok)	NE	
3. Zaměstnavatel v dotovaném zaměstnání prokazatelně přihlíží k potřebám zaměstnanců z CS (podpora budování pracovních návyků, učení se novým dovednostem, akceptace pomalejšího tempa, potřeby častějších přestávek a jiné)	ANO	
Dostupnost poradenských služeb pro vstup na otevřený trh práce		
1. Jsou dostupné poradenské služby k odstraňování bariér pro vstup na trh práce (sladění pracovního a rodinného života, dávkové poradenství, dluhové poradenství, příprava na vstup do zaměstnání – pracovní pohovory, jak komunikovat se zaměstnavatelem, jak zvládat péči o sebe – hygiena, oblékání – dle identifikovaných potřeb klienta)	ANO	
2. Spolupráce pracovníků úřadu práce s neziskovými organizacemi – 3 stupně možné spolupráce dle kvality: A) zprostředkování informace (např. umístění letáků), B) aktivní šíření informací uchazečům nebo zájemcům o zaměstnání nebo ad hoc spolupráce, C) soustavná spolupráce (např. case management)	ANO	
Po ukončení dotovaného zaměstnání jsou dostupná pracovní místa na volném trhu		
1. Alespoň pro jednu třetinu osob po dokončení předchozích fází dostupného zaměstnávání jsou dostupná vhodná volná pracovní místa	ANO	
2. Alespoň 20 % osob po dokončení předchozích fází nalezne do 6 měsíců zaměstnání na volném trhu	NE	
Dostupnost služeb po nástupu na otevřený trh práce		
1. Během zkušební doby může klient využít poradenské služby ke zvládnutí změny životní situace	ANO	
2. Během zkušební doby může klient využít asistenční služby ke zvládnutí prvních měsíců v zaměstnání	ANO	
Prostupné zaměstnávání využívají pracovníci ÚP ČR systematicky		
1. Pracovníci ÚP ČR znají schéma dostupného zaměstnávání	ANO	
2. Pracovníci ÚP ČR s tímto schématem aktivně pracují	ANO	
3. Uchazečům (popř. zájemcům) o zaměstnání doporučují aktivity dle schématu dostupného zaměstnávání	ANO	



4. Uchazečům (popř. zájemcům) o zaměstnání doporučují aktivity dle jejich individuálních potřeb (nemusí procházet všemi aktivitami)	ANO	
---	------------	--

Lokální síť zaměstnanosti

Dílčí kritérium	Splnění kritéria (ANO/ NE) rok 2017	Poznámka
Lokální síť zaměstnanost se účastní většina místních klíčových aktérů		
1. ÚP ČR	ANO	
2. Alespoň někteří místní zaměstnavatelé	ANO	KALNEX
3. Představitelé obce	ANO	
4. Místní NNO	ANO	
5. Realizátoři zaměstnanostních projektů	ANO	
Lokální síť se koná pravidelně alespoň 1x6 měsíců	ANO	
Řeší konkrétní problematiku místní zaměstnanosti	ANO	
Existují záznamy o její činnosti (zápisy ze setkání apod.)	ANO	
Existují společné projekty	ANO	Město a NNO RUBIKON
Síť je otevřená pro vstup nových aktérů	ANO	

Zadluženost

	Indikátor	Hodnota (z desk research) v roce 2014 / 2015	Hodnota v roce 2017	Poznámka * k hodnotě za rok 2014 / 2015 **k hodnotě za rok 2017	Zdroj
1.	Podíl osob s exekucí k celkovému počtu obyvatel starších 15 let	Nezjištěno	28359/3133	**28359-počet obyvatel nad 15 let, 3133-počet obyvatel v	www.mapaexekuci.cz



				exekuci	
2.	Průměrný počet exekucí na jednu exekučovanou osobu	Nezjištěno	3133/16345	**3133-počet obyvatel v exekuci, 16345-počet exekucí	www.mapaexekuci.cz
3.	Průměrná výše jistiny jedné exekuce	Nezjištěno	69331		www.mapaexekuci.cz
4.	Podíl osob v procesu oddlužení k celkovému počtu obyvatel starších 15 let	Nezjištěno	Nezjištěno		
5.	Celkový dluh vůči městu	Cca 6 000 000 (15. 9. 2014)	Nezjištěno		Vstupní analýza
5a.	Z toho dluh na nájemném	1 695 000 (15. 9. 2014)	Nezjištěno		Vstupní analýza
5b.	Z toho dluh v souvislosti s poplatky za odpad	Nezjištěno	Nezjištěno		
5c.	Z toho dluh za ostatní položky	Nezjištěno	Nezjištěno		
6.	Počet bezplatných dluhových poraden s možností podání návrhu na povolení oddlužení v obci	Nezjištěno	Nezjištěno		
7.	Podíl osob v exekuci k přepočtenému úvazku dluhových poradců	Nezjištěno	Nezjištěno		
8.	Počet podaných/schválených návrhů na oddlužení bezplatnými dluhovými poradnami	36/34	Nezjištěno		

Preventivní a sanační aktivity v oblasti zadluženosti

V obci jsou zajištěny preventivní a sanační aktivity v oblasti zadluženosti	Splnění kritéria (ANO, NE) rok 2017	Poznámka
V obci existuje dluhová nebo občanská poradna věnující se dluhovému poradenství ambulantní formou (<i>možno i výjezdní</i>)	ANO	
Pro obyvatele obce je dostupná možnost bezplatného zpracování návrhu na povolení oddlužení dle insolvenčního zákona (<i>v obci nebo v dojezdové vzdálenosti hromadnou dopravou - do 60 min</i>)	ANO	
V obci existuje fungující provázání / spolupráce mezi terénní sociální službou	ANO	



a ambulantní formou dluhového poradenství		
Obec viditelně propaguje dluhové poradenství na svých internetových stránkách	ANO	
Obec má na svých internetových stránkách základní informace o dluhové problematice (<i>jak se chovat při problémech se splácením, na koho se obrátit, kdo a kde může požádat o oddlužení a za jakých podmínek, varování před rizikovými společnostmi atp.</i>)	ANO	
V obci probíhají osvětové kampaně či aktivity v oblasti prevence a řešení excesivního zadlužení	ANO	Formou seminářů
Na místní úrovni je nastavena pravidelná spolupráce aktérů věnujících se prevenci a řešení předlužení v návaznosti na další tematické oblasti (bydlení, zaměstnanost, prevence kriminality, zdraví, rodina, vzdělávání) formou pracovní skupiny či jiné odborné platformy	ANO	
V obci je omezen či zakázán podomní prodej	NE	
V obci je regulováno provozování hazardních her	NE	
Pracovníci sociálního a ekonomického odboru jsou pravidelně školeni v oblasti dluhové problematiky	NE	
Obec podporuje organizace věnující se v rámci své činnosti i dluhovému poradenství (<i>např. formou poskytnutí prostor, vybavení kanceláře, finanční dotace, inzertní/propagační prostor aj.</i>)	ANO	
Obec efektivně spravuje své dluhy		
Průměrná doba od vzniku dluhu vůči obci k prvnímu kontaktu dlužníka je kratší než 2 měsíce (<i>kdy je dlužník prvně kontaktován a upozorněn na nezaplacenou pohledávku obce</i>)	ANO	
Obyvatelé obce mohou uhradit dlužné pohledávky obce formou splátkového kalendáře	ANO	
Obec využívá motivační nástroje při vymáhání vlastních pohledávek	ANO	
Obec při vymáhání vlastních daňových či správních pohledávek využívá správního a daňového řádu (<i>správní a daňové exekuce</i>)	ANO	
Poměr počtu pohledávek obce vymáhaných vlastními kapacitami k celkovému počtu pohledávek je vyšší než 50%. (<i>podíl účasti externích subjektů – inkasní agentury, exekutoři atd. je tedy nižší než 50%</i>)	ANO	
V obci existuje jasný proces umožňující odpuštění či snížení penále či úroky z prodlení za opožděné úhrady nájmu či jiných poplatků	ANO	



Proces odpuštění či snížení penále či úroků z prodlení je veřejně přístupný	NE	
---	-----------	--

Sociální služby

Obec zjišťuje potřeby svých obyvatel a efektivně plánuje sociální služby	Splnění kritéria
Kritérium	rok 2014
Obec pravidelně (alespoň 2x ročně) v terénu zjišťuje potřeby svých obyvatel	Nezjištěno
Obec kontinuálně zajišťuje práci sociálních pracovníků na obci, kteří poskytují sociální poradenství (alespoň dva po sobě jdoucí roky) ⁵	Ano
Sociální pracovníci na obci mimo jiné provádí depistáž v terénu za účelem nabízení pomoci (alespoň 2x ročně)	Nezjištěno
Obec vyhodnocuje efektivitu sociálního poradenství prováděného sociálními pracovníky na obci (sleduje počet odmítnutých klientů, počet zakázek, jejich plnění a zpětnou vazbu od klientů) ⁶	Ne
Obec prostřednictvím svých pracovníků disponuje pravidelně (alespoň 1x ročně) aktualizovaným přehledem sítě služeb, který je k dispozici obyvatelům obce ⁷	Nezjištěno
Obec používá informační systém, který jí umožňuje sledovat využívání sociálních služeb jejími obyvateli ⁸	Nezjištěno
Obec využívá informace shromážděné pomocí informačního systému pro hodnocení efektivity ⁹ sociálních služeb na svém území	Nezjištěno
Obec využívá informace shromážděné pomocí informačního systému při plánování rozvoje sítě služeb na svém území	Nezjištěno
Obec ze svého rozpočtu přispívá na provoz sociálních služeb, které využívají její obyvatelé	Ano
Obec má zřízenou pracovní skupinu, která na základě zjištěných potřeb a hodnocení kvality pravidelně připravuje plán přerozdělení finančních prostředků na sociální	Nezjištěno

⁵ Zjišťujeme, zda je obec schopná ze svého rozpočtu/z rozpočtu ORP/kraje/dotace MPSV financovat působení sociálních pracovníků na obci

⁶ Sociální pracovník vede statistiku pro MPSV v OK systém / OK nouze. Další informace si vede pracovník v tzv. Standardizovaném záznamu – počty jednotlivých intervencí, řešení problému apod. Zajímá nás, zda tuto statistiku analyzuje také obec tak, aby na zjištění mohla nějakým způsobem zareagovat (např. posílit kapacitu, zajistit školení apod.)

⁷ Přehledem se myslí jakýkoliv seznam/ katalog/databáze poskytovatelů sociálních, expertních a primárních služeb, který může sloužit jako zdroj základních informací pro občany, kteří hledají pomoc. Obce a kraje obvykle disponují takovým katalogem, zjišťujeme, zda je pravidelně aktualizovaný a zda k němu mají všichni občané dostatečný přístup

⁸ Informačním systémem se rozumí jakýkoliv efektivní systém sběru, přenosu a vyhodnocení informací (nejen sofistikovaná forma v podobě IT systému či softwaru)

⁹ efektivitou se rozumí vyhodnocení vynaložených nákladů a kvality služby. Zjišťujeme, zda se hodnocením pravidelně a profesionálně zabývají. Rovněž zjišťujeme, zda při hodnocení efektivity přihlížejí k výsledkům inspekcí MPSV zveřejňovaným v registru sociálních služeb.



služby	
Obec aktivně poptává u poskytovatelů služby, které identifikuje na základě depistáže či jiné analýzy ¹⁰ jako vysoce potřebné pro své obyvatele	Ne
Obec aktivně poptává u poskytovatelů služby, které identifikuje na základě depistáže či jiné analýzy ¹¹ jako vysoce potřebné, a to specificky pro obyvatele sociálně vyloučených lokalit	Ne

Obec zjišťuje potřeby svých obyvatel a efektivně plánuje sociální služby	Splnění kritéria (ANO/NE) rok 2017	Poznámka
Obec pravidelně v terénu zjišťuje potřeby svých obyvatel v sociální oblasti (obec zjišťuje potřeby svých obyvatel, nejen soc. vyloučených, např. zmapuje zastoupení cílových skupin v obci v souvislosti s objemem finančních zdrojů určených k zajištění soc. služeb): <ul style="list-style-type: none">- na obci je pracovník, který tuto činnost vykonává v rámci svého pracovního úvazku ve výši...- alespoň 2x ročně- prostřednictvím jiného subjektu (např. příspěvková organizace obce, NNO, výzkumný subjekt apod.)	ANO	
Obec je schopná ze svého rozpočtu/z rozpočtu ORP/kraje/dotace MPSV kontinuálně zajišťovat práci sociálních pracovníků na obci, kteří poskytují sociální poradenství alespoň dva po sobě jdoucí roky	ANO	
Sociální pracovníci na obci aktivně vyhledávají sociálně vyloučené či sociálním vyloučením ohrožené osoby za účelem nabízení pomoci, a to alespoň 2x ročně (nabízení pomoci může znamenat i zprostředkování nabídky služeb NNO či jiných subjektů občanského sektoru)	ANO	
Obec vyhodnocuje efektivitu sociálního poradenství sociálních pracovníků obce tím, že sleduje počet odmítnutých klientů, počet zakázek, jejich plnění a zpětnou vazbu od klientů (Sociální pracovník vede statistiku pro MPSV v OK systém/OK nouze. Další informace si vede pracovník v tzv. Standardizovaném záznamu – počty jednotlivých intervencí, řešení problému apod. Zajímá nás, zda tuto statistiku analyzuje také obec tak, aby na zjištění mohla nějakým způsobem zareagovat (např. posílit kapacitu, zajistit školení apod.)	ANO	
Obec prostřednictvím svých pracovníků disponuje pravidelně alespoň 1x ročně aktualizovaným přehledem sítě služeb, který je k dispozici obyvatelům obce (Přehled je seznam/ katalog/databáze poskytovatelů sociálních, expertních a primárních služeb, který může sloužit jako zdroj základních informací pro občany, kteří hledají pomoc. Obce a kraje obvykle disponují takovým katalogem, zjišťujeme, zda je pravidelně aktualizovaný a zda k němu mají všichni občané dostatečný přístup)	ANO	Běží nově prvním rokem

¹⁰ analýzou se rozumí jakýkoliv relevantní rozbor potřeb obyvatel provedený interně, nebo externím subjektem, průběžně, nebo na zakázku

¹¹ analýzou se rozumí jakýkoliv relevantní rozbor potřeb obyvatel provedený interně, nebo externím subjektem, průběžně, nebo na zakázku



Obec průběžně sleduje využívání sociálních služeb svými obyvateli - jak:....	ANO	- předávání informací na pravidelných PS, mezi pracovníky
Obec průběžně sleduje efektivitu sociálních služeb na svém území. - jak:....	NE	
Obec na základě zjištění využití a efektivitu služeb plánuje rozvoj sítě služeb na svém území	NE	
Obec ze svého rozpočtu přispívá na provoz sociálních služeb, které využívají její obyvatelé	ANO	
Obec má zřízenou pracovní skupinu, která na základě zjištěných potřeb a hodnocení kvality pravidelně připravuje plán přerozdělení finančních prostředků na sociální služby (v pracovní skupině jsou zastoupeny např. NNO, příspěvkové organizace atd.)	ANO	
Obec aktivně poptává u poskytovatelů služby, které identifikuje na základě depistáže či jiné analýzy (viz bod 1 a 3) jako vysoce potřebné pro své obyvatele (analýza je jakýkoliv relevantní rozbor potřeb obyvatel provedený interně, nebo externím subjektem, průběžně, nebo na zakázku)	ANO	
Obec aktivně poptává u poskytovatelů služby, které identifikuje na základě depistáže či jiné analýzy (viz bod 1 a 3) jako vysoce potřebné, a to specificky pro obyvatele sociálně vyloučených lokalit obyvatele (analýza je jakýkoliv relevantní rozbor potřeb obyvatel provedený interně, nebo externím subjektem, průběžně, nebo na zakázku)	ANO	

Kapacita sociálních služeb v Příbrami

Rok 2017

Název služby	Typ služby	Forma služby	Poskytovatel služby	Kapacita služby	Počet klientů za sledované období (poslední kalendářní rok)	Aktuální počet klientů	Počet zaměstnanců	Počet úvazků
Azylový dům			CSZS Příbram	57	57	57		
Kontaktní a poradenské služby			CSZS Příbram	40 kontaktů/ otevírací den; roční kapacita				



				4 800 kontaktů				
Terénní programy								
Odborné sociální poradenství								
Nízkoprahové denní centrum a noclehárna:								
- SA								
Terénní programy SAS								
Sociálně aktivizační služby pro rodiny s dětmi (Farní Charita)								
Nízkoprahové zařízení pro děti a mládež (BEDNA)								



Bezpečnost

Prevence kriminality a rizikové chování

Dimenze	Splnění kritéria	Poznámka
Dílčí kritérium	rok 2014	
Obec se pravidelně a efektivně zabývá prevencí kriminality		
Obec má identifikována riziková místa ve městě (na základě pocitů obyvatel, resp. jiné validní analýzy)	Ne	
Obec na svém území sleduje migraci ¹² obyvatel	Ano	
Na území obce funguje služba ¹³ na pomoc obětem trestných činů a domácího násilí	Ne	
Na území obce funguje služba ¹⁴ na pomoc obětem sexbyznysu a nucené prostituce	Ne	
Obec na svém území strategicky plánuje programy prevence kriminality	Ano	
Obec má zřízenou pracovní skupinu, složenou z klíčových partnerů, která na základě zjištěných potřeb a jejich vyhodnocení průběžně navrhuje opatření k prevenci kriminality	Ano	
Obec ze svého rozpočtu přispívá na preventivní aktivity, které využívají její obyvatelé.	Ano	
Obec vyhodnocuje efektivitu ¹⁵ vynaložených prostředků na preventivní aktivity.	nezjištěno	
Obec využívá nástroje snižující pravděpodobnosti výskyt rizikového chování		
Obec na svém území reguluje hazard.	Ano	
Obec na svém území využívá monitorovací kamerový systém.	Ano	
Obec využívá monitorovací kamerový systém k plánování preventivních aktivit	nezjištěno	
Obec na svém území využívá služby sociální prevence určené pro mládež.(NZDM, SAS pro rodiny s dětmi,	Ano	
Obec podporuje volnočasové aktivity pro děti a mládež (zřizuje, přispívá finančně,	Ano	

¹² sledováním migrace se rozumí skutečnost, že obec jakýmkoliv způsobem (tradičně skrze matriku) zjišťuje migrační saldo obyvatelstva, vyhodnocuje ho a pracuje s ním při strategickém plánování

¹³ služba pokrývající území obce může být poskytována jakýmkoliv subjektem (obec, NNO...)

¹⁴ služba pokrývající území obce může být poskytována jakýmkoliv subjektem (obec, NNO...)

¹⁵ efektivitou se rozumí zhodnocení z hlediska vynaložených prostředků i kvality



přispívá materiálně, sleduje potřeby obyvatel v této oblasti)		
Obec na svém území využívá služby sociální prevence určené osobám závislým na návykových látkách a osobám bez přístřeší. (NZDC, azylový dům, noclehárna, TP pro osoby bez přístřeší, adiktologická ambulance, K-centrum)	Ano	
<u>Obec na svém území realizuje programy:</u>		
Domovník	Ne	Plánováno od druhé poloviny roku 2015
Mentoring	Ne	
Obecně prospěšné práce	Ano	
Asistent prevence kriminality	Ano	
Jiné:	Projekt „Sdílení“	<p>Projekt „Sdílení“ komplexně pracuje s rodinami, unichž je riziko výskytu kriminálního chování u jejich členů. V roce 2015 bylo do projektu zařazeno asi 10 rodin, se kterými se pracovalo. Cílem projektu bylo odstranění kriminálně rizikového chování jejich členů (převážně dětí), a to tím, že byl podpořen rozvoj osobnosti rodičů současně s posilováním jejich rodičovských kompetencí.</p> <p>Dále: Ambulantního oddělení Střediska výchovné péče (AO SVP) + Sociálně rehabilitační pobyt (tábor) pro 20 dětí – klientů AO SVP</p>



Obec aktivně řeší sociální klima v obci		
Obec průběžně monitoruje ¹⁶ případné napětí mezi různými skupinami obyvatel obce	Ne	
Obec umí v případě potřeby vzniklé napětí řešit (má stanovený postup, nástroje, kapacity)	Ne	
Obec zná nástroje ¹⁷ na minimalizaci konfliktů při protestních akcích či pochodech a umí je využívat	Ne	
Obec na svém území sleduje projevy diskriminace ¹⁸ .	Ne	
Obec disponuje komunikačním plánem na téma bezpečnosti v obci	Ne	

Dimenze	Splnění kritéria	Poznámka
Dílčí kritérium	Ano/Ne rok 2017	
Obec se pravidelně a efektivně zabývá prevencí kriminality		
Obec má identifikována riziková místa ve městě (na základě pocitů obyvatel, resp. jiné validní analýzy)	ANO	Web Bezpečná Příbram, pravidelný monitoring MP a zveřejňování informací na webu
Obec na svém území sleduje migraci obyvatel (sledováním migrace se rozumí skutečnost, že obec jakýmkoliv způsobem - tradičně skrze matriku - zjišťuje migrační saldo obyvatelstva, vyhodnocuje ho a pracuje s ním při strategickém plánování)	NE	
Na území obce funguje služba na pomoc obětem trestných činů a domácího násilí (služba pokrývající území obce může být poskytována jakýmkoliv subjektem - obec, NNO...)	ANO	
Na území obce funguje služba na pomoc obětem sexbyznysu a nucené prostituce (služba pokrývající území obce může být poskytována jakýmkoliv subjektem - obec, NNO...)	NE	
Obec na svém území strategicky plánuje programy prevence kriminality	ANO	

¹⁶ např. analýzou policejních statistik, mediální analýzou, výměnou informací s TP NNO apod.

¹⁷ např. disponuje plánem postupu při potenciálně konfliktním shromáždění; ví, na koho se obrátit, apod.

¹⁸ např. sleduje rozmístění dětí do ZŠ a SŠ, segregovaná veřejná prostranství apod., a na základě sledování pak řeší



Obec má zřízenou pracovní skupinu, složenou z klíčových partnerů, která na základě zjištěných potřeb a jejich vyhodnocení průběžně navrhuje opatření k prevenci kriminality	ANO	
Obec ze svého rozpočtu přispívá na preventivní aktivity, které využívají její obyvatelé.	ANO	
Obec vyhodnocuje efektivitu vynaložených prostředků na preventivní aktivity (efektivitou se rozumí zhodnocení z hlediska vynaložených prostředků i kvality)	ANO	
Obec průběžně vyhodnocuje dostupná statistická data v oblasti rizikového chování		
Obec na svém území sleduje počet drogově závislých	ANO	
Obec na svém území sleduje počet drogově závislých sociálně vyloučených osob	NE	
Obec na svém území sleduje pohyb osob závislých na hazardních hrách	ANO	
Obec na svém území sleduje počet sociálně vyloučených osob závislých na hazardních hrách	ANO	
Obec na svém území sleduje vývoj mravnostní kriminality	NE	
Obec na svém území sleduje počet ohlášení na místní policii (státní i městskou) ze strany obyvatel sociálně vyloučených lokalit	ANO	
Obec na svém území sleduje počet výjezdů policie na základě ohlášení ze strany obyvatel sociálně vyloučené lokality	ANO	MP využívá asistenty prevence kriminality, kteří pravidelně mapují SVL
Obec využívá nástroje snižující pravděpodobnosti výskyt rizikového chování		
Obec na svém území reguluje hazard	ANO	
Obec na svém území využívá monitorovací kamerový systém	ANO	
Obec využívá monitorovací kamerový systém k plánování preventivních aktivit	ANO	
Obec na svém území využívá služby sociální prevence určené pro mládež. (NZDM, SAS pro rodiny s dětmi)	ANO	
Obec podporuje volnočasové aktivity pro děti a mládež (zřizuje, přispívá finančně, přispívá materiálně, sleduje potřeby obyvatel v této oblasti)	ANO	
Obec na svém území využívá služby sociální prevence určené osobám závislým na návykových látkách a osobám bez přístřeší. (NZDC, azylový dům,	ANO	



noclehárna, TP pro osoby bez přístřeší, adiktologická ambulance, K-centrum)		
Obec na svém území realizuje programy:		
Domovník	ANO	
(Romský) mentoring	NE	
Obecně prospěšné práce	ANO	
Asistent prevence kriminality	ANO	
Jiné:		
Obec aktivně řeší sociální klima v obci		
Obec průběžně monitoruje případné napětí mezi různými skupinami obyvatel obce (např. analýzou policejních statistik, mediální analýzou, výměnou informací s TP NNO apod.)	ANO	
Obec umí v případě potřeby vzniklé napětí řešit (má stanovený postup, nástroje, kapacity)	ANO	
Obec zná nástroje na minimalizaci konfliktů při protestních akcích či pochodech a umí je využívat (např. disponuje plánem postupu při potenciálně konfliktním shromáždění; ví, na koho se obrátit apod.)	ANO	
Obec na svém území sleduje projevy diskriminace za účelem jejího zmírnování (např. sleduje rozmístění dětí do ZŠ, segregovaná veřejná prostranství apod.)	ANO	
Obec disponuje komunikačním plánem na téma bezpečnosti v obci	NE	
Nižší pocit důvěry v instituce ze strany cílové skupiny		
Městská policie se účastní preventivních akcí či programů v obci (besedy, osvětové akce, společenské akce apod.)	ANO	
Státní policie se účastní preventivních akcí či programů v obci (besedy, osvětové akce, společenské akce apod.)	ANO	
Policie (obecní, popř. státní) spolupracuje s místními ZŠ, SŠ v oblasti prevence kriminality a rizikového chování	ANO	
Městská policie proškoluje všechny své zaměstnance v oblasti hate crime a práce s menšinami	NE	