



VSTUPNÍ ANALÝZA DĚČÍN

Mgr. Daniel Vališ
listopad 2016





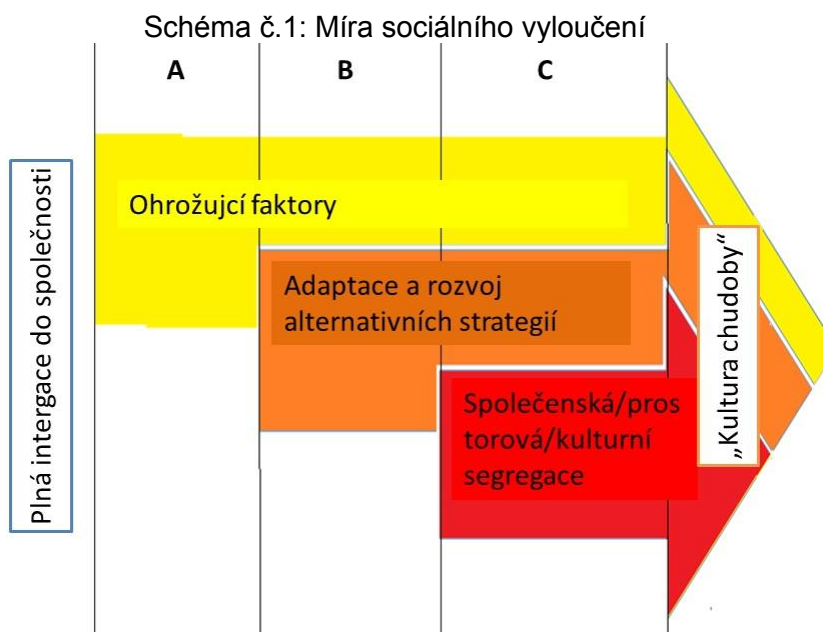
Obsah

Co je sociální vyloučení?	1
Charakter sociálního vyloučení v Děčíně.....	3
Sociálně vyloučené lokality	3
Oblasti s větší koncentrací osob ohrožených sociální exkluzí.....	6
Zadluženost	10
Nedostatečný kontakt a spolupráce s cílovou skupinou.....	11
Bydlení.....	11
Bezpečnost a prevence sociopatologických jevů	13
Zaměstnanost.....	14



Co je sociální vyloučení?

Z hlediska intervence ASZ je sociální vyloučení/exkluze klíčovým konceptem. Sociální vyloučení je možné definovat jako stav, v němž se ocitají lidé, kteří mají ztížený přístup k institucím, společenským sítím, ekonomickým a kulturním statkům a participaci na chodu většinové společnosti, na niž jsou ovšem závislí. Tyto bariéry může představovat například zadlužení, rozvod, ztráta bydlení či zaměstnání, rozvoj duševní nemoci, alkoholismus atp., a to vzniklé jak v důsledku životní krize, která, pokud není zavčas řešena, může zahájit propad jednotlivce či rodiny na sociální dno, tak mohou být tyto bariéry dlouhodobě „pěstovány“ v rámci stabilních společenských sítí. Sociálně vyloučení se svým životním podmínkám přizpůsobují a osvojují si specifické vzorce chování, které jsou mnohdy v rozporu s hodnotami majority. Prostředí neoficiálních struktur, bídy, zmaru a celkové izolovanosti představuje živnou půdu pro výskyt celé řady patologických jevů a přitahuje zájem dealerů drog, poskytovatelů „výhodných půjček“, podvodníků a dalších podnikatelů s chudobou, kteří z daného stavu těží a pomáhají jej udržovat. Děti vyrůstající v těchto podmínkách bývají smyslově i citově deprivované, nepřicházejí do kontaktu s jinými podněty, než které nabízí prostředí sociálně vyloučených lokalit, a zpravidla se nenaučí návykům a dovednostem, které by jim umožnily ve většinové společnosti obstát, čímž se celý kruh uzavírá. Sociální vyloučení může mít celou řadu podob, které se odlišují jak závažností, tak i způsobem jejich řešení (viz kapitola Lokalizace sociálního vyloučení). Označovat za sociálně vyloučené pouze obyvatele městských chudinských ghett či dokonce Romy by tak bylo zavádějící. Jako smysluplné se naopak jeví uvažovat o různé míře ohrožení rizikovými faktory a pozici sledované populace na pomyslné ose mezi plnou integrací do společnosti a institucionalizovanou „kulturou chudoby“ na straně druhé, jak naznačuje následující schéma.



Smyslem schématu je poukázat na kumulaci a provázanost bariér, které s postupující mírou adaptace na danou životní situaci a vytvářením specifických sociálních struktur činí jejich překonávání bez pomoci zvenčí stále obtížnější. Zatímco osobu, která má v důsledku ztráty zaměstnání problém zaplatit nájem, je možné podpořit nabídkou splátkového kalendáře a např. asistovanou návštěvou kontaktního pracoviště Úřadu práce ČR (A), osoba, která svoji situaci již dlouhodobě řeší půjčkami a kombinací dávek a práce mimo oficiální struktury (B), bude třeba bojovat i proti „výhodám“ tohoto systému. Řešení situace lidí bez domova či



obyvatel sociálně vyloučených lokalit (C), pak zahrnuje i práci se stigmatizací této skupiny obyvatel, nedůvěrou a rostoucími obavami na obou stranách společenské barikády.

Z výše uvedených důvodů je zřejmé, že stanovit jasná kritéria pro kvantifikaci osob ohrožených sociálním vyloučením a osob sociálně vyloučených není možné. Přesto lze přibližnou velikost cílové skupiny odhadnout na základě následujících relevantních ukazatelů:

(Spíše) ohrožení sociálním vyloučením

- V domácnostech pobírajících dávky v hmotné nouzi žije v Děčíně **4873 osob**¹
- Nezaměstnanost delší než 12 měsíců se týká v Děčíně **1410 osob a jejich rodin**²
- Závazky po době splatnosti má přibližně **16 %**, tj. **8000 osob** (viz níže)

Z toho:

(Spíše) sociálně vyloučení

- Počet obyvatel, kteří obývají sociálně vyloučené lokality uvedené v Analýze sociálně vyloučených lokalit v ČR z roku 2015, čítá přibližně **1200 – 1400 osob** (viz níže)
- Na dalších adresách v Děčíně mimo sociálně vyloučené lokality, na tzv. špatných adresách, žije přibližně dalších **1000 osob**, jejichž životní styl nese charakteristiky sociálního vyloučení (viz níže)
- Nezaměstnanost delší než 5 let se týká **422 osob a jejich rodin**³

¹ Zdroj: Data ÚP ČR k 31. 8. 2016

² Zdroj: Data ÚP ČR k 6. 6. 2016

³ Zdroj: Data ÚP ČR k 6. 6. 2016



Charakter sociálního vyloučení v Děčíně

V Děčíně je možné nalézt řadu míst, kde dochází ke koncentraci sociálně vyloučených osob. Nejvýraznější jsou tři sociálně vyloučené lokality, které byly v loňském roce zařazeny do Analýzy sociálně vyloučených lokalit v ČR. Jedná se o sídliště Boletice nad Labem, resp. pět rizikových panelových domů vnímaných jako jádro sociálně vyloučené lokality. Dále dům v ulici Zelená, který je považován za místo s největší koncentrací problémů v obci. A nakonec výrazně geograficky segregované činžovní domy v ulici Krátká.

Sociální exkluze se však netýká pouze obyvatel zmíněných lokalit. Ohrožená populace se nachází i v jiných částech města, avšak nevytváří velké koncentrace na jednotlivých adresách, anebo zůstává skryta z jiných důvodů, například proto, že nedochází ke konfliktům se sousedy, nebo není zvýrazněna etnicitou. Celkový počet obyvatel Děčína ohrožených sociální exkluzí je obtížné stanovit, neboť i samotná kategorie sociálního vyloučení je značně neukotvená. Podle odhadu lokálního konzultanta Agentury pro sociální začleňování z roku 2013 se na adresách obývaných socioekonomicky slabými jedinci nacházelo přibližně 2000 osob.

Mezi oblastí, které se s problematikou sociálního vyloučení potýkají, patří městská část Podmokly, která vykazuje zvýšený výskyt sociálně patologických jevů. Sociálně slabé rodiny, z velké části romské, zde žijí rozptýleně mezi majoritní populací. Podobně je na tom městská část Rozbělesy. Jedná se o průmyslovou zónu, která byla v minulosti považována za tradiční romskou rezidenční oblast. Na území Děčína také existuje řada domů, kde se vytváří všechny podmínky pro to, aby zde sociálně vyloučená lokalita vznikla. Takovým spouštěčem může být příchod nadmíru problematické rodiny, případně ji může odstartovat změna majitele, který bude zcela rezignovat na dohled nad nemovitostí. Takové objekty se nacházejí na Starém městě, Novém městě i na sídlišti v Želenicích. Poslední skupinou jsou ubytovny. Prvá z nich se nachází v objektu bývalé školy v Chrochvicích v majetku obce. Další se nachází na Teplické ulici a je v soukromých rukách, místa jsou relativně stabilizovaná, jelikož zde funguje zvýšený dohled.

Sociálně vyloučené lokality

Lokalita Boletice nad Labem

Boletice nad Labem jsou okrajovou částí Děčína, kterou se zbytkem města pojí pouze silnice II. kategorie. Do centra města, vzdáleného přibližně 5 km, je možné se dostat během 10-15 min. městskou dopravou. Žije zde přibližně 4600 osob. Panelové sídliště uvnitř starší vilové zástavby obývá sociální mix obyvatel. Bydlí zde jak Romové, tak příslušníci majority, lidé z různých sociálních vrstev, nájemníci i jednotliví majitelé bytů. Právě sídliště představuje problematickou lokalitu z hlediska občanského soužití a figuruje v Analýze sociálně vyloučených lokalit z roku 2015.

Za jádro sociálně vyloučené lokality lze považovat 5 panelových domů (13 a 9podlažních) v soukromém vlastnictví, jejichž majitelé se orientují na osoby a rodiny vykazující znaky sociálního vyloučení. Podle evidence obyvatel jenom v těchto domech přebývá v současnosti přibližně tisíc osob⁴.

⁴ Vzhledem k velké fluktuaci však počet obyvatel značně kolísá. Čísla mohou být zkreslena i tím, že část lidí, která odešla, si zde ponechala trvalé bydliště (praxe je však taková, že kvůli příspěvkům na bydlení tito lidé zpravidla změnu bydliště hlásí) Podle zpráv z terénu bude skutečný počet obyvatel o 10-20% nižší než je uvádí matrica.



Tabulka č. 1: Demografické údaje obyvatel lokality Boletice nad Labem

Domy	počet hlášených osob								Celkem
	0-3 roky	3-4 roky	4-6 let	6-15 let	15-18 let	18-27 let	27-60 let	61 a více let	
A	14	8	10	39	8	24	71	5	179
B	29	26	41	49	13	54	86	10	308
C	26	10	18	65	10	35	69	9	242
D	11	7	12	43	15	19	47	3	157
E	5	6	11	19	11	22	41	10	125
Domy celkem	85	57	92	215	57	154	314	37	1011

Obyvatelé těchto domů jsou většinou nezaměstnaní, s nízkým stupněm dosaženého vzdělání. Z 80% jde o Romy. Podle dat z evidence ÚP ČR navštěvovalo 2/3 obyvatel pouze základní školu, anebo základní školu praktickou. Vyšší stupeň vzdělání má méně než 10% z nich. Předložená data již nehovoří o početné skupině osob na mateřské a rodičovské dovolené, starobních a invalidních důchodcích. Celkový podíl nezaměstnaných se podle Analýzy sociálně vyloučených lokalit v ČR blíží 100%.

Tabulka č. 2: Vzdělanostní struktura obyvatel lokality Boletice nad Labem hlášených v evidenci ÚP ČR

Vzdělanostní struktura osob hlášených v evidenci ÚP ČR						
Popisky řádků	Bez vzdělání	Neúplné základní	Nižší střední odborné	Střední odborné (vyučení)	ZŠ + ZŠ praktická	Celkový součet
Celkem ve zmíněných domech	20	8	11	15	152	206

Technický stav těchto domů je relativně dobrý, ačkoliv v některých z nich nefungují výtahy a není zabezpečená elektroinstalace. Na chodbách některých domů je velký nepořádek. Obyvatelé trápí obtížný hmyz.

Vysoká koncentrace sociálně vyloučených přispívá k výskytu řady problematických jevů, jako je nadměrný hluk, nepořádek kolem domů, devastace veřejných prostor, drobná kriminalita, užívání návykových látek apod., a vnáší napětí do sousedských vztahů. Městská policie v souvislosti s těmito adresami eviduje velký počet přestupků proti občanskému soužití.

Řešení situace velice znesnadňuje vysoká fluktuace sociálně vyloučených obyvatel. Podle údajů z matrice se na uvedené problematické adresy od začátku roku 2015 přistěhovalo 373 osob, což znamená, že se za necelý rok ve sledovaných domech proměnilo přibližně 40% obyvatel. Nově příchozí z posledních měsíců pocházejí jednak z jiných částí Děčína, ale také z Mladoboleslavska, Novoborska a Českolipska.

Problematika sociálního vyloučení a zhoršování sousedských vztahů se však netýká pouze zmíněných domů (ty tvoří jakési epicentrum), ale v různé míře postihuje i okolní budovy (v současnosti se týká přibližně 11 vchodů). Dlouhodobě je možné sledovat odliv majoritní společnosti a pokles ceny nemovitostí. Naopak počet osob, které nesou charakteristiky sociálního vyloučení, postupně narůstá. Situační analýza společnosti GAC spol. s r.o. z roku 2011 ještě odhaduje jejich počet na 450.



Lokalita Zelená (Staré město)

Na území městské části Staré město se nachází několik domů, jejichž obyvatelé jsou v různé míře ohroženi sociálním vyloučením. Nejhorší situace je v osmipodlažním panelovém domě, který funguje jako ubytovna pro sociálně slabé rodiny, ačkoli oficiální status je běžný bytový dům (byty jsou malé, 1+1) Objekt figuruje v Analýze sociálně vyloučených lokalit z roku 2015. Autoři této studie odhadují, že zde žije 250 lidí, z toho přinejmenším polovina dětí. Odhadem 80-90 % obyvatel jsou Romové. Zbytek jsou příslušníci majority, avšak na téže socioekonomické úrovni. Podobně jako v případě problematických domů na boletickém sídlišti, i na této adrese dochází k časté obměně nájemníků. Podle matriky se sem nastěhovalo od začátku roku 64 osob. Tento zdroj uvádí celkové počty obyvatel nižší, než výzkumníci v Analýze (obměnila se tedy 1/3 nájemníků).

Tabulka č. 3: Počet osob hlášených v lokalitě Zelená (Staré město)

počet hlášených osob								
0-3 roky	3 -4 roky	4 -6 let	6-15 let	15 -18 let	18-27 let	27-60 let	61 a více let	Celkem
12	6	11	32	4	21	68	12	166

Místní experti se shodují v tom, že tento dům je patrně nejproblematictější sociálně vyloučenou lokalitou v obci. Budova je zamořena štěnicemi, objevují se plísňe. Na podlahách leží roztrhaná lina, po chodbách se line zápach, občas se vyskytují odpadky, výkaly, výtah se nedoporučuje používat. Okna netěsní či přímo chybí. Domu se silně dotýká i drogová problematika. Navzdory malé výměře bytů zde žijí i početné rodiny. Řada z nich je sledována OSPOD.

Tabulka č. 4: Vzdělanostní struktura obyvatel lokality Zelená (Staré město) hlášených v evidenci ÚP ČR

Vzdělanostní struktura osob hlášených v evidenci ÚP ČR						
Bez vzdělání	Neúplně základní	Nižší střední odborné	Střední odborné (vyučení)	ÚSO s maturitou (bez vyučení)	ZŠ + ZŠ praktická	Celkový součet
6	1	1	3	1	23	36

V sousedství se nacházejí ještě dvě lokality považované za ohrožené sociální exkluzí – dva cihlové činžovní domy a čtyřpatrový panelový dům o osmi vchodech V těchto domech je vyšší koncentrace Romů. Několik rodin sleduje OSPOD. Podle evidence obyvatel na obou adresách žije dohromady 258 obyvatel.

Lokalita Krátká

Ulici Krátká tvoří řada pěti čtyřpodlažních činžovních domů přiléhajících těsně k sobě. I přesto, že vzdálenost do centra města je relativně malá (přibližně 1,2 km), jedná se o zřetelně prostorově segregovanou lokalitu. Je v podstatě vklíněna do průmyslového areálu a je zcela odříznuta od běžné městské zástavby. Sousedí s opravnou železničních vagónů RYKO, od které je oddělena plotem (vč. žiletkového drátu). Z druhé strany jsou malé dvorky a za nimi jiná průmyslová firma. Základní služby občanské vybavenosti, ale také herna, se nachází na nedalekém sídlišti v Želenicích (cca 500 m).



Každý dům má svého majitele, proto se podmínky k bydlení mohou lišit. Zpravidla se tu nevyskytují kauce, což z ulice činí vyhledávané místo pro referovanou skupinu lidí.

Po technické stránce jsou domy ve velice špatném stavu. Chodby jsou zničené, téměř „vybydlené“. Dům je zamořený štěnicemi a hlodavci, jsou tu plísňe, zápach, netěsnící okna. Majitelé do svých objektů neinvestují, ale samotní nájemníci k domům také nemají vztah a podle toho je užívají.

Celkový počet obyvatel lokality je velice obtížné odhadnout. Podobně jako v ostatních sociálně vyloučených lokalitách, i zde dochází k velké fluktuaci obyvatel. Podle evidence obyvatel děčínského magistrátu se od začátku roku 2015 přistěhovalo 66 lidí. Podle téhož zdroje zde bylo v říjnu hlášeno 260 osob, což by naznačovalo, že se během roku obměnila zhruba čtvrtina nájemníků. Analýza sociálně vyloučených lokalit ČR uvádí počet obyvatel výrazně nižší, a to 76 – 100. Pak by se obměnilo 65-85% lidí, což není pravděpodobné. Kvalifikovaný odhad pracovníků neziskových organizací se kloní spíše k číslu 200.

Tabulka č. 5: Počet osob hlášených v lokalitě Krátká

počet hlášených osob									
0-3 roky	3 roky	-4 let	4 -6 let	6-15 let	15 -18 let	18-27 let	27-60 let	61 a více let	celkem
27	15	28	50	17	31	74	18	260	

Bydlí zde v naprosté většině početné romské rodiny. Podle Analýzy sociálně vyloučených lokalit v ČR nemá legální zaměstnání v lokalitě nikdo. Naprostá většina obyvatel má základní vzdělání, anebo navštěvovala praktickou školu. Mezi místními dětmi se hojně vyskytuje záškoláctví, často nedochází ani k zápisu do základní školy. Rodiče zpravidla nerespektují povinnost děti očkovat.

Tabulka č. 6: Vzdělanostní struktura obyvatel lokality Krátká hlášených v evidenci ÚP ČR

Vzdělanostní struktura osob hlášených v evidenci ÚP ČR						
Bez vzdělání	Neúplně základní	Nižší střední odborné	Střední odborné (vyučení)	ÚSO s maturitou (bez vyučení)	ZŠ + ZŠ praktická	Celkový součet
4	2	3	6	1	46	62

Oblasti s větší koncentrací osob ohrožených sociální exkluzí

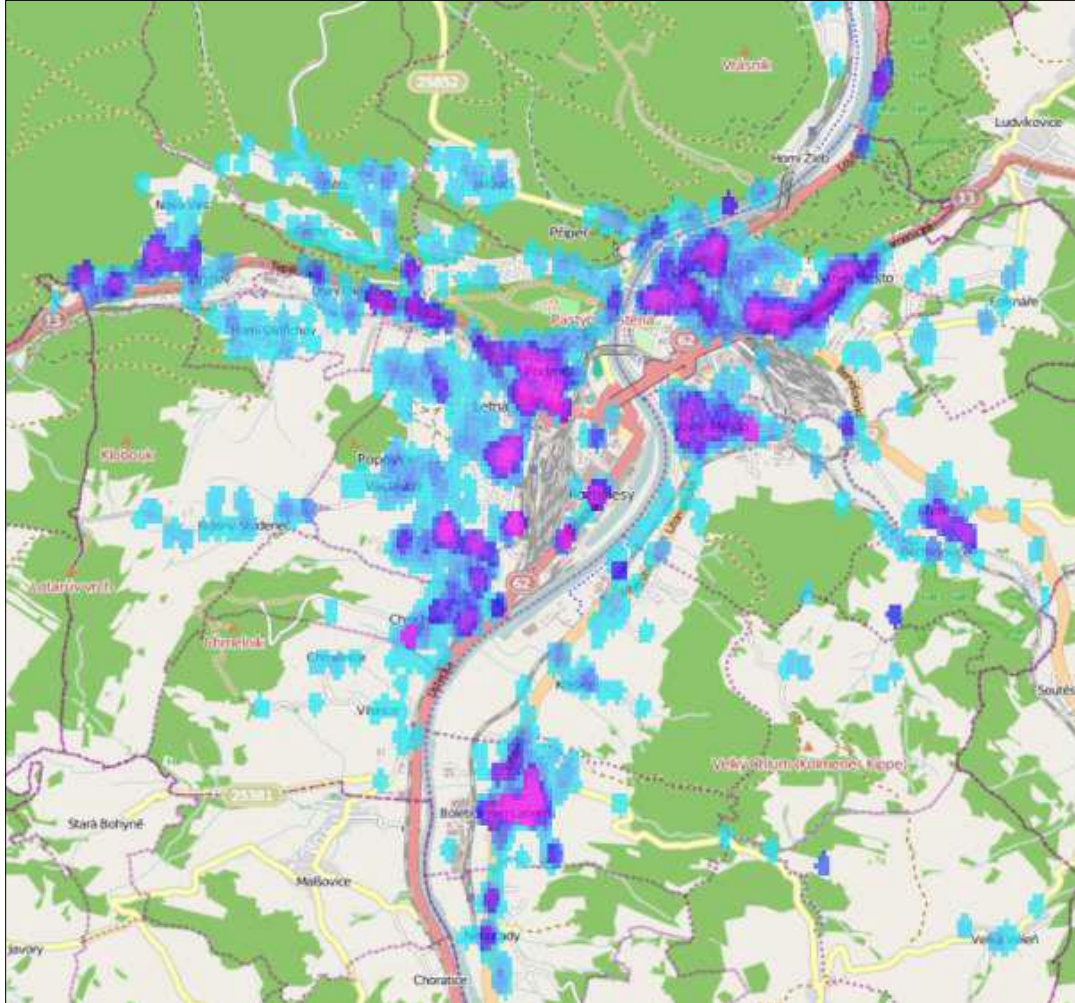
Jak již bylo řečeno, populace ohrožená sociálním vyloučením neobývá pouze uvedené lokality, ale je více či méně rovnoměrně rozprostřena na celém území města. Analýza zadluženosti obyvatel Děčína z roku 2013⁵ například obsahuje mapu znázorňující domácnosti zadlužené vůči městu. Ukazuje se, že dlužníci obývají všechny městské části a že větší koncentrace zadlužených domácností korespondují s oblastmi s vyšší hustotou obyvatel. Nadměrné zadlužení se pak týká zmíněných sociálně vyloučených lokalit, městských čtvrtí Podmokly (38% obyvatel čtvrti má vůči městu dluhy) a Rozbělesy (62% obyvatel čtvrti má vůči městu dluhy), oblasti kolem ulice Teplická (48% obyvatel čtvrti má vůči městu dluhy). Zadluženost nutně sociální vyloučení neimplikuje, nicméně představuje významný ohrožující faktor a oba jevy spolu velice úzce souvisí. K tématu sociální exkluze autoři zmíněné studie mimo jiné konstatují, že „*data ukazují, jak se sociální vyloučení může*

⁵ Analýza dat k zadluženosti obyvatel (příklad Děčína). Kučera P., Hurrle J., Zítková M. Centrum pro společenské otázky – SPOT o.s. 2012



nenápadně prolínat s „normálním způsobem života“ a jak nezřetelná může být hranice mezi sociálním vyloučením a „běžným společenským životem“⁶.

Mapa č. 1: Dlužníci vůči městu Děčín, koncentrace v Děčíně se zohledněním výše dluhu⁷

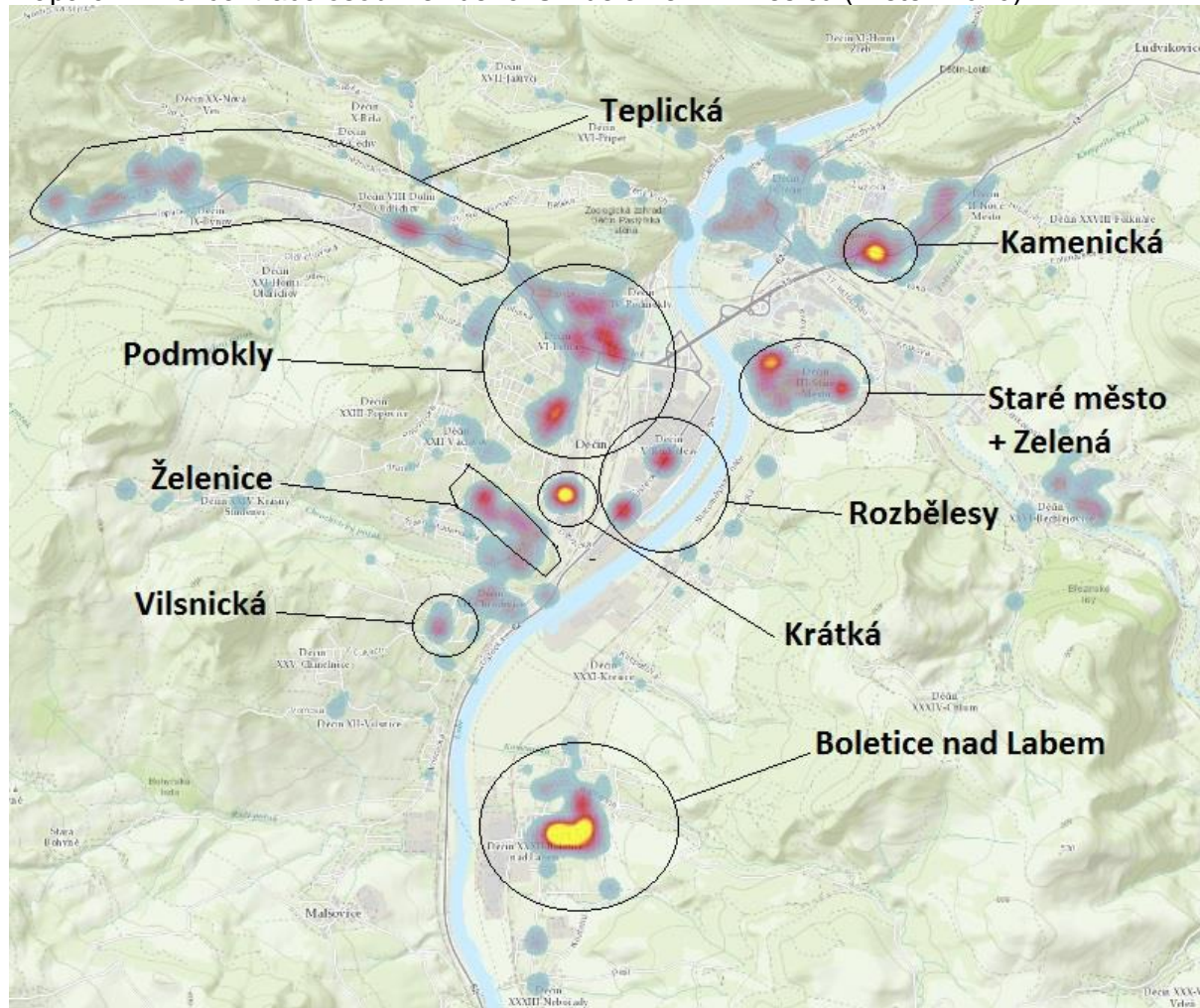


⁶ Ibid, str 31.

⁷ Převzato z Analýzy dat k zadluženosti obyvatel (příklad Děčína)



Mapa č. 2: Koncentrace osob v evidenci ÚP déle než 12 měsíců (květen 2016)



Teplotní mapa znázorňuje koncentrace uchazečů o zaměstnání, kteří jsou v evidenci ÚP déle než 12 měsíců. Zřetelně z ní vystupují jak „tradiční“ sociálně vyloučené lokality v Boleticích, Krátké a na Starém městě, ale i další části města, která z hlediska sociální exkluze zasluhují pozornost.

Kamenická

Panelový dům o dvou vchodech je provozován podnikateli, kteří cílí na osoby závislé na sociálních dávkách a kteří se stejným záměrem spravují domy v Boleticích i na Starém městě. Jedná se o relativně novou lokalitu.

Podmokly – Děčín IV

Lokalita je tvořena ulicemi Čs. Legií, Bezručova, J. z Poděbrad, Palackého, Divišova, Ruská, Mírové náměstí, Máchovo náměstí, Podmokelská, Plzeňská. Sociálně vyloučení zde nejsou koncentrováni v jednom domě nebo lokalitě, ale v různých domech i ulicích. Nejde o vyloučenou lokalitu v pravém slova smyslu. V samém centru města je umístěno hodně firem, panuje v něm živý ruch, je zde extrémně vysoká koncentrace heren a restaurací s výherními



automaty. Oblast nabízí veškerou občanskou vybavenost. K přistěhování sociálně vyloučených obyvatel dochází především v posledních letech, kdy město privatizovalo domy.

Mezi občany nepanuje shoda ohledně bezpečnosti místa ve večerních a nočních hodinách. V lokalitě jsou častější krádeže, vyskytují se zde také ve větším počtu dealeri drog a jejich uživatelé. Opakovaně ale zaznívalo také to, že přestupky a problémy na tomto místě nemají na svědomí místní, ale že do centra přicházejí lidé z jiných míst.

Podle informací Městské policie a pracovníků K-Centra jsou Podmokly z hlediska drog nejproblematičtější lokalitou v Děčíně.

Rozbělesy

Lokalita je tvořena ulicemi: Na Pískách, Ústecká, Papírnická. Žije zde přibližně 100-150 sociálně vyloučených obyvatel. Rozbělesy jsou čtvrtí položenou mezi řekou a železnicí téměř v centru města, která je ale nyní za svým hospodářským zenitem a mnoho prostor je prázdných. Město nemá s touto lokalitou žádné rozvojové plány. Nejde o rezidenční oblast. Pavlačové domy (IV. kategorie) byly při budování průmyslové zóny zbourány a některé ulice zcela vylidněny (ul. Práce), jejich obyvatelé (mnoho Romů) byli v 90. letech přestěhováni do sídliště Boletice, kde v té době bylo město ještě vlastníkem bytových jednotek. Občanské vybavení přímo v lokalitě zcela chybí, místo nemá žádné přirozené centrum, park nebo náměstí.

Chrochvice a lokalita Vilsnická– Děčín VII

Za pozornost stojí zejména budova v majetku města Děčín, která dříve sloužila jako základní škola. Bývalá základní škola byla se státní dotací po povodni v roce 2002 přetvořena na 28 malometrážních bytů, které posloužily lidem postiženým povodní a staly se místem, které má nejbližší k tzv. sociálnímu bydlení. Podmínky státní dotace dosud neumožňují tento majetek městu prodat. Došlo tak k prostorové koncentraci vyloučených obyvatel. Sousedé v oblasti nevnímají zřízení sociálního bydlení v této oblasti jako šťastný krok. Vytvořilo se podle nich „ghetto“, jehož obyvatelé se mezi původní rezidenty nemohou včlenit. Obyvatelé budovy jsou asi z 80 - 90 procent Romové. Žijí zde i invalidní lidé, kterým nebyl přiznán invalidní důchod. Nájem stanovený městem je ve srovnání s tím, jaký požadují soukromí majitelé, velmi nízký, byty jsou opatřeny vlastními měřiči energií, vytápění je ústřední. V okolí nenajdeme jinak pro Děčín typické herny ani restaurace, jedná se o vyloženě rezidenční oblast.

ulice Teplická – Děčín VIII

Lokalita je tvořena domy na Teplické ulici. Kromě několika domů obývaných romskými rodinami stojí za pozornost soukromá ubytovna pro sociálně slabé. V lokalitě žije údajně přibližně 60 sociálně vyloučených obyvatel. V podnájmech zde žijí romské i neromské sociálně slabší rodiny. Ubytovna je ochotna přihlásit obyvatele k trvalému bydlení, aby měli nárok na získání příspěvku na bydlení. Z ubytovny pak míří obyvatelé do nájemních bytů, často v ulici Krátká, kde se v některých domech neplatí kauce (na úkor vyšších nájmu). Kromě nízkoprahového zařízení o. s. Děti a rodina nebo areálu základní školy zde není žádné místo vhodné pro děti či školní mládež.

Lokalita Letná a sídliště Želenice – Děčín VI

Lokalita je tvořena ulicemi J. z Poděbrad (dolní část), Budapešťská, Fibichova; sídliště Želenice: U tvrze. Vily na Letné kolem ulice Slovanská jsou v Děčíně jednou z nejlepších adres. Mimo vilovou část obývají některé činžovní domy romští nájemníci a na přiléhající



želenické sídliště se v poslední době stěhují sociálně vyloučení Romové do domů vlastněných soukromými majiteli. Lokalita je plně občansky vybavená, dobře dopravně dostupná (méně než 10 minut autobusem do centra Podmokly, cca 2 km), nenachází se v ní větší herny, jen několik barů s výherními automaty. Situace na sídlišti se dlouhodobě zhoršuje zejména kvůli praktikám pronajímatelů.

Zadluženost

Rozsáhlá studie zadluženosti v Děčíně z roku 2012 v závěru konstatuje, že „zadluženost mezi obyvateli Děčína a okolí se vyvinula ve vážnou hrozbu, která nejen negativně ovlivňuje ty, kdo jsou zadlužení, ale celkově přináší negativní důsledky pro život v Ústeckém kraji i dalších regionech. Zadluženost může u konkrétní osoby vést ke ztrátě bydlení či koncentraci chudých v sociálně vyloučených lokalitách. Vysoký dluh může zároveň zadlužené demotivovat pro hledání legálního zaměstnání a efektivně tak snižovat objem veřejných příjmů, které by se pak daly znovu investovat v různých sociálních oblastech.“⁸ Na základě analýzy dat o klientech služeb dluhového poradenství Charitního sdružení Děčín pak analýza dokládá, že „faktory jako nižší vzdělanost, romská etnicita, nebo nezaměstnanost zvyšují pravděpodobnost, že dlužníci za své dluhy zaplatí prostřednictvím úroků, sankcí a různých poplatků více než ostatní.“ Studie rovněž přinesla překvapivé zjištění, že „v případě veřejných institucí jsou různé poplatky za dluh v porovnání s původní výší dluhu významně vyšší, než u ostatních druhů půjčovatelů“.

Ačkoliv se vysoká předluženost týká naprostě většiny sociálně vyloučených osob – studie ostatně konstatuje, že lokality s největší koncentrací zadlužení se velmi přesně překrývají s lokalitami označenými jako sociálně vyloučené – je nárůst zadluženosti celospolečenským problémem, který zasahuje i běžnou populaci. Poslední aktuální informace hovoří až o 10 % občanů České republiky, kteří se nacházejí v exekuci. Více než 120 tisíc osob má 10 a více exekucí, více než 500 tisíc osob má 3 a více exekucí. Tato čísla každoročně narůstají. Obecně platí, že Ústecký kraj je z hlediska zadluženosti a počtu nařízených exekucí nejvíce postiženým krajem v České republice. Děčín není v tomto trendu výjimkou. Podle informací Ministerstva spravedlnosti pouze za rok 2015 bylo v děčínském okrese nařízeno 13 267 nových exekucí. Srovnání s předchozími roky poskytuje následující tabulka:

Tabulka č.7: Nově nařízené exekuce v okrese Děčín⁹

Rok	2013	2014	2015
Počet nových exekucí	11 127	12 461	13267

Podobně neutěšený obrázek nabízí mapa registru SOLUS, která udává podíl počtu osob se závazkem po splatnosti k celkové populaci v kraji. Součástí registru je většina úvěrových, telekomunikačních a energetických společností. Podle této společnosti 15,2 % obyvatel Ústeckého kraje má dluh po splatnosti, což je opět nejvíce ze České republiky. Statistiky pro Děčín jsou ještě o procento vyšší.

Mapa č. 3: Podíl počtu osob se závazkem po splatnosti k celkové populaci kraje v registru SOLUS¹⁰

⁸ Hurrle, J, Kučera, P, Zítková, M.: Analýza dat k zadluženosti obyvatel (na příkladu Děčína). Centrum pro společenské otázky-SPOT o.s.. 2012, s.33.

⁹ Zdroj: Ministerstvo spravedlnosti

¹⁰ Barva v mapě indikuje pouze vývoj oproti sledovanému čtvrtletí.



Takto závažný celospolečenský problém není možné řešit bez zásadních legislativních změn. Nicméně i na lokální úrovni je možné se pokusit o zlepšení prevence a zvládnání zadluženosti.

Nedostatečný kontakt a spolupráce s cílovou skupinou

Jedním z distinktivních znaků sociálního vyloučení je nízká míra společenských vazeb mezi sociálně vyloučenou populací a majoritní společností. Pro zavádění opatření vedoucích ke změně či alespoň zmírnění situace sociálního vyloučení je tedy klíčové využívat nástroje, které mohou působit přímo v přirozeném prostředí těchto osob. V terénu se do kontaktu s cílovou skupinou dostane aktuálně 6 sociálních pracovníků Magistrátu (jejich agenda je však mnohem širší), v rámci přenesené působnosti také 21 pracovníků OSPOD^[1], z toho 5 kurátorů pro mládež, 5 pracovníků náhradní rodinné péče a 11 terénních pracovníků a pracovníc (mají však na starosti například i případy rozvodů) a 8 zaměstnanců neziskových organizací poskytující sociální služby podle zákona o sociálních službách (TP a SAS, celkem práce s cca 100 klienty/rodinami). Částečně pak také 3 terénní pracovníci v rámci drogové prevence, avšak ti plní velice specifickou funkci. Vzhledem k počtu osob, které obývají sociálně vyloučené lokality nebo jsou ohrožené sociální exkluzí (viz obecná analytická část), a vysoké míře fluktuace na sledovaných adresách (viz tematická oblast Bydlení, bezpečnost, soc. patologické jevy), je tento počet nedostačující pro samotnou depistáž, natož aby umožňoval systematickou práci s větším počtem rodin. Malá schopnost ovlivňovat dění v sociálně vyloučených lokalitách úzce souvisí i s nízkou mírou zapojení jejich obyvatel. Dokud jsou změny vynucovány zvenčí, byť třeba na základě dobrovolné spolupráce, je pochopitelné, že k jejich udržení je zapotřebí investovat značné množství energie a práce do pravidelných kontrol a aktivizace. Pokud by se však podařilo zapojit do snah o zlepšení situace v sociálně vyloučených lokalitách místní obyvatele, budou mít pozitivní procesy mnohem pevnější a trvalejší základ.

Bydlení

Příčiny, jakož i řešení celé řady problémů spojených se sociálním vyloučením leží v oblasti bydlení. To, jak sociálně vyloučení bydlí, má přímý vliv na vztahy v sousedství, stav veřejného prostoru, hodnotu nemovitostí, pocit bezpečí, ale také na stabilitu rodinného prostředí, školní výsledky a zaměstnatelnost této cílové skupiny. V rámci pracovní skupiny *Bydlení, bezpečnost, sociopatologické jevy* se debaty týkaly především následujících problémů:

^[1] 3 noví pracovníci OSPOD by měli přibýt během roku 2016.



Fluktuace sociálně vyloučených obyvatel

Podobně jako v případě velkých měst Ústeckého kraje i v Děčíně je velkým problémem migrace nízkopříjmových a sociálně vyloučených obyvatel. Ta je na jedné straně poháněna specifickým segmentem podnikání zacíleným na rodiny v hmotné nouzi a dávky na bydlení, díky němuž je možné i byt v dezolátním stavu pronajmout za cenu dalece převyšující běžnou tržní hodnotu bytu standardní kvality. Na straně druhé pak stojí neschopnost nájemníků si bydlení udržet. Na rozdíl od Chomutova, Litvínova či Mostu však „podnikatelé s chudobou“ v Děčíně neskupují byty v různých objektech, nýbrž vlastní celé domy. Skutečnost, že většina děčínských problémových adres je v soukromých rukách, velice znesnadňuje jakoukoliv intervenci, neboť vše závisí na ochotě majitelů spolupracovat, která se až na pár světlých výjimek ukázala být mizivá. Magistrátem ustavená pracovní skupina *Dobrá adresa* během více než ročního působení seznala, že samosprávy nemají v současné době zákonné prostředky, jak neúnosný technický a zdravotní stav domů v soukromém vlastnictví řešit.

Ve všech lokalitách zařazených do Analýzy sociálně vyloučených lokalit v ČR z roku 2015 je fluktuace nájemníků enormní. Například do sledovaných 5 panelových domů s největší koncentrací sociálně vyloučených obyvatel v Boleticích nad Labem přišlo v období leden–říjen 2015 373 osob. To představuje přibližně 40 % nájemníků. Podobné hodnoty vykazují i další sociálně vyloučené lokality. Do paneláku v Zelené ulici bylo přihlášeno za stejné období 64 osob (cca 30 % nájemníků), do domů v Krátké ulici pak 66 lidí (cca 30 % nájemníků). Časté stěhování má ohromný negativní vliv na samotné rodiny, ale i na sousedství a práci institucí. Například dítě, které se často stěhuje, má problém zvládat učivo a zvykat si na nový kolektiv, stejně tak škola, ve které se vystřídá během školního roku větší počet žáků¹¹, musí tempo výuky přizpůsobit neustálým změnám, což vysiluje jak žáky, tak pedagogický sbor. Podobně negativní dopad lze vysledovat v oblasti sociální práce, zaměstnanosti a vztahu k místu a sousedství.

Sousedské vztahy

S vysokou fluktuací do značné míry souvisí i napětí mezi obyvateli sociálně vyloučených lokalit a lidí v sousedství. Nejvíce vyhrcoená je situace v Boleticích nad Labem. Postupná degradace veřejného prostoru se zde projevuje postupným omezením nabídky služeb, hlukem (zejména v letních měsících), ale i poklesem ceny nemovitostí. Naopak podíl sociálně vyloučených romských rodin každoročně stoupá. Během roku 2015 byla zaznamenána silná migrace nejen z regionu, ale i ze vzdálenějších měst, zejména z Mladé Boleslavi. Upevnila se tak silná nevraživost mezi starousedlíky, starousedlymi Romy a nově příchozími, převážně romskými rodinami. Romové, kteří v Děčíně bydlí déle, mají za to, že jim nově příchozí kazí pověst. Majorita trpí pocity bezmoci a propadá skepsi ohledně dalšího vývoje na sídlišti. Nově příchozí rodiny se naopak setkávají s odmítnutím a pohrdáním. Napětí mezi Romy a majoritou je však patrné i v jiných částech města. Kromě Romů čelí nárůstu nepřátelských nálad také Vietnamci, ruskojazyčné skupiny obyvatelstva, bezdomovci a narkomani atd.

Bytová politika města

Podobně jako v případě většiny měst v ČR, i v Děčíně došlo v průběhu 90. let k masové privatizaci obecního bytového fondu, v jejímž důsledku magistrát přišel o možnost vytvářet efektivní bytovou politiku na spravovaném území a vznikly též podmínky pro zmiňovaný obchod s chudobou. V současné chvíli má město Děčín k dispozici 630 bytových a 35 nebytových prostor ve 26 domech a dalších 13 bytových a 7 nebytových prostor v domech jiných vlastníků. 300 z těchto bytů funguje v režimu bytů zvláštního určení pro seniory využívající pečovatelskou službu. Ve vlastnictví města se nachází i prázdný objekt na

¹¹ Ve školním roce 2015/2016 se v boletické škole vystřídalo 90 žáků.





Labském nábřeží, který až do povodňové kalamity v roce 2012 obývali sociálně slabí, a malometrážní byty nižší kvality v budově bývalé školy ve Vilsnické ulici, které jsou pro sociálně slabé určeny dodnes (viz výše). Každoročně je uvolňován jen malý počet bytů. Za rok 2015 to bylo cca 30 bytů. Některé domy v okrajových částech města jsou obývány nájemníky dlouhodobě (průměrná doba nájmu téměř 30 let), v jiných je obměna nájemníků dynamičtější. Nájemné v městských bytech se odvíjí od jejich technického stavu, nicméně i v nejvyšší kategorii se platí 60 Kč/m², což je výrazně méně než v bytech s tržním nájmem. O přidělování bytů rozhoduje vedoucí Odboru místního hospodářství a majetku města na doporučení bytové komise. V současnosti neexistují stanovená pravidla na přidělování uvolněných bytů (je zde pouze podmínka bezdlužnosti), ani koncepce využívání bytového fondu. Město samo spravuje svůj bytový fond teprve od roku 2012. Do té doby tuto činnost zajišťovaly správcovské firmy. Tato agenda je tedy pro město relativně nová. Podle vedoucího bytového fondu nemá oddělení kapacity na to, aby jeho pracovníci pravidelně domy obcházeli a kontrolovali.

Pracovníci Centra sociálních služeb upozorňují na skutečnost, že není adekvátně dořešena návaznost jejich pobytových sociálních služeb, konkrétně Azylového domu pro muže a matky s dětmi a Doléčovacého centra. Klienti těchto služeb potřebují pro úspěšný návrat do společnosti stabilní a vzhledem k minulosti těchto osob nepatogenní prostředí. Sehnat pro klientelu dostupné bydlení na trhu je velice nesnadné.

V současné době je připravován zákon o sociálním bydlení, který by podle koncepce schválené Vládou ČR dne 12. 10. 2015 měl uložit samosprávám povinnost vytvářet odpovídající kapacity sociálních bytů pro sociálně slabé občany. Ačkoliv není jasné, v jaké podobě, kdy a zda vůbec bude zákon přijat, v okamžiku, kdy se tak stane, bude muset město velice pravděpodobně svou bytovou politiku radikálně přehodnotit, neboť je zřejmé že současný stav bytového fondu je vzhledem k počtu sociálně slabých nedostatečný.

Bezpečnost a prevence sociopatologických jevů

V roce 2015 řešil ÚO PČR Děčín 3316 trestných činů. Index kriminality byl 249,9, čímž se Děčín blíží ke krajskému průměru. Obvodní oddělení Děčín - město v roce 2015 evidovalo 789 trestných činů a index kriminality byl 283, obvodní oddělení Děčín – Podmokly evidovalo 650 trestných činů a index kriminality byl 197,9. Na základě dat z dostupných statistik i z informací od ÚO PČR, lze konstatovat, že v posledních letech dochází v Děčíně k postupnému snižování nápadu trestné činnosti (viz www.mapakriminality.cz).

Tabulka č. 8: Trestná činnost podle obvodních oddělení za rok 2015

	<i>Děčín – město</i> Index kriminality 283			<i>Děčín- Podmokly</i> Index kriminality 197,9		
	Zjištěno	Objasněno	%	Zjištěno	Objasněno	%
Trestné činy celkem	789	477	60	650	413	64
Vraždy	0	0	-	1	1	100
Znásilnění	0	0	-	0	0	-
Fyzické útoky	40	14	35	36	27	75



Loupeže	4	0	0	5	3	60
Vloupání do obydlí	19	12	63	22	13	59

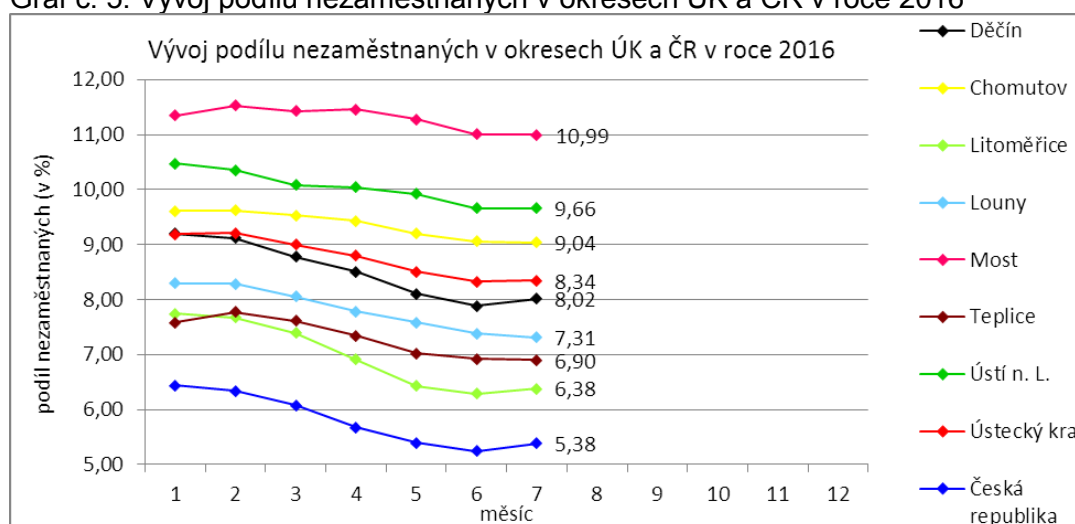
Míra kriminality v sociálně vyloučených lokalitách není vyšší než v jiných částech města. Výjezdy strážníků Městské policie do těchto míst souvisí především s problematikou občanského soužití a sníženým pocitem bezpečí. V Boleticích nad Labem proto již několik let působí asistenti prevence kriminality (v současné době 10) a je v provozu kamerový systém. Velkým problémem města jsou jednoznačně drogy. Epicentrem je podle terénních pracovníků K-centra městská část Podmokly. Mezi mládeží je vysoce rozšířená konzumace alkoholu, tabáku a marihuany. Neobvyklé ale není ani užívání pervitinu. Obzvláště zranitelnou skupinou jsou děti z nepodnětného prostředí sociálně vyloučených lokalit a z dysfunkčních rodin. Mezi staršími uživateli se kromě pervitinu lze setkat i se subutexem a nejrůznějšími léky získanými bez lékařského předpisu. Druhým velkým problémem je hazard, který kromě závislosti samotné způsobuje značné výkyvy v rodinném rozpočtu a může vést ke ztrátě bydlení, nepravidelné školní docházce, domácímu násilí, krádežím apod.

Zaměstnanost

Trh práce

Děčín v oblasti zaměstnanosti víceméně kopíruje obecnější trendy Ústeckého kraje, který vykazuje nejvyšší podíl nezaměstnaných z celé České republiky. Statistiky ÚP ČR naznačují, že v rámci kraje je možné situaci děčínského okresu hodnotit jako lehce nadprůměrnou a to jak z hlediska podílu nezaměstnaných (8,02), tak z hlediska nabízených pracovních míst na uchazeče v evidenci ÚP ČR (5,58). Lepších výsledků dosahují pouze okresy Litoměřice, Teplice a Louny.

Graf č. 5: Vývoj podílu nezaměstnaných v okresech ÚK a ČR v roce 2016¹²



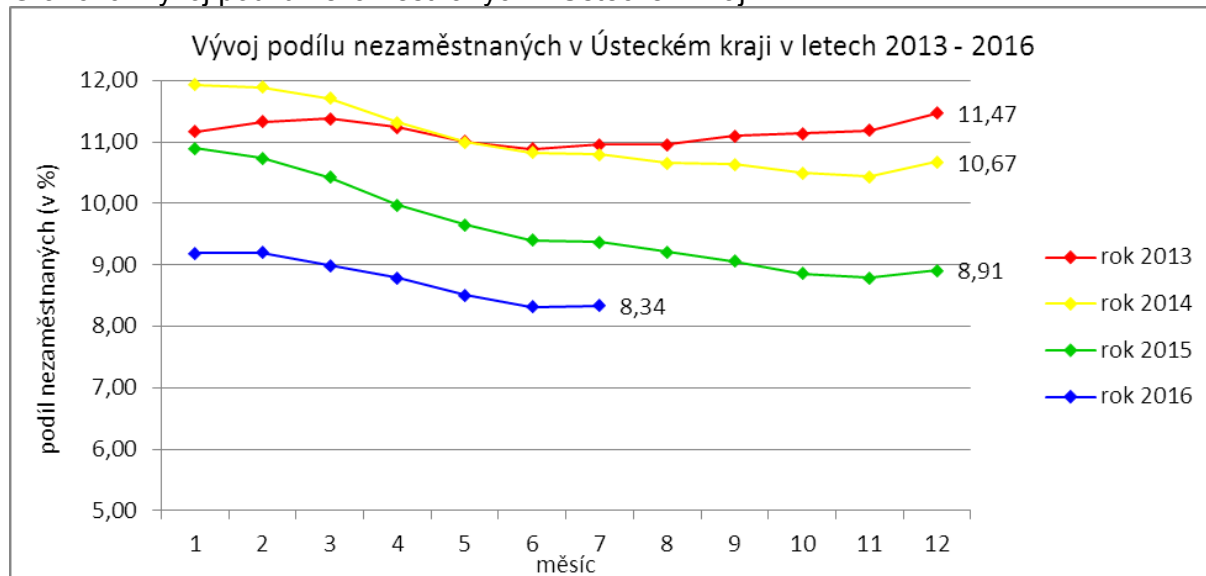
V posledních letech dochází v celém Ústeckém kraji k postupnému ožívání ekonomiky, který se pozitivně odráží i na zmíněných ukazatelích (viz graf č. 6) Tento trend by měl podle odborníků pokračovat i v dalších letech. Měsíční statistická zpráva krajské pobočky Úřadu

¹² Zdroj: Měsíční statistická zpráva za KrP ÚP ČR, červenec 2016



práce ČR za měsíc červenec 2017 například prohlašuje, že „v dlouhodobém horizontu 1 roku lze nadále očekávat pokračující mírné zlepšování situace v zaměstnanosti v důsledku celorepublikového ekonomického oživení i stávající hospodářské situace. Signály od zaměstnavatelů i současný vývoj jsou poměrně pozitivní a aktuálně není žádný důvod se domnívat, že by tomu v nejbližším období mělo být jinak.

Graf č. 6: Vývoj podílu nezaměstnaných v Ústeckém kraji ¹³



Pozitivní vývoj, pozvolný nárůst produkce a na něj vázané přijímání nových pracovníků, hlásí podle Úřadu práce drobní i větší zaměstnavatelé ve většině okresů Ústeckého kraje, a to napříč různými profesemi. Mezi nejžádanější profese v rámci Ústeckého kraje patří pomocní pracovníci ve výrobě a montážní dělníci, řidiči nákladních automobilů, tahačů a speciálních vozidel, nástrojáři a příbuzní pracovníci, kuchaři a pomocní kuchaři, svářeči, řezači plamenem a páječi, instalatéři, potrubáři, stavební zámečníci a klempíři, prodavači v prodejnách, zedníci a stavební dělníci, obsluha šicích a vyšívacích strojů, šičky a švadleny, číšníci a servírky, pracovníci ostrahy a strážníci, operátoři telefonních panelů, lékaři, seřizovači a obsluha obráběcích strojů atd.

Tabulka č. 9: Volná pracovní místa u zaměstnavatelů podle požadavku na vzdělání, červenec 2016

Požadavek na vzdělání	Volná pracovní místa u zaměstnavatelů
(A) bez vzdělání	2
(B) neúplné základní vzdělání	0
(C) základní vzdělání + praktická škola	369
(D) nižší střední vzdělání	75
(E) nižší střední odborné vzdělání	146
(H) střední odborné vzdělání (vyučen)	428
(J) střední nebo střední odborné vzdělání bez maturity a bez vyučení	8

Podle zkušeností zaměstnanců kontaktního pracoviště ÚP ČR v Děčíně, Oblastní hospodářské komory a na základě rozhovorů lokálního konzultanta Agentury s personálními řediteli dvou děčínských podniků, je hlavním požadavkem zaměstnavatelů nízkokvalifikovaných osob zejména osobní motivace, pravidelná docházka a spolehlivost

¹³ Zdroj: měsíční statistická zpráva červenec 2016, Krajská pobočka ÚP ČR, 16.7 2016



uchazečů, neboť pracovní zkušenosti a specifické dovednosti mohou pracovníci rozvinout během provozu. Zmíněné kvality však dlouhodobě nezaměstnaní a většina sociálně vyloučených postrádá. Podobné charakteristiky vykazují i mladiství¹⁴. Proto o tyto skupiny není i přes příznivý hospodářský vývoj na trhu práce zájem.

Celkově se nacházelo v květnu 2016 v evidenci děčínského pracoviště ÚP ČR 7460¹⁵ uchazečů o zaměstnání. Z této skupiny pak bylo 3248 (44 %) evidováno na ÚP ČR déle než 12 měsíců, 942 (12 %) z nich pak déle než pět let. Pokud vezmeme v potaz pouze osoby s trvalým bydlištěm přímo v Děčíně, pak se ve sledovaném období v evidenci nacházelo celkově 3015 osob, 1410 (46 %) z nich setrvalo v evidenci déle než rok, 422 pak déle než pět let (14 %). Je dobré si uvědomit, že tato čísla neuvádějí celkový počet ekonomicky neaktivních jedinců. V evidenci nenajdeme například osoby sankčně vyřazené, starobní a invalidní důchodce (III. stupeň), část žen na mateřské dovolené, lidi pečující o osobu blízkou a pěstouny. Vzhledem k životní situaci a životním strategiím sociálně vyloučené populace se právě tyto skupiny v jejích řadách vyskytují velice často. Dlouhodobé setrvávání mimo oficiální pracovní poměr je třeba chápat jako významný faktor sociálního vyloučení – má vliv na ekonomickou stabilitu rodiny, vytváření sociálních sítí mimo lokalitu, vystavuje jedince riziku podvodného jednání atd.

Tabulka č. 10: Počet osob v evidenci uchazečů o zaměstnání, květen 2016

	Okres Děčín	Osoby s trvalým bydlištěm v Děčíně
Počet osob v evidenci uchazečů o zaměstnání	7460	3015
Déle než 12 měsíců	3248 (44 %)	1410 (46 %)
Déle než 5 let	942 (12 %)	422 (14 %)
Mladiství	97 (1,3 %)	56 (1,8 %)

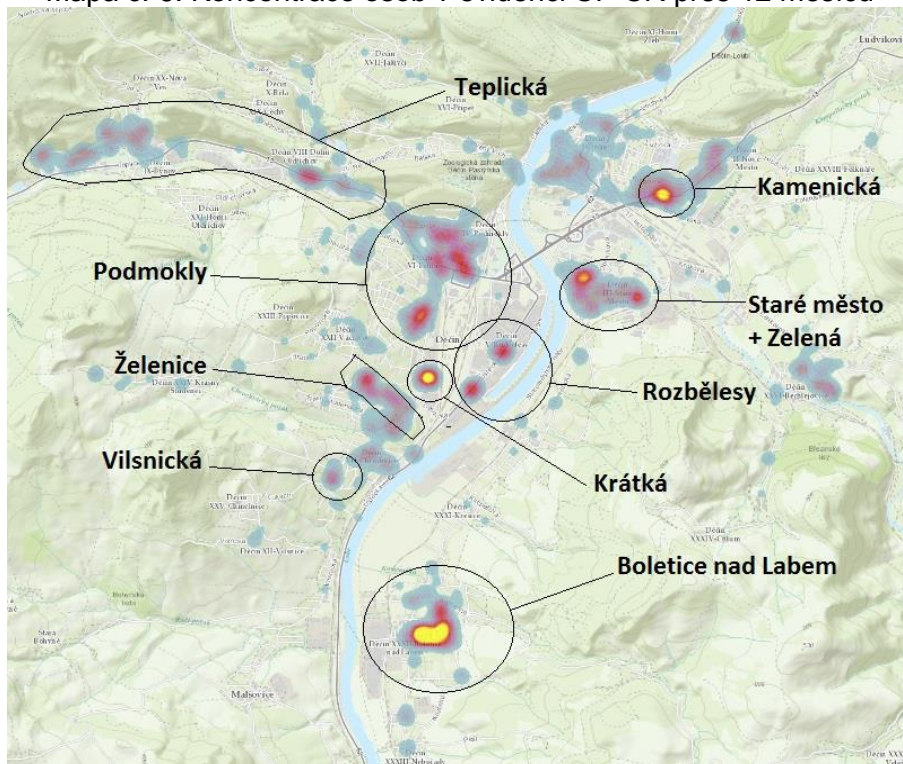
Nezaměstnanost v sociálně vyloučených lokalitách

V děčínských sociálně vyloučených lokalitách a na „špatných adresách“ nemá naprostá většina osob oficiální zaměstnání. Tuto skutečnost ostatně dobře ilustruje mapa koncentrace osob v evidenci ÚP ČR přes 12 měsíců, která byla představena už v předešlé kapitole (přetištěna rovněž níže). Domácnosti jsou závislé na sociálních dávkách a příležitostné práci načerno, kterou státní podporu doplňují. Významnou roli přitom hraje značná předluženost domácností (viz výše). Kvůli exekucím srážkám se při určité velikosti rodin odměna z oficiálního zaměstnání rovná sociální dávce. Pokud jsou se zaměstnáním spojeny další náklady, například na dojíždění, může se stát práce dokonce méně výhodná než pobírání dávek. S přijetím práce se sociálně slabí navíc vystavují riziku, že v případě ukončení pracovního poměru, dojde k dočasnému výpadku příspěvků na bydlení a že přijdou o střechu nad hlavou. Kromě předluženosti se na nízké zaměstnanosti sociálně vyloučených osob podílí celá řada dalších faktorů, jako například nízká vzdělanost, využívání alternativních způsobů obživy a konečně i nízká motivace, strach a apatie podporovaná specifickým sociokulturním prostředím na jedné straně a mnohdy odmítajícím a diskriminačním přístupem na straně druhé. Dospívající generace tak často nemá zkušenost s tím, že by rodiče chodili pravidelně do zaměstnání, a postrádá tak nejen pozitivní vzory, ale též potřebné „know-how“, jak se v pracovním prostředí pohybovat.

¹⁴ V květnu 2016 bylo mladistvých v děčínském okrese 97. Těch s trvalým pobytem v Děčíně pak 56

¹⁵ Květen 2016.

Mapa č. 6: Koncentrace osob v evidenci ÚP ČR přes 12 měsíců



Veřejně prospěšné práce

Skupinu nízkokvalifikovaných a dlouhodobě nezaměstnaných osob se daří zaměstnat zejména formou veřejně prospěšných prací (VPP). Celkový počet VPP byl v děčínském okrese 130 osob. Nejvýznamnějším koordinátorem práce VPP je v Děčíně Středisko městských služeb (SMS), které zaměstnává přibližně 60 – 70 osob touto formou. Podle zkušeností managementu SMS je režim VPP nevhodný pro opakované zaměstnávání. I u dobrých pracovníků je možné sledovat při několikanásobném „běhu“ snížení motivace a pracovního výkonu. Bylo by tedy vhodné zaměřit se jednak na diverzifikaci činností a zejména se pokusit hledat uplatnění pro kvalitní zaměstnance na otevřeném trhu práce. V minulosti již byly vyvinuty snahy o vytvoření systému prostupného zaměstnávání. Část pracovníků se podařilo zaměstnat u Technických služeb města, nicméně zájem u dalších zaměstnavatelů se vzbudit nepodařilo. Děčínské firmy Středisko městských služeb neznají a nedokáží jej využít jako potenciální zdroj relativně motivovaných a ozkoušených pracovníků. Podle ředitele SMS by přitom 10 – 15 % pracovníků mohlo na otevřeném trhu práce nalézt uplatnění. Lidé pracující na VPP jsou zajímavou cílovou skupinou právě proto, že do zaměstnání docházejí. Výše zmiňované bariéry pro přijetí zaměstnání se u nich vyskytují též, nicméně se ukázaly být jako překonatelné.



Shrnutí

- Děčín, stejně jako celý region, je na postupném hospodářském vzestupu. Pozitivní vývoj se odráží na pozvolném nárůstu produkce a na něj vázané přijímání nových pracovníků.
- Hlavním požadavkem zaměstnavatelů (zejména na nízkokvalifikované síly) je spolehlivost, dochvilnost a motivace. Teprve na druhém místě je formální kvalifikace.
- Obyvatelé sociálně vyloučených lokalit, dlouhodobě nezaměstnaní a mladiství jsou nejhůře zaměstnatelnou cílovou skupinou. Postrádají zejména výše zmíněné kvality.
- VPP představuje hlavní formu zaměstnávání nízkokvalifikovaných a dlouhodobě nezaměstnaných osob.
- Pracovníci v režimu VPP se opakovaným nabíráním „kazí“.
- Nedaří se relativně motivované a spolehlivé pracovníky VPP posouvat na otevřený trh práce, navzdory příznivému hospodářskému vývoji v regionu.

