



Evropská unie  
Evropský sociální fond  
Operační program Zaměstnanost



# VSTUPNÍ ANALÝZA DESNÁ

**Zpracoval: Výzkumný tým Agentury pro sociální  
začleňování**

**Leden 2017**



Agentura  
pro sociální začleňování

Tento materiál vznikl za finanční podpory ESF prostřednictvím OP Zaměstnanost v rámci projektu „Systémové zajištění sociálního začleňování“, registrační číslo projektu CZ.03.2.63/0.0./0.0/15\_030/0000605. Více na [www.socialni-zaclenovani.cz](http://www.socialni-zaclenovani.cz).



## OBSAH

1. Úvod .....	1
1.1. Proč tento text vznikl? .....	1
1.2. Jak tento text vznikl? .....	1
1.3. Jak s textem pracovat?.....	3
1.4. Co je sociální vyloučení?.....	3
1.5. Sociální vyloučení a etnicita .....	5
2. Cílová skupina.....	6
3. Lokalizace sociálního vyloučení v Desné.....	7
3.1. Migrace .....	11
4. Zadluženost.....	14
4.1. Dluhy na obcích .....	15
4.2. Doporučení .....	15
5. Bydlení .....	16
5.1. Obecní byty.....	16
5.2. Byty soukromých pronajímatelů .....	17
5.3. Shrnutí a doporučení .....	18
6. Sociální práce .....	18
6.1. Poskytovatelé sociální práce na Tanvaldsku .....	18
7. Zaměstnanost .....	20
7.1. Veřejně prospěšné práce .....	21
7.2. VPP u dalších subjektů.....	22
7.3. Zaměstnavatelé .....	23
8. Vztahy mezi majoritou a Romy.....	23





## 1. Úvod

### 1.1. Proč tento text vznikl?

Následující zpráva předkládá výsledky šetření realizovaného pracovníky Agentury pro sociální začleňování (ASZ) v období říjen – prosinec 2016 na území obce Desná, která přistoupila ke spolupráci s Agenturou v rámci tzv. Koordinovaného přístupu k sociálně vyloučeným lokalitám. Vstupní analýza plní hned několik funkcí:

- 1) poskytuje pracovníkům ASZ a jejich partnerům základní vhled do situace v území a pomáhá tak nasměrovat intervenci
- 2) pomáhá ASZ udržovat znalost lokální úrovně a vyhodnocovat ji v kontextu dalších míst v ČR
- 3) tvoří základ pro vyhodnocování změny v území a úspěšnosti spolupráce
- 4) je podkladem pro přípravu analytické části „Strategického plánu sociálního začleňování“<sup>1</sup> a případných projektů z ESF<sup>2</sup>, či národních zdrojů

V souladu se zamýšleným využitím analýza mapuje povahu a míru sociálního vyloučení ve zmíněné obci. Dále se věnuje přesnějšímu definování cílových skupin intervence ASZ, identifikaci problémů a potřeb cílových skupin v oblastech bydlení, zaměstnanosti, sociálních služeb, zadluženosti či zaměstnanosti; zjišťování příčin problémů a bariér pro jejich řešení a naplňování potřeb.

### 1.2. Jak tento text vznikl?

Při tvorbě předkládané vstupní analýzy byly kombinovány následující kvalitativní a kvantitativní výzkumné metody:

- „Desk research“ – studium a analýza veřejně dostupných materiálů<sup>3</sup>, materiálů a dat poskytnutých na vyžádání místními aktéry<sup>4</sup>.
- Rozhovor – rozhovory byly vedeny jak s institucionálními aktéry, tak s obyvateli sociálně vyloučených lokalit i jiných částí obce. Délka, průběh i způsob záznamu rozhovorů<sup>5</sup> se lišil zejména s ohledem na vyjednané podmínky a ochotu odpovídat,

<sup>1</sup> Strategický plán sociálního začleňování je klíčovým dokumentem spolupráce v rámci KPSVL

<sup>2</sup> Evropský sociální fond

<sup>3</sup> Šlo zejména (ale ne výhradně) o detailně zpracovanou Zprávu o stavu romské menšiny za rok 2015, Výroční zprávu o realizaci protidrogové politiky obce za rok 2015, Koncepti prevence kriminality města Tanvaldu na období 2015 až 2018, Situační analýzu Velké Hamry vč. přílohy o migraci

<sup>4</sup> Šlo zejména (ale ne výhradně) o data z evidence ÚP ČR, data poskytnutá OSPOD, NNO, městských úřadů spolupracujících obcí v regionu, závěry šetření Západočeské univerzity v Plzni.

<sup>5</sup> Hlubkovým rozhovorem máme na mysli detailní rozhovor delší než jednu hodinu.



ale také s ohledem na potřebnost informací. Celkový přehled rozhovorů nabízí tabulka č.1 a tabulka č. 2.

- Pozorování - předmětem pozorování byl zejména technický stav a vybavení domů a bytů, interakce aktérů apod.

Vzhledem k časovému rozmezí průběhu výzkumu a prezentace závěrečné zprávy je nutné vzít v úvahu, že se některé údaje mohou mírně lišit od aktuálního stavu.

Veškeré informace a údaje použité v této analýze byly získány se souhlasem respondentů<sup>6</sup>, kteří byli informováni o účelu sběru dat a způsobu jejich dalšího využití. Statistická data jsou uváděna v agregované podobě tak, aby byla zachována ochrana osobních údajů dotčených osob. Některé údaje a zdroje byly za účelem ochrany respondentů anonymizovány.

Tabulka č. 1: Seznam rozhovorů s institucionálními aktéry

Instituce/pozice	Počet rozhovorů a jejich druh
Oddělení sociální práce a sociálních služeb (vedoucí)	2 polostrukturované hloubkové rozhovory (2 x 1,5 hodiny)
OSPOD (vedoucí)	1 polostrukturovaný rozhovor (1,5 hodiny)
OSPOD (pracovnice)	1 focus group (1,5 hodiny)
ÚP ČR – kontaktní pracoviště Tanvald (vedoucí)	1 polostrukturovaný rozhovor (1 hodina)
ÚP ČR – kontaktní pracoviště Tanvald (pracovníci oddělení HN)	2 polostrukturované rozhovory (2 x 1 hodina)
ÚP ČR – kontaktní pracoviště Tanvald (oddělení Zprostředkování)	1 skupinový rozhovor (1,5 hodiny)
ÚP ČR – kontaktní pracoviště Jablonec nad Nisou (vedoucí Oddělení trhu práce)	2 polostrukturované rozhovory (2 x 1,5 hodiny)
PČR Obvodní oddělení Tanvald (velitel)	1 polostrukturovaný rozhovor (1,5 hodiny)
TABYS s.r.o. (jednatel)	1 polostrukturovaný rozhovor (1 hodina)
TABYS s.r.o. (pracovník)	1 polostrukturovaný rozhovor (1 hodina)
Občanské sdružení D.R.A.K. z.s. (pracovnice služeb)	1 polostrukturovaný rozhovor (1 hodina)
Mateřské a dětské centrum MAJÁK (koordinátorka)	1 polostrukturovaný rozhovor (1 hodina)
Římskokatolická farnost Šumburk nad Desnou (farář)	1 polostrukturovaný rozhovor (1 hodina)
Oblastní charita Most (vedoucí služby)	1 polostrukturovaný rozhovor (1 hodina)
FMM Europe (ředitel)	1 polostrukturovaný rozhovor (1 hodina)
Nemocnice Tanvald (ředitel)	1 polostrukturovaný rozhovor (1 hodina)

<sup>6</sup> Rozhovory byly nahrávány pouze se souhlasem respondentů



Tabulka č. 2: Seznam rozhovorů s obyvateli obcí<sup>7</sup>

Druh rozhovorů	Počet domácností
Hlubkový rozhovor s obyvateli vytipovaných domů na území Desné (přibližně 1 hodina a více)	3
Kratší rozhovor/anketa s obyvateli vytipovaných domů na území Desné	5
Hlubkový rozhovor s obyvateli objektu Beruška (přibližně 1 hodina a více)	1

### 1.3. Jak s textem pracovat?

Jak již bylo uvedeno výše v textu, vstupní analýza má sloužit mimo jiné jako podklad pro přípravu místní strategie reagující na problematiku sociálního vyloučení během tříleté spolupráce obce Desná s ASZ. Vzhledem k omezené časové dotaci výzkumu a rozlehlosti sledovaného území, není možné od textu očekávat vyčerpávající pokrytí daného tématu. Řada postřehů a doporučení si zasluhuje detailnější prozkoumání či zpřesnění, na což v textu na patřičných místech upozorníme. Vyzýváme tedy čtenáře a uživatele, aby uvedené skutečnosti podrobili reflexi a doplnili případná bílá místa a zejména, aby text využili coby východisko pro diskusi a nechápali jej jako autoritativní stanovisko Agentury.

### 1.4. Co je sociální vyloučení?

Pro intervenci Agentury pro sociální začleňování je sociální vyloučení/exkluze klíčovým konceptem. Následující krátkou kapitolu proto věnujeme právě jemu. Tento teoretický úvod by neměl být pouhým intelektuálním cvičením, naopak by měl přispět k lepší orientaci v dané problematice a lepšímu pochopení snah ASZ vůbec.

Sociální vyloučení je možné definovat jako stav, v němž se ocitají lidé, kteří mají ztížený přístup k institucím, společenským sítím, ekonomickým a kulturním statkům a participaci na chodu většinové společnosti, na níž jsou ovšem závislí. Tyto bariéry může představovat například zadlužení, rozvod, ztráta bydlení či zaměstnání, rozvoj duševní nemoci, alkoholismus atp., a to vzniklé jak v důsledku životní krize, která, pokud není zavčas řešena, může zahájit propad jednotlivce či rodiny na sociální dno, tak mohou být tyto bariéry dlouhodobě „pěstovány“ v rámci stabilních společenských sítí. Sociálně vyloučení se svým životním podmínkám přizpůsobují a osvojují si specifické vzorce chování, které jsou mnohdy v rozporu s hodnotami majority. Prostředí neoficiálních struktur, bídy, zmaru a celkové izolovanosti představuje živnou půdu pro výskyt celé řady patologických jevů a přitahuje zájem dealerů drog, poskytovatelů „výhodných půjček“, podvodníků a dalších podnikatelů s chudobou, kteří z daného stavu těží a pomáhají jej udržovat. Děti vyrůstající v těchto podmínkách bývají smyslově i citově deprivované, nepřicházejí do kontaktu s jinými podněty, než které nabízí prostředí sociálně vyloučených lokalit, a zpravidla se nenaučí návykům a

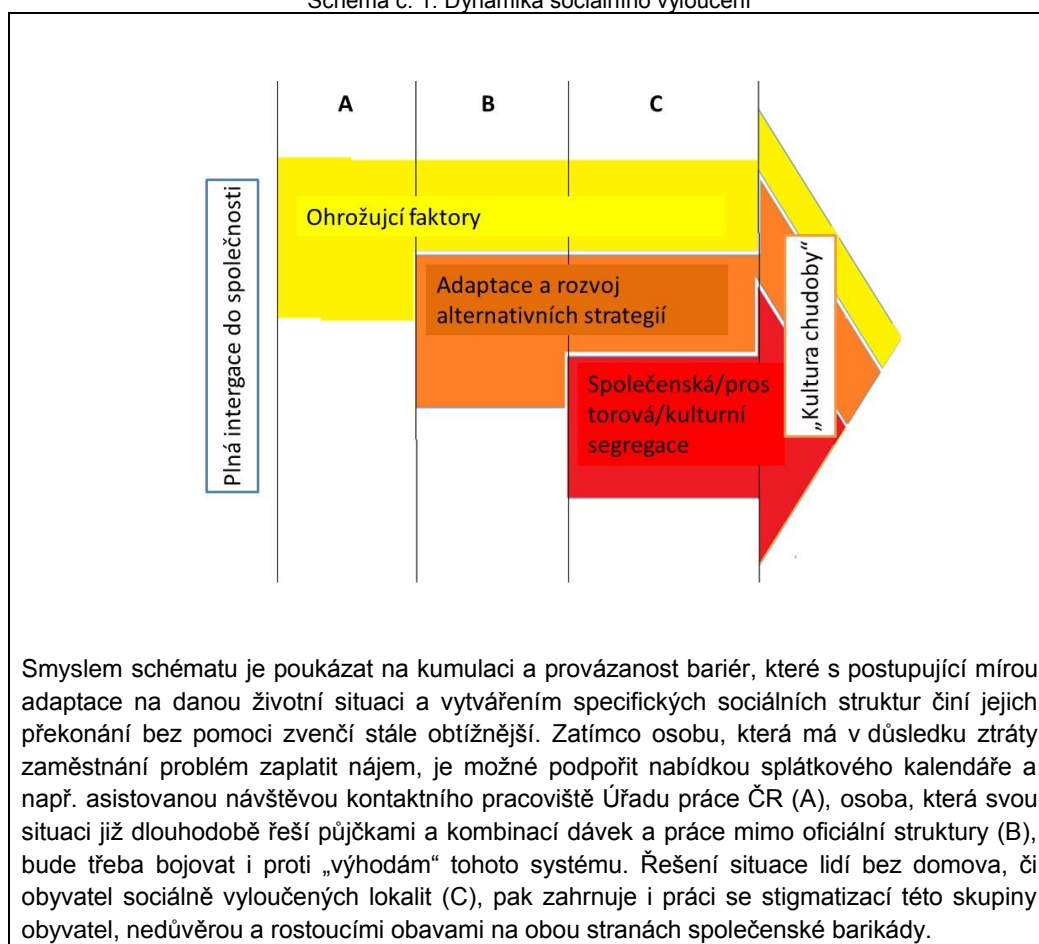
<sup>7</sup> Udáváme počet domácností. Ve většině případů šlo o pár respondentů, výjimečně o jednoho člověka, často se do rozhovoru v různé míře zapojovali ostatní členové domácnosti a návštěvy.



dovednostem, které by jim umožnily ve většinové společnosti obstát, čímž se celý kruh uzavírá.

Sociální vyloučení může mít celou řadu podob, které se odlišují jak závažností, tak i způsobem jejich řešení, proměňují se v čase a týkají se různých skupin osob (viz schéma č.1). Závěry Analýzy sociálně vyloučených lokalit v ČR z roku 2015<sup>8</sup> potvrzují, že propad na společenské dno postihuje stále více domácností a život v „ghettech“ se netýká jen početných romských rodin.

Schéma č. 1: Dynamika sociálního vyloučení



Smyslem schématu je poukázat na kumulaci a provázanost bariér, které s postupující mírou adaptace na danou životní situaci a vytvářením specifických sociálních struktur činí jejich překonání bez pomoci zvenčí stále obtížnější. Zatímco osobu, která má v důsledku ztráty zaměstnání problém zaplatit nájem, je možné podpořit nabídkou splátkového kalendáře a např. asistovanou návštěvou kontaktního pracoviště Úřadu práce ČR (A), osoba, která svou situaci již dlouhodobě řeší půjčkami a kombinací dávek a práce mimo oficiální struktury (B), bude třeba bojovat i proti „výhodám“ tohoto systému. Řešení situace lidí bez domova, či obyvatel sociálně vyloučených lokalit (C), pak zahrnuje i práci se stigmatizací této skupiny obyvatel, nedůvěrou a rostoucími obavami na obou stranách společenské barikády.

<sup>8</sup> Analýza sociálně vyloučených lokalit v ČR. GAC spol. s.r.o., MPSV, 2015.



## 1.5. Sociální vyloučení a etnicita

Specifickou roli v sociálním vyloučení hraje etnicita, v případě Tanvaldska a České republiky obecně, zejména etnicita romská. Ačkoliv se podstatná část obyvatel Česka domnívá, že v případě sociálního vyloučení se jedná primárně o problém etnický, pravdou zůstává, že osvojené životní priority a strategie sociálně vyloučených romských rodin jsou prakticky totožné s těmi, které jsou vlastní i neromské populaci v podobné životní situaci (viz dále). Také samozřejmě platí, že ne všichni Romové v České republice žijí v prostředí sociálního vyloučení a ne každý, kdo se v podmínkách sociálního vyloučení nalézá, je Rom. Ačkoliv nelze při práci se sociálně vyloučenými Romy přehlížet i některá kulturní specifika oproti majoritní společnosti, mnohem významnějším faktorem sociální exkluze než tato specifika je etnicita připisovaná okolím. V určitých kontextech tak může samotný fakt, že „jsem Rom“ sociální vyloučení významně prohlubovat – například při hledání bydlení, práce, či při návštěvě restaurace. Také ale platí, že v jiných situacích je tato skutečnost víceméně irelevantní - při nezaplacení nájmu, při rušení nočního klidu, při selhání ve škole. Zde se jedná o jednání pramenící z nevhodných návyků či špatné sociální situace, byť i v těchto situacích se mnoho lidí, ať už Romů<sup>9</sup> či neromů<sup>10</sup>, snaží hrát ve svůj prospěch etnickou kartu. Ti, kteří se budou podílet na tvorbě Strategického plánu sociálního začleňování v Desné, by však mezi těmito situacemi rozlišovat měli.

<sup>9</sup> Např. „Češi jsou rasisti, pořád na naše děcka řvou“ namísto „moje dítě rozbilo okno a měl bych to řešit“

<sup>10</sup> Např. „Cigáni mají zločin v genech“ namísto „lidé na okraji společnosti sahají po nezákonných a zoufalých způsobech obživy“



## 2. Cílová skupina

Z výše uvedených důvodů je zřejmé, že stanovit jasná kritéria pro kvantifikaci sociálně vyloučených osob není možné. Přesto lze přibližnou velikost cílové skupiny odhadnout na základě několika relevantních ukazatelů, které odkazují k ohrožení různými rizikovými faktory. Jejich přehled nabízí následující tabulka, detailnější rozbor pak předkládají následující kapitoly.

Tabula č. 3: přehled populace ohrožené sociálním vyloučením na území obcí Tanvald, Desná, Smržovka

Počet osob v exekuci <sup>11</sup>	408 osob (bez dětí)	Nízká míra ohrožení
Odhad počtu osob se třemi exekucemi a více (předlužení) <sup>12</sup>	265 osob (bez dětí)	
Počet osob v evidenci uchazečů o zaměstnání <sup>13</sup>	176 osob (bez dětí)	
Počet domácností v hmotné nouzi <sup>14</sup>	94 domácností	
Počet dlouhodobě nezaměstnaných osob (déle než 12 měsíců) <sup>15</sup>	100 osob (bez dětí)	
Počet obyvatel „problematičtých“ domů <sup>16</sup>	Cca 150 (včetně dětí)	
Odhad počtu sociálně vyloučených Romů <sup>17</sup>	Cca 68 (včetně dětí)	

Komentář [MK1]: Neumíme to rozdělit?

Výše uvedené kategorie se samozřejmě různou měrou prolínají. Např. mnoho sociálně vyloučených Romů spadá zároveň do všech předchozích kategorií, nicméně zdaleka ne všichni uchazeči o zaměstnání mají exekuci<sup>18</sup>. Pokud si však dovolíme určitou míru abstrakce a spekulace, pak lze asi tvrdit, že:

<sup>11</sup> Data české exekutorské komory ke konci roku 2016

<sup>12</sup> Odhad na základě celorepublikového profilu skladby exekucí, data české exekutorské komory ke konci roku 2016

<sup>13</sup> Data ÚP ČR pro obce Tanvald, Desná, Smržovka, září 2016

<sup>14</sup> Informace od pracovníků ÚP ČR, odd. hmotné nouze, prosinec 2016

<sup>15</sup> Data ÚP ČR pro obce Tanvald, Desná, Smržovka, září 2016

<sup>16</sup> Odhad na základě informací sociálních pracovníků města Tanvald, obecních matrik a vlastního terénního šetření

<sup>17</sup> Převzato ze Zprávy o stavu romské menšiny za rok 2015

<sup>18</sup> Podle informací ÚP ČR je exekuce uvalena jen přibližně na 25 % uchazečů.





- **10 -14 % populace je v tíživé ekonomické situaci**
- **6 – 9 % populace je ohroženo sociálním vyloučením**
- **4 – 6 % populace je silně ohroženo sociálním vyloučením**
- **1 % populace je zcela sociálně vyloučeno**

Strategie připravované lokálním partnerstvím by se však měly zaměřit nejen na tyto skupiny osob, ale i na obyvatele lokalit, které jsou ohroženy napjatými sousedskými vztahy, a v mnoha případech i na širší veřejnost.

### 3. Lokalizace sociálního vyloučení v Desné

Tato kapitola nahlíží na sociální vyloučení v Desné z územního hlediska. V této souvislosti se často hovoří o tzv. „sociálně vyloučených lokalitách“ (SVL), někdy i do té míry, že se může zdát, že napočítáním a popisem těchto lokalit je téma sociálního vyloučení vyčerpáno<sup>19</sup>. Redukovat problematiku na geograficky odloučená a jasně ohraničená ghetta může být praktické, v případě některých obcí i funkční (např. SVL v okolí Toužimi a Teplé), nicméně obecně tento přístup vede k tomu, že se podstatná část ohrožené populace a jejich problémů ztratí ze zřetele. Navíc nálepka sociálně vyloučené lokality bývá často stigmatizující a zbytečně evokuje představu nebezpečného místa. Pokusíme se proto o sociálně vyloučených lokalitách hovořit pouze tam, kde to považujeme za adekvátní.

Jedno z vodítek pro sledování koncentrace osob ohrožených sociálním vyloučením poskytují data ÚP ČR z evidence uchazečů o zaměstnání<sup>20</sup>. Tabulka č. 4 ukazuje jejich rozčlenění podle doby, po kterou v evidenci setrvali. Nutno dodat, že dlouhodobě nezaměstnaným, kteří byli z evidence na nějakou dobu vyřazeni, se doba evidence načítá po opětovném zařazení od začátku.

Z přehledu je patrné, že 17,5 % uchazečů o zaměstnání z ORP se koncentruje v Desné, v případě dlouhodobě nezaměstnaných je tento podíl ještě vyšší (nezaměstnaných déle než 5 let z území ORP je v Desné hlášeno 21 %).

<sup>19</sup> Ostatně, touto optikou sleduje problematiku tzv. „Gabalova“ Analýza sociálně vyloučených lokalit v ČR z roku 2006, i z roku 2015, a vychází z ní i nastavení některých dotačních výzev v gesci MPSV.

<sup>20</sup> Výtah o příjemcích dávek v hmotné nouzi, které potenciální sociální vyloučení indikují lépe, bohužel aktuálně používaný software ÚP ČR neumožňuje podle jednotlivých adres vygenerovat.

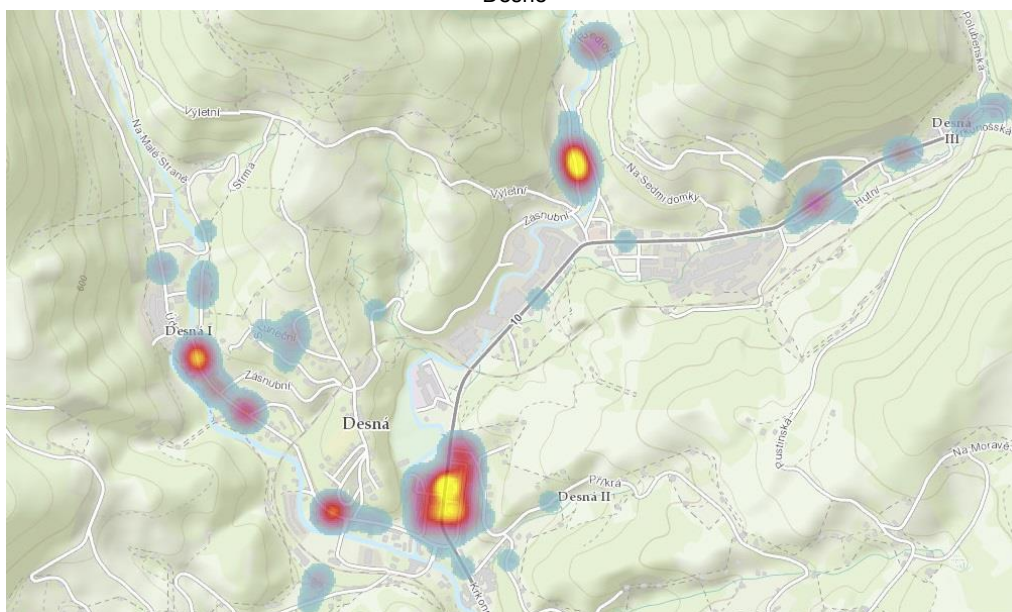


Tabulka č. 4: Uchazeči v evidenci ÚP ČR v ORP Tanvald, září 2016

Uchazeči v evidenci	ORP	Desná	
		počet	podíl
Celkem	1005	176	17,5%
Déle než 12 měsíců	504	100	19,8%
Déle než 24 měsíců	359	82	22,8%
Déle než 5 let	150	32	21%

Podíl uchazečů o zaměstnání v Desné v rámci ORP dobře ilustruje i následující teplotní mapa. Ta zobrazuje osoby v evidenci ÚP ČR podle místa trvalého bydliště, přičemž čím větší je jejich koncentrace, tím je bod výraznější a přechází do teplejších barev.

Mapa č. 1: Koncentrace uchazečů o zaměstnání v Desné

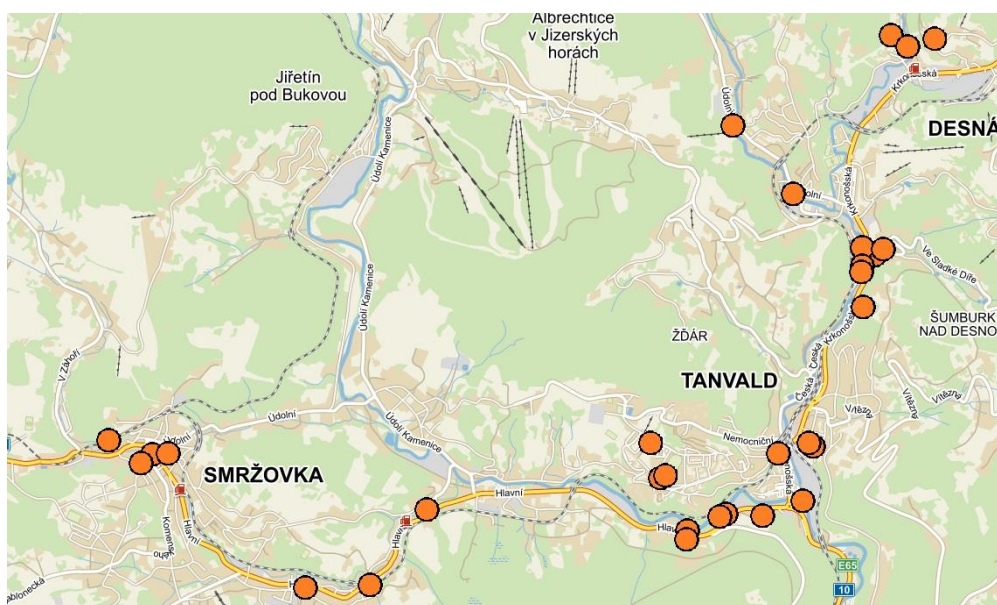


Bližší pohled na mapu obce Desná ukazuje jednak vyšší koncentrace uchazečů o zaměstnání registrovaných na ÚP v objektech, které jsou dlouhodobě vnímány jako problematické (viz níže), dále v budově městského úřadu (Krkonošská 318), kde má řada nezaměstnaných vedené trvalé bydliště, ale také v přilehlých panelových domech. O panelácích poblíž městského úřadu lze jen těžko mluvit jako o sociálně vyloučené lokalitě, nicméně je zjevné, že si pozornost místních aktérů zaslouží.



Kromě údajů z databáze ÚP jsme se při lokalizaci sociálního vyloučení opřeli o znalost místních aktérů, jejichž obeznamenost s terénem je v případě Tanvaldska na vysoké úrovni. Ve spolupráci s ÚP ČR, sociálními pracovníky na obci i OSPOD, P ČR, neziskovým sektorem i vedením obcí jsme vytvořili seznam adres, jejichž obyvatel se problémy spojené se sociálním vyloučením mohou týkat. Ačkoliv se hledisko jednotlivých institucí někdy lišilo – zanedbané dítě se dostane do zorného pole OSPOD, ne však nutně policie, stejně tak problém s hromaděním odpadu za domem musí řešit samospráva, ale neziskový sektor nezaměstnává – ve většině případů panovala na určení adres shoda. Je však také pravda, že více pozornosti institucí i veřejnosti upoutávají domy obývané romskými rodinami, a to nejen v Desné, ale i na jiných místech v ČR.

Mapa č. 2: Vytipované adresy hodné zřetele



Jednotlivé body na mapě č. 2 znázorňují přibližná místa sledovaných objektů. Ačkoliv je obtížné pouhým pohledem porovnat tuto mapu s mapami koncentrací osob v evidenci, je pravdou, že naprostá většina znázorněných adres figuruje na předních příčkách přehledu jak počtu evidovaných osob, tak v celkové délce setrvávání v evidenci. Celkově se na těchto adresách se nacházelo 184 uchazečů o zaměstnání (tj. 25 % evidovaných) s průměrnou délkou evidence 1414 dní (3,9 roku), medián činil 1094 dní (3 roky). Následující tabulka nabízí jejich stručný přehled:



Tabulka č. 5: přehled objektů v Desné

Adresa	Vlastník	Převažující etnicita
Údolní 230	p. Pinkava, Nové město nad Metují	Romská
Krkonošská 336	pí. Holubová, Praha	Romská
Ve Sladké Díře čp. 524	SJM Polákovi, Desná	Romská
„Heleštajn“ (Riedlova čp. 842,843 a 844)	Obec Desná	Majorita
K Elektrárně 120	Polívka, Liberec	Majorita
K Elektrárně 103	Požiz, Pořízová, Jablonec nad Nisou	Majorita
Údolní 335	Obec Desná	Major

S výjimkou domů na pomezí Desné a Tanvaldu a osamocenému domu nejsou sledované objekty obydleny Romy, a to ani „ubytovny“ v ulici K Elektrárně, ani sociální byty v Heleštajně. Celkový počet obyvatel sledovaných domů dokážeme odhadnout jen hrubě na 150 lidí.

### Heleštajn

Místem, které popíšeme detailněji, je desenská lokalita nazývaná „Heleštajn“. Jedná se o dvě řady domků, které nechal pro dělníky svých skláren zbudovat na počátku 20. století průmyslník Riedl. Lokalita leží ve svahu geograficky odloučená od zbytku zástavby – hlavní desenská silnice je vzdálena přibližně půl kilometru, Městský úřad, stejně jako většina občanské vybavenosti, je vzdálen kilometr a půl. Vlastníkem je město Desná, které zdejší byty vede jakožto „sociální“. V horní řadě domů se nachází 24 bytů, které jsou vnímány jako kvalitativně horší, než 12 bytů v dolní řadě. V obou řadách však obyvatelé využívají suchý záchod. Domy jsou v technicky špatném stavu, který vyžaduje kompletní rekonstrukci. Ve všech se topí tuhými palivy. Lokalita se na výše uvedených teplotních mapách nezobrazuje jako příliš výrazná a to zejména kvůli vysokému věku zdejších obyvatel<sup>21</sup>. Lokalitu často navštěvuje městská i státní policie a to jednak kvůli potyčkám mezi novými nájemníky, a také kvůli častým telefonátům těch původních. V Heleštajnu nežijí žádné romské rodiny.

### Starousedlíci a nově příchozí

V Heleštajnu narazíme na ostrou dělící linii mezi starousedlíky a obyvateli, kteří se přistěhovali teprve nedávno. Řada respondentů, s nimiž jsme hovořili, žije v domcích dlouhodobě, někteří celý život, což v jednom případě bylo více než 50 let. Mezi starousedlíky panují podle jejich vlastních výpovědí dobré vztahy. Byli jsme svědky toho, jak si sousedé

<sup>21</sup> I průměrný věk uchazečů o zaměstnání je zde 50 let.





vypomáhají s nákupem a z jejich konverzace vyplynulo, že se podporují i v jiných oblastech: „*tady je to jedna rodina, tady je to provázaný*“. Jakmile ale přišla řeč na sousedy, kteří přišli do lokality teprve nedávno, dozvěděli jsme se, že „*s těmi se nikdo nebaví*“, že jsou to alkoholici a konfliktní osoby. Starousedlíci nám nedokázali ani zprostředkovat na tyto osoby kontakt. Rozdíly mezi obyvateli se odrážely i na jejich vztahu ke společným prostorám. Zatímco vchody obývané starousedlíky jsou naklizené, obsahují výzdobu a celkově nesou stopy po snahách o zútulnění, v domech obydlených teprve nedávno slouží chodby spíše jako odkládací prostor.

#### *Vzdálenost od služeb občanské vybavenosti*

Jak již bylo řečeno, lokalita stojí stranou souvislé zástavby. Respondentům to do města trvá přibližně 20 minut pěšky. Vzhledem k tomu, že se jednalo zejména o starší osoby bez automobilů, ukázalo se, že tato vzdálenost už může činit problém u nákupů. V minulosti, podle výpovědí přibližně před 10 lety, sem údajně zajížděl pojezdny obchod, nicméně výběr omezeného sortimentu neodpovídal poptávce místních. Je ale možné, že by si podobná, lépe zacílená služba dnes své klienty našla. Její absenci pociťovali i v případě ubytovny Beruška, kde dokonce o jejím zřízení začala jedna z obyvatelek sama uvažovat. Kromě možnosti nakoupit se odloučenost lokality projevuje v omezené dostupnosti sociálního poradenství. V ústraní jsme byli osloveni i jednou obyvatelkou, zda bychom jí nepomohli vyřídít dávky<sup>22</sup>. Na nedostupnost lékařské péče si místní nestěžovali, naopak vyzdvihli skutečnost, že lékař často chodí přímo do domácností. Vzhledem k charakteru zástavby v Desné lze předpokládat, že problém s dostupností některých služeb se může týkat většího počtu lidí se specifickými potřebami.

### **3.1. Migrace**

Mluvíme-li o lokalizaci populace ohrožené sociálním vyloučením, je nutné zmínit i téma migrace.

#### *Romské rodiny*

Na Tanvaldsku se setkáváme s vysokou mírou migrace zejména romských rodin. Jak ukázala například specifická studie pro ASZ zabývající se migrací v nedalekých Velkých Hamrech, naprostá většina oslovených romských rodin má v regionu kořeny a v minulosti se v jeho rámci stěhovala často po stejných adresách, s nimiž ji pojily příbuzenské vazby. Obdobný vzorec se objevoval i mezi respondenty v našem šetření. Z 12 romských domácností se pouze jediná v posledních deseti letech nestěhovala. 8 z nich se pak stěhovalo za posledních 5 let alespoň jednou a zejména v rámci regionu. Vazbu na Tanvaldsko potvrdila i vedoucí evidence obyvatel v Tanvaldu: „*Tady je to takový trojúhelník. Přicházejí sem, ale jsou to pořád ti samí, kolují tady po okolí... když zjistí, že jim pracák nějaké bydlení neproplatí, zvládají se přestěhovat i dvakrát měsíčně*“.

<sup>22</sup> Kontaktní pracoviště ÚP ČR již navštívila, nicméně odpověď ji neuspokojila a nerozuměla jí.





### Migrace mimo region

Ačkoliv se většina romských rodin pohybuje hlavně mezi Tanvaldem, Desnou, Smržovkou, Velkými Hamry a Plavy, podle některých respondentů sílí i migrace z jiných částí republiky a ze Slovenska. Jako „bránu“ do regionu označovali zejména lokalitu Žákova 425 v Tanvaldu, kde tyto obyvatelé majitel přijímá. Nepodařilo se nám však sebrat data, která by toto tvrzení výrazně podpořila<sup>23</sup>. Kontaktní pracoviště ÚP ČR v Tanvaldu v současné době eviduje pouze 12 jednotlivců a jednu šestičlennou rodinu, celkem tedy 18 osob slovenské národnosti, kterým bylo uděleno povolení k pobytu od cizinecké policie. Zda a v jaké míře se jedná o Romy, informace nemáme. Je samozřejmě pravda, že ne všichni Slováci musejí být registrováni, v takovém případě ale nemají nárok na dávky v hmotné nouzi. Buďto je tedy nepotřebují, anebo si zajišťují obživu jiným způsobem. Přestože se tedy někteří nedostali do přehledu Úřadu práce, nezdá se příliš pravděpodobné, že by migrace ze Slovenska, navíc organizovaná, představovala nějak masový jev<sup>24</sup>. Jako možné vysvětlení stížností na aktuální imigraci slovenských Romů je delší časový horizont, o němž místní uvažují jako o „aktuálním dění“. Například z rozhovoru s asistenty prevence kriminality vyšlo najevo, že zmíněných cca 20 rodin slovenského původu se do regionu nastěhovalo v průběhu posledních 10 -15 let.

Co se týče migrace sociálně slabých mimo region, určitou představu můžeme získat díky přehledu v tabulce č.6.

Tabulka č. 6: Počet přestěhovaných\*<sup>25</sup> uchazečů o zaměstnání v závislosti na obci trvalého pobytu

Obec trvalého pobytu	2011		2012		2013		2014		2015	
	Odstěhování	Přistěhování	Odstěhování	Přistěhování	Odstěhování	Přistěhování	Odstěhování	Přistěhování	Odstěhování	Přistěhování
Albrechtice v Jizerských horách	0	2	0	3	0	0	0	1	1	2
<b>Desná</b>	<b>2</b>	<b>7</b>	<b>3</b>	<b>17</b>	<b>3</b>	<b>19</b>	<b>5</b>	<b>4</b>	<b>0</b>	<b>8</b>
Harrachov	0	12	5	1	3	2	4	0	2	1
Jiřetín pod Bukovou	1	1	0	14	0	11	1	3	0	4
Kořenov	1	1	2	2	0	1	0	2	0	1
Plavy	4	1	0	3	2	3	0	1	0	4
Smržovka	3	10	3	<b>74</b>	2	<b>79</b>	2	41	1	37
Tanvald	12	8	4	<b>22</b>	6	<b>23</b>	8	15	6	19
Velké Hamry	1	3	2	3	2	9	1	5	5	5
Zlatá Olešnice	1	0	0	3	2	1	1	1	0	1

<sup>23</sup> Neúspěchem skončila např. žádost o data Cizinecké policie.

<sup>24</sup> Při terénním šetření jsme narazili pouze na dvě slovenské domácnosti, které se do Tanvaldu přistěhovaly v nedávné době.

<sup>25</sup> Uchazeči o zaměstnání, kteří byli odstěhováni/přistěhováni na/z jiný/jiného ÚP nebo dislokovaného pracoviště



<b>Celkem</b>	<b>25</b>	<b>45</b>	<b>19</b>	<b>142</b>	<b>20</b>	<b>148</b>	<b>22</b>	<b>73</b>	<b>15</b>	<b>82</b>
---------------	-----------	-----------	-----------	------------	-----------	------------	-----------	-----------	-----------	-----------

Tabulka předkládá počet osob v evidenci ÚP ČR, které se přistěhovaly a odstěhovaly přes hranice působnosti Kontaktního pracoviště Tanvald<sup>26</sup> za posledních 5 let. V pětileté perspektivě je pozorovatelný vyšší pohyb osob v evidenci uchazečů o zaměstnání pouze v letech 2012 a 2013, a to zejména ve Smržovce a částečně v Desné. V posledních dvou sledovaných letech se situace spíše stabilizuje, nicméně trend, kdy se do regionu přestěhovávají uchazeči o zaměstnání, přetrvává.

#### Faktory migrace

Migraci samozřejmě ovlivňuje celá řada faktorů. V obcích, s nimiž má ASZ zkušenost, bylo možné z tzv. pull-faktorů vypočítat jako významné dva: 1) nabídka bytů pro osoby závislé na dávkách<sup>27</sup> a v případě romských rodin 2) existence rodinných vazeb. Předpokládáme, že v Desné dominují také. Všichni z našich respondentů, kteří se přistěhovali na současnou adresu v horizontu 10 let, měli v okolí rodinu, nebo partnera. V loňském roce jsme zaznamenali napříč republikou zaznívat argument, že lákadlem je i špatná hospodářská situace v obci, tj. že jde o stěhování za „ne-prací“. Ačkoliv je pravdou, že pro sociálně vyloučené osoby často oficiální práce nemusí být z různých důvodů, např. exekucím a dostupností práce na černo atraktivní, nedomníváme se však, že by šlo o příliš silný faktor. Pomineme-li skutečnost, že zmiňovaný argument zazníval i v obcích, které si v rámci kraje nevedou nijak špatně<sup>28</sup>, a že situace na trhu práce nemůže být rozhodující pro osoby, které fungují mimo něj<sup>29</sup>, spatřujeme hlavní argument v tom, že stěhování u dané cílové skupiny je v naprosté většině případů vyvoláno akutními push-faktory. Zejména jde o ztrátu bydlení způsobenou např. neplacením nájmu, konflikt s partnerem či zrušení ubytovny. V minulosti na Tanvaldsku k většímu pohybu sociálně slabých rodin došlo např. u příležitosti zrušení lokality „Kartouzy“ a „Mezivodí“ ve Velkých Hamrech, či „Dlouháku“ v Tanvaldu. Jedná se tedy zpravidla o situace, kdy je třeba najít náhradní bydlení rychle a nezbyvá čas na analýzy trhu a oslovování realitních kanceláří v cizím městě. Na případy stěhování, které by bylo motivováno snahou o zlepšení kvality bydlení, jsme však při šetření na Tanvaldsku narazili též, a to když šlo o stěhování na sídliště Výšina, anebo ze Žákovy 425 v Tanvaldu.

<sup>26</sup> Jsou započítány i osoby, které spadaly pod dislokované pracoviště v Železném Brodě, byť formálně pod tanvaldskou pobočku spadá.

<sup>27</sup> Kromě deklarované ochoty ubytovat i Romy, nezaměstnané osoby, komunikovat s Úřadem práce, dostupnost zvyšuje i absence kaucí.

<sup>28</sup> Např. v Děčíně v rámci Ústeckého kraje

<sup>29</sup> Na druhou stranu je pravda, že pokud je práce dostatek, je pro Úřad práce ČR snazší vyvíjet na uchazeče tlak, aby do práce nastoupili.





## 4. Zadluženost

Tato kapitola se věnuje faktoru, který přispívá k sociální exkluzi významnou měrou. Dlouhodobě neřešená předluženost, zejména pokud dospěje do fáze uvalení exekuce, klíčovým způsobem ovlivňuje, zda se takto postiženým jednotlivcům vyplatí oficiálně pracovat na legálním trh práce<sup>30</sup>, a také má vliv na stabilitu bydlení. Splátka dluhu či exekuční srážka, může vyvolat propad v rozpočtu a vyústit v nezaplacený nájem. Některé rodiny se zase snaží před dluhy, byť marně, utéct a být opouští „dobrovolně“. V neposlední řadě nahrává předluženost lidí neoficiálním strukturám a hledání mnohdy pochybných řešení. Zadluženost je problémem celorepublikovým. Poslední aktuální informace hovoří o tom, že v exekuci se nachází přibližně 10 % občanů České republiky. Více než 120 tisíc osob má 10 a více exekucí. O předluženosti se zpravidla hovoří, už když počet exekucí na osobu čítá 3 a více. Předlužených je v České republice přibližně půl milionu lidí. Tato čísla každoročně narůstají. Co se týče obce Desná, od exekutorské komory máme k dispozici pouze celkový počet exekucí vymáhaných soudními exekutory a výši vymáhané jistiny – přehled nabízí tabulka č.8. Region se jednoznačně nachází vysoko nad celorepublikovým průměrem, kdy podíl osob s exekucí ku celkové populaci činí 7,9 %.

Tabulka č. 7: Počet exekucí v roce 2016<sup>31</sup>

Obec	Desná
Počet exekucí	2377
Celková vymáhaná jistina	108 milionů Kč
Počet osob v exekuci	408
Podíl těchto osob na celkové populaci	13 %

K uvedeným datům je třeba dodat, že nezahrnují pohledávky vymáhané finančním úřadem, Českou správou sociálního zabezpečení a většinou zdravotních pojišťoven, které se řídí správním řádem. Uvedená částka zase nezahrnuje odměny exekutorů, advokátů, náhrady a daň (viz níže). Ačkoliv nejsou dostupné detailnější informace o struktuře exekucí, lze předpokládat, že se nebudou příliš lišit od těch celorepublikových. V tom případě bude mít přibližně 60 % z těchto lidí 3 a více exekucí a lze je považovat za předlužené. V případě obce Desná to činí při celkovém počtu 408 osob s exekucí přibližně 245 předlužených, tedy zhruba 8 % populace obce. Zajímavý je také údaj o počtu uchazečů o zaměstnání, na něž je uvalena exekuce. Těch bylo v rámci ORP Tanvald 192, což je přibližně 20 % všech uchazečů o zaměstnání.

Tabulka č. 8: počet osob v insolvenční

obec	Počet osob v insolvenční
Desná	51

<sup>30</sup> Více např. studie Kdy se práce vyplatí, ASZ, 2015.

<sup>31</sup> Zdroj: data české exekutorské komory





Na řešení předluženosti v současné době neexistuje jiný nástroj než institut oddlužení. Dluhové poradenství poskytuje v regionu v rámci sociálních služeb jednak spolek D.R.A.K. a Romodrom, nicméně pouze na elementární úrovni<sup>32</sup>. Pracovnice D.R.A.K.u proto u složitějších případů, včetně insolvence, odkazují klienty na poradnu spolku Děčko Liberec, který sídlí až v Jablonci. V zásadě panuje mezi institucemi shoda v tom, že v současné době na Tanvaldsku profesionální specializovaná dluhová poradna chybí. Navzdory navázané spolupráci evidoval D.R.A.K. v roce 2015 pouze jednoho klienta z Desné. Dodejme, že ve stejném roce podalo pouze 5 % klientů této organizace návrh na oddlužení.

#### 4.1. Dluhy na obcích

Ačkoliv většina exekurovaných dluhů vzniká na základě půjček nebankovních společností jako např. Provident Financial, Home Credit, Cofidis, Proficredit, Zaplo, Zonky apod. a neuhrazení služeb telefonních operátorů a dodavatelů energií, zaměříme se na dluhovou politiku obce. Zejména proto, že jsou to jediní věřitelé, kteří jsou součástí lokálního partnerství a kteří mají zájem zadluženosti svých obyvatel předcházet.

Bohužel nám do doby sepsování této zprávy nebyla dodána kompletní data z ekonomického oddělení městského úřadu v Desné. Víme ale, že dluh vůči všem obcím v regionu každoročně narůstá. Struktura dluhu je v každé obci odlišná a odvíjí se zejména od způsobu, jakým jednotlivé obce nakládají s obecními byty. Zatímco například město Tanvald převedlo v devadesátých letech prakticky celý svůj bytový fond pod dceřinou společnost TABYS s.r.o., a dluhy za neplacení nájmu tedy nenarůstají, v Desné si byty ve vlastnictví ponechali. Největší položkou, která zároveň zahrnuje největší počet osob, jsou však nedoplatky spojené s poplatky za svoz odpadu.

#### 4.2. Doporučení

- Výrazné navýšení kapacit odborného sociálního poradenství pro oblast dluhové problematiky včetně rozšíření nabídky zpracování insolvenčních návrhů.
- Výrazné navýšení kapacit terénní sociální práce.  
Zabezpečení možnosti využití bezplatné právní pomoci pro NNO a občany se specializací na dluhovou problematiku.
- Vytvoření platformy pro výměnu a sdílení informací mezi různými subjekty zainteresovanými v dluhové problematice (sociální a ekonomický odbor města, poskytovatelé sociálních služeb a jiné NNO, zaměstnavatelé, úřad práce, insolvenční správce, soud, policie, advokát aj.).
- Průběžné vzdělávání sociálních pracovníků města v oblasti dluhové problematiky (ideálně odborníky z ambulantních dluhových poraden).
- Výraznější propagace bezplatného dluhového poradenství.
- Tvorba a šíření osvětových kampaní z hlediska ochrany spotřebitele.

<sup>32</sup> Jeden z respondentů nám prozradil, že se exekuce pokoušel řešit i ve spolupráci s Oddělením sociálních věcí a sociálních služeb.



- Aktivní vystupování proti nelegálním službám komerčních dluhových poraden či oddlužovacích společností.
- Lepší a efektivnější propojení sociálního odboru města a ambulantních forem dluhového poradenství.
- Navázání užší spolupráce s ekonomickým odborem města a nastavení pravidel pro vydávání potvrzení o dlužných částkách vůči městu.
- Změna způsobu platby za svoz odpadu
- Nevyužívání exekutorů v případě vymáhání plateb za svoz odpadu

## 5. Bydlení

Specifika jednotlivých lokalit byla představena v předešlých kapitolách, tato se bude věnovat možnostem klíčových aktérů ovlivňovat situaci v oblasti bydlení.

### 5.1. Obecní byty

Tabulka č. 9: přehled obecních bytů

Obec	Počet bytů
Desná	332

Město Desná má ve vlastnictví v celorepublikovém kontextu relativně vysoký počet bytů – obecní bytový fond tvoří přes 18 % všech bytů v obci a dokonce téměř 60 % bytů nájemních. Oproti oběma zmíněným obcím si správu zajišťuje obec Desná sama, vymezuje kategorii sociálních bytů (přibližně 20) a má vypracovaný Plán bytového fondu města Desná 2012 – 2014. Pro městské byty je veden pořadník, který je pravidelně aktualizován. Zapsání do databáze je zpoplatněno 1000 Kč. Vyňati jsou z ní ti žadatelé, kterým je žádost třikrát za sebou zamítnuta, a ti, kteří svoji žádost pravidelně neobnovují. Pravidla pro přidělování bytů byla aktualizována v roce 2016 radou města. Pravidelně se schází bytová komise, projednává záležitosti ohledně bydlení, přidělování bytů a předkládá radě města ke schválení.

Město Desná má k dispozici relativně vysoký počet bytů různých dispozic a různé kvality rovnoměrně rozmístěných v území, což představuje dobré východisko pro řešení bytové problematiky. Na Tanvaldsku se potvrzují zjištění z jiných obcí, kdy nejméně rizikové jsou z hlediska řešení sociálního vyloučení obecní byty a byty družstev, které nad nimi mají rovněž velkou míru kontroly. Úkolem lokálního partnerství by jistě měla být evaluace mechanismů přidělování bytů a prevence ztráty bydlení a sousedských konfliktů.

Tabulka č.10<sup>33</sup>: Byty na území sledovaných obcí

Obec	Desná
Celkový počet bytů na území	1804
Nájemní byty	571

<sup>33</sup> Zdroj: ČSÚ, sčítání lidu, bytů a domů 2011



V osobním vlastnictví	486
Družstevní byty	120
Podíl bytů pod kontrolou obce	<b>18,4 %</b>

## 5.2. Byty soukromých pronajímatelů

V souvislosti se sociálně vyloučenou populací je třeba brát zřetel na ochotu pronajímatelů umisťovat do svých bytů danou cílovou skupinu. Na jednom pólu se nacházejí tzv. „podnikatelé s chudobou“, kteří svoji živnost staví na pronajímání neadekvátního bydlení za přemrštěné ceny, o nichž vědí, že je uhradí Úřad práce ČR ve formě dávek na bydlení. Na druhém pólu pak najdeme pronajímatele, kteří osobám bez práce a zejména Romům pronajmout byt odmítají. Co se týče první skupiny, není na Tanvaldsku zatím příliš rozšířená – během šetření jsme se setkávali se třemi čtyřmi jmény. Kromě vlastnictví problematických domů se zvýšil zájem o prodávané byty na sídlišti. Ze srovnání se situací na Mostecku a Chomutovsku, kdy takto orientovaní podnikatelé vlastní stovky bytů zamořených štěnicemi a šváby a kde se nájemníci střídají běžně po třech měsících, vychází Tanvaldsko velice dobře. Druhá skupina je nepochybně zastoupena mnohem silněji. Zaměstnanci oddělení dávek hmotné nouze ÚP ČR potvrzují, že pro romskou rodinu je najít slušné bydlení dost obtížné a na trhu s bydlením se setkávají s diskriminací. Je velice pravděpodobné, že řada pronajímatelů se raději vyhne nezaměstnaným či zadluženým. Jak dokládají výdaje na doplatky na bydlení, příjemci dávky z řad majority platí v naprosté většině případů nájemné obvyklé výše, zatímco romským příjemcům pronajímatelé nastavují maximální výši nájmu, která je ještě dávkami pokryta<sup>34</sup>. Romové se tedy do běžného nájmu dostávají na Tanvaldsku zřídka. Dostáváme se tak ke třetí skupině pronajímatelů. Poslední dobou sílí skupina těch, kteří jsou ochotni podstoupit riziko, či překonat předsudky, aby byt obsadili a nemuseli jít s cenou příliš dolů. Právě na sídlišti Výšina se díky generační obměně stále větší počet bytů nachází v rukou lidí, kteří nemají v úmyslu v nich sami bydlet a hledají spolehlivé či alespoň „výnosné“ nájemníky, případně zájemce o koupi. Tento stav nahrává na jednu stranu podnikatelům s chudobou, na stranu druhou představuje příležitost. Pokud by město mělo zájem rozšířit bytový fond, představuje skupování jednotlivých bytů cestu, jak zabránit vyšším koncentracím sociálně vyloučených osob v jenom domě. Tento postup je výhodný i pro zbylé obyvatelé domů, neboť v případě konfliktů s nájemníky mohou nalézt v městském úřadu zastání a seriózního partnera pro řešení nastalých problémů, zatímco daným způsobem orientovaní podnikatelé bývají v tomto ohledu méně nápomocní.

Tabulka 11: obydlí bytů na území obce

Obec	Desná
Obydlené byty	1 484
Neobydlen obvykle	320
Rekreační byty	177

<sup>34</sup> Nejvyšší doplatek na bydlení vyplácený kontaktním pracovištěm ÚP Tanvald je 12 100Kč



### 5.3. Shrnutí a doporučení

- Obec kontroluje relativně velký počet bytů
- Na území se nachází velký počet volných bytů
- Je však nedostatek standardních bytů dostupných pro Romy a mladé rodiny
- Vzhledem ke značné provázanosti regionu možná stojí za zvážení větší provázanost bytových politik obcí
- Evaluace mechanismů přidělování, prevence ztráty a řešení sousedských konfliktů
- Zřízení institutu domovníka ve vybraných objektech.

## 6. Sociální práce

### 6.1. Poskytovatelé sociální práce na Tanvaldsku<sup>35</sup>

Představujeme zde stručný přehled poskytovatelů sociální práce, kteří v Desné přicházejí do styku s cílovou skupinou sociálně vyloučených a sociálním vyloučením ohrožených osob, a pomáhají řešit její problémy.

#### *Odbor sociální práce a sociálních služeb města Tanvald*

Odbor zajišťuje výkon sociální práce v Tanvaldu, Desné i Smržovce. V době šetření zde pracovali pouze dva zaměstnanci – vedoucí odboru a sociální kurátorka<sup>36</sup>. Při rozlehlosti území a agendy, která zahrnuje mimo jiné i zajišťování provozu Domu s pečovatelskou službou, pečovatelské služby v Penzionu pro seniory, plánování rozvoje sociálních služeb, komunitní plánování, správní činnosti ve zdravotnictví, kurátorskou činnost a sociální prevenci, je zřejmé, že odbor nemůže garantovat intenzivní práci s cílovou skupinou v terénu. Na druhou stranu platí, že vedoucí odboru má detailní přehled o situaci v problémových domech a potřebných rodinách. Poskytnuté materiály byly zpracovány svědomitě a jsou na vysoké úrovni.

#### *Romodrom o.p.s*

Romodrom poskytuje terénní program pro osoby ohrožené sociálním vyloučením. Pracovníci poskytují poradenství a další pomoc zejména v oblasti psaní dokumentů (žádostí, návrhů), zprostředkování kontaktu na návazné služby, asistence při jednání s úřady, pomoc při hledání bydlení nebo práce, dluhové poradenství apod. Nejvíce klientů organizace nalezneme ve Velkých Hamrech. O klientele v Desné však nemáme bližší informace a nejsou dostupná ani dalším aktérům s poukazem na ochranu klientů. Kromě terénních programů pořádá organizace i jednorázové akce jako například Dětský den v Tanvaldu, který zahrnoval soutěže ve zpěvu, házení šipek, jízdy na kole apod.

<sup>35</sup> Kapitola obsahuje pasáže převzaté z Výroční zprávy o realizaci protidrogové politiky obce za rok 2015.

<sup>36</sup> Odbor má být v dohledné době posílen o jednoho pracovníka



### *Oblastní charita Most*

Organizace zajišťuje provoz nízkoprahového zařízení pro děti a mládež. Detailně se touto službou zabývá vstupní analýza oblasti vzdělávání, kterou zpracovala ASZ rovněž na počátku svého působení v regionu.

### *Most k naději*

Poskytuje terénní program v Tanvaldu, Smržovce a Desné zaměřený na uživatele omamných a psychotropních látek. Distribuuje Harm Reduction materiál a poskytuje zdravotní a sociální poradenství, provádí testování na HIV, syfilis a žloutenku.

### *Centrum zdravotně postižených*

Poskytuje komplexní terénní a ambulantní služby pro rodiny s dětmi, má pověření k sociálně právní ochraně dětí, úzce spolupracuje s oddělením SPOD.

### *Občanské sdružení D.R.A.K.z.s.*

Drak poskytuje hned několik sociálních služeb. Jejich přehled i s výší úvazku nabízí následující tabulka:

Tabulka č. 12: kapacity sociálních služeb Drak z.s.

služba	úvazek
SAS pro rodiny s dětmi	3 osoby/2 úvazky
SAS pro OZP a seniory	1 osoba/0,5 úvazku
Terénní programy	2 osoby/0,5 úvazku
Odborné sociální poradenství	1 osoba/0,25 úvazku

Spolu s Romodromem a Oblastní Charitou Most přichází Drak do kontaktu s cílovou skupinou na v Desné nejčastěji. Zároveň byli jeho pracovníci ochotni sdělit nám informace o svém působení. Co se týče klientely SAS RD, informace o ní shrnuje tabulka č.17.

Tabulka č.13: Počet klientů SAS RD

rok	2015	2016
Desná	5	8

Vzhledem k tomu, že sídlo Draku se nachází na tanvaldském sídlišti Výšina, je pochopitelné, že rodiny v Desné a Smržovce přirozeně kontaktují službu méně. Většina klientů zahájila spolupráci s Drakem na doporučení OSPOD či sociálního odboru. Podle pravidel služby může být poskytována nejdéle dva roky. V současné době je Drak nucen z kapacitních důvodů zájemce o službu odmítat. SAS RD má dobré metodické vedení a nesnaží se pracovat s větším množstvím klientů na úkor snížené časové dotace na rodinu a snížené kvality služby.



## OSPOD a ÚP ČR

Ačkoliv se nejedná o poskytovatele sociálních služeb, mají pracovníci obou institucí nesmírný podíl na stabilizaci situace sociálně vyloučených osob v regionu. V obou případech pak platí, že kvůli narůstající administrativě zbývá stále méně času na přímou sociální práci, což má za následek jednak menší vliv na životní situaci klientů, jednak vzrůstající tlak na pracovníky a práci přesčas. V době sepsování této zprávy ještě nebyly dodány podklady ze strany OSPOD – je třeba, aby byly posléze doplněny a byla vytvořena aktualizovaná verze této zprávy.

## 7. Zaměstnanost

V souvislosti s úpadkem textilního průmyslu se Tanvaldsko potýká s relativně vysokou nezaměstnaností. V Desné přesahoval podíl nezaměstnaných k 30. 11. 2016 8 %, ačkoliv v okrese Jablonec nad Nisou v této době dosahoval 4,8 %, v Libereckém kraji pak 5,0 % a v celé ČR 4,9 %. Za hlubší problém považují odborníci nedostatek pracovních příležitostí přímo v regionu. Zatímco nezaměstnaní na Tanvaldsku představují téměř třetinu (31 %) nezaměstnaných v okrese Jablonec nad Nisou, volná pracovní místa na Tanvaldsku tvoří pouze necelou pětinu (19 %) volných pracovních míst v tomto okrese. Mezi hlavní zaměstnavatele přímo na Tanvaldsku se řadí Kumpers Textil s.r.o. v Plavech, sklárna Preciosa Ornela a.s. v Desné, z hlediska nízkokvalifikovaných pracovníků je významná také firma FMM v Tanvaldu, která se zaměřuje na polotovary pro automobilový průmysl.

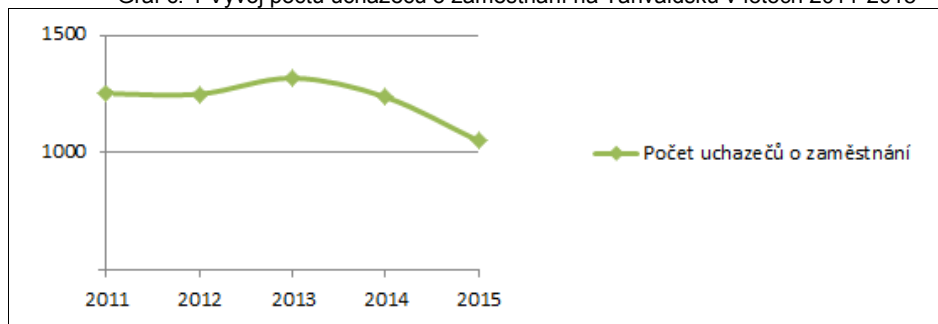
Dojíždění za prací ke vzdálenějším zaměstnavatelům komplikuje špatné dopravní spojení. Firmy navíc vnímají skladbu uchazečů o zaměstnávání na Tanvaldsku jako méně atraktivní z hlediska kvalifikace a pracovních návyků, tudíž zpravidla neuvažují o zavedení svozů zaměstnanců. Konkrétně rodičům s dětmi (a zejména samoživitelům) komplikuje dojíždění také skutečnost, že mateřské školy se o děti postarají jen do 16 hodin, což vylučuje dojíždění do větší dálky nebo směnný provoz.

Přes popsané problémy lze s odezníváním ekonomické krize i na Tanvaldsku sledovat pozitivní trend (viz Graf č. 1). Přibývá pracovních míst a roste i poptávka po nekvalifikované pracovní síle.





Graf č. 1 Vývoj počtu uchazečů o zaměstnání na Tanvaldsku v letech 2011-2015



### 7.1. Veřejně prospěšné práce

Jedním z nástrojů, kterým mohou obce a další místní subjekty ve spolupráci s ÚP ČR pozitivně ovlivňovat zaměstnanost v území, jsou veřejně prospěšné práce. Jedná se o časově omezené pracovní příležitosti, jejichž cílem je umožnit uchazečům o zaměstnání obtížně umístitelným na trhu práce pracovat v době, kdy nemohou najít standardní práci. Úřady práce poskytují na základě dohody zaměstnavatelům mzdové příspěvky, maximálně však po dobu 12 po sobě jdoucích měsíců. Využívání popsaného nástroje v jednotlivých obcích na Tanvaldsku ukazuje Tabulka č. 14 (sledované tři obce jsou zvýrazněny žlutou barvou).

Tabulka č.14: Počty VPP v jednotlivých obcích na Tanvaldsku

Obec	Počet vytvořených pracovních míst k 26. 9. 2016	Počet umístěných uchazečů k 26. 9. 2016	Počet uchazečů o zaměstnání v dané obci k 31. 8. 2016
Albrechtice v Jizerských horách	0	0	16
<b>Desná v Jizerských horách</b>	<b>4*</b>	<b>6</b>	<b>176</b>
Jiřetín pod Bukovou	2	2	23
Kořenov	0	0	53
Plavy	11	11	27
Smržovka	8	8	172
Tanvald	24	23	364
Velké Hamry	19	22	125
Zlatá Olešnice	14	12	26

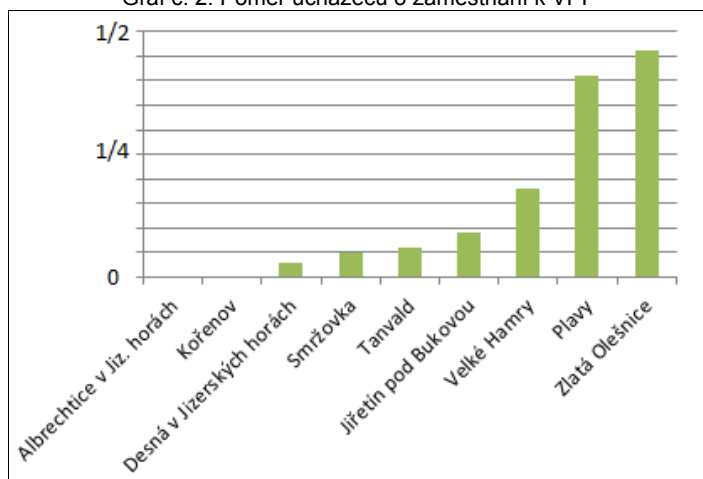
\* Od 1. 10. 2016 navýšení 1 místo

Více nám o úsilí jednotlivých obcí prozradí srovnání počtu umístěných uchazečů s počtem uchazečů o zaměstnání v dané obci (druhý a třetí sloupec tabulky č. 14). Vizualizaci tohoto poměru pak představuje Graf č. 2.





Graf č. 2: Poměr uchazečů o zaměstnání k VPP



Nejaktivnější jsou ve vytváření pracovních pozic v režimu VPP obce Zlatá Olešnice a Plavy, jedná se o menší obce s menším počtem nezaměstnaných. Dobrých výsledků dosahují ovšem též Velké Hamry, v nichž už jsou počty nezaměstnaných srovnatelné s Desnou. Nemalý počet nezaměstnaných žije také v Kořenově, obec však VPP nezřizuje.

Kromě obcí (resp. technických služeb obcí) mohou VPP využívat i další subjekty, jejich přehled je uveden v Tabulce č. 15.

Tabulka č. 15: Počty VPP u dalších subjektů

Subjekt zřizující VPP	Počet vytvořených pracovních míst k 26. 9. 2016	Počet umístěných uchazečů k 26. 9. 2016
ZŠ Tanvald	1	1
Mateřské a dětské centrum Maják	2	2
Oblastní charita Most	3	2
ZŠ Smržovka	3	3
MŠ Plavy	1	1
Římskokatolická farnost Šumburk	2	2

## 7.2. VPP u dalších subjektů

Z dalších subjektů využívajících institutu VPP se podařilo uskutečnit rozhovor v Mateřském a dětském centru Maják a v Římskokatolické farnosti Šumburk. V MDC Maják využívají nástroje aktivní politiky zaměstnanosti posledních 5 let. Zaměstnávají obvykle matky po mateřské dovolené, samoživitelky, které se rekrutují z klientek centra. Na starosti mají pracovnice péči o centrum, pořádání akcí, distribuci letáků, pomocné činnosti, přípravu podklady pro účetní, pomoc s administrativou atd. Maják organizuje také seminář podporující





návrat do zaměstnávání, matky si na něm mimo jiné vyměňují zkušenosti a kontakty. Centrum spolupracuje s neziskovou organizací Drak, školami a školkami.

Římskokatolická farnost Šumburk zaměstnává osoby na VPP od roku 2012. Pracovníky získává administrátor farnosti přímo v kostele, vztah je založen na důvěře. V náplni činnosti figuruje úklid, údržba a zahradnické práce. Farnost spolupracuje s neziskovou organizací Drak.

### 7.3. Zaměstnavatelé

Z oslovených zaměstnavatelů v regionu se podařilo uskutečnit rozhovor s firmou FMM a Nemocnicí Tanvald. Firma FMM zpracovávající polotovary pro automobilový průmysl má aktuálně hodně zakázek, ale nedostatek spolehlivých zaměstnanců. Problémy jsou s nadužíváním nemocenské, alkoholem a drogami, exekucemi. Významnou příčinou skladby zaměstnanců i velké fluktuace jsou nízké mzdy, navýšení platů ale vzhledem k rentabilitě zakázek v daném odvětví není reálné. V době rozhovoru hledala firma 5-6 zaměstnanců, neměla žádné speciální požadavky na kvalifikaci. Na zaškolení jsou třeba 3 měsíce, smlouva se uzavírá na rok, poté prodlužuje na dva a následně na dobu neurčitou. Spolupráce s ÚP ČR se firmě v minulosti neosvědčila.

Nemocnice Tanvald bude přibližně za rok nabírat cca 10 sester a 15-20 sanitářů. Zejména druhá pozice by mohla být zajímavá pro nízkokvalifikované zaměstnance, předchozí zkušenosti zaměstnavatele ovšem odhalily řadu bariér a rizik, jako je náročnost směnného provozu, vysoký podíl uchazečů s exekucemi, velká fluktuace sanitářů. Vzhledem k chystanému náboru se zde otevírá příležitost popsaná rizika minimalizovat a zájemce na práci dopředu připravit v rámci zaměstnanostního programu za účasti ÚP ČR, neziskových organizací a dalších partnerů.

## 8. Vztahy mezi majoritou a Romy

Detailní a kvalitní informace o Romské populaci v regionu podává Zpráva o stavu romské menšiny za rok 2015, která byla zpracována odborem sociální práce a sociálních služeb. Ta uvádí, že na území Tanvaldu, Desné a Smržovky žilo v roce 2015 550 Romů, z toho 360 považuje za sociálně vyloučené. K tomuto tématu bychom rádi doplnili pouze pár poznámek a postřehů

- Největší napětí mezi Romy a majoritou vzniklo v roce 2012, kdy došlo ke smrti romského mladíka, kterého v sebeobraně zastřelil místní důchodce. Emoce tolik nezjitřila ani tak samotná nešťastná událost, ale zájem médií o tuto kauzu a zejména mediální zobrazení města Tanvaldu. Respondenti z řad zástupců institucí, Romů i majority se v rozhovorech shodovali, že od té doby se atmosféra zlepšuje.
- Z Romů má majorita obavy. Alespoň tak interpretujeme výsledky dotazníkového šetření Západočeské univerzity v Plzni z roku 2014, jehož vzorek čítal 215 osob. V sekci „Strach z některých skupin obyvatel“ obsadili Romové první příčku s 92 %





procenty, čímž se umístili daleko před uživateli drog a opilci (shodně 17 %), bezdomovci (8,6 %) a trestanými osobami (1,5%). V rozhovorech jsme zaznamenali pouze obavy z větších skupin a hloučků, které jsou však samy často projevem nejistoty a strachu Romů z majority.

- Romové a majorita se přirozeně nesetkává. Ke kontaktu nedochází zpravidla v práci ani ve volném čase. Žádný z Romů, s nimiž jsme hovořili, nechodí do místních hospod. Jen někteří se odváží k „Vietnamci“, nicméně většinu času tráví doma či s příbuznými. Místní farář navíc potvrdil, že i hodiny náboženství musí oddělovat tak, aby se jednotlivé skupiny nemísily.
- Romové žijící na sídlišti si velice stěžovali na opovržlivé komentáře, které slychají od spoluobčanů v obchodech a na veřejnosti.

