



Evropská unie
Evropský sociální fond
Operační program Zaměstnanost

Evaluační zpráva Děčín

Ivana Siglová

Leden 2021



MINISTERSTVO
PRO MÍSTNÍ
ROZVOJ ČR



Agentura
pro sociální začleňování

Tento materiál vznikl za finanční podpory Evropského sociálního fondu prostřednictvím Operačního programu Zaměstnanost v rámci projektu „Systémové zajištění sociálního začleňování“, registrační číslo projektu CZ.03.2.63/0.0./0.0/15_030/000605. Více na www.socialni-zaclenovani.cz.

Obsah

Seznam zkratk	3
Shrnutí evaluační zprávy	4
1 Úvod.....	6
2 Základní terminologie.....	6
3 Kontext lokality a spolupráce s ASZ	8
3.1 Geografický a historický kontext města.....	8
3.2 Socioekonomický kontext a rozsah sociálního vyloučení v obci	9
3.3 Spolupráce města Děčín s ASZ	20
4 Zadání a cíle evaluace a metodologie.....	21
4.1 Evaluační otázky a evaluační kritéria	22
4.2 Limity evaluace	23
4.3 Tematické zúžení evaluace SPSZ	24
5 Evaluované priority a cíle SPSZ.....	25
6 Hlavní zjištění	31
6.1 Dopady evaluovaných opatření podle SPSZ a jejich zhodnocení	34
6.1.1 Posílení kontaktu a spolupráce se sociálně vyloučenými lokalitami prostřednictvím terénní práce	34
6.1.2 Snižování zadluženosti především obyvatel ohrožených sociálním vyloučením..	35
6.1.3 Zlepšení uplatnění a uplatnitelnosti obyvatel sociálně vyloučených lokalit na otevřeném trhu práce	36
6.2 Naplňování cíle KPSVL	38
6.2.1 Adresnost a relevance	39
6.2.2 Konzistence	39
6.2.3 Koordinace a synergie na úrovni opatření	39
6.2.4 Udržitelnost.....	40
6.3 Vyhodnocení spolupráce aktérů a ASZ.....	41
7 Závěry evaluace a doporučení	44
Seznam tabulek	46
Seznam obrázků, schémat a grafů	46
Literatura	47

Seznam zkratk

APK	asistent(i) prevence kriminality
ASZ	Agentura pro sociální začleňování
ČSÚ	Český statistický úřad
IROP	Integrovaný regionální operační program
KPSVL	Koordinovaný přístup k sociálně vyloučeným lokalitám
LP	Lokální partnerství
MěÚ	Městský úřad
MP	Městská policie
MPSV	Ministerstvo práce a sociálních věcí
NNO	nestátní nezisková organizace
OHK	Okresní hospodářská komora
OO PČR	Obvodní oddělení Policie České republiky
OP Z	Operační program Zaměstnanost
OPL	omamné a psychotropní látky
OSPOD	Orgán sociálněprávní ochrany dítěte
SPSZ	Strategický plán sociálního začleňování
SVL	sociálně vyloučená lokalita/ sociálně vyloučené lokality
ÚP	Úřad práce
VPP	veřejně prospěšné práce

Shrnutí evaluační zprávy

Předmětem evaluace jsou cíle a opatření Strategického plánu sociálního začleňování města Děčín 2018 – 2020 (SPSZ), konkrétně cíle a opatření oblasti Zaměstnanost a Páteřní oblasti. Evaluace sleduje plnění jednotlivých cílů zmíněných oblastí a hodnotí dopady, které tyto cíle a opatření měly vyvolat - i) posílení kontaktu a spolupráce se sociálně vyloučenými lokalitami prostřednictvím terénní práce, ii) Snižování zadluženosti především obyvatel ohrožených sociálním vyloučením a iii) Zlepšení uplatnění a uplatnitelnosti obyvatel sociálně vyloučených lokalit na otevřeném trhu práce. V závěru evaluace dochází také ke zhodnocení naplňování cíle KPSVL, tedy zhodnocení provedených aktivit z hlediska adresnosti/relevance, konzistence, koordinace a synergie a udržitelnosti. Klíčová zjištění provedené evaluace jsou následující:

- Dvacet z 31 evaluovaných specifických cílů SPSZ bylo splněno 19, 9 splněno částečně a 3 splněny nebyly. Problémem nicméně zůstává udržitelnost realizovaných opatření. Dva ze tří nerealizovaných cílů spadaly pod obecný cíl zaměřený na aktivizaci obyvatel sociálně vyloučených lokalit prostřednictvím „komunitních akcí“ a podpory dobrovolnictví.
- V rámci plnění cílů evaluovaných oblastí bylo ve městě Děčín realizováno 5 projektů financovaných z Operačního programu Zaměstnanost ESF – 4 projekty v rámci Páteřní oblasti a jeden projekt v rámci oblasti Zaměstnanost.
- V rámci projektů došlo k navýšení kapacity terénní práce o celkem 10 úvazků sociálních pracovníků a pracovníků v sociálních službách v rámci dvou organizací a k navýšení dluhového poradenství o 2 úvazky. Z toho se však podařilo po roce 2020 zachovat převedením pod krajskou základní síť pouze 4,5 úvazků terénních sociálních pracovníků a pracovníků v sociálních službách. Místní aktéři považují kapacity terénní práce i dluhového poradenství pro celé město Děčín stále za nedostatečné.
- V rámci projektu Koordinátor terénní práce se podařilo posílit spolupráci a síťování místních aktérů díky pravidelnému setkávání a další podpoře ze strany koordinátorky. Po konci projektu v březnu 2020 však pravidelné setkávání ustalo, vzájemná komunikace do určité míry probíhá i nadále, další udržení vzájemných vztahů, setkávání a prohlubování spolupráce je však ohroženo.
- Většina cílů v oblasti Zaměstnanost byla plněna prostřednictvím činnosti a projektů Střediska městských služeb (SMS) Děčín – organizační složky města - a prostřednictvím projektu úřadu práce Společně to dokážeme v Ústeckém kraji.
- V oblasti Zaměstnanosti měli a mají aktivity SPSZ dlouhodobou podporu města, Úřadu práce ČR a stále více také místních zaměstnavatelů. Město je dlouhodobě prostřednictvím své organizační složky v roli zaměstnavatele obtížně uplatnitelných osob na trhu práce a zároveň v roli koordinátora dalších podpůrných služeb (dluhové poradenství, psychologická poradna) pro poskytování komplexní podpory zaměstnancům. Počet osob zaměstnaných na VPP v rámci SMS ve sledovaném období neustále roste. Zásadní brzdou při navazování další spolupráce

se zaměstnavateli a dalšími aktéry a tím také při posunu osob zaměstnaných na VPP na běžný trh práce se kromě jiného v posledním roce stala pandemie covid-19.

- Město Děčín se nachází v Ústeckém kraji a do velké míry se zde koncentrují problémy celého kraje – zadluženost, nezaměstnanost atd. Koncentrace těchto problémů se zároveň překrývá s definovanými sociálně vyloučenými lokalitami, na které jsou zaměřeny cíle a opatření SPSZ, princip adresnosti je tak v případě děčínského strategického plánu splněn.
- Spolupráce města Děčín a Agentury pro sociální začleňování přinesla pro většinu oslovených aktérů (7 respondentů), v rámci zapojení do strategického plánování a na něj navazujícího plnění strategického plánu prostřednictvím jednotlivých projektů a dalších aktivit, intenzivnější propojení většiny aktérů, vytvoření nových vazeb či minimálně udržování již dříve fungující komunikace a spolupráce. Pokračování v tomto trendu však bude záležet na vůli jednotlivých aktérů pokračovat v dobré praxi a spolupráci, dále na finančních možnostech a dotačních výzvách a především na postoji vedení města k dalšímu strategickému plánování a pokračování v řešení nastolených problémů. Koordinace, konzistence a synergie místních opatření v oblasti sociální integrace tak do velké míry závisí na udržitelnosti jednotlivých opatření, která u většiny projektů z evaluovaných oblastí v době evaluace nebyla zajištěna.

1 Úvod

Následující zpráva předkládá výsledky zhodnocení spolupráce Agentury pro sociální začleňování (ASZ) s obcí Děčín v letech 2016 – 2020 na základě analýzy výstupů a výsledků implementace Strategického plánu sociálního začleňování města Děčín 2018 – 2020, konkrétně implementace opatření, která se týkají Páteřní oblasti strategického plánu a oblasti Zaměstnanost – toto tematické zúžení je dále vysvětleno v kapitole 4.3 Tematické zúžení evaluace SPSZ. Ve zprávě je evaluována realizace naplánovaných opatření a dosahování strategických cílů s ohledem na jejich dopad na stav sociálního vyloučení v obci. **Cílem zprávy je** popsat efekt jednotlivých opatření a jejich vliv na dosažení plánovaných dopadů, a poskytnout tak zpětnou vazbu partnerům v lokalitě, ASZ, ale také poskytovateli podpory a tvůrcům národních sociálních politik. Výsledky zprávy jsou využitelné pro nastavování dalších intervencí v oblasti sociálního začleňování ve městě Děčín i v jiných lokalitách, kde působí ASZ, a rovněž pro formulaci obecnějších politik řešení sociálního vyloučení.

2 Základní terminologie

Agentura pro sociální začleňování, která je od roku 2020 jedním z odborů Ministerstva pro místní rozvoj ČR, byla v roce 2008 (ještě jako odbor Úřadu vlády ČR) ustavena jako ústřední nástroj státní správy pro řešení sociálního začleňování. V lednu 2020 se stala součástí struktury Ministerstva pro místní rozvoj ČR, konkrétně sekce pro bydlení a sociální začleňování, a i nadále je samostatným odborem pro sociální začleňování. Jejými dvěma základními úkoly je zajištění podpory obcím v procesu sociální integrace a odborná koordinace řešení sociálního vyloučení na národní úrovni. ASZ podporuje obce a města v tom, aby mohly plnit svoji funkci v zajišťování rovného přístupu ke vzdělávání, bydlení, zaměstnání, zdravotní péči a dalším zdrojům a institucím všem svým občanům bez ohledu na jejich sociální status.

Základním nástrojem ASZ při řešení sociálního vyloučení v konkrétní obci/obcích je **sítování a propojování relevantních místních aktérů**, které je nezbytným předpokladem pro implementaci integračních procesů. K tomu slouží tzv. **lokální partnerství** (LP), platforma, v jejímž rámci se koordinovaně řeší jednotlivé problematické oblasti prostřednictvím vytyčení strategických cílů a naplňování konkrétních opatření pro jejich naplňování. Strategické cíle, opatření k jejich dosahování a jiné inkluzivní aktivity jsou ukotveny v dokumentu s názvem **Strategický plán sociálního začleňování** (SPSZ), který je za odborné a facilitační podpory lokálního konzultanta ASZ vytvářen lokálním partnerstvím obce. SPSZ je ústředním nástrojem řešení sociálního začleňování v konkrétní obci, podle něhož spolupráce ASZ a obce probíhá, a na jehož základě je také možné zhodnotit úspěch intervencí a spolupráce aktérů včetně ASZ.

ASZ za dobu svého působení dosáhla značných úspěchů, především v odborném zmapování problému sociálního vyloučení a možností jeho řešení a v rozšíření sociálně inkluzivního diskurzu. Podařilo se jí v lokálních samosprávách implementovat nové způsoby práce představované především propojením, koordinací a aktivizací místních aktérů. Je schopna také pojmenovávat sociální problém přesněji a šířeji i s jeho příčinami, čímž je umožněna změna vnímání problému aktéry místní sociální politiky. Může poskytnout alternativu k segregačním a restriktivním praktikám, v nichž vidí řada lokálních politiků jediný nástroj řešení.

V rámci své práce však naráží také na určité **limity**. Jedním z limitů je skutečnost, že vůči partnerům nedisponuje vlastními finančními zdroji a sehrává tak primárně úlohu odborného poradce a motivátora. Disponuje rovněž jen omezenými možnostmi systémového ovlivňování na úrovni národní politiky. ASZ je tedy hlavně zprostředkujícím aktérem, který nemá přímý vliv na stav sociálního vyloučení a sociálně vyloučených lokalit v obcích.

V současné době je nejsilnějším nástrojem vlivu na obce v rukou ASZ **Koordinovaný přístup k sociálně vyloučeným lokalitám** (KPSVL), který umožňuje obcím spolupracujícím s ASZ exkluzivně podávat projekty do uzavřených nesoutěžních výzev, kde jsou pro ně předem alokovány finanční zdroje. Projektové poradenství v rámci KPSVL se tak stává zásadní intervencí ASZ ovlivňující řešení sociálního začleňování v obcích.

Sociální vyloučení

Pod pojmem sociální vyloučení chápeme proces vylučování lidí nebo skupin lidí na okraj společnosti, do chudoby a izolace. Tento způsob vyloučení se projevuje na různých úrovních, např. sociální, prostorové, ekonomické či symbolické. Sociálně vyloučení se nacházejí v situaci, kdy mají **ztížený přístup ke zdrojům** běžně dostupným většině obyvatel, zároveň s tím se snižuje jejich schopnost udržovat sociální kontakty s obyvateli mimo situaci sociálního vyloučení a možnosti participace na organizaci sociálního života a účasti v rozhodování. Se sociálním vyloučením je často spojena určitá míra **stigmatizace** ze strany většinové společnosti, která může izolaci ještě prohlubovat.

Sociální vyloučení se vyznačuje různými charakteristikami, které se v různých lokalitách vyskytují s různou intenzitou. Společná všem lokalitám a jejich obyvatelům je však skutečnost, že se potýkají s **několika zásadními existenčními problémy zároveň**, a tudíž jejich řešení, které by směřovalo k vymanění se ze stavu sociální exkluze, je natolik obtížné, že je pro sociálně vyloučeného takřka nedosažitelné bez vnější pomoci.

Základními indikátory sociálního vyloučení je materiální chudoba, dlouhodobá nezaměstnanost, závislost na státní podpoře, nízká kvalita a nejistota v bydlení, ztížený přístup ke kvalitnímu společnému vzdělávání, vysoká míra zadlužení, výskyt rizikového chování a kriminality a vysoká míra migrace. Jednotlivé ukazatele sami o sobě sociální vyloučení nezakládají. Je to teprve jejich kombinace, která zasaženým jedincům či rodinám brání v integraci či plnohodnotném životě a na různých úrovních je vylučuje ze společnosti. Každý z uvedených aspektů sociálního vyloučení může být v různých lokalitách a u různých jejich obyvatel zastoupen v jiné míře. Různé kombinace intenzity těchto jevů pak vytváří charakter jednotlivých lokalit, které se stejně jako lokální kontext mnohdy výrazně liší.

Pokud dochází k vyšší koncentraci osob s kombinací několika nebo všech výše zmíněných ukazatelů, hovoříme o **sociálně vyloučené lokalitě** (SVL). Sociálně vyloučené lokality obvykle vznikají působením systémových aktérů či tržních mechanismů. Při jejich vzniku lze sledovat vnější příčiny tohoto procesu, jako jsou zákonné normy, tržní mechanismy a stanoviska zbytku společnosti i faktory vnitřní, mezi něž se řadí např. životní styl samotných sociálně vyloučených, které se často mezigeneračně reprodukují. Specifickou roli v sociálním vyloučení hraje etnicita. V českém kontextu se pak jedná o etnicitu romskou. Je však nutné důrazně se vyhradit proti zaměňování pojmu sociální vyloučení s příslušností k romskému etniku. Výše uvedený popis fenoménu sociálního vyloučení jasně dokládá, že stav vyloučení ze společnosti může postihnout kohokoliv, nehledě na jeho etnickou příslušnost. Tomu také odpovídá zacílení intervencí Agentury pro sociální začleňování.

3 Kontext lokality a spolupráce s ASZ

3.1 Geografický a historický kontext města

Děčín je okresní město v Ústeckém kraji na soutoku řek Labe a Ploučnice, je okresním městem s rozšířenou působností. Rozprostírá se v široké kotlině na obou březích Labe a je nejnižší položeným městem České republiky (135 m. n. m.). Současná městská aglomerace vznikla postupnou integrací sedmačtyřiceti obcí a osad. Na jejím počátku stálo sloučení (1942) starého historického města Děčína na pravém břehu Labe s mladým průmyslovým městem Podmokly, které po roce 1850 vyrostlo na levém břehu. Město se dále dělí na 9 městských sektorů. Pro město tohoto typu je v České republice nezvyklé takové množství místních částí. Pro obec je také charakteristická velká rozloha (Děčín je rozlohou 6. největší město v ČR, zatímco počtem obyvatel až 20.). Svou rozlohou 909 km² pojímá necelých 50 tis. obyvatel.

Obrázek 1: Poloha města Děčín



Zdroj: Mapy.cz

Město zažilo ve 20. století hned dvojitý úpadek. Prvním byl poválečný odsun většiny původního obyvatelstva do Německa. Oblast byla doosidlována různorodým obyvatelstvem, často ze sociálně nižších vrstev, včetně Romů. „Tato okolnost podle znalců města má dodnes vliv na nižší sociální soudržnost, slabší identifikaci obyvatel s místem, všeobecný nezáměr o veřejné věci.“ Druhý úpadek přinesly změny v ekonomice a hospodářské organizaci po roce 1989. Tyto změny vedly k uzavření velkých podniků, privatizaci, reorganizacím a ztrátě práce pro dělníky. Strukturální nezaměstnanost je v Děčíně jedna z největších v České republice. Právě tato „neidentifikace“ obyvatel s místem, ztráta tradic a vysoká nezaměstnanost napomáhají vzniku sociálně vyloučených lokalit, kde není neobvyklé tzv. realitní kšeftování s chudobou, které spočívá ve vystěhování romských, sociálně nepřizpůsobivých či ekonomicky znevýhodněných obyvatel z lukrativních čtvrtí (či dokonce z jiných měst) a jejich následné přemístění do některé sociálně vyloučené lokality v Děčíně. Děčín patří svým charakterem mezi průmyslové okresy České republiky. Největší podíl má průmysl strojírenský, textilní a výroba spotřebního zboží. Nejvíce průmyslu je soustředěno v okresním městě, které vytváří více jak 50 procent z celkové produkce okresu.¹

Výše popsané situace se odráží také ve vývoji počtu obyvatel od padesátých let dále. Po poměrně masivním nárůstu obyvatel mezi lety 1950 – 1988, kdy stoupl z 30 819 obyvatel

¹ Převzato ze SPSZ města Děčín 2018 – 2020 z podkapitoly Identifikace nositele strategie v souvislosti se Strategickým plánem sociálního začleňování

na 56 208, pak tento počet od roku 1989 setrvale klesá na současný počet 48 594 obyvatel (k 1. 1. 2020). Procentuálně se počet obyvatel mezi lety 2010 – 2020 snížil o přibližně 7 %, což je výrazně více než procentuální změna počtu obyvatel v celém okrese Děčín (cca 4, 5 %) či změna v celém Ústeckém kraji (cca 1,7 %). (ČSÚ)

3.2 Socioekonomický kontext a rozsah sociálního vyloučení v obci

Agentura pro sociální začleňování v roce 2020 zveřejnila Metodiku pro posouzení rozsahu sociálního vyloučení v území (Lang & Matoušek, 2020), na jejímž základě vytvořila index sociálního vyloučení jako nástroj vyhodnocení celkového rozsahu sociálního vyloučení v dané územní jednotce, který umožňuje srovnání obcí i jiných územních jednotek na základě souboru indikátorů², které zachycují různé dimenze sociálního vyloučení. Rozsah hodnot indexu se pohybuje od 0 do 30 bodů, kdy 30 indikuje maximální rozsah sociálního vyloučení v obci. Pro přehlednost je celý rozsah rozdělen do 4 kategorií.

Podle Zprávy o rozsahu sociálního vyloučení v Ústeckém kraji (Korecká et al., 2020) za rok 2018 podíl obcí tohoto kraje v posledních dvou kategoriích indexu je 20,9 % všech obcí oproti 8,3 % obcí v případě celé České republiky. Naopak v první kategorii, která indikuje nejmenší zatížení sociálním vyloučením, bylo v případě Ústeckého kraje pouze 22,9 % obcí oproti 53,4 % obcí v celé ČR. Pro samotný Děčín měl index sociálního vyloučení za rok 2018 hodnotu 18, za rok 2019 pak hodnotu 17 – obec tak spadá do čtvrté kategorie indikující nejvyšší zatížení sociálním vyloučením a v roce 2019 má v pořadí 17. nejvyšší index ze všech 354 sledovaných obcí Ústeckého kraje.

3.2.1 Dávky pomoci v hmotné nouzi

Procentuální podíl příjemců obou dávek – Příspěvků na živobytí i Doplátku na bydlení – se mezi lety 2016 – 2019 v Děčíně výrazně snížil. Snižování tohoto podílu je v posledních letech trendem v celé České republice, nicméně zatímco v celé České republice se podíl domácností, které pobírají příspěvek na živobytí, snížil mezi lety 2016 – 2019 o přibližně 50 %, u Doplátku na bydlení pak o 47 %, v Děčíně se snížil podíl těchto domácností o 59 % a podíl příjemců doplátku o 64 %. Toto snižování je největší také pokud porovnáme město Děčín s ORP Děčín nebo s Ústeckým krajem.

Tabulka 1: Vývoj počtu vyplacených Příspěvků na živobytí a podílu jejich příjemců

	Počet vyplacených Příspěvků na živobytí ³			Podíl příjemců Příspěvku na živobytí ⁴		
	2016	2018	2019	2016	2018	2019
Děčín	1484,3	900,3	603,3	3,58 %	2,20 %	1,48 %
Děčín - SO ORP	1923,8	1148,3	774,7	2,95 %	1,78 %	1,20 %
Ústecký kraj	21451,9	13689,8	10625,4	3,11 %	1,99 %	1,54 %
ČR	125242,9	79033,3	63119,3	1,40 %	0,88 %	0,70 %

Zdroj: MPSV

² Seznam indikátorů: Příjemci příspěvku na živobytí, Příjemci příspěvku na bydlení, Osoby v exekuci, Dlouhodobě nezaměstnané osoby, Předčasné odchody ze systému vzdělávání – běžné třídy

³ V průměrném měsíci každého roku

⁴ V průměrném měsíci každého roku přepočteno na obyvatelstvo 15+ let

Tabulka 2: Vývoj počtu vyplacených Doplatků na bydlení a podílu jejich příjemců

	Počet vyplacených Doplatků na bydlení ⁵			Podíl příjemců Doplatku na bydlení ⁶		
	2016	2018	2019	2016	2018	2019
Děčín	757,9	374,7	266,8	1,83 %	0,92 %	0,66 %
Děčín - SO ORP	896,8	459,2	330,8	1,38 %	0,71 %	0,51 %
Ústecký kraj	10888,1	6497,3	4735,4	1,58 %	0,94 %	0,69 %
ČR	63988,2	40889,6	33850,8	0,72 %	0,46 %	0,38 %

Zdroj: MPSV

Celorepublikový i regionální vývoj ve vyplácení dávek hmotné nouze je dán jednak pozitivním ekonomickým vývojem posledních let, jednak tím, že se vinou nulové valorizace životního minima, a zároveň rostoucí výše minimální mzdy rozšiřuje segment obyvatel, kteří mají velmi nízké příjmy, a s ohledem na rostoucí životní náklady žijí na hranici chudoby, přesto však při sečtení příjmu své domácnosti nemají nárok na dávku Pomoci v hmotné nouzi (HN). Dalším faktorem může být zejména kvůli dluhům rozšířená práce na černo. Takto zaměstnaní lidé nejsou v evidenci Úřadu práce ČR ať už ze své vlastní vůle nebo po jejich sankčním vyřazení z evidence, kdy ztrácí nárok na dávku Pomoci v hmotné nouzi minimálně na 3 – 6 měsíců. Trend sankčního vyřazování z evidence úřadu práce se navíc v posledních letech výrazně znásobil. V děčínském okrese byl podíl sankčně vyřazených osob mezi lety 2006 a 2016 vždy v rozmezí 1 – 2 %, v roce 2019 však tento podíl vystoupal na 4,37 % (Mapa nezaměstnanosti a sociální nejistoty, 2019).

Dalším faktorem, který může hrát roli v úbytku vyplacených doplatků na bydlení je vyhlášení tzv. bezdoplatkových zón, které byly zavedeny také v Děčíně, a v kterých pak nově příchozí obyvatelé nemají na dávku nárok. Z výše uvedeného je patrné, že snižování objemu výplaty dávek nemusí být zdaleka nutně vývojem společensky prospěšným a z uvedených dat nelze vyvozovat závěry o zmírňování chudoby a sociálního vyloučení v regionu. Naopak, u Doplatku na bydlení, údaje Platformy pro sociální bydlení ze Zprávy o vyloučení z bydlení za rok 2018 o poměru osob přežívajících na ubytovnách s doplatkem a bez něj naznačují, že se jen stále více liší počty osob ve vážné bytové nouzi, které na Doplatek na bydlení dosáhnou a které ne. Bytová nouze je spíše stále méně měřitelná růstem nebo poklesem objemu vyplácených dávek na bydlení. (Zieglerová, 2019, s. 29)

3.2.2 Zaměstnanost

Nezaměstnanosti ve městě Děčín byla v porovnání s celorepublikovým průměrem již od roku 2006 značně vysoká – v roce 2006 dosahovala téměř 10 %, v roce 2014 v důsledku dopadů ekonomické krize přesáhla 11 %, až následně začala poměrně prudce klesat na 4,34 % v roce 2019, což je číslo velmi podobné nezaměstnanosti v celém Ústeckém kraji (4,25 %), nicméně stále nad celorepublikovou hodnotou 3,02 %. (Mapa nezaměstnanosti a sociální nejistoty, 2019)

⁵ V průměrném měsíci každého roku

⁶ V průměrném měsíci každého roku přepočteno na obyvatelstvo 15+ let

Obrázek 2: Vývoj nezaměstnanosti v obci Děčín v letech 2006 - 2019

	2006	2008	2011	2014	2016	2018	2019
Podíl uchazečů o zaměstnání	9.39%	7.06%	9.29%	11.23%	8.96%	5.30%	4.34%
Počet nezaměstnaných	3490	2619	3174	3629	2813	1614	1307

Zdroj: Český statistický úřad a OKpráce (vlastník dat - Ministerstvo práce a sociálních věcí ČR); zpracování Centrum pro společenské otázky - SPOT z.s.

Obrázek 3: Porovnání nezaměstnanosti v obci a okrese Děčín s Ústeckým krajem a ČR v roce 2019

	Děčín (obec)	Děčín (okres)	Ústecký kraj	ČR
Podíl uchazečů o zaměstnání	4.34%	4.34%	4.25%	3.02%
Počet nezaměstnaných	1307	3528	22448	206964

Zdroj: Český statistický úřad a OKpráce (vlastník dat - Ministerstvo práce a sociálních věcí ČR); zpracování Centrum pro společenské otázky - SPOT z.s.

Výrazně se ve sledovaném období v Děčíně posunul také poměr krátkodobé (do 12 měsíců) a dlouhodobé nezaměstnanosti. Zatímco v roce 2016 byla z celkového počtu nezaměstnaných osob – 1 813 – téměř polovina těchto osob dlouhodobě nezaměstnaná, v roce 2019 to byla již méně než čtvrtina. Z celkového počtu nezaměstnaných 1 307 bylo 279 osob nezaměstnaných dlouhodobě.

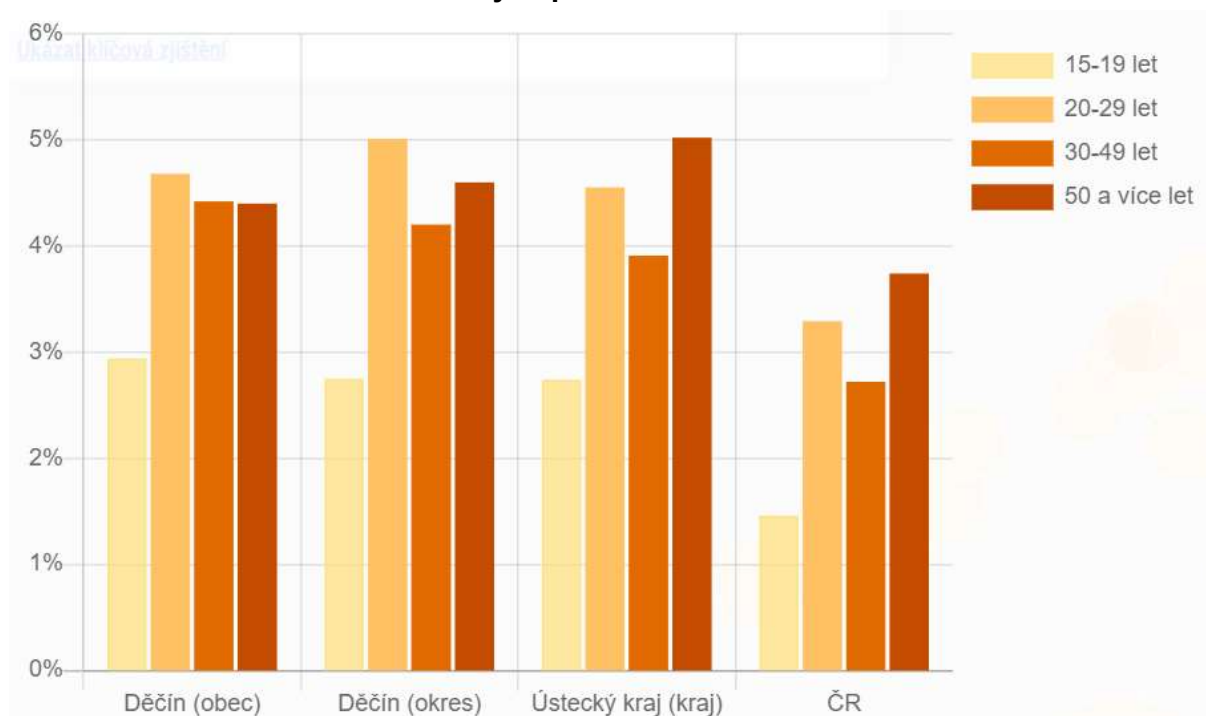
Tabulka 3: Vývoj podílu nezaměstnaných osob do a nad 12 měsíců

	2016	2018	2019
Podíl nezaměstnaných do 12 měsíců	4,89 %	3,62 %	3,41 %
Podíl nezaměstnaných nad 12 měsíců	4,07 %	1,68 %	0,93 %

Zdroj: www.mapanezamestnanosti.cz

Za specifikum děčínské nezaměstnanosti na úrovni města, ale také děčínského okresu můžeme považovat výrazný podíl nezaměstnaných osob ve věkové skupině 20 – 29 let. Na těchto dvou úrovních – obec a okres – je tato skupina v celkové nezaměstnanosti nejvíce zastoupena, dokonce více než věková kategorie 50 a více let, což je skupina, která má jinak na úrovni krajské i celorepublikové v roce 2019 v celkové nezaměstnanosti podíl největší.

Obrázek 4: Struktura nežaměstnaných podle věku v roce 2019



Zdroj dat: Český statistický úřad a OKpráce (vlastník dat - Ministerstvo práce a sociálních věcí ČR); zpracování Centrum pro společenské otázky - SPOT z.s.

Existuje opět řada faktorů, které mohou mít na pozitivní posun v číslech v oblasti nezaměstnanosti v Děčíně vliv. Kromě již zmíněného pozitivního ekonomického vývoje v celé České republice v posledních letech a ve sledovaném období, to může být v případě Děčína také dlouhodobě „aktivní zájem radnice o oblast zaměstnanosti, který se projevuje nejenom hojným využíváním veřejně prospěšných prací (VPP) a veřejné služby v rámci úklidu města, ale také opakovanými projekty prostupného zaměstnávání“ (Centrum pro společenské otázky SPOT, 2019b).

Z vývoje především dlouhodobé nezaměstnanosti, která bývá jedním z hlavních ukazatelů sociálního vyloučení, by se mohlo zdát, že dochází k výraznému uplatňování na trhu práce také řady sociálně vyloučených a sociálním vyloučením ohrožených osob, nicméně zde musíme brát opět do úvahy problematiku sankčního vyřazení a práce na černo, a tedy nezmapovaný počet oficiálně nezaměstnaných osob, které jsou mimo evidenci úřadu práce.

Jedním z klíčových nástrojů státní Aktivní politiky zaměstnanosti (APZ) pro uplatňování a zlepšování situace osob, které obtížně nacházejí uplatnění na trhu práce, jsou veřejně prospěšné práce (VPP). Město Děčín již dlouhodobě tento nástroj intenzivně využívá prostřednictvím zaměstnávání na VPP ve Středisku městských služeb (SMS) a jak ukazuje tabulka níže, podílí se tak významnou měrou na celkovém počtu osob na VPP v celém děčínském okrese.

Tabulka 4: Vývoj počtu osob na VPP v okrese Děčín a ve Středisku městských služeb

	2017	2018	2019	2020
VPP v SMS⁷	90	147	201	Nedostupná data
VPP v okrese Děčín	208	317	283	282 ⁸

Zdroj: Statistiky Střediska městských služeb

Na další rozvoj pracovních míst na VPP a prostupného zaměstnávání tak, aby se zvyšovala míra uplatnitelnosti osob, které projdou VPP, na volném trhu práce, včetně intenzivnější spolupráce s místními zaměstnavateli, byla zaměřena řada cílů evaluované oblasti Zaměstnanost v SPSZ města Děčín.

⁷ Počet těchto zaměstnanců se v průběhu roku mění v závislosti na termínech ukončení pracovního poměru a nových nástupů do pracovního poměru

⁸ k 31. 10. 2020

3.2.3 Sociálně vyloučené lokality

Při výčtu a popisu sociálně vyloučených lokalit v Děčíně zde vycházíme z Analýzy sociálně vyloučených lokalit ČR z roku 2015 a ze SPSZ města Děčín, neboť novější data zatím nemáme k dispozici. Zároveň vycházíme z odhadů a vyjádření jednotlivých oslovených městských aktérů.

Lokality ve městě Děčín se dají rozdělit na lokality, kde se v několika domech výrazně koncentruje sociální vyloučení a jsou tedy snadno prostorově oddělitelné (Boletice nad Labem, ulice Zelená, ulice Krátká) a lokality s větší koncentrací osob ohrožených sociální exkluzí, kde však nedochází k výraznější koncentraci na jednotlivých adresách – městské části Podmokly a Rozbělesy a oblast kolem ulice Teplická. Ve všech těchto oblastech dochází k výrazné fluktuaci obyvatel, někteří obyvatelé zároveň na místě ponechávají své trvalé bydliště, i když už zde nežijí. Odhadovat tedy reálný počet obyvatel je proto složité a nepřesné.

Tabulka 5: Přehled sociálně vyloučených lokalit ve městě Děčín

Lokalita	Situace v období 2015/2016	Současnost
Boletice nad Labem	V 5 panelových domech, které jsou považovány za jádro sociálně vyloučené lokality žije podle matiky přibližně tisíc osob.	Zanikl jeden z panelových domů, který byl součástí jádra lokality.
Zelená (Staré město)	Nejproblematičtější lokalita v obci. Podle odhadů zde ve třech nejohroženějších domech žije přibližně 500 obyvatel.	Dle výpovědí zanikl nejproblematičtější objekt v lokalitě, také díky vyhlášení tzv. bezdoplatkové zóny. Odešlo odsud přibližně 250 osob. Není evidováno kam.
Krátká	Pět čtyřpodlažních činžovních domů, které jsou výrazně prostorově segregované vklíněním do průmyslového areálu. V domech podle evidence žije 260 osob.	Na základě vyhlášení bezdoplatkové zóny uzavřen v ulici jeden vchod.
Podmokly	Nedochází zde k výrazné koncentraci osob ohrožených sociálním vyloučením. Podle některých aktérů nejproblematičtější lokalita z hlediska drog.	Žádný výrazný posun
Rozbělesy	Přibližně 40 sociálně vyloučených převážně romských rodin.	Žádný výrazný posun
Ulice Teplická	Soukromá ubytovna + další domy v této ulici	Žádný výrazný posun

Zdroj dat: SPSZ 2018 – 2020; výpovědi respondentů – NNO, ASZ, Městská policie

Ve sledovaném období zanikla lokalita v ulici Zelená, kde podle odhadů bydlelo přibližně 250 osob. Podle vyjádření aktérů na zaniknutí této lokality mělo výrazný podíl zavedení tzv. bezdoplatkových zón, které byly na začátku vzniku tohoto nástroje v Děčíně zaváděny pro jednotlivé domy. Opatření mělo vliv také na uzavření jednoho vchodu v ulici Krátká. Bezdoplatkové zóny byly v Děčíně zavedeny později i na dalších místech, kde však zatím podobné výsledky nemají.

Funkčnost zavádění tzv. bezdoplatkových zón zůstává obecně nadále diskutabilní a zatím nepodložená daty. Opatření mohou v řadě případů namísto tzv. „obchodníků s chudobou“ dopadat více na samotné osoby v hmotné nouzi, které tak nemají prostředky na úhradu svého bydlení. Navíc, jak zmiňuje jedna z mála analýz vytvořených zatím na toto téma, legitimní postup obcí, které cílí na konkrétní domy a jejich majitele, by byl legitimní i bez možnosti zastavit na daných adresách doplatek na bydlení. Zákon stanoví, že úřad práce nevyplácí dávku, pokud tato není zjevně využívána k účelu, pro který je určena. Pokud tedy kvalita bydlení neodpovídá účelu dávky – zajištění bydlení – mohl a měl na základě podnětu samospráv úřad práce, dokonce ve spolupráci s týmiž pověřenými úřady obcí, které nyní vydávají OOP, hledat a nacházet pro osoby vydané na milost obchodníkům s chudobou řešení, především jiné vhodné bydlení. Možnost zabránit růstu sociálně nežádoucích jevů obce novelou zákona nezískaly, měly ji již před ní. (Zieglerová, 2019)

I po uzavření objektu v ulici Zelená a vchodu v ulici Krátká dnes nicméně oslovení aktéři (7 respondentů) odhadují počet sociálně vyloučených nebo sociálním vyloučením ohrožených osob přibližně stejný, jako byl v období vzniku strategického plánu.

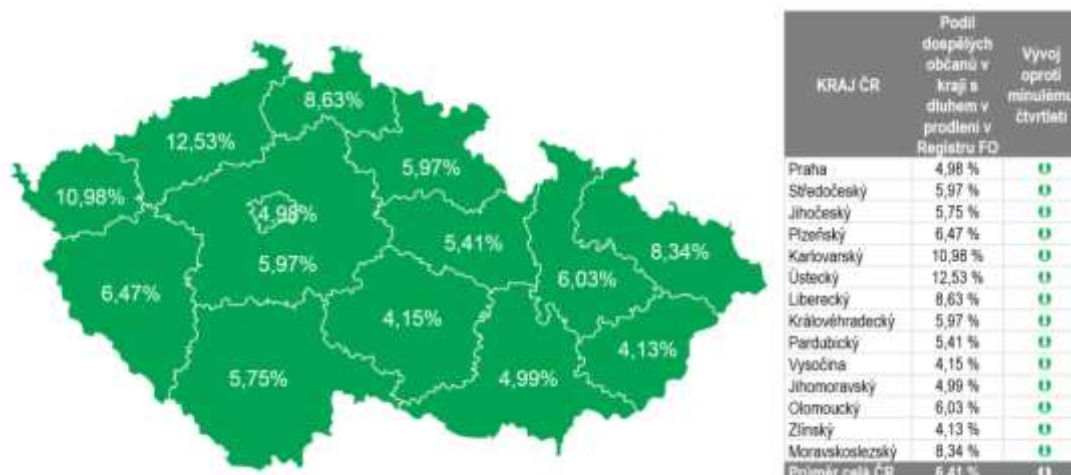
3.2.4 Dluhy

Pro popis vývoje a současné situace zadluženosti v Děčíně můžeme vycházet z veřejně dostupných dat a informací a z porovnání s daty ze Vstupní analýzy Děčín, která byla realizována v rámci tvorby strategického plánu. Ač je zadluženost v České republice celospolečenským problémem, studie zadluženosti v Děčíně z roku 2012 (Kučera et al., 2012) potvrdila, že se v Děčíně lokality s největší koncentrací zadlužení velmi přesně překrývají s lokalitami, které jsou ve městě označovány jako sociálně vyloučené lokality. Novější podobnou analýzu nemáme k dispozici, ale protože se, jak uvidíme níže, výrazně nezměnily ani statistiky exekucí a insolvenčí, je velmi pravděpodobné, že tato situace zůstává stejná. Neznamená to však, že problém zadluženosti je problémem pouze občanů SVL, celkový počet osob v exekucích k 4. 3. 2020 ve městě Děčín je totiž 6 090 (Index sociálního vyloučení, 2019 – interní podkladová tabulka ASZ), což je mnohonásobně více než počet sociálně vyloučených a sociálním vyloučením ohrožených osob.

Pokud se podíváme na dluhy obecně, můžeme vyjít ze srovnání map⁹ z registru SOLUS, které udávají podíl dospělých občanů v kraji s dluhem v prodlení v registru SOLUS. Pokud porovnáme níže uvedenou mapu s mapou ze Vstupní analýzy Děčín z roku 2016, vidíme, že ve všech krajích došlo jednoznačně ke snížení podílu. V Ústeckém kraji však tento podíl zůstává největší z celé České republiky, i když se z 15,2 % snížil na 12,53 %.

⁹ Srovnání uvedené mapy za rok 2019 a mapy ve Vstupní analýze Děčín z roku 2016.

Obrázek 5: Podíl dospělých občanů v kraji s dluhem v prodlení v registru SOLUS



Zdroj: Registr SOLUS – www.solus.cz

Stejné prvenství, tedy nejpostiženější kraj, nese Ústecký kraj i z hlediska podílu osob v exekuci, zde však nedošlo mezi lety 2016 a 2019 k pozitivnímu vývoji. V kraji je oproti celé České republice téměř dvojnásobný podíl osob v exekuci a oproti celorepublikovému trendu se mezi lety 2016 a 2019 tento podíl spíše zvyšoval. Pokud se podíváme na úroveň okresu Děčín a samotného města, čísla jsou o něco nižší, ale stále výrazně nad celorepublikovým průměrem – viz tabulka níže.

V celém kraji i v děčínském okrese (porovnání za město není dostupné) se zvýšil počet exekucí na osobu – v okrese Děčín to v roce 2016 bylo 4,9 exekucí na osobu, v roce 2019 již 6,3.

Tabulka 6: Vývoj podílu osob v exekuci na různých územních úrovních

	2016	2017	2018	2019
Děčín	16,45 %	17,62 %	data nejsou k dispozici	14,62 %
Okres Děčín	15,38 %	16,71 %	17,46 %	15,95 %
Ústecký kraj	16,62 %	18,08 %	17,56 %	16,71 %
Česká republika	9,3 %	9,7 %	9,2 %	8,7 %

Zdroj: mapaexekuci.cz

Za pozitivní vývoj se dá nicméně označit růst počtu osob v procesu oddlužení (insolvenci) mezi lety 2018 a 2019. V roce 2019 bylo v insolvenční ve městě Děčín 930 osob, což je 15,27 % všech osob v exekuci. Celorepublikově je podíl osob v insolvenční na počtu osob v exekuci 14,18 %. Toto nadprůměrné číslo může být částečně pozitivním odrazem možnosti podávat insolvenční návrhy díky přidělené akreditaci Charitního sdružení Děčín a obecně zvýšené kapacitě organizace v oblasti dluhového poradenství.

3.2.5 Kriminalita

Ústecký kraj měl za rok 2019 po Praze nejvyšší index kriminality ze všech krajů České republiky a okres Děčín se dlouhodobě pohybuje kolem průměru celého kraje (od roku 2016, kdy byl index kriminality v okrese Děčín nad průměrem celého kraje do roku 2019, kdy se hodnota děčínského okresu pohybuje těsně pod krajským průměrem). Ze všech 79 sledovaných územních odborů Policie České republiky tak stojí Děčín v roce 2019 na 15. místě (s 15. nejvyšší hodnotou indexu kriminality). Přesto, že je tedy u indexu územního odboru Děčín vidět pozitivní klesající trend, zůstává kriminalita problémem, kterému je v SPSZ věnována část plánovaných cílů.

Tabulka 7: Vývoj indexu kriminality a počtu trestných činů v územním odboru Děčín a v ČR

období	Územní odbor Děčín		ČR	
	index kriminality	počet trestných činů	index kriminality	počet trestných činů
1/2016 – 12/2016	236,3	3 136	207,8	217 927
1/2019 – 12/2019	204,2	2 710	189,6	198 839
změna TČ v p.b.	- 14 p.b.		- 9 p.b.	

Zdroj: www.mapakriminality.cz

Podrobnou analýzu bezpečnosti si město Děčín v roce 2019 nechalo vypracovat v rámci Strategické analýzy vybraných rozvojových oblastí města Děčín a komplexní socioekonomické analýzy (MindBridge Consulting, 2019).

3.2.6 Sociální služby

Ve městě Děčín poskytují své služby specificky pro cílovou skupinu SPSZ sociální pracovníci Magistrátu města Děčín, pracovníci OSPOD a dále pracovníci následujících služeb:

K-centrum a terénní program pod Centrem sociálních služeb Děčín

Služby fungují již více než 15 let a jsou zaměřené specificky na uživatele drog. Kapacita terénního programu je v současnosti 4,9 úvazku a fungují napříč celým městem Děčín, dále v České Kamenici, Benešově nad Ploučnicí a v Jílovém u Děčína. Počet klientů K-centra se v posledních 4 letech spíše snižuje, počet klientů terénního programu zůstává víceméně stejný – viz tabulky níže. Pracovníci v rámci služeb organizují také edukační besedy k drogové problematice pro organizaci Indigo Děčín v Boleticích nad Labem.

Tabulka 8: Vývoj počtu klientů a vydaných injekčních setů v K-centru

	2016	2017	2018	2019
Počet klientů celkem	288	243	233	226
Počet nových klientů	58	53	56	73
Evidence rizikových nitrožilních uživatelů drog	180	168	164	172
Vydáno injekčních setů	41 166	39 879	47 215	72 292

Zdroj: Výroční zpráva organizace Centrum sociálních služeb, p.o.

Tabulka 9: Vývoj počtu klientů a vydaných injekčních setů v rámci terénního programu

	2016	2017	2018	2019
Počet klientů	157	122	155	136
Počet vydaných injekčních setů v rámci primárních i sekundárních výměn	4 975	4 320	12 510	15 376

Zdroj: Výroční zprávy organizace Centrum sociálních služeb Děčín, p.o.

Charitní sdružení Děčín – občanská poradna Děčín

Organizace již dlouhodobě provozuje Občanskou poradnu, Sociálně aktivizační službu pro rodiny s dětmi a rovněž Nízkoprahový klub pro děti a mládež v České Kamenici. V rámci evaluovaného strategického plánu došlo k rozšíření dluhového poradenství, které bylo poskytováno v rámci občanské poradny, prostřednictvím projektu Pryč s dluhy. Celková kapacita 4,3 úvazků na odborné sociální poradenství byla v rámci projektu rozšířena o dva další, na služby v oblasti dluhů. Byla vytvořena internetová poradna, kterou do konce roku 2020 navštívilo celkem 503 klientů a jejíž dotazy jsou přístupné veřejnosti na stránkách organizace (chsd.cz/poradna/). Dále bylo uskutečněno 12 workshopů pro veřejnost týkajících se oblastí závazkových vztahů a posílení kompetencí v dluhové oblasti a byla zřízena 2 kontaktní místa v sociálně vyloučených lokalitách – na sídlišti Boletice a v děčínském Starém městě. Kontaktní místa byla s koncem projektu zrušena, internetová poradna je však provozována dál.

Občanská poradna měla v roce 2019 celkem 1 213 klientů a v rámci své činnosti zodpovídala 2 445 dotazů, z nichž téměř polovina – 1178 se týkala dluhového poradenství. V roce 2019 sdružení jako organizace akreditovaná ministerstvem spravedlnosti podala pro své klienty zdarma 78 návrhů na oddlužení.

Poradna pro občanství, občanská a lidská práva

Organizace ve městě Děčín dlouhodobě poskytuje terénní programy, sociálně aktivizační služby a odborné sociální poradenství prostřednictvím pěti pracovníků. V roce 2018 takto podpořili 325 unicitních klientů.

Cinka, z.s.

Organizace již od roku 2013 poskytuje registrovanou sociální službu Nízkoprahové zařízení pro děti a mládež v děčínské části Podmokly. Byla zapojena do pracovních skupin v průběhu strategického plánování, a na plnění Strategického plánu se podílela realizací projektu Cinka Terénní programy. V rámci tohoto projektu vykonávali v části Děčín – Podmokly terénní práci 4 pracovníci v sociálních službách a jeden sociální pracovník a v prvních dvou letech projektu služba podpořila 249 osob (Šteffelová, 2019). Služba byla v průběhu projektu zařazena také do krajské základní sítě sociálních služeb a měla tak po skončení projektu k 30. 12. 2020 zajištěno částečně další financování. Z důvodu nejistoty ohledně dalších finančních zdrojů však organizace s koncem projektu nakonec službu terénních programů uzavřela a úvazky

v základní síti fakticky převzala organizace Indigo Děčín, z.s., která se svými terénními programy byla do té doby v síti rozvojové.

Indigo Děčín, z.s.

Organizace působí především v lokalitě Boletice nad Labem. Již od roku 2004 zde provozuje nízkoprahové a komunitní centrum pro děti a mládež Kamarád a v rámci plnění SPSZ města Děčín realizovala od roku 1. 1. 2018 do 30. 12. 2020 projekt Terénní program v Boleticích nad Labem, v rámci nějž poskytuje terénní služby ve výši 5 úvazků. Od začátku projektu do 2. 11. 2020 organizace v rámci terénního programu zatím poskytla své služby 616 klientům. Vývoj počtu klientů v jednotlivých letech ukazuje tabulka níže.

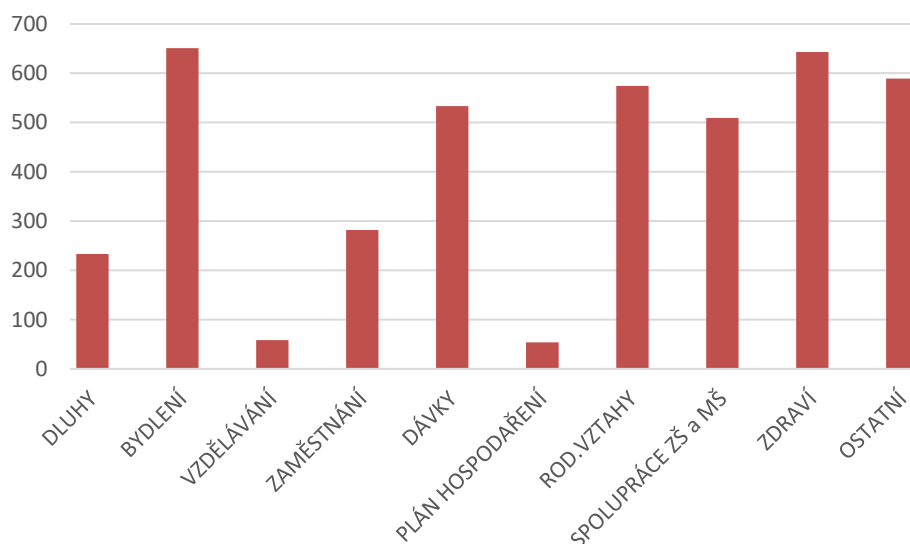
Tabulka 10: Vývoj počtů klientů projektu Terénní program v Boleticích nad Labem

	2018	2019	2020 (k 2. 11. 2020)
Počet klientů	96	317	203

Zdroj: Statistiky organizace Indigo Děčín, z.s.

Následující graf znázorňuje oblasti řešené v rámci zakázek jednotlivých klientů a počet kontaktů pro každou oblast. Nejčastěji řešenými oblastmi jsou oblast bydlení, zdraví, dávky a rodinné vztahy.

Graf 1: Počet kontaktů v jednotlivých oblastech



Zdroj: Statistiky organizace Indigo Děčín, z.s.

3.3 Spolupráce města Děčín s ASZ

Memorandum o spolupráci podepsalo město Děčín a Agentura pro sociální začleňování v říjnu 2015. V prvním pololetí roku 2016 se pak uskutečnilo 10 setkání pracovních skupin, v jejichž rámci došlo k transformaci analýzy problémů a potřeb do podoby priorit a cílů strategického plánu sociálního začleňování. Lokální konzultant (LK) ASZ kromě organizace těchto setkání a síťování místních aktérů inicioval také další aktivity jako např. výměnu dobré praxe s dalšími městy či jednání soukromých majitelů domů v SVL. V říjnu 2016 byl pak schválen Strategický plán sociálního začleňování města Děčín 2018 – 2020. V průběhu roku 2017 probíhala příprava a formulace žádostí projektů podpořených z Operačního programu Zaměstnanosti ESF, která, podle záznamů LK, byla zkomplikována tím, že dle gestora vypsané výzvy nebylo možné některé aktivity, tak jak byly formulovány v SPSZ, prostřednictvím projektů uskutečnit. Níže v tabulce jsou vypsány projekty, které byly podpořeny a realizovány.

Tabulka 11: Přehled projektů realizovaných k naplnění cílů SPSZ a financovaných z OP Z.

Projekt	Realizátor	SPSZ	Realizace
Terénní program v Boleticích nad Labem (reg.č.: CZ.03.2.60/0.0/0.0/16_052/0007795)	Indigo Děčín, z.s.	Páteřní oblast	1. 1.2018 – 30.12.2020
Cinka Terénní programy Registrační číslo: (reg.č.: CZ.03.2.60/0.0/0.0/16_052/0007818)	Cinka, z.s.	Páteřní oblast	1.1.2018 – 30.12.2020
Pryč s dluhy (reg.č.: CZ.03.2.60/0.0/0.0/16_052/0007778)	Charitní sdružení Děčín	Páteřní oblast	1.1.2018 – 30.12.2020
Zvyšování uplatnitelnosti osob ze SVL (reg.č.: CZ.03.2.60/0.0/0.0/16_052/0007798)	Město Děčín	Zaměstnanost	1.2.2018 – 30.1.2021
Koordinátor terénní práce v Děčíně (reg.č.: CZ.03.2.63/0.0/0.0/17_071/0007622)	Město Děčín	Páteřní oblast	1.4.2018 – 31.3.2020
<i>Zlepšení kvality bydlení prostřednictvím působení domovníků</i>		Nezahrnuto v evaluaci	
<i>Klub pro mladé Prosapia</i>		Nezahrnuto v evaluaci	

Zdroj: ASZ

V době platnosti strategického plánu, v roce 2018, byl završen tříletý cyklus komplexní podpory ze strany Agentury pro sociální začleňování a forma spolupráce přešla do vzdálené podpory. V roce 2018 vznikla také revize SPSZ města Děčín, která podrobně rozepisuje dosavadní plnění plánu a výsledkem je postup v plnění u 70 % specifických cílů a neplnění u 30 %. Krátce na to, v říjnu 2018, proběhly komunální volby a došlo k výměně ve vedení města i na postu primátora. Tato výměna vedla postupně k podstatnému ochlazení spolupráce a v posledním roce v podstatě k úplnému zastavení. Většina cílů SPSZ, jejichž plnění se do té doby nepodařilo nastartovat, již v daném období po výměně vedení nebyla naplněna.

Nové vedení města se rozhodlo podpořit i některé další aktivity mimo rámec SPSZ, např. vznik tzv. bezdoplatkových zón a spolupráci s městskou policií, udržitelnost některých již nastartovaných aktivit ze strategického plánu však byla nejistá. Projekty v realizaci však pokračovaly dále, důležitou roli při jejich plnění a při síťování jednotlivých aktérů stále hrál lokální konzultant ASZ. Ve městě od počátku spolupráce s ASZ byla ustavena také pozice manažerky SPSZ, na jejíž pozici se však hned v začátcích spolupráce vyměnilo několik osob a až od května 2016 na pozici nastoupila manažerka, které funkci vykonává dlouhodobě dosud. V době jejího nástupu však již ustavené pracovní skupiny, které jednaly o přípravě SPSZ, svou práci dokončily a nová setkání se nekonala. To mohlo být také důvodem, proč někteří aktéři znali ze své pozice i později více osobu lokálního konzultanta než manažerky.

Manažerka SPSZ a lokální konzultant si v jednu chvíli také dle svých slov částečně rozdělili svou práci tak, že LK měl na starosti více projekty neziskových organizací, manažerka pak projekty města. Toto rozdělení bylo pravděpodobně v mnoha ohledech efektivní, nicméně u části aktivit tak hrál LK i v pozdějších fázích plnění SPSZ význačnou roli a jeho odchod z pozice LK na konci roku 2019 tak ještě prohloubil popsané oslabení spolupráce. Manažerka SPSZ však na své pozici zůstala dodnes a bude tak hrát důležitou roli při obnovení spolupráce, ke kterému dochází od listopadu 2020, kdy byl zvolen nový primátor města Děčín.

4 Zadání a cíle evaluace a metodologie

Pro zhodnocení výsledků spolupráce obcí s Agenturou pro sociální začleňování byla zvolena dopadová evaluace založená na zjišťování dopadů uskutečněných intervencí. Dopady vznikají přímým i nepřímým působením výstupů realizovaných opatření. Existence dopadů je zkoumána pomocí evaluačních ukazatelů. Evaluační ukazatele jsou měřitelné indikátory, jejichž pomocí je zjišťováno, jaká změna (dopad) byla způsobena prostřednictvím realizovaných opatření. Evaluační ukazatele mohou být kvantitativní i kvalitativní povahy a jsou vytvářeny na základě expertních znalostí ASZ o jednotlivých tematických oblastech. Pro formulování evaluačních ukazatelů byla využita logika teorie změny (Štolfová & Konečný, 2018). Východiskem teorie změny je strategický plán sociálního začleňování evaluované obce, který je analyzován logikou zachycenou níže ve schématu 1. Každé opatření nemusí, a obvykle nemá, svůj unikátní dopad. Často má více opatření jeden společný dopad.

Schéma 1: Postup při stanovování dopadů intervencí



V úvodní fázi evaluace lokality je vytvářen evaluační design, do něhož jsou zaneseny strategické a obecné cíle ze SPSZ, opatření, kterými jsou dosahovány, jejich výstupy a očekávané dopady spolu s evaluačními ukazateli. Realizované a nerealizované výstupy jsou zjišťovány za pomoci lokálního konzultanta či místních aktérů a dopady jsou definovány s ohledem na specifický kontext lokální situace. V případě některých intervencí – typicky u posilování kapacit sociálních služeb – zůstáváme při formulování dopadů spíše na úrovni výstupů, neboť zjišťování dopadů by vyžadovalo využití výrazně robustnějších výzkumných metod, než umožňuje evaluační proces v ASZ.

Při evaluaci SPSZ města Děčín, která probíhala v listopadu 2020 – lednu 2021, byly využity následující **výzkumné metody a techniky**:

- **polostrukturované a nestrukturované rozhovory** se zástupci ASZ (3 respondenti), zástupci neziskových organizací (4 organizace, 5 respondentů), zástupci města (3 respondenti), městské organizace (1 respondent) a ÚP (1 respondent)
- **desk research**
- **analýza dat**

- z veřejně přístupných zdrojů (*mapa exekucí, data MPSV, data Generálního ředitelství ÚP, ČSÚ, mapa kriminality, mapa nezaměstnanosti a sociální nejistoty*)
- poskytnutých místními aktéry (*data sociálního odboru města, ÚP, OSPOD, data neziskových organizací*)
- materiály a data ASZ

4.1 Evaluační otázky a evaluační kritéria

Jak již bylo uvedeno výše, účelem evaluace je posoudit míru naplnění cílů specifikovaných v SPSZ 2016 – 2019 a také dopady implementovaných opatření na cílovou skupinu. Posouzení dopadů není možné bez detailní analýzy jednotlivých opatření, resp. projektů, vždy s ohledem na jejich adresnost, relevanci a konzistenci vůči potřebám cílové skupiny, s ohledem na koordinaci s ostatními aktéry, a také s ohledem na podporu synergií relevantních pro podporu osob ohrožených sociálním vyloučením. Evaluace zároveň přihlíží k prosazení změny v oblasti sociálních (integračních) politik v lokalitě, včetně zhodnocení činnosti lokálního partnerství a podpory obdržené od ASZ.

Klíčové otázky, které navigují evaluaci, jsou strukturovány takto:

Dopady, resp. konsekvence přijatých opatření

- Vytvořila či přispěla opatření k dosažení dopadů?
- Jak opatření přispěla k prosazení změn (pozitivních i negativních) v životě osob ohrožených sociálním vyloučením?
- Lze realizovaným opatřením připsat dosažené změny?
- Jaký byl vliv ostatních faktorů (nad rámec jednotlivých opatření), které ovlivnily dosažení cílů?
- Jak bude zajištěna udržitelnost výsledků dosažených v rámci opatření?

Adresnost a relevance

- Adresují opatření skutečné potřeby cílové populace osob?
- Byla opatření vhodně nastavena pro to, aby adresovala potřeby osob nejvíce ohrožených sociálním vyloučením?

Konzistence

- Je rozsah opatření z pohledu kapacit služeb konzistentní s potřebami osob ohrožených sociálním vyloučením v dané lokalitě?

Koordinace

- Změnila se koordinace mezi aktéry implementujícími jednotlivá opatření v dané lokalitě?
- Zapojily se domácnosti ohrožené sociálním vyloučením do (jiných) aktivit/opatření zaměřených na jejich podporu?

Udržitelnost

- Jaké jsou hlavní faktory (interní i externí), které pozitivně či negativně ovlivní udržitelnost opatření?

Klíčové otázky, které navigují evaluaci v oblasti hodnocení **lokálního partnerství a podpory obdržené od ASZ**, jsou následující:

- Jaké bylo očekávání klíčových aktérů od Lokálního partnerství?
- Jak klíčoví aktéři hodnotí proces přípravy SPSZ?
- Jak klíčoví aktéři hodnotí podporu poskytovanou ASZ? Jak spolupracují?
- Jaké hlavní úsilí nyní vyvíjí obec v oblasti přístupu k sociální problematice a sociálnímu vyloučení?
- Jak klíčoví aktéři hodnotí celkovou užitečnost SPSZ?
- Podařilo se zachytit všechny relevantní aktéry a zahrnout je do spolupráce?
- Měla jejich spolupráce efekt ve smyslu nových projektů nebo zvýšení kapacity již existujících?
- Je spolupráce udržitelná do budoucna?

Analytická část (kap. 6 – Hlavní zjištění) je členěna dle jednotlivých evaluačních kritérií, kde v jednotlivých podkapitolách evaluace usiluje o zodpovězení otázek uvedených výše.

4.2 Limity evaluace

Evaluace dopadů spolupráce ASZ a obcí se sociálně vyloučenými lokalitami naráží na několik zásadních limitů. Některé z nich jsou obecnými metodologickými problémy evaluace sociálních jevů, jiné se týkají specifík práce ASZ.

Specifickými omezeními vyplývajícími z povahy ASZ jako organizace a její činnosti, která jsme zmiňovaly již v předchozí kapitole, je zejména rozpor mezi tím, že **primární cílovou skupinou ASZ je obec a místní institucionální aktéři**, avšak zvolená evaluační metoda šetří dopady intervencí na sociálně vyloučené osoby, kteří jsou pro ASZ sekundární, tedy nikoliv bezprostřední, cílovou skupinou. Již z tohoto východiska vyplývá, že činnost ASZ může mít pouze **zprostředkovaný vliv na vznik dopadů** v sociálně vyloučených lokalitách. Zásadní roli v jejich uskutečnění má aktivita místních aktérů, kterou může ASZ podpořit, nemůže ji však zastoupit.

Problémem pro aplikaci dopadové evaluace je rovněž skutečnost, že strategické plány sociálního začleňování mnohdy nejsou vytvořeny ve vhodné logické struktuře, která by implikovala očekávané dopady. S tím souvisí také **absence průběžného monitoringu výstupů a sběru potřebných dat** a informací pro hodnocení změn stavu sociálního vyloučení či postupu průběhu sociální integrace.

Zároveň musíme vzít úvahu také komplexní povahu sociálního problému, jímž je sociální vyloučení. Do jeho vývoje, stejně jako obecně do vývoje společnosti, silně **intervenuje velké množství vnějších faktorů**, které ASZ, ale ani obce a jejich obyvatelé nemohou nijak ovlivnit. K vnějším intervenujícím faktorům můžeme přiřadit i **systemové nastavení** jednotlivých politik státu, které determinuje možnosti řešení různých aspektů sociálního vyloučení. Další důležitou skutečností, kterou musíme mít na mysli při hodnocení spolupráce obcí s ASZ, je to, že integrační procesy jsou dlouhodobé povahy a jejich výsledky se projevují až po delší době, od intervencí tedy nelze očekávat okamžitý dopad a změny v sociálně vyloučených lokalitách.

Jiný limit prováděné evaluace představuje **nedostatek dostupných relevantních dat** takřka ve všech oblastech intervencí, a to především dat vztažených k malým územním jednotkám a k identifikovaným sociálně vyloučeným lokalitám. Data, která jsou poskytována místními aktéry, pak mívají různou strukturu, obsah i validitu. Navíc je obvykle nelze ověřit z jiných zdrojů.

S ohledem na uvedená obecná i specifická metodologická omezení je při evaluaci kladen důraz na **kvalitativní zkoumání**, které umožní podat hlubší kontextuální hodnocení dopadů intervencí a vytvořit co nejvěrnější obraz stavu lokality.

4.3 Tematické zúžení evaluace SPSZ

Po provedení několika pilotních evaluací se ukázalo, že komplexní evaluace, tj. evaluace dopadů všech realizovaných cílů a opatření SPSZ, je kapacitně náročná a tato náročnost s velikostí města obvykle stoupá. Zároveň opatření v některých tematických oblastech mají menší rozsah a záběr a jejich vliv na celkovou situaci v dané oblasti (např. bezpečnosti) je menší a zároveň předvídatelný i bez podrobné evaluace. Proto evaluační tým po diskuzi s řídicím orgánem projektu OPZ přistoupil k tematickému zúžení každé evaluace. **Evaluační zpráva je proto zaměřena na zhodnocení jedné vybrané oblasti definované v SPSZ** na základě tematických oblastí řešených Agenturou pro sociální začleňování. Při výběru této oblasti bylo přihlédnuto ke specifikům evaluované lokality – rozsah opatření tematické oblasti v dané lokalitě a rozsah naplněných opatření, další plánované zaměření obce v oblasti sociálního začleňování – i k zajištění pestrosti evaluovaných témat napříč lokalitami. Na základě těchto měřítek byla **v obci Děčín pro evaluaci vybrána Páteřní oblast a oblast Zaměstnanost**, jejichž opatření jsou definována za účelem zlepšování zaměstnanosti a stabilizace životní situace obyvatel sociálně vyloučených nebo sociálním vyloučením ohrožených. Evaluace byla zúžena na evaluaci dvou oblastí, protože jedním z cílů SPSZ bylo větší propojení aktérů, kteří se věnují tématu zaměstnanosti a těch, kteří se věnují sociálním službám.

5 Evaluované priority a cíle SPSZ

Tabulka 12: Priority a cíle evaluované na základě tematického zúžení

Oblast:	PÁTEŘNÍ OBLAST
Priorita P1:	Posílení kontaktu a spolupráce se sociálně vyloučenými osobami.
Obecný cíl P1.1:	Od roku 2018 bude v Děčíně zajištěna terénní práce v sociálně vyloučených lokalitách 10 sociálními pracovníky/pracovníky v sociálních službách.
Specifický cíl P1.1.1:	Od roku 2018 budou v Boleticích nad Labem působit 4 terénní pracovníci.
Splnění/nesplnění	Odůvodnění
ANO	Od 1. 1.2018 do 31. 12. 2020 působí v Boleticích nad Labem v rámci projektu Terénní program v Boleticích nad Labem (reg.č.: CZ.03.2.60/0.0/0.0/16_052/0007795) 5 terénních pracovníků organizace Indigo Děčín, z.s. Od 1. 1. 2021 bude tato organizace v rámci krajské Základní sítě sociálních služeb vykonávat terénní práci ve výši 4,5 úvazku, nicméně okruh působení organizace se dále rozšíří na tzv. levý břeh Labe tj. Děčín IV, V a VI.
Specifický cíl P1.1.2:	Od roku 2018 budou na Starém a Novém Městě působit 2 terénní pracovníci
Splnění/nesplnění	Odůvodnění
částečně	V lokalitách působí již dlouhodobě od roku 2010 organizace Poradna pro občanství /Občanská a lidská práva, z.s. V současné době zde funguje jedna sociální pracovnice a jedna terénní pracovnice.
Specifický cíl P1.1.3:	Od roku 2018 budou v částech města na levém břehu Labe působit 4 terénní pracovníci
Splnění/nesplnění	Odůvodnění
ANO	Splněno v rámci projektu Cínka Terénní programy (reg.č.: CZ.03.2.60/0.0/0.0/16_052/0007818), v rámci nějž v daných částech města působí jeden sociální pracovník a 4 pracovníci v sociálních službách. Terénní program je od začátku svého působení zařazen pod krajskou základní síť sociálních služeb, nicméně k 31. 12. 2020 je ukončen. Dle domluvy by práce v těchto částech města měla přejít především pod organizaci Indigo Děčín, z.s.
Specifický cíl P1.1.4:	V průběhu roku 2018 je zajištěno odpovídající zázemí pro práci terénních pracovníků.
Splnění/nesplnění	Odůvodnění
ANO	Zázemí je zajištěno v rámci realizovaných projektů či v rámci další činnosti jednotlivých organizací.
Specifický cíl P1.1.5:	Terénní pracovníci se setkávají 1x za 14 dní na koordinačních schůzkách.
Splnění/nesplnění	Odůvodnění
ANO	Aktivita probíhala po vzájemné domluvě 1 x měsíc v rámci projektu Koordinátor terénní práce v Děčíně (reg. číslo: CZ.03.2.63/0.0/0.0/17_071/0007622). Projekt, který byl realizován od 1. 4. 2018 do 31. 3. 2020.

Specifický cíl P1.1.6:	Od roku 2018 předávají terénní pracovníci v sociálně vyloučených lokalitách aktuální a relevantní informace z oblasti vzdělávání, bydlení, zaměstnanosti, zdraví, výchovy dětí.
Splnění/nesplnění	Odůvodnění
Plněno průběžně	V rámci koordinačních setkání projektu Koordinátor terénní práce v Děčíně bylo zajišťováno předávání a diskutování aktuálních témat mezi jednotlivými realizátory projektů a poskytovali sociálních služeb a bylo koordinováno předávání těchto informací dále do lokalit.
Obecný cíl P1.2:	V průběhu roku 2017 je zajištěna koordinace terénní práce koordinátorem terénní práce.
Specifický cíl P1.2.1.:	Do začátku roku 2018 zajistí město pozici koordinátora terénní práce v rozsahu odpovídajícímu alespoň 0,5 úvazku (dlouhodobě či opakovaně nezaměstnaných, se zdravotním postižením, po výkonu trestu nebo opouštějících institucionální zařízení).
Splnění/nesplnění	Odůvodnění
částečně	V rámci projektu Koordinátor terénní práce v Děčíně vznikla pozice koordinátora terénní práce v rozsahu 0,4 úvazku, která v Děčíně fungovala do 31. 3. 2020. Případné další zavedení této pozice v současnosti není v rámci relevantních aktérů diskutováno.
Specifický cíl P1.2.2.:	Během 6 měsíců od zahájení služby TP, vznikne Metodika terénní práce v Děčíně.
Splnění/nesplnění	Odůvodnění
ANO	Tento cíl byl v revizi SPSZ v roce 2018 přeformulován na následující znění „Do konce roku 2020 vznikne dokument sdružující zkušenosti s koordinací terénní práce v Děčíně a příklady dobré praxe“. Tato Příručka dobré praxe vznikla jako závěrečný výstup projektu Koordinátor terénní práce v Děčíně.
Specifický cíl P1.2.3.:	Od roku 2018 koordinátor terénní práce 1x14 dní vede koordinační schůzky, kazuistické semináře, shromažďuje a předává aktuální a relevantní informace z oblasti vzdělávání, bydlení, zaměstnanosti, zdraví, výchovy dětí.
Splnění/nesplnění	Odůvodnění
ANO	Tyto aktivity byly realizovány v rámci projektu Koordinátor terénní práce v Děčíně. Frekvence koordinačních schůzek se po vzájemné domluvě ustanovila na 1 x měsíc.
Obecný cíl P1.3.:	Od roku 2018 jsou obyvatelé sociálně vyloučených lokalit aktivizováni prostřednictvím „komunitních akcí“ a podpory dobrovolnictví
Specifický cíl P1.3.1.:	Do konce roku 2020 se v sociálně vyloučených lokalitách uskuteční alespoň 24 „komunitních akcí“ připravených ve spolupráci s místními obyvateli.
Splnění/nesplnění	Odůvodnění
NE	Dle poskytnutých informací všech oslovených aktérů nebyl tento cíl naplněn a k jeho naplnění nebyly podstoupeny žádné kroky.
Specifický cíl P1.3.2.:	Do konce roku 2020 bude v sociálně vyloučených lokalitách působit 10 komunitních asistentů – dobrovolníků v sociálních službách z řad jejich obyvatel.
Splnění/nesplnění	Odůvodnění
NE	Dle poskytnutých informací všech oslovených aktérů nebyl tento cíl naplněn a k jeho naplnění nebyly podstoupeny žádné kroky.
Priorita P2:	Snižování zadluženosti a její prevence

Obecný cíl P2.1.:	Do roku 2020 bude 1400 osob podpořeno dluhovými poradnictvím, z toho 600 ambulantní formou, 500 terénní formou, 100 formou workshopu, 200 formou internetové poradny. 20 z nich započne oddlužovací proces.
Specifický cíl P2.1.1.:	Od roku 2018 je v provozu detašované pracoviště dluhové poradny v Boleticích nad Labem a na Starém městě. Obě jsou k dispozici veřejnosti 1x týdně.
Splnění/nesplnění	Odůvodnění
ANO	V rámci projektu Pryč s dluhy organizace Charitní sdružení Děčín, z.s. byla zřízena obě pracoviště, k dispozici jsou vždy 1x týdně.
Specifický cíl P2.1.2.:	Od roku 2018 dojde k navýšení personálního zajištění dluhového poradnictví o 2 úvazky.
Splnění/nesplnění	Odůvodnění
ANO	V organizaci Charitní sdružení Děčín, z.s. došlo od 1. 1. 2018 v rámci projektu Pryč s dluhy k navýšení o 2 úvazky.
Specifický cíl P2.1.3.:	V období 2018 - 2020 je realizováno alespoň 9 workshopů k dluhové problematice pro veřejnost.
Splnění/nesplnění	Odůvodnění
ANO	V rámci projektu Pryč s dluhy organizace Charitní sdružení Děčín, z.s. bylo realizováno 12 workshopů pro veřejnost.
Specifický cíl P2.1.4.:	Od roku 2018 je v provozu internetová dluhová poradna, kterou do roku 2020 využije 200 osob.
Splnění/nesplnění	Odůvodnění
ANO	V rámci projektu Pryč s dluhy byla zřízena internetová poradna, kterou v době realizace projektu využilo 503 klientů. Internetová poradna zůstává v provozu i po konci projektu pod správou organizace Charitní sdružení Děčín, z.s.
Specifický cíl P2.1.5.:	Do konce roku 2020 je v rámci terénních programů podpořeno 500 osob při řešení dluhové problematiky.
Splnění/nesplnění	Odůvodnění
ANO	V rámci projektu Pryč s dluhy bylo jen v roce 2019 ve spolupráci s organizacemi poskytujícími terénní služby podpořeno 638 osob (z toho 28 osob bylo podpořeno více než 40 hodin). ¹⁰
Specifický cíl P2.1.6.:	V Období 2017- 2019 projde programem finanční gramotnosti pro mládež 80 osob.
Splnění/nesplnění	Odůvodnění
částečně	Změnou realizátora zamýšleného projektu došlo ke snížení cílového počtu podpořených mladých osob na 20. Cíl byl plněn v rámci projektu Klub pro mladé Prosapia organizace Prosapia, z.ú., společnost pro rodinu.

Oblast:	ZAMĚSTNANOST
Priorita Z1:	Vytvoření systému dostupného zaměstnávání
Obecný cíl Z1.1:	Do konce roku 2020 jsou do systému dostupného zaměstnávání zapojeni zaměstnavatelé v regionu
Specifický cíl Z1.1.1:	Do roku 2020 spolupracuje se Střediskem městských služeb (SMS) alespoň 15 zaměstnavatelů v regionu.
Splnění/nesplnění	Odůvodnění
ANO	Statutární město Děčín prostřednictvím své organizační složky – SMS prohlubuje spolupráci se zaměstnavateli z primárního trhu práce, a to za velké podpory Oblastní hospodářské komory. (Zdroj: Město Děčín).

¹⁰ Výroční zpráva organizace Charitní sdružení Děčín za rok 2019

	Informace o přesném počtu spolupracujících zaměstnavatelů nemáme k dispozici.
Specifický cíl Z1.1.2:	Do roku 2020 získá zaměstnání na otevřeném trhu práce alespoň 35 osob po skončení pracovního poměru u Střediska městských služeb a práci si udrží alespoň půl roku.
Splnění/nesplnění	Odůvodnění
ANO	Za pomoci podpůrných aktivit z projektů financovaných z OPZ se podařilo dopomoci k nedotovanému zaměstnání více jak 40 klientům. (Zdroj: Město Děčín). Informace o tom, jak dlouho si zaměstnání udrželi, nemáme k dispozici.
Specifický cíl Z1.1.3:	Do roku 2019 získá zaměstnání na otevřeném trhu práce alespoň 35 osob, zapojených do projektu ÚP ČR Společně to dokážeme v Ústeckém kraji.
Splnění/nesplnění	Odůvodnění
částečně	Projekt běží dále do roku 2022. Zaměstnání na otevřeném trhu práce získalo dosud 20 osob, které prošly programem, další účastníci našli zaměstnání v režimu Práce na zkoušku ¹¹ (18 osob) a prostřednictvím nástroje SÚPM – Sociálně účelné pracovní místo (96 osob). Zdroj dat: Úřad práce ČR
Obecný cíl Z1.2:	Do konce roku 2020 si 60 osob zvýší uplatnitelnost na trhu práce prostřednictvím rekvalifikačních a dílčích kvalifikací.
Specifický cíl Z1.2.1:	Do roku 2019 projde rekvalifikačními kurzy alespoň 6 osob, zapojených do projektu ÚP Společně to dokážeme v Ústeckém kraji.
Splnění/nesplnění	Odůvodnění
částečně	Dosud prošly za lokalitu Děčín rekvalifikačními kurzy úspěšně 2 osoby. Zdroj dat: Úřad práce ČR
Specifický cíl Z1.2.2:	Do roku 2020 projde rekvalifikačními kurzy alespoň 54 osob pracujících u SMS.
Splnění/nesplnění	Odůvodnění
ANO	V rámci projektu <i>Prostupné zaměstnání v SMS</i> bylo v roce 2018 a 2019 podpořeno 222 klientů, z nichž 90 nastoupilo do pracovního poměru na SMS. Tito klienti absolvovali motivační kurz, individuální poradenství, pracovní diagnostiku a rekvalifikace. (Zdroj: Výroční zpráva SMS)
Obecný cíl Z1.3:	Do konce roku 2020 si zvýší uplatnitelnost na trhu práce 201 osob ohrožených sociálním vyloučením v rámci podpůrných aktivit Střediska městských služeb
Specifický cíl Z1.3.1:	Do roku 2020 využije pracovní, sociální, či psychologické poradenství 201 zaměstnanců Střediska městských služeb.
Splnění/nesplnění	Odůvodnění
částečně	V rámci projektu <i>Zvýšení uplatnitelnosti osob ze SVL na trhu práce</i> bylo za rok 2018 a 2019 podpořeno dohromady 96 osob.
Specifický cíl Z1.3.2:	Od roku 2017 je zaměstnancům SMS k dispozici pracovní konzultant.
Splnění/nesplnění	Odůvodnění
ANO	Pracovní konzultantka byla již dříve (od roku 2013) financovaná z evropských zdrojů, od roku 2017 její činnost probíhá v rámci projektu <i>Prostupné zaměstnání v SMS</i> .
Priorita Z2:	Zvyšování motivace dlouhodobě nezaměstnaných
Obecný cíl Z2.1:	Do roku 2020 dojde ke standardizaci jednání s uchazeči odmítajícími práci

¹¹ V rámci Práce na zkoušku (PNZ) je poskytován finanční příspěvek na částečnou úhradu mzdových nákladů zaměstnavateli, který přijme do pracovního poměru účastníka projektu, který je v evidenci Úřadu práce ČR déle než 12 měsíců nebo jeho evidence na ÚP ČR je za období posledních 3 let delší než 12 měsíců (souhrnně).

Specifický cíl Z2.1.1:	Do roku 2020 vznikne příručka pro zaměstnavatele, jak postupovat při pohovoru s osobami s doporučenkou ÚP ČR.
Obecný cíl Z2.2:	Od roku 2018 je spuštěna informační kampaň na podporu zaměstnanosti
Specifický cíl Z2.2.1:	Od roku 2017 vydává ÚP ČR ve spolupráci s městem cyklus informativních článků o zaměstnanosti.
Splnění/nesplnění	Odůvodnění
ANO	ÚP ČR vydává informativní články v každém Zpravodaji města Děčín od konce roku 2016 (Zdroj: Město Děčín)
Specifický cíl Z2.2.2:	Od poloviny roku 2018 předávají aktuální informace související se zaměstnaností v sociálně vyloučených lokalitách terénní pracovníci a pracovníci SAS RD.
Splnění/nesplnění	Odůvodnění
částečně	SMS a ÚP ČR se zapojili do projektu do Koordinátor Terénní práce účastí na setkáních v rámci projektu, došlo tak k předávání know-how a informací o jejich činnosti, zatím však nebyla nastavena uží pravidelná spolupráce s terénními a dalšími službami a předávání informací o klientech.
Obecný cíl Z2.3:	Od roku 2018 jsou dlouhodobě nezaměstnaní aktivizováni prostřednictvím besed a motivačních kurzů
Specifický cíl Z2.3.1:	Do roku 2020 se v sociálně vyloučených lokalitách uskuteční 6 informačních a náborových besed za účasti pracovníků Střediska městských služeb
Splnění/nesplnění	Odůvodnění
ANO	Ve spolupráci s ÚP ČR vznikla v roce 2019 nová aktivita s názvem Frýdlantské dny. Smyslem těchto dní je se sociálními pracovníky připravit cyklus přednášek, jež budou motivační a informační v oblasti zaměstnání, bydlení a vzdělávání. ÚP ČR je bude realizovat v režimu, že neomluvená neúčast na těchto setkáních bude znamenat zahájení správního řízení za neplnění povinných aktivit (následné vyřazení z evidence ÚP ČR). Součástí je i přednáška od SMS a po individuální domluvě s ÚP ČR je jednotlivým klientům nabídnuto dotované pracovní místo. (Zdroj: Město Děčín)
Specifický cíl Z2.3.2:	Do roku 2019 se 70 osob zúčastní motivačních kurzů, v rámci projektu ÚP Společně to dokážeme v Ústeckém kraji
Splnění/nesplnění	Odůvodnění
ANO	K 31. 10. 2020 v rámci projektu úspěšně prošlo motivačními kurzy 141 osob.
Obecný cíl Z2.4:	Od roku 2018 je zvyšována atraktivita VPP
Specifický cíl Z2.4.1:	Do roku 2020 je rozšířeno portfolio činností VPP o 3 pozice
Splnění/nesplnění	Odůvodnění
částečně	Na pracovní skupině 4. 12. 2017 bylo rozhodnuto, že namísto VPP budou vyvíjeny snahy o rozšíření typů činnosti pro VS, jejíž realizace byla v roce 2017 opětovně zahájena v SMS. Od té doby pomáhají vykonavatelé VS obci nebo dalším subjektům zejména v oblastech zlepšování životního prostředí, udržování čistoty ulic a jiných veřejných prostranství, pomoc v oblasti kulturního a sportovního rozvoje. (Zdroj: Město Děčín, Výroční zpráva SMS)
Priorita Z3:	Podpora sociálního podnikání
Obecný cíl Z3.1:	Do roku 2020 vznikne v Děčíně sociální podnik zaměstnávající osoby ohrožené na trhu práce
Specifický cíl Z3.1.1:	Do roku 2020 se uskuteční 2 semináře o sociálním podnikání pro zaměstnavatele
Splnění/nesplnění	Odůvodnění

částečně	První seminář proběhl 26. 10. 2017, za přítomnosti 19 účastníků. Na semináři byly představeny 2 sociální podniky a akcentována byla i role SMS jako „filtračního mechanismu“, o němž je možné se v případě provozu soc. podniku opřít. O realizaci druhého semináře se nepodařilo zjistit žádné informace.
Specifický cíl Z3.1.2:	Do roku 2020 jsou v rámci alespoň jedné veřejné zakázky města uplatněna kritéria společenské odpovědnosti
Splnění/nesplnění	Odůvodnění
ANO	Kritéria společenské odpovědnosti jsou v zakázkách města uplatňována pravidelně. Město je také členem Platformy odpovědného veřejného zadávání - viz https://www.sovz.cz/partneri/statutarni-mesto-decin/ .
Specifický cíl Z3.1.3:	Oblastní hospodářská komora ve spolupráci s městem vytvoří do roku 2020 informační kampaň o sociálním podnikání
Splnění/nesplnění	Odůvodnění
NE	Na pracovní skupině Zaměstnanost 4. 12. 2017 došlo k opětovnému posouzení cíle a cíl byl ze strategického plánu vyškrtnut. OHK se v danou chvíli necítila být kompetentní v dané oblasti působit na zaměstnavatele.

6 Hlavní zjištění

Ve sledovaných oblastech – Páteřní oblast a Zaměstnanost – došlo podle všech získaných informací ke splnění 20 specifických cílů, 3 cíle naplněné nebyly a 8 bylo splněno částečně. Následující kapitola bude zaměřená na zhodnocení především toho, zda naplněné cíle i možné další faktory vedly k zamýšleným dopadům.

Schéma 2: Obecné cíle, opatření a dopady v Páteřní oblasti

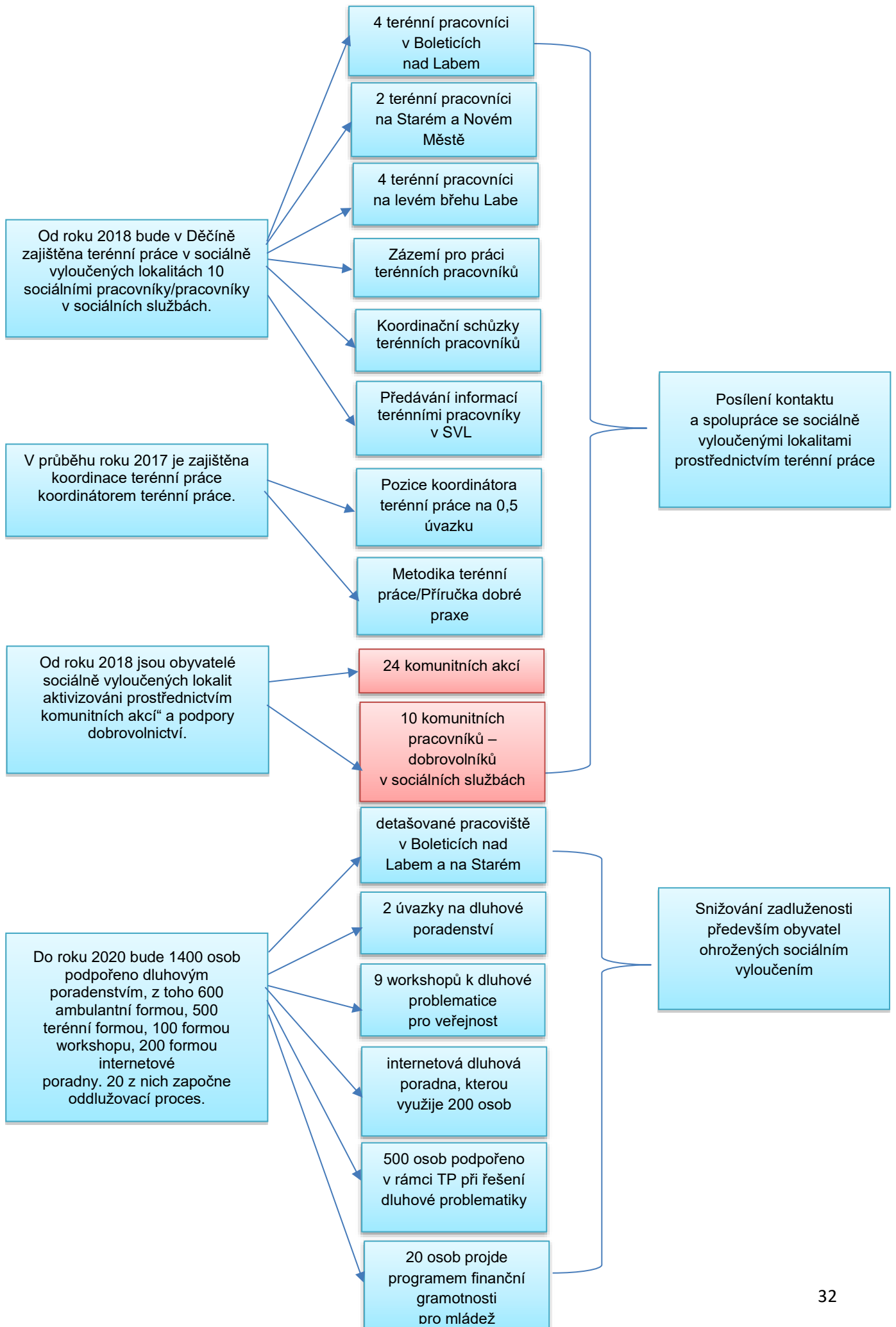
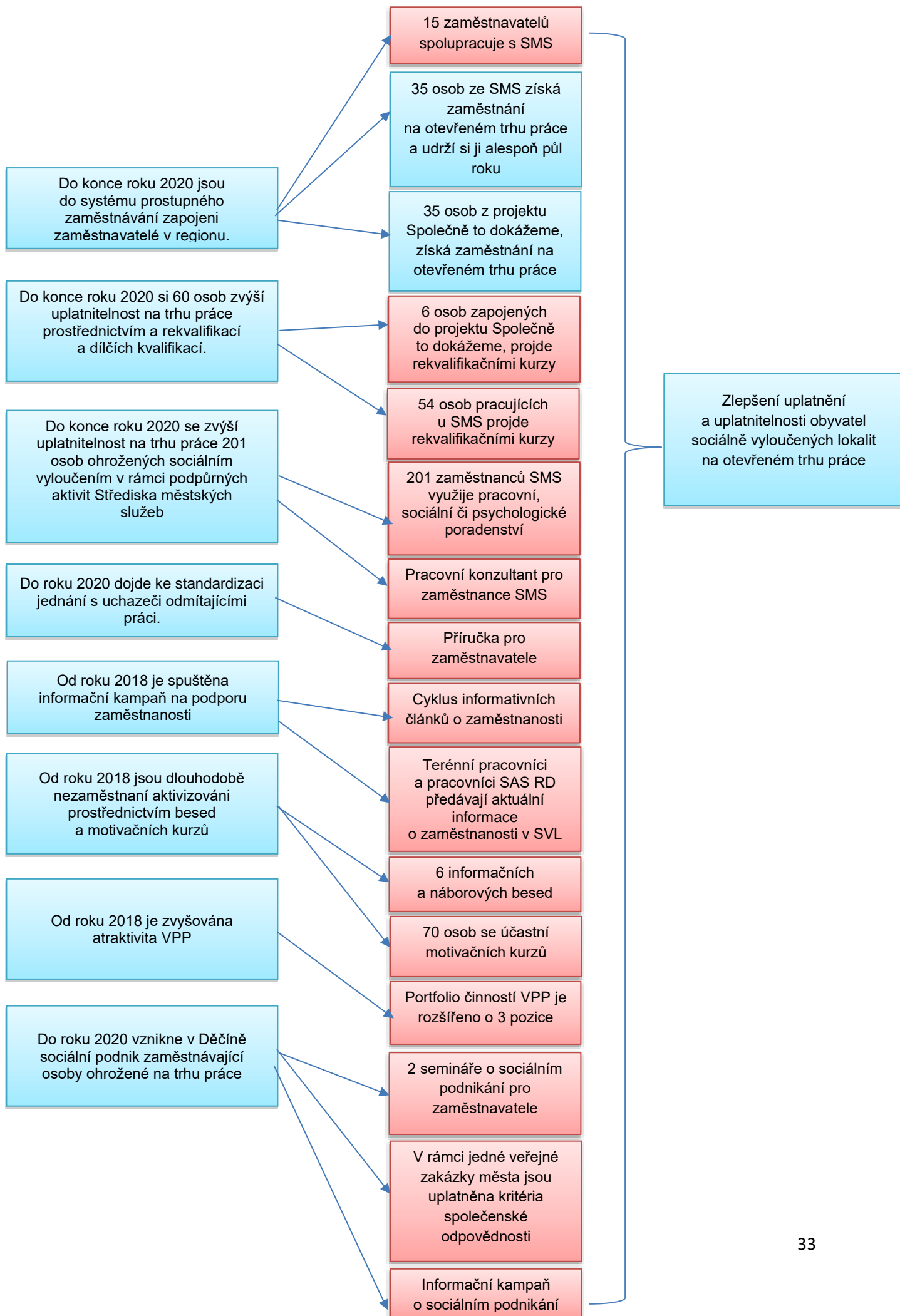


Schéma 3: Obecné cíle, opatření a dopady v oblasti



6.1 Dopady evaluovaných opatření podle SPSZ a jejich zhodnocení

Na základě tematického zúžení a priorit a cílů stanovených ve strategickém plánu byly formulovány 3 níže uvedené dopady. V textu níže je u každého dopadu zhodnoceno, zda k němu došlo a pokud ano, zda na to měly vliv aktivity realizované na základě SPSZ města Děčín.

- 1) Posílení kontaktu a spolupráce se sociálně vyloučenými lokalitami prostřednictvím terénní práce
- 2) Snižování zadluženosti především obyvatel ohrožených sociálním vyloučením
- 3) Zlepšení uplatnění a uplatnitelnosti obyvatel sociálně vyloučených lokalit na otevřeném trhu práce

6.1.1 Posílení kontaktu a spolupráce se sociálně vyloučenými lokalitami prostřednictvím terénní práce

Cíle zaměřené na tento dopad byly definovány v rámci Páteřní oblasti v prioritě P1 a jedná se především o cíle zaměřené na posílení kapacity terénní práce v sociálně vyloučených lokalitách, na zajištění její kvality a na koordinaci jednotlivých poskytovatelů těchto služeb. Strategický plán pak jako výsledek těchto opatření očekává nejen zlepšení spolupráce a komunikace mezi poskytovateli navzájem, ale v důsledku lepší informovanosti také zlepšení kontaktu se samotnými obyvateli sociálně vyloučených aktivit.

Klíčovými aktivitami v této oblasti byly projekty financované z Operačního programu Zaměstnanost Evropského sociálního fondu (OP Z ESF) – dva projekty na posílení kapacity a zavedení nových terénních programů a jeden na koordinaci terénní práce. Realizátorem posledního zmiňovaného projektu s názvem *Koordinátor terénní práce v Děčíně* bylo Statutární město Děčín, projekt byl realizován 2 roky od 1. 4. 2018 do 31. 3. 2020 a jeho hlavním cílem bylo „*vytvořit efektivní systém metodické podpory terénních pracovníků neziskových organizací (NNO) a pracovníků odboru sociálních věcí a zdravotnictví na obci*“. Konkrétními aktivitami projektu pak byly koordinované schůzky terénních pracovníků, individuální konzultace, mezioborová tematická setkání a tvorba příručky dobré praxe. Do projektu byly jako cílová skupina zapojeny 4 NNO a Odbor sociálních věcí a zdravotnictví Magistrátu města Děčín, poslední ze jmenovaných však alespoň na začátku nebyl projektu příliš nakloněn – z pohledu zástupců odboru byly obavy především ze spolupráce s některými nekvalifikovanými či nekvalitními pracovníky neziskových organizací.

Dnešní vnímání projektu oslovenými aktéry, po více než půl roce od konce projektu, se shoduje s tím, co bylo sepsáno v Příručce dobré praxe, jejíž autorkou je přímo koordinátorka projektu. Při vytváření příručky zároveň vycházela z velké části ze zpětné vazby účastníků projektu. Organizace, které v době spuštění projektu neměly příliš zkušeností s terénní prací, měly problém sehnat kvalitní pracovníky a zároveň/nebo příliš neznaly další služby jiných organizací, si spolupráci jednoznačně pochvalovaly jako přínos ať už z pohledu načerpání konkrétních znalostí a informací nebo z pohledu seznámení s ostatními aktéry a intenzivnější komunikace a spolupráce s nimi. Ty organizace, které už jsou „zavedené“ a mají více zkušeností, kvitovaly rovněž propojení s novými terénními programy, případně s dalšími aktéry, další přínosy pro svou činnost však neviděly. Rozdíly mezi vnímáním projektu lze vidět na výpovědích dvou zapojených organizací.

- (1) „...Metodicky nás nějakým způsobem vedla, dávala nám maximální podporu... to byl nějaký záchytný bod, kterej jsme věděli, na kterej se vždycky můžeme obrátit, takže my jsme ten post hrozně kvitovali i za to, co všechno dělala.“
- (2) „Ono to mohlo mít i přínos i pro ty organizace, který už tu službu už nějakou dobu dělaj, protože šlo o to, že nejenom, že si budou předávat informace ... o tom, jak to dělají, ale zároveň i o tom, že z jedny lokality přejde klient do druhý a můžou si o tom říct nějakou informaci, nemusí se začínat od začátku. To jsou často klienti, který hodně fluktuujou jakoby v rámci svých adres, tak to předávání mělo být tady toho směru, no a to se tak úplně nestalo.“

Všechny zapojené neziskové organizace by však s případnými výhradami a návrhy na změny v aktivitách projektu (větší posilování kompetencí nových terénních pracovníků, větší prostor pro sdílení konkrétních klientských případů) měly zájem, aby podobná činnost dále pokračovala. Pravidelné setkávání pro některé z nich totiž sloužilo i jako podnět ke komunikaci a spolupráci a bez těchto setkání vzájemná komunikace v některých případech upadá. Případný návazný projekt by mohl vycházet ze zkušenosti i záznamu dobré praxe a z nich vycházející doporučení pro budoucí aktivity, které byly sepsány jako výstup projektu v Příručce dobré praxe (Šteffelová, 2020).

K zamýšlenému dopadu posílení kontaktu se SVL prostřednictvím terénní práce dočasně došlo díky samotnému rozšíření kapacit a zavedení nových terénních programů, projekt Koordinátor Terénní práce však tento vliv neměl v takovém rozsahu, v jakém bylo zamýšleno. V tomto projektu nicméně jednoznačně došlo k zintenzivnění spolupráce a kontaktu mezi většinou zapojených poskytovatelů služeb i dalšími místními aktéry. Všechny tyto projekty nicméně skončily s rokem 2020 především kvůli nedostatku dalšího financování popsaného níže v podkapitole 6.2.4. Udržitelnost. Pouze jedné organizaci se podařilo zajistit další financování pro udržení projektem navýšené kapacity. Všichni respondenti zároveň nedostatek kapacit v terénních i dalších službách a jejich provázanost zmiňují vedle bydlení mezi hlavními současnými problémy v oblasti sociálního začleňování.

6.1.2 Snižování zadluženosti především obyvatel ohrožených sociálním vyloučením

Ústecký kraj je dlouhodobě nejvíce postižený kraj z hlediska zadluženosti a počtu osob v exekuci a i přes jednoznačně pozitivní ekonomický vývoj České republiky v posledních letech, který je v textu již několikrát zmíněn, statistiky dlužníků, exekucí a insolvenčí nedokazují jednoznačně pozitivní posun v této oblasti.

K řešení a snižování zadluženosti především obyvatel ohrožených sociální vyloučením v Děčíně dlouhodobě přispívají terénní pracovníci různých organizací, kteří především mapují situaci klienta, pomáhají s dokumenty a v případě potřeby je odkazují na **specializovanou občanskou poradnu, která v Děčíně funguje pod Charitním sdružením Děčín**. Velká část dotazů klientů této poradny se již dlouhodobě týká dluhů¹² a tak v rámci spolupráce aktérů při práci na SPSZ vznikl nápad na realizaci projektu zaměřeného speciálně na dluhy. Tak vznikl projekt *Pryč s dluhy*, který byl realizován Charitním sdružením Děčín od 1. 1. 2018 do 31. 12. 2020 a navýšil dosavadní kapacity organizace o 2 úvazky na dvou nových kontaktních místech – v Boleticích nad Labem a na Starém městě. Tyto úvazky i kontaktní místa však s koncem projektu končí. Zástupci

¹² Rozhovor 16. 11. 2020

organizace se po konci projektu s přesunem klientů pod původní občanskou poradnu obávají značného nárůstu práce pro pracovníky, kteří zůstávají, a proto by měli případně zájem o další projekty, nicméně v době konání rozhovoru (listopad 2020) zatím kromě několika nápadů nemají žádný konkrétní plán, čekají především na vypsání nové výzvy z evropských fondů, případně na jiné financování. Organizace má nicméně přidělenou akreditaci, která jí umožňuje samostatně zpracovávat a podávat návrhy na oddlužení. **V roce 2019 tak organizace podala 78 návrhů na oddlužení.** Tato akreditace dále trvá i po ukončení projektu a organizace chce nadále i se sníženými úvazky pokračovat v podávání insolvenčních návrhů.

Kromě projektu *Pryč s dluhy* spolupracuje Charitní sdružení Děčín intenzivněji se Střediskem městských služeb, které je v Děčíně hlavním poskytovatelem veřejně prospěšných prací, pomáhá zaměstnancům VPP s oddlužením a s dalšími problémy týkající se dluhů a organizuje pro ně na tato témata semináře. Tím Charitní sdružení Děčín Středisku výrazně pomáhá řešit komplexněji problémy svých zaměstnanců na VVP a řešit potenciálně nejen nezaměstnanost těchto osob, ale stabilizovat další oblasti jejich života. Charitní sdružení Děčín provozuje rovněž Sociálně aktivizační službu a podle vyjádření své zástupkyně by SMS rádo navázalo intenzivnější spolupráci i v této oblasti, aby své zaměstnance mohli podpořit ještě šířeji.

Přetrvávajícím problémem však zůstává další udržitelnost a obecně nedostatek kapacit dluhového poradenství, které zmiňují nejen zástupci Charitního sdružení Děčín, ale i řada dalších oslovených aktérů (4 respondenti). Zvyšování kapacit je však pouze jedna část řešení komplexního problému vysoké zadluženosti a předluženosti obyvatel Děčína, potažmo celého Ústeckého kraje. Řada bariér řešení zůstává na systémové úrovni a ani novela insolvenčního zákona z roku 2019 zatím reálně neumožňuje oddlužení větší skupině předlužených, do které ve velké míře patří právě lidé ohrožení sociálním vyloučením. Lokální aktéři tak mají pouze omezené nástroje řešení, které ve výsledku nemohou být zcela funkční, pokud dále nedojde k některým dalším legislativním úpravám v dluhové problematice¹³. Problematika dluhů je zároveň úzce provázaná s oblastí zaměstnanosti a s prací tzv. „na černo“.

Jako jeden z faktorů, které ztěžují řešení předluženosti a zadluženosti, zmiňují relevantní aktéři také stigma spojené s poradnami a někdy také poněkud paradoxní předsudek ze strany klientů ohledně poskytování oddlužení zdarma:

„My se tu setkáváme s tím, že - protože my děláme návrhy na oddlužení – lidé tomu nevěří, že je to zadarmo. Že jim to přijde divné. Kolikrát raději volí tu cestu, kdy si to zaplatí, a s nejistým výsledkem.“

6.1.3 Zlepšení uplatnění a uplatnitelnosti obyvatel sociálně vyloučených lokalit na otevřeném trhu práce

V roce 2011 založilo město Děčín organizační složku – Středisko městských služeb (SMS), která kromě stabilních zaměstnanců pravidelně zaměstnává dnes již stovky lidí v režimu veřejně prospěšných prací (VPP), a hraje tak v regionu v současnosti nejvýraznější roli v uplatňování dlouhodobě nezaměstnaných osob bez kvalifikace nebo s nízkou kvalifikací na trhu práce. Tato pozice je dána také úspěšnou spoluprací s dalšími subjekty při uplatňování těchto osob a komplexní práci se samotným zaměstnancem. V roce 2017 získalo město Děčín

¹³ Více k problematice předlužení a systémových změn je dostupné na www.institut-predluzeni.cz.

finanční podporu pro projekt Prostupné zaměstnání v SMS¹⁴, v rámci kterého SMS začalo poskytovat také motivační kurzy, individuální pracovní poradenství, pracovní diagnostiku a rekvalifikace. Řadu, podpořených osob, které projektem prošly pak SMS zaměstnalo v rámci dotovaných pracovních míst. SMS v osobě především své pracovní konzultantky tak začalo pro řadu uchazečů a zaměstnanců poskytovat komplexní podporu k jejich životní stabilizaci a uplatnění na trhu práce. Za klíčovou oblast, kterou je třeba často řešit, přitom považují dluhy a dle vlastních slov „tlačí“ své zaměstnance, aby vstoupili do insolvence. Proto také SMS postupně navázalo spolupráci s Charitním sdružením Děčín (CHSD). Od roku 2018 organizuje CHSD ve středisku v rámci projektu Zvýšení uplatnitelnosti osob ze SVL na trhu práce¹⁵ semináře finanční gramotnosti a současně je zaměstnancům k dispozici dluhové poradenství této organizace a možnost zprostředkování insolvence. Témata workshopů byly například Exekuční řízení, Insolvence, Trestní právo, Bydlení, či Finanční gramotnost. Další podporou v rámci tohoto projektu byla skupinová a individuální setkání s psychologem. Zároveň díky propojení s městem Děčín, městský úřad zajišťuje pro SMS veškerou administrativu spojenou s exekučními srážkami z mezd zaměstnanců.

Vedení SMS také aktivně vyhledává volná pracovní místa v místních firmách s cílem propojit potřeby soukromých zaměstnavatelů s možnostmi svých zaměstnanců. Za několik let práce s dlouhodobě nezaměstnanými si získala takové renomé, že se dnes už firmy již na SMS samy obracejí se žádostmi o dodání uchazečů k výběrovým řízením. (Zaměstnávám, 2019) V roce 2020 však další rozvoj této spolupráce stagnoval kvůli pandemii covid-19.

Středisko městských služeb tak v současnosti ve městě působí jako kvalitní tréninkové zařízení pro osoby z evidence Úřadu práce ČR a zároveň jako jakási neformální „pracovní agentura“, která umí zprostředkovat kontakty na ověřené uchazeče o zaměstnání (Zaměstnávám, 2019). Organizace byla jako dobrá praxe několikrát prezentována a vyzdvihována především pro svůj komplexní přístup k zaměstnancům na tréninkových místech a jako příklad kvality ve veřejné správě (Agentura pro sociální začleňování, 2019; Kvalita ve veřejné správě; Zaměstnávám, 2019b).

V průběhu projektu Koordinátor terénní práce došlo také k nastartování spolupráce mezi koordinátorkou, samotnými terénními pracovníky a SMS a byla diskutována možnost další užší spolupráce. Vše se však po skončení projektu Koordinátor terénní práce v podstatě zastavilo. Důvodů podle oslovených aktérů mohlo být více – ukončení pozice samotné koordinátorky, pozastavení celé spolupráce mezi městem Děčín a Agenturou pro sociální začleňování a později také odchod lokálního konzultanta, který zde dlouhodobě působil. Ve zcela praktické rovině pak nedořešení předávání dat o klientech mezi SMS a organizacemi poskytujícími terénní programy.

I přes značný nárůst zaměstnanců SMS na VPP mezi lety 2019 – 2020, zůstává v době rozhovoru (prosinec 2020) do budoucna počet míst VPP pro středisko nejasný. Zástupce úřadu práce potvrzuje, že VPP jsou v posledních letech dotovány stále méně a méně, což značí i sestupný počet VPP v děčínském okrese za jednotlivé roky – viz tabulka 13 níže, a i když chtějí SMS nadále maximálně podporovat, zatím není jasné, kolik financí a míst bude alokováno na rok 2021. Kromě počtu míst se navíc krácení financí může projevit i na délce pracovního poměru.

¹⁴ Reg. č.: CZ.03.1.48/0.0/0.0/16_045/0007490

¹⁵ Reg. č.: CZ.03.2.60/0.0/0.0/16_052/0007798

Jedním ze zásadních problémů VPP je časté cyklení zaměstnanců na těchto dotovaných pozicích a neúspěšný prostup na otevřený trh práce. I proto byl jeden ze specifických cílů SPSZ zaměřen na posílení spolupráce se samotnými zaměstnavateli. Postupně se začaly realizovat také exkurze do podniků, kde SMS vždy vzala menší skupinku účastníků svých projektů do různých typů podniků, zároveň proběhlo setkání se zaměstnavateli i NNO, kde se zaměstnavatelé měli možnost představit a další aktéři nabídnout své služby. Na základě toho, se podařilo významnou část uchazečů také v podnicích uplatnit.

Tabulka 13: Počet VPP, SÚPM a VS ve Středisku městských služeb a počet VPP v celém okrese Děčín

	2017	2018	2019	2020
VPP v SMS¹⁶	90	147	201	Nedostupná data
VPP v okrese Děčín	208	317	283	282 ¹⁷
SÚPM v SMS	x	6	13	Nedostupná data
VS v SMS	nezjištěno	nezjištěno	54	Nedostupná data

Zdroj: Výroční zprávy SMS

Na příkladu Děčína se ukazuje, že obec může hrát podstatnou roli při uplatňování dlouhodobě nezaměstnaných a obtížně uplatnitelných osob na trhu práce. Je doloženo (Trlifajová et al., 2019), že nástroje Aktivní politiky zaměstnanosti (APZ) mohou být účinné, nicméně je potřeba je vhodně kombinovat, a zároveň je při jejich využívání nutné myslet na, v některých případech, velmi dlouhodobou, komplexní a flexibilní podporu osob zaměstnaných v rámci těchto nástrojů. Město Děčín ve svém SPSZ v oblasti zaměstnanosti uvedlo řadu cílů zaměřených právě na propojování jednotlivých nástrojů APZ (VPP, SÚPM, rekvalifikace) a zároveň prostřednictvím svého Střediska městských služeb, a jím realizovaných projektů, poskytuje zaměstnancům na dotovaných pracovních místech stále komplexnější podporu zaměřenou na celkovou stabilizaci jejich životní situace.

Výzvou do budoucna zůstává další rozvoj a důraz na podporu prostupnosti na volný pracovní trh a tedy další rozvoj spolupráce se zaměstnavateli (destigmatizace této skupiny zaměstnanců, podpora zaměstnanců i po nástupu do běžného zaměstnání), zároveň také další propojování SMS se sociálními službami ve městě a jejich zapojení do komplexní podpory kolem zaměstnance. V obou těchto aktivitách může být město klíčovým koordinátorem všech relevantních aktérů na území města. Nastíněný rozvoj je však ztížen trvající pandemií covid-19 a jejími dopady na zaměstnanost a obecně spolupráci jednotlivých aktérů. Výrazným rizikem pro rozvoj celého systému zůstává také nedostatek financování systému APZ.

V případě, že se zaměstnání obcí stane dlouhodobým řešením, je navíc zapotřebí nastavit takové pracovní a mzdové podmínky, které zaměstnancům umožní pokrýt své základní životní potřeby. Současné nastavení systému podpory vytváření pracovních míst v obci tuto potřebu bohužel nezohledňuje. (Trlifajová et al., 2019)

6.2 Naplňování cíle KPSVL

Klíčovým východiskem tvorby strategického plánu sociálního začleňování je koordinovaný přístup k sociálně vyloučeným lokalitám, který je v Metodice KPSVL definován jako „zajištění

¹⁶ Počet těchto zaměstnanců se v průběhu roku mění v závislosti na termínech ukončení pracovního poměru a nových nástupů do pracovního poměru

¹⁷ K 31. 10. 2020

adresnosti, koordinace, konzistence a synergie místních opatření sociální integrace založených na lokálních potřebách, která budou realizována prostřednictvím specifického mechanismu financování z prostředků ESIF“. Následující část evaluační zprávy se zaměřuje na ověření premis KPSVL a analyzuje, do jaké míry realizace opatření vycházejících ze strategického plánování splňuje preferované principy, jimiž je **adresnost, koordinace, konzistence, synergie**. Kromě uvedených principů se věnujeme také **udržitelnosti, kterou chápeme** jako podmínku pro dlouhodobý efekt KPSVL.

6.2.1 Adresnost a relevance

Město Děčín se nachází v Ústeckém kraji jako jednom z nejméně strukturálně ohroženém regionu v České republice a samotný okres i samotné město Děčín patří k částem tohoto regionu, kde se ve velké míře koncentrují jeho problémy – zadluženost, nezaměstnanost a na ně navázané sociální vyloučení. Z tohoto pohledu lze bez pochyby všechna opatření a cíle, které byly naplánovány ve Strategickém plánu města Děčín a zaměřeny právě na tyto problémy, považovat za relevantní.

Strategický plán města Děčín vychází z velmi podrobných podkladů, dat a informací shrnutých ve vstupní analýze. Z těchto podkladů jasně vyplývá, že koncentrace problémů spojovaných se sociálním vyloučením jako je zadluženost či dlouhodobá nezaměstnanost se v Děčíně jasně překrývá s definovanými sociální vyloučenými lokalitami. A právě na tyto lokality se většina cílů definovaných v SPSZ jmenovitě zaměřuje. **Princip adresnosti ve smyslu zacílení realizovaných intervencí a koncentrace zdrojů na řešení problémů v místě jejich největšího rozsahu považujeme za splněný.**

6.2.2 Konzistence

Jak již bylo zmíněno výše, strategický plán byl vytvořen na základě zevrubných analytických podkladů a jeho priority a cíle korespondují s definovanými problémy a jsou zacíleny do míst jejich největšího rozsahu. Řada z naplněných cílů značně přispěla k propojení jednotlivých tematických oblastí a tím komplexnějšímu řešení problémů - např. propojování terénních pracovníků prostřednictvím koordinátorky terénní práce a propojování také terénní práce s dalšími službami či spolupráce Střediska městských služeb s Charitním sdružením Děčín. Některé z projektů, kterými byly cíle naplňovány, však již bez naplánovaného pokračování skončily, některé brzy končit budou bez dalších plánů a možností financování.

6.2.3 Koordinace a synergie na úrovni opatření

Díky kvalitní spolupráci již na začátku procesu strategického plánování měla být plánovaná opatření do velké míry vzájemně synergická tak, aby byl znásoben jejich efekt. K tomu také z velké části došlo, problémem však opět zůstává ukončení jednotlivých projektů bez další návaznosti a tím v podstatě ukončení i této synergie.

K propojení a spolupráci jednotlivých projektů terénních programů velmi přispěl samostatný projekt Koordinátor terénní práce. K propojení však došlo především na úrovni aktérů, tedy realizátorů projektů a dalších relevantních aktérů ve městě (SMS, ÚP), méně již však

k propojení na úrovni spolupráce nad jednotlivými klientskými kazuistikami, díky které by se mohla zkvalitnit a zefektivnit práce s cílovou skupinou.

Podobně došlo díky koordinátorce terénní práce k propojení a častější komunikaci některých terénních programů a Střediska městských služeb, nicméně k užší spolupráci na klientských případech už z řady různých důvodů nedošlo – zcela prakticky nedořešení předávání dat o klientech, ukončení projektu Koordinátor terénní práce a tím konec setkávání či ukončení některých terénních programů.

Další propojování a soudržnost jednotlivých služeb vzniklých na základě SPSZ závisí jednak na vůli jednotlivých aktérů pokračovat v dobré praxi a spolupráci a jejím prohlubování směrem ke spolupráci na jednotlivých klientských případech, především ale závisí na dalším financování a dotačních výzvách a také na postoji vedení města k dalšímu strategickému plánování a pokračování v řešení nastolených problémů.

6.2.4 Udržitelnost

Nezajištěná udržitelnost z hlediska evaluace výrazně znehodnocuje výsledky většiny aktivit realizovaných v rámci SPSZ.

Pouze úvazky terénního programu organizace Indigo, který vznikl v rámci projektu Terénní program v Boleticích nad Labem, jsou od 1. 1. 2021 převedeny do krajské základní sítě sociálních služeb a tím je zajištěna jejich další udržitelnost. Organizace Cinka, jejíž terénní program byl do krajské sítě zařazen již dříve, se částečně z vlastního rozhodnutí kvůli obavám o své další financování, rozhodla s koncem projektu Cinka Terénní programy svou terénní práci ukončit a své místo v základní síti přenechat právě organizaci Indigo. Tím dochází ke značnému zúžení kapacity terénních programů působících v Děčíně, které i v průběhu realizace všech projektů nebyly dle oslovených aktérů z hlediska celého města Děčín a potřeb sociálně vyloučených lokalit dostatečné. Snížení kapacit povede zároveň k výrazné disproporcii mezi jednotlivými lokalitami – zatímco v Boleticích nad Labem zůstávají kapacity nezměněny, organizace Cinka působila především v lokalitě Podmokly, kde však její terénní program nyní zcela končí. Z hlediska navyšování kapacit a udržitelnosti stávajících služeb je v současnosti problémem především jejich financování. Rozšiřování Základní sítě sociálních služeb Ústeckého kraje je od roku 2019 usnesením krajského zastupitelstva do odvolání pozastaveno a tím je pro služby mnohem obtížnější se do sítě dostat a získat jejím prostřednictvím přístup k pravidelnému financování. Financování z evropských zdrojů jako druhá varianta financování je dočasné a vhodné výzvy pro realizátory na sebe často nenavazují nebo nemusí být vypsané včas.

Končí také bez přímé návaznosti projekt Pryč s dluhy a tím jeho 2 úvazky na dluhové poradenství. Stejně tak skončil již v březnu 2020 projekt Koordinátor terénní práce, jehož realizátorem je město, které nevylučuje budoucí realizaci obdobného projektu. Konkrétní plány o podobě a financování takového projektu však v době psaní evaluační zprávy nebyly k dispozici.

V oblasti zaměstnanosti se další činnost a úspěchy Střediska městských služeb v zaměstnávání obyvatel SVL odvíjejí z velké části od množství a délky VPP, které bude moci dále poskytovat úřad práce. Tuto oblast také sice poměrně nově, ale přitom významně ovlivňuje pandemie covid-19 – jak z hlediska stoupající nezaměstnanosti, tak také z hlediska

spolupráce se zaměstnavateli na volném pracovním trhu, jejichž zájem o zaměstnávání osob postupujících z VPP kvůli jiným problémům týkajících se pandemie klesá.

Město samo, ani ve spolupráci s ASZ zatím nezvažovalo možnost vytvoření návazného strategického plánu sociálního začleňování. Předpokládáme, že jeho vytvoření či vytvoření specificky zaměřeného tematického akčního plánu bude jedním z bodů nově obnovené diskuze. Za nejpalčivější problémy, na kterých by se podle respondentů evaluačních rozhovorů, mělo město v oblasti sociálního začleňování dále zaměřit je oblast bydlení - konkrétně jeho dostupnost pro rodiny s dětmi, dále zaměstnanost a další navyšování kapacit sociálních služeb – především terénní práce a dluhového poradenství - a jejich vzájemné propojování.

6.3 Vyhodnocení spolupráce aktérů a ASZ

„Já mám pocit, že tak celkově se to tady dalo do pohybu – nejenom co se týče toho, že vznikaly nové projekty, ale i toho, že někdo ty lidi dával dohromady, víc, než kdyby se potkávali normálně. Že mohli sdílet různé zkušenosti nebo fakt aktuální věci.“ (Rozhovor, 16.11.2020)

Výše uvedená citace shrnuje a reflektuje vnímání spolupráce Agentury pro sociální začleňování s městem Děčín většinou z oslovených aktérů. Hlubší dotazování však ukazuje, že toto vnímání se vztahuje především k počátkům spolupráce a jejímu fungování přibližně do poloviny období platnosti vytvořeného strategického plánu. V tomto období docházelo k intenzivnímu scházení a komunikaci jednotlivých aktérů i ke společnému řešení některých palčivých problémů. Do této spolupráce a řešení se zapojovala také primátorka a další zástupci města. Někteří aktéři v tomto období hodnotí jako problematickou pouze spolupráci s Odborem sociálních věcí a zdravotnictví, především s tehdejšími vedením odboru.

Již před spoluprací s ASZ o sobě jednotlivé organizace a instituce věděly, ale podle jejich vlastního vyjádření nedocházelo až na výjimky k intenzivnější spolupráci na jednotlivých aktivitách, na případech jednotlivých rodin ze SVL apod. To však právě osobní setkávání na pracovních skupinách v rámci spolupráce s ASZ, a později také setkávání v rámci projektu Koordinace terénní práce, postupně změnila.

„Agentura přinesla takový to, že ty organizace se začaly víc vnímat, protože ne, že by nevěděly, že tady něco takového je, to samozřejmě vědí, ale víte to nějak, znáte to z katalogu, trošku z komunitního plánování a najednou jsme se sešli nad nějakou konkrétní praxí a v tom se mluvilo jakoby o tom, co děláš ty a co děláš ty a někde zjistili, že hele vždyť my děláme dokonce u stejné rodiny, aniž by se rodina pochlubila a podobně.“¹⁸

Velký vliv na nastartování a fungování spolupráce jednotlivých aktérů měla v řadě případů vliv také osoba lokálního konzultanta ASZ, který v obci působil od počátku spolupráce s ASZ do konce roku 2019. Lokální konzultant sám oslovoval i vyhledával řadu organizací pro spolupráci a během svého působení s nimi intenzivně spolupracoval na naplňování cílů SPSZ - velkou měrou se podílel např. na vzniku projektů financovaných ESF. Podle většiny vyjádření měl také velkou zásluhu na propojování jednotlivých aktérů, ať neziskových organizací navzájem či neziskových organizací, SMS a zaměstnavatelů, a tuto spolupráci

¹⁸ Rozhovor, 11. 11. 2020

a propojení udržoval i po změně ve vedení města, kdy nové vedení nebylo výrazněji nakloněno spolupráci s ASZ a došlo tak k výraznému utlumení aktivit.

K výše uvedené změně ve vedení města došlo v roce 2018 a v řadě oblastí měla za následek postupné oslabení spolupráce. Z evaluovaných oblastí došlo k oslabení zejména podpory v oblasti sociálních služeb a k upřednostňování restriktivních opatření. Projekty nastartované v rámci plnění SPSZ nicméně dále pokračovaly a tak i spolupráce mnoha zapojených aktérů. Od listopadu 2020 je zvolen nový primátor města a mezi ASZ a zástupci města aktuálně dochází k novým jednáním o nastavení rozsahu další spolupráce.

„A kolem toho pak právě vznikalo takový to, že už nic nedělejte a tohle a nikdo se o tom nechtěl bavit, nikdo z vedení města to nechtěl vlastně už pak řešit... Teď se nám vedení vyměnilo, nedávno. Čtyři tejdny zpátky. A máme i novou radní pro oblast teda sociální a ta přislíbila teda, že ta spolupráce naopak se teda znovu jakoby oživí a bude to fungovat.“

Do nového vedení města je tedy vkládána poměrně velká naděje, nicméně kontinuita řady aktivit, které vznikly na základě SPSZ je už nyní narušena. Některé projekty – Koordinátor terénní práce či Pryč s dluhy, a projekty podporující terénní programy v Děčíně - s rokem 2020 skončily bez návaznosti. Možnosti jejich dalšího pokračování jsou omezeny možnostmi a návazností dalších výzev OP Zaměstnanost a také stavem základní sítě sociálních služeb Ústeckého kraje, jejíž rozšiřování je od roku 2019 pozastaveno, tzn., že pro organizace je velmi náročné se do sítě dostat. Většina aktérů se nicméně shoduje, že aktivity a kapacity realizovaných projektů (s případnými úpravami) jsou nadále potřeba.

Celkové shrnutí silných a slabých stránek fungování Lokálního partnerství, které bylo vytvořeno v rámci KPSVL, uvádíme níže.

SILNÉ STRÁNKY	SLABÉ STRÁNKY
<ul style="list-style-type: none"> ▪ Spolupráce většiny aktérů ve městě fungovala již před spoluprací města a ASZ ▪ Lokální konzultant, který kromě nastavení spolupráce podle metodiky KPSVL výrazně přispěl k dalšímu prohlubování vztahu a síťování mezi jednotlivými aktéry ▪ Znalost terénu a zapálení lokálního konzultanta ▪ Zavedení strukturované komunikace – pravidelná setkávání, rozdělení na pracovní skupiny a tím dosažení kvalitní spolupráce aktérů při vytváření Strategického plánu ▪ Vznik nových kapacit sociálních služeb a dočasné zavedení pozice koordinátora terénní práce ▪ Spolupráce aktérů v oblasti zaměstnanosti se sociálními službami ▪ Všichni oslovení aktéři by v současné době rádi pokračovali ve spolupráci s městem i ASZ na dalším řešení problematiky sociálního vyloučení 	<ul style="list-style-type: none"> ▪ Se změnou ve vedení města v roce 2018 upadala spolupráce města a ASZ i spolupráce mezi některými členy LP ▪ Organizace navázané na město se necítily dostatečně podporované vedením města ▪ S výše uvedeným souviselo i pozastavení plnění nebo neplnění některých cílů SPSZ ▪ Přetrvávající nedostatek kapacit v terénních programech a dluhovém poradenství ▪ Udržitelnost nastavených projektů a další fungování nově nastavených služeb jsou zatím nejisté ▪ Příliš výrazná role LK v některých činnostech, které měly být postupně předávány místním aktérům a manažerovi SPSZ ▪ V rámci strategického plánování orientace na aktivity, nikoliv dopady, což ztěžuje budoucí dopadovou evaluaci

7 Závěry evaluace a doporučení

V obci Děčín byla provedena evaluace plnění Strategického plánu sociálního začleňování města Děčín na období 2018 – 2020 a jeho dopadů na stav sociálního vyloučení v obci. Strategický plán byl vypracován velmi systematicky a s jasnou vidinou konkrétních aktivit a projektů, které by měly být realizovány. Většinu z těchto projektů se také podařilo zrealizovat, což se projevilo v plnění jednotlivých cílů SPSZ - 28 z 31 strategických cílů dvou evaluovaných oblastí – Páteřní oblast a Zaměstnanost – bylo zcela nebo částečně splněno. Z tohoto pohledu lze plnění strategického plánu ve zmíněných oblastech považovat za úspěšné.

V rámci evaluačního šetření byly hodnoceny 3 dopady vzešlé z priorit definovaných v SPSZ – i) posílení kontaktu a spolupráce se sociálně vyloučenými lokalitami prostřednictvím terénní práce, ii) snižování zadluženosti především obyvatel ohrožených sociálním vyloučením a iii) zlepšení uplatnění a uplatnitelnosti obyvatel sociálně vyloučených lokalit na otevřeném trhu práce. Ve všech případech došlo ke značnému pozitivnímu posunu, další vývoj je však komplikován dočasností zavedených opatření a zatím nejasným plánem do budoucna.

V některých lokalitách v Děčíně došlo k dočasnému navýšení kapacit či k novému zavedení terénních programů pro cílovou skupinu, čímž do určité míry došlo k zamýšlenému efektu posílení kontaktu se SVL prostřednictvím terénní práce. Zároveň byl spuštěn projekt na koordinaci terénní práce v Děčíně, ten však spíše než k výše uvedenému dopadu přispěl k zintenzivnění komunikace a spolupráce mezi poskytovateli terénních programů navzájem. Od ukončení projektu v dubnu 2020 se navíc tento efekt zdá neudržitelný bez dalšího opatření, v rámci kterého by byla organizována další pravidelná setkání a výměna zkušeností a znalostí. Kapacita terénní práce pro potřeby celého města Děčín je nadále většinou (7 respondentů) oslovených aktérů považována za nedostatečnou.

V oblasti zadluženosti byl úspěšně realizován projekt Pryč s dluhy na posílení kapacity dluhového poradenství, v rámci kterého vznikla nová detašovaná pracoviště občanské poradny, internetová poradna a byla organizována řada workshopů. Data posledních let však nadále ukazují podíl osob v exekuci na území města a okresu Děčín i Ústeckého kraje vysoce nad celorepublikovým průměrem. Na úrovni města se mezi lety 2016 – 2019 tento podíl sice mírně snížil, ale naopak se ze 4,9 na 6,3 zvýšil počet exekucí na osobu. Od roku 2018 nicméně stále stoupá v obci Děčín počet osob v oddlužení. Výše uvedený projekt Pryč s dluhy s rokem 2020 končí a podle oslovených aktérů nadále ve městě chybí kapacity dluhového poradenství. **Další posilování těchto kapacit především v potřebných lokalitách může v dlouhodobém horizontu vést ke snižování zadluženosti cílové skupiny**, řada bariér řešení a snižování zadluženosti ovšem i nadále zůstává na systémové úrovni a na jejich odstranění mají lokální aktéři značně omezený vliv.

Na příkladu Děčína se ukazuje, že obec může hrát podstatnou roli při uplatňování dlouhodobě nezaměstnaných a obtížně uplatnitelných osob na trhu práce. Středisko městských služeb, které pod městem funguje, zaměstnává dnes již stovky osob v rámci veřejně prospěšných prací a kromě samotné práce jim díky speciálním projektům a spolupráci s dalšími aktéry včetně úřadu práce či občanskou poradnou zajišťuje komplexní podporu pro celkovou stabilizaci jejich životní situace. Za dobu svého působení si získala také pozornost místních zaměstnavatelů, z nichž někteří se na středisko sami obrací se žádostmi o dodání uchazečů pro výběrová řízení. Z hlediska prostupnosti však počet osob, které se z VPP dostanou na otevřený trh práce a v novém zaměstnání se udrží, zatím zůstává

v jednotkách procent celkového počtu zaměstnanců SMS na VPP. Větší prostupnost na volný trh práce zůstává proto i do budoucna nejen pro Děčín výzvou, pro jejíž zvládnutí doporučujeme především další prohlubování již započatých aktivit – **rozšiřování spolupráce se zaměstnavateli, rozšiřování komplexní podpory kolem zaměstnance a to i po nástupu do běžného zaměstnání, navazování spolupráce s dalšími lokálními aktéry, kombinování různých nástrojů aktivní politiky zaměstnanosti a případně také rozšiřování role obce v podpoře zaměstnanosti.**

Kromě zhodnocení řešených oblastí, respondenti v rámci evaluace označovali oblasti sociálního začleňování, které jsou podle nich klíčové pro další pozitivní vývoj v sociálním začleňování v Děčíně. **Za nejdůležitější považují další posun v řešení oblasti bydlení** (6 respondentů), dále právě oblast dluhů a zaměstnanosti a také důležitost provázanosti všech nástrojů a aktérů v těchto oblastech.

Na příkladu města Děčín se také jasně ukazuje, jak **důležitá pro dlouhodobé výsledky je udržitelnost realizovaných opatření a pro tuto udržitelnost je klíčová podpora celého strategického plánu i jednotlivých opatření ze strany politického vedení města**, jejichž agenda se dotýká sociálního začleňování. Pokračování nastartovaného strategického plánování a strategické dlouhodobé práce a koncepční podpora jednotlivých aktivit v oblastech sociálního začleňování jsou důležité pro dosahování stále více konkrétních výsledků a dlouhodobějších dopadů. Při nastavování spolupráce mezi městem a ASZ je obecně velmi důležitá **role lokálního konzultanta ASZ a manažera/manažerky SPSZ**, nastavení jejich spolupráce a vývoj tohoto nastavení, který by měl směřovat k postupnému předávání od LK směrem k manažerovi. V případě města Děčín však zůstával v některých případech LK i v pozdější fázi plnění SPSZ významným iniciátorem a **nebylo tak snižováno riziko oslabení některých aktivit po jeho odchodu. Zde patří doporučení především směrem k ASZ na, pokud je to možné, důslednější předávání iniciativy a vedení místním aktérům tak, aby byla snížena některá rizika po ukončení spolupráce obce s ASZ.**

Seznam tabulek

Tabulka 1: Vývoj počtu vyplacených Příspěvků na živobytí a podílu jejich příjemců	9
Tabulka 2: Vývoj počtu vyplacených Doplatků na bydlení a podílu jejich příjemců.....	10
Tabulka 3: Vývoj podílu nezaměstnaných osob do a nad 12 měsíců	11
Tabulka 4: Vývoj počtu osob na VPP v okrese Děčín a ve Středisku městských služeb	13
Tabulka 5: Přehled sociálně vyloučených lokalit ve městě Děčín	14
Tabulka 6: Vývoj podílu osob v exekuci na různých územních úrovních	16
Tabulka 7: Vývoj indexu kriminality a počtu trestných činů v územním odboru Děčín a v ČR	17
Tabulka 8: Vývoj počtu klientů a vydaných injekčních setů v K-centru.....	17
Tabulka 9: Vývoj počtu klientů a vydaných injekčních setů v rámci terénního programu.....	18
Tabulka 10: Vývoj počtů klientů projektu Terénní program v Boleticích nad Labem.....	19
Tabulka 11: Přehled projektů realizovaných k naplnění cílů SPSZ a financovaných z OP Z.20	
Tabulka 12: Priority a cíle evaluované na základě tematického zúžení.....	25
Tabulka 13: Počet VPP, SÚPM a VS ve Středisku městských služeb a počet VPP v celém okrese Děčín	38

Seznam obrázků, schémat a grafů

Obrázek 1: Poloha města Děčín	8
Obrázek 2: Vývoj nezaměstnanosti v obci Děčín v letech 2006 - 2019	11
Obrázek 3: Porovnání nezaměstnanosti v obci a okrese Děčín s Ústeckým krajem a ČR v roce 2019.....	11
Obrázek 4: Struktura nĚzamĚstnaných podle věku v roce 2019	12
Obrázek 5: Podíl dospĚlých občanů v kraji s dluhem v prodlení v registru SOLUS.....	16
Graf 1: Počet kontaktů v jednotlivých oblastech.....	19
Schéma 1: Postup při stanovování dopadů intervencí	21
Schéma 2: Obecné cíle, opatření a dopady v Páteřní oblasti.....	32
Schéma 3: Obecné cíle, opatření a dopady v oblasti ZamĚstnanosti.....	33

Literatura

DÁT NEZAMĚSTNANÝM I TRESTANÝM ŠANCI PRACOVAT A UŠETŘIT OBECNÍ PENÍZE. DĚČÍN VÍ, JAK NA TO. *Agentura pro sociální začleňování* [web]. 27. 4. 2019 [cit. 2021-02-23]. Dostupné z: <https://www.socialni-zaclenovani.cz/dat-nezamestnanym-i-trestanym-sanci-pracovat-a-usetrit-obecni-penize-decin-vi-jak-na-to/>

KORECKÁ, Zuzana, Petr LANG a Zuzana KOPECKÁ. *Rozsah sociálního vyloučení v Ústeckém kraji* [online]. 2020 [cit. 2021-02-20]. Dostupné z: <https://www.socialni-zaclenovani.cz/dokument/rozsah-socialniho-vyloucení-v-usteckem-kraji/>

KUČERA, Petr, Jakob HURRLE a Michaela ZÍTKOVÁ. *Analýza dat k zadluženosti obyvatel (na příkladu Děčína)* [online]. 2012 [cit. 2021-02-23]. Dostupné z: http://centrumspot.cz/wp-content/uploads/2013/06/Vyzkumna_zprava_4.pdf

Kvalitní správa - Děčín: Středisko městských služeb (SMS). *Kvalita ve veřejné správě* [web]. [cit. 2021-02-23]. Dostupné z: <http://kvalitavs.cz/decin-stredisko-mestskych-sluzeb-sms/>

LANG, Petr a MATOUŠEK, Roman. *Metodika pro posouzení míry a rozsahu sociálního vyloučení v území* [online]. 2020 [cit. 2021-02-20]. Dostupné z: <https://www.socialni-zaclenovani.cz/dokument/metodika-pro-posouzeni-miry-a-rozsahu-socialniho-vyloucení-v-uzemi/>

Mapa nezaměstnanosti a sociální nejistoty [web]. Centrum pro společenské otázky SPOT, 2019a [cit. 2021-02-20]. Dostupné z: <https://mapanezamestnanosti.cz/>

METODIKA KOORDINOVANÉHO PŘÍSTUPU K SOCIÁLNĚ VYLOUČENÝM LOKALITÁM. *Agentura pro sociální začleňování* [online]. [cit. 2019-12-19]. Dostupné z: <https://www.socialni-zaclenovani.cz/metodika-koordinovaneho-pristupu-k-socialne-vyloucenym-lokalitam/>

Strategický plán sociálního začleňování města Děčín 2018 - 2020 [online]. 2016 [cit. 2021-02-20]. Dostupné z: <https://www.mmdecin.cz/ostatni-dokumenty/rozvoj-strategie-mesta/dalsi-strategie-koncepce/strategicky-plan-socialniho-zaclenovani>

Středisko městských služeb propojuje nezaměstnané a volný trh práce. *Zaměstnávám* [web]. Centrum pro společenské otázky SPOT, 2019b [cit. 2021-02-20]. Dostupné z: <http://zamestnavam.pracevobci.cz/pribehy-a-inspirace/decinske-stredisko-mestskych-sluzeb-propojuje-nezamestnane-a-volny-trh-prace/>

ŠTEFFELOVÁ, Jana. *Příručka dobré praxe: Projekt Koordinátor terénní práce v Děčíně*. 2019.

ŠTOLFOVÁ, Andrea; Petr KONEČNÝ. *Rukověť' evaluátora*. 2018.

ŠVIHEL, Petr. První úspěch v boji s obchodníky s chudobou. Skončilo šest ubytoven. *Seznam Zprávy* [online]. 13.1.2020 [cit. 2021-02-23]. Dostupné z: <https://www.seznamzpravy.cz/clanek/prvni-uspech-v-boji-s-obchodniky-s-chudobou-skoncilo-est-ubytoven-85944>

TRLIFAJOVÁ, Lucie, Daniela BÜCHLEROVÁ a Edit SZÉNÁSSY. *Jak využít zkušenost s veřejně prospěšnými pracemi? Zaměstnání v obci jako nástroj pro podpory dlouhodobě*

nezaměstnaných lidí [online]. Centrum pro společenské otázky SPOT, 2019 [cit. 2021-02-20]. Dostupné z: <https://www.pracevobci.cz/upload/studies/7/SPOT-Jak-vyuzit-zkusenost-s-VPP.pdf>

ZIEGLEROVÁ, Alena. Dva roky vyhlašování bezdoplatkových zón. Méně dávek, více bídy. *Fórum sociální politiky*. 2019, (5), 22-31.