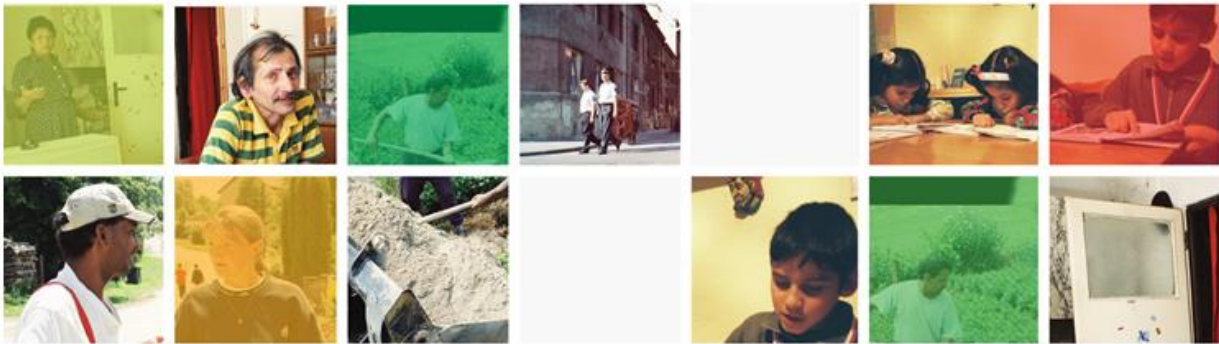




MÍSTNÍ KOMUNIKAČNÍ PLÁN MĚSTA

Fulnek

Pracovní verze



Vypracovali:

Manažerka SPSZ Soňa Miková

Lokální konzultantka Bc. Zuzana Dopitová

Ve spolupráci s:

Jakub Varvařovský, Centrální expert na komunikaci a PR, varvarovsky.jakub@vlada.cz

Schváleno Lokálním Partnerstvím dne:

Jedná se o dokument, který doplňuje Strategický plán sociálního začleňování a je vypracován pro **potřeby Lokálního partnerství.**



Úvodní slovo

Předkládaný Místní komunikační plán obce Fulnek představuje souhrn aktivit, které mají podpořit proces sociálního začleňování či zlepšit informovanost o jeho přínosech pro veřejnost. Výchozím dokumentem je zde zejména Strategický plán sociálního začleňování obce Fulnek pro období 2019-2022, který rámuje problematiku sociálního začleňování a vymezuje cíle Lokálního partnerství Fulnek pro sledované období. Správně nastavená komunikace je pak důležitým předpokladem pro úspěšnou realizaci opatření nastavených v rámci Strategického plánu sociálního začleňování, která budou mít pozitivní dopad na život v obci.

Místní komunikační plán města Fulneku přibližuje současný stav v oblasti komunikace, vymezuje užívané nástroje i předpokládané cílové skupiny. Zásadní částí dokumentu je soubor plánovaných mediálních výstupů pro rok 2019 – 2022, na jejichž vzniku budou členové lokálního partnerství spolupracovat se zástupci Agentury.

Tento komunikační plán vzniknul jako samostatný dokument Lokálního partnerství na základě spolupráce místních aktérů a zástupců Agentury. Pro komunikaci v oblasti vzdělávání vzniká samostatný dokument, který doplňuje Místní plán inkluze.

Ve Fulneku

Agentura pro sociální začleňování

Od roku 2008 plní Agentura pro sociální začleňování roli expertního aktéra, který je partnerem nejen samospráv, ale i resortů, neziskových organizací, odborné veřejnosti či obyvatel sociálně vyloučených lokalit (SVL). Na místní úrovni pracuje Agentura s více než stovkou obcí, na jejichž území se nachází přes 230 SVL. Podle výsledků mapování z roku 2015 žije v obcích spolupracujících s Agenturou zhruba polovina obyvatel SVL.

Práce Agentury je financována z 90 % dvěma systémovými evropskými projekty, jejichž cílem je nastavení systémových změn na místní úrovni. Agentura pracuje formou komplexního, koordinovaného a dlouhodobého přístupu: v obcích pomáhá z místních aktérů ustavit tzv. lokální partnerství, která vytvoří Strategický plán sociálního začleňování (SPSZ) nebo Místní plán inkluze v oblasti vzdělávání (MPI).



Obsah

Úvodní slovo	2
1) Popis výchozího stavu (Analytická část)	4
2) Vize	7
3) Cíle a obsah komunikace	8
1. Obecná témata:	8
2. Lokální témata:	8
3. Osobní témata:	9
4) Cílové skupiny a jejich komunikační kanály	10
5) Harmonogram aktivit	11



1) Popis výchozího stavu (Analytická část)

1. Strategické plánování a spolupráce s Agenturou

V době vzniku Komunikačního plánu se město Fulnek nachází ve stádiu přípravy a schválení Strategického plánu sociální začleňování Fulnek 2019 – 2022. V rámci strategického plánu jsou stanoveny cíle a návrhy opatření pro oblast bydlení, prevenci a bezpečnost, rodiny a zaměstnanost. Při stanovení cílů a opatření se vycházelo z činnosti pracovních skupin, kde byly definovány problémy a jejich příčiny, které město Fulnek trápí.

Jednotlivé oblasti jsou podrobněji rozpracovány v rámci Strategického plánu sociální začleňování města Fulnek pro období 2019 – 2022.

Bydlení

Pro danou oblast byly definovány problémy v rámci zvýšené míry zadluženosti cílové skupiny a s tím spojení nízké finance pro zajištění standardního bydlení a nedostatečné zkušenosti cílové skupiny s hospodařením s financemi. Dalším problémem v dané oblasti, který byl zmiňován, jsou obavy týkající se spolupráce s cílovou skupinou. Tyto obavy vyplývají z nedostatku informací a z nedostatku vzájemného porozumění. V neposlední řadě byl zmíněn nepoměr nabídky bytů v soukromém vlastnictví a ve vlastnictví města.

Jako opatření v rámci strategického plánu sociálního začleňování bylo navrženo posílení sociální práce na obci, realizace Občanské poradny se zaměřením na dluhovou problematiku, pracovní a rodinné právo, rekonstrukce a rozšíření bytového fondu města a nastavení spolupráce místních akterů pro danou oblast.

Prevence a bezpečnost

V dané oblasti byly definovány problémy týkající se kriminality cílové skupiny a s tím spojené nevhodné chování vůči ostatním občanům a neuvědomování si důsledků zhoršených projevů rizikového chování. Dále bylo definováno, že cílová skupina nemá dostatek prostoru pro trávení organizovaného nebo neorganizovaného volného času a pak jej tráví na veřejných prostranstvích města.

Zmíněn byl také nedostatečný zájem některých rodičů z řad CS, který vede k prohlubování negativních vzorců chování a k přejímání negativních vzorců chování v podobě norem a hodnot.

Pro danou oblast byla navržena opatření v podobě rekonstrukce prostor vhodných pro realizaci Nízkoprahové zařízení pro děti a mládež a samotná realizace této služby, posílení terénní práce s cílovou skupinou mládež a děti a nastavení spolupráce mezi místními aktéry v dané oblasti.

Vzdělávání a volný čas

Komunikační strategie pro oblast **vzdělání a volný čas** jsou součástí Místního plánu inkluze, který je přílohou Strategického plánu sociálního začleňování.



Zaměstnanost

V současné době je míra nezaměstnanosti poměrně nízká a nepředstavuje zásadní problém. Nicméně i tak v rámci činnosti pracovních skupin byly zmiňovány problémy, které ovlivňují cílovou skupinu negativně.

Pro danou oblast byly definovány problémy týkající se nedostatku služeb a s tím související nízké nabídky podpůrných sociálních služeb. Dalším problémem, který byl členy pracovní skupiny spatřován, je nedostatečná podpora při rozvoji schopností a dovedností cílové skupiny a s tím spojená nedostatečná motivace cílové skupiny být zaměstnán.

Nedílnou součástí problémů, které byly spatřovány, je také zneužívání postavení cílové skupiny a neochota majitelů aktiv zaměstnávat některé typy cílové skupiny.

Opatření, která byla navržena, jsou podpora a příprava cílové skupiny ke vstupu na trh práce a při jeho následném udržení, realizace tréninkových míst, zjišťování potřeb cílové skupiny formou terénní práce a nastavení spolupráce místních aktérů v dané oblasti.

Rodina a zdraví

Oblast zdraví nebylo v rámci přihlášky obce rozpracováno, bylo pouze zhodnoceno jako dostačující a žádné problémy nejsou ze strany obce shledány.

V oblasti Rodiny byly zmiňovány problémy se zadlužeností CS. Konkrétně zmiňované chybějící možnosti, kde se odborně poradit. CS definovaná v rámci SPSZ postrádá místo, kde by se mohla komplexně poradit a za službami je nucena dojíždět do bližších měst a to je Nový Jičín a Odry. Dojíždění za službami často komplikuje nedostatečná dopravní dostupnost a nedostatečné finance.

Dále byly definovány problémy týkající se nedostatečného pokrytí sítě sociálních služeb na území Fulnecka, s tím spojená různorodost problémů, které trápí cílovou skupinu a nedostatek informací o potřebách cílové skupiny.

I v této oblasti bylo zmiňováno, že cílová skupina nemá dostatek prostoru pro trávení volného času.

Opatření, která byla navržena pro tuto oblast, je realizace Občanské poradny, rekonstrukce prostor a realizace Nízkoprahového zařízení pro děti a mládež, zajištění prostor pro neformální setkávání rodičů s dětmi, podpora a posílení sociální práce na obci a zjišťování o potřebách cílové skupiny a nastavení spolupráce místních aktérů pro danou oblast.



2. Stávající komunikační strategie

V rámci komunikace s veřejností využívá obec místní webové stránky obce (www.fulnek.cz), facebook města, vývěsky města, městské informační centrum, pravidelný rozhlas (pondělí, středa sobota) města Fulnek a jeho místních částí a placený obecní zpravodaj (Fulnecký zpravodaj). Co se týká komunikace sociálního začleňování, obec se soustředí především na informování o konkrétních aktuálních tématech dle potřeby.

Zapojování veřejnosti do komunikačních kanálů probíhá formou facebookových stránek města Fulnek, prostřednictvím veřejných schůzí v místních částech města Fulneku (1 x za rok), veřejných tematických akcích a Dnem města Fulnek. Město Fulnek má zpracovaný komunitní plán pro období 2015 – 2018, komunitní plán pro další aktuální období není zpracovaný. Město Fulnek má k dispozici Strategický plán rozvoje města Fulneku pro období 2013 – 2020.





2) Vize – návrhy, ze kterých lze vybrat, případně lze doplnit novou po domluvě

Vizí rozumíme situaci, které bychom chtěli v ideálním stavu dosáhnout v rámci komunikaci sociálního začleňování ve Fulneku.

Vize č. 1:

Všichni obyvatelé obce Fulnek jsou dle svých potřeb informováni o tématech spojených se sociálním vyloučením, jako jsou například dluhy, sociální služby, vzdělání.

Vize č. 2:

Informovanost ve Fulneku v rámci témat sociálního vyloučení vede ke zmirňování případného napětí v obci souvisejícího s tímto tématem.



3) Cíle a obsah komunikace

Při informování o sociálním začleňování budeme vycházet z následujících **komunikačních tezí**:

- sociální začleňování je součástí sociální politiky obce,
- ze sociálního začleňování profituje celá obec,
- strategický plán sociálního začleňování přináší komplexní a dlouhodobá řešení,
- strategický plán sociálního začleňování vychází ze spolupráce s odborníky,
- strategický plán sociálního začleňování staví na propojování všech relevantních místních aktérů, včetně veřejnosti.

Obsah komunikace a stanovení cílů můžeme rozdělit na 3 oblasti témat, kterých se týkají:

1. Obecná témata:

Cílem informování o sociálním začleňování je předat obecné informace obyvatelům tak, aby byli schopni rozumět opatřením zaváděným v jejich lokalitě. Nezbytnou součástí je i předávání informací na lokální úrovni.

Komunikací o obecných tématech, nových trendech či nástrojích v rámci sociálního začleňování se rozšiřuje povědomí cílové skupiny o oblastech začleňování. Získávání širších znalostí o tématu je jedním z nástrojů, jak snížit napětí pramenící z neporozumění či z mylně získaných informací, které se šíří médii.

Snadno dostupným zdrojem vhodného obsahu jsou webové a Facebookové stránky Agentury pro sociální začleňování.

Obecná komunikační témata:



2. Lokální témata:

Přenos informací v období let 2019 - 2022 bude ve Fulneku zaměřen především na tato témata lokálního partnerství:

Jedná se o informace a události zaměřené na naplňování cílů a opatření Strategického plánu sociálního začleňování a následnou realizaci projektů v rámci Koordinovaného přístupu a na činnost



neziskových organizací působících na území Fulneku. Dále také na vzdělávání místních aktérů a vzájemnou spolupráci v rámci naplánovaných platforem a kulatých stolů.

Specifické komunikační cíle:

2.1. Veřejnost i politická reprezentace budou informovány o průběžném plnění cílů a opatření Strategického plánu sociální začleňování města Fulnek.

2.2. Veřejnost i politická reprezentace budou informovány o průběžném vyhodnocení realizovaných projektů v rámci Strategického plánu sociálního začleňování 2019 – 2022.

2.3. Veřejnost i politická reprezentace budou informovány o realizaci projektů Koordinovaného přístupu, o činnosti neziskových organizací na území města Fulnek a o činnosti platforem, kde budou členové sdílet informace na dané téma a v dané oblasti.

3. Osobní témata:

3.1. Každý rok bude publikován jeden osobní příběh v rámci příkladu dobré praxe sociálního začleňování v obci.

Nejvhodnější formou, kterou média nejčastěji a nejraději využívají, jsou konkrétní příběhy. Přiblížení obecné události, obecného problému na příkladu konkrétní životní zkušenosti vybraného člověka je dnes jedním z nejčastějších postupů užívaných v médiích. Je proto dobré se tomuto trendu přizpůsobit. Jedná se o propagaci aktivit projektů konkrétním uvedením osobního příběhu (pokud potřeba – v rámci zachování anonymity klienta) v rámci mediální informovanosti.



4) Cílové skupiny a jejich komunikační kanály

Jednou z částí úspěšnosti zaváděných strategií a nástrojů v oblasti sociálního začleňování je zajištění předání dostatku informací nejrozličnějším cílovým skupinám. K tomu slouží dostupné komunikační kanály.

Cílovými skupinami pro úspěšnou komunikaci sociálního začleňování v obci jsou:

- Obyvatelé žijící v sociálním vyloučení nebo sociálním vyloučením ohrožení
- Obyvatelé v okolí lokalit, kde se vyskytuje kumulace jevů vedoucích k sociálnímu vyloučení
- Obyvatelé obce/veřejnost
- Politická reprezentace v obci
- Zástupci NNO/členové LP
- Zaměstnanci obce – pracující občané města Fulnek a jeho spádových obcí
- Zaměstnavatelé

cílová skupina	mediální kanál
Všechny uvedené	Média, Fulnecký zpravodaj, městské webové stránky, facebook města Fulnek, sdílení dobré praxe – stránky ASZ, městský rozhlas
Obyvatelé lokalit, kde se vyskytuje kumulace jevů vedoucích k sociálnímu vyloučení	Informace terénních pracovníků, informace na vývěsní desce
Politická reprezentace obce	Informace a prezentace v rámci jednání zastupitelstva obce
Neziskové organizace, realizátoři SPSZ	Činnost pracovních skupin, Lokální partnerství
Veřejnost, zaměstnanci obce	Veřejné schůze města Fulnek
Členové Lokálního partnerství	Činnost lokálního partnerství



5) Harmonogram aktivit

Na základě výše uvedených informací byl připraven harmonogram komunikace. Celkem je naplánováno 6 komunikačních výstupů, která by měla pokrýt všechna témata relevantní pro město Fulnek.

Tyto výstupy by se měli objevit ve všech komunikačních kanálech tak, aby se dostaly ke všem obyvatelům města Fulnek.

Komunikační plán obce Fulnek pro rok 2019/2022 Časový harmonogram	Komunikační aktivity	Klíčové sdělení	Zodpovědná osoba
2. polovina roku 2019	Aktualita na webovém stránce města i ASZ, tisková zpráva	Schválení SPSZ, realizace LP	Manažer SZ ve spolupráci s ASZ
1 x za ½ rok	Tisková zpráva, činnost platformy	Průběh projektů ukotvených v SPSZ a jejich přínos pro lokalitu/obec	Manažer SZ ve spolupráci s ASZ
1 x za ½ rok	Aktualita na webovém stránce, facebook města Fulnek	Informace k vybranému tématu sociálního začleňování a činnosti platform	Manažer SZ ve spolupráci s ASZ
1x za ½ rok, možnost zaměření na jednotlivé tematické oblasti	Článek ve fulneckém zpravodaji	Shrnutí dosavadních výsledků a úspěchů v oblasti sociálního začleňování, vč. konkrétních lidských příběhů; plánované další kroky v oblasti udržitelnosti sociálně prointegračních opatření	Manažerka SZ, s možným využitím podkladů od členů LP
Dle potřeb na zasedání zastupitelstva; 1x ročně	Propagace a vyhodnocení projektů	Průběh naplňování SPSZ a realizovaných projektů KPSVL.	Vedení obce s využitím podkladů manažera SPSZ



Evropská unie
Evropský sociální fond
Operační program Zaměstnanost



Seznam zkratk:

LP Lokální partnerství

NNO Nestátní neziskové organizace

CS Cílová skupina

SPSZ Strategický plán sociálního začleňování

KPSVL Koordinovaný přístup k sociálně vyloučeným lokalitám



Agentura
pro sociální začleňování

Tento materiál vznikl za finanční podpory ESF prostřednictvím OP Zaměstnanost v rámci projektu „Systémové zajištění sociálního začleňování“.

Registrační číslo projektu CZ.03.2.63/0.0./0.0/15_030/0000605.

Více na www.socialni-zaclenovani.cz.