



EVROPSKÁ UNIE
Evropské strukturální a investiční fondy
Operační program Výzkum, vývoj a vzdělávání

MŠMT
MINISTERSTVO ŠKOLSTVÍ,
MLÁDEŽE A TĚLOVÝCHOVY

Hodnocení kvality spolupráce

Odry

Lenka Hadarová

září, 2021



MINISTERSTVO
PRO MÍSTNÍ
ROZVOJ ČR



Agentura
pro sociální začleňování

Tento materiál vznikl za finanční podpory Evropského sociálního fondu prostřednictvím Operačního programu Výzkum, vývoj, vzdělávání v rámci projektu „Inkluzivní a kvalitní vzdělávání v územích se sociálně vyloučenými lokalitami“, reg. č. projektu CZ.02.3.62/0.0/0.0/15_001/0000586.

Více na www.socialni-zaclenovani.cz.



Obsah

Obsah	2
1. Seznam použitých zkratk.....	4
2. Manažerské shrnutí.....	5
3. Základní terminologie	6
3.1 Sociální vyloučení	7
4. Metodologie a cílová skupina evaluace	8
4.1 Cíle / hypotéza	8
4.2 Limity procesní evaluace	9
5. Popis výchozího stavu spolupráce aktérů v lokalitě	10
6. Popis klíčových aktivit realizovaných v lokalitě v rámci spolupráce.....	11
7. Vyhodnocení spolupráce z perspektivy zapojených aktérů.....	15
7.1. Fungování PS, koordinace a síťování místních aktérů	16
7.2. Tvorba MPI	17
7.3. Koordinace a síťování místních aktérů	18
7.4. Vnímání KIV ze strany členů a členek PS	19
7.5. Projektové poradenství	21
7.6. Zhodnocení spolupráce s ASZ a udržitelnost	21
8. Zhodnocení spolupráce	23
9. Zdroje a literatura	24
10. Přílohy	25

Seznam obrazových příloh

Obrázek 1: Workshop Rodič prudič (foto ASZ)	14
Obrázek 2: Schéma průběhu spolupráce.....	25

Seznam grafů

Graf 1: Důvody účasti na PS	11
Graf 2: Míra souhlasu s výroky ohledně fungování a atmosféry setkávání PS	16
Graf 3: Míra souhlasu s výroky ohledně významu dokumentu MPI.....	17
Graf 4: Sesíťování aktérů skrz PS	18
Graf 5: Hodnocení KIV ve vybraných parametrech členy a členkami PS	20



Graf 6: Míra souhlasu s výroky ohledně spolupráce s ASZ.....	22
Graf 7: Míra celkové spokojenosti se spoluprací s ASZ.....	Chyba! Záložka není definována.
Graf 8: Míra spokojenosti s organizací PS.....	26
Graf 9: Míra udržitelnosti změn po odchodu ASZ.....	27

Seznam tabulek:

Tabulka 1: Harmonogram hodnocení výsledků spolupráce v Odrách	25
---	----



1. Seznam použitých zkratk

ASZ	Agentura pro sociální začleňování, odbor Ministerstva pro místní rozvoj ČR
AP	asistent pedagoga
ČSÚ	Český statistický úřad
ČŠI	Česká školní inspekce
DVPP	další vzdělávání pedagogických pracovníků
IKV	inkluzivní a kvalitní vzdělávání
IVP	individuální vzdělávací plán
KIV	koordinátor inkluzivního vzdělávání
KPSVL	Koordinovaný přístup k sociálně vyloučeným lokalitám
LMP	lehké mentální postižení
LP	lokální partnerství
MPI	Místní plán inkluze
MŠ	mateřská škola
MŠMT	Ministerstvo školství, mládeže a tělovýchovy ČR
NNO	nevládní nezisková organizace
NZDM	nízkoprahové zařízení pro děti a mládež
OSPOD	Oddělení sociálně-právní ochrany dětí
OPZ	Operační program Zaměstnanost
ORP	obec s rozšířenou působností
PO	podpůrné opatření
PPP	pedagogicko-psychologická poradna
SLDB	Sčítání lidu, domů a bytů
SPC	speciálně pedagogické centrum
SPSZ	Strategický plán sociálního začleňování
SŠ	střední škola
SVČ	středisko volného času
SV	sociální vyloučení
SVL	sociálně vyloučená lokalita/lokality
SVP	speciální vzdělávací potřeby
SZ	sociální znevýhodnění
ŠA	školní asistent
Šablony	Šablony pro MŠ a ZŠ – podpora škol formou projektů zjednodušeného vykazování
ŠPZ	školské poradenské zařízení
VA	vstupní analýza Agentury pro sociální začleňování
ZŠ	základní škola

Licence Creative Commons: CC-BY – uveďte původ, Česká republika

Creative Commons — Attribution 4.0 International — CC BY 4.0



Poděkování: Autorka evaluace děkuje respondentům z obce Odry a zaměstnancům ASZ za čas, který ji při psaní zprávy věnovali.



2. Manažerské shrnutí

Cílem překládané procesní evaluační zprávy je zhodnocení kvality spolupráce mezi ASZ a místními aktéry ve městě Odry v oblasti podpory inkluzivního a kvalitního vzdělávání. Mezi klíčové aktéry projektu, jejichž spolupráce je hodnocena, patří zástupci ASZ, zřizovatelé škol, vzdělávací instituce a neziskové organizace. Sběr dat pro evaluaci probíhal od února do května 2021 a sepsání zprávy pak od května do června 2021. Evaluace tak hodnotí aktivity v lokalitě, které byly realizovány v období duben 2016 až březen 2021.

Ve městě Odry se nacházejí dvě ZŠ, dvě SŠ a jedna MŠ, která má čtyři pobočky. **Ve městě je několik aktivních místních aktérů v oblasti inkluzivního vzdělávání.** Jde zejména o město a ředitele ZŠ Komenského. Nutno však dodat, že téměř všichni místní aktéři jsou zapojeni do projektu „*Pojďme na inkluzi společně*“.

Město Odry navázalo spolupráci s ASZ již v roce 2013 formou Lokálního partnerství. V roce 2016 se pak spolupráce v oblasti vzdělávání vyčlenila do samostatného projektu a pracovní skupiny. Jednou z motivací, proč dále pokračovat ve spolupráci a vytvořit dokument KPSVL, byla také možnost podat žádost o projekt. Práce PS se pak uzpůsobila tomuto cíli a zároveň se psaním MPI byl také psán projekt „*Pojďme na inkluzi společně*“, který byl později také podpořen.

Hlavní zjištění z evaluace

Spolupráce ve městě Odry byla velice produktivní. Všichni respondenti uvedli, že účast na PS je pro ně způsob, jak se podílet na řešení problémů ve svém městě. Dle respondentů jsou také všichni důležití místní aktéři v oblasti vzdělávání zapojeni do PS. **Fungování a atmosféra PS jsou také vnímané pozitivně** a respondenti ocenili například to, že mají dostatek prostoru k diskusi, že na setkání je komfortní prostředí nebo že diskuse jsou věcné a konstruktivní. To také souvisí s pozicí KIV, která byla od počátku spolupráce v roce 2016 obsazena stejnou osobou, jež odešla z ASZ až na začátku evaluace; tj. v únoru 2021. Stabilita, profesionalita a odbornost KIV pomohla rozvíjet vzájemnou spolupráci členů a členek PS.

Ve městě Odry byla **podpořena spolupráce a bylo posíleno síťování** mezi místními aktéry v oblasti vzdělávání. Během tohoto období bylo zorganizováno pět workshopů a akcí na podporu IKV, vesměs všemi účastníky hodnoceny pozitivně. Svou roli sehrálo i to, že několik projektových žádostí, na kterých se podílejí téměř všichni místní aktéři, bylo úspěšně podpořeno. Jde o dva projekty přes KPSVL, jeden projekt přes IROP, ve městě také běžel MAP 1 a teď běží MAP2. ASZ poskytovala také **projektové poradenství**, jehož přínos byl žadatelem **hodnocen kladně**. Dá se říct, že úspěšnost projektů byla hnacím strojem a vedla také k současné další spolupráci a revizi MPI. Působení ASZ v Odrách je vnímáno většinou respondentů pozitivně. Důvodem může být kombinace profesionální práce KIV spolu s tím, že podané projekty byly podpořeny.



Doporučení

Díky působení ASZ se PS Vzdělávání se podařilo nastavit kvalitní a pravidelnou spolupráci mezi místními aktéry. Do budoucnosti by bylo vhodné, aby koordinace a spolupráce místních aktérů nebyla závislá na existenci PS Vzdělávání, kdy někteří respondenti například zmínili možnost zřízení pozice koordinátora. Setkávání mohou mít různou podobu od vzdělávacích akcí až po platformu sdílení svých praxí navzájem.

Další doporučení jsou směřována zejména pro ASZ. 1. **Projektové poradenství** se v Odrách ukázalo být nastavené správně. Žadatel projektu byl dle dotazníku s projektovým poradenstvím ze strany ASZ spokojen. Podpora zástupců vzdělávacích institucí, NNO nebo města v této oblasti je v současně nastaveném finančním systému nevyhnutelná a měla by být zachována. 2. Zároveň, jelikož si někteří členové/členky fungování PS s časovým odstupem nevybavovali dobře, je v zájmu ASZ mít lépe nastavený a **fungující monitoring a sběr dat** pro průběžnou procesní evaluaci. Dotazníky by členům PS mohly být zasílány průběžně během celé spolupráce. Případně zvážit jinou průběžnou formu hodnocení postojů členů PS.

3. Základní terminologie

Agentura pro sociální začleňování byla v roce 2008 ustavena jako ústřední nástroj státní správy pro řešení sociálního začleňování. Jejimi dvěma základními úkoly je zajištění podpory obcím v procesu sociální integrace a odborná koordinace řešení sociálního vyloučení na národní úrovni. ASZ podporuje obce a města v tom, aby mohly plnit svoji funkci v zajišťování rovného přístupu ke vzdělávání, bydlení, zaměstnání, zdravotní péči a dalším zdrojům a institucím všem svým občanům bez ohledu na jejich sociální status.

Základním nástrojem ASZ při řešení sociálního vyloučení v konkrétní obci je **sítování a propojování relevantních místních aktérů**, které je nezbytným předpokladem pro implementaci integračních procesů. K tomu slouží tzv. **lokální partnerství** (LP), platforma, v jejímž rámci se koordinovaně řeší jednotlivé problematické oblasti prostřednictvím vytčení strategických cílů a naplňování konkrétních opatření pro jejich naplnění. Obec vytváří ve spolupráci s pracovní skupinou pro vzdělávání a zástupci ASZ (lokální konzultant a konzultant pro inkluzivní vzdělávání) **Místní plán inkluze v oblasti vzdělávání** (dále jen MPI).

Cílem MPI je systematizace opatření na podporu inkluzivního vzdělávání v obci v rámci místní vzdělávací soustavy. Plán je vypracován na dobu 3 let. Návrh plánu obsahuje identifikaci problémů v oblasti inkluzivního vzdělávání a rámcový návrh možných opatření řešících daný problém. Opatření přijatá v rámci MPI řeší především problematiku zvýšení kvality vzdělávání dětí a žáků s potřebou podpůrných opatření, zejména zvýšení kvality vzdělávání dětí a žáků socioekonomicky znevýhodněných a pocházejících z odlišného kulturního prostředí, tj. dětí a žáků žijících v sociálně vyloučených lokalitách či ohrožených sociálním vyloučením, a problematiku desegregace škol.



MPI je zpracován v kontextu předpokládaného demografického a sociálně ekonomického vývoje a s ohledem na efektivitu vzdělávací soustavy v místě s ohledem na počty výše zmíněných skupin. Pro nastavení opatření také slouží analýza místní vzdělávací sítě, která popisuje místní vzdělávací síť jak kvalitativně, tak kvantitativně.

ASZ je zprostředkujícím aktérem, který nemá přímý vliv na stav sociálního vyloučení a sociálně vyloučených lokalit v obcích. V současné době je nejsilnějším nástrojem vlivu na obce v rukou ASZ **Koordinovaný přístup k sociálně vyloučeným lokalitám (KPSVL)**, který umožňuje obcím spolupracujícím s ASZ exkluzivně podávat projekty do uzavřených nesoutěžních výzev, kde jsou pro ně předem alokovány značné finanční zdroje.

3.1 Sociální vyloučení

Pod pojmem **sociální vyloučení** chápeme proces vylučování lidí nebo skupin lidí na okraj společnosti, do chudoby a izolace. Tento způsob vyloučení se projevuje na různých úrovních, např. sociální, prostorové, ekonomické či symbolické. Sociálně vyloučení se nacházejí v situaci, kdy mají ztížený přístup ke zdrojům běžně dostupným většině obyvatel, a zároveň s tím se snižuje jejich schopnost udržovat sociální kontakty s obyvateli mimo situaci sociálního vyloučení. Současně se snižuje možnost jejich participace na organizaci sociálního života a účasti v rozhodování. Se sociálním vyloučením je často spojena určitá míra stigmatizace ze strany většinové společnosti.

Mezi základní indikátory sociálního vyloučení patří materiální chudoba, dlouhodobá nezaměstnanost, závislost na dávkách v hmotné nouzi, nízká kvalita a nejistota v bydlení, ztížený přístup ke kvalitnímu společnému vzdělávání, vysoká míra zadlužení, výskyt rizikového chování, kriminality a vysoká míra migrace. Kombinace těchto faktorů brání zasaženým jedincům či rodinám v integraci či plnohodnotném životě a na různých úrovních je vylučuje ze společnosti. Každý z uvedených aspektů sociálního vyloučení může být v různých lokalitách a u různých jejich obyvatel zastoupen v jiné míře. Různé kombinace intenzity těchto jevů pak vytváří charakter jednotlivých lokalit, které se stejně jako lokální kontext mnohdy výrazně liší.

Pokud dochází k vyšší koncentraci osob s kombinací několika nebo všech výše zmíněných ukazatelů, hovoříme o **sociálně vyloučené lokalitě (SVL)**. Sociálně vyloučené lokality obvykle vznikají působením systémových aktérů či tržních mechanismů. Při jejich vzniku lze sledovat vnější příčiny tohoto procesu, jako jsou zákonné normy, tržní mechanismy a stanoviska zbytku společnosti, i faktory vnitřní, které se často mezigeneračně reprodukuje (např. životní styl samotných sociálně vyloučených). Specifickou roli v sociálním vyloučení hraje etnicita. V českém kontextu se pak jedná o etnicitu romskou. Je však nutné důrazně se vyhradit proti zaměňování pojmu sociální vyloučení s příslušností k romskému etniku, stav vyloučení ze společnosti může postihnout kohokoliv neohledně na jeho etnickou příslušnost.

Dopady sociálního vyloučení na oblast vzdělávání jsou komplexní a projevují se v několika rovinách. Obecně lze ale říct, že děti/žáci vyrůstající v prostředí sociálního vyloučení mají



menší vzdělanostní šance a jsou častěji předurčeny ke školnímu neúspěchu než jejich vrstevníci.

4. Metodologie a cílová skupina evaluace

Proces evaluace se řídil dle Manuálu pro evaluaci individuálního projektu OP VVV. Při evaluaci kvality spolupráce ve městě Odry, která probíhala od února 2021 do května 2021, byla data sbírána prostřednictvím těchto metod:

- polostrukturované rozhovory s vybranými členy pracovní skupiny (ředitel/ky MŠ, ZŠ a SŠ; zástupce Odboru kultury a školství MěÚ Odry; projektový/á manažer/ka MěÚ Odry manažer/ka MAP Odry; zástupci NNO),
- polostrukturovaný rozhovor s KIV,
- dotazníkové šetření mezi členy pracovní skupiny (z dvanácti dotazníků bylo vyplněno sedm, návratnost byla 58 procent),
- desk research z veřejně přístupných zdrojů.

Sesbíraná kvalitativní a kvantitativní data byla analyzována se zřetelem na zachování anonymity klíčových aktérů. Harmonogram práce je přiložen v Tabulka 1 v Přílohách.

Předmětem evaluace je projekt „**Inkluzivní a kvalitní vzdělávání v územích se sociálně vyloučenými lokalitami**“. Hlavním cílem projektu je v zapojených obcích dosáhnout uplatnění principů kvalitního a inkluzivního vzdělávání (IKV) na participativním základě a vytvořit podmínky pro dlouhodobé udržení a rozvoj opatření vzniklých v průběhu projektu na lokální úrovni. Klíčové aktivity (KA) projektu představují realizační nástroje ASZ na místní úrovni (spolupráce s územím, podpora odborné spolupráce, aktivizace relevantních aktérů, metodická podpora a výzkumy, analýzy a evaluace). Realizací jednotlivých KA se vytvářejí výstupy. Výstupy klíčových aktivit jsou: vstupní analýza; existence a činnost pracovní skupiny Vzdělávání (PS); Místní plán inkluze (MPI); poskytování projektového poradenství; komunikační plány; workshopy; semináře; stáže.

4.1 Cíle / hypotéza

Cílem evaluace je zhodnocení procesu spolupráce ve všech klíčových aktivitách projektu vycházejících ze spolupráce s místními aktéry, se zvláštním zřetelem k dopadům na síť místních aktérů. Pokud tedy chceme zkoumat kvalitu spolupráce, ptáme se především, *jak se těmto aktérům daří spolupracovat* při naplňování výše zmíněných klíčových aktivit za účelem podpory inkluzivního a kvalitního vzdělávání. Klíčovými aktéry se rozumí osoby či skupiny zahrnuté do evaluovaného projektu nebo ovlivněné evaluovaným projektem. Klíčoví aktéři jsou identifikováni v evaluačním designu. Z povahy projektu se jedná primárně o zástupce ASZ



(koordinátora inkluzivního vzdělávání), zřizovatele škol a školských zařízení (ŠŠZ), školy, školská zařízení, neziskové organizace, rodiče a další. Konkrétněji, cílem evaluační zprávy je:

1. zhodnocení spolupráce při tvorbě vstupní analýzy,
2. zhodnocení spolupráce v rámci PS,
3. zhodnocení průběhu tvorby a schvalování MPI,
4. zhodnocení spolupráce při nastavování komunikační strategie,
5. zhodnocení poskytovaného projektového poradenství,
6. zhodnocení průběhu veřejných workshopů, seminářů a stáží a jejich vlivu na aktivizaci místních aktérů.

Smyslem hodnocení průběhu spolupráce je získat zpětnou vazbu ke spolupráci obcí a ASZ, zaměřenou na zjišťování, co fungovalo, co nefungovalo a co by se mělo zlepšit, a celkově zhodnotit kvalitu spolupráce i účinnost a adekvátnost postupů ASZ.

Ukazatele kvality spolupráce chápeme v těchto dimenzích:

- koordinace a síťování místních aktérů,
- hodnocení KIV ze strany členů PS,
- spokojenost s organizací PS a kvalita organizačního zajištění,
- motivace místních aktérů,
- komunikace a řešení problémů,
- projektové poradenství,
- udržitelnost neboli schopnost místních aktérů nastavovat a naplňovat společné cíle i po ukončení spolupráce s ASZ.

4.2 Limity procesní evaluace

Evaluace procesů spolupráce ASZ a obcí se sociálně vyloučenými lokalitami naráží na několik zásadních limitů. Některé z nich jsou obecnými metodologickými problémy evaluace sociálních jevů, jiné se týkají specifik práce ASZ. Je zde rovněž potřeba upozornit na aktuální pandemickou situaci a ztíženou terénní evaluační práci.

Jedná se o interní evaluaci. Z povahy interní evaluace vyplývají možná rizika: možné ovlivnění komunikačních partnerů, reliability dat, příznivější a méně kritická analýza atd. Na odstranění těchto limitů existuje vnitřní kontrola pomocí mikrotýmů a garanta evaluace. Odbornost postupů evaluací je mj. kontrolována interní oponentní skupinou.

Evaluace se potýkala s několika limity. Například místní aktéři v Odrách měli potíže s rozlišováním mezi pracovní skupinou Vzdělávání pod MAP Odry a pracovní skupinou Vzdělávání pod projektem IKV.

Klíčovou se také ukázala absence průběžného sběru některých indikátorů během projektu. Například by bylo vhodné sledovat změny postojů klíčových aktérů k IKV před a po spolupráci s ASZ. Výchozí stav je tak možno zkoumat primárně z rozhovorů s KIV a analýzou dokumentů (např. MPI, Vstupní analýza, Výroční zprávy škol na webu atd.).



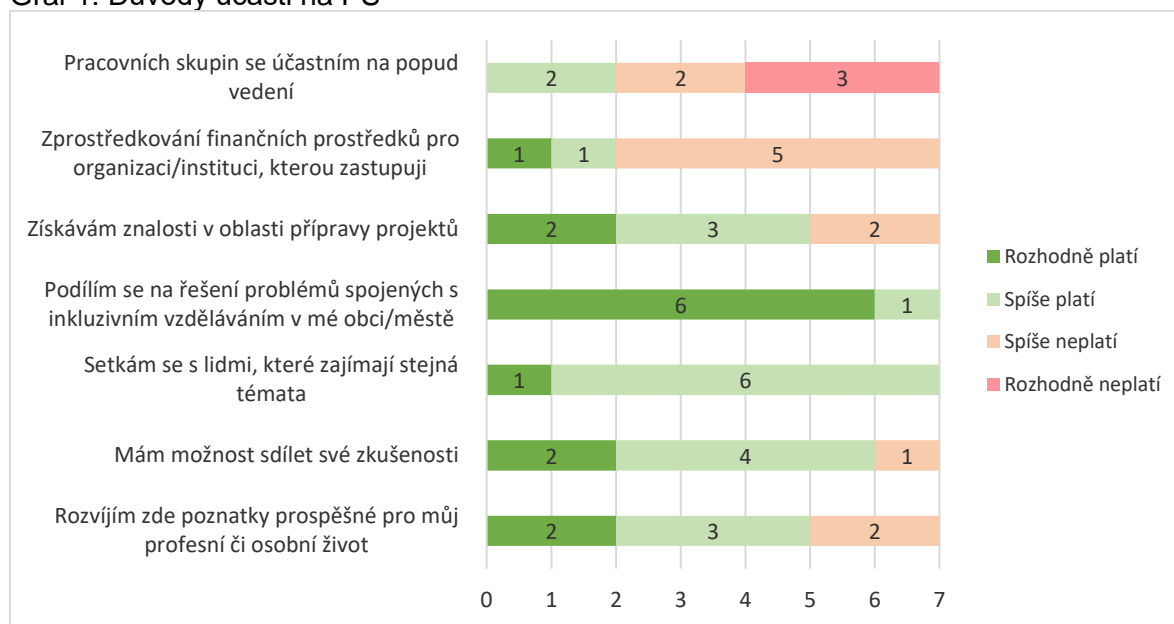
5. Popis výchozího stavu spolupráce aktérů v lokalitě

Spolupráce města Odry s ASZ začala v roce 2013, když bylo ustanoveno Lokální partnerství v rámci projektu SPSZ. Posléze se začaly setkávat pracovní skupiny Bydlení, dluhy a gramotnost; Vzdělávání a volný čas; Zaměstnanost. Jejich členové společně vytvořili strategický dokument SPSZ na roky 2015-2018. Projekt IKV začal 1. 5. 2016 v rámci metodiky KPSVL, město Odry se do něho také zapojilo a v roce 2016 vytvořilo PS Vzdělávání, která navazovala na PS Vzdělávání a volný čas, jež byla ustanovena v rámci Lokálního partnerství pro potřeby tvorby SPSZ. Koordinaci této PS přebrala KIV.

Na začátku spolupráce v rámci projektu IKV bylo potřeba vytvořit strategický dokument MPI zaměřený pouze na vzdělávání. Dle KIV bylo nutné členům a členkám PS vysvětlit, proč je nutné napsat MPI, když byl už napsán strategický dokument SPSZ. Strategický dokument MPI je rozpracovanější a dle KIV více reflektuje potřeby škol. Pracovní skupina Vzdělávání se scházela od zimy 2016 a pracovala na přípravě MPI. Při jeho přípravě se pracovalo se SWOT analýzou. Podle KIV velkou motivací členů a členek PS byla také nutnost existence MPI pro čerpání přes KPSVL. V dotazníkovém šetření se ale členové a členky PS vyjádřili, že největší motivací pro zapojení do PS bylo, že se podílí na řešení problémů s IKV v jejich městě a také to, že potkávají lidi, které zajímají stejná témata. Pouze dva členové PS uvedli, že důvodem účasti na PS je také možnost zprostředkování finančních prostředků. Také dva členové PS uvedli, že důvodem k účasti na PS je spíše popud od vedení. Pět členů uvedlo, že důvodem je pro ně získání znalostí v oblasti přípravy projektů a rozvoj poznatků prospěšných pro profesní nebo osobní život.



Graf 1: Důvody účasti na PS



Zdroj: data z dotazníků Hodnocení partnerství

Poté, co byl 19. 9. 2018 MPI schválen zastupitelstvem obce, se PS setkávala pouze omezeně. KIV byla v kontaktu s místními aktéry prostřednictvím emailové a telefonické komunikace. V lokalitě ale byly organizovány jiné aktivity, jako například workshopy, akce na podporu IKV nebo stáže, které jsou více popsány kapitole 6. Na začátku roku 2019 proběhla schůzka s novým vedením města, kde zástupci ASZ prezentovali a diskutovali dosavadní i plánované aktivity nejen v oblasti vzdělávání. **Ze strany obce byl o další spolupráci s ASZ zájem.** Koncem roku 2020 se PS začala opět pravidelně scházet a pracovat na revizi MPI. Na Obrázek 2 v přílohách je zobrazené schéma průběhu spolupráce od roku 2013, kdy byla tato spolupráce zahájena.

6. Popis klíčových aktivit realizovaných v lokalitě v rámci spolupráce

V této kapitole jsou popsány klíčové aktivity projektu IKV a způsoby jejich realizace v lokalitě.

KA1

Koordinace a síťování: existence a činnost PS (inkluzivního) vzdělávání

Realizace: Prosinec 2016 - současnost

Město Odry zahájilo spolupráci s ASZ v lednu 2013 v rámci Lokálního partnerství a byl přijat strategický dokument SPSZ na období 2015-2018. V roce 2019 se přijal druhý dokument SPSZ na období 2019-2021. V prosinci 2016 byla vyčleněna PS Vzdělávání a zůstala pod vedením KIV. V roce 2017 a 2018 se PS setkávala primárně k vytvoření MPI. V dalších letech se PS



setkávala omezeně. Koncem roku 2020 se PS opět začala intenzivně setkávat online, aby společně připravila revizi MPI. V únoru 2021 došlo ke změně na pozici KIV.

PS se účastnili zaměstnanci Odboru kultury a školství MěÚ a Odboru sociálních věcí MěÚ, dále pak zástupci MŠ a obou ZŠ a v neposlední řadě také zástupci SVČ. Zástupci ze středních škol se PS účastnili ojediněle. Ředitel/ka střední školy Odry uvedla, že se PS nestihá účastnit, ale čte zápisy ze setkání, vždy reaguje na e-maily KIV, spolupracuje i na současné revizi MPI a také je součástí projektu „*Pojďme na inkluzi společně*“. Ředitel/ka Střední pedagogické školy a Střední zdravotnické školy svaté Anežky České uvedl/a, že PS se účastnil/a málo a spíše formálně. Většina věcí se dle ředitel/ky netýká její školy. V současné době také nemají žádné záměry ani úkoly. Co se týče místních NNO, tak ve městě Odry působí dvě NNO – Klub Zvoneček, který sdružuje rodiče a přátele zdravotně postižených dětí a realizuje SAS pro rodiny s dětmi s kapacitou 10 klientů, a Charita Odry provozující NZDM Manhattan Odry. Klub Zvoneček se do spolupráce na začátku nezapojoval. V době revize MPI Klub Zvoneček zvažuje větší zapojení do PS. NZDM Manhattan, které provozuje Charita Odry, se zapojil na začátku spolupráce ASZ v Odrách; tj. okolo roku 2015, aktivně do PS. Ten byl také partnerem v již ukončeném projektu¹ ZŠ Komenského. Kvůli velké administrativní zátěži projektu a personálním změnám se NZDM už dále do projektů nezapojují. Vyhodnocení koordinace PS je předmětem kapitoly 7.

KA1

Podpora strategického plánování: příprava a schvalování MPI

Realizace: Příprava od konce 2016, schváleno Zastupitelstvem města Odry 19. 9. 2018

Jak již bylo řečeno výše, jednou z motivací pro sepsání MPI byla také možnost žádat o výzvy přes KPSVL. Práce na MPI probíhala paralelně s prací na žádosti o projekt. Při plánování MPI se PS setkala šestkrát: 14. prosince 2016, 29. srpna 2017, 27. září 2017, 2. listopadu 2017, 13. prosince 2017 a 25. ledna 2018. Setkávání se účastnili alespoň jednou všichni důležití aktéři v oblasti vzdělávání. Mimo setkávání PS dle KIV probíhala pravidelná komunikace se zástupci Odboru školství a kultury MěÚ v oblasti přípravy MPI. Aktivity a opatření byly představeny a schváleny na zasedání Zastupitelstva města Odry dne 19. 9. 2018.

¹ Jde o projekt „Od Integrace k Inkluzi“, který probíhal 1. 9. 2016-31. 8. 2018.



KA5

Analýza místních vzdělávacích systémů: realizace vstupní analýzy

Realizace: Situační analýza města Odry – září 2013, Vstupní analýza – listopad 2019

Situační analýza byla napsána Výzkumným ústavem práce a sociálních věcí (VÚPSV) při uzavření Lokálního partnerství v roce 2013 pro účely napsání SPSZ 2015-2018. Tato analýza mapovala sociální vyloučení obecně.

V rámci projektu IKV měla být realizována Vstupní analýza. Ta byla připravena v listopadu 2019 až po napsání MPI a sloužila pro podporu sdílení datových podkladů, plnění MPI a pro podporu vzniku návazných projektů.

KA2

Poskytování odborného a projektového poradenství: využívání projektového poradenství ASZ, podpora žadatele o projekty

Realizace: 2017-2019

Od začátku spolupráce v rámci KPSVL měla obec zájem podávat projekt přes výzvy KPSVL OP VVV. Tomu se také uzpůsobila práce PS, která aktivně od začátku pracovala i na přípravě projektu, který měl zahrnovat spolupráci téměř všech subjektů působících ve městě v oblasti vzdělávání. Žadatelem projektu se stala ZŠ Komenského, která měla s přípravou a realizací projektů OP VVV už zkušenosti. Přes jejich zkušenosti a vzhledem i ke specifčnosti výzev pro SVL OP VVV poskytovala ASZ projektové poradenství. Projekt byl v srpnu 2018 také konzultován se zástupci obce a žadatele na MŠMT. Dle KIV plánování projektových aktivit rozvinulo a posílilo vzájemnou spolupráci zapojených subjektů. Projekt se podařilo v prosinci 2018 podat ve výzvě č. 39. KIV a zástupci ASZ nadále poskytovali konzultace žadateli při sepisování vyjádření k připomínkám hodnocení žádosti o podporu.

Na začátku roku 2019 byli místní aktéři informováni o možnosti financování aktivit z výzvy č. 75. Do příprav projektu se aktivně zapojili zástupci města (Odbor rozvoje města, zástupci MAP a zástupci Odboru školství a kultury). Daný projekt cílil na personální zajištění škol a školských zařízení a podporu učitelů, dětí a rodičů.

Oba předložené projekty byly schváleny.



KA3

Poradenství v oblasti komunikace: Komunikační plány, PR podpora

Realizace: Vytvoření komunikační Strategie – duben-červen 2018

Strategie popisuje výchozí stav, identifikuje cíle:

- informovanost cílových skupin v oblasti inkluzivního vzdělávání postavenou na spojení inkluze a kvality,
- realizovat vzdělávací akce pro zřizovatele a veřejnost,
- využívat příkladů dobré praxe k seznamování s IKV,
- navázat spolupráci s místními médii s cílem koordinace přístupu v prezentaci tématu IKV.

Byl vytvořen také kalendář komunikačních aktivit, který se průběžně plní.

KA3

Podpora aktivizace místních aktérů: realizace akcí na podporu IKV (odborné workshopy, veřejná setkání), zapojení do dalších aktivit (např. zahraniční exkurze, tuzemské stáže)

V evaluovaném období (2016-3/2021) ve městě Odry proběhlo celkem pět workshopů a akcí na podporu IKV.

Odborný workshop I.: „Rodič prudič“ aneb jak zvládat náročné komunikační situace s rodiči žáků. 20. 03. 2017

Celkem se účastnilo 29 pedagogů ze základních škol z Oder a Fulneku.

Odborný workshop II.: Kariérové poradenství jako podpora a motivace žáků ohrožených školním neúspěchem. 24. 11. 2020



Obrázek 1: Workshop „Rodič prudič“ (foto ASZ)

Workshop proběhl online. Účastnilo se ho 29 účastníků. Dle vyhodnocení zpětnovazebných dotazníků účastníci hodnotili lektora i organizaci ws průměrem 10 bodů², zajímavost obsahu a

² Z 10 bodové škály.



naplněnost očekávání hodnotili průměrem 9,7, resp. 9,8 bodů. Ve slovním hodnocení se účastníci vyjádřili, že i když byl ws online, byl udělán dobře a zábavnou formou.

Akce na podporu IKV I.: „Možnosti a formy podpory vzdělávání žáků v SVL a spolupráce s rodiči při distanční výuce“. 11. 01. 2021.

Počet účastníků: 10. Dle vyhodnocení dotazníků všichni účastníci hodnotili lektora velice pozitivně (průměrné hodnocení 10 z 10). Zajímavost obsahu měla průměrné hodnocení 9,8 a naplnění mělo průměrné hodnocení 10 z 10. Prostředí³ mělo jako jediné horší hodnocení a to 8,5 z 10.

Akce na podporu IKV II.: „Podpora žáků ohrožených školním neúspěchem a motivace ke vzdělávání“. 21. 01. 2021. a 16. 03. 2021, online

Počet účastníků: 19 (žáci 8. tříd a pedagogové ze ZŠ Komenského), 31 (žáci 8. tříd a pedagogové ze ZŠ Pohořská). Žáky ZŠ byla akce hodnocena vesměs pozitivně.

Zahraniční exkurze I.: 18.-20. 6. 2018, Rakousko. Zahraniční exkurze se účastnil/a vybraný/á speciální/á pedagog/pedagožka ZŠ.

Tuzemské stáže: 3x (16. 2., 16. 3., 23. 3. 2021) online.

ZŠ Komenského 6, Odry hostila sérií tří tuzemských stáží pro zájemce z celé ČR napříč obory v oblasti vzdělávání, kde prezentovala jejich přístup k IKV a fungování jejich ŠPP. Tato ZŠ je ASZ považována za příklad dobré praxe. Účastníci stáže se zajímali zejména o to, jak ve škole funguje systém spolupráce pedagogických pracovníků, jak motivovat pedagogy k zavádění nových metod výuky, jak jsou aktivity školy financovány, či jaké jsou přístupy k práci se žáky v době pandemie.⁴

V době přípravy evaluace (tj. únor-srpen) probíhá plánování dalších aktivit z KA 3 (např. akce na podporu IKV), které již nejsou v evaluační zprávě zahrnuty.

7. Vyhodnocení spolupráce z perspektivy zapojených aktérů

V následující kapitole bude představeno hodnocení spolupráce s ASZ z perspektivy místních aktérů v oblasti vzdělávání dle kritérií popsaných v úvodní metodologii. Prezentovaná zjištění vycházejí z dat z dotazníků Hodnocení partnerství a polostrukturovaných rozhovorů s vybranými aktéry.

³ Online platforma Zoom.

⁴ Zdroj: web ASZ.

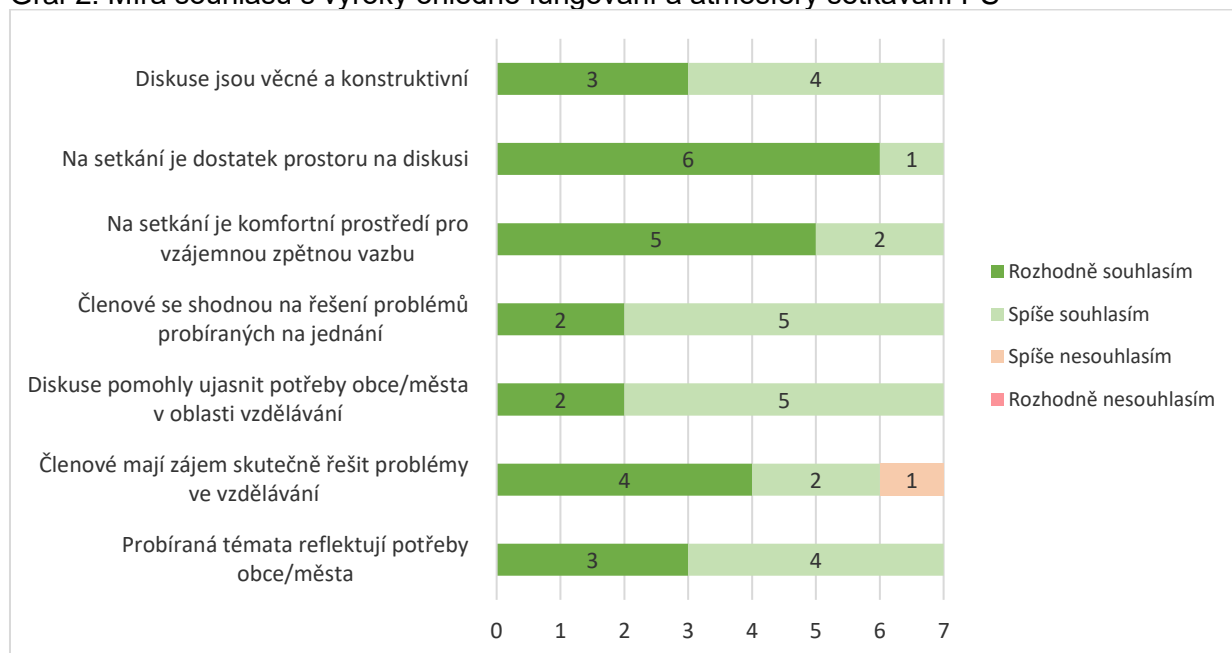


7.1. Fungování PS, koordinace a síťování místních aktérů

Před schválením MPI Zastupitelstvem města se PS setkala celkem šestkrát. Pouze jeden respondent uvedl, že mu setkávání přišlo zbytečně časté. Ostatní respondenti uvedli, že frekvence byla spíše nebo rozhodně dostatečná. V kapitole 6 bylo popsáno, že PS se účastnili zaměstnanci Odboru kultury a školství MěÚ a Odboru sociálních věcí MěÚ, dále pak zástupci MŠ a obou ZŠ a v neposlední řadě také zástupci SVČ. Zástupci středních škol se PS účastnili ojedinele. Tři respondenti se vyjádřili, že není nutné větší zapojení žádného z aktérů. Potřebu většího zapojení OSPOD, ŠPP, ředitelů ZŠ a pedagogických pracovníků uvedl vždy pouze jeden respondent.

Graf 2 nám ukazuje, že **fungování a atmosféra PS jsou vesměs vnímané pozitivně**. Respondenti odpověděli, že rozhodně souhlasí nebo spíše souhlasí ve všech sledovaných dimenzích: na setkání je dostatek prostoru k diskusi; na setkání je komfortní prostředí pro vzájemnou zpětnou vazbu; probíraná témata reflektují potřeby města; diskuse jsou věcné a konstruktivní; členové se shodnou na řešení problémů; diskuse pomohly ujasnit potřeby města v oblasti vzdělávání; mají zájem skutečně řešit problémy ve vzdělávání. Pouze v poslední zmíněné dimenzi jeden respondent/ka odpověděl/a, že spíše nesouhlasí. Na otázku, do jaké míry jsou spokojeni s organizací PS, se tři respondenti vyjádřili, že jsou rozhodně spokojeni a čtyři jsou spíše spokojeni. Nikdo z dotazovaných nevedl, že by byl nespokojen (Graf 7 v přílohách).

Graf 2: Míra souhlasu s výroky ohledně fungování a atmosféry setkávání PS



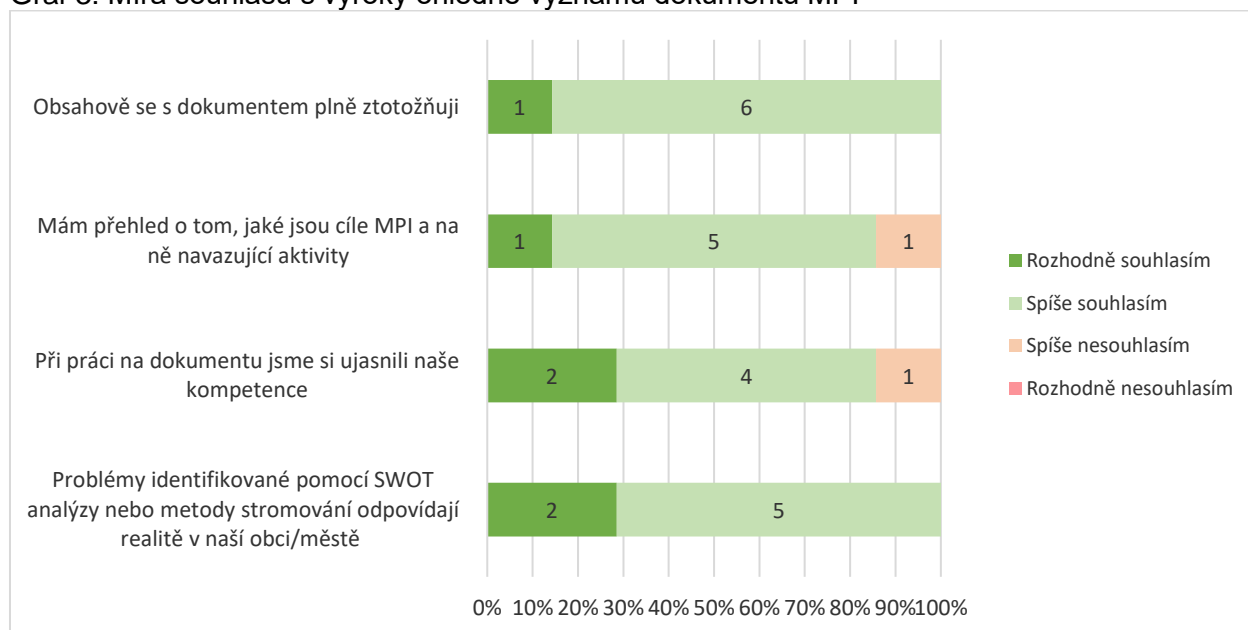
Zdroj: data z dotazníků Hodnocení partnerství



7.2. Tvorba MPI

Na tvorbě MPI pracoval zástupce Oddělení kultury a školství spolu s KIV na základě SWOT analýzy, kterou vypracovali účastníci/ce PS. Dle zástupce/kyně města šlo o hektické období a pociťoval/a stres ohledně termínů a procesu schvalování v Radě města. Tvorba MPI byla ovlivněna snahou místních aktérů napsat projekt přes KPSVL. Šlo o projekt „*Pojďme na inkluzi společně*“, který byl pak podpořen a v němž byli zapojeni téměř všichni místní aktéři v oblasti vzdělávání. ZŠ Komenského byla žadatelem několika proinkluzivních projektů⁵ už předtím. Pokud jde o **aktivity a strategické cíle obsažené v MPI**, tak dle zástupce/kyně města i díky předešlé zkušenosti věděli, které aktivity by v dokumentu chtěli mít. To může být důvodem, proč byli všichni respondenti rozhodně nebo spíše ztotožnění s obsahem dokumentu a že problémy popsané v MPI odpovídaly realitě ve městě. V Graf 3 je zobrazena míra souhlasu ohledně dokumentu MPI. Lze tam také vidět, že téměř všichni dotazovaní mají přehled o tom, jaké cíle jsou definované v MPI. Pouze jeden odpověděl, že přehled spíše nemá. Důvodem mohlo být také to, že daný/á respondent/ka, není zapojen/a v žádném z projektů, a proto s MPI nepracuje a nemá o něm přehled.

Graf 3: Míra souhlasu s výroky ohledně významu dokumentu MPI



Zdroj: data z dotazníků Hodnocení partnerství

⁵ Konkrétně jde o projekty: „Komunikační centrum pro pomoc dětem se specifickými poruchami učení a pro žáky speciální třídy zaměřený na zvyšování počítačové gramotnosti, přípravu pro volbu povolání a pro volnočasové aktivity“ v letech 2007-2008, „Rovná šance“ v letech 2009-2011 a „Od Integrace k Inkluzi“ v letech 2016-2018.



7.3. Koordinace a síťování místních aktérů

Naplňování KA Koordinace a síťování je v této evaluaci sledováno skrze to, zda se členky a členové PS seznámili, byli se sebou v častějším kontaktu nebo navazovali nové spolupráce. Cílem této KA je, aby místní aktéři v oblasti vzdělávání nejenom o sobě věděli, ale aby také navázali kontakt nebo i konkrétní spolupráci.

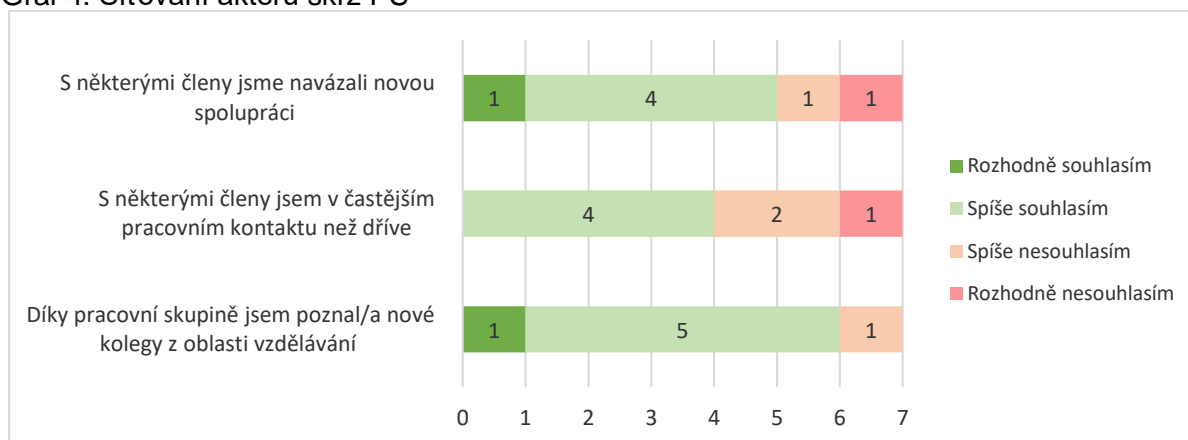
Dotazníkové šetření zobrazeno na Co se týká poznávání nových kolegů, tak graf ukazuje, že jenom jeden respondent/ka uvedl/a, že na PS nepoznal/a nové kolegy. To lze interpretovat tak, že se s kolegy z PS již znal/a.

„Důležité aktéry máme zapojené.“

Zdroj: dotazník Hodnocení partnerství

Graf 4 ukázalo, že pět členů a členek PS navázalo novou spolupráci. Lze předpokládat, že jde o členy a členky, kteří spolupracují na projektech KPSVL. Čtyři respondenti/ky uvedli, že s některými členy jsou spíše v častějším kontaktu než dříve. Zde jde zřejmě o členy a členky PS, kteří spolupracují na projektech KPSVL, jelikož v jednom z projektů⁶ je plánovanou projektovou aktivitou pravidelné setkávání jednou za měsíc. Co se týká poznávání nových kolegů, tak graf ukazuje, že jenom jeden respondent/ka uvedl/a, že na PS nepoznal/a nové kolegy. To lze interpretovat tak, že se s kolegy z PS již znal/a.

Graf 4: Síťování aktérů skrz PS



Zdroj: data z dotazníků Hodnocení partnerství

Důležitým faktorem koordinace místních aktérů je také to, zda dle členů/členek PS by uvítali větší zapojení některého z členů/ek PS⁷. Tři respondenti uvedli, že žádný, a po jednom respondentovi uvedlo: učitelé, ředitelé ZŠ, ŠPP a OSPOD.

⁶ Jde o projekt *Pojďme na inkluzi společně*.

⁷ Znění otázky z dotazníku Hodnocení partnerství: Napadá Vás některý z aktérů, jehož aktivnější zapojení by bylo přínosem pro jednání pracovní skupiny vzdělávání?

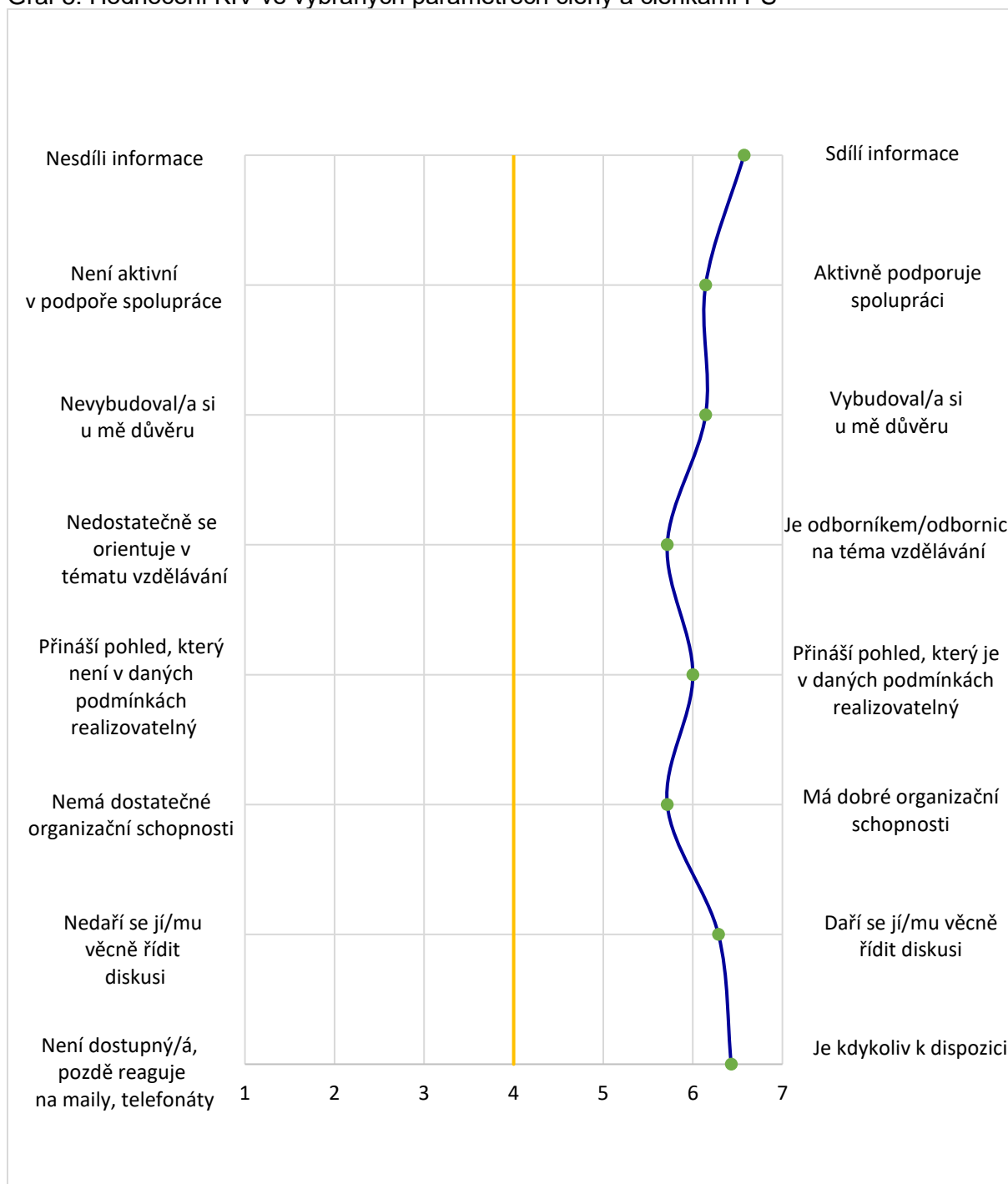


7.4. Vnímání KIV ze strany členů a členek PS

V lokalitě od začátku spolupráce působila jedna KIV, která v době začátku evaluace odešla a nahradila ji druhá KIV. V dotazníkovém šetření jsme se dotazovali na práci první KIV v matici otázek vyobrazené na Graf 5. Na grafu je zobrazené hodnocení KIV ze strany členů PS. Členové a členky pracovní skupiny měli volit mezi dvěma charakteristikami KIV. Ve výsledném grafu jsou zaznačeny průměrné odpovědi členů a členek pracovní skupiny. Žlutá linie reprezentuje neutrální hodnocení, které znamená, že členové a členky si obě nabízené charakteristiky spojují s KIV, nebo naopak ani jedna charakteristika neodpovídá jimi vnímanými vlastnostmi KIV. Čímž blíže je bod na grafu ke krajům, tím lépe KIV podle členů a členek pracovní skupiny odpovídá dané charakteristice. Ve všech sledovaných dimenzích členové a členky PS vnímají KIV pozitivně. Nejvíce mají členové a členky PS pocit, že KIV sdílí informace, je jim kdykoliv k dispozici a umí věcně řídit debatu. Shodně členové a členky PS vnímají, že KIV aktivně podporuje spolupráci a taky to, že si u nich vybuchovala důvěru.



Graf 5: Hodnocení KIV ve vybraných parametrech členy a členkami PS



Zdroj: data z dotazníků Hodnocení partnerství



Vzhledem k tomu, že současná KIV je na pozici pouze krátce, dotazovali jsme se na to, zda z pohledu členů PS byla dostatečně obeznámená s informacemi o lokalitě⁸. Šest respondentů se vyjádřilo, že rozhodně nebo spíše souhlasí a pouze jeden označil, že neví/nedokáže posoudit. Pohled na novou KIV dobře ilustruje citace z otevřené otázky z dotazníku, uvedená ve vedlejším boxu.

Oceňuji příchod nové KIV, její znalosti a přístup ke spolupráci.

Zdroj: data z dotazníků
Hodnocení partnerství

7.5. Projektové poradenství

Projektové poradenství využila pouze jedna instituce, která chtěla podávat projekt. V dotazníku se respondent/ka vyjádřil/a, že v jejich organizaci spíše nemají časové ani lidské kapacity na psaní projektových žádostí a rozhodně souhlasil/a s tím, že poskytnuté projektové poradenství přispělo ke schválení projektu. Nicméně uvedl/a také to, že ani teď by bez projektového poradenství spíše nezvládli jako instituce napsat žádost. Město, které také podávalo projektovou žádost, se rozhodlo využít služeb externí firmy, která jim pomohla připravit dokumentaci k podání žádosti. Jejich projekt byl také schválen.

„(..) protože lidi, kteří mají toho na starosti více čili mají ten záběr širší, tak na tu konkrétní oblast třeba nemusí mít tolik času a prostoru, jak má agentura“

Zdroj: rozhovor se zástupcem/kyní vzdělávací instituce

Vzdělávací instituce, NNO nebo také město často nemají personální a časovou kapacitu orientovat se v různorodých dotačních programech nebo psát projektové žádosti do výzev, které jsou různé. I v tomhle ohledu ASZ hraje důležitou roli, a i v budoucnu by měla dbát

na poskytování kvalitního projektového poradenství.

7.6. Zhodnocení spolupráce s ASZ a udržitelnost

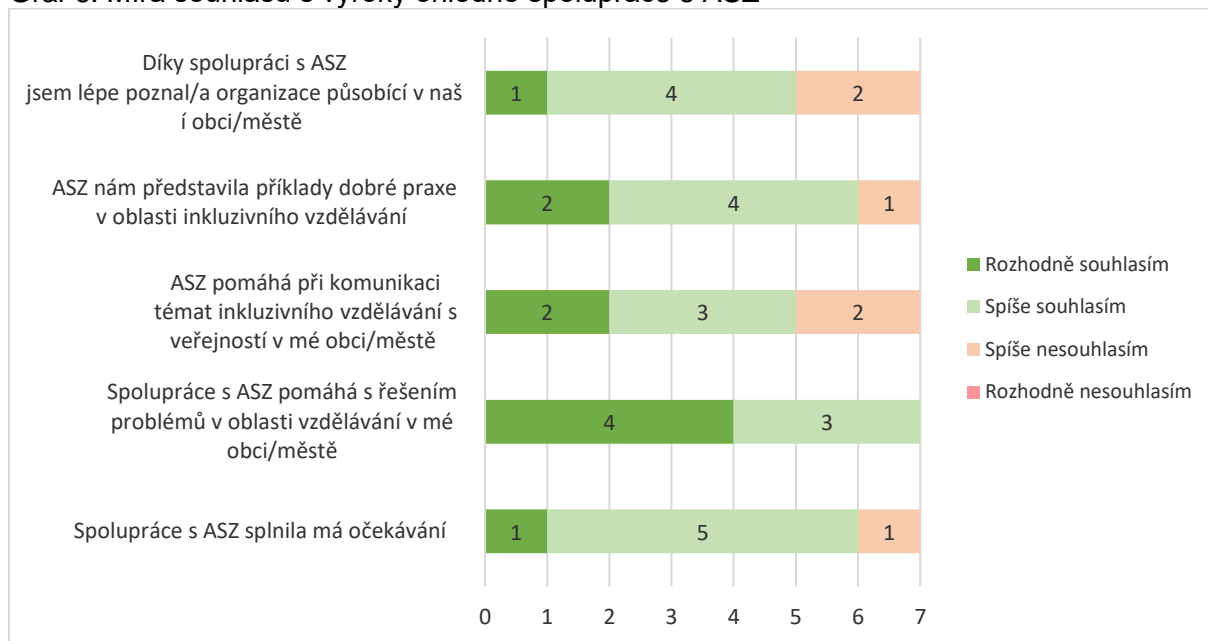
Spolupráce ASZ a aktéry v oblasti vzdělávání ve městě Odry je nutno chápat v kontextu dvou podpořených projektů přes KPSVL a také několika projektů, které v Odrách běžely před příchodem ASZ. Jako důležitá se ukazuje jednoznačná podpora spolupráce ze strany vedení města a nakloněnost několika vzdělávacích institucí směrem k posunu v oblasti inkluze i ve spolupráci s ASZ. To lze také vidět na Graf 6. Všichni dotazovaní odpověděli, že rozhodně nebo spíše souhlasí, že spolupráce s ASZ pomáhá s řešením problémů v oblasti vzdělávání v Odrách. Většina se také vyjádřila, že spolupráce s ASZ spíše splnila jejich očekávání.

⁸ Znění otázky: Byl/a podle Vás nová KIV při svém příchodu dostatečně informován/a o vaší obci/městě a o podobě dosavadní spolupráce?



Pozitivně vnímají také roli ASZ v síťování a pomoci při komunikaci tématu IKV veřejnosti. V otázce, zda díky spolupráci s ASZ lépe poznali organizace působící v jejich obci, dva respondenti uvedli, že spíše ne. To může znamenat, že se zástupci a organizace již znají, což je v případě malé vzdělávací soustavy pravděpodobné. Proto nelze vnímat odpověď „spíše nesouhlasím“ jako negativní.

Graf 6: Míra souhlasu s výroky ohledně spolupráce s ASZ



Zdroj: data z dotazníků Hodnocení partnerství

V dotazníku Hodnocení partnerství byla zjišťována také celková spokojenost se spoluprací s ASZ, která byla místními aktéry hodnocena spíše pozitivně⁹. Dva respondenti byli naprosto spokojeni se spoluprací, tři respondenti označili, že jsou převážně spokojeni se spoluprací. Pouze jeden respondent označil neutrální odpověď a shodně jeden respondent se vyjádřil spíše negativně o spolupráci s ASZ a hodnotil ji na škále číslem dva.

V dotazníku Hodnocení partnerství jsme se také dotazovali na udržitelnost změn po odchodu ASZ z jejich obce a všichni respondenti se vyjádřili neutrálně, viz

Graf 8 v Přílohách. Více dotazovaných pocíťovalo potřebu někoho, kdo by skupiny dále udržoval a koordinoval. I když je teď nastaveno setkávání členů a členek projektů, po ukončení projektů pak toto setkávání může zaniknout. Jako alternativa se nabízí setkávání v rámci pracovních skupin v MAP.

„Bude potřeba nějaký koordinátor, který bude skupinu udržovat.“

Zdroj: data z dotazníků
Hodnocení partnerství

⁹ Respondenti označovali spokojenost na škále 1-10, kde 1 je naprosto nespokojený a 10 je naprosto spokojený.



Těchto pracovních skupin se zatím neúčastní všichni relevantní aktéři v oblasti vzdělávání. Proto bude důležité po ukončení projektů promyslet další formu setkávání.

Rozvoj IKV je dlouhodobá práce a ASZ poskytuje dlouhodobou a systematickou podporu lokálních aktérů, kterou neposkytuje nikdo jiný.

8. Zhodnocení spolupráce

Spolupráce ASZ ve městě Odry začala v roce 2013 prvně pod projektem SPSZ. Pracovní skupina Vzdělávání byla v roce 2016 vyčleněna do samostatné jednotky. I v tomto případě bylo nutné členům a členkám vysvětlit, proč je nutné psát strategický dokument MPI. Město i zástupci vzdělávacích institucí byli otevření spolupráci s ASZ a i díky tomu se podařilo v Odrách zorganizovat několik workshopů a akcí na podporu IKV, dále pak byly podpořeny dva projekty přes KPSVL, jeden projekt přes IROP a v neposlední řadě ve městě aktivně funguje MAP.

Je potřebné vyzdvihnout několik závěrů, k nimž lze navrhnout doporučení.

Závěr	Komentář k závěru	Doporučení
Dobře nastavené projektové poradenství	V lokalitě se podařilo podat dva projekty přes KPSVL, které byly podpořeny. ZŠ, která byla žadatelem jednoho z projektů, využila při jeho psaní projektové poradenství ASZ, které hodnotila velice kladně. V případě psaní budoucích projektů by ZŠ opět ráda využila projektové poradenství, jelikož sami k tomu nemají časové a personální kapacity. Žadatel druhého projektu (MěÚ) využil k napsání projektu externí firmu.	ASZ by měla zachovat podobu projektového poradenství.
Nastavení spolupráce a setkávání v rámci PS	Jak se ukázalo ve výsledcích dotazníku Hodnocení partnerství, který byl sesbírán mezi členy PS, PS byla pro	Po ukončení spolupráce ASZ v Odrách by bylo dobré v nastaveném způsobu setkávání pokračovat. Pomoci by mohlo



	mnoho členů a členek přínosná a vedla k poznání nových kolegů v oblasti vzdělávání a také k navázání nové spolupráce.	vytvoření prostoru pro setkávání ať už v podobě společných vzdělávacích aktivit nebo platformy pro setkávání a sdílení zkušeností.
Předání agendy odcházející KIV nové	V případě první KIV, která působila v Odrách od začátku spolupráce, došlo k plánovanému odchodu z ASZ. Tím pádem bylo možné pro novou KIV několik týdnů mít spolupráci v Odrách na starosti společně s odcházející KIV. Takhle si mohly předat vše důležité. Také členové a členky PS se vyjádřili, že nová KIV byla informována o lokalitě dostatečně.	Je důležité, aby ASZ měla nastavený funkční proces předávání lokalit mezi odcházející a novou KIV.
Absence průběžného sběru dat k evaluaci	Chyběl průběžný sběr některých indikátorů během projektu. Například by bylo vhodné sledovat změny postojů klíčových aktérů k IKV před a po spolupráci s ASZ, aby se pak dal zkoumat jeho vývoj v čase. Výchozí stav je tak možno zkoumat primárně z rozhovorů s KIV a analýzou dokumentů MPI nebo Vstupní analýza, což není vždy dostačující.	ASZ by měla mít lépe nastavený a fungující monitoring a sběr dat pro průběžnou procesní evaluaci. To může mít různou formu: například zpětnovazebné dotazníky, výzkumy postojů v lokalitě před vstupem do spolupráce.

9. Zdroje a literatura

Agentura pro sociální začleňování. (2020). *Manuál pro evaluaci individuálního projektu OPVVV: Inkluzivní a kvalitní vzdělávání v územích se sociálně vyloučenými lokalitami*, revize. Praha: Ministerstvo pro místní rozvoj ČR.

Elektronické zdroje:



Agentura pro sociální začleňování (2021, 6. červen). ZŠ Odry, Komenského 6 dokazuje, že kvalitní inkluzivní vzdělání přináší výsledky. Za podpory agentury zde proběhla řada úspěšných online stáží. <https://www.socialni-zaclenovani.cz/zs-odry-komenskeho-6-dokazuje-ze-kvalitni-inkluzivni-vzdelani-prinasi-vysledky-za-podpory-agentury-zde-probehla-rada-uspesnych-online-stazi/>

10. Přílohy

Obrázek 2: Schéma průběhu spolupráce IKV

	2013	2014	2015	2016	2017	2018	2019	2020	2021
Zahájení spolupráce k projektu SPSZ	Leden								
Situační analýza k projektu SPSZ									
Schválení SPSZ									
Memorandum KPSVL			Únor						
Počátek spolupráce v rámci projektu IKV									
Vznik MPI							19.9.		Revize (únor–květen)
Vstupní analýza							Listopad		
Workshopy a akce na podporu IKV					1x			1x	3x
Stáže v Odrách									3x (16.2, 16.3, 23.3)
Evaluace									Únor–září

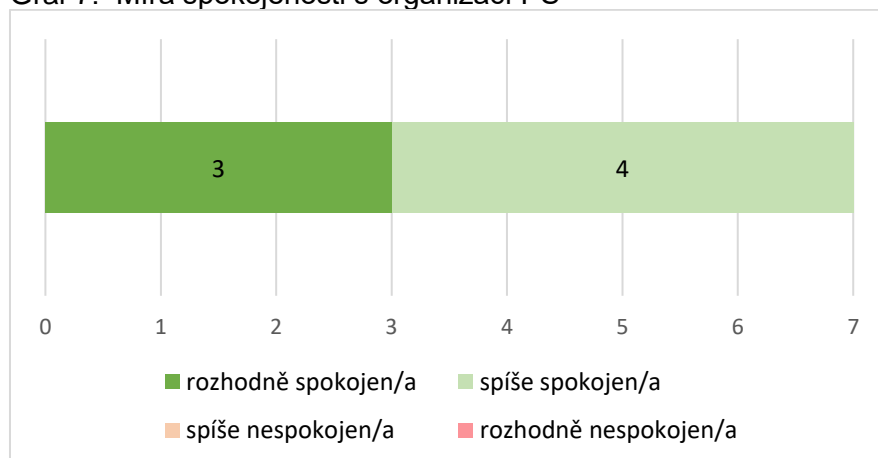
Tabulka 1: Harmonogram hodnocení výsledků spolupráce v Odrách

Aktivita	Obsah činnosti	Období
1. mikrotým	nastavení a odsouhlasení postupu	Únor 2021
Desk research	sekundární analýza dat	Únor 2021



Evaluační design	vytvoření evaluačního designu v spolupráci s KIV a expertem na evaluace: prověření cílů, tvorba teorie změny, formulace evaluačních otázek, výběr evaluačních metod a nástrojů, vytvoření sítě aktérů a identifikace komunikačních partnerů, určení frekvence sběru dat	Únor 2021
Tvorba evaluačních nástrojů	identifikace potřeb dané SVL, výběr a tvorba vhodných evaluačních nástrojů (dotazníky, scénář rozhovorů)	Únor-březen 2021
Sběr dat	zaslání dotazníků hodnocení partnerství	Únor 2021
Rekrutace respondentů	napojení a domluvení termínů rozhovorů	Březen-duben 2021
Sběr dat (rozhovory se členy pracovní skupiny, tj. ředitelé/ředitelky MŠ, ZŠ, MAS, NNO působící na území, Oddělení školství, Odbor sociálních věcí)	12 polostrukturovaných rozhovorů	Březen-květen 2021
2. mikrotým	shrnutí, nastavení dalších kroků, schválení případného dosběru	
Analýza dat	čistění dat, triangulace, kódování etc.	Květen 2021
Psaní výzkumné zprávy	formulace zjištění + doporučení	Květen-září 2021
Zpracování připomínek od ASZ	zpracování interních připomínek	Září 2021

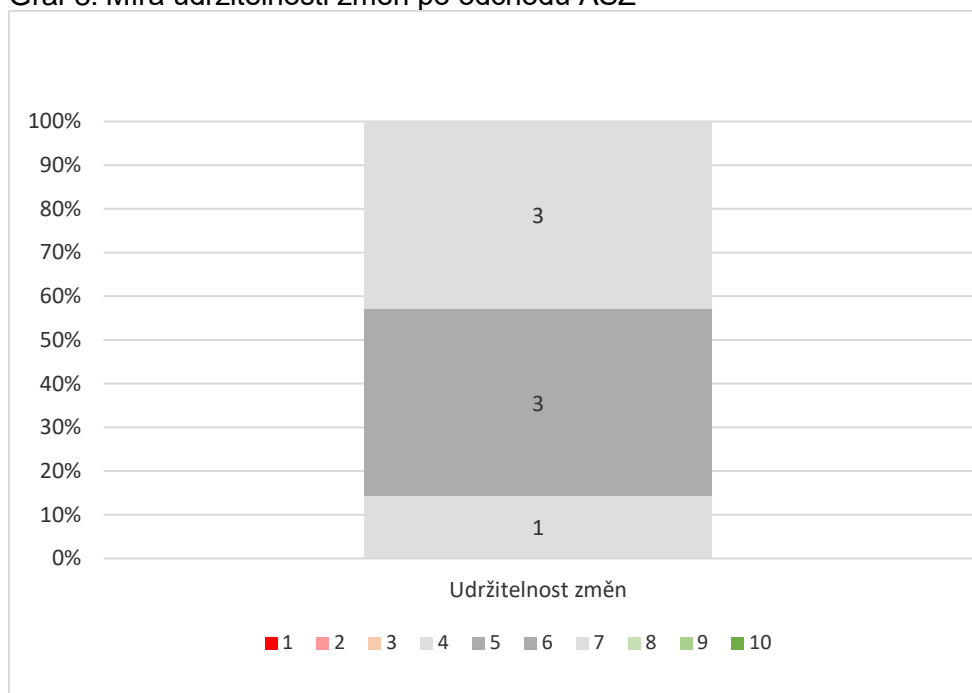
Graf 7: Míra spokojenosti s organizací PS



Zdroj: data z dotazníků Hodnocení partnerství



Graf 8: Míra udržitelnosti změn po odchodu ASZ



Zdroj: data z dotazníků Hodnocení partnerství