



EVROPSKÁ UNIE
Evropské strukturální a investiční fondy
Operační program Výzkum, vývoj a vzdělávání



Agentura
pro sociální začleňování

Vstupní analýza v oblasti vzdělávání města Jirkov

Zpracoval: Daniel Škarka



Říjen 2018

Tento materiál vznikl za finanční podpory Evropského sociálního fondu prostřednictvím Operačního programu Výzkum, vývoj, vzdělávání v rámci projektu „Inkluzivní a kvalitní vzdělávání v územích se sociálně vyloučenými lokalitami“, reg. č. projektu CZ.02.3.62/0.0/0.0/15_001/0000586. Více na www.socialni-zaclenovani.cz.

Obsah:

1. O výzkumu	4
1.1. Úvod a cíle analýzy.....	4
1.2. Metodologie	4
1.3. Etika výzkumu.....	5
1.4. Seznam respondentů.....	5
1.5. Průběh výzkumu	6
2. Analytická část	7
2.1. Popis obce, základní sociodemografické údaje.....	7
2.2. Identifikace sociálně vyloučených lokalit	9
2.3. Struktura místní vzdělávací sítě	11
2.3.1. Mateřské školy	12
2.3.1.1. Mateřská škola Jirkov	13
2.3.1.2. Základní škola a mateřská škola Nelumbo Education, o.p.s.....	16
2.3.2. Základní školy	16
2.3.2.1. Základní škola Jirkov, Budovatelů, 1 ZŠ	19
2.3.2.2. Základní škola Jirkov, Studentská, 2 ZŠ	20
2.3.2.3. Základní škola Jirkov, Nerudova, 3 ZŠ.....	21
2.3.2.4. Městské gymnázium a Základní škola Jirkov, Krušnohorská, 4 ZŠ	22
2.3.2.5. Hodnocení základních škol	24
2.3.3. Střední školy	24
2.3.3.1. Městské Gymnázium a ZŠ Jirkov, Mostecká 309.....	24
2.3.3.2. SŠ TGA, detašované pracoviště Jirkov, Mostecká 309	25
2.4. Poradenská zařízení	26
2.4.1. Pedagogicko-psychologická poradna Ústeckého kraje – pracoviště Chomutov	26
2.4.2. Speciálně pedagogické centrum Měcholupy, Elokované pracoviště Chomutov	27
2.4.3. Shrnutí	27
2.5. Volný čas dětí a mládeže	28
2.5.1. NZDM Fontána, Školní 1727, Jirkov	28
2.5.2. SAS Jonatán, Školní 1727, Jirkov	28
2.5.3. Azylový dům pro matky s dětmi, Studentská 1242, Jirkov	29
2.5.4. Světlo Kadaň, z.s. - Terénní programy, Ervěnická 1147, Jirkov.....	30
2.5.5. Charita Most.....	31
2.5.6. DDM Paraplíčko	31
2.5.7. Městská knihovna	31
2.6. Vnímání inkluze ze strany respondentů	32

3. Závěry a doporučení	33
3.1. Závěry	33
3.2. Dobrá praxe	34
3.3. Doporučení	34

Seznam obrazových příloh:

Obrázek 1: Území města Jirkov (Zdroj: https://mapy.cz).....	7
Obrázek 2: Označení sociálně vyloučených lokalit (zdroj mapy pro vyznačení: mapy.cz).....	9
Obrázek 3: Mapa jednotlivých pracovišť MŠ a identifikovaných sociálně vyloučených lokalit (zdroj mapy pro vyznačení: mapy.cz)	13
Obrázek 4: Rozmístění základních škol (zdroj mapy pro vyznačení: mapy.cz)	17

Seznam tabulek:

Tabulka 1: Základní údaje k pracovištím MŠ Jirkov (informace za rok 2016/2017, zdroj: Výroční zpráva MŠ Jirkov).....	13
Tabulka 2: MŠ Jirkov – zápisy k předškolnímu vzdělání pro školní rok 2017/2018 (Zdroj: Odbor sociálních věcí a školství)	14
Tabulka 3: MŠ Jirkov – Žáci podle státního občanství (dle výkazů k 30. 9. 2017, zdroj: Odbor sociálních věcí a školství).....	14
Tabulka 4: MŠ Jirkov (Zdroj: MŠ Jirkov)	15
Tabulka 5: ZŠ - Žáci podle státního občanství (dle výkazů k 30. 9. 2017).....	17
Tabulka 6: Zápisy do 1. tříd ZŠ Jirkov pro školní rok 2018/2019.....	17
Tabulka 7: Základní školy Jirkov - školní rok 2017/2018 (dle výkazů k 30. 9. 2017)	18
Tabulka 8: ZŠ Budovatelů	19
Tabulka 9: ZŠ Studentská	20
Tabulka 10: ZŠ Nerudova.....	21
Tabulka 11: ZŠ Krušnohorská	23
Tabulka 12: Městské Gymnázium a ZŠ Jirkov, Mostecká 309	24
Tabulka 13: Městské Gymnázium a ZŠ Jirkov, Mostecká 309	25
Tabulka 14: PPP Ústeckého kraje – pracoviště Chomutov	26
Tabulka 15: SPC Měcholupy	27
Tabulka 16: NZDM Fontána	28
Tabulka 17: SAS Jonatán.....	29
Tabulka 18: Azylový dům pro matky s dětmi.....	29
Tabulka 19: Terénní programy – Světlo Kadaň.....	30

Seznam použitých zkratk a vysvětlivky některých (kontextuálně) specifických pojmů:

ASZ - Agentura pro sociální začleňování
AP - asistent pedagoga
ČSÚ - Český statistický úřad
ČŠI - Česká školní inspekce
DD - Dětský domov
DDM – Dům dětí a mládeže
HN - sociální dávky pomoci v hmotné nouzi
IKV - inkluzivní a kvalitní vzdělávání
IVP - Individuální vzdělávací plán
KPSVL - Koordinovaný přístup k sociálně vyloučeným lokalitám
LMP - lehké mentální postižení
MG – městské gymnázium
MPI - Místní plán inkluze
MŠ, SŠ, ZŠ - mateřská škola, také použito označení *školka*; střední škola, základní škola
MŠMT - Ministerstvo školství, mládeže a tělovýchovy
NZDM - nízkoprahové zařízení pro děti a mládež, také *nízkoprah*
OPZ - Operační program Zaměstnanost
ORP - Obec s rozšířenou působností
OSPOD – Oddělení sociálně právní ochrany dětí
PO - podpůrná opatření
PPP - Pedagogicko-psychologická poradna, také *Poradna*
SPC - Speciálně pedagogické centrum
SPSZ - Strategický plán sociálního začleňování
SV - sociální vyloučení
SVL - sociálně vyloučená lokalita/lokality
SVP - speciální vzdělávací potřeby
SZ - sociální znevýhodnění
ŠA - školní asistent
Šablony - Šablony pro MŠ a ZŠ - podpora škol formou projektů zjednodušeného vykazování z Operačního programu Výzkum, vývoj, vzdělávání
ŠPZ - školské poradenské zařízení
ŠVP - školní vzdělávací program
TGA – technická, gastronomická a automobilní
ÚP - úřad práce
VZ - výroční zpráva

1. O výzkumu

1.1. Úvod a cíle analýzy

Tato vstupní analýza vznikla v rámci Individuálního projektu systémového Inkluzivní a kvalitní vzdělávání v územích se sociálně vyloučenými lokalitami¹ (IKV). Hlavním cílem projektu je dosáhnout uplatnění principů IKV na participativním základě a vytvořit podmínky pro dlouhodobé udržení a rozvoj opatření vzniklých v průběhu projektu na lokální úrovni, a to v obcích do projektu zapojených.

Za účelem úspěšné realizace musí být v zapojených obcích provedena vstupní analýza. Jejím hlavním cílem je popsat stav, strukturu a kapacity místní vzdělávací sítě, dále pak postoje ke vzdělávání a domnělé či faktické bariéry v přístupu ke vzdělávání na straně cílových skupin projektu. Mezi cílové skupiny projektu patří:

- Zaměstnanci veřejné správy a zřizovatelů škol působící ve vzdělávací politice
- Vedoucí pracovníci škol a školských zařízení, pedagogičtí pracovníci
- Pracovníci a dobrovolníci v organizacích působících v oblasti vzdělávání nebo asistenčních služeb a v oblasti neformálního a zájmového vzdělávání dětí a mládeže
- Rodiče dětí a žáků
- Děti a žáci.

Na základě dat obsažených v analýze pak mohou svoji činnost rozvíjet lokální konzultanti, metodici a konzultanti inkluzivního vzdělávání pro danou obec, kterým slouží také jako podklad k vytvoření místního plánu inkluze ve vzdělávání (MPI). Analýza by měla být považována za prvotní dokument mapující situaci ve vzdělávání v městě Jirkově. Data v této analýze nejsou konečná, slouží pro základní orientaci v problematice v daném místě. Na podnět výše uvedených aktérů z cílové skupiny a členů pracovní skupiny ke vzdělávání může být tato analýza doplněna o další potřebná data.

1.2. Metodologie

Vstupní analýza byla realizována v souladu se standardními výzkumnými metodami, jež byly vzájemně kombinovány, využito bylo i několik technik sběru dat.

- Desk research – analýza sekundárních dat – byla nezbytným přípravným krokem, jehož účelem bylo sumarizovat dosavadní a aktuální poznatky relevantní k cílům analýzy a na tomto základě připravit podklady pro sběr dat primárních.
- Expertní rozhovory – vzhledem k především kvalitativní orientaci analýzy byly nejprve realizovány tzv. expertní rozhovory, které byly součástí nebo úzce navazovaly na zmíněný desk research. Cílem expertních rozhovorů bylo uvedení do konkrétních problémů dané lokality, případně vysvětlení zjištěných skutečností.
- Hlubkové rozhovory – na základě výstupů z expertních rozhovorů byly sestaveny scénáře rozhovorů. Ty byly realizovány s hlavními institucionálními aktéry a s obyvateli sociálně vyloučených lokalit (SVL).
- Polo-strukturované rozhovory –v případě žáků ze sociálně vyloučeného prostředí a jejich rodičů jsme se zaměřili na charakteristiku sociálního znevýhodnění a na to,

¹ Registrační číslo projektu CZ.02.3.62/0.0/0.0/15_001/0000586, OP VVV

jakou roli sociální vyloučení sehrává v přístupu ke kvalitnímu vzdělávání. – Respondenti z této skupiny byli většinou Romové. Zajímali nás jejich zkušenosti a zkušenosti jejich dětí se vzděláváním, a to v běžném a speciálním proudu. Tyto rozhovory byly zpravidla kratší a trvaly od pěti minut do půl hodiny, v závislosti na tom, jestli měli komunikační partneři a partnerky pocit, že mají k tématu vzdělávání a trávení volného času v Jirkově co říct nebo ne.

- (Ne)zúčastněné pozorování bylo dalším nezbytným nástrojem pro realizaci analýzy a probíhalo v podstatě po celou dobu realizace sběru dat.
- Zpracování dat

Veškerá data byla zpracována v souladu se standardy sociálně vědních výzkumů. Hlubkové rozhovory byly se souhlasem respondentů nahrávány na diktafon a následně přepsány do počítače v takové formě, aby mohly být podrobeny kvalitativní analýze. Získaná statistická data jsou zpracována do grafů a tabulek a následně interpretována.

1.3. Etika výzkumu

Všem respondentům bylo vysvětleno, o jakou analýzu se jedná, pro koho a za jakým účelem je realizována. Respondenti byli poučeni, že výzkum je anonymní, že jejich jméno ani žádné jiné údaje o nich nebudou nikde zmíněny, takže nebudou moci být spojeni se získanými daty uvedenými v této zprávě.

1.4. Seznam respondentů

Tab. č. 1 Respondenti dotazovaní v rámci expertních rozhovorů

Vedoucí odboru sociálních věcí a školství města Jirkov	1 rozhovor s jedním zástupcem
OSPOD	1 rozhovor se třemi zástupci
Městský ústav sociálních služeb	1 rozhovor se dvěma zástupci

Tab. č. 2 Zastoupené organizace v rámci hlubkových rozhovorů

MŠ Jirkov	1 rozhovor s jedním zástupcem
ZŠ Budovatelů	1 rozhovor s jedním zástupcem
ZŠ Studentská	1 rozhovor s jedním zástupcem
ZŠ Nerudova	1 rozhovor s jedním zástupcem
Městské gymnázium a Základní škola Krušnohorská	1 rozhovor s jedním zástupcem
Armáda spásy (SAS, NZDM, Azylový dům)	2 rozhovory (vždy s jedním zástupcem)
Světlo Kadaň	1 rozhovor se dvěma zástupci
Oblastní charita Most	1 rozhovor se třemi zástupci
Archa 777 – Centrum pro rodinu	1 rozhovor se dvěma zástupci
SŠ TGA – detašované pracoviště Jirkov	1 rozhovor s jedním zástupcem
DDM Paraplíčko	1 rozhovor se dvěma zástupci
KVIZ - knihovna	1 rozhovor s jedním zástupcem

Tab. č. 3 Respondenti dotazovaní v rámci neformálních rozhovorů

Obyvatelé sociálně vyloučených lokalit a lokalit s vyšší mírou výskytu sociálního vyloučení	22 polo-strukturovaných rozhovorů
Uživatelka služby Azylový dům Jirkov	1 hloubkový rozhovor

Seznam použitých zdrojů a dokumentů v rámci desk research:

- MŠ Jirkov – zápisy k předškolnímu vzdělání pro školní rok 2017/2018.
- Opatření obecné povahy Jirkov, sp. zn. 3685/2017².
- ZŠ Jirkov – kapacity, naplněnost, přípravné třídy 2017-2018.
- ZŠ Jirkov – zápisy 2018-2019.
- Žáci ZŠ a MŠ podle státního občanství 2017-2018.
- Výroční zprávy základních škol Budovatelů, Studentská, Nerudova a MGZŠ Krušnohorská.
- Výroční zprávy neziskových organizací Armáda spásy, Světlo Kadaň, Oblastní charita Most, Archa 777.
- Výroční zpráva MěÚSS.
- Výroční zpráva MŠ Jirkov.
- Vstupní analýza vzdálené dílčí podpory ve městě Jirkov. Agentura pro sociální začleňování. 2018.
- Analýza sociálně vyloučených lokalit v ČR³, (v textu dále jako GAC 2015).
- Zpráva o stavu romské menšiny v kraji za rok 2016.

1.5. Průběh výzkumu

V rámci terénního sběru dat, který přerušovaně probíhal od května do července 2018, bylo uskutečněno celkem 39 rozhovorů. Většina rozhovorů s institucionálními aktéry byla nahrávána, poté přepsána a analyzovaná v souladu s pravidly kvalitativního výzkumu. Vstup do terénu probíhal v úzké spolupráci s městem Jirkovem a tato spolupráce zajistila součinnost všech institucionálních aktérů. Co se týká rozhovorů se sociálně vyloučenými, některé byly realizovány na základě doporučení sociálních pracovníků, většina ale probíhala ve čtyřech fázích, kdy výzkumník nebo výzkumníci prošli všechny lokality postupně (Březenecká, Vinařice, Ervěnice), a místních obyvatel, které zastihli doma nebo ve veřejném prostranství, se buď přímo ptali na byty, ve kterých žijí rodiny se školou-povinnými a mladšími dětmi, nebo mluvili přímo s konkrétními rodiči o jejich zkušenostech s místními školami. Velká pozornost byla v souladu se zacílením výzkumu věnována způsobům trávení volného času dětí a mládeže a obecně dostupnosti volnočasových aktivit. Takto získaná data nejsou pochopitelně zobecnitelná na všechny obyvatele Jirkova ohrožené sociálním vyloučením. Jsme ale přesvědčeni, že i tak přinášejí užitečný pohled na zkušenosti různorodé části těchto obyvatel se vzděláváním a také na jejich volnočasové vyžití.

² Veřejná vyhláška dostupná z:

https://www.jirkov.cz/e_download.php?file=data/editor/397cs_8.pdf&original=ve%C5%99ejn%C3%A1%20vyhl%C3%A1%C5%A1ka%20-%20OOP.pdf.

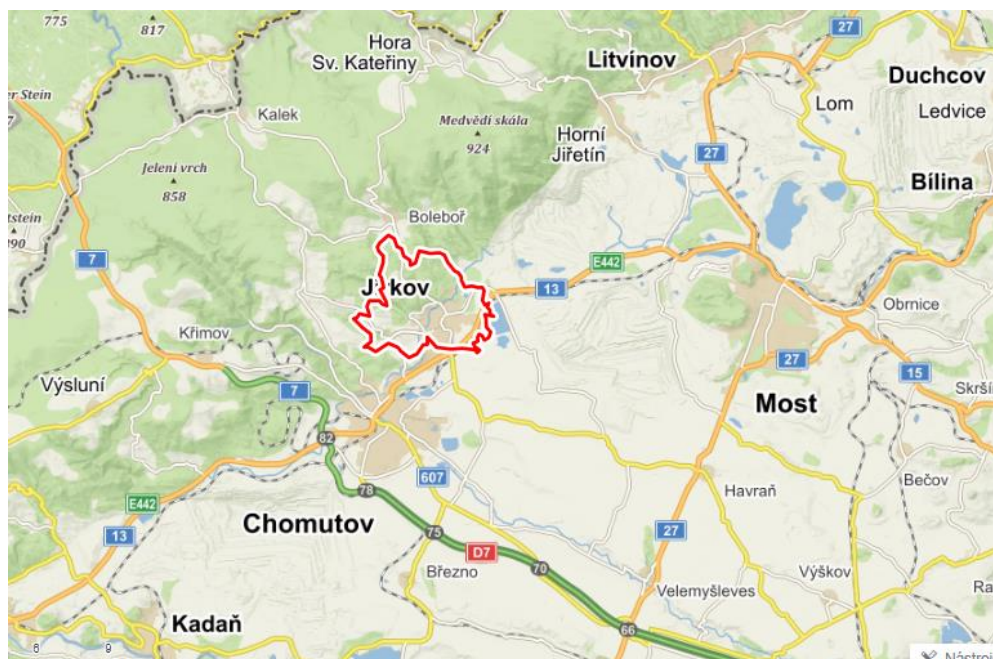
³ GAC. 2015. *Analýza sociálně vyloučených lokalit v ČR*. Praha: GAC, MPSV. Dostupné z: https://www.esfcr.cz/mapa-svl-2015/www/analyza_socialne_vyloucenych_lokalit_gac.pdf.

2. Analytická část

2.1. Popis obce, základní sociodemografické údaje

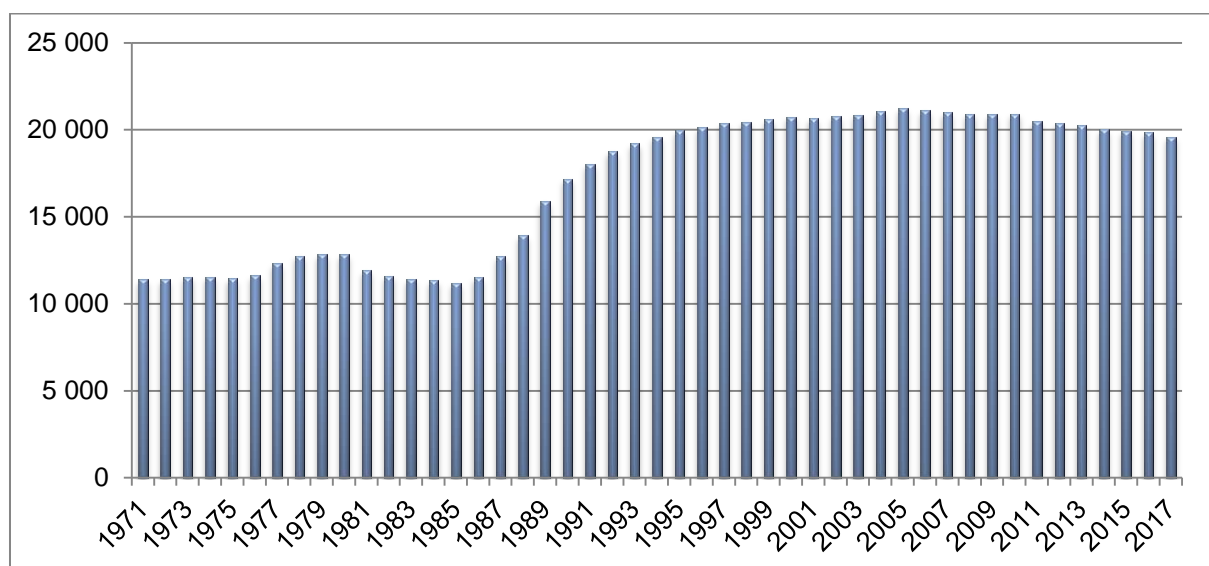
Město Jirkov leží na severozápadě Čech v Ústeckém kraji, v okrese Chomutov. Patří do chomutovské aglomerace, ve městě samotném žilo v roce 2017 na území o rozloze 17,13 km² 19 466 obyvatel.

Obrázek 1: Území města Jirkov (Zdroj: <https://mapy.cz>)



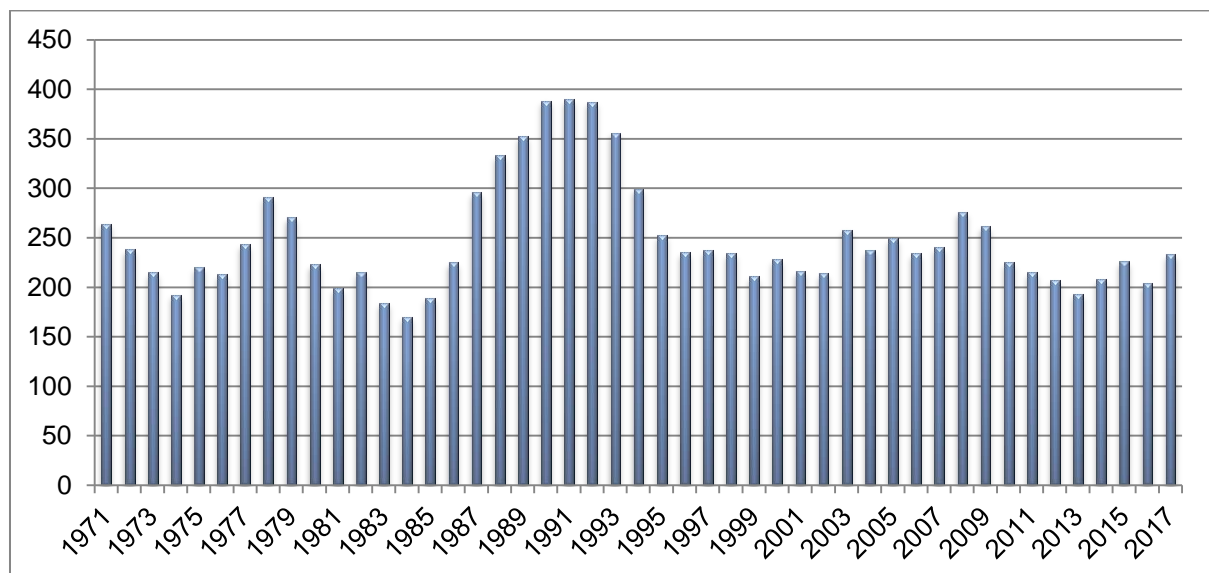
Od konce 80. let došlo ohledně počtu obyvatelstva k výraznému nárůstu téměř o dvojnásobek, což bylo způsobeno zejména výstavbou sídliště Vinařice a imigrací nových obyvatel, kteří nacházeli zaměstnání v rozvíjejících se průmyslových závodech. Tento nárůst se zpomalil v druhé polovině devadesátých let. Od roku 2005 dochází v průměru k mírnému, ale trvalému poklesu. Nutno dodat, že nárůst obyvatel zažívala obec od dvacátých let dvacátého století, kdy začala výstavba sídlišť. Od dvacátých let z necelých šesti tisíc obyvatel narostl počet na současných necelých dvacet tisíc. Přičemž v roce 2005 byl vrchol dosahující počtu 21 105 obyvatel a od tohoto roku počet obyvatel vytrvale klesá.

Graf 1: Vývoj počtu obyvatel v letech 1971 až 2016 – zdroj ČSÚ



Ve srovnání s vývojem počtu narozených je vidět soulad s vývojem celkového počtu obyvatelstva od roku 1985 až do roku 1991, kdy počet narozených začíná klesat, nicméně díky migraci počet obyvatelstva narůstá až do zmiňovaného roku 2005. Od roku 1995 se počet narozených dětí pohyboval většinou v rozpětí 200 až 250 dětí na rok. Od roku 2008 počet narozených dětí vytrvale klesal až do roku 2013. Od následujícího roku 2014 dochází k nárůstu, který dosud trvá. Nicméně i přesto dochází k trvalému poklesu obyvatel města.

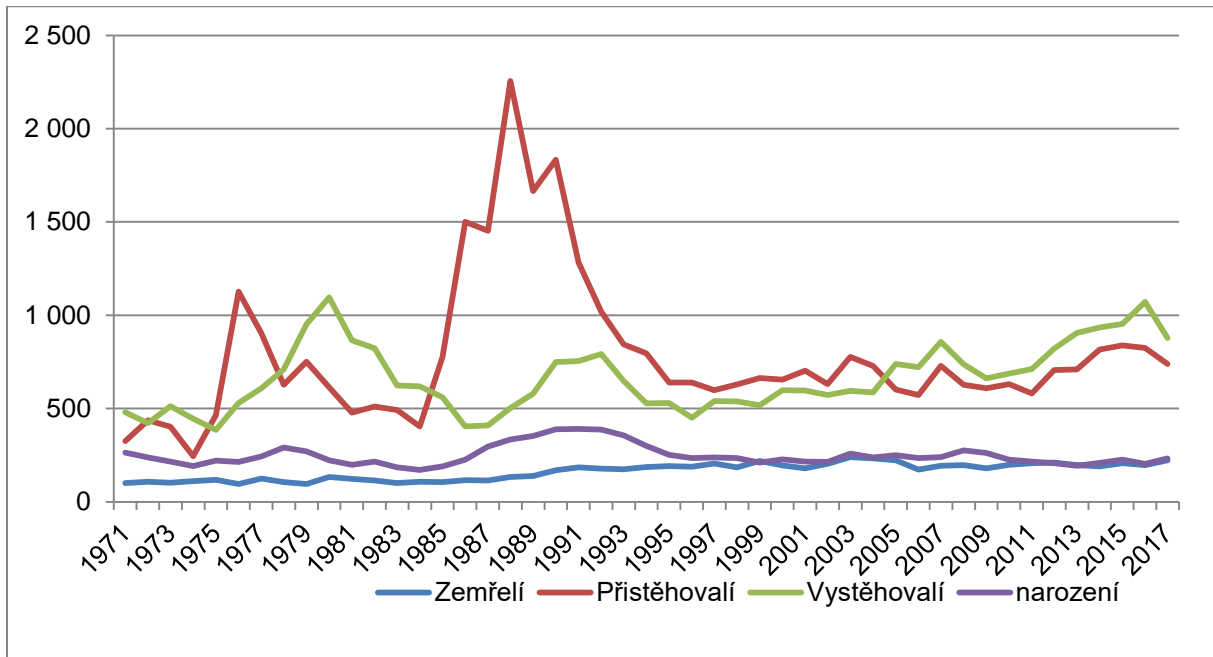
Graf 2: Vývoj počtu narozených obyvatel v letech 1971 až 2016 – zdroj ČSÚ



Grafické znázornění migrace (graf č. 3. níže) potvrzuje migrační vlnu od roku 1985 a její následný pokles do roku 1997. Od roku 1998 se počet pohybuje přibližně od 600 do 800 přistěhovalých ročně. Počet vystěhovalých obyvatel od přibližně poloviny devadesátých let v průměru narůstá až do roku 2016 krom let 2008 a 2009, kdy došlo k výraznějšímu poklesu. V roce 2017 dochází opět k výraznějšímu poklesu, který převážil nad přírůstkem v podobě narozených dětí. V důsledku tak dochází k celkovému mírnému poklesu počtu obyvatel. Důležitým bodem je rok 2005, kdy vystěhovalí začali převyšovat přistěhovalé. Pro úplnost je

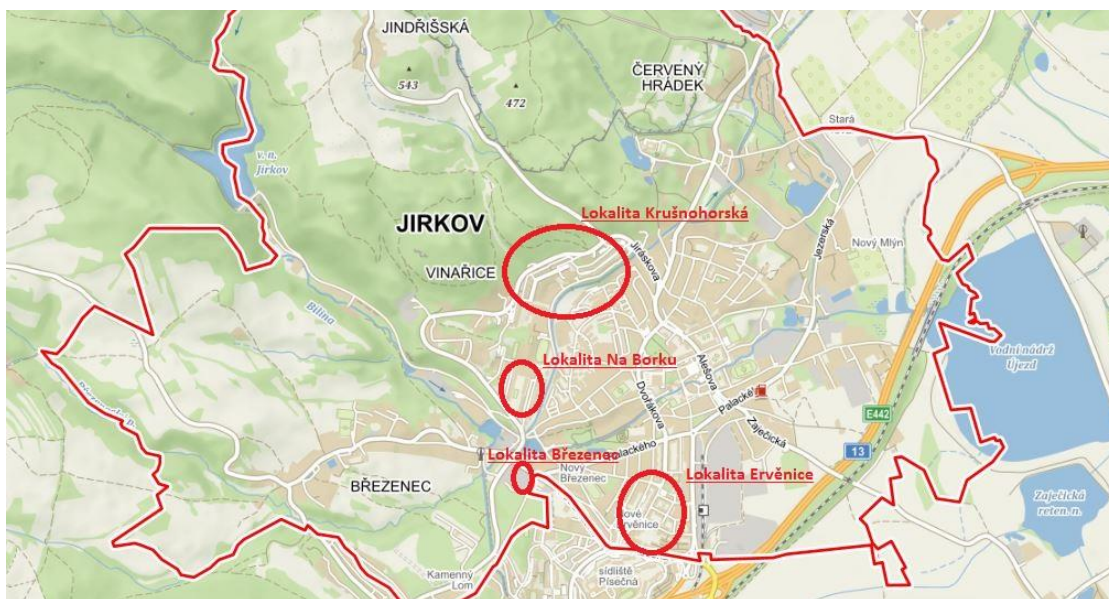
v grafu znázorněna úmrtnost obyvatel, která se od sedmdesátých let v průměru téměř zdvojnásobila, což ale odpovídá celkovému nárůstu obyvatel a vývoj počtu narozených, kde je zajímavý rok 1999 a roky 2012 a 2013, kdy došlo k mírně vyššímu počtu zemřelých nad počtem narozených.

Graf 3: Vývoj počtu zemřelých, přistěhovalých a vystěhovalých obyvatel v letech 1971 až 2016 – zdroj ČSÚ



2.2. Identifikace sociálně vyloučených lokalit

Obrázek 2: Označení sociálně vyloučených lokalit (zdroj mapy pro vyznačení: mapy.cz)



V tzv. Gabalově zprávě (GAC 2015) byly označeny tři sociálně vyloučené lokality, které obývá téměř 3 000 sociálně vyloučených obyvatel nebo sociálním vyloučením ohrožené. **Sociálně vyloučený bytový dům** (Březanec 255), **skupinu sociálně vyloučených bytových domů** (sídliště Nové Ervěnice) a **panelové sídliště s vyšším podílem sociálně vyloučených bytů** (sídliště Vinařice II.). Tyto lokality byly v rámci výzkumu potvrzeny s tím, že zmiňováno bylo i sídliště Na Borku, které sousedí se sídlištěm Vinařice II. (viz obrázek č. 2 - Označení sociálně vyloučených lokalit)

Identifikované lokality potvrzují i počty řešených rodin ze strany OSPOD v Chomutově k červnu 2017. 72 rodin v lokalitě Ervěnice, 51 rodin v lokalitě Vinařice II., 7 rodin v sídlišti Na Borku. Další rodiny byly řešeny v sídlišti Vinařická I. a na ulicích U Stadion, 5. května, Alešova a U Sauny, které spadají pod sídliště Jirkov – Střed.

Většina bytů v lokalitách je v soukromém vlastnictví. Město Jirkov v minulosti městský fond rozprodalo. Část bytů vykoupili soukromníci, kteří byty začali pronajímat sociálně slabším, čímž se rozvinul tzv. byznys s chudobou. Díky kumulaci sociálně slabých či vyloučených ceny bytů dále klesají. V lokalitách byly identifikovány různé formy rizikového chování jako gamblerství, užívání návykových látek, kriminalita, vysoká míra zadluženosti. Respondenti obývající tyto lokality si často stěžovali na záškoláctví, rušení nočního klidu, znečištění veřejného prostranství a platební neschopnost společenství vlastníků. Významný negativní vliv na dění v těchto lokalitách, především na sousedské vztahy, má migrace. To bylo důvodem, proč město vydalo dne 25. 10. 2017 pod sp. č. 3685/2017 vyhlášku, kterou na svém území zavedlo tzv. bezdoplatkové zóny.

V rámci města a sociálně vyloučených lokalit je znatelné napětí v oblasti romsko-neromských vztahů. Toto napětí je podle respondentů způsobeno zejména nočním způsobem života některých obyvatel, hlukem, nepořádkem, ale také vysokou a dlouhodobou nezaměstnaností, která trápila město v porevolučních letech. Napětí je patrné také na sociálních sítích. Například se stalo, že vlivem špatného počasí byla převrácena popelnice, přičemž obsah vítr rozfoukal. Fotografie následků byla zveřejněna na sociálních sítích, přičemž tento stav přisoudili obyvatelům sociálně vyloučené lokality

Lokalita Nové Ervěnice

V sídlišti Nové Ervěnice žije přibližně 1 600 až 1 800 obyvatel, z nichž je až 90% obyvatel zasaženo sociálním vyloučením (dle GAC 2015). Lokalita Ervěnice je označována jako lokalita nejvíce zasažená koncentrací sociálně vyloučených obyvatel v Jirkově. Z rozhovorů a pozorování vyplynulo, že se jedná primárně o ulice Šimkova, J. K. Tyla, K.H. Máchy, Fr. Schmieda, Karla Čapka. Někteří obyvatelé Jirkova tuto koncentraci rozšiřují o ulice Osvobození a Ervěnická. Nicméně aktuální centrum napětí uvnitř Ervěnic vychází z domů na ulicích Šimkova, Fr. Schmieda a J.K. Tyla. Dle všech předpokladů se lokalita rozšiřuje zejména z důvodu odchodu obyvatel a prodeje bytů za sníženou cenu. Tyto byty se následně pronajímají lidem v nouzi, neboť ostatní neprojevují o pronájem zájem. Dle místních jsou byty ve vyjmenovaných ulicích v podstatě neprodejné. Dle dostupných informací se tento fenomén rozšiřuje na celé sídliště. Někteří majitelé bytů v popisovaných a okolních ulicích se snaží byty prodat za běžnou tržní cenu, se kterou ale nejsou úspěšní. Následně cenu snižují, čímž dále ovlivňují klesající cenu bytů v lokalitě. Byty jsou tak dostupnější pro nízkopříjmové obyvatele nebo pronajímatele, kteří se specializují na pronájem sociálně slabým. V případě, že byt nemohou prodat, je strategie rodin, které tyto byty vlastní, najít lepší bydlení mimo tyto lokality a byt pronajímat někomu jinému. O

pronájem mají zájem opět z větší části nízkopříjmoví obyvatelé. Byty tak postupně ztrácejí hodnotu a tím dochází v lokalitě ke koncentraci socioekonomicky slabších obyvatel, přičemž se lokalita postupně rozšiřuje a zasahuje další domy a ulice.

Dalším výrazným znakem lokality je odpojení jednoho z domů od elektřiny a teplé vody. Tím se dům stává neobyvatelným. Důvodem odpojení je neschopnost splácet pohledávky ze strany společenství vlastníků, které nebylo schopno získat od majitelů příspěvky do společného fondu, z něhož měly být pravidelné splátky hrazeny. Jeden z domů na ulici Osvobození byl zbourán a místo něj bylo zbudováno parkoviště. **Charakteristickým znakem lokality jsou krátkodobé pronájmy a velká migrace. Tento fenomén zasahuje do celého Jirkova a dotýká se i základních škol, kterým se každý týden mění počet žáků.** Tato migrace probíhá v rámci Jirkova, ale také mezi Jirkovem, Chomutovem a dalšími lokalitami, případně se jedná o migraci rodin mezi Velkou Británií a Jirkovem. Tím je ovlivněno i vzdělávání dětí z těchto rodin, neboť stále přestupují z jedné základní školy do druhé, přičemž školy mohou mít odlišné vzdělávací programy.

Lokalita Vinařice II. a lokalita Na Borku

Lokalita Vinařice (z rozhovorů vycházela identifikace primárně na sídliště Vinařice II a ulice Na Borku). Celé sídliště nelze označit jako sociálně vyloučenou lokalitu, spíše je možné hovořit o vysoké míře sociálně vyloučených domácností nebo bytů, které prostupují celým sídlištěm v odhadovaném rozsahu 20 procent. Nicméně tímto byl výzkum také velmi ztížen, neboť identifikace těchto domácností nebyla snadná. Vysokou míru domácností v sociálním vyloučení potvrzovali jak zástupci Odboru sociálních věcí a školství a, OSPOD, tak obyvatelé sídliště, se kterými byl veden rozhovor. Z těchto důvodů je velmi obtížné odhadnout počet osob či domácností zasažených sociálním vyloučením.

Lokalita Březanec

Lokalita Březanec je městský bytový dům z roku 1999 o 24 malometrážních bytech (34 m²) – dříve „holobyty“ pro neplatiče. Dům v současné době obývá asi padesát osob. Ubytování je určeno pro lidi s nízkými příjmy, nikoliv o neplatiče. S tím se také situace v dané lokalitě dle respondentů uklidnila a není dnes posuzována jako problémová.

2.3. Struktura místní vzdělávací sítě

Ve městě Jirkov se nacházejí tato školská zařízení

- Mateřská škola, Smetanovy sady 1558
- Základní a mateřská škola Nelumbo, Školní 1727
- Základní škola Jirkov, Budovatelů 1563
- Základní škola Jirkov, Nerudova 1151
- Základní škola Jirkov, Studentská 1427
- Městské gymnázium a Základní škola Jirkov
- Střední škola technická, gastronomická a automobilní, Chomutov, příspěvková organizace – detašované pracoviště Jirkov

Školy spolupracují s těmito poradenskými zařízeními

- Pedagogicko-psychologická poradna Ústeckého kraje – pracoviště Chomutov
- Speciálně pedagogické centrum Měcholupy, Elokované pracoviště Chomutov

V Jirkově působí další spolky a sdružení, které do vzdělávání a způsobů trávení volného času dětí také výrazně zasahují

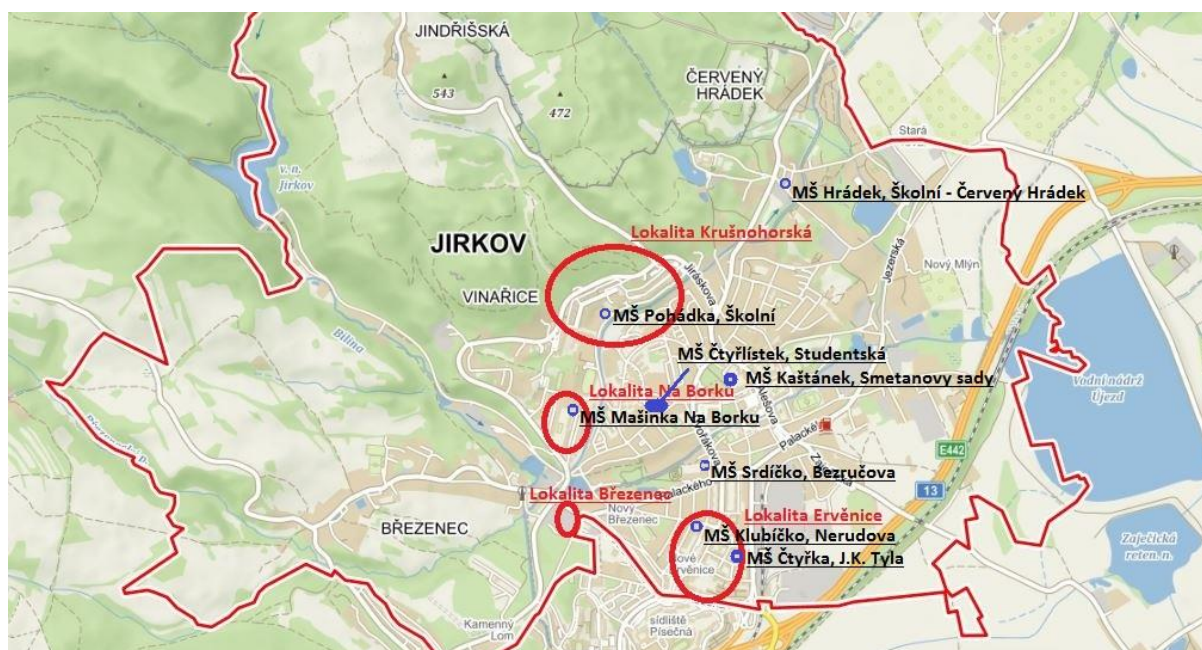
- Školní družiny a kluby při základních školách
- Středisko volného času - DDM Paraplíčko
- NZDM – Nízkoprahové zařízení pro děti a mládež
- SAS – Sociálně aktivizační služba pro rodiny s dětmi
- Azylový dům pro matky s dětmi
- Organizace poskytující neformální vzdělávání (sportovní kluby apod.)

2.3.1. Mateřské školy

Ve městě Jirkov se nacházejí dvě mateřské školy. Jedna je zřízena městem jako příspěvková organizace. Druhá je soukromá MŠ pod organizací Základní a mateřská škola Nelumbo Education, o.p.s. Zástupce soukromé MŠ a ZŠ se nepodařilo pro účely výzkumu zkontaktovat a podle dostupných údajů tato organizace s dětmi ze sociálně vyloučených lokalit nepracuje.

- MŠ Jirkov, Smetanovy sady 1558, Jirkov – zřizovatel: město Jirkov – organizuje 10 odloučených pracovišť
 - Mateřská škola „Mašinka“, Na Borku 1644, Jirkov
 - Mateřská škola „Srdíčko“, Bezručova 752, Jirkov
 - Mateřská škola „Klubíčko“, Nerudova 1038, Jirkov
 - Mateřská škola „Čtyřka“, J.K. Tyla 1121, Jirkov
 - Mateřská škola „Čtyřlístek“, Studentská 1318, Jirkov
 - Mateřská škola „Kaštánek“, Smetanovy sady 1558, Jirkov
 - Mateřská škola „Pohádka“, Školní 1726, Jirkov
 - Mateřská škola „Hrádek“, Školní 11, Červený Hrádek
 - Mateřská škola „U berušek“, Obecní 17, Otvice
 - Mateřská škola „Pošťáček“, Vrskmaň 63
- ZŠ a MŠ Nelumbo Education – organizuje jedno pracoviště

Obrázek 3: Mapa jednotlivých pracovišť MŠ a identifikovaných sociálně vyloučených lokalit (zdroj mapy pro vyznačení: mapy.cz)



2.3.1.1. Mateřská škola Jirkov

Mateřská škola jako příspěvková organizace vznikla 1. 1. 2003 sloučením deseti mateřských škol - osmi jirkovských mateřských škol, mateřské školy Červený Hrádek a mateřské školy Otvice. Jejím zřizovatelem je město Jirkov. Subjekt organizuje mateřskou školu, školní jídelnu a školní výdejnu. Škola není bezbariérová.

Kapacita organizace je 764 míst pro děti předškolního věku v rámci deseti detašovaných pracovišť. Vzdělávání probíhá ve 33 třídách, z toho jsou 3 třídy pro děti se speciálními vzdělávacími potřebami se zaměřením na vady řeči. Dvě speciální třídy jsou na pracovišti MŠ Mašinka (Na Borku 1614) a jedna speciální třída je na pracovišti MŠ Srdíčko (Bezručova 752)

Každá mateřská škola organizace je samostatnou součástí. V jejím čele stojí vedoucí učitelka, která má přesně vymezené delegované úkoly a pravomoci. Každá součást si vytváří vlastní Školní vzdělávací program, který je specifický pro typ školy a zohledňuje polohu, velikost, tradice a zaměření školy.

Tabulka 1: Základní údaje k pracovištím MŠ Jirkov (informace za rok 2016/2017, zdroj: Výroční zpráva MŠ Jirkov)

MŠ	Mašinka	Srdíčko	Klubičko	Čtyřka	Čtyřlístek	Kaštánek	Pohádka	Hrádek	U berušek	Pošťáček
Kapacita	145* (138)	26**	96	53	100	150	100	20	25	20
Naplněnost	126	26	86	53	95	142	95	19	24	14
Počet tříd	7	2	4	3	4	6	4	1	1	1

*Snížená kapacita na 138 dětí – od roku 2009 dvě třídy pro děti se speciálními vzdělávacími potřebami – pro děti s vadou řeči (logopedické)

**1 běžná třída + 1 třída pro děti se speciálními vzdělávacími potřebami

Tabulka 2: MŠ Jirkov – zápisy k předškolnímu vzdělání pro školní rok 2017/2018 (Zdroj. Odbor sociálních věcí a školství)

Počet předškoláků dle evidence obyvatel	182*
z toho se k zápisu nedostavilo	32
Konečný počet dětí, které se nedostavily ani po výzvách	18
Na OSPOD k dalšímu řízení předáno	18
Individuální vzdělávání	1

* v počtu 182 dětí – předškoláků jsou zahrnuty děti, které již MŠ navštěvují, a děti, které šly poprvé k zápisu

K zápisu se nedostavilo 32 dětí. Ve spolupráci s městem bylo toto číslo sníženo na 18 dětí, které se nedostavily ani po výzvách. Tyto byly předány OSPODu k dalšímu řízení. Část rodin je pravděpodobně v Anglii. Komplikací bylo také opožděné nahlašování dětí z Jirkova ze strany některých mimojirkovských škol.

Tabulka 3: MŠ Jirkov – Žáci podle státního občanství (dle výkazů k 30. 9. 2017, zdroj: Odbor sociálních věcí a školství)

Stát	MŠ Jirkov
Slovensko	1
Vietnam	15
Ukrajina	2
Rumunsko	1
Mongolsko	1
CELKEM	20

Škola si nežadá o finanční prostředky na sociálně znevýhodněné děti, což zástupce školy zdůvodňuje tím, že nechce rozlišovat děti na znevýhodněné a ostatní. Ve výroční zprávě školy za rok 2016/2017 je uvedeno, že „Individuální přístup je poskytován všem dětem, se zvýšenou pozorností je věnován dětem se speciálními vzdělávacími potřebami, dětem z cizojazyčného prostředí, sociálně znevýhodněného prostředí (matky s dětmi žijící v azylovém domě), dětem nadaným a v neposlední řadě dětem dvouletým.“ (str. 28, VZ MŠ 2016/2017)

Mezi rodiči jsou zastoupeny i matky samoživitelky, cizinci a pěstouni.

/Tabulka 4: MŠ Jirkov (Zdroj: MŠ Jirkov)

Počet dětí se SVP	29
Počet dětí se sociálním znevýhodněním	0
Odhadovaný počet romských dětí	10-15 %
Školní asistent	0
Asistenti pedagoga (od září 2018)	2
Chůvy	2

Ve škole je v současnosti jeden asistent pedagoga, ale na základě doporučení z SPC bude tento počet navýšen na dva. Současný asistent je zařazen ve speciální třídě pro děti s vadami řeči. Ve škole jsou dvě pozice chůvy, které jsou financovány ze šablon⁴. Tento nástroj mateřská škola hodnotí jako velmi efektivní a přínosný.

Děti s tělesným postižením využívají MŠ Chomutov – stacionář Chomutov. Ve škole plánují jedno tělesně postižené dítě přijmout na základě velmi dobré spolupráce s matkou.

Kapacita mateřské školy bývala naplněna vždy na sto procent. V posledních třech letech dochází k nenaplnění kapacity, což znamená, že škola žádné děti neodmítá. Jediným důvodem, kdy škola odmítá dítě přijmout, je nevyzrálость dětí mladších tří let. Nicméně za poslední tři roky se nestalo, že by škola dítě odmítla.

Přestupy či příchody z jiných MŠ se dějí dle zástupců školy z 99 % z důvodů stěhování rodičů. Přičemž důvody pro stěhování mohou být různé.

Škola vnímá možnost otevření hřišť pod její správou pro veřejnost, i když by to zřejmě znamenalo nutnost přítomnosti správce, což by zvýšilo náklady na provoz. Další variantou v případě otevření veřejnosti je i dovybavení těchto hřišť či školských zahrad.

Jako hlavní potřebu škola vnímá personální posílení zejména z důvodu zvyšující se náročnosti vzdělávání dětí a snižující se jejich připravenosti. Další vnímanou potřebou je dovybavení školy metodickými pomůckami.

Ze strany dalších subjektů je škola hodnocena kladně. Nicméně v lokalitách se mezi dotazovanými rodiči objevovali stížnosti, které však spíše než na určité pracoviště směřují k určitým pedagogům. Stížnosti pak nesměřují k jednomu určitému pracovišti, ale různým pracovištím, přičemž někteří respondenti ta samá pracoviště chválí. Lze proto usuzovat, že konflikty či nespokojenost jsou většinou důsledky ojedinělých neshod a dle většiny respondentů se vzniklá vyhraněná situace vyřešila přestupem na jiné pracoviště MŠ.

Hlavním kritériem pro volbu MŠ je ze strany rodičů především blízkost školy k bydlišti. Významná část respondentů ale v minulosti MŠ vůbec nevyužila.

⁴ Výzvy v rámci Operačního programu Výzkum, vývoj a vzdělávání.

2.3.1.2. Základní škola a mateřská škola Nelumbo Education, o.p.s.

Subjekt organizuje mateřskou školu, školní jídelnu, základní školu a družinu. Mateřská škola má kapacitu 30 dětí. Škola je v regionu známá jako „Montessori školka“. Dle dostupných informací škola do sociálně vyloučených lokalit nijak nezasahuje, zejména z důvodu placení školkovného. Z hodnocení ostatních subjektů vyplynulo, že škola je subjekt, který s ostatními nekomunikuje. Aktuální naplněnost je neznámá, ale dle zástupce MŠ Jirkov se počet pohybuje do 10 dětí. Tuto školu dle všeho vyhledávají zejména rodiče, kteří vyhledávají alternativu nebo případně rodiče, kteří nezískali místo v městské mateřské škole, která však za poslední tři roky neměla naplněnu kapacitu. Respondenti ze sociálně vyloučených lokalit nebyli s touto školou obeznámeni.

Tab. č. 5: Ceník MŠ a ZŠ Cena / Měsíc

(Zdroj: <https://www.nelumboeducation.cz/cenik-skolneho/>)

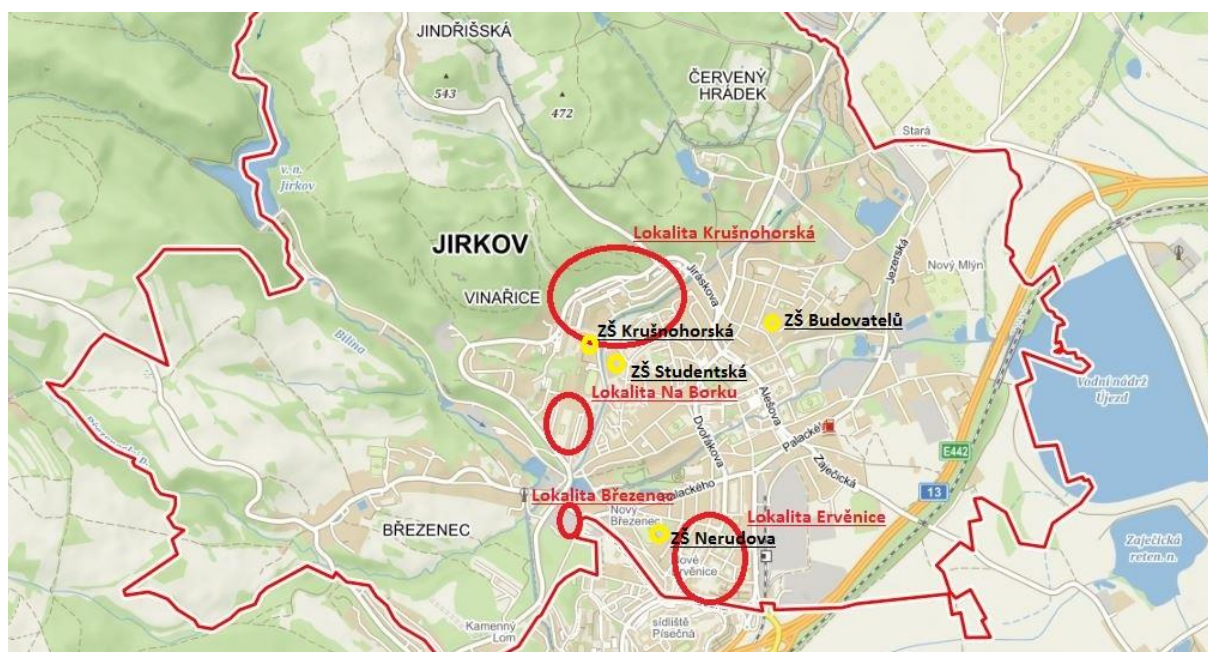
Měsíční školkovné – MŠ - Polodenní docházka	1 200 Kč
Měsíční školkovné – MŠ - Celodenní docházka	1 400 Kč
Děti 2 - 3 roky - Polodenní docházka	2 100 Kč
Děti 2- 3 roky - Celodenní docházka	2 400 Kč
Předškoláci	800 Kč

2.3.2. Základní školy

V Jirkově působí čtyři základní školy, které jsou zřízeny městem Jirkov jako příspěvkové, a jedna základní škola soukromá. Identifikované lokality Březanec a Ervěnice mají spádovost k ZŠ Nerudova, lokality Krušnohorská a Na Borku k ZŠ Krušnohorská, čímž dochází ke kumulaci žáků ze sociálně vyloučených rodin právě na těchto školách, přičemž i na těchto školách jsou zřízeny speciální třídy. Nejmenší spád má ZŠ Studentská, která má ale téměř naplněnou kapacitu.

- Základní škola Jirkov, Budovatelů 1563 (www.1zsjirkov.cz)
- Základní škola Jirkov, Studentská 1427 (www.2zsjirkov.cz)
- Základní škola Jirkov, Nerudova 1151 (www.3zsjirkov.cz)
- Městské gymnázium a Základní škola Jirkov, Krušnohorská (www.4zsjirkov.cz)

Obrázek 4: Rozmístění základních škol (zdroj mapy pro vyznačení: mapy.cz)



Tabulka 6: ZŠ - Žáci podle státního občanství (dle výkazů k 30. 9. 2017)

Stát	ZŠ Budovatelů	ZŠ Studentská	ZŠ Nerudova	ZŠ Krušnohorská	CELKEM
Slovensko	1	2	8	7	18
Vietnam	2	1	-	3	6
Ukrajina	-	5	1	3	9
Rumunsko	-	1	-	1	2
CELKEM	3	9	9	14	35 (1,8 %)

Tabulka 7: Zápisy do 1. tříd ZŠ Jirkov pro školní rok 2018/2019

Základní škola	Počet dětí, které měly přijít dle evidence ob.	Počet dětí, které přišly, celkem	Děti, které přišly celkem - z vlastního obvodu	Děti, které přišly celkem – z jiného obvodu	Jiné školy, kam šly děti z vlastního obvodu k zápisu, tj. ty, které se nedostavily
Budovatelů 1. ZŠ	39 + děti po OŠD	56	48	8 (Jirkov - 2., 3., 4. ZŠ,	8 - Jirkov – 2.ZŠ, 3. ZŠ, 4. ZŠ, nebo rodiny

				Chomutov)	odstěhovány
Studentská 2. ZŠ	47 + děti po OŠD	74	42	32 (Jirkov - 2., 3. ,4. ZŠ, Chomutov, Vysoká Pec, Blatno)	6 – Jirkov- 1.ZŠ, 4.ZŠ, ZŠ Chomutov, nebo rodiny odstěhovány
Nerudova 3. ZŠ	47 + děti po OŠD	49	43	6 (Jirkov – 1. ZŠ, 4. ZŠ, Chomutov, Otvice)	11 – Jirkov - 1.ZŠ, 2.ZŠ, 4.ZŠ, některé v dětských domovech, nebo rodiny odstěhovány
Krušnohorská 4. ZŠ	55 + děti po OŠD	75	49	26 (Jirkov – 1. ZŠ, 2. ZŠ, 3. ZŠ, Chomutov, Louny, Zelená)	12 – Jirkov – 1. ZŠ, 2. ZŠ, 3. ZŠ, nebo rodiny odstěhovány
CELKEM	188 + děti po OŠD	254	182	72	37

Pozn.: OŠD – odklad školní docházky

Tabulka 8: Základní školy Jirkov - školní rok 2017/2018 (dle výkazů k 30. 9. 2017)

ORGANIZACE	KAPACITA ZŠ	POČET ŽÁKŮ ZŠ K 30. 9. 2017	PŘÍPRAVNÁ TŘÍDA
Základní škola Jirkov, Budovatelů 1563, okres Chomutov	570	429	1 tř. - 12 žáků
Základní škola Jirkov, Studentská	540	509	není zřízena

1427, Chomutov	okres			
Základní škola Jirkov, 1151, Chomutov	Nerudova okres	660	366	1 tř. - 10 žáků
Městské gymnázium a Základní škola Jirkov		1000	621	1 tř. – 11 žáků
CELKEM		2770	1925	35

2.3.2.1. Základní škola Jirkov, Budovatelů, 1 ZŠ

Subjekt organizuje základní školu, školní jídelnu a školní družinu. Oproti ostatním školám nemá tak vysoké procento žáků ze sociálně slabých rodin nebo sociálně vyloučených lokalit.

Tabulka 5: ZŠ Budovatelů

kapacita	570
počet žáků	429
počet spádových žáků – 1. ročník	48
počet žáků mimospádových – 1. ročník	8
počet žáků se SVP	27
počet speciálních pedagogů	1
počet asistentů pedagoga	6
počet psychologů	0

Škola má šest asistentů pedagoga, z nichž všichni mají pouze částečné úvazky. V současné době je tento nástroj hodnocen jako funkční. Nicméně se předpokládá, že se tento nástroj bude muset v budoucnu upravit. Zejména pokud jde o další vzdělávání pedagogů v oblasti vzájemné spolupráce s cílem osvojení si schopností daný vztah a spolupráci pozitivně rozvíjet.

Škola nedisponuje pozicí psychologa, ale pozicí speciálního pedagoga už ano. Přínos je hodnocen jako stoprocentní. Dle školy by ideální stav byl, pokud by tato pozice byla placena automaticky a nikoliv prostřednictvím šablon. V současnosti škola řeší jak tuto pozici ufinancovat v následujícím období.

Kapacita školy není naplněna, a tudíž škola může přijímat všechny žáky, kteří projeví zájem, i mimo spád. Kapacita je historicky stanovena na 550 žáků za předpokladu, že by ve třídě studovalo 30 žáků. Současná naplněnost je vyhovující tak, aby ve třídě byla maximální naplněnost 28 žáků. Nicméně ve škole jsou i třídy (9. ročník), kde je pouze 12 žáků.

Přechody žáků na jinou ZŠ se dějí pouze v jednotkách žáků. Důvodem pro přechod je z 95 % stěhování rodičů. Do speciálního vzdělávání nepřešel za poslední dva roky žádný žák.

K předčasnému ukončení dochází v průměru u dvou žáků ve školním roce za posledních deset let. V případě potřeby a smysluplnosti škola povoluje absolvování desátého ročníku studia pro dokončení základního vzdělání.

Přechody žáků na SŠ probíhají bez problémů. Přesto dle dostupných informací školy, získávané od rodičů, žáků, pedagogů ostatních škol část žáků ve středoškolském studiu selhává. Příčiny vidí zejména v systému, který umožňuje přijímat žáky na maturitní studium bez vhodných studijních předpokladů, přičemž je ale vysoká míra rizika, že tito žáci nezvládnou maturitu.

2.3.2.2. Základní škola Jirkov, Studentská, 2 ZŠ

Subjekt organizuje základní školu, školní jídelnu a školní družinu. Škola má nejmenší spádový obvod. Z toho důvodu přijímá všechny žáky, kteří mají zájem. V regionu Jirkova patří tato škola k nejvyhledávanějším, a proto se stává, že musí některé mimospádové děti odmítat. Každý rok otevírají dvě první třídy, přičemž snížili počet žáků na třídu ze 30 na 28. Škola není bezbariérová.

Tabulka 6: ZŠ Studentská

kapacita	540
počet žáků	509
počet spádových žáků - 1. ročník 2017	42
počet žáků mimospádových - 1. ročník 2017	32
počet žáků se SVP	43
počet speciálních pedagogů	0
počet asistentů pedagoga	0
počet psychologů	0

Škola eviduje na základě vlastního kvalifikovaného odhadu 132 sociálně znevýhodněných žáků. Do této kategorie spadají děti z neúplných rodin, s problémy v rodině, nezvládající výuku, vztahy, děti diagnostikované poradnou, děti cizinců, které nezvládají výuku atd.

Školu ve školním roce 2017/2018 předčasně neukončil žádný žák. V minulosti byl ale průměr jeden až dva žáci na školní rok. V tomto školním roce (2017/2018) také tři žáci přešli do speciálního vzdělávání.

Přestupy na jinou ZŠ se objevují. Příčinou je zejména stěhování (Chomutov, jiný region ČR, zahraničí). Ve sledovaném roce odešly dvě děti do Anglie, později se vrátily a následně opět odešly do Německa. Tento způsob migrace není ojedinělý a objevuje se i u

následujících dvou základních škol. Tento jev (**migrace dítěte mezi různými školami**) byl **dotazovanými komunikačními partnery identifikován jako jedna z významných překážek pro dokončení základní školy**. V případě, že odejdou do zahraničí, tito žáci stále zůstávají kmenovými žáky na dané škole, s čímž má následně škola problémy. Za školní rok 2017/2018 přešli na jinou ZŠ čtyři žáci.

Záškoláctví se na škole objevuje v nízké míře. Ve školním roce 2015/2016 bylo 9 žáků s neomluvenými hodinami, z nichž čtyři přesáhli hranici 20 hodin. Ve školním roce 2016/2017 bylo pět žáků s neomluvenými hodinami, z nichž ani jeden nepřesáhl hranici 20 hodin. Vyšší počet zameškaných hodin se v minulosti týkal zejména žáků z těch rodin, které se přistěhují a po chvíli zase odstěhují.

Ve školním roce 2017/2018 si všichni žáci podali přihlášku na střední školu.

Ve škole je poradenské pracoviště ve složení metodik prevence a dva výchovní poradci, z nichž jeden má na starosti kariérové poradenství a druhý je poradcem pro inkluzi. V minulosti měla škola psycholožku, která po skončení projektu odešla na mateřskou dovolenou. Tato pozice se dle školy osvědčila a ve škole chybí podobně jako pozice speciálního pedagoga.

2.3.2.3. Základní škola Jirkov, Nerudova, 3 ZŠ

Subjekt organizuje základní školu, školní jídelnu a školní družinu. Specifikem školy je, že je nejstarší základní školou v Jirkově (založena 1. 9.1960). Nevýhodou je dle zástupců školy umístění školy v blízkosti vyloučené lokality Ervěnice a Březeneč. Tyto lokality jsou ve spádové oblasti školy a tím ovlivňují vnímání školy širší veřejností jako „cigánské“. Tuto nálepku se prozatím nedaří škole překonat. S umístěním školy také souvisejí velké obměny žáků během školního roku. Tento prvek se významněji objevuje také u ZŠ na ulici Krušnohorská.

Zástupci školy spatřují výhodu v prostorách školy, které se skládají ze školního hřiště, školní zahrady, tělocvičny, dřevodílny a kovodílny. Škola má také 2 speciální třídy zřízené podle paragrafu 16 odst. 9 školského zákona. Tyto třídy jsou specializované na logopedickou nápravu. Nyní po jedné třídě ve druhém, třetím, čtvrtém a pátém ročníku. Od příštího roku po jedné třídě v prvním, třetím, čtvrtém a pátém ročníku. V těchto třídách jsou dle školy umístěny děti z Jirkova, které mají logopedické potíže nebo potřebují nápravu řeči. Ve škole je významné procento žáků s podpůrnými opatřeními, z nichž většina má podpůrná opatření třetího stupně.

Tabulka 7: ZŠ Nerudova

kapacita	660
počet žáků	366
počet spádových žáků - 1. ročník 2017/18	43
počet žáků mimospádových - 1. ročník 2017/18	6
počet žáků se SVP	68

počet speciálních pedagogů	1
počet asistentů pedagoga	7
počet psychologů	1

Kapacita školy je 660 žáků. Tato kapacita byla nastavena v devadesátých letech, kdy se třídy naplňovaly na 34 žáků a nebyly vytvořené třídy speciální, kde je v současnosti maximálně 14 žáků. Ve škole jsou v současnosti dvě počítačové třídy. Z těchto důvodů by se plný počet žáků dle stanovené kapacity do školy v současné době nevešel. Primárně jsou ve škole žáci ze spádového obvodu. V logopedických třídách jsou pak žáci i z jiných spádových obvodů. Škola má nejnižší počet mimospádových žáků ze všech Jirkovských škol. Podobně nízké číslo má pak také ZŠ na ulici Budovatelů.

Ve škole je sedm asistentů pedagoga, z nichž někteří mají celé úvazky a někteří částečné. Asistenti jsou ve škole od roku 2016 a jsou vnímáni jako běžná součást školy. Spolupráci pedagogů s asistenty se také na pravidelných setkáních věnuje školní psycholožka.

Dle kvalifikovaného odhadu vedení školy činí počet romských žáků více než 50 %. Podíl žáků ze sociálně vyloučených lokalit dle odhadu zástupce školy přesahuje 70 %. Podíl žáků cizinců je zanedbatelný.

Škola má poradenské centrum, ve kterém pracuje psycholožka, speciální pedagožka, preventistka patologických jevů a výchovná poradkyně zaměřená na kariérové poradenství. V případě potřeby škola sdílí služby své psycholožky s ostatními školami, které psycholožku nemají.

Přestupy z a do školy se dějí poměrně běžně. Důvodem je zejména stěhování rodičů. Některé děti i po přestěhování rodičů do vzdálenějších míst v rámci Jirkova nebo do Chomutova ve škole zůstávají a do školy dojíždějí.

Předčasné ukončování ZŠ se v průměru na školní rok týká 10 žáků. Většinou je to z důvodu opakování některých z ročníků.

V případě přechodu na SŠ v průměru na jeden školní rok jeden až dva žáci přihlášku nepodají. Stává se, že ve spolupráci se školou přihlášku vyplní, ale už ji nepodají. Častěji se však stává, že žáci přihlášku podají, ale v září nenastoupí nebo případně nastoupí, ale skončí během prvního roku střední školy.

Záškoláctví se na škole objevuje jak v běžné, tak skryté formě. Každý rok se objeví dítě, které má 300 a více neomluvených hodin. V oblasti prevence vypracovaly jirkovské školy ve spolupráci se sociálním odborem, OSPOD a městskou policií systém včasného zásahu, kdy nečekají na normu 20 zameškaných hodin, ale koordinovaně se snaží zasáhnout ihned.

2.3.2.4. Městské gymnázium a Základní škola Jirkov, Krušnohorská, 4 ZŠ

Subjekt organizuje základní školu, školní družinu, školní klub, školní jídelnu, střední školu a školní jídelnu výdejnu. Celkově má základní škola kapacitu 1000 žáků. Specifikem školy je, že jsou zde speciální třídy (zřízené dle paragrafu 16 školského zákona), běžné třídy, třídy

zaměřené na sport a následně gymnázium v rámci jednoho subjektu. Škola umožňuje individuální přípravu reprezentantům a sportovcům. Speciální třídy jsou zřízené pro specifické poruchy chování a poruchy řeči. Ne vždy se však škole daří naplnit tyto třídy na minimum 6 žáků na jednu třídu. Vnímáním nevýhodou je umístění sociálně vyloučené lokality (sídliště Vinařice – zejména ulice Krušnohorská a Na Borku), což se dle zástupců školy projevuje na složení školy. Podobně jako u ZŠ Nerudova je vnímáno, že v rámci spádové oblasti je velmi častá migrace rodin s dětmi. Z toho důvodu se stále mění aktuální počet žáků na škole. A dle zástupce školy má i tato škola ze strany veřejnosti nálepku jako „cigánská“ škola, nicméně podíl romských žáků je dle respondentů výrazně nižší než na ZŠ Nerudova. Škola je také spádovou školou pro Azylový dům pro matky s dětmi.

Tabulka 8: ZŠ Krušnohorská

kapacita	1000
počet žáků	621
počet spádových žáků - 1 ročník 2017	49
počet žáků mimospádových - 1 ročník 2017	26
počet žáků se SVP	157
počet speciálních pedagogů	2 (2015/2016)
počet asistentů pedagoga	5 (2015/2016)
počet psychologů	0

Kvalifikovaný odhad podílu sociálně znevýhodněných žáků na celé základní škole je přibližně 30 %. 20 % žáků školy by podle školy mohlo nést znaky romského etnika. **Jako závažný problém vnímá škola narůstající poruchy řeči u dětí. Děti nastupují do školy nedostatečně připravené, což je z části dáno tím, že nenavštěvují předškolní zařízení.**

Asistenti pedagoga jsou hodnoceni jako dobrý nástroj, který by ale byl efektivnější, pokud by tito asistenti nebyli vázáni na žáka, ale byly asistentem pedagoga pro celou třídu.

Kapacita školy je 1000 žáků, přičemž naplněnost je mnohem nižší. V současnosti je na škole 18 tříd, které jsou půlené, tím se škola stává naplněnou z hlediska prostoru. Tzn. že i když je aktuální naplněnost méně než 70 procent, tak i přesto je škola prostorově zaplněna a měla by při zvyšování naplněnosti potíže.

Přestupy žáků na jinou školu jsou velmi běžné. Průměrný odhad příchodů a odchodů žáků je v průměru na týden 4-5 žáků. Příčiny jsou zejména stěhování rodičů a v menší míře případné nároky ze strany školy na rodiče.

Předčasné ukončování je v jednotkách žáků, přičemž většinou je příčinou prospěch žáka vedoucí k opakování ročníku a následné splnění povinné školní docházky. Závažnou příčinou je také identifikována častá migrace rodin, kdy děti z těchto rodin nezvládají výuku z důvodu častého střídání škol, případně z důvodu přeshraniční migrace (zejména Anglie).

Na škole působí dva výchovní poradci. Jeden pro prevenci patologických jevů a druhý jako kariéerní poradce. Na škole nepůsobí psycholog.

Ojediněle se stane, že si žák vůbec nepodá přihlášku na SŠ, to se týká zejména žáků ve speciálních třídách. Škola průběh studia svých žáků na SŠ dále nijak nemonitoruje. Většina žáků si ve školním roce 2017/2018 podávala přihlášku na SŠ technickou, gastronomickou a automobilní do Chomutova nebo na její detašované pracoviště do Údlíc.

2.3.2.5. Hodnocení základních škol

Základní školy jsou ze strany ostatních školských subjektů hodnoceny kladně. Spolupráce probíhá jak na úrovni mateřské školy se školami základními, tak i na úrovni základních škol se středními školami v Jirkově.

Základní školy také spolupracují s DDM Paraplíčko. DDM také využívá sportovišť základních škol.

Ze strany obyvatel je nejhůře vnímána Základní škola Nerudova, kterou jí označují jako školu „cigánskou“ nebo „tu pomalejší“. Podobně je škola hodnocena i obyvateli sociálně vyloučených lokalit. Naopak nejlépe, souzeno zejména dle zájmu o umístění dětí na škole, je hodnocena ZŠ Studentská.

Ze strany obyvatel sociálně vyloučených lokalit je hodnocení škol nejednoznačné. a Pokud zaznívá kritika škol, směřuje spíše k jednotlivým pedagogům než ke škole obecně.

2.3.3. Střední školy

V Jirkově působí dvě střední školy. Městské Gymnázium je organizováno při Základní škole Krušnohorská. Druhou školou je TGA z Chomutova, která má v Jirkově zřízené detašované pracoviště.

- Městské Gymnázium a ZŠ Jirkov, pracoviště Mostecká 309
- Detašované pracoviště Jirkov Střední školy technické, gastronomické a automobilní v Chomutově (dále jen TGA)

2.3.3.1. Městské Gymnázium a ZŠ Jirkov, Mostecká 309

Městské Gymnázium je organizováno při ZŠ Krušnohorská s kapacitou 125 žáků. Kapacita není v současnosti naplněna. Gymnázium je čtyřleté. Dříve měla škola i dálkovou formu, kterou však již pro malý počet zájemců neprovozuje. Průměrný počet žáků na ročník je 20. Nevýhodou pro Městské gymnázium je blízkost dalších gymnázií v nedalekých městech. Na škole jsou žáci s podpůrnými opatřeními, ale pouze prvního stupně. Dle odborného odhadu romský žák na této škole dosud nestudoval. Dle zástupce školy školu navštěvují i žáci z identifikovaných sociálně vyloučených lokalit.

Tabulka 9: Městské Gymnázium a ZŠ Jirkov, Mostecká 309

kapacita	125
počet žáků	59 (2015/2016)
počet žáků se SVP	neurčeno
počet speciálních pedagogů	0

počet asistentů pedagoga	0
počet psychologů	0

Pokud žáci gymnázium dokončí, jsou dle informací školy úspěšní při přechodu na VŠ. Hlavním problémem je pro některé studenty vůbec se k maturitě dostat. Někteří studenti jsou následně neúspěšní i při maturitní zkoušce. Ojedinele pak studenti ukončí studium z osobních důvodů.

2.3.3.2. SŠ TGA, detašované pracoviště Jirkov, Mostecká 309

Celkově má SŠ TGA kapacitu 3508 žáků rozprostřenou na čtyři střediska, naplněnost se však aktuálně pohybuje mezi 1300 až 1400 žáky. V Jirkově bylo již dříve Odborné učiliště a praktická škola, tzn. škola se zaměřením na žáky speciálních a dříve zvláštních tříd. Jirkovské středisko je v současnosti uzpůsobeno zejména pro žáky s LMP, příp. na žáky s LMP v kombinaci s jiným postižením (sluchové, zrakové apod.), ale nabízí i obory pro běžné žáky bez postižení. Na detašované pracoviště v Jirkově docházelo v době výzkumu 132 žáků. Jeden z těchto žáků má diagnózu sociálního znevýhodnění, nicméně dle odborného odhadu pedagogů by tuto kategorii mohla splňovat až jedna třetina žáků na tomto pracovišti. Přibližně 80 žáků má nějakou diagnózu ze školních poradenských zařízení. Středisko je bezbariérové. Škola se snaží vytvořit běžnou třídu pro neúspěšné žáky na ZŠ, kteří nemají postižení, ale mají např. výchovné problémy.

Škola nabízí obory Stravovací a ubytovací služby, Šití oděvů (3letý), Šití prádla (2letý), dílenské obory – Opravářské práce, Zahradnická sekce – obor kategorie H obor Zahradník-florista, Zahradnické práce (obor kategorie E 3 letý), a Zahradnická výroba. Na škole také pracují se žáky se středně těžkým mentálním postižením.

Tabulka 10: Městské Gymnázium a ZŠ Jirkov, Mostecká 309

počet žáků	132
Počet žáků s IVP	26
počet žáků se SVP	80 (odhad)
Počet žáků s diagnózou soc. znevýhodnění	1
počet speciálních pedagogů	0
počet asistentů pedagoga	10
počet psychologů	0

Na pracovišti jsou zřízeny pozice Metodika prevence a výchovného poradce. Na škole není pozice psychologa, ani speciálního pedagoga, nicméně kvalifikaci pro speciální pedagogiku splňuje přibližně polovina pedagogů detašovaného pracoviště.

Na pracovišti jsou zřízeny speciální třídy. Ve 13 třídách detašovaného pracoviště působí celkem 10 asistentů pedagoga. Tento počet je školou vnímán jako dostatečný.

Škola realizuje doučování. Organizuje také sportovní klub, kde se zabývají přímo sportem pro žáky s mentálním postižením. Nicméně tento klub není využíván pouze žáky s mentálním postižením. Škola dále organizuje kroužky pro žáky a plánuje i spuštění kroužků pro veřejnost.

Počet Romů na škole nesledují, ale romští žáci zde jsou. Dále jsou zde odhadem 4 žáci s cizí státní příslušností.

Aktuálně škola řeší problém nedostatečného počtu žáků z Jirkova v 1. ročníku. Dříve byly třídy 1. ročníku běžně naplňovány z 50 % jirkovskými žáky. V roce 2018 se však přihlásilo pouze 6 žáků. Pravděpodobně žáci, kteří dříve chodili na obory kategorie E, nyní zkoušejí obory kategorie H. Významná část těchto dětí také zřejmě místo SŠ nastupuje rovnou po ukončení základní školy do zaměstnání.

Častými jsou také předčasná ukončování studia a přestupy na jinou střední školu. Příčinou je velmi nízká motivace žáků, zaměstnání a s tím související výdělek, vztah či těhotenství a z toho plynoucí závazky. V případě přechodů přibližně stejný počet žáků odchází jako přichází. Důvody pro přechod jsou dojíždění, špatně zvolený obor, což souvisí s tím, že největší fluktuace probíhá během prvního ročníku.

Škola v rámci nábory intenzivně spolupracuje se základními školami. Začínají však již od mateřské školy. Autobusem sváží žáky na exkurze žáky ze všech speciálních škol v dosahu (Most, Litvínov, Louny, Chomutov, Bílina atd.).

2.4. Poradenská zařízení

Školy v oblasti spolupracují s těmito poradenskými zařízeními

- Pedagogicko-psychologická poradna Ústeckého kraje – pracoviště Chomutov
- Speciálně pedagogické centrum Měcholupy, Elokované pracoviště Chomutov

2.4.1. Pedagogicko-psychologická poradna Ústeckého kraje – pracoviště Chomutov

Toto školské poradenské zařízení poskytuje psychologické a speciálně pedagogické služby dětem a jejich zákonným zástupcům, mateřským školám, základním a středním školám v regionu Chomutova a Jirkova. Dále zajišťuje další vzdělávání pedagogických pracovníků škol a školských zařízení a školám a školským zařízením poskytuje také poradenství v otázkách metodiky a řízení škol a školských zařízení.

Tabulka 11: PPP Ústeckého kraje – pracoviště Chomutov

Pozice	Počet
Speciální pedagog	6
Psycholog	2

Sociální pracovnice	2
---------------------	---

2.4.2. Speciálně pedagogické centrum Měcholupy, Elokované pracoviště Chomutov

Speciálně pedagogické centrum (dále jen SPC) při Logopedické základní škole Měcholupy zahájilo svou činnost 1. 9. 2000. SPC je školské poradenské zařízení, které poskytuje poradenské služby dětem, žákům, studentům se zdravotním postižením, jejich rodičům – zákonným zástupcům, školám a školským zařízením. Poradenské služby jsou poskytovány bezplatně, na základě žádosti žáků, zákonných zástupců nezletilých žáků, škol nebo školských zařízení.

SPC zajišťuje odbornou péči dětem mimo vlastní školní zařízení (výjezdy, depistáže, docházku na reedukaci, integraci, péči o integrované žáky, odborná vyšetření, konzultace rodičů, odbornou péči o pedagogické pracovníky v oblasti logopedie, psychopedie, surdopedie a psychologie).

Tabulka 12: SPC Měcholupy

Pozice	Počet
Speciální pedagog	3
Psycholog	1
Sociální pracovnice	1

2.4.3. Shrnutí

Ze strany respondentů je bez výhrad kladně hodnoceno SPC Měcholupy. Dle informací ze strany respondentů bylo dříve v Jirkově zřízeno detašované pracoviště, které ale bylo zrušeno. Avšak i přes toto zrušení spolupráce funguje.

Na PPP v Chomutově zazněly opakované výtky. Nejčastěji zaznívalo, že jsou dlouhé čekací lhůty, problém v nestabilním personálním obsazení včetně příliš časté obměny vedoucí pozice pracoviště. Dále ze strany respondentů zaznívalo, že poradna odmítala vyšetřit některé děti, kdežto v jiné poradně to problém nebyl, také bylo jako problém označováno vytváření nadbytečné administrativy. U respondentů ze základních škol byla zpochybňována i diagnostická činnost, kdy dva posudky z různých poraden k jednomu dítěti byly diametrálně odlišné až si v podstatě odporují, případně stejná, opakující se zpráva ke dvěma různým dětem nebo opakování zpráv a jejich formulací. I přestože se místní aktéři pokusili poskytnout PPP zpětnou vazbu ohledně jejího fungování, nebyla tato snaha přijata a vyvolala spíše napětí mezi pracovníky PPP a stěžovateli.

Nicméně respondenti také často dodávali, že chápou, že část problémů je způsobena podstavem a velkým nápořem na poradnu. Podle některých respondentů se přístup poradny za poslední dva roky zlepšuje.

Jako jedna z nejčastějších potřeb v oblasti poradenských služeb bylo zmiňováno zřízení detašovaného pracoviště přímo v Jirkově, a to buď formou poradenského místa nebo vytvoření určité formy mobilní poradny, která by pravidelně působila přímo na školách.

2.5. Volný čas dětí a mládeže

Volnému času dětí a mládeže ze sociálně vyloučených lokalit se věnuje mnoho organizací, které poskytují zájmové a neformální vzdělávání či sociální služby. Kromě níže popisovaných jsou zde různé sportovní kluby (fotbal, florbal, plavání, volejbal, atd.), mládežnické organizace a další subjekty, které se snaží vytvářet organizovaný volný čas pro děti a mládež v Jirkově. Děti a mládež ze sociálně vyloučených lokalit ze sídliště Vinařice využívají NZDM, neplacené zájmové aktivity, ale okrajově také placené kroužky při školách či placené zájmové aktivity ve sportovních klubech.

2.5.1. NZDM Fontána, Školní 1727, Jirkov

Sociální služba Nízkoprahové zařízení pro děti a mládež Fontána je určena pro děti a mládež ve věku od 6 do 16 let s omezenými příležitostmi, které nemají prostor pro vlastní aktivity a pro plnění školních povinností a které potřebují podporu v nepříznivé životní situaci. Provozovatelem služby je Armáda spásy v České republice, z.s. Služba je poskytována zdarma kromě fakultativních služeb. NZDM Fontána se nachází v bezprostřední blízkosti ZŠ Studentská a ZŠ Krušnohorská v areálu bývalé mateřské školy, není bezbariérové. Uživatelé mohou využívat tančírnu se zrcadlovou stěnou, počítačovou učebnu, místnost pro přípravu do školy a pro kreativní činnosti. Při příznivém počasí využívají pracovníci centra společně s uživateli zatravněné prostranství před centrem. Zázemí pracovníků tvoří kancelář, denní místnost a sociální zařízení. Nejčastěji uživatelům pomáhají s přípravou do školy a při předcházení rizikovému chování.

Tabulka 13: NZDM Fontána

Kategorie	Počet (2017)
Počet uživatelů	46
Počet kontaktů	334
Vedoucí služby	0,2 HPP
Sociální pracovník	1,0 HPP
Pracovníci v sociálních službách	0,85 HPP
Pedagog volného času	DPP
Speciální pedagog	DPP
Předpokládaný rozpočet na rok 2018	1 191 900,- Kč

2.5.2. SAS Jonatán, Školní 1727, Jirkov

Provozovatelem služby je Armáda spásy v České republice, z.s. Cílovou skupinou služby jsou rodiny s dětmi do 18 let, které bydlí v Jirkově. Zaměřují se na rodiny, ve kterých je ohrožen správný vývoj dítěte z důvodu nepříznivé sociální situace (tj. nevhodné podmínky

pro bydlení, ztráta zaměstnání a nezaměstnanost, nedostatek finančních prostředků, dluhy, problémy s hospodařením a vedením domácnosti, problémy v komunikaci s úřady), dále na rodiny, jejichž děti mají problémy s docházkou a prospěchem ve škole, a na rodiny či osoby, které usilují o svěření dítěte do péče/návratu dítěte z ústavní výchovy. Služba je poskytována terénní i ambulantní formou a je bezplatná. Sociální aktivizační služba Jonatán je umístěna v přízemních prostorech budovy na ulici Školní 1727 a částečně se nachází i v prostorách azylového domu pro matky s dětmi v Jirkově na Studentské ulici. Služba je ale realizována převážně terénní formou, v přirozeném prostředí uživatele. V ambulantní části je k dispozici kancelář pracovníků. Pokud přijde do ambulantní části rodina i s dětmi, mohou využít tančírnu, kde jsou pro ně připraveny hračky a hry. Nejčastěji rodinám pomáhají s přípravou do školy, což byla i zakázka zadaná městem Jirkov pro sociálně aktivizační službu. Dále pomáhají rodinám řešit jejich finanční situaci (finanční zabezpečení, řešení dluhů, finanční gramotnost).

Tabulka 14: SAS Jonatán

Kategorie	Počet (2017)
Počet uživatelů	211
Počet kontaktů	334
Vedoucí služby	0,7 HPP
Sociální pracovník	2,3 HPP
Pracovníci v sociálních službách	1,0 HPP
Předpokládaný rozpočet na rok 2018	1 483 700,- Kč

2.5.3. Azylový dům pro matky s dětmi, Studentská 1242, Jirkov

Sociální služba je určena pro matky nebo ženy, které mají dítě vlastní nebo svěřené do péče a které jsou fyzicky soběstačné a pobývají na území města Jirkova nebo v jeho okolí. Provozovatelem služby je Armáda spásy v České republice, z.s. Služba je poskytována obvykle na jeden rok. Věková hranice ženy je stanovena od 18 let věku a dítěte zpravidla do 18 let nebo starší jedná-li se o nezaopatřené dítě, které se soustavně připravuje na budoucí povolání. Provozovna sociální služby není bezbariérová. Uživatelé se spolupodílí na hrazení ubytovacího poplatku. Nejčastější zakázkou maminek směrem k sociálním pracovnícům byla pomoc s bydlením (hledání bydlení a dovednosti s bydlením spojené) a řešení finanční situace (žádosti o sociální dávky a zvyšování finanční gramotnosti).

Tabulka 15: Azylový dům pro matky s dětmi

Kategorie	Počet (2017)
Počet lůžek	27
Vedoucí služby	0,1 HPP

Sociální pracovník	0,7 HPP
Pracovníci v sociálních službách	2,0 HPP
Předpokládaný rozpočet na rok 2018	1 619 500,- Kč
Obložnost	84,5 %
Počet uživatelů	80 (30 matek, 50 dětí)
- Z toho trvalý pobyt na území města Jirkova	46

2.5.4. Světlo Kadaň, z.s. - Terénní programy, Ervěnická 1147, Jirkov

Organizace pod názvem Občanské sdružení Světlo Kadaň byla založena v prosinci roku 1997. Organizace nejdříve provozovala K-centrum a později rozšířila svoje aktivity i na děti a mládež. V současné době poskytuje organizace celkem 15 registrovaných sociálních služeb v jižní části Ústeckého kraje a v kraji Karlovarském. Narůstající agendou došlo v organizaci k reorganizaci a vznikly dvě sekce - Sekce adiktologických služeb a Sekce služeb pro děti, mládež a rodiny. Od 1. 1. 2016 došlo ke změně právní formy a organizace se stala zapsaným spolkem – Světlo Kadaň z.s.

Terénní program Jirkov je poskytován od září roku 2013 v Jirkově a Chomutově. Služby jsou určeny lidem v jejich přirozeném prostředí, především obyvatelům Jirkova a Chomutova, kteří se ocitli v nepříznivé sociální situaci, jsou ohroženi sociálním vyloučením nebo jej již prožívají. Služba je poskytována bezplatně, dobrovolně a anonymně. Cílem služby je umožnit lidem v nepříznivé sociální situaci využívat místní instituce i vztahové sítě a zůstat tak součástí místního společenství, žít běžným způsobem života. Služba primárně působí v lokalitě Ervěnice, ale má uživatele i v rámci celého města Jirkov a v Chomutově. Nejvíce jsou využívány služby sociálně právního poradenství, pomoci s hledáním bydlení a finanční situací.

Tabulka 16: Terénní programy – Světlo Kadaň

Kategorie	Počet (2017)
Počet uživatelů (žen/mužů)	55 (36/19) - za rok 2016
Počet kontaktů	998
Vedoucí služby	0,05 HPP
Sociální pracovník	0,1 HPP
Pracovníci v sociálních službách	2,95 HPP
Předpokládaný rozpočet na rok 2018	1 423 400,- Kč

2.5.5. Oblastní charita Most

Oblastní charita Most má registrované sociální služby pro region Chomutov, ale žádnou pro region Jirkov, nicméně okrajově poskytují svoje služby i ve městě Jirkov. Její činnost byla zaznamenána zejména v lokalitě Březenecká. Sociální služby okrajově operující na území města Jirkov jsou NZDM, SAS a Terénní programy.

2.5.6. DDM Paraplíčko

Dům dětí a mládeže je příspěvkovou organizací města. Organizace se od ostatních středisek volného času nijak významně neodlišuje. DDM realizuje pravidelné zájmové útvary s počtem přibližně 400 účastníků (k říjnu 2017). Někteří z účastníků navštěvují více kroužků za pololetí. Cena kroužků je různá, ale nejčastěji se pohybuje v rozmezí 800,- až 1000,- Kč za rok. Organizace také pořádá jednorázové akce jako čarodějnice, mikulášská, karneval, akademie atd. Těchto jednorázových akcí se účastní i děti a mládež ze sociálně vyloučených lokalit nebo romské děti a mládež. Odhadem jejich účast na jednorázových akcích může dosahovat 25 %. Dále organizují klasické i příměstské tábory.

DDM také spolupracuje s mateřskými a základními školami, kdy se účastní dní například s keramikou. Tato účast je zpoplatněna (40 Kč za dvě návštěvy), i přesto je o tento typ nabídky velký zájem. Pro DDM je to také reklama a zpřístupnění prostor případným zájemcům o různé kroužky. Tato aktivita běží úspěšně již jedenáctým rokem.

Jednorázových aktivit se účastní zejména děti z lokality sídliště Vinařice díky prostorové blízkosti. Děti a mládež z lokalit Ervěnice nebo Březeneck se těchto akcí účastní minimálně, protože to mají daleko.

Zkušenost pracovníků s dětmi z lokalit na pravidelných aktivitách je taková, že pokud přijdou, tak přijdou pouze jednou, dvakrát a poté přestanou chodit. Příčinu vidí v málo podnětném rodinném prostředí, v nízké motivaci ze strany rodičů a v minimálních návycích ohledně pravidelnosti a dochvilnosti. Dle pracovníků je vhodnějším typem pro tyto děti NZDM, které funguje nedaleko DDM. Pravidelnou účast si podle zkušeností udrží pouze děti z dětského domova, které sem také dochází.

Děti se speciálními vzdělávacími potřebami je mezi uživateli velmi nízké procento, v řádu jednotek, přičemž tyto potřeby pracovníci zjišťují až v průběhu činností či zájmových útvarů, rodiče tyto údaje totiž často zamlčí. V organizaci není speciální pedagog.

2.5.7. Městská knihovna

Knihovna je součástí městské organizace Kulturní, vzdělávací a informační zařízení Jirkov. Realizuje standardní knihovnické služby včetně různých besed, jednorázových akcí, soutěží apod. Celkem registrovaných čtenářů je přibližně 1300. Počet čtenářů se za poslední dva roky stabilizoval a již neklesá tolik jako v posledních dvaceti letech. V knihovně pracuje pět pracovníků.

Knihovna spolupracuje intenzivně s místními MŠ a ZŠ, přičemž nejvyšší zájem je ze ZŠ Nerudova a nejnižší zájem ze ZŠ Studentská. Knihovna nespolupracuje s jirkovskými středními školami.

V minulosti navázali spolupráci s pracovníkem organizace Člověka v tísní, s nímž pořádali pro romské děti akci spaní v knihovně. Při realizaci ale narazili na problém toho, že romští rodiče nechtěli své děti s pracovníkem Člověka v tísní pouštět, byť on sám byl Romem. Akci zrealizovali dvakrát, přičemž ji hodnotili jako úspěšnou, ale skrze komplikace a náročnost od realizace později ustoupili.

2.6. Vnímání inkluze ze strany respondentů

Ze strany školských institucí je zavádění inkluze hodnoceno spíše negativně. Pozitivní přístup a hodnocení se objevují častěji u aktérů z neškolských zařízení. Dle výpovědí zástupců škol je toto hodnocení negativní především v důsledku zvýšení administrativní zátěže pro pedagogy.

Nejčastěji se objevoval argument, že inkluze nebyla dobře a dostatečně připravena. Chyběly konzultace se zástupci škol a nyní se ukazuje, že na realizovaná inkluzivní opatření nejsou peníze.

Podle zástupců škol není možnost snížit počet žáků ve třídách, neboť tím by školy narážely na prostorové a personální problémy, protože je v současnosti velmi těžké sehnat kvalitní učitele.

U některých aktérů se také objevila obhajoba starého systému českého speciálního školství, který byl dle těchto respondentů na špičkové světové úrovni. S tímto také souvisí argument, že pro některé děti je lepší praktická škola, kde by měly individuální podporu a kde by mohly zažít úspěch, který v kolektivu běžné základní školy nezažijí. Navíc dle respondentů inkluze fungovala ještě před zavedením inkluze jako státní politiky, kdy se na jirkovských školách běžně integrovala řada dětí s různými zdravotními postiženími.

Dalším častým argumentem bylo, že pokud nebude spolupráce a motivace ze strany rodičů, nemůže být žádné inkluzivní opatření úspěšné. Ve školském prostředí Jirkova převládá přesvědčení, že většina rodičů i žáků ze sociálně vyloučených lokalit se vzdělávat nechce.

Dalším argumentem je zástupci škol vnímaná nespravedlnost v dětských kolektivech, kdy inkudované dítě má různé výhody oproti neinkudovanému dítěti, což podle nich v žácích vyvolává pocity nespravedlnosti. S tím také souvisí téma zanedbávání běžných, průměrných žáků.

Za problematickou byla také považována nedostatečná podpora učitelům ze strany školských poradenských zařízení.

Naopak pozitivně byla v rámci inkluze hodnocena role asistentů pedagoga, a to jak na základních tak i na středních školách a stejně tak byla pozitivně hodnocena i snaha snížit počty žáků ve třídách, i přestože naráží na prostorová omezení jednotlivých škol.

I ti respondenti, kteří označovali inkluzi jako smysluplnou, kritizovali způsob jejího zavádění do škol.

3. Závěry a doporučení

3.1. Závěry

V Jirkově žije 19 466 obyvatel, přičemž podle tzv. Gabalovy zprávy (GAC 2015) zde žije 3 000 sociálně vyloučených obyvatel nebo sociálním vyloučením ohrožených, což tvoří 15,4 % z celkového počtu. Sociálně vyloučení nebo sociálním vyloučením ohrožení obyvatelé jsou zejména v lokalitách Ervěnice a Krušnohorská. Ale také Na Borku a Březenecká. Nejvíce zasaženou lokalitou je lokalita Ervěnice.

Rodiče ze sociálně vyloučených lokalit ve většině využívají dvou škol. ZŠ Nerudova je využívaná zejména rodinami z lokality Ervěnice a Březanec. ZŠ Krušnohorská je využívaná zejména rodinami z lokalit Krušnohorská a Na Borku. Výběr školy ze strany rodičů určuje především blízkost školy. V případě, že se přestěhují do jiné části města, nechávají dítě ve stávající škole, zejména z důvodu kolektivu, na který si dítě zvyklo. Žádná škola neměla celkové negativní hodnocení. Pokud byla některá škola kritizována, vztahovala se kritika k určité osobě, pedagogovi. Byly identifikovány případy, kdy z důvodu konfliktu s pedagogem přesunuli rodiče své dítě do jiné školy, čímž se problém vyřešil.

V Jirkově působí dvě střední školy. Gymnázium a jedno z pracovišť Střední školy technické, gastronomické a automobilní se sídlem v Chomutově. Na Gymnázium docházejí i žáci z identifikovaných lokalit, přičemž ale žádný romský žák ve škole dosud nestudoval. Na TGA přecházejí žáci ze všech základních škol v Jirkově, zejména třech pracovišť v Chomutově, Jirkově a Údlicích. Pracoviště v Jirkově bylo historicky specializováno na obory pro žáky s postižením, v současnosti se snaží prosadit i s obory pro běžné žáky.

Výrazným fenoménem zasahujícím do všech škol je migrace rodin v rámci města Jirkova, mezi městy Jirkovem a Chomutovem, případně i vzdálenějšími obcemi, ale také do Anglie. Děti z migrujících rodin ztrácejí kontakt s výukou. To vede často ke školním neúspěchům, někdy až k opakování třídy, což následně ovlivní výběr středoškolského oboru a promítá se do schopnosti středoškolské studium dokončit.

Každý rok několik žáků nepodá přihlášku na střední školu, a to přes intenzivní podporu ze strany školy. Část žáků, kteří si přihlášku na střední školu podají, na ni později nenastoupí a část z těch, kteří nastoupí, končí během prvního roku studia. První rok studia na středních školách bývá odliv žáků nejintenzivnější. Dalším důležitým bodem v oblasti středoškolského vzdělávání je neúspěch žáků při závěrečných zkouškách. To se týká zejména maturitních oborů, což je nejčastěji interpretováno tím, že si žák vybral skrz nevhodné studijní předpoklady náročný studijní obor.

Ze strany školských subjektů je výrazně kritizována činnost chomutovského pracoviště pedagogicko-psychologické poradny. Kritika se týká zejména přetížení poraden, s čímž souvisí dlouhá čekací doba na diagnostiku, ale také kvalita diagnostik, přístup pracovníků, častá fluktuace zaměstnanců poradny, nepřijímání zpětné vazby a minimální snahou pro zkvalitňování poradenských služeb. Sdílenou potřebou jirkovských škol je zřízení poradenského pracoviště přímo v Jirkově.

Děti a mládež ze sociálně vyloučených lokalit využívají zájmových organizací minimálně, zejména z finančních důvodů. Částečně využívají nabídku kroužků a volnočasových aktivit při základních školách. Z lokality Krušnohorská a Na Borku využívá

část dětí a mládeže služeb NZDM Jonatán. V lokalitě Ervěnice děti a mládež tráví svůj volný čas v prostoru mezi domy, čímž zvyšují sousedské napětí. V trávení volného času byly identifikovány jevy jako konzumace alkoholu a dalších návykových látek, poškozování majetku apod. Respondenti také hovořili o nevhodném trávení volného času rodičů, přičemž nejčastěji byly zmiňovány konzumace alkoholu do pozdních hodin a rušení nočního klidu.

Ze strany části respondentů často zaznívalo, že za zhoršování situace mohou romské rodiny či jednotlivci. Ze strany romských respondentů pak zaznívalo, že se to týká některých romských rodin. Bylo také identifikováno ze strany místních organizací (škol, úřadů, neziskových organizací) nízká znalost vnitřních vztahů v romské komunitě, a to zejména vztahů mezi „starousedlými“, „novousedlými“, „migrujícími“ a „olašskými“ Romy. Nejvyšší míru znalosti vnitřních vztahů a doprovázejících jevů v domácnostech měli pracovníci z terénní služby Světlo Kadaň, a to zejména v kontextu lokality Ervěnice. Nízká znalost vnitřních jevů může být částečně přisuzována neexistencí asistentských pozic pro romské pracovníky z daných lokalit.

3.2. Dobrá praxe

Někteří respondenti označili jako dobrou praxi přípravné třídy, kterým dávali přednost před povinným předškolním rokem. Dle jejich názoru jsou děti po absolvování přípravné třídy lépe připraveny na vstup do první třídy ZŠ.

Jako dobrá praxe byli vnímání terénní pracovníci neziskových organizací pracující přímo v rodinách.

Za další dobrou praxi byla považována koordinační činnost Odboru sociálních věcí a školství A to zejména v oblasti prevence běžného i skrytého záškoláctví, dále v oblasti zastřešení a spolupráce se sociálními službami ze strany města..

Někteří respondenti hodnotili jako dobrou praxi starý systém speciálního školství.

Výrazně pozitivně hodnocenou dobrou praxí byli asistenti pedagoga s tím, že jako alternativu by někteří upřednostňovali asistenta nevázat na dítě, ale na třídu.

Jako dobrá praxe bylo také hodnoceno setkávání s mládeží v lokalitách ve formě dětského dne, kdy mají sociální služby a další organizace možnost prezentovat svoje služby a nabídku.

3.3. Doporučení

PPP

- Za pomoci nezávislého subjektu vytvoření zpětné vazby k činnosti poradny a předání zřizovateli.
- Vytvoření detašovaného pracoviště v Jirkově nebo mobilní poradny s pravidelnou přítomností na základních školách.

Sdílený psycholog

- Vytvoření sdíleného psychologa pro více škol

Posílení terénní práce v rodinách

- Personální posílení terénní práce v rodinách. Například se zaměřením na kariérní vzdělávání a podporu dětí a mládeže při přechodu na SŠ.

Romští asistenti

- Prosazovat vznik asistentů pro romské pracovníky z komunity na základních školách, mateřských školách s vyšší mírou romských žáků, v městské policii apod.

Vzdělávání pedagogů

- Vzdělávání zaměřené na podporu psychického zdraví pedagogů. Supervize pedagogů apod.

Otevření hřišť pro veřejnost

- Vybavení a rekonstrukce uzavřených hřišť nebo zahrad pro veřejnost s vytvořením správcovské pozice.

NZDM s terénním programem

- Vytvoření druhého NZDM v oblasti sociálně vyloučené lokality Ervěnice.

Posílení dluhového poradenství

- Personální posílení dluhové poradny a její terénní formy.

4. Přílohy



EVROPSKÁ UNIE
Evropské strukturální a investiční fondy
Operační program Výzkum, vývoj a vzdělávání



B) Obecné indikátory: počty (podíly) sociálně znevýhodněných dětí (MŠ)

		Stav k	POZNÁMKA
1B.	Počet sociálně znevýhodněných dětí		Neevidují
2B.	Počet dětí se SVP	12 + 17	
3B.	Počet dětí v povinném předškolním vzdělávání ve věku 5 a více let / z toho počet dětí bez předchozího vzdělávání v MŠ	216	
4B.	Počet dětí, které nenastoupily do povinného předškolního vzdělávání v MŠ (v porovnání s průměrem za celou republiku)	19	
5B.	Počet dětí ze sociálně znevýhodněných rodin, které se účastní jiných forem předškolního vzdělávání v povinném předškolním roce (individuální vzdělávání, např.: doma, v NNO, nízkoprahové předškolní vzdělávání apod.)		Neuvedeno

Tento materiál vznikl za finanční podpory Evropského sociálního fondu prostřednictvím Operačního programu Výzkum, vývoj, vzdělávání v rámci projektu „Inkluzivní a kvalitní vzdělávání v územích se sociálně vyloučenými lokalitami“, reg. č. projektu CZ.02.3.62/0.0/0.0/15_001/0000586. Více na www.socialni-zaclenovani.cz.



C) Checklist – Míra školní podpory v oblasti IKV		ANO	ČÁSTEČNĚ	NE	POZNÁMKA
3C.	Je ve škole k dispozici školní asistent pro podporu sociálně znevýhodněných dětí a jejich rodin		-	NE	
6C.	Škola poskytuje školní i volnočasové aktivity zpřístupněné pro všechny děti (bez ohledu na finance či postižení) <i>ANO, pokud jsou školní i volnočasové aktivity zpřístupněné a to bez ohledu na finance i postižení</i> <i>ČÁSTEČNĚ, pokud jsou školní <u>nebo</u> volnočasové aktivity zpřístupněné a to bez ohledu na finance <u>nebo</u> postižení</i>	ANO			
7C.	Škola aktivně spolupracuje s PPP a s SPC <i>ANO, pokud škola spolupracuje s PPP i s SPC nad rámec společné agendy, např. formou pravidelných společných informačních setkání</i> <i>ČÁSTEČNĚ, pokud škola spolupracuje s PPP <u>nebo</u> s SPC nad rámec společné agendy, např. formou pravidelných společných informačních setkání</i>	ANO			

D) Checklist – Inkluzivita škol		ANO	ČÁSTEČNĚ	NE	POZNÁMKA
3D.	Má škola dostatečný počet asistentů pedagoga	ANO	-		
4D.	Má škola písemně zpracovanou, veřejně dostupnou a aktualizovanou vizi a strategii rozvoje školy <i>ANO, pokud má škola písemně zpracovanou a veřejně dostupnou a aktualizovanou vizi a strategii rozvoje školy</i> <i>ČÁSTEČNĚ, pokud má škola písemně zpracovanou vizi a strategii rozvoje školy, ale nemá jí veřejně dostupnou <u>nebo</u> aktualizovanou</i>		ANO		
5D.	Existuje písemně zpracovaná strategie rozvoje školy zohledňující inkluzivní vzdělávání		-	NE	IVP – individuální vzdělávací plány
8D.	Na škole je pracovník, který absolvoval DVPP (další vzdělávání pedagogických pracovníků) v oblasti inkluze ve vzdělávání (např. práce s dítětem se SVP)	ANO	-		
10D.	Škola je bezbariérová (vstup, učebny, sociální zařízení apod.)		-	NE	



Indikátory za MŠ:

Název MŠ/datum: MŠ Jirkov / květen 2018

Kapacita/naplněnost MŠ: 764 / 680



EVROPSKÁ UNIE
Evropské strukturální a investiční fondy
Operační program Výzkum, vývoj a vzdělávání



11D.	Škola má webové stránky, na nichž se prezentuje a na nichž lze nalézt téma inkluzivního vzdělávání (např. fotografie z akcí, otevřené dny, rodičovské prohlídky, návaznost na další vzdělávání)	ANO	-		
12D.	Probíhá ve škole i mimo školu výměna zkušeností mezi pedagogy <i>ANO, pokud výměna zkušeností probíhá na úrovni školy i na úrovni spolupráce s jinými školami v Česku/zahraničí</i> <i>ČÁSTEČNĚ, pokud výměna zkušeností probíhá na úrovni domovské školy</i>	ANO			



Obecné indikátory:
 Název ZŠ/datum: ZŠ Studentská, 2. ZŠ / květen 2018
 Kapacita/naplněnost ZŠ: 540 / 509



Klíčový problém:

Nízký podíl žáků, kteří dosahují očekávaných výstupů základního vzdělávání podle RVP.

B) Obecné indikátory: počty (podíly) sociálně znevýhodněných žáků (ZŠ)

		Stav k	POZNÁMKA
1B.	Počet sociálně znevýhodněných žáků	132	Cca 25%
2B.	Počet žáků, kteří předčasně ukončili ZŠ v uplynulém školním roce (v jakém ročníku) (3 letá časová řada)	0	
3B.	Počet (podíl) žáků, kteří za poslední tři roky v průběhu povinné školní docházky odešli do systému speciálního vzdělávání (do bývalé praktické školy, speciální školy či třídy zřízené dle §16 odst. 9 školského zákona)	2+1	
4B.	Počet (podíl) žáků, kteří v uplynulém školním roce v průběhu povinné školní docházky přestoupili na jinou „běžnou“ ZŠ	4	4 žáci odešli (1 žák do DD Hamr na Jezeře)
5B.	Počet žáků s IVP	16	
6B.	Počet (podíl) žáků se SVP v 1. stupni PO (podpůrných opatření) (rozlišit 1./2. Stupeň ZŠ)/ z toho, počet žáků, kteří mají zpracovaný plán pedagogické podpory (PLPP)	1.st. – 30, 2.st. - 13	
7B.	Počet (podíl) žáků se SVP ve 2. a 3. stupni PO (podpůrných opatření) (rozlišit 1./2. Stupeň ZŠ)		PO 2 st na 1.stupni ZŠ – 10 žáků, PO 3 st na 1.stupni ZŠ – 1 žák, PO 2 st. Na 2 stupni ZŠ – 14 žáků
8B.	Počet (podíl) žáků se SVP ve 4. a 5. stupni PO (podpůrných opatření) (rozlišit 1./2. Stupeň ZŠ)	0	
9B.	Počet žáků, kteří opakovali ročník ŽŠ v uplynulém školním roce (3 letá časová řada)		2015-2016 – 1 žák 2016-2017 – 0 2017-2018 - neuzavřen
10B.	Počet žáků, záškoláků (počet neomluvených hodin více než 20) v uplynulém školním roce (3 letá časová řada)		2015-2016 – 9 záškoláků – 4 s překročením 20



Obecné indikátory:
 Název ZŠ/datum: ZŠ Studentská, 2. ZŠ / květen 2018
 Kapacita/naplněnost ZŠ: 540 / 509



			hodin, 2016/2017 – 5 záškoláků – 0 s překročením 20 hodin
11B.	Podíl žáků se sníženou známkou z chování (3 letá časová řada)		2016/2017 - 1 pololetí – 10 žáků - 2 pololetí – 2 žáci (2 z chování) 2015/2016 - 1.pol – 5 žáků (2 z chování) - 2 pol. – 4 žáci
12B.	Počet jednání výchovné a případové komise (3 letá časová řada)		2016/2017 4 x + 1 případová organizovaná městem 2015/2016 8 x výchovná komise + jednání s rodiči – 9x, případová – 0x
13B.	Počet žáků podpořených obědy zdarma v aktuálním (případně uplynulém) školním roce	7	
14B.	Počet (podíl) žáků, kteří potřebují podporu z důvodu odlišného kulturního prostředí v rodině žáka, omezené znalosti vyučovacího jazyka a/nebo jiných životních podmínek v rodině žáka (např. sociální vyloučení, výrazná chudoba) (diagnostikované ve školském poradenském zařízení – PPP, SPC)	2	
15B.	Výsledky žáků školy v národních srovnávacích testech ⁵ (5. a 9. ročníky ČŠI NIQUES 2013, 2017 ⁶ , příp. vlastní alternativní hodnocení SCIO, KALIBRO)		SCIO – dělají pravidelně – 9 třída – v pololetí – nelze krátce shrnout –

⁵ Informace o hodnocení lze využít pouze k porovnání škol v rámci území (nelze využít pro hodnocení kvality škol)

⁶ Testování proběhlo pouze na vzorku vybraných škol. Více na <http://www.niqes.cz/>



Obecné indikátory:

Název ZŠ/datum: ZŠ Studentská, 2. ZŠ / květen 2018

Kapacita/naplněnost ZŠ: 540 / 509



EVROPSKÁ UNIE
Evropské strukturální a investiční fondy
Operační program Výzkum, vývoj a vzdělávání



			odhad – přibližně průměr
16B.	Počet dětí, u kterých ředitel základní školy rozhodl o dodatečném odkladu povinné školní docházky (data za 3 roky zpětně)	0	2016/2017 – 0 2015/2016 – 0 2014/2015 – 0
17B.	Počet dětí, u kterých ředitel základní školy rozhodl o odkladu povinné školní docházky (data za 3 roky zpětně)		2017/2018 - 11 odkladů 2016/2017 - 8 odkladů 2015/2017 - 24 odkladů
18B.	Počet žáků v 9. ročníkú, kteří si nepodali přihlášku na střední školy	0	
19B.	Struktura přihlášek žáků na SŠ podle typu školy (zjišťováno na ZŠ)		Gymnázium – 5 SOŠ s M – 36 SOU - 12



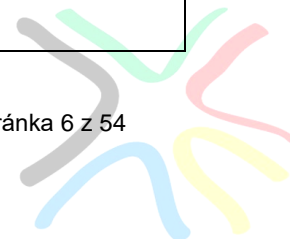


Checklist – Míra školní podpory v oblasti inkluze:
Název ZŠ/datum: ZŠ Studentská, 2. ZŠ / květen 2018
Kapacita/naplněnost ZŠ: 540 / 509

Vyplňte prosím následující položky. U každé položky označte křížkem pouze jednu odpověď. Do kolonky poznámka pak můžete vložit vlastní komentář.

C) Checklist – Míra školní podpory v oblasti IKV

		ANO	ČÁSTEČNĚ	NE	POZNÁMKA
1C.	Škola má aktivní školní poradenské pracoviště (metodik prevence, výchovný poradce), které je rozšířeno o speciálního pedagoga nebo o školního psychologa	x	-		
2C.	Škola má vypracovaný funkční plán systému prevence sociálně patologických jevů, jehož součástí je podpora prohlubování praktických dovedností učitelů při práci s tématem týkající se sociálně patologických jevů a vymezení role třídního učitele v oblasti prevence sociálně patologických jevů <i>ANO, pokud je součástí funkčního plánu sociálně patologických jevů podpora praktických dovedností učitelů i vymezení role třídního učitele</i> <i>ČÁSTEČNĚ, pokud je součástí funkčního plánu sociálně patologických jevů podpora praktických dovedností učitelů nebo vymezení role třídního učitele</i>	x			
3C.	Je ve škole k dispozici školní asistent pro podporu sociálně znevýhodněných žáků a jejich rodin		-	x	
4C.	Škola má volně ve třídách k dispozici pomůcky do hodiny	x	-		
5C.	Škola umožňuje zpracování domácích úkolů ve škole	x	-		
6C.	Škola poskytuje školní i volnočasové aktivity zpřístupněné pro všechny žáky (bez ohledu na finance či postižení) <i>ANO, pokud jsou školní i volnočasové aktivity zpřístupněné a to bez ohledu na finance i postižení</i> <i>ČÁSTEČNĚ, pokud jsou školní nebo volnočasové aktivity zpřístupněné a to bez ohledu na finance nebo postižení</i>	x			
7C.	Škola aktivně spolupracuje s PPP a s SPC <i>ANO, pokud škola spolupracuje s PPP i s SPC nad rámec společné agendy, např. formou pravidelných společných informačních setkání</i> <i>ČÁSTEČNĚ, pokud škola spolupracuje s PPP nebo s SPC nad rámec společné agendy, např. formou pravidelných společných informačních setkání</i>	x			
8C.	Škola má učitele, který absolvoval akreditovaný program finanční gramotnosti	x	-		
9C.	Škola realizuje kariérové poradenství a poradenskou pomoc rozšířenou o školního psychologa, který ve škole poskytuje specializovanou psychologickou službu při rozhodování o další vzdělávací a profesní dráze žáků <i>ANO, pokud na škole probíhá kariérové poradenství za účasti školního psychologa</i> <i>ČÁSTEČNĚ, pokud se na škole realizuje kariérové poradenství a poradenská služba bez účasti</i>	x			



Checklist – Míra školní podpory v oblasti inkluze:
Název ZŠ/datum: ZŠ Studentská, 2. ZŠ / květen 2018
Kapacita/naplněnost ZŠ: 540 / 509



EVROPSKÁ UNIE
Evropské strukturální a investiční fondy
Operační program Výzkum, vývoj a vzdělávání



	<i>školního psychologa</i>				
10C.	Kariérní poradce poskytuje individuální konzultace pro všechny žáky a jejich rodiče	x	-		
11C.	Škola spolupracuje s informačním poradenským střediskem Úřadu práce, které poskytuje žákům ZŠ a jejich rodičům komplexní informace a poradenské služby k volbě povolání	X	-		
12C.	Škola realizuje projekty ve spolupráci se středními školami (např. výuka na středních školách nanečisto)	x	-		



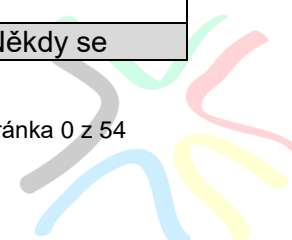
Checklist – Míra školní podpory v oblasti inkluze:
 Název ZŠ/datum: ZŠ Studentská, 2. ZŠ / květen 2018
 Kapacita/naplněnost ZŠ: 540 / 509



Vyplňte prosím následující položky. U každé položky označte křížkem pouze jednu odpověď. Do kolonky poznámka pak můžete vložit vlastní komentář.

D) Checklist – Inkluzivita škol

		ANO	ČÁSTEČNĚ	NE	POZNÁMKA
1D.	Má škola výběrovou třídu		-	x	
2D.	Má škola speciální třídu dle §16 odst. 9 školského zákona		-	x	
3D.	Má škola dostatečný počet asistentů pedagoga		-		Asistenti nejsou a nejsou potřeba
4D.	Má škola písemně zpracovanou, veřejně dostupnou a aktualizovanou vizi a strategii rozvoje školy <i>ANO, pokud má škola písemně zpracovanou a veřejně dostupnou a aktualizovanou vizi a strategii rozvoje školy</i> <i>ČÁSTEČNĚ, pokud má škola písemně zpracovanou vizi a strategii rozvoje školy, ale nemá jí veřejně dostupnou nebo aktualizovanou</i>				Výhled a perspektiva rozvoje školy – zpracováno pro město
5D.	Existuje písemně zpracovaná strategie rozvoje školy zohledňující inkluzivní vzdělávání	x	-		
6D.	Školská rada zasedá pravidelně více jak dvakrát do roka	x	-		
7D.	Na škole je koordinátor inkluzivního vzdělávání	x	-		
9D.	Má škola rozpočet, který pamatuje na rozvoj školy v rámci inkluzivního vzdělávání (např. peníze na další vzdělávání pedagogů, stavební úpravy, vybavení školy, peníze na pomůcky, personální zajištění (asistent, psycholog))	x	-		
10D.	Škola je bezbariérová (vstup, učebny, sociální zařízení apod.)		-	x	
11D.	Škola má webové stránky, na nichž se prezentuje a na nichž lze nalézt téma inkluzivního vzdělávání (např. fotografie z akcí, otevřené dny, rodičovské prohlídky, návaznost na další vzdělávání)		-		Máme – informace pouze týkající se celého kolektivu – jednotlivce nevyzdvihují
12D.	Probíhá ve škole i mimo školu výměna zkušeností mezi pedagogy <i>ANO, pokud výměna zkušeností probíhá na úrovni školy i na úrovni spolupráce s jinými školami v Česku/zahraničí</i> <i>ČÁSTEČNĚ, pokud výměna zkušeností probíhá na úrovni domovské školy</i>	x			
13D.	Škola je také „komunitním“ centrem (tzn. fungují zde různé kroužky pro děti i dospělé apod.)		x		Někdy se



Checklist – Míra školní podpory v oblasti inkluze:
Název ZŠ/datum: ZŠ Studentská, 2. ZŠ / květen 2018
Kapacita/naplněnost ZŠ: 540 / 509



	<i>ANO, pokud na škole probíhají kroužky pro děti i pro dospělé ČÁSTEČNĚ, pokud na škole probíhají kroužky pro děti <u>nebo</u> pro dospělé</i>				organizují dílny i pro dospělé
14D.	ZŠ přijímá všechny žáky ze spádové oblasti	x	-		
15D.	Škola přijímá všechny žáky bez ohledu na jejich SVP (speciální vzdělávací potřeby)	x	-		

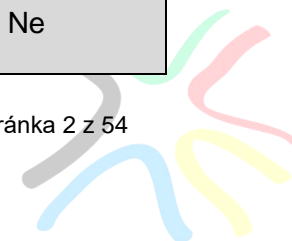


Obecné indikátor:
 Název ZŠ/datum: ZŠ Nerudova, 3.ZŠ / květen 2018
 Kapacita/naplněnost ZŠ: 660 / 366



B) Obecné indikátory: počty (podíly) sociálně znevýhodněných žáků (ZŠ)

		Stav k	POZNÁMKA
1B.	Počet sociálně znevýhodněných žáků	200	Ne
2B.	Počet žáků, kteří předčasně ukončili ZŠ v uplynulém školním roce (v jakém ročníku) (3 letá časová řada)	14/15 – 7 (1 + 6) 15/16 – 5 (1 + 4) 16/17 – 9 (0 + 9)	
3B.	Počet (podíl) žáků, kteří za poslední tři roky v průběhu povinné školní docházky odešli do systému speciálního vzdělávání (do bývalé praktické školy, speciální školy či třídy zřízené dle §16 odst. 9 školského zákona)	14/15 - 4 (3 + 1) 15/16 – 8 (7 + 1) 16/17 - 0	Ne
4B.	Počet (podíl) žáků, kteří v uplynulém školním roce v průběhu povinné školní docházky přestoupili na jinou „běžnou“ ZŠ	63 (54 + 1)	Ne
5B.	Počet žáků s IVP	36 (24 + 12)	Ano
6B.	Počet (podíl) žáků se SVP v 1. stupni PO (podpůrných opatření) (rozlišit 1./2. Stupeň ZŠ)/ z toho, počet žáků, kteří mají zpracovaný plán pedagogické podpory (PLPP)	6 (4 + 2)	Ano (ale ne podle stupňů ZŠ)
7B.	Počet (podíl) žáků se SVP ve 2. a 3. stupni PO (podpůrných opatření) (rozlišit 1./2. Stupeň ZŠ)	62 (41 + 21)	Ano (ale ne podle stupňů ZŠ)
8B.	Počet (podíl) žáků se SVP ve 4. a 5. stupni PO (podpůrných opatření) (rozlišit 1./2. Stupeň ZŠ)	0	Ano (ale ne podle stupňů ZŠ)
9B.	Počet žáků, kteří opakovali ročník ZŠ v uplynulém školním roce (3 letá časová řada)	14/15 – 9 (2 + 7) 15/16 – 2 (0 + 2) 16/17 – 4 (1 + 3)	Ano
10B.	Počet žáků, záškoláků (počet neomluvených hodin více než 20) v uplynulém školním roce (3 letá časová řada)	14/15 – 7 (5 + 2) 15/16 –	Ne



Obecné indikátor:
 Název ZŠ/datum: ZŠ Nerudova, 3.ZŠ / květen 2018
 Kapacita/naplněnost ZŠ: 660 / 366



		33 (12 + 11) 16/17 – 37 (22 + 15)	
11B.	Podíl žáků se sníženou známkou z chování (3 letá časová řada)	14/15 – 26 (5 + 21) 15/16 – 36 (11 + 25) 16/17 – 50 (22 + 28)	Ne
12B.	Počet jednání výchovné a případové komise (3 letá časová řada)	14/15 – 97 15/16 – 129 16/17 - 168	Ne
13B.	Počet žáků podpořených obědy zdarma v aktuálním (případně uplynulém) školním roce	16/17 – 10 17/18 - 14	Ne
14B.	Počet (podíl) žáků, kteří potřebují podporu z důvodu odlišného kulturního prostředí v rodině žáka, omezené znalosti vyučovacího jazyka a/nebo jiných životních podmínek v rodině žáka (např. sociální vyloučení, výrazná chudoba) (diagnostikované ve školském poradenském zařízení – PPP, SPC)	13	Ano
15B.	Výsledky žáků školy v národních srovnávacích testech ⁷ (5. a 9. ročníky ČŠI NIQUES 2013, 2017 ⁸ , příp. vlastní alternativní hodnocení SCIO, KALIBRO)		Ne
16B.	Počet dětí, u kterých ředitel základní školy rozhodl o dodatečném odkladu povinné školní docházky (data za 3 roky zpětně)	15/16 – 2 16/17 –	Ano

⁷ Informace o hodnocení lze využít pouze k porovnání škol v rámci území (nelze využít pro hodnocení kvality škol)

⁸ Testování proběhlo pouze na vzorku vybraných škol. Více na <http://www.niqes.cz/>



Obecné indikátor:

Název ZŠ/datum: ZŠ Nerudova, 3.ZŠ / květen 2018

Kapacita/naplněnost ZŠ: 660 / 366



EVROPSKÁ UNIE
Evropské strukturální a investiční fondy
Operační program Výzkum, vývoj a vzdělávání

MF
MT
MINISTERSTVO ŠKOLSTVÍ,
MLÁDEŽE A TĚLOVÝCHOVY

		6 17/18 -3	
17B.	Počet dětí, u kterých ředitel základní školy rozhodl o odkladu povinné školní docházky (data za 3 roky zpětně)	14/15 – 9 15/16 – 13 16/17 - 9	Ne
18B.	Počet žáků v 9. ročníků, kteří si nepodali přihlášku na střední školy	3	Ano
19B.	Struktura přihlášek žáků na SŠ podle typu školy (zjišťováno na ZŠ)		Ne



Checklist – Míra školní podpory v oblasti inkluze – vyplňuje zástupce školy (způsob sběru):

Název ZŠ/datum: ZŠ Nerudova, 3.ZŠ / květen 2018

Kapacita/naplněnost ZŠ: 660 / 366:



C) Checklist – Míra školní podpory v oblasti IKV

		ANO	ČÁSTEČNĚ	NE	POZNÁMKA
1C.	Škola má aktivní školní poradenské pracoviště (metodik prevence, výchovný poradce), které je rozšířeno o speciálního pedagoga nebo o školního psychologa	x	-		
2C.	Škola má vypracovaný funkční plán systému prevence sociálně patologických jevů, jehož součástí je podpora prohlubování praktických dovedností učitelů při práci s tématem týkající se sociálně patologických jevů a vymezení role třídního učitele v oblasti prevence sociálně patologických jevů <i>ANO, pokud je součástí funkčního plánu sociálně patologických jevů podpora praktických dovedností učitelů i vymezení role třídního učitele</i> <i>ČÁSTEČNĚ, pokud je součástí funkčního plánu sociálně patologických jevů podpora praktických dovedností učitelů <u>nebo</u> vymezení role třídního učitele</i>		x		
3C.	Je ve škole k dispozici školní asistent pro podporu sociálně znevýhodněných žáků a jejich rodin		-	x	
4C.	Škola má volně ve třídách k dispozici pomůcky do hodiny		-	x	
5C.	Škola umožňuje zpracování domácích úkolů ve škole		x		v ŠD
6C.	Škola poskytuje školní i volnočasové aktivity zpřístupněné pro všechny žáky (bez ohledu na finance či postižení) <i>ANO, pokud jsou školní i volnočasové aktivity zpřístupněné a to bez ohledu na finance i postižení</i> <i>ČÁSTEČNĚ, pokud jsou školní <u>nebo</u> volnočasové aktivity zpřístupněné a to bez ohledu na finance <u>nebo</u> postižení</i>	x			
7C.	Škola aktivně spolupracuje s PPP a s SPC <i>ANO, pokud škola spolupracuje s PPP i s SPC nad rámec společné agendy, např. formou pravidelných společných informačních setkání</i> <i>ČÁSTEČNĚ, pokud škola spolupracuje s PPP <u>nebo</u> s SPC nad rámec společné agendy, např. formou pravidelných společných informačních setkání</i>	x			
8C.	Škola má učitele, který absolvoval akreditovaný program finanční gramotnosti		-	x	
9C.	Škola realizuje kariérové poradenství a poradenskou pomoc rozšířenou o školního psychologa, který ve škole poskytuje specializovanou psychologickou službu při rozhodování o další vzdělávací a profesní dráze žáků <i>ANO, pokud na škole probíhá kariérové poradenství za účasti školního psychologa</i> <i>ČÁSTEČNĚ, pokud se na škole realizuje kariérové poradenství a poradenská služba bez účasti školního psychologa</i>	x			
10C.	Kariérové poradenství poskytuje individuální konzultace pro všechny žáky a jejich rodiče	x	-		



Checklist – Míra školní podpory v oblasti inkluze – vyplňuje zástupce školy (způsob sběru):

Název ZŠ/datum: ZŠ Nerudova, 3.ZŠ / květen 2018

Kapacita/naplněnost ZŠ: 660 / 366:



EVROPSKÁ UNIE
Evropské strukturální a investiční fondy
Operační program Výzkum, vývoj a vzdělávání

MINISTERSTVO ŠKOLSTVÍ,
MLÁDEŽE A TĚLOVÝCHOVY

11C.	Škola spolupracuje s informačním poradenským střediskem Úřadu práce, které poskytuje žákům ZŠ a jejich rodičům komplexní informace a poradenské služby k volbě povolání	x	-		
12C.	Škola realizuje projekty ve spolupráci se středními školami (např. výuka na středních školách nanečisto)		x		



Checklist – Míra školní podpory v oblasti inkluze – vyplňuje zástupce školy (způsob sběru):
 Název ZŠ/datum: ZŠ Nerudova, 3.ZŠ / květen 2018
 Kapacita/naplněnost ZŠ: 660 / 366:



D) Checklist – Inkluzivita škol

		ANO	ČÁSTEČNĚ	NE	POZNÁMKA
1D.	Má škola výběrovou třídu		-	X	
2D.	Má škola speciální třídu dle §16 odst. 9 školského zákona	X	-		
3D.	Má škola dostatečný počet asistentů pedagoga	X	-		
4D.	Má škola písemně zpracovanou, veřejně dostupnou a aktualizovanou vizi a strategii rozvoje školy <i>ANO, pokud má škola písemně zpracovanou a veřejně dostupnou a aktualizovanou vizi a strategii rozvoje školy</i> <i>ČÁSTEČNĚ, pokud má škola písemně zpracovanou vizi a strategii rozvoje školy, ale nemá jí veřejně dostupnou nebo aktualizovanou</i>		X		
5D.	Existuje písemně zpracovaná strategie rozvoje školy zohledňující inkluzivní vzdělávání			X	
6D.	Školská rada zasedá pravidelně více jak dvakrát do roka		-		
7D.	Na škole je koordinátor inkluzivního vzdělávání	X	-		
9D.	Má škola rozpočet, který pamatuje na rozvoj školy v rámci inkluzivního vzdělávání (např. peníze na další vzdělávání pedagogů, stavební úpravy, vybavení školy, peníze na pomůcky, personální zajištění (asistent, psycholog))	X	-		
10D.	Škola je bezbariérová (vstup, učebny, sociální zařízení apod.)		-	X	
11D.	Škola má webové stránky, na nichž se prezentuje a na nichž lze nalézt téma inkluzivního vzdělávání (např. fotografie z akcí, otevřené dny, rodičovské prohlídky, návaznost na další vzdělávání)	X	-		
12D.	Probíhá ve škole i mimo školu výměna zkušeností mezi pedagogy <i>ANO, pokud výměna zkušeností probíhá na úrovni školy i na úrovni spolupráce s jinými školami v Česku/zahraničí</i> <i>ČÁSTEČNĚ, pokud výměna zkušeností probíhá na úrovni domovské školy</i>		X		
13D.	Škola je také „komunitním“ centrem (tzn. fungují zde různé kroužky pro děti i dospělé apod.) <i>ANO, pokud na škole probíhají kroužky pro děti i pro dospělé</i> <i>ČÁSTEČNĚ, pokud na škole probíhají kroužky pro děti nebo pro dospělé</i>		X		Pouze žáci
14D.	ZŠ přijímá všechny žáky ze spádové oblasti	X	-		
15D.	Škola přijímá všechny žáky bez ohledu na jejich SVP (speciální vzdělávací potřeby)	X	-		



Obecné indikátory

Název SŠ/datum: Střední škola TGA – pracoviště Jirkov / květen 2018

Kapacita/naplněnost SŠ: 3508 / cca 1400 žáků (pracoviště Jirkov – 132)



B) Obecné indikátory: počty (podíly) sociálně znevýhodněných žáků (SŠ)

		Stav k	POZNÁMKA
1B.	Počet sociálně znevýhodněných žáků	1	S diagnózou od PPP (odhad ale cca 1/3)
2B.	Počet žáků, kteří předčasně ukončili SŠ v uplynulém školním roce (v jakém ročníku)	30	1.roč – 22, 2.roč. – 6, 3.roč. – 2,
3B.	Počet (podíl) sociálně znevýhodněných žáků, kteří úspěšně dokončili SŠ v uplynulém školním roce	0	
4B.	Počet žáků s IVP	26	
5B.	Počet (podíl) žáků se SVP v 1. stupni PO (podpůrných opatření)	0	
6B.	Počet (podíl) žáků se SVP ve 2. a 3. stupni PO (podpůrných opatření)	30	2.stupeň – 2, 3.stupeň - 28
7B.	Počet (podíl) žáků se SVP ve 4. a 5. stupni PO (podpůrných opatření)	18	4.stupeň – 17, 5.stupeň - 1
8B.	Počet žáků, kteří opakovali ročník SŠ v uplynulém školním roce	8	
9B.	Počet žáků, záškoláků (počet neomluvených hodin více než 20) v uplynulém školním roce	16	
10B.	Počet (podíl) žáků, kteří potřebují podporu z důvodu odlišného kulturního prostředí v rodině žáka, omezené znalosti vyučovacího jazyka a/nebo jiných životních podmínek v rodině žáka (např. sociální vyloučení, výrazná chudoba) (diagnostikované ve školském poradenském zařízení – PPP, SPC)	0	



Checklist – Míra školní podpory v oblasti IKV

Název SŠ/datum: Střední škola TGA – pracoviště Jirkov / květen 2018

Kapacita/naplněnost SŠ: 3508 / cca 1400 žáků (pracoviště Jirkov – 132)



C) Checklist – Míra školní podpory v oblasti IKV

		ANO	ČÁSTEČNĚ	NE	POZNÁMKA
1C.	Škola má aktivní školní poradenské pracoviště (metodik prevence, výchovný poradce), které je rozšířeno o speciálního pedagoga nebo o školního psychologa		-	x	
2C.	Škola má vypracovaný funkční plán systému prevence sociálně patologických jevů, jehož součástí je podpora prohlubování praktických dovedností učitelů při práci s tématem týkající se sociálně patologických jevů a vymezení role třídního učitele v oblasti prevence sociálně patologických jevů <i>ANO, pokud je součástí funkčního plánu sociálně patologických jevů podpora praktických dovedností učitelů i vymezení role třídního učitele</i> <i>ČÁSTEČNĚ, pokud je součástí funkčního plánu sociálně patologických jevů podpora praktických dovedností učitelů <u>nebo</u> vymezení role třídního učitele</i>	x			
3C.	Je ve škole k dispozici školní asistent pro podporu sociálně znevýhodněných žáků a jejich rodin		-	x	
4C.	Škola má volně ve třídách k dispozici pomůcky do hodiny	x	-		
5C.	Škola umožňuje zpracování domácích úkolů ve škole	x	-		
6C.	Škola poskytuje školní i volnočasové aktivity zpřístupněné pro všechny žáky (bez ohledu na finance či postižení) <i>ANO, pokud jsou školní i volnočasové aktivity zpřístupněné a to bez ohledu na finance i postižení</i> <i>ČÁSTEČNĚ, pokud jsou školní <u>nebo</u> volnočasové aktivity zpřístupněné a to bez ohledu na finance <u>nebo</u> postižení</i>	x			
7C.	Škola aktivně spolupracuje s PPP a s SPC <i>ANO, pokud škola spolupracuje s PPP i s SPC nad rámec společné agendy, např. formou pravidelných společných informačních setkání</i> <i>ČÁSTEČNĚ, pokud škola spolupracuje s PPP <u>nebo</u> s SPC nad rámec společné agendy, např. formou pravidelných společných informačních setkání</i>	x			



Checklist – Inkluzivita škol

Název SŠ/datum: Střední škola TGA – pracoviště Jirkov / květen 2018

Kapacita/naplněnost SŠ: 3508 / cca 1400 žáků (pracoviště Jirkov – 132)



D) Checklist – Inkluzivita škol

		ANO	ČÁSTEČNĚ	NE	POZNÁMKA
1D.	Má škola výběrovou třídu		-	X	
3D.	Má škola dostatečný počet asistentů pedagoga	X	-		
4D.	Má škola písemně zpracovanou, veřejně dostupnou a aktualizovanou vizi a strategii rozvoje školy <i>ANO, pokud má škola písemně zpracovanou a veřejně dostupnou a aktualizovanou vizi a strategii rozvoje školy</i> <i>ČÁSTEČNĚ, pokud má škola písemně zpracovanou vizi a strategii rozvoje školy, ale nemá jí veřejně dostupnou nebo aktualizovanou</i>		X		
5D.	Existuje písemně zpracovaná strategie rozvoje školy zohledňující inkluzivní vzdělávání	X	-		
6D.	Školská rada zasedá pravidelně více jak dvakrát do roka	X	-		
7D.	Na škole je koordinátor inkluzivního vzdělávání		-	X	
9D.	Má škola rozpočet, který pamatuje na rozvoj školy v rámci inkluzivního vzdělávání (např. peníze na další vzdělávání pedagogů, stavební úpravy, vybavení školy, peníze na pomůcky, personální zajištění (asistent, psycholog))	X	-		
10D.	Škola je bezbariérová (vstup, učebny, sociální zařízení apod.)	X	-		
11D.	Škola má webové stránky, na nichž se prezentuje a na nichž lze nalézt téma inkluzivního vzdělávání (např. fotografie z akcí, otevřené dny, rodičovské prohlídky, návaznost na další vzdělávání)	X	-		
12D.	Probíhá ve škole i mimo školu výměna zkušeností mezi pedagogy <i>ANO, pokud výměna zkušeností probíhá na úrovni školy i na úrovni spolupráce s jinými školami v Česku/zahraničí</i> <i>ČÁSTEČNĚ, pokud výměna zkušeností probíhá na úrovni domovské školy</i>	X			
13D.	Škola je také „komunitním“ centrem (tzn. fungují zde různé kroužky pro děti i dospělé apod.) <i>ANO, pokud na škole probíhají kroužky pro děti i pro dospělé</i> <i>ČÁSTEČNĚ, pokud na škole probíhají kroužky pro děti nebo pro dospělé</i>		X		
15D.	Přijímá škola všechny žáky bez ohledu na jejich SVP (speciální vzdělávací potřeby)	X	-		

