



Evropská unie
Evropský sociální fond
Operační program Zaměstnanost



Agentura
pro sociální začleňování

TEMATICKÝ AKČNÍ PLÁN

PRO OBLAST ZAMĚSTNANOSTI A DLUHŮ

V LIBERCI

2020 – 2022



Obsah

Úvod.....	3
1 Analytická část	5
1.1 Zaměstnanost, nezaměstnanost a dlouhodobá nezaměstnanost v Liberci	6
1.1.1 Analýza příčin dlouhodobé nezaměstnanosti v Liberci.....	12
1.1.2 Specifická podskupina cílové skupiny – mladí ve věku 15 – 29 let.....	14
1.1.3 Současná řešení dlouhodobé nezaměstnanosti v Liberci.....	15
1.2 Dluhy.....	16
1.2.1 Analýza příčin dluhů a předlužení v Liberci	22
2 Návrhová část.....	26
Vize	26
Tabulka 10: Strategický cíl 2 – dluhy, předlužení, exekuce.....	30
Tabulka 11: Specifické cíle a intervence ke strategickému cíli - dluhy	31
Matice projektů k dluhové problematice v Liberci	33
Analýza rizik	36
3 Implementační část.....	37
3.1. Role jednotlivých aktérů.....	37
3.2. Systém spolupráce.....	38
3.3. Monitoring a vyhodnocení aktivit TAP.....	40
3.5. Financování	42
4. Seznam zkratk.....	43
5. Seznam grafů, tabulek a obrázků.....	43
6. Přílohy	47



Úvod

Tento tematický akční plán (TAP) je strategickým dokumentem města Liberce, který vznikl z potřeby definované v rámci diskuzí platformy Lokálního partnerství Liberec, jmenovitě z pracovní skupiny pro dluhy a z pracovní skupiny pro zaměstnanost¹. Argumentačně vychází z několika předpokladů. Hospodářská konjunktura posledních let vytvořila dojem, že „každý, kdo chce, si práci najde“. Přesto zůstávají v evidenci ÚP ČR a mimo ni lidé, kteří nepracují a trpí materiální deprivací. Hospodářská konjunktura tak pomohla zvýraznit fenomén dlouhodobé nezaměstnanosti, který zde byl i před obdobím ekonomického rozkvětu. Dlouhodobá nezaměstnanost může mít několik různých příčin. Jednou z významných bariér při návratu na volný trh práce je předlužení v podobě exekucí, jejichž nastavení je významným demotivačním faktorem při hledání zaměstnání. V současné době se podmínky exekucí změnila novelou insolvenčního zákona, což je podrobněji rozvedeno níže v textu. Z významné role dluhů v pasivitě na legálním trhu práce plyne logika propojení oblasti zaměstnanosti a dluhů do jednoho tematického akčního plánu. Předlužené dlouhodobě nezaměstnané osoby jsou nositeli dalších hendikepů, jako jsou absence nebo snížená míra pracovních návyků a kompetencí, nízké vzdělání, zdravotní omezení (včetně závislostí) nebo jiná omezení. Současné nástroje tzv. aktivní politiky nezaměstnanosti, byť nezastupitelné, na řešení komplexního problému dlouhodobé nezaměstnanosti nestačí. Prvním cílem tohoto akčního plánu je analyzovat podrobně situaci na trhu práce v Liberci s důrazem na dlouhodobou nezaměstnanost a její příčiny, mezi nimiž figuruje i předlužení. Souběžně plán řeší i další souvislosti dluhové problematiky v Liberci (např. dluhy nájemníků vůči městu). Druhým cílem je nastavit návrhy řešení pro uvedené oblasti tak, aby tvořili funkční celek s jasně danými kroky a odpovědnostmi za ně.

Účelem tohoto akčního plánu je nastavení práce s dlouhodobou nezaměstnaností a komplexní přístup k dluhové problematice (dluhy, exekuce a oddlužení, koordinace a komunikace s veřejností) v Liberci.

Základním kontextovým materiálem pro tento TAP je Strategický plán sociálního začleňování Liberec (2016 – 2019). V uvedeném dokumentu je oblast zaměstnanosti řešena samostatně, přičemž na úrovni priorit a cílů definuje potřebnost specifické práce s dlouhodobě nezaměstnanými. Dluhová problematika je reflektována v oblastech bydlení a sociální služby. V současné době je připravována revize SPSZ Liberec (2016-2019) pro roky 2020-2022, do které se na úrovni priorit a cílů promítnou i

¹ Pracovní skupiny byly původně (do roku 2018) dvě: samostatně zaměstnanost a samostatně dluhy. Vzhledem k propojení témat fakticky i z důvodu propojení v TAP došlo ke sloučení skupin (červen 2019).



závěry tohoto plánu. Některé dílčí aspekty témat jsou rovněž formulovány v Komunitním plánu služeb v sociální oblasti (2018-2022).

Širším strategickým rámcem jsou tyto dokumenty:

- Strategie sociálního začleňování ČR 2014 – 2020,
- Strategie romské integrace 2015 – 2020
- Strategický plán rodinné politiky Libereckého kraje 2019 – 2023
- Střednědobý plán rozvoje sociálních služeb Libereckého kraje
- Strategie rozvoje Libereckého kraje 2006-2020
- připravovaná (dosud neschválená) Strategie Libereckého kraje 2021+

TAP zaměstnanost a dluhy definuje nejen potřebnost konkrétních aktivit realizovatelných pomocí projektů, ale také procesní nastavení spolupráce jednotlivých subjektů na úrovni řešení definovaných problémů. **Při správně provedené implementaci** lze očekávat pozitivní dopad na zaměstnanost osob s kumulací hendikepů na trhu práce, stejně jako zpřehlednění situace v dluhové problematice, zvýšení počtu oddlužených osob a osob, které své dluhy řeší. Nastavením změn v postupech města v dluhové problematice dojde ke snížení zadlužování obyvatel vůči statutárnímu městu Liberec (SML).

Tento TAP je organizačně zajištěn následujícím způsobem. Nositelem TAP je statutární město Liberec. Město aktivně spolupracovalo na jeho přípravě, umožnilo facilitovaná setkání k dané problematice vedená ASZ, vnímá dluhovou problematiku jako důležité téma a vidí místní rezervy v práci s dlouhodobě nezaměstnanými. V dluhovém tématu předpokládáme zapojení následujících aktérů, kteří se již zapojili do jeho přípravy. Na prvním místě jsou to registrované sociální služby, konkrétně odborné sociální poradenství (OSP) zaměřené na dluhy. Jsou to služby organizací Člověk v Tísni, o.p.s., Romodrom o.p.s. a Děčko – občanská poradna. Vedle nich počítá tento TAP s dílčím zapojením dalších sociálních služeb, jejichž klienti řeší dluhy, dále se zapojením konkrétních složek města (správa dluhů, městské bydlení, odbor školství). V neposlední řadě vnímáme jako důležité zapojení městské firmy Komunitní práce Liberec a místní pobočky Úřadu Práce.

Dále počítáme se zapojením cílové skupiny osob dlouhodobě nezaměstnaných, předlužených a osob žijících v SVL. Jejich participace je zásadní pro úspěšnou realizaci nastavených opatření. V této rovině je nejdůležitější aktivní přístup k řešení vlastní dluhové situace na jedné straně, na straně druhé je nutné správná motivace při aktivizaci na trhu práce. V rámci dluhové problematiky cílí tento TAP nejen na sociálně vyloučené, ale na všechny zadlužené a předlužené osoby, které dosud svoji problematiku vůbec neřeší, nebo dokonce ani nevědí o možnostech bezplatné podpory sociálních služeb. Rovina komunikace s veřejností představuje významnou součást tohoto TAP (viz návrhová část).



1 Analytická část

Analytická část vznikala na základě dostupných statistických dat a činnosti pracovní skupiny pro zaměstnanost a dluhy, kde byla provedena analýza příčin problémů. Problematiky (ne)zaměstnanosti a dluhů jsou dvěma důležitými aspekty sociálního vyloučení v Liberci. Problém předlužení a exekucí je identifikován v SPSZ Liberec 2016-2019, stejně jako je tam definována potřeba dostupného zaměstnávání pro dlouhodobě nezaměstnané. Analytická část TAP Zaměstnanost a dluhy Liberec řeší dvě uvedené samostatné oblasti, které se do značné míry (ale ne zcela) vzájemně překrývají. Problém dlouhodobé nezaměstnanosti z části velmi úzce souvisí s předlužením cílové skupiny, které se díky současnému nastavení exekucí „nevyplatí“ jít do práce, respektive je tato cílová skupina demotivovaná, protože legální zaměstnání jim reálně nepřináší dostatečné materiální zajištění. Část cílové skupiny dlouhodobě nezaměstnaných a předlužených nemá ani základní přehled o svém skutečném zadlužení, což je výrazem jejich rezignace na celý problém. Tato skupina osob je dlouhodobě buď na dávkách hmotné nouze, nebo dokonce žádné dávky nepobírá. Je možné, že část z těchto lidí využívá práci „na černo“, tedy nelegální zaměstnávání, které jim přináší výděly, ale reálně snižuje jejich sociální a důchodové pojištění a tedy i materiální zajištění do budoucna. Pokud tito lidé nepracují, často ztratili základní návyky a kompetence. Lze říci, že u části cílové skupiny, kde se problém dlouhodobé nezaměstnanosti překrývá s předlužením, jedna oblast posiluje tu druhou. Předlužený člověk nehledá práci, protože ho neposune z jeho situace. Protože nehledá práci, práci nenajde, což nadále oslabuje jeho už tak oslabené pracovní návyky. Pokud pracuje nelegálně, zůstává tzv. mimo systém, své dluhy neřeší, ty se mohou nadále prohlubovat, což tuto osobu opětovně vzdaluje legálnímu zaměstnání. Oblast dluhů a zaměstnanosti je propojená, nepřekrývá se ovšem úplně. Například téma finančního plánování, učení hospodárnosti, učení se rozpoznání pro zákazníka potenciálně nebezpečných smluv a obchodních podmínek nemusí přímo souviset se zaměstnaností, ale patří do oblasti dluhy (potažmo finanční či obchodně právní nebo zákaznická gramotnost). Na druhé straně problém pracovních návyků jako takových lze řešit samostatně, tedy člověk se jim může učit i bez toho, aby mapoval a řešil své dluhy. Oblast dluhů dále zahrnuje širokou paletu drobných podtémat, které oscilují mezi znalostí problému předlužení v Liberci, nastavení kapacit, odbornosti a koordinace poradenství až po koordinaci tématu na obci a vzdělávání ve školách i veřejném prostoru. Na straně druhé je zjevné, že bez komplexního přístupu souběžného řešení předlužení a dlouhodobé nezaměstnanosti nelze dlouhodobě nezaměstnané dobře aktivizovat na legálním trhu práce. Následující analytická část je rozdělená do dvou podoblastí, které jsou pro přehlednost řešeny samostatně. V závěru analytické části jsou podrobněji pojmenována důležitá propojení.



1.1 Zaměstnanost, nezaměstnanost a dlouhodobá nezaměstnanost v Liberci

Pro účely tohoto TAPu je vhodné podívat se na vývoj pracovního trhu v delší časové perspektivě. Časově ohraničujeme předmětné období roku 2008 (relativně nízká nezaměstnanost) před nástupem finanční krize a následného ekonomického ochlazení a rokem 2019, kdy tento TAP vzniká a nezaměstnanost je na svém historickém minimu. Po období ekonomického ochlazení v letech 2008-2012 dochází k postupnému ekonomickému růstu, který vyústil v současné období hospodářské konjunktury. Statistická nezaměstnanost se průběžně snižuje, což může vyvolat dojem, že se všeobecně daří. Při bližším pohledu zjistíme, že problém nezaměstnanosti je složitější. Základním problémem je tzv. dlouhodobá nezaměstnanost, která dlouhodobě neklesá.

Okres Liberec patří aktuálně mezi 20 okresů s nejvyšším podílem nezaměstnaných osob² (k 30. 9. 2019 činí tento podíl 2,9 %). Liberecký kraj je nyní čtvrtým krajem s nejvyšším podílem nezaměstnaných osob (k 30. 9. 2019 činí podíl 2,7 %).³ Ke konci minulého roku byla téměř čtvrtina uchazečů o zaměstnání v evidenci ÚP ČR dlouhodobě nezaměstnaná.

Přehled vývoje nezaměstnanosti

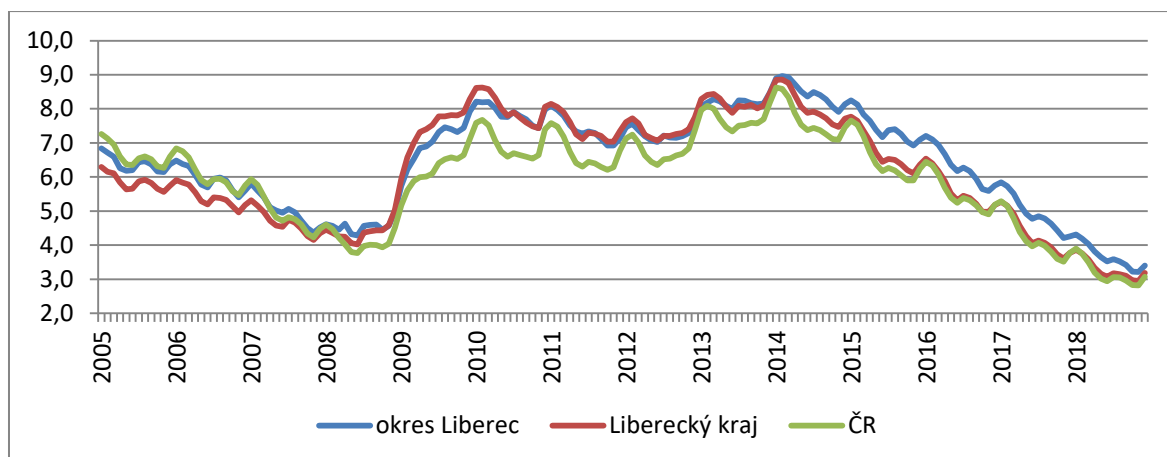
Jak vidíme na grafech níže, trend dlouhodobého vývoje nezaměstnanosti v Liberci se příliš neliší od vývoje v celé ČR. V letech 2008 až 2015 se nezaměstnanost zvyšovala až na hodnoty okolo 8 % podílu nezaměstnaných osob. V roce 2015 začala nezaměstnanost klesat až na současnou hodnoty okolo 3 % v roce 2019. Liberec je, co se podílu nezaměstnaných osob týče, v posledních letech stále nad celorepublikovým průměrem a údaji za celý Liberecký kraj. K 31. 8. 2019 činil podíl nezaměstnaných osob 3,1 %.

² Podíl nezaměstnaných osob porovnává počet dosažitelných uchazečů o zaměstnání (podle evidence pracovišť Úřadu práce ČR) s celkovým počtem obyvatel, přičemž je ovšem omezen na produktivní věk 15–64 let.

³ Krajská pobočka Úřadu práce ČR v Liberci, Měsíční statistická zpráva, září 2019

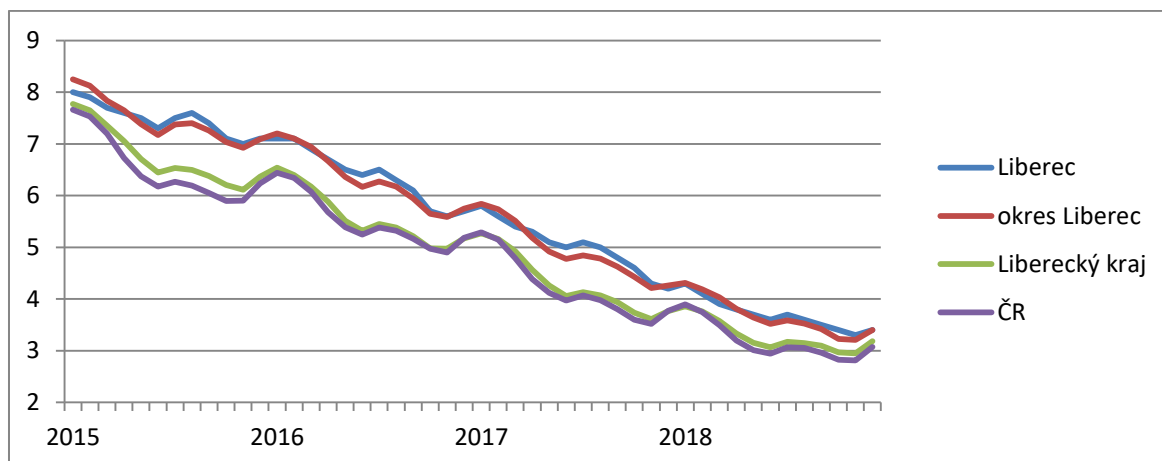


Graf 1: Vývoj podílu nezaměstnaných osob (2005 - 2018) (%)



Zdroj: Portál MPSV, vlastní zpracování

Graf 2: Vývoj podílu nezaměstnaných osob (2015 – 2018) (%)

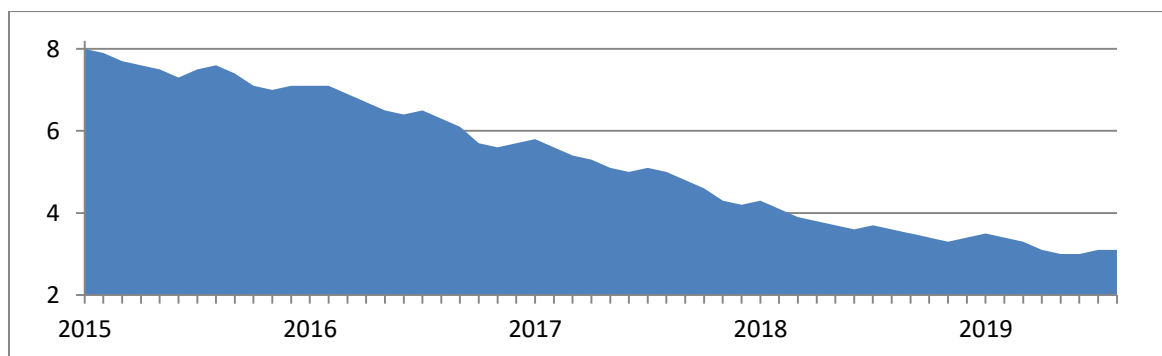


Zdroj: Portál MPSV, vlastní zpracování

Vývoj podílu nezaměstnaných osob poukazuje na dvě záležitosti. První říká, že nezaměstnanost stoupala a klesala podle vývoje ekonomiky, přičemž nyní se nacházíme ve stavu ekonomické konjunktury, která generuje pracovní příležitosti, včetně těch pro nekvalifikované. Srovnání s vývojem v předlužení lze dovodit, že doba ekonomického ochlazení a nedostatku pracovních míst je zároveň dobou, kdy se celorepublikově, a také v Liberci, prohlubuje problém předlužení. Hypotetickým vysvětlením může být, že se nezaměstnaní začali zadlužovat, aby tak kompenzovali nedostatek příjmů z placené práce. Stejně tak průběžně rostly životní náklady.



Graf 3: Vývoj podílu nezaměstnaných osob, Liberec (%)



Zdroj: Portál MPSV, vlastní zpracování

Tabulka 1: Vývoj podílu nezaměstnaných osob, Liberec (%)

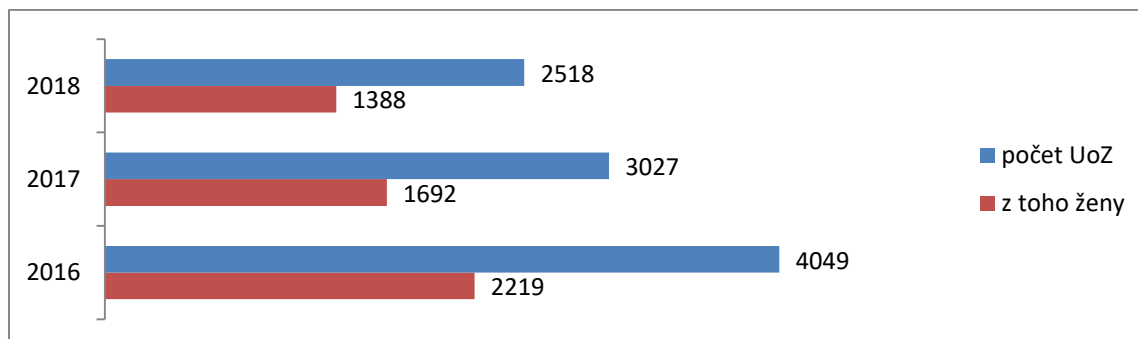
2015											
1	2	3	4	5	6	7	8	9	10	11	12
8	7,9	7,7	7,6	7,5	7,3	7,5	7,6	7,4	7,1	7	7,1
2016											
7,1	7,1	6,9	6,7	6,5	6,4	6,5	6,3	6,1	5,7	5,6	5,7
2017											
5,8	5,6	5,4	5,3	5,1	5	5,1	5	4,8	4,6	4,3	4,2
2018											
4,3	4,1	3,9	3,8	3,7	3,6	3,7	3,6	3,5	3,4	3,3	3,4
2019											
3,5	3,4	3,3	3,1	3	3	3,1	3,1				

Zdroj: Portál MPSV, vlastní zpracování

Struktura uchazečů o zaměstnání, dlouhodobá nezaměstnanost

K 31. 12. 2018 bylo v Liberci evidováno 2518 uchazečů o zaměstnání. Nezaměstnanost se v Liberci týká častěji žen, a to stabilně okolo 55 % uchazečů o zaměstnání.

Graf 4: Počet všech uchazečů o zaměstnání v evidenci ÚP ČR, Liberec

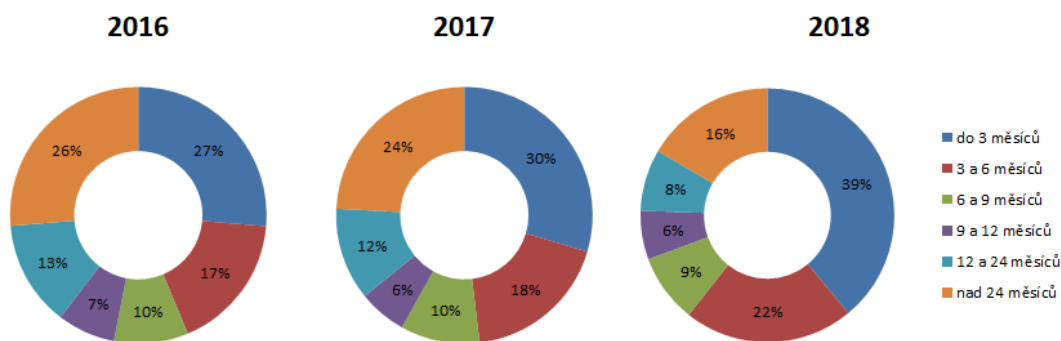


Zdroj: data poskytnutá GŘ ÚP ČR, vždy k 31.12. daného roku, vlastní zpracování



Zaměření TAP se věnuje především tématu dlouhodobé nezaměstnanosti, proto je nezbytné sledovat strukturu uchazečů o zaměstnání dle délky evidence. Ta se v průběhu posledních tří let mění. Se snižujícím počtem uchazečů o zaměstnání se zvyšuje počet uchazečů, kteří jsou v evidenci krátkodobě. Ke konci roku 2018 převažovali v evidenci uchazeči pouze s krátkodobou evidencí do 3 měsíců (39 %), nicméně druhou nejpočetnější skupinou byli uchazeči, kteří byli v evidenci déle než 12 měsíců (celkem 24 %) a činí 615 osob. **Téměř čtvrtina uchazečů v evidenci zůstává déle než rok.** Tuto skutečnost (tedy setrvání v evidenci déle než 12 měsíců) považuje ÚP ČR za dlouhodobou nezaměstnanost a v rámci individuálního ročního poradenského pohovoru se posuzuje situace uchazeče, rekapitulují se pracovní příležitosti a bariéry zaměstnanosti a plánuje se další aktivizace.⁴ Více než dva roky setrvává v evidenci 417 osob a více než pět let pak 161 osob.

Graf 5: Struktura všech uchazečů o zaměstnání dle délky evidence, Liberec



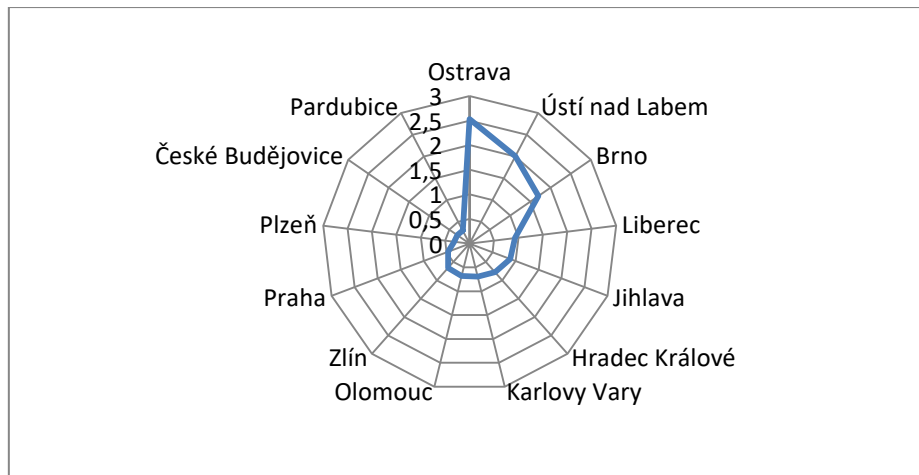
Zdroj: data poskytnutá GŘ ÚP ČR, vždy k 31.12. daného roku, vlastní zpracování

Liberec je čtvrtým krajským městem s nejvyšším podílem dlouhodobě nezaměstnaných uchazečů o zaměstnání. V rámci Libereckého kraje je ORP Liberec mezi těmi s vyšším podílem dlouhodobě nezaměstnaných uchazečů.

⁴ Metodika poradenského procesu realizovaného s uchazeči o zaměstnání na Úřadu práce České republiky.

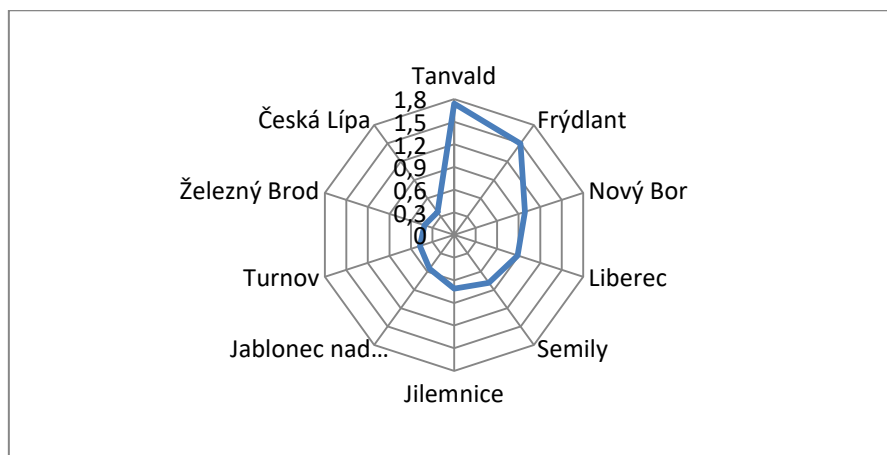


Graf 6: Srovnání podílu uchazečů o zaměstnání v evidenci déle než 12 měsíců v jednotlivých krajských městech



Zdroj: ASZ, červenec 2019

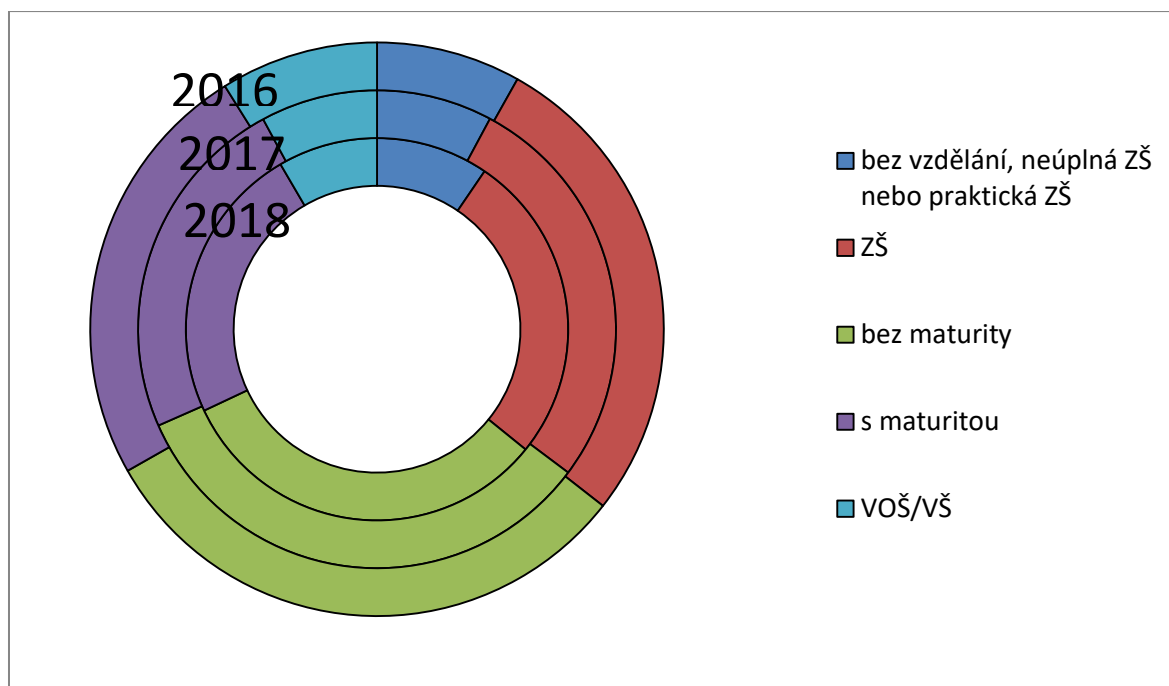
Graf 7: Srovnání podílu počtu uchazečů o zaměstnání v evidenci déle než 12 měsíců v jednotlivých ORP Libereckého kraje



Zdroj: ASZ, červenec 2019



Graf 8: Struktura všech uchazečů o zaměstnání dle vzdělání, Liberec



Zdroj: data poskytnutá GŘ ÚP ČR, vždy k 31.12. daného roku, vlastní zpracování

Tabulka 2: Struktura všech uchazečů o zaměstnání dle vzdělání, Liberec

	bez vzdělání, neúplná ZŠ nebo praktická ZŠ	ZŠ	bez maturity	s maturitou	VOŠ/VŠ
2016	385	1065	1302	954	341
2017	237	828	1002	716	239
2018	205	690	786	612	224

Zdroj: data poskytnutá GŘ ÚP ČR, vždy k 31.12. daného roku, vlastní zpracování



Přehled základních dat o cílové skupině

Tabulka 3: Přehled základních dat, Liberec k 31. 12. 2018

PNO		3,4 %
celkem UoZ		2 518
dle pohlaví	muži	1 130
	ženy	1 388
počet pracovních míst		3 783
Dlouhodobě nezaměstnaní		615
věková struktura	15-18	6
	19-30	53
	31-55	367
	56 a více	189
délka evidence	více než 1 rok	615
	více než 2 roky	417
	více než 5 let	161

Zdroj: Krajská pobočka Úřadu práce ČR v Liberci

Navzdory klesání uchazečů o zaměstnání v evidenci ÚP ČR a snižování podílu nezaměstnaných osob je v Liberci čtvrtina uchazečů o zaměstnání v evidenci déle než jeden rok. K 31. 12. 2018 se jednalo o 615 osob v dlouhodobé evidenci. Je tedy patrné, že pro tuto skupinu osob není aktuální nabídka volných pracovních míst vhodná a je potřeba řešit příčiny jejich dlouhodobé nezaměstnanosti.

1.1.1 Analýza příčin dlouhodobé nezaměstnanosti v Liberci

K identifikaci příčin definovaných problémů byl zvolen analytický nástroj „metoda stromu problémů a příčin“. Aktéři v rámci činnosti pracovních skupin (viz seznam níže) identifikovali klíčové příčiny problémů v oblasti zaměstnanosti a dluhů. Následující přehledová tabulka zobrazuje možné příčiny vedoucí k existenci jádrových problémů.



Tabulka 4: Souhrn výstupů z analýzy příčin – dlouhodobá nezaměstnanost v Liberci

Klíčový problém: Vysoký počet osob v dlouhodobé nezaměstnanosti v Liberci.	
Cílová skupina	CS nemá odborné a obecné pracovní kompetence a pracovní návyky.
	CS nemá motivaci k zaměstnanosti z důvodu absence vize budoucího života, obavám ze změny životní situace a novým sociálním kontaktům.
	CS nemá zázemí pro vstup na trh práce z důvodu častého stěhování či substandardního bydlení.
	CS se uchyluje ke strategii nelegálního zaměstnání z důvodů rizika snížení dávek či exekucí.
	CS má kumulované handicapy pro vstup na trh práce (věk, zdravotní omezení, užívání návykových látek, zadluženost, nízká občanská gramotnost).
Aktéři	Zaměstnavatelé nechtějí CS zaměstnávat kvůli předsudkům, možným komplikacím a náročnosti zaučení dlouhodobě nezaměstnaných).
	Zaměstnavatelé nenabízejí flexibilní pracovní úvazky.
	Zaměstnavatelé neumí s CS pracovat.
	ÚP ČR nenabízí komplexní řešení situace CS.
Systém	Přijetí zaměstnání osoby v exekuci snižuje příjem rodiny.
	Zvyšují se ceny nájemného.

Zdroj: vlastní zpracování

Z dostupných informací vyplývá, že skupina osob opakovaně selhává na pracovním trhu nebo se dlouhodobě nedaří se na něj umístit. Příčinami jsou nízká kvalifikace, chybějící odborné a obecné pracovní kompetence a návyky.

Jednou z nejčastějších příčin uchýlení se do nelegálního zaměstnání nebo přežívání na nepojistných sociálních dávkách je předlužení těchto osob. Jejich dlouhodobá nezaměstnanost však nenabízí možnost řešení jejich dluhové pasti, jelikož pro případné oddlužení je potřeba zajištěný příjem a schopnost udržet se na trh práce po dobu oddlužení. Převážná většina osob z CS řeší obě oblasti zároveň.

Evidence na ÚP ČR má za cíl umístění uchazeče na trh práce, nicméně u této skupiny uchazečů je potřeba nejprve řešení jejich osobní situace (bydlení, mapování dluhů, rodinná situace, zdravotní omezení, ...). Tyto záležitosti mohou řešit sociální služby, nicméně se ukazuje, že chybí osoba, která by u jednotlivých klientů tyto dvě složky propojovala – tedy sanace klienta v jeho osobní situaci a řešení jeho osobních kompetencí a návyků s cílem úspěšného zapojení na trh práce. Chybí tedy adekvátní práce s dlouhodobě nezaměstnanými, které by vedla k poznání konkrétní situace klienta, jejího vyhodnocení, nastavení plánu a aktivizaci a která by prostupným průchodem skrz aktivizační, tréninkové či podporované zaměstnání dovedla klienta na volný trh práce. Na chybějící program odstraňování kumulovaných překážek pro vstup na trh práce odpovídá návrhová část TAP. Program navazuje na veřejné služby zaměstnanosti (ÚP ČR) a sociální služby a vyplňuje místo mezi těmito oblastmi podpory.



1.1.2 Specifická podskupina cílové skupiny – mladí ve věku 15 – 29 let

V rámci pracovních setkávání během přípravy TAP se ukázalo jako důležité zpracovat samostatný popis příčin dlouhodobé nezaměstnanosti mladých lidí. Sociologicky je tuto skupinu možné definovat následovně. Jedná se o mladé lidi ve věku 15 – 29 let, kde spodní hranice je dána věkem, kdy mladí lidé získávají občanský průkaz, nejsou ovšem zletilí. Zároveň se předpokládá, že ve věku 15 let mají ukončené základní vzdělání. V tomto věku již mladí lidé mohou vykonávat práci za mzdu, mohou být v registraci úřadu práce a nemusejí pokračovat v povinné školní docházce. Horní hranice 29 let je stanovena poněkud uměle na základě kategorizování u dlouhodobé nezaměstnanosti. Pokud vyjdeme z dat GRÚP (31.12.2018), je těchto osob v Liberci nejméně 59. Další ovšem nemusejí být evidováni na ÚP. Společným jmenovatelem pro tuto skupinu je zejména dlouhodobá nezaměstnanost ve spojení s faktem, že se jedná o mladé lidi, kteří pocházejí ze sociálně znevýhodněného prostředí. Tito mladí lidé mají nízké vzdělání (nedokončené základní vzdělání, odchod ze střední školy, obvykle již z prvního ročníku), často pocházejí z rodiny závislých na hmotné nouzi, nemají mnoho zkušeností, chybí jim základní pracovní návyky, s vyšším věkem (18+) mohou již být v předlužení a jsou celkově pracovní demotivováni. Ucelený pohled na příčiny nezaměstnanosti těchto mladých lidí je možné vidět ve stromu problémů a příčin, který tématu zpracovala pracovní skupina (viz příloha Strom příčin – nezaměstnanost u skupiny mladých ve věku 15 – 26 let).

Tabulka 5: Souhrn výstupů z analýzy příčin – nezaměstnanost mladých v Liberci

Klíčový problém: Vysoká míra dlouhodobé nezaměstnanosti u CS mladí ve věku 15 – 26 let	
Cílová skupina	CS nemá motivaci pracovat z důvodů absence vzorů v rodině a širším okolí.
	CS nemá pracovní návyky, protože je nemá kde získat.
	CS nemá vzdělání (nedokončení ZŠ/SŠ), nefunkčnost školních programů pro demotivované děti)
	CS má špatné podmínky bydlení.
	CS se nepotkává se zaměstnavateli (předsudky, nedůvěra, jiné komunikační kanály).

Zdroj: vlastní zpracování

V zásadě lze říci, že tito mladí lidé pocházejí z prostředí, které jim nedá základní pracovní návyky (prostředí sociálního vyloučení v Liberci), protože kromě nejnужnějších aktivit nejsou svými rodinami a sociálním prostředím motivováni k žádné další činnosti. Jednoduše kolem nich chybí vzory, které by je přirozeně vedly k jejich napodobování tak, jak se tomu děje v „běžných“ rodinách. Nedostatečné základní návyky nebo jejich absence se projevují ve školách, kde tito mladí lidé neprospívají, čímž jsou opětovně demotivováni se jakkoliv osobně posouvat. V kritickém věku kolem 15 let jsou nevzdělání, z dalšího vzdělávání vypadnou, rodina a dávkový systém je vede k účasti na čerpání dávek v hmotné nouzi, nikdy nepoznali pracovní disciplínu, nikdy si legálně nevydělal peníze a nevidí svoji budoucnost ani ve vzdělávání, ani na pracovním trhu. Pokud chtějí práci sehnat, naráží na řadu bariér,



vlastní nízkou kvalifikaci, vliv na čerpání dávek, realitu náročné práce, na kterou nejsou připraveni atd. Výsledkem je u těchto lidí často absolutní ztráta pozitivní vize do budoucna. Pracovní skupina se shodla na tom, že etnická diskriminace je za stavu současné konjunktury a poptávky po pracovní síle menšinovým faktorem nezaměstnanosti těchto mladých, kteří pocházejí ze sociálně vyloučeného prostředí. Pokud se tedy má tento stav změnit, je nutné pracovat s příčinami jednotlivě, ale zároveň v komplexu. Na úplném začátku musí být expertní komunikace s potenciálním pracovníkem, který může postupně získat pracovní návyky, být motivován získáním nějaké konkrétní formy kvalifikace nebo posunu v dovednostech, musí být srozuměný s tím, že zaměstnání ovlivní jeho čerpání dávek, a musí být dosaženo toho, že začne vidět změnu sám, že uvidí „světlo na konci tunelu“. Nelze očekávat, že mladí demotivovaní a nízkokvalifikovaní lidé bez návyků a kompetencí ze dne na den zvládnou práci na třísměnný provoz ve výrobní továrně na automotive. Jako vhodná podpora mladých při adaptaci na pracovním trhu se jeví podpora mentorskými programy.

1.1.3 Současná řešení dlouhodobé nezaměstnanosti v Liberci

VPP – veřejně prospěšné práce – umožňují obci, veřejným nebo soukromým společnostem čerpat příspěvek na mzdu zaměstnance, který byl dlouhodobě v evidenci ÚP ČR. Smlouvy jsou často uzavírány na krátké časové období (6 až 12 měsíců). Jedná se o stabilní nástroj řešení dlouhodobé nezaměstnanosti, který ovšem nijak výrazně neposouvá ani osvědčené pracovníky (chybí perspektiva „co dál“), ani osoby s kumulací hendikepů, kde je nízký pracovní výkon a s hendikepy se specificky nepracuje. Často dochází k návratu do evidence ÚP ČR. Mzda na VPP je nízká, často ve výši minimální mzdy. Od počátku roku 2019 bylo v Liberci formou veřejně prospěšných prací podpořeno celkem 37 osob. Dominantním příjemcem příspěvku je Komunitní práce Liberec, o.p.s., v dalších institucích byli podpořeni jeden nebo dva uchazeči⁵.

SÚPM – společensky účelné pracovní místo - nástroj aktivní politiky zaměstnanosti, který umožňuje hradit část mzdových nákladů na pracovníka. Celková mzda SÚPM může být vyšší než je minimální mzda.

VS – veřejná služba - je možnost odpracovat 20 hodin měsíčně pro obec nebo organizaci s cílem udržet si životní minimum. V případě odpracování dalších deseti hodin dochází k navýšení dávky životního minima o 605 Kč. Tento nástroj je kritizován jako neúčinný ve svém hlavním cíli - motivovat nemotivované materiálně deprivované dlouhodobě nezaměstnané k aktivitě. Veřejná služba je nicméně využívána i v Liberci a nelze jednoznačně říci, zda má pouze negativní dopady. Je pravděpodobné, že část cílové skupiny dlouhodobě nezaměstnaných k aktivitě motivuje.

Nejvýznamnější zaměstnavatelé VPP:

⁵ Jedná se o vlastní řešerši ASZ, zdroj GŘÚP. Rešerše k poskytnutí na vyžádání. Zdroj ovšem neřeší trvalé bydliště uchazeče, ale adresu zaměstnavatele. Jedná se tedy o rámcovou představu o VPP v Liberci.



Komunitní práce Liberec, o.p.s. (KPL) je organizace zřízená městem Liberec s cílem zajišťovat jednoduché úklidové a pomocné práce ve městě. Z velké části jsou jejími zaměstnanci přicházející v režimu VPP, případně SÚPM (koordinátoři skupin). V letech 2016-2018 zaměstnávala firma kolem 80 osob ročně, v roce 2019 je to po změně fungování dotací VPP cca polovina. KPL je příjemcem dotace na tréninková pracovní místa ve spojení s podporou v dluhové oblasti (projekt OPZ-IPRÚ, začátek realizace leden 2020).

Mezi další zaměstnavatele osob znevýhodněných na trhu práce jsou: FCC, a.s. (odpady a recyklace), TSML, a.s. (technické služby – údržba města). Úplný přehled těchto zaměstnavatelů chybí. Ve městě rovněž působí sociální podniky, neexistuje ovšem jejich seznam.

V Liberci je rovněž realizováno několik OPZ projektů v oblasti zaměstnanosti, přičemž většinou se jedná o vzdělávací aktivity, nebo o aktivity zaměřené na zaměstnávání zdravotně postižených.

Výčet výše uvedených aktivit poukazuje na fakt, že **v Liberci chybí ucelený systém prostupného zaměstnávání**, který by koordinoval činnosti jednotlivých aktérů s cílem nastavit adekvátní podporu dlouhodobě nezaměstnaným. Tato informace vychází již ze SPSZ Liberec (2016-2019) a byla opakovaně uváděna aktéry v PS.

1.2 Dluhy

1.2.1. Exekuce v Liberci

Následující data pocházejí z mapy exekucí⁶ a z výsledků činnosti pracovní skupiny pro dluhy (2018-2019) pro Liberec. Z mezikrajského srovnání vyplývá, že Liberecký kraj je se svými 12,13% obyvatel v exekuci třetím nejpředluženějším krajem v republice. Stejně číslo 12,13% obyvatel v exekuci má celkově i Liberec jako správní centrum kraje, čímž se dostává na 5. místo v ČR a vykazuje vyšší míru zatížení exekucemi než zbytek státu (průměr republiky je 9,7 %). Přehledně v následující tabulce a graficky níže:

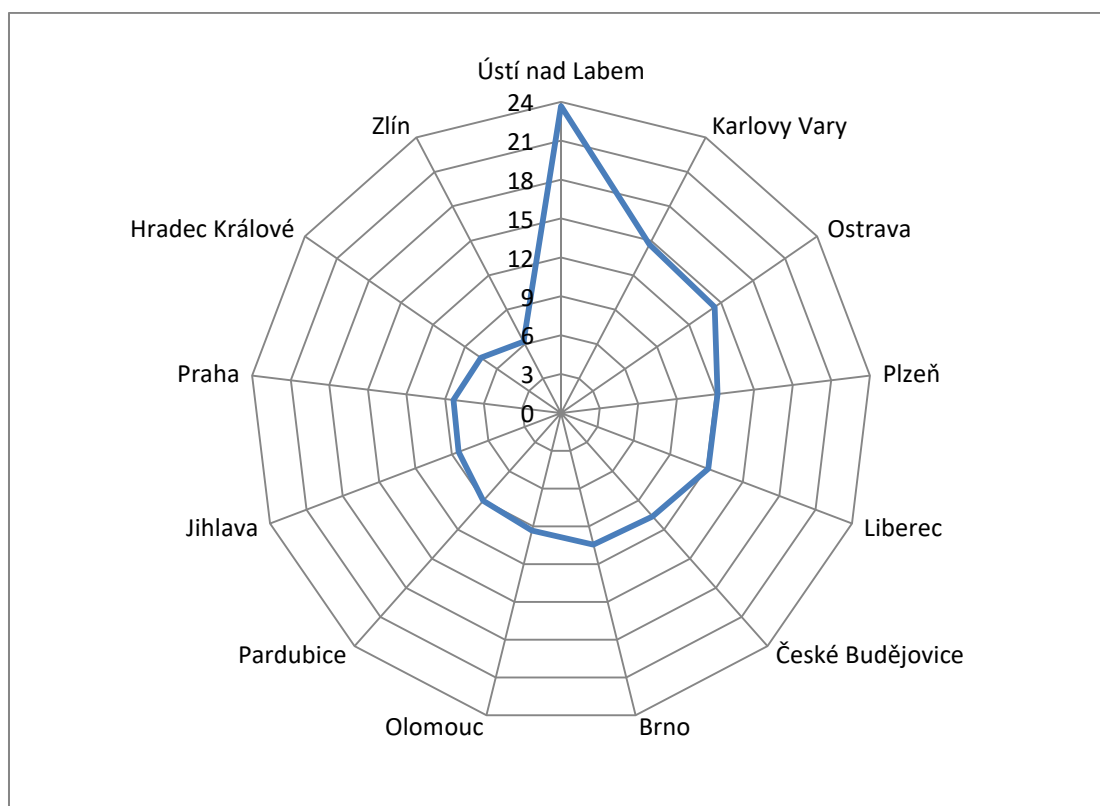
⁶ Metodologická poznámka k datům. V současné době (listopad 2019) je projekt mapy exekucí zpochybňován, dlouhodobě ze strany Exekutorské komory, nověji ze strany Hospodářské komory. Základním problémem je zde dostupnost dat, která jsou odvislá od několika proměnných, mezi nimiž figurují vedení evidence exekucí, trvalé bydliště osob nebo evidence počtu obyvatel. Pokud budeme počítat s odchylkou mapy exekucí v rozsahu 5-10% počtu exekucí a osob, situace zůstává i nadále velmi vážnou. Předlužení a exekuce jsou vážný problém a je důležité se o metodologii vyhodnocení dat bavit, ovšem netransparentní přístup exekutorské komory k řešení tohoto problému nepřispívá.



Tabulka 6: Mezikrajské srovnání osob v exekuci

kraj	procento osob v exekuci (2017)	pořadí krajů dle procenta osob v exekuci (2017)	město	procento osob v exekuci (2017)	pořadí měst dle procenta osob v exekuci (2017)
Ústecký	18,08	1.	Ústí nad Labem	23,66	1.
Karlovarský	17,45	2.	Karlovy Vary	14,68	2.
Moravskoslezský	10,87	4.	Ostrava	14,38	3.
Plzeňský	9,62	5.	Plzeň	12,15	4.
Liberecký	12,13	3.	Liberec	12,13	5.
Jihočeský	9,01	7.	České Budějovice	10,65	6.
Jihomoravský	7,94	11.	Brno	10,44	7.
Olomoucký	8,89	8.	Olomouc	9,34	8.
Pardubický	7,08	12.	Pardubice	9,04	9.
Vysočina	5,77	13.	Jihlava	8,44	10.
Hlavní město Praha	8,35	9.	Praha	8,35	11.
Královéhradecký	8,16	10.	Hradec Králové	7,51	12.
Zlínský	5,74	14.	Zlín	6,22	13.
Středočeský	9,12	6.	Kladno ⁷	13,00	14.

Graf 9: Srovnání podílu počtu obyvatel nad 15 let v exekuci v jednotlivých krajských městech



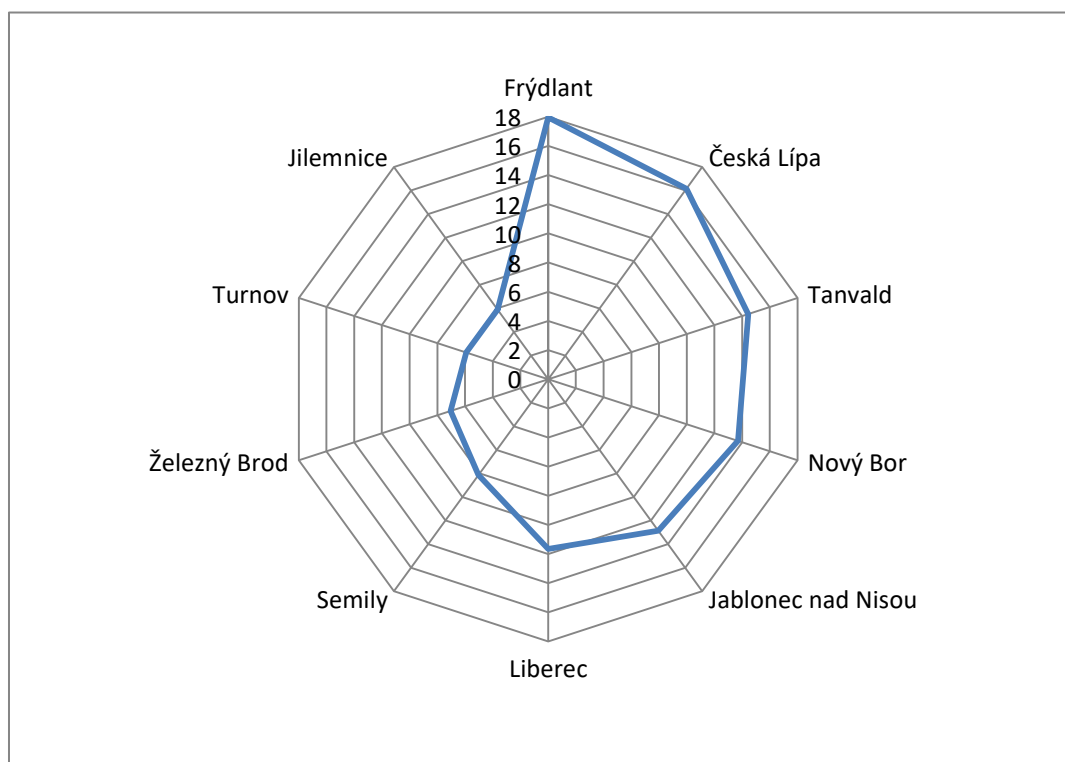
⁷ Poznámka: Kladno není hlavním městem Středočeského kraje, ale městem v uvedeném kraji co do počtu obyvatel největším.



Zdroj: ASZ, červenec 2019

Následující graf zobrazuje srovnání jednotlivých ORP Libereckého kraje. Z grafu vyplývá, že míra exekucí v ORP Liberec je nad průměrem kraje, tedy mírně nižší než v ORP Frýdlant, Nový Bor, Česká Lípa nebo Tanvald, ale srovnatelná s ORP Jablonec nad Nisou a výrazně vyšší než v ORP Semily, Turnov nebo Železný Brod.

Graf 10: Srovnává podíl počtu obyvatel nad 15 let v exekuci v jednotlivých ORP Libereckého kraje

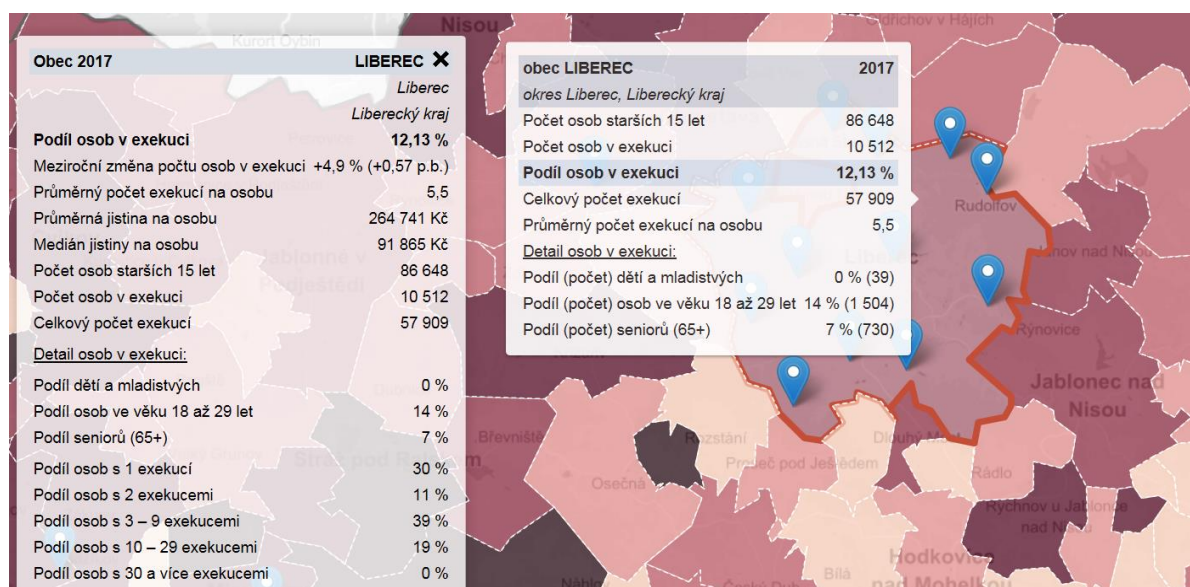


zdroj: ASZ, červenec 2019

Konkrétně v Liberci je situace následující. Podle mapy exekucí bylo v Liberci za rok 2017 celkem 10 512 osob v exekuci, což je 12,13 % z celkového počtu 86 648 obyvatel Liberce starších 15 let. Těchto 10 512 osob má celkový počet 57 909 exekucí s průměrem 5,5 exekuce na osobu. Procentuálně tvoří největší podíl osoby ve věku 30-64 let (79 %), dále osoby ve věku 18-29 let (14 %), senioři (65+) pak 7 %. Poslední skupinou jsou osoby 0-17, kterých je v Liberci s exekucí celkem 39. Ačkoliv jsou minoritní skupina, mohou být rovněž dlouhodobě nezaměstnaní. Pro účely této zaměstnanostní analýzy jsou zajímavé první dvě skupiny, okrajově také skupina 0-17 let (či spíše 15-17 let). Pokud se podíváme na podrobnější strukturu skupiny 18-64 let, získáme následující čísla:

- 18-29 let – 1504 osob
- 30-39 let – 2603 osob
- 40-49 let – 2874 osob
- 50-64 let – 2658 osob
- **celkem 18-64 let: 9639 osob s exekucemi z toho multiexekuce (3 a více) má 5781 osob.**

Obrázek 1: Podíl osob v exekuci na území Liberce za rok 2017



zdroj: mapa exekucí

Vícečetné exekuce jsou výrazným negativním faktorem při získání a udržení zaměstnání (objektivní faktory a demotivace, viz níže). Těchto 5781 osob je tedy relativním ukazatelem pravděpodobnosti, že nezaměstnaná a dlouhodobě nezaměstnaná osoba bude zároveň mít exekuce a dluhy a bude znamenat jak administrativní zátěž při zaměstnání, tak bude silně demotivovaná k pracovnímu výkonu, protože z výdělku jí zbyde pouze tzv. nezabavitelná částka.

Cílová skupina osob, které se do evidence uchazečů o zaměstnání dostávají opakovaně, jsou rovněž cílovou skupinou této analýzy.

1.2.2 Osobní bankroty v Liberci

Vstup do oddlužení neboli osobní bankrot je jediným legislativním nástrojem jinak neřešitelných dluhů. V České republice bylo za rok 2018 celkem 114 tisíc osob v bankrotu. V Liberci ve stejném roce počet osob v osobním bankrotu dosáhl hodnoty téměř 1400. Vzhledem k vysokému počtu osob v dluhové pasti je však velmi důležitým ukazatelem poměr počtu osob v osobním bankrotu k počtu osob v exekuci. Pro srovnání uvádíme vybraná krajská města. Liberec v tomto ohledu dosahuje lepších hodnot než např. Ústí n/L (9,16 %) nebo Plzeň (8,17 %), naopak zaostává např. za Hradcem Králové (14,89 %) nebo Pardubicemi (14,33 %). V Liberci v roce 2018 z celkového počtu osob v exekuci bylo 12,89 % osob v bankrotu.



Obrázek 2: Srovnání počtu bankrotů ve vybraných krajských městech v roce 2018

ČESKÁ REPUBLIKA		2018					
Počet osob v osobním bankrotu		114 tis.					
Podíl osob v bankrotu		1,28 %					
Průměrný počet věřitelů		9,6					
Podíl muži / ženy		51 % / 49 %					
Podíl manželů		29 %					
Průměrný / mediánový věk		44,9 / 44					
Osobní bankroty vs. exekuce		13,26 %					
<u>Věková struktura osob v bankrotu:</u>							
Podíl (počet) osob ve věku 18 až 29 let		10 % (11 585)					
Podíl (počet) osob ve věku 30 až 39 let		26 % (30 548)					
Podíl (počet) osob ve věku 40 až 49 let		30 % (34 500)					
Podíl (počet) osob ve věku 50 až 65 let		26 % (29 696)					
Podíl (počet) seniorů (65+ let)		8 % (8 765)					
Pověřená obec 2018		LIBEREC	ÚSTÍ NAD LABEM	HRADEC KRÁLOVÉ	PARDOBICE	PLZEŇ	
		Liberecký kraj	Ústecký kraj	Královéhradecký kraj	Pardubický kraj	Plzeňský kraj	
Počet osob v osobním bankrotu		1 392	1 932	1 029	1 160	1 462	
Podíl osob v bankrotu		1,54 %	2,07 %	1,05 %	1,18 %	0,98 %	
Průměrný počet věřitelů		9,0	9,3	9,1	10,0	9,6	
Podíl muži / ženy		47 % / 53 %	49 % / 51 %	51 % / 49 %	51 % / 49 %	52 % / 48 %	
Podíl manželů		31,5 %	32,5 %	22,5 %	25,7 %	22,8 %	
Průměrný / mediánový věk		44,1/43	45,7/44	44,7/43	44,0/43	44,1/43	
Osobní bankroty vs. exekuce		12,89%	9,16%	14,89%	14,33%	8,17%	
<u>Věková struktura osob v bankrotu:</u>							
Podíl (počet) osob ve věku 18 až 29 let		10 % (142)	9 % (173)	9 % (96)	11 % (122)	10 % (150)	
Podíl (počet) osob ve věku 30 až 39 let		29 % (398)	25 % (483)	30 % (309)	28 % (326)	28 % (410)	
Podíl (počet) osob ve věku 40 až 49 let		32 % (444)	30 % (582)	29 % (298)	30 % (351)	30 % (440)	
Podíl (počet) osob ve věku 50 až 65 let		22 % (304)	27 % (513)	25 % (254)	24 % (277)	26 % (373)	
Podíl (počet) seniorů (65+ let)		7 % (103)	9 % (176)	7 % (72)	7 % (80)	6 % (86)	

zdroj: mapa bankrotů

Údaje o počtu osobních bankrotů a hlubší analytický vhled do skladby cílových skupin v procesu oddlužení je důležitý faktor při plánování poskytování dluhového a sociálního poradenství.⁸ V procesu oddlužení je nezbytná podpora osob po celou jeho dobu. V rámci poradenství je nutné akcentovat změny příjmů nejen při vstupu do oddlužení, ale i v případě nástupu do zaměstnání, nemoci či ztráty zaměstnání, hledání nového bydlení atd. Údaje o vývoji zadluženosti obyvatel města a potřebách cílových skupin je nutné sledovat i vzhledem k zajištění dostatečných kapacit bezplatných služeb v systému dluhového poradenství. Kromě sledování kapacit bezplatných služeb se jeví jako velice důležité i monitorování případných nekalých praktik komerčních oddlužovacích subjektů. Ačkoliv v posledních letech průběžně stoupá zájem o nekomerční dluhové poradenství, stále existuje velká část cílové skupiny, která o bezplatném poradenství neví, nebo jej z nějakého důvodu nechce využít. Na tom faktu je shoda mezi poskytovateli OSP na dluhy, ačkoliv konkrétní šetření s cílem kvantifikovat a kvalifikovat tento problém dosud nikdo neprovedl. Pouze srovnání množství osob s exekucemi v Liberci vs. množství klientů aktivně své dluhy řešících u NNO potvrzuje ten fakt, že

⁸ Od 1. 6. 2019 platí nová pravidla v souvislosti s novelou insolvenčního zákona.



předlužené osoby z velké části své dluhy dosud neřeší. Vliv na to samozřejmě může mít i ta skutečnost, že část z této cílové skupiny si spočítá, že nedosáhne na oddlužení, a o poradenství tedy nemá zájem. Předlužení lidé mohou ve své situaci volit různé strategie, od ignorování problému, přes snahu některé dluhy splácet (ovšem bez jistoty, že skutečně snižují svoji míru zadlužení), až po strategii „vyhnutí se systému“ například tím, že daná osoba pracuje v zahraničí, a v České republice nemá žádný oficiální majetek, který by bylo možné exekvovat. Z výše uvedeného plyne jasná potřeba systematicky komunikovat téma předlužení a jeho možných bezplatných řešení směrem k široké veřejnosti lidí v předlužení, nebo do předlužení směřujících.

1.2.3 Kapacity dluhového poradenství v Liberci

Následuje stručný přehled kapacit a fungování dluhového poradenství v Liberci. Jedná se o informace sebrané od realizátorů odborného sociálního poradenství zaměřeného na dluhy, a to k dat 30.9.2019. V Liberci fungují tři dluhové poradny tří organizací: Člověk v Tísni, o.p.s., Romodrom, o.p.s. a poradenství Občanské poradny, kterou provozuje Děčko Liberec, z.s..

Člověk v Tísni, o.p.s., disponuje výší 1,2 úvazku v rámci sociálních služeb (terén) a 1,8 úvazku v rámci dluhového programu, celkem tedy 3,0 úvazku osob, které se v liberecké pobočce ČvT zabývají dluhovým poradenstvím. Současná čekací lhůta v tomto dluhovém poradenství je 14 dní od projevení prvního zájmu. V roce 2018 pracovala tato služba s celkem 102 klienty, kteří žili v Liberci. Z nich 59 mělo v Liberci i trvalé bydliště. Od ledna do konce srpna 2019 pak službu využilo celkem 125 klientů, z nichž 72 mělo ve městě i trvalé bydliště. Dle interní databáze organizace bylo v roce 2018 podáno za Liberec celkem 5 insolvenčních návrhů, za období od ledna do srpna 2019 pak dalších 11 návrhů. Po účinnosti novely insolvenčního zákona v červnu 2019 byl zaznamenán nárůst dotazů na dluhovou help (pomocnou) linku organizace. Zájemci o dlouhodobé poradenství se na poradnu obraceli v podobné míře, jako před novelou. Zároveň je nutné podotknout, že organizace Člověk v Tísni pracuje s klienty, pro něž dluhy představují pouze jeden z celého komplexu problémů. Služba dluhového poradenství spolupracuje na individuální úrovni s dalšími libereckými organizacemi, odkud klienti přicházejí na doporučení (Advaita, z.ú., Tulipán, z.s.), nebo jsou přímo doprovázeni (Fokus, D.R.A.K.).

Romodrom, o.p.s., služba odborného sociálního poradenství pracuje v Liberci s kapacitou 2,0 úvazku na OSP, přičemž do září 2018 pracovala organizace s kapacitou 1,5 úvazku. Metodickou podporu v nové službě čerpá organizace od zkušené pobočky organizace v Pardubicích. Čekací doba u Romodromu v Liberci je u insolvenčních 1-3 měsíce, organizace zatím usiluje o nižší počet otevřených insolvenčních s cílem minimalizovat riziko chybovosti. Běžné poradenství (splátkové kalendáře, soudní poplatky, splácení jistin apod.) reaguje organizace bez čekací lhůty. K 31.8.2019 vedla organizace 56 klientských smluv na dlouhodobou spolupráci, celkem podala 10 návrhů, z nichž 1 musela později



stáhnout. Služba se snaží maximálně prověřit schopnost klienta dodržet podmínky insolvence před tím, než návrh podá. Organizace přijímá klienty, kteří přijdou na doporučení jiné organizace.

Občanská poradna (organizace Děčko Liberec, z.s.) v Liberci disponuje 3,0 úvazky na odborné sociální poradenství, ovšem bez bližší konkretizace zaměření na dluhy. Obvyklá čekací doba na poradenství jsou maximálně 3 dny, pokud chce klient konkrétní hodinu schůzky, může to být i týden. V roce 2018 pracovala poradna s celkem 1.844 uživateli, v roce 2019 to bylo dosud cca 900 uživatelů, opět bez specifikace na dluhové poradenství. Poradna eviduje od poloviny roku 2018 statistiku počtu návrhů na oddlužení. Za rok 2018 má evidováno celkem 12 návrhů, v roce 2019 to bylo 54 návrhů. Je zde tedy zjevný nárůst počtu návrhů na oddlužení. Dle vyjádření organizace ovšem není možné říci, kolik návrhů bylo podáno za osoby z Liberci, protože poradnu využívají i lidé z dalších obcí Libereckého kraje a organizace si nevede evidenci místa pobytu uživatelů. V roce 2018 bylo v liberecké poradně zodpovězeno celkem 872 dotazů z dluhové problematiky. Občanská poradna pomáhá připravit návrhy na insolvenční také klientům, kteří přicházejí z jiných libereckých organizací. Dle vyjádření organizace je situace po novele insolvence (platnost od června 2019) příznivá pro předlužené seniory a osoby ve druhém a třetím stupni invalidity. Celkově je situace v insolvenční pro dlužníka nejistá (5 let lhůta atd.).

1.2.1 Analýza příčin dluhů a předlužení v Liberci

Cílovou skupinou analýzy jsou zadlužení a předlužení lidé včetně osob s exekucemi tak, jak je popsáno výše v textu. Tato skupina se částečně kryje se skupinou osob sociálně vyloučených nebo vyloučením ohrožených. K identifikaci příčin byl zvolen analytický nástroj „metoda stromu problémů a příčin“. Aktéři v rámci činnosti pracovních skupin identifikovali klíčové příčiny v oblasti dluhů. Následující přehledová tabulka zobrazuje možné příčiny vedoucí k existenci jádrových problémů. Kompletní strom příčin je uveden v příloze.

Tabulka 7 Souhrn výstupů z analýzy příčin – Vysoký počet osob v předlužení v Liberci

Klíčový problém: Vysoký počet osob v předlužení v Liberci	
	příčina: CS nemá dostatečné příjmy
	subpříčina: CS vykonává špatně placenou práci
	subpříčina: Neplatí se jim alimenty nebo jsou velmi nízké nebo nejsou přiznané
	subpříčina: CS má příjmy snížené o exekuční srážky
	subpříčina: CS pracuje v rodinných firmách - místo finanční odměny získává jiné výhody
	subpříčina: CS pracuje v šedé ekonomice, výdělek nejde na umořování dluhů
	subpříčina: CS nevykonává žádnou práci
	subpříčina: CS pobírá dávky neodpovídající reálným životním nákladům/nepobírá žádné dávky
	příčina: CS nemá možnost vytvořit dostatečnou finanční rezervu
	subpříčina: A.2.1 - CS nemá dostatečné příjmy
	subpříčina: Není možné rezervu vytvořit/uložit



Cílová skupina	subpříčina: CS se chová nehospodárně
	příčina: Chybné rozhodnutí v krizové situaci
	příčina: Mimořádné situace (náhlá nemoc, zranění, vnější vlivy, pojistná událost apod.)
	příčina: Neznalost finanční oblasti / malá informovanost
	subpříčina: u CS z ústavní péče a z výkonu trestu nedostatečná příprava
	příčina: náchylnost CS k manipulaci
	příčina: Patologické jevy - závislost - zadlužování kvůli potřebě ukojit závislost
Aktéři	1. Neziskové organizace
	příčina: malé kapacity dluhového poradenství (úvazky)
	příčina: chybí proškolení poradci (kvalita poradenství)
	příčina: neznalost problematiky na straně NNO (ty, které primárně nedělají OSP-dluhy, neumí s tématem pracovat)
	příčina: Malá spolupráce neziskovek (soc.služeb i jiných) na tématu klienti-dluhy - spolupráce není podporovaná systémově
	příčina: Sociální služba neřeší dluhy od samého počátku spolupráce (dluhy se objevují až v pozdější fázi spolupráce)
	příčina: Pomáhající profese (nejen NNO) se nemohou soustředit na klienta a téma dluhů
	příčina: Sociální služby upravují popis situace klienta do žádosti o bydlení tak, aby byla větší šance na úspěch (získání bydlení)
	příčina: Sociální služba nepracuje na dlužích s celou rodinou, ale pouze s klientem
	příčina: Dluhy nejsou tématem dalších neregistrovaných služeb (kariérové poradenství, preventivní programy, volnočasové kluby apod.)
	2. Trh s finančními produkty a komerční poradenství
	příčina: Půjčky jsou snadno dostupné
	příčina: Půjčovatelé půjčují i lidem neschopným splácet
	sub-příčina: Kromě základní kontroly v databázích dlužníků nemají půjčovatelé přístup k informacím o omezeních zájemce o půjčku (např. o zdravotních limitech, důvod : GDPR)
	příčina: Množství poskytovatelů půjček je velké
	příčina: Silný vliv reklamy/neregulovaná reklama/klamavá reklama
	příčina: Aktivita šmejdu (energie, operátoři, další produkty – hlavně D2D prodej nebo telemarketing)
	příčina: Nekvalitní komerční poradenství až pseudoporadenství
	sub-příčina: B.2.6.1 - Finanční zájem „poradců“ – cílem není člověka oddlužit, ale jeho problém prohloubit a tím se obohatit
	příčina: Šedá až kriminální zóna půjčovatelů
	příčina: Pojišťovny/poskytovatelé energií/operátoři apod. mají složité a nejasné obchodní podmínky a smlouvy
	3. Zaměstnavatelé
	příčina: Nepochota zaměstnávat zadlužené (administrativní zátěž)
	subpříčina: Administrativní zátěž
	subpříčina: Neznalost / předsudky
	příčina: Moc zaměstnavatele nad zaměstnaným – zneužití postavení, neznalost práva - zaměstnavatelé ne vždy dodržují zákoník práce a zadlužený zaměstnanec se nemůže bránit, protože nemůže přijít o práci
příčina: Předsudky spojené s dalšími znaky sociálního vyloučení	
4. Vlastníci bydlení	



	příčina: Vlastníci (nebo správci ubytoven, provozovatelé) nechávají dlužníka na nájmu dále se zadlužovat, nebo jej napojují na půjčovací struktury
	příčina: Vlastník zneužívá moci nad ubytovaným (možnost vyhodit člověka na ulici) k jeho zadlužení
	příčina: Vlastník požaduje vysokou kauci
	příčina: Vlastníci standardního bydlení nechtějí ubytovávat cílovou skupinu (poznámka: tato příčina je již dopadem na předlužené; od tohoto dopadu se odvíjí další dopady, které udržují CS mimo standardní trh s bydlením – jedná se tu o vzájemnou provazbu příčin a dopadů, které jen částečně vedou k předlužování, jsou ovšem dopadem předlužení na CS; zde tyto příčiny neuvádíme, je možné je dohledat v příloze XY (strom problémů dluhy)
	5. Školy
	příčina: Rozdílná kvalita vzdělávání ve finanční oblasti na různých školách/školy nevyužívají vhodné nástroje pro výuku finanční gramotnosti (finančních znalostí a dovedností)
	příčina: Školy v rámci výuky finanční gramotnosti dostatečně neupozorňují na sociální dopady zadlužení
	příčina: Výdaje spojené s docházkou žáka do ZŠ a MŠ (výlety, školy v přírodě, pomůcky, SRPŠ apod.) jsou pro cílovou skupinu problém
	příčina: Školy neposkytují větší podporu dětem zadlužených rodičů - např. obědy zdarma
	6. Široké okolí
	příčina: Dluhy jsou stigma
	příčina: Média dezinformují jak o půjčkách, tak o exekucích (lidé si na jednu stranu půjčují, na stranu druhou se bojí přiznat exekuci a řešit ji)
	příčina: Dluhy jsou bagatelizovány (je normální mít dluhy)
	příčina: Úřad není v řešení dluhové problematiky jednotný
	sub-příčina: Nedostatečná komunikace mezi odbory - hrozí dezinformace pro žadatele o městský byt
	sub-příčina: Neefektivní komunikace mezi odborem sociální péče (vykonává státní správu v přenesené působnosti) a odborem školství a sociálních věcí
	příčina: Úřad nemá kapacity na řešení dluhové problematiky
sub-příčina: Přetížení úřadu, kumulace funkcí na úředníka	
sub-sub-příčina: Obec má nedostatek zaměstnanců	
sub-sub-sub-příčina: Špatné finanční ohodnocení v sociálním sektoru, politika nenavyšování počtu úředníků	
sub-příčina: Někteří úředníci mají nedostatečné kompetence v dluhové oblasti	
sub-příčina: Úřad je málo propojen s NNO při řešení dluhové problematiky	
příčina: Obec nemá 1 místo, kde by člověk mohl vyřešit svoje dluhy vůči městu najednou (= vyšší zátěž pro dlužníka)	
příčina: Dluhová problematika není pro město prioritou	
sub-příčina: Někteří úředníci i politici mají předsudky vůči dlužícím lidem (u všech příčin zadlužení)	
příčina: Obec neposkytuje úlevy na poplatcích pro nízkopříjmové skupiny obyvatel	
příčina: Obec neposkytuje odbornou pomoc v dluhové oblasti	
sub-příčina: Obec nemá dostatek zaměstnanců	
příčina: Obec nemá dostatek bytů pro sociální účely	
příčina: Obec při přidělování bytů znevýhodňuje dlužníky vůči městu	
příčina: Obec má malý vliv na výuku této tematiky ve školách	
příčina: Obec nereguluje nebankovní společnosti (půjčky, poradci, šmejdi) / pozn. obec reguluje podomní prodej, který se ovšem adaptuje (pozvání domů, domluva přes telefon, internet)	

Obec



	příčina: Obec nemá efektivní nástroje, jak se vypořádat s obchodníky s chudobou, u kterých nebo díky nimž se lidé zadlužují
	příčina: Obec nedostatečně informuje o rizicích, možnostech včasného řešení a o dostupných službách

Hlavní závěry dluhové analýzy v Liberci:

- Liberec je nadprůměrně zatížen exekucemi a Liberecký kraj je rovněž nadprůměrně zatížen (ve srovnání krajů)
- velké množství lidí v Liberci má multiexekuce (3 a více)
- výraznou skupinou jsou mladí 18-29 let (jim jde o možnost restartu) a také senioři 65+ (jsou zranitelnější vůči manipulaci a obhajobě svých práv)
- u mladých hrozí rezignace na legální práci a u seniorů propad do materiální bída a vypadávání z bydlení
- kapacity služeb jsou posílené, nicméně stále neodpovídají rozsahu problému
- po novele insolvenčního zákona zaznamenán mírný nárůst zájmu o oddlužení
- (blíže neurčená) skupina předlužených nevyhledává odborné neplacené služby
- předlužení má rozsáhlé důsledky pro pracovní trh, bydlení i materiální chudobu
- tématu chybí veřejná komunikace (PR), a to jak směrem k zadluženým, tak k odborné i laické veřejnosti (úředníci, politici, sociální služby mimo OSP)
- chybí jasná koordinace dluhového tématu a propojení na krajskou síť sociálních služeb
- ve školách chybí systematické finanční vzdělávání



2 Návrhová část

Návrhová část obsahuje vizi a 2 strategické cíle. První cíl je zaměřený na dlouhodobou nezaměstnanost, druhý na dluhovou problematiku.

Vize

V roce 2021 pracuje Liberec jako soubor aktérů (město, ÚP, NNO, firmy, cílová skupina TAP) koordinovaně na poli dlouhodobé nezaměstnanosti a dluhů. Je nastaven systém spolupráce v rámci dostupného zaměstnávání, které adekvátně rekrutuje, vyhodnocuje a motivuje cílovou skupinu, pro kterou nastavuje adekvátní (pozdvolný) systém zvyšování návyků, kompetencí a zátěže v zaměstnání, vždy s prvotním pohledem na dluhový problém dané osoby. Systém poradenství a podpory sociální práce umožňuje souběžně řešit předlužení a exekuce u cílové skupiny. Téma dluhů je efektivně komunikováno mezi zadluženými, u sociálních služeb, na úřadech, ve školách i u široké veřejnosti.

Tabulka 8: Strategický cíl 1 – Snížení dlouhodobé nezaměstnanosti

Strategický cíl 1	Snížení dlouhodobé nezaměstnanosti a vyloučení z trhu práce osob sociálně vyloučených a sociálním vyloučením ohrožených
<i>Strategickým cílem je snížení dlouhodobé nezaměstnanosti využitím pracovního potenciálu osob vyloučených z trhu práce, a to na základě koordinovaného individuálního přístupu v poradenství s ohledem na kumulaci handicapů pro vstup na trh práce a podporou pracovních příležitostí.</i>	
Cílová skupina:	2 518 osob v evidenci ÚP ČR, z toho 615 osob dlouhodobě nezaměstnaných (24,4 %) + nekvantifikované nezaměstnané osoby mimo evidenci ÚP ČR
Očekávaná změna:	Aktivizace CS, zvýšení uplatnění CS na trhu práce. Obnova či rozvoj sociálních návyků CS ve vztahu k pracovnímu procesu, obnova či získání pracovních návyků. CS individuálně rozvíjí své schopnosti a dovednosti v prostředí zaměstnavatele.
Návrh ukazatelů změny:	Zvyšování počtu osob vybavených kompetencemi pro vstup/návrat na trh práce. Snížování rozsahu, závažnosti a kumulace překážek pro vstup/návrat na trh práce. Zvyšování počtu podporovaných pracovních míst a zvyšování počtu osob přecházejících do standardního zaměstnání.

Tabulka 9: Specifické cíle a opatření – dlouhodobá nezaměstnanost

Specifický cíl 1.1	Podpora pracovních příležitostí pro osoby z CS. <i>Cílem je zvýšení možnosti aktivizace osob vyloučených z trhu práce vznikem a rozšířením pracovních příležitostí pro CS. Tyto pracovní</i>
---------------------------	--



	<i>příležitosti vznikají s ohledem na specifika osob z CS, se zaměřením na získání pracovních návyků a potřebných kompetencí či praxe.</i>
Opatření 1.1.1	Vznik a podpora integračních sociálních podniků, podpora jejich vzájemného vzdělávání a koordinace (např. formou pilotní konference) <i>Vznik sociálního podniku, který naplňuje veřejně prospěšný cíl zaměstnáváním a sociálním začleňováním osob znevýhodněných na trhu práce, a to zejména osob ze sociálně-vyloučeného prostředí a osob dlouhodobě nezaměstnaných.</i>
Zdroj finančního krytí	ESIF
Implementační subjekt	NNO, SML, obchodní korporace; podpora SML a KÚLK
Předpoklad realizace	- poskytnutí dotace - kvalifikovaný a dostupný realizátor - zajištění vstupu CS do aktivit
Indikátor výstupu	Počet vzniklých integračních sociálních podniků Počet podpořených osob Počet úvazků
Opatření 1.1.2	Vytváření a podpora při vytváření pracovních míst pro osoby ohrožené na trhu práce. <i>Město a jím zřízené subjekty a subjekty veřejného a neziskového sektoru zaměstnávají tyto osoby přímo nebo s využitím nástrojů aktivní politiky zaměstnanosti (především VPP). Při vytváření pracovních míst je vhodné se zaměřit na osoby vykonávající veřejnou službu. Pro osoby dlouhodobě nezaměstnané je vhodné zařadit tréninková pracovní místa, která slouží k tréninku konkrétních dovedností a obnově návyků souvisejících s pracovním procesem CS.</i>
Zdroj finančního krytí	OPZ, výzva 52, PO 2, IP 2.1; Aktivní politika zaměstnanosti
Implementační subjekt	SML a její PO, NNO, subjekty veřejné správy
Předpoklad realizace	- politická podpora - spolupráce a koordinace zapojených subjektů
Indikátor výstupu	Počet osob vykonávajících VPP pro město a jím zřízených subjektech Počet osob, které po VPP vstoupili na volný trh práce Počet osob, které jsou po VPP v evidenci ÚP ČR déle než 3 měsíce Počet osob postupujících z VS na VPP Počet vytvořených tréninkových pozic Počet osob, které nastoupili na tréninkové Počet osob, které absolvovali tréninkové místo
Opatření 1.1.3	Mentoring při nástupu do zaměstnání pro dlouhodobě nezaměstnané osoby. <i>Jedná se o zajištění pozice mentora pro podporu dlouhodobě nezaměstnaných osob v průběhu zaměstnání. Konkrétně jsou jeho náplní vyjasnění pracovní činnosti, vysvětlení a nápomoc při zvládnutí pracovních činností, seznámení s pracovištěm a způsobem zaškolování, adaptace na pracovní kolektiv či řešení vzniklých pracovních problémů.</i>
Zdroj finančního krytí	OPZ, výzva 52, PO 2, IP 2.1
Implementační subjekt	NNO, SML a jeho PO
Předpoklad realizace	- politická podpora - spolupráce a koordinace zapojených subjektů



Indikátor výstupu	Počet osob podpořených mentorem
Specifický cíl 1.2	Existence systému poradenství, zvyšování kompetencí a zprostředkování podpůrných aktivit pro osoby vyloučené z trhu práce.
Opatření 1.2.1	Poradenství pro osoby vyloučené z trhu práce včetně speciálního přístupu k jednotlivým CS (mladé osoby ze SVL prostředí, dlouhodobě nezaměstnaní v produktivním věku, osoby se zdravotními omezeními atd.). <i>Jedná se o poradenství pro osoby z CS s cílem odstranit kumulované překážky pro vstup na trh práce a usnadňování přístupu na trh práce. Poradenství funguje na principu individuálního plánování, a to po celou dobu aktivizace a motivace CS.</i>
Zdroj finančního krytí	OPZ, výzva 52, PO 2, IP 2.1
Implementační subjekt	NNO
Předpoklad realizace	- poskytnutí dotace - zajištění vstupu CS do aktivit - spolupráce a koordinace zapojených subjektů - kvalifikovaný a dostupný realizátor
Indikátor výstupu	Počet osob, kterým je poskytováno poradenství na základě individuálního plánu. Počet osob, které jsou „job ready“ (byly v průběhu poradenství odstraněny překážky pro vstup na trh práce) Počet osob, které vstoupily na volný trh práce. Počet osob, které se udržely na volném trhu práce po dobu 3 měsíců. Počet osob, které se udržely na volném trhu práce po dobu 6 měsíců.
Opatření 1.2.2	Program na zvyšování osobních kompetencí a funkční gramotnosti osob vyloučených z trhu práce. <i>Jde o preventivní a aktivizační programy zvyšování sociálních kompetencí, občanské a finanční gramotnosti s cílem zvyšování motivace CS pro řešení vlastní situace, socializace díky skupinovým a individuálním aktivitám, získání sociálních a pracovních návyků a získání kontaktů.</i>
Zdroj finančního krytí	OPZ, výzva 52, PO 2, IP 2.1
Implementační subjekt	NNO
Předpoklad realizace	- poskytnutí dotace - zajištění vstupu CS do aktivit - spolupráce a koordinace zapojených subjektů - kvalifikovaný a dostupný realizátor
Indikátor výstupu	Počet aktivizačních a motivačních programů Počet osob, které vstoupily do programu Počet osob, které úspěšně ukončily program
Opatření 1.2.3	Zajištění nebo zprostředkování dalšího odborného poradenství. <i>Jedná se o další odborné poradenství k odstranění bariér pro vstup na trh práce (zejména dluhové poradenství, psychologické poradenství, právní poradenství). Odborné poradenství může být zajištěno přímo organizací, které s CS plánuje nebo je zprostředkováno jinou, specializovanou, organizací/odborníkem.</i>
Zdroj finančního krytí	OPZ, výzva 52, PO 2, IP 2.1
Implementační subjekt	NNO



Předpoklad realizace	<ul style="list-style-type: none">- poskytnutí dotace- zajištění vstupu CS do aktivit- spolupráce a koordinace zapojených subjektů- kvalifikovaný a dostupný realizátor
Indikátor výstupu	Počet osob, kterým bylo poskytnuto odborné poradenství
Specifický cíl 1.3	Realizace systémových opatření na podporu osob vyloučených z trhu práce.
Opatření 1.3.1	Koordinace a standardizace klientské práce v rámci systému zaměstnávání. <i>Pro úspěšnou realizaci systému podpory CS na trh práce je potřeba aktivity řídit a koordinovat, a to na úrovni vyšší, než v jednotlivých organizacích (např. město). Jedná se zajištění kvality poradenství – tedy metodické vedení klientské práce a zajištění vstupu klientů do systému podpory.</i>
Zdroj finančního krytí	menší nadační a dotační fondy
Implementační subjekt	SML
Předpoklad realizace	<ul style="list-style-type: none">- politická podpora- spolupráce a koordinace zapojených subjektů- odborná kapacita pro zajištění- zajištění finančních zdrojů
Indikátor výstupu	Počet osob s úvazkem na pozici koordinátor/manažer
Opatření 1.3.2	Zajištění dostupnosti a návaznosti podpůrných nástrojů. <i>V rámci systému podpory CS je nezbytné zajistit koordinaci nástrojů podpory, a to zejména s ohledem na jejich dostupnost a odbornost (tzn. zajištění dostatečné nabídky služeb poradenství, odborného poradenství či vzdělávacích aktivit a aktivit na zvýšení kvalifikace. Jde o koordinaci lokální nabídky a kooperace jednotlivých aktérů a jejich specializace tak, aby pro CS byla umožněno využít danou službu ve správný čas a na správném místě.</i>
Zdroj finančního krytí	menší nadační a dotační fondy
Implementační subjekt	SML
Předpoklad realizace	<ul style="list-style-type: none">- politická podpora- spolupráce a koordinace zapojených subjektů- odborná kapacita pro zajištění- zajištění finančních zdrojů
Indikátor výstupu	Počet osob s úvazkem na pozici koordinátor/manažer
Opatření 1.3.3	Vytvoření funkčního partnerství pro podporu zaměstnanosti. <i>Jde o vytvoření a funkční nastavení partnerství nebo lokální sítě na podporu zaměstnanosti. Cílem je propojení místně důležitých institucí (zástupci obce, Úřadu práce ČR a dalších veřejných institucí, NNO, zaměstnavatelů, včetně malých podnikatelů a živnostníků a aktérů formálního i neformálního vzdělávání) a nastavení způsobu jejich vzájemné komunikace. V rámci takového partnerství lze identifikovat potřeby občanů a firem, zajistit chod systému podpory zaměstnanosti, koordinaci činností jednotlivých partnerů pro uplatnění osob ohrožených na trhu práce.</i>
Zdroj finančního krytí	menší nadační a dotační fondy



Implementační subjekt	NNO, obec, PO, ÚP
Předpoklad realizace	- politická podpora - spolupráce a koordinace zapojených subjektů
Indikátor výstupu	Počet setkání partnerství

Tabulka 10: Strategický cíl 2 – dluhy, předlužení, exekuce

Strategický cíl 2	Snížení počtu osob v předlužení a s exekucemi v Liberci a zamezení jejich hlubšímu propadu do předlužení.
<i>Strategickým cílem je snížení počtu osob v exekuci a předlužení a zamezení jejich hlubšího propadu a do předlužení směřujících, a to využitím potenciálu sociálních služeb a dalších aktérů a jejich koordinovaným postupem ve věci. To zahrnuje: nastavit spolupráci služeb a aktérů ve vztahu k dluhové problematice; motivovat předlužené k aktivizaci vůči vlastnímu předlužení a exekucím, stejně jako působit ve veřejném prostoru monitorováním procesů, které k předlužení vedou, a adekvátně na ně reagovat na úrovni široké veřejnosti, dětí a mládeže i zúčastněných odborných aktérů.</i>	
Cílová skupina:	Cílovou skupinou jsou osoby v předlužení, osoby s exekucemi (včetně vícenásobných), zadlužené osoby propadající se do předlužení (včetně seniorů a mládeže) a také široká odborná i laická veřejnost; vysvětlení pojmu: předlužená osoba je osoba, jejíž finanční závazky převyšují schopnost osoby těmto závazkům dostát (předlužená osoba ještě nemusí být v exekuci); exekuoaná osoba je osoba, na niž je uvalena exekuce (může a nemusí být předlužená, může mít jednu exekuci v malé výši, o které se dozví až v době její působnosti, ale může mít finance na uplacení této exekuce; velká část předlužených je ve stavu exekuce (exekucí) nebo k němu směřuje; velká část exekuoaných je zároveň předlužená, tyto dvě skupiny se ovšem nepřekrývají zcela; osoby v dlužích nebo osoby směřující do předlužení jsou široká škála všech osob s finančními závazky, která se pod vlivem mnoha proměnných může posunout do stavu předlužení a exekucí.
Očekávaná změna:	Aktivizace zadlužených, předlužených a exekuoaných ve vztahu k tématu; zvýšení informovanosti o problematice dluhů, dynamizace dluhové problematiky s přesahem do dalších politik ve městě
Návrh ukazatelů změny:	zvýšení počtu uživatelů OSP na úrovni poradenství (zejména dlouhodobého), zvýšení počtu návrhů na oddlužení, zvýšení zájmu o téma dluhové problematiky, počty finančně vzdělaných osob z řad veřejnosti, dětí a mládeže



Tabulka 11: Specifické cíle a intervence ke strategickému cíli - dluhy

Specifický cíl 2.1	Zvýšení počtu osob aktivně řešících vlastní dluhy, předlužení a exekuce
Opatření 2.1.1	Komplexní informační kampaň zacílená na předlužené a exekované <i>(za použití škály komunikačních kanálů: tištěná a internetová média, sociální síť, workshopy a přednášky, vizuální zobrazení ve veřejném prostoru)</i>
Zdroj finančního krytí	OPZ, výzva 52, PO 2, IP 2.1; menší nadační a dotační fondy
Implementační subjekt	NNO, SML
Předpoklad realizace	finanční zdroje, aktivní a schopný realizátor
Indikátor výstupu	počty zasažených osob sledované v průběhu doby intervence, počty a popis informačních kanálů
Opatření 2.1.2	Komplexní informační kampaň zacílená na osoby směřující do předlužení
Zdroj finančního krytí	OPZ, nadační fondy
Implementační subjekt	NNO, SML
Předpoklad realizace	finanční zdroje, aktivní a schopný realizátor
Indikátor výstupu	počty zasažených osob, počty a popis informačních kanálů, ověření změny v situaci klienta
Opatření 2.1.3	Udržení a kvantitativní i kvalitativní rozvoj stávajících kapacit dluhového poradenství ve různých podobách <i>(občanská poradna, dlouhodobá práce v OSP, prvotní komunikace tématu s klientem u ostatních sociálních služeb)</i>
Zdroj finančního krytí	OPZ, výzva 52, PO 2, IP 2.1; krajská síť sociálních služeb
Implementační subjekt	NNO
Předpoklad realizace	finanční prostředky, odborné kapacity NNO
Indikátor výstupu	kapacity a kvantitativní výkon služeb
Specifický cíl 2.2	Zvýšení finančních znalostí a kompetencí u veřejnosti a u dětí a mládeže
Opatření 2.2.1	Vytvoření komplexního vzdělávacího program pro školy a školská zařízení
Zdroj finančního krytí	dotační fondy, nadační fondy; lze realizovat bez finančního krytí
Implementační subjekt	NNO
Předpoklad realizace	získání finančních prostředků, spolupráce aktérů (NNO, školy, experti na problematiku)
Indikátor výstupu	existence vzdělávacího programu
Opatření 2.2.2	Implementace dluhového vzdělávání do aktivit NZDM a volnočasových klubů (vhodnou formou)



Zdroj finančního krytí	dotační fondy, nadační fondy; lze realizovat bez finančního krytí
Implementační subjekt	NNO
Předpoklad realizace	vhodné nastavení aktivit, spolupráce organizací
Indikátor výstupu	počty zrealizovaných akcí, počty účastníků
Opatření 2.2.3	Vzdělávací program pro širokou veřejnost na téma dluhy, obchodní manipulace, smlouvy, právní nástroje obrany, manipulace přes moderní technologie apod.
Zdroj finančního krytí	OPZ, výzva 52, PO 2, IP 2.1; menší dotační a nadační fondy
Implementační subjekt	NNO, ASZ
Předpoklad realizace	spolupráce aktérů, aktivní realizátor, know-how
Indikátor výstupu	zrealizované akce, počty zasažených osob, nárůst zájmu o řešení dluhů
Specifický cíl 2.3	Zpřehlednění dluhové problematiky na úrovni vzniku zadlužení i jeho aktivního řešení / vysvětlení: zachytit místa, kde dluhy vznikají – dopravní podnik, město (bydlení, odpady, přestupky) – minimalizovat neinformovanost o dluzích díky úřednímu šimlu // druhá část reaguje na vzájemnou neinformovanost služeb a nekoordinaci
Opatření 2.3.1	Koordinátor dluhové problematiky na městě / vysvětlení: zajišťuje přenos informací na úřadě ve vztahu k dluhům, koordinuje realizaci dalších opatření
Zdroj finančního krytí	OPZ, výzva 52, PO 2, IP 2.1; menší nadační a dotační fondy
Implementační subjekt	SML
Předpoklad realizace	politické rozhodnutí o přípravě a realizaci projektu
Indikátor výstupu	pozice koordinátora a náplň jeho práce
Opatření 2.3.2	Nastavení indikátorů dluhového poradenství (nastavení konkrétních výstupů spolupráce služeb v oblasti dluhové problematiky)
Zdroj finančního krytí	OPZ, výzva 52, PO 2, IP 2.1; menší a dotační nadační fondy; lze realizovat bez finančního krytí
Implementační subjekt	SML
Předpoklad realizace	spolupráce klíčových aktérů: NNO, SML, KÚLK, ASZ
Indikátor výstupu	sada indikátorů
Opatření 2.3.3	Kulaté stoly k dluhové problematice / vysvětlení: kulaté stoly mezi NNO a také NNO a další aktéři (sdílení zkušeností, postupů, vzájemné vzdělávání rozšiřováním o pohled druhého, rovněž nastavení politik obce atd., a to včetně témat soukromých poskytovatelů úvěrů a lichvy)
Zdroj finančního krytí	OPZ, výzva 52, PO 2, IP 2.1; menší a dotační nadační fondy; lze realizovat bez finančního krytí
Implementační subjekt	SML, NNO, ASZ



Předpoklad realizace	garance SML, spolupráce aktérů, kvalita organizace
Indikátor výstupu	počty kulatých stolů, počty zúčastněných, závěrečné výstupy
Opatření 2.3.4	Realizace případových konferencí na téma předlužení řeší konkrétní případy předlužení ve vzájemné koordinaci aktérů (potkání se nad tématem a nastavení dalšího postupu)
Zdroj finančního krytí	OPZ, výzva 52, PO 2, IP 2.1; projektové výzvy (SML, KÚLK, nadační fondy), možné realizovat bez finančního krytí
Implementační subjekt	SML, NNO, ASZ
Předpoklad realizace	spolupráce aktérů, odborná podpora
Indikátor výstupu	počty setkání a řešených situací; zastoupení aktérů, výstupy
Opatření 2.3.5	Uspořádání nejméně jedné celodenní konference na krajské úrovni. Setkání aktérů z oblasti dluhového poradenství, veřejné správy, podpůrné sítě, cílové skupiny, odborné i laické veřejnosti s cílem informačního sdílení.
Zdroj finančního krytí	OPZ, výzva 52, PO 2, IP 2.1; projektové výzvy (SML, KÚLK, nadační fondy), možné realizovat bez finančního krytí
Implementační subjekt	SML, NNO, ASZ, další aktéři
Předpoklad realizace	plán konference, design obsahu, koordinace aktérů
Indikátor výstupu	realizace konference, počet zúčastněných osob, zastoupení subjektů

Matice projektů k dluhové problematice v Liberci

Pracovní skupina pro dluhovou problematiku sestavila seznam pěti projektových záměrů, které reagují na potřebnost plynoucí z analýzy dluhové problematiky v Liberci. Tyto záměry následně hodnotila podle důležitosti a míry realizovatelnosti (záměry s nejvyšším počtem bodů jsou důležité a je relativně snadné je realizovat). Počty bodů vycházejí z bodování v pracovní skupině, kdy každý přítomný člen PS měl k dispozici stejný počet bodů k rozdělení mezi jednotlivé projekty, vždy rovně rozdělené mezi důležitost a realizovatelnost (nebylo možné dát všechny body na realizovatelnost a nic na důležitost a naopak).

Tabulka 12 Matice projektů k dluhové problematice v Liberci

kód projektu	téma / návrh	důležitost	realizovatelnost
A	dluhový koordinátor obce	15	7
B	dlouhodobý komplexní vzdělávací a podporující program pro školy (2 linie: plánované vzdělávání + účelová finanční podpora pro děti)	17	20



C	koordinace obec – NNO pomocí kulatých stolů (např. téma lichva)	12	12
D	podpora dlouhodobých terénních služeb a OSP zaměřených na dluhy	12	7
E	vzdělávání všech aktérů a osvěta	10	8

seřazení návrhů dle důležitosti:

1. dlouhodobý komplexní vzdělávací program = 17 bodů
2. dluhový koordinátor obce = 15 bodů
3. koordinace obec – NNO (kulaté stoly) = 12 bodů
4. podpora dlouhodobých terénních služeb a OSP na dluhy = 12 bodů
5. vzdělávání a osvěta všech aktérů = 10 bodů

seřazení návrhů dle realizovatelnosti:

1. dlouhodobý komplexní vzdělávací program = 20 bodů
2. koordinace obec – NNO (kulaté stoly) = 12 bodů
3. vzdělávání všech aktérů a osvěta = 8 bodů
4. dluhový koordinátor obce = 7 bodů
5. podpora dlouhodobých terénních služeb a OSP zaměřených na dluhy = 7 bodů

Jako nejpotřebnější a zároveň nejrealizovatelnější se ukázal záměr dlouhodobého komplexního vzdělávacího programu v oblasti dluhů (záměr B), jako velmi důležitý se ukázal projekt dluhového koordinátora na městě, u kterého je ovšem v realizaci potřeba schválení projektu ze strany politického vedení města, což snižuje realizovatelnost. Na třetím místě se nachází kulaté stoly, shodně 12 bodů za důležitost a realizovatelnost. Následuje podpora OSP, při hodnocení hrál roli fakt, že OSP je nyní v Liberci saturováno OPZ projekty a podporou krajské sítě soc.služeb, kde se ovšem OSP na dluhy neobjevuje jako priorita pro další období (možné vysvětlení nízkého bodového hodnocení v realizovatelnosti). Na posledním místě se nachází vzdělávání a osvěta všech aktérů. Zjednodušeně lze říci, že několik projektových záměrů by bylo možné zajistit jedním komplexním projektem, který by: 1) připravil promyšlený vzdělávací program pro školy, NNO, úředníky a veřejnost 2) koordinoval dluhové téma na obci, a to včetně přenosu informací mezi odbory a pořádání kulatých stolů (opět překryv se vzděláváním). Podpora a udržení OSP na dluhy je otázkou politické vůle na krajské a místní úrovni.



Evropská unie
Evropský sociální fond
Operační program Zaměstnanost



Agentura
pro sociální začleňování



Analýza rizik

Tabulka 13 Přehled možných rizik

Název rizika	Pravděpodobnost	Závažnost	Prevence
Neochota aktérů ke spolupráci (dluhy i zaměstnanost)	3	5	postupné předjednání, oslovení široké škály aktérů, práce s motivací (co to všem přinese)
Neochota podporovat „měkké“ projekty pomáhající CS	4	5	předjednávání, vysvětlování, odkaz na funkční měkké projekty na městě
Nevhodná práce s CS	3	4	Zajištění koordinace a standardizace klientské práce.
Neochota zaměstnavatelů			
Nedostatek mentorů	3	5	Navázání spolupráce zkušených pracovníků.
Nedostatečná kvalita implementace opatření	2	5	Nastavení průběžného monitoringu. Systémové uchopení řešených opatření. Transparentnost a funkčnost partnerství.
Nízká motivace CS projektů	3	5	Podpora práce v terénu. Spolupráce s kompetentními partnery v území (ÚP ČR), koordinace v rámci partnerství.
Neplnění MI projektů	3	4	Nastavení průběžného monitoringu Zařazení analýzy potřebnosti v rámci projektových žádostí Transparentnost a funkčnost lokálního partnerství Realizace participativních aktivit
Neúspěch komunikace dluhové problematiky u veřejnost	3	5	promyšlení komunikace, využití různých kanálů, dobré zacílení PR
Nízká podpora OSP ze strany veřejné správy	4	5	systematické upozorňování na závažnost tématu, kritická práce s předsudky

pozn.: 1 – velmi nízká/ý, 2 – nízká/ý, 3 – střední, 4 – vysoká/ý, 5 – velmi vysoká/ý



3 Implementační část

Implementace TAP je založena na trvalé komunikaci partnerů Lokálního partnerství a dlouhodobých činnostech a projektech jednotlivých partnerů. Zahrnuje monitoring a evaluaci, které jsou podkladem pro další programovací činnost LP v území. Nositelem TAP je statutární město Liberec. Město se podílelo na jeho přípravě, umožnilo facilitovaná setkání k dané problematice, vnímá dluhovou problematiku jako důležité téma a vidí vlastní rezervy v práci s dlouhodobě nezaměstnanými.

3.1. Role jednotlivých aktérů

Statutární město Liberec bude aktivně spolupracovat na výše definovaných cílech a opatřeních. Je garantem a realizátorem některých opatření. SML zajistí pracovníka, který bude mít kompetence pro řešení agendy sociálního začleňování a který bude odpovídat za koordinaci materiální a organizační podporu realizovaných akcí, včetně jednání pracovních skupin. SML bude spolupracovat na sběru indikátorů, interpretaci dat, výzkumné činnosti, monitoringu, vyhodnocování dopadů a zajištění udržitelnosti nastavených opatření.

Agentura pro sociální začleňování bude aktivně podporovat aktéry při realizaci výše uvedených oblastí, konkrétně odbornou podporou (zejména v oblasti dluhové problematiky a zaměstnanosti), úzkou spoluprací na průběžném vyhodnocování TAP, podporovat realizaci aktivit vycházejících z TAP včetně podpory realizace projektových činností, přenášení podnětů ze strany obce k národním institucím, včetně příslušných resortů, pomoc v nastavení systému vyhodnocení nastavených opatření, podpora projektové činnosti ve vztahu k příslušným výzvám ESIF. ASZ vyčlení pro oblast spolupráce lokálního konzultanta s odpovídajícím úvazkem, který bude SML k dispozici. Kromě této personální podpory budou dále využity příslušné expertní a výzkumné personální zdroje.

Klíčovní partneři - V dluhovém tématu předpokládáme zapojení především registrovaných sociálních služeb, konkrétně odborné sociální poradenství (OSP) zaměřené na dluhy. Jsou to služby organizací Člověk v Tísni, o.p.s., Romodrom o.p.s. a Děčko – občanská poradna. Vedle nich počítá tento TAP s dílčím zapojením dalších sociálních služeb, jejichž klienti řeší dluhy, dále se zapojením konkrétních složek města (správa dluhů, městské bydlení, odbor školství). V neposlední řadě vnímáme jako důležité zapojení městské firmy Komunitní práce Liberec a místní pobočky Úřadu Práce.

Dále počítáme se zapojením cílové skupiny osob dlouhodobě nezaměstnaných, předlužených a osob žijících v SVL. Jejich participace je zásadní pro úspěšnou realizaci nastavených opatření. V této rovině je nejdůležitější aktivní přístup k řešení vlastní dluhové situace na jedné straně, na straně druhé je nutné správná motivace při aktivizaci na trhu práce. V rámci dluhové problematiky cílí tento TAP nejen na sociálně vyloučené, ale na všechny zadlužené a předlužené osoby, které dosud svoji problematiku vůbec neřeší, nebo dokonce ani nevědí o možnostech bezplatné podpory sociálních



služeb. Rovina komunikace s veřejností představuje významnou součást tohoto TAP (viz návrhová část).

3.2. Systém spolupráce

Průběžná komunikace všech relevantních partnerů v území vychází z dosavadní práce Lokálního partnerství, resp. tematické pracovní skupiny Dluhy a Zaměstnanost. Tato skupina je aktivní už z doby před zpracováním TAP (ve fázi přípravy se podílela na definování nedostatku a potřeb a příslušných tematických priorit a cílů pro tvorbu TAP). Pracovní skupina je otevřená. V průběhu analýzy a plánování docházelo k obměnám pracovníků za jednotlivé organizace, někteří původně zvaní členové postupně ztratili o PS zájem, jiní se do činnosti skupiny zapojují pravidelně. Část zvaných aktérů se do činnosti skupiny nezapojila vůbec. Někteří členové jsou do skupiny zahrnuti okrajově, v implementační fázi bude skupina pracovat s motivovanými členy a zároveň pracovat s realizátory projektů, kteří ve fázi plánování neměli kapacity na aktivní účast ve skupině. V Liberci zároveň běží několik zaměstnaneckých projektů (organizace Tulipán, BFZ) a jiné jsou v zahájení realizace (Komunitní práce Liberec, o.p.s.), což jsou projekty financované mimo tento TAP, jejichž aktivity ovšem mohou naplňovat cíle tohoto plánu.

Po dobu realizace TAP se bude PS Dluhy a Zaměstnanost scházet nejméně 4x ročně (jednání svolává manažer sociálního začleňování) a ve svých činnostech bude na fázi příprav navazovat nastavováním realizace jednotlivých opatření, průběžným vyhodnocováním a nastavením kontinuity řešené problematiky. O postupu intervencí a realizace TAP bude podávána zpráva na jednání Lokálního partnerství. Jednání není upraveno samostatným organizačním řádem, vychází z principů spolupráce v rámci Lokálního partnerství. Zázemí pro jednání pracovních skupin vytváří SML.

Základní činnosti pracovní skupiny:

- mapování a konsenzuální formulace potřeb a problémů v území, očekávání a zájmů, zainteresovaných subjektů, posouzení interních a externích faktorů na základě sdílených informací a dat,
- zadávání analýz a výzkumu na potřebná dílčí témata, formulace potřebných projektů,
- schvalování společně formulovaných cílů a strategií,
- podíl na přípravě projektů partnerů zaměřených na plnění cílů,
- monitoring a evaluace – verifikace shromažďovaných dat, hodnocení postupu při dosahování cílů, schvalování evaluačních zpráv,
- komunikace tématu v souladu s komunikační strategií SPSZ, zejména vůči policy-makers, sdílení a šíření příkladů dobré praxe,
- sdílení dobrých praxí při řešení aktuálních kauz, šíření informací o legislativních změnách.

Tabulka 14 Složení pracovní skupiny a role partnerů



Člen PS	Zástupce	Působnost
Statutární město Liberec	manažer sociálního začleňování	zajišťuje koordinaci a přenos informací na městě
	kontaktní sociální pracovník	prakticky pracuje s CS.
	referent plateb na nájmu	garant informací za danou oblast (nájem a vznik dluhu v městském bydlení)
	vedoucí oddělení školství	město jako zřizovatel škol (aktér ve vzdělávání)
	koordinátorka inkluze	nastavuje a koordinuje realizaci inkluzivních opatření (projekt OP VVV „Férové školy“)
MML-sociální odbor	sociální pracovníci	přímá práce s CS
Člověk v tísni, o.p.s.	dluhový poradce	zajišťuje odborné informace z praxe dluhového poradenství, odborně komentuje a navrhuje opatření
	terénní pracovník	zajišťuje informace z terénu
	vedoucí pobočky	zajišťuje informace z dalších projektů organizace, komentuje, navrhuje opatření
Most k naději, z.s.	vedoucí pracovník	odborný pohled za organizaci
	terénní pracovník	odborný pohled z terénu drogově závislých
Naděje	vedoucí NDC	odborný pohled na CS krajní bytové nouze
	terénní pracovník	odborný pohled z terénu krajní bytové nouze
Děčko (občanská poradna)	vedoucí pobočky	občanská poradna významně vytížená dluhovou problematikou, poskytuje OSP včetně podávání návrhů na oddlužení
D.R.A.K., z.s.	vedoucí pracovník	odborný pohled na dlouhodobou nezaměstnanost
	projektový manažer	příprava projektu pro řešení dlouhodobé nezaměstnanosti, odborník na práci s CS
Romodrom, o.p.s.	vedoucí pracovník TP a OSP	zajišťují odborné informace z terénu a poradenství, přenášejí informace k vedení organizace
	různí pracovníci TP a OSP	
Advaita, z. ú.	sociální pracovník	odborná znalost u cílové skupiny osob řešících závislost
Tulipán, z.s.	sociální pracovník/koord.projektů	přímá práce s CS, projekty zaměstnávání znevýhodněných
KS Kontakt	koordinátorka	práce s CS děti a mládež, CS senioři
ARPLK	různí zástupci	znalost romské menšiny
Nábyková banka, z.s.	ředitelka projektu	materiální pomoc sociálně slabým
PČR	styčný důstojník pro menšiny	výměna informací
ÚP	různí pracovníci	přímá práce s CS, dávky sociální pomoci
ZŠ Orlí	ředitelka	odborníci na vzdělávání – vyhodnocení kapacit škol pro lepší vzdělávání ve finanční oblasti
ZŠ U Soudu	ředitel	odborníci na vzdělávání – vyhodnocení kapacit škol pro lepší vzdělávání ve finanční oblasti
MP Liberec	pracovníci prevence kriminality	odborné propojení dluhy, nezaměstnanost a prevence kriminality, mentorské vedení APK
	asistenti prevence kriminality	přímá práce s CS
Agentura pro sociální začleňování	Lokální konzultant pro Liberec	Lokální konzultantka inkluzivního vzdělávání, zajišťuje propojení s dalšími aktivitami v území.
	lokální poradce pro dluhy	zajišťuje odborné vedení diskuze v dluhové



		problematicke
	lokální poradce pro zaměstnanost	zajišťuje odborné vedení diskuze v problematice (ne)zaměstnanosti
KÚLK	krajský koordinátor pro menšiny a záležitosti cizinců	odborný aktér v oblasti sociálního vyloučení a menšin, přenos informací na úroveň Libereckého kraje (jediný zástupce LK)

3.3. Monitoring a vyhodnocení aktivit TAP

Po dobu spolupráce budou průběžně vyhodnocovány jmenované cíle v rámci TAP a současně budou monitorovány konkrétní projektové činnosti a sledovány dopady opatření.

Monitoring je založen na shromažďování a vyhodnocování dat a „měkkých“ informací, které v rámci aktivit shromažďují nositelé projektů a poskytovatelé služeb. Doplnkově a pro srovnání s trendy a situací v širším kontextu budou využívána statistická data a údaje exekutorů (pokud budou veřejně dostupné, popř. pokud bude možné je získat ve spolupráci s ASZ). Monitorovací indikátory byly zvoleny k jednotlivým formulovaným opatřením TAP. Přehled indikátorů je uveden v příloze Celkový přehled sledovaných indikátorů TAP. Výstupy monitoringu budou shromažďovány každoročně a kumulativně k polovině roku 2022. Za shromažďování odpovídá koordinátor pracovní skupiny, který data zpracuje do přehledových tabulek, doplní o interpretované výsledky kvalitativního šetření a předloží pracovní skupině.

Evaluace je plánována jako průběžná a závěrečná (k termínu 12/2022). Bude probíhat na úrovni výstupů a výsledků, hodnocení dopadů bude vzhledem k časovému období realizace TAP možné pouze odhadovat.

Tabulka 15: Základní evaluační otázky:

VÝSTUPY	Jsou aktivity realizovány podle plánu?
	<ul style="list-style-type: none"> • Kolik dluhových poraden v Liberci působí, kolik poradců v nich pracuje a jaká je jejich otevírací doba pro klienty? • Kolik jednání v Liberci proběhlo? • Kolik % času mohou poradci věnovat přímé práci s klientem, motivační a osvětové práci? • Kolik bylo vydáno informačních materiálů? • Kolik zaměstnanců z cílové skupiny zaměstnal sociální podnik? Kolik osvětových programů na téma dluhy bylo realizováno?
	Účastní se cílová skupina naplánovaných aktivit?
	<ul style="list-style-type: none"> • S kolika klienty pracovaly dluhové poradny? • Kolik osob získalo kvalifikaci a zaměstnání a je nově schopno splácet dluhy? • Kolik osob se zúčastnilo osvětových akcí?
	Je cílová skupina s nabídkou aktivit spokojena?
	<ul style="list-style-type: none"> • Kolik osob vstoupilo do procesu oddlužení?



	<ul style="list-style-type: none"> Kolik se jich po dobu projektu udrželo v oddlužení?
VÝSLEDKY	<p>Doplnili jednotliví představitelé cílových skupin své znalosti a dovednosti, přehodnotili či změnili své uvažování?</p> <ul style="list-style-type: none"> Jaké % klientů poraden se zapojuje do osvětových a motivačních aktivit a jaké % má zájem jen o vyřešení akutního problému?
	<p>Změnili jednotliví představitelé cílových skupin své chování?</p> <ul style="list-style-type: none"> Zvýšila se během projektu motivace zadlužených osob k řešení vlastní situace?
DOPADY	<p>Změnila se situace cílové skupiny jako celku?</p> <ul style="list-style-type: none"> Vznikla nová městská síť koordinace pro řešení oblasti zadlužení obyvatel? Změnil se postoj veřejné správy a veřejnosti vůči dlužníkům? Změnil se postoj veřejnosti vůči komerčním nabídkám směřujícím k vytváření dluhů?
	<p>Nastala celospolečenská změna v celém městě?</p> <ul style="list-style-type: none"> Objevuje se prevence/řešení zadlužení ve strategických dokumentech? Jak se vyvíjí pozice Liberce na mapě exekucí / mapě bankrotů?

Za evaluaci odpovídá pracovní skupina.

Jednání PS k **průběžné evaluaci** svolá koordinátor vždy začátkem roku a ve spolupráci s lokálním koordinátorem ASZ připraví pro členy PS podklady (interpretovaná data z monitoringu, širší souvislosti – trendy, srovnání se situací v kraji a ČR). Výstupem z jednání PS bude průběžná evaluační zpráva, kterou PS projedná a schválí, popř. doporučí úpravy aktivit nebo navazující postupy, pověří jednotlivé členy PS vyhledáním vhodných partnerů pro rozšiřující aktivity.

Závěrečnou evaluační zprávu, která shrne výsledky za celé období realizace TAP a bude zaměřena především na výsledky, projedná PS před ukončením období realizace TAP. Při zpracování závěrečné evaluace může PS využít podpory lokálního konzultanta ASZ a expertní podpory, a to zejména k odhadu dopadů a trendů pro další období. Závěrečná evaluační zpráva bude po schválení pracovní skupinou zveřejněna (odpovídá koordinátor PS) a předána lokálnímu konzultantovi ASZ pro sdílení zkušeností s dalšími lokalitami.

3.4. Osvěta, informační kampaň a prevence

Součástí akčního plánu je osvěta a informační kampaň v oblasti dluhové problematiky. Tyto aktivity mohou být realizovány v rámci připravovaných projektů, nebo mohou být součástí projektů a iniciativ mimo výzvu č. 52 OPZ. Část informační kampaně bude navázána na publikace libereckého Zpravodaje (SML), do místních médií mohou být bez větších finančních prostředků připraveny výstupy zviditelňující dluhovou problematiku. Komunikace posilující prevenci předlužení bude dále



realizována prostřednictvím kapacit místních organizací (p.o. obce, NNO, škol atd.). K informační kampani proběhne v první fázi implementace koordinační schůzka všech zainteresovaných aktérů.

Zde předpokládáme rozdělení do několika cílových skupin:

- děti a mládež (SVL i ne-SVL)
- osoby v produktivním věku
- senioři
- romská komunita
- zaměstnavatelé

Cílem kampaně je

- umožnit zadluženým osobám najít pomoc a kontaktovat službu (zabránit prohlubování problému a dalšímu narůstání dluhů),
- působit preventivně – zabránit rozšiřování skupiny dlužníků,
- změnit obecné vnímání problematiky zadlužení, přispět k vyšší solidaritě.

Konkrétní podoba informační kampaně bude rozpracována po schválení TAP, předpokládáme využití několika informačních kanálů a jejich zacílení na jednotlivé podskupiny. Součástí komunikační strategie TAP bude také konference k dluhové problematice, jejíž realizaci předpokládáme nejdříve na podzim 2020.

3.5. Financování

Část opatření bude financována z výzvy Podpora sociálního začleňování v SVL 3. Výzva (OPZ výzva č. 52). Plánované projekty jsou uvedeny v tabulce:

Tabulka 16 Plánované projekty do výzvy KPSVL č. 052

Nositel	Termín realizace	Zaměření	indikátor	rozpočet ⁹
	3/2020-6/2022	prostupné zaměstnání včetně podpory v práci s dluhy	50 účastníků nad 40 hodin	6.600.000 Kč
	6/2020-6/2022	dluhová problematika (koordinace, kulaté stoly, vzdělávání, PR kampaně)	nejméně 1000 oslovených osob ve veřejném prostoru (fyzické akce, sociální sítě atd.)	1.200.000 Kč
celkem				7.800.000 Kč

⁹ Podrobně viz Příloha Celkový rozpočet TAP a jeho čerpání



4. Seznam zkratk

ASZ – Agentura pro sociální začleňování

ESIF – Evropské strukturální a investiční fondy

CS – cílová skupina

GŘÚP – generální ředitelství úřadu prác

IPRÚ – Integrovaný plán rozvoje území

KPL – Komunitní práce Liberec, o.p.s

NNO – nestátní nezisková organizace

MML – Magistrát města Liberec

MP L – Městská policie Liberec

OPZ – Operační program zaměstnanost

OSP – Odborné sociální poradenství

PČR – Policie České republiky

PO – prioritní osa

PS – pracovní skupina

SML – statutární město Liberec

SÚPM – společensky účelné pracovní místo

SVL – Sociálně-vyloučená lokalita / lokalita sociálního vyloučení

TAP – tematický akční plán

TSML – Technické služby města Liberce, a.s.

ÚP ČR – Úřad práce České republiky

VPP – veřejně prospěšné práce

5. Seznam grafů, tabulek a obrázků

Tabulka 1 Vývoj podílu nezaměstnaných osob, Liberec (%)..... 8



Tabulka 2 Struktura všech uchazečů o zaměstnání dle vzdělání, Liberec	11
Tabulka 3 Přehled základních dat, Liberec k 31. 12. 2018.....	12
Tabulka 4 Souhrn výstupů z analýzy příčin – dlouhodobá nezaměstnanost v Liberci	13
Tabulka 5 Souhrn výstupů z analýzy příčin – nezaměstnanost mladých v Liberci	14
Tabulka 6 Mezikrajské srovnání osob v exekuci.....	17
Tabulka 7 Souhrn výstupů z analýzy příčin – Vysoký počet osob v předlužení v Liberci.....	22
Tabulka 8 Strategický cíl - zaměstnanost	26
Tabulka 9 přehled intervencí - zaměstnanost	26
Tabulka 10 Strategický cíl - dluhy	30
Tabulka 11 Přehled intervencí - dluhy.....	31
Tabulka 12 Přehled možných rizik.....	36
Tabulka 13 Složení pracovní skupiny a role partnerů	38
Tabulka 14 Plánované projekty do výzvy KPSVL č. 052	42
Tabulka 16: Základní evaluační otázky:	40

Graf 1 Vývoj podílu nezaměstnaných osob (2005 - 2018) (%)	7
Graf 2 Vývoj podílu nezaměstnaných osob (2015 – 2018) (%).....	7
Graf 3 Vývoj podílu nezaměstnaných osob, Liberec (%)	8
Graf 4 Počet všech uchazečů o zaměstnání v evidenci ÚP ČR, Liberec.....	8
Graf 5 Struktura všech uchazečů o zaměstnání dle délky evidence, Liberec.....	9
Graf 6 Srovnání podílu uchazečů o zaměstnání v evidenci déle než 12 měsíců v jednotlivých krajských městech	10
Graf 7 Srovnání podílu počtu uchazečů o zaměstnání v evidenci déle než 12 měsíců v jednotlivých ORP Libereckého kraje	10
Graf 8 Struktura všech uchazečů o zaměstnání dle vzdělání.....	11
Graf 9 Srovnání podílu počtu obyvatel nad 15 let v exekuci v jednotlivých krajských městech.....	17
Graf 11 Srovnává podíl počtu obyvatel nad 15 let v exekuci v jednotlivých ORP Libereckého kraje ...	18

Obrázek 1 Podíl osob v exekuci na území Liberce za rok 2017	19
Obrázek 2 Srovnání počtu bankrotů ve vybraných krajských městech v roce 2018.....	20

Seznam příloh

- A. Celkový rozpočet TAP a jeho čerpání
- B. Celkový přehled sledovaných indikátorů TAP
- C. Systém odstraňování kumulovaných překážek pro vstup na trh práce

Samostatné přílohy: stromy problémů (2 x ZAM a 1 x DLUHY) – na vyžádání u manažera soc.začleňování

6. Přílohy TAP:

A: Celkový rozpočet TAP a jeho čerpání:



celkový rozpočet	7.800.000 Kč	návaznost na opatření	popis opatření
z toho zaměstnanost	6.600.000 Kč	Opatření 1.1.2	Vytváření a podpora při vytváření pracovních míst pro osoby ohrožené na trhu práce
		Opatření 1.1.3	Mentoring při nástupu do zaměstnání pro dlouhodobě nezaměstnané osoby
		Opatření 1.2.1	Poradenství pro osoby vyloučené z trhu práce včetně speciálního přístupu k jednotlivým CS (mladé osoby ze SVL prostředí, dlouhodobě nezaměstnaní v produktivním věku, osoby se zdravotními omezeními atd.)
		Opatření 1.2.2	Program na zvyšování osobních kompetencí a funkční gramotnosti osob vyloučených z trhu práce
		Opatření 1.2.3	Zajištění nebo zprostředkování dalšího odborného poradenství
z toho dluhová problematika	1.200.000 Kč	Opatření 2.1.1	Komplexní informační kampaň zacílená na předlužené a exekované
		Opatření 2.1.2	Komplexní informační kampaň zacílená na osoby směřující do předlužení
		Opatření 2.2.3	Vzdělávací program pro širokou veřejnost na téma dluhy, obchodní manipulace, smlouvy, právní nástroje obrany, manipulace přes moderní technologie apod.
		Opatření 2.3.3	Kulaté stoly k dluhové problematice
		Opatření 2.3.4	Realizace případových konferencí na téma předlužení
		Opatření 2.3.5	Uspořádání nejméně jedné celodenní konference na krajské úrovni



B: Celkový přehled sledovaných indikátorů TAP

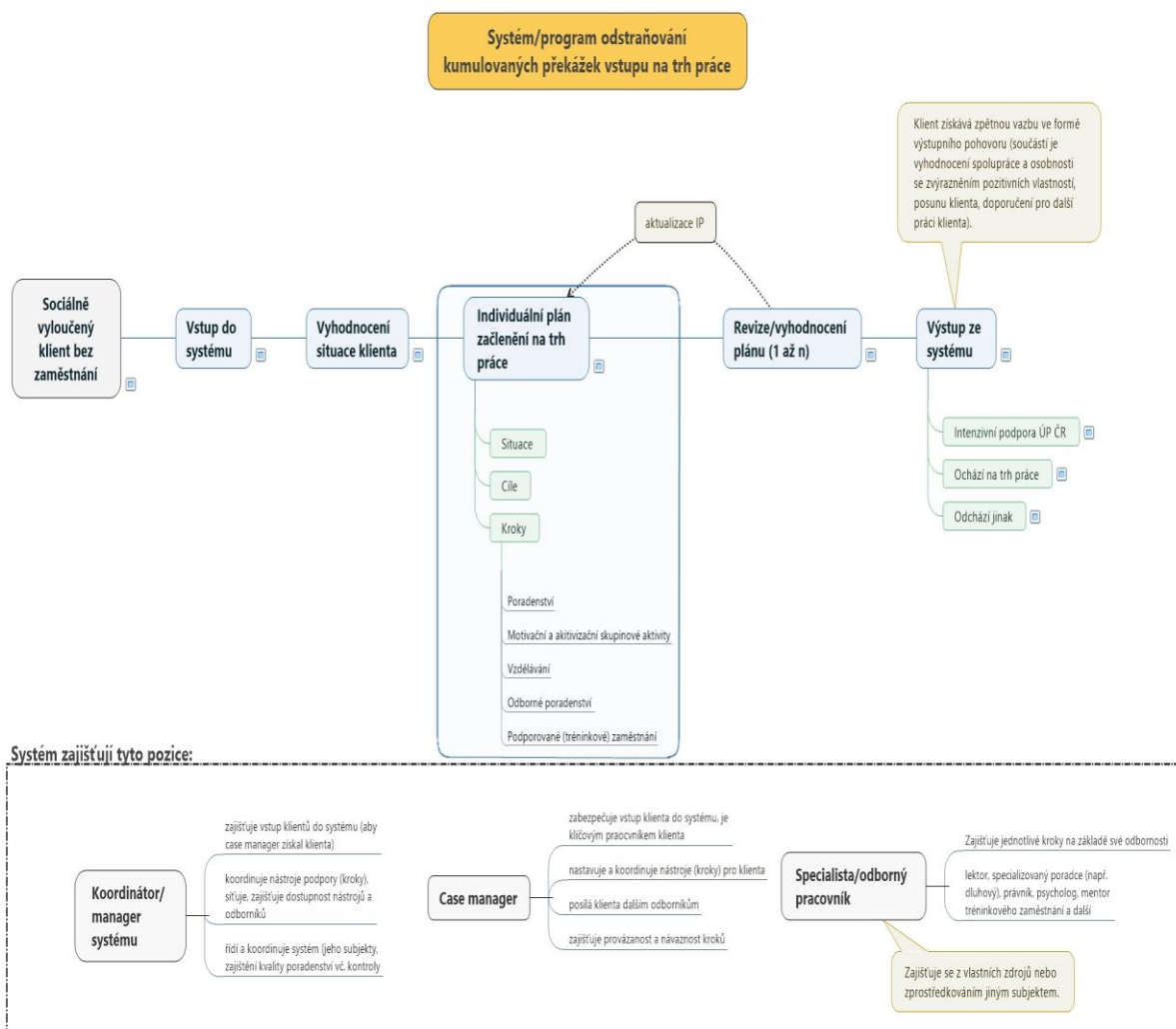
	2020	2021	2022
Dlouhodobá nezaměstnanost			
Počet dosažitelných uchazečů o zaměstnání			
Počet uchazečů o zaměstnání v evidenci déle než 12 měsíců			
Podpora pracovních příležitostí pro osoby z CS.			
Počet integračních sociálních podniků			
Počet osob zaměstnaných v integračním sociálním podniku			
Počet úvazků v integračním sociálním podniku			
Počet konferencí/workshopů k sociálnímu podnikání			
Počet osob vykonávajících VPP pro město a jím zřízených subjektech			
Počet osob, které po VPP vstoupily na volný trh práce			
Počet osob, které jsou po VPP v evidenci ÚP ČR déle než 3 měsíce			
Počet osob postupujících z VS na VPP			
Počet osob vykonávajících práci v režimu SÚPM			
Počet osob, které přešli z VPP na SÚPM			
Počet vytvořených tréninkových pozic			
Počet osob, které nastoupili na tréninkové			
Počet osob, které absolvovali tréninkové místo			
Počet úvazků mentorů (zam.) působících ve městě			
Počet osob podpořených mentorem			
Existence systému poradenství, zvyšování kompetencí a zprostředkování podpůrných aktivit pro osoby vyloučené z trhu práce.			
Počet osob, kterým je poskytováno poradenství na základě individuálního plánu.			
Počet aktivizačních a motivačních programů			
Počet osob, které vstoupily do programu			
Počet osob, které úspěšně ukončily program			
Počet osob, kterým bylo poskytnuto odborné poradenství			
Počet osob, které jsou „job ready“ (byly odstraněny překážky pro vstup na trh práce)			
Počet osob, které vstoupily na volný trh práce.			
Počet osob, které se udržely na volném trh práce po dobu 3 měsíců.			
Počet osob, které se udržely na volném trh práce po dobu 6 měsíců.			



Realizace systémových opatření na podporu osob vyloučených z trhu práce.			
Počet osob s úvazkem na pozici Koordinátor/manažer			
Počet setkání partnerství			
	2020	2021	2022
Dluhy - znalost			
počet osob v exekuci			
počet osob v osobním bankrotu			
počet monitoringů trhu s půjčkami a poradenstvím			
Kapacity služeb poradenství a spolupráce s klienty			
úvazky OSP – dluhy a Liberec			
počet klientů – dotazů (občanská poradna; help linka)			
počet klientů nad 40 hodin			
počet podaných návrhů na oddlužení			
Odborná komunikace v dluhové problematice			
počet setkání PS dluhy (a zaměstnanost)			
počet setkání – kulatý stůl k dluhům			
počet setkání – specifické setkání na úrovni SML k dluhům			
odborné vzdělávání – semináře k dluhové problematice			
počet setkání – case management dluhů u klientů			
počet konferencí k dluhové problematice			
Komunikace s veřejností v dluhové problematice			
počet rozdaných letáků k dluhům			
počet sdílení příspěvků na některé ze sociálních sítí			
počet přednášek/seminářů/workshopů k dluhům s veřejností			
počet vytvořených videospotů k dluhům			



C: Systém odstraňování kumulovaných překážek pro vstup na trh práce





VÝPIS USNESENÍ
Z 1. ŘÁDNÉ SCHŮZE
RADY MĚSTA LIBEREC,
KONANÉ 7. 1. 2020



USNESENÍ Č. 9/2020

Tematický akční plán

Stručný obsah: Tematický akční plán je dokumentem, který vychází ze Strategického plánu sociálního začleňování pro statutární město Liberec (2016–2019), schváleného usnesením Zastupitelstva města Liberec č. 266/2016 dne 24. 11. 2016. Tematický akční plán stanovuje priority a jednotlivé kroky nutné k dosažení cílů na území obce, slouží zároveň jako opěrný dokument při čerpání dotací z národních a evropských zdrojů pro statutární město Liberec a další instituce a organizace na území města.

Rada města po projednání

schvaluje

Tematický akční plán pro oblast zaměstnanosti a dluhů 2020–2022,

a ukládá

informovat veřejnost o přijatém usnesení a znění schváleného plánu na webovém portálu statutárního města Liberec.

P: Kalous Pavel, Mgr. - vedoucí odboru školství a sociálních věcí

T: 31. 1. 2020

Ing. Jaroslav Zámečník, CSc. v. r.
primátor města

Ing. Zbyněk Karban v. r.
náměstek primátora

Za správnost odpovídá:



Iva Pourová
vedoucí organizačního oddělení

Liberec 13. ledna 2020



Vyjádření Odboru (Agentury) pro sociální začleňování k Tematickému akčnímu plánu Liberce

Žadatel o vyjádření stanoviska (obec/svazek obcí): Liberec

Tematický akční plán (TAP) schválen dne: 13.1.2020

Kritérium	Komentář
Návaznost TAP na předchozí strategické plány (jejich účinnost/úspěšnost)	Tematický akční plán (dále jen TAP) města v LP Liberec navazuje na Strategický plán sociálního začleňování pro roky 2016-2019 (dále jen SPSZ) a to na oblast zaměstnanost, která je v SPSZ řešena samostatně, tak i na oblast dluhové problematiky, která je v dokumentu reflektována v oblasti bydlení a sociální služby.
Soulad TAP se strategickými dokumenty kraje a ČR v oblasti sociálního začleňování a se souvisejícími dílčími politikami, strategiemi a plány	TAP a jeho cíle jsou v souladu se Strategií sociálního začleňování ČR 2014 – 202. Strategií romské integrace 2015 – 2020, Strategickým plánem rodinné politiky Libereckého kraje 2019 – 2023, Střednědobým plánem sociálních služeb Libereckého kraje, Komunitním plánem sociálních služeb v oblasti, Strategií rozvoje Libereckého kraje 2016 – 2020 a připravovanou (dosud neschválenou) Strategií Libereckého kraje 2021+
Kvalita procesu strategického plánování	Nositelem TAP je statutární město Liberec, které aktivně spolupracovalo na jeho přípravě, umožnilo facilitovaná setkání vedená ASZ nad dluhovou problematikou, proces plánování se dařilo vytvářet i díky pracovní skupině Zaměstnanost a dluhy, jejichž účastníky byli představitelé města, včetně sociálního odboru, NNO působící v kýžené problematice, ÚP, APK, MP, Policie, zástupci škol, KÚ, ASZ a další.
Kvalita zpracování TAP	Dokument je zpracován dle osnovy dané aktualizovanou metodikou KPSVL. Analytická část je příhodně rozdělena na část dluhy a zaměstnanost, kde jsou obě témata rozpracována na úrovni analýzy



	<p>příčin. Návrhová část obsahuje vizi a 2 strategické cíle. První cíl je zaměřený na dlouhodobou nezaměstnanost, druhý na dluhovou problematiku. Strategické cíle se potom dle dobré logiky rozpadají do specifických cílů a na ně se váží jednotlivá opatření. Nechybí ani analýza rizik. Poslední důležitou částí je podrobně popsána implementace, která se zabývá rolí jednotlivých aktérů, systémem spolupráce, monitoringem a vyhodnocením aktivit TAP, osvětou informační kampaní a prevencí, ale i financováním.</p>
Respektování intervenční logiky (dodržení principu „problém-příčina-návrh řešení“)	<p>Tematický akční plán se řídí intervenční logiku strategického plánování. V analytické části jsou na základě podkladů definovány problematické oblasti a na ty pak reagují jednotlivé cíle a opatření uvedené v návrhové části.</p>
Dopady TAP	<p>Dopady TAP jako celku jsou popsány samostatně, jako očekávaná změna u každého strategického cíle včetně navrhovaných ukazatelů změny. Sledování dopadů se věnuje i evaluační část dokumentu. Dopady jsou logickým vyústěním návaznosti na koordinovaný přístup v lokalitě a dokument se jim, jako takovým pečlivě věnuje.</p>
Způsobilost TAP pro čerpání dotací z výzvy k předkládání žádostí o podporu v rámci Operačního programu Zaměstnanost určené pro podporu sociálního začleňování v sociálně vyloučených lokalitách	<p>Cíle, jednotlivé kroky a cílové skupiny TAP jsou synergické cílům, cílovým skupinám a podporovaným opatřením výzvě 052 Operačního programu Zaměstnanost.</p>
Celkový komentář	<p>Předkládaný TAP odpovídá metodice KPSVL, byl vytvořen za aktivní účasti relevantních aktérů, navazuje, či je v souladu s příslušnými strategickými dokumenty lokální i národní úrovně a je obsahově provázán s příslušným operačním programem.</p> <p>Odbor (Agentura) pro sociální začleňování DOPORUČUJE Tematický akční plán města Liberec k financování v rámci výzvy k předkládání žádostí o podporu v rámci</p>



	Operačního programu Zaměstnanost určené pro podporu sociálního začleňování v sociálně vyloučených lokalitách.
--	--

Vyjádření za Agenturu pro sociální začleňování, Oddělení regionálního centra střed zpracoval:

Dne 14.1.2020

Příjmení, jméno: Ron Lukáš

Funkce: lokální konzultant, oddělení Regionální centrum Střed

Podpis:

Potvrzení stanoviska ředitelem Odboru (Agentury) pro sociální začleňování:

Dne.....

Mgr. David Beňák, DiS.

ředitel odboru