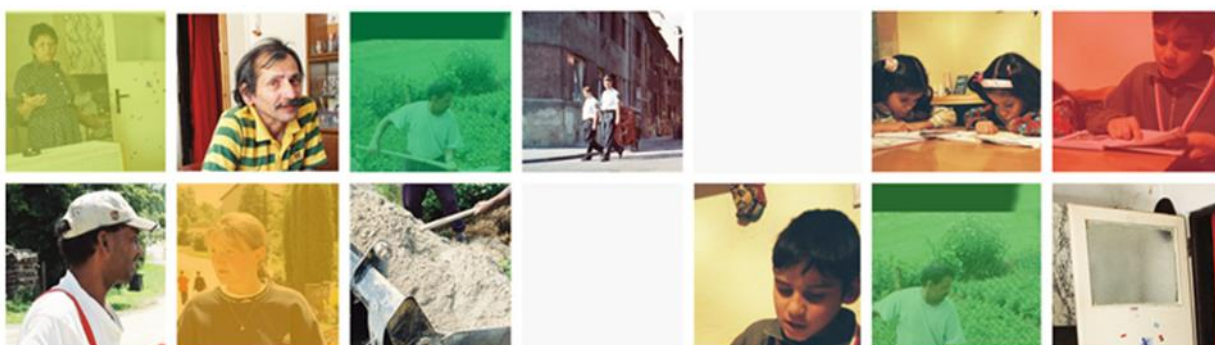




Evropská unie  
Evropský sociální fond  
Operační program Zaměstnanost

# MÍSTNÍ KOMUNIKAČNÍ PLÁN MĚSTA KONICE

2019 - 2022



**Zpracovala:**

**Bc. Hana Nohavicová**

**Lokální konzultantka pro město Konice**

**Agentura pro sociální začleňování**



## Obsah

Úvodní slovo .....	3
1. Popis výchozího stavu (Analytická část) .....	4
1.1. Strategické plánování a spolupráce s Agenturou .....	4
1.2. Podoba sociálního vyloučení na Konicku.....	5
1.3. Bydlení.....	6
1.4. Komunitní sociální práce .....	7
2. Stávající komunikační strategie .....	8
3. Vize .....	9
4. Cíle a obsah komunikace .....	9
5. Cílové skupiny a jejich komunikační kanály.....	11
6. Harmonogram aktivit .....	13
7. PR Pohotovost / Krizová komunikace.....	14



## Úvodní slovo

*Předkládaný Místní komunikační plán města Konice představuje souhrn aktivit, které mají podpořit proces sociálního začleňování či zlepšit informovanost o jeho přínosech. Výchozím dokumentem je zde zejména Plán vzdálené dílčí podpory pro období 2019-2022 a Tematický akční plán pro oblast komunitní práce Konice 2019 – 2022. Tyto dokumenty rámuje problematiku sociálního začleňování a detailně vymezují cíle lokality v daném období. Díky společnému úsilí místních aktérů se podařilo naplánovat konkrétní aktivity, které povedou k naplnění definovaných cílů. Správně nastavená komunikace je pak důležitým předpokladem pro úspěšnou realizaci opatření a zajištění pozitivního dopadu do života obyvatel města Konice.*

*Místní komunikační plán města Konice přibližuje současný stav v oblasti komunikace, vymezuje užívané nástroje i předpokládané cílové skupiny. Zásadní částí dokumentu je soubor plánovaných mediálních výstupů pro roky 2019-2022, na jejichž vzniku budou místní aktéři spolupracovat se zástupci Agentury.*

### Agentura pro sociální začleňování

Od roku 2008 plní Agentura pro sociální začleňování roli expertního aktéra, který je partnerem nejen samospráv, ale i resortů, neziskových organizací, odborné veřejnosti či obyvatel sociálně vyloučených lokalit (SVL). Na místní úrovni pracuje Agentura s více než stovkou obcí, na jejichž území se nachází přes 230 SVL. Podle výsledků mapování z roku 2015 žije v obcích spolupracujících s Agenturou zhruba polovina obyvatel SVL.

Práce Agentury je financována z 90 % dvěma systémovými evropskými projekty, jejichž cílem je nastavení systémových změn na místní úrovni (Operační program Zaměstnanost, Operační program výzkum, vývoj, vzdělávání). Spolupráce ASZ a města Konice probíhá formou vzdálené dílčí podpory, kdy Agentura za úzké spolupráce se zástupci obcí a lokálních partnerů napomáhá nastavovat maximálně funkční a dlouhodobé řešení v rámci konkrétně definovaných témat problematiky sociálního vyloučení.



## 1. Popis výchozího stavu (Analytická část)

### 1.1. Strategické plánování a spolupráce s Agenturou

Nynější fáze spolupráce Agentury pro sociální začleňování a města Konice je založena zejména na podpoře plánování konkrétních postupů při realizaci projektového záměru Komunitní práce Konice, který byl schválen v říjnu 2019.

Spolupráce města a Agentury pro sociální začleňování probíhá v rámci tzv. vzdálené dílčí podpory tj. Agentura spolupracuje s městem na konkrétních tématech a poskytuje v nich metodickou podporu. V roce 2018 byla za účelem tvorby Plánu vzdálené dílčí podpory pro období 2019 – 2022 (PVDP) a Tematického akčního plánu Konice 2019 – 2022 (TAP) zpracována Vstupní analýza se zaměřením na komunitní práci v Konici, která poskytuje řadu konkrétních dat a informací ohledně dané problematiky a je jedním ze stěžejních podkladů, díky kterým byl úspěšně sepsán projektový záměr pro tuto oblast.

PVDP a TAP Konice se mimo jiné soustředí na oblast komunitní práce a bydlení.

Hlavním cílem projektového záměru Komunitní práce Konice je vytvoření místní, otevřené a samostatné komunity, která se aktivně zapojuje do demokratické společnosti. Komunitní sociální práce se bude zaměřovat na aktivní zapojení osob v produktivním věku do veřejného života a dění ve městě za účelem zlepšení společenského klimatu v komunitě, k posílení sousedských vztahů a vytvoření vhodného prostředí pro rozvoj stávajících spolků a vznik nových aktivit a spolků. Osobám, které se nachází na okraji společnosti se tak otevře prostor a možnost začlenit se do aktivit běžného života, které dosud v místní komunitě chyběly nebo nebyly dostatečně podporované.

V rámci oblasti bydlení byl na území města Konice definován cíl „Rozvoj politiky bydlení s akcentem posilování sociálního bydlení a související sociální práce na území města Konice“, který bude naplňován prostřednictvím vytvoření pracovní skupiny pro oblast bydlení a související problematiku. Pravidelně budou realizována setkání státních i nestátních institucí, vzdělávací seminární setkání k problematice bydlení v obci a bude vytvořen plán řešení bytové problematiky se zaměřením na aspekty sociálního a dostupného bydlení.



## 1.2. Podoba sociálního vyloučení na Konicku

Sociálně vyloučené osoby se na území Konice a širšího regionu nepojí pouze s etnicitou, jako tomu často je v jiných lokalitách. Protože se region jako celek potýká s vyloučením strukturálního charakteru, specifické projevy tohoto vyloučení potenciálně ovlivňují všechny obyvatele regionu. Může jít například o dopravní nedostupnost, nepřítomnost velkých zaměstnavatelů a/nebo nedostatečnou pestrost nabídky zaměstnání, relativně nízkou výši průměrných mezd, nízké pokrytí službami, vysoký počet obyvatel zaměstnaných v jednom odvětví, vyšší zastoupení osob s nižší kvalifikací, nedostupnost služeb, vyšší počet seniorů a podobně. Jak shrnuje Analýza území Olomouckého kraje s výraznými rozdíly v socio-ekonomickém vývoji (2010), je Konicko strukturálně postiženým regionem, který zasluhuje specifickou pozornost a podporu z veřejných zdrojů. Přestože splňuje všechny indikátory podmiňující podporu, neobjevuje se ve výčtu regionů, kam tato pomoc směřuje a to kvůli relativně nízké a stabilní míře nezaměstnanosti. Tento statistický fakt se však reálně jen málo promítá do ekonomické stability a kupní síly místních obyvatel, z nichž mnozí se potýkají s fenoménem příjmové chudoby, tedy stavu, kdy čisté příjmy domácnosti zaměstnaných dospělých stěží pokryjí běžné náklady (zdroj: Vstupní analýza pro oblast komunitní práce v Konici, 2019).

Cílovou skupinu, na kterou by se měly podpůrné a prointegrační aktivity zaměřit, lze obecně definovat těmito znaky:

- dlouhodobě nezaměstnaní, nízko kvalifikovaní, často se základním vzděláním
- nízkopříjmoví, osamělí senioři s různým stupněm invalidity, často žijící ve stavení venkovského typu
- matky samoživitelky
- lidé bez přístřeší a ohrožení ztrátou bydlení
- zadlužení
- uživatelé návykových látek

Jak dále vyplývá ze Zprávy z monitoringu města a ORP Konice (Člověk v tísni 2017), v celém ORP Konice nežije mnoho Romů. Mobilní tým ČVT zaznamenal migraci sociálně vyloučených Romů z Prostějovska a další komunikační partneři hovořili o příchodu romských rodin ze Slovenska. Faktorem, který ovlivňuje příliv těchto rodin do regionu, může být relativní dostupnost bydlení a související vysoké riziko bytové lichvy, která se v regionu projevuje a která se již projevuje i v obci Konice. Celkový počet romských rodin je 3-7, všechny jsou v kontaktu se odborem sociálních věcí města Konice, kde je jim mimo jiné k dispozici romská poradkyně. V roce 2016 byl počet sociálně vyloučených Romů odhadován na cca 5 z celkových 35 žijících v obci (zdroj: Zpráva o stavu romské menšiny v kraji za rok 2016).

Největší problémy spojují obyvatelé obce s tématem dluhů a nedostatečnou podporou a asistencí, která by se věnovala expertně dluhové oblasti. Užívání návykových látek není ve srovnání s jinými



lokalitami výrazně problémové. K-centrum v Prostějově distribuuje balíčky s harm-reduction materiálem.

Specifickou skupinou je riziková mládež. Popsané potřeby i návrhy materiálu Zpráva z monitoringu města a ORP Konice pobízí k vytvoření adekvátních volnočasových aktivit řešených například skrze aktivity budovaného komunitního centra.

### 1.3. Bydlení

Přehled trvale obydlených bytů v Konici shrnuje tabulka 6. Mezi lety 2001 a 2011 jejich počet klesl o cca 243 bytů. Většina obyvatel žije v rodinných domech a tomu odpovídá i podíl dokončených bytů v posledních letech – nová výstavba se také orientuje na rodinné domy (v letech 2016-2017 to bylo před 90 %; zdroj: ČSÚ). Město Konice většinu svého bytového fondu zprivatizovalo a momentálně disponuje pouze 14 byty, které jsou ve většině (10 bytů) pronajímány seniorům a lidem se zdravotním postižením a zbylé 4 byty slouží rodinám s dětmi. Ve zpracovaných analýzách a dalších analytických materiálech je nedostatek (obecních) bytů shodně definován jako problém, především v souvislosti se sociálně ohroženými skupinami obyvatel a rizikem bytové lichvy, diskvalifikací na etnickém principu či životě v substandardním bydlení (na ubytovně).

Někteří místní vlastníci nemovitostí se v posledních letech orientují na pronajímání kapacit v bydlení seniorům, což může potenciálně vytvářet potřebu po dostupném krizovém/nouzovém bydlení v případech, že tito klienti přestanou být schopni plnit podmínky nájemní smlouvy.

**Tabulka 1 Trvale obydlené domy a byty podle typu a stáří domu (zdroj: SDLB 2011)**

	Domy celkem	v tom		
		rodinné domy	bytové domy	ostatní budovy
Konice				
<b>Trvale obydlené domy</b>	<b>746</b>	<b>691</b>	<b>43</b>	<b>12</b>
<b>Trvale obydlené byty</b>	<b>1 014</b>	<b>746</b>	<b>252</b>	<b>16</b>
Průměrné stáří domů v letech	42,9	43,1	35,3	57,5
Na 1 trvale obydlený byt připadá				
m <sup>2</sup> obytné plochy	55,89	61,22	40,47	50,40
obytných místností s plochou 8 a více m <sup>2</sup>	3,00	3,21	2,40	2,67

Podle SDLB 2011 bylo v Konici nejvíce bytů sloužících k rekreaci (tedy trvale neobydlených) ze všech ORP Olomouckého kraje – více jak 50 % ze všech neobydlených bytů, z čehož je patrná zřetelná orientace na rekreaci, potenciálně to však může poskytovat i prostor pro spekulaci s bydlením. Tento závěr dále podporuje podíl neobydlených bytů k celkovému počtu bytů v ORP Konice, který je zde nejvyšší ze všech ORP Olomouckého kraje (zdroj: Studie sídelní struktury Olomouckého kraje 2012).



Tabulka 2 Počet dokončených bytů ve městě Konice (zdroj: ČSÚ)

	Byty celkem	v rodinných domech	v bytových domech
2013	2	2	-
2014	3	1	-
2015	3	3	-
2016	2	2	-
2017	1	-	-

Významným činitelem podílejícím se na vzniku příjmové chudoby mají kromě nízkých mezd i relativně vysoké náklady na bydlení, které jsou nejčastěji největší položkou v rozpočtu domácnosti. Bytová lichva, popsaná v materiálu Mobilního týmu Člověka v tísní, zaměřená na osoby se ztíženým přístupem na volný trh s nemovitostmi (jde především o Romy), se na prohlubování tohoto stavu podílí značnou měrou.

#### 1.4. Komunitní sociální práce

Členové komunity, kteří se do plánování projektového záměru zapojili, vnímají jako problém nízkou míru zapojení občanů do veřejného života ve městě. Bariérami, které byly obyvateli popsány, jsou například absence komunikace mezi občany a vedením města - nejsou nastaveny participativní prvky při řízení města, ve městě není vhodný prostor pro setkávání a realizaci aktivit komunitního charakteru a chybí tak možnost trávení volného času v bezpečném a adekvátně materiálně vybaveném zařízení. Obyvatelé vnímají jako základním problémem chybějící tmelící prvek v podobě konkrétní osoby (realizátora/iniciátora) a dále nesoudržnost obyvatel a absenci tradic. Občané, kteří se účastnili setkání ke komunitní práci, zdůrazňovali fakt, že ve městě chybí konkrétní lidé nebo organizace, které by zaštiťovaly a organizovaly společenské a volnočasové aktivity. Zdůvodňují to nízkou mírou podpory v oblasti financí, materiálního vybavení a informací.

Realizátoři akcí jmenují jako největší bariéry nedostatek kapacit, konkrétně se jedná o chybějící prostory, materiální vybavení a personální zdroje. Důvodem jsou chybějící finanční a materiální zdroje nejen na straně organizací, ale také uživatelů služeb. Nižší příjmy obyvatel regionu jim neumožňují uvolnit dostatečnou výši prostředků, které by mohly využít na realizaci aktivit ve svém volném čase. Chybějící personální zdroje jsou důsledkem výrazného odlivu produktivní generace do okolních měst a také toho, že řada občanů tráví svůj volný čas ve městech, kde jsou zaměstnaní nebo z důvodu dojíždění nemají dostatek času na realizaci volnočasových aktivit.



## 2. Stávající komunikační strategie

V rámci komunikace s veřejností využívá město Konice především vlastní webové stránky, na kterých obyvatelé i návštěvníky lokality informují o své historii, fungování, realizovaných projektech a důležitých akcích. Město Konice má rovněž vlastní facebookové stránky, na kterých informuje o chystaných a již proběhlých akcích.

Webové stránky města: <https://www.konice.cz/>

Významným zdrojem informací jsou potom vývěsní tabule, které jsou vyhledávaným zdrojem informací. Na vývěsních tabulích jsou zveřejňovány všechny zásadní informace o životě a dění v jednotlivých obcích, dále také místní zpravodaj Zpravodaj Konice a veřejný rozhlas.





### 3. Vize

Vizí rozumíme situaci, které bychom chtěli v ideálním stavu dosáhnout v rámci komunikace sociálního začleňování ve městě Konice.

#### Vize č. 1:

**Všichni obyvatelé města Konice jsou dle svých potřeb informováni o různých tématech v oblasti sociálního vyloučení**

#### Vize č. 2:

**Informovanost ve městě Konice v rámci témat sociálního vyloučení vede ke zmírňování případného napětí v obci souvisejícího s tímto tématem**

### 4. Cíle a obsah komunikace

Při informování o sociálním začleňování budeme vycházet z následujících **komunikačních tezí**:

- sociální začleňování je součástí sociální politiky obce,
- ze sociálního začleňování profituje celá obec,
- strategický plán sociálního začleňování přináší komplexní a dlouhodobá řešení,
- strategický plán sociálního začleňování vychází ze spolupráce s odborníky,
- strategický plán sociálního začleňování staví na propojování všech relevantních místních aktérů, včetně veřejnosti.



#### 4.1. Obecné komunikační cíle:

##### 1.1. Všechny cílové skupiny ve městě Konice budou informovány o některém z vybraných témat (či tématech) sociálního začleňování

Komunikací o obecných tématech, nových trendech či nástrojích v rámci sociálního začleňování se rozšiřuje povědomí CS o oblasti sociálního začleňování. Získávání širších znalostí o tématech je jedním z nástrojů snižování napětí pramenící z neporozumění tématu či ze získaných mylných informací, které se šíří médii.

##### Obecná komunikační témata:



#### 4.2. Specifické (lokální) komunikační cíle:

**2.1. Cílové skupiny budou informovány o realizaci projektových i neprojektových opatření vyplývajících z Plánu vzdálené dílčí podpory Konice 2019 – 2022 a Tematického akčního plánu Konice 2019 – 2022.** Konkrétně se bude jednat o informace o realizovaných a plánovaných akcích komunitního centra. Občané budou dále informováni o veškerých akcích (pracovní skupiny, vzdělávací semináře apod.), které budou na území města Konice v rámci navrhovaných opatření realizovány.

**2.3. Cílové skupiny budou informovány o průběžném plnění cílů PVDP** a to prostřednictvím průběžných zpráv o naplňování PVDP.

**2.4 Cílové skupiny budou informovány o výstupech situační analýzy a případných dalších výzkumech ve městě Konice.**



## 5. Cílové skupiny a jejich komunikační kanály

Jednou z částí úspěšnosti zaváděných strategií a nástrojů v oblasti sociálního začleňování je zajištění předání dostatku informací nejrůznějším cílovým skupinám. K tomu slouží dostupné komunikační kanály.

Cílovými skupinami pro úspěšnou komunikaci sociálního začleňování v obci jsou:

- Obyvatelé sociálně vyloučených lokalit
- Obyvatelé v okolí sociálně vyloučených lokalit
- Obyvatelé obce/veřejnost
- Politická reprezentace v obci
- Neziskové organizace a místní aktéři
- Zaměstnanci obce
- Zaměstnavatelé



Cílová skupina	Mediální kanál
Všechny uvedené cílové skupiny	<ul style="list-style-type: none"><li>• Webové stránky města</li><li>• Webové stránky ASZ</li><li>• Webové stránky neziskových organizací</li><li>• Vývěsní deska města</li></ul>
Obyvatelé SVL	<ul style="list-style-type: none"><li>• Informace od terénních pracovníků</li><li>• Informační materiály NNO</li><li>• Informace prostřednictvím komunitních aktivit</li></ul>
Politická reprezentace obce	<ul style="list-style-type: none"><li>• Informace a prezentace v rámci jednání zastupitelstva města</li><li>• Informace od realizátorů projektů</li></ul>
Neziskové organizace	<ul style="list-style-type: none"><li>• Komunitní plánování sociálních služeb města Konice</li><li>• Seminární vzdělávací akce</li><li>• Pracovní skupiny</li></ul>
Veřejnost, zaměstnanci obce	<ul style="list-style-type: none"><li>• Veřejná zastupitelstva</li><li>• Veřejná setkání</li><li>• Informace prostřednictvím komunitních aktivit</li></ul>



## 6. Harmonogram aktivit

Komunikační plán města Konice Časový harmonogram	Komunikační aktivity	Cílové skupiny	Klíčové sdělení	Zodpovědná osoba	Kategorie
1. pololetí 2020	<b>Aktualita na webové stránce, tisková zpráva v městském zpravodaji</b>	Všechny	Aktualita/informace o otevření komunitního centra v Konici.	Manažer SZ ve spolupráci s ASZ	Specifická témata
1 x za ½ rok	<b>Tisková zpráva</b>	Všechny	Informace o projektech realizovaných v rámci KPSVL ve městě Konice.	Manažer SZ ve spolupráci s ASZ	Specifická témata
1 x za ½ rok	<b>Aktualita na webové stránce</b>	Všechny	Informace k vybranému tématu sociálního začleňování	Manažer SZ ve spolupráci s ASZ	Obecná témata
1x za ½ rok	<b>Aktualita v městském zpravodaji</b>	Všechny	Informace k vybrané tematické oblasti	Manažer SZ ve spolupráci s ASZ	Obecná témata
Dle potřeb na zasedání zastupitelstva; 1x ročně	<b>Pravidelný bod o sociálním začleňování na jednání zastupitelstva</b>	Politická reprezentace obce, příp. angažovaná veřejnost	Aktuality z oblasti sociálního začleňování a naplňování PVDP	Vedení obce s využitím podkladů manažera SPSZ	Obecná témata
Dle potřeb na zasedání zastupitelstva; 1x ročně	<b>Monitoring projektů realizovaných v rámci KPSVL</b>	Politická reprezentace obce, příp. angažovaná veřejnost	Průběžný monitoring reálných dopadů realizovaných projektů	Manažer SZ ve spolupráci s ASZ	Specifická témata



## 7. PR Pohotovost / Krizová komunikace

*Co dělat když dojde v obci nebo jejím okolí k neočekávanému incidentu, který rozdmýchá vlnu nenávisti a přiláká pozornost nejen médií, ale i extremistických skupin*

Oblast sociálního začleňování obsahuje témata, která mohou vyvolat vášnivé reakce. Dokonce i banální událost může spustit řetězovou reakci a vyvolat celostátní vlnu nenávisti. V tuto chvíli nemáme kapacity na zastavení nenávisti, jsme však schopni zmírňovat její projevy a dopady. ASZ k tomu využívá dvě strategie:

1. **Následná – okamžitá strategie**
2. **Dlouhodobá – preventivní strategie**

### 1. Následná - okamžitá strategie

V tomto případě již došlo k nějaké události, která má potenciál stát se roznětkou pro vlnu nenávisti. ASZ na tuto událost reaguje a snaží se zmírnit její potenciál. Většinou by stačilo pouze uvádět věc na pravou míru, avšak praxe ukazuje, že ne vždy máme k dispozici dostatek informací. Například ve chvíli, kdy dojde k potyčce mezi několika lidmi a vyšetřování nebylo uzavřeno, nemůže se ASZ postavit na žádnou stranu konfliktu, prostě proto, že nemůže poskytovat neověřené informace. Problém je, že u mnoha lidí tato zdrženlivost k ukvapeným závěrům chybí – a ASZ tak musí hledat způsob, jak se v takovéto situaci postavit za spravedlnost a přitom se nedopustit chyb, které by poškodily její důvěryhodnost v budoucnosti.

Tím správným krokem, který musíme podniknout, je podpořit důvěru obyvatel v instituce. Především v okolí lokality, ve které k incidentu došlo. Když obyvatelé vědí, že je situace pod kontrolou, mají menší tendenci uchýlovat se k emotivním reakcím a činům. Jednoduše je potřeba sdělit: *„Policie to řeší (a vyřeší!), takže nemá smysl spekulovat – v něčem takovém se přece nechceme splést. Navíc platí, že když to teď vyřešíme správně, tak už se znovu nic podobného nestane.“*

### Jak by tedy měl takový postup konkrétně vypadat:

- 1) Člen/členové Lokálního Partnerství se včas o potencionálně krizové události dozvědí a budou okamžitě (telefonicky) kontaktovat svého lokálního konzultanta.
- 2) Lokální konzultant okamžitě informuje metodika a vedoucího Regionálního centra Východ (dále RCV).
- 3) Vedoucí RCV musí rozhodnout, zda skutečně hrozí, že by událost mohla vyvolat vlnu nenávisti. Pokud nehrozí vyvolání nenávisti, pak je lépe nereagovat a nepřitahovat k incidentu pozornost.
- 4) V případě, že je potřeba reagovat, pověří vedoucí lokálního konzultanta, aby okamžitě kontaktoval pracovníka Oddělení komunikace a PR ASZ.



- 5) Každá lokalita má jiné výhody a nevýhody, takže je potřeba, aby lokální konzultant a pracovník Oddělení komunikace a PR ASZ připravil alespoň dvě reakce na míru lokalitě:
- a. Zpráva o incidentu
  - b. Zpráva o dosavadních úspěších sociálního začleňování

#### **Obecné charakteristiky reakcí na míru:**

a. Zpráva o incidentu

- Naše reakce musí být rychlá – tzn. nejpozději do jednoho týdne od incidentu.
- Nesmí být chybná nebo nepravdivá.
- Použít vyjádření nějaké přirozené autority v lokalitě, jehož cílem je uklidnit situaci
  - podpořit důvěru v instituce a spravedlnost,
  - upozornit na možnost omylu,
  - připomenout, že správným postupem se zajistí snížení pravděpodobnosti opakování incidentu – např. dopadením pravého pachatele.
- Pokud z nějakého důvodu není možné získat takové vyjádření od starosty obcí, musí ASZ najít jinou lokální autoritu, která má důvěru obyvatel.
- Je potřeba dbát na to, aby se vyjádření dostalo především na sociální síť – a v upravené podobě, jako tisková zpráva – do redakcí médií relevantních pro daný region. V případě, že se z incidentu stane celostátní téma, chceme, aby se k novinářům, kteří budou o dané věci tvořit další články, naše vyjádření dostalo – a starosta je bude vždy zajímat.

b. Zpráva o dosavadních úspěších sociálního začleňování

Zvýšený zájem o témata spojená se sociálním začleňováním lze dále využít. Lokální konzultant a pracovník Oddělení komunikace a PR ASZ společně vytvoří krátký článek o pozitivních sociálních začleňováních v dané lokalitě a zajistí jeho publikaci na internetu.

#### **Poznámka:**

*Je možné, že například nějaká extremistická skupina zorganizuje v reakci na incident v lokalitě demonstraci. V takovém případě se snažíme k demonstraci nevyjadřovat a odvádět od ní pozornost pozitivním PR.*

*Dále je důležité kontaktovat Krajské ředitelství Policie České Republiky a ujistit se, že o akci ví a vyšle anti-konfliktní tým. Také je doporučeno navázat přímý kontakt se styčným důstojníkem pro menšiny a Krajským koordinátorem pro romské záležitosti.*



## 2. Dlouhodobá - preventivní strategie

Toto je nutná podmínka našeho úspěchu. Abychom mohli čelit množství mýtů, které ve spojitosti se sociálním začleňováním v České republice kolují, musíme vést dlouhodobou informační kampaň. Kvalitní informování se dá přirovnat k očkování. A společnost dobře „proočkováná“ pravdivými informacemi je mnohem méně náchylná k epidemiím mýtů a lží. V době sociálních sítí toto platí dvojnásob.

K tomuto účelu slouží ASZ v projektu OPZ takzvané Místní komunikační plány (MKP) a v Projektu Výzkum Vývoj Vzdělávání jsou to Komunikační Strategie (KS). Tyto dokumenty vznikají za intenzivní účasti členů Lokálního Partnerství, kteří jsou nepostradatelní pro své znalosti lokality – jejich problémů, ale i příležitostí a možností.

### **Příklady neočekávaných incidentů:**

- Náhlé vystěhování obyvatel ubytovny
- Nenávistné nebo rasistické vyjádření nějaké autority v lokalitě
- Trestný čin spáchaný na příslušníku nějaké menšiny
- Trestný čin spáchaný příslušníkem menšiny
- V lokalitě se začne šířit nějaká fáma nebo mýtus - obvykle „*obava z invaze*“ nebo „*sdílení nějakého hoaxu*“)
- Obyvatelé se negativně staví k projektům zaměřeným na sociální začleňování - „*Obyvatele nesouhlasí s výstavbou sociálních bytů.*“
- Romské děti jsou odmítnuty ve škole