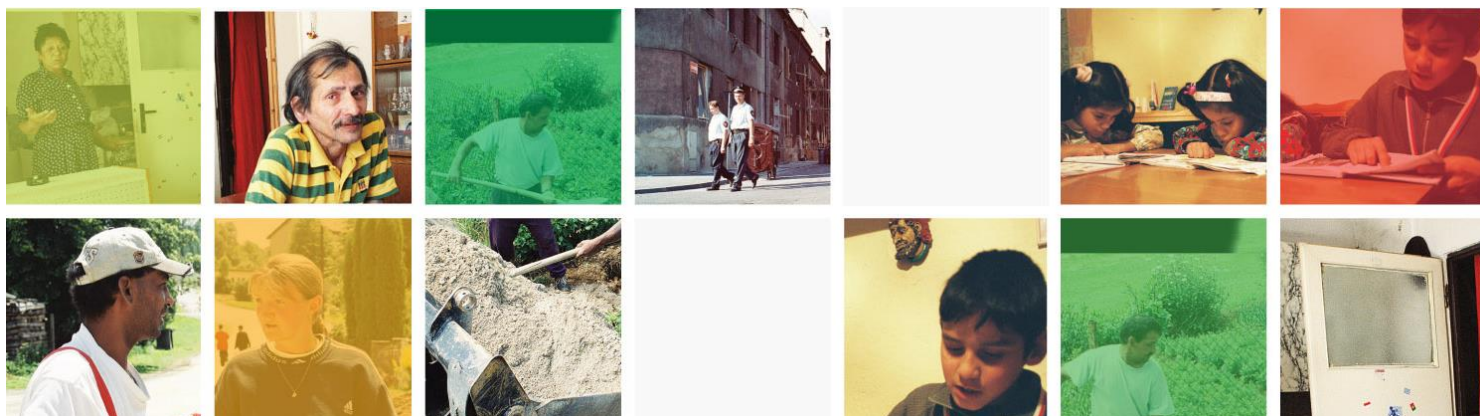




Evropská unie
Evropský sociální fond
Operační program Zaměstnanost



KOMUNIKAČNÍ PLÁN POBĚŽOVICKO A OKOLÍ





ÚVOD

Komunikační plán obcí na Poběžovicku zapojených do Koordinovaného přístupu k sociálně vyloučeným lokalitám tvoří základní dokument pro nastavení efektivní komunikace témat sociálního začleňování. Za tímto účelem komunikační plán shrnuje současnou situaci v oblasti komunikace sociálního začleňování na Poběžovicku a definuje priority i konkrétní cíle, které budou plněny v následujícím období. Jednotlivé aktivity byly sestavovány ve snaze pokrýt nejširší možné spektrum cílových skupin, mezi kterými tak najdeme širokou veřejnost, sociálně vyloučené osoby, poskytovatele sociálních služeb i představitele státních institucí.

POPIS VÝCHOZÍHO STAVU

Lokalita Poběžovicko sestávající z celkem osmi menších obcí spolupracuje s Agenturou pro sociální začleňování od roku 2015. Komunikační plán je vytvářen v poslední fázi této spolupráce (tzv. exit strategie), která rekapituluje dosavadní průběh působení ASZ v lokalitě a definuje navazující cíle v oblasti sociálního začleňování. Díky aktivnímu přístupu členů lokálního partnerství se do současnosti podařilo zahájit řadu pozitivních procesů jako např. navýšení dostupnosti sociální práce s jasnou snahou pokračovat i v následujících letech. Za tímto účelem došlo k vytvoření plánu vzdálené podpory, jenž shrnuje základní opatření pro následující opatření včetně míry zapojení Agentury pro sociální začleňování. Komunikační plán odráží popisovaný stav v lokalitě a přímo navazuje na plán vzdálené podpory, resp. revizi strategického plánu, jehož je součástí.

Přirozeným centrem regionu a dlouhodobým garantem spolupráce je město Poběžovice, které aktivně komunikuje i otázky sociálního začleňování. V minulosti tak vyšly krátké články v Domažlickém deníku (<http://domazlicky.denik.cz/>). V měsíčníku Zpravodaj Poběžovicko vydávaným přímo městem Poběžovice (<http://www.pobezovice.cz/mesto/zpravodaj-pobezovicko/>) jsou také v přibližně půlročních intervalech zveřejňovány příspěvky s tématem sociálního začleňování. Všechny zapojené obce také pravidelně informují své občany formou oficiálních internetových stránek. Vedle těchto zavedených informačních kanálů obsahuje komunikační plán i nové nástroje komunikace, jež vycházejí z dosavadních úspěchů lokálního partnerství. Mezi tyto úspěchy lze zařadit zejména propojení místních aktérů či kvalitní pokrytí území sociální prací.





KOMUNIKAČNÍ CÍLE

Komunikační plán se svými cíli přímo vychází z plánu vzdálené podpory, který byl zařazen do třetí revidované verze Strategického plánu sociálního začleňování Poběžovicko a okolí 2016-2018. Na základě představených oblastí plánu vzdálené podpory lze konkrétněji rozdělit komunikační cíle do tří skupin:

- Efektivní výměna informací mezi partnery v území
- Zjišťování a komunikace výsledků procesu sociálního začleňování v regionu
- Informování a participace veřejnosti

Každému z šesti dílčích cílů vzdálené podpory je přiřazena minimálně jedna komunikační aktivita (viz níže) směřující k přiblížení realizovaných opatření směrem k cílovým skupinám. Úspěšným naplňováním komunikačních aktivit tak bude nepřímo podpořen i průběh vzdálené podpory a další rozvoj sociálního začleňování v lokalitě. Bez zajištění otevřené a pravidelné komunikace s široce pojatou veřejností jsou minimalizována rizika nepochopení nebo mylných očekávání. Prioritou je dynamická obousměrná komunikace na více úrovních, získání zpětné vazby a vytvoření prostoru pro společné plánování dalších kroků.

KOMUNIKAČNÍ NÁSTROJE

Při komunikaci s cílovými skupinami budou zejména využívány stávající nástroje, které budou dále rozvíjeny (především u veřejných setkání). Jedná se zejména o následující:

- Radniční periodikum (Zpravodaj Poběžovicko)
- Tiskové zprávy pro místní a regionální média
- Webové stránky měst a obcí
- Veřejná setkání
- Informační letáky

CÍLOVÉ SKUPINY

Vzhledem k relativně širokému tematickému rozkročení definovaných cílů je komunikační plán zaměřen na rozličné cílové skupiny. Níže je uveden výčet základních cílových skupin:

1. Veřejnost, občané Poběžovicka
2. Osoby sociálně vyloučené/ohrožené sociálním vyloučením
3. Členové Lokálního partnerství Poběžovicko a okolí
4. Představitelé institucí podílejících se na sociálním začleňování v lokalitě



ROLE AGENTURY PRO SOCIÁLNÍ ZAČLEŇOVÁNÍ

Agentura pro sociální začleňování je jedním z odborů Sekce pro lidská práva při Úřadu vlády ČR a spadá do gesce ministra pro lidská práva, rovné příležitosti a legislativu. Agentura funguje od roku 2008 a je vládním nástrojem na podporu obcím, které řeší problematiku sociálního vyloučení.

I přes ukončení komplexní podpory zůstává Agentura pro sociální začleňování na Pobežovicku aktivní. Místním aktérům zůstane otevřena možnost metodických konzultací, spolupráce při organizování akcí pro veřejnost ve spojitosti se sociálním začleňováním či rychlého nastavení krizové komunikace. Zástupci Agentury pro sociální začleňování budou i nadále sledovat vývoj v lokalitě a v případě identifikace potenciální dobré praxe se zasadí o její medializaci a přenos na vyšší úroveň (např. zveřejněním na webu www.dobrepraxe.cz).

KOMUNIKAČNÍ AKTIVITY A HARMONOGRAM

Poslední část komunikačního plánu je věnována konkrétním aktivitám, které by měly být realizovány primárně během poskytování tzv. vzdálené podpory. Jak je zmíněno výše, tak jsou jednotlivé komunikační aktivity přímo navázány na plán vzdálené podpory. Níže uvedený přehled se tak vztahuje téměř výlučně na roky 2017-2018. Pouze u aktivit, které jsou spojené s konkrétními projekty, je uveden výhled na pozdější roky.

Časový harmonogram	Komunikační strategie	Cílové skupiny	Cíl/návaznost na Plán vzdálené podpory	Periodicita	Personální zdroje
2017–2018					
Listopad 2017	Tisková zpráva	Veřejnost, představitelé organizací a institucí aktivních v SZ na Pobežovicku	Výstupy aktivit sociálního začleňování a průběžné dosahování cílů SPSZ/PVP je efektivně šířeno (návaznost cíl 1 a cíl 4 PVP).	Min. 2x ročně	Realizátoři opatření
Listopad 2018/červen 2020	Průběžná/závěrečná evaluace projektových aktivit	Představitelé organizací a institucí aktivních v SZ na Pobežovicku, členové LP	Relevantní cílové skupiny jsou pravidelně spravovány o výsledcích realizace projektů (návaznost cíl 1 a cíl 2 PVP).	1x během realizace a 1x po ukončení projektu	Realizátoři s metodickou podporou ASZ
Leden 2018	Web obce/města; příp. místní zpravodaj	Veřejnost	Dochází k pravidelnému informování veřejnosti o činnosti lokálního partnerství (návaznost cíl 3 PVP).	2x ročně	Manažer SZ



Prosinec 2017	Tisková zpráva, místní zpravodaj	Veřejnost	Veřejnost je seznámena se záměrem vybudování komunitního centra (návaznost cíl 5 PVP).	Jednorázově	Manažer SZ/ASZ
Leden 2018	Plenární zasedání LP, interní emailová komunikace	Členové LP	Je zabezpečena výměna aktuálních informací mezi členy LP (návaznost cíl 3 PVP).	2x ročně, případně podle potřeby	Manažer SZ
Průběžně	Osobní komunikace, veřejná setkání, letáky, web obce/města	Sociálně vyloučené osoby	Nabídka sociální práce je aktivně komunikována k potenciálním klientům.	Průběžně	Poskytovatelé sociální práce, manažer SZ
Průběžně dle konání akce	Letáky, web obce/města, místní zpravodaj	Veřejnost	Je zajištěna propagace připravovaných veřejných setkání (návaznost cíl 6 PVP).	60 akcí do r. 2020	Koordinátor veřejných setkání
Průběžně dle konání akce	Veřejné setkání	Veřejnost	V rámci veřejných setkání dochází k aktivnímu zapojování veřejnosti do komunitního života (návaznost cíl 6 PVP).	60 akcí do r. 2020	Koordinátor veřejných setkání, spolupracující subjekty

ZAJIŠŤOVÁNÍ ZPĚTNÉ VAZBY

Úspěšný postup při sociálním začleňování předpokládá zapojení širší veřejnosti a zjišťování zpětné vazby od místních aktérů. Ke zpětné vazbě budou využívány zejména:

1. Jednání lokálního partnerství
2. Veřejná setkání

Setkání s veřejností umožní získání zpětné vazby od širšího počtu osob, případně mohou být setkání využita k plánování obecnějšího postupu v budoucnosti. Jednání lokálního partnerství vytvářejí prostor k detailnímu vyhodnocení realizovaných opatření a koordinaci navazujících kroků.

AMBASADOŘI SOCIÁLNÍ POLITIKY

Činnost ambasadorů sociální politiky je zaměřena zejména na šíření dobrých praxí a podpora procesů sociálního začleňování. V případě Přebuzicka se jedná zejména o zapojené starosty a sociální pracovníky obcí. Důležitými ambasadorů jsou též členové lokálního partnerství, kteří se podílejí na přímé práci se sociálně vyloučenými osobami. K zajištění jejich účinného fungování budou již zavedení, či potenciální ambasadoři pravidelně zváni na setkání lokálního partnerství, kde bude

zabezpečena výměna aktuálních informací a úspěchů v oblasti





sociálního začleňování. Ambasadorům bude nabízena též účast na veřejných akcích s přesahem do sociálního začleňování a budování místních komunit.

KRIZOVÁ KOMUNIKACE

V případě krizové komunikace město využije podpory ASZ, se kterou město společně připraví strategii a postup. Jediným mluvčím bude starosta dotčeného města, případně starostou pověřená osoba.

Zpracováno ve spolupráci s Agenturou pro sociální začleňování.

Agentura pro sociální začleňování je jedním z odborů Sekce pro lidská práva Úřadu vlády ČR. Zajišťuje podporu obcím v procesu sociální integrace tím, že jim pomáhá při mapování a detailním poznávání problémů sociálně vyloučených lokalit a jejich obyvatel, při přípravě a nastavování dlouhodobějších procesů pro jejich řešení a při získávání financí na tyto postupy. Posláním Agentury na místní úrovni je propojovat klíčové aktéry tak, aby spolupracovali při sociálním začleňování. Podporuje nadresortní přístup a propojování působení veřejné správy a neziskového sektoru. Agentura funguje od roku 2008.

