



EVROPSKÁ UNIE  
Evropské strukturální a investiční fondy  
Operační program Výzkum, vývoj a vzdělávání



# MÍSTNÍ PLÁN INKLUZE OBCE VŘESOVÁ PRO OBDOBÍ 2020 – 2023



Tento materiál vznikl za finanční podpory Evropského sociálního fondu prostřednictvím Operačního programu Výzkum, vývoj, vzdělávání v rámci projektu „Inkluzivní a kvalitní vzdělávání v územích se sociálně vyloučenými lokalitami“, reg. č. projektu CZ.02.3.62/0.0/0.0/15\_001/0000586. Více na [www.socialni-zaclenovani.cz](http://www.socialni-zaclenovani.cz).

# 1. ÚVODNÍ ČÁST

## 1.1. Cíle MPI

Místní plán inkluze obce Vřesová pro období 2020 až 2023 (dále také jako „MPI“) je strategický plán v oblasti vzdělávání, který zpracovala obec Vřesová v rámci spolupráce s Agenturou pro sociální začleňování (dále také jaké „ASZ“).

MPI obsahuje opatření na podporu společného a kvalitního vzdělávání a je vypracován na dobu tří let. Navržená opatření reagují na problémy, které byly identifikovány ve Vstupní analýze v oblasti vzdělávání a volného času obce Vřesová, kterou zpracovala Agentura pro sociální začleňování (dále jen „vstupní analýza“)<sup>1</sup>.

Cílem MPI je zvýšit kvalitu předškolního a zájmového vzdělávání dětí a mládeže z obce Vřesová, šířit osvětu o důležitosti vzdělávání v obci Vřesová, zvýšit rodičovské kompetence obyvatelů obce Vřesová a v neposlední řadě posílit společenskou soudržnost obce.

## 1.2. Nositel plánu

Nositelem plánu je Obec Vřesová, která v roce 2019 přistoupila ke spolupráci s Agenturou pro sociální začleňování v rámci tzv. vzdálené dílčí podpory v oblasti vzdělávání s cílem zmírnit problémy související se sociálním vyloučením obyvatel obce.

## 1.3. Tvorba plánu

Místní plán inkluze vznikl v Pracovní skupině pro vzdělávání, jejímiž členy byli:

Jméno	Organizace	Funkce
Jiří Sivák	Obec Vřesová	Starosta
Milan Kurčík	Obec Vřesová	Místostarosta
Marek Kováč	Obec Vřesová	Radní
Zlata Pelcová	Obec Vřesová	Radní
Jan Němeček	Člověk v Tísni, o. p. s.	Terénní pracovník
Tereza Dvořáková	Tady a teď, o. p. s.	Terénní aktivizační pracovnice
Hana Hošková	Světlo Kadaň, z. s.	Vedoucí terénního programu Karlovarsko
Milan Půta	Úřad práce ČR (Sokolov)	Vedoucí oddělení evidence a podpor v nezaměstnanosti
Julie Žemlová	Agentura pro sociální začleňování	Metodička inkluzivního vzdělávání

### Vazba na ostatní strategické dokumenty

MPI je v souladu s:

- Strategii vzdělávací politiky 2020
- Dlouhodobým záměrem vzdělávání a rozvoje vzdělávací soustavy ČR 2019-2023
- Dlouhodobým záměrem vzdělávání a rozvoje vzdělávací soustavy Karlovarského kraje

<sup>1</sup> Vstupní analýza v oblasti vzdělávání a volného času obce Vřesová – Vzdálená podpora, 2020.

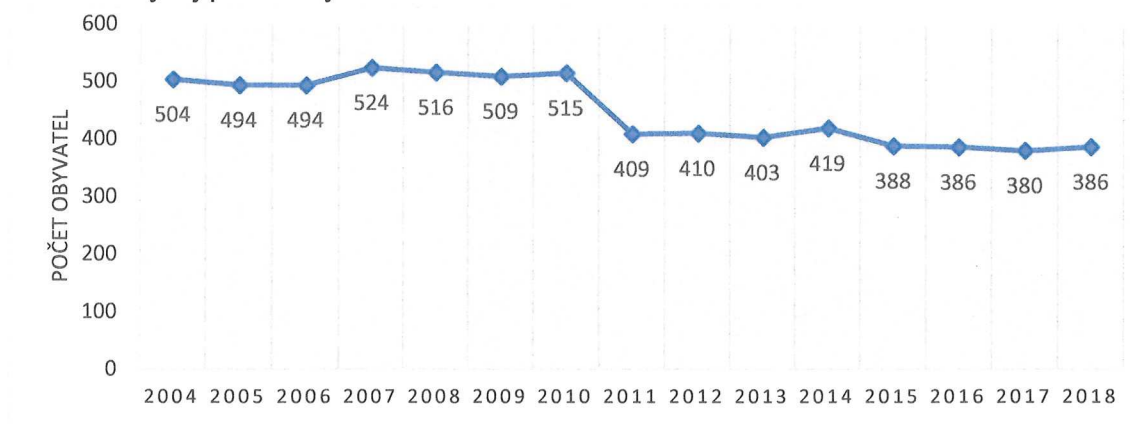
## 1.4. Popis obce

### 1.4.1. Základní sociodemografické údaje

#### Počet obyvatel

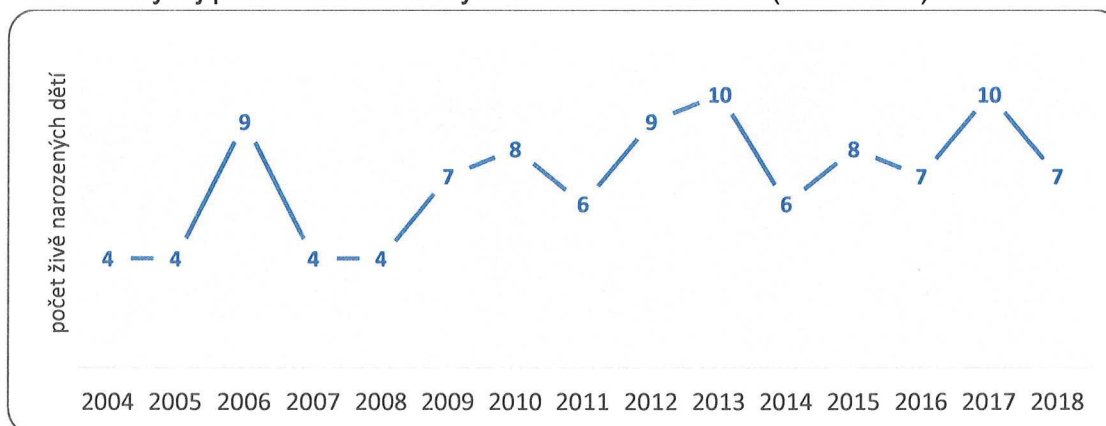
V roce 2018 měla Vřesové 386 obyvatel, převážně starousedlíků. Dle údajů ČSÚ žilo mezi lety 1971 až 2018 ve Vřesové v průměru 360 obyvatel. V roce 2004 došlo k prudkému nárůstu, od roku 2011 nastal klesající trend, který se ustálil v roce 2005, jak lze vidět na grafu 1 níže.

Graf č. 1 Vývoj počtu obyvatel obce Vřesová v letech 2004-2018



Za posledních 15 let se ve Vřesové narodilo 103 dětí, což je v průměru 6,8 dětí za rok. Nejvíce dětí se narodilo v roce 2013 a 2017 (10 dětí) a nejméně v letech 2004, 2005, 2008, 2009 (4 děti).

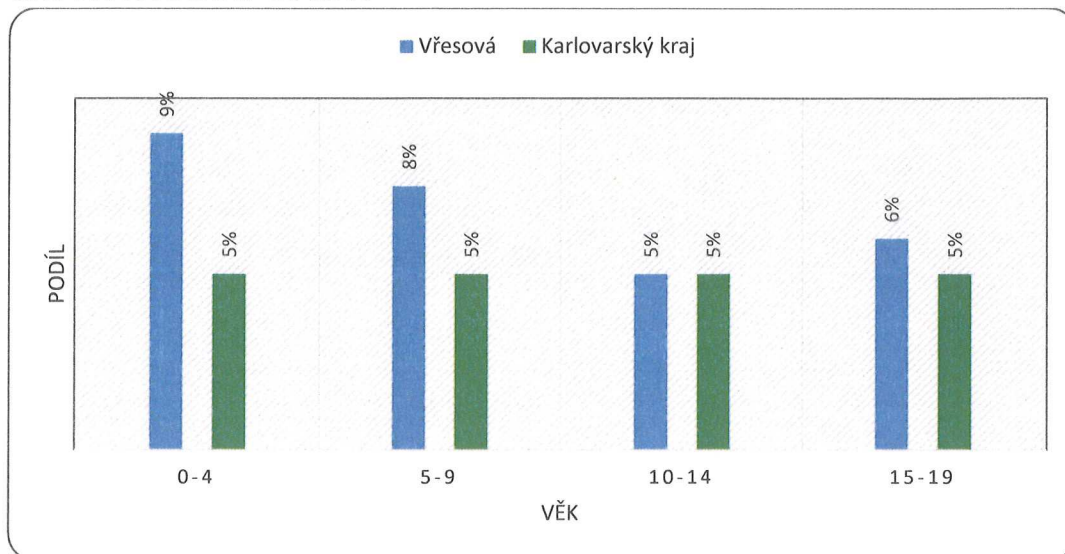
Graf č. 2. vývoj počtu živě narozených dětí v obci Vřesová (2004-2018)



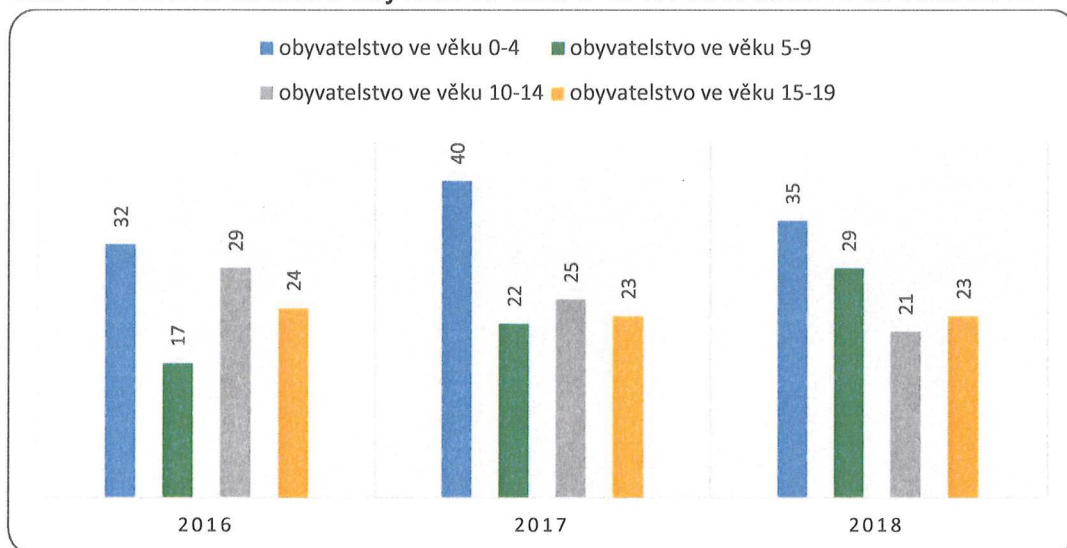
#### Věková struktura obyvatel

Vřesová patří mezi obce s vysokým zastoupením dětí a mládeže a je z tohoto pohledu dokonce „nejmladší“ obcí v Karlovarském kraji. K 31. 12. 2018 z celkového počtu 386 obyvatel bylo 109 ve věku 0-19 let. Děti a mládež do dvaceti let tedy tvořili 28% populace obce, což je číslo vysoko přesahující krajský a republikový průměr (viz graf. č. 3). Nejvíce byly přítomny děti do 4 let, kterých žilo v obci 35 (9 % populace obce) a děti ve věku 5-9 let, kterých žilo v obci 29 (7 % populace obce).

Graf č. 3 Srovnání věkového průměru obyvatelstva v kategorii 0-19 let v Karlovarském kraji a obci Vřesová k 31. 12. 2018

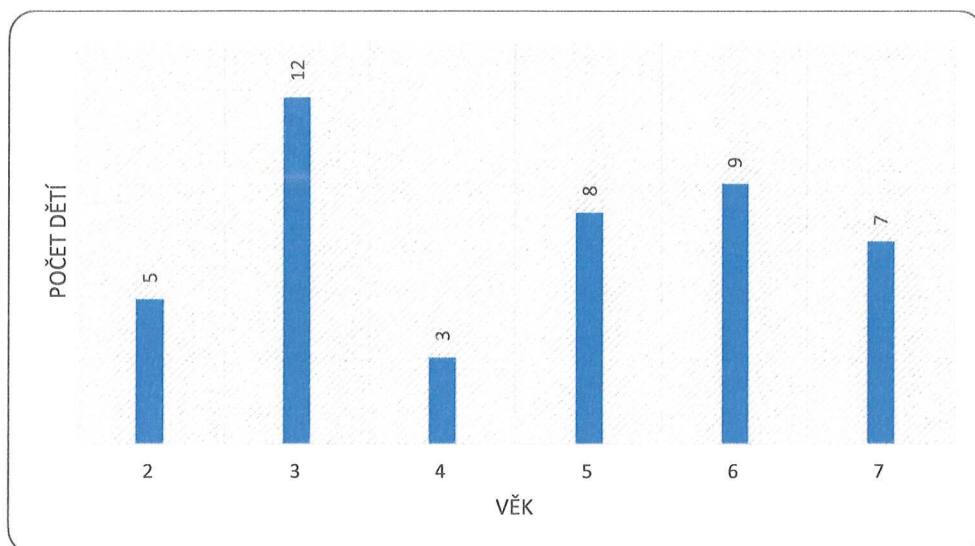


Graf č. 4 Věková struktura obyvatel ve věku 0-19 let od roku 2016 do roku 2018



Z aktuálních dat poskytnutých městským úřadem Vřesová vyplývá, že v listopadu 2019 bylo ve Vřesové hlášených 44 dětí ve věku 2 až 7 let. Nejvíce zastoupenou věkovou kategorií byly děti tříleté (12 dětí) a šestileté (9 dětí), jak je patrné z grafu č. 5.

Graf č. 5 Děti ve věku 2-7 let ve Vřesové k 13. 11. 2019



#### 1.4.2. Charakter sociálního vyloučení a specifika obce

V obci Vřesová se kumuluje několik druhů sociálního vyloučení: prostorové, symbolické a sociální.

Nejviditelnější je **vyloučení prostorové**, které se dotýká všech obyvatel obce a projevuje se odloučeností spojenou s nedostatečnou občanskou vybaveností obce. Přestože přímé autobusové spoje jsou ve srovnání s jinými obcemi podobné velikosti frekventované, většina z nich je napojena na směnný provoz v Sokolovské uhelné a potřeby místních obyvatel nezohledňuje. Celkem z Vřesové do Chodova vyráží ve všední dny 43 přímých autobusových linek a z Chodova do Vřesové 38 přímých spojů. Nejčastěji jezdí autobusy mezi 4:44 a 6:52 (v tomto rozmezí jich jede 16).

Matky, které vyzvedávají děti ve školkách, mohou využít pouze spoj v 10:40, pokud chtějí do školy dorazit ve 12 hodin. Podobně obyvatelé Vřesové, kteří cestují za prací mimo obec (Nejdek, Nové Sedlo, Sokolov apod.), mají omezené a značně komplikované možnosti, jak se do místa dopravit veřejnou dopravou. Pokud nedisponují vlastním vozem, jsou odkázáni na pomoc příbuzných a známých. K prostorovému vyloučení se váže i omezená nabídka služeb. V obci je obchod se smíšeným zbožím („večerka“) a pošta.

Další negativním jevem, který souvisí s polohou obce a ovlivňuje kvalitu života jejích občanů, je bezprostřední blízkost rozsáhlého průmyslového areálu Sokolovské uhelné, a.s. Emise z výroby mají za následek horší kvalitu životního prostředí, převážně ovzduší. Dopady na zdravotní stav jejích obyvatel v této souvislosti doposud zkoumány nebyly a nelze se k tomu blíže vyjadřovat.

Obec lze považovat také za **symbolicky vyloučenou**. Dle odhadů představitelů města je přibližně polovina obyvatel romského původu, další žijí ve smíšených manželstvích. Lidmi, kteří zde nežijí, je místo často vnímáno negativně. Do jejich vnímání se promítají negativní stereotypy společensky navázané na majoritní představu o tom, kdo je Rom, bez ohledu na to, co o místě a jeho obyvatelích skutečně vědí. Toto stigma, které si sebou obec nese, se podle některých dotazovaných promítá i do toho, jak jsou místní obyvatelé vnímáni stran zástupců chodovských mateřských škol.

Mezi indikátory **sociálního vyloučení** patří dlouhodobá nezaměstnanost, závislost na dávkách v hmotné nouzi a vysoká míra zadlužení. Počet nezaměstnaných v obci Vřesová zaznamenal od roku 2015 významný pokles, a to z 25 % nezaměstnaných obyvatel na 6,8 % nezaměstnaných v roce 2019. Ve srovnání s celorepublikovým průměrem (2,7 %) se však stále jedná o nadprůměrné číslo. S plánovaným omezením provozu Sokolovské uhelné a.s. lze očekávat nárůst nezaměstnanosti.

V exekuci se k 31. 12. 2017 nacházelo 105 osob, což z celkového počtu obyvatel starších 15 let (312) tvoří 33,65 %.<sup>2</sup> Obec Vřesová se tak řadí mezi jednu z nejzadluženějších obcí v ČR.<sup>3</sup> Počet příjemců pobírajících příspěvek na živobytí se od března 2017 razantně snižoval, z počtu 34 klesl na 10 (údaj z května 2019).

V obci se nachází více rodin v nestandardních podmínkách či přelidněných bytech. Někteří obyvatelé mají uzavřenou nájemní smlouvu na rok, někdy dokonce jen na tři měsíce, což způsobuje nejistotou v bydlení. Dle dat Ministerstva práce a sociálních věcí nebyla ve Vřesové k měsíci květnu 2019 žádná domácnost pobírající příspěvek na bydlení, doplatek na bydlení čerpalo v témže období v obci 9 domácností.

Z výše uvedeného je patrné, že problém sociálního vyloučení ve Vřesové je velmi komplexní a některé jeho projevy se týkají všech obyvatel obce (například vyloučení prostorové). Zohledníme-li data o osobách v exekuci a osobách pobírajících podporu v hmotné nouzi, tak lze odhadovat, že za sociálně vyloučené lze ve Vřesové považovat přibližně polovinu obyvatel obce, tj. cca 200 osob.

## 2. ANALYTICKÁ ČÁST

### 2.1. Předškolní vzdělávání

V obci Vřesová není žádná vzdělávací instituce a místní děti a žáci dojíždějí do škol mimo obec. Za předškolním vzděláváním dojíždějí děti z Vřesové nejčastěji do Chodova. Nejvíce dětí se vzdělává v mateřské škole U Koupaliště a v mateřské škole Zahradní.

V minulosti byly kapacity mateřských škol v Chodově a okolí zcela naplněné a obyvatelé Vřesové měli problém najít pro děti mateřskou školu, která by je přijala. V roce 2009 vyšel na toto téma článek v regionálním tisku ([https://sokolovsky.denik.cz/zpravy\\_region/matky-z-vresove-hledaji-pro-sve-deti-materskou-sko.html](https://sokolovsky.denik.cz/zpravy_region/matky-z-vresove-hledaji-pro-sve-deti-materskou-sko.html)). V současné době se situace zlepšila a ve školním roce 2017/2018 a 2018/2019 bylo vyhověno všem podaným žádostem.<sup>4</sup>

Podle § 179 odst. 2 ve spojení s § 34 odst. 3 školského zákona je obec povinná zajistit podmínky pro předškolní vzdělávání dětí, které před začátkem školního roku dosáhnou nejméně třetího roku věku, pokud mají místo trvalého pobytu, v případě cizinců místo pobytu, v příslušném školském obvodu. Za tím účelem obec a) zřídí mateřskou školu, nebo b) zajistí předškolní vzdělávání v mateřské škole zřizované jinou obcí nebo svazkem obcí.

Kroky ke splnění této povinnosti podniklo až současné vedení obce, které v říjnu roku 2019 podalo žádost o uzavření veřejnoprávní smlouvy o vytvoření společného školského obvodu s městem Chodovem. Proces je zatím v jednání, nicméně děti z Vřesové se v chodovských

<sup>2</sup> Mapa exekucí <http://mapaexekuci.cz/mapa/index.html#>. Počet zadlužených osob mladších 15 let není znám.

<sup>3</sup> Krajský (17,45 % za rok 2017) i okresní průměr (20,75 %).

<sup>4</sup> Viz. webové stránky MŠ Chodov.

mateřských školách vzdělávají již nyní, včetně těch, které zde plní povinnou předškolní docházku.

### **Kapacita a obsazenost chodovských mateřských škol**

Mateřská škola Chodov je obce Vřesová vzdálená 5 km. Škola sdružuje 4 odloučená pracoviště: MŠ Nerudova, MŠ Zahradní, MŠ Školní, MŠ U koupaliště. Celková kapacita školy je 416 dětí. K 30. 9. 2018 se ve škole vzdělávalo 393 dětí, které byly rozděleny do celkem šestnácti tříd.

	<b>Kapacita</b>	<b>Počet tříd</b>	<b>Počet dětí (k 30. 9. 2018)</b>	<b>Počet dětí z Vřesové (k 30. 9. 2018)</b>
MŠ Nerudova	104	4	94	-
MŠ Zahradní	130	5	130	2
MŠ Školní	104	4	103	2
MŠ U koupaliště	78	3	66	8

Mateřská škola měla celkem 34 volných míst, která se nacházela na třech pracovištích školy. Dle výpovědi zástupců školy se tento počet v průběhu školního roku snížil díky nárůstu počtu dětí, u kterých byly diagnostikovány speciální vzdělávací potřeby s potřebou podpurných opatření třetího stupně, čímž vznikla nutnost snížit počty dětí ve třídě.

Děti z Vřesové nejčastěji dochází na pracoviště U Koupaliště, které je nejbližší autobusové zastávce. Ve školním roce 2018/2019 do této školy docházelo 8 dětí, z toho 4, které plnily povinnou předškolní docházku. Další dvě děti plnící povinnou předškolní docházku byly zapsány na pracovištích Zahradní a Školní.

### **Bariéry v přístupu k předškolnímu vzdělávání**

Jak bylo řečeno výše, Vřesová je dle věkového složení jejích obyvatel „nejmladší“ obcí v Karlovarském kraji. V obci tradičně žijí především rodiny s malými dětmi, pro které je bydlení ve Vřesové ve srovnání s okolními obcemi dostupnější.

Pokud jde o děti v předškolním věku, aktuální data získaná od MÚ Vřesová ukazují, že v listopadu 2019 v obci žilo 32 dětí ve věku 3-6 let. Dvouletých bylo 5 a sedmiletých 7. Z toho vyplývá, že minimálně 32 dětí bylo ve věku, kdy je možné (v případě předškolních dětí povinné), zapsat dítě do mateřské školy. V rozhovorech se zástupci MŠ Chodov a MŠ Vintířov vyšlo najevo, že do těchto dvou škol docházelo ve školním roce 2019/2020 pouze 11 dětí s tím, že v MŠ Chodov bylo vyhověno všem přihlášeným dětem a v MŠ museli jedno dítě z kapacitních důvodů odmítnout. Informace o tom, zda děti docházejí do jiných škol v okolí (například v blízkosti zaměstnání rodičů), nebylo možné ověřit. Přesto lze odhadovat, že více než polovina dětí z Vřesové ve věku 2-7 let do žádné mateřské školy nedochází.

Bylo identifikováno několik příčin nízké předškolní docházky dětí z Vřesové.

**Složitá a nákladná doprava do mateřských škol v Chodově.** Dopravní obslužnost mezi Vřesovou a Chodovem, kam děti do mateřských škol docházejí nejčastěji, je z hlediska rodičů a dětí nedostatečná. Autobusové spoje jsou sice v rámci dne časté, nicméně neodpovídají potřebám rodičů, kteří dopravují děti do škol. Pro ranní dopravení do mateřské školy lze využít spoje, a to v 7:15, 7:24 a v 7:31, přitom zpátky do Vřesové se pak lze vrátit autobusem v 7:55, 8:00 nebo v 9:30. Na dvanáctou hodinu, kdy se děti vyzvedávají po obědě, lze využít autobusy

jedoucí z Vřesové v 10:38 a v 10:47, jenže pak je třeba v Chodově přes hodinu čekat. To je složité zvláště pro rodiče s více dětmi a pro pracující rodiče. Významná je i finanční stránka věci. Jízdné na jednu cestu stojí 22 Kč, denní náklady na dopravení dítěte do školky tedy činní 88 Kč. I to je pro některé rodiny bariérou.

**Nedostatečný pocit bezpečí.** Při vstupní analýze bylo zjištěno, že někteří rodiče romského původu mají obavy z institucionálního vzdělávání, zvláště pokud se uskutečňuje v jiné obci či městě. Obavy rodičů se týkaly neznalosti prostředí, etnické odlišnosti a s tím spojenou stigmatizací, ale i dalších faktorů (např. obava z konkrétního učitele). O tom, že romské matky mají často o své děti strach, hovořili i zástupci institucí, včetně mateřských škol.

**Nedostatečné finanční zdroje na straně rodičů.** Ze vstupní analýzy bylo dále zjištěno, že pro řadu rodičů jsou náklady na předškolní vzdělávání příliš vysoké. Tyto náklady tvoří nejen úplata za vzdělávání, ale také náklady spojené s povinným stravováním a již výše zmíněné náklady na dopravu. Některé rodiny z finančních důvodů raději nechávají děti doma.

## 2.2. Volný čas

Možnosti trávení volného času jsou ve Vřesové omezené. Neorganizovaně mohou děti a mládež trávit čas na dětském nebo sportovním hřišti. Obě hřiště jsou v ucházejícím stavu. Sportovní hřiště má poničenou síť a na dětském hřišti byl odstraněn jeden z herních prvků a na jeho místě zůstala nevzhledná betonová plocha. Na dětském chybí ohraničené pískoviště. Příznivá je rozloha hřiště i jeho poloha. Hřiště se nachází naproti panelovým domům, od kterých je odděleno hlavní příjezdovou (asfaltovou) cestou a z oken domů je na něj dobře vidět. Z druhé strany je oddělené pěšinou a houštinou náletových dřevin, které přecházejí ve smrkové lesy. Na této straně se nachází také zahrádky. Jsou zde také dřevěné stoly s lavicemi a dřevěný altán.

Kromě uvedených hřišť je veřejný prostor Vřesové tvořen příjezdovou cestou, prostorem před večerkou a volným prostranstvím před panelovými domy. Neorganizované trávení volného času a společné setkávání je tímto nedostatkem veřejného prostoru značně limitováno. Pravidelná organizovaná zájmová činnost pro děti a mládež v obci chybí. Děti jsou odkázány na zájmové vzdělávání mimo obec, kde stejně jako v případě předškolního vzdělávání narážejí na problémy s dopravou. Řada kroužků nabízených v Chodově (školami, Domem dětí a mládeže, společností Khamoro o. p. s. a dalšími organizacemi) končí v době, kdy zpátky do Vřesové nejede žádný spoj.

Město pořádá akce pro děti a mládež, např. diskotéku pro děti starší 15 let, vítání občánků, hledání pokladu, pálení čarodějnic, Halloween, Mikulášská nadílka nebo Den dětí. Organizace těchto akcí spadá do kompetence předsedy výboru pro děti a mládež. Město v současnosti dokončuje realizaci fitness centra v budově místního úřadu.

Akce pro místní děti a mládež (výlety a doučování) organizovala v minulosti také obecně prospěšná společnost Khamoro, která provozuje nízkoprahového zařízení Společná cesta – Jekhetano drom ve městě Chodov.



### 2.3. Klíčové problémy

Na setkáních Pracovní skupiny byly zmapovány problémy ve vzdělávání dětí z obce Vřesová, jakož i příčiny těchto problémů. Jako podklad pro práci skupiny sloužila vstupní analýza. Tímto způsobem byly identifikovány tyto klíčové problémy.

1. Nízký počet dětí z Vřesové se účastní předškolního vzdělávání.
2. Nízký počet dětí a žáků se účastní zájmového vzdělávání.
3. Nízká povědomost o důležitosti vzdělání.

Na základě takto definovaných problémů byly stanoveny strategické cíle, kterých by obec chtěla dosáhnout. Každý ze strategických cílů byl rozdělen do dílčích cílů specifických. K takto určeným cílům pak byla určena opatření, která mají vést k naplnění vytyčených cílů. Strategické a specifické cíle, stejně jako k nim vedoucí opatření, jsou obsahem následující části.

### 3. STRATEGICKÁ ČÁST

#### 3.1. Vize

Děti a žáci z Vřesové mají rovný přístup ke kvalitnímu vzdělávání.

#### 3.2. Strategické a specifické cíle

Na základě příčin problémů definovaných výše v analytické části byla stanovena vize a určeny tři základní strategické cíle.

<b>Strategický cíl 1</b> <b>Děti z Vřesové se v co nejvyšší míře účastní předškolního vzdělávání a úspěšně přecházejí do dalšího stupně vzdělávání.</b>
Specifický cíl 1.1. Děti rozvíjejí své prosociální, kognitivní a emoční dovednosti ještě před povinným předškolním rokem.
1.1.1. Založit a vybavit předškolní klub.
1.1.2. Vzdělat pracovníky předškolního klubu.
1.1.3. Vyhledávat rodiny, jejichž předškolní děti se neúčastní vzdělávání nebo jejichž školou povinné děti mají problémy s plněním školní docházky.
1.1.4. Rozvíjet prosociální, kognitivní a emoční dovednosti dětí v předškolním věku (předškolní klub, kroužky pro děti v MŠ).
Specifický cíl 1. 2. Rodiče dětí ze sociálně vyloučeného prostředí jsou zapojováni do aktivit s předškolními dětmi. Jsou posilovány jejich rodičovské kompetence.
1.2.1. Zapojovat rodiče dětí do aktivit s předškolními dětmi.
1.2.2. Rozvíjet rodičovské kompetence a zvyšovat povědomí o důležitosti vzdělávání.
1.2.3. Doprovázet rodiče dětí a žáků ze sociálně vyloučeného prostředí při jednání se školou a úřady.
Specifický cíl 1.3. Pracovníci předškolního klubu spolupracují s dalšími organizacemi, které se věnují předškolnímu vzdělávání dětí.
1.3.1. Návštěvy dětí z předškolního klubu v mateřských školách.
1.3.2. Stáže pracovníků předškolního klubu.

<b>Strategický cíl 2</b> <b>Děti a žáci z Vřesové se účastní zájmového vzdělávání. Žáci úspěšně přecházejí do dalšího stupně vzdělávání.</b>
Specifický cíl 2.1. Rozvíjet prosociální, kognitivní a emoční dovednosti žáků v rámci volného času.
2.1.1. Doučování žáků v rodinách a neformálních klubech.
2.1.2. Volnočasové aktivity během školního roku/kroužky.
2.1.3. Aktivity během letních prázdnin
Specifický cíl 2. 2. Zapojovat rodiče žáků do zájmových aktivit a posilovat rodičovské kompetence (rodiče vědí, jak mohou s dětmi trávit volný čas, že je důležité, aby s dětmi trávili svůj čas atd.)
2.2.1. Workshopy pro rodiče žáků.
2.2.2. Zapojování rodičů do zájmových aktivit pořádaných pro děti a mládež.
Specifický cíl 2. 3. Podpořit žáky při přechodu na střední školu.
2.3.1. Akce kariérového poradenství pro žáky.
2.3.2. Akce na podporu finanční gramotnosti.

<b>Strategický cíl 3</b> <b>Obec propaguje důležitost vzdělávání a poskytuje občanům podporu v otázkách vzdělávání.</b>
Specifický cíl 3. 1. Obec má personální kapacity, které mu umožňují podporovat vzdělávání a propagovat jeho důležitost.
3.1.1. Zřídit odbornou knihovnu.
3.1.2. Zajistit účast úředníků samosprávy na odborných konferencích a seminářích souvisejících se vzděláváním.
Specifický cíl 3. 2. Zřizovatel šíří osvětu ve věcech vzdělávání.
3.2.1. Tuzemské studijní stáže pro aktéry vzdělávání.
3.2.2. Komunikační plán.
3.2.3. Veřejné setkání.

### 3.3. Podrobný popis opatření

<p>1.1.1.</p> <p><b>Založit a vybavit předškolní klub</b></p> <p>Popis: Vznikne předškolní klub pro děti ze sociálně vyloučeného prostředí. Budou upraveny vhodné prostory a pořízeno potřebné vybavení a učební pomůcky.</p> <p>Typ aktivit: Aktivita obce</p> <p>Termín: 2020-2023</p> <p>Odpovědnost: obec</p> <p>Zdroj financí: ESIF</p> <p>Indikátory plnění: Počet zrekonstruovaných a vybavených prostor</p> <p>Cílová hodnota: 1</p>
<p>1.1.2.</p> <p><b>Vzdělat pracovníky předškolního klubu</b></p> <p>Popis: Pracovníci předškolního klubu budou proškoleni v metodách vhodných pro práci s dětmi se speciálními vzdělávacími potřebami a pro práci v terénu.</p> <p>Typ aktivit: Aktivita obce</p> <p>Termín: 2020-2023</p> <p>Odpovědnost: obec</p> <p>Zdroj financí: ESIF</p> <p>Indikátory plnění: Počet vyškolených pracovníků</p> <p>Cílová hodnota: 4</p>
<p>1.1.3.</p> <p><b>Vyhledávat rodiny, jejichž předškolní děti se neúčastní vzdělávání nebo jejichž školou povinné děti mají problémy s plněním školní docházky</b></p> <p>Popis: Vyškolení pracovníci budou ve vzájemné spolupráci s mateřskými školami a městem vyhledávat rodiny, jejichž děti se neúčastní předškolního vzdělávání, a budou s těmito rodinami navazovat kontakt.</p> <p>Typ aktivit: Aktivita obce</p> <p>Termín: 2020-2023</p> <p>Odpovědnost: obec</p> <p>Zdroj financí: ESIF</p> <p>Indikátory plnění: Počet podpořených rodin</p> <p>Cílová hodnota: 25</p>
<p>1.1.4.</p> <p><b>Rozvíjet prosociální, kognitivní a emoční dovednosti dětí v předškolním věku (předškolní klub, kroužky pro děti v MŠ)</b></p> <p>Popis: V novém předškolním klubu budou od raného věku vzdělávány děti ze sociálně vyloučeného prostředí v malých skupinách pod vedením proškolených pracovníků.</p> <p>Typ aktivit: Aktivita obce</p> <p>Termín: 2020-2023</p> <p>Odpovědnost: obec</p> <p>Zdroj financí: ESIF</p> <p>Indikátory plnění: Počet podpořených dětí</p> <p>Cílová hodnota: 25</p>
<p>1. 2. 1.</p> <p><b>Zapojovat rodiče dětí do aktivit s předškolními dětmi</b></p> <p>Popis: Obec a/nebo předškolní klub bude zapojovat rodiče do akcí organizovaných pro děti.</p> <p>Typ aktivit: Aktivita obce</p> <p>Termín: 2020-2023</p>

<p>Odpovědnost: obec  Zdroj financí: ESIF  Indikátory plnění: Počet zapojených rodičů  Cílová hodnota: 25</p>
<p>1. 2. 2.  <b>Rozvíjet rodičovské kompetence a zvyšovat povědomí o důležitosti vzdělávání</b>  Popis: Obec a/nebo neziskové organizace pořádají vzdělávací a komunitní akce pro rodiče dětí s cílem posilovat rodičovské kompetence a šířit povědomí o důležitosti vzdělávání.  Typ aktivit: Aktivita obce  Termín: 2020-2023  Odpovědnost: obec  Zdroj financí: ESIF  Indikátory plnění: Počet akcí  Cílová hodnota: 5</p>
<p>Opatření 1. 2. 3.  <b>Doprovázet rodiče dětí a žáků ze sociálně vyloučeného prostředí při jednání se školou a úřady</b>  Popis: Zaměstnanci předškolního klubu pomáhají rodičům, kteří se těžko orientují v prostředí institucí, tím, že je doprovází na schůzky s učiteli, ředitelem, do psychologické ambulance, do střediska výchovné péče, na výchovnou komisi atd. a usnadňují jim komunikovat s těmito institucemi.  Typ aktivit: Aktivita obce  Termín: 2020-2023  Odpovědnost: obec  Zdroj financí: ESIF  Indikátory plnění: Počet podpořených rodičů  Cílová hodnota: 10</p>
<p>1.3.1.  <b>Návštěvy dětí z předškolního klubu v mateřských školách</b>  Popis: Děti z předškolního klubu navštíví mateřskou školu či jiné zařízení věnující se vzdělávání předškolních dětí.  Typ aktivit: Aktivita obce  Termín: 2020-2023  Odpovědnost: obec  Zdroj financí: ESIF  Indikátory plnění: Počet akcí  Cílová hodnota: 6</p>
<p>1.3.2.  <b>Stáže pracovníků z předškolního klubu</b>  Popis: Pracovníci předškolního klubu se účastní studijních stáží v jiných zařízeních, které se věnují vzdělávání předškolních dětí.  Typ aktivit: Aktivita obce  Termín: 2020-2023  Odpovědnost: obec  Zdroj financí: ESIF  Indikátory plnění: Počet zapojených pracovníků  Cílová hodnota: 4</p>

<p>2.1.1.</p> <p><b>Doučování žáků v rodinách a neformálních klubech</b></p> <p>Popis: Obec a/nebo neziskové organizace zajišťují doučování pro žáky.</p> <p>Typ aktivit: Aktivita obce</p> <p>Termín: 2020-2023</p> <p>Odpovědnost: obec</p> <p>Zdroj financí: ESIF</p> <p>Indikátory plnění: Počet podpořených žáků</p> <p>Cílová hodnota: 40</p>
<p>2.1.2.</p> <p><b>Volnočasové aktivity během školního roku/kroužky</b></p> <p>Popis: Obec a/nebo neziskové organizace organizují pro děti a žáky během školního roku pravidelné kroužky a jednorázové volnočasové akce.</p> <p>Typ aktivit: Aktivita obce</p> <p>Termín: 2020-2023</p> <p>Odpovědnost: obec</p> <p>Zdroj financí: ESIF</p> <p>Indikátory plnění: Počet realizovaných kroužků/Počet realizovaných jednorázových akcí</p> <p>Cílová hodnota: 3/ 15</p>
<p>2.1.3.</p> <p><b>Aktivity během letních prázdnin</b></p> <p>Popis: Obec a/nebo neziskové organizace organizují pro děti a žáky v době letních prázdnin příměstské tábory a/nebo výlety.</p> <p>Typ aktivit: Aktivita obce</p> <p>Termín: 2020-2023</p> <p>Odpovědnost: obec</p> <p>Zdroj financí: ESIF</p> <p>Indikátory plnění: Počet uskutečněných táborů/ Počet uskutečněných výletů</p> <p>Cílová hodnota: 3/12</p>
<p>2. 2. 1.</p> <p><b>Rodičovské kavárny</b></p> <p>Popis: Obec a/nebo neziskové organizace organizují pro rodiče žáků rodičovské kavárny.</p> <p>Typ aktivit: Aktivita obce</p> <p>Termín: 2020-2023</p> <p>Odpovědnost: obec</p> <p>Zdroj financí: ESIF</p> <p>Indikátory plnění: Počet akcí</p> <p>Cílová hodnota: 6</p>
<p>2. 2. 2.</p> <p><b>Zapojování rodičů do zájmových aktivit pořádaných pro děti a mládež</b></p> <p>Popis: Obec a/nebo neziskové organizace zapojují rodiče žáků do akcí, které pro ně pořádají.</p> <p>Typ aktivit: Aktivita obce</p> <p>Termín: 2020-2023</p> <p>Odpovědnost: obec</p> <p>Zdroj financí: ESIF</p> <p>Indikátory plnění: Počet akcí s účastí rodičů žáků</p> <p>Cílová hodnota: 6</p>
<p>2. 3. 1.</p> <p><b>Akce na podporu správné volby povolání</b></p> <p>Popis: Obec a/ nebo neziskové organizace zajistí pro žáky aktivity směřující k volbě budoucího povolání a úspěšnému přechodu na střední školu. Aktivity mohou směřovat na poznání sebe sama</p>

(silných a slabých stránek, nadání, přání, cílů), na představení jednotlivých povolání, na pracovní a sociální dovednosti zvyšující šance vybrat si správnou školu a povolání, atd. Aktivita mohou být kolektivní (besedy, debaty, přednášky, exkurze, workshopy atd.) i individuální (konzultace, mentoring). Aktivita mohou cílit také na rodiče žáků.

Typ aktivit: Aktivita obce

Termín: 2020-2023

Odpovědnost: obec

Zdroj financí: ESIF

Indikátory plnění: Počet akcí

Cílová hodnota: 10

2. 3. 2.

### **Akce na podporu finanční gramotnosti**

Popis: Obec a/nebo neziskové organizace zajistí pro žáky programy a pomůcky na rozvíjení finanční gramotnosti.

Typ aktivit: Aktivita obce

Termín: 2020-2023

Odpovědnost: obec

Zdroj financí: ESIF

Indikátory plnění: Počet akcí/ Počet nakoupených pomůcek

Cílová hodnota: 3/ 20

3.1.1.

### **Zřídit odbornou knihovnu**

Popis: Obec nakoupí knihy o vzdělávání, které budou přístupné pracovníkům předškolního klubu a úředníkům obce.

Typ aktivit: Aktivita obce

Termín: 2020-2023

Odpovědnost: obec

Zdroj financí: ESIF

Indikátory plnění: Počet nakoupených svazků

Cílová hodnota: 15

3.1.2.

### **Zajistit účast úředníků samosprávy na odborných konferencích a seminářích souvisejících se vzděláváním**

Popis: Město umožní úředníkům samosprávy účast na odborných konferencích a seminářích o vzdělávání.

Typ aktivit: Aktivita obce

Termín: 2020-2023

Odpovědnost: obec

Zdroj financí: ESIF

Indikátory plnění: Počet odborných akcí/ Počet podpořených úředníků

Cílová hodnota: 8/ 3

3. 2. 1.

### **Tuzemské studijní stáže pro aktéry vzdělávání.**

Popis: Zástupci obce a předškolního klubu se zúčastní tuzemské stáže v některém předškolním zařízení v České republice.

Typ aktivit: Aktivita obce

Termín: 2020-2023

Odpovědnost: obec

Zdroj financí: ASZ

Indikátory plnění: Počet stáží

Cílová hodnota: 2

3. 2. 2.

**Komunikační plán**

Popis: Obec vytvoří plán, podle kterého bude směrem k občanům obce komunikovat o opatřeních, která ve věcech vzdělávání realizuje.

Typ aktivit: Aktivita obce

Termín: 2020-2023

Odpovědnost: obec

Zdroj financí: ESIF

Indikátory plnění: Počet plánů

Cílová hodnota: 1

3. 2. 3.

**Veřejné setkání**

Popis: Obec zorganizuje veřejné setkání

Typ aktivit: Aktivita obce

Termín: 2020-2023

Odpovědnost: obec

Zdroj financí: ESIF, ASZ

Indikátory plnění: Počet akcí

Cílová hodnota: 2



## 4. IMPLEMENTAČNÍ ČÁST

### 4.1. Identifikace a řízení rizik

Jako možná rizika pro realizaci MPI byly identifikovány:

#### **Nedostatek finančních prostředků na realizaci aktivit plánu.**

Opatření k eliminaci rizika: sledování výzev operačních programů a dalších možných finančních zdrojů, průběžná komunikace s řídicími orgány jednotlivých operačních programů, včasná a profesionální příprava projektových žádostí v aktuálně vyhlášených výzvách, průběžné hodnocení realizace projektů v oblasti vzdělávání, vzájemná informovanost a komunikace, hledání náhradních zdrojů financování od soukromých nadací a donátorů.

Míra rizika: střední

#### **Nedostatek personálních kapacit pro realizaci naplánovaných aktivit.**

Opatření k eliminaci rizika: vytýčení jasných kapacit již v průběhu projednávání MPI a přípravy projektu, maximální využití místních kapacit, oslovení dobrovolníků z řad rodičů a prarodičů, spolupráce s neziskovými organizacemi v okolí, především v Chodově.

Míra rizika: vysoká

#### **Nedostatečný zájem cílových skupin o realizaci naplánovaných aktivit.**

Opatření k eliminaci rizika: včasné informování rodičů o plánovaných aktivitách, průběžná komunikace s nimi během přípravy, promyšlená komunikační strategie ve vztahu k cílovým skupinám (rodičům a žákům), šíření informací o plnění jednotlivých opatření.

Míra rizika: nízká

#### **Legislativní změny, změna vyhlášené výzvy, vyčerpání prostředků ve vyhlášené výzvě.**

Opatření k eliminaci rizika: komunikace s řídicím orgánem OP VVV, rychlá příprava projektové žádosti.

Míra rizika: střední

### 4.2. Popis realizace partnerské spolupráce

MPI je výsledkem spolupráce zapojených partnerů. Podklady pro jeho vytvoření vznikaly participativně v pracovní skupině.

Kromě plnění strategických cílů bude snahou aktérů navazovat spolupráci s dalšími zainteresovanými subjekty, včetně rodičů dětí a žáků. Cílem této spolupráce je vytvořit systém, v němž bude docházet k přenosu informací, dobrých praxí, ale i potenciálních problémů a jejich řešení mezi všemi zainteresovanými subjekty, aby opatření měla dopad na všechny děti, žáky a rodiče ve Vřesové.

### 4.3. Monitorování a hodnocení plnění plánu

Jednou ročně proběhne vyhodnocení plánu. Vyhodnocení provede pracovní skupina pod vedením ASZ. O tomto vyhodnocení bude proveden zápis. Podklady pro vyhodnocení budou od relevantních subjektů zapojených do realizace plánu shromažďovány průběžně (např. formou monitorovacích zpráv realizovaných projektů, písemným oslovením či dotazníkovým šetřením). ASZ bude dle potřeb a zájmu svolávat pracovní skupinu a bude udržovat pravidelný kontakt se zástupci města. Po třech letech se uskuteční závěrečná evaluace.

Odpovědný subjekt: Pracovní skupina vzdělávání ve spolupráci s ASZ.



## Obec Vřesová

V souladu s § 99 odst. 2 zákona o obcích („V obci, kde se rada obce nevolí, vykonává její pravomoc starosta, nestanoví-li tento zákon jinak“)

*tímto* schvaluji

### **MÍSTNÍ PLÁN INKLUZE OBCE VŘESOVÁ PRO OBDOBÍ 2020 – 2023**

Ve Vřesové dne 25.3.2020



Sivák Jiří v.r  
starosta obce Vřesová

## Agentura pro sociální začleňování

Příloha č. 7b Metodiky Koordinovaného přístupu k sociálně vyloučeným lokalitám verze 5.0

### Vyjádření Odboru pro sociální začleňování (Agentury) Ministerstva pro místní rozvoj

#### k Místnímu plánu inkluze ve vzdělávání

verze 5.0

Žadatel o vyjádření stanoviska: Obec Vřesová

Místní plán inkluze ve vzdělávání (MPI) schválený starostou města dne: 25. 3. 2020

Odbor (Agentura) pro sociální začleňování Ministerstva pro místní rozvoj ČR (dále jen Agentura) potvrzuje, že uvedený Místní plán inkluze ve vzdělávání pro lokalitu Vřesová schválený starostou obce Vřesová dne 25. 3. 2020 **je v souladu** s/se:

1. potřebami místního systému vzdělávání a zohledňuje potřeby zúčastněných aktérů v oblasti vzdělávání;
2. platnou legislativou a je založen na inkluzivních principech v oblasti vzdělávání;
3. strategickými dokumenty MŠMT v oblasti vzdělávání, zejména strategií vzdělávací politiky ČR do roku 2020, Dlouhodobým záměrem rozvoje vzdělávání a vzdělávací soustavy České republiky na období 2014-2020 a Akčním plánem pro inkluzivní vzdělávání 2016-2018;
4. zaměřením operačních programů relevantních pro Koordinovaný přístup v sociálně vyloučených lokalitách (Operační program Výzkum, vývoj, vzdělávání, Integrovaný regionální Operační program a Operační program Zaměstnanost) a současně žádný z uvedených cílů a navržených opatření není diskriminační.

Vyjádření za Agenturu pro sociální začleňování, Oddělení regionálního centra západ zpracovala: Mgr. Julie Žemlová

Dne.....

Příjmení, jméno: PhDr. David Beňák, Ph.D., DiS.

Funkce: Ředitel Odboru (Agentura) pro sociální začleňování

Podpis: .....