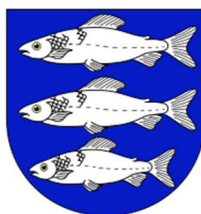




EVROPSKÁ UNIE
Evropské strukturální a investiční fondy
Operační program Výzkum, vývoj a vzdělávání



MÍSTNÍ PLÁN INKLUZE MĚSTA AŠE PRO OBDOBÍ 2020 – 2023



	Obsah	
1	ÚVOD	3
1.1.	Nositel plánu	3
1.2.	Tvorba plánu.....	3
1.2.1.	Pracovní skupina pro vzdělávání	3
1.2.2.	Postup.....	3
1.3.	Vazba na další strategické dokumenty.....	4
1.4.	Stručná charakteristika území	4
1.5.	Komunikační a osvětové aktivity	5
2	ANALYTICKÁ ČÁST	6
2.1.	Charakteristika místní vzdělávací sítě	6
2.1.1.	Předškolní vzdělávání	6
2.1.2.	Základní vzdělávání.....	10
2.1.3.	Střední vzdělávání.....	16
2.1.4.	Zájmové vzdělávání.....	17
2.1.5.	Poradenská zařízení.....	18
2.1.6.	Odbor školství, kultury a sportu.....	18
2.1.7.	Mimoškolní a neformální vzdělávání	19
2.2.	Klíčové příčiny problémů	21
3	STRATEGICKÁ ČÁST	22
3.1.	Vize	22
3.2.	Strategické cíle	23
3.3.	Specifické cíle a opatření.....	24
4	IMPLEMENTAČNÍ ČÁST	32
4.1.	Identifikace a řízení rizik	32
4.2.	Popis realizace partnerské spolupráce.....	33
4.3	Monitorování a hodnocení plnění plánu	33

1 ÚVOD

Místní plán inkluze v oblasti vzdělávání města Aše pro období 2020 – 2023 (dále jen „MPI“) reaguje na problémy, s nimiž se potýkají místní aktéři vzdělávání (školy, zřizovatel, neziskové organizace, rodiče, žáci), a předkládá provázaný systém opatření, která mají ve střednědobém horizontu přispět k rozvoji místní vzdělávací soustavy. Dokument je zároveň podkladem pro čerpání finanční podpory z Operačního programu Výzkum, vývoj, vzdělávání (dále jen „OP VVV“).

Dokument se skládá ze čtyř částí: úvodu, analytické části, strategické části a implementační části.

Úvodní část vysvětluje, jakým způsobem dokument vznikl, a obsahuje stručný popis území Aše s přihlédnutím k tzv. sociálně vyloučeným lokalitám. Analytická část popisuje problémy, jak byly zjištěny z dostupných dat, z výzkumu realizovaného Agenturou pro sociální začleňování (dále také jako „ASZ“), z uskutečněných fokusních skupin i z výsledků vlastní práce skupiny pro vzdělávání. Na takto definované problémy navazuje strategická část uceleným souborem vzájemně provázaných opatření směřujících k řešení definovaných klíčových problémů. Závěrečná implementační část věnuje pozornost způsobu, jakým bude realizace přijatých opatření zajištěna, s přihlédnutím k možným rizikům.

1. 1. Nositel plánu

Město Aš uzavřelo s Agenturou pro sociální začleňování Memorandum o spolupráci a tím se zapojilo do tzv. koordinovaného přístupu k sociálně vyloučeným lokalitám (dále jen „KPSVL“). Následně bylo ustaveno Lokální partnerství jako společná platforma všech místních aktérů pracujících se sociálně vyloučenými osobami a z této platformy vzešla Pracovní skupina pro vzdělávání, z jejíž činnosti pochází předkládaný dokument.

1.2. Tvorba plánu

1.2.1. Pracovní skupina pro vzdělávání

Předkládaný plán vznikl v Pracovní skupině pro vzdělávání, jejímiž členy byli Ing. Renata Benešová (Město Aš), Bc. Martina Eisenhammerová (Město Aš), Bc. Rita Jetlebová (Město Aš), Mgr. Eva Horáčková (ZŠ Kamenná), Mgr. Jiřina Červenková (ZŠ a MŠ Okružní), Mgr. Petr Mach (ZŠ Hlávková), Mgr. Milena Boková (ZŠ a SŠ Aš), Vladimíra Talpová (MŠ Nohova), Mgr. Veronika Jurčíková (MŠ Neumannova), Mgr. Jaromíra Stančíková a Mgr. Olga Taušnerová (MŠ Moravská), Mgr. Mgr.A Anna Pokorná (ZUŠ R. Schumanna), Mgr. Eva Holečková (DDM Sluníčko), Mgr. Petr Jelínek (Gymnázium Aš), Mgr. Julie Žemlová (ASZ), Bc. Klára Chaloupková (ASZ).

1.2.2. Postup

Skupina pracovala participativní metodou „Stromu příčin, cílů a řešení“. Členové pracovní skupiny nejprve společně analyzovali příčiny problémů ve vzdělávání a jejich

dopady, následně hledali vhodná opatření vedoucí k odstranění těchto příčin. Řešení vznikala uvnitř skupiny za účasti jejích členů.

1. 3. Vazba na další strategické dokumenty

MPI je v souladu s dalšími strategickými dokumenty závaznými pro město Aš. Jedná se o tyto dokumenty:

Dlouhodobý záměr vzdělávání a rozvoje vzdělávací soustavy na období 2015-2020.

Strategie vzdělávací politiky České republiky do roku 2020.

Strategie sociálního začleňování 2014-2020.

Akční plán komunitního plánu města Aše 2019

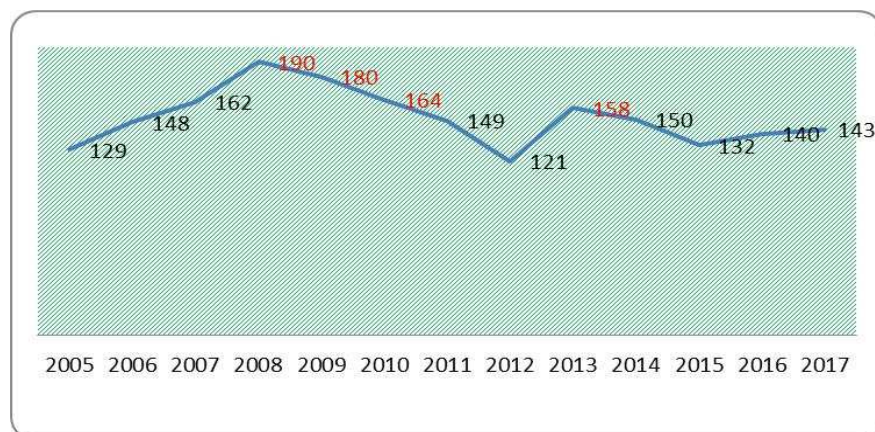
1. 4. Stručná charakteristika území

Obyvatelstvo

Město Aš leží v západním cípu Čech v Karlovarském kraji a je druhým nejzápadnějším městem v okrese Cheb (hned po Hranicích). Ve městě o rozloze 56 km² žije v současnosti zhruba 13 tisíc obyvatel. Před II. světovou válkou v Aši žilo téměř 23 tisíc obyvatel, na začátku 50. let počet obyvatelstva klesl na necelých 11 tisíc a počátkem 60. let 20. století dokonce na necelých 10 tisíc. Od té doby počet obyvatel mírně, nicméně stabilně stoupá, s výjimkou určitého poklesu v 90. letech minulého století. Poslední údaj z roku 2017 uvádí počet obyvatel 13 245.

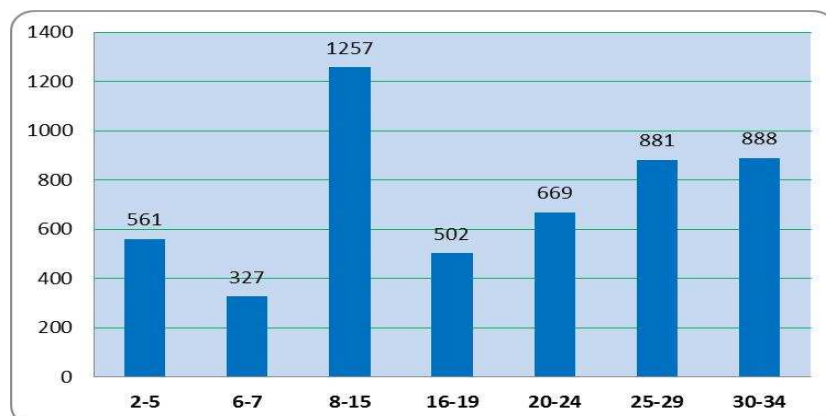
Tab. 1: Vývoj počtu živě narozených dětí v Aši (2008 -2017)

Zdroj: ČSÚ



Tab. 2: Věková struktura obyvatel Aše do 34 let, k 31. 12. 2017

Zdroj: ČSÚ



Sociálně vyloučené lokality

Pojmem sociální vyloučení rozumíme proces vylučování lidí nebo skupin lidí na okraj společnosti, do chudoby a izolace. Sociálně vyloučení lidé se nacházejí v situaci, kdy mají sníženou míru přístupu ke zdrojům běžně dostupným většině obyvatel, čímž se snižuje jejich schopnost udržovat sociální kontakty s obyvateli mimo situaci sociálního vyloučení, podílet se na organizaci sociálního života a účastnit se rozhodování. Sociální vyloučení se vyznačuje různými charakteristikami, které se v různých lokalitách vyskytují v různé míře. Nicméně vždy platí, že sociálně vyloučení lidé se potýkají s existenčními problémy, jejichž řešení je natolik obtížné, že ho nelze dosáhnout bez vnější pomoci.

Základními znaky sociálního vyloučení je materiální chudoba, dlouhodobá nezaměstnanost, závislost na dávkách v hmotné nouzi, nízká kvalita a nejistota v bydlení, ztížený přístup ke kvalitnímu společnému vzdělávání, vysoká míra zadlužení, výskyt rizikového chování a kriminality a vysoká míra migrace. Pokud na určitém území dochází k vyšší koncentraci osob s kombinací více nebo všech uvedených ukazatelů, hovoříme o sociálně vyloučené lokalitě

Dle Mapy sociálně vyloučených lokalit v ČR¹ se v Aši nachází jedna sociálně vyloučená lokalita. Jedná se o dva třípodlažní domy při hlavní silnici vedoucí z obce. Domy nejsou prostorově oddělené od domů sociálně nevyloučených obyvatel a občanská vybavenost je zde dostatečná, nicméně domy jsou v nevyhovujícím stavu.

1. 5. Komunikační a osvětové aktivity

Nedostatečná poučenost veřejnosti ve věcech vzdělávání byla v pracovní skupině vnímána jako problém. Ředitelé a učitelé se ve významné míře setkávají s rodiči, kteří o vzdělávání svých dětí nejeví zájem, neboť mu nepřikládají žádný význam. Ředitelé také neřídka narážejí na obavy učitelů ze společného vzdělávání a na nízkou míru jejich angažovanosti.

K získání spolupráce rodičů, k odstranění obav učitelů a k vybudování důvěry veřejnosti je nutné vést promyšlenou a systematickou komunikační kampaň o významu vzdělávání, nových trendech reagujících na současnou proměnu společnosti a také o všem pozitivním, co město jako zřizovatel pro školy dělá.

Komunikace a osvětové aktivity by se pak neměly redukovat na pouhé předávání informací, ale měly by otevřeně vysvětlovat smysl a význam změn a v neposlední řadě naslouchat obavám a výhradám a patřičně na ně reagovat.

Jako součást strategického cíle 3 v rámci opatření 3. 4. 1 vytvoří Pracovní skupina pro vzdělávání komunikační plán. Komunikace s veřejností se bude realizovat prostřednictvím těchto komunikačních prostředků: radniční časopis, webové stránky města, webové stránky škol, veřejná setkání uspořádaná ve spolupráci s ASZ, pravidelná setkání ředitelů škol se zástupci města a neziskových organizací, informační materiály pro rodiče, rodičovské schůzky, individuální konzultace s rodiči atd.

¹ Zdroj: Mapy sociálně vyloučených lokalit v ČR, <https://www.esfcr.cz/mapa-svl-2015/www/index.html>, zobrazeno 7. 8. 2018

2 ANALYTICKÁ ČÁST

2. 1. Charakteristika místní vzdělávací sítě

V Aši se nacházejí tyto školy a školská zařízení:

- Mateřská škola Moravská
- Mateřská škola Neumannova
- Mateřská škola Nohova
- Základní škola a mateřská škola Okružní
- Základní škola Hlávková
- Základní škola Kamenná
- Základní škola a střední škola Aš (Základní škola Studentská)
- Gymnázium Aš
- Městský dům dětí a mládeže Sluníčko
- Základní umělecká škola R. Schumanna

2.1.1. Předškolní vzdělávání

V Aši se nacházejí čtyři mateřské školy:

- Mateřská škola Aš, Neumannova 2560
- Mateřská škola Aš, Nohova 2201
- Mateřská škola Aš, Moravská 10
- Mateřská škola Aš, Okružní 57 (včetně odděleného pracoviště MŠ Mokřiny a MŠ G. Geipela).

Kapacita a obsazenost ašských mateřských škol

Tab. 1: Počet dětí v ašských mateřských školách dle výkazu S1-01 ke dni 30. 9. 2019

	Počet dětí	Počet tříd
MŠ Okružní	71	3
MŠ Mokřiny (MŠ Okružní)	24	1
MŠ G. Geipela (MŠ Okružní)	77	3
MŠ Nohova	70	3
MŠ Neumannova	108	4
MŠ Moravská	60	3
Celkem	410	17

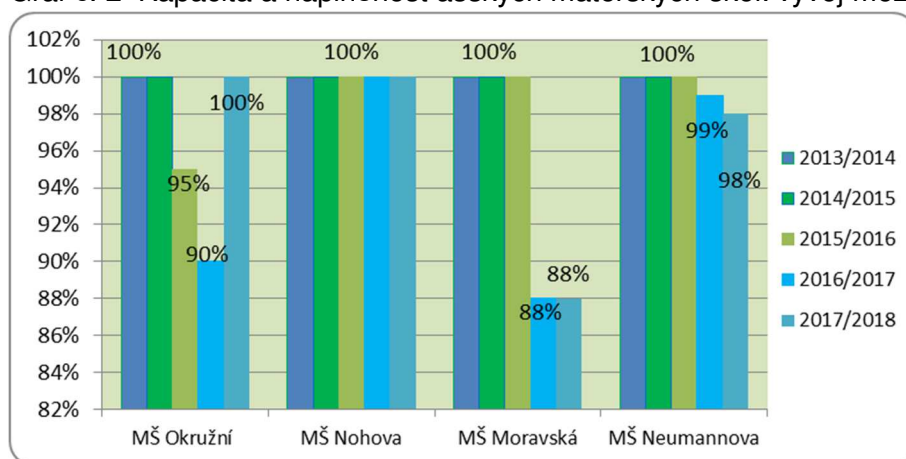
Tab. 2: Žádosti o přijetí do ašských mateřských škol dle výkazu S1-01 ke dni 30. 9. 2019

	Nebylo vyhověno	Bylo vyhověno	Nastoupilo
MŠ Okružní	2	33	30
MŠ Mokřiny (MŠ Okružní)	0	7	7
MŠ G. Geipela (MŠ Okružní)	1	27	25
MŠ Nohova	4	23	23
MŠ Neumannova	24	33	28

MŠ Moravská	0	32	18
Celkem	31	155	131

Mezi roky 2010 a 2015 se počet dětí v ašských mateřských školách navýšil o 60 dětí. Od roku 2016 dochází k mírnému poklesu počtu dětí v mateřských školách. Zatímco ve školním roce 2014/2015 bylo v ašských mateřských školách zapsáno 450 dětí, k 30.9.2018 to bylo již pouze 418 dětí. Jak vyplývá z grafu níže, kapacita mateřských škol je v posledních letech naplněná. Pokud by v budoucnu stoupl počet narozených dětí či se zvýšil zájem rodičů o umístění dvouletých dětí, mohla by být kapacita mateřských škol nedostatečná.

Graf č. 2 Kapacita a naplněnost ašských mateřských škol: vývoj mezi lety 2013-2017



Zdroj: MŠMT, Výroční zprávy škol

Mateřské školy mají vymezené spádové oblasti, které jsou dány především prostorovou blízkostí jednotlivých adres ke školám. Nejvíce sociálně vyloučených bytů a domů se nachází v oblasti, do jejíhož spádu patří MŠ Moravská (Kamenná 40, Moravská 17, Kostelní) a MŠ Okružní (Na Háji, Jateční, Příkrá, G. Geipela, Krajčářská). Do spádu této MŠ patří dále také lidé, kteří mají adresu na ohlašovně MÚ (například klientky Azylového domu). Vyloučené obyvatel najdeme ale i v ulici Chebská a Nádražní, které spadají pod MŠ Nohova. Nejméně sociálně vyloučených domácností je pak ve spádu MŠ Neumannova.

Mateřská škola Moravská

V MŠ Moravská se k 30. 9. 2019 vzdělávalo 72 dětí ve 4 třídách. Z toho tři třídy jsou zřízeny jako běžné a jedna dle § 16 odst. 9 školského zákona. Do běžných tříd chodí 60 dětí, do speciální třídy 12 dětí. Děti sociálně znevýhodněných je dle odhadu zástupců školy cca 20%. Do školy dochází také děti z dětského domova, kterých se zde ročně vzdělává kolem deseti.

Dle výkazu S 1-01 škola ke dni 30. 9. 2019 vykazala 12 dětí se speciálními vzdělávacími potřebami (všechny ve speciální třídě). Žádné dítě nebylo vykazáno z důvodů odlišného kulturního prostředí či jiných životních podmínek.

Děti s odlišným mateřským bylo v mateřské škole ke dni 30. 9. 2019 celkem. Převážně šlo o děti z Vietnamu (celkem 3 dětí), dále o děti ze Slovenska (1 dítě), Rumunska (1 dítě) a Mongolska (1 dítě).

Ve školním roce 2016/2017 škola zaměstnávala dva asistenty pedagoga, vždy na 0,5 úvazku a jednoho speciálního pedagoga na celý úvazek.

Jednou za tři týdny do školy dochází klinická logopedka. Škola má bohaté zkušenosti s inkluzí dětí se SVP sahající do devadesátých let, kdy do školy začaly docházet děti

z Domova pro zdravotně postižené „Pata“. Škola si v té době musela poradit s novou situací bez možnosti využívat jakákoliv podpůrná opatření, což se částečně podařilo i proto, že děti z Paty doprovázela sociální pracovníce „Vůči rodičům se škola snaží o vstřícnost a otevřenost. Rodiče mohou vstupovat do programu školy při ranním scházení dětí, zejména na počátku roku, a pomáhat dětem adaptovat se na nové prostředí. Škola také organizuje různé akce, kterých se mohou rodiče účastnit.

Škola usiluje o bezproblémový přechod dětí na základní školy, oproti ostatním mateřským školám má však největší podíl dětí s odloženou školní docházkou, což je dáno zejména tím, že školu navštěvují děti s SVP.

Mateřská škola Neumannova

V Mateřské škole Neumannova se k 30. 9. 2019 vzdělávalo 108 dětí ve 4 třídách. Děti ze sociálně znevýhodněného prostředí tvoří dle odhadu zástupců školy asi 3%.

Mateřská škola se profiluje jako škola kladoucí důraz na ekologii. Je aktivní v programu Ekoškola a zaměřuje se na rozvoj environmentální senzitivity. Při dalším vzdělávání pedagogických pracovníků se škola soustředí na oblast inkluze dětí se speciálními vzdělávacími potřebami.

Dle výkazu S 1-01 škola ke dni 30. 9. 2019 vykazala 21 dětí se speciálními vzdělávacími potřebami. Z toho 17 dětí bylo vykázáno z důvodů odlišného kulturního prostředí či jiných životních podmínek (všechny v kategorii K).

MŠ Neumannova má oproti ostatním mateřským školám v ORP Aš vysoký počet dětí s odlišným mateřským jazykem. Ke dni 30. 9. 2019 se těchto dětí ve škole vzdělávalo celkem 18, což představuje 16, 6% všech dětí. Nejvíce děti s odlišným mateřským jazykem pochází z Mongolska (8 dětí) a z Vietnamu (6 dětí). Dále se ve škole vzdělávají děti z Bulharska (2 děti), Rumunska (1 dítě) a Slovenska (1 dítě). Dětem s odlišným mateřským jazykem škola od roku 2019 poskytuje kurz výuky češtiny jako druhého jazyka metodu KIKUS.

K plnění povinné školní docházky bylo v roce 2017 přijato na základní školu 31 dětí, odklad obdrželo 9 dětí (22%), což je poměrně vysoké číslo, které je mimo jiné dáno i přítomností dětí-cizinců. Škola se snaží do své činnosti zapojovat rodiče tím, že pořádá akce, na které je zve (výtvarné dílny s rodiči, vánoční besídky).

Mateřská škola Nohova

V Mateřské škole Nohova se k 30. 9. 2019 vzdělávalo 70 dětí ve 3 třídách. Škola má naplněnou kapacitu a v posledních letech odmítá žádosti o přijetí z kapacitních důvodů (v roce 2012 bylo odmítnuto dokonce 26 dětí). Ve školním roce 2019/2020 škola nevyhověla čtyřem žádostem o přijetí.

Dle výkazu S 1-01 škola ke dni 30. 9. 2019 nevykazala žádné dítě se speciálními vzdělávacími potřebami. Děti sociálně znevýhodněné tvoří dle odhadu zástupců školy asi 8%.

Ke dni 30. 9. 2019 se ve škole vzdělávaly 4 děti s odlišným mateřským jazykem. Tyto děti pocházejí z Vietnamu (2 děti), Bulharska (1 dítě) a Mongolska (1 dítě).

K 31. 6. 2017 bylo ve škole 27 předškolních dětí, z toho jich do školy odešlo 24 a 3 děti dostaly odklad školní docházky. S dětmi, které mají odklad školní docházky, pracuje škola podle IVP. Škola spolupracuje se ZŠ Hlávková, která je pro docházející děti spádovou školou.

Spolupráce školy s rodiči probíhá mimo jiné v rámci tzv. „Adaptačního programu“, kdy jsou rodiče do školy zváni ještě před zápisem, aby si školu prohlédli a seznámili se s jejím programem. Během adaptačního období je rodičům nabízen také kratší pobyt dítěte v mateřské škole. Škola pravidelně zve rodiče k účasti na činnostech školy (výroba

vánočních ozdob, soutěže pro rodiče a děti, občerstvení na akce, společná vycházka atd.). Jednou ročně také pořádá společnou schůzku rodičů s vybraným odborníkem

Mateřská škola Okružní

Mateřská škola Okružní je organizačně součástí Základní školy Okružní (oficiální název školy je Základní škola a mateřská škola Okružní). Předškolní vzdělávání se realizuje v budově základní školy (v přízemí, v pravém křídle budovy) a dále ve dvou detašovaných pracovištích na adrese Mokřiny 116 a na adrese Gustava Geipela 1106/15.

V mateřské škole se k 30. 9. 2019 vzdělávalo 179 dětí, rozdělených do 7 tříd: 3 třídy v budově ZŠ a MŠ Okružní, 1 třída v budově MŠ Mokřiny a 3 třídy v budově MŠ G. Geipela.

Dle výkazů S 1-01 škola ke dni 30. 9. 2019 vykazovala 2 děti se speciálními vzdělávacími potřebami, obě na pracovišti Gustava Geipela. Žádné dítě nebylo vykazáno z důvodů odlišného kulturního prostředí či jiných životních podmínek.

Dětí sociálně znevýhodněné tvoří dle odhadu zástupců školy přibližně 10%.

Dětí s odlišným mateřským bylo v mateřské škole ke dni 30. 9. 2019 celkem 15, z toho v na pracovišti Okružní se vzdělávalo 8 těchto dětí, na pracovišti Mokřiny 1 dítě a na pracovišti Gustava Geipela 6 dětí. Převážně šlo o děti z Vietnamu (celkem 8 dětí), dále o děti z Bulharska (2 děti), Slovenska (2 děti), Mongolska (1 dítě) a Ukrajiny (1 dítě).

Ve školním roce 2017/2018 čtyři učitelky absolvovaly kurz „Inkluzivní vzdělávání“. Všechny pracoviště školy jsou bezbariérové. Na škole je také v rámci projektu MŠMT poskytována logopedická prevence.

Podíl předškoláků s odkladem školní docházky je poměrně nízký. V roce 2017/2018 z 58 dětí odcházejících na ZŠ jich odklad školní docházky dostalo 9, což představuje 15,5%. Spolupráce s rodiči probíhá v rámci tradičních akcí pořádaných Mateřskou školou. Jedná se například o Adventní zpívání v kostele sv. Mikuláše, Festiválek, adventní zdobení, Cesta do Betléma s vánočním zpíváním u stromu, vánoční zdobení, velikonoční tvoření, rodinné odpoledne, nebo o besídku ke Dni matek.

Děti ze sociálně vyloučeného prostředí v mateřských školách

Mateřské školy mají vymezené spádové obvody, které jsou dány především prostorovou blízkostí jednotlivých adres ke školám. Sociálně vyloučená lokalita (viz. bod 1. 4.výše) spadá do spádového obvodu MŠ Okružní (pracoviště Mokřiny). Vyloučené obyvatele najdeme i v ulici Chebská a Nádražní, které spadají pod MŠ Nohova. Děti klientek Domova pro matky s dětmi, které lze také považovat za ohrožené sociálním vyloučením, patří do spádové oblasti MŠ Neumannova.

Děti s problémy sociální povahy by měla škola na základě rozhodnutí školského poradenského zařízení vykazovat jako děti se speciálními vzdělávacími potřebami z důvodu odlišného kulturního prostředí a jiných životních podmínek. Na základě tohoto rozhodnutí by tyto děti měly získat podpůrná opatření. Ze Vstupní analýzy vyplynulo, že mateřské školy ne vždy tímto způsobem postupují, přičemž jako důvody nejčastěji uvádějí, že škola nemá jak zjistit etnicitu dítěte ani ekonomickou situaci jeho rodiny.

Lze shrnout, že rozložení dětí ze sociálně vyloučeného prostředí je v mateřských školách víceméně rovnoměrné a nedochází k výrazně vyšší koncentraci dětí ze sociálně vyloučeného prostředí v některých zařízeních. Dle Vstupní analýzy jsou děti z romských rodin ve všech mateřských školách.

Děti se speciálními vzdělávacími potřebami

Tab. 3: Děti se speciálními vzdělávacími potřebami dle výkazu S1-01 ke dni 30. 9. 2019

	Počet dětí se SVP	Počet dětí se SVP s jiným než zdravotním znevýhodněním (kategorie K, Z, V)
MŠ Okružní	0	0
MŠ Mokřiny (MŠ Okružní)	0	0
MŠ G. Geipela (MŠ Okružní)	2	0
MŠ Nohova	0	0
MŠ Neumannova	21	17
MŠ Moravská	12	0
Celkem	35	17

Ke dni 30. 9. 2019 vykázaly mateřské školy celkem 35 žáků se speciálními vzdělávacími potřebami, přitom 12 dětí se zdravotním postižením navštěvuje speciální třídu zřízenou v MŠ Moravská. Ostatní děti chodí do běžných tříd, konkrétně 2 děti se zdravotním postižením navštěvují MŠ G. Geipela, 4 děti se zdravotním postižením navštěvují MŠ Neumannovu a 17 dětí vykázaných v kategorii K (kulturní odlišnost) navštěvuje MŠ Neumannovu.

2.1.2. Základní vzdělávání

V Aši jsou čtyři základní školy zřízené městem.

- Základní škola Aš, Kamenná 152 (www.kamenka.cz)
- Základní škola Aš, Hlávková 26 (www.zshlavkova.cz)
- Základní škola Aš, Okružní 57 (www.zsmsok.cz)
- Základní škola a střední škola Aš (ZŠ Studentská), Studentská 13 (www.zspsas.cz)

Obsazenost základních škol v Aši se v posledních třech letech pohybuje mezi 61-100%. Nejnaplňenější je ZŠ Okružní, nejméně naplněná je ZŠ Hlávková. Obecně lze konstatovat, že počet žáků v ašských základních školách dlouhodobě roste. Zatímco v roce 2010 jich bylo 1182, v roce 2017 to bylo již 1308.

ZŠ Kamenná

Ve školním roce 2019/2020 se ve škole vzdělává 479 žáků, kteří jsou rozdělení do 19 tříd. Průměrný počet žáků v jedné třídě je 25. V žádné třídě nepřesáhl počet žáků počet 29.

Počty dětí z rodin ohrožených sociálním vyloučením škola nesleduje, nicméně vedení školy odhaduje tento počet asi na třicet žáků, což představuje 6 % všech žáků školy. Do školy docházejí také děti z dětského domova, přestože spádově patří do ZŠ Okružní.

Ve škole je vysoké zastoupení žáků s odlišným mateřským jazykem. V roce 2019 se ve škole vzdělává 56 žáků s OMJ, což představuje 11, 6% žáků školy. Především se jedná o žáky vietnamského původu (33 žáků) a mongolského původu (11 žáků). Škola je jedinou místní školou, která má oprávnění poskytovat bezplatnou jazykovou přípravu žákům, kteří dostatečně neovládají český jazyk.

ZŠ Kamenná se profiluje jako škola zaměřená na informatiku a výpočetní techniku. V minulosti měla škola na druhém stupni třídy s rozšířenou výukou informatiky a výpočetní techniky. Na doporučení České školní inspekce (dále jen „ČŠI“) byly tyto třídy zrušeny, neboť dle závěrů ČŠI tento systém vedl k tomu, že se v běžných třídách kumulovali žáci se SVP a dále žáci s výukovými a výchovnými problémy. V současné době si žáci na druhém stupni mohou vybírat z povinně volitelných předmětů, z nichž některé jsou zaměřeny na výpočetní techniku.

Škola nabízí doučování pro žáky prvního stupně, o čemž jsou rodiče informováni na třídních schůzkách. Všechny školou vytipované děti na doučování pravidelně dochází. Pro žáky s vadami řeči je zajišťována logopedická prevence a logopedická nápravná péče.

Škola má jako povinný předmět pro žáky osmého a devátého ročníku zařazeno rozvíjení finanční gramotnosti.

Personální zajištění školy

Ve školním roce 2018/2019 měla škola 7 asistentů pedagoga s celkovým úvazkem 4,75. Speciálního pedagoga ani psychologa škola nezaměstnává. O psychologa by vedení školy zájem mělo, i když neví, zda by byl dostatečně vytížen, proto navrhuje možnost sdíleného psychologa pro více škol.

Tab. 4: ZŠ Kamenná: personální zajištění dle výroční zprávy za školní rok 2018/2019

	Počet	Úvazek
Učitelé	29	27
Vychovatelé ŠD	4	3, 4
Asistenti pedagoga	7	4, 75
Speciální pedagog	0	0
Psycholog	0	0

Žáci se speciálními vzdělávacími potřebami

Dle výkazu M3 škola ke dni 30. 9. 2019 vykazovala 37 žáků se speciálními vzdělávacími potřebami.

Celkem 12 žáků je vedeno v kategorii Z „jiné životní podmínky“, kam lze řadit žáky ze sociálně znevýhodněného prostředí (viz tabulka níže).

Tab. 5: ZŠ Kamenná: žáci podle druhu speciálních vzdělávacích potřeb dle výkazu M3 ke dni 30. 9. 2019

Žáci se SVP celkem	37
Zdravotní postižení (§ 16 odst. 9 ŠZ)	30
S jiným zdravotním znevýhodněním	12
Kulturní odlišnost (kategorie „K“)	0
Jiné životní podmínky (kategorie „Z“)	12
Kulturní odlišnost v souběhu s jinými životními podmínkami	4

(kategorie „V“)	
Nadaní žáci	0
Mimořádně nadaní žáci	0

Předčasné odchody

Dle výkazu M3 zpracovaného ke dni 30. 9. 2019 ve školním roce 2018/2019 ukončilo předčasně školní docházku 6 žáků (jeden žák v sedmém ročníku, pět žáků v osmém ročníku). Dle výroční zprávy za rok 2018/2019 dva žáci devátých tříd nepokračovali ve vzdělávání.

Přechody na střední školu

Dle výroční zprávy za rok 2018/2019 odešlo z pátého ročníku 17 žáků na osmileté gymnázium, z devátého ročníku přešlo na střední školu (obory s maturitou) 21 žáků, na střední školu (obory s výučním listem) 15 žáků.

ZŠ Hlávková

ZŠ Hlávková má kapacitu 630 žáků. Ve školním roce 2019/2020 tuto školu navštěvuje 427 žáků rozdělených do 18 tříd. Počet žáků ve třídě byl v průměru 24. Nejvyšší počet žáků ve třídě byl 30.

Škola disponuje rozsáhlými pozemky o rozloze 7 378 m², které jsou využívány jako hřiště, k pracovní činnosti a k rekreaci žáků.

Žáci ohrožení školním neúspěchem mohou využívat doučování.

Podle Inspekční zprávy z roku 2008 má škola velmi dobře zpracovaný školní preventivní program, který obsahuje plán práce výchovně preventivního týmu tvořeného vedením školy, výchovnou poradkyní a metodikem prevence. Kromě toho škola pořádá řadu preventivně výchovných akcí, jako například koncerty, sportovní akce, besedy apod.

Dle výroční zprávy za rok 2018/2019 došlo v tomto období k výraznému navýšení neomluvených hodin, a to ze 77 neomluvených hodin na 336. Většinu těchto neomluvených hodin měli čtyři žáci 2. stupně.

Personální zajištění školy

Ve školním roce 2016/2017 působilo na škole 6 asistentek pedagoga. Speciálního pedagoga ani psychologa škola nezaměstnává. Škola má výchovného a kariérového poradce.

Tab. 6: ZŠ Hlávková: personální zajištění dle výroční zprávy za školní rok 2018/2019

	Počet	Úvazek
Učitelé	30	25, 8
Vychovatelé ŠD	3	2, 75
Asistenti pedagoga	10	7, 63
Speciální pedagog	0	0
Psycholog	0	0

Žáci se speciálními vzdělávacími potřebami

Dle výkazu M3 škola ke dni 30. 9. 2019 vykazovala 51 žáků se speciálními vzdělávacími potřebami.

Celkem 16 žáků je vedeno v kategorii Z „jiné životní podmínky“ a kategorii V „kulturní odlišnosti v souběhu s jinými životními podmínkami, kam lze řadit žáky ze sociálně znevýhodněného prostředí (viz tabulka níže).

Tab. 7: ZŠ Hlávková: žáci podle druhu speciálních vzdělávacích potřeb dle výkazu M3 ke dni 30. 9. 2019

Žáci se SVP celkem	51
Zdravotní postižení (§ 16 odst. 9 ŠZ)	42
S jiným zdravotním znevýhodněním	19
Kulturní odlišnost (kategorie „K“)	2
Jiné životní podmínky (kategorie „Z“)	15
Kulturní odlišnost v souběhu s jinými životními podmínkami (kategorie „V“)	1
Nadaní žáci	0
Mimořádně nadaní žáci	0

Předčasné odchody

Dle výkazu M3 zpracovaného ke dni 30. 9. 2019 ve školním roce 2018/2019 ukončili předčasně školní docházku 3 žáci, všichni v osmém ročníku. Dle výroční zprávy za rok 2018/2019 dva žáci devátých tříd nepokračovali ve vzdělávání.

Přechody na střední školu

Dle výroční zprávy za rok 2018/2019 odešlo z pátého ročníku 8 žáků na osmileté gymnázium, z devátého ročníku přešlo na střední školu (obory s maturitou) 11 žáků, na střední školu (obory s výučním listem) také 11 žáků.

ZŠ Okružní

ZŠ Okružní je spádovou školou také pro obce Krásná, Podhradí a Doubrava. Kapacita základní školy je 350 žáků. Kapacita školy je plně využita. K 30. 9. 2019 se ve škole vzdělává 327 žáků rozdělených do 15 tříd. Průměrný počet žáků ve třídě je 22 žáků. Nejvyšší počet žáků ve třídě je 30.

Škola se profiluje jako škola podporující rozvoj zdravého životního stylu, a to posílením hodin tělesné výchovy a realizací projektů věnovaných bezpečí, zdraví a ochranně životního prostředí.

V půdních prostorách školy je umístěna nová žakovská knihovna, která byla v loňském roce využívána také ke vzdělávání žáků ze sociálně znevýhodněného prostředí. Všechny třídy prvního i druhého stupně jsou vybaveny dataprojektory s reproduktory, dvě třídy prvního stupně jsou vybaveny interaktivními tabulemi.

Podle Inspekční zprávy z roku 2013 je ve škole velmi dobrá kvalita poradenských služeb, které zajišťuje tým sestávající z výchovné poradkyně, metodika prevence, zástupkyně školy a učitele druhého stupně. Ti se scházejí jednou měsíčně a řeší zejména prevenci školní neúspěšnosti žáků. Podle inspekční zprávy činnost tohoto týmu přispěla k tomu, že se snížil počet neprospívajících žáků.

Personální zajištění školy

Tab. 8: ZŠ Hlávková: personální zajištění dle výroční zprávy za školní rok 2019/2019

	Počet	Úvazek
Učitelé	19	18, 23
Vychovatelé ŠD	2	2, 4
Asistenti pedagoga	5	3, 75
Speciální pedagog	0	0
Psycholog	0	0

Žáci se speciálními vzdělávacími potřebami:

Dle výkazu M3 škola ke dni 30. 9. 2019 vykazovala 34 žáků se speciálními vzdělávacími potřebami.

Celkem 15 žáků je vedeno v kategorii Z „jiné životní podmínky“ a kategorii V „kulturní odlišnosti v souběhu s jinými životními podmínkami, kam lze řadit žáky ze sociálně znevýhodněného prostředí (viz tabulka níže).

Tab. 9: ZŠ Okružní: žáci podle druhu speciálních vzdělávacích potřeb dle výkazu M3 ke dni 30. 9. 2019

Žáci se SVP celkem	34
Zdravotní postižení (§ 16 odst. 9 ŠZ)	30
S jiným zdravotním znevýhodněním	12
Kulturní odlišnost	1
Jiné životní podmínky (kategorie „Z“)	10
Kulturní odlišnost v souběhu s jinými životními podmínkami (kategorie „V“)	5
Nadaní žáci	1
Mimořádně nadaní žáci	0

Předčasné odchody

Dle výkazu M3 zpracovaného ke dni 30. 9. 2019 ve školním roce 2018/2019 ukončili předčasně školní docházku 4 žáci, a to v osmém ročníku.

Dle výroční zprávy za rok 2018/2019 ukončilo povinnou školní docházku 7 žáků osmého ročníku, z toho ovšem 3 žáci pokračují v základním vzdělávání po splnění povinné školní docházky a 3 žáci přešli na střední školu, jeden žák si přihlášku nepodal.

Dle výroční zprávy za rok 2018/2019 dva žáci devátých tříd nepokračovali ve vzdělávání.

Přechody na střední školu

Dle výroční zprávy za rok 2018/2019 odešlo z pátého ročníku 7 žáků na osmileté gymnázium, z devátého ročníku přešlo na střední školu (obory s maturitou) 5 žáků, na střední školu (obory s výučním listem) 9 žáků.

Základní škola a střední škola Aš (ZŠ Studentská)

Základní škola a střední škola Aš je zřízená jako základní škola dle § 16 odst. 9 školského zákona. Ve školním roce 2019/2020 se ve škole vzdělává 43 žáků v šesti třídách. Z toho je 20 žáků na prvním stupni a 23 žáků na druhém.

Škola má třídy určené pro žáky s lehkým mentálním postižením, případně v kombinaci se zdravotním postižením a třídy určené pro žáky se středně těžkým, těžkým či hlubokým mentálním postižením a žáky s kombinovanými vadami a autismem. Škola má dále jednu přípravnou třídu a jednu třídu střední školy (praktická škola dvouletá, kód oboru 78-62-C/02). Od 1. 9. 2019 je ve škole otevřen také dvouletý učební obor strojírenské práce, kód oboru 23-51-E/01. V tomto oboru se ve školním roce 2019/2020 vzdělává 11 žáků.

Ke vzdělávání využívá škola 20 učeben, v nichž jsou zahrnuty učebny s odborným využitím, např. učebna s interaktivní tabulí, kovodílna, dřevodílna, počítačová učebna, učebna výtvarné výchovy, keramická dílna, žákovská knihovna.

Děti mají možnost doučování v budově školy. Kroužky jsou nabízeny přes DDM Sluníčko. Škola pořádá divadelní představení, výlety, diskotéky i výtvarné soutěže. Na některé akce, jako například Den autismu nebo Evropské tržičky, zve širokou veřejnost, což pomáhá k šíření povědomí o činnosti školy. Tyto akce jsou spolufinancovány MÚ Aš.

Ve škole pracuje školské poradenské zařízení SPC Karlovy Vary, které si ve škole pronajalo dvě místnosti a otevřelo zde své detašované pracoviště.

Do školy docházejí také žáci z dětského domova. Ve školním roce 2018/2019 jich mělo nastoupit 11.

Škola má přípravnou třídu, která je jedinou přípravnou třídou v rámci Aše. Pravidelně ji navštěvuje 14-15 dětí (kapacita je 15 dětí). Dle vyjádření ředitelky školy děti z přípravné třídy přecházejí do běžných tříd základních škol. Nanejvýš dvě děti zůstanou ve speciální třídě dle § 16 odst. 9 školského zákona.

Personální zajištění školy

Tab. 10: ZŠ Studentská: personální zajištění dle výroční zprávy za školní rok 2018/2019

	Počet	Úvazek
Učitelé	13	neuvedeno
Vychovatelé ŠD	1	neuvedeno
Asistenti pedagoga	5	neuvedeno
Speciální pedagog	0	0
Psycholog	0	0

V budově školy sídlí detašované pracoviště SPC Karlovy Vary (viz výše). Dvakrát týdně do školy dojíždí psycholog z Karlových Varů.

Žáci se speciálními vzdělávacími potřebami

Dle výkazu M3 škola ke dni 30. 9. 2019 vykazovala 43 žáků se speciálními vzdělávacími potřebami.

Celkem 27 žáků je současně se zdravotním postižením vedeno v kategorii Z „jiné životní podmínky“ a kategorií V „kulturní odlišnosti v souběhu s jinými životními podmínkami, kam lze řadit žáky ze sociálně znevýhodněného prostředí (viz tabulka níže).

Tab. 11: ZŠ Studentská: žáci podle druhu speciálních vzdělávacích potřeb dle výkazu M3 ke dni 30. 9. 2019

Žáci se SVP celkem	43
Zdravotní postižení (§ 16 odst. 9 ŠZ)	43
S jiným zdravotním znevýhodněním	13
Kulturní odlišnost (kategorie „K“)	2
Jiné životní podmínky (kategorie „Z“)	25
Kulturní odlišnost v souběhu s jinými životními podmínkami (kategorie „V“)	2
Nadaní žáci	0
Mimořádně nadaní žáci	0

Žáci se speciálními vzdělávacími potřebami v Aši (celková srovnávací tabulka)

Tab. 12: Žáci se speciálními vzdělávacími potřebami dle výkazu M3 ke dni 30. 9. 2019

	Počet dětí se SVP celkem	Počet dětí se SVP s jiným než zdravotním znevýhodněním (kategorie K, Z, V)
ZŠ Kamenná	37 (7, 7 % žáků školy)	16 (3, 36% žáků školy)
ZŠ Hlávková	51 (11, 94 % žáků školy)	18 (4, 21% žáků školy)
ZŠ Okružní	34 (10, 39 % žáků školy)	16 (4, 89 % žáků školy)
ZŠ Studentská	43 (100 % žáků školy)	29 (67, 4 % žáků školy)
Celkem	135 (10, 6 % žáků v Aši)	79 (6, 2 % žáků v Aši)

2.1.3. Střední vzdělávání

Gymnázium Aš

Gymnázium Aš je osmileté gymnázium, které bylo obnoveno v roce 1990, po jeho zrušení v roce 1965. Ve školním roce 2017/2018 se zde vzdělávalo 214 žáků. V posledních dvou letech zahájilo studium na gymnáziu po ukončení pátého ročníku v průměru 30 žáků. Nejčastěji přitom přecházeli ze ZŠ Kamenná, kde se jejich podíl pohyboval kolem 3% všech žáků školy a ZŠ Okružní, kde činil tento podíl 2,7 %. Nejméně žáků za poslední dva roky přešlo ze ZŠ Hlávková. Žáky s diagnostikovanými SVP škola dle svého vyjádření nevzdělává, a nedisponuje proto ani žádnými nástroji pro jejich podporu. Tomu odpovídají data z výkazů MŠMT, podle kterých k 30. 9. 2017 ve škole nebyl zapsán žádný žák se SVP.

Škola není zcela bezbariérová, ale disponuje schodolezem a bezbariérový je i vchod do školy, do šaten a do učeben v prvním patře. Pokud jde o žáky ohrožené sociálním vyloučením (například matky samoživitelky), škola dle vlastního vyjádření nemá nástroje, jak by tyto žáky identifikovala. Situace, kdy rodiče nemají na zaplacení nějaké nákladnější školní aktivity, se vyskytují ojediněle a škola je řeší umožněním splátek nebo příspěvkem ze SRPŠ. Dle kvalifikovaného odhadu vedení školy se za poslední dva roky jednalo o dva takové případy.

Žáci-cizinci tvoří přes 9% všech žáků školy. Nejčastěji jde o žáky vietnamského původu. Přestože tito žáci úspěšně skládají přijímací zkoušky z českého jazyka, stává se, že u maturitní zkoušky neuspějí z důvodu nesplnění požadavků při psaní slohové práce. Vedení školy si nemyslí, že by tento problém vyřešilo plošné zavádění nějaké formy doučování a kloní se spíše k individuálnímu řešení.

Škola nevyužívá žádné podpůrné nástroje pro komunikaci s rodiči, kteří většinou nemluví česky, takže na třídní schůzky chodí se svými dětmi, které jim tlumočí, nebo si najímají vlastní tlumočnický.

Komunikace s ostatními ašskými školami probíhá spíše neformálně. Gymnázium není zřízené městem, a proto se neúčastní společných schůzek organizovaných MÚ.

2.1.4. Zájmové vzdělávání

Základní umělecká škola Roberta Schumanna

Škola poskytuje základy vzdělání v jednotlivých uměleckých oborech a připravuje žáky pro vzdělávání na středních školách i vysokých školách uměleckého a pedagogického zaměření a na konzervatořích. Základní umělecká škola Aš zřizuje obory: hudební, taneční, výtvarný a literárně-dramatický.

Kapacita školy je 600 žáků, přičemž ve školním roce 2018/2019 školu navštěvovalo 567 žáků. V uvedeném školním roce se škola přestěhovala do nových prostor, které vznikly ve zrekonstruované části bývalého učňovského zařízení Aritma. Myšlenka využít tyto prostory pro ZUŠ vznikla v roce 2011. Od té doby probíhala příprava a později realizace projektu. Nové prostory se dle vyjádření ředitelky školy ukázaly během prvního školního roku jako vyhovující. Škola plánuje vybavovat se postupně zařízením, které dosud jednotlivým oborům schází.

Ve školním roce 2018/2019 došlo k úpravě ŠVP s oficiálním názvem Školní vzdělávací program ZUŠ Roberta Schumanna Aš a motivačním názvem: Š.U.M. – Škola Uměleckých Možností. Dle upraveného vzdělávacího programu se vyučuje od školního roku 2018/2019 ve všech ročnících přípravného i základního studia.

V hudebním oboru bylo ve školním roce 2018/2019 zaměstnáno 26 učitelů, ve výtvarném 3 učitelé, v literárně-dramatickém také 3 učitelé a v tanečním 1 učitelka.

Zápis do ašské ZUŠ probíhá každoročně v květnu daného roku, dodatečný zápis pak v září nového školního roku. Uchazeči o studium jsou vždy přijati na základě úspěšného vykonání talentové zkoušky (u základního studia) nebo jsou prověřeny jejich studijní předpoklady (u přípravného studia). Kritéria pro přijetí jsou zveřejněna na stránkách školy.

Dle vyjádření ředitelky přijímá škola i děti a žáky se speciálními vzdělávacími potřebami, s nimiž se pracuje individuálně, přičemž výstupy jejich studia jsou přizpůsobovány jejich možnostem a schopnostem.

Škola se prezentuje na veřejnosti, a to jak na akcích pořádaných školou, tak na akcích pořádaných městem (školní koncerty, Vánoční a Aprílový koncert, koncert pro maminky, vystoupení pro mateřské školy, celoškolský projekt pro žáky 5. tříd ZŠ, primu a sekundu místního gymnázia, absolventské koncerty).

Žáci školy se účastní okresních, krajských i celostátních soutěží (jedná se hlavně o hudební a literárně-dramatický obor), přitom se dle vyjádření ředitelky školy každoročně umisťují na předních místech. Úspěšní jsou často také zájemci o studium na uměleckých středních i vysokých školách (v oboru hudebním, literárně-dramatickém a výtvarném).

Městský dům dětí a mládeže Sluníčko (dále jen „DDM“)

DDM nabízí širokou škálu kroužků. Při sestavování nabídky se vedení snaží reagovat na aktuální poptávku a zájmy dětí. Některé kroužky jsou proto velmi originální, jako například relaxační hrátky s prvky jógy pro děti ve věku 5-12 let, kroužek šití pro zájemce od 15 do 99 let, kroužek rybaření nebo velmi populární kroužek zaměřený na street dance. Cena kroužků se pohybuje mezi 150-1000 Kč na rok.

DDM také organizuje letní tábory, o které je velký zájem. Cena čtrnáctidenního tábora je přibližně 5000 Kč na dítě. DDM dále organizuje příměstské tábory, které probíhají čtyřikrát do roka a rodiče za ně zaplatí přibližně 1100 Kč. Další akce, které DDM v roce 2018 uspořádal, byla například mýdlová dílna, Karneval, Den Země nebo Den s Andersenem. Ceny těchto akcí jsou spíše symbolické a pohybují se mezi 25 a 100 Kč na osobu. DDM pořádá i preventivní výukové programy (dopravní výuka a kyberprostor).

DDM Sluníčko plní do určité míry roli komunitního centra a jeho provozovatelům se daří zapojit děti a mladistvé ze všech skupin obyvatel, včetně dětí cizinců a dětí ze sociálně vyloučených lokalit.

K 30. 9. 2017 služby DDM pravidelně využívalo 901 dětí, z toho 21 mělo cizí státní příslušnost. DDM pro děti pocházející z kulturně odlišného prostředí nečerpá podpurná opatření. Nicméně při doložení hmotné nouze mohou děti a žáci kroužky navštěvovat bezplatně. Jde o zákonnou možnost, kterou mohou/mají využívat všechny DDM.

Mezi dětmi ze SVL je velmi oblíbený kroužek Kuchtíci určený dětem a mladistvým od 8 do 19 let. Vedoucích kroužku je pan Josef Balog, který je pro děti ze sociálně vyloučeného prostředí autoritou. Svou roli hraje i to, že je Rom a děti romského původu k němu mají větší důvěru.

S velkou odezvou se mezi sociálně vyloučenými rodinami setkaly také tábory a výlety organizované v minulosti v rámci dotačních titulů aktivně vyhledávaných a připravovaných ředitelkou DDM, které v současné době na danou činnost již chybí kapacita.

Komunitní fungování DDM lze spatřovat v tom, že zapojuje i do vzdělávacích aktivit širokou veřejnost a pedagogy a pod záštitou (a za finanční podpory) města pořádá akci Den pro rodinu (účast cca 600 osob), ale také v tom, že v jeho prostorách sídlí detašované pracoviště PPP Cheb, díky kterému se s DDM mohou seznámit i rodiny dětí, které mají speciální vzdělávací potřeby.

2.1.5. Poradenská zařízení

Detašované pracoviště PPP Cheb sídlí v prostorách DDM, kam dojíždějí pracovníci pedagogicko-psychologické poradny a provádějí vyšetření dětí a žáků, což zvyšuje dostupnost jejich služeb.

V prostorách Základní školy a střední školy Aš sídlí detašované pracoviště SPC Karlovy Vary. Toto pracoviště je denně v provozu. Pracovníci SPC provádějí diagnostiku dětí a žáků, v nepravidelných intervalech dojíždí do SPC také psycholog.

2.1.6. Odbor školství, kultury a sportu

Odbor školství, kultury a sportu Aš (dále jen „odbor“) má čtyři zaměstnance a má tuto náplň činnosti:

- výkon státní správy a samosprávy na úseku školství

- zřizovatelský odbor škol, školských a kulturních příspěvkových organizací města (metodická pomoc, koordinace, kontrola)
- správce grantového systému města
- správce příspěvků města na celoroční činnost neziskových organizací
- organizační zabezpečení komisí RM pro výchovu a vzdělávání, pro sport a kulturu
- spolupráce při organizaci sportovních a kulturních akcí pořádaných městem
- úkony související s prezentací města a okolí

Odbor je v pravidelném kontaktu s řediteli škol a ředitelé vnímají spolupráci s odborem celkem pozitivně, jen by uvítali těsnější spolupráci.

2.1.7. Mimoškolní a neformální vzdělávání

Klub Fénix

Klub Fénix je volnočasovým nízkoprahovým zařízením, které organizačně spadá pod obecně prospěšnou společnost PaCiHol, o.p.s, jejíž náplní je kvalitní nabídka sítě volnočasových, vzdělávacích, kulturních a sportovních aktivit ve spolupráci s městem Aš a manažerem prevence kriminality. Klub sídlí na společném patře s o.p.s. Kotec a je určen dětem ve věku 6-15 let. Návštěvní hodiny jsou omezené na dva dny v týdnu a 3 hodiny denně, v pondělí a ve středu od 14-17 hod. V minulosti byl klub údajně často využíván zejména ze strany žáků ze ZŠ Studentská. V současné době ale jeho popularita poklesla.

Pojízdná klubovna KLUBÍK Kotec

Pojízdná klubovna je dodávka plnicí funkci nízkoprahového zařízení pro děti a mládež ve věku 6-15 let a v Aši působí od listopadu 2017. Stojí každý čtvrtek od 13:00 do 16:30 hodin v zimních měsících a od 9:00 do 12:00 hodin v letních měsících na parkovišti vedle náměstí J. W. Goetha. Toto místo bylo určeno MÚ z důvodu blízkosti lokalit Moravská a Kamenná, kde se koncertuje větší počet dětí sociálně vyloučených nebo sociálním vyloučením ohrožených. Právě v těchto lokalitách si místní obyvatelé často stěžují na přítomnost bezprizorních dětí a omladiny na dětském a sportovním hřišti. Město se tímto způsobem snaží předcházet tomu, aby se děti bez dohledu potulovaly v těchto místech.

Zatímco v jiných lokalitách, kam pojízdny klub dojíždí, je počet klientů vysoký (například v Bukovanech nebo ve Studánce dochází i 16 dětí denně), v Aši se zatím nepodařilo oslovit příliš mnoho dětí. Může to být dáno umístěním služby, ale také tím, že se služba teprve rozjíždí. Sociální pracovníci jsou však optimističtí a předpokládají, že v budoucnosti se to změní k lepšímu, čemuž mimo jiné nahrává dobrá spolupráce s městem i to, že se pracovníci momentálně věnují i depistáži a větší propagaci své služby.

Škála aktivit a služeb, které pojízdny klub dětem nabízí, je poměrně široká. Jedná se o různé preventivní programy, pomoc s přípravou do školy, pomoc s řešením obtížných životních situací, pomoc v komunikaci se školou i rodiči a další. Nejde přitom o odbornou psychologickou pomoc, ale spíše o službu podpůrného charakteru.

Přehled kulturní a sportovní infrastruktury

V Aši působí veřejná knihovna, kino, Městský dům dětí a mládeže Sluníčko, ZUŠ Roberta Schumanna, Ašské kulturní centrum La Ritma a klub Cihlelna a letní scéna a pivnice v Sadech Míru.

Divadelní budova zde není, každoročně jsou však spolkem Karel Ašler pořádány divadelní festivaly Ašlerky a Dušičky, během nichž se odehrávají dětská, studentská a profesionální představení. Na školních a městských akcích vystupují divadelní soubory patřící k ZUŠ R. Schumanna, další divadelní představení pořádá LaRitma.

Možnost sportovního využití (nejen) pro děti a mládež nabízí v Aši zejména, krytý a venkovní bazén, dvě sportovní haly, kde lze provozovat širokou škálu sportů, halu Geipelova, tělocvičnu Keller v Textilní ulici a dopravní hřiště provozované DDM Sluníčko, které se nachází ve Štefánikově ulici. Oblíbeným místem výletů obyvatel Aše je lanové centrum v Krásné nebo Vrch a sportovní areál - vrch Háj, které pravidelně navštěvují také ašské mongolské a vietnamské rodiny. Možnosti koupání v přírodě nabízí koupaliště Studánka, přehrada Jesenice, Skalka u Chebu nebo koupaliště ve Františkových Lázních.

2. 2. Klíčové příčiny problémů

Pracovní skupina hledala základní příčiny problémů ve vzdělávání na řešeném území, přičemž vyšla z tzv. centrálního problému definovaného jako „*nízký počet žáků dosahuje očekávaných výstupů dle školního vzdělávacího programu*“ (dále jen centrální problém). K takto předem určenému problému hledala skupina všechny možné příčiny, a to ve vztahu k těm, kteří jsou součástí vzdělávacího procesu (učitelé, děti/žáci) nebo do něj významně zasahují (rodiče, zřizovatel, stát). Tímto způsobem skupina stanovila příčiny centrálního problému na straně žáků, školy, zřizovatele, rodičů/komunity a systému/státu. Takto určené příčiny problému byly následně dle vzájemného vztahu uspořádány na příčiny hlavní, neboli klíčové či jádrové, a jejich podpříčiny. Tak vznikl „strom příčin problému“, jehož relevantní „větve“ jsou popsány níže jako tři hlavní příčiny centrálního problému.

U každé ze tří základních příčin jsou popsány dílčí podpříčiny, jakož i důsledky, a to v souvislostech, jak je pracovní skupina nahlédla. Na takto popsané příčiny problémů navazuje strategická část dokumentu, v níž jsou formulovány odpovídající strategické cíle, dílčí specifické cíle a opatření vedoucí k naplnění těchto cílů.

Při stanovení klíčových příčin problémů a navrhování opatření k jejich řešení vycházeli členové pracovní skupiny z dostupných dat, Vstupní analýzy v oblasti vzdělávání města Aše vypracované (ASZ 2018) a v neposlední řadě ze své vlastní zkušenosti.

Jako klíčové příčiny centrálního problému členové pracovní skupiny určili:

- Nízká účast dětí žijících v kulturně odlišném prostředí na předškolním vzdělávání.
- Nedostatečné domácí zázemí žáků žijících v kulturně odlišném prostředí ke studiu.
- Nedostatečná připravenost škol na společné vzdělávání.

1. Nízká účast dětí žijících v kulturně odlišném prostředí na předškolní vzdělávání.

Předškolní vzdělávání má zásadní význam pro hladký přechod dítěte na základní školu. To platí o to víc pro děti z jazykově a kulturně odlišného prostředí, kterých je v Aši ve srovnání se zbytkem republiky nadprůměrné množství. Ještě před nástupem do školy jim předškolní vzdělávání pomáhá překlenout jazykové a další hendikepy dané jejich odlišností. Jeden rok povinného předškolního vzdělání nedokáže zpravidla dostatečně kompenzovat rozdílnosti jazyka a kultury, případně nepodnětné domácí prostředí, v němž se některé z těchto dětí nacházejí. Takové děti pak nastupují do základní školy ve srovnání se svými vrstevníky se značným znevýhodněním, které jen s obtížemi dohánějí. Často si pak zcela zbytečně vytvoří ke škole negativní postoj, který je předurčuje k nezdaru.

2. Nedostatečné domácí zázemí žáků ke studiu.

Školní úspěch je v současných podmínkách značnou měrou závislý na domácí přípravě žáků, přitom v Aši žije mnoho žáků, kteří doma nemají ke studiu vhodné podmínky. Zpravidla se jedná o žáky z kulturně odlišného či sociálně znevýhodněného prostředí. Těmto žákům rodiče z nejrůznějších důvodů nepomáhají s domácí přípravou, mnohdy jim ani pro učení nevytvoří prostor a později jim zpravidla nedokážou vhodně poradit při volbě budoucího povolání. Tito žáci bývají ochuzeni o vědomosti a dovednosti, které jejich vrstevníci získávají mimo školu při zájmovém vzdělávání či aktivitami s rodiči.

Mezi takto znevýhodněné žáky patří také děti pocházející z domácího prostředí, v němž chybí pozitivní vzory. Tito žáci pak z rodiny přejímají nevhodné návyky, které jim brání v učení a rozvoji jejich potenciálu. Nevhodné návyky bývají důvodem školního neúspěchu a následně záškoláctví a předčasných odchodů ze vzdělávání. Neboť pokud děti získají pocit,

že nemohou být ve škole úspěšné, volí si jiné životní strategie. Těžko nalézají v životě uplatnění a volí životní dráhu, která neodpovídá jejich schopnostem a není společensky přínosná.

Jednou z hlavních příčin této situace jsou nedostatečné rodičovské kompetence lidí žijících v sociálním vyloučení; mají nízké vzdělání, často sami vyrůstali bez pozitivních vzorů, se svými dětmi zpravidla nemají ve zvyku trávit volný čas. Protože se sami nikdy nenaučili systematickému přístupu ke vzdělávání, nedokážou dětem vytvořit domácí zázemí nutné ke studiu ani je jinak v učení podpořit a povzbudit. Vzdělávání často nepovažují za hodnotu, nadto mají nedůvěru v instituce a bojí se s nimi komunikovat.

3. Nedostatečná připravenost škol ke společnému vzdělávání

Společné vzdělávání, jakož i proměny, ke kterým ve společnosti dochází (vysoká rozvodovost rodičů, pracovní vytížení rodičů, sílící vliv médií a sociálních sítí, chudoba rodičů, funkční negramotnost rodičů, migrace v sociálně vyloučených lokalitách, narůstající počet žáků cizinců atd.), kladou na školu a učitele nové nároky.

Škola se nestane inkluzivní automaticky tím, že se ve třídě začnou vzdělávat žáci se speciálními vzdělávacími potřebami. Práce s heterogenní třídou a s asistentem pedagoga vyžaduje od učitelů specifické dovednosti, které jsou pro učitele nové a musí si je osvojovat za pochodu mnohdy zdolnou a vyčerpávající cestou pokusů a omylů, přičemž se to ne vždy daří. Proto není výjimkou, že asistent pedagoga, který má být pro učitele pomocníkem, je vnímán jako zátěž, a mezi učiteli narůstá k inkluzi nechuť. Učitelé často vnímají změny ve škole jako ohrožující a brání se jim.

Přestože školy potřebují metodickou podporu a koordinaci při společném vzdělávání, zřizovatel nemá dostatečné personální kapacity k tomu, aby školám takovou pomoc soustavně a pravidelně poskytoval.

V neposlední řadě je třeba zmínit, že stávající materiální vybavení škol není přizpůsobeno požadavkům společného vzdělávání, což dále komplikuje situaci jak učitelům, tak žákům. Uspořádání tříd a jejich vybavení stále odpovídá požadavkům klasického frontálního vyučování, nikoliv práci s heterogenním kolektivem. Školy nejsou bezbariérové.

3 STRATEGICKÁ ČÁST

3. 1. Vize

Naší vizí je vytvořit v Aši kvalitní systém lokálního vzdělávání, který reflektuje místní potřeby a specifika a účinně reaguje na výzvy současné společnosti. Vzájemnou spoluprací, rozvojem lidských zdrojů i kvalitní vybaveností škol chceme docílit toho, že:

- Vzdělání je v popředí zájmu města.
- Školy jsou místem, kde žáci společně podle svých schopností získávají kompetence, které jim umožní aktivně se uplatnit ve společnosti a přispívat k její prosperitě.
- Školy jsou kulturním centrem a jsou otevřeny pro spolupráci s vnějším světem.

Jako stěžejní pro budoucnost vnímáme budování spolupráce na všech úrovních – v rámci jednotlivých škol, mezi školami navzájem i v širším smyslu mezi všemi aktéry ve vzdělávání.

3. 2. Strategické cíle

Na základě příčin problémů definovaných výše v analytické části byly určeny tři základní strategické cíle.

Strategický cíl 1

Děti se v co nejvyšší míře účastní předškolního vzdělávání. Zřizovatel, neziskové organizace a mateřské školy aktivně spolupracují na tom, aby se děti účastnily předškolního vzdělávání ještě před povinným předškolním rokem.

Strategický cíl 2

Žáci mají podporu, která jim kompenzuje chybějící zázemí v rodině. Školy do vzdělávání aktivně zapojují rodiče žáků.

Strategický cíl 3

Školy jsou personálně i materiálně připraveny na společné vzdělávání žáků. Mají podporu zřizovatele a zázemí odpovídající nárokům práce s heterogenním kolektivem.

První strategický cíl směřuje k rozvoji kompetencí předškolních dětí, a to zvláště těch, které pochází z odlišného kulturního či sociálně vyloučeného prostředí. Snahou je podpořit předškolní kluby vedené nestátními neziskovými organizacemi, kde budou děti od dvou tří let věku v malých skupinách pod vedením odborného pracovníka rozvíjet hrou své dovednosti a vytvářet si pozitivní návyky, které jim chybí z rodiny. Až budou děti dostatečně připraveny, přejdou do běžné mateřské školy. Kluby budou pracovat s dětmi, které by jinak do mateřské školy vůbec nechodily a trávily čas v nepodnětném prostředí či jazykově odlišném prostředí. Takové děti budou neziskové organizace vyhledávat prostřednictvím terénních pracovníků, přitom budou zároveň pracovat s rodiči těchto dětí s cílem posílit jejich rodičovské kompetence. Kluby nebudou alternativou či konkurencí mateřských škol, naopak budou jejich spolupracujícími partnery. Budou předstupněm, který usnadní dětem ze sociálně vyloučeného prostředí vstup do vzdělávání.

Druhý strategický cíl se zaměřuje na podporu žáků na základních školách, neboť školní úspěšnost ve významné míře závisí na rodičovské podpoře, která dnes mnoha žákům z nejrůznějších důvodů chybí. Po vstupu na základní školu bude žákům ze sociálně vyloučeného prostředí poskytována podpora formou doučování, zájmových kroužků a aktivit o letních prázdninách. Od druhého stupně přibudou aktivity zaměřené na výběr budoucího povolání. To ve svém souhrnu má žákům kompenzovat chybějící rodinnou podporu. Přestože uvedené aktivity mají za cíl podpořit především žáky z jiného kulturního prostředí a žáky sociálně vyloučené, kteří jsou více ohroženi školním neúspěchem, budou realizovány inkluzivně, tedy budou otevřeny všem bez rozdílu, neboť není záměrem vytvářet segregované skupiny, nýbrž rovné příležitosti. Zmíněné aktivity budou realizovat jak nestátní neziskové organizace, tak školy.

Třetí strategický cíl směřuje na podporu učitelů a školy. Při plánování jsme se řídili myšlenkou, že inkluzivní vzdělávání je především otázkou kvality. Pouhá skutečnost, že se ve škole či třídě sejdou žáci s různými vzdělávacími potřebami, sama o sobě inkluzivní prostředí nevytvoří. K tomu je třeba profesionální práce učitele a celého pedagogického sboru. Jinými slovy, společné vzdělávání a úspěšné začleňování sociálně znevýhodněných

děti a žáků do škol stojí a padá s učiteli, kteří také potřebují podporu. Pokud učitelé nedokáží pracovat s heterogenní třídou, diagnostikovat individuální potřeby dětí a žáků a přihlížet k nim, pokud nedokáží efektivně spolupracovat s asistentem pedagogy či mezi sebou navzájem, pak společné vzdělávání nepřinese prospěch nikomu. Pro úspěšné zařazení dětí a žáků se speciálními vzdělávacími potřebami do běžných škol je třeba zvyšovat nejen profesní kompetence učitelů, ale zaměřit se i na jejich osobnostní růst.

Společné vzdělávání vyžaduje dále specifické materiální podmínky. Kromě bezbariérovosti jsou to upravené a vybavené učebny odpovídající nárokům moderního společného vzdělávání.

Podporu škole a učitelům má v neposlední řadě zajišťovat také zřizovatel. K tomu potřebuje posílit současné personální kapacity odboru, do jehož kompetence spadá rozvoj školství, což je řešeno zavedením pilotní pozice koordinátora inkluze. Do jeho agendy bude patřit mimo jiné sledování vzdělávacího procesu na školách, komunikace s řediteli škol, poskytování metodické podpory školám, výměna dobré praxe mezi školami, posilování spolupráce mezi školami, sledování školské legislativy, propagace vzdělávání směrem k veřejnosti a další. Společné zahraniční stáže pak mají nejen posílit spolupráci mezi zřizovatelem a školami, ale především se stát zdrojem inspirace a motivace k pozitivním změnám.

3.3. Specifické cíle a opatření

U každého strategického cíle byly dále určeny specifické cíle a opatření směřující k naplnění těchto cílů.

Strategický cíl 1

Děti se v co nejvyšší míře účastní předškolního vzdělávání. Zřizovatel, neziskové organizace a mateřské školy aktivně spolupracují na tom, aby se děti účastnily předškolního vzdělávání ještě před povinným předškolním rokem.

Specifický cíl 1. 1.

Neziskové organizace rozvíjejí prosociální, kognitivní a emoční dovednosti dětí ze sociálně vyloučeného prostředí, aby se tyto děti snáze zařadily do mateřských škol hlavního vzdělávacího proudu.

Opatření 1. 1. 1.

Založit předškolní klub.

Popis: Vznikne předškolní centrum pro děti ze sociálně vyloučeného prostředí. Budou zrekonstruovány vhodné prostory a pořízeno potřebné vybavení a učební pomůcky.

Typ aktivit: Aktivity NNO

Termín: 2019–2022

Odpovědnost: NNO

Zdroj financí: ESIF

Indikátory plnění: Počet zrekonstruovaných a vybavených prostor

Cílová hodnota: 2

Opatření 1. 1. 2.

Vyškolení pracovníky předškolního klubu.

Popis: Pracovníci předškolního klubu budou proškoleni v metodách vhodných pro práci s dětmi v heterogenním kolektivu, v metodách pro práci s dětmi se speciálními vzdělávacími potřebami a pro práci v terénu.

Typ aktivit: Aktivity NNO

Termín: 2019–2022

Odpovědnost: NNO

Zdroj financí: ESIF

Indikátory plnění: Počet proškolených pracovníků

Cílová hodnota: 5

Opatření 1. 1. 3.

Rozvíjet prosociální, kognitivní a emoční dovednosti dětí v předškolním klubu.

Popis aktivity: V novém předškolním klubu budou od raného věku vzdělávány děti ze sociálně vyloučeného prostředí v malých skupinách pod vedením proškolených pracovníků.

Typ aktivity: Aktivity NNO

Termín: 2019–2022

Odpovědnost: NNO

Zdroj financí: ESIF

Indikátory plnění: Počet podpořených dětí

Cílová hodnota: 24

Specifický cíl 1. 2.

Rodiče jsou zapojováni do aktivit s předškolními dětmi. Jsou posilovány jejich rodičovské kompetence a mají podporu při komunikaci se školou a jinými institucemi.

Opatření 1. 2. 1.

Vyhledávat rodiny, jejichž předškolní děti se neúčastní vzdělávání nebo jejichž školou povinné děti mají problémy s plněním školní docházky.

Popis: Vyškolení pracovníci budou ve vzájemné spolupráci s mateřskými školami a městem vyhledávat rodiny, jejichž děti se neúčastní předškolního vzdělávání, a budou s těmito rodinami navazovat kontakt.

Typ aktivit: Aktivity NNO

Termín: 2019–2022

Odpovědnost: NNO

Zdroj financí: ESIF

Indikátory plnění: Počet podpořených rodin

Cílová hodnota: 50

Opatření 1. 2. 2.

Doprovázet rodiče dětí a žáků ze sociálně vyloučeného prostředí při jednání se školou a úřady

Popis: Neziskové organizace pomáhají rodičům, kteří se těžko orientují v prostředí institucí, tím, že je doprovází na schůzky s učiteli, ředitelem, do psychologické ambulance, do střediska výchovné péče, na výchovnou komisi atd. a usnadňují jim komunikovat s těmito institucemi.

Typ aktivit: Aktivity NNO

Termín: 2019–2022

Odpovědnost: NNO
Zdroj financí: ESIF
Indikátory plnění: Počet podpořených osob
Cílová hodnota: 50

Opatření 1. 2. 3.

Zapojovat rodiče dětí do vzdělávání a rozvíjet jejich rodičovské kompetence.

Popis aktivity: Mateřské školy a organizace pracující s předškolními dětmi do svých činností zapojují rodiče a organizují vzdělávací, kulturní, sportovní a jiné akce rozvíjející rodičovské kompetence a pozitivní postoj ke škole a vzdělávání.

Typ aktivity: Aktivita MŠ, NNO

Termín: 2019–2022

Odpovědnost: MŠ, NNO, DDM

Zdroj financí: ESIF, vlastní prostředky MS

Indikátory plnění: Počet akcí se zapojením rodičů

Cílová hodnota: 50

Specifický cíl 1. 3.

Mateřské školy, základní školy a neziskové organizace při své činnosti spolupracují. Navštěvují se, vyměňují si informace, sdílejí zkušenosti a dobrou praxi, a to jak mezi sebou navzájem, tak se školami a organizacemi mimo město Aš.

Opatření 1. 3. 1.

Mateřské školy a další instituce, které se věnují předškolnímu vzdělávání, se účastní vzájemných společných akcí a akcí se základními školami.

Popis: Mateřské školy pořádají společné akce se základními školami a organizacemi, které se věnují vzdělávání předškolních dětí, nebo se takových akcí účastní.

Typ aktivit: Aktivity spolupráce

Termín: 2019–2022

Odpovědnost: MŠ, ZŠ, NNO, DDM

Zdroj financí: ESIF, vlastní prostředky škol a NNO

Indikátory plnění: Počet uspořádaných společných akcí

Cílová hodnota: 20

Opatření 1. 3. 2.

Mateřské školy a další instituce, které se věnují předškolnímu vzdělávání, uskutečňují tuzemské stáže a hospitace za studijním účelem.

Popis: Zaměstnanci mateřských škol (pedagogové i nepedagogové) a organizací věnujících se vzdělávání předškolních dětí se vzájemně navštěvují za účelem výměny informací a zkušeností, v Aši i mimo Aš.

Typ aktivit: Aktivity spolupráce

Termín: 2019–2022

Odpovědnost: MŠ, NNO, DDM

Zdroj financí: ESIF, vlastní prostředky MŠ a NNO

Indikátory plnění: Počet zapojených pracovníků

Cílová hodnota: 20

Strategický cíl 2

Žáci mají podporu, která jim kompenzuje chybějící zázemí v rodině. Školy do vzdělávání aktivně zapojují rodiče.

Specifický cíl 2. 1.

Rozvíjet prosociální, kognitivní a emoční dovednosti žáků v rámci volného času.

Opatření 2.1.1.

Doučování žáků ve škole, rodinách a neformálních klubech.

Popis: Základní školy, školská zařízení a neziskové organizace zajišťují doučování.

Typ aktivit: Aktivita ZŠ, NNO, DDM

Termín: 2019–2022

Odpovědnost: ZŠ, NNO

Zdroj financí: ESIF

Indikátory plnění: Počet podpořených žáků

Cílová hodnota: 100

Opatření 2. 1. 2.

Volnočasové aktivity během školního roku/kroužky.

Popis: Školy, školská zařízení a neziskové organizace poskytují žákům volnočasové programy směřující k rozvoji fyzické zdatnosti, občanských, sociálních a personálních kompetencí.

Typ aktivit: Aktivity ZŠ, NNO, DDM

Termín: 2019–2022

Odpovědnost: ZŠ, NNO, DDM

Zdroj financí: ESIF

Indikátory plnění: Počet podpořených žáků

Cílová hodnota: 250

Specifický cíl 2. 2.

Usnadnit žákům přechod na střední školu.

Opatření 2. 2. 1.

Posílit aktivity kariérového poradenství

Popis: Neziskové organizace a školy zajistí pro žáky aktivity směřující k volbě budoucího povolání a úspěšnému přechodu na střední školu. Aktivity mohou směřovat na poznání sebe sama (silných a slabých stránek, nadání, přání, cílů), na představení jednotlivých povolání, na pracovní a sociální dovednosti zvyšující šance vybrat si správnou školu a povolání, atd. Aktivity mohou být kolektivní (besedy, debaty, přednášky, exkurze, workshopy atd.) i individuální (konzultace, mentoring). Aktivity mohou cílit také na rodiče žáků.

Typ aktivit: Aktivity NNO, ZŠ

Termín: 2019–2022

Odpovědnost: NNO, zřizovatel

Zdroj financí: ESIF

Indikátory plnění: Počet akcí

Cílová hodnota: 20

Opatření 2. 2. 2.

Podpořit aktivity na rozvoj finanční gramotnosti

Popis: Neziskové organizace či školy a školská zařízení zajistí pro žáky programy a pomůcky na rozvíjení finanční gramotnosti.

Typ aktivit: Aktivity NNO, ZŠ, MŠ, DDM

Termín: 2019–2022

Odpovědnost: NNO, ZŠ, MŠ, DDM

Zdroj financí: ESIF, soukromé zdroje

Indikátory plnění: Počet podpořených žáků

Cílová hodnota: 250

Specifický cíl 2. 3.

Zapojovat rodiče žáků do aktivit školy a zvyšovat jejich rodičovské kompetence.

Opatření 2. 3. 1.

Rodičovské kavárny

Popis: Školy, školská zařízení, neziskové organizace a zřizovatel pořádají několikrát do roka kavárny pro rodiče. Kavárny jsou prostorem, kde se mohou rodiče seznámit s jinými rodiči a neformálně mluvit s učiteli.

Typ aktivit: Aktivity spolupráce

Termín: 2019–2022

Odpovědnost: ZŠ, DDM

Zdroj financí: zřizovatel

Indikátory plnění: Počet konaných akcí

Cílová hodnota: 6

Opatření 2. 3. 2.

Vzdělávací a osvětové akce pro rodiče žáků nebo s účastí rodičů žáků.

Popis: Neziskové organizace, školy a školská zařízení organizují vzdělávací, kulturní, sportovní a jiné akce rozvíjející rodičovské kompetence a pozitivní postoj ke škole a vzdělávání.

Typ aktivit: Aktivity NNO

Termín: 2019–2022

Odpovědnost: ZŠ, NNO, DDM

Zdroj financí: ESIF, zřizovatel, prostředky škol

Indikátory plnění: Počet uspořádaných akcí

Cílová hodnota: 30

Strategický cíl 3

Školy jsou personálně i materiálně připraveny na společné vzdělávání žáků. Mají zázemí odpovídající nárokům práce s heterogenním kolektivem a podporu zřizovatele.

Specifický cíl 3. 1.

Školy mají personální kapacity odpovídajícím nárokům na společné vzdělávání dětí v heterogenním kolektivu a práci s dětmi se speciálními vzdělávacími potřebami.

Opatření 3. 1. 1.

Posílit personální kapacity mateřských škol

Popis: Vytvořit v mateřských školách pozice školního asistenta, speciálního pedagoga, sociálního pedagoga a školního psychologa.

Typ aktivit: Aktivity škol

Termín: 2019–2022

Odpovědnost: MŠ, zřizovatel

Zdroj financí: ESIF

Indikátory plnění: Počet nových pracovních úvazků

Cílová hodnota: 5

Opatření 3. 1. 2.

Posílit personální kapacity základních škol.

Popis: Vytvořit na základních školách pozice školního asistenta, speciálního pedagoga, sociálního pedagoga a školního psychologa,

Typ aktivit: Aktivita škol

Termín: 2019–2022

Odpovědnost: ZŠ, zřizovatel

Zdroj financí: ESIF

Indikátory plnění: Počet nových pracovních úvazků

Cílová hodnota: 5

Opatření 3. 1. 3.

Posílit spolupráci mezi pedagogem a asistentem pedagoga.

Popis: Pedagogický sbor si v rámci dalšího vzdělávání pedagogických pracovníků osvojí způsob práce s asistentem pedagoga.

Typ aktivit: Aktivity ZŠ

Termín: 2019–2022

Odpovědnost: ZŠ

Zdroj financí: ESIF

Indikátory plnění: Počet proškolených učitelů/asistentů pedagoga

Cílová hodnota: 10

Opatření 3. 1. 4.

Výjezdy školních týmů na společná setkání.

Popis: Školní týmy pravidelně vyjíždějí na vícedenní setkání, jejichž cílem je předcházet syndromu vyhoření a posilovat spolupráci v rámci školy.

Typ aktivit: Aktivity spolupráce

Termín: 2019–2022

Odpovědnost: MŠ, ZŠ, DDM

Zdroj financí: ESIF

Indikátory plnění: Počet podpořených školních týmů/ Počet uskutečněných akcí

Cílová hodnota: 9/18

Opatření 3. 1. 5.

Zavádění nových metod do vyučování

Popis: Pedagogičtí pracovníci mateřských a základních škol se vzdělávají v nových vyučovacích metodách, které následně zavádějí do výuky.

Typ aktivit: Aktivity škol

Termín: 2019–2022

Odpovědnost: MŠ, ZŠ

Zdroj financí: ESIF

Indikátory plnění: Počet proškolených pedagogických pracovníků

Cílová hodnota: 60 (30 MŠ +30 ZŠ)

Specifický cíl 3. 2.

Školy jsou bezbariérové a jsou materiálně vybaveny ke společnému vzdělávání žáků v heterogenním kolektivu.

Opatření 3. 2. 1.

Zajistit bezbariérovost škol.

Popis: Proběhne rekonstrukce, která zajistí bezbariérovost školních budov.

Termín: 2019–2022

Odpovědnost: ZŠ, zřizovatel

Zdroj financí: ESIF

Indikátory plnění: Počet rekonstruovaných budov/ prostor

Cílová hodnota: 3

Specifický cíl 3. 3.

Zřizovatel má personální kapacity, které mu umožňují poskytovat školám metodickou podporu ve věcech společného vzdělávání.

Opatření 3. 3. 1.

Zřídí pozici koordinátora inkluze

Popis: Město dočasně zavede pilotní pozici koordinátora inkluze, který se stane součástí odboru sociálních věcí a školství.

Typ aktivity: Aktivita zřizovatele

Termín: 2019–2022

Odpovědnost: zřizovatel

Zdroj financí: ESIF

Indikátory plnění: Počet nově vytvořených pracovních pozic

Cílová hodnota: 1

Opatření 3. 3. 2.

Zajistit účast úředníků samosprávy na odborných konferencích a seminářích souvisejících se vzděláváním.

Popis: Město umožní úředníkům samosprávy účast na odborných konferencích a seminářích o vzdělávání.

Typ aktivity: Aktivita zřizovatele

Termín: 2019–2022

Odpovědnost: zřizovatel

Zdroj financí: zřizovatel, ESIF

Indikátory plnění: Počet zapojených zaměstnanců/ Počet navštívených akcí
Cílová hodnota: 3/ 9

Specifický cíl 3. 4.

Zřizovatel posiluje a koordinuje spolupráci mezi školami a šíří osvětu směrem k veřejnosti.

Opatření 3. 4. 1.

Studijní stáže do zemí EU pro aktéry vzdělávání.

Popis: Zřizovatel zrealizuje pro své úředníky stáže do zemí EU, na které může přizvat i další aktéry vzdělávání. Cílem je, aby se účastníci seznámili s tím, jak probíhá společné vzdělávání v jiných zemích a využili nabitě zkušenosti ve své praxi.

Typ aktivity: Aktivita spolupráce

Termín: 2019–2022

Odpovědnost: zřizovatel

Zdroj financí: ESIF

Indikátory plnění: Počet uskutečněných návštěv/ Počet podpořených osob

Cílová hodnota: 3

Opatření 3. 4. 2.

Tuzemské studijní stáže pro aktéry vzdělávání.

Popis: Zřizovatel zrealizuje pro své úředníky stáže do jiných škol České republiky, na které může přizvat i další aktéry vzdělávání. Cílem je, aby se účastníci seznámili s tím, jak probíhá společné vzdělávání jinde v České republice a využili nabitě zkušenosti ve své praxi.

Typ aktivity: Aktivita spolupráce

Termín: 2019–2022

Odpovědnost: zřizovatel

Zdroj financí: prostředky ASZ

Indikátory plnění: Počet uskutečněných návštěv

Cílová hodnota: 3

Opatření 3. 4. 3.

Terénní den

Popis: Zřizovatel zavede terénní dny, kdy úředníci samosprávy budou navštěvovat školy.

Typ aktivity: Aktivita spolupráce

Termín: 2019–2022

Odpovědnost: zřizovatel

Zdroj financí: prostředky zřizovatele

Indikátory plnění: Počet uskutečněných návštěv

Cílová hodnota: 15

Opatření 3. 4. 4.

Vytvořit komunikační plán

Popis: Město ve spolupráci se školami, neziskovými organizacemi a Agenturou pro sociální začleňování vytvoří komunikační plán, v němž stanoví obsah a způsob komunikace s veřejností s cílem posilovat důvěru veřejnosti ve školy a zřizovatele, šířit

povědomost o důležitosti vzdělávání, odstraňovat předsudky a budovat sociální soudržnost.

Typ aktivity: Aktivita spolupráce

Termín: 2019–2022

Odpovědnost: zřizovatel

Zdroj financí: zřizovatel

Indikátory plnění: Počet vytvořených plánů

Cílová hodnota: 1

Opatření 3. 4. 5.

Šířit osvětu ve věcech vzdělávání

Popis: Město, školy a neziskové organizace budou v souladu s komunikačním plánem uveřejňovat na svých webových stránkách články o naplňování cílů MPI a dalšími způsoby šířit osvětu směrem k veřejnosti.

Typ aktivity: Aktivita spolupráce

Termín: 2019–2022

Odpovědnost: zřizovatel

Zdroj financí: zřizovatel

Indikátory plnění: Počet uveřejněných článků

Cílová hodnota: 20

Opatření 3. 4. 6.

Uspořádat komunitně osvětové setkání

Popis: Město ve spolupráci se školami, neziskovými organizacemi a Agenturou pro sociální začleňování uspořádá komunitní setkání pro veřejnost s cílem šířit povědomí o důležitosti vzdělávání a roli učitelů.

Typ aktivit: Aktivity spolupráce

Termín: 2019–2022

Odpovědnost: zřizovatel

Zdroj financí: ESIF, zřizovatel

Indikátory plnění: Počet uskutečněných setkání pro veřejnost

Cílová hodnota: 3

4 IMPLEMENTAČNÍ ČÁST

4.1. Identifikace a řízení rizik

Jako možná rizika pro realizaci MPI byly identifikovány:

Nedostatek finančních prostředků na realizaci aktivit plánu.

Opatření k eliminaci rizika: Monitorování výzev operačních programů a dalších možných finančních zdrojů, průběžná komunikace s řídicími orgány jednotlivých ministerstev, včasná a profesionální příprava projektových žádostí v aktuálně vyhlášených výzvách, průběžné hodnocení realizace projektů v oblasti vzdělávání, monitorování projektů jednotlivých základních a mateřských škol, vzájemná informovanost a komunikace škol s dalšími organizacemi/institucemi o realizovaných projektech, hledání náhradních zdrojů financování od soukromých nadací a donátorů.

Nedostatek personálních kapacit pro realizaci naplánovaných aktivit.

Opatření k eliminaci rizika: Vytýčení kapacit již v průběhu projednávání MPI, efektivní komunikace tvůrců plánu s vedením města ohledně nutnosti vyhradit vhodné kapacity, nastavení spolupráce se studenty pedagogických oborů. Již v průběhu zpracování MPI oslovování dodavatelů, kteří by mohli sepsat projektovou žádost do OP VVV.

Nedostatečný zájem škol, organizací, cílových skupin o realizaci naplánovaných aktivit.

Opatření k eliminaci rizika: Zapojení všech relevantních aktérů již do příprav, důraz na SMART nastavení cílů, využití vhodných komunikačních strategií, šíření informací o plnění jednotlivých opatření.

Legislativní změny, změny podmínek dotací a již vyhlášených výzev.

Opatření k eliminaci rizika: Konzultace kroků s poskytovateli dotací, účast zástupců škol na realizovaných informačních seminářích, spolupráce s ASZ a dalšími partnery

4.2. Popis realizace partnerské spolupráce

MPI je výsledkem spolupráce subjektů zapojených v Lokálním partnerství Aš. Podklady pro jeho vytvoření vznikaly participativně v pracovní skupině.

Kromě plnění strategických cílů bude snahou aktérů navazovat spolupráci s dalšími zainteresovanými subjekty, včetně rodičů dětí a žáků. Cílem této spolupráce je vytvořit systém, v němž bude docházet k přenosu informací, dobrých praxí, ale i potenciálních problémů a jejich řešení mezi všemi zainteresovanými subjekty, stejně jako koordinovat přístup ke společnému vzdělávání, aby nedocházelo k překrývání projektů nebo naopak k tomu, že některá škola nebude naplánovanými aktivitami zasažena vůbec.

4.3 Monitorování a hodnocení plnění plánu

Bude probíhat pravidelné vyhodnocování plánu. Vyhodnocení provede pracovní skupina pod vedením ASZ. O tomto vyhodnocení bude proveden zápis. Podklady pro vyhodnocení budou od relevantních subjektů zapojených do realizace plánu shromažďovány průběžně (např. formou monitorovacích zpráv realizovaných projektů, písemným oslovením či dotazníkovým šetřením). ASZ bude dle potřeb a zájmu svolávat pracovní skupinu a bude udržovat pravidelný kontakt se zástupci města. Po třech letech se uskuteční závěrečná evaluace.

Odpovědný subjekt:

Pracovní skupina vzdělávání Aš ve spolupráci s ASZ.



Město Aš

Ing. Pavel Klepáček, místostarosta města Aš

Kamenná 52, 352 01 Aš, tel. +420354524214, mobil +420724196008

E-mail: klepacek.pavel@muas.cz

www.mestoas.cz

V Aši dne 4.3.2020

Opis usnesení z výpisu usnesení z 8. zasedání Zastupitelstva města Aše ze dne 26.2.2020.

Usnesení č. 190 Schválení Místního plánu inkluze města Aš pro období 2020-2023.

Zastupitelstvo města Aše po projednání s ch v a l u j e Místní plán inkluze města Aše pro období 2020-2023.

Za správnost opisu: Ing. Pavel Klepáček, místostarosta města Aše



Agentura pro sociální začleňování

Příloha č. 7b Metodiky Koordinovaného přístupu k sociálně vyloučeným lokalitám verze 5.0

Vyjádření Odboru pro sociální začleňování (Agentury) Ministerstva pro místní rozvoj

k Místnímu plánu inkluze ve vzdělávání

verze 5.0

Žadatel o vyjádření stanoviska: Město Aš

Místní plán inkluze ve vzdělávání (MPI) schválený zastupitelstvem města dne: 26. 2. 2020

Odbor (Agentura) pro sociální začleňování Ministerstva pro místní rozvoj ČR (dále jen Agentura) potvrzuje, že uvedený Místní plán inkluze ve vzdělávání pro lokalitu Aš schválený zastupitelstvem města Aše dne 26. 2. 2020 **je v souladu** s/se:

1. potřebami místního systému vzdělávání a zohledňuje potřeby zúčastněných aktérů v oblasti vzdělávání;
2. platnou legislativou a je založen na inkluzivních principech v oblasti vzdělávání;
3. strategickými dokumenty MŠMT v oblasti vzdělávání, zejména strategií vzdělávací politiky ČR do roku 2020, Dlouhodobým záměrem rozvoje vzdělávání a vzdělávací soustavy České republiky na období 2014-2020 a Akčním plánem pro inkluzivní vzdělávání 2016-2018;
4. zaměřením operačních programů relevantních pro Koordinovaný přístup v sociálně vyloučených lokalitách (Operační program Výzkum, vývoj, vzdělávání, Integrovaný regionální Operační program a Operační program Zaměstnanost) a současně žádný z uvedených cílů a navržených opatření není diskriminační.

Vyjádření za Agenturu pro sociální začleňování, Oddělení regionálního centra západ zpracovala: Mgr. Julie Žemlová

Dne.....

Příjmení, jméno: PhDr. David Beňák, Ph.D., DiS.

Funkce: Ředitel Odboru (Agentura) pro sociální začleňování

Podpis: