



EVROPSKÁ UNIE
Evropské strukturální a investiční fondy
Operační program Výzkum, vývoj a vzdělávání



MINISTERSTVO ŠKOLSTVÍ,
MLÁDEŽE A TĚLOVÝCHOVY

MÍSTNÍ PLÁN INKLUZE MĚSTA ROUDNICE NAD LABEM PRO OBDOBÍ 2018 -2021



Tento materiál vznikl za finanční podpory Evropského sociálního fondu prostřednictvím Operačního programu Výzkum, vývoj a vzdělávání v rámci projektu „Inkluzivní a kvalitní vzdělávání v územích se sociálně vyloučenými lokalitami“, reg. č. projektu CZ.02.3.62/0.0/0.0/15_001/0000586. Více na www.socialni-zaclenovani.cz.



Obsah

1. ÚVODNÍ ČÁST	4
1.1. Cíle MPI	4
1.2. Cílové skupiny	4
1.3. Nositel plánu	4
1.4. Tvorba plánu	5
1.5. Vazba na ostatní strategické dokumenty	6
1.6. Stručná charakteristika území	6
1.7. Sociálně vyloučené lokality	7
1.8. Vzdělanostní struktura obyvatelstva	9
1.9. Komunikační a osvětové aktivity	10
2. ANALYTICKÁ ČÁST	11
2.1. Popis škol a školských zařízení na území Roudnice nad Labem	11
2.1.1. Mateřské školy	11
2.1.2. Základní školy	15
2.1.3. Střední školy	23
2.1.4. Školská zařízení pro zájmové vzdělávání	25
2.1.5. Pedagogicko-psychologická poradna Ústeckého kraje a Zařízení pro další vzdělávání pedagogických pracovníků, Teplice, příspěvková organizace	26
2.2. Neziskové organizace, jejichž činnost souvisí se vzděláváním	27
2.2.1. Centrum D8, o.p.s.	27
2.2.2. Naděje, z.s.	29
2.2.3. Farní charita Roudnice nad Labem	29
2.3. Identifikace problémů a jejich příčin, návrh opatření	30
2.3.1. Předškolní vzdělávání	31
2.3.2. Základní vzdělávání	31
2.3.3. Zájmové a neformální vzdělávání	31
3. STRATEGICKÁ ČÁST	32
3.1. Vize	32
3.2. Strategické a specifické cíle	32
3.2.1. Předškolní vzdělávání	32
3.2.2. Základní a střední vzdělávání	32
3.2.3. Zájmové a neformální vzdělávání	32



3.2.4. Město Roudnice nad Labem	32
4. Implementační část	47
4.1. Postup tvorby a implementace MPI	47
4.1.1. Zapojené subjekty	47
4.1.2. Fáze tvorby a schvalování MPI	47
4.2. Řízení a prevence rizik	47
4.3. Popis realizace partnerské spolupráce	48
4.4. Monitorování a evaluace MPI	48
ZDROJE	49
SEZNAM ZKRATEK	50
PŘÍLOHY	52



1. ÚVODNÍ ČÁST

1.1. Cíle MPI

Místní plán inkluze (dále jen MPI) je zpracováván v obcích zapojených do Koordinovaného přístupu k sociálně vyloučeným lokalitám (dále jen KPSVL). MPI navazuje na oblast Vzdělávání Strategického plánu sociálního začleňování a vymezuje navrhovaná opatření na podporu společného a kvalitního vzdělávání. Plán je vypracován na dobu 3 let. Návrh plánu obsahuje identifikaci problémů v oblasti inkluzivního vzdělávání a rámcový návrh možných opatření řešících daný problém.

Cílem je plán aktivit na zvýšení kvality vzdělávání obyvatel sociálně vyloučených lokalit a nastartování procesů desegregace škol. To znamená vytvoření podmínek pro vzdělávání všech dětí, žáků a studentů ve společném integrujícím výchovném prostředí.

Opatření přijatá v rámci MPI řeší především problematiku zvýšení kvality vzdělávání dětí a žáků se speciálními vzdělávacími potřebami (dále jen SVP), zejména zvýšení kvality vzdělávání dětí a žáků socioekonomicky znevýhodněných a pocházejících z odlišného kulturního prostředí, tj. dětí a žáků žijících v sociálně vyloučených lokalitách či ohrožených sociálním vyloučením a problematiku desegregace škol (Metodika KPSVL verze 4).

Tento plán je zpracován pro Roudnici nad Labem, se kterou má Agentura pro sociální začleňování uzavřené memorandum o spolupráci. Dále se připojily obce Straškov-Vodochody a Mšené-lázně, které také identifikují sociálně vyloučené lokality. Pokud se v MPI hovoří o „Roudnici nad Labem“ v širším kontextu, myslí se tím také obce Straškov-Vodochody a Mšené-lázně.

Vize: Všechny děti a všichni žáci na území města Roudnice nad Labem jsou vzděláváni v adekvátních podmínkách tak, aby byl maximálně rozvíjen jejich potenciál.

Opatření, plánovaná v rámci MPI, se dotknou **všech** dětí a žáků a dalších aktérů společného vzdělávání.

1.2. Cílové skupiny

Cílové skupiny pro společné a kvalitní vzdělávání na území Roudnice nad Labem:

- děti
- žáci
- rodiče
- školy a školská zařízení (vedení škol, pedagogičtí a další pracovníci ve školství)
- neziskové organizace (pracovníci NNO)
- zástupci ŠPZ
- zástupci místní samosprávy a státní správy,
- odborná i široká veřejnost

1.3. Nositel plánu

Město Roudnice nad Labem vstoupilo do spolupráce s *Agenturou pro sociální začleňování* (ASZ) v dubnu roku 2015 s cílem zmírnit problémy související s výskytem sociálně vyloučených lokalit ve městě. V rámci tzv. *koordinovaného přístupu k sociálně vyloučeným lokalitám* byl zpracován *Strategický plán sociálního začleňování*, který je závazným dokumentem pro koordinované čerpání prostředků ze tří operačních programů Evropských strukturálních a integračních fondů.



Místní plán inkluze je přílohou SPSZ, která se podrobněji zabývá oblastí vzdělávání v Roudnici n.L., zahrnuje předškolní vzdělávání, základní vzdělávání, zájmové a neformální vzdělávání.

1.4. Tvorba plánu

Místní plán inkluze vznikl ve spolupráci ASZ s **Odborem školství, kultury a sportu, Sociálním odborem města Roudnice nad Labem** s řediteli mateřských a základních škol působících na území města Roudnice n.L., Straškov–Vodochod a Mšeného-lázní, s vedením Soukromé podřipské střední odborné školy, se zástupci zájmového vzdělávání, zástupci neziskových organizací (Centrum D8, o.p.s., Naděje, z.s. a Charity), zástupci Místního akčního plánu vzdělávání v ORP Roudnice n.L. a s dalšími subjekty vstupujícími do procesu vzdělávání dětí a žáků.

PS Vzdělávání Roudnice nad Labem		
Jméno	funkce	Subjekt
Ing. Zdena Horecká	Vedoucí odboru školství, kultury a sportu	MěÚ Roudnice n.L.
Tomáš Lukačina, DiS.	Projektový manažer	MěÚ Roudnice n.L.
Mgr. Monika Legnerová	Vedoucí odboru sociálních věcí	MěÚ Roudnice n.L.
Bc. Petr France	Kurátor pro mládež	MěÚ Roudnice n.L.
Ing. Richard Červený	Ředitel školy	Soukromá podřipská střední odborná škola a střední odborné učiliště o.p.s.
Mgr. Richard Červený	Emeritní ředitel školy, projektový manažer	Soukromá podřipská střední odborná škola a střední odborné učiliště o.p.s.
Mgr. Kateřina Hlaváčová	Projektová manažerka	Soukromá podřipská střední odborná škola a střední odborné učiliště o.p.s.
Mgr. Zuzana Francová	Ředitelka školy	Mateřská škola Kytíčka
Světlana Nicková	Ředitelka školy	Mateřská škola Pohádka
Mgr. Věnceslava Koubová	Ředitelka školy	Mateřská škola Sluníčko
Hana Pěnková	Ředitelka školy	Mateřská škola Písnička
Mgr. Dana Kasparová	Ředitelka školy	Mateřská škola Pastelka
Mgr. Pavel Vičíl	Ředitel školy	Základní škola Roudnice nad Labem, Karla Jeřábka 941
PaedDr. Daniela Pokorná	Vedoucí	PPP Roudnice nad Labem
Mgr. Bc. Jaroslav Král	Ředitel školy	Základní škola Roudnice nad Labem, Jungmannova 660
PaedDr. Zuzana Zrzavá	Ředitelka školy	Základní škola a mateřská škola Roudnice nad Labem, Školní 1803
Mgr. Radka Hubálková	Ředitelka školy	Základní škola praktická, Roudnice nad Labem, Neklanova 1807
Mgr. Klára Koubská	Ředitelka školy	Základní škola SMART
PhDr. Ondřej Šedivý	Ředitel školy	Základní umělecká škola Roudnice n. L.
Mgr. Zdeňka Fillerová Studená	Ředitelka	Dům dětí a mládeže TREND Roudnice n. L.
Mgr. Alena Machová	Ředitelka školy	Základní škola Straškov-Vodochody
Jaroslava Vokáčová	Ředitelka školy	Mateřská škola Straškov-Vodochody



RNDr. Mgr. Adéla Marschallová Rumlerová, MBA	Ředitelka školy	Základní škola a Mateřská škola Mšené-lázně
Iveta Fidlerová	Ředitelka	Centrum D8, o.p.s.
Mgr. Jan Kožešník	Vedoucí pobočky Roudnice n.L.	Naděje, z.s.
Ing. Zdenka Pětníková	Ředitelka	Farní charita Roudnice n.L..
Mgr.Bc. Šárka Filipová	Konzultantka inkluzivního vzdělávání	ASZ

Při tvorbě MPI byla využita dostupná data z výkazů škol, diskuze s řediteli škol, výstupy z pracovních skupin Vzdělávání a z pracovních skupin MAP ORP Roudnice nad Labem, výsledek realizace výzkumné participativní metody Stromů ke zjištění problémů a jejich příčin pro oblast předškolního, základního, zájmového a neformálního vzdělávání v dané lokalitě.

1.5. Vazba na ostatní strategické dokumenty

- APIV 2016-18
- Dlouhodobý záměr vzdělávání a rozvoje vzdělávací soustavy ČR 2015-2020
- Dlouhodobý záměr vzdělávání a rozvoje vzdělávací soustavy Ústeckého kraje
- KAP
- MAP I, II
- Strategický plán rozvoje města Roudnice nad Labem 2016 - 2025
- Program prevence kriminality města Roudnice nad Labem

1.6. Stručná charakteristika území

Roudnice nad Labem je město ležící na levém břehu řeky Labe v okrese Litoměřice. Podle úředních informací trvale žije na jeho území přibližně 13 tisíc obyvatel. Roudnice se rozkládá na ploše 16,67 km² a patří k ní vesnice Podluský.

Historie města Roudnice nad Labem je velmi bohatá, jsou doloženy prehistorické stopy osídlení u brodu přes řeku Labe. Jedná se o jedno z nejstarších českých měst, původní název *Rúdník* či *Rúdnica* odvozen od vyvěrajícího rudného pramene. První písemné zprávy o Roudnici nad Labem pocházejí z poměrně pozdní doby, z let 1167 a 1176, městská práva získalo již ve 12. století.

Na konci dvanáctého století zde byl vystavěn kamenný románský hrad, který byl druhou kamennou světskou stavbou v Čechách.

Projekt na barokní přestavbu hradu vypracovali nejpřednější stavitelé a architekti své doby Pietro de Colombo, Francesco Caratti, Carlo Orsolini a Carlo Lurago. Za třicetileté války bylo město v roce 1634 a 1639 vypáleno a pobořeno švédskými vojsky. Stavbu zámku dokončil v roce 1684, za vlády Václava Eusebia z Lobkowicz, stavitel Antonio della Porta. Václav Eusebius také ustanovil Roudnici jako hlavní a nedělitelný rodový majetek (tzv. fideikomis), což platilo až do roku 1945.

V 19. století se Roudnice stala průmyslovým a hospodářským centrem Podřipska, k čemuž přispělo několik velkých strojírenských továren a železnice.

V roce 1945 byl roudnický zámek zestátněn, jeho cenný depozitář (především knihovna a Lobkowiczská obrazárna) byl zničen nebo umístěn do jiných zámků či muzeí v ČR. Od roku 1957 do roku 2008 na zámku sídlila Vojenská hudební škola Víta Nejedlého, Zámek byl veřejnosti zpřístupněn roku 2012. V bývalé zámecké jízdárně je zřízena Galerie moderního umění 19. a 20. století,



Starý roudnický kamenný most přes řeku Labe byl třetím nejstarším kamenným mostem, který byl v Čechách postaven a první přes řeku Labe. Byl postaven péčí Jana IV. z Dražic v letech 1333–1340. Přechal několik povodní a zvyšoval význam města, až byl po skoro tři sta letech poničen vojsky během třicetileté války. Plány na jeho obnovu nebyly realizovány a most postupně chátral. Teprve v letech 1906–1910 byl postaven nový a při té příležitosti odstraněny zbývající trosky středověkého mostu.

Ve městě postupně existovaly dvě židovské čtvrti. První z nich se nacházela jihovýchodně od zámku, na východním okraji městského jádra. Datum jejího vzniku není známé, koncem 16. století zde však stálo 16 až 18 domů, první synagoga a hřbitov. V letech 1613 až 1614 se z ní židé museli vystěhovat a čtvrť byla zbořena. Na jejím místě byl v následujících letech postaven kapucínský klášter.^[4] Po zrušení první čtvrti vznikla nová západně od mostu přes Labe v Havlíčkově ulici. Šlo o 300 metrů dlouhé ulicové ghetto se zástavbou po obou stranách ulice, které bylo od vlastního města původně odděleno bránou.[†]

Nejvíce obyvatel měla Roudnice nad Labem v srpnu 1986, kdy přesáhla hranici 14 tisíc obyvatel (přesněji 14 067). V roce 1990 počet klesl na 13 tisíc a v roce 1991 na 12 tisíc.

Město má velmi dobrou občanskou vybavenost a dopravní dostupnost. Nachází se zde pošta, nemocnice s poliklinikou, tři základní školy, praktická základní škola, roudnické gymnázium, Střední odborná škola a odborné učiliště Neklanova, Vyšší odborná a střední odborná škola i základní umělecká škola. Dále několik supermarketů, lékárny, městská knihovna, kino, kulturní dům, zrekonstruovaný plavecký bazén, zimní stadion, fotbalová hřiště, atd. Při jihozápadním okraji města se nachází letiště Roudnice, na němž se každé dva roky pravidelně koná oblíbená letecká přehlídka Memorial Air Show.

Na pravém břehu Labe stojí malá vodní elektrárna se čtyřmi turbínami s dosažitelným výkonem 3,2 MW. Ve městě funguje pobočka potravinářské firmy Vítana a firma Meva, která vyrábí kontejnery.¹ Roudnická pobočka firmy ADIENT Czech Republic, k.s. zaměstnává nejen lidi z Roudnice a okolí, ale také ze zahraničí, zejména z Mongolska.

1.7. Sociálně vyloučené lokality

Roudnice nad Labem

Roudnice n.L. bylo dle tzv. Gabalovy zprávy o stavu českých ghatt (Gabal:2007) identifikováno jako jedna z 300 sociálně vyloučených lokalit v ČR. V současné době žije v Roudnici nad Labem přibližně 12.500 obyvatel a z tohoto je 1036 osob SV. Míra nezaměstnanosti byla v roce 2014 cca 8%. V Roudnici nad Labem je v současné době větší sociálně vyloučená riziková lokalita, jedná se o sídlíště Hracholusky, kde je v současné době větší koncentrace sociálně vyloučených osob. V této lokalitě se vyskytují problémy ve vzájemném soužití majority s minoritou (petice obyvatel sídlíště ohledně hluku romských občanů, setkávání se na jednom místě, kde se požívá alkohol, hrají karty, hraje hlasitá hudba, objevují se drogy). V této lokalitě žije přibližně 200 sociálně vyloučených osob, které jsou převážně evidovány na Úřadu práce a pobírají dávky hmotné nouze. V Roudnici nad Labem se nacházejí i menší problémové lokality v ulicích Palackého, Barákova, Havlíčkova, Třebízského, Rvačov a Riegrova, kde žije přibližně 112 osob sociálně vyloučených. I zde vznikají problémy (drobné krádeže, konzumace alkoholu a drog).

Menší problémová lokalita se nachází v Podluskách, kde žije přibližně 64 osob SV a problémy jsou stejné, jako v ostatních částech města. Poslední lokalita, která vyniká především svým prostorovým vyloučením, se nachází v ulici Sladkovského, kde jsou 2 domy (azylový dům a dům pro osoby s nízkými příjmy). Zde žije přibližně 72 osob SV, i zde se vyskytují problémy především

¹ https://cs.wikipedia.org/wiki/Roudnice_nad_Labem



s nadužíváním alkoholu, hazard a kriminalita. I v těchto menších lokalitách je převážná většina obyvatel SV v evidenci ÚP a na dávkách HN.

Straškov – Vodochody

Zhruba 9 km od města Roudnice nad Labem se nachází **obec Straškov-Vodochody**, která spadá do ORP Roudnice nad Labem. Nachází se zde prostorově vyloučená lokalita mimo obec, kde žijí výhradně Romové. Počet obyvatel obce je 1067 a z toho je přibližně 66 osob SV. Míra nezaměstnanosti v obci se pohybuje ve výši 10,5 %.

Ředhošť (Mšené – lázně)

Další vyloučenou lokalitu v ORP tvoří **obec Ředhošť**, místní část obce Mšené-lázně, která je od města Roudnice nad Labem vzdálena zhruba 20 km. Celkem žije v obci 187 občanů a z toho je 34 osob SV. Tato obec spadá do katastru obce Mšené-lázně a míra nezaměstnanosti v obci je 10,4%.

Celkový počet SV v ORP Roudnice nad Labem je 1952. Územím SPSZ je vymezeno katastrálními územími obcí, s nimiž má Roudnice nad Labem podepsané memorandum o spolupráci. Jedná se o obce Straškov – Vodochody a Mšené lázně, v obci Mšené-lázně je vyloučená lokalita především v místní části Ředhošť. Pro investiční aktivity (IROP) je omezeno pouze na toto katastrální území. Pro neinvestiční aktivity může být toto území rozšířeno o území, která jsou spojena s partnerskou obcí (obcemi) např. cílovou skupinou (podpora školy nebo školky v jiné obci, do které dochází děti z partnerské obce (obcí)).

Nejzávažnějšími problémy ve všech SVL je vysoká dlouhodobá nezaměstnanost, která je doprovázená často nízkou kvalitací a vzděláním. Obyvatelé SVL jsou dlouhodobými příjemci sociálních dávek. Závažným problémem je zneužívání návykových látek a s tím související nárůst kriminality, to se projevuje např. v menší lokalitě v Barákově ulici v Roudnici nad Labem a výrazně to ztěžuje sociální práci s obyvateli SVL. Velkým problémem je udržení bydlení – nikdo ze SVL nemá vlastní byt či RD, využívají především krátkodobé komerční pronájmy v bytech, ubytovny a azylové domy. V lokalitě sídliště Podluský byl zaznamenán nestandardní postup komerčního pronájemce RD, kdy nájemci SVL řeší problémy s náklady na větší opravy RD, které spadají do kompetence majitele domu a také problémy s vyúčtováním služeb – nedoplátky.

Obec Ředhošť disponuje nízkou občanskou vybaveností (chybí základní i mateřská škola), děti ze SVL tak dojíždějí do 3 km vzdálené obce Mšené-lázně. Vzhledem k těmto překážkám nenavštěvují děti MŠ a jsou méně připravené na školní docházku, navíc ZŠ Mšené-lázně nemá přípravný ročník, ale ZŠ spolupracuje s Farní Charitou Roudnice nad Labem v rámci SAS.

V současné době žije v Roudnici nad Labem přibližně 12.500 obyvatel a z tohoto je 1036 osob SV, což je 8,3 % SV osob z celkového počtu obyvatel města.

Sociálně vyloučená lokalita v Roudnici nad Labem je nestabilní. Po přestěhování osob z bývalé sociálně vyloučené lokality v ulici Třída T. G. Masaryka v roce 2009 ztratila velká část jejich bývalých obyvatel stabilní nájemní bydlení a využívá krátkodobých podnájmů na celém území města a přilehlých obcí.

Nejpočetnější riziková lokalita je sídliště Hracholusky, kde je v současné době větší koncentrace sociálně vyloučených osob. V této lokalitě stojí jeden panelový dům v majetku města, kde bydlí především osoby SV a město řeší problémy s neplacením nájmu a následně s exekucí vystěhování SV z tohoto domu. V okolí tohoto domu se vyskytují problémy ve vzájemném soužití majority s minoritou (petice obyvatel sídliště ohledně hluku romských občanů, setkávání se na jednom místě, kde požívají alkohol, hrají karty, hraje hlasitá hudba, zneužívají se drogy). V této lokalitě žije kvalifikovaným odhadem přibližně 400 osob SV z toho 200 osob je romského etnika a z tohoto počtu asi 20 osob žije v panelovém domě města.



Ostatní osoby SV žijí v jednotlivých bytech nebo RD, avšak jedná se především o komerční pronájmy, což nelze ze strany města nijak ovlivnit. V sídlišti Hracholusky se právě u městského panelového domu schází převážná většina SV osob a to i z ostatních částí obce.

Další početnější roudnická lokalita, která vyniká především svým prostorovým vyloučením, se nachází v ulici Sladkovského, kde jsou 2 domy (azylový dům a dům pro osoby s nízkými příjmy). Zde žije přibližně 72 osob SV, i zde se vyskytují problémy především s nadužíváním alkoholu, hazard a kriminalita. I v těchto menších lokalitách je převážná většina obyvatel SV v evidenci ÚP a na dávkách HN.

V ostatních výše uvedených ulicích žijí osoby SV v jednotlivých bytech, některé z nich patří do majetku města, jiné jsou komerční podnájmy. Problémy v těchto lokalitách korespondují s těmi, které jsou uvedeny v předchozím textu (dluhy, bydlení, kriminalita, hráčství, závislosti, záškoláctví, problémy v soužití, apod.). Komerční podnájmy mohou být rizikové po novele Zákona o pomoci v hmotné nouzi v roce 2015 pro příjemce příspěvku a doplatku na bydlení – otázka výše příspěvků a schopnost příjemců dávek zaplatit podnájem.

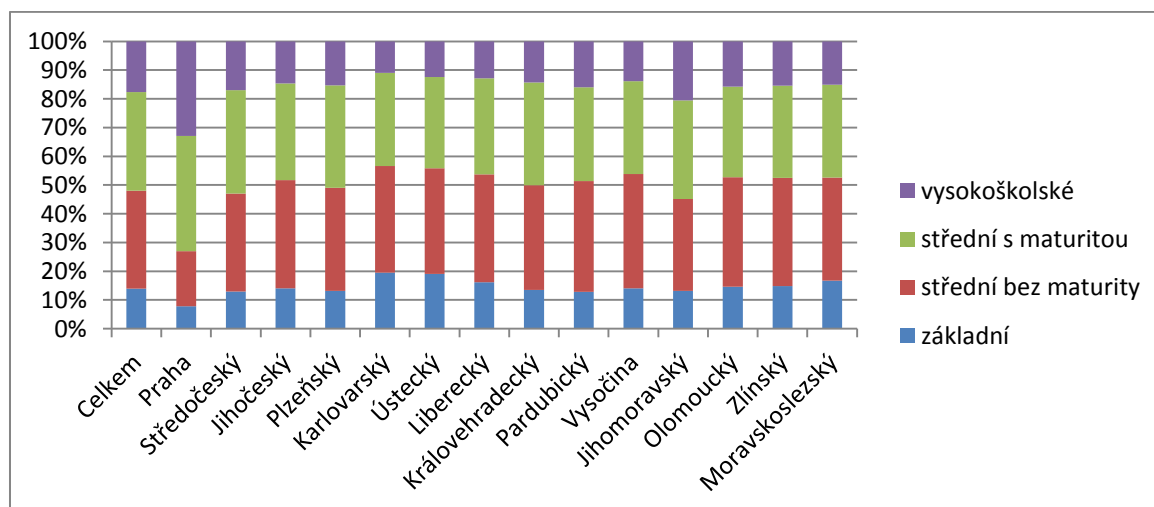
V SVL Straškov-Vodochody žije 1067 obyvatel a z toho je přibližně 66 osob SV, což je 5,62% SV osob z celkového počtu obyvatel obce. Lokalita je umístěna za obcí, v místech, kde byly budovy JZD. Zde bydlí ve zrekonstruovaných bytech výhradně Romové. Mezi nejčastější problémy patří dluhy, kvalita bydlení – studená voda, topení na tuhá paliva, kriminalita, hráčství, závislosti, problémy v soužití, apod.).

V obci Ředhošť, žije 187 občanů a z toho je 34 osob SV, což je 18,18 % SV osob z celkového počtu obyvatel. Osoby SV zde žijí v jednotlivých bytech nebo RD. Mezi nejčastější problémy patří lichva, dluhy, alkohol, drogy, bydlení, kriminalita, záškoláctví, problémy v soužití mezi sebou, kvalita bydlení – chybějící odpady apod.²

1.8. Vzdělanostní struktura obyvatelstva

Ústecký kraj, do něhož Roudnice n.L. spadá, má ještě spolu s Karlovarským nejnižší vzdělanostní strukturu obyvatel v ČR. Tyto kraje mají nejmenší procento lidí s vysokoškolským vzděláním a naopak odtud pochází nejvíce občanů v republice, kteří dosáhli pouze základního vzdělání. (viz graf níže).

Vzdělanostní struktura obyvatel ČR – 4.čtvrtletí 2014³



² SPSZ – 2. revize k 30.3. 2018

³ ČSÚ



EVROPSKÁ UNIE
Evropské strukturální a investiční fondy
Operační program Výzkum, vývoj a vzdělávání



MINISTERSTVO ŠKOLSTVÍ,
MLÁDEŽE A TĚLOVÝCHOVY

1.9. Komunikační a osvětové aktivity

Město Roudnice nad Labem jako nositel plánu a koordinátor aktivit MPI komunikuje s odbornou i laickou veřejností a se všemi aktéry inkluzivního vzdělávání, k čemuž pořádá pracovní setkání. Ve spolupráci ASZ a města vznikne ve spolupráci s OPZ tzv. „komunikační plán“, který definuje způsob komunikace inkluzivních opatření s veřejností. Krom toho bude Roudnici uspořádáno nejméně jedno setkání s veřejností k tématu a nejméně jeden odborný workshop zaměřený na vybranou problematiku ze vzdělávací oblasti.



2. ANALYTICKÁ ČÁST

2.1. Popis škol a školských zařízení na území Roudnice nad Labem

2.1.1. Mateřské školy

Na území města Roudnice nad Labem se nachází šest mateřských škol, z toho je pět v samostatné právní subjektivitě a jedna spadá pod ZŠ a MŠ ve Školní ulici. Mateřská škola ve Mšeném-lázních nemá samostatnou právní subjektivitu a spadá pod základní školu, naopak MŠ Straškov je samostatná.

Město Roudnice nad Labem stanovilo vymezení spádových obvodů obecně závaznou vyhláškou č. 3/2016 tak, že pro všechny MŠ je spádovým obvodem území celého města Roudnice nad Labem.⁴

Mateřská škola Pohádka, Josefa Hory 967, Roudnice nad Labem

Mateřská škola Kytička Roudnice nad Labem, Dobrovského 1217

Mateřská škola Sluníčko Roudnice n.L., Školní 1805

Mateřská škola Písnička-U Mevy Roudnice n.L., Řípská 1389

Mateřská škola Pastelka Roudnice nad Labem, Libušina 1067

Mateřská škola Straškov-Vodochody, okres Litoměřice

Základní škola a mateřská škola Roudnice nad Labem, Školní 1803 – více informací pod ZŠ

Základní škola a Mateřská škola Mšené-lázně, okres Litoměřice, příspěvková organizace - více informací pod ZŠ

Přehled MŠ

Mateřská škola	počet dětí celkem	kapacita školy	počet dětí se SVP	počet běžných tříd	počet spec. tříd	počet dětí ve ST	počet pedagogů celkem/úvazků	z toho asistentů pedagoga/úvazků
MŠ Kytička	45	45	6	2	0	0	3/3,0	0
MŠ Pohádka	122	124	1	5	0	0	10/10,0	1/0,5
MŠ Pastelka	80	80	14	3	1	14	7/7,0	0
MŠ Písnička	108	120	4	4	0	0	8/8,0	0
MŠ Sluníčko	164	164	24	6	1	7	14/14,0	3/3,0
3. ZŠ (MŠ)	56	56	0	2	0	0	4/4,0	0
MŠ Straškov	42	43	0	2	0	0	3/3,0	0
ZŠ a MŠ Mšené-lázně	75	95	0	3	0	0	6/6,0	0
Celkem	670	727	49	27	2	21	55/55,0	4/3,5

Údaje ke 30.9. 2017⁵

Mateřská škola Pohádka, Josefa Hory 967, Roudnice nad Labem

Mateřská škola je zřízena jako příspěvková organizace a od 1. 1. 1995 jí byla přiznána právní subjektivita. Jsou zde tři třídy pro 80 dětí. Zřizovatelem mateřské školy je Město Roudnice nad Labem. Součástí mateřské školy je odloučené pracoviště – Mateřská škola Pampeliška, Na Vyhliďce 2275,

⁴ Obecně závazná vyhláška č. 3/2016, kterou se stanoví školské obvody spádových mateřských škol zřizovaných městem Roudnice n.L. ze dne 16.12. 2016

⁵ Výkazy M3, Výkazy ředitelství škol, poskytl MěÚ Roudnice n.L., odbor školství



413 01 Roudnice n. L.- část Podluský. Zde jsou od září 2010 dvě třídy pro 42 dětí. Celý výchovně vzdělávací proces je zaměřen na rozvíjení individuálních schopností dětí a rozvoj jejich osobnosti. Škola se zaměřuje na budování a podporu dobrého klimatu mezi dětmi, zaměstnanci a rodiči vzdělávacím programem „**Cesty k pohodě, aneb kdo si hraje, nezlobí**“.

Mateřská škola poskytuje dětem vzdělávací program s doplňujícími programy a dalšími aktivitami. Tyto aktivity jsou zaměřené k určitému specifickému tématu, které jsou realizovány v rámci celé školy, sdružují děti z různých tříd a které smysluplně doplňují hlavní vzdělávací nabídku – balet, basketbal, ozdravné pobyty v přírodě, plavání, bruslení, seznámení s angličtinou, základy hry na zobcovou flétnu, výtvarný a keramický kroužek.

Město jako zřizovatel se chystá stavebními úpravami navýšit kapacitu MŠ Pampeliška.

Škola realizuje v rámci projektu Šablony I. tyto aktivity:

Název a číslo projektu	č. aktivity	název šablony
MŠ Pohádka 22 Roudnice nad Labem CZ.02.3.68/0.0/0.0/16_022/0005821	I/1.1	Školní asistent - personální podpora MŠ
	I/3.1	Prevence logopedických vad a problémů komunikačních schopností u dětí v MŠ

Mateřská škola Kytička Roudnice nad Labem, Dobrovského 1217

Mateřská škola Kytička Roudnice nad Labem byla zřízena jako příspěvková organizace od 1. 1. 1995, kdy jí byla přiznána právní subjektivita. Zřizovatelem je město Roudnice nad Labem. Celková kapacita mateřské školy je 45 dětí ve dvou odděleních: Berušky a Sluníčka. Třídy jsou heterogenní. Kapacita MŠ každoročně nestačí k uspokojení všech zájemců o předškolní vzdělávání.

Škola v současné době vzdělává 6 dětí s podpurným opatřením a 30 dětí s logopedickou vadou.

Školní vzdělávací program "Svět kolem nás" je zaměřen nejen na všestranný rozvoj osobnosti dítěte předškolního věku, ale také na ekologii. Již třetím rokem je MŠ Kytička zapojena do programu Ekoškola. Cílem je vstřícnější přístup dětí k přírodě a zlepšování svého okolí a prostředí, ve kterém děti žijí a každý den se pohybují. Inspiraci hledají u lesních školek – děti pozorují hnízdící ptactvo, založily si hmyzí domeček na školní zahradě, učí se třídit odpad, starají se o záhonek.

Mateřská škola je zapojena i do dalších ekoprojektů – Mrkvička a Zelená škola.⁶

Škola realizuje v rámci projektu Šablony I. tyto aktivity:

Název a číslo projektu	č. aktivity	název šablony
Podpora vzdělávání na MŠ Kytička CZ.02.3.68/0.0/0.0/16_022/0007735	I/1.1	Školní asistent - personální podpora MŠ
	I/2.1	Osobnostně sociální rozvoj předškolních pedagogů MŠ v rozsahu 40 hodin
	I/2.3a	Vzdělávání pedagogických pracovníků MŠ - DVPP v rozsahu 16 hodin_Čtenářská pregramotnost
	I/2.3b	Vzdělávání pedagogických pracovníků MŠ - DVPP v rozsahu 16 hodin_Matematická pregramotnost
	I/2.3e	Vzdělávání pedagogických pracovníků MŠ - DVPP v rozsahu 16 hodin_Inkluze

⁶ Webové stránky školy - <https://www.webskoly.cz/mskyticka/>



Mateřská škola Sluníčko Roudnice n.L., Školní 1805

Zřizovatelem mateřské školy Sluníčko je město Roudnice nad Labem. Byla založena v roce 1977. Nejprve měla čtyři třídy v budově Školní 1805. V roce 2009 byla rozšířena o odloučené pracoviště Školní 1804.

Mateřská škola má naplněnou kapacitu. 164 dětí je rozděleno do sedmi tříd, šesti běžných, jedné speciální pro děti se speciálními vzdělávacími potřebami. Mateřská škola v současné době vzdělává 24 dětí se speciálními vzdělávacími potřebami. Pedagogům pomáhají asistenti pedagoga.

V prostorách Mateřské školy Sluníčko v budově Školní 1804 je umístěno detašované pracoviště Speciálně pedagogického centra v Litoměřicích. Speciální pedagog zde provádí nápravu řeči, vyšetření školní zralosti, odborné vedení dětí a rodin. Pracoviště slouží dětem z mateřské školy Sluníčko i dětem z celého spádového okolí Roudnice n. Labem.

Děti se vzdělávají podle školního vzdělávacího programu Svět kolem nás, který je v souladu s Rámcovým vzdělávacím programem pro předškolní vzdělávání. Nad rámec povinného vzdělávání nabízí škola ještě angličtinu, zpívání s kytarou, mažoretky, hudebně pohybový a výtvarný kroužek.⁷

Těžce zdravotně postižené děti přicházejí do malého kolektivu speciální třídy, zde se adaptují na pobyt v MŠ bez matky. Proces adaptace je přizpůsoben postižení a potřebám dítěte (např. děti s autismem vyžadují více klidu, malý kolektiv a zaběhnuté rituály). O děti se starají speciální pedagogové a asistent pedagoga. Škola dbá na to, aby se aktivity dětí této třídy prolínaly s aktivitami dětí z běžných tříd. Mají hodně společných činností – divadla, pobyt a hry *na zahradě, odpolední činnosti, výlety, společné dílny s rodiči a dětmi, ozdravné pobyty* (doprovází je rodič). Dojde-li k adaptaci a zlepšení stavu, je dítě přeřazeno do běžné třídy. Děti po delší docházce do MŠ, jsou – li již dobře adaptovány a zvládnou to, mohou podle svého přání pobývat ve třídě s menším počtem dětí, která těsně sousedí s třídou speciální (otevřením dveří) a ve které je také s učitelkou asistent pedagoga.

Škola pomáhá hledat rodičům řešení na míru, včetně konzultace s odborníky, aby přesně pomohli uspokojit potřeby jednotlivých dětí. Kontakt s rodiči je úzký, rodinný a daří se pěstovat vztah důvěry rodičů a působení mateřské školy.

Individuální integrace zdravotně postižených dětí v běžných třídách – některé děti, které v minulosti docházely do speciální třídy a natolik se zadaptovaly a vyzrály, že mohou docházet do běžné třídy. Vzdělávají se podle individuálních plánů. Děti, které sem nastoupí a mají SVP. Podle doporučení ŠPZ pomáhají pedagogům asistenti pedagoga.

Škola je zapojena do programu **Podpora společného vzdělávání v pedagogické praxi** (registrační číslo: CZ.02.3.61/0.0/0.0/16_020/0004015, doba realizace 1. 4. 2017 – 31. 3. 2022) hrazeného Evropským sociálním fondem v rámci dotačního titulu OPVVV a dále pak do projektu **Dobry začátek: inkluzivní metody práce s dětmi a rodiči**, s registračním číslem CZ.02.3.61/0.0/0.0/15_007/0000193, v rámci OPVVV. V tomto projektu se věnují hlavně dětem ze sociálně slabého prostředí, romským rodinám. Dětem je refundována část stravného. Na děti působí pozitivní motivací. Pedagogové jsou školeni v ověřených výchovných postupech. K dispozici je školní asistent, který komunikuje s rodinami a dětmi.

Škola spolupracuje s Univerzitou ve velšském Bangoru. 12 pedagogů se zúčastnilo studijní stáže na Univerzitě v Bangoru a další 4 pedagogové pojedou na stáž v listopadu 2018. Součástí stáže byly i exkurze v předškolních zařízeních ve Walesu, kde pedagogové shlédli příklady dobré praxe. Mnoho zkušeností využívají v praxi.

⁷ Webové stránky školy - <http://www.slunickoroudnice.cz/stranka-o-nas-ms-slunicko-roudnice-nad-labem-2>



Škola realizuje v rámci projektu Šablony I. tyto aktivity:

Název projektu	č. aktivity	název šablony
Sluníčko pro všechny děti CZ.02.3.68/0.0/0.0/16_022/0003289	I/1.1	Školní asistent - personální podpora MŠ
	I/1.5	Chůva - personální podpora MŠ
	I/2.3a	Vzdělávání pedagogických pracovníků MŠ - DVPP v rozsahu 16 hodin_Čtenářská pregramotnost
	I/2.3b	Vzdělávání pedagogických pracovníků MŠ - DVPP v rozsahu 16 hodin_Matematická pregramotnost
	I/2.3e	Vzdělávání pedagogických pracovníků MŠ - DVPP v rozsahu 16 hodin_Inkluze

Mateřská škola Písnička-U Mevy Roudnice n.L., Řipská 1389

Mateřskou školu zřizuje město Roudnice nad Labem. Má téměř naplněnou kapacitu 120 dětí, které vzdělává podle programu "Dvanáct je měsíců" – zaměřením na zdravý životní styl – hra na flétnu podle prof.Žilky, ekologii a sport.

Své hudební zaměření mateřská škola realizuje nejen prostřednictvím hry na zobcovou flétnu, ale také zpěvu, hudebních her a tanečků v rámci hudebně pohybové výchovy. Škola poskytuje dětem s řečovými vadami logopedickou péči.

Škola realizuje projekty Recyklohraní prostřednictvím firmy BEC, dále projekty Den zdraví, Dobrý chodec a Olympiáda. Při škole pracuje kroužek angličtiny.

Mateřská škola spolupracuje s dalšími institucemi – místní galerií a knihovnou. Není zapojena do projektu Šablony I.⁸

Mateřská škola Pastelka Roudnice nad Labem, Libušina 1067

Posláním MŠ je všestranný rozvoj dítěte se zaměřením na estetickou výchovu, kde poskytuje nadstandardní péči. Rozvíjí a podporuje výtvarný talent nadaných dětí a snaží se získat zájem o výtvarné vyjadřování představ i u dětí ostatních. Pracuje s nimi klasickými i různými netradičními technikami s využitím nových materiálů. Každoročně pořádá výstavy dětských výtvarných prací ve vestibulu Městské knihovny v Roudnici n.L., spolupracuje s Galerií města. Za zmínku stojí i to, že děti z této MŠ velmi často získávají přední místa v různých výtvarných soutěžích a jejich práce bývají reprodukovány v tisku. V suterénu mateřské školy děti využívají vlastní keramickou dílnu.

Mateřská škola se rozhodla zapojit do projektu Skutečně zdravá škola, protože jeho vize se shoduje s jejím chápáním cílů vzdělávání a výchovy předškolních dětí ve vztahu k přírodě. Prostřednictvím projektů s environmentálním zaměřením jsou děti vedeny k poznávání živé přírody a jejich produktů, správné životosprávě, stravování, pohybovým návykům a postojům k okolnímu světu, a to vše především formou zážitků, experimentů a objevů.

Skutečně zdravá škola je komplexní program zdravého školního stravování. Snaží se, aby si děti jídla vážily, dokázaly si jej vychutnat a věděly, odkud jídlo pochází a jak vzniká. Skutečně zdravá škola pomáhá dětem v rozvoji dovedností a návyků, které budou potřebovat ke zdravému a úspěšnému životu.⁹

⁸ Webové stránky školy - <https://skolka-pisnicka.webnode.cz/>

⁹ Webové stránky školy - <http://www.mspastelkalibusina.estranky.cz/>



Škola realizuje v rámci projektu Šablony I. tyto aktivity:

Název projektu	č. aktivity	název šablony
MŠ Pastelka 22 Roudnice nad Labem CZ.02.3.68/0.0/0.0/16_022/0004353	I/1.1	Školní asistent - personální podpora MŠ
	I/1.5	Chůva - personální podpora MŠ
	I/2.4	Specifika práce pedagoga s dvouletými dětmi v MŠ
	I/3.3	Odborně zaměřená tematická setkávání a spolupráce s rodiči dětí v MŠ
	I/2.3e	Vzdělávání pedagogických pracovníků MŠ - DVPP v rozsahu 16 hodin_Inkluze

Mateřská škola Straškov-Vodochody, okres Litoměřice

Mateřská škola Straškov je zřízena jako příspěvková organizace obcí Straškov-Vodochody jako dvouřídni s kapacitou 43 dětí. Děti se zde vzdělávají podle ŠVP Šikula.

Škola realizuje v rámci projektu Šablony I. tyto aktivity:

Název projektu	č. aktivity	název šablony
Straškovská školka pro všechny děti CZ.02.3.68/0.0/0.0/16_022/0003250	I/1.5	Chůva - personální podpora MŠ
	I/2.1	Osobnostně sociální rozvoj předškolních pedagogů MŠ v rozsahu 40 hodin
	I/3.1	Prevence logopedických vad a problémů komunikačních schopností u dětí v MŠ

2.1.2. Základní školy

Na území města Roudnice jsou tři základní školy, jejichž zřizovatelem je město Roudnice nad Labem. Spádové obvody těchto škol vymezuje obecně závazná vyhláška č.4/2016 takto:

Školský obvod Základní školy Roudnice nad Labem, Karla Jeřábka 941, okres Litoměřice je tvořen následujícími ulicemi nebo jejich částmi:

Alej 17. Listopadu (část kruhového objezdu u nemocnice, hasičů a Lidlu ke Špindlerově třídě), Alšova, B. Němcové, Barákova, Bezručova, Budovatelů, Čechova, Dělnická, Farského, Havlíčkova, Jiráskova, Josefa Hory, Karla Jeřábka, Komenského, Kratochvílova, Libušina, Máchova, Mánesova, Mlýnská, Nábřežní, Nad Skalami, Náplavní, Park Josefa Hory, Rybářská, Pod Katovnou, Pod Slavínem, Pracnerova, Purkyňovo náměstí, Smetanovo náměstí, Sokolská, Studentská, Špindlerova třída, Tovární, Třebízského, třída T.G. Masaryka, U Kapličky, U Zvonice, Ve Smečkách, Vrchlického, Žižkova.

Školský obvod **Základní školy Roudnice nad Labem, Jungmannova 660, okres Litoměřice** je tvořen následujícími ulicemi a náměstími:

Arnoštova, Bezejmenná, Dobrovského, Dr. Slavíka, Hakenova, Husovo náměstí, Erbenova, Hálkova, Hochmannova, Houskova, Chelčického, Jeronýmova, Jungmannova, Karlovo náměstí, Kollárova, Krabčická,



Krátká, K Řípu, Kpt. Jaroše, Křekov, Lidická, Michálkova, Na Čihadlech, Na Hradčanech, Na Krásných Horách, Na Louce, Nad Rájem, Na Rejdišti, Na Terasě, Na Urbance, Na Výšině, Náměstí 28. října, Náměstí Jana z Dražic, Nerudova, Očkova, Orlova, Palackého, Poděbradova, Pod Hostěrazem, Prokopova, Přímá, Riegrova, Rvačov, Řípská, Samota, Sladkovského náměstí, Štěpána, Švagrovského, Švermova, Tylova, U Hřiště, U Parku, U Zastávky, V Uličkách, V Úvoze, Varhanova, Za Rozhlednou.

Školský obvod **Základní školy a mateřské školy Roudnice nad Labem, Školní 1803** je tvořen následujícími ulicemi nebo jejich částmi:

1. máje, 9. května, Alej 17. listopadu (část od kruhového objezdu u nemocnice, hasičů a Lidlu k ulici Hornická), Bořivojova, Hornická, Horymírova, Hracholuská, Chvalínská, Ke Klenčí, Krokova, Libušina, Na Kolečku, Na Rybníčku, Sluneční, Na Vyhliďce, Na Výsluní, Na Záměstí, Neklanova, Okružní, Podluská, Potoční, Přemyslova, Sámova, Stadická, Stavbařů, Školní, Tereziňská, U Hřbitova, V Borku, Zahradní, Židovická.¹⁰

Přehled ZŠ

Základní škola	počet dětí celkem	kapacita školy	počet běžných tříd	počet dětí se SVP v běžných třídách	počet spec. tříd	počet dětí se SVP ve ST	počet učitelů celkem/úvazků	počet asistentů pedagoga/úvazků
1. ZŠ	608	650	24	28	0	0	36/33,6	1/0,75
2. ZŠ	767	854	32	45	0	0	47/42,9	6/3,5
3. ZŠ	548	580	24	36	0	0	34/31,9	7/3,75
ZŠ a MŠ Mšené	201	300	10	17	0	0	18/14,5	5/2,75
ZŠ Straškov	216	225	11	24	2	13	16/16,0	5/3,0
ZŠ SMART	60	75	5	0	0	0	13/	0
Celkem	2280	2684	101	150	2	13	151/138,9	24/13,75¹¹

Základní škola Roudnice nad Labem, Karla Jeřábka 941, okres Litoměřice (1. ZŠ)¹²

Základní škola Roudnice nad Labem, Karla Jeřábka 941 je úplná škola s devíti postupnými ročníky. Na 1. a 2. stupni je zpravidla po 2 - 3 paralelních třídách. Velký nárůst žáků je na prvním stupni a tento trend potvrdil i dubnový zápis do prvních tříd. Kapacita školy byla zvýšena na 650 žáků, školní družiny na 200 žáků.¹³ Z celkového počtu 548, je 28 žáků se SVP vzděláváno v běžných třídách.

Škola je spádovou školou (cca 50 % žáků dojíždí z okolních obcí). Součástí školy je školní družina s kapacitou 170 žáků a školní jídelna s kapacitou 680 stravníků. Škola má dvě tělocvičny, školní pozemek, zimní zahradu, dvě hřiště a školní dílny. Školní budova byla postavena v roce 1913 a je situována v městské části. V sousedství je městské kino a sportovní hala. V současné době zde byla dokončena nová přístavba.

Jedním ze specifik školy je její estetické zaměření. Školní vzdělávací program **Škola vzájemného porozumění a spolupráce** vychází z koncepce vzdělávání, která klade důraz na komunikaci, kooperaci a práci s informacemi. V oblasti environmentální výchovy jsou všichni žáci školy zapojeni do projektu třídění odpadů. Cílem je ekologizace provozu školy. Pro žáky 2. stupně pořádá škola

¹⁰ Obecně závazná vyhláška č. 4/2016, kterou se stanoví školské obvody spádových základních škol, zřizovaných městem Roudnice nad Labem ze dne 16.12. 2016

¹¹ Údaje ke 30.9. 2017

¹² V prvotním výčtu základních škol je uveden oficiální název dle školského rejstříku. V tabulkách je používán z prostorových důvodů zkrácený název v závorce.

¹³ Výroční zpráva Základní školy Karla Jeřábka za školní rok 2016/2017



ekovýchovné pobyty. Škola se průběžně zapojuje do projektů hrazených z Evropských strukturálních fondů, které napomáhají zlepšit komunikaci mezi žáky a učiteli, pomáhají ke zlepšení vybavenosti školy, zároveň vedou učitele k inovaci výchovně vzdělávací činnosti. Jedním z projektů je projekt "3D technologie ve výuce", který zasahuje do vzdělávací oblasti Člověk a společnost, Člověk a příroda, Jazyk a jazyková komunikace, Člověk a zdraví, Matematika a její aplikace, Umění a kultura.¹⁴

Škola je zapojena do projektu Prevence školní neúspěšnosti na Podřipsku. Škola se nezapojila do projektu Šablony I.

Základní škola Roudnice nad Labem, Jungmannova 660, okres Litoměřice (2. ZŠ)

Základní škola Roudnice n.L., Jungmannova 660 je úplná škola s 9 postupnými ročníky. Její součástí je od roku 2000 škola v Krabčické ulici, kde je pouze 1.stupeň. Na prvním stupni je zpravidla po třech paralelních třídách, na 2. stupni (6. až 9. ročník) je zpravidla po třech paralelních třídách. Z aktuálního počtu 767 žáků je 45 se SVP vzděláváno v běžných třídách.

Budovy a prostory školy jsou stavěny pro 854 žáků (Jungmannova i Krabčická). Škola je spádovou školou. Je umístěna ve středu města, odkud je velice blízko k zastávce vlaku i na autobusové nádraží (velké procento žáků totiž do školy dojíždí z okolních obcí). Budova v Krabčické ulici je umístěna v poměrně klidné části města, je obklopena vilovou čtvrtí. K budově náleží velká školní zahrada.

Škola má některá specifika a klade důraz na ty oblasti výchovy a vzdělávání, které ji odlišují od ostatních škol a tím dochází k její profilaci: výuka cizích jazyků – široká nabídka volby druhého cizího jazyka od 7.tř. a práce s výpočetní a komunikační technikou.

Důležitým projektem pro žáky 8.a 9. tříd je i plán pro volbu povolání a další studijní cesty, v rámci kterého navštíví v exkurzích Úřad práce, vybrané střední školy a učiliště i některá pracoviště. Místní pedagogicko-psychologická poradna nabízí zpracování testu studijních předpokladů.¹⁵

Škola je zapojena do projektu Prevence školní neúspěšnosti na Podřipsku.

Škola realizuje v rámci projektu Šablony I. tyto aktivity:

Název projektu	č. aktivity	název šablony
Základní škola Roudnice nad Labem, Jungmannova 660, okres Litoměřice - výzva 022 CZ.02.3.68/0.0/0.0/16_022/0006500	II/2.1a	Vzdělávání pedagogických pracovníků ZŠ - DVPP v rozsahu 16 hodin_Čtenářská gramotnost
	II/2.1b	Vzdělávání pedagogických pracovníků ZŠ - DVPP v rozsahu 16 hodin_Matematická gramotnost
	II/2.2d	Vzdělávání pedagogických pracovníků ZŠ - DVPP v rozsahu 32 hodin_Mentoring
	II/2.8	Vzdělávání pedagogického sboru ZŠ zaměřené na inkluzi - vzdělávací akce v rozsahu 8 hodin
	II/2.9a	Vzájemná spolupráce pedagogů ZŠ_Čtenářská gramotnost
	II/4.1	Odborně zaměřená tematická setkávání

¹⁴ Webové stránky školy - http://www.zskjerabka-rce.cz/kompletni_svp_leden_2016.pdf

¹⁵ Webové stránky školy - <http://www.2zsroudnice.cz/skola-v-jungmannove-ulici/>



a spolupráce s rodiči žáků ZŠ

Základní škola a mateřská škola Roudnice nad Labem, Školní 1803 (3. ZŠ)

Škola byla otevřena 1. září 1977. Nachází se v areálu roudnického sídliště Hracholusky a skládá se z komplexu šesti budov. V roce 1995 přešla do právní subjektivity. Škola zahrnuje 1. a 2. stupeň ZŠ, dvě oddělení MŠ s kapacitou 56 dětí a přípravnou třídu. Ve školním roce 2016/2017 ji navštěvuje 531 žák ve 23 kmenových třídách. Škola je vybavena knihovnou a odbornými učebnami přírodopisu a dějepisu, hudební výchovy, fyziky a chemie, informatiky (2), jazyků (3), keramickou dílnou, dílnou pro pracovní činnosti, kuchyňkou, nechybí ani dvě tělocvičny.

Od 1. září 2012 se základní škola rozšířila o mateřskou školu, ve které jsou dvě třídy, celkem pro 56 dětí. ŠVP pro mateřskou školu je uveden jako příloha ŠVP pro ZŠ.

Výuka ve škole probíhá ve všech ročnících podle inovativního "Školního vzdělávacího programu". V rámci volitelných i nepovinných předmětů škola nabízí "Výtvarný kroužek", "Keramický kroužek", "Sborový zpěv", "Sportovní hry", "Flétnu" aj. V případě zájmu může škola nabídnout rozšířenou výuku hudební výchovy na 1. stupni a rozšířenou výuku tělesné výchovy na 2. stupni. Kromě tělesné a hudební výchovy klademe důraz na výuku cizích jazyků (angličtina od 1. ročníku, němčina a ruština od 7. ročníku) a digitálních technologií (od 4. ročníku). Již pátým rokem ve škole funguje školní poradenské pracoviště, které je hrazeno z ESF a RAMPS.

Škola je zapojena do projektu Prevence školní neúspěšnosti na Podřipsku. Cílem projektu je snížení rizik a prevence předčasného ukončení školní docházky, pozitivní ovlivnění žáků a dlouhodobá podpora při zvládnutí školních nároků pro žáky s potřebou podpůrných opatření a pro ty, kteří jsou ohroženi předčasným odchodem ze vzdělávání. Hlavní aktivity projektu se zaměřují na rozvinutí široké spolupráce základních a středních škol a relevantních institucí v oblasti podpory inkluze žáků, na podporu inkluze v ZŠ a SŠ a vzdělávání pedagogických pracovníků.

ZŠ vzdělává také žáky – cizince ze třetích zemí (Mongolsko). Ve snaze o jejich integraci spolupracuje s městem Roudnice n.L. a se zaměstnavatelem rodičů – ADIENT. Komunikace probíhá prostřednictvím tlumočnice, která má sama děti na této ZŠ. Problémy jsou v nízké motivaci k začlenění ze strany mongolské komunity, nechuť učit se český jazyk a k jejich vysoké fluktuaci.



Škola realizuje v rámci projektu Šablony I. tyto aktivity:

Název projektu	č. aktivity	název šablony
Společně k cíli CZ.02.3.68/0.0/0.0/16_022/0004208	I/1.1	Školní asistent - personální podpora MŠ
	I/2.2	Osobnostně sociální rozvoj předškolních pedagogů MŠ v rozsahu 16 hodin
	I/2.3a	Vzdělávání pedagogických pracovníků MŠ - DVPP v rozsahu 16 hodin_Čtenářská pregramotnost
	I/2.4	Specifika práce pedagoga s dvouletými dětmi v MŠ
	II/1.1	Školní asistent - personální podpora ZŠ
	II/2.11	Tandemová výuka na ZŠ
	II/2.1a	Vzdělávání pedagogických pracovníků ZŠ - DVPP v rozsahu 16 hodin_Čtenářská gramotnost
	II/2.1b	Vzdělávání pedagogických pracovníků ZŠ - DVPP v rozsahu 16 hodin_Matematická gramotnost
	II/2.2d	Vzdělávání pedagogických pracovníků ZŠ - DVPP v rozsahu 32 hodin_Mentoring
	II/2.4c	Vzdělávání pedagogických pracovníků ZŠ - DVPP v rozsahu 56 hodin_Cizí jazyky
	II/2.8	Vzdělávání pedagogického sboru ZŠ zaměřené na inkluzi - vzdělávací akce v rozsahu 8 hodin
	II/3.3	Doučování žáků ZŠ ohrožených školním neúspěchem

Základní škola praktická, Roudnice nad Labem, Neklanova 1807, příspěvková organizace

Základní škola praktická, Roudnice nad Labem, Neklanova 1807, je příspěvkovou organizací, kterou od roku 2001 zřizuje Ústecký kraj. Škola je plně organizovaná, svou kapacitou 100 žáků se řadí mezi menší školy. Poskytuje vzdělávání žákům s lehkým a středně těžkým mentálním postižením, žákům s více vadami a žákům s autismem. Do školy jsou přijímáni žáci na základě doporučení školského poradenského zařízení a se souhlasem zákonných zástupců. Jejich výuka probíhá v 1. – 9. ročníku, popř. je vzdělávání žáka prodlouženo na 10 let.

Vzdělávání probíhá podle tří školních vzdělávacích programů. Žáci s lehkým mentálním postižením jsou vzděláváni podle školního vzdělávacího programu **Pomalými krůčky k úspěchu**, který byl pedagogickými pracovníky školy zpracován podle Rámcového vzdělávacího programu pro základní vzdělávání a jeho přílohy upravující vzdělávání žáků s lehkým mentálním postižením. Žáci se středně těžkým mentálním postižením jsou vzděláváni podle školního vzdělávacího programu pro vzdělávání žáků v základní škole speciální a žáci s těžkým mentálním postižením, s více vadami a autismem jsou vzděláváni podle školního vzdělávacího programu pro základní školu speciální II. díl.

Ukončením vzdělávacích programů základního vzdělávání získávají žáci základní vzdělání nebo základy vzdělání. Vzdělávání je podpořeno odpovídajícími materiálními, personálními a hygienickými podmínkami. Součástí školy je školní družina, která poskytuje žákům naplnění volného času zájmovou činností se zaměřením na různé oblasti.



Prostřednictvím projektu Les ve škole se zaměřuje na environmentální výchovu.¹⁶

Škola se nezapojila do projektu Šablony I.

Základní škola Straškov-Vodochody, okres Litoměřice

Základní škola ve Straškově–Vodochodech se nachází v malém lesoparku uprostřed obce. Do školy dojíždějí děti z 5 okolních obcí. V poslední době přicházejí i žáci z městských lokalit, především z Prahy a Roudnice nad Labem. Je to způsobeno migrací a zakoupením rodinných domků na venkově.

Jedná se o úplnou školu s 1. až 9. postupným ročníkem, školní družinou a klubem. Od roku 2007 jsou při škole zřízeny dvě speciální třídy, kde velkou péči věnují žákům se zdravotním postižením. V souladu se ŠVP Škola pro všechny poskytují základní vzdělání i základy vzdělání.

Základní škola se nachází v jedné dvoupatrové budově s kapacitou 225 žáků, dále pak dvě oddělení školní družiny (kapacita 130 dětí) a školní klub (kapacita 30 žáků). Ke škole patří tělocvična a rozlehlý školní pozemek s hřištěm.¹⁷

Škola realizuje v rámci projektu Šablony I. tyto aktivity:

Název projektu	č. aktivity	název šablony
Otevřená cesta CZ.02.3.68/0.0/0.0/16_022/0000918	II/2.1a	Vzdělávání pedagogických pracovníků ZŠ - DVPP v rozsahu 16 hodin_Čtenářská gramotnost
	II/3.1	Čtenářský klub pro žáky ZŠ
	II/3.2	Klub zábavné logiky a deskových her pro žáky ZŠ
	II/3.3	Doučování žáků ZŠ ohrožených školním neúspěchem
	II/4.1	Odborně zaměřená tematická setkávání a spolupráce s rodiči žáků ZŠ

Základní škola a Mateřská škola Mšené-lázně, okres Litoměřice, příspěvková organizace

Je spádovou školou pro Mšené-lázně a Martiněves (včetně přilehlých obcí: Charvatce, Radešín, Loucká, Ředhošť, Ječovice, Podbradec, Brníkov), ale i pro žáky, kteří sem dojíždějí i z jiných obcí (Budyně n. O. , Libochovice). Škola prošla v letech 2006-2008 celkovou rekonstrukcí. Je plně organizovaná s kapacitou 300 žáků. Naplněnost školy je cca 200 žáků v 9 třídách. Naplněnou kapacitu 90 dětí má školní družina.

V současné době se škola zaměřuje na přírodovědnou gramotnost, na environmentální vzdělávání, čtenářskou a informační gramotnost a v neposlední řadě prevenci rizikového chování.

Žáci se vzdělávají podle ŠVP pro základní vzdělávání „**Škola pro všechny**“.

Pro žáky s příznanými podpurnými opatřeními od třetího stupně s IVP dochází k úpravám vzdělávacích obsahů stanovených v ŠVP (týká se žáků s lehkým mentálním postižením).

Mateřská škola je součástí subjektu Základní škola a Mateřská škola Mšené-lázně, okres Litoměřice, příspěvková organizace. Zřizovatelem školy je Obec Mšené-lázně. Má kapacitu 92 dětí a nachází se v nové samostatné budově.

¹⁶ Webové stránky školy - <http://www.zsp.rete.cz/informace-o-skole.php>

¹⁷ Webové stránky školy - <http://www.zsstraskov.cz/index.php?type=Blog&id=181&ids=182>



Navštěvuje ji 78 dětí ve 3 třech třídách. Vzdělávání probíhá podle školního vzdělávacího programu **Krok za krokem celým rokem**. Škola je orientovaná na ekologii. Realizuje různé environmentální projekty na třídění odpadu, pozorování přírody a poznávání vlastního těla.

Škola realizuje v rámci projektu Šablony I. tyto aktivity:

Název projektu	č. aktivity	název šablony
Mšené nově CZ.02.3.68/0.0/0.0/16_022/0004230	I/3.1	Prevence logopedických vad a problémů komunikačních schopností u dětí v MŠ
	I/3.3	Odborně zaměřená tematická setkávání a spolupráce s rodiči dětí v MŠ
	II/2.1a	Vzdělávání pedagogických pracovníků ZŠ - DVPP v rozsahu 16 hodin_Čtenářská gramotnost
	II/2.4a	Vzdělávání pedagogických pracovníků ZŠ - DVPP v rozsahu 56 hodin_Čtenářská gramotnost
	II/2.8	Vzdělávání pedagogického sboru ZŠ zaměřené na inkluzi - vzdělávací akce v rozsahu 8 hodin
	II/2.9a	Vzájemná spolupráce pedagogů ZŠ_Čtenářská gramotnost
	II/3.2	Klub zábavné logiky a deskových her pro žáky ZŠ
	II/3.3	Doučování žáků ZŠ ohrožených školním neúspěchem
	II/3.4	Příprava na vyučování žáků ZŠ ohrožených školním neúspěchem

Základní škola SMART

ZŠ SMART je školou 1. stupně s jednou třídou v každém postupném ročníku. Zřizovatelem školy je Little Mokeys, z.s. a je tedy školou soukromou. V současné době probíhá výuka v 1.- 5. postupném ročníku. V každém novém školním roce bude otevřena další 1 třída, takže ve školním roce 2018/2019 přesáhne výuka na 2. stupeň. Kvůli tomu už byla navýšena kapacita školy ze současných 75 na 135 žáků.

ZŠ SMART si pronajímá prostory pro výuku od SOŠ Neklanova v Roudnici nad Labem. Aktuálně má škola pronajato 5 učeben a zázemí. Tělocvična a hřiště jsou v areálu školy. Škola má dostatečně velké prostory a takové prostorové uspořádání, které vyhovuje nejrůznějším skupinovým i individuálním činnostem dětí. Žáci mají k dispozici přiměřeně velké a dobře vybavené učebny rozdělené na výukovou a odpočinkovou část.

Důraz klade na individuální přístup k žákům. Od 1. ročníku je výuka rozšířena o angličtinu, od 2. ročníku o informatiku.

Výuka podle školního vzdělávacího programu **Otevřená škola** je doplňována o projektové aktivity. Jejich cílem je větší propojení praktického života se školními znalostmi a dovednostmi, možnost zažít a prožít zkušenosti, díky kterým žáci chápou souvislosti a získávají širší představu o světě kolem nich. Na projektech pracují jednotlivé třídy (např. divadelní představení, tematické projekty ke konkrétnímu probíranému učivu), nebo všichni žáci společně (např. školní zahrada, zlepšování vnitřního prostředí školy, společné čtení, atd.). Na plánování a realizaci projektů se spolupodílejí pedagogičtí pracovníci



školy společně se žáky. Témata projektů odpovídají jednotlivým obsahům učiva, ale i zájmům pedagogů a žáků.¹⁸

ZŠ Smart je komunitní školou, která navazuje na tradiční školský systém, v němž uplatňuje prvky hodnotového vzdělávání.

Škola realizuje v rámci projektu Šablony I. tyto aktivity:

Název projektu	č. aktivity	název šablony
Projekty vzdělávání, personálního rozvoje a efektivní komunikace v moderní škole CZ.02.3.68/0.0/0.0/16_022/0003451	II/2.2a	Vzdělávání pedagogických pracovníků ZŠ - DVPP v rozsahu 32 hodin_Čtenářská gramotnost
	II/2.2b	Vzdělávání pedagogických pracovníků ZŠ - DVPP v rozsahu 32 hodin_Matematická gramotnost
	II/2.2d	Vzdělávání pedagogických pracovníků ZŠ - DVPP v rozsahu 32 hodin_Mentoring
	II/2.4c	Vzdělávání pedagogických pracovníků ZŠ - DVPP v rozsahu 56 hodin_Cizí jazyky
	II/3.1	Čtenářský klub pro žáky ZŠ
	II/3.2	Klub zábavné logiky a deskových her pro žáky ZŠ
	II/4.1	Odborně zaměřená tematická setkávání a spolupráce s rodiči žáků ZŠ

Základní umělecká škola Roudnice n. L., Rvačov 112

Základní umělecká škola v Roudnici má kapacitu 700 žáků a 40 zaměstnanců a kromě tří samostatných budov v Roudnici nad Labem i odloučené pracoviště hudebního oboru v Budyni nad Ohří, Straškově - Vodochodech a Horních Beřkovicích. Jejím zřizovatelem je město Roudnice nad Labem. Nabízí výuku v hudebním, výtvarném a literárně-dramatickém oboru podle ŠVP **Objev svůj talent**. ZUŠ měla má aktuálně 663 žáků, z toho 465 žáků v hudebním oboru, 168 žáků ve výtvarném oboru a 30 žáků v literárně-dramatickém oboru.

Škola má solidní materiální zázemí pro všechny obory. Jejím hendikepem je, že sídlí v několika od sebe značně vzdálených budovách. V rámci užší kooperace škola spolupracuje s těmito subjekty: Kulturní zařízení města Roudnice n. L., Galerie moderního umění Roudnice n. L., Podřipské muzeum, Městská knihovna Ervína Špindlera, Dechový orchestr mladých Roudnice nad Labem z. s. , Centrum volného času Hláška, TJ Sokol, ZUŠ Litoměřice..

Žákům sociálně znevýhodněným poskytují slevy na úplatě za vzdělání dle aktuální Směrnice o úplatě za vzdělávání.¹⁹

¹⁸ Webové stránky školy - <https://www.skola-smart.cz/>

¹⁹ Webové stránky školy - <http://www.zus-roudnicenl.cz/>



2.1.3. Střední školy

Soukromá podřípská střední odborná škola a střední odborné učiliště o.p.s.

Soukromá podřípská střední odborná škola a střední odborné učiliště o. p. s. vznikla v roce 1992 jako jedna z prvních soukromých škol v regionu. Jejím zřizovatelem je Log-is, z.s. nám. Jana z Dražic 169 413 01 Roudnice nad Labem Již od začátku se svou nabídkou studia zaměřuje na oblast služeb a podnikání. Podřípská škola tak zaplnila mezeru na trhu vzdělání, která se objevila s počátkem tržního prostředí v České republice.

Maturitní obory, resp. školní vzdělávací programy (ŠVP) vycházejí z ustáleného počtu rámcových vzdělávacích plánů (RVP) - Ekonomika a podnikání, Hotelnictví, Cestovní ruch. Nabídka oborů se snaží pružně reagovat na potřeby trhu práce v mantinelech, které jsou dány těmito RVP.

System oborů je koncipován tak, aby umožňoval maximální studijní úspěšnost. Při studijním selhání v náročnějším maturitním oboru může žák přestoupit do obsahově příbuzného učebního oboru. Při úspěšném zvládnutí učebního oboru může absolvent pokračovat v nástavbovém studiu a získat maturitu nebo může být přijat do druhého ročníku maturitního oboru v denním studiu.

Přesto si škola uchovala do jisté míry „rodinný“ charakter, pedagogové i studenti se navzájem znají a nestává se tedy, že by žák či student pociťoval odcizení. Liberální přístup k žákům umožňuje jejich maximální osobnostní rozvoj, na druhé straně ovšem vyžaduje i značnou míru osobní zodpovědnosti.

Schválené studijní obory

- 65-42-M/02 Management cestovního ruchu 4 roky
- 65-42-M/01 Hotelnictví 4 roky
- 63-41-M/01 Management obchodu 4 roky
- 63-41-M/01 Logistika 4 roky
- 63-41-M/01 Finanční služby 4 roky
- 63-41-M/01 Personální management 4 roky
- 66-51-H/01 Prodavač smíšeného zboží 3 roky
- 65-51-H/01 Kuchař – číšník 3 roky
- 69-51-H/01 Kadeřník 3 roky
- 64-41-L/51 Podnikání – nástavbové studium při zaměstnání 3 roky

V říjnu 2016 odstartoval projekt „Prevence školní neúspěšnosti ve školách na Podřipsku“, jehož je škola nositelem. Projekt, do kterého se jako partner zapojilo Město Roudnice nad Labem a Centrum D8 o.p.s., a jako spolupracující instituce všechny roudnické základní školy, ZŠ Budyně nad Ohří a ZŠ Mšené-lázně, poskytuje mimo jiné zapojeným školám odborníky - školní psychology, speciální pedagogy a školní asistenty.

V únoru 2017 byla zahájena realizace projektu Innostart. Obecným cílem projektu je podpořit relevantní dovednosti žáků posledních ročníků odborných středních škol a středních odborných učilišť Ústeckého kraje a podpořit tak jejich vstup na trh práce.

Těžištěm spolupráce jsou pravidelné žákovské praxe (14 dní) na reálných pracovištích. Praxe jsou důležitým zdrojem zpětné vazby pro školu. Což se poté odráží v úpravách nebo přípravě nových ŠVP. Škola pracuje na vytvoření sítě sociálních partnerů z řad důležitých zaměstnavatelů v regionu (např. Mondeléz, Linet, Penny, Bila apod.). Vedle firemního sektoru spolupracuje škola i s orgány státní správy, především s Úřadem práce. Škola je členem Hospodářské komory, Asociace kuchařů a cukrářů České republiky, Asociace hotelů restaurací nebo Místní akční skupiny Podřipsko.²⁰

Gymnázium, Roudnice nad Labem, Havlíčkova 175, příspěvková organizace

Gymnázium s kapacitou 440 žáků nabízí studium v osmiletém (120 žáků) a čtyřletém cyklu (320 žáků), vždy se všeobecným zaměřením. Zřizovatelem školy je Ústecký kraj. Náročnost výuky je přizpůsobena požadavkům přípravy ke studiu na VŠ. Gymnázium Roudnice nad Labem je škola, která

²⁰ Webové stránky školy - <http://www.podripskaskola.cz/cz/o-skole/zpravy-o-skole.html>



všestranně připravuje žáky především pro studium na všech typech vysokých škol, jak humanitních, tak přírodovědných.

Přehled oborů - denní studium
Gymnázium 79-41-K/41 194 44
Gymnázium 79-41-K/81 237 29

ŠVP pro čtyřleté gymnázium má název „**Moderní škola v historické budově**“. Motivační název ŠVP pro nižší gymnázium je: „**Zajímavě, ale náročně na nižším stupni víceletého gymnázia**“.

Škola usiluje o úplnou integraci těchto žáků, kteří pocházejí z prostředí sociálně nebo kulturně a jazykově odlišného prostředí.

Škola spolupracuje se Sdružením přátel Gymnázia Roudnice nad Labem, díky němuž získává finanční prostředky, jichž je možno využít například k nákupu učebnic pro žáky ze sociálně slabých rodin.

Gymnázium se v současnosti podílí na projektu s názvem „Podpora společného vzdělávání v pedagogické praxi“. Projekt je zaměřen na zajištění podpory implementace Akčního plánu inkluzivního vzdělávání (APIV), a to především prostřednictvím posílení osobnostních a profesních kompetencí pedagogických pracovníků potřebných k realizaci společného vzdělávání ve středním vzdělávání a dále realizací informační a osvětové kampaně zaměřené nejen na školy, ale i na odbornou a širokou veřejnost. Projekt je spolufinancován EU.²¹

Vyšší odborná škola a Střední odborná škola, Roudnice nad Labem, Špindlerova 690, příspěvková organizace

Školu zřizuje Ústecký kraj. Její součástí je Střední odborná škola s kapacitou 440 žáků, Vyšší odborná škola s kapacitou 240 studentů středisko volného času a domov mládeže pro 32 ubytovaných. Součástí školy je i fotbalová farma, která přijímá studenty ze všech oborů .

Vyšší odborná škola a Střední odborná škola nabízí **bezplatné studium na státní škole** a to ve čtyřletých oborech vzdělání **střední školy** ukončených maturitní zkouškou:

Ekonomické lyceum 78-42-M/02

Agropodnikání (odborná orientace: Ekonomika a podnikání) 41-41-M/02

Dopravní prostředky 23-45-M/01

Žáci středních odborných škol mohou dále pokračovat ve studiu na **Vyšší odborné škole** tříletým vzdělávacím programem, který je ukončen absolutoriem a získáním titulu diplomovaný specialista DiS.:

Management firem 64-31-N/03

Dlouhodobým záměrem školy je úspěšně připravovat žáky ve stávajících oborech SOŠ do praxe, ke studiu na VOŠ a VŠ. Cílem výuky na VOŠ je připravovat absolventy pro střední a vyšší management firem, místa ve státní správě a samosprávě a rovněž připravovat absolventy pro soukromé podnikání.

Škola dlouhodobě spolupracuje s Českou zemědělskou univerzitou v Praze a s řadou tuzemských i zahraničních firem, jejichž prostřednictvím zajišťuje studentům praxi v různých oborech.

Žáci a studenti mají možnost se prezentovat na veletrzích a výstavách, účastnit se různých projektů, poznávacích exkurzí a kulturních akcí doma i v zahraničí.²²

²¹ Webové stránky školy - <http://www.gym-rce.cz/cz/o-skole/zakladni-informace/>

²² Webové stránky školy - <http://www.vosasos.cz/index.php>



Střední odborná škola a Střední odborné učiliště, Roudnice nad Labem, Neklanova 1806, příspěvková organizace

Škola má kapacitu 837 žáků, zřizovatelem je Ústecký kraj. Její součástí je i domov mládeže. Střední odborná škola a Střední odborné učiliště Neklanova 1806 v Roudnici nad Labem vznikla v rámci optimalizace sítě škol na základě usnesení zastupitelstva Ústeckého kraje v roce 1999 sloučením Integrované střední školy a Středního odborného učiliště strojírenského. Škola nabízí široké spektrum vzdělávacích oborů:

- 23-45-M/01 Dopravní prostředky**
- 75-41-M/01 Sociální činnost**
- 23-43-L/51 Provozní technika**
- 23-68-H/01 Mechanik opravář motorových vozidel**
- 23-55-H/02 Karosář, zkrácené studium**
- 23-56-H/01 Obráběč kovů**
- 23-56-H/01 Obráběč kovů, zkrácené studium**
- 36-52-H/01 Instalatér**
- 36-67-H/01 Zedník**
- 36-67-E/01 Zednické práce**
- 75-41-E/01 Pečovatelské služby**

Škola integruje 16 žáků se SVP. Každoročně nabízí žákům s obtížemi při zvládnutí učiva individuální doučování, které vychází z potřeb žáků, z žádostí rodičů žáků či z doporučení učitelů. V případě neuspokojivých studijních výsledků má žák možnost v průběhu celého studia přestoupit na méně náročný studijní obor a naopak. Po absolvování tříletého učebního oboru mohou žáci pokračovat ve dvouletém nástavbovém studiu.

Škola spolupracuje s Úřadem práce, který podává žákům informace o možných úskalích na trhu práce a pomáhá ve vyhledávání optimálních studijních oborů na vyšších odborných školách nebo vysokých školách. Učňe pak úřad práce informuje o překážkách při hledání zaměstnání, požadavcích zaměstnavatelů a možnostech dalšího vzdělávání – nástavbové studium. ÚP také poskytuje škole informace týkající se požadavků zaměstnavatelů a zjišťuje počty nezaměstnaných absolventů školy nebo informace o dalším možném vzdělávání.²³

2.1.4. Školská zařízení pro zájmové vzdělávání

Dům dětí a mládeže DDM TREND Roudnice nad Labem

Zřizovatelem DDM je město Roudnice n.L. V pravidelné výchovné a vzdělávací a zájmové činnosti nabízí 97 zájmových útvarů. Tento počet se může měnit podle zájmu dětí, možnosti obsazení vedoucími atd.

Členy zájmových útvarů jsou děti od 3 do 7 let, žáci od 6 do 16 let, mládež od 15 do 19 let a dospělí. Vedoucími zájmových útvarů jsou interní a externí pedagogičtí pracovníci. Výuka probíhá ve většině ZÚ jednou týdně podle rozvrhu, a to především v DDM TREND v Jungmannově ulici 667. Dále je výuka realizována v pronajatých prostorách, mezi něž patří: tělocvična ZŠ a MŠ Roudnice n. L., Školní 1803, tělocvična ZŠ K. Jeřábka Roudnice n. L., tělocvičny a učebny ZŠ Jungmannova Roudnice n. L., ZŠ Horní Beřkovice a ZŠ a ZUŠ J. E. Purkyně Libochovice.

DDM TREND zajišťuje zájmové útvary různého zaměření. Jsou to sportovní a taneční ZÚ, dále výtvarné ZÚ, hudební ZÚ a ostatní – specifické ZÚ. Sportovní a taneční ZÚ jsou zaměřeny na rozvoj pohybových dovedností, péči o tělo, týmovou hru a smysl pro fair play, obezřetnost a bezpečnost. Výtvarné ZÚ rozvíjejí tvořivost a fantazii, estetické cítění, smyslové vnímání, manuální zručnost,

²³ Webové stránky školy - <http://www.sosasource.cz/>



schopnost týmové práce a spolupráci. Hudební ZÚ jsou zaměřeny na rozvíjení přirozeného talentu, hudební citění a praktické dovednosti při hře na nástroj nebo zpěvu.

DDM se dokáže věnovat dětem se SVP (individuální přístup) a také nadaným dětem a mládeži. Talent žáků je zohledňován při výběru náročnosti ZÚ. V nabídce jsou zájmové útvary, které přímo rozvíjejí logické myšlení a schopnost dětí.

DDM TREND Roudnice n. L. si klade za cíl rozšířit spolupráci s rodiči, dětmi a mládeží. Nabídnout především žákům a mládeži zajímavou činnost, stále rozšiřovat nabídku zájmových útvarů a příležitostných akcí, zajišťovat zázemí a prostředí pro aktivní využití volného času.

Výsledky některých pohybových a hudebních zájmových útvarů děti a žáci prezentují na různých vystoupeních, která DDM TREND sám organizuje, podílí se na jejich organizaci nebo si vystoupení vyžádá jiná organizace, firma, spolek, atd. z Roudnice n. L. nebo jejího okolí.

DDM TREND Roudnice n. L. pořádá v době letních prázdnin příměstské a výjezdní tábory.²⁴

2.1.5. Pedagogicko-psychologická poradna Ústeckého kraje a Zařízení pro další vzdělávání pedagogických pracovníků, Teplice, příspěvková organizace

Organizace *Pedagogicko-psychologická poradna Ústeckého kraje a Zařízení pro další vzdělávání pedagogických pracovníků* (dále jen „PPP ÚK“) vznikla v září 2002 sloučením jednotlivých právních subjektů všech původních okresních pedagogicko-psychologických poraden a středisek služeb školám na území Ústeckého kraje. Zřizovatelem je Ústecký kraj, právní forma organizace je příspěvková organizace. Organizace svým charakterem odpovídá poradenskému zařízení dle Školského zákona § 116.

Hlavním účelem organizace je přispívat zejména k:

- vytváření vhodných podmínek pro zdravý tělesný a psychický vývoj žáků, pro jejich sociální vývoj, pro rozvoj jejich osobnosti před zahájením vzdělávání a v průběhu vzdělávání
- naplňování vzdělávacích potřeb a rozvíjení schopností, dovedností a zájmů před zahájením a v průběhu vzdělávání
- zjišťování speciálních vzdělávacích potřeb žáka a mimořádného nadání žáka, doporučování vhodných podpůrných opatření a vyhodnocování poskytování podpůrných opatření žákům se speciálními vzdělávacími potřebami a žákům mimořádně nadaným
- prevenci a řešení vzdělávacích a výchovných obtíží, prevenci různých forem rizikového chování a dalších problémů souvisejících se vzděláváním a s motivací k překonávání problémových situací
- vytváření vhodných podmínek pro vzdělávání žáků uvedených v § 16 odst. 9 školského zákona
- vytváření vhodných podmínek, forem a způsobů práce pro žáky, kteří jsou příslušníky jiných kultur nebo žijí v odlišných životních podmínkách
- vytváření vhodných podmínek, forem a způsobů práce pro žáky nadané a mimořádně nadané
- vhodné volbě vzdělávací cesty a pozdějšího profesního uplatnění
- rozvíjení pedagogicko-psychologických znalostí a speciálně pedagogických znalostí a profesních dovedností pedagogických pracovníků ve školách a školských zařízeních
- podpoře žáků se speciálními vzdělávacími potřebami a žáků nadaných ve školách a školských zařízeních, jakož i zmírňování důsledků znevýhodnění a prevenci jeho prohlubování
- metodické podpoře pedagogů, kteří se podílejí na vzdělávání žáků se speciálními vzdělávacími potřebami a žáků nadaných

²⁴ Webové stránky DDM TREND - <http://ddmtrend.cz/trend/>



- metodické podpoře výchovných poradců a školních metodiků prevence, asistentů pedagoga a dalších pedagogických i nepedagogických pracovníků, kteří se podílejí na zajišťování podpůrných opatření ve vzdělávání žáků
- posílení kvality poskytovaných poradenských služeb zejména prostřednictvím součinnosti školských poradenských zařízení a školských poradenských pracovišť
- součinnosti s orgány veřejné moci a s právnickou osobou uvedenou v § 16b odst. 1 školského zákona

Dále zajišťování dalšího vzdělávání pedagogických pracovníků škol a školských zařízení a poskytování školám a školským zařízením poradenství v otázkách metodiky a řízení škol a školských zařízení.²⁵

Pobočka Roudnice nad Labem, Karlovo náměstí 71:

V Roudnici nad Labem je poradna personálně obsazena 3 lidmi – speciální pedagog, psycholog a sociální pracovník.

2.2. Neziskové organizace, jejichž činnost souvisí se vzděláváním

2.2.1. Centrum D8, o.p.s.

Centrum D8 pomáhá ohroženým rodinám, dětem a mládeži a podporuje osobní rozvoj všech generací. Působí v Roudnici nad Labem a Kralupech nad Vltavou.

V Kralupech nad Vltavou zajišťuje chod „Dětské skupiny“ o kapacitě 18 dětí. Probíhají zde volnočasové a vzdělávací kurzy pro děti a dospělé. V letních měsících zde organizace nabízí příměstské tábory a tzv. „letní školičku“ (celodenní hlídání dětí předškolního věku).

V Roudnici nad Labem organizace zajišťuje činnost, která je více zaměřená na oblast vzdělávání a sociální služby.

Jednou ze stěžejních služeb je Klíč – poradna pro rodny, která od roku 2015 poskytuje intenzivní odbornou sociálně-terapeutickou pomoc rodinám s dětmi, jejichž vývoj je ohrožen v důsledku dlouhodobého dopadu nepříznivé sociální situace. Dále v důsledku výskytu sociálně patologických jevů v přirozeném prostředí dítěte či jinak ohrožených na zdravém vývoji a všestranném rozvoji. Prioritním cílem je snaha o sanaci biologické rodiny a vytvoření bezpečného prostředí pro zdárný vývoj dětí, eliminace (v lepším případě předcházení) umístování dětí do ústavního zařízení. Specifickým a důležitým cílem je podpora a pomoc rodinám, které prochází evidencí sociálně-právní ochrany dětí a nabídnout jim komplexní pomoc. **Cílem služby je intenzivní sociálně-terapeutická podpora a pomoc pro rodiče a jejich děti, které se nachází v tíživé životní situaci nebo jsou orgánem SPOD vyhodnoceny jako ohrožené.** Tuto aktivitu organizace poskytuje, od roku 2017 do konce roku 2019, v rámci projektu **Odborné sociální poradenství Klíč a motivační a aktivizační programy pro rodinu a mládež z OPZ.**

Od ledna 2014 organizace podporuje rodiny s dětmi v náhradní rodinné péči prostřednictvím doprovázení, poradenství, vzdělávání a zajištění odlehčovací péče. Posláním služby je profesionální podpora a pomoc náhradním rodinám, které mají v dlouhodobé péči nezletilé svěřené dítě (pěstouni, poručníci). Služba funguje v rámci Centra D8 o.p.s. od ledna roku 2014. Služba je bezplatná, podmínkou poskytnutí většiny služeb je uzavření dohody o výkonu pěstounské péče s Centrem D8. Vzdělávání pořádá i pro pěstouny z jiných doprovázejících organizací či doprovázené OSPOD. V lednu 2018 Centrum D8 eviduje 23 uzavřených smluv s rodinami s dětmi v náhradní rodinné péči.

²⁵ Webové stránky PPP - <http://www.pppuk.cz/>



Na péči o děti předškolního věku se třikrát týdně zaměřuje aktivita „Školička“, která umožňuje dětem zvykat si na kolektiv, osvojovat základní hygienické a sociální návyky, respektovat druhé a usnadnit tak nástup do MŠ. Součástí této aktivity je aktivní komunikace a spolupráce s rodiči.

Od konce roku 2016 centrum zajišťuje „doučování dětí“ v rámci projektu „Prevence školní neúspěšnosti na Podřipsku“ a tzv. „čtenářské dílny“ pro děti školního věku.

Centrum nabízí i „něco navíc“ – tréninkové aktivity pro rodiče s dětmi (zaměřené na hudební, pohybové, výtvarné činnosti, apod.). Díky nim si rodiče upevňují rodičovské kompetence a mají možnost společného sdílení. Pravidelně zde centrum nabízí vzdělávací aktivity/semináře/kurzy pro rodiče, které jsou zaměřené na výchovu a péči o jejich děti. Organizace spolupracuje již několikátým rokem s odborníky typu logoped, speciální pedagog, lékař, výživový poradce, apod. Stejně jako v Kralupích nad Vltavou zde nabízí příměstské tábory a hlídání dětí předškolního věku. Na obou pobočkách se v průběhu roku realizuje několik jednorázových aktivit pro širokou veřejnost: Lampionový průvod, Karneval, Mikulášská nadílka, apod.

Nabídka aktivit a služeb CENTRA D8 O.P.S. s ohledem na jejich využití

Pobočka Roudnice n/L

Název služby/aktivity	Počet klientů/děti/rodin v NRP		Bližší specifikace
	2016	2017	
Poradna Klíč	51 rodin/377 intervencí/ 607 h v přímé péči	84 rodin/651 intervencí/1130 h v přímé péči	Sociální služba Odborné sociální poradenství, v roce 2016 kapacita 1 = 1 úvazek přímé práce, od roku 2017 kapacita 2 = 2 úvazky přímé práce
Náhradní rodinná péče	16 rodin	23 rodin	Doprovázení pěstounských rodin
Příměstské tábory	135 dětí	140 dětí	Probíhají o letních prázdninách – 8 turnusů
Školička – alternativa jeslí a MŠ	17 dětí	19 dětí	Probíhá pouze 3x v týdnu v dopoledních hodinách – denní kapacita 10 dětí, na aktivitu se nepřihlašují (třeba jako na kurz), uvedené počty ukazují, kolik dětí službu využívalo
Aktivity pro rodiče s dětmi (vzdělávací a tréninkové)	128	139	Tréninkové aktivity, semináře, kurzy, sdílené skupiny, apod.
Doučování dětí	neprobíhalo	119	V rámci projektu Prevence školní neúspěšnosti na Podřipsku zajišťujeme doučování dětí
Pobytový tábor	40 dětí	40 dětí	Pobytový tábor Krkonoše
Jednorázové akce pro rodiny s dětmi	60 osob	130 osob	Mikulášská, Karneval, Lampionový průvod
Čtenářské dílny	231 dětí	256 dětí	Čtenářské dílny – probíhají v družinách ZŠ Školní, Jungmanova, K. Jeřábka, ZŠ Budyně – v rámci projektu Prevence školní neúspěšnosti na Podřipsku – realizuje se pro několik skupin dětí

Nabídka aktivit a služeb CENTRA D8 O.P.S. s ohledem na jejich využití

Pobočka Kralupy n/V

Název služby/aktivity	Počet klientů/děti/rodin v NRP		Bližší specifikace
	2016	2017	
Jednorázové akce pro rodiny s dětmi	175 osob	160 osob	Mikulášská, Lampionový průvod
Dětská skupina Kapacita 12 dětí, od září 2018 kapacita 18 dětí	12 dětí	12 dětí	Od září 2018 již dvě dětské skupiny, fungování každý všední den od 7:00 do 16:60, od září 2018 kapacita navýšena na 18 dětí Celkem ale využívalo služby 48 dětí/rodin (některé děti chodí jen některé dny v týdnu)
Letní školka	12 dětí	23 dětí	Školka v průběhu letních prázdnin, když jsou uzavřené státní MŠ



Kurzy pro děti a dospělé	25	34	Pohybové a volnočasové kurzy pro děti i dospělé
Příměstské tábory	135 dětí	141 dětí	Probíhají o letních prázdninách – 8 turnusů
Aktivity pro rodiče s dětmi (vzdělávací a tréninkové)	35	32	Tréninkové aktivity, semináře, kurzy, sdílené skupiny, apod.

2.2.2. Naděje, z.s.

NADĚJE vznikla jako jedna z prvních neziskových organizací po roce 1989 u nás, která poskytuje pomoc lidem v nouzi na celém území naší republiky. Nabízí pomoc lidem v pěti oblastech:

- LIDI VE STÁŘÍ
- LIDI BEZ DOMOVA
- LIDI S HANDICAPEM
- OHROŽENÉ RODINY
- OHROŽENÉ DĚTI A MLÁDEŽ

Kvantitativní hodnocení služeb Naděje v Roudnici nad Labem				
Služba	rok 2016		rok 2017	
	průměr za den	celkem za rok	průměr za den	celkem za rok
Azylový dům	38 klientů	13 667 lůžkodnů 147 unicitních klientů	37 klientů	13467 lůžkodnů 156 unicitních klientů
Krizová pomoc	2 klienti	553 lůžkodnů 71 unicitních klientů	1 klient	472 lůžkodnů 71 unicitních klientů
Terénní program	7 klientů	170 unicitních klientů	7 klientů	132 unicitních klientů
Sociálně terapeutické dílny	7 klientů	13 unicitních klientů	8 klientů	17 unicitních klientů
Chráněné bydlení	10 klientů	13 unicitních klientů	9 klientů	12 unicitních klientů

2.2.3. Farní charita Roudnice nad Labem

Charita v Roudnici n. L. vznikla z iniciativy skupiny dobrovolníků při sbírkách pro Arménii v roce 1988. Farní charita Roudnice nad Labem byla založena v roce 1995 arcibiskupem pražským jako církevní organizace s vlastní právní subjektivitou. Činnost zahájila v roce 1996, kdy od sociálních služeb Města Roudnice n. L. převzala péči o bezdomovce a získala prostory vhodné k poskytování „služeb pro potřebné“.

Pro občany města Roudnice nad Labem a celou spádovou oblast zajišťuje tyto sociální služby:

- azylové ubytování pro ženy a matky s dětmi
- pečovatelská služba
- nízkoprahové zařízení pro děti a mládež
- sociálně aktivizační služby pro rodiny s dětmi
a další doplňkové aktivity

NZDM Bota

Posláním zařízení je doprovázet děti, mládež a mladé dospělé z Roudnice nad Labem a okolí ve věku 6 - 26 let v obtížných situacích a prostřednictvím sociální práce a nabídky volnočasových a vzdělávacích aktivit přispívat k jejich sociálnímu začlenění do běžného života.

NZDM Bota je zařízení, kde děti a mládež mohou trávit svůj volný čas. Vstup není omezen penězi, zájmem ani časem příchodu či odchodu, návštěvníci mají svobodu volby, a to jak při pohybu v prostoru klubu, tak i ve volbě vykonávaných činností. V klubu Bota nabízí smysluplné trávení volného času.



Finanční zajištění NZDM Bota probíhá prostřednictvím Sociálně aktivizační služby pro rodiny s dětmi v rámci projektu „IPO Roudnice nad Labem“, reg. č. CZ.1.04/3.2.00/55.00014 financovaného z Evropského sociálního fondu a státního rozpočtu České republiky prostřednictvím Operačního programu Lidské zdroje a zaměstnanost. Prostřednictvím klíčových aktivit pro starší cílovou skupinu osob ve věku 15 - 26 let je směřovat k lepší uplatnitelnosti na trhu práce a ve společnosti. V rámci projektu jsou realizovány aktivizační a motivační programy a programy na zvýšení finanční gramotnosti - videotrénink interakcí a muzikoterapie, výuka fotografování a vydávání časopisu Luma, taneční soubor Somnakune čerhaja a hry finanční gramotnost.

Město Roudnice nad Labem bylo v roce 2008 zařazeno do pilotního programu sociálního začleňování obyvatel romských lokalit. Koordinace tohoto programu je pod záštitou Úřadu vlády České republiky *Odboru pro sociální začleňování v romských lokalitách (agentura)*.

Farní charita již od svého založení aktivně pracuje s romskými dětmi a mládeží. Provozuje romský Klub – předškolní zařízení a nízkoprahové zařízení pro děti a mládež. Je jedinou organizací ve městě, která tyto služby pro Romy zabezpečuje.

Kvantitativní hodnocení služeb Farní charity v Roudnici nad Labem		
	rok 2016	rok 2017
Služba	celkem za rok	celkem za rok
Azylový dům pro ženy a matky s dětmi	100 osob (34 žen, 66 dětí)	77 osob (27 žen, 50 dětí)
NZDM Bota	140 osob	105 osob
Sociálně aktivizační služby pro rodiny s dětmi	117 osob (35 rodin)	87 osob (31 rodin)
Pečovatelská služba	26 osob	33 osob
Charitní šatník	901 výdajů ošacení	984 výdajů ošacení

2.3. Identifikace problémů a jejich příčin, návrh opatření

Na několika setkáních PS došlo ke zmapování problémů a příčin vzdělávání v Roudnici n.L. participativní metodou stromů. Byly hodnoceny tři oblasti – předškolní vzdělávání, základní vzdělávání a zájmové a neformální vzdělávání, za které vznikly stromy problémů a příčin a stromy dopadů a cílů, které byly ze systému *mindomo* převedeny do tabulek (viz Příloha). Hodnocení každé oblasti proběhlo ze čtyř pohledů – cílové skupiny, majitelů aktiv, místního prostředí a systému. Vznik návrhových řešení je souborem dílčích kroků, které jsou vždy vázány k metodě stromu příčin a cílů (viz strategická část MPI).. Vznik řešení je pak rozfázován do následujících kroků:

1. Definice jádrového problému, který je zastřešujícím pro danou tématickou oblast
2. Vytvoření stromu příčin – za příčiny jsou považována negativní tvrzení, která se podílí na existenci problému – tento je pro množinu příčin zastřešujícím.
3. Vytvoření stromu cílů. Cílem chápeme pozitivní tvrzení, kterého chceme dosáhnout. Z technického hlediska se pak jedná o pozitivní formulace příčin (pokud je příčina „ne“, potom cílem je „ano“).
4. Vytvoření priorit. Určení prioritních cílů, které je s přihlédnutím k místnímu zájmu a kapacitám možné v lokalitě řešit.
5. Stanovení garanta daného řešení, který má na starosti přípravu projektové žádosti, včetně stanovení finančních zdrojů a evaluačních nástrojů.



2.3.1. Předškolní vzdělávání

Hlavním problémem předškolního vzdělávání v Roudnici n.L. je, že ne všechny děti absolvují předškolní vzdělávání v dostatečném rozsahu a adekvátních podmínkách pro připravenost ke vstupu na ZŠ. Jako příčina se jeví částečný nezáměr CS o institucionální předškolní vzdělávání, možné obavy rodičů z jeho financování. Od září 2017 byl dle platné legislativy zaveden povinný předškolní ročník, kterého se účastní také děti ze sociálně znevýhodněného prostředí. Jako žádoucí se jeví zřízení předškolního centra, provozovaného neziskovou organizací, které by připravilo tyto děti na institucionální vzdělávání a navázalo spolupráci s jejich rodiči. Byla by tak vytvořena platforma spolupráce neformálního a předškolního vzdělávání neziskové organizace s MŠ (Podrobnější údaje – Přílohy č. 1,2). Dalším problémem je nedostatečná kapacita MŠ.

2.3.2. Základní vzdělávání

Hlavním problémem základního vzdělávání je, že ne všichni žáci ZŠ jsou účinně podpořeni v pravidelné docházce do školy a dosažení školního úspěchu vzhledem k maximálnímu rozvoji jejich schopností a dovedností, jsou motivováni pokračovat ve vzdělávání. Aby tomu tak bylo, je potřeba využít všech možností, jak toto zlepšit – upravit vzdělávací podmínky všem žákům, aby se mohli společně vzdělávat, zajistit jim bezpečné prostředí ve škole, nabídnout jim aktivity nad rámec kurikula, které by vyrovnaly jejich případný hendikep nebo naopak rozvíjely jejich mimořádné nadání. Důležitá je součinnost rodičů, jejich spolupráce a důvěra ve školu. (Podrobnější údaje – Přílohy č. 3,4).

2.3.3. Zájmové a neformální vzdělávání

Hlavním problémem zájmového a neformálního vzdělávání je nízký počet dětí a žáků ze SVL rozvíjí svůj potenciál v rámci ZNV a je motivováno k pokračování na SŠ. Chybí zde nízkoprahové zařízení pro smysluplné trávení volného času dětí a mládeže, nejsou pro něj ve městě vhodné prostory. Nabídka zájmového vzdělávání je široká. Někteří aktéři vzdělávání mají problém s prostorem pro jeho uskutečňování. Město Roudnice n.L. se neustále potýká s hledáním vhodných objektů. Jednotlivé subjekty se doplňují, v některých činnostech se překrývají. (Podrobnější údaje – Přílohy č. 5,6).



3. STRATEGICKÁ ČÁST

3.1. Vize

Všechny děti a žáci na území města Roudnice nad Labem jsou vzděláváni v adekvátních podmínkách tak, aby byl maximálně rozvíjen jejich potenciál.

3.2. Strategické a specifické cíle

3.2.1. Předškolní vzdělávání

Strategický cíl	1. Děti v Roudnici nad Labem absolvují předškolní vzdělávání v dostatečném rozsahu a adekvátních podmínkách pro připravenost ke vstupu na ZŠ
Specifické cíle	<i>1.1. Rodiče dětí ze SVL podporují své děti účastnit se předškolního vzdělávání</i>
	<i>1.2. Děti ze SVL jsou připravené na vstup do povinného předškolního vzdělávání a do ZŠ</i>
	<i>1.3. MŠ v Roudnici n.L. jsou připraveny pro práci s heterogenní skupinou, v adekvátních podmínkách rozvíjejí potenciál všech dětí</i>

3.2.2. Základní a střední vzdělávání

Strategický cíl	2. Žáci v Roudnici n.L. jsou účinně podpořeni v pravidelné docházce do školy a dosažení školního úspěchu vzhledem k maximálnímu rozvoji jejich schopností a dovedností, jsou motivováni pokračovat ve vzdělávání
Specifické cíle	<i>2.1. Rodiče žáků jsou motivováni ke spolupráci se školami a zapojují se do povinného vzdělávání</i>
	<i>2.2. Pedagogové umějí pracovat s heterogenní skupinou a rozvíjet maximální potenciál všech žáků</i>
	<i>2.3. Žáci využívají nabídky vzdělávání nad rámec kurikula a jsou motivováni k pokračování ve vzdělávání</i>
	<i>2.4. Základní školy jsou stavebně a technicky způsobilé a vybavené pomůckami, aby mohly kvalitně vzdělávat všechny žáky</i>

3.2.3. Zájmové a neformální vzdělávání

Strategický cíl	3. Větší počet dětí a žáků ze SVL rozvíjí svůj potenciál v rámci ZNV a je motivováno k pokračování ve vzdělávání
Specifické cíle	<i>3.1. Rodiče dětí ze SVL v Roudnici n.L. mají motivaci rozvíjet potenciál svých dětí v rámci zájmového a neformálního vzdělávání</i>
	<i>3.2. Aktéři NZV poskytují dostatečnou nabídku aktivit k smysluplnému trávení volného času a zvyšování svých kompetencí</i>
	<i>3.3. Jsou vytvořeny adekvátní technické a materiální podmínky pro realizaci NZV</i>

3.2.4. Město Roudnice nad Labem

Strategický cíl	4. Rozvíjet spolupráci všech aktérů předškolního, základního, zájmového a neformálního vzdělávání ve spolupráci s městem Roudnice n.L. pod záštitou odborů sociálních věcí a školství MěU
------------------------	--



Předškolní vzdělávání

Strategický cíl: 1. Děti v Roudnici nad Labem absolvují předškolní vzdělávání v dostatečném rozsahu a adekvátních podmínkách pro připravenost ke vstupu na ZŠ

Specifický cíl: 1.1. Rodiče ze SVL podporují své děti účastnit se předškolního vzdělávání

<i>Dopad STROMY</i>	<i>Aktivita</i>	<i>Počet aktivit/Počet podpořených</i>	<i>Popis</i>	<i>Typ</i>	<i>Zdroj</i>	<i>Termín</i>	<i>Náklady/aktivita z výzvy</i>	<i>Odpovědnost</i>
Ne všichni rodiče ze SVL jsou dostatečně motivováni k účasti svých dětí v předškolním vzdělávání	SAS pro rodiny s dětmi - terén	62 rodin/rok	Sociální pracovníci SAS podporují zdravý vývoj předškolních dětí přímo v rodinách prostřednictvím vzdělávání a vedení rodičů	spolupráce	OPZ, jiné	2017-2019		Město, NNO
	Aktivní oslovování rodin a dětí, které se předškolního vzdělávání neúčastní	62 rodin/rok	Sociální pracovníci SAS dochází do rodin ohrožených soc. vyloučením, motivují rodiče k zapojování dětí do předškolního vzdělávání	spolupráce	OPZ, jiné	2017-2019		Město, NNO
	Podpora adaptace dětí, které nenavštěvují MŠ a jejich rodin v MŠ		Spolupráce MŠ s PC, rozvoj rodičovských kompetencí, adaptační dny dětí z PC v MŠ	spolupráce	KPSVL II.	2019-2021		D8 ve spolupráci s MŠ Pohádka
	Školní asistent -		komunikace s rodiči	aktivita	Šablony I	do roku 2020		MŠ Pohádka, MŠ Kytíčka, MŠ Sluníčko, 3. ZŠ
	Odborně zaměřená tematická setkávání a spolupráce s rodiči dětí v MŠ			aktivita	Šablony I	do roku 2020		MŠ Pastelka, ZŠ a MŠ Mšené
	Zesílení terénní práce ve vyloučených lokalitách	před zápisem do MŠ - březen, duben -	sociální pracovníci ve spolupráci s odborem školství	aktivita	Jiné	do roku 2020		Město-SO, OŠ



Specifický cíl: 1.2. Děti ze SVL jsou připravené na vstup do povinného předškolního vzdělávání a do ZŠ

<i>Dopad STROMY</i>	<i>Aktivita</i>	<i>Počet aktivit/Počet podpořených</i>	<i>Popis</i>	<i>Typ</i>	<i>Zdroj</i>	<i>Termín</i>	<i>Náklady/aktivita z výzvy</i>	<i>Odpovědnost</i>
Ne všechny děti jsou připravené na vstup do povinného předškolního vzdělávání	Předškolní centrum	20 dětí + 20 rodičů/ rok	Centrum pro děti, které dosud nenavštěvují MŠ a potřebují si osvojit základní návyky, příprava pro vstup do MŠ a následně do ZŠ. Příprava dětí na vstup do MŠ a ZŠ, podpora rodičů s ohledem na rozvoj jejich dětí, podpora dovedností dětí a jejich sociální zralost, spolupráce mezi rodiči a MŠ a ZŠ	aktivita/spolupráce	KPSVL II.	2019-2021		Centrum D8
	Podpora adaptace dítěte ze SVL v MŠ	12 návštěv MŠ dětí z neformálních o předškolního centra.	Klíčový pracovník pracuje s rodičem dítěte, poskyje konzultace a koordinuje spolupráci rodiny, dítěte a dalších aktérů.	aktivita, spolupráce	KPSVL II.	2019-2021		Centrum D8, MŠ Pohádka
	Program podpory dětí ze socioekonomicky znevýhodněného a kulturně odlišného prostředí při přechodu mezi stupni vzdělávání	10 prvních tříd a 10 šestých tříd /rok	program se školním psychologem ve všech roudnických ZŠ a v ZŠ Mšené-lázně		aktivita	OP VVV - 02_15_007	2016-2019	



Specifický cíl: 1.3. MŠ v Roudnici n.L. jsou připraveny pro práci s dětmi se SVP, v adekvátních podmínkách rozvíjí potenciál všech dětí

Dopad STROMY	Aktivita	Počet aktivit/Počet podpořených	Popis	Typ	Zdroj	Termín	Náklady / aktivita z výzvy	Odpovědnost
Nedostatečné personální a finanční podmínky pro realizaci společného vzdělávání	speciální pedagog v MŠ	2 speciální pedagogové na 2 MŠ pro 21 dětí	Speciální pedagog pracuje u dětí, které jsou vzdělávány ve speciálních třídách	spolupráce	Kraj			MŠ Pastelka a MŠ Sluníčko
	Chůva - personální podpora MŠ			aktivita školy	Šablony I	do roku 2020		MŠ Pastelka, MŠ Sluníčko, MŠ Straškov
	Logoped	2 logopedi při 2 MŠ	odstranění poruch řeči ve spolupráci se SPC	spolupráce				MŠ Kytička, MŠ Pastelka
	školní asistent			aktivita školy	Šablony I	do roku 2020		MŠ Pohádka, MŠ Kytička, MŠ Sluníčko
Nedostatečná nabídka kvalitního DVPP pro práci s dětmi se SVP v souvislosti s novou legislativou	Osobnostně sociální rozvoj předškolních pedagogů MŠ			aktivita školy	Šablony I	do roku 2020		MŠ Kytička, 3. ZŠ, ZŠ a MŠ Mšené, MŠ Straškov
	Specifika práce pedagoga s dvouletými dětmi v MŠ			aktivita školy	Šablony I	do roku 2020		MŠ Pastelka, 3. ZŠ, ZŠ a MŠ Mšené
	Vzdělávání pedagogických pracovníků MŠ – DVPP ve vztahu ke gramotnostem			aktivita školy	Šablony I	do roku 2020		MŠ Kytička, MŠ Sluníčko, 3. ZŠ, ZŠ a MŠ Mšené
	Sdílení zkušeností pedagogů z různých škol prostřednictvím vzájemných návštěv (pro MŠ)			aktivita školy	Šablony I	do roku 2020		ZŠ a MŠ Mšené
	Výjezdy pro pedagogické pracovníky	1x/rok	Výjezdy do Anglie pro pedagogické pracovníky-sdílení zkušeností v předškolním vzdělávání	aktivita školy	Jiné			MŠ Sluníčko



	Prevence logopedických vad a problémů komunikačních schopností u dětí v MŠ			aktivita školy	Šablony I	do roku 2020		MŠ Pohádka, ZŠ a MŠ Mšené, MŠ Straškov
Nedostatečné technické podmínky, modernizace a vybavenost MŠ	Ne všechny školy jsou bezbariérové a mají vytvořenou infrastrukturu pro společné a kvalitní vzdělávání	bezbariérovost	MŠ Sluníčko je bezbariérová, jelikož zde sídlí pracoviště SPC, jsou sem směřovány děti se SVP, které potřebují technicky upravené prostory. Pro další MŠ se čeká na vhodné výzvy		infrastruktura	IROP		zřizovatel
		modernizace učeben, rekonstrukce v souladu s klíčovými kompetencemi	MŠ Sluníčko - vybavená třída pro děti se SVP. Ostatní MŠ čekají na vhodné výzvy		infrastruktura	IROP		MŠ, zřizovatel
		Nedostatek prostoru, kapacit pro předškolní vzdělávání	Přístavba MŠ Pampeliška (detašované pracoviště MŠ Pohádka - navýšení kapacity		infrastruktura	IROP		zřizovatel



Základní a střední vzdělávání

Strategický cíl: 2. Žáci v Roudnici nad Labem jsou účinně podpořeni v pravidelné docházce do školy a dosažení školního úspěchu vzhledem k maximálnímu rozvoji jejich schopností a dovedností, jsou motivováni pokračovat ve vzdělávání

Specifický cíl: 2.1. Rodiče žáků jsou motivováni ke spolupráci se školami a zapojují se do povinného vzdělávání

Dopad STROMY	Aktivita	Počet aktivit/Počet podpořených	Popis	Typ	Zdroj	Termín	Náklady/aktivita z výzvy	Odpovědnost
Rodiče některých žáků neřeší neúspěch dětí ve škole, nerozumějí dění ve škole, jsou nedůslední v pravidelnosti docházky	Pracovní skupiny pro zlepšení spolupráce mezi rodiči, pracovníky škol a sociálních služeb	4x ročně	konkrétní případy dětí a jejich rodin, neformální schůzky konkrétních rodičů, třídního učitele a pracovníka sociálních služeb (Charitas) k řešení problematických situací žáků - systém práce (dítě po škole do charity na volnočasové aktivity a doučování - či doučování v rámci projektu - zpětná vazba učitel - doučovatel -	spolupráce	OP VVV - 02_15_007	2016-2019		Všechny ZŠ ORP Roudnice n.L., SPSOŠ, Centrum D8
	SAS	62 rodin/rok	terénní programy	aktivita	OPZ	2017-2020		Město, Naděje, z.s.
	Klíč - poradna pro rodiny	84 rodin/651 intervencí/1130 h v přímé péči	Poskytování sociální služby odborné sociální poradenství, konzultace, terapie	spolupráce	OPZ	2017-2020		Centrum D8 ve spolupráci s OSPOD
		84 rodin/651 intervencí/1130 h v přímé péči	Preventivní a motivační program - rodičovské kompetence	spolupráce	OPZ	2017-2020		Centrum D8 ve spolupráci s OSPOD
	Posílení kompetencí rodičů žáků-cizinců	20 rodičů za rok	sociální intervence směrem k rodinám, pomoc při jednání s institucemi	aktivita/spolupráce	KPSVL II., další zdroje a možnosti se hledají	Do roku 2022		Město, 3. ZŠ, Centrum D8, NNO, zaměstnava tel rodičů,
	Pomoc rodičům žáků, ohrožených školním neúspěchem	20 rodičů za rok	Garant pro práci s rodiči dětí školního věku, který bude „pracovat“ jak s rodiči dětí ohrožených školním neúspěchem Zároveň bude komunikovat s OSPOD, PPP, školou, sociálními službami, apod. – dle aktuálních potřeb	Aktivita/spolupráce	KPSVL II., Jiné	Do roku 2022		Centrum D8, NNO



	Spolupráce s rodiči - workshopy	75 rodičů/projekt	Aktivní zapojení rodičů ve workshopech, kde žáci předvádějí naučené dovednosti v souvislosti s přípravou na budoucí povolání (2x ročně)	aktivita	KPSVL II.	2019-2022		SPSOŠ
	Odborně zaměřená tematická setkávání a spolupráce s rodiči žáků ZŠ			aktivita	Šablony I.	do roku 2020		ZŠ Jungmannova, ZŠ SMART, ZŠ Straškov
	Workshopy pro rodiče např. rodičovská kavárna		Odborný lektor, různá témata - kybernetický prostor, novinky ve společném a kvalitním vzdělávání, aktuální téma podle potřeby	aktivita	Jiné			2. ZŠ, ZŠ SMART ve spolupráci s MAS
	Zapojování rodičů do aktivit školy		společné akce pro rodiny a děti - jarmarky, akademie	aktivita	Jiné			všechny ZŠ



Specifický cíl: 2.2. Pedagogové škol umějí pracovat s heterogenní skupinou a rozvíjet maximální potenciál všech žáků

Dopad STROMY	Aktivita	Počet aktivit/Počet podpořených	Popis	Typ	Zdroj	Termín	Náklady/ aktivita z výzvy	Odpovědnost
Školy nemají dostatečnou personální kapacitu při realizaci společného a kvalitního vzdělávání	Školní koordinátor inkluze	5 koordinátorů/0,1	koordinace individuálních vzdělávacích plánů pro žáky s potřebou podpůrných opatření, pomoc při stanovování měřitelných a objektivních cílů pro jednotlivé žáky k jejich většímu rozvoji, podpora rodičům i pedagogům, přínos nových přístupů a metod do vzdělávání, spolupráce s dalšími vzdělávacími zařízeními	aktivita škol	OP VVV - 02_15_007	2016-2019		Všechny ZŠ ORP Roudnice n.L., SPSOŠ, Centrum D8
	Koordinátor inkluze na škole	1 koordinátor v úv 0,5/150 žáků SŠ/projekt	Koordinátor inkluze bude koordinovat IVP s potřebou podpůrných opatření, bude poskytovat podporu žákům, rodičům i pedagogům.	aktivita	KPSVL II.	2019-2022		SPSOŠ
	Školní asistent	6 asistentů v úv.0,1/6 škol	Základní nepedagogická podpora přímo v rodině při spolupráci s rodiči, zprostředkovává komunikaci s komunitou, rodinou a školou	aktivita škol	OP VVV - 02_15_007	2016-2019		Všechny ZŠ ORP Roudnice n.L., SPSOŠ, Centrum D8
	školní asistent			aktivita	Šablony I.	do roku 2020		3. ZŠ
	Působení školních psychologů a speciálních pedagogů na ZŠ	6 školních psychologů a 3 speciální pedagogové na 6 školách	Diagnostika SVP, pomáhá vytvářet a zlepšit podmínky pro úspěšnou integraci žáků se SVP	aktivita	OP VVV - 02_15_007	2016-2019		Všechny ZŠ ORP Roudnice n.L., SPSOŠ, Centrum D8
Většina pedagogů v Roudnici není proškolená pro práci s heterogenní skupinou žáků tak, aby dovedla maximálně rozvíjet	DVPP - 6ti modulový vzdělávací program na téma "Jak pracovat s heterogenní skupinou a vytvářet dobré klima školní třídy"	50 pedagogů	práce s heterogenní skupinou, klima třídy	aktivita	OP VVV - 02_15_007	2016-2019		Všechny ZŠ ORP Roudnice n.L., SPSOŠ, Centrum D8



jejich potenciál	DVPP pro kariérové poradce, výchovné poradce a ředitele k profesní diagnostice pro děti z marginalizovaných skupin	15 pedagogů		aktivita	OP VVV - 02_15_007	2016-2019		Všechny ZŠ ORP Roudnice n.L., SPSOŠ, Centrum D8
	Prohlubování kvalifikace učitelů pro práci s dětmi s různými formami ADHD	50 pedagogů		aktivita	OP VVV - 02_15_007	2016-2019		Všechny ZŠ ORP Roudnice n.L., SPSOŠ, Centrum D8
	Vzdělávání pedagogických pracovníků ZŠ - DVPP			aktivita	Šablony I.	do roku 2020		ZŠ Jungmannova, 3.ZŠ, ZŠ SMART, ZŠ a MŠ Mšené, ZŠ Straškov
	Vzájemná spolupráce pedagogů ZŠ			aktivita	Šablony I.	do roku 2020		ZŠ Jungmannova, 3.ZŠ, ZŠ a MŠ Mšené,
	Tandemová výuka na ZŠ			aktivita	Šablony I.	do roku 2020		3.ZŠ
	Vzdělávání pedagogického sboru ZŠ zaměřené na inkluzi			aktivita	Šablony I.	do roku 2020		ZŠ Jungmannova, 3.ZŠ, ZŠ a MŠ Mšené,
	Výjezdy pro pedagogické pracovníky	15 učitelů SŠ/1 škola	Dvoudenní výjezd jednou za školní rok má za cíl diskutovat a řešit otázky týkající se vzájemné spolupráce pedagogů, inkluzivního vzdělávání a prevence syndromu vyhoření.	aktivita	KPSVL II.	2019-2022		SPSOŠ



Specifický cíl: 2.3. Žáci využívají nabídky vzdělávání nad rámec kurikula a jsou motivováni k pokračování ve vzdělávání na SŠ

Dopad STROMY	Aktivita	Počet aktivit/Počet podpořených	Popis	Typ	Zdroj	Termín	Náklady / aktivita z výzvy	Odpovědnost
Ne všichni žáci v Roudnici n.L. mají možnost být úspěšní v hlavním vzdělávacím proudu	Doučování žáků ohrožených školním neúspěchem	2880 hodin na 3 roky	Doučování probíhá dle aktuálních potřeb jednotlivých škol, potažmo žáků. Probíhá skupinově i individuálně dle potřeb žáků.	aktivita	OP VVV - 02_15_07	2016-2019		Všechny ZŠ ORP Roudnice n.L., SPSOŠ, Centrum D8
	Doučování žáků ZŠ ohrožených školním neúspěchem	44 žáků SŠ/projekt	Doučování povedou lektori v odpoledních hodinách ve škole pro žáky s problémy učení,	aktivita	KPSVL II.	2019-2022		SPSOŠ
	Doučování žáků ZŠ ohrožených školním neúspěchem	50 žáků ZŠ/rok	Doučují pedagogové, sociální pracovníci, zaměstnanci D8. V prostorech D8, škol, doma, dle potřeb žáka. Individuální, skupinové - dle potřeb žáka. Na základě doporučení pedagoga. D8 koordinuje doučování s ohledem na efektivitu a účelnost podpory.	aktivita/spolupráce	KPSVL II.	2019-2022		Centrum D8 ve spolupráci se ZŠ
	pedagogická intervence směrem k mongolské menšině	10 žáků/rok	podpora žáků cizinců prostřednictvím rozvojových programů MŠMT, doučování	aktivita/spolupráce				3.ZŠ, NNO, Meta
	Čtenářský klub pro žáky			aktivita	Šablony I.	do roku 2020		ZŠ SMART, ZŠ Straškov
	Klub zábavné logiky a deskových her			aktivita	Šablony I.	do roku 2020		ZŠ SMART, ZŠ a MŠ Mšené, ZŠ Straškov
	Doučování žáků ZŠ ohrožených školním neúspěchem			aktivita	Šablony I.	do roku 2020		3.ZŠ, ZŠ a MŠ Mšené, ZŠ Straškov



Nízká motivace k pokračování ve vzdělávání na SŠ, obavy z profesního uplatnění	Program podpory dětí ze socioekonomicky znevýhodněného a kulturně odlišného prostředí při přechodu mezi stupni vzdělávání (pro 1. a 6. ročníky ZŠ)	10 prvních tříd a 10 šestých tříd /rok	program se školním psychologem ve všech roudnických ZŠ a v ZŠ Mšené-lázně	aktivita	OP VVV - 02_15_07	2016-2019	Všechny ZŠ ORP Roudnice n.L., SPSOŠ, Centrum D8
	Akce pořádané k osobnímu rozvoji, posílení kompetencí žáků a motivace k pokračování ve vzdělávání	Všechny ZŠ z města Roudnice	Tech Days - Litoměřice	aktivita, spolupráce	Jiné		Město - sponzor
	Kariérové poradenství	420 žáků ZŠ/60 žáků SŠ	Kariérové poradenství se povede formou workshopů, které budou rozvíjet motivaci ke vzdělávání a volbě vhodného povolání.	aktivita/spolupráce	KPSVL II.	2019-2022	SPSOŠ ve spolupráci se ZŠ a UJEP



Specifický cíl: 2.4. Základní školy jsou stavebně a technicky způsobilé a vybavené pomůckami, aby mohly kvalitně vzdělávat všechny žáky

<i>Dopad STROMY</i>	<i>Aktivita</i>	<i>Počet aktivit/Počet podpořených</i>	<i>Popis</i>	<i>Typ</i>	<i>Zdroj</i>	<i>Termín</i>	<i>Náklady</i>	<i>Odpovědnost</i>
Ne všechny školy jsou bezbariérové a mají vytvořenou infrastrukturu pro společné a kvalitní vzdělávání	Bezbariérovost	na všech školách není úplně 100%, čeká se na vhodné výzvy	Na některých školách chybí plošina pro vozíčkáře	investice	IROP , Jiné	dle výzev		zřizovatel
	odborné učebny	chybí na všech ZŠ	Dosud nešlo podat do IROP kvůli bezbariérovosti	investice	IROP , Jiné	dle výzev		zřizovatel
	vybavení všech škol pomůckami	všechny ZŠ	nakoupení polytechnických stavebnic, 3D tiskáren		MAP			ZŠ, Město, MAP
	Zlepšení prostorových podmínek pro vzdělávání - navýšení kapacity	1 ZŠ	přístavení obytných buněk ke 3.ZŠ	investice	Jiné			Město



Zájmové a neformální vzdělávání

Strategický cíl: 3. Větší počet dětí a žáků ze SVL rozvíjí svůj potenciál v rámci ZNV a je motivováno k pokračování ve vzdělávání

Specifický cíl: 3.1. Rodiče a děti ze SVL jsou motivováni k účasti na vzdělávání nad rámec povinného kurikula a jejich pokračování na vyšším stupni vzdělávání

Specifický cíl: 3.2. Akteři NZV zvyšují kompetence dětí a žáků ze SVL, poskytují jim nepatologické trávení volného času

Specifický cíl: 3.3. Jsou vytvořeny adekvátní technické a materiální podmínky pro realizaci NZV

Dopad STROMY	Aktivita	Počet aktivit/P očet podpořen ých	Popis	Typ	Zdroj	Termín	Náklady/ aktivita z výzvy	Odpovědnost
Rodiče dětí ze SVL v Roudnici nad Labem nemají motivaci rozvíjet potenciál svých dětí v rámci zájmového a neformálního vzdělávání	NZDM- Aktivizační a motivační programy	50 klientů (6 -26 let)	VTI, muzikoterapie, Časopis Luma, Taneční soubor Somnakune čerhaja	aktivita	OPZ, Kraj	do roku 2020		Město, Farní charita Rce
	NZDM - : Programy právní a finanční gramotnosti	50 klientů (6 -26 let)	Hra finanční gramotnost	aktivita	OPZ, Kraj	do roku 2020		Město, Farní charita Rce
	SAS	62 rodin/rok	terénní programy	aktivita	OPZ	2017- 2020		Město, Naděje, z.s.
Děti a žáci ze SVL nemají dostatek možností nepatologického trávení volného času	Volnočasové aktivity - Čtenářské dělnoy	720 hodin / 3 roky	Podpora „čtenářství“ a čtenářské gramotnosti, rozvoj slovní zásoby	aktivita	OP VVV - 02_15_00 7	2016- 2019		Všechny ZŠ ORP Roudnice n.L., SPSOŠ, Centrum D8
	Volnočasové centrum	20 žáků/rok	Zajišťuje kvalitní trávení volného času pro žáky. Centrum realizuje a koordinuje pásmo kroužků pro posílení občanských kompetencí	aktivita/sp olupráce	KPSVL II.	2019- 2022		Centrum D8 ve spolupráci se ZŠ



EVROPSKÁ UNIE
Evropské strukturální a investiční fondy
Operační program Výzkum, vývoj a vzdělávání



Chybí dostatek prostoru a materiálních o vybavení pro realizaci ZNV	Zlepšení materiálních a technických podmínek pro realizaci ZNV			Investice	IROP, Jiné	Do roku 2022		Město ve spolupráci s aktéry vzdělávání
--	--	--	--	-----------	---------------	-----------------	--	---



Město Roudnice

Strategický cíl 4: Rozvíjet spolupráci všech aktérů předškolního, základního, zájmového a neformálního vzdělávání ve spolupráci s městem Roudnice n.L. pod záštitou odborů sociálních věcí a školství MěÚ

<i>Dopad STROMY</i>	<i>Aktivita</i>	<i>Počet aktivit/Počet podpořených</i>	<i>Popis</i>	<i>Typ</i>	<i>Zdroj</i>	<i>Termín</i>	<i>Náklady/ aktivita z výzvy</i>	<i>Odpovědnost</i>
Převzato ze SPSZ - oblast vzdělávání	Vytvoření platformy spolupráce všech aktérů předškolního, základního, zájmového a neformálního vzdělávání v Roudnici nad Labem	1 platforma	spolupráce probíhá prostřednictvím projektů OP VVV a OPZ, na pracovních skupinách, při společných akcích	spolupráce	OP VVV, OPZ, jiné	do r. 2022		město ve spolupráci s ASZ, všichni aktéři vzdělávání v Roudnici



4. Implementační část

4.1. Postup tvorby a implementace MPI

MPI vznikl za účasti všech relevantních aktérů vzdělávací soustavy v Roudnici n.L.. Potřeby a požadavky byly identifikovány účastníky na jednáních PS Vzdělávání, případně prostřednictvím individuálních konzultací s dotčenými subjekty.

4.1.1. Zapojené subjekty

- Základní školy, Mateřské školy, Základní umělecká škola, DDM zřizované městem Roudnice n.L.
- Soukromá podřípská střední odborná škola
- ZŠ SMART
- Neziskové organizace, které projeví zájem zapojit se do projektových záměrů v oblasti KPSVL nebo které mají zájem realizovat v rámci KPSVL vlastní projekty
- Odbor školství, Sociální odbor MěÚ Roudnice n.L.
- Lokální konzultantka inkluzivního vzdělávání – ASZ
- Zástupci MAP ORP Roudnice nad Labem

4.1.2. Fáze tvorby a schvalování MPI:

1. Příprava MPI (město, manažer SZ ve spolupráci s ASZ a všemi klíčovými aktéry na území města Roudnice nad Labem).
2. Projednání MPI na PS Vzdělávání, zapracování připomínek
3. Konzultace MPI s MŠMT a jeho úprava dle doporučení.
4. Projednání a schválení MPI v orgánech města
5. Realizace MPI po dobu 3 let.
6. Kontrola plnění a evaluace cílů a opatření MPI; průběžný monitoring plnění cílů MPI (spolupráce ASZ a města) – po 1. roce od schválení MPI a dále každoročně po dobu tří let.
7. Případná revize MPI na základě evaluace nebo monitoringu plnění.

4.2. Řízení a prevence rizik

Popis rizik a navrhovaných opatření k jejich zmírnění

Riziko	Závažnost	Opatření k eliminaci rizik	Odpovědnost
nedostatek finančních prostředků na realizaci aktivit MPI	vysoká	průběžná komunikace s ŘO OP VVV a s ASZ, důsledná příprava projektových žádostí ve vhodných vyhlášených výzvách, průběžné hodnocení realizace projektů v oblasti vzdělávání	Odbor školství MěÚ Roudnice, PS Vzdělávání
nedostatek personálních kapacit pro realizaci aktivit projektů, zejména v oblasti personální podpory škol, NNO a dalších organizací	vysoká	spolupráce se studenty pedagogických oborů, spolupráce s ÚP, inzerce na www stránkách škol a organizací a města, vysoká úroveň komunikace všech aktérů řízená městem a včasná informovanost škol a dalších zapojených organizací, včasná informovanost škol	školy a zapojené organizace
legislativní změny, změny podmínek dotací a již vyhlášených výzev, apod.	vysoká	konzultace kroků s poskytovatelem dotace, účast zástupců na informačních seminářích, spolupráce s ASZ a dalšími partnery	



nesplnění daných indikátorů	střední	Konzultace nastavení indikátorů MPI, konzultace projektů, projektové poradenství ASZ	Zapojené organizace, ASZ, město
-----------------------------	---------	--	------------------------------------

4.3. Popis realizace partnerské spolupráce

Do tvorby MPI se zapojili tito aktéři:

- Základní školy, Mateřské školy, Základní umělecká škola, DDM zřizované městem Roudnice n.L.
- Soukromá podřípská střední odborná škola
- ZŠ SMART
- Neziskové organizace, které projevily zájem zapojit se do projektových záměrů v oblasti KPSVL nebo které mají zájem realizovat v rámci KPSVL vlastní projekty
- Odbor školství, Sociální odbor MěÚ Roudnice n.L.
- Lokální konzultantka inkluzivního vzdělávání – ASZ

Zástupci MAP ORP Roudnice nad Labem

Zapojení relevantních aktérů se předpokládá na základě aktivit v rámci opatření, která jsou uvedena ve Strategické části MPI. Aktéři se budou podílet i na evaluaci a monitorování MPI, případně se zapojí do plánovaných aktivit projektů.

V rámci PS Vzdělávání bude vytvořen prostor pro sdílení informací o potřebách a možnostech spolupráce MŠ a ZŠ a pro ověření situace kolem předčasných odchodů ze vzdělávání, zvláště žáků ze SVL.

Ve spolupráci ASZ a města bude vypracován komunikační plán, v lokalitě bude uskutečněn odborný workshop a veřejné setkání v průběhu 3 let. ASZ zajistí projektové poradenství pro subjekty žádající do výzev KPSVL a poskytne odbornou podporu při vyhodnocování a revizích MPI a při implementaci jednotlivých projektových opatření.

4.4. Monitorování a evaluace MPI

Evaluace plánu bude z úrovně města Roudnice nad Labem probíhat 1 x ročně dle závazných postupů MPI. Podklady pro roční evaluaci plánu bude zástupce města shromažďovat od relevantních subjektů zapojených do realizace MPI průběžně (min. 1 krát za 6 měsíců).

Odpovědným subjektem bude vedoucí odboru školství, která má v gesci oblast vzdělávání (shromažďování podkladů a dat ve spolupráci se členy PS Vzdělávání). Evaluace bude probíhat na všech školách a školských zařízeních, v neziskových a dalších organizacích, které budou zapojeny do aktivit MPI formou dotazníkového šetření. Výsledky šetření budou prezentovány na jednání PS Vzdělávání.



EVROPSKÁ UNIE
Evropské strukturální a investiční fondy
Operační program Výzkum, vývoj a vzdělávání



ZDROJE

ČSÚ

Demografická studie Roudnice nad Labem – r. 2017

<http://www.charitaroudnice.cz/>

https://cs.wikipedia.org/wiki/Roudnice_nad_Labem

https://www.nadeje.cz/roudnice_nad_labem

Obecně závazná vyhláška č. 3/2016, kterou se stanoví školské obvody spádových mateřských škol zřizovaných městem Roudnice n.L. ze dne 16.12. 2016

Obecně závazná vyhláška č. 4/2016, kterou se stanoví školské obvody spádových základních škol, zřizovaných městem Roudnice nad Labem ze dne 16.12. 2016

SPSZ – 2. revize k 30.3. 2018

Výkazy M3, Výkazy ředitelství škol, poskytl MěÚ Roudnice n.L., odbor školství

Výroční zpráva Základní školy Karla Jeřábka za školní rok 2016/2017

Webové stránky Centra D8 - <http://roudnice.centrumd8.cz/o-nas/>

Webové stránky PPP - <http://www.pppuk.cz/>

Webové stránky školy - <http://www.2zsroudnice.cz/skola-v-jungmannove-ulici/>

Webové stránky školy - <http://www.gym-rce.cz/cz/o-skole/zakladni-informace/>

Webové stránky školy - <http://www.mspastelkalibusina.estranky.cz/>

Webové stránky školy - <http://www.podripskaskola.cz/cz/o-skole/zpravy-o-skole.html>

Webové stránky školy - <http://www.slunickoroudnicenl.cz/stranka-o-nas-ms-slunicko-roudnice-nad-labem-2>

Webové stránky školy - <http://www.sosasource.cz/>

Webové stránky školy - <http://www.vosasos.cz/index.php>

Webové stránky školy - http://www.zskjerabka-rce.cz/kompletni_svp_leden_2016.pdf

Webové stránky školy - <http://www.zsp.rete.cz/informace-o-skole.php>

Webové stránky školy - <http://www.zsstraskov.cz/index.php?type=Blog&id=181&ids=182>

Webové stránky školy - <http://www.zus-roudnicenl.cz/>

Webové stránky školy - <https://skolka-pisnicka.webnode.cz/>

Webové stránky školy - <https://www.skola-smart.cz/>

Webové stránky školy - <https://www.webskoly.cz/miskyticka/>

Tento materiál vznikl za finanční podpory Evropského sociálního fondu prostřednictvím Operačního programu Výzkum, vývoj a vzdělávání v rámci projektu „Inkluzivní a kvalitní vzdělávání v územích se sociálně vyloučenými lokalitami“, reg. č. projektu CZ.02.3.62/0.0/0.0/15_001/0000586. Více na www.socialni-zaclenovani.cz.



EVROPSKÁ UNIE
Evropské strukturální a investiční fondy
Operační program Výzkum, vývoj a vzdělávání



MINISTERSTVO ŠKOLSTVÍ,
MLÁDEŽE A TĚLOVÝCHOVY

SEZNAM ZKRATEK

AP – asistent pedagoga
APIV – akční plán inkluzivního vzdělávání
ASZ – Agentura pro sociální začleňování
CLIL – integrovaná výuka předmětu a cizího jazyka
ČR – Česká republika
ČSÚ – Český statistický úřad
DDM – dům dětí a mládeže
DVPP – další vzdělávání pedagogických pracovníků
ICT – informační a komunikační technologie
IROP – integrační rozvojový operační program
IVP – individuální vzdělávací program
KAP – krajský akční plán
KPSVL – koordinovaný přístup k sociálně vyloučeným lokalitám
LMP – lehké mentální postižení
MAP – místní akční plán
MPI – místní plán inkluze
MŠ – mateřská škola
MŠMT – Ministerstvo školství, mládeže a tělovýchovy
NZDM – nízkoprahové zařízení pro děti a mládež
OPVK – operační program pro vzdělávání a konkurenceschopnost
OPVVV – operační program výzkum, vývoj, vzdělávání
ORP – obec s rozšířenou působností
OSPOD – orgán sociálně právní ochrany dítěte
PPP – pedagogicko-psychologická poradna
PS – pracovní skupina
PV – předškolní vzdělávání
RVP – rámcový vzdělávací program
SAS – sociálně aktivizační služba
SPC – speciálně pedagogické centrum
SPSZ – strategický plán sociálního začleňování
SŠ – střední škola
SV – sociální vyloučení, sociálně vyloučení
SVP – speciální vzdělávací potřeby
SZ – sociální znevýhodnění
ŠD – školní družina
ŠK – školní klub
ŠPP – školské poradenské pracoviště
ŠPZ – školské poradenské zařízení
ŠVP – školní vzdělávací program
ZNV – zájmové a neformální vzdělávání
ZP – zdravotní postižení
ZŠ – základní škola
ZŠS – základní škola speciální
ZÚ – zájmový útvar
ZUŠ – zájmová umělecká škola

Tento materiál vznikl za finanční podpory Evropského sociálního fondu prostřednictvím Operačního programu Výzkum, vývoj a vzdělávání v rámci projektu „Inkluzivní a kvalitní vzdělávání v územích se sociálně vyloučenými lokalitami“, reg. č. projektu CZ.02.3.62/0.0/0.0/15_001/0000586. Více na www.socialni-zaclenovani.cz.



EVROPSKÁ UNIE
Evropské strukturální a investiční fondy
Operační program Výzkum, vývoj a vzdělávání



MINISTERSTVO ŠKOLSTVÍ,
MLÁDEŽE A TĚLOVÝCHOVY

ZV – základní vzdělávání
ZZ – zdravotní znevýhodnění



PŘÍLOHY

ROUDNICE NAD LABEM - předškolní vzdělávání - nízká účast dětí ze SVL v předškolním vzdělávání - nedostatečná kompetentnost pro vstup na ZŠ			
Cílová skupina	Nesoustavná docházka dětí ze SVL do MŠ	Nezájem CS o předškolní vzdělávání	Nepřipravenost na vstup do ZŠ
Majitelé aktiv	Nepřipravenost MŠ pro společné vzdělávání	Nevytvoření materiálních podmínek	
		Nedostatek odborně vyškoleného personálu	
	Nedostatečná kapacita MŠ pro přijetí všech dětí	Zavedení povinného předškolního vzdělávání	
Místní prostředí	Nedostatečné podchycení předškolních dětí ze SVL	Zvýšená migrace minority	
		Chybí terénní pracovníci pro podchycení předškolních dětí ze SVL?	
System	Nedostatečnost systému v podpoře inkluze	Nevhodný způsob medializace společného vzdělávání	Aktivní odpor veřejnosti
	Nevhodně nastavené šablony pro MŠ	Problematické čerpání šablon pro MŠ	Problematická dostupnost opatření vzhledem k financování
Dopady	Cílová skupina	Nedostatečný zájem některých rodičů v Roudnici nad Labem o předškolní vzdělávání Nedostatečná připravenost některých dětí v Roudnici nad Labem na vzdělávání na ZŠ	
	Majitelé aktiv	Nedostatečná připravenost MŠ v Roudnici nad Labem pro práci s heterogenní skupinou - nedostatečná kapacita, chybí bezbariérovost, nedostatečné personální a finanční zabezpečení	



ROUDNICE NAD LABEM - předškolní vzdělávání - dostatečná účast dětí ze SVL v předškolním vzdělávání - dostatečná kompetentnost pro vstup na ZŠ				
Cílová skupina	Pravidelná docházka dětí ze SVL do MŠ	Zájem CS o předškolní vzdělávání	SAS	
			Předškolní centrum	
Majitelé aktiv	Připravenost MŠ pro společné vzdělávání	Vytvoření materiálních podmínek	Dostatek pomůcek	
			Dostatek prostoru	Přístavba MŠ Pohádka
			Bezbariérovost	Nastavení výzev IROP
		Dostatek odborně vyškoleného personálu	Logopedický asistent	
			Školní psycholog Dostatečná nabídka kvalitního DVPP	Projekt z výzev 007 Šablony
Místní prostředí	Dostatečné podchycení předškolních dětí ze SVL	Snížení migrace CS		
		Dostatek terénních pracovníků pro podchycení předškolních dětí ze SVL	SAS	
			Odbor sociálních věcí ve spolupráci s odborem školství věci - město	
	Dostatečná kapacita MŠ pro přijetí všech dětí	Navýšení kapacity MŠ		Rozšíření kapacity MŠ Pohádka
		Realizace předškolního centra		
Systém	Dostatečná podpora systému v oblasti inkluze	Vhodný způsob medializace společného vzdělávání	Přijetí veřejností	veřejná setkání, workshopy ve spolupráci s ASZ
	Vhodnější nastavení šablon pro MŠ	Efektivní čerpání šablon pro MŠ	Dostupná opatření vzhledem k financování	

Opatření

Cíle	Cílová skupina	Dostatečný zájem rodičů v Roudnici nad Labem o předškolní vzdělávání Připravenost všech dětí v Roudnici nad Labem na vzdělávání na ZŠ
	Majitelé aktiv	MŠ v Roudnici nad Labem jsou připraveny pro práci s heterogenní skupinou, rozvíjejí potenciál všech dětí - dostatečná kapacita, bezbariérovost, dostatečné personální a finanční zabezpečení



ROUDNICE NAD LABEM - základní a střední vzdělávání – Ne všichni žáci mají vhodné podmínky pro úspěšnost v hlavním vzdělávacím proudu a maximální rozvoj svého potenciálu, ne všichni jsou motivováni k pokračování ve vzdělávání						
Cílová skupina	Nepřipravenost dětí pro nástup do běžné ZŠ	Rodiče nejsou kompetentní k přípravě dětí	Negramotnost rodičů	Nízká úroveň vzdělanosti v SVL		
				Rodiče jsou cizinci (Mongolsko)		
		Nízká nebo žádná účast na PV	Chybějící vzory			
			Neschopnost rodičů odpoutat se od dítěte			
			Zažitá paradigmat chování	Strach z neznámého prostředí		
		Nedostatek financí rodičů	Rodiče nemají peníze na zaplacení stravného			
	Rodiče neposílají děti do školy	Většina rodičů nepovažuje vzdělání za důležité	Nemají zájem o setrvání ve vzdělávání	Vzdělání pro ně není potřebné		
				Nemají na ně peníze		
				Obavy z dalšího pracovního uplatnění		
			Neschopnost oprostít se od minulosti			
			Neřeší neúspěch dětí ve škole			
			Nerozumějí dění ve škole	Jazyková bariéra		
		Neochota rodičů posílat děti do školy	Obava z dalších povinností			
			Neschopnost řešit problémy	Řešení problémů je pouze na matce	Tradiční model rodiny	
			Obavy z přijetí okolím	Frustrace z vyloučení		
		Nedostatek vzorů k nápodobě				
	Nedůslednost, nepravdivost docházky	Chybí motivace dětí, rodičů	Tlak společnosti na úspěch za každou cenu			
	Rodiče nemají dostatek prostředků na pomůcky					
Majitelé aktiv	Nedostatečná připravenost škol	Nedostatečné materiální podmínky	Chybí vytvoření speciálních podmínek pro děti se SVP			
		Nedostatečné personální podmínky	Chybí dostatečně vyškolený personál	Chybí sdílení dobré praxe		
				Chybí koordinace spolupráce mezi učitelem a AP		
				Chybí dostatečně kvalitní nabídka DVPP		
			Chybí dostatek financí na personál	Administrativa		
				Střetávání systémů starou a novou		
		Nedostek prostoru, odborných učeben a vybavení škol				



		Absence úplné bezbariérovosti	Nešťastné nastavení výzev IROP od r. 2017	Nerozdělování peněz centrálně, ale přes MAS	Nízký objem prostředků rozdělovaných přes MAS	
Místní prostředí	Averze vůči minoritě	Problematické soužití kultur	Odlíšné vzorce chování, zvyky			
Systém	Nedostatečnost systému v podpoře společného vzdělávání	Nedostatečná kapacita služeb				
		Nekoordinovanost projektů se systémem				
		Nedostatečná motivace pedagogů	Chybí finanční motivace			
			Organizační překážky při realizaci			
			Administrativní přetěžování			
	Nedostatečná podpora veřejnosti	Časová a administrativní náročnost				
		Neinformovanost				
		Netolerantnost				
Dopady	Cilová skupina	Nekompetentnost některých rodičů žáků ze SVL v Roudnici nad Labem, ne všichni žáci v Roudnici nad Labem mají možnost být úspěšní v hlavním vzdělávacím proudu, nízká motivace k pokračování ve vzdělávání, obavy z profesního uplatnění				
	Majitelé aktiv	ZŠ v Roudnici nad Labem nemají dostatek prostředků na vytvoření podmínek pro rozvoj potenciálu všech žáků, na personální zabezpečení, kvalitní DVPP, infrastrukturu školy pro společné a kvalitní vzdělávání				



ROUDNICE NAD LABEM - základní vzdělávání - Žáci v Roudnici nad Labem mají vhodné podmínky pro úspěšnost v hlavním vzdělávacím proudu a maximální rozvoj svého potenciálu

Cílová skupina	Děti jsou připravené pro vstup na ZŠ	Rodiče jsou kompetentní	Gramotnost rodičů	Vyšší úroveň vzdělanosti v SVL	Kurz pro získání základního vzdělání	Opatření	
		Pravidelná účast dětí na PV	Existující vzory				
			Odpoutání rodičů od dítěte				
			Změna paradigmat chování	Nemají strach z neznámého	SAS		
	Rodiče posílají děti do školy	Rodiče považují vzdělání za důležité	Mají zájem o setrvání ve vzdělávání	Vzdělání pro ně je potřebné			
				Mají peníze na vzdělávání			
				Nemají obavy z dalšího pracovního uplatnění	Kariérové poradenství		
					Burza povolání		
					Exkurze na SŠ		
					Tech Days		
			Řeší neúspěch dětí ve škole				
			Rozumějí dění ve škole	Odstranění jazykové bariéry	NNO		
		Ochota rodičů posílat děti do školy	Rodiče jsou přístupní povinnostem dětí				
			Schopnost řešit problémy				
			Nemají obavy z přijetí okolím	Začlenění do společnosti	Funkčnost rodiny - SAS		
			Dostatek vzorů k nápodobě		přenasazení žebříčku hodnot		
			Důslednost, pravidelnost docházky	Motivované děti i rodiče	Preventivní programy a intervence		
		Majitelé aktiv	Dostatečná připravenost škol	Dostatečné materiální podmínky	Jsou vytvořeny speciální podmínky pro děti se SVP		vybavení pomůckami
				Dostatek prostoru	Rozšíření kapacity školy pomocí obytných buněk		
Dostatečné personální podmínky	Vytvoření speciálních podmínek pro děti ze SVP			Systém podpůrných opatření	Asistent pedagoga		
					Školní psycholog		
					Podpůrná opatření jsou efektivně realizována		
					Speciální pedagog		
	Dostatek vyškoleného personálu				Pedagogové mají možnost sdílet s ostatními dobrou praxi		
				Spolupráce pedagoga a jeho asistenta je koordinovaná	DVPP		
			Kapacity na kurzy pro AP				



				Dostatečně kvalitní nabídka DVPP	DVPP - Šablony
			Dostatek financí na personál	Zjednodušení administrativy	Personální posílení - koordinátor inkluze
		Úplná bezbariérovost škol	Adekvátní nastavení výzev	Adekvátní množství finančních prostředků na realizaci	Nastavení výzev IROP
	Přijímání minority majoritou	společné akce majority a minority			
Cíle	Cílová skupina	Kompetentnost rodičů žáků ze SVL v Roudnici nad Labem, všichni žáci v Roudnici nad Labem mají možnost být úspěšní v hlavním vzdělávacím proudu, mají motivaci k pokračování ve vzdělávání, nemají obavy z profesního uplatnění			
	Májitelé aktiv	ZŠ v Roudnici nad Labem mají dostatek prostředků na vytvoření podmínek pro rozvoj potenciálu všech žáků, na personální zabezpečení, kvalitní DVPP, infrastrukturu školy pro společné a kvalitní vzdělávání			



ROUDNICE NAD LABEM - zájmové a neformální vzdělávání - Nízký počet dětí a žáků ze SVL navštěvuje zájmové a neformální vzdělávání			
Cílová skupina	Nedostatečná podpora ze strany rodičů	Nechtějí dělat něco navíc	
		Nechtějí se přizpůsobovat pravidlům	Dítě je v rodině Pámbu
		Rodiče nemají pocit, že by měli rozvíjet talent dítěte	
		Chybí vhodná motivace rodičů pro účast dětí na NV	
Majitelé aktiv	Problém s bezbariérovostí		
Místní prostředí	Problém s vnímáním nízkoprahu		
	Horší spolupráce a komunikace mezi aktéry		
	Konkurenční prostředí místních aktérů neformálního vzdělávání		
	Konkurenční prostředí vzhledem k městu	Problém s proinkluzivitou	
Systém	Nastavení na výsledky (ZUŠ)	Problém s prosociálním citěním	
		Zaměření na talentované žáky	
		Problém s nastavením hodnocení dětí	
Dopady	Cílová skupina	Rodiče dětí ze SVL v Roudnici nad Labem nemají motivaci rozvíjet potenciál svých dětí v rámci zájmového a neformálního vzdělávání	
	Majitelé aktiv	Technické problémy s budovami, nedostatek prostoru v Roudnici nad Labem a nastavení výzev IROP brání vyřešení bezbariérovosti	



ROUDNICE NAD LABEM - zájmové a neformální vzdělávání - dostatečný počet dětí a žáků ze SVL navštěvuje zájmové a neformální vzdělávání				
Cílová skupina	Chtějí dělat něco navíc			Opatření
	Chtějí se přizpůsobovat pravidlům			
	Rodiče jsou si vědomi, že by měli rozvíjet talent dítěte	Spolupráce SAS a NV	SAS, NZDM, Předškolní centrum, DDM	
	Rodiče mají motivaci k účasti dětí na NV	Rodiče jsou info SAS	SAS, NZDM, Předškolní centrum, DDM, Volnočasové centrum	
Majitelé aktiv	IROP výzva	nastavení výzvy	možnost podání žádostí	
Místní prostředí	Nastavení spolupráce mezi aktéry		MPI - spolupráce, PS	
Cíle	Cílová skupina	Rodiče dětí ze SVL v Roudnici nad Labem mají motivaci rozvíjet potenciál svých dětí v rámci zájmového a neformálního vzdělávání		
	Majitelé aktiv	Vyřešení technických problémů s budovami, dostatek prostoru v Roudnici nad Labem a nastavení výzev IROP, vyřešení bezbariérovosti		



EVROPSKÁ UNIE
Evropské strukturální a investiční fondy
Operační program Výzkum, vývoj a vzdělávání



Roudnice nad Labem, 28. června 2018

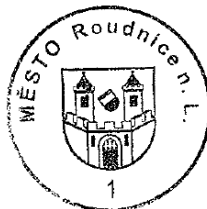
Výpis usnesení z 20. veřejného zasedání Zastupitelstva města Roudnice nad Labem ze dne 20. června 2018

Zastupitelstvo města Roudnice nad Labem na svém zasedání dne 20. června 2018 schválilo toto usnesení:

Usnesení č. 50/2018/ZM:

Zastupitelstvo města schvaluje předložený Místní plán inkluze města Roudnice nad Labem pro období 2018-2021.

Vladimír URBAN
starosta města Roudnice nad Labem





Příloha č. 7b Metodiky Koordinovaného přístupu k sociálně vyloučeným lokalitám verze 5.0

Vyjádření Odboru pro sociální začleňování (Agentury) Úřadu vlády ČR k Místnímu plánu inkluze ve vzdělávání obce Roudnice nad Labem²⁶

Žadatel o vyjádření stanoviska:

Roudnice nad Labem

.....

Místní plán inkluze ve vzdělávání (MPI) schválen dne:

20.6. 2018

.....

Odbor (Agentura) pro sociální začleňování Úřadu vlády ČR (dále jen Agentura) potvrzuje, že uvedený Místní plán inkluze ve vzdělávání), který je platnou součástí/přílohou Strategického plánu pro sociální začleňování pro lokalitu Roudnice nad Labem, schváleného zastupitelstvem obce Roudnice nad Labem dne 20.6. 2018, **je v souladu** s/se:

1. potřebami místního systému vzdělávání a zohledňuje potřeby zúčastněných aktérů v oblasti vzdělávání;
2. platnou legislativou a je založen na inkluzivních principech v oblasti vzdělávání;
3. strategickými dokumenty MŠMT v oblasti vzdělávání, zejména strategií vzdělávací politiky ČR do roku 2020, Dlouhodobým záměrem rozvoje vzdělávání a vzdělávací soustavy České republiky na období 2014-2020 a Akčním plánem pro inkluzivní vzdělávání 2016-2018;
4. zaměřením operačních programů relevantních pro Koordinovaný přístup v sociálně vyloučených lokalitách (Operační program Výzkum, vývoj, vzdělávání, Integrovaný regionální Operační program a Operační program Zaměstnanost) a současně žádný z uvedených cílů a navržených opatření není diskriminační.



Vyjádření za Agenturu pro sociální začleňování. Oddělení regionálního centra západ zpracoval/a:

Dne 9.7. 2018

Příjmení, jméno: Mgr. Beňák David

Funkce: ředitel Odboru pro sociální začleňování

Podpis: