



EVROPSKÁ UNIE
Evropské strukturální a investiční fondy
Operační program Výzkum, vývoj a vzdělávání



Místní plán inkluze města Žatce

pro období 2021 - 2023



MINISTERSTVO
PRO MÍSTNÍ
ROZVOJ ČR



Agentura
pro sociální začleňování



Obsah

1	ÚVOD	3
1.1	Nositel plánu	3
1.2	Tvorba plánu	3
1.2.1	Pracovní skupina pro vzdělávání	3
1.2.2	Postup	3
1.3	Vazba na další strategické dokumenty	4
1.4	Stručná charakteristika území	4
1.4.1	Sociálně vyloučené lokality	6
1.4.2	Index sociálního vyloučení v kontextu vzdělávání	8
1.5	Komunikační a osvětové aktivity	12
2	ANALYTICKÁ ČÁST	13
2.1	Charakteristika místní vzdělávací sítě	13
2.1.1	Finanční odbor	13
2.1.2	Poradenská zařízení	13
2.1.3	Předškolní vzdělávání	13
2.1.4	Základní vzdělávání	18
2.1.5	Kapacita a obsazenost základních škol	24
2.1.6	Vzdělávání žáků se SVP	25
2.1.7	Vzdělávání žáků s potřebou podpory z důvodu sociálního znevýhodnění	25
2.1.8	Střední vzdělávání	26
2.1.9	Předčasné odchody ze vzdělávání	31
2.1.10	Mimoškolní a neformální vzdělávání	33
2.1.11	Přehled služeb	36
2.2	Klíčové příčiny problémů	37
3	STRATEGICKÁ ČÁST	41
3.1	Vize	41
3.2	Strategické cíle	41
3.3	Specifické cíle a opatření	42
4	IMPLEMENTAČNÍ ČÁST	59
4.1	Identifikace a řízení rizik	59
4.2	Popis realizace partnerské spolupráce	59
4.3	Monitorování a hodnocení plnění plánu	60
5	Zdroje a literatura	61
6	Seznam zkratk	62



1 ÚVOD

Místní plán inkluze v oblasti vzdělávání města Žatce pro období 2021-2023 (dále jako „MPI“) reaguje na problémy, s nimiž se potýkají místní aktéři vzdělávání (školy, zřizovatel, neziskové organizace, rodiče, žáci), a předkládá provázaný systém opatření, která mají ve střednědobém horizontu přispět k rozvoji místní vzdělávací soustavy. Vzhledem ke skutečnosti, že hlavní cílovou skupinou MPI jsou děti a žáci, nositel plánu pokládá tvorbu a realizaci pro-inkluzivních opatření plánu za investici do budoucna. Zaměřuje se na zvyšování kvality a otevřenosti místní vzdělávací sítě, zamezení odlivu obyvatel a zlepšování jejich životních podmínek. Dalšími cílovými skupinami MPI jsou pedagogičtí a další pracovníci ve školství, rodiče, zástupci poradenských služeb, a zástupci místní samosprávy a státní správy, odborná i široká veřejnost. Ambicí nositele v této oblasti je vyšší propojení všech výše uvedených aktérů v procesu vzdělávání. MPI v oblasti vzdělávání je nedílnou součástí Strategického plánu sociálního začleňování a zaměřuje se především na zkvalitnění vzdělávání dětí a žáků, zejména dětí a žáků se speciálními vzdělávacími potřebami, kteří jsou z různých důvodů ohroženi sociálním vyloučením. MPI je vytvořen na dobu 3 let.

Dokument se skládá ze čtyř částí: úvodu, analytické části, strategické části a implementační části.

Úvodní část vysvětluje, jakým způsobem dokument vznikl, a obsahuje stručný popis území Žatce s přihlédnutím k tzv. sociálně vyloučeným místům. Analytická část popisuje problémy, které byly zjištěny z dostupných dat, z výzkumu realizovaného Agenturou pro sociální začleňování Ministerstva pro místní rozvoj (dále jen „Agentura“) a z práce skupiny pro vzdělávání. Na takto definované problémy navazuje strategická část uceleným souborem vzájemně provázaných opatření směřujících k řešení definovaných klíčových problémů. Závěrečná implementační část věnuje pozornost způsobu, jakým bude realizace přijatých opatření zajištěna, s přihlédnutím k možným rizikům.

1.1 Nositel plánu

Město Žatec uzavřelo s Agenturou Memorandum o spolupráci a tím se zapojilo do tzv. koordinovaného přístupu k sociálně vyloučeným lokalitám (dále jen „KPSVL“). Následně bylo ustaveno Lokální partnerství jako společná platforma všech místních aktérů pracujících se sociálně vyloučenými osobami a z této platformy vzešla Pracovní skupina vzdělávání, z jejíž činnosti pochází předkládaný dokument.

1.2 Tvorba plánu

1.2.1 Pracovní skupina pro vzdělávání

Místní plán inkluze je výsledkem spolupráce jednotlivých aktérů Lokálního partnerství. Podklady pro jeho vytvoření vznikaly zejména v rámci Pracovní skupiny vzdělávání.

1.2.2 Postup

Při tvorbě MPI byla využita data z Vstupní analýzy z oblasti vzdělávání města Žatce 2019 a realizované Agenturou, a výstupy z jednotlivých setkání Pracovní skupiny vzdělávání.



V počáteční fázi spolupráce se Pracovní skupina vzdělávání scházela v kratších intervalech s cílem zachovat větší kontinuitu a předejít časovým prodlevám, které brzdí tvůrčí proces. V prosinci 2019 proběhly čtyři setkání dvou pracovních skupin, které pracovaly participativní metodou „Stromu příčin, cílů a řešení“. Členové pracovní skupiny nejprve společně analyzovali příčiny problémů ve vzdělávání a jejich dopady, následně hledali vhodná opatření vedoucí k odstranění těchto příčin. Návrhy pro řešení vznikaly uvnitř skupiny za účasti jejích členů.

1.3 Vazba na další strategické dokumenty

MPI je v souladu s dalšími strategickými dokumenty závaznými pro město Žatec. Jedná se o tyto dokumenty:

- III. Komunitní plán sociálních služeb a prarodinných aktivit města Žatce na období 2020 - 2023
- Strategický plán sociálního začleňování města Žatce 2020 – 2022
- Strategický rámec MAP správního obvodu OPR Žatec a ORP Podbořany
- Strategie vzdělávací politiky 2020
- Dlouhodobý záměr vzdělávání a rozvoje vzdělávací soustavy ČR 2019-2023
- Strategie vzdělávací politiky České republiky do roku 2020
- Krajský akční plán rozvoje vzdělávání Ústeckého kraje

1.4 Stručná charakteristika území

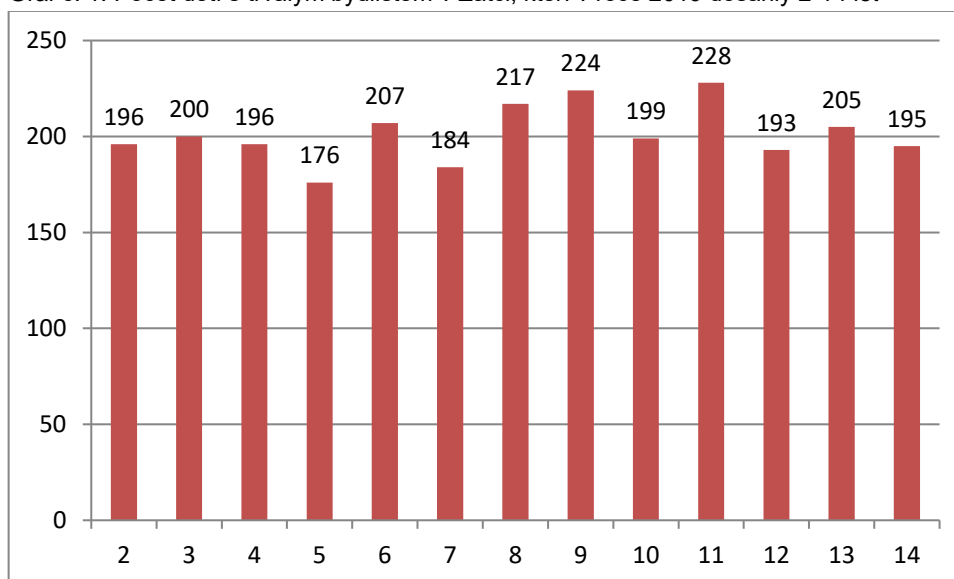
Město Žatec se nachází na severozápadě České republiky v Ústeckém kraji, okrese Louny. Leží na řece Ohři. Žatec je známý tradicí pěstování chmele a pivovarnictvím. Je také městem vojenským, vojenská posádka se v Žatci nachází už od roku 1935. Pro své rozlehlé historické centrum se Žatec stal oblíbenou destinací filmařů. V blízkosti města se nachází průmyslová zóna Triangle. V důsledku 2. světové války došlo k velkému úbytku a proměně obyvatelstva. V průběhu války byla vyhlazena židovská komunita čítající 800 lidí, po válce následovalo vysídlení německého obyvatelstva a dosídlování Čechy. Počet obyvatel poté setrvale rostl z 13 370 v roce 1949 až na 23 032 v roce 1989. V období 70. a 80. let byla na okraji města stavěna sídliště, zatímco historické jádro města chátralo. Od roku 1989 počet obyvatel města postupně klesal, s výjimkou mírného nárůstu v letech 1993, 1998, 2010 a 2013 - 2014 klesá dodnes. Žatec je obcí s rozšířenou působností v Ústeckém kraji s 19 133 obyvateli.¹

V roce 2018 byli mladí lidé a děti ve věku 0-14 let zastoupeni počtem 3114, čímž tvořili 16 % z celkového počtu 19 133 obyvatel města. Z věkové struktury obyvatel v letech 2008-2017 (graf č. 2) vidíme, že počet dětí ve věku 0-14 let do roku 2016 pomalu ale setrvale rostl a mírně rostl i jejich podíl na celkovém počtu obyvatel (z 15 % v roce 2008 vzrostl na 16,6 % v roce 2016). Od roku 2017 však klesá. Počty dětí s trvalým bydlištěm v Žatci v jednotlivých ročnících jsou poměrně vyrovnané (viz graf č. 1). Početnější ročníky osmiletých, devítiletých a jedenáctiletých dětí jsou již ve školách. Počty mladších dětí předškolního věku jsou vyrovnané.

¹ Zdroj ČSÚ, pozn. v letech 2008-2013 počet obyvatel k 1. 7., od r. 2008 k 31. 12.



Graf č. 1: Počet dětí s trvalým bydlištěm v Žatci, kteří v roce 2019 dosáhly 2-14 let

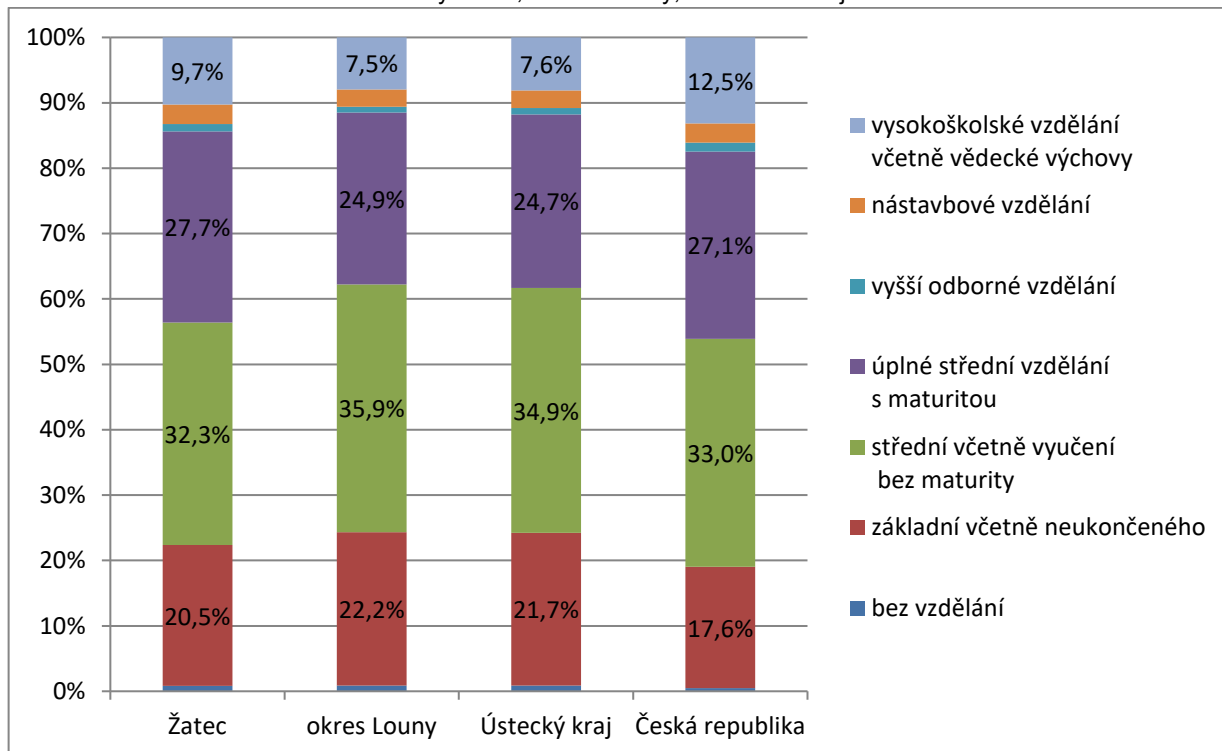


Zdroj: Evidence obyvatel, Žatec

Žatec vykazuje sice vyšší úroveň vzdělanosti než lounský okres nebo Ústecký kraj jako celek, ale ve srovnání s celorepublikovým průměrem je vzdělanostní úroveň méně příznivá. Podíl obyvatel v nižších vzdělanostních kategoriích dosahuje nižších hodnot než v okrese Louny nebo v Ústeckém kraji, ale vyšších než celorepublikový průměr. Naopak podíl obyvatel ve vyšších vzdělanostních kategoriích je vyšší než v okrese Louny a v Ústeckém kraji, ale nižší nebo srovnatelný s celorepublikovým průměrem (9,7 % VŠ vzdělaných v Žatci, oproti 7,5 % v okrese Louny, 7,6 % v Ústeckém kraji a 12,5 % v ČR). Podíl obyvatel s maturitou dosahoval o několik procent výše než v okrese Louny, nebo v Ústeckém kraji a dokonce i než v celé ČR (viz graf č. 2).



Graf č. 2: Srovnání vzdělanostní struktury Žatce, okresu Louny, Ústeckého kraje a ČR



Zdroj ČSÚ, k 26. 3. 2011

1.4.1 Sociálně vyloučené lokality

Pojmem sociální vyloučení rozumíme proces vylučování lidí nebo skupin lidí na okraj společnosti, do chudoby a izolace. Sociálně vyloučení lidé se nacházejí v situaci, kdy mají sníženou míru přístupu ke zdrojům, běžně dostupným většině obyvatel, čímž se snižuje jejich schopnost udržovat sociální kontakty s obyvateli mimo situaci sociálního vyloučení, podílet se na organizaci sociálního života a účastnit se rozhodování. Sociální vyloučení se vyznačuje různými charakteristikami, které se v různých lokalitách vyskytují v různé míře. Nicméně vždy platí, že sociálně vyloučení lidé se potýkají s existenčními problémy, jejichž řešení je natolik obtížné, že ho nelze dosáhnout bez vnější pomoci. Základními znaky sociálního vyloučení je materiální chudoba, dlouhodobá nezaměstnanost, závislost na dávkách v hmotné nouzi, nízká kvalita a nejistota v bydlení, ztížený přístup ke kvalitnímu společnému vzdělávání, vysoká míra zadlužení, výskyt rizikového chování a kriminality a vysoká míra migrace. Pokud na určitém území dochází k vyšší koncentraci osob s kombinací více nebo všech uvedených ukazatelů, hovoříme o sociálně vyloučené lokalitě.

Pro potřeby MPI je však nutné ještě definovat i další kategorii, kterou je kategorie **žáků s potřebou podpory ve vzdělávání z důvodu sociálního znevýhodnění**. Dle *Katalogu podpůrných opatření* (Felcmanová, Habrová, et al. 2015) tento termín „vymezuje skupinu žáků, kteří potenciálně či skutečně selhávají ve vzdělávání, nejsou zdravotně postižení, dlouhodobě nemocní, případně jim není jasně diagnostikována některá ze specifických poruch učení či chování. Sociální znevýhodnění je tak kategorií označující širokou škálu příčin školní neúspěšnosti žáků z nezdravotních důvodů, které mají příčinu mimo školu v přirozeném sociálním zázemí dítěte nebo pramení z jiných životních okolností v životě dětí mimo půdu školy. Tyto skutečnosti dítě nemůže ovlivnit a stávají se pro ně přítěží v jiné sociální realitě, v



našem případě v prostředí školy“. Více viz <http://katalogpo.upol.cz/socialni-znevyhodneni/uvod-6/>.

Z hlediska sociálního vyloučení v oblasti neexistuje jasně vymezená sociálně vyloučená lokalita v klasickém smyslu. Spíše se jedná o jednotlivé domy, ve kterých žijí obyvatelé ohrožení sociálním vyloučením. Při popisu sociálního vyloučení ve městě Žatec vycházíme ze Vstupní analýzy města Žatec (Korecká, Smékalová 2019: str. 12-14 a 56-61). Přibližná velikost cílové skupiny byla odhadnuta a jednotlivé lokality byly identifikovány na základě několika relevantních ukazatelů, které odkazují k ohrožení různými rizikovými faktory: počet příjemců dávek pomoci v hmotné nouzi, příspěvku na živobytí a doplatku na bydlení v jednotlivých územích, počet uchazečů o zaměstnání, kteří jsou dlouhodobě v evidenci úřadu práce. Zjištění byla následně potvrzena terénním šetřením. Na základě výpovědí aktérů a na základě provedeného výzkumu žilo v únoru 2019 odhadem 650 obyvatel ohrožených sociálním vyloučením v pěti sociálně vyloučených lokalitách. Jednalo se o skupiny domů v několika ulicích nebo o jednotlivé domy se zvýšeným podílem obyvatel ohrožených sociálních vyloučením. Odkazujeme tedy na následující lokality:

Tabulka č. 1: Lokality

Označení	Lokalita	Typ lokality	Odhad počtu obyvatel ohrožených SV	Demografická struktura
A	Centrum města	Lokalita s vyšším podílem bytových domů s vyšším podílem sociálně vyloučených bytů	150	Vysoký podíl rodin s dětmi
B	Osvoboditelů	Sociálně vyloučený bytový dům	80	Vysoký podíl rodin s dětmi
C	Volyňských Čechů	Sociálně vyloučený bytový dům	20	Vysoký podíl rodin s dětmi
D	Hájkova, Boženy Němcové, Třebízského, Francouzská	Lokalita s vyšším podílem bytových domů s vyšším podílem sociálně vyloučených bytů	200	Vyšší podíl rodin s dětmi v nájemních bytech některých vlastníků
E	Písečná, Dr. Václava Kůrky	Lokalita s vyšším podílem bytových domů s vyšším podílem sociálně vyloučených bytů	200	Vyšší podíl rodin s dětmi v nájemních bytech některých vlastníků

Zdroj: Korecká, Smékalová 2019: 56-61



1.4.2 Index sociálního vyloučení v kontextu vzdělávání

V oblasti vzdělávání se zaměřujeme na kategorii **žáků s potřebou podpory ve vzdělávání z důvodu sociálního znevýhodnění**. Tento termín „vymezuje skupinu žáků, kteří potenciálně či skutečně selhávají ve vzdělávání, nejsou zdravotně postižení, dlouhodobě nemocní, případně jim není jasně diagnostikována některá ze specifických poruch učení či chování“². Sociální znevýhodnění je tak kategorií označující širokou škálu příčin školní neúspěšnosti žáků z nezdravotních důvodů, které mají příčinu mimo školu v přirozeném sociálním zázemí dítěte nebo pramení z jiných životních okolností v životě dětí mimo půdu školy.

Míra úspěšnosti ve škole – socio-ekonomický status, rodinné zázemí, míra dosaženého vzdělání rodičů

Dominantním faktorem ovlivňujícím výsledky žáků je socioekonomický status (SES) daného žáka **jak na úrovni žáka, tak na úrovni školy**. SES není jediným prediktorem dosažených výsledků, avšak jeho efekt je velmi silný. Nepříznivý socioekonomický status žáků je znevýhodňujícím faktorem negativně ovlivňujícím již žáky ZŠ – budoucí rozvoj znalostí a dovedností žáků do značné míry narušen, není-li kompenzován patřičnými opatřeními. Rozdílná úroveň příležitostí výrazně předurčená rodinným prostředím a dále prohlubovaná příliš časnou vnější diferenciací dětí ve vzdělávacím systému. Silnou závislost výsledků vzdělávání na rodinném zázemí dítěte i na úrovni školy opakovaně potvrdily četné mezinárodní srovnávací výzkumy i tuzemské studie. Tento charakteristický rys českého školství způsobuje problémy ve sféře ekonomické (zátěž podpůrných mechanismů státu, úskalí měnícího se trhu práce, snižující se konkurenceschopnost individuální i regionální), společenské (nepřipravenost na výzvy 21. a 22. století, strach z odlišnosti, lokální nepokoje) i sociální (prohlubující se socio-ekonomické rozdíly). Nejeftivnějším řešením tohoto problému je podpora kvalitního a inkluzivního vzdělávání. Česko patří mezi sedm zemí OECD, kde je tato závislost největší. Navíc se v posledních 10 letech stále zesiluje.

Co je to index sociálního vyloučení?

Index sociálního vyloučení popisuje situaci v obci na základě těchto charakteristik:

chudoba	bytová nouze	zadlužení	vyloučení z trhu práce	vyloučení ze vzdělávání
---------	--------------	-----------	------------------------	-------------------------

Cílem je na základě objektivních kvantitativních dat ze spolehlivých zdrojů identifikovat míru rozsahu sociálního vyloučení v jednotlivých obcích, srovnat rozsah sociálního vyloučení mezi obcemi, a zaměřit pozornost do těchto lokalit, na ty oblasti, kde to je účelné. Zásadním přínosem je možnost pravidelné aktualizace dat, což umožní sledovat změny soc. vyloučení, podpoří diskuzi o podobě veřejných politik zaměřených na řešení sociálního vyloučení a obecně podpoří využití „informovaných politik“ (evidence-based policy) v oblasti sociálního začleňování na lokální, krajské, i na národní úrovni. Na základě těchto politik mohou jednotliví aktéři reagovat na konkrétní místní situace a jejich podmíněnosti.

² Dle *Katalogu podpůrných opatření* (Felcmanová, Habrová, et al. 2015).



Z čeho se index sociálního vyloučení skládá?

Pro určení indexu sociálního vyloučení slouží 6 kritérií, stručně shrnutých do následujících kategorií:

- Počet obyvatel (starších 15 let a celkem)
- Počet osob v exekuci (zadlužení)
- Počet vyplacených Příspěvků na bydlení (bytová nouze)
- Počet vyplacených Příspěvků na živobytí (chudoba)
- Počet uchazečů o zaměstnání evidovaných ÚP déle než 6 měsíců (vyloučení z trhu práce)
- Počet předčasných odchodů ze ZŠ – běžné třídy (vyloučení ze vzdělávání)

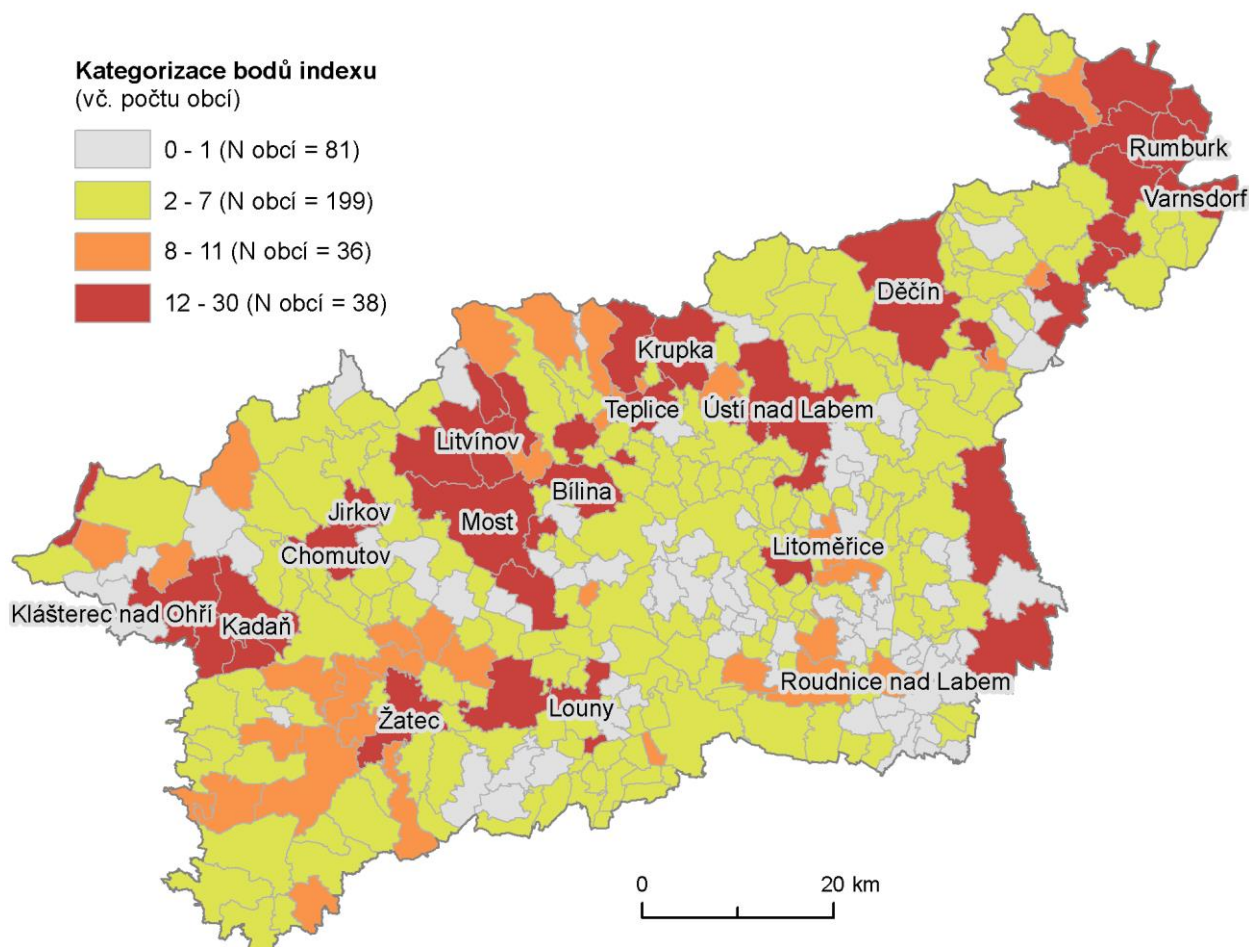
O čem index sociálního vyloučení vypovídá?

Výsledkem a vypovídací hodnotou indexu je rozdělení obcí do kategorií podle míry sociálního vyloučení. Na základě hodnot indikátorů je každé obci ČR přiřazeno 0 až 30 bodů.

Kategorie:

- 0 až 1 bod – obce sociálním vyloučením neohrožené
- 2 až 7 bodů – obce z hlediska sociálního vyloučení rizikové
- 8 bodů a více – obce sociálním vyloučením ohrožené
- 30 bodů indikuje maximální zatížení soc. vyloučením

Index rozsahu sociálního vyloučení v obcích ULK v r. 2018





Index sociálního vyloučení v kontextu ORP Žatec

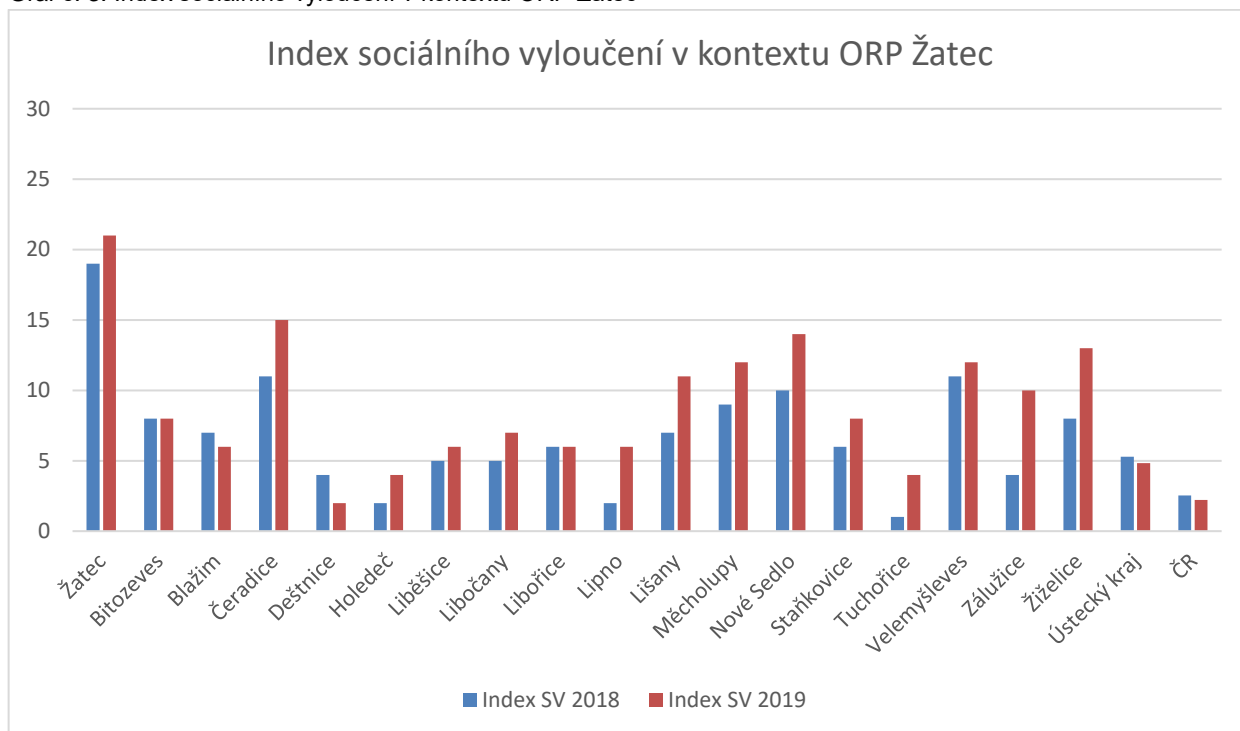
V následujícím grafu a tabulce porovnáváme hodnoty indexu obcí v rámci ORP Žatec za roky 2018 a 2019. V rámci ORP Žatec došlo ke globálnímu zhoršení situace (zvýšení indexu SV); což poukazuje na trend zhoršování situace. Data zobrazují realitu před epidemií SARS-CoV-2. Nelze očekávat, že by se za těchto podmínek měla situace v roce 2020 a 2021 zlepšit; spíše naopak.

Index SV za 2018 a 2019 - data

	Index SV 2018	Index SV 2019	Změna	
Žatec	19	21	+2	<p>Uvedená data jsou výsledkem porovnání uvedených faktorů za roky 2018 a 2019. Pro ucelenost perspektivy uvádíme také průměry za Ústecký kraj a celorepublikový průměr. Z hlediska uvedených dat je patrné, že situace v ORP Žatec se zhoršuje, ale stále spadá do kategorie obce sociálním vyloučením ohrožené.</p> <p>Legenda: Obce sociálním vyloučením neohrožené Obce z hlediska sociálního vyloučení rizikové Obce sociálním vyloučením ohrožené</p>
Bitozeves	8	8	0	
Blažim	7	6	-1	
Čeradice	11	15	-4	
Deštnice	4	2	-2	
Holedeč	2	4	+2	
Liběšice	5	6	+1	
Libočany	5	7	+2	
Libořice	6	6	0	
Lipno	2	6	+4	
Lišany	7	11	+4	
Měcholupy	9	12	+3	
Nové Sedlo	10	14	+4	
Staňkovice	6	8	+2	
Tuchořice	1	4	+3	
Velemyšleves	11	12	+1	
Zálužice	4	10	+6	
Žiželice	8	13	+5	
Ústecký kraj	5,29	4,83	-0,46	
ČR	2,54	2,21	-0,33	

Globální rozdíl ORP Žatec = +32

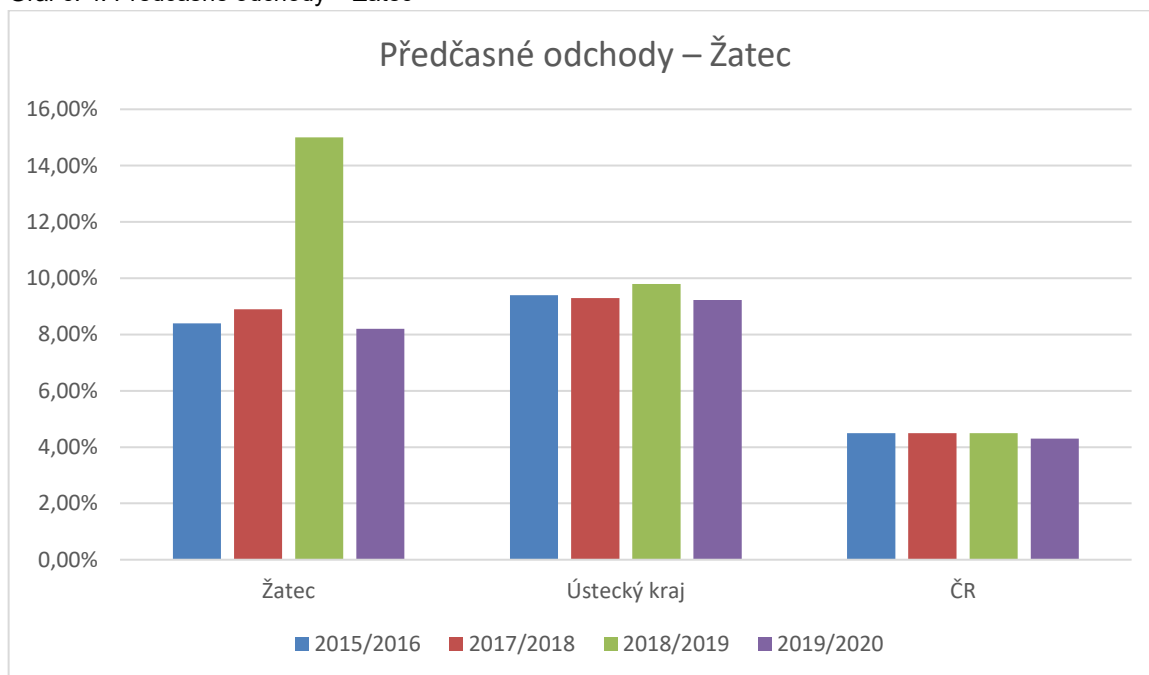
Graf č. 3: Index sociálního vyloučení v kontextu ORP Žatec



Předčasné odchody ze škol

Následující graf a tabulka zobrazují data „Předčasných odhozů ze škol“ v obci Žatec a pro srovnání také hodnoty pro Ústecký kraj a republiku. Uvedená data jsou údaje ze školních roků 2015/16, 2017/18, 2018/2019 a 2019/2020.

Graf č. 4: Předčasné odchody – Žatec





Tabulka č. 2: Srovnání předčasných odchodů v Žatci, kraji a ČR

	Odchody (v osobách) 2015/16	%	Odchody (v osobách) 2017/18	%	Odchody (v osobách) 2018/19	%	Odchody (v osobách) 2019/20	%
Žatec	16	8,4	18	8,9	32	15,0	16	8,2
Ústecký kraj	620	9,4	633	9,3	692	9,8	673	9,23
ČR	3397	4,5	3495	4,5	3630	4,5	3679	4,3

Zdroj: MŠMT

Míra sociálního vyloučení v Žatci

Celkem k 30. 11. 2019 bylo v Žatci vypláceno 332 příspěvků na živobytí a 162 doplatků na bydlení. Nejvyšší počet příjemců příspěvku na živobytí a doplatku na bydlení (PnŽ, DnB) byl identifikován u poživatelů dávek pomoci v hmotné nouzi, kteří mají hlášen trvalý pobyt na adrese městského úřadu. Následovaly adresy na sídlišti v jižní části města – v ulicích Písečná a Dr. Václava Kúrky. V případě uvedených dvou ulic je však třeba mít na paměti, že v této lokalitě se nachází vysokokapacitní panelové domy, takže podíl příjemců dávek pomoci v hmotné nouzi na celkovém počtu obyvatel je tam mnohem nižší než na adresách, které jsou uvedeny dále. Až v případě ulice Osvoboditelů lze najít domy, kde příjemci PnŽ a DnB tvoří většinu nájemníků. Podobně je tomu i v ulici Volyňských Čechů, kde se nachází dům obydlený výhradně domácnostmi příjemců dávek hmotné nouze. V dalších ulicích již není počet příjemců PnŽ a DnB tak vysoký, jak v absolutních číslech, tak ani v podílu na celkovém počtu obyvatel ulic. Data jsou platná k 30. 11. 2019. Území vymezené ulicemi Hájkova, Boženy Němcové, Třebízského a Příkrá bylo opatřením obecné povahy označeno jako oblast se zvýšeným výskytem sociálně nežádoucích jevů (zvýšená přestupková činnost – viz níže výskyt sociálního vyloučení dle míry rizikového chování) a nedochází zde k vyplácení doplatku na bydlení u nově sjednaných nájemních smluv. Pokles počtu DnP přesto neznamená zároveň i pokles výskytu sociálního vyloučení v této oblasti.

1.5 Komunikační a osvětové aktivity

Pro Žatec je zpracován komunikační plán. Jako součást strategického cíle 4 v rámci opatření MPI pro oblast vzdělávání jsou plánované osvětové aktivity. Komunikace s veřejností se bude realizovat prostřednictvím těchto komunikačních prostředků: Žatecký zpravodaj, webové stránky města, webové stránky škol, Facebook města, Facebook komunitního plánování, veřejná setkání uspořádaná ve spolupráci s Agenturou, pravidelná setkání ředitelů škol se zástupci města a neziskových organizací, informační materiály pro rodiče, rodičovské schůzky, individuální konzultace s rodiči aj.



2 ANALYTICKÁ ČÁST

2.1 Charakteristika místní vzdělávací sítě

MPI vznikalo v letech 2019-2021. Data byla čerpána ze Vstupní analýzy, výkazů škol a rozhovorů s řediteli. V průběhu let se situace samozřejmě poněkud mění, nicméně do tvorby MPI významně zasáhla epidemie COVID, která zdržela jeho vypracování. Většina dat byla aktualizována (dle výkazů k 30. 9. 2020), ale některá data (čerpaná z analýzy, rozhovorů s řediteli a některá jiná) jsou z tohoto důvodu bohužel starší a vztahují se k roku 2019.

2.1.1 Finanční odbor

Agenda školství je součástí finančního odboru, zahrnuje dvě pracovnice, které mají na starosti spolupráci se školami, financování a výkaznictví. Další pracovnice na odboru rozvoje města má na starosti školy z pohledu správy majetku, údržby a investic. Město Žatec organizuje pravidelné porady ředitelů MŠ a ZŠ, na porady je zván i ředitel gymnázia.

2.1.2 Poradenská zařízení

Většina škol i PPP a SPC hodnotí vzájemnou spolupráci kladně. Občas školy reflektovaly zvýšené administrativní nároky, které jsou na poradenská zařízení kladeny, kvůli čemuž se nemohou školám i jednotlivým dětem věnovat tak intenzivně jako dříve. Poradny se zase potýkají s nedostatkem psychologů. Komplikovanější je situace ohledně žáků se sociálním znevýhodněním. Školy vnímají jako obtížné rodiče vůbec k návštěvě poradny motivovat a přimět. Výhodou je, že PPP v Žatci má v týmu sociální pracovníci, která může rodiče dále nasměrovat a propojit s dalšími např. sociálními službami a službami pro rodinu. Na porady, které pořádá PPP pro školní metodiky a školní metodiky prevence, je pravidelně zván i zástupce OSPOD, a to z důvodu vzájemné informovanosti.

2.1.3 Předškolní vzdělávání

V Žatci se nachází 7 mateřských škol a jedny jesle. Z toho je jedna mateřská škola speciální (Mateřská škola speciální, Žatec, Studentská 1416, okres Louny). Mateřská škola při nemocnici od září 2019 spadá pod Základní školu a Mateřskou školu, Žatec, Dvořákova 24. Spádovým obvodem mateřských škol je území celého města Žatec. Kromě toho v Žatci fungují Jesle (Bratří Čapků 2775, Žatec). Dále jsou ve městě v provozu dvě dětské skupiny (DS Baby klub a školička Žatec), jejichž realizátorem je Sedmikráska z. s. a mikrojesle Chmeláček, jejichž realizátorem je Vzdělávací centrum Podkrušnohoří, z. s. Obě dětské skupiny a mikrojesle jsou financované z Evropského sociálního fondu – Operační program Zaměstnanost.

Mateřské školy:

- MŠ Žatec, Otakara Březiny 2769
- MŠ Žatec, U jezu 2903 + Podměstí 2224
- MŠ Žatec, Bratří Čapků 2775
- SMŠ Žatec, Studentská 1416
- MŠ Žatec, Fügnerova 2051 + 260
- MŠ Žatec, Studentská 1230
- MŠ Žatec, Dvořákova 24 - Petra Bezruče 2000



Tabulka č. 3: Počet dětí v žateckých mateřských školách

NÁZEV ŠKOLY	KAPAC.	POČET BĚŽNÝCH TŘÍD	POČET DĚTÍ V BĚŽNÝCH TŘÍDÁCH	POČET DĚTÍ SE SVP V BĚŽNÝCH TŘÍDÁCH	POČET DĚTÍ V SPEC. TŘÍD	POČET DĚTÍ SE SVP V SPEC. TŘÍDÁCH	POČET PEDAGOG. FYZICKÝ/PŘEPOČ.	ASISTENT PED. FYZICKÝ/PŘEPOČ.
MŠ Žatec, Studentská 1230	50	2	39	0	0	0	4/3,5	0
MŠ Žatec, Fügnerova 2051 + 260	99	3+2	54+42	4+2	0	0	9/8,8	2
MŠ Žatec, U jezu 2903 + Podměstí	210	3+4	70+96	4+5	0	0	15/14,5	0
MŠ Žatec, Otakara Březiny 2769	120	4	96	0	0	0	9/8,5	0
MŠ Žatec, Bratří Čapků 2775	195	6	158	12	0	0	13/13	0
SMŠ Žatec, Studentská 1416	50	0	0	0	5	45	7/7	4
ZŠ a MŠ, Žatec, Dvořákova 24	28	1	25	0	0	0	3/3	1

Zdroj: výkazy škol S1-01 ke dni 30. 9. 2019, 2020. Počty dětí jsou aktualizovány k 30. 9. 2020, aktuální počty pedagogů a asistentů se bohužel nepodařilo dohledat, jsou tedy k 30. 9. 2019.

Mateřská škola Žatec, Otakara Březiny 2769, okres Louny

Mateřská škola Žatec, Otakara Březiny 2769, okres Louny se nachází v jižní části města. Děti dochází do čtyř věkově smíšených tříd. Kapacita školy 100 dětí je momentálně naplněna. Ve škole nebyly v době prováděných rozhovorů děti se speciálními vzdělávacími potřebami (SVP) a ani děti v individuálním vzdělávání.

Škola je zapojena do výzvy Podpora škol formou projektů zjednodušeného vykazování – Šablony pro MŠ a ZŠ II v oblasti personální podpory, osobnostně sociální a profesního rozvoje pedagogů ZŠ a extrakurikulárních rozvojových aktivit.

- Vzdělávání ped. pracovníků MŠ - DVPP v rozsahu 8 hodin
- Školní asistent - personální podpora MŠ
- Školní speciální pedagog - personální podpora MŠ

MŠ dlouhodobě spolupracuje s MENSOU, realizuje projekty zaměřené na pohyb dětí.



Mateřská škola Žatec, U Jezu 2903, okres Louny

Škola se nachází na západním okraji města v sídlištní zástavbě, v blízkosti řeky Ohře. Od roku 2001 škola pracuje podle programu Začít spolu. V roce 2012 získala certifikát Mateřská škola Začít spolu. Škola má dvě budovy, z toho v jedné budově jsou umístěny tři třídy, ve kterých jsou děti rozdělené podle věku, v druhé budově jsou čtyři třídy věkově smíšené. Rodiče si mohou třídu vybrat podle své preference. Kapacita školy je podle vyhlášky 24 dětí na třídu tj. 168 dětí. Školu navštěvují 4 děti se SVP. SVP z důvodu odlišného kulturního prostředí nebo jiných životních podmínek – 3 děti cizinci mají 1. stupeň podpurných opatření.

Škola je zapojena do výzvy Podpora škol formou projektů zjednodušeného vykazování – Šablony pro MŠ a ZŠ II v oblasti personální podpory, osobnostně sociální a profesního rozvoje pedagogů ZŠ a extrakurikulárních rozvojových aktivit (školní asistent - personální podpora MŠ).

Mateřská škola Žatec, Bratří Čapků 2775, okres Louny

Škola se nachází na sídlišti v jižní části města. Škola je známá pod neoficiálním názvem Alergo. Nabízí program a aktivity zaměřené na prevenci u dětí častých onemocněním HCD a alergií. Ve školce je šest smíšených tříd. Kapacita školky je 195 dětí. Školu navštěvuje šest dětí se SVP. V roce 2018/2019 poprvé školu navštěvovalo také dítě s podpurnými opatřeními ve 2. stupni, a to z důvodu odlišného mateřského jazyka - OMJ. Počet dětí ze sociálně znevýhodněného prostředí je dle odhadu zástupců školy přibližně 10 (často nastupují až do povinného předškolního roku).

Škola věnuje zvýšenou pozornost na kvalitě předškolního vzdělávání v souvislosti s přechodem dětí do základního vzdělávání. Organizuje zápis nanečisto. V rámci něj si děti mají možnost vyzkoušet, jak to bude probíhat u zápisu, pro rodiče je to zase možnost vidět své dítě při práci, škole to také poskytuje zpětnou vazbu. MŠ se zaměřuje na aktivní spolupráci s rodinou, pořádá tvořivá odpolední setkání s rodiči a dětmi v rámci tříd, která jsou velkým přínosem pro komunikaci a vytváření pozitivních vztahů mezi rodiči a školou.

Škola je zapojena do výzvy Podpora škol formou projektů zjednodušeného vykazování – Šablony pro MŠ a ZŠ II v oblasti personální podpory, osobnostně sociální a profesního rozvoje pedagogů ZŠ a extrakurikulárních rozvojových aktivit:

- Školní asistent - personální podpora MŠ
- Školní speciální pedagog - personální podpora MŠ
- Vzdělávání ped. pracovníků MŠ - DVPP v rozsahu 8 hodin
- Projektový den ve škole
- Projektový den mimo školu

Mateřská škola Žatec, Studentská 1230, okres Louny

Škola se nachází v budově vilového typu v oblasti rodinných domů v okrajové části města. Dvoutřídní mateřská škola má dvě homogenní třídy s celkovým počtem 45 dětí. Celková kapacita je 50 dětí. Zaměřuje se na důkladnou předškolní přípravu dětí do základní školy. Organizuje i přednášky pro rodiče vedené pedagogy ZŠ. Prezentuje se jako škola velmi aktivní v organizaci a pořádání výletů, pobytů školy v přírodě a podobných aktivit. Platby na výlety a další aktivity jsou vybírány postupně a je možné je rozložit. Ze zkušenosti školy vyplývá, že jednodenních výletů se většinou účastní všechny děti, pobytů školy v přírodě ne.



Škola nevykazuje žádné děti se SVP, spolupracuje s logopedkou. Školního asistenta nemá, ale uvítala by ho. Jako důvod, proč školního asistenta nefinancují ze Šablon, uvádějí, že je to administrativně náročné. Děti ze SVL na školu nedochází, což je dle zástupců školy důsledkem socioekonomického složení obyvatel lokality v okolí (rodinné domy).

Mateřská škola Žatec, Fügnerova 2051, okres Louny

Mateřská škola Žatec³ s neoficiálním názvem Školka u studánky se nachází ve východní části města, ve dvou budovách vilového typu. Mateřskou školu navštěvuje 6 dětí se SVP. Dle zástupců školy školu navštěvuje pět dětí sociálně znevýhodněných. Žádné dítě ze sociálně znevýhodněného prostředí se nevzdělává formou individuálního vzdělávání. Škola nemá školního asistenta, má dvě chůvy.

Škola je zapojena do výzvy Podpora škol formou projektů zjednodušeného vykazování – Šablony pro MŠ a ZŠ II v oblasti personální podpory, osobnostně sociální a profesního rozvoje pedagogů ZŠ a extrakurikulárních rozvojových aktivit:

- Chůva
- Rozvoj matematické pregramotnosti

Základní škola a Mateřská škola Žatec, Dvořákova 24, okres Louny

Jedná se o odloučené pracoviště Husova 2796 (třída ZŠ a MŠ při nemocnici Žatec o. p. s.) a jednu třídu mateřské školy, která se nachází v místě základní školy Petra Bezruče 2000.

Kapacita třídy je 28 dětí a ve školním roce 2019/2020 byla její kapacita naplněna, následující rok už zde bylo jen 25 dětí. Ve školním roce 2019/2020 se čtyři děti vzdělávaly individuálně (dvě děti zapsané až od 6. 11. 2019). Na základě domluvy si rodiče chodí každý týden pro pracovní listy, konzultují s paní učitelkou domácí práci. K 30. 9. 2020 (MŠMT) školu nenavštěvovalo školu žádné dítě se SVP.

Škola měla projekt z výzvy Šablony I zaměřený na sdílení zkušenosti pedagogů různých škol prostřednictvím vzájemných návštěv. Škola je zapojena do výzvy Podpora škol formou projektů zjednodušeného vykazování – Šablony pro MŠ a ZŠ II v oblasti personální podpory pro MŠ.

- Školní asistent - personální podpora MŠ

Mateřská škola speciální Žatec, Studentská 1416, okres Louny

Škola se nachází v budově vilového typu ve východní části města v lokalitě s rodinnými domy. Je vybavena bezbariérovými vchody (hlavní vchod s pojízdnou plošinou a zadní vchod bezbariérový). Mateřská škola speciální je zařízení, které poskytuje rozsáhlé služby a péči o děti podle § 16, odst. 9 školského zákona (ŠZ). Do školy jsou zařazovány děti s logopedickými vadami, smyslovými vadami, děti s poruchami chování, mentálně postižené, popř. děti s kombinovanými vadami. Každé dítě musí mít doporučení poradenského zařízení.

Kapacita školy je 50 dětí. K 30. 9. 2020 školu navštěvovalo 39 dětí (obsazenost 78 %) v pěti speciálních třídách. Počty se ale mění, v roce 2019 dalších 7 dětí nastoupilo po odeslání výkazů v průběhu podzimu. V každé třídě je maximálně 10 dětí, jeden učitel a minimálně jeden

³ Dříve byla MŠ celotýdenní, později speciální.



asistent (potřeba asistentů vzrostla například se snížením věku dětí popřípadě větším počtem těžkých druhů postižení), takže někde jsou i asistenti dva). Všechny děti mají SVP, všechny jsou zdravotně postižené. Část dětí pochází i ze sociálně znevýhodněného prostředí.

Škola nabízí velký výběr zájmových kroužků, pohybových aktivit, školy v přírodě, kurz „Metoda dobrého startu“ - rozvoj předškolních dovedností, tvořivé dílny pro rodiče s dětmi, kulturní, poznávací, zážitkové akce a výlety po celý školní rok s možností účasti rodičů.

Škola je zapojena do výzvy Podpora škol formou projektů zjednodušeného vykazování – Šablony pro MŠ a ZŠ II v oblasti (personální ne), osobnostně sociální a profesního rozvoje pedagogů MŠ a extrakurikulárních rozvojových aktivit:

- Vzdělávání pedagogických pracovníků MŠ – DVPP v rozsahu 8 hodin - všechny varianty, kromě e) Inkluze
- Profesní rozvoj předškolních pedagogů prostřednictvím supervize/ mentoringu/ koučinku
- Sdílení zkušeností pedagogů z různých škol/ školských zařízení prostřednictvím vzájemných návštěv
- Nové metody ve vzdělávání předškolních dětí
- Zapojení odborníka z praxe do vzdělávání v MŠ
- Projektový den ve škole
- Projektový den mimo školu
- Komunitně osvětová setkávání

Tabulka č. 4: Kapacita a obsazenost mateřských škol v roce 2020/2021

Mateřská škola	kapacita	počet tříd	počet dětí	obsazenost
MŠ Žatec, Otakara Březiny 2769, okres Louny	120	4	96	80%
MŠ Žatec, U Jezu 2903, okres Louny	210	7	166	79%
MŠ Žatec, Bratří Čapků 2775, okres Louny	195	6	158	81%
MŠ Žatec, Studentská 1230, okres Louny	50	2	39	78%
MŠ Žatec, Fügnerova 2051, okres Louny	99 ⁴	5	96	97%
ZŠ a MŠ, Žatec, Dvořákova 24, okres Louny	28	1	25	89,3%
Celkem	702	25	580	82,6%

Zdroj MŠMT 2020

Přestože do mateřských škol v současnosti vstupují nižší populační ročníky a školy jsou dle vyjádření svých zástupců kapacitně schopny vyhovět všem žádostem o přijetí, část dětí (celkem 12 i v povinném předškolním roce 2018/2019) zůstávala mimo předškolní vzdělávání, respektive byla ve vzdělávání individuálním. Uvádí se, že individuální vzdělávání se týká především dětí, které nepřišly k zápisu a později už pro ně nebylo místo, nebo o děti, jejichž rodiny samy projeví zájem o individuální výuku. Jedná se o děti ze sociálně vyloučeného či kulturně odlišného prostředí. V roce 2019/2020 bylo v individuálním vzdělávání celkem 7 dětí. Ve snížení počtu dětí v individuálním vzdělávání hrála roli nabídka přípravné třídy. Přípravné

⁴ Kapacita je 100 dětí, ale momentálně snížena na 99 – vzdělávání dítěte ve 3. stupni podpůrných opatření.



třídy mají kapacitu pojmout také děti, které se nedostavily k zápisu, přistěhovaly se nebo se neúčastní předškolního vzdělávání.

Z rozhovorů se zástupci MŠ vyplynulo, že oproti minulosti počet dětí v ročníku poklesl, i školy, které uvedly, že zatímco před dvěma či třemi lety musely děti odmítat, byly v posledních dvou letech schopné vyhovět všem žádostem (pouze MŠ Otakara Březiny 2769 nevyhověla 4 žádostem o přijetí, děti ale byli schopni přijmout v průběhu roku, MŠ Studentská 1230 nevyhověla 3 žádostem, v jejich případě šlo ale o žádosti dvouletých dětí, které našly umístění jinde). Navíc některé školy uvádějí, že pokud mají volnou kapacitu, vzdělávají i děti, které nemají v Žatci bydliště, ale jejichž rodiče dojíždějí do Žatce do zaměstnání. Pokles počtu předškolních dětí potvrzují i zástupci města, kteří před 3-4 lety, kdy bylo míst nedostatek, navázali spolupráci s mateřskými školami v okolních obcích, kde byla místa, aby zajistili další alternativu pro rodiče. V tu dobu také otevřeli novou mateřskou školu spadající pod ZŠ Dvořákova.

2.1.4 Základní vzdělávání

V Žatci se nachází celkem 6 základních škol, z toho 5 je zřizovaných městem a v jednom případě je zřizovatelem Ústecký kraj (DD, ZŠ a SŠ Žatec). Dvě základní školy (ZŠ a MŠ Dvořákova 24 a DD, ZŠ a SŠ Žatec) nabízí vzdělávání jak v oboru Základní škola (79-01-C/01) v běžných i speciálních třídách podle § 16, odst. 9, tak v oboru ZŠ speciální (79-01-B/01).

Základní školy:

- ZŠ Žatec, Petra Bezruče 2000
- ZŠ Žatec, Komenského alej 749
- ZŠ Žatec, nám. 28. října 1019
- ZŠ Žatec, Jižní 2777
- ZŠ a MŠ Žatec, Dvořákova 24
- Dětský domov, Základní škola a Střední škola Žatec, příspěvková organizace



Tabulka č. 5: Počet žáků v žateckých základních školách (pro účely přehlednosti zde školy nejsou uváděny plným názvem, ale je uváděn pouze typ školy a ulice)

NÁZEV ŠKOLY	KAPAC.	POČET BĚŽNÝCH TŘÍD	POČET ŽÁKŮ V BĚŽNÝCH TŘÍDÁCH	POČET ŽÁKŮ SE SVP V BĚŽNÝCH TŘÍDÁCH	POČET SPEC. TŘÍD	POČET ŽÁKŮ SE SVP V SPEC. TŘÍDÁCH	POČET PEDAGOG. FYZICKÝ/ PŘEPOČ.	ASISTENT PED. FYZICKÝ/ PŘEPOČ.
ZŠ a MŠ Dvořákova	252	5	92	34	12	114	24 / 22,4	9 / 6,42
ZŠ Nám. 28. Října	400	13	280	34	0	0	29 / 20,7	3 / 2,25
ZŠ Jižní	900	21	493	41	0	0	34 / 29	3 / 2,02
ZŠ Petra Bezruče	840	18	432	68	0	0	37 / 25,6	9 / 6,25
DD, ZŠ a SŠ Svatopluka Čecha	100	3	45	13	2	18	8 / 7,3	1 / 0,5
ZŠ Komenského alej	770	29	712	69	0	0	54 / 42,1	4 / 3,28

Zdroj: výkazy škol S1-01 ke dni 30. 9. 2020.

Základní škola Žatec, Petra Bezruče 2000, okres Louny

Je úplnou základní školou s devíti postupnými ročníky. Škola se nachází v klidné části města s dobrou dopravní obsluhou. Kapacita školy je 840 žáků a k 30. 9. 2020 ji navštěvovalo celkem 432 žáků. Je tedy naplněna z 51 %. K 30. 9. 2019 navštěvovalo školu celkem 68 žáků se speciálně vzdělávacími potřebami, což tvoří cca 16 % žáků školy: 65 žáků se zdravotním postižením, 13 žáků s jiným zdravotním znevýhodněním, 3 žáci s odlišnými kulturními a životními podmínkami. Ve školním roce 2019/2020 bylo poradenským zařízením diagnostikováno 6 nadaných žáků, z toho 3 mimořádně nadaní. V rámci podpůrných opatření pracuje na škole v současné době 9 asistentů pedagoga. Škola nabízí zdarma zájmové útvary. Ve školním roce 2019/2020 žáci pracovali ve 13 zájmových útvarech – 10 zájmových útvarů na 1. stupni, 3 zájmové útvary na 2. stupni s počtem 155 žáků. Povinnou školní docházku ve školním roce ukončilo 47 žáků – 38 žáků z devátého ročníku, 8 žáků z 8. ročníku a 1 žák ze 7. ročníku. V roce 2020 už předčasně ukončili školní docházku jen 4 žáci v 8. ročníku.

Ke střednímu vzdělávání bylo v roce 2019 přijato celkem 43 žáků:

- z devátého ročníku 37 žáků, 1 žák si přihlášku ke střednímu vzdělávání nepodal
- z osmého ročníku 6 žáků, 2 žáci si přihlášku ke střednímu vzdělávání nepodali
- ze sedmého ročníku 1 žákyně – Dětský Domov, Základní škola Střední škola, Žatec praktická škol (bez výučního listu)



- 2 žákyně z 5. třídy byly přijaty na osmileté gymnázium v Žatci, 1 žák 5. třídy přestoupil na základní školu s rozšířenou výukou matematiky.

Škola je zapojena do výzvy Podpora škol formou projektů zjednodušeného vykazování – Šablony pro MŠ a ZŠ II v oblasti personální podpory, osobnostně sociální a profesního rozvoje pedagogů ZŠ a extrakurikulárních rozvojových aktivit:

- Vzdělávání ped. pracovníků ZŠ- DVPP
- Vzájemná spolupráce pedagogů
- Tandemová výuka
- Využití ICT ve vzdělávání a) 64 hodin
- Klub pro žáky ZŠ
- Projektový den ve škole
- Projektový den mimo školu

K 31. 12. 2019 byl ukončen projekt realizovaný v souvislosti s výzvou č. 4 MAS VLADAŘ – IROP zvýšení kvality a dostupnosti infrastruktury pro vzdělávání a celoživotní učení s názvem „Moderní trendy do výuky jazyků“. Škola zrekonstruovala novou učebnu na jazykovou laboratoř ROBOTEL.

Základní škola Žatec, Jižní 2777, okres Louny

Je úplnou základní školou s devíti postupnými ročníky. Základní škola je umístěna uprostřed velkého panelového sídliště Žatec - Jih. Dříve se škola specializovala na sport (to souviselo i s podporou ze strany sportovního klubu Blšany), třídy byly odděleny na sportovní, matematické a běžné, to však vedlo k segregaci žáků v rámci školy. Od toho už škola upustila a třídy nejsou specializované. Kapacita školy je 900 žáků. Výuka probíhá zpravidla ve 2-3 paralelních třídách v ročníku.

K 30. 9. 2020 navštívilo školu celkem 41 žáků se SVP (8,3 % žáků školy). Z toho 38 se zdravotním postižením, 9 s jiným zdravotním znevýhodněním a jeden se SVP z důvodu odlišného kulturního prostředí nebo jiných životních podmínek (MŠMT) a 1 mimořádně nadaný žák. IVP mělo vypracováno 9 žáků se SVP. Děti ze SVL tvoří podle zástupců školy v některých třídách až čtvrtinu žáků. Pro školu jsou spádové SVL Písečná a Dr. Kúrky (lokality E). Z většiny se jedná o romské žáky, i když ne výlučně, a naopak ne všichni žáci romského původu jsou sociálně znevýhodnění. Škola nabízí odpolední kroužky za poplatek 200 Kč/rok.

Škola je zapojena do výzvy Podpora škol formou projektů zjednodušeného vykazování – Šablony pro MŠ a ZŠ II v oblasti personální podpory, osobnostně sociální a profesního rozvoje pedagogů ZŠ a extrakurikulárních rozvojových aktivit:

- Školní kariérový poradce
- Vzájemná spolupráce pedagogů
- Tandemová výuka
- CLIL ve výuce
- Klub pro žáky ZŠ
- Doučování žáků ZŠ ohrožených školním neúspěchem
- Projektový den ve škole
- Projektový den mimo školu
- Tandemové vzdělávání ŠD
- Klub pro účastníky ŠD
- Projektový den ve škole ŠD
- Projektový den mimo školu ŠD



Základní škola Žatec, nám. 28. října 1019, okres Louny

Je úplnou základní školou s devíti postupnými ročníky. Škola je situována v městské části Podměstí, v blízkosti ZŠ Petra Bezruče. Patří mezi menší školy v Žatci. Její kapacita je aktuálně 400 žáků, vedení bude žádat o snížení kapacity na 350 žáků. K 30. 9. 2020 školu navštěvovalo 280 žáků. K 30. 9. 2020 navštěvovalo školu celkem 34 žáků se SVP (12,1 % žáků školy). Z toho 24 se zdravotním postižením, 3 s jiným zdravotním znevýhodněním a 11 se SVP z důvodu odlišného kulturního prostředí nebo jiných životních podmínek – v tomto případě se jedná o žáky cizince. IVP mělo vypracováno 11 žáků se SVP. Děti ze sociálně znevýhodněného prostředí tvoří dle kvalifikovaného odhadu pedagogů 10 % žáků (cca 30 žáků). Ve spádové oblasti školy se nachází lokality s vyšším podílem bytových domů s vyšším podílem sociálně vyloučených bytů Hájkova, Boženy Němcové, Třebízského, Francouzská i náměstí Svobody s radnicí, proto sem spádově patří děti, které mají trvalý pobyt na ohlašovně městského úřadu. To pro takto malou školu znamená zátěž.

Na škole působí 2 sdílení asistenti pedagoga a školní asistent. Škola zajišťuje obědy zdarma pro 1 žáka. Škola má strategii pro práci se školně neúspěšnými žáky a jejich vytipování. Škola jim také nabízí doučování. Škola pravidelně, každý rok, vypracovává mapu školy – hodnocení klimatu. Realizovali DVPP pedagogů v rámci tohoto tématu např. minimalizace šikany. V rámci školy také vedou tzv. přehled patologických jevů, aby se zajistilo předávání informací mezi pedagogy a v průběhu času. Škola se zaměřuje na ekologii.

Počty žáků přijatých ke vzdělávání na střední školy:

- SŠ 12 (57,14%)
- SOU 7 (33,33%)
- gymnázium 2 (9,52%)

Škola organizuje volnočasové aktivity. Kroužky nejsou úplně zdarma, poplatek většinou pouze 100 Kč/pololetí, u náročnějších aktivit 200 Kč/pololetí.

Škola je zapojena do výzvy Podpora škol formou projektů zjednodušeného vykazování – Šablony pro MŠ a ZŠ II v oblasti personální podpory, osobnostně sociální a profesního rozvoje pedagogů ZŠ a extrakurikulárních rozvojových aktivit:

- Školní asistent
- Kluby pro žáky ZŠ
- Doučování žáků ZŠ ohrožených školním neúspěchem

Základní škola Žatec, Komenského alej 749, okres Louny

Je úplnou základní školou s devíti postupnými ročníky. Nachází se ve středu města. Kapacita činí 770 žáků, k 30. 9. 2020 školu navštěvovalo 712 žáků, naplněnost školy tedy byla 92,5 %. Velký počet, až třetina žáků školy, dojíždí z okolních vesnic, což je dáno blízkostí autobusového nádraží a výhodného spojení pro dojíždějící žáky (některé autobusy staví přímo v Komenského aleji). Ve škole se vzdělává (k 30. 9. 2020) 69 žáků se SVP, což tvoří 9,7 % žáků školy. Z toho je 63 se zdravotním postižením, 10 s jiným zdravotním znevýhodněním a 7 má odlišné kulturní a životní podmínky. Na škole mají 4 asistenty pedagoga, budou žádat ještě o jednoho, a tento počet vnímají jako dostatečný. Co se týče žáků ze sociálně znevýhodněného prostředí, na škole jich je podle zástupců školy cca 2-3 % (15-22 žáků), takže to škola nevnímá jako velký problém. Na škole je cca 22 romských žáků. Ne všichni romští žáci jsou sociálně znevýhodněni a opačně. Problematicky jsou vnímány návraty žáků z Anglie, v loňském roce to byly např. tři žáci, ale není jich tolik, je to nárazové. Obědy pro děti zdarma



zajišťují pro 8 dětí, informaci předávají na třídních schůzkách, a třídní učitelé také přímo oslovují některé rodiny.

Škola nabízí odpolední kroužky, které jsou nabízeny zdarma. Zaměřují se i na specifické problémy v učení a zřizují pro tyto děti kroužky.

Škola organizuje adaptační pobyty. Dříve jezdili na adaptační pobyty mimo Žatec, ale protože se spousta žáků neúčastnila např. z finančních důvodů, ztrácely tyto pobyty smysl. Škola tedy organizuje adaptaci přímo v Žatci např. v sále staré papírny a tímto se mohou účastnit všichni žáci daných tříd.

Přechod na střední školy - počet přijatých žáků:

- čtyřleté gymnázium 12 (15,2 %)
- střední odborná škola 45 (57 %)
- střední odborné učiliště 22 (27,8 %)

Škola je zapojena do výzvy Podpora škol formou projektů zjednodušeného vykazování – Šablony pro MŠ a ZŠ II v oblasti personální podpory, osobnostně sociální a profesního rozvoje pedagogů ZŠ a extrakurikulárních rozvojových aktivit. Od 1. 9. 2020 je v učebním plánu nově zařazen předmět Feuersteinovo instrumentální obohacování – FIE. Žáci 6. ročníku budou pracovat s vyškolenými pedagogy 1x týdně.

Základní škola a Mateřská škola Žatec, Dvořákova 24, okres Louny

Vždy plnila roli školy pečující o žáky se speciálními vzdělávacími potřebami a poskytovala komplexní systém speciálně pedagogických služeb dětem i rodičům nejen ze Žatce, ale i ze širokého okolí. Škola nemá určenou žádnou spádovou oblast, je dle zástupců školy vyhledávanou celou řadou rodičů z města. Do 31. 8. 2013 škola používala název Základní škola praktická, speciální a logopedická. Od 1. 9. 2013 škola používá název Základní škola a Mateřská škola, Žatec, Dvořákova 24, okres Louny. Od 1. 9. 2019 škola nově provozuje ZŠ a MŠ při nemocnici. Od 1. 9. 2019 má škola upravenou kapacitu – 252 žáků - 240 žáků škola (ZŠ + § 16, odst. 9 + ZŠ spec), 12 žáků ZŠ při nemocnici. Nyní škola vzdělává žáky v oboru základní školy (79-01-C/01) jak v běžných třídách, v rozsahu 1.-5. ročníku, tak ve speciálních třídách, zřízených podle § 16, odst. 9 školského zákona, určených pro vzdělávání žáků s vadami řeči (1.-3. ročník) a pro vzdělávání žáků s LMP v rozsahu všech ročníků. Dále vzdělává žáky v oboru základní školy speciální (79-01-B/01) v rozsahu všech ročníků. Od září 2013 došlo k rozšíření poskytovaných služeb o mateřskou školu (viz výše). Pro povinné předškolní vzdělávání jsou k dispozici dvě přípravné třídy, které jsou zcela kapacitně naplněné. Kapacita přípravné třídy je 10-15 dětí, s výjimkou 19 dětí. U školy funguje SPC, které je zaměřené převážně na klienty s mentálním postižením. Škola má tři odloučená pracoviště: Lidická 1254 (3 třídy ZŠ pro žáky s vadami řeči, 1 přípravná třída, 1 oddělení ŠD a SPC), P. Bezručů 2000, Žatec (1 třída MŠ), nemocnice Husova 2796, Žatec (1 třída MŠ, 1 třída ZŠ).

K 30. 9. 2020 se zde vzdělávalo 206 žáků, z toho v běžných třídách ZŠ 92 žáků, ve speciálních třídách 114 žáků.

V oboru vzdělávání ZŠ speciální (79-01-B/01) se vzdělávalo 24 žáků z celkové kapacity 42 žáků. 13 žáků má pobyt v Anglii, Německu. 34 dětí bylo v přípravné třídě.

K 30. 9. 2020 navštěvovalo školu 148 žáků se SVP, z toho 137 se zdravotním postižením, 88 žáků s upravenými výstupy, 33 žáků s jiným zdravotním znevýhodněním, 53 se SVP z důvodu odlišného kulturního prostředí nebo jiných životních podmínek. Větší část žáků je ze sociálně znevýhodněného prostředí. Na základní škole, kde nejsou ponížené výstupy, je více než polovina žáků romských.



Škola nabízí zájmovou mimoškolní činnost (kroužky), které jsou nabízeny zdarma. V projektu Obědy pro děti bylo ve školním roce 2019/20 podpořeno 14 žáků.

Škola je v současné době zapojena do výzvy Podpora škol formou projektů zjednodušeného vykazování – Šablony pro MŠ a ZŠ II v oblasti personální podpory, osobnostně sociální a profesního rozvoje pedagogů ZŠ a extrakurikulárních rozvojových aktivit:

- Školní asistent - personální podpora

Ve školním roce 2018/2019 ukončilo 16 žáků povinnou školní docházku:

- Přijato do odborného učiliště 10 žáků (Gymnázium a SOŠ Podbořany (OU), OU Nové Strašecí, DD, ZŠ a SŠ Žatec)
- Přihlášku do odborného učiliště nepodalo – 5 žáků (zdravotní důvody 5 žáků - ze ZŠ speciální)
- 1 žákyně pobyt v zahraničí

V roce 2019 podalo přihlášku 100 % žáků ze třídy podle §16 odst. 9 ŠZ (LMP). Často se ale stává, že někteří studenti do 1. ročníku SŠ nenastoupí a část krátce po zahájení školního roku odchází. Škola se aktivně věnuje kariérovému poradenství.

Zástupci školy také uvádí, že se hodně soustředí na zajištění příznivého klimatu ve třídách. Dělalí mimo jiné měsíční ankety, které jsou vždy nějak zaměřené, např. na atmosféru ve třídě, kamarádství, přípravu na vyučování atd. Skladbě dětí také přizpůsobují výběr společných aktivit. Využívají různých akcí a možností nabízených zdarma (např. Veselé zoubky od DM, EkoTonda, České lesy aj.). Různé besedy a přednášky také organizují výměnou např. za propůjčení prostor ve škole (např. beseda s hasiči, včelaři, záchranáři). Škola organizuje charitativní školní burzy, pořádá řadu školních akcí, spolupracuje s ostatními školami v regionu, účastní se společně kulturních a sportovních akcí.

Dětský domov, Základní škola a Střední škola Žatec, příspěvková organizace

Základní škola je umístěna v ulici Svatopluka Čecha č. 2773 v Žatci. Vzdělávání žáků probíhá v oboru Základní školy – 79-01-C/01 v běžných třídách na 1. stupni ZŠ, ve speciálních třídách zřízených podle § 16, odst. 9 školského zákona, určených pro žáky s lehkým mentálním postižením, v rozsahu všech ročníků a v oboru Základní školy speciální, určené pro žáky se středně těžkým mentálním postižením, v rozsahu všech ročníků. Celková kapacita školy je 100 žáků, kapacita oboru ZŠ speciální je 10 žáků. Školu navštěvují převážně děti z dětského domova, ale také ze Žatce a okolních obcí.

K 30. 9. 2020 navštěvovalo základní školu celkem 63 žáků. V běžných třídách základní školy se vzdělávalo celkem 45 žáků, z toho bylo 28 žáků se zdravotním postižením. Uvedení žáci se zdravotním znevýhodněním dle § 16, odst. 9 školského zákona, u nichž byly speciální vzdělávací potřeby zjištěny na základě vyšetření školským poradenským zařízením, se vzdělávají v běžných třídách. Žákům byla doporučena PO dle jejich potřeb. V běžné třídě základní školy se vzdělávají: 1 žák s lehkým mentálním postižením, 4 žáci s vadami řeči, 1 žák s více vadami a 6 žáků se závažnými vývojovými poruchami učení, celkem 12 žáků s postižením. Žáci LMP se vzdělávají podle ŠVP s minimálními výstupy. V běžných třídách základní školy jsou dva asistenti pedagoga. Ve škole je 31 žáků se SVP z celkového počtu 61 žáků, což činí 49,2 %.



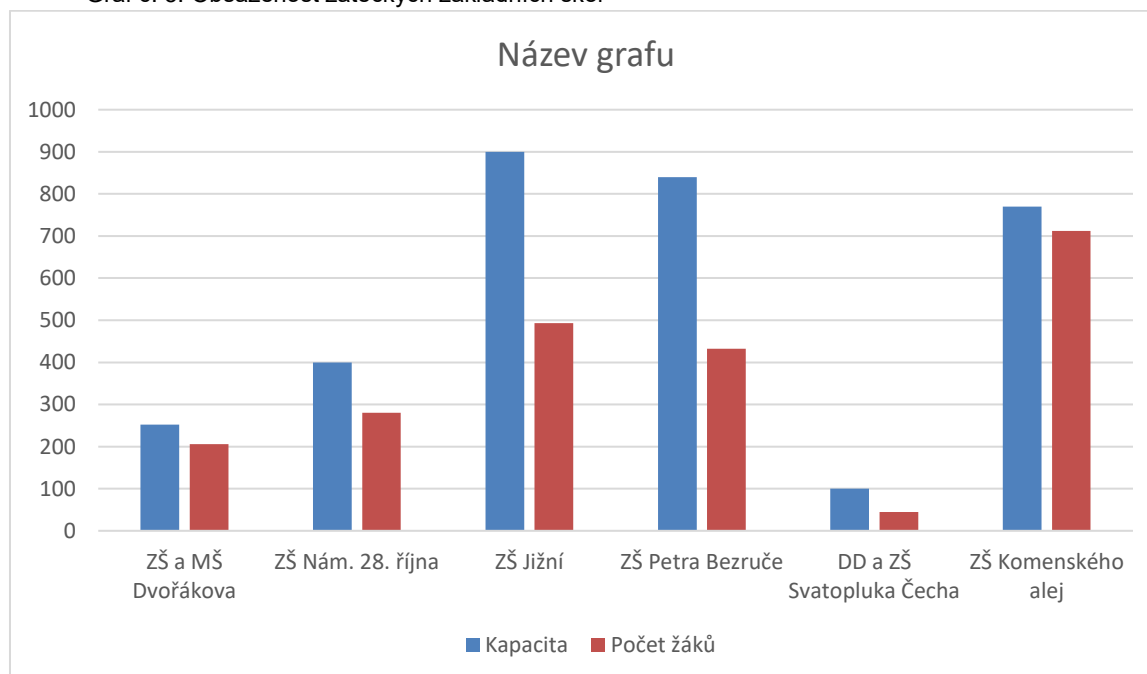
Ve speciálních třídách základní školy, zřízených podle § 16, odst. 9 školského zákona, se vzdělávalo celkem 16 žáků. Z toho s LMP 13 žáků, se STMP 1 žák a 2 žáci s více vadami. Vzdělávání žáků na 2. stupni probíhalo podle ŠVP ZŠ s minimálními výstupy, podle dobíhajícího vzdělávacího programu základní školy praktické a podle ŠVP ZŠS.

Dle zástupců školy je většina žáků školy ze sociálně znevýhodněného prostředí; pokud však nepočítáme děti z DD jako sociálně znevýhodněné, pak se jedná asi o 30 % žáků. Podle zástupců školy zhruba polovinu dětí v základní škole tvoří děti z DD. Druhou polovinu tvoří děti ze Žatce a okolí, často se jedná o děti ze sociálně slabších rodin, děti hraniční nebo ty děti, které by dříve byly zařazeny na základní školu praktickou. Dle zástupců školy bývají děti přijímány na základě doporučení PPP, SPC, referencí jiných rodičů či na základě vlastní předchozí zkušenosti rodičů. Na druhý stupeň ZŠ děti přechází do běžných škol, většinou dle místa bydliště.

2.1.5 Kapacita a obsazenost základních škol

V Žatci je celkem 6 základních škol, jejichž celková kapacita činí 3262 žáků. K 30. 9. 2020 základní školy navštěvovalo celkem 2186 žáků (67 %), což znamená, že ve školách bylo 1076 míst volných. Obsazenost jednotlivých škol se velmi liší, viz graf č. 6. Téměř plně obsazená škola (92,6 %) je Základní škola Komenského alej, která určitě profituje také z polohy školy v rámci města a velkého množství dojíždějících žáků z okolních vesnic. Na druhou stranu obsazenost jednotlivých škol může také souviset s pověstí jednotlivých škol, případně se stanovením jednotlivých spádových oblastí. V r. 2021 došlo k úpravě spádových oblastí podle aktuální situace a diskuze mezi řediteli základních škol a zřizovatelem, městem Žatec.

Graf č. 5: Obsazenost žateckých základních škol



Zdroj: MŠMT, k 30. 9. 2020



2.1.6 Vzdělávání žáků se SVP

Tabulka č. 6: Počet žáků se SVP na žateckých školách

Škola	žáci se SVP	z toho		
		se zdravotním postižením	s jiným zdravotním znevýhodněním	odlišné kulturní a životní podmínky
ZŠ Komenského alej	69	63	10	7
ZŠ Jižní	41	38	9	2
ZŠ Svatopluka Čecha	31	28	8	8
ZŠ náměstí 28. října	34	24	3	11
ZŠ Petra Bezruče	68	65	13	3
ZŠ Dvořákova	148	127	33	53

Zdroj: MŠMT k 30. 9. 2020

2.1.7 Vzdělávání žáků s potřebou podpory z důvodu sociálního znevýhodnění

Podobně jako v jiných lokalitách⁵ i v Žatci vyvstává otázka identifikace žáků ze sociálně znevýhodněného prostředí a z toho vyplývající problematické zjištění jejich počtu na jednotlivých školách. Z terénního šetření vyplynulo, že počet žáků, které školy vykazují jako žáky se SVP z důvodu odlišného kulturního prostředí nebo jiných životních podmínek (k 30. 9. 2018 se v základních školách vzděláváno celkem 56 takových žáků), nekorresponduje se skutečným počtem žáků ze sociálně znevýhodněného prostředí. Tato situace sice trvá, ale je nutné upozornit na pozitivní trend, kdy v meziročním srovnání školy vykazují mnohem více dětí, diagnostikovaných touto kategorií.

Přítomnost dětí ze SVL na jednotlivých základních školách lze částečně odhadovat na základě vymezených spádových oblastí podle toho, kde jsou SVL. Toto však také není úplně spolehlivé vodítko, protože některé základní školy spádovou oblast nemají⁶, případně na některé školy mohou dojíždět žáci ze sociálně znevýhodněného prostředí také z jiných lokalit v rámci města nebo z jiných obcí. Pro zjišťování přítomnosti dětí ze sociálně znevýhodněného prostředí na jednotlivých školách vycházíme tedy zejména z kvalifikovaného odhadu zástupců jednotlivých škol. Problematičnost tohoto přístupu vyplývá zejména z toho, že kategorii sociálního znevýhodnění nedefinují všichni stejně (viz také MŠ). Někteří zástupci škol se také tento počet zdráhají odhadnout, protože dle jejich názoru nemají kvalifikovanost, kapacity a zdroje toto zjišťovat.

⁵ Např. viz Vstupní analýza (VA) v oblasti vzdělávání města Aš (Svobodová, A. 2019: 24 – 26).

⁶ Jedná se o ZŠ a MŠ Dvořákova, DD, ZŠ a SŠ Žatec také nemá spádovou oblast, ale tam zase dochází děti z dětského domova.



Tabulka č. 7. Zastoupení žáků ze sociálně znevýhodněného prostředí na jednotlivých základních školách

Název školy	SVP odlišné kulturní a životní podmínky	SVL ve spádové oblasti	Kvalifikovaný odhad
ZŠ Žatec, Petra Bezruče 2000, okres Louny	3	A (150), B (80)	?
ZŠ a MŠ, Žatec, Jižní 2777, okres Louny	2	E 200	až 25 %
ZŠ Žatec, nám. 28. října 1019, okres Louny	11	D (200), nám. Svobody (MÚ)	5-10 %
ZŠ Žatec, Komenského alej 749, okres Louny	7	C (20)	2-3 %
ZŠ a MŠ, Žatec, Dvořákova 24, okres Louny	53	Bez spádové oblasti	většina
DD, ZŠ a SŠ, Žatec, příspěvková organizace	8	- (spádovou obl. je DD)	většina (30 % pokud nepočítáme děti z DD)

Zdroj MŠMT 2020, rozhovory se zástupci škol

Pokud se zaměříme na běžné základní školy, největší podíly dětí ze sociálně znevýhodněného prostředí mají ZŠ Dvořákova a základní škola u DD. Podle údajů zástupců školy většinu žáků tvoří právě žáci ze sociálně znevýhodněného prostředí. Z ostatních škol potom najdeme poměrně vysoký podíl žáků ze sociálně znevýhodněného prostředí v ZŠ Jižní s 25 %. Nejmenší podíl těchto žáků vykázala ZŠ Komenského alej, která uvádí jen 2-3% podíl. Na základě výše uvedeného lze říci, že sociálně znevýhodnění žáci, a to zejména na 1. stupni (protože ZŠ a MŠ Dvořákova a DD, ZŠ a SŠ Žatec mají pouze 1. stupeň běžné školy), jsou mezi školami velmi nerovnoměrně rozloženi.

2.1.8 Střední vzdělávání

Přímo v Žatci se nachází celkem 6 středních škol. 3 školy jsou zřizovány Ústeckým krajem (Gymnázium, Žatec, Studentská 1075, p. o., Obchodní akademie a Střední odborná škola zemědělská a ekologická, Žatec, p. o. a DD, ZŠ a Praktická škola) a tři školy jsou soukromé (Střední odborné učiliště a Střední odborná škola SČMSD⁷, Žatec, s. r. o, Soukromá obchodní akademie v Žatci, Střední průmyslová škola elektrotechnická v Žatci). Rozhovory byly realizovány se zástupci všech škol zřizovaných ústeckým krajem a také jednou školou soukromou (SČMSD).

Gymnázium, Žatec, Studentská 1075, p. o. (dále Gymnázium)

Zřizovatelem gymnázia je Ústecký kraj. Škola nabízí vzdělávání ve čtyřletém studijním oboru a osmiletém studijním oboru. Celková kapacita školy činí 370 žáků, z toho 130 ve čtyřleté formě a 240 v osmileté formě studia. Ve školním roce 2020/2021 školu navštěvovalo

⁷ Svaz českých a moravských spotřebních družstev



322 žáků. Pro uchazeče škola každoročně organizuje Den otevřených dveří. Pravidelně realizuje i přípravný kurz pro uchazeče o studium v osmiletém i čtyřletém oboru, za úplatu. V rámci posledního setkání kurzu si uchazeči mají možnost vyzkoušet přijímací zkoušku nanečisto. Přijímací řízení proběhá s využitím jednotných státních přijímacích zkoušek, školní přijímací zkoušky se nekonají. Počet zájemců o studium pomalu stoupá, problematičtější je naplnění čtyřletého oboru. Do osmiletého oboru je trvalý převis zájemců nad kapacitou školy.

K 30. 9. 2020 se ve škole vzdělávali 3 studenti se SVP. Žáci ze sociálně znevýhodněného prostředí se na škole nevzdělávají, v minulosti sem chodili 2-3 studenti, např. dívka ze zařízení pro děti vyžadující okamžitou pomoc (ZDVOP), občas děti z DD. Cizinci do školy docházejí, ale není mezi nimi nikdo se SVP, žáci nemají jazykové problémy.

Vzhledem k počtu žáků se SVP není dle zástupců školy potřeba asistent pedagoga. Na škole funguje kariérový poradce (Šablony), který většinou působí právě ve vyšších ročnících gymnázia. Na částečný úvazek zde působí také psycholožka z PPP, která zajišťuje poradenské služby pro studenty a do školy dochází jednou za měsíc. Pedagožka zastávající pozici metodika primární prevence má vystudovanou také speciální pedagogiku. Ve škole ale nenachází příliš uplatnění, potřeby dětí jsou jiného charakteru. Pedagožka sleduje klima ve třídách, a to např. formou dotazníkového šetření mezi žáky školy. Škola se soustředí primárně na péči o nadané a talentované děti, v tomto ohledu spolupracují s PPP Žatec a Kadaň. Škola dále spolupracuje s organizací Mensa ČR. Ve spolupráci s vysokými školami organizuje pro své studenty veletrh vysokých škol. Všichni žáci maturitních ročníků se hlásí na další stupeň studia, přičemž jednoznačně preferují vysoké školy. K odchodům ze školy, dle vedení, nedochází; stává se tak pouze výjimečně díky přestupům na jinou školu. Škola organizuje kroužky, např. Klub deskových her. Studenti gymnázia také působí jako dobrovolníci v Dobrovolnické službě Levandule při Nemocnici Žatec, o.p.s.

Střední odborné učiliště a Střední odborná škola SČMSD, Žatec, s.r.o. (dále škola)

Zřizovatelem společnosti je Svaz českých a moravských spotřebních družstev, právní formou je zájmové sdružení právnických osob. Celková kapacita školy je 520 žáků. K 30. 9. 2020 školu navštěvovalo celkem 135 žáků, škola je tedy zaplněna z 26 %.

Přehled oborů:

- Denní studium pro absolventy ZŠ
- Čtyřleté střední vzdělávání s maturitní zkouškou: Hotelnictví, Gastronomie, Ekonomika a podnikání
- Tříleté vzdělávání s výučním listem: Kuchař-číšník (H), Výrobce potravin (H)
- Vzdělávání dospělých: Podnikání

K 30. 9. 2020 školu navštěvovalo pět žáků se SVP. Ve škole působí jeden asistent pedagoga. Počet asistentů zástupci školy považují za dostatečný, mají malé třídy, takže začlenění žáků se SVP učitelé zvládají sami bez pomoci asistenta.

Ze školy předčasně odchází průměrně každý rok až 30 dětí. Ve většině případů z prvního ročníku, například zjistí, že se jim obor nelíbí. Naprostá většina z nich ale přestupuje na jinou



školu. V rámci Šablon mají projekt na doučování neprospívajících žáků a rádi by v něm pokračovali. U jednoho žáka realizují doučování formou pedagogické intervence na základě doporučení ŠPZ.

Škola spolupracuje s ostatními středními školami v Žatci a Podbořanech (setkávají se v rámci vzdělávací sekce v rámci okresní hospodářské komory). Spolupracují také s gastronomicky zaměřenými školami po celé ČR, organizují např. gastronomickou soutěž Žatecký Cup. V uplynulém období bylo realizováno několik odborných exkurzí v rámci projektu IKAP B, další výjezdy a exkurze se uskutečňují v rámci jednotlivých předmětů - Cestovní ruch, Základy společenských věd, odborné předměty. Pravidelná spolupráce se ZŠ v Žatci společná realizace setkání "Gastronomie hrou".

Obchodní akademie a Střední odborná škola zemědělská a ekologická, Žatec, p. o. **(dále jen škola)**

Zřizovatelem je Ústecký kraj. Škola vznikla sloučením Střední školy zemědělské a ekologické v Žatci, p. o. a Obchodní akademie (OA) v Žatci, p. o. k 1. 9. 2011. Celková kapacita školy je 1020 žáků. K 30. 9. 2020 školu navštívilo 271 žáků, naplněna tedy byla z 26,6 %.

Škola nabízí studium v následujících oborech:

- studijní (denní, čtyřleté, M): Obchodní akademie, Ekonomické lyceum, Veřejnosprávní činnost, Agropodnikání, Ekologie a životní prostředí
- učební (denní tříletý, H): Elektromechanik a pro zařízení a přístroje

Škola má dvě budovy, obchodní akademie a zemědělská škola. Školu navštěvuje v denní formě vzdělávání 15 žáků se SVP. Podíl dětí s potřebou podpory z důvodů sociálního znevýhodnění se dle zástupců školy zvyšuje a dle odborného odhadu momentálně může být sociálně znevýhodněných studentů 5-10 %. Přibývá také prospěchově horších studentů. Přitom jsou různě zastoupeni na jednotlivých oborech, méně jich je např. na ekonomickém lyceu (stále funguje jako výběrová škola podobně jako gymnázium) a naopak na oborech jako Sociální činnost (kde se nematuruje z matematiky) nebo na učebním oboru Elektromechanik to může být naopak až 25-50 % studentů. Podobně je to s počty romských studentů, na škole jich nestuduje mnoho, nicméně na učebním oboru Elektromechanik mohou tvořit až třetinu žáků. Škola se snaží sociálně znevýhodněné žáky podporovat, např. jedné žákyni škola zaplatila Cambridge zkoušku z jazyka. Pomáhali také romskému studentovi při přechodu na vysokou školu, žádali o stipendium, aby tam získal finanční podporu.

Ze Šablon zaplatili dva školní asistenty. Asistenti mají vytipovat právě sociálně znevýhodněné studenty (neveřejně), komunikují s nimi, a pokud čelí nějakým potížím, hledají způsob podpory, kterou dále koordinují a spolupracují s učiteli. Někteří studenti služeb asistenta využívají a škola by v tomto ráda pokračovala i do budoucna. Zástupci školy uvedli, že by uvítali možnost financování pozice školního psychologa. Škola právě zpracovává školní akční plán.

V rámci kariérového poradenství probíhají setkání s Úřadem práce, pravidelné přednášky, škola organizuje i burzy vzdělávání. S předčasnými odchody se ve škole setkávají, ale nevnímají je jako velký problém. Sledují statistiku, odhadem v každém ročníku je úbytek až 3 žáci na třídu. Někdý odchází žáci i v prvním ročníku.



Soukromá obchodní akademie, spol. s r.o.

Soukromá obchodní akademie v Žatci je střední odborná škola poskytující úplné střední odborné vzdělání zakončené maturitní zkouškou. Škola má bezbariérový přístup. Čtyřleté maturitní studium je poskytováno v denní, kombinované a distanční formě. K 30. 9. 2020 se ve škole vzdělávalo 41 žáků. Dle výkazu o SŠ (M 8) školu navštěvovali tři žáci se SVP.

Na stejné adrese se nachází Střední průmyslová škola, která měla k 30. 9. 2020 37 žáků a 3 žáky se SVP.

Dětský domov, Základní škola a Střední škola, Žatec, p. o.

Střední škola je umístěna v ulici Svatopluka Čecha č. 2773 v Žatci. Nabízí vzdělávání v následujících oborech:

Praktická škola jednoletá

Škola umožňuje střední vzdělání žákům s různým stupněm mentálního postižení (dle zákona 561/2004 Sb., § 16, odst. 9). Škola vzdělává žáky se středně těžkým a těžkým mentálním postižením, autismem a vícečetným postižením a dává jim možnost získat střední vzdělání.

Praktická škola dvouletá

Škola umožňuje střední vzdělání žákům s různou mírou zdravotního postižení a sociálního znevýhodnění (zákon 561/2004 Sb., § 16, odst. 9). Praktická škola dvouletá je určena zejména žákům se středně těžkým mentálním postižením, případně lehkým mentálním postižením v kombinaci s dalším zdravotním postižením, kteří ukončili povinnou školní docházku v základní škole samostatně zřízené pro žáky se zdravotním postižením; povinnou školní docházku v základní škole speciální; povinnou školní docházku, ale nezískali základní vzdělání; nebo základní vzdělání v základní škole a z vážných zdravotních důvodů, které jsou v kombinaci s mentálním postižením, se nemohou vzdělávat na jiném typu školy.

Učební obor Provozní služby

Učební obor Provozní služby (E) je dvouletý a určený pro střední odborné vzdělávání žáků. Škola je určena zejména žákům se speciálními vzdělávacími potřebami ve smyslu zák. č. 561/2004 Sb., o předškolním, základním, středním, vyšším odborném a jiném vzdělávání, § 16 ŠZ. RVP navazuje na RVP ZV – Přílohu upravující vzdělávání žáků s lehkým mentálním postižením. Je možné přijmout ke vzdělávání žáka bez ohledu na to, zda byl při plnění povinné školní docházky vzděláván podle RVP ZV nebo RVP ZV – přílohy upravující vzdělávání žáků s LMP. Absolvent se uplatní při úklidu ve zdravotnických a sociálních zařízeních, v ubytovacích zařízeních, kancelářích, veřejných prostorách, apod. Také se uplatní při výkonu pomocných prací při přípravě pokrmů, při praní a žehlení prádla, při šití a opravách prádla a bytových doplňků. Absolvent školy může dále pokračovat ve studiu v různých typech učilišť či středních škol dle svých možností a schopností. Žáci získají výuční list. Pedagogický sbor (11 učitelů) je dle vedení školy plně erudovaný v oboru speciální pedagogiky. Škola měla 2 asistenty pedagoga (AP).

K 30. 9. 2020 školu navštěvovalo celkem 21 žáků. Vzdělávalo se zde 13 žáků se SVP.



Gymnázium a střední odborná škola, Podbořany, p. o.

Škola vznikla v roce 2012 sloučením gymnázia a střední odborné školy. Celková kapacita školy činí 960 žáků, z toho SOŠ 740 a gymnázium 220. K 30. 9. 2020 školu navštěvovalo 394 žáků, škola je tedy zaplněna z 41 %. Při škole funguje také Domov mládeže s celkovou kapacitou 180 žáků.

Škola nabízí studium v následujících oborech:

- Gymnázium – pouze osmileté
- Tříleté učební obory: Mechanik opravář motorových vozidel (H), Instalatér (H), Strojní mechanik (H), Elektrikář (H), Opravář zemědělských strojů (H), Zemědělec – farmář (H), Kuchař-číšník (H), Prodavač (H), Cukrář (H), Malířské a natěračské práce (E), Prodavačské práce (E), Potravinářská výroba (E)
- Čtyřleté studijní obory s maturitou: Mechanizace a služby, Elektrotechnika, Gastronomie, Ekonomika a podnikání
- Nástavbové studium: Podnikání

Gymnázium má svoji budovu, kde se nachází vyšší gymnázium, nižší gymnázium je v nájmu na základní škole. V areálu SOŠ se dále nachází domov mládeže, školní jídelna, cvičná kuchyně, areál dílen, svářečská škola a autoškola. Na SOŠ je největší zájem o obor Opravář zemědělských strojů (H), tento obor nabízí studentům nejvíce benefitů (tři řidičské průkazy a dva svářečské průkazy), o něco méně také Elektrotechnika a Elektrikář. U méně naplněných oborů škola otvírá až tříoborové třídy. Při přijímacím řízení uchazeči absolvují školní přijímací pohovory.

Ze Žatce může dojíždět až 20 % žáků, všichni v podstatě na SOŠ. Počet žáků se SVP (dle rozhovorů z r. 2019) činí kolem 50 žáků (dohromady), toho nejvíce se jedná o poruchy chování, (hlavně SOŠ). Výkaz z roku 2020 uvádí jen 32 studentů se SVP. Více žáků se SVP je na SOŠ, na gymnáziu méně. Podobně i žáci ze sociálně znevýhodněného prostředí převažují na E oborech⁸ a tvoří většinu žáků třídy. Na gymnáziu je dle kvalifikovaného odhadu pedagogů jedna studentka, zatímco na SOŠ cca 60. Vzdělává se zde i několik cizinců, ale pouze u jednoho neznalost jazyka zasahovala do výuky.

Ve škole působí jeden asistent pedagoga (pro dva žáky), počet AP považují zástupci školy za dostatečný a spolupráci s asistentem hodnotí učitelé pozitivně. Jako užitečnou a prospěšnou by vnímali i pozici školního psychologa. Rolí kariérového poradce vykonává výchovný poradce.

V rámci podpory školně neúspěšných žáků fungují tzv. pedagogické trojky – mistr, třídní učitel a případně vychovatel (pokud žák bydlí v Domově mládeže, dále jen DM), kteří spolu vzájemně komunikují ohledně jednotlivých žáků a domlouvají spolupráci. V rámci Šablon je financováno doučování a plánuje se zavést i doučování na DM. Ve škole sestavili sankční řád, kde jsou vyjmenované přestupky s příklady a určený postih, aby nedocházelo k různým postihům za stejný přestupek. Naopak pro pozitivní ohodnocení žáků vytvořili tzv. pochvalné uznání, ke kterému žák dostane i malý dárek (např. krabičku pralinek, které vyrábí na škole cukráři).

S předčasnými odchody ze studia se na škole setkávají – vedení školy důvody předčasných odchodů zjišťuje, odcházející žáci vyplňují formulář tzv. „sdělení o ukončení“, kde

⁸ E obory jsou primárně určeny pro žáky vzdělávané dle § 16 – tedy pro žáky ze speciálních škol nebo pro žáky, kteří opouští ZŠ v nižším, než v 9. ročníku studia



uvádí i důvod. Dle zástupců školy převažuje nezáměr o studium. Dále mohou hrát roli finanční důvody (žáci si najdou práci) nebo rodinné (rodina nechce podporovat dítě na studiích). Studenti též odcházejí při dosažení plnoletosti (např. žáci z DD, nebo výchovných ústavů), děvčata kvůli těhotenství.

Tabulka č. 8: Počty žáků a sociálně znevýhodněných žáků na vybraných školách

škola	Počet tříd (denní forma)	Počet žáků	žáci se SVP
SPŠE (Svatováclavská 1404)	4	41	3
SOA (Svatováclavská 1404)	4	37	3
SŠ při DD (Svatopluka Čecha 2773)	1	21	13
Gymnázium Žatec (Studentská 1075)	12	322	3
SOU a SOŠ SČMSD (Hošťálkovo náměstí 132)	11	136	5
OA a SOŠZE (Studentská 1354) - OA	7	150	5
OA a SOŠZE (Svatopluka Čecha 1180) - Z	7	121	10

Zdroj: výkazy MŠMT pro SŠ k 30. 9. 2020

2.1.9 Předčasné odchody ze vzdělávání

Předčasné odchody ze vzdělávání se v Žatci ukazují jako přetrvávající problém. Z terénního šetření vyplynulo, že část předčasně odcházejících ze vzdělávání jsou i žáci základních škol, kteří do středního vzdělávání vůbec nenastoupí. Dle vyjádření zástupců jednotlivých základních škol se sice jedná o jednotlivce (a ne každý rok), ale zkušenost s tímto mají skoro všechny školy. Často se jedná právě o žáky ze sociálně znevýhodněného prostředí a žáky školně neúspěšné, kteří odcházejí ze ZŠ v nižším než 9. ročníku. Tito žáci si ani nepodávají přihlášku do středního vzdělávání. Další část žáků sice přihlášku podá, je přijata, ale po prázdninách nenastoupí. Základní školy nemají informaci, kolik takovýchto žáků může být, o některých se to dozví neformálními cestami. Největší podíl předčasných odchodů je ale mezi žáky středních škol. Výjimkou nejsou ani odchody těsně před závěrečnými zkouškami.

Ve školním roce 2018/2019 odešlo ze základních škol v Žatci celkem 235 žáků, z toho 213 z běžných tříd a 22 ze speciálních tříd. 178 žáků ukončilo vzdělávání v 9. ročníku, 25 v 8. ročníku a 7 v 7. ročníku a 0 v 10. ročníku (viz tab. č. 8). V roce 2020 ukončilo povinnou školní docházku celkem 194 žáků, z čehož předčasně (v 7. či 8. třídě) odešlo 16 žáků běžných tříd (8,2 %) a jeden žák speciálních tříd. Ačkoli trend se v porovnání s předchozími roky lepší, je nadále třeba situaci monitorovat a klást důraz na komunikaci s žáky a jejich rodiči. Z rozhovorů totiž vyplývá, že žáci ani jejich rodiče mnohdy netuší, že nemají dokončené vzdělání.



Tabulka č. 9: Počet žáků, kteří opustili základní školu ve školním roce 2018/2019⁹

Škola	ukončili PŠD, běžné třídy					Ukončení v 7. a 8. ročníku v %, běžné třídy	ukončili PŠD, speciální třídy					ukončení v 7. a 8. ročníku v %, speciální třídy
	v 7.	v 8.	v 9.	v 10.	celkem		v 7.	v 8.	v 9.	v 10.	celkem	
ZŠ Komenského alej	4	8	85	0	97	12,4%	0	0	0	0	0	NA
ZŠ Jižní	1	5	37	0	43	14,0%	0	0	0	0	0	NA
ZŠ Svatopluka Čecha	0	0	0	0	0	NA	0	2	3	1	6	33,3%
ZŠ náměstí 28. října	1	4	18	0	23	21,7%	0	0	0	0	0	NA
ZŠ Petra Bezruče	1	8	38	0	48	18,8%	0	0	0	0	0	NA
ZŠ Dvořákova	0	0	0	0	2	0,0%	0	1	11	4	16	6,3%

Zdroj MŠMT

Z analýzy dat o uchazečích o zaměstnání poskytnutých Krajskou pobočkou Úřadu práce ČR v Ústí nad Labem vyplývá, že k 4. 2. 2019 bylo v Žatci v evidenci ÚP ČR celkem 118 mladistvých a mladých lidí ve věku 15-24 let, z toho 41 ve věku 15-19 let. Tito mladí lidé tvořili 14,9 %, (respektive 5,2 % pro kategorii 15-18 let) z celkového počtu uchazečů o zaměstnání, což je v kategorii mladých lidí 15-24 více než průměr pro Ústecký kraj (13,2 %) a v kategorii 15-19 srovnatelný podíl (5,1 %). V obou případech ale více než jaký je celorepublikový průměr (11,0% v kategorii 15-24 a 3,4 % v kategorii 15-19; údaje MPSV).

Mezi nimi byli nejpočetnější vzdělanostní kategorií právě mladí lidé bez ukončeného nebo s neúplným nebo základním vzděláním (tyto kategorie tvořily 60 % uchazečů o zaměstnání ve věku 16-24 let). 31 uchazečů bylo bez vzdělání nebo s neúplným základním vzděláním, 40 dosáhlo základního vzdělání, 2 nižší střední odborné, 13 bylo vyučeno, 31 úplné střední vzdělání s maturitou. 13 uchazečů je v evidenci déle než 1 rok.

Většina institucionálních aktérů shodně vidí primární a hlavní příčinu předčasných odchodů v rodině, žáci ani jejich rodiny nejsou motivováni k získání dalšího vzdělání, to pro ně nepředstavuje hodnotu. Někdy se podle zástupců škol rodiny vůbec v systému vzdělávání neorientují. Problematickým obdobím může být také podle zástupců škol období dosažení plnoletosti. S chybějící podporou rodiny také souvisí časté absence, které dále prohlubují školní neúspěch. Ještě problematičtější je to u dětí, které si už nesou negativní zkušenost z předchozího vzdělávání, které mají problémy už na základní škole, kde se setkávaly s nepřátelským školním klimatem. Proto mohou být tyto děti frustrované školou do takové míry, že už ve vzdělávání nechtějí dále pokračovat. I zástupci škol přiznávají, že finanční prostředky mohou být překážkou, jednak při nákupu pomůcek či pracovního oblečení, nebo náklady na

⁹ Pro rok 2020 se bohužel nepodařilo nalézt srovnatelná data (strukturu odchodů dle tříd), proto v tabulce ponecháváme data z roku 2019. Pro doplnění trendu v r. 2020 viz text výše.



dojíždění. Větší překážkou pro studium je také potřeba finančního přivýdělku. V případě dívek může být také důvodem odchodu ze školy těhotenství. Dle zástupců škol jsou jejich možnosti v dalším řešení předčasných odchodů omezené. Na některých školách fungují kariéroví poradci nebo jsou to výchovní poradci, kdo mají tyto žáky na starosti. Klíčová se opět ukazuje spolupráce s rodinou, užitečná by tedy mohla být i pozice sociálního pracovníka.

2.1.10 Mimoškolní a neformální vzdělávání

Volným časem máme na mysli to období, kdy si dítě svobodně volí svou činnost na základě svých zájmů, pocitů či nálad. Jde o tu část mimoškolního času, který zbyde po zabezpečení individuálních, rodinných, existenčních a biologických potřeb (Sak, Saková 2001). Zde budeme rozlišovat čas trávený organizovaně v organizacích poskytující zájmové a neformální vzdělávání a volnočasové aktivity, a volný čas trávený individuálně, sám, s kamarády, rodiči apod.

V Žatci funguje celá řada poskytovatelů neformálního a zájmového vzdělávání. Mezi největší z nich patří Dům dětí a mládeže Žatec a ZUŠ Žatec, okres Louny. Volnočasové aktivity také nabízí všechny základní školy a celá řada menších organizací nebo spolků a sportovních klubů.

Dům dětí a mládeže Žatec (dále jen DDM)

Zajišťuje pravidelnou zájmovou činnost, organizuje letní tábory a příměstské tábory a zajišťuje hlídání dětí. Hlavní činností jsou ale zájmové útvary, tzv. kroužky pro děti. Každý rok se jich účastní cca 600 dětí z Žatce i z okolí (10-15 %). Některé se konají i v okolních vesnicích. Kroužky jsou zaměřeny pro děti 3-6 let, žáky 6-19 let a pro studenty (těch je málo). Platby za kroužky jsou nastaveny poměrně nízko, od 100 Kč/rok (od poloviny září do poloviny června) za kroužky, které se konají mimo hlavní budovu, 350 Kč/rok se platí za kroužky konající se na hlavní budově. Také záleží na typu kroužku, např. v kroužku vaření účastníci připlácí na suroviny. Nejdražší je kroužek, který zahrnuje přespání v DDM, a stojí 500 Kč/rok. Dle zástupců DDM jsou ceny nastaveny tak, že jsou kroužky dostupné. Děti ze sociálně znevýhodněného prostředí (spíše ve smyslu ekonomického znevýhodnění, ne přímo SVL) dle informací zástupců DDM na zájmovou činnost docházejí, může jich být až ¼ z celkového počtu účastníků. Děti romského původu chodí v menší míře. Dle zástupce DDM mají zájem a nejdéle vydrží docházet do tzv. „všeobecných kroužků“, kde se střídají aktivity, např. jeden týden pracují v kuchyňce, další týden mají taneční aktivity, hudební nástroj, jindy jdou ven. Do kroužků dochází také děti z pěstounských rodin, které se o činnosti DDM dozvídají v rámci akcí pro pěstouny.

Děti a žáci se SVP se zájmových aktivit účastní, ne vždy ale v docházce vytrvají. DDM spolupracuje se školami, organizuje pro ně výukové programy. Zhruba jednou za měsíc připraví pro žáky program v parku, nabídku konzultují s pedagogy, aby doplňovali výuku. Pořádají také příležitostné akce pro širokou veřejnost ze Žatce a okolí, většinou tak 2-3 do měsíce, o víkendů i ve všední den. DDM otevírá také skupinu pro děti, v době prázdnin od 8 do 16 h. Zájem o tuto službu se zvyšuje. O letních prázdninách se konají letní i příměstské tábory, ve 3 věkových skupinách: 3-6 let, 6-10 let, 11-15 let, jsou zde tři skupiny a 6 vedoucích.

Další činností DDM je hlídání dětí, které mohou rodiče využít nepravidelně pro krátkodobé hlídání dětí ve věku 2,5-6 let od 7 do 15 h, za poplatek 10 Kč/hod. Využívají to zejména rodiče, kteří jsou doma s dítětem a potřebují si zajít k lékaři nebo nakoupit. Kapacita této služby je 12 dětí (rodiče si předem rezervují místo).



Základní umělecká škola

Nabízí vzdělávání v hudebním, tanečním, výtvarném a literárně dramatickém oboru. Kapacita činí 750 dětí, bývá zcela naplněna, ve školním roce 2018/2019 se zde vzdělávalo 749 dětí. Žáci dochází nejen ze Žatce, ale i z okolí (dojíždějících je asi 1/4-1/3). Dle zástupců školy školu nenavštěvují žádné děti, které by v rámci výuky vyžadovaly nějaká podpůrná opatření (je to dle jejich názoru dáno tím, že se jedná o vzdělávání, nikoliv o kroužek). Škola nabízí pro rodiny s více dětmi množstevní slevy, případně také slevy pro rodiny ve finanční nouzi. Jedná se především o matky samoživitelky, většinou je to 20-30 dětí, které potřebují slevu. Do školy dochází 2-3 romské děti (které ale dle mínění zástupce školy nepochází ze SVL). Ty jsou dle zástupců nadané, ale často nemají žádnou disciplínu a docházku ukončují. ZUŠ spolupracuje se školami, pro ZŠ a gymnázium organizuje různé akce. Spolupracuje také s mateřskými školami, nabízí aktivitu i pro předškolní děti, s názvem Schola Ludus. Děti zde mají možnost vyzkoušet si různé obory – po roce by vedoucí měl poskytnout rodičům zpětnou vazbu, v čem jsou nejlepší.

Sedmikráska, z. s.

Zapsaný spolek nabízí volnočasové aktivity pro rodiče s dětmi, pro děti, rodiče i pro seniory. Většina aktivit je zaměřených na děti; jedná se zejména o pohybové, výtvarné, vzdělávací a hudební aktivity. Spolek pořádá také příměstské tábory pro děti ve věku od 3 do 13 let. V roce 2019 poprvé realizoval týdenní pobyt pro děti. Spolek se snaží spolupracovat se školami, nabízí přednáškové a preventivní aktivity. Jejich činnosti jsou zaměřeny také na seniory, přičemž se snaží v rámci některých činností seniory a děti vhodně propojit. Spolek navázal, v rámci dětských skupin, spolupráci s organizací Kamarád LORM; klienti obou organizací se účastní jednotlivých akcí, vzájemně se zvou. Takové akce mívají mezi klienty i pořadatelé kladný ohlas.

Sociální centrum pro rodinu, z.s.

Organizuje dva kroužky, jeden s názvem *Povídálek* pro děti předškolního věku 2-7 let, s logopedickým, sociálními a komunikačním zaměřením, který vede logopedka. Druhý všestranný kroužek se jmenuje *Šup sem, šup tam* zaměřený na děti od 7 do 14 let s poruchami učení a chování, děti ze sociálně znevýhodněného prostředí a je nabízený zadarmo. Jeho kapacita je ale maximálně 10 dětí, vede jej sociální pedagog. Zahrnuje různorodé aktivity od tvoření, vyrábění, až po chození ven a sportování. Probíhá v prostorách centra nebo v terénu.

Budík, z.s.

Primárně komunitní klub, jehož hlavním cílem je oživování městského centra skrze kulturní a vzdělávací akce. Klub má také poskytovat zázemí aktivním lidem, kteří by jej chtěli využít pro realizaci svých nápadů. Funguje také jako místo setkávání nejen mladých lidí. Druhou větví spolku je realizace programovacího kroužku pro školáky a souvisejícího příměstského tábora.



Evangelická fara Žatec

Organizuje pravidelná střední setkávání dětí školního věku ke společným modlitbám a povídání. Probírané téma z Bible dostávají vždy děti na pracovních listech, příběh je doplněn hledací či stopovací hrou na farní zahradě nebo v parku. Program je doplněn o zpěv písní, žehnání dětem a občerstvení zdarma. Fara se zaměřuje také na problémy, kterým momentálně děti a jejich rodiny čelí, hovoří o nich společně a nabízí podporu. Většina dětí chodí nepravidelně. Mezi pravidelnější účastníky patří i děti ze dvou rodin ze SVL, které jsou romského původu.

Sportovní kluby:

Sakura Karate-do Žatec, z. s., Růžová 2702, 43801 Žatec; VK Sever Žatec, Plzeňská 2787, 43801 Žatec; Provoz volejbalového klubu; Šachový klub MAGIC Žatec, Nádražní schody 2925, 43801 Žatec; Badminton Macra Court, U Hřiště 2524, 43801 Žatec; Jazzmani Žatec, třída Obránců míru 8, 43801 Žatec; Florbalový klub pro děti i dospělé, FK Slavoj Žatec, z. s., Hálkova 1635, 43801 Žatec; TJ Šroubárna Žatec, Komenského alej 981, 43801 Žatec; Oddíl házené a tenisový klub; Aikido club Žatec, Žatec, 43801; FbC Jazzmani Žatec, o. s., Dukelská 1691, 43801 Žatec; Florbalový klub pro děti a mládež, FBC Panteří Žatec o.s., Ostrov 2291, 43801 Žatec; TJ Sever Žatec, Plzeňská 2787, 43801 Žatec; Tělovýchovná jednota provozující sportovní oddíly. Krom toho zde funguje též Junák – český skaut, středisko Žatec, z. s., Pražská 1332, Žatec 438 01.

Městská knihovna Žatec

Příspěvková organizace Města Žatec kromě své hlavní činnosti (poskytování knihovnických, bibliografických a informačních služeb) nabízí další činnosti, jako zajišťování lekcí informačního vzdělávání pro školská zařízení a pořadů pro širokou veřejnost, organizuje akce pro děti a dospělé, pořádá různé projekty, workshopy, výstavy, přednášky, besedy a soutěže, publikační a další činnosti (i o letních prázdninách). Svě služby zajišťuje knihovna v hlavní budově (oddělení dospělí a pro děti, studovna, multifunkční sálek) a ve svých třech pobočkách v městských částech – pobočka Jih pro děti a dospělé a dvě pobočky pro seniory v pečovatelských domech Jih a Podměstí.

Co se týče zapojení dětí ze SVL do zájmového a neformálního vzdělávání, zástupci volnočasových organizací i pedagogové ve školách se domnívají, že největším problémem je vlastně neúčast těchto dětí. Příčinu sami spatřují především v nezájmu dětí a jejich rodin. Vzhledem k tomu, že v mnoha školách jsou volnočasové aktivity nabízeny žákům zdarma, případně za symbolický poplatek 100 nebo 200 Kč/rok, nepovažují zástupci škol finanční překážky za relevantní. Podobné jsou ceny zájmových aktivit také v DDM, navíc umožňují platbu odložit. Na ZUŠ lze požádat o slevu. Příspěvky na zájmovou činnost nejsou dle zástupců organizací (DDM, ZUŠ) využívány. Na druhou stranu dle názoru některých oslovených rodičů, mohou být i tyto ceny pro početnější rodinu překážkou (stejně jako doprovázení jednotlivých dětí na kroužky). Navíc nejde jen o cenu kroužku, ale s tím spojených dalších výdajů na vybavení, např. sportovní oděv. Klíčová je ale také dle zkušeností poskytovatelů volnočasových aktivit podpora rodiny, protože je celkem přirozené, že prvotní nadšení z nové aktivity u mnoha dětí postupně opadá a děti bez podpory mohou kroužky opouštět. Někteří zástupci škol tudíž upozorňovali na potřebu dětí ze SVL a ze sociálně



znevýhodněného prostředí celkově v docházce do kroužků podpořit, pomoci podle nich může i pouhé připomenutí toho, že se kroužek koná.

Ze zkušenosti DDM, také vyplývá, že delší zájem dětí ze SVL se jim daří udržet např. ve Všeobecném kroužku, ve kterém se aktivity střídají. V minulosti byl také iniciován vznik kroužku při ZŠ Dvořákova přímo z řad romských rodičů (viz výše), který ale po nějaké době činnost ukončil. Na základě znalosti cílové skupiny velký zájem provozovat volnočasové aktivity (včetně NZDM) projevuje také **Spolek pro integraci menšin**, viz také VA OPZ (Korecká, Smékalová 2019: 60).

Ukazuje se, že ve městě chybí nízkoprahové zařízení pro děti a mládež (NZDM). NZDM do roku 2018 poskytoval spolek **MOSTY – sociálně psychologické centrum, z. s.** Činnost nízkoprahového klubu byla hodnocena pozitivně jak zástupci škol, města, volnočasových organizací, tak i samotnými mladými lidmi oslovenými ve městě. Populární byl zejména, když se nacházel ve středu města, ve dvoře v ulici Obránců mírů. Potom se musel z těchto prostor přestěhovat a nakonec činnost ukončil kvůli personálnímu zajištění, viz Vstupní analýza města Žatec, projekt OPZ (tamtéž, s. 47-48).

2.1.11 Přehled služeb

Ve městě funguje celá řada služeb vzdělávací soustavy a služeb pro rodiny s dětmi, které mohou školy využít při řešení některých výše zmíněných problémů. Z rozhovorů se zástupci škol i se zástupci těchto služeb ale vyplývá, že vzájemná spolupráce není příliš častá, ani intenzivní, a také se liší mezi jednotlivými školami. Dle zkušeností jednotlivých organizací jsou to školy, které se specializují na vzdělávání žáků se SVP, které umí pomoc neziskových organizací, případně i OSPOD, vyhledat a využít. Také se ukazuje, že zkušenosti OSPOD i NNO, že školy často nevyhledávají pomoc včas, v počátku problému, ale teprve ve chvíli, kdy je situace již krizová (takovým příkladem mohou být např. vysoké neomluvené absence některých žáků, kdy na OSPOD hlásí např. 200 hodin). Nemít obavu konzultovat a obrátit se o včasnou pomoc se přitom ukazuje jako klíčové.¹⁰

Oblastní Charita Most: Sociálně aktivizační služby pro rodiny s dětmi v Žatci a Podbořanech. Působí v Ústeckém a Libereckém kraji. Pobočka v Žatci byla otevřena v roce 2013. Poskytuje sociálně aktivizační služby rodinám s dítětem, u kterého je jeho vývoj ohrožen v důsledku dopadů dlouhodobé krizové sociální situace, kterou rodiče nedokáží sami bez pomoci překonat, a u kterého existují další rizika ohrožení jeho vývoje.

Sedmikráska: Nezisková organizace, která od roku 2008 provozuje první mateřské centrum v Žatci. Provozuje dětské skupiny (viz MŠ), mateřské centrum, organizuje volnočasové aktivity a příměstské tábory, spolupracuje s pěstouny. Pro širokou veřejnost pořádá besedy, výlety, kurzy, akce pod širým nebem. Sedmikráska realizuje řadu projektů (ESF, MPSV, Ústecký kraj, Město Žatec).

Sociální centrum pro rodinu: Sociální centrum realizuje sociální práci a poradenství, má pověření k výkonu sociálně právní ochrany dětí, podporuje pěstounské rodiny, doprovází

¹⁰ Více viz Vstupní analýza města Žatec, projekt OPZ, kapitola Sociální služby (Korecká, Smékalová 2019: 44 - 51).



je, nabízí a zprostředkovává psychologickou a psychoterapeutickou péči. Díky multidisciplinárnímu týmu (právník, sociální pracovník, speciální pedagog) jsou schopni rodinám nabídnout komplexní podporu.

Vavřinec, z. s.: Realizuje sociálně aktivizační služby pro rodiny s dětmi, jejichž cílem je pomoci rodinám s nezletilými dětmi, které se ocitly v nepříznivé sociální situaci a chtějí ji řešit. Cílovou skupinu představují rodiny s dětmi, ohrožené společensky nežádoucími jevy, oběti domácího násilí, oběti trestné činnosti, osoby bez příštřeší a osoby žijící v sociálně vyloučených lokalitách. Vavřinec provozuje i **Azylový dům pro rodiny s dětmi**. Posláním Azylového domu je pomáhat rodičům s dětmi překlenout nepříznivou sociální situaci spojenou se ztrátou bydlení a pomoci jim začlenit se zpět do společnosti. Nabízí dočasné ubytování a sociální poradenství.

2.2 Klíčové příčiny problémů

Na setkáních Pracovní skupiny vzdělávání byly zmapovány problémy ve vzdělávání dětí a žáků ve městě Žatci, jakož i příčiny těchto problémů. Jako podklad pro práci skupiny sloužila vstupní analýza, dostupná data a v neposlední řadě vlastní zkušenosti členů pracovní skupiny. Tímto způsobem byly identifikovány následující klíčové problémy.

Při stanovení klíčových příčin problémů a vymýšlení opatření k jejich řešení vycházeli členové pracovní skupiny z dostupných dat, Vstupní analýzy v oblasti vzdělávání města Žatce vypracované Agenturou (z r. 2019) a v neposlední řadě ze své vlastní zkušenosti. Na základě těchto informací byly stanoveny oblasti, na které je vhodné se zaměřit:

Nízká účast dětí ze SVL v předškolním vzdělávání

Předškolní vzdělávání má zásadní význam pro hladký přechod dítěte na základní školu. To platí o to víc pro děti z jazykově a kulturně odlišného prostředí. Ještě před nástupem do školy jim předškolní vzdělávání pomáhá překlenout jazykové a další hendikepy dané jejich odlišností. Jeden rok povinného předškolního vzdělání nedokáže zpravidla dostatečně kompenzovat rozdílnosti jazyka a kultury, případně nepodnětné domácí prostředí, v němž se některé z těchto dětí nacházejí. Takové děti pak nastupují do školy ve srovnání se svými vrstevníky se značným znevýhodněním, které jen s obtížemi dohánějí. Často si pak zcela zbytečně vytvoří ke škole negativní postoj, který je předurčuje k nezdaru.

Nedostatečná podpora a domácí zázemí žáků ke studiu a k trávení volného času

Školní úspěch je v současných podmínkách značnou měrou závislý na domácí přípravě žáků, přitom v Žatci žije mnoho žáků, kteří doma nemají ke studiu vhodné podmínky. Zpravidla se jedná o žáky z kulturně odlišného či sociálně znevýhodněného prostředí. Těmto žákům rodiče z nejrůznějších důvodů nepomáhají s domácí přípravou, mnohdy jim ani pro učení nevytvoří prostor a později jim zpravidla nedokáží vhodně poradit při volbě budoucího povolání. Tito žáci bývají ochuzeni o vědomosti a dovednosti, které jejich vrstevníci získávají mimo školu při zájmovém vzdělávání či aktivitami s rodiči.



Za znevýhodněné žáky je třeba považovat také děti s odlišným mateřským jazykem, které se vzdělávají v žateckých školách. Tito žáci si musí nad rámec běžného učiva osvojit český jazyk, což je nelehký úkol. Rodiče, kteří nemluví česky, jim s učením nemohou pomoci, a proto jsou zcela odkázáni na podporu školy.

Mezi takto znevýhodněné žáky patří také děti pocházející z domácího prostředí, v němž chybí pozitivní vzory. Tito žáci pak z rodiny přejímají nevhodné návyky, které jim brání v učení a rozvoji. Nevhodné návyky bývají důvodem školního neúspěchu a následně záškoláctví a předčasných odchodů ze vzdělávání. Neboť pokud děti získají pocit, že nemohou být ve škole úspěšné, volí si jiné životní strategie. Těžko nalézají v životě uplatnění a volí životní dráhu, která neodpovídá jejich schopnostem a není společensky přínosná.

Jednou z hlavních příčin této situace jsou nedostatečné rodičovské kompetence lidí, žijících v sociálním vyloučení. Často mají nízké vzdělání, sami vyrůstali bez pozitivních vzorů, se svými dětmi zpravidla nemají ve zvyku trávit aktivně volný čas. Protože se sami nikdy nenaučili systematickému přístupu ke vzdělávání, nedokážou dětem vytvořit domácí zázemí nutné ke studiu, ani je jinak v učení podpořit a povzbudit. Vzdělávání často nepovažují za hodnotu, nadto mají nedůvěru v instituce a bojí se s nimi komunikovat.

Zájmové a neformální vzdělávání

Hlavním problémem zájmového a neformálního vzdělávání je neúčast žáků ohrožených školním neúspěchem. Nízký počet dětí a žáků ze SVL rozvíjí svůj potenciál v rámci zájmového a neformálního vzdělávání, chybí jim motivace k pokračování na SŠ. Chybí zde nízkoprahové zařízení pro smysluplné trávení volného času dětí a mládeže. Je vhodná koordinovaná spolupráce mezi formálním a neformálním vzděláváním.

Rozdílná připravenost škol na nároky vzdělávání dětí a žáků se SVP (a OMJ)

Společné vzdělávání, jakož i proměny, ke kterým ve společnosti dochází (vysoká rozvodovost rodičů, pracovní vytížení rodičů, silící vliv médií a sociálních sítí, chudoba rodičů, funkční negramotnost rodičů, migrace v sociálně vyloučených lokalitách, narůstající počet žáků cizinců atd.), kladou na školu a učitele nové nároky. Učitelé zaznamenávají nárůst žáků se speciálními vzdělávacími potřebami. Tito žáci vyžadují zvláštní přístup a podporu, což je pro učitele náročné, zvláště se jde-li o jednu třídu více žáků se SVP.

Práce ve třídě s více žáky se SVP vyžaduje od učitelů specifické dovednosti, které si musí učitelé osvojit.

Přestože školy potřebují metodickou podporu a koordinaci při společném vzdělávání, zřizovatel nemá dostatečné personální a odborné kapacity (chybí psychologická a speciálně pedagogická podpora) k tomu, aby školám takovou systematickou pomoc soustavně a pravidelně poskytoval.

V neposlední řadě je třeba zmínit, že stávající materiální vybavení škol není ve všech školách přizpůsobeno požadavkům společného vzdělávání, což dále komplikuje situaci jak učitelům, tak žákům. V některých třídách vybavení stále více odpovídá požadavkům klasického frontálního vyučování, nikoliv práci s heterogenním kolektivem. Prozatím není adekvátní připravenost některých škol na společné vzdělávání – materiální, prostorová a personální.

Významným faktorem, který zvyšuje nároky, kladené na učitele, je narůstající počet dětí a žáků s odlišným mateřským jazykem. Přitom systémově je podpořeno pouze 5 % dětí s OMJ v mateřských školách a 26 % žáků s OMJ v základních školách. Současní pedagogové nebyli



připravování na výuku těchto žáků, současní studenti pedagogických fakult již vzdělávání v této oblasti získávají, přesto velmi záleží na konkrétní fakultě, v jakém rozsahu a kvalitě toto vzdělávání poskytuje. Proto je velmi důležité, aby pedagogové průběžně získávali aktuální informace a byli seznámeni s novými přístupy k této cílové skupině.

Město Žatec vnímá jako klíčové podpořit učitele v práci s dětmi a žáky s OMJ, a to formou dalšího vzdělávání, sdílení dobré praxe mezi pedagogy i jednotlivými školami, supervizemi, prevencí syndromu vyhoření a dalším vzděláváním zaměřeným na práci s žáky s OMJ. Učitelé nemají adekvátní podporu a nástroje, jak pracovat s žáky, kteří se vymykají průměru z důvodu neznalosti českého jazyka a jejichž rodiny nejsou schopné zajistit očekávanou podporu při domácí přípravě, obstarávání školních pomůcek a dodržování pravidel, která škola nastavuje. Ze strany města je na tuto potřebu reagováno. V r. 2020 a 2021 je městem Žatec realizován projekt Integrace cizinců z dotačního titulu ministerstva vnitra.

Ještě problematičtější je to u dětí, které si už nesou negativní zkušenost z předchozího vzdělávání, kde měly problém především se vstupem do vzdělávacího procesu. Mohou mít problémy už na základní škole, kde se setkávají s nepochopením a nedaří se jim adekvátně začlenit.

Někteří zástupci škol, případně dalších organizací, poukazují i na to, že mnozí pracovníci si neumí představit, z jakého prostředí žák s OMJ pochází. A naopak, škola a jiné instituce mohou být některými rodiči vnímány jako nepřátelské prostředí. Pedagogové zdůrazňují důležitost komunikace, vstřícnosti, navázání důvěry a nutnosti jiné práce s rodiči dětí s OMJ. Klíčem je včasná podpora žákům z jiného kulturního prostředí. Důležitým momentem je i přechod mezi MŠ, ZŠ a SŠ. Zde spatřuje Město Žatec významnou roli koordinátora a to v rámci multidisciplinární spolupráce a efektivního předávání informací.

Základní vzdělávání

Hlavním problémem základního vzdělávání je, že ne všichni žáci ZŠ jsou efektivně podpořeni v pravidelné docházce do školy a dosažení školního úspěchu vzhledem a v rozvoji motivace dále pokračovat ve vzdělávání. Aby tomu tak bylo, je potřeba využít všech možností, jak toto zlepšit – upravit vzdělávací podmínky všem žákům, aby se mohli společně vzdělávat, zajistit jim dobré klima a bezpečné prostředí ve škole, nabídnout jim aktivity nad rámec kurikula, které by pomohly vyrovnávat jejich případný hendikep nebo naopak rozvíjely jejich mimořádné nadání. Důležitá je součinnost rodičů, jejich spolupráce a důvěra ve školu.

Metodická a personální podpora školám ve zvládnutí zavádění společného vzdělávání. Negativní postoj veřejnosti ke společnému vzdělávání

Školy se musí přizpůsobovat neustálým legislativním změnám, přitom nemají adekvátní metodickou podporu, která by jim tento proces ulehčovala. Město, jakožto zřizovatel, nemá v současnosti dostatečné personální kapacity k tomu, aby školám takovou metodickou podporu poskytovalo.

Čím větší podporu ze strany zřizovatele a veřejnosti budou školy mít, tím větší je jejich šance úspěšně se vyrovnat se změnami, kterým jsou vystaveny.

Současné kapacity městu neumožňují cíleně komunikovat o otázkách v oblasti vzdělávání směrem k veřejnosti. Myšlenka společného vzdělávání není veřejností dostatečně pochopena a je třeba cílit na komunikaci tohoto tématu s veřejností. Na toto téma je zacíleno v rámci komunikačních strategií Agentury.



Pokud se zaměříme na běžné základní školy, dle kvalifikovaných odhadů, největší podíly dětí ze sociálně znevýhodněného prostředí mají ZŠ Dvořákova a Základní škola u DD. Podle údajů zástupců školy, většinu žáků tvoří právě žáci ze sociálně znevýhodněného prostředí. Svou roli hraje jednak blízkost SVL a spádová oblast školy a do určité míry i pověst školy. Na druhou stranu do toho ale vstupují školy bez spádové oblasti, které i přesto mají velmi vysoký podíl žáků ze sociálně znevýhodněného prostředí. Vzdělávání žáků ze sociálně znevýhodněného prostředí s sebou nese určitá specifika, přesto často není vnímáno a akceptováno jako vzdělávání žáků se SVP, jako kompetence školy. Často je také ztotožňováno pouze s problémem chudoby. Sociální znevýhodnění není vnímáno jako SVP, je vnímáno jako „problém rodiny ne školy“.

Zástupci jednotlivých škol identifikovali celou řadu překážek při vzdělávání žáků ze sociálně znevýhodněného prostředí, např. velká fluktuace rodin (včetně migrace rodin do/z Velké Británie), vysoké absence, školní neúspěšnost/nepřipravenost na výuku, chudoba. V rozhovorech s rodiči zaznívaly zkušenosti s předsudky, rasismem a diskriminací, finanční překážky. Také celková komplikovaná životní situace, ve které se řada rodin v SVL nachází, způsobuje, že otázku vzdělávání dětí a docházku do školy zastíňuje celá řada dalších urgentnějších problémů jako neuspokojivá bytová situace, nezaměstnanost atd. Ve školách chybí personální kapacity – pozice (školní asistent/sociální pedagog/sociální pracovník, psycholog), které by mohly adekvátně propojovat prostředí školy a rodiny.



3 STRATEGICKÁ ČÁST

3.1 Vize

Chceme vytvořit v Žatci kvalitní systém lokálního vzdělávání, který reflektuje místní potřeby a specifika a účinně reaguje na výzvy současné společnosti. Vzájemnou spoluprací, rozvojem lidských zdrojů i kvalitní vybaveností škol chceme docílit následujícího:

- vzdělání je v popředí zájmu města,
- školy jsou místem, kde žáci společně, podle svých schopností, získávají kompetence, které jim umožní aktivně se uplatnit ve společnosti a přispívat k její prosperitě,
- školy jsou kulturním centrem a jsou otevřeny pro spolupráci s vnějším světem.

Pro budoucnost stěžejní vnímáme budování spolupráce na všech úrovních – v rámci jednotlivých škol, mezi školami navzájem i v širším smyslu mezi všemi aktéry ve vzdělávání.

Vize: Všechny děti a žáci na území města Žatce jsou vzdělávání v adekvátních podmínkách tak, aby byl maximálně rozvíjen jejich potenciál.

3.2 Strategické cíle

Na základě příčin problémů definovaných výše v analytické části byly určeny čtyři základní strategické cíle.

Strategický cíl 1

Děti ohrožené školním neúspěchem jsou co nejdříve zapojeny do předškolního vzdělávání. V mateřských školách a přípravných třídách dochází k maximálnímu rozvoji potenciálu dětí, aby se jim v co nejvyšší míře usnadnil přechod do základních škol. Mateřské školy, neziskové organizace a zřizovatel spolupracují na tom, aby děti navštěvovaly povinný ročník předškolního vzdělávání (MŠ, přípravné třídy).

Strategický cíl 2

Děti a žáci, kteří to potřebují, mají podporu, která jim v rámci možností kompenzuje chybějící zázemí v rodině. Školy a další instituce se snaží do procesu vzdělávání aktivně zapojovat rodiče žáků a zvyšovat tím jejich rodičovské kompetence. Zvýší se počet dětí a žáků ze SVL, kteří rozvíjí svůj potenciál v rámci zájmového a neformálního vzdělávání a jsou motivováni k pokračování ve vzdělávání.

Strategický cíl 3

Základní školy jsou připraveny pracovat s potřebným počtem žáků se SVP, zvláště pak se žáky s OMJ. Učitelé jsou připraveni vzdělávat tyto žáky a mají k tomu odpovídající zázemí.



Strategický cíl 4

Město Žatec usiluje o maximální rozvoj kvality vzdělávací soustavy na svém území. Zřizovatel posiluje a koordinuje spolupráci mezi školami a šíří osvětu směrem k veřejnosti, má personální kapacity, které mu umožňují poskytovat školám metodickou podporu ve věcech společného vzdělávání.

3.3 Specifické cíle a opatření

U každého strategického cíle byly dále určeny specifické cíle a opatření směřující k naplnění těchto cílů.

Strategický cíl 1

Děti ohrožené školním neúspěchem jsou co nejdříve zapojeny do předškolního vzdělávání. V mateřských školách a přípravných třídách dochází k maximálnímu rozvoji potenciálu dětí, aby se jim v co nejvyšší míře usnadnil přechod do základních škol. Mateřské školy, instituce, neziskové organizace a zřizovatel spolupracují na tom, aby děti navštěvovaly povinný ročník předškolního vzdělávání (MŠ, přípravné třídy).

Specifický cíl 1.1

Rodiny s dětmi ze SVL a dětmi s OMJ jsou aktivně vyhledávány a motivovány k tomu, aby se děti co nejdříve účastnily předškolního vzdělávání.

Opatření 1.1.1

Členové sítě/skupiny budou vyhledávat rodiny, jejichž předškolní děti se neúčastní vzdělávání nebo jejichž děti ve věku povinné školní docházky mají problémy s plněním školní docházky.

Popis: Posílení terénní práce, spolupráce s institucemi, NNO. Terénní pracovníci, pracovníci SAS budou ve vzájemné spolupráci s mateřskými školami a městem vyhledávat rodiny, jejichž děti se neúčastní předškolního vzdělávání, a budou s těmito rodinami navazovat kontakt.

Typ aktivit: Aktivity zřizovatele, institucí, NNO

Termín: 2021-2023

Odpovědnost: zřizovatel, instituce, NNO

Zdroj financí: mimorozpočtové zdroje

Indikátory plnění: Počet podpořených rodin (Podle odhadu dětí v předškolním věku ze SVL či OMJ Žatci) při získání mimorozpočtových zdrojů

Cílová hodnota: 6-8 dětí/1 rok

Opatření 1.1.2

Vytvoření a distribuce informačního letáku

Popis: Jednou z možností, jak rodiče pětiletých dětí informovat o povinnosti předškolního vzdělávání, je vytvoření stručného a přehledného informačního letáku. Leták by měl obsahovat informace užitečné pro občany konkrétní obce. Terénní pracovníci, pracovníci SAS, institucí, NNO budou ve vzájemné spolupráci s mateřskými školami a městem distribuovat informační leták pro rodiče.



Typ aktivit: Aktivity zřizovatele, NNO

Termín: 2021-2023

Odpovědnost: zřizovatel, NNO

Zdroj financí: zřizovatel, instituce

Indikátory plnění: Počet podpořených rodin

Cílová hodnota: 50 rodin/rok (podle odhadu dětí v předškolním věku ze SVL či OMJ v Žatci)

Opatření 1.1.3

Zaměřit se na rodiče dětí, které se nedostavily k zápisu, přistěhovaly se po zápisu

Popis: Terénní pracovníci, pracovníci SAS budou ve vzájemné spolupráci s mateřskými školami a městem vyhledávat rodiny, jejichž děti se neúčastní předškolního vzdělávání, a budou s těmito rodinami jednat o dalším postupu. Společně budou hledat řešení pro dítě, které se předškolního vzdělávání neúčastní. Možnost využívat případových setkání.

Typ aktivit: Aktivity zřizovatele, instituce, NNO, MŠ

Termín: 2021-2023

Odpovědnost: zřizovatel, instituce, NNO, školy

Zdroj financí: bez finančních nákladů

Indikátory plnění: Počet dětí, které se nedostavily k zápisu

Cílová hodnota: 15 dětí/rok

Specifický cíl 1.2

Mateřské školy v Žatci mají materiální i personální podmínky pro práci s heterogenní skupinou. Učitelé rozvíjejí potenciál všech dětí, pedagogové umějí pracovat s dětmi s OMJ a s dětmi z odlišného kulturního prostředí. V maximální míře je rozvíjen potenciál každého dítěte.

Opatření 1.2.1

Vyškolit alespoň 15 pracovníků MŠ v nových metodách.

Popis: Pedagogové MŠ budou proškoleni v metodách vhodných pro práci s dětmi v heterogenním kolektivu, v metodách pro práci s dětmi se speciálními vzdělávacími potřebami (Dobrý začátek, Začít spolu a další).

Typ aktivit: Aktivity MŠ

Termín: 2021-2023

Odpovědnost: MŠ

Zdroj financí: ASZ, ESIF

Indikátory plnění: Počet proškolených pracovníků

Cílová hodnota: 15 pedagogů/3 roky

Opatření 1.2.2

Proškolit alespoň 15 pracovníků v MŠ a ZŠ na téma: Dítě cizinec ve škole.

Popis: Uskuteční se seminář, kde se účastníci seznámí se školní legislativou ve vztahu k cizincům a osobám s odlišným mateřským jazykem, budou jim představeny metody a formy výuky a další podpory pro cizince v předškolním a školním věku, včetně vhodných výukových materiálů a získají přehled o činnostech, rozvíjejících spolupráci s rodiči. Prohloubí své



znalosti o kulturních specifikách vybraných skupin cizinců, popř. o vzdělávacím systému v zemi původu dětí cizinců, osvojí si nové interkulturní dovednosti.

Typ aktivit: Aktivity MŠ, ZŠ, města

Termín: 2021-2023

Odpovědnost: zřizovatel

Zdroj financí: MV, zřizovatel

Indikátory plnění: Počet proškolených pracovníků

Cílová hodnota: 15 pedagogů / 3 roky (15 pracovníků v ZŠ + 15 pracovníků v MŠ)

Opatření 1.2.3

Tuzemské stáže

Popis: Minimálně 7 pracovníků mateřských škol a dalších institucí, které se věnují předškolnímu vzdělávání, se účastní regionálních metodických návštěv, stáží a hospitací za studijním účelem.

Typ aktivit: Aktivity spolupráce MŠ, město, ASZ,

Termín: 2021-2023

Odpovědnost: MŠ, město, ASZ

Zdroj financí: MŠ, Šablony, ASZ

Indikátory plnění: Počet zapojených pracovníků

Cílová hodnota: 7/1 rok

Opatření 1.2.4

Společné akce ZŠ a MŠ

Popis: Mateřské školy pořádají společné akce se základními školami a organizacemi, které se věnují vzdělávání předškolních dětí, nebo se takových akcí účastní.

Typ aktivit: Aktivity spolupráce

Termín: 2021-2023

Odpovědnost: MŠ, ZŠ, NNO

Zdroj financí: bez finančních nákladů

Indikátory plnění: Počet uspořádaných společných akcí

Cílová hodnota: 5/1 rok

Opatření 1.2.5

Personálně posílit MŠ

Popis: Vytvořit v mateřských školách pozici školního asistenta

Typ aktivit: Aktivity MŠ, město

Termín: 2021-2023

Odpovědnost: MŠ, zřizovatel

Zdroj financí: ESIF

Indikátory plnění: Počet nových pracovních úvazků

Cílová hodnota: 3 asistenti



Opatření 1.2.6

Zajistit stravování pro děti v hmotné nouzi navštěvující mateřské školy

Popis: Cílem je zajistit stravování pro děti v hmotné nouzi navštěvující mateřské školy a zvýšit jejich docházku, účast na předškolním a základním vzdělávání a celkově integraci do společnosti.

Typ aktivit: Aktivity MŠ ve spolupráci NNO

Termín: 2021-2023

Odpovědnost: MŠ, ZŠ

Zdroj financí: ÚK – obědy do škol, Operační program potravinové a materiální pomoci v Ústeckém kraji (obědy ve školách), Podpora školního stravování dětí mateřských škol v Karlovarském a Ústeckém kraji MŠMT

Indikátory plnění: Počet podpořených osob, počet zapojených MŠ

Cílová hodnota: 15 dětí / rok

Strategický cíl 2

Děti a žáci, kteří to potřebují, mají podporu, která jim kompenzuje chybějící zázemí v rodině. Školy a další instituce se snaží do procesu vzdělávání aktivně zapojovat rodiče žáků a zvyšovat tím jejich rodičovské kompetence. Zvýší se počet dětí a žáků ze SVL, kteří rozvíjí svůj potenciál v rámci zájmového a neformálního vzdělávání a je motivováno k pokračování ve vzdělávání.

Specifický cíl 2.1

Žáci ohroženi školním neúspěchem jsou aktivně zapojováni do rozvoje svých kompetencí nad rámec vzdělávacího programu v rámci volnočasových aktivit či doučování

Opatření 2.1.1

Doučování žáků ve škole

Popis: Základní školy zajišťují žákům doučování.

Typ aktivit: Aktivita ZŠ, NNO

Termín: 2021-2023

Odpovědnost: ZŠ

Zdroj financí: ESIF, Šablony

Indikátory plnění: Počet podpořených žáků

Cílová hodnota: 30 žáků / rok

Opatření 2.1.2.

Doučování českého jazyka

Popis: V rámci projektu bude zajištěno doučování dětí v českém jazyce. Doučování zajistí pedagogičtí pracovníci či osoby s praxí, v rámci doučování budou komunikovat jak s učitelem žáka, tak s jeho rodičem. Zajistí se tak vzájemná komunikace, propojenost a zpětná vazba. Žáci budou zařazeni na základě doporučení školy, žádosti rodičů, či na vlastní žádost. Před zařazením do doučování proběhne konzultace s třídním učitelem žáka a budou zohledněny aktuální potřeby žáka i pedagoga. Doučování bude probíhat v odpovídajících prostorách.

Typ aktivit: Aktivita zřizovatele, ZŠ



Termín: 2020-2023

Odpovědnost: zřizovatel

Zdroj financí: MV

Indikátory plnění: průměrně 24 hod./měsíčně.

Cílová hodnota: 240 hodin/1 rok

Specifický cíl 2.2

Dětem a žákům v Žatci je aktéry zájmového a neformálního vzdělávání poskytnuta dostatečná a dostupná nabídka aktivit k smysluplnému trávení volného času.

Opatření 2.2.1

Volnočasové aktivity během školního roku a kroužky.

Popis: Základní školy a neziskové organizace umožňují žákům volnočasové aktivity směřující k rozvoji fyzické zdatnosti, občanských, sociálních a tvořivých kompetencí.

Typ aktivit: Aktivity ZŠ, institucí, NNO

Termín: 2021-2023

Odpovědnost: ZŠ, město, NNO

Zdroj financí: ESIF, Šablony

Indikátory plnění: Počet podpořených žáků

Cílová hodnota: 25 žáků / rok

Opatření 2.2.2

Prázdninový příměstský tábor pro děti s odlišným mateřským jazykem

Popis: Bude probíhat v rozsahu 5 pracovních dní

Typ aktivit: Aktivity zřizovatele

Termín: 2020-2023

Odpovědnost: zřizovatel

Zdroj financí: MV

Indikátory plnění: Počet podpořených dětí

Cílová hodnota: 13 dětí / 1 tábor

Opatření 2.2.3

Podpořit založení a vybavení NZDM

Popis: Aktivity ke vzniku NZDM pro děti a mládež ze sociálně vyloučeného prostředí, vhodné prostory a pořízení potřebného vybavení. Záměr, aby NZDM bylo stabilní součástí sociálních služeb ve městě.

Typ aktivit: Aktivita obce, NNO

Termín: 2021-2023

Odpovědnost: NNO

Zdroj financí: ESIF

Indikátory plnění: Počet zrekonstruovaných a vybavených prostor

Cílová hodnota: 1



Opatření 2.2.4

Revitalizace dvou hřišť

Popis: Do konce roku 2022 budou revitalizována dvě hřiště s ohledem na potřeby volnočasového využití dětí a mládeže ve věku 8+.

Typ aktivit: Aktivita obce

Termín: 2021-2022

Odpovědnost: obec

Zdroj financí: mimorozpočtové zdroje, město

Indikátory plnění: Počet revitalizovaných hřišť

Cílová hodnota: 2

Opatření 2.2.5

Vytvoření relaxačních zón (koutků pro odpočinek) ve třídách, na chodbách

Popis: Ve třídách je vytvořen koutek, místo odpočinku pro žáka se sníženou koncentrací pozornosti. Chvilu v relaxačním koutku nebo jen s pomůckou pomůže k rychlejšímu zklidnění a možnosti opět se „vrátit“ pozorností k výuce. Pobyt v relaxačním koutku podporuje seberegulaci dítěte. Jsou zakoupeny a připraveny pomůcky pro zvládání psychomotorického neklidu.

Typ aktivit: Aktivita ZŠ

Termín: 2021-2023

Odpovědnost: ZŠ

Zdroj financí: prostředky ZŠ

Indikátory plnění: Počet vytvořených koutků

Cílová hodnota: 4 koutky

Opatření 2.2.6.

Setkání institucí věnující se zájmovému vzdělávání dětí (např. ZUŠ, DDM, NNO, aj.).

Popis: Tématem je řešení školního, problematika pravidelné docházky, možnost propojení s dalšími institucemi (NNO). Prvním krokem je setkání institucí nad touto problematikou a vymezení následných kroků.

Typ aktivit: Aktivita ZUŠ a DDM, město

Termín: 2021-2023

Odpovědnost: ZUŠ, DDM, NNO

Zdroj financí: prostředky ZUŠ a DDM, zřizovatel

Indikátory plnění: Počet setkání institucí

Cílová hodnota: 2

Opatření 2.2.7.

Poskytnutí podpory aktivit dětí ze SVL, s OMJ po dobu adaptačního období

Popis: Tématem je řešení školního, problematika pravidelné docházky, možnost propojení s dalšími institucemi (NNO). Druhým krokem je nastavení přímé podpory aktivit dětí ze SVL.

Typ aktivit: Aktivita ZUŠ a DDM, město

Termín: 2021–2023

Odpovědnost: ZUŠ, DDM, NNO

Zdroj financí: prostředky ZUŠ, DDM, zřizovatel



Indikátory plnění: Počet podpořených osob

Cílová hodnota: 8 dětí / rok

Specifický cíl 2.3

Mateřské školy v Žatci aktivně zapojují rodiče.

Opatření 2.3.1.

Doprovázet rodiče dětí a žáků ze sociálně vyloučeného prostředí při jednání se školou a úřady

Popis: Neziskové organizace pomáhají rodičům, kteří se těžko orientují v prostředí institucí, tím, že je doprovází na schůzky s učiteli, ředitelem, do poradenského zařízení, do střediska výchovné péče, na výchovnou komisi apod. a usnadňují jim komunikovat s těmito institucemi.

Typ aktivit: Aktivity NNO

Termín: 2021–2023

Odpovědnost: NNO

Zdroj financí: bez finančních nákladů

Indikátory plnění: Počet podpořených osob

Cílová hodnota: 10 podpořených osob (zákonných zástupců, rodičů) / rok

Opatření 2.3.2.

Zapojovat rodiče dětí do vzdělávání a rozvíjet jejich rodičovské kompetence.

Popis: Mateřské školy a neziskové organizace pracující s předškolními dětmi do svých činností zapojují rodiče a organizují vzdělávací, kulturní, sportovní a jiné akce rozvíjející rodičovské kompetence a pozitivní postoj ke škole a vzdělávání.

Typ aktivity: Aktivita MŠ, NNO

Termín: 2021–2023

Odpovědnost: MŠ, NNO

Zdroj financí: vlastní prostředky MŠ

Indikátory plnění: Počet akcí se zapojením rodičů

Cílová hodnota: 2 akce s účastí rodičů na školní rok v každé MŠ

Specifický cíl 2.4

Základní školy a další instituce do své činnosti aktivně zapojují rodiče.

Opatření 2.4.1.

Vzdělávací a osvětové akce pro rodiče žáků nebo s účastí rodičů žáků.

Popis: Neziskové organizace a školy organizují vzdělávací, kulturní, sportovní a jiné akce rozvíjející rodičovské kompetence a pozitivní postoj ke škole a vzdělávání.

Typ aktivit: Aktivity NNO

Termín: 2021–2023

Odpovědnost: ZŠ, NNO

Zdroj financí: zřizovatel, prostředky škol,

Indikátory plnění: Počet uspořádaných akcí



Cílová hodnota: 5 akcí/ 1 rok

Opatření 2.4.2.

Zavedení tripartitních třídních schůzek do praxe škol.

Popis: Schůzky ve třech (žák-učitel-rodíč) se konají v příjemné atmosféře společného posezení nad pracemi žáka, nad jeho portfoliem (bude se jednat o pilotní zavádění a analýzu fungování).

Typ aktivit: Aktivity spolupráce

Termín: 2021–2023

Odpovědnost: ZŠ

Zdroj financí: zřizovatel, prostředky škol,

Indikátory plnění: Počet škol, které zavedly

Cílová hodnota: 2 školy / rok

Opatření 2.4.3.

Propojovat rodiče žáků a zástupce NNO

Popis: Na třídní schůzky jsou zváni zástupci institucí, NNO, volnočasových aktivit v rámci představení služeb, možnost zapojit odborníky při diskusi nad aktuálními tématy, např. v rámci prevence.

Typ aktivit: Aktivity spolupráce

Termín: 2021–2023

Odpovědnost: ZŠ, NNO

Zdroj financí: bez finančních nákladů

Indikátory plnění: Počet uspořádaných schůzek

Cílová hodnota: 1x za rok na každé škole

Opatření 2.4.4

Zřízení konzultačních místností na ZŠ

Popis: Na každé ZŠ bude vyčleněn prostor pro rozhovory s rodiči. Bude se jednat o konzultační místo, kde mohou probíhat v klidném prostředí rozhovory.

Typ aktivit: Aktivity spolupráce

Termín: 2021–2023

Odpovědnost: zřizovatel, školy

Zdroj financí: zřizovatel, školy

Indikátory plnění: Počet konzultačních místností

Cílová hodnota: 3 za celé období

Strategický cíl 3

Základní školy jsou připraveny pracovat s vysokým počtem žáků se SVP, zvláště pak se žáky s OMJ. Učitelé jsou připraveni vzdělávat tyto žáky a mají k tomu odpovídající zázemí.

Specifický cíl 3.1



Základní školy v Žatci jsou připraveny pro práci s heterogenní skupinou, v adekvátních podmínkách rozvíjejí potenciál všech dětí. Pedagogové umějí pracovat s dětmi s OMJ, z odlišného kulturního prostředí

Opatření 3.1.1

Seznámení zástupců veřejné správy s metodikou výuky češtiny jako cizího jazyka

Popis: Účastníci (úředníci samosprávy, úředníci státní správy, městská policie, hasiči, zaměstnavatelé, poradenští pracovníci, pracovníci některých sociálních služeb) semináře se seznámí s metodikou výuky češtiny jako cizího jazyka, naučí se vhodně strukturovat lekce, pozná jazyková specifika jednotlivých národností, budou jim představeny vhodné učební materiály, vyzkouší si různé aktivity pro rozvoj jazyka.

Typ aktivit: Aktivity spolupráce

Termín: 2021

Odpovědnost: zřizovatel

Zdroj financí: MV, zřizovatel

Indikátory plnění: Počet uskutečněných seminářů

Cílová hodnota: 1 za rok

Opatření 3.1.2

Proškolení pedagogů a budoucích pedagogů na téma „Žák cizinec v české škole“.

Popis: Pedagogové a budoucí pedagogové budou seznámeni s vhodnými výukovými materiály, získají přehled o činnostech, rozvíjejících spolupráci s rodiči. Prohloubí své znalosti o kulturních specifikách vybraných skupin cizinců, popř. vzdělávacím systému v zemi původu žáků cizinců, osvojí si nové interkulturní dovednosti.

Typ aktivit: Aktivity spolupráce

Termín: 2021

Odpovědnost: zřizovatel

Zdroj financí: MV, zřizovatel

Indikátory plnění: Počet uskutečněných seminářů

Cílová hodnota: 1 / 1 rok

Specifický cíl 3.2

Základní školy v Žatci jsou personálně připravené na společné vzdělávání a pracovníci škol se dále vzdělávají

Opatření 3.2.1

Výjezdy školních týmů na společná setkání (za předpokladu vypsání dotačního titulu).

Popis: Školní týmy pravidelně vyjíždějí na vícedenní setkání, jejichž cílem je předcházet syndromu vyhoření a posilovat spolupráci v rámci školy. Výjezdové aktivity mají za úkol síťovat pracovníky ve vzdělávání, diskutovat a společně řešit otázky týkající se inkluzivního vzdělávání, prevence syndromu vyhoření, vzájemné spolupráce pedagogů.

Typ aktivit: Aktivity spolupráce

Termín: 2021–2023

Odpovědnost: ZŠ



Zdroj financí: ESIF

Indikátory plnění: Počet výjezdů

Cílová hodnota: 1 / 1 rok

Opatření 3.2.2

Spolupráce ZŠ a MŠ s institucemi NNO při přechodu dětí mezi stupni vzdělávání.

Popis: Podpora aktivit zkvalitňujících přípravu dětí na vstup do základní školy prostřednictvím spolupráce základních, mateřských škol a neziskových organizací.

Typ aktivit: Aktivity spolupráce

Termín: 2021–2023

Odpovědnost: MŠ, ZŠ, NNO

Zdroj financí: vlastní prostředky škol

Indikátory plnění: Počet akcí za rok

Cílová hodnota: 1 akce za každou instituci / rok

Opatření 3.2.3

Zajistit stravování pro děti v hmotné nouzi navštěvující základní školy

Popis: Cílem je zajistit stravování pro žáky v hmotné nouzi navštěvující základní školy a zvýšit jejich docházku, účast na předškolním vzdělávání a celkově integraci do společnosti.

Typ aktivit: Aktivity ZŠ ve spolupráci NNO

Termín: 2021–2023

Odpovědnost: ZŠ

Zdroj financí: ÚK – obědy do škol, Operační program potravinové a materiální pomoci v Ústeckém kraji (obědy ve školách)

Indikátory plnění: Počet podpořených osob, počet zapojených MŠ a ZŠ

Cílová hodnota: 15 dětí / rok

Opatření 3.2.4

Podpora žáků v rámci distanční výuky

Popis: Cílem je maximálně reagovat na situaci distanční výuky, spojenou s COVID 19 a minimalizovat propad žáků ze SVJ.

Typ aktivit: Aktivity ZŠ a NNO, dobrovolnictví (doučování, adaptační kurzy)

Termín: 2021–2023

Odpovědnost: ZŠ, NNO

Zdroj financí: mimorozpočtové zdroje

Indikátory plnění: Počet podpořených osob, počet zapojených ZŠ a NNO

Cílová hodnota: 15 dětí na každé ZŠ / rok

Specifický cíl 3.3

Žáci plynule přecházejí do dalšího stupně vzdělávání. Sníží se předčasné odchody ze vzdělávání.

Opatření 3.3.1

Posílit aktivity kariérového poradenství



Popis: Školy ve spolupráci se zaměstnavateli a ÚP zajistí pro žáky aktivity směřující k volbě budoucího povolání a úspěšnému přechodu na střední školu. Aktivity mohou směřovat na poznání sebe sama (silných a slabých stránek, nadání, přání, cílů), na představení jednotlivých povolání, na pracovní a sociální dovednosti zvyšující šance vybrat si správnou školu a povolání, apod. Aktivity mohou být kolektivní (besedy, debaty, přednášky, exkurze, workshopy atd.) i individuální (konzultace, mentoring). Aktivity mohou cílit také na rodiče žáků.

Typ aktivit: Aktivity ZŠ

Termín: 2021–2023

Odpovědnost: zřizovatel

Zdroj financí: vlastní prostředky škol, KAP

Indikátory plnění: Počet akcí

Cílová hodnota: 10 akcí / rok

Opatření 3.3.2

Podpořit aktivity na rozvoj finanční gramotnosti

Popis: Zajištění programů a pomůcek pro žáky za účelem rozvíjení finanční gramotnosti.

Typ aktivit: Aktivity ZŠ, MŠ, NNO

Termín: 2021–2023

Odpovědnost: ZŠ, MŠ

Zdroj financí: vlastní prostředky škol, mimorozpočtové zdroje

Indikátory plnění: Počet podpořených žáků

Cílová hodnota: 100 žáků / rok

Strategický cíl 4

Město Žatec usiluje o maximální rozvoj kvality vzdělávací soustavy na svém území. Zřizovatel posiluje a koordinuje spolupráci mezi školami a šíří osvětu směrem k veřejnosti, má personální kapacity, které mu umožňují poskytovat školám metodickou podporu ve věcech společného vzdělávání.

Specifický cíl 4.1

Zřizovatel podpoří personální kapacity, které mu umožňují poskytovat školám metodickou podporu ve věcech společného vzdělávání.

Opatření 4.1.1

Podpořit pozici sociálního pracovníka na obci pro MŠ a ZŠ, koordinování činností pro oblast vzdělávání, síťování a propojování služeb (v případě vypsání vhodného dotačního titulu).

Popis: Město podpoří pilotní pozici sociálního pracovníka zaměřeného na rizikové projevy chování dětí a žáků, preventivní aktivity a úzkou spolupráci s MŠ a ZŠ.

Typ aktivity: Aktivita zřizovatele nebo školy podle dotačního titulu

Termín: 2021-2023

Odpovědnost: zřizovatel

Zdroj financí: Vhodný dotační titul

Indikátory plnění: Počet nově vytvořených pracovních pozic v případě zajištění financování mimorozpočtových zdrojů



Cílová hodnota: 1



Opatření 4.1.2

Koordinace a podpora integrace cizinců na území města Žatec

Popis: Město Žatec si klade za cíl koordinovat aktivity související s integrací cizinců – činnosti vedoucí k propojení všech relevantních aktérů pracujících s cizinci. Jedná se zejména o úřady, školská zařízení, místní zaměstnavatele, policii a další. Dále mapování situace a sběr podnětů, týkajících se problematiky cizinců.

Typ aktivity: Aktivita města, zřizovatele

Termín: 2021-2023

Odpovědnost: zřizovatel

Zdroj financí: MV

Indikátory plnění: Počet nově vytvořených pracovních pozic

Cílová hodnota: 1 (0,4 úvazku)

Opatření 4.1.3

Zajistit účast úředníků samosprávy na odborných konferencích a seminářích, souvisejících se vzděláváním.

Popis: Město umožní úředníkům samosprávy účast na odborných konferencích a seminářích o vzdělávání.

Typ aktivity: Aktivita zřizovatele

Termín: 2021-2023

Odpovědnost: zřizovatel

Zdroj financí: zřizovatel

Indikátory plnění: Počet zapojených zaměstnanců / Počet navštívených akcí

Cílová hodnota: 3 / 1 / rok

Opatření 4.1.4

Odborná platforma pro oblast vzdělávání

Popis: Pravidelné setkávání platformy pro oblast vzdělávání (Pracovní skupiny vzdělávání, porady učitelů) všech místně relevantních subjektů, podílejících se na procesu vzdělávání a prevence školní neúspěšnosti, kteří zde získávají pravidelný přísun informací, společně si sdělují potřeby a vzájemná očekávání a plánují spolupráci do budoucna v oblasti vzdělávání.

Typ aktivity: Aktivita zřizovatele

Termín: 2021-2023

Odpovědnost: zřizovatel

Zdroj financí: bez finančních nákladů

Indikátory plnění: Počet setkání

Cílová hodnota: Min. 2 / rok, celkem 6

Opatření 4.1.5

Zajistit činnost tlumočnicka

Popis: Činnost tlumočnicka je plánována „nadresortně“, bude svou činnost vykonávat zejména pro potřeby úředních jednání, v základních i mateřských školách, u lékařů, při jednání s odbornými pracovníky (například psychologicko-pedagogická poradna, sociálně-právní ochrana dětí) a podobně. Pro úspěšný průběh je klíčové, aby tento tlumočnick byl nezávislý na



místní komunitě, a aby měl dostatek zkušeností s prací v terénu. Klíčovou požadovanou vlastností je i přehled v oblasti školství, práce s mládeží a povědomí o sociální práci.

Typ aktivity: Aktivita zřizovatele

Termín: 2021-2023

Odpovědnost: zřizovatel

Zdroj financí: MV

Indikátory plnění: Počet nově zapojených osob

Cílová hodnota: 3 / rok

Specifický cíl 4.2

Zřizovatel posiluje a koordinuje spolupráci mezi školami a šíří osvětu směrem k veřejnosti.

Opatření 4.2.1

Tuzemské studijní stáže pro aktéry vzdělávání v rámci celé České republiky.

Popis: Zřizovatel realizuje pro své pedagogy stáže do jiných škol České republiky, na které může přizvat i další aktéry vzdělávání. Cílem je, aby se účastníci seznámili s tím, jak probíhá společné vzdělávání jinde v České republice a využili nabyté zkušenosti ve své praxi.

Typ aktivity: Aktivita spolupráce

Termín: 2021-2023

Odpovědnost: zřizovatel

Zdroj financí: prostředky ASZ

Indikátory plnění: Počet uskutečněných návštěv

Cílová hodnota: 2 / rok

Opatření 4.2.2

Terénní den

Popis: Zřizovatel zavede terénní dny, kdy úředníci samosprávy budou navštěvovat školy. Dojde k prohloubení spolupráce, nastavení možných forem spolupráce a mapování potřeb škol.

Typ aktivity: Aktivita spolupráce

Termín: 2021–2023

Odpovědnost: zřizovatel

Zdroj financí: prostředky zřizovatele

Indikátory plnění: Počet uskutečněných návštěv

Cílová hodnota: 1 terénní den / rok, celkem 3

Opatření 4.2.3

Uspořádat komunitně osvětové setkání

Popis: Město ve spolupráci se školami, neziskovými organizacemi a Agenturou pro sociální začleňování uspořádá komunitní setkání pro veřejnost, s cílem šířit povědomí o důležitosti vzdělávání a role učitelů. Na těchto akcích budou prezentovány informace o problematice inkluzivního a kvalitního vzdělávání, integrace cizinců a budou představeny aktivity, vedoucí ke snížení negativních dopadů s tím souvisejících. Cílem akcí je informování veřejnosti a její zapojení do aktivit souvisejících s aktivitami a výstupy, inkluzivního a kvalitního vzdělávání a



informování o integraci cizinců v Žatci. Akce jsou důležitým prostředkem k získání zpětné vazby a podnětů veřejnosti k probíraným tématům.

Typ aktivit: Aktivity spolupráce

Termín: 2021-2023

Odpovědnost: zřizovatel

Zdroj financí: MV, zřizovatel

Indikátory plnění: Počet uskutečněných setkání pro veřejnost

Cílová hodnota: 4 setkání / za 3 roky

Opatření 4.2.4

Proškolení úředníků samosprávy, zaměstnavatelů, městské policie

Popis: Kurz seznámí úředníky a další odborníky se základními skupinami cizinců v ČR, s jejich specifiky, zaměří se na integraci na lokální i regionální úrovni. Účastníci kurzu dále získají přehled v právech a povinnostech cizinců dle druhu pobytu s důrazem na agendu úředníků, zaměstnavatelů, městské policie a hasičů, osvojí si zásady komunikace s cizincem a prohloubí si své interkulturní kompetence, zahrnující zejména přístup ke kulturním odlišnostem.

Typ aktivit: Aktivity spolupráce

Termín: 2021-2023

Odpovědnost: zřizovatel

Zdroj financí: MV, zřizovatel

Indikátory plnění: Počet uskutečněných setkání pro veřejnost

Cílová hodnota: 2

Opatření 4.2.5

Pořízení materiálů pro cizince z mimorozpočtových zdrojů

Popis: Pořízení materiálů pro cizince. Smyslem je pořízení slovníků, příruček, překladových karet, návodů, materiálů pro doučování dětí s OMJ a dalších materiálů pro potřeby realizace aktivit pro cizince a instituce, které s cizinci pracují. Vytvoření manuálů pro rodiče žáků s OMJ.

Typ aktivit: Aktivita spolupráce

Termín: 2021-2023

Odpovědnost: zřizovatel

Zdroj financí: MV

Indikátory plnění: počet manuálů

Cílová hodnota: 5

Opatření 4.2.6

Paměť národa

Popis: Zapojení do projektu Paměť národa společnosti Post Bellum, o. p. s.

Typ aktivit: Aktivita ZŠ

Termín: 2021-2023

Odpovědnost: ZŠ, zřizovatel

Zdroj financí: zřizovatel, mimorozpočtové zdroje

Indikátory plnění: Počet zapojených tříd

Cílová hodnota: 1



Opatření 4.2.7

Abeceda peněz

Popis: Školy v Žatci se zapojí do projektu Abeceda peněz České spořitelny, a. s.

Typ aktivity: Aktivita ZŠ

Termín: 2021-2023

Odpovědnost: ZŠ

Zdroj financí: Česká spořitelna, a. s.

Indikátory plnění: Počet zapojených tříd

Cílová hodnota: 1

Specifický cíl 4.3

Město aktivně pracuje s Místním plánem inkluze, jakožto strategickým plánem vytváření kvalitního a inkluzivního prostředí škol a rozvoje vzdělávací soustavy Žatce na roky 2021-2023. Formou pravidelné aktualizace a revize MPI bude dle aktuální situace rozvíjet kapacity vzdělávací soustavy tak, aby byla schopna reagovat na celé spektrum potřeb žáků a poskytovala kvalitní vzdělávání všem žákům, nezávisle na jejich původu a podmínkách.

Opatření 4.3.1

Aktualizace a revize MPI

Popis: Pracovní skupina Vzdělávání každoročně aktualizuje a reviduje MPI, včetně vize, cílů a opatření daného území pro oblast vzdělávání.

Typ aktivity: Aktivita spolupráce

Termín: 2021-2023

Odpovědnost: ASZ

Zdroj financí: bez finančních nákladů

Indikátory plnění: aktualizované MPI

Cílová hodnota: 1x ročně

Opatření 4.3.2

Implementace a evaluace MPI

Popis: Město prostřednictvím škol a místních aktérů zajišťuje implementaci strategického dokumentu a realizaci opatření. Město zajišťuje každoroční evidenci, zpětnou vazbu a evaluaci (jak individuálně, tak celého strategického plánu), která je podkladem další plánování. Pracovní skupina alespoň jednou ročně vyhodnocuje realizaci strategického dokumentu a podle zjištěných výsledků ho aktualizuje.

Typ aktivity: Aktivita spolupráce

Termín: 2021-2023

Odpovědnost: zřizovatel

Zdroj financí: bez finančních nákladů

Indikátory plnění: setkání pracovních skupin – zápisy o postupu realizace opatření

Cílová hodnota: 2x ročně



Opatření 4.3.3

Zveřejnění výstupů a aktivit v oblasti vzdělávání

Popis: Město informuje veřejnost o aktivitách, výstupech a evaluaci této strategie. Strategii medializuje po jejím schválení a pak alespoň vždy po vyhodnocení jejího naplňování.

Typ aktivity: Aktivita spolupráce

Termín: 2021-2023

Odpovědnost: zřizovatel

Zdroj financí: bez finančních nákladů

Indikátory plnění: komunikační strategie, mediální výstupy

Cílová hodnota: min. 1x za půl roku



4 IMPLEMENTAČNÍ ČÁST

4.1 Identifikace a řízení rizik

Pro realizaci MPI byly identifikována následující rizika:

Nedostatek finančních prostředků na realizaci aktivit plánu.

Opatření k eliminaci rizika: Monitorování výzev operačních programů a dalších možných finančních zdrojů, průběžná komunikace s řídicími orgány jednotlivých ministerstev, včasná a profesionální příprava projektových žádostí v aktuálně vyhlášených výzvách, průběžné hodnocení realizace projektů v oblasti vzdělávání, monitorování projektů jednotlivých základních a mateřských škol, vzájemná informovanost a komunikace škol s dalšími organizacemi a institucemi o realizovaných projektech, hledání náhradních zdrojů financování od soukromých nadací a donátorů.

Nedostatek personálních kapacit pro realizaci naplánovaných aktivit.

Opatření k eliminaci rizika: Vytýčení kapacit již v průběhu projednávání MPI, efektivní komunikace tvůrců plánu s vedením města ohledně nutnosti vyhradit vhodné kapacity, nastavení spolupráce se studenty pedagogických oborů.

Nedostatečný zájem škol, organizací, cílových skupin o realizaci naplánovaných aktivit.

Opatření k eliminaci rizika: Zapojení všech relevantních aktérů již do příprav, důraz na SMART nastavení cílů, využití vhodných komunikačních strategií, šíření informací o plnění jednotlivých opatření.

Legislativní změny, změny podmínek dotací a výzev.

Opatření k eliminaci rizika: Konzultace kroků s poskytovateli dotací, účast zástupců škol na realizovaných informačních seminářích, spolupráce s ASZ a dalšími partnery

Problémy dané epidemií COVID a jiné, aktuálnější problémy vzdělávání, než jsou popsány v MPI.

Opatření k eliminaci rizika: Aktivity spolupráce se soustředí na aktuální problémy a časový harmonogram naplňování MPI bude v případě potřeby posunut.

4.2 Popis realizace partnerské spolupráce

MPI je výsledkem spolupráce subjektů zapojených v Pracovní skupině vzdělávání a Lokálním partnerství v Žatci. Podklady pro jeho vytvoření vznikaly participativně v pracovní skupině.

Kromě plnění strategických cílů bude snahou aktérů navazovat spolupráci s dalšími zainteresovanými subjekty, včetně rodičů dětí a žáků. Cílem této spolupráce je vytvořit systém, v němž bude docházet k přenosu informací, dobrých praxí, ale i potenciálních problémů a jejich řešení mezi všemi zainteresovanými subjekty, stejně jako koordinovat přístup ke společnému vzdělávání, aby nedocházelo k překrývání projektů nebo naopak k tomu, že některá škola nebude naplánovanými aktivitami zasažena vůbec.



Záměrem nositele této strategie je komunikovat téma inkluzivního vzdělávání směrem k odborné i laické veřejnosti. Cílem není zaměřit se pouze na problematiku vzdělávání dětí ze sociálně znevýhodněného prostředí, neboť jsme přesvědčení, že pro-inkluzivně nastavená opatření mají dopad na všechny děti a žáky.

4.3 Monitorování a hodnocení plnění plánu

Bude probíhat pravidelné vyhodnocování plánu. Vyhodnocení provede pracovní skupina pod vedením ASZ. O tomto vyhodnocení bude proveden zápis. Podklady pro vyhodnocení budou od relevantních subjektů zapojených do realizace plánu shromažďovány průběžně (např. formou monitorovacích zpráv realizovaných projektů, písemným oslovením či dotazníkovým šetřením). ASZ bude dle potřeb a zájmu svolávat pracovní skupinu a bude udržovat pravidelný kontakt se zástupci města. Po třech letech se uskuteční závěrečná evaluace.

Odpovědný subjekt: Pracovní skupina vzdělávání Žatec ve spolupráci s ASZ.



5 Zdroje a literatura

[Český statistický úřad | ČSÚ \(czso.cz\)](http://czso.cz)

Korecká, Z., Smékalová T.: *Vstupní analýza města Žatec*, ASZ 2019

Mair, J.: *Vstupní analýza v oblasti vzdělávání města Žatec*, ASZ 2019

Sak, P., Saková, K., *Mládež na křižovatce*. Praha: Svoboda servis 2004

[Statistiky \(mpsv.cz\)](http://mpsv.cz)

Výroční zprávy škol.

www.msmt.cz

www.mesto-zatec.cz



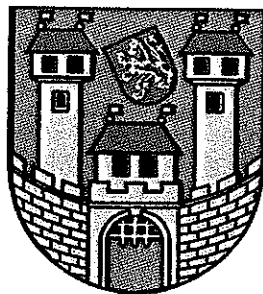
6 Seznam zkratek

ASZ, Agentura	Agentura pro sociální začleňování
CDM	Centrum dětí a mládeže
DD	Dětský domov
DVPP	Další vzdělávání pedagogických pracovníků
LMP	Lehké mentální postižení
LP	Lokální partnerství
MAP	Místní akční plán (vzdělávání)
MAS	Místní akční skupina
MPI	Místní plán inkluze
MŠ	Mateřská škola
MŠMT	Ministerstvo školství, mládeže a tělovýchovy
NZDM	Nízkoprahové zařízení pro děti a mládež
OMJ	Odlisný mateřský jazyk
OSPOD	Orgán sociálně-právní ochrany dětí
p. o.	Příspěvková organizace
PO	Podpůrná opatření
PPP	Pedagogicko-psychologická poradna
PS	Pracovní skupina
PŠ	Praktická škola
SO ORP	Správní obvod obce s rozšířenou působností
SPC	Speciálně-pedagogické centrum
SPSZ	Strategický plán sociálního začleňování
SVL	Sociálně vyloučená lokalita
SVP	Speciální vzdělávací potřeby
ŠJ	Školní jídelna
ŠPP	Školní poradenské pracoviště (tedy poradenští pracovníci působící přímo na školách – zejm. výchovní poradci, metodici prevence, popř. koordinátoři inkluze, školní speciální psychologové, školní pedagogové aj.)
ŠPZ	Školská poradenská zařízení (tedy pedagogicko-psychologické poradny či speciálně-pedagogická centra)
ŠVP	Školní vzdělávací program
ZŠ	Základní škola
ZUŠ	Základní umělecká škola



MUZAP00GFTBF

MĚSTO ŽATEC



USNESENÍ

**z 5 . jednání Zastupitelstva města Žatce
konaného dne 9.9.2021**

Usnesení č. 112 /21 - 143 /21

- 112/21 Schválení programu
- 113/21 Volba návrhové komise
- 114/21 Kontrola usnesení Zastupitelstva města Žatce
- 115/21 Zpráva o činnosti společnosti Žatecká teplotrenská, a.s.
- 116/21 Zpráva o činnosti Technické správy města Žatec, s.r.o.
- 117/21 Zpráva o činnosti Nemocnice Žatec, o.p.s.
- 118/21 Prodej pozemku st. p. č. 4070 v k. ú. Žatec
- 119/21 Prodej pozemku p. p. č. 6164/6 v k. ú. Žatec
- 120/21 Prodej pozemku p. p. č. 738 v k. ú. Bezděkov u Žatce
- 121/21 Výběr poskytovatele služby – administrátor výběrového řízení pro nakládání s komunálním odpadem ve městě Žatec
- 122/21 Strategický plán rozvoje města Žatec 2015-2020 – prodloužení platnosti
- 123/21 Studie využití brownfieldu Dreherův pivovar – podání žádosti o dotaci
- 124/21 Podání žádosti o poskytnutí dotace z Programu pro podporu odpadového hospodářství obcí v Ústeckém kraji
- 125/21 Podání žádosti o poskytnutí dotace z Programu pro podporu odpadového hospodářství obcí v Ústeckém kraji
- 126/21 Projekt „Technický klub – přírodovědné centrum Žatec“ – Dodatek č. 2 ke Smlouvě o partnerství s finančním příspěvkem
- 127/21 Rozpočtové opatření – „Parkování za objektem DPS v ulici U Hřiště, Žatec“
- 128/21 Rozpočtové opatření – akce „Odpočinková a relaxační zóna DPS Písečná“
- 129/21 Participativní rozpočet
- 130/21 Složení minirozpočtových výborů – rozpočet 2022

- 131/21 Obecně závazná vyhláška – o místním poplatku za obecní systém odpadového hospodářství
- 132/21 Účelová investiční dotace – sport. organizace TJ Sever Žatec, z.s.
- 133/21 Žádost o účelovou investiční dotaci – Výstavba dřevěné venkovní učebny – ZŠ Žatec, Jižní 2777, okres Louny
- 134/21 Změna účelové neinvestiční a investiční dotaci – Přírodní zahrady – MŠ Žatec, Fügnerova 2051, okres Louny
- 135/21 Žádost o účelovou neinvestiční dotaci na výměnu lina – MŠ Žatec, MŠ U Jezu 2903, okres Louny
- 136/21 Financování investice Polyfunkční a spolkové centrum – Regionální technologické centrum robotiky
- 137/21 Místní plán inkluze města Žatce pro období 2021 – 2023
- 138/21 Rozpočtové opatření – kompenzační bonus pro rok 2021
- 139/21 Rozpočtové opatření – daň z příjmu PO hrazená obcí
- 140/21 Rozpočtové opatření – Rozšíření sběrné sítě odpadů v Žatci
- 141/21 Finanční dar – obec Kryry – Stebno
- 142/21 Zpráva o činnosti Rady města Žatce
- 143/21 Zápis z jednání kontrolního výboru

projektu „Přírodní zahrady 2019“.

135/21 Žádost o účelovou neinvestiční dotaci na výměnu lina – MŠ Žatec, MŠ U Jezu 2903, okres Louny

Zastupitelstvo města Žatce projednalo žádost ředitelky Mateřské školy Žatec, U Jezu 2903, okres Louny Dany Pechové a schvaluje účelovou neinvestiční dotaci na výměnu lina ve dvou třídách v celkové výši 225.980,00 Kč.

Zastupitelstvo města Žatce schvaluje rozpočtové opatření v celkové výši 226.000,00 Kč, a to čerpání rezervního fondu na poskytnutí dotace:

Výdaje: 741-6171-5901 - 226.000,00 Kč (čerpání RF)
Výdaje: 714-3111-5331-org. 537 + 226.000,00 Kč (účelová investiční dotace).

136/21 Financování investice Polyfunkční a spolkové centrum – Regionální technologické centrum robotiky

Zastupitelstvo města Žatce schvaluje zajištění dofinancování investiční akce: „Polyfunkční a spolkové centrum – Regionální technologické centrum robotiky v objektu Kláštera kapucínů v Žatci a Regionální technologické centrum robotiky v objektu Kláštera kapucínů v Žatci“, a to kombinací vlastních finančních prostředků let 2022 a 2023 a cizích zdrojů, a to prostřednictvím revolvingového úvěru ve výši 39.000.000,00 Kč.

Zastupitelstvo města Žatce ukládá starostce města Žatce podepsat smlouvu o dílo s vybraným uchazečem veřejné zakázky „Polyfunkční a spolkové centrum – Regionální technologické centrum robotiky v objektu Kláštera kapucínů v Žatci a Regionální technologické centrum robotiky v objektu Kláštera kapucínů v Žatci“ za podmínky, že celková cena díla včetně DPH nepřesáhne částku 95 mil. Kč.

137/21 Místní plán inkluze města Žatce pro období 2021 – 2023

Zastupitelstvo města Žatce schvaluje Místní plán inkluze města Žatce pro období 2021 – 2023.

138/21 Rozpočtové opatření – kompenzační bonus pro rok 2021

Zastupitelstvo města Žatce schvaluje rozpočtové opatření ve výši 3.313.000,00 Kč, a to zapojení příspěvku ze státního rozpočtu do rozpočtu města.

Účelový znak 98 037 – příspěvek ze státního rozpočtu poskytnutý dle zákona č. 95/2021 Sb. „o kompenzačním bonusu pro rok 2021“ z kapitoly Všeobecná pokladní správa státního rozpočtu ke zmírnění negativních dopadů působnosti tohoto zákona na daňové příjmy obcí za bonusové období od 1. února do 30. května 2021 ve výši 3.313.138,86 Kč.

Příjmy: 4111, ÚZ 98 037 + 3.313.000,00 Kč (kompenzační bonus)
Výdaje: 741-6171-6901 + 3.313.000,00 Kč (IF).

139/21 Rozpočtové opatření – daň z příjmu PO hrazená obcí

Zastupitelstvo města Žatce schvaluje rozpočtové opatření ve výši 6.257.000,00 Kč na navýšení rozpočtu Daně z příjmů právnických osob hrazené obcí.

Příjmy: 1122 + 6.257.000,00 Kč příjem daně
Výdaje: 741-6399-5362, org. 270 + 6.257.000,00 Kč zaplacení daně.

140/21 Rozpočtové opatření – Rozšíření sběrné sítě odpadů v Žatci

Zastupitelstvo města Žatce schvaluje rozpočtové opatření ve výši 6.206.000,00 Kč, a to zapojení účelové dotace do rozpočtu města.

ÚZ 15 011 a ÚZ 15 974 – účelová investiční dotace ve výši 5.410.139,42 Kč a účelová neinvestiční dotace ve výši 795.437,75 Kč z rozpočtu Ministerstva životního prostředí ČR na projekt číslo CZ.05.3.29/0.0/0.0/16_041/0003995/1/001 pod názvem „Rozšíření sběrné sítě odpadů v Žatci“.

Finanční prostředky budou převedeny na kap. 716 a 739 – „Polyfunkční a spolkové centrum – Regionální technologické centrum robotiky v objektu Kláštera kapucínů v Žatci a Regionální technologické centrum robotiky v objektu Kláštera kapucínů“ a „Regenerace objektu bývalých papíren v Žatci“

Příjmy: 4116-ÚZ 106515011, org. 522	+ 796.000,00 Kč (NIV dotace MŽP ČR)
Příjmy: 4216-ÚZ 106515974, org. 522	+ 5.410.000,00 Kč (INV dotace MŽP ČR)
Výdaje: 716-3322-6121, org. 299	+ 5.206.000,00 Kč (Klášter kapucínů)
Výdaje: 739-3613-6121, org. 7901	+ 500.000,00 Kč (Papírny – Městský archiv)
Výdaje: 739-3613-6121, org. 7902	+ 500.000,00 Kč (Papírny – Kuželna).

141/21 Finanční dar – obec Kryry – Stebno

Zastupitelstvo města Žatce schvaluje poskytnutí finančního daru Městu Kryry, IČ 00265080, se sídlem Hlavní 1, 439 81 Kryry ve výši 50.000,00 Kč na dovybavení mechanizace na údržbu veřejného prostranství.

Zastupitelstvo města Žatce schvaluje rozpočtové opatření ve výši 50.000,00 Kč takto:

Výdaje: 741-6171-5901	- 50.000,00 Kč (Rezervní fond)
Výdaje: 741-5269-5321	+ 50.000,00 Kč (finanční dar Kryry – Stebno).

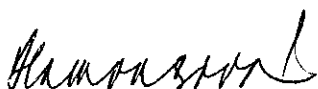
142/21 Zpráva o činnosti Rady města Žatce

Zastupitelstvo města Žatce bere na vědomí zprávu o činnosti Rady města Žatce za období od 17.06.2021 do 01.09.2021.

143/21 Zápis z jednání kontrolního výboru

1. Zastupitelstvo města Žatce bere na vědomí zápis z jednání kontrolního výboru ze dne 09.06.2021 a 01.09.2021.

2. Zastupitelstvo města Žatce pověřuje kontrolní výbor k provedení kontrol dle schváleného plánu práce do 31.12.2021.


Starostka
Mgr. Zdeňka Hamousová




Místostarosta
Ing. Radim Laibl

OVĚŘOVACÍ DOLOŽKA PRO VIDIMACI
Podle ověřovací knihy Městského úřadu Zatec

poř. č. vidimace 1121/2021
tento/tato úpínek* - částový/á* - e-mis*/kopie*
obsahující 1 stran
souhlasí doslovně s předloženou listinou, z níž byl/a požádan/a a tato listina je prvopisem*
ověřenou/vidimovanou listinou*
listinou, která je výstuhem z autorizované konverze dokumentů*
opisem nebo kopií požádanou ze spisů*
stejnopisem písemně vyhotovení rozvážení nebo výroku rozhodnutí*
obsahujícím 1 stran.
Listina z níž je vidimovaná listina požádan/a obsahuje/neobsahuje
viditelný zajišťovací prvek je součástí obsahu právního významu této listiny.

V Zateci
RECICKOVÁ Pavlína kloudek

Jméno/a a příjmení ověřující osoby, která vidimaci provedla (nebo otisk jména/a)
Otisk firečního razítka a podpis ověřující osoby
nehodící se čírněte.







Odbor pro sociální začleňování

Příloha č. 7b Metodiky Koordinovaného přístupu k sociálně vyloučeným lokalitám

Vyjádření odboru pro sociální začleňování (Agentury)

Ministerstva pro místní rozvoj

k Místnímu plánu inkluze ve vzdělávání obce

Žadatel o vyjádření stanoviska: město Žatec

Místní plán inkluze ve vzdělávání (MPI) pro období 2021 - 2023 schválený Zastupitelstvem města Žatec dne: **9. 9. 2021**.

Odbor pro sociální začleňování Ministerstva pro místní rozvoj ČR (Agentura) potvrzuje, že uvedený Místní plán inkluze ve vzdělávání pro lokalitu Žatec, schválený zastupitelstvem města Žatec dne 9. 9. 2021, **je v souladu** s/se:

1. potřebami místního systému vzdělávání a zohledňuje potřeby zúčastněných aktérů v oblasti vzdělávání;
2. platnou legislativou a je založen na inkluzivních principech v oblasti vzdělávání;
3. strategickými dokumenty MŠMT v oblasti vzdělávání, zejména Strategií vzdělávací politiky ČR do roku 2030+, Dlouhodobý záměrem vzdělávání a rozvoje vzdělávací soustavy České republiky na období 2019-2023 a Akčním plánem inkluzivního vzdělávání pro roky 2019-2020 a
4. žádný z uvedených cílů a navržených opatření není diskriminační.

Vyjádření za odbor pro sociální začleňování Ministerstva pro místní rozvoj, oddělení regionálního centra západ zpracovala: Mgr. Světlá Veselá Nová, DiS.

Dne 30. 9. 2021

PhDr. David Beňák, Ph.D., DiS.
ředitel odboru pro sociální začleňování

.....