



EVROPSKÁ UNIE
Evropské strukturální a investiční fondy
Operační program Výzkum, vývoj a vzdělávání



MÍSTNÍ PLÁN INKLUZE

MĚSTA LITVÍNOVA PRO OBDOBÍ 2018-2021



Tento materiál vznikl za finanční podpory Evropského sociálního fondu prostřednictvím Operačního programu Výzkum, vývoj, vzdělávání v rámci projektu „Inkluzivní a kvalitní vzdělávání v územích se sociálně vyloučenými lokalitami“, reg. č. projektu CZ.02.3.62/0.0/0.0/15_001/0000586. Více na www.socialni-zaclenovani.cz.



Obsah

1. Úvod.....	2
1. 1. Cíl.....	2
1. 2. Nositel plánu	2
1. 3. Tvorba plánu.....	3
1. 3. 1 Pracovní skupina vzdělávání.....	3
1. 3. 2. Postup.....	3
1. 3. 3. Souvislost s MAP	3
1. 4. Vazba na další strategické dokumenty	3
1. 5. Stručná charakteristika území	4
1. 6. Komunikační a osvětové aktivity	7
2. Analytická část	9
2. 1. Charakteristika školství na řešeném území.....	9
2. 1. 1. Předškolní vzdělávání.....	10
2. 1. 2. Základní vzdělávání	13
2. 1. 3. Zájmové vzdělávání.....	19
2. 1. 4. Pedagogicko-psychologická poradna	21
2. 1. 5. Odbor sociálních věcí a školství.....	21
2. 1. 6. Mimoškolní a neformální vzdělávání.....	22
2. 2. Klíčové příčiny problémů	22
3. Strategická část.....	26
3. 1. Vize.....	26
3. 2. Strategické cíle	26
3. 3. Specifické cíle a aktivity	27
4. Implementační část.....	41
4.1. Identifikace a řízení rizik	41
4.2. Popis realizace partnerské spolupráce	41
4.3 Monitorování a hodnocení plnění plánu	42



1. Úvod

Předkládaný dokument je součástí Strategického plánu sociálního začleňování Litvínov 2016 – 2018 a je nutnou podmínkou k tomu, aby potenciální žadatelé mohli v rámci Operačního programu výzkum, vývoj, vzdělávání (dále jen „OP VVV“) vstupovat do výzev určených pro města a obce zapojené do koordinovaného přístupu k sociálně vyloučeným lokalitám. Obsahuje provázaný systém opatření, která reagují na aktuální situaci v Litvínově, jak byla zjištěna z dostupných dat, výzkumu a analýzy vytvořené pracovní skupinou pro vzdělávání, v níž zasedali ředitelé základních a mateřských škol v Litvínově, zástupci Odboru sociálních věcí a školství města Litvínova, vedoucí pracovníci místních neziskových organizací zabývajících se vzděláváním a zástupci ASZ.

1. 1. Cíl

Opatření přijatá v tomto dokumentu usilují o zvýšení kvality vzdělávání všech žáků žijících v Litvínově, přičemž přihlížejí ke skutečnosti, že na území města žije významný počet dětí, které pocházejí ze socioekonomicky znevýhodněného prostředí, což staví školy před nové výzvy. Fakt, že stále více dětí postrádá v rodině oporu a pozitivní vzory, klade na učitele nebývalé nároky, kterým jako jednotlivci mohou stěží dostát. Proto je třeba postupovat v otázkách vzdělávání koordinovaně, usilovat o vzájemnou spolupráci všech aktérů, včetně rodičů, a poskytovat učitelům všestrannou podporu, neboť na nich v konečném důsledku záleží, zda bude vzdělávací proces úspěšný a zda se nám, jako společnosti, podaří čelit problémům dopadajícím na děti současné doby.

Jak bylo uvedeno výše, přijatá opatření si kladou za cíl posílit kvalitu místních škol, přitom vycházejí z představy, že kvalitní škola je založená na osobnosti učitele, na fungující spolupráci ve školách i mezi školami, na dobrém soužití s místní komunitou a na rovných šancích pro všechny děti.

V souladu s touto vizí cílí přijatá opatření na:

- 1) rozvoj osobnosti učitelů a na jejich podporu (supervize, koučink, relaxace, vzdělávání zaměřené na rozvoj tzv. měkkých dovedností);
- 2) spolupráci a koordinaci všech místních aktérů pracujících s dětmi a mládeží;
- 3) osvětu veřejnosti se zvláštním důrazem na rodiče a budování sociální soudržnosti;
- 4) hodnotové vzdělávání a individuální přístup, při kterém všichni žáci mají možnost zažít ve škole pocit úspěchu, jenž je nutný k rozvoji zdravého sebevědomí a pocitu hodnoty.

V MPI jsou v neposlední řadě uvedena také opatření směřující k materiálnímu zabezpečení školních budov, neboť některá zařízení v současné době nevyhovují podmínkám společného vzdělávání.

1. 2. Nositel plánu

Město Litvínov uzavřelo s Agenturou pro sociální začleňování Memorandum o spolupráci a tím se zapojilo do tzv. koordinovaného přístupu k sociálně vyloučeným lokalitám (dále jen „KPSVL“). Následně bylo ustaveno Lokální partnerství jako společná platforma všech místních



aktérů pracujících se sociálně vyloučenými osobami a z této platformy vzešla Pracovní skupina pro vzdělávání, z jejíž činnosti pochází předkládaný dokument.

1. 3. Tvorba plánu

1. 3. 1 Pracovní skupina vzdělávání

Předkládaný plán vznikl v Pracovní skupině pro vzdělávání, jejímiž členy byly: Mgr. Veronika Knoblochová (vedoucí Odboru sociálních věcí a školství města Litvínova), Ing. Monika Pánovová (projektová manažerka), Mgr. Pavel Škramlík (ředitel SSZŠ), Mgr. Hana Kašková (ředitelka ZŠ Podkrušnohorská), Mgr. Pavla Tomášová (ředitelka ZŠ Ruská), PhDr. Miroslava Holubová (ředitelka ZŠ Janov), Mgr. Radka Jirkovská (ředitelka ZŠ Hamr), Mgr. Eva Sekyrková (ředitelka ZŠ speciální a Praktická), Bc. Ilona Kuklová (ředitelka MŠ Litvínov), Bc. Alena Bartková (vedoucí Komunitního centra Janov), Mgr. Julie Žemlová (konzultantka pro vzdělávání, Agentura pro sociální začleňování).

1. 3. 2. Postup

Skupina pracovala participativní metodou „Stromu příčin, cílů a řešení“. Členové skupiny nejprve společně analyzovali příčiny problémů ve vzdělávání a jejich dopady, následně hledali vhodná opatření vedoucí k odstranění těchto příčin. Řešení vznikala uvnitř skupiny za účasti všech jejích členů. Diagram stromu mapující centrální problém, jeho příčiny, vytčené cíle a nalezená řešení je přílohou tohoto dokumentu.

1. 3. 3. Souvislost s MAP

Město Litvínov bylo v letech 2016-2018 realizátorem projektu MAP I pro ORP Litvínov. Pro následující období MAP II se Město Litvínov vzdalo role realizátora projektu, kterou po dohodě přenechalo společnosti MAS Naděje o.p.s.

Strategický dokument MAP se stejně jako předkládaný MPI zabývá otázkami vzdělávání, přičemž oba dokumenty definují opatření až na úroveň jednotlivých aktivit. Působnost MPI je však užší, neboť se nevztahuje na celou obec s rozšířenou působností, nýbrž výhradně na město Litvínov, přičemž přihlíží k jeho specifické situaci dané mimo jiné tím, že se na jeho území nacházejí sociálně vyloučené lokality, z nichž největší je sídliště Janov.

MPI byl vypracován tak, aby byl v souladu s MAP.

1. 4. Vazba na další strategické dokumenty

MPI respektuje další strategické dokumenty závazné pro Město Litvínov a je s nimi v souladu. Konkrétně se jedná o tyto dokumenty:

Na národní úrovni:

- ✓ Dlouhodobý záměr vzdělávání a rozvoje vzdělávací soustavy na období 2015-2020.
- ✓ Strategie vzdělávací politiky České republiky do roku 2020.
- ✓ Strategie sociálního začleňování 2014-2020.

Na krajské úrovni:



- ✓ Dlouhodobý záměr vzdělávání a rozvoje vzdělávací soustavy Ústeckého kraje 2016-2020.

Na obecní úrovni:

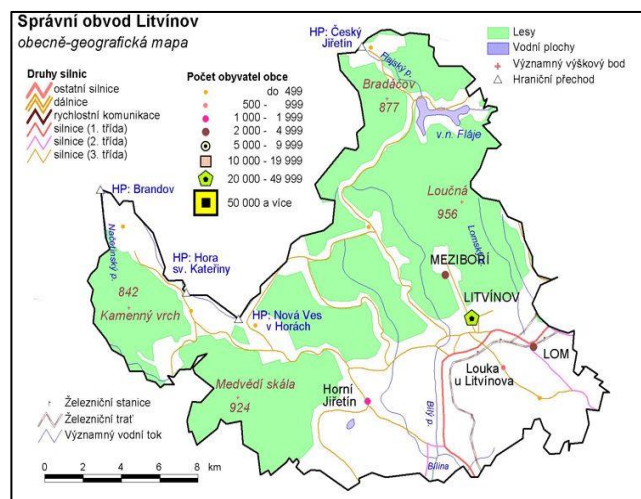
- ✓ Komunitní plán města Litvínov 2016-2018.
- ✓ Strategický plán sociálního začleňování, Litvínov 2016-2018.
- ✓ Program rozvoje města Litvínova 2014-2020.
- ✓ Akční plán prevence kriminality města Litvínov 2016-2019.
- ✓ Strategie správního obvodu ORP Litvínov v oblasti předškolní výchovy a základního školství, sociálních služeb, odpadového hospodářství a zaměstnanosti na období 2014 – 2023.

1. 5. Stručná charakteristika území

Město Litvínov leží v severozápadních Čechách v okrese Most a je součástí Ústeckého kraje. Rozprostírá se na jižním úpatí Krušných hor, na hranici mezi příkrými svahy a severočeskou hnědouhelnou pánví v nadmořské výšce 290 až 390 metrů.

Počet obyvatel

Počet obyvatel ve městě od 19. století průběžně narůstal. V 50. letech 20. století nastal po krátké stagnaci opětovný růst, který dosáhl nejvyššího bodu v 80. letech minulého století, kdy ve městě žilo přes 30 tisíc lidí. V současné době činí počet obyvatel města 24 282 lidí.



Věková skladba obyvatelstva v roce 2017:

Věk	Muži	Ženy	Celkem
0	112	85	197
1 - 4	454	438	892
5 - 9	686	645	1331
10 - 14	648	615	1263
15 - 19	637	572	1209
20 - 24	617	558	1175
25 - 29	731	688	1419
30 - 34	728	693	1421
35 - 39	815	813	1628
40 - 44	1103	961	2064
45 - 49	841	775	1616
50 - 54	757	747	1504
55 - 59	616	683	1299
60 - 64	849	905	1754
65 - 69	844	930	1774
70 - 74	650	819	1469
75 - 79	400	516	916
80 - 84	164	290	454
85 - 89	91	190	281

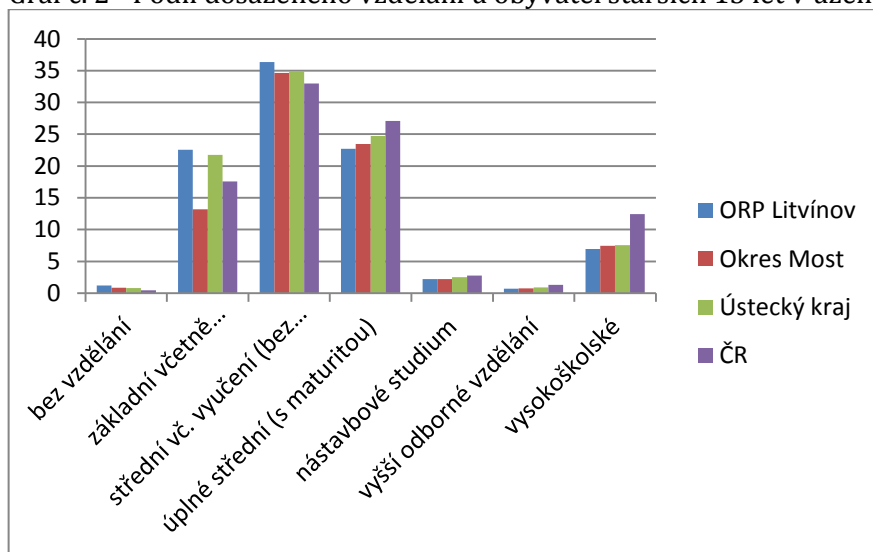


90 - 94	22	73	95
95 - 99	9	12	21
100 -	2	1	3
Celkem	11776	12009	23785

Vzdělanostní struktura

Podíl obyvatel se středním a vyšším vzděláním v území ORP Litvínov byl při posledním sčítání v roce 2011 nižší nejenom v porovnání s celou ČR, ale také s úrovní Ústeckého kraje a dokonce i s úrovní okresu Most jako celku.

Graf č. 2 - Podíl dosaženého vzdělání u obyvatel starších 15 let v území ORP Litvínov



Sociálně vyloučené lokality

Významným zdrojem pro popis sociálně vyloučených lokalit je Analýza sociálně vyloučených romských lokalit a absorpční kapacity subjektů působících v této oblasti (GAC, 2006), která mapuje výskyt sociálně vyloučených lokalit v České republice. V roce 2015 byla zveřejněna její aktualizovaná verze, která byla zpracována v období let 2014 až 2015. Za sociálně vyloučenou nebo sociálním vyloučením ohroženou lokalitu považuje takovou lokalitu, kde dochází ke koncentraci více než 20 osob žijících v nevyhovujících podmínkách, které obývají fyzicky či symbolicky ohraničený prostor. Tato aktualizovaná verze konstatuje, že od roku 2006, kdy byla zpracována první analýza, došlo k dvojnásobnému nárůstu počtu sociálně vyloučených lokalit.

V Litvínově se nacházejí tři sociálně vyloučené lokality: sídliště Janov, ubytovna UNO a ubytovna Šumná.

Janov

Janov je lokalitou panelového sídliště vzdáleného od centra města přibližně 3 kilometry, centrum města je dostupné díky městské hromadné dopravě. Sídlíště Janov začalo vyrůstat od 70. let 20. století v blízkosti obce Hamr, která se roku 1986 spolu s Janovem připojila k Litvínovu. Jádrem sídliště dnes tvoří 27 různě velkých osmipodlažních domů. Většina bytů na sídlišti Janov je v družstevním vlastnictví, další velká část je ve vlastnictví soukromé právnické



osoby a zbývající byty vlastní jednotlivé fyzické osoby. Město v této lokalitě nevlastní žádný bytový fond. Zpráva GAC udává k roku 2006 počet obyvatel Janova 10 tisíc. Některé domy jsou již tzv. vybydlené, a v důsledku toho je počet obyvatel nižší. V současné době je zde k trvalému pobytu hlášeno 4 667 osob, což odpovídá 1/5 obyvatelstva města Litvínova. Velkou část tvoří děti a dospívající, ve věku od 0 do 14 let se jedná o cca 1100 osob. 29 % dětí s trvalým pobytem v Litvínově žije v SVL Janov.

K migraci obyvatel dochází převážně v rámci sídliště. V průběhu roku 2014 změnilo místo trvalého pobytu v rámci Janova přes 800 osob. Neexistuje klíčový externí zaměstnavatel obyvatel lokality. Průměrná cena bydlení je odhadována na 10 000,- Kč měsíčně. Odhad počtu dlužníků na nájemném a na službách se v lokalitě pohybuje okolo 60 – 65 %. V poslední době dochází k vysídlování celých panelových bloků a jejich pozvolnému chátrání. To představuje bezpečnostní riziko, neboť panelové domy poskytují prostor pro přespávání různých rizikových osob a stávají se místem, kde se ve zvýšené míře vyskytuje trestná činnost. Město při jednání s vlastníky a správci bytového fondu usiluje o to, aby majitelé neobydlené domy a bytové jednotky řádně zabezpečili před devastací, krádežemi a odkládáním odpadu. V případě neúspěchu zde hrozí, že město na své vlastní náklady bude muset objekty zajistit tak, aby nebylo ohroženo okolí a do opuštěných domů byl zamezen přístup. V Janově se nachází 8 opuštěných domů (Jiřetínská, Albrechtická, Hamerská 277 – 282, Sadova 283-284, Sadova 287 – 288, Gluckova 235 – 237, Gluckova 238 – 246, Gluckova 271 – 276), z toho 5 jich je zazděných. V současné době město odkoupilo zatím jeden dům (Gluckova čp. 271 – 276). K výkupu jsou schváleny další tři domy.

V Janově od roku 2012 působí 4 asistentky prevence kriminality pro sociálně vyloučené lokality. Od 1. 8. 2015 bylo přijato dalších 8 asistentů prevence kriminality pro celou oblast města Litvínov. Pro městskou policii a Policii ČR jsou tito asistenti nezastupitelnou podporou v oblasti dohledu na veřejný pořádek.

Kvalifikovaný odhad počtu Romů v lokalitě je podle asistentek prevence kriminality asi 70 % z celkového počtu obyvatel, kvalifikovaný odhad terénních pracovníků činí 65 % Romů z celkového počtu obyvatel lokality, tedy se jen mírně liší. Pracovníci ZŠ Janov odhadují, že počet romských dětí činí ve škole 90 % z celkového počtu žáků. Statistika služeb neziskových organizací vykazuje kolem 70 % romských obyvatel. Podle odhadu pracovníků tvoří 95 % klientů nízkopražského centra Romové.

Ze statistiky Úřadu práce ČR k 28. 2. 2015 vyplývá, že do Janova bylo vyplaceno 492 příspěvků na živobytí, což představuje 27 % z celkové výplaty příspěvku na živobytí za celou spádovou oblast ORP Litvínov. V rámci okruhu společně posuzovaných osob se jedná o 1 631 osob, které je možno považovat za ohrožené sociálním vyloučením. Celkově se může s ohledem na další skupiny obyvatel (důchodci, matky vyplácené SSP, atd.) jednat o cca 2 000 ohrožených obyvatel.

Významnou roli v prevenci kriminality na území vyloučené lokality sehrává Základní a Mateřská škola Litvínov-Janov, která spolupracuje s terénními pracovníky města i nestátními organizacemi působícími v lokalitě.

Na sídlišti Janov dlouhodobě působí nízkopražské zařízení Jaklík pro děti od 6 do 15 let. Je provozované Městskou policií Litvínov a sídlí uprostřed sídliště. V nízkopražském centru si janovské děti mohou hrát s hračkami i na počítači. Pracovník klubu jim pomáhá s přípravou do školy. Pravidelně jsou pro děti připravovány jednorázové akce, kterých se děti mohou i bez předchozího přihlášení zúčastnit. Provozní náklady Nízkopražského zařízení Jaklík jsou hrazeny z rozpočtu města Litvínova, pomůcky a odměny na jednorázové akce, příměstský tábor a další aktivity jsou pořizovány z dotací Ministerstva vnitra ČR s podílem města Litvínov nebo pouze z rozpočtu města z prostředků určených pro prevenci kriminality.



Ubytovna Šumná

Aktuálně, tedy k 11. 6. 2018, je počet trvale hlášených osob v objektu ubytovny Šumné č. p. 41 celkem 40 osob.

Odhad pracovníka ubytovny činí 60 % romských klientů ze všech ubytovaných. Ubytovna je až na 6 místností zkolaudována jako bytový dům, tudíž se jí netýká vydávání souhlasu obce s ubytováním klienta. Vlastník ubytovny spolupracuje s městem a Úřadem práce. Bydlí zde jak jednotlivci, tak rodiny s dětmi. Jedná se o lokalitu vzdálenou od centra města (ke spádové škole) přibližně 1 kilometr. Městská hromadná doprava je zde zajištěna, ale pouze několikrát denně. Všichni obyvatelé ubytovny jsou vypláceni nepojistnými dávkami, tj. dávkami státní sociální podpory a dávkami pomoci v hmotné nouzi. V souvislosti se změnou vlastníka dochází k útlumu provozování ubytovny.

Ubytovna UNO

K 11. 6. 2018 činil počet trvale hlášených osob na ubytovně UNO celkem 19 dospělých osob a 7 dětí. Polovina dospělých je romského původu, většina zde žijících dětí je také romských. Působí zde celodenně pracovníci městské policie a terénní pracovník města. Všichni klienti ubytovny jsou vypláceni dávkami pomoci v hmotné nouzi. Lokalita je prostorově vyloučená – jedná se o tři nízké domy vystavěné za hranicí města Litvínov, bez dopravní obslužnosti a další infrastruktury. Klienti se na ubytovnu dostanou po cyklostezce nebo po hlavní frekventované silnici mezi Litvínovem a Mostem. Cesta do nejbližší základní školy trvá chůzí přibližně 40 – 45 minut.

Ubytovna UNO se skládá ze tří objektů. V prvním objektu, bloku A, se nachází služebna a sklad Městské policie, azyl (4 místnosti, sociální zařízení, kuchyňský kout), pracoviště terénních pracovníků, místnost pro aktivity s dětmi a 8 obytných místností. Blok B ubytovny UNO představuje 10 bytových jednotek o velikosti 1+2 a 1+1. V Bloku C jsou k dispozici dvě bytové jednotky o velikosti 1+3 a třináct místností.

Na ubytovně UNO je zřízený azyl (první stupeň prostupného bydlení), kde mohou občané za poplatek přespat, vykoupat se, uvařit si. Pobyt je zde omezen od 19:00 hodin do 7:00 ráno. Azyl je pod dozorem kamerového systému MěPo Litvínov. Poplatek je hrazen vždy po dohodě s ÚP v rámci MOP ve výši 40,- Kč za noc. Ostatní klienti mají standardní nájemní smlouvy, na základě nichž mají přiznán doplatek na bydlení ze systému pomoci v hmotné nouzi.

1. 6. Komunikační a osvětové aktivity

Nedostatečná poučenost veřejnosti ve věcech vzdělávání byla v pracovní skupině identifikována jako jedna z příčin jádrového problémů (viz níže). Veřejnost, v tomto případě především rodiče, často nemají o vzdělávání a jeho důležitosti odpovídající představu. Ředitelé a učitelé se na jedné straně setkávají s rodiči, kteří o vzdělávání svých dětí nejeví zájem, neboť mu nepřikládají žádný význam. Na druhé straně učitelé nezřídka narážejí na nedůvěru rodičů, kteří jsou sice angažováni, nicméně jako laici nerozumí novým metodám a didaktickým přístupům, z nichž mají a priori neodůvodněné obavy.

K získání spolupráce rodičů a vybudování důvěry veřejnosti je proto nutné vést promyšlenou a systematickou komunikační kampaň o významu vzdělávání, nových trendech reagujících na současnou proměnu společnosti a také o všem pozitivním, co město jako zřizovatel pro školy dělá.



EVROPSKÁ UNIE
Evropské strukturální a investiční fondy
Operační program Výzkum, vývoj a vzdělávání



MINISTERSTVO ŠKOLSTVÍ,
MLÁDEŽE A TĚLOVÝCHOVY

Komunikace a osvětové aktivity by se pak neměly redukovat na pouhé předávání informací, ale měly by otevřeně vysvětlovat smysl a význam změn a také naslouchat obavám a výhradám a patřičně na ně reagovat.

Jako součást strategického cíle 4 v rámci aktivity 4. 1. 1. vytvoří Pracovní skupina pro vzdělávání komunikační plán. Komunikace s veřejností se bude realizovat prostřednictvím těchto komunikačních prostředků: radniční časopis, webové stránky města, webové stránky škol, veřejná setkání, pravidelná setkání ředitelů škol se zástupci města a neziskových organizací, informační materiály pro rodiče, rodičovské schůzky, individuální konzultace s rodiči atd.



2. Analytická část

2.1. Charakteristika školství na řešeném území

Seznam škol na sledovaném území:

- Mateřská škola, Litvínov, Gorkého 1614
- Mateřská škola FOX CREATIVE s.r.o, Masarykovo náměstí č. 41
- Mateřská škola Jeřabinka, pracující na principech waldorfské pedagogiky
- Základní škola a Mateřská škola Litvínov, Ruská 2059
- Základní škola s rozšířenou výukou jazyků a Mateřská škola Litvínov, Podkrušnohorská 1589
- Základní škola a Mateřská škola Litvínov - Janov, Přátelství 160
- Základní škola Litvínov - Hamr, Mládežnická 220
- Základní škola speciální a Praktická škola Litvínov, Šafaříkova 991
- Sportovní soukromá základní škola, s.r.o., Podkrušnohorská 1677
- Základní škola Waldorfská, Sklářská 81 (od 1. 9. 2018)
- Gymnázium T. G. Masaryka (osmileté), Studentská 640, příspěvková organizace, Studentská 640
- Základní umělecká škola Litvínov, Podkrušnohorská 1720

Celková kapacita škol

Typ vzdělávacího zařízení	kapacita
Mateřské školy	834
Základní školy	3 090
Gymnázium (pouze povinná školní docházka v nižším stupni)	136
ZUŠ	1100

Počet sociálně znevýhodněných žáků ke dni 1. 5. 2018

Škola	Počet žáků	Z toho	
		Sociálně znevýhodnění žáci	Podíl sociálně znevýhodněných žáků v %
ZŠ a MŠ Podkrušnohorská	627	24	3,83
MŠ Ladova	126	4	3,17
ZŠ a MŠ Ruská	664	175	26,36
MŠ Čapkova, MŠ Soukenická, MŠ Tylova	241	17	7,05
ZŠ Hamr	309	151	48,87
ZŠ a MŠ Janov	405	350	86,12
MŠ Školská	102	51	50
MŠ Gluckova	120	1	0,83
MŠ Litvínov, budova Gorkého	59	2	3,39
MŠ Litvínov, budova Bezručova	83	1	1,2



2. 1. 1. Předškolní vzdělávání

Mateřské školy na sledovaném území

Subjekt	Zřizovatel	Počet budov	Kapacita	Počet tříd	Z toho speciální třídy
MŠ Gorkého	Město Litvínov	2	144	6	1
MŠ Ruská	Město Litvínov	3	265	11	1
MŠ Podkrušnohorská	Město Litvínov	1	150	6	0
MŠ Janov	Město Litvínov	2	225	10	2
MŠ CREATIVE FOX	FOX Creative, s.r.o.	1	25	1	0
MŠ Jeřabinka	Krušnohorská waldorfská iniciativa, z.s.	1	25	1	0

V Litvínově je celkem deset mateřských škol, z toho osm patří městu a dvě mají za zřizovatele soukromoprávní subjekt.

Samostatná mateřská škola zřízená městem provozuje činnost ve dvou budovách, a to v ulicích Gorkého a Bezručova. Dále jsou v Litvínově tři mateřské školy spojené se školami základními, a to na základní škole Ruská, Podkrušnohorská a Janov. Mateřská škola na ZŠ Ruská je provozována ve třech budovách, které se nacházejí v ulicích Čapkova, Soukenická a Tylova. Mateřská škola při ZŠ Janov je provozována ve dvou samostatných budovách v ulicích Školská a Gluckova.

Kromě toho jsou v Litvínově dvě soukromé mateřské školy, a to mateřská škola FOX CREATIVE a mateřská škola Jeřabinka.

Děti, které navštěvují mateřské školy, nemají problém s přechodem na základní školu, jsou dobře připraveny. Mnoho dětí ze sociálně vyloučených lokalit však nastupuje do mateřské školy až v posledním povinném předškolním roce, což ne vždy stačí k tomu, aby se vyrovnaly handicapu dané nepodnětným domácím prostředím.

Část školních budov potřebuje modernizaci, ne všechny jsou bezbariérové.

Přípravné třídy

Na některých základních školách byly zřízeny přípravné třídy určené k systematické přípravě dětí s odkladem školní docházky. Cílem je usnadnit těmto dětem přechod do první třídy a předejít jejich případným neúspěchům na počátku vzdělávací dráhy.

O přípravné třídy je ze strany rodičů stoupající zájem. Přesto je nelze považovat za rovnocenný ekvivalent tříletého předškolního vzdělávání; děti z mateřských škol jsou na přechod do první třídy připravené lépe.

Zástupci škol se shodují, že největší překážkou pro vstup dětí do mateřských škol, jsou finance.

Vývoj počtu dětí v MŠ

Škola	2010	2011	2012	2013	2014	2015
MŠ Gorkého	142	144	144	144	144	144
MŠ Ruská	260	262	264	260	259	250
MŠ Podkrušnohorská	142	149	149	147	144	142



MŠ Janov	176	208	221	218	218	198
MŠ CREATIVE FOX	0	0	0	0	10	7
MŠ Jeřabinka	0	0	0	0	0	17
Celkem	720	763	778	769	775	758

Počet učitelů na MŠ

Škola	2010	2011	2012	2013	2014	2015
MŠ Gorkého	12	12	12	12	12	12
MŠ Ruská	20	20	20	20	20	20
MŠ Podkrušnohorská	12	12	12	12	12	12
MŠ Janov	14	15	16	15	15	14
MŠ CREATIVE FOX	0	0	0	0	1	2
MŠ Jeřabinka	0	0	0	0	0	2
Celkem	58	59	60	59	59	62

Počet ostatních pedagogických pracovníků na MŠ

Škola	2010	2011	2012	2013	2014	2015
MŠ Gorkého	0	0	0	0	0	0
MŠ Ruská	1	1	1	1	1	1
MŠ Podkrušnohorská	0	0	0	0	0	0
MŠ Janov	1	1	1	1	1	1
MŠ CREATIVE FOX	0	0	0	0	0	0
MŠ Jeřabinka	0	0	0	0	0	0
Celkem	2	2	2	2	2	2

Přehled úvazků na MŠ

Škola	2010	2011	2012	2013	2014	2015
MŠ Gorkého	12	12	12	12	12	12
MŠ Ruská	20	20	20	20	20	20
MŠ Podkrušnohorská	12	12	12	12	12	12
MŠ Janov	14	15	16	15	15	14
MŠ CREATIVE FOX	0	0	0	0	1	1,5
MŠ Jeřabinka	0	0	0	0	0	2
Celkem	58	59	60	59	59	61,5

Počet nepedagogických pracovníků

	2010	2011	2012	2013	2014	2015
MŠ Gorkého Litvínov	10	10	10	10	10	10
MŠ Ruská Litvínov	14	14	14	14	14	14
MŠ Podkrušnohorská	3,5	3	3	3	3,5	4
MŠ Janov	9	9	9	9	9	9
MŠ CREATIVE FOX	0	0	0	0	0	0
MŠ Jeřabinka	0	0	0	0	0	1
Celkem	36,5	36	36	36	36,5	37



Výdaje MŠ (v tis. Kč)

	2013		2014		2015	
	Provozní	Investiční	Provozní	Investiční	Provozní	Investiční
MŠ Gorkého Litvínov	2 384	0	2 371	0	2 371	0
MŠ Ruská Litvínov	2 177	84	2 599	0	2 255	94
MŠ Podkrušnohorská	1 795	0	1 521	98	1 389	96
MŠ Janov	1 896	0	1 293	0	1 270	0
MŠ CREATIVE FOX	0	0	900	0	1 139	0
MŠ Jeřabinka	0	0	0	0	898	807
Celkový součet	8 252	84	7784	98	9322	997

Dostupnost MŠ

	zastávka MHD	parkování u objektu
MŠ Gorkého		ANO
Gorkého	400 m	ANO
Bezručova	180 m	
MŠ Ruská		
Čapkova	350 m	ANO
Soukenická	300 m	ANO
Pod Lesem	350m	ANO
MŠ Podkrušnohorská	350 m	ANO
MŠ Janov		
Školská	110 m	NE
Gluckova	200 m	NE
MŠ CREATIVE FOX	100 m	ANO
Jeřabinka	180 m	ANO

Vybavenost MŠ

	speciální třídy	školní jídelna/ kapacita	tělocvična	hřiště	zahrada	neformální vzdělávání/ kroužky
MŠ Gorkého	ano	ne				
Gorkého	ne	ano	160	ne	ne	ano
Bezručova					ano	ano
MŠ Ruská						
Čapkova	ne	ano	80	ne	ne	ano
Soukenická	ne	ano	88	ne	ne	ano
Pod Lesem	ano	ano	120	ne	ne	ano
MŠ Podkrušnohorská	ne	ano	150	ne	ne	ano
MŠ Janov						
Školská	ano	ne		ano	ne	ano



Gluckova	ano	ano	150	ano	ne	ano	ne
MŠ CREATIVE FOX	ne	ano	25	ne	ne	ne	ano
MŠ Jeřabinka	ne	ne		ne	ne	ano	ano

2. 1. 2. Základní vzdělávání

Základní vzdělávání zajišťuje v Litvínově šest základních škol, z toho jsou čtyři zřízené Městem Litvínov a dvě soukromou právnickou osobou. Sportovní soukromá základní škola, s.r.o (dále jen „ZŠ sportovní“) byla založena roku 1994, ZŠ Jeřabinka fungující podle principů waldorfské pedagogiky vznikla letos. Základní vzdělávání dále probíhá na osmiletém Gymnáziu T. G. Masaryka.

Kapacity ZŠ od 1. 9. 2018

Škola	Zřizovatel	Celková kapacita
ZŠ Janov	Město Litvínov	540
ZŠ Podkrušnohorská	Město Litvínov	650
ZŠ Ruská	Město Litvínov	800
ZŠ Hamr	Město Litvínov	370
Sportovní soukromá základní škola, s.r.o. (dále jen ZŠ Sportovní)	Sportovní soukromá základní škola, s.r.o.	520
ZŠ Jeřabinka	Krušnohorská waldorfská iniciativa, z.s.	60
Základní škola speciální a Praktická škola Litvínov (dále jen ZŠ Speciální)	Město Litvínov	150
Gymnázium T.G. Masaryka Litvínov	Ústecký kraj	136

ZŠ Janov

ZŠ Janov se nachází v centru sídliště Janov a řadí se v Litvínově k větším školám. K základní škole patří i dvě školy mateřské a přípravné třídy pro děti s odkladem školní docházky.

Škola má podle § 16 odst. 9 zákona č. 561/2004 Sb., o předškolním, základním, středním, vyšším odborném a jiném vzdělávání (školský zákon), ve znění pozdějších předpisů, zřízeny třídy pro žáky s lehkým mentálním postižením a třídy pro žáky se souběžným postižením více vadami, dále v mateřských školách třídu pro děti s více vadami a třídu pro děti se závažnými vadami řeči.

Na ZŠ Janov chodí takřka výlučně děti z Janova. Školu navštěvují zejména děti z romské komunity, které procentuálně tvoří na základní škole většinu (89%). V mateřských školách, které děti z romské komunity dříve tolik nenavštěvovaly, se situace změnila zavedením povinného vzdělávání v posledním roce před nástupem do ZŠ, kdy do jedné MŠ loni nastoupilo



téměř 50 % romských dětí. Ve třídách základní školy speciální tvoří Romové přibližně polovinu žáků.

Vysoký je rovněž podíl žáků sociálně znevýhodněných (celkově 92 %, v některých třídách ale i 100 %). Počty sociálně znevýhodněných jsou generovány na základě odhadu vedení školy, ne na základě diagnostického vyšetření, s výjimkou přípravných tříd, kde mají děti doporučení školského poradenského zařízení.

Podpůrná opatření

Škola umí pracovat s dotačními tituly, které pojí s kategorií sociálního vyloučení. Škola aktivně spolupracuje s PPP a vzájemnou spoluprací hodnotí pozitivně.

Škola má aktuálně dvě přípravné třídy. Ve škole působí 14 asistentů pedagoga. Vedení školy by uvítalo mnohem víc asistentů pro děti sociálně znevýhodněné, ale není to ve finančních možnostech školy.

Škola nabízí doučování a širokou paletu volnočasových aktivit. Mnoho zájmových aktivit je poskytováno v rámci školní družiny nebo školního klubu, to znamená, že děti neplatí za samotné zájmové aktivity, ale jen za školní družinu a školní klub. Ve školní družině činí poplatek 50 Kč/měsíc, ve školním klubu 100 Kč/pololetí. Škola pro své žáky připravuje i mnoho víkendových, prázdninových a ozdravných pobytů.

Škola má k dispozici psychologa.

ZŠ Ruská

Základní škola Ruská je co do počtu žáků a dětí největší v Litvínově. Budova základní školy se nachází ve středu města, 3 mateřské školy jsou umístěny do 15 minut pěší chůze od školy, v jedné mateřské škole je zřízena třída podle § 16 odst. 9 zákona č. 561/2004 Sb., o předškolním, základním, středním, vyšším odborném a jiném vzdělávání (školský zákon), ve znění pozdějších předpisů, pro děti se závažnými vadami řeči. Součástí školy je školní družina, školní jídelna a také přípravná třída.

Žáci základní školy pocházejí většinou z Litvínova, malá část dojíždí z okolních obcí. Škola poskytuje všeobecné vzdělání s akcentem na výchovnou složku. Není školou výběrovou ani specializovanou. Vzhledem k tomu, že škola je jediná nevýběrová škola v centru města, je žactvo složeno z dětí ze všech sociálních skupin. Pro nezanedbatelné množství z nich je typické nevyhovující rodinné zázemí a chudoba, které je důsledkem sociálních problémů regionu. Školu navštěvují i žáci z vyloučených lokalit – z ubytoven UNO a Šumná, a také cizinci.

Na škole je 26 % sociálně znevýhodněných žáků. Těmto žákům jsou vypracovány plány pedagogické podpory. Škola se zasazuje o to, aby všichni žáci byli společně vzděláváni přiměřeně svým schopnostem, nadání i zájmům. Rozdílnost chápe jako samozřejmost a bere ji jako přínos.

Ve škole v Ruské ulici se setkávají děti nadané s méně nadanými a děti z různých společenských komunit, což kopíruje běžný život. Odlišnost v jakékoliv podobě vede ke zvýšeným nárokům především na pedagogy, kteří musí umět přizpůsobit obsah i rozsah výuky všem žákům. Velký důraz škola klade na vzdělávání učitelů v oblasti inkluze, jehož prostřednictvím se žákům, kteří to potřebují, dostane individuální pomoci „šité na míru“ a naopak většinoví žáci se naučí žít se spolužáky, kteří jsou „jiní“ a naučí se tak odlišnost akceptovat. Což je pedagogy školy vnímáno jako veliký přínos v době, která je charakteristická snižující se mírou empatie a zvyšující se agresivitou vůči lidem, kteří jsou jakkoliv slabí a zranitelní.

Škola se dlouhodobě zabývá otázkou bezpečného, zdravého, pozitivního a otevřeného školního prostředí, které žáky posiluje při zvládnutí konfliktů, přispívá k dobrým vztahům a



zlepšuje celkové klima školy. Ve svém mottu má, že je „Škola demokratického myšlení a tvořivého učení“. Absolventy školy by měla aktivita a tvořivost provázet při dalším vzdělávání, při řešení problémů, s nimiž se setkávají v běžném životě i při hledání profesního uplatnění.

Školní vzdělávací program se snaží směřovat školu k inkluzi. Velký smysl škola vidí ve využití třídnických hodin pro řešení aktuálních problémů třídy. Tento způsob práce se třídou je prevencí sociálně nežádoucích jevů, a současně přináší možnost účinné intervence.

Třídnická hodina je osobní setkání třídního učitele se svou třídou, kdy všem zúčastněným jde o to, aby jim bylo společně v této třídě dobře. A to nejenom o třídnických hodinách, ale především v běžném školním běhu.

Ve škole funguje Školní poradenské pracoviště jako jeden z prostředků k zajištění a realizaci výchovně vzdělávací koncepce školy. Cílem ŠPP je vytváření podmínek s rovnými příležitostmi ve výchovně vzdělávacím procesu pro všechny žáky/děti.

V ŠPP působí školní speciální pedagog, výchovný poradce, školní metodik prevence pro 1. stupeň a školní metodik prevence pro 2. stupeň. Ti všichni spolupracují zejména s třídními učiteli, učiteli výchov, případně s dalšími pedagogickými pracovníky školy.

Klubík Srdíčko vznikl ve škole v září r. 2013 jako snaha pomoci dětem ze sociálně znevýhodněného prostředí. Je zřizován Základní školou Ruská v Litvínově, pro děti a žáky je zdarma. Děti a žáci z Klubíku jsou velmi často šikovné a vděčné, žijí však mnohdy v nedostatečně podnětném prostředí, což se negativně podepisuje na úrovni jejich domácí přípravy a přístupu ke vzdělávání obecně. Dětem se v Klubíku pedagogičtí pracovníci snaží věnovat individuálně, rozvíjí ale také jejich schopnost pracovat ve skupině. Činnosti v Klubíku jsou koncipovány jako naučné, tvořivé i relaxační. Nechybí doučování, příprava na další školní den, včetně např. psaní domácích úkolů či příprava penálu. Dětem v Klubu se věnují 2 asistentky pedagoga ve spolupráci se školním speciálním pedagogem.

V současné době je existence Klubíku ohrožena, MŠMT ukončí k 31. 8. 2018 financování asistentek pedagoga pro děti a žáky se sociálním znevýhodněním prostřednictvím rozvojového programu a škola hledá možnosti, jak dál financovat asistentky pedagoga. Stejně tak je obtížné sehnat finance pro děti ze Srdíčka na svačiny, učební pomůcky, psací a rýsovací pomůcky, vhodné oblečení, vstupné na nejrůznější kulturní akce (kino, divadlo, výstava).

Cílem primární prevence na škole je zvýšení odolnosti dětí a mládeže vůči projevům rizikového chování - především vést děti ke správným postojům vůči zátěžím a problémům. Vzhledem k vysokému počtu řešených situací ve škole pracují 2 koordinátoři prevence rizikového chování - zvláště pro první a druhý stupeň.

Podpůrná opatření:

Ve školním roce 2017/2018 v Základní škole a Mateřské škole Litvínov, Ruská 2059 pracuje celkem 21 asistentek pedagoga, z toho 2 asistentky pedagoga pro děti/žáky se sociálním znevýhodněním, 1 školní speciální pedagog (plný úvazek), 1 výchovný poradce, 2 koordinátoři prevence rizikového chování.

Žákům jsou poskytována doučování – buď v Klubíku nebo formou pedagogické intervence „Podpora přípravy na školu“ – NFN, někdy sdíleno bez NFN. Část doučování byla hrazena z tzv. Šablon.

Školní speciální pedagog je pro žáky k dispozici v rámci „Předmětu speciálně pedagogické péče“.

Žákům jsou na základě doporučení PPP, SPC pořizovány speciální učebnice a pomůcky. (NFN).

Dětem/žákům bylo v daném školním roce nabídnuto 6 kroužků, velký počet žáků hrál florbal v rámci Školního sportovního klubu (vše za poplatek). Škola otevírá zdarma od jara do podzimu školní hřiště pro veřejnost.



ZŠ Podkrušnohorská

Základní škola s rozšířenou výukou jazyků a Mateřská škola Litvínov je příspěvkovou organizací zřízenou Městem Litvínov. Má dlouholetou tradici a je v povědomí veřejnosti známá jako škola, která poskytuje kvalitní vzdělávání se zaměřením na rozšířenou výuku jazyků.

Škola se snaží vytvářet příznivé klima na základě partnerských vztahů. Je řízena demokraticky, každý má určené své kompetence. Ve škole pracuje žákovský parlament, který rovněž učí žáky chovat se a jednat podle demokratických principů. Každý má možnost svým zapojením do činnosti ovlivňovat dění ve škole.

Školní vzdělávací program zdůrazňuje osobnostní rozvoj každého žáka, jsou mu poskytovány všechny prostředky pro to, aby dosáhl svého maxima, aby rozvíjel svůj talent, své zájmy.

Škola se zapojuje do různých projektů, zaměřujeme se zejména na ty, které podporují pedagogický rozvoj školy, a na ty, díky nimž je modernizováno vybavení školy a inovovány pomůcky.

Ve škole pracuje školní poradenské pracoviště, jehož hlavní náplní je pomoc žákům se speciálními vzdělávacími potřebami včetně žáků nadaných, ale také pomoc pedagogům a rodičům, jak s těmito žáky pracovat.

Škola splnila kritéria pro získání certifikátu Rodiče vítáni, dále je držitelem certifikátu Škola pro demokracii a nyní usiluje o získání certifikátu Ekoškola a Férová škola.

Škola usiluje o další vzdělávání svých pedagogů a organizuje jazykovou a sportovní soutěž pro školy v rámci okresu.

Součástí školy je mateřská škola, se kterou základní škola velmi úzce spolupracuje a pomáhá různými společnými aktivitami děti připravit pro zdárný přechod do základní školy.

Při škole působí spolek Cvrček z.s., který pro děti zajišťuje volnočasové aktivity po vyučování, a Klub přátel při ZŠ s RVJ a MŠ Litvínov, z.s., který škole pomáhá s organizací mimoškolních aktivit.

Škola úzce spolupracuje se zřizovatelem školy a se školskou radou.

O své činnosti informuje rodiče a širokou veřejnost na webových stránkách školy a v místním tisku.

ZŠ Hamr

ZŠ Hamr leží na hranici městské části Hamru a Janova. Do školy chodí většinou žáci z této spádové oblasti, nicméně ve škole jsou i žáci z jiných částí Litvínova, Louky, Mostu, Jiřetína a přilehlých obcí. Součástí školy je školní družina a školní jídelna; tělocvičnu škola nemá a pronajímá si ji od SOS Hamr.

Podle kvalifikovaného odhadu pedagogických pracovníků a vedení školy činí podíl žáků ze sociálně znevýhodněného prostředí 48,87%.

Ve škole se od 1. ročníku vyučuje anglický jazyk. Žáci se učí číst genetickou metodou a jsou v prvním ročníku hodnoceni slovně. Od školního roku 2018/2019 se zavádí v 1. třídách a na 2. stupni ve vybraných předmětech výuka metodou FIE. Škola organizuje během roku exkurze, projektové dny i tematické dny s výukou v přírodě. Škola nabízí pět kroužků, které v roce 2018 využilo 63 dětí. Pro žáky ohrožené školní neúspěšností zajišťuje škola doučování. V roce 2018 docházelo na doučování 30 dětí. Škola má speciálního pedagoga.



Ve školním roce 2017/2018 pracuje ve škole 8 asistentek pedagoga. Škola má školní poradenské pracoviště (dále jen „ŠPP“), které zajišťuje a realizuje výchovně vzdělávací koncepci školy. ŠPP mohou navštěvovat všichni žáci školy dle svých potřeb. ŠPP tvoří výchovné poradkyně, školní metodička prevence a školní speciální pedagog. Hlavní náplní činnosti je prevence školní neúspěšnosti, individuální poradenství pro žáky, odborná pomoc při integraci a vzdělávání žáků se speciálními vzdělávacími potřebami, včetně žáků ze sociálně znevýhodněného prostředí, a péče o vzdělávání nadaných žáků. Cílem školního poradenského pracoviště je přispívat k příjemné atmosféře ve škole tak, aby se v ní žáci i učitelé cítili dobře.

Základní škola speciální a Praktická

Základní škola speciální a Praktická škola Litvínov se nachází nedaleko centra města. Je zřízena pro žáky podle §16, odst. 9 ŠZ. Tento typ školy je pro žáky se speciálními vzdělávacími potřebami. Specifické vzdělávací problémy a potřeby žáků jsou řešeny individuálními vzdělávacími plány. V posledních letech se potýká s úbytkem žáků, který pramení z inkluze. Ve třídách je počet žáků upraven vyhláškou (7 až 14 - škola praktická, 4 až 6 žáků škola speciální). V každé třídě je speciální pedagog a na podkladě PO i asistent pedagoga. Součástí školy je SPC, kde pracuje psycholožka, speciální pedagog a sociální pracovník. Přestupy žáků z běžných ZŠ probíhají na základě doporučení ŠPZ. Žáci s PO 3. - 5. stupně jsou na základě souhlasu rodičů do této školy přijati. K přestupu z běžné školy na tento typ školy dochází v průběhu celého školního roku.

Doplňující tabulky a statistiky

Vývoj počtu žáků v ZŠ

Škola	2010	2011	2012	2013	2014	2015
ZŠ Janov	428	427	431	514	476	462
ZŠ Podkrušnohorská	587	578	606	608	593	614
ZŠ Ruská	567	543	532	553	596	627
ZŠ Hamr	288	289	288	268	272	284
ZŠ Sportovní	479	455	425	417	425	452
ZŠ Speciální	86	93	88	75	72	72
Gymnázium T.G. Masaryka	110	111	111	122	124	122

Počet učitelů na ZŠ

Škola	2013	2014	2015
ZŠ Janov	43	41	40
ZŠ Podkrušnohorská	39	44	36
ZŠ Ruská	33	35	37
ZŠ Hamr	20	21	21
ZŠ Sportovní	32	32	35
ZŠ Speciální	14	14	14
Gymnázium T.G. Masaryka	30	30	30
Celkem	211	217	213

Počet ostatních pedagogických pracovníků na ZŠ



Škola	2013	2014	2015
ZŠ Janov	11	11	13
ZŠ Podkrušnohorská	0	1	2
ZŠ Ruská	8	12	14
ZŠ Hamr	5	5	5
ZŠ Sportovní	6	8	8
ZŠ Speciální	12	12	13
Gymnázium T. G. Masaryka	0	0	0
Celkem	42	49	55

Přehled úvazků na ZŠ

Škola	2013	2014	2015
ZŠ Janov	39,42	38,9	39,5
ZŠ Podkrušnohorská	36,7	34,6	34,4
ZŠ Ruská	32,4	34,45	36,45
ZŠ Hamr	19,41	20	19,6
ZŠ Sportovní	32	32	35
ZŠ Speciální	12,87	12,87	14,128
Gymnázium T. G. Masaryka	25,94	27,9	26,67
Celkem	198,74	200,72	205,748

Počet nepedagogických pracovníků

Škola	2013	2014	2015
ZŠ Janov	16	16	16
ZŠ Podkrušnohorská	16,5	19	17
ZŠ Ruská	18	16	16
ZŠ Hamr	10	11	11
ZŠ Sportovní	11	11	11
ZŠ Speciální	9	9	10
Gymnázium T.G. Masaryka ¹	6	6	6
Celkem	86,5	88	87

Počet žáků úspěšně ukončujících ZŠ

Škola	2010	2011	2012	2013	2014	2015
ZŠ Janov	19	19	28	29	33	44
ZŠ Podkrušnohorská	52	59	36	53	69	51
ZŠ Ruská	65	66	47	52	43	58
ZŠ Hamr	27	28	27	32	21	24
ZŠ Sportovní	49	47	45	44	38	37
ZŠ Speciální	18	12	14	10	12	12
Gymnázium T. G. Masaryka	**	**	**	**	**	**
Celkem	230	231	197	220	216	226

* žáci přecházejí na 2. stupeň ZŠ do Litvínova

¹ včetně čtyřletého studia



Počty žáků odcházejících ze ZŠ na víceleté gymnázium

Škola	2010	2011	2012	2013	2014	2015
ZŠ Janov	0	0	0	0	0	0
ZŠ Podkrušnohorská	3	0	2	7	9	6
ZŠ Ruská	8	6	4	2	10	3
ZŠ Hamr	1	0	3	1	2	2
ZŠ Sportovní	4	6	6	2	4	4
ZŠ Speciální	0	0	0	0	0	0
Celkem	16	12	15	12	25	15

Počet žáků, kteří předčasně ukončili základní vzdělání

Škola	2010	2011	2012	2013	2014	2015
ZŠ Janov	15/13*	10/7*	15/14*	10/9*	13/9*	9/9*
ZŠ Podkrušnohorská	0	0	0	0	0	0
ZŠ Ruská	9	2	4	4	7	7
ZŠ Hamr	3	1	3	0	3	3
ZŠ Sportovní	0	0	0	0	0	0
ZŠ Speciální	0	0	1	1	0	0
Celkem	27/13	13/7	23/14	15/9	23/9	19/9

* z toho žáci speciálních tříd ZŠ

Výdaje ZŠ (v tis. Kč)

Škola	2014		2015	
	Provozní*	Investiční**	Provozní*	Investiční**
ZŠ Janov	5 117	0	15 025	17 425
ZŠ Podkrušnohorská	6 589	2 390	7 589	2 355
ZŠ Ruská	4 592	1 211	5 136	320
ZŠ Hamr	2 382	0	2 543	0
ZŠ Sportovní	2 379	0	2 279	0
ZŠ Speciální	6 701	14 660	3 191	2 524
Celkový součet	27 760	18 261	35 763	22 624

* provozní výdaje bez platů, ** investiční výdaje hrazené zřizovatelem školy, u ZŠ Sportovní městem Litvínov jako majitelem areálu, ve kterém škola působí

2. 1. 3. Zájmové vzdělávání

Základní umělecká škola Litvínov (dále jen „ZUŠ“)

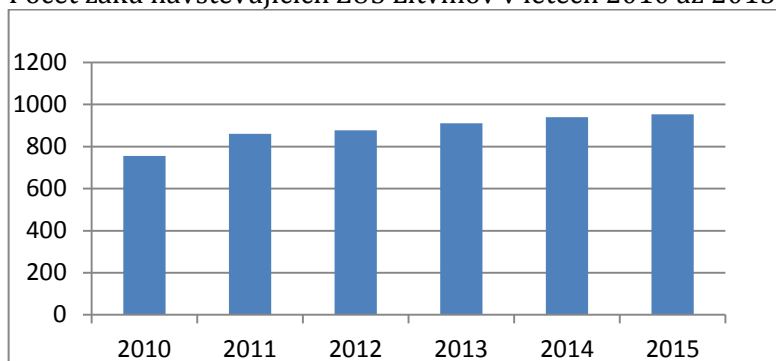
ZUŠ byla otevřena 15. října 1948 jako Městský hudební ústav a v roce 1962 byla přejmenována na Lidovou školu umění. V letech 1969 až 2010 sídlila v Domě mladých horníků v Litvínově Chudeříně, od srpna roku 2010 sídlí v nově rekonstruovaných prostorech kulturního domu Citadela, kde je oživením celého objektu. O školu je ze strany rodičů stálý zájem, počet dětí



navštěvujících jednotlivé obory soustavně roste, za posledních šest let se celkový počet navýšil o téměř 200 dětí.

Škola působí v rámci Ústeckého kraje jako metodické centrum (krajská umělecká rada) pro DVPP učitelů ZUŠ ve spolupráci s NIDV a v projektech podporující vzdělání pro konkurenceschopnost. Od roku 1999 se zapojuje aktivně do evropských projektů na kulturní výměny se zahraničními partnery.

Počet žáků navštěvujících ZUŠ Litvínov v letech 2010 až 2015



Výše příspěvků za jednotlivé obory v roce 2015

Obor	Hudební	Taneční	Výtvarný	Literárně-dramatický
Příspěvek (Kč/měs.)	350,00	250,00	220,00	200,00

Již tradičně je nejvyhledávanějším obor hudební, čemuž napomáhá i pravidelné čelní umístění žakovských souborů na nejrůznějších celostátních soutěžích ZUŠ i jejich vystoupení v zahraničí. Spolu s rostoucím zájmem o ZUŠ dochází k postupnému navýšení počtu pedagogů.

Vývoj počtu žáků ZUŠ v letech 2010 až 2016 dle jednotlivých oborů

školní rok	hudební	výtvarný	taneční	dramatický	učitelé
2009 - 2010	343	131	202	74	38
2010 - 2011	352	132	199	73	41
2011 - 2012	381	157	250	73	43
2012 - 2013	397	159	250	71	41
2013 - 2014	419	173	254	64	41
2014 - 2015	431	175	257	76	42
2015 - 2016	431	190	250	83	42

V ZUŠ působí soubory: Junior big band, Dechový orchestr, Sax Band, Komoráček, Vrabčáci, Happy Strings, Taneční soubor a divadelní soubor „MM“ (Milí magoři).

Junior big band, který vznikl v roce 2002 a pod taktovkou ředitele ZUŠ Jaroslava Sochora působil 8 let. V roce 2010 prošel téměř kompletní obměnou členů a pod vedením nového dirigenta Františka Krtičky působí dodnes. Pravidelně se účastní jazzových festivalů, přehlídek a dalších kulturních akcí převážně v severočeském regionu a příležitostně i v zahraničí (např. Německo, Švédsko, Dánsko, Itálie, Maďarsko, Španělsko). Absolvoval také desítky vystoupení po celé ČR a získal opakovaně přední ocenění na prestižních soutěžích (Soutěž orchestrů



EVROPSKÁ UNIE
Evropské strukturální a investiční fondy
Operační program Výzkum, vývoj a vzdělávání



ZUŠ vyhlášená MŠMT, Swingin' SAXONIADE, Hohenstein Ernstthal, Německo, MHF Děčín, Budapesti Big Band Találkozón, Budapešť - Maďarsko aj.).

Dechový orchestr má na škole nejdelší tradici a v současné době do něj dochází 55 žáků a 15 absolventů školy. Jeho novodobá historie se datuje od října 2013, kdy byl po dlouhé pauze obnoven. V současnosti hraje symfonickou dechovou hudbu, muzikály, ale i klasický český repertoár. Soubor vedou Vít Skořepa a Jaroslav Sochor, orchestr hrál na MHF v České Kamenici, v Litvínově, v Kryrech a na Nové Vsi v Horách. V zahraničí hrál také nesčetněkrát v Německu a na velkém festivalu EMUSIK 2016 v San Sebastian ve Španělsku.

Sax Band vznikl z původního Tanečního orchestru ZUŠ, který ukončil svou činnost z nedostatku hráčů na žesťové nástroje. Sax Band se za dobu svého působení zúčastnil několika celostátních soutěží, kde obsazoval přední místa. Dále hraje na festivalech, vernisážích a dalších kulturních akcích školy i města. Věkový průměr členů souboru je 16 roků, proto si skladby z velké části upravuje tak, aby bylo v silách žáků je zahrát.

Komoráček vznikl v září 2011. V současné době hraje pod vedením Radky Zahradníčkové, která vystřídala na postu dirigenta Pavla Macha. Repertoár tvoří většinou skladby klasických autorů. Soubor vystupuje na koncertech ZUŠ a na vernisážích, případně doprovází sólové absolventy při samostatných koncertech. Pravidelně se zúčastňuje výměnných workshopů s partnerskou školou v Saydě s následnými koncerty v Marienbergu a Olbernhau. Od roku 2016 byla na ZUŠ obnovena výuka hry na violoncello, která je nezbytná k dosažení plného nástrojového obsazení.

Vrabčáci jsou pěvecký soubor, vítěz krajské soutěže ZUŠ v roce 2016.

Happy Strings je kytarový soubor zaměřený na moderní hudbu.

Dále při ZUŠ působí také taneční a divadelní soubor.

2. 1. 4. Pedagogicko-psychologická poradna

Všechny školy spolupracují s PPP, přitom zpravidla vyhledávají služby poradny přímo v Litvínově. Někteří rodiče se obracejí na soukromé poradny v Ústí nad Labem či jinde v regionu. To se však netýká rodin ze sociálně vyloučených lokalit, jelikož vyšetření soukromou poradnou je nutné hradit z vlastních finančních prostředků.

Poradny se potýkají s personálním poddimenzováním. Podle regionálního vedení je kapacitu potřeba navýšit personálně minimálně o třetinu zaměstnanců. Pak by se mohly zkrátit čekací lhůty a práce by mohla probíhat plynuleji a s dostatečnou časovou kapacitou na jednoho žáka. Poradny se potýkají s nedostatečným materiálním zázemím, chybí jim především vozový park na to, aby pracovníce mohly jezdit na depistáže do vzdálenějších škol.

Spolupráci s PPP si velmi pozitivně hodnotila především ZŠ Janov a ZŠ Ruská.

2. 1. 5. Odbor sociálních věcí a školství

Všichni zástupci škol se shodli na tom, že spolupráci s MÚ Litvínov, zejména s odborem sociálních věcí a školství, je velmi dobrá. Dochází k pravidelným setkáním ředitelů základních škol se zástupci zřizovatele a školy vnímají, že mají ve zřizovateli podporu.



2. 1. 6. Mimoškolní a neformální vzdělávání

Městská knihovna Litvínov

Nejvýraznějším subjektem v oblasti mimoškolního vzdělávání je Městská knihovna Litvínov, jejímž zřizovatelem je Město Litvínov. Knihovna sídlí na adrese Soukenická 982 v Litvínově a navazuje na činnost původní Veřejné knihovny v Horním Litvínově s názvem 'Havlíček' založené na podnět Národní jednoty severočeské v roce 1906. Po několika stěhováních byla knihovna přemístěna na současnou adresu do prostor zrekonstruovaných v roce 2011 z finančních prostředků zřizovatele a s podporou ROP Severozápad. V roce 2013 byla Městská knihovna Litvínov vyhlášena „Knihovnou roku 2013“ a zároveň získala ocenění MK ČR za modernizaci prostor a tvořivý přístup k rozvoji komunitní knihovny v kategorii "významný počin v oblasti poskytování veřejných knihovnických a informačních služeb". Pravidelně jsou v celostátní soutěži Biblioweb oceňovány také její webové stránky.

Městská knihovna Litvínov připravuje průběžně tematické akce doplňující předškolní a základní vzdělávání, které jsou k dispozici mateřským i základním školám na Litvínovsku.

Oblastní charita Most

V Litvínově dále působí nezisková organizace Oblastní charita Most, která provozuje v Janově nízkoprahové zařízení Domino a nabízí řadu služeb pro rodiny s dětmi (sociálně aktivizační služby, terénní programy, odborné sociální poradenství, protidluhovou poradnu, doučování pro děti, odpolední kroužky).

2. 2. Klíčové příčiny problémů

Pracovní skupina při své analytické práci, kdy hledala základní příčiny problémů ve vzdělávání na řešeném území, vyšla z tzv. centrálního problému definovaného jako „*nízký počet žáků dosahuje očekávaných výstupů dle školního vzdělávacího programu*“ (dále jen centrální problém). K takto předem určenému problému hledala skupina všechny možné příčiny, a to ve vztahu k těm, kteří do vzdělávacího procesu zasahují. Tímto způsobem byly stanoveny příčiny centrálního problému na straně žáků, školy, zřizovatele, rodičů/komunity a systému/státu. Ty byly následně uspořádány podle příčinných souvislostí na příčiny hlavní, tedy klíčové či jádrové, a jejich podpříčiny. Tak vznikl „strom příčin problému“, který je přílohou tohoto dokumentu.

Šest z hlavních příčin je podrobně popsáno níže, přičemž u každé jsou popsány dílčí podpříčiny v souvislostech, jak je pracovní skupina nahlédla. Na takto popsané příčiny problémů navazuje strategická část dokumentu, v níž jsou formulovány odpovídající strategické cíle, dílčí specifické cíle a k jejich naplnění vedoucí konkrétní aktivity.

Při stanovení klíčových příčin problémů a vymýšlení opatření k jejich řešení vycházeli členové pracovní skupiny z dostupných dat, Analýzy školské sítě v Litvínově s důrazem na školy navštěvované dětmi z Janova z roku 2015 (dále jen „Analýza školské sítě v Litvínově“), Analýzy předčasných odchodů ze vzdělávání z roku 2018 a v neposlední řadě ze své vlastní zkušenosti.

Z činnosti pracovní skupiny, stejně jako z Analýzy školské sítě v Litvínově, vyšlo najevo, že v Litvínově panují **velmi dobré vztahy mezi zřizovatelem a jeho školami, což se pozitivně odráží i na vztazích mezi školami navzájem**. Školy vnímají, že mají ve svém zřizovateli oporu a hodnotí jeho činnost a snahu jednoznačně pozitivně. Skutečnost, že mezi klíčovými aktéry vzdělávání panuje v Litvínově atmosféra přátelství a spolupráce, lze považovat za silnou stránku, na které lze dále stavět.



Jako klíčové příčiny centrálního problému členové pracovní skupiny určili:

1. Nízká připravenost dětí žijících v sociálně vyloučeném prostředí na školní docházku.
2. Nízká motivace a vzdělanostní aspirace žáků ze sociálně vyloučeného prostředí.
3. Chybějící pozitivní vzory v rodině a komunitě.
4. Nedostatečná osvěta a informování veřejnosti o otázkách vzdělávání, jeho důležitosti a směřování.
5. Nedostatečná podpora pedagogů v narůstajících nárocích, které jsou na ně kladeny.
6. Nedostatečná materiální vybavenost škol ke společnému vzdělávání v heterogenním kolektivu.

1. Nízká připravenost dětí žijících v sociálně vyloučeném prostředí na nástup do první třídy

I po zavedení povinného předškolního roku zůstává hodně dětí ze sociálně vyloučeného prostředí nedostatečně připravených na nástup do první třídy. Tyto děti v důsledku nepodnětného domácího prostředí a nedostatečných kompetencí svých rodičů při nástupu do školy zaostávají za svými vrstevníky, neboť jeden rok předškolního vzdělání nedokáže ve všech případech dostatečně kompenzovat dlouhodobé vlivy jejich sociálního znevýhodnění. Přitom je klíčové, aby právě při nástupu do školy děti zažily pocit úspěchu, který je bude motivovat k další práci. Zažijí-li na startu naopak pocit neúspěchu, velmi pravděpodobně své úsilí záhy vzdají. Příčinou nedostatečné připravenosti dětí na školní docházku je krátká doba předškolního vzdělávání. Příčinami, proč rodiče ze sociálně vyloučeného prostředí nezařazují děti do předškolního vzdělávání dříve, jsou nedostatečné finance či špatné nakládání s nimi, nezájem a nevědomost rodičů, nedůvěra vůči institucím.

2. Nízká motivace a vzdělanostní aspirace žáků ze sociálně vyloučeného prostředí.

Děti ze sociálně vyloučených lokalit vyrůstají zpravidla v prostředí, které jim je při plnění školních povinností spíše překážkou než oporou. Rodiče jim nepomáhají s domácí přípravou, často jim ani pro učení nevytvoří vhodný prostor. Nadto jsou tyto děti ochuzeny o vědomosti a dovednosti, které jejich vrstevníci získávají mimo školu v čase stráveném s rodiči či prarodiči. Tato situace je zvláště markantní o prázdninách, které děti ze sociálně vyloučených lokalit tráví na ulici ponecháni samy sobě. Tyto handicap byvají důvodem, proč děti ze sociálně vyloučeného prostředí zažívají ve škole neúspěch a nepřijetí, což zvyšuje pocit jejich intelektuální nedostatečnosti a posiluje předsudky k institucionálnímu vzdělávání. Pokud děti získají pocit, že nemohou být ve škole úspěšné, volí si jiné životní strategie.

Jednou z hlavních příčin této situace jsou nedostatečné kompetence rodičů žijících v sociálním vyloučení v oblasti podpory svých dětí při vzdělávání. Tito rodiče mají nízké vzdělání, k tomu často sami vyrůstali bez pozitivních vzorů. Se svými dětmi zpravidla nemají ve zvyku trávit volný čas. Protože se sami nikdy nenaučili systematickému přístupu ke vzdělávání, nedokážou dětem vytvořit domácí zázemí nutné ke studiu ani je jinak v učení podpořit a povzbudit. Vzdělávání často nepovažují za hodnotu, nadto mají nedůvěru v instituce a bojí se s nimi komunikovat. Děti ze sociálně vyloučeného prostředí jsou proto zcela závislé na neformálním zájmovém vzdělávání, které se odehrává v rámci školy či neziskových organizací.

3. Chybějící pozitivní vzory v rodině a komunitě.

Děti postrádají v rodině a komunitě pozitivní vzory, přičemž jsou pod narůstajícím vlivem médií a sociálních sítí, kterými se k nim šíří rozporuplné, matoucí a často nepravdivé informace. Děti



ze sociálně vyloučených lokalit jsou nadto často v přímém kontaktu se sociálně nežádoucími jevy, jako jsou nejrůznější závislosti, chudoba, vandalismus či prostituce. Protože jsou často již třetí generací vyrůstající na sociálních dávkách, považují prakticky za samozřejmé, že půjdou v životě stejným směrem a nemají žádné vyšší aspirace.

Nicméně i pro děti z běžného prostředí platí, že se v současném světě nezřídko těžko orientují. Na rozdíl od dětí ze sociálně vyloučeného prostředí mívají rodiči pevně stanovený program, kde nezbývá čas pro spontánní hry a vytváření dětských společenství. Od těchto dětí se často vyžaduje individualismus a výkon na úkor takových hodnot, jako je sociální soudržnost, občanská zodpovědnost, empatie či láska k domovu, přitom právě rozvinutí těchto charakteristik je nezbytnou podmínkou toho, aby se děti na konci své vzdělávací dráhy mohly stát spokojenými, sebevědomými a prospěšnými občany Litvínova a přispívat k jeho rozvoji.

Poměrně překvapivým společným důsledkem toho, že rodiče na jedné straně společenského spektra nejeví o vzdělání svých dětí zájem, zatímco na druhé straně téhož spektra svým potomkům přespříliš organizují dětství a vkládají do nich své ambice, je to, že děti těžko hledají, co je v životě baví a k čemu mají talent. Proto si často chybně volí životní dráhu, která neodpovídá jejich schopnostem.

4. Nedostatečná osvěta a informování veřejnosti o otázkách vzdělávání (jeho důležitosti a směřování) a z toho pramenící nedůvěra ve školu.

Skutečnost, že se s veřejností nevede otevřená diskuze o vzdělávání, má za následek, že někteří rodiče nepovažují vzdělávání za hodnotu a tudíž se nezajímají o to, co jejich děti ve škole dělají a zda tam vůbec chodí, zatímco angažovanější rodiče naopak nechápou změny, ke kterým ve školách nevyhnutelně dochází, a vzniká v nich pocit nedůvěry a nespokojenosti. Tomu nahrává skutečnost, že stát zavedl termín „inkluzivní vzdělávání“, aniž by dostatečně vysvětlil jeho smysl, čímž vytvořil prostor pro spekulace a obavy.

To vše má za následek, že se ředitelům špatně prosazují změny, neboť narážejí na nepochopení a odpor, a to nejen ze strany rodičů, ale často i učitelů. Ředitelé se tak ocitají v situaci, kdy mají pocit, že jsou na všechno sami, a narůstá v nich únava a frustrace.

Příčinami, proč se nevede diskuze s veřejností, jsou nedostatečné personální kapacity města, vytíženost pedagogů a nedostatečná koordinace místních aktérů vzdělávání.

5. Nedostatečná podpora pedagogů v narůstajících nárocích, které jsou na ně kladeny.

Proměny, ke kterým dochází ve společnosti (vysoká rozvodovost rodičů, pracovní vytížení rodičů, silící vliv médií a sociálních sítí, chudoba rodičů, funkční negramotnost rodičů, migrace v sociálně vyloučených lokalitách atd.), kladou na učitele nové nároky. Ať učitelé chtějí, či ne, musejí často kompenzovat roli nefungujících rodin. Je zřejmé, že problémy a návyky, které si děti z domova přinášejí, neodloží před prahem třídy, a tak se učitelé, a to zvláště ti, kteří pracují s dětmi ze sociálně vyloučeného prostředí, potýkají s řadou nelehkých situací, na které nejsou adekvátně připraveni a k jejich řešení jim mnohdy chybí dostatečné kompetence. V první linii musí čelit dětským emocím od frustrace a hněvu až po smutek a deprese, řešit konflikty žáků i jejich nepřijatelné chování, přitom k něčemu takovému nejsou na rozdíl od psychologů či mediátorů patřičně vyškoleni. Často se proto uchylují k neefektivnímu řešení, které dítěti nepomůže a učitele vyčerpá, případně spoléhají na pomoc pedagogicko-psychologické poradny, která bývá nezřídko nedostupná či neúčinná. Klíčovými se tak pro učitele stávají takové schopnosti jako empatie, naslouchání a porozumění, přičemž tyto a další takzvané „měkké dovednosti“ nejsou u učitelů během studia na pedagogické fakultě ani později systematicky rozvíjeny a učitelé jsou tak odkázáni víceméně na svou intuici.



EVROPSKÁ UNIE
Evropské strukturální a investiční fondy
Operační program Výzkum, vývoj a vzdělávání



MINISTERSTVO ŠKOLSTVÍ,
MLÁDEŽE A TĚLOVÝCHOVY

Taktéž práce s heterogenní třídou a s asistentem pedagoga vyžaduje od učitelů specifické dovednosti, které jsou nové a učitelé si je musejí osvojovat za pochodu mnohdy zdlouhavou a vyčerpávající cestou pokusů a omylů.

V neposlední řadě je třeba zmínit stále narůstající administrativní zátěž, která je další příčinnou přepracovanosti učitelů a jejich frustrace.

Přestože práce učitele vyžaduje zapojení celé osobnosti, nedostává se pedagogům dostatečné podpory ve formě supervizí a koučinku. Osobnost učitele je hlavním nástrojem, který potřebuje ke své práci, přesto je mentální hygiena, jakožto účinný prostředek péče o tento nenahraditelný nástroj, ve školách zanedbávána. Důvodem je především nedostatek financí.

6. Nedostatečná materiální vybavenost škol ke společnému vzdělávání v heterogenním kolektivu.

V neposlední řadě je jako překážka společného vzdělávání vnímána nedostatečná materiální vybavenost mateřských a základních škol, jež doposud nejsou zcela bezbariérové a neodpovídají potřebám individualizovaného vzdělávání dětí s různými vzdělávacími potřebami.



3. Strategická část

3. 1. Vize

Naší vizí je vytvořit kvalitní systém vzdělávání, který reflektuje místní potřeby a účinně reaguje na výzvy současné společnosti. Vzájemnou spoluprací, rozvojem lidských zdrojů i kvalitní vybaveností škol chceme dosáhnout toho, že se školy stanou místem, kde se stírá rozdíl mezi formálním a neformálním vzděláváním, a žáci zde získávají nejen kompetence, které jim v budoucnu umožní uplatnit se ve společnosti a přispívat k její prosperitě, ale také jsou vedeni k zodpovědnosti a kladnému vztahu k regionu. Jako stěžejní pro budoucnost vnímáme budování spolupráce a pocitu sounáležitosti, a to jak mezi jednotlivými aktéry, tak s místní komunitou.

3. 2. Strategické cíle

Na základě definovaných klíčových příčin bylo určeno šest strategických cílů:

Strategický cíl 1

Mateřské školy jsou materiálně i personálně připraveny na společné vzdělávání dětí a ve spolupráci s neziskovými organizacemi usnadňují dětem ze sociálně znevýhodněného prostředí nástup do první třídy, přitom se snaží aktivně zapojovat rodiče do jejich vzdělávání.

Strategický cíl 2

Děti ze sociálně vyloučeného prostředí mají podporu, která jim kompenzuje chybějící oporu v rodině. Mají prostor, kde mohou po škole bezpečně trávit volný čas, psát domácí úkoly a učit se. Je zajištěna nabídka volnočasových aktivit rozvíjejících jejich znalosti a kompetence. Škola hledá a rozvíjí individuální nadání každého dítěte. Od začátku druhého stupně jsou děti seznamovány s kariéřním poradenstvím, takže si na výstupu ze základní školy dokážou zvolit směr odpovídající jejich schopnostem.

Strategický cíl 3

Škola vede děti ke společensky prospěšným hodnotám, sociální soudržnosti a kritickému myšlení. Děti se umí bezpečně pohybovat v mediálním prostředí a v prostředí sociálních sítí. Učitelé jsou pro děti svým chováním pozitivním vzorem.

Strategický cíl 4

Město otevřeně komunikuje s veřejností o otázkách vzdělávání a šíří osvětu o důležitosti vzdělávání pro budoucí prosperitu jednotlivce i celé společnosti.

Strategický cíl 5

Učitelé mají podporu ve formě supervizí a koučinku, jak odpovídá nárokům, které jsou na ně kladeny. Učitelé mají interpersonální dovednosti (měkké dovednosti), které jim usnadňují řešit konflikty, jednat s žáky i rodiči, spolupracovat s kolegy, vyjadřovat své potřeby a podobně. Učitelé mají možnost relaxovat a pečovat o své duševní zdraví.

Strategický cíl 6

Školy jsou vybaveny tak, aby umožňovaly společné vzdělávání v heterogenním kolektivu.



3. 3. Specifické cíle a aktivity

U každého strategického cíle byly dále určeny specifické cíle a aktivity směřující k naplnění těchto cílů.

Strategický cíl 1

Mateřské školy jsou materiálně i personálně připraveny na společné vzdělávání dětí a ve spolupráci s neziskovými organizacemi usnadňují dětem ze sociálně znevýhodněného prostředí nástup do první třídy, přitom se snaží aktivně zapojovat rodiče do jejich vzdělávání.

Specifický cíl 1. 1.

Podpořit materiální a personální kapacitu mateřských škol.

Aktivita 1. 1. 1.

Posílení personální kapacity mateřských škol

Popis aktivity: Posílení kapacity mateřských škol o sociálního pracovníka a asistenta pedagoga pro sociálně znevýhodněné děti.

Typ aktivity: Aktivita škol

Termín: 2018 – 2021

Odpovědnost: MŠ

Zdroj financí: ESIF

Indikátory plnění: Počet nových pracovních úvazků

Cílová hodnota: 20

Aktivita 1. 1. 2.

Rekonstrukce mateřských škol

Popis aktivity: Zajištění adekvátních prostor pro práci s předškolními dětmi s ohledem na speciální potřeby žáků včetně bezbariérovosti, individuální přístup k žákům a aktivizační formy výuky.

Typ aktivity: Infrastruktura pro vzdělávání

Termín: 2018 – 2021

Odpovědnost: MŠ, zřizovatel

Zdroj financí: ESIF

Indikátory plnění: Počet rekonstruovaných prostor

Cílová hodnota: 2

Aktivita 1. 1. 3.

Vybavení tříd mateřských škol potřebnými pomůckami

Popis aktivity: Zajištění pomůcek pro práci s dětmi se speciálními vzdělávacími potřebami a pomůcek pro aktivizační formy výuky.

Typ aktivity: Infrastruktura pro vzdělávání

Termín: 2018 – 2021

Odpovědnost: MŠ, zřizovatel

Zdroj financí: ESIF

Indikátory plnění: Počet vybavených budov

Cílová hodnota: 10



Aktivita 1. 1. 3.

Rekonstrukce přípravných tříd základních škol a jejich vybavení potřebnými pomůckami

Popis aktivity: Zajištění adekvátních prostor pro práci s předškolními dětmi se SVP (bezbariérovost) a zajištění pomůcek pro práci s dětmi se SVP.

Typ aktivity: Infrastruktura pro vzdělávání

Termín: 2018 – 2021

Odpovědnost: ZŠ, zřizovatel

Zdroj financí: ESIF

Indikátory plnění: Počet rekonstruovaných/vybavených budov/ prostor

Cílová hodnota: 3

Aktivita 1. 1. 4.

Vzdělávání pedagogických pracovníků mateřských škol

Popis aktivity: Vzdělávání pedagogických pracovníků mateřských škol pro práci s dětmi se SVP s důrazem na rozvíjení interpersonálních dovedností a spolupráci s asistentem pedagoga.

Typ aktivity: Aktivita škol

Termín: 2018 – 2021

Odpovědnost: MŠ

Zdroj financí: ESIF

Indikátory plnění: Počet proškolených PP

Cílová hodnota: 62

Specifický cíl 1. 2.

V rámci předškolního vzdělávání rozvíjet prosociální, kognitivní a emoční dovednosti u dětí ze sociálně vyloučeného prostředí.

Aktivita 1. 2. 1.

Založení předškolního klubu.

Popis aktivity: Založení předškolního klubu pro děti ze sociálně vyloučeného prostředí ve věku od tří do pěti let s cílem připravit je na přechod do hlavního vzdělávacího proudu. Rekonstrukce prostor a vybavení klubu potřebnými pomůckami.

Typ aktivity: Aktivita NNO

Termín: 2018 – 2021

Odpovědnost: NNO

Zdroj financí: ESIF

Indikátory plnění: Počet zrekonstruovaných a vybavených prostor

Cílová hodnota: 1

Aktivita 1. 2. 2.

Vzdělávání pracovníků předškolního klubu.

Popis aktivity: Vzdělávání pracovníků předškolního klubu pro práci s dětmi se SVP s důrazem na alternativní pedagogické směry a metody (montessori pedagogika, waldorfská pedagogika, metoda grunlaget, kikkus atd.)

Typ aktivity: Aktivita NNO

Termín: 2018 – 2021

Odpovědnost: NNO

Zdroj financí: ESIF

Indikátory plnění: Počet proškolených pracovníků

Cílová hodnota: 4



Aktivita 1. 2. 3.

Rozvíjení prosociálních, kognitivních a emočních dovedností dětí v předškolním klubu.

Popis aktivity: V novém předškolním klubu budou vzdělávány děti ze sociálně vyloučeného prostředí od tří let věku v malých skupinách podle alternativních metod (grunlaget, montessori, kikkus atd.).

Typ aktivity: Aktivita NNO

Termín: 2018 – 2021

Odpovědnost: NNO

Zdroj financí: ESIF

Indikátory plnění: Počet podpořených dětí

Cílová hodnota: 50

Specifický cíl 1. 3.

Zapojovat rodiče dětí ze sociálně vyloučeného prostředí do aktivit s jejich předškolními dětmi, posilovat jejich rodičovské kompetence, pomáhat jim komunikovat se školou a jinými institucemi a snižovat jejich nedůvěru k institucionálnímu vzdělávání.

Aktivita 1. 3. 1.

Vyškolení pracovníků pro práci v terénu sociálně vyloučené lokality.

Popis aktivity: Vhodní pracovníci, nejlépe s dobrou osobní vazbou na konkrétní lokalitu, budou vyškoleni pro práci v terénu.

Typ aktivity: Aktivita NNO

Termín: 2018 – 2021

Odpovědnost: NNO

Zdroj financí: ESIF

Indikátory plnění: Počet proškolených pracovníků

Cílová hodnota: 4

Aktivita 1. 3. 2.

Vyhledávání rodin, jejichž děti se neúčastní vzdělávání

Popis aktivity: Vyškolení pracovníci budou ve vzájemné spolupráci s mateřskými školami a městem vyhledávat rodiny, jejichž děti se neúčastní předškolního vzdělávání, a budou s těmito rodinami navazovat kontakt.

Typ aktivity: Aktivita NNO

Termín: 2018 – 2021

Odpovědnost: NNO

Zdroj financí: ESIF

Indikátory plnění: Počet podpořených rodin

Cílová hodnota: 100

Aktivita 1. 3. 3.

Doprovázení rodičů ze sociálně vyloučeného prostředí při jednání se školou a úřady

Popis aktivity: Pracovníci předškolního klubu budou rodičům, kteří se těžko orientují v prostředí institucí, usnadňovat komunikaci se školou tím, že je budou doprovázet na schůzky s učiteli, ředitelem, do psychologické ambulance, do střediska výchovné péče, na výchovnou komisi atd. Dále jim budou pomáhat vyplňovat formuláře a písemně komunikovat se školou.

Typ aktivity: Aktivita NNO

Termín: 2018 – 2021



EVROPSKÁ UNIE
Evropské strukturální a investiční fondy
Operační program Výzkum, vývoj a vzdělávání



Odpovědnost: NNO
Zdroj financí: ESIF
Indikátory plnění: Počet podpořených osob
Cílová hodnota: 600

Aktivita 1. 3. 4.

Poradenství

Popis aktivity: Rodičům je poskytováno bezplatné poradenství v oblasti vzdělávání, péče o dítě a rodinných financí. Pracovník buď přímo poskytne radu, nebo odkáže rodiče na příslušného odborníka.

Termín: 2018 – 2021

Odpovědnost: NNO

Zdroj financí: ESIF

Indikátory plnění: Počet podpořených osob

Cílová hodnota: 200

Aktivita 1. 3. 5.

Návštěvy v rodinách

Popis aktivity: Pracovníci předškolního klubu budou docházet do rodin, kde budou v přirozeném prostředí dítěte zvyšovat kompetence rodičů v péči o dítě a jeho vzdělávání. Budou rodiče motivovat a podporovat ve vzdělávání dětí.

Typ aktivity: Aktivita NNO

Termín: 2018 – 2021

Odpovědnost: NNO

Zdroj financí: ESIF

Indikátory plnění: Počet podpořených rodin

Cílová hodnota: 60

Aktivita 1. 3. 6.

Pravidelné tripartitní schůzky

Popis aktivity: V předškolním klubu se pravidelně každý měsíc koná schůzka, které se účastní pracovníci klubu, rodiče a dítě. Na schůzce budou rodiče seznámeni s informacemi o činnosti klubu a pokroku dětí. Bude to prostor, kde mohou rodiče vyjádřit své obavy a vznést dotazy či připomínky k činnosti klubu. Vznikne tak společná platforma pro vzájemnou komunikaci, posilování důvěry a sounáležitosti.

Typ aktivity: Aktivita NNO

Termín: 2018 – 2021

Odpovědnost: NNO

Zdroj financí: ESIF

Indikátory plnění: Počet konaných schůzek

Cílová hodnota: 36

Aktivita 1. 3. 7.

Zapojování rodičů do aktivit mateřských škol a předškolního klubu, příprav a realizace akcí pro děti

Popis aktivity: Mateřské školy a předškolní klub budou zapojovat rodiče do činností s dětmi, aktivnější rodiče budou zahrnovat do plánování, příprav a realizací akcí pro děti.

Typ aktivity: Aktivita spolupráce

Termín: 2018 – 2021



EVROPSKÁ UNIE
Evropské strukturální a investiční fondy
Operační program Výzkum, vývoj a vzdělávání



Odpovědnost: NNO, MŠ

Zdroj financí: vlastní zdroje, ESIF

Indikátory plnění: Počet aktivit, do kterých se zapojili rodiče

Cílová hodnota: 150

Aktivita 1. 3. 8.

Besedy a osvětové aktivity pro rodiče

Popis aktivity: Mateřské školy a předškolní klub zorganizují pro rodiče besedy, semináře a jiné osvětové akce s cílem posílit důvěru rodičů ve školu, zvýšit povědomí o důležitosti vzdělání a posílit rodičovské kompetence.

Typ aktivity: Aktivita spolupráce

Termín: 2018 – 2021

Odpovědnost: NNO, MŠ

Zdroj financí: ESIF

Indikátory plnění: Počet uskutečněných akcí

Cílová hodnota: 30

Specifický cíl 1. 4.

Posilovat spolupráci mezi mateřskými školami, základními školami a neziskovými organizacemi.

Aktivita 1. 4. 1.

Návštěvy předškolního klubu v mateřských školách

Popis aktivity: Pracovníci předškolního klubu konají s dětmi návštěvy do mateřských škol za účelem postupné adaptace dětí na institucionální vzdělávání.

Typ aktivity: Aktivita spolupráce

Termín: 2018 – 2021

Odpovědnost: NNO, MŠ

Zdroj financí: vlastní zdroje, ESIF

Indikátory plnění: Počet uskutečněných akcí

Cílová hodnota: 20

Aktivita 1. 4. 2.

Vzájemné návštěvy pedagogů

Popis aktivity: Pracovníci předškolního klubu a učitelé mateřských škol se vzájemně navštěvují. Vyjíždějí také na návštěvy a exkurze do jiných vzdělávacích zařízení mimo region za účelem načerpání nových zkušeností a sdílení dobré praxe.

Typ aktivity: Aktivita NNO

Termín: 2018 – 2021

Odpovědnost: NNO, MŠ

Zdroj financí: ESIF

Indikátory plnění: Počet uskutečněných akcí

Cílová hodnota: 60

Strategický cíl 2

Děti ze sociálně vyloučeného prostředí mají podporu, která jim kompenzuje chybějící oporu v rodině. Mají prostor, kde mohou po škole bezpečně trávit volný čas, psát domácí úkoly a učit se. Je zajištěna nabídka volnočasových aktivit rozvíjejících jejich znalosti a kompetence. Škola hledá a rozvíjí individuální nadání každého dítěte. Od začátku



druhého stupně jsou děti seznamovány s kariérním poradenstvím, takže si na výstupu ze základní školy dokáží zvolit směr odpovídající jejich schopnostem.

Specifický cíl 2. 1.

Rozvíjet prosociální, kognitivní a emoční dovednosti u dětí ze sociálně vyloučeného prostředí v rámci volného času.

Aktivita 2.1.1.

Doučování žáků ve škole, v rodinách, neformálních klubech

Popis aktivity: Základní školy a neziskové organizace zajišťují dětem doučování.

Typ aktivity: Aktivita ZŠ a NNO

Termín: 2018 – 2021

Odpovědnost: ZŠ, NNO

Zdroj financí: ESIF

Indikátory plnění: Počet podpořených dětí/Počet odučených hodin

Cílová hodnota: Počet podpořených žáků: 360/ Počet odučených hodin 2700

Aktivita 2.1.2.

Volnočasové aktivity během školního roku/ kroužky

Popis aktivity: Základní školy a neziskové organizace poskytují dětem volnočasové programy směřující k rozvoji občanských, sociálních a personálních kompetencí.

Typ aktivity: Aktivita ZŠ a NNO

Termín: 2018 – 2021

Odpovědnost: ZŠ, NNO

Zdroj financí: ESIF

Indikátory plnění: Počet uskutečněných programů

Cílová hodnota: 60

Aktivita 2.1.3.

Prázdninové aktivity

Popis aktivity: Základní školy a neziskové organizace poskytují volnočasové zájmové vzdělávání o prázdninách, a to formou příměstských táborů, výletů, případně krátkodobých výjezdů a pobytů.

Typ aktivity: Aktivita ZŠ a NNO

Termín: 2018 – 2021

Odpovědnost: ZŠ, NNO

Zdroj financí: ESIF

Indikátory plnění: Počet uskutečněných akcí

Cílová hodnota: 21

Aktivita 2.1.4.

Školní klub při ZŠ Ruská

Popis aktivity: Personální podpora školního klubu pro doučování a volnočasové aktivity dětí při ZŠ Ruská.

Typ aktivity: Aktivita ZŠ

Termín: 2018 – 2021

Odpovědnost: ZŠ, zřizovatel

Zdroj financí: ESIF, zřizovatel

Indikátory plnění: Počet podpořených pracovních úvazků



Cílová hodnota: 3

Specifický cíl 2. 2.

Zapojovat rodiče do aktivit školy a zvyšovat jejich rodičovské kompetence.

Aktivita 2. 2. 1.

Rodičovské kavárny

Popis aktivity: Školy pořádají několikrát do roka pravidelné kavárny pro rodiče. Kavárny jsou prostorem, kde se mohou rodiče seznámit s jinými rodiči a neformálně mluvit s učiteli.

Typ aktivity: Aktivita spolupráce

Termín: 2018 – 2021

Odpovědnost: ZŠ

Zdroj financí: ESIF

Indikátory plnění: Počet konaných akcí

Cílová hodnota: 6

Specifický cíl 2. 3.

Rozvíjet kompetence učitelů, zvláště třídních učitelů a výchovných poradců, v oblasti kariérního poradenství.

Aktivita 2. 3. 1

Vzdělávání výchovných poradců

Popis aktivity: Výchovní poradci absolvují specializační studium na kariérové poradenství.

Typ aktivity: Aktivita ZŠ

Termín: 2018 – 2021

Odpovědnost: ZŠ

Zdroj financí: ESIF

Indikátory plnění: Počet proškolených výchovných poradců

Cílová hodnota: 7

Aktivita 2. 3. 2

Vzdělávání třídních učitelů

Popis aktivity: Třídní učitelé absolvují kurz, seminář či jiný vzdělávací formát mající povahu úvodu do kariérového poradenství.

Typ aktivity: Aktivita ZŠ

Termín: 2018 – 2021

Odpovědnost: ZŠ

Zdroj financí: ESIF

Indikátory plnění: Počet proškolených třídních učitelů

Cílová hodnota: 127

Specifický cíl 2. 4.

Rozšířit ve školách nabídku a možnosti kariérního poradenství.

Aktivita 2. 4. 1.

Podpora aktivit kariérového poradenství

Popis aktivity: Neziskové organizace či školy zajistí pro děti konání exkurzí, besed, workshopů zaměřených na budoucí výběr povolání. Tyto akce mohou směřovat na poznání sebe sama



EVROPSKÁ UNIE
Evropské strukturální a investiční fondy
Operační program Výzkum, vývoj a vzdělávání



(silných a slabých stránek, nadání, přání, cílů), na představení jednotlivých povolání, na pracovní a sociální dovednosti zvyšující šance vybrat si správnou školu a povolání apod.

Typ aktivity: Aktivita NNO, ZŠ

Termín: 2018 – 2021

Odpovědnost: NNO, ZŠ

Zdroj financí: ESIF

Indikátory plnění: Počet uskutečněných akcí/ Počet podpořených žáků

Cílová hodnota: 30 uskutečněných akcí/ 400 podpořených žáků

Strategický cíl 3

Škola vede děti ke společensky prospěšným hodnotám, sociální soudržnosti, kritickému myšlení. Děti se umí bezpečně pohybovat v mediálním prostředí a v prostředí sociálních sítí. Děti mají pozitivní vztah ke svému městu a regionu. Učitelé jsou pro děti svým chováním pozitivním vzorem.

Specifický cíl 3. 1.

Podpořit ve škole hodnotové vzdělávání a aktivity vedoucí ke spolupráci s místní komunitou a posilující sociální soudržnost.

Aktivita 3. 1. 1.

Paměť národa

Popis aktivity: Školy se zapojí do projektu Paměť národa.

Typ aktivity: Aktivita spolupráce

Termín: 2018 – 2021

Odpovědnost: NNO, ZŠ, zřizovatel

Zdroj financí: ESIF, zřizovatel

Indikátory plnění: Počet zapojených dětí

Cílová hodnota: 235

Aktivita 3. 1. 2.

Feuersteinův program instrumentálního obohacení (FIE)

Popis aktivity: Učitelé se vyškolí v metodě FIE a integrují ji do výuky.

Typ aktivity: Aktivita ZŠ

Termín: 2018 – 2021

Odpovědnost: ZŠ

Zdroj financí: ESIF

Indikátory plnění: Počet proškolených učitelů

Cílová hodnota: 20

Aktivita 3. 1. 3.

Žákovské zastupitelstvo

Popis aktivity: Školy ve spolupráci s městem zřídí žákovské zastupitelstvo, v němž děti ze základních škol dostanou možnost podílet se na dění ve městě.

Typ aktivity: Aktivita spolupráce

Termín: 2018 – 2021

Odpovědnost: ZŠ

Zdroj financí: zřizovatel, školy

Indikátory plnění: Počet zapojených škol/ Počet zapojených žáků/ Počet zapojených učitelů



Cílová hodnota: 6/ 23/ 6

Aktivita 3. 1. 4.

Podpora preventivních programů

Popis aktivity: Ve spolupráci s neziskovými organizacemi se ve školách uskuteční preventivní programy zaměřené proti nežádoucímu chování (záškoláctví, šikana včetně kyberšikany, agrese, rasismus, sexuální rizikové chování, závislosti, poruchy příjmu potravy).

Typ aktivity: Aktivita ZŠ, NNO

Termín: 2018 – 2021

Odpovědnost: ZŠ

Zdroj financí: ESIF

Indikátory plnění: Počet akcí/ Počet podpořených žáků

Cílová hodnota: 36 akcí/720 žáků

Aktivita 3. 1. 5.

Podpora peer to peer programů

Popis aktivity: Podpora peer programů, tj. vrstevnických programů, které se úspěšně využívají při prevenci i nápravě sociálně patologických problémů. V těchto programech proškolení „vedoucí“ z řad dětí budou pracovat se skupinou svých vrstevníků, kterým budou pomáhat rozvíjet sociální kompetence a budou je seznamovat s možnými riziky nebezpečného chování. Za tímto účelem mohou být organizovány také adaptační pobyty a výjezdy mimo školu.

Typ aktivity: Aktivita ZŠ

Termín: 2018 – 2021

Odpovědnost: ZŠ

Zdroj financí: ESIF

Indikátory plnění: Počet podpořených žáků, počet hodin programu

Cílová hodnota: 150 žáků/2500hodin

Specifický cíl 3. 2.

Podpořit ve škole mediální výchovu a kritické myšlení, a to průřezově napříč různými předměty.

Aktivita 3. 2. 1.

Čtením a psaním ke kritickému myšlení

Popis aktivity: Učitelé se vyškolí v metodách kritického myšlení a budou je zařazovat do vyučování.

Typ aktivity: Aktivita ZŠ

Termín: 2018 – 2021

Odpovědnost: ZŠ

Zdroj financí: ESIF

Indikátory plnění: Počet proškolených učitelů

Cílová hodnota: 45

Specifický cíl 3. 3.

Podpořit ve škole výuku finanční gramotnosti.

Aktivita 3. 3. 1.

Abeceda peněz

Popis aktivity: Školy se zapojí do projektu Abeceda peněz České spořitelny.



Typ aktivity: Aktivita ZŠ
Termín: 2018 – 2021
Odpovědnost: ZŠ
Zdroj financí: Česká spořitelna, a.s.
Indikátory plnění: Počet zapojených dětí
Cílová hodnota: 90

Strategický cíl 4

Město otevřeně komunikuje s veřejností o otázkách vzdělávání a šíří osvětu o důležitosti vzdělávání pro budoucí prosperitu jednotlivce i celé společnosti.

Specifický cíl 4. 1.

Vytvořit komunikační strategii, podle které bude město i školy komunikovat s veřejností o důležitosti vzdělávání.

Aktivita 4. 1. 1.

Komunikační plán

Popis aktivity: Město ve spolupráci se školami, neziskovými organizacemi a Agenturou pro sociální začleňování vytvoří komunikační plán, v němž stanoví obsah a způsob komunikace s veřejností s cílem posilovat důvěru veřejnosti ve školy a zřizovatele, šířit povědomost o důležitosti vzdělávání, odstraňovat předsudky a budovat sociální soudržnost.

Typ aktivity: Aktivita spolupráce
Termín: 2018 – 2021
Odpovědnost: zřizovatel
Zdroj financí: zřizovatel
Indikátory plnění: Počet vytvořených plánů
Cílová hodnota: 1

Aktivita 4. 1. 2.

Šíření osvěty

Popis aktivity: Město, školy a neziskové organizace budou v souladu s komunikačním plánem uveřejňovat na svých webových stránkách články o naplňování cílů MPI a dalšími způsoby šířit osvětu směrem k veřejnosti.

Typ aktivity: Aktivita spolupráce
Termín: 2018 – 2021
Odpovědnost: zřizovatel
Zdroj financí: zřizovatel
Indikátory plnění: Počet uveřejněných článků
Cílová hodnota: 36

Aktivita 4. 1. 3.

Komunitně osvětová setkání

Popis aktivity: Město ve spolupráci se školami, neziskovými organizacemi a Agenturou pro sociální začleňování uspořádá komunitní setkání pro veřejnost s cílem šířit povědomí o důležitosti vzdělávání a roli učitelů.

Typ aktivity: Aktivita spolupráce
Termín: 2018 – 2021
Odpovědnost: zřizovatel
Zdroj financí: ESIF



EVROPSKÁ UNIE
Evropské strukturální a investiční fondy
Operační program Výzkum, vývoj a vzdělávání



Indikátory plnění: Počet uskutečněných setkání pro veřejnost
Cílová hodnota: 6

Specifický cíl 4. 2.

Průběžně vzdělávat úředníky samosprávy v otázkách vzdělávání.

Aktivita 4. 2. 1.

Odborná knihovna

Popis aktivity: Město pořídí pro úředníky samosprávy odbornou literaturu o vzdělávání.

Typ aktivity: Aktivita zřizovatele

Termín: 2018 – 2021

Odpovědnost: zřizovatel

Zdroj financí: ESIF

Indikátory plnění: Počet pořízených publikací

Cílová hodnota: 20

Aktivita 4. 2. 2.

Účast zaměstnanců zřizovatele na odborných konferencích a seminářích

Popis aktivity: Město umožní úředníkům samosprávy účast na odborných konferencích a seminářích o vzdělávání.

Typ aktivity: Aktivita zřizovatele

Termín: 2018 – 2021

Odpovědnost: zřizovatel

Zdroj financí: zřizovatel, ESIF

Indikátory plnění: Počet zapojených zaměstnanců/ Počet navštívených akcí

Cílová hodnota: 4 zaměstnanci/ 24 akcí

Aktivita 4. 2. 3.

Terénní den

Popis aktivity: Zřizovatel zavede terénní dny, kdy úředníci samosprávy budou navštěvovat školy.

Typ aktivity: Aktivita spolupráce

Termín: 2018 – 2021

Odpovědnost: zřizovatel

Zdroj financí: ESIF

Indikátory plnění: Počet uskutečněných návštěv

Cílová hodnota: 20

Aktivita 4. 2. 4.

Den naruby

Popis aktivity: Zřizovatel zavede „Den naruby“, kdy úředníci samosprávy půjdou na jeden den (nebo hodinu) učit do škol.

Typ aktivity: Aktivita spolupráce

Termín: 2018 – 2021

Odpovědnost: zřizovatel

Zdroj financí: ESIF

Indikátory plnění: Počet uskutečněných návštěv

Cílová hodnota: 20



Aktivita 4. 2. 5.

Celý Litvínov učí

Popis aktivity: Město ve spolupráci se školami vyhlásí, svou autoritou zaštití a bude propagovat projekt „Celý Litvínov učí“. Cílem projektu je propojit místní komunitu se školou. Aktivita projektu spočívá v tom, že rodiče, prarodiče a další příbuzní chodí průběžně během roku do školy učit to, na co jsou odborníky, nebo vyprávět o svém povolání. (Jakási obdoba projektu Celé Česko čte dětem).

Typ aktivity: Aktivita spolupráce

Termín: 2018 – 2021

Odpovědnost: zřizovatel, ZŠ

Zdroj financí: zřizovatel, ESIF

Indikátory plnění: Počet zapojených rodičů

Cílová hodnota: 40

Strategický cíl 5

Učitelé mají podporu ve formě supervizí a koučinku, jak odpovídá nárokům, které jsou na ně kladeny. Učitelé mají interpersonální dovednosti (měkké dovednosti), které jim usnadňují řešit konflikty, jednat s žáky i rodiči, spolupracovat s kolegy, vyjadřovat své potřeby a podobně. Učitelé mají možnost relaxovat a pečovat o své duševní zdraví.

Specifický cíl 5. 1.

Zajistit učitelům podporu a péči o mentální hygienu.

Aktivita 5. 1. 1.

Supervize pro ředitele škol

Popis aktivity: Ředitelé škol procházejí pravidelnými supervizemi.

Typ aktivity: Aktivita spolupráce

Termín: 2018 – 2021

Odpovědnost: ZŠ

Zdroj financí: ESIF

Indikátory plnění: Počet zapojených ředitelů/ Počet supervizních setkání

Cílová hodnota: 7 zapojených ředitelů/ 42 supervizních setkání

Aktivita 5. 1. 2.

Supervize pro školní týmy

Popis aktivity: Školní týmy procházejí pravidelnými supervizemi.

Typ aktivity: Aktivita ZŠ

Termín: 2018 – 2021

Odpovědnost: ZŠ

Zdroj financí: ESIF

Indikátory plnění: Počet podpořených učitelů/ Počet hodin supervize

Cílová hodnota: 183 podpořených učitelů / 315 hodin

Aktivita 5. 1. 3.

Mentorink a koučink ve školách

Popis aktivity: Učitelé i ředitelé mají k dispozici mentora nebo kouče.



EVROPSKÁ UNIE
Evropské strukturální a investiční fondy
Operační program Výzkum, vývoj a vzdělávání



Typ aktivity: Aktivita ZŠ

Termín: 2018 – 2021

Odpovědnost: ZŠ

Zdroj financí: ESIF

Indikátory plnění: Počet podpořených učitelů/ Počet podpořených ředitelů/ Počet hodin koučinku a mentorinku

Cílová hodnota: 90 podpořených učitelů / 7 ředitelů/ 2745 hodin

Aktivita 5. 1. 4.

Team building pro ředitele

Popis aktivity: Ředitelé škol a zástupci zřizovatele vyjíždějí na pravidelný team building.

Typ aktivity: Aktivita spolupráce

Termín: 2018 – 2021

Odpovědnost: ZŠ

Zdroj financí: ESIF

Indikátory plnění: Počet podpořených ředitelů/ Počet uskutečněných akcí

Cílová hodnota: 7 ředitelů/ 3 akce

Aktivita 5. 1. 5.

Team building školních týmů

Popis aktivity: Školní týmy vyjíždějí na pravidelný team building.

Typ aktivity: Aktivita spolupráce

Termín: 2018 – 2021

Odpovědnost: ZŠ

Zdroj financí: ESIF

Indikátory plnění: Počet podpořených školních týmů/ Počet uskutečněných akcí

Cílová hodnota: 9 týmů/ 27 akcí

Specifický cíl 5. 2.

Posílit měkké dovednosti učitelů. (Vazba na strategický cíl 3. Posílení v měkkých dovednostech usnadní učitelům řešení konfliktních situací, čímž se pro žáky stanou pozitivním vzorem jednání v podobných situacích.)

Aktivita 5. 2. 1.

Rozvoj interpersonálních (měkkých) dovedností pedagogů a efektivní vedení třídy

Popis aktivity: Vzdělávání učitelů v interpersonálních dovednostech, které učitelům usnadní komunikaci se žáky, rodiči i mezi sebou navzájem a pomohou jim řešit spory a efektivně reagovat na nevhodné chování dětí. Vzdělávání učitelů v otázkách souvisejících s efektivním vedením třídy, utvářením příznivého třídního klimatu a osobnostně sociálnímu rozvoji dětí.

Typ aktivity: Aktivita spolupráce

Termín: 2018 – 2021

Odpovědnost: ZŠ

Zdroj financí: ESIF

Indikátory plnění: Počet proškolených učitelů

Cílová hodnota: 183

Strategický cíl 6

Základní školy jsou vybaveny tak, aby umožňovaly společné vzdělávání dětí v heterogenním kolektivu.



EVROPSKÁ UNIE
Evropské strukturální a investiční fondy
Operační program Výzkum, vývoj a vzdělávání



MINISTERSTVO ŠKOLSTVÍ,
MLÁDEŽE A TĚLOVÝCHOVY

Specifický cíl 6. 1.

Podpořit materiální a personální kapacitu základních škol tak, aby umožňovaly společné vzdělávání dětí v heterogenním kolektivu a byly přizpůsobeny práci s dětmi se SVP (např. bezbariérovost).

Aktivita 6. 1. 1.

Rekonstrukce základních škol

Popis aktivity: Zajištění adekvátních prostor pro vzdělávání s ohledem na speciální potřeby žáků včetně bezbariérovosti a s ohledem na individuální přístup k žákům a aktivizační formy výuky.

Typ aktivity: Infrastruktura pro vzdělávání

Termín: 2018 – 2021

Odpovědnost: ZŠ, zřizovatel

Zdroj financí: ESIF

Indikátory plnění: Počet rekonstruovaných budov/ prostor

Cílová hodnota: 9

Aktivita 6. 1. 2.

Vybavení základních škol pomůckami

Popis aktivity: Zajištění pomůcek pro práci s dětmi se speciálními vzdělávacími potřebami a pomůcek pro aktivizační formy výuky.

Typ aktivity: Infrastruktura pro vzdělávání

Termín: 2018 – 2021

Odpovědnost: ZŠ, zřizovatel

Zdroj financí: ESIF

Indikátory plnění: Počet vybavených tříd a jiných školních prostor

Cílová hodnota: 15

Aktivita 6. 1. 3.

Posílení personální kapacity základních škol

Popis aktivity: Posílení kapacity základních škol o sociálního pracovníka a asistenta pedagoga pro sociálně znevýhodněné děti.

Typ aktivity: Aktivita škol

Termín: 2018 – 2021

Odpovědnost: MŠ

Zdroj financí: ESIF

Indikátory plnění: Počet nových pracovních úvazků

Cílová hodnota: 14



4. Implementační část

4.1. Identifikace a řízení rizik

Jako možná rizika pro realizaci MPI byly identifikovány:

Nedostatek finančních prostředků na realizaci aktivit plánu.

Opatření k eliminaci rizika: monitorování výzev operačních programů a dalších možných finančních zdrojů, průběžná komunikace s řídicími orgány jednotlivých ministerstev, včasná a profesionální příprava projektových žádostí v aktuálně vyhlášených výzvách, průběžné hodnocení realizace projektů v oblasti vzdělávání, monitorování projektů jednotlivých základních a mateřských škol, vzájemná informovanost a komunikace škol s dalšími organizacemi/institucemi o realizovaných projektech, hledání náhradních zdrojů financování od soukromých nadací a donátorů.

Nedostatek personálních kapacit pro realizaci naplánovaných aktivit.

Opatření k eliminaci rizika: vytýčení jasných kapacit již v průběhu projednávání MPI, efektivní komunikace tvůrců plánu s vedením města ohledně nutnosti vyhradit vhodné kapacity, nastavení spolupráce se studenty pedagogických oborů.

Nedostatečný zájem škol, organizací, cílových skupin o realizaci naplánovaných aktivit.

Opatření k eliminaci rizika: zapojení všech relevantních aktérů již do příprav, důraz na SMART nastavení cílů, využití vhodných komunikačních strategií, šíření informací o plnění jednotlivých opatření

Legislativní změny, změny podmínek dotací a již vyhlášených výzev.

Opatření k eliminaci rizika: konzultace kroků s poskytovateli dotací, účast zástupců škol na realizovaných informačních seminářích, spolupráce s ASZ a dalšími partnery

4.2. Popis realizace partnerské spolupráce

MPI je výsledkem intenzivní spolupráce subjektů zapojených v Lokálním partnerství Litvínov. Podklady pro jeho vytvoření vznikaly participativně v Pracovní skupině pro vzdělávání.

Kromě plnění strategických cílů bude snahou aktérů navazovat spolupráci s dalšími zainteresovanými subjekty, včetně rodičů dětí a žáků. Cílem této spolupráce je vytvořit systém, v němž bude docházet k přenosu informací, dobrých praxí, ale i potenciálních problémů a jejich řešení mezi všemi zainteresovanými subjekty, stejně jako koordinovat přístup ke společnému vzdělávání, aby nedocházelo k překrývání projektů nebo naopak k tomu, že některá škola nebude naplánovanými aktivitami zasažena vůbec.



EVROPSKÁ UNIE
Evropské strukturální a investiční fondy
Operační program Výzkum, vývoj a vzdělávání



MINISTERSTVO ŠKOLSTVÍ,
MLÁDEŽE A TĚLOVÝCHOVY

4.3 Monitorování a hodnocení plnění plánu

Evaluace a monitorování plánu bude probíhat 1x ročně, garantem bude Pracovní skupina vzdělávání. Podklady pro roční evaluaci plánu budou od relevantních subjektů zapojených do realizace plánu shromažďovány průběžně (např. formou monitorovacích zpráv realizovaných projektů, písemným oslovením či dotazníkovým šetřením). Zástupci pracovní skupiny budou pravidelně informovat aktéry KPSVL o průběžných i celkových ročních výsledcích evaluace plánu.

Odpovědný subjekt:

Pracovní skupina vzdělávání Litvínov ve spolupráci s ASZ.