



Evropská unie
Evropský sociální fond
Operační program Zaměstnanost

Index sociálního vyloučení

Současná situace a nedávný vývoj sociálního vyloučení v území

Odbor pro sociální začleňování (Agentura)

MINISTERSTVO PRO MÍSTNÍ ROZVOJ ČR

Autor: Petr Lang

Datum: 23. 10. 2023



**MINISTERSTVO
PRO MÍSTNÍ
ROZVOJ ČR**



Agentura
pro sociální začleňování



Evropská unie
Evropský sociální fond
Operační program Zaměstnanost

Struktura prezentace

1. Cíle indexu, jeho vznik, konstrukce, využití v praxi
2. Výsledky měření indexu a publikace výstupů



Evropská unie
Evropský sociální fond
Operační program Zaměstnanost

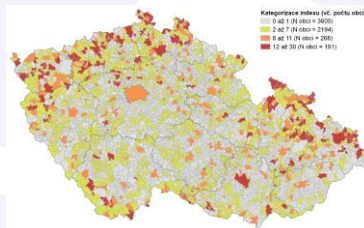
Cíle Indexu

- pomocí administrativních dat **pravidelné posouzení míry sociálního vyloučení** v území -> srovnání mezi územími + sledování změn
- sledování několika územních úrovní: **obce**, po agregaci vyšší úrovně
- **provazba s dalšími nástroji:**
 - hospodářsky a sociálně ohrožená území (MMR)
 - lokality rezidenční segregace (PřF UK)
 - terénní šetření v lokalitách a jejich typologie (ASZ)

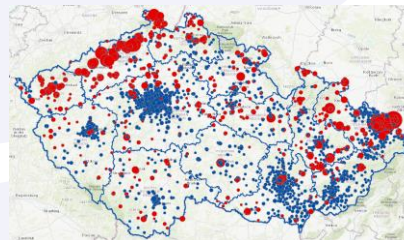
HSOÚ – SO ORP



ISV – obce



Nadprůměrný výskyt osob v HN – ZSJ





Evropská unie
Evropský sociální fond
Operační program Zaměstnanost

Konstrukce Indexu

- sociální vyloučení jako multidimenzionální jev
- zvoleno 5 indikátorů:
 - **vyplacené příspěvky na živobytí** (zdroj dat: MPSV)
 - **vyplacené příspěvky na bydlení** (zdroj dat: MPSV)
 - **osoby v exekuci** (zdroj dat: Exekutorská komora ČR)
 - **dlouhodobá nezaměstnanost 6+ měsíců** (zdroj dat: MPSV)
 - **předčasné odchody z běžných tříd ZŠ** (zdroj dat: MŠMT)

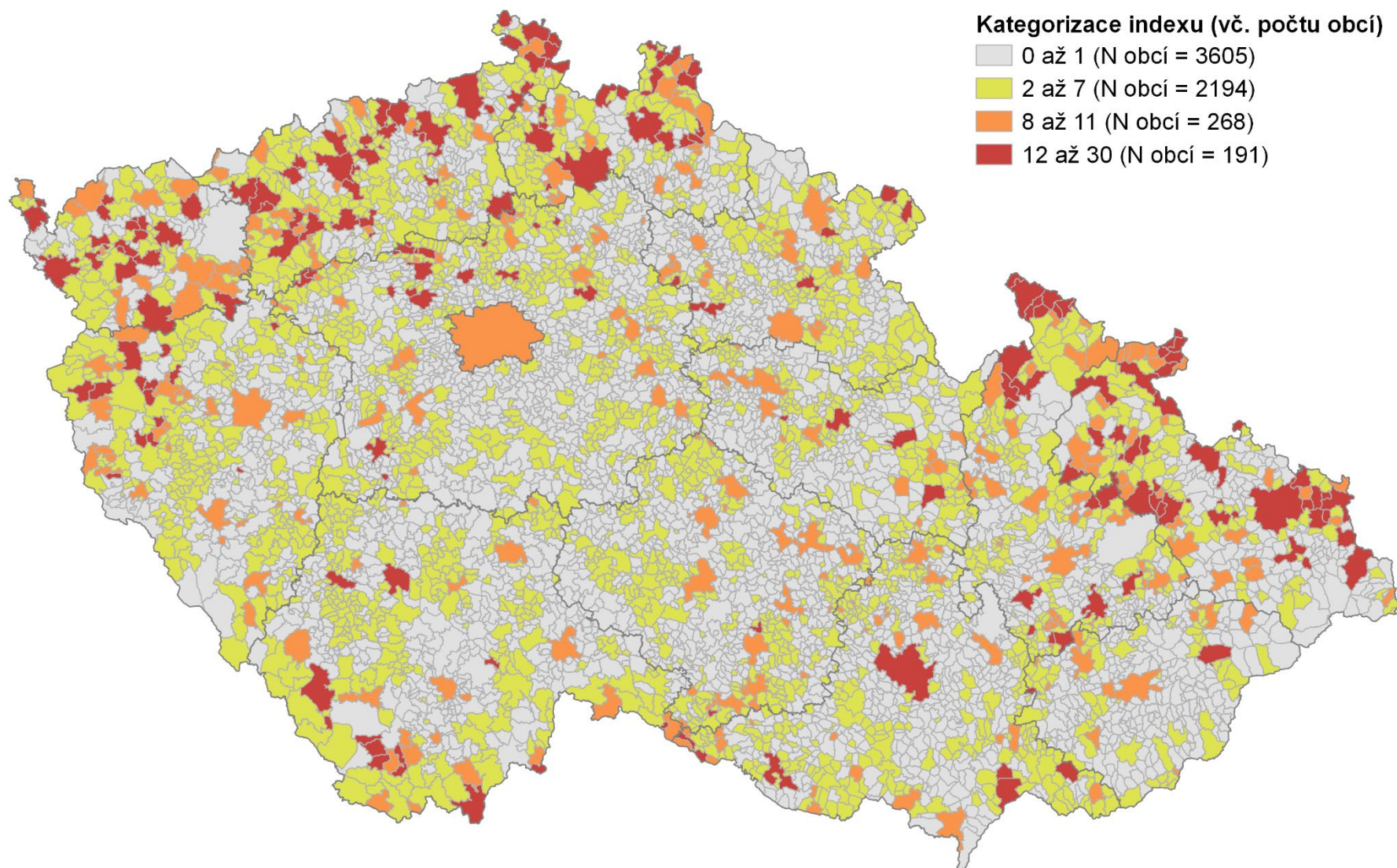


Evropská unie
Evropský sociální fond
Operační program Zaměstnanost

Využití Indexu v praxi

- **dříve:** projekt Výstavba
- **aktuálně:** KPSV+, OP Z+ - výzva 03_22_018, 03_22_065, MŠMT APU_MAP, MV ČR v projektech k asistentům prevence kriminality
- v diskusi budoucí využití Indexu v IROP; při nastavování sítě sociálních služeb (MPSV, ÚV ČR); MŠMT desegregace

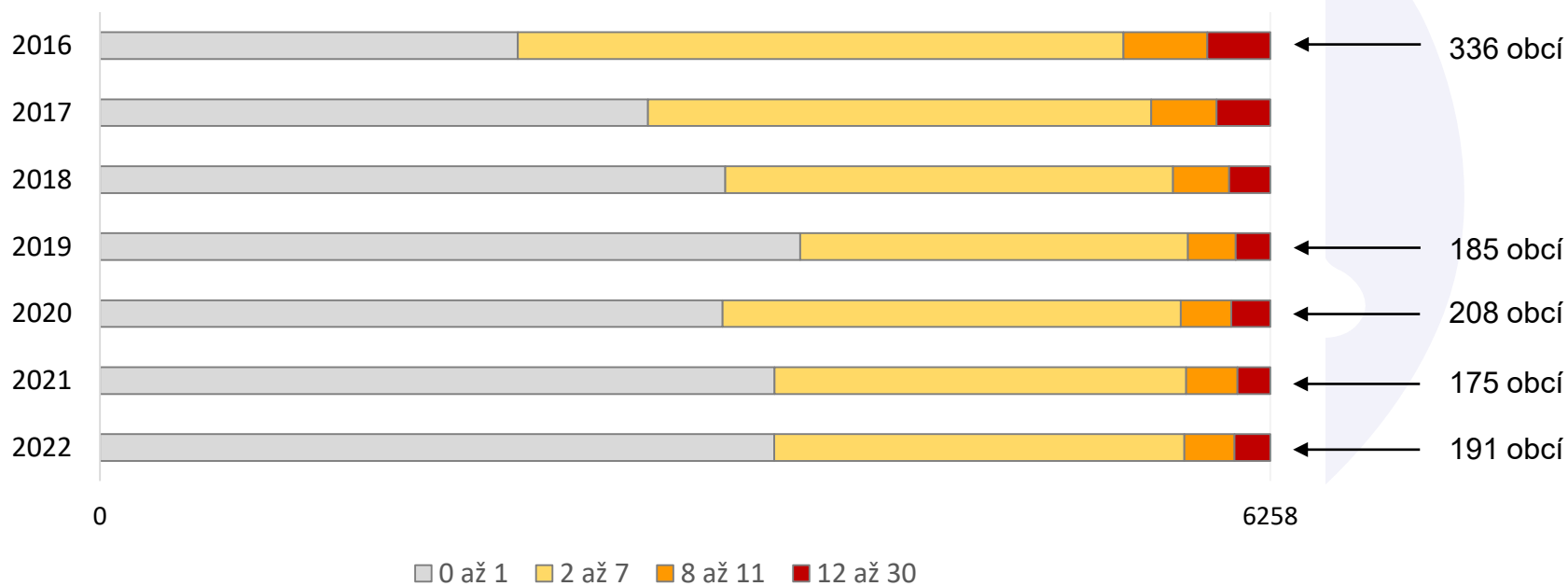
Index sociálního vyloučení v obcích v roce 2022





Evropská unie
Evropský sociální fond
Operační program Zaměstnanost

Vývoj indexu 2016 až 2022





Evropská unie
Evropský sociální fond
Operační program Zaměstnanost

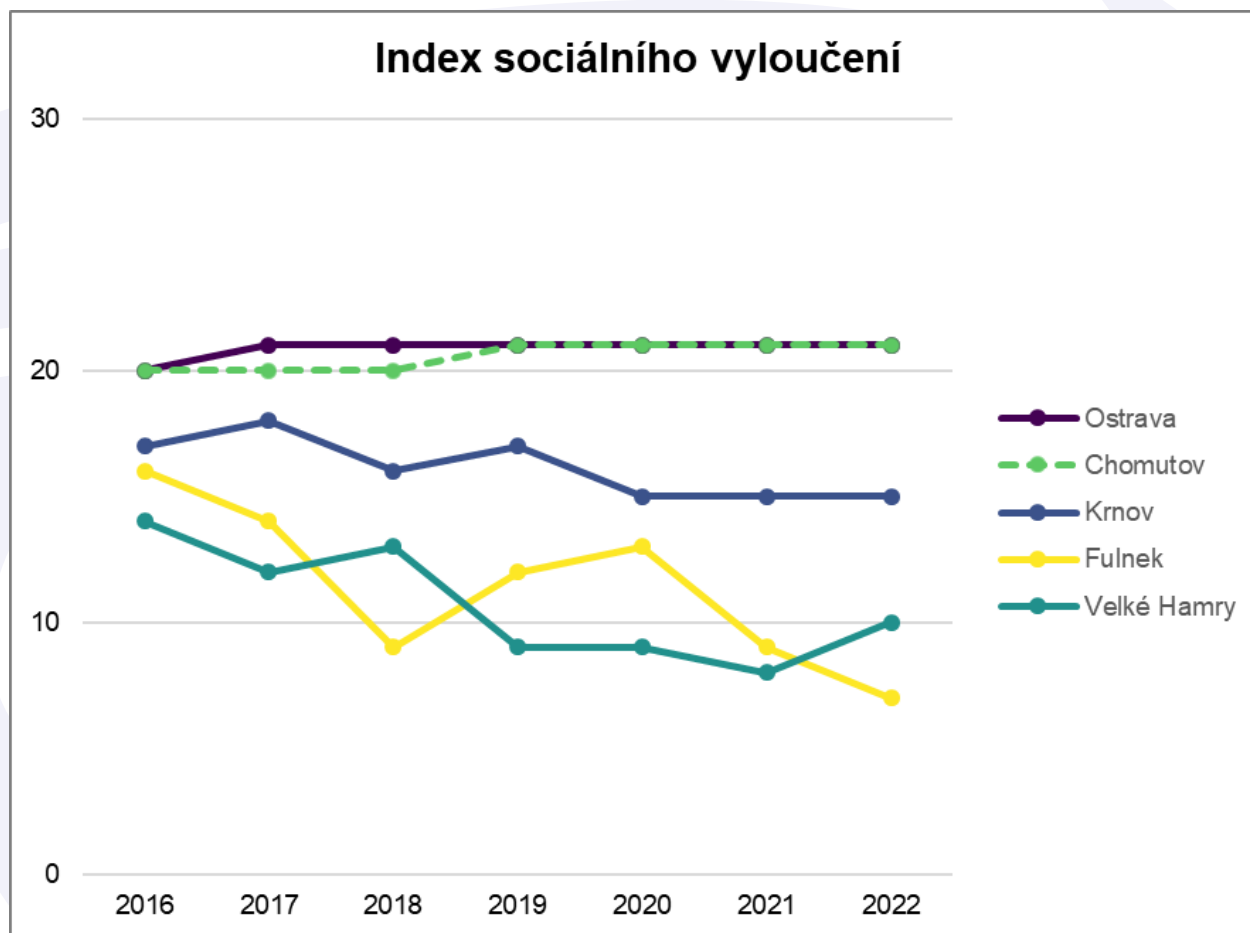
Změny mezi nejzatíženějšími obcemi

- od 2016 do 2022 evidujeme 64 obcí, které dosáhly alespoň jednou 20+ bodů
 - 17 obcí ULK, 11 obcí MSK, 10 obcí KVK, 7 obcí OLK, 5 obcí LBK
 - žádné takové obce ve VYS a ZLK
 - jedná se o obce všech typů velikosti, i o obce do 500 obyvatel
 - necelá třetina (20 obcí) má od roku 2016 stabilně 20+ bodů
 - pouze čtvrtina (16 obcí) se vyskytla mezi obcemi s 20+ body pouze jednou
 - pořadí nejzatíženějších obcí je relativně stabilní
- -> regionální zatížení je trvalé, jde o strukturální zátěž, místní situace je značně závislá na makro úrovni
- přesto je změna možná, ideálně místní a státní politiky v souladu

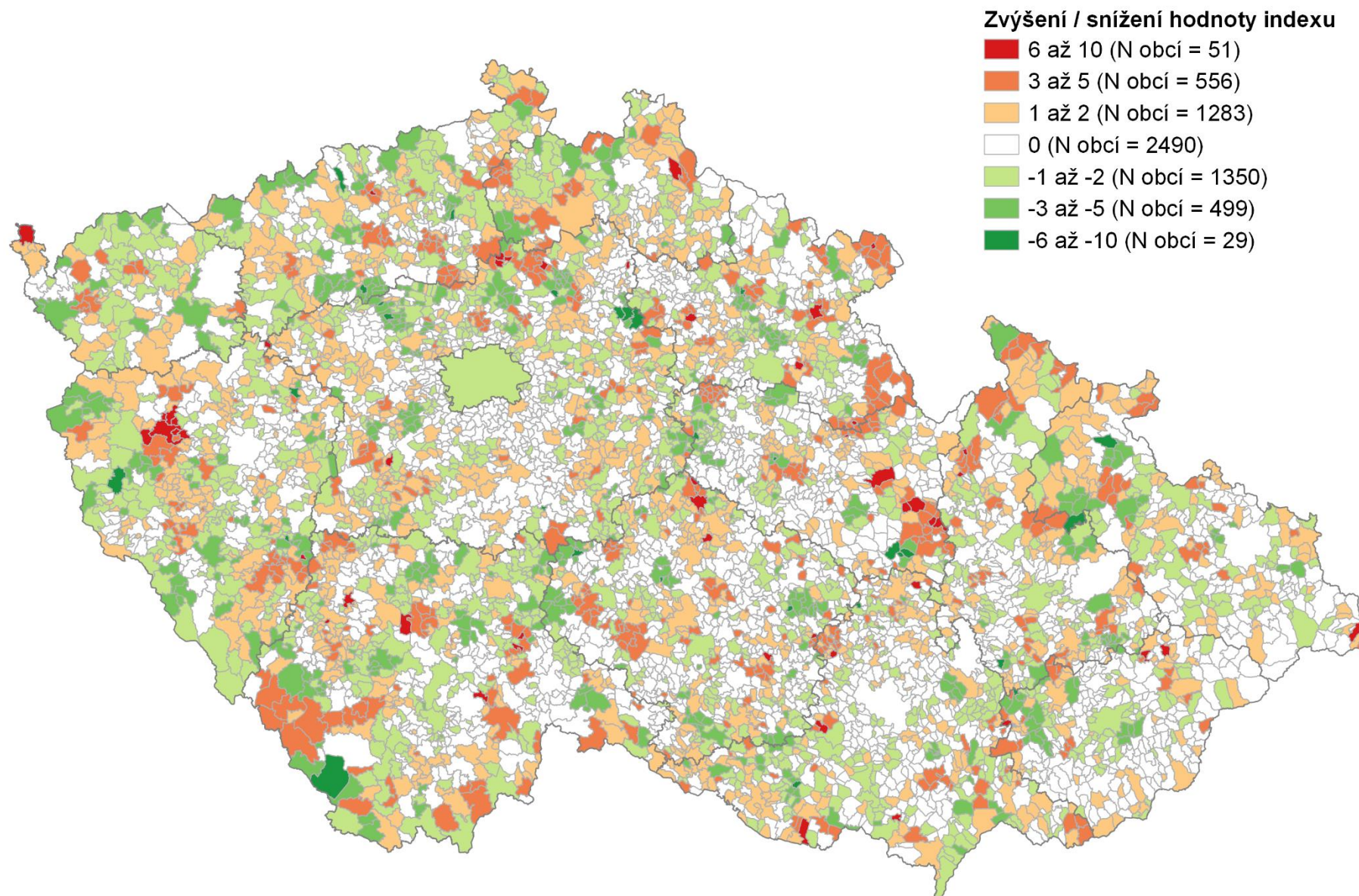


Evropská unie
Evropský sociální fond
Operační program Zaměstnanost

Změna je možná



Index sociálního vyloučení – vývoj mezi lety 2021 a 2022





Evropská unie
Evropský sociální fond
Operační program Zaměstnanost

Výstupy k indexu

- Metodika
- Agregace indexu sociálního vyloučení
- 14 krajských zpráv za rok 2018
- 14 krajských zpráv za rok 2021
- Sociální vyloučení v Česku: vývoj mezi lety 2016 a 2021
- Sociální vyloučení v Česku: rozsah v roce 2021
- vše ke stažení [zde](#)
- v nejbližší době vydání zprávy k novému indexu



Evropská unie
Evropský sociální fond
Operační program Zaměstnanost

Děkuji za pozornost.

Odbor pro sociální začleňování (Agentura)

MINISTERSTVO PRO MÍSTNÍ ROZVOJ ČR

Autor: Petr Lang

Datum: 23. 10. 2023



**MINISTERSTVO
PRO MÍSTNÍ
ROZVOJ ČR**



Agentura
pro sociální začleňování



Evropská unie
Evropský sociální fond
Operační program Zaměstnanost

Index v Litvínově a Moravském Berouně (MB)

- **osoby v exekuci:** v Litvínově 3x větší podíl než průměr ČR, v MB 2x; tempo klesání podílu v MB kopíruje celorepublikový vývoj, v Litvínově tempo značně pomalejší
- **příspěvky na bydlení:** od roku 2016 celorepublikový pokles, platí i pro Litvínov, kde je pokles znatelnější, v MB naopak mírný nárůst
- **příspěvky na živobytí:** v Litvínově stabilně cca 4x větší podíl než průměr ČR, v MB stabilně 3x
- **dlouhodobá nezaměstnanost:** pokles podílu nezaměstnaných kopíruje celorepublikovou situaci, tempo poklesu však rychlejší v Litvínově než v MB
- **předčasné odchody:** v obou městech napříč lety kolísají, v posledních letech evidentní zlepšení situace

