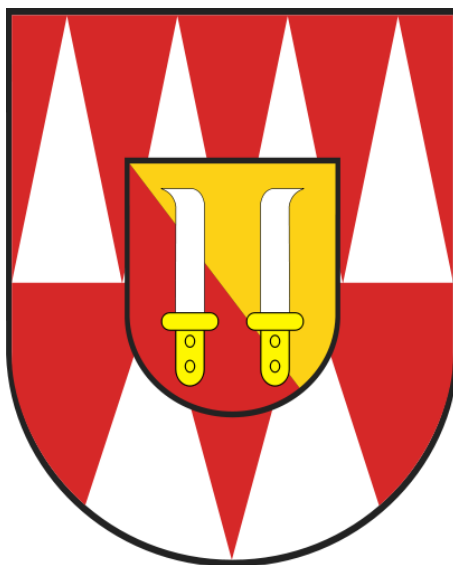




Plán vzdálené dílčí podpory

Kroměříž



Pro: Kroměříž
Pro období: 2019 – 2021



Seznam zkratk

- ASZ – Agentura pro sociální začleňování
- CS – cílová skupina
- ČSÚ – Český statistický Úřad vlády ČR
- ESF – Evropské strukturální fondy
- IROP – Integrovaný regionální operační program
- KPSS – Komunitní plánování sociálních služeb
- KÚ – Krajský úřad
- MPSV – Ministerstvo práce a sociálních věcí
- OPZ – Operační program Zaměstnanost
- PČR – Policie České republiky
- PS – pracovní skupina
- PVDP – Plán vzdálené dílčí podpory
- ŘS – řídicí skupina
- SLDB – Sčítání lidu, domů a bytů
- SVL – sociálně vyloučená lokalita
- TAP – Tematický akční plán
- UoZ – uchazeč o zaměstnání
- ÚP – Úřad práce
- VDP – vzdálená dílčí podpora



Úvod

Kroměříž je historické město ve Zlínském kraji. Centrem Zlínského kraje je statutární město Zlín, které je od města Kroměříže vzdáleno přibližně 35 kilometrů. Počet obyvatel města Kroměříže byl k datu 1. 1. 2019 na základě údajů Českého statistického úřadu 28.816 obyvatel. Kroměříž je obcí s rozšířenou působností pro celkem 46 obcí, z nichž 5 jsou obce s pověřeným obecním úřadem. Kroměříž má deset místních částí a 11 katastrálních území.

Město Kroměříž spoluprací s Agenturou pro sociální začleňování započalo v průběhu jara 2019 informativními rozhovory o možnostech podpory. Poté v červnu 2019 byla zaslána oficiální žádost o spolupráci v rámci režimu vzdálené dílčí podpory, která byla kladně vyřízena. Odborná činnost se od počátku, kromě základní všeobecné podpory k řešení sociálního vyloučení, zaměřovala prioritněji na oblasti bydlení a bezpečnosti, což bylo deklarováno i v přihlášce obce.

Dle Analýzy sociálně vyloučených lokalit z roku 2016 se na území města nachází dvě sociálně vyloučené lokality (Děvín, Račín). V Kroměříži se nachází 3 ubytovny, v okolních obcích pak deset ubytovacích zařízení. V soukromých ubytovacích zařízeních se více než jinde mohou koncentrovat lidé, kteří jsou ohroženi sociálním vyloučením. Ne ve všech ubytovnách však žijí sociálně vyloučení lidé. Město Kroměříž disponuje bytovým fondem s celkem 509 byty, z toho je cca 100 bytů obývaných dlužníky. Přes poměrně vysoký počet městských bytů je uvedený počet nedostatečný a poptávka po městských bytech již dlouhodobě výrazně převyšuje nabídku. Město Kroměříž má zpracovanou Koncepti specifických forem bydlení v Kroměříži, Plán prevence kriminality města Kroměříže pro období 2017 – 2021, Zdravotní plán Kroměříž apod.

V Kroměříži je citelně patrná absence terénního programu pro osoby bez přístřeší. Rovněž ve městě není k dispozici noclehárna pro muže a noclehárna pro ženy. V nedostatečné personální kapacitě ve městě Kroměříži působí také terénní sociální služba pro práci s národnostními menšinami. Plně absentuje sociální práce se zaměřením na podporu k zabydlení či udržení bydlení (včetně ztráty bydlení), což představuje akutní riziko k zvyšujícímu se trendu cen nájemného bydlení a současně i zvyšujícímu se zadlužení osob užívajících městské byty (riziko vystěhování u cca 80 domácností, 200 - 250 osob v obecních bytech). Od spolupráce s Agenturou pro sociální začleňování město Kroměříž očekává především odbornou podporu a tematickou spolupráci v oblasti bydlení a bezpečnost, se zaměřením na zvýšení efektivity politiky sociálního začleňování na území města. Předpokládá se rozvinutí a pomoc při vytvoření široké platformy zapojených státních i nestátních organizací při nabídce příkladů dobré praxe a pobídkám k činnostem/postupům, které přinesou řešení sociálního vyloučení jednotlivým domácnostem.



Obsah

1. Analytická část	5
1.1. Územní vymezení	5
1.2. Obyvatelstvo – počet, struktura, vývoj a proměny	6
1.3. Sociální vyloučení na území města Kroměříž	7
1.4. Zaměstnanost a vzdělávání	10
1.5. Bydlení	14
1.6. Sociální služby ve vztahu k řešení sociálního vyloučení	17
1.7. Dluhové zatížení	19
1.8. Bezpečnost a výskyt sociálně-patologických jevů	21
1.9. Shrnutí analytické části a zdůvodnění spolupráce s ASZ	24
2. Návrhová část	26
Oblast č. 1 – Systémové řešení politiky sociálního začleňování	27
Oblast č. 2 - Bydlení	29
Oblast č. 3 – Prevence rizikového chování a bezpečnost	31
3. Implementační část	33
3.1. Role ASZ	33
3.2. Role obce	33
3.3. Systém spolupráce	33
3.4. Vyhodnocování aktivit a PVDP	34
Seznam grafů	35
Seznam tabulek	35
Seznam obrázků	35
Seznam využitých materiálů	35
Seznam příloh	35



1. Analytická část

Základní analytická část je kompilátem odborných textů a dostupných strategických (konceptních) materiálů lokální i regionální úrovně (krajské). Část dat a podkladů je čerpána z dostupných materiálů Českého statistického úřadu a dalších institucí (MPSV atd.).

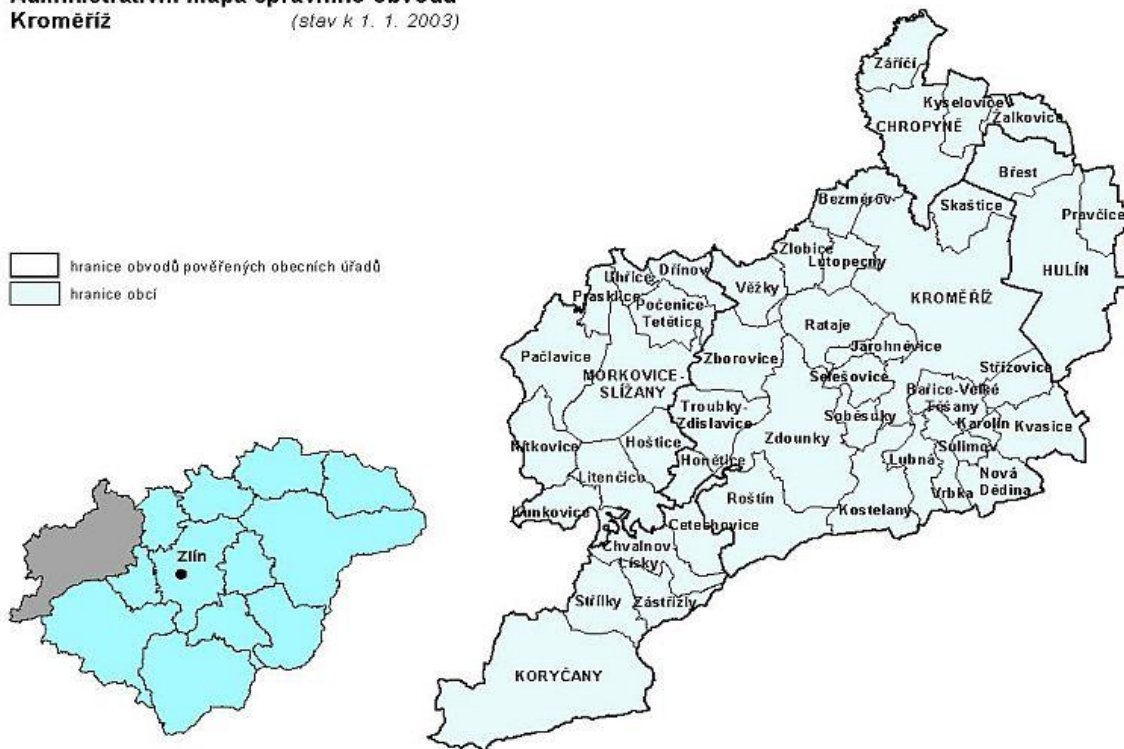
1.1. Územní vymezení

Město Kroměříž leží na okraji Zlínského kraje ve vzdálenosti 35 km od města Zlín, které je i krajským městem příslušného regionu. Město je zařazeno díky svým historickým památkám na seznam UNESCO.

Pod Kroměříž jako okresní město spadá 79 obcí a jako obec s rozšířenou působností pod něj spadá 46 obcí, z nichž je pět obcí se statutem města (Hulín, Chropyně, Koryčany, Kroměříž, Morkovice – Slížany) a jedna obec se statutem městyse (Litenčice). Tyto obce jsou i pověřeným obecním úřadem.

Obrázek 1 Mapa správního obvodu Kroměříž

Administrativní mapa správního obvodu
Kroměříž (stav k 1. 1. 2003)



SO ORP Kroměříž leží v západní části Zlínského kraje na hranicích s Jihomoravským krajem a Olomouckým krajem. Na východě jsou jeho sousedy správní obvody Zlínského kraje Holešov a Otrokovice, na jihu sousedí se správním obvodem Uherské Hradiště. V celém ORP Kroměříž žije přibližně 70 tisíc obyvatel. Krajina má spíše nižší ráz kromě částí, kam zasahuje Chřibská pahorkatina (jih) a Hostýnské vrchy.

Zastoupení ekonomických sektorů lze označit za rovnoměrné, kdy žádný z nich nemá výraznější postavení. I přes vysoký podíl zemědělské i orné půdy (druhý nejvyšší v rámci kraje) se zemědělství objevuje na nižších příčkách zastoupených ekonomických odvětví. Nejpočetnějšími odvětvími jsou obchod, ubytování, stravování a pohostinství. Dlouhodobě dochází ke snižování počtu obyvatel a současně se navyšuje průměrný věk obyvatel. Na úbytku obyvatel ORP Kroměříž se podílel přirozený



úbytek (více lidí zemřelo, než se živě narodilo dětí) i záporné migrační saldo (více osob se vystěhovalo, než přistěhovalo). Stejná byla i situace ve Zlínském kraji. (Zdroj: ČSÚ)

Tabulka 1 Vývoj počtu obyvatelstva ORP Kroměříž (Zdroj: ČSÚ)

		2009	2010	2011	2012	2013	2014	2015	2016	2017	2018
Stav obyvatel k 31.12.		70 137	70 264	69 961	69 780	69 503	69 465	69 335	69 141	68 842	68 746
v tom ve věku:	0 - 14	9 464	9 561	9 752	9 837	9 866	9 999	10 114	10 190	10 205	10 386
	15 - 64	49 635	49 368	48 556	47 900	47 316	46 745	46 088	45 405	44 763	44 148
	65 +	11 038	11 335	11 653	12 043	12 321	12 721	13 133	13 546	13 874	14 212
Průměrný věk		41,2	41,4	41,7	41,9	42,2	42,4	42,6	42,9	43,1	43,2
Index stáří (65+/0-14 v %)		116,6	118,6	119,5	122,4	124,9	127,2	129,8	132,9	136,0	136,8

Městský úřad Kroměříž je úřadem obce s rozšířenou působností. Jsou zde soustředěny všechny významné odbory mající přímý vliv na fungování ORP i celého města. Kroměříž má deset místních částí a 11 katastrálních území. Z hlediska koordinace sociálních služeb je Kroměříž centrální obcí pro vymezené území – zajišťuje zpracování komunitního plánu sociálních služeb. Obec je svou infrastrukturou a nabídkou služeb spádovou lokalitou pro řešení mnoha občanských záležitostí obyvatel příslušné ORP, včetně soustředění příležitostí k zaměstnání.

1.2. Obyvatelstvo – počet, struktura, vývoj a proměny

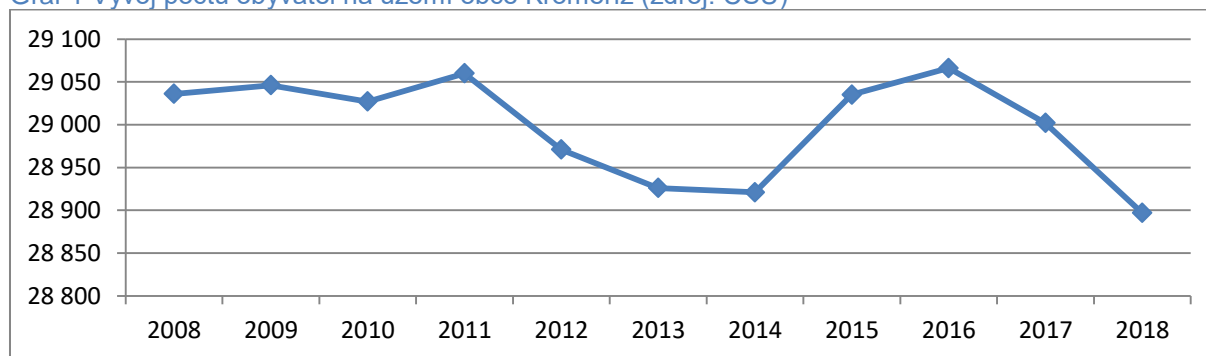
Podle údajů zjištěných Českým statistickým úřadem k 31. 12. 2018 žilo na území města Kroměříž celkem 28 816 obyvatel.

Tabulka 2 Základní statistický přehled – počet obyvatel podle věkových skupin (zdroj: ČSÚ)

Statistické údaje k 31. 12. 2018		Celkem	Muži	Ženy
Počet obyvatel		28 816	13 682	15 134
v tom ve věku (let)	0-14	4 301	2 227	2 074
	15-64	18 279	9 016	9 263
	65 a více	6 236	2 439	3 797
Průměrný věk (let)		43,9	41,6	45,9

Vývoj počtu obyvatelstva je dlouhodobě rozkolísaný. Obecně počet obyvatel klesá od roku 2016, přičemž od roku 2014 je přirozený přírůstek v záporných hodnotách. Současně v posledních třech letech převažuje i počet vystěhovalých občanů nad těmi, kteří se do obce nově přistěhovali.

Graf 1 Vývoj počtu obyvatel na území obce Kroměříž (zdroj: ČSÚ)





Tabulka 3 Historický vývoj počtu obyvatel na území města Kroměříž (Zdroj: ČSÚ)

Datum	Muži (do 15.let)	Muži (nad 15.let)	Ženy (do 15.let)	Ženy (nad 15.let)	Změna	Celkem
1.1.2019	2 105	11 591	1 955	13 222	-108	28 873
1.1.2018	2 078	11 672	1 953	13 278	-121	28 981
1.1.2017	2 059	11 731	1 943	13 369	-48	29 102
1.1.2016	2 045	11 749	1 904	13 452	14	29 150
1.1.2015	2 020	11 748	1 893	13 475	124	29 136
1.1.2014	2 005	11 737	1 813	13 457	-6	29 012
1.1.2013	1 963	11 765	1 767	13 523		29 018

Zajímavé údaje poskytuje srovnání vývoje průměrného věku obyvatelstva. K 31. 12. 2012 byl průměrný věk obyvatel 42,8 let. V roce 2018 (31. 12. 2018) byl průměrný věk obyvatelstva let 43,9 let. Dle prognóz pro Zlínský kraj lze i nadále očekávat další významné změny věkové struktury – zatímco podíl věkové skupiny 0 – 14 let má klesnout o 3,5 procentních bodů (12,3 % v roce 2050), podíl věkové skupiny 65+ se naopak má zvýšit o téměř 20 procentních bodů (14 % v roce 2002, 33,3 % v roce 2050). To má logický důsledek v dramatickém snížení podílu osob v produktivním věku – zatímco v současnosti tvoří cca 70 % obyvatel Zlínského kraje, v roce 2050 to již má být pouze necelých 55 %. Průměrný věk obyvatel Zlínského kraje by se do roku 2050 měl zvýšit na 50,2 let. (Zdroj: KÚ ZLK)

1.3. Sociální vyloučení na území města Kroměříž

Město Kroměříž figuruje v Analýze sociálně vyloučených lokalit v ČR, kterou v roce 2015 zpracovala společnost GAC. V Kroměříži se nachází 3 ubytovny, v okolních obcích pak deset ubytovacích zařízení. Ne ve všech ubytovnách však žijí sociálně vyloučení lidé – využívají pouze jednu. Ubytovací kapacity jsou aktuálně využity především pro zaměstnance regionálních firem. Analýza sociálně vyloučených lokalit identifikovala ve městě Kroměříž dvě soustředěné sociálně vyloučené lokality – lokalita Děvín a lokalita Račín. Aktuálně je soustředění sociálního vyloučení identifikováno ještě do nových lokalit ulic Kotojedská a Nitranská.

Sociální vyloučení na území města Kroměříž je výsledkem působení více faktorů. Zejména se jedná o velmi nízkou míru vzdělání, nefunkční systém provázání sociálních služeb, existenci dluhů, omezení kontaktů se sociálním okolím, špatné hygienické poměry v daném místě, ztráta kompetencí a motivace k pozitivnímu řešení situace sociálního vyloučení, včetně generační přenosu „životní stylu“ sociálního vyloučení se všemi riziky, které si dané nese (zjištění ASZ v rámci rozhovorů s respondenty). Lidé bydlící v sociálně vyloučených lokalitách patří také mezi nejrizikovější skupiny osob, které jsou ohroženy sociálně patologickými jevy, zejména kriminalitou a závislostmi, a to látkovou (stabilní nárůst klientů protialkoholní záchytné stanice) i nelátkovou závislostí (viz dále).

Obyvatele určených sociálně vyloučených lokalit lze na základě výpovědí odborných institucí obecně definovat těmito znaky:

- dlouhodobě nezaměstnaní, nízko kvalifikovaní, často se základním vzděláním,
- nízkopříjmoví, osamělí senioři s různým stupněm invalidity,
- sólo rodiče,
- lidé bez přístřeší a ohrožení ztrátou bydlení,
- zadlužení,
- uživatelé návykových látek.

Lokalita zvaná Děvín, ulice Albertova

V lokalitě bytového domu s nájemními byty na ul. Albertova 3883, tzv. „Děvín“, je celkem 138 bytových jednotek. Všechny byty jsou v soukromém vlastnictví (majoritní majitel má ve vlastnictví 95 bytů), z nichž 48 bytů je obývaných romským etnikem. V domě žije celkem 286 obyvatel, z toho je 167 Romů. Z celkového počtu 86 zde bydlících dětí do 18 let věku je 53 dětí v evidenci Oddělení sociálně právní ochrany dětí na Městském úřadu Kroměříž (údaje z roku 2018). Bytový dům se nachází na sídlišti Zachar Kroměříž. Zejména v letních měsících obyvatelé okolních domů poukazují na řadu faktorů, které narušují občanské soužití (rušení nočního klidu apod.). Dochází k porušování vyhlášek města a ke zvýšení nápadu přestupkové činnosti, především proti občanskému soužití.



V lokalitě pracují terénní sociální pracovníci kontaktního centra pro drogově závislé, sociálně aktivizační služby pro rodiny s dětmi, terénní pracovníci organizace pracující s romskou menšinou a je zde rovněž zřízena místnost (detašované pracoviště, které je otevřeno 2x za týden) pro práci s klienty nízkoprahového zařízení pro děti a mládež. Lokalita je pod zvýšenou kontrolou hlídek Policie ČR a Městské policie Kroměříž.

Lokalita zvaná Račín (ulice U Zámečku)

V druhé lokalitě, která také byla popsána v Analýze sociálně vyloučených lokalit, se nachází městské byty. Tato lokalita je soustředěna v ulici U Zámečku 2056, 2086, 2131. V polovině roku 2019 zde bylo celkem 15 obývaných bytů s celkovým počtem 47 trvale nahlášených osob. Dle zjištění ASZ v říjnu 2019 obývalo tuto část města 13 nájemníků, přičemž pouze 3 měli platnou nájemní smlouvu. Více než dvě třetiny domácností dluží dlouhodobě nájemné městu. Aktuálně je věc v řešení, přičemž směřuje k demolicí většiny budov a postupnému opuštění všemi místními nájemníky.

Obrázek 2 SVL lokalita Račín – demolice části vyloučené lokality





Ulice Kotojedská a ulice Nitranská

Velkou část městských bytů obývají neúplné rodiny s dětmi (především matky s dětmi). Část bytů je také vyhrazena pro obyvatele s přiznaným invalidním nebo starobním důchodem, jsou to tzv. Domy zvláštního určení (2 vchody určené pro seniory a zdravotně znevýhodněné a 2 vchody pro CS rodiny s dětmi). Romové tvoří přibližně asi 15 % místních obyvatel. Na těchto ulicích dle statistik PČR i MP Kroměříž není v porovnání s dalšími částmi města statisticky významné narušování veřejného pořádku či další přestupkové jednání.

V rámci tvorby a aktualizace Komunitního plánu sociálních služeb na Kroměřížsku pro období 2020 – 2023 byla v rámci setkávání PS pro cílovou skupinu sociálně vyloučené osoby sestavena SWOT analýza.

Silné stránky

Fungující komunitní plánování na území SO ORP Kroměříž

Existence sítě sociálních služeb v SO ORP Kroměříž pro osoby ohrožené sociálním vyloučením

Multidisciplinární spolupráce mezi poskytovateli sociálních služeb, poskytovateli zdravotních služeb a dalšími návaznými službami (Probační a mediační služba, OSPOD, atd.)

Existence dotačního systému pro přerozdělování finančních prostředků poskytovatelům sociálních služeb v Kroměříži

Komplexní odborná péče o osoby ohrožené závislostí na území SO ORP Kroměříž

Slabé stránky

Absence noclehárny pro ženy v Kroměříži

Ukončení služby noclehárny pro muže v Kroměříži k datu 31. prosince 2018

Absence „sedárny“ pro ženy v Kroměříži, nocležna pro muže od 1.11. v Kroměříži funguje

Absence krizového lůžka pro ženy

Podhodnocené financování rozvojových záměrů v rámci krajského plánování sociálních služeb

Zdlouhavý proces podávání rozvojových záměrů v rámci krajského plánování sociálních služeb, a to bez možnosti reakce na aktuální potřeby

Absence terénního programu pro osoby bez přístřeší

Nedostatečné personální zajištění terénních služeb pro práci s menšinami

Nedostatečné personální zajištění terénních sociálních pracovníků v rámci obcí

Nedostatečné řešení bytové situace pro tuto cílovou skupinu v rámci SO ORP Kroměříž (nízkonákladové bydlení s povinností spolupráce se sociálními pracovníky)

Absence doléčovacího centra (sociální služba ambulantní formou s přechodným ubytováním)

Absence pobytové sociální služby pro nízkopříjmové osoby (nebo osoby bez příjmu) se zdravotním postižením nebo osoby závislé

Příležitosti

Existence sociálního šatníku v Kroměříži, budoucí nastavení širší spolupráce s ostatními službami

Vytvoření strategie pro informování široké veřejnosti – prezentace služeb jako odborné pomoci

Sdílení zkušeností, získávání nových informací v rámci SO ORP Kroměříž (vytvoření sítě pomoci služeb klientům)

Hrozby

Nedostatek kvalifikovaných sociálních pracovníků a pracovníků v sociálních službách

Nedostatek vhodných dotačních titulů pro cílovou skupinu osob ohrožených sociálním vyloučením

Absence zákona o sociálním bydlení

Nedostatečná finanční gramotnost cílové skupiny



1.4. Zaměstnanost a vzdělávání

Zaměstnanost

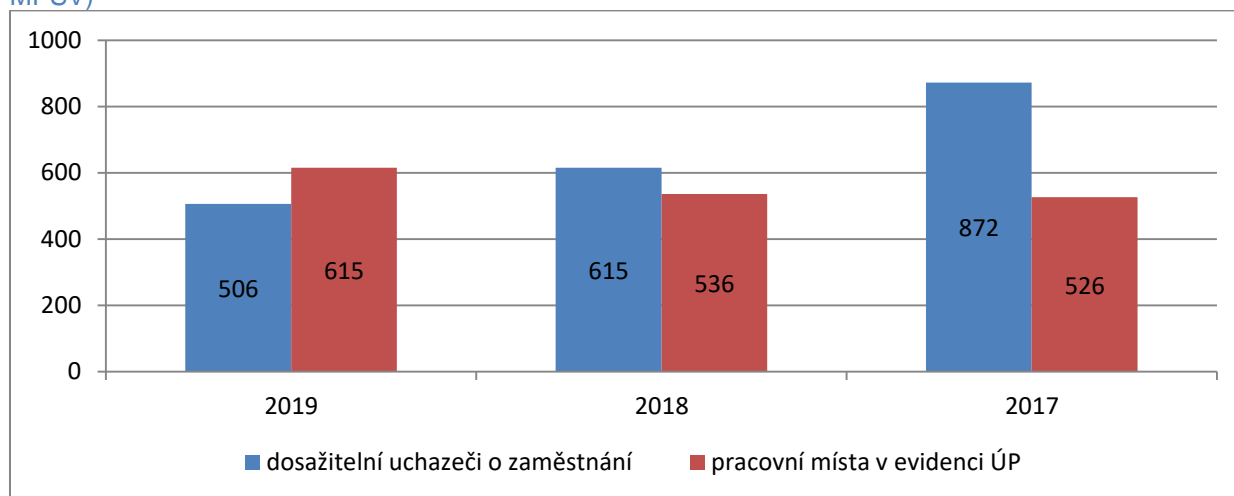
V důsledku ekonomické konjunktury se daří snižovat míru nezaměstnanosti, resp. počet nezaměstnaných. K 31. 8. 2019 se aktuální míra nezaměstnanosti pohybovala kolem hodnoty 2,77 %. Z celkových 542 uchazečů o zaměstnání k 30. 9. 2019 bylo cca 58 % uchazečů evidováno déle než 6 měsíců a přibližně 20 % uchazečů o zaměstnání je v evidenci ÚP déle než 12 měsíců. (Zdroj: MPSV/ÚP Kroměříž)

Tabulka 4 Přehled registrovaných uchazečů o zaměstnání (Zdroj: MPSV)

		Počet uchazečů o zaměstnání				
		k 30. 9. 2018	k 31. 12. 2018	k 31. 3. 2019	k 30. 6. 2019	k 30. 9. 2019
Počet uchazečů o zaměstnání celkem		669	657	671	579	542
z toho v evidenci	6 a více měsíců	337	278	266	239	210
	12 a více měsíců	239	208	179	142	112

V souladu se snižujícím se podílem nezaměstnanosti se také mění poměr mezi uchazeči o zaměstnání a volnými pracovními pozicemi. V roce 2017 a dříve převažoval počet uchazečů o zaměstnání. Aktuálně převažuje počet volných míst, který se v posledních třech letech navyšuje. O jedno volné pracovní místo v roce 2017 „soutěžilo“ 1,7 uchazečů o zaměstnání. V roce 2019 na jedno pracovní místo připadne 0,8 uchazeče o zaměstnání.

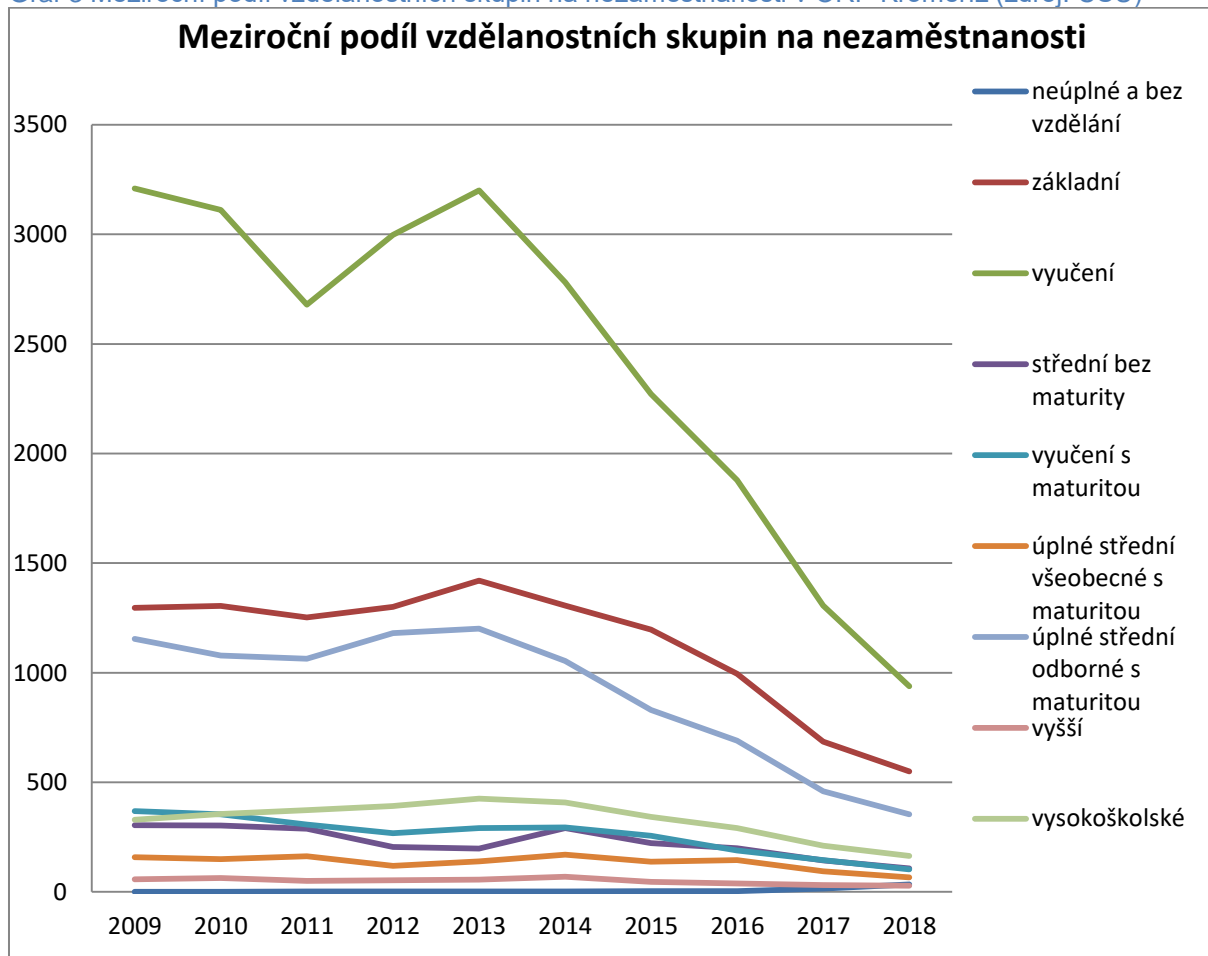
Graf 2 Vývoj počtu volných pracovních pozic a počtu uchazečů o zaměstnání 2017 – 2019 (Zdroj: MPSV)



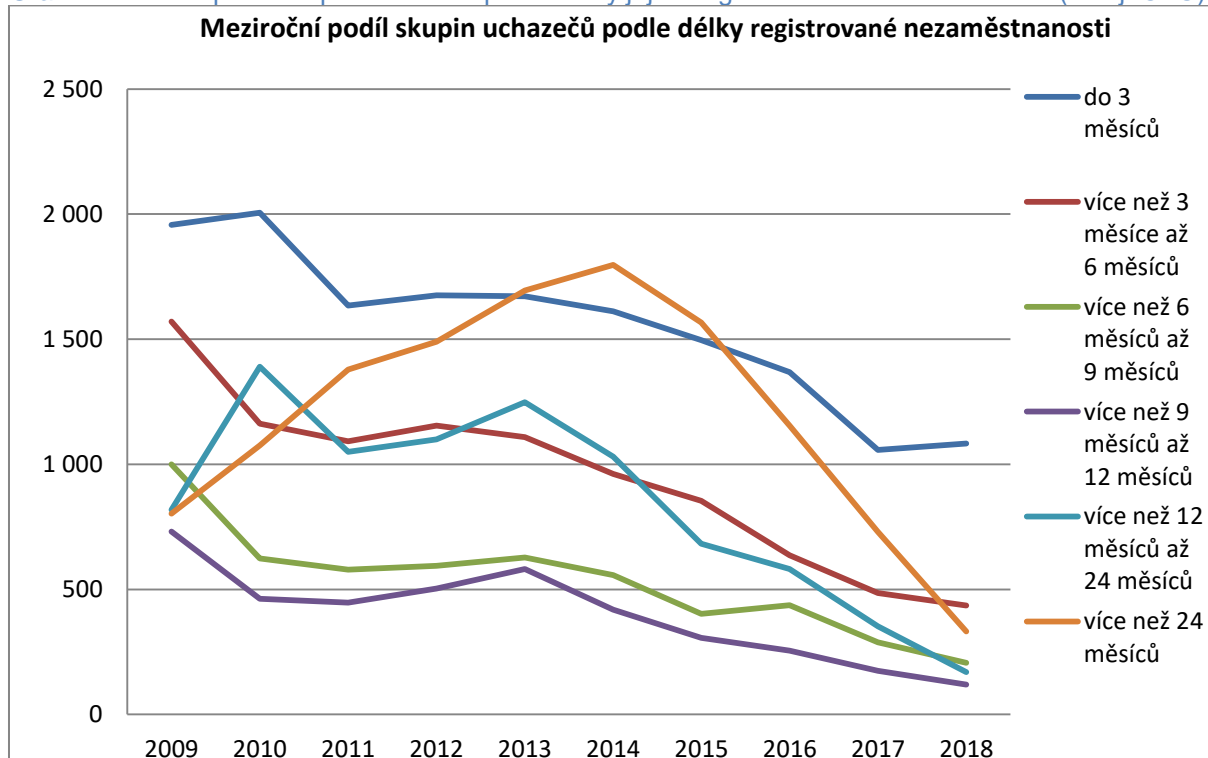
V nabídce zaměstnání je pestré spektrum pozic od těch, které požadují VŠ vzdělání, po nabídky zaměřené i na osoby s nejnižším vzděláním. Mezi uchazeči o zaměstnání ve vztahu ke vzdělání tvoří největší podíl zastoupených osob uchazeči s učňovským stupněm vzdělání spolu s těmi, kteří mají dokončeno pouze základní vzdělání (graf č. 3). Dané potvrzuje i obecnou rovnici vyšší úspěšnosti na trhu práce u jedinců, kteří mají vyšší vzdělání. I přes optimální podmínky na trhu práce se dále nedaří všem skupinám uchazečů o zaměstnání nalézt zaměstnání na legálním trhu práce. Příčinou je zatížení exekucemi, ztráta motivace, ztráta pracovních návyků, zdravotní problémy, nelegální trh práce atd. Následující graf č. 4 popisuje kontinuální pokles počtu uchazečů o zaměstnání dle délky evidence. Pouze jedna cílová skupina zaznamenala navýšení a to uchazeči o zaměstnání v délce do 3 měsíců.



Graf 3 Meziroční podíl vzdělanostních skupin na nezaměstnanosti v ORP Kroměříž (zdroj: ČSÚ)



Graf 4 Meziroční podíl skupin uchazečů podle délky jejich registrované nezaměstnanosti (zdroj: ČSÚ)





Zaměstnanost a příležitosti v podnikání pozitivně ovlivňuje dostupná dopravní infrastruktura (dálniční spojení směr Brno, Zlín) a nabídka práce v dalších okolních městech. Efektivní rozvoj průmyslu měl i dopad na růst průměrných mezd, které na území Zlínského kraje vzrostly v průměru o 8,6 % na 28 374 Kč (průměrná mzda v roce 2018 v ČR činila 31 885 Kč). Kroměříž býval okresem průmyslově zemědělským. Podle údajů sčítání lidu z roku 2011 nejvíce ekonomicky aktivních obyvatel, zhruba třetina, je zaměstnáno v průmyslu (strojírenském, potravinářském, dřevařském a ostatním zpracovatelském). V zemědělství a lesnictví pracuje již jen asi 4 % ekonomicky aktivních osob. Větší podíl obyvatel pracuje v oblasti sociální činnosti, v oblasti obchodu, stravování a ubytování a ve stavebnictví. (Zdroj: ČSÚ)

Tabulka 4 Ekonomické subjekty se sídlem na území ORP Kroměříž k 31. 12: 2017 (Zdroj: ČSÚ)

Kraj, správní obvody obcí s rozšířenou působností	Ekonomické subjekty celkem	v tom						
		fyzické osoby	z toho		právnícké osoby	z toho		
			živnostníci	zemědělství podnikatelé		obchodní společnosti	družstva	spolky a pobočné
Zlínský kraj	142 502	114 433	103 622	3 145	28 069	16 154	276	6 201
Kroměříž	14 473	11 160	9 910	296	3 313	1 713	43	784

Tabulka 5 Zaměření hospodářské činnosti na území města Kroměříž, počet právních subjektů podnikajících v oblasti (2018)

Zemědělství, lesnictví, rybářství	107
Zpracovatelský průmysl	420
Stavebnictví	374
Velkoobchod a maloobchod; opravy a údržba motorových vozidel	734
Doprava a skladování	113
Ubytování, stravování a pohostinství	158
Činnosti v oblasti nemovitostí	118
Profesní, vědecké a technické činnosti	595
Kulturní, zábavní a rekreační činnosti	102
Ostatní činnosti	331
Nezařazeno	26

Školství a vzdělanostní struktura

Obyvatelé města mají k dispozici 10 mateřských škol a 10 základních škol. Většinu těchto institucí zřizuje město. Specifickými zařízeními je „MŠ a ZŠ speciální“. Tato bezbariérová MŠ a ZŠ je přímo určena pro vzdělávání dětí se speciálními vzdělávacími potřebami – především s těžším zdravotním postižením. Na území města je celkem 11 středoškolských zařízení (z toho dvě gymnázia). Své pobočky zde mají i dvě vyšší a vysokoškolská zařízení. Tato vzdělávací zařízení ještě doplňují dvě základní umělecké školy a neformálnímu vzdělávání se věnuje Středisko pro volný čas dětí a mládeže Šipka. Na celém území SO ORP Kroměříž se nachází celkem 40 MŠ, 26 ZŠ a 13 SŠ. Významným aspektem z hlediska zaměstnanosti je počet absolventů evidovaných při Úřadu práce.

Území SO ORP Kroměříž má zpracovaný Místní akční plán pro roky 2018 – 2023. Tento dokument se svým obsahem zaměřuje na níže definované problémy:

- Podpořit vysokou kvalitu všech typů vzdělávání – předškolního, základního, zájmového i zájmově uměleckého,
- Posílit spolupráci mezi školami všech typů, rozšířit sdílení zkušeností a učinit propojování aktivit mezi různými školami „obvyklými“,
- Podpořit neformální atmosféru pro všechny typy spolupráce tak, aby probíhala zcela přirozeně,



- Hledat vhodné metody pro práci s žáky ohroženými školním neúspěchem i žáky mimořádně nadané a podporovat je,
- Zajistit kvalitní prostředí a podmínky ve školách pro všechny žáky ve všech typech škol,
- Přispět k zachování všech typů škol a jejich spolupráci,
- Zajistit návaznost na další strategie,
- Podpořit kvalitní DVPP (další vzdělávání pedagogických pracovníků),
- Podpořit poradenskou činnost orientovanou na konkrétní potřeby jednotlivých dětí a žáků.

Tabulka 6 Absolventi škol v evidenci ÚP k 30. 9. 2019

Absolventi škol v evidenci ÚP ČR podle kategorií vzdělání k 30. 9. 2019	Absolventi škol celkem							
	v evidenci ÚP ČR							
	na konci sledovaného období		z toho:					
			dosažitelní		v evidenci déle než 5 měsíců		dosud nepracovali	
celkem	ženy	celkem	ženy	Celkem	Ženy	celkem	ženy	
Kroměříž	97	50	96	49	5	3	58	29
Zlínský kraj	646	312	637	308	26	13	408	192

Zastoupení jednotlivých skupin dle dosažené úrovně vzdělání na území SO ORP Kroměříže je obdobné jako v jiných regionech ČR. Důležité je upozornit na skupinu osob bez vzdělání či s ukončeným základním vzděláním, která tvoří v součtu 19 procent (průměr ČR cca 17 %).

Tabulka 7 Vzdělanostní struktura na území ORP Kroměříž dle SLB 2011 (Zdroj: ČSÚ)

Dosažená úroveň vzdělání	Obyvatelstvo celkem		Muži	Ženy
	Abs.	%		
bez vzdělání	337	0,6	124	213
základní vč. neukončeného	10 702	18,0	3 891	6 811
střední vč. vyučení (bez maturity)	21 775	36,7	12 480	9 295
úplné střední (s maturitou)	15 829	26,6	6 788	9 041
nástavbové studium	1 702	2,9	631	1 071
vyšší odborné vzdělání	796	1,3	275	521
vysokoškolské	6 353	10,7	3 367	2 986
z toho:				
bakalářské	1 038	1,7	443	595
magisterské	5 152	8,7	2 808	2 344



1.5. Bydlení

V roce 2011 bylo na území města zjištěno celkem 5 078 domů k bydlení. Město Kroměříž disponuje bytovým fondem s celkem 509 byty. Konkrétně je vlastníkem bytů v domech č. p. Kotojedská 1011, Kotojedská 1012, Nitranská 4265 a tzv. Račín – U Zámečku č. pop. 2056, 2086, 2130, 2131 a Braunerova 2129. Dále jsou to byty v domech pro příjmově vymezenou skupinu obyvatel, kde žadatel musí splňovat podmínky, které jsou stanoveny v Nařízení vlády č. 146/2003 Sb.

Tabulka 8 Velikost bytového fondu na území města Kroměříž dle SLDB 2011 (Zdroj: ČSÚ)

		Celkem	Rodinné domy	Bytové domy	Ostatní budovy
Domy úhrnem		5 078	4 221	731	126
Domy obydlené		4 625	3 804	721	100
z toho podle vlastnictví domu	fyzická osoba	3 758	3 635	99	24
	obec, stát	82	13	41	28
	bytové družstvo	83	1	82	-
	spoluvlastnictví vlastníků bytů	445	105	335	5

Velikost bytové výstavby na území okresu Kroměříž je nejnižší v porovnání s dalšími okresy Zlínského kraje.

Tabulka 9 Bytová výstavba v roce 2017 (Zdroj: ČSÚ)

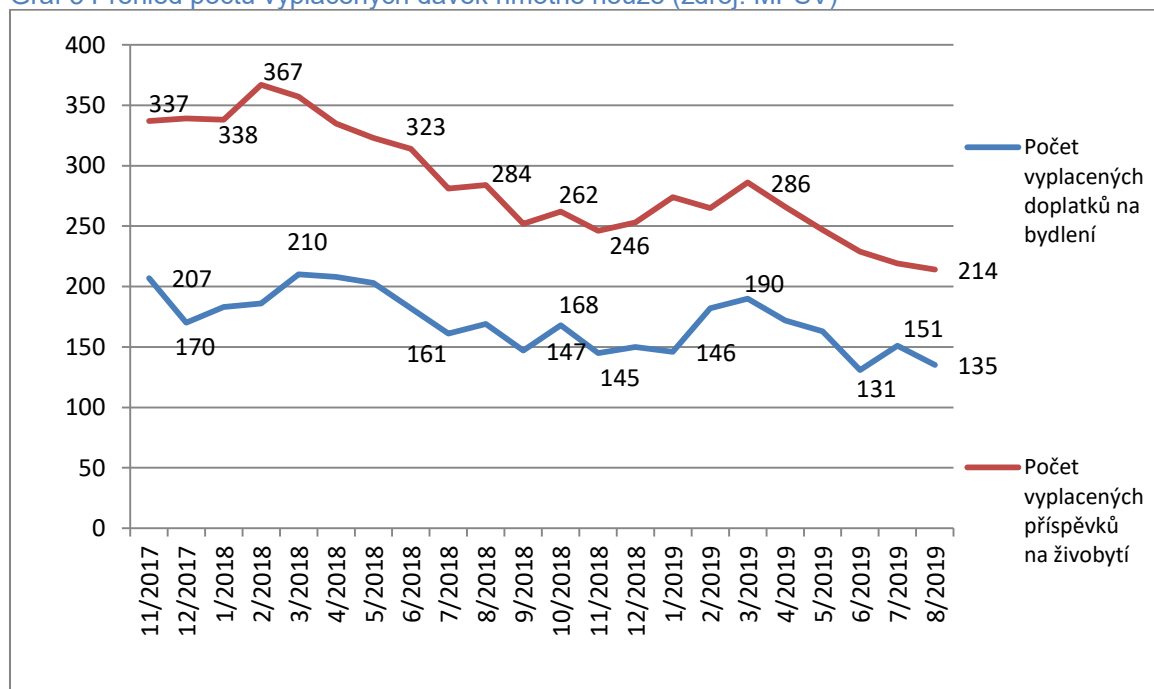
Kraj, okresy	Byty celkem	v tom						
		v rodinných domech	v bytových domech	v nástavbách, přístavbách a vestavbách k		v domovech- penziencech a domovech pro seniory	v nebytových budovách	ve stavebně upravených nebytových prostorách
				rodinným domům	bytovým domům			
Zahájené byty								
Zlínský kraj	1 261	894	162	55	8	14	97	31
Kroměříž	237	140	52	4	2	14	18	7
Dokončené byty								
Zlínský kraj	976	630	155	51	13	-	25	102
Kroměříž	133	112	-	3	-	-	16	2

Městské byty lze rozdělit do několika základních kategorií. Základem jsou standardní byty, které jsou určeny občanům obce. Druhou kategorií představují byty zvláštního určení – klasické nájemní byty bez zajištěných sociálních služeb. Byty jsou určeny pro soběstačné starobní i invalidní důchodce. A do třetí kategorie lze zařadit byty v domech pro příjmově vymezenou skupinu obyvatel. Žadatelé musí splňovat podmínky, které jsou stanoveny v Nařízení vlády č. 146/2003 Sb., dle níž byla poskytnuta dotace z prostředků Státního fondu rozvoje bydlení na výstavbu nájemních bytů.

S bydlením a cílovou skupinou jsou úzce spjaty dvě dávky systému hmotné nouze – doplatek na bydlení a příspěvek na živobytí. Počet obou těchto vyplacených dávek dlouhodobě na území města Kroměříž klesá. Lze předpokládat, že obecné důvody jsou obdobné jako v jiných regionech ČR – zvýšení příjmu domácností v souvislosti s úspěšným zařazením se na trh práce a změna legislativy v oblasti výplaty dávek. V květnu 2019 byl počet příjemců doplatku na bydlení 135 (183 příjemců k 1. 1. 2018). V srpnu 2019 počet vyplacených příspěvků na živobytí klesl na 214 příjemců (338 příjemců k 1. 1. 2018).



Graf 5 Přehled počtů vyplacených dávek hmotné nouze (zdroj: MPSV)



Příjemci dávek hmotné nouze jsou převážně soustředěni do identifikovaných sociálně vyloučených lokalit.

Tabulka 10 Územní distribuce příjemců doplatku na bydlení podle ulic s 5 a více příjemci dávky (zdroj: MPSV)

Ulice	Počet příjemců
Albertova	36
Kotojedská	5
Nitranská	9
Oskol	15
Spáčilova	5
U Zámečku	6
Velké náměstí	16

Tabulka 11 Územní distribuce příjemců příspěvku na živobytí podle ulic s 5 a více příjemci dávky (zdroj: MPSV)

Ulice	Počet příjemců
Albertova	62
Kotojedská	9
Lutopecká	6
nám. Míru	5
Nitranská	14
Oskol	27
Spáčilova	8
U Zámečku	10
Velké náměstí	21

Přibližně cca 100 městských bytů je obývaných domácnostmi, které mají dluh vůči obci. K datu 30. 4. 2019 představoval celkový dluh nedoplatků spojených s užíváním městských bytů částku 3 302 160 Kč. Průměrná výše dluhu na jeden byt tedy činí cca 33 000 Kč. Přes poměrně vysoký počet městských bytů je uvedený počet nedostatečný a poptávka po městských bytech již dlouhodobě



výrazně převyšuje nabídku. I z toho důvodu město zpracovalo v roce 2017 Koncepti specifických forem bydlení. Tento dokument nabízí SWOT analýzu zaměřující se na problematiku bytové politiky na území města.

Silné stránky

Rozhodné postavení města plynoucí ze zákona
Dostatečný počet kvalifikovaných a kompetentních zaměstnanců
Sociální služby zřizované městem Kroměříž
Sociální služby zřizované jinými poskytovateli
Dostatečná kapacita sociálních služeb pro seniory s vysokou mírou podpory v porovnání s počtem obyvatel
Dostatečná kapacita městských bytů v domech zvláštního určení v porovnání s počtem obyvatel
Sociální služby zajišťující azylového bydlení pro ženy, matky s dětmi a muže
Standardizované postupy v prostředí města pomocí interních směrnic
Široké možnosti ve využití komunikačních prostředků – internet, tiskoviny, webové stránky apod.
Dostatečný počet a kapacita zdravotnických zařízení v porovnání s počtem obyvatel

Slabé stránky

Nedostatečná spolupráce organizací v oblasti prevence ztráty bydlení
Nedostatečné systémové řešení rozdělování městských bytů, včetně chybějící elektronické evidence
Chybějící tréninkové bydlení pro osoby s nízkou kompetencí k bydlení
Nízký počet bezbariérových bytů
Insuficientní řešení dluhů na nájmem
Nedostatečně vyvinutý princip solidarity a subsidiarity v rámci komunity a rodiny
Neexistence zmapování osob bez domova na území města
Chybějící komunitní bydlení pro soběstačné seniory
Chybějící resocializační byt pro osoby s reálným předpokladem úplného začlenění do společnosti
Absence startovacích bytů pro mladé rodiny a osoby opouštějící ústavní péči

Příležitosti

Zapojení poskytovatelů sociálních služeb do systému bydlení
Vznik zákona o sociálním bydlení
Využití finančních prostředků ze státních a evropských dotací
Stabilní politické prostředí, a to na všech úrovních
Uplatňování nových technologií při správě městských bytů
Restrukturalizace bytového fondu města
Zapojení žadatelů o bydlení v souladu s principy subsidiarity
Kroměříž je přirozeným regionálním centrem

Hrozby

Transformace psychiatrické péče
Transformace sociálních služeb osob se zdravotním postižením
Nedostatečné financování ze strany města
Růst cen DPH, energií, služeb
Stárnutí bytového fondu
Neustále rostoucí objem obtížně vymahatelných pohledávek
Neúměrné a neakceptovatelné povinnosti města plynoucí ze zákona o sociálním bydlení
Nedostatek menších a nákladově nízkých nabídek na trhu bydlení
Vznik nových sociálně vyloučených lokalit
Věkové a národnostní složení obyvatel
Případné ukončení činnosti registrovaných i neregistrovaných poskytovatelů sociálních služeb
Absence terénní sociální práce
Nízká průměrná měsíční mzda ve Zlínském kraji
Odliv osob v mladém věku v důsledku nedostatku cenově dostupných bytů



1.6. Sociální služby ve vztahu k řešení sociálního vyloučení

Na řešení problematiky sociálního vyloučení se na území města Kroměříž podílí především tyto organizace (Zdroj: Komunitní plán sociálních služeb).

Ambulantní sociální služby:

- Astras, o. p. s. – Nízkoprahové denní centrum (Astras, o. p. s.)
- Centrum poradenství pro rodinné a partnerské vztahy (Centrum poradenství pro rodinné a partnerské vztahy, p. o.)
- Terapeutické centrum ve Zlínském kraji, Centrum komplexní péče pro hazardní hráče ve Zlínském kraji – pobočka Kroměříž (Společnost Podané ruce o.p.s.)
- Kontaktní a poradenské centrum Plus (Charita Kroměříž)
- Poradenské centrum pro sluchově postižené Kroměříž, o. p. s.
- Sociální poradna (Charita Kroměříž)
- Sociální rehabilitace Horizont (Centrum služeb a podpory Zlín o.p.s.)
- Nízkoprahové zařízení pro děti a mládež (Společnost Podané Ruce o.p.s.)

Terénní sociální služby:

- ARGO (Společnost dobré vůle Zlín, z. s.)
- Astras, o. p. s. – Nízkoprahové denní centrum (Astras, o. p. s.)
- Centrum poradenství pro rodinné a partnerské vztahy (Centrum poradenství pro rodinné a partnerské vztahy, p. o.)
- Poradenské centrum pro sluchově postižené Kroměříž, o. p. s.
- Sociální poradna (Charita Kroměříž)
- Terénní program Plus (Charita Kroměříž)
- Sociální rehabilitace Horizont (Centrum služeb a podpory Zlín o.p.s.)
- Nízkoprahové zařízení pro děti a mládež - terénní program (Společnost Podané Ruce o.p.s.)

Pobytové sociální služby:

- Astras, o. p. s. – Azylový dům pro muže (Astras, o. p. s.)
- Sociální rehabilitace Zahrada (Charita Kroměříž)
- Azylový dům pro ženy a matky s dětmi (Charita Kroměříž)

Pod Městský úřad Kroměříž spadá oddělení sociální práce, kde pracují čtyři pracovníce na 2,5 přepočteného úvazku, zajišťující agendu sociální práce na obci. V předchozích letech byly náklady spojené s těmito úvazky téměř plně hrazeny ze státní dotace na výkon sociální práce na obci, v letošním roce však byla dotace oproti letům předchozím pokrácena. Nízká personální kapacita sociálních pracovníků téměř neumožňuje výkon terénní práce ve městě Kroměříži, a to z důvodu, že primárně je poskytována sociální práce klientům, kteří sami navštěvují pracoviště městského úřadu. Městský úřad Kroměříž na částečný pracovní úvazek rovněž zajišťuje pracovní pozice protidrogový koordinátor, koordinátor pro národnostní menšiny a místní romský poradce (na všechny pozice v celkovém součtu 0,15 úvazku), který úzce spolupracuje s krajským protidrogovým koordinátorem a krajským koordinátorem romských poradců, zejména na ročním zpracovávání dokumentů jako Zpráva o stavu romské menšiny v SO ORP, která je podkladem pro vypracování Zprávy o stavu romské menšiny ve Zlínském kraji vždy za daný rok.

Vzhledem k tomu, že v Kroměříži působí pracovníce organizace ARGO, Společnost dobré vůle Zlín, z.s., je zde částečně pokryta terénní sociální práce s romským etnikem, avšak současná personální kapacita na obě vyloučené lokality činí pouze 1,0 úvazku. Terénní pracovníce této organizace se přesto snaží pokrývat obě zmíněné sociálně vyloučené lokality (Děvín, Račín). Výše zmíněné sociálně vyloučené lokality však neobývají pouze osoby romského etnika. V rámci odborného sociálního poradenství působí v Kroměříži pod Charitou Kroměříž sociální služba Sociální poradna. Ta poskytuje prostřednictvím základního a odborného sociálního poradenství informace a podporu lidem, jež se ocitnou v tíživé životní situaci. Sociální poradna v Kroměříži v současné době disponuje personální kapacitou 3,05 úvazku.



Ve městě se nachází Psychiatrická nemocnice v Kroměříži a také Protialkoholní a protitoxikomanická záchytná stanice v Kroměřížské nemocnici, a.s. Od května 2019 v Kroměříži působí také Centrum duševního zdraví. Centrum zajišťuje péči o osoby s duševním onemocněním, a to formou terénní a ambulantní služby.

Specifickou oblastí je výkon sociálněprávní ochrany dětí. V roce 2019 bylo na území města 53 rodin v soudním dohledu. Nejčastěji šlo o případy zanedbávaných dětí a ohrožení výchovy. Oddělení sociálněprávní ochrany vede celkem 420 spisů „ochrany mládeže“¹ (spisy Om) a 76 spisů „nepříslušné ochrany mládeže“² (Nom).

V rámci sestavování Komunitního plánu sociálních služeb na Kroměřížsku pro období 2020 – 2023 bylo určeno těchto pět opatření zaměřených na oblast sociálního vyloučení:

- Zajištění přechodného bydlení pro ženy v krizové životní situaci,
- Podpora pro osoby ohrožené ztrátou bydlení a pro osoby bez přístřeší v SO ORP Kroměříž,
- Posílení personální kapacity pracovníků v přímé práci s klienty,
- Podpora osob opouštějící pobytovou léčbu závislostí,
- Zamezení prohloubení sociální exkluze nízkopříjmových osob (osob bez příjmů) se zdravotním postižením nebo závislostmi.

¹ Spis Om - zkratka pro „ochranu mládeže“, spis vede místně příslušný úřad, který odpovídá trvalému bydlišti dítěte.

² Spis Nom – zkratka pro „nepříslušnou ochranu mládeže“, nezletilý nemá trvalé bydliště k úřadu, kde je veden jeho spis.



1.7. Dluhové zatížení

Na území obce Kroměříž bylo na konci roku 2017 registrováno 9 433 exekucí týkajících se 1 912 osob. Významným aspektem je situace v celém SO ORP, pro kterou je Kroměříž spádovým centrem. Průměrně je jedna osoba zatížena téměř pěti exekucemi. Oproti okresu Kroměříž i Zlínskému kraji je na území města větší podíl osob ve věku 18 – 29 let zatížených exekucemi. Naopak menším podílem je zastoupena skupina ve věku 65 let a více. Více než 70 % osob je zatíženo více než dvěma exekucemi.

Tabulka 12 Podíl osob v exekuci v obci Kroměříž 2017 (zdroj: mapaexekuci.cz)

EXEKUCE	Kroměříž	okres Kroměříž	Zlínský kraj
podíl osob v exekuci	7,69 %	6,98 %	5,86 %
meziroční změna počtu osob v exekuci	0,30 %	-3,80 %	2,10 %
průměrný počet exekucí na osobu	4,9	5,3	5,6
průměrná jistina na osobu	341 457 Kč		
medián jistiny na osobu	97 890 Kč		
počet osob starších 15 let	24 863	90 880	499 024
počet osob v exekuci	1 912	6 341	29 247
celkový počet exekucí	9 433	33 428	162 405
detail osob v exekuci			
podíl dětí a mladistvých	0 % (0)	0 % (9)	0 % (58)
podíl (počet) osob ve věku 18 až 29 let	11 % (210)	9 % (578)	8 % (2 364)
podíl (počet) seniorů (65+)	7 % (134)	9 % (572)	9 % (2725)
podíl (počet) osob s 1 exekucí	30 % (573)	29 % (1 184)	27 % (7 958)
podíl (počet) osob se 2 exekucemi	12 % (229)	11 % (724)	12 % (3 454)
podíl (počet) osob se 3-9 exekucemi	44 % (841)	44 % (2 782)	43 % (12 573)
podíl (počet) osob s 10-29 exekucemi	14 % (268)	16 % (989)	17 % (5 108)
podíl (počet) osob s 30 a více exekucemi	0 % (0)	1 % (32)	1 % (154)

Řešení skrze osobní bankrot využilo zatím 290 osob, což je cca 15 % všech osob v zadlužení. V průměru připadá na jeden osobní bankrot celkem 12 věřitelů. Což je vyšší hodnota v porovnání s okresem Kroměříž i ve vztahu k celému Zlínskému kraji. Institut osobního bankrotu využili častěji muži než ženy.

Tabulka 13 Podíl osob v osobním bankrotu v obci Kroměříž 2018 (zdroj: mapabankrotu.cz)

BANKROT	Kroměříž	okres Kroměříž	Zlínský kraj
počet osob v osobním bankrotu	290	1 079	4 540
podíl osob v osobním bankrotu	1,17 %	1,19 %	0,91 %
průměrný počet věřitelů	11,7	10,8	10,4
podíl muži/ženy	46 % / 54 %	49 % / 51 %	51 % / 49 %
podíl manželů	29,70 %	29,10 %	28 %
průměrný / mediánový věk	46,2 / 44	45,9 / 44	45,4 / 44
osobní bankrot vs. exekuce	15,17 %	16,37 %	15,85 %
věková struktura osob v bankrotu			
podíl (počet) osob ve věku 18 až 29 let	8 % (22)	9 % (95)	9 % (394)
podíl (počet) osob ve věku 30 až 39 let	28 % (82)	25 % (270)	27 % (1 218)
podíl (počet) osob ve věku 40 až 49 let	28 % (80)	31 % (331)	30 % (1 359)
podíl (počet) osob ve věku 50 až 65 let	27 % (78)	26 % (276)	26 % (1 191)
podíl (počet) seniorů (65+)	10 % (28)	10 % (106)	8 % (373)



Evropská unie
Evropský sociální fond
Operační program Zaměstnanost

 Agentura
pro sociální začleňování

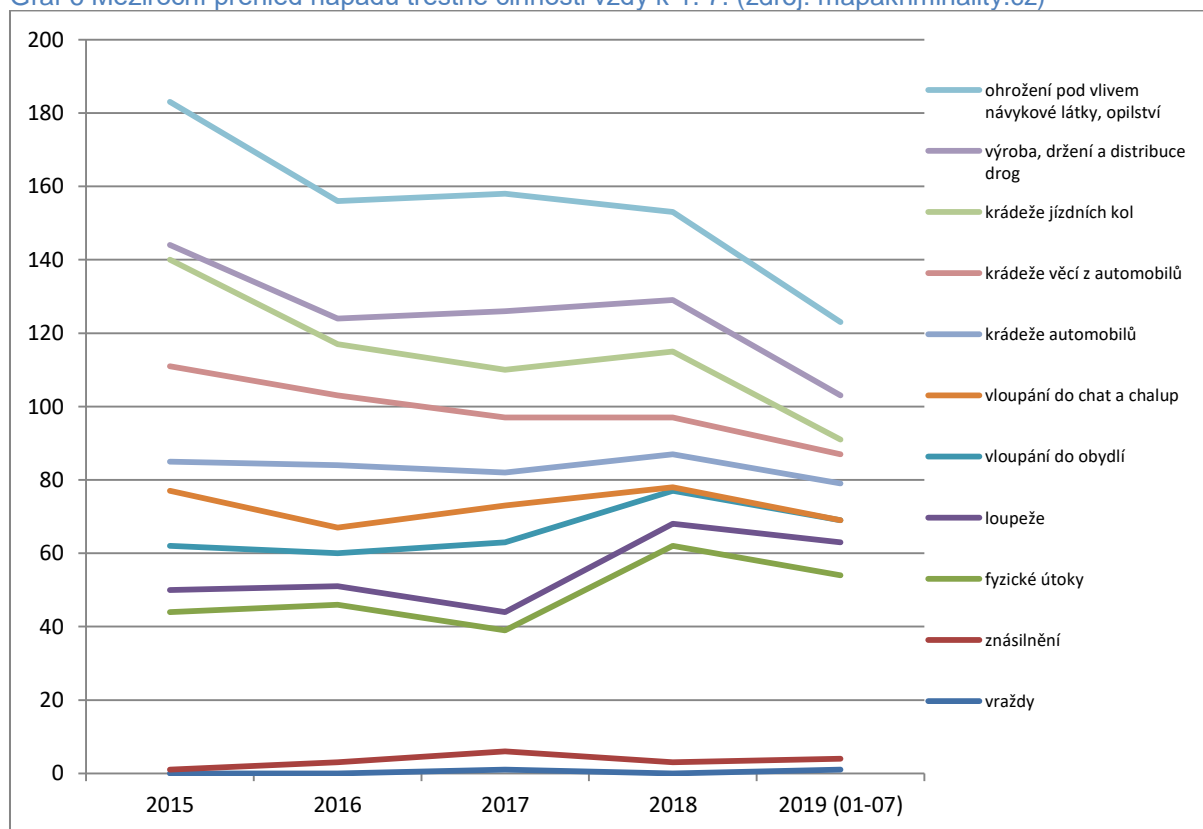
Dostupné dluhové poradenství je poskytováno Charitou Kroměříž v rámci zřízené Sociální poradny, která kromě města působí i v dalších obcích – Zdounky, Chropyně, Hulín.



1.8. Bezpečnost a výskyt sociálně-patologických jevů

Vykazované hodnoty trestné činnosti na území města se dlouhodobě snižují. Plán prevence kriminality města Kroměříže pro období 2017 – 2021 neidentifikuje významnější místa zvýšené míry kriminality: „Na základě činnosti Městské policie Kroměříž můžeme konstatovat, že zvýšenou míru trestné činnosti lze vykazovat v blízkosti supermarketů, velkých parkovišť, v místech, kde se pořádají větší hudební produkce, kde se nachází řadové garáže a pohostinská zařízení. V určitých částech města jsou to i městské parky a místa s kumulací osob ohrožených sociálním vyloučením.“ Specifickým prostorem je historické centrum města, kde se soustředí velké množství osob.

Graf 6 Meziroční přehled nápadu trestné činnosti vždy k 1. 7. (zdroj: mapakriminality.cz)



V činnosti Městské policie došlo v porovnání roků 2017 a 2018 k některým statisticky významnějším proměnám. Ponižil se podíl přestupků ve vztahu k majetkové trestné činnosti. Naopak se navýšil počet úkonů v oblasti dopravy (dopravní přestupky) či třeba cílené kontrolní činnosti.

Tabulka 2 Události řešené Městskou policií Kroměříž 2017-2018 (zdroj: MP Kroměříž)

Události řešené Městskou policií Kroměříž		2017	2018
Přestupky	veřejný pořádek	134	153
	občanské soužití	32	19
	majetek	87	53
	úsek ochrany před alkoholismem a jinými omamnými látkami	15	23
	vyhlášky města Kroměříže	262	292
	dopravní přestupky	4 020	4 370
Ostatní	kontroly totožnosti	2 101	1 921
	doručení doporučených dopisů	21	25
	kontroly majitelů psů a odchvy	639	497
	kontroly požívání alkoholických nápojů	339	404
	umístění na PZS	198	258
	cílená kontrolní činnost	3 521	4 032
jiné	845	964	



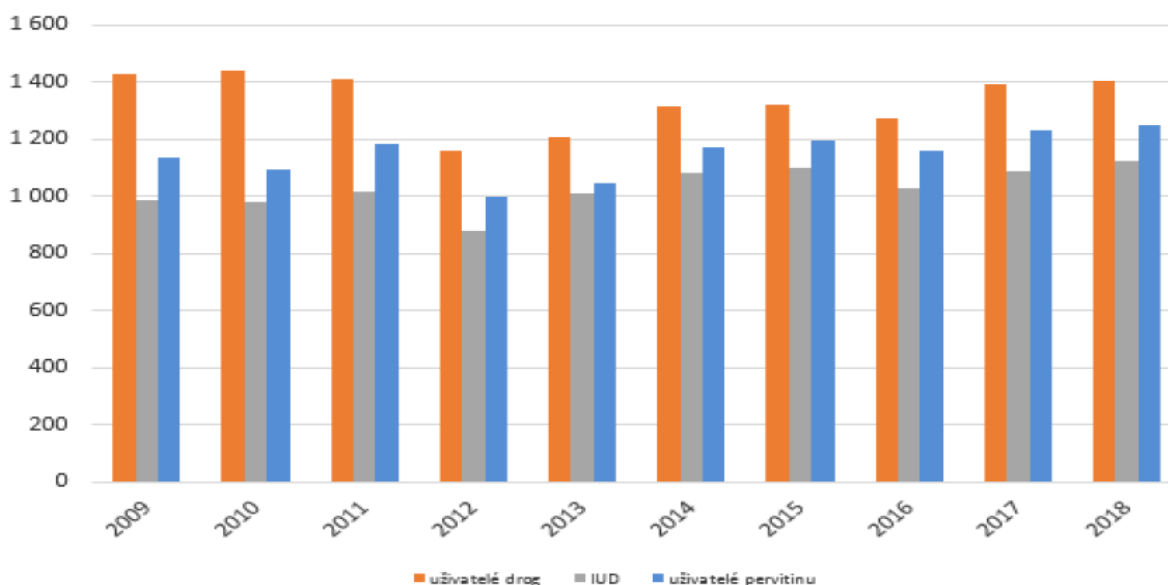
Policie ČR nevykazuje zvýšený počet výjezdů do identifikovaných sociálně vyloučených lokalit. Současně koncentrace sociálního vyloučení na jednom místě představuje základ problémů, se kterými je nutné počítat a se kterými souvisí a podmiňuje je další identifikované sociálně-patologické chování. V roce 2017 bylo v režimu sociálněprávní ochrany dětí řešeno 10 kauz ve vztahu k požívání alkoholu nezletilými a mladistvým, přestupkového jednání a nalezených dětí bez dozoru. V roce 2018 se tento počet zvýšil na celkově 12 případů.

V roce 2015 bylo realizováno dotazníkové šetření zaměřené na pocit bezpečí a současně i vnímání činnosti Městské policie na území města. Mezi některé výstupy patřilo (Zdroj: Plán prevence kriminality města Kroměříže pro období 2017 – 2021):

- Občané se necítí bezpečně hlavně večer a v noci.
- Celkem 53 % dotázaných považuje za nejnebezpečnější místo města Kroměříže sídliště Zachar (lokality Děvín).
- Za velký problém považují respondenti „vandalismus, sprejerství a drobnou pouliční kriminalitu“.
- Z celkového počtu dotázaných se stalo obětí trestného činu 19 % občanů, přičemž 15 dotázaným bylo v posledních letech ukradeno jízdní kolo a krádež jízdního kola se tak stala nejfrekventovanějším trestným činem/přestupkem. Dotázaní se stali oběťmi následujících trestných činů, v pořadí dle četnosti odpovědí, „výtržnictví“, „krádež auta nebo jeho vykradení“, „vykradení bytu, domu“, „ublížení na zdraví“, „loupežné přepadení“, „podvod“ a „jiné“.

Na území Zlínského kraje dochází od roku 2016 k pozvolnému zvyšování meziročního počtu klientů služeb zaměřených na uživatele drog.

Tabulka 15 Vývoj počtu užívaných drog klienty sociálních služeb (Zdroj: Výroční zpráva o realizaci protidrogové politiky Zlínského kraje za rok 2018)



Podobně jako jinde v ČR je i na území ZLK problémově užívanou drogou zejména pervitin. Tato droga je užívána především nitrožilně, s čím souvisí další zdravotní rizika. V roce 2018 došlo na celém území ZLK k navýšení počtu vyměněných injekčních stříkaček (nejvyšší počet za dobu 10 let). Současně se nadále zvyšuje průměrný věk klientů nízkoprahových center. Na druhou stranu se snižuje věk prvních experimentálních zkušeností s drogou, který se dostává i pod 15 let. Nadále problémovým je nadužívání alkoholu, přičemž se první zkušenosti s alkoholem mají častěji i osoby mladší 15 let. V případě cílové skupiny osob bez příštěří je kvalifikovaně odhadována závislost u 80 % na alkoholu a přibližně 30 % užívá pervitin a další drogy. Problém hazardního hráčství postihuje především muže. (Zdroj: Výroční zpráva o realizaci protidrogové politiky Zlínského kraje za rok 2018)



Tabulka 16 Údaje o klientech nízkoprahových zařízení a terénních programů za rok 2018 (zdroj: Výroční zpráva o realizaci protidrogové politiky Zlínského kraje za rok 2018)

	Kroměříž	Uh. Hradiště	Vsetín	Zlín	Kraj celkem
	Charita Kroměříž	Společnost Podané ruce	Agarta	Společnost Podané ruce	
Počet klientů (počet jednotlivých osob, které využily v daném období alespoň jednu službu programu ¹⁾)	493	235	385	422	1 535
- z toho uživatelů drog	459	228	334	385	1 406²⁾
- mužů	303	125	169	253	850
- žen	131	44	86	82	343
- z toho injekčních uživatelů drog (IUD)	411	227	220	267	1 125
- z toho se základní drogou heroin/opium	50	5	6	1	62
- z toho se základní látkou buprenorfin nelegálně	0	1	0	0	1
- z toho se základní látkou metadon nelegálně	0	0	0	0	0
- z toho se základní drogou pervitin	400	213	285	348	1 246
- z toho se základní drogou kokain/crack	0	0	0	0	0
- z toho se základní drogou kanabinoidy	5	10	41	33	89
- z toho se základní drogou extáze	1	0	0	2	3
- z toho se základní drogou halucinogeny	0	0	0	0	0
- z toho se základní drogou těžké látky	3	0	2	1	6
Průměrný věk klienta					
- kontaktního centra	33	28	32	31	31,23
- terénního programu	33	31	33	28	
Počet neuzivatelů ³⁾ , kteří využili alespoň jednu službu programu	34	7	51	37	129

¹⁾ U poskytovatelů oddělených sociálních služeb (kontaktní centrum a terénní program) se jedná o součet údajů poskytnutých z obou programů

²⁾ Z uvedeného údaje celkem bylo 213 klientů, kterým byla poskytnuta služba, avšak tito nebyli z důvodu neposkytnutí žádných bližších údajů k evidování blíže identifikováni (např. pohlaví, věk, ...)

³⁾ Rodinní příslušníci, blízké osoby uživatelů

Zdroj: Údaje poskytovatelů drogových služeb z evidence FreeBase (příp. Unidata) a závěrečných zpráv z projektů protidrogové prevence realizovaných v roce 2018



1.9. Shrnutí analytické části a zdůvodnění spolupráce s ASZ

V roce 2019 byla Odborem (Agenturou) pro sociální začleňování ÚVČR zpracována Vstupní analýza vzdálené dílčí podpory města Kroměříže. Tato výzkumná zpráva uvádí, že pro potřebu rámcové kvantifikace cílové skupiny sociálně vyloučených a sociálním vyloučením ohrožených osob na území Kroměříže využívá objektivní data poskytnutá místními institucemi, statistiky sociálních služeb, informace obsažené ve strategických a koncepčních materiálech obce a kraje, nebo širší datové soubory z Českého statistického úřadu a specifických databází, například mapy exekucí. Hodnoty jsou finálně doplněné o expertní kvalifikovaný odhad lokálních poskytovatelů služeb pracujících s touto cílovou skupinou. Při prioritním zájmu obce v oblasti bydlení a bezpečnosti lze dále pro dokreslení využít data za Kroměříž popisující bytový fond ze Sčítání lidí, domů a bytů 2011, výzkumné zprávy (MPSV, Výzkumného ústavu práce a sociálních věcí) věnované dostupnosti bydlení a dynamice udržitelnosti bydlení například pro nízkopříjmové a jinak ohrožené domácnosti. Hodnoty, které lze tímto způsobem rámcově vymezit, se nutně pohybují v rovině kvalifikovaného odhadu (byť podloženého využitou metodologií a daty), částečně i kvůli dynamicky se měnící situaci v terénu, nebo chybějící podrobnosti/dostupnosti některých podkladů (například mnohé instituce kategorii „sociálního vyloučení“ v rámci své práce nerozeznávají).

Dále se v analýze uvádí, že počet příjemců dávek hmotné nouze je 135 příjemců doplatku na bydlení (včetně 32 osob, 4 nezletilých dětí na ubytovnách) a 217 příjemců příspěvku na živobytí. Tyto hodnoty představují základní vymezení nejohroženější skupiny osob s nedostatečnými příjmy a v ohrožení ztráty bydlení. K těmto 352 osobám je však třeba přičíst dalších 698 osob (z toho minimálně 164 dětí), rodinných příslušníků a dalších, žijících ve společných domácnostech a tedy přímo ohrožených sociálním vyloučením³. K primárnímu souboru sociálně vyloučených osob lze dále řadit i 1 109 osob kumulujících 3 a více exekucí, mezi kterými může být i část ze 122 domácností dlužných na nájemném v bytech města. Extenzivní zadlužení mnohdy (mimo jiné) diskvalifikuje tyto osoby z legálního zaměstnání, které se po exekučních srážkách ze mzdy přestává vyplácet. Úřad práce dále eviduje 112 uchazečů o zaměstnání registrovaných 12 a více měsíců (jejich počet však stabilně klesá). Z těchto hodnot, s přihlédnutím k počtům klientů pobytových služeb pro osoby v krizi a bez domova (především Azylové domy), lze odhadem vyčíslit **primární skupinu osob v situaci sociálního vyloučení na cca 300 – 500 osob.** (zdroj: Vstupní analýza vzdálené dílčí podpory města Kroměříže)

Širší cílovou skupinu tvoří osoby v bezprostředním ohrožení sociálním vyloučením – mohou čelit pouze některým z popsaných problémů, nebo se pohybovat těsně nad kritickou hranicí propadu do chudoby, insolvence, ztráty zaměstnání atd. Kvantifikace této skupiny může být obtížnější, protože se tito lidé nemusejí (zatím) objevovat v žádné ze sledovaných statistik. Základní představu nám může dát počet příjemců dávky státní sociální podpory, příspěvku na bydlení, kterých je v Kroměříži 4 714. Z relevantních výzkumů vyplývá, že nejohroženější skupinou osob jsou v tomto kontextu rodiče samoživitelé („sólo rodiče“) a jednočlenné domácnosti, kteří nesou vyšší náklady, které mohou pro cca čtvrtinu až třetinu z nich představovat problém (viz Šimíková a kol. 2016). Vyjádřeno čísly jde cca o 1 218 jednočlenných domácností a cca 447 osob žijících v domácnosti jednoho rodiče-samoživitele/samoživitelky. V bytech zvláštního určení města žilo v roce 2017 cca 330 jednočlenných domácností, především seniorů. Spektrum osob potřebujících asistenci a podporu při řešení životních situací ilustruje hodnota cca 465 klientů sociálního odboru města a cca 53 rodin v soudním dohledu Odboru sociálně-právní ochrany dětí. Z hlediska zadluženosti je nad výše uvedený počet osob kumulujících 3 a více exekucí dalších cca 573 osob s jedinou exekucí. Na tomto základě lze vyčíslit **skupinu osob bezprostředně ohrožených sociálním vyloučením na cca 500 – 1 000.** (zdroj: Vstupní analýza vzdálené dílčí podpory města Kroměříže)

³ V tomto součtu se mohou některé osoby objevit dvakrát jako příjemci obou dávek hmotné nouze.

⁴ Počet osob v domácnostech těchto příjemců může být cca 900 – 1 200 osob.



Do těchto kategorií spadají především:

- domácnosti s nízkými příjmy,
- osoby s nižším vzděláním,
- příslušníci etnických menšin,
- osoby 50+,
- sólo rodiče,
- osoby se zdravotním znevýhodněním (včetně psychiatrických diagnóz),
- osoby bez přístřeší a osoby v substandardním bydlení,
- osoby po výkonu trestu,
- osoby závislé,
- osoby „v exekuci“,
- dlouhodobě nezaměstnaní.

Charakteristickými znaky pro město Kroměříž ve vztahu k sociálnímu vyloučení jsou:

- nízké pokrytí službami (terénní sociální prací) se zaměřením na oblast sociálního vyloučení, včetně podpory k bydlení (zabydlení, udržení bydlení),
- navyšující se podíl počtu seniorů a stárnutí populace,
- problém závislostí (alkoholismus atd.),
- problematika zadluženosti, včetně nesplacených závazků k obci (nájemné),
- vnímaný nízký pocit bezpečí vázaný k identifikovaným sociálně vyloučeným lokalitám,
- nedostatečné kapacity krizových forem bydlení,
- dvě (tři) soustředěné sociálně vyloučené lokality,
- vyšší míra dlouhodobé nezaměstnanosti,
- relativně vysoké náklady na bydlení (nájmy) v kontextu relativně nízkých příjmů (mezd).

Významným aspektem řešení a předcházení sociálního vyloučení je vhodně nastavená **bytová politika ve vztahu k adekvátní podpoře výkonu sociální práce**. Ta je úzce provázána s velikostí spravovaného bytového fondu obce. Situaci v Kroměříži lze označit za více než rizikovou z důvodu soustředění obyvatel do několika lokalit, vyššímu zadlužení nájemců (včetně jejich vystěhovávání), existenci prostředí, která zvyšuje riziko šíření **bytové lichvy** (výkupu volných nemovitostí a jejich pronájem). **Dlouhodobé neřešení tohoto problému může vést k vytváření dalších soustředěných sociálně vyloučených lokalit, aniž by město mohlo nějakým způsobem aktivně a efektivně vstupovat do tohoto procesu.**

Ve vztahu k řešení problematiky sociálně vyloučených lokalit je druhým prioritním tématem zvolena **oblast bezpečnosti**. Aktuální situace se promítá do vnímaného pocitu bezpečí. Pro více než polovinu obyvatel města představují sociálně vyloučené lokality vysoké nebezpečí. Jako zvláště nebezpečné jmenují obyvatelé města osoby bez přístřeší na veřejném prostranství (lavičky apod.), uživatelé návykových látek, příslušníky etnické minority (Romy) atd. Opaření zaměřená na **předcházení a eliminaci výskytu jednání za hranicí zákona jsou nezbytným základem pro funkční nastavení politiky sociálního začleňování**. Transparentní aktivity příslušné oblasti pomáhají sekundárně posilovat vnímaný pocit bezpečí a současně i rozvoj zdravého sousedství mezi občany města.

V neposlední řadě bude v rámci spolupráce posilována **komplexní perspektiva řešení sociálního vyloučení**. Sledování a vyhodnocování vzájemné kauzality mezi jednotlivými sociálněpolitickými oblastmi lokální úrovně a současně provázanost opatření na individuální úrovni představují základní pilíř moderní sociální politiky obce. Tento koncept staví na soustředěném posílení kompetencí všech zapojených aktérů:

- obce jakožto odpovědného subjektu za směřování sociální politiky, která se pozitivně staví ke zvyšování příležitostí (odstranění bariér) řešení sociálního vyloučení,
- rozvoji „know-how“ zapojených institucí státního i nestátního charakteru,
- důraz na efektivnost spolupráce všech zapojených aktérů,
- prohlubování znalostí a dovedností občanů města se zvláštním zaměřením na potřebné skupiny obyvatel, včetně uplatňování participativních přístupů k řešení.

Ve vztahu k výše uvedenému bude podpora ASZ zaměřena na odborné vzdělávání k plánování a tvorbě sociální politiky. Specificky se zaměří na bytovou politiku, včetně podpory sociální práce v oblasti bydlení. Současně bude ASZ nápomocna při předávání informací k čerpání investičních i neinvestičních dotačních zdrojů.



2. Návrhová část

Na základě potřeb popsanych v rámci analytické části a v souladu s uváděnými potřebami v rámci žádosti o spolupráci bude podpora řešení ze strany ASZ zaměřena především na tyto tematické oblasti:

- **Podpora konceptu sociálního bydlení, včetně podpory související sociální práce** směřující k předcházení ztráty bydlení a také k udržení si standardního bydlení na území města.
- **Posílení preventivních nástrojů bezpečnosti**, zaměřených na posílení pocitu bezpečí cílových skupin i majority a předcházení vzniku sociálně-patologických jevů.

I přes výše uvedené bude po celou dobu uplatňován komplexní přístup řešení sociálního vyloučení (Oblast č.1 – Systémové řešení politiky sociálního začleňování), který pojímá i další tematické oblasti (práce s rodinou, zdravotní problematika, zaměstnanost). Tento postup je zvolen na základě prokazatelné kazuistické provázanosti řešení sociálního vyloučení. Zjištěné poznatky a podněty, včetně posilování synergie řešení, budou předávány dotčeným aktérům – státním i nestátním subjektům. Podněty budou následně zapracovávány do konkrétních aktivit lokální politiky sociálního začleňování.

Zamýšlené postupy, vzhledem k tematické blízkosti, jsou v plném souladu s ustaveným dokumentem Komunitního plánu sociálních služeb na Kroměřížsku pro období 2020 – 2023. Současně i synergicky doplňují Koncepti specifických forem bydlení v Kroměříži, Plán prevence kriminality města Kroměříže pro období 2017 – 2021, Zdravotní plán Kroměříž. Z hlediska regionální působnosti záměry plánu doplňují strategické materiály pro území Zlínského kraje – Střednědobý plán rozvoje sociálních služeb ve Zlínském kraji pro období 2020 – 2022, Krajský plán primární prevence rizikového chování Zlínského kraje 2019 – 2027. Na národní úrovni je dokument v plném tematickém překryvu s národními dokumenty Strategie sociálního začleňování 2014 – 2020, Strategie boje proti sociálnímu vyloučení 2016 – 2020, Strategie romské integrace do roku 2020.

Vzhledem k tvorbě příslušného Tematického akčního plánu pro tyto dvě oblasti (bydlení, bezpečnost) budou v rámci Plánu vzdálené dílčí podpory (dále PVDP) pojmenovány cíle procesní. Příslušná obsahová změna (dopady, indikátory) bude zaznamenána v paralelně tvořeném Tematickém akčním plánu dle metodiky VDP.



Oblast č. 1 – Systémové řešení politiky sociálního začleňování

Tematická oblast: Lokální nastavení řešení politiky sociálního začleňování

Nastavení stabilního systému řešení politiky sociálního začleňování na úrovni obce je základním stavebním kamenem pro předcházení, ale i následné řešení negativních sociálních situací. Tento systém garantuje vedení obce, řídí jej, zaštiťuje, zapojuje do něj všechny odpovědné aktéry a dělá jej transparentním. Právě zapojení různorodých aktérů a odlišnost jejich perspektiv je zárukou komplexního řešení problémů. S daným úzce souvisí funkčně nastavený systém výměny informací, včetně provázanost metod práce s klientem (síťování). Nelze opomenout ani společně nastavovaný systém vyhodnocování efektivity činností a identifikaci potřeb v provázání na podporu financování.

1.1 Cíl: Strategie intervence (název):					
Tematická oblast/ tematické oblasti (v případě průřezových):	Lokální nastavení řešení politiky sociálního začleňování				
1.1.1 Obecný cíl:	Očekávaná změna/dopad: Etablování politiky sociálního začleňování na úrovni obce (nastavení systému)		Cílová skupina: Aktéři řešení politiky sociálního začleňování	Rizika (kapacitní, externí, apod.): Znalost řešení politiky sociálního začleňování (viz níže)	
Opatření:	Termín:	Garant:	Indikátor výsledku:	Náklady /zdroj:	(Alokace:)
1.1.1.1	7-8/2019	ASZ/Obec	Vytvoření pracovní skupiny (řídící skupiny) pro řešení problematiky sociálního začleňování (mikrotým)	ASZ/Obec	0 Kč
1.1.1.2	9/2019 7/2021	– ASZ/Obec	Účast na vzdělávacích akcích k nastavení politiky sociálního začleňování (dluhy, bydlení, zdraví, sociální služby atd.)	ASZ/Obec	0 Kč
1.1.1.3	6/2020 7/2021	– ASZ/Obec	Diseminace výstupů, analytických zjištění a zkušeností do koncepční/stra- tegické oblasti rozvoje obce	ASZ/Obec	0 Kč



Analýza rizik				
Název rizika	Pravděpodobnost	Závažnost	Vyhodnocení	Prevence
Nedostatečná kapacita na straně aktérů	Nízká	Střední	Průběžné v rámci hodnocení spolupráce ASZ a obce	Nastavení pravidelných setkání, včetně funkčního komunikačního systému, předávání informací a zprostředkování akcí posilují kompetence aktérů k řešení sociálního začleňování



Oblast č. 2 - Bydlení

Tematická oblast: Podpora konceptu sociálního bydlení, včetně podpory související sociální práce na území města Kroměříž

Situace nedostatečného bytového fondu, vysoké poptávky ze strany osob ohrožených ztrátou bydlení či osob v bytové nouzi (bez střechy nad hlavou, bez bytu), vysokých bariér pro získání standardního bydlení na soukromém či obecním realitním trhu, nízké příjmy na straně cílové skupiny (zadlužení) a dalších specifických problémů již nyní představují velký identifikovaný problém. Jeho neřešení má přímé dopady nejen k cílové skupině, ale sekundárně jej vnímají i všichni občané města. Cestou k řešení může být příležitost efektivního posilování kapacit sociální práce, nastavení komplexních metodických postupů, které provazují jednotlivé typy pomoci od zdravotní péče přes sociální službu až k pomoci zajišťující bydlení a nalezení zaměstnání. Uvažovaná nastavení směřují nejen k řešení již vzniklých situací, ale současně i k posilování preventivních postupů, které budou eliminovat vznik krizových situací. Postupně se i otevírá prostor pro diskuzi o systémové a koncepční změně, která nabízí udržitelnější jistotu řešení. Základem daného je pak i adekvátní diskuze k podmínkám umožňujícím nemovitost získat a udržet si ji. Konkrétní postupy a obsahové zaměření tématu sociálního bydlení budou zpracovány v rámci dokumentu Tematický akční plán pro oblast sociálního bydlení a bezpečnosti města Kroměříž 2020 – 2022.

1.1 Cíl: Strategie intervence (název):																										
Tematická oblast/ tematické oblasti (v případě průřezových):	Podpora konceptu sociálního bydlení, včetně podpory související sociální práce na území města Kroměříž																									
1.1.1 Obecný cíl:	<table border="1"> <tr> <td>Očekávaná změna/dopad: Sociální bydlení a související sociální práce je součástí plánované politiky bydlení obce</td> <td>Cílová skupina: Osoby ohrožené nestabilitou v oblasti bydlení (osoby v bytové nouzi)</td> <td>Rizika (kapacitní, externí, apod.): Nedostatek bytového fondu, nedostatek personálu</td> </tr> </table>	Očekávaná změna/dopad: Sociální bydlení a související sociální práce je součástí plánované politiky bydlení obce	Cílová skupina: Osoby ohrožené nestabilitou v oblasti bydlení (osoby v bytové nouzi)	Rizika (kapacitní, externí, apod.): Nedostatek bytového fondu, nedostatek personálu																						
Očekávaná změna/dopad: Sociální bydlení a související sociální práce je součástí plánované politiky bydlení obce	Cílová skupina: Osoby ohrožené nestabilitou v oblasti bydlení (osoby v bytové nouzi)	Rizika (kapacitní, externí, apod.): Nedostatek bytového fondu, nedostatek personálu																								
Opatření:	<table border="1"> <tr> <th>Termín:</th> <th>Garant:</th> <th>Indikátor výsledku:</th> <th>Náklady /zdroj:</th> <th>(Alokace:)</th> </tr> <tr> <td>1.1.1.1</td> <td>ASZ/Obec</td> <td>Vytvoření pracovní skupiny pro oblast sociálního bydlení a přípravu TAP</td> <td>ASZ/Obec</td> <td>0 Kč</td> </tr> <tr> <td>1.1.1.2</td> <td>ASZ/Obec</td> <td>Schválení TAP</td> <td>ASZ/Obec</td> <td>0 Kč</td> </tr> <tr> <td>1.1.1.3</td> <td>ASZ/Obec</td> <td>Průběžné vyhodnocení nastavených opatření TAP</td> <td>ASZ/Obec</td> <td>0 Kč</td> </tr> <tr> <td>1.1.1.4</td> <td>ASZ/Obec</td> <td>Závěrečné vyhodnocení nastavených opatření TAP</td> <td>ASZ/Obec</td> <td>0 Kč</td> </tr> </table>	Termín:	Garant:	Indikátor výsledku:	Náklady /zdroj:	(Alokace:)	1.1.1.1	ASZ/Obec	Vytvoření pracovní skupiny pro oblast sociálního bydlení a přípravu TAP	ASZ/Obec	0 Kč	1.1.1.2	ASZ/Obec	Schválení TAP	ASZ/Obec	0 Kč	1.1.1.3	ASZ/Obec	Průběžné vyhodnocení nastavených opatření TAP	ASZ/Obec	0 Kč	1.1.1.4	ASZ/Obec	Závěrečné vyhodnocení nastavených opatření TAP	ASZ/Obec	0 Kč
Termín:	Garant:	Indikátor výsledku:	Náklady /zdroj:	(Alokace:)																						
1.1.1.1	ASZ/Obec	Vytvoření pracovní skupiny pro oblast sociálního bydlení a přípravu TAP	ASZ/Obec	0 Kč																						
1.1.1.2	ASZ/Obec	Schválení TAP	ASZ/Obec	0 Kč																						
1.1.1.3	ASZ/Obec	Průběžné vyhodnocení nastavených opatření TAP	ASZ/Obec	0 Kč																						
1.1.1.4	ASZ/Obec	Závěrečné vyhodnocení nastavených opatření TAP	ASZ/Obec	0 Kč																						



Analýza rizik				
Název rizika	Pravděpodobnost	Závažnost	Vyhodnocení	Prevence
Nedostatečná odborná kompetence aktérů pro sestavení TAP	Nízká	Vysoká	Průběžně	Realizace odborných seminářů, zprostředkování odborných informací a novinek příslušné oblasti atd.
Nedostatečná časová kapacita tvorby TAP	Střední	Střední	Průběžně	Sestavení závazného harmonogramu s určení odpovědnosti jednotlivých aktérů, pravidelné informování o postupu přípravy činnosti
Politická nepodpora dokumentu TAP se zaměřením na oblast bydlení	Střední	Vysoká	Průběžně	Průběžné informování politických představitelů města o tvorbě materiálu a jeho obsahové náplni



Oblast č. 3 – Prevence rizikového chování a bezpečnost

Tematická oblast: Posílení preventivních nástrojů bezpečnosti na území města Kroměříž

Nezbytnost posílení preventivních nástrojů je vhodně popsána i v dokumentu Plán prevence kriminality města Kroměříž pro období 2017 – 2020. SWOT analýza, která je součástí textu, ve slabých stránkách jmenuje zvyšování počtu sociálně vyloučených osob, navyšující se počet zadlužených domácností a jedinců, nedostatek bytů, zvyšující se počet drobných kriminálních přečinů atd. Jiná část textu pak poukazuje na vnímaný pocit bezpečí, který je hodnocen hůře právě v těch částech obce, kde jsou soustředěny sociálně vyloučené lokality. Řešení lze nacházet právě v preventivní činnosti, v realizaci vzdělávacích akcí, posílení činnosti asistentů prevence kriminality, činnosti domovníků, kteří se vztahují k jednotlivým částem města, v navýšení počtu akcí, které umožní posílení sousedských vztahů apod. Celý tento koncept posilující bezpečnost je pak možný realizovat jen za předpokladu úzkého provázání bezpečnostních složek (Městské policie, Policie ČR), sociálních služeb, vzdělávacích organizací či různých zájmových a volnočasových sdružení. Nedílnou součástí daného je aktivní posilování komunikačního prostoru, včetně odstraňování bariér mezi CS a bezpečnostními složkami města. Konkrétní postupy a obsahové zaměření tématu prevence rizikového chování a bezpečnosti bude zpracováno v rámci dokumentu Tematický akční plán pro oblast sociálního bydlení a bezpečnosti města Kroměříž 2020 – 2022.

1.1 Strategie intervence (název):		Cíl:			
Tematická oblast/ tematické oblasti (v případě průřezových):	Posílení preventivních nástrojů bezpečnosti na území města Kroměříž				
1.1.1 Obecný cíl:	Očekávaná změna/dopad: Preventivní nástroje bezpečnosti jsou integrovanou součástí politiky obce	Cílová skupina: Osoby ohrožené nestabilitou v oblasti bydlení (osoby v bytové nouzi)	Rizika (kapacitní, externí, apod.): Nedostatek personálu		
Opatření:	Termín:	Garant:	Indikátor výsledku:	Náklady /zdroj:	(Alokace:)
1.1.1.1	8/2019	ASZ/Obec	Vytvoření pracovní skupiny pro oblast prevence a bezpečnosti k přípravě TAP	ASZ/Obec	0 Kč
1.1.1.2	11-12/2019	ASZ/Obec	Schválení TAP	ASZ/Obec	0 Kč
1.1.1.3	1/2020	ASZ/Obec	Průběžné vyhodnocení nastavených opatření TAP	ASZ/Obec	0 Kč
1.1.1.4	8/2021	ASZ/Obec	Závěrečné vyhodnocení nastavených opatření TAP	ASZ/Obec	0 Kč



Analýza rizik				
Název rizika	Pravděpodobnost	Závažnost	Vyhodnocení	Prevence
Nedostatečná odborná kompetence aktérů pro sestavení TAP	Nízká	Vysoká	Průběžně	Realizace odborných seminářů, zprostředkování odborných informací a novinek příslušné oblasti atd.
Nedostatečná časová kapacita tvorby TAP	Střední	Střední	Průběžně	Sestavení závazného harmonogramu s určení odpovědnosti jednotlivých aktérů, pravidelné informování o postupu přípravy činnosti
Politická nepodpora dokumentu TAP se zaměřením na oblast bydlení	Střední	Vysoká	Průběžně	Průběžné informování politických představitelů města o tvorbě materiálu a jeho obsahové náplni



3. Implementační část

ASZ vstupuje do spolupráce s obcí na základě jasně definovaných činností a rolí jednotlivých subjektů budovaného vztahu.

3.1. Role ASZ

ASZ bude aktivně podporovat obec při realizaci výše uvedených oblastí. Konkrétně budou ze strany ASZ zajišťovány tyto aktivity (včetně společných akcí):

- expertní podpora oblastí komunitní práce a bydlení,
- úzká spolupráce při tvorbě Tematického akčního plánu – definování příčin, problémů a návrh adekvátního opatření,
- přenášení podnětů ze strany obce k národním institucím, včetně příslušných resortů,
- tematické výzkumné šetření,
- pomoc při nastavení systému vyhodnocování nastavených opatření,
- podpora projektové činnosti ve vztahu k příslušným výzvám OPZ a IROP (KPSVL).

ASZ vyčlení pro oblast spolupráce jednoho lokálního konzultanta, přičemž dále budou využity příslušné expertní a výzkumné personální zdroje (dle poptávky k řešenému tématu).

3.2. Role obce

Obec bude dle závazku aktivně spolupracovat na definovaných cílech v rámci materiálu PVDP (následně TAP). Konkrétně bude obec zajišťovat tyto aktivity:

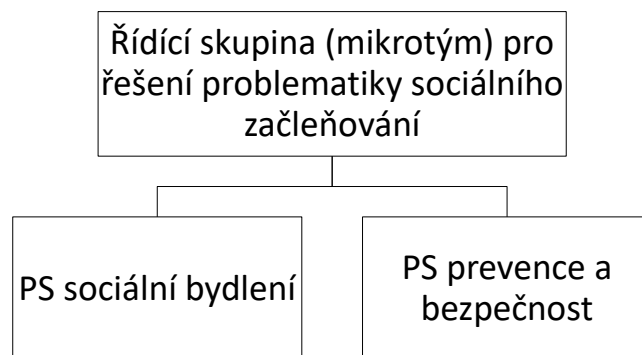
- materiální a organizační podpora realizovaných akcí, včetně jednání utvořených pracovních skupin, setkání pracovních skupin se uskuteční cca 2 – 4 ročně,
- spolupráce na výzkumné činnosti, prostřednictvím dodání dat,
- spolupráce na procesu zavádění monitoringu a vyhodnocování příslušných dopadů.

Obec pověří jednoho kontaktního pracovníka, který bude mít kompetence pro řešení agendy sociálního začleňování a který bude odpovídat za koordinaci výše uvedeného.

3.3. Systém spolupráce

Z hlediska přípravy PVDP lze vytvořené struktury stručně schematicky členit tímto způsobem:

- Pracovní skupiny (dále PS) – definování nedostatků a potřeb, příslušných tematických priorit a cílů,
- Řídící skupina (dále ŘS) – rozhodčí orgán schvalující TAP a další aktivity.



V rámci pracovních skupin budou zastoupeny:

- NNO a poskytovatelé sociálních služeb,
- obec,
- zástupce KÚ,



- zástupci další státní instituce (ÚP, PČR atd.),
- občané obce (PS komunitní práce).

Jednání PS bude organizačně zajišťováno pracovníkem obce, přičemž obsahová náplň bude garantována ASZ. Ročně, s ohledem na fázi spolupráce, budou realizovány minimálně 2 setkání PS.

Pro zajištění koordinace a synergie řešených témat, včetně návrhu souvisejících projektových opatření, byla zřízena Řídící skupina. Řídící skupina bude zastoupena vedením obce a členem (členy) odboru sociálních věcí. Tento řídicí subjekt bude pravidelně informován o realizovaných opatřeních takovým způsobem, aby bylo možné dále šířit zprávu o realizaci aktivit v rámci jednání zastupitelstva. Osobní setkání proběhne minimálně 2x ročně.

3.4. Vyhodnocování aktivit a PVDP

Po dobu spolupráce budou průběžně vyhodnocovány jmenované cíle v rámci PVDP v perspektivě dopadových indikátorů. Konkrétní dopadové indikátory budou sledovány v rámci nastaveného evaluačního cyklu popsaném v rámci Tematických akčních plánů, který bude vystavěn na pravidelném monitoringu realizovaných činností.

Na procesu hodnocení se budou aktivně podílet pracovníci obce (a dalších zapojených institucí) při úzké spolupráci s pracovníky ASZ – lokální konzultant, výzkumník, expert pro danou tematickou oblast.



Seznam grafů

- Graf 1 Vývoj počtu obyvatel na území obce Kroměříž (zdroj: ČSÚ)
- Graf 2 Vývoj počtu volných pracovních pozic a počtu uchazečů o zaměstnání 2017 – 2019 (zdroj: MPSV)
- Graf 3 Meziroční podíl vzdělanostních skupin na nezaměstnanosti v ORP Kroměříž (zdroj: ČSÚ)
- Graf 4 Meziroční podíl skupin uchazečů podle délky jejich registrované nezaměstnanosti (zdroj: ČSÚ)
- Graf 5 Přehled počtů vyplacených dávek hmotné nouze (zdroj: MPSV)
- Graf 6 Meziroční přehled nápadu trestné činnosti vždy k 1. 7. (zdroj: mapakriminality.cz)

Seznam tabulek

- Tabulka 3 Vývoj počtu obyvatelstva ORP Kroměříž (zdroj: ČSÚ)
- Tabulka 2 Základní statistický přehled – počet obyvatel podle věkových skupin (zdroj: ČSÚ)
- Tabulka 3 Historický vývoj počtu obyvatel na území města Kroměříž (zdroj: ČSÚ)
- Tabulka 4 Ekonomické subjekty se sídlem na území ORP Kroměříž k 31. 12. 2017 (zdroj: ČSÚ)
- Tabulka 5 Zaměření hospodářské činnosti na území města Kroměříž (zdroj: ČSÚ)
- Tabulka 6 Absolventi škol v evidenci ÚP k 30. 9. 2019 (zdroj: MŠMT)
- Tabulka 7 Vzdělanostní struktura na území ORP Kroměříž dle SLB 2011 (zdroj: ČSÚ)
- Tabulka 8 Velikost bytového fondu na území města Kroměříž dle SLDB 2011 (zdroj: ČSÚ)
- Tabulka 9 Bytová výstavba v roce 2017 (zdroj: ČSÚ)
- Tabulka 10 Územní distribuce příjemců doplatku na bydlení podle ulic s 5 a více příjemci dávky (zdroj: MPSV)
- Tabulka 11 Územní distribuce příjemců příspěvku na živobytí podle ulic s 5 a více příjemci dávky (zdroj: MPSV)
- Tabulka 12 Podíl osob v exekuci v obci Kroměříž 2017 (zdroj: mapaexekuci.cz)
- Tabulka 13 Podíl osob v osobním bankrotu v obci Kroměříž 2018 (zdroj: mapaexekuci.cz)
- Tabulka 4 Události řešené Městskou policií Kroměříž 2017-2018 (zdroj: MP Kroměříž)
- Tabulka 15 Vývoj počtu užívaných drog klienty sociálních služeb (zdroj: Výroční zpráva o realizaci protidrogové politiky Zlínského kraje za rok 2018)
- Tabulka 16 Údaje o klientech nízkoprahových zařízení a terénních programů za rok 2018 (zdroj: Výroční zpráva o realizaci protidrogové politiky Zlínského kraje za rok 2018)

Seznam obrázků

- Obrázek 1 Mapa správního obvodu Kroměříž
- Obrázek 2 SVL lokalita Račín – demolice části vyloučené lokality

Seznam využitých materiálů

- Analýza potřeb uživatelů sociálních služeb ORP Kroměříž
- Analýza sociálního prostředí ORP Kroměříž
- Komunitní plán sociálních služeb na Kroměřížsku pro období 2020 – 2023
- Koncepce specifických forem bydlení v Kroměříži
- Krajský plán primární prevence rizikového chování Zlínského kraje 2019 – 2027
- Místní akční plán ORP Kroměříž (2018 – 2023)
- Plán prevence kriminality města Kroměříže pro období 2017 - 2021
- Střednědobý plán rozvoje sociálních služeb ve Zlínském kraji pro období 2020 – 2022
- Vstupní analýza vzdálené dílčí podpory města Kroměříže

Seznam příloh

- Příloha č. 1 – Seznam členů pracovních skupin



Příloha č. 1 – Seznam členů pracovních skupin

Řídící skupina pro řešení problematiky sociálního začleňování

Jméno, příjmení	Lokální partner
Mgr. Vít Peštuka	Město Kroměříž, místostarosta
Mgr. Radovan Klbal	Městský úřad Kroměříž, vedoucí odboru sociálních věcí a zdravotnictví
Mgr. Marcela Nosálová	Odbor pro sociální začleňování ÚVČR, lokální konzultantka
Mgr. Dagmar Frydrychová	Městský úřad Kroměříž, vedoucí oddělení sociální práce
Mgr. Vratislav Snídal	Městský úřad Kroměříž, pracovník komunitního plánování

Pracovní skupina sociální bydlení

Jméno, příjmení	Lokální partner
Mgr. Karel Gába	Krajský úřad Zlínského kraje, Oddělení organizačních činností a neziskového sektoru
Mgr. Martina Hadwigerová	Městský úřad Kroměříž, odbor sociálních věcí a zdravotnictví
Bc. Gabriela Rebecca Janošová	Městský úřad Kroměříž, odbor sociálních věcí a zdravotnictví
Mgr. Libor Jarmar	Charita Kroměříž
Mgr. Vladimír Kaška	Společnost Podané ruce o. p. s.
Mgr. Libor Kubiš	Městská policie Kroměříž
prim. MUDr. Petr Možný	Psychiatrická nemocnice v Kroměříži
Ing. Bc. Ondřej Piňous	Úřad práce České republiky, Krajská pobočka ve Zlíně
Ludmila Trhlíková	Kroměřížská nemocnice a.s.
Mgr. Kristýna Velísková	Centrum poradenství pro rodinné a partnerské vztahy, p. o.



Pracovní skupina prevence a bezpečnost

Jméno, příjmení	Lokální partner
Mgr. Karel Gába	Krajský úřad Zlínského kraje, Oddělení organizačních činností a neziskového sektoru
Mgr. Martina Hadwigerová	Městský úřad Kroměříž, odbor sociálních věcí a zdravotnictví
Mgr. Kristýna Velísková	Centrum poradenství pro rodinné a partnerské vztahy, p. o.
Bc. Gabriela Rebecca Janošová	Městský úřad Kroměříž, odbor sociálních věcí a zdravotnictví
Mgr. Vladimír Kaška	Společnost Podané ruce o. p. s.
npor. Bc. Miroslav Krejčíř	Policie České republiky, Obvodní oddělení Kroměříž
Mgr. Libor Kubiš	Městská policie Kroměříž
prim. MUDr. Petr Možný	Psychiatrická nemocnice v Kroměříži
Ing. Bc. Ondřej Piňous	Úřad práce České republiky, Krajská pobočka ve Zlíně
Mgr. Ondřej Vaculík	Probační a mediační služba Kroměříž
Mgr. Silvia Zahradníková	Charita Kroměříž

Kroměříž 21. listopadu 2019

Výpis z usnesení z 29. schůze Rady města Kroměříže konané 20. listopadu 2019

Rada města Kroměříže po projednání

s c h v a l u j e

Plán vzdálené dílčí podpory a Tematický akční plán města Kroměříže pro oblast bydlení a oblast bezpečnosti na období 2019 - 2022, podle předložené zprávy.

MĚSTSKÝ ÚŘAD
KROMĚŘÍŽ
3

Mgr. Veronika Škrabalová
tajemnice Městského úřadu Kroměříž

