



Evropská unie
Evropský sociální fond
Operační program Zaměstnanost



MINISTERSTVO
PRO MÍSTNÍ
ROZVOJ ČR



TEMATICKÝ AKČNÍ PLÁN

PRO OBLAST

PREVENCE KRIMINALITY

MĚSTA RALSKO

2020 – 2022

Seznam zkratk

APK	Asistent prevence kriminality
CS	cílová skupina
ČSÚ	Český statistický úřad
DP	domovník-preventista
ESF	Evropské sociální fondy
IP	investiční priorita
KPSVL	Koordinovaný přístup k sociálně vyloučeným lokalitám
MP	Městská policie
MPSV	Ministerstvo práce a sociálních věcí
OOPČR	Obvodní oddělení Policie České republiky
OPZ	Operační program Zaměstnanost
ORP	obec s rozšířenou působností
OSPOD	Orgán sociálně právní ochrany dítěte
PČR	Policie České republiky
PO	prioritní osa
SVL	sociálně vyloučená lokalita
TAP	tematický akční plán
TČ	trestný čin

Obsah

Úvod.....	4
Strategický rámec TAP.....	4
1 Analytická část	5
1.1 Základní popis lokality	5
1.2 Základní měřitelné údaje doplňující sociální vyloučení v lokalitě	9
1.3 Bezpečnost a občanské soužití v Ralsku	11
Nápad trestné činnosti a přestupky	11
Vnímání pocitu bezpečí	13
1.4 Současná řešení prevence kriminality v Ralsku	15
1.5 Analýza problému a jeho příčin	17
2 Návrhová část	18
Vize	19
Cíle a opatření	19
Analýza rizik	25
3 Implementační část.....	26
3.1 Role aktérů	26
3.2 Průběžný monitoring a vyhodnocování opatření.....	26
3.3 Implementace participace do plánování města.....	27
3.4 Financování	28
Seznam tabulek, obrázků a schémat.....	29
Citovaná literatura	30
Přílohy TAP.....	31

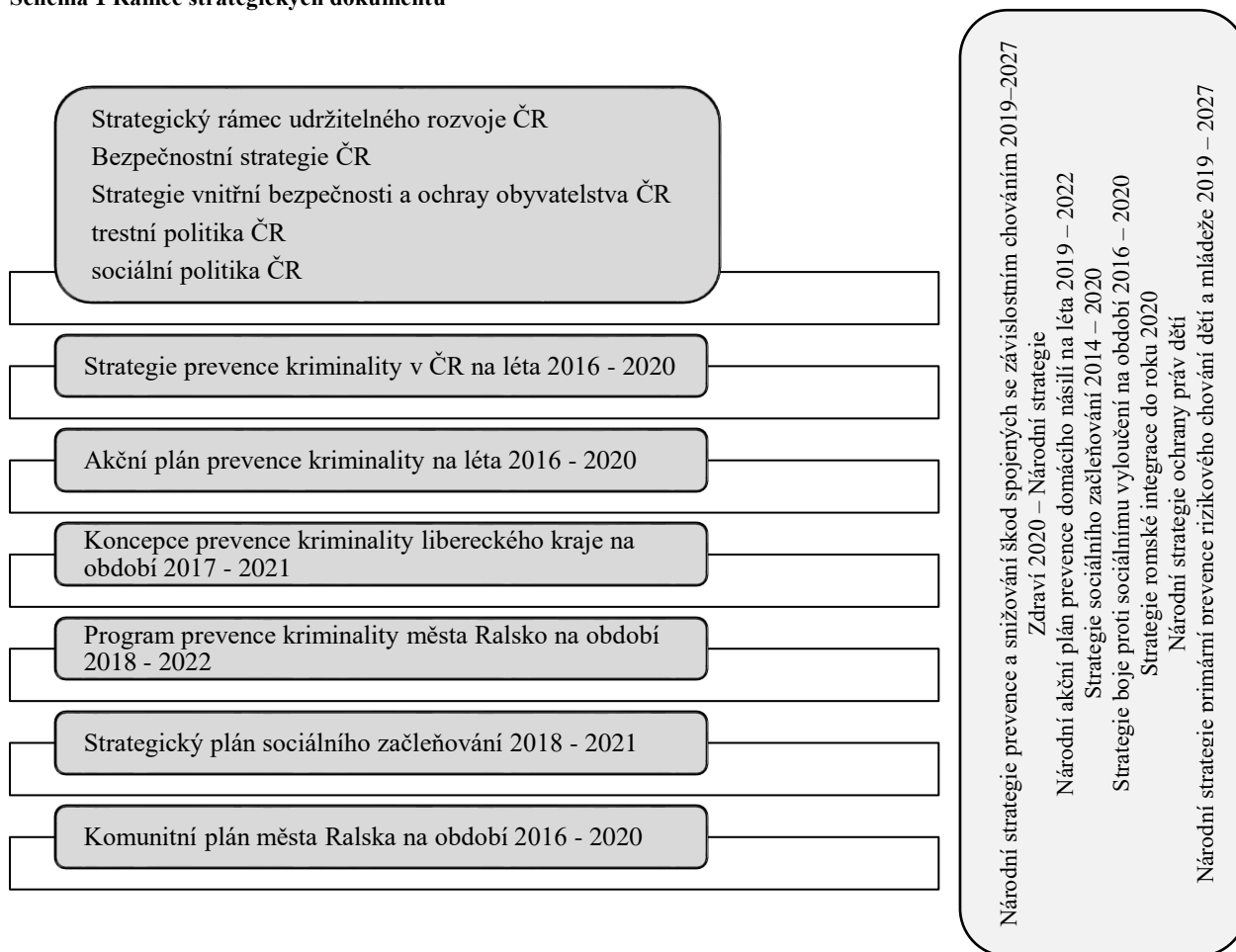
Úvod

Účelem tohoto akčního plánu je nastavení opatření na podporu bezpečnosti obyvatel města Ralsko, a to s důrazem na podporu preventivních přístupů. Město Ralsko chce realizací opatření dosáhnout zvýšení bezpečnosti ve městě – předcházet výskytu trestné činnosti a viktimizace a zvýšit pocit bezpečí obyvatel s důrazem na zapojení cílové skupiny. Nositelem TAP je město Ralsko. Práci na TAP koordinoval odbor pro sociální začleňování Ministerstva pro místní rozvoj ČR¹. Do tvorby TAP bylo přímo zapojeno město Ralsko, jeho zvolení zástupci a zaměstnanci a současně byl prováděn terénní výzkum Bezpečnost v Ralsku.

Strategický rámec TAP

Základním kontextovým materiálem je Program prevence kriminality města Ralska na období 2018 – 2022 a Strategický plán sociálního začleňování 2018 - 2021. TAP na tyto dokumenty navazuje, úzce propojuje oblast sociální a oblast bezpečnostní, zaměřuje se na preventivní opatření, aktualizuje a inovuje opatření v důsledku změn v průběhu času.

Schéma 1 Rámec strategických dokumentů



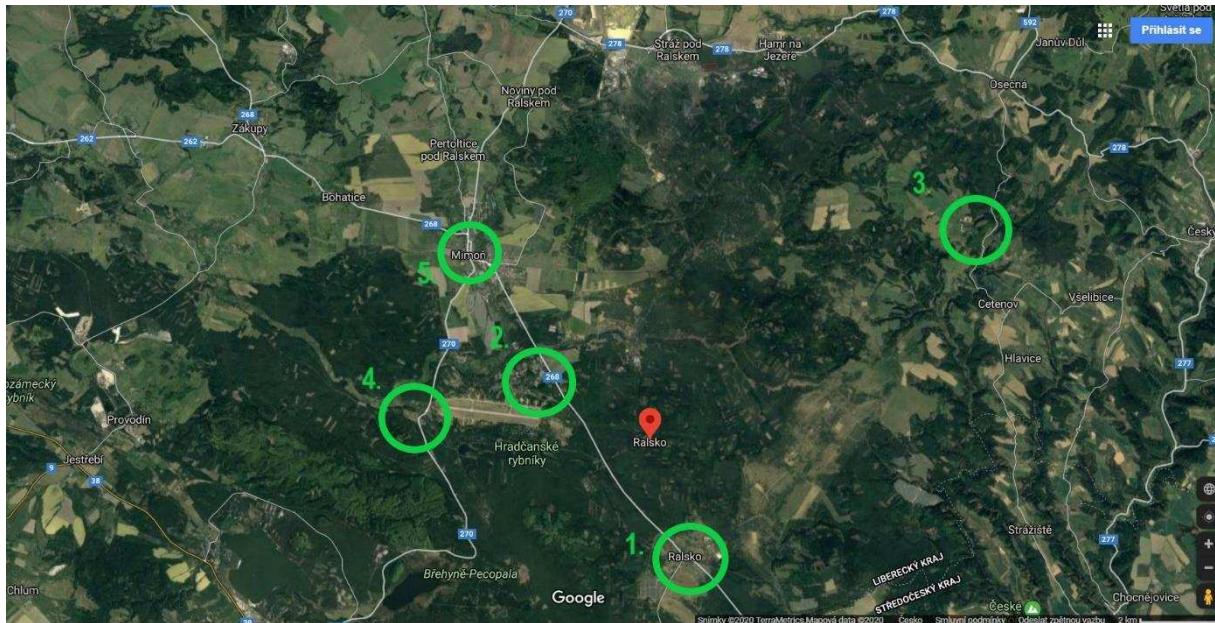
¹ Agenda sociálního začleňování byla k 1. lednu 2020 převedena z Úřadu vlády ČR pod Ministerstvo pro místní rozvoj ČR.

1 Analytická část²

1.1 Základní popis lokality

Město Ralsko je tvořeno celkem 7 místními částmi, původními obcemi, na 8 katastrálních územích a jeho rozloha činí více než 170 km².

Obrázek 1 Jednotlivé místní části Ralska a město Mimoň



Zdroj: www.googlemaps.cz staženo 31. 3. 2020

K 1. 1. 2019 žilo v Ralsku celkem 2 117 obyvatel.³ Ke vzniku města došlo sloučením původních obcí v bývalém vojenském výcvikovém prostoru v roce 1992. Obyvatelé města jsou jednak starousedlíci z původních obcí, zaměstnanci podniku Vojenských lesů a statků a armády, z velké míry pak i příslušníci migračních vln z 90. let - Volyňští Češi, kteří se sem přestěhovali z Ukrajiny a lidé z širšího okolí (Žatec, Mělník, Štětí, Mladá Boleslav), kteří se sem přistěhovali především z důvodů levného nájemného do zrekonstruovaných bytových domů v Plouznici koncem 90. let.

Sociální struktura obyvatel města koresponduje jak s historickým vývojem (migračními vlnami), tak se skutečností velké vzdálenosti mezi jednotlivými sídelními jednotkami – místními částmi. V Hradčanech, Borečku, Plouznici – oblasti se zástavbou rodinných domů a Hvězdově žijí starousedlíci, nebo nově příchozí v rodinných domech. V Plouznici a Náhlově jsou vesměs lidé v nájemných bytových domech. Městský úřad sídlí v místní části Kuřívody.

Na obrázku níže jsou znázorněny místní část Města Ralsko - místní část Kuřívody (1) - zde sídlí městský úřad, sídliště Plouznice (2), místní část Náhlov (3), místní část Hradčany (4) a město Mimoň (5).

² Tato kapitola vychází převážně z pracovní verze výzkumu: Bepečnost v Ralsku (Charvát, 2020)

³ Zdroj: ČSÚ, <https://www.czso.cz/>. Město Ralsko je dle ČSÚ (leden 2017), rozlohou 4. největší obcí v ČR.

V sociálně vyloučených lokalitách je velké množství nízkopříjmových domácností, které se v průběhu let sestěhovaly do oblasti s nižší cenou nájemného. V těchto lokalitách není absorpční schopnost nově přichozích podpořena potřebnou infrastrukturou. Prostorovou segregaci v Ralsku do jisté míry prohlubuje i vzdálenost jednotlivých místních částí. Z Kuřívod do Náhlova je to skoro půl hodinu autem a jsou obyvatelé, kteří vzdálenější městské části prakticky neznají. Kontaktování obyvatel Náhlova a Ploužnice při otázkách na spokojenost s bydlením v obci zmiňují nedostatečnou občanskou infrastrukturu. V Náhlově není obchod, v Ploužnici na bezmála tisíc obyvatel pouze malá večerka. Jednotlivé části Ralska jsou ve skutečnosti vázány na jiné obce v okolí. Náhlovští např. využívají některých služeb v Osečné (včetně základní školy), na Úřad práce potom jezdí 20 km do Mimoně, přestože mají blíže Český Dub. Ploužničtí jezdí k lékaři, za nákupy, práci a do školy do necelé 3 kilometry vzdálené Mimoně a Kuřívody s Městským úřadem jsou vzdálené 7 km. Mnozí pracující z Ploužnice pro dojezd do zaměstnání využívají firemní svozy. Obyvatelé Ploužnice, Náhlova i Mimoně jsou přes výše uvedené, vzájemně propojeni sociálními kontakty a rodinnými vztahy. Na základě těchto vztahů, doporučení známých a rodinných příslušníků, mnohdy funguje i migrace v rámci Ralska a okolních obcí.

Sociálně vyloučená lokalita Ploužnice

Ploužnice je místní částí s nejvíce obyvateli, trvale je zde hlášeno celkem 944 obyvatel (z toho 843 v panelových domech). Panelové sídliště pochází z minulosti odsunuté sovětské armády, sestává z šesti obydlených panelových domů ve vlastnictví měst Ralsko (dva bytové domy) a Mimoně (čtyři bytové domy) a dalšími osmi chátrajícími neobydlenými domy (tzv. urbexy) v majetku soukromých vlastníků (stavebních s.r.o. se sídlem v Opavě a v Praze), jeden z těchto domů se nachází ve finální fázi rekonstrukce. Dle informací od zástupců města je záměrem investora vybudovat v domě malometrážní byty pro pracovníky průmyslových podniků v okolí. Obyvateli Ploužnice jsou z velké části Romové (někteří) původem z centra nedaleké Mimoně, kteří se sem přistěhovali zejména kvůli nižším cenám za nájemné, které město Mimoně dle kontaktovaných respondentů, nabízelo ve svých bytech v Ploužnici. Žijí zde však i někteří cizinci, zejména Ukrajinci, či Mongolové. Někteří z těchto obyvatel využili nabídky levnějšího bydlení z důvodu finančních potíží, exekucí a insolventů. Nižší nájemné je atraktivní např. i pro seniory z okolních obcí.

Mezi domy ve vlastnictví města Mimoně a Ralsko, jsou dle kontaktovaných respondentů – místních obyvatel rozdíly v kvalitě, dva domy v majetku Ralska mají, oproti čtyřem mimoněským, opravenou fasádu a jsou v lepším technickém stavu. V bytech Ralska je také levnější nájemné, 30 Kč za metr čtvereční oproti 40 Kč v bytech Mimoně. Město Ralsko se, dle provedených rozhovorů, snaží zatraktivnit bytový fond v Ploužnici spojováním uvolněných menších bytů 1+1 a 2+1, na byty větší, vhodnější pro rodiny s dětmi. S městem Mimoně zároveň jedná o možnosti odkupu bytových domů v Ploužnici do svého vlastnictví.

Sídlště v Ploužnici je některými oslovenými romskými⁴ obyvateli popisováno jako „romské ghetto“. Negativně vnímán je zejména nepořádek na ulicích, hlasitá hudba, nebo „bordel“ (křik a drobné výtržnosti) mládeže. Mezi oslovenými obyvateli je vnímán rozdíl mezi byty v majetku města Ralsko a Mimoň, který spočívá jednak v horší kvalitě bydlení v domech ve vlastnictví Mimoň (např. nepořádek ve sklepích a štěnice v bytech). V bytech ve vlastnictví Mimoň je dle výpovědí respondentů (zástupců města a obyvatel Ploužnice) rovněž častější fluktuace obyvatel.

Obrázek 2 Sídlště v Ploužnici, domy v majetku měst Ralsko, Mimoň a tzv. urbexy, stav k 4. 3. 2020



Zdroj: (Charvát, 2020)

Sociálně vyloučená lokalita Náhlov

Náhlov je místní částí Ralska s přibližně 125 obyvateli (dle údajů Městského úřadu Ralsko je zde k trvalému pobytu hlášeno 116 osob), je zde šest menších bytových domů po šesti bytových jednotkách (2+1 a 3+1) a několika rodinných domů.

Obrázek 3 Bytové domy v Náhlově, stav k 4. 3. 2020



Zdroj: (Charvát, 2020)

⁴ Oslovení respondenti sami sebe označovali jako Romy anebo „cikány“.

Dle dostupných zdrojů⁵ jsou obyvateli převážně Romové. Původními obyvateli Náhlova byli především zaměstnanci státního podniku Vojenských statků. Část obyvatel se přistěhovala v souvislosti s povodněmi v roce 2002 z Mělníka. Majiteli bytových jednotek a jednotlivých bytů jsou soukromí vlastníci, kteří byty pronajímají. Výše nájemného se liší dle majitele, stavu bytu (domu), ale i přístupu majitelů k jednotlivým nájemníkům. Ceny nájmu však postupně rostou. Nájemníkům pobírajícím nepojistné sociální dávky na bydlení je (dle rozhovorů s obyvateli) účtováno více. Liší se i délka trvání nájemních smluv, které nejsou na neurčito a periodicky se obnovují, extrémním případem je nájemník, kterému již několik let majitelka bytu obnovuje smlouvu každý měsíc. V porovnání s Ploužnicí je nájemné v bytech s topením na tuhá paliva v prostorově odlehlejší oblasti, výrazně vyšší.

Sociální práce a sociální služby v Ralsku

Agendu sociálně právní ochrany dětí vykonává město Mimoň. Město Ralsko má veřejného opatrovníka a poskytuje poradenství formou terénní práce. Na území Ralska funguje jedno nízkoprahové zařízení pro děti a mládež, a to v Náhlově. Do konce roku 2019 mělo další takové zařízení Sdružení Lampa z.s. v pronájmu bytu ve vlastnictví města Mimoň v Ploužnici, od roku 2020 zde však nepůsobí a působí jen v nedaleké Mimoně. V Ploužnici také několik let fungoval předškolní klub organizace Člověk v tísní. V oblasti drogových závislostí, do Ralska 2x za měsíc zajížděli terénní pracovníci K - centra Most k naději z České Lípy.

Volnočasové aktivity dětí a mládeže

V Ploužnici stojí sportovní areál fotbalového hřiště se šatnami a příslušenstvím, se dvěma menšími vodními nádržemi na zachycování dešťové vody (bylo budováno s myšlenkou druhotného využití jako koupaliště, ale především z hlediska bezpečnosti dosud nerealizováno), s dětským hřištěm s hracími prvky a multifunkční budovou. Blízko bytových domů v majetku Mimoně, stojí ještě malé asfaltové hřiště na basketbal. Areál fotbalového hřiště je spravován pracovníkem města a během dne je zdarma přístupný pro všechny obyvatele Ploužnice. Někteří z místních sportovců a mládeže z nedostatku lokálních příležitostí využívají sportovní areály v okolních obcích (např. ve Stráži pod Ralskem, nebo v Mimoně). Volnočasové aktivity pro děti a mládež jsou zajišťovány rovněž prostřednictvím města, formou zájmových kroužků poskytovaných především v Kuřívodech a částečně v Ploužnici. V Ploužnici v areálu hřiště, má město k dispozici prostory pro pořádání různých kulturních akcí, přednášek a podobně.

⁵ Pracovní verze výzkumu Bezpečnost v Ralsku (Charvát, 2020)

1.2 Základní měřitelné údaje doplňující sociální vyloučení v lokalitě

Sociální vyloučení lze dále ukázat například na výplatě nepojistných sociálních dávek, zadluženosti obyvatel a podílem nezaměstnaných osob.

Tabulka 1 Výplata nepojistných sociálních dávek v přepočtu na obyvatelstvo za roky 2016 a 2018

Procentuální podíl příjemců nepojistných sociálních dávek v průměrném měsíci roku 2016 (přepočten na obyvatelstvo 15+ let, u dávek PnP vztaženo k celé populaci)				
	Ralsko	ORP Česká Lípa	Liberecký kraj	ČR
Příspěvek na bydlení (PnB)	5,28	3,09	3,07	2,48
Příspěvek na živobytí (PnŽ)	3,37	1,58	1,59	1,40
Doplatek na bydlení (DnB)	2,00	0,91	0,75	0,72
Příspěvek na péči (PnP)	3,08	2,92	3,39	3,26
Procentuální podíl příjemců nepojistných sociálních dávek v průměrném měsíci roku 2018 (přepočten na obyvatelstvo 15+ let, u dávek PnP vztaženo k celé populaci)				
	Ralsko	ORP Česká Lípa	Liberecký kraj	ČR
Příspěvek na bydlení (PnB)	4,08	2,57	2,49	2,07
Příspěvek na živobytí (PnŽ)	1,66	0,91	0,95	0,88
Doplatek na bydlení (DnB)	1,06	0,54	0,47	0,46
Příspěvek na péči (PnP)	3,33	2,97	3,48	3,38

Zdroj: MPSV

Město Ralsko (kromě PnP za rok 2018) převyšuje procentuální podíly v oblasti nepojistných sociálních dávek ve všech zobrazených hodnotách. V Ralsku je taktéž vyšší procentuální podíl osob v exekuci než v ORP, kraji a ČR.

Tabulka 2 Počet exekucí k 31. 12. 2017 v Ralsku, ORP Česká Lípa, v Libereckém kraji v ČR celkem

Počet exekucí k 31. 12. 2017 – srovnání				
Uvedená data jsou k 31. 12. 2017	Ralsko	ORP Česká Lípa	Liberecký kraj	ČR
Počet osob v exekuci	387	10364	44895	862207
Celkový počet exekucí	2253	55681	234298	4666727
Počet dětí a mladistvých v exekuci	0	24	126	5934
Počet osob 18-29 let v exekuci	54	1412	6201	111583
Počet seniorů (65+ let) v exekuci	26	691	3118	60670
Procentuální podíl osob v exekuci (přepočten na obyvatelstvo 15+ let)	22,74	16,14	12,13	9,65

Zdroj: MPSV

V oblasti zaměstnanosti Ralsko kopíruje současný trend vysoké zaměstnanosti. Pracovní uplatnění nalézají při vysoké poptávce po zaměstnancích i obyvatelé sociálně vyloučených lokalit.⁶

Tabulka 3 Procentuální podíl uchazečů o zaměstnání v Ralsku, ORP Česká Lípa, v Libereckém kraji a v ČR

Procentuální podíl uchazečů o zaměstnání - srovnání za roky 2016 a 2018 (přepočet na obyvatelstvo 15-64 let)				
	Ralsko	ORP Česká Lípa	Liberecký kraj	ČR
Podíl uchazečů o zaměstnání, 12/2016	5,03	4,73	5,51	5,43
Podíl uchazečů o zaměstnání, 12/2018	2,73	2,78	3,50	3,33
Podíl uchazečů o zaměstnání - v evidenci 12+ měsíců, 12/ 2016	0,97	1,20	1,92	2,05
Podíl uchazečů o zaměstnání – v evidenci 12+ měsíců, 12/ 2018	0,42	0,37	0,77	0,87

Zdroj: MPSV

⁶ TAP byl zpracován v březnu roku 2020, tedy v době, kdy byl v České republice vyhlášen nouzový stav z důvodu ohrožení zdraví v souvislosti s prokázáním výskytu koronaviru (označovaný jako SARS CoV-2). V době zpracování TAP došlo například k přerušení výroby v závodu ŠKODA AUTO a.s. s dopadem na subdodavatele a jsou důvodné obavy, že mimořádná opatření mohou vést k propouštění zaměstnanců.

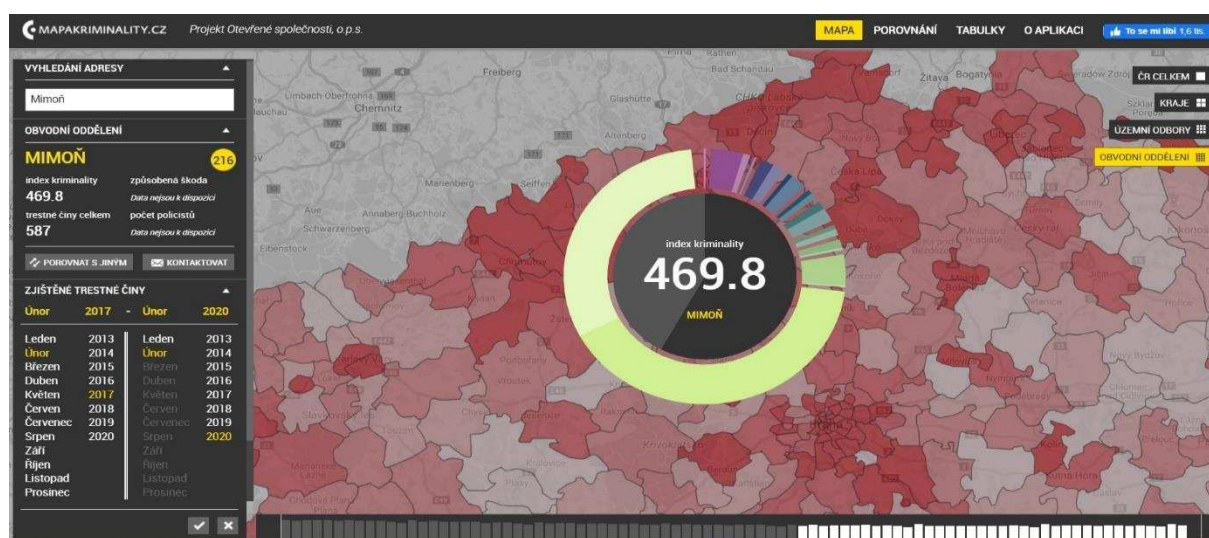
1.3 Bezpečnost a občanské soužití v Ralsku

Ralsko spadá pod působnost Obvodního oddělení PČR v Mimoně. Působí zde také Městská policie Ralsko se služebnou v Plouznici a celkem pěti strážníky.

Nápad trestné činnosti a přestupky

Město Ralsko patří za poslední tři roky v rámci České republiky, s indexem⁷ 469,8 k místům s průměrným nápadem trestné činnosti⁸.

Obrázek 4 Index kriminality, v OOPČR Mimoň, 2017 - 2019



Zdroj: www.mapakriminality.cz, staženo 3/2020

Dle Aktualizace Bezpečnostní analýzy za rok 2019 „kriminalita ve sl. obvodě OO PČR Mimoň kopíruje trendy v celorepublikové úrovni. Významněji se zvyšuje drogová kriminalita a násilná trestná činnost páchaná dětmi a mladistvými.“ (Nesvadba, Aktualizace Bezpečnostní analýzy za rok 2019, 2020)

V tabulkách níže jsou znázorněny konkrétní typy trestných činů ve služebním obvodu OOPČR Mimoň a v katastru města Ralsko v letech 2015 – 2019.

⁷ Tzv. index kriminality je počet trestných činů spáchaných na daném území, v přepočtu na počet obyvatel, za určitý časový úsek (v tomto případě za období únor 2017 – únor 2020).

⁸ Počet ohlášených trestných činů, nebo přestupků na určitém území, za určité období.

Tabulka 4 Nápad trestné činnosti dle jednotlivých skupin ve služebním obvodu OOPČR Mimoň

Nápad trestné činnosti dle jednotlivých skupin ve služebním obvodu OOPČR Mimoň					
Druh trestné činnosti / roky	2015	2016	2017	2018	2019
Vraždy	0	1	0	0	0
Násilné trestné činy	28	21	16	15	18
Mravnostní trestné činy	4	6	6	3	2
Majetkové trestné činy	119	119	88	86	95
Ostatní trestné činy	64	44	21	19	17
Zbývající trestné činy	41	49	36	30	40
Hospodářské trestné činy	52	58	26	38	20
Celkem	308	298	193	191	192
Procentuální posun	9%	-3%	-35%	-1%	0,50%

Zdroj: (Nesvadba, Aktualizace Bezpečnostní analýzy za rok 2019, 2020)

Tabulka 5 Nápad trestné činnosti dle jednotlivých skupin v katastru města Ralsko

Nápad trestné činnosti dle jednotlivých skupin v katastru města Ralsko					
Druh trestné činnosti / roky	2015	2016	2017	2018	2019
Vraždy	0	0	0	0	0
Násilné trestné činy	9	5	5	6	2
Mravnostní trestné činy	2	3	3	1	1
Majetkové trestné činy	48	51	37	19	22
Ostatní trestné činy	6	5	3	12	15
Zbývající trestné činy	4	5	2	6	6
Hospodářské trestné činy	3	2	0	3	3
Celkem	72	71	50	47	49
Procentuální posun	11%	-1%	-30%	-6%	4%

Zdroj: (Nesvadba, Aktualizace Bezpečnostní analýzy za rok 2019, 2020)

Následující tabulka znázorňuje přestupky spáchané v katastru města Ralsko a řešené MP, PČR a přestupkovou komisí za roky 2018 a 2019. Kategorie přestupků (s vyjmutím přestupků v dopravě)⁹ jsou v katastru města Ralsko nejvýrazněji zastoupeny přestupky proti veřejnému pořádku, občanskému soužití a proti majetku.

⁹ Dopravní přestupky jsou kategorií trestné činnosti, jejich příčiny nelze jednoznačně spojovat s mírou sociálního vyloučení.

Tabulka 6 Přestupky spáchané v katastru města Ralsko a řešené MP, PČR a přestupkovou komisí

Přestupky spáchané v katastru města Ralsko a řešené MP, PČR a přestupkovou komisí		
Druh přestupků / roky	2018	2019
Proti veřejnému pořádku	65	61
Proti občanskému soužití	57	59
Proti majetku	53	34
Na úseku ochrany před alkoholismem a jinými toxikomaniiemi	6	2

Zdroj: (Nesvadba, Aktualizace Bezpečnostní analýzy za rok 2019, 2020)

Průměrné hodnoty uvedené v tabulkách vykazují mírný pokles nápadu trestné i přestupkové činnosti s drobnými meziročními oscilacemi (růstem) u některých typů trestných činů, nebo v procentuálním posunu (např. v katastru Ralsko, mezi lety 2018 – 2019). V obvodu Mimoň, i v katastru Ralsko, jsou mezi TČ nejvíce zastoupeny majetkové trestné činy, v Mimoni jsou oproti Ralsku více zastoupeny TČ z kategorie ostatních, zbývajících a hospodářských trestných činů. Výrazné snížení nápadu trestné činnosti bylo v roce 2017 – v tomto roce začali v Ralsku působit asistenti prevence kriminality a domovníci-preventisté (více viz kapitola Současná řešená prevence kriminality v Ralsku).

Dle Aktualizace Bezpečnostní analýzy pro rok 2019 je v současné době „zjišťován nárůst počtu oznámených výtržností páchaných na veřejných prostranstvích, spadajících do přestupků proti občanskému soužití. Městská část Kuřívody a to zejména panelové sídliště, je oblastí, co se týká trávení volného času, kde se mládež schází na místech veřejnosti přístupných, zejména v nejbližším okolí panelových domů a jejich vchodů. Zde pak dochází ke konfliktům a vzájemnému napadání. Dále pak osoby pod vlivem alkoholu a jiných návykových látek poškozují veřejný i soukromý majetek včetně motorových vozidel.“ (Nesvadba, Aktualizace Bezpečnostní analýzy za rok 2019, 2020)

Vnímání pocitu bezpečí¹⁰

Z provedené analýzy vnímání pocitu bezpečí vyplývá, že většina obyvatel se v Ralsku cítí bezpečně (40 % ano, 42 % spíše ano). O něco méně v bezpečí se respondenti cítí v noci (29 % ano, 41 % spíše ano, 20% spíše ne, 10 % ne).

Respondenti se nejvíce obávali výroby a distribuce drog (16 %), dále pak vykradením auta (11 %), vykradením sklepa nebo garáže (12 %) a dále výtržnictví (10 %), oloupení na ulici (9 %) a volně pobíhajícími psy (8 %). Z respondentů se 17 % stalo obětí trestného činu nebo někoho takového ve svém okolí mají, 37 % se stalo obětí přestupku nebo ve svém okolí někoho takového mají.

¹⁰ Tato kapitola vychází z Analýzy vnímání pocitu bezpečí v Ralsku 2019 (Gajdoš, 2020)

Bezpečnost ve městě podle respondentů nejvíce ohrožují osoby pod vlivem drog (27 %), osoby pod vlivem alkoholu (20 %), vandalové (23 %), agresivní lidé (18 %) a osoby rušící noční klid (12 %).

Pozitivní je, že většina respondentů důvěřuje Policii ČR (47 % spíše důvěřuje, 26 % velmi důvěřuje) i Městské policii (51 % spíše důvěřuje, 35 % velmi důvěřuje). S činností Městské policie je převážná většina respondentů spokojená (53 % spíše spokojen, 26 % naprosto spokojen).

Dle autora došlo ve srovnání s předchozím šetřením (2017) k pozitivnímu posunu ve vnímání pocitu bezpečí, zlepšilo se vnímání Policie ČR a Městské policie, což bylo i cílem realizovaného projektu Asistent prevence kriminality a komunitní práce ve městě Ralsko (více viz kapitola Současná řešení prevence kriminality v Ralsku).

1.4 Současná řešení prevence kriminality v Ralsku

Sociální terénní práce ve vyloučených lokalitách města Ralsko

Jedná se o projekt realizovaný od 1. 1. 2017 do 31. 12. 2019, jehož cílem bylo zmírnění dopadu sociální exkluze obyvatel sociálně vyloučených lokalit v Ralsku a jejich postupné sociální začleňování pomocí zvýšení dostupnosti sociálních služeb ve formě terénní sociální práce formou zvýšení samostatnosti klientů v řešení jejich životních situací, vedení k zodpovědnosti za vlastní život, zvýšení motivace obyvatel SVL k aktivnímu hledání zaměstnání, znovu získání pracovních návyků a zmírnění výskytu sociálně patologických jevů. V rámci tříletého projektu bylo osloveno 180 osob, z čehož 143 se zapojilo do projektových aktivit – individuální poradenství (104 osob), skupinové poradenství (86 osob), program právní a finanční gramotnosti (48 osob), integrace na trh práce (18 osob). (Kolářík, 2020)

Asistenci prevence kriminality

Od 1. 1. 2017 do 31. 12. 2019 byl realizován projekt Asistent prevence kriminality a komunitní práce ve městě Ralsko, jehož cílem bylo snížení počtu spáchaných trestných činů i přestupků v sociálně vyloučených lokalitách; předcházení rizikového jednání; zvýšení pocitu bezpečí obyvatel sociálně vyloučených lokalit i pocitu bezpečí obecně; zajištění vymahatelnosti práva a posílení subjektů garantujících dodržování práva jako je veřejná správa, Policie ČR a obecní policie; motivace k zaměstnání pro osoby dlouhodobě nezaměstnané a obtížně zaměstnatelné; zvýšení pracovních a sociálních kompetencí; zvýšení vzdělání a zajištění praxe a zaměstnanosti.

Domovníci-preventisté

V současné době působí v Ralsku pět domovníků-preventistů. Ti především dohlížejí na zajištění pořádku ve svěřených bytových domech, dodržování domovního řádu a občanského soužití.

Kamerový systém

Město disponuje kamerovým systémem s celkem sedmi kamerami v Kuřívodech a Plouznici, systém je obsluhován 4 operátory 24 hodin denně. Kamery mají k dispozici i domovníci – preventisti, jsou umístěné v bytových domech v majetku města Ralsko, kamery jsou umístěné i na hřišti v Plouznici, nebo ve sportovním areálu, u infocentra a na sběrném dvoře v Kuřívodech.

Program prevence kriminality na období 2018 – 2022

Zastupitelstvem města Ralsko schválený Program prevence kriminality na období 2018 – 2022 stanovuje jako hlavní cíle pro léta 2017 – 2022, udržení bezpečnosti na úrovni let 2014 – 2016¹¹, podporu organizací podílejících se na prevenci kriminality, realizaci preventivních projektů a aktivit a rozšíření

¹¹ Od ledna 2014, do prosince 2016, dosahoval index kriminality OOPČR Mimoň hodnoty 710, 6, při celkem 888 spáchaných trestných činech (zejména fyzické útoky, krádeže automobilů, krádeže předmětů z automobilů).

informovanosti veřejnosti o dané problematice. V rovině navržených opatření primární a sekundární prevence kriminality jsou v tomto výstupu navržena především následující opatření: „Zajištění primární prevence formou informačních přednášek pro cílové skupiny žáků, seniorů, osob se zdravotním postižením a osob ohrožených sociálním vyloučením.“, „Zajištění sekundární prevence pro rizikové skupiny obyvatelstva definované jako žáky základních škol, osoby ohrožené sociálním vyloučením a v místech, kde jsou realizovány sociální služby pro osoby s předpokladem páčání trestné činnosti.“ Opatření spočívají především ve formě různých volnočasových aktivit a služeb sociální prevence a poradenství. Jako realizátoři navržených opatření jsou zde uvedeny bezpečnostní složky, sociální terénní práce Ralsko, OSPOD a neziskové organizace. (Nesvadba, Program prevence kriminality města Ralsko na období 2018 - 2022, 2017)

Komise prevence kriminality

Tato pětičlenná komise funguje na základě pověření rady města, jíž jsou předkládány i zprávy z jednání. Komise se na svých jednáních (zpravidla 1x měsíčně) seznamuje s aktuální bezpečnostní situací, diskutuje o aktuálních problémech v oblasti kriminality a hledá jejich řešení, připomínkuje radě města a zastupitelstvu města předkládané materiály, které se týkají prevence kriminality, dává těmto orgánům podněty k realizaci preventivních opatření, podílí se na tvorbě koncepčních materiálů v oblasti prevence kriminality a seznamují se s jednotlivými realizovanými projekty prevence kriminality.

Tabulka 7 Přehled úvazku v rámci prevence kriminality v Ralsku

Asistenti prevence kriminality	4,0 úvazku
Domovník-preventista	5,0 úvazku
Terénní pracovník v sociálních službách	1,0 úvazku

1.5 Analýza problému a jeho příčin

K identifikaci problému a příčin byli zvoleny rozhovory se zástupci města, zaměstnanci města, obyvateli sociálně vyloučených lokalit a zástupců sociálních služeb. Problém a jeho příčiny byly také projednávány na dvou pracovních skupinách k tvorbě TAP, kterých se zúčastnili zástupci města z řad politické reprezentace, referentek v oblasti sociální práce a asistenta prevence kriminality.

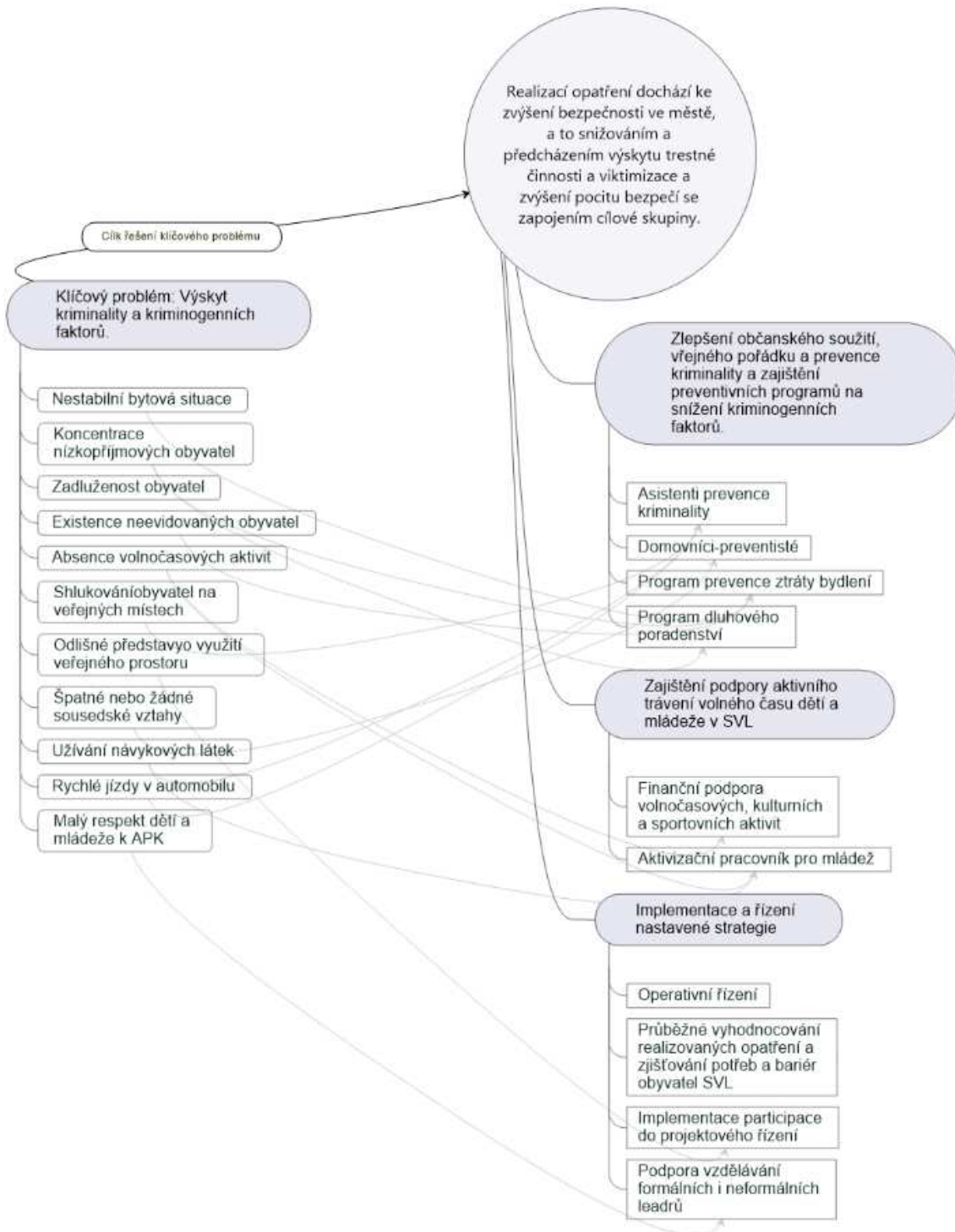
Tabulka 8 Přehled definovaného problému a jeho příčin

Klíčový problém: Zvýšený výskyt kriminality a kriminogenních faktorů a narušené občanské soužití	
Příčiny problému	<p>1. Absence volnočasových aktivit To pak vede k vytváření problémových skupin mládeže, u kterých nelze účinně podchytit jejich volnočasové aktivity.</p>
	<p>2. Nestabilní bytová situace Zejména v oblasti Mimoňských bytovek dochází k větší fluktuaci obyvatel. Město Ralsko nemá vliv na výběr nájemníků města Mimoň ani nájemníků soukromých objektů, byť se značně podílí na narušování pravidel občanského soužití a veřejného pořádku. Dále panuje obava z plánované ubytovny pro agenturní pracovníky.</p>
	<p>3. Koncentrace nízkopříjmových obyvatel I přes vysokou oficiální zaměstnanost jsou v lokalitě koncentrovány domácnosti pobírající nepojistné sociální dávky.</p>
	<p>4. Zadluženost obyvatel Velká část obyvatel má dluhy, přistupují na rychlé půjčky, kvůli kterým pak mají vysoké úroky (nevýhodnost nedokáží vyhodnotit).</p>
	<p>5. Existence nevidovaných obyvatel Do lokality se vracejí nárazově i Romové z Velké Británie, kteří pak zůstávají nevidovaní v bytech svých příbuzných.</p>
	<p>6. Shlukování obyvatel na veřejných místech Někteří obyvatelé dělají hluk, zejména pak v létě, kdy je možné se scházet venku. Časté jsou také návštěvy přátel a příbuzných, které narušují občanské soužití. Někteří obyvatelé nerespektují pravidla pro využívání sportovního areálu (požívají zde alkohol, kouří apod.)</p>
	<p>7. Odlišné představy o využití veřejného prostoru místních obyvatel Někteří obyvatelé nevyužívají dostupná veřejná hřiště z důvodu sporů s provozovatelem, nevyhovuje způsob komunikace s městem a jeho pracovníky v případě zájmu o využití areálu, avšak někteří nedodržují pravidla pro využívání sportovního areálu, jejichž dodržování je správcem kontrolováno.</p>
	<p>8. Špatné nebo žádné sousedské vztahy Drobné výtržnosti, rušení nočního klidu, hádky na ulici či hluk z místní hospody zapříčiňují nekvalitní sousedské vztahy. V místě nejsou obvyklé rvačky atdp. jde spíše o drobné potyčky, v důsledku však způsobují nesourodosti komunity.</p>
	<p>9. Užívání alkoholu, marihuany a pervitinu Užívání návykových látek se týká především mladistvých.</p>
	<p>10. Rychlé jízdy v automobilech Obytnou zónou Ploužnice vede frekventovaná cesta na letiště v Hradčanech, kam auta jezdí „závodní“ rychlostí, jedná se především o mladé obyvatele.</p>
	<p>11. Malý respekt dětí a mládeže k asistentům prevence kriminality</p>

2 Návrhová část

Návrhová část obsahuje vizi, cíle a opatření pro prevenci kriminality stanovených na základě výstupů analytické části. Provozba mezi zjištěným problémem, jeho příčinami a návrhy strategie je schematicky znázorněna níže.

Schéma 2 Provozba mezi zjištěným problémem, jeho příčinami a návrhy strategie



Vize

Město Ralsko podporuje zvyšování bezpečnosti svých obyvatel, čímž přispívá k rozvoji města a zlepšení kvality života v něm. Při zajišťování bezpečnosti a veřejného pořádku uplatňuje komplexní přístup k řešení kriminality, podporuje preventivní přístupy a opatření a k tomu vytváří systémové, organizační a finanční prostředky.

Cíle a opatření

Tabulka 9: Obecný cíl

Obecný cíl	Realizací opatření dochází ke zvýšení bezpečnosti ve městě, a to snižováním a předcházením výskytu trestné činnosti a viktimizace a zvýšení pocitu bezpečí se zapojením cílové skupiny.
Očekávaná změna:	Jednotlivá opatření povedou na úrovni města ke zlepšení bezpečnostní situace, zejména snižování kriminogenních faktorů, zlepšení občanského soužití a veřejného pořádku, snížení kriminálního chování mladistvých, aktivizace obyvatel SVL. Dále se očekává snížení indexu kriminality.
Ukazatele změny:	Počet trestných činů dle jednotlivých skupin Počet přestupků dle druhu Analýza pocitu bezpečí

Tabulka 10: Specifické cíle a opatření

Specifický cíl 1	Zlepšení občanského soužití, veřejného pořádku a prevence kriminality a zajištění preventivní programů na snížení kriminogenních faktorů.	
Opatření 1.1	Asistenti prevence kriminality <i>Jde o zřízení čtyř pozic APK v SVL Ploužnice přispívá k ochraně bezpečnosti osob a majetku – jedná se zejména o předcházení protiprávního jednání, monitoring dodržování čistoty veřejného prostranství či mediace sousedských sporů a další pomoc občanům SVL. APK jsou řízení strážníkem v roli mentora.</i>	
Cílová skupina	Obyvatelé Ploužnice	Vazba na příčiny: 5, 6, 9, 10, 11
Zdroj finančního krytí	MPSV ČR (ESF) - OPZ, výzva 52, PO 2, IP 2.1	
Implementační subjekt	Město ve spolupráci s MP	
Předpoklad realizace	- poskytnutí dotace - dostupnost kvalitních lidských zdrojů	
Indikátor výstupu	Počet všech událostí řešených APK (vč. upozornění na porušování městských vyhlášek, informování o možném dopadu případného závadného jednání, doporučení kontaktovaným osobám) Počet oznámených událostí řešených APK na místě Počet událostí oznámených na MP Ralsko Počet případů poskytnutí další podpory (kontakt na službu/úřad) Počet úkonů drobné podpory obyvatel	

Opatření 1.2	Domovníci-preventisté Jde o zřízení čtyř pozic DP, kteří zajišťují tzv. „řízenou samosprávu“ domů. DP verbálně a organizačně reaguje na aktuální situaci, zajišťuje bezprostřední reakci na závady, porušování domovního řádu, pravidel občanského soužití či požárních předpisů. Je v úzkém kontaktu s pověřenou osobu bytového fondu města.	
Cílová skupina	Ploužnice č.p. 332 – 337, 349 – 353 Kuřívody č.p. 501 – 505, 506 – 510, 511 - 515	Vazba na příčiny: 2, 5, 8
Zdroj finančního krytí	MPSV ČR (ESF) - OPZ, výzva 52, PO 2, IP 2.1	
Implementační subjekt	Město	
Předpoklad realizace	- poskytnutí dotace - dostupnost kvalitních lidských zdrojů	
Indikátor výstupu	Počet případů porušování domovního řádu Počet nahlášených přestupků Počet stížností doručených na oddělení správy domů a bytů Počet případů řešených na základě podnětu nájemníků Počet případů poskytnutí další podpory (kontakt na službu/úřad) Celkový počet řešených událostí/podnětů Náklady na opravy a údržbu společných prostor v domech (Kč)	
Opatření 1.3	Program prevence ztráty bydlení Jde o zřízení pozice preventista ztráty bydlení SVL (1,0 úvazku), pracovník je v přímém kontaktu s obyvateli ohroženými ztrátou bydlení a řeší nedostatek finančních prostředků, neplnění finančních závazků spojených s bydlením či ztrátu právního nároku na stávající bydlení. Zajišťuje mediaci mezi správou bytového fondu města/jinými poskytovateli bydlení a nájemníky.	
Cílová skupina	Obyvatelé města Ralsko	Vazba na příčiny: 2, 3, 4, 5, 8
Zdroj finančního krytí	MPSV ČR (ESF) - OPZ, výzva 52, PO 2, IP 2.1	
Implementační subjekt	Město	
Předpoklad realizace	- poskytnutí dotace - dostupnost kvalitních lidských zdrojů - zajištění vstupu CS do aktivit - systémové uchopení aktivity	
Indikátor výstupu	Počet klientů/domácností kontaktovaných do 1 měsíce od detekování dluhu na nájemném Počet klientů/domácností, které si udrželi bydlení (6 měsíců od prvního kontaktu) Počet klientů/domácností, které stabilizovali finanční situaci Počet klientů/domácností, které min. po dobu 3 měsíců dodržují nastavený finanční plán Počet klientů/domácností, u kterých min. 3 měsíce nedošlo k vzrůstu/vzniku dluhu na nájemném Počet případů mediace Počet všestranně akceptovaných jednání	

Opatření 1.4	Program dluhového poradenství Jde o odborné poradenství (1,0 úvazku) poskytované formou přímé práce s cílem zmapovat dluhovou situaci, intervenovat pro zamezení vzniku nebo růstu dluhů, pracovat na oddlužení a pracovat na rodinném rozpočtu. Dále jde o šíření informovanosti obyvatel SVL o poskytovatelích legálních a transparentních úvěrů a o rizicích využívání predátorských společností.	
Cílová skupina	Zadlužené osoby	Vazba na příčiny: 3, 4
Zdroj finančního krytí	MPSV ČR (ESF) - OPZ, výzva 52, PO 2, IP 2.1	
Implementační subjekt	Město	
Předpoklad realizace	<ul style="list-style-type: none"> - poskytnutí dotace - dostupnost kvalitních lidských zdrojů - zajištění vstupu CS do aktivit 	
Indikátor výstupu	<p>Počet osob se zmapovanými dluhy (celkový počet dluhů a věřitelů, výše a stádium k určitému datu)</p> <p>Počet osob, kteří umí rodinný rozpočet sestavit a upravovat dle situace, která jej ovlivňuje v období zapojení do projektu</p> <p>Počet osob, kteří vstoupili do oddlužení schválením oddlužení (nejen k podání návrhu, ale do celého procesu do schválení)</p> <p>Počet osob, u kterých dochází k aktivní úhradě dluhů (insolvence, srážky ze mzdy, splátkové kalendáře)</p> <p>Počet osob, kteří zahájily jednání s věřiteli</p> <p>Počet případů včasné intervence pro zamezení vzniku/nárůstu dluhů</p> <p>Počet informačních materiálů pro CS</p> <p>Počet mediálních výstupů pro šíření informovanosti</p>	

Specifický cíl 2	Zajištění podpory aktivního trávení volného času dětí a mládeže v SVL.	
Opatření 2.1	Finanční podpora volnočasových, kulturních a sportovních aktivit Jde o dotační fondy města určených na podporu systematických (dlouhodobých) i neformálních volnočasových, kulturních a sportovních aktivit, pobytových akcí či příměstských táborů směřujících ke smysluplnému trávení volného času ohrožených dětí a mládeže.	
Cílová skupina	dětí a mládež	Vazba na příčiny: 1, 6, 9, 11
Zdroj finančního krytí	Město	
Implementační subjekt	Město	
Předpoklad realizace	- politická podpora - uvolnění prostředků z rozpočtu města - zajištění vstupu CS do aktivit	
Indikátor výstupu	Počet podpořených jednorázových akcí Počet podpořených účastníků jednorázových akcí Počet podpořených systematických aktivit Počet pravidelných účastníků podpořených systematických aktivit Počet poskytnutých hodin v rámci podpořených systematických aktivit	
Opatření 2.2	Aktivizační pracovník pro mládež Jde o zřízení pozice aktivizačního pracovníka pro mládež (1,0 úvazku), který aktivně vyhledává/kontaktuje ohroženou mládež, aktivně s ní pracuje, odborným a motivujícím vedením zvyšuje její kompetence a dovednosti pro zapojení do společnosti a řeší bariéry a příčiny exkluze. Tyto poznatky dále reportuje městu a spolupracuje na řešení definovaných problémů.	
Cílová skupina	Mládež 16 – 26 let	Vazba na příčiny: 1, 6, 9, 11
Zdroj finančního krytí	MPSV ČR (ESF) - OPZ, výzva 52, PO 2, IP 2.1	
Implementační subjekt	Město	
Předpoklad realizace	- poskytnutí dotace - dostupnost kvalitních lidských zdrojů - systémové uchopení aktivity	
Indikátor výstupu	Počet kontaktovaných osob Počet hodin přímé práce (práce v zájmu klientů) Počet osob, kterým bylo poskytnuto základní poradenství Počet osob, kterým byla poskytnuta pomoc v oblasti: <ul style="list-style-type: none"> - mezilidských vztahů - rodinných problémů - užívání návykových látek - školních a vzdělávacích problémů - využití/trávení volného času Počet osob, kterým byla zprostředkována další podpora	

Specifický cíl 3	Implementace a řízení nastavené strategie v oblasti prevence kriminality
Opatření 3.1	Operativní řízení <i>Jde o průběžné sledování termínů, zpracování projektových žádostí, zajištění změn v projektech, řízení dotačních výzev, průběžné řešení pracovních právních vztahů, nastavování harmonogramu a dalších provozních věcí.</i>
Zdroj finančního krytí	v rámci běžných výdajů
Implementační subjekt	Město
Předpoklad realizace	- spolupráce a koordinace zapojených aktérů - dostupnost kvalitních lidských zdrojů
Indikátor výstupu	Počet podaných žádostí o podporu (z externích zdrojů) Počet vydaných rozhodnutí o poskytnutí dotace Počet schválených ZoR Počet žádostí o změnu Rozsah čerpání externích zdrojů (Kč) <ul style="list-style-type: none"> - počet podpořených projektů/služeb z rozpočtu města - celková částka alokovaná z rozpočtu města na podporu služeb/aktivit - počet osob cílové skupiny v rámci služeb/aktivit podpořených z rozpočtu města/projektů z externích zdrojů
Opatření 3.2	Průběžné vyhodnocování realizovaných opatření a zjišťování potřeb a bariér obyvatel SVL <i>Jde o průběžné sledování a vyhodnocování naplňování výstupů jednotlivých opatření, sledování potřeb a bariér z terénu – tedy pravidelný reporting ze strany pracovníků přímé práce s obyvateli SVL a návrh změn opatření na základě těchto informací.</i>
Zdroj finančního krytí	v rámci běžných výdajů
Implementační subjekt	Město
Předpoklad realizace	- spolupráce a koordinace zapojených aktérů - existence platformy pro sdílení - systémové uchopení aktivity
Indikátor výstupu	Počet průběžných návštěv ve službách/aktivitách (tj. běžná a řádně zapsaná návštěva ve službě) Počet monitorovacích setkání s pracovníky služby Počet průběžných reportů pracovníků přímé práce Počet průběžných zpráv z monitoringu Počet průběžných zpráv o potřebách ohrožených osob (i ve formě zápisu ze setkání či v jeho rámci) Počet opatření přijatých v důsledku provedené průběžné návštěvy, průběžného monitoringu a průběžného zjišťování potřeb Analýza pocitu bezpečí

Opatření 3.3	Implementace participačních principů do projektového řízení Jde o <i>aktivní komunikaci a zapojování osob ze SVL a veřejnosti do života města do projektů města jako např. veřejný prostor v SVL tak, aby byly zohledněny potřeby jejich občanů. Participace může zahrnovat různé úrovně zapojení veřejnosti do plánování či rozhodování o realizaci projektů města (tzv. participační žebřík).</i>	
Cílová skupina	Obyvatelé SVL, veřejnost	Vazba na příčiny: 7
Zdroj finančního krytí	v rámci běžných výdajů	
Implementační subjekt	Město	
Předpoklad realizace	- zapojení CS a veřejnosti do aktivit - politická podpora - spolupráce a koordinace zapojených aktérů	
Indikátor výstupu	Počet veřejných setkání Počet participačních projektů se zapojením veřejnosti (alespoň konzultace v určité fázi) Počet jednotlivých akcí se zapojením veřejnosti Počet účastníků akcí se zapojením veřejnosti	
Opatření 3.4	Podpora vzdělávání formálních i neformálních leaderů Jde o <i>celoživotní učení pro APK, DP, pracovníky přímé práce s obyvateli SVL, politickou reprezentaci obce či zaměstnance městského úřadu v oblasti dluhové problematiky, sociální práce, dávek pojistného i nepojistného systému, mediace, měkkých dovedností či jejich další podpora např. formou supervize.</i>	
Cílová skupina	APK, DP, zaměstnanci a zástupci města	Vazba na příčiny: 11
Zdroj finančního krytí	MPSV ČR (ESF) - OPZ, výzva 52, PO 2, IP 2.1; Město	
Implementační subjekt	Město	
Předpoklad realizace	- poskytnutí dotace	
Indikátor výstupu	Počet akcí/kurzů/školení Počet účastníků, Počet hodin vzdělávání	

Zdroj: vlastní zpracování

Analýza rizik

Tabulka 11 Přehled možných rizik

Název rizika	Pravděpodobnost	Závažnost	Prevence
Neochota zapojených partnerů, CS a veřejnosti ke spolupráci	4	5	Otevřená komunikace na platformách města Transparentní fungování pracovní skupiny v době implementace TAP Zařazení aktivit vedoucích ke zvýšení informovanosti obyvatel
Nedostatečná kvalita implementace TAP	2	5	Nastavení průběžného monitoringu a vyhodnocování Systémové uchopení řešených priorit Transparentnost a funkčnost pracovní skupiny
Neznalost sociální situace ve městě, jejího vývoje, potenciálu výskytu kritických situací	2	5	Posilování práce v terénu Posilování monitoringu rizikových situací a rizikového jednání Systémové uchopení řešených priorit
Změna politiky města	2	5	Transparentnost a funkčnost pracovní skupiny Realizace participativních aktivit Nastavení průběžného monitoringu a vyhodnocování
Neplnění MI projektů	3	4	Nastavení průběžného monitoringu Zařazení analýzy potřeby v rámci projektových žádostí Realizace participativních aktivit
Změna sociální situace ve městě	3	5	Monitoring sociální situace ve městě Řízení jednotlivých politik města v partnerství, zhodnocování výstupů práce v terénu
Nízká motivace CS v zapojení	3	5	Zařazení aktivit vedoucích ke zvýšení informovanosti obyvatel Podpora práce v terénu Spolupráce s kompetentními partnery Kordinace v rámci pracovní skupiny
Nedostupnost kvalifikovaných lidských zdrojů pro realizaci projektů	2	4	Nastavení mezd a platů v rámci předkládaných projektů
Neschválení žádosti/i o podporu	3	5	Projektová příprava a spolupráce

pozn.: 1 – velmi nízká/ý, 2 – nízká/ý, 3 – střední, 4 – vysoká/ý, 5 – velmi vysoká/ý

3 Implementační část

3.1 Role aktérů

Město Ralsko bude aktivně spolupracovat na výše definovaných cílech a opatřeních. Je garantem a realizátorem některých opatření. Zajistí pracovníka, který bude odpovídat za koordinaci materiální a organizační podporu realizovaných akcí, včetně jednání pracovních skupin. Město bude spolupracovat na sběru indikátorů, interpretaci dat, výzkumné činnosti, monitoringu, vyhodnocování dopadů a zajištění udržitelnosti nastavených opatření.

Ministerstvo pro místní rozvoj ČR, odbor pro sociální začleňování bude aktivně podporovat aktéry při realizaci výše uvedených oblastí, konkrétně odbornou podporou, úzkou spoluprací na průběžném vyhodnocování TAP, podporovat realizaci aktivit vycházejících z TAP včetně podpory realizace projektových činností, přenášení podnětů ze strany obce k národním institucím, včetně příslušných resortů, pomoc v nastavení systému vyhodnocení nastavených opatření, podpora projektové činnosti ve vztahu k příslušným výzvám ESIF. Odbor vyčlení pro oblast spolupráce lokálního konzultanta s odpovídajícím úvazkem, který bude městu k dispozici. Kromě této personální podpory budou dále využity příslušné expertní a výzkumné personální zdroje.

3.2 Průběžný monitoring a vyhodnocování opatření

Po dobu účinnosti TAP budou průběžně vyhodnocovány jmenované cíle v rámci TAP a současně budou monitorovány konkrétní projektové činnosti a sledovány indikátory opatření – tím bude sledováno naplňování obecného cíle vyhodnocení dopadů TAP.

Monitoring je založen na shromažďování a vyhodnocování dat a „měkkých“ informací, které v rámci aktivit shromažďují nositelé projektů a poskytovatelé služeb. Budou průběžně navštěvovány poskytované služby, s jejich pracovníky budou vedeny monitorovací setkání. Doplňkově a pro srovnání s trendy a situací v širším kontextu budou využívána další statistická data. Monitorovací indikátory byly zvoleny k jednotlivým formulovaným opatřením TAP. Přehled indikátorů je uveden v příloze *Celkový přehled sledovaných indikátorů TAP*.

Pracovníci poskytující přímou práci v lokalitě budou průběžně podávat zprávy o potřebách obyvatel lokality a budou seznámeni s tím, jak město a tyto potřeby reagovalo. Kromě potřeb obyvatel SVL bude provedena analýza pocitu bezpečí obyvatel SVL. Zjišťování potřeb obyvatel bude zajišťováno v rámci rutinní práce. Zejména pracovníci přímé práce žijící v lokalitě dokáží vyhodnotit a interpretovat situace klientů. S dílčími činnostmi (facilitace, odborná konzultace, ...) bude pomáhat odbor pro sociální začleňování.

V rámci zjišťování potřeb obyvatel je vhodné se zaměřit na otázky:

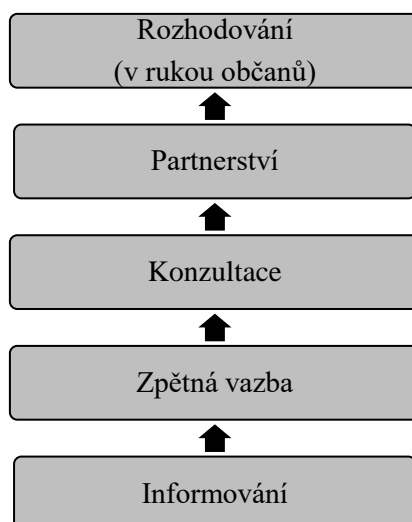
- Co lidé potřebují?
- V jaké situaci se nacházejí?
- Jak si představují její řešení?
- S čím si nedokážou pomoci sami?
- Jakou pomoc by uvítali?
- Jak by tato pomoc měla vypadat?

3.3 Implementace participace do plánování města

Město může v určitých plánovaných projektech (např. zjištěných na základě analýzy potřeb) do procesu zapojit veřejnost. To se může odehrávat v různých rovinách (od minimální roviny – informování až po maximální úroveň participace – podílení se na rozhodování). Systému míry zapojení veřejnosti se obecně vžil označení participační žebřík. Každý ze stupňů participačního žebříku, tedy stupňů zapojení veřejnosti, klade různé nároky na aktivitu obyvatel i veřejných leaderů, má své výhody a nevýhody a lze jej využít v odlišných situacích. Vždy je tedy potřeba si uvědomit:

- Proč chceme zapojit veřejnost?
- Kdo má být zapojen?
- Kdy a jak bude proces probíhat?
- Jaké budu mít k dispozici zdroje?
- Jak budu proces sledovat a jak provedeme vyhodnocení?

Schéma 3 Participační žebřík



3.4 Financování

Část opatření bude financována z výzvy Podpora sociálního začleňování v SVL 3. Výzva (OPZ výzva č. 52). Plánované projekty jsou uvedeny v tabulce:

Tabulka 12 Plánované projekty do výzvy KPSVL č. 052

Nositel	Termín realizace	Návaznost na opatření	rozpočet
Město	1.9.2020 – 30.6.2022	1.3, 1.4, 2.2	8 250 000 Kč
Město	1.9.2020 – 30.6.2022	1.1, 1.2, 3.4	4 000 000 Kč
celkem			12 250 000 Kč

Seznam tabulek, obrázků a schémat

Obrázek 1 Jednotlivé místní části Ralska a město Mimoň.....	5
Obrázek 2 Sídliště v Ploužnici, domy v majetku měst Ralsko, Mimoň a tzv. urbexy, stav k 4. 3. 2020	7
Obrázek 3 Bytové domy v Náhlově, stav k 4. 3. 2020	7
Obrázek 4 Index kriminality, v OOPČ Mimoň, 2017 - 2019.....	11
Tabulka 1 Výplata nepojistných sociálních dávek v přepočtu na obyvatelstvo za roky 2016 a 2018.....	9
Tabulka 2 Počet exekucí k 31. 12. 2017 v Ralsku, ORP Česká Lípa, v Libereckém kraji v ČR celkem	9
Tabulka 3 Procentuální podíl uchazečů o zaměstnání v Ralsku, ORP Česká Lípa, v Libereckém kraji a v ČR.....	10
Tabulka 4 Nápad trestné činnosti dle jednotlivých skupin ve služebním obvodu OOPČR Mimoň.....	12
Tabulka 5 Nápad trestné činnosti dle jednotlivých skupin v katastru města Ralsko	12
Tabulka 6 Přestupky spáchané v katastru města Ralsko a řešené MP, PČR a přestupkovou komisí....	13
Tabulka 7 Přehled úvazku v rámci prevence kriminality v Ralsku	16
Tabulka 8 Přehled definovaného problému a jeho příčin.....	17
Tabulka 9: Obecný cíl	19
Tabulka 10: Specifické cíle a opatření	19
Tabulka 11 Přehled možných rizik.....	25
Tabulka 12 Plánované projekty do výzvy KPSVL č. 052.....	28
Schéma 1 Rámec strategických dokumentů	4
Schéma 2 Provozba mezi zjištěným problémem, jeho příčinami a návrhy strategie.....	18
Schéma 3 Participační žebřík	27

Citovaná literatura

- Freibergová, Z. (2013). *Metodika poradenského procesu realizovaného s uchazeči o zaměstnání na Úřadu práce České republiky. Certifikovaná metodika MPSV č.j. 2013/80685-141*. Praha: Národní vzdělávací fond. Načteno z Certifikovaná metodika MPSV č.j. 2013/80685-141.
- Gajdoš, J. (24. 3 2020). Ralsko, *oficiální web města*. Načteno z Město Ralsko : <https://mestoralsko.cz/wp-content/uploads/2020/02/Anal%C3%BDza-vn%C3%ADm%C3%A1n%C3%AD-pocitu-bezpe%C4%8D%C3%AD-Ralsko-2019.pdf>
- Charvát, P. (3 2020). Pracovní verze výzkumu: Bepečnost v Ralsku. Ministerstvo pro místní rovoj, Odbor pro sociální začleňování.
- Kolářík, B. J. (24. 3 2020). *Ralsko, oficiální web města*. Načteno z Město Ralsko : https://mestoralsko.cz/wp-content/uploads/2020/02/Zaverecna-evaluacni-zprava-Ralsko-11_2019.pdf
- Nesvadba, R. (12 2017). Program prevence kriminality města Ralsko na období 2018 - 2022. Město Ralsko.
- Nesvadba, R. (2020). Aktualizace Bezpečnostní analýzy za rok 2019. Město Ralsko.

Přílohy TAP

A: Celkový přehled sledovaných indikátorů TAP

Preventivní programy
Počet všech událostí řešených APK (vč. upozornění na porušování městských vyhlášek, informování o možném dopadu případného závadného jednání, doporučení kontaktovaným osobám) Počet oznámených událostí řešených APK na místě Počet událostí oznámených na MP Ralsko Počet případů poskytnutí další podpory (kontakt na službu/úřad) Počet úkonů drobné podpory obyvatel
Počet případů porušování domovního řádu Počet nahlášených přestupků Počet stížností doručených na oddělení správy domů a bytů Počet případů řešených na základě podnětu nájemníků Počet případů poskytnutí další podpory (kontakt na službu/úřad) Celkový počet řešených událostí/podnětů Náklady na opravy a údržbu společných prostor v domech (Kč)
Počet klientů/domácností kontaktovaných do 1 měsíce od detekování dluhu na nájemném Počet klientů/domácností, které si udrželi bydlení (6 měsíců od prvního kontaktu) Počet klientů/domácností, které stabilizovali finanční situaci Počet klientů/domácností, které min. po dobu 3 měsíců dodržují nastavený finanční plán Počet klientů/domácností, u kterých min. 3 měsíce nedošlo k vzrůstu/vzniku dluhu na nájemném Počet případů mediace Počet všestranně akceptovaných jednání
Počet osob se zmapovanými dluhy (celkový počet dluhů a věřitelů, výše a stádium k určitému datu) Počet osob, kteří umí rodinný rozpočet sestavit a upravovat dle situace, která jej ovlivňuje v období zapojení do projektu Počet osob, kteří vstoupili do oddlužení schválením oddlužení (nejen k podání návrhu, ale do celého procesu do schválení) Počet osob, u kterých dochází k aktivní úhradě dluhů (insolvence, srážky ze mzdy, splátkové kalendáře) Počet osob, kteří zahájily jednání s věřiteli Počet případů včasné intervence pro zamezení vzniku/nárůstu dluhů Počet informačních materiálů pro CS Počet mediálních výstupů pro šíření informovanosti

Zajištění podpory aktivního trávení volného času dětí a mládeže v SVL

Počet podpořených jednorázových akcí
Počet podpořených účastníků jednorázových akcí
Počet podpořených systematických aktivit
Počet pravidelných účastníků podpořených systematických aktivit
Počet poskytnutých hodin v rámci podpořených systematických aktivit
Počet kontaktovaných osob
Počet hodin přímé práce (práce v zájmu klientů)
Počet osob, kterým bylo poskytnuto základní poradenství
Počet osob, kterým byla poskytnuta pomoc v oblasti:
- mezilidských vztahů
- rodinných problémů
- užívání návykových látek
- školních a vzdělávacích problémů
- využití/trávení volného času
Počet osob, kterým byla zprostředkována další podpora

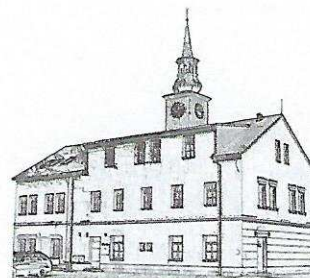
Implementace a řízení nastavené strategie

Počet podaných žádostí o podporu (z externích zdrojů)
Počet vydaných rozhodnutí o poskytnutí dotace
Počet schválených ZoR
Počet žádostí o změnu
Rozsah čerpání externích zdrojů (Kč)
- počet podpořených projektů/služeb z rozpočtu města
- celková částka alokovaná z rozpočtu města na podporu služeb/aktivit
- počet osob cílové skupiny v rámci služeb/aktivit podpořených z rozpočtu města/projektů z externích zdrojů
Počet průběžných návštěv ve službách/aktivitách (tj. běžná a řádně zapsaná návštěva ve službě)
Počet monitorovacích setkání s pracovníky služby
Počet průběžných reportů pracovníků přímé práce
Počet průběžných zpráv z monitoringu
Počet průběžných zpráv o potřebách ohrožených osob (i ve formě zápisu ze setkání či v jeho rámci)
Počet opatření přijatých v důsledku provedené průběžné návštěvy, průběžného monitoringu a průběžného zjišťování potřeb
Analýza pocitu bezpečí
Počet veřejných setkání
Počet participačních projektů se zapojením veřejnosti (alespoň konzultace v určité fázi)
Počet jednotlivých akcí se zapojením veřejnosti
Počet účastníků akcí se zapojením veřejnosti
Počet akcí/kurzů/školení
Počet účastníků,
Počet hodin vzdělávání



Město Ralsko

Kuřívody 701, 471 24 Ralsko



Č.j. dokumentu: MURA/2020/EO/050/mst

Vyřizuje: Ing. Miloslava Staňková

Tel: 487 898 127

E-mail: stankova@mestoralsko.cz

Datum: 21.04.2020

Ministerstvo pro místní rozvoj ČR

Staroměstské nám. 6

110 15 Praha

Výpis usnesení z 6. zasedání Rady města Ralsko ze dne 15. 4. 2020

RA - 06/14/20 Schválení TAP Ralsko

Radě města je předložena finální verze TAP Prevence kriminality po vypořádání připomínek z města Ralsko i příslušného odboru MMR (viz příloha). TAP je v této podobě potřeba schválit v Radě města.

Po schválení Radou města Ralsko bude dokument předložen k podpisu řediteli odboru MMR (nejdéle 30. 4. 2020), po jeho podpisu bude dokument předán Řídícímu orgánu a bude možné podávat projekty.

Včasnost schválení TAP má vliv na rychlejší podání projektu a na zvýšení pravděpodobnosti poskytnutí prostředků pro jejich financování, případně na dostatek prostoru pro úpravy projektů.

Usnesení č.:

R-06/15/20 RM po projednání

- **schvaluje** Tématický akční plán pro oblast prevence kriminality města Ralsko na roky 2020–2022

Ing. Miloslav Tůma, starosta města



IČ: 00831514

Tel.: 487 898 138

IDDS: xzftbsz

Č. účtu: 24420421/0100

www.mestoralsko.cz E-mail: podatelna@mestoralsko.cz

**Vyjádření odboru pro sociální začleňování (Agentura) Ministerstva pro
místní rozvoj ČR k Tematickému akčnímu plánu obce**

verze 5.1

Žadatel o vyjádření stanoviska (obec): **Ralsko**

Tematický akční plán (TAP) schválen dne: **15. 4. 2020**

Kritérium	Komentář
Návaznost TAP na předchozí strategické plány (jejich účinnost/úspěšnost)	Tematický akční plán navazuje na Strategický plán sociálního začleňování města Ralsko 2018 - 2021, který je vychází ze Strategického plánu sociálního začleňování města Ralsko 2016 – 2018. Konkrétně na prioritu 4.1 Zabezpečit potřebné služby sociálního charakteru a pro rodinu, prioritu 4.3 Snížení počtu a míry zadlužených lidí, prevence zadlužování, prioritu 4.4 Posílit bezpečnost na území Ralska a prioritu 4.5 Předcházet rizikovému chování dětí a mládeže a účinně je řešit. Dluhové poradenství dlouhodobě zajišťuje pracovník v sociálních službách města Ralska, systém APK a Domovníků-preventistů zde již několik let funguje a měl pozitivní vliv na pocit bezpečí obyvatel a snížení statistik trestné a přestupkové činnosti.
Soulad TAP se strategickými dokumenty kraje a ČR v oblasti sociálního začleňování a se souvisejícími dílčími politikami, strategiemi a plány	TAP a jeho cíle jsou v souladu se Programem prevence kriminality města Ralska na období 2018 – 2022 (a dále krajskou koncepcí a národní strategií prevence kriminality). Dále je TAP v souladu se Strategií sociálního začleňování 2014 – 2020 i se Strategií boje proti sociálnímu vyloučení 2016 – 2020 (konkrétně se strategickými cíli 2.1, 2.2, 2.3).
Kvalita procesu strategického plánování	K identifikaci problému a příčin byli zvoleni rozhovory se zástupci města, zaměstnanci města, obyvateli sociálně vyloučených lokalit a zástupců sociálních služeb. Problém a jeho příčiny byli také projednávány na dvou pracovních skupinách k tvorbě TAP, kterých se zúčastnili zástupci města z řad politické reprezentace, referentek v oblasti sociální práce a asistenta prevence kriminality. Data, která jsou v dokumentu uvedena, pocházejí z ověřených zdrojů.
Kvalita zpracování TAP	Dokument je zpracován dle osnovy dané aktualizovanou metodikou KPSVL. Analytická část dokumentu obsahuje popis současné situace v lokalitě v oblasti bezpečnosti a prevence kriminality a problémovou analýzu. Návrhová část obsahuje strategický cíl, specifické cíle a jednotlivá opatření. Opatření mají definované výstupy, zdroje a realizátora. Poslední část se věnuje implementaci TAP a vyhodnocování opatření.
Respektování intervenční logiky (dodržení principu)	Tematický akční plán respektuje intervenční logiku strategického plánování.

„problém-příčina-návrh řešení“)	V analytické části jsou definovány problémy, ty jsou zastřešeny klíčovým problémem, jenž je analyzován pomocí metody stromu problému. Na ty pak reagují jednotlivé cíle a opatření uvedené v návrhové části. Opatření mají definované výstupy, zdroje a realizátora.
Dopady TAP	Dokument ve svých cílech popisuje žádoucí stav, ke kterému má realizace jednotlivých opatření přispět. Opatření mají své indikátory. Jsou navrženy ukazatele změny, kterými lze vyhodnotit očekávanou změnu.
Způsobilost TAP pro čerpání dotací z výzvy k předkládání žádostí o podporu v rámci Operačního programu Zaměstnanost určené pro podporu sociálního začleňování v sociálně vyloučených lokalitách	Cíle, jednotlivé kroky a cílové skupiny TAP odpovídají cílům, cílovým skupinám a podporovaným opatřením výzvě 052 Operačního programu Zaměstnanost.
Celkový komentář	<p>Tematický akční plán města Ralsko odpovídá principům a metodice KPSVL, byl vytvořen za aktivní účasti relevantních aktérů, navazuje či je v souladu s příslušnými strategickými dokumenty lokální i národní úrovně a je obsahově provázán s příslušným operačním programem.</p> <p>Odbor pro sociální začleňování (Agentura) Ministerstva pro místní rozvoj ČR</p> <p style="text-align: center;">DOPORUČUJE</p> <p>Tematický akční plán tematický akční plán pro oblast prevence kriminality města Ralsko pro období 2020 – 2022 k financování v rámci výzvy k předkládání žádostí o podporu v rámci Operačního programu Zaměstnanost určené pro podporu sociálního začleňování v sociálně vyloučených lokalitách.</p>

Vyjádření za odbor pro sociální začleňování (Agentura) Ministerstva pro místní rozvoj ČR, oddělení regionálního centra střed zpracovala:

Dne 27. 4. 2020

Pavla Tuháčková
lokální konzultantka

Digitálně
podepsal tuhpav
Datum: 2020.04.27
09:46:25 +02'00'

Potvrzení stanoviska ředitelem odboru pro sociální začleňování (Agentura) Ministerstva pro místní rozvoj ČR:

Dne

PhDr. David Beňák, Ph.D., DiS.
ředitel odboru