

# Strategický plán sociálního začleňování města Chodova na období 2015 – 2018

*Revidovaná verze 1.2, schválena Zastupitelstvem města Chodova dne 11.2.2016.*



# **OBSAH**

<b>ÚVODNÍ ČÁST</b>	<b>3</b>
- Předmluva	3
- Představení Koordinovaného přístupu k sociálně vyloučeným lokalitám	4
- Představení Lokálního partnerství Chodov	6
- Vize Lokálního partnerství Chodov	7
- Přehled jednotlivých cílů v tematických oblastech strategického plánu	8
- Stručný popis metody a struktury SPSZ	11
<b>ANALYTICKÁ ČÁST</b>	<b>12</b>
- Kvalitativní charakteristika lokality	12
- Kvantitativní charakteristika lokality / kontextové indikátory	15
- Analytické výstupy – popis problémů, určení priorit strategie	19
<b>NÁVRHOVÁ ČÁST</b>	<b>26</b>
- Detailní rozpracování jednotlivých cílů v tematických oblastech strategického plánu včetně komentářů	26
- Celkový přehled indikátorů účinnosti SPSZ	45
- Přehled čerpání v Koordinovaném přístupu k sociálně vyloučeným lokalitám z ESIF	48
- Řízení, koordinace, monitoring a evaluace SPSZ	50
- Harmonogram SPSZ	51
- Seznam zkratk	55

# ÚVODNÍ ČÁST

## Předmluva

Vážení radní, vážení zastupitelé, vážení přátelé,

tento dokument s názvem **Strategický plán sociálního začleňování města Chodova na období 2015 - 2018 je výstupem činnosti** platformy **Lokálního partnerství Chodov**, které bylo ustanoveno 11. 9. 2014. **Na jeho přípravě se podíleli jak stálí členové této platformy, tak hosté jednotlivých pracovních skupin a částečně také osoby, kterých se tento plán dotýká nejvíce.**

**Proces** strategického plánování **byl koordinován** Agenturou pro sociální začleňování Úřadu vlády České republiky (dále jen **Agenturou**) na základě navázané spolupráce podepsáním Memoranda o spolupráci mezi městem Chodovem a Agenturou v roce 2014, jež bylo dále aktualizováno v roce 2015.

**Agentura** pro sociální začleňování vznikla, aby sloužila **jako nástroj vlády** České republiky a obcí **při řešení problémů** spjatých s problémy **sociálního vyloučení** a také jako nástroj pro jeho předcházení. **Agentura chápe problém** sociálního vyloučení **jako problém** nikoli etnický, ale **sociální**, jako problém, přesněji **kumulaci problémů osob a rodin** sdílejících nikoli stejnou barvu pleti, mateřský jazyk či jinak připsanou etnicitu (ačkoliv ta je zhusta předmětem diskriminačních přístupů), nýbrž stejné kulturní vzorce (kulturu chudoby) a vykazující shodné charakteristiky, jakými jsou nízká úroveň vzdělávání, absence pracovních návyků a obtížná zaměstnavatelnost, absence sociálních sítí mimo lokality sociálního vyloučení a minimální vertikální a horizontální mobilita, omezený přístup k benefitům společnosti a kanálům distribuce úspěchu, bohatství, moci a prestiže, ztížený přístup k instituční sféře společnosti (škola, zaměstnání, bydlení, veřejné a sociální služby, zdravotnictví, spravedlnost) za současné závislosti na ní (sociální systém), příklon k alternativním ekonomickým modelům (šedá ekonomika, kolotoč půjček a splátek) a krátkodobým životním strategiím, příklon k patologickému a kriminogennímu prostředí, předluženost, nevyhovující bydlení, špatný zdravotní stav, beznaděj, apatie, rezignace na změnu a další, kdy již není zřejmé, co je příčinou exkluze a co jejím následkem. Společným jmenovatelem těchto rysů, které jsou reprodukovány z generace na generaci, je drahý život v bídě a v začarovaném kruhu, který **nejsou tyto osoby a rodiny bez intervence zvenčí schopny prolomit.**

**Posláním Agentury je propojovat subjekty na místní úrovni tak, aby** na rovném přístupu ke vzdělávání, bydlení, zaměstnání, zdravotní péči, sociálních službách a bezpečí **spolupracovaly co možná nejúčinněji.** K tomu **využívá řadu nástrojů** jako je mapování potřeb, síťování, aktivizace, lokální partnerství, strategické plánování, poradenství a nově také **Koordinovaný přístup k sociálně vyloučeným lokalitám** (dále jen KPSVL). Agentura podporuje nadresortní přístup a propojování působení veřejné správy, neziskového a ziskového sektoru.

Opakovaně jsme se setkávali se všemi partnery, kteří v atmosféře příznivě nakloněné týmové spolupráce a ve snaze situaci ve městě ovlivnit, s vědomím, že není možné přistoupit k problémům sociálního vyloučení s lhostejností či snad přistoupit k odsunutí problému na periferii, kde není tolik vidět, což nemůže přinést nic pozitivního. Domníváme se, že **problém sociálního vyloučení není**

**pouze problémem „těch uvnitř“, ale i „nás venku“.** Proto cílem nás, kteří aktivně přispěli k tvorbě tohoto dokumentu, není **zlepšit životní podmínky** pouze osob a rodin žijících v sociálním vyloučení nebo sociálním vyloučením ohroženým, ale **všech občanů obce**, kteří existencí sociálně vyloučených lokalit a přítomností sociálního vyloučení trpí a zlepšit tak životní klima obce jako takové.

Nyní nás nečeká nic menšího, než **naplnění vytčených cílů**. Díky iniciativě všech partnerů lze očekávat, že v následujících letech **vznikne řada** zajímavých a užitečných **projektů**, které k jejich naplnění povedou.

Strategický plán sociálního začleňování byl revidován. Dne 29. ledna 2016 proběhlo jednání LP Chodov o návrhu revize SPSZ města Chodova na období 2015-2018. Předmětem změny byl přesun finančních prostředků ze specifického cíle 2.1.2. (Rozvoj sektoru sociální ekonomiky) do specifického cíle 2.1.1. uvnitř OPZ výzvy č. 26. Změnou nedošlo k navýšení celkové alokace, ale jednalo se pouze o přesun již schválených finančních prostředků.

K přesunu došlo z těchto důvodů:

- bylo nutné navýšit výdaje projektu Komplex sociální a pracovní integrace – Chodov, neziskové organizace Rubikon; bez tohoto navýšení by nebylo možné projekt kvalitně realizovat
- dalším důvodem bylo navýšení projektu Participace, který realizuje město Chodov
- ponížení prostředků ve specifickém bodu 2.1.2. (sociální podnikání) také efektivněji zajistí čerpání finančních prostředků a velkou měrou sníží riziko nedočerpání celkové alokace

Členové lokálního partnerství, tedy členové všech zapojených subjektů, jednomyslně schválili navrhované změny. Stejně tak navrhované změny byly již projednány a schváleny Radou města Chodova a ve čtvrtek 11. 2. 2016 byly tyto změny schváleny na zasedání Zastupitelstva číslo jednací 1Z-6-2016.

## **Představení Koordinovaného přístupu k sociálně vyloučeným lokalitám**

**Koordinovaný přístup** k sociálně vyloučeným lokalitám (dále KPSVL) **je nástrojem** pomoci městům a obcím **při sociálním začleňování** sociálně vyloučených obyvatel z prostředků Evropských strukturálních a investičních fondů (dále ESIF) za místní podpory Agentury pro sociální začleňování. **Řídí se Metodikou** Koordinovaného přístupu k sociálně vyloučeným lokalitám, na jejímž zpracování se podílely tyto subjekty: Agentura pro sociální začleňování, Ministerstvo práce a sociálních věcí, Ministerstvo školství mládeže a tělovýchovy a Ministerstvo pro místní rozvoj. Jedná se o verzi 1.0 s platností od 19.1.2015.

KPSVL vychází z dosavadní praxe Agentury ze spolupráce s obcemi. Agentura postupuje podle prověřené metodiky, tedy od analýzy situace a sestavení lokálního partnerství (obec – úřady – NNO – školy a školská zařízení – policie – zaměstnavatelé – veřejnost a další relevantní aktéři) přes sestavení Strategického plánu sociálního začleňování (dále SPSZ) k jeho naplňování a vyhodnocování, vč. revize plánu pro další období. Spolupráce obce a Agentury trvá zpravidla tři roky. Vedle podpory rozvoje samotných sociálních (vzdělávacích, zaměstnanostních, bytových a bezpečnostních) politik v obci se Agentura soustředí na **efektivní využívání prostředků strukturálních fondů** a poskytuje obcím a ostatním partnerům rozsáhlý servis ke zpracování, realizaci a zajištění udržitelnosti projektů.

**Cílem KPSVL je** zajištění adresnosti, koordinace, konzistence a synergie sady místních opatření sociální integrace založených na lokálních potřebách, která budou realizována prostřednictvím specifického mechanismu financování z prostředků ESIF. **Základním východiskem** KPSVL na úrovni konkrétní obce/města je Strategický plán sociálního začleňování.

**SPSZ je** široce pojatou strategií integrující oblasti vzdělávání, bydlení, zaměstnanosti, bezpečnosti, dluhové problematiky, sociálních služeb i obecně podpory sociální soudržnosti a rozvoje obce či regionu v kontextu dostupných zdrojů. Má proto řadu styčných ploch s různými typy strategických dokumentů, v praxi nejčastěji s komunitními plány sociálních služeb, integrovanými plány rozvoje měst, plány prevence kriminality obcí i krajů, obecními a krajskými plány integrace Romů a dalších menšin, apod. SPSZ se v kontaktu s dalšími strategickými dokumenty obvykle nachází v pozici zastřešující strategie, ovšem základním principem při jeho zpracování a implementaci je respektování zavedených strategických dokumentů a jejich procesů a pracovních struktur. SPSZ proto může být modifikován jako souřadný či podřazený strategický dokument jinému strategickému dokumentu, pokud to SPSZ neoslabuje nebo nezužuje.

**Klíčovým aktérem SPSZ je město / obec.** Obec jako nositel a vlastník SPSZ vyčlení konkrétního pracovníka obecního úřadu, optimálně v rozsahu 0,5 úvazku, který bude zajišťovat funkci manažera SPSZ. Manažer SPSZ úzce spolupracuje s lokálním konzultantem Agentury a v závěru spolupráce obce a Agentury převezme hlavní roli v organizaci lokálního partnerství a implementace SPSZ. Obec pro zpracování SPSZ **využívá plný servis Agentury**, tj. metodickou podporu v plánování, implementaci a zajištění prostředků na realizaci opatření a aktivit, zejména ze strukturálních fondů. Agentura zajišťuje v obci odborné pracovníky, a to tzv. lokálního konzultanta v rozsahu minimálně 0,5 úvazku, který je metodickým průvodcem a organizátorem SPSZ a jeho implementace. Dále je možné využít ze strany Agentury **veškerý další poradenský servis**, který Agentura nabízí. Veškeré tyto služby jsou hrazeny z rozpočtu Agentury a pro obec a její partnery jsou poskytovány zdarma. SPSZ je zpracováván **na období 3 let**. Na konci tříleté spolupráce s Agenturou je zpracována revize SPSZ, v rámci níž se vyhodnocují implementovaná opatření a projekty a jsou připraveny navazující. Dále se plánují a připravují projekty, které se vzhledem k náročnosti nebo nízké shodě partnerů nepodařilo připravit pro první SPSZ.

**Na začátku spolupráce** mezi obcí a Agenturou je vždy **podrobně zmapována situace** v obci, a to se zvláštním zřetelem na sociálně vyloučené lokality, resp. sociálně vyloučené obyvatele a příslušníky menšin, zejména Romy. Agentura zpracuje **tzv. situační analýzu**, která mapuje situaci v sociálně vyloučených lokalitách, včetně struktury nezaměstnanosti a podmínek na lokálním trhu práce, dostupnosti bydlení, místní síti sociálních služeb a jejich potřebnosti, vzdělávací soustavy v obci, apod. Souběžně s tím zjišťuje lokální konzultant ve spolupráci s platformou lokálního partnerství informace o absorpční kapacitě partnerů pro rozvoj v jednotlivých oblastech, o potřebách obyvatel obce a speciálně obyvatel sociálně vyloučených lokalit. Organizuje setkání s obyvateli vyloučených lokalit, případně tzv. focus groups nebo dotazníková šetření. Zjišťuje nejen potřeby sociálně znevýhodněných obyvatel obce, ale také jejich vnímání situace v lokalitě, možnosti zapojení do spolupráce atd. **Zjištění situace a potřeb obyvatel obce je klíčové** nejen pro samotný proces plánování změn, ale také pro jejich průběžné vyhodnocování a zjišťování účinnosti intervencí. Na začátku spolupráce jsou stanoveny hodnoty odvozených indikátorů, které budou průběžně sledovány a vyhodnocovány.

Veškeré **aktivity** v rámci KPSVL jsou plánovány tak, aby byly **ku prospěchu všem obyvatelům obce**, přestože **se primárně odvíjejí od potřeb sociálně vyloučených obyvatel obce**. Územím, které je v rámci KPSVL podporováno, je vždy území celé obce (či více spolupracujících obcí), v níž Agentura působí. Oprávněnými cílovými skupinami podpory jsou tedy nejen obyvatelé sociálně vyloučených lokalit, ale také ostatní obyvatelé v obci, kteří se nacházejí ve zhoršené sociální či ekonomické situaci. Sociálně vyloučení lidé mohou být nositeli všech nebo některých uvedených znaků, zejména jde o občany, kteří jsou nezaměstnaní, s nízkou kvalitací či nedostatečným vzděláním, zadlužení či předlužení, v nevyhovujících bytových podmínkách, ve hmotné nouzi. Mohou tvořit relativně ohraničenou a identifikovatelnou skupinu obyvatel na určitém území obce, nebo mohou žít rozptýleně. V periferních oblastech nemusí být možné ani vhodné oddělit problémy obyvatel vyloučených lokalit od ostatních obyvatel, zejména s ohledem na strukturální zátěž obce či regionu, tj. zejména obecně vysokou nezaměstnanost, zatíženou vzdělanostní a věkovou strukturu obyvatelstva, apod.

V rámci KPSVL jsou města a obce podpořeny především ze **tří operačních programů** – Operačního programu **Zaměstnanost** (OPZ, řídicí orgán Ministerstvo práce a sociálních věcí), Operačního programu **výzkum, vývoj a vzdělávání** (OP VVV, řídicí orgán Ministerstvo školství, mládeže a tělovýchovy) a **Integrovaného regionálního operačního programu** (IROP, řídicí orgán Ministerstvo pro místní rozvoj).

## Představení Lokálního partnerství Chodov

**Lokální partnerství** je jeden ze základních nástrojů principů spolupráce mezi obcí a Agenturou. Jedná se o platformu obce, Agentury a dalších partnerů (vč. zástupců krajů) v rámci KPSVL a při přípravě a zavádění SPSZ. Na této platformě dochází k pravidelnému setkávání zástupců samosprávy, státní správy, neziskového sektoru a dalších aktérů, kteří jsou nebo mohou být angažováni v procesu sociálního začleňování v obci. **Členové partnerství** se setkávají na pravidelných jednáních několikrát ročně a společně připravují a realizují politiku, strategii a konkrétní projekty pro podporu sociálního začleňování. Jednání lokálního partnerství řídí lokální konzultant Agentury. V průběhu spolupráce mezi obcí a Agenturou může dojít k propojení lokálního partnerství s jinými zavedenými strukturami v obci, např. s komisí či výborem, nebo pracovními skupinami jiných strategických dokumentů. Lokální partnerství se také může ustavit jako organická součást struktur obecního úřadu. V každém případě je převedeno do plné kontroly a řízení obcí, manažer SPSZ se po skončení spolupráce obce a Agentury zároveň stává koordinátorem opatření SPSZ a od Agentury trvale čerpá podporu pro svou činnost (informační zázemí, poradenství v krizových situacích, příprava projektů, apod.).

**Lokální partnerství Chodov** vzniklo na ustanovujícím jednání dne 11. 9. 2014. Na tomto jednání bylo dohodnuto, že jeho činnost bude zajišťována také prostřednictvím tematicky zaměřených pracovních skupin. Jedná se o **pracovní skupiny** (dále PS):

- ZAMĚSTNANOST
- BEZPEČNOST A SOCIÁLNĚ PATOLOGICKÉ JEVI
- BYDLENÍ
- VZDĚLÁVÁNÍ, SOCIÁLNÍ SLUŽBY A VOLNÝ ČAS
- PROJEKTY A IMPLEMENTACE SPSZ (tato PS vzniká následně po aktualizaci memoranda o spolupráci v roce 2015)

**Platforma sdružuje zástupce všech institucí působících ve Městě Chodov a okolí na poli sociálního začleňování a je samozřejmě otevřená laické i odborné veřejnosti. Jmenovitě se jedná o následující instituce:**

- Město Chodov
- Mateřská škola Chodov
- ZŠ Komenského Chodov
- ZŠ Školní Chodov
- ZŠ Husova Chodov
- ZŠ Nejdecká Chodov
- Dům dětí a mládeže Bludiště
- Městský úřad Chodov – odbor sociálních věcí (OSV), odbor školství, kultury a vnitřních věcí (OŠKV), kancelář tajemnice (KTA), útvar rozvoje města a dotační politiky (ÚRMDT)
- Městská policie Chodov
- Police České republiky, obvodní oddělení Chodov
- Probační a mediační služba Sokolov
- Úřad práce, Kontaktní pracoviště Sokolov
- Městský úřad Sokolov, Odbor sociálních věcí
- Chodovské technicko - ekologické služby, s.r.o. (dále jen Chotes)
- Bytservis s.r.o.
- Khamoro o.p.s.
- Občanské sdružení Světlo Kadaň
- Člověk v tísní o.p.s.
- Mateřídouška o.p.s
- RUBIKON Centrum
- Agentura pro sociální začleňování

Přehled členů jednotlivých pracovních skupin:

PS Zaměstnanost		PS Bydlení	
Ferencová Michaela	Člověk v tísní o.p.s.	Dolinský Emil	Bytservis s.r.o. – jednatel
Pizinger Patrik	Starosta	Kubíček Richard	Člověk v tísní o.p.s.
Pocklan Rudolf	Chotes s.r.o.- jednatel	Rabasová Barbora DiS.	MěÚ Chodov - OSV
Půta Milan	ÚP Sokolov	Soukup Luděk Mgr.	místostarosta
Rabasová Barbora DiS.	MěÚ Chodov - OSV	Syrvatková Mária DiS.	MěÚ Chodov - OSV
Syrvatková Mária DiS.	MěÚ Chodov - OSV	Virtelová Eva Mgr.	MěÚ Chodov vedoucí OSV
Virtelová Eva Mgr.	MěÚ Chodov vedoucí OSV	Voráč Emil	Khamoro o.p.s.
Roháč Milan	Rubikon Centrum		
PS Vzdělávání, sociální služby a volný čas		PS Bezpečnost a sociálně patologické jevy	
Bráborec Pavel Ing.	Mateřídouška o.p.s.	Bláhová Blanka kpt.	KRPK- OOK
Dočkal Libor Mgr.	ZŠ Husova - ředitel	Fichtner Josef	MěÚ Chodov – OŠKV - přestupky
Donátová Marie Mgr.	ZŠ Komenského – metodik prevence	Hegeduš Ivan Npor. Bc.	PČR Chodov
Kovařík Milan Mgr.	ZŠ Školní – ředitel	Husák Václav	PČR Chodov
Křiklavová Petra	Člověk v tísní o.p.s.	Kubíček Richard	Člověk v tísní o.p.s.
Navrátilová Sylva	Khamoro o.p.s.	Perlingerová Renata	OS Světlo Kadaň
Piklová Jana	Mateřské školy - ředitelka	Pizinger Patrik	Starosta
Pospíšilová Alžběta Mgr.	Člověk v tísní o.p.s.	Rabasová Barbora DiS.	MěÚ Chodov - OSV
Pšenička David	ÚP pobočka Chodov	Rauová Jana Dis.	MěÚ Chodov - OSPOD
Rabasová Barbora DiS.	MěÚ Chodov - OSV	Staněk Ladislav	Městská policie - velitel
Rambousková Martina	ÚP Sokolov	Syrvatková Mária DiS.	MěÚ Chodov - OSV
Rauová Jana Dis.	MěÚ Chodov - OSPOD	Šimlíková Šárka Mgr.	PMS Sokolov
Sarkányová Ivana Mgr.	MěÚ Chodov - OŠKV vedoucí	Virtelová Eva Mgr.	MěÚ Chodov vedoucí OSV
Soukup Luděk Mgr.	místostarosta	Vobořilová Lucie	OS Světlo Kadaň
Šípková Iva Mgr.	ZŠ Komenského – ředitelka	Vodička Richard	OS Světlo Kadaň
Teturová Eva Mgr.	ZŠ Nejdecká – ředitelka	Vršková Ivana Bc.	MěÚ Sokolov – kurátor pro mládež

Virtelová Eva Mgr.	MěÚ Chodov – vedoucí OSV		
Voleman Martin	DDM Bludiště		

## Vize Lokálního partnerství Chodov

Lokální partnerství Chodov zpracovávalo strategický plán a jeho jednotlivé cíle pod stanovenou vizí. V našem případě se jedná o veřejně deklarovaný **popis cílového stavu** v dlouhodobém horizontu. Tedy, jak bychom si představovali, že bude vypadat **město Chodov** ve vztahu k problematice sociálního vyloučení ode dneška **za 10 let**.

Ta říká, že **město Chodov bude v roce 2025 městem**, kde je radost žít. Budeme usilovat o město s velmi pozitivní vizítkou. S nižší nezaměstnaností, dostatečnými výdělky a větším zájmem občanů o dění ve městě, s potřebou a dostatečnou motivací se aktivně spolupodílet na rozkvětu města. Město je bezpečné, všechny herny jsou nahrazeny službami pro obyvatele města. Drogy jsou nedostupné. Nedochází k ničení a vandalismu bytového fondu ani veřejného či jiného majetku. Koordinace a spolupráce je nastavena ve všech oblastech života města a přináší konkrétní výsledky (podnikatelé, poskytovatelé sociálních služeb, příspěvkové organizace, školy, školky, Úřad práce, atd.). Občané všech věkových kategorií mají možnost a zájem na kvalitním trávení volného času. Panuje všeobecná radost ze vzdělávání podpořená oboustranně prospěšnou spoluprací rodičů a zaměstnanců školských zařízení vedoucí mimo jiné k téměř nulovému záškoláctví. Vzdělanostní struktura obyvatel se postupně proměňuje k lepšímu i díky dostatečným kapacitám v předškolním vzdělávání a dostupností zaměstnavateli poptávaných učebních oborů. Pro každého občana je dostupná odpovídající kategorie bydlení (domova), které si je schopen, díky dobré finanční gramotnosti a systému prevence ztráty bydlení, udržet. Většina dlužníků započala pravidelně splácet své dluhy či je oddlužena, nové nevznikají. Stejně tak dluhy nejsou překážkou pro přijetí práce, která je nabízena v pestré škále pro lidi s různým vzděláním. Ve městě Chodově jsou problémy sociálního vyloučení minimalizovány a jsou vytvořeny dostatečné preventivní podmínky k zamezení jeho rozvoje. **Přiblížit se** k této vizi chceme **prostřednictvím nastavených cílů**.

## Přehled jednotlivých cílů v tematických oblastech strategického plánu

### ZAMĚSTNANOST

Číslo	Obecné cíle	Číslo	Specifické cíle
Z1.1	Každoročně bude až 35 dlouhodobě nezaměstnaných a jinak znevýhodněných obyvatel Chodova umístěno na legální trh práce v komerčním sektoru.	Z1.1.1	25 z nich bude zaměstnáno díky RIP OP Z (Regionálnímu individuálnímu projektu Operačního programu Zaměstnanost Krajské pobočky Úřadu práce ČR).
		Z1.1.2	5 z nich bude zaměstnáno v sociální firmě.
		Z1.1.3	5 z nich každoročně díky projektu „Komplex sociální a pracovní integrace“.
Z1.2	Do konce roku 2016 bude spuštěn systém prostupného zaměstnávání v Chodově, jež umožní získat pracovní zkušenost ročně až pro 10 dlouhodobě či jinak znevýhodněných nezaměstnaných ve městě Chodově.	Z1.2.1	Dojednat model spolupráce systému (NNO, město, městské organizace, ÚP) – Vytvoření sítě zaměstnavatelů systému prostupného zaměstnávání.
		Z1.2.2	Spuštění systému prostupného zaměstnávání v rámci projektu „Komplex pracovní a sociální integrace“, jež umožní získat pracovní uplatnění až 10 obyvatelům



			města Chodova ročně.
Z1.3	Všemi dostupnými prostředky je potírána šedá ekonomika.	Z1.3.1	Zrealizovat akci Regionální trh práce (součást osvětová kampaň v této oblasti) v průběhu roku 2016.
		Z1.3.2	Medializace aktivit v dané oblasti a informací ze šetření inspektorátu práce ve vztahu k šedé ekonomice v průběhu platnosti SPSZ.
		Z1.3.3	Zakomponovat čestné prohlášení dodavatelů veřejných zakázek pro město Chodov o společensky odpovědném přístupu včetně sankce za porušení.
Z1.4	V rámci společensky odpovědného přístupu při zadávání a realizaci veřejných zakázek města Chodova zvážit možnost zavedení pravidla tzv. 10% (na realizaci zakázky se podílí minimálně 10% občanů z řad dlouhodobě nezaměstnaných).	Z1.4.1	V rámci společensky odpovědného přístupu při zadávání a realizaci veřejných zakázek města Chodova zvážit možnost zavedení pravidla tzv. 10% (na realizaci zakázky se podílí minimálně 10% občanů z řad dlouhodobě nezaměstnaných).
Z1.5	Do konce roku 2017 máme ve městě Chodově k dispozici sociální firmu.	Z1.5.1	Do konce roku 2017 máme ve městě Chodově k dispozici sociální firmu.
Z2.1	V případě změny podmínek pro realizaci veřejné služby bude město Chodov jejím realizátorem s cílem znovuzískání či upevnění pracovních návyků.	Z2.1.1	V daném případě existuje dostatečná nabídka co do pestrosti a možnosti uplatnění a uchazeči jsou k účasti motivováni systémem prostupného zaměstnávání.
Z2.2	Každoročně je připraveno 25 dlouhodobě nezaměstnaných a jinak znevýhodněných obyvatel města Chodova na vstup na legální trh práce.	Z2.2.1	15 z nich bude připraveno díky RIP OP Z.
		Z2.2.2	10 z nich bude připraveno díky projektu „Komplex sociální a pracovní integrace“.

### - BEZPEČNOST A SOCIÁLNĚ PATOLOGICKÉ JEVY

Číslo	Obecné cíle	Číslo	Specifické cíle
P1.1	Posílit služby v oblasti práce s uživateli drog.	P1.1.1	Podchytit 70 chodovských aktivních uživatelů drog v terénu ročně / posílit terénní program pro drogové uživatele v Chodově od 1. 1. 2016.
		P1.1.2	Od 1. 1. 2016 rozšířit služby o ambulantní poradenský servis.
P1.2	Snížit počet prvouživatelů návykových látek.	P1.2.1	Středisko prevence kriminality realizuje a koordinuje primární prevenci v dané oblasti na ZŠ a v NZDM.
		P1.2.2	Zřídít poradenský servis pro rodinné příslušníky uživatelů drog a prvouživatelů návykových látek.
P1.3	Systematicky organizovat a realizovat aktivity v oblasti prevence kriminality .	P1.3.1	Do konce roku 2015 zahájit systematické plánování v oblasti prevence kriminality města Chodova.
		P1.3.2	Zahájit plnění Plánu prevence kriminality města Chodova na dané období.
P2.1	Regulace hazardu.	P2.1.1	Zpracování obecně závazné vyhlášky města Chodova, jež bude v souladu s novelou loterijního zákona.
P2.2	Preventivně působit na děti a mladistvé v oblasti vzniku závislosti na hazardních hrách.	P2.2.1	Středisko prevence kriminality realizuje a koordinuje primární prevenci v dané oblasti na ZŠ a v NZDM.

### - BYDLENÍ

Číslo	Obecné cíle	Číslo	Specifické cíle
B1.1	Je nastaven funkční a podpůrný systém detekce vzniku dluhu, včetně jeho sanace jako součást prevence ztráty bydlení.	B1.1.1	Máme nastaven systém včasné detekce vzniku dluhu a jeho sanace.
		B1.1.2	Snížit počet zadlužených osob na nájemném a službách spojených s bydlením (týká se „městských“ bytů).
		B1.1.3	Snížit počet zadlužených osob na poplatcích za odvoz

			komunálního odpadu.
		B1.1.4	Je dostupné protidluhové poradenství v dostatečném rozsahu.
		B1.1.5	Zvýšení finanční gramotnosti u obyvatel ŽD a PŽD.
B2.1	Zvýšit příležitosti pro participaci na údržbě a fungování bytových domů a prostranství v ulici ČSM 690, 691, 692 a v lokalitě ŽD a PŽD.	B2.1.1	Jsou zřízeny pracovní pozice domovníků v bytových domech v počtu 2.
		B2.1.2	Je zřízena pracovní pozice terénního sociálního pracovníka na obci pro lokalitu ŽD a PŽD se zaměřením na výkon participativní sociální práce.
		B2.1.3	Je zahájena činnost domovních výborů v lokalitě ŽD a PŽD (jako součást participativní sociální práce).
		B2.1.4	Vybudování hřiště v lokalitě ŽD s částečným zapojením místních obyvatel.
B2.2	Zajistit bezpečí v lokalitách ŽD a PŽD.	B2.2.1	V oblasti dopravní bezpečnosti zajistit zpomalovací signalizaci při vjezdu do města Chodova do konce roku 2015.
		B2.2.2	V oblasti prevence kriminality zajistit osvětlení cesty mezi lokalitami včetně osvětlení komunikace.
B3.1	Máme k dispozici 2 byty pro občany v životní krizi.	B3.1.1	Máme k dispozici 2 byty pro občany v životní krizi .
B3.2	Systém dostupného bydlení funguje v celém rozsahu a všemi směry.	B3.2.1	Máme k dispozici systém dostupného bydlení, včetně 3 sociálních bytů.

## - VZDĚLÁVÁNÍ, SOCIÁLNÍ SLUŽBY A VOLNÝ ČAS

Číslo	Obecné cíle	Číslo	Specifické cíle
V1.1	50 rodin je každoročně podchyceno službami zaměřenými na rodinu.	V1.1.1	20 rodin je klientelou SAS (terénní a ambulantní forma).
		V1.1.2	20 rodin je v péči MÚ Chodov (SPOD).
		V1.1.3	12 rodin je v kontaktu s předškolním klubem.
V1.2	Všechny děti předškolního věku (prioritně děti ve věku 5-6 let) se účastní předškolního vzdělávání.	V1.2.1	Děti z CS navštěvují v příštích třech letech předškolní klub pro děti od 3-6 let v počtu 12 dětí každý rok.
		V1.2.2	Minimálně 20 dětí ze sociokulturně znevýhodněného prostředí se každoročně připravuje na vstup na ZŠ v přípravné třídě.
		V1.2.3	Každoročně nastoupí do MŠ 15 dětí z CS.
V2.1	Zvýšení speciálně pedagogických, didaktických a metodických odborností pedagogů ZŠ a MŠ .	V2.1.1	Nejlepší praxe je sdílena mezi učitelskými sbory.
		V2.1.2	Vzdělávání učitelů je zaměřeno i na téma příčin a odstraňování důsledků sociálního vyloučení ve školním prostředí.
V.2.2	Míra absence dětí ve škole se sníží do konce roku 2017 o 15%.	V2.2.1	Do konce roku 2015 je nastaven společný postup všech škol při potírání záškoláctví.
		V2.2.2	Všichni žáci příslušného ročníku ZŠ se každoročně účastní kohezních výjezdů (socializace kolektivu) od roku 2016.
		V2.2.3	MP zřizuje APK také jako nástroj prevence záškoláctví.
V2.3	Zajistit rovný přístup pro žáky s SVP.	V2.3.1	Od roku 2016 je všem školským zařízením v Chodově k dispozici školní psycholog, logoped, speciální pedagog, asistent pedagoga pro žáky se sociálním znevýhodněním jako součást komplexní sítě školských poradenských pracovišť.
		V2.3.2	Od školního roku 2016/2017 je všem pedagogům ZŠ

			a MŠ zajištěna odborná supervize a odborné vzdělávání.
V2.4	Počet dětí ze sociokulturně znevýhodňujícího prostředí, které nastoupí a absolvují SŠ se zvýší.	V2.4.1	Máme k dispozici odborného pracovníka, který poskytuje sociální práci pro přestupující / nastupující žáky na SOU a SŠ jako součást sociální služby NZDM.
		V2.4.2	Od roku 2016 funguje doučování prostřednictvím NZDM a je systémově provázáno se školními doučovacími kluby na jednotlivých ZŠ.
V3.1	Prostřednictvím místních subjektů působících v oblasti sociální práce (NNO, OSV a další) zprostředkovávat / nabízet dětem a mladistvým vhodné preventivní a volnočasové programy .	V3.1.1	Zajistit informovanost všech dětí o volnočasových programech a službách ve městě a motivovat je k účasti na nich.
		V3.1.2	Provozovat NZDM včetně fakultativních služeb (CS 6 – 26 let).
		V3.1.3	Přivést autority, nepatologické vzory a zapojit je do činnosti s dětmi a mládeží (tutoring).
V4.1	Pro období platnosti SPSZ a dále dle potřeby zajistit poskytování služeb, podporujících sociální začleňování v dostatečné nabídce.	V4.1.1	Od roku 2016 jsou k dispozici občanům města Chodova sociální služby typu terénní programy v rozsahu 3,0 úvazku, terénní program zaměřený na uživatele NL a závislé v rozsahu 1,5 úvazku, sociálně aktivizační služby v rozsahu 3,0 úvazky, nízkoprahové zařízení pro děti a mládež (CS 6 -26 let) v rozsahu 5,0 úvazku. Sociální služby jsou poskytovány spolu s fakultativními službami.

## Stručný popis metody a struktury SPSZ

Tímto strategickým plánem se pokoušíme, zjednodušeně řečeno, **zlepšit kvalitu života všech obyvatel ve městě**. K tomu můžeme na úrovni obce přispět mnoha způsoby. Řada věcí samozřejmě zůstává v kompetenci například krajů nebo státu. Jiné faktory mají charakter globální. Kdo ve změnu k lepšímu nevěří, těžko ji pomůže realizovat na jakékoli úrovni. Dobrá vůle a odbornost je podmínkou a to podmínkou ve městě Chodově splněnou.

**Proces** strategického **plánování** jasně stanoví, **kde** se nacházíme, **kam** se chceme dostat, proč se o to snažíme, **jak** se k cíli můžeme dostat, s kým, kdy a za co. Při procesu strategického plánování jsme využili různé analytické nástroje. Jedná se o analýzu partnerů, SWOT analýzu a metodu Rybí kosti. Všechny tyto metody měly v procesu opodstatněnou roli a posouvaly nás blíže k vydefinování cílů ve strategii. Jednotlivé analytické nástroje a jejich výstupy jsou podrobně popsány dále v dokumentu, stejně tak jako cíle spolu s jejich opatřeními.

**Strategické plánování má tedy tři základní fáze:**

popis stávajícího stavu – **Kde jsme?** použita Analýza partnerů, SWOT analýza, výstupy ze Situační analýzy města Chodova → formulace cílů, popis cílového stavu – **Kam se chceme dostat?** → volba kroků/opatření a postupů, které vedou k naplnění cílů – **Jak se tam dostaneme?**

Tato základní kostra je posléze doplněna vyhodnocením rizik pro realizaci jednotlivých kroků a analýzou zdrojů a rozpočtem.

**Dokument je živý**, může být doplňován a minimálně jednou za rok vyhodnocován, na konci své platnosti revidován a tak aktualizován pro další období. V Chodově se pokusíme využít maximum dostupných a smysluplných nástrojů a věříme, že komplexní přístup bude inspirací pro další města,

která se na nelehkou cestu sociální integrace teprve vydávají. Cesta to bude dlouhá, bude vyžadovat podporu veřejnosti a spolupráci všech partnerů.

Při tvorbě strategie jsme měli na paměti, že některé zpracované cíle musejí být řešeny společně, aby bylo co nejlépe využito jejich synergie. Nestačí například doučovat dítě, které má ve škole problémy, nutné je také zajistit mu vhodné domácí prostředí, to často souvisí s kvalitou bydlení nebo (ne)zaměstnaností rodičů, nezaměstnanost pak s dluhy a nedostatkem pracovních příležitostí. Tento začarovaný kruh sociálního vyloučení je nutné co nejdříve přetnout, protože čím později se tak stane, tím hůře se komplex problémů řeší (...) a dítě se dále zhoršuje ve škole a mohou přibývat výchovné problémy.

Zároveň je jasné, že nemůžeme řešit úplně vše a v jeden čas. Proto bylo nutné vybrat priority a s ohledem na časové a personální kapacity je smysluplně rozložit do tří následujících let. Vodítkem nám k tomu byla již zmíněná metoda **tzv. SWOT analýzy**, z které bylo patrné, o jaké **silné stránky** se můžeme opřít a jakých příležitostí se máme chopit s cílem eliminovat rizika a **slabé stránky**. Jde o analytický nástroj zaměřený na strukturovaný popis aktuálního stavu věcí ve vnímání zúčastněných. V jednotlivých skupinách jsme pracovali formou brainstormingu – shromažďovali jsme tedy co největší množství podnětů a komentářů bez hodnocení přítomných. SWOT analýza posloužila jako podklad pro úvahy o volbě celkové strategie. Především je však SWOT analýza určená k identifikaci **priorit**.

S odkazem na rozbor aktuální situace ve městě Chodově členové lokálního partnerství **metodou rybí kosti vybrali** z jejich hlediska nejdůležitější **priority**, na které je nutné se v příštích třech letech zaměřit. Diagram Rybí kosti je velmi vhodným nástrojem pro vytváření a strukturování obrazu prioritních témat. Tento diagram umožňuje důležitá témata ze vstupních analýz uspořádat v širší shodě partnerů do čtyř základních kategorií. Na ocas se dostanou témata, která zůstávají v pozadí. Jsou sice důležitá, ale často není v našich silách s nimi cokoli v danou chvíli udělat, takže o nich víme, neztrácíme je ze zřetele, bereme je v potaz, ale aktuálně je nebudeme/nemůžeme/nechceme řešit. Do oblasti hlavy se dostanou aktuálně nejpálčivější témata: to jsou naše priority s velkým P, témata, která jsou v této chvíli nejzásadnější, nejvíc hoří a my se jimi musíme a budeme neodkladně zabývat. Na páteř jsou umísťována témata, která jsou dlouhodobá, nosná, často témata, kterými se již zabýváme a stejným způsobem zabývat budeme, témata, před kterými neutečeme, která tu prostě jsou a budou nás tak jako tak provázet. Na žebrované kosti, které pro přehlednost odbočují od páteře nahoru i dolů se umísťují témata nebo skupiny témat, která jsou dílčí povahy a nějak souvisejí, váží se na „páteřní“ témata. Vzniklý obraz je výborný podklad pro formulaci dlouhodobých tedy obecných cílů (na 3 roky) s dalším členěním na cíle specifické.

S detailními výstupy z jednotlivých analytických nástrojů za jednotlivé tematické oblasti budete mít možnost se seznámit v další části strategie.

## **ANALYTICKÁ ČÁST**

### **Kvalitativní charakteristika lokality**

**Chodov** je druhé největší město v okrese Sokolov, leží na polovině cesty z Karlových Varů do Sokolova. Svým územím o rozloze 1426 ha a počtem obyvatel je **významným regionálním centrem**.

Chodov je městem především průmyslového charakteru, známé především tradicí výroby růžového porcelánu.

**Od roku 1990** zaznamenal Chodov řadu změn ve všech oblastech života. Značnou roli zde sehrál rozvoj soukromého podnikání zahraničního kapitálu na náš trh. Ve městě dnes působí řada firem se strojírenským a stavebním zaměřením.

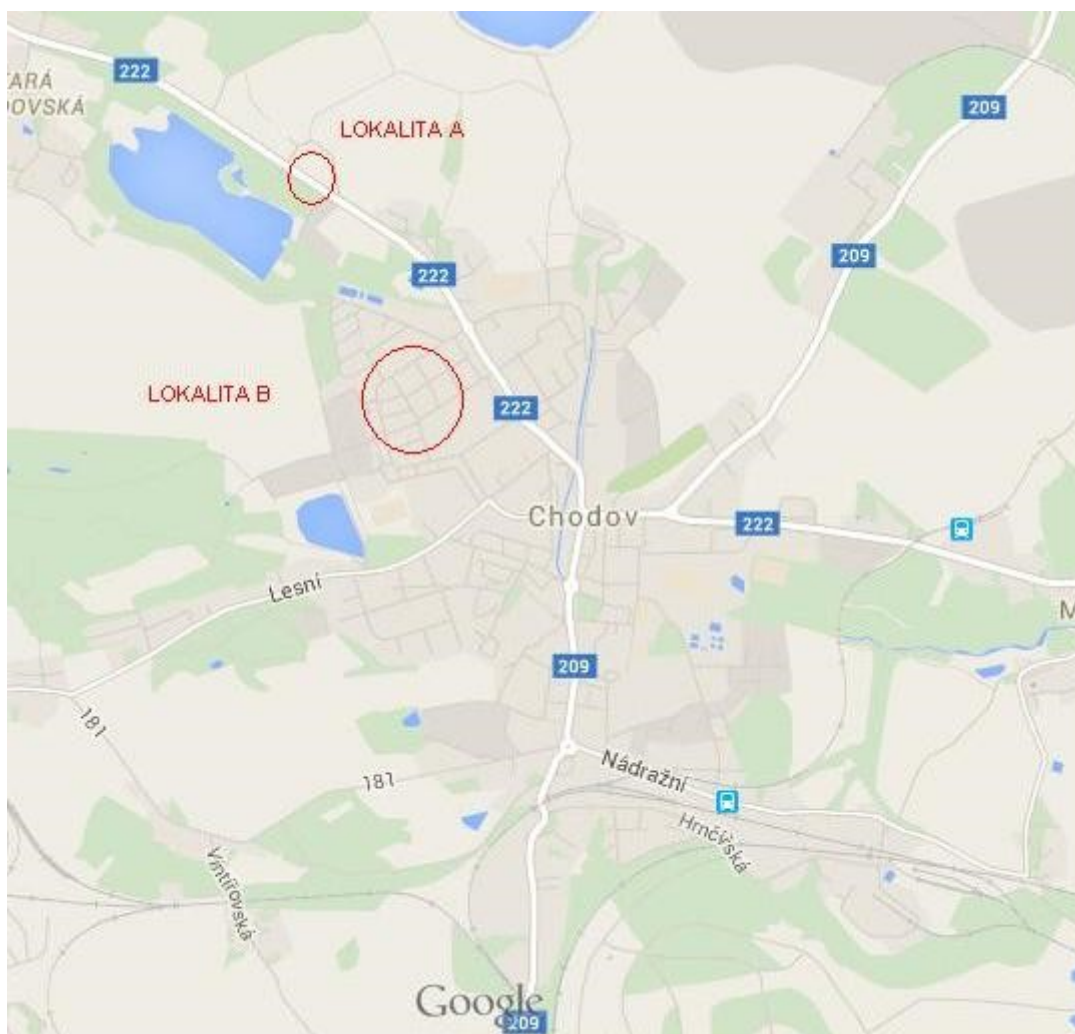
### **SOCIÁLNĚ VYLOUČENÉ LOKALITY**

V této části jsou využita zjištění ze **Situační analýzy města Chodova** zpracované Mgr. Terezou Dvořákovou a kol. v roce 2015, na tento materiál odkazujeme též zájemce o podrobnější informace.

Identifikovat **sociálně vyloučené lokality** není na první pohled v Chodově těžké. Za vyloučenou lokalitu byly považovány byty Pod Železným dvorem a Železný dvůr již v roce 2006 v tzv. Gabalově zprávě (GAC, 2006). K již zmíněné části města **Železný dvůr a Pod Železným dvorem** je to také oblast **sídlště u KASSu**, jmenovitě ulice Obránců míru, Budovatelů, náměstí ČSM. Pokud bychom ale řadili mezi sociálním vyloučením ohrožené obyvatele ty, kteří jsou v evidenci úřadu práce, pak bychom zde vyjmenované ulice rozšířili i o ulici U Koupaliště. Z analýzy dat získaných od ÚP Sokolov vyplývá, že **v tzv. lokalitách bydlí jen 22 % z celkového počtu chodovských obyvatel v situaci hmotné nouze**. Široké pojetí obyvatel ohrožených sociálním vyloučením definovaných jako evidovaných na ÚP přesto zcela nezachycuje počet občanů, kteří potřebují nějaký typ sociální pomoci a podpory. Evidence nezaměstnaných nevykazuje obyvatele důchodového věku či osoby duševně nemocné, které potřebují specifickou podporu, dále vypadávají osoby z evidence sankčně vyřazené. Z uvedeného vyplývá, že **problematika sociálního vyloučení je rozprostřena městem**. I tak považujeme za významné podrobněji popsat jednotlivé uvedené lokality.

**Lokalita A)** Železný dvůr (č. p. 1087, 1088, 1097), Pod Železným dvorem (č. p. 1072, 1096)

**Lokalita B)** sídlště u KASSu (Obránců Míru, Budovatelů, náměstí ČSM, U Koupaliště – celkem 7 čísel popisných)



Zdroj: googlemaps.com, vlastní úpravy

**Lokalitu A** tvoří dva komplexy bytů oddělené silnicí. V horní části lokality (lokalita A1) jsou 3 třípatrové panelové domy, postavené v roce 2001. Domy jsou v majetku města. Byty jsou vyjmuty z pravidel přidělování běžných městských bytů a jejich přidělení má specifická pravidla. Dvě budovy mají po 24 bytech, jedna budova po 11 bytech (celkem tedy 59 bytů) různé velikosti - jde o byty 1+0 velikosti cca 30 m<sup>2</sup>, dále o byty 2+1 o velikosti cca 40 - 50 m<sup>2</sup>. Ve třetí budově jsou větší byty o velikosti cca 50 - 60 m<sup>2</sup>. Byty jsou vybaveny sociálním zařízením, je zde zavedena elektřina a otop na tuhá paliva (ohřev vody, vytápění bytu a vaření se odehrává buď na kamnech na tuhá paliva, nebo pomocí elektřiny). V domech bydlí celkem 133 hlášených obyvatel. Železný dvůr je rozdělen s částí Pod Železným dvorem silnicí II. třídy. Část lokality Pod Železným dvorem není vůbec osvětlená. Do centra města vede jen jedna bezpečná cesta po chodníku z oblasti Železný dvůr (lidé tento chodník ne vždy využívají, chodí po krajnici silnice).

**Pod Železným dvorem** (oblast A2) je druhý komplex budov pod úrovní silnice (směrem na Vřesovou). Polovina komplexu bytů byla postavena ve stejném časovém období jako byty nad silnicí, tedy v oblasti A1, Železný dvůr. Budovy však nejsou v majetku města, ale v majetku Bytservisu Chodov s. r. o. Jde o komplex „nájemních bytů se sníženou kvalitou“ a tvoří jej celkem 20 bytů ve dvou přízemních budovách. Jde o byty tzv. 4. kategorie, velikosti 1+1 (cca 36m<sup>2</sup>), 2+1 a větší. V oblasti A2 bylo přihlášeno celkem 45 osob, z nich zde žijí minimálně dvě rodiny s dětmi. V některých žijí i vícegenerační rodiny (např. 6, 8 lidí) v bytě velikosti 2+1.

Celkem je v lokalitě A hlášeno **178 obyvatel**.

**Lokalita B je tvořena** sídlištní zástavbu v centru města, která se nachází v okolí kulturního a společenského střediska KASS. Oblast zahrnuje zejména věžové domy, panelové domy, a to v ulicích Obránců Míru, Budovatelů, náměstí ČSM, U Koupaliště – celkem 7 čísel popisných. Domy jsou buď v majetku vlastníků nemovitostí, nebo v majetku Bytservisu Chodov s. r. o. Celkový počet bytů v panelových domech v lokalitě B je cca 284. Některé byty jsou v osobním vlastnictví obyvatel, jiné jsou majiteli dále pronajímány. Velikost bytů je především 2+1 a 3+1. Do této lokality docházejí obyvatelé z lokality A, většinou zde navštěvují rodinné příslušníky.

Dle sčítání lidí, domů a bytů v letech 2001 a 2011 a dat získaných z Regionálního informačního servisu (dále jen RIS) Centra pro regionální rozvoj z roku 2013 se **počet obyvatel nijak výrazně nemění**. K 23. 4. 2015 bylo v Chodově 13.913 obyvatel, z toho je 50,9 % žen. **Narůstá počet lidí důchodového věku.**

**Tabulka č. 3: Vývoj počtu obyvatel podle Sčítání lidí, domů a bytů v letech 2001 a 2011 a RIS 2013**

	2001	2011	2013
0 - 14 let	2712	2096	2127
15 - 64	10797	9778	9746
65 +	1178	1817	2172
celkem	14687	13748	14045

Zdroj: ČSÚ 2001, 2011, RIS 2013

**V obci jsou tři segmenty vzdělávacího systému** – mateřská škola se čtyřmi místy poskytovaného vzdělávání (pracoviště MŠ), čtyři základní školy a jedna střední škola.

**Vzdělanostní struktura** obyvatel se mezi lety 2001 a 2011 **proměnila**. Snížil se počet lidí bez vzdělání nebo s ukončeným základním vzděláním (o 30 % oproti stavu z roku 2001), snížil se také (o cca 10 %) počet lidí s ukončeným středoškolským vzděláním bez maturity. Naopak se o 24 % zvýšil počet vysokoškolsky vzdělaných obyvatel oproti počtu vysokoškolsky vzdělaných v roce 2001. **V roce 2011 bylo** z celkového počtu obyvatel celkem **55 %** těch, kteří byli **bez vzdělání, s ukončeným základním vzděláním či s výučním listem**.

**Zaměstnanost** obyvatel Chodova je **vyšší**, než je celorepublikový průměr – tj. **nezaměstnanost** je pod 8% celorepublikového průměru. Je to dáno nabídkou pracovních míst zejména v dělnických profesích. **Město Chodov vybuodovalo průmyslovou zónu** v roce 1995 a v průmyslové zóně působí 5 firem, které zaměstnávají cca 1000 lidí – Lincoln CZ s. r. o. (mazací systémy), a KH-Czechia s. r. o. (plastové ovládací prvky automobilů), Wiro-plast s. r. o. (plastová okna), Stav-elektro s. r. o. a STK. Firma Lincoln CZ nově vybuodovala v loňském roce další výrobní halu v průmyslové zóně. Významným regionálním zaměstnavatelem je Sokolovská uhelná, a.s. **Nabídka počtu pracovních míst pro nekvalifikované nezaměstnané**, kteří jsou v evidenci ÚP, **je nízká**. Ke dni 19. 11. 2014 bylo v Chodově celkem 8 volných pracovních míst pro nekvalifikované obyvatele. Přes nízkou nezaměstnanost obyvatel Chodova je vysoký podíl těch, kteří jsou vedeni v evidenci ÚP jako nízko kvalifikovaní či nekvalifikovaní (celkem 55 %). ÚP od ledna do prosince 2014 hradil celkem 63 rekvalifikací, z nichž 51 lidí rekvalifikaci úspěšně dokončilo.

**V oblasti bezpečnosti** se Chodov řadí k méně postiženým oblastem kriminalitou v Karlovarském kraji. Kriminalita má dle Policie ČR charakter spíše drobných trestných činů, drobné majetkové kriminality apod. V Chodově sídlí služebna Policie ČR a dále zde působí Městská policie s 18 strážníky.

Drogy jsou aktuálně v obou lokalitách rozšířeným problémem, lidé si opakovaně stěžují na drogově závislé a na závislé na alkoholu, kteří se snaží dostat do panelových či věžových domů a ve sklepech a jiných prostorách hledají útočiště.

## Kvantitativní charakteristika lokality / kontextové indikátory

Dle Situační analýzy města Chodova (2015) se **problematika sociálního vyloučení** dotýká cca **660 domácností** nacházejících se v situaci hmotné nouze. Ve vytipovaných lokalitách vykazujících znaky sociálního vyloučení odhadem **žije celkem 450 – 500 obyvatel včetně dětí, které se nacházejí v situaci hmotné nouze**, jde tedy zhruba o **150 domácností**. Další 510 domácností se nachází na jiných místech města, rozprostřeně po celém prostoru Chodova.

### Údaje o nezaměstnanosti:

Území	Podíl nezaměstnanosti	Počet nezaměstnaných	Z toho dlouhodobě (nad 5 měsíců)	Z toho se základním vzděláním (nebo nedokončeným)	Z toho muži	Podle věku (do 26 let/nad 50 let)	Počet volných pracovních míst na jednoho uchazeče
Chodov	9,98%	1006	194	475	212	95/141	X
Okres Sokolov - KoP ÚP	10,2%	6489	1016	843	139	0/1766	31,8

(zdroj ÚP k 31. 12. 2014)

### Využití opatření Aktivní politiky zaměstnanosti v Chodově za rok 2014

Rekvalifikační obor	Počet podpořených lidí v roce 2014	Z toho muži/ženy	Z toho našli uplatnění
Svařování 135	13	12/1	5
Svařování 111	1	1/0	0
Svařování 141 8	2	2/0	2
Svařování 311	1	1/0	1
Pracovník v soc. službách	5	0/5	3
Tvorba www stránek	3	1/2	1
Správce PC sítě	1	0/1	1
Obsluha PC	1	0/1	1
Účetnictví a daň. evidence	5	0/5	1
Prodavač	1	0/1	0
Masér	6	3/3	3
Manikúra ZŠ	2	0/2	0
Manikúra SŠ	3	0/3	1
ŘP skupiny C	1	1/0	0
Obsluha VZV	3	2/1	3
*(ZR) Svářečský kurz dle ČSN EN 287-1 111 T BW 1.1 B t10,0 D108,0 H-L045 ss nb	1	1/0	0



* (ZR) Řídičské oprávnění skupiny C	2	2/0	0
-------------------------------------	---	-----	---

(zdroj ÚP k 31. 12. 2014), \*zvolená rekvalifikace

Nástroj podpory	Počet podpořených lidí	Činnost/obor	Zaměstnavatelé
VS	0	x	X
APP	0	x	X
VPP	25	úklid veř. prostr.	Chotes, s.r.o.
SUPM	1	Administr. pracovnice	Chodos, Chodov
Prostupný systém	X	X	X
Poradenské a tréninkové programy (vč. diagnostiky, motivace, rekvalifikace, poradenství, zaměstnání)	1	Poradenský program pro UoZ do 20 let se základním vzděláním	0
Sociální firmy	X	X	X

(zdroj ÚP k 31. 12. 2014)

Přibližně **1000 nezaměstnaných tvoří necelých 10 procent podílu nezaměstnanosti. Podíl nezaměstnanosti není alarmující. V obci je 194 osob nezaměstnáno dlouhodobě.** Jako alarmující se jeví **počet nezaměstnaných se základním nebo nedokončeným vzděláním, kterých je 475.** Největším zaměstnavatelem nízko kvalifikovaných či nekvalifikovaných obyvatel Chodova je firma Chotes s. r. o. Firma pravidelně zaměstnává celkem 25 lidí na VPP. Pro obyvatele, kteří **mají pouze základní vzdělání či neúplné základní vzdělání, je uchycení na trhu práce velmi ztíženo.**

Dle Situační analýzy města Chodova (2015) **město vlastnilo celkem 93 bytů** – z nich tři budovy malometrážních bytů Železný dvůr (celkem 59 bytů). **Bytů v majetku Bytservis Chodov s. r. o.** (společnost města Chodova) **je celkem 531** – z nich Pod Železným dvorem je celkem 20 bytů. U běžného bytu je nájem stanoven na 42,14- Kč / m<sup>2</sup> za měsíc, u rekonstruovaných bytů je nájem stanoven na výši 60- Kč / m<sup>2</sup>. V místě zcela chybí bydlení typu azylového zařízení, startovací byty, sociální bydlení (bydlení smluvně propojené s poskytováním sociálních služeb), domy na půl cesty, noclehárna apod.

Počet osob, kterým **hrozí ztráta** bydlení k 31. 12. 2014:

- 823 osob, k 31. 12. 2013 bylo hlášeno k trvalému pobytu na MěÚ 799 osob
- osoby, které byly vystěhovány z městských bytů v posledním roce 2014 - 7 bytů, tj. celkem 13 osob včetně nezletilých dětí
- osoby, které mají alespoň dvouměsíční dluh na nájemném vůči městu či společnosti Bytservis - 26 bytů + 5 bytů ŽD a PŽD, tj. celkem 96 osob - nájemců s rodinami
- ubytovaní v nevyhovujících objektech (technicky, hygienicky) - 20 bytů se sníženou kvalitou v lokalitě PŽD
- počet osob, které dluží městu i Bytservisu, včetně výše dluhu - 57 bytů + 22 bytů ŽD a PŽD, tj. celkem 224 osob - nájemců s rodinami, dluh bydlících nájemců je celkem 1.003.821,- Kč
- rozpětí zadlužení sociálně vyloučených obyvatel od 1100,- do 14000,- Kč (dluhy spojené s bydlením)

Z uvedeného vyplývá, že jedním z hlavních problémů obyvatel je **zadluženost**. Neziskové organizace poskytující sociální služby za poslední tři roky (2012 – 2014) poskytly poradenství v oblasti dluhového poradenství celkem ve 45 % případů. S většinou klientů šlo o dluhové poradenství, na které se klienti obrátili až v situaci, kdy jim přišel exekuční výměr. V souvislosti s dluhovou problematikou široké

veřejnosti obce je pro část populace zatím obtížné získat byt od společnosti Bytservis Chodov s. r. o. (některé rodiny ale svůj dluh splatily a byt se jim získat podařilo).

#### Počet dlužníků vůči městu k 9. 3. 2015:

- poplatky za psy - 340 osob (i letité dluhy) – celková výše 478.966,- Kč
- komunální odpad – je evidováno celkem 14 717 plátců a z toho má dluh cca 4880 lidí
- na úseku vymáhání pohledávek bylo ke dni 9. 3. 2015 evidováno cca 2430 položek, přičemž jeden plátců, jich může mít i více. Celková dlužná částka položek k vymáhání je cca 6.000.000,-Kč. Z toho je již cca 2200 položek exekučně vymáháno.

V obci jsou **tři segmenty vzdělávacího systému** – mateřská škola se čtyřmi místy poskytovaného vzdělávání, 4 základní školy, z nichž jedna (ZŠ Nejdecká) vyučuje dle RVP ZV, RVP ZV - LMP, RVP ZŠS, RVP PV a jedna střední škola. Tři základní školy navštěvuje ve školním roce 2014/2015 1162 žáků, ZŠ Nejdeckou 95 žáků. V MŠ je 427 dětí. 17 dostalo na tento školní rok odklad. **Zameškáno bylo ve školním roce 2013/2014 celkem 104 367 hodin, z toho** bylo v Chodově 54 žáků, které měly neomluvené hodiny o celkovém počtu 3 294 hodin. ZŠ Komenského 2 žáci, 46 hodin, ZŠ Školní 13 žáků, 172 hodin, ZŠ Husova 25 žáků, 2916 hodin. ZŠ Nejdecká 14 žáků, 160 hodin. 25 dětí opakovalo ročník. Se speciálními vzdělávacími potřebami je evidováno 42 žáků. V roce 2011 bylo z celkového počtu obyvatel celkem 55 % těch, kteří byli bez vzdělání, s ukončeným základním vzděláním či s výučním listem. Vzhledem k rozložení počtu nezaměstnaných evidovaných na ÚP k 19. 11. 2014, kdy lidé bez vzdělání či jen s výučním listem, tvořili 85 % nezaměstnaných, mají obyvatelé se základním vzděláním a výučním listem vyšší „šanci“ být v evidenci ÚP.

Za OSPOD bylo pracováno s 549 klienty. **Intervence byly realizovány v rámci 154 nových spisů.**

OSPOD SOKOLOV působnost CHODOV	2013	2014	poznámka
počet rodin, u kterých je veden spis	1028	549	Zde se počet oproti roku 2013 podstatně snížil a to v souvislosti s jiným vedením spisové dokumentace a v souvislosti s tím i jiným způsobem archivace. Dřív se spis archivoval v 18 roku věku klienta – nyní je to v podstatě vždy, když je spis neaktivní, tedy není s ním více, jak půl roku pracováno.
počet nových spisů	89	154	Zde je číslo oproti minulému roku vyšší. Jde o to, že nově má dítě tvořen spis na každou věc projednávanou s více jak půlročním odstupem.
<b>výchovná opatření</b> dohled	9	3	Celkem 24 dětí s nařízeným dohledem. Zde pak můžeme ještě upřesnit – dohled vydaný správním rozhodnutím OSPOD - 18, soudní dohled - 6
napomenutí	1	0	
ústavní výchova	24	24	Dlouhodobě
v cizí péči	-	12	Sledováno od 2014
v pěstounské péči	-	23	Sledováno od 2014
v pěstounské péči na přechodnou dobu	-	2	Sledováno od 2014
návrhy na předběžná opatření	8	5	
počet dětí, jimž byla zrušena ústavní výchova	3	5	
počet rodin, které využily možnosti řešení své situace v rámci případové/rodinné konference	0	2	

**V rámci hmotné nouze bylo průměrně vypláceno 660 příspěvků na živobytí** ve výši cca 600.000,- Kč měsíčně, **260 doplatků na bydlení** ve výši cca 650.000,- Kč měsíčně a cca **20 mimořádných okamžitých pomoci** měsíčně. **Rodičovský příspěvek pobírá cca 490 osob** ve výši cca 3.000.000,-Kč

měsíčně, **příspěvek na dítě 1000 osob** ve výši 600.000,- Kč měsíčně a **příspěvek na bydlení 600 osob** ve výši cca 2.000.000,- Kč měsíčně.

**Město Chodov financuje 4 sociální pracovníce**, které mají tematicky rozdělenou práci. Jedna z pracovníků pracuje i v terénu na plný úvazek, druhá zaměstnankyně pracuje na agendě sociálně-právní ochrany dětí na plný úvazek, třetí z pracovníků má na starosti veřejné opatrovnictví, čtvrtá pracovníce je z části zaměstnána agendou pro činnost Agentury pro sociální začleňování.

V obci funguje hned **několik neziskových organizací**, které se zaměřují na práci s cílovou skupinou osob, jež potřebují poradit a **pomoci při řešení jejich socio-ekonomických problémů**. Chodov je jedním z míst, kde působí v této oblasti organizace Člověk v tísni o. p. s., Khamoro o. p. s., Světlo o. s.. Organizace nabízejí sociální služby typu terénní programy, sociálně aktivizační služby a nízkoprahové zařízení pro děti a mládež. Působení neziskových organizací a jejich činnosti v rámci **zákona o sociálních službách** jsou dobře popsány a rozvrženy ve Střednědobém plánu rozvoje sociálních služeb města Chodova pro roky 2014 – 2017. V souvislosti s potřebou posílit jednotlivé typy sociálních služeb ve městě je zahájena spolupráce s Krajským úřadem Karlovarského kraje.

Z pohledu bezpečnosti je **Obvodní oddělení PČR Chodov jedním z méně postižených oblastí** kriminalitou v Karlovarském kraji, pod obvodní oddělení Chodov spadá také obec Vintířov. Index kriminality (tedy počet zjištěných skutků za období leden – prosinec 2014 přepočtený na 10 000 obyvatel) je v tomto okrsku nižší (index 164,9), než je za předchozí rok (index 235) či index za územní odbor Sokolov, kde index kriminality dosahuje hodnoty 187,6. Dopad kriminality přepočtený na počet obyvatel je tak v tomto oddělení skoro o 30 % nižší, než v roce 2013. Kriminalita má podle policie charakter spíše drobných trestných činů, drobné majetkové kriminality apod. **Město hradí celkem 18 strážníků městské policie**. Oblast prevence kriminality je v gesci velitele městské policie. Na oblast bezpečnosti ve městě má **vliv problematika hazardu**. Ministerstvo financí ČR evidovalo v Chodově ke dni 31. 12. 2013 celkem 21 adres, na kterých povolilo provozování herních automatů nejčastěji do roku 2017, nejdéle do konce roku 2019 (MF, 2013). Na těchto adresách je celkem 209 výherních automatů (zejména IVT). Velkým problémem v oblasti bezpečnosti je **zneužívání návykových látek, které je doprovázeno na území města také jejich výrobou a distribucí**. Ze statistických údajů sociálních služeb vyplývá, že při výkonu terénní sociální služby této cílové skupině za rok 2014 ke 31.12. 2014 při vytyžení služby 1x týdně na 4 hodiny eviduje služba 90 klientů.

Z toho:

- 68 uživatelů pervitinu/metamfetaminu jako primární drogy, aplikován nitrožilně (vážnější zájem o zprostředkování ústavní léčby projevilo zatím 10 uživatelů)
- 2 uživatelé konopných drog (THC) jako drogy primární, aplikace kouřením, jedná se o intenzivní, dlouhodobé uživatele konopí
- 17 nedrogových klientů - osoby bez přístřeší
- z toho 3 rodiče uživatelů drog, kteří využili poradenskou službu a KI

Celkový počet výkonů výměnného programu: 299

Celkový počet kontaktů: 424

Průměrný věk uživatele služeb TP: 29,7 let

## Analytické výstupy – popis problémů, určení priorit strategie

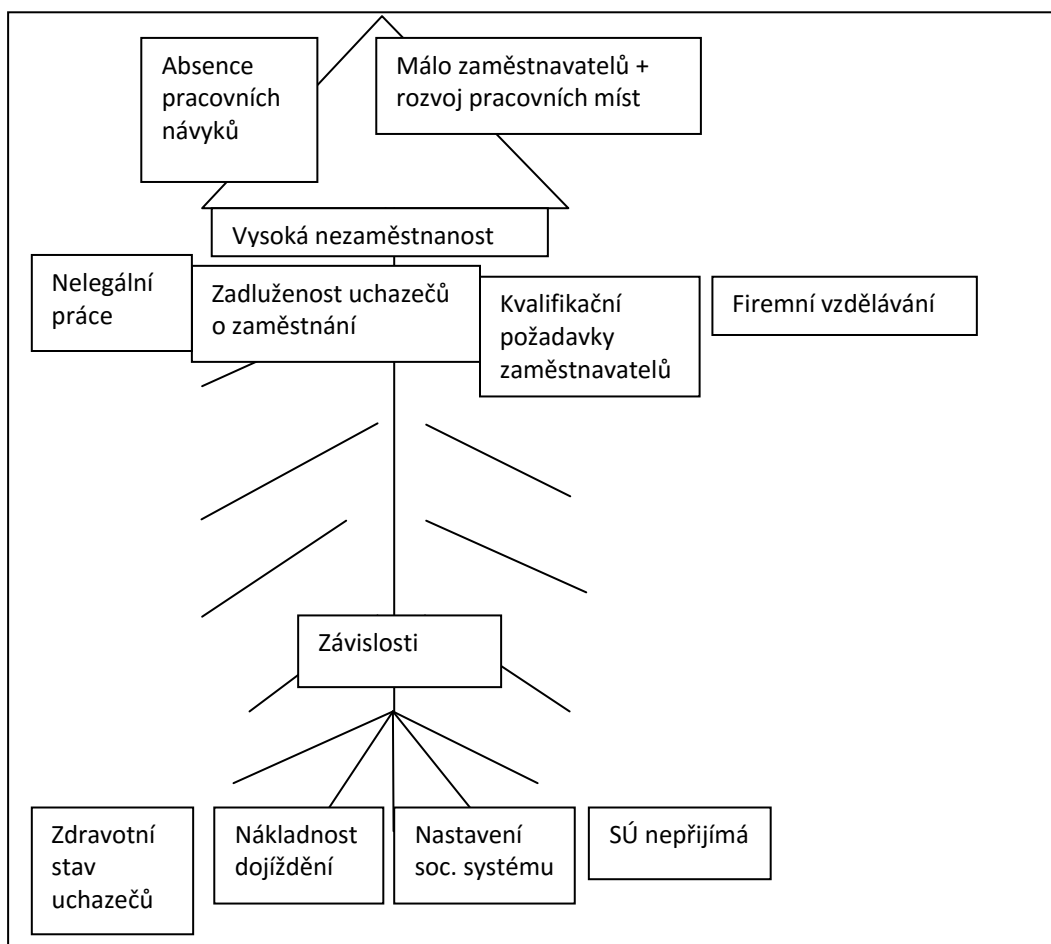
Níže se seznámíte s jednotlivými SWOT analýzami a diagramy rybí kosti za jednotlivé tematické oblasti.

## - ZAMĚŠTNANOST

### SWOT analýza:

<p><b>Silné stránky:</b></p> <p>Máme zaměstnavatele pro CS</p> <ul style="list-style-type: none"> <li>- Chotes s.r.o.</li> <li>- pan Beňák (OSVČ) – zemní práce, najímá si je Chotes</li> <li>- Stará Chodovská – sýry</li> </ul> <p>(bude dále mapováno z důvodu možné realizace sociálního podniku, v této souvislosti zmíněna Armáda spásy, jež ve městě realizuje dobročinný obchod)</p> <ul style="list-style-type: none"> <li>- Jsou k dispozici finance na APZ</li> <li>- Dopravní dostupnost za prací na dobré úrovni</li> </ul>	<p><b>Slabé stránky :</b></p> <ul style="list-style-type: none"> <li>- vysoká nezaměstnanost spojená s nízkou kvalifikací (47% uchazečů o zaměstnání má pouze základní vzdělání), generační návyky</li> <li>- zdravotní stav uchazečů o zaměstnání – co se týká Chodova, tak pětina evidovaných nezaměstnaných má dokladované různorodé trvalé zdravotní omezení pro výkon zaměstnání. Drtivě převládají potíže s pohybovým ústrojím, tj. nemožnost práce vestoje, v chladu, vlhku, nezvedat břemena apod., což je u nízkokvalifikované pracovní síly významně limitující pro nalezení zaměstnání.</li> <li>- málo zaměstnavatelů v místě</li> <li>- nákladovost dojíždění za prací</li> <li>- kvalifikační požadavky zaměstnavatelů</li> <li>- zadluženost uchazečů o zaměstnání</li> <li>- nastavení soc. systému není vždy motivující</li> <li>- závislosti</li> <li>- SU a.s. jako největší zaměstnavatel nepřijímá</li> <li>- možnosti firemního vzdělávání v Chodově nejsou</li> <li>- nízká dostupnost získat kvalifikaci (SOU, SŠ)</li> <li>- nelegální práce</li> <li>- absence pracovních návyků</li> </ul>
<p><b>Příležitosti:</b></p> <ul style="list-style-type: none"> <li>- intenzivnější využití nástrojů APZ</li> <li>- osvěta v oblasti APZ směrem k zaměstnavatelům</li> <li>- využití zkušenosti Chotesu s.r.o. se zaměstnáváním cílové skupiny</li> <li>- průmyslová zóna – Nové Sedlo, Chodov</li> <li>- investice stávajících zaměstnavatelů v Chodově</li> <li>- tvorba IPRU KV</li> <li>- jsou k dispozici místa pro nízkokvalifikované – nejsou využívána</li> </ul>	<p><b>Hrozby:</b></p> <ul style="list-style-type: none"> <li>- neřešení zadluženosti</li> <li>- nedostatek nových pracovních příležitostí povede ke zvyšování kriminality</li> <li>- případné propouštění spol. SU a.s.</li> </ul>

### Diagram rybí kosti:



### **Z toho vydefinované priority:**

Není-li u jednotlivých cílů daných priorit uvedeno jinak, hovoříme v oblasti zaměstnanosti o cílové skupině chodovských dlouhodobě nezaměstnaných či jinak znevýhodněných bez rozdílu etnicity či adresy bydliště.

#### **1. Rozšířit nabídky pracovních příležitostí pro nízkokvalifikované a jinak znevýhodněné na trhu práce.**

Pod touto prioritou se skrývá snaha přispět k rozšíření pracovních příležitostí pro uvedenou CS. Z uvedených dat SPSZ na vstupu vyplývá, že opatření APZ nejsou hojně v Chodově využívána (mimo Chotes) a že je možné podpořit tuto prioritu realizací konkrétních projektů.

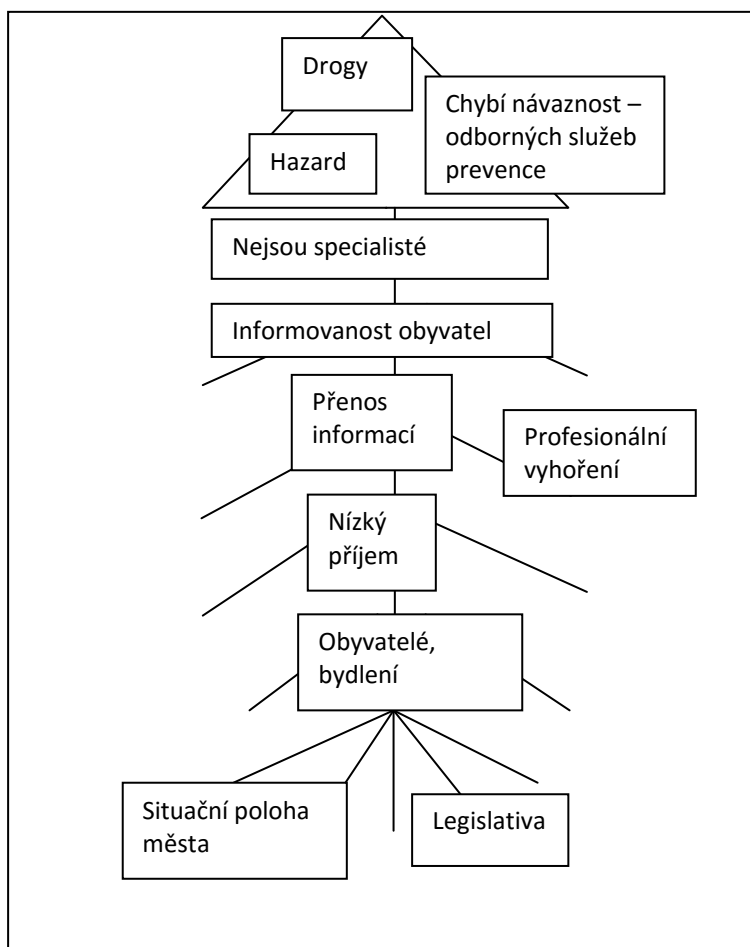
#### **2. Vybavit dlouhodobě nezaměstnané a jinak znevýhodněné osoby kompetencemi potřebnými pro uplatnění na trhu práce.**

Pod touto prioritou se skrývá snaha udělat cílovou skupinu zaměstnatelnou bez ohledu na konkrétní obor, odvětví a kvalifikaci - myslíme tím aktivizovat, motivovat, zorientovat na trhu práce, vybavit sociálními kompetencemi, vštípit smysl pro povinnost, disciplínu, atd., naučit se chovat, jednat se zaměstnavatelem, hledat si práci, psát životopis, apod.

## SWOT analýza:

<p><b>Silné stránky:</b></p> <ul style="list-style-type: none"> <li>- rychlé zjištění informací</li> <li>- integrovaný záchranný systém</li> <li>- důvěra v MP i PČR</li> <li>- výborná provázanost PČR, MP – není rivalita</li> <li>- znalost místních poměrů</li> <li>- participace škol</li> <li>- existence a působení NNO</li> <li>- přístup města</li> <li>- stabilní MP</li> <li>- široká podpora volnočasových aktivit</li> </ul>	<p><b>Slabé stránky</b></p> <ul style="list-style-type: none"> <li>- chybí návaznost (odborných služeb, prevence)</li> <li>- profesionální vyhoření (málo lidí, času, mnoho povinností)</li> <li>- stále se měnící zákony, legislativa</li> <li>- hazard</li> <li>- složení obyvatelstva a typ bydlení</li> <li>- chybí návaznost – součinnost orgánů</li> <li>- drogová problematika - pouliční prodej veřejně, konzumace drog veřejně - dráždí veřejnost</li> <li>- není práce</li> <li>- nízké příjmy</li> <li>- nechuť specialistů působit v Chodově</li> <li>- situační poloha města</li> <li>- přenos informací vzájemně</li> <li>- nízká informovanost sociálně slabých</li> </ul>
<p><b>Příležitosti</b></p> <ul style="list-style-type: none"> <li>- existence zákona o loteriích (bude)</li> <li>- rozvoj pracovních příležitostí (průmyslová zóna Nové Sedlo + investice stávajících zaměstnavatelů v Chodově)</li> <li>- tvorba IPRU KV</li> <li>- jsou k dispozici místa pro nízkokvalifikované (demotivace sociálního systému)</li> <li>- možnost získání financí na prevenci (MVČR, ESIF)</li> <li>- asistent prevence kriminality</li> </ul>	<p><b>Hrozby</b></p> <ul style="list-style-type: none"> <li>- odliv obyvatel</li> <li>- pravicový extremismus</li> <li>- demotivace specialistů v dané agendě</li> <li>- propouštění v SÚ a.s.</li> <li>- nekonceptnost spolupráce jednotlivých pracovišť</li> <li>- podomní prodej</li> <li>- přetrvávající existenční problémy</li> </ul>

## Diagram rybí kosti:



## Z toho vydefinované priority:

1. Snižovat dostupnost a riziko návykových látek

Pod touto prioritou se věnujeme a) drogovým uživatelům, b) osobám drogovou kariérou ohroženým, c) osobám ohroženým recidivou užívání návykových látek a konečně d) rodinným příslušníkům obou předchozích cílových skupin. Chceme snížit míru prvo uživatelů, míru drogových recidivistů, odborně podpořit rodiče a další blízké aktivních či latentních uživatelů a posílit terénní sociální práci zaměřenou na drogové uživatele, která má kromě snížení zdravotních rizik plynoucích z užívání drog za úkol i podchycení uživatelů pro specializované léčebné a poradenské služby.

## 2. Snížovat rizika pro vznik závislostí na hazardním hraní

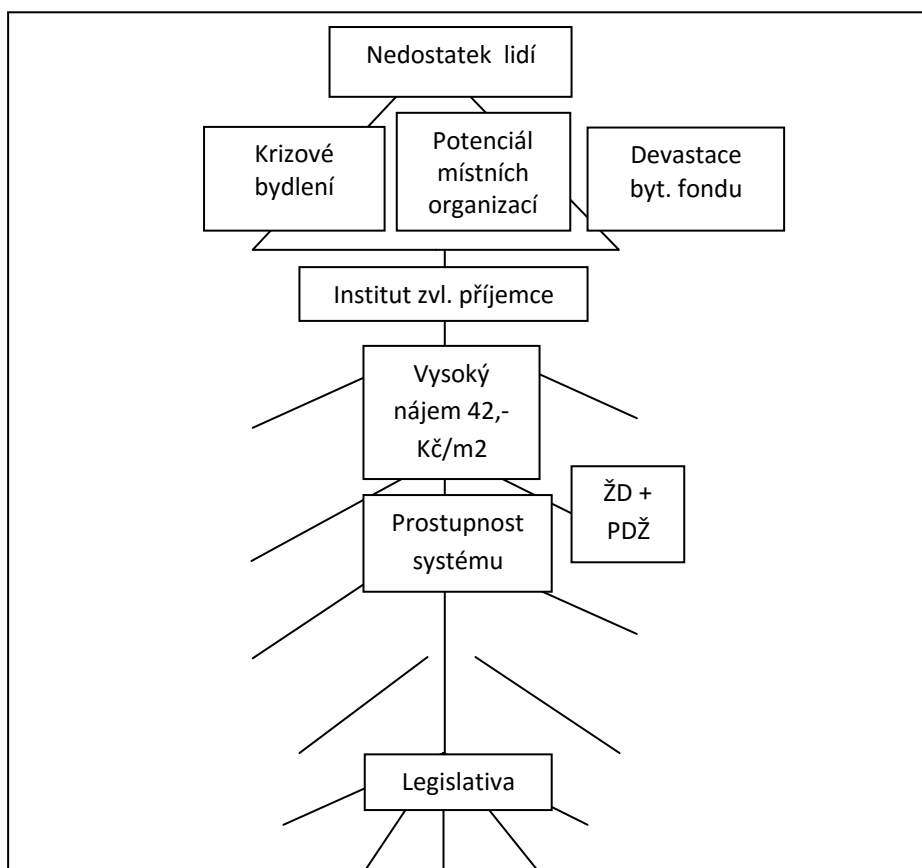
Pod touto prioritou se věnujeme problematice patologického hráčství a dalším sociálně patologickým jevům, které se na tuto problematiku obecně váží. Je však nutné připustit, že v dané oblasti je možné systematicky plánovat aktivity v oblasti prevence. Oblast regulace hazardu je vždy spíše záležitostí politickou.

### - BYDLENÍ

#### SWOT analýza:

<p><b>Silné stránky:</b></p> <ul style="list-style-type: none"> <li>- ŽD + PŽD</li> <li>- bytový fond města Chodov (je k dispozici, není vše zprivatizováno, nyní snaha o STOP privatizace)</li> <li>- DPS – senioři – sociální služby</li> <li>- vnímavé město</li> <li>- přizpůsobovat pravidla pro přidělování bytů situaci ve městě</li> </ul>	<p><b>Slabé stránky:</b></p> <ul style="list-style-type: none"> <li>- legislativa spojená s nájmem bytů</li> <li>- poměrně vysoké nájemné v městských bytech</li> <li>- neexistence krizového bydlení (městského i služby)</li> <li>- neexistence prostupného bydlení – systém s jasně definovanými pravidly</li> <li>- není využito potenciálu místních organizací</li> <li>- nevyužívá se „zvláštní příjemce“</li> <li>- nedostatečná kapacita napříč ( Bytservis s.r.o., NNO, MĚSTO)</li> <li>- ŽD + PŽD</li> <li>- Devastace bytového fondu</li> </ul>
<p><b>Příležitosti:</b></p> <ul style="list-style-type: none"> <li>- podpora lidem potřebným (je zde vůle)</li> <li>- podpora při odstraňování „minimalizování slabých stránek“</li> <li>- potenciál více subjektů, které mohou pomoci při řešení problémů s bydlením potřebným</li> <li>- ŽD, PŽD</li> </ul>	<p><b>Hrozby:</b></p> <ul style="list-style-type: none"> <li>- vysoká nezaměstnanost</li> <li>- uzavření SU a.s.</li> <li>- migrace</li> <li>- zvyšující se zadluženost osob</li> <li>- státní lichva</li> <li>- oddalování problému ze strany samotných občanů (nepřipouštění si problémů)</li> </ul>

#### Diagram rybí kosti:



### Z toho vydefinované priority:

#### 1. Snížení dluhů nejen na nájemném a službách, jako prevence ztráty bydlení.

Nejen v případě chodovských sociálně vyloučených rodin je příznačným rysem žití na dluh. Dluhovou past může nastražit legální úvěrová nebankovní společnost, nelegální lichvář anebo i vlastník nájemního bydlení. V důsledku předluženosti jsou tito lidé obtížně umístitelní na legální trh práce, neboť podstatná část platu jim je exekurována, čímž se jim legálně pracovat nevyplatí. Díky tomu si ale nedokážou zvednout příjem tak, aby staré závazky vyrovnali a nové nevytvářeli. Ocítají se v kruhu, který bez intervence zvenčí jen těžko rozetnou, tím spíše, že lidé, s kterými jako jedinými mají sociální vazby a tkají solidární síť, jsou na tom stejně.

#### 2. Zamezit vandalismu bytového fondu a okolí.

Městský majetek chceme chránit několika způsoby. Pilotním nastavením zavedeného institutu domovnictví, případně do budoucna jeho doplněním o asistenty prevence kriminality pracujícími denně pod křídly městské policie. K pocitu bezpečí a zamezení vandalismu mohou pomoci kamery umístěné na chodbách domů, dále je to odpovědné přidělování bytů tak, aby do nich nebyly hlášeny osoby v počtech neadekvátních rozměrů a dispozicím bytů, a konečně je to diverzifikace na lepší a horší bydlení (kvalitou, vybaveností, řádem a skladbou nájemníků), které chceme dosáhnout jak zvenčí vybudováním systému prostupného bydlení tak zevnitř podporou zrodu domovních samospráv a participativním výkonem sociální práce.

#### 3. Zajistit osobám v životní krizi přístup ke krizovému bydlení.

V případě této priority chceme vybudovat a vyčlenit byty v režimu krizového bydlení a dále pilotně nastavit systém prostupného / sociálního bydlení. V obou případech je nutné podpořit fungování těchto bytů podrobně zpracovanými metodikami a výkonem sociální práce.

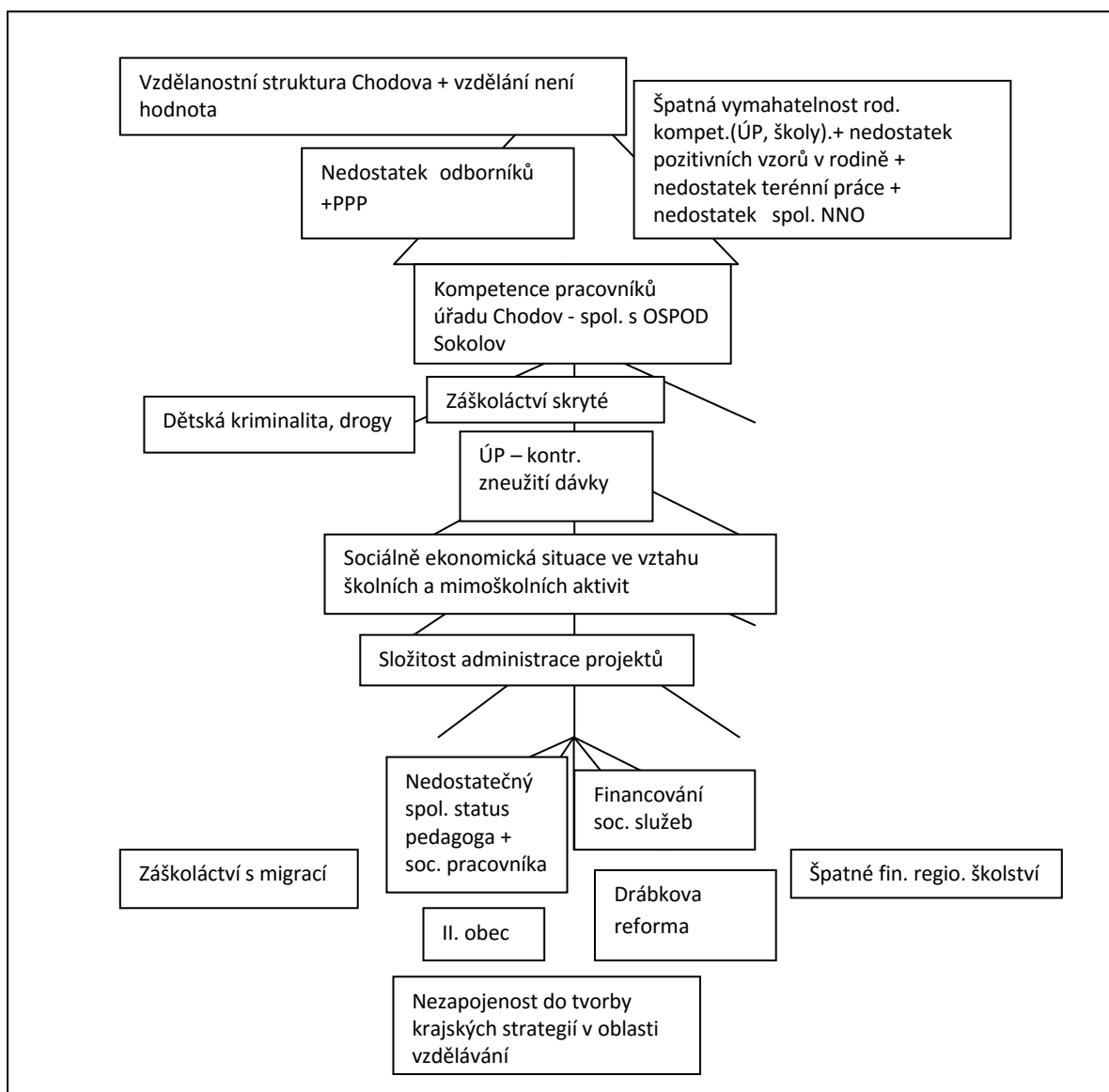
**- VZDĚLÁVÁNÍ, SOCIÁLNÍ SLUŽBY A VOLNÝ ČAS**



## SWOT analýza:

<p><b>Silné stránky:</b></p> <ul style="list-style-type: none"> <li>- kvalitní speciální školství</li> <li>- podpora organizací pracujících s mládeží ze strany města</li> <li>- prevence kriminality – MP</li> <li>- spolupráce mezi jednotlivými složkami</li> <li>- kvalitní management ZŠ a MŠ</li> <li>- MŠ plně kvalifikovaní pedagog. pracovníci (MŠ Zahradní – národnostní menšiny, do vzdělávání se v začleňování)</li> <li>- kvalitní sportovní zázemí</li> <li>- široké spektrum volnočasové nabídky</li> <li>- přípravné třídy</li> <li>- spolupráce s PPP</li> <li>- předškolní vzdělávání</li> <li>- existence sociálních služeb – město, NNO</li> <li>- komunitní plánování</li> <li>- pravidelná nabídka aktivit pro seniory</li> <li>- funkční SPOD</li> <li>- Člověk v tísni – spolupráce s rodinami se soc. vyloučením - SAS</li> </ul>	<p><b>Slabé stránky:</b></p> <ul style="list-style-type: none"> <li>- pravomoci pracovníků úřadu Chodov (legislativa) – II. obec</li> <li>- záškoláctví s migrací (VB)</li> <li>- záškoláctví – zejména skryté</li> <li>- špatné financování regionálního školství – rezerva padla na asistenty pedagogů</li> <li>- špatná vymahatelnost rodičovských kompetencí (ÚP, školy)</li> <li>- vzdělanostní struktura obyvatel Chodova</li> <li>- vzdělání není hodnota</li> <li>- kontrola možného zneužití dávky</li> <li>- nedostatek odborníků – logoped, psycholog, dětský psychiatr, školní psycholog</li> <li>- nedostupnost PPP</li> <li>- Město není dostatečně zapojeno do tvorby Krajských strategií v oblasti vzdělávání</li> <li>- Drábkova reforma</li> <li>- dětská kriminalita, drogy</li> <li>- financování sociálních služeb</li> <li>- nedostatečný společenský statut pedagogů a soc. pracovníků II. obec - Chodov</li> <li>- nekoncepce vzdělávání KÚ (absence SOU v Chodově)</li> <li>- nedostatek pozitivních vzorů v rodině</li> <li>- složitost administrace projektů, předfinancování projektů</li> <li>- nedostatek terénní práce v rodinách</li> <li>- spolupráce škol a NNO bez jasně definovaných pravidel</li> <li>- nevyužívání širšího spektra školních aktivit soc. slabými (ŠP, výlety, apod.)</li> </ul>
<p><b>Příležitosti :</b></p> <ul style="list-style-type: none"> <li>- dotační politika - nové plánovací období na oblast vzdělávání (finance)</li> <li>- PČR styčný důstojník na menšiny pro Chodov</li> <li>- zintenzivnění přípravy předškoláků</li> <li>- zkompetentnit rodiče</li> <li>- zavedení uniforem</li> </ul>	<p><b>Hrozby :</b></p> <ul style="list-style-type: none"> <li>- poroste nezaměstnanost a počet sociálně slabých, což povede k rozvoji soc. pat. jevů, migraci obyvatel, více psychicky nemocných dětí, volnočasové aktivity nebudou v zájmu z důvodu řešení existenčních problémů</li> <li>- přetěžování dětí ve vztahu k IQ</li> <li>- neodborné zásahy teoretiků do školství</li> <li>- nedostatek financí na inkluzi (obecně)</li> <li>- právní rozklad státu</li> <li>- rozevírání nůžek</li> <li>- nárůst extremismu</li> <li>- rizikovost povolání učitele</li> <li>- devastace veřejného majetku</li> </ul>

## Diagram rybí kosti:



### **Z toho vydefinované priority:**

#### **1. Potřeba cílené práce s rodiči a dětmi předškolního věku.**

Pod touto prioritou se soustředíme na předškolní vzdělávání dětí, dosažení jejich zralosti a zajištění podmínek pro zdravý osobnostní růst a vývoj. Cílem je úspěšný přechod dítěte do školního věku, tj. dítě připravené zdárně absolvovat povinnou školní docházku na běžné základní škole. Jsme si vědomi toho, že intervence zvenčí směrem k dítěti nestačí, proto nejsou naší cílovou skupinou jen děti, ale i jejich rodiče. Kromě práce s dítětem tak chceme změnit nepodnětné rodinné prostředí, ve kterém děti vyrůstají, ukázat rodičům jak přistupovat k dětem, jak je vychovávat, vzdělávat, obohacovat. Nechceme brát rodičovskou roli na svá bedra, nýbrž změnu chceme uskutečnit se samotnými rodiči.

#### **2. Zvýšit motivaci dětí a rodičů ke vzdělanosti.**

Částečně tato priorita koresponduje s prioritou číslo 1. Domníváme se, že při cílených motivačních programech (nastavených cílech) podpoříme účast a úspěšnost dětí v institucionalizovaném vzdělávání. Motivace má souvislost s uspíváním ve vzdělávacím procesu a s délkou, jež se ho děti účastní.

#### **3. Zvýšit motivaci ke smysluplnému trávení volného času.**

Aktivity tohoto druhu zaměstnávají děti, budují sounáležitost, toleranci, smysl pro spolupráci, rozvíjejí jejich morálně volní vlastnosti, perceptivní i kognitivní dovednosti, a jsou taktéž vhodným prostředkem k nenásilnému předkládání pozitivních nepatologických vzorů z řad dospělých, mládeže či vrstevníků. Formou hry lze dětem předat leckteré důležité hodnoty a informace, které by „školním“ podáním po nich pro jeho nezáživnost sklouzly. Preferujeme zapojení dětí ze sociálně znevýhodňujícího prostředí do zájmových a volnočasových aktivit ve městě poskytovaných standardními institucemi (jako je Dům dětí a mládeže, sportovní oddíl, junák, etc.), ale nevyhne se nutnosti zřídit či posílit stávající aktivity na sociálně vyloučené děti speciálně zaměřené, ať svoji nízkoprahovou formou, rozšířením přímo v lokalitě ŽD a PŽD či charakterem náplně činnosti. Leč integrace je naším cílem, nikoli segregace, a tak aktivity musejí být vnímány (analogicky vztahu předškolní klub-mateřská škola) jako schody k institucím „pro všechny“.

#### 4. Nabízet komplexní nabídku sociálních služeb podporující sociální začleňování.

Ač se v daném případě jedná spíše o samotné nástroje či opatření, za něž lze sociální služby považovat, shledali jsme jako vhodné definovat tuto prioritu, jež prostřednictvím jednotlivých cílů poskytne přehled potřebných služeb pro obyvatele města Chodova související s problematikou sociálního vyloučení v chápaném kontextu strategie.

## NÁVRHOVÁ ČÁST

### Detailní rozpracování jednotlivých cílů v tematických oblastech strategického plánu včetně komentářů

#### - ZAMĚSTNANOST

#### 1. Rozšíření nabídky pracovních příležitostí pro nízkokvalifikované a jinak znevýhodněné na trhu práce.

Oblast 1.: Zaměstnanost	
<b>Z1. Priorita:</b>	Rozšířit nabídky pracovních příležitostí pro nízkokvalifikované a jinak znevýhodněné na trhu práce
<b>Z1.1 Obecný cíl:</b>	<i>Každoročně bude až 35 dlouhodobě nezaměstnaných a jinak znevýhodněných obyvatel Chodova umístěno na legální trh práce v komerčním sektoru.</i>
<b>Z1.1.1 Specifický cíl:</b>	<i>25 z nich bude zaměstnáno díky RIP OP Z</i>
	<b>Garant:</b>
<b>Termín</b>	<b>Opatření:</b>
V průběhu roku 2015	Vedení jednání ASZ a města Chodova s Úřadem práce ČR, Krajskou pobočkou v Karlových Varech v souvislosti s možností realizace takto zaměřených RIP ÚP v průběhu 2015 (např. dle zkušeností v Ústeckém kraji)
V průběhu roku 2015	Zpracování projektu
Leden 2016	Realizace projektu
2017/2018	Provedení následné evaluace s možností zpracování navazujícího projektu
<b>Náklady na opatření:</b>	Nelze vyčíslit, není v kompetenci zpracovatelů SPSZ <b>Zdroj: OP Z</b>

Z důvodu vysokého počtu nízkokvalifikovaných na úřadu práce (jedná se o 475 z 1006 s nedokončeným nebo ukončeným základním vzděláním, což tvoří 47% nezaměstnaných z Chodova) je vhodné usilovat o realizaci projektu dle zkušeností v Ústeckém kraji Sociálně vyloučené lokality v Ústeckém kraji CZ.1.04/2.1.00/70.00038, možnost financování z OP Z. Podání projektu plně v kompetenci Úřadu práce České republiky - Krajská pobočka v Karlových Varech.

#### Oblast 1.: Zaměstnanost

<b>Z1. Priorita:</b>	<b>Rozšířit nabídky pracovních příležitostí pro nízkokvalifikované a jinak znevýhodněné na trhu práce</b>		
<b>Z1.1 Obecný cíl:</b>	<b><i>Každoročně bude až 35 dlouhodobě nezaměstnaných a jinak znevýhodněných obyvatel Chodova umístěno na legální trh práce v komerčním sektoru.</i></b>		
<b>Z1.1.2 Specifický cíl:</b>	<b><i>5 z nich bude zaměstnáno v SF</i></b>		
	<b>Garant:</b>	<b>Vazba na fiši:</b>	
		Ano, projektová fiše č. 7	
<b>Termín</b>	<b>Opatření:</b>		
V průběhu 2015	Do konce roku 2015 bude zrealizován specifický výzkum týkající se možností sociálního podnikání v Chodově, v této oblasti zahájena spolupráce s městem Chodovem a MAS Sokolovsko		
V průběhu 2016	Do konce roku 2016 je znám nositel sociálního podnikání, včetně propracovaného podnikatelského záměru		
V průběhu 2016	Do konce roku 2016 je podán projekt na realizaci sociální firmy		
<b>Náklady na opatření:</b>	4.000.000,-Kč, výzkum 30.000,-Kč	<b>Zdroj:</b> OP Z (v rámci KPSVL), ASZ	

Z důvodu vysokého počtu nízkokvalifikovaných na úřadu práce (jedná se o 475 z 1006 s nedokončeným nebo ukončeným základním vzděláním, což tvoří 47% nezaměstnaných z Chodova) je vhodné usilovat o zřízení sociální firmy ve městě Chodově. O realizaci takto koncipovaného podniku projevil zájem samo město, nicméně dle vydefinovaných kroků je zaměřením SF a nositel sociálního podnikání předmětem výzkumu. Daná problematika je konzultována s místní MAS Sokolovsko, v jejímž regionu je sociální podnikání na vzestupu. Sociální firma umožňuje získat uplatnění pro nezaměstnané, kteří by jej na otevřeném trhu práce získávali neskutně. Umožňuje posilování pracovních návyků a kompetencí, je zdrojem zvyšování kvalifikací a šancí do budoucna uplatnit se na otevřeném trhu práce. Toto opatření plánujeme financovat z OP Z v rámci KPSVL.

<b>Oblast 1.: Zaměstnanost</b>			
<b>Z1. Priorita:</b>	<b>Rozšířit nabídky pracovních příležitostí pro nízkokvalifikované a jinak znevýhodněné na trhu práce</b>		
<b>Z1.1 Obecný cíl:</b>	<b><i>Každoročně bude až 35 dlouhodobě nezaměstnaných a jinak znevýhodněných obyvatel Chodova umístěno na legální trh práce v komerčním sektoru.</i></b>		
<b>Z1.1.3 Specifický cíl:</b>	<b><i>5 z nich každoročně díky projektu „Komplex sociální a pracovní integrace“</i></b>		
	<b>Garant:</b>	<b>Vazba na fiši:</b>	
		Ano, projektová fiše č. 5	
<b>Termín</b>	<b>Opatření:</b>		
V průběhu roku 2015	Zpracování projektu		
Leden 2016	Realizace projektu		
2017/2018	Provedení následné evaluace s možností zpracování navazujícího projektu		
<b>Náklady na opatření:</b>	5.244.090,- Kč	<b>Zdroj:</b> OP Z (v rámci KPSVL)	

Z důvodu vysokého počtu nízkokvalifikovaných na úřadu práce (jedná se o 475 z 1006 s nedokončeným nebo ukončeným základním vzděláním, což tvoří 47% nezaměstnaných z Chodova) je vhodné zrealizovat systémový projekt na podporu zaměstnanosti zaměřený na dlouhodobě nezaměstnané a dále jinak znevýhodněné na trhu práce. Příslušná projektová fiše uvedené zpracovává. Projekt sám o sobě nevytváří nová dotovaná pracovní místa. V rámci zapojení do projektu si budou moci nezaměstnaní zvýšit kvalifikaci, zapojit se do tzv. práce na zkoušku v rámci systému dostupného zaměstnávání s následnou zvýšenou šancí nalézt uplatnění na otevřeném trhu práce, ať již s podporou APZ či bez ní. Toto opatření plánujeme financovat z OP Z v rámci KPSVL.

<b>Oblast 1.: Zaměstnanost</b>			
<b>Z1. Priorita:</b>	<b>Rozšířit nabídky pracovních příležitostí pro nízkokvalifikované a jinak znevýhodněné na trhu práce</b>		
<b>Z1.2 Obecný cíl:</b>	<b><i>Do konce roku 2016 bude spuštěn systém dostupného zaměstnávání v Chodově, jež umožní získat pracovní zkušenost ročně až pro 10 dlouhodobě či jinak znevýhodněných nezaměstnaných ve městě Chodově.</i></b>		
<b>Z1.2.1. Specifický cíl:</b>	<b><i>Dojednat model spolupráce systému (NNO, město, městské organizace, ÚP) – Vytvoření sítě zaměstnavatelů systému dostupného zaměstnávání</i></b>		
	<b>Garant:</b>	<b>Vazba na fiši:</b>	
		Ano, projektová fiše č. 5	

Termín	Opatření:
V průběhu 2015	Příprava projektového záměru a konzultace podoby systému na pravidelných jednáních PS Zaměstnanost.
V průběhu 2015	Zmapování potenciačních zaměstnavatelů – vytvoření sítě zaměstnavatelů v rámci systému
V průběhu roku 2015	Zpracování projektu
Leden 2016	Realizace projektu
2017/2018	Provedení následné evaluace s možností zpracování navazujícího projektu
<b>Náklady na opatření:</b>	5.244.090,- Kč <b>Zdroj:</b> OP Z (v rámci KPSVL)

V případě tohoto a následujícího cíle se nám podaří vytvořit pracovní místa pro danou cílovou skupinu prostřednictvím systému prostupného zaměstnávání, jež bude jednou z klíčových aktivit připravovaného projektu na podporu zaměstnanosti v Chodově. Systém prostupného zaměstnávání je založen na principu nabývání a získávání pracovních zkušeností a kompetencí prostřednictvím výkonu jednotlivých pracovních pozic zpravidla u více zaměstnavatelů. Na nižších stupních se zpravidla jedná o tréninková místa u obecních zaměstnavatelů a následně již o místa v komerčním sektoru. Zaměstnavatelé jsou k zaměstnávání těchto osob pobízeni dotační pobídkou. Systém může být funkční za předpokladu spolupráce více subjektů a koordinace například nositele projektu. V systému je také nezbytná podpora poradenská zaměstnancům, tak zaměstnavatelům.

Oblast 1.: Zaměstnanost	
<b>Z1. Priorita:</b>	<b>Rozšířit nabídky pracovních příležitostí pro nízkokvalifikované a jinak znevýhodněné na trhu práce</b>
<b>Z1.2 Obecný cíl:</b>	<i>Do konce roku 2016 bude spuštěn systém prostupného zaměstnávání v Chodově, jež umožní získat pracovní zkušenost ročně až pro 10 dlouhodobě či jinak znevýhodněných nezaměstnaných ve městě Chodově.</i>
<b>Z1.2.2. Specifický cíl:</b>	<i>Spuštění systému prostupného zaměstnávání v rámci projektu „Komplex pracovní a sociální integrace“, jež umožní získat pracovní uplatnění až 10 obyvatelům města Chodova ročně.</i>
	<b>Garant:</b> <b>Vazba na fiši:</b> Ano, projektová fiše č. 5
Termín	Opatření:
V průběhu roku 2015	Zpracování projektu
Leden 2016	Realizace projektu
2017/2018	Provedení následné evaluace s možností zpracování navazujícího projektu
<b>Náklady na opatření:</b>	5.244.090,- Kč <b>Zdroj:</b> OP Z (v rámci KPSVL)

Viz komentář výše.

Oblast 1.: Zaměstnanost	
<b>Z1. Priorita:</b>	<b>Rozšířit nabídky pracovních příležitostí pro nízkokvalifikované a jinak znevýhodněné na trhu práce</b>
<b>Z1.3 Obecný cíl:</b>	<i>Všemi dostupnými prostředky je potírána šedá ekonomika.</i>
<b>Z1.3.1. Specifický cíl:</b>	<i>Zrealizovat akci Regionální trh práce (součást osvětová kampaň v této oblasti) v průběhu roku 2016</i>
	<b>Garant:</b>
Termín	Opatření:
V průběhu 2015	Vedení jednání o možné realizaci akce ve spolupráci s MAS Sokolovsko
V průběhu roku 2015	Zpracování projektu
V průběhu roku 2016	Realizace projektu
2016/2017	Provedení následné evaluace s možností zpracování navazujícího projektu
<b>Náklady na opatření:</b>	Nelze vyčíslit, aktuálně je v plánu dojednat podobu a průběh akce v rámci spolupráce s MAS Sokolovsko <b>Zdroj:</b> OP Z

Z výzkumného šetření popisovaného v Situační analýze města Chodova vyplývá, že existence šedé ekonomiky se nevyhýbá ani městu Chodov. Členové PS Zaměstnanost se v této oblasti shodli na potřebě reagovat na tento negativní jev společnosti, jež neprospívá z dlouhodobého hlediska samotným „zaměstnancům“, místnímu podnikatelskému klimatu a také státu. Z tohoto důvodu vznikly uvedené tři cíle, které se snaží kombinací preventivních a represivních opatření reagovat na tento negativní jev.

Zároveň samo město přistupuje k uvedenému „čelem“ a společensky odpovědným přístupem zakomponuje čestné prohlášení o „boji“ s šedou ekonomikou do příslušných veřejných zakázek města.

Oblast 1.: Zaměstnanost	
<b>Z1. Priorita:</b>	Rozšířit nabídky pracovních příležitostí pro nízkokvalifikované a jinak znevýhodněné na trhu práce
<b>Z1.3 Obecný cíl:</b>	<i>Všemi dostupnými prostředky je potírána šedá ekonomika.</i>
<b>Z1.3.2. Specifický cíl:</b>	<i>Medializace aktivit v dané oblasti a informací ze šetření inspektorátu práce ve vztahu k šedé ekonomice v průběhu platnosti SPSZ</i>
	<b>Garant:</b> Město Chodov
<b>Termín</b>	<b>Opatření:</b>
V průběhu 2016	Provázanost se specifickým cílem 1.3.1. – v rámci realizace projektu - zpracovaný osvětový materiál prezentovat na webu města, FB, výlepové plochy, letáky, k předávání informací možné využít radničních novin a regionální TV
2016/2017	Navázání spolupráce s Oblastním inspektorátem práce - předávání informací s oblastním inspektorátem práce – medializace zrealizovaných šetření
2017	Vyhodnocení cíle, stanovení dalšího postupu
<b>Náklady na opatření:</b>	<b>Zdroj:</b>

Viz komentář výše.

Oblast 1.: Zaměstnanost	
<b>Z1.1 Priorita:</b>	Rozšířit nabídky pracovních příležitostí pro nízkokvalifikované a jinak znevýhodněné na trhu práce
<b>Z1.3 Obecný cíl:</b>	<i>Všemi dostupnými prostředky je potírána šedá ekonomika.</i>
<b>Z1.3.3. Specifický cíl:</b>	<i>Zakomponovat čestné prohlášení dodavatelů veřejných zakázek pro město Chodov o společensky odpovědném přístupu včetně sankce za porušení.</i>
	<b>Garant:</b> Město Chodov
<b>Termín</b>	<b>Opatření:</b>
2015	Pověření RM Chodova ORM MěÚ Chodov – čestné prohlášení jako součást zadávacích podmínek veřejných zakázek
2015	Do smlouvy o dílo zahrnout i sankci, která bude uplatněna, v případě prokázání porušení čestného prohlášení
<b>Náklady na opatření:</b>	<b>Zdroj:</b>

Viz komentář výše.

Oblast 1.: Zaměstnanost	
<b>Z1. Priorita:</b>	Rozšířit nabídky pracovních příležitostí pro nízkokvalifikované a jinak znevýhodněné na trhu práce
<b>Z1.4 Obecný cíl:</b>	<i>V rámci společensky odpovědného přístupu při zadávání a realizaci veřejných zakázek města Chodova zvážit možnost zavedení pravidla tzv. 10% (na realizaci zakázky se podílí minimálně 10% občanů z řad dlouhodobě nezaměstnaných).</i>
<b>Z1.4.1 Specifický cíl:</b>	<i>V rámci společensky odpovědného přístupu při zadávání a realizaci veřejných zakázek města Chodova zvážit možnost zavedení pravidla tzv. 10% (na realizaci zakázky se podílí minimálně 10% občanů z řad dlouhodobě nezaměstnaných).</i>
	<b>Garant:</b> Město Chodov
<b>Termín</b>	<b>Opatření:</b>
2015	Seznámit politické představitele města s touto možností – realizace odborného workshopu na toto téma
Po realizaci workshopu	Zvolení další strategie města v této oblasti
<b>Náklady na opatření:</b>	<b>Zdroj:</b>

Náš návrh spočívá v implementaci podmínky pro dodavatele „zaměstnat alespoň 10% dlouhodobě nezaměstnaných evidovaných na úřadu práce z celkového počtu pracovníků na zakázce“ do zadávací dokumentace vybraných veřejných zakázek města. Nechceme takovou podmínku uplatňovat plošně u všech VZ, ale jen u těch, které jsou pro její použití vhodné, a to a) charakterem práce (stavební práce a bourací, úprava veřejných prostranství a zeleně, práce zahradní a lesnické, úklidové práce, ...) a b) svojí délkou (aby přinášelo zaměstnání dlouhodobě nezaměstnaným efekt, měla by trvat realizace zakázky alespoň půl roku). Podmínka je nediskriminační a rovná, platí pro všechny uchazeče o zakázku a hovoří nikoli o etnické skupině či obyvatelích té a té lokality, dokonce ani o evidenci konkrétního úřadu práce, hovoří pouze o dlouhodobě nezaměstnaných v evidenci ÚP. Jedná se o zvážení této možnosti.

Oblast 1.: Zaměstnanost	
<b>Z1. Priorita:</b>	<b>Rozšířit nabídky pracovních příležitostí pro nízkokvalifikované a jinak znevýhodněné na trhu práce</b>
<b>Z1.5 Obecný cíl:</b>	<i>Do konce roku 2017 máme ve městě Chodově k dispozici sociální firmu</i>
<b>Z1.5.1. Specifický cíl:</b>	<i>Do konce roku 2017 máme ve městě Chodově k dispozici sociální firmu</i>
	<b>Garant:</b> <b>Vazba na fiši:</b> Ano, projektová fiše č. 7
<b>Termín</b>	<b>Opatření:</b>
V průběhu 2015	Do konce roku 2015 bude zrealizován specifický výzkum týkající se možností sociálního podnikání v Chodově, v této oblasti bude zahájena spolupráce s městem Chodov a MAS Sokolovsko
V průběhu 2016	Do konce roku 2016 je znám nositel sociálního podnikání, včetně propracovaného podnikatelského záměru
V průběhu 2016	Do konce roku 2016 je podán projekt na realizaci sociální firmy
<b>Náklady na opatření:</b>	4.000.000,- Kč, výzkum 30.000,- Kč <b>Zdroj:</b> OP Z (v rámci KPSVL), ASZ

Viz komentář cíle Z1.1.2.

## 2. Vybavit dlouhodobě nezaměstnané a jinak znevýhodněné osoby kompetencemi potřebnými pro uplatnění na trhu práce.

Oblast 1.: Zaměstnanost	
<b>Z2.Priorita:</b>	<b>Vybavit dlouhodobě nezaměstnané a jinak znevýhodněné osoby kompetencemi potřebnými pro uplatnění na trhu práce.</b>
<b>Z2.1. Obecný cíl:</b>	<i>V případě změny podmínek pro realizaci veřejné služby bude město Chodov jejím realizátorem s cílem znovuzískání či upevnění pracovních návyků.</i>
<b>Z2.1.1. Specifický cíl:</b>	<i>V daném případě existuje dostatečná nabídka co do pestrosti a možnosti uplatnění a uchazeči jsou k účasti motivováni systémem prostupného zaměstnávání.</i>
	<b>Garant:</b> Město Chodov
<b>Termín</b>	<b>Opatření:</b>
	Bude řešeno v případě změny legislativních podmínek
<b>Náklady na opatření:</b>	<b>Zdroj:</b>

Oblast 1.: Zaměstnanost	
<b>Z2.Priorita:</b>	<b>Vybavit dlouhodobě nezaměstnané a jinak znevýhodněné osoby kompetencemi potřebnými pro uplatnění na trhu práce.</b>
<b>Z2.2 Obecný cíl:</b>	<i>Každoročně je připraveno 25 dlouhodobě nezaměstnaných a jinak znevýhodněných obyvatel města Chodova na vstup na legální trh práce.</i>
<b>Z2.2.1. Specifický cíl:</b>	<i>15 z nich bude připraveno díky RIP OP Z</i>
	<b>Garant:</b> ÚP ČR
<b>Termín</b>	<b>Opatření:</b>
V průběhu roku 2015	Vedení jednání ASZ a města Chodova s Úřadem práce ČR, Krajskou pobočkou v Karlových Varech v souvislosti s možností realizace takto zaměřených RIP ÚP v průběhu 2015 (např. dle zkušeností v Ústeckém kraji)

V průběhu roku 2015	Zpracování projektu
Leden 2016	Realizace projektu
2017/2018	Provedení následné evaluace s možností zpracování navazujícího projektu
<b>Náklady na opatření:</b>	Nelze vyčíslit, není v kompetenci zpracovatelů SPSZ <b>Zdroj:</b> OP Z

Z výše uvedeného u cíle Z1.1.1 je vhodné usilovat o realizaci projektu dle zkušeností v Ústeckém kraji Sociálně vyloučené lokality v Ústeckého kraje CZ.1.04/2.1.00/70.00038, možnost financování z OP Z. Realizace tohoto typu projektu by umožnila nejen vznik pracovních míst, ale nabídne také pracovní poradenské a motivační programy jako součást projektu pro dlouhodobě nezaměstnané, kteří jsou bez intervence zvenčí nezaměstnatelní: nemají žádné nebo již ztracené pracovní zkušenosti, nemají obvykle žádné vzdělání, nemají představu o zákonitostech na trhu práce, mají značně pokřivené sebehodnocení, nereálná očekávání a vysoké požadavky na ohodnocení vzhledem k možnému pracovnímu zařazení.

<b>Oblast 1.: Zaměstnanost</b>	
<b>Z2.Priorita:</b>	<b>Vybavit dlouhodobě nezaměstnané a jinak znevýhodněné osoby kompetencemi potřebnými pro uplatnění na trhu práce.</b>
<b>Z2.2 Obecný cíl:</b>	<b>Každoročně je připraveno 25 dlouhodobě nezaměstnaných a jinak znevýhodněných obyvatel města Chodova na vstup na legální trh práce.</b>
<b>Z2.2.2. Specifický cíl:</b>	<b>10 z nich bude připraveno díky projektu „Komplex sociální a pracovní integrace“</b>
	<b>Garant:</b> <b>Vazba na fiši:</b> Ano, projektová fiše č. 5
<b>Termín</b>	<b>Opatření:</b>
V průběhu roku 2015	Zpracování projektu
Leden 2016	Realizace projektu
2017/2018	Provedení následné evaluace s možností zpracování navazujícího projektu
<b>Náklady na opatření:</b>	5.244.090,- Kč <b>Zdroj:</b> OP Z (v rámci KPSVL)

Je vhodné zrealizovat systémový projekt na podporu zaměstnanosti zaměřený na dlouhodobě nezaměstnané a dále jinak znevýhodněné na trhu práce. Příslušná projektová fiše uvedené zpracovává. Daný projekt je také zaměřen na poradenské a motivační programy pro dlouhodobě nezaměstnané, kteří jsou bez intervence zvenčí nezaměstnatelní: nemají žádné nebo již ztracené pracovní zkušenosti, nemají obvykle žádné vzdělání, nemají představu o zákonitostech na trhu práce, mají značně pokřivené sebehodnocení, nereálná očekávání a vysoké požadavky na ohodnocení vzhledem k možnému pracovnímu zařazení. Toto opatření plánujeme financovat z OP Z v rámci KPSVL.

## - BEZPEČNOST A SOCIÁLNĚ PATOLOGICKÉ JEVY

### 1. Snižovat dostupnost a riziko návykových látek

<b>Oblast 1.: Bezpečnost a sociálně patologické jevy</b>	
<b>P1. Priorita:</b>	<b>Snižovat dostupnost a riziko návykových látek</b>
<b>P1.1 Obecný cíl:</b>	<b>Posílit služby v oblasti práce s uživateli drog</b>
<b>P1.1.1 Specifický cíl:</b>	<b>Podchytit 70 chodovských aktivních uživatelů drog v terénu ročně / posílit terénní program pro drogové uživatele v Chodově od 1. 1. 2016</b>
	<b>Garant:</b> <b>Vazba na fiši:</b> Ano, projektová fiše č. 6
<b>Termín:</b>	<b>Opatření:</b>
1. 1. – 31. 12. 2015	Realizace TP v rozsahu 4 hodiny týdně
01 - 02/2015	Příprava projektového záměru
02 - 03/2015	Konzultace s KÚ KV o rozšíření služeb a možnostech financování
08 – 09/2015	Zpracování projektu
01/2016	Realizace projektu
2017/2018	Provedení následné evaluace s možností zpracování navazujícího projektu
<b>Náklady na opatření:</b>	2.450.000,- Kč <b>Zdroj:</b> OP Z (v rámci KPSVL)

Terénní program pro drogové uživatele je dnes v Chodově výrazně poddimenzován, v podstatě je vykonáván jako vedlejší činnost K-centra, jež sídlí v Karlových Varech. Terénní pracovníci zde působí 1x v týdnu po dobu 4 hodin. Chceme jej tedy posílit, neboť problematika závislostního chování a zneužívání návykových látek je, jak vyplývá z dostupných analýz, obrovský problém



Chodova. Souvisí s potřebou rozšíření sociálních služeb tohoto typu ve městě Chodov, předpokládáme využití prostředků z OP Z v rámci KPSVL.

<b>Oblast 1.: Bezpečnost a sociálně patologické jevy</b>	
<b>P1. Priorita:</b>	<b>Snižovat dostupnost a riziko návykových látek</b>
<b>P1.1 Obecný cíl:</b>	<b>Posílit služby v oblasti práce s uživateli drog</b>
<b>P1.1.2 Specifický cíl:</b>	<b>Od 1. 1. 2016 rozšířit služby o ambulantní poradenský servis</b>
	<b>Garant:</b> Vazba na fiši:
	Ano, projektová fiše č. 6, propojení s fiší č.4
<b>Termín:</b>	<b>Opatření:</b>
01 - 02/2015	Hledání vhodného objektu k realizaci služby (zázemí pro terénní program, poradenský servis)
01 - 02/2015	Příprava projektového záměru
02 - 03/2015	Konzultace s KÚ KV o rozšíření služeb a možnostech financování
08 - 9/2015	Zpracování projektu
01/2016	Realizace projektu
2017/2018	Provedení následné evaluace s možností zpracování navazujícího projektu
<b>Náklady na opatření:</b>	2.450.000,- Kč / 2.300.000,- Kč <b>Zdroj:</b> OP Z (v rámci KPSVL), částečně IROP investice KA1

Daný cíl navazuje na cíl předchozí, který jej doplňuje či rozšiřuje. Vycházíme z myšlenky, že nestačí pouze snižovat rizika spojená se závislostním chováním, ale je nutné také nabízet alternativu k závislosti, což je život v abstinenci – léčba, následná léčba. K jejímu zprostředkování je vhodné doplnit terénní program ambulantním místem, které bude mít také další využití jako fakultativní doplnění služby – viz cíl P1.2.2. Zajištění cíle předpokládáme naplnit využitím prostředků z OP Z v rámci KPSVL.

<b>Oblast 1.: Bezpečnost a sociálně patologické jevy</b>	
<b>P1. Priorita:</b>	<b>Snižovat dostupnost a riziko návykových látek</b>
<b>P1.2 Obecný cíl:</b>	<b>Snížit počet prvouživatelů návykových látek</b>
<b>P1.2.1 Specifický cíl:</b>	<b>Středisko prevence kriminality realizuje a koordinuje primární prevenci v dané oblasti na ZŠ a v NZDM</b>
	<b>Garant:</b> MP Chodov / SPK
<b>Termín:</b>	<b>Opatření:</b>
7/2015 – 6/2018	Realizace preventivních aktivit
7/2015 – 6/2018	Koordinace těchto aktivit
<b>Náklady na opatření:</b>	60.000,- Kč <b>Zdroj:</b> rozpočet města, hledání dalších zdrojů

Ke snížení míry prvouživatelů návykových látek chceme přispět v příštích třech letech několika způsoby:

- Pokračováním činnosti SPK. Tento cíl zahrnut do SPSZ i přesto, že je každoročně pravidelně naplňován. Doplňuje koncepci strategického dokumentu. Preventivní aktivity nejsou zaměřeny pouze na oblast základních škol, ale také na uživatele sociální služby NZDM. Umožňuje rozšíření spolupráce.
- Dětem ze sociálně znevýhodňujícího prostředí přinést vzory jiné, než s jakými mají možnost setkávat se ve svém bezprostředním okolí, tedy vzory pozitivní, a tyto zapojit přirozeně do aktivit s dětmi – rozpracováno v oblasti vzdělávání cíl V3.1.3.
- Viz cíl níže, zřízením poradny pro rodinné příslušníky uživatelů a osob užíváním návykových látek ohrožených, která především rodičům dospívajících dětí dokáže pomoci rodící se problém zvládnout – tento cíl plánujeme naplnit s využitím prostředků OP Z, jako fakultativní službu sociální službě terénní programy, pro uživatele návykových látek v rámci KPSVL.

<b>Oblast 1.: Bezpečnost a sociálně patologické jevy</b>	
<b>P1. Priorita:</b>	<b>Snižovat dostupnost a riziko návykových látek</b>
<b>P1.2 Obecný cíl:</b>	<b>Snížit počet prvouživatelů návykových látek</b>
<b>P1.2.2 Specifický cíl:</b>	<b>Zřídit poradenský servis pro rodinné příslušníky uživatelů drog a prvouživatelů návykových látek</b>
	<b>Garant:</b> Vazba na fiši:
	Ano, projektová fiše č.6, propojení s fiší č.4

Termín:	Opatření:	
01 - 02/2015	Hledání vhodného objektu k realizaci služby (zázemí pro terénní program, poradenský servis)	
01 - 02/2015	Příprava projektového záměru	
02 - 03/2015	Konzultace s KÚ KV o rozšíření služeb a možnostech financování	
08 - 9/2015	Zpracování projektu	
01/2016	Realizace projektu	
2017/2018	Provedení následné evaluace s možností zpracování navazujícího projektu	
<b>Náklady na opatření:</b>	2.450.000,- Kč/ 2.300.000,- Kč	<b>Zdroj:</b> OP Z (v rámci KPSVL), částečně IROP investice KA1

Viz komentář výše.

Oblast 1.: Bezpečnost a sociálně patologické jevy		
<b>P1. Priorita:</b>	Snižovat dostupnost a riziko návykových látek	
<b>P1.3 Obecný cíl:</b>	<i>Systematicky organizovat a realizovat aktivity v oblasti prevence kriminality</i>	
<b>P1.3.1 Specifický cíl:</b>	<i>Do konce roku 2015 zahájit systematické plánování v oblasti prevence kriminality města Chodova.</i>	
	<b>Garant:</b> MP Chodov	
Termín:	Opatření:	
2015	Ustanovit Pracovní skupinu prevence kriminality	
2015	Ustanovit manažera PS	
2015	Zpracovat Bezpečnostní analýzu města Chodova za rok 2014	
2015	Zpracovat Plán prevence kriminality na období 2015 - 2017	
<b>Náklady na opatření:</b>		<b>Zdroj:</b>

Vzhledem ke skutečnosti, že obec nemá aktuálně zpracovanou Koncepti prevence kriminality, je vyloučena z možnosti žádat na různé preventivní aktivity v oblasti prevence kriminality pro různé cílové skupiny finanční prostředky z MV ČR. Tento cíl by nám měl umožnit systematické plánování v dané oblasti s možností získat finanční podporu. Je možné financovat různá opatření například: asistenty prevence kriminality, domovníky, preventivní tábory pro děti, investiční akce, apod.

Oblast 1.: Bezpečnost a sociálně patologické jevy		
<b>P1. Priorita:</b>	Snižovat dostupnost a riziko návykových látek	
<b>P1.3 Obecný cíl:</b>	<i>Systematicky organizovat a realizovat aktivity v oblasti prevence kriminality</i>	
<b>P1.3.2 Specifický cíl:</b>	<i>Zahájit plnění Plánu prevence kriminality města Chodova na dané období.</i>	
	<b>Garant:</b> Město Chodov	
Termín:	Opatření:	
2016-2017	Zpracování projektových žádostí, plnění plánu	
<b>Náklady na opatření:</b>		<b>Zdroj:</b> MV ČR, Město Chodov

Viz komentář výše

## 2. Snižování rizik pro vznik závislosti na hazardním hraní

Oblast 1.: Bezpečnost a sociálně patologické jevy		
<b>P2 Priorita:</b>	Snižování rizik pro vznik závislosti na hazardním hraní	
<b>P2.1 Obecný cíl:</b>	<i>Regulace hazardu</i>	
<b>P2.1.1. Specifický cíl:</b>	<i>Zpracování obecně závazné vyhlášky města Chodova, jež bude v souladu s novelou loterijního zákona.</i>	
	<b>Garant:</b> Město Chodov	
Termín:	Opatření:	
Do 31. 12. 2015	Schválení obecně závazné vyhlášky města Chodova, jež bude v souladu s novelou loterijního zákona.	
<b>Náklady na opatření:</b>		<b>Zdroj:</b>

Obecně závaznou vyhláškou bude město Chodov regulovat hazard na svém v souvislosti s novelou loterijního zákona. V plánu je minimálně k zastropování počtu a míst provozoven hazardu, úprava provozní doby.

<b>Oblast 1.: Bezpečnost a sociálně patologické jevy</b>	
<b>P2. Priorita:</b>	<b>Snižování rizik pro vznik závislosti na hazardním hraní</b>
<b>P2.2 Obecný cíl:</b>	<i>Preventivně působit na děti a mladistvé v oblasti vzniku závislosti na hazardních hrách</i>
<b>P2.2.1 Specifický cíl:</b>	<i>Středisko prevence kriminality realizuje a koordinuje primární prevenci v dané oblasti na ZŠ a v NZDM</i>
	<b>Garant:</b> Město Chodov/SPK
<b>Termín:</b>	<b>Opatření:</b>
7/2015 – 6/2018	Realizace preventivních aktivit
7/2015 – 6/2018	Koordinace těchto aktivit
<b>Náklady na opatření:</b>	60.000,- Kč <b>Zdroj:</b> rozpočet města, hledání dalších zdrojů

Komentář viz cíl P1.2.1

## **- BYDLENÍ**

### **1. Snižování dluhů nejen na nájemném a službách, jako prevence ztráty bydlení.**

<b>Oblast 1.: Bydlení</b>	
<b>B1. Priorita:</b>	<b>Snižování dluhů nejen na nájemném a službách, jako prevence ztráty bydlení.</b>
<b>B1.1 Obecný cíl:</b>	<i>Funguje včasná prevence ztráty bydlení a sanace již vzniklých dluhů</i>
<b>B1.1.1 Specifický cíl:</b>	<i>Máme nastaven systém včasné detekce vzniku dluhu a jeho sanace</i>
	<b>Garant:</b> <b>Vazba na fiši:</b> Ano, projektová fiše č. 1
<b>Termín:</b>	<b>Opatření:</b>
V průběhu roku 2015	Navázání úzké spolupráce jednotlivých subjektů prostřednictvím činnosti PS Bydlení
V průběhu roku 2015	Stanovení systému a výměny informací, pravidelné setkávání subjektů za účelem vyhodnocování intervencí a vývoje v dané oblasti
03 - 09/2015	Zajištění koordinace systému – projektový záměr, projektová žádost
1/2016	Spuštění systému v plném rozsahu dle projektové žádosti
<b>Náklady na opatření:</b>	2.900.000,- Kč <b>Zdroj:</b> OP Z (v rámci KPSVL)

K jednotlivým cílům v dané prioritě se váže projektový záměr zpracovaný na fiši č.1. Jednotlivá opatření a cíle plánujeme naplnit prostřednictvím finančních prostředků z OP Z v rámci KPSVL.

<b>Oblast 1.: Bydlení</b>	
<b>B1. Priorita:</b>	<b>Snižování dluhů nejen na nájemném a službách, jako prevence ztráty bydlení.</b>
<b>B1.1 Obecný cíl:</b>	<i>Funguje včasná prevence ztráty bydlení a sanace již vzniklých dluhů</i>
<b>B1.1.2 Specifický cíl:</b>	<i>Snížit počet zadlužených osob na nájemném a službách spojených s bydlením (týká se „městských“ bytů).</i>
	<b>Garant:</b> <b>Vazba na fiši:</b> Ano, projektová fiše č. 1
<b>Termín:</b>	<b>Opatření:</b>
08 - 9/2015	Zpracování projektu
01/2016	Realizace projektu
2017/2018	Provedení následné evaluace s možností zpracování navazujícího projektu
Průběžně	Efektivní využívání institutu zvláštního příjemce a přímé platby v opodstatněných případech
<b>Náklady na opatření:</b>	2.900.000,- Kč <b>Zdroj:</b> OP Z (v rámci KPSVL)

Viz komentář výše. Na naplnění cíle se budou podílet také jednotlivé sociální služby. Motivačním v systému oddlužení může být možnost dosáhnout na kvalitnější bydlení mimo prostorově vyloučené lokality ŽD a PŽD. K možnosti pravidelnému splácení dluhů

je nutná stabilizace domácností po socioekonomické stránce, k čemuž přispěje projekt jako takový a další sociální služby v Chodově působící. V rámci činnosti PS Bydlení předpokládáme zavedení a efektivní využívání institutu zvláštního příjemce či přímé úhrady. Tento cíl primárně řeší zamezení prohlubování zadluženosti ve snaze udržet si „levné“ a relativně stabilní bydlení v městském bytě.

<b>Oblast 1.: Bydlení</b>	
<b>B1. Priorita:</b>	<b>Snižování dluhů nejen na nájemném a službách, jako prevence ztráty bydlení.</b>
<b>B1.1 Obecný cíl:</b>	<b>Funguje včasná prevence ztráty bydlení a sanace již vzniklých dluhů</b>
<b>B1.1.3 Specifický cíl:</b>	<b>Snížit počet zadlužených osob na poplatcích za odvoz komunálního odpadu.</b>
	<b>Garant:</b> Vazba na fiši: Ano, projektová fiše č. 1
<b>Termín:</b>	<b>Opatření:</b>
08 - 9/2015	Zpracování projektu
01/2016	Realizace projektu
2017/2018	Provedení následné evaluace s možností zpracování navazujícího projektu
<b>Náklady na opatření:</b>	2.900.000,- Kč <b>Zdroj:</b> OP Z (v rámci KPSVL)

Viz komentář výše.

<b>Oblast 1.: Bydlení</b>	
<b>B1. Priorita:</b>	<b>Snižování dluhů nejen na nájemném a službách, jako prevence ztráty bydlení.</b>
<b>B1.1 Obecný cíl:</b>	<b>Funguje včasná prevence ztráty bydlení a sanace již vzniklých dluhů</b>
<b>B1.1.4 Specifický cíl:</b>	<b>Je dostupné protidluhové poradenství v dostatečném rozsahu.</b>
	<b>Garant:</b> Vazba na fiši: Ano, projektová fiše č. 1
<b>Termín:</b>	<b>Opatření:</b>
08 - 9/2015	Zpracování projektu
01/2016	Realizace projektu
2017/2018	Provedení následné evaluace s možností zpracování navazujícího projektu
<b>Náklady na opatření:</b>	2.900.000,- Kč <b>Zdroj:</b> OP Z (v rámci KPSVL)

Viz komentář cíle B1.1.2. Protidluhové poradenství funguje jako součást poradenství sociálních služeb. Dále je poskytováno městem, ne však v ideálním rozsahu. Projekt by měl umožnit navýšení těchto kapacit s možností právního poradenství a zajištění bezplatného insolvenčního řízení. Součástí je také práce s motivací, jež se prolíná celým projektovým záměrem. K problematice řešení zadluženosti se obyvatelé Chodova hlásí zpravidla velmi pozdě, kdy se snižuje počet možných intervencí k řešení dané situace.

<b>Oblast 1.: Bydlení</b>	
<b>B1. Priorita:</b>	<b>Snižování dluhů nejen na nájemném a službách, jako prevence ztráty bydlení.</b>
<b>B1.1 Obecný cíl:</b>	<b>Funguje včasná prevence ztráty bydlení a sanace již vzniklých dluhů</b>
<b>B1.1.5 Specifický cíl:</b>	<b>Zvýšení finanční gramotnosti u obyvatel ŽD a PŽD.</b>
	<b>Garant:</b> Vazba na fiši: Ano, projektová fiše č. 1
<b>Termín:</b>	<b>Opatření:</b>
08 - 9/2015	Zpracování projektu
01/2016	Realizace projektu
2017/2018	Provedení následné evaluace s možností zpracování navazujícího projektu
<b>Náklady na opatření:</b>	2.900.000,- Kč <b>Zdroj:</b> OP Z (v rámci KPSVL)

Viz komentář cíle B1.1.4. Vzhledem k vysokému počtu zadlužených domácností v lokalitě ŽD a PŽD je nutné v rámci realizace projektu věnovat prostor zvyšování finanční gramotnosti obyvatelům zde žijících. Častou příčinou zadlužování nevzdělaných a ekonomicky slabých rodin je jednak nepochopení podmínek půjček, které nabízejí nejrůznější úvěrové společnosti, jednak nedostatek kompetencí zacházet ekonomicky s domácím rozpočtem. Tito lidé jsou finančně negramotní, neumějí číst logiku půjček „něco málo oplátkou za něco víc“, nedokážou nahlédnout katastrofální důsledky svého jednání, které jim přináší okamžitý rychlý profit. K půjčce se přitom uchylují díky tomu, že s penězi neumí „vyjít“.

## 2. Zamezit vandalismu bytového fondu a okolí

<b>Oblast 1.: Bydlení</b>	
<b>B2. Priorita:</b>	<b>Zamezit vandalismu bytového fondu a okolí.</b>
<b>B2.1 Obecný cíl:</b>	<b><i>Zvýšit příležitosti pro participaci na údržbě a fungování bytových domů a prostranství v ulici ČSM 690, 691, 692 a v lokalitě ŽD a PŽD.</i></b>
<b>B2.1.1 Specifický cíl:</b>	<b><i>Jsou zřízeny pracovní pozice domovníků v bytových domech v počtu 2.</i></b>
	<b>Garant:</b> Město Chodov, Bytservis s.r.o.
<b>Termín:</b>	<b>Opatření:</b>
2015	Příprava pracovních podmínek pro domovníky včetně vydefinování pracovních náplní
2015	Realizace výběrového řízení na dané pozice, nástup domovníků
2015 - 2017	Koordinace a hodnocení činnosti ve vztahu k naplnění cíle v rámci činnosti PS Bydlení
<b>Náklady na opatření:</b>	850.000,- Kč / rok <span style="float: right;"><b>Zdroj: APZ ÚP ČR</b></span>

Naším záměrem je zřídit v nejvíce ohrožených domech pracovní pozice domovníků s využitím opatření APZ. Role domovníka by měla být postavena spíše na preventivní rovině a podpoře participativního chodu bytových domů. Snahou by mělo být vrátit domovníctví jeho vlastní rozměr. Mít domovníka v každém domě, podpořit nájemníky ve zbudování domovních samospráv reprezentovaných domovní radou, kdy domovník je hlavou takového domu, reprezentuje jej při jednání s majitelem nemovitosti, dohlíží na plnění pravidel přijatých domovní samosprávou a zajišťuje drobné opravy a údržbu.

<b>Oblast 1.: Bydlení</b>	
<b>B2. Priorita:</b>	<b>Zamezit vandalismu bytového fondu a okolí.</b>
<b>B2.1 Obecný cíl:</b>	<b><i>Zvýšit příležitosti pro participaci na údržbě a fungování bytových domů a prostranství v ulici ČSM 690, 691, 692 a v lokalitě ŽD a PŽD.</i></b>
<b>B2.1.2 Specifický cíl:</b>	<b><i>Je zřízena pracovní pozice terénního sociálního pracovníka na obci pro lokalitu ŽD a PŽD se zaměřením na výkon participativní sociální práce.</i></b>
	<b>Garant:</b> <span style="margin-left: 100px;"><b>Vazba na fiši:</b></span> Ano, projektová fiše č. 2 propojení s fiší č. 4
<b>Termín:</b>	<b>Opatření:</b>
08 - 9/2015	Zpracování projektu
01/2016	Realizace projektu
2017/2018	Provedení následné evaluace s možností zpracování navazujícího projektu
<b>Náklady na opatření:</b>	4.079.910,- Kč / 4.479.910,- Kč <span style="float: right;"><b>Zdroj: OP Z (v rámci KPSVL), částečně IROP investice KA3</b></span>

Za podpory odborné facilitace participativní sociální práce, kterou plánujeme pilotně zavést v oblasti ŽD a PŽD, chceme mimo jiné dát prostor vzniknout domovním samosprávám, které budou participovat na zkrášlování domů, na ochraně a údržbě majetku, který samy zkrášlovaly. Díky patrně rozdílným úspěchům s budováním „komunit“ v tom kterém domě, nám tento proces pomůže v rozlišení na horší a lepší domy. Tam, kde bude domovní samospráva fungovat, nebude již zapotřebí dozoru v té míře jako dnes, neboť nájemníci si pořádek a majetek ohlírají sami. Zároveň chceme změnit stávající stav přeplněnosti některých bytů důsledným využíváním existujících předpisů a dáním možnosti získat adekvátnější bydlení. Participativní výkon sociální práce je jiným typem sociální práce tak, jak jí známe ze sociálních služeb. Měl by vést ke zlepšení kvality života obyvatel lokality, prolomit rezignaci a zvýšit motivaci a participaci na dění v lokalitě. Cíl hodláme naplnit s využitím financí z OP Z v rámci KPSVL.

<b>Oblast 1.: Bydlení</b>	
<b>B2. Priorita:</b>	<b>Zamezit vandalismu bytového fondu a okolí.</b>
<b>B2.1 Obecný cíl:</b>	<b><i>Zvýšit příležitosti pro participaci na údržbě a fungování bytových domů a prostranství v ulici ČSM 690, 691, 692 a v lokalitě ŽD a PŽD.</i></b>
<b>B2.1.3 Specifický cíl:</b>	<b><i>Je zahájena činnost domovních výborů v lokalitě ŽD a PŽD (jako součást participativní sociální práce).</i></b>
	<b>Garant:</b> <span style="margin-left: 100px;"><b>Vazba na fiši:</b></span> Ano, projektová fiše č. 2
<b>Termín:</b>	<b>Opatření:</b>
08 - 9/2015	Zpracování projektu

01/2016	Realizace projektu
2017/2018	Provedení následné evaluace s možností zpracování navazujícího projektu
<b>Náklady na opatření:</b>	4.079.910,- Kč <b>Zdroj:</b> OP Z (v rámci KPSVL)

Viz komentář výše

<b>Oblast 1.: Bydlení</b>	
<b>B2. Priorita:</b>	<b>Zamezit vandalismu bytového fondu a okolí.</b>
<b>B2.1 Obecný cíl:</b>	<b>Zvýšit příležitosti pro participaci na údržbě a fungování bytových domů a prostranství v ulici ČSM 690, 691, 692 a v lokalitě ŽD a PŽD.</b>
<b>B2.1.4 Specifický cíl:</b>	<b>Vybudování hřiště v lokalitě ŽD s částečným zapojením místních obyvatel.</b>
	<b>Garant:</b> Město Chodov
	<b>Vazba na fiši:</b> Ano, projektová fiše č. 4
<b>Termín:</b>	<b>Opatření:</b>
2015	Zpracování projektu
2016	Realizace projektu
2017	Evaluace projektu
<b>Náklady na opatření:</b>	1.600.000,- Kč <b>Zdroj:</b> IROP KA2 (v rámci KPSVL)

V souvislosti se snahou zvýšit kvalitu života obyvatel ŽD a PŽD a zvýšit pozitivní možnosti ke kvalitnímu trávení volného času dětí je nastaven tento cíl, k jehož naplnění bychom rádi využili financí v rámci KPSVL.

<b>Oblast 1.: Bydlení</b>	
<b>B2. Priorita:</b>	<b>Zamezit vandalismu bytového fondu a okolí.</b>
<b>B2.2 Obecný cíl:</b>	<b>Zajistit bezpečí v lokalitách ŽD a PŽD</b>
<b>B2.2.1 Specifický cíl:</b>	<b>V oblasti dopravní bezpečnosti zajistit zpomalovací signalizaci při vjezdu do města Chodova do konce roku 2015.</b>
	<b>Garant:</b> Město Chodov
<b>Termín:</b>	<b>Opatření:</b>
2015	Zahájení komunikace s obyvateli ŽD a PŽD
2015	Zahájení komunikace s příslušnými institucemi
2015	Instalace zařízení
<b>Náklady na opatření:</b>	25.000,- Kč <b>Zdroj:</b> Město Chodov

Tento cíl byl do strategie zařazen jednak z výše uvedeného důvodu, dále pak z důvodu zrušení přechodu mezi lokalitami ŽD a PŽD, což vyžaduje dle zjištěných informací současná legislativa. Zároveň však nelze opomenout, že v oblasti žije řada obyvatel města Chodova včetně nezletilých dětí, které jsou vzhledem k dopravní situaci v místě velmi ohroženi v oblasti dopravní bezpečnosti.

<b>Oblast 1.: Bydlení</b>	
<b>B2. Priorita:</b>	<b>Zamezit vandalismu bytového fondu a okolí.</b>
<b>B2.2 Obecný cíl:</b>	<b>Zajistit bezpečí v lokalitách ŽD a PŽD</b>
<b>B2.2.2 Specifický cíl:</b>	<b>V oblasti prevence kriminality zajistit osvětlení cesty mezi lokalitami, včetně osvětlení komunikace.</b>
	<b>Garant:</b> Město Chodov
	<b>Vazba na fiši:</b> Ano, projektová fiše č. 4
<b>Termín:</b>	<b>Opatření:</b>
2015	Zpracování projektu
2016	Realizace projektu
2017	Evaluace projektu
<b>Náklady na opatření:</b>	1.600.000,- Kč <b>Zdroj:</b> IROP KA2 (v rámci KPSVL)

Zařazením tohoto cíle do strategie je opět snaha o zvýšení kvality života místních obyvatel. Neosvětlení dané části komunikace způsobuje obtíže v oblasti bezpečnosti.

### 3. Zajistit osobám v životní krizi přístup ke krizovému bydlení.

Oblast 1.: Bydlení	
<b>B3. Priorita:</b>	Zajistit osobám v životní krizi přístup ke krizovému bydlení
<b>B3.1 Obecný cíl:</b>	<i>Máme k dispozici 2 byty pro občany v životní krizi</i>
<b>B3.1.1 Specifický cíl:</b>	<i>Máme k dispozici 2 byty pro občany v životní krizi</i>
	<b>Garant:</b> Bytservis s.r.o.
<b>Termín:</b>	<b>Opatření:</b>
2015 - 2016	Vytipování a rekonstrukce bytů v lokalitě ŽD
2016	Zpracování metodiky krizového bydlení
2016	Existence a provoz krizového bydlení
<b>Náklady na opatření:</b>	150.000,- Kč <b>Zdroj:</b> Bytservis s.r.o., případně další zdroje

V případě těchto cílů chceme vybudovat a vyčlenit byty v režimu krizového bydlení a dále pilotně nastavit systém prostupného / sociálního bydlení. V obou případech je nutné podpořit fungování těchto bytů podrobně zpracovanými metodikami a výkonem sociální práce.

Oblast 1.: Bydlení	
<b>B3. Priorita:</b>	Zajistit osobám v životní krizi přístup ke krizovému bydlení
<b>B3.2 Obecný cíl:</b>	<i>Systém prostupného bydlení funguje v celém rozsahu a všemi směry</i>
<b>B 3.2.1 Specifický cíl:</b>	<i>Máme k dispozici systém prostupného bydlení, včetně 3 sociálních bytů</i>
	<b>Garant:</b> Město Chodov
<b>Termín:</b>	<b>Opatření:</b>
2015	Jsou identifikovány překážky prostupnosti (dluhy, kauce, nezaměstnanost, pravidla pro přidělování bytů, apod.)
2016	Jsou vybrány a rekonstruovány vhodné byty v počtu 3, jež budou zařazeny do systému.
2016	Příprava a schválení metodiky systému prostupného bydlení v Chodově.
2016	Spuštění systému v rámci metodiky
<b>Náklady na opatření:</b>	1.100.000,- Kč <b>Zdroj:</b> Město Chodov, hledání dalšího zdroje

## VZDĚLÁVÁNÍ, SOCIÁLNÍ SLUŽBY A VOLNÝ ČAS

### 1. Potřeba cílené práce s rodiči a dětmi předškolního věku

Oblast 1.: Vzdělávání, sociální služby a volný čas	
<b>V1. Priorita:</b>	Potřeba cílené práce s rodiči a dětmi předškolního věku
<b>V1.1 Obecný cíl:</b>	<i>50 rodin je každoročně podchyceno službami zaměřenými na rodinu</i>
<b>V1.1.1 Specifický cíl:</b>	<i>20 rodin je klientelou SAS (terénní a ambulantní forma)</i>
	<b>Garant:</b> <b>Vazba na fiši:</b> Ano, projektová fiše č. 8
<b>Termín:</b>	<b>Opatření:</b>
03/2015	Jednání s Krajským úřadem KV o posílení služby pro Chodov ve vztahu k současné působnosti
2015	Zpracování projektu
2016	Realizace projektu
2017/2018	Provedení následné evaluace s možností zpracování navazujícího projektu
<b>Náklady na opatření:</b>	4.819.000,- Kč <b>Zdroj:</b> OP Z (v rámci KPSVL)

S rodiči chceme pracovat i samostatně, ale zejména a především spolu s dětmi, a to jak jejich účastí na aktivitách předškolních klubů, tak jejich účastí na akcích pro děti, kde se mohou setkat s rodiči z majority. Velkým vkladem bude posílení sociálně aktivizačních služeb pro rodiny s dětmi, které pracují s rodinou jako celkem, a to především přímo v jejich přirozeném prostředí.

Oblast 1.: Vzdělávání, sociální služby a volný čas	
<b>V1. Priorita:</b>	<b>Potřeba cílené práce s rodiči a dětmi předškolního věku</b>
<b>V1.1 Obecný cíl:</b>	<b>50 rodin je každoročně podchyceno službami zaměřenými na rodinu</b>
<b>V1.1.2 Specifický cíl:</b>	<b>20 rodin je v péči MÚ Chodov (SPOD)</b>
	<b>Garant:</b> Město Chodov, OSV
<b>Termín:</b>	<b>Opatření:</b>
Pod dobu platnosti SPSZ	Personální zajištění agendy ze strany OSV v současném rozsahu
<b>Náklady na opatření:</b>	<b>Zdroj:</b>

S rodinami taktéž pracují zaměstnanci MÚ Chodov, tyto aktivity doplňují potřeby práce s rodinami ve městě. Zajišťují také na základě zákonných kompetencí také agendu sociálně právní ochrany dětí. V dané souvislosti spolupracují s Městem Sokolov.

Oblast 1.: Vzdělávání, sociální služby a volný čas	
<b>V1. Priorita:</b>	<b>Potřeba cílené práce s rodiči a dětmi předškolního věku</b>
<b>V1.1 Obecný cíl:</b>	<b>50 rodin je každoročně podchyceno službami zaměřenými na rodinu</b>
<b>V1.1.3 Specifický cíl:</b>	<b>12 rodin je v kontaktu s předškolním klubem</b>
	<b>Garant:</b> <b>Vazba na fiši:</b> Ano, projektová fiše č. 3
<b>Termín:</b>	<b>Opatření:</b>
2015-2018	Existence předškolního klubu
07 - 09/2015	Zajištění finančních prostředků na realizaci klubu, zpracování projektové žádosti
01/2016	Zahájení realizace projektu
2017/2018	Provedení následné evaluace s možností zpracování navazujícího projektu
<b>Náklady na opatření:</b>	<b>Zdroj:</b> OP VVV KA3 (v rámci KPSVL) 3.650.000,- Kč

Komentář viz cíl V1.1.1

Oblast 1.: Vzdělávání, sociální služby a volný čas	
<b>V1. Priorita:</b>	<b>Potřeba cílené práce s rodiči a dětmi předškolního věku</b>
<b>V1.2 Obecný cíl:</b>	<b>Všechny děti předškolního věku (prioritně děti ve věku 5-6 let) se účastní předškolního vzdělávání.</b>
<b>V1.2.1 Specifický cíl:</b>	<b>Děti z CS navštěvují v příštích třech letech předškolní klub pro děti od 3-6 let v počtu 12 dětí každý rok.</b>
	<b>Garant:</b> <b>Vazba na fiši:</b> Ano, projektová fiše č. 3
<b>Termín:</b>	<b>Opatření:</b>
2015-2018	Existence předškolního klubu
07 - 09/2015	Zajištění finančních prostředků na realizaci klubu, zpracování projektové žádosti
01/2016	Zahájení realizace projektu
2017/2018	Provedení následné evaluace s možností zpracování navazujícího projektu
<b>Náklady na opatření:</b>	<b>Zdroj:</b> OP VVV KA3 (v rámci KPSVL) 3.650.000,- Kč

Předškolní kluby chápeme nikoli jako metu, ale spíše prostředek k tomu, jak dostat co nejvíce dětí do mateřské školy. Nechceme vzdělávací a socializační aktivity stavět segregáčně, ale jsme si vědomi velkého skoku z ničeho do mateřské školy, proto vidíme jako žádoucí mezistupeň v podobě předškolního klubu.

Oblast 1.: Vzdělávání, sociální služby a volný čas	
<b>V1. Priorita:</b>	<b>Potřeba cílené práce s rodiči a dětmi předškolního věku</b>
<b>V1.2 Obecný cíl:</b>	<b>Všechny děti předškolního věku (prioritně děti ve věku 5-6 let) se účastní předškolního vzdělávání.</b>
<b>V1.2.2 Specifický cíl:</b>	<b>Minimálně 20 dětí ze sociokulturně znevýhodněného prostředí se každoročně připravuje na vstup na ZŠ v přípravné třídě.</b>
	<b>Garant:</b> ZŠ Nejdecká



<b>Termín:</b>	<b>Opatření:</b>
Po dobu platnosti SPSZ	Existence PT na ZŠ
Po dobu platnosti SPSZ	Spolupráce se subjekty v oblasti předškolního vzdělávání
<b>Náklady na opatření:</b>	<b>Zdroj:</b>

Tento cíl se týká v našich úvahách hlavně dětí, které nenastoupí do MŠ (ale obě množiny se mohou prolínat). Navazuje na dlouhodobě realizované a osvědčené opatření v podmínkách Chodova. Přípravný ročník sehrává pozitivní úlohu stran pozdějšího úspěchu ve škole v případě dětí, které školkou neprošly.

<b>Oblast 1.: Vzdělávání, sociální služby a volný čas</b>	
<b>V1. Priorita:</b>	<b>Potřeba cílené práce s rodiči a dětmi předškolního věku</b>
<b>V1.2 Obecný cíl:</b>	<i>Všechny děti předškolního věku (prioritně děti ve věku 5-6 let) se účastní předškolního vzdělávání.</i>
<b>V1.2.3 Specifický cíl:</b>	<i>Každoročně nastoupí do MŠ 15 dětí z CS.</i>
	<b>Garant:</b> MŠ
<b>Termín:</b>	<b>Opatření:</b>
Po dobu platnosti SPSZ	Zajištění informovanosti rodičů z CS ve spolupráci s NNO
Po dobu platnosti SPSZ	Spolupráce s předškolním klubem
Po dobu platnosti SPSZ	Pravidelné vzdělávání pedagogů na téma příčin a odstraňování důsledků sociálního vyloučení
<b>Náklady na opatření:</b>	<b>Zdroj:</b> částečně OP VVV

Větší účasti dětí ze sociálně vyloučených lokalit ve školkách chceme dosáhnout pomocí služeb, které dokáží rodiče motivovat a podpořit zájem o vzdělání jejich dětí, pomocí průběžné informační kampaně, pomocí společných akcí předškolního klubu a školek, pomocí účasti rodičů a dětí na dnech otevřených dveří MŠ, pomocí spolupráce sociálních služeb s orgánem sociálně právní ochrany dítěte, případným využitím možnosti transferů sociálních dávek určených na děti v odpovídající výši přímo na účty mateřských škol.

## 2. Zvýšit motivaci dětí a rodičů ke vzdělanosti

<b>Oblast 1.: Vzdělávání, sociální služby a volný čas</b>	
<b>V2. Priorita:</b>	<b>Zvýšit motivaci dětí a rodičů ke vzdělanosti</b>
<b>V2.1 Obecný cíl:</b>	<i>Zvýšení speciálně pedagogických, didaktických a metodických odborností pedagogů ZŠ a MŠ</i>
<b>V2.1.1 Specifický cíl:</b>	<i>Nejlepší praxe je sdílena mezi učitelskými sbory</i>
	<b>Garant:</b> Město Chodov, OŠKV
	<b>Vazba na fiši:</b> Ano, projektová fiše č. 3
<b>Termín:</b>	<b>Opatření:</b>
Průběžně	Pravidelné porady ředitelů škol
Realizace projektu OP VVV	Realizace workshopů – sdílení dobrých praxí
Realizace projektu OP VVV	Setkávání sborů – předávání zkušeností
Realizace projektu OP VVV	Funkční přístup CASE MANAGEMENT v oblasti vzdělávání v Chodově
<b>Náklady na opatření:</b>	<b>Zdroj:</b> částečně OP VVV (v rámci KPSVL)

Cíl je postaven na potřebě sdílení informací a předávání dobré praxe napříč mezi jednotlivými školami. Zahrnuje jednak již probíhající pravidelné setkávání ředitelů škol, tak také, realizaci odborných workshopů a uplatňování CM v oblasti vzdělávání.

<b>Oblast 1.: Vzdělávání, sociální služby a volný čas</b>	
<b>V2. Priorita:</b>	<b>Zvýšit motivaci dětí a rodičů ke vzdělanosti</b>
<b>V2.1 Obecný cíl:</b>	<i>Zvýšení speciálně pedagogických, didaktických a metodických odborností pedagogů ZŠ a MŠ</i>
<b>V2.1.2 Specifický cíl:</b>	<i>Vzdělávání učitelů je zaměřeno i na téma příčin a odstraňování důsledků sociálního vyloučení ve školním prostředí</i>
	<b>Garant:</b>
	<b>Vazba na fiši:</b> Ano, projektová fiše č. 3

<b>Termín:</b>	<b>Opatření:</b>
07 - 09/2015	Zpracování projektové žádosti
01/2016	Zahájení realizace projektu
2017/2018	Provedení následné evaluace s možností zpracování navazujícího projektu
<b>Náklady na opatření:</b>	2.500.000,- Kč <b>Zdroj:</b> OP VVV KA2 (v rámci KPSVL)

Cíl je nastaven jako součást připravovaného projektu do OP VVV viz projektová fiše číslo 3.

<b>Oblast 1.: Vzdělávání, sociální služby a volný čas</b>	
<b>V2. Priorita:</b>	<b>Zvýšit motivaci dětí a rodičů ke vzdělanosti</b>
<b>V2.2 Obecný cíl:</b>	<b>Míra absence dětí ve škole se sníží do konce roku 2017 o 15 %</b>
<b>V2.2.1 Specifický cíl:</b>	<b>Do konce roku 2015 je nastaven společný postup všech škol při potírání záškoláctví</b>
	<b>Garant:</b> Město Chodov, OŠKV
<b>Termín:</b>	<b>Opatření:</b>
2015	Nastavení spolupráce jednotlivých subjektů v dané oblasti školy, lékaři, OSPOD, NNO, ÚP, MP.
2015	Školní řády všech škol reflektují společný postup
2017/2018	Evaluace opatření
<b>Náklady na opatření:</b>	<b>Zdroj:</b>

V této oblasti řešíme dva typy záškoláctví, jednak to klasické související s počtem nemluvených hodin, ale v současné době také to „umělé / skryté“, kdy žáci mají svou absenci řádně omluvenou, ale ta převyšuje absenci běžnou / únosnou. Problém je v tom, že vždy se nejedná o nemocnost, a tak zanedbané hodiny v tomto směru následně ovlivňují dosažené výsledky ve vzdělávacím procesu.

<b>Oblast 1.: Vzdělávání, sociální služby a volný čas</b>	
<b>V2. Priorita:</b>	<b>Zvýšit motivaci dětí a rodičů ke vzdělanosti</b>
<b>V2.2 Obecný cíl:</b>	<b>Míra absence dětí ve škole se sníží do konce roku 2017 o 15 %</b>
<b>V2.2.2 Specifický cíl:</b>	<b>Všichni žáci příslušného ročníku ZŠ se každoročně účastní kohezních výjezdů (socializace kolektivu) od roku 2016</b>
	<b>Garant:</b> <b>Vazba na fiši:</b> Ano, projektová fiše č. 3
<b>Termín:</b>	<b>Opatření:</b>
07 - 09/2015	Zpracování projektové žádosti
01/2016	Zahájení realizace projektu
2017/2018	Provedení následné evaluace s možností zpracování navazujícího projektu
<b>Náklady na opatření:</b>	3.100.000,-Kč <b>Zdroj:</b> OP VVV KA4 (v rámci KPSVL)

Cíl je nastaven jako součást připravovaného projektu do OP VVV viz projektová fiše číslo 3.

<b>Oblast 1.: Vzdělávání, sociální služby a volný čas</b>	
<b>V2. Priorita:</b>	<b>Zvýšit motivaci dětí a rodičů ke vzdělanosti</b>
<b>V2.2 Obecný cíl:</b>	<b>Míra absence dětí ve škole se sníží do konce roku 2017 o 15 %</b>
<b>V2.2.3 Specifický cíl:</b>	<b>MP zřizuje APK také jako nástroj prevence záškoláctví</b>
	<b>Garant:</b> MP Chodov
<b>Termín:</b>	<b>Opatření:</b>
	Viz PS Bezpečnost a sociálně patologické jevy cíl P1.3
<b>Náklady na opatření:</b>	<b>Zdroj:</b>

Naplnění toho cíle je závislé na cíli P1.3.1 a P1.3.2. Zavedení pracovních pozic asistentů prevence kriminality by mohlo částečně řešit problematiku záškoláctví. APK se pravidelně pohybují v terénu zpravidla v oblastech, kde lze identifikovat ve zvýšené míře problematiku sociálního vyloučení. Mohou pomoci odhalit záškoláctví (nedodržování léčebných režimů, nedůslednost rodičů, apod.)

<b>Oblast 1.: Vzdělávání, sociální služby a volný čas</b>	
<b>V2. Priorita:</b>	<b>Zvýšit motivaci dětí a rodičů ke vzdělanosti</b>
<b>V2.3 Obecný cíl:</b>	<b>Zajistit rovný přístup pro žáky s SVP</b>
<b>V2.3.1 Specifický cíl:</b>	<b>Od roku 2016 je všem školským zařízením v Chodově k dispozici školní psycholog, logoped, speciální pedagog, asistent pedagoga pro žáky se sociálním znevýhodněním jako součást komplexní sítě školských poradenských pracovišť</b>
	<b>Garant:</b> Vazba na fiši: Ano, projektová fiše č. 3
<b>Termín:</b>	<b>Opatření:</b>
07 - 09/2015	Zpracování projektové žádosti
01/2016	Zahájení realizace projektu
2017/2018	Provedení následné evaluace s možností zpracování navazujícího projektu
<b>Náklady na opatření:</b>	20.000.000,- Kč <b>Zdroj:</b> OP VVV KA5 (v rámci KPSVL)

Cíl je nastaven jako součást připravovaného projektu do OP VVV viz projektová fiše číslo 3.

<b>Oblast 1.: Vzdělávání, sociální služby a volný čas</b>	
<b>V2. Priorita:</b>	<b>Zvýšit motivaci dětí a rodičů ke vzdělanosti</b>
<b>V2.3 Obecný cíl:</b>	<b>Zajistit rovný přístup pro žáky s SVP</b>
<b>V2.3.2 Specifický cíl:</b>	<b>Od školního roku 2016/2017 je všem pedagogům ZŠ a MŠ zajištěna odborná supervize a odborné vzdělávání</b>
	<b>Garant:</b> Vazba na fiši: Ano, projektová fiše č. 3
<b>Termín:</b>	<b>Opatření:</b>
07 - 09/2015	Zpracování projektové žádosti
01/2016	Zahájení realizace projektu
2017/2018	Provedení následné evaluace s možností zpracování navazujícího projektu
<b>Náklady na opatření:</b>	2.500.000,- Kč <b>Zdroj:</b> OP VVV KA2 (v rámci KPSVL)

Cíl je nastaven jako součást připravovaného projektu do OP VVV viz projektová fiše číslo 3.

<b>Oblast 1.: Vzdělávání, sociální služby a volný čas</b>	
<b>V2. Priorita:</b>	<b>Zvýšit motivaci dětí a rodičů ke vzdělanosti</b>
<b>V2.4 Obecný cíl:</b>	<b>Počet dětí ze sociokulturně znevýhodňujícího prostředí, které nastoupí a absolvují SŠ se zvýší</b>
<b>V2.4.1 Specifický cíl:</b>	<b>Máme k dispozici odborného pracovníka, který poskytuje sociální práci pro přestupující / nastupující žáky na SOU a SŠ jako součást sociální služby NZDM</b>
	<b>Garant:</b> Vazba na fiši: Ano, projektová fiše č. 3
<b>Termín:</b>	<b>Opatření:</b>
07 - 09/2015	Zpracování projektové žádosti
01/2016	Zahájení realizace projektu
2017/2018	Provedení následné evaluace s možností zpracování navazujícího projektu
<b>Náklady na opatření:</b>	1.500.000,-Kč <b>Zdroj:</b> OP VVV KA1 (v rámci KPSVL)

Cíl je nastaven jako součást připravovaného projektu do OP VVV viz projektová fiše číslo 3.

<b>Oblast 1.: Vzdělávání, sociální služby a volný čas</b>	
<b>V2. Priorita:</b>	<b>Zvýšit motivaci dětí a rodičů ke vzdělanosti</b>
<b>V2.4 Obecný cíl:</b>	<b>Počet dětí ze sociokulturně znevýhodňujícího prostředí, které nastoupí a absolvují SŠ se zvýší</b>
<b>V2.4.2 Specifický cíl:</b>	<b>Od roku 2016 funguje doučování prostřednictvím NZDM a je systémově provázáno se školními doučovacími kluby jednotlivých ZŠ.</b>
	<b>Garant:</b> Vazba na fiši: Ano, projektová fiše č. 3

<b>Termín:</b>	<b>Opatření:</b>
07 - 09/2015	Zpracování projektové žádosti
01/2016	Zahájení realizace projektu
2017/2018	Provedení následné evaluace s možností zpracování navazujícího projektu
<b>Náklady na opatření:</b>	1.500.000,-Kč <b>Zdroj:</b> OP VVV KA1 (v rámci KPSVL)

Cíl je nastaven jako součást připravovaného projektu do OP VVV viz projektová fiše číslo 3

### 3. Zvýšit motivaci ke smysluplnému trávení volného času

<b>Oblast 1.: Vzdělávání, sociální služby a volný čas</b>	
<b>V3. Priorita:</b>	<b>Zvýšit motivaci ke smysluplnému trávení volného času</b>
<b>V3.1 Obecný cíl:</b>	<i>Prostřednictvím místních subjektů působících v oblasti sociální práce (NNO, OSV a další) zprostředkovávat / nabízet dětem a mladistvým vhodné preventivní a volnočasové programy</i>
<b>V3.1.1 Specifický cíl:</b>	<i>Zajistit informovanost všech dětí o volnočasových programech a službách ve městě a motivovat je k účasti na nich</i>
	<b>Garant:</b> DDM, NNO
<b>Opatření</b>	<b>Termín:</b>
2015 – 2018	Zrealizovat každoročně za přispění spolupráce NNO a DDM exkurze dětí a rodičů do DDM, případně dalších veřejných volnočasových zařízení
2015 - 2018	Pravidelná informovanost ze strany garantů prostřednictvím dostupných i inovativních zdrojů
<b>Náklady na opatření:</b>	<b>Zdroj:</b>

Zde se věnujeme aktivitám mimo registrované sociální služby NZDM a SAS, a to těm, které jsou již dnes v nabídce zavedených institucí (DDM, sportovní oddíly, jiné zájmové kroužky a oddíly, tábory), snahou bude s nimi více seznámit děti, které této nabídky nevyužívají.

<b>Oblast 1.: Vzdělávání, sociální služby a volný čas</b>	
<b>V3. Priorita:</b>	<b>Zvýšit motivaci ke smysluplnému trávení volného času</b>
<b>V3.1 Obecný cíl:</b>	<i>Prostřednictvím místních subjektů působících v oblasti sociální práce (NNO, OSV a další) zprostředkovávat / nabízet dětem a mladistvým vhodné preventivní a volnočasové programy</i>
<b>V3.1.2 Specifický cíl:</b>	<i>Provozovat NZDM včetně fakultativních služeb (CS 6 – 26 let)</i>
	<b>Garant:</b> <b>Vazba na fiši:</b> Ano, projektová fiše č. 10
<b>Termín:</b>	<b>Opatření:</b>
03/2015	Jednání s Krajským úřadem KV o posílení služby pro Chodov ve vztahu k současné působnosti
2015	Zpracování projektu
2016	Realizace projektu
2017/2018	Provedení následné evaluace s možností zpracování navazujícího projektu
<b>Náklady na opatření:</b>	5.423.000,- Kč (CS 15-26 let) / 3.500.000,-Kč (CS 6-14 let) <b>Zdroj:</b> OP Z (v rámci KPSVL) / KÚ KV

Nízkoprahové zařízení pro děti a mládež má jako sociální služba na rozdíl od zájmových kroužků a volnočasových aktivit důležitou socializační, výchovnou, vzdělávací, asistenční a poradenskou roli (výchova k rodičovství, kariérové a pracovní poradenství, doučování, nácvik rolí, řešení konfliktů s okolím, individuální sociální poradenství, primární prevence, krizová intervence,...), nelze ho tedy redukovat jen na nabídku trávení volného času. Ta je ovšem samozřejmě jeho součástí, ať už v rámci registrace služby nebo v podobě jejích fakultativních aktivit.

Oblast 1.: Vzdělávání, sociální služby a volný čas	
<b>V3. Priorita:</b>	Zvýšit motivaci ke smysluplnému trávení volného času
<b>V3.1 Obecný cíl:</b>	<i>Prostřednictvím místních subjektů působících v oblasti sociální práce (NNO, OSV a další) zprostředkovávat / nabízet dětem a mladistvým vhodné preventivní a volnočasové programy</i>
<b>V3.1.3 Specifický cíl:</b>	<i>Přivést autority, nepatologické vzory a zapojit je do činnosti s dětmi a mládeží (tutoring)</i>
	<b>Garant:</b> <b>Vazba na fiši:</b> Ano, projektová fiše č. 3
<b>Termín:</b>	<b>Opatření:</b>
07 - 09/2015	Zpracování projektové žádosti
01/2016	Zahájení realizace projektu
2017/2018	Provedení následné evaluace s možností zpracování navazujícího projektu
<b>Náklady na opatření:</b>	1.200.000,- Kč <b>Zdroj:</b> OP VVV KA6 (v rámci KPSVL)

Cíl je nastaven jako součást připravovaného projektu do OP VVV viz projektová fiše číslo 3

#### 4. Nabízet komplexní nabídku sociálních služeb podporující sociální začleňování

Oblast 1.: Vzdělávání, sociální služby a volný čas	
<b>V4. Priorita:</b>	Nabízet komplexní nabídku sociálních služeb podporující sociální začleňování
<b>V4.1 Obecný cíl:</b>	<i>Pro období platnosti SPSZ a dále dle potřeby zajistit poskytování služeb, podporujících sociální začleňování v dostatečné nabídce.</i>
<b>V 4.1.1 Specifický cíl:</b>	<i>Od roku 2016 jsou k dispozici občanům města Chodova sociální služby typu terénní programy v rozsahu 3,0 úvazku, terénní program zaměřený na uživatele NL a závislé v rozsahu 1,5 úvazku, sociálně aktivizační služby v rozsahu 3,0 úvazky, nízkoprahové zařízení pro děti a mládež (CS 6 -26 let) v rozsahu 5,0 úvazku. Sociální služby jsou poskytovány spolu s fakultativními službami.</i>
	<b>Garant:</b> <b>Vazba na fiši:</b> Ano, projektová fiše č. 10, č. 9, č. 6, č.8
<b>Termín:</b>	<b>Opatření:</b>
03/2015	Jednání s Krajským úřadem KV o posílení služeb pro Chodov ve vztahu k současné působnosti
2015	Zpracování projektů
2016	Zahájení realizace projektů
2017/2018	Provedení následné evaluace s možností zpracování navazujících projektů
<b>Náklady na opatření:</b>	NZDM: 5.423.000,-Kč (CS 15-26 let) / 3.500.000,-Kč (CS 6-14 let) <b>Zdroj:</b> OP Z (v rámci KPSVL) / KÚ KV TP SVL: 4.819.000,-Kč TP drogy: 2.450.000,-Kč SAS: 4.819.000,-Kč

Cíl poskytuje přehled potřebných služeb pro obyvatele města Chodova související s problematikou sociálního vyloučení v chápáním kontextu strategie. Jednotlivé služby jsou již jako nástroje zakomponovány do cílů, viz výše, s výjimkou terénního programu pro obyvatele sociálně vyloučených lokalit. V souvislosti s příslušnými cíli jsou také zakomponovány do indikátorové tabulky. U tohoto cíle se z uvedeného důvodu tedy objevují pouze indikátory vztahující se pouze k TP SVL.

## Celkový přehled indikátorů účinnosti SPSZ

- [Ve vztahu k OP Z](#)
- [Ve vztahu k OP VVV](#)
- [Ve vztahu k IROP](#)

Oblast	Priorita	Ob. cíl	Sp. cíl	Název indikátoru	Definice	Hodnota	Termín splnění
Zaměstnanost	Z1	Z1.1	Z1.1.1	Počet osob, které ke své nezaměstnanosti přistupují aktivně	Počet uchazečů ze sociálně vyloučených lokalit obce/města v evidenci úřadu práce, kteří díky podpůrným programům mají blíže k trhu práce (zvýšili své pracovní návyky, kvalifikaci, vyzkoušeli si tréninkové pracovní místo, získali zaměstnání na otevřeném trhu práce apod.).	75	do konce 2018
				Počet nových pracovních míst	Počet nových pracovních míst vzniklých v rámci SPSZ (včetně těch v sociálních podnicích).	75	do konce 2018
Zaměstnanost	Z1	Z1.1	Z1.1.2	Počet osob, které ke své nezaměstnanosti přistupují aktivně	Komentář viz výše	7	do konce 2018
				Počet nových pracovních míst	Komentář viz výše	7	do konce 2018
				Počet metodických produktů	Počet metodik, plánů a strategií vztahujících se k zaměstnanosti v obci/měste a výčet subjektů, které podle nich koordinovaně postupují. Za 3 roky plnění SPSZ (včetně sociálních podniků).	1	do konce 2018
Zaměstnanost	Z1	Z1.1	Z1.1.3	Počet nových pracovních míst	Počet nových pracovních míst vzniklých v rámci SPSZ (včetně těch v sociálních podnicích).	15	do konce 2018
Zaměstnanost	Z1	Z1.2	Z1.2.2	Počet nových pracovních míst	Komentář viz výše	30	do konce 2018
				Počet metodických produktů	Komentář viz výše – systém prostupného zaměstnávání v podmínkách Chodova	1	do konce 2018
				Počet osob, které ke své nezaměstnanosti přistupují aktivně	Komentář viz výše	30	do konce 2018
Zaměstnanost	Z2	Z2.2	Z2.2.1	Počet osob, které ke své nezaměstnanosti přistupují aktivně	Komentář viz výše	45	do konce 2018
Zaměstnanost	Z2	Z2.2	Z2.2.2	Počet osob, které ke své nezaměstnanosti přistupují aktivně	Komentář viz výše	30	do konce 2018
Bezpečnost	P1	P1.1	P1.1.1	Počet osob, které řeší rizika vyplývající	Počet osob, které využívají podpůrné programy ke změně	100	do konce 2018

				ze sociálního vyloučení aktivně	(jejich situace se stabilizovala nebo zlepšila). Indikátor lze specializovat se zřetelem k určitému dílčímu problému.		
				Počet osob, které aktivně řeší rizika spojená s kriminalitou a sociálně patologickými jevy	Počet osob, které využívají podpůrné programy pro nápravu svého chování. Jde o osoby ve výkonu trestu a po něm, osoby páchající trestnou činností a přestupky, osoby porušující běžné zásady občanského soužití, osoby, které podlehly závislostem apod.	100	do konce 2018
<b>Bezpečnost</b>	P1	P1.2	P1.2.2	Kapacita preventivních a probačních programů	Kapacita preventivních, probačních a mediačních programů podpořených v rámci SPSZ.	90	do konce 2018
<b>Bydlení</b>	B1	B1.1	B1.1.1	Počet osob, které k zajištění svého bydlení přistupují aktivně	Počet osob, které získaly nájemní bydlení nebo se udržely v nájemním bydlení díky podpůrným programům v rámci SPSZ.	50	do konce 2018
				Počet metodických produktů	Počet metodik, plánů a strategií vztahujících se k bydlení v obci/městě vzniklých v rámci SPSZ a výčet subjektů, které podle nich koordinovaně postupují.	1	do konce 2018
<b>Bydlení</b>	B1	B1.1	B1.1.4	Počet osob, které řeší rizika vyplývající ze sociálního vyloučení aktivně	Počet osob, které využívají podpůrné programy ke změně (jejich situace se stabilizovala nebo zlepšila). Indikátor lze specializovat se zřetelem k určitému dílčímu problému.	150	do konce 2018
<b>Bydlení</b>	B1	B1.1	B1.1.5	Počet osob, které řeší rizika vyplývající ze sociálního vyloučení aktivně	Komentář viz výše	30	do konce 2018
<b>Bydlení</b>	B2	B2.1	B2.1.2	Počet osob, které k zajištění svého bydlení přistupují aktivně	Komentář viz výše	100	do konce 2018
<b>Vzdělávání</b>	V1	V1.1	V1.1.1	Počet osob, které řeší rizika vyplývající ze sociálního vyloučení aktivně	V daném případě indikátor vyjadřuje počet rodin, kterým daný typ služby prospěje. V průměru můžeme počítat se 3 osobami 15+ na rodinu.	60 (rodin)/ 180 – 200 osob	do konce 2018
<b>Vzdělávání</b>	V3	V3.1	V3.1.2	Počet osob, které řeší rizika vyplývající ze sociálního vyloučení aktivně	V daném případě indikátor vyjadřuje počet uživatelů NZDM 15+	120	

<b>Vzdělávání</b>	V4	V4.1	V4.1.1	Počet osob, které řeší rizika vyplývající ze sociálního vyloučení aktivně	V daném případě indikátor vyjadřuje počet uživatelů NZDM 15+	120	
<b>Vzdělávání</b>	V1	V1.1	V1.1.3	Počet osob, které řeší rizika vyplývající ze sociálního vyloučení aktivně	V daném případě indikátor vyjadřuje počet rodin, kterým daný typ služby prospěje. V průměru můžeme počítat se 3 osobami 15+ na rodinu.	12 (rodin)/ 30 osob	do konce 2018
<b>Vzdělávání</b>	V1	V1.2	V1.2.1	Počet podpořených dětí a žáků	Počet dětí a žáků (celkově/se SVP/ z marginalizovaných etnických skupin) podpořených v rámci SPSZ.	36/-/36	do konce 2018
<b>Vzdělávání</b>	V2	V2.1	V2.1.2	Počet pracovníků ve vzdělávání, kteří v praxi uplatňují nově získané poznatky	Počet proškolených pracovníků ve vzdělávání, kteří prohloubili či rozšířili v rámci DVPP (další vzdělávání pedagogických pracovníků) nebo formou dalšího rozvoje, své profesní kompetence v problematice předškolního, základního nebo středoškolského vzdělávání a uplatňují je ve výchově a vzdělávání dětí a žáků (včetně vzdělávání neformálního a zájmového).	140	do konce 2018
<b>Vzdělávání</b>	V2	V2.2	V2.2.2	Počet podpořených dětí a žáků	Počet dětí a žáků (celkově/se SVP/ z marginalizovaných etnických skupin) podpořených v rámci SPSZ.	350/42/1 50	do konce 2018
<b>Vzdělávání</b>	V2	V2.3	V2.3.1	Počet podpořených dětí a žáků	Počet dětí a žáků (celkově/se SVP/ z marginalizovaných etnických skupin) podpořených v rámci SPSZ.	1160/45/ 350	do konce 2018
				Počet nově vytvořených pracovních pozic na školních poradenských pracovištích	---	15	2016
<b>Vzdělávání</b>	Napříč cíly v oblasti vzdělávání			Počet podpořených organizací, u kterých se zvýšila kapacita, kvalita výchovy a vzdělávání a proinkluzivnost	Počet organizací působících ve výchově a vzdělávání (včetně zájmového a neformálního) podpořených v rámci SPSZ; vč. výčtu podpůrných programů, kapacit, cílové skupiny, provozovatele, počtu podpořených pracovníků, pořízených/rekonstruovaných/ vybavených objektů).	7	do konce 2018
<b>Vzdělávání</b>	Napříč cíly v oblasti vzdělávání			Počet podpořených partnerství	Počet podpořených partnerství v rámci SPSZ	1	do konce 2018



<b>Vzdělávání</b>	Napříč cíly v oblasti vzdělávání			Počet nově vytvořených partnerství	Počet podpořených partnerství v rámci SPSZ	1	do konce 2018
<b>Bezpečnost</b>	P1	P1.2	P1.2.2	Počet zrekonstruovaných objektů		1	do konce 2017
<b>Bydlení</b>	B2	B2.1	B2.1.2	Počet zrekonstruovaných objektů		1	do konce 2017
<b>Bydlení</b>	B2	B2.1	B2.1.4	Úprava prostranství		1	do konce 2017

## Přehled čerpání v Koordinovaném přístupu k sociálně vyloučeným lokalitám z ESI fondů

### A) Celkem

Fond	Operační program	Prioritní osa	Investiční priorita	Specifický cíl	Alokace
ESF	OPZ	2	2.1	2.1.1	29.735.000,-
				2.1.2	4.000.000,-
ESF	OP VVV	3	3.3	3.3.1	31.950.000,-
EFRR	IROP	2	9A	2.1	7.600.000,-
			9C	2.2	0,-
			10	2.4	0,-
<b>KPSVL celkem:</b>					<b>73.285.000,-</b>

### B) Po operačních programech

Operační program Zaměstnanost (Prioritní osa 1, Investiční priorita 2.1)

Oblast	SPSZ			Specifický cíl	Alokace		
	Priorita	Ob. cíl	Sp. cíl				
Zaměstnanost	Z1	Z1.1	Z1.1.3	2.1.1: Zvýšit uplatnitelnost osob ohrožených sociálním vyloučením nebo sociálně vyloučených ve společnosti a na trhu práce		5.244.090,-	Fiše č.5
		Z1.2	Z1.2.1				
Z1.2.2							
Z2.2	Z2.2.2						
Bezpečnost	P1	P1.1	P1.1.1			2.450.000,-	Fiše č.6
			P1.1.2				
P1.2	P1.2.2						
Bydlení	B1	B1.1	B1.1.1			2.900.000,-	Fiše č.1
			B1.1.2				
			B1.1.3				
			B1.1.4				
			B1.1.5				
Bydlení	B2	B2.1	B2.1.2			4.079.910,-	Fiše č.2
			B2.1.3				
Vzdělávání	V1	V1.1	V1.1.1			4.819.000,-	Fiše č.8

Vzdělávání	V3	V3.1	V3.1.2		5.423.000,-	Fiše č.10
Vzdělávání	V4	V4.1	V4.1,1		4.819.000,-	Fiše č.9
Zaměstnanost	Z1	Z1.1 Z1.5	Z1.1.2 Z1.5.1	2.1.2: Rozvoj sektoru sociální ekonomiky	4.000.000,-	Fiše č.7
<b>OPZ celkem:</b>					<b>33.735.000</b>	

Operační program Výzkum, vývoj a vzdělávání (Prioritní osa 3)

SPSZ				Operační program	Alokace	
Oblast	Priorita	Ob. cíl	Sp. cíl	Investiční priorita		
Vzdělávání	V1	V1.1	V1.1.3	3.1 Sociální integrace dětí a žáků včetně začleňování romských dětí do vzdělávání	3.650.000,-	Fiše č.3
		V1.2	V1.2.1		2.500.000,-	
	V2	V2.1	V2.1.1 V2.1.2			
		V2.2	V2.2.2		3.100.000,-	
		V2.3	V2.3.1		20.000.000,-	
	V2	V2.4	V2.4.1 V2.4.2		1.500.000,-	
		V3	V3.1		V3.1.3	1.200.000,-
	<b>OPVVV celkem:</b>					<b>31.950.000,-</b>

Integrovaný regionální operační program (Prioritní osa 2)

SPSZ				Operační program	Alokace	
Oblast	Priorita	Ob. cíl	Sp. cíl	Investiční priorita		
Bezpečnost	P1	P1.1	P1.1.2	9 A: Investice do zdravotnické a sociální infrastruktury, které přispívají k celostátnímu, regionálnímu a místnímu rozvoji, snižování nerovností, pokud jde o zdravotní stav, podporou sociálního začlenění díky lepšímu přístupu k sociálním, kulturním a rekreačním službám a přechodem od institucionálních ke komunitním službám	2.300.000,-	Fiše č.4
		P1.2	P1.2.2			
Bydlení	B2	B2.1	B2.1.2 B2.1.4			3.700.000,-
		B2.2	B2.2.1		1.600.000,-	
				9 C: Poskytování podpory sociálním podnikům		
				10: Investice do vzdělávání, odborného vzdělávání, včetně odborné přípravy pro získání dovedností a do celoživotního učení rozvíjením infrastruktury pro vzdělávání a odbornou přípravu		
<b>IROP celkem:</b>					<b>7.600.000,-</b>	

## Řízení, koordinace, monitoring a evaluace SPSZ

Klíčovou osobou pro řízení a koordinaci SPSZ bude místní **koordinátor inkluze**. Ten **převzme pravomoci a úkoly lokálního konzultanta** (po uplynutí standardní doby spolupráce ASZ a města). **Bude zejména svolávat pracovní skupiny a lokální partnerství**, zajistí pořízení zápisu, bude **administrovat** všechny důležité dokumenty SPSZ, bude **dohlížet na** naplňování SPSZ, bude **kommunikovat** s vedením města, bude **podporovat** místní aktéry při přípravě projektových žádostí i při realizaci projektů, bude **koordinovat místní projektová partnerství**.

Po schválení SPSZ vzniknou či jsou již zavedené **implementační pracovní skupiny podle jednotlivých oblastí SPSZ**. Jejich členy budou subjekty, které budou realizovat cíle SPSZ. Tyto skupiny se budou setkávat jednou za čtvrt roku a **budou monitorovat realizaci SPSZ** v dané oblasti. **Budou sledovat plnění** harmonogramu SPSZ, **realizaci jednotlivých cílů SPSZ, budou řešit rizika** vzešlá z realizace těchto cílů. Budou **vytvářet zprávu** o realizaci SPSZ **pro LP Chodov**. Členové těchto pracovních skupin budou členy Lokálního partnerství Chodov. To se bude setkávat nejméně jednou za půl roku. Jeho hlavním úkolem je vyslechnout a posoudit dílčí zprávy o plnění SPSZ z jednotlivých pracovních skupin a vytvořit celkovou zprávu pro Radu města Chodova. LP Chodov bude také řešit koordinaci aktivit, které budou mít přesah mezi jednotlivými pracovními skupinami.

**SPSZ města Chodova je koncipován na období 3 let**. Přesto, že je uváděno 4 leté období 2015 – 2018 platnosti plánu, vycházíme z myšlenky, že plán začíná platit jeho schválením a to v polovině roku 2015. Jeho revize začne v první polovině roku 2018 (tedy v době, kdy bude končit řada projektů plánovaných v SPSZ). Období účinnosti bylo ovlivněno také skutečností, že řada projektových záměrů, jež je plánována zrealizovat za pomoci financí v rámci KPSVL, je zpracovávána s ohledem na období realizace 2016 - 2018.





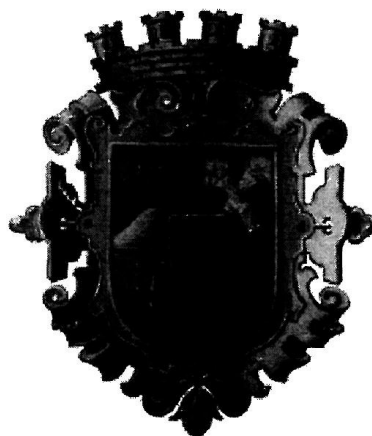




## Seznam zkratk

APK Asistent prevence kriminality  
APP Aktivní pracovní příležitost  
APZ Aktivní politika zaměstnanosti  
ASZ Agentura pro sociální začleňování  
CM Case management  
CS Cílová skupina  
CSS Centrum sociálních služeb  
DVPP Další vzdělávání pedagogických pracovníků  
ESIF Evropské strukturální a investiční fondy  
EU Evropská unie  
Chotes Chodovské technicko-ekologické služby  
IPRÚ Integrovaný plán rozvoje území  
IROP Integrovaný regionální operační program  
IVT Interaktivní výherní terminál  
KPSVL Koordinovaný přístup k sociálně vyloučeným lokalitám  
KÚ KV Krajský úřad Karlovarského kraje  
LZ Loterijní zákon  
LP Lokální partnerství  
MF Ministerstvo financí  
MPK Manažer prevence kriminality  
MP Městská policie  
MŠ Mateřská škola  
MÚ Městský Úřad  
MV Ministerstvo vnitra  
NL Návykové látky  
NNO Nevládní nezisková organizace  
NZDM Nízkoprahové zařízení pro děti a mládež  
OP VVV Operační program Výzkum, Vývoj, Vzdělávání  
OP Z Operační program Zaměstnanost  
ORM Odbor rozvoje města  
OSPOD Odbor sociálně právní ochrany dětí  
OSV Odbor sociálních věcí  
PČR Policie České republiky  
PMS Probační a mediační služba  
PS Pracovní skupina  
PPP Pedagogicko-psychologická poradna  
PŽD Pod Železným Dvorem  
RIP OP Z Regionální individuální projekt Operačního programu zaměstnanost  
RIS Regionální informační servis  
RM Rada města  
RVP PV Rámcový vzdělávací program pro předškolní výchovu  
RVP ZŠS Rámcový vzdělávací program pro žáky se speciálními vzdělávacími potřebami  
RVP ZV Rámcový vzdělávací program pro základní vzdělávání  
RVP ZV - LMP Rámcový vzdělávací program pro základní vzdělávání s lehkým mentálním postižením  
SAS Sociálně aktivizační služby  
SOU Střední odborné učiliště  
SPK Středisko prevence kriminality  
SPSZ Strategický plán sociálního začleňování  
SŠ Střední škola  
SÚPM Společensky účelné pracovní místo  
SVL Sociálně vyloučená lokalita  
SVP Speciálně vzdělávací potřeby  
ÚP Úřad práce  
ÚV Úřad vlády  
VB Velká Británie  
VPP Veřejně prospěšné práce  
VZ Veřejná zakázka  
ZŠ Základní škola  
ŽD Železný Dvůr





1. zasedání Zastupitelstva města Chodova, konané dne 11.2.2016

## číslo 1Z-6-2016

### Revize Strategického plánu sociálního začleňování

Zastupitelstvo města Chodov

- **projednalo a schvaluje**  
předloženou revizi Strategického plánu sociálního začleňování města Chodova na období let 2015 - 2018

Za správnost: Mgr. Eva Virtelová 12.02.2016