



Evropská unie
Evropský sociální fond
Operační program Zaměstnanost



STRATEGICKÝ PLÁN SOCIÁLNÍHO ZAČLEŇOVÁNÍ MĚSTA JIRKOVA PRO OBDOBÍ 2018–2021



Agentura
pro sociální začleňování

Tento materiál vznikl za finanční podpory ESF prostřednictvím OP Zaměstnanost v rámci projektu „Systémové zajištění sociálního začleňování“, registrační číslo projektu CZ.03.2.63/0.0/0.0/15_030/0000605. Více na www.socialni-zaclenovani.cz.

Obsah

Úvodní slovo	4
1. Představení strategického plánu sociálního začleňování	5
Koordinovaný přístup k sociálně vyloučeným lokalitám	5
Strategický plán sociálního začleňování v rámci Koordinovaného přístupu k vyloučeným lokalitám .	6
Identifikace nositelů strategie v souvislosti se Strategickým plánem sociálního začleňování	6
Obyvatelstvo a jeho struktura	8
2. Fáze Strategického plánu sociálního začleňování	9
Fáze tvorby SPSZ	9
Fáze implementace SPSZ	9
Fáze evaluace SPSZ	9
3. Lokální partnerství Jirkov	10
3.1. Pracovní skupiny lokálního partnerství	11
Bezpečnost	11
Dluhy	12
Rodina a sociální služby	12
Projekty a implementace	13
3.2. Cílová skupina SPSZ	13
Problémy a řešené potřeby cílové skupiny	13
4. Analytická a návrhová část	14
Charakteristika sociálního vyloučení a sociálně vyloučených lokalit	14
Březeneč 255: sociálně vyloučený bytový dům	14
Nové Ervěnice: skupina sociálně vyloučených bytových domů	15
Sídliště Vinařice II: lokalita s vyšším podílem bytových domů s vyšším podílem sociálně vyloučených bytů	16
4.1. Oblast Bezpečnosti	17
Analytická část – popis výchozí situace	17
Teplotní mapy kriminality v Jirkově	17
Subjektivní pocit bezpečí	18
Sociálně patologické jevy v Jirkově	19
Nástroje města v oblasti prevence kriminality	19
Opatření obecné povahy	20
Analytická část – definovaný problém a jeho příčiny	21
Návrhová část	22
4.1. Oblast dluhové problematiky	24
Analytická část – popis výchozí situace	24
Zadluženost vůči městu	25
Zadluženost SVJ	25
Analytická část – definovaný problém a jeho příčiny	26

Návrhová část	27
4.2. Oblast rodiny a sociálních služeb	28
Analytická část – popis výchozí situace	28
Sociální služby	28
Rodina	33
Bydlení	35
Nezaměstnanost	38
Zdraví	39
Analytická část – definovaný problém a jeho příčiny	40
Návrhová část	41
5. Analýza rizik	45
6. Čerpání finančních prostředků v KPSVL	46
7. Návrh evaluační strategie opatření	47
Bezpečnost	47
Dluhy	48
Rodina a sociální služby	49
8. Seznam zkratk	52
9. Přílohy	53
9.1. Jádrové indikátory	53
9.2. Stromy příčin	69
9.2.1. Strom příčin oblasti bezpečnosti	69
9.2.2. Strom příčin oblasti dluhů	70
9.2.3. Strom příčin oblasti rodiny a sociálních služeb	71

Úvodní slovo

Vážení přátelé,

do rukou se Vám dostává Strategický plán sociálního začleňování pro Jirkov na období 2018-21, který vznikl ve spolupráci s Agenturou pro sociální začleňování Úřadu vlády ČR. V rámci lokálního partnerství se na jeho vzniku podíleli zastupitelé města, zaměstnanci městského úřadu, škol a dalších příspěvkových organizací, zástupci městské i státní policie, Úřadu práce ČR, poskytovatelé sociálních služeb i jednotliví občané.

Jirkov se stejně jako většina severočeských měst potýká dlouhodobě s problematikou vyloučených lokalit a hledá možná řešení, jak zajistit rozvoj města, prosperitu, klid a pocit bezpečí jeho obyvatel. První spolupráce s Agenturou v období 2010–13 přinesla své ovoce ve formě snížení hazardu ve městě, nastavení systému dostupného bydlení, zvýšení pracovního uplatnění dlouhodobě nezaměstnaných formou veřejné služby a veřejně prospěšných prací, posílení sociálních služeb a prevence kriminality. Všechny problémy se však vyřešit nepodařilo, navíc přibýly další, a to zejména zvýšení míry zadlužení občanů i např. společenství vlastníků bytových jednotek. Spekulace s byty přináší příliv příjemců sociálních dávek, zadlužování SVJ, nepořádek a chátrání bytového fondu. Ani vydání opatření obecné povahy o vyhlášení tzv. bezdoplatkových zón nepřineslo zásadní změnu a město nemá žádné možnosti, jak tuto situaci ovlivnit. Proto opět přistoupilo ke spolupráci s Agenturou a formou koordinovaného přístupu se snaží podat pomocnou ruku těm, kteří o to stojí, vlastním přičiněním se snaží začlenit do společnosti a svou sociální situaci zlepšit. Zároveň bychom společně s Agenturou a ostatními městy chtěli vyvinout tlak na vládu, aby se problematikou sociálního vyloučení, obchodu s chudobou, narušováním veřejného pořádku a stoupající nevraživostí mezi jednotlivými skupinami obyvatel zabývala a dala městům účinné legislativní nástroje k boji s těmito nežádoucími jevy.

V rámci lokálního partnerství byly stanoveny priority na následující období. Zaměříme se zejména na děti a mládež, prevenci kriminality a řešení dluhové problematiky, jak jednotlivých občanů, tak i celých SVJ. Věřím, že realizace navržených opatření výrazně přispěje ke zlepšení a Jirkov bude městem, kde se nám všem bude společně dobře žít.

Dana Jurštaková

místostarostka města Jirkov

1. Představení strategického plánu sociálního začleňování

Spolupráci mezi Agenturou pro sociální začleňování (ASZ) a městem Jirkov je možné datovat již od roku 2010, kdy město poprvé projevilo zájem o řešení situace v oblasti sociálního začleňování. Tato intenzivní forma spolupráce měla trvání až do roku 2013, následující rok pak probíhala formou vzdálené podpory, která byla ukončena v srpnu 2015. Stávající plán je pak výsledkem spolupráce obou aktérů v režimu KPSVL (Koordinovaný přístup k sociálně vyloučeným lokalitám), který se datuje od dubna 2018.

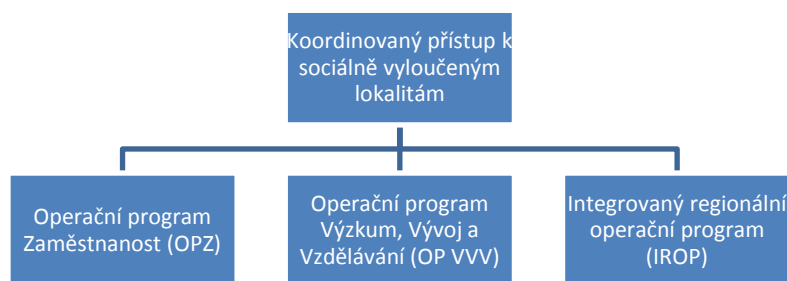
V rámci KPSVL je vypracován tento Strategický plán sociálního začleňování, jenž je závazným dokumentem pro čerpání prostředků ze tří operačních programů Evropských strukturálních a integračních fondů, kterými jsou Operační program Zaměstnanost, Integrovaný regionální operační program a také Operační program Výzkum, vývoj a vzdělávání. Poslední jmenovaný je pak vázán na Místní plán inkluze (MPI), který se zabývá problematikou vzdělávání.

Strategický plán sociálního začleňování města Jirkova na období let 2018–2021 je strategickým dokumentem, který zahrnuje analýzu sociálních problémů obou obcí a návrhy na jejich řešení. Zabývá se oblastmi dluhů, bezpečnosti a současně také rodiny a sociálních služeb.

Cílem tohoto strategického plánu, který byl na místní úrovni zpracován ve spolupráci se členy tematických pracovních skupin je navrhnout a současně s tím i implementovat účinné prointegrační nástroje a opatření, která budou mít příznivý dopad na obyvatele ohrožené sociálním vyloučením nebo již fakticky sociálně vyloučené. Smyslem je tedy posílení koordinace všech prointegračních aktivit zúčastněných institucí a organizací k tomu, aby bylo vytvořeno komplexní řešení problému sociálního vyloučení. Současně s tím je strategický plán také podkladem pro možnosti čerpání finanční podpory z tří operačních programů v rámci evropských strukturálních fondů, kterými jsou Operační program Zaměstnanost, Integrovaný regionální operační program a také Operační program Výzkum, vývoj a vzdělávání pro Místní plán inkluze.

Koordinovaný přístup k sociálně vyloučeným lokalitám

Koordinovaný přístup k sociálně vyloučeným lokalitám je nástrojem pomoci městům a obcím při sociálním začleňování sociálně vyloučených obyvatel v rámci čerpání prostředků z Evropských strukturálních a investičních fondů za místní podpory Agentury pro sociální začleňování. Cílem KPSVL je zajištění co nejadresnějšího a nejkomplexnějšího využití prostředků ze tří operačních programů ve prospěch sociálního začleňování v obcích ČR. Na úrovni měst dochází ke koordinaci všech místních aktérů, kteří spolu vytvářejí Strategický plán sociálního začleňování podle přesně stanovené metodiky.



Schválený plán, jehož nositelem je obec, se stává podkladem pro čerpání z Operačního programu Zaměstnanost (oblast podpory 2.1), z Operačního programu Výzkum, vývoj a vzdělávání (oblast podpory 3.1) Čerpání prostředků je v tomto případě řešeno v samostatném dokumentu, kterým je Místní plán inkluze (MPI). Dále pak z

Integrovaného regionálního operačního programu (Prioritní osa 2, investiční prioritě 9 a, c).

Strategický plán sociálního začleňování v rámci Koordinovaného přístupu k vyloučeným lokalitám

Strategický plán sociálního začleňování je součástí tzv. Koordinovaného přístupu k sociálně vyloučeným lokalitám a vymezuje spolupráci města Jirkov s Odborem pro sociální začleňování Úřadu vlády ČR – Agenturou pro sociální začleňování.

Identifikace nositelů strategie v souvislosti se Strategickým plánem sociálního začleňování

Město Jirkov se nachází v Ústeckém kraji na jihozápadním okraji Mostecké hnědouhelné pánve v nadmořské výšce 305 m n. m. Rozkládá se na území o velikosti 17,11 km² a těsně sousedí s městem Chomutov (které je v tomto případě jemu nadřizenou obcí s rozšířenou působností) s kterým mimo jiné sdílí i systém městské hromadné dopravy. Samotný Jirkov se skládá ze čtyř městských částí, Vinařic, Březence, Červeného Hrádku a Jindřišské.



Z hlediska problematiky sociálního vyloučení je potřeba nejdříve uvést samotný historický kontext zmíněných lokalit, potažmo celé oblasti bývalých Sudet, kam Jirkov a jeho přilehlé okolí patří.

Dějiny města jako takového začínají v poslední třetině 13. století, kdy Jirkov vznikl jako ves na českosaském pomezí. Písemné historické záznamy o osadě pochází však až z roku 1352. V historických pramenech je Jirkov také občas nazýván Borkem nebo Jurkovem. V minulosti Jirkov dobře prosperoval zejména díky podpoře místních šlechtických rodů, těžila se zde kamencová ruda, fungoval pivovar a působilo několik cechů. Po roce 1620 (po bitvě na Bílé Hoře) město pozbylo téměř všech svých dosavadních práv a bylo opakovaně pleněno. Později získalo opět na významu výstavbou dílen a továren. Roku 1872 byla do města zavedena železniční doprava, což usnadnilo

spojení s okolním světem.

Konec II. světové války zcela změnil jak tvář Jirkova, tak celého Sudetského pohraničí, ve kterém do roku 1945 výrazně převládalo německé obyvatelstvo. V roce 1930 žilo v Jirkově 6 330 obyvatel, z toho 5 853 se hlásilo k německé národnosti, tj. přes 90 % veškerého obyvatelstva. Po roce 1945 byli téměř všichni místní Němci vysídleni do Německa na základě Benešových dekretů, a ve městě se tak zcela proměnila staletí trvající skladba obyvatelstva. Do vyprázdněných oblastí přišli z vnitrozemí Češi, ale z východních částí Československa také Slováci, Rusíni a Romové. Tato sociokulturní situace zde přetrvává dodnes.

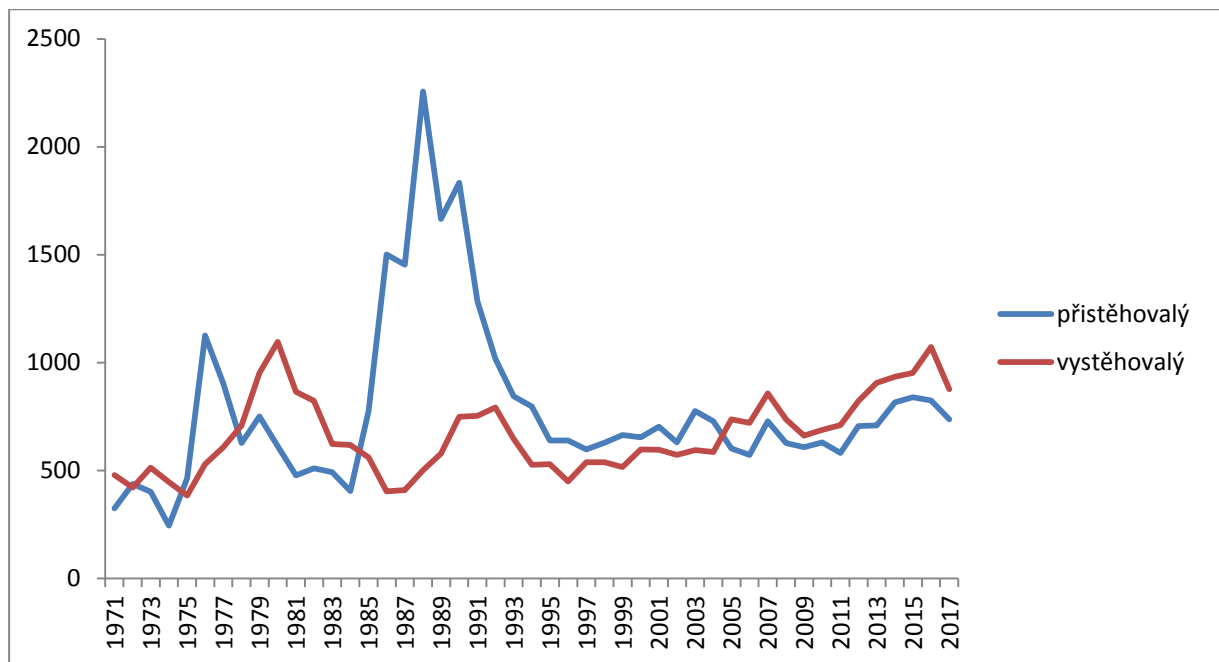
Ráz města v tomto případě pak změnila také výstavba sídlišť, kdy prvním z nich byly Nové Ervěnice v 50. letech, postavené lidem ze zaniklých obcí, největším počtem zastoupených z Ervěnic, které se nacházely v prostoru dnešního dolu Československé armády. V 70. letech nastal velký rozmach panelových sídlišť, která stále poskytují domov mnoha lidem i z dalších zaniklých obcí. Velké množství bytů pak přešlo do osobního vlastnictví jejich nájemníků.

- Nové Ervěnice (asi 2 000 obyvatel) jsou nejstarší sídliště v Jirkově. Domy jsou cihlové, většinou tříposchodové a bez výtahu. Sídliště se stavělo v letech 1957–1964. Tvoří komplex se čtyřmi věžáky. Na volném prostranství se nachází bývalý Kulturní dům Zdeňka Glückseliga,

samoobsluha a další obchody. Součástí vybavenosti je i základní škola otevřená roku 1960 a dvě mateřské školy.

- Na Borku (asi 3 000 obyvatel) bylo postaveno okolo roku 1980. Na tomto místě se dříve vyskytovaly louky a lesy, které jsou ještě v těsné blízkosti za domy. Jde o svažité terén, na okraji sídliště protéká Podkrušnohorský přívaděč táhnoucí se od Kadaně do vodní nádrže Újezd, která leží východně pod Jirkovem.
- Sídlíště Vinařice 1 a 2 (asi 3 500 a 5 000 obyvatel) se stavěla v letech 1970–1993. Stojí ve svahu na úpatí Krušných hor, přičemž Vinařice 2 tvoří horní část
- Jirkov – Střed (asi 4 000 obyvatel) je nové sídliště vystavěné okolo náměstí.

Se změnou režimu a pádem komunismu upadají i některé části těžkého průmyslu, včetně těžby samotné. V roce 1991 jsou vyhlášeny územní limity těžby hnědého uhlí v severních Čechách¹, které sice zaručují obcím v okolí dolů existenci, chrání už tak zatížené životní prostředí v regionu, zároveň ale též způsobují vzhledem k útlumu těžby stoupající nezaměstnanost a pokles cen nemovitostí nejen v Jirkově.



Graf 1: Graf migrace ve městě

Výše uvedený graf nezahrnuje přirozený přírůstek a úbytek obyvatel skrze porodnost a úmrtnost. Je pouze vyobrazením oficiálních dat Českého statistického úřadu o pohybu obyvatelstva, proto pravděpodobně nereflektuje migraci osob, které nemají trvalé bydliště či migrují pravidelně mezi různými městy ČR. Přesto tento graf zachycuje velikost migračních trendů Jirkova

Průmyslová těžba nevyžadovala vysoké vzdělání zaměstnanců, proto řada lidí, kteří po útlumu těžby v Jirkově zůstali, měla (a stále má) obtíže najít uplatnění na trhu práce po takovéto razantní změně struktury ekonomiky. Navíc v roce 2007 proběhla rozsáhlá privatizace bytového fondu města Jirkov, která měla za cíl podnítit vlastní iniciativu uživatelů a majitelů při správě jednotlivých bytů. Bohužel se nekontrolované situace chopili spekulanti s byty a začali sem často z různých koutů ČR stěhovat lidi pobírající sociální dávky. Tyto byty spekulantům zajišťovaly stabilní příjem. Zároveň převáděli náklady na nově vzniklá sdružení vlastníků bytových jednotek, která nyní často krachují kvůli cílené nezodpovědnosti části spoluvlastníků. Následkem výše uvedených skutečností byla vyhlášena v roce 2017 opatření obecné povahy (známé jako tzv. "bezdotkatkové zóny").

¹ Zdroj: <https://bit.ly/2vGzRw3>

Obyvatelstvo a jeho struktura

Město Jirkov mělo ke dni 31. 12. 2017 celkem 19466 obyvatel. Stav obyvatel je relativně stabilní, je však možné od roku 2013 sledovat sestupnou tendenci a značný rozdíl mezi počtem vystěhovaných a nově přistěhovaných obyvatel. Z hlediska věkového průměru obyvatel je pak Jirkov pod průměrem ČR, který byl ke konci roku 2016 cca 42 let.

Tabulka 1: Počty obyvatel

	2013	2014	2015	2016	2017
Počet obyvatel celkem	20029	19929	19835	19595	19466
Průměrný věk	38,5	38,8	39	39,5	39,7
Přistěhovalí	709	816	839	825	738
Vystěhovalí	906	934	953	1072	877

2. Fáze Strategického plánu sociálního začleňování

Strategický plán sociálního začleňování je možné rozdělit do tří samostatných fází: tvorbou, implementací a evaluací strategického plánu.

Fáze tvorby SPSZ

Lokální partnerství Jirkov zahájilo svou činnost prvním setkáním, které se konalo dne 20. 4. 2018. Programem tohoto jednání bylo představení jak celého konceptu KPSVL, tak jednotlivých členů lokálního partnerství. Součástí prvního setkání bylo rozdělení jednotlivých členů do pracovních skupin podle jejich odbornosti a blízkosti k danému tématu.

Na jednání došlo k vytvoření jednotlivých pracovních skupin, přičemž skladba členů byla ještě podrobena revizi. Na tomto základě se pak ustanovili členové pracovních skupin Bezpečnost, Dluhy a kombinovaná skupina Rodina a sociální služby.

Nositelem strategie je město Jirkov.

Fáze implementace SPSZ

Po schválení Strategického plánu sociálního začleňování zastupitelstvem města Jirkov nastává implementační fáze:

- v souvislosti s koordinací činností při realizaci jednotlivých opatření se pracovní skupiny budou nadále scházet, přičemž hlavním vodítkem pro činnost skupin bude harmonogram návrhové části strategického plánu včetně harmonogramu jeho evaluace.
- Projekty mohou být podávány nejdříve od data zveřejnění SPSZ na stránce ESF Fóra: <https://forum.esfcr.cz/>, tedy následující den po dni zveřejnění a po doručení doporučujícího vyjádření Agentury pro sociální začleňování k financování SPSZ v rámci koordinovaného přístupu k sociálně vyloučeným lokalitám.
- Možnost podávat projekty ze strany oprávněných žadatelů do této výzvy je nastavena po dobu 180 kalendářních dnů od data předložení a zveřejnění první schválené verze SPSZ.
- koordinaci plnění cílů a opatření včetně předávání informací o stavu čerpání a plnění indikátorů zajistí manažer SPSZ ve spolupráci s lokálním konzultantem, kteří mohou poskytovat poradenství, za přípravu a podání projektů budou odpovědět žadatelé
- První revize plnění obsahu dokumentu je naplánována konce roku 2019, tedy přibližně v polovině období vyhrazeného pro spolupráci města a Agentury pro sociální začleňování.

Fáze evaluace SPSZ

Pro nastavení evaluace SPSZ bude po schválení SPSZ v rámci spolupráce lokálního konzultanta ASZ a manažera SPSZ připravena vstupní zpráva, která bude obsahovat základní informace o působení ASZ ve městě Jirkov, předpokládaný záběr činnosti ASZ, účel a harmonogram evaluace. Evaluace SPSZ bude zaměřena na hodnocení 1) dopadů plánovaných intervencí na cílovou skupinu a 2) rozsah a efektivitu fungování místních partnerů a sítí. Výstupy a doporučení získané z procesu evaluace SPSZ budou využity pro potřebu revize SPSZ. Proces evaluace bude nastaven pro celou dobu platnosti SPSZ.

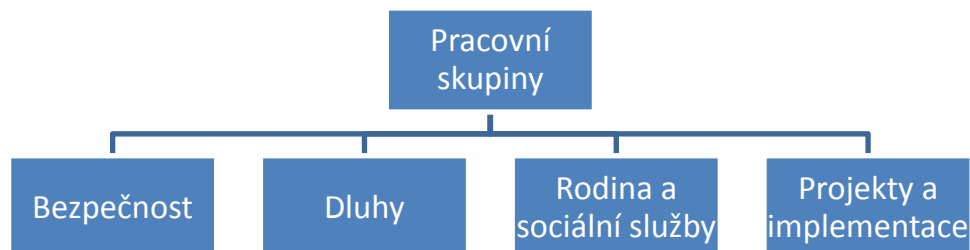
3. Lokální partnerství Jirkov

Lokální partnerství je základní platformou spolupráce obce, ASZ a dalších partnerů v rámci KPSVL a při přípravě a zavádění SPSZ. Jednání lokálního partnerství řídí lokální konzultant ASZ ve spolupráci s manažerem SPSZ. V průběhu spolupráce mezi obcí a ASZ dojde k propojení lokálního partnerství s jinými zavedenými strukturami v obci, např. s komisí či výborem, nebo pracovními skupinami jiných strategických dokumentů.

Členové lokálního partnerství – organizace/instituce
Městský úřad Jirkov
Městská policie Jirkov
MGa ZŠ Jirkov
ÚP ČR KoP Jirkov
Oblastní charita Most
OOP Policie ČR Jirkov
Magistrát města Chomutov
Člověk v Tísni o.p.s.
Armáda Spásy ČR z.s.
Světlo Kadaň z.s.
Archa 777 z.s.
Městský ústav sociálních služeb Jirkov, p.o.

3.1. Pracovní skupiny lokálního partnerství

Strategický plán ale i jednotlivá opatření v něm obsažená jsou vždy vypracovány na základě jednání tematických pracovních skupin. V každé skupině jsou zastoupeni odborníci z řad pracovníků města/obce (a jeho odborů), státních institucí a neziskových organizací. V případě LP Jirkov došlo



k vzniku následujících pracovních skupin:

Pracovní skupiny LP Jirkov

1. Bezpečnost
2. Dluhy
3. Rodina a sociální služby
4. Projekty a implementace

Bezpečnost

Člen PS	Instituce
Martin Řehůřek	Městská policie Jirkov
Martin Vršan	Městská policie Jirkov
Karel Bernt	Městský úřad Jirkov
Petra Hauptmanová	Člověk v Tísni o.p.s
Zuzana Horčíková	Armáda spásy ČR z.s.
Michaela Skopová	Armáda spásy ČR z.s.
Jirka Marková	Městský úřad Jirkov
Zdeněk Hejna	ÚP ČR, KoP Jirkov
Robert Plzák	Městský úřad Jirkov
Radek Merc	OOP PČR Jirkov
Jan Šroub	Světlo Kadaň z.s.
Jaroslav Cingel	Městský úřad Jirkov
Dana Jurštaková	Městský úřad Jirkov
Renata Kováčová	Oblastní charita Most

Dluhy

Člen PS	Instituce
Michal Auersvald	Oblastní charita Most
Karel Bernt	Městský úřad Jirkov
Zuzana Horčíková	Armáda spásy ČR z.s.
Jaroslav Cingel	Městský úřad Jirkov
Dana Jurštaková	Městský úřad Jirkov
Michaela Říhová	Městský ústav sociálních služeb Jirkov, p.o.
Jitka Marková	Městský úřad Jirkov
Zdeněk Hejna	ÚP ČR, KoP Jirkov
Renata Kováčová	Oblastní charita Most

Rodina a sociální služby

Člen PS	Instituce
Blanka Jandová	Magistrát města Chomutov
Soňa Adamová	ÚP ČR, KoP Jirkov
Karel Bernt	Městský úřad Jirkov
Petra Hauptmanová	Člověk v Tísni o.p.s.
Barbora Chrpová	Armáda spásy ČR z.s.
Zuzana Horčíková	Armáda spásy ČR z.s.
Renata Adamová	Světlo Kadaň z.s.
Jaroslav Cingel	Městský úřad Jirkov
Dana Jurštaková	Městský úřad Jirkov
Jitka Marková	Městský úřad Jirkov
Veronika Rydvanová	Oblastní charita Most
Knarik Manukyan	Oblastní charita Most
Dagmar Daňková	Archa 777 z.s.

Projekty a implementace

Pracovní skupina Projekty a implementace byla založena v průběhu tvorby strategického plánu. Členy pracovní skupiny jsou zástupci vedení města, manažer SPSZ, lokální konzultant Agentury pro sociální začleňování a významní předkladatelé a realizátoři projektů. Úkolem pracovní skupiny je nastavit a sledovat indikátory v SPSZ (počáteční, průběžné a konečné o průběhu a výsledcích práce a dopadech na cílové skupiny). Dále tato pracovní skupina sestavuje zásobník projektů, které mají být v rámci SPSZ realizovány, dohlíží na jejich vzájemnou provázanost, efektivitu, účelnost v návaznosti na identifikované potřeby a indikátory. Při realizaci projektů dohlíží na jejich propojování, efektivní synergie a vyhodnocování, včetně dopadů na cílové skupiny. Pracovní skupina se bude podílet na nastavování evaluace dopadů realizovaných projektů na cílovou skupinu.

3.2. Cílová skupina SPSZ

Cílové skupiny, jejichž problémy a potřeby tento strategický plán řeší lze rozdělit na dvě skupiny:

Za **primární** skupinu lze považovat:

- osoby, které přímo žijí v sociálně vyloučené lokalitě
- obyvatele strukturálně postižených oblastí se zvýšenou koncentrací osob ohrožených sociálním vyloučením

Vzhledem ke skutečnosti, že pomyslná hranice mezi sociálně vyloučenými osobami a osobami ohroženými sociálním vyloučením z důvodů příjmů je neostrá a v mnoha případech není charakteristická pouze lokalitou jejich pobytu, je v rámci plánovaných intervencí žádoucí (v rámci poskytování plánované podpory) brát zřetel na individuální situaci daného jedince. **Sekundární** cílovou skupinou strategického plánu jsou proto také osoby žijící mimo uvedené lokality nebo ulice, které naplňují charakteristiku osob žijících v hmotné nouzi, osob dlouhodobě nezaměstnaných (déle než jeden rok v evidenci ÚP), osob žijících mimo systémovou evidenci (mimo evidenci ÚP) nebo osob ve výkonu trestu odnětí svobody se sociální vazbou na město Jirkov

Problémy a řešené potřeby cílové skupiny

- Časté stěhování CS z důvodů vysokých dluhů
- Nízké právní povědomí a tím daná snadná zneužitelnost cílové skupiny
- Pozdní řešení dluhů a na ně navázaných problémů
- Nízká motivace k dalšímu vzdělávání
- Poměrně vysoký počet přestupků proti občanskému soužití
- Neúčelné trávení volného času
- Nízká finanční gramotnost cílové skupiny
- Vysoký počet zadlužených obyvatel
- Pasivní přístup obyvatel SVL k řešení vlastní sociální situace
- Vysoká migrace
- Vysoký počet záškoláků

4. Analytická a návrhová část

Kvalitativní části analýzy problémů v Jirkově byly realizovány pomocí přístupu logického rámci. Členy pracovních skupin byly definovány hlavní problémy v oblastech bydlení zaměstnanosti, dluhů, bezpečnosti, zdraví a rodiny a v oblasti vzdělávání. Prostřednictvím metody jsou definovány stromy příčin, na které jsou následně vázány stromy cílů a řešení. Jednotlivá řešení jsou rozpracována do konkrétních opatření. V rámci tematických pracovních skupin byly reflektovány problémy a příčiny jejich vzniku; a to u cílové skupiny sociálně vyloučených a osob ohrožených sociálním vyloučením. Dále pak z pohledu možných nositelů změny (zaměstnavatelé, či jiný držitelé aktiv, město, státní správa ale i neziskové organizace). V neposlední řadě byly také reflektovány problémy a jejich příčiny vztahující se k systémovým opatřením na celonárodní úrovni, avšak vzhledem k řešení problému v rámci lokality však nejsou náplní tohoto SPSZ.

V následujících částech tohoto strategického plánu tak budou představeny jednotlivé analytické části a jejich návrhové části, obsahující výstupy z pracovních skupin v podobě stromu příčin a cílů a z toho vycházející návrhová opatření.

Charakteristika sociálního vyloučení a sociálně vyloučených lokalit

Sociálním vyloučením je označován proces vylučování lidí nebo skupin lidí na okraj společnosti, do chudoby a izolace. Tento způsob vyloučení je manifestován v různých rovinách, například sociální, prostorové, ekonomické či symbolické.

V Jirkově bylo dle tzv. *Mapy sociálně vyloučených lokalit v ČR v roce 2015* **3000** osob² v sociálním vyloučení či osob sociálním vyloučením ohrožených. Předkládaný výzkum realizovaný Agenturou pro sociální začleňování v létě roku 2018 tento počet osob v sociálním vyloučení/ohrožených sociálním vyloučením potvrdil.³

Dle typologie lokalit Agentury pro sociální začleňování⁴ lze na území města Jirkov indikovat 3 typy lokalit, a sice **sociálně vyloučený bytový dům** (Březenec 255), **skupinu sociálně vyloučených bytových domů** (sídliště Nové Ervěnice) a **lokalitu s vyšším podílem bytových domů s vyšším podílem sociálně vyloučených bytů** (sídliště Vinařice II).

Březenec 255: sociálně vyloučený bytový dům

Jde o bytový dům v majetku města s 24 malometrážními byty a s cca 50 obyvateli. Lokalita je situována na okraji města v blízkosti zalesněné oblasti, psího útulku a areálu technických služeb. Dům je lokalizován 15–20 minut pěšky od centra města.

Na základě realizovaného šetření v dané lokalitě lze deklarovat aktivity komunitního typu, fungování správce a dostupnost sociální práce. V lokalitě probíhá pravidelný komunitní úklid, někteří obyvatelé se snaží zahradičit na svých předzahrádkách. Mezi artikulované potřeby obyvatel bytového domu patří mediace při řešení sporů uvnitř komunity, a navýšení součinnosti této komunity při hubení občasné se vyskytujícími štěnic.

² Zdroj: *Mapy sociálně vyloučených lokalit v ČR*, <https://www.esfcr.cz/mapa-svl-2015/www/index.html>, zobrazeno 7.8.2018

³ Kvalifikovaný odhad výzkumného týmu ASZ

⁴ Typologie ASZ z října roku 2017.



Fotografie 1: Zrekonstruovaný dům v Březenci, stav k červnu 2018



Fotografie 2: Předzahrádka jedné z obyvatelk lokalit Březenec 255

Nové Ervěnice: skupina sociálně vyloučených bytových domů

Skupinu sociálně vyloučených bytových domů charakterizuje typologie lokalit ASZ *“nejčastěji jako místa, kde na dynamiku procesu přeměny lokality měla vliv privatizace a po zavedení dávek na bydlení rovněž nástup vlastníků, kteří se orientují na pronajímání sociálně slabým. Některé lokality tohoto typu zůstaly ve vlastnictví obcí, jiné jsou v rukou soukromníka či spíše soukromníků (ať už fyzických osob či firem). Společenství vlastníků jednotek (dále SVJ) se u tohoto typu objevují tam, kde došlo k postupné přeměně z typu lokality s vyšším podílem bytových domů s vyšším podílem sociálně vyloučených bytů. Ať už jde o obce, soukromníky či jiné subjekty, zpravidla do nemovitostí příliš neinvestují a standard bydlení bývá nižší. Ve skupině sociálně vyloučených domů obvykleji tvoří Romové většinu obyvatel.”*⁵

V lokalitě Nové Ervěnice se v době realizace výzkumu nacházelo cca 1500 osob v sociálním vyloučení, anebo sociálním vyloučením ohrožených.⁶ Pro Nové Ervěnice je charakteristická vysoká míra migrace, migrační pohyby přitom ovlivňuje řada vnějších a vnitřních faktorů. Vnější faktorem je ztížený přístup ke standardnímu nájemnímu bydlení, neochota pronajímatelů pronajímat byty Romům a dalším sociálně slabým skupinám nebo postoj sousedů k bydlení těchto osob. Pro migraci a změnu bydliště jsou ale stejně důležité i vnitřní faktory, k nimž patří neschopnost či nemožnost platit nájemné či jiný důvod proč musí rodina nebo jednotlivec opustit stávající bydliště (neshody se sousedy, špatná komunikace s majitelem, jednorázové zavedení poplatku či zvýšení služeb atp.). Lidé v Nových Ervěnicích se stěhují buď v rámci sídliště, anebo v rámci města, přítomná je ale i migrace vnější, nejčastěji v trajektorii Jirkov – Chomutov, případně Louny.

Migrace má negativní dopad nejen na sociálně vyloučené, ale i ostatní obyvatele domů, a ve výsledku je pak zásadním činitelem napětí mezi oběma skupinami obyvatel sídliště.

⁵ Typologie lokalit ASZ (H. Vališová, 2018)

⁶ Kvalifikovaný odhad výzkumného týmu ASZ

Situace se v rámci jednotlivých SVJ liší, což je i na první pohled patrné na technickém stavu i vzhledu domů. Některá SVJ nemají finanční prostředky na opravu střechy nebo jim hrozí zastavení dodávek energií, u jednoho domu byla dodávka energie 14. března 2018 zastavena. Jiná SVJ do domů i jejich okolí investují.



Fotografie 4: Sídliště Ervěnice, stav k červnu 2018



Fotografie 3: Společné prostory v bytovém domě v ul. Fr. Schmieda, stav k červnu 2018

Sídliště Vinařice II: lokalita s vyšším podílem bytových domů s vyšším podílem sociálně vyloučených bytů

V lokalitě Sídliště Vinařice II se v čase realizace výzkumů nacházelo cca 1450 osob ohrožených sociálním vyloučením.⁷ Tento typ lokality typologie ASZ popisuje „jako méně atraktivní sídliště, které nespĺňuje soudobé nároky na standard bydlení. Alarmující bývá, pokud do hry vstoupí pronajímatelé bytů orientovaní na sociálně slabé. Na druhou stranu závažnost situace se v očích starousedlíků často jeví větší, než ve skutečnosti je, tedy např. než ukazují statistiky, a to zejména pokud do lokality přijdou nové rodiny, zvláště pak rodiny romské.“⁸



Fotografie 5: Sídliště Vinařice II, stav k červnu 2018

I zde platí, že situace každého domu úzce souvisí s jeho majetkovou strukturou. V domech, kde spekulanti tvoří významnou část vlastníků, dochází k výraznému nárůstu problémů. V těchto domech se zpravidla zhoršily sousedské vztahy, přičemž konflikty bývají častější v letních měsících, kdy jsou více využívána veřejná prostranství v okolí domů. Nutno dodat, že celková zástavba sídliště charakterizovaná sedmipatrovými budovami s sebou nese statisticky logicky vyšší výskyt jakýchkoli jevů jako takových, než je tomu v případě jiných oblastí Jirkova s méně hustou zástavbou.

⁷ Kvalifikovaný odhad výzkumného týmu ASZ

⁸ Typologie lokalit ASZ (H. Vališová, 2018)

4.1. Oblast Bezpečnosti

Analytická část – popis výchozí situace

Index kriminality, tedy počet spáchaných trestných činů na daném území přepočtený na 10 000 obyvatel, měl v Jirkově za rok 2017 hodnotu **151,94**. Index kriminality tak oproti roku 2015 poklesl (**170,96**). Jak ukazuje tabulka č.2, tzv. nápad trestné činnosti v roce 2017 oproti roku 2015 poklesl.

Tabulka 2: Počty spáchaných skutků v Jirkově

Třída deliktů	Počet skutků za rok 2015	Počet skutků za rok 2017
Přestupky proti veřejnému pořádku a občanskému soužití	449	416
Krádeže	139	121
Jiná majetková trestná činnosti	126	110
Krádeže vloupáním	113	72
Trestná činnost proti rodině a na mládeži	75	49
Násilná trestná činnost	65	47
Podvody	58	43
Toxikománie	27	24

Teplotní mapy kriminality v Jirkově

Z teplotních map z Policejního prezidia ČR, které má ASZ interně k dispozici,⁹ vyplynula ohniska vyšší míry výskytu jednotlivých deliktů trestné činnosti v Jirkově. **Přestupky proti veřejnému pořádku a občanskému soužití** jsou nejčastěji v rámci města páchany na území Nových Ervěnic, na policejní služebně v Nerudově ulici (důvodem je ohlášení tohoto typu skutku v tomto místě), na hřišti v Tkalcovské ulici, případně v Krušnohorské a Mládežnické ulici. Místem výskytu tohoto typu skutku je ale i roh ulice Studentské a Vinařické ulice.

Trestný skutek **krádeže** se v Jirkově nejčastěji spáchán v/u obchodního domu Tesco, rizikovým místem z tohoto úhlu pohledu jsou ale znovu i Nové Ervěnice, a herna/večerka na rohu Ervěnické a ulice Palackého.

I **jiná majetková trestná činnost** se v Jirkově často vyskytuje v Nových Ervěnicích, u obchodního domu Tesco, a v Krušnohorské ulici. **Krádeže vloupáním** se pak vyskytují v Nových Ervěnicích, ale i u obchodního domu Tesco a u/v herně na pokraji Ervěnic Tento skutek byl ve vyšší míře zaznamenán i na rohu ulic Kapitána Jaroše a Žižky. **Trestná činnost proti rodině a na mládeži** byla ve vyšší míře zaznamenána v Nových Ervěnicích, ale také v ulici Mládežnická, SNP, Pionýrů a Generála Svobody. **Násilná trestná činnost** byla v roce 2017 nejčastěji spáchána v Krušnohorské ulici, ale také v herně na okraji Nových Ervěnic. **Podvody** se pak nejčastěji vyskytovaly na poště na rohu Vinařické a Studentské ulice, ale i v ulici SNP, Na Borku a v Nových Ervěnicích. Trestný čin **toxikomanie** byl pak nejčastěji přítomen v Nových Ervěnicích či Na Borku a Studentské ulici.

Na tomto místě je na místě vyjádřit, že situace v Jirkově je v případě bezpečnosti specifická a není snadno srovnatelná pouze na základě výše uvedených statistik kriminality a teplotních map.

⁹ Teplotní mapy nejsou veřejným dokumentem, nýbrž majetkem Policejního prezidia ČR

Kriminalita páchaná v Jirkově se musí vidět v kontextu blízkého Chomutova. Srovnávání jakýchkoli statistik na základě počtu obyvatel je tak deformovaná, ať už ve vztahu k trestné činnosti či jiným.

Subjektivní pocit bezpečí

Z analýzy policejních statistik, které nevykazují až na drobné výkyvy žádné odlišnosti oproti stavu ve zbytku republiky, se dá usuzovat, že v Jirkově hraje významnou roli i další dimenze bezpečnosti, a to **pocit bezpečí**. Na ten působí celá řada faktorů, které lze zjednodušeně rozdělit do čtyř skupin: **individuální charakteristiky, sociální prostředí, fyzické prostředí a vnější faktory** (médiá, legislativa státu apod.).

Samotný **pocit bezpečí** je ovlivněn komplexem faktorů, přičemž jejich důležitost a váha se u každého jedince může lišit.¹⁰ Mezi ovlivňující faktory se řadí **dlouhodobý i aktuální zdravotní stav, individuální názory a postoje, délka pobytu v místě bydliště a znalost prostředí**. Upozorňuje se i **na důležitost lokální komunity a sociální soudržnost**.¹¹

Strach mohou umocňovat místa, která jsou nepřehledná, zanedbaná, opuštěná a nedostatečně osvětlená. Typicky mezi tzv. **hot spots strachu** (rizikově vnímaná místa) bývají řazeny parky, nádraží, podchody, okolí nočních podniků, heren či obecně neosvětlená a opuštěná místa.¹² Mezi nejvýznamnější stresory sociálního prostředí patří přítomnost jednotlivců či skupin obyvatel vnímaných jako rizikové, ať už oprávněně, či na základě vybudovaných stereotypů.¹³ Lidé mají tendenci pociťovat obavy z „odlišného“, za rizikové tak mohou považovat osoby nebo skupiny osob, které se nějakým způsobem odlišují (např. barvou pleti, vzhledem, životním stylem).¹⁴ Mezi riziková místa v Jirkově patří Nové Ervěnice (společně s Nocležnou).



Obrázek 1: Tzv. hotspoty strachu v Jirkově, stav k červenci 2018

Lidé bydlící v této čtvrti vnímají jako rizikové i skupiny dětí, a adolescentů, které si hrají a tráví v letních měsících čas venku. Nové Ervěnice v tomto směru postrádají dostatečné zázemí pro systematický rozvoj volnočasových aktivit dětí a mládeže.

Bezpečně se lidé necítí ani v ulici Krušnohorská. Specifickým místem je v případě hotspotů strachu i sociálně vyloučený bytový dům (Březenec 255). Ten byl ještě před několika lety problematickým místem, nicméně, po intervenci radnice se zde situace v případě kriminality a občanského soužití zlepšila. Místo se však stále nezbavilo symbolické nálepky nebezpečnosti. Dalším místem podobného

¹⁰ Koskela a Pain 2000

¹¹ Koskela a Pain 2000

¹² Koskela a Pain 2000

¹³ Koskela a Pain 2000

¹⁴ Koskela a Pain 2000

osudu je i Olejomyšský park, který i po své rekonstrukci a s mizivým záznamem o trestné činnosti z poslední doby, má mezi obyvateli stále nálepku nebezpečného místa.

Sociálně patologické jevy v Jirkově

Dle respondentů nejproblematictější sociálně patologickým jevem je v Jirkově patologické hráčství, tzv. gamblerství. Rezonujícím patologickým jevem jsou ve městě také drogy, především marihuana a pervitin.

Samostatnou kapitolou je tzv. **kriminalita latentní**, která není z nejrůznějších důvodů na první pohled odhalitelná. V tomto případě jde o typ kriminality, který není předmětem trestního stíhání. Větší míra latence se předpokládá u domácího násilí, sexuálně motivovaných trestných činů mezi rodinnými příslušníky, u zneužívání dětí, drogové kriminality, organizovaného zločinu, hospodářské kriminality.¹⁵

V tomto směru je ústy zástupců místních bezpečnostních složek artikulována především lichva. Fenomén, který byl v čase realizace výzkumu prakticky "mrtvý", byla trestná činnost krádeže kovů a jiných materiálů pro následný výkup. Důvod je prostý: vyplacené peníze se na základě nové zákonné normy vyplácejí na účet, a samotný pokles ceny vykupovaného železa.

Nástroje města v oblasti prevence kriminality

Město Jirkov využívá služeb **Městské policie** (dále jen MP), která měla v době realizace výzkumu ASZ tabulkově 28 strážníků, reálný stav však byl 23 strážníků. Nejčastější náplní práce MP v Jirkově je problematika dopravy a parkování, občanské soužití, znečišťování veřejných prostranství, narušování občanského soužití a dohled nad dodržováním obecně závazných příhlášek (zákaz popíjení alkoholu na některých místech, venčení psů na volno).

Ve městě pak samozřejmě působí i **Policie ČR** (dále jen PČR). Obvodní oddělení Jirkov Policie ČR pak dohlíží na dodržování veřejného pořádku a dodržování přestupkové agendy a vyšetřování trestných činů. Jirkov měl v čase výzkumu u PČR 40 tabulkových míst, ale i zde byl reálný stav počtu policistů v čase realizace výzkumu nižší. Nejčastější náplní práce PČR Jirkov je řešení přestupků, trestná činnost a majetková trestná činnost.

Obec dále v případě boje proti trestné činnosti využívá **kamerový systém**, ale i celou řadu **obecně závazných vyhlášek**.¹⁶ V zájmu prevence kriminality a jiných negativních fenoménů ve městě Jirkov zaměstnává **dva manažery prevence** (jeden na plný úvazek), kteří spolupracují například se školami, realizují preventivní přednášky, výkonné komise, organizují takzvané víkendové pobyty pro třídní kolektivy, kde se vyskytuje problematika šikany. PČR v rámci své činnosti v oblasti prevence realizuje preventivně informační skupiny. Město také významně **eliminovalo počet heren**, v čase realizace výzkumu se ve městě nacházela pouze jedna funkční herna. Tato herna se nachází v blízkosti ervěnické sociálně vyloučené lokality.

Ve městě pracuje i tzv. "**dozor veřejného pořádku**", který je financován z veřejně prospěšných prací.¹⁷ Město má na svých webových stránkách podsekcí **Fakta a fámy**, která vyvrací tzv. hoaxy, tedy poplašné, nebezpečné a řetězové zprávy, které kolují mezi obyvateli města. Vyvracením těchto fám město přispívá ke snížení vzniku potencionálního internetického napětí mezi obyvateli města.

¹⁵ <http://www.fsps.muni.cz/inovace-SEBS-ASEBS/elearning/kriminologie/stav>, staženo 5/2018

¹⁶ Např. OZV o zákazu požívání alkoholických nápojů na vybraných veřejných prostranstvích, OZV o stanovení veřejně přístupných míst, na kterých lze provozovat loterie a jiné podobné hry, OZV města Jirkova o stanovení podmínek pro pořádání, průběh a ukončení veřejnosti přístupných tanečních zábav, diskoték a jiných kulturních podniků k zajištění veřejného pořádku

¹⁷ V době realizace výzkumu ÚP zaměstnával 3 osoby na dobu 6 měsíců.

Opatření obecné povahy

Město v listopadu 2017 přijalo opatření obecné povahy (OOP), díky kterému vyhlásilo tzv. oblasti se zvýšením výskytem sociálně vyloučených jevů. Princip zavedeného opatření je prostý, od zmíněného data nemají noví nájemníci v níže uvedených ulicích nárok na jednu část dávek, konkrétně na doplatek na bydlení. Tyto oblasti byly vydefinovány na základě žádosti města Jirkov, a vycházejí ze 3 následujících zdrojů:

1.) **Materiál zpracovaný Odborem sociálních věcí, oddělením sociálně-právní ochrany dětí Magistrátu města Chomutova.**¹⁸

2.) **Materiál z Obvodního oddělení Policie ČR Jirkov** o páchání trestné činnosti ve městě Jirkově v období od 1. 9. 2016 do 30.6.2017. Podle ní bylo v uvedeném období spácháno na území města Jirkov celkem 308 trestných činů a 498 přestupků. Z tohoto počtu bylo v uvedeném období spácháno 82 trestných činů (tj. 27 %) a 155 přestupků (tj. 31 %) v navrhované oblasti č. 1.¹⁹ V navrhované oblasti č.2²⁰ bylo v uvedeném období spácháno 14 trestných činů (tj. 5 %) a 33 přestupků (tj. 7 %). V obou navrhovaných oblastech tak bylo ve sledovaném období spácháno celkem 32 % z celkového počtu trestných činů a 38 % z celkového počtu přestupků.²¹

3.) **Přehled spáchaných přestupků** v době od 1. 9. 2016 do 30. 6. 2017, zpracovaného Městskou policií Jirkov. Přehled se týká přestupků proti veřejnému pořádku, občanskému soužití a majetku. Městská policie evidovala v uvedeném období na území města Jirkova celkem 562 těchto přestupků. Z toho bylo v navrhované oblasti č. 1 spácháno 209 přestupků, tj 37 % z celkového počtu, a v navrhované oblasti č. 2 bylo spácháno 28 přestupků, tj. 5 % z celkového počtu.²²

Opatření obecné povahy, které vyhlásilo "oblasti se zvýšeným výskytem sociálně vyloučených jevů" se k 15. 5. 2018 dotýkalo 4 083 obyvatel města.

Tabulka 3: Počty osob, kterých se týká OOP

Název Ulice	Počet obyvatel k 15. 5. 2018
Krušnohorská	1479
Ervěnická	1036
Nerudova	152
Karla Čapka	241
Bedřicha Pacholíka	86
J. K. Tyla	91
K. H. Máchy	234
Šimkova	83
Fr. Schmieda	76
Osvobození	547
Chomutovská 1119	33
Chomutovská 1120	25
Celkem	4083

¹⁸Zdroj: Veřejná vyhláška, Sp. Zn. 3685/2017

¹⁹Oblast č.1: Ervěnice

²⁰Oblast č.2: Krušnohorská ulice

²¹veřejná vyhláška, Sp. Zn. 3685/2017

²²veřejná vyhláška, Sp. Zn. 3685/2017

Analytická část – definovaný problém a jeho příčiny

Hlavní problém v oblasti bezpečnosti byl pracovní skupinou pro město Jirkov definován jako: „Nízká sociokulturní úroveň obyvatelstva v rámci SVL jako potenciální bezpečnostní riziko“

Ve vztahu k definovanému problému v oblasti bezpečnosti byly identifikovány následující jevy:

- Lidé často vnímají jako problematické i větší skupiny dětí a mladistvých, kteří si hrají na ulicích
- Nové Ervěnice v tomto směru postrádají dostatečné zázemí pro systematický rozvoj volnočasových aktivit dětí a mládeže.
- Olejomylnský park je částí obyvatel vnímán jako méně bezpečné místo, ačkoliv statisticky nijak nevybočuje
- Městu se v průběhu let povedlo eliminovat většinu heren
- Úspěšným prvkem je vyvracení fám a hoaxů na webových stránkách města
- Počet deliktů klesl v rámci dvou let ve všech sledovaných kategoriích

Jednotlivé jevy vycházejí z dat obsažených ve vstupní analýze, která byla zpracována v průběhu měsíce dubna až srpna roku 2018.

Příčiny definovaného problému v oblasti bydlení byly identifikovány v průběhu pracovní skupiny pro oblast bezpečnosti a jejich relevance vychází také z faktických zjištění popsanych ve vstupní analýze. **Odovědí na příčiny jsou v tomto případě jednotlivé cíle popsané v návrhové části strategického plánu.** Tzn. v případě příčiny jako jevu negativního, pak mluvíme o cíli, jako ryze pozitivním jevu, kterého se budeme prostřednictvím realizace navržených opatření snažit docílit.

Realizace opatření, která jsou obsažena v návrhové části strategického plánu, bude přímo vázána na identifikované příčiny definovaného problému v oblasti bezpečnosti a jejich řešení.

Identifikované příčiny daného problému je možné nalézt v příloze 9.2.1.

Návrhová část

Vznik návrhových řešení je souborem dílčích kroků, které jsou vždy vázány k metodě definice příčin a cílů. Vznik řešení je pak rozfázován do následujících kroků:

1. Definice jádrového problému, který je zastřešujícím pro danou tematickou oblast
2. Vytvoření stromu příčin. Za příčiny jsou považována negativní tvrzení, která se podílí na existenci problému – tento je pro množinu příčin zastřešujícím
3. Vytvoření stromu cílů. Cílem chápeme pozitivní tvrzení, kterého chceme dosáhnout. Z technického hlediska se pak jedná o pozitivní formulace příčin (příklad: pokud příčina je „ne“, potom cílem je „ano“)
4. Vytvoření priorit. Na jednotlivých tematických pracovních skupinách místní aktéři určili prioritní cíle, které je, s přihlédnutím k místním kapacitám, možné v lokalitě řešit.
5. Stanovení garanta daného řešení, který má na starosti přípravu projektové žádosti, včetně stanovení finančních zdrojů a evaluačních indikátorů

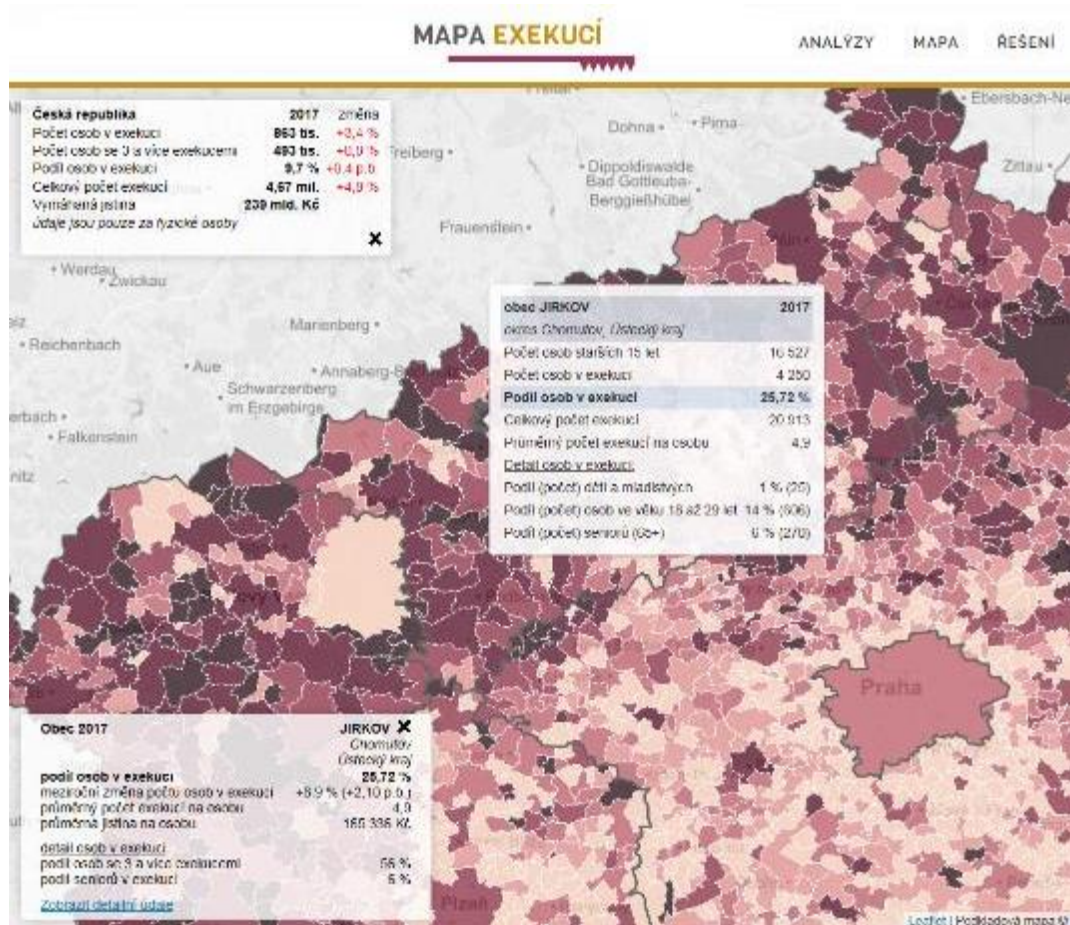
Oblast		Bezpečnost
Priorita	BZP	Vyšší úroveň vnímaného bezpečí v rámci sociálně vyloučených lokalit
Cíl	BZP1	Do roku 2021 snížit počet přestupků proti občanskému soužití
Opatření	BZP1.1	Zajištění činnosti 6 APK jako preventivního prvku v problémových lokalitách města Jirkov
Garant		MP Jirkov, Město Jirkov
Zdroje a náklady		OPZ
Celkové náklady na realizaci opatření		6 125 000 Kč
Vazba na definované příčiny problému		1.2.2. Obavy sousedů pramenící ze obecné špatné zkušenosti s CS 1.3. Žádný vztah k lokalitě (vykořeněnost v rámci místa) 1.3.2. Vyšší počet přestupků proti občanskému soužití
Vazba na akční plán		ANO – Opatření 4.4 - Podpora projektů prevence kriminality a zapojení více subjektů do jejich přípravy

Oblast		Bezpečnost
Priorita	BZP	Vyšší úroveň vnímaného bezpečí v rámci sociálně vyloučených lokalit
Cíl	BZP2	Přispět ke zmírnění napětí mezi stávajícím obyvateli a nově příchozími
Opatření	BZP2.1	Zřízení pozice 2 komunitních pracovníků za účelem aktivizace obyvatel SVL
	BZP2.2	Zřízení pozice „správce lokality“, jako stmelujícího prvku v rámci sousedství
Garant		NNO
Zdroje a náklady		OPZ
Celkové náklady na realizaci opatření		4 029 614 Kč
Vazba na definované příčiny problému		<p>1.2.2. Vysoké obavy sousedů pramenící z obecně špatné zkušenosti s CS (minulá negativní zkušenost je vázána na jednotlivce, nikoliv na skupinu obyvatel)</p> <p>1.3.3. Nízká motivace se zapojit do komunity</p> <p>1.3. Žádný vztah k lokalitě (vykořeněnost v rámci místa)</p> <p>1.1.1. Negativní mediální obraz o CS</p> <p>1.3.1.1. Nízká motivace rodičů posílat děti do školy (školní docházka nemá smysl)</p>

4.1. Oblast dluhové problematiky

Analytická část – popis výchozí situace

Jak vyplývá z Mapy exekucí, město Jirkov evidovalo v roce 2017 **4 250 osob** v exekuci. Podíl osob v exekuci tak činil **25,72 %** z celkového počtu obyvatel města. Průměrný počet exekucí na osobu je pak **4,9**, celkový počet exekucí v Jirkově v roce 2017 byl **20 913**. Podíl osob se třemi a více exekucemi činil **56 %** a průměrná jistina na osobu byla **165 334,- Kč**. Podíl seniorů v exekuci činil pouze **6 %**, což lze vzhledem k ostatním číslům reprezentující Jirkov v oblasti zadluženosti, hodnotit pozitivně. Insolvenční rejstřík pak v Jirkově evidoval **970 dlužníků** v insolvenčním řízení.²³



Obrázek 2: Mapa exekucí, stav v roce 2017, www.mapaexekuci.cz

V čase realizace výzkumu bylo v Jirkově uvaleno **134 exekucí na nemovitosti**, což v porovnání s jinými městy v ČR Jirkovu přisuzuje pozici 26. města v rámci republiky. Je nutné poznamenat, že tento údaj nebere v potaz přepočítání na počet obyvatel, proto se v čele statistiky umísťují města jako Praha či Brno. O to víc je alarmující, že v Jirkově se nachází více nemovitostí s uvalenou exekucí, než je tomu například v mnohem větším Hradci Králové, Kladně, Karlových Varech, Pardubicích či blízkém Litvínově.

Dle kvalifikovaného odhadu významného jirkovského zaměstnavatele se nachází mezi manuálně pracujícími zaměstnanci v některých podnicích 80 až 100 % osob v exekuci. To má zásadní vliv na motivaci k práci, ke shánění lepší práce, či k tomu jakkoli se snažit si zlepšit kvalifikaci

²³ Zdroj: <https://isir.justice.cz/isir/common/index.do>, údaj k 26. 7. 2018

Zadluženost vůči městu

Město Jirkov evidovalo k 31.12.2017 celkovou částku **19 894 125,- Kč** v rámci **dluhů na pokutách a poplatcích**. Svým charakterem nejvýše zastoupenými byly v rámci této částky dluhy **za svoz komunálního odpadu** (14 800 989,- Kč), **dluhy na pokutách u Městské policie** (3 486 737,- Kč), **dluhy za poplatky za psa** (882 230,- Kč) a **dluh na pokutách za přestupky ve správním řízení** (724 174,- Kč). Počet dlužníků výše uvedených dluhů činil **2 959**.²⁴

Městská majetková společnost pak evidovala v případě **dluhů na nájemném 26 584 200,- Kč**. Na výše uvedenou částku pak spadalo k **760 dlužníků**. Oproti roku 2016 se tento dluh snížil, a sice o 644 930,- Kč. Za snížením celkové dlužné částky je využití terénního výběrčího dluhů na nájmu.

Zadluženost SVJ

Velkým tématem v případě zadluženosti jsou pak dluhy ve společenství vlastníků jednotek (dále jen SVJ) v Nových Ervěnicích. Tomuto tématu se věnuje analýza v jiné své části (kapitola bydlení), nicméně na tomto místě je vhodné uvést výši dluhu. U dvou, z hlediska tématu problematických, SVJ činil k dubnu 2018 **dluh ve fondu oprav a záloh na energie 330 000,- Kč** (ul. K. H. Máchy), resp. 270 000,- Kč (ul. Fr. Schmieda).

²⁴ Přihláška města do KPSVL, údaj k 31.12.2017

Analytická část – definovaný problém a jeho příčiny

Hlavní problém v oblasti dluhů byl pracovní skupinou pro město Jirkov definován jako: „Vysoký počet zadlužených obyvatel“.

- Podíl osob v exekuci je 25,72 %, což je nad republikovým průměrem
- Průměrný počet exekucí na jednu osobu činí 4.9
- U některých zaměstnavatelů je na základě kvalifikovaného odhadu možné říci, že 80-100 % zaměstnanců se potýká s jednou či více exekucemi
- Počet dlužníků vůči městu je 2959, což je v podstatě každý sedmý obyvatel města.
- Jedním ze zásadních problémů je předluženost SVJ, která ohrožuje jejich existenci
- V rámci celého města je 134 nemovitostí zatíženo exekucí, což je více než například v Hradci Králové, Karlových Varech nebo i srovnatelně velkém Litvínově
- Město evidovalo k 31.12.2017 celkovou částku 19 894 125,- Kč v rámci dluhů na pokutách a poplatcích.
- Městská majetková společnost pak evidovala v případě dluhů na nájemném 26 584 200,- Kč. Na výše uvedenou částku pak spadalo k 760 dlužníků. Oproti roku 2016 se tento dluh snížil
- Terénní výběrčí dlužných částech je funkčním prvkem, který zlepšuje objem vybraných dluhů vůči městu

Jednotlivé jevy vycházejí z dat obsažených ve vstupní analýze, která byla zpracována v průběhu měsíce dubna až srpna roku 2018.

Příčiny definovaného problému v oblasti zaměstnanosti byly identifikovány v průběhu pracovní skupiny pro oblast dluhů a jejich relevance vychází také z faktických zjištění popsaných ve vstupní analýze. **Odpovědí na příčiny jsou v tomto případě jednotlivé cíle popsané v návrhové části strategického plánu.** Tzn. v případě příčiny jako jevu negativního, pak mluvíme o cíli, jako ryze pozitivním jevu, kterého se budeme prostřednictvím realizace navržených opatření snažit docílit.

Realizace opatření, která jsou obsažena v návrhové části strategického plánu, bude přímo vázána na identifikované příčiny definovaného problému v oblasti dluhů a jejich řešení.

Identifikované příčiny daného problému je možné nalézt v příloze 9.2.2.

Návrhová část

Vznik návrhových řešení je souborem dílčích kroků, které jsou vždy vázány k metodě stromu příčin a cílů. Vznik řešení je pak rozfázován do následujících kroků:

1. Definice jádrového problému, který je zastřešujícím pro danou tematickou oblast
2. Vytvoření stromu příčin. Za příčiny jsou považována negativní tvrzení, která se podílí na existenci problému – tento je pro množinu příčin zastřešujícím
3. Vytvoření stromu cílů. Cílem chápeme pozitivní tvrzení, kterého chceme dosáhnout. Z technického hlediska se pak jedná o pozitivní formulace příčin (pokud příčina je „ne“, potom cílem je „ano“)
4. Vytvoření priorit. Na jednotlivých tematických pracovních skupinách místní aktéři určili prioritní cíle, které je, s přihlédnutím k místním kapacitám, možné v lokalitě řešit.
5. Stanovení garanta daného řešení, který má na starosti přípravu projektové žádosti, včetně stanovení finančních zdrojů a evaluačních indikátorů

Oblast		Dluhy
Priorita	DLH	Snížení počtu zadlužených obyvatel
Cíl	DLH1	Do roku 2021 zajistit obyvatelům města Jirkov rozšíření možností pro řešení svého zadlužení
Opatření	DLH1.1.	Posílení dluhového poradenství – reakce na zvyšující se poptávku bezplatného přístupu k insolvenční – navýšení okamžité kapacity dluhové poradny o 4 klienty
	DLH1.2.	Zajištění služeb bezplatné právní poradny po potřeby cílové skupiny (četnost 1x týdně 4 hodiny)
	DLH1.3	Zvýšení prezentace možností dluhového poradenství včetně informační kampaně
Garant		MěÚSS Jirkov a Město Jirkov
Zdroje a náklady		OPZ
Celkové náklady na realizaci opatření		10 666 400 Kč
Vazba na definované příčiny problému		1.1. Lidé neví, co všechno mají platit (poplatky za služby, např. odvoz odpadů) 1.1.3. Nízké právní povědomí CS 1.1.1. Absence rodinného rozpočtu 1.1.1.1. Nízká finanční gramotnost 1.6.1. Nízká motivace k oddlužení 1.6.2. Pozdní řešení problémů s dluhy 2.4. Nedostatečná kapacita dluhové poradny
Vazba na dopady		<ul style="list-style-type: none"> • Podíl osob v exekuci je 25,72 %, což je nad republikovým průměrem • Průměrný počet exekucí na jednu osobu činí 4.9

4.2. Oblast rodiny a sociálních služeb

Analytická část – popis výchozí situace

Sociální služby

V Jirkově působí následující organizace poskytující sociální služby s vyšší mírou dosahu na sociálně vyloučené lokality, sociálně vyloučené jednotlivce nebo sociálním vyloučením ohrožené.

- Armáda spásy
- Městský ústav sociálních služeb (MěÚSS)
- Světlo Kadaň z.s.
- Oblastní charita Most

Dalšími zde nepopisovanými registrovanými sociálními službami ve městě jsou Pečovatelská služba, Odlehčovací služby, Domov pro osoby se zdravotním postižením, Domov pro seniory, Domov se zvláštním režimem. Tyto služby jsou organizovány pod Městským ústavem sociálních služeb. Poslední nepopisovanou registrovanou sociální službou je Osobní asistence organizována pod organizací Důstojný život – centrum pro zdravotně postižené, o.p.s. Informace o službách vycházejí především z výročních zpráv jednotlivých organizací.

Armáda spásy – Centrum sociálních služeb Jirkov

Centrum sociálních služeb Jirkov pod organizací Armáda spásy působí ve městě od ledna 2014. Organizace úzce spolupracuje s městy Jirkova a Chomutov. Organizace realizuje tyto sociální služby

- NZDM Fontána
- SAS Jonatán
- Azylový dům pro matky s dětmi
- Azylový dům pro muže a ženy
- Noclehárna

NZDM Fontána, Školní 1727, Jirkov

Sociální služba Nízkoprahové zařízení pro děti a mládež Fontána je určena pro děti a mládež ve věku od 6 do 16 let s omezenými příležitostmi, které nemají a potřebují prostor pro vlastní aktivity, přiměřený prostor pro plnění školních povinností, podporu v nepříznivé životní situaci. Služba je poskytována zdarma kromě fakultativních služeb. NZDM Fontána se nachází v bezprostřední blízkosti 4. základní školy v areálu bývalé mateřské školy, není bezbariérová. Uživatelé mohou využívat tančírnu se zrcadlovou stěnou, počítačovou učebnu, místnost pro přípravu do školy a kreativní činnosti. Při příznivém počasí využívají pracovníci centra společně s uživateli travnatý plac před centrem. Zázemí pracovníků tvoří kancelář, denní místnost a sociální zařízení. Nejčastěji s uživateli realizují zakázku: „Pomoc s přípravou do školy“ a předcházení rizikovému chování.

Tabulka 4: Přehled informací o organizaci

Kategorie	Počet
Počet uživatelů	46
Počet kontaktů	334
Vedoucí služby	0,2 HPP
Sociální pracovník	1,0 HPP
Pracovníci v sociálních službách	0,85 HPP
Pedagog volného času	DPP
Speciální pedagog	DPP
Předpokládaný rozpočet na rok 2018	1 191 900,- Kč

SAS Jonatán, Školní 1727, Jirkov

Cílovou skupinou služby jsou rodiny s dětmi do 18 let, které bydlí v Jirkově. Zaměřují se na rodiny, kde je ohrožen správný vývoj dítěte z důvodu nepříznivé sociální situace (tj. nevhodné podmínky pro bydlení, ztráta zaměstnání a nezaměstnanost, nedostatek finančních prostředků, dluhy, problémy s hospodařením a vedením domácnosti, problémy v komunikaci s úřady), dále na rodiny, jejichž děti mají problémy s docházkou a prospěchem ve škole, a na rodiny či osoby, které usilují o svěření dítěte do péče/návratu dítěte z ústavní výchovy. Služba je poskytována terénní i ambulantní formou a je bezplatná. Sociální aktivizační služba Jonatán je umístěna v přízemních prostorech objektu v Jirkově, ulice Školní 1727 a částečně i v prostorách azylového domu pro matky s dětmi v Jirkově na Studentské ulici. Služba je realizována převážně v terénu, v přirozeném prostředí uživatele. V případě ambulantní části je k dispozici kancelář pracovníků. Pokud přijde do ambulantní části rodina i s dětmi, mohou využít tančírnu, kde jsou pro ně připraveny hračky a hry. Nejčastěji v rodinách realizují zakázku: „Pomoc s přípravou do školy,“ což byla i zakázka zadaná městem Jirkov pro sociálně aktivizační službu. Druhou nejčastější zakázkou bývá řešení finanční situace rodiny (finanční zabezpečení, řešení dluhů, finanční gramotnost).

Tabulka 5: Přehled informací o organizaci

Kategorie	Počet
Počet uživatelů	211
Počet kontaktů	334
Vedoucí služby	0,7 HPP
Sociální pracovník	2,3 HPP
Pracovníci v sociálních službách	1,0 HPP
Předpokládaný rozpočet na rok 2018	1 483 700,- Kč

Azylový dům pro matky s dětmi, Studentská 1242, Jirkov

Sociální služba je určena pro matky nebo ženy, které mají dítě vlastní nebo svěřené do péče, které jsou fyzicky soběstačné a převážně pobývají na území města Jirkova a jeho okolí. Služba je poskytována obvykle na jeden rok. Věková hranice ženy je stanovena od 18 let věku a dítěte zpravidla do 18 let nebo starší jedná-li se o nezaopatřené dítě, které se soustavně připravuje na budoucí povolání. Služba není bezbariérová. Uživatelé se spolupodílí na hrazení ubytovacího poplatku. Nejčastější zakázkou maminek byla pomoc s bydlením (hledání bydlení a dovednosti s bydlením spojené) a řešení finanční situace (žádosti o sociální dávky a zvyšování finanční gramotnosti).

Tabulka 6: Přehled informací o organizaci

Kategorie	Počet
Počet lůžek	27
Vedoucí služby	0,1 HPP
Sociální pracovník	0,7 HPP
Pracovníci v sociálních službách	2,0 HPP
Předpokládaný rozpočet na rok 2018	1 619 500,- Kč
Obložnost	84,5 %
Počet uživatelů	80 (30 matek, 50 dětí)
Z toho trvalý pobyt na území města Jirkova	46

Azylový dům pro muže a ženy, Boženy Němcové 1059, 431 11 Jirkov

Cílovou skupinou služby jsou muži a ženy bez přístřeší, starší 18 let, kteří se chtějí aktivně podílet na řešení své sociální situace a jsou soběstační pro pobyt v azylovém domě. Služba je poskytována nepřetržitě a po celou dobu jsou uživatelům k dispozici zaměstnanci na směně. Uživatelé služby jsou ubytováni ve 2-3 lůžkových pokojích, k dispozici je i jeden 1lůžkový. Muži a ženy jsou ubytováni odděleně. Ubytovaní je zpravidla na dobu nepřevyšující jeden rok, přičemž délka je individuální. Uživatelé se spolupodílí na hrazení ubytovacího poplatku. Služba je realizována od ledna 2018.

Tabulka 7: Přehled informací o organizaci

Kategorie	Počet
Počet lůžek	28
Vedoucí služby	0,75 HPP
Sociální pracovník	0,75 HPP
Pracovníci v sociálních službách	3,5 HPP
Předpokládaný rozpočet na rok 2018	3 429 289 Kč

Noclehárna

Noclehárna je určena pro muže a ženy bez přístřeší, kteří jsou starší 18 let, fyzicky soběstační a mají zájem o přenocování a hygienické zázemí. Noclehárna je poskytována denně od 20:00 hodin do 8:00 hodin. Příjem na noclehnaru začíná ve 20:00 hodin a končí ve 21:00 hodin. Služba je realizována od ledna 2018.

Tabulka 8: Přehled informací o organizaci

Kategorie	Počet
Počet lůžek (počet pokojů, muži/ženy)	10 (2 pokoje, 6/4)
Vedoucí služby	0,25 HPP
Sociální pracovník	0,25 HPP
Pracovníci v sociálních službách	2,5 HPP
Předpokládaný rozpočet na rok 2018	1 398 000,- Kč

Městský ústav sociální služeb Jirkov, příspěvková organizace

Městský ústav sociálních služeb Jirkov provozuje služby sociální péče, pobytové sociální služby, nestátní zdravotnické zařízení, terénní sociální služby a služby sociální prevence. Mezi registrovanými sociálními službami jsou Odborné sociální poradenství, Domov pro seniory, Domov pro osoby se zdravotním postižením, Domov se zvláštním režimem, Odlehčovací služba a Pečovatelská služba. Městský ústav sociálních služeb provozoval od roku 2006 do konce roku 2017 ubytovnu pro osoby bez přístřeší s kapacitou 28 lůžek + 1 tréninkový byt. Tato byla od 1. 1. 2018 předána neziskové organizaci Armáda spásy, která danou službu zařadila mezi své sociální služby pod Centrum sociálních služeb v Jirkově.

Odborné sociální poradenství, U Dubu 1562, Jirkov

Odborné sociální poradenství je poskytováno ambulantní i terénní formou, přičemž terénní forma je poskytována na území Jirkova a v přilehlých obcích. Cílovou skupinou jsou osoby žijící v sociálně vyloučených lokalitách a osoby, které vedou rizikový způsob života nebo jsou tímto způsobem života ohroženy. Do cílové skupiny dále spadají osoby komerčně zneužívané, zdravotně postižené ve věku od 19 do 64 let a senioři ve věku od 65 let. Služba je poskytována zdarma. Největší zájem je o pomoc při řešení dluhů a exekucí. Odborné dluhové poradenství služba poskytuje jako jediná ve městě. Zvýšený zájem byl za rok 2017 zaznamenán i v oblasti porozvodové a porozchodové péče o děti, při řešení nebo vymáhání výživného, rozvodu a pěstounské péče. Dále byl zájem o oblast poskytování bezplatného právního poradenství v oblasti rodinného, pracovního, občanského a dluhového práva. Poskytování psychologické pomoci bylo zejména při potížích po rozchodu nebo rozvodu, při partnerských problémech, při výchovných problémech s dětmi, předluženosti, ztráty blízké osoby, po propuštění z výkonu trestu.

Tabulka 9: Přehled informací o organizaci

Kategorie	Počet
Počet uživatelů	323
Vedoucí služby	1,0 HPP
Terénní sociální pracovník	1,0HPP
Právní a specializované poradenství	2 x DPP
Předpokládaný rozpočet na rok 2018	715 200,- Kč

Světlo Kadaň, z.s.

Organizace pod názvem Občanské sdružení Světlo Kadaň byla založena v prosinci roku 1997. Organizace nejdříve provozovala K-centrum a později rozšířila svoje aktivity i na děti a mládež. V současné době poskytuje organizace celkem 15 registrovaných sociálních služeb v jižní části

Ústeckého kraje a v kraji Karlovarském. Narůstající agendou došlo k reorganizaci a vznikly dvě sekce – Sekce adiktologických služeb a Sekce služeb pro děti, mládež a rodiny. Od 1. 1. 2016 došlo ke změně právní formy organizace a stala se zapsaným spolkem – Světlo Kadaň z.s.

Terénní programy, Ervěnická 1147, Jirkov

Terénní program Jirkov je poskytován od září roku 2013 v Jirkově a Chomutově. Služby jsou určeny lidem v jejich přirozeném prostředí, především obyvatelům Jirkova a Chomutova, kteří se ocitli v nepříznivé sociální situaci, jsou ohroženi sociálním vyloučením nebo jej již prožívají. Služba je poskytována bezplatně a dobrovolně, a anonymně. Cílem služby je umožnit lidem v nepříznivé sociální situaci využívat místní instituce, které poskytují služby veřejnosti i přirozené vztahové sítě, zůstat součástí přirozeného místního společenství, žít běžným způsobem. Služba primárně působí v lokalitě Ervěnice, ale má uživatele i v rámci celého města Jirkov a v Chomutově. Nejvíce jsou využívány služby – sociálněprávní poradenství, součinnost při spolupráci s místními správci bytů při hledání bydlení klientům, zajištění odborné péče u klientů v případě zajištění splátkových kalendářů, poskytnutí poradenství v oblasti hospodaření s finančními prostředky a edukace klientů v dané oblasti a zprostředkování dalších služeb.

Tabulka 10: Přehled informací o organizaci

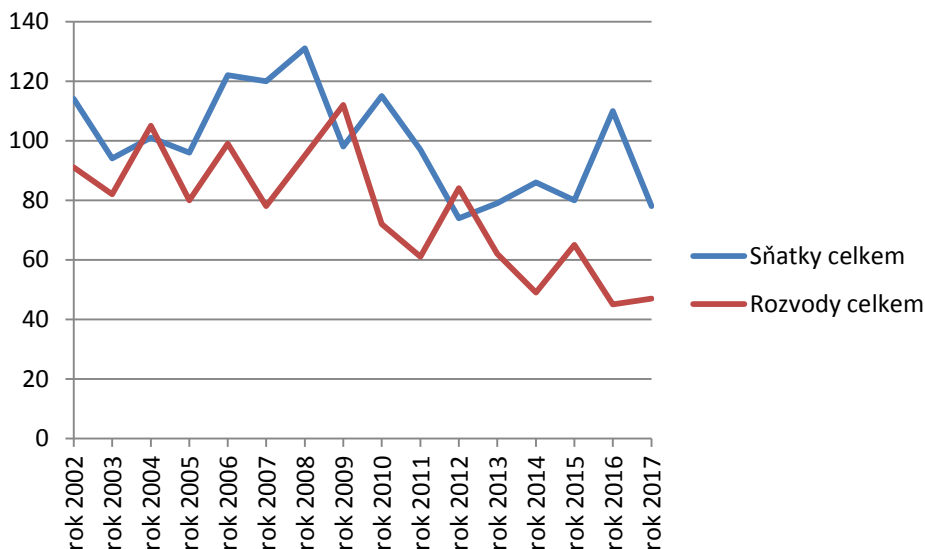
Kategorie	Počet
Počet uživatelů (žen/mužů)	62 (16/46) - za rok 2017
Počet kontaktů	1300
Vedoucí služby	0,05 HPP
Sociální pracovník	0,1 HPP
Pracovníci v sociálních službách	2,95 HPP
Předpokládaný rozpočet na rok 2018	1 548 010,- Kč

Charita Most

Oblastní charita Most má v Jirkově od 1. 1. 2018 registrovanou Sociálně aktivizační službu pro rodiny s okamžitou individuální kapacitou 2. S rodinami terénní i ambulantní formou pracuje 1 sociální pracovník a 1 pracovník v sociálních službách. Dlouhodobě zde působí 1 terénní sociální pracovník (služba terénní programy je registrována v Litvínově, s místem poskytování Jirkov)

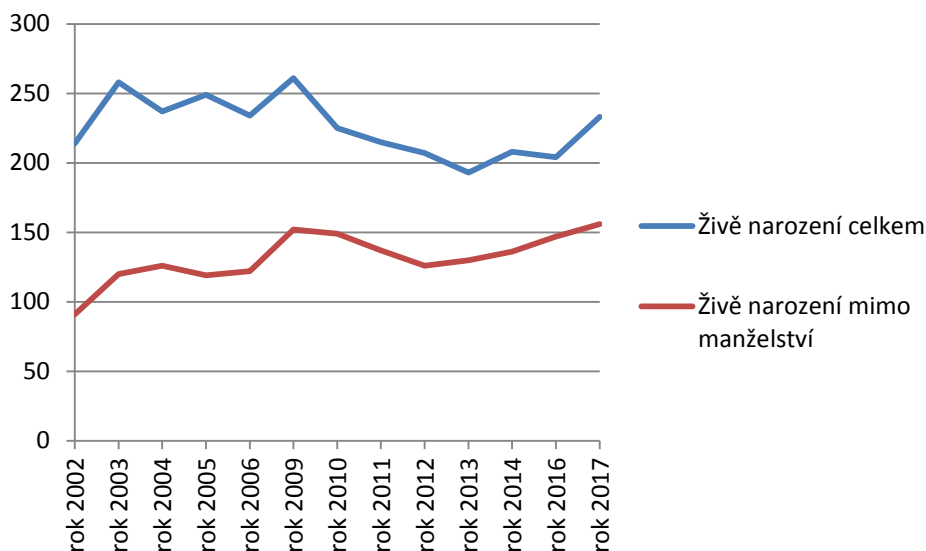
Rodina

Počet sňatků po mírném nárůstu mezi lety 2006 až 2008 má spíše klesající tendenci. Od roku 2011 se počet sňatků pohybuje kolem čísla 80 sňatků na rok s výjimkou roku 2016, kdy počet vzrostl na 110. Rozvody mají od roku 2009 klesající tendenci. Před rokem 2009 se počet rozvodů pohyboval mezi 80 až 110 na rok.



Graf 2: Vývoj počtu sňatků a rozvodů

Počet narozených dětí se v letech 2003 až 2007 držel kolem hranice 250 dětí za rok. Od roku 2008 počet narozených dětí vytrvale klesal až do roku 2013. Od následujícího roku 2014 dochází k nárůstu, který dosud trvá. Podíl počtu narozených dětí mimo manželství má stoupající tendenci, krom let 2008 až 2013, kdy došlo k poklesu, což ale souvisí s obecným poklesem počtu narozených dětí.



Graf 3: Počet dětí narozených mimo manželství

Počty řešených rodin v daných lokalitách ze strany OSPOD je podle lokalit 72 rodin v lokalitě „Ervěnice“ - z toho 16 rodin řešeno kurátorem pro děti a mládež a 9 rodin řešeno specializovaných pracovníkem na agendu CAN a DONA (týrané zneužívané a zanedbávané děti a domácí násilí). 51 rodin bylo řešeno v lokalitě „Krušnohorská“ z toho 13 rodin řešeno kurátorem pro děti a mládež a 16 rodin řešeno specializovaných pracovníkem na agendu CAN a DONA. Dále 21 rodin v ulicích Studentská (12 rodin), Hornická (2 rodiny), Na Borku (5 rodin), Mládežnická (2 rodiny) -

z toho 9 rodin řešeno kurátorem pro děti a mládež 9 rodin řešeno specializovaných pracovníkem na agendu CAN a DONA. Jako nejčastěji řešená agenda kurátora pro děti a mládež byla zmiňována trestná činnost a užívání drog (aktuálně zjištěno a šetřeno užívání marihuany u 15 nezletilých dětí).

Z místních organizací se rodinám v Jirkově věnují Centrum pro rodinu (Archa 777) provozující miniškolkou, mateřské centrum, dětský klub a mikrojesle, které má ale takřka nulový dosah do zmiňovaných sociálně vyloučených lokalit. Dalšími službami s vyšší mírou dosahu na rodiny s dětmi v sociálně vyloučených lokalitách jsou Terénní programy (Světlo Kadaň), Poradna (MěÚSS) provozující terénní sociální program a pod Armádou spásy NZDM Fontána, SAS Jonatán a Azylový dům pro matky s dětmi. (více viz kapitola sociální služby)

Tabulka 11: Statistická data – OSPOD – Jirkov

	Počet sledovaných rodin	nařízené soudem	z toho v SVL	nařízené OSPOD	z toho v SVL
2013	90	3	1	2	0
2014	149	1	1	9	9
2015	190	2	2	3	1
2016	136	2	0	3	1
2017	146	0	0	5	5

K částečnému poklesu sledovaných rodin v obci Jirkov v roce 2016 a 2017 zástupci OSPOD uvádí, že tyto rodiny často migrují z Jirkova do Chomutova a naopak. Leckdy se stěhují z bytů i po několika týdnech. Migrace probíhá zejména ve vztahu k chomutovským lokalitám Písečná, Zahradní, Březeneč 255.

Sledované problémy, které OSPOD řeší ve sledovaných rodinách v daných lokalitách ve městě Jirkov je nedostatečná péče o děti – zajištění základních potřeb při péči o děti (potravin, absence preventivních prohlídek dětí u pediatrů), zadlužení rodiny, záškoláctví, podezření na týrání, zneužívání a zanedbávání a problematika domácího násilí, trestná činnost nezletilých a mladistvých, Výchovné problémy dětí doma, venku a ve škole, zneužívání návykových látek nezletilými i rodiči (u nezletilých nárůst užívání marihuany). Nejčastějšími problematickými jevy u dětí jsou záškoláctví, trestná činnost, konzumace alkoholu a obecně užívání drog a útěky.

Dle informací pracovníků OSPOD „jsou některé jevy u dětí rodiči podporovány nebo případně tolerovány. Dětem nevěnují dostatek svého volného času. S tím jsou spojené i volnočasové aktivity dětí.“ Je možné říci, že některé tyto aktivity jsou pro sociálně slabé rodiny příliš drahé, a proto nedostupné. Na druhou stranu je nutné podotknout, že některé základní školy nabízejí kroužky, které jsou realizovány na půdě školy a je za ně minimální poplatek (max. 50,- Kč za ½ roku). Ani ty však nejsou zcela využity a naplněny, a ne všechny školy je nabízejí. V celkové míře však není zájmových aktivit takové množství, aby uspokojily potřeby všech dětí. To však není problém jen Jirkova, ale i Chomutova. Většina dětí není ani rodiči k mimoškolním aktivitám vedena, proto řada dětí tráví svůj volný čas v různých partách, bez jakékoliv smysluplné činnosti a není dostatek dospělých osob, které by je správnou cestou motivovali ke změně. Důsledkem toho je poměrně velká trestná činnost nezletilých dětí a mladistvých.

Orgán sociálně-právní ochrany dětí sídlí v každé obci s rozšířenou působností, Jirkov tak spadá do agendy orgánu v Chomutově. Jeho úkolem je péče o rodinu a děti, náhradní rodinná péče, pomoc při výkonu pěstounské péče, uzavírání dohod o výkonu pěstounské péče a jejich sledování, péče o týrané, zneužívané a zanedbávané děti a pomoc klientům ohroženým domácím násilím a kuratela pro děti a mládež

Tabulka 12: Počty rodin řešených OSPODem.

Lokalita	Ulice	Počet řešených rodin
Nové Ervěnice	Ervěnická (vchody 1040-1041)	10
	Osvobození (celá ulice)	12
	Šimkova (celá ulice)	4
	Fr. Schmieda (celá ulice)	6
	Tylova (celá ulice)	7
	K. Čapka (celá ulice)	14
	K.H.Máchy (vchody 1132-1233)	8
	Chomutovská	1
Celkem: 72 rodin, z toho 16 rodin řešeno kurátorem pro děti a mládež a 9 rodin řešeno specializovaným odborníkem na agendu CAN a DONA²⁵		
Krušnohorská	Krušnohorská	35
	Pionýrů	7
	G. Svobody	6
	K. Marxe	3
Celkem: 51 rodin, z toho 13 rodin řešeno kurátorem pro děti a mládež a 16 rodin řešeno specializovaným pracovníkem na agendu CAN a DONA		
Studentská	Studentská	12
	Hornická	2
	Na Borku	5
	Mládežnická	2
Celkem: 21 rodin, z toho 9 rodin řešeno kurátorem pro děti a mládež. 9 rodin řešeno specializovaným pracovníkem na agendu CAN A DONA		
U stadionu	U stadionu	2
	5. května	2
	Alešova	3
	U Sauny	2

Bydlení

²⁵ Týrané, zneužívané a zanedbávané děti a domácí násilí

Tabulka 13: Bytový fond města Jirkov

		Celkem	rodinné domy	bytové domy	ostatní budovy
Domy úhrnem		1 674	1 170	469	35
Domy obydlené		1 588	1 096	463	29
z toho podle vlastnictví domu	fyzická osoba	1 073	1 036	31	6
	obec, stát	137	7	121	9
	bytové družstvo	106	1	105	-
	spoluvlastnictví vlastníků bytů	201	32	169	-
z toho podle období výstavby nebo rekonstrukce domu	1919 a dříve	127	117	8	2
	1920–1970	632	458	172	2
	1971–1980	265	186	78	1
	1981–1990	243	66	172	5
	1991–2000	134	114	17	3
	2001–2011	147	134	11	2

Výše uvedená tabulka popisuje stav bytového fondu v návaznosti na data Českého statistického ústavu. Samotné město Jirkov disponuje 879 byty, které spravuje skrze svou společnost Městská majetková Jirkov s.r.o. (MMJ). Ta je stoprocentně vlastněna městem Jirkov. Orgánem MMJ je bytová komise, (místostarostka, zástupce MMJ a zástupci politických stran). Rozhodující pravomoc pro přidělení bytu nájemníkům má však rada města, bytová komise je v tomto směru orgánem poradním. Město disponuje pravidly (Směrnice pro přidělování bytů ve městě Jirkov, která podmiňují získání bytů absolutní bezdlužností potencionálního nájemníka vůči městu Jirkov, v případě rozvedených je nutné doložit pravomocný rozsudek soudu, či dobrozdání, že zájemce o byt není v době podání žádosti vlastníkem nebo uživatelem jiného bytu nebo objektu sloužícího k bydlení. Rada města při schvalování nájemníka přihlíží mimo jiné na předpoklady ke splácení nájmu, k sociálnímu postavení žadatele, k tomu, zdali je zaměstnán či má jiný příjem, či zdali je plátcem zdravotního pojištění. Pro získání bytu do pronájmu je zájemce veden v pořadníku, přednostní právo je pak podmíněno zaplacením manipulačního poplatku ve výši 30 - 40 000,- Kč.

Většina bytového fondu města je tvořena dispozicemi 2+1 a 1+1 o průměrné ploše 60 m² zejména v oblasti Nových Ervěnic. Dále též vlastní město v menší míře 3+1 a i 4+1 o průměrné ploše 70 m², kdy větší byty jsou situovány na ulici Krušnohorská. Cena za m² je u městských bytů stanovena na 44,- Kč.

Poměrně vysokoprahové podmínky pro získání městského bytu do pronájmu je kompenzováno aktivitou města v oblasti sociálního bydlení. Město za předcházející spolupráce s ASZ zavedlo systém prostupného bydlení, který zahrnuje noclehárnu, azylový dům, obecní byt s podporou sociální práce a obecní byt v běžném režimu. Na základě schváleného hodnocení aktivity žadatelů jsou vyčleněny 2 byty ročně pro bydlení s podporou sociální práce po dobu jednoho roku. Pokud se nájemníci v bytě osvědčí, byt po této době přechází do režimu běžného nájemního bydlení, takže se nájemník nemusí nikam stěhovat. Zájemci o byty z prostupného bydlení jsou zejména uživatelé sociálních služeb azylových domů nebo žijící v nevyhovujících podnájmech. Všichni zájemci spolupracují s pracovníky neziskových organizací poskytujících sociální služby nebo se sociálními pracovníky města, kteří jim vysvětlí systém prostupného bydlení, jeho podmínky a pomohou vyplnit potřebné formuláře. V rámci prostupného bydlení bylo přiděleno celkem 11 bytů a další je připraven k předání (5 x garsonka, 2 x 1+1, 3 x 2+1 a jeden byt 3+1). Z 11 nájemníků v bytě nadále žije a nemají problémy s hrazením nájmu či porušováním domovního řádu. 2 z přidělených bytů nájemníci vrátili z osobních důvodů, nikoho tedy nebylo nutné vystěhovat a vrátit do nižších stupňů prostupného bydlení

Vlastnická struktura SVJ v sociálně vyloučených lokalitách

V rámci výzkumu realizovaného ASZ často zaznívala jako zdůvodnění vzniku sociálně vyloučených lokalit plošná privatizace bytového fondu města Jirkov v 90. letech. Tehdy optimistická představa očekávala, že se vznikem vlastnického vztahu majitele a bytu vznikne i chuť investovat takzvaně „do svého“, které mělo mít za následek plošné zlepšení stavu bytů a zjednodušení vlastnických vztahů.

Součástí privatizace bylo rozšíření vztahu pronajímatel – nájemce. Pronajímatel je vlastníkem bytové jednotky, který v ní ale často nebydlí a tuto možnost za poplatek získává nájemce, kdy ale oba mají už formou této smlouvy odlišný vztah k dané bytové jednotce než bydlící majitel. Případné vzniklé problémy se ho dotýkají jinak než obyvatele zde žijící, jeho vztah je zpravidla čistě finanční a tím pádem i případné ztráty jsou pouze finanční. I pro nájemce jsou případné problémy „relativně snadno řešitelné“ vystěhováním se do jiných prostor, jsou-li toho schopni. Nejvíce tak případnými problémy trpí bydlící majitelé a osoby v nájmu, pro které je stěhování značně obtížné. Vlastnění bytu v SVJ ale automaticky implikuje nejen práva ale i povinnosti, zejména na správě budovy jako úklid společných prostor, platba za odpad, za elektřinu, vodu a tak dále. Pouze drobná menšina majitelů (ať už zde bydlících či nikoli), může v případě dlouhodobého neplnění svých, z počátku drobných, povinností jako platba za svoz odpadu atd., vytvořit dluh, který je ale poskytovatelem služeb nazírán jako kolektivní pro celé SVJ. Následkem může být odpojení od teplé vody, systému svozu odpadu atd., které opět generují nové problémy pro obyvatele nejen postižených SVJ, ale celých čtvrtí či měst.

Častým fenoménem je, že pronajímatel žije daleko od pronajímaného bytu, a i kontakt s ním je obtížný či sporadický, často pouze zprostředkovaný přes další prostředníky, občas umocněný i pobytem majitele bytu mimo ČR.

Určitá „kondice“ jednotlivých budov či celých oblastí je odvoditelná od struktury majitelů jednotlivých SVJ ve vztahu k procentuálnímu podílu bydlících majitelů a pronajímatelů. Obecně je v případě Jirkova možné říci, že SVJ uvnitř sledovaných lokalit (Ervěnice, Krušnohorská ulice) vykazují vyšší množství pronajímatelů než okolní oblasti.

Tabulka č. 5 ukazuje ve vybraných domech množství majitelů bytu s místem pobytu, hlášeným na adrese, kde vlastní bytovou jednotku. Jinými slovy osoby, které pravděpodobně žijí tam, kde vlastní byt. Zbytek jsou byty, které slouží k bydlení někomu jinému než majiteli (či jsou prázdné). Existuje pravděpodobnost, že reálné bydliště některých osob s bydlištěm v SVJ je již jiné a byt je opuštěný či pronajatý někomu jinému a pouze nedošlo k aktualizaci informací.

Tabulka 14: Přehled vybraných domů uvnitř monitorovaných lokalit

Ulice	Č.p.	Majitel na místě SVJ trvalou adresu má /nemá	Procentuální poměr majitelů s trvalou adresou v místě SVJ	Poznámka
Osvobození	1136, 1137	16 / 10	61,5	Ohrožené SVJ
Osvobození	1117, 1118	6 / 17	26,1	Ohrožené SVJ
Fr. Schmieda	1134, 1135	7 / 14	33,3	Dům bez vody
K. H. Máchy	1132, 1133	0 / 20	0,0	Ohrožené SVJ
Šimkova	1130, 1131	6 / 18	25,0	Ohrožené SVJ
K. H. Máchy	1127, 1128, 1129	19 / 17	52,8	Ohrožené SVJ
Krušnohorská	1655, 1656, 1657	41 / 20	67,2	
Krušnohorská	1652, 1653, 1654	40 / 29	58,0	

Mezi nejvýznamnější pronajímatelé, resp. firmy podnikající v pronájmu bytů v monitorovaných lokalitách (Ervěnice/ Krušnohorská) jsou firma BONPRO s.r.o., D A N K O & spol. s r.o., VLNA REALITY s.r.o. či Stav Inwest s.r.o.

Dalším fenoménem jsou majitelé s trvalým pobytem mimo ČR, kdy zde jsou občané Izraele, Irsko, Ruska a Slovenské republiky. Tento fenomén se často jevil z realizovaných rozhovorů jako významný problém, z analýzy majitelů nemovitostí však vyplynulo, že jde o jedince.

Skutečně významní majitelé podílů jsou 4, avšak pouze 1 z nich má trvalé bydliště na území města Jirkov.

Nezaměstnanost

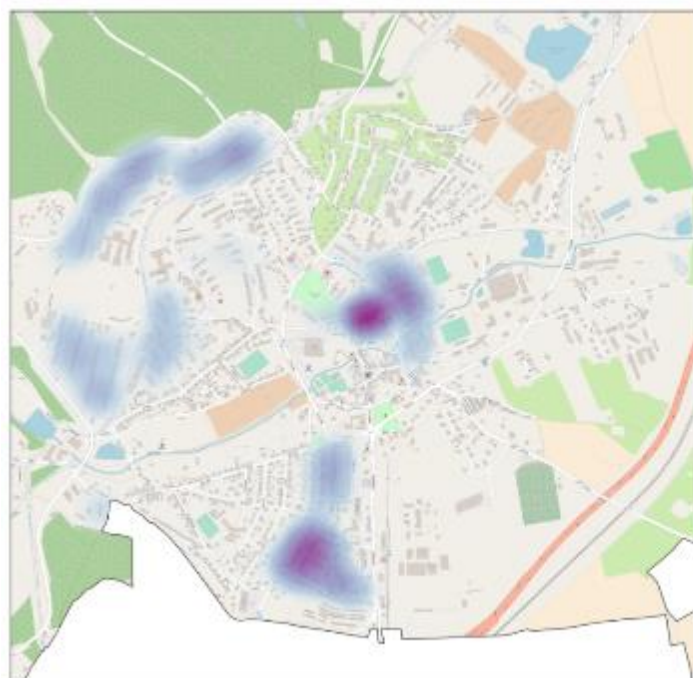
V říjnu 2017 bylo v Jirkově v evidenci uchazečů o zaměstnání celkem **1032 osob**. **Průměrný věk osob** v evidenci ÚP v Jirkově je **41 let**, **průměrná doba** setrvání v evidenci uchazečů o zaměstnání je **1041 dnů**.²⁶

V posledních letech se ekonomická konjunktura v ČR odrazila i na klesající nezaměstnanosti jak Ústeckého kraje, tak Jirkova a Chomutova. I tak nezaměstnanost v Jirkově dosahuje procentuálně vyšších čísel, než je například průměr ČR, nebo i průměr Ústeckého kraje. Opět tu je souvislost s historickým kontextem vzestupu a pádu hornictví, které ilustruje citace významného zaměstnavatele:

Tabulka 15: Procentuální vyjádření nezaměstnanosti vybraných celků

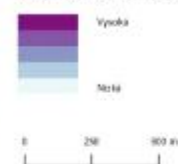
Oblast	2014	2015	2016	2017	2018
Jirkov	13,8	11,7	10,1	7	6,4
Chomutov	11,4	10	8,9	6,8	6,2
Ústecký kraj	10,7	8,9	7,8	5,4	4,6
Průměr ČR	7,5	6,2	5,2	3,8	2,3

Ze získaných dat o nezaměstnanosti na území města Jirkov vznikla tzv. **tepelná mapa**, která svou grafickou formu ilustruje koncentraci sledovaného jevu – nezaměstnanosti na území obce. Z mapy je zřejmé, že největší koncentrace nezaměstnaných se v Jirkově objevuje v Nových Ervěnicích (ulice Ervěnická, Osvobození, K. Čapka, a K. H. Máchy) a v ulici Krušnohorská, a k ní přiléhající ulice



Koncentrace uchazečů o zaměstnání v Jirkově v roce 2017 (výřez obce)

Koncentrace uchazečů o zaměstnání



Zdroje mapového podkladu: © OpenStreetMap contributors, © ArcGIS, ARCDATA PRAHA, ZÚ, ČSÚ, 2016.

Pionýrů, K. Marxe a Generála Svobody (jmenované ulice jsou součástí sídliště Vinařice II – oblast „nad přivaděčem“). Nezaměstnaní se soustřeďují i na adrese městského úřadu (jde o osoby s trvalým bydlištěm na adrese ohlašovny).

Faktory ovlivňující motivaci k zaměstnávání v Jirkově

Mezi faktory, které mají vliv na zaměstnávání lidí v Jirkově, patří tzv. **neformální typ zaměstnávání** neboli **fušky/práce načerno**, který má z rozličných důvodů (peníze tzv. na ruku, nepravidelný charakter) pro lidi vyšší benefity než stálé formální zaměstnávání. Do získání a udržení si práce promlouvají dále i **“neviditelné náklady”**, mezi které patří dojíždění, hlídání dětí či nákup pracovních pomůcek. Dalším faktorem je situace po **vystoupení z hmotné nouze a MOP** pro některé cílové skupiny (nejčastěji jde o jedince – muže), které si v případě přechodu do pracovního procesu paradoxně finančně pohorší.

Jako pozitivní forma služby je v Jirkově hodnocena fungující forma veřejně prospěšných prací. Žádost o rozšíření této služby výzkumníci zaznamenali jak ze strany Policie, tak ze strany potencionálních uchazečů o práci. Téměř všichni významní zaměstnavatelé v Jirkově se potýkají i přes oficiálně relativně vysokou míru nezaměstnanosti v Jirkově s vážnými problémy přijímat nové zaměstnance, protože zájemci *“nejsou k dostání”*. Za okolní konkurenty při náboru práce byl označen jak Amazon, tak žatecká průmyslová zóna Triangle.

Zdraví

Jak je z tabulky dostupnosti zdravotní péče v Jirkově zřejmé, město trpí nedostatkem psychiatrické péče, ale i absencí protialkoholní záchytné stanice v Jirkově či jeho blízkém okolí. Nejbližší takovéto zařízení je až v Teplicích, v minulosti se nacházela záchytná stanice v přilehlém Chomutově, ta byla však zrušena.

Tabulka 16: Dostupnost zdravotní péče

Typ zařízení	Počet
Praktický lékař pro dospělé	7
Praktický lékař pro děti a dorost	5
Stomatolog	6
Gynekolog	3
Lékař specialista	10
Zařízení lékařské péče (lékárna)	3
Detašované pracoviště střediska záchranné služby a rychlé zdravotnické pomoci	1
Ostatní samostatné zařízení	8

V rámci realizovaného výzkumu výzkumníci zaznamenali přítomnost štěnic (Březeneč 255), tak potkanů (Nové Ervěnice). Neutěšená situace v zadlužených SVJ, a s ní spojené zhoršené bytové podmínky, má pochopitelně vliv také na zdraví lidí, nedostatek teplé vody může mít za následek častější nemoci u dětí, v důsledku tedy více absencí ve škole a zhoršování prospěchu.

Analytická část – definovaný problém a jeho příčiny

Hlavní problém v oblasti rodiny a sociálních byl pracovní skupinou pro město Jirkov definován jako: „Pasivní přístup obyvatel SVL k řešení vlastní sociální situace“

- Počet nově narozených je stabilní a drží se kolem počtu 250 dětí ročně
- Nejčastějšími problematickými jevy u dětí jsou záškoláctví, trestná činnost, konzumace alkoholu a obecně užívání drog a útěky
- Většina dětí není rodiči vedena k mimoškolním aktivitám, proto často tráví svůj volný čas v různých partách, bez jakékoliv smysluplné činnosti a není dostatek dospělých osob, které by je správnou cestou motivovali ke změně
- Určitým fenoménem je i problematické bydlení, především pak u soukromých majitelů, kteří mají z velké části byty pouze za účelem nepřiměřeného zisku
- V posledních letech se ekonomická konjunktura v ČR odrazila i na klesající nezaměstnanosti jak Ústeckého kraje, tak Jirkova a Chomutova.
- Ve městě ale i v sousedním Chomutově je absence psychiatrických lékařů
- Zároveň ve městě či bližším okolí absentuje záchytná protialkoholní stanice, nejbližší je až ve více jak 40 km vzdálených Teplicích

Jednotlivé jevy vycházejí z dat obsažených ve vstupní analýze, která byla zpracována v průběhu měsíce dubna až srpna roku 2018.

Příčiny definovaného problému v oblasti rodiny a sociálních služeb byly identifikovány v průběhu pracovní skupiny pro oblast dluhů a jejich relevance vychází také z faktických zjištění popsaných ve vstupní analýze. **Odpovědí na příčiny jsou v tomto případě jednotlivé cíle popsané v návrhové části strategického plánu.** Tzn. v případě příčiny jako jevu negativního, pak mluvíme o cíli, jako ryze pozitivním jevu, kterého se budeme prostřednictvím realizace navržených opatření snažit docílit.

Realizace opatření, která jsou obsažená v návrhové části strategického plánu, bude **přímo vázána na identifikované příčiny** definovaného problému v oblasti rodiny a sociálních služeb a jejich řešení.

Identifikované příčiny daného problému je možné nalézt v příloze 9.2.3.

Návrhová část

Vznik návrhových řešení je souborem dílčích kroků, které jsou vždy vázány k metodě stromu příčin a cílů. Vznik řešení je pak rozfázován do následujících kroků:

1. Definice jádrového problému, který je zastřešujícím pro danou tematickou oblast
2. Vytvoření stromu příčin. Za příčiny jsou považována negativní tvrzení, která se podílí na existenci problému – tento je pro množinu příčin zastřešujícím
3. Vytvoření stromu cílů. Cílem chápeme pozitivní tvrzení, kterého chceme dosáhnout. Z technického hlediska se pak jedná o pozitivní formulace příčin (pokud příčina je „ne“, potom cílem je „ano“)
4. Vytvoření priorit. Na jednotlivých tematických pracovních skupinách místní aktéři určili prioritní cíle, které je, s přihlédnutím k místním kapacitám, možné v lokalitě řešit.
5. Stanovení garanta daného řešení, který má na starosti přípravu projektové žádosti, včetně stanovení finančních zdrojů a evaluačních indikátorů

Oblast		Rodina a sociální služby
Priorita	ROD	Aktivizace obyvatel SVL k řešení vlastní sociální situace
Cíl	ROD1.	Do roku 2021 zajistit dostatek pozitivních vzorů v okolí
Opatření	ROD1.1.	Realizace workshopů a prezentace aktivit pro CS, prezentace dobrých vzorů v médiích, využití obyvatel ze SVL pro prezentaci jejich životních příběhů a úspěchů
	ROD1.2.	Kvalitativní zlepšení prezentace/informovanosti o možnostech dluhového poradenství, navýšení preventivního programu na školách směrem k finanční gramotnosti dětí
	ROD1.3.	Zlepšení informovanosti o tématech zdravého životního stylu a preventivních programů zaměřených na problematiku závislosti.
Garant		Město Jirkov, NNO
Zdroje a náklady		Jiné zdroje
Celkové náklady na realizaci opatření		
Vazba na definované příčiny problému		1.1. Nedostatek pozitivních vzorů v okolí 1.2.1.1. Nízká finanční gramotnost 3.1.1.2. Nedostatečná prevence užívání
Vazba na akční plán		ANO – Opatření 5.2. - Informovanost veřejnosti o sociálních a návazných službách, o možnostech volnočasových aktivit a o komunitním plánování

Oblast		Rodina a sociální služby
Priorita	ROD	Aktivizace obyvatel SVL k řešení vlastní sociální situace
Cíl	ROD2.	Vytvořit podmínky pro aktivní řešení vlastní nepříznivé sociální situace v oblasti bydlení
Opatření	ROD2.1.	Do roku 2021 zajistit dostupné a odpovídající azylové bydlení pro vícečetné rodiny nebo rodiče se sníženou pohyblivostí
Garant		Město Jirkov, NNO
Zdroje a náklady		Jiné zdroje
Celkové náklady na realizaci opatření		
Vazba na definované příčiny problému		3.1. Problematické umístování vícečetných rodin (nedostatek azylového bydlení)
Vazba na akční plán		ANO – Opatření 1.4. - Udržení rozsahu a kvality azylového bydlení pro matky s dětmi, přizpůsobení kapacity potřebám

Oblast		Rodina a sociální služby
Priorita	ROD	Aktivizace obyvatel SVL k řešení vlastní sociální situace
Cíl	ROD3.	Vytvořit podmínky pro aktivní řešení vlastní nepříznivé sociální situace
Opatření	ROD3.1.	Do roku 2021 navýšit kapacitu SAS o 7 rodin/rok
Garant		NNO
Zdroje a náklady		OPZ
Celkové náklady na realizaci opatření		2 512 879 Kč
Vazba na definované příčiny problému		1.4.2. Neexistence efektivní časové strategie (neschopnost plánovat v rámci vzdálenější budoucnosti) 1.5.1. Nedostatečné kompetence v péči o domácnost 1.5. Chybné vzorce chování v rámci rodiny 3.3. Absence odpovídajících služeb či jejich nízká kapacita
Vazba na akční plán		ANO – Opatření 4.3. - Optimalizace kapacit sociálně aktivizační služby pro rodiny a terénní práce

Oblast Rodina a sociální služby		
Priorita	ROD	Aktivizace obyvatel SVL k řešení vlastní sociální situace
Cíl	ROD4	Do roku 2021 rozšířit aktivity zaměřené na upevnění vhodných návyků, získání nových zkušeností a prezentaci pozitivních vzorů
Opatření	ROD4.1.	Realizace 6 víkendových resocializačních pobytů pro děti ze sociálně znevýhodněného prostředí
Garant		MP Jirkov, Město Jirkov
Zdroje a náklady		Jiné zdroje
Celkové náklady na realizaci opatření		
Vazba na definované příčiny problému		1.1.1.1.1. Špatné vzory v okolí či rodině 1.1.2.1.1.1. Nízká motivace k dalšímu vzdělávání (studium má smysl)

Oblast Rodina a sociální služby		
Priorita	ROD	Aktivizace obyvatel SVL k řešení vlastní sociální situace
Cíl	ROD5	Do roku 2021 zajistit podmínky pro účelné trávení volného času dětí a mladistvých ohrožených sociálním vyloučením
Opatření	ROD5.1	Zřízení NZDM s plánovanou kapacitou 24 osob ve vyloučené lokalitě Nové Ervěnice, za účelem prevence sociálně patologických jevů, upevňování respektovaných hodnot, zvyšování kompetencí jednotlivců z cílové skupiny
	ROD5.2	Zajištění pravidelné nabídky trávení volného času formou přípravné futsalové ligy, která se bude konat každou neděli po dobu 36 měsíců, pro 20 dětí a mladistvých
Garant		MP Jirkov, NNO, Město Jirkov
Zdroje a náklady		IROP, jiné zdroje
Celkové náklady na realizaci opatření		8 050 572 Kč
Vazba na definované příčiny problému		1.3. Žádný vztah k lokalitě (vykořeněnost v rámci místa) 1.3.2. Vyšší počet přestupků proti občanskému soužití 1.3.2.1. Neúčelné trávení volného času
Vazba na akční plán		ANO – Opatření 4.2. - Řešení problematiky prevence sociálně patologických jevů a volnočasových aktivit dětí a mládeže v části Nové Ervěnice

Oblast	Rodina a sociální služby	
Priorita	ROD	Aktivizace obyvatel SVL k řešení vlastní sociální situace
Cíl	ROD6	Do roku 2021 zajistit nabídky preventivních programů pro žáky jirkovských ZŠ
Opatření	ROD6.1	Rozšíření preventivního programu pro žáky ZŠ formou Ajaxova zápisníku pro 500 dětí (250 v druhých a 250 v třetích třídách ZŠ) ročně na 3 roky
Garant		MP Jirkov, školy, Město Jirkov
Zdroje a náklady		Jiné zdroje
Celkové náklady na realizaci opatření		
Vazba na definované příčiny problému		1.1.2.1.1.1. Nízká motivace k dalšímu vzdělávání (nevylatí se mi dále studovat) 1.1.1. Nízké právní povědomí CS 3.1.1.2. Nedostatečná prevence užívání

5. Analýza rizik

Název rizika	Pravděpodobnost	Závažnost	Evaluace rizika	Prevence
Nedostatek pracovníků na požadované pracovní pozice	Vysoká	Vysoká	Pravidelně na jednáních tematických pracovních skupin LP a na PSPI. Při individuálních jednáních s žadateli	Oslovování budoucích absolventů UJEP, jiných VŠ a VOŠ, aktivní vyhledávání a oslovování případných zaměstnanců
Nedosažení vytyčených indikátorů v realizovaných projektech	Nízká	Vysoká	Pravidelně na jednáních tematických pracovních skupin LP a na PSPI	Průběžný monitoring v průběhu realizace v rámci PSPI ale i individuálních konzultací s žadateli/realizátory
Nízká kvalita podaných projektů	Nízká	Střední	Individuální konzultace průběžně před podáním jednotlivých projektů	Projektové poradenství ASZ pro jednotlivé žadatele
Nízký počet žadatelů nebo jejich kompletní absence	Střední	Vysoká		Průběžná jednání s jednotlivými lokálními partnery o možnostech realizace projektů, nabídky projektového poradenství a další pomoci ze strany ASZ. Případné oslovení možných žadatelů mimo lokalitu

6. Čerpání finančních prostředků v KPSVL

Oblast	Cíl	Opatření	Částka celkem v Kč	Zdroj
Bezpečnost	1	1.1.	6 125 000 Kč	OPZ
Bezpečnost	2	2.1.	4 029 614 Kč	OPZ
Dluhy	1	1.1.	10 666 400 Kč	OPZ
Dluhy	1	1.2.		OPZ
Dluhy	1	1.3.		OPZ
Rodina a sociální služby	3	3.1.	2 512 879 Kč	OPZ
Celkem			23 333 893 Kč	

Oblast	Cíl	Opatření	Částka celkem v Kč	Zdroj
Rodina a sociální služby	5	5.1.	8 050 572 Kč	IROP
Celkem			8 050 572 Kč	

Oblast	Cíl	Opatření	Částka celkem v Kč	Zdroj
Rodina a sociální služby	1	1.1.		Jiné zdroje
Rodina a sociální služby	1	1.2.		Jiné zdroje
Rodina a sociální služby	1	1.3.		Jiné zdroje
Rodina a sociální služby	2	2.1.		Jiné zdroje
Rodina a sociální služby	4	4.1.		Jiné zdroje
Rodina a sociální služby	5	5.2.		Jiné zdroje
Rodina a sociální služby	6	6.1.		Jiné zdroje

7. Návrh evaluační strategie opatření

Bezpečnost

BZP1.1. – Zajištění činnosti 6 APK jako preventivního prvku v problémových lokalitách města Jirkov

Indikátory	Kdo	Kdy	U koho	Jak
Tematický výzkum dopadu působení APK v lokalitě	ASZ, MP Jirkov, město	Před vstupem	MP Jirkov, APK, občané, školy, město	Tematický výzkum
Zjištění pocitu bezpečí v obci	Výzkumník, APK, terénní pracovník	Při vstupu	Občané	Dotazník, strukturovaný rozhovor
Zjištění dalších podnětů pro práci APK (spolupráce s NNO, školami apod.)	Spolupracující organizace, MP, obec	V průběhu	Spolupracující organizace	Dotazník
Vyhodnocení spolupráce (přínosy APK a MP)	MP Jirkov, město	Při vstupu	APK, MP Jirkov	Pracovní skupina, dotazník, focus group

BZP2.1. - Zřízení pozice komunitního pracovníka jako prostředníka mezi stávající komunitou a nově přistěhovanými obyvateli (především pro lepší integraci do stávající komunity)

Indikátory	Kdo	Kdy	U koho	Jak
Monitoring + analýza současného stavu	MP Jirkov, NNO, Město	Při začátku realizace	CS	Dotazníky, rozhovory
Realizace opatření	NNO, komunitní pracovník	V průběhu	CS	Dotazníky, rozhovory, statistická data
Vyhodnocení dopadu	NNO, komunitní pracovník	Při ukončení projektu	CS, město, MP Jirkov, NNO	Dotazníky, rozhovory, focus groups s CS, počty setkání

Dluhy

DLH1.1. – Posílení možností dluhového poradenství – Navýšení kapacity dluhové poradny takovým způsobem, aby pokryla zvyšující se poptávku po službách bezplatného oddlužení

Indikátory	Kdo	Kdy	U koho	Jak
Monitoring analýza současného stavu +	Dluhová poradna, Město	Při vstupu, v průběhu	Poskytovatelé, MěÚSS Jirkov, město, terénní pracovníci	Statistika počtu odmítnutých klientů
Navýšení kapacity, realizované zakázky	Město, terénní pracovníci	Při vstupu, v průběhu	Poskytovatelé, MěÚSS Jirkov, město	Analýza, dotazník, statistika poskytovatele
Dopad opatření + monitoring dopadu	Dluhová poradna	Po vzniku opatření (v průběhu)	MěÚSS Jirkov, město	Statika úspěšně ukončených případů, statistika délky spolupráce s klientem

DLH1.2. - Zajištění služeb bezplatné právní poradny po potřeby cílové skupiny (četnost 1x týdně)

Indikátory	Kdo	Kdy	U koho	Jak
Zřízení bezplatné právní poradny	Dluhová poradna, Město	Při vstupu, v průběhu	Poskytovatelé, MěÚSS Jirkov, město, terénní pracovníci	Statistika počtu odmítnutých klientů
Počet intervencí nebo kontaktů	Město, terénní pracovníci	Při vstupu, v průběhu	MěÚSS Jirkov	Statistika vykázaných aktivit – činnosti a počet hodin

DLH1.3. - Zlepšení prezentace a obecné informovanosti obyvatel o možnostech dluhového poradenství; efektivní využívání výlepových ploch, informační kampaň

Indikátory	Kdo	Kdy	U koho	Jak
Monitoring analýza současného stavu +	Dluhová poradna, Město	Při vstupu, v průběhu	Poskytovatelé, MěÚSS Jirkov, město, lokální média, terénní pracovníci	LP, tisk, akce poskytovatelů, dluhové poradny, akce město
Zavedení opatření pro zvýšení prezentace	Město, terénní pracovníci	Při vstupu, v průběhu	Poskytovatelé, MěÚSS Jirkov, město	Analýza, dotazník
Dopad opatření + monitoring dopadu	Dluhová poradna	Po vzniku opatření (v průběhu)	MěÚSS Jirkov, město	Dotazník ke službě (jak se o službě dozvěděli)

Rodina a sociální služby

ROD1.1. - Realizace workshopů a prezentace aktivit pro CS, prezentace dobrých vzorů v médiích, využití obyvatel ze SVL pro prezentaci jejich životních příběhů a úspěchů

Indikátory	Kdo	Kdy	U koho	Jak
Počet účastníků akce, počet akcí	NNO	V průběhu	CS	Akce poskytovatelů
Počet mediálních výstupů	NNO	V průběhu	Média, sociální sítě	Monitoring médií

ROD1.2. - Lepší prezentace/informovanost o možnostech dluhového poradenství, navýšení preventivního programu na školách směrem k finanční gramotnosti dětí

Indikátory	Kdo	Kdy	U koho	Jak
Monitoring analýza současného stavu +	Město, školy	Při vstupu, v průběhu	Poskytovatelé, MěÚSS Jirkov, město, školy,	LP, tisk, akce poskytovatelů, dluhová poradna, akce město
Zavedení opatření pro zvýšení prezentace	Město, školy	Při vstupu, v průběhu	Poskytovatelé, MěÚSS Jirkov, město, školy	Analýza, dotazník
Dopad opatření + monitoring dopadu	Školy	Po vzniku opatření (v průběhu)	Školy	Testování dětí v dané oblasti

ROD1.3. – Zlepšení informovanosti o tématech zdravého životního stylu a preventivních programů zaměřených na problematiku závislosti.

Indikátory	Kdo	Kdy	U koho	Jak
Monitoring analýza současného stavu +	NNO, město	Při vstupu, v průběhu	CS, veřejnost	Dotazník, Rozhovory
Počet workshopů, seminářů a tematických akcí	NNO, město	Při vstupu, v průběhu	CS, veřejnost	Statistika, tisk, akce

ROD2.1. - Do roku 2021 zajistit dostupné a odpovídající azylové bydlení pro vícečetné rodiny

Indikátory	Kdo	Kdy	U koho	Jak
Monitoring + analýza současného stavu	Terénní pracovníci, NNO	Při vstupu, v průběhu	CS – klientky AD	Rozhovory
Úprava prostor na základě potřeb	NNO	Při ukončení projektu	AD	Rekonstrukce AD

ROD3.1. - Do roku 2021 navýšit kapacitu SAS o 20 rodin/rok

Indikátory	Kdo	Kdy	U koho	Jak
Monitoring + analýza současného stavu	NNO	Při vstupu, v průběhu	CS	Statistika počtu odmítnutých zakázek
Navýšení kapacity, zavedení opatření, počet realizovaných zakázek	NNO	Při vstupu, v průběhu	NNO	Analýza, dotazník, vykazování poskytovatele
Dopad opatření + monitoring dopadu	NNO	Po vzniku opatření (v průběhu)	NNO, CS	Vykazování poskytovatele, dotazník

ROD4.1. - Realizace 6 víkendových resocializačních pobytů pro děti ze sociálně znevýhodněného prostředí

Indikátory	Kdo	Kdy	U koho	Jak
Zjištění výchozí situace	MP Jirkov, školy, OSPOD, Město	Při začátku realizace	CS	Dotazníky, rozhovory
Zlepšení sociálních kompetencí a právního povědomí CS	MP Jirkov, školy, OSPOD, Město	V průběhu	CS	Dotazníky, rozhovory, pozorování
Vyhodnocení dopadu	MP Jirkov, školy, OSPOD, Město	Při ukončení projektu	CS	Dotazníky, rozhovory, focus groups s CS

ROD5.1. - Zřízení NZDM v sociálně vyloučené lokalitě nové Ervěnice jako místa pro setkávání a trávení volného času

Indikátory	Kdo	Kdy	U koho	Jak
Zjištění výchozí situace z hlediska kapacity	Město Jirkov, NNO	Při začátku realizace	CS	Dotazníky, rozhovory
Počet kontaktů, klientů, realizované zakázky	NNO	V průběhu	CS	Statistika, vykazování poskytovatele
Vyhodnocení dopadu	Město Jirkov, NNO, OSPOD	V průběhu	CS	Statistiky, pozorování

ROD5.2. - Zajištění pravidelné nabídky trávení volného času formou futsalové ligy

Indikátory	Kdo	Kdy	U koho	Jak
Zjištění výchozí situace zájmu	MP Jirkov, NNO	Při začátku realizace	CS	Rozhovory, pozorování
Zajištění aktivity	MP Jirkov, NNO	V průběhu	CS	Rozhovory, pozorování
Vyhodnocení dopadu	MP Jirkov, NNO	Při ukončení projektu	CS	Dotazníky, rozhovory, focus groups s CS

ROD6.1. - Rozšíření preventivního programu pro žáky ZŠ formou Ajaxova zápisníku

Indikátory	Kdo	Kdy	U koho	Jak
Zjištění výchozí situace z hlediska orientace CS	MP Jirkov, školy, Město	Při začátku realizace	CS	Dotazníky, rozhovory
Prohloubení měkkých dovedností ve vztahu k prevenci a bezpečnému chování	MP Jirkov, školy	V průběhu	CS	Dotazníky, rozhovory, pozorování
Vyhodnocení dopadu	MP Jirkov, školy, OSPOD, Město	Při ukončení projektu	CS	Dotazníky, rozhovory, průběžné testování

8. Seznam zkratek

APK	Asistent prevence kriminality
APZ	Aktivní politika zaměstnanosti
ASZ	Agentura pro sociální začleňování
CS	Cílová skupina
ČSÚ	Český statistický úřad
DnB	Doplatek na bydlení
ESF	Evropské strukturální fondy
HN	Hmotná nouze
IROP	Integrovaný regionální operační program
KPSVL	Koordinovaný přístup k sociálně vyloučeným lokalitám
LP	Lokální partnerství
MP	Městská policie
NNO	Nestátní nezisková organizace
NZDM	Nízkoprahové zařízení pro děti a mládež
OP VVV	Operační program Výzkum, vývoj, vzdělávání
OPZ	Operační program Zaměstnanost
OSPOD	Orgán/oddělení sociálně právní ochrany dětí
PnŽ	Příspěvek na živobytí
PS	Pracovní skupina
PSPI	Pracovní skupina projekty a implementace
SAS	Sociálně aktivizační služby
SPSZ	Strategický plán sociálního začleňování
SŠ	Střední škola
SÚPM	Společensky účelné pracovní místo
SVL	Sociálně vyloučená lokalita
TP	Terénní programy
ÚP	Úřad práce
VPP	Veřejně prospěšné práce
VŠ	Vysoká škola
ZŠ	Základní škola

9. Přílohy

9.1. Jádrové indikátory

Bezpečnost		
Checklist – bezpečnost		
Monitoring řešení klíčového problému <i>snížený pocit bezpečí v obci</i>		
Lokalita:		Jirkov
Datum sběru:		červenec 2018
Tazatel:		R. Vepřková/L. Sál
Forma sběru:		Terénní sběr dat/ Desk research
Forma spolupráce s ASZ:		KPSVL
Dimenze	Splnění kritéria (ANO/NE)	Poznámka
Obec se pravidelně a efektivně zabývá prevencí kriminality		
Obec má identifikovány akutní bezpečnostní problémy a rizika, které je nutné řešit (do poznámky uveďte jaké)	Ano	Monitoring prodávání bytů (Kuželna, město sleduje hotspoty strachu, dle toho rozmisťuje i kamery), problematiku heren na pomezí mezi Chomutovem & Jirkovem
Obec má zpracován strategický dokument zaměřený na bezpečnost (do poznámky uveďte jaký, případně další strategické dokumenty)	Ano	Okrajově Strategický plán rozvoje města.
Obec má zpracovány bezpečnostní analýzu (v poznámce upřesněte zpracovatele, datum zpracování apod.)	Ne	
Obec průběžně vyhodnocuje statistiky sledovaných typů trestné činnosti a využívá podnětů Policie ČR ke zpracování návrhů preventivních opatření (v poznámce upřesněte jak)	Ano	Statistika trestné činnosti
Obec má zřízenou pracovní skupinu k prevenci kriminality, případně komisi pro bezpečnost a prevenci kriminality, složenou z klíčových partnerů, která navrhuje opatření k prevenci kriminality a preventivní aktivity (do poznámky uveďte klíčové partnery)	Ano	V obci existuje bezpečnostní komise. Spolupracuje s Městskou policií Jirkov, Sborem dobrovolných hasičů Jirkov a také s Policií ČR. Viz http://www.jirkov.cz/mestsky-urad/seznam-pracovniku/subjekt-bezpecnostni-komise-19.html

Obec má zřízenou funkci koordinátora prevence kriminality	Ne	
Obec na svém území realizuje program prevence kriminality na místní úrovni	Ano	Prostřednictvím VPP (tzv. "Dozor veřejného pořádku")
Obec sleduje a reaguje na sociodemografické ukazatele při vytváření návrhů preventivních opatření (nebo při vytváření koncepce prevence kriminality)	Ne	Nečiní tak zatím systematicky
Na území obce funguje služba na pomoc obětem trestných činů a domácího násilí (služba pokrývající území obce může být poskytována jakýmkoliv subjektem – obec, NNO...uvést které)	Ne	
Na území obce funguje služba na pomoc obětem sexbyznysu a nucené prostituce (služba pokrývající území obce může být poskytována jakýmkoliv subjektem – obec, NNO, uvést které)	Ne	
Obec ze svého rozpočtu přispívá na preventivní aktivity nebo programy, které probíhají na jejím území (uvést jaké)	Ano	Městská policie pořádá řadu přednášek v základních a mateřských školách
Obec průběžně vyhodnocuje dostupná statistická data v oblasti bezpečnosti a rizikového chování		
Obec na svém území sleduje vývoj mravnostní kriminality (v poznámce upřesněte jak)	Ano	Interní statistika trestné činnosti (MP/PČR)
Obec na svém území sleduje vývoj majetkové kriminality (v poznámce upřesněte jak)	Ano	Interní statistika trestné činnosti (MP/PČR)
Obec na svém území sleduje vývoj násilné kriminality (v poznámce upřesněte jak)	Ano	Interní statistika trestné činnosti (MP/PČR)
Obec monitoruje drogovou scénu na svém území (v poznámce upřesněte jak)	Ano	Interní statistika trestné činnosti (MP/PČR)
Obec využívá nástroje snižující pravděpodobnosti výskytu rizikového chování		
Obec využívá možnosti řešení problematiky hazardu a souvisejících jevů na svém území (uvést nástroje)	Ano	Dle https://www.mapa-hazardu.cz nebyla prodloužena povolení několika hernám ve městě. K 15. 3. se v Jirkově nacházela pouze jedna herna s povolením do 25. 6. 2018.
Obec na svém území využívá monitorovací kamerový systém	Ano	
Obec na svém území využívá služby sociální prevence určené pro mládež (např. nízkoprahové zařízení pro děti a mládež, dům na půl cesty – uvést jaké)	Ano	Nízkoprahové zařízení pro děti a mládež Fontána

Obec podporuje volnočasové aktivity pro děti a mládež (zřizuje, přispívá finančně, přispívá materiálně, sleduje potřeby obyvatel v této oblasti – do poznámky uvést jaké)	Ano	Nízkoprahové zařízení pro děti a mládež Fontána
Obec na svém území využívá služby sociální prevence určené osobám závislým na návykových látkách a osobám bez přístřeší (např. ambulantní zařízení, noclehárny, terénní programy – v poznámce uvést jaké)	Ano	Světlo Kadaň, z.s.
Obec na svém území realizuje projekty:		
Domovník – preventista (do poznámky uvést počet a místo působení)	Ne	
Asistent prevence kriminality (do poznámky uvést počet)	Ano	(jde o „dozorce veřejného pořádku, v čase výzkumu jich bylo
Jiné (do poznámky uvést jaké)		
Obec umožňuje výkon obecně prospěšných prací (pokud realizují jiné subjekty v obci, uvést výčet subjektů do poznámky)	Ano	
Obec aktivně řeší sociální klima v obci		
Obec průběžně monitoruje případné napětí mezi různými skupinami obyvatel obce (např. analýzou policejních statistik, mediální analýzou, výměnou informací s TP NNO apod.)	Ne	Ne zcela průběžně
Obec umí v případě potřeby vzniklé napětí řešit (má stanovený postup, nástroje, kapacity)	Ne	
Obec zná nástroje na minimalizaci konfliktů při protestních akcích či pochodech a umí je využívat (např. disponuje plánem postupu při potenciálně konfliktním shromáždění; ví, na koho se obrátit apod. - uvést jaké nástroje)	Ne	
Obec na svém území sleduje projevy diskriminace za účelem jejího zmírnění (např. sleduje rozmístění dětí do ZŠ, segregovaná veřejná prostranství apod., uvést jak)	Ne	
Obec disponuje komunikační strategií pro oblast bezpečnosti a veřejného pořádku	Ne	
Nižší pocit důvěry v instituce ze strany cílové skupiny		
Městská policie se účastní preventivních akcí či programů v obci (např. besedy, dny	Ano	Přednášky na základních a mateřských školách

prevence; uvést jaké)		
Státní policie se účastní preventivních akcí či programů v obci (např. besedy, dny prevence; uvést jaké)	Ano	
Městská policie spolupracuje s místními ZŠ, (SŠ) v oblasti prevence kriminality a rizikového chování	Ano	
Státní policie spolupracuje s místními ZŠ, (SŠ) v oblasti prevence kriminality a rizikového chování	Ano	
Městská policie proškoluje své zaměstnance v oblasti hate crime (uvést, zda všechny)	Ne	
Městská policie proškoluje své zaměstnance v oblasti práce s menšinami. (uvést, zda všichni)	Ne	
Kladné odpovědi celkem	21	

Bydlení		
a) tabulka ukazatelů sociálního vyloučení v obci		
Monitoring řešení klíčového problému <i>vysoký počet domácností v nestandardním bydlení</i>		
Lokalita:	Jirkov	
Datum sběru:	červenec 2018	
Tazatel:	R. Vepřková/ Luboš Sál	
Forma spolupráce s ASZ:	KPSVL	
Indikátor	Hodnota	Poznámka
Počet příjemců/společně posuzovaných osob dávek na bydlení v azylových domech, ubytovnách, rekreačních objektech a jiných než obytných prostorech	18/6/2	Doplatek na bydlení doplatkem na bydlení v azylových domech 18 žadatelů (a 6 společně posuzovaných osob), 2 žadatelům je poskytován doplatek na bydlení na ubytovně. Jinou formu bydlení klienti v Jirkově nevyužívají. (zdroj ÚP)
Počet obyvatel žijících v nevhodných bytech (kvalifikovaný odhad počtu obyvatel žijících v domech/bytech/lokality, které považujeme za nevhodné z důvodu extrémní segregace, přelidněnosti, špatného hygienického stavu, špatného stavebně technického stavu)	Cca 1550	SVL Nové Ervěnice + Březanec 255
Celkový počet obecních bytů/dlouhodobě (déle než rok) neobsazených/z toho využitelných pro CS (tzn. vyloučit byty v segregovaných lokalitách, DPS, služební byty ve školách apod.)	879/15/ <15	Většinu bytů má MMJ uvnitř Ervěnic či na Březanci 255, které jsou uvnitř SVL.
Počet nově obsazených bytů za poslední rok celkem/z toho pro CS (počet nově uzavřených smluv s novým nájemníkem za poslední rok/ z toho kvalifikovaný odhad počtu bytů přidělených jako sociální bydlení viz checklist sociální bydlení)	37/? /7	
Má obec vypracovaná pravidla pro přidělování obecních bytů?	Ano	Obec má veřejně dostupné Zásady přidělování bytů. Navíc má město zpracované a vyvěšené Zásady pro přidělování bytů v rámci dostupného bydlení.
Vyhodnocení pravidel pro přidělování obecních bytů podle checklistu sociální bydlení (použit skóre z checklistu)		
Počet sociální bytů pro CS ve vlastnictví obce/NNO/soukromých vlastníků (hodnocení	0	Město s koncepcí sociálních bytů zatím neoperuje. Má ale 24 garsonek, které tuto službu

sociálních bytů dle checklistu sociální bydlení)		imitují
Má obec zmapovanou potenciální nabídku sociálního bydlení od jiných vlastníků na území obce? (existence jakékoliv analýzy/ spolupráce se soukromým vlastníkem apod.)	ne	Město Jirkov nemá zmapovanou potenciální nabídku od jiných vlastníků, nabídka spolupráce městem byla nabídnuta, bohužel zatím bez patřičné dohody, pokud spolupracují vlastníci tak jsou to pouze jednotky
Kapacita sociálních služeb na podporu bydlení pro obyvatele obce (obvykle v rámci TP a SAS; kapacity poskytovatelů podle registrace – počet služeb, kapacita klientů + příloha vyplněné checklisty podpora v bydlení)		Viz tabulka C) kapacita pobytových služeb
Počet obyvatel SVL využívajících služby na podporu bydlení/ celkový počet obyvatel SVL	0/4100	Oficiálně sociální byty v Jirkově neexistují.
Počet přihlášek z CS do programů zaměřených na sociální bydlení (programy NNO, samosprávy, obecní byty apod.)	0	Město Jirkov prostřednictvím odboru sociálních věcí a školství eviduje pouze přihlášky obyvatel do programu „Přidělování bytů v rámci prostupného bydlení“, opět se jedná pouze o jednotky obyvatel ročně.

b) Checklist – identifikace závadného bydlení v lokalitě		
Název lokality:	Splnění kritéria (ANO/NE)	Poznámka
Přelidněné byty/ domy	Ano	Vzhledem k časté migraci rodin dochází často k různě dlouhým obdobím, kdy spolu v jedné bytové jednotce bydlí více osob/rodin, než odpovídá rozloze či dispozici bytu.
Špatné hygienické podmínky (plíseň, paraziti, problémy s vodou apod.)	Ano	Štěnice trápí jak městské byty, tak byty soukromých pronajímatelů. Dům SVJ v ulici Fr. Schmieda byl odpojen od elektřiny, brzy od vody.
Špatný technický stav nemovitostí (viz checklist nezávadné bydlení)	Ne	Z hlediska hygieny ještě nebyl žádný byt, popř. vchod označen za nevhodný k obývání. Přesto je řada domů ve špatném technickém stavu. Došlo i k zbourání domu, na jeho místě vyrostlo parkoviště.
Vyšší ceny nájmu/energií, než je v místě obvyklé (viz http://www.portalobydleni.cz/nastroje/cenove-mapy/)	Ano	Ano, v případě SVL u obchodníků s chudobou, ne v případě městských bytů, ty odpovídají cenové mapě.

Jiné, nevhodnost indikující jevy (popište jaké)	Ano	Nezamykatelné vstupní dveře u některých domů v Nových Ervěnicích. Též zde společné prostory domů naplněny odpadem. Výskyt zdrogovaných osob uvnitř budov.
--	-----	---

c) Kapacity pobytových služeb

Název služby	Typ služby	Poskytovatel	Kapacita služby	Počet klientů za rok 2017	Aktuální počet klientů (srpen 2018)
Domov pro osoby se zdravotním postižením	péčová	MěÚSS Jirkov, p.o.	88	106	86
Domov pro seniory	péčová	MěÚSS Jirkov, p.o.	94	122	93
Domov se zvláštním režimem	péčová	MěÚSS Jirkov, p.o.	44	59	44
Odlehčovací služba	péčová	MěÚSS Jirkov, p.o.	30	143	26
Centrum sociálních služeb Jirkov – Azylový dům pro matky s dětmi	Azylový dům pro matky s dětmi	Armáda spásy v České republice, z.s.	7 žen, 20 dětí	80 uživatelů (1.1. 2017–31.12. 2017) 59 uživatelů (1.1. 2018–1.8. 2018)	6 aktivních smluv
Azylový dům pro muže a ženy	nocležna	Armáda spásy v České republice, z.s.	28		

a) tabulka kapacit sociálních služeb

Název služby	Typ služby	Forma služby	Poskyvatel služby	Kapacita služby	Počet klientů za poslední rok	Aktuální počet klientů	Počet zaměstnanců	Počet úvazků
mateřské centrum	Veřejný prostor :-)	Poskytnutí zázemí a poradenství	Archa 777	12 rodin v jednu chvíli	2017 191 rodin 208 dětí	141 rodin 178 dětí	1	1

miniškola	Krátkodobé hlídání	Hlídání bez rodiče	Archa 777	4 děti v jednu chvíli	2017 12 rodin 13 dětí	5 rodiny 6 dětí	0,5	0,5
mikrojesle	Pravidelné hlídání ve vazbě na trh práce - rodičů	Hlídání bez rodiče	Archa 777	4 děti v jednu chvíli	2017 6 rodin 6 dětí	7 rodin 7 dětí	1,5	1,5
Domov pro osoby se zdravotním postižením	Péčová	pobytová	MěÚSS Jirkov, p.o.	88	106	86		30,75
Domov pro seniory	péčová	pobytová	MěÚSS Jirkov, p.o.	94	122	93		31,75
Domov se zvláštním režimem	péčová	pobytová	MěÚSS Jirkov, p.o.	44	59	44		23,25
Odlehčovací služba	Péčovatelská služba	pobytová	MěÚSS Jirkov, p.o.	30	143	26		15,75
Péčovatelská služba	Péčovatelská služba	terénní	MěÚSS Jirkov, p.o.	5	212	181	7	7
Odborné sociální poradenství	preventivní	ambulantní / terénní	MěÚSS Jirkov, p.o.	1 amb. 1 ter.	542	376	4	2,5
Terénní program Jirkov	Terénní služba	Terénní	Světlo Kadaň z.s.	2	62	55	3	3
Název služby	Typ služby	Forma služby	Poskytovatel služby	Kapacita služby	Počet klientů za sledované období (poslední kalendářní rok)	Aktuální počet klientů	Počet zaměstnanců	Počet úvazků

Centrum sociálních služeb Jirkov – Azylový dům pro matky s dětmi	Azylový dům pro matky s dětmi	Pobytová	Armáda spásy v České republice, z.s.	7 žen, 20 dětí	80 uživatelů (1.1. 2017–31.12. 2017) 59 uživatelů (1.1. 2018–1.8. 2018)	6 aktivních smluv	2	4
Centrum sociálních služeb Jirkov – Sociálně aktivizační služba Jonatán	Sociálně aktivizační služba pro rodiny s dětmi	Ambulantní, terénní	Armáda spásy v České republice, z.s.	Ambulantní forma – 6 uživatelů Terénní forma – 40 uživatelů	223 uživatelů (1.1. 2017 – 31.12. 2017) 171 uživatelů (1.1. 2018 – 1.8. 2018)	23 aktivních smluv	4	5
Centrum sociálních služeb Jirkov – Nízkoprahové zařízení pro děti a mládež Fontána	Nízkoprahové zařízení pro děti a mládež	Ambulantní	Armáda spásy v České republice, z.s.	50	46 uživatelů (1.1. 2017 – 31.12. 2017) 36 uživatelů (1.1. 2018 – 1.8. 2018)	27	2	5

Sociální služby		
a) Checklist – sociální služby		
Monitoring řešení klíčového problému <i>nízká společenská efektivita sociální práce pro kvalitu života v lokalitě</i>		
Lokalita:		Jirkov
Datum sběru:		26.4.2018
Tazatel:		Daniel Škarka + Luboš Sál
Forma sběru:		Terénní šetření
Forma spolupráce s ASZ:		KPSVL
Dimenze	Splnění kritéria (ANO/NE)	Poznámka
Obec zjišťuje potřeby svých obyvatel		
Pro oblast řešení potřeb osob a základního sociálního poradenství (tj. na koho se obrátit v případě nepříznivé sociální situace, zprostředkování služby) má obec vyčleněného odborného pracovníka/sociálního pracovníka (do pozn. uveďte úvazek)	Ano	5 osob na celé úvazky (5,0)
Pro oblast řešení potřeb osob má obec navázanou spolupráci s jinou obcí, která disponuje odbornými pracovníky poskytujícími základní sociální poradenství (na koho se obrátit v případě nepříznivé sociální situace, zprostředkování služby)	Ne	
Pro oblast řešení potřeb osob má obec navázanou spolupráci s poskytovatelem sociální služby, který poskytuje základní sociální poradenství (na koho se obrátit v případě nepříznivé sociální situace, zprostředkování služby případně její zajištění)	Ne	
Pracovníci obce průběžně provádějí v terénu depistážní činnost v oblasti sociálně právní ochrany dětí (vyhledávání ohrožených dětí)	Ano	Povinnost ze zákona
Pracovníci obce průběžně provádějí v terénu depistážní činnost, tj. vyhledávání jedinců či skupin ohrožených sociálním vyloučením nebo jiným negativním sociálním jevem v jejich sociálním prostředí	Ano	
Depistážní činnost v terénu provádí jiný subjekt (poskytovatel sociální služby – uveďte jaký)	Ne	
Obec zjišťuje potřebu sociálních služeb na svém území dalšími metodami:		

prostřednictvím dotazování občanů	Ne	
na základě informací poskytovatelů sociálních služeb	Ne	
„pasivní depistáží“ (např. distribuce letáků s informacemi do míst, kde se mohou nacházet osoby ohrožené – sociální služby, čekárny zdravotnických zařízení – s odkazem na místo, kde mohou požádat o pomoc)	Ano	Letáky, meetingy s občany, Jirkovské noviny Facebook Jirkova
prostřednictvím vytvořených pracovních skupin složených ze zástupců občanů, poskytovatelů sociálních služeb, dalších subjektů	Ano	Limit: nízká účast
jiným externím subjektem (např. výzkumné organizace, vysoká škola apod.)	Ne	
Obec má k dispozici nástroje k řešení zjištěných potřeb osob		
Pracovníci obce mají k dispozici informace o tom, které služby je možné svým obyvatelům zprostředkovat	Ano	
Obec má informace, které sociální služby (druhy služeb), v jaké kapacitě a pro jakou skupinu osob na jejím území působí	Ano	Komunitní plán
Obec vytváří, zveřejňuje a aktualizuje pro občany přehled služeb, které na jejím území působí (např. prostřednictvím elektronického katalogu, písemného přehledu služeb a kontaktů apod.)	Ano	Katalog poskytovatelů služeb města na stránkách města
Obec průběžně shromažďuje informace, které služby jsou pro řešení potřeb osob na jejich území nedostupné	Ano	Vydaný nový akční včetně analýzy bezdomovectví (vytvořilo město Jirkov)
Obec plánuje zajištění služeb na svém území		
Obec vytváří a pravidelně aktualizuje komunitní plán (plán sociálních služeb apod.), který vychází ze zjištěných potřeb lidí	Ano	
Obec je zapojena do komunitního plánování (např. na úrovni mikroregionu, obce s rozšířenou působností)	Ano	Město jej vytváří v rámci společného plánu Chomutov + Jirkov
Obec je zapojena do střednědobého plánování sítě sociálních služeb na úrovni kraje (např. v rámci pracovních skupin, komisí atd.)	Ano	1 zástupce města
Obec se podílí na vytvoření podmínek pro zajištění potřeb osob		
Obec se ze svého rozpočtu podílí na financování sociálních služeb na svém území	Ano	Prostřednictvím městských grantů
Obec má vytvořen program pro financování sociálních služeb z rozpočtu obce	Ano	Nejde o program na sociální služby, ale město má zřízeny granty, kam mohou organizace poskytující sociální služby zasílat žádosti o peníze.

Obec má pro posuzování žádostí poskytovatelů o finanční prostředky vytvořen systém kritérií	Ano	V případě žádosti o grant MěÚ zpracuje k žádosti report, který je probírán na komunitním plánování.
Obec podporuje sociální služby na svém území jinak (např. zvýhodněné pronájmy obecních budov, dary, investiční dotace, zajištění kofinancování projektů poskytovatelů apod.)	Ano	
V případě potřeby rozvoje, vzniku služby na svém území obec aktivně vyjednává s klíčovými subjekty (poskytovateli, krajem, MPSV apod.)	Ano	Recentní zkušenost u azylového domu s noclehárnou.
Obec má vytvořeny nástroje k vyhodnocování způsobu zajištění potřeb osob		
Pracovník obce plní roli case managera (koordinátora) při řešení potřeb osoby a monitoruje změny situace u této osoby	Ano	Casemanager
Obec získává průběžně informace (od osob, poskytovatelů) o tom, zda se změnila nebo vyřešila nepříznivá situace osoby	Ano	
Obec má vytvořeny nástroje k vyhodnocování efektivity poskytovaných služeb		
Obec má informace o nákladovosti poskytovaných služeb (součástí žádosti o finanční prostředky jsou rozpočty služby)	Ano	Pokud organizace dostane nějaké prostředky od města tak musí pečlivě vykazovat na co jsou peníze využity.
Obec má stanovená kritéria „obvyklých nákladů“ na poskytování sociálních služeb (např. na jednotku služby – lůžko, pracovníka, nebo jednotku výkonu – např. hodinu služby)	Ne	
Obec má stanoveny limity ekonomické efektivity (např. max. podíl nákladů nepřímé péče ve vztahu k přímé péči)	Ne	
Kladné odpovědi celkem	20	

Zadluženost		
a) Tabulka ukazatelů sociálního vyloučení v obci		
Monitoring řešení klíčového problému <i>vysoký počet předlužených osob</i>		
Lokalita:	Jirkov	
Datum sběru:	červenec 2018	
Tazatel:	R. Vepřková/L. Sál	
Forma spolupráce s ASZ:	Terénní sběr dat/ Desk research	
Indikátor	Hodnota	Poznámka
Podíl osob s exekucí k celkovému počtu obyvatel starších 15 let	25,72 %	Mapaexekuci.cz, data k roku 2017
Průměrný počet exekucí na jednu exekučovanou osobu	4,9	Mapaexekuci.cz, data k roku 2017
Průměrná výše jistiny jedné exekuce	33742 Kč	Mapaexekuci.cz, data k roku 2017
Podíl osob v procesu oddlužení k celkovému počtu obyvatel starších 15 let	Nezjištěno	
Průměrný dluh obyvatel vůči obci (podíl celkového dluhu a počtu obyvatel)	3719 dlužníků vůči městu a celkový dluh vůči městu 46478325 Kč	Data MěÚ k 31. 12. 2017
a) z toho: průměrný dluh na nájemném (podíl dluhu na nájemném a počtu dlužníků)	Celkový dluh 26584200 Kč, počet obyvatel 20196, tj. 2301,- Kč	
b) z toho: průměrný dluh u poplatků za odpady (podíl dluhu na poplatcích za odpady a počtu dlužníků)	Celkový dluh za odpady: 14 800 989,- Kč, informace o počtu dlužníků za odpady nedostupná (máme pouze informaci o celkovém počtu dlužníků za služby, a sice 2 959)	
Počet bezplatných dluhových poraden s možností podání návrhu na povolení oddlužení v obci	1	V Jirkově působí akreditovaná sociální poradna příspěvkové organizace města MěÚSS Jirkov.
Podíl osob v exekuci k přepočtenému úvazku dluhových poradců	25,72 %	
Počet podaných/schválených návrhů na oddlužení bezplatnými dluhovými poradnami	Nedostupná informace	
b) Checklist – zadluženost		

Monitoring řešení klíčového problému <i>vysoký počet předlužených osob</i>		
Datum sběru:		červenec 2018
Lokalita:		Jirkov
Tazatel:		R. Vepřková/L.Sál
Forma sběru:		Terénní sběr dat/ Desk research
Forma spolupráce s ASZ:		KPSVL
Dimenze	Splnění kritéria (ANO/NE)	Poznámka
V obci jsou zajištěny preventivní a sanační aktivity v oblasti zadluženosti		
V obci existuje dluhová nebo občanská poradna věnující se dluhovému poradenství ambulantní formou (možno i výjezdni)	Ano	V Jirkově působí akreditovaná sociální poradna příspěvkové organizace města MěÚSS Jirkov.
Pro obyvatele obce je dostupná možnost bezplatného zpracování návrhu na povolení oddlužení dle insolvenčního zákona (v obci nebo v dojezdové vzdálenosti hromadnou dopravou – do 60 min.)	Ano	V Jirkově působí akreditovaná sociální poradna příspěvkové organizace města MěÚSS Jirkov
V obci funguje spolupráce mezi terénní sociální službou a ambulantní formou dluhového poradenství (služby na sebe odkazují své klienty a vzájemně spolupracují)	Ano	
Obec viditelně propaguje dluhové poradenství na svých internetových stránkách (běžný občan nalezne odkaz do 30 sec.)	Ano	
Dluhová problematika je prezentována na domovské internetové stránce obce	Ano	
Obec má na svých internetových stránkách základní informace o dluhové problematice (minimálně musí být uvedeno: odkazy na dluhové či občanské poradny v okolí, informace o tom, jak se chovat při problémech se splácením, kdo a kde může požádat o oddlužení a za jakých podmínek)	Ano	
V obci probíhají osvětové kampaně či aktivity v oblasti prevence a řešení excesivního zadlužení	Ne	
Na místní úrovni je nastavena pravidelná spolupráce aktérů věnujících se prevenci a řešení předlužení v návaznosti na další tematické oblasti (bydlení, zaměstnanost, prevence kriminality, zdraví, rodina, vzdělávání) formou pracovní skupiny či jiné odborné platformy (pravidelná znamená min. jednou za kvartál + z těchto setkání existují zápisy)	Ano	V rámci městských komisí

V obci je omezen či zakázán podomní prodej	Ano	Nařízení města č.6/2015
V obci je regulováno provozování hazardních her	Ano	Smlouvy nebyly prodlužovány, v obci je pouze jedna herna.
Pracovníci sociálního a ekonomického odboru jsou pravidelně školeni v oblasti dluhové problematiky	Ano	
Obec podporuje či pomáhá organizacím věnujícím se v rámci své činnosti i dluhovému poradenství:		
a) Finanční podpora	Ano	V Jirkově působí akreditovaná sociální poradna příspěvkové organizace města MěÚSS Jirkov.
b) Materiální podpora (např. formou poskytnutí prostor, vybavení kanceláře atp.)	Ano	V Jirkově působí akreditovaná sociální poradna příspěvkové organizace města MěÚSS Jirkov.
c) Jiná podpora (propagace dluhového poradenství, osvěta, aktivity obce směřující k prevenci a řešení předluženosti atp.)	Ne	
Obec efektivně spravuje své dluhy		
Průměrná doba od vzniku dluhu vůči obci k prvnímu kontaktu dlužníka je kratší než 2 měsíce (doba, kdy je dlužník prvně kontaktován a upozorněn na nezaplacenou pohledávku obce)	Nezjištěno	
Obyvatelé obce mohou uhradit dlužné pohledávky obce formou splátkového kalendáře	Ano	
Obec využívá motivační nástroje při vymáhání vlastních pohledávek (uveďte do poznámky které)	Ano	Terénní výběrčí dluhů, po zavedení tohoto nástroje se snížil dluh mezi roky 2016-2017 o 644 930,- Kč.
Obec při vymáhání vlastních daňových či správních pohledávek využívá správního a daňového řádu (správní a daňové exekuce)	Ne	
Poměr počtu pohledávek obce vymáhaných vlastními kapacitami k celkovému počtu pohledávek je vyšší než 50 %. (podíl účasti externích subjektů – inkasní agentury, exekutoři atd. je tedy nižší než 50 %)	Ne	
V obci jsou nastavena pravidla týkající se odpuštění či snížení penále či úroku z prodlení za opožděné úhrady nájmu či jiných poplatků	Ne	

Výše uvedená pravidla jsou veřejně dostupná (tzn. jsou k dispozici na webových stránkách obce či na úřední desce)	Ne	
Kladné odpovědi celkem	14	

9.2. Stromy příčin

Níže uvedené tematické stromy příčin blíže popisují příčiny, které se váží k jádrovému problému. Stromy vznikaly na tematických pracovních skupinách.

9.2.1. Strom příčin oblasti **bezpečnosti**

Nízká úroveň vnímaného bezpečí v rámci sociálně vyloučených lokalit	1. Cílová skupina	1.1. Útěk před dluhy, místo aktivního řešení (vysoká migrace CS)	1.1.1. Nízké právní povědomí CS	1.1.1.1. Nízká dostupnost právní pomoci (nebo neznalost možností)		
			1.1.2. Nízká finanční gramotnost	1.1.2.1. Vysoký počet obyvatel s exekucí	1.1.2.1.1. Špatné nebo žádné vzory v okolí či rodině	1.1.2.1.1.1. Nízká motivace k dalšímu vzdělávání (nevyplatí se mi dále studovat)
					1.1.2.1.2. Vysoký počet nevýhodných půjček	
		1.2. Nedostupnost kvalitního bydlení pro CS mimo SVL (rodinám nikdo nepronajme byt mimo SVL)	1.2.1. Vysoký počet dětí (prioritou je bydlet, jedno kde a v jaké kvalitě)			
			1.2.2. Obavy sousedů pramenící ze obecně špatné zkušenosti s CS			
		1.3. Žádný vztah k lokalitě (vykořeněnost v rámci místa)	1.3.1. Častá migrace v rámci SVL (stěhování v rámci ulic, čísel popisných, ale stále v jedné vyloučené lokalitě)			
			1.3.2. Vyšší počet přestupků proti občanskému soužití	1.3.2.1. Neúčelné trávení volného času		
			1.3.3. Nízká motivace se zapojit do komunity			
		1.4. Kriminální chování jako funkční životní strategie	1.4.1. Nízká či nulová motivace pracovat			
		2. Lokální aktéři	2.1. Cílené sestěhování sociálně slabých do lokality za účelem snížení hodnoty nemovitosti a nákupu dalších bytů			
			2.2. Vysoký počet spekulantů s byty	Zneužívání kaucí ze strany majitelů bytů (kauci převezmou, při stěhování ji však CS nevrátí)		
		3. Lokální úroveň	3.1. Vysoká dostupnost služeb/productů	3.1.1. Snadná dostupnost omamných a psychotropních látek	3.1.1.1. Neexistence záchytné stanice v dostupné vzdálenosti	
					3.1.1.2. Nedostatečná prevence užívání	
				3.1.2. Přítomnost heren v blízkosti SVL (Ervěnice)		
			3.2. Nesystematický postup v rámci aglomerace Chomutov-Jirkov (jedno město něco zakáže, druhé to povolí)	3.2.1. Chomutov jako potenciální zdroj ohrožení (Armabeton Chomutov)		
		3.3. Vysoký počet volných ubytovacích kapacit - možnost vzniku ubytoven (Kuželna)	3.3.1. Malý bytový fond města	3.3.1.1. Vysoký počet bytů v soukromém vlastnictví	3.3.1.1.1. Nízké pravomoci města vůči soukromím pronajímatelům (a ubytovnám)	
				3.3.1.2. Rozprodej fondu města v minulosti		
		3.4. Neefektivita preventivních nástrojů v oblasti bezpečnosti	3.4.1. Nevhodnocování preventivních opatření			
			3.4.2. Nízký počet strážníků MěP			
	4. Systémová úroveň	4.1. Nízký pocit bezpečí ve vztahu k sociálním sítím a informacím na internetu (hoaxy)				
		4.2. Nízká obecná vymahatelnost práva	4.2.1. Nízká vymahatelnost vyhlášky zakazující konzumaci alkoholu na veřejnosti			
		4.3. Nevhodné nastavení systému dávek				
		4.4. Nedostatečnost kontrolních mechanismů kvality bydlení (hygiena, hasiči..)				

9.2.2. Strom příčin oblasti dluhů

Vysoký počet zadlužených obyvatel	1. Cílová skupina	1.1. Lidé neví, co všechno mají platit (poplatky za služby, např. odvoz odpadů)	1.1.1. Nízká obecná informovanost	1.1.1.1. Vysoké náklady na bydlení	1.1.1.1.1. Zbytečné plýtvání energiemi (neumí šetřit)
			1.1.2. Absence rodinného rozpočtu	1.1.2.1. Nízká finanční gramotnost	1.1.2.1.1. Využívání nevýhodných půjček
			1.1.3. Nízké právní povědomí CS	1.1.3.1. Nízká právní ochrana	
				1.1.3.2. Nedodržování smluvních závazků ze strany CS	
				1.1.3.3. Zneužitelnost v rámci předváděcích akcí	
		1.2. Závislosti (gambling)			
		1.3. Vysoká migrace	1.3.1. Stěhování je obranou před dluhy (dluhy si mě jinde nenajdou)		
		1.4. Neschopnost plánovat v delším časovém horizontu			
		1.5. Nezávidnutí neočekávatelné životní situace	1.5.1. Absence záchraných sítí v rámci rodiny		
			1.5.2. Ztráta zaměstnání	1.5.2.1. Absence stálého příjmu	1.5.2.1.1. Nedostatek úspor
	1.5.3. Nedodržování závazků ze strany obchodních partnerů (neplacení faktur OSVČ)				
	1.5.4. Rozvod, úmrtí				
	1.6. Lidé se stydí přiznat, že mají dluhy	1.6.1. Nízká motivace k oddlužení	1.6.1.1. Dluhy jako norma (má je každý)	1.6.1.1.1. Špatné vzory v rodině/okolí	
				1.6.1.1.2. Snaha o udržení si vysokého životního standardu	
		1.6.2. Pozdní řešení problémů s dluhy	1.6.1.2. Neaktivní přístup k řešení svých dluhů		
2. Lokální úroveň	2.1. Existence lichvy v rámci lokality				
	2.2. Špatné možnosti aktivně pracovat s obyvateli mimo obecní bydlení (dluhy na bydlení)				
	2.3. Nízká nebo žádná prevence				
	2.4. Nedostatečná kapacita dluhové poradny				
	2.5. Nemožnost předávat si informace o dlužích občanů v rámci města (jeden odbor nemůže informovat druhý)				
3. Systémová úroveň	3.1. Vysokoprahovost insolvence				
	3.2. Nezodpovědné půjčování - společnosti půjčují všem	3.2.1. Nevýhodné nebankovní půjčky			
	3.3. Neexistence centrálního registru dlužníků (není centralizovaná databáze)				
	3.4. Nefunguje teritoriálnita exekutorů	3.4.1. Silná pozice exekutorů	3.4.1.1. Neoprávněně vedené exekuce		
			3.4.1.2. Vysoké náklady na exekuce (vysoká odměna exekutora)		
	3.5. Absence reklam na oddlužení v médiích	3.5.1. Absence regulace reklamy na půjčky			
3.6. Problematické dělení majetku v případě SJM (případně i skryté dluhy jednoho z manželů)					

9.2.3. Strom příčin oblasti rodiny a sociálních služeb

Pasivní přístup obyvatel SVL k řešení vlastní sociální situace	1. Cílová skupina	1.1. Nedostatek pozitivních vzorů v okolí	1.1.1. Negativní mediální obraz o CS 1.1.2. Nízký zájem o účast na organizovaných volnočasových aktivitách		
		1.2. Značný počet zadlužených rodin/osob	1.2.1. Špatná platební morálka	1.2.1.1. Nízká finanční gramotnost	1.2.1.1.1. Špatné hospodaření s rodinným rozpočtem 1.2.1.1.2. Nízká motivace k oddlužení 1.2.1.1.3. Neefektivní vynaládání zdrojů (raději prodat poukázku za méně peněz, než za ní koupit potraviny)
		1.3. Nízká vzdělanostní úroveň	1.3.1. Výskyt záškoláctví	1.3.1.1. Nízká motivace rodičů posílat děti do školy (školní docházka nemá smysl)	1.3.1.1.1. Vstřícný přístup k lékařům k omluvenkám (tichá podpora skrytého záškoláctví)
		1.4. Nejistota toho, co bude zítra	1.4.1. Nevyplatí se legálně pracovat 1.4.2. Neexistence efektivní časové strategie (neschopnost plánovat v rámci vzdálenější budoucnosti)		
		1.5. Chybné vzorce chování v rámci rodiny	1.5.1. Nedostatečné kompetence v péči o domácnost (raději koupit polotovar, než za méně peněz uvařit více jídla) 1.5.2. Domácí násilí v rodině (či násilí v okolí obecně)	1.5.2.1. Nízká motivace problém řešit z důvodů obav (co si o mě řeknou ostatní)	
	2. Lokální aktéři	2.1. Složitost vyřízení přímé úhrady pro SVJ (ačkoliv ze strany ÚP i města je snaha jim pomoci)			
	3. Lokální úroveň	3.1. Problematické umístování vícečetných rodin (nedostatek azylového bydlení) 3.2. Nedostatek míst pro neorganizované trávení volného času (např. plácky na hraní fotbalu či hokeje) 3.3. Absence odpovídajících služeb či jejich nízká kapacita	3.3.1. Absence pedagogicko-psychologické poradny 3.3.2. Absence služeb pro uživatele drog, kteří jsou mladší 15 let 3.3.3. Absence sociálních bytů 3.3.4. Nedostatek lékařů 3.3.5. Nedostatek sociálních pracovníků 3.3.6. Značná vzdálenost záchytné služby či jiné, podobně zaměřené služby 3.3.7. Nulové zapojení Ústeckého kraje do projektu obědů do škol		
		3.4. Velká vzdálenost lékařské péče pro CS 3.5. Absence platformy pro sdílení informací o problematických klientech			
	4. Systémová úroveň	4.1. Nevhodně nastavený systém sociálních dávek 4.2. Výhodnost práce na černo 4.3. Nízká prestiž práce v sociálních službách 4.4. Nedostatečná ochrana SVJ před praktikami spekulantů (žádné odvody do fondu oprav) 4.5. Neposílání dětí do posledního ročníku předškolního vzdělání není nijak postihováno 4.6. Složitý a nevhodně nastavený systém vzdělávání odborných pracovníků (především ve zdravotnictví)			

Váš dopis zn:

Zě dne:

Naše zn:

Vyřizuje: Doksanská, OVSVV

Tel./fax: 474 616 421

Mobil:

E-mail: doksanska@jirkov.cz

Datum: 2018-09-17

V Ý P I S U S N E S E N Í
z 30. zasedání Zastupitelstva města Jirkova ze dne 12. září 2018

17/30/ZM/2018 - Strategický plán sociálního začleňování města Jirkova pro období 2018 - 2021

I. Zastupitelstvo města schvaluje

Strategický plán sociálního začleňování města Jirkova pro období 2018 - 2021.



Ing. Radek Štejnár
starosta města Jirkova

Za věcnou a formální správnost:

I. Doksanská, OVSVV MěÚ Jirkov



Vyjádření Agentury pro sociální začleňování k – Strategickému plánu města Jirkova pro období 2018–2021

(schváleného v Jirkově dne 12.9.2018)

Kritérium	Komentář
<p>Účinnost / úspěšnost předchozího strategického plánu</p>	<p>Spolupráci mezi Agenturou pro sociální začleňování (ASZ) a městem Jirkov je možné datovat již od roku 2010, kdy město poprvé projevilo zájem o řešení situace v oblasti sociálního začleňování. Tato intenzivní forma spolupráce měla trvání až do roku 2013, následující rok pak probíhala formou vzdálené podpory, která byla ukončena v srpnu 2015. Stávající plán je pak výsledkem spolupráce obou aktérů v režimu KPSVL (Koordinovaný přístup k sociálně vyloučeným lokalitám), který se datuje od dubna 2018.</p>
<p>Soulad strategického plánu se strategickými dokumenty ČR v oblasti sociálního začleňování a se souvisejícími dílčími politikami, strategiemi a plány</p>	<p>Cíle a opatření obsažené v SPSZ jsou v souladu se Strategii sociálního začleňování 2014–2020, a to v oblasti sociálních služeb, bezpečnosti a dalších začleňujících veřejných služeb. Na krajské a obecní úrovni je SPSZ v souladu se Střednědobým plánem rozvoje sociálních služeb v Ústeckém kraji na období 2016–2018. Významní lokální partneři byli zapojeni do tvorby SPSZ přímou účastí v rámci všech tematických pracovních skupin.</p>
<p>Kvalita procesu strategického plánování</p>	<p>Do procesu strategického plánování byli v souladu s metodikou KPSVL zapojeni zástupci místní, regionální i státní správy, příspěvkových organizací, nestátních organizací, zástupců z řad veřejnosti a osoby s dobrou znalostí sociálně vyloučených lokalit. Zapojení sekundární cílové skupiny bylo zajištěno možnou účastí na pracovních skupinách a zprostředkováním identifikovaných potřeb prostřednictvím terénních pracovníků odboru sociálních věcí a neziskových organizací.</p>
<p>Kvalita zpracování strategického plánu</p>	<p>Text SPSZ je zpracován dle osnovy formuláře daného aktuální metodikou KPSVL. Je uvedena analytická část s celkovým popisem situace v lokalitě a principů sociálního začleňování.</p>

<p>Respektování intervenční logiky (dodržení principu „problém-příčina-návrh řešení“)</p>	<p>SPSZ respektuje intervenční logiku strategického plánování. V analytické části je podrobně popsána míra sociálního vyloučení. Dokument identifikuje příčiny problémů v Jirkově včetně návrhových opatření směřujících k jejich řešení.</p>
<p>Dopady strategického plánu</p>	<p>SPSZ obsahuje popis žádoucího cílového stavu, ke kterému má vést strategický plán. Tento popis je kvantifikován formou předpokládaných realizovaných intervencí, počty podpořených osob a zavedených služeb a aktivit. V průběhu naplňování SPSZ je plánována průběžná evaluace plnění a dopadů specifických cílů na definované cílové skupiny.</p>
<p>Způsobilost strategického plánu pro čerpání dotací v rámci Koordinovaného přístupu k sociálně vyloučeným lokalitám</p>	<p>Příslušná část specifických cílů a cílové skupiny obsažené v SPSZ odpovídají cílům, podporovaným aktivitám a cílovým skupinám Operačního programu Zaměstnanost (OPZ) – výzvě KPSVL. Čerpání z jednotlivých výzev v rámci dotačních titulů IROP a OPZ je přehledně členěno v tabulkách čerpání.</p>
<p>Celkový komentář</p>	<p>SPSZ města Jirkov odpovídá principům a metodice KPSVL a navazuje na relevantní strategické dokumenty. SPSZ je obsahově provázán s operačním programem Zaměstnanost.</p> <p>Agentura pro sociální začleňování DOPORUČUJE Strategický plán sociálního začleňování statutárního města Jirkova pro období 2018–2021 k financování v rámci Koordinovaného přístupu k sociálně vyloučeným lokalitám.</p>

Vyjádření za Agenturu pro sociální začleňování zpracoval:

Dne 14. 9. 2018

Mgr. Vojtěch Bok

Funkce: Lokální konzultant ASZ, Dubí a Jirkov

Schválil: Mgr. David Beňák

Funkce: ředitel Odboru pro sociální začleňování (Agentura)

Podpis: