



STRATEGICKÝ PLÁN SOCIÁLNÍHO ZAČLEŇOVÁNÍ OBCE NOVÝ BOR II PRO OBDOBÍ 2019 – 2021



Tento *Strategický plán sociálního začleňování obce Nový Bor II. na léta 2019 – 2021* přímo navazuje na dokument *Strategický plán sociálního začleňování obce Nový Bor I. 2017 - 2019*, který byl schválen zastupitelstvem na podzim roku 2016¹

¹ Plán z roku 2016 je ke stažení na webu MU Nový Bor pod tímto odkazem: <https://www.novy-bor.cz/strategicky-plan-socialniho-zaclenovani-novy-bor-2017-2019/d-2829>



PŘEDMLUVA

Vážení spoluobčané,

je vám předkládána další část dokumentu Strategický plán sociálního začleňování města Nový Bor pro období 2019-2021, ve kterém je nastíněno, jakým směrem by se měly ubírat snahy o další vylepšení sociální atmosféry v našem městě. Při tvorbě této strategie se vycházelo z opatření, realizovaných záměrů a výsledků práce, které byly vykonány za minulé tři roky spolupráce s Agenturou sociálního začleňování. V tomto uvedeném materiálu jsou sepsány plány, projekty a náměty, které by bylo vhodné uvést do života a reagovat tak na aktuální situaci ve společnosti.

Na tomto místě se sluší poděkovat všem, kteří se dlouhodobě podílejí na spolupráci, hledají cesty z problémů a chtějí vylepšit život nám všem v našem městě. Jsou to aktivní členové Lokálního partnerství - z řad institucí státní správy, neziskových organizací, škol, církví, spolků, zaměstnanců města a dále i nadšených jednotlivců. Poděkování však patří také lektorům a expertům Agentury, neboť spolupráce nad odbornými tématy s nimi nikdy nebyl ztracený čas.

Stanislava Silná
místostarostka města

SEZNAM POUŽITÝCH ZKRATEK

APK	Asistent prevence kriminality
APZ	Aktivní politika zaměstnanosti
ASZ	Agentura pro sociální začleňování
CS	Cílová skupina
CZPLK	Centrum zdravotně postižených Libereckého kraje
ČCE	Českobratrská církev evangelická
DD	Dětský domov
DPS	Dům s pečovatelskou službou
FCH	Farní charita
CHPM	Chráněná pracovní místa
IP KÚLK	Individuální projekt Krajského úřadu Libereckého kraje
IROP	Integrovaný regionální operační program
KC	Komunitní centrum
KIVI	Koordinátor inkluzivního vzdělávání
KPSS	Komunitní plánování sociálních služeb
KPSVL	Koordinovaný přístup k sociálně vyloučeným lokalitám
KÚLK	Krajský úřad Libereckého kraje
LK	Lokální konzultant
LP	Lokální partnerství
MKP	Místní komunikační plán
MAS/MAP	Místní akční skupina / místní akční plán
MPI	Místní plán inkluze
NNO	Nestátní nezisková organizace
NZDM	Nízkoprahové zařízení pro děti a mládež
OOP	Obvodní oddělení Policie
OP VVV	Operační program Výzkum, vývoj, vzdělávání
OPZ	Operační program Zaměstnanost
ORM	Odbor rozvoje města
OPR	Obec s rozšířenou působností
OSM	Odbor správy majetku
OSP	Odborné sociální poradenství
OSPOD	Orgán/oddělení sociálně právní ochrany dětí
OSPZ	Odbor sociální práce a zdravotnictví
OSVZ	Odbor sociálních věcí a zdravotnictví
PMS	Probační a mediační služba
PO	Prioritní osa
PR	Propagace
PS	Pracovní schůzka, pracovní skupina
PSPI	Pracovní skupina projekty a implementace
RM	Rada města
Rvc	Rodina v centru
SAS	Sociálně aktivizační služby
SON	Svazek obcí Novoborska
SOZVZ	Společensky odpovědné zadávání veřejných zakázek
SPSZ	Strategický plán sociálního začleňování
SS	Sociální služby
SÚPM	Společensky účelné pracovní místo

SVJ	Společenství vlastníků jednotek
SV	Sociální vyloučení
SVL	Sociálně vyloučení lokality
ÚP	Úřad práce
ÚV	Úřad vlády
VP	Veřejné práce
VPP	Veřejně prospěšné práce
VT	Výkon trestu
VZ	Veřejná zakázka
ZM	Zastupitelstvo města

Obsah

1.1	Nositel strategie a definice řešeného území	1
2	Definice základních pojmů.....	2
2.1	Sociálně vyloučená osoba (SVO)	2
2.2	Sociálně vyloučená lokalita (SVL)	3
2.3	Sociální začleňování.....	3
2.4	System prostupného zaměstnávání	3
2.5	Sociální podnikání.....	3
2.6	Sociální bydlení.....	4
3	Strategické plánování v oblasti sociálního začleňování a koordinovaný přístup k sociálně vyloučeným lokalitám (KPSVL).....	4
3.1	Strategický plán sociálního začleňování	4
3.2	Agentura pro sociální začleňování.....	4
3.3	Koordinovaný přístup k sociálně vyloučeným lokalitám	4
3.4	Místní plán inkluze	5
4	SPSZ 1 (SPSZ na období 2016 – 2019)	5
4.1	Tvorba, schválení a realizace SPSZ 1	5
4.1.1	Přehled plánovaných, podaných a realizovaných projektů v OPZ, IROP (SPSZ 1)	7
4.2	Plnění SPSZ 1	8
4.3	Reflexe realizace opatření SPSZ 1.....	8
4.3.1	Zohlednění zkušeností ze SPSZ 1 při tvorbě SPSZ 2.....	16
5	Analytická část SPSZ 2 (revize)	16
5.1	Sociální vyloučení v Novém Boru	16
5.2	Bydlení.....	19
5.3	Zaměstnanost	19
5.4	Sociální služby.....	21
5.5	Bezpečnost	22
5.6	Zadluženost	24
6	SPSZ 2 (na roky 2019 – 2021)	26
6.1	Tvorba SPSZ 2	26
6.2	Lokální Partnerství v SPSZ 2.....	26
6.3	Realizace SPSZ 2	27
6.4	Komunikační plán 2018 - 2019	28
6.5	Přehled intervencí SPSZ 2:.....	28
7	Seznam příloh	39

1. Úvod

Nový Bor po třech letech spolupráce s Agenturou pro sociální začleňování v rámci tzv. koordinovaného přístupu k sociálně vyloučeným lokalitám (KPSVL) přistupuje k revizi základního dokumentu této spolupráce, Strategického plánu sociálního začleňování města Nový Bor pro období 2017-2019 (SPSZ 1).

SPSZ 2 (revize SPSZ 1) si klade za cíl reagovat na nově identifikované potřeby; **zohlednit** bariéry plnění jednotlivých opatření v SPSZ 1; **reflektovat** dosavadní spolupráci v území; **aktualizovat** dostupné informace spojené se sociálním vyloučením a návaznými problémy.

Obrázek č. 1: Schéma hlavních fází spolupráce v rámci KPSVL

Kde jsme nyní?



A co nás ještě čeká?



1.1 Nositel strategie a definice řešeného území

Nový Bor leží na severu republiky na úpatí Lužických hor a žije v něm 12 tisíc obyvatel. Nový Bor je především městem skla a osudy jeho obyvatel jsou se sklářským řemeslem, s jeho vzestupy i pády, pevně spjaty už od vzniku města na přelomu 17. a 18. století. Vývoj města byl silně poznamenán vysídlením Němců po roce 1945. Z proslulého sklářského města se stalo téměř zapomenuté pohraniční městečko, které muselo svádět těžký boj o návrat k prosperitě. Zásadní obrat v historii města nastal ve druhé polovině 60. let 20. století, kdy byl založen pozdější gigant československého sklářského průmyslu Crystalex se sídlem v Novém Boru. Pro město to znamenalo příliv nových pracovních sil, oživení sklářských škol i kulturního života. Po roce 1989 se situace zásadně změnila, vedle Crystalexu vznikala řada soukromých firem a sklářských studií, která se zaměřují na řemeslně náročnou výrobu tradičního i moderního skla. Hospodářská krize v letech 2007-2008 vedla k dočasnému uzavření Crystalexu a masivnímu nárůstu nezaměstnanosti a sociálních problémů ve městě. V současné době se sklářství a s ním i celé město opět oživuje.

Po roce 2011 v době trvající recese a zvyšujícího se sociálního napětí v Novém Boru si vedení města začalo uvědomovat potřebu situaci řešit komplexně. Proto využilo příležitosti a přihlásilo se ke spolupráci s Agenturou pro sociální začleňování, aby mohlo využít jejich zkušeností při přístupu k obdobným problémům v jiných lokalitách.

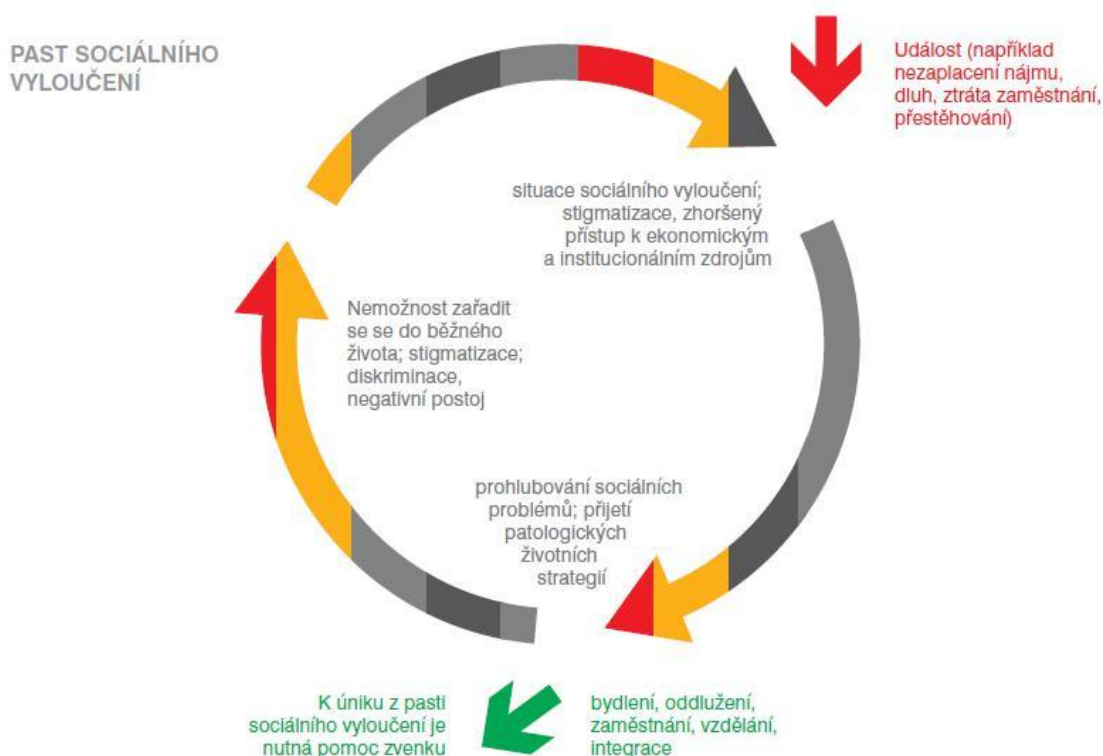
2 Definice základních pojmů

V kapitole je věnován prostor vymezení základních pojmů, které jsou v této strategii řešeny. Cílem je představit kontext, ze kterého se vychází a perspektivu vnímání oblasti sociálního začleňování a tím nastínit cesty možných řešení sociálního vyloučení.

2.1 Sociálně vyloučená osoba (SVO)

Sociálně vyloučení jsou ti občané, kteří mají ztížený přístup k institucím a službám (tedy k institucionální pomoci), jsou vyloučení ze společenských sítí a nemají dostatek vertikálních kontaktů mimo sociálně vyloučenou lokalitu. Základní charakteristikou propadu na sociální dno je nahromadění důvodů, které vedou k životní krizi (ztráta zaměstnání, platební neschopnost, problémy s bydlením, problémy dětí ve škole, nemoc atd.). Sociálně vyloučení lidé obvykle nestojí před jedním problémem, ale před jejich komplexem, přičemž mnohý z nich by i jednotlivě ohrožoval normální fungování člověka ve společnosti. S postupným propadem na dno přestává být zřejmé, co je původním důvodem propadu a co jeho následkem.²

Obrázek č. 2: Past sociálního vyloučení



² <http://www.socialni-zaclenovani.cz/co-je-socialni-vyloucení>. Obrázek č. 2. z Příručky pro sociální integraci Praha: Odbor pro sociální začleňování v romských lokalitách, Úřad vlády ČR, 2010

2.2 Sociálně vyloučená lokalita (SVL)

Jako sociálně vyloučená lokalita se označuje prostor (dům, ulice, čtvrť), kde se koncentrují lidé, u nichž lze identifikovat znaky spojené se sociálním vyloučením. Tato místa jsou okolními obyvateli negativně symbolicky označována („špatná adresa“, „problémové místo“ apod.).

Sociální vyloučení je často spojeno a projevuje se zejména (nikoli však pouze):

- prostorovým vyloučením,
- symbolickým vyloučením spojeným se stigmatizací jedinců či skupin,
- nízkou mírou vzdělanosti,
- ztíženým přístupem k legálním formám lépe finančně ohodnocené výdělečné činnosti,
- příjmem ze sociálních dávek, a s tím spojenou materiální chudobou,
- nízkou kvalitou bydlení a špatnými hygienickými poměry,
- uzavřeným ekonomickým systémem (lichva a tzv. rychlé půjčky),
- výskytem rizikových forem chování (např. alkoholismu, narkomanie či gamblerství) a kriminality (zvýšeným rizikem stát se pachatelem, ale i obětí trestné činnosti),
- sníženou sociokulturní kompetencí (např. jazykovou bariérou, nezkušeností či neznalostí vlastních práv a povinností).³

2.3 Sociální začleňování

Je proces, který zajišťuje, že osoby sociálně vyloučené nebo sociálním vyloučením ohrožené dosáhnou příležitostí a možností, které jim napomáhají plně se zapojit do ekonomického, sociálního i kulturního života společnosti a žít způsobem, který je ve společnosti považován za běžný.⁴

Při budování stabilní sociální politiky je z dlouhodobějšího hlediska nezbytné neoddělovat problémy osob sociálně vyloučených a sociálním vyloučením ohrožených od problémů ostatních obyvatel. Naopak je nezbytné tyto problémy řešit v přirozeném propojení.

2.4 Systém prostupného zaměstnávání

Má krok po kroku prostřednictvím podpůrných opatření podle individuálních potřeb dovést osoby bez práce, osoby s minimální pracovní zkušeností a osoby s žádnými nebo zkrácenými představami o fungování světa zaměstnání na legální trh práce a pomoci jim na něm uspět: vštípit jim návyky, dovednosti a kompetence, bez kterých se na trhu práce neobejdou, zorientovat je, vzdělat v konkrétních dovednostech, zacvičit, změkčit přechod do neznámého prostředí a vytvořit pro ně pracovní příležitosti.⁵

2.5 Sociální podnikání

Jsou podnikatelské aktivity prospívající společnosti a životnímu prostředí. Hraje důležitou roli v místním rozvoji a často vytváří pracovní příležitosti pro osoby se zdravotním, sociálním nebo kulturním znevýhodněním. Zisk je z větší části použit pro další rozvoj sociálního podniku.⁶

³ Takto je označována sociálně vyloučená lokalita ve výzkumu Analýza sociálně vyloučených lokalit v ČR, zpracovatel GAC

⁴ zákon č. 108/2006 Sb., o sociálních službách

⁵ <http://www.socialni-zaclenovani.cz>

⁶ <http://www.ceske-socialni-podnikani.cz>

2.6 Sociální bydlení

Jako sociální bydlení je v tomto dokumentu označeno takové bydlení, které řeší selhání trhu s bydlením; zaměřuje se na lidi, u kterých nelze očekávat, že naleznou přiměřené bydlení na soukromém trhu s bydlením vlastními prostředky z důvodu diskriminace, věku, zdravotního stavu, péče o osobu blízkou, aj.; má jasná pravidla přidělování; poskytuje bydlení adekvátního a pravidelně ověřovaného standardu; je zajišťováno s využitím veřejných dotací; je poskytováno na bázi neziskovosti; je monitorováno veřejnými orgány.⁷

3 Strategické plánování v oblasti sociálního začleňování a koordinovaný přístup k sociálně vyloučeným lokalitám (KPSVL)

3.1 Strategický plán sociálního začleňování

Strategický plán sociálního začleňování neboli SPSZ je závazný rozvojový dokumenty, na jehož přípravě se podílejí všichni členové lokálních partnerství. Obsahuje souhrn potřeb lokality získané ze situačních analýz a návrhy konkrétních opatření a projektů, které přispějí k jejich naplnění (vždy včetně termínů a odpovědných realizátorů). Na jeho přípravě se podílejí všichni členové lokálního partnerství, většinou rozdělení do tematických pracovních skupin. Plnění strategického plánu je následně monitorováno a plán je zpětně aktualizován a revidován.

3.2 Agentura pro sociální začleňování

Agentura pro sociální začleňování (dále jen Agentura) působí na celostátní úrovni od roku 2008 jako jeden z odborů Úřadu vlády ČR. Agentura zajišťuje podporu obcím v procesu sociálního začleňování, aby mohly plnit svoji funkci zajišťovat či pomáhat zajistit všem občanům rovný přístup ke vzdělávání, bydlení, zdravotní péči, zaměstnání, sociálním službám a bezpečí. Agentura má dvě oddělení, jedno se skládá z expertů na centrální úrovni, druhé tvoří síť lokálních konzultantů po celé České republice. Na národní úrovni se Agentura zaměřuje na expertní, koncepční a legislativní práci v oblasti sociální integrace, na úrovni obcí podporuje místní subjekty při spolupráci na zmírňování následků sociálního vyloučení. Posláním Agentury je ve spolupráci s lokálními partnery vytvářet komplexní programy integrace a podmínky pro efektivní čerpání finančních prostředků z EU v této oblasti.

3.3 Koordinovaný přístup k sociálně vyloučeným lokalitám

Cílem Koordinovaného přístupu k sociálně vyloučeným lokalitám (KPSVL) je zajištění realizace místních opatření sociální integrace založených na lokálních potřebách. Hlavním nástrojem jsou projekty financované prostřednictvím specifického mechanismu z prostředků ESIF.

Agentura postupuje podle metodiky KPSVL⁸, od analýzy situace a sestavení lokálního partnerství z místních aktérů, přes společnou tvorbu Strategického plánu sociálního začleňování k jeho naplňování a vyhodnocování. Intenzivní spolupráce lokality a Agentury trvá zpravidla tři roky a poté spolupráce přechází do režimu vzdálené podpory.

⁷ Platforma pro sociální bydlení, <http://www.socialnibydeni.org>

⁸ Vzdálená podpora trvá zpravidla 6 – 12 měsíců, snižuje se dotace podpory LK na max. 30h/měsíc, zprostředkování podpory pro předem určené oblasti z revidovaného SPSZ. Metodika dostupná na: <http://www.socialni-zaclenovani.cz/dokumenty/metodika-kpsvl-aktualizovana-24-3-2016>

3.4 Místní plán inkluze

Jedná se o samostatnou přílohu SPSZ, která se věnuje oblasti inkluze ve vzdělávání. Nositelem Místního plánu inkluze (MPI) je Město Nový Bor a byl schválen spolu se SPSZ na podzim 2016. Věnuje se oblasti vzdělávání a zaměřuje se především na zkvalitnění vzdělávání dětí a žáků, zejména dětí a žáků se speciálními vzdělávacími potřebami, kteří jsou z různých důvodů ohroženi sociálním vyloučením. Revize MPI proběhne na podzim 2018.

4 SPSZ 1 (SPSZ na období 2016 – 2019)

4.1 Tvorba, schválení a realizace SPSZ 1

Lokální partnerství (LP) bylo ustaveno na jaře roku 2016. K zapojení do LP byli osloveni zástupci různých aktérů v oblasti sociálního začleňování a poté byly vytvořeny tematické pracovní skupiny sociální služby a rodina, vzdělávání a volný čas,⁹ zaměstnanost a bydlení.¹⁰ Důležitou součástí celého procesu je neustálé „sítování“ aktérů, tzn. zapojování všech aktérů, kteří mohou ovlivnit procesy sociálního začleňování a nastartování spolupráce mezi jednotlivými aktéry.¹¹

SPSZ 1 byl schválen na podzim 2016 zastupitelstvem.

V létě 2016 byla ustanovena pracovní skupina projekty a implementace (PSPI), členy této skupiny byli zástupci obce a žadatelé o podporu. Členové skupiny řešili zpracování projektů, rozdělení alokovaných prostředků mezi jednotlivé žadatele a propojenost a návaznost všech aktivit.

Samotná opatření realizovali aktéři v lokalitě, role Agentury byla především ve strategickém plánování, sítování aktérů (v rámci PS i mimo ně), věcné expertize, odborném a projektovém poradenství, ad hoc výzkumech, vydávání souladů projektům v OPZ a OP VVV, příp. IROP, vyjednávání s ŘO o výši alokací za lokalitu a o podmínkách výzev.

Jednotlivá opatření ze SPSZ 1 bylo možné financovat ze tří operačních programů, konkrétně Operační program Zaměstnanosti (OP Z), Integrovaný regionální operační program (IROP), Operační program Výzkum, vývoj a vzdělávání (OP VVV).¹²

⁹ Oblast vzdělávání byla ze struktur SPSZ vydělena v létě roku 2016 a přešla pod plánování v rámci MPI

¹⁰ Více o plánování SPSZ 1 přímo v dokumentu SPSZ Nového Boru na období 2017-2019 - <http://www.socialni-zaclenovani.cz/dokumenty/dokumenty-pro-lokalitu-novy-bor>

¹¹ Aktivizace místních kapacit, podpora místních organizací, maximální využití dostupných místních zdrojů (finančních, personálních, organizačních, intelektuálních). Poskytování know-how ve všech klíčových oblastech, jež mají vliv na sociální začleňování, zprostředkování nejlepší praxe z dalších obcí. Agentura pro tento účel také poskytuje znalosti a zkušenosti z působení v dalších regionech.

¹² Opatření vztahující se ke vzdělání, byla dále podrobněji řešena v MPI a jejich financování bylo zajištěno z OP VVV

Tabulka č. 1: Karta lokality Nový Bor (k 08/2018)

Typ aktivity	Specifikace období	Realizátoři/garanti
Spolupráce lokality s Agenturou	Od ledna 2016 do ledna 2019 intenzivní podpora	LK: Veronika Simonová (do 08/2018) a Zuzana Palečková (od 09/2018) KIVI: Tereza Šimonová Metodik: Pavel Pech Manažer SZ: Blanka Tichá (do 12/2017) a Jolana Janušová (od 03/2018)
Strategické a analytické dokumenty	Vstupní analýza (06/2016) - Součástí SPSZ Nový Bor Další dokumenty: Strategický plán je úzce provázán především s Třetím komunitním plánem sociálních služeb Svazku obcí Novoborska na období 2016-2020, a z něj vycházejícího Akčního plánu sociálních služeb obcí Svazku obcí Novoborska na rok 2018. Dalšími relevantními dokumenty města Nový Bor jsou Program rozvoje města na období 2014-2020 a Plán prevence kriminality Města Nový Bor na léta 2016-2020, aj. Strategický plán sociálního začleňování je také rámován relevantními strategiemi na krajské úrovni.	Výzkumník Agentury
Lokální partnerství	Scházejí se od 03/2016 dosud. Do července 2018 se sešlo 5 LP	LK a Manažer SZ, partneři v LP a město
Pracovní skupiny Sociální služby a rodiny; Bydlení; Zaměstnanost; PSPSI	PS mimo PSPSI se scházejí od 04/2016 dosud. PS sešly do července 2018 12krát za dané téma. Celkem tedy 36krát. PSPSI se scházela od 07/2016 do 08/2017 celkem 4 krát. Pracovní skupiny byly doplněny semináři, kterých se na různá témata zorganizovalo 10.	LK a Manažer SZ, partneři v LP a město
Tvorba SPSZ 2017-2019	Od 3/2016 do 10/2016	Město, manažer SZ
Schválení SPSZ 2017-2019	10/2016	Město
Implementace – realizace aktivit a realizace projektů	Od 01/2017 doposud	Partneři v LP a město
Exit strategie/revize SPSZ	Od 01/2018 – 07/2018	Město, manažer SZ
Předpoklad schválení revize SPSZ na roky 2019-2021	08/2018	Město
Předpokládaná forma působení Agentury po konci intenzivní spolupráce	Vzdálená podpora od 01/2019 – 07/2019	LK
Vznik výstupní situační analýzy	07/2018	Agentura

4.1.1 Přehled plánovaných, podaných a realizovaných projektů v OPZ, IROP (SPSZ 1)

4.1.1.1 Operační program Zaměstnanosti (OP Z)

- **Výzva č. 052, Koordinovaný přístup k sociálně vyloučeným lokalitám (KPSVL)** uzavřená výzva speciálně pro lokality spolupracující s Agenturou (ukončení pro Nový Bor konec srpna 2017). Cílem výzvy bylo zvýšit uplatnitelnost osob ohrožených sociálním vyloučením nebo sociálně vyloučených ve společnosti a na trhu práce. Všechny podané projekty jsou v souladu s plánovanými specifickými cíly.

Podané a realizované projekty:

- **S rodinou proti dluhům** (realizace od 01/2018 – 12/2020)
Žadatel NNO Rodina v centru, z.ú. Po dobu 3 let zajištěno financování na KA1 Individuální dluhová poradna, KA2 Skupinové vzdělávání, KA3 Osvětový komiks, KA4 Tvorba a pilotní ověření metodiky. Rozpočet: 3,8 mil Kč
- **S rodinou proti vyloučení** (realizace od 01/2018 – 12/2020)
Žadatel NNO Rodina v centru, z.ú. Po dobu 3 let zajištěno financování na KA1 Skupinové vzdělávací aktivity, KA2 Individuální odborné konzultace, KA3 Mediace, KA4 Případové konference, KA5 Asistované předávání a kontakty dětí, KA6 Týdenní aktivizační kurz. Rozpočet: 6 mil Kč
- **Rozšíření odborného sociálního poradenství v Občanské poradně v lokalitě Nový Bor** (realizace od 01/2018 – 12/2020)
Žadatel NNO Děčko Liberec z.s. Po dobu 3 let zajištěno financování na KA 1 Dluhové poradenství, KA 2 Příprava insolvenčního návrhu, případné podání, KA 3 Odborné sociální poradenství. Rozpočet: 1,7 mil Kč
- **Společně rosteme** (realizace od 01/2018 – 12/2020)
Žadatel NNO Farní charita Česká Lípa. Po dobu 3 let zajištěno financování na KA1 Zvyšování uplatnitelnosti na trhu práce, KA2 Prostupné bydlení, KA3 Osobnostní růst a zvyšování kompetencí. Rozpočet: 3,9 mil Kč

Plánované projekty¹³ do výzvy 52, ale neschváleny, nepodány a neplánuje se jejich realizace

- **Novoborská šance (Prostupné zaměstnávání)** – projekt nebyl schválen MPSV
- **Rozšíření terénních a ambulantních protidrogových služeb** – projekt se z kapacitních důvodů nepodal
- **Asistenti prevence kriminality** – financuje se přes prostředky ÚP

¹³ Projekty, které měly ve výzvě zajištěnou alokaci (rezervované prostředky)

4.1.1.2 Integrovaný regionální operační program (IROP)

- **Výzva č. 82, Rozvoj sociálních služeb v SVL II**

Plánované projekty s alokací:

Výstavba objektu pro zázemí sociálních služeb **Dům rodiny**. Žadatel NNO Rodina v centru, z.ú.; Projekt bude podán v létě 2018

- **Výzva č. 80, Sociální bydlení pro SVL**

Plánované projekty s alokací:

Výstavba objektu pro 6 sociálních bytů. Žadatel NNO Farní charita Česká Lípa; Projekt bude podán v létě 2018

4.2 Plnění SPSZ 1

Jednotlivá opatření jsou seřazena do 5 intervencí a v každé intervenci je krátké představení úspěšných a neúspěšných realizací. Je nutné upozornit, že přehled je členěn dle jednotlivých intervencí¹⁴ a ne dle tematických oblastí, jako tomu bylo u SPSZ 1. Přehled intervencí je doplněn tzv. *Monitorováním plnění SPSZ 1*, kde je dána možnost seznámit se podrobněji s plněním/neplněním jednotlivých specifických cílů ze SPSZ 1 (2017 – 2019), s důvody případného neplnění, s identifikovanými potížemi a informacemi o klíčových aktérech. Partneři v LP se měli v únoru 2018 možnost vyjádřit k plnění Specifických cílů SPSZ 1 formou dotazníku i na pracovních skupinách v březnu 2018. Na základě výstupů vznikly nové priority a specifické cíle pro další období, které se pak dále specifikovali.

4.3 Reflexe realizace opatření SPSZ 1

Monitoring plnění specifických cílů SPSZ 1 proběhl k červnu 2018.

Intervence 1: Systematická pomoc osobám bydlících v substandartním bydlení a ohrožených ztrátou bydlení, vytvoření systému dostupného bydlení			
PRŮŘEZOVÁ INTERVENCE (Bydlení; SS)			
Specifické cíle SPSZ	Fáze realizace	Zhodnocení perspektivy intervence	Klíčovní aktéři
B SC 1.1.1. Městský bytový fond se rozšíří do roku 2019 o vhodné objekty, kde vznikne min. 8 bytů pro sociální bydlení v případě vhodných parametrů výzvy	Opakovaně projednáváno, město hledalo vhodné objekty. Ale výzva na soc. bydlení od IROPu dosud nevyšla a město se projektu vzdalo. Město bude bytovou politiku provádět s existujícím městským bytovým fondem	Neprobíhá podle plánu - vnější důvody (zpoždění výzvy IROP na soc. bydlení); ukončení intervence	Město Nový Bor/ Pracovníci OSM, ORM
B SC 1.1.2. NNO do roku 2019 koupí a rekonstruuje min. 3 byty pro sociální bydlení v případě vhodných parametrů výzvy	Z důvodu oddalování vyhlášení výzvy na soc. bydlení IROP se NNO rozhodla projektu vzdát. Nicméně po zpožděném vyhlášení výzvy 80. se nakonec rozhodli projekt podat	Projekt se bude podávat. Pokračování spolupráce s expertem na bydlení a IROP	NNO/ Pracovníci NNO

¹⁴ **Intervence** zahrnuje seskupení specifických cílů SPSZ a je rozkročena nad více tematickými oblastmi. Související intervence mohou ovlivnit úspěšnost nebo neúspěšnost intervencí realizovaných v návaznosti na SPSZ. Název intervence obsahuje cíl, kterého má být dosaženo pro danou cílovou skupinu nebo tematickou oblast.

B SC 1.1.3. NNO do roku 2019 koupí dům č.p. 233 Prokopa Velikého a zrekonstruuje min. 3 byty pro sociální bydlení	Z důvodu oddalování vyhlášení výzvy na soc. bydlení IROP a podmínek dotace se NNO rozhodla projektu vzdát.	Neprobíhá podle plánu - vnější důvody (zpoždění výzvy IROP na soc. bydlení); nevhodné nastavení podmínek výzvy, ukončení intervence	NNO/ Pracovníci NNO
B SC 1.1.4. Nový Bor do roku 2019 zrekonstruuje městský objekt prostupného bydlení v Severní ulici 755 za účelem zvýšení standardů ubytování	Přestalo se o tom jednat, když byla zrušena výzva na podporu rozvoje infrastruktury sociálních služeb a v roce 2017 se přesunul azylový dům do Dobranova u České Lípy. Bez azylového domu pozbývá smyslu psát na to projekt.	Objekt se opravuje postupně z městských zdrojů. Dva byty budou rozšířené a předělané na byty startovací. Pokračování spolupráce s expertem na bydlení	Město Nový Bor/ Pracovníci OSM, ORM
B SC 1.2.1. Od roku 2017 funguje byt 3+1 pro sdílené bydlení s dozorem pro děti z dětského domova	Město čeká na uvolnění vhodného bytu 4+1 nebo 3+1. Rada města je tomu nakloněna.	Dát do bytové koncepce, sledovat to, zda se byt uvolní. Intervence ze strany experta na bydlení není nutná, řeší si město samo. Rada je tomu nakloněna.	Město Nový Bor/ Pracovníci OSM, ORM, dětského domova
B SC 2.1.1. Ve městě Nový Bor je nadále sestavován splátkový kalendář s osobami, které mají problém s placením nájemného, a od roku 2017 je 20 těchto osob každý rok propojeno se službami dluhového poradenství Zvyšování kvalifikace nízko kvalifikovaných pracovníků	Dluhové projekty byly podpořeny, realizace od roku 2018. Spolupráce aktérů nastavena a začne cca od 03/2018.	Vhodné sledovat rozjezd a sladění dluhových projektů. Propojit město s novými/rozšířenými dluhovými službami. Sjednávání splátkových kalendářů a začlenit je jako formu podpory do bytové koncepce. Pokračování spolupráce s expertem na dluhy a bydlení.	Město Nový Bor, NNO/ Pracovníci OSM, NNO
B SC 2.1.2. Od roku 2018 je v nově vzniklých soc. bytech možné ubytovat i osoby s dluhem, které plní splátkový kalendář a spolupracují se SAS či OSVZ po celou dobu nájmu	Nejsou nové městské byty z IROPu a proto se vyjednává v rámci tvorby bytové koncepce nastavení příslušných pravidel. Např. prominutí podmínky bezdlužnosti při přidělování bytu. Projekt Farní Charity na prostupné bydlení běží. Rozšíření možností, pokud vzniknou soc. byty FCH	Pokračování spolupráce s expertem na bydlení a IROP	Město Nový Bor, subjekty zapojené do prostupného bydlení/ Pracovníci OSM a subjektů zapojených do prostupného bydlení
B SC 2.1.3. Město Nový Bor má od roku 2018 zpracovaná a sjednocená pravidla prostupného bydlení a je vytvořena Koncepce prostupného bydlení	Vytváří se. Hotová bude do roku 2019.	Probíhá dle plánu. Konečná verze bude na zač. roku 2019. Pokračování intervence vhodné - konzultace bytové koncepce s expertem na bydlení	Město Nový Bor, subjekty zapojené do prostupného bydlení/ Pracovníci OSM a subjektů zapojených do prostupného bydlení
B SC 3.1.1. Od roku 2017 proběhne každoročně alespoň 1 workshop pro předsedy SVJ, zástupce bytových družstev a pronajímatele ohledně spolupráce při řešení problémů v domě SVL a obchodu s chudobou	Zatím se na tomto opatření ještě nespolečně spolupracovalo.	Na PS se rozhodlo, že se s tímto cílem pokračovat nebude; doporučení znovu téma obnovit formou veřejných setkání, kde se budou účastnit zástupci města, majitelé nemovitostí, obyvatelé domů	Město Nový Bor, správci bytů/ Pracovníci OSM, správci bytů

B SC 4.1.1. Od roku 2018 funguje v Novém Boru min. 0,5 úvazku komunitního sociálního pracovníka pro min. 1 sociálně vyloučenou lokalitu v obci	Proběhla fokusní skupina na soc. ubytovně Farní Charity ČL v Severní ulici. Výstupy použity pro plánování aktivit projektu na dostupné bydlení - jedna z klíčových aktivit je podpora participace obyvatel. Změněno z komunitní práce na participativní metody práce - vhodnější pro prostředí ubytovny. Žádost podána a schválena. Realizace od 01/2018.	Pokračování spolupráce s expertem na bydlení, komunitní práci. Potenciál. Mapování v průběhu realizace projektu, a tak přípravy na podání projektu na komunitní sociální práci, pokud se otevře OPZ, případně z jiných zdrojů jako Nadace Via, kraj, MAS.	NNO/ Pracovníci NNO
B SC 4.2.1. Od roku 2018 funguje v sociálně vyloučených lokalitách a objektech s větším množstvím sociálních bytů min. 1 domovník	Kumulace SVL obyvatel je pouze na ubytovně v Severní. Zde nadále bude fungovat vrátnice. Na dalších místech nejsou třeba	ukončení intervence	OSM, NNO/ Pracovníci OSM, NNO
RS SC 4.1.2. Od roku 2017 je v Novém Boru poskytováno poradenství na propojování podpory v oblasti bydlení, zaměstnanosti a sociální práce pro osoby bez přístřeší, osoby v nouzových a azylových bytech. Poradenství je podpořeno 1 úvazkem a je poskytnuto min. 35 klientům/rok	Projekt se podal a CS jsou zejména ubytovaní na sociální ubytovně Severní. Pro další nespécifický terén je v NB terénní pracovník od ÚV viz RS SC: 1.2.1. Realizace od 01/2018	Pokračování spolupráce s expertem na bydlení, zaměstnanost, komunitní práci. Zasiřovat s ostatními službami/město/SVJ - kvůli zprostředkování bydlení	NNO/ Pracovníci NNO
Intervence 2: Podpora osob ohrožených sociálním vyloučením při řešení tíživé sociální situace prostřednictvím sociální práce a rozvoje jejich sociálních kompetencí, včetně stabilizace i zkvalitnění těchto služeb (mimo dluhy)			
PRŮŘEZOVÁ INTERVENCE (SS)			
Specifické cíle SPSZ	Fáze realizace	Zhodnocení perspektivy intervence	Klíčové aktéři
RS SC 1.1.1. Od roku 2017 zachovat stávající kapacitu služeb SAS pro rodiny s dětmi a SPOD zaměřených na „Služby pro rodinu“ v Novém Boru na 7 úvazcích (terénní i ambulantní forma). Službami je podpořeno min. 130 rodin/rok	Stále se usazují změny v pravidlech kraje pro financování SAS - IP KÚLK je možno mít jen jednu službu SAS na ORP Nový Bor se 4 úvazky. To získala Farní charita ČL. SAS Rodiny v centru se od roku 2018 přetransformovala na jinou formu služby. SPOD aktivity CZPLK jsou v nezměněné podobě - 2 úvazky na ORP NB, SPOD aktivity Rodiny v Centru budou financovány od roku 2018-2020 projektem z OPZ č. 52.	Intervence vhodná. Sledovat efektivitu služeb a možnosti dalšího financování. Bude se řešit přes OSVZ. Pokračování spolupráce s expertem na SS. Sledovat nové možnosti financování, víc PR. Připravit se na jiný systém financování.	NNO/ Pracovníci NNO
RS SC 1.1.2. Od roku 2018 je navýšena kapacita fakultativních činností k službám pro rodinu a je podpořeno min. 30 rodin/rok	SPOD aktivity Rodiny v centru budou financovány od roku 2018-2020 projektem z OPZ č. 52. včetně fakultativních činností.	Sledovat projekt a jinak viz cíl SC1.1.1.	NNO/ Pracovníci NNO
RS SC 1.2.3. Od roku 2017 nadále působí v Novém Boru terénní pracovník na městě v rozsahu 1 úvazku pro nespécifický terén	Realizuje se a bude i v roce 2018 přes Úřad vlády - terénní pracovník na obci.	Propojení s ostatními službami/projekty . Intervence není nutná	Město Nový Bor/ Pracovníci OSVZ
RS SC 1.4.1. Od roku 2018 je rozšířena kapacita Občansko-právní a dluhové poradny na min. 1 úvazek, je snížena prahovost a zajištěna bezbariérovost této služby. Služba je poskytnuta 100 klientům z CS/rok	Část OSP mimo dluhy: Žádost podána. Realizace od 01/2018. Kancelář se přesunula od léta 2017 do Wolkerovy ulice.	Projekt se realizuje. Sledovat efektivitu a evaluovat. Pokračování spolupráce s expertem na SS.	NNO/ Pracovníci NNO

RS SC 1.5.1. V Novém Boru dojde k systémovému opatření obce formou sloučení do 1 pracovního úvazku pozice poradce pro národnostní menšiny a cizince, protidrogového koordinátora, koordinátora soc. služeb a manažera prevence kriminality	O tomto opatření se stále jedná. Pozice koordinátora soc. služeb na ORP NB na 1 plný pracovní úvazek z projektu SON - pro ORP NB.	Pokračování spolupráce s expertem na SS.	Město Nový Bor/ Pracovníci MěÚ
RS SC 2.1.1. V Novém Boru bude od poloviny roku 2018 zřízeno detašované pracoviště K-centra a bude zajištěna terénní služba pro drogově závislé v NB pro 40 klientů ročně a navýší se počet poskytnutých služeb	Nerealizováno z kapacitních důvodů. Situace se ustálila, lehkce se navýší hodiny v terénu pro NB. Detašované pracoviště se realizovat nebude. Dle dohody se ale navýší počet poskytnutých služeb	Pokračování spolupráce s expertem na SS.	NNO (K-centrum)/ Pracovníci NNO
RS SC 2.2.1. Nadále bude zajištěna terénní i ambulantní forma provozu NZDM pro 80 klientů ročně a do roku 2018 dojde k rozšíření těchto služeb o fakultativní činnosti	Pro mládež 15+ podáno přes IP Libereckého kraje, realizuje se 2017-2019. Pro děti 6-14 podáno přes MPSV, kofinancuje město; realizuje se a bude pokračovat i v roce 2018. Pro fakultativní činnosti podáno přes MPSV, kofinancuje město; realizuje se, bude i v roce 2018.	Projekt IP se realizuje. Sledovat efektivitu a evaluovat - a prezentovat veřejnosti viz 1.1.1.	NNO (NZDM Vafle)/ Pracovníci NNO
RS SC 2.2.2. Do roku 2019 bude NZDM přemístěno do nově postaveného komunitního centra Dům Rodiny v centru	Očekávaná výzva na komunitní domy zrušena, bude požádáno do IROP výzvy na rozvoj soc. služeb v SVL	Intervence a podpora nutná. Pokračování spolupráce s expertem na IROP a SS	NNO (NZDM Vafle)/ Pracovníci NNO
RS SC 2.2.3. Od roku 2017 bude zajištěna možnost využití hřiště pro NZDM a bude pořízeno další vybavení NZDM	Využívání hřiště školy se zatím neřešilo vzhledem k velké vzdálenosti NZDM od škol, aktuální bude, až se postaví Dům rodiny. Vybavení hřiště - viz RS SC 2.2.2.	Ukončení intervence	NNO (NZDM Vafle)/ Pracovníci NNO
RS SC 4.1.1. Od roku 2017 zajištění provozu zázemí pro osoby bez přístřeší mimo režim sociálních služeb (v zimních měsících) včetně sociálního zázemí s kapacitou 5 klientů/den.	Objekt se rekonstruovat nebude. Zázemí pro osoby bez přístřeší je tam i nadále. V létě a na podzim 2017 dočasné omezení z důvodů rekonstrukce přilehlého objektu. Od prosince 2017 opět v provozu.	Bude probíhat dle stejných pravidel i nadále. Spolupráce s expertem není nutná	Město Nový Bor/ Pracovníci OSM
RS SC 4.1.2. Od roku 2017 je v Novém Boru poskytováno poradenství na propojování podpory v oblasti bydlení, zaměstnanosti a sociální práce pro osoby bez přístřeší, osoby v nouzových a azylových bytech. Poradenství je podpořeno 1 úvazkem a je poskytnuto min. 35 klientům/rok	Projekt se podal a CS jsou zejména ubytování na sociální ubytovně Severní. Pro další nespecifický terén je v NB terénní pracovník od ÚV - viz RS SC: 1.2.1. Realizace od 01/2018.	viz výše intervence 1 - RS SC 4.1.2.	NNO/ Pracovníci NNO
ZD SC 1.2.1. Od roku 2018 budou v Novém Boru zdravotní služby doplňovány např. osvětou pro 80 osob ročně z CS o jednotlivých službách, terénní formou zdravotně sociálního pracovníka, aj	Proběhlo setkání k tématu zdraví SVL, kterého se účastnili pracovníci OSVZ, OSPOD, NNO, učitelé. Dále se toto téma řeší v rámci komunitního plánování Svazků obcí Novoborska (SON). O zřízení pozice zdravotně sociálního pracovníka se zatím neuvažuje.	Propojení cílů týkajících se zdraví a pokračovat ve spolupráci s expertem na zdraví	Město Nový Bor, NNO/ Pracovníci MěÚ, NNO
BE SC 1.1.1. Město Nový Bor nadále podporuje 2 pozice asistentů prevence kriminality	Projekt nebyl do výzvy OP Z č. 52. podán. Aktivita se realizuje z projektu ÚP.	Bude se realizovat i nadále. Možná spolupráce s expertem i nadále	Město Nový Bor/ Pracovníci městské policie

BE SC 2.1.2. Do konce roku 2017 jsou proškoleni pracovníci v sociální práci v Novém Boru na téma bezpečnosti poskytovatelů služeb, např. bezpečná práce v terénu, bezpečné vedení hovoru s klientem aj., proškoleny je min. 20 pracovníků	Proběhlo v dubnu 2018. Dále se toto téma řeší v rámci komunitního plánování Svazků obcí Novoborska (SON)	Ukončení intervence	Město Nový Bor, PMS/ Pracovníci MěÚ, PMS
Intervence 3: Podpora osob ohrožených sociálním vyloučením při řešení tíživé finanční situace prostřednictvím provázaného dluhového poradenství. Kompetence zvyšovány u obyvatel NB informační kampaní (rozvoj primární prevence); stabilizace i zkvalitnění dluhových služeb včetně zajištění informací o těchto službách pro širokou veřejnost			
PRŮŘEZOVÁ INTERVENCE (zaměstnanost, SS)			
Specifické cíle SPSZ	Fáze realizace	Zhodnocení perspektivy intervence	Klíčoví aktéři
RS SC 1.3.1. Od roku 2017 proběhne v Novém Boru ročně realizace 2 společných školení poskytovatelů služeb na téma: základní dluhová problematika pro včasný záchyt dluhů klienta	V roce 2017 proběhla dvě školení na dluhovou tematiku od ASZ. Na školení i pracovních schůzkách aktéři vytvořili model sjednocení systému. Od roku 2018 bude pokračovat pod projektem Rodiny v centru - S rodinou proti dluhům. Doladění systému a nastavení pyramidové struktury od kontaktování klienta až po oddlužení.	Sledovat zavedení pyramidové struktury a propojení a návaznost projektů. Mezi veřejnost dostat info o dluhových službách (viz intervence komunikace). Důležitá spolupráce s expertem na dluhy	Město Nový Bor, NNO/ Pracovníci OSVZ, NNO
RS SC 1.3.2. Od poloviny roku 2017 je proškolen min. 1 terénní pracovník v každé relevantní NNO v Novém Boru v základní dluhové problematice (sběr dat a předání klienta specialistovi na dluhy)	V roce 2017 proběhla dvě školení na dluhovou tematiku od ASZ. Na školení i pracovních schůzkách aktéři vytvořili model sjednocení systému. Od roku 2018 bude pokračovat pod projektem Rodiny v centru - S rodinou proti dluhům. Doladění systému a nastavení pyramidové struktury od kontaktování klienta až po oddlužení.	Viz výše SC 1.3.1.	NNO/ Pracovníci NNO
RS SC 1.3.3. Od poloviny roku 2017 působí v Novém Boru min. 1 odborník na prevenci a řešení zadluženosti pro 60 klientů ročně	Podán projekt Rodiny v centru. Realizace od 01/2018 - klíčová aktivita 1.	Viz výše SC 1.3.1.	NNO/ Pracovníci NNO
RS SC 1.3.4. Od roku 2018 proběhne ve školách, NZDM, spolkových klubech, mateřských centrech, SVJ, aj. 6 přednášek ročně k právní a finanční gramotnosti zaměřené na předcházení ekonomické nestability pro osoby ohrožené sociálním vyloučením i širokou veřejnost	Podle zjištění před podáním projektu, zájem je. Podán projekt Rodiny v centru. Realizace od 01/2018 - klíčová aktivita 2 a 3.	Viz výše SC 1.3.1.	NNO/ Pracovníci NNO
RS SC 1.4.1. Od roku 2018 je rozšířena kapacita Občansko-právní a dluhové poradny na min. 1 úvazek, je snížena prahovost a zajištěna bezbariérovost této služby. Služba je poskytnuta 100 klientům z CS/rok	Žádost Děčka Liberec podána. Realizace od 01/2018. Spolu s projektem Rodiny v centru nastavena pyramidová struktura - předávání klientů k oddlužení Děčku Liberec.	Viz výše SC 1.3.1.	NNO/ Pracovníci NNO
B SC 2.1.1. Ve městě Nový Bor je nadále sestavován splátkový kalendář s osobami, které mají problém s placením nájemného, a od roku 2017 je 20 těchto osob každý rok propojeno se službami dluhového poradenství Zvyšování kvalifikace nízko kvalifikovaných pracovníků	Dluhové projekty byly podpořeny, realizace od roku 2018. Spolupráce aktérů nastavena a začne cca od 03/2018.	Vhodné sledovat rozjezd a sladění dluhových projektů. Propojit město s novými/rozšířenými dluhovými službami. Splátkový kalendář napsat do bytové koncepce. Pokračování spolupráce s expertem na dluhy a bydlení.	Město Nový Bor, NNO/ Pracovníci OSM, NNO

B SC 2.1.2. Od roku 2018 je v nově vzniklých soc. bytech možné ubytovat i osoby s dluhem, které plní splátkový kalendář a spolupracují se SAS či OSVZ po celou dobu nájmu	Nejsou nové městské byty z IROPu a proto se vyjednává v rámci tvorby bytové koncepce nastavení příslušných pravidel. Např. prominutí podmínky bezdlužnosti při přidělování bytu. Projekt Farní Charity na dostupné bydlení běží. Rozšíření možností, pokud vzniknou soc. byty FCH	Pokračování spolupráce s expertem na bydlení a IROP	Město Nový Bor, subjekty zapojené do dostupného bydlení/ Pracovníci OSM a subjektů zapojených do dostupného bydlení
Intervence 4: Podpořit dlouhodobě nezaměstnané, nekvalifikované a jinak znevýhodněné osoby v získání kompetencí potřebných pro uplatnění na trhu práce v rámci dostupného zaměstnávání			
PRŮŘEZOVÁ INTERVENCE (zaměstnanost, SS)			
Specifické cíle SPSZ	Fáze realizace	Zhodnocení perspektivy intervence	Klíčoví aktéři
Z SC 1.1.1. Pracovní/bilanční diagnostikou, motivačními kurzy a rekvalifikačními kurzy bude od roku 2017 podpořeno minimálně 15 osob z ohrožených cílových skupin za rok	Dle informací z Úřadu práce Nový Bor se tato opatření za rok 2017 naplnila.	Zjistit konkrétní počty, a zda se zlepšení zaměstnanosti týká i CS	ÚP, dodavatel/ Pracovníci ÚP, dodavatel
Z SC 1.1.2. Od poloviny roku 2017 budou osoby obtížně umístitelné na trh práce podporovány min. dalším 1 úvazkem, který bude CS podporovat (motivace, podpora v začátcích zaměstnání, navázání na soc. služby, řešení dluhů). Podpořeno bude min. 30 osob/rok.	Projekt byl podán, ale neschválen. V současné době konjunktury je nezaměstnanost velmi nízká, a proto toto opatření není aktuální. S žadatelem je v kontaktu expert na zaměstnanost z ASZ pro případ, že by měl zájem podat projekt do budoucích výzev. Částečně realizuje projekt FCH.	Pokračovat ve spolupráci s expertem na zaměstnanost u projektu FCH.	Město NB, NNO/ Pracovníci OSM, NNO
Z SC 1.1.3. Od roku 2017 budou probíhat pravidelná setkání ÚP s VPP - (min. 1 setkání před ukončením pracovního poměru) ohledně novinek na trhu práce	Probíhá částečně, ÚP intenzivně pracuje s klienty ihned po skončení VPP. Prodleva mezi VPP a VPP na další období případně VPP a prací je cca 1-2 měsíce.	Pokračovat ve spolupráci s expertem na zaměstnanost a doplnit aktivitu o dobrou praxi	Město NB, ÚP/ Pracovníci OSM, ÚP
Z SC 1.1.4. Od roku 2017 je podpořeno 150 osob/rok kariéřním poradenstvím při ZŠ, SŠ, NZDM	Neprobíhá. Aktivita není podporována v KPSVL výzvě OPZ. Zaktualizujeme s kolegy na inkluzivní vzdělávání a dalšími partnery.	ZŠ patří do PS vzdělávání a volného času. Pro další skupiny se bude realizovat v dalším období	Město Nový Bor, NNO/ Pracovníci OSKS, NNO
Z SC 2.1.1. Od roku 2018 vzniknou 4 nové vhodné pracovní pozice za rok pro motivované osoby ohrožené soc. vyloučením nebo, které se osvědčily u VPP (např. financovány SÚPM)	Vznik nových pracovních míst není aktuální, v době konjunktury je dostatek nabídek od zaměstnavatelů.	Pokračovat ve spolupráci s expertem na zaměstnanost a doplnit aktivitu o dobrou praxi	ÚP, zam., sociální podnik/ Pracovníci ÚP, soc. podniku, zaměstnavatelé
Z SC 2.1.2. Od roku 2017 se začnou zohledňovat principy odpovědného zadávání veřejných zakázek, při jejichž realizaci bude zaměstnáno min. 10 % nebo celkem např. 10 osob	S městem aktivně řešeno, nabízeny semináře k tématu. Ale pro vedení města není aktuálním tématem. Dlouhodobé zakázky uzavřeny před strategickým plánováním. Na menší akce/nákupy jsou upřednostňovány místní zdroje.	Přeformulovat a nechat. Pokračovat ve spolupráci s expertem na zaměstnanost	Město Nový Bor/ Pracovníci MěÚ
Z SC 2.2.1. Od roku 2019 fungují sociální podniky, které zaměstnávají min. 5 osob z cílové skupiny	Spolupráce se třemi subjekty. Dva podaly v IROP na podporu soc. podnikání. Jeden neschválen, druhý ještě neví. Dle rozhodnutí o podpoře bude řešit podání projektu do OP Z na podporu soc. podnikání.	Pokračovat ve spolupráci s expertem na zaměstnanost	Soc. podnik

Z SC 3.1.1. Od roku 2017 bude probíhat pravidelné zvyšování informovanosti u cílové skupiny o možnostech zprostředkování práce pro zdravotně znevýhodněné obyvatele ohrožené sociálním vyloučením	V září 2017 vyšel článek v NB měsíčníku jak NNO Rytmus pomáhá zdravotně znevýhodněným s hledáním práce. Další plán bude v rámci komunikační strategie.	viz intervence komunikace	Město Nový Bor, ÚP, NNO/ Pracovníci NNO, MěÚ, ÚP
RS SC 4.1.2. Od roku 2017 je v Novém Boru poskytováno poradenství na propojování podpory v oblasti bydlení, zaměstnanosti a sociální práce pro osoby bez přístřeší, osoby v nouzových a azylových bytech. Poradenství je podpořeno 1 úvazkem a je poskytnuto min. 35 klientům/rok	Projekt podán, CS jsou zejména ubytování na sociální ubytovně Severní. Pro další nespecifický terén je v NB terénní pracovník od ÚV - viz SC: 1.2.1. Realizace od 01/2018.	viz intervence Soc. služby - a viz výše	NNO/ Pracovníci NNO
Intervence 5: Město otevřeně komunikuje s širokou veřejností zaváděné změny/opatření v oblasti sociálního začleňování. Všichni relevantní aktéři jsou do procesu zapojeni a mají potřebné informace			
PRŮŘEZOVÁ INTERVENCE (Zaměstnanost, SS, bydlení, bezpečnost)			
Specifické cíle SPSZ	Fáze realizace	Zhodnocení perspektivy intervence	Klíčoví aktéři
B SC 4.3.1. Roku 2017 proběhne zvýšení informovanosti o možnostech zapojení se do existujících volnočasových spolků, zejména mezi dospělými ze SVL a o možnostech využití volně přístupných hřišť a dalších volných ploch pro setkávání	Na ubytovně v Severní bude částečně realizováno v rámci projektu „Společně rosteme“. Dále se o tomto tématu komunikuje standartní cestou pro širokou veřejnost	Ukončení intervence Doporučení: rozšíření standardních způsobů informovanosti široké veřejnosti. Tradiční cesty podporují spíše pasivní přijímání, než aktivní účast na dění ve veřejném prostoru a životě obce. Proto zahrnout příště do Komunikační strategie participativní metody získávání informací od obyvatel k prezentaci a nastavování dílčích cílů podpory, tady uváděné např. podpora vzniku spolků, míst k setkávání obyvatel, možnosti využití přístupných hřišť a jiných ploch.	OSM, NNO/ Pracovníci OSM, NNO
B SC 4.3.2. Na základě cíle (4.3.1.) budou zmapovány chybějící spolky a místa pro setkávání obyvatel ze sociálně vyloučených lokalit a od poloviny roku 2017 bude podporován jejich vznik	Na ubytovně v Severní bude částečně realizováno v rámci projektu „Společně rosteme“. Dále se o tomto tématu komunikuje standartní cestou pro širokou veřejnost	Ukončení intervence. Doporučení viz výše	OSM, NNO, CS/ Pracovníci OSM, NNO, CS
Z SC 3.1.2. Od roku 2017 se bude v médiích města častěji informovat o realizované práci VPP ve městě min. 2/rok	Dosud článek nevyšel. Počítá se s ním v budoucnu. Hledají se vhodné kandidáti k prezentaci. Bude popsáno v rámci Komunikační strategie.	Více v Komunikačním plánu NB. Když nejsou kandidáti popsat obecně, kdo vytváří místa VPP, jaké činnosti se v rámci toho dělají. Pokračovat ve spolupráci s expertem na zaměstnanost	Město Nový Bor/ Pracovníci OSM

Z SC 3.1.3. Od roku 2017 se prohlubuje spolupráce se zaměstnavateli ohledně zaměstnávání osob z ohrožených cílových skupin. Každoročně se budou pořádat 2 kulaté stoly se zaměstnavateli	V září 2016 proběhlo ve spolupráci s Okresní hospodářskou komorou Česká Lípa setkání s podnikateli k tématu sociálního podnikání. Z důvodu nemoci jsme na Hospodářskou komoru ztratili kontakt a dále se již společné akce nepořádaly.	V revizi SPSZ se plánuje tento cíl revidovat. Pokračovat ve spolupráci s expertem na zaměstnanost	Město Nový Bor, ÚP, NNO, OHS Česká Lípa/ Pracovníci OSM, ÚP, NNO, OHS Česká Lípa
Z SC 3.1.4. Od roku 2017 se zvýší informovanost zaměstnavatelů pomocí tematických seminářů (min. 1/rok) na potřebná témata, která vzešla z kulatých stolů (např. problém s exekucemi, aj.)	V září 2016 proběhlo ve spolupráci s Okresní hospodářskou komorou Česká Lípa setkání s podnikateli k tématu sociálního podnikání. Z důvodu nemoci jsme na Hospodářskou komoru ztratili kontakt a dále se již společné akce nepořádaly.	V revizi SPSZ se plánuje tento cíl revidovat. Pokračovat ve spolupráci s expertem na zaměstnanost	Město Nový Bor, ÚP, NNO, OHS Česká Lípa/ Pracovníci OSM, ÚP, NNO, OHS Česká Lípa
RS SC 1.3.4. Od roku 2018 proběhne ve školách, NZDM, spolkových klubech, mateřských centrech, SVJ, aj. 6 přednášek ročně k právní a finanční gramotnosti zaměřené na předcházení ekonomické nestability pro osoby ohrožené sociálním vyloučením i širokou veřejnost	Podle zjištění před podáním projektu, zájem je. Podán projekt Rodiny v centru. Realizace od 01/2018 - klíčová aktivita 2 a 3.	Viz intervence dluhy	NNO/ Pracovníci NNO
RS SC 3.1.1. Služby se budou propagovat pomocí min. 6 příspěvků za rok na webu města a kraje, v Novoborském měsíčníku, aj.; pomocí informačního letáku, informačních stánků	Aktivity plánovány v rámci komunitního plánování ORP NB a v rámci komunikační strategie od ASZ. Aktivity se postupně realizují. Vychází články v NB měsíčníku o soc. službách. Uvidíme, zda do budoucna nebude plnění tohoto SC plně pod komunitním plánováním.	Realizuje se. Více v Komunikačním plánu NB	Město Nový Bor/ Pracovníci OSVZ
ZD SC 1.1.1. V roce 2017 je zmapována situace v oblasti zdravotní gramotnosti obyvatel ohrožených soc. vyloučením ve spolupráci s poskytovateli služeb, školami a zdravotníky. Jednotliví aktéři jsou o největších deficitech v oblasti ZG a jejich dopadech na zdraví obyvatel informováni	Proběhlo setkání k tématu zdraví SVL, kterého se účastnili pracovníci OSVZ, OSPOD, NNO, učitelé. Dále se toto téma řeší v rámci komunitního plánování Svazků obcí Novoborska (SON). Byly definovány hlavní problémy a potřeby.	Propojení cílů týkajících se zdraví a pokračovat ve spolupráci s expertem na zdraví	Město Nový Bor, NNO/ Pracovníci MěÚ, NNO
ZD SC 1.1.2. V roce 2017 jsou stanoveny konkrétní, specifické kroky jednotlivých subjektů v oblasti zvýšení ZG u obyvatel ohrožených soc. vyloučením v NB	Řeší se v rámci komunitního plánování SON + některé konkrétní aktivity se dostaly do projektů z OP Z výzva 52.	Propojení cílů týkajících se zdraví a pokračovat ve spolupráci s expertem na zdraví	Město Nový Bor, NNO/ Pracovníci MěÚ, NNO
ZD SC 1.2.1. Od roku 2018 budou v Novém Boru zdravotní služby doplňovány např. osvětou pro 80 osob ročně z CS o jednotlivých službách, terénní formou zdravotně sociálního pracovníka, aj	Řeší se v rámci komunitního plánování SON + některé konkrétní aktivity se dostaly do projektů z OP Z výzva 52.	Ukončení intervence	Město Nový Bor, NNO/ Pracovníci MěÚ, NNO
BE SC 2.1.1. Od roku 2017 jsou realizovány kvalitní a ucelené programy prevence rizikového chování na školách, školských zařízeních a volnočasových klubech	V rámci ZŠ bude řešit PS Vzdělávání. Pro ostatní budou v oblasti dluhů probíhat semináře od března 2018. Téma drogové problematiky nebylo zatím řešeno (nebyl podán projekt do OP Z výzva 52. na rozšíření drogového terénu, který by zahrnoval i osvětou). Zatím neproběhlo vyhodnocení potřeb dalších preventivních programů.	Pokračování intervence. Podpořit rozšíření programů primární prevence (např. programy týkající se drogové problematiky probíhají i mimo výzvu 52. z rozpočtu města)	Město Nový Bor, NNO/ Pracovníci OSKS, škol, školských zařízení, NNO

4.3.1 Zohlednění zkušeností ze SPSZ 1 při tvorbě SPSZ 2

- ideálně každý specifický cíl má svého garanta
- důraz na kvalitní sběr dat, monitoring, sdílení dokumentů tak, aby byla zachována paměť v území i při personálních změnách
- pravidelná komunikace témat sociálního začleňování nejen směrem k veřejnosti, ale též k zástupcům obce a institucí

5 Analytická část SPSZ 2 (revize)

Kapitola Analýza vychází zcela ze *Situační analýzy města Nový Bor* z června 2018 od výzkumnice Agentury Zuzany Korecké. Cílem situační analýzy je popsat vývoj situace v tematických oblastech, které byly řešeny v rámci Strategického plánu sociálního začleňování (SPSZ). Deskripce aktuální situace umožňuje srovnání výchozího stavu sociálního vyloučení (popsaných ve vstupní analýze, resp. analytické části SPSZ) se stavem při ukončení intenzivní podpory Agentury po třech letech intervence.

Hlavní metodou zpracování situační analýzy byl desk research, tedy sekundární analýza dostupných analytických zdrojů. Doplnkovou metodou byly i individuální polostrukturované rozhovory s institucionálními aktéry.

Analýza vychází zejména z dokumentů:

Vstupní analýza města Nový Bor (Vališ, D., červenec 2016)

Strategický plán sociálního začleňování města Nový Bor pro období 2017 – 2019

Katalog sociálních a souvisejících služeb Novoborska

Akční plán sociálních služeb obcí svazku obcí Novoborska rok 2017

Plán prevence kriminality na léta 20016 – 2020

Zpráva o stavu romské menšiny v Libereckém kraji za rok 2015

Zpráva o situaci na krajském trhu práce, o realizaci APZ v roce 2016 a strategie APZ pro rok 2017

5.1 Sociální vyloučení v Novém Boru

V Novém Boru se s geografickou segregací sociálně slabých obyvatel prakticky nelze setkat. Výjimku představuje ubytovna v Severní ulici, kterou je možné jako jedinou označit za objekt s vysokou koncentrací osob sociálně vyloučených nebo ohrožených sociálním vyloučením. Ke zvýšené koncentraci sociálně slabých na některých dalších adresách sice dochází, nicméně ne v takové míře, aby byla pro sousedství ohrožující, natož aby docházelo k odlivu majority z těchto míst.

Sociální ubytovna Severní 755

Jde o samostatně stojící pětipodlažní panelový dům ve vlastnictví města situovaný nedaleko autobusového nádraží a sklářského učiliště. Správu objektu vykonává Farní charita Česká Lípa, která zde zajišťuje rovněž sociálně aktivizační služby pro rodiny s dětmi. V ubytovně je 62 pokojů pro osoby v sociální nouzi. Maximální kapacita ubytovny je 248 ubytovaných, pokoje je možné obsadit až 4 lidmi. V červnu 2018 zde bylo ubytováno 126 osob (podle odhadu provozovatele zhruba pětinu z nich představovaly děti). Většina obyvatel pochází z Novoborska. Struktura obyvatel je různorodá od

jednotlivců přes partnerské dvojice až po vícečlenné rodiny s malými dětmi. Složení se poměrně rychle mění, během roku se obmění obyvatelé cca 20 pokojů. Pracovníci sociálního odboru zde pracují se 124 osobami, které jsou v evidenci úřadu práce nebo pobírají dávky pomoci v hmotné nouzi.

Ceník ubytování je platný od 1. 9. 2017. Za 1 osobu samostatně bydlící na pokoji je stanovena cena 5 700 Kč za měsíc. Dva lidé ubytovaní na jednom pokoji platí 3 150 Kč měsíčně za 1 osobu. Cena pro 3 osoby na pokoji je 6 700 Kč za měsíc a pro 4 osoby je to 7 200 Kč měsíčně. Každá jednotka je vybavena vlastním vodoměrem, což vede k větší odpovědnosti za spotřebu. Obyvatelé mají vlastní sociální zařízení. Vchod do ubytovny je nepřetržitě střežen službou ve vrátnici, kde návštěvníci musí předložit občanský průkaz. Osobám, které představují riziko pro obyvatele, anebo s nimi byly v minulosti špatné zkušenosti, je vstup odepřen. Vzhledem k vysoké poptávce si vedení ubytovny může mezi žadateli vybírat a snižovat tak riziko potenciálních konfliktů. Úklid společných prostor je zajištěn. Ubytované osoby se mohou kdykoliv se svými problémy obrátit na pracovníky sociálních služeb Farní Charity, kteří mají zázemí v suterénu budovy. I přes větší koncentraci sociálně slabých obyvatel se daří okolí ubytovny udržovat čisté a to i díky aktivizaci samotných obyvatel. Ubytovnu v Novém Boru lze zařadit k dobře vedeným zařízením podobného typu.

Sídlíště Rumburských hrdinů

Sídlíště Rumburských hrdinů je tvořeno několika panelovými domy, mezi nimiž se nachází čtvercové prostranství s dětským hřištěm. Z hlediska vlastnictví a správy je možné rozdělit jej do 4 skupin: 1) domy ve vlastnictví města spravovaných firmou NOBYS; 2) dům spravovaný Společenstvím vlastníků RH 741 Nový Bor; 3) domy spravované OSBD Česká Lípa; 4) domy spravované Společenstvím vlastníků RH 748,749 a 750. Mnoho soukromých vlastníků byty pronajímá, což způsobuje zvýšenou migraci v lokalitě a zvyšuje koncentraci sociálně slabších domácností. Pracovníci sociálního odboru zde pracují s 35 klienty, kteří jsou v evidenci úřadu práce nebo pobírají dávky pomoci v hmotné nouzi. Sídlíště však není vnímáno jako problémová lokalita.

V Parku

Ulice V Parku se nachází ve středu města. Po jedné její straně stojí tři panelové věžáky, v nichž se nachází 71 bytů ve 13 podlažích. Dva z domů patří pražské firmě TTP Invest, která byty pronajímá i rodinám, které obvykle mívají na trhu s bydlením menší šanci uspět, tedy domácnostem závislým na sociálních dávkách a romským rodinám. Podmínkou je ale zaplacení kauce (25 000 Kč) a také nájemné je v rámci Nového Boru vysoké (až 10 000 Kč měsíčně). Podle Vstupní analýzy figurují oba domy mezi adresami s největším počtem vyplácených příspěvků na bydlení a doplatků na bydlení. Koncentrace dlouhodobě nezaměstnaných osob zde rovněž patří k nejvyšším ve městě. Tento popis situace je platný i v polovině roku 2018. V samotných domech je ale situace klidná a společné prostory jsou udržované. V obou je vrátnice.

Lokalita V Parku má ovšem u obyvatel Nového Boru špatnou pověst, je to však z jiných důvodů. V podchodu vedoucím k prodejně Tesco se shromažďují osoby bez přístřeší, kteří okolí znečišťují nedopalky cigaret a žádají kolemjdoucí o peníze a cigarety. Podle výpovědi vrátných ze zmíněných domů trápí místní rezidenty také návštěvníci podniku Liberty bar přezdívaného „Díra“. V teplotách

měsících se v parku zdržují skupiny mladistvých. Místo je ve zvýšené míře kontrolováno hlídkami městské policie.

Arnultovice

Arnultovice jsou městskou částí Nového Boru ležící na jeho severozápadním okraji. Zástavbu tvoří převážně rodinné domky. Některé z nich jsou obývané romskými rodinami, jejichž ekonomická situace je různá. V posledních letech se počet Romů v Arnultovicích snížil, protože došlo k odprodeji jednoho z domků z důvodu exekuce. Některé rodiny jsou pod dohledem oddělení sociálně právní ochrany dětí Nový Bor, především kvůli záškoláctví a přestupkové činnosti dětí. Pracovníci sociálního odboru zde pracují s 10 klienty, kteří jsou v evidenci úřadu práce nebo pobírají dávky pomoci v hmotné nouzi.

Nemocniční 456

Jde o panelový dům ve vlastnictví města se 34 byty, jež byly pronajímány hlavně sociálně slabým jedincům a rodinám s nízkými příjmy. Podle pracovnice sociálního odboru toto již docela neplatí, v posledních letech zde začínají bydlet i jiné skupiny obyvatel. V minulosti se zde vyskytovaly problémy v sousedském soužití a případy rasové diskriminace. Postupně došlo ke stabilizaci lokality, k čemuž přispěla přítomnost správce a kamerový systém monitorující dění v domě i v blízkém okolí.

Sociální odbor i neziskové organizace evidují ještě několik adres, kde v minulosti pobývaly, či stále pobývají vícegnerační romské rodiny, které spadají mezi příjemce sociálních dávek, nicméně vzhledem k vysoké migraci těchto rezidentů se význam sledovaných adres z hlediska sociální exkluze rychle mění. Ve výpovědích aktérů zaznělo, že některé z těchto rodin se nachází na území Velké Británie.

Osoby bez přístřeší

Na území Nového Boru se zdržuje přibližně 10 osob bez přístřeší, někteří migrují mezi Novým Borem a Českou Lípou. Dny tráví lidé bez domova hlavně v okolí prodejny Tesco v lokalitě v Parku, či na autobusovém nádraží. Podle informací od pracovnice sociálního odboru někteří jednotlivci využívají k přenocování opuštěný dům v ulici Nemocniční a drážní budovu v blízkosti železničního přejezdu.

Etnicita

Podle Zprávy o stavu romské menšiny z roku 2015 žilo na území ORP Nový Bor 350 - 400 Romů. Mezi oblastí s nejvyšší koncentrací romského obyvatelstva přímo v Novém Boru patří ubytovna v Severní 755, dále část Arnultovic, městský objekt v Nemocniční 456 a lokalita V Parku. Dlouhodobě žijí v Novém Boru rodiny Gorolů a Tancošů. Mezi oběma rodinami, a mnohými dalšími, panují místy napjaté vztahy.

Soužití romské menšiny s majoritou je mnohem méně dramatické, než jak ho v posledních letech prezentovala média. Mediální obraz Nového Boru je totiž stále ještě do značné míry formován událostí z roku 2011, kdy skupina Romů v baru napadla 3 muže obušky a mačetami a těžce je zranila. Kauza „Mačetového útoku“ pak byla sdělovacími prostředky ostře sledována několik let, prakticky až do vynesení rozsudku nad útočníky v lednu 2015. Bezprostřední odpovědí na incident byly vlny protiromských demonstrací na Českolipsku a Šluknovsku, kterých se účastnilo několik stovek lidí a na

nichž musely zasahovat pořádkové oddíly policie. Přímo v Novém Boru je však mačetový útok vnímán jako ojedinělá nešťastná událost.

I přesto, že vztahy mezi Romy a majoritou lze hodnotit jako dobré, a že mezi starousedlíky lze nalézt vzdělanější a lépe situované jedince, platí, že romská populace Nového Boru je celkově chudší, méně vzdělaná a více ohrožena sociopatologickými jevy.

5.2 Bydlení

Řešení celé řady problémů spojených se sociálním vyloučením leží v oblasti bydlení. Bydlení sociálně vyloučených bývá často nevyhovující (ať už stavebním stavem, hygienickou úrovní nebo sousedskými vztahy) nebo nestabilní (k tomu přispívají krátkodobé smlouvy, vysoké nájemné i samotná ekonomická situace osob a rodin). Nedostatky v bydlení mají vliv na celou řadu dalších oblastí, jako je zaměstnanost nebo vzdělávání. Časté stěhování rovněž narušuje sousedské vztahy a migrující osoby si nevytváří vazbu k místu bydliště atd.

Velký problém v oblasti bydlení představuje nedostatek městských bytů dostupných pro obyvatele ohrožené sociálním vyloučením. Podle informací z pracovní skupiny Bydlení Nový Bor na konci roku 2017 disponoval 256 byty, přičemž 114 z nich se nacházela v režimu domu s pečovatelskou službou. Výše nájemného byla stanovena na 40 Kč za m², což je v porovnání s komerčním nájemným jednoznačně finančně výhodnější. Z tohoto důvodu je o byty ve vlastnictví města velký zájem.

Město Nový Bor podporuje vznik nových sociálních bytů, jejichž výstavbu garantuje Farní charita Česká Lípa, čímž by došlo k rozšíření možností pro dostupné bydlení. Město prodá Farní charitě pozemek, na kterém nezisková organizace vybuduje šest bytů. Farní charita se navíc zavazuje minimálně dvacet let byty spravovat. Stavba bytů má být z většiny financovaná z fondu IROP a ministerstva pro místní rozvoj.

Co se týče osob bez domova, těm jsou v období, kdy teplota klesne pod – 5 °C k dispozici prostory v zázemí novoborských technických služeb. Prostory jsou nazývány „homeless office“. Nejedná se o bydlení v pravém slova smyslu, ale o nocležnu využívanou za velmi nepříznivého počasí. Za 10 Kč dostanou kromě možnosti vstupu ručník a mýdlo. Spí se na nafukovacích karimatkách na zemi. Možnost vstupu mají pouze osoby, které nejsou opilé, tato podmínka se však uplatňuje s jistou mírou tolerance. Přes den se prostory k výše uvedenému účelu využívat nesmí. Osoby bez domova musí do večera buď zůstat venku, anebo využít obdobné zařízení s denním provozem v České Lípě. Kapacita zařízení je 5 osob.

5.3 Zaměstnanost

V rámci celého Libereckého kraje došlo v posledních letech k poklesu počtu uchazečů o zaměstnání. Nejvýraznější relativní meziroční pokles zaznamenal třetí rok po sobě okres Česká Lípa, ve kterém se počet uchazečů snížil o 30,3 % a ke konci roku 2017 činil 2 345 (ke konci roku 2016 bylo v tomto okrese evidováno 3 365 uchazečů o zaměstnání). Novoborsko je mikroregionem se čtvrtým nejnižším podílem nezaměstnaných osob v Libereckém kraji. Tento podíl činil k 31. 12. 2017 3,1 %. Stejný podíl nezaměstnaných vykazovalo Železnobrodsko. Ve třech mikroregionech byl podíl nezaměstnaných osob nižší než 3 % (Hodkovicko – 2,8 %, Českolipsko – 2,5 % a Mimoňsko – 1,7 %). V okrese Česká Lípa byla hodnota uvedeného ukazatele nižší než podíl nezaměstnaných osob v celé ČR (k 31. 12. 2017 činil tento podíl v ČR 3,8 %).

K 1. 1. 2018 v Novém Boru činil podíl nezaměstnaných osob 3,2 %. Hodnota tohoto ukazatele v posledních čtyřech letech setrvale klesá.

Tabulka č. 1: Vývoj počtu uchazečů o zaměstnání – Nový Bor

	Dosažitelní uchazeči 15-64	Počet obyvatel 15-64	Podíl nezaměstnaných osob (v %)	Volná místa
leden 2015	634	8044	7,9	72
leden 2016	540	7876	6,9	60
leden 2017	351	7691	4,6	96
leden 2018	238	7522	3,2	164
květen 2018	190	7317	2,6	95

Zdroj dat: Integrovaný portál MPSV

Mezi významné zaměstnavatele na Novoborsku patří tradičně sklářské firmy. Jedním z největších zaměstnavatelů je Crystalex CZ, s.r.o. Nejčastěji zastoupenými profesemi v této společnosti jsou dělnické profese v oblasti zpracování skla. Dalšími velkými zaměstnavateli zabývajícími se sklářskou výrobou jsou EGERMANN, s.r.o., Sklárna Slavia, s.r.o., Lasvit, s.r.o. a další menší firmy. V rámci okresu Česká Lípa patří mezi významné zaměstnavatele také podniky zabývající se výrobou zaměřenou na automobilový průmysl (automobilové díly a doplňky).

Podle Zprávy o situaci na krajském trhu práce, o realizaci APZ v roce 2016 a strategie APZ pro rok 2017 lze za nepříznivý faktor ovlivňující vývoj nezaměstnanosti v okrese Česká Lípa považovat nevyváženou strukturu volných pracovních míst, kde převažují dělnické profese nebo naopak velice specifické a profesně úzce zaměřené pracovní nabídky.

Největší skupinu nezaměstnaných osob v evidenci Úřadu práce ČR v okrese Česká Lípa představují dlouhodobě nezaměstnaní. Tito uchazeči o zaměstnání často vykazují další znevýhodnění pro umístění na trhu práce. Mezi bariéry při vstupu na trh práce patří u dlouhodobě nezaměstnaných zejména nízká kvalifikace, nízký stupeň dosaženého vzdělání, nedostatek pracovních zkušeností, ztráta pracovních návyků, nízká motivace, předluženost a exekuce. Jednou z příčin dlouhodobého setrvávání v evidenci je také skutečnost, že stále více zaměstnavatelů nabízí pracovní uplatnění na dobu určitou nebo formou „brigád“, což může některé uchazeče o zaměstnání demotivovat nebo vést k tzv. nekolidujícímu zaměstnání, kdy uchazeči zůstávají v evidenci, protože jejich měsíční výdělek nepřesáhne polovinu minimální mzdy.

Na skupinu dlouhodobě nezaměstnaných v Libereckém kraji byla cílena celá řada poradenských programů, rekvalifikací i projektů ESF a podpora nástroji v rámci APZ. Přestože se díky této podpoře průměrná délka nezaměstnanosti snížila, představuje dlouhodobá nezaměstnanost stále problém. K 31. 12. 2017 činil počet dlouhodobě nezaměstnaných s trvalým pobytem v Novém Boru 198 osob. Ve srovnání se stavem v roce 2015 poklesl počet dlouhodobě nezaměstnaných o 65 osob.

Aktivizace dlouhodobě nezaměstnaných by měla probíhat ideálně i prostřednictvím dostupného zaměstnávání. V praxi se to však příliš často neděje. V současné době je velká poptávka po pracovní síle a tak veřejně prospěšné práce (VPP) vykonávají lidé, kteří jsou na volném trhu práce uplatnitelní velmi obtížně. Z VPP – středního stupně dostupného zaměstnávání se tedy nedostanou dál, maximálně jsou opakovaně zaměstnáni v rámci VPP (s povinnou pauzou tří měsíců návratu do evidence nezaměstnaných). Dílčího úspěchu se však v Novém Boru podařilo dosáhnout, od ledna roku 2019 budou 4 osoby nyní vykonávající VPP zaměstnány v technickém oddělení Odboru správy majetku MěÚ.

Podle údajů poskytnutých Kontaktním pracovištěm ÚP v Novém Boru, vykonávalo k 31. 12. 2017 na Novoborsku veřejnou službu 15 osob. Veřejně prospěšné práce vykonávalo k témuž datu 40 osob, u obce vykonávalo veřejně prospěšné práce 24 osob. Společensky účelná pracovní místa vykonávalo 10 osob s trvalým pobytem v Novém Boru. K 31. 12. 2016 vykonávalo veřejně prospěšné práce 24 osob, u obce vykonávalo veřejně prospěšné práce 23 osob. Společensky účelná pracovní místa vykonávalo 17 osob.

V České Lípě působí Sociální podnik Farní charity Česká Lípa, který zaměstnává hendikepované s částečným nebo plným invalidním důchodem či sociálně znevýhodněné osoby. Zaměstnanci pracují ve firmách i pro města v rámci celého okresu. Ve Velenicích u Zákup na Českolipsku vznikla v roce 2014 sociální zemědělská farma. Po dvou letech však projekt skončil a farma byla prodána. V Novém Boru sociální podnik prozatím nevznikl, město je však existenci sociálního podniku příznivě nakloněno.

5.4 Sociální služby

Na základě poznatků získaných ze Vstupní analýzy i z rozhovorů provedených v rámci zpracování Situační analýzy lze konstatovat, že v Novém Boru funguje efektivní síť sociálních služeb. Pracovnice Odboru sociálních věcí a zdravotnictví (dále také OSVZ), ať už se jedná o Oddělení sociální péče a zdravotnictví nebo Oddělení sociálně právní ochrany dětí, jsou v úzkém kontaktu s pracovníky neziskových organizací a dalších subjektů zabývajících se sociálně zdravotní problematikou. Všichni tito aktéři se pravidelně scházejí na koordinačních schůzkách nebo pracovních skupinách, vzájemnou komunikaci a spolupráci hodnotí velmi kladně.

V Novém Boru působí poskytovatelé sociálních služeb, jejichž cílovou skupinou jsou osoby ohrožené sociálním vyloučením, respektive osoby žijící v sociálně vyloučených komunitách, osoby v krizi, rodiny s dětmi nebo děti, mládež ve věku od 6 do 26 let ohrožené společensky nežádoucími jevy a osoby bez přístřeší.

Mezi klíčové poskytovatele sociálních služeb zaměřené na výše jmenované cílové skupiny, patří Farní charita Česká Lípa, která v Novém Boru provozuje sociální ubytovnu v objektu města v Severní ulici. Zde realizuje sociálně aktivizační služby pro rodiny s dětmi (dále také SAS) - projekt „Startér“ zaměřený na rodiče a děti z ubytovny a také projekt s názvem „Společně rosteme“, jehož cílovou skupinou jsou obyvatelé ubytovny, jimž by měla být poskytnuta podpora v oblastech zaměstnanosti, dostupného bydlení a aktivit zaměřených na osobnostní růst a zvyšování kompetencí. Farní charita dále pro obyvatele města a okolí zajišťuje charitní šatník a sociální automobil. Azylový dům provozovaný Farní charitou v ubytovně Severní se počátkem roku 2017 přesunul do objektu v Dobranově.

Dalším významným aktérem v oblasti sociálních služeb je organizace Rodina v centru, z.ú., která v roce 2018 realizovala jednu sociální službu - nízkoprahové zařízení pro děti a mládež (dále také NZDM). Ještě v roce 2017 však organizace poskytovala sociálně aktivizační služby pro rodiny s dětmi (dále také SAS). V rámci SAS byl kladen důraz na terénní práci v rodinách, v roce 2017 byly pracovnice v terénu přes 50 hodin týdně. Se znovuzahájením SAS počítá organizace po ukončení Individuálního projektu Libereckého kraje, jenž dotaci na realizování této služby v rámci Nového Boru poskytl pouze Farní charitě Česká Lípa. NZDM Vafle je určeno pro děti a mládež od 6 do 26 let pocházející převážně z nepodnětného, kulturně a sociálně nevyhovujícího prostředí. Kromě volnočasových aktivit zde probíhá pravidelné individuální doučování dětí a také je poskytována pomoc rodinám v komunikaci se školou. Rodina v centru zastřešuje ještě Mateřské centrum a miniškolku Koblížek, Středisko pěstounské péče a Středisko péče o ohrožené rodiny.

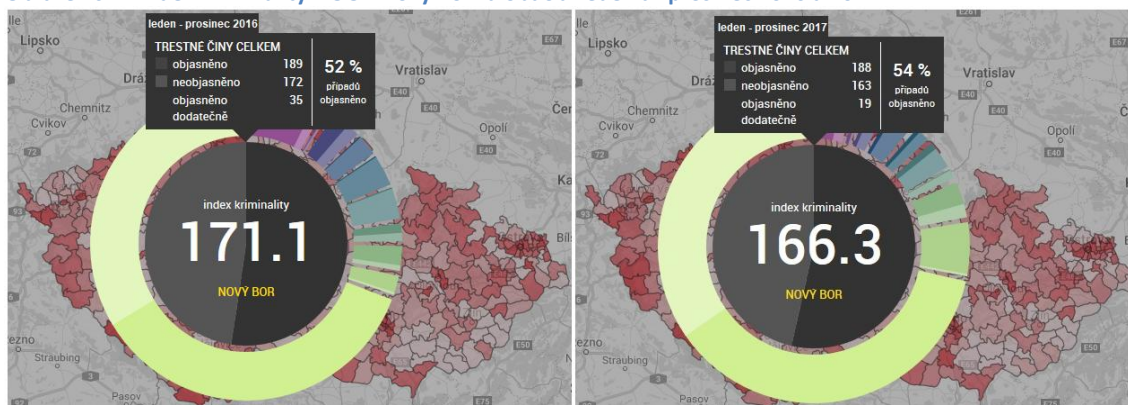
V lednu 2018 byly zahájeny dva projekty – „S rodinou proti dluhům“ a „S rodinou proti vyloučení“. První z nich byl popsán v kapitole věnované oblasti zadlužení. Druhý projekt je zaměřen na úspěšné zapojení rodičů s dětmi do společnosti a na trh práce. Rodičům jsou proto nabízeny individuální psychologické konzultace, rodičovské mediace, případové konference a asistované předávání a kontakty dětí, a to i v situaci, kdy nejsou jejich děti vedeny v evidenci Oddělení sociálně právní ochrany dětí Nový Bor. Déle mohou rodiče navštívit 30 dvouhodinových besed a 15 celodenních kurzů v oblastech rodičovství a výchovy dětí. Jednou za rok je plánován týdenní aktivizační kurz pro rodiče, kteří se chystají vrátit na pracovní trh, ale potřebují k tomu pomoc.

Odborné sociální poradenství poskytuje Děčko Liberec, z.s. o jehož činnost bude zmíněna v kapitole Zadlužení. Další organizací poskytující odborné poradenství je Advaita, z.s., která se zaměřuje na klienty ohrožené gamblingem nebo závislé na návykových látkách. Odbornou terénní a ambulantní pomoc ohroženým rodinám v Libereckém kraji nabízí Centrum pro zdravotně postižené Libereckého kraje, o.p.s. Sociální rehabilitaci zajišťuje organizace Rytmus Liberec, o.p.s. Při OSVZ dále působí pracovnice zajišťující služby v terénu díky projektu „Podpora terénní práce Nový Bor“ dotovaného Úřadem vlády České republiky.

5.5 Bezpečnost

Za jeden ze základních ukazatelů v této oblasti lze považovat index kriminality – počet spáchaných trestných činů za zvolené časové období na daném území, přepočtený na 10 tisíc obyvatel. V Novém Boru za časový úsek leden až prosinec 2017 dosáhl index kriminality hodnoty 166,3. V porovnání s ostatními obvodními odděleními Policie ČR (dále jen OOP) zaujalo OOP Nový Bor 193. pořadí dle indexu kriminality z celkového počtu 522 OOP.

Obrázek č. 1: Index kriminality v OOP Nový Bor za období leden až prosinec 2016 a 2017



Zdroj: Mapa kriminality

V OOP Nový Bor začal od roku 2013 klesat nápad trestné činnosti a naopak stoupl procento objasněných trestných činů.

Tabulka č. 2: Nápad a objasněnost trestné činnosti v OOP Nový Bor v letech 2013 – 2017

Rok	Nápad TČ	Objasněno	Objasněnost v %
2013	668	239	36 %
2014	497	222	45 %
2015	506	221	44 %
2016	361	189	52 %
2017	351	188	54 %

Zdroj: Mapa kriminality

Podle údajů dostupných z webových stránek <http://www.mapakriminality.cz> je nejčastějším typem trestné činnosti v Novém Boru majetková kriminalita. V roce 2017 byl zaznamenán vysoký výskyt krádeží prostých (81), krádeží vloupáním (40) a krádeží věcí z automobilů (8). Zjištěno bylo 14 trestných činů souvisejících s výrobou, držením a distribucí drog. Došlo rovněž k 16 fyzickým útokům a 2 loupežím.

V Novém Boru se hojněji vyskytují přestupky proti veřejnému pořádku – rušení nočního klidu, znečišťování veřejného prostranství nebo drobné fyzické konflikty. Tyto přestupková činnost je často páčána pod vlivem alkoholu či jiných omamných látek.

V oblasti bezpečnosti jsou v Novém Boru největším problémem právě negativní jevy spojené se závislostí na návykových látkách (drogy i alkohol). Město se ve spolupráci s PČR, městskou policií, odborem sociálních věcí a neziskovými organizacemi snaží tuto situaci co nejefektivněji řešit. Z tohoto důvodu zde pracuje protidrogová komise. Město vydalo Obecně závaznou vyhlášku k zabezpečení záležitostí veřejného pořádku při konzumaci alkoholu na veřejných prostranstvích. Kromě represivních opatření probíhá také preventivní činnost.

Terénní služby osobám ohroženým závislostí na návykových látkách v Novém Boru poskytuje Kontaktní centrum v České Lípě, Most k naději o. s. Do Nového Boru dojíždějí pracovníci Kontaktního centra každý pátek. Vzhledem k závažnosti problému se však opakovaně diskutuje o možnosti zřídit ve městě detašované pracoviště nebo dalšího navýšení terénní práce.

Problémy spojené s gamblerským se podařilo omezit prostřednictvím vyhlášky o zákazu provozování sázkových her, loterií a jiných podobných her na území města. Všechny herny byly uzavřeny.

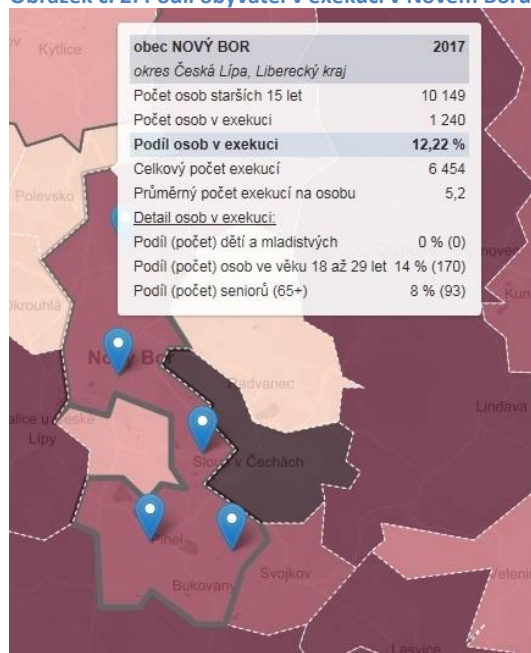
Město se rovněž snaží zlepšit hlídkovou činnost, ať už jde o posílení hlídek městských strážníků nebo o zefektivnění funkčnosti kamerového systému. Počítá se dále i s větším zapojením Asistentů prevence kriminality, kteří by měli být schopni zprostředkovat lepší kontakt městské i státní policie s obyvateli s odlišným sociokulturním statusem. Asistenti prevence kriminality působí v Novém Boru už od roku 2012.

5.6 Zadluženost

Zadluženost je fenomén, jenž má na vznik a prohlubování sociálního vyloučení významný vliv. Dlouhodobě neřešená zadluženost, zvláště pak po uvalení exekuce, má často za následek rozhodnutí takto postižených osob pracovat mimo legální trh práce. Dluhy a exekuce patří mezi faktory snižující motivaci při hledání legálního zaměstnání. Neformální zaměstnání a pobírání sociálních dávek je pak z pohledu sociálně vyloučených výhodnější strategií. Zadluženost zaměstnanců bývá vnímána jako komplikace i ze strany zaměstnavatelů, kteří musí srážky ze mzdy na splácení řešit. Zadluženost rovněž ovlivňuje i stabilitu bydlení. Splátka dluhu či exekuční srážka s sebou nese propad ve finančním rozpočtu domácnosti, což může zapříčinit nezaplacení nájemného. Dluhy na nájemném mohou být příčinou ztráty standardního bydlení.

Lze předpokládat, že vývoj zadluženosti v Novém Boru v posledních letech kopíroval vývoj v celé České republice. To znamená, že zadlužení obyvatel se zvyšovalo a rostl také počet osob v exekuci. Podle údajů *Mapy exekuc*¹⁵ byl v roce 2017 v Novém Boru podíl obyvatel v exekuci 12,22 %, což je zhruba o 2,52 p. b. více, než byl celorepublikový průměr, jenž činil 9,70 %.

Obrázek č. 2: Podíl obyvatel v exekuci v Novém Boru (2017)

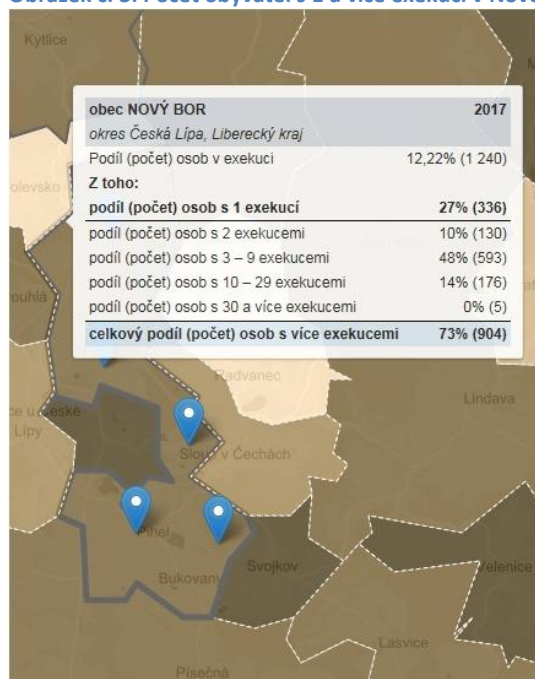


Zdroj: Mapa exekucí

¹⁵ Viz www.mapaexekuci.cz

Podíl obyvatel s více než dvěma exekucemi činil v Novém Boru 73 %. Podíl osob s více než deseti exekucemi dosáhl 14%.

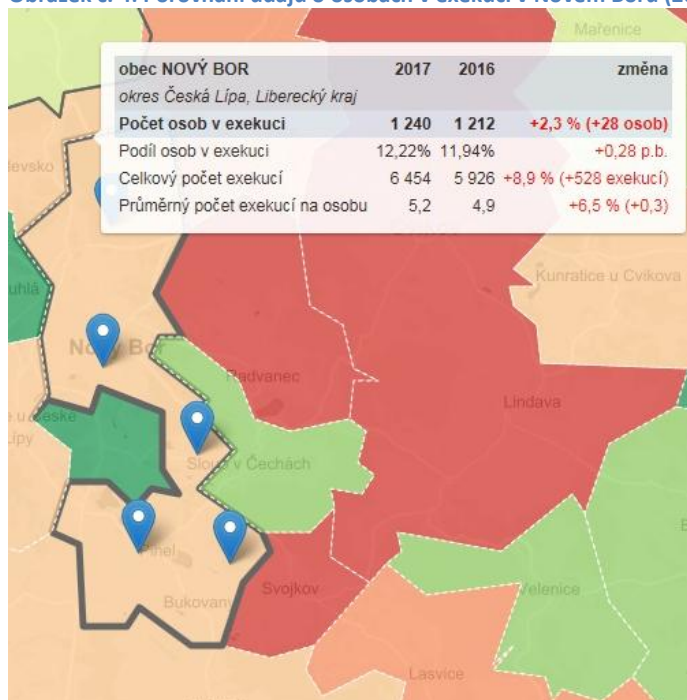
Obrázek č. 3: Počet obyvatel s 1 a více exekucí v Novém Boru (2017)



Zdroj: Mapa exekucí

Porovnání údajů za roky 2017 a 2016 ukazuje, že v Novém Boru došlo ke zvýšení počtu osob v exekuci (+ 2,3 %; + 28 osob) a tím také k nárůstu podílu osob v exekuci (+ 0,28 p. b.). Celkový počet exekucí se zvýšil o 528 exekucí (z 5 926 na 6 454) a stoupl tak průměrný počet exekucí na osobu (z 4,9 na 5,2).

Obrázek č. 4: Porovnání údajů o osobách v exekuci v Novém Boru (2016 - 2017)



Zdroj: Mapa exekucí

Dluhové poradenství zajišťuje v rámci odborného sociálního poradenství Děčko Liberec, z.s. Vzhledem k tomu, že je akreditovanou osobou pro poskytování služeb v oblasti oddlužení, zajišťuje Občanská poradna Děčka i konzultace v oddlužení. V České Lípě působí Poradna při finanční tísni, o.p.s., která je však dlouhodobě přetížená. V lednu roku 2018 otevřela bezplatnou dluhovou poradnu také organizace Rodina v centru v Novém Boru. Díky projektu s názvem „S rodinou proti dluhům“, který Rodina v centru připravila ve spolupráci s ASZ, budou moci obyvatelé Nového Boru po dobu následujících tří let využít individuální dluhové poradenství včetně osobní pomoci při jednání s úřady a skupinové vzdělávání pro rizikové skupiny formou přednášek a besed.

Podle údajů z insolvenčního rejstříků bylo v Novém Boru v období od 1. 1. do 31. 12. 2017 oddluženo 163 dlužníků.

6 SPSZ 2 (na roky 2019 – 2021)

6.1 Tvorba SPSZ 2

Tvorba SPSZ 2 proběhla na základě dvou aktivit. První z nich bylo vyhodnocení dotazníku Lokálním partnerstvím Nového Boru, kde se partneři vyjadřovali k důležitosti realizovaných specifických cílů v SPSZ 1 a spokojenosti s jejich plněním. Dále pak byla v rámci pracovních skupin identifikována tzv. „bílá místa“, tzn. oblasti, která nebyla v rámci SPSZ 1 dostatečně řešena či rozpracována. Zmíněná bílá místa byla rozpracována a navrhovaná řešení byla prodiskutována na pracovní skupině a dopracována během individuálních schůzek s jednotlivými aktéry. Při tvorbě SPSZ 2 byly zohledněny limity a bariéry plnění SPSZ 1. Podkladem pro tvorbu SPSZ 2 je i Situační analýza města Nový Bor z června 2018.

SPSZ 2 již není členěn podle tematických oblastí, nýbrž **do intervencí**. V intervencích jsou seskupeny jednotlivé **specifické cíle (opatření)**, které tvoří řetězec kroků s hodnotitelným výstupem a případně výsledkem. **Název intervence obsahuje cíl, kterého má být dosaženo pro danou cílovou skupinu nebo tematickou oblast**, a klíčový nástroj tohoto dosažení.

6.2 Lokální Partnerství v SPSZ 2

Základní platformou sdružující město, relevantní úřady, neziskové organizace a další aktéry je lokální partnerství. V rámci něj se konkrétními problémy zabývaly pracovní skupiny, které intenzivně jednaly především v první fázi spolupráce, následně spíše ad hoc ke konkrétním tématům. Část aktérů se z dlouhodobého hlediska vyprofilovala jako „pevné jádro“ pro řešení problémů sociálně vyloučených lokalit – na těchto aktérech by měla stát i další práce na sociálním začleňování. Seznam aktivních členů LP naleznete v příloze č. 2.

6.3 Realizace SPSZ 2

Role Agentury v SPSZ 2

Samotná opatření realizují aktéři v lokalitě (nemění se), **veškerou koordinační činnost Lokálního partnerství přebírá manažer SPSZ** (vedení pracovních skupin a Lokálního partnerství, síťování aktérů, projektové poradenství, zprostředkování informací o výzvách), manažer využívá podpory Agentury (zprostředkovává lokální konzultant) v odborných oblastech (školení, semináře), projektovém poradenství, zprostředkování novinek z centrální úrovně a přenáší informace na lokální úroveň.

Obce si vydefinují oblasti SPSZ II, kde budou žádat podporu od Agentury, a tato podpora se bude vázat na období tzv. **vzdálené podpory**.¹⁶

Management realizace SPSZ 2

Za plnění jednotlivých opatření **odpovídá garant** (uveden u každého opatření). U každého opatření jsou uvedeni **zapojení aktéři** (předjednáno).¹⁷

Organizačně bude LP nadále přímo pod vedením města NB. Veškerou koordinační úlohu přebírá manažerka SPSZ (už ne LK). Nadále bude zachována transparentnost procesů a **veškeré zápisy a výstupy budou zveřejňovány**.

Platformy setkávání budou **nadále zachovány** i po odchodu Agentury z lokality pod vedením města. Bližší specifikace podoby tohoto setkávání bude sepsán do tzv. **Plánu vzdálené podpory**. Partneři v Lokálním partnerství vyslovili zájem i pro následné plánování po ukončení plánu SPSZ 2 po roce 2021.

Monitorování a hodnocení plnění SPSZ 2

Manažer SPSZ pravidelně sbírá ta data, která jsou nezbytná k monitorování plnění SPSZ a následné evaluaci (viz indikátory u jednotlivých specifických cílů a soustava indikátorů u výstupní situační analýzy). Na žádost manažera SPSZ **poskytne garant** specifického cíle **součinnost a dodá mu požadovaná data**.

Manažer SPSZ minimálně jednou ročně **seznáme partnery s výsledky monitorování a zhodnotí plnění** jednotlivých cílů. Na základě tohoto monitoringu a aktuálních potřeb v lokalitě je možné plán SPSZ 2 aktualizovat.

¹⁶ Vzdálená podpora bude poskytována 6 měsíců od data schválení Revize SPSZ

¹⁷ neznamená to, že by se do plnění nemohli zapojit další aktéři, naopak je to žádoucí (manažer SPSZ příp. aktualizuje tabulku pro účely správy informací a v případně další revizi zohlednění)

Manažer SPSZ zodpovídá za průběžné ukládání sebraných dat a prezentací výsledků monitorování a zhodnocení plnění; zodpovídá za jejich dosažitelnost a dostupnost.

6.4 Komunikační plán 2018 - 2019

Místní komunikační plán (dále jen MKP) je zpracováván v obcích zapojených do Koordinovaného přístupu k sociálně vyloučeným lokalitám. MKP vychází z analýzy možností jednotlivých členů lokálního partnerství v oblasti komunikace, jeho zpracování přispívá k systemizaci kroků v oblasti komunikace tématu sociálního začleňování a k propojení dílčích komunikačních aktivit místních aktérů politik sociálního začleňování. Je podkladem pro místní komunikační kampaň (stanovuje pravidla pro komunikaci strategického plánu sociálního začleňování a také, kdo, kdy, jak a o čem koho informuje).

MKP byl schválen na LP v lednu 2018 a je dostupný na webu města Nový Bor¹⁸. Součástí MKP je analytická i návrhová část, které vznikla na základě dotazníkového šetření a třech pracovních setkání s partnery LP. Podrobněji je zde rozpracováno několik klíčových témat k propagaci, obsahuje návrh tematického plánu na rok 2018, doporučení od experta na PR z Agentury i konkrétní mediální aktivity ke konkrétním specifickým cílům.

Aktivity v MKP se v současné době postupně realizují. V průběhu roku se aktivity provázaly s projektem Rozvoj místní agendy MA 21 na podporu PR aktivit v sociálních službách, který realizuje Svazek obcí Novoborska.

Město i partneři vnímají oblast komunikace jako klíčovou a proto se v SPSZ II všechny cíle zabývající se komunikací, začlenily do jedné intervence **„Město otevřeně komunikuje s širokou veřejností zaváděné změny/opatření v oblasti sociálního začleňování. Všichni relevantní aktéři jsou do procesu zapojeni a mají potřebné informace“** a spolu s aktivitami v MKP se na nich bude intenzivně pracovat. MKP se bude lokálním partnerstvím vyhodnocovat a aktualizovat v první polovině roku 2019.

6.5 Přehled intervencí SPSZ 2:

INTERVENCE 1 - Systematická pomoc osobám bydlících v substandartním bydlení a ohrožených ztrátou bydlení, vytvoření systému prostupného bydlení

PRŮŘEZOVÁ INTERVENCE: Bydlení, Sociální služby a rodina, Dluhy

1.1. Specifický cíl: NNO do roku 2021 postaví a zkolauduje v NB na městských pozemcích objekt se šesti byty pro účel poskytování sociálního bydlení (návazné na systém v městském objektu prostupného bydlení v Severní ulici 755)

¹⁸ Webová stránka: https://www.novy-bor.cz/assets/File.ashx?id_org=10715&id_dokumenty=4776

Garant	Indikátor	Termín	Zapojení aktéři	Zdroj	Mediální výstup	Doporučení ASZ
Farní Charita ČL	6 bytů	2021	FCH ČL , Město NB	Výzva IROP na soc. bydlení	Tiskoviny, Web a informování CS	
1.2. Specifický cíl: NNO ve spolupráci s městem do zač. roku 2019 zrekonstruuje 2 pokoje, které budou sloužit jako startovací byty v městském objektu prostupného bydlení v Severní ulici 755 v NB						
Garant	Indikátor	Termín	Zapojení aktéři	Zdroj	Mediální výstup	Doporučení ASZ
FCH ČL , Město NB -OSM	2 pokoje	2019	FCH ČL , Město NB - OSM	vlastní	informování CS	
1.3. Specifický cíl: Od roku 2021 je v nově vzniklých 6 soc. bytech a vyčleněném městském bytě v NB možné ubytovat i osoby s dluhem, které plní splátkový kalendář a spolupracují se SAS či NNO po celou dobu nájmu						
Garant	Indikátor	Termín	Zapojení aktéři	Zdroj	Mediální výstup	Doporučení ASZ
FCH ČL , Město NB- OSM	7 bytů	2021	FCH ČL , Město NB - OSM, dluhové poradny (Rvc, Děčko Liberec),	vlastní	informování CS, Tiskoviny, Web	
1.4. Specifický cíl: Město NB má od roku 2019 zpracovaná a sjednocená pravidla obecního bydlení a je vytvořena Koncepce bydlení města Nový Bor						
Garant	Indikátor	Termín	Zapojení aktéři	Zdroj	Mediální výstup	Doporučení ASZ
Město NB - vedení	Vytvoření Koncepce	2019	Město NB; OSM, OSVZ, poskytovatelé sociálních služeb	vlastní	Tiskoviny, Web	
1.5. Specifický cíl: Ve městě NB je nadále sestavován splátkový kalendář s osobami, které mají problém s placením nájemného. Od roku 2019 je 30 těchto osob každý rok propojeno se službami dluhového poradenství						
Garant	Indikátor	Termín	Zapojení aktéři	Zdroj	Mediální výstup	Doporučení ASZ
Město NB- vedení, dluhové	30 osob	2019	Město NB - OSM, dluhové poradny (Rvc, Děčko	OP Z výzva 52., vlastní	informování CS	

poradny			Liberec), FCH ČL			
1.6. Specifický cíl: Od roku 2020 funguje byt 3+1 z městského bytového fondu NB pro sdílené bydlení s dohledem pro osoby opouštějící ústavní zařízení (děti z dětského domova)						
Garant	Indikátor	Termín	Zapojení aktéři	Zdroj	Mediální výstup	Doporučení ASZ
Město NB – vedení a OSM, DD Krompach v Čechách	Byt 3+1	2020	Město NB – vedení a OSM, DD Krompach v Čechách	vlastní	Tiskoviny, Web	
1.7. Specifický cíl: Od roku 2019 dochází v NB k propojování podpory v oblasti bydlení, zaměstnanosti a sociální práce pro osoby bez přístřeší, osoby v nouzových tréninkových a sociálních bytech podpořené 1 úvazkem. Poradenství zohledňuje práci s městskými byty a s byty na běžném trhu s bydlením						
Garant	Indikátor	Termín	Zapojení aktéři	Zdroj	Mediální výstup	Doporučení ASZ
FCH ČL	1,0 úvazek	2019	FCH ČL, město NB, vlastníci bytů	OPZ, výzva 52.	Tiskoviny, Web, informování CS	
1.8. Specifický cíl PRŮŘEZOVÝ: V NB se od roku 2019 průběžně monitorují a evaluují projekty z Operačního programu zaměstnanost, č. 52 a po skončení financování služeb na konci roku 2020 se zajistí návazné financování nadále potřebných služeb z jiných zdrojů						
Garant	Indikátor	Termín	Zapojení aktéři	Zdroj	Mediální výstup	Doporučení ASZ
Realizátoři projektů	Monitoring a evaluace	2019	FCH ČL, Děčko Liberec, Rvc, Kraj LBC, město NB	OPZ, výzva 52.	Tiskoviny, Web	
1.9. Specifický cíl PRŮŘEZOVÝ: V NB se od roku 2019 organizují partnerská setkání realizátorů projektů i s dalšími partnery z LP (min 2/rok) k zajištění provázanosti projektů s dalšími službami v NB						
Garant	Indikátor	Termín	Zapojení aktéři	Zdroj	Mediální výstup	Doporučení ASZ
Manažer SZ	2 setkání/ rok	2019	Lokální partnerství (LP)	vlastní	Web	
INTERVENCE 2 - Podpora osob ohrožených sociálním vyloučením při řešení tíživé sociální situace prostřednictvím sociální práce a rozvoje jejich sociálních kompetencí, včetně stabilizace i zkvalitnění těchto služeb (mimo dluhy)						

PRŮŘEZOVÁ INTERVENCE: Bydlení, Sociální služby a rodina, Zdraví, Bezpečnost

2.1. Specifický cíl: Od roku 2019 je zachována stávající kapacita služeb SAS v ORP NB na min. 4 úvazcích. Po skončení financování z IP Kraje a dle potřeby dojde k rozdělení úvazků mezi NNO, které v ORP působí. Po zmapování potřeby v průběhu r. 2019 budou kapacity v základní síti upraveny podle skutečných potřeb území.

Garant	Indikátor	Termín	Zapojení aktéři	Zdroj	Mediální výstup	Doporučení ASZ
Město NB - OSVZ, NNO, SON	Počet úvazků		OSVZ, SON, Kraj, poskytovatelé soc. služeb (Rvc, FCH)	MPSV, město, Lib Kraj	Web, informování CS	Navázání na průběžnou evaluaci, zjišťování změn u stávajících klientů SAS, zjišťování potřeb klientů ze strany klientů vs SPOD

2.2. Specifický cíl: Zachovat stávající kapacitu služeb pověřených osob v výkonu SPOD v ORP Nový Bor na 2 úvazcích (terénní i ambulantní forma). Službami je podpořeno min. 75 rodin/rok

Garant	Indikátor	Termín	Zapojení aktéři	Zdroj	Mediální výstup	Doporučení ASZ
Město NB - OSVZ	2 úvazky	2019	Rvc, CZPLK Nový Bor OSVZ	MPSV, město, Lib Kraj	Web, informování CS	

2.3. Specifický cíl: Od roku 2019 nadále působí v NB terénní pracovník na městě v rozsahu 1 úvazku pro nespécifický terén

Garant	Indikátor	Termín	Zapojení aktéři	Zdroj	Mediální výstup	Doporučení ASZ
Město NB – vedení města	1 úvazek	2019	OSVZ	ÚV	Tiskoviny, Web, informování CS	Proškolení v dluhové problematice, jasné vymezení navázání na NNO – efektivní spolupráce. K diskuzi: vytvoření pozice komunitního pracovníka (KSP), který podpoří ustavení aktivní lokální skupiny z CS přispívající k podílení se na definování potřeb území.

2.4. Specifický cíl: V NB dojde do roku 2021 k systémovému opatření obce, které povede ke zlepšení koordinace a informovanosti v oblastech, které spolu souvisejí například sloučením některých koordinačních pozic. Jedná se o pozice: poradce pro národnostní menšiny a cizince, protidrogový koordinátor, koordinátor soc. služeb, manažer prevence kriminality, manažer SZ, koordinátor rodinné politiky, ...)

Garant	Indikátor	Termín	Zapojení aktéři	Zdroj	Mediální výstup	Doporučení ASZ

Město NB - vedení	Sloučené pozice	2021	Město NB - vedení	vlastní	Tiskoviny, Web,	Kumulaci max. 2 funkcí, případně provázanost podpořit scházením multitymu
2.5. Specifický cíl: V Novém Boru je od roku 2019 zajištěna posílená terénní služba pro drogově závislé a pro 40 klientů ročně se navýší počet poskytnutých služeb. Cílová skupina se rozšíří o alkoholové závislosti						
Garant	Indikátor	Termín	Zapojení aktéři	Zdroj	Mediální výstup	Doporučení ASZ
NNO Most k naději	40 klientů, rozšíření CS	2019	Most k naději	RVKPP, MPSV, Obec, LB Kraj	informování CS, Web	
2.6. Specifický cíl: Nadále bude zajištěna terénní i ambulantní forma provozu NZDM pro 80 klientů ročně a do roku 2019 dojde k rozšíření těchto služeb o fakultativní činnosti						
Garant	Indikátor	Termín	Zapojení aktéři	Zdroj	Mediální výstup	Doporučení ASZ
NNO Rvc	80 klientů	2019	NNO Rvc	IP LB Kraje	Tiskoviny, Web, informování CS	Podpora fakultativní činnosti mimo NZDM, kariérové poradenství – exkurze, podpora zapojení se do externích sportovních aktivit. Potenciál pro komunitní sociální práci formou podpory mapování potřeb, možných vedoucích osobností, potřeb pro budoucí realizaci Komunit. Soc. práce ve spolupráci s dalšími org. města
2.7. Specifický cíl: Do roku 2021 je vybudován objekt Dům rodiny jako zázemí pro služby NNO Rodina v centru						
Garant	Indikátor	Termín	Zapojení aktéři	Zdroj	Mediální výstup	Doporučení ASZ
NNO Rvc	objekt	2021	NNO Rvc, město NB	IROP Zázemí pro soc. služby VL	Tiskoviny, Web, informování CS	
2.8. Specifický cíl: Nadále zachovat osvědčené ekonomické řešení k zajištění provozu zázemí pro osoby bez přístřeší mimo režim sociálních služeb (v zimních měsících) včetně sociálního zázemí s kapacitou 5 klientů/den						
Garant	Indikátor	Termín	Zapojení aktéři	Zdroj	Mediální výstup	Doporučení ASZ
Město NB	5 klientů/	2019	Město NB -	vlastní	informování CS	

- vedení	den		vedení			
2.9. Specifický cíl: Od roku 2019 dochází v NB k propojování podpory v oblasti bydlení, zaměstnanosti a sociální práce pro osoby bez příštřeší, osoby v nouzových tréninkových a sociálních bytech podpořené 1,0 úvazkem						
Garant	Indikátor	Termín	Zapojení aktéři	Zdroj	Mediální výstup	Doporučení ASZ
NNO FCH ČL	1,0 úvazek	2019	NNO FCH ČL , OSVZ, další poskytovatelé sociálních služeb	OPZ, výzva 52.	Tiskoviny, Web, informování CS	
2.10. Specifický cíl: Od roku 2019 probíhají v městském objektu prostupného bydlení v Severní ulici 755 aktivity podporující participaci obyvatel ubytovny s podporou 1,0 úvazku aktivizačního pracovníka. V rámci společných aktivit dojde mimo jiné k navázání na informační aktivity v oblasti zdravotní gramotnosti, prevence zadluženosti, aj.						
Garant	Indikátor	Termín	Zapojení aktéři	Zdroj	Mediální výstup	Doporučení ASZ
NNO FCH ČL	1,0 úvazek	2019	NNO FCH ČL , OSVZ, poskytovatelé sociálních služeb	OPZ, výzva 52.	Tiskoviny, Web, informování CS	
2.11. Specifický cíl: Od roku 2019 probíhají pravidelná koordinační setkání (min 1/rok) Lokálního partnerství s komunitním plánováním Svazku obcí Novoborska						
Garant	Indikátor	Termín	Zapojení aktéři	Zdroj	Mediální výstup	Doporučení ASZ
Manažerk a SZ	1 setkání/rok	2019	LP a koordinátorka kom. plán	vlastní	Web	
2.12. Specifický cíl: V roce 2019 jsou stanoveny specifické kroky jednotlivých subjektů v rámci služeb v oblasti zvýšení zdravotní gramotnosti u CS v NB a dojde k navázání spolupráce s Regionálním centrem podpory zdraví v LBC (CPZ)						
Garant	Indikátor	Termín	Zapojení aktéři	Zdroj	Mediální výstup	Doporučení ASZ
Manažerk a SZ	Seznam cílů pro ZG	2019	poskytovatelé sociálních služeb (př. Rvc), Centra podpory zdraví	Vlastní, CPZ	Tiskoviny, Web, informování CS	

2.13. Specifický cíl: Město NB nadále podporuje 2 pozice asistentů prevence kriminality

Garant	Indikátor	Termín	Zapojení aktéři	Zdroj	Mediální výstup	Doporučení ASZ
Město NB- MP	2 asistenti	2019	MP, ÚP	ÚP, vlastní	Tiskoviny, Web, informování CS	Zajištění průběžného školení a vzdělávání APK z prostředků města (nelze z ÚP)

2.14. Specifický cíl: Od roku 2019 jsou realizovány kvalitní a ucelené programy prevence rizikového chování na školách, školských zařízeních a volnočasových klubech. V rámci těchto aktivit dojde např. k pravidelnému setkávání (min 1/rok) pracovníků Nový Bor OSVZ, poradci a koordinátory pro rodiče, školami, NNO a dalšími zainteresovanými organizacemi

Garant	Indikátor	Termín	Zapojení aktéři	Zdroj	Mediální výstup	Doporučení ASZ
NNO Rvc, Nový Bor OSVZ	min. 1 setkání/rok	2019	školy, rodiče, Nový Bor OSVZ, poskytovatelé sociálních služeb	Vlastní, MŠMT, MV	informování CS	

2.15. Specifický cíl PRŮŘEZOVÝ: V NB se od roku 2019 průběžně monitorují a evaluují projekty z Operačního programu zaměstnanost, č. 52 a po skončení financování služeb na konci roku 2020 se zajistí návazné financování nadále potřebných služeb z jiných zdrojů

Garant	Indikátor	Termín	Zapojení aktéři	Zdroj	Mediální výstup	Doporučení ASZ
Realizátoři projektů	Monitoring a evaluace	2019	FCH ČL, Děčko Liberec, Rvc, Kraj LBC, město NB	OPZ, výzva 52.	Tiskoviny, Web	

2.16. Specifický cíl PRŮŘEZOVÝ: V NB se od roku 2019 organizují partnerská setkání realizátorů projektů i s dalšími partnery z LP (min 2/rok) k zajištění provázanosti projektů s dalšími službami v NB

Garant	Indikátor	Termín	Zapojení aktéři	Zdroj	Mediální výstup	Doporučení ASZ
Manažer SZ	2 setkání/ rok	2019	Lokální partnerství (LP)	vlastní	Web	

INTERVENCE 3 - Podpora osob ohrožených sociálním vyloučením při řešení tíživé finanční situace prostřednictvím provázaného dluhového poradenství. Kompetence zvyšovány u obyvatel NB informační kampaní (rozvoj primární prevence); stabilizace i zkvalitnění dluhových služeb včetně zajištění informací o těchto službách pro širokou veřejnost

PRŮŘEZOVÁ INTERVENCE: Bydlení, Sociální služby a rodina, Dluhy						
3.1. Specifický cíl: Od roku 2019 probíhá v NB školení poskytovatelů služeb na téma: základní dluhová problematika pro včasný záchyt dluhů klienta a v základní dluhové problematice (sběr dat a předání klienta specialistovi na dluhy) v rozsahu min. 1 školení/rok						
Garant	Indikátor	Termín	Zapojení aktéři	Zdroj	Mediální výstup	Doporučení ASZ
NNO Rvc, manažerka SZ	1 školení/rok	2019	dluhové poradny (Rvc, Děčko Liberec), město NB, poskytovatelé sociálních služeb	OPZ, výzva 52.	informování CS	Proškolení v dluhové problematice 2x za rok – možnosti oddlužení, zastavení exekucí
3.2. Specifický cíl: Od roku 2019 proběhne ve školách, NZDM, spolkových klubech, mateřských centrech, klubech seniorů, domech s pečovatelskou službou, aj. 10 přednášek ročně k právní a dluhové gramotnosti zaměřené na předcházení ekonomické nestability pro osoby ohrožené sociálním vyloučením i širokou veřejnost						
Garant	Indikátor	Termín	Zapojení aktéři	Zdroj	Mediální výstup	Doporučení ASZ
NNO Rvc	10 školení/rok	2019	NNO Rvc, školy, kluby, město, veřejnost, aj. v NB poskytovatelé sociálních služeb	OPZ, výzva 52.	informování CS	Zapojení terénních pracovníků do přednášek na základních školách – kazuistické přednášky
3.3. Specifický cíl: Od roku 2019 se v NB schází pracovní skupina k dluhové tématice 2/ročně, která sítuje dluhové aktivity v území a zefektivní přístup k zadluženým obyvatelům v lokálních podmínkách a se zapojením sociálních pracovníků z různých lokálních institucí a úřadů						
Garant	Indikátor	Termín	Zapojení aktéři	Zdroj	Mediální výstup	Doporučení ASZ
NNO Rvc, manažer SZ	2 setkání/rok	2019	dluhové poradny (Rvc, Děčko Liberec), město NB, poskytovatelé sociálních služeb	OPZ, výzva 52.	informování CS	Efektivní předávání informací, zaměřené poradny Děčko primárně na občany NB

3.4. Specifický cíl: Ve městě NB je nadále sestavován splátkový kalendář s osobami, které mají problém s placením nájemného, a od roku 2019 je 30 těchto osob každý rok propojeno se službami dluhového poradenství

Garant	Indikátor	Termín	Zapojení aktéři	Zdroj	Mediální výstup	Doporučení ASZ
Město NB-vedení	30 osob	2019	Město NB - OSM, dluhové poradny, poskytovatelé sociálních služeb	Vlastní, OP Z výzva 52.	informování CS	Včasné navázání na dluhové poradce – ideálně již druhý měsíc prodlení s platbou nájemného

3.5. Specifický cíl PRŮŘEZOVÝ: V NB se od roku 2019 průběžně monitorují a evaluují projekty z Operačního programu zaměstnanost, č. 52 a po skončení financování služeb na konci roku 2020 se zajistí návazné financování nadále potřebných služeb z jiných zdrojů

Garant	Indikátor	Termín	Zapojení aktéři	Zdroj	Mediální výstup	Doporučení ASZ
Realizátoři projektů	Monitoring a evaluace	2019	FCH ČL, Děčko Liberec, Rvc, Kraj LBC, město NB	OPZ, výzva 52.	Tiskoviny, Web	

3.6. Specifický cíl PRŮŘEZOVÝ: V NB se od roku 2019 organizují partnerská setkání realizátorů projektů i s dalšími partnery z LP (min 2/rok) k zajištění provázanosti projektů s dalšími službami v NB

Garant	Indikátor	Termín	Zapojení aktéři	Zdroj	Mediální výstup	Doporučení ASZ
Manažer SZ	2 setkání/rok	2019	Lokální partnerství (LP)	vlastní	Web	

INTERVENCE 4 - Podpořit dlouhodobě nezaměstnané, nekvalifikované a jinak znevýhodněné osoby v získání kompetencí potřebných pro uplatnění na trhu práce v rámci dostupného zaměstnávání

PRŮŘEZOVÁ INTERVENCE: Zaměstnanost, Bydlení, Sociální služby a rodina

4.1. Specifický cíl: Pracovní/bilanční diagnostikou, motivačními kurzy a rekvalifikačními kurzy bude od roku 2019 podpořeno minimálně 15 osob z ohrožených cílových skupin za rok

Garant	Indikátor	Termín	Zapojení aktéři	Zdroj	Mediální výstup	Doporučení ASZ
ÚP	15 osob/rok	2019	CS, ÚP	MPSV	Informování CS	

4.2. Specifický cíl: Od roku 2019 dochází v NB k propojování podpory v oblasti zaměstnanosti, bydlení a sociální práce pro osoby bez přístřeší, osoby v nouzových tréninkových a sociálních bytech podpořené 1 úvazkem.

Osobám obtížně umístitelným na trhu práce jsou poskytovány poradenské a podpůrné služby, podpora motivace, mentoring

Garant	Indikátor	Termín	Zapojení aktéři	Zdroj	Mediální výstup	Doporučení ASZ
FCH ČL	1 úvazek	2019	FCH ČL, ÚP, ...	OPZ, výzva 52.	Tiskoviny, Web, Informování CS	

4.3. Specifický cíl: Od roku 2019 budou probíhat pravidelná setkání ÚP s VPP - (min. 1 setkání před ukončením pracovního poměru) ohledně novinek na trhu práce

Garant	Indikátor	Termín	Zapojení aktéři	Zdroj	Mediální výstup	Doporučení ASZ
Město NB-OSM	1 setkání/rok	2019	OSM, ÚP	vlastní	informování CS	Navýšit na min. 2 setkání/rok. Zvat všechna VPP – pracovat s nimi průběžně

4.4. Specifický cíl: Od roku 2019 je podpořeno v NB 50 osob/rok kariérním poradenstvím při SŠ, NZDM, ÚP

Garant	Indikátor	Termín	Zapojení aktéři	Zdroj	Mediální výstup	Doporučení ASZ
ÚP, NNO	50 osob/rok	2019	ÚP, školy, poskytovatelé sociálních služeb		Tiskoviny, Web	

4.5. Specifický cíl: Od roku 2019 vzniknou v NB 4 nové vhodné pracovní pozice v průběhu roku pro motivované osoby ohrožené soc. vyloučením, které se osvědčily u VPP, jsou navázány na aktivity dostupného zaměstnávání v NB, aj.

Garant	Indikátor	Termín	Zapojení aktéři	Zdroj	Mediální výstup	Doporučení ASZ
zaměstnavatelé	4 pozice	2019	Město NB - OSM, ÚP, poskytovatelé sociálních služeb	ÚP – SÚPM, CHPM zaměstnavatelé	Tiskoviny, Web, Informování CS	

4.6. Specifický cíl: Od roku 2019 bude NB pravidelně posuzovat zakázky/nákupy s ohledem na možnost/vhodnost využití principů odpovědného zadávání veřejných zakázek/ nákupů, při jejichž realizaci bude zaměstnáno min. 10 % znevýhodněných osob nebo bude zaměstnána min 1 osoba

Garant	Indikátor	Termín	Zapojení aktéři	Zdroj	Mediální výstup	Doporučení ASZ

Město NB – vedení města, ORM	Počet zakázek/nákupů	2019	ORM, zaměstnavatelé, poskytovatelé sociálních služeb	vlastní	Tiskoviny, Web	1. Vytipovat zakázky – opakovaně každý rok 2. Vyhlásit zakázku a zaměstnat lidi
4.7. Specifický cíl: NB podporuje vstřícné prostředí pro sociální podnikání na Novoborsku a do roku 2020 se v NB rozšíří sociální podnik nebo se založí nový, který zaměstná nově min. 5 osob z cílové skupiny						
Garant	Indikátor	Termín	Zapojení aktéři	Zdroj	Mediální výstup	Doporučení ASZ
Soc. podnik	5 osob	2020	Město NB, sociální podnik	vlastní	Tiskoviny, Web	Určit si jak přesně podpoří sociální podnik. Zda např. dají zlevněný pronájem, přispějí na zpracování podnik. plánu aj.
4.8. Specifický cíl: Od roku 2019 bude probíhat v ORP NB pravidelné zvyšování informovanosti u cílové skupiny o možnostech zprostředkování práce pro zdravotně znevýhodněné obyvatele ohrožené sociálním vyloučením s kapacitou služby min 0,2 úvazku						
Garant	Indikátor	Termín	Zapojení aktéři	Zdroj	Mediální výstup	Doporučení ASZ
NNO Rytmus	0,2 úvazek	2019	NNO, ÚP, zaměstnavatelé, poskytovatelé sociálních služeb	MPSV, IP, Město NB a ostatní	Tiskoviny, Web, informování CS	
4.9. Specifický cíl: Od roku 2019 se bude v médiích města NB informovat o realizované práci VPP ve městě min. 1/rok						
Garant	Indikátor	Termín	Zapojení aktéři	Zdroj	Mediální výstup	Doporučení ASZ
Město NB - OSM	1 příspěvek/rok	2019	OSM, PR referent	vlastní	Tiskoviny, Web, informování CS	Navýšení počtu příspěvků ročně, aby téma nezapadlo
4.10. Specifický cíl: Od poloviny roku 2019 se prohlubuje spolupráce se zaměstnavateli ohledně zaměstnávání osob z ohrožených cílových skupin. Ke kontaktu se zaměstnavateli se využijí Poradní sbory při ÚP, které probíhají 2/rok						
Garant	Indikátor	Termín	Zapojení aktéři	Zdroj	Mediální výstup	Doporučení ASZ

NNO/ÚP	Setkání 2/rok	2019	ÚP zaměstnavatelé, poskytovatelé sociálních služeb	vlastní	Tiskoviny, Web	
4.11. Specifický cíl PRŮŘEZOVÝ: V NB se od roku 2019 průběžně monitorují a evaluují projekty z Operačního programu zaměstnanost, č. 52 a po skončení financování služeb na konci roku 2020 se zajistí návazné financování nadále potřebných služeb z jiných zdrojů						
Garant	Indikátor	Termín	Zapojení aktéři	Zdroj	Mediální výstup	Doporučení ASZ
Realizátoři projektů	Monitoring a evaluace	2019	FCH ČL, Děčko Liberec, Rvc, Kraj LBC, město NB	OPZ, výzva 52.	Tiskoviny, Web	
4.12. Specifický cíl PRŮŘEZOVÝ: V NB se od roku 2019 organizují partnerská setkání realizátorů projektů i s dalšími partnery z LP (min 2/rok) k zajištění provázanosti projektů s dalšími službami v NB						
Garant	Indikátor	Termín	Zapojení aktéři	Zdroj	Mediální výstup	Doporučení ASZ
Manažer SZ	2 setkání/ rok	2019	Lokální partnerství (LP)	vlastní	Web	
INTERVENCE 5 - Město otevřeně komunikuje s širokou veřejností zaváděné změny/opatření v oblasti sociálního začleňování. Všichni relevantní aktéři jsou do procesu zapojeni a mají potřebné informace						
PRŮŘEZOVÁ INTERVENCE: Propojení všech oblastí						
5.1. Specifický cíl: Plnění od roku 2019 schváleného Komunikačního plánu města NB, jehož součástí je seznam konkrétních opatření, které se týkají propagace služeb, aktivit Lokálního partnerství i dalších PR a osvětových aktivit						
Garant	Indikátor	Termín	Zapojení aktéři	Zdroj	Mediální výstup	Doporučení ASZ
Město NB/ Manažerka SZ	Plnění plánu	2019	Viz Komunikační plán	Viz Komunikační plán	Viz Komunikační plán	Viz Komunikační plán

7 Seznam příloh

- 1) Seznam členů Lokálního partnerství a pracovních skupin (samostatná)



Seznam členů Lokálního partnerství	
Agentura pro sociální začleňování	Veronika Simonová Kristina Březinová Tereza Šimonová
Město Nový Bor	Stanislava Silná Jolana Janušová
Odbor správy majetku (OSM) Městský úřad Nový Bor	Jitka Capouchová Beatrice Maderová (do 30. 6. 2018)
Odbor sociálních věcí a zdravotnictví (OSVZ) MěÚ Nový Bor, Oddělení sociálně-právní ochrany dětí (OSPOD) a Oddělení sociální péče a zdravotnictví (OSPZ)	Jiřina Kubáňová Jana Kučerová Dana Balážová
Odbor školství kultury a sportu (OŠKS) MěÚ Nový Bor	Alena Forgáčová
Odbor rozvoje města (ORM) MěÚ Nový Bor	Lukáš Janků
Krajský úřad Libereckého kraje (KÚLK)	Václav Strouhal Jiří Tůma
Úřad práce (ÚP) – krajská pobočka Liberec – kontaktní pracoviště Nový Bor	Lenka Čermáková
Sociální služby Nový Bor	Daniel Nerad
NOBYS Nový Bor	Markéta Matéová
Rodina v centru Nový Bor	Petra Vlčková
Farní charita Česká Lípa	Eva Ortová
Českobratrská církev evangelická Česká Lípa	Petra Náhlovská
Naše město	Vladimír Ort
Centrum pro zdravotně postižené Libereckého kraje Česká Lípa (CZPLK)	Kateřina Némethová
SON	Daniela Vondrová
Rytmus Česká Lípa	Nikola Tschertnerová
Děčko Liberec	Ludmila Guzyřová
Most k naději K-centrum Česká Lípa	Vladimíra Zaspalová
Velký vůz Sever	Veronika Lošťáková
Probační a mediační služba Česká Lípa	Petra Špinková
Místní akční skupina LAG Podralsko (MAS)	Dagmar Strnadová
Mateřská škola (MŠ) Klíček	Ivana Posseltová
Základní škola (ZŠ) Generála Svobody	Jiřina Jelínková
ZŠ náměstí Míru	Zuzana Tomsová / Jakub Ujka
ZŠ U Lesa	Jindřich Novák / Ivana Kolčová
ZŠ praktická	Romana Suchá
Vyšší odborná škola sklářská a Střední škola (VOŠS a SŠ) Nový Bor	Ilona Jindrová
Základní umělecká škola (ZUŠ) Nový Bor	Marie Kulovaná / Markéta Trnková Krchňáková
Dům dětí a mládeže (DDM) Smetanka	Olga Koutná
Tělovýchovná jednota (TJ) Jiskra Nový Bor	Ivan Zelenka
Městská policie Nový Bor	Jiří Zemanec
Policie ČR obvodní oddělení Nový Bor	Milan Boček
veřejnost	Miroslav Tancoš Štefan Gorol





PS Sociální služby a rodina	
Stanislava Silná	Město Nový Bor
Jiřina Kubáňová Dana Balážová Jana Kučerová Jana Janků	OSVZ MěÚ Nový Bor OSPOD MěÚ Nový Bor OSPZ MěÚ Nový Bor OSVZ MěÚ Nový Bor
Petra Špínková Jana Němcová Jan Vavříček Alena Tesarčíková	Probační a mediační služba
Petra Vlčková Nikola Tancošová	Rodina v centru
Jana Glaserová Kateřina Malečková	Farní charita Česká Lípa
Monika Raszková Kateřina Némethová	CZPLK Česká Lípa
Vladimíra Zaspalová	Most k naději Česká Lípa
Václav Strouhal Jiří Tůma	KÚLK
Nikola Tschertnerová	Rytmus Česká Lípa
Daniela Vondrová	SON
Ludmila Guzýová	Děčko Liberec
Daniel Nerad	Sociální služby Nový Bor

PS Zaměstnanost	
Lenka Čermáková	Úřad práce
Stanislava Silná	Město Nový Bor
Jitka Capouchová	OSM
Jiřina Kubáňová Dana Balážová Jana Kučerová	OSVZ OSPOD OSPZ
Eva Ortová	Farní charita Česká Lípa
Petra Špínková Jana Němcová Jan Vavříček	Probační a mediační služba
Nikola Tschertnerová	Rytmus
Václav Strouhal	KÚLK
Vladimír Ort	Naše město
Daniela Vondrová	SON

PS Bydlení	
Stanislava Silná	Město Nový Bor



Jitka Capouchová Beatrice Maderová (do 30. 6. 2018)	OSM
Jiřina Kubáňová Dana Balážová Jana Kučerová	OSVZ OSPOD OSPZ
Krista Šulcová	Úřad práce
Eva Ortová	Farní charita Česká Lípa
Markéta Matéová	Nobys
Daniel Nerad	Sociální služby NB
Václav Strouhal	KÚLK
Miroslava Jonášová	CZPLK
Lukáš Janků	Odbor rozvoje města
Petra Náhlovská	Českobratrská církev evangelická
Daniela Vondrová	SON





MĚSTO NOVÝ BOR

Nový Bor, nám. Míru 1, tel. 487712314, fax. 487726160

Výpis usnesení z 45. zasedání Zastupitelstva města Nový Bor konaného dne 12. září 2018

USNESENÍ č. 1008/18/ZM45

Strategický plán sociálního začleňování (SPSZ) obce Nový Bor II pro období 2019 – 2021

Zastupitelstvo města po projednání

s c h v a l u j e

Strategický plán sociálního začleňování (SPSZ) obce Nový Bor II pro období 2019 až 2021.

Mgr. Jaromír Dvořák
starosta města Nový Bor

Výpis provedla: Pavlína Fafalová
sekretariát starosty
město Nový Bor



V Novém Boru dne 19. září 2018