

STRATEGICKÝ PLÁN SOCIÁLNÍHO ZAČLEŇOVÁNÍ ODRY

2015 - 2018



Agentura
pro sociální začleňování

Dokument byl schválen Zastupitelstvem města Oder dne 24. 06. 2015

Obsah

Úvod	4
Lokální partnerství a pracovní skupiny	4
Analytická část	7
Vyhodnocení plnění Strategického plánu sociálního začleňování (2013 - 2014)	7
Mapování problémů v rámci pracovních skupin LP Odry	11
Dlouhodobá vize	12
Metoda a struktura SPSZ	12
Implementace plánu	13
Revize plánu	13
Popis lokalit považovaných za vyloučené	15
Zadlužení nájemníků městských bytů	29
Návrhová část	30
BYDLENÍ, DLUHY A FINANČNÍ GRAMOTNOST	30
VZDĚLÁVÁNÍ, RODINA A VOLNÝ ČAS	33
ZAMĚSTNANOST	38
BEZPEČNOST A PREVENCE KRIMINALITY	41
Indikátory účinnosti SPSZ	42
Kontextové indikátory – výchozí stav	45
Nejčastější zakázky poskytovatelů sociálních služeb za rok 2014	53
Porovnání nezaměstnanosti v okrese Nový Jičín k 31. 12. 2014	54
Přehled čerpání v koordinovaném přístupu k sociálně vyloučeným lokalitám z ESIF	55
Použité zdroje	57

Úvod

Držíte v rukou aktualizovanou verzi Strategického plánu sociálního začleňování města Oder, který vznikl za zapojení místních neziskových organizací, státních a samosprávných institucí (sdružených v Lokálním partnerství Odry) a Agentury pro sociální začleňování (dále ASZ). Město Odry projevilo v roce 2012 zájem o spolupráci s Agenturou pro sociální začleňování, spolupráce byla v lednu roku 2013 zahájena a tento strategický dokument byl prvním výsledkem spolupráce. V letošním roce (2015) bylo přistoupeno k jeho vyhodnocení a aktualizaci, aby mohl být dále využit při čerpání prostředků z Evropských strukturálních a investičních fondů (ESIF) v programovém období 2014-2020 v režimu tzv. Koordinovaného přístupu v sociálně vyloučených lokalitách (KPSVL), především v operačních programech Zaměstnanost (OPZ), Vzdělávání, věda a výzkum (OP VVV) a integrovaném regionálním operačním programu (IROP).

Cílovou skupinou opatření obsažených v tomto dokumentu jsou všichni občané města Oder, kteří se z různých důvodů ocitli nebo ocitnou v ohrožení sociálním vyloučením – ať už mají ztížený přístup k institucím a službám, jsou odříznuti od vzdělávacích příležitostí nebo se například potýkají s nahromaděnými problémy, které sami neumí efektivně řešit, např. zadluženost, ztráta zaměstnání, platební neschopnost, problémy s bydlením, problémy dětí ve škole, vzdělání, závislost na sociálních dávkách, špatné právní povědomí, apatie, závislost na lichvářích, neschopnost hospodařit.¹

Rád bych na tomto místě poděkoval všem těm, kteří se aktivně zapojili do tvorby a aktualizace tohoto dokumentu a aktivně se zasazují za naplňování stanovených cílů.

Vladimír J. Kružík,

lokální konzultant ASZ pro Odry

¹ Více na <http://www.socialni-zaclenovani.cz/co-je-socialni-vylouceni>

Lokální partnerství a pracovní skupiny

Subjekty začleněné do Lokálního partnerství Odry

AC AERO, s.r.o. (www.acaero.cz)

Asociace rodičů a přátel zdravotně postižených dětí v ČR, o.s. - Klub ZVONEČEK
(www.klubzvonecek.wz.cz)

Charita Odry (www.odry.charita.cz)

Střední pedagogická škola a Střední zdravotnická škola svaté Anežky České Odry (www.cssodry.cz)

Město Odry (www.odry.cz)

Městská policie Odry (www.odry.cz/mp.asp)

Místní akční skupina Regionu Poodří (www.mas.regionpoodri.cz)

Oderská městská společnost, s.r.o. (www.oderskams.cz)

Policie ČR, obvodní oddělení Odry (www.policie.cz/clanek/obvodni-oddeleni-odry.aspx)

Stavzem, s.r.o. (www.stavzem.cz)

Střední škola Odry (www.ssodry.cz)

Úřad práce ČR, pracoviště Odry (www.portal.mpsv.cz/upcr/kp/msk/kop/odry)

Základní škola Komenského, Odry (www.komenska.com)

Základní škola Pohořská, Odry (www.zsodrypohorska.cz)

Pracovní skupiny Lokálního partnerství Odry

Při přípravě tohoto strategického plánu vznikly v roce 2013 v rámci Lokálního partnerství Odry tři pracovní skupiny – *Bydlení, dluhy a finanční gramotnost; Vzdělávání a volný čas a Zaměstnanost* – které formulovaly opatření obsažená v dokumentu. Vzhledem k tomu, že oblastí bezpečnosti a prevence kriminality se v Odrách již zabývá Plán prevence kriminality města Odry a aktivně fungující komise prevence kriminality Rady města, bylo rozhodnuto, že bude v rámci efektivity práce oblast bezpečnosti a prevence dále řešena právě v této platformě, aby nedocházelo ke zbytečnému zdvojování aktivit na úrovni komise Rady a pracovní skupiny Lokálního partnerství.

Pro potřeby přípravy Koordinovaného přístupu k sociálně vyloučeným lokalitám (KPSVL) v Odrách vznikla v prvním čtvrtletí 2015 pracovní skupina *Projekty*, která je složená ze zástupců subjektů, které mají zájem čerpat prostředky vyhrazené pro KPSVL a předložili své projektové záměry, obsažené v tomto dokumentu.

PS Bydlení, dluhy a finanční gramotnost

Miroslava Hřčková, vedoucí odboru sociálních věcí MěÚ Odry

Milena Mátlová, terénní pracovnice MěÚ Odry

Michaela Tomášková, Charita Odry

Jaroslav Zdražil, jednatel, Oderská městská společnost, s.r.o.

Pavλίna Šubrtová, sociální pracovnice OSPOD odboru sociálních věcí MěÚ Odry

PS Vzdělávání a volný čas

Pavla Baráková, sociální pracovnice SAS pro rodiny, Klub Zvoneček

Alena Buczková, vedoucí odboru kultury a školství MěÚ Odry

Jaroslava Dokoupilová, ředitelka, SŠ Odry

Klára Galetková, ředitelka, Klub Zvoneček

Libor Helis, starosta, Město Odry

Josef Hladný, ředitel, ZŠ Komenského, Odry

Pavla Hostašová, ředitelka, Střední pedagog. škola a Střední zdrav. škola sv. Anežky České Odry

Radek Hendrych, zástupce ředitele, ZŠ Komenského, Odry

Jan Jursík, ředitel, ZŠ Pohořská, Odry

Renata Šandová, zástupkyně ředitele, ZŠ Pohořská, Odry

Libuše Králová, zástupce ředitele, SŠ Odry

Jana Tvrdoňová, sociální pracovnice OSPOD odboru sociálních věcí MěÚ Odry

PS Zaměstnanost

Lukáš Bršťák, jednatel, Stavzem, s.r.o.

Miroslava Hřčková, vedoucí odboru sociálních věcí MěÚ Odry

Eva Janošová, členka zastupitelstva města Odry

Eva Janovská, vedoucí referátu zaměstnanosti, Úřad práce Odry

Pavla Falharová, vedoucí, Úřad práce Odry

Petr Kučerka, ředitel, Charita Odry

Jakub Mateiciuc, jednatel, AC AERO, s.r.o.

Dagmar Vávrová, tajemnice MěÚ Odry

PS Projekty

Kamila Ambrožová, odbor rozvoje města, Město Odry

Lukáš Bršťák, jednatel, Stavzem, s.r.o.

Klára Galetková, ředitelka, Klub Zvoneček

Libor Helis, starosta, Město Odry

Radek Hendrych, zástupce ředitele, ZŠ Komenského, Odry

Pavla Hostašová, ředitelka, Střední pedagog. škola a Střední zdrav. škola sv. Anežky České Odry

Jaroslav Král, jednatel, Vade Mecum Bohemiae, s.r.o.

Petr Kučerka, ředitel, Charita Odry

Dagmar Michlíčková, odbor sociálních věcí, Město Odry

Analytická část

Vyhodnocení plnění Strategického plánu sociálního začleňování (2013 - 2014)

Bydlení, dluhy a finanční gramotnost

Opatření:	1.1 Zahájení a udržení terénní sociální práce s dlužníky na nájemném v městských bytech
Stav plnění:	Částečně splněno
Komentář:	<p>Město Odry získalo v letech 2013 i 2014 dotaci z Úřadu vlády ČR na mzdu terénní pracovníce, která v Odrách dosud působí (žádost o dotaci je podána i na rok 2015).</p> <p>V srpnu 2014 začala v Odrách působit také obecně prospěšná společnost Společně - Jekhetane, která zde zaměstnává jednu terénní pracovníci. Společnost zde působí v rámci individuálního projektu MSK, který končí ve 2. čtvrtletí 2015.</p> <p>Oblast bydlení a dluhů spadá do řešené agendy obou terénních pracovníc.</p> <p>K dalšímu jednání se nabízí zajištění udržitelnosti terénní práce v Odrách a její případné zaměření na definované problémy cílové skupiny.</p>

Opatření:	1.2 Využívání institutu zvláštního příjemce doplatku na bydlení
Stav plnění:	V realizaci
Komentář:	<p>V roce 2014 došlo k jednání s vedením sociálního odboru, Úřadem práce (ÚP) a Oderskou městskou společností (OMS), na kterém došlo k dohodě o spolupráci při prevenci zadlužování. Proces se ale zastavil na otázce předávání informací o dlužnících ze strany OMS směrem k ÚP a případně terénním pracovníkům, ke které zjišťujeme stanovisko právníka. Zároveň bylo další jednání odloženo s ohledem na změny ve vedení místního pracoviště ÚP.</p>

Opatření:	2.1 Zahájení jednání o vzniku krizového bydlení s doprovodným programem
Stav plnění:	V realizaci
Komentář:	<p>K tomuto tématu proběhlo dosud několik jednání s vedením Charity Odry, která se v Odrách věnuje práci s osobami bez přístřeší a také jim v zimních měsících ve spolupráci s městem Odry poskytuje provizorní ubytování. Zatím nebyl nalezen vhodný objekt, ve kterém by bylo možné dlouhodobě realizovat tuto službu a ani nedošlo k dohodě na konkrétní formě této služby</p>

	<p>– zda noclehárna, azylový dům, byty...</p> <p>V roce 2014 také došlo ke změně na pozici pracovnice denního centra, která začínala práci s osobami bez přístřeší v Odrách.</p>
--	----------------------------------------------------------------------------------------------------------------------------------------------------------------------------------

Opatření:	3.1 Vznik dluhové poradny a zahájení vzdělávání ve finanční gramotnosti
Stav plnění:	Částečně splněno
Komentář:	<p>V roce 2014 došlo k dohodě na programu finanční gramotnosti pro děti na místních základních školách. V roce 2015 by měla proběhnout výtvarná a literární soutěž pro děti a zároveň série přednášek pro poslední 2 ročníky obou místních škol.</p> <p>V roce 2014 také v Odrách proběhly 2 přednášky pracovnice Poradny při finanční tísní – první byla určena pracovníkům sociálních služeb a MěÚ a druhá pro občany, kteří mají problémy s dluhy. Jak se ovšem ukázalo, zájem ze strany občanů byl i přes pozvání ze strany terénní pracovnice velmi malý, tito lidé dávají přednost individuálnímu poradenství a konzultacím jejich konkrétních problémů, před přednáškami.</p> <p>Nepodařilo se zatím najít způsob, jak zajistit trvalé odborné dluhové poradenství v Odrách.</p>

Vzdělávání a volný čas

Opatření:	1.1 Vznik nízkoprahového zařízení pro děti a mládež v Odrách
Stav plnění:	Částečně splněno
Komentář:	<p>Na konci roku 2013 získalo město Odry dotaci z ROP Moravskoslezsko na vybudování zázemí pro NZDM v prostorách bývalé diskotéky Manhattan.</p> <p>Na přelomu let 2013 a 2014 byla Moravskoslezským krajem (za konzultace ASZ) vyhlášena veřejná zakázka na provozování NZDM v Odrách, do které se ale nepřihlásil žádný zájemce.</p> <p>V roce 2014 probíhaly administrativní práce spojené jak se samotnou investiční dotací, tak s výběrem realizátora stavebních úprav prostor. Zároveň je také vybírán budoucí provozovatel této sociální služby.</p> <p>Spuštění provozu NZDM je plánováno na 2. čtvrtletí 2015.</p> <p>Nedořešeným zatím zůstává financování provozu z externích zdrojů.</p>

Opatření:	1.2 Práce s dětmi a mládeží na ulici (streetwork)
Stav plnění:	Částečně splněno
Komentář:	Nové aktivity v této oblasti byly v Odrách zahájeny na podzim 2014 terénní pracovníci MěÚ, která zejména mimo své pracovní doby a v rámci své dobrovolné práce pořádá pro místní děti různé volnočasové aktivity (taneční kroužek, výlety, společné večery a nocování). O aktivitách informuje na Facebooku ve skupině AKTIVITY ODRY...STÁHNĚME DĚTI Z ULICE – tato skupina se stala také komunikačním kanálem s dětmi, účastníky akcí. Úkolem do budoucna zůstává dlouhodobější zajištění těchto aktivit po finanční a materiální stránce.

Opatření:	1.3 Zvýšení informovanosti o volnočasových aktivitách ve městě
Stav plnění:	Částečně splněno
Komentář:	Plněno běžnými komunikačními kanály (Oderský zpravodaj, webové stránky organizací, plakáty) a také na sociální síti Facebook (viz opatření 1.3).

Opatření:	2.1 Zajištění dostupnosti sociální služby SAS pro rodiny v městských částech Oder a ve spádových obcích
Stav plnění:	V realizaci
Komentář:	SAS pro rodiny s dětmi (Zvoneček) poskytuje své služby dlouhodobě jak v Odrách, tak i v okolních městských částech i jiných obcích Oderska. V roce 2014 došlo v reakci na pokles dotace z MPSV k dohodě na navýšení příspěvků ze strany některých obcí, ve kterých je SAS pro rodiny poskytována. K další diskuzi je definování případné potřeby rozšíření služby a hledání možností jejího financování (KPSVL).

Opatření:	3.1 Jednání o vzniku přípravné třídy pro děti z oderských základních škol
Stav plnění:	splněno
Komentář:	Bylo dohodnuto, že jednání o vzniku přípravné třídy bude pokračovat na základě výsledku zápisů v roce 2014 a případných odkladů nástupů do prvních tříd, v případě dostatečného počtu dětí vhodných pro přípravnou třídu (např. odklad). Po zjištění stavu bylo konstatováno, že není dostatečný počet dětí, pro které by bylo reálné zřídit v Odrách přípravnou třídu. Jako vhodná cesta se zdá pokračovat v provozu předškolního klubu, který fungoval při ZŠ Komenského a hledat možnosti k jeho obnovení.

Opatření:	3.2 Vznik pozice metodika záchytné sítě (práce s absolventy ZŠ při nástupu na SŠ a učiliště)
Stav plnění:	Částečně splněno
Komentář:	<p>Funkci metodika plní dlouhodoběji neformálně výchovný poradce na ZŠ Komenského. V roce 2014 byla tato činnost v Odrách jednorázově finančně podpořena nadací Open society found.</p> <p>Následně proběhla konzultace s odborníci ASZ pro oblast vzdělávání, při které jsme se dohodli na pravidelnějším setkávání s rodiči a žáky (první schůzka proběhla v prosinci 2014).</p> <p>Úkolem do budoucna je zajištění dlouhodobějšího financování této pozice a také nastavení místní metodiky této činnosti (setkávání, informovanost rodičů a žáků, spolupráce s druhou ZŠ,...)</p>

Zaměstnanost

Opatření:	1.1 Zajištění pracovní asistence a přístupu k odbornému poradenství
Stav plnění:	Částečně splněno
Komentář:	<p>V roce 2013 podalo místní o.s. Vzájemná důvěra projektovou žádost do výzvy na Sociální inovace, na základě které mělo vzniknout poradenské místo pro pracovníky místních (nejen sociálních) firem, jak i pro samotné firmy. Žádost však nebyla úspěšná.</p> <p>Ve 4. čtvrtletí 2014 byl v Odrách zahájen dlouho očekávaný projekt Příležitost dělá(t) zaměstnance, v rámci kterého probíhá odborné poradenství pro místní nezaměstnané, komunikace s potencionálními zaměstnavateli a zároveň se nabízí možnost dotací pro tyto zaměstnavatele na zřízení nového pracovního místa. Projekt trvá do poloviny roku 2015, otázkou tedy zůstává udržitelnost těchto aktivit do budoucna.</p>

Opatření:	2.1 Otestování možnosti sociálně odpovědného zadávání veřejných zakázek městem Odry
Stav plnění:	nesplněno
Komentář:	<p>Možnost sociálně odpovědného zadávání veřejných zakázek byla vedení města představena pracovníky ASZ v 2. čtvrtletí 2013, zatím však nebyla uplatněna na žádné veřejné zakázce.</p>

Mapování problémů v rámci pracovních skupin LP Odry

Toto mapování hlavních problémů proběhlo v rámci jednání 3 pracovních skupin, které byly ustanoveny v Lokálním partnerství Odry. Následovalo formulování možných řešení a následné porovnání s výsledky situační analýzy, externě zpracované Výzkumným ústavem práce a sociálních věcí.

Bydlení, dluhy a finanční gramotnost:

- Zadluženost nájemníků městských bytů
- Špatný stav domů, vandalismus, nepořádek
- Nízké povědomí o hospodaření s penězi (nevýhodné půjčky, nákupy předraženého zboží)
- Absence krizového bydlení pro osoby bez přístřeší

Vzdělávání a volný čas:

- Nedostatek bezplatných volnočasových aktivit
- Špatná informovanost o již fungujících aktivitách pro děti a mládež
- Předčasné ukončování středoškolského a učňovského vzdělávání u oderských žáků
- Absence přípravné třídy / přípravy dětí nenavštěvujících MŠ

Zaměstnanost:

- Nízká kvalifikace uchazečů o práci
- Nespolehlivost zaměstnanců
- Absence placené veřejné služby
- Chybí pracovní poradenství („doprovázení“) pro již zaměstnané klienty (např. v místních sociálních podnicích), kteří často zbytečně práci opět ztrácejí
- Chybí ekonomická gramotnost u zaměstnaných
- Zvláště mezi sociálně vyloučenými je velmi nízké dosažené vzdělání
- Zadlužení nezaměstnaní nemají zájem o legální práci z důvodu exekuce příjmu

Dlouhodobá vize

Vize pro město Odry na dalších deset let, o kterou se opírali autoři tohoto dokumentu, je postavena na těchto základních pilířích:

- Vytvořit podmínky pro plnou integraci sociálně vyloučených obyvatel do společnosti a prostřednictvím prevence zabránit dalšímu sociálnímu vyloučení a s tím spojených sociálně patologických jevů.
- Podporovat rovný přístup všech občanů města ke vzdělávání, bydlení, zaměstnání, sociálním službám, možnostem trávení volného času a bezpečí.
- Udržovat a rozvíjet dobré vzájemné soužití mezi všemi občany města.

Metoda a struktura SPSZ

K dosažení cílů stanovených v tomto dokumentu využíváme proces strategického plánování, při kterém si stanovujeme, v jakém bodě se nacházíme, do jakého bodu se chceme dostat a jaké prostředky chceme využívat. Navazujeme na dostupné strategie a analýzy, které již byly zpracovány a jsou vhodným zdrojem dat pro tento strategický plán. Zároveň využíváme zapojení co nejvíce relevantních místních partnerů z řad zástupců institucí, neziskových organizací, nebo podnikatelů v rámci pracovních skupin Lokálního partnerství. V rámci jednání pracovních skupin byla provedena analýza problémů, které se v té konkrétní oblasti vyskytují a poté byla navrhována řešení, která by mohla identifikované problémy eliminovat. V rámci aktualizace strategického plánu v roce 2015 bylo plnění původního plánu vyhodnoceno a následně členy pracovních skupin revidovány soubory jednotlivých opatření.

Jedním z hlavních zdrojů informací pro strategické plánování v Odrách je „Zpráva o vybraných otázkách sociálního vyloučení a nástrojích sociálního začleňování v Odrách“, která byla zpracována v roce 2013 v souvislosti se zahájením spolupráce Agentury pro sociální začleňování a města Oder pracovníky Výzkumného ústavu práce a sociálních věcí.

Dalšími relevantními zdroji informací pro oblast sociální inkluze na regionální a celostátní úrovni jsou například:

Střednědobý plán rozvoje sociálních služeb Moravskoslezského kraje

Strategie sociálního začleňování 2014 – 2020

Koncepce romské integrace na období 2014 – 2020

Strategie politiky zaměstnanosti do roku 2020

Strategie regionálního rozvoje ČR 2014 – 2020

Koncepce podpory malých a středních podnikatelů na období let 2014 – 2020

Program rozvoje venkova na období 2014 – 2020

Národní strategie protidrogové politiky na období 2013 až 2015

Strategie prevence kriminality 2012 – 2015

Koncepce bydlení ČR do roku 2020

Strategií pro práci Policie České republiky ve vztahu k menšinám pro období let 2013 – 2014

Národní strategie finančního vzdělávání

Implementace plánu

Po schválení dokumentu v Radě a Zastupitelstvu následuje implementační fáze, která bude koordinována v rámci pracovních skupin, monitorována a vyhodnocována v rámci Lokálního partnerství pod vedením manažera KPSVL.

Opatření financovaná v rámci KPSVL budou dále koordinována manažerem KPSVL v rámci pracovní skupiny Projekty, která sdružovala nejprve předkladatele projektových záměrů a v další fázi budou jejími členy žadatelé a realizátoři projektů financovaných z operačních programů OP Z, OP VVV a IROP. Přehled předpokládaného čerpání z těchto operačních programů v rámci KPSVL je také součástí tohoto plánu. Tato pracovní skupina pod vedením manažera KPSVL bude průběžně sledovat a vyhodnocovat naplňování indikátorů účinnosti SPSZ.

Revize plánu

Strategický plán sociálního začleňování je živým dokumentem, a proto by měly být práce na jeho REVIZI spolu s přípravou navazujících či rozvíjejících projektů zahájeny nejpozději do konce roku 2017. V rámci této revize se pomocí indikátorů vyhodnotí plnění a dopad individuálních cílů a provedou se potřebné úpravy opatření, případně cílů samotných s ohledem na nové okolnosti. V rámci této evaluace se také uskuteční šetření nejméně ve 25-50 domácnostech (žijící v sociálně vyloučených lokalitách), ze kterých minimálně 50% bude romských. Důraz na vyhodnocení dopadů opatření na sociálně vyloučené Romy vyplývá ze skutečnosti, že obyvatelé SVL jsou převážně z této menšiny.

Revidovaný plán bude opět předložen ke schválení Radě a Zastupitelstvu města. Tuto fázi má již plně na starosti manažer Strategického plánu/KPSVL – pracovník městského úřadu, který dostává potřebnou pomoc od Agentury v rámci tzv. vzdálené podpory. Revidovaný plán by měl být zpracován na období 2019-2021.

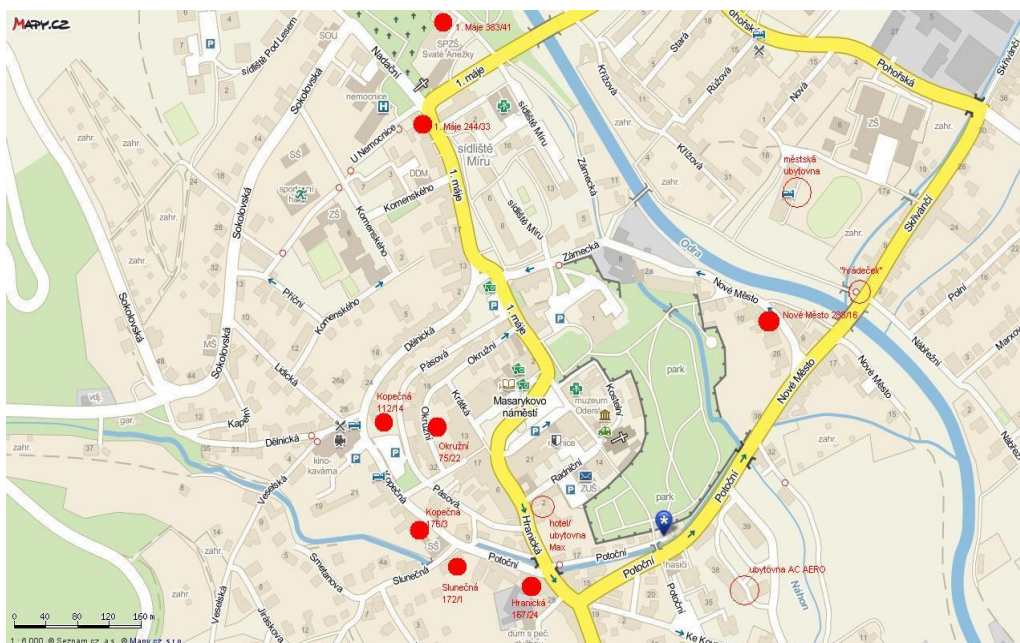
Popis lokalit považovaných za vyloučené²

Identifikace sociálně vyloučených lokalit v rámci města Odry byla přes relativně malou rozlohu města a jeho celkovou přehlednost problematická, jak jsme již naznačili výše. K víceméně definitivnímu naplnění tohoto úkolu došlo až v samotném závěru výzkumu.

Jedním z důvodů, je, že za LPV jsou považovány objekty obydlené převážně romskými obyvateli a v kontextu města Oder jde v podstatě bez výjimky o jednotlivé domy spojené vždy s jednou adresou, převážně se vyskytující v běžné řadové zástavbě a nijak zásadně se neodlišující od okolních domů. Nelze ani hovořit o výskytu těchto domů po více počtech v jedné ulici. Pokud ano, jsou domy umístěny relativně daleko od sebe. Výjimku tvoří domy na ulici Hranická, kde se vyskytují čtyři a tři z nich jsou v těsné blízkosti.

Svou úlohu sehrává také fakt, že většina objektů (kromě Veselí a částečně 1. Máje 41) je v bezprostřední blízkosti centra města, tedy v dobré dostupnosti veřejných služeb. Město Odry je obcí s rozšířenou působností a nejen proto je vzhledem ke své velikosti velmi dobře vybaveno veřejnými institucemi a službami, jako je kontaktní pracoviště úřadu práce, nemocnice, ordinace praktických lékařů, pediatrů apod., služebnou městské i státní policie, mateřskou školou se čtyřmi pobočkami, dvěma základními školami a dokonce dvěma středními školami. Město je dostupné jak autobusovou, tak vlakovou dopravou. Nachází se zde několik obchodů s potravinami a spotřebním zbožím, pobočky bank i bankomat. Z důvodu relativně malé rozlohy je naprostá většina těchto služeb dostupná bez použití dopravního prostředku, a vzhledem k poloze většiny LPV, je snadno dostupná pěší chůzí do 10 minut. Výjimku představuje místní část Veselí; mimo ni také ostatní místní části. O koncentraci těchto domů v rámci města více napoví následující mapka (LPV jsou zde označeny červenými kolečky; červenými kroužky jsou pak označeny potenciální vyloučené lokality a „Hrádeček“, který v současnosti slouží jako přístřeší skupině osob bez domova, zmiňujeme se o nich dále v textu):

² Situační analýza, VÚPSV, 2013



Právě tento fakt je možné konstruktivně využít pro výzkum a dojít k jednomu z hlavních závěrů této studie, a to, že se v Odrách sociálně vyloučené lokality se všemi podstatnými definičními atributy nevyskytují, přestože se o vymezení takových atributů, které by bylo možné použít v **aplikovaném** výzkumu (a docílit tak například alespoň kompromisní shody v tom, co v praxi za vyloučenou lokalitu označit), vede stále expertní debata. Zároveň chybí typologizace, která by umožnila diferencovat lokality tak, aby v této množině nestály vedle sebe na stejné úrovni vyloučení jednak jednotlivé domy roztroušené v běžné zástavbě a zároveň rozsáhlé lokality na periferiích měst, ohraničené přirozenými i nepřirozenými překážkami a komplikovaným přístupem k veřejným službám³.

V rámci této analýzy se pokusíme o navržení několika kritérií, které je podle našeho názoru vhodné vzít v potaz alespoň pro případnou typologii vyloučených lokalit a pokusíme se je použít na popis lokalit považovaných za vyloučené v rámci Odr a identifikaci SVL. Vycházíme přitom z definic, které zatím byly či jsou používány⁴. Za tyto atributy **pracovně** považujeme zejména:

- **prostorové vymezení a ohraničení** (zda má lokalita patrné fyzické hranice - tím, jak se svým charakterem liší od svého okolí (charakterem zástavby, strukturou služeb), případně je přímo oddělená od ostatní obytné zástavby průmyslovou zónou, frekventovanou silnicí, vodním tokem, skládkou apod.)

³ Na potíže s vymezením sociálně vyloučených lokalit poukazuje například kolektiv autorů ve studii „Mapování skupin obyvatel akutně ohrožených sociálním vyloučením ve vybraných čtyřech krajích v souvislosti s nedostupností bydlení“, které se projevují mimo jiné při sběru dat o těchto lokalitách u zástupců obcí.

⁴ Kromě výše uvedené studie také například „Strategie boje proti sociálnímu vyloučení na období 2011 – 2015“ a „Analýza sociálně vyloučených romských lokalit a absorpční kapacity subjektů působících v této oblasti“.

- **symbolické vyloučení** (označování této lokality jako vyloučené v diskurzu aktérů veřejného života, případně stigmatizace této lokality v každodenním diskurzu ostatních obyvatel anebo obyvatel samotných lokalit)
- **status „lokality“/rozsah lokality** (jednotlivý dům až rozsáhlé území)
- **prostorová odloučenost** (dostupnost veřejných služeb jako jsou hromadná doprava, úřady, školy, sociální služby, služby občanské vybavenosti apod.)
- **koncentrace** obyvatel, kteří jsou nositeli **prvků sociálního vyloučení** (případně koncentrace na etnickém principu)
- **vizuální rozpoznatelnost** bez znalosti dalšího kontextu (zejména v negativním smyslu - zanedbané až zdevastované objekty a jejich okolí)
- v neposlední řadě jde také o to, zda je „tento prostor jak místem, do něhož jsou „vyloučení“ odkázáni, tak i místem, které se na jejich vyloučení podílí“⁵; zda pro zmírnění **individuálního** sociálního vyloučení stačí změnit například svou sociálně-ekonomickou situaci nebo **je nutné lokalitu opustit či se musí lokalita změnit.**

Popis LPV

V následujícím popisu postupně představíme ty z objektů, které jsou víceméně v obecné shodě považovány za vyloučené lokality a pokusíme se na ně aplikovat výše uvedená kritéria a stanovit tak, do jaké míry tyto objekty nesou atributy sociálně vyloučené lokality. Míru naplnění kritérií vyjadřujeme většinou procenty a při jejich stanovení vycházíme jak z vnímání situace jednotlivými aktéry, tak z našeho expertního posouzení, tak s pomocí „objektivních“ informací, které máme k dispozici (i když v některých případech jde o odhady).

1. Objekt Slunečná 172/1

Tento objekt byl jmenován na prvním místě vždy, když jsme s komunikačními partnery v rámci rozhovorů narazili na existenci sociálně vyloučených lokalit v Odrách. Hovorově je nazýván jako „Ranč“.

• Podívejte, ten ranč je z toho důvodu, že tam bydlí jenom Romové a barák vypadá tak jak vypadá, i když je v soukromých rukou, kdysi to bylo město, ale řekl bych, že kdyby se na to šlo úředně, tak má tam být třeba 20 lidí a je jich tam 50. Proto to má tohle specifikum a začalo se tomu říkat ranč.

• T: Vlastně jak jsme se nad tím zamýšleli, proč zrovna ranč? Jaká je souvislost?

R: Protože někdy jako bylo slyšet, tady to my neslyšíme, ale když jsme měli kancelář směrem do zahrady, tak někdy tam byl jako na ranči zpěv, hudba, ženy, víno atd. ☺

Jde o dvoupodlažní objekt, pravděpodobně z přelomu 19. a 20. století, v katastru nemovitostí uveden jako chráněná kulturní památka. V současnosti je však již zvenčí patrné výrazné zchátrání, které z něj mimo jiné dělá „špatnou adresu“. Objekt je umístěn

⁵ Zde citujeme studii uvedenou výše v poznámce pod čarou č. 4.

nedaleko centra města, v prostoru představuje „solitér“, přestože je obklopen dalšími domy. Důvodem je mimo jiné i charakter stavby, který vyvolává dojem „zámečku“ se stylovým průjezdem uprostřed budovy a vlastním dvorním traktem. Budova jako celek i společné nebytové prostory budovy jsou dlouhodobě nemodernizované a neudržované. Neudržovaný je také dvorní trakt, na kterém je patrný každodenní provoz relativně velkého množství osob. Z hlediska zchátralosti a neudržovanosti je objekt v nejhorším stavu z identifikovaných LPV v Odrách.

Důvody nákupu objektu do soukromých rukou jsou spíše než se spekulací s bydlením sociálně znevýhodněných osob či domácností spojovány s investicí do kulturně chráněné památky, obecně však nejsou nijak zvlášť tematizovány.

V objektu tazatelé během sběru dotazníků identifikovali 6 bytových jednotek, ve 4 případech z 5 byli tazatelé odmítnuti a objekt tak představuje dům, ve kterém jsme získali nejmenší podíl dotazníků, a to pouze 17%. Podle zkušeností tazatelů obyvatelé odmítali podílet se na výzkumu v souvislosti s informací, že výzkum je zadán úřadem vlády. Strategie odmítání má však pravděpodobně širší souvislosti. Výzkumnice byla náhodou svědkem komentáře zástupce městského úřadu, který referoval o tom, že v souvislosti s natáčením televize byli zástupci města i televizní štáb „vyhnáni“ a že obyvatelé odmítli jakoukoliv další komunikaci.

O důvodech, proč se obyvatelé objektu chovají **uzavřeně a odmítavě**⁶, lze pouze spekulovat. Možným vysvětlením je pověst, kterou objekt a jeho obyvatelé mají mezi obyvateli a veřejnými aktéry Oder. Jde o velmi silné symbolické vyloučení, které obyvatelé objektu pociťují a podobně se vůči okolí vymezují. Tato situace je v podstatě vrcholem sociálního vyloučení, kdy jeho objekty potvrzují toto vyloučení vlastním aktivním chováním a demonstrují odtržení, případně izolaci od ostatních obyvatel města, podobně jako od obyvatel dalších LPV.

Jeden z komunikačních partnerů z tohoto objektu situaci v souvislosti s výše popsanou událostí s natáčením televize popsal asi těmito slovy:

„Město se o nás nezajímá, ale když chtějí ukázat romské barák, tak přijdou sem!“

Dalším možným důvodem může být ale skutečnost, že vlastníkem objektu je soukromá osoba, která objekt před několika málo lety odkoupila od města a jeho obyvatelé mohou mít obavy, že by v případě vynášení informací, případně stížností, ohrozili svou existenci v tomto objektu. K tomuto tvrzení ovšem nemáme žádné objektivní informace, uvádíme ho pouze jako hypotetické, jehož ověření nebylo v možnostech tohoto výzkumu.

Jak již bylo řečeno, nemůžeme mnoho soudit o obyvatelích domu na základě dotazníku za jednu domácnost, nicméně, můžeme si všimnout alespoň těch podmínek, u

⁶ Pozn. 06/2015: Terénní sociální pracovnice oderské NNO vyjádřila názor, že obyvatelé tzv. „ranče“ se odmítavě nechovají a se sociální službou bezproblémově spolupracují.

nichž není důvod předpokládat, že by měly být výrazně odlišné od zbytku domácností bydlících v domě, jako jsou například podmínky bydlení.

Domácnost bydlela v bytě se dvěma obytnými místnostmi, samostatnou kuchyní a vlastním sociálním zařízením, o celkové velikosti 40-60 m². V bytě tekla teplá voda, ale topilo se kamny na tuhá paliva. Obyvatelé si stěžovali pouze na vlhkost a plíseň. Náklady spojené s bydlením nájemníci deklarovali ve výši 6900 Kč.

Jak již bylo řečeno, tento objekt podle komunikačních partnerů představuje největší problém, ve smyslu: „*Tak Slunečná je klasika, tak tam je všechno.*“ [z hlediska sociálně právní ochrany dětí]

Objekt Slunečná 172/1



Stanovení míry vyloučenosti objektu perspektivou sociálně vyloučené lokality:

kritérium	hodnota
prostorová ohraničenost (ano/ne)	ne
symbolické vyloučení (0-100 %)	100 %
status lokality (dům/shluk domů/ulice/rozsáhlejší území)	dům
prostorová odloučenost (0-100 %)	0 %
koncentrace na etnickém principu (0-100 %)	100 %
vizuální rozpoznatelnost (0-100 %)	75 %
nutnost opustit lokalitu pro zmírnění sociálního vyloučení (0-100 %)	100 %

2. Objekt v místní části Veselí 22

Jde o objekt bývalé mateřské školky, jehož rekonstrukce na byty představuje jeden z projektů sociálního bydlení, který město realizovalo zhruba před 5 lety. Nachází se zde 5 bytů, 4 z nich jsou podle našich informací obývány romskými, případně smíšenými rodinami. Okolní zástavbu tvoří zejména rodinné domy obydlené spíše starousedlíky. Vzhledem k nedávné rekonstrukci nejeví objekt známky viditelného

zanedbání, co ho však předurčuje k označení za vyloučenou lokalitu, je jeho prostorová odloučenost. Ta je dána tím, že objekt se nachází sice v místní části Oder, která je však dostupná pouze dopravním prostředkem, protože je od Oder vzdálená asi 5 km. Mezi Veselím a Odrami funguje pouze autobusové spojení 4 krát denně; směrem do Oder odjíždí poslední spoj v 13:32, v opačném směru odjíždí poslední spoj v 17:25. Spojení pro děti navštěvující v Odrách základní školu představuje autobus v 6:37, který je v Odrách v 6:50. V obci podle našich zjištění neexistují žádné služby občanské vybavenosti kromě prodejny potravin.

Umístění objektu Veselí 22



Stanovení míry vyloučenosti objektu perspektivou sociálně vyloučené lokality:

kritérium	hodnota
prostorová ohraničenost (ano/ne)	ano
symbolické vyloučení (0-100 %)	50 %
status lokality (dům/shluk domů/ulice/rozsáhlejší území)	dům
prostorová odloučenost (0-100 %)	90 %
koncentrace na etnickém principu (0-100 %)	80 %
vizuální rozpoznatelnost (0-100 %)	10 %
nutnost opustit lokalitu pro zmírnění sociálního vyloučení (0-100 %)	90 %

3. Objekt Okružní 75/22

Jde o starý dům odhadem z přelomu století, umístěný v ulici bezprostředně sousedící s náměstím, v řadové zástavbě, obklopený domy obdobného stáří, od nichž se vnějškově odlišuje zejména stupněm zchátralosti. Z vnějšího pohledu, ale i ve vnitřních společných prostorech je patrné, že dům již dlouhodobě neprodělal žádné zásahy a není udržován, je zchátralý zejména stářím, spíše než nevhodným užíváním. Dům je ve

vlastnictví města. Je zde 7 bytů, 6 z nich je podle našich informací obýváno romskými rodinami.

Objekt Okružní 75/22



Stanovení míry vyloučenosti objektu perspektivou sociálně vyloučené lokality:

kritérium	hodnota
prostorová ohraničenost (ano/ne)	ne
symbolické vyloučení (0-100 %)	80 %
status lokality (dům/shluk domů/ulice/rozsáhlejší území)	dům
prostorová odloučenost (0-100 %)	0 %
koncentrace na etnickém principu (0-100 %)	85 %
vizuální rozpoznatelnost (0-100 %)	75 %
nutnost opustit lokalitu pro zmírnění sociálního vyloučení (0-100 %)	50 %

4. Objekt Hranická 167/24

Tento objekt patří do skupiny čtyř objektů, označovaných jako LPV na ulici Hranická, od těch ostatních se však odlišuje z několika důvodů. Jednak svým vzhledem a typem (jde o zanedbaný dům odhadem z 50. - 70. let minulého století), větší vzdáleností od centra města, tím, že je podle našich informací zcela obydlen pouze romskými rodinami a také tím, že jeho vnitřní společné prostory působí jako jedny z nejméně udržovaných, se kterými jsme se měli možnost v rámci městských bytů v Odrách setkat. Nachází se v něm celkem 5 bytů, ve kterých žijí romské rodiny.

Objekt Hranická 167/24



Stanovení míry vyloučenosti objektu perspektivou sociálně vyloučené lokality:

kritérium	hodnota
prostorová ohraničenost (ano/ne)	ne
symbolické vyloučení (0-100 %)	80 %
status lokality (dům/shluk domů/ulice/rozsáhlejší území)	dům
prostorová odloučenost (0-100 %)	0 %
koncentrace na etnickém principu (0-100 %)	100 %
vizuální rozpoznatelnost (0-100 %)	60 %
nutnost opustit lokalitu pro zmírnění sociálního vyloučení (0-100 %)	50 %

5. Objekt Hranická 28/8, Hranická 27/10, Hranická 26/12

Komplex těchto tří domů, které stojí těsně vedle sebe, uvádíme jako jeden celek, protože jsme mezi nimi nenašli žádné zásadní rozdíly a jejich společným znakem je to, že pro nás bylo největším problémem je nakonec identifikovat jako zmiňované LPV. Jde o domy odhadem z přelomu 19. a 20. století, na ulici v těsné blízkosti náměstí. Ten, který mu stojí nejbližší (28/8), je nemovitou kulturní památkou. Domy jsou v majetku města. V domech se nachází celkem 10 bytů, obydlených z poloviny romskými rodinami. V čísle

27/10 se nachází pouze jedna romská rodina, v čísle 28/8 pak podle našich informací 3 z celkových 4 rodin. Domy jeví známky nedávných zásahů, opravených fasád, výměny oken apod., společné prostory nepůsobí zanedbaně. Za domy se nachází zatravněné dvorky, které jsou relativně udržovány a využívány.

Objekty Hranická 28/8, Hranická 27/10, Hranická 26/12



Stanovení míry vyloučenosti objektu perspektivou sociálně vyloučené lokality:

kritérium	hodnota
prostorová ohraničenost (ano/ne)	ne
symbolické vyloučení (0-100 %)	50 %
status lokality (dům/shluk domů/ulice/rozsáhlejší území)	dům
prostorová odloučenost (0-100 %)	0 %
koncentrace na etnickém principu (0-100 %)	50 %
vizuální rozpoznatelnost (0-100 %)	0 %
nutnost opustit lokalitu pro zmírnění sociálního vyloučení (0-100 %)	0 %

6. Objekt 1. Máje 244/33

Objekt představuje činžovní dům v majetku města, odhadem z 50. let, z vnějšku, i z hlediska stavu společných prostor, v relativně dobrém stavu. Nachází se v něm 6 bytů, z nichž podle našich informací 3 obývají romské rodiny.

Objekt 1. Máje 244/33



Stanovení míry vyloučenosti objektu perspektivou sociálně vyloučené lokality:

kritérium	hodnota
prostorová ohraničenost (ano/ne)	ne
symbolické vyloučení (0-100 %)	50 %
status lokality (dům/shluk domů/ulice/rozsáhlejší území)	dům
prostorová odloučenost (0-100 %)	0 %
koncentrace na etnickém principu (0-100 %)	50 %
vizuální rozpoznatelnost (0-100 %)	0 %
nutnost opustit lokalitu pro zmírnění sociálního vyloučení (0-100 %)	0 %

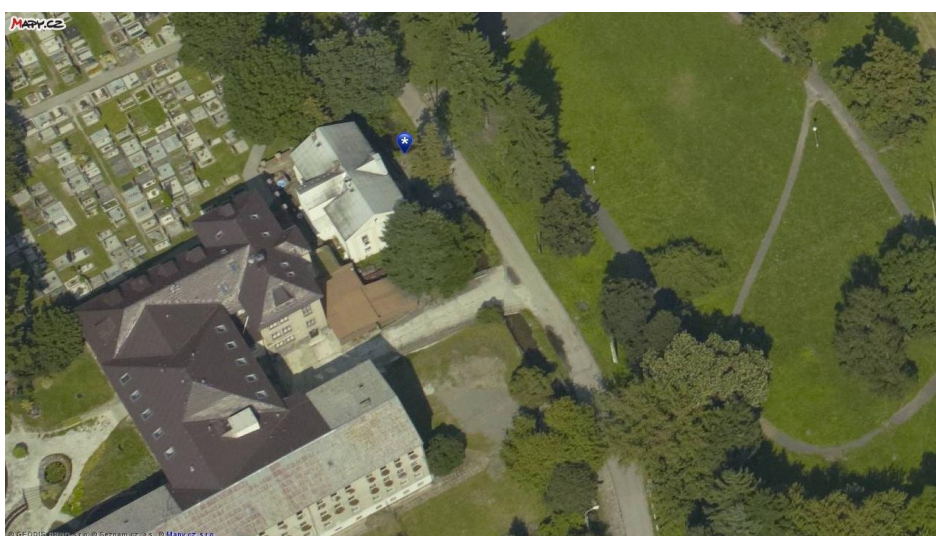
7. Objekt 1. Máje 383/41

Tento objekt se nachází v kontextu města Odry relativně mimo běžnou zástavbu, v těsné blízkosti parku a hřbitova, což přes v podstatě příjemné a klidné prostředí uprostřed zeleně vyvolává dojem prostorového vyloučení. Objekt byl ale v nedávné době zrekonstruován a nachází se v něm 4 bytové jednotky, které jsou podle našich informací obydleny 3 romskými a 1 neromskou rodinou. Dům je v majetku města.

Objekt 1. Máje 383/41



Umístění objektu 1. Máje 383/41



Stanovení míry vyloučenosti objektu perspektivou sociálně vyloučené lokality:

kritérium	hodnota
prostorová ohraničenost (ano/ne)	ano
symbolické vyloučení (0-100 %)	10 %
status lokality (dům/shluk domů/ulice/rozsáhlejší území)	dům
prostorová odloučenost (0-100 %)	0 %
koncentrace na etnickém principu (0-100 %)	75 %
vizuální rozpoznatelnost (0-100 %)	10 %
nutnost opustit lokalitu pro zmírnění sociálního vyloučení (0-100 %)	0 %

8. Objekt Kopečná 176/3

Jeden ze dvou označených LPV na ulici Kopečná, stojící osamoceně v relativní blízkosti centra města. Na domě odhadem z poloviny minulého století jsou patrné známky chátrání bez jakékoliv modernizace a údržby. Společné prostory jsou zanedbané. Dům je v majetku města. Objekt má 4 bytové jednotky, pouze v jedné z nich bydlí romská rodina.

Objekt Kopečná 176/3



Stanovení míry vyloučenosti objektu perspektivou sociálně vyloučené lokality:

kritérium	hodnota
prostorová ohraničenost (ano/ne)	ne
symbolické vyloučení (0-100 %)	30 %
status lokality (dům/shluk domů/ulice/rozsáhlejší území)	dům
prostorová odloučenost (0-100 %)	0 %
koncentrace na etnickém principu (0-100 %)	25 %
vizuální rozpoznatelnost (0-100 %)	40 %
nutnost opustit lokalitu pro zmírnění sociálního vyloučení (0-100 %)	0 %

9. Objekt Kopečná 112/14

Jeden z mála objektů, označených jako LPV, který je v soukromém vlastnictví. Podle našich informací se zde nacházejí 4 bytové jednotky, které jsou pronajímány jako byty; 3 z nich jsou obydleny romskými rodinami. Dům nedávno prošel částečnou rekonstrukcí (fasáda, okna, vstupní dveře apod.). Kolem části domu je udržovaná zahrada.

Objekt Kopečná 112/14



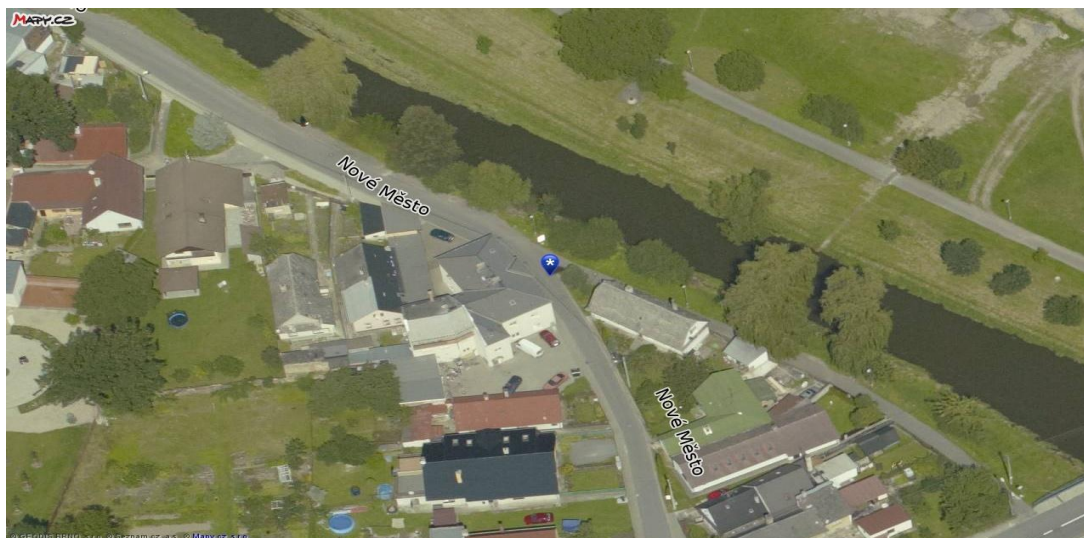
Stanovení míry vyloučenosti objektu perspektivou sociálně vyloučené lokality:

kritérium	hodnota
prostorová ohraničenost (ano/ne)	ne
symbolické vyloučení (0-100 %)	10 %
status lokality (dům/shluk domů/ulice/rozsáhlejší území)	dům
prostorová odloučenost (0-100 %)	0 %
koncentrace na etnickém principu (0-100 %)	75 %
vizuální rozpoznatelnost (0-100 %)	0 %
nutnost opustit lokalitu pro zmírnění sociálního vyloučení (0-100 %)	0 %

10. Objekt Nové město 288/16

Objekt působí poněkud nepatřičně v převažující zástavbě rodinných domků. Jde o členitý objekt v majetku města, který byl nedávno zrekonstruován. Objekt se nachází ve velmi příjemném prostředí u řeky Odry. Je zde 7 bytových jednotek, 4 z nich jsou podle našich informací obydleny romskými domácnostmi, které mají samostatný vchod (zadní). V předním vchodě bydlí domácnosti neromské.

Umístění objektu Nové Město 288/16



Stanovení míry vyloučenosti objektu perspektivou sociálně vyloučené lokality:

kritérium	hodnota
prostorová ohraničenost (ano/ne)	ano
symbolické vyloučení (0-100 %)	50 %
status lokality (dům/shluk domů/ulice/rozsáhlejší území)	dům
prostorová odloučenost (0-100 %)	0 %
koncentrace na etnickém principu (0-100 %)	60 %
vizuální rozpoznatelnost (0-100 %)	10 %
nutnost opustit lokalitu pro zmírnění sociálního vyloučení (0-100 %)	20 %

Používání pojmu „sociálně vyloučená lokalita“ se často pojí s politicky korektním označováním domů a lokalit obývaných osobami s připisanou romskou etnicitou a tato situace může komplikovat věcné řešení problému, o který jde. Domníváme se, že právě k něčemu podobnému dochází v kontextu Odrů a bylo by vhodné významy používání tohoto pojmu zpřesnit. Dovolíme si tvrdit, že ve valné většině případů, kdy jsme s našimi komunikačními partnery hovořili o vyloučených lokalitách, hovořili o lidech, ale ne o prostoru (výjimečného nejen tím, že jej obývají Romové), který často ani neuměli přesně identifikovat (uměli pojmenovat ulici, ale ne přesně lokalizovat dům). Výjimku tvořily lokalita Slunečná 172/1 a částečně Hranická 167/24. Navzdory tomuto tvrzení zároveň nechceme bagatelizovat sílu a důsledky symbolického vylučování, které bývá spojováno zejména s adresami, na kterých bydlí Romové, a to často bez ohledu na jejich statistické zastoupení.

O jistém zárodku sociálně vyloučené lokality v Odrách by se dalo hovořit v souvislosti s městskou ubytovnou na ulici Nová 1005/20. To, co by z ní mohlo takovou lokalitu vytvořit, je jednak její velikost (zhruba 75 bytových jednotek), stavebně-technický stav, který je momentálně v uspokojivém stavu, ale vzhledem ke stáří a typu budovy (bývalá ubytovna pro zaměstnance ze 70. - 80. let panelového typu) a provozu mnoha osob by se situace mohla postupně změnit, struktury obyvatel (sociálně slabí osamělí rodiče, zejména matky s dětmi a osamělí jednotlivci, zejména muži) a převládajícího typu ubytování na základě smlouvy o ubytování, nevytváří ani přirozenou skladbu obyvatel ani podmínky pro standardní bydlení včetně domovní svobody (vrátnice, regulace návštěv, pohybu dětí apod.), přestože je zde jinak udržován pořádek a čistota. Je nutno říci, že se správce objektu, Oderská městská společnost, s.r.o. (dále také „OMS“ nebo „správce“), snaží o to, aby zde zejména matky s dětmi nezůstávaly dlouhodobě a i jinak regulovat předpokládané negativní jevy (spojované mimo jiné i s bydlením romských rodin, kterým zde dlouhodobější ubytování není povolováno). Nicméně, tato adresa má potenciál stát se špatnou adresou, zvláště pro ty, pro které by se stala dlouhodobějším domovem.

Podobný zárodek můžeme vidět v ubytovně firmy AC AERO, s.r.o. (Potoční 525/37, kde se na základě smlouvy o ubytování pronajímají jednotky určené k bydlení ve standardu, který jsme v Odrách jinak nezaznamenali. Objekt je nově zrekonstruován, ovšem jde o malometrážní jednotky (odhadem 10-15m²) se společnou kuchyní a koupelnou (tedy mimo bytovou jednotku), s omezenou domovní svobodou (zákaz návštěv ve večerních hodinách, zákaz kouření). Nyní se zde nacházejí mj. dvě romské rodiny s malými dětmi. Přestože se v poslední době tento typ ubytování rozmáhá, není možné zatím předjímat, jaké důsledky může mít, zejména pro sociální vyloučení svých obyvatel, nicméně pouhá krátkodobá návštěva v podobném zařízení vyvolává otázky, zda

Ize v podobných podmínkách udržet běžný způsob života, jehož přirozenou součástí je mimo jiné svoboda a právo na soukromí, a vychovávat děti k integraci do běžné společnosti.

Zadlužení nájemníků městských bytů

Celkové dluhy na nájemním ke konci roku

Konec roku 2012	2 102 946 Kč
Konec roku 2013	2 296 782 Kč
Konec roku 2014	2 404 999 Kč

V roce 2014 bylo předáno k soudnímu vymáhání celkem 23 žádostí, z toho 7 nájemníků byt předalo buď na dohodu o ukončení nájmu, nebo pro skončení nájemního vztahu.

Dvouměsíční a vyšší dluh na nájemném má 71 dlužníků, jedná se i o starší nájemníky, kteří už nemají nájemní smlouvu, ale dluh přesto zůstal.

Zdroj: Oderská městská společnost

Návrhová část

BYDLENÍ, DLUHY A FINANČNÍ GRAMOTNOST

Hlavní cíl: 1 Nebude docházet k nárůstu nových dluhů na nájemném, dluhy budou detekovány po prvním nezaplaceném nájmu

Město Odry trápí vysoká zadluženost obyvatel městských bytů (celkový dluh na nájemném k 31. 12. 2014 dosahoval přes 2 400 000 Kč). Vznik dluhů na nájemném často souvisí s nedostatečnými schopnostmi hospodařit s finančními prostředky a plnit si povinnosti spojené s nájmem bytu. V některých případech dluhy zapříčiňuje i změna výše dávek zasílaných Úřadem práce na účet pronajímatele, na kterou nájemník včas nereaguje.

Tuto situaci je možné z části řešit prostřednictvím terénní práce s nájemníky bytů (pomoc s hlídáním plateb, zprostředkování komunikace se správcem bytů, městem i pracovištěm Úřadu práce, dojednáním návaznosti na další sociální a jiné služby, např. odborné dluhové poradenství). Tato terénní práce byla v Odrách zahájena v roce 2013 prostřednictvím pracovnice financované z dotace Úřadu vlády ČR. Zároveň se ukazuje jako velmi podstatná spolupráce s místním pracovištěm Úřadu práce při vyplácení dávek osobám, u kterých zároveň již vznikl dluh a hrozí případné další zneužití dávky na bydlení k jiným účelům. Zde bude usilováno o využívání tzv. přímé úhrady nájemného, která se provádí na základě upozornění pronajímatele o vzniku dluhu a posouzení situace pracovištěm ÚP. Tato přímá úhrada je možná i bez souhlasu příjemce dávky.

SPECIFICKÉ CÍLE / KROKY	termín	zodpovědnost	zdroje	plnění
1.1 Od října 2015 je v Odrách rozšířeno využívání přímé úhrady nájemného ze sociálních dávek pro dlužníky na nájemném				
i. trojstranné jednání o využívání nástroje	Léto 2015	Město, ASZ, ÚP		
ii. příprava dodatků k nájemním smlouvám	Září 2015	Město, ASZ		
iii. nástroj je využíván	Říjen 2015	Město, ÚP		Ustanoveno 10 přímých úhrad nájemného
1.2 Od začátku roku 2016 pokračuje práce s dlužníky na nájemném prostřednictvím terénní pracovnice města				
i. do konce roku 2015 běží terénní práce z dotace ÚV ČR	2015	Město		

ii.	projekt je podán do OPZ	Podzim 2015	Město, ASZ		
iii.	služba je poskytována v tříletém projektu	Leden 2016	Město, ÚP	OPZ	Pracováno se 70 nájemníky s dluhem
1.3 Od začátku roku 2016 je v rámci MěÚ Odry koordinována sociální bytová politika spojená s prevencí bezdomovectví					
i.	projekt podán do OPZ	Podzim 2015	Město, ASZ		
ii.	vzniká na MěÚ pozice koordinátora bytové politiky města	Leden 2016	Město	OPZ	
iii.	pracovník provádí pravidelný monitoring vzniku a vývoje dluhů, koordinuje spolupráci odborů města, ÚP a sociálních služeb	Leden 2016	Město		Minimalizace vzniku nových dluhů Snižování stávajících dluhů Snížení počtu soudních vystěhování
iv.	pracovník sleduje aktuální legislativu v oblasti sociálních dávek a sociálního bydlení, připravuje vlastní návrhy a metodické postupy	Leden 2016	Město		Pozice koordinátora 1 Metodický postup prevence zadlužování a bezdomovectví

Hlavní cíl: 2 Bude řešena situace krizového bydlení pro osoby bez přístřeší z Oder

V Odrách dosud neexistuje alternativa k městským nájemním bytům pro ty občany, kteří nejsou schopni si nájemní bydlení dlouhodobě udržet, nebo nemají možnost klasický nájemní byt získat. Už v minulosti proto vznikly návrhy na zřízení nižšího stupně sociálního bydlení v Odrách. V případě vzniku takového zařízení (malometrážní byty, městská ubytovna) je ovšem nezbytné zajistit pro jeho obyvatele, kteří budou takto nakumulováni v jednom místě, doprovodnou sociální práci a možnost postupu do navazujícího bydlení. Osobám bez přístřeší bylo dosud poskytováno nouzové ubytování zejména v zimních měsících, dlouhodobě však tato situace v Odrách řešena není.

SPECIFICKÉ CÍLE / KROKY	termín	zodpovědnost	zdroje	plnění
2.1 Od listopadu 2015 je k dispozici krizové bydlení pro osoby bez přístřeší s okamžitou kapacitou 10 osob				
i. jednání zúčastněných subjektů k záměru	Léto 2015	Město, ASZ, ÚP, Charita		
ii. nastavení pravidel pro ubytování a spolupráce s ÚP	Září 2015	Město, ÚP, ASZ		
iii. zahájení provozu	Listopad 2015	Město		Ubytováno 10 osob

Hlavní cíl: 3 Bude zajištěno dostupné odborné dluhové a právní poradenství pro 60 klientů ročně, budou realizovány osvětové aktivity finanční gramotnosti pro dospělé

Pracovníci města a dalších místních organizací se setkávají s velmi nízkou finanční gramotností osob žijících v chudobě nebo ohrožených chudobou. Je velmi častým jevem, že osoby s nízkým vzděláním a velmi malým rodinným rozpočtem jsou náchylní k využívání nevýhodných finančních produktů, nebo k nákupu předražených produktů a služeb. V některých případech zase předlužení klienti hledají pomoc u neseriózních oddlužovacích firem, které za nekvalitní a v konečném důsledku pro klienta zbytečné služby inkasují nemalé finanční částky. Záměrem je vytvořit v Odrách pracoviště sociální služby poskytující odborné sociální poradenství na bázi tzv. občanské poradny. Pro samotné město Odry se počítá s maximálně 0,5 úvazkem poradenského pracovníka, ale předpokládá se možnost sdílení této služby také s dalšími městy regionu, kde obdobná poradna rovněž chybí.

SPECIFICKÉ CÍLE / KROKY	termín	zodpovědnost	zdroje	plnění
3.1 Od ledna 2016 začíná poskytovat služby občanská poradna v Odrách, která poskytuje mj. odborné dluhové a právní poradenství a zajišťuje osvětu v oblasti finanční gramotnosti				
i. příprava projektového záměru	Léto 2015	ASZ, žadatelé		
ii. projekt je podán do OPZ	Podzim 2015	žadatelé		
iii. zahájení poskytování služeb	Leden 2016	realizátor	OPZ	60 klientů/rok

VZDĚLÁVÁNÍ, RODINA A VOLNÝ ČAS

Hlavní cíl: 1 Dojde k rozšíření nabídky nízkoprahových volnočasových aktivit a k jejich další propagaci

Dlouholetým záměrem města bylo vybudování nízkoprahového zařízení pro děti a mládež (NZDM), které má sloužit neorganizovaným dětem a mládeži ze sociálně slabých rodin. K realizaci stavebních úprav budovy bývalé diskotéky na NZDM došlo na přelomu let 2014/2015, zároveň od roku 2015 začalo své služby poskytovat NZDM provozované Charitou Odry v prozatímních prostorech (do dokončení stavebních prací). Již po několika málo měsících se však potvrzuje, že zájem o volnočasové aktivity tohoto typu je v Odrách velký, vznik proto záměr rozšíření provozu NZDM a zároveň rozšíření o další terénní práci s dětmi a mládeží na hřištích a herních plátcích, volně přístupných ve městě. Zároveň je také velmi žádanou aktivitou letní tábor, který byl poprvé pořádán v roce 2014 díky dotaci ministerstva vnitra, kterého se účastnily děti ze sociálně slabých rodin, které by si jinak účast na táboře nemohly dovolit.

V rámci pracovní skupiny Vzdělávání a volný čas byla diskutována další propagace a informovanost o nabízených placených i bezplatných volnočasových aktivitách ve městě, které jsou poskytovány různými organizacemi. Vzhledem k charakteru cílové skupiny (děti a mladí lidé, včetně osob ze sociálně vyloučeného prostředí) je dobré zvážit kromě standartních (městský spravodaj) také další formy informování (sociální sítě, informace prostřednictvím terénní pracovnice, školy, streetworkera atd.).

SPECIFICKÉ CÍLE / KROKY	termín	zodpovědnost	zdroje	plnění
1.1 Je rozšířen provoz NZDM pro děti a mládež v Odrách				
i. Je podán projekt do OPZ	Podzim 2016	žadatel		
ii. Dochází k navýšení počtu pracovníků NZDM o 2 nové pracovníky	Leden 2016	realizátor	OPZ	Navýšena okamžitá kapacita služby NZDM na 24 klientů
1.2 Jsou pořádány každoroční tábory pro děti z nízkopříjmových rodin				
i. Je podán projekt do OPZ	Podzim 2015	žadatel		
ii. Je pořádán tábor pro 30 dětí	Léto 2016	realizátor	OPZ	30 účastníků tábora
iii. Je pořádán tábor pro 30 dětí	Léto 2017	realizátor	OPZ	30 účastníků tábora
iv. Je pořádán tábor pro 30 dětí	Léto 2018	realizátor	OPZ	30 účastníků tábora
1.3 Jsou pořádány pravidelné jednodenní výlety a víkendové akce NZDM				
i. Je podán projekt do OPZ	Podzim 2015	žadatel		
ii. Zahájení pravidelných jednodenních a víkendových akcí	Jaro 2016	realizátor	OPZ	Pořádáno min. 12 výletů a akcí / rok
1.4 Jsou šířeny informace o nabídce bezplatných i placených volnočasových aktivit v Odrách				
i. Informace o nabídce volnočasových aktivit jsou publikovány prostřednictvím internetu, v Oderském zpravodaji a distribuovány na letáčích do rodin	Září 2015 a průběžně každoročně	OKŠ, terénní pracovnice MěÚ		Publikovány informace v Oderském zpravodaji (min. 1 článek /

				rok) Vytvořen leták s nabídkou (přes TP města), min. 1x ročně Publikovány informace na webu města a Facebooku (průběžně)
--	--	--	--	--------------------------------------------------------------------------------------------------------------------------------

Hlavní cíl: 2 Bude zajištěna podpora pro 10 oderských rodin s nezaopatřenými dětmi v obtížné životní situaci

Partneři se shodují na potřebě rozšířit kapacitu práce s rodinami, které častokrát potřebují podporu v oblastech péče o domácnost, posilování rodičovských kompetencí, přípravou dětí do škol, nebo pomoc při komunikaci s institucemi a poradenství v oblasti hospodaření a předcházení zadlužování. Oderské oddělení sociálně-právní ochrany dětí (OSPOD) v roce 2014 pracovalo celkem s 258 rodinami, z toho 53 bylo nových.

SPECIFICKÉ CÍLE / KROKY	termín	zodpovědnost	zdroje	plnění
2.1 Od ledna 2016 bude navýšena kapacita terénní práce u služby SAS pro rodiny s dětmi o 0,5 úvazku a rozšířeno poskytování fakultativních služeb				
i. příprava projektového záměru	Léto 2015	ASZ, žadatelé		
ii. projekt je podán do OPZ	Podzim 2015	žadatel		
iii. zahájení poskytování služeb v navýšené kapacitě a realizace fakultativních aktivit	Leden 2016	realizátor	OPZ	10 nových klientských rodin SAS

				Realizace 10 akcí a výletů pro děti a rodiče v rámci fakultativních aktivit / rok
--	--	--	--	-----------------------------------------------------------------------------------

Hlavní cíl: 3 Dojde k navýšení míst v mateřských školách v Odrách až o 60 míst

V současné době platí pro provoz místní oderské mateřské školy (a jejích poboček) výjimka, v rámci které jsou kapacity tříd navýšeny až na počet 28 dětí ve třídě, přičemž optimální kapacita třídy MŠ je 20 dětí.

Oderská církevní střední zdravotnická a pedagogická škola opět přichází s již několikaletým záměrem vybudování mateřské školky v objektu střední školy v prostorách, které vzniknou rekonstrukcí podkroví budovy.

Záměr byl projednán a odsouhlasen Radou a Zastupitelstvem města.

Zamýšlená církevní MŠ má kromě samotných nových míst pro děti ve školce v záměru také poskytnout bezbariérové prostředí vhodné jak k integraci zdravotně postižených dětí, tak také dětí ze sociálně znevýhodněného prostředí. Pravidla pro přijetí nebudou znevýhodňovat děti rodičů, kteří nemají zaměstnání nebo pečují doma o menší sourozence, pro práci s dětmi bude využíván tým poradenského pracoviště střední školy (školní psycholog, výchovný poradce, školní kaplan, metodik prevence). Díky dostatečně velkému nově vytvořenému prostoru v budově bude možné pracovat s dětmi také v menších skupinkách. Zároveň se se školkou počítá také jako s výukovým pracovištěm pro středoškolské studentky pedagogického směru, které mohou při studiu zároveň získávat práci s dětmi praxi a také doplnit práci pedagogického personálu, zejména s dětmi, které potřebují nadstandartní péči a pozornost.

SPECIFICKÉ CÍLE / KROKY	termín	zodpovědnost	zdroje	plnění
3.1 Od školního roku 2016/2017 dojde k otevření nové mateřské školy				
i. Připravena a podána projektová žádost	10/2015	Žadatel, ASZ		
ii. Realizovány stavební práce a úpravy	3-8/2016	realizátor	IROP	
iii. Otevřena nová mateřská škola	9/2016	realizátor		Minimálně 40 nových míst v MŠ

Hlavní cíl: 4 Podpora žáků a studentů v úspěšnosti jejich školní docházky

V rámci oblasti vzdělávání se členové pracovní skupiny shodli na těchto zásadních problémech: špatná připravenost dětí (zejména ze sociálně znevýhodněného prostředí) při nástupu do povinné školní docházky, neúspěšnost při přechodu ze základní školy na střední školu/učiliště, výukové, nebo vztahové a rodinné problémy žáků a studentů.

Na tyto problémy mají reagovat níže uvedená opatření, se kterými již má školství v Odrách dobré zkušenosti z minulosti.

Předškolní klub, stejně jako pozice metodika záchytné sítě, byly již na ZŠ Komenského v minulosti využívány, nicméně jejich financování nebylo dlouhodobě zajištěno (předškolní klub v minulosti jako součást jiného časově omezeného projektu, metodik záchytné sítě z grantu nadace OSF), naším záměrem je dlouhodobé finanční zajištění těchto nástrojů a pevné ukotvení ve strukturách školy. Zároveň v rámci partnerství s druhou oderskou základní školou budou nástroje sdíleny i pro potřeby žáků ZŠ Pohořské

Poradenské pracoviště oderské církevní střední školy má i nadále sloužit všem studentům střední školy a v budoucnu v případě potřeby také plánované mateřské škole, která má v objektu SŠ také vzniknout.

SPECIFICKÉ CÍLE / KROKY	termín	zodpovědnost	zdroje	plnění
4.1 Od školního roku 2016/2017 dojde k obnově provozu předškolního klubu (včasná péče) a rozšíření činnosti metodika záchytné sítě pod ZŠ Komenského Odry				
i. Zpracována a podána žádost (šablony)		Žadatel, ASZ		
ii. Otevřen školní klub, navýšen úvazek metodika	Září 2016	realizátor	OP VVV	Pracováno s 15 žáky přecházejícími na SŠ ročně, 8 dětí navštěvujících předškolní klub ročně
4.2 Od školního roku 2016/2017 vznikne na Církevní střední škole sv. Anežky České v Odrách školní poradenské pracoviště				
i. Zpracována a podána žádost (šablony)		Žadatel, ASZ		
ii. Zahájena činnost psychologa a metodika prevence	Září 2016	realizátor	OP VVV	poradenské pracoviště dostupné všem studentům školy

ZAMĚSTNANOST

Hlavní cíl: 1 Bude podpořen vznik celkem 12 pracovních míst v místních sociálních podnicích (transformace, rozšíření a vznik nového sociálního podniku) a projektech (25 osob).

Odersko je již několik let známo jako sídlo sociálních firem, které zaměstnávají pracovníky z nízkou kvalifikací, častokrát obtížně uplatnitelné na běžném trhu práce, který je zároveň na Odersku ovlivněn dlouhodobě vysokou nezaměstnaností. Na konci roku 2014 nezaměstnanost na Odersku činila 8,6 % (nejvíce z okresu Nový Jičín), na 1105 nezaměstnaných zde bylo volných 82 pracovních míst.

V této oblasti si klademe za cíl podpořit stávající sociální podnik a zároveň pomoci ke vzniku dalších dvou sociálních firem, v jednom případě transformací již existující společnosti.

Zároveň s využitím dobrých zkušeností s krajským projektem Úřadu práce „Příležitost dělá(t) zaměstnance“ mají místní partneři zájem využít pokračování tohoto regionálního individuálního projektu, v případě že bude ze strany ÚP v Odrách opět realizován (projektem prošlo celkem 27 osob, nejvíce ze všech obdobných projektů realizovaných v Odrách, mezi zaměstnavateli byl o projektové zaměstnance zájem, projekt zároveň poskytl i další služby dlouhodobě nezaměstnaným, které v Odrách dosud chyběly).

SPECIFICKÉ CÍLE / KROKY	termín	zodpovědnost	zdroje	plnění
1.1 Vznikne nový malý sociální podnik zaměstnávající 2 pracovníky obtížně uplatnitelné na trhu práce				
i. Příprava a podání žádosti o dotaci na technické vybavení podniku	Podzim 2015	Žadatel, ASZ		
ii. Nákup vybavení	Jaro 2016	příjemce	IROP	
iii. Zahájení výroby	Léto 2016	příjemce		2 zaměstnanci z řad obtížně uplatnitelných na trhu práce
1.2 Proběhne transformace existující společnosti na sociální podnik, ve kterém dojde k vytvoření 6 nových pracovních míst pro pracovníky obtížně uplatnitelné na trhu práce				
i. Příprava a podání žádosti o dotaci na technické vybavení podniku	Podzim 2015	Žadatel, ASZ		
ii. Vybudování nového provozu, nákup vybavení	Jaro 2016	příjemce	IROP	

iii. Zahájení provozu	Leden 2017	příjemce		6 zaměstnanců z řad obtížně uplatnitelných na trhu práce
1.3 Dojde k vytvoření 4 nových pracovních míst v existujícím oderském sociálním podniku v roce 2016				
i. Zpracování a podání žádosti	Podzim 2015	Žadatel, ASZ		
ii. Příjem nových 4 pracovníků	Březen 2016		OPZ	4 zaměstnanci z řad obtížně uplatnitelných na trhu práce
1.4 Dojde k zaměstnání alespoň 25 osob s nízkou kvalifikací v Regionálním individuálním projektu ÚP (Příležitost dělá(t) zaměstnance II)				
i. Zpracování a podání projektu		ÚP Moravskoslezského kraje		
ii. Realizace projektu, příjem zaměstnanců		ÚP Moravskoslezského kraje	OPZ	Celkem 25 osob v průběhu let 2016-2018 získá práci v projektu

Hlavní cíl: 2 Do roku 2018 projde 300 žáků technickou přípravou na ZŠ a zlepší si tak vyhlídky na pracovní uplatnění

Odersko má historickou tradici jako region středních a menších průmyslových podniků a dílen, která přetrvala i dodnes. V současné době však učňovské a středoškolské vzdělávání v Odrách nenabízí obory, které by na tento fakt reagovaly, technické obory a učiliště se nacházejí v jiných částech novojičínského okresu.

Modernizace dnes již zastaralých dílen základní školy má pomoci žákům získat a prohloubit technické zručnosti moderním a přitažlivým způsobem a pomoci při rozhodování o výběru další přípravy na budoucí povolání.

SPECIFICKÉ CÍLE / KROKY	termín	zodpovědnost	zdroje	plnění
2.1 Od školního roku 2016/2017 budou v provozu zrekonstruované dílny na ZŠ Komenského				
i. Zpracována a podána žádost (šablony)	12/2015	Žadatel, ASZ		
ii. Rekonstrukční práce, nákup nového vybavení	5/2016	žadatel	IROP	
iii. Zahájení provozu	9/2016	žadatel		100 žáků projde ročně technickou přípravou

BEZPEČNOST A PREVENCE KRIMINALITY

Oblast bezpečnosti a prevence kriminality zaujímá při řešení sociálního vyloučení důležité místo. V období přípravy prvního Strategického plánu sociálního začleňování pro město Odry v roce 2013 bylo v rámci Lokálního partnerství dohodnuto, že oblast bezpečí a prevence bude nadále řešena na půdě komise prevence kriminality Rady města Oder, která ve městě aktivně působí, pravidelně se schází a připravuje Plány prevence kriminality včetně ročních akčních plánů. Tento SPSZ proto do detailu bezpečnostní a preventivní problematiku neřeší, nicméně s Plánem prevence kriminality má styčné body, kterými jsou:

- Záměr vybudování a provozu NZDM pro děti a mládež (specifický cíl 1.1 oblasti „Vzdělávání a volný čas“ v rámci tohoto SPSZ)
- Pořádání letních táborů pro děti ze sociálně znevýhodněného prostředí (specifický cíl 1.2 oblasti „Vzdělávání a volný čas“ v rámci tohoto SPSZ)
- Trávení volného času na sportovních hřištích, jejich obnova a vybavení (navazuje na specifický cíl 1.1 a 1.3 oblasti „Vzdělávání a volný čas“ tohoto SPSZ)

Indikátory účinnosti SPSZ

Počet podpořených dětí a žáků	Počet dětí a žáků (celkově/se SVP/ z marginalizovaných etnických skupin) podpořených v rámci SPSZ.	Dítě/žák	350
Počet podpořených organizací, u kterých se zvýšila kapacita, kvalita výchovy a vzdělávání a proinkluzivnost	Počet organizací působících ve výchově a vzdělávání (včetně zájmového a neformálního) podpořených v rámci SPSZ; vč. výčtu podpůrných programů, kapacit, cílové skupiny, provozovatele, počtu podpořených pracovníků, pořízených/rekonstruovaných/vybavených objektů).	organizace	1 SŠ 2 ZŠ 1 MŠ Celkem 4
			Předškolní klub (sdílený oběma ZŠ) Metodik záchytné sítě (sdílený oběma ZŠ) Vybudování prostor pro 1 novou MŠ Školní psycholog a metodik prevence na SŠ
Počet pracovníků ve vzdělávání, kteří v praxi uplatňují nově získané poznatky	Počet proškolených pracovníků ve vzdělávání, kteří prohloubili či rozšířili v rámci DVPP (další vzdělávání pedagogických pracovníků) nebo formou dalšího rozvoje své profesní kompetence v problematice předškolního, základního nebo středoškolského vzdělávání a uplatňují je ve výchově a vzdělávání dětí a žáků (včetně vzdělávání neformálního a zájmového).	pedagogický pracovník/pracovník NNO věnující se výchově a vzdělávání	N/A
Počet podpořených partnerství	Počet podpořených partnerství v rámci SPSZ	partnerství	1 (Partnerství pro včasnou péči a prevenci neúspěšnosti ve vzdělávání)
Počet osob, které ke své nezaměstnanosti přistupují aktivně	Počet uchazečů z města v evidenci úřadu práce, kteří díky podpůrným programům mají blíže k trhu práce (zvýšili své pracovní návyky, kvalifikaci, vyzkoušeli si tréninkové pracovní místo, získali zaměstnání na otevřeném trhu práce apod.).	uchazeč	37 (zaměstnání v sociálních podnicích a v projektu)
Roční kapacita programů zaměstnanosti dostupných pro obyvatele SVL	Počet programů zaměstnanosti podpořených v rámci SPSZ.	Počet programů, účastník (roční kapacita)	N/A

Počet nových pracovních míst	Počet nových pracovních míst vzniklých v rámci SPSZ (včetně těch v sociálních podnicích).	pracovní místo	37 (sociální firmy + projekt)
Počet metodických produktů	Počet metodik, plánů a strategií vztahujících se k zaměstnanosti v obci/městě a výčet subjektů, které podle nich koordinovaně postupují. Za 3 roky plnění SPSZ (včetně sociálních podniků).	produkt	N/A
Počet osob, které řeší rizika vyplývající ze sociálního vyloučení aktivně	Počet osob, které využívají podpůrné programy ke změně (jejich situace se stabilizovala nebo zlepšila). Indikátor lze specifikovat se zřetelom k určitému dílčímu problému, např. počet osob, které přistupují aktivně ke svým finančním problémům, počet osob (rodin), které přistupují aktivně k péči o děti apod.).	Osob za 3 roky	100 klientů občanské (dluhové) poradny 70 klientů terénní práce MěÚ 20 klientských rodin SAS
Roční kapacita integračních programů	Kapacita sociálních služeb, služeb pro rodiny s dětmi a programů finanční gramotnosti/dluhového poradenství zaměřených na sociálně vyloučené lokality podpořených v rámci SPSZ.	Uživatel ročně	60 klientů občanské (dluhové) poradny 10 klientských rodin SAS 70 nájemníků kontaktovaných TP města
Počet nových objektů pro integrační programy	Počet objektů vybudovaných, rekonstruovaných nebo vybavených, v nichž se poskytují sociální služby a další podpůrné aktivity.	objekt	N/A
Počet metodických produktů	Počet metodik, plánů a strategií vztahujících se k sociálním službám, službám pro rodiny a finanční gramotnosti v obci/městě vzniklých v rámci SPSZ a výčet subjektů, které podle nich postupují.	produkt	N/A
Počet osob, které k zajištění svého bydlení přistupují aktivně	Počet osob, které získaly nájemní bydlení nebo se udržely v nájemním bydlení díky podpůrným programům v rámci SPSZ.	osoba	50
Roční kapacita asistenčních programů a služeb souvisejících s bydlením	Kapacita programů podporovaného/prostupného bydlení, domovnictví, krátkodobého bydlení s podpůrnou službou a sociálních služeb podpořených v rámci SPSZ.	Uživatel ročně	10 osob v krizovém bydlení
Počet nových bytů pro sociální bydlení	Počet bytů koupených, rekonstruovaných, vybudovaných nebo vybavených za účelem sociálního bydlení.	byt	N/A

<p>Počet metodických produktů</p>	<p>Počet metodik, plánů a strategií vztahujících se k bydlení v obci/měste vzniklých v rámci SPSZ a výčet subjektů, které podle nich koordinovaně postupují.</p>	<p>produkt</p>	<p>1 (Metodika prevence bezdomovectví a sociálního bydlení)</p>
<p>Počet osob, které aktivně řeší rizika spojená s kriminalitou a sociálně patologickými jevy</p>	<p>Počet osob, které využívají podpůrné programy pro nápravu svého chování. Jde o osoby ve výkonu trestu a po něm, osoby páchající trestnou činností a přestupky, osoby porušující běžné zásady občanského soužití, osoby, které podlely závislostem apod.</p>	<p>Osob za 3 roky</p>	<p>N/A</p>
<p>Kapacita preventivních a probačních programů</p>	<p>Kapacita preventivních, probačních a mediačních programů podpořených v rámci SPSZ.</p>	<p>Účastník ročně</p>	<p>30 účastníků tábora ročně</p>
<p>Počet metodických produktů</p>	<p>Počet metodik, plánů a strategií vztahujících se k bezpečnosti a prevenci kriminality v obci/měste vzniklých v rámci SPSZ a výčet subjektů, které podle nich koordinovaně postupují.</p>	<p>produkt</p>	<p>N/A</p>

Kontextové indikátory – výchozí stav

Název indikátoru	Definice	Jednotka	Výchozí hodnota
VZDĚLÁVÁNÍ			
Počet dětí a žáků se SVP nebo s potřebou podpůrných a vyrovnávacích opatření	Počet dětí a žáků se SVP nebo s potřebou podpůrných a vyrovnávacích opatření podle věku (předškolní, ZŠ, SŠ). Poslední školní rok.	Dítě/žák	ZŠ 87
Záškoláctví ve školách vzdělávajících děti ze sociálně vyloučených lokalit	Počet žáků s neomluvenými hodinami nebo opakovaným skrytým záškoláctvím ve školách vzdělávajících děti ze SVL za poslední školní rok.	Žák	16
Počet žáků, kteří předčasně ukončili docházku	Počet žáků ZŠ a SŠ, kteří předčasně ukončili docházku za poslední školní rok.	Žák	1
Počet absolventů ZŠ, kteří nenastoupili do dalšího stupně vzdělání	Počet absolventů ZŠ, kteří nenastoupili do dalšího stupně vzdělání za poslední školní rok.	Žák	4
Počet dětí se SVP nebo s potřebou podpůrných a vyrovnávacích opatření ve všech formách předškolního vzdělávání	Počet dětí se SVP nebo s potřebou podpůrných a vyrovnávacích opatření ve všech formách předškolního vzdělávání (MŠ, přípravný ročník, předškolní klub apod.) za poslední školní rok.	Dítě/žák	10
Počet dětí a žáků se SVP nebo s potřebou podpůrných a vyrovnávacích opatření, kteří využívají podpory organizace působící ve výchově nebo vzdělávání (včetně zájmového a neformálního)	Počet dětí a žáků se SVP nebo s potřebou podpůrných a vyrovnávacích opatření, kteří navštěvovali různé formy podpůrných programů v rámci předškolních klubů, MŠ, ZŠ, SŠ, NZDM, knihoven aj.	Dítě/žák	8
Počet organizací působících ve výchově a vzdělávání (včetně zájmového a neformálního), které podporují děti a žáky se SVP nebo s potřebou podpůrných a vyrovnávacích opatření.	Počet organizací působících ve výchově a vzdělávání (včetně zájmového a neformálního), které podporovaly děti a žáky se SVP nebo s potřebou podpůrných a vyrovnávacích opatření; vč. výčtu podpůrných programů, kapacit, cílové skupiny, provozovatele za poslední školní rok.	Organizace	MŠ 1 ZŠ 2 ZUŠ 1 SŠ 2 SVČ 1 NNO 1
Počet partnerství vztahujících se ke vzdělávání žáků se SVP nebo s potřebou podpůrných a vyrovnávacích opatření	Počet partnerství vztahujících se ke vzdělávání žáků se SVP nebo s potřebou podpůrných a vyrovnávacích opatření (včetně zaměření a výčtu relevantních strategií, koncepcí a metodik);	Partnerství	0 / 1 (ZŠ Komenského a ZŠ Pohořská)

	vstupní rok a výstupní tj. za 3 roky plnění SPSZ.		
TRH PRÁCE			
Počet uchazečů v evidenci ÚP	Počet uchazečů v evidenci úřadu práce (únor a září kvůli sezónnosti); celkem, déle než 5 měsíců, déle než 1 rok, z toho se základním vzděláním, muži/ženy	Uchazeč	1105 celkem v KOP Odry 625 muži 480 ženy
Počet uchazečů vyřazených ze sankčních důvodů z evidence ÚP	Počet uchazečů z města, kteří byli za poslední 3 roky vyřazeni z evidence úřadu práce	Uchazeč	532 (KoP Odry)
Počet uchazečů v evidenci ÚP, kteří využili nástrojů APZ	Počet uchazečů (za celou obec), kteří prošli aktivizačními programy (rozdělit na VS, APP, VPP, SÚPM)	uchazeč - účastník programu	SÚPM vyhrazená (příspěvek na mzdu): 56 SÚPM pro osoby samostatně výdělečně činné: 4 VPP: 46 Veřejná služba: 0 APP: 0 Údaje za KoP Odry)
Počet uchazečů v evidenci ÚP, kteří úspěšně prošli poradenskými a tréninkovými programy	Počet uchazečů (za celou obec), kteří úspěšně prošli poradenskými a tréninkovými programy (motivace, diagnostika, poradenství, trénink, zprostředkování)	uchazeč - účastník programu	Informační semináře - 37 Bilanční diagnostika – 4 Projekty: Úspěšný start do pracovní kariéry - 8 Šance pro region – zvýšení zaměstnanosti v MSK - 4 Návrat do zaměstnání – 3 Práce a rodina – to jde přece dohromady! - 1 Podnikatelsko-zaměstnanecké centra – Šance pro MSK – 2 10 pro život – 2 uchazeči Sladění práce a rodiny – 1 Odborná praxe pro mladé do 30 let - 8 Příležitost dělá(t) zaměstnance – 27
Počet uchazečů v evidenci ÚP, kteří dokončili rekvalifikaci	Počet uchazečů (za celé město), kteří úspěšně dokončili rekvalifikaci (programy ÚP/projekty dalších organizací) z toho muži/ženy, rekvalifikační obory (výčet)	uchazeč - účastník kurzu	„běžné“ rekvalifikace – 6 prodavačka, 20 obsluha PC, 2 obsluha VZV, 3 administrativní pracovník, 11 nespecifická RK, 4 svařování, 3 podnikání a 3 obsluha CNC, tj. celkem 54 zařazených UoZ

			<p>„zvolené“ RK – 11 obsluha křovinořezu a benzinové sekačky, 4 řidičské průkazy, 2 strážný, 4 účetnictví, 8 svařování, 4 pracovník v sociálních službách, 3 ostatní, tj. celkem 36 schválených žádostí</p> <p>Celkem 90 účastníků ve 14 typech kurzů</p>
Počet uchazečů v evidenci ÚP zařazených do systému prostupného zaměstnávání	Počet uchazečů, kteří postoupili v systému prostupného zaměstnávání (např. z APP do VPP, nebo z VPP do SÚPM nebo podporovaného pracovního místa/na volný trh/sociální firmy/vrátil se ke studiu)	uchazeč blížíci se trhu práce	Systém prostupného zaměstnávání není zaveden, odhadovaná prostupnost je 2 uchazeči (KoP Odry)
Počet pracovních míst pro nízkokvalifikované	Počet volných pracovních míst na lokálním trhu práce, z toho počet volných pracovních míst vhodných pro cílovou skupinu, volných míst na uchazeče (únor a září kvůli sezónnosti), z toho v rámci "podporovaných pozic" (např. v sociální firmě, u spolupracujících subjektů s poradenskou podporou apod.)	Pracovní místo	82 (KoP Odry) 8,53 uchazeče na 1 VPM
Počet sociálních podniků	Počet sociálních podniků zaměstnávající sociálně vyloučené (vstupní rok a výstupní tj. za 3 roky plnění SPSZ)	Sociální podnik	2 (STAVZEM, AC AERO) / 4
Kapacita sociálních podniků	Počet pracovních míst v sociálních podnicích zaměstnávající sociálně vyloučené (vstupní rok a výstupní tj. za 3 roky plnění SPSZ).	pracovní místo	10 / 22
Počet metodických produktů	Počet metodik, plánů a strategií vztahujících se k zaměstnanosti v obci/městě (vstupní rok a výstupní tj. za 3 roky plnění SPSZ, včetně výčtu).	Produkt	N/A
Počet příjemců příspěvků/dávek	Počet příjemců těchto příspěvků a dávek v obci	Příjemce	<p>Příspěvek na živobytí 2 146</p> <p>Doplatek na bydlení 1 066</p> <p>Mimořádná okam. pomoc 67</p> <p>Přídavek na dítě 6 242</p> <p>Příspěvek na bydlení</p>

			2 309 Rodičovský příspěvek 2 338
Počet osob/rodin, které využívají sociální služby k stabilizaci a ke změně	Počet osob/rodin ze SVL (nejen), které využívají sociální služby (podle typů registrovaných sociálních služeb).	Uživatel	
Počet osob/rodin, které využívají fakultativní činnosti ke změně	Počet osob/rodin ze SVL (nejen), které využívají fakultativní činnosti ke změně (podle jednotlivých typů).	Uživatel	N/A
Počet osob zapojených do komunitních aktivit	Počet obyvatel SVL zapojených do komunitních aktivit.	Osoba	N/A
Počet případů rodin řešených OSPOD	Počet případů rodin řešených OSOD. Za poslední kalendářní rok.	Rodina	258 rodin z toho 53 nových
Počet případů rodin s nařízeným soudním dohledem	Počet případů rodin s nařízeným soudním dohledem, z toho počet nových případů. Za poslední kalendářní rok.	Rodina	25 rodin se soudním dohledem z toho 3 nové
Počet rodin, jimž OPSPOD uložil sankce	Počet rodin s uloženými sankcemi, počet a druh sankcí uložených OSPOD . Za poslední kalendářní rok.	Rodina	0
Počet rodin s nařízeným předběžným opatřením	Počet rodin ze sociálně vyloučených lokalit s nařízeným předběžným opatřením. Za poslední kalendářní rok.	Rodina	12
Počet rodin, v nichž byla nařízena ústavní výchova, umístění do ústavní/náhradní/příbuzenské péče	Počet rodin, v nichž byla nařízena ústavní výchova, umístění do ústavní/náhradní/příbuzenské péče. Za poslední kalendářní rok.	Rodina	2
Počet rodin, jimž bylo dítě navraceno zpět do péče	Počet rodin, jimž bylo dítě navraceno zpět do péče. Za poslední kalendářní rok.	Rodina	0
Počet rodin, jimž byly pozastaveny sankce, soudní dohled apod.	Počet rodin, jimž byly pozastaveny sankce, soudní dohled apod. Za poslední kalendářní rok.	Rodina	1
Počet rodin, které využily služby ke změně.	Počet rodin, jimž byly pozastaveny sankce, soudní dohled apod. Za poslední kalendářní rok	rodina	6
Počet rodin, které využily možnosti řešení své situace v rámci případové/rodinné konference	Počet rodin, které se účastnily případových a rodinných konferencí za poslední kalendářní rok.	Rodina	0
Počet dlužníků/zadlužených domácností	Kvalifikovaný odhad podílu zadlužených obyvatel SVL (dle situační analýzy), počet klientů dluhových poraden, počet	dlužník/zadlužená domácnost	Odhad 50% domácností v SVL Cca 70 dlužníků na nájmem

	domácností v exekuci, počet dlužníků vůči městu (na nájemném, odpadech, MHD).		
Počet osob/domácností, se sjednanými splátkovými kalendáři/instituty zvláštního příjemce	Počet osob/domácností se splátkovými kalendáři/instituty zvláštního příjemce.	Osoba/rodina	Sjednáno 35 splátkových kalendářů (15 pro Oderskou městskou společnost, 20 pro další věřitele) 5 žádostí o pozastavení exekuce, z toho 4 žádosti úspěšné Instituty zvláštního příjemce nejsou využívány V 5 případech (nájemníci městských bytů) je využívána přímá úhrada nájemného z dávky na bydlení
Počet osob/rodin, které využívají odborného sociálního poradenství/dluhového poradenství	Počet osob/rodin, které využívají dluhového poradenství (podle poskytovatelů a typu poradny).	Osoba/rodina	11 osob v poradně v Ostravě
Počet osob/rodin, které využívají programy finanční gramotnosti	Počet osob/rodin, které využívají programy finanční gramotnosti.	Osoba/domácnost	N/A
Počet vyhovujících objektů, v nichž se poskytují sociální služby	Počet vyhovujících objektů, v nichž se poskytují sociální služby (podle druhu sociální služby a kapacit)	Objekt	SAS 1 (ambulanti forma) NZDM 1 (ambulanti forma)
Počet sociálních služeb	Počet registrovaných sociálních služeb dostupných pro obyvatele SVL. Dle jednotlivých druhů a poskytovatelů.	Sociální služba	3 (SAS pro rodiny, NZDM, terénní program RENARKON) (SAS, NZDM)
Počet fakultativních činností	Počet fakultativních činností sociálních služeb dostupných pro obyvatele sociálně vyloučených lokalit (včetně výčtu)	fakultativní činnost	-
Počet občanských iniciativ organizovaných s podporou komunitní práce	Počet iniciativ, akcí, setkání apod., které si občané zcela nebo z velké části organizují sami (včetně výčtu).	Iniciativa	N/A

Počet programů finanční gramotnosti a dluhového poradenství	Počet programů finanční gramotnosti a dluhového poradenství.	Program	N/A
Kapacita sociálních služeb	Roční a okamžitá kapacita jednotlivých registrovaných sociálních služeb dostupných pro obyvatele SVL.	uživatel/kontakt/intervence/lůžko (okamžitá kapacita/roční kapacita)	Okamžitá kapacita: SAS pro rodiny 10 NZDM 10 Terénní program RENARKON 5
Kapacita fakultativních činností	Roční a okamžitá kapacita fakultativních činností SVL.	uživatel/kontakt/intervence/lůžko (okamžitá kapacita/roční kapacita)	N/A
Kapacita občanských iniciativ organizovaných s podporou komunitní práce	Kapacita iniciativ, akcí, setkání apod., které si občané zcela nebo z velké části organizují sami.	Osoba	N/A
Počet případových a rodinných konferencí	Počet případových a rodinných konferencí se sociálně vyloučenými rodinami.	rodina	Rodinné konference 0 Případové konference 12
Kapacita programů finanční gramotnosti a dluhového poradenství	Kapacita programů finanční gramotnosti a dluhového poradenství.	kontakt/osoba/zakázka	N/A
Počet metodických produktů	Počet metodik, plánů a strategií vztahujících se k sociálním službám, službám pro rodiny a finanční gramotnosti v obci/městě (vstupní rok a výstupní tj. za 3 roky plnění SPSZ, včetně výčtu).	Produkt	Komunitní plán sociálních služeb pro období 2014 – 2017 Revidovaný Strategický plán sociálního začleňování pro město Odry (2015-2018)
Počet příjemců dávek na bydlení	Počet příjemců dávek (příspěvků a doplatků) na bydlení	Příjemce/měsíc	Doplatek na bydlení 1 066 Příspěvek na bydlení 2 309
Výše vyplacených dávek na bydlení	Výše vyplacených dávek (příspěvků a doplatků) na bydlení	Kč	Doplatek na bydlení 3 527 523 Kč Příspěvek na bydlení 6 453 139 Kč
Počet osob/rodin, které přišly o bydlení	Počet osob/rodin, které přišly o bydlení v obecním bytovém fondu za poslední kalendářní rok.	Domácnost	7
Počet osob/rodin bez domova nebo kterým hrozí ztráta bydlení	Počet osob, které mají: a) dluh na nájmem u obce b) žijí v různých formách krizového a nevyhovujícího bydlení vč. ubytoven c) jsou bez přístřeší d) využívají služeb azylových domů, nocleháren, krizových bytů Za poslední kalendářní rok.	Osoba/rodina	a) 70 b) 147 c) 10 d) 0

Počet osob/rodin, které úspěšně procházejí programy podporovaného/prostupného bydlení	Počet osob/rodin, které byly zařazeny v programu prostupného/podporovaného bydlení (nejméně v "tréninkovém" stupni) za poslední kalendářní rok.	Osoba/rodina	N/A
Počet osob/rodin, u kterých bylo zamezeno ztrátě bydlení	Počet osob/rodin, kterým se podařilo bydlení si udržet (pomocí preventivního nástroje např. splátkového kalendáře nebo vstupu do programu tréninkového bydlení s dohodnutým splácením dluhu apod.) za poslední kalendářní rok.	Osoba/rodina	39 (splátkové kalendáře a zastavení exekuce)
Počet programů podporovaného/prostupného bydlení	Počet programů podporovaného/prostupného bydlení (vč. výčtu, charakteristiky, realizátorů, cílových skupin) za poslední kalendářní rok.	Program	N/A
Počet programů domovnictví a domovních samospráv	Počet programů domovnictví a domovních samospráv zaměřených na obyvatele SVL (vč. výčtu, charakteristiky, realizátorů, cílových skupin) za poslední kalendářní rok.	Program/ samospráva	N/A
Počet sociálních služeb zaměřených na krizi bydlení	Počet sociálních služeb zaměřených na krizi bydlení (noclehárny, azylové domy, tréninkové bydlení, prevence bezdomovectví apod.) dostupných obyvatelům SVL za poslední kalendářní rok.	Služba	N/A
Počet poskytovatelů krizového bydlení	Výčet nocleháren, azylových domů, krizových bytů, domů na půl cesty (vč. poskytovatele a cílové skupiny), vstupní rok a výstupní tj. za 3 roky plnění SPSZ	Objekt	0/1
Počet ubytoven	Počet ubytoven, kde jsou ubytováni sociálně vyloučení (podle provozovatele - město, NNO, soukromý majitel a cílové skupiny: rodiny s dětmi vs. jednotlivci bez dětí), vstupní rok a výstupní tj. po třech letech	Objekt/byt	Ubytovna města (1) Soukromé ubytovny (2)
Kapacita programů podporovaného/prostupného bydlení	Kapacita programů podporovaného/prostupného bydlení v posledním kalendářním roce (počet bytů v jednotlivých stupních u každého provozovatele, cílová skupina)	Uživatel	N/A
Kapacita ubytoven	Kapacita ubytoven, kde jsou ubytováni sociálně vyloučení (podle provozovatele: město, NNO,	Osoba/rodina	Ubytovna města (75 bytů) Soukromá ubytovna (4 byty)

	soukromý majitel a cílové skupiny: rodiny s dětmi vs. jednotlivci bez dětí), vstupní rok a výstupní tj. po třech letech		
Počet domů/bytů vyžadujících rekonstrukci	Počet domů/bytů v obci v nevyhovujícím stavu (technickém či hygienickém), které si vyžadují rekonstrukci (vstupní rok a výstupní tj. za 3 roky plnění SPSZ)	Dům/byt	0/0
Počet sociálních bytů podle jednotlivých kategorií	Počet sociálních bytů ve vlastnictví obce/ve vlastnictví třetích (pronajímajících) osob vč. NNO (podle provozovatele, druhu a cílových skupin), vstupní rok a výstupní tj. za 3 roky plnění SPSZ	byt	Vstupní rok: 155 bytů ve vlastnictví města (z toho 22 na městské ubytovně) Výstupní rok: stejný stav
Počet metodických produktů	Počet metodik, plánů a strategií vztahujících se k bydlení v obci/městě (vstupní rok a výstupní tj. za 3 roky plnění SPSZ, včetně výčtu).	produkt	0 / 1 (Strategie prevence bezdomovectví a sociálního bydlení)
Počet pachatelů trestných činů a přestupků	Počet pachatelů trestných činů a přestupků v obci (z toho mládež) za poslední kalendářní rok.	Pachatel	Z dostupných dat není možné zjistit (k dispozici pouze počty TČ)
Počet trestných činů a přestupků	Typy a počet trestných činů (majetkové trestné činy - z nich krádeže, vloupání, násilné trestné činy, drogové trestné činy, extremistické trestné činy a akce) a přestupků (z toho proti občanskému soužití) spáchaných obyvateli obce za poslední kalendářní rok.	Trestný čin/ Přestupek	Počet trestných činů na území města Oder: 142 Trestné činy ve služ.obvodu Odry: 209 Obecná TČ 149 Násilná TČ 16 Mravnostní TČ 2 Majetková TČ 111 (vloupání 34, krádeže 60) Ostatní TČ 20 Hospodářská TČ 15 Zbývající TČ 45 Přestupky ve služ.obvodu Odry: 447 Pořádek a obč.soužití: 89 Majetkové 138 Bezpeč.silnič.provozu: 220 Ostatní: 0
Počet navrátilců z výkonu trestu odnětí svobody	Počet navrátilců z výkonu trestu odnětí svobody za poslední kalendářní rok.	Počet navrátilců	7
Míra drogové závislosti	Kvalifikovaný odhad terénních pracovníků o povaze drogové závislosti v SVL za poslední	Podíl	17 uživatelů drog z Oder a blízkého okolí

	kalendářní rok.		
Počet heren a zastaváren	Počet heren a zastaváren v blízkosti SVL (vstupní rok a výstupní tj. za 3 roky plnění SPSZ).	Počet zařízení	9 heren, 42 automatů
Počet programů prevence kriminality	Počet a druh programů prevence kriminality zaměřených na SVL za poslední kalendářní rok .	Program	1 (letní tábor pro děti ze SVL)
Počet probačních a mediačních programů	Počet a druh probačních a mediačních programů zaměřených na SVL za poslední kalendářní rok.	Program	N/A
Kapacita programů prevence kriminality	Kapacita programů prevence kriminality zaměřených na SVL (počet podpořených osob podle jednotlivých programů a cílové skupiny) za poslední kalendářní rok.	Osoba/akce/...	Tábor pro děti ze SVL (26 dětí)
Kapacita probačních a mediačních programů	Kapacita probačních a mediačních programů zaměřených na SVL (počet podpořených osob podle jednotlivých programů a cílové skupiny) za poslední kalendářní rok.	Osoba	N/A
Počet metodických produktů	Počet metodik, plánů a strategií vztahujících se k bezpečnosti a prevenci kriminality v obci/městě (vstupní rok a výstupní tj. za 3 roky plnění SPSZ, včetně výčtu).	Produkt	1 / 1 (Plán prevence kriminality)

Nejčastější zakázky poskytovatelů sociálních služeb za rok 2014

Poskytovatel	Služba	Nejčastější typ zakázek/oblast intervence + odhad podílu z celkového počtu	2. nejčastější + odhad %	3. nejčastější + odhad %	4. nejčastější + odhad %
Asociace rodičů a přátel zdravotně postižených dětí v ČR – klub Zvoneček	SAS pro rodiny s dětmi	Rozvoj dovedností dětí	Doučování a vzdělávání	Spolupráce se školami	Sociálně právní ochrana dětí, spolupráce s OSPOD
Charita Odry	NZDM (pozn.: data pouze za první 3 měsíce provozu v r. 2015)	Volnočasové aktivity 75%	Prevence drog a patologických jevů 10%	Dramaterapie 10%	Doučování 5%

RENARKON	Terénní programy	Výdej doplňkového zdravotního materiálu (obvazy, náplasti, vitamíny ,masti, aj.) odhadem u 100% klientů	Výměna injekčních stříkaček (stříkačky, steril. voda, desinfekce) odhadem u 70% klientů	Zdravotní ošetření + poradenství (základní) odhadem u 30% klientů	poradenství (reference detox, komunity, krizová intervence apod.) odhadem u 10% klientů
----------	------------------	---------------------------------------------------------------------------------------------------------	-----------------------------------------------------------------------------------------	-------------------------------------------------------------------	-----------------------------------------------------------------------------------------

Porovnání nezaměstnanosti v okrese Nový Jičín k 31. 12. 2014

31.12.2014	Počet uchazečů		Podíl nezaměstnaných osob v%	Počet dosažitel.		Nově hl.od 1.12.		Volná místa
	muži	Celkem		muži	Celkem	muži	Celkem	
	ženy			ženy		ženy		
Okres Nový Jičín	3965 3551	7 516	6,93	3783 3350	7 133	704 348	1 052	881
Novojičínsko	1265 1142	2 407	6,94	1211 1082	2 293	258 130	388	150
Kopřivnicko	973 933	1 906	6,40	934 887	1 821	154 80	234	372
Bilovecko	638 636	1 274	6,72	596 595	1 191	131 69	200	145
Frenštátsko	447 346	793	6,01	446 334	780	72 28	100	132
Odersko	625 480	1 105	8,63	580 439	1 019	89 41	130	82
ostatní okresy	17 14	31		16 13	29	64 40		

Počet uchazečů na 1 VPM **8,53**

Zdroj: pracoviště ÚP Odry

Přehled čerpání v koordinovaném přístupu k sociálně vyloučeným lokalitám z ESIF

CELKEM

Fond	Operační program	Prioritní osa	Investiční priorita	Specifický cíl	Alokace
ESF	OPZ	2	2.1	2.1.1	6 880 000
				2.1.2	4 500 000
ESF	OP VVV	3	(šablony)		1 178 000
EFRR	IROP	2	9A	2.1	0
			9C	2.2	4 640 000
			10	2.4	28 378 000
KPSVL celkem:					45 576 000

PO OPERAČNÍCH PROGRAMECH

OPERAČNÍ PROGRAM ZAMĚSTNANOST (PRIORITNÍ OSA 1, INVESTIČNÍ PRIORITA 2.1)

Oblast	SPSZ			Operační program	Alokace
	Priorita	Obecný cíl	Specifický cíl	Specifický cíl	
Bydlení, dluhy a finanční gramotnost	1	1.2	1.2.iii	2.1.1 Zvýšit uplatnitelnost osob ohrožených sociálním vyloučením nebo sociálně vyloučených ve společnosti a na trhu práce	2 200 000
	1	1.3	1.3.ii		
Bydlení, dluhy a finanční gramotnost	3	3.1	3.1.iii	2.1.1 Zvýšit uplatnitelnost osob ohrožených sociálním vyloučením nebo sociálně vyloučených ve společnosti a na trhu práce	1 200 000
Vzdělávání a volný čas	1	1.1	1.1.ii	2.1.1 Zvýšit uplatnitelnost osob ohrožených sociálním vyloučením nebo sociálně vyloučených ve společnosti a na trhu práce	2 800 000
	1	1.2	1.2.ii-iv		
	1	1.2	1.3.ii		
Vzdělávání a volný čas	2	2.1	2.1.iii	2.1.1 Zvýšit uplatnitelnost osob ohrožených sociálním vyloučením nebo sociálně vyloučených ve společnosti a na trhu práce	680 000
Zaměstnanost	1	1.3	1.3.ii	2.1.2: Rozvoj sektoru sociální ekonomiky	4 500 000
OPZ celkem:					11 380 000

OPERAČNÍ PROGRAM VÝZKUM, VÝVOJ A VZDĚLÁVÁNÍ (PRIORITNÍ OSA 3)

SPSZ				Operační program	Alokace
Oblast	Priorita	Obecný cíl	Specifický cíl	Specifický cíl	
Vzdělávání a volný čas	4	4.1	4.1.ii	PO 3 (šablony)	410 000
Vzdělávání a volný čas	4	4.2	4.2.ii	PO 3 (šablony)	768 000
				OP VVV celkem:	1 178 000

INTEGROVANÝ REGIONÁLNÍ OPERAČNÍ PROGRAM (PRIORITNÍ OSA 2)

SPSZ				Operační program	Alokace
Oblast	Priorita	Obecný cíl	Specifický cíl	Specifický cíl	
Zaměstnanost	1	1.1	1.1.ii	9c: Poskytování podpory sociálním podnikům	500 000
Zaměstnanost	1	1.2	1.2.ii	9c: Poskytování podpory sociálním podnikům	4 140 000
Zaměstnanost	2	2.1	2.1.ii	10: Investice do vzdělávání, odborného vzdělávání, včetně odborné přípravy pro získání dovedností a do celoživotního učení rozvíjením infrastruktury pro vzdělávání a odbornou přípravu	1 228 000
Vzdělávání a volný čas	3	3.1	3.1.ii	10: Investice do vzdělávání, odborného vzdělávání, včetně odborné přípravy pro získání dovedností a do celoživotního učení rozvíjením infrastruktury pro vzdělávání a odbornou přípravu	27 150 000
				IROP celkem:	33 018 000

Použité zdroje

Zpráva o stavu na úseku veřejného pořádku za rok 2014, Policie ČR, OO Odry, 2015

Situační analýza Odry, VÚPSV, 2013

webové stránky členů Lokálního partnerství Odry

informace poskytnuté členy LP Odry a dalšími subjekty