

Strategický plán sociálního začleňování Osoblažsko 2015-2018



Agentura
pro sociální začleňování

Obsah:

Úvodní část

Předmluva jménem obcí	3
Vize Osoblažsko za 10 let.....	5
Představení struktury SPSZ.....	5

Analytická část

Základní charakteristika lokality	7
Stručný popis problémů a jejich strukturace	8

Návrhová část

Oblast 1 - Zaměstnanost a ekonomický rozvoj.....	16
Oblast 2 - Vzdělávání.....	25
Oblast 3 - Bydlení.....	34
Oblast 4 - Prevence kriminality	43
Oblast 5 - Rozvoj sociálních služeb.....	49
Indikátory účinnosti.....	57
Celkový rozpočet SPSZ a jeho čerpání.....	59
Řízení, koordinace, monitoring a evaluace SPSZ.....	62

Přílohy

Seznam členů lokálního partnerství	66
Seznam členů pracovních skupin	67
Seznam použitých zkratk	69
Kvantitativní indikátory	70
Projektové fiše OPZ	82
Projektové fiše OP VVV	83
Projektové fiše IROP	83

Úvodní část

Předmluva jménem obcí

Spolupráce s Agenturou pro sociální začleňování byla navázána již v roce 2013. Spolupracující obce – Osoblaha, Dívčí Hrad, Hlinka a Slezské Pavlovice do ní vstupovaly s nadějí na postupné celkové zlepšení sociální situace obyvatel jednoho z nejméně znevýhodněných regionů v ČR. Během spolupráce se již podařilo učinit několik dílčích, ale spíše drobných kroků k naplnění této naděje. Vedle těchto drobných konkrétních úspěchů je nesporně pozitivní, že se po celou dobu dařila intenzivní spolupráce obcí, poskytovatelů sociálních služeb, školy a dalších významných institucí v regionu a to s aktivní účastí dalších obyvatel. Díky tomu jsme vytvořili strategický plán, který má širokou podporu a opravdu reaguje na konkrétní místní potřeby. Dokážeme se pravidelně scházet a koordinovat činnosti tak, aby si nekonkurovaly, ale spíše se posilovaly. Určitě máme ještě mnoho rezerv, ale vykročili jsme správným směrem a budeme se snažit i takto pokračovat.

Strategický plán sociálního začleňování navazuje na Strategii sociálního a ekonomického rozvoje a sociálního začleňování na Osoblažsku, která byla schválena v roce 2014. V tomto aktuálním plánu jsou opatření strategie konkretizována a jsou podpořena souborem konkrétních projektových záměrů, jejichž realizace má potenciál významně zlepšit jak sociální situaci obyvatel obcí, kteří jsou ohroženi sociálním vyloučením tak přispět k rozvoji regionu jako celku. Je navržena široká škála aktivit z různých oblastí (zaměstnanost, vzdělávání, posílení sociálních služeb, prevence kriminality, prevence ztráty bydlení), které jsou vzájemně provázány a jejichž realizace musí být dobře koordinována. To je pro nás velkou výzvou a současně příležitostí efektivně využívat zdroje, které budou pro rozvoj regionu k dispozici a po dlouhých letech stagnace zahájit, jak věříme udržitelný, rozvoj regionu, který bude přínosný pro všechny jeho obyvatele.

Možná se z Osoblažska nestane region bohatý, ale chceme, aby zde lidé cítili, že se snažíme věci zlepšovat, že zveme všechny ke společné práci i k oslavě úspěchu a že na nikoho nechceme zapomínat. Věříme, že právě pocit, že se věci dají změnit, že je chceme měnit a společně je měníme, bude zajímavý i pro mladé lidi, kteří přestanou z Osoblažska odcházet, ale naopak jej budou vyhledávat a spojí s ním svoji budoucnost.

Ing. Antonín Rous
starosta obce Osoblaha

Mgr. Jan Bezděk
starosta obce Dívčí Hrad

Marcel Chovančák
starosta obce Hlinka

Bc. Lenka Drozdová
*starostka obce
Slezské Pavlovice*

Lokální partnerství a postup plánování

Zpracování strategického plánu sociálního začleňování (dále jako SPSZ) navazuje na již schválený strategický materiál, který vznikl na základě spolupráce mezi Agenturou pro sociální začleňování a čtyřmi obcemi – Osoblaha, Dívčí Hrad, Hlinka a Slezské Pavlovice. Ta byla oficiálně zahájena 1. 1. 2013 a následně obce podepsaly s ASZ memoranda o spolupráci, která zahrnovala i konkrétní tematické oblasti, jejichž rozvoj je pro jednotlivé obce klíčový. Z uvedeného vyplývá i lokální zaměření strategie, tedy na region severního Osoblažska, kde se spolupracující obce nacházejí.

Pro tvorbu strategie bylo klíčovým momentem založení Lokálního partnerství pro socioekonomický rozvoj Osoblažska (seznam členů je uveden v příloze). Lokální partnerství bylo otevřeno všem zájemcům z řad institucí působících v území i všem občanů, kteří projeví o práci v LP zájem. Informace o vzniku LP byla aktivně distribuována všem významným aktérům v území a občané byli informováni především prostřednictvím lokální kabelové televize, která je široce užívaným komunikačním kanálem. Díky tomu se podařilo, že práce v LP se účastnili všichni významní aktéři, kteří na území Osoblažska působí. Podobně byla i otevřena i možnost účastnit se pracovních skupin, které LP zřídilo. Jednání LP se řídilo schváleným jednacím řádem. Na svém prvním jednání (12. 2. 2013) Lokální partnerství definovalo pět problémových oblastí (zaměstnanost a ekonomický rozvoj, vzdělání, bydlení, prevence kriminality a rozvoj sociálních služeb). Plénem Lokálního partnerství se dosud sešlo celkem 7x. Pro každou z oblastí byla ustanovena tematická pracovní skupina, jejímž úkolem bylo identifikovat klíčové problémy a navrhnout postup k jejich řešení. V součtu bylo realizováno více než 50 setkání pracovních skupin. Podobně jako jednání pléna LP i pracovních skupin se vždy účastnila většina jejich členů. Lokální partnerství dále vytvořilo koordinační skupinu s cílem zajištění koordinace pracovních skupin v období mezi jednáními pléna Lokálního partnerství – tato se v roce 2015 rozhodnutím pléna Lokálního partnerství transformovala do Pracovní skupiny projekty a implementace, která je klíčovým orgánem pro efektivní implementaci Koordinovaného přístupu k sociálně vyloučeným lokalitám (KPSVL).

Při zpracování témat bylo velkou výhodou, že na Osoblažsku již bylo možné navázat na procesy, které zde fungovaly ještě před zahájením spolupráce s ASZ – jednalo se především o střednědobé plánování sociálních služeb (v době založení lokálního partnerství byl v realizaci již druhý střednědobý plán) a diskutované záměry na podporu sociálního podnikání v regionu. Podporou pro efektivní činnost pracovních skupin byla situační analýza zaměřená především na potenciál ekonomického rozvoje a zvýšení zaměstnanosti, kterou zpracovala Slezská univerzita v Opavě (dokončena byla v září 2013).

V prvních měsících spolupráce byl vytvořen a obcemi schválen Plán prevence kriminality na Osoblažsku 2013-2016, na jehož základě byl již v roce 2013 zahájen projekt asistentů prevence kriminality. Další tematické oblasti byly rozpracovány členy pracovních skupin a na konci roku 2013 byla hotova první verze strategie. Ta byla v roce 2014 v rámci pracovních skupin opakovaně diskutována a doplňována až do současné finální podoby. Strategie byla po zapracování připomínek schválena plénem LP.

Lokální strategie přímo navazovala na již zmíněné materiály – Střednědobý plán rozvoje sociálních služeb na Osoblažsku na léta 2013-2014 a Plán prevence kriminality na Osoblažsku 2013-16. Oba tyto dokumenty obsahují analytickou část, které byla použita i při tvorbě lokální strategie. Cíle a opatření navržené v uvedených dokumentech byly východiskem pro zpracování komplexní lokální strategie. Dalším významným analytickým podkladem byla již zmíněná situační analýza. Analytická část strategie i SPSZ na tyto již existující materiály v mnohém odkazuje.

Lokální strategie i SPSZ dále navazuje na příslušné dokumenty Moravskoslezského kraje a především na Integrovanou strategii rozvoje území, kterou připravuje Místní akční skupina Rozvoj Krnovska a na jejíž přípravě se členové lokálního partnerství aktivně podílí i z důvodu zaručení návazností.

Platnost Lokální strategie byla stanovena na období do roku 2020, aby časově korespondovala s programovacím obdobím Evropských fondů, protože právě možnost získání finančních prostředků z tohoto zdroje je jednou z klíčových podmínek pro úspěšnou realizaci mnoha opatření, která strategie navrhuje. Návaznost cílů a opatření strategie na jednotlivé operační programy je tak nevyhnutelnou nutností. Strategie na lokální úrovni rozvíjí mnoho navržených opatření národní Strategie boje proti sociálnímu vyloučení (především v oblasti rozvoje sociálních služeb, podpory zaměstnanost a podpory inkluzivního vzdělávání) a je i v souladu s principy Strategií regionálního rozvoje ČR 2014-2020.

Na podzim roku 2014 byla zahájena příprava na realizaci KPSVL. Na základě schválené strategie, její priority a cíle byly v pracovních skupinách Lokálního partnerství vypracovány konkrétní projektové náměty/záměry, byly stanoveny náklady na realizaci těchto záměrů. V oblasti cílů nebyla strategie nijak změněna. Ke změnám došlo pouze u harmonogramu realizace navržených opatření. Vše potom bylo schváleno plénem Lokálního partnerství a zastupitelstvy spolupracujících obcí. Strategie tak byla konkretizována v předloženém SPSZ na období let 2016- 2018.

Vize Osoblažsko za 10 let

Na Osoblažsku budou vznikat nové pracovní příležitosti pro místní obyvatele, které budou založeny na lokálních zdrojích a budou tak mít velký potenciál udržitelnosti. Pro obyvatele regionu bude dostupná široká škála služeb, které jim pomohou řešit jejich obtížné životní situace, podpoří je při získání zaměstnání, standardního bydlení a kvalitního vzdělání. Široká a kvalitní síť vzdělávacích programů umožní růst a rozvoj všem obyvatelům od dětského věku až po věk seniorský. Obce budou bezpečné a jejich obyvatelé se budou podílet na rozhodování o všech záležitostech důležitých pro jejich kvalitní život.

Představení struktury SPSZ

SPSZ je rozčleněna podle tematických okruhů stanovených lokálním partnerstvím do pěti částí. Každá část má stručný úvod v analytické části, který ve vhodných případech odkazuje k příslušnému externímu analytickému materiálu, případně shrnuje analytickou činnost, která byla vykonána v rámci příslušné pracovní skupiny.



Následuje návrhová část, která je zaměřena na realizaci konkrétních opatření vedoucích k naplnění cílů v letech 2016-18. V této části popisujeme plánované cíle na ně navazující opatření ve struktuře

oblasti > priority > obecné cíle > specifické cíle > opatření > indikátory

Nedílnou součástí je popis systému řízení, koordinace, monitoringu a evaluace navrhovaných aktivit. A v závěrečné části SPSZ jsou potom ještě jednou přehledně shrnuty indikátory účinnosti, rozříděné po oblastech, prioritách a cílech, a předložen rozpočet SPSZ a rozdělení alokací mezi jednotlivé operační programy.

V přílohách potom uvádíme jmenné seznamy všech členů pracovních skupin LP, kteří se na vzniku tohoto SPSZ podíleli, dále tabulku kvantitativních kontextových indikátorů na vstupu a poté přehledy projektových fiší po jednotlivých operačních programech.

Analytická část

Základní charakteristika lokality

Osoblažsko (či Osoblažský výběžek) je území rozkládající se v severozápadní části Moravskoslezského kraje v okrese Bruntál, kde tvoří výběžek českého území do území polského v severovýchodním cípu okresu.

Osoblažsko se dlouhodobě řadí mezi relativně zaostalé regiony se všemi vyplývajícími sociálně-ekonomickými důsledky. Nejpálčivější problémy představuje dlouhodobě vysoká nezaměstnanost, odchody mladých lidí za prací a nedostatečná dopravní infrastruktura.

Základní historický kontext

První zmínky o obcích a území osoblažského regionu pocházejí ze 13. století a tento region je spjat s činností olomouckého biskupa Bruna ze Schaemburka, který toto území kolonizoval a pomohl k jeho osídlení. Přeskočením podrobnější historie je pro tuto analýzu podstatnější období 20. století. Po vzniku první Československé republiky roste v oblasti napětí, protože Osoblažsko je regionem s vysokým počtem německy hovořícího obyvatelstva a oblastí Sudet. Tento fakt způsobuje po 2. světové válce, kdy de facto byla Osoblaha srovnána se zemí, odsun Němců z oblasti a okamžitý propad počtu obyvatelstva minimálně na polovinu počtu před 2. světovou válkou. Počet obyvatelstva zůstává více méně stejný, spíše dochází k úbytku než přírůstku také ve druhé polovině 20. století. Druhá Haná, jak je Osoblažsko často nazýváno, zažívá boom především v zemědělství, především rostlinná a živočišná výroba a v některých případech k tomu přidružený zpracovatelský průmysl v podobě jatek, které je pro tuto oblast jediným zdrojem obživy. Státní statky mají základnu v každé obci a toto zemědělství je ze strany státu masivně dotováno. K této podpoře přispívají i samotné Státní statky svou politikou pobídek a nabídek pro nově příchozí pracovníky – levné bydlení, příhraniční příplatky apod. kdy zde nehraje roli vzdělanost a do regionu tak přicházejí osoby mnohdy bez vzdělání, většinou ale se základním vzděláním, případně s vyučením v oboru blízkému zemědělství.

Obrat ve vývoji nastává se Sametovou revolucí, kdy podpora státu tomuto regionu v podobě dotací na zemědělství postupně slábne a dochází k utlumení zemědělské výroby. Následně byly pozemky obhospodařované státními statky rozprodány, popř. pronajaty soukromým zemědělcům (rok 1993 – 1994). Těch je v současné chvíli v každé obci cca 2 – 3, kteří k obhospodařování používají automatizovanou techniku a zaměstnávají v drtivé většině případů pouze rodinné příslušníky. Z toho tak plyne, že státní statky, před revolucí největší a jediný zaměstnavatel místního osoblažského obyvatelstva, se po revoluci rozpadl a obyvatelstvo se tak rázem ocitlo bez zdroje obživy, mnohdy se základním vzděláním, popř. s výučním listem.

Stručný popis problémů a jejich strukturace

Oblast zaměstnanost a ekonomický rozvoj

Mezi největší ekonomické problémy mikroregionu patří především vysoká nezaměstnanost, která je z velké části tvořena nezaměstnaností dlouhodobou. Dalším velice důležitým problémem je nízká mzdová a vzdělanostní úroveň obyvatelstva, která je způsobena odlivem vysokoškolsky vzdělaného obyvatelstva do větších měst mimo okres.

K současné situaci přispěly také reformy na počátku 90. let minulého století, kdy došlo k postupnému útlumu zemědělství v regionu vinnou zastavení podpory státních statků. Tímto došlo k propouštění místního obyvatelstva, které nebylo schopno reagovat na nastalou situaci. Spolu s tímto hraje velkou roli rovněž nízká vzdělanostní struktura místního obyvatelstva a odlehlost regionu.

Nezaměstnanost na Osoblažsku, resp. v celém okrese Bruntál, se tak již skoro dvě desetky let řadí na přední místa tabulek nezaměstnanosti v České republice, kdy v době sezónních prací tato nezaměstnanost klesá přibližně o 8% - 12% (duben – září), aby po ukončení těchto prací, ve většině případů vykonávaných u obcí regionu, opět narostla.

Jsou zde aktivně využívány nástroje APZ, zejména VPP, ale oproti jiným městům, kde existují alespoň některé jiné pracovní příležitosti, konstatovat, že nejsou „přestupným“ zaměstnáním, kdy by osoby získající pracovníky návyky, postoupili na volný trh práce, na kterém by se mohly uchytit. Po ukončení zaměstnání se pracovníci opět hlásí na pobočce úřadu práce v Osoblaze. Důvodem je nedostatek pracovních míst. Veřejně prospěšné práce tak můžeme na Osoblažsku pro nezaměstnané chápat jako možný bonus a jedinou možnost, jak získat alespoň na omezenou dobu (většinou po dobu 12 kalendářních měsíců) stabilní a relativně dobře ohodnocené pracovní uplatnění. VPP tak nefungují jako přestupní stanice mezi oblastí nezaměstnanosti a trhem práce, ale jako stanice cílová, o kterou usilují „pracovití“ nezaměstnaní.

Co v osoblažském výběžku zcela absentuje v kontextu zaměstnanosti, je pracovní poradenství.

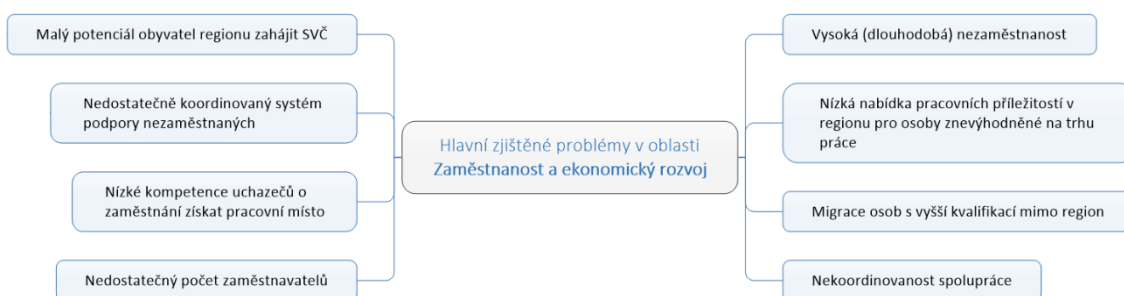
SWOT analýza

Ekonomické situace regionu a zaměstnanosti se věnuje také SWOT analýza MAS Krnovsko s doplněním, jež vyplynuly z práce LP:

Silné stránky	Slabé stránky
<ol style="list-style-type: none">1. Existence chráněných území nadregionálního významu, málo narušená přírodní krajina s bohatým kulturněhistorickým dědictvím a turistickou infrastrukturou i turistické image oblasti.2. Nízká dopravní zátěž, protože region leží mimo hlavní dopravní tahy, což je však zároveň jeho nevýhodou.3. Ochota obcí angažovat se v oblasti zvyšování zaměstnanosti.4. Existence aktérů schopných realizovat programy podpory zaměstnanosti.5. Vůle k zakládání sociálních podniků.	<ol style="list-style-type: none">1. skutečnost, že většina území byla dosídlena a v důsledku toho se projevuje u obyvatelstva menší svázanost s regionem.2. horší kvalifikační a vzdělanostní struktura a nízká firemní kultura korelující s vyšší nezaměstnaností.3. Existence starých ekologických zátěží, zejména zemědělských brownfieldů, které však sehrávají zároveň roli potenciálně rozvojových ploch.4. Nedostatečné doprovodné služby pro turisty, sezónnost, chybějící ubytování, špatný technický stav a velikostní struktura objektů cestovního ruchu, malá kvalifikační a jazyková vybavenost pracovníků ve službách.

	<p>5. Špatná dopravní obslužnost.</p> <p>6. Vývoz primární produkce z regionu bez přidané hodnoty a nedostatek kapitálu k rozvoji podnikání vedoucí k zaostávání za konkurencí.</p> <p>7. Nepříznivá věková struktura obyvatelstva.</p>
Příležitosti	Hrozby
<p>1. Využití ploch po zemědělské výrobě pro alternativní zdroje energie či agroturistiku. Využití národních i evropských dotačních titulů pro rozvoj území. Rozšíření a prohloubení přeshraniční spolupráce.</p> <p>2. Propagace území, vylepšení sítě cyklotras a naučných stezek, lokálních produktů a produktových balíčků.</p> <p>3. Diverzifikace zemědělské činnosti spočívající v posílení mimoprodukčních funkcí, např. výroba energie z alternativních zdrojů.</p> <p>4. Ochrana krajiny a životního prostředí integrovaná do probíhajících komplexních pozemkových úprav.</p> <p>5. využití zemědělských brownfieldů.</p> <p>6. Zpracování zemědělské produkce.</p> <p>7. Diverzifikovaná zemědělská výroba orientovaná na ekologicky šetrné hospodaření, které vede k ochraně krajiny.</p>	<p>1. Odchod vzdělaných obyvatel, depopulace, další omezení dopravní obslužnosti, nízké investice vedoucí ke ztrátě konkurenceschopnosti s jinými turistickými středisky.</p> <p>2. Sezónnost turismu a jeho závislost na počasí.</p> <p>3. Pokračující marginalizace regionu – nedostatečné investice do snižování regionálních dispirit.</p>

Východiska a problémy definované pracovní skupinou



Oblast vzdělávání

Dalším z nepříznivých faktorů ovlivňující socioekonomickou situaci Osoblažska je nízká vzdělanostní struktura obyvatelstva a nízká míra uplatnění se na pracovním trhu. Tento fakt byl způsoben již zmíněných jednooborovým zaměřením, kdy nebylo třeba vzdělaných lidí, ale pouze fyzicky schopných pracujících v živočišné a rostlinné výrobě. V regionu je nižší podíl pracovních míst vyžadujících vyšší kvalifikaci a tak dochází k dlouhodobé konzervaci uvedeného nepříznivého stavu (nižší úroveň vzdělání obyvatel). Celá západní část kraje je negativně ovlivněna i nižší hustotou zalidnění a tím i řidší sítí měst jako středisek vzdělanosti. Vysoký podíl mládeže musí za vzděláním dojíždět a bydlet přechodně v místech se zastoupením škol a nést z toho vyplývající finanční nároky.“ A právě vyšší finanční nároky

na dosažení vzdělání a omezená dopravní dostupnost je jedním z limitujících faktorů pro výběr střední školy.

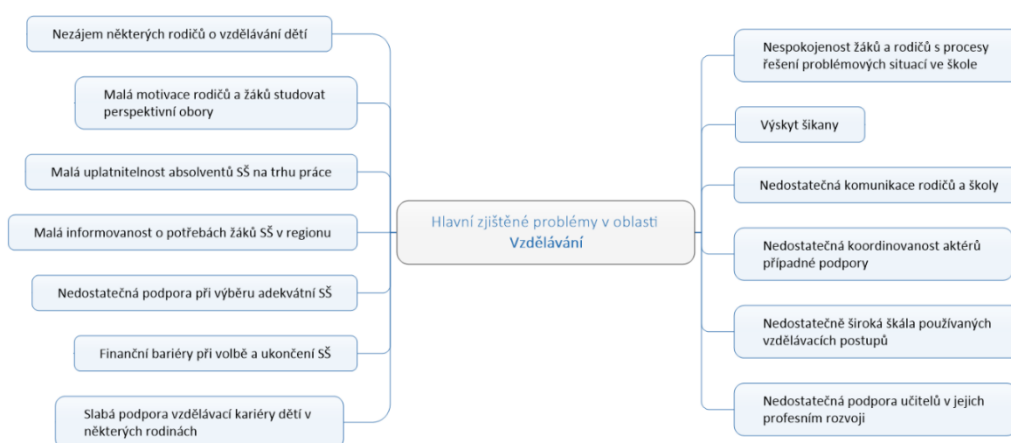
I když došlo v posledních letech k mírnému nárůstu středoškolsky a vysokoškolsky vzdělaných osob, je potřeba k tomuto dodat, že dle rozhovorů s místními občany jde často o mladé jedince, kteří jsou trvale hlášeni u rodičů žijících v regionu, ale fakticky již pracují mimo region a teprve po založení rodiny mění svoje trvalé bydliště.

V regionu působí celkem 2 mateřské školy, z toho jedna samostatná, s jedním odloučeným pracovištěm (Dívčí Hrad + Hlinka), druhá mateřská škola je součástí základní školy v Osoblaze. Základní škola je jediná v regionu a má 9 tříd.

Střední školy v regionu Osoblažsko absentují, nejbližší střední škola se nachází ve městě Město Albrechtice, vzdáleném od Osoblahy přibližně 22 km. Je to Střední škola zemědělství a služeb, která nabízí studijní obory Ochrana a tvorba životního prostředí, Podnikání a učební obory Zahradník – aranžér, Kuchař – číšník nebo Strojní a automobilový mechanik. Škola rovněž nabízí obory pro žáky se speciálními vzdělávacími potřebami.

V případě, že se pak student rozhodne pokračovat ve studiu na vysoké škole, nejbližší vysokou školou, která poskytuje mimo matematických a fyzikálních oborů především obory humanitního zaměření, je Slezská univerzita v Opavě. Další vysoké školy jsou však nejbližší v Ostravě či Olomouci, mnohdy navštěvují studenti z Osoblažska rovněž vysoké školy v Brně. Vzdálenost od místa trvalého bydliště a zaručeně lepší a vyšší možnosti získání zaměstnání pak způsobují, že mladí lidé po vystudování vysoké školy zůstávají v místě studia, kde získají práci a po čase se tam i usadí a z Osoblažska nadobro odejdou.

Východiska a problémy definované pracovní skupinou



Oblast bydlení

Důvodem, proč se obce osoblažského výběžku přihlásily ke spolupráci s Agenturou pro sociální začleňování, byl ten fakt, že v posledních letech nastala nebyvalá migrace sociálně slabých osob jak po Osoblažsku samotném, tak na Osoblažsko z větších měst či vzdálenějších oblastí. Tento jev je možné, podle vyjádření mnoha místních obyvatel a rovněž představitelů obcí, zdůvodnit tím, že jsou v obcích regionu bytové domy v rukou soukromých majitelů, kteří zohledňují především své podnikání a svůj zisk bez ohledu na situaci nového nájemníka s tím, že tento nájemník, v drtivé většině případů, využívá

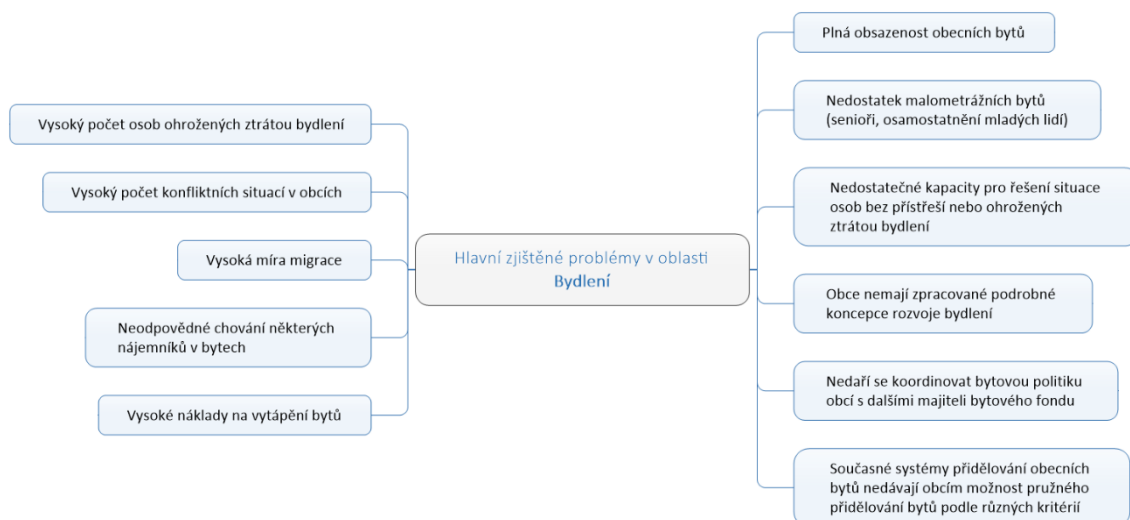
dávek pomoci v hmotné nouzi (příspěvek na živobytí, doplatek na bydlení, mimořádnou okamžitou pomoc).

Jako příklad imigrace a emigrace z obcí je možné uvést příklad obce Dívčí Hrad, ve které ještě v roce 2009 byly obsazeny v centru obce 4 činžovní domy, ať už pracujícími a zajištěnými občany, tak také občany sociálně slabými odkázanými na sociální dávky, především osobami romského etnika. Následně byly tři ze čtyř těchto domů vysídleny a byty v těchto domech bez kompletní rekonstrukce neobyvatelné. Obyvatelé těchto domů pak ve větší míře odešli do okolních obcí regionu, malá část z nich, především starousedlíci, získali uvolněné obecní byty. V současné době ale obec Dívčí hrad bytové domy odkoupila, rekonstruuje je a od 7/2015 budou tyto dva bytové domy plně obydleny. Poslední vybydlený dům se opraví v roce 2016. Podobné zkušenosti mají i bohužel Slezské Pavlovice a Osoblaha, kde se daný problém postupně stupňuje, protože v této obci je největší počet bytů v soukromém vlastnictví. Celkem se jedná o 108 a 24 bytů, které v obci Osoblaha vlastní soukromí vlastníci.

Situační analýza vymezuje obvyklé formy bydlení jako soukromé rodinné domy, obecní byty a pronajímané byty soukromých vlastníků. Situační analýza uvádí, že nájmy jsou v obecních bytech všech obcí velmi nízké, asi na poloviční úrovni než v soukromých nájemních bytech, kde činí kolem 50,- Kč/m², problémem v obou typech bydlení jsou však vysoké náklady na energie (nevhodná topná tělesa, špatné tepelné vlastnosti bytů).

Další problémovou oblastí je potom dle situační analýzy sousedské soužití. Popisuje rozdílnou situaci v jednotlivých obcích – v Osoblaze nájemníky romského původu v soukromých domech, kteří do obce přišli v posledních několika letech, ve Slezských Pavlovicích nájemníky romského původu, kteří v obci žijí dlouhodobě a v Hlince nájemníky majoritní populace, kteří žijí částečně v obecních bytech a částečně v bytech ve svém vlastnictví. Společné problémy u těchto skupin obyvatel jsou charakteristické pro region jako celek, tedy nezaměstnanost, nízké příjmy a zadluženost. Další společnou charakteristikou jsou problematické sousedské vztahy, které jsou ovšem rozdílného charakteru – v obci Osoblaha vycházejí z jiného způsobu užívání veřejného prostoru a jsou spíše důsledkem nedorozumění a nekomunikace nově příchozích s usedlíky, v Hlince mají charakter dlouhodobých problémů soužití nájemníků a ve Slezských Pavlovicích v této oblasti problém identifikován nebyl.

Východiska a problémy definované pracovní skupinou Bydlení



Pracovní skupina konstatovala, že situace v bydlení a strategie jeho rozvoje je v každé obci významně rozdílná, a proto budou některá z navrhovaných opatření směřovat k jednotlivým obcím. Hlavním směrem uvažování pracovní skupiny byla možnost obcí vytvářet vlastní bytovou politiku s důrazem na vlastní bytový fond, koordinace některých postupů se soukromými majiteli nájemních bytů a zajištění bezproblémového užívání nájemních bytů (bez ohledu na vlastnictví) a to včetně sousedského soužití. Pracovní skupina nevěnovala pozornost bydlení v soukromých domech a bytech, jejichž obyvatelé trpí mnoha problémy -předlužení, snížená schopnost údržby domů. Řešení problémů tohoto typu je však záležitostí dostupných sociálních služeb a oblasti se věnuje pracovní skupina pro sociální služby.

Pracovní skupina vycházela ze základních údajů o počtu obecních bytů a jejich disponibilitě – Dívčí Hrad 66 bytů, Hlinka 25 bytů, Osoblaha 130 bytů – tyto byty jsou vesměs obsazené, což nedovoluje provádět obcím aktivní bytovou politiku (platná pravidla pro přidělování navíc neumožňují např. přednostní přidělení bytu osobě významné pro rozvoj obce). V obcích obecně chybí kapacity pro řešení krizových situací (krizové bydlení) a pro práci s osobami bez přístřeší a ohrožených ztrátou bydlení (systém asistovaného bydlení a včasná asistence sociálních služeb). Souvisejícím problémem je ničení bytů částí nájemníků a omezená možnost obcí tomu předcházet. Dalším významným problémovým okruhem je migrace obyvatel, kterou je nejvíce pocítována v Osoblaze, kde dochází k poměrně časté obměně části obyvatel soukromých nájemních bytů. Ze 132 bytů můžeme hovořit o nestabilním obyvání 20-30 bytů. To působí problémy v sousedském soužití. Podobnému vývoji předešla obec Dívčí hrad získáním soukromých (prázdných) bytů do svého vlastnictví, které rekonstruuje a nabízí k pronájmu kmenovým obyvatelům.

Oblast prevence kriminality

Pro oblast prevence kriminality je zpracován specifický dokument Plán prevence kriminality regionu Osoblažsko 2013 – 2016, který byl schválen zastupitelstvy spolupracujících obcí. Tento dokument obsahuje i analytické části (bezpečnostní analýzu a analýzu výsledky ohniskové skupiny seniorů zaměřenou na zjištění pocitu bezpečí), na jejichž základě byl plán členy pracovní skupiny vytvořen. Následně byly uskutečněny další 3 ohniskové skupiny (rodiny s dětmi, mládež a mladí dospělí, osoby, které přišly do obce v posledním roce). Výsledky potvrdily závěry první ohniskové skupiny. Výsledky práce ohniskových skupin jsou hlavním podkladem pro navržená opatření, protože pocit bezpečí je pro soužití v obci důležitější než např. statistiky PČR, které v obcích extrémní míru kriminality nevykazují. SV této souvislosti je třeba zmínit fakt, že statistiky mohou být ovlivněny ochotou obyvatel přestupky a trestné činy hlásit (účastníci fokusových skupin tuto neochotu potvrdili), protože služebna PČR je vzdálená 25 km, dojezdnost je několik hodin a navíc pro obyvatele je bariérou následná povinnost jet na služebnu podat vysvětlení.

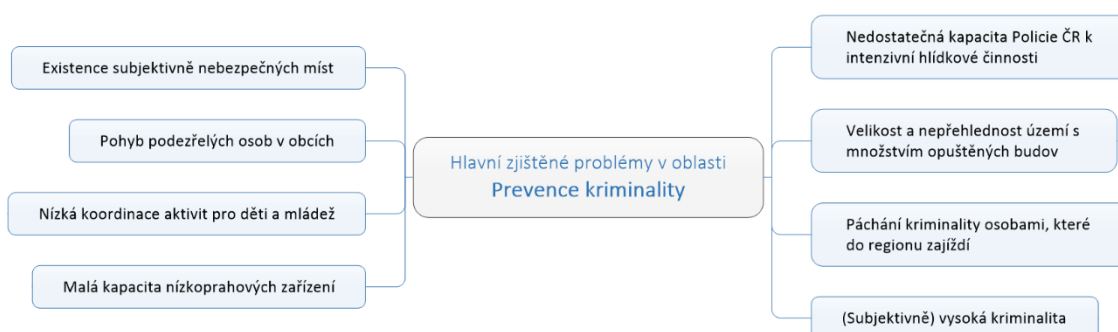
Hlavní problémy definované na fokusových skupinách:

- existence „nebezpečných“ míst – několik konkrétních oblastí, kde se pohybují skupiny mladých lidí
- migrace (především romských rodin) – nové tváře v obci, které vzbuzují obavy
- nedostatek zařízení pro trávení volného času dětí a mládeže a malá míra přímé práce s nimi (koordinace nabídky činností) – důsledkem je potom trávení času na ulicích a tendence k sociálně patologickému jednání
- pohyb cizích osob v obci – vnímány jako potenciální nebezpečí, možnost následných krádeží
- existence opuštěných budov – jedno z nebezpečných míst
- krádeže vloupáním – pocitově časté, ovšem reálně méně časté
- absence hlídkové činnosti PČR – chybí přítomnost v ulicích, dohled nad nebezpečnými místy, možnost obrátit se o pomoc

V návaznosti na plán prevence kriminality byla obcí Osoblaha zřízena funkce manažera prevence kriminality a od září 2013 je ve třech obcích (Osoblaha, Dívčí Hrad a Hlinka) realizován program asistentů prevence kriminality. Oba tyto instituty slouží k dalšímu zpřesňování informací o vývoji bezpečnostní situaci a následně realizaci konkrétních opatření. Pracovní skupina potom funguje jako monitorovací orgán pro tyto programy, dále zpracovává podněty ke zlepšení bezpečnostní situace a formuluje cíle a opatření střednědobé povahy.

Zpracovaný strategický materiál má charakter dlouhodobého rámce pro Plán prevence kriminality, který bude pravidelně inovován a v jeho rámci bude probíhat plánování konkrétních aktivit.

Oblast prevence kriminality má přímé návaznosti na další tematické oblasti strategického plánu, které řeší navazující problematiku - stabilizace obyvatel a omezení migrace (oblast bydlení) a nabídku volnočasových aktivit pro děti a mládež (oblast rozvoje sociálních služeb).



Oblast rozvoje sociálních služeb

Na Osoblažsku funguje již od roku 2008 komunitní plánování sociálních služeb, kdy se tento proces zefektivnil a zrychlil v roce 2011, kdy obec Osoblaha obdržela dotaci z OP LZZ na realizaci střednědobého plánování rozvoje sociálních služeb na Osoblažsku a realizovala projekt s názvem „Střednědobý plán rozvoje sociálních služeb na Osoblažsku“, reg. č. CZ.1.04/3.1.03/65.00014. V rámci tohoto projektu vznikla pozice koordinátora SPRSS na Obecním úřadě v Osoblaze a během projektu se podařilo navázat jednotlivé poskytovatele sociálních služeb působících v regionu, spádové obce Osoblahy a veřejnost do pracovních skupin a vytvořit Střednědobý plán rozvoje sociálních služeb na Osoblažsku na léta 2013-2014.

Kapacity sociálních služeb postupně narůstaly (dle návrhů SPRSS) – díky finanční podpoře obcí a díky realizaci IP MSK II a III. Vzhledem k míře sociálního vyloučení, počtu nezaměstnaných, příjemců sociálních dávek, předlužených osob a míře migrace (viz tabulka indikátorů na vstupu) se při poskytování služeb ukazuje, že současné kapacity nestačí. Návrhy na navýšení kapacit, které jsou spíše minimální, vycházejí ze zkušenosti poskytovatelů, jejich depistáže potřeb a mají podporu obcí jako zadavatele služeb. Dostatečné kapacity sociálních služeb jsou navíc podmínkou pro realizaci aktivit v dalších prioritách SPSZ, kdy jsou nedílnou součástí podpory při realizaci programů dostupného zaměstnávání, posilování rodin při komunikaci se školou, motivaci ke středoškolskému vzdělání nebo jako alternativa pro trávení volného času mládeže jako součást programů prevence.

Vzhledem k absenci vhodného zázemí pro poskytování sociálních služeb navrhuje SPSZ i investiční aktivity v této oblasti. Tyto potřeby byly již formulovány v roce 2013 a byly připraveny projektové žádosti pro IOP, ale pro předčasné uzavření výzvy nebyly projektové žádosti podány.

Významnou prioritou se stalo posílení koordinační role obce (POÚ Osoblaha) při poskytování sociálních služeb na daném území. Vzhledem ke stále nedostatečné kapacitě sociálních služeb je velmi důležité,

aby tyto služby byly co nejlépe zacíleny na nejpotřebnější obyvatele. SPSZ navrhuje právě posílení role POÚ v této oblasti, posílení přímé sociální práce obce a posílení role case managementu jako jednoho z neefektivnějších nástrojů koordinace podpory pro konkrétního uživatele. Návrh rozvoje sociálních služeb uvedených ve strategickém plánu, respektive návrhy na výši a obsah financování tohoto rozvoje v rámci Koordinovaného přístupu k sociálně vyloučeným lokalitám, byl projednán s relevantními reprezentanty Moravskoslezského kraje.



Problémy spojené s rozvojem sociálních služeb analyzují aktuální (květen 2015) SWOT analýzy vzniklé v práci pracovní skupiny SPRSS. Jedna je zaměřená na rodiny s dětmi, mládež a osoby ohrožené sociálním vyloučením, druhá potom na seniory a osoby zdravotně postižené.

SWOT analýza

PS Rodiny s dětmi, mládež a osoby ohrožené sociálním vyloučením

Silné stránky	Slabé stránky
<ol style="list-style-type: none"> 1. Střednědobé plánování sociálních služeb 2. ZŠ, MŠ + zájmové kroužky 3. Poskytovatelé soc. služ. + zájmové kroužky 4. Zájmová činnost (TJ Slezan, Hasiči, Ještěrky, Taneční kroužek, Fotbalový klub, Čtyřlístek Hlinka, Děti Džungle, DHPO, Duha, Paprsek) 5. Přístup jednotlivých Obcí 6. APK 7. Vzájemná spolupráce Obcí + NO + ZŠ, MŠ 	<ol style="list-style-type: none"> 1. nízká vzdělanost obyvatelstva 2. nedostatek pracovních příležitostí 3. nedostatek příležitostí k využití volného času 4. nízká finanční gramotnost 5. špatná finanční situace 6. vysoké náklady na potraviny a základní služby 7. nákladné bydlení soukromých vlastníků 8. odchod perspektivních obyvatel 9. příliv sociálně slabých rodin 10. nezájem obyvatel řešit své problémy 11. mezigenerační přenos 12. absence pozitivních vzorů 13. špatná dopravní dostupnost 14. absence policie 15. demotivující systém sociálních dávek 16. nedostatek odborných lékařů
Příležitosti	Hrozby
<ol style="list-style-type: none"> 1. financování v rámci KPSVL 2. financování z více zdrojů EU 3. Programy k zvýšení finanční gramotnosti 4. Programy k zvýšení zaměstnatelnosti 5. rozvoj Sociálního podnikání 6. vznik nových pracovních příležitostí 7. podmínky k zemědělské činnosti 8. Koncepte dostupného bydlení 	<ol style="list-style-type: none"> 1. prohlubování sociálního vyloučení 2. ztráta zaměstnání 3. snížení životní úrovně 4. exekuce 5. šikana 6. návykové látky + alkohol 7. latentní domácí násilí 8. trestná činnost - návykové látky

9. přeshraniční spolupráce	9. zhoršení financování Sociálních služeb
10. komunitní sociální práce	
11. příležitost k získání Stipendia	
12. Krizové fondy Nadací	
13. Potravinová banka	
14. komunitní role škol	
15. alternativní doprava	

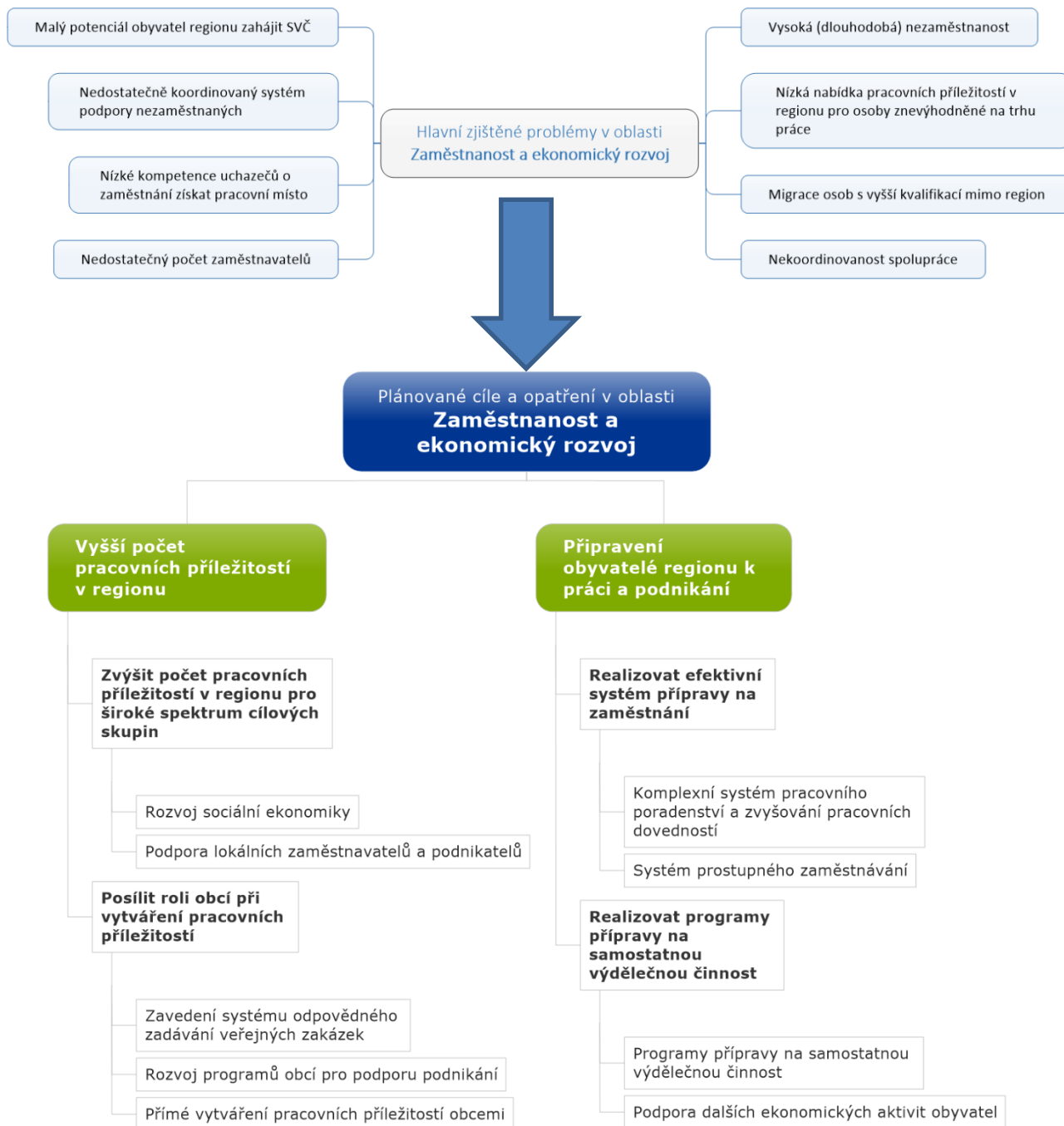
SWOT analýza

PS Seniori a osoby zdravotně postižené

Silné stránky	Slabé stránky
<ol style="list-style-type: none"> 1. Střednědobé plánování sociálních služeb 2. registrované Sociální služby DpS, Harmonie p. o., Jinak o. p. s. 3. spolupráce Obcí a registrovaných poskytovatelů sociálních služeb 4. spolupráce Obcí a zájmových sdružení 5. působení protidluhové poradny 6. působení APK 7. pořádání Dnu sociálních služeb 8. aplikace AAK 9. politická vůle (podpora zastupitelů obcí) 	<ol style="list-style-type: none"> 1. chybí asistenti sociální péče (terénní sociální služba - udržení člověka v přirozeném prostředí) 2. vznik Pečovatelské a Odlehčovací služby 3. srozumitelná informovanost o soc. služeb 4. zachování stávajících pracovních míst 5. vznik nových pracovních míst v rámci sociálního podnikání 6. financování služeb z EU, MPSV, Obcí
Příležitosti	Hrozby
<ol style="list-style-type: none"> 1. velká důvěřivost seniorů 2. nízká finanční gramotnost 3. bezbariérovost budov 4. nedostatek odborné zdravotní péče 5. dopravní nedostupnost 6. nedostatek dobrovolníků 7. nedostatek služeb občanské vybavenosti 8. nedostatek pracovních příležitostí pro zdravotně postižené 9. nedostatek sociálních kontaktů 10. návykové látky (alkohol) 11. nedostatek malometrážních bytů 	<ol style="list-style-type: none"> 1. nárůst exekucí 2. šikana seniorů 3. nedůvěra vůči cizím lidem 4. sociální izolace 5. podomní prodejci 6. zneužívání PnP ze strany příbuzných 7. ohrožení kriminalitou (pojistné podvody)

Návrhová část

Oblast 1 - Zaměstnanost a ekonomický rozvoj



Priorita 1.1 - Vyšší počet pracovních příležitostí v regionu

Obecný cíl 1.1.1 - Zvýšit počet pracovních příležitostí v regionu pro široké spektrum cílových skupin

Cíl směřuje k podpoře vzniku různorodých pracovních příležitostí tak, aby se zvyšovala zaměstnanost méně kvalifikovaných a méně kompetentních obyvatel regionu (takových je v regionu velké množství a jejich počet výrazně limituje rozvojový potenciál regionu), osob s omezením (zdravotním nebo sociálním) i osob s vyšší kvalifikací a vyšší ambicí, kteří v současnosti region opouští. Opatření zaměřené na rozvoj sociálního podnikání primárně vytváří pracovní příležitosti pro osoby s překážkami pro uplatnění na volném trhu práce, ale současně i pracovní pozice pro vysoce kvalifikovaný management, který musí být schopen podnik efektivně řídit a zajistit konkurenceschopnost jeho produktů na trhu. Druhé opatření je zaměřené na dvě oblasti podpory podnikatelů – podporu koordinace lokálních podnikatelů a marketingová podpora jejich produktů a zvýšení jejich kapacit zaměstnávat osoby znevýhodněné na trhu práce. Realizace opatření není na sobě vzájemně závislá.

Specifický cíl 1.1.1.1 - Rozvoj sociální ekonomiky

Specifický cíl nepočítá s podporou sociálního podnikání u současných zaměstnavatelů, ale zaměří se na vznik menších provozů, které vhodně naváží a doplní existující současné podnikatelské aktivity a budou maximálně využívat místní zdroje (s důrazem na využití lokálního potenciálu - turistika, služby, zpracovatelské provozy).

Oblast 1.		Zaměstnanost a ekonomický rozvoj		
Priorita 1.1	Vyšší počet pracovních příležitostí v regionu			
Obecný cíl 1.1.1	Zvýšit počet pracovních příležitostí v regionu pro široké spektrum cílových skupin			
Specifický cíl 1.1.1.1	Rozvoj sociální ekonomiky			
Opatření:	Termín:	Zodpovědné subjekty:	Výstupy:	Zdroje:
Identifikace perspektivních podnikatelských aktivit a oblastí	2/2015	Potenciální žadatelé Členové PS Zam.	Identifikované perspektivní oblasti	Nevyžaduje náklady
Zpracování podnikatelských plánů	8/2015	Žadatelé	Zpracované plány - 10	Zdroje žadatelů
Identifikace možných zdrojů podpory a zpracování žádostí	9/2015	Žadatelé s podporou ASZ	Zpracované žádosti - 10	Nevyžaduje náklady
Realizace podnikatelských záměrů	2016 - 17	Žadatelé	Realizované (udržitelné) podnikatelské záměry – 10 počet vytvořených pracovních míst - 44	OP Z – 36 932 820,-Kč IROP – 9 765 000,- Kč

Specifický cíl 1.1.1.2 - Podpora lokálních zaměstnavatelů a podnikatelů

Obsahem opatření je motivace a podpora regionálních podnikatelů a zaměstnavatelů ke vzájemné spolupráci, která může zvýšit efektivitu jejich podnikání. Budou realizovány aktivity, které budou zjišťovat potřeby podnikatelů v regionu, identifikují vhodné oblasti pro spolupráci a koordinovaný postup (např. marketing, spolupráce při přípravě zaměstnanců) a nabídnou podporu v některých specifických oblastech (administraci spolupracující sítě, zaměstnávání osob znevýhodněných na trhu

práce včetně asistenci při vyhledání finanční podpory a odlehčení případné projektové administrativy, příprava budoucích zaměstnanců atp.).

Oblast 1.		Zaměstnanost a ekonomický rozvoj		
Priorita 1.1	Vyšší počet pracovních příležitostí v regionu			
Obecný cíl 1.1.1	Zvýšit počet pracovních příležitostí v regionu pro široké spektrum cílových skupin			
Specifický cíl 1.1.1.2	Podpora lokálních zaměstnavatelů a podnikatelů			
Opatření:	Termín:	Zodpovědné subjekty:	Výstupy:	Zdroje:
Identifikace potřeb podnikatelů v regionu	2/2016	Realizátor projektu v 1.2.1.1.	Počet zaměstnavatelů - 20	OPZ Projektová aktivita v cíli 1.2.1.1. – návazné na podporu dalších CS
Vytvoření koncepce podpory a principů činnosti spolupracující sítě	4/2016	PS ZAM, Realizátor projektu v 1.2.1.1.	Vytvořená koncepce - 1	Viz op. 1.
Zajištění kapacit pro realizaci podpory	5/2016	Realizátor projektu v 1.2.1.1.	Počet podpořených osob - 20	Nevyžaduje přímé náklady
Příprava projektových záměrů a vyhledávání zdrojů finanční podpory	2017	Místní podnikatelé a firmy, PS ZAM	počet vytvořených pracovních míst, počet spolupracujících podnikatelů	MAS, ESF

Obecný cíl 1.1.2 - Posílit roli obcí při vytváření pracovních příležitostí

Především v marginalizovaných venkovských regionech s nedostatečným počtem podnikatelů a zaměstnavatelů jsou obce důležitými subjekty při podpoře zvyšování zaměstnanosti formou aktivní podpory podnikání i při přímém vytváření pracovních příležitostí s využitím místních zdrojů a majetku ve svém vlastnictví. Důležitým nástrojem je i zadávání veřejných zakázek tak, aby jejich realizace měla maximální dopad na lokální rozvoj a zvyšování počtu pracovních příležitostí. Cíl má charakter kontinuálně plněného cíle, kdy především realizace částí 1.1.2.2. a 1.1.2.3. si vyžaduje dobrou (a tak i relativně dlouhodobou) analytickou a logistickou přípravu. Opatření 1.1.2.1. má organizační charakter, nevyžaduje dlouhodobou přípravu a při jeho realizaci je možné využít konzultace expertů ASZ.

Specifický cíl 1.1.2.1 - Zavedení systému odpovědného zadávání veřejných zakázek

Cílem opatření je zavedení systému, kdy veřejné zakázky budou maximálně podporovat tvorbu pracovních míst v regionu a budou prospěšné pro regionální rozvoj v širším slova smyslu. K tomu je možné využít zařazení kvalitativních hodnotících kritérií do zadávací dokumentace zaměřených na sociální a ekologický dopad realizace zakázky. Pro realizaci je k dispozici metodika s příklady dobré praxe, která byla vydána ASZ. Ta bude při realizaci opatření využívána. Obce mohou ve všech fázích realizace opatření využívat konzultační kapacity ASZ při realizaci jednotlivých kroků a aktivit – úpravě pravidel obcí pro zadávání veřejných zakázek, výběru vhodných zakázek pro „odpovědné zadání“, tvorbě zadávací dokumentace a formulaci hodnotících kritérií kvalitativní povahy. Konzultace zajistí soulad zadání se zákonem o veřejných zakázkách a snížení zatížení obcí při formulování kvalitativních

hodnotících kritérií, které se zatím ve větší míře nepoužívají. Pro zvýšení účinnosti opatření je vhodná koordinace zadávání (především menších) veřejných zakázek mezi jednotlivými obcemi – zvýšení dopadu na zaměstnance ze znevýhodněných skupin, lepší dostupnost pro menší lokální firmy atp. K takové koordinaci bude využita existující pracovní skupina pro ekonomický rozvoj a zaměstnanost, kde je možné realizaci opatření koordinovat i s dalšími aktivitami v regionu.

Oblast 1.		Zaměstnanost a ekonomický rozvoj		
Priorita 1.1	Vyšší počet pracovních příležitostí v regionu			
Obecný cíl 1.1.2	Posílit roli obcí při vytváření pracovních příležitostí			
Specifický cíl 1.1.2.1	Zavedení systému odpovědného zadávání veřejných zakázek			
Opatření:	Termín:	Zodpovědné subjekty:	Výstupy:	Zdroje:
Infomační seminář pro obce	realizováno	ASZ	Realizovaný seminář - 1	ASZ
Úprava směrnic pro zadávání zakázek	10/ 2015	obce	Upravené směrnice - 4	Nevyžaduje náklady
Koordinace zadávání (na jednáních PS)	od 2016	Obce, členové PS, další realizátoři investic	Koordinovaný proces	Nevyžaduje náklady
Výběr vhodných zakázek pro „odpovědné“ zadávání (konzultace s ASZ)	průběžně	Obce, ASZ	Vybrané zakázky	Nevyžaduje náklady
Vytvoření zadávací dokumentace s kvalitativními hodnotícími kritérii a hodnocení nabídek (konzultace ASZ)	ad hoc dle zakázky	Obce, ASZ	Vytvořená zadávací dokumentace	Obce, ASZ
Monitoring plnění kvalitativních ukazatelů realizátorem zakázky	Plnění zakázky	Realizátor	Data z monitoringu	Realizátor
Evaluace efektivity opatření	1x/rok (od2017)	Obce, ASZ	Vyhodnocení efektivity	Obce, ASZ

Specifický cíl 1.1.2.2 - Rozvoj programů obcí pro podporu podnikání

Cílem opatření je definovat podobu a podmínky podpory obcí pro konkrétní podnikatelské záměry tak, aby podpora obce byla vyvážená veřejnou (rozvojovou) prospěšností podnikatelské činnosti. Opatření má dvě fáze – koncepční, kdy budou definovány priority pro podporu a stanovena transparentní pravidla a realizační, kdy by systém podpory měl začít podporovat konkrétní záměry. Při realizaci opatření bude využito konzultačních kapacit ASZ.

Oblast 1.		Zaměstnanost a ekonomický rozvoj		
Priorita 1.1	Vyšší počet pracovních příležitostí v regionu			
Obecný cíl 1.1.2	Posílit roli obcí při vytváření pracovních příležitostí			
Specifický cíl 1.1.2.2	Rozvoj programů obcí pro podporu podnikání			
Opatření:	Termín:	Zodpovědné subjekty:	Výstupy:	Zdroje:
Pasportizace vhodných objektů pro podnikání	1/ 2016	obce	Pasportováno objektů – dle situace	obce

Formulace priorit obcí a identifikace kapacit pro podporu	3/ 2016	obce	Zformulované priority, identifikované kapacity	obce
Vytvoření katalogu podpůrných opatření obcí a podmínek podpory	6/ 2016	obce	Vytvořen katalog - 1	obce
Zveřejnění katalogu a podmínek a zahájení realizace podpůrného programu	9/ 2016	obce	Zveřejněn katalog, zahájen program	obce

Specifický cíl 1.1.2.3 - Přímé vytváření pracovních příležitostí obcemi

V místech s malým počtem zaměstnavatelů a malým podnikatelským potenciálem mají obce nezastupitelnou roli i při přímém vytváření pracovních míst pro obyvatele regionu především v sektorech významných i pro další rozvoj regionu – energetika, regulace vodního režimu území, podpora využívání lokálních zdrojů a při zhodnocování vlastního majetku. Vzhledem k náročnosti uvedených aktivit má opatření přípravný charakter. Cílem je vytvoření koncepčních materiálů, na jejichž základě bude následně možné perspektivní oblasti dále rozvíjet. Pro realizaci opatření je možné využít konzultačních kapacit ASZ.

Oblast 1.		Zaměstnanost a ekonomický rozvoj		
Priorita 1.1	Vyšší počet pracovních příležitostí v regionu			
Obecný cíl 1.1.2	Posílit roli obcí při vytváření pracovních příležitostí			
Specifický cíl 1.1.2.3	Přímé vytváření pracovních příležitostí obcemi			
Opatření:	Termín:	Zodpovědné subjekty:	Výstupy:	Zdroje:
Identifikace oblastí perspektivních pro přímé podnikání obcí (s ohledem na stávající kapacity a majetek)	9/ 2016	obce	Identifikované oblasti	obce
Vypracování pravidel pro užívání majetku obcí s ohledem na zvyšování zaměstnanosti	12/ 2016	obce	Pravidla - 4	obce
Základní koncepce komunálního podniku a možných alternativ	12/ 2016	obce	Koncepce – 1-4	obce
Vytvoření energetické koncepce regionu	12/ 2016	obce	Koncepce - 1	Obce, MAS
Revize současného nakládání s odpady a vypracování studie alternativ	2/ 2016	obce	Koncepce nakládání s odpady - 1	obce
Soupis dalších potenciálně perspektivních oblastí - s identifikací příležitostí a rizik	12/ 2016	obce	Katalog - 1	obce
Příprava projektových záměrů na podporu konkrétních projektů	3/ 2017	obce	Počet záměrů - 2	obce

Priorita 1.2 - Připravení obyvatelé regionu k práci a podnikání

Obecný cíl 1.2.1 - Realizovat efektivní systém přípravy na zaměstnání

Důsledkem dlouhodobého ekonomického regrese regionu je zvyšující se počet osob, které jsou dlouhodobě nezaměstnané a ztrácejí tak odborné i všeobecné pracovní kompetence. Současné osoby, které dosáhly vyšší kvalifikace, region opouštějí, protože jej nepovažují za perspektivní. Dostupnost středoškolského vzdělání je v regionu omezená a děti z chudších rodin nemají de facto možnost volby oboru studia a jejich kvalifikace je zcela závislá na nabídce nejbližšího vzdělávacího zařízení. Kombinace těchto faktorů znamená značné obtíže zaměstnavatelů najít kvalifikované a kompetentní pracovníky na případně uvolněné pracovní pozice ve svých firmách. Tito zaměstnavatelé potom dále své podniky nerozvíjejí a spíše mají tendenci přesunout produkci na jiné místo, kde je vhodná pracovní síla dostupnější. Takto roztočená spirála znamená, že většina v regionu osob, které v současnosti nepracují, mají jen malou šanci bez externí podpory (stálou) práci získat a to i v případě, že existuje volné pracovní místo. Navržená opatření se významně vzájemně posilují a jejich koordinace výrazně zvyšuje jejich účinnost. Úspěšnost opatření 1.2.1.2. je potom podmíněna realizací opatření 1.1.1.1.

Specifický cíl 1.2.1.1 - Komplexní systém pracovního poradenství a zvyšování pracovních dovedností
 Opatření je zaměřeno primárně na uchazeče o zaměstnání, kteří dlouhodobě nevykonávali jiné než dotované zaměstnání (VPP) a jejich schopnost samostatně se uplatnit na trhu práce je velmi nízká. V současnosti není dostatečně koordinováno poradenství poskytovatelů sociálních služeb a ÚP. Opatření předpokládá právě tuto spolupráci a koordinaci. Uchazečům o zaměstnání bude poskytována individuální podpora, která zahrne vytvoření individuálního plánu pracovní kariéry (včetně plánu zvyšování kvalifikace a adekvátní formy a intenzity podpory), zjištění individuálních pracovních schopností a ambicí uchazečů, podpory při vyhledávání pracovních míst a případný doprovod k zaměstnavateli. Opatření zahrnuje i kontaktování zaměstnavatelů, zjišťování jejich potřeb a následná příprava uchazečů na konkrétní pracovní pozice dle potřeb zaměstnavatelů. Optimálně bude možné poskytovat na nově zaměstnané pracovníky poskytovat mzdové příspěvky. Pro efektivní realizaci opatření jsou potřebné externí finanční zdroje na mzdové příspěvky, posílení individuální práce s uchazeči a práci se zaměstnavateli.

Oblast 1.		Zaměstnanost a ekonomický rozvoj		
Priorita 1.2		Připravení obyvatelé regionu k práci a podnikání		
Obecný cíl 1.2.1		Realizovat efektivní systém přípravy na zaměstnání		
Specifický cíl 1.2.1.1		Komplexní systém pracovního poradenství a zvyšování pracovních dovedností		
Opatření:	Termín:	Zodpovědné subjekty:	Výstupy:	Zdroje:
Vytvoření kapacit pro realizaci aktivit (posílení sociální služby a/nebo pracovního poradenství)	2/ 2016	Žadatelé projektů/ poskytovatelé s.s.	Podpořený projekt - 1	OPZ 7 738 320,- Kč
Vytvoření spolupracující sítě (ÚP – poradenství – obce – vzdělávací instituce)	3/ 2016	Žadatelé projektů/ poskytovatelé s.s.	Síť - 1	Viz 1. Op.
Identifikace potenciálních účastníků a zahájení individuální podpory	4/ 2016	Žadatelé projektů/ poskytovatelé s.s.	Počet podpořených osob - 70	Viz 1. Op.

Identifikace potřeb zaměstnavatelů, vytvoření nabídky podpory pro zaměstnání osob z cílové skupiny	5/ 2016	Žadatelé projektů/ poskytovatelé s.s.	Počet zapojených zaměstnavatelů - 10	Viz 1. Op.
Příprava osob z CS na konkrétní pracovní pozici (případné propojení na 1.2.1.2.)	5/ 2016 (- 2018)	Žadatelé projektů/ poskytovatelé s.s.	Počet podpořených osob - 20	Viz 1. Op.

Specifický cíl 1.2.1.2 - Systém prostupného zaměstnávání

Bude zaváděn na více místech otestovaný systém, jehož principem je efektivní využití nástrojů aktivní politiky zaměstnanosti ÚP (především aktivizační pracovní příležitost, veřejně prospěšná práce, společensky účelné pracovní místo a rekvalifikace) tak, aby se jejich návazným užitím zvýšila šance účastníků programu nalézt standardní pracovní místo. Obvyklá délka jednoho cyklu je od 20 do 22 měsíců. Nedílnou součástí je intenzivní individuální podpora účastníků, proto je nezbytná návaznost na opatření 1.1.1.1. Při realizaci opatření bude využívána metodika efektivní realizace opatření včetně příkladů dobré praxe, kterou vydala ASZ.

Oblast 1. Zaměstnanost a ekonomický rozvoj				
Priorita 1.2 Přípravení obyvatel regionu k práci a podnikání				
Obecný cíl 1.2.1 Realizovat efektivní systém přípravy na zaměstnání				
Specifický cíl 1.2.1.2 Systém prostupného zaměstnávání				
Opatření:	Termín:	Zodpovědné subjekty:	Výstupy:	Zdroje:
Dohoda o principech programu zainteresovaných aktérů (ÚP, obce, poskytovatelé podpory)	3/ 2016	ÚP, obce, poskytovatelé podpory cíle 1.2.1.1.	Uzavřená dohoda o principech	Nevyžaduje náklady
Dohoda o konkrétní podobě realizace v roce 2015	4/ 2016	ÚP, obce, poskytovatelé podpory	Uzavřená dohoda o realizaci	Nevyžaduje náklady
Pilotní realizace (1. cyklus)	5/ 2016 – 3/ 2018	ÚP, obce, poskytovatelé podpory, zaměstnavatelé	Nabídka účasti pro 30 uchazečů, zajištění systematické podpory a pracovních míst pro 20 uchazečů	APZ, OP Z (v rámci realizace cíle 1.2.1.1.
Vyhodnocení pilotního programu (průběžné)	3/ 2018	ÚP, obce, poskytovatelé podpory	Průběžná zpráva	Nevyžaduje náklady
Zahájení druhého pilotního cyklu	5/ 2018	ÚP, obce, poskytovatelé podpory	Viz 1. cyklus	APZ/OP Z

Obecný cíl 1.2.2 - Realizovat programy přípravy na samostatnou výdělečnou činnost

V marginalizovaných venkovských regionech typu Osoblažska je rozvoj podnikatelských aktivit velmi problematický (přitom samostatná výdělečná činnost je vhodnou alternativou zaměstnaneckého poměru, zvláště v situaci, že pracovních míst u zaměstnavatelů je velký nedostatek a současně). Do hry vstupuje mnoho bariér, které lze pracovní rozdělit do dvou základních klastrů – do první skupiny

zařadíme bariéry strukturálně podmíněné (omezený lokální trh, slabá kupní síla obyvatel, omezená dopravní a další infrastruktura atp.) do druhé potom bariéry na straně potenciálních podnikatelů (nedostatek informací a dovedností, malý počáteční kapitál, obava nést rizika podnikání atp.). Bez externí a cílené podpory není možné očekávat, že by v regionu počet samostatně výdělečně činných osob dramaticky vzrůstal. Strategický cíl je zaměřen na redukci problémů druhé z uvedených oblastí. Cílem je podpora SVČ nikoli zakládání firem s potenciálem zvyšování zaměstnanosti. Realizace opatření není na sobě závislá, ani se přímo vzájemně neposilují.

Specifický cíl 1.2.2.1 - Programy přípravy na samostatnou výdělečnou činnost

Opatření předpokládá podporu SVČ na základě metody BEC Tato metoda (původně vyvinutá ve Francii) obsahuje komplexní podporu zahájení SVČ – vyhledání, motivaci, vzdělání, tvorbu podnikatelských plánů a velmi důležitý prvek tzv. podnikání na zkoušku, kdy budoucí SVČ realizují své podnikatelské záměry zpočátku jako zaměstnanci organizace realizující podpůrný program. Tento prvek eliminuje některé bariéry pro zahájení SVČ – nedostatek kapitálu, pokrytí počátečních fází podnikání, kdy většinou dochází k ekonomické ztrátě, snížení rizik pro podnikající osobu. Součástí principu BEC je i podpora začínajících podnikatelů k vytváření spolupracující sítě, sdílení některých činností a tím snížení nákladů podnikání.

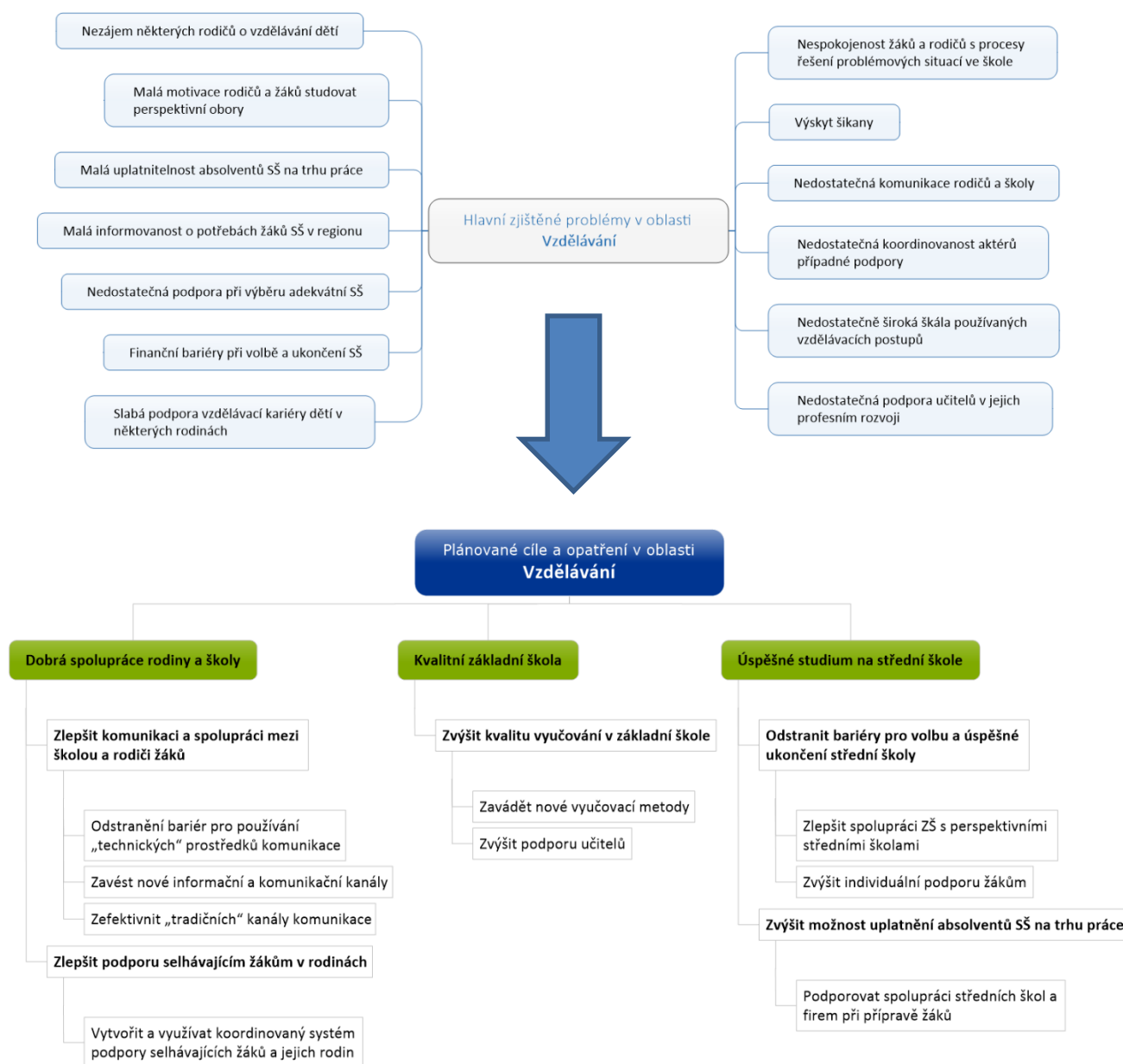
Oblast 1.		Zaměstnanost a ekonomický rozvoj		
Priorita 1.2	Přípravení obyvatel regionu k práci a podnikání			
Obecný cíl 1.2.2	Realizovat programy přípravy na samostatnou výdělečnou činnost			
Specifický cíl 1.2.2.1	Komplexní systém pracovního poradenství a zvyšování pracovních dovedností			
Opatření:	Termín:	Zodpovědné subjekty:	Výstupy:	Zdroje:
Zajištění finančních prostředků pro realizaci podpůrných aktivit	1/ 2016	Realizátor projektu cíle 1.2.1.1.	Schválený projekt	OPZ - Klíčová aktivita projektu k cíli 1.2.1.1.
Realizace podpůrného programu – zahájení SVČ	3/ 2016 - 3/ 2017 (2. Kolo – 2017- 18)	Realizátor projektu cíle 1.2.1.1.	Počet podpořených osob - vstup do projektu – 11 (5+6) - úspěšné ukončení – 6 (3 +3)	Viz op. 1.
Vytvoření a podpora svépomocné sítě nových SVČ	4/ 2017 (4/ 2018)	Realizátor projektu cíle 1.2.1.1.	Sít 1	Viz op. 1.

Specifický cíl 1.2.2.2 - Podpora dalších ekonomických aktivit obyvatel

Vedle klasického zaměstnání a podnikání existují další formy legálních ekonomických aktivit, které jsou vhodné především pro specifické cílové skupiny (např. osoby se zdravotním znevýhodněním, osoby pečující o sobu blízkou atp.), jejichž životní situace neumožňuje uvedené klasické činnosti. Opatření zahrnuje především vyhledávání takových možností a forem ekonomické aktivity a následné vytvoření systému podpory relevantních cílových skupin pro zapojení do těchto aktivit. Příkladem takové aktivity je podpora asistentů sociální péče (popsáno v oblasti sociální služby).

Oblast 1.		Zaměstnanost a ekonomický rozvoj		
Priorita 1.2	Přípravení obyvatelé regionu k práci a podnikání			
Obecný cíl 1.2.2	Realizovat programy přípravy na samostatnou výdělečnou činnost			
Specifický cíl 1.2.2.2	Podpora dalších ekonomických aktivit obyvatel			
Opatření:	Termín:	Zodpovědné subjekty:	Výstupy:	Zdroje:
Identifikace možných činností a vytvoření katalogu	2/ 2016	Obce, realizátor projektové aktivity	Katalog - 1	Viz op. 4
Vyhledání příkladů podpory identifikovaných činností v jiných lokalitách a výběr vhodných modelů pro aplikaci na Osoblažsku	3/ 2016	realizátor projektové aktivity	Katalog - 1	Viz op. 4
Vyhledání zdrojů podpory	průběžně	realizátor projektové aktivity	Počet podpořených programů - 2	MAS, soukromé nadace
Zahájení programů podpory vybraných aktivit	2016	Obce, realizátor projektové aktivity	Počet podpořených osob Primární CS - 10 Sekundární CS - 80	OPZ 560 000,- Kč

Oblast 2 - Vzdělávání



Priorita 2.1 - Dobrá spolupráce rodiny a školy

Obecný cíl 2.1.1 - Zlepšit komunikaci a spolupráci mezi školou a rodiči žáků

Nedostatečná spolupráce školy a rodičů žáků, kteří mají vzdělávací i výchovné problémy byla vyhodnocena jako klíčový problém pro zlepšení školní úspěšnosti těchto žáků. Škola nabízí elektronický přístup k žakovským knížkám a systém elektronické komunikace s rodiči, ale právě u žáků s problémy jsou tyto nástroje jejich rodiči velmi málo užívány. Problémem je i účast na třídních schůzkách a účast na individuálních schůzkách, k nimž jsou rodiče zváni. Rodiče žáků s problémy současně informace od školy aktivně nežadají. Důsledkem je, že rodiče nemají informace o případných vzdělávacích a výchovných problémech svých dětí a řešení těchto problémů je de facto nemožné. Opatření jsou navržena tak, aby se komunikační kanály co nejvíce zjednodušily a byly přístupné i rodičům, pro něž některé nové metody komunikace jsou bariérou. Nedílnou součástí je i realizace aktivit, která

neformálně zlepši vztahy a potažmo tak i komunikaci mezi rodiči a školou. Opatření se navzájem podporují, ale jejich realizace na sobě není závislá.

Specifický cíl 2.1.1.1 - Odstranění bariér pro používání „technických“ prostředků komunikace

Základními technickými nástroji komunikace školy a rodičů jsou webové stránky školy a elektronická žákovská knížka. Pro některé rodiče však může být jejich využívání náročné a pro některé rodiny může být bariérou pravidelný přístup k internetu. Cílem opatření je odstranit potenciální bariéry pro využívání uvedených nástrojů. Dalším problémem je jednostrannost toku informací – od školy k rodičům. Větší využití nástrojů pro interaktivní komunikaci může významně zvýšit využívání těchto komunikačních kanálů. Plnění cíle předpokládá spolupráci školy, poskytovatelů sociálních služeb a obcí.

Oblast 2		Vzdělávání		
Priorita 2.1		Dobrá spolupráce rodiny a školy		
Obecný cíl 2.1.1		Zlepšit komunikaci a spolupráci mezi školou a rodiči žáků		
Specifický cíl 2.1.1.1		Odstranění bariér pro používání „technických“ prostředků komunikace		
Opatření:	Termín:	Zodpovědné subjekty:	Výstupy:	Zdroje:
Zajištění bezplatného přístupu k internetu pro účely komunikace se školou	IX. – XII. 2015	ZŠ, NNO, obec – koordinátor inkluze (KI)	Počet míst (5)	Bez nákladů
Aktivní informování a motivace rodičů k využívání elektronických nástrojů komunikace	IX. – XII. 2015	ZŠ, NNO	Počet žáků, jejichž rodiče nově používají - 15	Bez nákladů
Zajištění dostupnosti přístupových hesel pro rodiče	XI. 2015	ZŠ	Zavedený proces - 1	Bez nákladů

Specifický cíl 2.1.1.2 - Zavést nové informační a komunikační kanály

Cílem opatření je najít a vyzkoušet nové formy informování rodičů a komunikace s nimi. Aktivita jsou zaměřeny na využívání dalších existujících informačních kanálů (např. teletextu v lokální televizi, posílení elektronické korespondence s rodiči) a vytváření nabídky aktivit neformálního rázu pro rodiče s dětmi, které mohou odbourat některé komunikační bariéry. Společné aktivity budou organizovány ve spolupráci s dalšími organizacemi a pro aktivní motivaci rodičů k účasti bude využito realizace opatření 1.2.1. Významným prvkem pro motivaci rodičů je zájem jejich dětí, aby se školou komunikovali. Proto budou (v rámci volnočasových aktivit) vyvíjeny nástroje, aby děti na rodiče tímto směrem působily.

Oblast 2		Vzdělávání		
Priorita 2.1		Dobrá spolupráce rodiny a školy		
Obecný cíl 2.1.1		Zlepšit komunikaci a spolupráci mezi školou a rodiči žáků		
Specifický cíl 2.1.1.2		Zavést nové informační a komunikační kanály		
Opatření:	Termín:	Zodpovědné subjekty:	Výstupy:	Zdroje:

Vytvoření seznamu nových forem komunikace s rodiči, vymezení forem jejich využívání a následná realizace	II. 2016 – XII. 2018	Sociální pedagog ZŠ	Počet opatření - 5	Práce sociálního pedagoga (960 740,- Kč)/ OPVVV
Organizace společných akcí pro rodiče, děti a učitele	II. 2016 – XII. 2018	Sociální pedagog ZŠ	Počet akcí - 10	Viz výše

Specifický cíl 2.1.1.3 - Zefektivnit „tradičních“ kanály komunikace

Opatření jsou zaměřena na aktivní motivaci rodičů k účasti na třídních schůzkách a využívání konzultací s učiteli a speciality (výchovný poradce, metodik prevence atp.) Opatření zajistí nově vzniklá pozice sociálního pedagoga školy. Bude využita spolupráce především s poskytovateli sociálních služeb a spolupráce se sociálním pracovníkem obce. Dalším prvkem je větší frekvence využívání výchovných komisí nebo případových konferencí v případech, že přes aktivní informování rodiče nebudou se školou ani v závažných případech komunikovat.

Oblast 2		Vzdělávání		
Priorita 2.1	Dobrá spolupráce rodiny a školy			
Obecný cíl 2.1.1	Zlepšit komunikaci a spolupráci mezi školou a rodiči žáků			
Specifický cíl 2.1.1.3	Zefektivnit „tradičních“ kanály komunikace			
Opatření:	Termín:	Zodpovědné subjekty:	Výstupy:	Zdroje:
Přímá motivace rodičů	II. 2016 – XII. 2018	Sociální pedagog ZŠ	Počet nově spolupracujících rodičů - 20	Viz předešlý specifický cíl
Revize pravidel pro svolání výchovné komise a zavedení a realizace institutu případové konference	IX. 2016	Sociální pedagog ZŠ	Vytvořené postupy 2 Počet případových konferencí - 6	Viz předešlý specifický cíl

Obecný cíl 2.1.2 - Zlepšit podporu selhávajícím žákům v rodinách

Nedostatečná podpora a zájem o vzdělávání dětí v rodinách je jedním z klíčových faktorů školního neúspěchu. Opatření vycházejí z předpokladu, že rodičům především chybí dostatečné dovednosti k tomu, aby svým dětem mohli poskytovat přiměřenou podporu, a proto často na tuto roli rezignují a vzdělávání nechávají pouze na škole. Tento stav není snadné změnit, proto se aktivity zaměřují jak na intervenci v rodině tak na nabídku vzdělávacích a podpůrných programů pro děti mimo rodinné prostředí. Vytvoření funkčního systému podpory předpokládá spolupráci a vzájemnou informovanost všech důležitých aktérů školských zařízení, poskytovatelů sociálních služeb, rodičů a dětí a případně orgánů SPOD. Součástí podpory je i motivace k využívání předškolních programů – především docházce do mateřské školy případně využívání alternativních programů. Plnění cíle významně posiluje i realizaci opatření formulovaných v předešlém obecném cíli.

Specifický cíl 2.1.2.1 - Vytvořit a využívat koordinovaný systém podpory selhávajících žáků a jejich rodin
Cílem navržených opatření je vytvořit standardizovaný systém podpory založený na efektivní výměně informací mezi všemi zapojenými aktéry. V první fázi se aktivity zaměří na nastavení standardních informačních kanálů mezi školou a podpůrnými organizacemi, tak aby mohla být podpora cíleně

nabízena. Další aktivity budou sledovat vytvoření společných procesů podpory (doučování, případové konference, nastavení prahu některých programů NZDM v závislosti na snaze žáků zlepšit svůj prospěch. Po nastavení a zahájení podpůrného programu pro děti školního věku bude pozornost věnována i dětem v předškolním věku a budou vytvořeny mechanismy pro motivaci rodičů i dětí k účasti v předškolních vzdělávacích programech.

Oblast 2		Vzdělávání		
Priorita 2.1	Dobrá spolupráce rodiny a školy			
Obecný cíl 2.1.2	Zlepšit podporu selhávajícím žákům v rodinách			
Specifický cíl 2.1.2.1	Vytvořit a využívat koordinovaný systém podpory selhávajících žáků a jejich rodin			
Opatření:	Termín:	Zodpovědné subjekty:	Výstupy:	Zdroje:
Vytvoření standardu komunikace mezi jednotlivými aktéry – oblast individuální podpory rodin	III. 2016	Sociální pedagog ZŠ	Vytvořený postup 1	Viz předešlý specifický cíl
Realizace činností dle standardu	IV. 2016 – XII.2018	Sociální pedagog ZŠ + další aktéři	Počet zapojených rodin žáků - 25	Viz předešlý specifický cíl
Zajištění doučování žáků	IV. 2016 – XII.2018	Sociální pedagog ZŠ, koordinátor doučování + další aktéři	Počet podpořených žáků - 50	Viz předešlý cíl + koordinátor a doučování (504 000,-Kč) /OPVVV
Rozšíření na děti v předškolním věku	IX. 2016 – XII.2018	Sociální pedagog ZŠ + další aktéři	Počet podpořených rodin - 10	Viz předešlý specifický cíl

Priorita 2.2 - Kvalitní základní škola

Obecný cíl 2.2.1 - Zvýšit kvalitu vyučování v základní škole

Pracovní skupina definovala problémy v oblasti kvality vzdělávacího procesu (nízká míra využívání nových moderních pedagogických postupů, malá podpora učitelů, omezená možnost využití specialistů pro práci se žáky se SVP, nedostatek nástrojů pro podporu dětí se specifickými vzdělávacími potřebami atp.). K naplnění cíle jsou navrženy dvě sady opatření, jedna směřuje k zavedení nových postupů, které budou přesněji reagovat na potřeby různých skupin žáků a zajistí naplnění jejich specifických potřeb v procesu vzdělávání a současně zabrání znevýhodňování některé ze skupin žáků na úkor jiné. Druhá směřuje k učitelům, kterým nabídne lepší možnost profesního rozvoje, zvýší jejich motivaci pro uplatňování nových postupů a zajistí adekvátní podporu jejich práce.

Opatření se vzájemně ovlivňují a je nutné jejich koordinovaná realizace.

Paralelně je potřebné ovlivňovat i klima školy, které je negativně ovlivněno především výskytem šikany ve škole, bezprostředně před a po vyučování. Tento jev výrazně ovlivňuje celkové klima školy a narušuje vzdělávací proces (někteří žáci se ve škole necítí dobře, nechťejí do ní chodit a to se potom projevuje ve výuce i v jejich chování). Vzhledem k citlivosti problematiky, značné latenci a nutnosti vytvoření ovzduší důvěry pro její řešení budou postupy uplatněné pro řešení (po úpravě) univerzálněji použitelné pro řešení dalších problémových situací ve škole (např. krádeží). Součástí plnění cíle tak je na základě zkušeností s realizací opatření k zabránění šikany vypracovat standard pro řešení dalších

výchovných a vztahových problémů. Pro řešení problémů bude využívána i spolupráce dalších aktérů mimo školu a snahou bude aktivně zapojovat do řešení i žáky a tak zvýšit jejich zájem a pocit odpovědnosti za dění ve škole.

Specifický cíl 2.2.1.1 - Zavádět nové vyučovací metody

Některé výchovné a vzdělávací postupy mohou zefektivnit práci učitelů se skupinami žáků, u nichž byly dosavadní výsledky pedagogického snažení problematické (žáci nemotivovaní, z nepodnětného rodinného prostředí, s výchovnými problémy, speciálními vzdělávacími potřebami, nadprůměrně inteligentní atp.). Tyto dílčí neúspěchy nepřispívají k motivaci učitelů a vzdělávací proces tak může být dále narušován. Cílem navržených opatření je vybrat a pilotně vyzkoušet několik metod, které jsou adekvátní problémům, kterým škola čelí a které zohledňují potřeby specifických skupin žáků. Výsledkem by mělo být kvalitnější vzdělávání pro všechny žáky se zvláštním důrazem na žáky se SVP. Specifický důraz je kladen na posílení předprofesní přípravy a rozšíření aktivit školy i do oblasti mimo vyučování.

Oblast 2		Vzdělávání		
Priorita 2.2		Kvalitní základní škola		
Obecný cíl 2.2.1		Zvýšit kvalitu vyučování v základní škole		
Specifický cíl 2.2.1.1		Zavádět nové vyučovací metody		
Opatření:	Termín:	Zodpovědné subjekty:	Výstupy:	Zdroje:
Vytvoření katalogu možných inovací, výběr opatření k pilotní realizaci a sestavení plánu zavádění	IV. 2016 (realizace IX 16)	Speciální pedagog ZŠ	<i>Produkt – 1</i> Počet podpořených žáků - 200	Práce speciálního pedagoga (980 000,- Kč)/ OPVVV
Metodické vedení učitelů	II. 2016 – XII. 2018	Speciální pedagog ZŠ	Počet podpořených učitelů - 14	Viz předešlé opatření
Rozšíření technické výchovy a její realizace i mimo vyučování	IX. 2016 – XII.2018	Metodik předprofesní přípravy	Počet podpořených žáků – 60 Počet zapojených žáků mimo vyučování - 25	Metodik předprofesní přípravy (756 000,- Kč)/OPVVV Vybavení a úprava dílny (1 200 400,- Kč)/IROP
Doplnění výuky o návazné vzdělávací a motivační aktivity	IX. 2016 – XII.2018	Sociální pedagog, metodik předprofesní přípravy, pedagogové volného času,	Počet akcí – 60 Počet podpořených žáků - 180	Specialisté – viz předešlé – pedagogové volného času – 2 752 000,- - 2,5 osoby)/OPVV Řidič autobusu (252 000,-Kč)/OPVVV Pořízení autobusu (2 325 000,- Kč)/IROP Provozní náklady (240 000,-Kč)/OPVVV

Zlepšování klimatu školy – prevence šikany a posílení spolupráce žáků	II. 2016 – XII.2018	Speciální pedagog, specialisté volného času	Počet programů – 2 Počet podpořených žáků - 200	Práce specialistů – již uvedeno
---	---------------------	---	--	---------------------------------

Specifický cíl 2.2.1.2 - Zvýšit podporu učitelů

Zkvalitnění výuky a zaváděním nových výukových postupů vyžaduje motivované a vzdělané učitele. Cílem opatření je zjistit oblasti a nástroje, které učitelé sami považují za důležité pro svoji práci a nabídnout jim programy, které tyto potřeby naplní a současně budou posilovat zavádění nových postupů ve vyučování, které budou školou zaváděny. Nedílnou součástí je zajištění dostatečných personálních kapacit pro podporu učitelů i žáků a doplnění specifických výukových pomůcek a materiálu. Vzhledem k nutnosti financování aktivit formou projektu je nutné zajistit projektové řízení tak, aby nezatěžovalo stávající pracovníky školy a nenarušilo vzdělávací procesy.

Oblast 2		Vzdělávání		
Priorita 2.2		Kvalitní základní škola		
Obecný cíl 2.2.1		Zvýšit kvalitu vyučování v základní škole		
Specifický cíl 2.2.1.2		Zvýšit podporu učitelů		
Opatření:	Termín:	Zodpovědné subjekty:	Výstupy:	Zdroje:
Zajištění dalšího vzdělávání učitelů	II. 2016 – XII.2018	Ředitel ZŠ	Počet kurzů – 5 Počet podpořených učitelů - 14	Kurzovné (225 000,-Kč)/OPVVV Další náklady (refundace mezd, cestovné) – (115 200,-Kč)/OPVVV
Zajištění podpůrných metodických a supervizních programů pro učitele	II. 2016 – XII.2018	Ředitel ZŠ	Počet hodin supervizí – 500 Počet hodin individuálního mentoringu - 300 Počet podpořených učitelů - 14	Supervize a mentoring (285 000,- Kč)/OPVVV
Posílení práce asistentů pedagoga	II. 2016 – XII.2018	Ředitel ZŠ	Počet asistentů – 3 Počet podpořených žáků - 50	Práce asistentů (1 890 000,- Kč)/OPVVV
Zajištění podpory specialistů – psycholog, speciální pedagog, logoped	II. 2016 – XII.2018	Ředitel ZŠ	Počet podpořených žáků - 60	Psycholog (240 000,- Kč)/OPVVV Logoped (574 600,- Kč)/OPVVV

Zlepšení materiálního zabezpečení výuky s důrazem na žáky se SVP	IX. 2016 – XII.2018	Ředitel ZŠ	Počet podpořených žáků – 50(/200)	Vybavení neinvestiční (323 750,- Kč)/OPVVV Výukový SW (30 000,- Kč)/OPVVV
Zajištění projektového řízení aktivit a koordinace	II. 2016 – XII.2018	Ředitel ZŠ	Počet komplexních projektů - 1	Management a koordinace projektu (1 728 000,-Kč)/OPVVV Audit (50 000,- Kč)/OPVVV

Priorita 2.3 - Úspěšné studium na střední škole

Obecný cíl 2.3.1 - Odstranit bariéry pro volbu a úspěšné ukončení střední školy

Jedním z definovaných problémů je předčasné ukončení docházky na střední školu u části žáků, které je způsobeno komplexem faktorů – nízkou motivací žáků a rodičů, selháním žáků kvůli nevládnutí změny, nevhodným výběrem školy a finanční bariérou. Navržené aktivity mají cíl tyto faktory eliminovat. Realizovaný miniprůzkum však ukázal, že významným problémem je výběr střední školy. Ten je motivován především technickými a ekonomickými parametry (místní dostupnost a finanční náročnost). Výběr SŠ dle těchto kritérií jasně dominuje u rodin s nižšími příjmy (u nichž byl miniprůzkum proveden) a při volbě školy nehraje roli její kvalita a další uplatnění absolventů. Současně finanční problémy s udržení žáků na SŠ byly kladeny na první místo. Méně významné potom byly problémy prospěchu a klimatu SŠ. Opatření proto reagují na hlavní definované klíčové problémy. Úspěšnost posílí i realizace opatření k následujícímu cíli zaměřenému na zvýšení šance získat pracovní místo po skončení SŠ, což umožní lepší motivaci k výběru vhodné SŠ a jejím úspěšnému ukončení.

Specifický cíl 2.3.1.1 - Zlepšit spolupráci ZŠ s perspektivními středními školami

Cílem opatření je motivovat žáky základní školy k výběru vhodného a perspektivního oboru pro další studium. Opatření předpokládá navázání spolupráce ZŠ s dostupnými středními školami, informování o studiu na těchto SŠ a dalším uplatnění absolventů. Do výuky (a obsahu zájmových kroužků) základní školy budou postupně zaváděny prvky, které připraví žáky ke studiu vybraných středoškolských oborů a bude posíleno kariérové poradenství (i z externích zdrojů) Stěžejní aktivitou jsou exkurze do vybraných SŠ. Aktivity opatření jsou zaměřeny na žáky ZŠ od 6. ročníku.

Oblast 2	Vzdělávání			
Priorita 2.3	Úspěšné studium na střední škole			
Obecný cíl 2.3.1	Odstranit bariéry pro volbu a úspěšné ukončení střední školy			
Specifický cíl 2.3.1.1	Zlepšit spolupráci ZŠ s perspektivními středními školami			
Opatření:	Termín:	Zodpovědné subjekty:	Výstupy:	Zdroje:
Vytvoření sítě spolupracujících SŠ, nastavení systému a realizace spolupráce	II. 2016 – XII.2018	Ředitel ZŠ, metodik předprofesní přípravy	Počet spolupracujících SŠ - 5 Počet podpořených žáků -60	Již vyčísleno v předešlých opatřeních

Realizace kariérového poradenství a zavedení prvků do výuky relevantních pro studiu na SŠ	IV. 2016 – XII.2018	Ředitel ZŠ, metodik předprofesní přípravy	Počet podpořených žáků -50	Již vyčísleno v předešlých opatřeních
---	---------------------	---	----------------------------	---------------------------------------

Specifický cíl 2.3.1.2 - Zvýšit individuální podporu žákům

První navržené opatření předpokládá zahájení individuální podpory žákům s potenciálními problémy již v průběhu posledního ročníku ZŠ. Ve spolupráci rodičů, školy a externích aktérů (Althaiia, o.p.s., Slezská diakonie) bude sestaven plán dalšího vzdělávání a podpory, kterou bude možné čerpat po nástupu na SŠ. Podpora bude zahrnovat například možnost doučování, emoční podporu, vrstevnickou podporu, případně stipendium (bude-li k dispozici). S tímto programem bude po dohodě s žákem seznámena příslušná střední škola s cílem rychlé výměny informací o potřebě a typu podpory. O podpůrném programu budou v obecné rovině informovány všechny SŠ, do nichž žáci po ukončení ZŠ nastoupili.

Nedostatek financí je závažnou bariérou pro volbu střední školy pro rodiny s nižším příjmem. Ve venkovském regionu, kde jsou střední školy často vzdálené od místa bydliště studentů a rodiny musí nést vysoké náklady spojené s jízdou, stravováním a případně ubytováním svých dětí studujících na středních školách, je tato bariéra výrazně vyšší, než je tomu ve městech. V situaci, že na střední škole studuje více než jedno dítě, je volba vzdálenější SŠ téměř vyloučena. Náhlý výpadek financí navíc může ohrozit pravidelnou docházku dítěte na SŠ a v krajním případě být příčinou předčasného ukončení studia. Nabídka stipendijních programů (jak ukazuje zkušenost některých partnerů) má vysoký potenciál rizikům předcházet (hraje zde roli nejen reálný finanční příspěvek do rodinného rozpočtu, ale i fakt odpovědnosti vůči poskytovateli stipendia) a může být i motivací k výběru oboru, který bude pro budoucí profesní studenta adekvátnější. Opatření předpokládá vytváření na region zaměřených stipendijních programů – buď přímo v regionu vytvořených, nebo dle regionálních specifik (ve spolupráci s poskytovateli) upravených stipendijních programů s plošnou působností.

Oblast 2		Vzdělávání		
Priorita 2.3	Úspěšné studium na střední škole			
Obecný cíl 2.3.1	Odstranit bariéry pro volbu a úspěšné ukončení střední školy			
Specifický cíl 2.3.1.2	Zvýšit individuální podporu žákům			
Opatření:	Termín:	Zodpovědné subjekty:	Výstupy:	Zdroje:
Program podpory středoškoláků	III. 2016 – XII.2018	metodik předprofesní přípravy	Počet podpořených žáků - 20	Již vyčísleno v předešlých opatřeních
Zajištění stipendijních programů pro žáky SŠ	IX. 2016 – XII.2018	metodik předprofesní přípravy, sociální pedagog	Počet podpořených žáků - 10	Práce specialistů již vyčíslena v předešlých opatřeních, stipendijní program – zdroje ze soukromých nadací

Obecný cíl 2.3.2 - Zvýšit možnost uplatnění absolventů SŠ na trhu práce

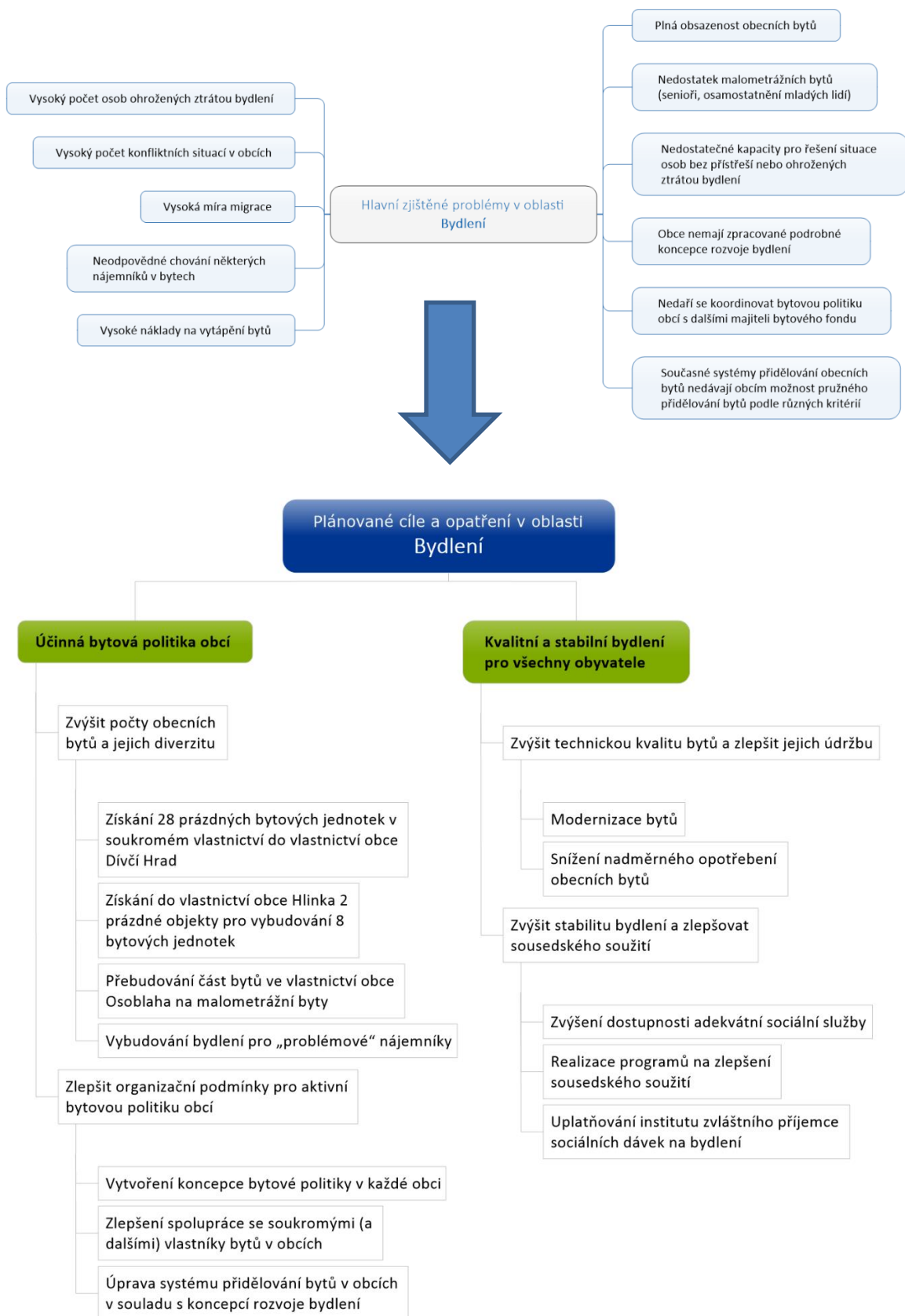
Významným faktorem pro úspěšné ukončení střední školy (a motivace k případnému výběru hůře dostupné školy) je i perspektiva uplatnění jejich absolventů na trhu práce. Realizovaný miniprůzkum (viz úvodní text) ukázal, že pouze 12% rodičů věří v uplatnění svých dětí v oboru, který studují, naopak plných 60% se domnívá, že uplatnění jejich dětí po ukončení SŠ nebude žádné. Je zřejmé, že v takové situaci je velmi složité rodiče a děti motivovat ke studiu na SŠ a zvláště potom oborů, které jsou pro rodiny náročné (finančně, dojezdem). Opatření jsou zaměřena na podporu středních škol k intenzivní spolupráci se zaměstnavateli. Vzhledem k nadregionálnímu charakteru cíle je jeho plnění v gesci ASZ. Pro plnění cíle budou využívány i informace ÚP (projekt monitoring firem) Naplnění strategického cíle významně napomůže úspěšnému plnění cíle 2.3.1 a bude mít dlouhodobý pozitivní dopad i na oblast zaměstnanosti.

Specifický cíl 2.3.2.1 - Podporovat spolupráci středních škol a firem při přípravě žáků

Cílem navržených opatření je zavedení udržitelné spolupráce mezi středními školami a zaměstnavateli. Důraz bude kladen na zajištění intenzivních praxí a možnost prázdninových brigád žáků ve firmách. Opatření předpokládá zajištění finančních prostředků pro firmy, aby byly ochotny se žákům intenzivně věnovat a pro motivaci žáků ke kvalitním pracovním výkonům. Důraz bude kladen na zapojení i žáků s nižší motivací a menší podporou rodinného prostředí.

Oblast 2	Vzdělávání			
Priorita 2.3	Úspěšné studium na střední škole			
Obecný cíl 2.3.2	Zvýšit možnost uplatnění absolventů SŠ na trhu práce			
Specifický cíl 2.3.2.1	Podporovat spolupráci středních škol a firem při přípravě žáků			
Opatření:	Termín:	Zodpovědné subjekty:	Výstupy:	Zdroje:
Identifikace a oslovení vhodných škol a firem, analýza potřeb	II. 2016 – VI.2016	koordinátor inkluze	<i>Analytický materiál - 1</i>	Práce koordinátora inkluze – zajištěna v dalších opatřeních (casemanagement, OPZ)
Formulace konkrétních modelů spolupráce, rozsahu, jejich nákladů a způsobu zapojení méně motivovaných žáků	V. 2016 – XI.2016	koordinátor inkluze	Metodický materiál - 1	Práce koordinátora inkluze – zajištěna v dalších opatřeních (casemanagement, OPZ)
Vyhledávání finančních prostředků pro podporu programů, vytvoření spolupracující sítě a pilotní realizace	XI. 2016 – XII.2018	koordinátor inkluze	Vytvořená síť – 1 Počet podpořených žáků - 10	Práce koordinátora inkluze – zajištěna v dalších opatřeních (casemanagement, OPZ) + další prostředky z identifikovaných zdrojů

Oblast 3 - Bydlení



Priorita 3.1 - Účinná bytová politika obcí

Obecný cíl 3.1.1 - Zvýšit počty obecních bytů a jejich diverzitu

Opatření vedoucí ke splnění cíle jsou investičního charakteru a jeho realizace bude záviset na získání externích finančních zdrojů pravděpodobně formou úvěru. Pro následnou rekonstrukci a přebudování na malometrážní byty bude možné částečně využít dotační program Podporovaných bytů. Realizaci opatření musí předcházet ekonomický rozbor návratnosti a prognóza dalšího využívání bytů (s důrazem na byty podpořené z programu Podporovaných bytů). Možnou strategií je i spojení se soukromým investorem s dohodou o další správě bytů (rozdělení výnosů a nákladů, vývoj výše nájmu, údržba, obsazování bytů atp.) Jednotlivá opatření na sobě nejsou závislá. Plnění cíle je ovšem podmíněno realizací opatření 3.1.2.1.

Specifický cíl 3.1.1.1 - Získání 28 prázdných bytových jednotek do vlastnictví obce Dívčí Hrad

Investiční a dlouhodobý charakter - kromě získání bytového fondu předpokládá i následnou rekonstrukci včetně vyhrazení 6 bytů pro osoby se zvláštními potřebami (zde bude možnost získat podporu z programu Podporovaných bytů). Vedle obecného zvýšení možností obce formulovat bytovou politiku, dojde i k prevenci nežádoucích migrace do volných soukromých bytů.

Oblast 3.		Bydlení		
Priorita 3.1	Účinná bytová politika obcí			
Obecný cíl 3.1.1	Zvýšit počty obecních bytů a jejich diverzitu			
Specifický cíl 3.1.1.1	Získání 28 prázdných bytových jednotek v soukromém vlastnictví do vlastnictví obce Dívčí Hrad			
Opatření:	Termín:	Zodpovědné subjekty:	Výstupy:	Zdroje:
Přípravná fáze – příprava záměru odkoupení, dohoda s majitelem, schválení zastupitelstvem obce a žádost o úvěr (zatím neúspěšná)	Realizováno	obec	Připravená dokumentace	obec
Odkoupení objektu	Realizováno	obec	Počet bytových jednotek - 28	obec
Následná fáze – zpřesnění účelu objektu, projekt rekonstrukce, získání prostředků na rekonstrukci rekonstrukce objektu	10/2015 (částečně realizováno)	obec	Koncepce bydlení	obec

Specifický cíl 3.1.1.2 - Získat 2 prázdné objekty pro vybudování 8 bytových jednotek do vlastnictví obce Hlínka

Opatření reaguje na potřebu obce zvýšit počet malometrážních bytů především pro mladé lidi, cílem je předcházet odchodům mladých lidí, případně napomoci jejich přistěhování do obce a zastavit tak negativní trend stárnutí populace. V získaných objektech obec předpokládá zřízení i krizového bytu a vytvoření 2 bytových jednotek pro osoby bez přístřeší.

Oblast 3.		Bydlení		
Priorita 3.1		Účinná bytová politika obcí		
Obecný cíl 3.1.1		Zvýšit počty obecních bytů a jejich diverzitu		
Specifický cíl 3.1.1.2		Získání do vlastnictví obce Hlinka 2 prázdné objekty pro vybudování 8 bytových jednotek		
Opatření:	Termín:	Zodpovědné subjekty:	Výstupy:	Zdroje:
Přípravná fáze – vytvoření záměru využití objektů, získání politické podpory, dohoda s majitelem o odkoupení, koncepce financování, získání finančních prostředků	I.pol. 2015	obec	Koncepce bydlení, schválený záměr	obec
Realizace dle výsledků přípravné fáze	?			

Specifický cíl 3.1.1.3 - Přebudování část bytů ve vlastnictví obce Osoblaha na malometrážní byty
 Obec Osoblaha disponuje poměrně velkým počtem nájemních bytů, ale bytový fond není dostatečně pestrý a chybí právě malometrážní byty pro seniory a byty zvláštního určení. Přesný popis realizace musí vycházet z komplexní strategie rozvoje bydlení v obci, která určí počty bytů k rekonstrukci, jejich účel, zdroje financování a způsob jejich získání.

Oblast 3.		Bydlení		
Priorita 3.1		Účinná bytová politika obcí		
Obecný cíl 3.1.1		Zvýšit počty obecních bytů a jejich diverzitu		
Specifický cíl 3.1.1.3		Přebudování část bytů ve vlastnictví obce Osoblaha na malometrážní byty		
Opatření:	Termín:	Zodpovědné subjekty:	Výstupy:	Zdroje:
Vypracování lokální strategie bydlení	II. pol. 2015 (částečně realizováno)	obec	Koncepce bydlení	obec

Specifický cíl 3.1.1.4 - Vybudování bydlení pro „problémové“ nájemníky
 Nástroj bude pilotně testován v obci Osoblaha, v níž je několik osob bez přístřeší a další, kterým hrozí ztráta bydlení (ve všech případech je důvodem závislost na alkoholu). Bude vytvořen pilotní koncept řešení jejich situace, který jim zajistí bydlení v podmínkách, která dokáží zvládnout a umožní případný návrat do standardního bydlení. Na základě zkušeností a dle místních podmínek bude model replikován v dalších obcích.

Oblast 3.		Bydlení		
Priorita 3.1		Účinná bytová politika obcí		
Obecný cíl 3.1.1		Zvýšit počty obecních bytů a jejich diverzitu		
Specifický cíl 3.1.1.4		Vybudování bydlení pro „problémové“ nájemníky		
Opatření:	Termín:	Zodpovědné subjekty:	Výstupy:	Zdroje:

Vytvoření základního konceptu řešení - Osoblaha (cílová skupina, technické a architektonické řešení, organizační řešení a principy užívání)	hotová první verze	Obec, ASZ	Koncept řešení	Obec, ASZ
Schválení konceptu zastupitelstvem a zařazení do koncepce bydlení v obci	odloženo	obec		Bez nákladů
Zajištění zdrojů finančních prostředků na realizaci, realizace	Dle schvalovacího procesu	Obec, ASZ	Počet bytů - 6	Možný pilotní projekt

Obecný cíl 3.1.2 - Zlepšit organizační podmínky pro aktivní bytovou politiku obcí

Cíle sleduje zlepšení pozici obcí při plánování a realizaci aktivní bytové politiky. Opatření nemají investiční charakter. Jeho realizace je střednědobého charakteru s dlouhodobým strategickým dopadem. Při realizaci opatření mohou obce využít expertních kapacit Agentury pro sociální začleňování. Klíčovým je opatření 3.1.2.1., jehož realizace je podmínkou i pro efektivní plnění dalších strategických cílů.

Specifický cíl 3.1.2.1 - Vytvoření koncepce bytové politiky v každé obci

Pracovní skupiny identifikovala několik zásadních problémů a potřeb obcí v oblasti bytové politiky a formulovala i některá opatření na jejich řešení. Mnoho z navržených opatření je velmi časově a finančně náročných a potřebují důkladné plánování postupu, finančního pokrytí, vyhodnocení adekvátnosti a udržitelnosti a návazností na další rozvojové priority obcí. Proto je nezbytné zpracovat v každé obci koncepční dokument, který bude uvedené požadavky splňovat a navrhne i strategický rozvoj této oblasti. Obsahem bude i oblast bytů zvláštního určení – krizových, pro osoby se sníženou soběstačností a osoby bez přístřeší. Na tvorbě dokumentu ba se měli podílet zastupitelé obcí na základě analytických podkladů a dokument by měl být vytvářen na období nejméně pěti let.

Oblast 3.		Bydlení		
Priorita 3.1	Účinná bytová politika obcí			
Obecný cíl 3.1.2	Zlepšit organizační podmínky pro aktivní bytovou politiku obcí			
Specifický cíl 3.1.2.1	Vytvoření koncepce bytové politiky v každé obci			
Opatření:	Termín:	Zodpovědné subjekty:	Výstupy:	Zdroje:
Schválení záměru vytvořit koncepci bydlení zastupitelstvy obcí				
Příprava analytických podkladů				
Vytvoření koncepce v pracovních skupinách				
Veřejné projednávání v obcích				
Schválení zastupitelstvy obcí				

Specifický cíl 3.1.2.2 - Zlepšení spolupráce se soukromými (a dalšími) vlastníky bytů v obcích

Vzhledem k počtu nájemních bytů (a potenciálně pro tento účel využitelných objektů) ve vlastnictví jiných subjektů než jsou obce je pro efektivní bytovou politiku obcí nutné zahájit s dalšími majiteli

jednání, formulovat společné zájmy a definovat oblasti spolupráce. Spolupráce bude formalizována společným memorandem. Opatření není v první fázi podmíněno realizací opatření 3.1.2.1.

Oblast 3.		Bydlení		
Priorita 3.1	Účinná bytová politika obcí			
Obecný cíl 3.1.2	Zlepšit organizační podmínky pro aktivní bytovou politiku obcí			
Specifický cíl 3.1.2.2	Zlepšení spolupráce se soukromými (a dalšími) vlastníky bytů v obcích			
Opatření:	Termín:	Zodpovědné subjekty:	Výstupy:	Zdroje:
Definování potřeb a zájmů obcí ve vztahu k dalším (jednotlivým) majitelům (ideálně bude součástí koncepce bydlení)	Plnění cíle bude plánováno v rámci koncepcí bydlení			
Vyjednávání s dalšími majiteli o formách spolupráce				
Uzavření memorand, kde budou oblasti a formy spolupráce definovány				

Specifický cíl 3.1.2.3 - Úprava systému přidělování bytů v obcích v souladu s koncepcí rozvoje bydlení
Současná podoba systému přidělování bytů v jednotlivých obcích je transparentní a nediskriminující (tyto parametry nesmí být změnou ohroženy), ale není dostatečně pružná pro realizaci konkrétních záměrů obcí, kdy například přednostní přidělení bytu může znamenat podporu rozvojových programů v regionu.

Oblast 3.		Bydlení		
Priorita 3.1	Účinná bytová politika obcí			
Obecný cíl 3.1.2	Zlepšit organizační podmínky pro aktivní bytovou politiku obcí			
Specifický cíl 3.1.2.3	Úprava systému přidělování bytů v obcích v souladu s koncepcí rozvoje bydlení			
Opatření:	Termín:	Zodpovědné subjekty:	Výstupy:	Zdroje:
Definice účelu změn	Plnění cíle bude plánováno v rámci koncepcí bydlení			
Změna systému přidělování obecních bytů				

Priorita 3.2 - Kvalitní a stabilní bydlení pro všechny obyvatele

Obecný cíl 3.2.1 - Zvýšit technickou kvalitu bytů a zlepšit jejich údržbu

Plnění strategického cíle se týká primárně obcí Osoblaha a Hlinka. Nástroje opatření jsou investičního i organizačního charakteru. Technický stav většiny vyžaduje zlepšení hlavně v oblasti snížení energetické náročnosti bytů a v některých případech změně způsobu vytápění. Tyto úpravy sníží finanční zatížení nájemníků v obecních bytech. Souvisejícím problémem je nadměrné opotřebování

bytů některými nájemníky. Řešení tohoto problému je především otázkou organizační a směřuje ke zvýšení dohledu obcí nad stavem bytů, motivaci nájemníků k lepší péči o byty a zavedení sankcí v situaci, kdy jsou byty ničeny. Realizace opatření je možná nezávisle na sobě.

Specifický cíl 3.2.1.1 - Modernizace bytů

Bytový fond obcí je zastaralý a jeho největší slabinou je vysoká energetická náročnost bytů, která neúměrně zvyšuje náklady na bydlení. Podobná situace je i v objektech, které obce chtějí získat do vlastnictví. Postupné zlepšování technické kvality obecních bytů by se mělo stát jednou z priorit koncepcí rozvoje bydlení v jednotlivých obcích, které by měly stanovit harmonogram a vyčíslit náklady na tyto úpravy. Po snížení nákladů nájemníků na energie se otevírá prostor ke zvýšení nájmu v obecních bytech, které by rozšířilo možnosti obcí k další modernizaci bytů. Jednotlivé etapy, objem úprav, finanční náročnost a harmonogram budou podrobně popsány v koncepcích rozvoje bydlení. Opatření je závislé na realizaci opatření 3.1.2.1.

Oblast 3.		Bydlení		
Priorita 3.2	Kvalitní a stabilní bydlení pro všechny obyvatele			
Obecný cíl 3.2.1	Zvýšit technickou kvalitu bytů a zlepšit jejich údržbu			
Specifický cíl 3.2.1.1	Modernizace bytů			
Opatření:	Termín:	Zodpovědné subjekty:	Výstupy:	Zdroje:
Pasportizace energetické náročnosti bytů				Plnění cíle bude plánováno v rámci koncepcí bydlení
Návrh konkrétních úprav, objem, etapování, finanční plán, výhled změn cenové politiky obcí				
Zajištění finančních prostředků a realizace				

Specifický cíl 3.2.1.2 - Snížení nadměrného opotřebení obecních bytů

Obce nemají nástroje na průběžnou kontrolu vývoje technického stavu svého bytového fondu, nejsou vytvořeny systémy prevence devastace bytů a zavedeny nástroje podpory a sankcí, pro zabránění této devastaci. Navržené aktivity by měly zajistit lepší udržování bytového fondu ve spolupráci s uživateli bytů a současně zabránit ztrátě bydlení osobami, které v současnosti nemají dostatečné kompetence k adekvátní péči o pronajatý byt.

Oblast 3.		Bydlení		
Priorita 3.2	Kvalitní a stabilní bydlení pro všechny obyvatele			
Obecný cíl 3.2.1	Zvýšit technickou kvalitu bytů a zlepšit jejich údržbu			
Specifický cíl 3.2.1.2	Snížení nadměrného opotřebení obecních bytů			
Opatření:	Termín:	Zodpovědné subjekty:	Výstupy:	Zdroje:
Pasportizace bytů, v nichž dochází k jejich devastaci				Plnění cíle bude plánováno v rámci koncepcí bydlení

Identifikace nástrojů a vytvoření katalogu na zlepšení stavu bytů a prevenci další devastace	
Úprava pravidel užívání bytů včetně definice sankcí za porušení a zajištění pravidelné kontroly stavu bytů a úprava nájemních smluv	
Zajištění kapacit pro podporu a kontrolu osob, které nemají dostatečné kompetence k bezproblémovému užívání byt	

Obecný cíl 3.2.2 - Zvýšit stabilitu bydlení a zlepšovat sousedské soužití

Opatření má organizační charakter. Je zaměřeno na zajištění podpůrných služeb pro nájemníky obecních i soukromých nájemních bytů, kteří se dostávají do problémů, které znamenají ohrožení ztráty bydlení. Typickými situacemi je předlužení a následné problémy s úhradou nákladů na bydlení, narušování sousedských vztahů atp. Cílem opatření je snížit ohrožení ztrátou bydlení a migrační pohyby v obcích. Rezidenční stabilita a užívání standardního bydlení má velký vliv na celkové klima v obci a je předpokladem pro realizaci dalších programů v oblasti zaměstnanosti, vzdělání a celkového rozvoje obcí. Realizace opatření je možná nezávisle na sobě.

Specifický cíl 3.2.2.1 - Zvýšení dostupnosti adekvátní sociální služby

Nedostatek informací o možnosti využívat sociální služby může být významným faktorem pro zvýšení ohrožení ztráty bydlení. Opatření obsahuje aktivity aktivního nabízení využití sociálních služeb osobám, které majitelé nájemních bytů identifikují jako ohrožené ztrátou bydlení. Součástí navrženého opatření je i zajištění informací pro majitele bytového fondu o dostupných sociálních službách, o jejich možnostech intervence v konkrétních problémových oblastech (předlužení, sousedské konflikty atp.), způsobu kontaktování a doporučování nájemníkům.

Oblast 3.		Bydlení		
Priorita 3.2	Kvalitní a stabilní bydlení pro všechny obyvatele			
Obecný cíl 3.2.2	Zvýšit stabilitu bydlení a zlepšovat sousedské soužití			
Specifický cíl 3.2.2.1	Zvýšení dostupnosti adekvátní sociální služby			
Opatření:	Termín:	Zodpovědné subjekty:	Výstupy:	Zdroje:
Vytvoření a aktivní předání informačního materiálu pro majitele bytů o dostupných sociálních službách	2/2016	Obec, realizátor projektu	Materiál – 1 Počet konzultací - 12	Aktivita viz, op. 3 cíle 3.2.2.3.
Formulace zakázky obcí na poskytování sociálních služeb vybraným nájemníkům obecních bytů a standardizace postupu koordinace poskytování služeb	2/ 2016 průběžně	Obec, realizátor projektu	Revidovaná zakázka – 6 Počet případových konferencí – 20 Počet podpořených osob - 100	Aktivita viz, op. 3 cíle 3.2.2.3.

Vyhodnocení fungování cíleného poskytování služeb osobám hrožených ztrátou bydlení	Průběžně od 9/2016	Obec, realizátor projektu	Počet revizí systému podpory - 7	Aktivita viz, op. 3 cíle 3.2.2.3.
--	--------------------	---------------------------	----------------------------------	-----------------------------------

Specifický cíl 3.2.2.2 - Realizace programů na zlepšení sousedského soužití

Problémy v sousedském soužití významně narušují klima života nejen v konkrétních bytových domech, ale i v celých obcích. Nejvýraznější je tento jev přítomen obci Osoblaha. Některé problémy lze řešit přitom zlepšením komunikace mezi nájemníky bytových domů a vytvořením podmínek pro spolupráci obyvatel při naplňování společných cílů. Vhodnou aktivitou je i zvyšování komunitních dovedností osob, které zastávají funkci při správě domů. Při realizaci je možné využít kapacit Agentury pro sociální začleňování a přebírání zkušeností z realizace projektu Moravskoslezského kraje na podporu komunitní práce. Opatření je zaměřeno na nájemní bytové domy bez ohledu na jejich vlastnictví.

Oblast 3.		Bydlení		
Priorita 3.2	Kvalitní a stabilní bydlení pro všechny obyvatele			
Obecný cíl 3.2.2	Zvýšit stabilitu bydlení a zlepšovat sousedského soužití			
Specifický cíl 3.2.2.2	Realizace programů na zlepšení sousedského soužití			
Opatření:	Termín:	Zodpovědné subjekty:	Výstupy:	Zdroje:
Zavedení pravidelných (měsíčních) domovních schůzí	od 3/2016 (- 12/18)	Obec, realizátor projektu komunitní práce	Počet setkání – 60 Počet podpořených osob - 200	OPZ 2 038 970,- Kč
Organizace setkání osob pověřených správou bytových domů (domovníků), (i) s dalšími relevantními aktéry – asistenti prevence kriminality, pracovníci sociálních služeb, zástupci školy atp.	od 3/2016 (- 12/18)	realizátor projektu komunitní práce	Počet setkání – 30 Počet podpořených osob - 150	Viz op. 1.
Identifikace společných zájmů a cílů nájemníků a formulace nástrojů na jejich naplnění	od 3/2016 (- 12/18)	realizátor projektu komunitní práce	Počet nástrojů – 5 Počet podpořených osob - 150	Viz op. 1.
Zajištění realizace společných miniprojektů nájemníků projektů ve veřejném prostoru	od 7/2016 (- 12/18)	realizátor projektu komunitní práce	Počet miniprojektů – 3 Počet přímo zapojených osob - 15	Viz op. 1.
Systematizace podpory obcí (například formou programu obecních minigrantů)	1/2018	Obec, realizátor projektu komunitní práce	Koncepce podpory - 1	Bez nákladů

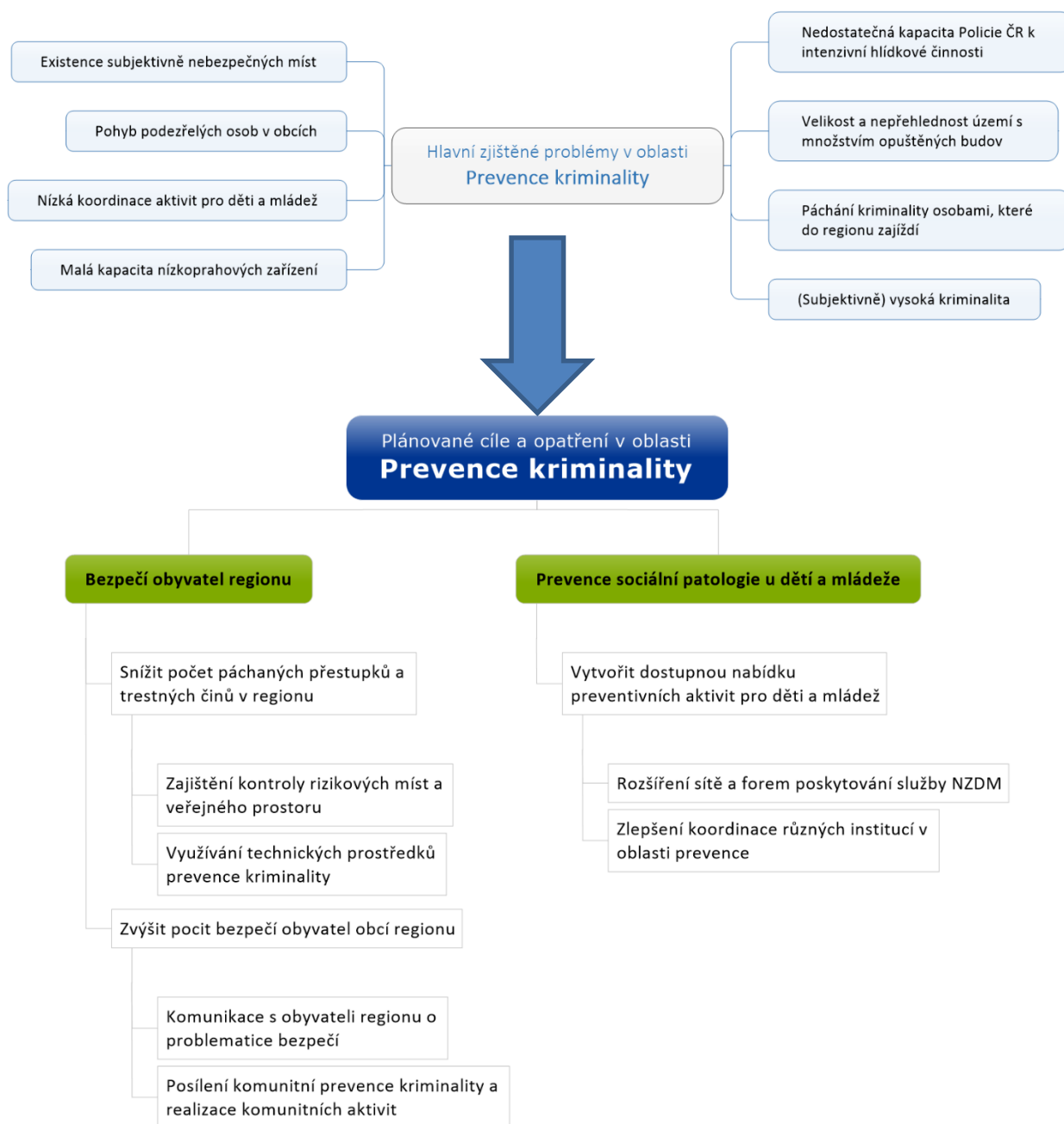
Specifický cíl 3.2.2.3 - Uplatňování institutu zvláštního příjemce sociálních dávek na bydlení

Použití institutu zvláštního příjemce je efektivním nástrojem prevence zadlužení na platbách spojených s bydlením u osob pobírajících sociální dávky. Realizace Opatření e vyžaduje vytvoření kapacit pro jeho administraci příslušnou obcí, dobrou identifikaci osob, u nichž může být efektivní a zajištění kontaktu

se sociální službou, která může pracovat na zvýšení kompetencí nájemníků s cílem pouze dočasného využívání režimu zvláštního příjemce. Opatření je primárně zaměřen na nájemníky obecních bytů.

Oblast 3.		Bydlení		
Priorita 3.2	Kvalitní a stabilní bydlení pro všechny obyvatele			
Obecný cíl 3.2.2	Zvýšit stabilitu bydlení a zlepšovat sousedského soužití			
Specifický cíl 3.2.2.3	Uplatňování institutu zvláštního příjemce sociálních dávek na bydlení			
Opatření:	Termín:	Zodpovědné subjekty:	Výstupy:	Zdroje:
Identifikace osob, u nichž je použití nástroje vhodné	9/ 2015 průběžně	obec	Počet osob - 30	obec
Podání návrhu na ustanovení zvláštního příjemce dávky u konkrétních osob a realizace nástroje	Od roku 2016	ÚP, obec	Počet osob - 30	obec
Zajištění podpory sociální služby	Od roku 2016 (- 2018)	Obec, realizátor projektu	Počet osob - 30	OPZ 980 220,- Kč
Vyhodnocení efektivity nástroje u konkrétního nájemníka a revize dalšího uplatňování nástroje	Každých 6 měsíců	Obec, realizátor projektu	Počet osob - 30	Op. 3

Oblast 4 - Prevence kriminality



Priorita 4.1 - Bezpečí obyvatel regionu

Obecný cíl 4.1.1 - Snížit počet páchaných přestupků a trestných činů v regionu

Počet trestných činů a přestupků se v minulých letech postupně zvyšoval v situaci, kdy nejbližší policejní stanice je 23 km a hlídková činnost policie tak nemůže být ideálně zajištěna. Byly identifikovány nejrizikovější lokality, jejichž monitoring by měl objem kriminality snížit. Důležitým prvkem k naplnění cíle je zajistit pravidelnou hlídkovou činnost, koordinovat místní aktivity s činností PČR a s ohledem na rozsah zájmového teritoria (vedle intravilánu obcí je třeba zajistit i prevenci páchaní krádeží a dalších přestupků mimo obce např. v obecních lesích, opuštěných objektech atp.) je nutné vyvinout systém technických opatření, která ztíží páchání trestné činnosti. Navržená opatření se tak vzájemně doplňují, instalace technických prostředků není efektivní bez realizace opatření 4.1.1.1.

Specifický cíl 4.1.1.1 - Zajištění kontroly rizikových míst a veřejného prostoru

Cílem opatření je zajistit hlídkovou činnost a optimalizovat její výkon, aby byla vykonávána především v místech, která jsou vyhodnocena jako riziková. Opatření předpokládá koordinaci hlídkové činnosti Asistentů prevence kriminality s Policií ČR, seznam rizikových míst bude, opět ve spolupráci PČR, APK a představitelů obcí pravidelně aktualizován.

Oblast 4		Prevence kriminality		
Priorita 4.1		Bezpečí obyvatel regionu		
Obecný cíl 4.1.1		Snížit počet páchaných přestupků a trestných činů v regionu		
Specifický cíl 4.1.1.1		Zajištění kontroly rizikových míst a veřejného prostoru		
Opatření:	Termín:	Zodpovědné subjekty:	Výstupy:	Zdroje:
Realizace programu Asistentů prevence kriminality (4 osoby ve třech obcích – Osoblaha, Hlinky, D. Hrad)	probíhá	Obce, manažer prevence kriminality	4 zřízená místa APK	Dotace MV ČR, 10% obecní rozpočty, příspěvek PČR – obec
Průběžná aktualizace seznamu rizikových oblastí a optimalizace hlídkové činnosti	kontinuálně	Obce, manažer prevence kriminality	Aktualizovaný seznam lokalit	Nevyžaduje náklady
Spolupráce s PČR (koordinace, příspěvek na hlídkovou činnost)	probíhá	manažer prevence kriminality		Nevyžaduje náklady
Zajistit realizaci programu APK po roce 2015 (hledání finančních zdrojů)	od 1. 2015	obce	Počet APK - 5	Od 2016 OPZ 4 202 800,- Kč

Specifický cíl 4.1.1.2 - Využívání technických prostředků prevence kriminality

Hlídková činnost a přítomnost APK a PČR ve veřejném prostoru je sice klíčovým nástrojem pro efektivní prevenci kriminality, ale vzhledem k omezeným kapacitám a rozlehlosti a členitosti teritoria může i použití technických prostředků ztěžujících páchaní trestné činnosti být efektivní podporou. Použití technických prostředků musí být dobře plánováno, protože jejich instalace i údržba je finančně náročná, a proto musí být předem vyhodnocena jejich potenciální účinnost. V současnosti uvažujeme o využití prostředků monitorování podezřelých aktivit a omezení pohybu vozidel (dopravní značky a retardéry). K finalizaci plánu použití bude využito konzultací a externím expertem.

Oblast 4		Prevence kriminality		
Priorita 4.1		Bezpečí obyvatel regionu		
Obecný cíl 4.1.1		Snížit počet páchaných přestupků a trestných činů v regionu		
Specifický cíl 4.1.1.2		Využívání technických prostředků prevence kriminality		

Opatření:	Termín:	Zodpovědné subjekty:	Výstupy:	Zdroje:
Vytvořit seznam, popis (včetně vyhodnocení rizik, nároků na instalaci a provoz atp.) využitelných prostředků technické prevence	9/ 2015	manažer prevence kriminality, ASZ	Vytvořený seznam prostředků	Nevyžaduje náklady
Identifikace míst vhodných pro technickou prevenci	9/2015	Obce, manažer prevence kriminality	Identifikovaná místa	Nevyžaduje náklady
Návrh konkrétních prostředků technické prevence pro jednotlivá místa včetně technického řešení a údržby	11/ 2015	Obce, manažer prevence kriminality, ASZ	Navržené prostředky technické prevence	Nevyžaduje náklady
Zavedení prostředků technické prevence	3/ 2015	Obce, manažer prevence kriminality	Zavedené prostředky	Dotace MV ČR, MAS

Obecný cíl 4.1.2 - Zvýšit pocit bezpečí obyvatel obcí regionu

Přes objektivně průměrnou míru kriminality v regionu je pocit bezpečí obyvatel (především seniorů a rodin s dětmi) velmi nízký. Jednou z cest k jeho zvýšení je lepší komunikace o této problematice s obyvateli, zjišťování jejich potřeb, zapojování do řešení problémů a posilování k vlastní iniciativě a aktivitě v oblasti řešení problematiky kriminality a sociální patologie v regionu. Dílčím cílem je zvýšení sociální kontroly v obcích regionu. Opatření se vzájemně posilují, ale realizace na sobě nejsou závislé.

Specifický cíl 4.1.2.1 - Komunikace s obyvateli regionu o problematice bezpečí

Cílem opatření je vytvořit systém oboustranné komunikace mezi subjekty prevence a obyvateli regionu – předávání informací, zjišťování potřeb, společné vyhodnocování úspěšnosti preventivních aktivit.

Oblast 4		Prevence kriminality		
Priorita 4.1	Bezpečí obyvatel regionu			
Obecný cíl 4.1.2	Zvýšit pocit bezpečí obyvatel obcí regionu			
Specifický cíl 4.1.2.1	Komunikace s obyvateli regionu o problematice bezpečí			
Opatření:	Termín:	Zodpovědné subjekty:	Výstupy:	Zdroje:
Zjišťování pocitu bezpečí a potřeb v oblasti prevence kriminality a vyhodnocování úspěšnosti programů – fokusové skupiny s různými skupinami obyvatel, veřejná projednávání	Realizace zahájena – frekvence 1x/rok	Obce, manažer prevence kriminality, ASZ	Realizované fokusové skupiny - 10	Obce
Realizace osvětových a informačních programů pro obyvatele ve spolupráci s PČR a dalšími odborníky	situačně	Obce, manažer prevence kriminality, ASZ	Realizované programy	Obce

Specifický cíl 4.1.2.2 - Posílení komunitní prevence kriminality a realizace komunitních aktivit

Cílem opatření je motivovat občany k aktivnímu zapojení do ovlivňování míry kriminality a sociální patologie ve svém bydlišti. Opatření má dva směry. Prvním je motivace občanů k aktivnímu zájmu o své okolí a účast na zvýšení kontroly nad veřejným prostorem. Vhodným nástrojem je využití APK, kteří s občany neformálně komunikují a v mohou být kanálem pro další řešení jevů, které považují občane za podezřelé, aniž by oni sami byli vystaveni např. administrativní zátěži (obava z ní je jednou hlavních bariér pro přímou spolupráci s PČR). Druhý směr opatření cílí k vytvoření systému, který by umožnil občanům aktivně se podílet na definici účelu a ovlivnění vzhledu konkrétních míst v obcích tak, aby tyto urbanisticky zvyšovaly estetickou hodnotu obcí a současně nevytvářely předpoklady pro zneužívání k sociálně patologickému jednání (např. jako místa užívání drog atp.). Druhá část opatření je zatím plánována jen ve formě přípravy a definice procesu. Realizace bude záviset na shodě a rozhodnutí obcí právě o míře a formě zapojení občanů do těchto procesů. Tato druhá část má přímou návaznost na realizaci opatření 3.2.2.2. z oblasti Bydlení.

Oblast 4		Prevence kriminality		
Priorita 4.1	Bezpečí obyvatel regionu			
Obecný cíl 4.1.2	Zvýšit pocit bezpečí obyvatel obcí regionu			
Specifický cíl 4.1.2.2	Posílení komunitní prevence kriminality a realizace komunitních aktivit			
Opatření:	Termín:	Zodpovědné subjekty:	Výstupy:	Zdroje:
Propagace práce APK a posilování jejich spolupráce s obyvateli - posilování aktivního zapojení obyvatel do prevence a zvýšení sociální kontroly	Realizace zahájena	Obce, manažer prevence kriminality, APK	Kvalitativní popis spolupráce	Obce
Vytvoření a realizace systému zapojení veřejnosti do urbanistického plánování	1/ 2016	obce	Kvalitativní popis zapojení veřejnosti	Obce

Priorita 4.2 - Prevence sociální patologie u dětí a mládeže

Obecný cíl 4.2.1 - Vytvořit dostupnou nabídku preventivních aktivit pro děti a mládež

Nabídka programů s prvky prevence sociální patologie pro děti a mládež se postupně zvyšuje a zlepšuje. Již rok funguje Nízkoprahové centrum v Osoblaze, letos bylo otevřeno i v Hlince. Přes uvedené není nabídka dostatečná. Nízkoprahová centra nemají dostatečně kapacitní prostory, aby mohly nabízet širší škálu činností pro více osob, je problematická dostupnost a spolupráce nízkoprahových aktivit a programů s vyšší organizovaností (sportovní kluby, specializované zájmové organizace, školní kroužky). Výzvou je zajištění přirozených preventivních aktivit v místech přirozeného trávení volného času mladých lidí (hřiště, parky atp.). Opatření posilující naplnění cíle je intenzivní práce s rodinami v sociálně tíživé situaci (řeší SPRSS) a realizace preventivních programů ve škole (řeší část strategie Vzdělávání). Opatření se vzájemně posilují, ale jejich realizace není na sobě závislá.

Specifický cíl 4.2.1.1 - Rozšíření sítě a forem poskytování služby NZDM

Opatření má dva hlavní směry. Rozšíření kapacit stávajících NZDM – vybudování nových prostor, jejich vybavení a zajištění personálních kapacit pro rozšířenou činnost. Druhým směrem je postupné

zavádění terénních práce s dětmi a mládeží – nabízení asistence a programů v prostředí přirozeného pohybu dětí a mládeže. Opatření se týká všech čtyř spolupracujících obcí.

Oblast 4		Prevence kriminality		
Priorita 4.2		Prevence sociální patologie u dětí a mládeže		
Obecný cíl 4.2.1		Vytvořit dostupnou nabídku preventivních aktivit pro děti a mládež		
Specifický cíl 4.2.1.1		Rozšíření sítě a forem poskytování služby NZDM		
Opatření:	Termín:	Zodpovědné subjekty:	Výstupy:	Zdroje:
Vybudování adekvátních prostor pro NZDM – příprava a realizace projektů pro podporu z EF v dalším programovacím období	2. pol. 2015	Žadatel	Vybudované nové prostory pro NZDM	IROP – viz SC 5.1.1.1., op.4.
Vytvoření koncepce pro terénní formu práce s dětmi a mládeží	XI. 2014	Obce, pracovní skupina SPRSS, Poskytovatelé služeb NZDM	Vytvořená koncepce	Rozpočty poskytovatelů
Rozšíření kapacit stávajících NZDM (Hlinka, Osoblaha)	III. 2015	Poskytovatelé služeb NZDM	Rozšíření kapacity stávajících NZDM	OP Z - viz SC 5.1.1.1., op.3

Specifický cíl 4.2.1.2 - Zlepšení koordinace různých institucí v oblasti prevence

Na Osoblážsku existuje více organizací, které pracují s dětmi a mládeží, ale pro některé děti a mladé lidi je nastaven práh příliš vysoko. Podobná situace je i při využívání zájmových kroužků organizovaných ZŠ. Na druhé straně aktivity NZDM jsou vnímány jako určené jen pro určitou skupinu dětí a mládeže (především romského etnika) a jeho služby tak nevyhledávají další mladí lidé. Cílem opatření je zvýšit prostupnost a alternativní využívání programů i zázemí různých subjektů co nejširším spektrem dětí a mládeže. Součástí opatření je i posilování spolupráce APK se školou při prevenci sociálně patologických jevů.

Oblast 4		Prevence kriminality		
Priorita 4.2		Prevence sociální patologie u dětí a mládeže		
Obecný cíl 4.2.1		Vytvořit dostupnou nabídku preventivních aktivit pro děti a mládež		
Specifický cíl 4.2.1.2		Zlepšení koordinace různých institucí v oblasti prevence		
Opatření:	Termín:	Zodpovědné subjekty:	Výstupy:	Zdroje:
Vytipování subjektů potenciální spolupráce	9/ 2015	Obce, manažer prevence kriminality, ASZ	Katalog subjektů	Nevyžaduje náklady
Společné jednání, nastavení principů spolupráce a koordinace, principy prostupnosti pro uživatele, plán společných aktivit	11/ 2015	Obce, manažer prevence kriminality, ASZ	Procesy spolupráce, plán společných aktivit	Nevyžaduje náklady

Propagace možnosti užívání programů (zahájení realizace dohody)	12/ 2015	Obce, manažer prevence	Funkční propagace – kvalitativní hodnocení	Poskytovatelé programů
Průběžné získávání finančních prostředků na podporu společných aktivit a posílení dostupnosti	od 2016	Obce, manažer prevence kriminality, ASZ	Získané prostředky – objem	MV ČR, MAS
Pravidelné vyhodnocování úspěšnosti a modifikace principů spolupráce a dostupnosti	Od 6/ 2016 2x ročně	Obce, manažer prevence kriminality, ASZ	Výsledky vyhodnocení – kvalitativní hodnocení	Nevyžaduje náklady
Realizace koordináčních schůzek ZŠ a manažera prevence kriminality (spolupráce s APK)	Od 2/ 2016	ZŠ, APK, manažer prevence kriminality	Realizované schůzky - 15	Nevyžaduje náklady (+ 4.1.1.1.)

Oblast 5 - Rozvoj sociálních služeb



Priorita 5.1 - Dostupnost a stabilita sociálních služeb

Obecný cíl 5.1.1 - Zajistit dostupnost služeb sociální prevence

Poskytování služeb sociální prevence je významné nejen pro zvýšení šance na vyřešení individuálních problémů a obtížných životních situací obyvatel regionu, ale je i předpokladem pro realizace aktivit a opatření formulovaných v dalších tematických oblastech této strategie. Tento typ sociálních služeb totiž umožňuje předávání informací, nabídku zapojení do široké škály nabízených programů a účinnou aktivizaci a podporu uživatelů služeb. Služby prevence na Osoblažsku za poslední rok výrazně navýšili svoji kapacitu, ale vzhledem k očekáváním ze strany dalších aktérů sociálního začleňování můžeme předpokládat, že potřeba bude ještě narůstat. Strategický cíl směřuje k zajištění kontinuálního poskytování již existujících služeb (Odborné sociální poradenství, Sociálně aktivizační služby pro rodiny s dětmi, Nízkoprahové zařízení pro děti a mládež) a jejich případnému rozšiřování (rozšiřování služby NZDM je již plánováno, vzhledem k tomu, že není dostupná ve všech obcích a současné kapacity a logistické zázemí nejsou dostatečné) na základě zjištěných potřeb. Významným opatřením je proto

monitoring potřeb, předávání jeho výsledků pro potřeby střednědobého plánování sociálních služeb v regionu (SC 2.2) a formulace návrhů na úpravu kapacit služeb.

Specifický cíl 5.1.1.1 - Poskytování zavedených sociálních služeb a jejich rozvoj

Opatření shrnuje v současnosti poskytované služby a navrhuje úpravy, na základě aktuálního vyhodnocení potřeb. Uvedené sociální služby vyjma NZDM jsou poskytovány ve všech spolupracujících obcích tedy v Osoblaze, Dívčím Hradu, Hlince a Slezských Pavlovicích. Služba NZDM je poskytována zatím pouze v obcích Osoblaha a Hlinka, ale v budoucnu by měla být rozšířena i do zbylých dvou obcí. V dalším programovacím období budou podány projektové žádosti na posílení logistického zázemí pro všechny služby (projektové záměry pro všechny obce jsou již zpracovány. Současné kapacity a návrh na rozšíření poskytovaných služeb jsou v příloze této strategie. Náklady uvedené v tabulce jsou pouze náklady na inovace a posílení současných služeb. Termíny postihují období rozšířeného/inovovaného poskytování. Investiční náklady směřují k vytvoření adekvátního zázemí pro poskytování sociálních služeb (v současnosti ani v jedné obci není adekvátní prostor) s důrazem na služby NZDM, vytvoření zázemí pro pracovníky terénních služeb a možnosti poskytování služeb ambulantní formou. Konkrétní popisy budou obsaženy v jednotlivých projektových žádostech, které vycházejí z připravovaných projektů pro podporu IOP v roce 2012, kdy byla výzva předčasně ukončena.

Oblast 5		Rozvoj sociálních služeb		
Priorita 5.1		Dostupnost a stabilita sociálních služeb		
Obecný cíl 5.1.1		Zajistit dostupnost služeb sociální prevence		
Specifický cíl 5.1.1.1		Poskytování zavedených sociálních služeb a jejich rozvoj		
Opatření:	Termín:	Zodpovědné subjekty:	Výstupy:	Zdroje:
Odborné sociální poradenství	1/2016 – 12/ 2018	Žadatel	Počet podpořených osob: 100 (z toho navýšení 28)	OP Z 1 960 140,- Kč
Sociálně aktivizační služby pro rodiny s dětmi	1/2016 – 12/ 2018	Žadatel	Počet podpořených osob: 55 (z toho navýšení 9)	OP Z 1 942 860,- Kč
Nízkoprahové zařízení pro děti a mládež	1/2016 – 12/ 2018	Žadatel	Počet podpořených osob: 70 (z toho navýšení 35)	OP Z 4 317 360,- Kč
Posílení zázemí pro poskytování služeb – realizace investic	6/2016-12/2017	Žadatel	Počet objektů - 4	IROP 23 570 000,-

Specifický cíl 5.1.1.2 - Monitoring potřeb a zpracování jeho výsledků

Cílem opatření je systematizovat monitoring potřeb poskytování sociálních služeb prevence a získání podkladů pro další plánování rozvoje služeb a jejich kapacit. Přesná a interpretovaná data jsou nutná pro získání dalšího financování služeb. Opatření se týká všech sociálních služeb a všech jejich poskytovatelů, kteří budou sledovat vývoj počtu uživatelů, zaznamenávat počty odmítnutých zájemců o službu z kapacitních důvodů a budou vyhodnocovat, zda současná kapacita stačí na adekvátní podporu stávajících uživatelů, tedy zda je v konkrétních případech není potřebná intenzivnější spolupráce s uživatelem, na niž však chybí kapacita. Na základě těchto dat budou navrhovat konkrétní

navýšení předmětné služby na optimální kapacitu. Výsledky monitoringu budou 1x za 3 měsíce předávat koordinátorovy střednědobého plánování sociálních služeb.

Oblast 5		Rozvoj sociálních služeb		
Priorita 5.1		Dostupnost a stabilita sociálních služeb		
Obecný cíl 5.1.1		Zajistit dostupnost služeb sociální prevence		
Specifický cíl 5.1.1.2		Monitoring potřeb a zpracování jeho výsledků		
Opatření:	Termín:	Zodpovědné subjekty:	Výstupy:	Zdroje:
Monitoring potřeb – počet uživatelů, počet odmítnutých zájemců, kapacita pro optimální spolupráci	Kontinuálně	Poskytovatelé sociálních služeb, sociální pracovník obce, PS SPRSS	Monitorovací zprávy	OP Z – p.o. 2.2.
Návrhy na úpravy kapacit služeb	kontinuálně	PS SPRSS, sociální pracovník obce	Revize SPRSS	OP Z – p.o. 2.2.

Obecný cíl 5.1.2 - Zajistit dostupnost služeb sociální péče

Vzhledem ke stárnutí populace na Osoblažsku a souvisejícímu narušování rodinných vazeb, když mladší rodinní příslušníci region opouštějí, můžeme předpokládat, že poptávka po službách sociální péče poroste. Zachování současných kapacit služeb je tedy minimálním požadavkem. Opatření navržená k naplnění cíle podobně jako u služeb sociální prevence předpokládají doplnit současné poskytování důsledným monitoringem potřeb, který bude sloužit pro další plánování rozvoje těchto služeb (včetně relativně nové služby Chráněné bydlení, jejíž další rozvoj považujeme za strategicky důležitý). Navržená opatření odpovídají i na problém poskytování Pečovatelské služby, jejíž kapacity naprosto nepostačují, protože služba je do regionu „dovážena“ z Krnova. To navíc její poskytování velmi zdražuje a její posilování v této podobě není možné. Proto je navržena podpora rozvoje alternativního programu – Asistent sociální péče.

Specifický cíl 5.1.2.1 - Poskytování zavedených sociálních služeb a jejich rozvoj

Opatření shrnuje v současnosti poskytované služby. Zachování současných kapacit DPS a chráněného bydlení považuje za strategicky žádoucí. Pečovatelská služba je významnou službou, ale podoba jejího současného poskytování není efektivní a v rámci střednědobého plánování bude nutné vytvořit koncepci její reformy i v návaznosti na opatření 1.2.3. Současné kapacity poskytovaných služeb jsou v příloze této strategie. Následující tabulka obsahuje konkrétní termíny a zdroje pouze u služeb, u nichž má dojít k rozšíření, inovaci či zřízení – tedy k podpoře v rámci KPSVL.

Oblast 5		Rozvoj sociálních služeb		
Priorita 5.1		Dostupnost a stabilita sociálních služeb		
Obecný cíl 5.1.2		Zajistit dostupnost služeb sociální péče		
Specifický cíl 5.1.2.1		Poskytování zavedených sociálních služeb a jejich rozvoj		
Opatření:	Termín:	Zodpovědné subjekty:	Výstupy:	Zdroje:
Domov pro seniory	kontinuálně	Žadatel	Počet podpořených osob –	MPSV ČR, obec

Pečovatelská služba pro seniory a zdravotně postižené	kontinuálně	Žadatel	Počet podpořených osob –	MPSV ČR, obec
Vytvoření koncepce poskytování pečovatelské služby od roku 2016	4/2016	Obec, pracovní skupina SPRSS, poskytovatelé PS	Vytvořená koncepce	OP Z – p.o. 2.2.
Chráněné bydlení	1/2016 – 12/2018	Žadatel	Počet podpořených osob – 12 (nová služba – reforma)	OP Z 6 051 000,- Kč
Podpora samostatného bydlení v Osoblaze	1/2016 – 12/2018	Žadatel	Počet podpořených osob – 12 (z toho navýšení 2)	OP Z 1 248 000,- Kč
Sociálně terapeutická dílna pro osoby se zdravotním postižením v Osoblaze	1/2016 – 12/2018	Žadatel	Počet podpořených osob – 40 (z toho navýšení 16)	OP Z 3 360 000,- Kč

Specifický cíl 5.1.2.2 - Monitoring potřeb a zpracování jeho výsledků

Opatření je obdobné jako v oblasti služeb sociální prevence. Cílem je systematizovat monitoring potřeb poskytování sociálních služeb péče a získání podkladů pro další plánování rozvoje služeb a jejich kapacit. Opatření se týká všech sociálních služeb a všech jejich poskytovatelů, kteří budou sledovat vývoj počtu uživatelů, zaznamenávat počty odmítnutých zájemců o službu z kapacitních důvodů a budou vyhodnocovat, zda současná kapacita stačí na adekvátní podporu stávajících uživatelů, tedy zda je v konkrétních případech není potřebná intenzivnější spolupráce s uživatelem, na níž však chybí kapacita. Na základě těchto dat budou navrhnout konkrétní navýšení předmětné služby na optimální kapacitu. Výsledky monitoringu budou 1x za 3 měsíce předávat koordinátorovy střednědobého plánování sociálních služeb. O potřebě pečovatelské služby by měly mít přehled příslušné obecní úřady, proto budou k poskytování údajů o potřebnosti této služby vyzvány i obce regionu (Osoblaha, D. Hrad, Hlinka a S. Pavlovice)

Oblast 5		Rozvoj sociálních služeb		
Priorita 5.1	Dostupnost a stabilita sociálních služeb			
Obecný cíl 5.1.2	Zajistit dostupnost služeb sociální péče			
Specifický cíl 5.1.2.2	Monitoring potřeb a zpracování jeho výsledků			
Opatření:	Termín:	Zodpovědné subjekty:	Výstupy:	Zdroje:
Monitoring potřeb – počet uživatelů, počet odmítnutých zájemců, kapacita pro optimální spolupráci	kontinuálně	Poskytovatelé sociálních služeb, sociální pracovník obce, PS SPRSS	Monitorovací zprávy	OP Z – p.o. 2.2.
Návrhy na úpravy kapacit služeb	kontinuálně	Pracovní skupina SPRSS, sociální pracovník obce	Revize SPRSS	OP Z – p.o. 2.2.

Specifický cíl 5.1.2.3 - Zavedení služby Asistent sociální péče

Cílem opatření je zavést službu Asistent sociální péče, která nevyžaduje registraci jako sociální služba a může být poskytován místními lidmi. Podoba asistence konkrétní osobě je mnohem pružnější, než je tomu u pečovatelské služby a má tak potenciál snížení nákladů nejen pro veřejné rozpočty ale i pro uživatele. Aktivita směřují k podpoře zavedení této nové služby, protože bez externí podpory je její rozvoj nereálný. Podpora pro zavedení programu předpokládá výběr vhodných osob pro výkon této služby, jejich odborná příprava (aby byly schopny poskytovat asistenci srovnatelnou s pečovatelskou službou), vytvoření poptávky po službě, monitoring asistentů při zahájení práce s uživateli a finanční příspěvek pro asistenty v prvních měsících výkonu práce. Na tuto podporu byla připravena projektová žádost na financování z prostředků ESF. Program Asistentů sociální péče bude pilotně zaveden a po jeho vyhodnocení případně rozšiřován.

Oblast 5		Rozvoj sociálních služeb		
Priorita 5.1	Dostupnost a stabilita sociálních služeb			
Obecný cíl 5.1.2	Zajistit dostupnost služeb sociální péče			
Specifický cíl 5.1.2.3	Zavedení služby Asistent sociální péče			
Opatření:	Termín:	Zodpovědné subjekty:	Výstupy:	Zdroje:
Pilotní realizace programu	3/ 2016	Žadatel - realizátor	Počet podpořených osob: 80	OP Z viz 1.2.2.2. op.4.
Vyhodnocení efektivity programu a vytvoření konceptu další podpory	12/ 2017	Žadatel, obce, PS SPRSS	Koncept s analýzou	Viz op.1

Priorita 5.2 - Koordinované poskytování sociálních služeb

Obecný cíl 5.2.1 - Zajistit poskytování sociálních služeb návazně na zjištěné potřeby

Zajištění koordinace poskytování sociálních služeb je zcela klíčové pro jejich efektivní činnost. Jednak je potřebné v co nejširší míře uspokojovat potřeby uživatelů služeb a dalších zájemců o služby, aby služby nebyly poskytovány duplicitně, byla zvolena správná služba a nedocházelo k situacím, že pro některé skupiny obyvatel nebo v některých lokalitách bude dostupnost služeb nedostatečná. Optimálním nástrojem pro zajištění takové koordinace je pokračování v procesu střednědobého plánování sociálních služeb a kontinuální aktualizace plánu podle čerstvých dat od poskytovatelů sociálních služeb a obcí. Plánování navíc vytváří platformu pro přímou koordinaci činnosti poskytovatelů, zvláště pak těch, kteří poskytují v regionu stejnou sociální službu. Dalším nástrojem zlepšení koordinace sociálních služeb je posílení role sociálního pracovníka obce Osoblaha, Dalším aspektem koordinace je zajištění podpory sociálních služeb pro programy a aktivity navržené v dalších oblastech rozvoje regionu (zaměstnanost, vzdělání, bydlení, volnočasové aktivity). Podpora sociálních služeb na jedné straně posílí šance na úspěšnou realizaci dalších programů a druhé straně zvýší portfolio možných řešení životních situací uživatelů služeb, které jim mohou být v rámci spolupráce nabízeny.

Dobrá koordinace a vyhodnocování poskytování sociálních služeb je navíc nezbytným předpokladem pro zajištění dalšího financování sociálních služeb v regionu.

Specifický cíl 5.2.1.1 - Kontinuální plánování sociálních služeb

Realizace opatření je klíčová pro efektivní poskytování sociálních služeb v regionu, návaznost služeb na další programy a zajištění rozvoje a další finanční podpory sociálním službám. Koordinátor procesu bude pravidelně vyhodnocovat podklady o poskytování služeb a jejich potřebách od jednotlivých poskytovatelů. Svolává nejméně 4x ročně jednání pracovních skupin, kde bud, na základě aktuálních dat, plánována činnost a optimalizace poskytování služeb na nejbližší období a revidován střednědobý plán. Plánování zahrne i zajištění návaznosti sociálních služeb na aktivity v dalších oblastech rozvoje. Nedílnou součástí je i plánování fakultativních činností sociálních služeb. Realizace opatření je v gesci obce Osoblaha jako obce s POÚ. Personálně za něj odpovídá koordinátor SPRSS.

Oblast 5		Rozvoj sociálních služeb		
Priorita 5.2		Koordinované poskytování sociálních služeb		
Obecný cíl 5.2.1		Zajistit poskytování sociálních služeb návazně na zjištěné potřeby		
Specifický cíl 5.2.1.1		Kontinuální plánování sociálních služeb		
Opatření:	Termín:	Zodpovědné subjekty:	Výstupy:	Zdroje:
Vývoj standardizovaných záznamových archů pro monitoring poskytování a potřeb	12/ 2015	Pracovní skupina SPRSS, obce, ASZ	Standardizovaný archů pro monitoring potřeb	Nevyžaduje náklady
Jednání pracovních skupin SPRSS	4x ročně	Pracovní skupiny SPRSS, obce	Počet jednání	OP Z – p.o. 2.2.
Analytická zpráva o adekvátnosti a dostupnosti sociálních služeb a jejich návaznostech na další aktivity	1x ročně	Pracovní skupina SPRSS, obce, poskytovatelé	Vypracovaná analytická zpráva	OP Z – p.o. 2.2.
Revize SPRSS	1x ročně	Pracovní skupina SPRSS, obce, poskytovatelé	Revidovaný SPRSS	OP Z – p.o. 2.2.

Specifický cíl 5.2.1.2 - Posílení koordinační role sociálního pracovníka obce Osoblaha

Obec Osoblaha je pověřeným obecním úřadem a její sociální pracovník tak zajišťuje celý správní obvod. Z titulu své funkce má přehled o potřebách obyvatel regionu v oblasti podpory při řešení jejich obtížných životních situací. Sociální pracovník obce bude formulovat konkrétní zakázky pro poskytovatele sociálních služeb (a asistenty sociální péče), monitorovat jejich plnění a účastnit se procesu střednědobého plánování sociálních služeb. Bude mít přístup k souhrnným zprávám o poskytování konkrétních sociálních služeb a definovat potřeby revize. V případě potřeby bude svolávat případové konference více aktérů řešení životních situací klientů. Vzhledem k rozsahu území a počtu osob, které potenciálně vyžadují podporu a nutnosti zvyšovat efektivitu poskytovaných sociálních služeb je nutné posílit i kapacitně (personálně) tuto činnost.

Oblast 5		Rozvoj sociálních služeb		
Priorita 5.2		Koordinované poskytování sociálních služeb		
Obecný cíl 5.2.1		Zajistit poskytování sociálních služeb návazně na zjištěné potřeby		
Specifický cíl 5.2.1.2		Posílení sociální práce obce, case managementu a koordinační role sociálního pracovníka obce Osoblaha		

Opatření:	Termín:	Zodpovědné subjekty:	Výstupy:	Zdroje:
Vývoj standardu pro komunikaci sociálního pracovníka a poskytovatelů služeb	2/ 2016	Obce, ASZ	Standard	Viz Op.2
Posílení kapacit obce pro poskytování sociální práce, realizaci case managementu a koordinaci poskytování sociálních služeb	1/2016 (-12/2018)	Obce	Počet pracovníků - 1	OP Z 1 290 160,- Kč
Formulování zakázky pro sociální služby	průběžně	Obce, sociální pracovník obce, case manager	Zformulované zakázky za obce	Nevyžaduje náklady
Monitoring plnění zakázky	průběžně	Obce, podpora ASZ	Evaluační zpráva	
Formulace priorit pro SPRSS	2x ročně	Obce	Formulované priority	Nevyžaduje náklady
Organizace případových konferencí	2/2016 - 12/2018	Obce, sociální pracovník obce, case manager	Počet PK – 30 Počet podpořených osob - 45	Viz Op.2

Specifický cíl 5.2.1.3 - Podpora zajištění prostředků pro financování sociálních služeb v regionu

Po skončení financování sociálních služeb z prostředků ESF bude kladen velký důraz na odůvodněnost rozsahu služeb. Moravskoslezský kraj, který bude pro financování služeb klíčový a bude vyžadovat významný podíl obcí na financování služeb a bude podporovat jenom služby, které budou podloženy dobrou analýzou potřeb a efektivity. Tyto analytické podklady budou vytvářeny v procesu střednědobého plánování. Cílem tohoto opatření je monitorovat možnosti dalšího financování sociálních služeb a návazných činností a informovat o nich poskytovatele. Součástí je i monitoring vývoje politiky financování sociálních služeb na úrovni MSK a vyjednávání a zdůvodňování potřeby podpory služeb na Osoblažsku.

Oblast 5		Rozvoj sociálních služeb		
Priorita 5.2	Koordinované poskytování sociálních služeb			
Obecný cíl 5.2.1	Zajistit poskytování sociálních služeb návazně na zjištěné potřeby			
Specifický cíl 5.2.1.3	Podpora zajištění prostředků pro financování sociálních služeb v regionu			
Opatření:	Termín:	Zodpovědné subjekty:	Výstupy:	Zdroje:
Monitoring vývoje politiky MSK směrem k podpoře sociálních služeb a předávání informací poskytovatelům	kontinuálně	Sociální pracovník obce, pracovní skupina SPRSS, ASZ	Probíhá předávání informací	Nevyžaduje náklady
Předávání informací o specifických potřebách regionu a vyjednávání podpory na MSK	Dle vývoje situace	Starosta, sociální pracovník obce, ASZ	Probíhá předávání informací	Nevyžaduje náklady
Vyhledávání zdrojů dalšího financování a předávání informací poskytovatelům	kontinuálně	Sociální pracovník obce, pracovní skupina SPRSS, ASZ	Probíhá předávání informací	Nevyžaduje náklady

Podpora při přípravě žádostí o grantovou a dotační podporu	Dle potřeby	Projektový pracovník obce, pracovní skupina SPRSS, ASZ	Poskytnutá podpora žadatelům	ASZ
--	-------------	--	------------------------------	-----

Indikátory účinnosti

Celkový přehled indikátorů účinnosti SPSZ

Oblast	Indikátor	Popis	Jednotka	Hodnota
ZAMĚŠTNANOS T A EKONOMICKÝ ROZVOJ	Počet osob, které ke své nezaměstnanosti přistupují aktivně	<i>Počet uchazečů ze sociálně vyloučených lokalit obce/města v evidenci úřadu práce, kteří díky podpůrným programům mají blíže k trhu práce (zvýšili své pracovní návyky, kvalifikaci, vyzkoušeli si tréninkové pracovní místo, získali zaměstnání na otevřeném trhu práce apod.).</i>	uchazeč	44 uchazečů získá stabilní zaměstnání v sociálních podnicích 30 uchazečů bude přijato do systému prostupného zaměstnávání 11 uchazečů projde přípravou na podnikání, alespoň 6 úspěšně
	Roční kapacita programů zaměstnanosti dostupných pro obyvatele SVL	<i>Počet programů zaměstnanosti podpořených v rámci SPSZ.</i>	účastník	Vznikne 10 nových fungujících sociálních podniků 20 zaměstnavatelů vytvoří nová pracovní místa 70 uchazečů bude podpořeno v rámci pracovního poradenství 20 uchazečů bude připraveno na konkrétní pozici
	Počet nových pracovních míst	<i>Počet nových pracovních míst vzniklých v rámci SPSZ (včetně těch v sociálních podnicích).</i>	pracovní místo	44 nových pracovních míst v sociálních podnicích, dalších 20 míst v rámci prostupného zaměstnávání
	Počet metodických produktů	<i>Počet metodik, plánů a strategií vztahujících se k zaměstnanosti v obci/měste a výčet subjektů, které podle nich koordinovaně postupují. Za 3 roky plnění SPSZ (včetně sociálních podniků).</i>	produkt	Zaveden proces odpovědného zadávání veřejných zakázek Vytvořen komplexní systém pracovního poradenství Zavedení prostupného zaměstnávání Zahájení podpůrného programu pro zahájení podnikání
VZDĚLÁVÁNÍ	Počet podpořených dětí a žáků	<i>Počet dětí a žáků (celkově/se SVP/ z marginalizovaných etnických skupin) podpořených v rámci SPSZ.</i>	Dítě/žák	Zajištěno ind. doučování pro 50 dětí 180 žáků se zúčastní návazných mimoškolních aktivit 10 dětí v předškolním věku podpořeno v rámci včasné intervence 200 žáků absoluuje motivační programy ke zlepšení klimatu školy 60 žáků na projde předprofesní přípravou a karierním poradenstvím 20 studentů SŠ v podpůrném programu, 10 studentů se zajištěnými stipendii
	Počet podpořených organizací, u kterých se zvýšila kapacita, kvalita výchovy a vzdělávání a proinkluzivnost	<i>Počet organizací působících ve výchově a vzdělávání (včetně zájmového a neformálního) podpořených v rámci SPSZ; vč. výčtu podpůrných programů, kapacit, cílové skupiny, provozovatele, počtu podpořených pracovníků, pořízených/rekonstruovaných/vybavených objektů).</i>	organizace	Zřízeny pracovní pozice specialistů ve školách – sociální pedagog, speciální pedagog, metodik předprofesní přípravy, pedagogové volného času, školní psycholog, logoped, 3 asistenti Proběhne 60 motivačních mimoškolních akcí s dětmi Proběhne 10 společných akcí pro rodiče, děti a učitele Budou realizovány 2 programy pro zlepšení klimatu pro 200 žáků 14 učitelů projde 5 různými kurzy, zúčastní se 500 hodin supervize a 300 hodin individuálního mentoringu

	Počet podpořených partnerství	Počet podpořených partnerství v rámci SPSZ	partnerství	Vytvoření systému podpory pro selhávající žáky - využije 25 rodin 14 učitelů získá metodické vedení k učení nových výukových metod Vytvořené partnerství mezi SŠ a firmami v profesní přípravě pro alespoň 10 studentů
BYDLENÍ	Počet osob, které k zajištění svého bydlení přistupují aktivně	Počet osob, které získaly nájemní bydlení nebo se udržely v nájemním bydlení díky podpůrným programům v rámci SPSZ.	osoba	
	Roční kapacita asistenčních programů a služeb souvisejících s bydlením	Kapacita programů podporovaného/prostupného bydlení, domovnictví, krátkodobého bydlení s podpůrnou službou a sociálních služeb podpořených v rámci SPSZ.	uživatel	100 osobám obec aktivně nabídne pomoc sociální služby při řešení bytové situace, proběhne 20 případových konferencí,
	Počet nových bytů pro sociální bydlení	Počet bytů koupených, rekonstruovaných, vybudovaných nebo vybavených za účelem sociálního bydlení.	byt	28 nových bytových jednotek v obci Divčí Hrad 8 nových bytových jednotek v obci Hlinka 6 nových bytů v rámci pilotního ověření konceptu bydlení pro „problémové“ nájemníky
	Počet metodických produktů	Počet metodik, plánů a strategií vztahujících se k bydlení v obci/měste vzniklých v rámci SPSZ a výčet subjektů, které podle nich koordinovaně postupují.	produkt	Vytvořeny koncepce bydlení pro všechny zúčastněné obce Obec zřídí koordinovaný systém podpory pro poskytování služeb osobám hrožených ztrátou bydlení Vytvoření konceptu bydlení pro „problémové“ nájemníky a její ověření Vytvoření manuálu pro majitele bytů o sociálních službách Zavedení domovních schůzí, proběhne alespoň 60 setkání Obce budou používat institut zvláštního příjemce
PREVENCE KRIMINALITY	Počet osob, které aktivně řeší rizika spojená s kriminalitou a sociálně patologickými jevy	Počet osob, které využívají podpůrné programy pro nápravu svého chování. Jde o osoby ve výkonu trestu a po něm, osoby páchající trestnou činností a přestupky, osoby porušující běžné zásady občanského soužití, osoby, které podlehly závislostem apod.	osoba	5 zřízených míst asistenta prevence kriminality Manažer prevence kriminality Fungující pracovníci NZDM
	Kapacita preventivních a probačních programů	Kapacita preventivních, probačních a mediačních programů podpořených v rámci SPSZ.	účastníci	Vytvořená koncepce pro terénní formu práce s dětmi a mládeží Vybudované nové prostory pro NZDM
	Počet metodických produktů	Počet metodik, plánů a strategií vztahujících se k bezpečnosti a prevenci kriminality v obci/měste vzniklých v rámci SPSZ a výčet subjektů, které podle nich koordinovaně postupují.	produkt	fokusové skupiny na téma bezpečnost vytvoření systému zapojení veřejnosti do urbanistického plánování koordináční schůzky ZŠ a manažera prevence kriminality
ROZVOJ SOCIÁLNÍCH SLUŽEB	Počet osob, které řeší rizika vyplývající ze sociálního vyloučení aktivně	Počet osob, které využívají podpůrné programy ke změně (jejich situace se stabilizovala nebo zlepšila). Indikátor lze specializovat se zřetelem k určitému dílčímu problému, např. počet osob, které přistupují aktivně ke svým finančním problémům, počet, osob (rodin), které přistupují aktivně k péči o děti apod.).	osoba	100 podpořených uživatelů v rámci odborného sociálního poradenství 55 podpořených rodin v rámci sociálně aktivizační služby 70 podpořených dětí v rámci NZDM 45 osob podpořeno na případových konferencích Podporované bydlení pro 12 osob

	Roční kapacita integračních programů	<i>Kapacita sociálních služeb, služeb pro rodiny s dětmi a programů finanční gramotnosti/dluhového poradenství zaměřených na sociálně vyloučené lokality podpořených v rámci SPSZ.</i>	Uživatel / kontakt / intervence/ lůžko, atd.	Chráněné bydlení pro 12 osob Sociálně terapeutická dílna pro osoby se zdravotním postižením pro 40 osob Dům pro seniory nabídne 70 míst Rozšířená pečovatelská služba Asistent sociální péče pro 80 osob
	Počet nových objektů pro integrační programy	<i>Počet objektů vybudovaných, rekonstruovaných nebo vybavených, v nichž se poskytují sociální služby a další podpůrné aktivity.</i>	objekt	4 nové objekty pro poskytování sociálních služeb Vybudované nové prostory pro NZDM
	Počet metodických produktů	<i>Počet metodik, plánů a strategií vztahujících se k sociálním službám, službám pro rodiny a finanční gramotnosti v obci/městě vzniklých v rámci SPSZ a výčet subjektů, které podle nich postupují.</i>	produkt	Pravidelně revidovaný SPRSS Monitorovací zprávy o potřebách uživatelů/zadavatelů/poskytovatelů Vytvořená koncepce poskytování pečovatelské služby od roku 2016

Celkový rozpočet SPSZ a jeho čerpání

Oblast	Priorita	Ob. cíl	Sp. cíl	Opatření	Částka celkem (Kč)	Finanční zdroj
1	1.1.	1.1.1	1.1.1.1	4	36 932 820,-Kč	OP Z
1	1.1.	1.1.1	1.1.1.1	4	9 765 000,- Kč	IROP
1	1.2	1.2.1	1.2.1.1	1	7 738 320,- Kč	OP Z
1	1.2	1.2.2	1.2.2.2	4	560 000,- Kč	OP Z
2	2.1	2.1.1	2.1.1.2	2	960 740,-Kč	OP VVV
2	2.1	2.1.2	2.1.2.1	3	504 000,- Kč	OP VVV
2	2.2	2.2.1	2.2.1.1	1	980 000,-Kč	OP VVV
2	2.2	2.2.1	2.2.1.1	3	756 000,-Kč	OP VVV
2	2.2	2.2.1	2.2.1.1	3	1 200 400,- Kč	IROP
2	2.2	2.2.1	2.2.1.1	4	2 752 000,-Kč	OP VVV
2	2.2	2.2.1	2.2.1.1	4	252 000,-Kč	OP VVV
2	2.2	2.2.1	2.2.1.1	4	2 325 000,- Kč	IROP
2	2.2	2.2.1	2.2.1.1	4	240 000,-Kč	OP VVV
2	2.2	2.2.1	2.2.1.2	1	225 000,-Kč	OP VVV
2	2.2	2.2.1	2.2.1.2	1	115 200,-Kč	OP VVV
2	2.2	2.2.1	2.2.1.2	2	285 000,- Kč	OP VVV
2	2.2	2.2.1	2.2.1.2	3	1 890 000,- Kč	OP VVV
2	2.2	2.2.1	2.2.1.2	4	240 000,-Kč	OP VVV
2	2.2	2.2.1	2.2.1.2	4	574 600,-Kč	OP VVV
2	2.2	2.2.1	2.2.1.2	5	323 750,- Kč	OP VVV
2	2.2	2.2.1	2.2.1.2	5	30 000,-Kč	OP VVV
2	2.2	2.2.1	2.2.1.2	6	1 728 000,-Kč	OP VVV
2	2.2	2.2.1	2.2.1.2	6	50 000,- Kč	OP VVV
3	3.2	3.2.2	3.2.2.2	1	2 038 970,- Kč	OP Z
3	3.2	3.2.2	3.2.2.3	3	980 220,- Kč	OP Z
4	4.1	4.1.1	4.1.1.1	4	4 202 800,- Kč	OP Z
5	5.1	5.1.1	5.1.1.1	1	1 960 140,- Kč	OP Z
5	5.1	5.1.1	5.1.1.1	2	1 942 860,- Kč	OP Z
5	5.1	5.1.1	5.1.1.1	3	4 317 360,- Kč	OP Z

5	5.1	5.1.1	5.1.1.1	4	23 570 000,- Kč	IROP
5	5.1	5.1.2	5.1.2.1	4	6 051 000,- Kč	OP Z
5	5.1	5.1.2	5.1.2.1	5	1 248 000,- Kč	OP Z
5	5.1	5.1.2	5.1.2.1	6	3 360 000,- Kč	OP Z
5	5.2	5.2.1	5.2.1.2	2	1 290 160,- Kč	OP Z
SPSZ celkem:		121 389 340,-Kč				

Přehled čerpání v Koordinovaném přístupu k sociálně vyloučeným lokalitám z ESI fondů

A) Celkem

Fond	Operační program	Prioritní osa	Investiční priorita	Specifický cíl	Alokace
ESF	OPZ	2	2.1	2.1.1	35 689 830,00 Kč
				2.1.2	36 932 820,00 Kč
ESF	OP VVV	3	3.1		11 906 290,00 Kč
EFRR	IROP	2	9A	2.1	23 570 000,00 Kč
				2.2	9 765 000,00 Kč
			10	2.4	3 525 400,00 Kč
KPSVL celkem:					121 389 340,00 Kč

B) Po operačních programech

Operační program Zaměstnanost (Prioritní osa 1, Investiční priorita 2.1)

SPSZ				Operační program	Alokace
Oblast	Priorita	Ob. cíl	Sp. cíl	Specifický cíl	
1	1.2	1.2.1	1.2.1.1	2.1.1: Zvýšit uplatnitelnost osob ohrožených sociálním vyloučením nebo sociálně vyloučených ve společnosti a na trhu práce	35 689 830,00 Kč
1	1.2	1.2.1	1.2.1.2		
1	1.2	1.2.2	1.2.2.1		
1	1.2	1.2.2	1.2.2.2		
2	2.3	2.3.2	2.3.2.1		
3	3.2	3.2.2	3.2.2.1		
3	3.2	3.2.2	3.2.2.2		
3	3.2	3.2.2	3.2.2.3		
4	4.1	4.1.1	4.1.1.1		
5	5.1	5.1.1	5.1.1.1		
5	5.1	5.1.2	5.1.2.1		
5	5.1	5.1.2	5.1.2.3		
5	5.2	5.2.1	5.2.1.2		
1	1.1	1.1.1	1.1.1.1		
OPZ celkem:					72 622 650,00 Kč

Operační program Výzkum, vývoj a vzdělávání (Prioritní osa 3)

SPSZ				Operační program	Alokace
Oblast	Priorita	Ob. cíl	Sp. cíl	Specifický cíl	
2	2.1	2.1.1	2.1.1.2	3.1 Sociální integrace dětí a žáků včetně začleňování romských dětí do vzdělávání	11 906 290,00 Kč
2	2.1	2.1.1	2.1.1.3		
2	2.1	2.1.2	2.1.2.1		
2	2.2	2.2.1	2.2.1.1		

2	2.2	2.2.1	2.2.1.2		
2	2.3	2.3.1	2.3.1.1		
2	2.3	2.3.1	2.3.1.2		
				OPVVV celkem:	11 906 290,00 Kč

Integrovaný regionální operační program (Prioritní osa 2)

SPSZ				Operační program	Alokace
Oblast	Priorita	Ob. cíl	Sp. cíl	Specifický cíl	
5	5.1	5.1.1	5.1.1.1	9A: Investice do zdravotnické a sociální infrastruktury, které přispívají k celostátnímu, regionálnímu a místnímu rozvoji, snižování nerovností, pokud jde o zdravotní stav, podporou sociálního začlenění díky lepšímu přístupu k sociálním, kulturním a rekreačním službám a přechodem od institucionálních ke komunitním službám	23 570 000,00 Kč
1	1.1	1.1.1	1.1.1.1	9C: Poskytování podpory sociálním podnikům	9 765 000,00 Kč
2	2.2	2.2.1	2.2.1.1	10: Investice do vzdělávání, odborného vzdělávání, včetně odborné přípravy pro získání dovedností a do celoživotního učení rozvíjením infrastruktury pro vzdělávání a odbornou přípravu	3 525 400,00 Kč
2	2.2	2.2.1	2.2.1.1		
				IROP celkem:	36 860 400,00 Kč

Řízení, koordinace, monitoring a evaluace SPSZ

Realizace opatření a naplnění cílů SPSZ vyžaduje intenzivní řízení procesů, koordinaci aktivit realizovaných různými subjekty, jejich monitoring a průběžnou i závěrečnou evaluaci, které povede k revizi SPSZ a naplánování aktivit na další období.

Spolupráce s Agenturou pro sociální začleňování je časově omezená a její intenzivní fáze končí rokem 2015 (poté bude pokračovat v méně intenzivní formě tzv. vzdálené podpory, proto bylo nutné vytvořit lokální nástroje a kapacity pro realizaci uvedených procesů. Posilování lokálních kapacit je současně jedinou systémovou cestou k trvalé udržitelnosti rozvojových a sociálně inkluzivních procesů v regionu. V tomto procesu jsou klíčovými aktéry spolupracující obce a členové lokálního partnerství. Spolupracující obce společně zřídili pozici koordinátora inkluze, který bude monitorovat aktivity, organizovat setkání realizátorů projektů, provádět servis pro obce i lokální partnerství, monitorovat existenci a funkčnost dalších partnerských sítí a kontinuálně vytvářet podklady pro vyhodnocování efektivity realizovaných aktivit a následnou revizi strategického plánu.

Druhým operativním orgánem je Pracovní skupina projekty a implementace, kterou zřídilo plénum Lokálního partnerství. Ta se bude pravidelně scházet nejméně 5x do roka a na základě vlastních

poznatků, informací od členů Lokálního partnerství a podkladů dodaných koordinátorem inkluze doporučovat operativní změny především v oblasti koordinace a spolupráce v rámci sítí. Tato pracovní skupina bude připravovat pololetně zprávu pro členy Lokálního partnerství o stavu plnění SPSZ. V případě potřeby vyvolá jednání příslušných tematických pracovních skupin, bude koordinovat práci na revizi SPSZ a doporučovat revidovaný dokument ke schválení plénu Lokálního partnerství a následně zastupitelům obcí.

Role Agentury pro sociální začleňování bude především v oblasti projektového poradenství (ve fázi přípravy i implementace), v oblasti procesního poradenství (nastavení a realizace monitorovacích procesů, koordinace partnerských sítí a evaluace) a v oblasti supervizní podpory koordinátorovi inkluze. Agentura bude současně provádět i vlastní nezávislý monitoring a evaluaci plnění SPSZ, aby tak získala podklady pro nezávislé poradenství při revizi SPSZ a pro jeho hodnocení.

Plné zahájení procesu revize SPSZ se předpokládá po dvou letech realizace aktivit podpořených v rámci KPSVL s cílem ukončení revize do 32 měsíců po zahájení aktivit.

Konkrétní role aktérů realizace SPSZ

Aktér	odpovědnost	pravomoc	Součinnost, informovanost
Lokální partnerství	Monitoring realizace aktivit,	Revize SPSZ	Předkládány zprávy o realizovaných projektech a programech
PS projekty a implementace LP (PSPI)	Monitoring realizace aktivit, evaluace efektivity	Doporučení na změny koordinace aktivit, doporučení k revizi SPSZ, brání duplicitě aktivit, doporučuje obcím změny v koordinaci aktivit	Předává informace LP a obcím, koordinace s procesy CLLD, programy ÚP atp.
Obce	Monitoring realizace aktivit, koordinace aktivit na území obce	Schvaluje SPSZ a jeho revize, alokaci pro realizaci, doporučení k projektům a programům	Předkládány zprávy o realizovaných projektech a programech
Realizátoři projektů	Administrativní, finanční a věcná realizace projektů	Návrhy na úpravy koordinace, sítí	Spolupráce s dalšími poskytovateli, informuje o realizaci projektů obce, PSPI a LP
MAS	Koordinace KPSVL a CLLD	Brání duplicitnímu financování aktivit	Účastní se PSPI
Úřad práce	Realizace APZ a projektů RIP	Brání duplicitním aktivitám, doporučuje oblasti pro činnost sociálních služeb	Účastní se PSPI
Veřejnost		Vyjadřuje se k realizaci aktivit SPSZ	Účast v LP, aktivní informování o realizaci SPSZ, fokusové skupiny
ŘS SPRSS	Plánování sítě a realizace sociálních	Brání duplicitě poskytovaných služeb,	Účastní se PSPI

	služeb na území regionu	navrhuje změny sítě služeb, kapacit a zaměření, doporučuje obcím změny v koordinaci služeb	
ASZ	Monitoring a evaluace SPSZ	Návrhy k úpravě činností, revizi SPSZ, evaluačním procedurám, hodnotí SPSZ	

Procesy komunikace, řízení a koordinace, nástroje pro sledování výstupů a harmonogramu

Pravidelná jednání PSPI

Aktivní monitoring realizace projektů, sledování plnění indikátorů (4x ročně) - koordinátor inkluze

Vytvoření pracovních skupin pro realizaci návazných projektů z jejich realizátorů – PSPI, koordinátor inkluze

Řízení a prevence rizik

Riziko	Řízení a prevence
Slabá úroveň projektů pro realizaci SPSZ	Projektové poradenství ASZ
Problémy v administraci projektů	Projektové poradenství ASZ, podpora projektového manažera obce
Nedosahování vytčených indikátorů	Včasný a průběžný monitoring realizace - PSPI
Nekoordinovaná realizace projektů	Včasný a průběžný monitoring realizace – PSPI, nastavení spolupracující sítě již v době přípravy projektové žádosti, memoranda o spolupráci, nedoporučení projektů, bez popsaných návazností a spolupráce, organizace společných porad realizátorů – obce, PSPI

Způsob evaluace SPSZ

Všechny dále uvedené postupy budou vždy použity jak pro formativní evaluaci (vždy po roku realizace aktivit SPSZ) tak i pro sumativní evaluaci. Organizačně evaluaci zajišťuje koordinátor inkluze s konzultací ASZ, obsahově se na sestavení osnovy evaluačních rozhovorů a osnovy práce fokusových skupin podílí ASZ, hodnocení získaných dat provádí nezávisle PSPI a ASZ.

- hodnocení naplnění indikátorů na výstupu
- kvalitativní hodnocení splnění cílů
- pohledy přímo zainteresovaných i nezainteresovaných aktérů (tj. realizátor projektu a další nejméně 2 relevantní aktéři pro konkrétní téma) – evaluační rozhovory
- vnímání veřejností – fokusové skupiny
- hodnocení uživateli projektů a programů – evaluační rozhovory s nejméně 10% účastníků, fokusové skupiny s dalšími 10%.

Koordinace příprav a realizace projektů

Příprava projektových žádostí – podpora ASZ – lokální konzultant, projektový poradce – termín září – prosinec 2015

Příprava realizace projektů – konzultace ASZ – termín prosinec 2015 – březen 2016

Realizace – uvedeno v předešlém textu – termín leden 2016 – prosinec 2018

Přílohy

Seznam členů lokálního partnerství

Ing. Kristýna Kutálková	(Osoblažský Cech o.p.s.)
Milena Hebnarová	(Althaia o.p.s.)
Mgr. Dagmar Machaňová	(Obec Osoblaha)
Mgr. Daniela Houdková	(Domov pro seniory Osoblaha – ředitelka)
Mgr. Jan Bezděk	(Obec Dívčí Hrad – starosta)
Martina Jalamasová	(MAS Rozvoj Krnovska)
Jiří Loskot	(Armáda spásy)
Mgr. Jaroslav Vejmla	(Armáda spásy)
Václav Kalda	(MAS Rozvoj Krnovska)
Veronika Vyvialová	(Althaia o.p.s.)
Tomáš Schwarz	(Althaia o.p.s.)
Mgr. Marian Hrabovský	(ZŠ Osoblaha)
Veronika Papájová	(Slezská diakonie)
Bc. Pavla Bartoníková	(Úřad práce)
Jaroslav Šimáček	(Slezské Pavlovice)
Zdenka Spurná	(Obec Dívčí Hrad)
Bc. Jana Juřenová MSc.	(LIGA o.p.s.)
Martin Havránek	(Althaia o.p.s.)
Bc. Marta Juřenová, DiS.	(LIGA o.p.s.)
Bc. Miroslav Petreček	(Úřad práce)
Mgr. Jana Kociánová	(Obec Osoblaha)
Bc. Bohuslava Horňáková	(Obec Osoblaha)
Ing. Karel Haken	(Okrasná zahrada Osoblaha)
Anna Bebčáková	(Obec Osoblaha)
Bc. Monika Dudová	(Charita Krnov)
David Kotásek	(majitel bytových domů v Osoblaze)
Mgr. Katrin Surovková	(Slezská diakonie)
Bc. Martina Grivalská	(Domov pro seniory Osoblaha)
Bc. Lenka Drozdová, Přemysl Drozd	(Obec Slezské Pavlovice)
Mgr. Jaroslav Zetel	(ZŠ Osoblaha – ředitel)
Daniel Vacula	(ZŠ Osoblaha)
Božena Mruzíková	(Obec Dívčí Hrad)
Tomáš Kleistner	(Althaia o.p.s.)
Marcel Chovančák	(Obec Hlinka – starosta)
Ing. Jana Bradová	(Obec Osoblaha)
Jan Hejtmánek	(Obec Osoblaha)

Seznam členů pracovních skupin

PS ZAMĚSTNANOST

Mgr. Karel A. Novák
Mgr. Jan Bezděk
Václav Kalda
Tomáš Schwarz
Bc. Pavla Bartoníková
Zdenka Spurná
Bc. Jana Juřenová MSc. – vedoucí PS
Bc. Miroslav Petreček
Ing. Karel Haken
Marcel Chovančák
Jan Hejtmánek
Mgr. Dagmar Machaňová
Monika Bernatáková
Richard Jurčenko
Veronika Vyvialová
Martina Jalamasová

PS PREVENCE KRIMINALITY

Ing. Antonín Rous
Mgr. Jan Bezděk
Mgr. Karel A. Novák
Tomáš Schwarz
Bc. Pavla Bartoníková
Bc. Martina Grivalská – vedoucí PS
Tomáš Kleistner
Marcel Chovančák
Jan Hejtmánek

PS VZDĚLÁVÁNÍ

Mgr. Jan Bezděk
Mgr. Karel A. Novák
Tomáš Schwarz
Jan Hejtmánek
Mgr. Petr Kristiník – vedoucí PS
Bc. Bohuslava Horňáková
Veronika Papájová
Veronika Vyvialová
Kamila Dardová
Mgr. Marian Hrabovský
Mgr. Eliška Jurčicová
Dagmar Machová

PS BYDLENÍ

Ing. Antonín Rous – vedoucí PS
Marcel Chovančák
David Kotásek
Mgr. Jan Bezděk
Jan Hejtmánek

Mgr. Karel A. Novák
Bc. Lenka Drozdová

PS SOCIÁLNÍ SLUŽBY

Bc. Magdaléna Kutálková DiS – vedoucí PS
Marcel Chovančák
Bc. Pavla Bartoníková
Mgr. Jan Bezděk
Jan Hejtmánek
Mgr. Karel A. Novák
Bc. Lenka Drozdová
Bc. Monika Dudová
Bc. Šárka Gaudková
Bc. Martina Grivalská
Martin Havránek
Mgr. Daniela Houdková
Mgr. Martina Chlápková
Bc. Jan Juřenová MSc
Tomáš Kleistner
Mgr. Ivana Kmínková
Bc. Martina Kusová
Jiří Loskot
Mgr. Dagmar Machaňová
Veronika Papájová
Ing. Antonín Rous
Ing. Hana Rousová
Šárka Richtárová DiS
Zdeňka Spurná
Mgr. Katrin Surovková
Mgr. Jaroslav Vejmola
Veronika Vyvialová
Julius Pavliska

Seznam použitých zkratk

APK Asistent prevence kriminality
APP Aktivní pracovní příležitost
APZ Aktivní politika zaměstnanosti
ASZ Agentura pro sociální začleňování
CM Case management
ESIF Evropské strukturální a investiční fondy
EU Evropská unie
IROP Integrovaný regionální operační program
KAP Krajský akční plán
KC Komunitní centrum
KPSVL Koordinovaný přístup k sociálně vyloučeným lokalitám
LP Lokální partnerství
MAP Místní akční plán
MPK Manažer prevence kriminality
MŠ Mateřská škola
MV Ministerstvo vnitra
NNO Nevládní nezisková organizace
NZDM Nízkoprahové zařízení pro děti a mládež
OP VVV Operační program Výzkum, Vývoj, Vzdělávání
OP Z Operační program Zaměstnanost
OSPOD Odbor sociálně právní ochrany dětí
PČR Policie České republiky
PMS Probační a mediační služba
PS Pracovní skupina
PPP Pedagogicko-psychologická poradna
SAS Sociálně aktivizační služby
SŠ Střední škola
SÚPM Společensky účelné pracovní místo
SVČ Středisko volného času
SVL Sociálně vyloučená lokalita
ÚP Úřad práce
ÚV Úřad vlády
VPP Veřejně prospěšné práce
ZŠ Základní škola

Kvantitativní indikátory

Zde uvádíme kontextové indikátory z Indikátorové soustavy SPSZ.

Název indikátoru	Definice	Jednotka	Výchozí hodnota
Vzdělávání			
Počet dětí a žáků se SVP nebo s potřebou podpůrných a vyrovnávacích opatření	Počet dětí a žáků se SVP nebo s potřebou podpůrných a vyrovnávacích opatření (viz vysvětlivky) podle věku (předškolní, ZŠ, SŠ) za poslední školní rok	Dítě/žák	počet dětí se zdravotním postižením 8 žáků + dalších 20 žáků s potřebou podpůrných opatření
Záškoláctví ve školách vzdělávajících děti ze sociálně vyloučených lokalit	Počet žáků s neomluvenými hodinami nebo opakovaným skrytým záškoláctvím ve školách vzdělávajících děti ze sociálně vyloučených lokalit za poslední školní rok	žák	14 žáků s neomluvenými hodinami
Počet žáků, kteří předčasně ukončili docházku	Počet žáků ZŠ a SŠ, kteří předčasně ukončili docházku za poslední školní rok	žák	0
Počet absolventů ZŠ, kteří nenastoupili do dalšího stupně vzdělání	Počet absolventů ZŠ, kteří nenastoupili do dalšího stupně vzdělání za poslední školní rok	žák	0
Počet žáků, kteří se vzdělávají podle RVP ZV LMP	Počet žáků, kteří se v posledním školním roce vzdělávali podle RVP ZV LMP	žák	1
Počet dětí se SVP nebo s potřebou podpůrných a vyrovnávacích opatření ve všech formách předškolního vzdělávání	Počet dětí se SVP nebo s potřebou podpůrných a vyrovnávacích opatření ve všech formách předškolního vzdělávání (MŠ, přípravný ročník, předškolní klub apod.) za poslední kalendářní rok.	Dítě/žák	7
Počet dětí a žáků se SVP nebo s potřebou podpůrných a vyrovnávacích opatření, kteří využívají podpory organizace působící ve výchově nebo vzdělávání (včetně zájmového a neformálního)	Počet dětí a žáků se SVP nebo s potřebou podpůrných a vyrovnávacích opatření, kteří navštěvovali různé formy podpůrných programů v rámci předškolních klubů, MŠ, ZŠ, SŠ, NZDM, knihoven aj. v posledním kalendářním roce.	Dítě/žák	0

Počet organizací působících ve výchově a vzdělávání (včetně zájmového a neformálního), které podporují děti a žáky se SVP nebo s potřebou podpůrných a vyrovnávacích opatření.	Počet organizací působících ve výchově a vzdělávání (včetně zájmového a neformálního), které v posledním kalendářním roce podporovaly děti a žáky se SVP nebo s potřebou podpůrných a vyrovnávacích opatření; vč. výčtu podpůrných programů, kapacit, cílové skupiny, provozovatele.	organizace	2 Althaia o.p.s. Slezská Diakonie
Počet partnerství vztahujících se ke vzdělávání žáků se SVP nebo s potřebou podpůrných a vyrovnávacích opatření	Počet partnerství vztahujících se ke vzdělávání žáků se SVP nebo s potřebou podpůrných a vyrovnávacích opatření (včetně zaměření a výčtu relevantních strategií, koncepcí a metodik); vstupní rok a výstupní tj. za 3 roky plnění SPSZ.	partnerství	0
Trh práce			
Počet uchazečů v evidenci ÚP	Počet uchazečů (celkově a ze sociálně vyloučených lokalit - pokud lze určit) v evidenci úřadu práce v posledním kalendářním roce (únor a září kvůli sezónnosti); celkem, déle než 5 měsíců, déle než 1 rok, z toho se základním vzděláním, muži/ženy	uchazeč	Uchazeči v evidenci ÚP – 359 (celkem), 221 (září), déle než 5 měsíců – 232, déle než 1 rok – 134, se základním vzděláním – 183, muži – 167, ženy - 192
Počet uchazečů vyřazených ze sankčních důvodů z evidence ÚP	Počet uchazečů ze sociálně vyloučených lokalit obce/města kteří byli za poslední 3 roky vyřazení z evidence úřadu práce.	uchazeč	N/A
Počet uchazečů v evidenci ÚP, kteří využili nástrojů APZ	Počet uchazečů (za celou obec), kteří za poslední kalendářní rok prošli aktivizačními programy (rozdělit na VS, APP, VPP, SÚPM a podle činnosti/ oboru/ zaměstnavatele)	uchazeč - účastník programu	VPP – 51 96131 – Uklízeči veřejných prostranství SÚPM - 7
Počet uchazečů v evidenci ÚP, kteří úspěšně prošli poradenskými a tréninkovými programy	Počet uchazečů (za celou obec), kteří za poslední kalendářní rok úspěšně prošli poradenskými a tréninkovými programy (motivace, diagnostika, poradenství, trénink, zprostředkování)	uchazeč - účastník programu	8 účastníků

Počet uchazečů v evidenci ÚP, kteří dokončili rekvalifikace	Počet uchazečů (za celé město), kteří za poslední kalendářní rok úspěšně dokončili rekvalifikaci (programy ÚP, projekty dalších organizací), z toho muži/ženy, rekvalifikační obory (výčet)	uchazeč - účastník kurzu	3 – Pracovník v sociálních službách (vše ženy) 1 Řidičské oprávnění sk. B (muž) 1 Základy podnikání (muž) 1 Přeprava nebezpečných věcí (muž) 1 Strážný (žena)
Počet uchazečů v evidenci ÚP zařazených do systému dostupného zaměstnávání	Počet uchazečů, kteří za poslední kalendářní rok postoupili v systému dostupného zaměstnávání (např. z APP do VPP, nebo z VPP do SÚPM nebo podporovaného pracovního místa/na volný trh/sociální firmy/vrátil se ke studiu)	uchazeč blížící se trhu práce	25 Účastníci projektu ÚP „Příležitost dělá zaměstnance“
Počet uchazečů, kteří získali zaměstnání (jen výstupní)	Počet účastníků programů a projektů (ÚP, NNO, obec), kteří získali zaměstnání (podporované místo z projektu, volný trh, sociální firma) v rámci SPSZ	zaměstnaný	19 Z toho 1 má již smlouvu na dobu neurčitou
Počet dostupných aktivizačních míst (vč. existence dostupného systému)	Počet míst dostupných za poslední kalendářní rok (vč. výčtu realizátorů a oborů - zvláště za VS, APP, VPP, SÚPM, z toho kolik v rámci dostupného systému)	počet míst v rámci APZ, systém dostupného zaměstnávání	N/A
Počet dostupných pracovních poradenských a tréninkových programů	Počet programů dostupných pro uchazeče ze sociálně vyloučených lokalit obce/města za poslední kalendářní rok (vč. výčtu realizátorů a oborů)	program	1 „Příležitost dělá zaměstnance“ Realizátorem Cofet
Počet rekvalifikací	Počet rekvalifikačních kurzů dostupných pro uchazeče ze sociálně vyloučených lokalit obce/města za poslední kalendářní rok, rekvalifikační obor a realizátor	rekvalifikace	5 Pracovník v sociálních službách Přeprava nebezpečných věcí Řidičské oprávnění sk. B Strážný Základy podnikání
Kapacita pracovních a tréninkových programů	Počet účastníků zařazených do programů za poslední kalendářní rok	účastník	20 účastníků Včetně účastníků programu „Příležitost dělá zaměstnance“

Kapacita aktivizačních míst	Počet uchazečů, kteří byli za poslední kalendářní rok zařazeni na VS, APP, VPP, SÚPM (včetně počtu účastníků prostupného systému)	účastník	50 účastníků
Kapacita rekvalifikací	Počet uchazečů, kteří byli za poslední kalendářní rok zařazeni do rekvalifikací.	uchazeč	7 uchazečů
Počet pracovních míst pro nízkokvalifikované	Počet volných pracovních míst na lokálním trhu práce (obec/město a okolí), z toho počet volných pracovních míst vhodných pro cílovou skupinu, volných míst na uchazeče (únor a září kvůli sezónnosti), z toho v rámci "podporovaných pozic" (např. v sociální firmě, u spolupracujících subjektů s poradenskou podporou apod.)	pracovní místo	0
Počet sociálních podniků	Počet sociálních podniků (vstupní rok a výstupní tj. za 3 roky plnění SPSZ)	sociální podnik	1 (Osoblažský cech, o.p.s.)
Kapacita sociálních podniků	Počet pracovních míst v sociálních podnicích (vstupní rok a výstupní tj. za 3 roky plnění SPSZ).	pracovní místo	Osoblažský cech, o.p.s. 2014 – 3 zaměstnanci 2015 – 5 zaměstnanců
Počet metodických produktů	Počet metodik, plánů a strategií vztahujících se k zaměstnanosti v obci/měste (vstupní rok a výstupní tj. za 3 roky plnění SPSZ, včetně výčtu).	produkt	Lokální strategie sociálního a ekonomického rozvoje a sociálního začleňování na Osoblažsku v letech 2014 – 2020 – oblast zaměstnanost
Sociální vyloučení			
Počet příjemců příspěvků/dávek	Počet příjemců těchto příspěvků a dávek v obci: státní sociální podpora (přídavek na dítě, příspěvek na bydlení, rodičovský příspěvek), hmotná nouze, příspěvek na živobytí, mimořádná okamžitá pomoc. Měsíčně/za poslední kalendářní rok.	příjemce	Hmotná nouze Prž – 1.923 klientů, 7.768.112,-Kč v průměru, MOP – 82 klientů, DnB – 1.034 klientů, 2.834.647,-Kč v průměru
Počet osob/rodin, které využívají sociální služby k stabilizaci a ke změně	Počet osob/rodin se sociálně vyloučených lokalit, které využívají sociální služby (podle typů registrovaných sociálních služeb) za poslední kalendářní rok.	uživatel	NZDM Althaia, o.p.s. - 334 OSP Althaia, o.p.s – 72 SAS Althaia, o.p.s – 42 SAS Slezská diakonie – 10,5 DpS Osoblaha – 77 DOZP Harmonie, p.o. – 11 Sociálně terapeutická dílna Jinak, o. p. s. - 14

Počet osob/rodin, které využívají fakultativní činnosti ke změně	Počet osob/rodin se sociálně vyloučených lokalit, které využívají fakultativní činnosti ke změně (podle jednotlivých typů). Za poslední kalendářní rok.	uživatel	NZDM Althaia, o. p. s. - 224 OSP Althaia, o. p. s - 48 SAS Althaia, o. p. s - 36 SAS Slezská diakonie – 10,5 DpS Osoblaha – 77 DOZP Harmonie, p. o. – 11 Sociálně terapeutická dílna Jinak, o. p. s. - 14
Počet osob zapojených do komunitních aktivit	Počet obyvatel sociálně vyloučených lokalit zapojených do komunitních aktivit za poslední kalendářní rok.	osoba	N/A
Počet případů rodin řešených OSPOD	Počet případů rodin řešených OSOD za poslední kalendářní rok, z toho počet nových případů.	rodina	průměr - 18,25 z toho nové spisy – 7
Počet případů rodin s nařízeným soudním dohledem	Počet případů rodin s nařízeným soudním dohledem za poslední kalendářní rok, z toho počet nových případů.	rodina	2 rodiny
Počet rodin, jimž OPSPOD uložil sankce	Počet rodin s uloženými sankcemi, počet a druh sankcí uložených OSPOD za poslední kalendářní rok.	rodina	N/A
Počet rodin s nařízeným předběžným opatřením	Počet rodin ze sociálně vyloučených lokalit s nařízeným předběžným opatřením za poslední kalendářní rok.		2 rodiny
Počet rodin, v nichž byla nařízena ústavní výchova, umístění do ústavní/náhradní/příbuzenské péče	Počet rodin, v nichž byla nařízena ústavní výchova, umístění do ústavní/náhradní/příbuzenské péče za poslední kalendářní rok.	rodina	3 rodiny
Počet rodin, jimž bylo dítě navraceno zpět do péče	Počet rodin, jimž bylo dítě navraceno zpět do péče za poslední kalendářní rok.	rodina	0
Počet rodin, jimž byly pozastaveny sankce, soudní dohled apod.	Počet rodin za poslední kalendářní rok, jimž byly pozastaveny sankce, soudní dohled apod.	rodina	1 rodina
Počet rodin, které využily služby ke změně.	Počet osob/rodin, které využívají služby ke změně. Za poslední kalendářní rok.	rodina	0
Počet rodin, které využily možnosti řešení své situace v rámci případové/rodinné konference	Počet rodin, které se účastnily případových a rodinných konferencí za poslední kalendářní rok	rodina	0

Počet dlužníků/zadlužených domácností	Kvalifikovaný odhad podílu zadlužených obyvatel SVL (dle situační analýzy), počet klientů dluhových poraden, počet domácností v exekuci, počet dlužníků vůči městu (na nájemném, odpadech, MHD). Za poslední kalendářní rok	dlužník/za dlužená domácnost	OSP Althaia, o. p. s. – 100 rodin (velikost cílové skupiny)
Výše dluhů podle jednotlivých typů	Výše dluhů obyvatel sociálně vyloučených lokalit (na nájemném, za odpady, rozpětí zadlužení podle situační analýzy atd.) za poslední kalendářní rok	Kč	na nájemném 3.594,3,-Kč v průměru, komunální odpad 520,-Kč za rok (dlužná částka 64.913,-Kč za rok 2014) ostatní poplatky v průměru 623,-Kč (dlužná částka 300,-Kč za rok 2014)
Počet osob/domácností, se sjednanými splátkovými kalendáři/instituty zvláštního příjemce	Počet osob/domácností se splátkovými kalendáři/instituty zvláštního příjemce za poslední kalendářní rok.	osoba/ domácnost se splátkovým kalendářem/ institutem zvláštního příjemce	počet ustanovených ZP za rok 2014 - 4
Počet osob/rodin, které využívají odborného sociálního poradenství/dluhového poradenství	Počet osob/rodin, které využívají dluhového poradenství (podle poskytovatelů a typu poradny) za poslední kalendářní rok.	osoby/rodiny	v každém roce využilo poradenství 72 nových klientů - OSP Althaia,o.p.s.
Počet osob/rodin, které využívají programy finanční gramotnosti	Počet osob/rodin, které využívají programy finanční gramotnosti za poslední kalendářní rok.	osoba/do mácnost	1 program rozdělený do 2 kol (Vzděláváním k rozvoji venkova) – asi 20 absolventů – Financovatel EU
Počet vyhovujících objektů, v nichž se poskytují sociální služby	Počet vyhovujících objektů, v nichž se poskytují sociální služby (podle druhu sociální služby a kapacit)	objekt	NZDM Althaia, o. p. s. OSP Althaia, o. p. s SAS Althaia, o. p. s SAS Slezská diakonie DpS Osoblaha DOZP Harmonie, p. o. Sociálně terapeutická dílna,
Počet sociálních služeb	Počet registrovaných sociálních služeb dostupných pro obyvatele sociálně vyloučených lokalit v posledním kalendářním roce. Dle jednotlivých druhů a poskytovatelů.	sociální služba	Celkem 7 služeb NZDM Althaia, o. p. s. OSP Althaia, o. p. s SAS Althaia, o. p. s SAS Slezská diakonie DpS Osoblaha DOZP Harmonie, p. o. Sociálně terapeutická dílna

Počet fakultativních činností	Počet fakultativních činností sociálních služeb dostupných pro obyvatele sociálně vyloučených lokalit v posledním kalendářním roce (včetně výčtu)	fakultativní činnost	Fakultativní aktivity – celkem 11 NZDM Althaia, o. p. s. – 2 OSP Althaia, o. p. s – 1 SAS Althaia, o. p. s – 1 SAS Slezská diakonie – 1 DpS Osoblaha – 3 DOZP Harmonie, p. o. – 72 Sociálně terapeutická dílna Jinak, o. p. s. - 2
Počet občanských iniciativ organizovaných s podporou komunitní práce	Počet iniciativ, akcí, setkání apod., které si občané zcela nebo z velké části organizují sami (včetně výčtu), za poslední kalendářní rok.	iniciativa	0
Počet programů finanční gramotnosti a dluhového poradenství	Počet programů finanční gramotnosti a dluhového poradenství za poslední kalendářní rok.	program	1 program rozdělený do 2 kol (Vzděláváním k rozvoji venkova) – asi 20 absolventů, financovatel - EU
Kapacita sociálních služeb	Roční a okamžitá kapacita jednotlivých registrovaných sociálních služeb dostupných pro obyvatele sociálně vyloučených lokalit v posledním kalendářním roce	uživatel/kontakt/intervence/lůžko (okamžitá kapacita/roční kapacita)	NZDM Althaia, o. p. s. 350 roční, 133 okamžitá OSP Althaia, o. p. s 100 roční, 19 okamžitá SAS Althaia, o. p. s 50 roční, 7okamžitá SAS Slezská diakonie 15 roční, 12 okamžitá DpS Osoblaha 77 roční, 77 okamžitá DOZP Harmonie, p. o. 11 roční, 11 okamžitá Sociálně terapeutická dílna Jinak, o. p. s. – 15 roční, 15 okamžitá
Kapacita fakultativních činností	Roční a okamžitá kapacita fakultativních činností sociálních služeb dostupných pro obyvatele sociálně vyloučených lokalit v posledním kalendářním roce.	uživatel/kontakt/intervence/lůžko (okamžitá kapacita/roční kapacita)	NZDM Althaia, o. p. s. - 350 roční OSP Althaia, o. p. s – 100 roční SAS Althaia, o. p. s – 50 roční SAS Slezská diakonie – 15 roční DpS Osoblaha – 77 roční DOZP Harmonie, p. o. – 11 roční Sociálně terapeutická dílna Jinak, o. p. s. – 15 roční
Kapacita občanských iniciativ organizovaných s podporou komunitní práce	Kapacita iniciativ, akcí, setkání apod., které si občané zcela nebo z velké části organizují sami v posledním kalendářním roce.	osoba	0

Počet kontaktů/návštěv/intervencí/klientů OSPOD v domácnostech	Počet kontaktů/návštěv/intervencí/klientů OSPOD (z toho z důvodu zdravotního ohrožení dítěte) v posledním kalendářním roce.	kontakt/návštěva/intervence	počet intervencí v průměru – 37,08, leden – 39 intervencí, prosinec – 38 intervencí, počet klientů OSPOD v průměru – 18,25, leden – 19 klientů, prosinec – 17 klientů
Počet případových a rodinných konferencí	Počet případových a rodinných konferencí se sociálně vyloučenými rodinami za poslední kalendářní rok	konference	0
Kapacita programů finanční gramotnosti a dluhového poradenství	Kapacita programů finanční gramotnosti a dluhového poradenství za poslední kalendářní rok	kontakt/osoba/zakázka	1 program rozdělený do 2 kol (Vzděláváním k rozvoji venkova) 20 účastníků
Počet metodických produktů	Počet metodik, plánů a strategií vztahujících se k sociálním službám, službám pro rodiny a finanční gramotnosti v obci/městě (vstupní rok a výstupní tj. za 3 roky plnění SPSZ, včetně výčtu).	produkt	Střednědobý plán rozvoje sociálních služeb na Osoblažsku na léta 2013 - 2014
Sociální bydlení			
Počet příjemců dávek na bydlení	Počet příjemců dávek (příspěvků a doplatků) na bydlení v obci za poslední kalendářní rok.	příjemce	DnB – 1.034 klientů
Výše vyplacených dávek na bydlení	Výše vyplacených dávek (příspěvků a doplatků) na bydlení za poslední kalendářní rok	Kč	DnB – 2.834.647,-Kč
Počet osob/rodin, které přišly o bydlení	Počet osob/rodin, které přišly v posledním kalendářním roce o bydlení v obecním bytovém fondu.	osoba/rodina	osoby vystěhované z městských bytů v posledním roce – 7
Počet osob/rodin bez domova nebo kterým hrozí ztráta bydlení	Počet osob, které a) mají alespoň 2 měsíční dluh na nájemném u obce b) žijí v různých formách krizového a nevyhovujícího bydlení vč. ubytoven c) jsou bez přístřeší d) využívají služeb azylových domů, nocleháren, krizových bytů	osoba/rodina	osoby bez přístřeší – 5
Počet osob/rodin, které úspěšně procházejí programy podporovaného/prostupného bydlení	Počet osob/rodin, které byly v posledním kalendářním roce zařazeny v programu prostupného/podporovaného bydlení (nejméně v "tréninkovém" stupni)	osoba/rodina	0

Počet osob/rodin, u kterých bylo zamezeno ztrátě bydlení	Počet osob/rodin, kterým se podařilo v posledním kalendářním roce bydlení si udržet (pomocí preventivního nástroje např. splátkového kalendáře nebo vstupu do programu tréninkového bydlení s dohodnutým splácením dluhu apod.)	osoba/rodina	splátkové kalendáře - 2 u obecních bytů, 25 u nájemníků p. Kotáska
Počet programů podporovaného/prostupného bydlení	Počet programů podporovaného/prostupného bydlení v posledním kalendářním roce (vč. výčtu, charakteristiky, realizátorů, cílových skupin).	program	0
Počet programů domovníctví a domovních samospráv	Počet programů domovníctví a domovních samospráv zaměřených na obyvatele sociálně vyloučených lokalit v posledním kalendářním roce (vč. výčtu, charakteristiky, realizátorů, cílových skupin).	program	0
Počet sociálních služeb zaměřených na krizi bydlení	Počet sociálních služeb zaměřených na krizi bydlení (noclehárny, azylové domy, tréninkové bydlení, prevence bezdomovectví apod.) dostupných obyvatelům sociálně vyloučených lokalit v posledním kalendářním roce.	služba	1 - Armáda spásy (Centrum sociálních služeb Krnov) AD a noclehárna
Počet poskytovatelů krizového bydlení	Výčet nocleháren, azylových domů, krizových bytů, domů na půl cesty (vč. poskytovatele a cílové skupiny), vstupní rok a výstupní tj. za 3 roky plnění SPSZ	objekt	0
Počet ubytoven	Počet ubytoven, kde jsou ubytováni sociálně vyloučení (podle provozovatele - město, NNO, soukromý majitel a cílové skupiny: rodiny s dětmi vs. jednotlivci bez dětí), vstupní rok a výstupní tj. po třech letech	objekt/byt	0
Kapacita programů podporovaného/prostupného bydlení	Kapacita programů podporovaného/prostupného bydlení v posledním kalendářním roce (počet bytů v jednotlivých stupních u každého provozovatele, cílová skupina)	uživatel	Od 07/2015 podporované bydlení 2 klienti (Jinak o.p.s.)

Kapacita programů domovníctví a domovních samospráv	Kapacita programů domovníctví a domovních samospráv zaměřených na obyvatele sociálně vyloučených lokalit v posledním kalendářním roce (počet zúčastněných domácností, počet bytových domů)	účastník	0
Kapacita sociálních služeb zaměřených na krizi bydlení	Kapacita sociálních služeb zaměřených na krizi bydlení (noclehárny, azylové domy, tréninkové bydlení, prevence bezdomovectví apod.) v posledním kalendářním roce (počty úvazků a klientů podle jednotlivých služeb a poskytovatelů)	uživatel	12 - klienti Chráněného bydlení Harmonie p.o. Krnov počet úvazků v přímé práci 9
Kapacita sociálních bytů podle jednotlivých kategorií	Kapacita sociálních bytů ve vlastnictví obce/NNO/třetích osob podle provozovatele, druhu a cílových skupin (vstupní rok a výstupní tj. za 3 roky plnění SPSZ)	osoba/ rodina	0
Kapacita krizového bydlení	Kapacita nocleháren, azylových domů, krizových bytů, domů na půl cesty (vč. poskytovatele a cílové skupiny), vstupní rok a výstupní tj. za 3 roky plnění SPSZ	osoba/ rodina	Armáda spásy (Centrum sociálních služeb Krnov) AD muži 35 lůžek, ženy 10 lůžek, matky s dětmi 9 žen, 21 dětí (celková kapacita) Noclehárna muži 9, ženy 1 lůžko (celková kapacita)
Kapacita ubytoven	Kapacita ubytoven, kde jsou ubytováni sociálně vyloučení (podle provozovatele: město, NNO, soukromý majitel a cílové skupiny: rodiny s dětmi vs. jednotlivci bez dětí), vstupní rok a výstupní tj. po třech letech	osoba/ rodina	0
Počet domů/bytů vyžadujících rekonstrukci	Počet domů/bytů v obci v nevyhovujícím stavu (technickém či hygienickém), které si vyžadují rekonstrukci (vstupní rok a výstupní tj. za 3 roky plnění SPSZ)	dům / byt	3
Počet sociálních bytů podle jednotlivých kategorií	Počet sociálních bytů ve vlastnictví obce/ve vlastnictví třetích (pronajímajících) osob vč. NNO (podle provozovatele, druhu a cílových skupin), vstupní rok a výstupní tj. za 3 roky plnění SPSZ	byt	11 – DOZP Harmonie, 11

Počet metodických produktů	Počet metodik, plánů a strategií vztahujících se k bydlení v obci/měště (vstupní rok a výstupní tj. za 3 roky plnění SPSZ, včetně výčtu).	produkt	1 - Lokální strategie sociálního a ekonomického rozvoje a sociálního začleňování na Osoblažsku v letech 2014 – 2020 – oblast bydlení
Prevence kriminality			
Počet pachatelů trestných činů a přestupků	Počet pachatelů trestných činů a přestupků v obci (z toho mládež) za poslední kalendářní rok.	pachatel	62 pachatelů celkem z toho 13 z řad mládeže
Počet trestných činů a přestupků	Typy a počet trestných činů (majetkové trestné činy - z nich krádeže, vloupání, násilné trestné činy, drogové trestné činy, extremistické trestné činy a akce) a přestupků (z toho proti občanskému soužití) spáchaných obyvateli obce za poslední kalendářní rok	trestný čin/přestupek	56 trestných činů, z toho: 17x majetková trestná činnost 14x násilného charakteru 14x zanedbání povinné výživy 2x jízda pod vlivem alkoholu a drog 9x ostatní 71 přestupků 14x proti občanskému soužití 40x proti bezpečnosti a plynulosti silničního provozu
Počet navrátilců z výkonu trestu odnětí svobody	Počet navrátilců z výkonu trestu odnětí svobody za poslední kalendářní rok	počet navrátilců	0
Počet případů dětí a mladých lidí řešených sociálním kurátorem, etopedem, psychologem nebo pedagogem.	Počet případů dětí a mladých lidí ze sociálně vyloučených lokalit řešených sociálním kurátorem, etopedem, psychologem a pedagogem za poslední kalendářní rok	případ	6 případů
Míra drogové závislosti	Kvalifikovaný odhad terénních pracovníků o povaze drogové závislosti v sociálně vyloučené lokalitě za poslední kalendářní rok	podíl	20% obyvatel SVL
Počet heren a zastaváren	Počet heren a zastaváren v blízkosti SVL (vstupní rok a výstupní tj. za 3 roky plnění SPSZ).	počet zařízení	0 zastaváren 2 herní automaty
Počet programů prevence kriminality	Počet a druh programů prevence kriminality zaměřených na sociálně vyloučené lokality za poslední kalendářní rok.	program	1 Projekt „Asistenti prevence kriminality na Osoblažsku“ II.
Počet probačních a mediačních programů	Počet a druh probačních a mediačních programů zaměřených na sociálně vyloučené lokality za poslední kalendářní rok.	program	0

Kapacita programů prevence kriminality	Kapacita programů prevence kriminality zaměřených na sociálně vyloučené lokality za poslední kalendářní rok (počet podpořených osob podle jednotlivých programů a cílové skupiny).	osoba / akce /	4 asistenti prevence kriminality 1 manažer prevence kriminality 1 mentor
Kapacita probačních a mediačních programů	Kapacita probačních a mediačních programů zaměřených na sociálně vyloučené lokality za poslední kalendářní rok (počet podpořených osob podle jednotlivých programů a cílové skupiny).	osoba	2 klienti z Osoblahy dojíždějí do Krnova
Počet metodických produktů	Počet metodik, plánů a strategií vztahujících se k bezpečnosti a prevenci kriminality v obci/městě (vstupní rok a výstupní tj. za 3 roky plnění SPSZ, včetně výčtu).	produkt	Plán prevence kriminality regionu Osoblažsko 2013-2016 Lokální strategie sociálního a ekonomického rozvoje a sociálního začleňování na Osoblažsku v letech 2014 – 2020 – oblast prevence kriminality

Projektové fiše OPZ

Číslo fiše	Název	Zaměření	Od	Do	Částka celkem	Specifický cíl
5-S/1/OPZ	Síť nízkoprahových zařízení v osobažském regionu	rozšíření kapacit a zkvalitnění služby NZDM ve 4 obcích	1.1.2016	31.12.2018	4 317 360,00 Kč	2.1.1: Zvýšit uplatnitelnost osob ohrožených sociálním vyloučením
6-S/2/OPZ	Odborné sociální poradenství	zvýšení kapacit odborného sociálního poradenství ter. I amb.	1.1.2016	31.12.2018	1 960 140,00 Kč	2.1.1: Zvýšit uplatnitelnost osob ohrožených sociálním vyloučením
7-S/3/OPZ	Rozvoj sociálně aktivizačních služeb pro rodiny s dětmi	zvýšení kapacit SAS ve 4 obcích	1.1.2016	31.12.2018	1 942 860,00 Kč	2.1.1: Zvýšit uplatnitelnost osob ohrožených sociálním vyloučením
8-S/4/OPZ	Komunitní práce	zavedení komunitní práce s důrazem ona obec Osoblaha	1.1.2016	31.12.2018	2 038 970,00 Kč	2.1.1: Zvýšit uplatnitelnost osob ohrožených sociálním vyloučením
9-S/5/OPZ	Chráněné bydlení v Osoblaze a podpora při začleňování do místní komunity	zavedení nové služby v rámci reformy institucionální sítě MSK	1.1.2016	31.12.2018	6 051 000,00 Kč	2.1.1: Zvýšit uplatnitelnost osob ohrožených sociálním vyloučením
11-S/7/OPZ	Podpora samostatného bydlení v Osoblaze	kapacitní posílení služby návazné na chráněné bydlení	1.1.2016	31.12.2018	1 248 000,00 Kč	2.1.1: Zvýšit uplatnitelnost osob ohrožených sociálním vyloučením
12-S/8/OPZ	Práce JINAK - sociálně terapeutická dílna pro osoby se zdravotním postižením v Osoblaze	Kapacitní posílení služby návazné na chráněné bydlení a další služby pro CS	1.1.2016	31.12.2018	3 360 000,00 Kč	2.1.1: Zvýšit uplatnitelnost osob ohrožených sociálním vyloučením
1-O/1/OPZ	Komplexní program sociálního začleňování na severním Osoblazsku	Kombinace přímé podpůrné práce a koordinace začleňování, především strategickým case managementem	1.1.2016	31.12.2018	7 033 180,00 Kč	2.1.1: Zvýšit uplatnitelnost osob ohrožených sociálním vyloučením
9-Z/9/OPZ	Zvyšování zaměstnanosti na Osoblazsku	Zaměření na poradenství, trénink, kurzy a doprovázení v procesu získávání pracovního uplatnění	1.1.2016	31.12.2018	7 738 320,00 Kč	2.1.1: Zvýšit uplatnitelnost osob ohrožených sociálním vyloučením
1-Z/1/OPZ	Sladké Osoblazsko	Sociální podnik zaměřený na zpracování zemědělské produkce	1.4.2016	31.3.2018	5 455 560,00 Kč	2.1.2: Rozvoj sektoru sociální ekonomiky
2-Z/2/OPZ	Výroba potřeb pro chov zvířat	Zaměření na trh mimo region	1.4.2016	31.3.2018	3 440 360,00 Kč	2.1.2: Rozvoj sektoru sociální ekonomiky
3-Z/3/OPZ	Kosmetické služby a pedikúra	Sociální podnik zaměřený na služby uvnitř regionu	1.1.2016	31.12.2018	2 594 200,00 Kč	2.1.2: Rozvoj sektoru sociální ekonomiky
4-Z/4/OPZ	Sběr a využití odpadových	Podnik zaměřený na zpracování a recyklaci odpadů v regionu	1.4.2016	31.3.2018	3 514 460,00 Kč	2.1.2: Rozvoj sektoru sociální ekonomiky

	materiálů na Osoblažsku					
5 - Z/5/OPZ	Výroba dřevěných pelet	Výrobní program pro lokální spotřebu i pro dodávky mimo region	1.4.2016	31.3.2018	3 771 700,00 Kč	2.1.2: Rozvoj sektoru sociální ekonomiky
6-Z/6/OPZ	Sociální podnik Včelí produkty Hlinka	Rozšíření existující produkce o sociální aspekt	1.4.2016	31.3.2018	3 847 280,00 Kč	2.1.2: Rozvoj sektoru sociální ekonomiky
7-Z/7/OPZ	VVV - vyrobeno ve vsi	Zaměření na podporu lokální produkce s důrazem na obec Slezské Pavlovice	1.4.2016	31.3.2018	3 023 560,00 Kč	2.1.2: Rozvoj sektoru sociální ekonomiky
8-Z/8/OPZ	Výroba palivového dříví	Využití lokálního potenciálu pro sociální podnik	1.4.2016	31.3.2018	4 408 100,00 Kč	2.1.2: Rozvoj sektoru sociální ekonomiky
10-Z/10/OPZ	Služby pro návštěvníky regionu - tréninkové pracoviště	Využití lokálního potenciálu pro zvýšení zaměstnání a trénink pro další uplatnění	1.4.2016	31.3.2018	2 987 600,00 Kč	2.1.2: Rozvoj sektoru sociální ekonomiky
11-Z/11/OPZ	Osoblažská pekárnička	Zaměření na region s dosahem do Polska	1.7.2016	30.6.2018	3 890 000,00 Kč	2.1.2: Rozvoj sektoru sociální ekonomiky

Projektové fiše OP VVV

Číslo fiše	Název	Zaměření	Od	Do	Částka celkem	Specifický cíl
1-V/1/OPVVV	Komplexní podpora inkluzivního vzdělávání na Osoblažsku	Projekt je postaven na základech spolupráce obce jako zřizovatele a ZŠ Osoblahy se zapojením dalších aktérů	1. 1. 2016	31. 12. 2018	11 906 290,00 Kč	3.1 Sociální integrace dětí a žáků včetně začleňování romských dětí do vzdělávání

Projektové fiše IROP

Číslo fiše	Název	Zaměření	Od	Do	Částka celkem	Specifický cíl
1-S/1/IROP	Komunitní centrum v Osoblaze	Přestavba a vybavení objektu obce Osoblahy na multifunkční zařízení pro poskytování sociálních služeb - NZDM, SAS, OSP	1.7.2016	31.12.2017	9 420 000,00 Kč	2.1 Zvýšení kvality a dostupnosti služeb vedoucí k sociální inkluzi
2-S/2/IROP	Komunitní centrum - Dívčí Hrad	Výstavba a následné vybavení multifunkčního zařízení pro poskytování sociálních služeb v obci Dívčí Hrad	1.7.2016	31.12.2017	8 340 000,00 Kč	2.1 Zvýšení kvality a dostupnosti služeb vedoucí k sociální inkluzi
3-S/3/IROP	Centrum sociálních služeb	Zakoupení, rekonstrukce a vybavení objektu v obci Hlinka pro účely	1.7.2016	31.12.2017	4 830 000,00 Kč	2.1 Zvýšení kvality a dostupnosti služeb vedoucí k sociální inkluzi

		multifunkčního centra sociálních služeb				
4-S/4/IROP	Centrum služeb	Vybavení stávajících prostor obce Slezské Pavlovice pro účely poskytování sociálních služeb v obci - NZDM, SAS, OSP	1.6.2016	31.12.2016	980 000,00 Kč	2.1 Zvýšení kvality a dostupnosti služeb vedoucí k sociální inkluzi
1-Z/1/IROP	Sladké Osoblažsko	Návazný projekt na 1-Z/1/OPZ	1.4.2016	31.3.2018	450 000,00 Kč	2.2 Vznik nových a rozvoj existujících podnikatelských aktivit v oblasti sociálního podnikání
2-Z/2/IROP	Výroba potřeb pro chov zvířat	Návazný projekt na 2-Z/2/OPZ	1.4.2016	31.3.2018	400 000,00 Kč	2.2 Vznik nových a rozvoj existujících podnikatelských aktivit v oblasti sociálního podnikání
3-Z/4/IROP	Sběr a využití odpadových materiálů na Osoblažsku	Návazný projekt na 4-Z/4/OPZ	1.4.2016	31.3.2018	1 925 000,00 Kč	2.2 Vznik nových a rozvoj existujících podnikatelských aktivit v oblasti sociálního podnikání
4-Z/5/IROP	Výroba dřevěných pelet	Návazný projekt na 5-Z/5/OPZ	1.4.2016	31.3.2018	1 900 000,00 Kč	2.2 Vznik nových a rozvoj existujících podnikatelských aktivit v oblasti sociálního podnikání
5-Z/7/IROP	VVV - vyrobeno ve vsi	Návazný projekt na 7-Z/7/OPZ	1.4.2016	31.3.2018	470 000,00 Kč	2.2 Vznik nových a rozvoj existujících podnikatelských aktivit v oblasti sociálního podnikání
6-Z/8/IROP	Výroba palivového dřeva	Návazný projekt na 8-Z/8/OPZ	1.4.2016	31.3.2018	1 900 000,00 Kč	2.2 Vznik nových a rozvoj existujících podnikatelských aktivit v oblasti sociálního podnikání
7-Z/10/IROP	Služby pro návštěvníky regionu - tréninkové pracoviště	Návazný projekt na 10-Z/10/OPZ	1.4.2016	31.3.2018	470 000,00 Kč	2.2 Vznik nových a rozvoj existujících podnikatelských aktivit v oblasti sociálního podnikání
8-Z/11/IROP	Osoblažská pekárnička	Návazný projekt na 11-Z/11/OPZ	1.7.2016	30.6.2018	2 250 000,00 Kč	2.2 Vznik nových a rozvoj existujících podnikatelských aktivit v oblasti sociálního podnikání
1-V/1/IROP	Školní autobus	Návazný projekt na 1-V/1/OPVVV	1.3.2016	30.6.2018	2 325 000,00 Kč	2.4 Zvýšení kvality a dostupnosti infrastruktury pro vzdělávání a celoživotní učení

2-V/1/IROP	Dílna pro předprofesní přípravu	Návazný projekt na 1-V/1/OPVVV	1.6.2016	31.12.2016	1 200 400,00 Kč	2.4 Zvýšení kvality a dostupnosti infrastruktury pro vzdělávání a celoživotní učení
------------	--	--------------------------------	----------	------------	------------------------	---