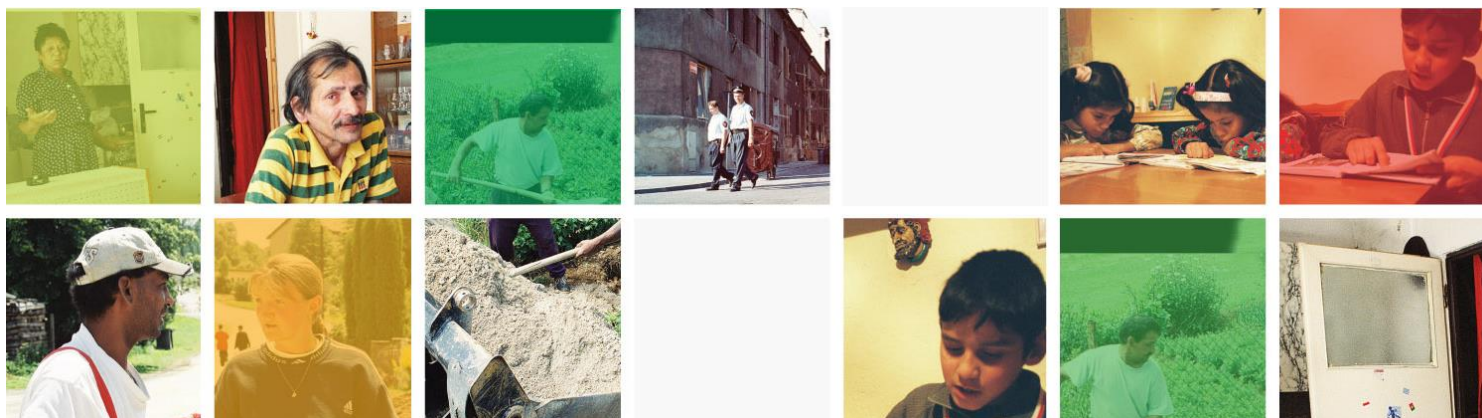




Evropská unie
Evropský sociální fond
Operační program Zaměstnanost

STRATEGICKÝ PLÁN SOCIÁLNÍHO ZAČLEŇOVÁNÍ KRÁLOVSKÉHO MĚSTA SLANÝ PRO ROKY 2019 – 2022



Tento Strategický plán sociálního začleňování pro královské město Slaný 2019 – 2022, schválen dne 20. listopadu 2019, přímo navazuje na dokument Strategický plán sociálního začleňování pro královské město Slaný 2016 - 2018, který byl schválen zastupitelstvem města dne 9. listopadu 2015



Obsah

Část 1: Úvod	4
Nositel strategie a definice řešeného území	4
1. Strategické začleňování ve Slaném	5
2. Definice základních pojmů	7
Sociálně vyloučená osoba (SVO)	7
Sociálně vyloučená lokalita (SVL)	8
Sociální začleňování	8
Systém prostupného zaměstnávání.....	8
Sociální bydlení	8
Strategické plánování v oblasti sociálního začleňování a koordinovaný přístup k sociálně vyloučeným lokalitám (KPSVL)	9
SPSZ	9
ASZ.....	9
KPSVL.....	9
MPI	9
3. Tvorba a realizace SPSZ 1 (2016 – 2018)	10
Přehled plánovaných, podaných a realizovaných projektů v OPZ, IROP, OP VVV (SPSZ 1):.....	10
Role ASZ v SPSZ 1.....	10
4. Tvorba SPSZ 2	10
Část 2. Analýza	13
2.1 Sociální služby a rodina	14
2.2 Bydlení.....	16
2.3 Zaměstnanost	19
2.4 Bezpečnost	20
2.5 Zadluženost	20
Část 3: Plnění SPSZ 1	23
1. Priority a opatření.....	23
Část 4: Lokální partnerství	27
Řídící a realizační struktury v SPSZ 2	28
Část 5: SPSZ 2	29



Evropská unie
Evropský sociální fond
Operační program Zaměstnanost

Seznam zdrojů a seznam použitých zkratk.....	47
--	----



Část 1: Úvod a vize

Město Slaný po čtyřech letech spolupráce s Agenturou pro sociální začleňování v rámci koordinovaného přístupu k sociálně vyloučeným lokalitám (KPSVL) přistupuje k revizi základního dokumentu této spolupráce, Strategického plánu sociálního začleňování pro královské město Slaný 2016–2018 (SPSZ).

Strategický plán byl přijat 9. listopadu 2015. Smyslem jeho revize je zaktualizovat informace o míře sociálního vyloučení a souvisejících problémů ve městě Slaný, vyhodnotit dosavadní spolupráci s Agenturou pro sociální začleňování a stanovit konkrétní a dosažitelné cíle pro následující období, v němž spolupráce s Agenturou bude již méně intenzivní (tzv. vzdálená podpora).

Revidovaný strategický plán sestává z analytické části, ve které jsou vyhodnoceny dosavadní výsledky spolupráce v rámci KPSVL a zároveň je zde v základních parametrech rozebrána situace v jednotlivých dílčích oblastech sociálního vyloučení (zaměstnanost a ekonomická situace, bydlení, bezpečnost a sociální služby). Druhou částí je návrhová část, ve které jsou stanoveny aktualizované cíle pro následující období.

Vize města

Město Slaný bude mít v roce 2025 k dispozici dostatek účinných nástrojů k řešení problémů spjatých se sociálně vyloučenými lokalitami na jeho území a tyto nástroje bude umět efektivně využívat. Za tímto účelem bude ve městě fungovat platforma sdružující všechny klíčové aktéry, kteří se na řešení problémů budou dlouhodobě dle svých možností podílet (město a jím zřizované organizace, neziskové organizace, zaměstnavatelé, Úřad práce). Ve Slaném bude vytvořen systém dostupného zaměstnávání s využitím aktivní politiky zaměstnanosti, sociálního podnikání, podpory zaměstnavatelů při zaměstnávání osob ze sociálně vyloučených lokalit. Slaný též bude plně využívat svůj potenciál veřejného zaměstnavatele. Město bude schopné zajistit bezpečnost v sociálně vyloučených lokalitách i v jejich okolí. Bude schopné efektivně zajistit potírání kriminálního chování různých úrovní společenské nebezpečnosti (od drobné majetkové kriminality po kuplířství, distribuci drog či lichvu).¹

Nositel strategie a definice řešeného území

Řešeným územím pro účely této strategie je město Slaný.

Město Slaný leží ve Středočeském kraji, nachází se cca 30 km severozápadně od Prahy. Město je centrem správního obvodu obce s rozšířenou působností, jenž je součástí okresu Kladno. Město Slaný se rozkládá na ploše 35,11 km² a žije zde 15 613 obyvatel.²

Ve městě Slaný žije dle expertních odhadů asi 500 obyvatel, které lze považovat za osoby ohrožené sociálním vyloučením. Počet ohrožených sociálním vyloučením ve Slaném v průběhu posledních let jen mírně kolísá, pohybuje se mezi 400 – 600 osobami.

¹ Úplné znění vize viz Strategický plán pro sociální začleňování pro královské město Slaný 2016 - 2018

² K 1.1.2018, zdroj ČSÚ



1. Sociálního začleňování ve Slaném

Spolupráce s Agenturou pro sociální začleňování probíhala v několika fázích. V letech 2014 a 2015 byla vytvořena vstupní analýza a sestaveno lokální partnerství, síť aktérů důležitých pro řešení problémů spojených se sociálním vyloučením. Během tohoto období byl v rámci setkávání pracovních skupin vytvořen seznam cílů a opatření, které mají v dlouhodobé perspektivě pozitivně ovlivnit život ve městě právě ve vztahu k sociálním problémům. Výsledkem práce bylo v listopadu 2015 přijetí strategického plánu.

Především v první polovině roku 2016 byly intenzivně připravovány projekty do Operačního programu Zaměstnanost, v rámci kterého bylo pro Slaný a spolupracující subjekty alokováno přes 37 milionů korun. Velkou část (zhruba 27 milionů) těchto peněz se podařilo úspěšně vyčerpat a projekty z nich financované se od začátku roku 2017 realizují. Jedná se především o posílení sociálních služeb (terénní programy a sociální rehabilitace), navýšení úvazků asistentů prevence kriminality či pracovní poradenství pro dlouhodobě nezaměstnané. Na začátku roku 2017 byly podány dva velké investiční projekty do Integrovaného regionálního operačního programu, úspěšný byl jak projekt na rekonstrukci bytů k účelu sociální bydlení, tak druhý projekt na zlepšení infrastruktury dvou ZŠ (rekonstrukce odborných učeben).

Obrázek 1: Grafické znázornění fází spolupráce



Souběžně s tím byla posilována spolupráce mezi klíčovými aktéry v oblasti sociálního začleňování a byl průběžně sledován a vyhodnocován stav ve vyloučených lokalitách.

V průběhu spolupráce byla posílena a zvláště upravena oblast vzdělávání, která se nadále řídí vlastním strategickým dokumentem *Místní plán inkluze*.



Tabulka 1: Karta lokality Slaného (k 05/2019)³

Typ aktivity	Specifikace období	Realizátoři/garanti
spolupráce lokality s ASZ		Minulost: <u>LK:</u> Michal Kratochvíl; Matěj Hon (do 06/15; konec v ASZ). <u>KIV:</u> Magdalena (Marešová) Bartošová (od 2016; magdalena.marosova@vlada.cz , v ASZ jiné lokality) Současnost: <u>LK:</u> Zuzana Palečková (od 07/17; paleckova.zuzana@vlada.cz); <u>KIV:</u> Radim Zabadal (od 03/2019; zabadal.radim@vlada.cz); <u>Manažer SPSZ:</u> Igor Dvořák (od 2014; dvorak@meuslany.cz); <u>Metodik:</u> Milan Greineder (od 2016); <u>výzkumník:</u> Zuzana Korecká (od 09/17; korecka.zuzana@vlada.cz)
podpis memoranda	22.4.2015 (na dobu neurčitou)	Ředitelka ASZ, starosta města
vznik (vstupní) situační analýzy	03/2015	Výzkumník (ASZ): Tereza Dvořáková, terka.dvor@seznam.cz
lokální partnerství	Od: 2014 do: trvá	LK; manažer SPSZ, město a partneři v LP
pracovní skupiny tématu Rodiny v krizi a nouzi a sociální služby; Bydlení osob s bytovou nouzí; Bezpečnost a prevence kriminality; Zaměstnávání osob znevýhodněných na trhu práce	Od: 2014 do 2017	LK; manažer SPSZ, město a partneři v LP
pracovní skupina tématu Vzdělávání dětí se speciálními vzdělávacími potřebami	Od: 2016 do: trvá	KIV; manažer SPSZ, město a partneři v LP
pracovní skupina průřezová	Od 2018 do: trvá	manažer SPSZ, LK, město a partneři v LP
tvorba SPSZ 1	2015	LK; manažer SPSZ; město
schválení SPSZ na období 2016 - 2018	9.11.2015	město
implementace - realizace aktivit/příprava a realizace projektů	od 11/2015-dosud	Město a zapojení aktéři
exit strategie/revize SPSZ	Od: 01/2017 do: 01/2018	LK; manažer SPSZ; město
tvorba revize SPSZ	Od: 06/2017 do 03/2019	LK; manažer SPSZ; město
vzdálená podpora	Od: 04/2018 do max. 2020	ASZ; město
vznik (výstupní) situační analýzy	10/2017	Výzkumník ASZ
Strategické a analytické dokumenty: 1) Situační vstupní analýza (2015), Situační výstupní analýza (2017); 2) SPSZ 2016 – 2018 (2015); 3) Další dokumenty: <u>MPI</u> (místní plán inkluze) (2016); Tematický výzkum bydlení (2018)		

³ Základní přehled informací o Lokálním partnerství města Slaný

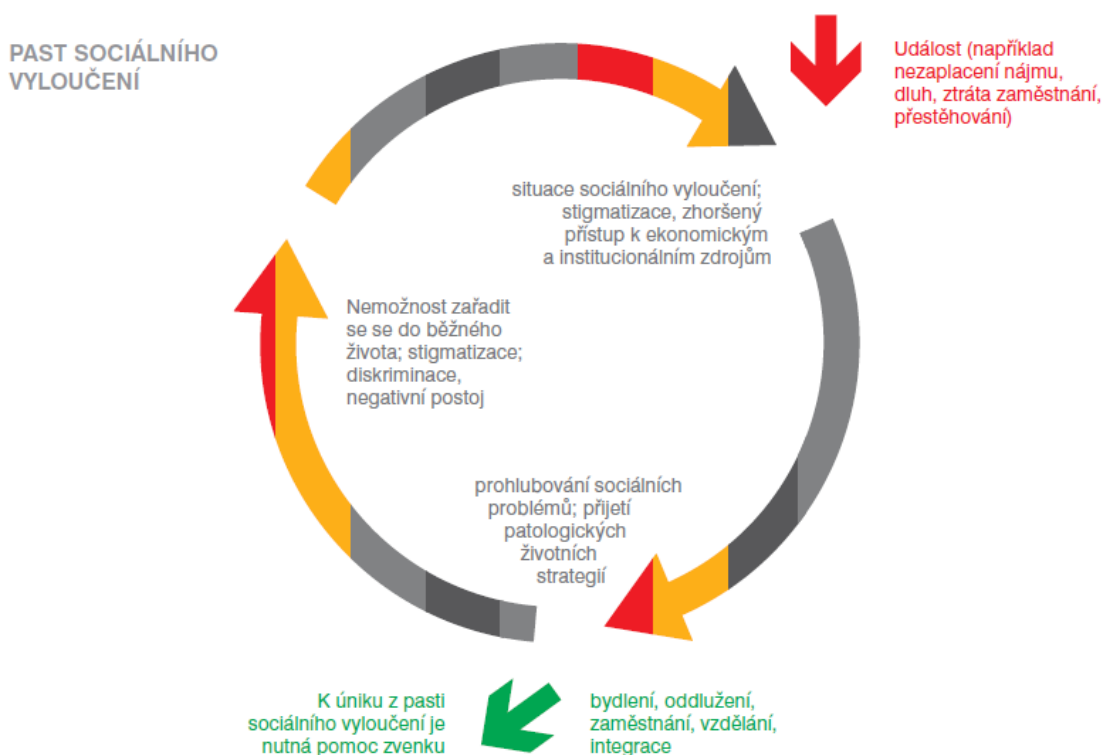


2. Definice základních pojmů

V kapitole je věnován prostor vymezení základních pojmů, které jsou v této strategii řešeny. Cílem je představit kontext, ze kterého se vychází a perspektivu vnímání oblasti sociálního začleňování a tím nastínit cesty možných řešení sociálního vyloučení.

Sociálně vyloučená osoba (SVO): sociálně vyloučení jsou ti občané, kteří mají ztížený přístup k institucím a službám (tedy k institucionální pomoci), jsou vyloučeni ze společenských sítí a nemají dostatek vertikálních kontaktů mimo sociálně vyloučenou lokalitu. Základní charakteristikou propadu na sociální dno je nahromadění důvodů, které vedou k životní krizi (ztráta zaměstnání, platební neschopnost, problémy s bydlením, problémy dětí ve škole, nemoc atd.). Sociálně vyloučení lidé obvykle nestojí před jedním problémem, ale před jejich komplexem, přičemž mnohý z nich by i jednotlivě ohrožoval normální fungování člověka ve společnosti. S postupným propadem na dno přestává být zřejmé, co je původním důvodem propadu a co jeho následkem.⁴

Obrázek č. 2: Past sociálního vyloučení⁵



⁴ <http://www.socialni-zaclenovani.cz/co-je-socialni-vylouceni>

⁵ <http://www.socialni-zaclenovani.cz/co-je-socialni-vylouceni>



Sociálně vyloučená lokalita (SVL): jako sociálně vyloučená lokalita se označuje prostor (dům, ulice, čtvrť), kde se koncentrují lidé, u nichž lze identifikovat znaky spojené se sociálním vyloučením. Tato místa jsou okolními obyvateli negativně symbolicky označována („špatná adresa“, „problémové místo“ apod.).

Sociální vyloučení je často spojeno a projevuje se zejména (nikoli však pouze):

- prostorovým vyloučením,
- symbolickým vyloučením spojeným se stigmatizací jedinců či skupin,
- nízkou mírou vzdělanosti,
- ztíženým přístupem k legálním formám lépe finančně ohodnocené výdělečné činnosti,
- příjmem ze sociálních dávek, a s tím spojenou materiální chudobou,
- nízkou kvalitou bydlení a špatnými hygienickými poměry,
- uzavřeným ekonomickým systémem (lichva a tzv. rychlé půjčky),
- výskytem rizikových forem chování (např. alkoholismu, narkomanie či gamblerství) a kriminality (zvýšeným rizikem stát se pachatelem, ale i obětí trestné činnosti),
- sníženou sociokulturní kompetencí (např. jazykovou bariérou, nezkušeností či neznalostí vlastních práv a povinností).⁶

Sociální začleňování: je proces, který zajišťuje, že osoby sociálně vyloučené nebo sociálním vyloučením ohrožené dosáhnou příležitostí a možností, které jim napomáhají plně se zapojit do ekonomického, sociálního i kulturního života společnosti a žít způsobem, který je ve společnosti považován za běžný.⁷

Při budování stabilní sociální politiky je z dlouhodobějšího hlediska nezbytné neoddělovat problémy osob sociálně vyloučených a sociálním vyloučením ohrožených od problémů ostatních obyvatel. Naopak je nezbytné tyto problémy řešit v přirozeném propojení.

Systém dostupného zaměstnávání: má krok po kroku prostřednictvím podpůrných opatření podle individuálních potřeb dovést osoby bez práce, osoby s minimální pracovní zkušeností a osoby s žádnými nebo zkrácenými představami o fungování světa zaměstnání na legální trh práce a pomoci jim na něm uspět: vštípit jim návyky, dovednosti a kompetence, bez kterých se na trhu práce neobejdou, zorientovat je, vzdělat v konkrétních dovednostech, zacvičit, změkčit přechod do neznámého prostředí a vytvořit pro ně pracovní příležitosti.⁸

Sociální bydlení: Sociální bydlení je bydlení poskytované osobám v bytové nouzi nebo bytovou nouzí bezprostředně ohroženým, včetně lidí, kteří vynakládají na bydlení nepřiměřenou výši svých příjmů. Sociální bydlení je poskytováno za specifických smluvních podmínek nájmu a v souladu s určitými principy. Uživatelům sociálního bydlení je v případě potřeby poskytována podpora formou

⁶ Takto je označována sociálně vyloučená lokalita ve výzkumu Analýza sociálně vyloučených lokalit v ČR (2015), zpracovatel GAC

⁷ zákon č. 108/2006 Sb., o sociálních službách

⁸ <http://www.socialni-zaclenovani.cz>



sociální práce. Sociální bydlení je na místní úrovni poskytováno vždy formou bydlení v bytech, přičemž může být propojeno na sociální služby. Sociální služby – např. azylové domy – tvoří záchrannou síť pro lidi v bytové nouzi“ (MPSV, 2015).⁹

Strategické plánování v oblasti sociálního začleňování a koordinovaný přístup k sociálně vyloučeným lokalitám (KPSVL)

SPSZ

SPSZ neboli strategický plán sociálního začleňování je závazný rozvojový dokumenty, na jehož přípravě se podílejí všichni členové lokálních partnerství. Obsahuje souhrn potřeb lokality získané ze situačních analýz a návrhy konkrétních opatření a projektů, které přispějí k jejich naplnění (vždy včetně termínů a odpovědných realizátorů). Na jeho přípravě se podílejí všichni členové lokálního partnerství, většinou rozdělení do tematických pracovních skupin. Plnění strategického plánu je následně monitorováno a plán je zpětně aktualizován a revidován.

ASZ

Agentura pro sociální začleňování (dále jen ASZ) působí na celostátní úrovni od roku 2008 jako jeden z odborů Úřadu vlády ČR. ASZ zajišťuje podporu obcím v procesu sociálního začleňování, aby mohly plnit svoji funkci zajišťovat či pomáhat zajistit všem občanům rovný přístup ke vzdělávání, bydlení, zdravotní péči, zaměstnání, sociálním službám a bezpečí. ASZ má dvě oddělení, jedno se skládá z expertů na centrální úrovni, druhé tvoří síť lokálních konzultantů po celé České republice. Na národní úrovni se ASZ zaměřuje na expertní, koncepční a legislativní práci v oblasti sociální integrace, na úrovni obcí podporuje místní subjekty při spolupráci na zmírňování následků sociálního vyloučení. Posláním Agentury je ve spolupráci s lokálními partnery vytvářet komplexní programy integrace a podmínky pro efektivní čerpání finančních prostředků z EU v této oblasti.

KPSVL

Cílem Koordinovaného přístupu k sociálně vyloučeným lokalitám je zajištění realizace místních opatření sociální integrace založených na lokálních potřebách. Hlavním nástrojem jsou projekty financované prostřednictvím specifického mechanismu z prostředků ESIF.

ASZ postupuje podle metodiky KPSVL¹⁰, od analýzy situace a sestavení lokálního partnerství z místních aktérů, přes společnou tvorbu Strategického plánu sociálního začleňování k jeho naplňování a vyhodnocování. Intenzivní spolupráce lokality a Agentury trvá zpravidla tři roky a poté spolupráce přechází do režimu vzdálené podpory.¹¹

MPI

Nositelem Místního plánu inkluze (MPI) je Lokální partnerství (LP) Slaný. MPI aktualizovalo SPSZ 1 v oblasti vzdělávání a za cíl si klade systematizovat opatření na podporu inkluzivního vzdělávání v obci v rámci místní vzdělávací soustavy. Revize cílů v oblasti vzdělávání tudíž již není součástí tohoto

⁹ Dle Koncepce sociálního bydlení 2015-2025 na odkaze <http://socialnibydeni.mpsv.cz/cs/co-je-socialni-bydeni/zakladni-informace-o-sb>

¹⁰ Metodika KPSVL podrobně dostupná zde <http://www.socialni-zaclenovani.cz/KPSVL>

¹¹ Vzdálená podpora trvá až 3 roky, sníží se dotace podpory LK na max. 30h/měsíc, zprostředkování podpory pro předem určené oblasti z revidovaného SPSZ



dokumentu a sleduje svou vlastní linii v rámci Místního plánu inkluze. Stejně tak fungování pracovní skupiny vzdělávání má zvláštní formát do značné míry nezávislý na fungování zbytku lokálního partnerství. Za ASZ je personálně tato oblast zajištěna konzultantem pro inkluzivní vzdělávání.

3. Tvorba a realizace SPSZ 1 (2016 – 2018)

Spolupráce ASZ, města a partnerů v lokalitě probíhala v několika fázích. V letech 2014 - 2015 byla vytvořena Situační analýza a sestaveno lokální partnerství. Během tohoto období byl v rámci setkávání pracovních skupin vytvořen seznam cílů a opatření, které reagovaly na nejvýraznější problémy spojené se sociálním vyloučením.

V listopadu 2015 byl přijat Strategický plán sociálního začleňování (dále také SPSZ). Především v první polovině roku 2016 byly intenzivně připravovány projekty do **Operačního programu Zaměstnanost**, v rámci kterého bylo pro Slaný a spolupracující subjekty alokováno přes 37 milionů korun. Velkou část (zhruba 27 milionů) těchto peněz se podařilo úspěšně vyčerpat a projekty z nich financované se od začátku roku 2017 realizují. Jedná se především o posílení sociálních služeb (terénní programy a sociální rehabilitace), navýšení úvazků asistentů prevence kriminality, pracovní poradenství pro dlouhodobě nezaměstnané či podpora při řešení tíživé situace v bydlení obyvatel SVL. Na začátku roku 2017 byly podány dva velké investiční projekty do **Integrovaného regionálního operačního programu**, úspěšný byl jak projekt na rekonstrukci bytů k účelu sociální bydlení, tak druhý projekt na zlepšení infrastruktury dvou ZŠ (rekonstrukce odborných učeben).

Role ASZ v SPSZ 1

Samotná opatření realizovali aktéři v lokalitě, role ASZ byla především v strategickém plánování, síťování aktérů (v rámci PS i mimo ně), věcné expertize, odborném a projektovém poradenství, ad hoc výzkumech, vydávání souladů projektům v OPZ a OP VVV, příp. IROP, vyjednávání s ŘO o výši alokací za lokalitu a o podmínkách výzev.

Přehled plánovaných, podaných a realizovaných projektů v OPZ, IROP (SPSZ 1):

Operační program Zaměstnanosti (OPZ)

- **Výzva č. 042, Koordinovaný přístup k sociálně vyloučeným lokalitám (KPSVL)** uzavřená výzva speciálně pro lokality spolupracující s ASZ (ukončení 31. 10. 2016). Cílem výzvy bylo zvýšit uplatnitelnost osob ohrožených sociálním vyloučením nebo sociálně vyloučených ve společnosti a na trhu práce.

Podané a realizované projekty:

- CZ.03.2.60/0.0/0.0/15_042/0005726, **Sociální služby Romodrom Slaný II.**, bude podpořeno minimálně 30 uživatelů sociálních služeb formou sociální rehabilitace a službou aktivačních, asistenčních a motivačních programů (celkové náklady Kč 7 262 559,38)
- CZ.03.2.60/0.0/0.0/15_042/0005726, **Sociální služby Romodrom Slaný I.**, bude podpořeno minimálně 200 uživatelů sociálních služeb formou terénní sociální práce dle Zákona o SS č. 108/2006 Sb. a fakultativně formou komunitní sociální práce v průběhu 36 měsíců - od 1.1.2017 do 31.12.2019. Služba bude nepřetržitě poskytována na území města Slaný dle SPSZ osobám z CS sociálně vyloučení a



sociálním vyloučením ohrožení + menšiny dle parametrů výzvy = cca 500 osob žijících v SVL (celkové náklady Kč 4 964 997,50)

- CZ.03.2.60/0.0/0.0/15_042/0006169, **Bydlím, tedy jsem!**, cílem projektu je přestěhovat během 3 let minimálně 25 rodin/jednotlivců z bydlení v SVL ve městě Slaný do standardních bytových podmínek a zároveň přestěhovaným poskytnout podporu a poradenství pro zvýšení kompetencí v oblasti samostatného bydlení, realizátor Romodrom, o.p.s. (celkové náklady Kč 5 276 122,50)
- CZ.03.2.60/0.0/0.0/15_042/0003955, **Prevence kriminality a koordinace bytové problematiky v sociálně vyloučených lokalitách ve Slaném**, obsahem projektu je zřízení 4 pozic Asistenta prevence kriminality a 1 pozice Terénního domovníka - preventisty, kteří zajistí zlepšení bezpečnostní situace, snadnější řešení sousedských sporů a bagatelní kriminality. Realizátor města Slaný (celkové náklady Kč 5 064 230,00)
- CZ.03.2.60/0.0/0.0/15_042/0003811, **Pracovní poradenství Romodrom Slaný**, projekt se zaměřuje na komplexní poskytování pracovního a souvisejícího poradenství osobám sociálně vyloučeným či tímto vyloučením ohroženým, realizátor Romodrom, o.p.s. (celkové náklady Kč 4 346 097,50)

Podané projekty, které nebyly podpořeny:

- CZ.03.2.60/0.0/0.0/15_042/0006128, **Sociální práce a case management v obci Slaný**, cílem projektu by bylo podpořit celkem 100 osob z cílové skupiny za pomoci zajištění dostatečné personální kapacity Odboru sociálních věcí, zdravotnictví, školství a tělovýchovy v agendě týkající se sociální problematiky (žádost o podporu Kč 1 763 315)

Plánované projekty do výzvy 042, ale nepodány:

- Terénní program
 - Sociálně aktivizační služba
- Projekty, které měly ve výzvě zajištěnou alokaci (rezervované prostředky), ale nepodány z důvodu zajištění prostředků z jiných zdrojů (IP)

Integrovaný regionální operační program (IROP)

- **výzva č. 35, Sociální bydlení pro SVL**

Podané projekty:

- **Sociální bydlení města Slaný**, realizátor město Slaný; podpořeno (08/17); v realizaci oprava 9 bytů v režimu sociálního bydlení (celkové náklady Kč 9 432 290,20)

- **výzva č. 47, Infrastruktura ZŠ**

Podané a realizované projekty:

- **I. ZŠ – Odborná učebna Politických vězňů**
- **III. ZŠ – Odborná učebna Rabasova**



Tabulka 2: Přehled podpořených projektů z operačních programů OPZ a IROP

OPZ		
Název projekt	Realizátor	Celkové náklady projektu v Kč
Sociální služby Romodrom Slaný I.	Romodrom, o.p.s.	4 964 998
Sociální služby Romodrom Slaný II.	Romodrom, o.p.s.	7 262 559
Bydlím, tedy jsem!	Romodrom, o.p.s.	5 276 123
Prevence kriminality a koordinace bytové problematiky v sociálně vyloučených lokalitách ve Slaném (Asistent prevence kriminality a domovník)	Město Slaný	5 064 230
Pracovní poradenství Romodrom Slaný	Romodrom, o.p.s.	4 346 098
Celkem čerpáno z OPZ		26 914 008
IROP		
Název projekt	Realizátor	Celkové náklady projektu v Kč
Sociální bydlení města Slaný	Město Slaný	9 432 290
I. ZŠ – Odborná učebna Politických vězňů	Město Slaný	18 700 000
III. ZŠ – Odborná učebna Rabasova	Město Slaný	14 500 000
Celkem čerpáno z IROP		42 632 290



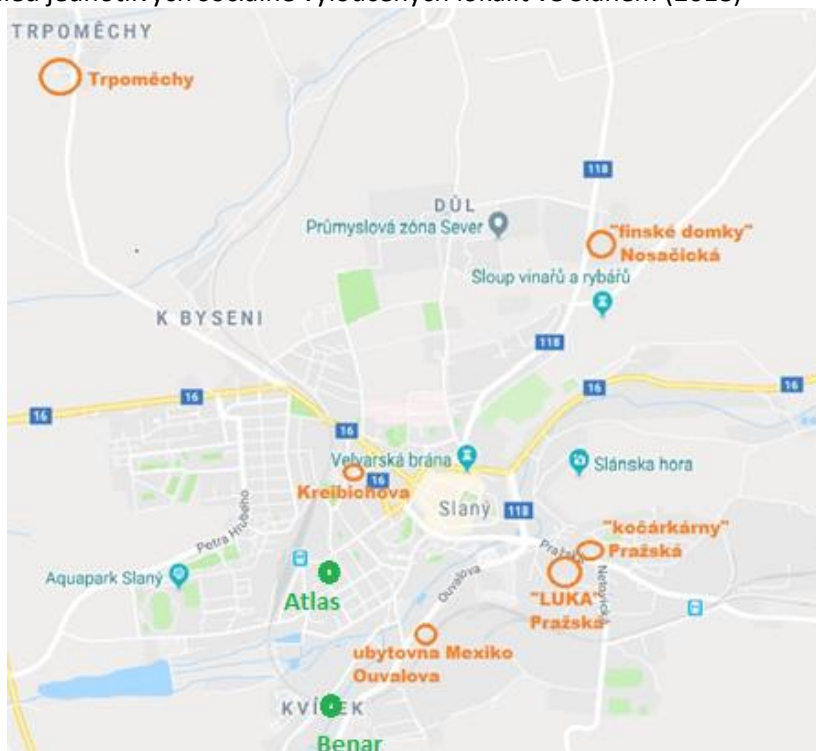
Část 2. Analýza

Od přijetí SPSZ 9. listopadu 2015 zastupitelstvem města Slaný došlo k zásadním změnám na místní i celostátní úrovni, které je třeba reflektovat v revizi tohoto dokumentu.

Ve městě Slaný žije dle expertních odhadů asi 500 obyvatel¹², které lze považovat za osoby sociálně vyloučené nebo sociálním vyloučením ohrožené. Počet sociálně vyloučených ve Slaném v průběhu posledních let jen mírně kolísá, pohybuje se mezi 400 – 600 osobami. Situační analýzou bylo v roce 2015 ve městě identifikováno osm lokalit, kde se sociálně vyloučení převážně koncentrovali. Nyní lze identifikovat šest lokalit: **bytovky v Trpoměchách**, tzv. **Finské domky** v Nosačické ulici, **areál bývalých pekáren Luka** na Pražské ulici, tzv. **Kočárkárny** v přízemí panelových domů rovněž na Pražské ulici, **městská ubytovna Mexiko** v Oupalově ulici a **bytový dům v ulici Kreibichova**. Většina obyvatel zde žije dlouhodobě, případně se přesouvá mezi jednotlivými lokalitami. Lokality vykazující znaky sociálního vyloučení, nejsou územně rozlehlé, ve většině případů se jedná o jednotlivé budovy. Výjimku představuje bývalý průmyslový areál Luka, kde se nachází několik objektů.

Byla uzavřena **ubytovna Benar**. Jednalo se o budovu tvořenou několika unimobuňkami, která byla situována naproti areálu bývalých prádel Benar. V budově se nacházelo 18 obytných jednotek. Mezi obyvateli ubytovny byli zastoupeni příjemci příspěvku a doplatku na bydlení. Dále došlo k vyklizení části ubytovacích kapacit v **hotelu Atlas**.

Obrázek 2: Přehled jednotlivých sociálně vyloučených lokalit ve Slaném (2018)¹³



¹² Odhadovaný počet obyvatel SVL je 390 – 415, přibližně 100 osob sociálně vyloučených nebo sociálním vyloučením ohrožených žijí rozptýleni po celém městě

¹³ Oranžově SVL v roce 2018, zeleně již neexistující SVL. Použita mapa města Slaný z Google maps



Během spolupráce města s Agenturou pro sociální začleňování byly posíleny vazby mezi místními aktéry a jejich spolupráce (NNO, orgány státní správy, městský úřad), došlo k stabilizaci a zkapacitnění sociálních služeb díky financování z OPZ a k navýšení úvazků asistentů prevence kriminality.

Tabulka 3: Přehled odhadovaného počtu obyvatel jednotlivých lokalit ve Slaném¹⁴

Lokalita	2017	2017	2018	2018
	Odhad počtu obyvatel	Odhad počtu rodin s dětmi do 15 let ¹⁵	Odhad počtu obyvatel	Odhad počtu rodiny s dětmi do 15 let
Městská ubytovna „Mexiko“	60 -70 osob	7 rodin - 12 dětí	50 osob	7 rodin 12 dětí
Kreibichova	50 osob	10 rodin - 16 dětí	45 osob	8 rodin 15 dětí
LUKA Pražská	více než 100 osob	25 rodin - 45 dětí	90 osob	15 rodin 30 dětí
Kočárkárny Pražská	20 – 25 osob	1 rodina - 4 děti ¹⁶	20 osob	4 rodiny 7 dětí
Trpoměchy	140 – 150 osob	18 rodin - 40-45 dětí	140 osob	19 rodin 40 dětí
Finské domky Nosačická	20 osob	1 rodina - 5 dětí	20 osob	4 rodiny 8 dětí
Ubytovna Trilon	nesledováno	X	40 osob	0 rodin s dětmi

2.1 Sociální služby a rodina

Poskytovateli sociálních služeb v sociálně vyloučených lokalitách na území města Slaný byly již před začátkem spolupráce s ASZ dvě neziskové organizace, a to Romodrom, o.p.s. a Poradna pro občanství – občanská a lidská práva, o.p.s. Podle zákona č. 108/2006 Sb. zajišťovaly sociálně aktivizační služby pro rodiny s dětmi a terénní programy. Nyní Romodrom zajišťuje ještě odborné sociální poradenství a sociální rehabilitaci. Dalším důležitým aktérem v této oblasti je sociální odbor (kurátoři, pracovníci

¹⁴ Rok 2017 listopad - jedná se o kvalifikovaný odhad aktérů potvrzený terénním šetřením ASZ; rok 2018 prosinec – jedná se o kvalifikovaný odhad Odboru sociálních věcí

¹⁵ V těchto lokalitách je obvyklé soužití více generačních rodin a objevují se zde rovněž rodiny, kde prarodiče mají vnučata v pěstounské péči.

¹⁶ Informace o dalších pěti domácnostech nebyly zjištěny a nemá je ani NNO



OSPOD ad.) městského úřadu, který v době zahájení spolupráce trpěl ne zcela dostatečným personálním zajištěním (nedostatek sociálních pracovníků). Městský úřad rovněž zajišťuje jako registrovanou sociální službu pečovatelskou službu, jejíž cílová skupina se ale s cílovou skupinou KPSVL překrývá jen z menší části. OSPOD Slaný spolupracuje s místní psycholožkou, která nabízí své služby přímo v prostorách Městského úřadu. Kancelář psycholožky, v případě potřeby, sdílí také sociální pracovnice Intervenčního centra Kladno poskytující služby osobám ohroženým domácím násilím. Jednou týdně do Slaného dojíždí terénní pracovník kladenské služby Adiktologie-léčba závislostí (Zařízení sociální intervence Kladno, p.o.), poskytující pomoc a podporu osobám ohroženým závislostí na návykových látkách v jejich přirozeném prostředí.¹⁷ Dále je nutné zmínit ve Slaném dlouhodobě působící organizaci Tosara, která se zaměřuje na volnočasové a vzdělávací aktivity pro děti, mládež a rodiny žijící v sociálně znevýhodněném prostředí. Občanské sdružení Kolpingova rodina Smečno poskytuje služby rané péče, odborné sociální poradenství, provozuje Rodinnou poradnu, Mateřské centrum Rybička a vzdělává pěstouny.

Cíle původního SPSZ směřovaly k navýšení a stabilizaci kapacit sociálních služeb poskytovaných v sociálně vyloučených lokalitách (Romodrom a Poradna pro občanství) i k rozšíření nabídky těchto služeb (sociální rehabilitace, azylový dům, fakultativní služby při sociálně aktivizačních službách). Dalším podstatným cílem bylo zajištění mobilní kanceláře primárně pro výkon sociálních služeb poskytovaných terénní formou v regionu Slánska.

Při implementaci těchto cílů došlo k několika podstatným změnám, resp. k zdržením. Během první poloviny roku 2016 probíhala příprava projektů na sociální služby do výzvy č. 42 v Operačním programu Zaměstnanost. Z hlediska výkonu sociálních služeb se jednalo především o dva projekty organizace Romodrom, a totiž projekt na sociální rehabilitaci a terénní programy. Na financování sedmi celých úvazků sociálních pracovníků a souvisejících potřeb pro následující tři roky bylo získáno více než 12 milionů korun. Financování sociálně aktivizačních služeb Romodromu i Poradny, a navíc i terénních programů Poradny je nadále zajišťováno prostřednictvím dotací kraje.

Na ztíženou dostupnost sociálních služeb především v obcích ve správním obvodu ORP Slaný, ale také na území města Slaného vzhledem ke vzdálenosti a nízké dopravní obslužnosti některých vyloučených lokalit (zvl. Trpoměchy, také tzv. „Finské domky“) měl reagovat projekt mobilní kanceláře, dodávky s vybavením pro výkon sociálních služeb (hygienické zázemí, připojení k internetu atd.). Projekt zatím nebyl realizován.

V průběhu implementace cílů došlo ke zlepšení spolupráce především mezi organizací Romodrom a městským úřadem, ale i mezi dalšími klíčovými aktéry v oblasti poskytování sociálních služeb (Úřad práce, Poradna pro občanství). Je velice žádoucí, aby docházelo k pravidelným setkáním klíčových aktérů.

Z *Analýzy místní sítě služeb a návrh její optimální podoby (09/2018)* vychází jako jedna z nejčastěji zmiňovaných potřeb **potřeba dostupnosti služeb pro tzv. „neorganizovanou mládež“** – kurátoři pro

¹⁷ Analýza místní sítě služeb a návrh její optimální podoby, 09/2018, MPSV



děti a mládež, zástupci školství a NNO reflektovali nedostupnost služby, která by umožňovala bezpečné trávení volného času dětí nad 12 let s možnou podporou a poradenstvím odborných pracovníků, nejlépe v podobě nízkoprahového zařízení pro děti a mládež (dále jen NZDM). Další potřeby týkající se tématu sociálního začleňování identifikovány ve zmíněné analýze jsou **Podpora rodin s dětmi v situacích souvisejících se ztrátou bydlení¹⁸** a potřeba **vzájemné informovanosti, spolupráce, komunikace, vyjasnění kompetencí a rolí jednotlivých aktérů v síti služeb, přehled o nabízených službách v oblasti práce s rodinou.**¹⁹

2.2 Bydlení

Obyvatelé sociálně vyloučených lokalit žijí vesměs v nevyhovujících podmínkách, jakkoli se situace v jednotlivých lokalitách liší.

Z *Tematického výzkumu bydlení ve Slaném (2018)* vyplývá, že situace v oblasti bydlení sociálně vyloučených obyvatel města Slaný není příznivá. Obyvatelé slánských sociálně vyloučených lokalit bydlí především v bytech a obytných jednotkách soukromých vlastníků nemovitostí. Byty ve vlastnictví města tvoří pouze malou část obytných prostor, ve kterých žijí sociálně vyloučení, jde přibližně o jednu pětinu bytů. Byty, respektive domy, v osobním vlastnictví mají pouze obyvatelé několika domků na okraji města. V roce 2015 obývala více než polovina sociálně vyloučených ubytovny, v roce 2017 byla zaznamenána změna a začalo převažovat bydlení v bytových domech. Žádný z objektů nelze považovat za budovu poskytující standardní bydlení. Technický stav domů i bytů je nevyhovující až závadný, totéž lze uvést i v případě hygienických a zdravotních podmínek.

Vzhledem k uvedenému, je třeba znovu upozornit na to, že ve Slaném zcela chybí krizové bydlení, nejsou tu startovací byty, systém sociálního bydlení (dostupné bydlení, bydlení smluvně propojené s poskytováním sociálních služeb) ani domy na půl cesty. Pokud bude uzavřena městská ubytovna, veškeré bydlení dostupné pro osoby sociálně vyloučené a sociálním vyloučením ohrožené bude v rukou soukromých vlastníků a město tak ztratí přímý vliv při řešení problémů v této oblasti.

Vzhledem k převažující formě vlastnictví domů a bytů obývaných sociálně vyloučenými osobami, je pro město velmi obtížné ovlivňovat technický stav a vybavenost budov. Jednotlivé sociálně vyloučené lokality se svým stavem a vybaveností téměř neliší. Jejich vlastníci se o budovy příliš nestarají, řeší jen ty nejakutnější problémy a v některých případech se snaží budovat nové obytné jednotky na úkor oprav a údržby těch stávajících. Všechny objekty vykazují vyšší míru odchylek od standardu, ať už se jedná o absenci sociálního zařízení uvnitř bytu, nestandardní koupelny či sprchové kouty, topení na tuhá paliva, výskyt plísní, parazitů, havarijní nebo zanedbaný stav některých částí domu,

¹⁸ pracovníky OSPOD, zástupci NNO a některých školských zařízení byla uváděna potřeba posílení kapacit služeb pro podporu rodin, které se v důsledku kumulace neřešených obtíží, či v důsledku krizové situace, ocitají bez bydlení. Aktéři uváděli nejčastěji potřebu dostupnosti azylového bydlení, sociálního bydlení a krizového bytu.

¹⁹ Analýza místní sítě služeb a návrh její optimální podoby, 09/2018, MPSV



nedostatečné vybavení domů (absence hasicích přístrojů, schránek apod.), neuklizená společná prostranství v domech nebo veřejná prostranství kolem domů, atd.

Jak již bylo zmíněno, město vlastní jediný objekt, který je obýván větším počtem sociálně vyloučených obyvatel. Tímto objektem je městská ubytovna Mexiko v Oualově ulici, ani ta však neposkytuje vyhovující bydlení a její další fungování je více než nejisté.²⁰ Sociálně vyloučení ve Slaném nemají prakticky šanci vymanit se ze života v nestandardním bydlení, jsou nuceni volit pouze mezi zmiňovanými lokalitami nebo odejít z města pryč (např. do malých obcí nedaleko Slaného – Zlonice, Bakov), většinou opět do nevhodných podmínek. Podle pravidel přidělování bytů tito lidé nemají šanci získat městský byt, kvůli nedostatku financí na kauci a diskriminaci na trhu s byty, jsou jim rovněž nedostupné byty pronajímané soukromými vlastníky. Jednou z mála možností, jak mohou otázku bydlení řešit je využití nabídky tzv. „obchodníků s chudobou“.

Na začátku roku 2019 schválila rada města přijetí Vnitřní směrnice města Slaný na přidělování bytů rekonstruovaných z prostředků získaných na základě Výzvy č. 35 IROP „Sociální bydlení pro sociálně vyloučené lokality“. Předmětem směrnice je stanovení pravidel a postupu vzniku nájmu v dostupných bytech ve vlastnictví Města Slaný rekonstruovaných z prostředků získaných na základě výzvy č. 35 IROP. Jedná se o 9 bytových jednotek. V těchto bytech není možné vyžadovat kauci. O přidělení bytu bude rozhodovat rada města na doporučení Komise pro dostupné bydlení složené ze zástupců města, úřadu práce a neziskových organizací.

Městská ubytovna „Mexiko“

Ubytovna Mexiko, třípatrová budova z konce 19. století, slouží jako městská ubytovna. Část objektu (tzv. III. sekci) nelze k bydlení vůbec využít, zbývající prostory tvoří asi 20 obytných jednotek. Žije zde okolo 50 obyvatel, včetně rodin s dětmi. Mnozí z nich pobývají v ubytovně dlouhodobě. Ubytovací smlouvy jsou uzavírány na dobu určitou a prodlužují se zpravidla po jednom měsíci. Technický stav budovy není dobrý, hygienické podmínky jsou silně zhoršené (ubytovací jednotky mají společné WC na mezipatře, společné sprchy pro všechny obyvatele jsou k dispozici v zázemí ubytovny).

Kreibichova

Objektem, který obývá vyšší počet sociálně vyloučených obyvatel, je také bytový dům v Kreibichově ulici. Jedná se o budovu ve starší zástavbě situovanou nedaleko centra města. Dům, jenž byl původně v majetku města, patří soukromému vlastníkovi panu V. M. z Lán, který se orientuje na ubytovávání sociálně slabých. V domě žije okolo 45 osob včetně rodin s dětmi. Dům není ve vyhovujícím technickém stavu, byty v přízemí a prvním patře jsou vlhké a vyskytují se tam plísně. Byty v pravé části budovy nemají WC uvnitř bytu, ale pouze jeden společný záchod v chodbě. Dům je považován za problematickou lokalitu.

²⁰ V roce 2018 se řešil prodej ubytovny soukromému vlastníkovi i možnosti rekonstrukce z dotačních zdrojů



LUKA, průmyslový areál bývalých pekáren

V Pražské ulici se nachází areál bývalých pekáren LUKA, vlastníkem nemovitostí je pan V. L., respektive jeho vnučka, trvale žijící ve Venezuele. Generální plnou mocí na nakládání s jejich majetkem disponuje osoba označovaná jako správce, která má na dění v lokalitě rozhodující vliv. Budovy v areálu byly do nedávné doby vedeny v katastru nemovitostí jako průmyslové objekty. Následně se v katastru objevila jedna z budov jako objekt všeobecné občanské vybavenosti. V další z budov se nachází pět obytných jednotek, jež byly úřadem práce uznány jako prostory splňující standardy kvality bydlení pro získání doplatku na bydlení. V areálu žije okolo 90 obyvatel včetně rodin s dětmi. Většina z místních obyvatel nemá ve Slaném trvalé bydliště a podle vyjádření terénních služeb si ho z nějakého důvodu nemohou ve Slaném zřídit. Ačkoliv žijí ve městě dlouhodobě (děti zde chodí do školy, s rodinami i jednotlivci pracují sociální a terénní služby), nemohou kvůli této formální záležitosti využívat všech možností města (např. žádat o městský byt). V případě, že by došlo k přestěhování stabilizovaných rodin do jiného města, byla by podpora věnovaná rodinám a dětem ztracena. V novém místě by s těmito rodinami služby musely zahajovat spolupráci zcela od znovu a začít pracně budovat vzájemnou důvěru.

Lokalita má velmi špatnou pověst, je vnímána jako problematické místo spojené se zvýšeným výskytem trestné činnosti.

Kočárkárny

V Pražské ulici, nedaleko od ubytovny LUKA, se v panelovém domě nachází tzv. Kočárkárny. Dům je rozdělen na bytové jednotky ve vlastnictví Společenství vlastníků jednotek domu Pražská 322-327. V šesti suterénních prostorech, situovaných v blízkosti vstupních dveří jednotlivých vchodů, žije asi 20 osob. Z hlediska technického stavu tyto prostory nevykazují výraznější problémy, potíže mohou mít obyvatelé s nedostačující izolací prosklených ploch původních kočárkáren. Kvalitu bydlení však významně snižuje překračování kapacity místností s malou obytnou plochou. Vysoká koncentrace osob ohrožených sociálním vyloučením v obou uvedených objektech ovlivňuje atmosféru v Pražské ulici. Obyvatelé okolních domů si stěžují na hluk a nepořádek, ale hlavně na snížený pocit bezpečí.

Trpoměchy

Další identifikovanou lokalitou jsou dva bytové domy v městské části Trpoměchy. Lokalita je sice administrativně součástí Slaného, ale prakticky se nachází za hranicemi města. Autobusové spojení je zajištěno pouze sedmkrát denně, obyvatelé musí při cestování do Slaného použít automobil nebo jít pěšky. Byty v domech jsou ve vlastnictví několika majitelů. Jedná se o pět soukromých vlastníků – č. p. 36 a 39 vlastní jako SJM manželé K. z Prahy, č. p. 38 jejich příbuzný pan K. z Prahy, č. p. 37 je ve vlastnictví dalších majitelů (matky a syna D.), kteří jsou jedinými bydlícími vlastníky. Technický stav domů je nevyhovující, hygienické podmínky jsou velmi špatné. Objekty nejsou napojeny na kanalizaci. Stav bytů je různý, mnoho z nich je vlhkých a vyskytují se tam problémy s okny nebo elektrickými rozvody. Vytápění je zajištěno krbovými kamny. V lokalitě žije asi 140 obyvatel včetně rodin s dětmi, jsou mezi nimi starousedlíci i lidé často migrující.



Nosačická

V Nosačické ulici se nacházejí tzv. finské domky, které jsou situovány na okraji města v těsné blízkosti průmyslového areálu. Jedná se o pět malých rodinných domků, z nichž některé jsou ve vlastnictví jejich obyvatel, případně ve spoluvlastnictví širší rodiny. Horší technický i hygienický stav vykazují dva objekty, ty jsou také považovány za problematické. V jednom z nich žije okolo 20 osob, včetně dětí.

2.3 Zaměstnanost

Nezaměstnanost ve Slaném se oproti roku 2015 snížila téměř o polovinu. Podle údajů ze Situační analýzy (2015) představovali obyvatelé sociálně vyloučených lokalit necelých 25 % všech nezaměstnaných osob registrovaných na úřadě práce (ačkoli celkově tvoří obyvatelé SVL jen asi 3 – 3,5 % slánské populace). Lze předpokládat, že se tento údaj podstatným způsobem nezměnil. K říjnu 2018 podíl nezaměstnaných osob (tj. podíl počtu dosažitelných uchazečů o zaměstnání ve věku 15-64 let na obyvatelstvu celkem ve stejném věku) činil 4,3 %. K témuž datu bylo ve městě Slaný celkem 423 uchazečů o zaměstnání v evidenci úřadu práce.

Zvýšený podíl nezaměstnaných ve Slaném je patrný právě v uvedených lokalitách. Za nejvýznamnější bariéry uplatnění na trhu práce lze označit nestabilní a nestandardní bydlení v SVL, nekvalifikovanost, nedostatek motivace ke změnám, neochotu řešit nepříznivou životní situaci, obavy z přijetí legálního zaměstnání kvůli riziku snížení životní úrovně z důvodu splácení exekucí, vykonávání práce „na černo“. V rodinách se často opakuje vzorec chování, kdy mladí lidé velice brzy opouští školní vzdělávání a spokojí se s jistotou příjmu ze sociálních dávek, případně se snaží získat další prostředky z nelegální činnosti. V žádném případě však toto nelze vztáhnout na všechny obyvatele vyjmenovaných lokalit. Žijí tam i lidé, kteří pracují nebo práci aktivně hledají. Z firem, které obyvatele sociálně vyloučených lokalit zaměstnávají, byl zmíněn Amazon, F. X. Meiller.

Problematická je tedy především situace osob dlouhodobě nezaměstnaných žijících v sociálně vyloučených lokalitách či ohrožených sociálním vyloučením. Na integraci těchto osob na pracovní trh se zaměřilo několik cílů původního SPSZ.

Organizace Romodrom od začátku roku 2017 realizuje tříletý program pracovního poradenství, v rámci kterého poskytuje intenzivní služby osobám z cílové skupiny, pomáhá jim připravovat se na pracovní pohovory, přispívá k řešení jejich problémů při nástupu do nového zaměstnání, komunikuje s úřadem práce, a to jak se slánským kontaktním pracovištěm, tak i s kladenským, které v rámci projektu jeho klientům nabízí podporu a vzdělávání. Podporu by mělo získat minimálně 80 osob z cílové skupiny, intenzivněji se projekt zaměří na 20 osob. Několik klientů projektu si již našlo zaměstnání, zároveň projekt působí na zefektivňování spolupráce klíčových aktérů (Romodrom, Úřad práce, zaměstnavatelé). Kromě pracovního poradenství se sociální pracovníci v rámci projektu věnují i intenzivní práci s dluhy svých klientů, které jsou častou bariérou při hledání práce.

Město vytváří vhodná pracovní místa pro lidi dlouhodobě nezaměstnané především v rámci veřejné prospěšné práce (u Technických služeb Slaný, s.r.o.) a dále čtyři pozice asistentů prevence kriminality.



Veřejně prospěšné práce se zatím nedaří efektivně provázat s běžným trhem práce a tento nástroj tak neplní zcela svou funkci v rámci zamýšleného systému prostupného zaměstnávání.

Ve Slaném jsou tedy splněny základní předpoklady pro vznik systému prostupného zaměstnávání, ovšem zatím nefunguje příliš efektivně vlastní prostupnost. Právě lepší provázání jednotlivých prvků tohoto systému by do budoucna mělo být předmětem spolupráce klíčových aktérů – zaměřit se na spolupráci ÚP ČR, zaměstnavatelů, města a NNO.

Dlouhodobě se nedaří najít vhodný podnikatelský záměr ani subjekt, který by byl ochoten realizovat sociální podnikání.

2.4 Bezpečnost

Město Slaný je kriminalitou postižené o něco méně než jiné oblasti Středočeského kraje (po přepočtu trestných činů na obyvatele). Z policejních statistik je zřejmý významný pokles kriminality v letech 2014 až 2017 na území Policie ČR Obvodního oddělení Slaný. V tomto období došlo ke snížení celkového počtu evidovaných trestných činů.

Bezpečnostní situace byla od počátku spolupráce města Slaný s ASZ poměrně klidná a ani v původním SPSZ nebyla v této oblasti plánována rozsáhlá opatření. Problémy vyvolává částečně bezprizorní mládež ze SVL, pro kterou ve městě neexistuje dostatečné a vhodné vyžití ve volném čase, příležitostně se objevují problémy s kriminalitou občanů jiných měst. Zlepšení komunikace bezpečnostních složek s obyvateli SVL zajišťují od roku 2015 asistenti prevence kriminality z řad obyvatel SVL.

Od začátku roku 2017 byl navýšen počet úvazků asistentů prevence kriminality ze dvou na čtyři a zajištěno jejich celoroční stabilní financování. Asistenti zprostředkovávají městské i státní policii kontakt s prostředím sociálně vyloučených lokalit, pomáhají řešit výchovné problémy s mládeží ze SVL a zlepšují atmosféru ve městě.

Posilování technického zázemí městské policie provádí město Slaný průběžně s finanční pomocí Ministerstva vnitra. Průběžně je navyšován počet kamerových bodů. Naopak bylo upuštěno od záměru popsaného v původním SPSZ, podle kterého měl být pořízen dron s termokamerou. Součinnostní akce dříve prováděné z iniciativy města nyní probíhají v odlišném formátu a jsou iniciovány příslušnými orgány státní správy. Město aktuálně nepocituje potřebu tuto iniciativu převzít.

Zatím nedošlo k posunu v budování vhodných prostor pro trávení volného času dětí a mládeží ze SVL.



Obrázek 3: Vybrané ukazatele trestné činnosti v území OOP Slaný za období 2014-2017²¹



2.5 Zadluženost

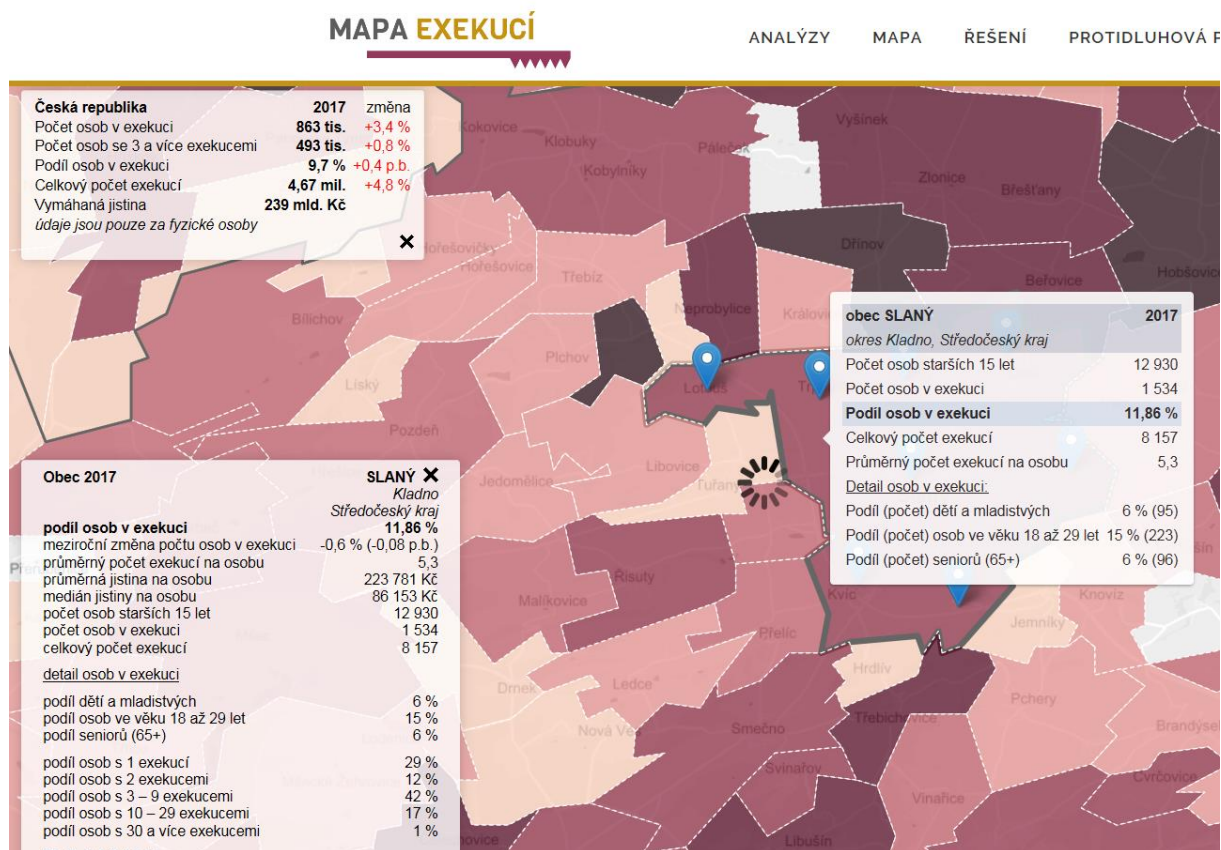
Lze předpokládat, že vývoj zadluženosti ve Slaném v posledních letech kopíroval vývoj v celé České republice. To znamená, že zadlužení sociálně slabých se zvyšovalo a rostl také počet nařízených exekucí. Podle údajů *Mapy exekucí*²² je v současné době ve Slaném podíl obyvatel v exekuci 11,86 %, což je zhruba o pětinu více, než je celorepublikový průměr. Ve městě je vysoké množství dětí a mladistvých v exekuci (95 osob, 6 % z celkového počtu osob v exekuci).

²¹ Zdroj: Mapa kriminality

²² Viz www.mapaexekuci.cz



Obrázek 4: Počet obyvatel v exekuci, počet exekucí, průměrná jistina na exekuci ve Slaném v roce 2017²³



Zdroj: Mapa exekucí, březen 2019

Z údajů získaných při vypracování Situační analýzy vyplývá, že více než polovina obyvatel sledovaných lokalit byla zatížena exekucí. V analýze se dále upozorňuje na skutečnost, že lidé, kteří projeví ochotu dluhy řešit, přicházejí se žádostí o pomoc nejčastěji až v okamžiku, kdy už bylo vydáno pravomocné rozhodnutí soudu a dluh je nebo brzy bude exekučně zatížen. Poskytovatelé služeb, zejména Romodrom o.p.s. a Poradna pro občanství, občanská a lidská práva o.p.s., v rámci terénních programů v oblasti zadlužení lidem asistují při komunikaci s věřiteli či soudy a exekutory a domlouvají podmínky splátkových kalendářů k úhradě dluhu. Poskytovatelé potvrdili, že uživatelé jejich služeb nakonec stejně nejsou schopni dohodu o splátkách plnit, byť jde nejčastěji o pravidelnou měsíční úhradu maximálně v řádu stokorun.

Dluhová poradna přímo ve Slaném není, odbornou pomoc zadluženým mohou poskytnout poradny v Kladně (např. Zábradlí, středisko křesťanské a sociální pomoci), ve Velvarech nebo v Praze. ASZ vzdělává v oblasti dluhové problematiky ve Slaném pracovníky Romodromu a městského úřadu s cílem zvýšit jejich odbornost. Vzhledem k vyšší míře osob v exekuci (viz mapa exekucí výše) je namísto uvažovat o zajištění služby oddlužení v místě, na území města Slaného.

²³ Novější data nebyla v době zpracování dostupná



Část 3: Plnění SPSZ 1

3.1 Priority a opatření

Na základě shromážděných materiálů vymezily pracovní skupiny oblasti, ve kterých aktéři vnímali problémy jako nejtěživější a na jejichž řešení byl na místní úrovni potřebný potenciál. Prioritním tématem k řešení byla shledána oblast sociálních služeb. Dosavadní kapacita sociálních služeb totiž neumožňovala dostatečné pokrytí potřeb obyvatel sociálně vyloučených lokalit.

Mezi oblastmi, na něž byla ze strany lokálního partnerství zaměřena pozornost, patřila též problematika bydlení. Většina objektů obývaných sociálně vyloučenými osobami totiž vykazovala zhoršené technické i hygienické podmínky, přítomnost jevů jako je zvýšená fluktuace, závislost na návykových látkách či páchaní trestné činnosti. Jako další důležité oblasti vyžadující opatření byly vyhodnoceny problematika dlouhodobě nezaměstnaných osob, bezpečnost a vzdělávání.

V oblastech rodina, bydlení, bezpečnost, zaměstnanost a vzdělávání byly identifikovány intervence, které byly rozepsány na specifické cíle a na opatření, jejichž prostřednictvím mělo dojít k naplnění cílů. Specifické cíle v jednotlivých oblastech byly následující²⁴:

Rodina a sociální služby

- zvýšení kapacit terénní práce, sociálně aktivizační služby, sociální rehabilitace a dalších sociálních služeb, zprovoznění NZDM, zlepšení technického zajištění výkonu sociálních služeb

Bydlení

- vybudování sociálních bytů 1. stupně, návazného sociálního bydlení, azylového bydlení

Bezpečnost

- zajištění pokračování asistentů prevence kriminality, zajištění preventivních aktivit pro mládež, investice do vybavení městské policie

Vzdělávání

- zavedení systému spolupráce MŠ, ZŠ a NNO, investice do školy a zajištění inkluzivních opatření na školách

Zaměstnanost

- zajištění pracovního poradenství, využívání prvků aktivní politiky zaměstnanosti, využití potenciálu města coby zaměstnavatele skrze výběrová řízení na veřejné zakázky

²⁴ Citováno ze Strategického plánu sociálního začleňování pro královské město Slaný 2016 – 2018, strana 6



3.2 Bydlení

Vzhledem k situaci v oblasti bydlení, jež je blíže popsána v analytické části dokumentu, **řešení problematiky bydlení by mělo být městem vnímáno jako klíčové pro změnu situace sociálním vyloučením ohrožených obyvatel.** Jako velice problematická oblast bylo bydlení vyhodnoceno již v Situační analýze. V rámci SPSZ ovšem bylo bydlení „podřazeno“ do oblasti Rodina s odůvodněním, že řešená témata se více zabývají kapacitami sociálních služeb a zapadají více do kontextu této skupiny (SPSZ 2015: 5). Přesto došlo k definování cílů i v oblasti bydlení, mezi něž patřilo vytvoření systému prostupného bydlení a vznik azylového domu a startovacího bydlení. Další opatření k zlepšení situace v oblasti bydlení sociálně vyloučených obyvatel se týkaly městské ubytovny a také zajištění sociálních služeb orientovaných na pomoc s řešením otázky bydlení.

Jediným cílem, jenž byl zatím splněn, je projekt „**Bydlím, tedy jsem!**“ (reg. č. CZ.03.2.60/0.0/0.0/15_042/0006169) realizovaného organizací Romodrom, o.p.s. Jedná se o službu poskytovanou ve městě Slaný, zaměřenou přímo na podporu bydlení osob ze sociálně vyloučených lokalit. Hlavním cílem je ubytovat sociálně vyloučené ve standardním bydlení v rámci lokálního trhu s byty a pomoci jim tyto byty udržet.

Došlo ke vzniku dostupného bydlení v počtu 9 bytů. Systém sociálního bydlení, který by pokrýval všechny stupně, zatím město nemá vytvořen. Pozitivním faktorem je, že se aktéři začali intenzivně scházet v pracovní skupině bydlení a facilitovanou diskuzí aktérů (facilitace ASZ) vznikla Směrnice přidělování sociálních bytů IROP. Na podobě směrnice se podíleli akteři a město (sociální odbor, odbor správy majetku, manažerka rozvoje města, manažer soc. začleňování a prevence kriminality, úřad práce, neziskové organizace Romodrom, Tosara, POOLP) a nastavily se transparentní procesy přidělování bytů z IROP vč. vzniku Komise pro dostupné bydlení, jejímiž členy zástupci města, úřadu práce a výše zmíněných neziskových organizací.

Ostatní cíle zůstaly nenaplněné. Ve Slaném stále chybí azylový dům, není zde žádné krizové bydlení. Absence těchto služeb nahrává dalšímu rozšiřování nabídky bydlení na trhu s ubytováním sociálně slabých obyvatel soukromými osobami. Stejně tak město nevytvořilo systém prostupného bydlení.

Jak již bylo uvedeno, město prezentovalo záměr zabývat se situací městské ubytovny, která je dlouhodobě ve špatném technickém stavu. Ubytovna měla být zrekonstruována a poté využívána jako první stupeň v systému prostupného bydlení. V průběhu roku 2017 však město zveřejnilo změnu svých plánů s ubytovnou. Nejdříve bylo záměrem ubytovnu prodat, to ale zamítlo ZM v roce 2018. V roce 2018 se „vrátila do hry“ možnost rekonstrukce objektu z dotačních zdrojů avšak tato možnost nebyla zatím využita.²⁵ Situaci městské ubytovny vedení města projednává a vyhledává vhodné řešení.

3.3 Zaměstnanost

Jeden ze specifických cílů, jenž byl v rámci SPSZ definován v oblasti zaměstnanosti, představovala realizace projektu zaměřeného na vyhledávání, aktivizaci a motivování osob obtížně zařaditelných na

²⁵ Podání žádosti o dotaci s připraveným projektem do výzvy IROP č. 80 na sociální bydlení zamítlo zastupitelstvo města



trh práce. Cílem projektu „**Pracovní poradenství Romodrom Slaný**“ (reg. č. CZ.03.2.60/0.0/0.0/15_042/0003811) je pomocí dlouhodobého individuálního pracovníprávního, motivačního a dlouhodobého poradenství pomoci takto znevýhodněným osobám při vstupu na trh práce. Projekt směřuje ke zlepšení pozice na pracovním trhu u minimálně 80 osob ve městě Slaný. Bude realizován v souladu se SPSZ Slaný v letech 2016-2018. Tímto byl specifický cíl naplněn.

Dalším specifickým cílem bylo vytvoření alespoň 10 míst VPP v rámci městských podniků. Cíl byl splněn pouze částečně, počet vytvořených míst nedosáhl plánované výše. Částečně byl také naplněn specifický cíl, jenž měl směřovat ke zlepšení komunikace a součinnosti mezi všemi relevantními partnery. K tomu došlo už v rámci PS Zaměstnanost, následně byla posílána i koordinace mezi NNO, ÚP a městem; systém však má rezervy a je třeba pokračovat v jeho optimalizaci.

3.4 Sociální služby

Jeden ze specifických cílů v oblasti Rodina se týkal navýšení personální kapacity terénních pracovníků. Díky projektu „**Sociální služby Romodrom Slaný I.**“ (reg. č. CZ.03.2.60/0.0/0.0/15_042/0005726) došlo ke zvýšení počtu terénních pracovníků organizace o 3 pracovní úvazky. Prostřednictvím dalšího projektu „**Sociální služby Romodrom Slaný II.**“ (reg. č. CZ.03.2.60/0.0/0.0/15_042/0005727) se podařilo zajistit poskytování služby sociální rehabilitace.

Mezi cíle, které se podařilo naplnit pouze částečně, se řadí zajištění sociálně aktivizační služby pro rodiny s dětmi zaměřené na spolupráci s OSPOD a poskytující doprovodné aktivity typu doučování, výlety, příměstské tábory, akce pro mládež. Volnočasové aktivity jsou řešeny v rámci MPI jako součást neformálního vzdělávání. Služby SAS jsou nakonec financovány z prostředků IP Středočeského kraje; služba je tedy realizována, ale mimo KPSVL.

Cíl, jenž zůstal nenaplněný, byl zaměřen na vytvoření materiálně technického zabezpečení výkonu terénní práce (TP a SAS) v celém regionu Slánska. Mělo jít o provoz mobilní kanceláře – dodávky, která by usnadňovala realizaci terénní práce.

Už v průběhu vypracování Situační analýzy aktéři shodně definovali chybějící sociální a doprovodné služby v obci: azylový dům, intervenční centrum pro případy domácího násilí, krizové centrum, zařízení rané péče, aktivity pro mládež (například nízkoprahové zařízení). Potřebnost těchto služeb, které ve Slaném stále nejsou zajištěny, potvrzují relevantní aktéři i v roce 2018.

V současné době se jedná o rozšíření kontaktního pracoviště o adiktologické služby.²⁶

3.5 Bezpečnost

Ke snižování míry a závažnosti trestné činnosti značnou měrou přispívají také programy prevence kriminality, ať už jde o programy s celostátní působností nebo programy na místní úrovni. Prevencí kriminality a rizikového chování se ve Slaném zabývá pracovní skupina prevence kriminality. Ministerstvo práce a sociálních věcí poskytlo městu Slaný dotaci na realizaci projektu „**Prevence**

²⁶ Schváleno radou města usnesením č. 15



kriminality a koordinace bytové problematiky ve Slaném“ (reg. č. CZ.03.2.60/0.0/0.0/15_042/0003955). Od 1. ledna 2017 v rámci realizace probíhá výkon funkce 4 asistentů prevence kriminality (APK) s cílem zajištění zlepšení bezpečnostní situace, snadnějšího řešení sousedských sporů a bagatelní kriminality. Dále ve stejném období započal výkon funkce terénního domovníka – preventisty k zajištění zlepšení podmínek pro bydlení v sociálně vyloučených lokalitách (ubytovna v Ouvalově ulici, která je ve vlastnictví města), s důrazem na zvýšení pocitu odpovědnosti pro osoby ohrožené sociálním vyloučením a pomoci jim s pracovními návyky, včetně zlepšení vztahů mezi těmito osobami a širokou veřejností. Doba realizace projektu je stanovena na 36 měsíců, s předpokládaným ukončením k 31. prosinci 2019. Realizací tohoto projektu byl naplněn jeden ze specifických cílů v oblasti Bezpečnost.

Naopak nedošlo ke splnění dalšího cíle, jímž bylo zajištění adekvátního prostředí pro bezpečné trávení volného času dětí a mládeže ve městě a zejména v okolí ubytovny v Ouvalově ulici (hřiště, posezení). Cíl nebyl naplněn kvůli problémům s financováním rekonstrukce vlastní ubytovny.

Další cíl zaměřený na podpoření práce Městské policie, zejména formou investic do mobilních kamerových bodů, včetně dronu s termokamerou pro monitoring problémových míst ve městě, byl naplněn částečně. Městská policie prozatím disponuje fotopastmi.

Téma prostituce v lokalitách nebo mimo ně není ve Slaném nijak zvláště frekventované. Drogy jsou ve městě rozšířené a Městská policie spolupracuje s Policií ČR při podezření na výrobu a distribuci drog. Kontaktní centrum pro osoby drogově závislé ve městě není. V lokalitě Trpoměchy a v areálu bývalých pekáren Luka dochází podle informací aktérů k distribuci a někdy i k výrobě drog. Areál Luka je z bezpečnostního hlediska považován strážníky i policisty za nejproblematictější objekt z důvodu horší přístupnosti přímo z ulice. V součinnosti s Městskou policií probíhá drogová prevence na slánských školách.

Město Slaný v minulosti přistoupilo k částečné regulaci hazardu²⁷. Od roku 2011 existuje seznam povolených míst, kde hrací automaty a terminály mohou být. Zrušeny byly pouze herny, které dostaly do rozporu se zákonem, například ty v blízkosti školních zařízení.

²⁷ Blíže viz OZV č. 1/2017



Část 4: Lokální partnerství

Základní platformou sdružující město, relevantní úřady, neziskové organizace a další aktéry je lokální partnerství. V rámci něj se konkrétními problémy zabývaly pracovní skupiny, které intenzivně jednaly především v první fázi spolupráce, následně spíše ad hoc. Část aktérů se z dlouhodobého hlediska vyprofilovala jako „pevné jádro“ pro řešení problémů sociálně vyloučených lokalit – na těchto aktérech by měla stát i další práce na sociálním začleňování v městě Slaný. Z členů lokálního partnerství se jedná především o tyto aktéry:

Město Slaný a městský úřad

- vedení města (starosta, potažmo jiný člen Rady)
- manažer prevence kriminality/manažer sociálního začleňování (nadále zajišťuje chod lokálního partnerství, garantuje oblast bezpečnost a zaměstnanost)
- vedoucí sociálního a školského odboru (garantuje oblast sociální služby a rodina)
- manažerka rozvoje města
- sociální pracovnice města
- referent domovního fondu
- referentka dotací sociálního odboru
- obrany a krizové řízení města

Další správní orgány, instituce a jejich zástupci

- ředitelka KoP Úřadu práce Slaný
- ředitel Integrované střední školy Slaný

Zástupci neziskových organizací

- Romodrom, o.p.s.
- Poradna pro občanství – občanská a lidská práva
- Tosara, z.s.

Další aktéři

- MAS Přemyslovské střední Čechy
- MPSV, lokální síťka

Cílem je udržet funkční platformu pro sdílení informací, poznatků z terénu, know-how, vyhodnocování projektů, aktualizace dat a příp. revize cílů. Vzhledem ke skutečnosti, že již není nutné intenzivně plánovat jako v začátcích spolupráce, dojde ke sloučení tematických pracovních skupin do jedné průřezové pracovní skupiny, která ponese název Pracovní skupina Lokálního partnerství, kde se jednotlivá témata budou řešit dle aktuálních potřeb. Koordinátorem této pracovní skupiny bude manažer SPSZ.



Řídící a realizační struktury v SPSZ 2019 - 2022

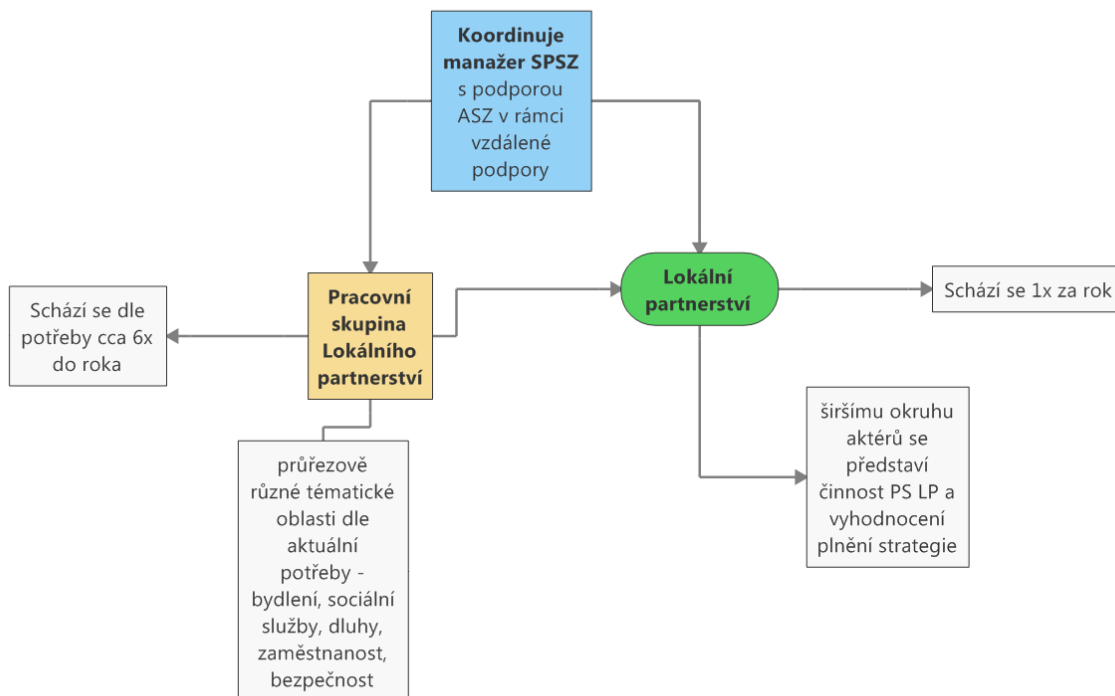
- **lokální partnerství**, zůstává zastřešující platformou všech aktérů, členové LP a širší okruh relevantních aktérů (zástupci institucí, KÚ, zastupitelé, radní, apod.) se scházejí 1x do roka. Aktivní členové LP se zapojí do průřezové pracovní skupiny LP (došlo ke sloučení všech PS do jedné). Na PS LP budou členové řešit všechna témata týkající se sociálního vyloučení, resp. sociálního začleňování, průřezově dle aktuální situace. V případě potřeby se schází mikrotýmy k řešení konkrétních úkolů vyplývajících z opatření SPSZ.
- **manažer SPSZ** (úvazek 0,3) převezme koordinační funkci LP a zajistí kontinuitu nastartovaných procesů: chod PS a LP, propojování aktérů, plnění SPSZ a jeho revize, monitoring plnění SPSZ a podklady pro evaluaci. Manažer využívá podpory ASZ (zprostředkovává LK) v odborných oblastech (školení, semináře), projektovém poradenství, zprostředkování novinek z centrální úrovně a přenáší informace na lokální úroveň.
- **lokální konzultant ASZ** (max. dotace 30 hod/měsíc) v době vzdálené podpory zprostředkovává poradenství k vydefinovaným oblastem, účastní se pracovních skupin a přináší novinky nadregionální úrovně.
- **garant opatření** odpovídá za plnění konkrétního opatření a zprostředkovává informace o plnění, příp. důvodech neplnění (jméno garanta je uvedeno u každého opatření)
- **monitoring plnění:** manažer SPSZ pravidelně sbírá ta data, která jsou nezbytná k monitorování plnění SPSZ a následné evaluaci (viz indikátory u jednotlivých specifických cílů). Na žádost manažera SPSZ poskytne garant specifického cíle součinnost a dodá mu požadovaná data. Manažer SPSZ minimálně jednou ročně²⁸ seznámí partnery s výsledky monitorování a zhodnotí plnění jednotlivých cílů. Manažer SPSZ zodpovídá za průběžné ukládání sebraných dat a prezentací výsledků monitorování a zhodnocení plnění; zodpovídá za jejich aktuálnost a dostupnost.

Mimo tuto platformu dále funguje pracovní skupina vzdělávání (řešeno v MPI), jejímiž členy jsou rovněž někteří členové lokálního partnerství. Koordinační úlohu zajišťuje lokální **konzultant inkuzivního vzdělávání ASZ** v rámci komplementárního projektu ASZ „Inkuzivní a kvalitní vzdělávání v územích se sociálně vyloučenými lokalitami“.

²⁸ Po roce od schválení SPSZ



Obrázek č. 5 Řídící a realizační struktury v SPSZ 2019 - 2022



Tabulka č. 4: Struktura LP v období předchozím a v období dalším

	2014 - 2017	Od 2018
LOKÁLNÍ PARTNERSTVÍ	PS Rodiny v krizi a nouzi a sociální služby	Pracovní skupina Lokálního partnerství Průřezově bezpečnost, bydlení, rodina a sociální služby, zaměstnávání
	PS Bydlení osob s bytovou nouzí	
	PS Bezpečnost a prevence kriminality	
	PS Zaměstnávání osob znevýhodněných na trhu práce	



Část 5: SPSZ 2

Návrhová část

Jednotlivé cíle revidovaného strategického plánu jsou zařazeny do tematických oblastí. Každá tematická oblast má své stanovené priority. Cíle z původního SPSZ jsou aktualizovány a doplněny dle stávajících potřeb. Obecné cíle jsou v tomto dokumentu rozpracovány na úroveň specifických cílů, ale neobsahují rozpracování na úroveň dílčích opatření směřujících k naplnění cíle. Rozpracování těchto opatření bude předmětem jednání pracovních skupin v rámci platformy lokálního partnerství za případné podpory ASZ.

Z analytické části a části zhodnocení dosavadního plnění vyplývá, že **oblast bydlení** nebyla v původní strategii dostatečně řešena a téměř všechna naplánovaná opatření se nepodařilo splnit. V revizi dokumentu je řešení oblasti bydlení vyhodnoceno jako naprosto klíčové a ukazuje se, že bez dlouhodobé koncepce sociálního (dostupného) bydlení, nelze efektivně řešit sociální vyloučení ve městě. Jeden ze zásadních předpokladů pro fungování systému sociálního bydlení se ovšem již splnit podařilo – došlo k významnému navýšení kapacit sociálních služeb ve městě, bez nichž by nebylo možné zajistit efektivní fungování systému sociálního bydlení právě skrze intenzivní podporu rodin.

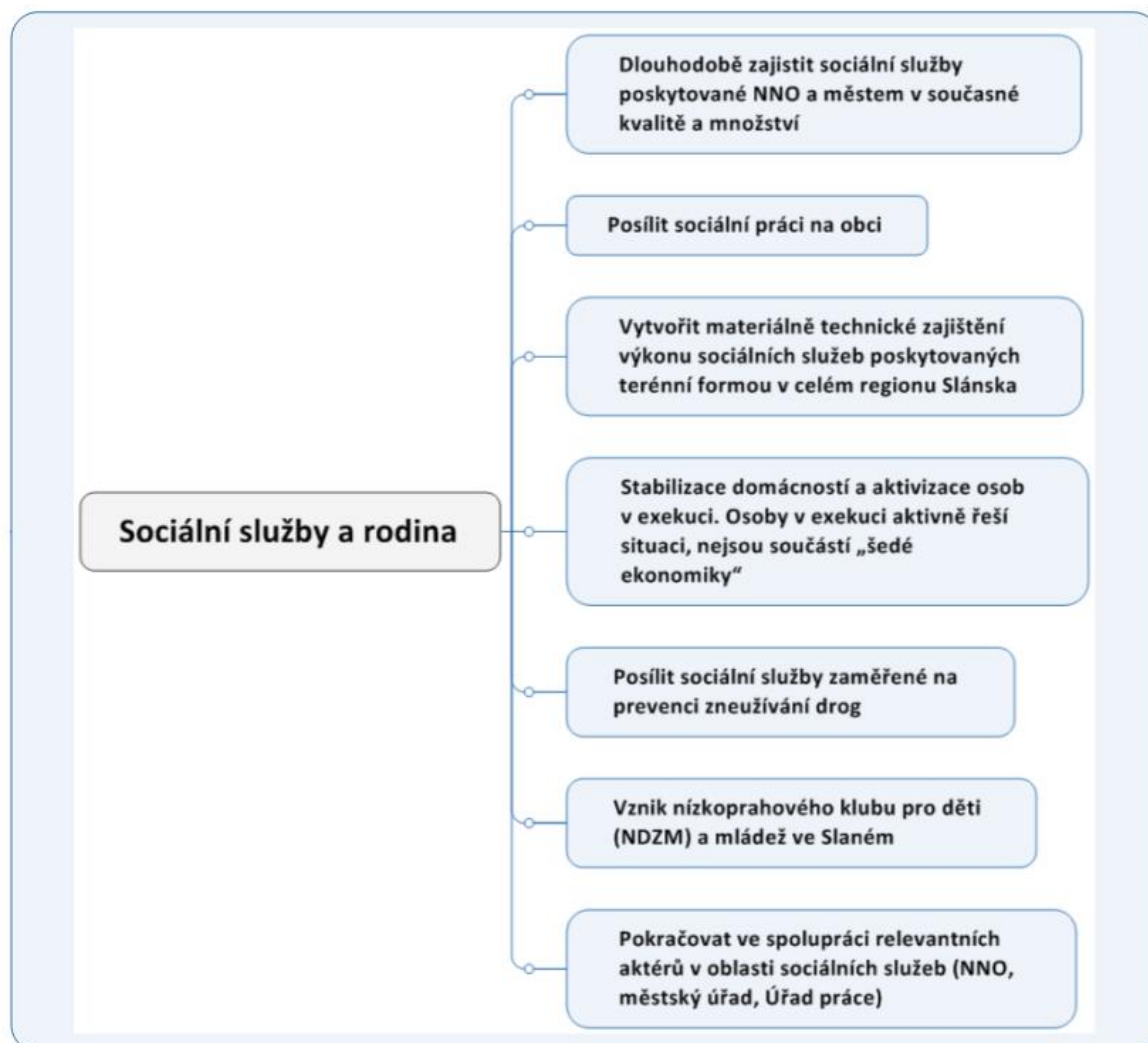


Přehled tematických oblastí a priorit

Sociální služby a rodina
Priorita – Zajištění dostupnosti sociálních služeb a jejich stabilizace
Bydlení
Priorita – Město Slaný má dlouhodobou strategii bydlení ve městě
Priorita – Zajišťování infrastruktury pro dostupné a sociální bydlení
Priorita – Posilování měkkých nástrojů pro práci s lidmi žijících v substandardních formách bydlení
Zaměstnanost
Priorita – Řešení dlouhodobé nezaměstnanosti obyvatel SVL, umožnění vstupu dlouhodobě znevýhodněných osob na trh práce
Bezpečnost
Priorita – Posílení nástrojů prevence kriminality v SVL



Sociální služby a rodina – obecné cíle





Sociální služby a rodina

Priorita – Zajištění dostupnosti sociálních služeb a jejich stabilizace

Obecný cíl 1.1 – Dlouhodobě zajistit sociální služby poskytované NNO a městem v současné kvalitě a množství

Specifický cíl 1.1.1 – Cílem je minimalizovat rizika způsobu života osob žijících v sociálním vyloučení, a za tím účelem zajistit i po roce 2019 počet terénních pracovníků na území města Slaný na počtu 4 celých úvazků (3 Romodrom + 1 POOLP)

Garant	Indikátor	Termín	Zapojení aktéři	Náklady/zdroj
Romodrom, POOLP	indikátory dle projektů	2019	Romodrom, POOLP	OPZ, město Slaný

Specifický cíl 1.1.2 – Cílem je zajistit pomoc rodinám s dětmi v dlouhodobě krizové situaci, tzn. odstranění či zmírnění dopadů sociálního vyloučení do života uživatelů sociální služby, a zatím účelem zajistit dlouhodobě počet pracovníků sociálně aktivizační služby na území města Slaný na 3 celých úvazcích (2 Romodrom + 1 POOLP)

Garant	Indikátor	Termín	Zapojení aktéři	Náklady/zdroj	Doporučení ASZ
Romodrom, POOLP	Naplnění indikátorů dle projektů	dlouhodobě	Romodrom, POOLP	OPZ, město Slaný	Sledovat, u kolika rodin se např. podaří podpora natolik, že budou zmírněna/odstraněna rizika, která ohrožují vývoj/zdraví dětí (dítěte) a nebude nutné jeho odebrání do ústavní výchovy; nebo jsou odstraněna rizika, která vedla k umístění dítěte mimo rodinu tak, že se dítě bude moci s rodinou bezpečně vídat; nebo budou odstraněna rizika a učiněna taková opatření pro udržitelnost změn, že se bude dítě moci vrátit domů.

Specifický cíl 1.1.3 – Cílem je zajistit dostupnost specializovaných služeb na pomoc rodinám s dětmi, za tím účelem zřídit samostatné fakultativní služby při SAS (doučování v rodině, individuální práce s dětmi) personálně zajištěné 2-3 celými úvazky sociálních pracovníků či pracovníků v sociálních službách.

Garant	Indikátor	Termín	Zapojení aktéři	Náklady/zdroj	Doporučení ASZ
Romodrom	Počet a kapacita služeb, výše úvazků	2019	Romodrom, ZŠ, OSPOD	OP VVV, OPZ	Sledovat dopady na CS: zlepšení docházky do školy a prospěchu dětí, snížení záškoláctví, co se např. díky realizaci aktivit organizací podařilo změnit, stabilizovat, u kolika osob.

Specifický cíl 1.1.4 – Cílem je zajistit osobám v sociálním vyloučení podporu směřující k dosažení jejich samostatnosti, nezávislosti a soběstačnosti především s ohledem na samostatné vedení domácnosti, a za tím účelem udržet dlouhodobě počet pracovníků sociální rehabilitace na území města Slaný na počtu 4 celých úvazků



Garant	Indikátor	Termín	Zapojení aktéři	Náklady/zdroj
Romodrom	Naplnění indikátorů dle projektů	dlouhodobě	Romodrom	OPZ

Obecný cíl 1.2 – Posílit sociální práci na obci

Specifický cíl 1.2.1 – Cílem je zajištění individuálního přístupu městského úřadu k osobám žijícím v sociálním vyloučení a udržení užší spolupráce městského úřadu s poskytovateli sociálních služeb. Za tímto účelem je třeba zajistit financování 3 celých úvazků sociálních pracovníků na městském úřadě od roku 2019 a vzniku pozice koordinátora pro ohrožené děti a rodiny na městském úřadě od roku 2019

Garant	Indikátor	Termín	Zapojení aktéři	Náklady/zdroj
Městský úřad	Vznik pozic	2019	MěÚ Slaný	

Obecný cíl 1.3 – Vytvořit materiálně technické zajištění výkonu sociálních služeb poskytovaných terénní formou v celém regionu Slánska

Specifický cíl 1.3.1 – Cílem je zvýšení dostupnosti sociálních služeb poskytovaných terénní formou a dostupnosti služeb městského úřadu v územním obvodu ORP Slaný. Za tímto účelem je třeba pořídit do roku 2020 dodávku s mobilní kanceláří

Garant	Indikátor	Termín	Zapojení aktéři	Náklady/zdroj
MěÚ Slaný	Pořízení mobilní kanceláře	2020	MěÚ Slaný, Romodrom	

Specifický cíl 1.3.2 – Cílem je získat kvalitní zázemí pro poskytování ambulantních sociálních služeb osobám žijícím v sociálním vyloučení, a za tím účelem zajistit do roku 2021 financování nákupu a rekonstrukce objektu sloužícího jako bezpečný a funkční prostor pro poskytování sociálních služeb, a fakultativně pro komunitní práci.

Garant	Indikátor	Termín	Zapojení aktéři	Náklady/zdroj
MěÚ Slaný, Manažer SPSZ	Vznik objektu	2021	MěÚ Slaný, Romodrom, NNO	

Specifický cíl 1.3.3 – Cílem je zvýšit dostupnost a efektivnost sociálních služeb realizovaných organizací Romodrom, tzn. sociální rehabilitace, terénní práce, SAS, a za tímto účelem pořídit do roku 2020 osobní automobil.

Garant	Indikátor	Termín	Zapojení aktéři	Náklady/zdroj
Romodrom	Pořízení automobilu	2020	Romodrom	IROP

Obecný cíl 1.4 – Stabilizace domácností a aktivizace osob v exekuci. Osoby v exekuci aktivně řeší situaci, nejsou součástí „šedé ekonomiky“

Specifický cíl 1.4.1 – Cílem je předcházet pádu osob ohrožených chudobou a sociálním vyloučením do dluhových pastí a neúměrnému



nárůstu dluhů. Za tímto účelem je třeba nadále zajistit stávající dostupnost dluhového poradenství v rámci sociálních služeb poskytovaných na území Slaného

Garant	Indikátor	Termín	Zapojení aktéři	Náklady/zdroj
Romodrom, POOLP	Naplnění indikátorů dle projektů	dlouhodobě	Romodrom, POOLP	

Specifický cíl 1.4.2 – Cílem je hledat individuální řešení problémů s dluhy, které představují pro dlužníky bariéru při hledání zaměstnání. Za tímto účelem je třeba posílit dluhové poradenství v souvislosti s pracovním poradenstvím v rámci spolupráce NNO a Úřadu práce.

Garant	Indikátor	Termín	Zapojení aktéři	Náklady/zdroj
Romodrom	Naplnění indikátorů dle projektů	dlouhodobě	Romodrom, úřad práce (i KoP Kladno)	

Specifický cíl 1.4.3 – Cílem je předcházet zneužívání finanční tísně osob ohrožených chudobou a sociálním vyloučením ze strany nestandardních poskytovatelů dluhového poradenství. Za tímto účelem je třeba vytvořit databázi bezpečných akreditovaných služeb (s ohledem na změny v insolvenčním právu) pro přípravu návrhů na oddlužení

Garant	Indikátor	Termín	Zapojení aktéři	Náklady/zdroj
MěÚ Slaný	Vznik databáze, aktualizace databáze	2019	MěÚ Slaný, úřad práce, Romodrom	X

Specifický cíl 1.4.4 – Cílem je zajistit odborné sociální služby oddlužení a zároveň pracovat na zvyšování efektivity poskytování poradenství rozdělením práce s klientem na fázi mapování dluhů klienta a fázi přípravy na oddlužení vhodných klientů

Garant	Indikátor	Termín	Zapojení aktéři	Náklady/zdroj
Romodrom	Počet a kapacita služeb, výše úvazků, počet oddlužení, počet zastavených nezákonných exekucí, počet klientů se sníženou dluhovou zátěží	2019	Romodrom, POOLP, ÚP, MěÚ Slaný, příp. jiné sociální služby oddlužení	OPZ

Specifický cíl 1.4.5 – Cílem je nastavení řešení předluženosti obyvatel města na lokální úrovni - nastavení spolupráce mezi službami a aktéry, kteří se podílejí nebo mohou podílet na řešení předluženosti obyvatel Slaného

Garant	Indikátor	Termín	Zapojení aktéři	Náklady/zdroj
Romodrom	Počet setkání, vznik metodiky práce se	2019	Romodrom, POOLP, ÚP, MěÚ Slaný, příp. jiné sociální služby oddlužení,	x



	zadluženými osobami na lokální úrovni, zlepšení koordinace a komunikace aktérů		ZŠ, SŠ, zaměstnavatelé	
--	--	--	------------------------	--

Obecný cíl 1.5 – Posílit sociální služby zaměřené na prevenci zneužívání drog

Specifický cíl 1.5.1 - Cílem je zefektivnit práci s cílovou skupinou drogově závislí. Prvním krokem bude vypracování metodiky sběru dat, která bude tvořit podklad pro analýzu potřeb uživatelů drog a jinak závislých ve Slaném. Díky tomu budou zajištěny přesné podklady k určení potřebnosti příslušných služeb

Garant	Indikátor	Termín	Zapojení aktéři	Náklady/zdroj
MěÚ Slaný	existence analýzy potřebnosti	2019	MěÚ Slaný, Policie ČR, NNO	

Specifický cíl 1.5.2 – Na základě analýzy potřebnosti drogových služeb dojde k optimalizování pokrytí území sociálními službami pro drogově závislé

Garant	Indikátor	Termín	Zapojení aktéři	Náklady/zdroj
MěÚ Slaný	existence analýzy potřebnosti, optimalizace sítě	2019/2020	MěÚ Slaný, Policie ČR, NNO	

Obecný cíl 1.6 – Vznik nízkoprahového klubu pro děti (NDZM) a mládež ve Slaném

Specifický cíl 1.6.1 – Cílem je stanovit potřebnost sociální služby NZDM, nalézt vhodného realizátora služby, zahrnout službu do Krajské sítě sociálních služeb a zajistit financování služby

Garant	Indikátor	Termín	Zapojení aktéři	Náklady/zdroj
MěÚ Slaný, vedoucí OSVŠZ	Analýza potřebnosti, zanesení do krajské sítě, dohoda s realizátorem	2019	MěÚ Slaný, Romodrom, síťářka MPSV	Krajská síť, město Slaný, OPZ

Specifický cíl 1.6.2 – Cílem je zajištění infrastruktury pro vznik služby NZDM pořízením nového objektu nebo rekonstrukcí objektu ve vlastnictví města

Garant	Indikátor	Termín	Zapojení aktéři	Náklady/zdroj	Doporučení ASZ
--------	-----------	--------	-----------------	---------------	----------------



MěÚ Slaný	Nákup a rekonstrukce objektu	2019/2020	MěÚ Slaný	IROP, město Slaný	Dbát na vhodnost objektu – bezpečné prostředí, sousedství, dostupnost
-----------	------------------------------	-----------	-----------	-------------------	---

Specifický cíl 1.6.3 – Cílem je vznik a realizace služby NZDM ve Slaném

Garant	Indikátor	Termín	Zapojení aktéři	Náklady/zdroj
MěÚ Slaný, vedoucí OSVŠZ, Romodrom	Počet a kapacita služeb, výše úvazků	2020	Romodrom, MěÚ Slaný	OPZ, Krajská síť, město Slaný

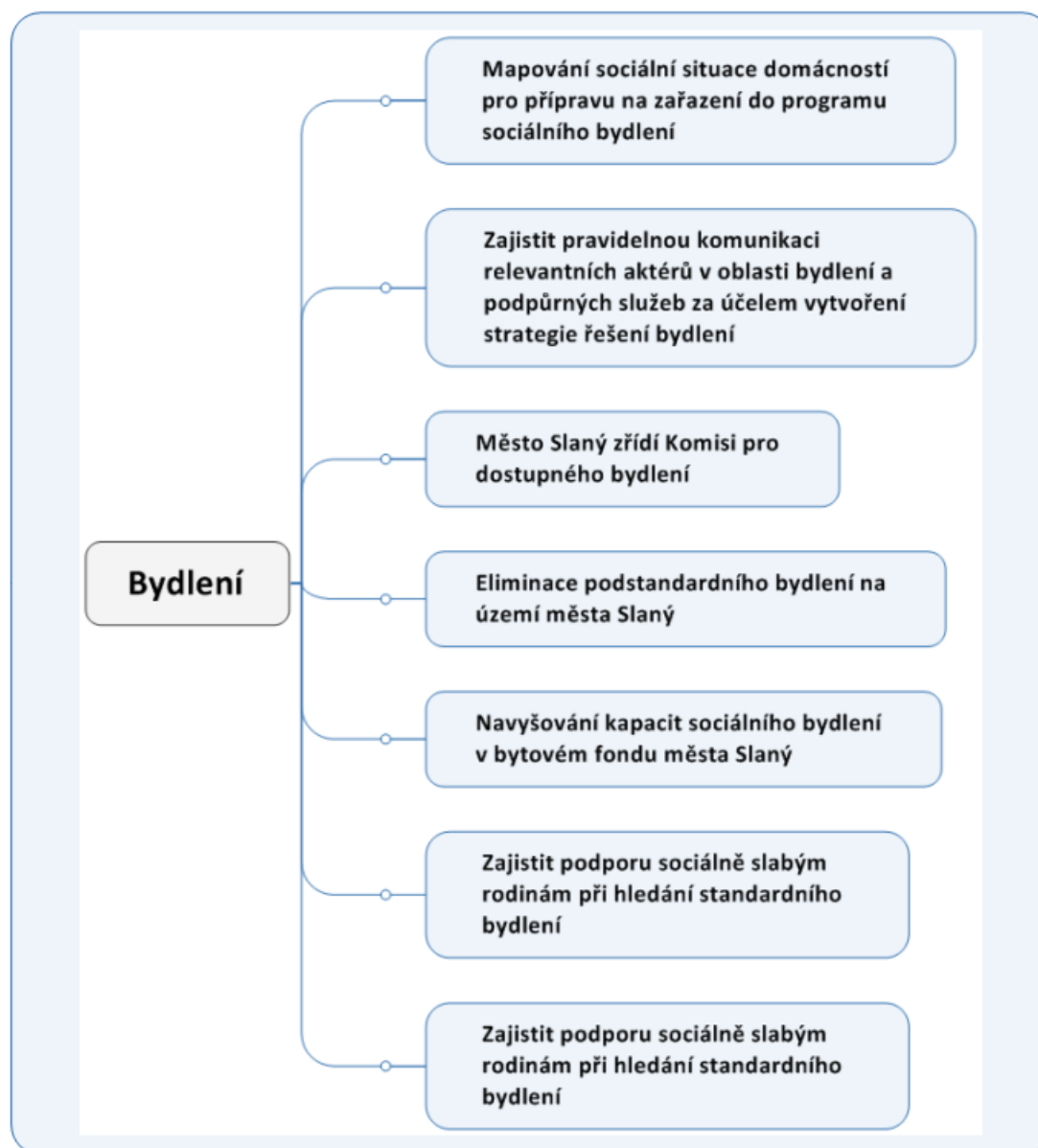
Obecný cíl 1.7 – Pokračovat ve spolupráci relevantních aktérů v oblasti sociálních služeb (NNO, městský úřad, Úřad práce)

Specifický cíl 1.7.1 – Cílem je zajistit koordinaci kroků a sdílení vědomostí o situaci v terénu mezi relevantními aktéry v oblasti sociálních služeb a plánování pokračování realizovaných projektů na základě vyhodnocení potřeby. Za tímto účelem se budou pravidelně scházet (jednou za dva měsíce) poskytovatelé sociálních služeb v SVL, odpovědní pracovníci městského úřadu, Úřadu práce a případných dalších relevantních aktérů.

Garant	Indikátor	Termín	Zapojení aktéři	Náklady/zdroj
MěÚ Slaný	5-6 setkání v rámci PS LP	průběžně	MěÚ Slaný, Romodrom, POOLP, ÚP, Tosara	



Bydlení – obecné cíle





Bydlení

Priorita – Město Slaný má dlouhodobou strategii řešení bydlení ve městě

Obecný cíl 2.1 – Mapování sociální situace domácností pro přípravu na zařazení do programu sociálního bydlení

Specifický cíl 2.1.1 - Sociální odbor mapuje situaci domácností v sociálně vyloučených lokalitách a na základě potřeby zařazuje domácnosti do systému sociálního bydlení, ve kterém je domácnost podporována formou sociální práce

Garant	Indikátor	Termín	Zapojení aktéři	Náklady/ zdroj	Doporučení ASZ
MěÚ Slaný, OSVŠZ	Aktualizovaná analýza domácností v bytové nouzi; počet domácností zařazených do systému sociálního bydlení	dlouhodobě	MěÚ Slaný (správa majetku, OSPOD, Manažer SPSZ), Romodrom, Úřad práce, vlastníci bytů	x	Viz typologie bezdomovectví ETHOS: https://www.feantsa.org/download/cz_8621229557703714801.pdf Zaměřit se i na prevenci ztráty bydlení a depistáž

Obecný cíl 2.2 – Zajistit pravidelnou komunikaci relevantních aktérů v oblasti bydlení a podpůrných služeb za účelem vytvoření strategie řešení bydlení

Specifický cíl 2.2.1 – Cílem je zachovat pravidelné schůzky relevantních aktérů k monitoringu situace bydlení v obci za účasti sociálních služeb, úřadu práce, poskytovatelů bydlení, politické reprezentace, dotčených částí úřadu za účelem strategického plánování v oblasti bydlení

Garant	Indikátor	Termín	Zapojení aktéři	Náklady/ zdroj	Doporučení ASZ
MěÚ Slaný, manažer SPSZ	Vznik strategie bydlení; vznik platformy; počet jednání;		MěÚ Slaný (správa majetku, OSPOD), Romodrom, Tosara, Úřad práce, vlastníci bytů	x	Podklad pro jednání: aktualizovaný přehled bytového fondu; zpráva o žádostech o podporu bydlení; zpráva úřadu práce o podpoře v- bydlení a domácnostech v bytové nouzi

Obecný cíl 2.3 – Město Slaný zřídí Komisi pro dostupného bydlení

Specifický cíl 2.3.1 – Město Slaný v roce 2019 zřídí Komisi pro dostupné, která bude přidělovat byty na základě Směrnice o přidělování sociálních bytů z IROPu

Garant	Indikátor	Termín	Zapojení aktéři	Náklady/ zdroj	Doporučení ASZ
Rada města	Vznik Komise	2019	MěÚ Slaný (správa majetku, OSVŠZ), Romodrom, Tosara, Úřad práce	x	



Obecný cíl 2.4 - Eliminace podstandardního bydlení na území města Slaný

Specifický cíl 2.4.1 – Na základě monitoringu situace a v souladu se strategií bydlení zahájí město spolupráci s majiteli těch objektů, které mají potenciál ke zlepšení (bytový dům, nikoliv ubytovna; např. ul. Kreibichova, Trpoměchy); cílem je zlepšit fyzický stav budov (zejména topení, okna, kanalizace) a omezit počet osob v jednotlivých bytových jednotkách, které lze považovat za přelidněné (najít bydlení adekvátní velikosti, zvláště pak pro rodiny s dětmi)

Garant	Indikátor	Termín	Zapojení aktéři	Náklady/ zdroj	Doporučení ASZ
MěÚ Slaný	Pravidelné schůzky; fyzické zlepšení stavu budov; kolik bylo vyřešených případů přelidnění v jednotlivých bytech	2019	MěÚ Slaný (správa majetku, OSVŠZ), Romodrom, Úřad práce, vlastníci bytů/domů	x	realizovatelný pouze za předpokladu dobré a pravidelné komunikace mezi aktéry. Pojetí domova viz ETHOS. Přelidněnost není jednoznačně definována, ale můžeme použít tabulku z metodiky tržního selhání https://www.mmr.cz/getmedia/9e13284e-de37-4cf1-88eb-aaa56cbd8d36/2-3_Metodika-TSB_komplet.pdf strana 17, tabulka 3

Specifický cíl 2.4.2 - Na základě analýzy situace město ve spolupráci s aktéry určí objekty, které nemají potenciál ke zlepšení, zahájí kroky vedoucí k uzavření objektu (např. odkup, využití možností státních orgánů) a současně začne ve spolupráci se sociálním odborem, OSPOD a sociálními službami intenzivně pracovat na relokaci stávajících nájemníků do standardního nesegregovaného bydlení odpovídajícího potřebám domácnosti (přiměřená velikost a dostupnost)

Garant	Indikátor	Termín	Zapojení aktéři	Náklady/zdroj	Doporučení ASZ
MěÚ Slaný,	Uzavřený objekt, nájemní smlouvy přestěhovaných nájemníků		Město, OSVŠZ, Romodrom, Tosara		Bez relokace stávajících nájemníků nezahajovat kroky k uzavření ubytovny

Specifický cíl 2.4.3 - Podpora nájemníků na komerčním trhu s bydlením; cílem je zvýšení kompetencí osob v tíživé bytové situaci a jejich podpora při domáhání se svých práv (např. požadování nápravy vady bydlení, práva a povinnosti nájemníků a pronajímatelů dle občanského zákoníku, výpověď z nájmu, apod. = domáhání se práv v souladu s platnou legislativou)

Garant	Indikátor	Termín	Zapojení aktéři	Náklady/zdroj
MěÚ Slaný	Počet podpořených domácností; počet informačních aktivit	2019	Město, OSVŠZ Romodrom, POOLP	x



Priorita – Zajišťování infrastruktury pro dostupné a sociální bydlení

Obecný cíl 2.2 – Navyšování kapacit sociálního bydlení v bytovém fondu města Slaný

Specifický cíl 2.2.1 – Na základě analýzy potřeby sociálního a dostupného bydlení realizovat nákup a rekonstrukci XX sociálních bytů v městském bytovém fondu a jejich zařazení do systému dostupného bydlení

Garant	Indikátor	Termín	Zapojení aktéři	Náklady/zdroj	Doporučení ASZ
MěÚ Slaný	Existence sociálních bytů, existence pravidel pro přidělování sociálních bytů	2020	MěÚ Slaný	MMR	budovat spíše rozptýlený bytový fond <u>s důrazem</u> na stanovení velikosti bytových jednotek dle potřeb domácností v bytové nouzi. Analýza potřeby – buď kvantifikace potencionální skupiny dle ETHOS, dle dotazníku bytové nouze dle metodiky tržního selhání.

Specifický cíl 2.2.2 – Rekonstrukce městské ubytovny v ulici Ouvalova v režimu sociálního standardního bydlení

Garant	Indikátor	Termín	Zapojení aktéři	Náklady/zdroj	Doporučení ASZ
MěÚ Slaný	navýšení kapacity sociálních bytů; příp. vznik krizového bydlení	2019	MěÚ Slaný	MMR	velikost bytových jednotek dle potřeb domácností v bytové nouzi

Specifický cíl 2.2.3 – Vznik min. 2 jednotek pro poskytování krizového bydlení ve městě Slaném

Garant	Indikátor	Termín	Zapojení aktéři	Náklady/zdroj
MěÚ Slaný	Vznik krizového bydlení, realizace krizového bydlení	2019	MěÚ Slaný, Romodrom	Město Slaný

Priorita – Posilování měkkých nástrojů pro práci s lidmi žijících v substandardních formách bydlení

Obecný cíl 2.3 – Zajistit podporu sociálně slabým rodinám při hledání standardního bydlení

Specifický cíl 2.3.1 – Cílem je zajistit účinnou pomoc rodinám ze sociálně vyloučených lokalit při hledání standardního bydlení. V rámci projektu Romodromu bude poskytnuta do roku 2020 podpora 25 rodinám z ubytoven a jiných forem nevyhovujícího bydlení při hledání standardního bytu ve Slaném

Garant	Indikátor	Termín	Zapojení aktéři	Náklady/zdroj
Romodrom	Dle indikátorů projektu	2018 - 2020	Romodrom, ÚP, OSVŠZ	x



Specifický cíl 2.3.2 – Do konce roku 2019 bude nastaven systém spolupráce Romodromu s městským úřadem (odborem sociálních věcí) a Úřadem práce pro spolupráci na řešení bytové situace konkrétních klientů)

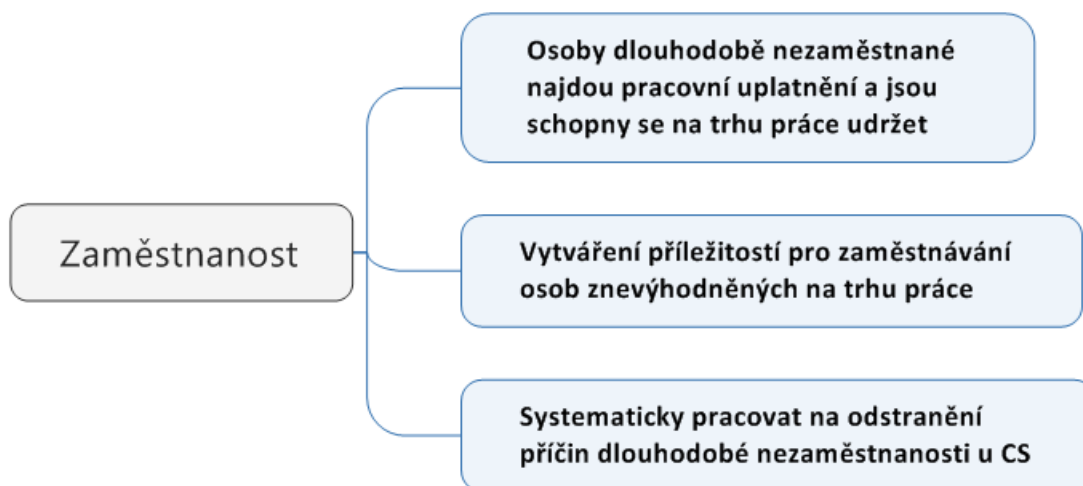
Garant	Indikátor	Termín	Zapojení aktéři	Náklady/zdroj
Romodrom	Existence pravidel spolupráce	2019	Romodrom, MěÚ Slaný, ÚP	x

Specifický cíl 2.3.3 – Cílem je zajistit realizaci krizového bydlení ve městě Slaný pro široké spektrum cílových skupin

Garant	Indikátor	Termín	Zapojení aktéři	Náklady/zdroj	Doporučení ASZ
MěÚ Slaný – SO, Romodrom	Realizace krizového bydlení	2019	Město, Romodrom	OPZ	Zaměřit se na vzdělávání pracovníků v krizové intervenci, mít komplexní systém dostupného bydlení, tak aby klienti z krizového bydlení měli možnost řešit akutní bytovou nouzi přechodem do standardní formy bydlení či alespoň nějaké pobytové sociální služby.



Zaměstnanost – obecné cíle



Zaměstnanost

Priorita – Snížení dlouhodobé nezaměstnanosti obyvatel SVL, umožněním vstupu dlouhodobě znevýhodněných osob na trh práce a podporou při jejich udržení se na trhu práce

Obecný cíl 3.1. – Osoby dlouhodobě nezaměstnané najdou pracovní uplatnění a jsou schopny se na trhu práce udržet

Specifický cíl 3.1.1 – Rozvoj a posilování pracovního poradenství a podpory při vstupu na trh práce

Garant	Indikátor	Termín	Zapojení aktéři	Náklady/zdroj
Romodrom	Plnění indikátorů dle projektu	dlouhodobě	Romodrom, Úřad práce, MěÚ	

Obecný cíl 3.2 – Podpora pracovních příležitostí a tvorba pracovních míst pro osoby znevýhodněné na trhu práce

Specifický cíl 3.2.1 – Ve městě funguje lokální síť zaměstnanosti. Je navázána spolupráce mezi městem, sociálními službami, ÚP a zaměstnavateli a jsou společně vytvářeny podmínky pro zaměstnávání osob dlouhodobě nezaměstnaných

Garant	Indikátor	Termín	Zapojení aktéři	Náklady/zdroj
Úřad práce	Počet setkání	2019	Romodrom, ÚP, město, zaměstnavatelé	



Obecný cíl 3.3 – Systematicky pracovat na odstranění příčin dlouhodobé nezaměstnanosti u CS

Specifický cíl 3.3.1 – Je systematicky pracováno na snižování předluženosti obyvatel Slaného (rozpracováno v 1.4)

Specifický cíl 3.3.2 – Objekt ubytovny v Ouvalově ulici není považován za „špatnou adresu“ a jeho obyvatelé nejsou ve městě stigmatizováni.

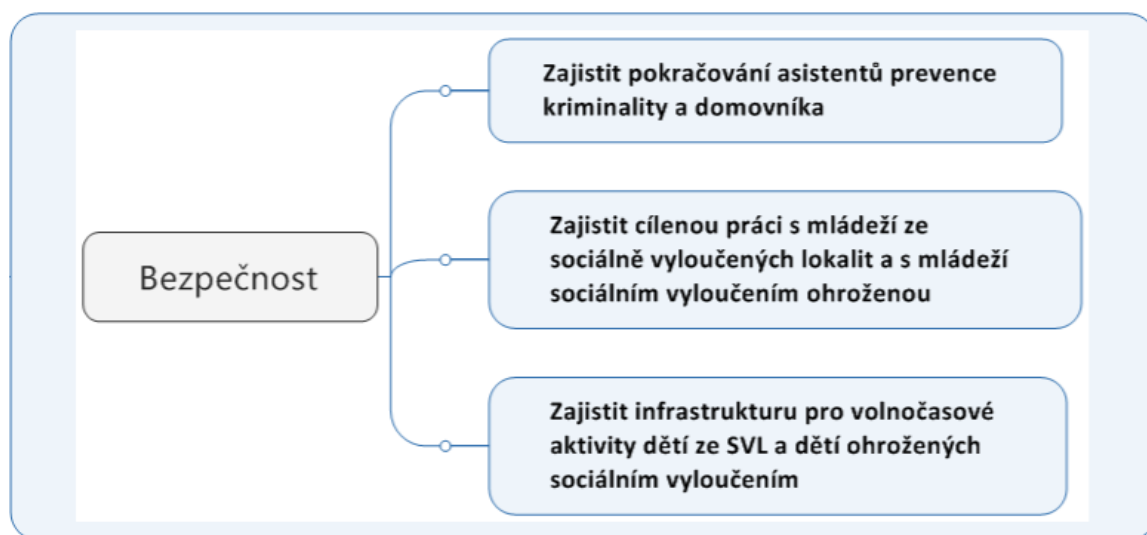
Garant	Indikátor	Termín	Zapojení aktéři	Náklady/zdroj
Romodrom		2019	MěÚ, Romodrom	ÚP, OPZ

Specifický cíl 3.3.3 – Zlepšení dopravní dostupnosti prostorově vyloučených SVL s ohledem na dojezdnost do zaměstnání

Garant	Indikátor	Termín	Zapojení aktéři	Náklady/zdroj
Město Slaný	Počet nových spojení	2020		



Bezpečnost – obecné cíle



Bezpečnost

Priorita – Posílení nástrojů prevence kriminality v SVL

Obecný cíl 4.1 – Zajistit pokračování asistentů prevence kriminality a domovníka

Specifický cíl 4.1.1 – Udržet kapacitu 2 asistentů prevence kriminality a terénního domovníka - preventistu i po roce 2019

Garant	Indikátor	Termín	Zapojení aktéři	Náklady/zdroj
Manažer prevence kriminality	Existence 2, úvazků APK i po roce 2019, existence úvazku domovníka i po roce 2019	2019	MěÚ, městská policie	OPZ, MV ČR

Specifický cíl 4.1.2 – Prostřednictvím metodického vedení a externích supervizí postupně zkvalitňovat práci Asistentů prevence kriminality a terénní domovníka - preventisty

Garant	Indikátor	Termín	Zapojení aktéři	Náklady/zdroj
Manažer prevence kriminality	Určitý počet školení a supervizí	dlouhodobě	MěÚ, městská policie	



Obecný cíl 4.2 – Zajistit infrastrukturu pro volnočasové aktivity dětí ze SVL a ohrožených sociálním vyloučením

Specifický cíl 4.2.1 – Cílem je zajistit revitalizaci skateparku s ohledem na charakter aktivity jako nízkoprahové volnočasové aktivity pro děti ze SVL a ohrožené sociálním vyloučením

Garant	Indikátor	Termín	Zapojení aktéři	Náklady/zdroj
Město Slaný	Revitalizace parku	2020	Město Slaný	Město Slaný, nadace a fondy

Specifický cíl 4.2.2 – Cílem je zajistit vhodné a bezpečné prostředí pro volnočasové a vzdělávací aktivity organizace Tosara

Garant	Indikátor	Termín	Zapojení aktéři	Náklady/zdroj
Tosara	Vznik prostor	2020	Tosara, Město Slaný, MAS	Město Slaný, nadace a fondy



Evropská unie
Evropský sociální fond
Operační program Zaměstnanost

Seznam zdrojů a seznam použitých zkratk

Seznam zdrojů

Strategický plán sociálního začleňování pro královské město Slaný 2016 – 2018

Analýza místní sítě služeb a návrh její optimální podoby, 09/2018, MPSV

Analýza sociálně vyloučených lokalit v ČR (2015), zpracovatel GAC

Situační vstupní analýza (2015)

Situační výstupní analýza (2017)

Místní plán inkluze (2016)

Tematický výzkum bydlení (2018)

zákon č. 108/2006 Sb., o sociálních službách

www.csu.cz

www.socialni-zaclenovani.cz

www.socialnibydeni.mpsv.cz

www.mapakriminality.cz

www.mapaexekuci.cz

Seznam použitých zkratk

APK – asistent prevence kriminality

ASZ – Agentura pro sociální začleňování (Úřad vlády)

ETHOS – Evropská typologie bezdomovectví a vyloučení z bydlení v prostředí ČR

IROP – Integrovaný regionální operační program

KPSVL – Koordinovaný přístup k sociálně vyloučeným lokalitám

MPI – Místní plán inkluze

OPVVV – Operační program výzkum, vývoj, vzdělání

OPZ – Operační program zaměstnanost

OSVŠZ – Odbor sociálních věcí, školství a zdravotnictví

POOLP – Poradna pro občanství, občanská a lidská práva

SPSZ – Strategický plán sociálního začleňování

SVL – sociálně vyloučená lokalita

ÚP – úřad práce

VPP – veřejně prospěšné práce



Evropská unie
Evropský sociální fond
Operační program Zaměstnanost

Seznam obrázků a tabulek

Obrázek 1: Grafické znázornění fází spolupráce	5
Obrázek 2: Přehled jednotlivých sociálně vyloučených lokalit ve Slaném (2018).....	13
Obrázek 3: Vybrané ukazatele trestné činnosti v území OOP Slaný za období 2014-2017	21
Obrázek 4: Počet obyvatel v exekuci, počet exekucí, průměrná jistina na exekuci ve Slaném v roce 2017	22
Tabulka 1: Karta lokality Slaného (k 05/2019).....	6
Tabulka 2: Přehled podpořených projektů z operačních programů OPZ a IROP	12
Tabulka 3: Přehled odhadovaného počtu obyvatel jednotlivých lokalit ve Slaném	14