



Evropská unie
Evropský sociální fond
Operační program Zaměstnanost



MĚSTO PŘÍBRAM

Strategický plán sociálního začleňování města

Příbram pro období 2018–2021

srpen 2018

Tento *Strategický plán sociálního začleňování města Příbram na léta 2018–2021* přímo navazuje na dokument *Strategický plán sociálního začleňování města Příbram 2015–2018*, který byl schválen zastupitelstvem města 13. listopadu 2015.¹

¹ Plán z roku 2015 je ke stažení na webu <http://pribram.eu/aktualni-temata/strategicky-plan-socialniho-zaclenovani.html>



Obsah

Část 1: Shrnutí	8
1. Strategické začleňování v Příbrami	8
2. SPSZ 1 (předchozí období): tvorba a schválení	9
3. Realizace SPSZ 1	11
Podpořené projekty v rámci KPSVL z ESI	11
Přehled plánovaných, podaných a realizovaných projektů v OPZ, IROP, OP VVV (SPSZ 1):	12
Operační program Zaměstnanosti (OPZ)	12
Integrovaný regionální operační program (IROP)	12
Operační program Výzkum, vývoj a vzdělávání (OP VVV)	12
4. Tvorba SPSZ 2	13
Část 2. Analýza	14
a. Bydlení	14
b. Zaměstnanost	17
c. Dluhy	20
d. Vzdělávání	21
e. Rodina a sociální služby	21
f. Prevence kriminality a rizikového chování	24
Část 3: Plnění SPSZ 1	26
1. Priority a opatření	26
Část 4: Lokální partnerství	29
1. Struktura a fungování LP	29
2. LP v dalším období	31
Podoba lokálního partnerství a role jednotlivých členů v období 07/2017–12/ 2021	32
Členové lokálního partnerství	33
Aktéři SPSZ	33
Část 5: SPSZ 2	33
1. Intervence a jejich hodnocení	35
1.1 Identifikace priorit	35
1.2 Management, monitoring a evaluace	35
2. Bydlení	36
2.1 Analýza současného stavu	36
2.2 Návrhová část	40



3. Zaměstnanost	43
3.1 Analýza současného stavu	43
3.2 Návrhová část	45
4. Vzdělávání	47
5. Rodina a sociální služby	48
5.1 Analýza současného stavu	48
5.2 Návrhová část	48
6. Prevence kriminality	51
6.1 Analýza současného stavu	51
6.2 Návrhová část	52
Seznam zkratk	56
Seznam příloh	58
Seznam tabulek, grafů a obrázků	59
Přílohy	60



Předmluva

Vážení,

dostáváte do rukou zásadní plánovací dokument pro oblast sociálních politiky na území města Příbram na léta 2018–2021, který vznikl na základě metodické podpory Agentury pro sociální začleňování. Tento živý dokument vznikl v návaznosti na Strategii pro sociální začleňování, která stanovila a implementovala více než stovku opatření, desítky specifických cílů a priorit v oblasti sociálního začleňování a vzdělávání v letech 2015–2018.

Revidovaný plán **Strategie pro sociální začleňování 2018–2021** (dále SPSZ) je formulován do pěti základních částí. První část shrnuje tvorbu, schválení a realizace SPSZ 1. V druhé části analyzuje vstupní a výstupní data z let 2015–2017. Třetí část zhodnocuje plnění priorit SPSZ 1, čtvrtá pak fungování lokálního partnerství v území. Za pozornost určitě stojí poslední část, která se týká analýzy potřeb a identifikace navazujících priorit pro další období 2018–2021.

Cílem nového plánu je být opět materiálem životaschopným, ne tedy pouze formálním. Věříme, že naplňování skutečně povede ke zlepšování kvality života především sociálně vyloučených obyvatel Příbrami a občanů ohrožených sociálním propadem. Z tohoto důvodu bylo hlavním záměrem zajistit provázanost a udržitelnost stávajících aktivit, pokračovat v nenaplněných záměrech, rozšířit sociální služby na území ORP a zaměřit se na problematické oblasti jako je bydlení, dluhy a zaměstnanost.

Na tvorbě SPSZ 2 se podílelo stejně jako v předchozím období okolo deseti organizací a institucí, jež ve městě působí a které do pracovních skupin vyslaly na desítky svých pracovníků. Výsledkem několikaměsíční činnosti je ucelený návrh strategických cílů, ukazatelů jejich plnění a také projektových záměrů v celkem pěti komplementárních okruzích – bydlení, sociální služby a rodina, zaměstnanost a bezpečnost vč. prevence rizikových jevů; zcela samostatně pak stojí tzv. Místní plán inkluze (2018–2020), který pokrývá především oblast mateřského a základního vzdělávání.

Potřebnost mít platnou SPSZ lze přitom chápat hned ve dvojitým smyslu. Zaprvé tím získáváme skutečně komplexní rozvojový dokument, který dohlédne do všech koutů sociální oblasti, jak ji v extenzivním pojetí chápeme. Zadruhé tím připravíme město a organizace působící na jeho území na tříleté čerpání dotačních titulů z tzv. koordinovaných výzev OPVVV, OPZ a IROP, kde budou buď přímo alokovány peněžní prostředky pro město Příbram, nebo budeme v jejich čerpání na rozdíl od jiných žadatelů zvýhodněni. Je to šance pro město i poskytovatele sociálních a vzdělávacích služeb.

Závěrem mi dovoluji upřímně poděkovat všem, kteří se na zpracování strategie osobně podíleli. Vám, čtenářům tohoto dokumentu, pak při listování přeji inspirativní čtení, které může přispět



Evropská unie
Evropský sociální fond
Operační program Zaměstnanost

k prohloubení Vaší orientace v prakticky neustále se vyvíjející sociální politice na území města Příbram.

Mgr. Alena Ženíšková,
1. místostarostka



Tabulka č. 1 Karta lokality Příbram (k 06/2018)²

Typ aktivity	Specifikace období	Realizátoři/garanti
spolupráce lokality s ASZ	od 07/14 zahájení spolupráce od 06/17 vzdálená podpora	Minulost: <u>LK:</u> Milan Greineder (07/2014 - 08/2015) greineder.milan@vlada.cz); Barbora Šťastná 09/2015-06/2017; rodičovská dovolená, <u>LK:</u> Zuzana Palečková (od 06/17 do 06/2018; paleckova.zuzana@vlada.cz) Současnost: <u>LK:</u> Martina Kučerová (od 07/2018 kucerova.martina@vlada.cz); <u>KIVI:</u> Magdalena Marešová (od 06/16;magdalena.maresova@vlada.cz); <u>Manažer SPSZ:</u> Kareřina Štáhllová (od 04/17; katerina.stahlova@pribram.eu); <u>Metodik:</u> Milan Greineder <u>výzkumník:</u> Zuzana Korecká (od 08/17; korecka.zuzana@vlada.cz)
vznik (vstupní) situační analýzy	od 07/2014 do 02/2015	Výzkumník: <u>Dan Vališ, H Štěpánková, M. Šmoldas</u>
lokální partnerství	od 09/2014 dosud	LK; manažer SPSZ, město a partneři v LP
pracovní skupiny tématu Bezpečnost, Sociální služby, Bydlení, Zaměstnanost	od 2015 doposud	LK; manažer SPSZ, město a partneři v LP
pracovní skupina tématu Vzdělání	od 2015 doposud	KIVI, manažer SPSZ, město a partneři v LP
pracovní skupina tématu Projekty a implementace	od 2015 doposud	1) Bydlení, 2) Zaměstnanost, 3) Rodina a sociální služba 4) Prevence kriminality, 5) Vzdělávání město a partneři v LP od 11/2015 - dosud; Robert Dikan, vedoucí OSVZ ve spolupráci s ASZ od 1/2018 PhDr. Luděk Fára, vedoucí OSVZ
tvorba SPSZ	od 01/2015 do 10/2015	LK; manažer SPSZ, město a partneři v LP
schválení SPSZ na období 2015–2018	11/2015	zastupitelstvo města Příbram
implementace - realizace aktivit/příprava a realizace projektů	od 11/2015 dosud	Robert Dikan, vedoucí OSVZ (do 08/17); partneři LP
exit strategie/revize SPSZ	od 07/2017 do 09/2017	LK; manažer SPSZ, Alena Ženíšková, místostarostka
tvorba revize SPSZ	02/2017 – 08/2017	Manažer/koordinátor SPSZ (konzultace ASZ)
předpoklad schválení revize SPSZ na období	září 2018	zastupitelstvo města Příbram

² Základní přehled informací o Lokálních partnerství Příbram v letech 2015–2018.



2018–2021		
předpokládaná forma působení ASZ	Od 06/2017 – do 07/2018 forma: vzdálená podpora	ASZ; město
Vznik (výstupní) situační analýzy	09/2017	Výzkumník ASZ; Z. Korecká
Strategické a analytické dokumenty: 1) <u>Situační analýza (2015)</u> ; 2) <u>SPSZ 2015–2018 (2015)</u> ; 3) Další dokumenty: <u>MPI (místní plán inkluze, 2016, 2017)</u> ; Tematický výzkum: <u>Podkladová analýza ke koncepci bydlení (2016)</u> ; <u>Situační analýza výstupní (2017)</u>		



Část 1: Shrnutí

Příbram po třech letech od schválení strategie sociálního začleňování na území města přistupuje k revizi základního dokumentu, Strategického plánu sociálního začleňování města Příbram 2015–2018 (SPSZ 1)³.

V rámci SPSZ 1 bylo stanoveno 102 opatření, 26 specifických cílů a 14 priorit v oblasti sociálního začleňování a vzdělávání. SPSZ 2 (revize SPSZ 1) si klade za cíl **reagovat** na nově identifikované potřeby, **reflektovat dosavadní spolupráci v území**, **aktualizovat data** a informace spojené se sociálním vyloučením a **zhodnotit fungování LP**.

Revize SPSZ 1 probíhala porovnáním dat z let **2015 a 2017** dle doporučeného metodického rámce ASZ. Záměrem bylo **zmapovat situaci k odchodu lokálního konzultanta (ASZ) z území** (květen 2017).

Nový plán SPSZ 2 (2018–2021) byl vypracován na základě dostupných dat z ÚP ČR a dalších zapojených subjektů a NNO v území. Jeho struktura zároveň vycházela z doporučené metodiky ASZ.

1. Strategické začleňování v Příbrami

Město Příbram a Agentura pro sociální začleňování (dále ASZ) začaly spolupracovat v červenci 2014. Agentura⁴ postupovala podle metodiky koordinovaného přístupu k sociálně vyloučeným lokalitám (dále KPSVL)⁵, od analýzy situace (viz *Situační analýza 2015*) a sestavení lokálního partnerství z místních aktérů, přes společnou tvorbu *Strategického plánu sociálního začleňování* (11/2014 do 09/2015) k jeho naplňování a vyhodnocování.

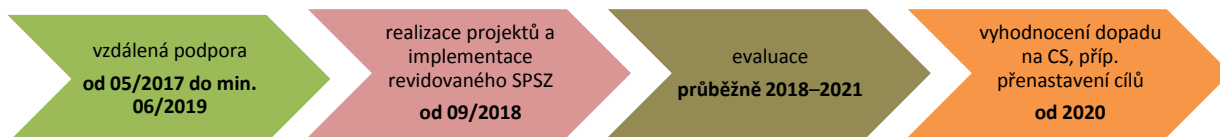
Níže uvedená časová osa zobrazuje podle věcných témat hlavní milníky při realizaci SPSZ.

Obrázek č. 1: Schéma hlavních fází spolupráce v rámci KPSVL

Kde jsme nyní?



A co nás ještě čeká?



³ SPSZ 2016–2018 byl přijat na podzim 2015 a v Memorandu o spolupráci mezi Agenturou a jednotlivými obcemi bylo dohodnuto, že se přistoupí k revizi dokumentu po dvou letech od jeho schválení.

⁴ Agentura pro sociální začleňování (ASZ) je nástrojem Vlády ČR k zajištění podpory obcím v procesu sociálního začleňování

⁵ Metodika KPSVL podrobně dostupná zde <http://www.socialni-zaclenovani.cz/KPSVL>.



Jedním z hlavních nástrojů strategického začleňování v Příbrami byl koordinovaný přístup k sociálně vyloučeným lokalitám. Jeho cílem bylo zajištění realizace místních opatření sociální integrace založených na lokálních potřebách. Důležitou součástí byly projekty financované prostřednictvím specifického mechanismu z prostředků ESIF. Cílem koordinovaného přístupu k soc. vyloučeným lokalitám bylo také propojování místních subjektů, aby při sociálním začleňování spolupracovaly.

Prioritním tématem k řešení byla shledána oblast bydlení. Mezi klíčové priority, patřila též problematika zaměstnávání dlouhodobě nezaměstnaných osob, rozvoj sociálního podnikání a podpora vytváření pracovních míst pro nekvalifikované osoby. Dále to byly chybějící či nedostatečně fungující sociální služby, především pak terénní sociální práce, poskytování dlouhodobého a finančního poradenství a aktivity pro rodiny a mládež (SAS a NZDM).

Důležitou součástí strategického plánování v Příbrami byla od začátku i myšlenka udržitelnosti zaváděných procesů, opatření, politik, důraz na budování kapacit místních aktérů a s tím související strategie odchodu ASZ z lokality. Na konci intenzivní spolupráce (01/2017 do 06/2017) města Příbram s ASZ byla realizována řada kroků, které vedly k úspěšnému přechodu od spolupráce v režimu intenzivní podpory ze strany Agentury ke spolupráci v režimu tzv. vzdálené podpory⁶.

V dalším období 2018–2021 je záměrem města pokračovat v navazujících intervencích a úspěšně dokončit realizační fázi projektů. Oblasti bydlení a zaměstnávání budou i nadále hlavními prioritami revidovaného plánu.

2. SPSZ 1 (předchozí období): tvorba a schválení

K naplňování společných cílů Agentury a města Příbram, bylo v první řadě třeba zmapovat výchozí situaci, identifikovat sociálně vyloučené lokality a osoby ohrožené sociálním vyloučením, popsat oblasti, v nichž je nutná intervence, a získat podklady pro budoucí projekty, které přinesou řešení problémů. Z těchto důvodů pověřila Agentura výzkumníky k vytvoření *Situační analýzy města Příbram (2015)*. Smyslem Situační analýzy bylo také vytvořit specifickou studii zaměřenou na oblast bydlení (viz *Podkladová analýza ke koncepci bydlení, 2015*).

Vytváření zprávy a především sběr dat do značné míry ovlivnilo načasování výzkumu, a to ze dvou důvodů. V první řadě situační analýza z administrativních důvodů nepředcházela spolupráci obce s ASZ, sběr dat byl naopak započat až dva měsíce po tomto kroku, a dokonce po ustavení lokálního partnerství⁷.

Použité metody pro zpracování situační analýzy lze v zásadě rozdělit na tzv. desk research⁸, rozhovory se zástupci institucí (přes 20), polostrukturované hloubkové rozhovory a kratší tematické rozhovory s obyvateli vytipovaných lokalit (přes 40). Doplnkovou metodou bylo rovněž zúčastněné pozorování (spaní na ubytovně), ve dvou případech byla využita metoda skupinového rozhovoru (setkání s řediteli ZŠ a s klienty NZDM). Tento postup umožňoval využít analýzu i pro další analytickou práci

⁶ Vzdálená podpora trvá zpravidla 12 měsíců s možností prodloužení, sníží se dotace podpory LK na max 30h/měsíc, zprostředkování podpory pro předem určené oblasti z revidovaného SPSZ.

⁷ Díky tomu byl v době šetření (od od 07/2014 do 02/2015) lokální konzultant Agentury již se situací poměrně dobře obeznámen, a disponoval rovněž údaji od některých institucí.

⁸ Metoda „desk research“ spočívala v získávání a zpracovávání dat od institucí, jako jsou Úřad práce, OSPOD, Městská realitní kancelář, Policie ČR, školy apod.



ASZ i jako podklad stanovení intervencí ASZ v dané lokalitě. Získaná data byly na konci spolupráce ASZ a města v intenzivní podpoře využita pro vyhodnocení splnění jednotlivých cílů.

Priority pro řešení problémů byly stanoveny v rámci pracovních skupin. Samotný dokument SPSZ 1 spolu se stanovením priorit byl vypracován v tematických 5 pracovních skupinách, do kterých se LP Příbram rozdělilo. Rozdělení pracovních skupin bylo pouze pomocné, neboť ve skutečnosti problémy řešené v jedné pracovní skupině se prolínaly s problémy, které se probíraly i v ostatních pracovních skupinách. S tím souvisela i opatření navrhovaná jednotlivými pracovními skupinami, která na sebe navazovala, doplňovala se, a tím utvářela nedělitelný celek. Platforma sdružovala zástupce všech institucí působících ve městě Příbram na poli sociálního začleňování a byla samozřejmě otevřená laické i odborné veřejnosti.

Samotný dokument SPSZ 1 byl vytvářen od podzimu roku 2014. V analytické části SPSZ vycházel zejména ze Situační analýzy města Příbram a také ze strategických dokumentů města, kraje i z dokumentů na národní úrovni. Především se jednalo o Strategický plán rozvoje města Příbram na období 2014–2020, Koncepti prevence kriminality na období 2012–2015, Střednědobý plán rozvoje sociálních služeb Středočeského kraje na období 2015–2017, Strategii boje proti sociálnímu vyloučení na období 2011–2015, Strategii sociálního začleňování 2014–2020, Strategii politiky zaměstnanosti do roku 2020.

Plán byl schválen na zastupitelstvu města Příbram 13. listopadu 2015 s platností od roku 2015 do 2018. Samotná implementace, realizace aktivit a příprava projektů započala v listopadu 2015.

V SPSZ 1 se stanovily priority v oblastech:

Bydlení

1. Zajištění krizového bydlení pro osoby bez přístřeší či v bytové nouzi
2. Zajištění standardního a dlouhodobého bydlení sociálně slabých domácností
3. Zavedení systematické spolupráce relevantních úřadů, komisí a organizací za účelem zlepšení bytové situace sociálně slabých domácností

Zaměstnávání

1. Rozšířit nabídky pracovních příležitostí pro nekvalifikované osoby a osoby se sníženou kvalifikací. Vybavit dlouhodobě nezaměstnané a jinak znevýhodněné osoby kompetencemi potřebnými pro uplatnění na trhu práce
2. Vznik sociálního podniku

Vzdělávání

1. Předškolní příprava pro děti ze SVL
2. Tvorba podmínek pro inkluzi dětí ze znevýhodněného prostředí
3. Snížit skryté záškoláctví a absenci

Rodina a sociální služby

1. Zintenzivnění práce s rizikovou mládeží a dětmi
2. Posílení poradenské činnosti (OSP, - dluhové, psychologické, právní)



3. Podpora Sanace rodiny
4. Prevence patologických závislostí

Prevence kriminality

1. Snížení výskytu rizikového chování v oblastech SVL
2. Zvýšení pocitu bezpečí v lokalitách a okolí

3. Realizace SPSZ 1

Mezi důležitý nástroj při realizaci SPSZ patřilo lokální partnerství. Při samotné realizaci SPSZ 1 sehrála důležitou roli **Pracovní skupina projekty a implementace**, která vznikla v březnu 2015 v souvislosti s přistoupením města ke spolupráci s ASZ v rámci KPSVL.

Pracovní skupina projekty a implementace se skládala ze zástupců samosprávy a státní správy, vedení města, ředitele CSZS, zástupce městské realitní kanceláře a neziskového sektoru (Ponton, z.s., Rubikon Centrum a Magdalena o.p.s. a Farní Charita Příbram). V průběhu tříleté spolupráce zasedala celkem osmkrát. Její hlavní činností bylo plánování projektů vycházející z návrhové části SPZ 1. Na počátku město vypracovalo kalkulace na potřebné investice (viz např. oblast bydlení) a začalo postupně vypracovávat projektové záměry na investiční i neinvestiční projekty. Předložené první návrhy projektových fiší byly pravidelně konzultovány s projektovým poradenstvím ASZ. Ti záměry připomínkovali a následně individuálně jednali se zpracovateli projektových fiší o jejich úpravách a doplnění. Součástí setkání bylo i projednávání harmonogramu, hledání překryvů v projektových žádostech, návaznosti a mezer. Po celou dobu byla i diskutována koordinace příprav projektů Města Příbram a CSZS v rámci KPSVL, zejména projektů do 42. výzvy OPZ.

Po celou dobu poskytovala Agentura metodickou podporu a přinášela informace z celostátní úrovně. Samotná opatření realizovali aktéři v lokalitě. Role ASZ byla především ve strategickém plánování, síťování aktérů (v rámci PS i mimo ně)⁹, věcné expertize, odborném a projektovém poradenství, ad hoc výzkumech, vydávání souladů projektům v OPZ a OP VVV, příp. IROP, vyjednávání s ŘO o výši alokací za lokalitu a o podmínkách výzev.

Podpořené projekty v rámci KPSVL z ESI

Jednotlivá opatření ze SPSZ 1 bylo možné financovat ze tří operačních programů, konkrétně Operační program Zaměstnanosti (OP Z), Integrovaný regionální operační program (IROP), Operační program Výzkum, vývoj a vzdělávání (OP VVV).¹⁰

V rámci KPSVL bylo podpořeno **8 projektů z dotačních titulů Evropské unie**¹¹ (EU). Mezi úspěšné žadatele patřilo: město Příbram, CZSZ města Příbram, Ponton, z. s., Rubikon Centrum a Magdalena o.p.s. formou služby pro CSZS.

⁹ Důležitou součástí celého procesu je neustálé „síťování“ aktérů, tzn. zapojování všech aktérů, kteří mohou ovlivnit procesy sociálního začleňování a nastartování spolupráce mezi jednotlivými aktéry. Patří sem aktivizace místních kapacit, podpora místních organizací, maximální využití dostupných místních zdrojů (finančních, personálních, organizačních, intelektuálních). Poskytování know-how ve všech klíčových oblastech, jež mají vliv na sociální začleňování, zprostředkování nejlepší praxe z dalších obcí. Agentura pro tento účel také poskytuje znalosti a zkušenosti z působení v dalších regionech.

¹⁰ Opatření vztahující se ke vzdělání, byla dále podrobněji řešena v MPI a jejich financování bylo zajištěno z OP VVV.



Přehled plánovaných, podaných a realizovaných projektů v OPZ, IROP, OP VVV (SPSZ 1):

Operační program Zaměstnanosti (OPZ)

- **Výzva č. 042, Koordinovaný přístup k sociálně vyloučeným lokalitám (KPSVL)** uzavřená výzva speciálně pro lokality spolupracující s ASZ (ukončení 31. 10. 2016). Cílem výzvy bylo zvýšit uplatnitelnost osob ohrožených sociálním vyloučením nebo sociálně vyloučených ve společnosti a na trhu práce.

Podané a realizované projekty:

- CZ.03.2.60/0.0/0.0/15_042/0003524 **Sociálně aktivizační služby pro rodiny s dětmi** – CZSZ; realizace 3 roky od 01/2017
- CZ.03.2.60/0.0/0.0/15_042/0003917 **Terénní program pro jednotlivce (vč. prevence užívání THC u mladistvých)** – Magdaléna, o.p.s; realizace 3 roky od 04/2017
- CZ.03.2.60/0.0/0.0/15_042/0003523 **Odborné sociální krizové, dluhové, psychologické a právní – poradenství** – CSZS; realizace 3 roky od 01/2017
- CZ.03.2.60/0.0/0.0/15_042/0003880 **NZDM Bedna** – BEDNA; realizace 3 roky od 01/2017
- CZ.03.2.60/0.0/0.0/15_042/0006112 **Podpora sociálního začleňování rozvojem služeb Systému prostupného bydlení** – město Příbram; realizace 3 roky od 04/2017
- CZ.03.2.60/0.0/0.0/15_042/0003156 **Prostup na trh práce v Příbrami** – Rubikon Centrum; realizace 3 roky od 11/2016

Plánované projekty¹² do výzvy 042, ale nepodány:

- Sociální podnik (plánovaná alokace: 1.950.000, – Kč); nenalezen vhodný žadatel
- Mateřské centrum (plánovaná alokace: 2.170.000, – Kč); nenalezen vhodný žadatel
- Asistenti prevence kriminality (plánovaná alokace 4.762.000, – Kč); zvolena jiná forma financování MV ČR

Integrovaný regionální operační program (IROP)

- **výzva č. 30, Rozvoj sociálních služeb v SVL** (uzavřena 27. 10. 2016)

Podané projekty:

- CZ.06.2.56/0.0/0.0/16_040/0002297 **Nížkoprahové denní centru a noclehárna Příbram** – město Příbram; realizace dokončena 06/2017

Operační program Výzkum, vývoj a vzdělávání (OP VVV)

- **Výzvy inkluzivní vzdělávání pro KPSVL**

Podané a realizované projekty:

- CZ.02.3.61/0.0/0.0/15_007/0000235 **Inkluzivní vzdělávání na základních školách v Příbrami** – město Příbram; realizace 3 roky od 09/2016

Plánované projekty do výzvy, ale nepodány:

- Dobrovolnické centrum (plánovaná alokace: 1.206.000, – Kč); nenalezen vhodný žadatel, v jednání byla ADRA, ale nesplnila podmínky výzvy (chybí právní subjektivita)

¹¹ Cíle, opatření a cílové skupiny strategického plánu, u nichž se předpokládalo financování z operačních programů zařazených do Koordinovaného přístupu k sociálně vyloučeným lokalitám, odpovídaly cílům, podporovaným aktivitám/opatřením a cílových skupinám příslušných investičních priorit těchto programů.

¹² Projekty, které měly ve výzvě zajištěnou alokaci (rezervované prostředky).



- Programy na primární prevenci ve školách (plánovaná alokace: 20.000.000, – Kč); v rámci OP VVV nebyla tato problematika podporována
- Letní sociálně rehabilitační pobyt pro klienty Střediska výchovné péče (plánovaná alokace: 20.000.000, – Kč); v rámci OP VVV nebyla tato problematika podporována

Tabulka 1 Nové pracovní úvazky z projektů v rámci výzvy KPSVL

Pozice	Organizace	Úvazek	Doba úvazku
Koordinátor pro sociální oblast a vzdělávání	MěÚ	1	doba neurčitá
Pracovník v sociálních službách SAS	CSZS - SAS	0,5	1. 10. 2016 – 30. 9. 2019
Sociální pracovník SAS	CSZS – SAS	1,4	1. 10. 2016 – 30. 9. 2019
Pracovník v sociálních službách TP	CSZS - TP	1,5	1. 1. 2017 – 31. 12. 2019
Sociální pracovník TP	CSZS - TP	0,6	1. 1. 2017 – 31. 12. 2019 (0,1 úvazku nemáme obsazeno)
Specialista pro systém dostupného bydlení	MěÚ	1	1. 6. 2017 - 31. 12. 2019
Sociální pracovník v SPB	MěÚ	1	1. 6. 2017 - 31. 12. 2019
Domovník - preventista I.	MěÚ	0,5	1. 6. 2016 - 30. 5. 2020
Domovník - preventista II.	MěÚ	0,5	1. 6. 2016 - 30. 5. 2020
Asistenti prevence kriminality	MěÚ	2	vždy na 1 rok
Manažer prevence kriminality	MěÚ	1	doba neurčitá
Asistent pro komunikace s CS	RUBIKON	0,36	36 měsíců
Vedoucí tréninkových míst	RUBIKON	30 h/měs.	3 měsíce
Vedoucí terénních pracovníků	Magdalena o.p.s	0,1	1. 5. 2017 – 30. 4.2020
Terénní pracovník	Magdalena o.p.s	0,4	1. 5. 2017 – 30. 4.2020
Terénní pracovník	Magdalena o.p.s	0,4	1. 5. 2017 – 30. 4.2020
Terénní pracovník	Magdalena o.p.s	0,1	1. 5. 2017 – 30. 4.2020
Terénní kontaktní pracovník	BENDA	1,8	1. 1. 2017 – 31. 12. 2019
Sociální pracovník	CSZS - poradna	1	1. 1. 2017 – 31. 12. 2019
Psycholog	CZSZ - poradna	1	1. 1. 2017 – 31. 12. 2019

zdroj: údaj z projektových žádostí jednotlivých subjektů, 2017

Bližší informace o realizovaných aktivitách naleznete v příloze č. 1.

4. Tvorba SPSZ 2

Hlavní koordinační úlohu tvorby SPSZ 2 převzalo město. Klíčovou osobou pro jeho řízení a koordinaci je od dubna 2017 koordinátor pro sociální začleňování a vzdělávání (koordinátor SZV). Od května 2017 koordinátor ve spolupráci s lokálním konzultantem (LK) monitoroval a analyzoval plnění SPSZ 1.

Samotné tvorbě SPSZ 2 předcházelo setkání členů LP v říjnu 2017. To se konalo poprvé pod vedením města. Koordinátor SZV ve spolupráci s LK představil analýzu dosavadního plnění SPSZ 1 a lokální síť partnerství, návrh nového SPSZ 2 včetně formulace cílů a kroků pro období 2018–2021. Rovněž vymezil spolupráci ASZ a Příbrami v rámci tzv. vzdálené podpory.

Navazující aktivity a cíle pro SPSZ 2 vyplynuly ze zhodnocení SPSZ 1 (viz kap. 3 Plnění SPSZ 1 - nenaplněné/zpožděné intervence) a podkladové SA, 2017. Na formulaci cílů SPSZ 2 se také pracovalo



v rámci pracovních skupin (od května 2017 do května 2018) a individuálně s jednotlivými zástupci služeb v Příbrami. Pracovní skupiny oproti SPSZ 1 svolával a vedl pracovník města, tj. koordinátor SZV. Na tvorbě SPSZ 2 se podíleli stávající členové LP (viz Část 4: Lokální partnerství), nově také manažer prevence kriminality (OSVZ), koordinátor inkluze (Marie Pilíková), lokální konzultant pro vzdělávání - ASZ (Magda Marešová), jednatel společnosti KALNEX a komisařka Markéta Andresová (Křehká šance).

Struktura návrhové části SPSZ 2 je obdobná jako v SPSZ 1. SPSZ 2 je členěn podle tematických oblastí. V intervencích jsou seskupeny jednotlivé **specifické cíle (opatření)**, které tvoří řetězec kroků s měřitelným výstupem. **Název intervence obsahuje cíl, kterého má být dosaženo pro danou cílovou skupinu nebo tematickou oblast, subjekt který bude za plnění cílů zodpovědný a způsob jak bude daná intervence komunikována s veřejností.**

Role Agentury při tvorbě SPSZ 2 byla kapacitně jiná než u SPSZ 1. Koordinátor SZV využívá podpory ASZ (zprostředkovává LK) v odborných oblastech (školení, semináře), projektovém poradenství, zprostředkování novinek z centrální úrovně a přenáší informace na lokální úroveň.

Část 2. Analýza

Tato část si klade za cíl srovnání výchozího stavu (2015) s posledními dostupnými daty (metodou desk research). **Analýza SPSZ 2** vychází zejména ze **Situační (vstupní) analýzy (2015)** a **Situační (exit) analýzy (2017)**¹³, **Koncepce prevence kriminality** města Příbram a **veřejně dostupných zdrojů** (např. statistické údaje ÚP ČR, mapa exekucí).

a. Bydlení

Situace v Příbrami v oblasti bydlení v roce 2015 (Situační analýza, 2015)

Řešení problematiky bydlení je vnímáno jako klíčové pro změnu situace sociálním vyloučením ohrožených obyvatel Příbrami. Velká část sociálně slabých osob žije v substandardních formách bydlení, v soukromých ubytovnách, v městské ubytovně, v azylovém domě nebo v bytovém domě v Březnické ulici. Bydlení bylo vyhodnoceno již v Situační analýze jako nejvíce problematická oblast. Výzkumníci poukazovali na velké množství ubytoven ve městě, kde se ve zvýšené míře koncentrují sociálním vyloučením ohrožené osoby, dále na nedostatečnou kapacitu krizového bydlení a na absenci systematické spolupráce v řešení bytové situace sociálně slabších domácností.

Základní charakteristiky bydlení osob sociálně vyloučených¹⁴:

- ✚ lokalitami s vyšší koncentrací sociálně vyloučených a sociálním vyloučením ohrožených osob jsou v Příbrami především ubytovny, z velké části vlastněné firmou Stavus
- ✚ město Příbram vlastní azylový dům, budovu bývalých kasáren sestávající z ubytovny a bytů a dvoupodlažní bytový dům se čtyřmi vchody v ulici Březnická
- ✚ ve sledovaných lokalitách žije přibližně tisícovka lidí¹⁵
- ✚ lze konstatovat uspokojivý technický stav mnohých z objektů¹⁶

¹³ Součástí (exit) analýzy (2017) jsou **checklisty a indikátory**, na jejichž základě bude možné vyhodnotit míru sociálního vyloučení. Je více než vhodné navržený seznam indikátorů a údajů v checklistu (výběr) **sledovat v čase a sledované hodnoty zaznamenávat** pro možné zhodnocení (evaluaci) dopadu opatření na cílovou skupinu v budoucnu.

¹⁴ Příp. osob sociálním vyloučením ohrožených

¹⁵ viz Situační analýza (2015), str. 58

¹⁶ Blíže viz Situační analýza (2015).



- ✚ nedostatečný prostor v bytech a buňkách (problematické zvláště u rodin s dětmi)¹⁷
- ✚ zhoršené bytové podmínky některých objektů mají vliv na zdraví jejich obyvatel, především dětí (plíseň, štěnice)
- ✚ větší koncentrace osob sociálně vyloučených má za následek větší míru sociálně nežádoucích jevů (drogy, hluk, nepořádek) a stigmatizaci jejich obyvatel (špatná adresa – nenajdou si práci či jiné bydlení, štěnice – stud dětí či jejich šikana a u dospělých bariéra najít si práci)¹⁸
- ✚ úzká souvislost nevyhovujícího bydlení a migrace
- ✚ dluhy/exekuce jako častý případ ztráty standardního bydlení

Tabulka 2: Skladba obyvatel v jednotlivých lokalitách (SA, 2015)

	Počet osob	Děti v předškolním věku	Děti ve školním věku	Romové
Ubytovny firmy Stavus	600	70	150	100-200
Vysoká Pec, Bohutín (Rozet)	30	2	5	7
Lipová	15	4	2	10
Poštovní B (pan Tuháček)	40	1	1	0
Čechovská	50	10	5	12
Žežická (ON)	200	10	5	3
Grado	15	0	2	0
ČS. armády, Kasárna - ubytovna	24	1	0	6
ČS. armády, Kasárna - byty	117	12	13	30
Březnická (Na Flusárně)	38	6	7	26
Azylový dům pro matky s dětmi	33	10	9	11
Ve sledovaných lokalitách celkem (přibližně)	1160	130	200	200-300

Analýza potřeb cílové skupiny v oblasti bydlení (SPSZ 1)¹⁹:

- ✚ Dostatečná **kapacita krizového bydlení** s nabídkou sociálních služeb pro různé cílové skupiny²⁰
- ✚ Zlepšení stavebně technického stavu lokality **Flusárna** (Březnická ul.)
- ✚ **Stabilní a dostupné bydlení** zajištěné městským fondem
- ✚ **Zlepšení** kvality života v soukromých **ubytovnách**
- ✚ Odejít ze SVL a **uspět** na trhu se standardním bydlením
- ✚ Být **bezdlužní** vůči městu
- ✚ **Volnočasové využití** obyvatel lokality Pod Čertovým pahorkem
- ✚ Mít pružný obousměrný pohyb mezi SVL a městem
- ✚ Mít kompetentní nájemníky (platící, stabilní)
- ✚ **Zabránění devastace** bytového fondu a společných prostor a jeho údržba²¹

¹⁷ Charakter bydlení odpovídá požadavkům horníků a pracovníků zařízení, pro jejichž potřeby se ubytovny a hotelové domy v minulosti stavěli. Ovšem bydlení neodpovídá potřebám rodin s dětmi, kde děti nemají žádný prostor pro přípravu do školy a na své koníčky, dospělí nemají dostatek soukromí. V některých ubytovnách je tento nedostatek umocněn společným sociálním zařízením nebo kuchyní.

¹⁸ Blíže viz Situační analýza (2015)

¹⁹ Blíže viz Analýza potřeb z roku 2015 v SPSZ 2015 – 2018, str. 15

²⁰ Azylový dům je i pro ženy, vč. krizového lůžka, oběti domácího násilí, muže s dětmi, rodiny; městská ubytovna je určena po jednotlivce a páry.

²¹ Udržení a posílení APK, domovníci, osvětlení, kamery, VPP a zaměstnanostní programy, komunitní práce



Cíle a opatření v oblasti bydlení (SPSZ 1):

Na základě analýzy potřeb byly stanoveny cíle a navrženy příslušné opatření k řešení situace. Vzhledem k počtu definovaných cílů a opatření ve srovnání s dalšími oblastmi SPSZ 1 se ukazuje, že bydlení je skutečně prioritou s vysokou potřebou nutného řešení.

Specifické cíle byly definovány tyto:

- ✚ vybudování sítě sociálních služeb pro 50 osob bez přístřeší (**nízkoprahové denní centrum a noclehárna**)
- ✚ **rozšíření cílové skupiny** Azylového domu
- ✚ **otevření ubytovacího zařízení** pro jednotlivce s podporou sociální práce o kapacitě 24 pokojů
- ✚ příprava realizace **bytové koncepce** města Příbram
- ✚ rekonstrukce vhodného objektu na katastrálním území Příbram za účelem **vytvoření 10 sociálních bytů**
- ✚ zapojení **2 pracovníků** Terénních programů CSZS v rámci systému prostupného bydlení
- ✚ realizace **programu prevence ztráty bydlení** s dopadem na 300 osob.

Situace v Příbrami v oblasti bydlení v roce 2017 (Situační analýza, 2017)

- ✚ V červnu 2017 **dokončení a otevření objektu** pro stávající **nízkoprahové denní centrum a noclehárnu**.²² Kapacita denního centra v nových prostorech je 30 klientů. V noclehárně je k dispozici 24 lůžek a 5 tzv. teplých židlí. Denní nízkoprahové centrum s noclehárnou bude začleněno do systému prostupného bydlení a zaměstnávání. Dokončeny byly přípravy benefičního odměňování klientů.
- ✚ V **Azylovém domě v ulici Na Vyhliídce došlo k rozšíření cílové skupiny** této služby. Cílová skupina byla rozšířena **o otce s dětmi, rodiny** (v omezené kapacitě), ženy, které se staly **oběti domácího násilí a pro osamělé ženy do 64 let**. Služba není dostupná pro cílovou skupinu „muži jednotlivci“. V době před rozšířením cílové skupiny byla služba využívána z cca 50 % a po rozšíření cílové skupiny²³ se postupně dostávala **využitelnost kapacit až k dnešním 100 %**.²⁴
- ✚ Od února 2017 provozuje město Příbram **městskou ubytovnu v režimu krizového bydlení pro jednotlivce v rámci 1. stupně prostupného bydlení**. Je zde poskytována systematická sociální práce, kterou realizuje kurátor pro dospělé. Bytové jednotky jsou obsazeny téměř výhradně muži, pouze s výjimkou jedné ubytované ženy, což odpovídá původnímu záměru²⁵. Kapacita je naplněna zhruba z 52%, přičemž k dispozici je celkem 23 ubytovacích buněk pro jednu osobu a 1 třílůžková krizová buňka. V polovině roku 2017 zde byl zahájen projekt „Systém prostupného bydlení“ – domovník, sociální pracovník a specialista na SPB.
- ✚ **Nebyla dokončena bytová koncepce města jako celku**. V roce 2015 byla ASZ vypracována podkladová analýza a na základě jejích výstupů došlo k **vydání Směrnice upravující Pravidla**

²² Stávající provizorní prostory byly zcela nevyhovující a kapacita výrazně nedostačovala poptávce. Poskytovatelem sociálních služeb je i nadále CSZS, provoz pokrývá dotace MPSV a CSZS v rámci příspěvku zřizovatele. Zařízení bylo otevřeno koncem června 2017 v novém objektu v ulici Československé armády.

²³ Od července 2015

²⁴ K 30. 6. 2018 dle statistik vedoucí Azylového domu.

²⁵ Od 25. 6. 2018 byla RM schválena revize Pravidel č. 1//MěÚ – Přidělování a užívání obytných prostor ubytovny. Úpravou byla rozšířena cílová skupina na ubytovně o ženy, páry, prodloužena délka pobytu a upraven program sociální práce.



pro pronájem a směnu bytů ve vlastnictví města²⁶. Dále byla **zpracována metodika v rámci OSVZ a byl kategorizován bytový fond.** K původnímu záměru zpracovat bytovou koncepci města však nedošlo. Přesto je realizován systém prostupného bydlení, včetně sociální práce v sociálních bytech, kterou poskytuje OSVZ ve spolupráci CSZS.

- ✚ **Rekonstrukce** vhodného objektu²⁷, kde mělo vzniknout 10 sociálních bytů, **se nezrealizovala.** Nedošlo tak k rozšíření městského bytového fondu o sociální bydlení a **pro 3. stupeň systému prostupného bydlení chybí byty.** Doposud město nemá vytipovaný vhodný objekt, takže intervence byla pozastavena.
- ✚ Pilotní fáze **systému prostupného bydlení byla zahájena již v roce 2015.** Nedílnou součástí systému prostupného bydlení je poskytování systematické sociální práce klientům žijícím v sociálních bytech. Projekt zajišťující dostatečné kapacity sociálních pracovníků je realizován od dubna roku 2017.²⁸ Od června 2017 byl systém prostupného bydlení personálně doplněn o sociálního pracovníka SBP a specialistu prostupného bydlení.
- ✚ Pokračuje podpora programu **prevence ztráty bydlení.** OSVZ jako koordinátor systému prostupného bydlení činí kroky k vytvoření podmínek nezbytných k fungování systému.²⁹

b. Zaměstnanost

Situace v Příbrami v oblasti zaměstnanosti v roce 2015 (Situáční analýza 2015)

Míra nezaměstnanosti patří v Příbrami dlouhodobě k nejvyšší v rámci Středočeského kraje a pohybuje se o více jak 2 procentní body výše, než je středočeský průměr. Čísla jsou už od 90. let kvůli ukončení těžby uranu a poklesu strojírní výroby na poměry kraje vysoká. Mnoho lidí v současnosti za prací dojíždí.

Zvýšený podíl nezaměstnaných v Příbrami je patrný právě v lokalitách, jež vykazují větší koncentraci osob ohrožených sociálním vyloučením. Jsou to především ubytovny **Pod Čertovým pahorkem, Hotelový dům, Horník** a také **městská ubytovna** v ulici Čs. armády.

Identifikované bariéry ztěžující nezaměstnaným z těchto lokalit uplatnění na trhu práce:

- ✚ nekvalifikovanost
- ✚ nedostatek motivace ke změnám
- ✚ neochota řešit nepříznivou životní situaci sám za sebe – spoléhání se na to, že situaci vyřeší někdo jiný
- ✚ obavy z přijetí legálního zaměstnání kvůli riziku snížení životní úrovně z důvodu splácení exekucí
- ✚ vykonávání práce „na černo“

²⁶ Dne 26. 2. 2018 schválila RM Směrnici č. 1/2018/MěÚ „Pravidla pro pronájem a směnu bytů ve vlastnictví města Příbram“, která plně nahradila Směrnici č. 1/2015.

²⁷ Vytipované objekty byly ale vyhodnoceny jako nevhodné pro sociální bydlení z důvodu stavební dispozice a z ní vyplývajících vysokými náklady. Původní záměr podání projektu na financování rekonstrukce objektu a bytů na IROP tak nebyl uskutečněn. Úspěšné nebyly ani žádosti podané soukromými investory.

²⁸ Vedení města mělo koncem roku 2015 podat projekt na zajištění dostatečné kapacity sociálních pracovníků z finančních prostředků z OPZ, vyčkalo se však až na vyhodnocení pilotní fáze systému prostupného bydlení v polovině roku 2016. Projektová žádost byla nakonec podána a schválena v prosinci 2016.

²⁹ Od října 2015 řadu setkání největších pronajímatelů bytových jednotek a vlastníků ubytoven s městem a s úřadem práce. Účelem těchto setkání mělo být jejich aktivní zapojení do včasné detekce dluhů za bydlení. V září 2016 byla vyhodnocena poptávka po poskytování terénní sociální práce se zaměřením na prevenci ztráty bydlení ve 2. stupni systému prostupného bydlení. V prosinci 2016 byl podán víceletý projekt prevence ztráty bydlení na financování z OPZ, na realizaci byla schválena částka ve výši 4,6 milionu korun.



- + v rodinách se často opakuje vzorec chování, kdy mladí lidé velice brzy opouští školní vzdělávání a spokojí se s jistotou příjmu ze sociálních dávek, případně se snaží získat další prostředky z nelegální činnosti
- + u starší generace dlouhodobě nezaměstnaných je patrná rezignace. Jejich ochota zapojovat se do aktivit realizovaných úřadem práce je minimální, mnohdy hledají cesty, jak získat invaliditu
- + závislosti na návykových látkách (alkohol, drogy)

V žádném případě však toto nelze vztáhnout na všechny obyvatele vyjmenovaných lokalit. Žijí tam i lidé, kteří pracují nebo práci aktivně hledají.

Problémové oblasti – oblast zaměstnávání ze SPSZ 1³⁰:

- + vysoká nezaměstnanost
- + absence pracovních návyků
- + nastavení sociálního systému není vždy motivující
- + nelegální práce
- + spolupráce se zaměstnavateli
- + nedostatečná finanční podpora pro umísťování nezaměstnaných na trh práce
- + absence sociálního podnikání

Cíle a opatření v oblasti zaměstnanosti (SPSZ 1):

Cílem v obecné rovině je **větší využití možností Aktivní politiky zaměstnanosti** Úřadu práce a snažit se **o zavedení prostupnosti**.

U dlouhodobě nezaměstnaných pracovat **na osvojení pracovních návyků, získání motivace a zájmu o pracovní zkušenosti, připravenosti ke vstupu** na pracovní trh a v neposlední řadě řešit vysokou míru zadlužení obyvatel.

Kláse **důraz na spolupráci klíčových aktérů**, zejména vedení města, ÚP, NNO, vzdělávacích agentur a především zaměstnavatelů.

Specifické cíle byly definovány tyto:

- + Do konce roku 2016 je spuštěn **systém prostupného zaměstnávání** jako doplnění k nástrojům aktivní politiky zaměstnanosti
- + Do konce roku 2016 jsou vyhodnoceny možnosti vzniku **sociální firmy a je zpracován podnikatelský plán**

Situace v Příbrami v oblasti zaměstnanosti v roce 2017 (Situační analýza, 2017)

- + **Podařilo se** nastartovat **systém prostupného zaměstnávání**, realizátor projektu je nezisková organizace **RUBIKON Centrum**. Cílem projektu je vytvořit funkční partnerskou síť na podporu zaměstnanosti dlouhodobě nezaměstnaných.³¹ Díky systému prostupného bydlení vznikla kvalitní síť i díky spolupráci ÚP ČR, vstřícnosti města a jejích příspěvkových organizací, Centra sociálních a zdravotních služeb a Kalnexu.
- + Vybudování **sociálního podniku nebylo realizováno** zejména z důvodu nenalezení vhodného partnera pro jeho založení a další fungování. Jako možná příčina toho, proč nebyl potenciální zájemce nalezen, se jeví nízká informovanost větších podnikatelů. Dalším důvodem

³⁰ Analýza potřeb CS v oblasti zaměstnanosti v SPSZ 1 není řešena

³¹ Od počátku roku 2017 se podařilo obsadit 4 tréninková pracovní místa, další 2 jsou ve fázi jednání, přičemž do konce téhož roku mají pracovníci RUBIKON Centra v plánu obsadit 10-12 tréninkových pracovních míst.



nenaplnění cíle bylo nedostatečné vyhodnocení jednoznačného přínosu projektu jakožto řešení stávajících problémů.

- ✚ V souvislosti s realizací systému dostupného zaměstnávání se podařilo organizaci RUBIKON Centrum **navázat užší spolupráci s firmou KALNEX**, která zaměstnává osoby se zdravotním postižením. V jejím rámci **by mohla vzniknout výrobní část, která bude mít parametry sociálního podniku**.
- ✚ **Od počátku roku 2018 vytvořily úřady práce Středočeského kraje** v rámci aktivní politiky zaměstnanosti (APZ) **celkem 1 081 míst (umístěno 907 UoZ)** včetně míst vytvořených v rámci projektů Evropského sociálního fondu ale mimo rekvalifikaci. **Dále v rámci rekvalifikace bylo od počátku roku 2018 podpořeno celkem 348 uchazečů**, z toho na zvolené rekvalifikaci bylo podpořeno 304 uchazečů.

Výsledky projektu **Prostup na trh práce v Příbrami** – Rubikon Centrum

ROK 2017	CELKEM	Z toho pro „KPSVL
Vstupní schůzky	88 osob	38 osob
Pracovní poradenství	60 osob	28 osob
Pracovní trénink	11 osob	4 osoby
Umístění	34 osob	18 osob

zdroj: zpráva RUBIKON, PS zaměstnanost dne 5. 6. 2018

Přehled vytvořených pracovních míst v období duben 2017 – duben 2018 v rámci APZ ukazuje níže uvedená tabulka.



Tabulka 3 Přehled vytvořených pracovních míst v období duben 2017 – duben 2018

okres	2017			2018			ROZDÍL Celkem	POROVNÁNÍ Celk. [%] rok 2017=100 %
	Celkem	z toho		Celkem	z toho			
		národní	ESF		národní	ESF		
Benešov	53	24	29	50	2	48	-3	94,3
Beroun	52	30	22	49	8	41	-3	94,2
Kladno	82	49	33	56	7	49	-26	68,3
Kolín	166	115	51	147	47	100	-19	88,6
Kutná Hora	349	205	144	316	35	281	-33	90,5
Mělník	26	4	22	19	0	19	-7	73,1
Mladá Boleslav	40	21	19	20	2	18	-20	50,0
Nymburk	63	35	28	105	49	56	42	166,7
Praha-východ	38	9	29	24	3	21	-14	63,2
Praha-západ	48	27	21	22	1	21	-26	45,8
Příbram	280	206	74	222	78	144	-58	79,3
Rakovník	26	12	14	47	9	38	21	180,8
Středočeský kraj	1 223	737	486	1 077	241	836	-146	88,1

zdroj: Informační brožura, ÚP 2018

c. Dluhy

Předlužení jako jedna z hlavních identifikovaných bariér ztěžující vstup na trh práce; také častá příčina či důsledek ztráty bydlení.

Situace v Příbrami v oblasti dluhů v roce 2015 (Situační analýza, 2015)

Nejsou data z minulosti, které by byly porovnatelné v čase. Mapa exekucí vznikla až v roce 2017, tudíž nastává problém s jakousi informační nouzí v oblasti dluhů. Lze předpokládat, že vývoj zadluženosti v Příbrami v posledních letech kopíroval vývoj v celé České republice. To znamená, že zadlužení sociálně slabých se zvyšovalo a rostl také počet nařízených exekucí.³²

Situace v Příbrami v oblasti dluhů v roce 2017

Podle údajů *Mapy exekucí*³³ je v současné době v Příbrami podíl obyvatel v exekuci 11,05 %, což je zhruba o dvě procenta více, než je celorepublikový průměr.

- ✚ V roce 2016 byl **podán víceletý projekt na financování jednotlivých typů poradenství na OPZ**. Součástí intervence bylo **navýšení personální kapacity poradny o právního poradce a psychologa včetně rozšíření úvazku dluhového poradenství**. Žádost v OPZ byla podána v květnu 2016 ve výši 6,7 mil. Kč a vyhodnocena jako úspěšná. Realizace projektu započala v lednu 2017 – 3 roky. Aktuálně již byli vybráni pracovníci na nové pozice pro poradenství (2

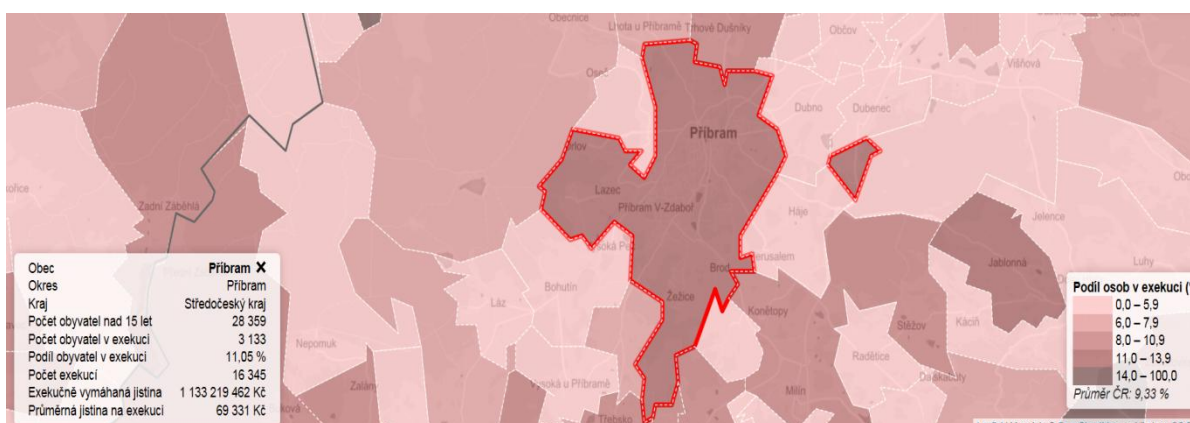
³³ viz www.mapaexekuci.cz



sociální pracovnice, 1 psycholog). Poradna byla zároveň přesunuta do větších prostorů na náměstí T. G. Masaryka 1.

- ✚ Sociální poradna a Úřad práce pro CS osob pobírající dávky v hmotné nouzi **připravil nabídku seminářů na různá témata**. V listopad 2015 byly zahájeny pilotní semináře (lektoři, pracovníci OSVZ). Následně byl v květnu 2016 podán víceletý projekt na financování seminářů z programu OPZ ve výši 6,8 mil. Kč. Žádost byla v plné výši schválena (drobné krácení na vzdělávacích kurzech pro pracovníky). Realizace projektu započala 01/2017 – 3 roky. Doposud proběhly 4 semináře (1x měsíčně), který se účastnilo přibližně přes 200 osob. Dle odhadů by se kurzů mělo zúčastnit přibližně 1080 anonymních klientů.

Obrázek 1 Mapa exekucí, území Příbram³⁴



zdroj: <http://mapaexekuci.cz/>

d. Vzdělávání

Oblast vzdělávání je řešena v rámci MPI. Opatření navržená MPI zahrnují děti se specifickými vzdělávacími potřebami, které vyžadují podporu. Protože však sociální vyloučení je faktor místně podmíněný, obsahuje MPI také stručný náhled na situaci ve městě Příbram dle tohoto hlediska³⁵.

e. Rodina a sociální služby

Situace v Příbrami v oblasti rodiny a sociálních služeb v roce 2015 (Situační analýza, 2015)

Ve městě Příbram dlouhodobě působí poskytovatelé služeb sociální prevence:

- **Farní charita Příbram** (sociálně aktivizační služby pro rodiny s dětmi a fakultativní činnosti – doučování, volnočasové aktivity)
- **Magdaléna, o.p.s** (Centrum adiktologických služeb Terénní programy Příbramsko)
- **Ponton o.s.** (NZDM Bedna pro děti ve věku 6 – 20 let – aktivity vč. doučování), kteří realizují terénní práci v sociálně vyloučených lokalitách města Příbram a okolí.
- Po přípravné fázi bylo 1. července 2015 spuštěno **Centrum sociálních a zdravotních služeb města Příbram**³⁶, kam byly sloučeny dosavadní služby města: domov pro seniory, pečovatelská služba, městské jesle a rehabilitační stacionář, azylový dům a sociální poradna

³⁵ Bližší informace na: <https://pribram.eu/files/post/102240/M%C3%ADstn%C3%AD%20pl%C3%A1n%20inkluzi%20-%20DEF.pdf>

³⁶ S nástupem nového vedení radnice v listopadu 2014 došlo ke změnám i na poli sociálních služeb. Město Příbram do té doby provozovalo dvě služby sociální prevence – pobytovou službu Azylové domy a ambulantní odborné sociální poradenství (Poradna města Příbram – dluhové, psychologické a právní poradenství).



(dříve Poradna města Příbram), pod kterou nyní spadají i nově poskytované sociálně aktivizační služby pro rodiny s dětmi.

I když je spektrum služeb sociální prevence v Příbrami vcelku široké, s ohledem na míru sociálního vyloučení v Příbrami je jejich kapacita nedostatečná a chybí či nejsou zajištěny navazující (volnočasové, aktivizující, doprovodné aj.) činnosti.

Identifikované problémy:

- ✚ nutnost **posílit kapacity** jednotlivých sociálních služeb
- ✚ **zlepšení koordinace** mezi jednotlivými službami a dalšími subjekty jako jsou OSPOD, úřad práce, ProFem, o.p.s., Elrond, o.p.s., Středisko výchovné péče atd.
- ✚ potřebnost **dobrovolnických aktivit**
- ✚ potřebnost **práce se sociálně slabými matkami** na principu mateřského centra a rozvoje **volnočasových aktivit především pro cílovou skupinu dětí od 3 let věku**

Analýza potřeb cílové skupiny v oblasti rodiny a sociálních služeb (SPSZ 1):

- ✚ mladí dospělí (21 – 26 let) získají rodičovské kompetence
- ✚ rodiče dětí získají „společensky žádoucí“ rodičovské kompetence
- ✚ pro osoby bez přístřeší (zejména muži) bude rozšířena nabídka služeb (příp. nízkoprahové denní centrum)
- ✚ pro osoby závislé na návykových látkách a hazardu bude rozšířena nabídka služeb
- ✚ rozšíření sociálních služeb s důrazem na terénní sociální práci, navýšení kapacit pro různé cílové skupiny
- ✚ rozšíření dobrovolnických aktivit pro různé cílové skupiny (senioři, děti a mládež z lokalit, ...)
- ✚ koordinace vzájemné spolupráce při práci s rodinou

Cíle a opatření v oblasti rodiny a sociálních služeb (SPSZ 1):

Na základě analýzy potřeb byly stanoveny cíle a navrženy příslušné opatření k řešení situace.

Specifické cíle byly definovány tyto:

- ✚ Do konce roku 2016 dojde k rozšíření činnosti nízkoprahového zařízení pro děti a mládež ve věku od 6 – do 20 let (zařízení je navštěvováno 30 uživateli soc. služby denně) do konce roku 2016 dojde k personálnímu posílení min. dluhové poradny a právní poradny (poskytování poradenství i v různých zařízeních), které umožní nabídku poradenství pro 120 osob v sociální krizi
- ✚ Do poloviny roku 2016 budou pořádány semináře na různá témata: finanční gramotnost, prevence zadluženosti, zvýšení právního povědomí, atd.
- ✚ Do konce roku 2015 dojde k vytvoření Týmu pro mládež za účasti zástupců OSPOD, NNO, škol, městské a státní policie, státního zastupitelství a soudů
- ✚ Do konce roku 2016 bude rozšířena terénní sociální práce pro rodiny s dětmi (2 sociální pracovníci a 2 pracovníci v sociálních službách) – Sociálně aktivizační služby pro rodiny s dětmi (SAS), která podpoří 50 domácností v sociální nouzi
- ✚ Do konce roku 2016 bude otevřeno mateřské centrum se zaměřením na posílení rodičovských kompetencí v zájmu přípravy na návrat do zaměstnání pro 20 sociálně slabých rodičů a jejich dětí
- ✚ Do konce roku 2016 vznikne dobrovolnické centrum se zaměřením na dobrovolnické programy pro děti a mládež
- ✚ Do konce roku 2015 je navržen rozsah soc. služeb Magdaleny o.p.s., terénních programů a fakultativních činností dle potřeb cílových skupin s různými druhy závislostí.

Situace v Příbrami v oblasti rodiny a sociálních služeb v roce 2017 (Situační analýza, 2017)



- ✚ V letech 2015 a 2016 došlo k finanční **podpoře činnosti Poradny** ze strany Středočeského kraje, následně byl podán víceletý projekt na financování jednotlivých typů poradenství na OPZ. Součástí intervence bylo **navýšení personální kapacity poradny o právníka a psychologa a rozšíření úvazku v dluhovém poradenství**. Realizace projektu začala v lednu 2017, zatím se podařilo obsadit pozice pro poradenství (2 sociální pracovníce a 1 psycholog), pozice právníka doposud obsazena nebyla. Poradna byla přesunuta do větších prostorů na náměstí T. G. Masaryka.
- ✚ Do projektu OPZ patří i **realizace seminářů**. Pilotní semináře byly zahájeny v listopadu 2015, následně byl v květnu 2016 podán víceletý projekt na financování seminářů z programu OPZ. Realizace projektu začala počátkem roku 2017. Během první poloviny roku proběhly 4 semináře, kterých se zúčastnilo přes 200 osob. Seminářů by se mělo účastnit přibližně 1 080 anonymních klientů.
- ✚ Situační analýza vyhodnotila rozsah poskytovaných sociálně aktivizačních služeb pro rodiny s dětmi jako nedostačující. **Na potřebě navýšení kapacity** těchto služeb se shodovali rovněž aktéři v rámci pracovní skupiny lokálního partnerství. Ve druhé polovině roku 2015 proběhla **registrace nové SAS u Centra sociálních a zdravotních služeb**. V květnu 2016 byl podán projekt v rámci OPZ pro **zajištění posílení personální kapacity SAS u CSZS. Od října 2016 v CSZS realizuje SAS 6 pracovníc a od ledna 2017 ve Farní charitě realizují SAS 4 pracovníce**.
- ✚ Aktéři pracovní skupiny již počátkem roku 2014 identifikovali potřebu otevření **mateřského centra** se zaměřením na posílení rodičovských kompetencí v zájmu přípravy na návrat do zaměstnání pro cílovou skupinu 20 sociálně slabých rodičů a jejich dětí. Tehdy navržený realizátor nakonec od projektu odstoupil. Projekt se nepodařilo realizovat ani v roce 2016, kdy potřebnost vzniku centra byla znovu akcentována aktéry pracovní skupiny. **K naplnění cíle nedošlo z důvodů absence nositele koncepce, nedostatečně podrobné koncepce a zacílení mateřského centra a chybějícího pilotního ověření projektu**. Na potřebnost vzniku centra pro rodiče z řad sociálně slabých, především pak pro obyvatele ubytoven, upozornil i lokální konzultant inkluzivního vzdělávání vzhledem k podpoře předškolního vzdělávání. Potřebnost otevření mateřského centra stále vnímají také pracovníci OSPOD i poskytovatelé SAS.
- ✚ Do konce roku 2015 měla vzniknout platforma spolupráce mezi aktéry zapojenými do řešení problémů ohrožených dětí a mládeže (a celých rodin) **tzv. Tým pro mládež**. Cíl byl **naplněn pouze částečně**, a to prostřednictvím komisí a případových konferencí OSPOD nebo multidisciplinárních setkání pracovní skupiny prevence kriminality. Nejedná se tedy o projektovou aktivitu.
- ✚ V roce 2015 bylo provedeno šetření za účelem zhodnocení činnosti nízkoprahového zařízení pro děti a mládež, které v Příbrami působí od roku 2010. Z výsledků šetření jednoznačně vyplynula **potřeba rozšíření terénní formy práce s dětmi a mládeží (navýšit počet dní v terénu³⁷) a také poskytování neformálních aktivit této cílové skupině**. Díky schválené žádosti o dotaci na provoz v roce 2016 získalo zařízení další finanční prostředky. V témže roce byla rovněž podána projektová žádost na navýšení personální kapacity a rozšíření činností pro cílovou skupinu dětí a mládeže nad patnáct let. **Realizace tříletého projektu začala počátkem roku 2017**. Cíl byl tímto naplněn.

³⁷ V roce 2015 terén probíhal 1x týdně, od roku 2017 probíhá terén 3x týdně.



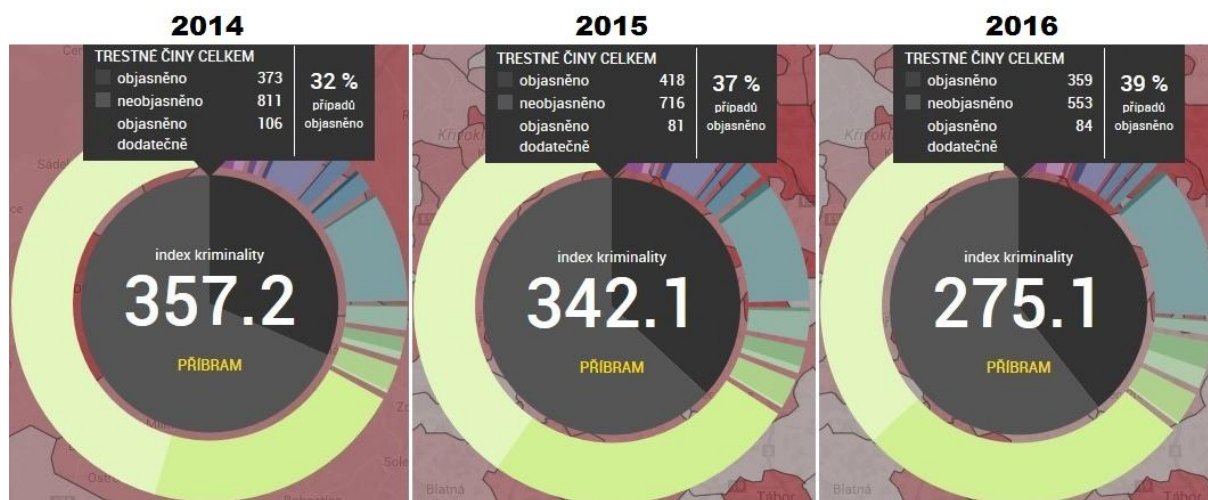
- ✚ V Příbrami vzniklo v roce 2015 **Dobrovolnické centrum ADRA poskytující doučování a volnočasové aktivity** dětem ze socio-kulturně znevýhodňujícího prostředí. V rámci SPSZ bylo záměrem vyhodnotit možnosti financování dobrovolnického centra a následně podat víceletý projekt do OP VVV, jenž by zajistil fungování centra se zaměřením na dobrovolnické programy pro děti a mládež. Žádost **nemohla být z důvodu chybějící právní subjektivity dobrovolnického centra podána** a tím nebyl cíl naplněn.
- ✚ Dalším ze specifických cílů bylo **navržení funkčního a efektivního rozsahu sítě sociálních služeb pro osoby s různými typy závislostí**. Prioritu představoval terénní program zaměřený na preventivní aktivity **směřující k mladistvým uživatelům THC**. Původní projekt bylo nutné přepracovat a znovu podat. Od dubna 2017 je realizován tříletý projekt „**Terénní program pod CSZS**“ a jednou z jeho aktivit je právě program pro mladistvé uživatele THC. Cíl byl naplněn. Dodavatelem aktivity je **Magdalena o.p.s.**

f. Prevence kriminality a rizikového chování

Situace v Příbrami v oblasti kriminality a rizikového chování v roce 2015 (SA, 2015)

- ✚ Z policejních statistik je zřejmý významný pokles kriminality v letech 2013 až 2016 na území Policie ČR Obvodního oddělení Příbram, tedy i na území města Příbrami. V tomto období došlo ke snížení celkového počtu evidovaných trestných činů a ke zvýšení počtu objasněných trestných činů.

Vybrané ukazatele trestné činnosti v území OOP Příbram za období 2014–2016³⁸



- ✚ V roce 2015 se město Příbram zapojilo do projektu s názvem „Bezpečné město“. Klíčovými partnery jsou Policie ČR, vedení města a městská policie. Dalšími partnery jsou OSVZ, probační a mediační služba, úřad práce a další subjekty působící v oblasti prevence. Hlavním cílem projektu „**Bezpečná Příbram**“ je zlepšení kvality života obyvatel města a zvýšení jejich pocitu bezpečí. Cílem je vytvoření podmínek pro co nejužší a nejefektivnější spolupráci mezi všemi zainteresovanými partnery. Výsledkem by mělo být další snížení míry i závažnosti trestné činnosti a účinnější vynakládání finančních a lidských zdrojů.

³⁸ Mapa kriminality, říjen 2017.



Prevenčí kriminality a rizikového chování se v Příbrami již dlouhodobě zabývala **pracovní skupina prevence kriminality**, která vznikla před příchodem ASZ.

Identifikované problémy:

- + Majetková trestná a přestupková činnost
- + Předcházení recidivy osob propuštěných z výkonu trestu
- + Výskyt sociálně patologických jevů (drogy, alkohol, tabák, šikana, záškoláctví)
- + Možnosti trávení volného času
- + Bezdomovectví
- + Prevence negativních jevů u seniorů
- + Hazard

Cíle a opatření v oblasti kriminality a rizikového chování (SPSZ 1):

V rámci pracovní skupiny byly stanoveny cíle a navrženy příslušné opatření k řešení situace.

Specifické cíle byly definovány tyto:

- + Do konce roku 2015 jsou vypracovány návrhy programů primární prevence na MŠ a ZŠ, včetně možností jejich financování
- + Realizace resocializačních programů pro rodiny a letní pobyty pro děti z problémových rodin
- + Do roku 2018 je soužití ve vyloučených lokalitách a jejich okolí podpořeno opozicemi 6 asistentů prevence kriminality

Situace v Příbrami v oblasti kriminality a rizikového chování v roce 2017 (SA, 2017)

- + V současné době působí v lokalitách s větší koncentrací sociálně vyloučených osob **6 asistentů prevence kriminality** (1 koordinátor a 5 asistentů), kteří se v součinnosti s městskou policií zaměřují především na monitoring lokalit.
- + **Fungují pozice domovníků.** Nejprve byla zřízena 2 pracovní místa domovníků v domech v ulici Březnická a Československé armády. V roce 2017 byl zahájen projekt zajišťující 2 pozice domovníků jako součást systému prostupného bydlení.
- + Město Příbram vyvíjí snahu snížit negativní působení sociálně patologických jevů na děti ze sociálně znevýhodněného prostředí. **V roce 2017 proto realizuje tři projekty sekundární sociální prevence: Cestou sdílení, Prázdninový sociálně-terapeutický program a Letní zážitkový pobyt pro děti s rizikovým chováním.** V letech 2015 a 2016 se uvedených aktivit zúčastnilo asi 120 osob. Aktivity nadále pokračují pod záštitou města Příbram.
- + Cílem byla realizace kvalitních a ucelených **programů primární prevence rizikového chování v mateřských a základních školách.** Programy primární prevence v základních školách byly realizovány za finanční podpory města ve spolupráci s neziskovou organizací Magdalena, o.p.s.
- + Byl realizován projekt „**Ozbrojený útočník ve škole**“ za účelem zvýšení bezpečnosti ve školách. Projekt zahrnuje několik provázaných aktivit. První z nich je bezpečnostní audit škol a na něj navazující proškolení určeného bezpečnostního pracovníka a krizového týmu. Dalšími aktivitami jsou vytvoření či úprava krizového plánu a zásahových karet pro využití složek ISZ, a konečně i odborné školení a praktický nácvik zásahu složek IZS. Do podzimu 2017 probíhala realizace bezpečnostního auditu v příbramských školách.



Část 3: Plnění SPSZ 1

V této části jsou prezentovány základní informace o plnění SPSZ, a to formou přehledů rozdělených opět tematicky. První podkapitola obsahuje souhrnné informace: tematické priority, specifické cíle a jejich naplnění (stav řešení), realizované projekty. Další podkapitoly jsou tematicky specifické.

1. Priority a opatření

BYDLENÍ

	PRIORITY A CÍLE	ZODPOVĚDNÝ SUBJEKT	DATUM NAPLNĚNÍ	FORMA NAPLNĚNÍ
Priorita 1	Zajištění krizového bydlení pro osoby bez přístřeší			
SC 1.1.1.	Vybudování sítě služeb pro osoby bez přístřeší (NDC a noclehárna pro 50 osob)	OŘPD/MěRK,OSVZ, CSZS	19. 6. 2017	EU projekt výzva č. 30 IROP
SC 1.1.2.	Rozšíření CS Azylového domu	CSZS	1. 7. 2015	rozhodnutí vedení města Příbram
SC 1.1.3.	Ubytovací zařízení pro jednotlivce muži	OSVZ/ MěRK	1. 2. 2017	rozhodnutí o změně účelu ubytovacích prostorů v budově Čs. armády 5
Priorita 2	Zajištění standardní a dlouhodobé bydlení pro soc. slabé (soc. bydlení)			
SC 2.1.1.	Do konce roku 2015 je připravena realizace Bytové koncepce města Příbram	MěRK/ OSVZ	-	-
SC 2.1.2.	Rekonstrukce objektu -10 soc. bytů (konec 2016)	MěRK/ OSVZ	-	-
Priorita 3	Zavedení systematické spolupráce pro zlepšení bytové situace soc. slabých rodin			
SC 3.1.1.	Systém prostupného bydlení rozšířen o 2 terénní pracovníky (CSZS)	OSVZ/ MěRK/CSZS	1. 4. 2017	EU projekt výzva č. 42 OPZ
SC 3.1.2.	Realizace programu prevence ztráty bydlení s dopadem na 300 os	OSVZ/CSZS	1. 6. 2017	EU projekt výzva č. 42 OPZ

PREVENCE KRIMINALITY A RIZIKOVÉHO CHOVÁNÍ

	PRIORITY A CÍLE	ZODPOVĚDNÝ SUBJEKT	DATUM NAPLNĚNÍ	FORMA NAPLNĚNÍ
Priorita 1	Snížení výskytu rizikového chování			
SC 1.1.1.	Do konce roku 2016 realizovány kvalitní a ucelené programy primární prevence rizikového chování na MŠ a ZŠ	OSVZ / OŠKS	30. 12. 2016	programy ve spolupráci s Magdalénou, o.p.s a za podpory města Příbram
SC 1.2.1.	Realizace resocializačních programů pro rodiny - letní pobyty	OSVZ / OSPOD	od 2015	projekty „Cestou sdílení“a „Letní



				zážitkový pobyt pro děti s rizikovým chováním“ podpořeny z MV ČR
Priorita 2	Zapojení občanů do aktivního způsobu zvyšování vlastní bezpečnosti i bezpečí svého okolí			
SC 2.1.1.	Do roku 2018 je soužití ve vyloučených lokalitách a jejich okolí podpořeno pozicemi 6 asistentů prevence kriminality	OSVZ + MP	od 2015	projektu ÚP ČR

OBLAST RODINA A SOCIÁLNÍ SLUŽBY

	PRIORITY A CÍLE	ZODPOVĚDNÝ SUBJEKT	DATUM NAPLNĚNÍ	FORMA NAPLNĚNÍ
Priorita 1	Zintenzivnění práce s rizikovou mládeží a dětmi			
SC 1.1.1.	Rozšíření kapacity práce v terénu NZDM	NNO (NZDM Bedna, FCH)	1. 1. 2017	EU projekt výzva č. 42 OPZ
Priorita 2	Posílení poradenské činnosti (OSP, dluhové, psychologické, právní)			
SC 2.1.1.	Personální posílení dluhové a právní porady do konce 2016	CSZS	1. 1. 2017	EU projekt výzva č. 42 OPZ
SC 2.1.2.	Semináře finanční gramotnost a prevence zadluženosti	CSZS	1. 1. 2017	EU projekt výzva č. 42 OPZ
Priorita3	Podpora sanace rodiny			
SC 3.1.1.	Vytvoření týmu pro mládež do konce 2015	OSVZ	od 2016	multidisciplinární setkání
SC 3.1.2.	Rozšíření terénní práce SAS	CSZS	1. 10. 2016	EU projekt výzva č. 42 OPZ
SC 3.1.3.	Mateřské centrum pro soc. slabé rodiče	OSPOD	-	-
SC 3.1.4.	Vznik dobrovolnického centra	NNO / OSPOD	-	-
Priorita 4	Prevence patologických závislostí			
SC 4.1.1.	Do konce 2015 navržen rozsah služeb Magdaleny o.p.s – terén + fakult. služby (program pro mladistvé THC)	CSZS/NNO	1. 4. 2017	EU projekt výzva č. 42 OPZ

VZDĚLÁVÁNÍ

	PRIORITY A CÍLE	ZODPOVĚDNÝ SUBJEKT	DATUM NAPLNĚNÍ	FORMA NAPLNĚNÍ
Priorita 1	Předškolní příprava			
SC 1.1.1.	Děti ze SVL prostředí navštěvují MŠ + MŠ posíleny odborníky	OŠKS	-	-
SC 1.1.2.	Přípravná třída ZŠ Bratří Čapků	OŠKS	1. 10. 2015	otevřena přípravná třída (12 dětí); financována z



				prostředků zřizovatele a mzdové náklady z krajského rozpočtu
Priorita2	Tvorba podmínek pro inkluzi dětí ze znevýhod. prostředí			
SC 2.1.1.	Na všech 7 ZŠ vytvořena do konce 2016 školní poradenská pracoviště	OŠKS /školy	1. 10. 2016	EU projekt výzva č. 02 OP VVV
Priorita3	Snížit skryté záškoláctví a absenci			
SC 3.1.1.	Realizace metodického pokynu pro prevenci záškoláctví	OŠKS/OSPOD	1. 6. 2016	vznik PS - výchovných poradců a metodiků prev. na ZŠ, OSPOD, NNO a poradenských pracovišť
SC 3.1.2.	Do konce 2015 zvýšit účast dětí ze SVL na školních akcích	OŠKS / OSPOD	1. 10. 2015	vznik PS - výchovných poradců a metodiků prev. na ZŠ, OSPOD, NNO a poradenských pracovišť
SC 3.1.3.	Zvýšit nabídku přípravy do školy + volnočasových pro děti ze SVL	OŠKS / NNO	2016	doučování NZD NZDM BEDNA, ADRA, CSZS (projekt „Starší kamarád“)

ZAMĚSTNÁNÍ

	PRIORITY A CÍLE	ZODPOVĚDNÝ SUBJEKT	DATUM NAPLNĚNÍ	FORMA NAPLNĚNÍ
Priorita 1	Rozšířit nabídku pracovních příležitostí pro nekvalifikované			
SC 1.1.1.	Spuštění systému dostupného zaměstnávání	OSVZ a NNO	1. 10. 2016	EU projekt výzva č. 42 OPZ
Priorita 2	Vznik sociálního podnikání			
SC 2.1.1.	Do konce 2016 je zahájena činnost sociální firmy a je zpracován podnikatelský plán	město Příbram	-	-

Nenaplněné/zpožděné intervence

- RS SC 3.1.3. Otevření mateřského centra se zaměřením na posílení rodičovských kompetencí v zájmu přípravy na návrat do zaměstnání pro 20 sociálně slabých rodičů a jejich dětí
- B SC 2.1.1. Do konce roku 2015 je připravena realizace bytové koncepce města Příbram



- B SC 2.1.2. Do konce roku 2016 je zrekonstruován objekt města Příbram za účelem vytvoření 10 sociálních bytů na katastrálním území Příbram (KKÚ 612 634)
- SC 3.1.4 Do konce roku 2016 vznikne dobrovolnické centrum se zaměřením na dobrovolnické programy pro děti a mládež
- V SC 1.1.1. Do konce roku 2016 jsou MŠ v Příbrami standardně využívány dětmi ze sociálně vyloučeného prostředí a mateřské školy jsou posíleny o odborníky (školní psycholog, speciální pedagog)
- SC 2.1.1 Do konce roku 2016 jsou vyhodnoceny možnosti vzniku sociální firmy a je zpracován podnikatelský plán

Část 4: Lokální partnerství

Mezi důležitý nástroj při realizaci SPSZ 1 patřilo lokální partnerství. Jednalo se o platformu, na které docházelo k pravidelnému setkávání zástupců samosprávy, státní správy, neziskového sektoru a dalších aktérů, kteří jsou nebo mohou být angažováni v procesu sociálního začleňování v obci.

1. Struktura a fungování LP

Na počátku procesu vypracovávání Strategického plánu sociálního začleňování vznikly čtyři pracovní skupiny lokálního partnerství: **Pracovní skupina bydlení**, **Pracovní skupina zaměstnávání**, **Pracovní skupina vzdělávání**, **Pracovní skupina rodina a sociální služby**, **Pracovní skupina projekty a implementace** vznikla v březnu 2015 v souvislosti s přistoupením města ke spolupráci s ASZ v rámci KPSVL. Oproti tomu Pracovní skupina **Prevence kriminality** jako jediná existovala před působením ASZ (od 17. prosince 2007).

Cílem LP bylo hlouběji pochopit a identifikovat problém v dané oblasti, hledat možné způsoby řešení a následně formulovat konkrétní cíle. Tyto cíle se staly součástí SPSZ 1. V období od září 2015 do září 2017 místní aktéři pracovali na jejich naplnění. Propojení místních aktérů a vznikl PS projekty a implementace je doposud vedením města vnímáno velice kladně a jako veliký posun v řešení problémů v oblasti sociálního začleňování v území.

Pod vedením lokálního konzultanta ASZ se celkem uskutečnilo více jak 40 pracovních skupin a jednání LP formou kulatých stolů. Nejčastěji se setkávali pracovní skupiny z oblasti bydlení, zaměstnanosti a rodiny a sociálních služeb (cca 11 setkání). PS se setkávaly pravidelně 4 - 6 x do roka (cca jednou za 2 měsíce).

Na počátku tvorby SPSZ 1 byla jednání intenzivnější. Schůzky zpravidla svolával lokální konzultant, který zároveň připravil program setkání. Členové LP se ve většině případů setkávali v prostorách MěÚ Příbram. Na jednání byli několikrát přizváni hosté, kteří měli s danou problematikou zkušenosti nebo obdobné problémy řešili na svém území (např. zástupci města Krupka, zástupci města Kolín, Farní Charita Beroun). Součástí setkání bylo také aktivní zapojování členů PS (např. stromování³⁹, připomínkování analýz, přípravy prezentací, krátké výstupy z kazuistiky atd.).

Aktéři Lokálního partnerství Příbram při jednáních v pracovních skupinách kromě tvorby SPSZ reagovali rovněž na aktuální problémy a hledali možnosti jejich řešení. Šlo například o uzavření ubytovny Rozet z důvodu zcela nevyhovujícího hygienického a technického stavu. Zhoršené

³⁹ Analýza problému a návrh řešení metodou stromu problému



hygienické podmínky v dalších ubytovnách byly projednávány s firmou Stavus, která je vlastníkem většiny ubytoven. Ubytoven se do značné míry týkala i opatření, k jejichž realizaci došlo díky činnosti pracovních skupin – vznikly prostory pro poskytování sociálních služeb na jedné z ubytoven s vysokým podílem sociálně vyloučených obyvatel, pilotní zavedení projektu APZ – domovníci. Další realizovaná opatření byla zaměřena na azylový dům (efektivnější využívání kapacity rozšířením cílové skupiny) a na městskou ubytovnu (zřízení vrátnice a fungování domovníka).

Členům PS zaměstnanost LP se podařilo zavést systém prostupného zaměstnávání, který město realizuje ve spolupráci s RUBIKON. Inspirací byl projekt Farní Charity Beroun, který cílil na osoby bez přístřeší a města Krupky, který představili její zástupci na pozvání lokálního konzultanta ASZ. I přes snahu o přenos této inspirace, nakonec Rubikon podal projektovou žádost podle svých zkušeností (např. z Chodova).

V této oblasti byla často diskutována i možnost vyčlenění části činnosti Technických služeb města Příbram pro zaměstnávání dlouhodobě nezaměstnaných pod správou neziskové organizace - pracovní / terapeutická skupina při Technických službách města Příbram. Toto opatření nebylo realizováno. Hlavní překážkou byly nedořešené podmínky benefičního odměňování. Na zavádění systému benefičního odměňování se zaměřuje SPSZ 2 v souvislosti s NDC pro osoby bez přístřeší.

Díky PS vzdělávání byl zpracován Místní plán inkluze (dále také MPI), který specifikuje a rozvíjí část SPSZ věnovanou vzdělávání. Dále řešili členové LP zejména inkluzivních opatření na základních školách, možnosti jejich zavádění a financování.

PS rodina a sociální služby řešila primárně témata jako: rozvoj terénních služeb, koordinace služeb na příkladu případových konferencí, aktivity práce s rodinami a dětmi ze sociálně vyloučených lokalit aj. Zástupci OSPOD dlouhodobě prosazovali zřízení mateřského centra v prostorách ubytoven. Potřebnost byla vnímána i vstupem lokálního konzultanta inkluzivního vzdělávání z ASZ. Přes veškeré snahy nebyl záměr členů prosazen především z důvodu chybějícího nositele koncepce.

Pracovní skupiny Lokálního partnerství Příbram

Pracovní skupina bydlení

Pracovní skupina zaměstnávání

Pracovní skupina vzdělávání

Pracovní skupina rodina a sociální služby

Pracovní skupiny projekty a implementace

Aktéři v oblasti sociálního začleňování⁴⁰ v období 09/2015–09/2017

- Město Příbram
- Městský úřad Příbram – Odbor sociálních věcí a zdravotnictví (OSVZ) a oddělení sociálně právní ochrany dětí (OSPOD), Odbor školství, kultury a sportu (OŠKS)
- Městská realitní kancelář
- Centrum sociálních a zdravotních služeb města Příbram
- Technické služby města Příbram

⁴⁰ Aktéři v oblasti sociálního začleňování jsou zástupci všech institucí působících ve městě Příbram na poli sociálního začleňování, kteří se aktivně (alespoň jednou) účastnili LP nebo PS v letech 2015 - 2017.



- Azylový dům města Příbram
- Poradna města Příbram (po vzniku CSZS přejmenováno - Sociální poradna)
- Mateřské školy - celkem 13 MŠ zřizovaných městem Příbram
- ZŠ pod Svatou Horou Příbram
- ZŠ Březové Hory Příbram
- ZŠ Jiráskovy sady Příbram
- ZŠ 28. Října Příbram
- ZŠ Bratří Čapků Příbram
- ZŠ Školní Příbram
- Waldorfská škola - Základní škola Příbram
- Středisko výchovné péče Příbram
- Pedagogicko-psychologická poradna,
- Úřad práce, Krajská pobočka Příbram
- Úřad práce, Kontaktní pracoviště Příbram
- Městská policie Příbram
- Police České republiky, obvodní oddělení Příbram
- Probační a mediační služba Příbram
- Farní charita Příbram
- Ponton, o.s.
- Magdaléna, o.p.s.
- Dobrovolníci pod ADRA ČR
- Spolek MARO Příbram (romská iniciativa)
- Elrond, o.p.s.
- ProFem, o.p.s.
- RUBIKON Centrum
- Agentura pro sociální začleňování

V dalším období se bude podoba lokálního partnerství nově dělit na členy LP a na aktéry SPSZ 2. Na tvorbě SPSZ 2 se bude nově podílet manažer prevence kriminality (úvazek 1,0), koordinátor inkluze a lokální konzultant pro vzdělávání (ASZ). Posílena bude komunikace s oddělením projektů a dotací města Příbram.

Pro nenadálé události vyžadující ad hoc řešení vznikne pouze jedna pracovní skupina, do které budou patřit zástupci všech zainteresovaných institucí. V pravidelném setkávání bude pokračovat PS bydlení, kriminality a zaměstnanosti.

2. LP v dalším období

Vznik platformy pro lokální partnerství je velice kladně hodnocen městem Příbram a propojování místních subjektů zůstává jednou z jeho hlavních priorit. Toto propojení přineslo z pohledu zadavatele a poskytovatelů úzkou provázanost na služby a činnosti realizované v oblasti sociálních služeb, sociálního začleňování a prorodinných aktivit. Dle evaluačního šetření (*Hodnocení lokálního partnerství: Příbram, 2017*) je dále pozitivně hodnocena odbornost, role koordinátora, vedení a podpora LP.



LP se stalo z důvodu udržitelnosti aktivit nedílnou součástí dlouhodobě fungující a pevně strukturované platformy ve městě i v dalším období. Nadále bude zachováno její setkávání **minimálně 2x ročně v prostorách MěÚ Příbram**. Obdobně jako v minulém období se nevymezuje pouze na sociální a související služby, ale jedná i nad návrhy systémových nástrojů řešení bytové, vzdělávací, zaměstnanostní či bezpečnostní politiky města. Pravidelně se setkávají členové **PS bydlení** (OSVZ, CSZS, Farní Charita, Domovníci, MP, ÚP), **kriminalita** pod vedením manažera prevence kriminality (vedení města Příbram, MP, SVP Příbram, Magdaléna, o.p.s., NZDM BEDNA, OSPOD + hosté) a **zaměstnanost** (RUBIKON, ÚP, OSVZ, KALNEX + hosté). PS se konají zpravidla 4 x ročně. **PS rodina a sociální služby a vzdělávání** byla nahrazena pravidelnými jednáními OSPOD (setkávání metodiků preventistů, setkávání asistentů, výchovných poradců). PS bude opětovně obnova v případě zapojení města Příbram do projektu OP VVV (Inkluzivní vzdělávání na základních školách v Příbrami III) či MAP II.

Původní struktura se vyčlenila na **členy LP a aktéry LP**. Za činnost celé skupiny je zodpovědný **koordinátor SZV**, který má veškerou **metodickou podporu od ASZ**, včetně vzdělávání, čerpání dobrých praxí a v případě potřeby účasti tematických expertů na pracovních skupinách

Členové LP a aktéři jsou koordinátorem SZV pravidelně informováni o systémových změnách, naplňování cílů projektu, aktivit apod. Jsou seznamováni s harmonogramem vyhlášených výzev a dalšími možnostmi financování mimo ESIF.

2.1 Podoba lokálního partnerství a role jednotlivých členů v období 07/2017–12/ 2021

Následující tabulka shrnuje zástupce institucí na poli sociálního začleňování, kteří působí v území a podílí se na řešení definovaných problémů. Samostatně uvádí zástupce institucí, kteří se v období 2018–2021 budou aktivně a intenzivně podílet na řešení a naplňování cílů definovaných v SPSZ 2 (aktéři).

Členové lokálního partnerství	Aktéři SPSZ
Město Příbram - vedení	Město Příbram - vedení
MÚ - Odbor sociální (OSVZ)	MÚ - Odbor sociální (OSVZ)
MÚ - Odbor sociální (OSPOD)	MÚ - Odbor sociální (OSPOD)
MÚ - Odbor školství (OŠKS)	MÚ - Odbor školství (OŠKS)
Centrum sociálních a zdravotních služeb (CSZS)	Centrum sociálních a zdravotních služeb (CSZS)
ÚP - krajské pracoviště Příbram	ÚP - krajské pracoviště Příbram
ÚP - kontaktní pobočka Příbram	ÚP - kontaktní pobočka Příbram
Farní charita Příbram	Farní charita Příbram
Ponton, z.s.	Ponton, z.s.
Rubikon Centrum	Rubikon Centrum
Technické služby města Příbram	Technické služby města Příbram
ADRA - dobrovolníci	ADRA - dobrovolníci
Magdalena o.p.s.	Magdalena o.p.s.
Elrond o.p.s.	Elrond o.p.s.
ProfFem o.p.s.	
Městská Policie Příbram	Městská Policie Příbram
Policie ČR- odd. Příbram	
Probační a mediační služba	



Městská realitní kancelář	Městská realitní kancelář
MŠ Příbram (13)	
ZŠ Příbram (7)	
Středisko výchovné péče (SVP)	
Pedagogicko-psychologická poradna (PPP)	
Manažer prevence kriminality (OSVZ)	Manažer prevence kriminality (OSVZ)
Koordinátor inkluze (Marie Pilíková)	Koordinátor inkluze (Marie Pilíková)
Lokální konzultant pro vzdělávání - ASZ (Magda Marešová)	Lokální konzultant pro vzdělávání - ASZ (Magda Marešová)
Lokální konzultant (Martina Kučerová)	Lokální konzultant (Martina Kučerová)

2. 2. Členové lokálního partnerství

Členové lokálního partnerství je širší skupina institucí a osob, kteří si přejí být informováni o průběhu naplňování strategického plánu sociálního začleňování a průběhu plnění cílů. Kontaktní osobou pro členy LP je koordinátorka SZV, která o probíhajících aktivitách informuje přibližně 1x za pololetí prostřednictvím emailu. Důležité je sdílení informací o aktivitách v území, eliminace duplicitních aktivit, zvýšení efektivity řešení, návazné aktivity a formování diskursu nad sociální problematikou v území.

2. 3. Aktéři SPSZ

Jedná se o užší skupinu členů (institucí) lokálního partnerství, kteří jsou přímo zapojeni do realizace aktivit vedoucích k naplnění SPSZ. Aktéři spolupracují s koordinátorkou SZV například při sběru průběžných dat k projektovým aktivitám a poskytovaným službám v území.

Část 5: SPSZ 2

K nastavení dalších cílů a priorit města Příbram, bylo v první řadě třeba zhodnotit výchozí situaci, plnění cílů a intervencí SPSZ 1, projektové aktivity, fungování LP. Z těchto důvodů pověřila Agentura výzkumníky k vytvoření *Situační analýzy města Příbram (2017)*. Ta byla vypracována na základě podkladů od koordinátora SVZ. Oproti *Situační analýze města Příbram z roku 2015* však nebyla tolik rozsáhlá. Hlavní metodou bylo zhodnocení plnění SPSZ 1 a kompilace dosavadních zjištění, kterou prováděl od května 2017 do května 2018 koordinátor SZV. Data získával od příslušných organizací a zapojených subjektů na poli sociálního začleňování (ÚP, zprávy o realizaci z jednotlivých projektů, Policie ČR, statistika OSPOD, statistiky CSZS, aj.).

V novém období byly cílové intervence nastaveny na základě evaluace SPSZ 1, vyhodnocení dotazníkové šetření (*Hodnocení postupu SPSZ 1, 2017*), dle evaluačního šetření (*Hodnocení lokálního partnerství: Příbram, 2017*) a především na základě jednání s vedením města a jednotlivými aktéry v oblasti sociálních služeb (individuální schůzky v průběhu květen – září 2017, setkání na PS, kulaté stoly k bydlení, setkání členů LP 24. října 2017). Pomocí indikátorů bylo vyhodnoceno plnění a dopad individuálních cílů. Byly provedeny potřebné úpravy opatření, případně cílů samotných s ohledem na nové okolnosti.

Návrhová část se skládá z pěti tematických oblastí. Každá tematická oblast (vyjma vzdělávání) je rozdělena na stručnou textovou část a návrhovou tabulku.



V SPSZ 2 se stanovily navazující priority v oblastech:

Bydlení

1. Zajištění standardního a dlouhodobého bydlení sociálně slabých domácností
2. Efektivní řešení problematiky bezdomovectví a situace osob ohrožených ztrátou bydlení
3. Pokračování v systematické spolupráci relevantních úřadů, orgánů a organizací za účelem zlepšení bytové situace sociálně slabých domácností

Zaměstnání

1. Aktivizace cílové skupiny ve vztahu k trhu práce
2. Rozvíjet koncepci systému prostupného zaměstnávání
3. Vznik sociálního podniku

Rodina a sociální služby

1. Úspěšné začlenění sociálně vyloučených osob a osob vyloučením ohrožených do běžného způsobu života
2. Aktivitní řešení dluhové problematiky
3. Participace obyvatel SVL na veřejném a společenském životě
4. Podpora sanace rodiny – koordinace a provázání sociálních služeb a jejich dostupnost pro sociálně vyloučené občany Příbrami

Vzdělávání

Řešeno v rámci MPI

Bezpečnost a prevence kriminality

1. Snižování rozsahu a závažnosti trestných činů na území města
2. Zvyšování bezpečí občanů města na veřejných prostranstvích
3. Pokračovat a dál rozvíjet spolupráci PČR a MP na základě zásad Community policing a zvýšit efektivitu vzájemné spolupráce
4. Podpora dlouhodobé a komplexní práce s dětmi a mladistvými a jejich rodinami, kteří jsou ohroženi rizikovými jevy nebo pochází ze sociálně znevýhodněného prostředí
5. Zvyšování subjektivního pocitu bezpečí u občanů a návštěvníků města Příbram
6. Preventivně informační činnost s cílem zapojit veřejnost do realizace preventivních opatření, v oblasti zabezpečení vlastního majetku a bezpečného chování v rizikových situacích
7. Zaměření preventivních aktivit a opatření pro zvláště zranitelné oběti (senioři, děti a mladiství, ženy, zdravotně postižení)
8. Ochrana měkkých cílů



1. Intervence a jejich hodnocení

1.1 Identifikace priorit

Priority v SPSZ 2 navazují na stávající aktivity SPSZ 1. Jedním z hlavních cílů je **zajistit jejich provázanost a udržitelnost i do dalších let.** Priority pro řešení problémů byly stanoveny v rámci **pracovních skupin.**

Priority SPSZ 1, které nebyly naplněny (viz Část 3: Plnění SPSZ 1, nenaplněné intervence), budou i nadále součástí nového SPSZ. Formulace nových intervencí vznikla především na základě evaluace SPSZ 1, poptávky vedení města, členů LP, členů PS a dalších jednání participativního plánování v průběhu května 2017–2018 s cílem uceleně uchopit problematiku sociálního vyloučení na území.

Celkem se uskutečnilo na 15 PS, 1x setkání LP a jiných případových jednání.

Koordinátor komunikoval navržené intervence se všemi aktéry SPSZ, ať už na společných jednání nebo individuálně.

Stejně jako v předešlém plánu lze již nyní **identifikovat společná (průřezová) rizika a nejistoty.** Mezi ně patří například:

- chybějící nositel koncepce pro projektové záměry
- vysoké kapacitní nároky pro některé intervence
- proměnlivá politická situace
- nezávislé proměnné (situace nezaměstnanosti, stárnutí populace, aj.)
- neochota spolupráce cílové skupiny
- neochota obyvatel města Příbram přijmout opatření
- nespolečná zapojení subjektů

1.2 Management, monitoring a evaluace

Strategický plán sociálního začleňování je tzv. živým dokumentem. Po celou dobu fáze implementace bude připravováno koordinátorem OSVZ ve spolupráci s dalšími subjekty prostředí k uskutečnění nezbytné průběžné evaluace.

Data a jejich průběžné hodnocení bude **prováděno koordinátorem OSVZ ve spolupráci s dalšími aktéry zpravidla 1 x ročně** (vždy ke konci roku). Informace budou následně sdíleny mezi členy i aktéry LP formou průběžných zpráv (pomocí emailové komunikace). Jejich prezentaci zajistí rovněž koordinátor na setkávání PS a lokálního partnerství.

V rámci pravidelné evaluace pomocí indikátorů a analýzy dat vyhodnotí koordinátor SZV plnění a dopad individuálních cílů a provede potřebné úpravy opatření, případně cílů samotných s ohledem na nové okolnosti zpravidla 1 x ročně. Průběžný monitoring a evaluace (vyhodnocení 1 x ročně) zajistí přenos důležitých informací napříč sociální sférou ve městě.

Vyhodnocená data a informace budou pravidelně komunikována s veřejností prostřednictvím článků na dané téma v tisku (Kahan, Periskop, aj.) nebo na webu města Příbram (<https://pibram.eu/>, <http://www.bezpecnapibram.cz/>).



Bližší informace ke komunikačním aktivitám naleznete v Plánu komunikačních aktivit v příloze č. 2. Důležité milníky v procesu monitoringu SPSZ 2 zobrazuje níže uvedené schéma.

Obrázek 2 Schéma procesu monitoringu 2018-2021



2. Bydlení

2.1 Analýza současného stavu

Těžištěm sociálního vyloučení v Příbrami je i nadále oblast bydlení. Lokalitami s vyšší koncentrací sociálně vyloučených a sociálním vyloučeným ohrožených osob jsou v Příbrami především ubytovny, z velké části vlastněné firmou Stavus. Ve sledovaných lokalitách žije přibližně tisícovka lidí. Určitým specifikem Příbrami je skutečnost, že nemalá část obyvatel lokalit patří spíše k nízkopříjmovým či řekněme nižší střední třídě. To je dáno jednak poměrně slušnou úrovní bydlení na některých ubytovnách, jednak nedostatkem jiných příležitostí k bydlení. OSVZ eviduje **více jak 60 žádostí o sociální byt/32 sociálních bytů**. Celkově je městských bytů vlivem masivní privatizace málo, což je problém jen obtížně řešitelný⁴¹. Nedostatek standardních bytů pro III. stupeň byl identifikován jako největší bariéra v efektivním plnění systému dostupného bydlení. Níže uvedená bilance počtu osob v bytové nouzi a dostupných ubytovacích kapacit v Příbrami demonstruje vysokou míru potřeby zajištění dalšího standardního a dlouhodobého bydlení sociálně slabých domácností.

Obec	Počet bytů		Cena/m ²		Poznámka
	celkem	Z toho sociál.	standard	sociální	
Příbram 33 tisíc obyv.	606	32	80/m ² a výše (soutěžní cenu)	35 Kč/m ²	Z toho 179 standardních. 331 DPS; 23 KODUS; 14 služební; 26 PVO, 1 SZM

zdroj: údaje MěRK, Příbram 2018

⁴¹ Jedním z řešení byla revize pravidel hospodaření se zbylým bytovým fondem (*Směrnice č.1/2018/MěÚ* Pravidla pro pronájem a směnu bytů ve vlastnictví města Příbram - nahrazuje *Směrnici č. 1/2015*), který čítá přes 600 bytů.



Tabulka 4 Počet osob sociálně vyloučených, včetně osob ohrožených

Statistický údaj	Rok		
	2015	2016	2017
Počet uchazečů o zaměstnání v evidenci ÚP	2060 osob (míra nezaměstnanosti cca 9 %, druhá nejvyšší ve střeďočeském kraji)	1682 osob	1172 osob
Počet domácností v hmotné nouzi	1018 domácností	786 domácností	629 domácností
Počet příjemců sociální dávky:			
Příspěvek na bydlení	11 282 dávek / rok	11 708 dávek/rok	10 896 dávek/rok
Doplatek na bydlení	7 653 dávek / rok	4 916 dávek/rok	4 015 dávek/rok
Příspěvek na živobytí	12 312 dávek / rok	9 077 dávek/ rok	6 909 dávek/rok
Rodičovský příspěvek	10 035 dávek / rok	18 268 dávek/rok	18 702 dávek/rok
Přídavek na dítě	27 686 dávek / rok	24 607 dávek/rok	22 888 dávek/rok
Počet osob, které využívají vybrané sociální služby:			
Azylový dům	103 osob/rok	148 osob/rok	143 osob/rok
Kontaktní, poradenské služby a terénní program pro uživatele s různými typy závislostí	2172 kontaktů	1890 kontaktů	1826 kontaktů
Odborné sociální poradenství	1140 kontaktů	1924 kontaktů	1830 kontaktů
Nízkoprahové zařízení pro děti a mládež	243 osob	242 osob	377 osob
Sociálně aktivizační služby pro rodiny s dětmi	31 rodin	71 rodin	97 rodin
Oddělení sociálně právní ochrany dětí	547 rodin	653 rodin	710 rodin

zdroj: údaje jednotlivých subjektů na poli sociálního začleňování, 2018

Počet osob v bytové nouzi

V rámci analýzy bylo zjištěno, že osoby žijící v sociálním vyloučení z důvodu bytové nouze lze na území Příbrami pro lepší přehlednost rozdělit do celkem šesti skupin:

1. Osoby bez přístřeší (cca 60 osob)

V současné době je ve městě Příbram evidováno přes 50 osob bez přístřeší. Celková kapacita NDC s noclehárnou je 49 osob. Denní nízkoprahové centrum (kapacita 30 osob) a noclehárna (24 lůžek, 5 „židlí“ kapacita). K 31. červnu 2018 využívá denní centrum 22 klientů/denně, 19 klientů/přes noc.

2. Osoby ubytované v Azylovém domě města Příbram (cca 100 osob ročně)



V Příbrami je celkem 1 azylový dům. Jeho kapacita činí 57 lůžek a pracuje zde celkem 11 zaměstnanců. Uživatelé jsou osoby, které se ocitly v nepříznivé sociální situaci spojené se ztrátou bydlení, zejména matky s dětmi, těhotné ženy, celé rodiny, otcové s dětmi, oběti domácího násilí, aj.

Azylový dům má trvale naplněné ubytovací kapacity, ročně zde žádá o ubytování ke 200 osobám. V 1. polovině 2018 využilo služby azylového domu 112 osob. Azylový dům eviduje zvýšený zájem mužů. Tento trend je na vzestupu kvůli zvyšujícímu se počtu úplných rodin bez přístřeší.

3. Neúspěšní žadatelé o ubytování v azylovém domě (cca 80 osob ročně)

Azylový dům Příbram má též nastavena určitá kritéria pro možnost poskytnutí této sociální služby, které ne všichni žadatelé (ač jsou v bytové nouzi) splňují (např. trvalý pobyt v ORP Příbram).

V období od ledna 2016 do prosince 2016 bylo dle informací z azylového domu celkem 89 zájemců, jejichž žádost o ubytování byla zamítnuta (75 osob nesplňovalo podmínky azylového domu; 12 bylo odmítnuto z nedostatečné kapacity a dvě osoby ze zdravotních důvodů).

V roce 2017 je toto číslo obdobné. Azylový dům eviduje 84 neúspěšných žadatelů (67 osob nesplňovalo podmínky azylového domu; 15 bylo odmítnuto z nedostatečné kapacity a dvě osoby ze zdravotních důvodů).

4. Osoby oficiálně žijící v ubytovnách (cca 800 osob)

Příbram je mezi prvními městy ve středočeském kraji s nejvyšším počtem ubytoven. Jejich větší výskyt je v Příbrami dán historicky. Ubytovny zde byly hojně stavěny v závěru 20. století pro ubytování horníků a jejich rodin. V 90. letech byly ubytovny privatizovány soukromými vlastníky, kteří bohužel často zanedbávali jejich údržbu. Vzhledem k zanedbanému stavu byly tyto ubytovny ochotni obývat pouze sociálně slabší jedinci. Tímto způsobem vznikly celé oblasti s vysokou koncentrací sociálně vyloučených osob (SVL).

V současné době můžeme v Příbrami najít celkem 12 takových ubytoven⁴², kde oficiálně přebývá přibližně 800 sociálně vyloučených osob. Město Příbram je provozovatelem jedné z nich, ve zbylém případě se jedná o ubytovny privatizované soukromými vlastníky.

Průměrná roční obsazenost městské ubytovny je cca 40 osob, cena ubytování se zde pohybuje okolo 200 Kč/1 os./1 noc. Na ubytovnách soukromých vlastníků přebývá cca 750 osob, cena na noc za osobu se zde pohybuje v rozmezí 150–250 Kč na osobu. Technický stav soukromých ubytoven je v mnoha případech značně nevyhovující (podrobněji níže).

Drtivá většina z osob žijících na ubytovnách je závislá výlučně na systému sociálních dávek. Vysoká koncentrace těchto osob na jednom místě vede k jejich demotivaci jakkoli řešit svou sociální situaci (neochota hledat práci, rekvalifikaci, čerpat sociální služby). Následkem těchto situací jsou problémy těchto nájemníků, ale i osob v okolí (hluk, zápach, nepořádek, krádeže atp.). Tyto osoby zde žijí často ve zcela nevyhovujících a nedůstojných podmínkách (švábi, plísň, vši). Pro názornost níže uvedený konkrétní popis tří ze dvanácti stávajících ubytoven:

⁴² Údaj vychází ze seznamu ubytoven se schváleným provozním řádem KÚSK pro sociální pracovníky obcí k 31. 3. 2018.



a. Ubytovny pod Čertovým pahorkem (cca 300 osob)

Jedná se o celkem 2 panelákové domy v soukromém vlastnictví lokálních podnikatelů s celkovou kapacitou 370 bytových jednotek (garsonky 25 m², a dvoupokojové byty 45 m²). Výtahy v těchto domech jsou nefunkční, vyskytují se zde štěnice, švábi i plíseň. V ubytovnách žije přes 300 nájemníků a z toho přibližně třetina dětí. Drtivá většina domácností je v hmotné nouzi a je existenčně závislá čistě na sociálních dávkách.

b. Ubytovna „horník“ (cca 80 osob)

Jedná se o třípodlažní objekt s celkem 60 garsonkami o výměře cca 27 m². Celkem zde žije více jak 80 osob, včetně vícečlenných rodin, ve velmi stísněných a nevyhovujících podmínkách. Mezi oficiálně uváděné problémy patří hluk, krádeže, osoby závislé na omamných a psychotropních látkách, bezdomovci.

c. Městská ubytovna, Čs. Armády 5 (11 osob)

Ubytovna slouží k přechodnému ubytování a k okamžitému překonání tíživé životní situace občana města Příbram a výkonem sociální práce stabilizaci jeho osobní a sociální situace. Odbor sociálních věcí a zdravotnictví Městského úřadu Příbram přijímá a vyhodnocuje žádosti o přidělení ubytovací buňky v městské ubytovně, a to v souladu s Pravidly č. 1/2018/MěÚ Přidělování a užívání obytných prostor ubytovny v majetku města Příbram.

V současné době je ubytovna naplněna z 60 %. Kapacita ubytovny je 24 lůžek. Cena nájemného za jeden měsíc se pohybuje kolem 3 000 Kč/os. Jednou z hlavních bariér, která znemožňuje ubytování pro širší CS je požadovaná záloha 1 500 Kč. Změny v pravidlech se systémově řeší na úrovni OSVZ a MĚRK.

5. Osoby ne-oficiálně žijící v ubytovnách (cca 100 osob)

Jedná se o osoby, které žijí v ubytovnách popsaných v bodě 4, nicméně oficiální statistiky a informace z úřadů a od provozovatelů s nimi nepočítají. Tyto osoby mají nejčastěji nahlášen trvalý pobyt na městském úřadě, jelikož nemají možnost obstarat si vlastní bydlení. Jedná se o osoby přechodně přebývajících u svých rodin či přátel žijících ve zmíněných ubytovnách. Dle zjištěných informací se může jednat o skupinu cca 100 osob. Jedná se o čisté příjemce sociálních dávek. Sociální práce je pro tyto osoby z důvodu jejich časté migrace mezi obydleními v zásadě nedostupná.

6. Osoby žijící v sociálním bytě (cca 81 osob)

Ke sledovanému datu je kapacita sociálních bytů (k 31. 5. 2018 je 32 sociálních bytů) z 100% naplněna. Sociální bydlení spolu s programem sociální práce v současné době využívá na 32 rodin (81 osob).

7. Osoby žijící v nevyhovujících podmínkách (cca 60 osob)

Od počátku roku 2018 zaznamenal OSVZ nárůst žádostí o sociální bydlení (o 28 žádostí). Celkem 60 osob podalo žádost o sociální bydlení s vidinou zlepšení své životní a bytové situace. Každý měsíc zaznamenávají pracovníci OSVZ v průměru 2-3 žadatele ze SVL o lepší bydlení.



2.2 Návrhová část

Kromě zachování stávajících priorit v SPSZ 1, byly v oblasti bydlení navrženy níže uvedené nové priority, cíle a kroky.

První priorita je zaměřena na zajištění **standardního a dlouhodobého bydlení sociálně slabých domácností**. Priorita sleduje čtyři cíle. Jedním z nich je navýšení bytového fondu města, rekonstrukce a rozšíření fungujících kapacit azylového domu. Tato opatření reagují na identifikované problémy bezdomovectví, špatné ubytovací standardy v rámci fungujících ubytoven a celkově nedostatečný bytový fond města určený pro sociální bydlení. Součástí tohoto řešení je navázání spolupráce se soukromými investory, kteří mají v plánu vykoupit nejméně 1 soukromé ubytovací zařízení a transformovat ho do sociálních bytů. Jedním z cílů je i řešení dluhové problematiky nájemníků bytů. Dluhová problematika byla identifikována jako jedna z klíčových oblastí sociálního vyloučení. Zde je kladen důraz na koordinovaný rozvoj dluhového poradenství a sociální práce zaměřené na řešení dluhové situace sociálně vyloučených stejně jako na podporu aktivního přístupu dlužníků k problému.

Druhou prioritou je **efektivní řešení problematiky bezdomovectví a situace osob ohrožených ztrátou bydlení**. V roce 2018 vedení NDC a noclehárny zaznamenalo nárůst CS z oblastí mimo ORP (skladba klientů je cca 70 % trvalé bydliště Příbram, 30 % mimo území). Zároveň se rozšiřuje fenomén migrace mezi jednotlivými městy, které poskytují nízkoprahové služby. Jeden z cílů je zaměřen také na **podporu sociálního začleňování rozvojem modelu „housing first“**. V současné chvíli město Příbram realizuje koncept dostupného bydlení. Hlavním důvodem pro zvolení koncepce dostupného bydlení je malý bytový fond města, který v současné době neumožňuje realizaci jiného řešení. Bytová politika města je tak otevřená případným změnám, které mohou vzejít z odborné diskuze a reálných možností města. Pokud by však město navýšilo ve spolupráci se soukromými investory bytový fond, otevřela by se městu možnost aplikovat i tento model, který v zahraničí ale i České republice vykazuje velice dobré výsledky.

Třetí priorita navazuje na SPSZ 1. Vzhledem k velkému množství soukromých ubytoven je cílem **zajistit systematickou spolupráci relevantních úřadů, komisí a organizací za účelem zlepšení bytové situace sociálně slabých domácností ubytovaných v substandardní formě bydlení**.



1. Priorita: Zajištění standardního a dlouhodobého bydlení sociálně slabých domácností

CÍLE/KROKY	Termín	Zodpovědnost	Aktivita
Do roku 2021 zajistit dostatečnou kapacitu bydlení (30 bytů) pro různé cílové skupiny doprovázeného návaznými sociálními službami.			
krok i. Pravidelné setkávání PS bydlení + komunikace se soukromými investory	listopad 2017	Město Příbram	Schválení záměru PS a LP
krok ii. Dojde k rozhodnutí, které objekty lze pro účely vytvoření sociálních bytů využít	červenec 2018	Město Příbram + žadatel	Vyhodnocení objektů pro vznik sociálních bytů
krok iii. Projektové záměry jsou schváleny RM	červen – srpen 2018	Město Příbram	Materiál do RM
krok iv. Je podán projekt na financování rekonstrukce objektu/bytů za účelem vzniku soc. bytů	září 2018	žadatel/soukromý investor	Podán projekt IROP za min. 12.500.000 Kč
krok v. Je známo, zda projekt uspěl a je zahájena rekonstrukce objektu	leden 2019	Město Příbram + žadatel	Rekonstrukce objektu
krok vi. Je dokončena rekonstrukce objektu/bytů a sociální byty jsou přiděleny sociálně slabým domácnostem	červen 2020	žadatel/soukromý investor	Obsazení až 30 sociálních bytů
V období 2019–2021 podpořit programy prevence ztráty bydlení pro minimálně 200 klientů.			
krok i. Dluhové poradenství	od 2019	CSZS + město Příbram	projekt OPZ, KÚSK
krok ii. Terénní práce	od 2019	CSZS + město Příbram	projekt OPZ, KÚSK
krok iii. SAS	od 2019	CSZS + město Příbram	projekt OPZ, KÚSK
Od 2019 podpořit řešení dluhové problematiky nájemníků bytů zejména důrazem na aktivizaci nájemníků v procesu oddlužení.			
krok i. Jednotlivé projekty poskytovatelů soc. služeb	od 2019	Město Příbram+ CSZS+ ostatní poskytovatelé	OPZ, KÚSK
krok ii. Nastavit systém komunikace mezi jednotlivými NNO, úřady a MĚRK (zlepšení systému kontroly placení nájemného, podpora CS v nájemních bytech – v ostatních oblastech min. 2 roky)	od 2019	Město Příbram+ CSZS+ ostatní poskytovatelé	Pravidelný monitoring; kulaté stoly; případové konference
krok iii. Sestavení splátkových kalendářů včetně tvorba osobních kalkulaček s min. 50 osobami, které mají problémy s placením nájemného, dluhů aj.	od 2019	CSZS + město Příbram + MĚRK	Splátkové kalendáře; osobní kalkulačky (Sociální poradna, STS a kancelář SPB)
V období 2019–2021 zahájit rekonstrukci prostor Azylového domu zřetelem na zachování kapacit ubytování a rozvoj doplňkových služeb sociální rehabilitace.			
krok I. Zpracování projektové dokumentace	cca 2021 v případě vyhlášení vhodného dotačního titulu	Město Příbram + CSZS + ostatní poskytovatelé	
krok II. Podání investičního záměru	cca 2021	žadatel/město	projekt IROP v cca



	v případě vyhlášení vhodného dotačního titulu	Příbram	výši 10. 000. 000 Kč
krok III. Zahájení rekonstrukce	cca 2021 v případě vyhlášení vhodného dotačního titulu	žadatel/město Příbram	Rekonstrukce objektu

2. Priorita: Efektivní řešení problematiky bezdomovectví a situace osob ohrožených ztrátou bydlení

CÍLE/KROKY	Termín	Zodpovědnost	Aktivita
Od 2019 rozvíjet a zefektivnit systém sociálního a dostupného bydlení pro minimálně 50 osob bez domova a ohrožených ztrátou bydlení.			
krok i. Průběžně provádět depistáže + hodnocení projektu	od 2019	Město Příbram + CSZS	Zpráva z depistáže; pravidelný monitoring projektu
krok ii. Zachovat činnost PS bydlení (kulaté stoly, opakovaně zapojovat do PS členy CS)	běží od 2017	Město Příbram + CSZS	Pracovníky skupiny
krok iii. Nabízet klientům relevantní sociální služby NNO a státní správy (nabídky evidovat)	běží od 2017	Město Příbram + CSZS	Evidence nabídek, závěrečné analýzy
Podpora sociálního začleňování rozvojem modelu „housing first“.			
krok i. Vyčlenění bytů pro HF	od 2018	Město Příbram + CSZS	5
krok ii. Definice CS pro HF	od 2018	Město Příbram + CSZS	Stanovení cílové skupiny: osoby ze SLV, lidé bez domova aj. vyjma CS dostupného bydlení
krok iii. Nastavit souběh projektů dostupného bydlení a housing first	od 2019	Město Příbram + CSZS	Tvorba metodiky ve spolupráci s Platformou pro sociální bydlení
krok iv. Zajištění poskytovatele soc. služby, nastavení role a pozice klíčového sociálního pracovníka pro klienta	od 2019	Město Příbram + CSZS	velká podpora klientovi; stanovit počet sociálních pracovníků na 1 klienta
krok v. Vstup klienta z CS do systému HF	od zahájení projektu	Město Příbram + CSZS + NNO	výběr/losování, stanovení závazných podmínek podmínky (vznik Pravidel/směrnice pro přidělování bytů pro HF)
krok vi. Podpora při zabydlování klienta	od 2018	Město Příbram + CSZS	OPZ výzva pro HF
krok vii. Evaluace projektu HF	2020	Město Příbram + CSZS	podpora sociálních služeb, materiální podpora, vybavení



			domácnosti, apod.
krok viii. Na základě evaluace projektu dostupného bydlení a HF vypracuje město Příbram nejvhodnější strategii řešení problematiky bezdomovectví a situace osob ohrožených ztrátou bydlení	po ukončení projektů	Město Příbram + CSZS	Analýza dostupného bydlení a HF pro osoby ze SVL
Od 2019 posílit terénní sociální služby zaměřené na aktivizaci osob bez domova a ohrožených ztrátou bydlení.			
krok i. Jednotlivé projekty poskytovatelů soc. služeb	od 2019	CSZS	Projekty OPZ, KÚSK
krok ii. Realizace služby	2019–2021	CSZS	Projekty OPZ, KÚSK

3. Priorita: Zajištění systematické spolupráce relevantních úřadů, orgánů a organizací za účelem zlepšení bytové situace sociálně slabých domácností

CÍLE/KROKY	Termín	Zodpovědnost	Aktivita
Od 2018 v rámci systému dostupného bydlení navrhovat a implementovat systémové změny ve spolupráci relevantními úřady, orgány, platformami a soukromými pronajímateli.			
krok i. Soukromí vlastníci bytů a ubytoven zapojení do systému včasné detekce dluhů za bydlení a jiných problémů	od 2018	Město Příbram + CSZS	Pravidelná setkání a komunikace kanceláře SPB + soukromých vlastníků
krok ii. Pravidelně je vyhodnocena poptávka po poskytování terénní sociální práce se zaměřením na prevenci ztráty bydlení	od 2018	Město Příbram + CSZS	Pravidelné setkávání poskytovatelů soc. služeb a kanceláře SPB
krok iii. Na kulaté stoly zvát pravidelně relevantní úřady, orgány a členy Platformy pro sociální bydlení	od 2018	Město Příbram	Výstupy ze setkání u „kulatých stolů“
krok iv. Město Příbram zapojit do Platformy pro sociální bydlení	od 2019	Město Příbram	Účast na jednání Platformy pro sociální bydlení

3. Zaměstnanost

3.1 Analýza současného stavu

V prvních měsících roku 2018 dosahuje počet volných pracovních míst (VPM) rekordních hodnot. Díky nárůstu počtu volných pracovních míst a úbytku uchazečů o zaměstnání se v průběhu roku 2015, 2016 a 2017 početně zmírnil nesoulad mezi nabídkou a poptávkou na trhu práce. Počet uchazečů o zaměstnání připadajících na 1 volné evidované pracovní místo se během roku 2015, 2016 a 2017 rapidně snižoval a to z 6,9 (leden 2015) až na **0,7 (duben 2018)**. V dubnu 2018 dosahuje míra nezaměstnanosti v **Příbrami 3,16 %** a v evidenci uchazečů o práci bylo **2 808 osob**. Míra nezaměstnanosti je nejnižší za posledních 21 let a to na celorepublikové úrovni.

Tento celorepublikový trend zatím stále pokračuje, což je dáno jak růstem české ekonomiky a s ním souvisejícím využitím produkčních kapacit, tak sezónními faktory, jež počátkem roku 2018 tlačí



nezaměstnanost dolů. Negativním faktorem nízké nezaměstnanosti a to nejen v Příbrami je, že téměř **31% z celkového počtu uchazečů** je v evidenci ÚP Středočeského kraje dlouhodobě, tj. déle jak **12 měsíců**.

Z analýz ÚP jednoznačně vyplývá, že se jedná o CS:

- dlouhodobě nezaměstnané, zejména UoZ nad 24 měsíců;
- starší 55-ti let;
- osoby se zdravotním postižením (zejména 1. st. inval);
- uchazeče se základním vzděláním;
- uchazeče bez praxe;

Tabulka 5 Struktura uchazečů a volných míst z hlediska OZP

STRUKTURA UCHAZEČŮ A VOLNÝCH PRACOVNÍCH MÍST k 31. 12. 2017		
Evidovaní UoZ OZP na ÚP ČR - KrP Příbram k 31. 12. 2017		
Uchazeči ÚP ČR KrP Příbram	celkem	z toho ženy
	29370	15638
občané zdravotně postižení (OZP)	4365	2367
z toho:		
plně invalidní	0	0
částečně invalidní	0	0
os. zdrav. znevýhodn.	259	165
1. st. inval. (§39/2a)	2752	1540
2. st. inval. (§39/2b)	1322	654
3. st. inval. (§39/2c)	13	5
3. st. inval. (§39/2c) a §39/4f)	19	3

zdroj: http://portal.mpsv.cz/upcr/kp/stc/statistiky/rocnizprava_o_situaci_na_tp_2017.pdf

Tabulka 6 Statistika nezaměstnanosti

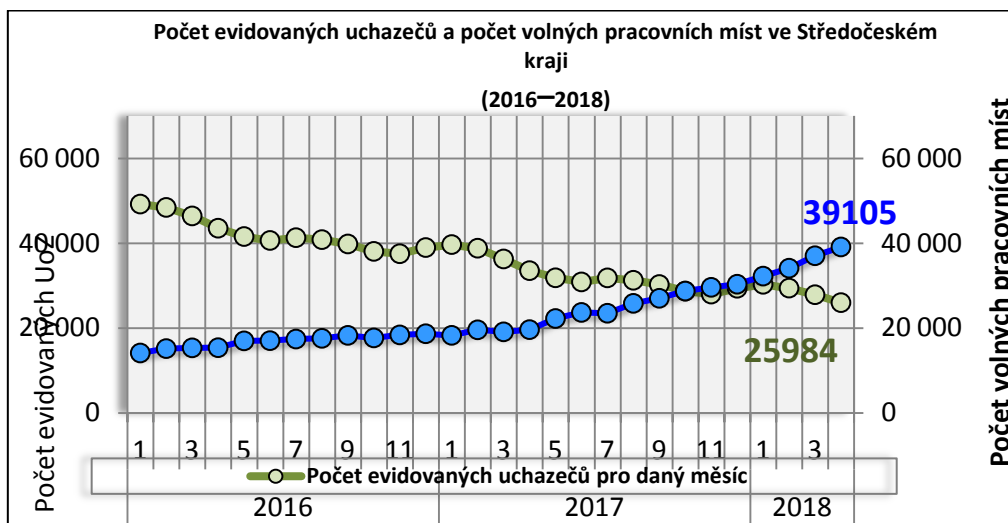
Území	Statistika nezaměstnanosti							
	2018 (duben)		2017 (srpen)		2016 (srpen)		2015 (srpen)	
	Nezam.	Vol. místa	Nezam.	Vol. místa	Nezam.	Vol. místa	Nezam.	Vol. místa
Příbram	3,6%	2149	5,6%	712	7,8%	762	9,1%	470

zdroj: Informační brožura ÚP, 2018

Ve Středočeském kraji je k 30. 4. 2018 na ÚP ČR - KrP v Příbrami více evidovaných volných pracovních míst než evidovaných UoZ. Bližší informace zobrazuje níže uvedený graf.



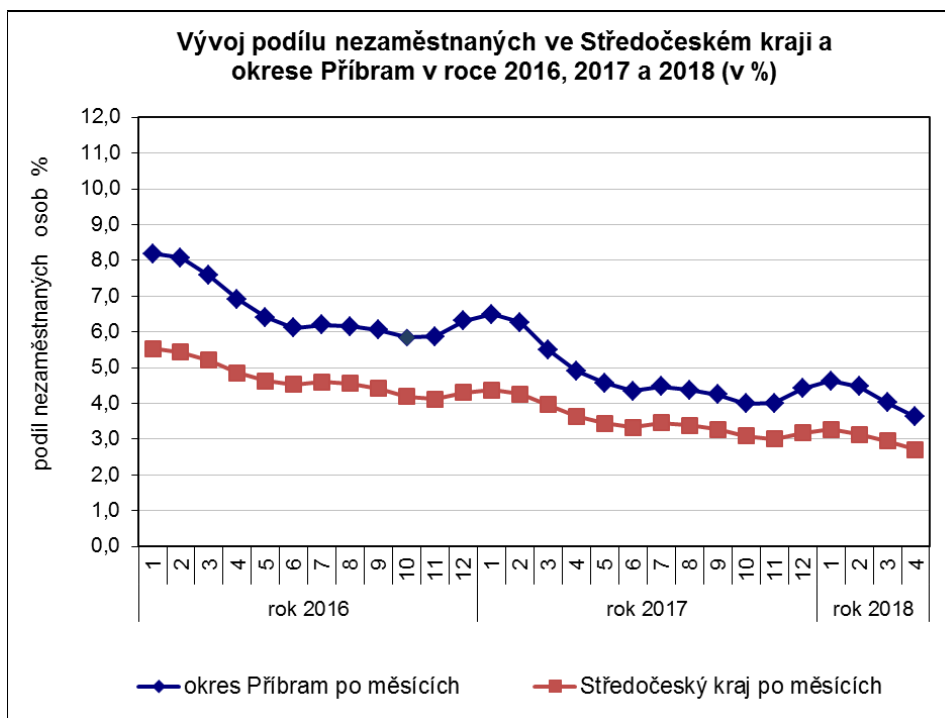
Graf 1 Počet evidovaných uchazečů a počet volných pracovních míst ve Středočeském kraji



zdroj: Informační brožura krajské pobočky Příbram ÚP, 2018

Vývoj nezaměstnaných ve Středočeském kraji a okrese Příbram v letech 2016–2018 zobrazuje graf č. 2.

Graf 2 Podíl nezaměstnaných ve Středočeském kraji



zdroj: Informační brožura krajské pobočky Příbram ÚP, 2018

3.2 Návrhová část

Navržená opatření byla rozčleněna do tří priorit. Stejně jako v předchozím SPSZ 1 je cílem využívání nástrojů aktivní politiky zaměstnanosti. Podobně jako v oblasti bydlení je hlavním cílem pokračovat



v nastavených prioritách a udržitelnosti aktivit. Hlavní otázkou je, jak zajistit provázanost projektu RUBIKON. Město od května 2018 vede na PS zaměstnanost diskuze o jeho návaznosti. Rovněž jedná s RUBIKONEM i CSZS jako o možných nositelích navazující koncepce.

První prioritou je aktivizace cílové skupiny ve vztahu k trhu práce. V rámci této priority je cílem motivovat cílovou skupinu k zapojení na trhu práce skrze poradenské činnosti, a to v nejširším slova smyslu ve formě motivačních kurzů, pracovní a bilanční diagnostiky, individuálního či skupinového pracovního poradenství. Důležitým prvkem je také motivace a podpora obyvatel vyloučených lokalit, pro které je často vstup na trh práce obtížný z důvodu vysoké míry zadlužení. Druhým cílem spadajícím pod prioritu aktivizace je rozvíjet u cílové skupiny kompetence uplatnitelné na trhu práce.

Druhou prioritou v oblasti zaměstnanosti je pokračování v rozvoji systému prostupného zaměstnávání vhodného pro cílovou skupinu. Tato priorita je tedy zaměřena na stranu nabídky pracovních míst. V rámci ní je cílem vytvořit nová pracovní místa v rámci konceptu prostupného zaměstnávání (veřejně prospěšné práce, společensky účelná pracovní místa, tréninková místa).

Třetí prioritou v oblasti zaměstnávání zůstává záměr rozvíjet sociální podnikání.

1. Priorita: Aktivizace cílové skupiny ve vztahu k trhu práce

CÍLE/KROKY	Termín	Zodpovědnost	Aktivita
Zavést nové kurzy zaměřené na kompetence uplatnitelné na trhu práce pro minimálně 200 osob z cílové skupiny za období 2019–2021.			
krok i. Projektové žádosti	Od 2019	ÚP, město Příbram	Projekt v realizaci
krok ii. Realizace projektu	2019–2020	ÚP, město Příbram	
Rozšířit kapacity pracovního poradenství (pracovní a bilanční diagnostiky, individuálního či skupinového pracovního poradenství). Alespoň jednu z forem pracovního poradenství absolvuje v období mezi lety 2019 a 2020 minimálně 100 osob.			
krok i. Projektové žádosti	Od 2019	ÚP, město Příbram	Projekt v realizaci
krok ii. Realizace projektu	2019–2020	ÚP, město Příbram	
Rozšířit nabídku a kapacity motivačních kurzů. Motivačních kurzů se v období mezi lety 2020 a 2021 zúčastní minimálně 250 osob z CS.			
krok i. Projektové žádosti	Od 2019	ÚP, město Příbram	Projekt v realizaci
krok ii. Realizace projektu	2019–2020	ÚP, město Příbram	
V období 2019–2020 podpořit realizaci vybraných rekvalifikací se zaměřením na CS.			
krok i. Analýza potřebnosti	červen 2019	ÚP, město Příbram, NNO	zpracování analýzy
krok ii. Podpora rekvalifikace	červen 2019–2021	ÚP, město Příbram, NNO	Rekvalifikace jsou podpořeny

2. Priorita: Rozvíjet koncepci systému prostupného zaměstnávání



CÍLE/KROKY	Termín	Zodpovědnost	Aktivita
Do konce roku 2021 nadále rozvíjet koncepci prostupného zaměstnávání s vytvořením alespoň 12 TPM, 20 nových míst v režimu veřejně prospěšných pracích, alespoň 10 nových SÚPM pro sociálně vyloučené či vyloučením ohrožené osoby.			
krok i. Schválení projektového záměru PS	červen – září 2018	Město Příbram	PS; schválení záměru
krok ii. Příprava a podání projektové žádosti	Září – prosinec 2018	Město Příbram/žadatel	Projektová žádost
krok iii. Projekt	2019	Město Příbram/žadatel	Vznikne projekt a ucelená koncepce
krok iv. Implementace projektu	2019–2021	Město Příbram/žadatel	Vznikne pozice koordinátora SPZam.

3. Priorita: Vznik sociálního podniku

CÍLE/KROKY	Termín	Zodpovědnost	Aktivita
Do konce roku 2020 je zahájena činnost sociální firmy.			
krok i. Je znám nositel sociálního podnikání a je vypracován podnikatelský záměr	září 2018	Podnikatelský subjekt/město Příbram	Vypracování podnikatelského záměru
krok ii. Podán projekt na vznik sociálního podniku s minimálně 5 pracovními místy pro osoby z cílové skupiny	listopad 2018	žadatel	Podán projekt na vznik sociálního podniku, min. 5 nově vytvořených pracovních míst OPZ cca 2.500.000, – Kč
krok iii. Je známo, zda projekt uspěl a je zahájena činnost sociálního podniku	leden 2019	žadatel	Zahájení činnosti sociálního podniku, zaměstnáno min. 5 osob z řad dlouhodobě nezaměstnaných osob
krok iv. Nábor zaměstnanců 2019	2019	Podnikatelský subjekt/město Příbram	OPZ; zaměstnanci vybráni ve spolupráci s NNO, ÚP, CSZS

4. Vzdělávání

Tato část je plně rozvedena v aktualizovaném MPI 2017–2019, který je samostatnou přílohou SPSZ 1. Revidovaný MPI byl schválen zastupitelstvem města Příbram dne 14. listopadu 2018.



5. Rodina a sociální služby

5.1 Analýza současného stavu

Analýza projektových aktivit předchozího období v oblasti Rodina a sociální služby ukázala velký posun v navýšení a vybudování sítě kapacit sociálních služeb. Celkově se zvýšil počet sociálních služeb (z 5 na 10), fakultativních služeb (z 5 na 8) a programů domovnictví (z 2 na 3) a terénních služeb.

Oblast sociálních služeb je v území velmi obsáhlá, a to z důvodu propojení se všemi ostatními oblastmi, zejména pak s bydlením a zaměstnaností. Níže uvedená tabulka zobrazuje údaje využívání vybraných sociálních služeb. Přestože se kapacita sociální služeb v letech 2015 až 2016 téměř jednonásobně navýšila, počet klientů, kteří využívají vybrané služby, se stále zvyšuje. Tento trend je patrný zejména u služeb, které pracují s rodiny s dětmi (STS – SAS, OSPOD, NZDM BEDNA, aj.).

Počet osob, které využívají vybrané sociální služby

Statistický údaj	2015	2016	2017
Azylový dům	103 osob/rok	148 osob/rok	143 osob/rok
Kontaktní, poradenské služby a terénní program pro uživatele s různými typy závislostí	2172 kontaktů	1890 kontaktů	1826 kontaktů
Odborné sociální poradenství	1140 kontaktů	1924 kontaktů	1830 kontaktů
Nízkoprahové zařízení pro děti a mládež	243 osob	242 osob	377 osob
Sociálně aktivizační služby pro rodiny s dětmi	31 rodin	71 rodin	97 rodin
Oddělení sociálně právní ochrany dětí	547 rodin	653 rodin	710 rodin

zdroj: pravidelný monitoring poskytovatelů soc. služeb, 2018

Dle šetření v území Příbram ORP však vyplývá, že ne všude je kapacita sociálních služeb dostatečná. Na základě analýzy provedené v rámci Komunitního plánu sociálních služeb ORP Příbram chybí v řešeném území v oblasti sociálních služeb denní stacionář, domov se zvláštním režimem, sociální a azylové byty (zejména pro matky s dětmi) a nízkoprahové zařízení pro skupiny obyvatel ohrožené sociálním vyloučením. Za nedostatečnou je považována též oblast sociálního poradenství – tato činnost v mnoha ohledech zefektivňuje práci se sociálně potřebnými klienty a vede k omezení hlubších negativních sociálních dopadů při různých životních událostech.

5.2 Návrhová část

První priorita se soustředí na **problém sociálního vyloučení**. Hlavními cíli jsou zajištění kapacit následujících služeb: sociální poradenství – dluhová poradna, psychologická poradna, právní poradna s dopadem na 300 osob v sociální krizi, posílení terénních služeb prevence, posílení služeb sociální práce pro osoby bez přístřeší a to včetně zdravotnické práce, posílení a podpora práce realizované sociálními pracovníky na obci a to nejen **na území Příbrami, ale v celém ORP**. Rovněž je důležitá podpora práce a vzdělávání v oblasti dluhového poradenství zejména s mládeží.

Druhá priorita pokrývá **problém dluhů a podporuje posílení nezávislého dluhového poradenství v Příbrami**. Součástí této priority je i tvorba osobní kalkulačky a vytváření splátkových kalendářů.



Třetí priorita hovoří o problému **absence participace sociálně vyloučených osob na veřejném životě města**. Zde je uveden rozvoj komunitní práce pořádáním pravidelných komunitních setkání a schůzí v rámci SVL. Jejich zapojení do veřejného života pozitivní formou může vést ke zmírnění dopadu sociálního vyloučení jak na tyto osoby, tak na celou veřejnost. Jedná se o výrazně participativní prioritu, kde je realizace otevřená velkému množství subjektů.

Stejně jako v minulém SPSZ 1 zůstává **čtvrtou prioritou** otevřít **materšské centrum se zaměřením na posílení rodičovských kompetencí v zájmu přípravy na návrat do zaměstnání pro 20 sociálně slabých rodičů a jejich dětí**.

Obecným záměrem města je sledovat a nastavit **optimalizaci stávajících kapacit a nastavit jasnou strukturu podpory jednotlivých rodin** tak, aby nedocházelo k opakované podpoře od různých NNO a několikaletého využívání služeb, které způsobuje závislost na sociálních službách.

1. Priorita: Úspěšné začlenění sociálně vyloučených osob a osob vyloučením ohrožených do běžného způsobu života

CÍLE/KROKY	Termín	Zodpovědnost	Aktivita
Od roku 2019 zajistit rozvoj poskytování terénních a poradenských služeb sociální prevence na celém území v přirozeném prostředí pro minimálně 300 osob z cílové skupiny.			
krok i. Projekty	2019–2021	CSZS + město Příbram	Projekt EU, KÚSK
krok ii. Realizace projektů	2019–2021	CSZS + město Příbram	Projekt EU, KÚSK
krok iii. Zajištění (udržení) min. 5 úvazků na zajištění terénních služeb	do 2021	CSZS + město Příbram	Zajištění úvazků + podpora min. 300 osob
Od roku 2019 zajistit pokračování v systematické podpoře práce a vzdělávání v oblasti dlouhového poradenství zejména s mládeží.			
krok i. Je připravena nabídka seminářů na různá témata a jsou hledány možnosti financování	běží	CSZS Sociální poradna	Vypracována nabídka seminářů
krok ii. Jsou zahájeny semináře na různá témata (lektoři – pracovníci OSVZ)	2019–2021	CSZS Sociální poradna	Realizace seminářů
krok iii. Je podán navazující víceletý projekt na financování seminářů (vybavení, nákup služby – externí lektoři)	2019–2021	CSZS Sociální poradna	Podán projekt
krok iv. Je známo, zda projekt uspěl, v případě kladného hodnocení je zahájena širší nabídka seminářů za účasti i externích lektorů	do 2021	CSZS Sociální poradna	Rozhodnutí o hodnocení projektu a zahájení širší nabídky seminářů
Od roku 2019 systémově řešit specifické typy bezdomovectví.			
Posílit terénní sociální služby zaměřené na zdraví a hygienu	od 2019	CSZS + Město Příbram	projekt OPZ
krok i. Podán projekt	2019	CSZS	Navýšení počtu podpořených osob
Zajistit služby psychiatra pro potřeby CS v kombinaci bezdomovectví-psychická porucha	od 2019	CSZS + město Příbram	



závislost, a to v rozsahu 0,5 úvazku			
krok i. Otevřít jednání s psychiatrickými kapacitami	od 2019	CSZS, město Příbram, další NNO	začít vést jednání

2. Priorita: Aktivitní řešení dluhové problematiky

CÍLE/KROKY	Termín	Zodpovědnost	Aktivita
Od roku 2019 zajistit rozvoj Sociální a dluhové poradny v celé lokalitě pro min. 1000 lidí ročně.			
krok i. Zajištění dostatečné personální kapacity	2019 – 2021	CSZS	zajištění financování úvazků (OPZ, KÚSK)
krok ii. Aktivizovat CS tvorbou „osobních kalkulaček“, tvorby rozpočtů, splátkových kalendářů	Od 2019	CSZS + Město Příbram	„osobní kalkulačka“
krok iii. Zajistit kurzy finanční gramotnosti pro 500 osob z cílové skupiny, proškolit také soc. a terénní pracovníky jednotlivých organizací.	březen 2019	CSZS + Město Příbram	EU projekt - probíhá

3. Priorita: Participace obyvatel SVL na veřejném a společenském životě

CÍLE/KROKY	Termín	Zodpovědnost	Aktivita
Od roku 2019 zajistit rozvoj komunitní práce 10 osob ročně.			
krok i. Podpora min. 2 pozic domovníků - preventistů	leden 2019	Město Příbram	OPZ – projekt běží
krok ii. Od 2019 zajistit pořádání min. 2 domovních schůzí v SVL	leden 2019	Město Příbram	Schůze v SVL
krok iii. Od 2019 min. 2x ročně budou domovníci pořádat brigády kolem domů se zapojením alespoň 50% ubytovaných ze SVL	Od 2019	Město Příbram	brigády
krok iv. Od roku 2019 pravidelně komunikovat s obyvateli SVL a reflektovat jejich potřeby (besedy, platformy, focus groups, komunitní a domovní schůze...)	Od 2019	Město Příbram + zapojené subjekty, NNO	Setkání, kulaté stoly, případové konference, domovní schůze

4. Priorita: Podpora sanace rodiny – koordinace a provázání sociálních služeb a jejich dostupnost pro sociálně vyloučené občany Příbrami

CÍLE/KROKY	Termín	Zodpovědnost	Aktivita
Do konce roku 2021 bude otevřeno mateřské centrum se zaměřením na posílení rodičovských kompetencí v zájmu přípravy na návrat do zaměstnání pro 20 sociálně			



slabých rodičů a jejich dětí.			
krok i. Je navržen rozsah aktivit mateřského centra se zaměřením na posílení rodičovských kompetencí v zájmu přípravy na návrat do zaměstnání a vyhodnoceny možnosti financování	od 2019	žadatel	OPZ, OP VVV; náklady projektu: 2.170.000, – Kč
krok ii. Je podán víceletý projekt na financování mateřského centra se zaměřením na posílení rodičovských kompetencí v zájmu přípravy na návrat do zaměstnání	2020	žadatel	Projektová žádost
krok iii. Je známo, zda projekt uspěl, v případě kladného hodnocení je zahájena činnost mateřského centra	2021	žadatel	Rozhodnutí o hodnocení projektu a zahájení realizace mateřského centra

6. Prevence kriminality

6.1 Analýza současného stavu

V rámci PS prevence a kriminalita byla ve sledovaném období vytvořena SWOT analýza, která rovněž slouží jako důležitý podklad pro připravovanou **Koncepci prevence kriminality města Příbram na léta 2019–2021**.

Silné stránky	Slabé stránky
<ul style="list-style-type: none">➤ Existence pracovní skupiny prevence kriminality a manažera prevence kriminality➤ Každoročně zpracovaný Městský plán prevence kriminality➤ Existence strategického dokumentu v oblasti prevence kriminality➤ Koordinační dohoda mezi městem a Policií ČR➤ Síť subjektů realizujících sociální prevenci➤ Existence systému dostupného bydlení➤ Finanční podpora projektů prevence kriminality z Programu prevence kriminality na místní úrovni poskytované Ministerstvem vnitra➤ Finanční zdroje z rozpočtu města na aktivity v rámci prevence kriminality➤ Spolupracující síť poskytovatelů sociálních a návazných služeb➤ Realizace projektu Bezpečné město➤ Existence legislativních norem obce v oblasti regulace hazardu, zákazu pití alkoholu na veřejných místech a rušení nočního klidu	<ul style="list-style-type: none">➤ Vysoký počet rodin se sociálními problémy a problémy v oblasti výchovy➤ Pasivita veřejnosti v oblasti zapojení se realizovaných preventivních aktivit➤ Nedostatečné finanční zdroje na podporu preventivních projektů➤ Nedostatek strážníků Městské policie Příbram➤ Velké množství ubytoven pro sociálně slabé➤ Nízká prezentace programů prevence kriminality➤ Absence evaluace kvality programů prevence kriminality➤ Negativní trendy ve výchovném působení rodiny➤ Zvyšující se zadluženost občanů a snížení sociálních jistot občanů➤ Problémy s dostupností bydlení pro různé cílové skupiny



<ul style="list-style-type: none">➤ Snižující se počet trestných činů a přestupků➤ Existence městského kamerového dohlížecího systému➤ Existence webu Bezpečná Příbram a pravidelní zveřejňování map kriminalit	
Příležitosti	Hrozby
<ul style="list-style-type: none">➤ Větší zapojení veřejnosti do oblasti prevence kriminalit, včetně zjišťování subjektivního pocitu bezpečí➤ Komunikace s občany prostřednictvím asistentů prevence kriminality, domovníků, okrskářů➤ Využívání příkladů dobré praxe➤ Efektivnější využívání dotací z Programu prevence kriminality na místní úrovni poskytované Ministerstvem vnitra➤ Realizace resocializačních programů➤ Předávat preventivní informace na cílové skupiny prostřednictvím webu Bezpečná Příbram➤ Rozvíjet spolupráci mezi jednotlivými subjekty působícími v oblasti prevence kriminality➤ Rozvíjet spolupráci v oblasti prevence kriminality se školskými zařízeními ve městě➤ Rozvoj terénních prací	<ul style="list-style-type: none">➤ Kyberkriminalita➤ Předluženost obyvatelstva a z toho plynoucí ohrožení sociálním vyloučením➤ Zánik zdrojů financování prevence kriminality➤ Zánik klíčových NNO působících v oblasti prevence kriminality➤ Politické změny➤ Nárůst zvláště zranitelných obětí související se stárnutím populace➤ Neobsazená pracovní místa policistů a strážníků MP➤ Zvýšení počtu násilných trestných činů

6.2 Návrhová část

Návrhová část obsahuje pouze výčet priorit, které byly odsouhlasené na PS prevence kriminality. Jejich bližší zpracování, konkrétní cíle a kroky naleznete v **Koncepci prevence kriminality města Příbram 2019–2021**.

- **Prioritní oblast 1 – Snižování rozsahu a závažnosti trestných činů na území města**

Opatření 1.1: Aktivní spolupráce Městské policie Příbram a Policie ČR v rámci koordinační dohody

Opatření 1.2: Udržení projektu Asistent prevence kriminality

Opatření 1.3: Mapování problémových míst a průběžné vyhodnocování rizikových lokalit

- **Prioritní oblast 2 – Zvyšování bezpečí občanů města na veřejných prostranstvích**

Opatření 2.1: Pokračování v modernizaci městského kamerového dohlížecího systému a jeho další rozšíření



Opatření 2.2: Intenzivní hlídková činnost a koordinace hlídkové činnosti Městské policie Příbram a Policie ČR

Opatření 2.3: Dostatečné veřejné osvětlení v rizikových lokalitách

Opatření 2.4: Nabídka kurzů sebeobrany pro ohrožené cílové skupiny

Opatření 2.5: Práce s dětmi v terénu v rámci nízkoprahového zařízení pro děti a mládež

- **Prioritní oblast 3 – Pokračovat a dál rozvíjet spolupráci Policie ČR a Městské policie Příbram na základě zásad Community policing a zvýšit efektivitu vzájemné spolupráce**

Opatření 3.1: Naplňovat koordinační dohodu o vzájemné spolupráci za účelem stanovení společného postupu při zabezpečování místních záležitostí veřejného pořádku a bezpečnosti na území města Příbram

Opatření 3.2: Konání pravidelných koordinačních dohod za účasti zástupců Městské policie Příbram, Policie ČR a zástupců Městského úřadu Příbram za účelem zkvalitnění úrovně komunikace a sdílení informací

Opatření 3.3: Spolupráce při využívání, obnově a rozšiřování moderních informačních technologií a technických prostředků situační prevence

Opatření 3.4: Spolupráce při vytváření a zpravování webových stránek „Bezpečná Příbram“, jejichž cílem je zvýšení informovanosti veřejnosti, poskytování a získávání podnětů od občanů

- **Prioritní oblast 4 – Podpora dlouhodobé a komplexní práce s dětmi a mladistvými a jejich rodinami, kteří jsou ohroženi rizikovými jevy nebo pochází ze sociálně znevýhodněného prostředí**

Opatření 4.1: Realizace projektů sociální prevence, podpořených z dotačního titulu Programu prevence kriminality poskytované Ministerstvem vnitra

Opatření 4.2: Zajištění finanční zdrojů na realizaci programů primární prevence na školách z rozpočtu města Příbram

Opatření 4.3: Realizace komplexních a certifikovaných preventivních programů na školách

Opatření 4.4: Realizace terénních programů v dostatečném rozsahu dle aktuálních potřeb na území města Příbram

Opatření 4.5: Zajištění dostatečné nabídky volnočasových aktivit a podpora dostupnosti těchto aktivit pro děti a mladistvé

Opatření 4.6: Zajištění dostupnosti poradenských služeb



- **Prioritní oblast 5 – Zvyšování subjektivního pocitu bezpečí u občanů a návštěvníků města Příbram**

Opatření 5.1: Pravidelná realizace průzkumu pocitu bezpečí občanů Příbrami formou dotazníkového šetření

Opatření 5.2: Pravidelné zveřejňování map kriminalit a statistik kriminalit za jednotlivá období prostřednictvím webu „Bezpečná Příbram“

Opatření 5.3: Každoroční zpracování městského programu prevence kriminality a tvorba strategických dokumentů prevence kriminality ve městě Příbram

- **Prioritní oblast 6 – Preventivně informační činnost s cílem zapojit veřejnost do realizace preventivních opatření v oblasti zabezpečení vlastního majetku a bezpečného chování v rizikových situacích**

Opatření 6.1: Vytvoření kampaně na ochranu vlastního majetku spojenou s realizací projektu Forenzní značení syntetickou DNA

Opatření 6.2: Pravidelné zveřejňování preventivních rad a opatření na webu „Bezpečná Příbram“

Opatření 6.3: Realizace preventivních přednášek pro jednotlivé cílové skupiny v oblasti zabezpečení vlastního majetku ve spolupráci s městskou policií

- **Prioritní oblast 7 – Zaměření preventivních aktivit a opatření pro zvláště zranitelné oběti**

Opatření 7.1: Zprostředkování preventivních přednášek pro seniory dle aktuálních potřeb ve spolupráci se Senior Pointem.

Opatření 7.2: Realizace přednášek poukazujících na případná rizika související s pohybem na internetu

Opatření 7.3: Zapojení příbramských škol do krajského projektu „Bezpečný internet“

Opatření 7.3: Zprostředkování kurzů sebeobrany pro ženy ve spolupráci s Městskou policií Příbram

Opatření 7.4: Ve spolupráci s nízkoprahovým zařízením pro děti a mládež realizovat preventivní přednášky dle aktuálních potřeb

Opatření 7.5: Zajištění informovanosti o rizicích internetu pro seniory

- **Prioritní oblast 8 – Ochrana měkkých cílů**

Opatření 8.1: Realizace úvodního semináře do problematiky měkkých cílů pro všechny vedoucí pracovníky měkkých cílů (školy, nemocnice, kulturní domy, sportovní svazy, úřady, knihovny...)

Opatření 8.2: Pokračování v projektu Ozbrojený útočník ve škole a jeho další rozšíření



Evropská unie
Evropský sociální fond
Operační program Zaměstnanost

Opatření 8.3: Finanční podpora základních školám v oblasti zabezpečení prosti vstupu cizích osob



Seznam zkratk

APP – Aktivní pracovní příležitost

APZ – Aktivní politika zaměstnanosti

ASZ – Agentura pro sociální začleňování

CS – Cílová skupina

CSZS – Centrum sociálních a zdravotních služeb města Příbram

DDM – Dům dětí a mládeže

DnB – Doplatek na bydlení

DPS – Dům s pečovatelskou službou

DVPP – Další vzdělávání pedagogického personálu

ESI fondů či ESIF – Evropské strukturální a investiční fondy

EU – Evropská unie

FCH – Farní charita

FK – Fotbalový klub

IROP – Integrovaný regionální operační program

KKÚ – Kód katastrálního území

KPSVL – Koordinovaný přístup k sociálně vyloučeným lokalitám

LP – Lokální partnerství

LK – Lokální konzultant

MěÚ – Městský úřad

MěRK – Městská realitní kancelář

MOP – Mimořádná okamžitá pomoc

MŠ – Mateřská škola

MŠMT – Ministerstvo školství, mládeže a tělovýchovy

MPI – Místní plán inkluze

MV ČR – Ministerstvo vnitra České republiky

NDC – Nízkoprahové denní centrum



NNO – Nevládní nezisková organizace

NZDM – Nízkoprahové zařízení pro děti a mládež

OP – Operační program

OPL – Omamné a psychotropní látky

OP VVV – Operační program Výzkum, vývoj a vzdělávání

OPZ – Operační program Zaměstnanost

OIRM – Odbor investic a rozvoje města

OSPOD – Oddělení (orgán) sociálně právní ochrany dětí

OSVZ – Odbor sociálních věcí a zdravotnictví

OŠKS – Odbor školství, kultury a sportu

OŘPD – Odbor řízení projektů a dotací

OU – Odborné učiliště

PSPI – Pracovní skupina projekty a implementace

PPP – Pedagogicko-psychologická poradna

SAS – Sociálně aktivizační služby pro rodiny s dětmi

SC – Specifický cíl

SPC – Speciálně pedagogické centrum

SPSZ – Strategický plán sociálního začleňování

STS – Středisko terénních služeb

SŠ – Střední škola

SÚPM – Společensky účelné pracovní místo

SPB – Systém dostupného bydlení

SVL – Sociálně vyloučená lokalita

SVP – Speciální vzdělávací potřeby

THC – Tetrahydrocannabinol (marihuana a další lehké drogy)

TP – Terénní programy



TPM – Tréninkové pracovní místo

TS – Technické služby města Příbram

ÚP – Úřad práce

VPP – Veřejně prospěšné práce

ZUŠ – Základní umělecká škola

ZŠ – Základní škola



Seznam tabulek, grafů a obrázků

Graf 1 Počet evidovaných uchazečů a počet volných pracovních míst ve Středočeském kraji	45
Graf 2 Podíl nezaměstnaných ve Středočeském kraji	45
Obrázek 1 Schéma hlavních fází spolupráce v rámci KPSVL.....	8
Obrázek 2 Mapa exekucí, území Příbram	21
Obrázek 3 Schéma procesu monitoringu 2018-2021	36
Tabulka 1 Nové pracovní úvazky z projektů v rámci výzvy KPSVL.....	13
Tabulka 2: Skladba obyvatel v jednotlivých lokalitách (SA, 2015).....	15
Tabulka 3 Přehled vytvořených pracovních míst v období duben 2017 – duben 2018	20
Tabulka 4 Počet osob sociálně vyloučených, včetně osob ohrožených	37
Tabulka 5 Struktura uchazečů a volných míst z hlediska OZP	44
Tabulka 6 Statistika nezaměstnanosti	44



Evropská unie
Evropský sociální fond
Operační program Zaměstnanost

Přílohy

Příloha č. 1 Přehled projektových aktivit v letech 2015–2018

Příloha č. 2 Plán komunikačních aktivit města Příbram 2018–2021