



Evropská unie
Evropský sociální fond
Operační program Zaměstnanost

**STRATEGICKÝ PLÁN SOCIÁLNÍHO
ZAČLEŇOVÁNÍ
MĚSTA *VALAŠSKÉ MEZIŘÍČÍ*
PRO OBDOBÍ 2018 – 2021**





Obsah

Předmluva	4
I. ÚVODNÍ ČÁST	5
Základní informace o sociálním vyloučení.....	5
Koordinovaný přístup k sociálně vyloučeným lokalitám	6
Základní údaje a demografie města Valašské Meziříčí.....	7
Ustavení Lokálního partnerství a proces tvorby strategie	8
Koordinace spolupráce ASZ a města	9
Tvorba SPSZ	9
Cílová skupina SPSZ	11
Shrnutí SPSZ.....	12
Vize města Valašské Meziříčí.....	14
II. ANALYTICKÁ ČÁST.....	15
Typologie místních lokalit.....	15
Podoba sociálního znevýhodnění a vyloučení.....	15
Přehled poskytovatelů sociálních služeb pracujících s CS.....	16
Analýza problémů a jejich příčin	19
Oblast Bydlení.....	19
Oblast Prevence a bezpečnost	21
Oblast Zaměstnanost.....	23
Dluhy.....	25
Oblast rodiny a zdraví.....	26
III. NÁVRHOVÁ ČÁST	30
Bydlení	30
Prevence a bezpečnost.....	32
Zaměstnanost	34
Rodina a zdraví	36
Vzdělávání	38
IV. INDIKÁTOROVÁ SOUSTAVA.....	39
V. IMPLEMENTAČNÍ ČÁST	41
Strategický plán v době implementace	41
Čerpání v koordinovaném přístupu k sociálně vyloučeným lokalitám z ESI fondů	45
Analýza rizik.....	47





PŘÍLOHY	50
Jednací řád lokálního partnerství	51
Seznam členů lokálního partnerství	54
Seznam členů pracovních skupin	56
Přehled akcí	59
Celkový rozpočet SPSZ a jeho čerpání	60
Místní plán inkluze v oblasti vzdělávání: Valašské Meziříčí 2018 – 2021	61





Předmluva

„Vážení přátelé,

s radostí a velkým zadostiučiněním konstatuji, že dokument Strategický plán sociálního začleňování města Valašské Meziříčí pro období 2018 – 2021 je zpracován a je k dispozici právě vám. Strategický plán vznikl díky intenzivní spolupráci zapojených organizací pod odborným vedením Agentury pro sociální začleňování.

Do spolupráce se zapojilo více než 35 organizací, a to zástupci města Valašské Meziříčí, poskytovatelů sociálních a souvisejících služeb, škol a školských zařízení, Úřadu práce Valašské Meziříčí, Městské policie Valašské Meziříčí, Policie ČR a dalších, kteří byli členy jednotlivých pracovních skupin Bydlení, Zaměstnanost, Vzdělávání, Rodina a zdraví, Bezpečnost a prevence.

Jsem přesvědčen, že realizace Strategického plánu sociálního začleňování přinese nové možnosti a benefity nejen pro ty nejpotřebnější, ale pro všechny občany Valašského Meziříčí.“

Ing. Josef Vrátník

1. Místostarosta

města Valašské Meziříčí

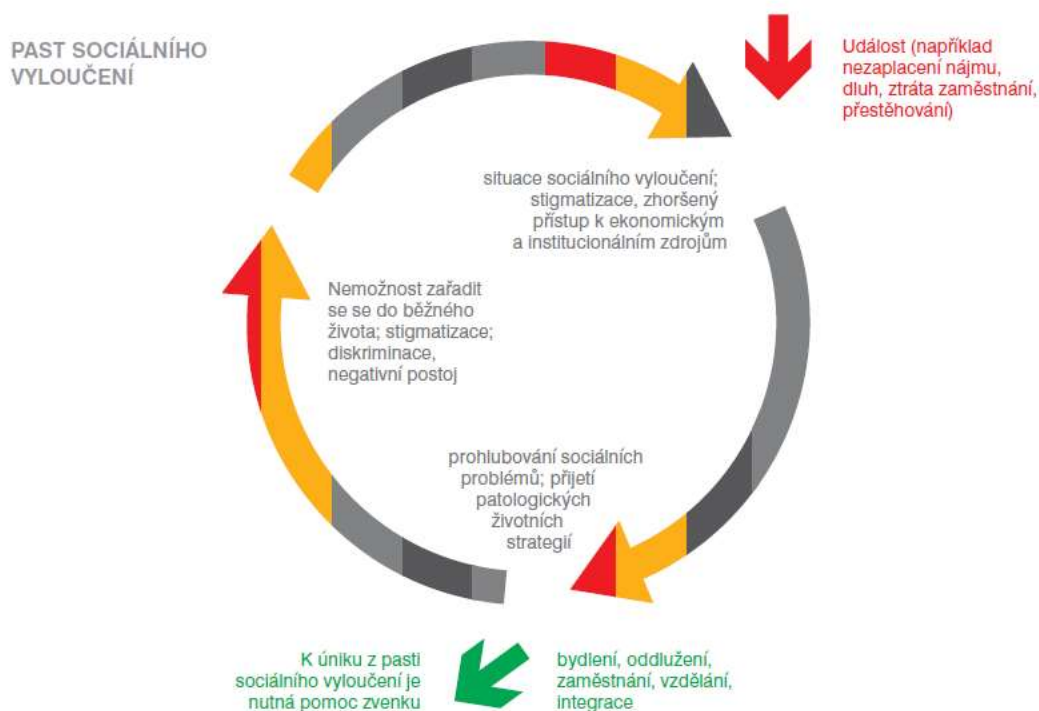


I. ÚVODNÍ ČÁST

Základní informace o sociálním vyloučení

Pod pojmem sociální vyloučení chápeme proces vylučování lidí nebo skupin lidí na okraj společnosti, do chudoby a izolace. Tento způsob vyloučení se projevuje na různých úrovních, např. sociální, prostorové, ekonomické či symbolické.

Sociální vyloučení se vyznačuje různými charakteristikami, které se v různých lokalitách vyskytují s různou intenzitou. Společná všem lokalitám a jejich obyvatelům je však skutečnost, že se potýkají s několika zásadními existenčními problémy zároveň, a tudíž jejich řešení, které by směřovalo k vymanění se ze stavu sociální exkluze, je natolik obtížné, že je pro sociálně vyloučeného takřka nedosažitelné bez vnější pomoci.



Základními indikátory sociálního vyloučení je materiální chudoba, dlouhodobá nezaměstnanost, závislost na dávkách v hmotné nouzi, nízká kvalita a nejistota v bydlení, ztížený přístup ke kvalitnímu společnému vzdělávání, vysoká míra zadlužení, výskyt rizikového chování a kriminality a vysoká míra migrace. Jednotlivé ukazatele sami o sobě sociální vyloučení nezakládají. Je to teprve jejich kombinace, která zasaženým jedincům či rodinám brání v integraci či plnohodnotném životě a na různých úrovních je vylučuje ze společnosti. Specifickou roli v sociálním vyloučení hraje etnicita. V českém kontextu se pak jedná o etnicitu romskou.



Agentura pro sociální začleňování je jedním z odborů Sekce pro lidská práva při Úřadu vlády ČR a spadá do gesce ministra spravedlnosti. Agentura funguje od roku 2008 a je vládním nástrojem na podporu obcím, které řeší problematiku sociálního vyloučení. Agentura pro sociální začleňování:

- pomáhá obcím a městům při mapování a detailním poznávání problémů sociálně vyloučených lokalit a jejich obyvatel, při přípravě a nastavování dlouhodobějších procesů pro jejich řešení a při získávání financí na tyto postupy.
- propojuje místní subjekty (města a obce a jejich úřady, ale také neziskové organizace, školy a školská zařízení, Úřad práce, zaměstnavatele, policii a veřejnost), aby při sociálním začleňování spolupracovaly.
- spolupracuje s ministerstvy, přenáší informace z komunální úrovně směrem ke státní správě, podílí se na formování státní politiky sociálního začleňování a její koordinaci.

V současné chvíli Agentura spolupracuje s 47 lokalitami z celé České republiky. Od 1.6.2018 byl jmenován do funkce ředitele Odboru pro sociální začleňování Mgr. David Beňák, DiS.

Ve spolupráci města a Agentury pro sociální začleňování je sestavován místní strategický plán sociálního začleňování, jehož cílem je:

- plná integrace sociálně vyloučených obyvatel do společnosti,
- revitalizace či redukce vyloučených lokalit, rozvoji zaostalých částí obce, rozvoji sociálních a návazných služeb, které odpovídají potřebám všech obyvatel obce,
- zajištění rovného přístupu všech občanů ke vzdělávání, bydlení, zdravotní péči, zaměstnání, sociálním službám a bezpečí, prevenci dalšího sociálního vyloučení a s tím spojených sociálně patologických jevů, rozvoji občanské společnosti a podpoře občanského soužití.

Koordinovaný přístup k sociálně vyloučeným lokalitám

Koordinovaný přístup k sociálně vyloučeným lokalitám (dále „KPSVL“) je nástrojem pomoci městům a obcím při začleňování osob, které jsou sociálně vyloučené nebo jim toto vyloučení hrozí. Zdroje na tuto činnost jsou poskytnuty z prostředků Evropských strukturálních a investičních fondů (dále „ESIF“) za místní podpory Agentury.

KPSVL vychází z dosavadní praxe Agentury ze spolupráce s obcemi. Agentura postupuje podle prověřené metodiky, tedy od analýzy situace a sestavení lokálního partnerství (obec – úřady – NNO – školy a školská zařízení – policie – zaměstnavatelé – veřejnost, včetně obyvatel ohrožených vyloučením či sociálně vyloučených, případně další relevantní aktéři) přes sestavení Strategického plánu sociálního začleňování (dále „SPSZ“) k jeho naplňování a vyhodnocování, vč. revize plánu pro další období. Spolupráce obce a Agentury trvá zpravidla tři roky. Vedle podpory rozvoje samotných veřejných (vzdělávacích, sociálních, zaměstnanostních, bytových a bezpečnostních) politik v obci zejména na bázi komunitního rozvoje a participace místních aktérů se Agentura soustředí na efektivní využívání prostředků strukturálních fondů a poskytuje obcím a ostatním partnerům rozsáhlý servis ke zpracování, realizaci a zajištění udržitelnosti relevantních aktivit a výsledků.

Cílem KPSVL je zajištění adresnosti, koordinace, konzistence a synergie sady místních opatření sociální integrace založených na lokálních potřebách, která budou realizována prostřednictvím specifického mechanismu financování z prostředků ESIF. Základním východiskem KPSVL na úrovni konkrétní obce je SPSZ.

Území SPSZ je charakterizováno katastrálními územími obcí, s nimiž bylo podepsáno memorandum o spolupráci. Pro investiční aktivity (IROP) je omezeno pouze na toto katastrální území. Pro neinvestiční aktivity může být toto území rozšířeno o území, která jsou spojena s partnerskou obcí



např. prostřednictvím cílové skupiny (podpora mateřské nebo základní školy v jiné obci, do které dochází děti z partnerské obce). Toto rozšíření musí být zdůvodněno v SPSZ. (zdroj: Metodika Koordinovaného přístupu k sociálně vyloučeným lokalitám, verze 4,0)

Strategický plán sociálního začleňování (dále jen „SPSZ“) je široce pojatou strategií integrující oblasti vzdělávání, bydlení, zaměstnanosti, bezpečnosti, dluhové problematiky, sociálních služeb i obecně podpory sociální soudržnosti a rozvoje obce či regionu v kontextu dostupných zdrojů. Má proto řadu styčných ploch s různými typy strategických dokumentů, v praxi nejčastěji s komunitními plány sociálních služeb, střednědobými plány rozvoje sociálních služeb, integrovanými plány rozvoje měst, plány prevence kriminality obcí i krajů, obecními a krajskými plány integrace Romů a dalších menšin, místními akčními plány v oblasti vzdělávání, apod. SPSZ se v kontaktu s dalšími strategickými dokumenty obvykle nachází v pozici zastřešující strategie, ovšem základním principem při jeho zpracování a implementaci je respektování zavedených strategických dokumentů a jejich procesů a pracovních struktur.

Základní údaje a demografie města Valašské Meziříčí

Město Valašské Meziříčí leží na soutoku Vsetínské a Rožnovské Bečvy při úpatí Vsetínských vrchů a svou polohou představuje vstupní bránu do pohoří Moravskoslezské Beskydy. Valašské Meziříčí patří mezi hlavní dopravní a železniční uzel. Valašské Meziříčí je obec s rozšířenou působností (obec III. stupně), tzn., že většinu státní správy vykonává v přenesené působnosti. Město je od roku 2001 součástí Svazku obcí Mikroregion Valašskomeziříčsko-Kelečsko. Do jeho zájmového území a správního obvodu města spadají obce Branky, Choryně, Jarcová, Kelč, Kladeruby, Krhová, Kunovice, Lešná, Loučka, Mikulůvka, Oznice, Podolí, Police, Poličná, Střítež, Velká Lhota a Zašová.

V současnosti žije ve Valašském Meziříčí 22 363 obyvatel (1.1. 2017 Zdroj: ČSÚ), což odpovídá zhruba úrovni počtu obyvatel z poloviny 70. let. Značný úbytek obyvatel nastal v důsledku odtržení místních částí Krhová a Poličná v roce 2013, kde v současnosti žije dohromady necelých 3700 obyvatel.



Mapa č.1 - ORP Valašské Meziříčí

Zdroj: ČSÚ



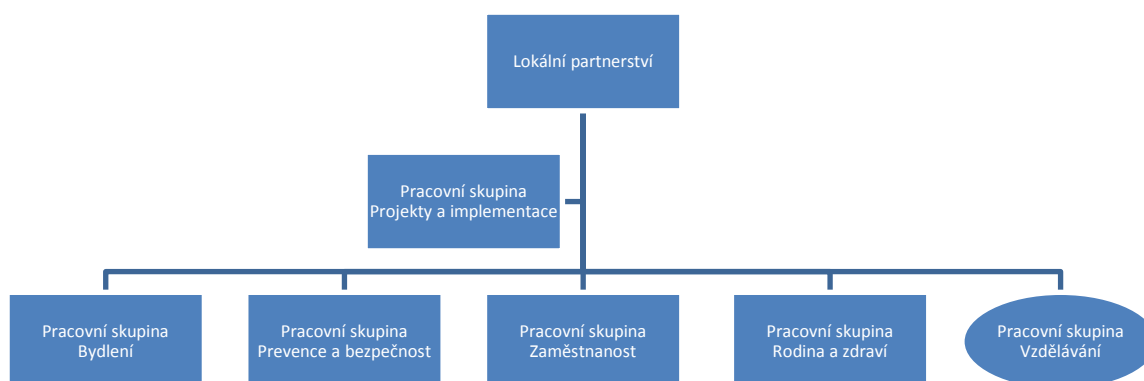
Ustavení Lokálního partnerství a proces tvorby strategie

Lokální partnerství (dále jen „LP“) je základní platformou pro spolupráci mezi ASZ, zástupci města Valašské Meziříčí a ostatních zapojených aktérů¹. Po uzavření Memoranda o spolupráci dne 16.8.2017 probíhala fáze kontaktování klíčových partnerů v oblasti sociálního začleňování.

Dne 4. prosince 2017 proběhlo první setkání zvolených zástupců každé zapojené organizace, takzvaného Pléna Lokálního partnerství Valašské Meziříčí. Na tomto setkání byla představena spolupráce s ASZ, byly ustaveny pracovní skupiny a popsán cíl spolupráce pro následující období, jehož výstupem bude předložený Strategický plán sociálního začleňování města Valašské Meziříčí 2018 - 2021 do zastupitelstva města ke schválení. Podpisem Memoranda o spolupráci a přijetím jednacího řádu² byla vymezena práva a povinnosti členů LP, Manažera SZ a lokálního konzultanta.

Tematické pracovní skupiny byly ustaveny na prvním Lokálním partnerství v prosinci 2017 pracovní skupiny dle jednotlivých oblastí: Bydlení, Zaměstnanost, Rodina a zdraví, Prevence a bezpečnost, Vzdělávání.

Do pracovních skupin (dále jen „PS“) manažerka SZ ve spolupráci s lokální konzultantkou ASZ oslovily relevantní odborníky ze státní správy, veřejné správy, neziskových organizací, škol a dalších institucí, které se aktivně podílí na řešení sociálního začleňování ve městě. Seznam členů jednotlivých pracovních skupin naleznete v příloze č.3³



Graf č.1 – Lokální partnerství

Za účelem koordinace projektových aktivit bude v obci působit Pracovní skupina projektů a implementace. Tato pracovní skupina je složena vždy ze zástupců obce, manažera SZ obce, zástupce Agentury (lokálního konzultanta a konzultanta inkluzivního vzdělávání) a významných partnerů podílejících se na řešení sociálního začleňování v obci.

¹ Příloha č. 2 Seznam zakládajících členů Pléna Lokálního partnerství Valašské Meziříčí

² Příloha č. 1 Jednací řád Lokálního partnerství Valašské Meziříčí

³ Příloha č. 3 Seznam členů pracovních skupin



Koordinace spolupráce ASZ a města

Zástupci orgánů města (zastupitelé, radní, členové výborů) měli možnost se podílet na strategickém plánování a někteří se stali členy Pléna Lokálního partnerství nebo tematických pracovních skupin. S výstupy z pracovních skupin byli zástupci města seznamováni průběžně na společných koordinačních jednáních.

Za obec je zodpovědným pracovníkem pro tvorbu a implementaci SPSZ manažer SZ. Agentura poskytuje obci asistenci při zpracování SPSZ, který po schválení ZM Valašské Meziříčí se stane podkladem pro zajištění čerpání finanční podpory z Evropských strukturálních a investičních fondů v programovém období 2014 – 2020 v oblasti sociálního začleňování. Strategický plán sociálního začleňování bude po roce od schválení ZM aktualizován doplněním a zpřesněním cílů, opatření a aktivit a po dvou letech od jeho schválení proběhne jeho celková revize a nové schválení volenými orgány obce. V dalších letech bude dle další dohody průběžně aktualizován.

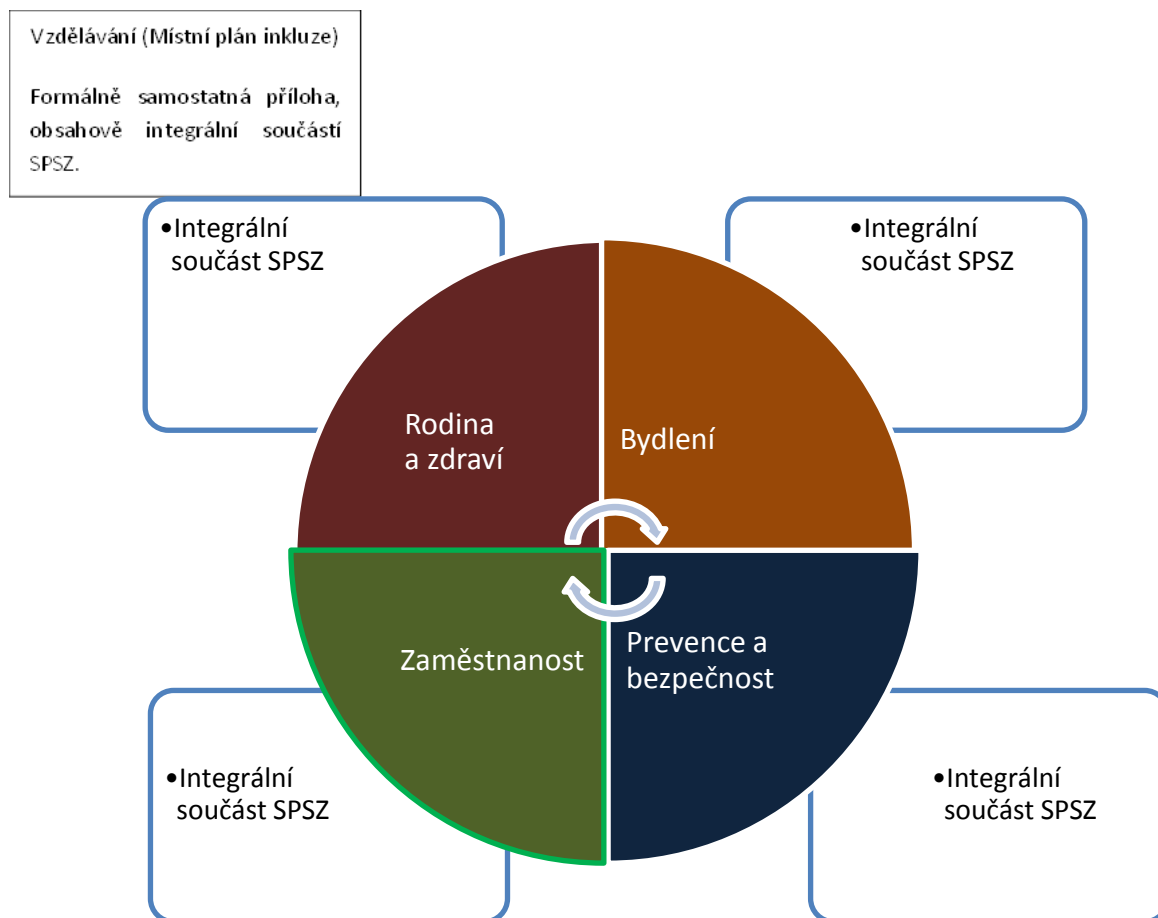
Neméně důležitou roli při spolupráci obce a Agentury mají lokální konzultantka (dále jen „LK“) a lokální konzultantka inkluzivního vzdělávání (dále jen „KIV“). Lokální konzultantka řídí a koordinuje činnost lokálního partnerství i velké části pracovních skupin, je odpovědná za přípravu SPSZ a navazující aktivity v lokalitě. Konzultantka inkluzivního vzdělávání se zaměřuje na problematiku vzdělávání, řídí a koordinuje činnost Pracovní skupiny vzdělávání, je odpovědná za přípravu Místního plánu inkluze. Obě konzultantky spolu úzce spolupracují. Zvláštní postavení má v této spolupráci KÚ Zlínského kraje. Zástupci jsou členy lokálního partnerství.

Tvorba SPSZ

Strategický plán sociálního začleňování města Valašské Meziříčí vznikl v průběhu deseti měsíců. Při jeho přípravě byla využita nová metoda přístupu logického rámce, tzv. metoda „stromování“, která zahrnuje analýzu problémů (strom problémů), analýzu cílů (strom cílů/řešení) a analýzu strategií (strategie intervence). Přínosem této metody je nastavení opatření a aktivit obce dle skutečných a cílených potřeb všech podílejících se partnerů. Výstupy z této metody jsou zahrnuty do SPSZ a zároveň se promítají do zpracování projektových žádostí a systémových opatření.

Zásadní pro vytvoření strategického rámce SPSZ byla práce v pracovních skupinách. Na první pracovní skupině v lednu 2018 (11.1. PS Bydlení, 15.1. PS Rodina a zdraví, 18.1. PS Zaměstnanost, 23.1. PS Prevence a bezpečnost) byli lokální partneři seznámeni s metodou „stromování“, definovaly se klíčové problémy a potřeby lokality v jednotlivých tematických oblastech a vydefinovala se cílová skupina. Na druhé pracovní skupině v únoru 2018 (12.2. PS Bydlení, 14.2. PS Prevence a bezpečnost, 19.2. PS Zaměstnanost, 21.2. PS Rodina a zdraví) byl dopracován strom problémů a příčin, definovaly se dopady neřešených problémů. V závěru druhé skupiny členové vytvořené strom problémů, příčin a dopadů verifikovali a z vytvořeného vybrali prioritní témata k řešení. Na třetí pracovní skupině v březnu 2018 (13.3. PS Zaměstnanost, 19.3. PS Bydlení, 26.3. PS Rodina a zdraví, 28.3. PS Prevence a bezpečnost) byly vytvořeny obecné strategie intervence, tedy obecné postupy řešení problémů, které skupina vybrala za prioritní a probíhala diskuze o možných opatřeních do SPSZ.

Členové pracovní skupiny vytvořili strategický rámec priorit a cílů, na základě kterého v měsíci dubnu a květnu 2018 probíhaly odborné konzultace ke konkrétním záměrům mající za cíl zlepšit oblast sociálního začleňování ve městě Valašské Meziříčí. Tyto záměry se promítly do SPSZ jako konkrétní opatření v návrhové části dokumentu.



Obrázek č. 1: Struktura strategického plánu sociálního začleňování



Cílová skupina SPSZ

Materiál SPSZ města Valašské Meziříčí se primárně zaměřuje na osoby sociálně vyloučené nebo osoby, které jsou sociálním vyloučením ohroženy. Cílová skupina SPSZ byla stanovena na tematických pracovních skupinách, které byly ustanoveny v rámci prvního setkání Pléna Lokálního partnerství. Na těchto pracovních skupinách došlo k podrobné strukturaci konkrétních cílových skupin dle řešených tematických oblastí.

Zde je uveden stručný přehled cílových skupin:

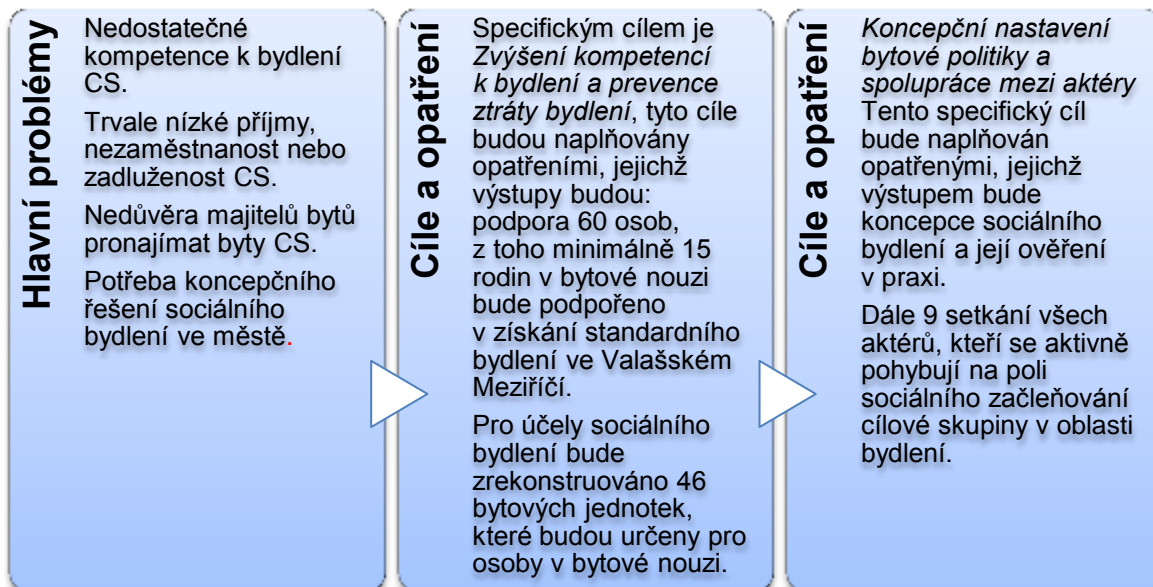
- Osoby v bytové nouzi, osoby bez domova, osoby ohrožené ztrátou bydlení, osoby žijící v nestandardním bydlení a osoby žijící na ubytovnách
- Osoby žijící v sociálně vyloučených lokalitách a v jejich okolí
- Osoby opouštějící ústavní zařízení, náhradní rodinnou péči nebo zařízení výkonu trestu
- Pachatelé trestných činů, oběti a osoby z jejich bezprostředního okolí
- Osoby ohrožené závislostí nebo závislé na návykových látkách vč. jejich blízkých
- Osoby dopouštějící se protiprávního jednání a mládež páchající drobnou kriminalitu
- Osoby dlouhodobě nezaměstnané nebo opakovaně nezaměstnané (vč. osoby s kumulací hendikepů a s nízkou kvalitací)
- Osoby s mentálním postižením a s přidruženými sociálními hendikepy
- Osoby v krizi (pečující o závislého člena domácnosti)
- Osoby zadlužené a předlužené
- Etnické menšiny, zejm. Romové
- Rodiny selhávající v přirozených funkcích rodiny,
- Rodiny s dětmi se specifickými potřebami (děti s psychiatrickou diagnózou, s výchovnými problémy, se zdravotním postižením),
- Rozvádějící/rozcházející se rodič a rodiny ohrožené chudobou



Shrnutí SPSZ

V této kapitole je uveden stručný přehled hlavních problémů, cílů a opatření z daných tematických oblastí definovaných členy pracovních skupin na základě jejich zkušeností ve Valašském Meziříčí. Plný výčet naleznete v kapitole Analýza problémů a jejich příčin a Návrhové části.

Shrnutí oblasti Bydlení

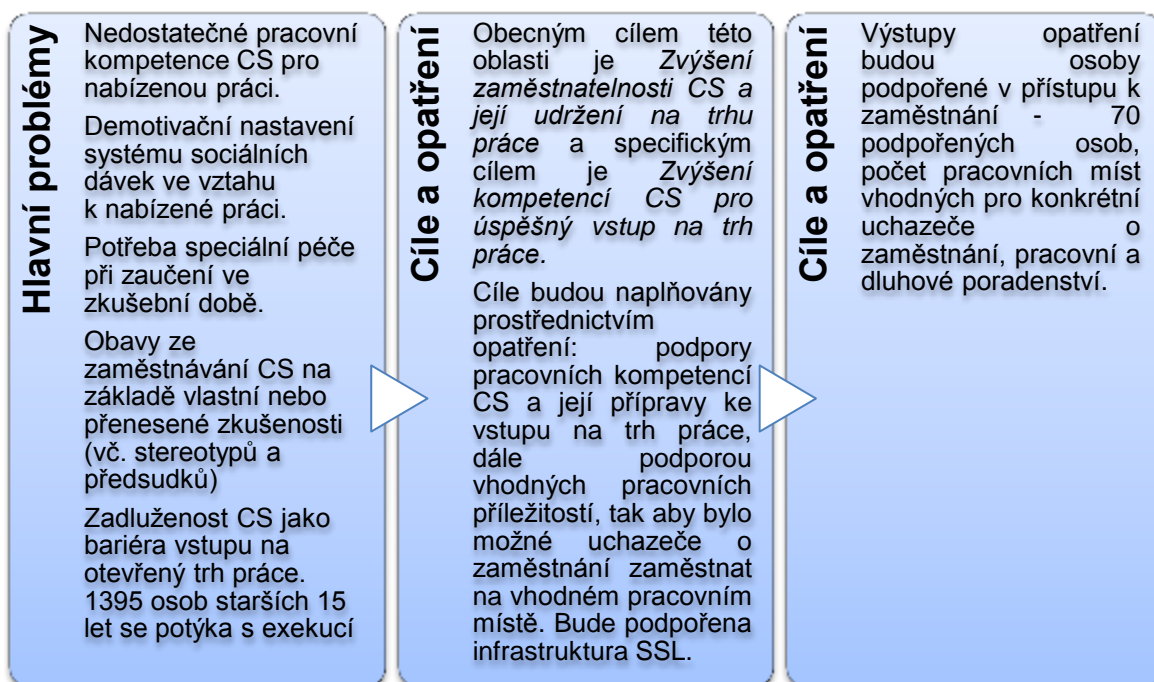


Shrnutí oblasti Prevence a bezpečnost

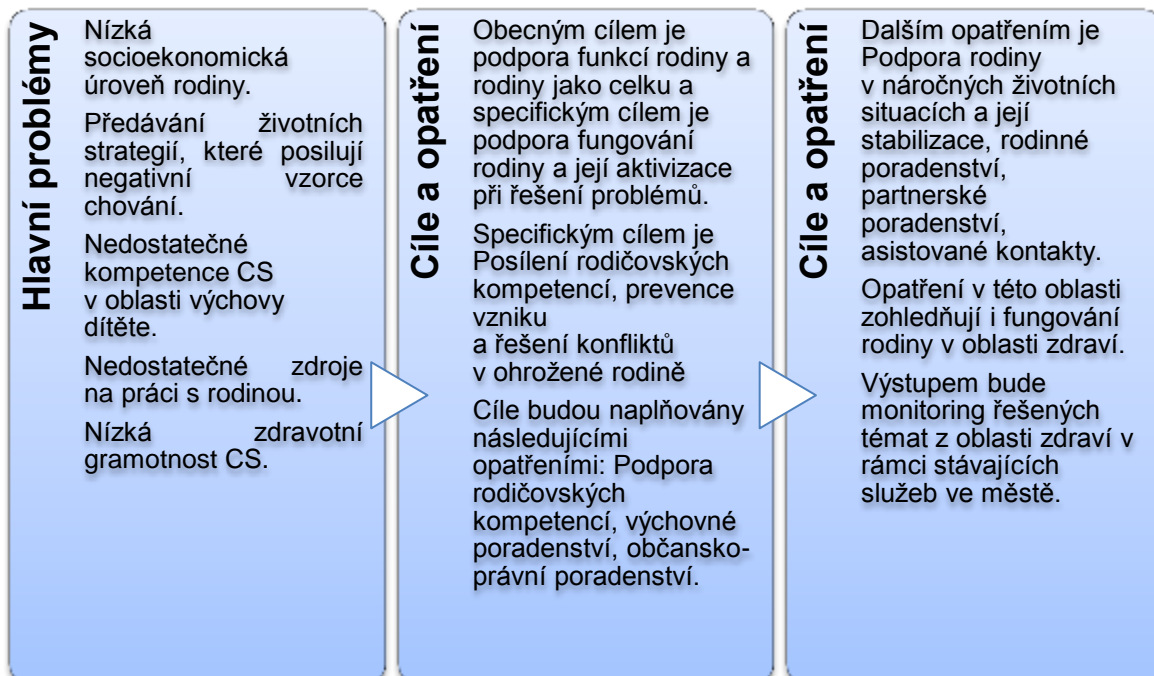




Shrnutí oblasti Zaměstnanosti a dluhů



Shrnutí oblasti Rodiny a zdraví





Vize města Valašské Meziříčí

Valašské Meziříčí je v roce 2028 rozvíjejícím se, bezpečným městem s rozmanitou nabídkou pracovních příležitostí, dostatkem bytových kapacit, s vysokou úrovní poskytovaných sociálních a souvisejících služeb a vzdělávání.



II. ANALYTICKÁ ČÁST

Typologie místních lokalit

Souhrnná analýza sociálně vyloučených lokalit (GAC 2015), známá jako Gabalova zpráva, uvádí 3 vyloučené lokality v obci - bytový dům na Zašovské 776, ubytovnu „Kasárna“ v ulici Železničního vojska 1369 a v té době již neexistující holobyty v unimobuňkách na ulici M. Alše. Počet zdejších obyvatel odhadovala na 420 – 635 sociálně vyloučených osob.

S využitím pracovní typologie lokalit (ASZ), ve zkratce rozlišující typ vlastnictví, velikost místa a intenzitu sociálního vyloučení, je možné klasifikovat inkriminovaná místa ve Valašském Meziříčí jako většinou izolované (konkrétní) bytové domy s výjimkou lokality Schlattauerova, kde hovoříme spíše o skupině domů. V případě objektů na adrese Jičínská 156 a ubytovny „Kasárna“ na ulici Železničního vojska 1369 je definujeme jako sociálně vyloučené bytové domy – v prvním případě na základě převládající skladby obyvatel romského etnika a současně mírně zhoršeného stavebně-technického stavu (vlhko, vysoké účty za topení v sezóně). V druhém případě jde o ubytovnu s kapacitou cca 80 pokojů, ubytovávající jak příjemce dávek HN, tak rodiny s dětmi. Podstatným rozdílem je tu ovšem vlastník – v prvním případě město, v druhém soukromý majitel. Zašovskou 776 považujeme za bytový dům s vyšším podílem sociálně vyloučených bytů (domácností) – nelze hovořit o homogenním sociálním vyloučení, ovšem na základě dostupných statistických údajů je míra koncentrace indikátorů sociálního vyloučení (např. nezaměstnanost, zadlužení, nebo počet příjemců dávek HN) na této adrese i několikanásobně vyšší, než v jiných částech města. Městské byty v ulici Schlattauerova 538 – 542; 577 lze jako jediné označit za „lokalitu“, protože jde o skupinu bytových domů. Ani zde však není míra sociálního znevýhodnění a vyloučení homogenní a netýká se všech zdejších obyvatel, ale váže se na konkrétní domácnosti. Proto i zde hovoříme o vyšším podílu sociálně znevýhodněných a vyloučených bytů. (zdroj: Vstupní analýza Valašského Meziříčí, ASZ 2018)

Podoba sociálního znevýhodnění a vyloučení

Za základní indikátor chudoby lze využít informaci o počtu příjemců dávek hmotné nouze, jejich územní distribuci zachycuje následující mapa č. 2. V průměru byla ve sledovaném období dávka PnŽ každoměsíčně vyplacena 385 osobám. Dávka DnB byla v průměru vyplácena 218 dospělým osobám, domácnostem se 145 dětmi.



Mapa č.2 - Koncentrace Doplatku na bydlení (vlevo) a Příspěvku na živobytí (vpravo) Zdroj: KoP ÚP



Adresy příjemců obou dávek se víceméně shodují – mezi dominantními adresnými body jsou především městské byty (Zašovská 776, Jičínská 156, Schlattauerova 538-542; 577), ubytovny (Bynina 188, Železničního vojska 1369, Zašovská 71, Zašovská 461), sociální služby (azylový dům, noclehárna/denní centrum, dům na půl cesty), penziony pro seniory (J.K.Tyla 418, 1412 a Tolstého 1138) a některé soukromé adresy (ulice Luční, Křižná).

Bezdomovectví

Častější přítomnost osob bez domova/bez přístřeší je citlivě vnímaným problémem města. Dílem je tento stav přisuzován železničnímu dopravnímu uzlu, který dělá z Valašského Meziříčí potenciálně dostupnou a atraktivní destinaci. Obdobně může hrát roli v koncentraci osob bez domova i přítomnost velkých podniků a relativní dostatek pracovních příležitostí, v minulosti přítomná vojenská posádka, nebo kulturně společenská tradice Valašského Meziříčí, jako nad-regionálního centra.

Shrnutí

Je zřejmé, že ne všechny osoby pobírající dávky hmotné nouze (doplatek na bydlení, příspěvek na živobytí, dávky mimořádné okamžité pomoci) lze paušálně označit za sociálně vyloučené, přesto lze odhadnout míru sociálního vyloučení na cca 500 – 700 osob.

Představa o míře nikoliv lokálního bezdomovectví umocněné kvalitními dostupnými službami je zkreslená – ¾ osob bez domova pocházejí nejdále ze Zlínského kraje, ½ má trvalé bydliště v ORP VM. Valašské Meziříčí navíc sousedí s Moravskoslezským krajem, což částečně vysvětluje vyšší zastoupení osob z tohoto kraje mezi lidmi bez domova.

V domácnostech příjemců příspěvku na živobytí bylo ve sledovaném období 252 dětí a 26 invalidních, nebo starobních důchodců. V domácnostech příjemců doplatku na bydlení bylo 145 dětí. Tyto domácnosti se mohou překrývat (a do značné míry se reálně překrývají).

Přehled poskytovatelů sociálních služeb pracujících s CS

Ve Valašském Meziříčí jsou hlavními poskytovateli služeb (nejen pro cílovou skupinu sociálně znevýhodněných a vyloučených) především Charita Valašské Meziříčí, Diakonie ČCE – středisko Valašské Meziříčí. Sociální práci dále zajišťuje i město Valašské Meziříčí skrze Odbor sociálních věcí. Mimo to pokrývá Valašské Meziříčí řada poskytovatelů sídlících v nedalekém Vsetíně, především Agarta o.s. poskytující terénní program zaměřený na osoby se závislostí⁴, nebo zlínské Argo – společnost dobré vůle z.s. realizující terénní program pro osoby ohrožené sociálním vyloučením. Spektrum doplňuje spolek Pod Křídly, provozující ve Valašském Meziříčí vedle občanské/dluhové poradny i 4 domy na půl cesty.

Sociální služby jsou ve Valašském Meziříčí koordinovány v rámci Komunitního plánování sociálních a souvisejících služeb mikroregionu Valašskomeziříčsko-Kelečsko. První komunitní plán sociálních a souvisejících služeb byl zpracován pro léta 2008-2010 pro město Valašské Meziříčí. První komunitní plán sociálních služeb v rámci mikroregionu pokrývá roky 2012-2017. Plánování probíhá v 6 tematických skupinách: Senioři; Lidé se zdravotním postižením; Rodina, děti a mládež; Lidé v krizi a nouzi; Prevence sociopatologických jevů a Podpora zdraví. V současnosti je zpracovaný aktualizovaný plán na roky 2018 – 2020⁵. Panuje shoda na širokém zastoupení sociálních služeb a možnost obrátit se/využít dostupné možnosti asistence.

⁴ Viz kapitola Bezpečnost

⁵ http://www.valasskemezirici.cz/assets/File.ashx?id_org=17636&id_dokumenty=33009



Následuje výčet relevantních sociálních služeb a jejich základních charakteristik:

Poskytovatel	Zařízení / činnost / služba	Typ sociální služby
Agarta z. s	Terénní programy Agarta	Služba určená pro osoby ohrožené závislosti nebo závislým na návykových látkách.
Argo Společnost dobré vůle Zlín z.s.Argo	Terénní programy Argo	Služba je určena dospělým osobám sociálně, společensky a kulturně vyloučeným, nebo vyloučením ohroženým osobám, zejména Romům bez omezení věku; sekundární CS jsou děti.
Charita Valašské Meziříčí	Centrum Amika	Sociální rehabilitace pro osoby s duševním onemocněním.
	Denní centrum	Pomoc při řešení nepříznivé životní situace osob bez přístřeší.
	Azylový dům pro matky s dětmi	Pobytová služba pro ženy a matky s dětmi - řešení akutní bytové krize.
	Noclehárna	Pro muže a ženy bez domova.
	Sociální rehabilitace ATTA	Sociální rehabilitace pro osoby ocitající se v krizi, nezaměstnané, žijící rizikovým způsobem života, osoby, které jsou ohroženy sociálním vyloučením a také pro osoby bez přístřeší.
	Centrum osobní asistence	Slouží pro pomoc lidem se zdravotním postižením kompenzovat jejich znevýhodnění tak, aby se mohli v co největší míře zapojovat do běžného života.
	Terénní služba Domino	Úkolem terénní služby je kontaktovat osoby bez přístřeší, za účelem nabídnutí řešení jejich sociální situace prostřednictvím poradenství a nabídky jiných služeb.
	Klub Zeferino	Sociálně-výchovná činnost a péče o předškolní a školní romské děti.
	SASanky - Sociálně aktivizační služby pro rodiny s dětmi	Cílem je aktivizace rodin s nezaopatřenými dětmi, v situaci, kdy není v možnostech, schopnostech, dovednostech a postojích rodiny samostatně plnit své základní funkce.
	Zastávka - Nízkoprahové zařízení pro děti a mládež	Cílem je posílit kompetence uživatelů služby při řešení problémů, zdravé komunikace, k trávení volného času, interpersonální, sociální a občanské kompetence.
Diakonie ČCE - středisko ve Valašském Meziříčí	Denní stacionář	Posláním denního stacionáře je umožnit seniorům, kteří potřebují pravidelnou pomoc jiného člověka, trávit den v kontaktu s jinými lidmi v podnětném prostředí přizpůsobeném jejich potřebám.
	Osobní asistence	Pomoc dospělým lidem se zdravotním postižením, aby mohli žít běžným způsobem života.
	Ošetřovatelská služba	Služba zajišťuje, aby mohli zůstat v domácím prostředí ve chvílích, kdy jejich zdravotní stav vyžaduje odbornou ošetřovatelskou péči, kterou si nejsou schopni zajistit ambulantně.



	Ošetrovatelská služba - domácí paliativní péče	Domácí paliativní péče je poskytována v rámci ošetrovatelské služby ve spolupráci s odbornými pracovníky hospice Citadela.
	Pečovatelská služba	Pomoc seniorům a dospělým lidem se zdravotním postižením, aby mohli žít ve svém domácím prostředí.
	Podpora samostatného bydlení	Cílem je pomáhat lidem s duševním onemocněním zvládat nároky vlastního bydlení i těžkosti svého onemocnění.
Diakonie ČCE - hospic Citadela	Domovy pro seniory	Umožňuje vytvořit takové podmínky pro zdravotně znevýhodněné seniory, které jim umožní zůstat v kontaktu se společností, popřípadě klidné dožítí.
	Domovy se zvláštním režimem	Jsou určeny pro osoby se sníženou soběstačností z důvodu chronického duševního onemocnění, stařecké demence, Alzheimerovy choroby apod.
	Specializovaná paliativní péče - odlehčovací služby	Poskytování specializované hospicové paliativní péče osobám v terminálních a preterminálních stádiích onemocnění.
Rodinné, komunitní a vzdělávací centrum Emcéčko	Rodinné centrum	Rodinné centrum poskytuje základní individuální poradenství pro rodiny s dětmi, odborné poradenství pro rodiny s dětmi.
	Antidiskriminační poradna	Vysvětluje ideu rovnosti a antidiskriminace.
	Miniškola Emcéčko	1 třída pro 15 dětí ve věku od 1 do 3 let. Nabízí psychomotorické, hudební, pohybové a výtvarné aktivity individuální přístup k dětem.
Městský úřad Valašské Meziříčí	Odbor sociálních věcí	Výkon sociální práce v přenesené působnosti (Oddělení sociální práce a sociálních služeb a Oddělení sociálně právní ochrany dětí).
Spolek Pod Křídly	Domy na půl cesty "Pod křídly"	Pobytová služba pro mladé lidi opouštějící ústavní výchovu, pěstounskou rodinu, nebo ze sociálně znevýhodněného prostředí.
	Občanská poradna pod křídly	Poskytuje poradenství lidem od 18 let věku, kteří se na ni obrátí z důvodu nepříznivé sociální situace, nebo jim taková situace hrozí a nedokáží ji řešit vlastními silami.

(zdroj: Vstupní analýza Valašského Meziříčí, ASZ 2018)



Analýza problémů a jejich příčin

Kvalitativní část analýzy problémů a jejich příčin probíhala na pracovních skupinách pomocí metody logického rámce, tzv. „stromování“. Byl vytvořen strom problémů a jejich příčin, strom dopadů, strom cílů a řešení. Následně z těchto „stromů“ byly vytvořeny obecné strategie intervence, které reflektovaly priority vzešlé z hlasování členů pracovních skupin o zásadních problémech ve městě.

Problémy a jejich příčiny byly pracovní skupinou analyzovány z hlediska cílové skupiny, z hlediska majitelů aktiv (tzn. hybatelů změn) a z hlediska lokální úrovně. V následujících kapitolách budeme analýzu problémů a jejich příčin představovat vždy v rámci konkrétní tematické oblasti: Bydlení, Zaměstnanost, Rodina a zdraví, Prevence a bezpečnost. Každou tematickou oblast předchází souhrn údajů z výzkumu, který v březnu 2018 zpracovala Agentura pro sociální začleňování s názvem „Vstupní analýza Valašského Meziříčí“ (dále jen Vstupní analýza).

Oblast Bydlení

Podle SDLB 2011 bylo ve městě Valašské Meziříčí celkem 11 529 bytů, z čehož bylo 10 488 obydlených (91%). Zbývajících 9% (1041) neobydlených bytů připadá na objekty využívané k rekreaci, se složitou/nejasnou vlastnickou strukturou, v exekuci, v probíhající rekonstrukci či byty neobyvatelné. Průměrné nájemné přepočtené na m² se pohybuje pod hranicí 100,- Kč. Nejvíce osob žilo v jedno a dvoučlenných domácnostech, v bytech o třech či čtyřech místnostech. Naproti tomu domácností o pěti a více členech, obývaly jednu či dvě místnosti.

Město je vlastníkem 420 bytových jednotek soustředěných na 9 adresách. Stávající kapacity jsou zaměřeny především na sociálně slabé občany, kteří se koncentrují především na adresách Zašovská 776, Schlattauerova 538, 539, 540, 541, 542 a 577 a Jičínská 156, kde je k dispozici 211 bytů. Další cílovou skupinou jsou senioři a lidé se sníženou soběstačností, kterým je k dispozici 161 bytů na adresách J. K. Tyla č. p. 418, 1412 a Tolstého č. p. 1138. Zbývajících 48 bytů se nachází na adresách Václavkova 817, 818, 819, 820 a 821, Pod Oborou 860, Pospíšilova 70 a Náměstí 73. Zbývající kapacity na adresách Václavkova a Pod Oborou jsou obsazeny nájemníky, kteří ve většině mají uzavřenou smlouvu na dobu neurčitou a byty se uvolňují velice zřídka. Nájemné je v městských bytech stanoveno na necelých 65,- Kč/m².

Proces přidělování bytů se řídí dokumenty Pravidla pro pronájem bytů v penziencech upravující nakládání s byty pro seniory a dále Pravidla pro pronájem bytů v bytových domech ve vlastnictví města Valašské Meziříčí. Základními podmínkami v obou kategoriích jsou trvalý pobyt žadatele na území města Valašské Meziříčí a bezdlužnost vůči městu, včetně bezdlužnosti dalších členů posuzované domácnosti. Na byty v penziencech se dále váže podmínka věku potřebného pro nárok na starobní důchod, bez nutnosti přiznání starobního důchodu. Ve výjimečných případech lze do seznamu zařadit i žadatele nespĺňující stanovené podmínky, o čemž rozhoduje Rada města na doporučení bytové komise. Od roku 2015 je v městských bytech uzavírána nájemní smlouva s rozhodčí doložkou, stanovující postup řešení sporu mezi majitelem a nájemcem pomocí rozhodce.

Nelze v oblasti bydlení opomenout ubytovny, které díky tlakům trhu a poptávce po pracovní síle vytlačují osoby pobírající sociální dávky/dávky hmotné nouze, rodiny s dětmi atd. Těmto skupinám je nedostupné jiné, než městské bydlení, kde je základní podmínkou bezdlužnost vůči městu a trvalé bydliště. Z celkového počtu 9 ubytovacích zařízení se schváleným řádem jich však většina již neubytovává nájemníky pobírající dávky hmotné nouze a orientuje se na dělníky - zaměstnance místních provozů, případně agenturní pracovníky. (zdroj: Vstupní analýza).



Analýza problémů a jejich příčin

Pro oblast bydlení byl pracovní skupinou určen jako hlavní (jádrový) problém: **Nedostatečné kapacity (standardního, dostupného) bydlení pro cílovou skupinu.**

Cílovou skupinou označujeme osoby ohrožené sociálním vyloučením nebo sociálně vyloučené. Na pracovních skupinách došlo k podrobné strukturaci konkrétních cílových skupin oblasti bydlení na osoby v bytové nouzi, tzn. osoby bez domova, osoby žijící v nestandardním bydlení a na ubytovnách, osoby žijící v krátkodobém bydlení, osoby využívající pobytové sociální služby. Dále jsme do CS zahrnuli osoby nesplňující podmínky pro získání obecního bydlení, osoby opouštějící ústavní výchovu, osoby v obtížné životní situaci například nízkopříjmové rodiny, rodiny neúplné nebo rodiny s kumulovanými znevýhodněními. Na jednáních pracovních skupin zaznívala potřeba zaměřit se také na osoby se zdravotním znevýhodněním nebo seniory – pro potřeby KPSVL nejsou senioři a osoby se zdravotním znevýhodněním primární cílovou skupinou, nicméně nelze opomenout, že i tyto cílové skupiny jsou ohroženy sociálním vyloučením a chudobou.

Hlavní problémy z hlediska cílové skupiny

Na straně cílové skupiny byly definovány problémy související s nedostatečnými kompetencemi k bydlení. Ty se projevují v nízké schopnosti dodržovat pravidla související s nájemním vztahem, v nedostatečné péči o bydlení (byt) nebo neschopnosti finančně pokrýt standardní bydlení. Příčinou nízkých kompetencí či jejich ztráty jsou viděny v dlouhodobém nestandardním bydlení cílové skupiny nebo v neznalosti CS jak řešit životní krizové situace. Problémy byly viděny v oblasti finanční a dluhové situace CS. Trvale nízké příjmy, nezaměstnanost nebo zadluženost CS byly určeny jako další bariéry v přístupu ke standardnímu bydlení. Na jednání pracovní skupiny došlo ke shodě na tom, že CS chybí podpora k samostatnému bydlení a to v důsledku vyčerpání stávajících zdrojů (vyčerpání zdrojů podpory v rodině, finančních zdrojů CS, nebo zdrojů, které nabízí sociální služby a další související služby) a to například v důsledku pozdního řešení obtížné či již výše zmiňované krizové situace. Příčina byla viděna v nemožnosti využít podpory rodiny či komunity a to v důsledku toho, že není v okolí pozitivní zdroj podpory, případně dostupný systém podpory ve městě nedostatečně flexibilně reaguje na potřeby CS, protože dochází ke kumulaci hendikepů, na které aktuální formy pomoci ve městě nejsou připraveny. CS také nesplňuje podmínky pro přidělení městského bydlení, což dále ztěžuje její přístup ke standardnímu bydlení ve městě.

Hlavní problémy z hlediska majitelů aktiv (tzn. hybatelů změny)

Za majitele aktiv pro oblast bydlení považujeme ty, kteří mohou standardní dostupné bydlení poskytnout a těmi jsou město, jako vlastník bytového fondu obce a soukromí pronajímatelé bytů. Do hybatelů změny nezahrnujeme majitele ubytoven ve městě.

Hlavní problém byl definován jako nedůvěra majitelů bytů pronajímat byty cílové skupině. Na straně majitelů aktiv jsou příčinou předsudky a stereotypy, které přechází ve stigmatizaci a diskriminaci cílové skupiny v přístupu k bydlení. Na druhé straně jsou to obavy, které se konkrétně týkají obav z neplacení nájemného, obav z narušení sousedských vztahů mezi novým nájemníkem a jeho sousedy, dále obav rušení nočního klidu. Obavy vycházejí buď z vlastní zkušenosti při pronajímání bydlení CS, nebo ze zkušenosti přenesené. Díky situaci na trhu s bydlením ve městě, kdy poptávka po bydlení převyšuje nabídku, dochází k tomu, že majitelé aktiv (zejména v oblasti soukromého nájemního bydlení) dávají dle zkušenosti místních aktérů, přednost poskytnutí bydlení lidem mimo CS.

Hlavní problémy z hlediska lokálních aktérů

Za lokální aktéry v oblasti bydlení považujeme město v roli realizátora lokální politiky bydlení, dále poskytovatele sociálních služeb nebo další organizace působící v oblasti sociálního začleňování, úřad práce a další.





Z pohledu lokálního je problémem nevhodné rozmístění městských bytů. Nevhodnost je definována z pohledu koncentrace cílové skupiny na jednom místě a chování, které může zasáhnout stávající obyvatele nebo naopak negativně ovlivnit nově příchozí nájemníky. Na jednání pracovní skupiny došlo k reflexi také z pohledu technické stránky věci, kdy městu chybí zdroje pro změnu dispozic bytů, jelikož ve městě existují domy o velké kapacitě bytů, což ztěžuje možná řešení. Další příčina byla spatřována v důsledcích, které si město nese z minulosti (ať už se jedná o privatizaci, která přispěla k aktuálnímu rozmístění městských bytů) nebo uvědomování si tématu sociálního bydlení, jako tématu, které není prioritou pro lokální politiku. Další příčinou je také to, že řešení jsou náročná na zdroje, ať už finanční, personální nebo časové. Z výše uvedených důvodů nedochází ke koncepčnímu řešení problematiky sociálního bydlení.

Další příčiny jádrového problému byly definovány v nízké koordinaci mezi lokálními aktéry a také v nízkém zapojení CS do řešení. Vyšší náročnost na koordinaci řešení byla reflektována v kontextu aktuálně realizovaných změn města v přístupu k problematice bydlení CS. Dalším problémem na lokální úrovni byl definován problém dluhů, které vznikají CS v souvislosti s bydlením v obecních bytech a právě již výše uvedenými příčinami na straně CS.

Oblast Prevence a bezpečnost

Přestože Zlínský kraj zaujímá v celorepublikovém srovnání jednu z nejnižších příček v nápadu trestné činnosti, Valašské Meziříčí naopak stojí na předních příčkách v rámci kraje, což je dáváno do souvislosti s jeho polohou na dopravním uzlu, společně s vyšším počtem ubytoven ubytovávajících pracovní sílu zdejších provozů. Přesto se počet trestných činů udržel v roce 2016, i přes meziroční nárůst, na úrovni dlouhodobého minima. Meziroční nárůst zaznamenaly především přestupky proti majetku a na úseku ochrany před alkoholismem a jinými toxikomaniemi, v absolutních číslech však nejde o mnoho případů.

Za rizikové skupiny byly v kontextu bezpečnosti (resp. častějšího nápadu přestupkové a trestné činnosti) definovány osoby bez domova, uživatelé návykových látek a děti a mládež – specificky pak děti a mládež z rodin ze sociálně vyloučených lokalit a z rodin ohrožených sociálním vyloučením. Podle kvalifikovaného odhadu se navíc až 90% přestupků páchaných mladistvými (vandalismus, výtržnictví, rušení nočního klidu atd.) odehrává pod vlivem alkoholu. Zaznamenaná recidiva trestné činnosti se také zvýšila o cca 17%. Dále je registrován relativní nárůst počtu pachatelů ve sledovaných oblastech, kdy především u dětí a mládeže je tento nárůst vnímaný velmi citlivě.

Na vnímaném pocitu ne/bezpečí se největší měrou podílí přítomnost (lokální koncentrace) osob bez domova a/nebo pod vlivem alkoholu a návykových látek, případně hloučky výrazně se projevujících osob, často Romů a dětí/mládeže ve věku 12-14 let. Místní lokalizace těchto více rizikově vnímaných míst je zachycená na pocitové mapě bezpečí, kterou si město nechalo zpracovat v rámci projektu Zdravé město.

Závislosti a zneužívání návykových látek jsou lokálně velmi aktuálním tématem. Ačkoliv se podle statistik realizátora výměnného (harm-reduction) programu Agarta koncentrace klientů meziročně příliš dramaticky neliší, počet vydaných a přijatých injekčních setů se mezi lety 2012 – 2016 více než ztrojnásobil. Místní drogová scéna se dynamicky mění, situace aktuálně podle expertů není na tak dramatické úrovni, jako před několika málo lety, zůstává však stále značně nad průměrem okolních měst a zhruba 70% podíl všech kontaktů a vyměněných setů z regionu připadá na Valašské Meziříčí. Jako další riziková skupina byla definována neorganizovaná mládež ve věku 12 – 14 (16) let, která tráví čas venku a je náchylná k rizikovým aktivitám, např. přestupkové činnosti, drobným krádežím a užívání návykových látek (Zdroj: Vstupní analýza)



Analýza problémů a jejich příčin

Pro oblast prevence a bezpečnost byl členy pracovní skupiny určen jako hlavní (jádrový) problém: **Vyšší míra ohrožení (vnitřní, vnější) CS**, kdy cílová skupina ohrožuje svým rizikovým chováním své okolí a zároveň její jednání ohrožuje také ji samotnou (například u drogové závislosti důsledky lze vidět nejen v negativních zdravotních a sociálních rizicích pro osoby závislé, ale také pro jejich okolí).

Cílovou skupinou označujeme osoby ohrožené sociálním vyloučením nebo sociálně vyloučené. Na jednáních pracovních skupin došlo k podrobné strukturaci konkrétních cílových skupin na osoby: děti a mládež ohroženou závislostním chováním, a osoby závislé na návykových látkách (včetně osoby s přidruženou psychiatrickou diagnózou), dále na osoby dopouštějící se protiprávního jednání a mládež páchající drobnou kriminalitu, osoby po výkonu trestu (VTOS), osoby v bytové nouzi, ohrožené rodiny s dětmi a v rámci této skupiny jsme se zaměřili na děti a mládež vyrůstající v podmínkách rodin, které selhávají ve svých přirozených funkcích. Některé problémy se proto překrývaly s problémy definovanými na pracovní skupině Rodina a zdraví. V rámci oblasti prevence a bezpečnost jsme se zaměřovali na problémy, které jsou více důsledkem života dětí a mládeže, která vyrůstá v rodinách neplnících své přirozené funkce.

Hlavní problémy z hlediska cílové skupiny

Na straně cílové skupiny byly definovány problémy související kriminalitou, delikvencí a vandalismem. Ohrožení CS je spatřováno v užívání návykových látek a závislostním chování. Alkohol, nealkoholové drogy a nadužívání moderních komunikačních technologií byly také příčinami výše uvedených problémů. Příčiny závislostního jednání CS problémů byly viděny v nízkých znalostních kapacitách na straně rodin, kdy rodiče nemají informace, které by jim pomohly rozpoznat signály rizikového chování u jejich dětí a následně je řešit.

Příčiny delikventního chování CS dětí a mládeže jsou dále spatřovány ve způsobu trávení volného času a někdy nevyužívání nabídky volnočasových aktivit z důvodu nezájmu o organizované aktivity. Příčiny byly viděny i v nízké motivaci rodiny dítěte využívat tyto aktivity.

Téma nefunkční rodiny, která negativně působí na mládež bylo dalším tématem, který byl pojmenován v rámci oblasti prevence a bezpečnost. Příčinou rizikového jednání CS byla absence pozitivních vzorů, neadekvátní tresty rodičů vůči dětem, nebo nedůsledná výchova. Na jednání pracovní skupiny byl pojmenován jako důležitý negativní faktor také rozpad rodiny a v důsledku toho riziko zanedbávání péče o dítě - situace kdy rodina je nefunkční, což negativně ovlivňuje CS děti a mládeže a zvyšuje riziko negativních sociálně patologických jevů. Dále jsme do analýzy zahrnuli téma dluhů a zadlužení jako příčiny vzniku rizikového jednání/soc. patologických jevů CS, související s trestnou činností CS, ztrátou bydlení a dalších situací, které ohrožují bezproblémové fungování jednotlivce i rodiny ve společnosti.

Problémem se kterým se lokální aktéři při práci s CS setkávají je přenášení zodpovědnosti za řešení na instituce (škola, OSPOD a další). Příčiny byly viděny ve složitosti daných situací a v důsledku toho vysoké náročnosti pro CS aktivně řešit problémy a také ve studu za danou okolnost, situaci a následných obav ze stigmatizace.

U CS osob bez domova byla tématem nízká motivace k využití stávajících nástrojů, které sociální politika a lokální aktéři ve městě nabízí a malá vidina možnosti změnit svou životní situaci, komplikujícím faktorem změny je také již zažitý způsob života.

Neméně důležitým problémem bylo ohrožení seniorů trestnou činností, kteří ale nejsou primární CS Strategického plánu sociálního začleňování.





Hlavní problémy z hlediska majitelů aktiv (tzn. hybatelů změny)

Majiteli aktiv jsou pro oblast prevence a bezpečnost městská policie a státní policie, pro oblast práce s rodinou jsou majiteli aktiv pracovníci sociálního odboru nebo neziskového sektoru.

Hlavní problémy byly spatřovány v obtížné vymahatelnosti práva a v neefektivním ukládání finančních sankcí CS (např. pokuty). Majitelé aktivit popisovali náročnost spolupráce s rodiči dětí, které se dopouštějí protiprávního jednání. Problémy se také vztahovaly k délce, kdy dojde k řešení problémů, protože u CS dětí a mládeže může být problém dlouhodobě skrytý. První, kdo zpravidla problém odhalí, bývá škola, do které děti či mladiství docházejí.

U CS osob bez domova a osob závislých byly majiteli aktiv spatřovány problémy v nedostatečných kapacitách pro práci s CS (personálních – nedostatek kvalitních odborníků na práci s CS; finančních), také byla pojmenována potřeba provázanosti jednotlivých služeb pro konkrétní CS.

Hlavní problémy z hlediska lokálních aktérů

Za lokální aktéry v oblasti bydlení považujeme město v roli realizátora lokální politiky v oblasti prevence a bezpečnosti.

Na lokální úrovni byly pojmenovány dva základní problémy, které ve městě lokální aktéři vnímají a to nízký pocit bezpečí a sníženou toleranci mezi majoritou (většinou společností) a minoritou (romskou menšinou).

Příčiny sníženého pocitu bezpečí byly viděny v existenci ubytoven, heren a barů ve městě, dále ve sdružování osob z řad CS na jednom místě a pohybu těchto osob pod vlivem návykových látek (vč. alkoholu). Pocit bezpečí je dále ovlivněn migrací osob bez domova přes Valašské Meziříčí a tím, že po odborné stránce není situace aktualizována a komunikována směrem k veřejnosti. Vystala také potřeba více informovat o roli majitelů aktiv (například MP) ve vztahu k řešení protiprávního jednání a jednání CS, které může být vnímáno jako rizikové, nicméně neopravňuje majitele aktiv k aktivnímu zásahu/řešení.

Neméně důležitý problém je nižší míra tolerance, která je způsobena zhoršenými mezilidskými vztahy ve společnosti obecně, příčinou jsou předsudky a stereotypy o CS. Příčinou je také nízká míra informovanosti o CS.

Oblast Zaměstnanost

Momentální míra nezaměstnanosti se mezi celkovou populací pohybuje na rekordně nízké úrovni, na začátku roku 2018 dosahovala míry 3,9%. Přestože obecně panuje nedostatek vhodné pracovní síly, ve skupině sociálně znevýhodněných a vyloučených panuje i nadále mnohonásobně vyšší míra nezaměstnanosti. Na sledovaných adresách městských bytů se úroveň registrované nezaměstnanosti pohybuje mezi 21 – 37%.

Průměrný věk uchazečů o zaměstnání ve městě dosahoval téměř 40 let a délka strávená v evidenci byla v průměru 478 dní. U 231 ze všech registrovaných (15%) byl vedený příznak exekuce – mezi uchazeči v aktivní evidenci se exekuce týkala již 21%. Cca 3/4 registrovaných uchazečů o práci byli příjemci dávek hmotné nouze. V dlouhodobé nezaměstnanosti (nad 6 měsíců) setrvala mírná většina všech uchazečů v aktivní evidenci, přičemž průměrná délka evidence v této skupině dlouhodobě nezaměstnaných byla cca 4 roky.

Bezprecedentně nízká míra nezaměstnanosti vede k velké poptávce po motivované pracovní síle, kterou větší zaměstnavatelé saturují skrze agenturní zaměstnance (často ze zahraničí). Registrovaní UoZ jsou popisováni jako „nezaměstnatelní“ – mající objektivní bariéry pro výkon zaměstnání, nebo nemotivovaní (setrávající v závislosti na dávkovém systému). Překážkou k zaměstnání je často



(vedle zdravotních omezení) vysoká zadluženost a exekuční srážky ze mzdy, jejich reálná výše je demotivující (fakticky nižší, než sociální dávky/dávky HN). UoZ z romského etnika se nezřídka setkávají s rasismem během přijímacího pohovoru nebo na pracovišti, což je dále demotivuje v udržení zaměstnání (Zdroj: Vstupní analýza).

Analýza problémů a jejich příčin

Pro oblast Zaměstnanost byl členy pracovní skupiny určen jako hlavní (jádrový) problém: **Vysoký podíl osob obtížně zaměstnatelných osob ze skupiny osob nezaměstnaných.**

Cílovou skupinou označujeme osoby ohrožené sociálním vyloučením nebo sociálně vyloučené. Na jednáních pracovní skupiny došlo k podrobné strukturaci konkrétních cílových skupin na osoby dlouhodobě nezaměstnané, osoby dlouhodobě evidované na úřadu práce déle než 5 měsíců, osoby opakovaně nezaměstnané, osoby v hmotné nouzi a pobírající další sociální dávky, osoby po výkonu trestu odnětí svobody, osoby v předdůchodovém věku, rodiče s malými dětmi, osoby s nízkou kvalitací, osoby s kumulací hendikepů (vč. zdravotního hendikepu).

Hlavní problémy z hlediska cílové skupiny

Na straně cílové skupiny byl popsán problém nízkých pracovních kompetencí pro nabízenou práci ve městě. Příčinami jsou ztráta pracovních návyků v důsledku dlouhodobé nezaměstnanosti, nedostatečná podpora při nástupu do zaměstnání nebo nedostatečné zapracování v novém zaměstnání. Popisována byla také nabídka práce, která není adekvátní pro CS s ohledem na nemožnost flexibilního nastavení/úpravy pracovní doby. Konkrétním příkladem jsou směnné provozy. Další příčiny byly spatřovány v nízkém vzdělání a nízkých kapacitách na straně CS vyvíjet se s potřebami trhu práce nebo naopak vysoké náročnosti nabízeného zaměstnání (fyzická náročnost, psychická náročnost nabízené práce atd). Opakovaná negativní zkušenost při hledání zaměstnání, zkušenost s diskriminací a stereotypy i např. šířenými ze strany médií jsou u CS bariérou k získání vhodného zaměstnání a snižují motivaci i sebevědomí osob nezaměstnaných, i motivaci překonávat překážky.

Další příčiny se váží k aktuálně nastavenému systému sociálních dávek a nabídky práce, která není motivační s ohledem na finanční podporu, kterou lze čerpat ze sociálního systému. K tomu se přidává negativní přístup rodiny, která i v důsledku výše zmíněného nemotivuje zejména mladého člověka z CS k nástupu do zaměstnání. Další významnou bariérou je zadluženost CS a exekuce, které jsou bariérou ke vstupu na trh práce.

Problémem je také nízká uplatnitelnost absolventů z řad CS. Příčinou je skutečnost, že nízkopříjmové rodiny využívají lokálně dostupné obory (kterých široké spektrum), což ovlivňuje rozhodnutí o středoškolském/středním odborném studiu CS. Při výběru oboru se rodiny řídí svými finančními možnostmi více nežli zájmem dítěte a jeho budoucí motivací uplatnit se v daném oboru na trhu práce. Další příčiny byly spatřovány v obavách rodičů z technicky náročnějších oborů a nedostatečných informacích, které mají rodiče při rozhodování o výběru studia svých dětí.

Hlavní problémy z hlediska majitelů aktiv (tzn. hybatelů změny)

Za majitele aktiv pro oblast zaměstnanosti považujeme zaměstnavatele, město jako zaměstnavatele a úřad práce jako zprostředkovatele zaměstnání. Také zaměstnavatelé narážejí na překážky, které pro ně zaměstnávání osob z CS představuje. Problém představuje potřeba speciální péče při zaučení a s tím spojené zvýšené náklady na zaměstnání osob z řad CS, dalšími příčinami jsou nízká kvalifikace a nízké schopnosti a dovednosti CS pro nabízenou práci. Problémem také bývá pracovní kolektiv, který může mít obavy ze vzniku problémů na pracovišti (ať už odůvodnitelné např. z důvodu



špatné pověsti pracovníka či nikoliv a ovlivněné stereotypy a předsudky ve společnosti obecně). Zaměstnavatelé také mají obavy ze zaměstnávání CS na základě vlastní nebo přenesené zkušenosti. Negativní vnímání osob odlišného etnika obecně ve společnosti také nepřispívá k ochotě zaměstnávat CS.

Hlavní problémy z hlediska lokálních aktérů

Za lokální aktéry v oblasti zaměstnanosti považujeme město a spolupracující organizace. Z pohledu lokálního byly definovány dva hlavní problémy ve vztahu k zaměstnávání CS. Prvním problémem je vysoký počet pracovních míst ve městě s náročnými pracovními podmínkami. Již výše zmíněná směnnost provozu, nemožnost úpravy pracovní doby, malá nabídka flexibilních pracovních úvazků a vysoká náročnost pracovních pozic na zdravotní stav osoby tvoří bariéru pro uplatnění CS na otevřeném trhu práce.

Druhým problémem či bariérou je vysoký podíl agenturního zaměstnávání ve městě a zaměstnávání osob mimo Valašské Meziříčí včetně cizinců (fyzická osoba, která není státním občanem České republiky) a v důsledku toho nevyužívání místní pracovní síly. Tematizovanou bariérou na jednání pracovní skupiny byla také malá spolupráce rodiny/školy/zaměstnavatele a z pohledu zaměstnavatele investice do této spolupráce nemusí být návratná, poptávka po této spolupráci směřuje zejména do specializovaných oborů.

Dluhy

S exekucí se ve Valašském Meziříčí potýká 1395 osob starších 15 let. Oproti roku 2016 přibylo 22 osob. Celkově se podíl ve městě stále drží pod úrovní celorepublikového průměru o necelá 2,5%. Meziročně vzrostl i počet vedených exekucí o 204 na celkových 6998 exekucí, což znamená, že v průměru každý občan čelí cca 5 exekucím.

Podíl osob, které čelí více, než jedné exekuci zároveň je 73% (1018 osob), třem a více exekucím pak 60% všech exekvovaných (831 osob) a více než deseti exekucím čelí 209 osob. Z pohledu věkové struktury je 95 osob (7%) v exekuci v seniorském věku. Shrnutí těchto dat poskytuje následující tabulka č. 12.

podíl (počet) osob v exekuci	7,27% (1395)
podíl (počet) dětí a mladistvých v exekuci	0% (1)
podíl (počet) osob ve věku 18 - 29 let v exekuci	12% (167)
podíl (počet) seniorů 65+ v exekuci	7% (95)
podíl (počet) osob s více exekucemi	73% (1018)
průměrná jistina na osobu	322 630,- Kč
medián jistiny na osobu	85 953,- Kč
průměrná jistina na exekuci	64 314,- Kč

Tabulka č. 12

Zdroj: mapaezekuci.cz

V současné době prochází pouze 181 osob s trvalým bydlištěm ve Valašském Meziříčí zákonným procesem oddlužení. Vzhledem k počtu osob v exekuci je toto číslo velmi nízké a je otázkou, zda předlužení lidé nevyužívají institutu oddlužení kvůli přísným podmínkám, které nesplňují, pro nezájem o oddlužení či o této možnosti mají málo informací.



Exekuce se pravidelně objevuje v situacích/u osob, které kumulují více symptomů sociálního znevýhodnění – jedním z nich může být (dlouhodobá) nezaměstnanost. Průměr v celém městě činí cca 21% z aktivních UoZ. Adresy vykazují cca dvojnásobný nebo vyšší podíl UoZ v exekuci jsou adresy Zašovská 776 a adresa Schlattauerova. (Zdroj: Vstupní analýza)

Dluhy na nájemném v městských bytech

Specifickou oblastí jsou pohledávky vůči městu na nájemném za městské byty. V září 2017 se jednalo o celkovou pohledávku ve výši 182 000,-Kč za nájemné, z čehož cca 1/2 dluhu byla na adrese Zašovská 776. Z přehledu dluhů za komunální odpad na vybraných adresách je patrné, že na většině adres je dluh evidovaný téměř u většiny registrovaných poplatníků (výjimkou jsou adresy Schlattauerova 540, 541 a 577).

Podíl dlužníků kolísá mezi 19 a 59% (v průměru 42%), přičemž nástrojů dostupných k řešení dluhu je z 237 případů využito jen v necelých 9% (22)

	celkem poplatníků	evidovaný nedoplatek	schváleno oddlužení	aktivní splátkový kalendář
Zašovská 776	320	148	6	8
Jičínská 156	41	24	6	0
Schlattauerova 538	39	21		1
Schlattauerova 539	21	10	1	0
Schlattauerova 540	27	5	0	0
Schlattauerova 541	24	8	0	0
Schlattauerova 542	23	11	0	0
Schlattauerova 577	31	10	0	0

Tabulka č. 13 – přehled dluhů za komunální odpad na vybraných adresách Zdroj: finanční odbor MěÚ VM

Město při vymáhání svých pohledávek na nájemném využívá externích subjektů, které mohou na jednu stranu pomoci s efektivitou vymáhání, na stranu druhou mohou způsobit značný nárůst dluhu o náklady na vymáhání. Obec také využívá rozhodčího řízení (Zdroj: Vstupní analýza).

Oblast rodiny a zdraví

Rodina kromě toho, že je zdrojem základních společenských a kulturních hodnot a norem je také místem, kde se projevuje řada nedostatků a problémů. Ty se v kontextu Valašského Meziříčí týkají především (parametrově) odpovídajícího a dostupného bydlení, přestupkové a trestné činnosti mládeže a závislosti, nebo dostupné specializované dětské lékařské péče.

Ze vstupní analýzy vyplynulo, že na sledovaných adresách (Zašovská, Jičínská, Schlattauerova, ubytovny, Azylový dům VM) je 31 dohledových rodin a v ostatních částech města 33. Z výše uvedeno plyne vyšší koncentrace rodin s dohledem OSPOD ve sledovaných adresách. Nejčastějšími důvody k nařízení ústavní výchovy jsou výchovné problémy a nedostatečná péče rodičů. V návrhové části se opatření proto zaměřují na podporu fungování rodiny, posilování rodičovských kompetencí a podporu rodiny v krizi.

Minimálně polovinu agendy OSPOD tvoří kolizní opatrovnictví (při rozvodovém řízení soudní cestou za účasti dítěte). S trendem popsáním výše se dále pojí agenda asistovaných kontaktů (rodičům-alkoholikům, bezdomovcům, po výkonu trestu či s psychiatrickou diagnózou) a krátkodobého a dlouhodobého pěstounství.



Zdroje informací a dat o zdravotním stavu osob sociálně znevýhodněných a vyloučených nejsou konzistentní v parametrech, metodologii a neumožňují tak (ani meziroční) srovnání či predikaci trendů. Nejkonzistentnější informace (s omezeními popsány výše) jsou dostupné o etnické skupině romského obyvatelstva. Státní zdravotní ústav udává souhrn údajů o zdraví a životním stylu pro tuto populační skupinu – jde tedy o plošné zobecnění nijak specifické pro Valašské Meziříčí: Kratší střední délka života o 10-15 let proti většinové populaci ČR, častější výskyt infekčních nemocí (např. hepatitida A, dysenterie), častější výskyt respiračních onemocnění u dětí, horší dentální zdraví, časté bolesti zubů a kazy již od dětství, horší duševní zdraví, častější výskyt afektivních poruch (deprese), častější výskyt nemocí pohybové soustavy, horší životní styl.

Ještě horší ukazatele zdraví lze předpokládat u skupiny osob bez přístřeší. Nevyhovující životní podmínky spolu s vysokou úrovní rizikového chování, zejména návykového (kuřáctví, zneužívání alkoholu a nelegálních návykových látek), vedou zákonitě k rozvoji postupně se zhoršujících poruch zdraví. Ty se bez léčby mohou v nepříznivých vnějších podmínkách, v nichž tito lidé v podstatě trvale pobývají, rychle měnit až ve stavy ohrožující život. Významně vyšší je u osob bez přístřeší i výskyt onemocnění kůže a podkožního vaziva a onemocnění dýchací soustavy, což také pramení ze způsobu života v nevyhovujících podmínkách. Dále se zde významně častěji (až 8x oproti majoritní populaci) vyskytují různé duševní nemoci vč. závažných, často nerozpoznaných, bez adekvátní léčby nebo zcela neléčených (Zdroj: Vstupní analýza Valašského Meziříčí, ASZ 2018).

Analýza problémů a jejich příčin

Za oblast rodina a zdraví byl lokálními partnery stanoven jako hlavní (jádrový problém): **Ohrožení a nedostatečné plnění přirozených funkcí rodiny.**

Členové pracovní skupiny definovali CS, přičemž vycházeli z CS ohrožené sociálním vyloučením nebo sociálně vyloučené. Lokální partneři se shodli na CS za oblast rodina a zdraví: rodiny selhávající v přirozených funkcích rodiny, rodiče na/po mateřské dovolené, rodiče samoživitelé, rodiny s dětmi se specifickými potřebami (děti s psychiatrickou diagnózou, s výchovnými problémy, se zdravotním postižením), děti žijící mimo biologickou rodinu, v náhradní rodinné péči, rozvádějící/rozcházející se rodiče, chudé rodiny, vícegenerační rodiny.

Hlavní problémy z hlediska cílové skupiny

Na straně cílové skupiny za oblast rodiny byly definovány problémy související s nízkou socioekonomickou úrovní rodiny. Socioekonomická úroveň je způsobena nízkou úrovní příjmů, nízkou úrovní vzdělání i nízkou kvalitou bydlení. Příjmy rodiny jsou ovlivněny zadlužením rodiny a finančními problémy, nezaměstnaností a v důsledku toho dlouhodobou závislostí na sociálních dávkách. V kontextu rodiny je zásadní to, že v rodině dochází k předávání zkušeností, vzorců chování, které děti v dalším životě opakují. Dochází tedy i k předávání životních strategií, které posilují negativní vzorce chování.

Dalším pojmenovaným problémem byly nedostatečné rodičovské kompetence. Členové pracovní skupiny vyhodnotili příčiny v oblasti nedostatečných kompetencí CS v oblasti výchovy dítěte, s tím související nedostatečně stanovených hranic ve výchově dítěte. Problémem jsou nízké schopnosti rodičů být ve výchově důslední, dále omezené kapacity na straně rodičů řešit daný výchovný problém anebo byla příčina viděna v tom, že rodina prochází rozchodovým/rozvodovým obdobím, potýká se s konflikty atd. Příčinou jsou náročné životní situace, které negativně ovlivňují zázemí pro dítě, které se stává nestabilní, či v důsledku toho může docházet k zanedbávání potřeb dětí v těchto rodinách.



Dalším problémem je neochota CS řešit problémy aktivně. Příčiny byly spatřovány v popírání problémů nebo v chybějícím reálném náhledu na situaci. Rodina danou věc nevnímá jako problém, zatímco např. majitelé aktivit ano. Dalšími příčinou je například neznalost řešení dané situace, například ve spojitosti se specifickými potřebami dětí. Dále neznalost povinností plynoucích z rodičovské role nebo odlišná hodnotové orientace. Příčinou jsou dále obavy rodičů z nové situace, obavy ze stigmatizace, obavy z potřeby zvýšené péče o dítě, kterou rodič nemusí zvládnout. Svou úlohu také hrají obavy z obecně špatných zpráv, které rodiče uslyší pokud problém/danou věc začnou řešit. Problémem je také nedostatečná informovanost CS o možnostech řešení problémů. Příčiny byly viděny ne v nedostatečné nabídce služeb ale v nízké schopnosti se v nabídce zorientovat.

Za oblast zdraví na straně cílové skupiny byl určen jako hlavní problém horší zdravotní stav rodičů, dětí a dalších členů rodiny. Ten bývá zapříčiněn nízkou zdravotní gramotností, nízkou orientací CS ve zdravotnickém systému, neznalostí práv a povinností, nacházením rozporuplných informací na internetu. Nevhodný životní styl je další příčinou horšího zdravotního stavu CS. K celé situaci nepřispívají ani dlouhé čekací lhůty na vyšetření, nebo absence některých specializovaných lékařů, kteří se nacházejí daleko, zpravidla ve velkých městech, tzn. ztížená dostupnost zdravotní péče (pedopsychiatrie, zubaři, adiktolog) nebo nevhodné životní podmínky k bydlení.

Hlavní problémy z hlediska majitelů aktiv (tzn. hybatelů změny)

Pro oblast rodiny můžeme považovat kromě samotných rodičů za majitele aktiv - orgán sociálně právní ochrany dětí, sociální odbor města, ÚP, jakožto poskytovatel příspěvků (např. v rámci aktivní politiky zaměstnanosti), nepojistných a některých pojistných sociálních dávek.

Popisované problémy byly spatřovány v nedostatečných zdrojích pro práci s rodinou. Příčiny jsou spatřovány v nedostatečném finančním zajištění, personálním zajištění či administrativní zátěži, která je kladena na pracovníky. Dalšími příčinami problému je nedostatečně specifické poradenství, zejména při práci s osvojiteli. Komplikujícími faktory jsou „chroničtí stěžovatelé“. Pro majitele aktiv je práce s CS náročná, zejména u klientů, kteří nejsou motivováni ke spolupráci.

Sociální pracovníci NNO se dále potýkají s nereálným očekáváním ze strany zdravotníků. Příčinou je nízká informovanost zdravotníků o roli sociálního pracovníka ve vztahu ke klientovi. Dále jazykové bariéry a to zejména při komunikaci s cizinci a neslyšícími z řad CS ve zdravotnických zařízeních.

Pro oblast zdraví považujeme za majitele aktivit lékaře, nemocnice, krajské pobočky pojišťoven. Neziskové a další organizace poskytující sociální služby CS, ÚP jakožto zprostředkovatel příspěvků. Členové pracovní skupiny si stanovili jako problém nedostatečné kompetence CS k dodržování léčebného režimu. Majitelé aktiv se setkávají se zneužíváním zdravotního stavu CS ve prospěch příspěvků na péči, ve prospěch omlouvání absence dětí ve škole nebo ve prospěch čerpání pracovní neschopnosti rodičů. Neméně důležitým tématem bylo zneužívání pohotovostních služeb a lékařské služby první pomoci pro řešení běžných (neurgentních) zdravotních potíží.

Popsaným problémem bylo nerespektování pokynů lékařů, kdy příčinami jsou komunikační a jazykové bariéry, CS nerozumí zcela pokynům zdravotníků a na druhé straně zdravotníci neumí komunikovat s CS tak, aby sdělením porozuměli.

Hlavní problémy z hlediska lokálních aktérů

Pro oblast rodiny můžeme považovat za lokálního aktéra obec, významnou roli mají také nestátní neziskové organizace a zařízení pro práci s rodinou a dětmi. Pro oblast zdraví považujeme za lokální aktéry nositele lokální politiky, zejména obec.



Za oblast zdraví si členové pracovní skupiny určili jako významný problém chybějící specifické programy prevence pro CS, což je zapříčiněno absencí dostatečného portfolia programů výchovy podpory pro zdraví a také tím, že lokální politika se ve Valašském Meziříčí nezaměřuje specificky na CS, ale na celou populaci města. Pro oblast rodiny byl definovaným problémem nedostatek kapacit pro rodiny s dětmi z CS (pozn. nikoliv ve smyslu nedostatku sociálních služeb).





III. NÁVRHOVÁ ČÁST

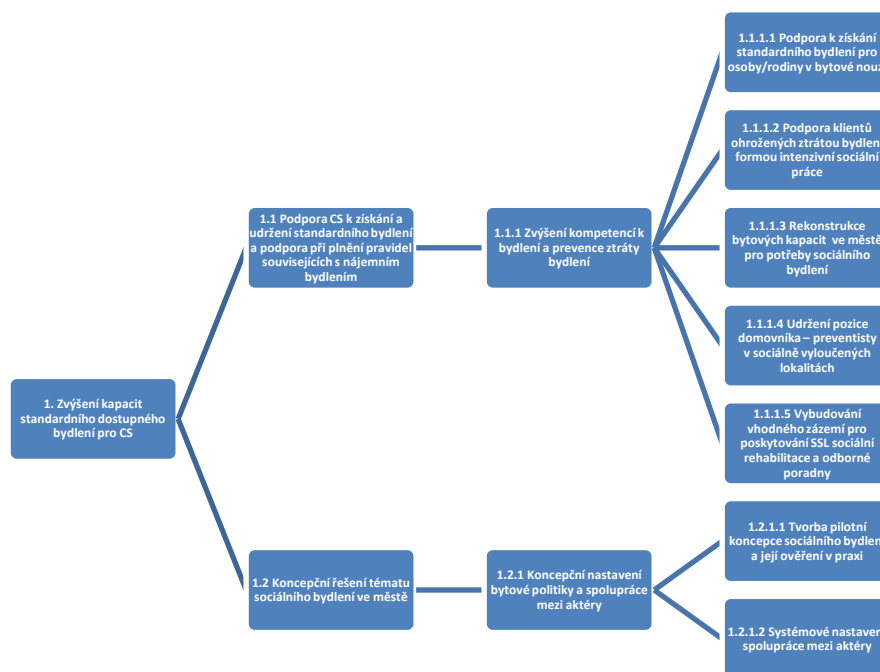
Návrhová část prezentuje definované priority, cíle, specifické cíle a opatření, která reagují na problémy a příčiny popsané v analytické části. Každá oblast obsahuje konkrétní návrh opatření s uvedeným garantem (zodpovědným za realizaci), případným partnerstvím, alokací a zdrojem alokace. To vše shrnují realizační karty pro každý cíl. Každá oblast je doplněna o schéma cílů a opatření jednotlivých oblastí.

Bydlení

Pro oblast bydlení je prioritou zvýšení kapacit standardního dostupného bydlení pro cílovou skupinu. K jejímu naplnění povedou dva obecné cíle a těmi jsou: Podpora CS k získání a udržení standardního bydlení a podpora při plnění pravidel souvisejících s nájemním bydlením a Koncepční řešení tématu sociálního bydlení ve městě.

Specifickým cílem je *Zvýšení kompetencí k bydlení a prevence ztráty bydlení*, tyto cíle budou naplňovány opatřeními, jejichž výstupem bude podpora 60 osob z cílové skupiny, z toho minimálně 15 rodin v bytové nouzi bude podpořeno v získání standardního bydlení ve Valašském Meziříčí. Pro účely sociálního bydlení bude zrekonstruováno 46 bytových jednotek, které budou určeny pro osoby v bytové nouzi. Podpořena bude infrastruktura soc. služeb.

Druhým specifickým cílem je *Koncepční nastavení bytové politiky a spolupráce mezi aktéry*. Tento specifický cíl bude naplňován opatřeními, jejichž výstupy budou koncepce sociálního bydlení a její ověření v praxi a 9 setkání za 3 roky všech aktérů, kteří se aktivně pohybují na poli sociálního začleňování cílové skupiny v oblasti bydlení.





Oblast: Bydlení				
1. Priorita:		Zvýšení kapacit standardního dostupného bydlení pro CS		
1.1 Obecný cíl:		Podpora CS k získání a udržení standardního bydlení a podpora při plnění pravidel souvisejících s nájemním bydlením		
1.1.1 Specifický cíl:		Zvýšení kompetencí k bydlení a prevence ztráty bydlení u CS		
Opatření	Termín počátku realizace:	Garant	Indikátor výsledku:	Náklady/zdroj:
1.1.1.1 Podpora k získání standardního bydlení pro osoby/rodiny v bytové nouzi	2019	Město Valašské Meziříčí	15 podpořených rodin/osob	OPZ: 8,2 mil. Kč
1.1.1.2 Podpora klientů ohrožených ztrátou bydlení formou intenzivní sociální práce, vč. řešení zadlužení CS	2019	Město Valašské Meziříčí	60 podpořených osob	Obsažen viz 1.1.1.1
1.1.1.3 Rekonstrukce bytových kapacit ve městě pro potřeby sociálního bydlení	2019	Město Valašské Meziříčí, NNO	46 bytových jednotek	IROP: 39,6 mil. Kč
1.1.1.4 Udržení pozice domovníka – preventisty v sociálně vyloučených lokalitách	2019	Město Valašské Meziříčí: Městská Policie	Počet úvazků domovníka – preventisty: 3,0	Obsažen viz 2.2.1.1
1.1.1.5 Vybudování vhodného zázemí pro poskytování SSL sociální rehabilitace a odborné poradny	2020	NNO	2 zázemí SSL včetně vybavení	IROP: 6 mil. Kč



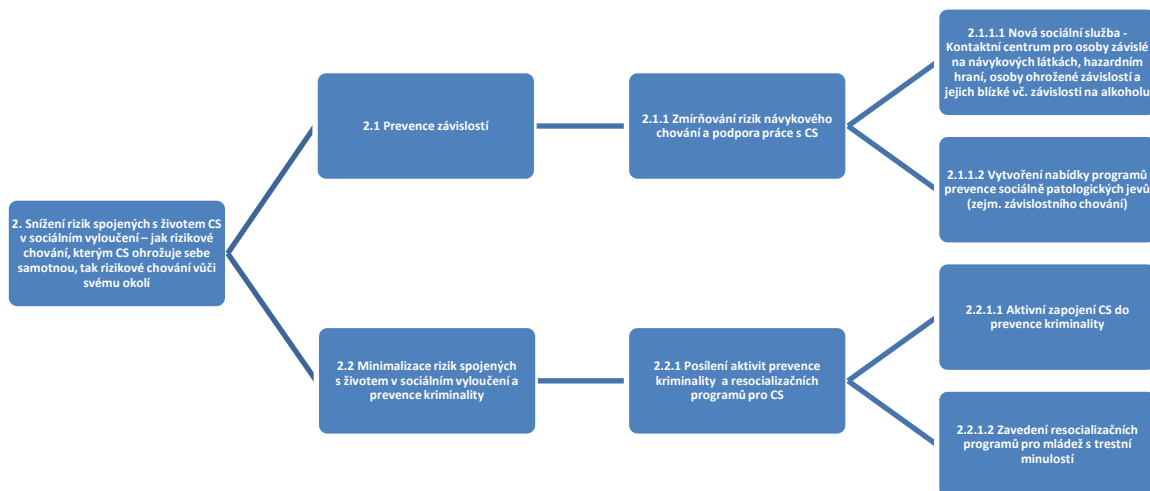
Oblast: Bydlení				
1. Priorita:	Zvyšování kapacit standardního dostupného bydlení CS			
1.2 Obecný cíl:	Koncepční řešení tématu sociálního bydlení ve městě			
1.2.1 Specifický cíl:	Koncepční nastavení bytové politiky a spolupráce mezi aktéry			
Opatření	Termín počátku realizace:	Garant	Indikátor výsledku:	Náklady /zdroj:
1.2.1.1 Tvorba pilotní koncepce sociálního bydlení a její ověření v praxi	2019	Město Valašské Meziříčí	1 koncepce/dokument	Obsažen viz 1.1.1.1
1.2.1.2 Systémové nastavení spolupráce mezi aktéry vč. přesahu do oblasti dluhů	2019	Město Valašské Meziříčí	9 tematických setkání/3 roky	Nevyžaduje finanční náklady
Alokace za oblast Bydlení				OPZ: 8,2 mil. Kč
Celkem:				IROP: 45,6 mil. Kč

Prevence a bezpečnost

Pro oblast prevence a bezpečnost je prioritou snížení rizik, které se pojí s cílovou skupinou, jak ve vztahu k rizikovému chování kterým ohrožuje sebe samotnou, tak ve vztahu k rizikovému chování vůči svému okolí. Ke splnění této priority vedou dva obecné cíle: *Prevence závislosti a Minimalizace rizik spojených s životem v sociálním vyloučení vč. prevence kriminality.*

Specifickým cílem je *Zmírňování rizik návykového chování a podpora práce s CS*, který bude naplňován dvěma opatřeními: zavedením nové sociální služby ve městě - Kontaktní centrum a realizací programů zaměřených na prevenci sociálně patologických jevů a rizikového chování mládeže.

Druhý specifický cíl je zaměřený na *Minimalizaci rizik spojených s životem v sociálním vyloučení a na prevenci kriminality.* Naplňován bude podporou nástrojů prevence kriminality – udržením pracovních pozic asistent prevence kriminality a domovník – preventista. Jedná se celkem o 6 pracovníků zaměřených na aktivní řešení prevence z řad CS (3 asistenti prevence kriminality a 3 domovníci – preventisté). Aktivit budou doplněny o resocializační programy pro mládež s trestní minulostí.



Oblast: Prevence a bezpečnost				
2. Priorita:	Snižování rizik spojených s životem CS v sociálním vyloučení – jak rizikové chování, kterým CS ohrožuje sebe samotnou, tak rizikové chování vůči svému okolí			
2.1 Obecný cíl:	Prevence závislostí			
2.1.1 Specifický cíl:	Zmírňování rizik návykového chování a podpora práce s CS			
Opatření	Termín počátku realizace:	Garant	Indikátor výsledku:	Náklady /zdroj:
2.1.1.1 Sociální služba - Kontaktní centrum pro osoby závislé na návykových látkách, hazardním hraní, osoby ohrožené závislostí a jejich blízké vč. závislosti na alkoholu /předpokládaný časový harmonogram 2019 - 2021	2019	NNO	270 podpořených osob	OPZ: 7,3 mil. Kč
2.1.1.2 Vytvoření nabídky programů prevence sociálně patologických jevů (zejm. závislostního chování)	2019	NNO	600 podpořených osob	Obsažen viz 2.1.1.1

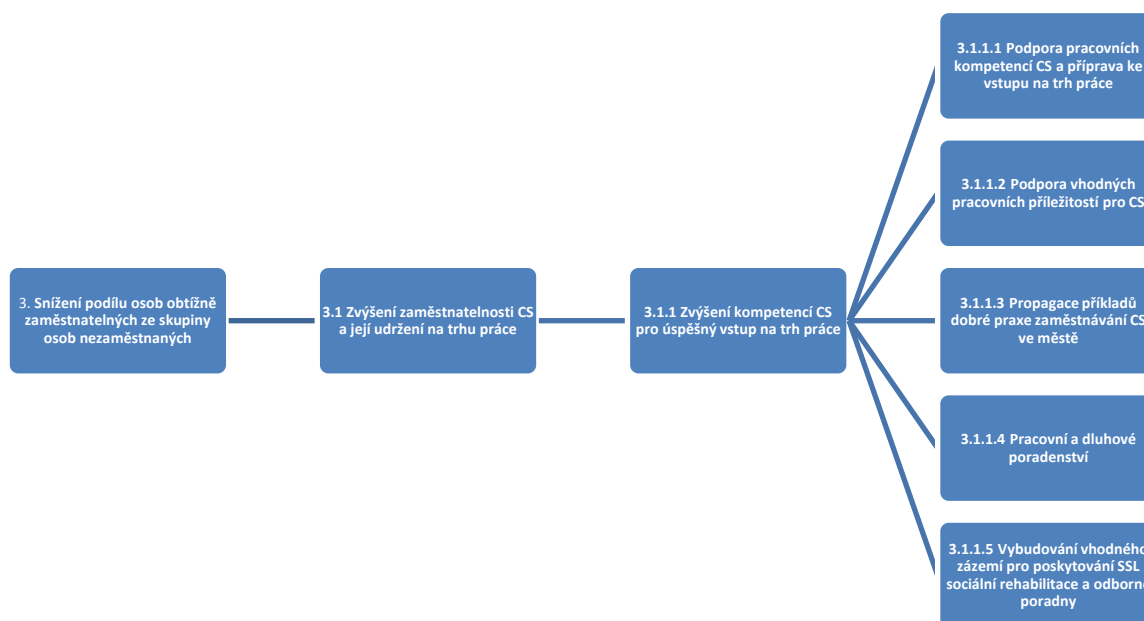


Oblast: Prevence a bezpečnost				
2. Priorita:	Snížení rizik spojených s životem CS v sociálním vyloučení – jak rizikové chování, kterým CS ohrožuje sebe samotnou, tak rizikové chování vůči svému okolí			
2.2 Obecný cíl:	Minimalizace rizik spojených s životem v sociálním vyloučení a prevence kriminality			
2.2.1 Specifický cíl:	Posílení aktivit prevence kriminality a resocializačních programů pro CS			
Opatření	Termín počátku realizace:	Garant	Indikátor výsledku:	Náklady /zdroj:
2.2.1.1 Aktivní zapojení CS do prevence kriminality	2019	Město Valašské Meziříčí: Městská policie	Počet úvazků APK: 3 Počet úvazků domovníka – preventisty: 3	OPZ: 7,9 mil. Kč
2.2.1.2 Zavedení resocializačních programů pro mládež s trestní minulostí	2019	Město Valašské Meziříčí: Městská policie	Počet osob absolvujících program	Obsažen viz 2.2.1.1
Alokace za oblast Prevence a bezpečnost				OPZ: 15,2 mil. Kč
Celkem				

Zaměstnanost

Pro oblast zaměstnanost je prioritou Snížení podílu osob obtížně zaměstnatelných ze skupiny osob nezaměstnaných. Obecným cílem této priority je Zvýšení zaměstnatelnosti CS a její udržení na trhu práce a specifickým cílem je Zvýšení kompetencí CS pro úspěšný vstup na trh práce.

Cíle budou naplňovány prostřednictvím opatření: Podpory pracovních kompetencí CS a její přípravy ke vstupu na trh práce, dále Podporou vhodných pracovních příležitostí, tak aby bylo možné uchazeče o zaměstnání zaměstnat na vhodném pracovním místě, Pracovním a dluhovým poradenstvím, podporou infrastruktury poskytovaných sociálních služeb. Posledním opatřením je snaha o pozitivní ovlivnění veřejnosti i zaměstnavatelů prostřednictvím Propagace příkladů dobré praxe při zaměstnávání CS. Výstupem výše uvedených opatření bude 70 podpořených osob, počet pracovních a tréninkových míst vhodných pro konkrétní uchazeče o zaměstnání a již zmíněné předávání pozitivních příkladů do veřejného či mediálního prostoru.



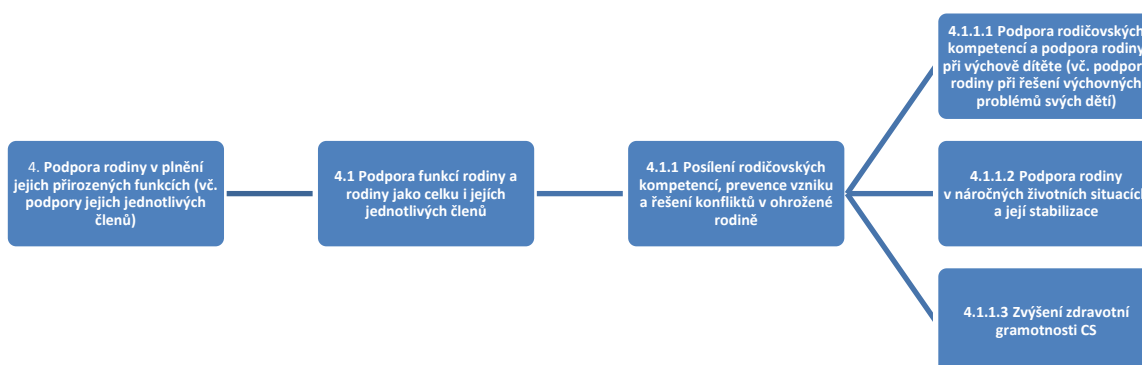
Oblast: Zaměstnanost				
3. Priorita:	Snížení podílu osob obtížně zaměstnatelných ze skupiny osob nezaměstnaných			
3.1 Obecný cíl:	Zvýšení zaměstnatelnosti CS a její udržení na trhu práce			
3.1.1 Specifický cíl:	Zvýšení kompetencí CS pro úspěšný vstup na trh práce			
Opatření	Termín počátku realizace:	Garant	Indikátor výsledku:	Náklady /zdroj:
3.1.1.1 Podpora pracovních kompetencí CS a příprava ke vstupu na trh práce	2019	NNO	70 podpořených osob	OPZ: 8,1 mil.
3.1.1.2 Podpora vhodných pracovních příležitostí pro CS prostřednictvím tréninkových pracovních míst	2019	NNO	Počet tréninkových pracovních míst, počet míst na volném trhu práce - 9 pracovní smluv	Obsažen viz 3.1.1.1



3.1.1.3 Propagace příkladů dobré praxe zaměstnávání CS ve městě	2019	NNO	1 dokument	Nevyžaduje finanční náklady
3.1.1.4 Pracovní a dluhové poradenství	2019	NNO	30 počet podpořených osob	Obsažen viz 3.1.1.1
3.1.1.5 Vybudování vhodného zázemí pro poskytování SSL sociální rehabilitace a odborné poradny	2020	NNO	2 zázemí SSL včetně vybavení	Obsažen viz 1.1.1.5
Alokace za oblast Zaměstnanost				OPZ: 8,1 mil. Kč
Celkem				

Rodina a zdraví

Pro oblast rodiny a zdraví je prioritou Podpora rodiny v plnění jejích přirozených funkcí, vč. podpory jednotlivých členů. Obecným cílem je Podpora funkcí rodiny a rodiny jako celku a specifickým cílem je Podpora fungování rodiny a její aktivizace při řešení problémů. Cíle budou naplňovány následujícími opatřeními: Podpora rodičovských kompetencí a podpora rodiny při výchově dítěte (vč. podpory rodiny při řešení výchovných problémů dětí), Podpora rodiny v náročných životních situacích a její stabilizace, rodinné poradenství. Poslední opatření zohledňuje fungování rodiny v rámci zajištění zdravého vývoje dítěte v rodině, opatřením je Zvýšení zdravotní gramotnosti CS. Výstupem bude monitoring řešených témat z této oblasti.





Oblast: Rodina a zdraví				
4. Priorita:	Podpora rodiny v plnění jejich přirozených funkcí (vč. podpory jejich jednotlivých členů)			
4.1 Obecný cíl:	Podpora fungování rodiny a její aktivizace při řešení problémů			
4.1.1 Specifický cíl:	Posílení rodičovských kompetencí, prevence vzniku a řešení konfliktů v ohrožené rodině			
Opatření	Termín počátku realizace:	Garant	Indikátor výsledku:	Náklady /zdroj:
4.1.1.1 Podpora rodičovských kompetencí, výchovné poradenství, občansko-právní poradenství	2019	NNO	120 podpořených osob	OPZ: 6,2 mil. Kč
4.1.1.2 Podpora rodiny v náročných životních situacích a její stabilizace, rodinné poradenství, partnerské poradenství, asistované kontakty	2019	NNO	120 podpořených osob (viz výše)	Obsažen viz 4.1.1.1
4.1.1.3 Zvýšení zdravotní gramotnosti CS	2019	NNO, město Valašské Meziříčí	Monitoring řešených témat z oblasti zdraví v rámci stávajících služeb ve městě (1 dokument)	Nevyžaduje finanční náklady
Alokace za oblast Rodiny a zdraví				OPZ: 6,2 mil. Kč
Celkem				



Vzdělávání

Místní plán inkluze v oblasti vzdělávání: Valašské Meziříčí 2018 – 2021 (manažerské shrnutí)

Kontext

Nositel Místního plánu inkluze (MPI) je město s rozšířenou působností Valašské Meziříčí. Cílem jeho vytvoření je snaha o systematizaci opatření na podporu inkluzivního vzdělávání v rámci místní vzdělávací soustavy obce. Dokument je nedílnou součástí Strategického plánu sociálního začleňování (SPSZ) a zaměřuje se především na zkvalitnění vzdělávání dětí a žáků, zejména dětí a žáků se speciálními vzdělávacími potřebami, kteří jsou z různých důvodů ohroženi sociálním vyloučením. MPI je vytvořen na dobu 3 let a je výsledkem spolupráce jednotlivých aktérů lokálního partnerství. Podklady pro jeho vytvoření vznikaly zejména v rámci „Pracovní skupiny Vzdělávání“, jejímiž členy jsou zástupci městského úřadu, mateřských škol, základních škol, středních škol, místních NNO a dalších subjektů, působících v oblasti vzdělávání.

Potřebnost

Ve Valašském Meziříčí nelze mluvit o kompaktních sociálně vyloučených lokalitách, jelikož jsou v obci lokality s vyšším příspěvkem v HN relativně rovnoměrně rozptýlené po celém území města. Na druhé straně, situace sociálního znevýhodnění, i když není diagnostikovaná poradenským zařízením, sebou nese určitá vzdělávací specifika, na které je potřeba myslet při plánování a realizaci vzdělávacího procesu. Z tohoto důvodu je vhodné reflektovat i sociálně-znevýhodněné majoritní obyvatele, kteří mohou být z hlediska vzdělávání a jeho dostupnosti v podobné situaci jako Romové. Každá škola má přidělený svůj školský obvod, s povinností přijmout všechny děti z tohoto obvodu do 1. třídy, dle nařízení Školského zákona. Avšak, vzhledem k tomu, že se v obci nachází více mateřských či základních škol, volí rodiče v některých případech pro své děti školu dle vlastního výběru, a to bez ohledu na spádovost.

Zaměření

Místní plán inkluze usiluje o naplnění této vize: „Vzdělávací soustava v obci Valašské Meziříčí bude poskytovat kvalitní vzdělání všem dětem a žákům bez rozdílů v míře jejich nadání, sociálním či rodinném zázemí, etnickém původu, zdravotním stavu apod. v nesegregujícím prostředí. Vzdělávací soustava bude pro tento úkol adekvátně nastavená a materiálně i personálně připravená.“ K naplnění této vize by měla vést snaha o dosažení těchto strategických cílů:

1. Do konce školního roku 2019/2020 dojde k nastavení systému spolupráce a podpory dětí a žáků, jež jsou ohroženi školním neúspěchem a předčasným odchodem ze vzdělávání na všech vzdělávacích stupních (MŠ, ZŠ, SŠ aj.) s cílem dosažení optimální úrovně a pravidelnosti docházky.
2. Do konce školního roku 2019/2020 je vytvořena forma podpory motivace dětí a žáků v souvislosti s budoucím profesním životem a nastavena spolupráce mezi pracovní a vzdělávací sférou.
3. Do konce roku 2019/2020 je rámcově nastavena frekvence a forma setkávání všech významných subjektů podílejících se na procesu vzdělávání, včetně rodičů, a způsob pravidelného transferu informací, vzájemné reflexe potřeb a očekávání a plánované osvětové a komunikační aktivity.
4. Do konce roku 2019/2020 je vytvořen systém podpory učitelů a dalších pedagogických pracovníků ve vzdělávacím procesu, forma sdílení odborných informací, rozvoj profilovaných kompetencí a posílení prestiže učitelské profese. Více viz samostatná příloha č. 6⁶

⁶ Pozn. Plán inkluze je zpracován v rámci komplementárního projektu, který realizuje ASZ - „Inkluzivní a kvalitní vzdělávání v územích se sociálně vyloučenými lokalitami“



IV. INDIKÁTOROVÁ SOUSTAVA

Indikátorová soustava tematických oblastí SPSZ

OBLAST	POPIS	HODNOTA	JEDNOTKA
BYDLENÍ	Počet podpořených osob v programech zaměřených na oblast bydlení, prevence ztráty bydlení a programech intenzivní sociální práce	Osoba	75 osob podpořených v programech prevence ztráty bydlení a v rámci ověřování metodiky sociálního bydlení v praxi
	Počet koncepcí soc. bydlení	Dokument	1 koncepce sociálního bydlení
	Počet sociálních bytů	Byt	46 bytových jednotek v režimu sociálního bydlení
	Počet mezioborových setkání	Akce/3 roky	9 setkání 9 zápisů z pracovní skupiny Bydlení
	Počet domovníků, počet sociálních pracovníků, metodiků koncepce sociálního bydlení	Pracovní úvazek, osoba	3 domovníci – preventisté (viz oblast prevence a bezpečnost) 3 sociální pracovníci zaměřených na oblast bydlení a intenzivní sociální práci 1 metodik sociálního bydlení
	Počet vybudovaných zázemí pro SSL	Zázemí pro SSL	2 zázemí SSL včetně vybavení
PREVENCE A BEZPEČNOST	Počet setkání zaměřených na prevenci kriminality a počet výstupů PS prevence a bezpečnost	Akce/3 roky	9 setkání 9 zápisů z pracovní skupiny Prevence a bezpečnost



	Počet pracovních pozic asistentů prevence kriminality a domovníků preventistů	Pracovní úvazek, osoba	3 asistenti prevence kriminality 3 domovníci preventisté
	Počet preventivních a resocializačních programů	Akce/3roky Podpořené osoby	1 preventivní program pro osoby závislé 1 resocializační program pro mládež s trestní minulostí 300 podpořených osob
	Počet sociálních služeb	Sociální služba/3roky Podpořené osoby	1 soc. služba Kontaktní centrum (nová sociální služba v lokalitě) 1 poradenské centrum 1 adiktolog, 1 psycholog 2 sociální pracovníci 270 podpořených osob
ZAMĚSTNANOST	Počet podpořených osob v rámci programů na zvýšení zaměstnanosti CS vč. využití tréninkových pracovních míst	Podpořené osoby	100 podpořených osob
	Příklady dobré praxe	Dokument	1 dokument
	Počet setkání zaměřených na oblast zaměstnanosti a výstupů PS zaměstnanost	Akce/3roky	9 setkání 9 zápisů z pracovní skupiny Prevence a bezpečnost
	Počet vybudovaných zázemí pro SSL	Zázemí pro SSL	2 zázemí SSL včetně vybavení
RODINA A ZDRAVÍ	Počet podpořených osob v programech posilování rodičovských kompetencí a výchovy	Podpořené osoby	120 podpořených osob
	Počty intervenovaných osob/zakázek v oblasti zdraví a zdravotní gramotnosti	Monitoring řešených témat	1 zpráva
	Počet setkání zaměřených na oblast rodiny a zdraví a počet výstupů PS		9 setkání 9 zápisů z pracovní skupiny Rodina a zdraví



V. IMPLEMENTAČNÍ ČÁST

Strategický plán v době implementace

Strategický plán sociálního začleňování města Valašské Meziříčí je hlavním výsledkem podpory ASZ, fungování lokálního partnerství, zejména PS. Je zpracován na období do roku 2021, tedy téměř pro stejné období, po jaké bude trvat komplexní podpora lokality ASZ⁷.

Předpokladem úspěšné realizace opatření a naplnění stanovených cílů SPSZ je intenzivní řízení procesů, koordinace aktivit realizovaných zapojenými subjekty, monitoring těchto aktivit a jejich průběžná i závěrečná evaluace. Průběžná evaluace pak poslouží jako efektivní vodítko při zpracování revize SPSZ, určení jeho dalšího směřování a plánování aktivit na následující období.

K revizi dochází nejdříve po roce realizace SPSZ. Dle průběhu implementace v něm budou zpřesněny cíle, opatření a aktivity. Celková revize SPSZ proběhne do 2 let od prvního schválení SPSZ.⁸

Role ASZ v implementaci SPSZ

Obecně lze konstatovat, že role ASZ je v průběhu implementace SPSZ zejména projektově poradenská, koordinační, informační a vzdělávací. Implementační fáze pak lze podle druhu aktivit rozdělit na 2 části. V první fázi bude veškeré úsilí směřováno k intenzivní podpoře žadatelů při psaní projektových žádostí do KPSVL, k supervizi těchto žádostí a posuzování souladu těchto žádostí se SPSZ. Za účelem podpory a edukace žadatelů v lokalitě budou realizovány workshopy s projektovou tematikou.

Ve druhé fázi bude žadatelům poskytována diverzifikovaná podpora, zaměřena zejména na poradenství při přípravě projektů k realizaci a během realizace. Zároveň bude probíhat edukace žadatelů v podobě zprostředkování informací z dotačního kalendáře (ESIF, IROP), představení výzev a jejich propagace v území. Součástí podpory bude snaha o uplatnění projektových záměrů, které se neprosadí v KPSVL.

Role města Valašské Meziříčí v implementaci SPSZ

Město Valašské Meziříčí, jako klíčový aktér již v začátku spolupráce s ASZ zřídilo pozici Manažera SZ. Struktura jeho zapojení na implementaci SPSZ v obou fázích kopíruje roli konzultanta ASZ, avšak z hlediska potřeb města. Jeho hlavními úkoly jsou:

- spolupracovat se zástupci ASZ,
- monitorovat projektové aktivity,
- organizovat setkání realizátorů projektů,

⁷ První etapa tzv. „intenzivní a komplexní podpory“ trvá cca 3 roky od podpisu Memoranda o spolupráci. Přibližně od poloviny roku 2021 bude podpora ze strany ASZ pokračovat ve formě tzv. „vzdálené komplexní podpory“, kdy již bude realizace většiny aktivit přesunuta do kompetencí Manažera SZ a LP.

⁸ Z mimořádných důvodů, např. nemožnost realizace některých cílů SPSZ, je možno revidovat SPSZ i mimo roční režim. I v tomto případě musí být revize schváleny volenými orgány obce.





- provádět servis pro město i LP,
- monitorovat existenci a funkčnost dalších partnerských sítí,
- průběžně vytvářet podklady pro vyhodnocování efektivity realizovaných aktivit a následnou revizi SPSZ,
- nejpozději na konci spolupráce s ASZ převezme veškeré kompetence zástupců ASZ spojené s organizací LP a implementací SPSZ.

Role tematických pracovních skupin

Jak již bylo zmíněno v Úvodní části, v rámci LP bylo vytvořeno pět PS zaměřených na specifická témata, která úzce souvisí se sociálním začleňováním. Ve městě Valašské Meziříčí byla zvolena tato témata: bydlení, zaměstnanost, bezpečnost a prevence, vzdělávání, rodina a zdraví.

Role Pléna lokálního partnerství

Plénium LP je nejvyšším orgánem LP. Jeho členové jsou statutární zástupci zapojených aktérů (NNO, ÚP, MP, apod.), aktivně se zapojují do jednání Pléna. Koordinují postup v oblasti inkluze a dalších oblastí sociálního začleňování v lokalitě, určují směřování LP, schvalují vznik a složení PS a berou na vědomí výstupy z těchto skupin. Od počátku spolupráce proběhla tři setkání Pléna LP, na setkáních byli členové seznámeni s procesem tvorby SPSZ a s výstupy spolupráce s ASZ.

Pracovní skupina “Projekty a implementace”

PSPI je koordinační skupinou, jejíž činnost začíná v době příprav projektových záměrů KPSVL. Členy PS budou stanoveni zástupci z řad vedení Města Valašské Meziříčí a významní předkladatelé a realizátoři projektů. Hlavními úkoly jsou:

- monitorovat stav příprav a realizace projektů,
- vyhodnocovat soulad realizace projektů s cíli SPSZ a jejich naplňování,
- doporučit případné změny koordinace projektů a také způsob realizace naplňování cílů ze SPSZ,
- koordinovat sběr podkladů, podává návrhy k projednání v oblasti revize SPSZ.

PSPI bude ustanovena po schválení SPSZ Zastupitelstvem města Valašské Meziříčí a po započetí nároku na čerpání z výzev v rámci KPSVL.

Další aktéři a obyvatelé SVL

Jednotlivých PS se mohou účastnit také další aktéři, kteří nejsou členy LP. Tito účastníci se mohou stát členy jednotlivých platforem, je však potřeba souhlasu stávajících členů. Po souhlasu stávajících členů se mohou jednání účastnit i hosté. Jedná se např. o odborníky na danou problematiku, představitele dobrých praxí a další subjekty, kteří nejsou členy LP. Návrh přizvat nebo zapojit další aktéry do jednání může dát kterýkoliv člen stávající PS v předstihu, a to prostřednictvím manažera SZ.

Do koordinovaného přístupu jsou zapojeni také obyvatelé lokality, a to prostřednictvím tzv. fokusní skupiny. Tato skupina se sešla v průběhu přípravy SPSZ jednou. V následujícím období po schválení SPSZ se sejdou i další fokusní skupiny s CS, která budou navazovat na plánovaná opatření SPSZ.





Strukturovaný přehled rolí všech aktérů v průběhu realizace SPSZ:

AKTÉR	ODPOVĚDNOST	PRAVOMOC	SOUČINNOST, INFORMOVANOST
Manažer SZ	Aktivní monitoring realizace projektů, sledování plnění indikátorů SPSZ.	Organizuje setkání LP, PSPI a případně setkání dalších PS či realizátorů projektů.	Předává informace LP, PSPI.
Lokální partnerství (LP)	Monitoring realizace aktivit.	Provádí revizi SPSZ.	Dostává zprávy o realizovaných projektech, programech.
Pracovní skupina projekty a implementace (PSPI)	Monitoring realizace aktivit, evaluace.	Doporučuje změny v koordinaci aktivit, doporučuje k revizi SPSZ. Realizuje prevenci duplicitních aktivit, doporučuje obcím změny v koordinaci aktivit.	Předává informace LP, koordinace s procesy jako např. CLLD ⁹ , programy ÚP atd.
Město Valašské Meziříčí, Rada města, Zastupitelstvo města	Monitoring realizace aktivit na území obce, koordinace aktivit na území obce.	Schvalují SPSZ a provádí revizi SPSZ	Dostávají zprávy o realizovaných projektech, programech.
Realizátoři projektů	Administrativní, finanční a věcná realizace projektů.	Návrhy na úpravy koordinace, sítí.	Spolupracují s ostatními poskytovateli služeb a realizátory projektů, informují o realizaci projektů obce, PSPI a LP.
Místní akční skupina MAS a KPSS	Koordinace KPSVL, KPSS a CLLD.	Realizuje prevenci duplicitního financování aktivit.	Účastní se PSPI.
Úřad práce	Realizace aktivní politiky zaměstnanosti a Regionálních individuálních projektů.	Podílí se na prevenci duplicitních aktivit	Účastní se PSPI.

⁹ Komunitně vedený místní rozvoj - je veden MAS a je uskutečňován na základě integrovaných a víceodvětvových strategií místního rozvoje.

KPSS – Komunitní plánování sociálních služeb, na které je vázáno střednědobé plánování soc. služeb.



AKTÉR	ODPOVĚDNOST	PRAVOMOC	SOUČINNOST, INFORMOVANOST
Veřejnost	-	Vyjadřuje se k realizaci aktivit SPSZ	Dostává informace o realizaci SPSZ, účastní se participativních akcí pro veřejnost (výzkum, diskuse, semináře...).
Obyvatelé sociálně vyloučených lokalit		Vyjadřují se k realizaci aktivit SPSZ.	Dostávají informace o realizaci SPSZ, účastní se participativních akcí pro veřejnost (výzkum, diskuse, semináře...).
Agentura pro sociální začleňování ASZ	Monitoring a evaluace SPSZ	Podává návrhy k revizi SPSZ a evaluačním procedurám, hodnotí SPSZ.	



Čerpání v koordinovaném přístupu k sociálně vyloučeným lokalitám z ESI fondů

Celkem

Fond	Operační program	Prioritní osa	Investiční priorita	Specifický cíl	Alokace	Operační program celkem
ESF	OPZ	2	2.1	2.1.1	37 700 000	OPZ
				2.1.2		
EFRR	IROP	2	9A	2.1	45 600 000	IROP
			9C	2.2		
			10	2.4		
KPSV L celkem:	83 300 000 Kč					

Integrovaný regionální operační program (Prioritní osa 2)

SPSZ					Operační program	Alokace
Oblast	Priorita	Ob. cíl	Sp. cíl	Opatření	Investiční priorita	
B y d l e n í	1	1.1	1.1.1	1.1.1.3	9 A: Investice do zdravotnické a sociální infrastruktury, které přispívají k celostátnímu, regionálnímu a místnímu rozvoji, snižování nerovností, pokud jde o zdravotní stav, podporou sociálního začlenění díky lepšímu přístupu k sociálním, kulturním a rekreačním službám a přechodem od institucionálních ke komunitním službám	39,6 mil. Kč.
	1	1.1	1.1.1	1.1.1.5		6 mil. Kč
					IROP celkem:	45 600 000 Kč





Operační program Zaměstnanost (Prioritní osa 2, Investiční priorita 2.1)

SPSZ					Operační program	Alokace
Oblast	Pri ori ta	Ob · cíl	Sp. cíl	Opatře ní	Specifický cíl	
Bydlení	1	1.1	1.1.1	1.1.1.1	2.1.1: Zvýšit uplatnitelnost osob ohrožených sociálním vyloučením nebo sociálně vyloučených ve společnosti a na trhu práce - výzva pro KPSVL	37 700 000 Kč
Bydlení	1	1.1	1.1.1	1.1.1.2		
Bydlení	1	1.1	1.1.1	1.1.1.3		
Bydlení	1	1.1	1.1.1	1.1.1.4		
Bydlení	1	1.2	1.2.1	1.2.1.1		
Bydlení	1	1.2	1.2.1	1.2.1.2		
Prevence a bezpečnost	2	2.1	2.1.1	2.1.1.1		
Prevence a bezpečnost	2	2.1	2.1.1	2.1.1.2		
Prevence a bezpečnost	2	2.2	2.2.1	2.2.1.1		
Prevence a bezpečnost	2	2.2	2.2.1	2.1.1.2		
Zaměstnanost	3	3.1	3.1.1	3.1.1.1		
Zaměstnanost	3	3.1	3.1.1	3.1.1.2		
Zaměstnanost	3	3.1	3.1.1	3.1.1.3		
Zaměstnanost	3	3.1	3.1.1	3.1.1.4		
Rodina a zdraví	4	4.1	4.1.1	4.1.1.1		
Rodina a zdraví	4	4.1	4.1.1	4.1.1.2		
Rodina a zdraví	4	4.1	4.1.1	4.1.1.3		
OPZ celkem:						37 700 000 Kč





Analýza rizik

Název rizika	Pravděpodobnost	Závažnost	Vyhodnocení	Prevence
Nižší úroveň projektů pro realizaci SPSZ	Střední	Vysoká	Ano	Projektové poradenství poskytované LP a LEX pro oblast KPSVL výzev
Nedostatek lokálních odborníků pro realizaci některých projektových aktivit	Střední	Vysoká	Ano	Ošetřeno již v rámci přípravy projektů – nákup služeb, vzdělávání lokálních partnerů, zajištění odborníků z regionu
Nekoordinovanost realizace	Nízká	Střední	Ano	Tvorba spolupracující sítě a organizace pracovní skupiny Projekty a implementace
Nedosahování stanovených indikátorů	Střední	Střední	Ano	Průběžný monitoring realizace projektů a monitoring dopadů projektů



Seznam zkratk v SPSZ

APK	Asistent prevence kriminality
ASZ	Agentura pro sociální začleňování
CLLD	Komunitně vedený místní rozvoj
CRR	Centrum pro regionální rozvoj
CS	Cílová skupina
DZU	Domy zvláštního určení
ESIF	Evropské strukturální a investiční fondy
IROP	Integrovaný regionální operační program
KPSS	Komunitní plánování sociálních služeb
KPSVL	Koordinovaný přístup k sociálně vyloučeným lokalitám
KoP ÚP	Kontaktní pracoviště Úřadu práce
LP	Lokální partnerství
MAS	Místní akční skupina
MěÚ	Městský úřad
MP	Městská policie
MPI	Místní plán inkluze
MPSV	Ministerstvo práce a sociálních věcí
MŠ	Mateřská škola
NNO	Nezisková organizace
NZDM	Nízkoprahové zařízení pro děti a mládež
OPZ	Operační program zaměstnanost
ORP	Obec s rozšířenou působností
PČR	Policie České republiky
PS	Pracovní skupina
PSPI	Pracovní skupina projekty a implementace
PnŽ	Příspěvek na živobytí
DnB	Dávka na bydlení
SAS	Sociálně aktivizační služba
SO	Správní obvod
SPSZ	Strategický plán sociálního začleňování
SSL	Sociální služby



SŠ	Střední škola
SVL	Sociálně vyloučená lokalita
UoZ	Uchazeči o zaměstnání
ÚP	Úřad práce
VPP	Veřejně prospěšné práce
ZK	Zlínský kraj
ZM	Zastupitelstvo města
ZŠ	Základní škola



PŘÍLOHY

Seznam příloh SPSZ

- | | |
|--------------|---|
| Příloha č. 1 | Jednací řád Lokálního partnerství Valašské Meziříčí |
| Příloha č. 2 | Seznam členů pléna Lokálního partnerství Valašské Meziříčí |
| Příloha č. 3 | Seznam členů jednotlivých PS |
| Příloha č. 4 | Přehled akcí v rámci postupu tvorby SPSZ |
| Příloha č. 5 | Celkový rozpočet SPSZ a jeho čerpání |
| Příloha č. 6 | Místní plán inkluze v oblasti vzdělávání: Valašské Meziříčí 2018 – 2021 |



Příloha č.1

Jednací řád lokálního partnerství

I. Úvodní ustanovení

1. Jednací řád upravuje činnost Lokálního partnerství Valašské Meziříčí (dále v textu jen Lokální partnerství).
2. Lokální partnerství je dobrovolným sdružením subjektů aktivně podporujících inkluzi sociálně vyloučených obyvatel ve městě Valašské Meziříčí.
3. Svolavatelem a garantem činnosti Lokálního partnerství je Odbor pro sociální začleňování Úřadu vlády ČR (dále v textu jen Agentura).
4. Lokální partnerství bylo založeno v souladu s usnesením Vlády ČR ze dne 23. ledna 2008 č. 85 k vytvoření Agentury pro sociální začleňování, schválením:
 - memoranda dne 16. 8. 2017 o spolupráci mezi Agenturou pro sociální začleňování a městem Valašské Meziříčí,
 - a přistoupením členů Lokálního partnerství k tomuto jednacímu řádu.

II. Působnost

1. Lokální partnerství koordinuje postup účastnických subjektů v oblasti inkluze sociálně vyloučených obyvatel ve městě Valašské Meziříčí.
2. Lokální partnerství připravuje strategické dokumenty a koncepce v oblasti inkluze sociálně vyloučených obyvatel.
3. Rozhodnutí Lokálního partnerství nejsou pro jednotlivé subjekty právně závazná.

III. Orgány Lokálního partnerství Valašské Meziříčí:

1. Lokální konzultant Agentury koordinuje aktivity Lokálního partnerství.

a. Povinnosti:

- svolávat jednání Lokálního partnerství,
- navrhovat program jednání,
- vést jednání Lokálního partnerství,
- zajistit zápis z jednání.

b. Práva:

- účastnit se jednání,
- hlasovat,
- vznášet návrhy, připomínky,
- navrhovat nové členy,
- navrhovat odvolání členů.

2. Manažer sociálního začleňování (dále v textu manažer SZ) se podílí na koordinaci Lokálního partnerství.



a. Povinnosti:

- svolávat jednání Lokálního partnerství, neučiní-li tak lokální konzultant,
- vést jednání Lokálního partnerství v nepřítomnosti lokálního konzultanta,
- zajistit zápis z jednání v nepřítomnosti lokálního konzultanta.

b. Práva:

- účastnit se jednání,
- navrhnout program jednání,
- hlasovat,
- vznášet návrhy, připomínky,
- navrhnout nové členy,
- navrhnout odvolání členů.

3. Členem Lokálního partnerství je zástupce subjektu, který byl přizván ke spolupráci v rámci Lokálního partnerství.

a. Práva:

- účastnit se jednání,
- hlasovat,
- vznášet návrhy, připomínky,
- navrhnout nové členy,
- navrhnout odvolání členů.

IV. Svolání Lokálního partnerství

1. Jednání Lokálního partnerství svolává lokální konzultant případně manažer SZ, a to minimálně jednou za 6 měsíců. Členové Lokálního partnerství mohou požádat lokálního konzultanta případně manažera SZ o svolání mimořádného jednání Lokálního partnerství.

2. Program jednání navrhuje lokální konzultant ve spolupráci s manažerem SZ a konzultantem inkluzivního vzdělávání.

3. Jednání Lokálního partnerství svolává lokální konzultant případně manažer SZ. Pozvánka je zasílána v elektronické nebo listinné podobě tak, aby ji členové Lokálního partnerství obdrželi nejpozději 7 dní před jednáním. Pozvánka musí obsahovat kromě místa a doby jednání také program jednání a případně podklady pro jednání.

V. Jednání Lokálního partnerství

1. Jednání Lokálního partnerství koordinuje lokální konzultant případně manažer SZ.

2. Z jednání Lokálního partnerství je pořizován písemný zápis, který je do 7 pracovních dnů rozeslán všem členům Lokálního partnerství v elektronické podobě. Písemný zápis musí obsahovat datum jednání, soupis přítomných členů Lokálního partnerství a obsah jednání, včetně dohodnutých závěrů a



v případě hlasování o jednotlivých bodech i poměrné výsledky hlasování. Vypracováním zápisu z jednání je pověřen manažer SZ. Z jednání je pořizena prezenční listina. Z jednání Lokálního partnerství může být pořizován i zvukový záznam.

3. Jmenování členové Lokálního partnerství mohou, v závažných důvodech, místo své osoby na jednání vyslat určeného zástupce své organizace. Ve výjimečných případech, neumožňujících přítomnost člena Lokálního partnerství ani jeho zástupce, mohou členové Lokálního partnerství zaslat manažerovi SZ elektronické či písemné vyjádření k předloženým bodům programu, nejpozději však 2 pracovní dny před jednáním Lokálního partnerství.

4. Na jednání Lokálního partnerství mohou být přizváni hosté dle řešené problematiky. Návrh na zařazení hostů do programu jednání musí být předložen manažerovi SZ nejpozději 2 pracovní dny před jednáním.

VI. Jednání pracovních skupin

1. V rámci Lokálního partnerství byly vytvořeny pracovní skupiny (dále v textu jen PS), které jsou zaměřeny na specifická témata sociálního vyloučení.

2. Pracovní skupiny Lokálního partnerství jsou svolávány podle potřeby na základě dohody jednotlivých členů pracovních skupin, nejpozději 5 pracovních dnů před jednáním pracovní skupiny, a to elektronicky; v případě mimořádného zasedání je možné svolat členy pracovní skupiny i telefonicky, nejpozději 2 pracovní dny před konáním jednání.

3. Z jednání PS je pořizován písemný záznam, který je do 7 pracovních dnů rozeslán ke schválení a připomínkování členům PS. Písemný záznam musí obsahovat datum jednání, soupis přítomných členů pracovní skupiny a obsah jednání, včetně dohodnutých závěrů a úkolů, uložených jednotlivým členům pracovní skupiny, včetně termínu splnění těchto úkolů.

VII. Hlasování Lokálního partnerství

1. Hlasování probíhá veřejně.

2. Lokální partnerství je usnášeníschopné, pokud je přítomna nadpoloviční většina všech členů.

3. Každý člen Lokálního partnerství má jeden hlas.

4. Návrh je přijat nadpoloviční většinou hlasů přítomných členů Lokálního partnerství.

5. V případě nepřítomnosti řádného člena Lokálního partnerství přechází jeho hlasovací právo na jmenovaného zástupce, zúčastněného na zasedání.

6. V případě rovnosti hlasování, proběhne diskuze a hlasování je opakováno. Je-li nerozhodné i druhé kolo hlasování, rozhoduje hlas lokálního konzultanta případně manažera SZ.

7. Hosté zasedání Lokálního partnerství nemají hlasovací právo.

8. Lokální partnerství může hlasovat také formou per rollam (formou oběžníku). Po rozeslání schvalované teze nebo dokumentu lokálním konzultantem nebo manažerem SZ, dojde ke schválení, pokud se polovina nebo více členů Lokálního partnerství nevyjádří proti.

VIII. Závěrečná ustanovení

1. Jednací řád Lokálního partnerství byl projednán na zasedání partnerství dne 4. 12. 2017, následně schválen hlasováním per rollam po zapracování návrhů vzešlých ze zasedání Lokálního partnerství.

2. Jednací řád nabývá účinnosti schválením členy Lokálního partnerství dne 18. 12. 2017

3. Změny Jednacího řádu podléhají schválení členy Lokálního partnerství.





Příloha č. 2

Seznam členů lokálního partnerství

Seznam členů Lokálního partnerství Valašské Meziříčí	
Jméno a příjmení	Subjekt
Ivan Kandráč	Argo, společnost dobré vůle Zlín, z.s.
Bc. Radim Přikryl	Bytová komise města
PhDr. Petr Tulia	DAR - Demokratická aliance Romů ČR
Mgr. Elena Slámová	Dětský domov Valašské Meziříčí
Mgr. Květoslava Othová	Diakonie ČCE – hospic CITADELA
Mgr. Zdislava Odstrčilová	Diakonie ČCE - středisko ve Valašském Meziříčí
Bc. Naděžda Gilarová	Charita Valašské Meziříčí
Mgr. Petr Pavlůsek	ISS - COP Valašské Meziříčí
Silvie Malíková	Komunitní a vzdělávací centrum Emcéčko
Ing. Lenka Lokajová Hnilová	Krajský úřad Zlínského kraje
Mgr. Karel Gába	Krajský úřad Zlínského kraje
Hana Hájková	Mateřská škola Hrachovec
Irena Václavková	Mateřská škola kola Vyhlídka
Blanka Kadlecová	Mateřská škola Kraiczova
Božena Pernická	Mateřská škola Podlesí
Jarmila Děrkasová	Mateřská škola Seifertova
Iveta Kývalová	Mateřská škola Štěpánov
Mgr. Zdeňka Smahlová	Městská knihovna Valašské Meziříčí
Ing. Bc. Jan Camfrla	Městská Policie
Bc. Jarmila Mužíková	Městský úřad, Odbor sociálních věcí
Alena Střítežská	Městský úřad, oddělení rozvoje města a KPSS
Radomír Palacký	Mládež pro Krista, z.s.
Mgr. Petr Topič	MŠ, ZŠ a střední škola pro sluchově postižené
Mgr. Petra Žmijáková	Nemocnice Valašské Meziříčí a.s.
Jan Dostál	o. s. AGARTA
Mgr. Tereza Ševčíková	Občanská poradna Pod Křídky
JUDr. Alena Schattke	Odbor majetkové správy





Bc. Simona Hlavicová	Odbor sociálních věcí
Ing. Stanislava Šnajdrová	Odbor školství kultury a sportu
por. Bc. Ivan Tözsér	Police ČR, OO PČR VM
Monika Maléřová	Probační a mediační služba Vsetín
Mgr. Jana Lexová	Rodina u nás, z.s.
Ing. Jindra Mikuláštková, MBA; Ing. Iva Halaštová	SPŠ stavební
Bc. Robert Stržínek	Starosta města Valašské Meziříčí
PhDr. Veronika Skorunková	Středisko výchovné péče Valašské Meziříčí
Mgr. Kateřina Malinová	Středisko výchovné péče Valašské Meziříčí
Mgr. Jiří Pernický	SVČ Domeček
Milan Bitto	Technické služby města Valašské Meziříčí, p.o.
Mgr. Jana Stržínková	Úřad práce ČR, Kontaktní pracoviště Valašské Meziříčí
Ing. Josef Vrátník	Vedení města, 1. Místostarosta
PaedDr. Yvona Wojaczková	Vedení města, 2. Místostarostka
Mgr. Daniela Miklová	Základní škola Vyhlídka
PhDr. Milena Medková	Základní škola Křížná
Mgr. Jiří Buksa	Základní škola Masarykova
Mgr. Magda Krupová	Základní škola Salvátor
Mgr. Milan Hendrych	Základní škola Šafaříkova
Mgr. Milan Knápek	Základní škola Žerotínova
Mgr. Drahomíra Chytilová	ZŠ a MŠ Křížná



Příloha č. 3

Seznam členů pracovních skupin

Seznam členů Pracovní skupiny Bydlení	
Příjmení a jméno	Lokální partner
Adéla Galová	Charita Valašské Meziříčí
Pavel Březovjak	Charita Valašské Meziříčí
Mgr. Tereza Ševčíková	Spolek Pod Křídly
Ivan Kandráč	Argo, společnost dobré vůle Zlín, z. s
Bc. Radim Přikryl	Bytová komise města
Štěpánka Kuběnová	Úřad práce - kontaktní pracoviště Val. Mez.
Mgr. Michala Zimková	Úřad práce - kontaktní pracoviště Val. Mez.
Bc. Lenka Maňáková	Diakonie ČCE Valašské Meziříčí
Bc. Lenka Kostelná	Diakonie ČCE Valašské Meziříčí
JUDr. Alena Schattke	Městský úřad - odbor majetkové správy
Bc. Jarmila Mužíková	Městský úřad - sociální odbor
Petra Sadílková	Městský úřad - sociální odbor, bytová komise
Alena Střítežská	Městský úřad - oddělení rozvoje města, KPSS
Mgr. Petra Žmijáková	Nemocnice Valašské Meziříčí
Ing. Josef Vrátník	Vedení města, 1. Místostarosta
Bc. Helena Mynarčíková	Odbor sociálních věcí – SPSS

Seznam členů Pracovní skupiny Zaměstnanost	
Jméno a Příjmení	Lokální partner
Bc. Ludmila Podzemná	Úřad práce - kontaktní pracoviště Valašské Meziříčí
Nikola Jiříčková, DiS.	Úřad práce - kontaktní pracoviště Valašské Meziříčí
Milan Bitto	Technické služby Valašské Meziříčí, p.o.
Adéla Gálová	Charita Valašské Meziříčí
Mgr. Jana Kleinová	Městský úřad - sociální odbor, soc. práce a soc. služeb
Bc. Šárka Blažková	Městský úřad - sociální odbor, soc. práce a soc. služeb
Bc. Alena Rušarová, DiS.	Diakonie ČCE Valašské Meziříčí
Alena Střítežská	Městský úřad - oddělení rozvoje města, KPSS
Mgr. Zdislava Odstrčilová	Diakonie ČCE - středisko ve Valašském Meziříčí



Seznam členů Pracovní skupiny Prevence a bezpečnost	
Jméno a příjmení	Lokální partner
npor. Bc. Ivan Tózsér	Policie ČR
npor. Bc. René Filip	Policie ČR
Ing. Bc. Jan Camflra	Městská policie
Mgr. Monika Zajícová	Městská policie
Jan Dostál	Agarta
Mgr. Marian Málek	Městský úřad - OSPOD
Bc. Ivana Holubová, DiS.	Charita Valašské Meziříčí
Bc. Lenka Kostelná	Diakonie ČCE Valašské Meziříčí
Bc. Alena Rušarová, DiS.	Diakonie ČCE Valašské Meziříčí
Mgr. Monika Maléřová	Probační a mediační služba Vsetín
Ing. Kateřina Vrajová	Probační a mediační služba Vsetín
Alena Střítežská	Městský úřad - oddělení rozvoje města, KPSS
Radomír Palacký	Mládež pro Krista, z. s.
Zuzana Kittlová	Mládež pro Krista, z. s.
PhDr. Milena Medková	Základní škola Křižná
PhDr. Veronika Skorunková	Středisko výchovné péče Valašské Meziříčí
Mgr. Kateřina Malinová	Středisko výchovné péče Valašské Meziříčí

Seznam členů Pracovní skupiny Rodina a zdraví	
Jméno a Příjmení	Lokální partner
Bc. Jana Hasalíková, DiS.	Charita Valašské Meziříčí
Silvie Malíková	Komunitní a vzdělávací centrum Emcěčko
Zuzana Kittlová	Mládež pro Krista
Radomír Palacký	Mládež pro Krista
Mgr. Tereza Mužíková	Městský úřad - OSPOD
Bc. Kateřina Kalčáková	Městský úřad - odd. soc. práce a soc. služeb
PhDr. Veronika Skorunková	Středisko výchovné péče Valašské Meziříčí
Alena Střítežská	Městský úřad - oddělení rozvoje města, KPSS
Bc. Lenka Maňáková	Diakonie ČCE Valašské Meziříčí
Mgr. Jana Lexová	Rodina u nás, z. s.



Marcela Novosadová	Úřad práce ČR, Kontaktní pracoviště Valašské Meziříčí
Ing. Indruchová Jana	Úřad práce ČR, Kontaktní pracoviště Valašské Meziříčí
Mgr. Veronika Janošková	Diakonie ČCE Valašské Meziříčí - poradna pro pečující



Příloha č. 4

Přehled akcí

Přehled akcí v rámci postupu tvorby SPSZ			
Specifikace setkání	Počet setkání	Termín	Poznámka
Pracovní skupina Bydlení	4	11. 1. 2018, 12. 2. 2018, 19. 3. 2018, 4. 4. 2018	1. PS pojmenování problémů a jejich příčin; 2. PS vybírání nejvýznamnějších problémů a určení priorit; 3. PS hledání řešení prioritizovaných problémů, strategie intervence; 4. PS návrhy typových aktivit k jednotlivým cílům
Pracovní skupina Zaměstnanost	3	18. 1. 2018, 19. 2. 2018, 13. 3. 2018	1. PS hledání klíčových témat a potřeb; 2. PS definování klíčových problémů a jejich příčin; 3. PS hledání řešení prioritizovaných problémů, strategie intervence
Pracovní skupina Rodina a zdraví	3	15. 1. 2018, 21. 2. 2018, 26. 3. 2018	1. PS pojmenování problémů a jejich příčin; 2. PS vybírání nejvýznamnějších problémů a určení priorit; 3. PS hledání řešení prioritizovaných problémů, strategie intervence
Pracovní skupina Prevence a Bezpečnost	3	23. 1. 2018, 14. 2. 2018, 28. 3. 2018	1. PS pojmenování problémů a jejich příčin; 2. PS vybírání nejvýznamnějších problémů a určení priorit; 3. PS hledání řešení prioritizovaných problémů, strategie intervence
Setkání Pléna Lokální partnerství	3	4. 12. 2017, 18. 4. 2018, 5.6. 2018	
Seminář k projektovým fiším - výzva č. 52	1	28. 3. 2018	
Individuální konzultace k projektovým fiším	1	26. 4. 2018	



Příloha č. 5

Celkový rozpočet SPSZ a jeho čerpání

Oblast	Pri ori ta	Ob. cíl	Sp. cíl	Opatření	Částka celkem (Kč)	Finanční zdroj
Bydlení	1	1.1	1.1.1	1.1.1.1	8,2 mil.	OPZ
Bydlení	1	1.1	1.1.1	1.1.1.2	Obsažen viz 1.1.1.1	OPZ
Bydlení	1	1.1	1.1.1	1.1.1.3	39,6 mil.	IROP
Bydlení	1	1.1	1.1.1	1.1.1.4	Obsažen viz 2.2.1.1	OPZ
Bydlení	1	1.1	1.1.1	1.1.1.5	6 mil.	IROP
Bydlení	1	1.2	1.2.1	1.2.1.1	Obsažen viz 1.1.1.1	OPZ
Bydlení	1	1.2	1.2.1	1.2.1.2	Nevyžaduje finanční náklady	
Prevence a bezpečnost	2	2.1	2.1.1	2.1.1.1	7,3 mil.	OPZ
Prevence a bezpečnost	2	2.1	2.1.1	2.1.1.2	Obsažen viz 2.1.1.1	OPZ
Prevence a bezpečnost	2	2.2	2.2.1	2.2.1.1	7,9 mil.	OPZ
Prevence a bezpečnost	2	2.2	2.2.1	2.1.1.2	Obsažen viz 2.2.1.1	OPZ
Zaměstnanost	3	3.1	3.1.1	3.1.1.1	8,1 mil.	OPZ
Zaměstnanost	3	3.1	3.1.1	3.1.1.2	Obsažen viz 3.1.1.1	OPZ
Zaměstnanost	3	3.1	3.1.1	3.1.1.3	Nevyžaduje finanční náklady	
Zaměstnanost	3	3.1	3.1.1	3.1.1.4	Obsažen viz 3.1.1.1	OPZ
Zaměstnanost	3	3.1	3.1.1	3.1.1.5	Obsažen viz 1.1.1.5	IROP
Rodina a zdraví	4	4.1	4.1.1	4.1.1.1	6,2 mil.	OPZ
Rodina a zdraví	4	4.1	4.1.1	4.1.1.2	Obsažen viz 4.1.1.1	OPZ
Rodina a zdraví	4	4.1	4.1.1	4.1.1.3	Nevyžaduje finanční náklady	
SPSZ celkem:					83 300 000 Kč	



Samostatná příloha č. 6

Místní plán inkluze v oblasti vzdělávání: Valašské Meziříčí 2018 – 2021





VÝPIS Z USNESENÍ
Zastupitelstva města Valašské Meziříčí

Zasedání: 28. řádně
Termin zasedání: 21. června 2018
Vyřizuje / linka: Bc. Dominika Orlová / 571 674 250

Z 28/12 Strategický plán sociálního začleňování města Valašské Meziříčí pro období 2018 - 2021

Zastupitelstvo města schvaluje Strategický plán sociálního začleňování města Valašské Meziříčí pro období 2018 – 2021, jehož součástí je Místní plán inkluze Valašské Meziříčí 2018 – 2021, dle předloženého návrhu.

T: Ihned

Zodp.: Ing. Bc. Libor Kolář
Ing. Josef Matocha

Valašské Meziříčí 27. června 2018

Bc. Robert Stržinec
starosta



Ing. Josef Vrátník
místostarosta

Vyjádření Agentury pro sociální začleňování

ke Strategickému plánu sociálního začleňování města Valašské Meziříčí pro období 2018 – 2021

(schváleného zastupitelstvem města Valašské Meziříčí dne 21.6.2018)

verze 4.0

<i>Kritérium</i>	<i>Komentář</i>
Účinnost/úspěšnost předchozího strategického plánu	Pro oblast sociálního začleňování nebyla doposud zpracována strategie pro město Valašské Meziříčí. Na základě žádosti o spolupráci bylo v srpnu 2017 uzavřeno Memorandum o spolupráci. Po deseti měsících intenzivní práce všech zapojených aktérů byl předložen Strategický plán sociálního začleňování města Valašské Meziříčí pro období 2018 – 2021 do orgánů města a dne 21.6.2018 schválen zastupiteli města Valašské Meziříčí.
Soulad strategického plánu se strategickými dokumenty kraje a ČR v oblasti sociálního začleňování a se souvisejícími dílčími politikami, strategiemi a plány	Cíle a opatření obsažené ve SPSZ jsou v souladu se Strategií sociálního začleňování 2014 – 2020, a to zejména v oblasti přístupu k bydlení, rozvoje sociální práce, podpory v přístupu k zaměstnání a jeho udržení a podpory služeb pro rodiny, rovného přístupu ve vzdělávání a zajištění slušných životních podmínek včetně podpory v oblasti bezpečnosti a prevence kriminality. Plán je v souladu s aktualizovaným Komunitním plánem sociálních a souvisejících služeb mikroregionu Valašskomeziříčsko-Kelečsko na roky 2018 – 2021 a se Střednědobým plánem sociálních služeb Zlínského kraje.
Kvalita procesu strategického plánování	Do procesu strategického plánování byli v souladu s metodikou KPSVL zapojeni všichni významní regionální aktéři (zástupci místní i státní správy, místních institucí, kraje, nestátních organizací, cílové

	skupiny). Strategický plán byl vytvářen lokálním partnerstvím, které bylo naplňováno činností pěti pracovních skupin, a to ve vazbě na vybraná témata spolupráce Města s ASZ (Pracovní skupina Bydlení, Zaměstnanost, Rodina a zdraví, Prevence a bezpečnost, Vzdělávání). Jednání pracovních skupin probíhalo průběžně dle potřeby s využitím metody logického rámce po celou dobu tvorby strategického plánu.
Kvalita zpracování strategického plánu	Text SPSZ je zpracován dle osnovy formuláře daného aktuální metodikou KPSVL. Je uvedena analytická část s celkovým popisem situace v lokalitě a principy sociálního začleňování, podobou lokálního partnerství a pracovních skupin. Dále obsahuje shrnutí hlavních problémů, návrhů konkrétních opatření a popisu cílové skupiny. V návrhové části jsou na základě identifikovaných priorit podrobně rozpracovány obecné cíle, specifické cíle a opatření. Zároveň tato část obsahuje v realizačních kartách odpovědné subjekty za realizaci opatření, termíny a výstupy včetně potřebných nákladů na realizaci těchto opatření. Implementační fáze popisuje role jednotlivých partnerů v realizaci SPSZ a nástroje monitoringu plnění. Je uveden podrobný rozpis nákladů na jednotlivá opatření dle konkrétních operačních programů ESIF.
Respektování intervenční logiky (dodržení principu „problém-příčina-návrh řešení“)	SPSZ respektuje intervenční logiku strategického plánování. V analytické části je podrobně popsána podoba sociálního vyloučení a každou tematickou oblast předchází souhrn údajů ze vstupní analýzy. Dalším zdrojem informací jsou definované problémy a jejich příčiny, které byly vytvořeny na tematických pracovních skupinách LP za pomoci metody logického rámce. Z nich vychází priority, cíle a navržená opatření jsou odpovídající zjištěným problémům. Implementační fáze popisuje způsob realizace jednotlivých opatření a jejich monitoring.
Dopady strategického plánu	Cíle SPSZ mají potenciál vést k sociální změně a mít pozitivní dopad na definované cílové skupiny a celou lokalitu. Dopad je kvantifikován měřitelnými indikátory. Na jejich základě bude určen způsob měření dopadů a evaluace.
Způsobilost strategického plánu pro čerpání dotací v rámci Koordinovaného přístupu k sociálně vyloučeným lokalitám	Cíle, opatření a cílové skupiny obsažené v SPSZ odpovídají cílům, podporovaným aktivitám a cílovým skupinám příslušných operačních programů zařazených do KPSVL. Čerpání z operačních programů zařazených do KPSVL je ve strategickém plánu přehledně zpracováno do tabulek umožňujících stanovení alokací ve výzvách.
Celkový komentář	Předložený SPSZ je v souladu s principy KPSVL, respektuje jeho metodiku a navazuje na relevantní strategické dokumenty. Navržená opatření nejsou v rozporu s programovými dokumenty příslušných operačních programů.

	Agentura pro sociální začleňování DOPORUČUJE Strategický plán sociálního začleňování města Valašské Meziříčí pro období 2018 - 2021 k financování v rámci Koordinovaného přístupu k sociálně vyloučeným lokalitám.
--	---

Vyjádření za Agenturu pro sociální začleňování, Oddělení regionálního centra východ zpracoval/a:

Dne: 16.7.2018

Příjmení, jméno: Mgr. Marcela Nosálová

Funkce: Lokální konzultantka

Podpis: