



Veřejná zakázka

**Sociální podnikání v Mostě – studie lokálního podnikatelského prostředí a možností realizace sociálního podnikání v místních podmínkách**

Zadavatel

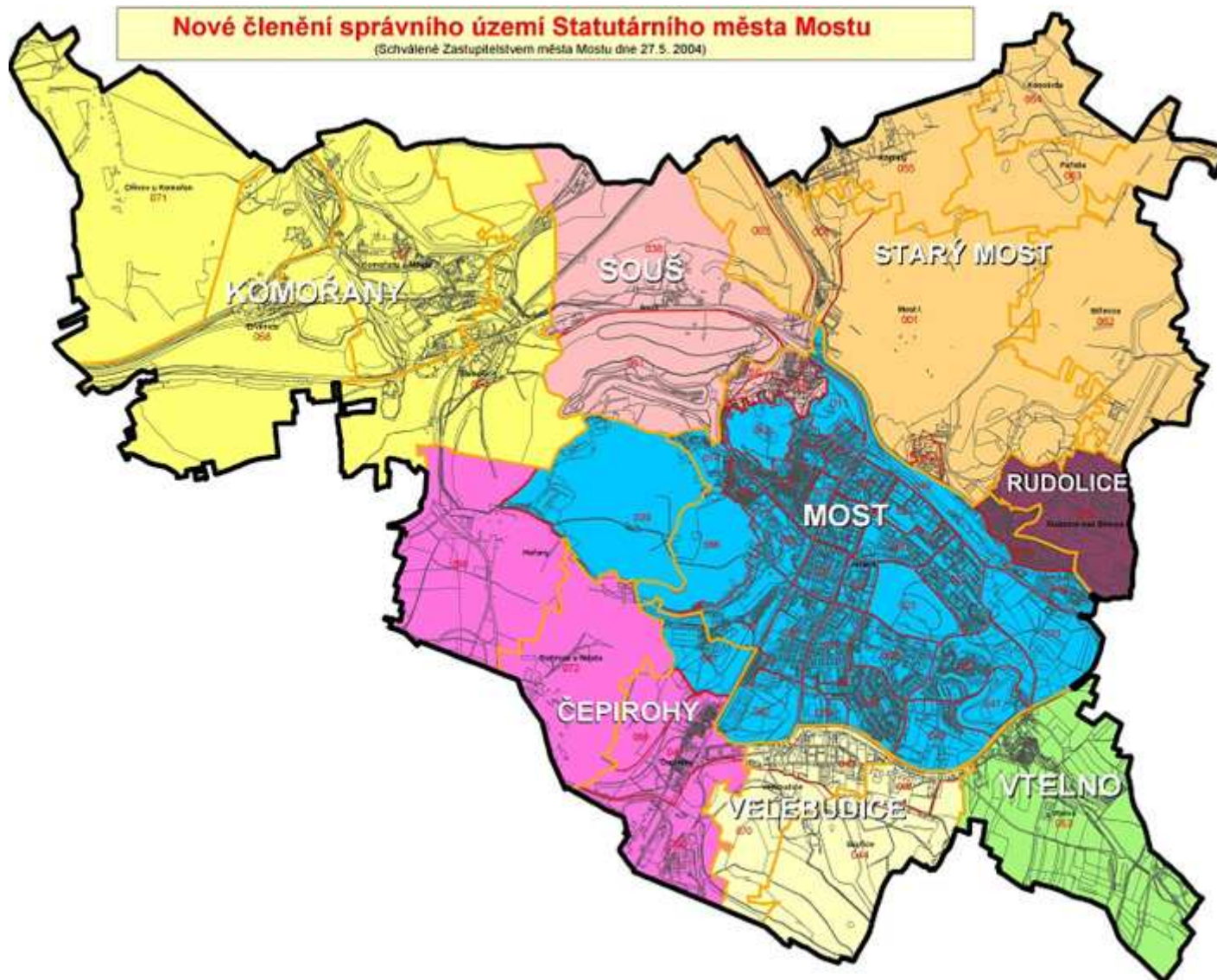
Úřad vlády ČR, Odbor pro sociální začleňování v romských lokalitách

Realizátor

Okresní hospodářská komora Most  
Višňová 666  
434 01 Most

Analýza je zpracována pro potřeby IPRM Most – Chanov

V Mostě dne 14. listopadu 2008



## Obsah

1. Sociální podnikání
- 1.1 Vymezení pojmů
2. Mechanismy financování sociálního podnikání
- 2.1 Aktivní politika zaměstnanosti
  - 2.1.1 Rekvalifikace
  - 2.1.2 Investiční pobídky
  - 2.1.3 Veřejně prospěšné práce
  - 2.1.4 Společensky účelná pracovní místa
  - 2.1.5 Překlenovací příspěvek
  - 2.1.6 Příspěvek na dopravu zaměstnanců
  - 2.1.7 Příspěvek na zapracování
  - 2.1.8 Opatření APZ na odporu zaměstnávání osob se zdravotním postižením
- 2.2 Investiční pobídky v gesci MPSV
  - 2.2.1 Podpora tvorby nových pracovních míst
  - 2.2.2 Podpora rekvalifikace a školení zaměstnanců
- 2.3 Evropský sociální fond
  - 2.3.1 Operační program Lidské zdroje a zaměstnanost
  - 2.3.2 Operační program Vzdělávání pro konkurenceschopnost
- 2.4 Evropský fond regionálního rozvoje
  - 2.4.1 Operační program podnikání pro inovace
- 2.5 Fond Akademie sociálního podnikání
3. Specifika a možnosti sociálního podnikání v Mostě
- 3.1 Charakteristika okresu Most
- 3.2 Statutární město Most – statistické údaje
  - 3.2.1 Aktivity podporující začlenění obyvatel znevýhodněných na trhu práce a sociální podnikání
    - 3.2.1.1 Dům romské kultury
    - 3.2.1.2 OMNI TEMPORE o. p. s.
    - 3.2.1.3 Tonkostav s. r. o.
    - 3.2.1.4 Agentura pro sociální začleňování
    - 3.2.1.5 Most k naději
4. Aktuální stav a ochota podnikatelské sféry v Mostě podnikat v oblasti sociálního podnikání
5. Podnikatelské záměry v lokalitě Chanov a možnosti jejich financování
- 5.1 Podnikatelské záměry
  - 5.1.1 Vzdělávání v informačních technologiích (ECDL)
- 5.2 Doporučené podnikatelské záměry
  - 5.2.1 Úklidové práce
  - 5.2.2 Stavební práce a údržba
  - 5.2.3 Bezpečnostní a pořádková služba
  - 5.2.4 Řemeslné služby
  - 5.2.5 Terénní úpravy, ošetřování zeleně
  - 5.2.6 Chráněné dílny
6. Podmínky realizace specifické průmyslové zóny pro sociální podnikání v lokalitě Chanov
- 6.1 CzechInvest
- 6.2 Financování průmyslových zón
  - 6.2.1 Program nemovitosti

6.2.2 Program na podporu průmyslových zón

6.2.3 Program na podporu podnikatelských nemovitostí a infrastruktury

6.3 Legislativa

7. Výstupy studie

8. Použité zdroje

## **1. Sociální podnikání**

### **1.1 Vymezení pojmů**

#### **Sociální ekonomika**

Na schématu sociální ekonomiky a sociálního podniku je založen nově se prosazující koncept solidární ekonomiky (*solidary-based-economy*), jako ekonomiky zajišťující novým způsobem sociální a solidární funkce společnosti, respektive solidární systém moderního sociálního státu, kde se svým dílem účastní a vzájemně kooperují například občanské iniciativy, státem jištěné fondy a sociálně odpovědné firmy.

Jak zdůrazňují badatelé skupiny EMES, sociální (občanská) i solidární ekonomika (jako ekonomika sociální v kooperaci s ekonomikou veřejnou) zahrnuje řadu aktivit, přispívajících k demokratizaci ekonomiky na základě aktivní občanské odpovědnosti, k posílení tzv. malé ekonomiky a podnikavosti na lokální a regionální úrovni (a také k modernizaci veřejné správy). Příslušné analýzy si pak nevšímají jen určité formy takových aktivit (sdružení, družstvo, apod.) a jejich užitků, ale významnější a konstituční je pro ně právě vztah ekonomiky a politiky. Podstatným fenoménem, propojujícím svým způsobem sféru sociální a veřejné ekonomiky, je ekonomika samosprávných obcí a regionální politika.

Při zkoumání fenoménu solidární ekonomiky (tj. sociální ekonomiky v širším pojetí) je východiskem její ekonomická dimenze, obohacovaná zkušenostmi z praxe uvedených reálných vztahů mezi občanským (třetím) sektorem a sektorem veřejným, a teprve v další řadě jsou to kontraktační vztahy motivované ziskem. Konsolidace těchto vztahů je zkoumána skrze zdrojový mix, zahrnující zdroje veřejné redistribuce, zdroje vytvářené trhem, ale současně také zdroje občanské filantropie a svépomoci. Toto multi-zdrojové financování se stává pojistkou pro racionalitu projektu financovaného ve společném zájmu multistakeholders (mixu podporovatelů), osvědčujíc tak zájem společný, obecný a veřejný. Není tedy pouhou formalitou, ale reálným partnerstvím veřejného a soukromého sektoru, přinášejícím měřitelnou veřejnou a sociální přidanou hodnotou.

Politická dimenze konceptu solidární ekonomiky stojí, podle názoru EMES, na reciprocitě a na konstruktivním veřejném prostoru. To umožňuje vzájemnou komunikaci a hledání a nalézání konsensu mezi nositeli různých zájmů. Ve svém důsledku a na tomto základě pak institucionalizovaných a regulovaných veřejnými autoritami v konsenzuálním, tj. oprávněném zájmu svých občanů.

V současnosti se v ČR v tomto směru vede rozsáhlá diskuse o obsahu, formě sociálního podniku a plném rozsahu toho pojmu (sociální družstvo, sociální firma, komunální a komunitní podnik formální i neformální) ve vazbě na zdroje programového financování z evropských fondů. Nově se také v diskusi ověřují možnosti, jak vztahy a užitky sociální a solidární ekonomiky realizovat v rámci zákona o veřejných zakázkách a v rámci jeho praxe.

S tím souvisí téma veřejného financování, které má vždy přinášet veřejnou přidanou hodnotu, respektive sociální přidanou hodnotu (přírůstek sociálního kapitálu), měřitelnou a prokazovatelnou v rámci sociálního účetnictví a sociálního auditu. Nová je na této diskusi skutečnost, že se jí účastní již také některé veřejné autority.

Výše uvedené dvě dimenze solidární ekonomiky (ekonomická a politická) umožňují na jedné straně mobilizaci všech forem solidarity (odložené reciprocity) cestou dobrovolnosti a rovnosti všech občanů, kteří se mohou účastnit dění ve veřejném prostoru jak ekonomicky tak politicky a prakticky přitom zůstat ekonomicky nezávislími, a na druhé straně využít

schopnosti veřejné autority prosazovat právo a definovat normy bránící redistribuční nerovnosti. Na rozsah využitelných ekonomických kapacit, na nichž pak závisí generování pozitivních sociálních změn, tak mají vliv kohezní a spolurozhodování mechanismy, zabudované do vztahů mezi občanskou ekonomikou a veřejnou správou, včetně kvality právního prostředí, vymahatelnosti práva a úrovně demokracie v té které zemi (a lokalitě). Konečný efekt solidární ekonomiky tedy tkví v optimalizaci kombinace obou dimenzí, tj. demokratické solidarity a veřejné redistribuce.

J. L. Laville v této souvislosti zdůrazňuje, že praxe občanské a solidární ekonomiky ve svém důsledku kultivuje tržní ekonomiku taženou jen individuálními materiálními zájmy. Znovu je tedy možno zdůraznit, že v prostoru mezi ekonomikou veřejného sektoru a ekonomikou tržního sektoru je záměrně pěstována občanská ne-pro-zisková, samosprávná a demokratická sociální ekonomika, která takto medializuje vztah mezi individuálními zájmy kapitálu a politickými zájmy veřejných autorit směrem k sociální a ekonomické stabilitě společnosti v podmínkách globalizovaného trhu a praxe moderního sociálního státu.

[www.emes.net](http://www.emes.net)

Sociální ekonomka „nemůže být poměřována výlučně v podmínkách ekonomických výkonů, což je beztak potřebné pro dosažení jejich cílů, ale musí především být poměřována přínosem v oblasti solidarity, sociální soudržnosti a teritoriálními svazky.“

Organizace sociální ekonomie jsou ekonomickými a sociálními aktéry činnými ve všech sektorech. Jsou charakterizovány v zásadě svými cíli a jsou odlišnou formou podnikání. Sociální ekonomie zahrnuje organizace jako jsou družstva, vzájemné společnosti, sdružení a nadace.

*Evropská stálá konference družstev, vzájemných společností, asociací a nadací (institute zastupující SE na úrovni EU), 2002 [www.cepcmaf.org](http://www.cepcmaf.org)*

Sociální ekonomie:

- je založena na principu solidarity
- vytváří vysoce kvalitní pracovní místa a kvalitnější život a nabízí rámec vhodný pro nové formy podniku a práce
- hraje důležitou úlohu v místním rozvoji a v sociální soudržnosti
- je sociálně odpovědná
- je faktorem demokracie
- přispívá ke stabilitě a pluralitě ekonomických trhů
- odpovídá prioritám a strategickým cílům EU : sociální soudržnost, plná zaměstnanost a boj proti chudobě a vyloučení ze společnosti, participativní demokracie, lepší řízení a trvale udržitelný

*1.evropská konference k SE v Praze, 2002*

## **Sociální podnikání a sociální podnik**

Společnou charakteristikou subjektů sociální ekonomiky je akcentování sociálních cílů, důraz na prvky podnikání, avšak nikoli potřeba maximálního obrátu a zisku. Jejich základními hodnotami jsou solidarita, sociální soudržnost, sociální zodpovědnost, demokratické řízení, participace občanů a autonomie. Jsou kombinací podnikatelského zaujetí a ohledů k veřejnému zájmu (public interest).

*(Definice dle Evropského ekonomického a sociálního výboru EU, např. v INT/242).*

Sociální podniky nejsou vymezeny právní formou, ale především svou povahou, svými vlastnostmi: tzn. sociálními cíly a výsledky, tím jak je jejich sociální poslání zabudováno do struktury a systému řízení a způsobem, jak využívají své zisky z podnikatelské činnosti.

Sociální podniky mají tři společné charakteristiky

**1. Orientace na podnikání:** jsou přímo zaměřeny na tržní produkci zboží a služeb. Snaží se být životaschopnými a udržitelnými podnikatelskými subjekty, jejichž podnikání přináší zisk.

**2. Sociální cíle:** mají jasné a zřetelně vymezené sociální cíle jako je např. vytváření pracovních míst, školení a výcvik a poskytování místních služeb a služeb pro komunitu. Jsou odpovědné svým členům i širší komunitě za své sociální, environmentální a ekonomické dopady.

**3. Sociální vlastnictví:** jedná se o autonomní organizace s řídicí a vlastnickou strukturou založenou na participaci skupin „stakeholderů“ (uživatelů nebo klientů, skupin místní komunity atd.) nebo členů správních rad.

Britské standardy sociální firmy tuto definici dále rozvíjejí vymezením dvou důležitých charakteristik:

- alespoň 50 % obratu firmy by měly tvořit příjmy z prodeje vlastních výrobků nebo služeb
- sociální firma je firmou zaměstnávající minimálně 25% znevýhodněných (znevýhodněnými osobami máme na mysli jak zdravotně tak i sociálně znevýhodněné, obecně osoby ohrožené sociální exkluzí).

Sociální firma je tedy firmou, která spojuje dva cíle: podnikat a zaměstnávat lidi znevýhodněné na běžném pracovním trhu. Jedná se o ekonomicky udržitelný podnikatelský subjekt, schopný uspět na běžném trhu, má zpracovaný vlastní podnikatelský plán. Ačkoliv britské standardy hovoří o minimálně 50% obratu z vlastního prodeje, cílem by měla být samozřejmě ekonomická soběstačnost firmy. Zároveň sociální firma usiluje i o naplňování svých sociálních cílů, tedy zaměstnávat znevýhodněné osoby – např. duševně nemocné, zdravotně postižené anebo osoby se sociálním znevýhodněním (ohrožené sociálním vyloučením).

„Sociálně“ firmy nicméně nespočívá pouze v zaměstnávání znevýhodněných, ale také ve vytváření tzv. podpůrného a integračního pracovního prostředí. V sociální firmě tak pracují běžní zaměstnanci společně se zaměstnanci s nějakým znevýhodněním, za rovných pracovních podmínek. Sociální firma poskytuje svým zaměstnancům určitou míru podpory (zejména při zaučení, příp. i během zaměstnání, přičemž často je dostačující podpora spíše psychologická, povzbuzení atd.), ale zároveň usiluje o maximální využití schopností a potenciálu všech svých zaměstnanců. Velký důraz je kladen také na možnost kariérního postupu, profesního rozvoje pracovníků a možnost dalšího vzdělávání, příp. rekvalifikací.

### **Standardy sociálního podniku**

Sestavené k 22.5.2008 neformální skupinou NESEA při Národní tématické síti C (pro sociální ekonomiku) v rámci Iniciativ EQUAL.

PRINCIPY SOCIÁLNÍHO PODNIKU	1. Obecně prospěšný cíl, který je formulován ve stanovách nebo statutu	2. Participace, demokratické rozhodování a sociální kapitál	3. Specifické financování a použití zisku	4. Místní rozměr
STANDARDY	<p>Sociální podnik je orientovaný na řešení otázek <b>zaměstnanosti, sociálního začleňování a místního rozvoje.</b></p> <p>Vzniká a rozvíjí se na konceptu tzv. <b>trojího prospěchu</b> – ekonomického, sociálního a environmentálního.</p>	<p>Je posílena role vnitřních a vnějších <b>vztahů</b> sociálního podniku:</p> <p>a) Vnitřní vztahy sociálního podniku směřují k <b>maximálnímu zapojení členů/pracovníků</b> do rozhodování a k samosprávě.</p> <p>b) Vnější vztahy s okolím posilují <b>sociální kapitál</b> sociálního podniku a místních společenstev.</p>	<p>Finanční vztahy a hospodaření sociálního podniku. jsou <b>podřízeny obecně prospěšnému cíli</b> uvedenému ve stanovách/statutu/zakláda cí listině.</p> <p>Hospodaření sociálního podniku směřuje k dlouhodobé ekonomické stabilitě a udržitelnosti (interní i externí).</p> <p>Případný <b>zisk</b> z účasti na trhu je používán přednostně pro rozvoj sociálního podniku a/nebo pro naplnění jeho obecně prospěšných cílů.</p> <p>Sociální podnik nese <b>ekonomická rizika.</b></p>	<p>Sociální podnik uspokojuje přednostně <b>místní potřeby</b> a využívá přednostně <b>místní zdroje.</b></p>
KOMENTÁŘE	<p>Princip tzv. trojího prospěchu je překladem často používaného anglického pojmu <i>triple-bottom line</i>.</p> <p>Obecně prospěšného cíle je dosahováno ekonomickými aktivitami, které jsou definovány v podnikatelském záměru, ve stanovách, statutu a/nebo dalších dokumentech.</p> <p>Sociální podnik působí ve všech sférách hospodářství.</p> <p>Právní forma sociálního podniku není rozhodující.</p>	<p>Sociální podnik není přímo ani nepřímo řízen veřejnými institucemi nebo soukromými institucemi a jeho případná závislost nesmí ohrožovat žádný z jeho principů.</p> <p>V sociálním podniku je kladen důraz na vyváženost mezi demokratickým rozhodováním (strategie) a manažerským řízením (operativa).</p> <p>Pro organizace založené na členském principu (např. družstva) platí princip 1 člen = 1 hlas.</p>	<p>Sociální podnik se snaží o vytváření zisku/přebytku. Zisk však není primárním cílem podnikání.</p> <p>Převážná část zisku není rozdělována mezi společníky, manažery, členy, akcionáře nebo vlastníky.</p> <p>V závislosti na právní formě mohou případní členové nést ekonomická rizika prostřednictvím podílu na majetku, financování a rozhodování.</p> <p>Sociální podnik může mít vícezdrojové financování.</p>	<p>Sociální podnik vstupuje do místních iniciativ a partnerství, přispívá k místnímu rozvoji znevýhodněných oblastí.</p> <p>Podporuje smysl pro společenskou odpovědnost na místní úrovni.</p>



## **Skupiny obyvatel znevýhodněné na trhu práce**

Podle zákona o zaměstnanosti se skupinám osob nějakým způsobem znevýhodněným na trhu práce věnuje zvýšená péče při zprostředkování zaměstnání.

Do těchto skupin patří

- osoby se zdravotním postižením,
- osoby do 25 let věku,
- absolventi vysokých škol po dobu 2 let po úspěšném ukončení studia, nejdéle však do 30 let věku,
- těhotné ženy, kojící ženy a matky do devátého měsíce po porodu,
- osoby pečující o dítě do 15 let věku,
- osoby starší 50 let věku,
- osoby, které jsou vedeny v evidenci uchazečů o zaměstnání déle než 6 měsíců,
- osoby, které potřebují zvláštní pomoc; těmito osobami se rozumí zejména fyzické osoby, které se přechodně ocitly v mimořádně obtížných poměrech nebo které v nich žijí,
- osoby společensky nepřizpůsobené,
- osoby po ukončení výkonu trestu odnětí svobody a
- osoby ze sociokulturně znevýhodněného prostředí.

## **2. Mechanismy financování sociálního podnikání**

Financování sociálních podniků je vícezdrojové. Většina sociálních podniků je financovaná jak z prostředků odvozených z tržních aktivit, tak z dotací a grantů. Stejně jako tradiční neziskové organizace i sociální podniky mohou také kombinovat peněžní a nepeněžní zdroje, dobrovolnou a placenou práci. Vlastní zdroje SP představují zejména členské příspěvky a vklady, dary, tržby za vlastní aktivity. Míra samofinancování se pohybuje v rozmezí 70 – 100%, což je pro společnost výrazně výhodnější než klasické dotace neziskovým organizacím. Finanční dotace podpory z veřejných zdrojů jsou většinou omezeny jen na počáteční rozjezd (startovací příspěvek či grant).

[www.nadacevia.cz](http://www.nadacevia.cz)

### **Možné zdroje financování:**

#### **2.1 Aktivní politika zaměstnanosti**

Součástí státní politiky zaměstnanosti je podpora zřizování nových pracovních míst poskytováním příspěvků zaměstnavatelům při zaměstnávání uchazečů o zaměstnání, i uchazečům samotným. Jedná se zejména o následující opatření (nástroje) aktivní politiky zaměstnanosti:

- a) rekvalifikace
- b) investiční pobídky

- c) veřejně prospěšné práce
- d) společensky účelná pracovní místa
- e) překlenovací příspěvek
- f) příspěvek na dopravu zaměstnanců
- g) příspěvek na zapracování
- h) příspěvek při přechodu na nový podnikatelský program

Součástí aktivní politiky zaměstnanosti je i poradenství a cílené programy k řešení zaměstnanosti.

### *Nástroje aktivní politiky zaměstnanosti*

#### **2.1.1 Rekvalifikace**

Úřady práce zabezpečují rekvalifikaci pro uchazeče nebo zájemce o zaměstnání v případech, kdy struktura poptávky trhu práce neodpovídá struktuře nabídky pracovních sil a případná rekvalifikace umožňuje nové nebo další uplatnění ve vhodném zaměstnání.

Rekvalifikací se rozumí získání nové kvalifikace nebo rozšíření stávající kvalifikace uchazeče o zaměstnání nebo zájemce o zaměstnání. Při určování obsahu a rozsahu rekvalifikace se vychází z dosavadní kvalifikace, zdravotního stavu, schopností a zkušeností fyzické osoby, která má být rekvalifikována formou získání nových teoretických znalostí a praktických dovedností v rámci dalšího profesního vzdělávání.

Za rekvalifikaci se nepovažuje řádné studium na středních a vysokých školách.

Rekvalifikace se uskutečňuje na základě dohody mezi úřadem práce a uchazečem o zaměstnání nebo zájemcem o zaměstnání, vyžaduje-li to jejich uplatnění na trhu práce. Za účastníka rekvalifikace hradí úřad práce náklady rekvalifikace a může mu poskytnout příspěvek na úhradu prokázaných nutných nákladů spojených s rekvalifikací (stravné, jízdné, nocležné, pojištění). Rekvalifikaci zajišťuje úřad práce příslušný podle místa uchazeče o zaměstnání nebo zájemce o zaměstnání. (§ 109 zákona o zaměstnanosti, vyhláška MPSV č. 519/2004 Sb.).

Rekvalifikace se uskutečňuje formou vzdělávání ve:

- vzdělávacích programech dalšího profesního vzdělávání,
- speciálních programech k získání konkrétní pracovní dovednosti,
- vzdělávacích aktivitách v rámci mezinárodních programů,
- vzdělávacích programech určených pro uchazeče o zaměstnání, kterým se věnuje zvýšená pozornost při zprostředkování podle § 33 zákona o zaměstnanosti,
- ve školních vzdělávacích programech pro střední vzdělávání v rámci soustavy oboru vzdělávání,
- jiných vzdělávacích aktivitách, které směřují k získání nové kvalifikace nebo rozšíření stávající.

Rekvalifikace může být na základě dohody s úřadem práce prováděna i u zaměstnavatele v zájmu dalšího pracovního uplatnění jeho zaměstnanců. Zaměstnavateli, který provádí rekvalifikaci svých zaměstnanců, nebo rekvalifikačnímu zařízení, které pro zaměstnavatele

tuto činnost zajišťuje, mohou být plně nebo částečně hrazeny náklady rekvalifikace zaměstnanců.

### **2.1.2 Investiční pobídky**

- hmotná podpora tvorby nových pracovních míst a rekvalifikace zaměstnanců u investičních pobídek poskytovaných na základě zák. č. 72/200 Sb., o investičních pobídkách a změně některých zákonů v platném znění
- dotace na rekvalifikace zaměstnanců podle „Rámcového programu pro podporu vzniku a rozšíření technologických center a center strategických služeb“

### **2.1.3 Veřejně prospěšné práce**

Veřejně prospěšné práce jsou časově omezené pracovní příležitosti vytvořené především pro obtížně umístitelné a dlouhodobě nezaměstnané uchazeče o zaměstnání evidované ÚP.

Tato místa vytváří zaměstnavatel na základě písemné dohody s úřadem práce ke krátkodobému pracovnímu umístění uchazeče o zaměstnání, nejdéle však na dobu dvanácti po sobě následujících měsíců ode dne sjednaného nástupu uchazeče o zaměstnání do pracovního poměru.

Finanční příspěvek na úhradu mzdových nákladů zaměstnance, který byl veden v evidenci ÚP, na takto vytvořeném místě může být zaměstnavateli poskytován až do výše skutečných mzdových nákladů, včetně sociálního a zdravotního pojištění.

### **2.1.4 Společensky účelná pracovní místa**

Účel a charakteristika vytváření nebo vyhrazení společensky účelných pracovních míst (SÚPM) je vymezena § 113 zákona o zaměstnanosti.

Cílem poskytnutí příspěvku na zřízení nebo vyhrazení SÚPM je obsazení míst uchazeči o zaměstnání, kterým nelze zajistit jiným způsobem pracovní umístění, včetně zahájení samostatně výdělečné činnosti uchazečem.

Jedním z předpokladů tvorby SÚPM a jejich efektivního využití je nízký stav nabídky volných pracovních míst z hlediska profesního nebo územního.

SÚPM se rozumí:

- pracovní místo, které zaměstnavatel zřizuje nebo vyhrazuje na základě písemné dohody s ÚP na dobu sjednanou v dohodě a je obsazováno uchazeči evidovanými úřadem práce, kterým nelze zajistit jiným způsobem pracovní uplatnění,
- nově zřízené pracovní místo pro uchazeče o zaměstnání evidovaného ÚP, který začne vykonávat samostatnou výdělečnou činnost.

Na příspěvek k úhradě nákladů při zřízení nebo vyhrazení SÚPM není právní nárok. ÚP jej může poskytnout ve formě:

- a. návratného příspěvku,
- b. příspěvku na úhradu úroků z úvěrů,

- c. jiného účelově určeného příspěvku,
- d. částečné nebo plné úhrady vyplacených mzdových nákladů, včetně pojistného na sociální zabezpečení a příspěvku na státní politiku zaměstnanosti a pojistného na veřejného zdravotní pojištění.

### **2.1.5 Překlenovací příspěvek**

Uchazečům o zaměstnání, kteří zřídí SÚPM po dohodě s úřadem práce za účelem výkonu samostatné výdělečné činnosti (§113 odst.1 zákona o zaměstnanosti), může úřad práce poskytnout i překlenovací příspěvek (§114 zákona o zaměstnanosti).

### **2.1.6 Příspěvek na dopravu zaměstnanců**

Příspěvek na dopravu zaměstnanců může úřad práce poskytnout zaměstnavateli, který zajistí každodenní dopravu svých zaměstnanců do a ze zaměstnání v případech, kdy hromadnými dopravními prostředky prokazatelně není provozována doprava vůbec nebo v rozsahu odpovídajícím potřebám zaměstnavatele. Při poskytování příspěvku na dopravu není rozhodující, zda zaměstnavatel zabezpečuje dopravu sám nebo prostřednictvím sjednaného soukromého dopravce.

### **2.1.7 Příspěvek na zapracování**

Příspěvek může úřad práce poskytnout zaměstnavateli na základě dohody, pokud zaměstnavatel přijímá do pracovního poměru uchazeče o zaměstnání, kterému je při zprostředkování zaměstnání věnována zvýšená péče (dle § 33 výše zákona o zaměstnanosti). Maximální doba poskytování příspěvku je 3 měsíce a může činit měsíčně nejvýše polovinu minimální mzdy. Zaměstnavateli tento příspěvek nenáleží v době nepřítomnosti zapracovávaného pracovníka.

### **2.1.8 Opatření APZ na podporu zaměstnávání osob se zdravotním postižením**

Chráněné pracovní místo a chráněná pracovní dílna pro osoby se zdravotním postižením.

Chráněné pracovní místo (CHPM) je pracovní místo, které vytvořil zaměstnavatel pro osobu se zdravotním postižením na základě písemné dohody s úřadem práce. Může se jednat i o CHPM v domácnostech osob se zdravotním postižením. Úřad práce může uzavřít dohodu o poskytnutí příspěvku na vytvoření CHPM i s osobou se zdravotním postižením, která se rozhodne vykonávat samostatnou výdělečnou činnost. CHPM musí zaměstnavatel provozovat minimálně 24 měsíců. Na základě písemné dohody může úřad práce na takto vytvořená místa poskytnout zaměstnavateli příspěvek na částečnou úhradu provozních nákladů. Maximální výše příspěvků je stanovena § 75 zákona o zaměstnanosti. Na poskytnutí příspěvků není právní nárok.

Chráněná pracovní dílna (CHPD) je pracoviště zaměstnavatele, ve kterém pracuje v průměrném přepočteném stavu nejméně 60% zaměstnanců se zdravotním postižením a které bylo vymezeno na základě dohody s úřadem práce. CHPD musí být přizpůsobená pro zaměstnávání osob se zdravotním postižením z hlediska jejich specifických potřeb, např. z hlediska architektonických bariér, sociálního zařízení atd. CHPD musí zaměstnavatel provozovat minimálně 24 měsíců. Na základě písemné dohody může úřad práce poskytnout

příspěvek na částečnou úhradu provozních nákladů CHPD. Maximální výše příspěvků je stanovena § 76 zákona o zaměstnanosti. Na poskytnutí příspěvků není právní nárok.

## **2.2 Investiční pobídky v gesci MPSV**

MPSV má v gesci dvě z pěti investičních pobídek – podporu tvorby nových pracovních míst a podporu školení a rekvalifikace zaměstnanců. Investiční pobídky jsou obecně zaměřeny na podporu high-tech výroby a dovoz kapitálu. Investiční pobídky jsou vymezeny v zákoně č. 72/2000 Sb., o investičních pobídkách, pobídky v gesci MPSV dále v zákoně č. 435/2004 Sb., o zaměstnanosti (§ 111).

Vymezená území podpory, vymezené skupiny podporovaných osob a výše podpor jsou stanoveny nařízením vlády č. 515/2004 Sb., o hmotné podpoře na vytváření nových pracovních míst a hmotné podpoře rekvalifikace nebo školení zaměstnanců v rámci investičních pobídek, ve znění nařízení vlády č. 578/2004 Sb., nařízení vlády č. 338/2006 Sb. a nařízení vlády č. 68/2008 Sb.

Dne 2.července nabyl účinnosti zákon č. 159/2007 Sb., kterým se mění zákon č. 72/2000 Sb., o investičních pobídkách, ve znění pozdějších předpisů. Zákon č. 159/2007 Sb., mj. noveloval i § 111 zákona o zaměstnanosti a omezil poskytování investičních pobídek v gesci MPSV pouze na územní oblasti s mírou nezaměstnanosti nejméně o 50% vyšší než je průměrná míra nezaměstnanosti v České republice. Novela nařízení vlády k investičním pobídkám vyplývající z tohoto zákona se v současné době připravuje.

Právnícké nebo fyzické osobě lze poskytnout investiční pobídky, pokud prokáže, že může splnit všeobecné podmínky stanovené zákonem o investičních pobídkách a zvláštní podmínky stanovené zákonem o zaměstnanosti, resp. zákona o daních z příjmu.

### **2.2.1 Podpora tvorby nových pracovních míst**

- výše podpory činí 200 tis. Kč na jedno nové pracovní místo zřízené na území okresu s mírou nezaměstnanosti nejméně o 50 % vyšší, než je průměrná míra nezaměstnanosti v ČR, pro žádosti předložené určené organizaci dle § 3 zákona č. 72/2000 Sb. o investičních pobídkách do 28. února 2009.
- výše podpory činí 50 tis. Kč na jedno nové pracovní místo zřízené na území okresu s mírou nezaměstnanosti nejméně o 50 % vyšší, než je průměrná míra nezaměstnanosti v ČR, pro žádosti předložené určené organizaci dle § 3 zákona č. 72/2000 Sb. o investičních pobídkách po 28. únoru 2009.

### **2.2.2 Podpora rekvalifikace a školení zaměstnanců**

- je poskytována pouze na území okresů s mírou nezaměstnanosti nejméně o 50% vyšší než je průměrná míra nezaměstnanosti v ČR,
- ve výši 35 % z nákladů vynaložených na rekvalifikace a školení.

Informace o investičních pobídkách v gesci MPSV, stejně tak formuláře žádosti o poskytnutí podpory, jsou uvedeny na webových stránkách pověřené organizace, kterou je CzechInvest.

<http://www.czechinvest.org/>

## **2.3 Evropský sociální fond**

### **2.3.1 Operační program Lidské zdroje a zaměstnanost (OP LZZ)**

Operační program Lidské zdroje a zaměstnanost je zaměřený na snižování nezaměstnanosti prostřednictvím aktivní politiky na trhu práce, profesního vzdělávání, dále na začleňování sociálně vyloučených obyvatel zpět do společnosti, zvyšování kvality veřejné správy a mezinárodní spolupráci v uvedených oblastech. O podporu z OP LZZ mohou žádat poskytovatelé sociálních služeb, vzdělávací a poradenské organizace, zaměstnavatelé, orgány státní správy, kraje, obce, svazky obcí a jejich asociace, orgány služeb zaměstnanosti a další. Řídícím orgánem je MPSV ČR – odbor 72.

OP LZZ obsahuje 6 prioritních os rozdělujících operační program na logické celky, a ty jsou dále konkretizovány prostřednictvím tzv. oblastí podpor, které vymezují, jaké typy projektů mohou být v rámci příslušné prioritní osy podpořeny.

#### **Prioritní osa 2 – Aktivní politika trhu práce**

Na prioritní osu 2 je z fondů EU vyčleněno 605,8 mil. €, tj. 33,0 % OP LZZ

Podporované jsou rekvalifikace, zprostředkování zaměstnání, bilanční a pracovní diagnostika, podpora veřejně prospěšných prací a krátkodobých pracovních příležitostí, zajištění odborné praxe, podpora nových forem zaměstnání pro uplatnění žen a mladých lidí na trhu práce, podpora začínajícím OSVČ, rozvoj speciálních doškolovacích programů pro pracovníky sítě bilančně diagnostických pracovišť pro potřeby služeb zaměstnanosti, tvorba, realizace a rozšíření specifických integrovaných školících programů pro společenskou (pracovní) integraci uchazečů o zaměstnání ohrožených sociální exkluzí, podpora institucionálního a metodického zázemí pro rozvoj systémů předvídání změn na trhu práce a zvládání postupných i náhlých změn v zaměstnanosti apod.

#### **Prioritní osa 3 - Sociální integrace a rovné příležitosti**

Na prioritní osu 3 je z fondů EU vyčleněno 398,6 mil. €, tj. 21,7 % OP LZZ

Podporované je poskytování sociálních služeb a podpora dalších nástrojů, které vedou k sociálnímu začleňování a k prevenci sociálního vyloučení, transformace pobytových zařízení pro cílové skupiny osob, zavádění procesu zvyšování kvality, kontroly a zajištění dostupnosti sociálních služeb, vzdělávací programy, kurzy, odborné vzdělávání pro sociálně vyloučené, poradenské programy k aktivizaci a motivaci sociálně vyloučených při vyhledávání zaměstnání, poradenství pro zaměstnavatele v oblasti netradičních zaměstnání pro ženy, nediskriminačního přístupu, zpřístupnění nabídky dalšího vzdělávání, rekvalifikace a zvyšování kvalifikace pro ženy, rozvoj distančních forem vzdělávání apod.

### **2.3.2 Operační program Vzdělávání pro konkurenceschopnost (OP VK)**

OP VK reaguje na potřeby české společnosti z hlediska rozvoje lidských zdrojů. Dynamické změny v globalizované ekonomice kladou vysoké nároky na znalosti a dovednosti každého člena moderní společnosti bez ohledu na věk nebo vzdělání. Zaměstnanci i zaměstnavatelé musí být schopni pružně reagovat na nové podmínky a výzvy, které před ně staví rostoucí tlak

konkurence a rozvoj nových technologií. Dalším významným aspektem, který determinuje potřeby vzdělávací soustavy, je nepříznivý demografický vývoj společnosti, který vede k prodlužování aktivního pracovního života, a tím i k vyšší poptávce po službách dalšího vzdělávání ze strany střední a starší generace.

OP VK obsahuje 4 specifické cíle, které jsou rozděleny do 5 prioritních os.

### **Prioritní osa 3 – Další vzdělávání**

Na prioritní osu 3 je z fondů EU vyčleněno 341 mil. €

Prioritní osa 3 je zaměřena na posílení pozice dalšího vzdělávání směřujícího k rozvoji možností profesního růstu, zvyšování a rozšiřování kvalifikace a adaptability obyvatel tak, aby nepřestali být atraktivní pro trh práce.

Cílem prioritní osy je posílení adaptability a flexibility lidských zdrojů jako základního faktoru konkurenceschopnosti ekonomiky a udržitelného rozvoje ČR prostřednictvím podpory dalšího vzdělávání jak na straně nabídky, tak poptávky.

## **2.4 Evropský fond regionálního rozvoje**

### **2.4.1 Operační program podnikání a inovace**

#### **START**

Program je zaměřen na realizaci podnikatelských projektů osob vstupujících do podnikání poprvé nebo s delším časovým odstupem, a to poskytnutím podpory ve formě bezúročného úvěru nebo zvýhodněné záruky s finančním příspěvkem k zaručovanému úvěru. Příjemci mohou být pouze drobní podnikatelé.

#### **PROGRES**

Program je zaměřen na podporu ve formě podřízených úvěrů posilujících po dobu až 6 let kapitálové vybavení podnikatele. Jeho cílem je umožnit realizaci rozvojových podnikatelských projektů malých a středních podnikatelů, pro které je bariérou získání externího financování, nižší vlastní kapitálová vybavenost nebo omezená možnost poskytnout zajištění úvěru. Program má zároveň pomoci podpory ve formě finančního příspěvku k podřízenému úvěru motivovat tyto podnikatele ke zvyšování zaměstnanosti. Příjemci mohou být pouze malí a střední podnikatelé.

#### **ZÁRUKA**

Záměrem je s pomocí zvýhodněných záruk a zvýhodněných záruk s finančním příspěvkem k zaručovanému úvěru usnadňovat zejména realizaci podnikatelských projektů malých a středních podnikatelů zaměřených na investice a zvyšovat tak konkurenceschopnost těchto podnikatelů. Důraz bude kladen na podporu projektů malých podnikatelů v regionech se soustředěnou podporou státu. Příjemci mohou být pouze malí a střední podnikatelé.

## ICT v podnicích

Cílem programu je podpořit konkurenceschopnost malých a středních podniků prostřednictvím kvalitativně vyššího využití jejich potenciálu v oblasti pořizování a rozšiřování informačních systémů, resp. podpořit poptávku po informačních systémech za účelem zvýšení efektivity malých a středních podniků.

[www.strukturalni-fondy.cz](http://www.strukturalni-fondy.cz)

## 2.5 Fond Akademie sociálního podnikání

Akademie sociálního podnikání (ASP) je programem Nadace VIA, společnosti Philip Morris ČR a Vysoké školy finanční a správní (VŠFS). Akademie sociálního podnikání aplikuje koncept sociálního podnikání v oblasti neziskových organizací. Podporuje princip "triple bottom line" (people planet profit) a pomáhá podpořeným organizacím dosáhnout zisku jak v oblasti finanční, tak sociální a ekologické.

S vypracovaným podnikatelským plánem organizace si může zažádat o finanční příspěvek na jeho realizaci. Předložené plány posuzuje a o přidělení grantů rozhoduje hodnotící komise sestavená ze zástupců partnerů projektu a dalších odborníků. Délka realizace podpořených plánů je cca 12 měsíců.

V roce 2006 získaly z Fondu ASP grant ve výši 200 000 korun organizace Domov Sue ryder, o.p.s. a občanské sdružení Portus Praha.

V roce 2007 byly uděleny dva granty, každý ve výši 350 000 korun, organizacím LIGA a Step by step ČR.

V roce 2008 byly uděleny 3 granty: Podnikatelský plán Ergonu – Chráněné dílny „Zaměstnávání bez bariér“ byl podpořen grantem ve výši 350 000 Kč. Podnikatelský plán „Restaurace a obchůdek Betánie“ Charity Olomouc získal grant ve výši 400 000 Kč a stejnou částku obdrží i podnikatelský plán sdružení YMCA v Ústí nad Labem „Multicentrum YMCA“.

[www.nadacevia.cz](http://www.nadacevia.cz)

## 3. Specifika a možnosti sociálního podnikání v Mostě

### 3.1 Charakteristika okresu Most

Okres Most svou rozlohou (467 km<sup>2</sup>) a počtem obyvatel patří k nejmenším, ale nejlidnatějším okresům republiky. V Ústeckém kraji se svou rozlohou Mostecko řadí na předposlední (šesté) místo a svou nadprůměrnou hustotou obyvatel na km<sup>2</sup> se řadí na třetí místo, třebaže absolutním počtem obyvatel patří na místo páté. Značná hustota obyvatelstva je dána malou rozlohou okresu.

Pánevní oblast okresu Most je typická koncentrací průmyslu, vysokou hustotou osídlení a většími městy. Oblast Krušných hor je dnes velmi řídko osídlený horský pás, s velmi omezenými hospodářskými aktivitami.

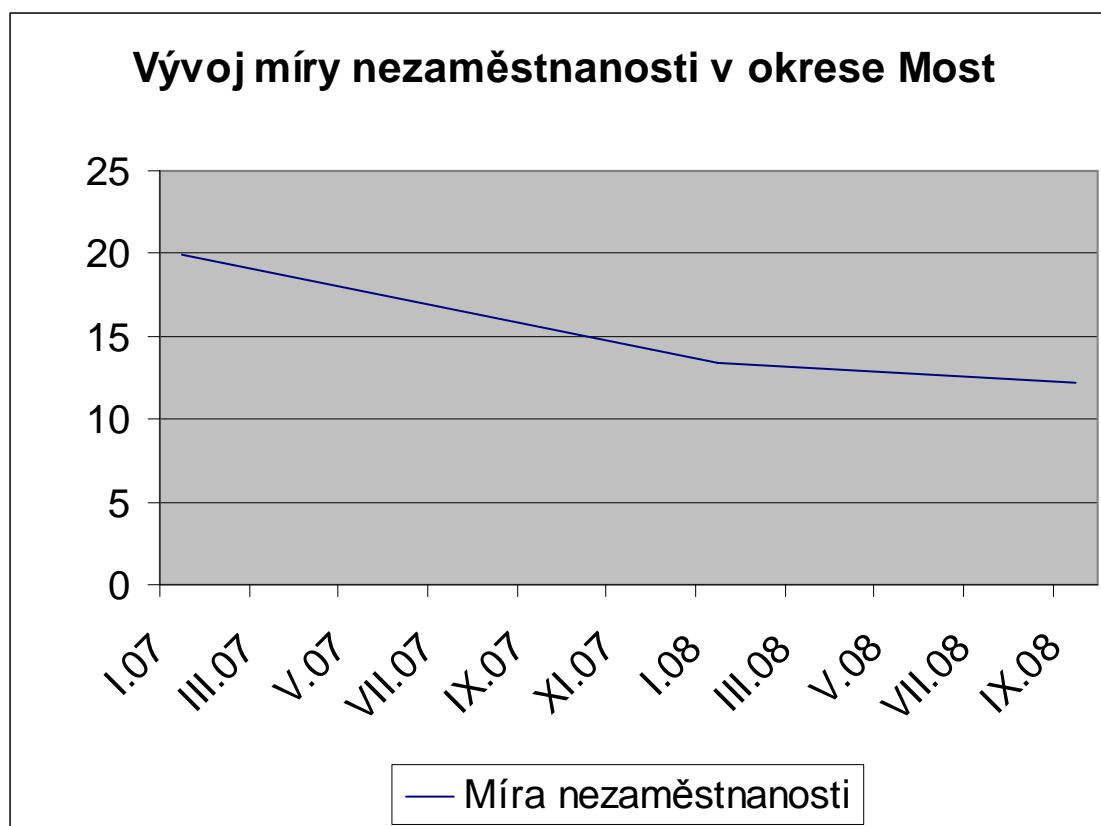


Okres tvoří 20 obcí a 6 měst (Most, Litvínov, Meziboří, Lom, Hora Svaté Kateřiny, Horní Jiřetín), která jsou významnou částí sídelní struktury. V městech Most a Litvínov (pověřené rozšířenou působností) žije téměř 82 % obyvatel celého okresu. Rozmístění obyvatel je nerovnoměrné. V horské a zemědělské oblasti regionu je počet obyvatel značně nízký (pouze 3,9%).

Okres Most je dlouhodobě zatížen velkým počtem osob ze sociokulturně znevýhodněného prostředí, jejichž podíl na rozvoji okresu je minimální. Tyto osoby se soustředí zejména na sídlištích v Litvínově-Janově a Chanov a v obcích Obrnice a Bečov. Začlenění těchto osob do normálně fungující společnosti je velkým úkolem zejména pro místní samosprávu. Úřad práce by k řešení této problematiky mohl přispět zejména vytvářením speciálních programů, pro tuto skupinu obyvatel, vedoucí k jejich začlenění na trh práce, a to alespoň dočasněmu.

Okres Most se dlouhodobě potýká s vysokou mírou nezaměstnanosti a je stále na prvním místě v rámci ČR, a to i přesto, že počet evidovaných uchazečů se stále snižuje. Situace by se měla ještě dále zlepšovat v důsledku příchodu nových investorů do okresu, popřípadě i do okresů sousedních. Velmi výrazný vliv na nezaměstnanost v okrese Most má zóna TRIANGLE, kde se postupně předpokládá vznik nejméně 4000 pracovních míst, která vytvoří konsorcium japonských firem IPS ALPHA a firma Hitachi, které v této zóně realizují svou činnost. Navíc se v dalších letech předpokládá v této zóně vznik dalších cca. 8.000 pracovních míst. O to svědčí i fakt, že oproti lednu 2000 se míra nezaměstnanosti na okrese Most k lednu 2008 snížila z 21,5 % na 13,39 %.

Vývoj nezaměstnanosti v okrese Most od ledna 2007 do září 2008



Zdroj: Statistické údaje MPSV

K 30.09.2008 je úřadě práce v Mostě evidováno 7 658 uchazečů o práci. Z toho je 4 140 z Mostu. 46 % z celkového počtu evidovaných má pouze základní vzdělání, 33,5 % je vyučených. Z toho vyplývá, že téměř 80 % všech zaevidovaných je s nízkým vzděláním. Z celkového počtu nezaměstnaných je téměř 40% (3 057) v evidenci ÚP v Mostě déle než 24 měsíců.

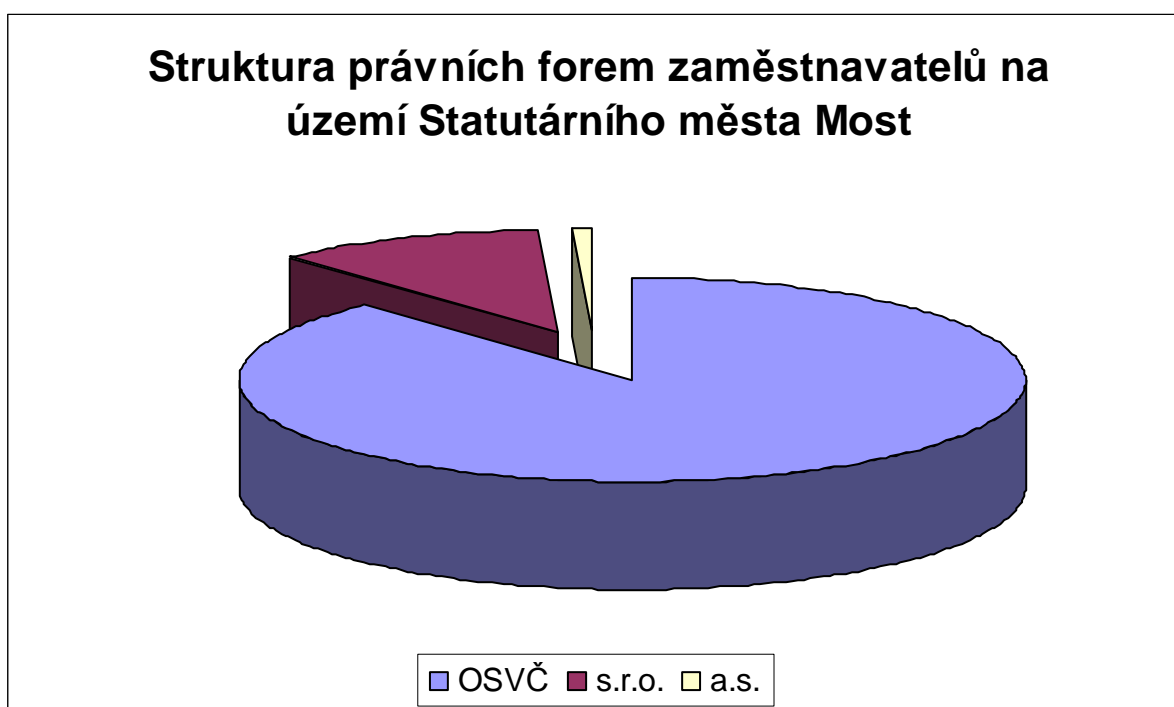
[http://portal.mpsv.cz/sz/local/mo\\_info](http://portal.mpsv.cz/sz/local/mo_info)

### 3.2 Statutární město Most – statistické údaje

Statutární město Most se rozkládá na celkové ploše 86,9 km<sup>2</sup>, kde k 30.9.2008 žilo 67 215 obyvatel. Součástí města je rovněž sídliště Chanov. Odbor městského majetku spravuje v Chanově 352 bytů, z nichž 80 je zcela zničených. K trvalému pobytu je v sídlišti přihlášeno přes 1600 lidí, kteří dluží městu na nájemném více než 81 milionů korun.

Na správním území Statutárního města Most působí k 30.09.2008 cca 12 120 zaměstnavatelů, z toho je 10 580 OSVČ (87,3%), 1 313 společností s ručením omezeným (10,8%) a 110 akciových společností (0,9%), 17 obecně prospěšných společností (0,014%). Na území Chanova je evidováno k 30.09.2008 28 OSVČ a 1 společnost s ručením omezeným, z nichž 18 podniká ve stavebnictví (62%), 9 v obchodě (31%), 1 v pohostinství a 1 ve finančních službách.

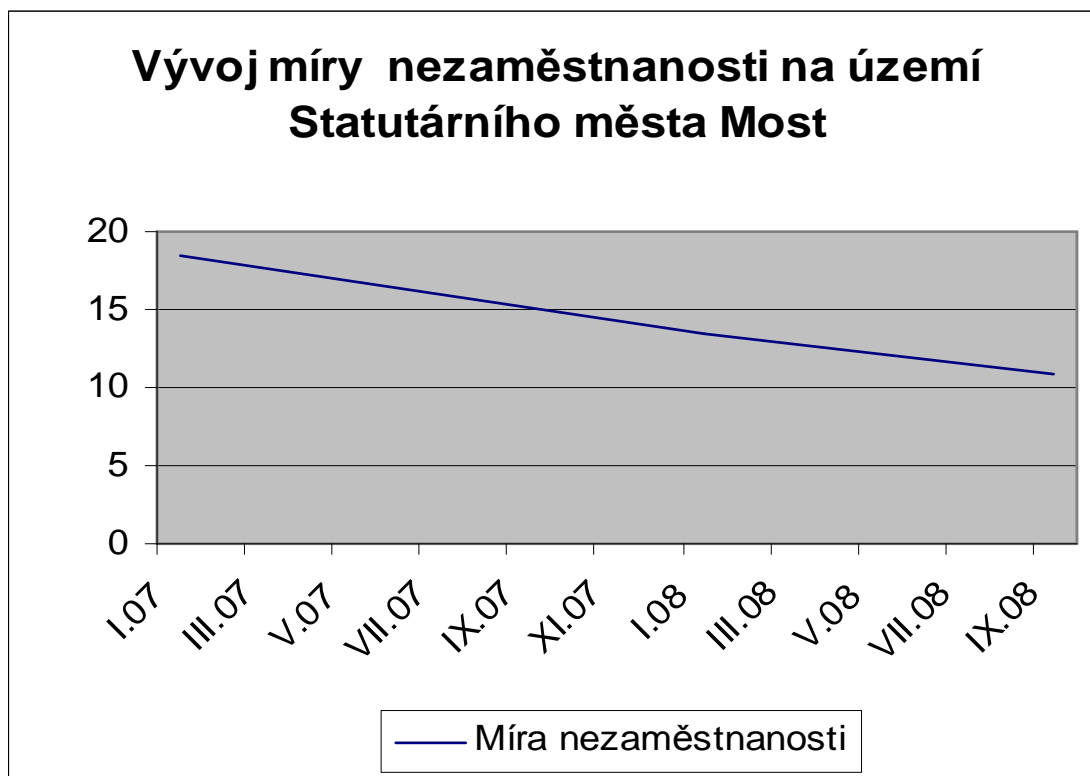
[www.mesto-most.cz](http://www.mesto-most.cz)



Zdroj: aplikace ARES MF ČR

Míra nezaměstnanosti na území města Mostu má obdobný vývoj jako na okrese Most. Vzhledem k většímu počtu zaměstnavatelů je míra nezaměstnanosti v porovnání s ostatními městy a obcemi okresu Most nižší.

Vývoj nezaměstnanosti na území Statutárního města Most od ledna 2007 do září 2008



Zdroj: Statistické údaje MPSV

### **3.2.1 Aktivity podporující začlenění obyvatel znevýhodněné na trhu práce a sociální podnikání**

Na základě studie Šance na zlepšení zaměstnanosti Romů bylo zjištěno, že Romové, kteří žijí v sociálně vyloučených lokalitách v České republice, nemají prospěch z rychle se rozvíjejícího pracovního trhu a neustále čelí různým formám vylučování z pracovního trhu. I když je rozsah výzvy k překonání sociálního vyloučení Romů v ČR dobře znám, neexistuje jednoznačná představa o rozsahu vyloučení Romů z pracovního trhu, o přesné povaze překážek jejich zaměstnávání a o způsobech, jak zlepšit jejich šance získat zaměstnání.

#### **3.2.1.1 Dům romské kultury**

Cílem Domu romské kultury o. p. s. (DRK) je poskytovat obecně prospěšné služby v oblasti integrace a reintegrace příslušníků romské národnostní menšiny. DRK plánuje otevřít interaktivní a multimediální učebnu, kde se budou romští zájemci školit v užívání moderních informačních a komunikačních technologiích. Klíčová je nabídka poradenství pro trh práce a hledání vhodného zaměstnání.

DRK poskytuje:

- poradenství při vytváření pracovních míst jejich vyhledávání a vytváření,
- sbírkovou a dokumentační činnost s cílem vytváření dokumentace o životě Romů včetně provozování knihovny a poskytování služeb knihovnických,
- provozování činností výstavních, osvětových, přednáškových a publikačních včetně činností v síti internet,
- vzdělávání v oblasti pracovních vztahů, pracovních činností a aktivit volného času,
- provozování chráněných dílen a dílen a pracovišť v oblasti výroby, služeb a uměleckých činností a souborů,
- organizování společenských, sportovních a kulturních aktivit,
- provozování klubových zařízení, zájmových kroužků a mimoškolních aktivit
- navazování spolupráce mezi domácími i zahraničními organizacemi.

### Stavební skupina

Od roku 2003 provozuje obecně prospěšná společnost Dům romské kultury Stavební skupinu. Pracovníci této řemeslné skupiny jsou nejúspěšnějšími absolventy rekvalifikačních kurzů Pomocný zedník, Pomocný malíř a Dělník pro stavební výrobu, které pro mostecký Úřad práce pořádala společnost DRK ve svém Školícím a vzdělávacím centru Chánov. Na výše uvedené Rekvalifikační kurzy získala společnost Dům romské kultury o.p.s. AKREDITACI od Ministerstva školství, mládeže a tělovýchovy ČR. Pracovní skupina kromě zakázek komerčního charakteru vykonává ještě práce zaměřené na obnovu a údržbu zařízení obecně prospěšné společnosti Dům romské kultury nebo na obnovu a údržbu majetku Statutárního města Most.

Zakázky, které stavební skupina realizuje:

- stavby plotů
- malování
- zednické práce
- sanační omítky
- bourací a demoliční práce
- provádění výkopů včetně pískování
- renovace interiérů
- úklidové a vyklízecí práce
- zemní práce
- pokládání podlahových krytin
- opravy fasád
- lakýrnické a natěračské práce



Mezi zákazníky stavební skupiny patří: Byton, s.r.o., Oblastní charita v Mostě, Nemocnice s poliklinikou v Mostě, Kojenecký ústav v Mostě, Stavmost, s.r.o., Základní umělecká škola v Mostě, Vobas, s.r.o., NP Služby, s.r.o., a další.

### Školící a vzdělávací centrum Chánov

Základní myšlenkou vzdělávacího centra je vzdělávání příslušníků romské národnostní menšiny v dané oblasti s tím, že po ukončení rekvalifikace mohou absolventi nastoupit do zaměstnání, nebo zahájit samostatnou výdělečnou činnost. Další možností po ukončení rekvalifikace je nástup na některé nové pracovní místo vytvořené přímo společností Dům romské kultury o.p.s

Školící a vzdělávací centrum Chánov metodicky i technicky připravuje a realizuje vzdělávací program, který je zahájen oslovením cílových skupin, vyhledáním vhodných uchazečů, diagnostikou a analýzou bariér, které stojí na trhu práce mezi příslušníky romské národnostní menšiny a pracovními příležitostmi. Nové metodologie vyplývající z této analýzy jsou podkladem pro další práci. Následně pak probíhá příprava a realizace Motivačního rekvalifikačního kurzu, který vybere a namotivuje potřebný počet adeptů připravovaných rekvalifikačních kurzů. Na závěr kurzu procházejí účastníci kurzu výstupním testem, který má za úkol zhodnotit jejich dosažené znalosti v průběhu kurzu. Tento test zároveň slouží jako zpětná vazba pro realizátory kurzu.

Stručně a jasně – Školící a vzdělávací centrum zajišťuje metodickou i technickou přípravu a realizaci vzdělávacího programu, který probíhá v několika kolech – vyhledání vhodných uchazečů, diagnostika a analýza bariér, motivační setkání, samostatná výuka a závěrečné zkoušky.

Ministerstvo Školství mládeže a tělovýchovy udělilo Školícímu a vzdělávacímu centru Chánov akreditaci vzdělávacích programů ve smyslu vyhlášky č. 21/1991 Sb. resp. č. 324/1992 Sb.

### Kalo Jilo

V roce 2003 DRK inicioval a posléze založil romskou hudební skupinu Kalo Jilo (Černé srdce). Členové této hudební formace jsou nejúspěšnější absolventi rekvalifikačního kurzu Hudebník, který pro mostecký Úřad práce pořádala společnost DRK ve svém Školícím a vzdělávacím centru Chánov.

### Středisko pro výkon alternativních trestů

Po domluvě s Probační a mediační službou ČR, středisko Most, vytvořila společnost Dům romské kultury o.p.s. v lednu 2004 Středisko pro výkon alternativních trestů v Chánově. Odsouzení si zde odpykávají alternativní tresty, ukládané soudem, ve formě obecně prospěšných prací.

Práce, které vykonávají odsouzení:

- Úklid vnějších prostor, v zimním období i úklid sněhu

- Úklid vnitřních prostor Domu romské kultury, Školicího a vzdělávacího centra
- Pomocné zednické, stavební práce
- Pomocné malířské a natěračské práce
- Zemní práce
- Demoliční práce

Veškerá činnost, kterou odsouzení vykonávají, je orientována výhradně na obnovu a údržbu zařízení obecně prospěšné společnosti Dům romské kultury nebo na obnovu a údržbu majetku Statutárního města Most.

### **3.2.1.2 OMNI TEMPORE o. p. s.**

Obecně prospěšná společnost OMNI TEMPORE o.p.s. byla založena za účelem vytváření a realizace projektů na úseku lidských zdrojů s podporou evropských nástrojů. Hlavním úkolem této společnosti je, kromě poskytování obecně prospěšných služeb, vybudovat institucionální projektovou kapacitu a soustředit se při svém úsilí na vytvoření skutečně odborného pracoviště, které by tvorbou nových inovativních projektů na úseku lidských zdrojů pomohlo zmírnit důsledky nezaměstnanosti v regionu Severozápad. Jedním ze segmentů klientů této společnosti jsou rovněž skupiny obyvatel znevýhodněné na trhu práce.

### **3.2.1.3 Tonkostav s.r.o.**

V srpnu 2007 založil pan Josef Tonka firmu Tonkostav s.r.o.. V současné době má společnost sídlicí na území Chanova cca 20 zaměstnanců z Chanova a Obrnic. V únoru 2008 získala společnost zakázku od Statutárního města Most na úklid sídliště Chanov

### **3.2.1.4 Agentura pro sociální začleňování**

V Mostě bylo v roce 2008 uzavřeno lokální partnerství, kterého se účastní vedle Agentury a Statutárního města Mostu také Úřad práce, několik neziskových organizací a základní škola v městské části Chanov. Lokální partneři budou spolupracovat také s městskou policií. Soustředit se bude na oblast vzdělání, zaměstnanosti a rozvoje sociálních služeb.

Lokální partnerství má za úkol koordinovat aktivity jednotlivých zapojených organizací tak, aby se vytvořily životaschopné projekty, které mají šanci získat podporu z evropských strukturálních fondů a přinést dlouhodobé udržitelné efekty v oblasti integrace v romských lokalitách.

Plánované projekty sociální ekonomiky a podporovaného zaměstnání se soustředí na začleňování romských pracovníků do etnicky různorodých pracovních kolektivů. První pracovní místa jednak v oblasti sociální práce a terénních sociálních služeb, jednak v oblasti zvelebování veřejných prostranství budou vytvořena v roce 2009.

### **3.2.1.5 Most k naději**

Most k naději je nestátní nezisková organizace, která byla založena na základě společného zájmu občanů a institucí a organizací působících na okrese Most. Nosnou aktivitou je protidrogová prevence.

Most k naději připravil návrh projektu prevence drogových závislostí, hazardního hráčství a dalších sociálně patologických jevů. Terénní pracovníci by měli pocházet přímo z lokalit postižených sociálními problémy, měli by projít odbornou přípravou, aby mohli přímo v terénu, který velmi dobře znají, vyhledávat klienty, nabízet jim pomoc a pomáhat jim k řešení jejich nepříznivé situace.

## **4. Aktuální stav a ochota podnikatelské sféry v Mostě podnikat v oblasti sociálního podnikání**

Okresní hospodářská komora Most provedla dotazníkové šetření jehož cílem bylo zjistit aktuální stav v oblasti sociálního podnikání, ochotu k sociálnímu podnikání a možné podnikatelské záměry v lokalitě Chanov. V rámci dotazníkového šetření bylo obesláno 300 zaměstnavatelů. Zájem zapojit se do šetření projevilo svou odpovědí 17 zaměstnavatelů, což je pouze 5,6%. Ze 17 dotazníků byly 2 nevyplněné. Jednalo se o společnost podnikající v okrese Teplice a o podnikání v okrese Most nemají zájem a 1 oslovený vyjádřil svůj názor a postoj prostřednictvím dopisu.

### **Výsledky dotazníkového šetření**

#### ***I. Zájem o sociální podnikání***

ANO	1	Oblast asistenční zdravotně pečovatelské služby prostřednictvím audio a video komunikace
NE	14	

#### ***II. Zaměstnávání znevýhodněných a obtížně zaměstnatelných osob***

ANO	5
NE	10

Profese, ve kterých jsou tyto osoby zaměstnány: vrátný, technik IT, uklízečka, manipulants. Většinou se jedná o zdravotně znevýhodněné zaměstnance.

#### ***III. Zájem budoucnu zaměstnávat znevýhodněné a obtížně zaměstnatelné osoby***

ANO	5
NE	10

Jedná se o zaměstnavatele, kteří znevýhodněné a obtížně zaměstnatelné osoby již zaměstnávají (viz. 2.)

#### ***IV. Doporučení oblastí sociálního podnikání na celém území Statutárního města Most***

Úklidové práce, pomocné stavební práce, ošetřování zeleně, likvidace odpadů, čištění města, asistenční zdravotně pečovatelské služby, sociální služby seniorům, informační místa pro ZTP.

#### ***V. Zájem o sociální podnikání v Chanově***

ANO	1	Oblast vzdělávání v informačních technologiích (ECDL)
NE	14	

#### ***VI. Podnikatelské aktivity v Chanově***

ANO	0
NE	15

#### ***VII. Doporučení oblastí sociálního podnikání na celém území Chanova***

Úklidové práce, stavební práce a údržba, bezpečnostní a pořádková služba, řemeslné služby, chráněné dílny, terénní úpravy a ošetřování zeleně, sezónní práce v lesnictví.

#### ***VIII. Připomínky, doporučení***

- Nebát se v Chanově uplatňovat stejná práva a povinnosti jako na ostatních územích města.
- Děti nemůžou být pasivním nástrojem příjmů, od 3 dětí výše je doporučeno uplatnit platby sociálních dávek prostřednictvím poukázek.
- Chovat se a starat se o sebe a svěřený majetek tak, aby byly náklady minimalizovány.

Na základě telefonického šetření OHK Most zjistila, že občany romské národnosti na území Statutárního města Most zaměstnává 23 společností a to s výjimkou Tonkostav s.r.o. v omezené míře.

Z provedených šetření vyplývá, že o zaměstnávání znevýhodněných a obtížně zaměstnatelných osob je velmi malý zájem. Ještě menší zájem zaměstnavatelé projeví o podnikání resp. sociální podnikání jak na celém území Statutárního města Most, tak v Chanově.

## **5. Podnikatelské záměry v lokalitě Chanov a možnosti jejich financování**

Na základě dotazníkového šetření bylo zjištěno, že o podnikání v lokalitě Chanov má pouze jedna společnost a to v oblasti vzdělávání v informačních technologiích (ECDL). Ostatní dotázání možné záměry pouze doporučují.



## 5.1 Podnikatelské záměry

### 5.1.1 Vzdělávání v informačních technologiích (ECDL)

Jedná se o záměr vzdělávat obyvatele v Chanově v oblasti IT, zvýšit tak jejich IT gramotnost a tím i uplatnitelnost na trhu práce.

#### *Financování záměru*

Podnikatelský záměr je možné financovat vícezdrojově:

- a. Finanční zdroje z Evropského sociálního fondu (ESF)
- b. Finanční zdroje z Evropského fondu regionálního rozvoje (ERDF)
- c. Finanční zdroje z APZ
- d. Finanční zdroje z fondu Akademie sociálního podnikání
- e. Vlastní finanční zdroje

#### *Konkurence*

V současné době školení v informačních technologiích provádí Dům romské kultury.

#### *Rizika*

Nezájem ze strany obyvatel Chanova.

## 5.2 Doporučené podnikatelské záměry

### 5.2.1 Úklidové práce

Jedná se o úklidové práce především veřejných prostranství jak v lokalitě Chanov, tak na celém území Statutárního města Most.

#### *Financování záměru*

Podnikatelský záměr je možné financovat vícezdrojově:

- a. Finanční zdroje z ESF
- b. Finanční zdroje z ERDF
- c. Finanční zdroje z APZ
- d. Finanční zdroje z fondu Akademie sociálního podnikání
- e. Vlastní finanční zdroje

#### *Právní forma*

- v.o.s.
- Spol. s r.o.
- družstvo

#### *Konkurence*

V současné době úklidové práce v lokalitě Chanov provádí společnost Tonkostav s.r.o., která zaměstnává především obyvatele Chanova.

#### *Rizika*

Nezájem ze strany obyvatel Chanova o zaměstnání, nezájem zaměstnavatelů podnikat v tomto odvětví formou sociálního podnikání.

### **5.2.2 Stavební práce a údržba**

Jedná se o drobné stavební práce a stavební údržbu především v lokalitě Chanov.

#### *Financování záměru*

Podnikatelský záměr je možné financovat vícezdrojově:

- a. Finanční zdroje z ESF
- b. Finanční zdroje z ERDF
- c. Finanční zdroje z APZ
- d. Finanční zdroje z fondu Akademie sociálního podnikání
- e. Vlastní finanční zdroje

#### *Právní forma*

- OSVČ
- v.o.s.
- Spol. s .r.o.
- družstvo

#### *Konkurence*

V současné době drobné stavební práce provádí Stavební skupina, kterou provozuje Dům rómské kultury.

#### *Rizika*

Nezájem ze strany obyvatel Chanova o zaměstnání, nezájem zaměstnavatelů podnikat v tomto odvětví formou sociálního podnikání.

### **5.2.3 Bezpečnostní a pořádková služba**

Jedná se o provozování bezpečnostní a pořádkové služby v lokalitě Chanov.

#### *Financování záměru*

Podnikatelský záměr je možné financovat vícezdrojově:

- a. Finanční zdroje z ESF
- b. Finanční zdroje z ERDF
- c. Finanční zdroje z APZ
- d. Finanční zdroje z fondu Akademie sociálního podnikání
- e. Vlastní finanční zdroje

#### *Právní forma*

- Spol. s .r.o.
- družstvo

#### *Konkurence*

V současné době není tento záměr v lokalitě Chanov realizován.

#### *Rizika*

Nezájem ze strany obyvatel Chanova o zaměstnání, nezájem zaměstnavatelů podnikat v tomto odvětví formou sociálního podnikání.

#### **5.2.4 Řemeslné služby**

Jedná se o provádění drobných řemeslných služeb pro celé území Statutárního města Most se sídlem poskytovatele služeb v průmyslové zóně Chanov. Řemeslné služby nebyly ze strany dotázaných blíže specifikovány.

##### *Financování záměru*

Podnikatelský záměr je možné financovat vícezdrojově:

- a. Finanční zdroje z ESF
- b. Finanční zdroje z ERDF
- c. Finanční zdroje z APZ
- d. Finanční zdroje z fondu Akademie sociálního podnikání
- e. Vlastní finanční zdroje

##### *Právní forma*

- OSVČ
- v.o.s.
- Spol. s.r.o.
- Družstvo

##### *Konkurence*

V současné době není tento záměr v lokalitě Chanov realizován.

##### *Rizika*

Nezájem jak ze strany obyvatel Chanova, tak ze strany podnikatelů podnikat v tomto odvětví. Nezájem obyvatel o řemeslné služby.

#### **5.2.5 Terénní úpravy, ošetřování zeleně**

Jedná se především o sezónní práce na celém území statutárního města Most v oblasti ošetřování zeleně, pěstebních prací, terénních úprav a podobně.

##### *Financování záměru*

Podnikatelský záměr je možné financovat vícezdrojově:

- a. Finanční zdroje z ESF
- b. Finanční zdroje z ERDF
- c. Finanční zdroje z APZ
- d. Finanční zdroje z fondu Akademie sociálního podnikání
- e. Vlastní finanční zdroje

##### *Právní forma*

- OSVČ
- v.o.s.
- Spol. s.r.o.
- Družstvo

##### *Konkurence*

V současné době není tento záměr v lokalitě Chanov realizován. Obdobné práce provádí Technické služby města Mostu a.s.

### *Rizika*

Nezájem jak ze strany obyvatel Chanova, tak ze strany podnikatelů podnikat v tomto odvětví. Nezájem obcí a obyvatel o výše uvedené služby.

### **5.2.6 Chráněné dílny**

Činnost chráněných dílen nebyla ze strany dotázaných blíže konkretizována. Problematika chráněných dílen je vzhledem k tomu, že zaměstnávají především osoby se zdravotním postižením, velmi specifická. Chráněná dílna může poskytovat služby (mandlování, žehlení, montáže, demontáže, kontrola výrobků,...), vyrábět (pracovní pomůcky, keramika, hračky, občerstvení,...)

### *Financování záměru*

Podnikatelský záměr je možné financovat vícezdrojově:

- a. Finanční zdroje z APZ
- b. Finanční zdroje z ESF
- c. Finanční zdroje z ERDF
- d. Finanční zdroje z fondu Akademie sociálního podnikání
- e. Vlastní finanční zdroje

### *Právní forma*

- *Družstvo*
- *NNO*

### *Konkurence*

V současné době není tento záměr v lokalitě Chanov realizován.

### *Rizika*

Nezájem jak ze strany obyvatel Chanova, tak ze strany podnikatelů podnikat v tomto odvětví. Nezájem o služby a výrobky chráněné dílny.

## **6. Podmínky realizace specifické průmyslové zóny pro sociální podnikání v lokalitě Chanov**

### **6.1 CzechInvest**

Podmínky realizace průmyslové zóny jsou poměrně náročné. Pro lepší orientaci v oblasti získávání finančních prostředků z jednotlivých dotačních programů je všem potencionálním žadatelům k dispozici agentura CzechInvest, která prostřednictvím svých regionálních kanceláří zajišťuje informovanost a dostupnost dotačních programů ve všech krajích naší republiky a dokonce i ve svých zastoupeních v zahraničí.

## 6.2 Financování průmyslových zón

### 6.2.1 Program nemovitosti

Vznik průmyslových zón a brownfield je možné financovat z programu NEMOVITOSTI, jenž je součástí *Operačního programu podnikání a inovace (OPPI)*. Tento program realizuje Prioritní osu 5 „Prostředí pro podnikání a inovace“ Operačního programu Podnikání a inovace 2007 – 2013.

Cílem programu je stimulovat vznik a rozvoj podnikatelských nemovitostí včetně související infrastruktury a přispět tak ke vzniku funkčního trhu nemovitostí a ke zlepšení investičního a životního prostředí. Program je zaměřen na podporu projektů realizovaných ve všech hlavních fázích životního cyklu nemovitosti, tj. projektů přípravy, výstavby, rozvoje i regenerace nemovitosti. Program je zaměřen také na podporu znalostní a informační báze pro rozvoj regionální podnikatelské infrastruktury a na podporu podnikání v oblasti podnikatelských nemovitostí. Správcem programu je MPO, zprostředkujícím subjektem agentura CzechInvest. Podporovanými aktivitami jsou aktivity prováděné v rámci projektů definovaných tímto programem. Jedná se zejména o pořízení nemovitosti, předprojektovou a projektovou přípravu staveb, provádění staveb, přípravu území, odstranění ekologických zátěží a nevyužitelných staveb, relokaci firem, vytváření GIS a akreditaci manažerů. Podporované aktivity jsou prováděny v rámci následujících typů projektů:

- a) **Projekt přípravy zóny** - projekt, jehož realizací dojde k zainvestování nové podnikatelské zóny, nebo rozšíření stávající podnikatelské zóny
- b) **Projekt regenerace zóny** - projekt, jehož realizací dojde k přeměně brownfieldu na podnikatelskou zónu.
- c) **Projekt výstavby nájemního objektu** - projekt, jehož realizací vznikne nový podnikatelský objekt určený k pronájmu.
- d) **Projekt rekonstrukce objektu** - projekt, jehož realizací dojde rekonstrukci objektu na podnikatelský objekt.
- e) **Projekt vyhotovení projektové dokumentace** - projekt, jehož realizací dojde k vytvoření dokumentace projektové přípravy a projektové dokumentace projektu výstavby, rekonstrukce či regenerace podnikatelské nemovitosti.
- f) **Projekt akreditace manažera** - absolvování akreditačního školení organizovaného implementační agenturou CzechInvest a pořízení základního technického vybavení a marketingových materiálů, za účelem zvýšení kvalifikace manažerů při přípravě, realizaci a propagaci podnikatelských nemovitostí. Akreditační školení budou moci absolvovat jak zaměstnanci státní správy, tak podnikatelské subjekty či fyzické osoby, jejichž činnost souvisí s rozvojem podnikatelských nemovitostí.

Možnými příjemci jsou územní a samosprávný celek nebo podnikatelské subjekty. Výše podpory úhrada 40 - 60% uznatelných nákladů. Výše podpory je závislá na velikosti žadatele.

### 6.2.2 Program na podporu rozvoje průmyslových zón

Program na podporu rozvoje průmyslových zón čerpá finance pouze ze státního rozpočtu, podporuje pouze zóny spojené s investorem, který získá investiční pobídky (tzv. pobídkovým investorem) nebo strategické projekty. Zahrnuje mimo jiné další čtyři podprogramy, jenž se věnují jednotlivým možnostem budování a revitalizace průmyslových zón. Je zde však drobná nevýhoda v podobě úhrady užšího výčtu nákladů (nehradí se výdělečné inženýrské sítě jako např. voda, splašková kanalizace, elektřina apod). Správcem programu je MPO. Podporovaným investorem se v tomto Programu rozumí fyzická či právnická osoba, která na území průmyslové zóny podpořené v rámci tohoto Programu vytvoří podmínky pro vznik

nových pracovních míst v oborech zpracovatelského průmyslu vyjma oborů zaměřených na prvotní zpracování surovin, v oborech strategických služeb, v technologických centrech a v oblasti výzkumu a vývoje.

Průmyslovou zónou se v tomto Programu rozumí ucelené souvislé území přibližně obdélníkového tvaru, vymezené v závazné části schváleného územního plánu velkého územního celku či schváleného územního plánu obce jako území současně zastavěné<sup>1</sup> převážně objekty pro průmyslovou výrobu, obchod, služby nebo jako zastavitelné<sup>2</sup> území vhodné převážně pro umístování průmyslové výroby, obchodu, služeb. Nejedná-li se o průmyslovou zónu připravovanou pro vážného nebo významného investora, musí její výměra činit alespoň 10 ha, jedná-li se o projekt realizovaný v nezastavěném území, nebo alespoň 5 ha, jedná-li se o projekt realizovaný v zastavěném, ale nevyužívaném území. Za průmyslovou zónu se v tomto Programu považuje též území, na kterém lze umísťovat objekty pro průmyslovou výrobu, obchod a služby na základě pravomocného rozhodnutí o umístění stavby. Průmyslovou zónou se rozumí též území určené pro vědeckotechnický park.

#### **Jednotlivé podprogramy jsou:**

- Příprava průmyslových zón
- Regenerace nevyužívaných průmyslových areálů – tzv. brownfields
- Výstavba a rekonstrukce nájemních objektů
- Akreditace průmyslových zón – zvyšování konkurenceschopnosti průmyslových zón

#### **6.2.3 Program na podporu podnikatelských nemovitostí a infrastruktury**

Národní program podpory zón je Program na podporu podnikatelských nemovitostí a infrastruktury, který byl schválen na období 2006 – 2010 a díky kterému pokračuje podpora výstavby a rozvoje podnikatelských nemovitostí (převážně strategických průmyslových zón) a regenerace lokalit brownfieldů.

Program je zaměřen na podporu projektů realizovaných ve všech hlavních fázích životního cyklu nemovitosti, tj. projektů přípravy, výstavby, rozvoje i regenerace nemovitosti a níže jsou uvedeny základní charakteristiky.

Možnými příjemci podpory jsou územní a samosprávné celky a jejich svazky nebo rozvojová společnost, podporovaný podnik

Výše podpory - Nákladová mezera (rozdíl mezi náklady na přípravu projektu a výnosy z něj) - liší se podle typu projektu a příjemce podpory - zpravidla ve výši 46 % uznatelných nákladů, 75 % u některých projektů měst a obcí, v případech rozvoje, regenerace, či výkupu u Strategického podnikatelského parku až 100 % uznatelných nákladů.

Výše podpory na marketing a management podnikatelských nemovitostí - podpora je poskytována formou dotace v maximální výši 400 000 Kč na úhradu až 80 % účelně vynaložených nákladů spojených s účastí na školení, s pořízením technického a programového vybavení s přípravou a pořízením marketingových materiálů.

<sup>1</sup> § 139a, odst. 2 zák. č. 50/1976 Sb., o územním plánování a stavebním řádu, ve znění pozdějších předpisů

<sup>2</sup> § 139a, odst. 3 zák. č. 50/1976 Sb., o územním plánování a stavebním řádu, ve znění pozdějších předpisů

### Podporované aktivity:

- **výstavba a rekonstrukce objektů** - příprava a realizace výstavby nebo rekonstrukce podnikatelských objektů včetně související infrastruktury
- **marketing a management podnikatelských nemovitostí** - školení zajišťované určenou organizací, nákup technického vybavení, programového vybavení, pořízení a příprava marketingových materiálů podnikatelských nemovitostí
- **podnikatelské parky** - příprava a realizace podnikatelského parku - realizace nové zainvestované plochy včetně související technické a dopravní infrastruktury nebo zvýšení kvality a rozvoj stávajícího podnikatelského parku
- **regenerace nevyužívaných území** - brownfieldů - příprava a realizace projektu regenerace brownfieldů - přeměna podnikatelské nemovitosti ve stavu brownfield na podnikatelský park nebo podnikatelský objekt

## 6.3 Legislativa

Stručný nástin nezbytných kroků při přípravě podnikatelských nemovitostí a přehled nejvýznamnějších předpisů, které se této problematice dotýkají.

Předpokladem pro realizaci podnikatelské nemovitosti je soulad záměru s územním plánem (je-li vydán), územní rozhodnutí, kterým se povoluje a popř. se stanoví podmínky umístění stavby, stavební povolení, které opravňuje k zahájení a provedení stavebních prací a stanoví požadavky na výstavbu, a kolaudační či jiná rozhodnutí opravňující k užívání stavby. Zde je významný především zákon č. 183/2006 Sb., stavební zákon.

Podle povahy podnikatelského záměru bude mnohdy nezbytné k územnímu rozhodnutí doložit též stanovisko dle **zákona** č. 100/2001 Sb., o posuzování vlivů na životní prostředí (tzv. EIA) a ke stavebnímu povolení tzv. integrované povolení (IPPC) dle **zákona** č. 76/2002 Sb., o integrované prevenci a omezení znečištění.

Kromě toho je třeba získat řadu povolení či stanovisek dle zákonů na ochranu životního prostředí (nejsou-li nahrazena výše uvedeným integrovaným povolením), např. podle vodního zákona, zákona o ovzduší, o ochraně přírody a krajiny, zákona o zemědělském půdním fondu atd.

V případě realizace podnikatelské nemovitosti veřejným subjektem nebo za účasti veřejných prostředků, např. dotace, musí být dodavatel stavebních prací vybrán na základě výběrového řízení podle zákona o veřejných zakázkách.

Mezi dalšími předpisy, které se při přípravě podnikatelských nemovitostí uplatní, lze uvést především správní řád, zák. č. 500/2004 Sb., který upravuje postup správních úřadů při jejich rozhodování a vydávání nejrůznějších stanovisek a jiných právních aktů, dále zákon o obcích a zákon o krajích a to zejména v souvislosti s povinností předem zveřejnit záměr prodeje nemovitosti ve vlastnictví obce nebo kraje na úřední desce pod sankcí neplatnosti převodu, a dále samozřejmě občanský a obchodní zákoník významné především z hlediska uzavírání příslušných smluvních dokumentů v případech převodů vlastnictví k nemovitostem, smluv o dílo atd. a dále předpisy upravující problematiku katastru nemovitostí a zápisů práv k nemovitostem.

## Souhrnný přehled právní legislativy související s podnikatelskými nemovitostmi

### **Stavebně právní legislativa:**

- zákon č. 50/1976 Sb., o územním plánování a stavebním řádu, ve znění pozdějších předpisů (stavební zákon); s účinností do 1. ledna 2007 bude nahrazen novým stavebním zákonem č. 183/2006 Sb.,
- vyhláška č. 132/1998 Sb., kterou se provádějí některá ustanovení stavebního zákona; bude zrušena s účinností od 1. ledna 2007,
- vyhláška č. 137/1998 Sb., o obecných technických požadavcích na výstavbu,
- vyhláška č. 135/2001 Sb., o územně plánovacích podkladech a územně plánovací dokumentaci, bude zrušena s účinností od 1. ledna 2007,
- vyhláška č. 369/2001 Sb., o obecných technických požadavcích zabezpečujících užívání staveb osobami s omezenou schopností pohybu a orientace (bezbariérová vyhláška).

### **Legislativa v oblasti životního prostředí:**

- zákon č. 114/1992 Sb., o ochraně přírody a krajiny,
- zákon č. 100/2001 Sb., o posuzování vlivů na životní prostředí,
- zákon č. 76/2002 Sb., o integrované prevenci a omezování znečištění,
- zákon č. 185/2001 Sb., o odpadech,
- zákon č. 254/2001 Sb., o vodách,
- zákon č. 86/2002 Sb., o ovzduší,
- zákon č. 334/1992 Sb., o ochraně zemědělského půdního fondu.

### **Veřejné zakázky:**

- zák. č. 137/2006 Sb., o veřejných zakázkách

### **Další související předpisy:**

- zák. č. 500/2004 Sb., správní řád,
- zák. č. 128/2000 Sb., o obcích,
- zák. č. 129/2000 Sb., o krajích,
- zák. č. 40/1964 Sb., občanský zákoník,
- zák. č. 513/1991 Sb., obchodní zákoník,
- zák. 344/1992 Sb., o KN,
- zák. 265/1992 Sb., o zápisech práv do katastru nemovitostí

## **7. Výstupy studie**

Z provedeného dotazníkového a telefonického šetření vyplynulo, že o sociální podnikání na území Statutárního města Most je ze strany stávajících podnikatelů velice malý zájem. Zaměstnavatelé již zaměstnávají nebo projevují ochotu zaměstnat osoby ze skupiny znevýhodněných občanů na trhu práce, kteří mají zájem pracovat a jejich pracovní pozice je



finančně podpořena a to především z APZ. Jedná se především o osoby do 25 a nad 50 let a osoby se zdravotním postižením.

Obecně mají podnikatelé se skupinou znevýhodněných občanů špatné zkušenosti nejenom jako zaměstnavatelé, ale rovněž jako občané města. Tuto skupinu tvoří zejména osoby do 25 a nad 50 let, matky s malými dětmi, osoby se zdravotním postižením, dlouhodobě nezaměstnaní, osoby nepřizpůsobivé, po výkonu trestu a osoby ze sociokulturně znevýhodněného prostředí. Velice často se jednotlivé podskupiny překrývají. Skupina nepřizpůsobivých osob, osob po výkonu trestu a osob ze sociokulturně znevýhodněného prostředí je ve standardních podmínkách téměř nezaměstnatelná. Máme-li se zaměřit na území Chanova, které je sociálně vyloučenou romskou lokalitou, právě z této oblasti se rekrutuje velká část občanů znevýhodněných na trhu práce. Jak již bylo řečeno, na základě zkušeností podnikatelů se zaměstnáváním této skupiny občanů není možné ve standardních ekonomických podmínkách v průmyslové zóně zaměřené na sociální podnikání podnikat. Nabízejí se 3 možná řešení:

- I. Zakládání podniků, sdružení, družstev apod. samotnými obyvateli městské části Chanov pod supervizí osoby se zkušenostmi s podnikáním. Činnost této osoby by byla finančně podpořena z APZ nebo ESF. Zkušenosti a činnost firmy Tonkostav s.r.o. dokazují, že tento záměr není nereálný.
- II. V rozjezdu sociálního podniku finanční pomoc ze strany státu, daňové úlevy, minimalizace vkladu vlastních finančních prostředků zaměstnavatelů. Snížením možných podnikatelských rizik získat zájem zaměstnavatelů o sociální podnikání.
- III. Financovat mzdové náklady na zaměstnance sociálních podniků z APZ nebo ESF. V tomto případě je nutné, aby zaměstnavatel vložil do podniku vlastní zdroje a to je v současné době velmi diskutabilní.

Zpracované výsledky zcela jednoznačně ukazují, že nelze očekávat rychlé a účinné řešení. Problémem v oblasti sociálního podnikání je na jedné straně zjevná neochota zaměstnavatelů věnovat se této problematice a na druhé straně i neochota dotčených občanů se nechat zaměstnat. Rizika spojená s takovýmto podnikáním jsou velká a pokud nebudou zvláštní prostředky na eliminaci (případně pojištění) podnikatelských rizik, nelze očekávat uspokojivé výsledky. Ovšem na druhé straně stávající legislativa v oblasti pracovního práva a systémy uplatnitelnosti veřejné podpory dost výrazně eliminuje možnosti ztraktivnění sociálního podnikání, nehledě na prvky nekalé konkurence pro ostatní podnikatelské subjekty. Možná je paradoxně ku škodě vyřešení problému neustálá snaha řešit toto mimořádnými opatřeními na úkor standardního a trvalého uplatňování rovných práv a povinností ke všem občanům.

## **8. Použité zdroje**

Studie: ČESKÁ REPUBLIKA: Šance na zlepšení zaměstnanosti Romů

Zpráva o situaci na trhu práce za 1. pololetí roku 2008, Úřad práce v Mostě

Dotazníky zaměstnavatelů

[www.emes.net](http://www.emes.net)

Sociální podnikání v Mostě – studie lokálního podnikatelského prostředí a možností realizace sociálního podnikání v místních podmínkách

[www.cepcmaf.org](http://www.cepcmaf.org)

[www.nadacevia.cz](http://www.nadacevia.cz)

<http://www.czechinvest.org/>

[www.strukturalni-fondy.cz](http://www.strukturalni-fondy.cz)

[http://portal.mpsv.cz/sz/local/mo\\_info](http://portal.mpsv.cz/sz/local/mo_info)

[www.mesto-most.cz](http://www.mesto-most.cz)

[www.dumrk.cz](http://www.dumrk.cz)

[www.omni-tempore.cz](http://www.omni-tempore.cz)

Statistické údaje MPSV ČR

Statistické údaje MF ČR