



Evropská unie
Evropský sociální fond
Operační program Zaměstnanost



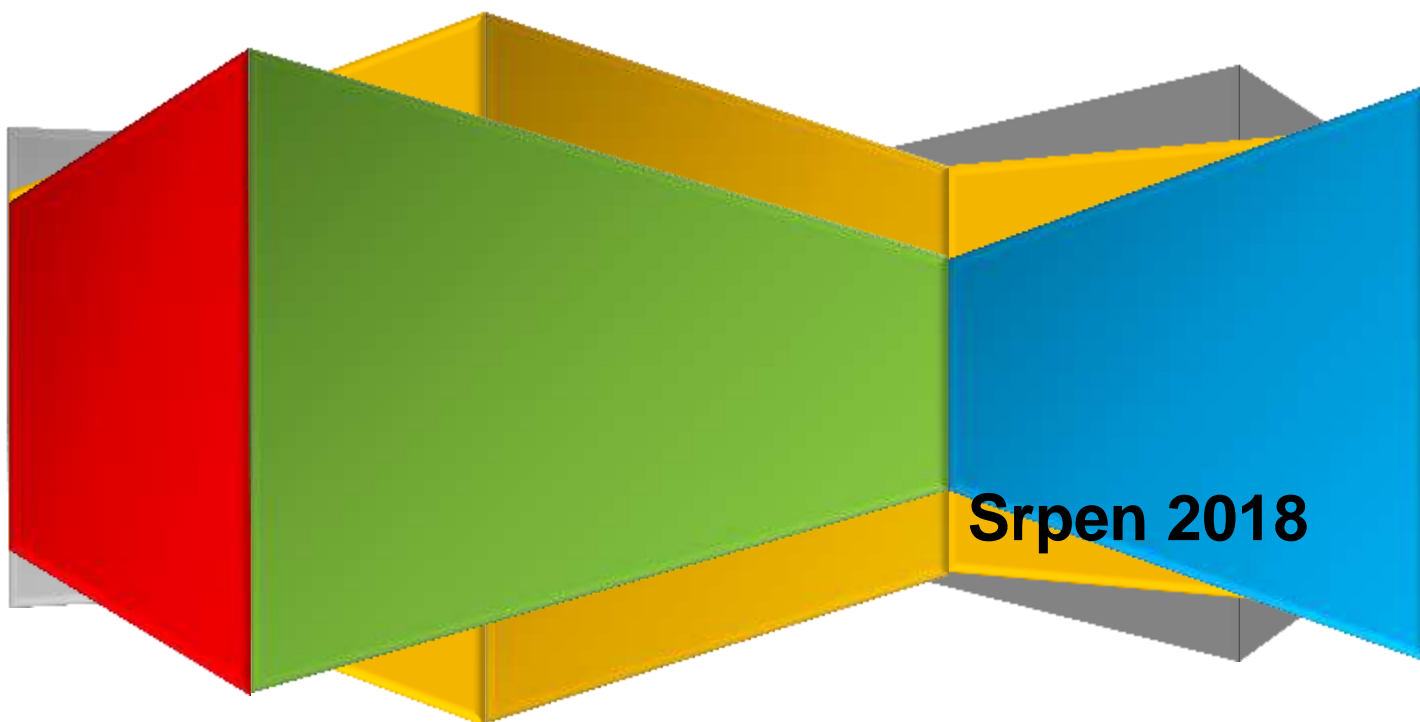
Agentura
pro sociální začleňování

Realizováno v rámci projektu „Systémové zajištění sociálního začleňování“, registrační číslo projektu
CZ.03.2.63/0.0/0.0/15_030/0000605.

Analýza občanského soužití a bezpečnosti ve Vesci a Doubí (Liberec)

Tematický výzkum

Zpracovala: Anna Kunová, MSc.



Srpen 2018

Obsah

Úvod	2
Design a metody výzkumu	2
Polostrukturované rozhovory	2
Desk research.....	2
Terénní šetření (nezúčastněné pozorování)	3
Standardy výzkumné práce Agentury pro sociální začleňování	3
Vesec a Doubí v libereckém kontextu	4
Občanské soužití	5
Ulice U Kolory – sociálně vyloučené domy	6
Charakteristika lokality.....	6
Občanské soužití	10
Ulice Sportovní – ubytovna Rosa	11
Charakteristika lokality.....	11
Občanské soužití	12
Ulice za Humny / Kaplického – dětské hřiště	13
Charakteristika lokality.....	13
Občanské soužití	13
Ubytovny zahraničních dělníků v Doubí a Vesci	14
Charakteristika lokality.....	14
Občanské soužití	14
Ulice Mařanova – Herna u točny autobusu	14
Bezpečnost a pocit bezpečí	15
Bezpečnost	15
Pocit bezpečí.....	17
Závěry	18
Zdroje	20

Úvod

Tato zpráva předkládá závěry tematického výzkumu občanského soužití a bezpečnosti v libereckých čtvrtích Vesec a Doubí. Hlavním cílem výzkumu bylo zmapovat situaci ve Vesci a Doubí z hlediska občanského soužití mezi obyvateli a jejich pocitu bezpečí na veřejných místech. Výzkum byl realizován Agenturou pro sociální začleňování (ASZ) a jeho závěry jsou zamýšleny jako podklad pro další činnost města Liberec v daných čtvrtích; jedním z možných konkrétních využití získaných poznatků je mj. přesnější geografické a tematické zacílení práce asistentů prevence kriminality (APK).

Design a metody výzkumu

Šetření vychází z analýzy dat kvalitativního i kvantitativního charakteru získaných několika metodami. Nejdůležitějším nástrojem sběru dat byly polostrukturované rozhovory s různými typy aktérů; dále byl využit desk research již existujících dostupných dat a jako doplňující metoda nezáúčastněné pozorování v místech, která byla v průběhu výzkumu identifikována jako klíčová. První fáze sběru dat spočívala především v rešerších dostupných dokumentů; následně byly využity všechny výše zmíněné metody.

Polostrukturované rozhovory byly vedeny s různými typy respondentů:

- (1) s institucionálními aktéry – zástupci relevantních odborů magistrátu města, městské policie a nevládních organizací;
- (2) s obyvateli daných městských čtvrtí, zejm. v bezprostředním okolí domů označovaných za problematické;
- (3) s obyvateli přímo těchto (sociálně vyloučených) domů.

Podkladem pro osnovy těchto rozhovorů byl desk research veřejně dostupných elektronických zdrojů. Celkem byly rozhovory provedeny s 25 osobami (a dvěma dětmi).

Rozhovory využívaly připravený scénář rozhovoru, tj. předem daný soubor otázek, jejichž pořadí, volba slov a formulace byla vždy upravena ad hoc dle potřeby. Připravené okruhy byly doplňovány o otázky, které vyvstaly v průběhu sběru dat, příp. navazovaly na informace vyřčené v průběhu rozhovoru. Rozhovory byly většinou vedeny individuálně, v některých případech skupinově (s 2-3 respondenty). Hlubkové rozhovory (cca 25 – 90 minut) byly po výslovném souhlasu respondentů nahrávány; neformální rozhovory (do 25 minut) byly vzhledem k svému charakteru zaznamenány zpětně písemně.

Desk research spočíval v analýze dostupných zdrojů a literatury. Hlavními dvěma typy využitých podkladů byly materiály vytvořené v rámci spolupráce ASZ s městem Liberec a statistická data týkající se kriminality. Ta byla čerpána ze dvou zdrojů:

- (1) z internetového portálu Mapa kriminality (mapakriminality.cz), který uvádí míru a strukturu kriminality v různých územních celcích ČR prostřednictvím číselných údajů / indexů;
- (2) z podkladů poskytnutých Policejním prezidiem ČR, které dodalo tzv. teplotní mapy zobrazující prostorové rozložení přestupků proti veřejnému pořádku a občanskému soužití a trestných činů spáchaných na území města. Data byla získána za rok 2017 a pro srovnání doplněna údaji za rok 2015.

Zatímco údaje z portálu Mapa kriminality poskytují číselné indexy na úrovni krajů, územních odborů a obvodních oddělení a týkají se celkové míry kriminality, podklady Policejního

prezidia umožňují zkoumané jevy přesně zaměřit na území města. S ohledem na využívání těchto map pro plánování konkrétní činnosti PČR nejsou tyto podklady ve zprávě přímo reprodukovány, pro formulaci závěrů však byly analyzovány.

Terénní šetření (nezúčastněné pozorování) spočívalo v opakované návštěvě popisovaných lokalit ve Vesce a Doubí, tedy především sociálně vyloučených domů v ulici U Kolory a jejich okolí, ubytovny Rosa v ulici Sportovní a jejího okolí, ubytovny Technické univerzity v Liberci a různých míst v oblasti sídliště Doubí (ul. Za Humny, hřiště, šipkový klub, bar, večerka). Tato místa byla identifikována na základě předchozího studia lokality. Cílem pozorování bylo především získat přehled o dění v lokalitě a doplnit tak výpovědi respondentů. Pozorování bylo provedeno celkem čtyřikrát; šetření byla rovnoměrně rozdělena v rámci května (1 pozorování), června (2 pozorování) a července (1 pozorování). Ve dvou případech probíhalo šetření dopoledne a odpoledne, v dalších dvou pouze odpoledne. Ve všech případech se jednalo o všední dny.

Tabulka 1: Přehled respondentů polostrukturovaných rozhovorů

Respondenti		Typ rozhovoru
Statutární město Liberec – Odbor školství a sociálních věcí, oddělení humanitní	2 osoby	Hloubkový rozhovor
Statutární město Liberec – Odbor sociální péče, oddělení kurátorské	3 osoby	Hloubkový rozhovor (2 osoby), neformální rozhovor (1 osoba)
Městská policie Liberec	1 osoba	Hloubkový rozhovor
Romodrom, o.p.s.	2 osoby	Hloubkový rozhovor
Most k naději, z.s.	2 osoby	Hloubkový rozhovor
Člověk v tísni, o.p.s.	1 osoba	Neformální rozhovor
Obyvatelé Vesce / Doubí (ubytovna Rosa)	3 osoby	Hloubkový rozhovor (2 osoby), neformální rozhovor (1 osoba)
Obyvatelé Vesce / Doubí (domy v ul. U Kolory)	3 osoby	Hloubkový rozhovor (2 osoby), neformální rozhovor (1 osoba)
Obyvatelé Vesce / Doubí (sídliště Doubí)	1 osoba (+ 2 děti)	Hloubkový rozhovor (+ neformální rozhovory s dětmi)
Obyvatelé Vesce / Doubí (ulice Sportovní)	4 osoby	Neformální rozhovory (4 osoby), emailové vyjádření (1 osoba)
Obyvatelé Vesce / Doubí (ostatní)	1 osoba	Hloubkový rozhovor
Recepční ubytovny Technické univerzity Liberec	1 osoba	Hloubkový rozhovor
Prodavač samoobsluhy Doubí	1 osoba	Neformální rozhovor

Standardy výzkumné práce Agentury pro sociální začleňování

Zpráva byla vypracována s ohledem na obecně uznávané standardy kvality a etiky výzkumné práce ASZ. Mezi tyto standardy kvality patří především dodržování zásady validity a reliability dat. Validity (platnosti) dat je dosahováno pečlivým výběrem (rekrutací) respondentů, užitím vhodných nástrojů výzkumu (scénáře rozhovoru, příp. výzkumnického deníku) i za pomoci přímých citací.

Pro zajištění validity dat je využívána zásada tzv. triangulace zdrojů, kdy závěry z terénního šetření vycházejí z kombinace min. tří zdrojů zjištění informací. Práce výzkumníků ASZ je dále založena i na triangulaci výzkumných metod, v tomto případě tedy rozhovorů, desk research a pozorování.

Reliability (spolehlivosti) dat dosahují výzkumníci v ASZ standardizovaným postupem analýzy dat od jasně stanovených oblastí dotazování (scénáře rozhovorů) a kódování sebraných dat (tzv. clustering). Při kódování výzkumníci ASZ redukuje získaná data do menších počtů analytických jednotek (clusterů) na základě souvislostí (podobnosti či odlišnosti).

Při své práci se výzkumníci ASZ řídí i Etickým kodexem výzkumníků Agentury pro sociální začleňování, který ukotvuje mimo jiné práci s citlivými daty či nestrannost vůči subjektům v terénu. Ve zprávách o výsledcích výzkumníci v ASZ jasně rozlišují mezi poznatky zjištěnými od respondentů, svou interpretací těchto poznatků a jakýmkoliv doporučeními na nich založenými. Použití tohoto kodexu mj. znamená, že v šetření není narušeno soukromí a důstojnost respondentů, respondenti byli vždy informováni o smyslu výzkumu a v případě nahrávání požádáni o souhlas s pořízením záznamu. Samozřejmostí je i zaručená anonymita dotazovaných respondentů.

Vesec a Doubí v libereckém kontextu

Vesec a Doubí jsou městské čtvrti Liberce (Liberec XXIII a Liberec XXV) nacházející se na jižním okraji města. V Doubí žije téměř 3 000 obyvatel, ve Vesci téměř 5 000 obyvatel, celkově tedy okolo 8 % obyvatel Liberce.¹

Na východním okraji čtvrti Doubí se nachází největší liberecká průmyslová zóna *Liberec Jih* o rozloze 125 ha, zaměřená především na výrobu stavebních a obráběcích strojů, izolačních materiálů a autodoplňků. Zóna navazuje na rychlostní komunikaci Praha – Liberec, která protíná čtvrť Doubí. Průmyslová zóna nabízí zaměstnání velkému množství různě kvalifikovaných pracovníků; největší zaměstnavatel – firma Denso – zaměstnává 2 500 osob, další firmy po několika stovkách.²

Respondenti výzkumu vnímají Vesec a Doubí jako městské části, které nejsou v libereckém kontextu příliš atraktivní, zejména vzhledem k výše zmíněné blízké rychlostní komunikaci, průmyslové zóně a relativní vzdálenosti od centra. Někteří z respondentů také vyjadřují obavy z budoucího rozvoje městské části Doubí s ohledem na možné budování nové rychlostní komunikace a změny územního plánu ve prospěch rozšíření průmyslové výroby na území čtvrti.

Dle *Analýzy sociálně vyloučených lokalit a ubytoven na území města Liberce*³ a *Vstupní analýzy*⁴ se v těchto dvou čtvrtích nacházejí tři místa označovaná jako sociálně vyloučené lokality, přičemž dvě z nich jsou ve Vesci a jedna v Doubí.⁵ Podle pracovní verze *Typologie lokalit, ve kterých žijí sociálně vyloučení*,⁶ se ve všech třech případech jedná o typ B1 – tedy

¹ *Statistický lexikon obcí 2013. Základní údaje za obce, části obcí a základní sídelní jednotky podle krajů a okresů. Liberecký kraj – okres Liberec [online]. Praha: Český statistický úřad*

² *Údaje převzaté z www.denso.cz. Počet pracovníků v celé zóně není dostupný.*

³ *Šolková, Barbora 2015: Analýza sociálně vyloučených lokalit a ubytoven na území města Liberce.*

⁴ *Matysová, Barbora; Šmoldas, Martin; Beránková, Petra, 2017: Vstupní analýza Liberec. Praha: Agentura pro sociální začleňování*

⁵ *Zpráva dále uvádí jednu oblast jako lokalitu sociálním vyloučením ohroženou.*

⁶ *Vališová, Hana: Typologie lokalit, ve kterých žijí sociálně vyloučení – v přípravě*

jednotlivé sociálně vyloučené bytové domy (viz Box 1). Dle *Vstupní analýzy* tyto domy obývá celkem asi 150 osob.⁷

Box 1: Vališová, Hana: Typologie lokalit, ve kterých žijí sociálně vyloučení

Typologie rozděluje předmětné lokality do devíti hlavních typů podle území:

- A) *Sociálně vyloučené domy*
 - 1. *Sociálně vyloučený rodinný dům (A1);*
 - 2. *Skupina sociálně vyloučených rodinných domů (A2);*
 - 3. *Lokalita s vyšším podílem sociálně vyloučených rodinných domů (A3);*
- B) *Sociálně vyloučené bytové domy*
 - 1. *Sociálně vyloučený bytový dům (B1)*
 - 2. *Skupina sociálně vyloučených bytových domů (B2)*
 - 3. *Lokalita s vyšším podílem sociálně vyloučených bytových domů (B3)*
- C) *Bytové domy s vyšším podílem sociálně vyloučených bytů*
 - 1. *Lokalita s vyšším podílem sociálně vyloučených rodinných domů (C1)*
 - 2. *Lokalita s vyšším podílem sociálně vyloučených bytových domů (C2)*
 - 3. *Lokalita s vyšším podílem bytových domů s vyšším podílem sociálně vyloučených bytů (C3)*

Občanské soužití

Občanské soužití v kontextu této zprávy vnímáme široce jako oblast vzájemných vztahů (na rovině postojů a jednání) obyvatel daného místa v určitém čase a situaci. Porušování norem, jejichž zachování je podle obecného přesvědčení podmínkou uspokojivého soužití občanů, je zpravidla postihnutelné jako přestupek proti občanskému soužití, případně jako přestupek proti veřejnému pořádku.⁸ K situacím, které aktéři vnímají z hlediska soužití jako nepříjemné, však může do jisté míry docházet i bez toho, aniž by se kdokoli dopouštěl jednání postihnutelného jakožto přestupek.

Analýza dat týkajících se přestupků proti veřejnému pořádku a občanskému soužití v letech 2015 a 2017 naznačuje, že ve Vesci a Doubí dochází k těmto problémům ve srovnatelné míře jako v jiných částech města. Z hlediska statistiky přestupků se jedná o relativně bezproblémové městské části. Ke koncentraci přestupků naopak dochází na místech v jiných městských částech, zejména v centru města.⁹ Jediným místem, kde jsou přestupky ve Vesci a Doubí výrazněji hlášeny, je samotná policejní služebna obvodního oddělení Vesec, kde jsou však hlášeny mj. i přestupky a trestné činy, u kterých není známo, kde k nim došlo.

Respondenti z řad obyvatel Vesce a Doubí považují kvalitu občanského soužití za uspokojivou pouze na úrovni celých městských částí jako celku. Většina z nich uvádí problémy vyskytující se v jednotlivých ulicích či blocích. Obyvateli velmi negativně vnímané

⁷ Matysová, Barbora; Šmoldas, Martin; Beránková, Petra, 2017: *Vstupní analýza Liberec. Praha: Agentura pro sociální začleňování*

⁸ Zákon o přestupcích 200/1990 Sb, § 47, § 48, §49

⁹ Výrazně nejproblematictějšími místem je v tomto ohledu samotné centrum Liberce – Staré město, kde se přestupky koncentrují zejména v oblasti Fügnerova a okolních ulicích, Blažkově a Revoluční (v této oblasti nejde zřejmě ani tak o samotné ulice, ale o přilehlá nákupní centra, zejm. OC Forum). Dále jsou přestupky zaznamenány v (širším) centru (Náměstí dr. E. Beneše, u zastávky Rybníček a Oblačná/Lipová) a na sportovištích (stadion v Nových Pavlovicích a v HomeCredit Arena v Horním Růžodole)⁹. Kromě uvedených míst jsou přestupky hlášeny i na policejních služebnách Obvodní oddělení Liberec – Město a Obvodní oddělení Vesec.

z hlediska občanského soužití jsou dvě z výše uvedených sociálně vyloučených lokalit (viz Mapa č. 1). Jedná se o dva domy v ulici U Kolory (1) a ubytovnu Rosa v ulici Sportovní (2), kterým se dále věnuje tato zpráva. Mimo ně jsou negativně hodnocena i další místa, a to zejména hřiště mezi ulicemi Za Humny a Kaplického na sídlišti v Doubí (3), Sport Bar Doubí v Mařanově ulici (4). Žádný z těchto bodů nevykazuje větší míru těchto jevů než zbytek čtvrti.¹⁰ Mimo to někteří ze stálých obyvatel negativně vnímají ubytovny, v nichž žijí zahraniční dělníci.

Hodnocení obyvatel a závěry ze statistických dat týkajících se přestupků proti občanskému soužití a veřejnému pořádku se tedy v tomto ohledu rozcházejí. Lze tedy usuzovat, že negativní vnímání výše uvedených míst pramení spíše z jiných faktorů, než které by se daly označit jako přestupky. Popisu těchto faktorů na jednotlivých místech se věnuje zbývající část této kapitoly.

Mapa č. 1: Místa označovaná obyvateli Vesce a Doubí jako problematická z hlediska občanského soužití



Ulice U Kolory – sociálně vyloučené domy

Charakteristika lokality

Lokalitu zvanou „Kolora“ tvoří dva bytové domy ve Vesce v ulici U Kolory (domy č. 99 a 318). V sousedství těchto domů se také nachází ubytovna, kterou obývají zahraniční dělníci. Lokalita leží v okrajové části města, ale není výrazně prostorově vyloučená; v blízkosti se nachází zastávka MHD se spoji do centra a dostupnost škol, školek, obchodů a dalších služeb občanské vybavenosti je tak velmi dobrá. Jedná se tedy spíše o vyloučení sociálního, ekonomického a symbolického charakteru. Mezi obyvateli Vesce – a Liberce celkově – má místo velmi špatnou pověst, je označováno jako „hrůzné“ a „černá díra na lidi“¹¹. Podle

¹⁰ Charakteristika lokality Jediným místem, kde se přestupky proti občanskému soužití a veřejnému pořádku ve Vesce zobrazují jako častější, je samotná policejní služebna obvodního oddělení Vesce. Tento bod však jako problematický obyvatelé Liberce nevnímají.

¹¹ Vyjádření institucionálních aktérů.

pracovní verze *Typologie lokalit* se jedná o lokalitu kategorie B1a – samostatné sociálně vyloučené bytové domy.

U Kolory 99

Dům na adrese U Kolory 99 je od roku 2004 dům v soukromém vlastnictví; majitel – ani správce či domovník – v lokalitě nebydlí. V domě žije okolo 40 osob romské etnicity.¹² Skladba nájemníků se často proměňuje a jejich fluktuace je vysoká; některé z domácností zůstávají v domě jen několik měsíců. Z tohoto důvodu někteří z aktérů přirovnávají Koloru 99 k ubytovně spíše než ke typickému činžovnímu domu. Rodiny do Kolory přicházejí zejména z jiných severočeských měst a ze Slovenska, některé se také vrací po pobytu ve Velké Británii. Obyvatelé domu U Kolory 99 jsou příjemci dávek v hmotné nouzi a doplatků na bydlení¹³; vydělávají si také občasnými brigádami, jeden z nich pracuje v supermarketu Albert jako řezník. Někteří obyvatelé rekreačně užívají návykové látky, nicméně trvalí uživatelé drog v domě nebydlí. Děti školního věku chodí zejména do Základní školy praktické Gollova v centru města, příp. do Základní školy Vesec v blízkém okolí. Podle vyjádření institucionálních aktérů se životní situace obyvatel domu v horizontu posledních let nijak zásadně nemění.

Dům se sestává z osmi bytů (dispozičně 1+1, 2+1 a 3+1)¹⁴, nájemné za 2+1 činí 13 000 Kč. Dům je trvale v havarijním stavu, některé z bytů jsou poškozené a sklep je trvale zatopený splaškovou vodou. Nevyhovující podmínky pro bydlení v něm přetrvávají podle vzpomínek starousedlíků minimálně již od počátku nultých let. Hygienické podmínky v domě dále zhoršuje nefunkční přívod vody ve zhruba polovině bytů, který nájemníci řeší sdílením vody mezi domácnostmi, a také přítomnost štěnic a svrabu. Tyto podmínky jsou jedním z hlavních důvodů, proč nájemníci dům často opouštějí po relativně krátkém pobytu.

Podle vyjádření obyvatel i institucionálních aktérů v domě selhává komunikace mezi obyvateli a majitelem, který v domě nezajišťuje potřebné opravy a služby – údajně z důvodu dluhů nájemníků na nájemném. Podle dostupných informací k domu chybí technická dokumentace (neověřeno u majitele).

Z hlediska pořádku a hygieny je problematické i okolí domu – dvorek, zahrada a přilehlý potok. Dvůr domu je zanesen objemným odpadem, převážně stavebním (dřevo, střešní krytina, suť). Podle vyjádření obyvatel domu i jiných aktérů odpad přivážejí různé firmy a živnostníci, kteří se tak vyhýbají poplatkům za uložení odpadu ve sběrném dvoře. Není jasné, do jaké míry se tak děje se souhlasem obyvatel domu – podle některých respondentů nájemníci vítají dřevo na topení, protože v domě se topí kamny na pevná paliva; jiní uvádějí, že skládání odpadu firmy provádějí (alespoň v letních měsících) bez souhlasu obyvatel. Druhým zdrojem odpadu jsou samotní obyvatelé, kteří jsou nuceni se často zbavovat nábytku z důvodu jeho promořenosti nežádoucím hmyzem (který však i po vyhození nábytku zůstává v bytech a zamoří nové vybavení). Jako výsledek na dvoře zůstává velké množství objemného odpadu, který, jednou za několik měsíců odklidí pracovníci Technických služeb

¹² Zde máme na mysli především připsanou etnickou identitu (tj. založenou především na hodnocení vnějších znaků asociovaných s romskou etnicitou). Část respondentů nicméně svou příslušnost k romskému etniku v rozhovorech přímo vyjadřovala (v kontextu jiných odpovědí; nikdo z respondentů nebyl na svou etnickou identitu tázán).

¹³ Šolková, Barbora 2015: *Analýza sociálně vyloučených lokalit a ubytoven na území města Liberce*.

¹⁴ Tamtéž

města Liberce (TSML). Tento problém podle vyjádření aktérů přetrvává cca posledních 5 – 7 let.

Obrázek 1: Dvorek domu U Kolory 99



U Kolory 318

Dům na adrese U Kolory 318 je také v soukromém vlastnictví, majitelem je ale jiná osoba než v případě domu Kolory 99. Majitel domu v lokalitě nežije, jeden z nájemníků funguje jako domovník, který vybírá nájemné a doručuje ho majiteli, zároveň řeší komunikaci a vyřizuje drobné opravy v domě. Dům má mezi nájemníky i obyvateli okolí lepší pověst než dům U Kolory 99.

V domě bydlí okolo 40 osob romské etnicity. Na rozdíl od obyvatel protějšího domu žijí nájemníci v tomto domě spíše dlouhodobě, byť i tam dochází ke stěhování. Na začátku roku 2018 se z domu odstěhovala velmi početná rodina se sedmi dětmi, která podle vyjádření současných nájemníků způsobovala problémy v občanském soužití, a minimálně jedna z rodin v domě se přistěhovala po více než deseti letech života na ubytovně Rosa. Obyvatelé domu jsou příjemci dávek v hmotné nouzi vč. doplatků na bydlení¹⁵, někteří si vydělávají brigádami. Ani zde nikdo z institucionálních aktérů, obyvatel místa ani okolí nevnímá problémy s užíváním drog. Děti školního věku chodí především do ZŠ ve Vesci.

Dům se sestává z deseti bytů (1+1, 2+1, 3+1)¹⁶, za byt 3+1 je nájemné 13 000 Kč. Dům je viditelně ve špatném stavu, nicméně problémy, které se vyskytují U Kolory 99 (zatopený sklep, nefunkční kanalizace) podle všeho netrpí. K domu přiléhá velká oplocená zahrada, která bývá udržovaná a slouží k posezení dospělých a ke hrám menších dětí.

¹⁵ Šolková, Barbora 2015: *Analýza sociálně vyloučených lokalit a ubytoven na území města Liberce*.

¹⁶ Tamtéž

Obrázek 2: Dům U Kolory 318



Volný čas dětí a mladých lidí v domech U Kolory

Děti a mládež, kterých je v domech v ulici U Kolory odhadem okolo 30-40, se většinou zdržují v okolí lokality. V blízkosti ulice není žádné vhodné místo (hřiště, klub, park), kde by mohly trávit volný čas. Jedna z institucionálních aktérek, která lokalitu navštěvuje, vysvětluje: *„To je problém, že oni (obyvatelé Kolory) nemají peníze na to, aby těm dětem zaplatili nějaké kroužky. A ani jim to není vlastní. Oni mají většinou více dětí, takže nemají ani jak dohlížet na každé jednotlivé dítě, protože oni mají opravdu co dělat, aby zajistili, aby měly všechno do školy, aby je uživil.“*¹⁷

Mladší děti z domu U Kolory 318 často využívají zahradu před domem, která donedávna do jisté míry umožňovala určité vyžití (trampolína), děti z domu U Kolory 99 však mají na tuto zahradu omezený přístup. Pro starší děti není v okolí vyžití žádné. Nízkoprahový klub v Rochlicích s výjimkou několika málo jednotlivců příliš nenavštěvují z důvodu vzdálenosti (jedna cesta trvá hromadnou dopravou či pěšky 20-30 minut). Někteří – zejména chlapci – chodí na hřiště a plácek na sídlišti Doubí, který však slouží i dětem z přilehlého sídliště, jejichž rodiny romské děti na sídlišti nerady vidí a snaží se jim přístup omezit (viz kapitola *Ulice Za Humny / Kaplického – dětské hřiště*).

V zimních měsících některé starší děti tráví čas v nákupních centrech OC Nisa a v centru města, kde „je teplo a wifina“,¹⁸ v létě se pak baví venku v okolí domu. Jejich zábava je často

¹⁷ Vyjádření institucionálních aktérů (pracovník/ce v soc. službách)

¹⁸ Vyjádření institucionálních aktérů (pracovník/ce v soc. službách)

hlučná (křik, reprodukováná hudba, zpěv). Jedna z respondentek zábavu popisuje: „*Děti jezdí po silnici na kole bez přileb, hlučně se baví, pouští se z kopce v kočárku... (...) Jsou nehlídání, jsou živelní.*“¹⁹ Z nedostatku podnětů a příležitostí k trávení volného času – potažmo absence místa, kde by děti mohly svůj volný čas trávit – je jednou z příčin níže popisovaných problémů v občanském soužití.

Občanské soužití

Ulice u Kolory leží stranou hlavní ulice (Hodkovická) a vede k rybníčku na potoce Bystrá; výše popsané domy tedy nestojí přímo mezi okolní zástavbou a obyvatelé čtvrti nemají příliš důvodů ulicí procházet. Toto rozmístění do jisté míry omezuje problémy s hlukem a nepořádkem, na které si stěžují obyvatelé okolních ulic; i přesto je lokalita sousedy považovaná v těchto ohledech za výrazně problematickou.

Přímo mezi obyvateli ulice je patrné vnímání Kolory 99 jako „horšího“ místa, než je Kolora 318; podle vyjádření obyvatel Kolory 318 žádné úzké kontakty mezi nájemníky z obou domů neprobíhají. Společné hry dětí z obou domů jsou spíše omezené.

V očích obyvatel okolí je hlavním problémem místa hluk – konkrétně hlasitá hudba na ulici i z oken; křik dětí i dospělých; obecně hlasitá komunikace, příp. zpěv. V letních měsících tráví děti i dospělí čas venku – na zahradě, dvorku či přímo na ulici – a jsou tedy více slyšet. Vzhledem k tomu, že jsou obyvatelé často hluční i ve večerních hodinách, stěžují si okolní obyvatelé i na rušení nočního klidu.

Druhým problémem jsou přestupky, kterých se dopouští děti v rámci své svérázné zábavy: „*To znamená třeba konkrétně házení vajec do oken spoluobčanů, nebo kameny házely ty děti z mostu na dálnici na auta – poškodily nějaké auto.*“²⁰

Další problém představují potyčky mezi dětmi, které mají charakter rvaček či jiného násilí, vyhrožování či loupeží. Jedna z institucionálních aktérek k tomu dodává: „*Loupež je i to, když to dítě někomu vyhrožuje a třeba sebere nějakou věc nějakému dítěti násilným způsobem, tak je to klasifikováno jako loupež. Takže loupeže, bych řekla, ve smyslu potyček mezi dětmi. (...) Parametry loupeže má i to, že někomu seberu kšiltovku, flusnu do ní, vrátím a vyhrožuji mu, že ho zmlátím, tak to prostě tak může být klasifikováno.*“²¹ Tyto spory většinou vedou děti žijící v lokalitě mezi sebou, podle vyjádření respondentů zejména z důvodu nedostatku jiné zábavy: „*A je to jedno, jestli je to nějaká vedlejší rodina, kamarád, který za vteřinu už kamarádem není, je to úhlavní nepřítel. Oni nevědí – to je nuda –, oni nevědí, co dělat, tak se baví tady tím, že vymýšlejí, dělají minikoalice, vymýšlejí vůči jiným dětem.*“²² V těchto případech spory většinou nepřekročí hranice sousedství dvou domů – a ani jednání, které by bylo možné trestně postihnout, nebývá hlášeno policii. To však neplatí pro situace, kdy je vyhrožování či šikaně vystaveno dítě z majority – tyto případy bývají hlášeny. „*Protože (děti z Kolory) samy vidí své rodiče v různých situacích, které nejsou veřejně rozkryté, tak si myslí, že je to tak normální a pak jsou překvapeni, že z toho může hrozit nějaký postih.*“

Násilí mezi dospělými bylo zmiňováno také, nicméně jen výjimečně v kontextu rušení nočního klidu – např. výjezd policie k potyčce. Nikdo z okolí také nevnímá problematiku ubytovnu v sousedství činžovních domů.

¹⁹ Vyjádření institucionálních aktérů (pracovník/ce v soc. službách)

²⁰ Vyjádření institucionálních aktérů (pracovník/ce v soc. službách)

²¹ Vyjádření institucionálních aktérů (pracovník/ce v soc. službách)

²² Vyjádření institucionálních aktérů (pracovník/ce v soc. službách)

Ulice Sportovní – ubytovna Rosa

Charakteristika lokality

Ubytovna Rosa se nachází v Doubí, na okraji městské zástavby ve Sportovní ulici č. 355. Budova je součástí areálu dvou domů, které oba sloužily jako ubytovna, dům č.p. 354 byl však před několika lety uzavřen. Lokalita je do jisté míry prostorově vyloučená – z jedné strany dům obklopuje louka a cesta k nákupnímu středisku – v docházkové vzdálenosti je však zastávka MHD, mateřská i základní škola a relativně dostupné jsou i další služby občanské vybavenosti. Podobně jako v případě domů U Kolory je vyloučení obyvatel ubytovny je především sociálního, ekonomického a symbolického charakteru; lokalita je vnímaná jako „šílené místo pro život“ a spolu s Kolorou 99 jako „největší špína, co v Liberci je“,²³ Podle předběžné verze *Typologie lokalit* se jedná o lokalitu kategorie B1b – sociálně vyloučená ubytovna s dětmi. Podle názoru obyvatel i sousedů majitel uvažuje o uzavření ubytovny (tato informace není potvrzená, nicméně v době výzkumu docházelo k vystěhování jedné z rodin). Dům je v soukromých rukou a je spravován správcem, který však v lokalitě nebydlí a platby nájemného ani komunikaci s majitelem podle dostupných informací příliš nezprostředkovává.

V domě žije okolo čtyřiceti osob romské etnicity. Z velké části se jedná o rodiny s více dětmi (jedna z nich je údajně devítičlenná; informaci však nebylo možné ověřit). Přestože se jedná o substandardní bydlení – a to jak dle vybavení, tak typu smluv²⁴, velká část domácností v Rose žije trvale, po dobu více let.²⁵ To vyplývá zejména z nemožnosti získat standardní bydlení ve městě. Obyvatelé domu pobírají doplatek na bydlení; využívají institutu zvláštního příjemce.²⁶ Z drog se na ubytovně dle výpovědi obyvatel a zástupců relevantních sociálních služeb vyskytuje ve zvýšené míře pouze marihuana, užívání jiných návykových látek je výjimečné. Děti docházejí do ZŠ v Doubí nebo ZŠ praktické v Orlí ulici.

V domě je cca osm bytových jednotek – buněk, které se sestávají ze dvou pokojů WC a sprchového koutu. Nájemné činí 4500 Kč/měsíc pro dospělého a 2 000 – 2 500 Kč za dítě. Dotazovaní respondenti uváděli své nájemné mezi 15 000 a 18 000 Kč. Dům je ve velmi špatném stavu, kanalizace nefunguje, přívod vody je omezený (příp. teče pouze studená voda), stěny pokojů jsou často plesnivé. Jeden z respondentů uvádí: „Jsou tam díry v podlahách, tam vyrůstají stromy, plíseň, mezi tím běhají malé děti (...) vůbec nechápu, jak to může fungovat“.²⁷ Kromě toho je na ubytovně problém s hmyzem; institucionální aktéři zmiňují výskyt žlutěnky. Podobně jako v domech v ulici U Kolory, ani zde nedochází k výraznému posunu situace obyvatel. Jedna institucionální respondentka uvádí: „Mně to přijde jako takové plácání se v něčem, co nelze zvrátit, nedá se tam nic moc ovlivnit. Že to je taková bezmoc spíše.“²⁸

Na rozdíl od domu, který je v havarijním stavu, je okolí budovy z hlediska čistoty a pořádku převážně uklizené. Obyvatelé ulice zmiňují problémy s pořádkem v minulých letech, nicméně

²³ Vyjádření institucionálních aktérů (pracovníci v soc. službách)

²⁴ Respondenti se rozcházejí v uvádění doby, na kterou jsou smlouvy uzavírány – podle různých zdrojů se jedná o 3 měsíce, resp. 1 měsíc, v obou případech s možností opakovaného prodloužení smlouvy.

²⁵ Respondenti – obyvatelé Rosy uváděli jako dobu svého dosavadního pobytu 3 a 4 roky.

²⁶ Šolková, Barbora 2015: *Analýza sociálně vyloučených lokalit a ubytoven na území města Liberce*.

²⁷ Vyjádření institucionálních aktérů (pracovník/ce v soc. službách)

²⁸ Vyjádření institucionálních aktérů (pracovník/ce v soc. službách)

všichni se shodují, že v současnosti je situace díky úklidu v rámci veřejně prospěšných prací (VPP) a snížení počtu obyvatel ubytovny podstatně lepší.

Obrázek 3: Ulice Sportovní s ubytovnou Rosa



Volný čas dětí

V Rose žijí především – ale ne výlučně – rodiny s dětmi předškolního a mladšího školního věku. Podobně jako v lokalitě U Kolory není ani v okolí ulice Sportovní žádný prostor, kde by děti mohly trávit volný čas, a rodiče nejsou s to zajistit dětem organizovaně trávený volný čas (podle dostupných informací předškolní děti nenavštěvují ani mateřskou školu).

Mladší děti tak nejčastěji tráví čas na dvorku mezi dvěma budovami areálu, starší se vydávají na hřiště v Doubí, kde však podobně jako děti z Kolory nejsou obyvateli sídliště vítány. Nízkoprahový klub v Rochlicích děti nenavštěvují z důvodu vzdálenosti (doba cesty hromadnou dopravou i pěšky je podobná jako v případě Kolory, tj. kolem 30 min.).

Občanské soužití

Ubytovna se nachází na kraji zástavby, na druhé straně ulice je však řada rodinných domů, v nichž žijí dlouhodobě usazení příslušníci majority. Hlavním problémem, na který si obyvatelé ulice Sportovní stěžují především, je hluk (hlasitý hovor a zábava, křik dětí, hudba), který je kvůli blízkosti budov sousedy silně vnímán. Další z respondentů si stěžovali na příliš hlasité a divoké hry dětí. Vzhledem k tomu, že na ubytovně žijí především mladší děti, však nedochází ve výrazné míře k potyčkám či násilnému chování.

Jako závažnější problém lze však vnímat občasné vniknutí na cizí zahrady, které je někdy spojené s drobnými krádežemi (např. ovoce na stromě, úroda na zahradě, dřevěné brikety, v jednom případě i jízdní kolo). Přestože se obyvatelé okolí Rosy i institucionální aktéři na tomto problému shodují, jen část krádeží je připisatelná obyvatelům ubytovny na základě očitého svědectví – u většiny zmiňovaných případů není pachatel známý a sousedé se pouze domnívají, že jsou viníky nájemníci z Rosy.

V okolí je patrné napětí mezi majoritními „starousedlíky“ a obyvateli ubytovny. Děti a mládež z Rosy svým chováním často záměrně provokuje sousedy (např. nadávkami, zvoněním na

zvonky, házením kamenů na zahradu, vykálením se na chodník před domem). „Starousedlíci“ pak vnímají jakýkoli projev obyvatel Rosy – a někdy i jejich pouhou přítomnost na ulici Sportovní – jakožto nepatřičné. Stejně tak jsou jako problémy vyžadující nápravu často vnímány i životní okolnosti a prvky životního stylu obyvatel Rosy, které občanské soužití v praxi neovlivňují (např. místo nakupování a složení nákupu; využívání taxislužby; „příliš často“ žádané výjezdy záchranné služby). Jeden z institucionálních aktérů vyjadřuje názor, že *„(obyvatel ulice Sportovní) pořád volá policajty. I kdyby (obyvatelé Rosy) spali, tak on zavolá policajty, že oni spí“*.²⁹

Ulice za Humny / Kaplického – dětské hřiště

Charakteristika lokality

Dětské hřiště sestávající se ze čtyř prolézaček a malého prostoru na míčové hry se nachází mezi ulicemi Za Humny a Kaplického na sídlišti Doubí. Na hřiště chodí především děti ze sídliště Doubí, které bydlí v okolních domech, případně děti ze širšího okolí, které navštěvují základní školu Kaplického. Na hřiště občas chodí i romské děti z Rosy a Kolory, které nemají v blízkosti svého bydliště jiný obdobný prostor. Dopoledne jsou na hřišti převážně romští předškoláci, kteří nenavštěvují mateřskou školu; po skončení vyučování bývají na hřišti děti z majority. Kromě toho hřiště občas navštěvují i starší děti a teenageři, kteří svůj čas tráví procházením se v okolí. Hřiště je hodnoceno místními jako „zastaralé“ a příliš malé vzhledem k množství dětí, které ho využívají.

Občanské soužití

Hřiště je problematické zejména z důvodu prakticky každodenního setkávání se dětí a mládeže z Rosy a Kolory s majoritními dětmi a jejich rodinami. Obyvatelé sídliště mají pocit, že romské děti a mladiství mají zůstat „*tam u nich*“ – myšleno v bližším okolí bydliště – a nechodit na hřiště „*k nim*“.³⁰

Do jisté míry spolu děti (zejména chlapci) z majority a vyloučených domů vycházejí, např. spolu hrají fotbal. Často však dochází – a to jak v rámci hry, tak mimo ni – k verbální agresi či potyčkám, způsobeným zejména hádkami o to, kdo a jakým způsobem bude hřiště užívat. Romští chlapci se také občas snaží získat sportovní náčiní (míč, rukavice) místních dětí, a činí tak jak prosbou o vypůjčení, tak pohrůzkami. V minulosti údajně docházelo i ke krádežím, se kterými však nikdo z respondentů nemá zkušenost. Je patrné, že se skupiny dětí navzájem provokují (vulgárními urážkami často xenofobního charakteru, pokřikováním atd.). Děti z majority uvádějí, že „*mají ze skupinky romských dětí strach*“³¹, ale cítí zastání v podobě rodiny a sousedů v domech v těsné blízkosti hřiště.

Stejně jako ulice Sportovní, i hřiště v Doubí je místem, kde je zjevné napětí mezi různými skupinami obyvatel. I na velmi drobné podněty, jako například vulgarismy a pokřikování ze strany romských dětí, reagují i někteří dospělí obyvatelé sídliště velmi silně – např. okamžitým zavoláním městské policie. Ačkoliv obyvatelé sídliště mají opodstatněné důvody k jisté nespokojenosti (křik, hluk, potyčky dětí), často negativně vnímají i pouhou přítomnost

²⁹ Vyjádření institucionálních aktérů (pracovník/ce v soc. službách)

³⁰ Vyjádření obyvatel sídliště

³¹ Vyjádření obyvatel sídliště

romských dětí, příp. jejich projevy, které občanské soužití nijak nenarušují (např. pobyt venku v létě bez trička).³²

Ubytovny zahraničních dělníků v Doubí a Vesce

Charakteristika lokality

Dlouhodobí obyvatelé Doubí a Vesce konzistentně uvádějí, že v Doubí a Vesce je v souvislosti s bezprostřední blízkostí průmyslové zóny *Liberec Jih* a s relativně nízkým cenám bydlení množství ubytoven. Oficiální zařízení fungující jako ubytovny jsou podle údajů poskytnutých Platformou pro sociální bydlení³³ ve Vesce a Doubí celkově tři – výše popsaná Rosa ve Sportovní ulici, Kolej Technické univerzity Liberec (TUL) v Mařanově ulici a Ubytovna Kašparova v Kašparově ulici; další dvě ubytovny jsou blízkých Rochlicích. Je pravděpodobné, že v oblasti nicméně existují další zařízení, která nabízejí podobné služby (někteří z respondentů např. zmiňovali pronajímání bytů na sídlišti). Některé z těchto ubytoven, např. Koleje TUL v Liberci, se zaměřují na klientelu zahraničních pracovníků, podle obyvatel a správce této ubytovny se jedná většinou o pracovníky z východní Evropy (Ukrajina, Bulharsko, Slovensko, Polsko). Výjimečně se zde ubytovávají i čeští dělníci.

Občanské soužití

Obyvatelé čtvrtí si na přítomnost zahraničních dělníků stěžují především z důvodu zvýšeného hluku v době, kdy chodí pracovníci do práce a z práce (vzhledem ke směnnému provozu se tak děje i v době nočního klidu). Jde zejména o ulice, které bezprostředně vedou k průmyslové zóně, tedy zejména Mařanova, Pilínkovská a Proletářská. Některí místní obyvatelé si stěžují i na odpadky, které dělníci po cestě odhazují. (V rámci pozorování nebyla zvýšená míra nepořádku na těchto ulicích zaznamenána.)

Podobně jako v případě soužití s obyvateli Rosy a Kolory, i zde výsledky šetření naznačují, že místní obyvatelé velmi citlivě reagují i na samotnou přítomnost zahraničních dělníků ve veřejném prostoru. Nepříjemný pocit v nich vzbuzují jim neznámí lidé, kteří se pohybují v sousedství, kde se donedávna většina obyvatel osobně znala. Jedna z respondentek vyjádřila své obavy ze situace, kdy „*jde proti vám člověk a vy vůbec nevíte, kdo to je*“.³⁴ Roli hraje jak východoevropský původ cizinců, který je spjat s řadou předsudků, tak fakt, že zahraniční pracovníci často neumí česky. Absence komunikace mezi místními obyvateli a nově příchozími dělníky tak otevírá prostor pro spíše obecné, nespecifické obavy starousedlíků: „*Nevíte, jestli vás znásilněj, okradou nebo jestli fetujou*“.³⁵

Ulice Mařanova – Herna u točny autobusu

Kromě výše uvedených míst uvádějí obyvatelé Vesce a Doubí jako problematické i místo u točny autobusu v ulici Mařanova, kde se nachází herna Sport Bar Doubí. Obyvatelé Doubí se domnívají, že se v herně a před ní „*srážejí existence*“, a tudíž tam může docházet k potyčkám a „*vyřizování si účtů*“.³⁶ Místo vzbuzuje obavy i přesto, že nikdo z respondentů

³² Jedna z respondentek uvádí, že mezi lednem a červnem 2018 volala policii na romské děti na hřišti celkem dvanáctkrát (tedy průměrně každé dva týdny), a to např. i z důvodů příliš hlučné hry. V některých případech policie dorazila a situaci zklidnila, v jednom případě byla upozorněna, že problém je natolik banální, že lze telefonát klasifikovat jako zneužití policejní linky.

³³ Interní dokument Platformy pro sociální bydlení

³⁴ Vyjádření obyvatel sídliště

³⁵ Vyjádření obyvatel sídliště

³⁶ Vyjádření obyvatel sídliště

výzkumu neuváděl konkrétní špatnou zkušenost (ať již svou či cizí, kterou by znal z doslechu).

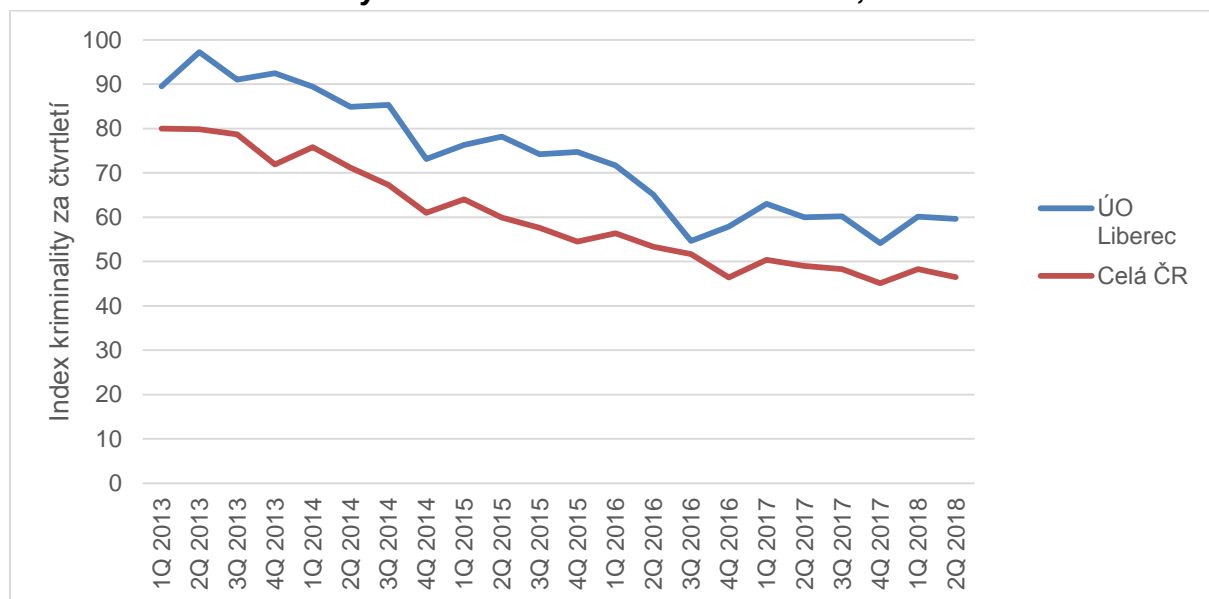
Bezpečnost a pocit bezpečí

Bezpečnost se vztahuje k míře kriminality v daném územním celku a čase a je hodnocena prostřednictvím statistických dat Policejního prezidia ČR a Map kriminality. Termín pocit bezpečí se vztahuje k subjektivnímu hodnocení konkrétních míst či situací jednotlivými aktéry a v této zprávě je posuzován na základě výpovědí respondentů – obyvatel Liberce. Pociť bezpečí jednotlivých aktérů na určitých místech může, ale nemusí odrážet míru bezpečnosti z hlediska statistických dat poskytnutých institucionálními aktéry.

Bezpečnost

Podle údajů Policie ČR zpracovaných na elektronické Mapě kriminality vykazuje územní odbor Liberec za rok 2017 index kriminality 237,7 bodů.³⁷ Ve srovnání s celorepublikovým ročním průměrem (192,9 bodů) se jedná o relativně vyšší míru trestných činů, která je však typická pro všechna velká sídla ČR a územní odbory na severu Čech (Česká Lípa, Děčín, Ústí nad Labem aj.). Ve srovnání s nimi územní odbor Liberec nijak nevybočuje. Z grafu č. 1 vyplývá, že míra kriminality mezi lety 2013–2018 v Liberci má stejně jako celková kriminalita v ČR klesající tendenci.

Graf č. 1: Index kriminality v územním odboru Liberec a v ČR, 2013–2018



Zdroj dat: Mapa kriminality, mapakriminality.cz

Poznámka: Index kriminality v tomto případě představuje počet zjištěných trestných činů spáchaných za jedno čtvrtletí na 10 000 obyvatel.

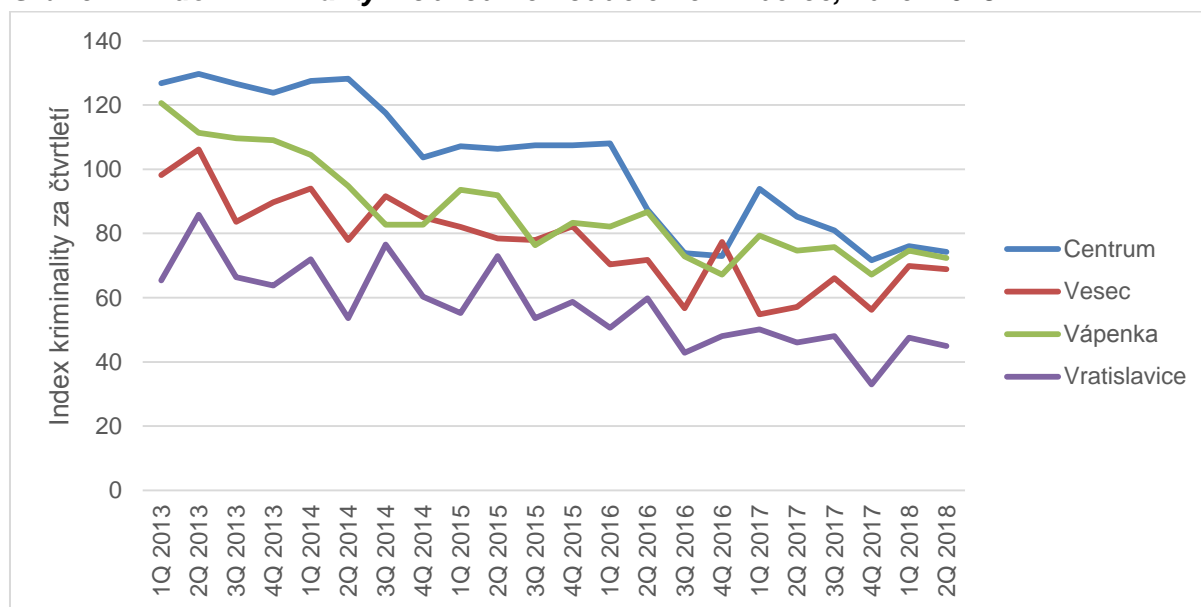
Územní odbor Liberec je rozdělen na čtyři obvodní oddělení; Liberec – Centrum, Liberec – Vesec, Liberec – Vápenka a Liberec – Vratislavice.³⁸ Liberec – Vesec, kam spadá jak čtvrt

³⁷ Indexem kriminality se rozumí počet zjištěných skutků za měsíc přepočtený na 10 000 obyvatel. O metodologii pojednává Mapa kriminality na <http://www.mapakriminality.cz/o-aplikaci/#oAplikaciData>. Období, ze kterého vychází počet spáchaných trestných činů, je vždy explicitně uvedeno.

³⁸ Liberec – Centrum obsahuje tyto části: Perštýn, Kristiánov, Staré Město, Nové Pavlovice, Růžodol, Stráž nad Nisou, Bělídlo, Svárov, Ruprechtice, Kateřinky, Radčice, Krásná Studánka; Liberec – Vesec

Vesec, tak Doubí, se v míře kriminality nevyvíká ostatním libereckým obvodním oddělením. Index kriminality tohoto územního obvodu je téměř ve všech sledovaných kvartálech nižší než v Liberci – Centru a Liberci – Vápence, ovšem vždy vyšší než v Liberci – Vratislavicích (viz graf č. 2). Ve všech sledovaných obvodních odděleních se ukazuje klesající tendence míry kriminality patrná i v grafu č. 1.

Graf č. 2: Index kriminality v obvodních odděleních Liberce, 2013–2018



Zdroj dat: Mapa kriminality, mapakriminality.cz

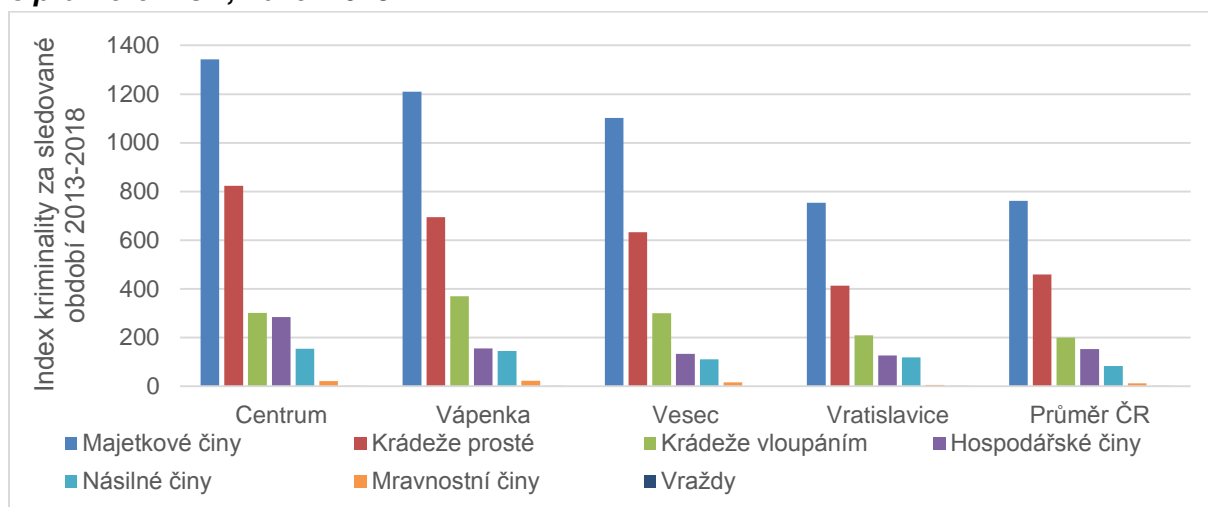
Poznámka: Index kriminality v tomto případě představuje počet zjištěných trestných činů spáchaných za jedno čtvrtletí na 10 000 obyvatel.

Z hlediska struktury trestných činů jsou si všechny čtyři obvodní oddělení navzájem velmi velmi podobná a všechny vykazují podobné složení trestných činů jako průměr ČR. Mezi nejčastější typy trestných činů patří ve všech případech majetkové činy, krádeže prosté a krádeže vloupáním. Ve Vesce ani v jiné části Liberce se neukazuje zvýšená míra konkrétních typů trestných činů (viz graf č. 2).

Z výše uvedených statistických údajů vyplývá, že kriminalita je v Liberci i v jeho jednotlivých částech svou mírou srovnatelná s obdobnými sídly a vykazuje také podobnou strukturu i dlouhodobý trend jako zbytek ČR.

obsahuje: Vesec, Doubí, Minkovice, Dlouhý Most, Šimonovice, Rašovka, Hluboká; Liberec – Vápenka obsahuje Františkov, Janův Důl, Dolní Hanychov, Horní Hanychov, Karlínky a Liberec – Vratislavice obsahuje Vratislavice nad Nisou, Milíře, Kunratice, Starý Harcov, Nový Harcov, Rudolfovo.

Graf č. 2: Struktura trestných činů v obvodních odděleních Liberce ve srovnání s průměrem ČR, 2013–2018



Zdroj dat: Mapa kriminality, mapakriminality.cz

Poznámka: Index kriminality v tomto případě představuje počet zjištěných trestných činů spáchaných za celé sledované období 2013-2018 na 1000 obyvatel.

Geografický rozměr trestné činnosti v Liberci zkoumaný prostřednictvím dat poskytnutých Policejním prezidiem ČR ohledně rozmístění trestných činů v Liberci v letech 2015 a 2017 je v souladu s výše uvedenými závěry. Lze říci, že rozmístění trestných činů je velmi podobné jako rozmístění přestupků proti občanskému soužití a veřejnému pořádku a zároveň odpovídá míře trestné činnosti v jednotlivých obvodních odděleních (graf č. 2.)

Nejproblematictější se v obou sledovaných letech jeví oblasti ulic Fügnerova / Blažkova – OC Forum; B. Němcové / 8. března; Nám. dr. E. Beneše / Mariánská / Sokolská a M. Horákové / U Opatrovny, které leží v centru města. Dále se trestné činy dějí především v místech sportovních stadionů (Nové Pavlovice, HomeCredit Arena) a dalších nákupních středisek (mimo zmíněné OC Forum, dále OC Nisa, Merkur). Trestné činy jsou také hlášeny na policejních služebnách (Obvodní oddělení Liberec – Město a Liberec – Vesec)³⁹. Mimo zmíněnou policejní služebnu se ve Vesce ani v Doubí nenachází žádné místo se zvýšeným výskytem trestných činů.

Pocit bezpečí

Jako celek není Liberec respondenty vnímán jako problematické místo k životu z hlediska bezpečnosti, nicméně někteří obyvatelé Doubí a Vesce vyjadřují své obavy týkající se těchto městských částí. Doubí a Vesec jsou označovány jako místa se zvýšenou mírou krádeží a loupeží; obyvatelé zmiňují vykrádání garáží, kůlen a kójí, krádeže sportovního náčiní a pracovního nářadí. Jen výjimečně však mají sami s tímto problémem vlastní zkušenost (ta se v jednom případě týkala krádeže hrnce s polévkou ze zahrady, v druhém případě krádeže hraček a vybavení pro děti z kóje u mateřské školy).

Přestože míra podobných obav o bezpečnost je velmi individuální, lze říci, že mezi sousedy přispívá snížený pocit bezpečí k celkové nespokojenosti s místem bydliště. Jedna z respondentek vyjadřuje přesvědčení, že „kriminalita narůstá ohromným způsobem“.⁴⁰

³⁹ Vysvětlení.

⁴⁰ Vyjádření obyvatel sídliště

Doplňuje, že obavy z krádeží vedly její rodinu nedávno vedlo k navýšení plotu kolem zahrady (za použití ostnatého drátu), navaření mříží do oken od sklepa, instalaci pohybových čidel v domě i v garáži a zajištění vchodových dveří třemi zámky. Vzhledem k míře kriminality vykazované v policejních statistikách lze usuzovat, že snížený pocit bezpečí obyvatel Vesce a Doubí souvisí spíše se subjektivně prožívanými problémy v občanském soužití spíše než s reálnou mírou trestné činnosti.

Závěry

Z výzkumu vyplývá několik vzájemně souvisejících skutečností. Za jednu z nejdůležitějších lze označit konzistentně negativní vnímání výše uvedených lokalit ve Vesce a Doubí (zejm. Kolory a Rosy), problematicky hodnocené soužití mezi sousedy a nižší pocit bezpečnosti obyvatel v těchto částech města.

Přestože na výše uvedených místech ve Vesce a Doubí k problémům v občanském soužití do jisté míry skutečně dochází, přestupky ani trestné činy na nich nejsou zaznamenány více než jinde ve městě. Problémy a konflikty, které se na daných místech dějí, jsou tedy spíše subtilnějšího charakteru (obtěžování hlukem, nepořádek, pokřikování, dětské potyčky). Negativní vnímání těchto míst a jejich obyvatel také souvisí se stereotypními představami či předsudky ve vztahu majoritních obyvatel vůči Romům a odmítavým postojům k případným odlišnostem v životním stylu jednotlivých domácností. Ke vzájemným kontaktům zástupců těchto skupin obyvatel dochází jen v malé míře, přičemž samotní aktéři se snaží tyto kontakty sami omezovat.

Druhým faktorem negativního hodnocení soužití je pak proměňující se složení obyvatel obou čtvrtí, do nichž podle názoru dlouhodobě usazených místních obyvatel přijíždějí na různě dlouhou dobu zahraniční pracovníci. Tento vývoj je místními „starousedlíky“ pocíťován jako „anonymizace“ jejich bezprostředního okolí, které přestává být vnímáno jako známé a bezpečné.

Ve snaze přispět ke zlepšení občanského soužití a zvýšení pocitu bezpečí ve Vesce a Doubí tak lze doporučit vzít v úvahu nejenom rovinu přestupků, příp. trestných činů, ale zaměřit se především na posilování vzájemných susedských vazeb a důvěry v rámci daných městských čtvrtí. Vzhledem k dlouhodobě přetrvávajícím neshodám a stereotypům vázaným k různým skupinám obyvatel, které se však fakticky téměř nepotkávají, by řešení tohoto problému mohlo zahrnovat vytvoření prostoru pro vzájemný kontakt, např. ve formě veřejných setkání, susedských akcí aj. V tomto ohledu by mohlo být užitečné posílení terénní práce, která využívá principů komunitního rozvoje či komunitní práce.

Mimo roviny susedských vztahů je možné dát problémy v občanském soužití do souvislosti mj. s velkým počtem dětí a mladých lidí žijících na Rose a na Koloře, které postrádají vhodné možnosti trávení volného času. Tento nedostatek pak vede k využívání veřejného prostoru způsobem, který může být pro ostatní obtížný či omezující. V tomto ohledu lze doporučit zaměřit se na vytvoření takových míst v okolí, které dětem umožní trávit čas přijatelnější cestou. Někteří z institucionálních aktérů zmiňují potřebnost nízkoprahového klubu v docházkové vzdálenosti, lze však uvažovat např. i nad hřištěm či jiným prostorem. V případě Kolory je také možné podpořit místní obyvatele ve využívání zahrady pro hry dětí, např. prostřednictvím osoby domovníka. Při plánování změn v této oblasti by bylo dobré vyjít

z diskuse s obyvateli obou objektů (příp. majiteli budov), aby mohly být případné kroky zaměřeny s ohledem na jejich reálné potřeby a omezení.

Přestože se výzkum nezaměřoval na podrobné zmapování podmínek na Koloře a Rose, z výpovědí jejich obyvatel i z pozorování vyplývá, že se jedná o místa v současném stavu zcela nevhodná pro dlouhodobé bydlení. Problémy, které vyvstávají v občanském soužití mezi obyvateli těchto domů a jejich sousedy (příp. i mezi obyvateli navzájem), je tedy potřeba chápat především v tomto kontextu, a snahu o zlepšení občanského soužití nelze oddělovat od řešení problému nevyhovujícího bydlení. Na systémové úrovni lze účinné opatření vidět ve zvyšování dostupnosti městských bytů a začlenění obyvatel Rosy a Kolory do majoritní společnosti ve městě.

Zdroje

- Vališová, Hana: Typologie lokalit, ve kterých žijí sociálně vyloučení (pracovní verze; interní materiál ASZ)
- Matysová, Barbora; Šmoldas, Martin; Beránková, Petra, 2017: Vstupní analýza Liberec. Praha: Agentura pro sociální začleňování
- Šolková, Barbora 2015: Analýza sociálně vyloučených lokalit a ubytoven na území města Liberce.
- Statistický lexikon obcí 2013. Základní údaje za obce, části obcí a základní sídelní jednotky podle krajů a okresů. Liberecký kraj – okres Liberec [online]. Praha: Český statistický úřad
- Webové stránky Denso, www.denso.cz, staženo 18.6.2018.
- Webové stránky Mapa kriminality, www.mapakriminality.cz, staženo 26.7.2018.
- Data poskytnutá ASZ Policejním prezidiem ČR (interní materiál)
- Data poskytnutá Platformou pro sociální bydlení (interní materiál)