



Evropská unie
Evropský sociální fond
Operační program Zaměstnanost



Agentura
pro sociální začleňování

Realizováno v rámci projektu „Systémové zajištění sociálního začleňování“, registrační číslo projektu CZ.03.2.63/0.0./0.0/15_030/0000605.

SOCIODEMOGRAFICKÁ ANALÝZA MĚSTA DUBÍ

Závěrečná zpráva z výzkumného screeningu

**Zpracoval: Výzkumný tým Agentury pro sociální
začleňování**



Březen 2018

Obsah

Obsah	1
Úvod	2
Metodologie výzkumu, etika	2
Území města	3
Počet obyvatel	4
Sociálně vyloučené lokality ve městě Dubí	15
Věkové složení obyvatelstva	18
Projekce obyvatelstva v Ústeckém kraji a v České republice	40
Určení problémů a závěrečná interpretace dat	45
Život v Dubí, faktory „Push a Pull“	47
Reference	50

Úvod

Účelem studie, kterou Agentura pro sociální začleňování předkládá městu Dubí, je zodpovědět otázky, které se týkají možného budoucího vývoje sociodemografické struktury obyvatelstva ve městě. Cílem je aktualizace Demografické studie vývoje města Dubí zpracované RNDr. Janem Ježkem v roce 2007, která sloužila jako podklad pro stanovení kapacit občanského vybavení, především pak tehdy zamýšlené realizace dalšího objektu školy. Aktualizovaná studie by měla odpovědět na otázky týkající se budoucích integračních opatření a dalšího rozvoje města.

- Proč neroste počet obyvatel?
- Lze určit reálnou příčinu úbytku (reálnou, evidenční)?
- Lze tento vývoj rozdělit po městských částech a i podle věkových skupin?
- Jaké je věkové rozložení obyvatelstva v jednotlivých městských částech?
- Jaká je situace v případě migrace včetně poměru?
- Rozdělení dat o migraci do městských částí. Poměr přistěhovalých vůči vystěhovalým?

Studie čerpá z předchozí Demografické studie z roku 2007, Situační analýzy formou aplikovaných výzkumů z roku 2013, využívá veřejně dostupných dat Českého statistického úřadu¹ a odkazuje se na dokumenty Agentury pro sociální začleňování². Dále využívá statistik Ministerstva vnitra České republiky³ a dokumentů Městského úřadu Dubí. Data jsou doplněna kvalitativním šetřením v podobě polostrukturovaných rozhovorů s místními aktéry a obyvateli Dubí, provedených v únoru a březnu 2018.

Metodologie výzkumu, etika

Výzkum využil ve své metodologii kombinaci kvalitativních a kvantitativních metod, kdy jsou analyzována získaná kvantitativní (většinou číselné údaje) a kvalitativní data (např. rozhovory) společně. Další z metod uplatněných v předkládaném výzkumu byl i tzv. desk research, tedy sekundární analýza dostupných zdrojů. Tato metoda spočívá v získávání a zanalyzování dat získaných od institucionálních aktérů v regionu. V rámci kvalitativního šetření, bylo v Dubí realizováno pět zaznamenávaných, polostrukturovaných rozhovorů a stejné množství neformálních rozhovorů, informativního charakteru.

Výzkum byl realizován v souladu s Etickým kodexem výzkumníků Agentury pro sociální začleňování (ASZ). Z hlediska přístupu ke zkoumaným osobám a institucím, se jedná zejména o ochranu jejich soukromí, bezpečnosti a hodnot, které zastávají. Z hlediska odborného pak především o zachování kritického postoje, přístupnosti k diskuzi a věcným argumentům, rovněž o respektování zásad vědecké práce, dle vědecké a výzkumné praxe disciplíny.

¹ www.czso.cz

² www.socialni-zaclenovani.cz

³ www.mvcr.cz

Území města

Město Dubí se rozkládá v nadmořské výšce 450 až 250 metrů a jeho větší část se nachází na území severočeské hnědouhelné pánve, postižené důsledky hlubinné a povrchové báňské činnosti. Právě geologická stavba jednotlivých částí města predisponuje podmínky a problematiku dalšího rozvoje města.

Město Dubí v současném územním rozsahu je výsledkem postupného spojení několika původně samostatných obcí. V roce 1960 se spojily obce Dubí, Bystřice, Běhánky, Drahůnky a Pozorka. Vznikl tak správní celek Dubí. Zároveň s tím byl změněn tehdejší Místní národní výbor Dubí na městský, čímž byl obci přiznán statut města, který tvá dodnes. Další územní růst proběhl v polovině roku 1980, kdy se město Dubí sloučilo se sousedními obcemi Cínovec a Mstišov. Výměra činila k 31. 12. 2016 33,9 km², což v té době řadilo město Dubí v rámci okresu Teplice na čtvrté místo (rozlohou byla největší obec Krupka – 46,6 km²).



Obrázek 1) Členění města do katastrálních území s vyznačením rozsahu zástavby pomocí definičních bodů budov (ČSÚ)

V Dubí se nachází tzv. sociálně vyloučené lokality (SVL), respektive lokality s vyšším rizikem sociálního vyloučení. Více o této problematice hovoří kapitola IV. 1.



Počet obyvatel

Údaj o počtu obyvatel je základní a nejužívanější demografickou charakteristikou. Počty obyvatel v daném území jsou zjišťovány průřezově, a to v rámci sčítání lidu domů a bytů, pořádaných na území státu v přibližně desetiletém cyklu a dále průběžně na základě údajů o pohybu obyvatel, jehož jednou složkou je bilance přirozenou měnou tj. počtu narozených a zemřelých a bilance stěhování tj. počtu přistěhovalých a vystěhovalých.

Počty obyvatel ze sčítání v současnosti tvoří statistickou řadu s počátkem v roce 1869 a koncem v roce 2011. Při sledování těchto údajů je třeba počítat se skutečností, že v období 1869 – 1950 jsou zveřejněny počty obyvatelstva přítomného v daném místě v okamžiku sčítání. Od cenzu v roce 1961 jsou uváděny počty obyvatelstva bydlícího.

Počet obyvatel jednotlivých částí Dubí dle sčítání lidu (SLBD, ČSÚ).

	1869	1880	1890	1900	1910	1921	1930	1950	1961	1970	1980	1991	2001	2011
Město celkem	4431	7747	1152 1	1788 6	1882 5	1750 6	1859 9	1063 4	1110 7	9412	9160	7815	7630	7838
Běhánky	169	204	402	2322	2636	2290	2425	1321	1325	263	256	967	844	935
Bystřice	367	976	1695	2691	2712	2373	2821	1656	1696	2395	2217	1337	1174	1184
Cínovec	1265	1274	1160	1188	1337	1479	1310	549	337	247	153	84	69	123
Drahůnky	282	384	681	1121	1310	1211	1172	575	493	81	58	303	283	328
Dubí	957	1746	2804	4423	4430	4163	4411	2646	3788	3274	3900	3681	3675	3642
Mstíšov	599	1384	2229	2691	2566	2452	2856	1865	970	713	557	415	473	430
Pozorka	792	1779	2550	3450	3834	3538	3604	2022	2498	2439	2019	1028	1112	1196



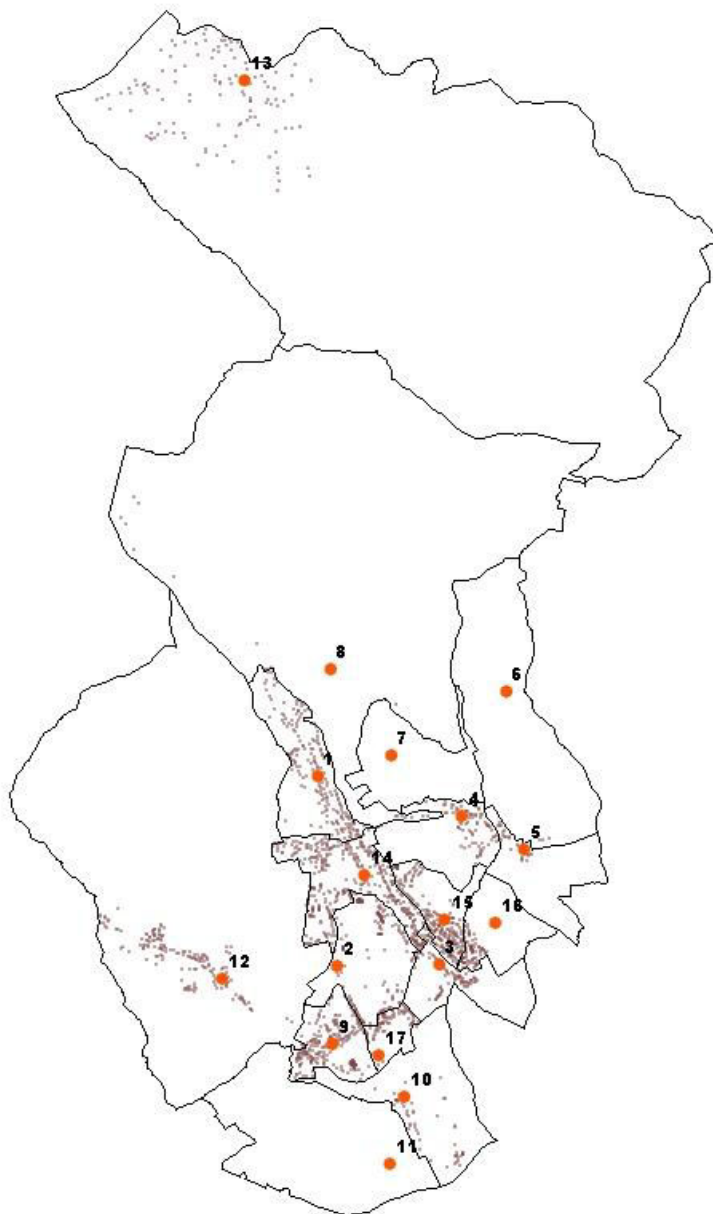
Nejvyšší počty obyvatel byly ve městě zjištěny v letech 1900, 1910, 1921 a 1930, kdy počet osob pohyboval v rozmezí 17 až téměř 19 tisíc. Na dalším vývoji se významnou měrou podílejí historické události z období po roce 1945, kdy ve městě a v celém regionu došlo k téměř úplné výměně obyvatel, a to jak po stránce kvality, tak i kvantity.

V průběhu osmdesátých let měla na další vývoj počtu obyvatel velký vliv uvažovaná možnost likvidace velké části města z důvodů rozvoje těžby uhlí. Těžba, i když nyní již nerealizovatelná, a s ní spojená nejistota měly setrvačný efekt i v letech devadesátých. Obavy obyvatel vrcholily ve sčítání v roce 2001, kdy je ve městě sečteno přibližně stejně lidí, jako tomu bylo v roce 1880. Při pohledu na vývoj jednotlivých částí města je zřejmý dramatický pokles v části Cínovec (1479 obyvatel v roce 1921, 69 v roce 2001 a 123 v roce 2011).

Od sčítání v roce 1970 jsou výsledky cenzy tříděny podle základních sídelních jednotek. Toto třídění je podrobnější než výše uvedené na části obce. V systému základních sídelních jednotek jsou rozlišovány dva druhy: sídelní lokality a ve vybraném souboru měst tzv. urbanistické obvody. Vymezení urbanistických obvodů bylo prováděno podle metodiky, kde hlavním kritériem bylo funkční využití území. Každá základní sídelní jednotka má stanovenou svoji jedinečnou územní identifikaci (identifikační kód), název a x a y souřadnice systému Jednotné trigonometrické sítě katastrální (S JTSK) a zmiňované urbanistické obvody navíc pořadová čísla a funkční charakteristiky. V okrese Teplice byly urbanistické obvody ve městech: Teplice, Bílina, Dubí, Duchcov a Krupka a to již v roce 1970. Dodatečně byl tento soubor měst před cenzy v letech 1980 a 1991 rozšířen o obce Bystřany, Novosedlice, Osek, Proboštov a Újezdeček. Před sčítáním v roce 2001 bylo vymezení sídelních lokalit a urbanistických obvodů metodicky sjednoceno tak, že tento systém pokrývá celé území České republiky a záznam jejich hranic je v současnosti v digitální podobě dostupný na webových stránkách Českého statistického úřadu.

Sídelní jednotky se při jednotlivých sčítáních měnily a různým způsobem doplňovaly, jak ukazují následující tabulky. První data ze sčítání k roku 1970 nebyla uvedena za všechny jednotky. Počty s tzv. podlimitní hodnotou byly integrovány s jednotkami s hodnotami vyššími. Teprve další cenzy byly presentovány již v plném rozsahu, tzn. i v případě, že počty obyvatel byly nulové.

Obrázek 2) Obr. č. 2 Vymezení základních sídelních jednotek (urbanistických obvodů) ve městě Dubí



Legenda (obr. č. 2):

1	Dubí – střed	převažující funkce obytná
2	Rudolfova Huť	převažující funkce výrobní (průmyslová)
3	Bystřice	převažující funkce obytná
4	Běháňky	stavebně oddělené sídlo (nesouvislé)
5	Drahůnky	stavebně oddělené sídlo (nesouvislé)
6	Drahůnky – sever	lesy
7	Strážný vrch	lesy
8	Nádraží	lesy
9	Pozorka	převažující funkce obytná
10	Lesní brána	převažující funkce výrobní (průmyslová)
11	Na dolech	účelové plochy (např. území narušené těžbou)
12	Mstišov	stavebně oddělené sídlo (nesouvislé)
13	Cínovec	stavebně oddělené sídlo (nesouvislé)
14	Dolní Dubí	převažující funkce obytná
15	Běháňky – jih	převažující funkce obytná
16	Dolní Drahůnky	převažující funkce obytná
17	Bystřice – jih	převažující funkce obytná

V následující tabulce uvádíme přehled o počtu obyvatel podle jednotlivých městských jednotek, který je sestaven dle posledních pěti Sčítání lidu, domů a bytů.

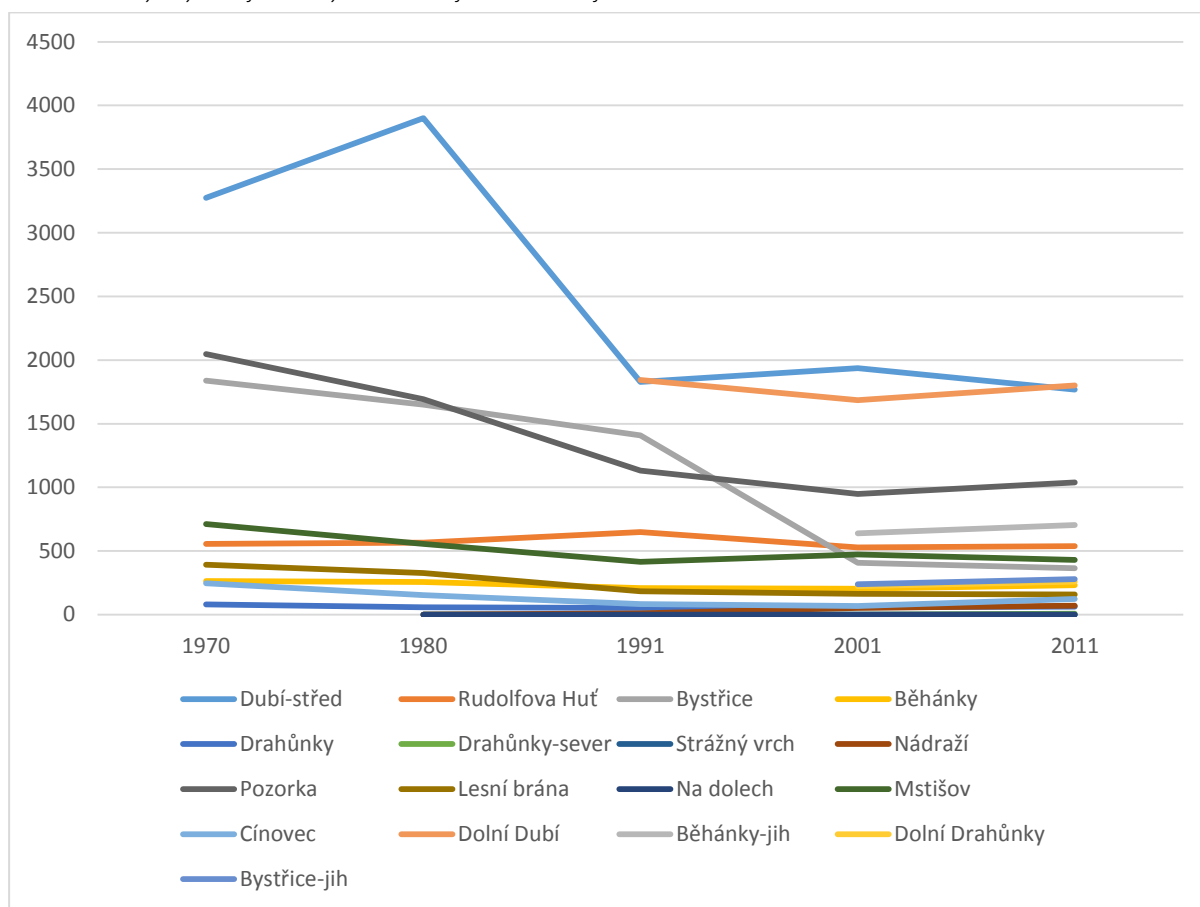
Přehled počtu obyvatel dle sčítání lidu, domů, bytů. Zdroj: ČSÚ

název	Počet obyvatel v letech				
	1970	1980	1991	2001	2011
Dubí-střed	3274	3900	1828	1937	1769
Rudolfova Huť	557	566	650	529	539
Bystřice	1838	1651	1408	407	365
Běhánky	263	256	208	204	231
Drahůnky	81	58	53	58	63
Drahůnky- sever	x	0	0	0	7
Strážný vrch	x	0	0	0	0
Nádraží	x	0	10	52	71
Pozorka	2047	1692	1133	948	1038
Lesní brána	392	327	183	164	158
Na dolech	x	0	0	0	0
Mstišov	713	557	415	473	430
Cínovec	247	153	84	69	123
Dolní Dubí	x	x	1843	1686	1802
Běhánky-jih	x	x	x	640	704
Dolní Drahůnky	x	x	x	225	258
Bystřice-jih	x	x	x	238	280
Město celkem	9412	9160	7815	7630	7838

Jak můžeme vidět v tabulce, těžiště rozložení obyvatel je ve městě Dubí v jeho centrální části. V jednotce Dubí-střed a v letech 1991 a 2001 v jednotkách Dubí-střed a Dolní Dubí. Výrazné úbytky obyvatel jsou zřejmé v okrajových částech. Na druhou stranu můžeme vidět i pozitivní trendy při posledním velkém sčítání, kdy se celkový počet obyvatel v Dubí zvýšil oproti předchozímu sčítání o 208 osob.

V následujícím grafu je vyobrazena předchozí tabulka.

Počty obyvatel jednotlivých sídelních jednotek. Zdroj dat: ČSÚ



Dalším způsobem, kterým je možné sledovat počet obyvatel v daném území je „bilance pohybu obyvatel“. V rámci této bilance jsou sledovány počty osob na počátku a konci bilančního období. Tím je zpravidla kalendářní rok. Výpočet porovnává a spojuje dohromady počty narozených a zemřelých a počty přistěhovalých a vystěhovalých. Nejpodrobnější úroveň z hlediska územních jednotek, za kterou je tato bilance prováděna, je území obce. U této metody dochází z různých důvodů k nárůstu tzv. bilanční chyby. Ta je korigována velkými sčítáními lidu.

Pro město Dubí je bilance pohybu obyvatelstva uváděna od 1. 1. 1991 do 31. 12. 2016. Rok 1991 byl rokem, kdy k 1. 3. proběhlo sčítání lidu. Protože není uváděna bilance z období předchozího, není zachycena ani úprava bilanční chyby. Tato korekce je uplatněna na přelomu let 2000 a 2001, kdy byl počet obyvatel vlivem výsledků sčítání lidu v roce 2001 o 258 osob. Zde je třeba zdůraznit, že tato hodnota je výsledkem výpočtu v rámci řešení bilanční chyby pro ostatních více než šest tisíc obcí České republiky. Výhodou pro hodnocení pohybu obyvatel je skutečnost, že ve sledovaném období neproběhly změny v územním vymezení města, které by byly jinak příčinou dalších úprav bilancí.

Pohyb obyvatelstva v období 1991 - 2017⁴

Počet obyvatel podle jednotlivých městských jednotek. Zdroj: ČSÚ

rok	stav 1.1.	narození	zemřelí	přírůstek přirozenou měnou	přistěhovaní	vystěhovaní	přírůstek migrací	přírůstek celkový	stav 31.12.
1991	7813	81	165	-84	352	307	45	-39	7774
1992	7774	88	186	-98	402	232	170	72	7846
1993	7846	103	179	-76	353	226	127	51	7897
1994	7897	97	173	-76	259	185	74	-2	7895
1995	7895	67	214	-147	292	248	44	-103	7792
1996	7792	80	158	-78	249	221	28	-50	7742
1997	7742	64	164	-100	273	193	80	-20	7722
1998	7722	73	155	-82	320	201	119	37	7759
1999	7759	84	175	-91	315	172	143	52	7811
2000	7811	62	156	-94	425	232	193	99	7910
2001	7652	61	197	-136	310	286	24	-112	7540
2002	7540	78	202	-124	381	224	157	33	7573
2003	7573	79	170	-91	358	249	109	18	7591
2004	7591	97	140	-43	394	222	172	129	7720
2005	7720	79	173	-94	345	257	88	-6	7714
2006	7714	97	155	-58	317	266	51	-7	7707
2007	7 707	76	147	-71	476	278	198	127	7 834
2008	7 834	87	162	-75	552	249	303	228	8 062
2009	8 062	86	178	-92	404	313	91	-1	8 061
2010	8 061	98	148	-50	386	308	78	28	8 089
2011	8 095	88	166	-78	354	299	55	-23	8 072
2012	8 072	65	152	-87	441	328	113	26	8 098
2013	8 098	79	147	-68	451	354	97	29	8 127
2014	8 127	86	138	-52	332	373	-41	-93	8 034
2015	8 034	76	139	-63	342	334	8	-55	7 979
2016	7 979	80	137	-57	325	320	5	-52	7 927
součet		2111	4276	-2165	9408	6877	2531	366	

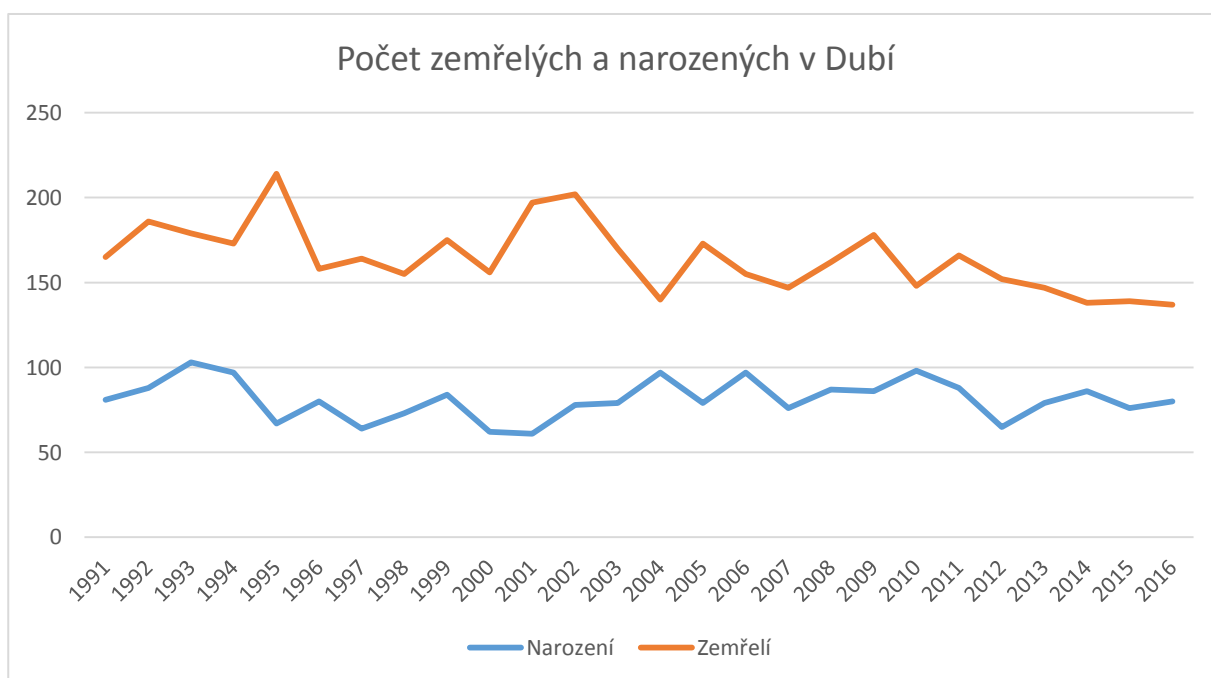
Z položek pohybu obyvatel je s téměř stoprocentní přesností statistikou sledována bilance přirozenou měnou, tj. počet narozených a zemřelých ve městě. Celkem se v těchto letech narodilo 2111 osob, což je 81 osob v ročním průměru. Negativním zjištěním však je, že za stejnou dobu ubylo ve městě z důvodů úmrtí 4276 osob, což je v ročním průměru 164.

⁴ Kompletní data za rok 2017 nebyla v době zpracování studie k dispozici.

Roční chod narozených se pohyboval od minima v roce 2001 - 61 narozených k maximu v roce 1993 – 103 narozených. Počty zemřelých se ve stejném období pohybovaly od 137 osob v roce 2016, ke 214 v roce 1995. Rozdíl mezi narozenými a zemřelými je přírůstkem přirozenou měnou. Poněvadž v případě města Dubí je počet narozených nižší, než počet zemřelých, je přírůstek přirozenou měnou v záporné hodnotě -2165 osob.

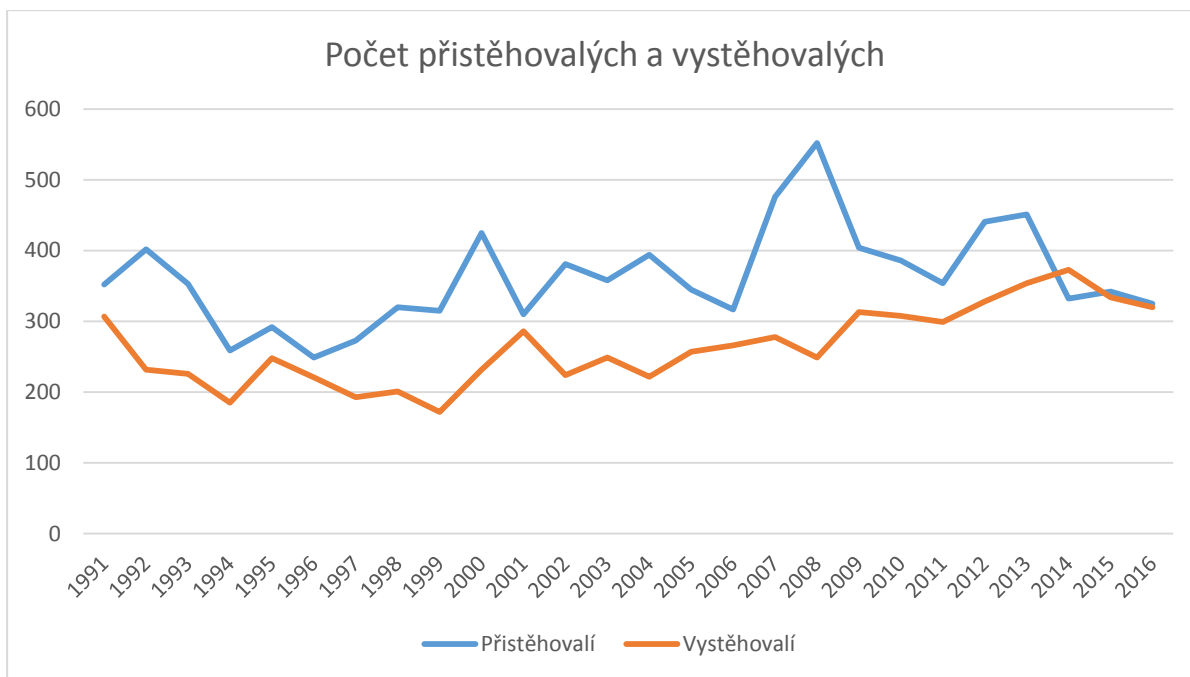
Druhou složkou pohybu obyvatelstva je bilance stěhování daná počty přistěhovaných a vystěhovaných. Migrační pohyb je z mnoha příčin podstatně hůře statisticky zaznamenatelný, i proto je jednou z hlavních příčin vzniku a růstu výše zmíněných bilančních chyb. Za celé sledované období, vyjma roku 2014, převládá počet přistěhovaných nad počtem vystěhovaných. Z toho vyplývají kladné hodnoty přírůstku migrace (migračního salda). Celkem se ve sledovaných letech přistěhovalo 9408 lidí, což vytváří v průměru 362 lidí ročně. Za stejné období se z Dubí vystěhovalo 6877 lidí, tedy ročně v průměru 265 lidí. Zatímco zmíněný přírůstek přirozenou měnou je na negativní hodnotě -2165, přírůstek migrací tvoří 2531 lidí.

Součtem přírůstku přirozenou měnou a hodnot salda migrace se získává celkový přírůstek obyvatel města Dubí na pozitivní hodnotě 366. V kontextu současného vývoje se ale jedná pouze o relativně pozitivní závěr, neboť vývoj v posledních letech se v celkovém přírůstku vyznačuje stagnací nebo mírným poklesem. Zdroj: ČSÚ



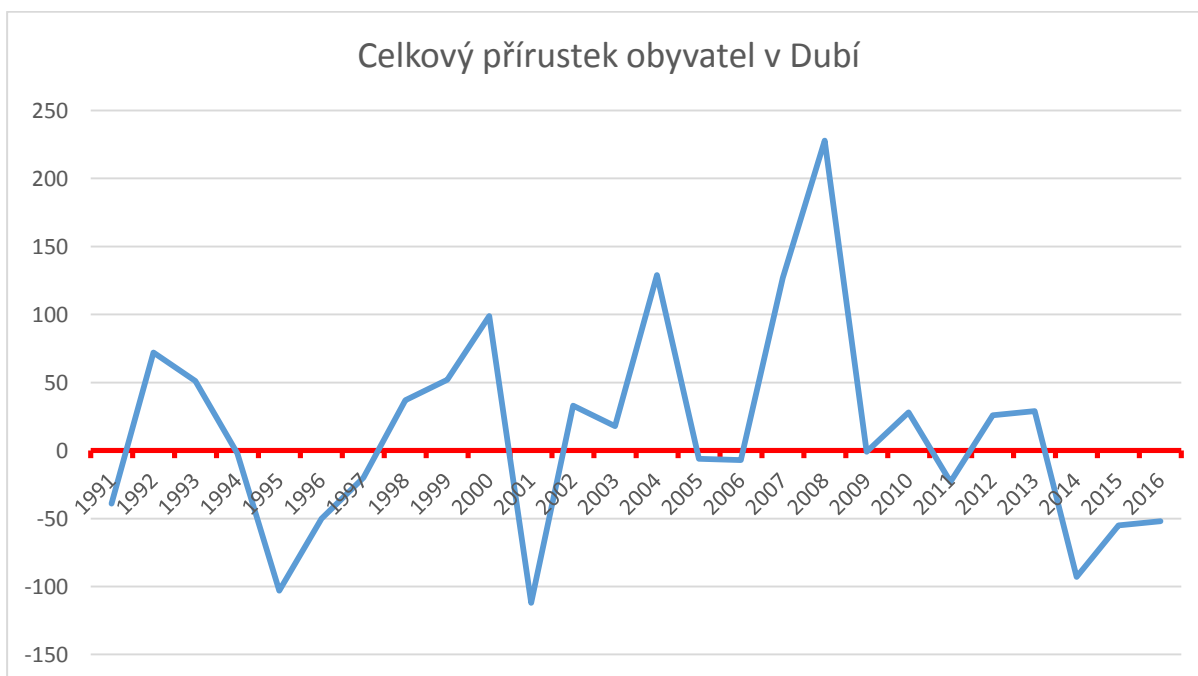
Počet zemřelých a narozených v Dubí 1991 – 2016. Zdroj: ČSÚ

I přes vývoj v posledních letech, lze považovat tendenci vývoje přírůstku přirozenou měnou od výše zmíněného minima v roce 2001 až do závěru roku 2016, kde jsou poslední dostupná data, za ustálenou.



Počet přistěhovalých a vystěhovalých v Dubí 1991 – 2016. Zdroj: ČSÚ

Jak bylo výše řečeno, součtem přírůstku přirozenou měnou (-2165) a hodnoty salda migrace (2531) se získává přírůstek celkový (366). Na grafu níže je zaznamenán vývoj celkového přírůstku ve městě Dubí. Sledování dílčích zákonitostí v pohybu obyvatel z důvodů migrace (stěhování) je prakticky nemožné, protože příčiny a důvody migrace jsou velmi individuální a jejich detailní poznání je tématem na samostatný výzkumný úkol.

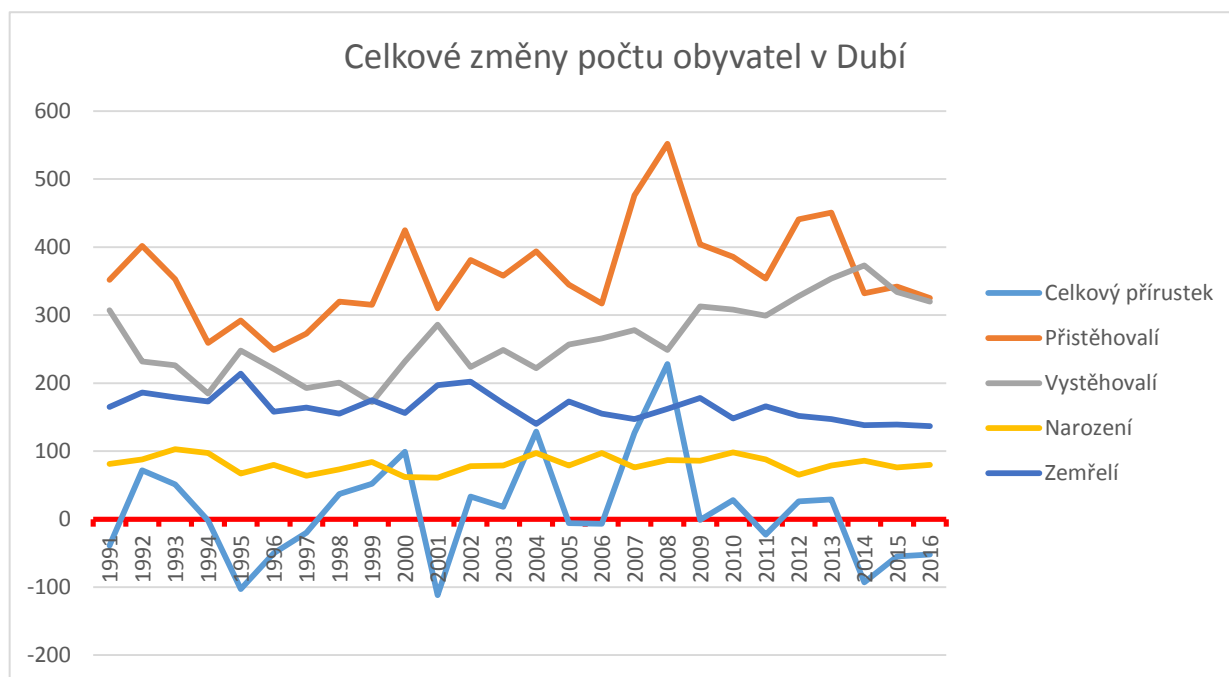


Celkový přírůstek obyvatel v Dubí 1991 – 2016. Zdroj: ČSÚ

Jak ukazuje graf výše, celkové přírůstky a úbytky obyvatel v Dubí se odehrávaly v několika cyklech. Posledních 8 sledovaných let se vyznačuje relativní stagnací nebo dokonce i negativním přírůstkem. Nejvíce obyvatel v průběhu jednoho roku ubylo v roce 2001 – 112 (zde však došlo k uplatnění zmíněné bilanční chyby) a naopak, nejvíce přibýlo v roce 2008 – 228.

Následující graf zachycuje celkový přírůstek společně se všemi daty, která jsou nutná k jeho výpočtu v jednotlivých letech.

Zdroj: ČSÚ



Dalším zdrojem o počtech obyvatel v obcích jsou údaje Ministerstva vnitra. Tato data jsou zveřejňována na webových stránkách ministerstva teprve od roku 2004. Zdrojem informací jsou údaje o počtech osob z jednotlivých obcí, údaje z registru obyvatelstva a dále údaje o pobytu (přechodném i dlouhodobém) a počtu cizinců v obcích.

Počet obyvatel (občanů ČR) v obcích

	Muži	Muži 15+	Ženy	ženy 15+	Celkem	15+ celkem
Dubí	3 827	3 223	3 898	3 388	7 725	6 611

Informativní počet cizinců s realizovaným pobytem v obcích k 1. 1. 2017

	Muži			Ženy			Celkem cizinců	Pobyt	
	+15	-15	celkem	+15	-15	celkem		Trvalý	Přechodný
Dubí	234	34	268	154	31	185	453	309	144

Výše uvedená data v tabulkách na straně 9 ze zdrojů ČSÚ jsou značně rozdílná od dat ministerstva. Zatímco ČSÚ uvádí k 31. 12. 2016, 7927 obyvatel, tak ministerstvo k 1. 1.

2017 pracuje s údaji 7725 občanů České republiky a 453 cizinců.⁵ Ministerstvo stanovuje počet de facto přítomného obyvatelstva na hodnotu 8178 obyvatel. Rozdíl v číslech celkového počtu obyvatel tak, jak ho stanovily obě instituce, činí 251 obyvatel.

Evidence počtu obyvatel za roky 2016 a 2017, dle statistik Městského úřadu v Dubí:

Počet obyvatel, dle jednotlivých městských částí (únor 2017).

Část města	dospělí	děti	celkem
Běhánky	779	135	914
Bystřice	958	176	1134
Cínovec	81	20	101
Drahůnky	281	61	342
Dubí	3080	427	3507
Mstišov	418	66	484
Pozorka	1003	232	1235
Celkem	6600	1117	7717

Srovnání se stavem z roku 2016.

Část obce	2016	2017
Dubí	3564	3507
Běhánky	894	914
Bystřice	1138	1134
Cínovec	82	101
Drahůnky	356	342
Mstišov	506	484
Pozorka	1185	1235
celkem	7725	7717

⁵ Podobně k 1. 1. 2016 uvádí ČSÚ 7979 obyvatel, zatímco Ministerstvo vnitra udává 7757 občanů České republiky a 472 cizinců, tzn., že rozdíl činí 250 osob.

Část obce	Přistěhování		Odstěhování		Narození		Zemřelí	
	2016	2017	2016	2017	2016	2017	2016	2017
Dubí	118	79	126	96	28	37	90	92
Běhánky	23	42	18	27	2	15	13	7
Bystřice	52	21	29	41	12	6	12	7
Cínovec	1	13	1	2	0	4	2	0
Drahůnky	8	4	7	3	3	4	0	3
Mstišov	20	14	22	13	2	7	3	4
Pozorka	49	55	66	34	17	11	11	18
Celkem obyvatel	271	228	269	216	64	84	131	131

Bilance pohybu obyvatel v Dubí a jeho jednotlivých částech v letech 2016 a 2017.

Sociálně vyloučené lokality ve městě Dubí⁶

Definice sociálního vyloučení dle ASZ: Jako sociálně vyloučené lokality (SVL) jsou označována místa, nebo územní oblasti, obývané významnou měrou osobami, které jsou sociálně vyloučené, nebo jsou sociálním vyloučením ohrožené. Dle terminologie Agentury pro sociální začleňování (ASZ), jsou sociálně vyloučenými ti občané, kteří mají ztížený

⁶ Údaje o sociálně vyloučených lokalitách pocházejí z výzkumu provedeného v roce 2013 a jsou doplněná o data z rozhovorů, provedených v únoru 2018. V této studii jsou data uvedena především z důvodu řádové představy o velikosti problematiky. Hlubší a aktuální popis sociálního vyloučení, vyžaduje podrobnější, tematicky zaměřenou analýzu.

přístup k institucím a službám (tedy k institucionální pomoci), jsou vyloučeni ze společenských sítí a nemají dostatek vertikálních kontaktů mimo sociálně vyloučenou lokalitu.

Základní charakteristikou propadu na sociální dno je nahromadění důvodů, které vedou k životní krizi (ztráta zaměstnání, platební neschopnost, problémy s bydlením, problémy dětí ve škole, nemoc atd.). Sociálně vyloučení lidé obvykle nestojí před problémem jedním, ale před celým komplexem problémů, přičemž mnohý z nich by i sám o sobě ohrožoval normální fungování člověka ve společnosti. S postupným propadem na dno přestává být zřejmé, co je původním důvodem propadu a co jeho následkem. Lidé žijící na okraji společnosti se přizpůsobují podmínkám sociálního vyloučení, a osvojují si specifické vzorce jednání, které jsou často v rozporu s hodnotami většinové společnosti. Proto někdy bývá soužití na první pohled problematické. Návyky získané adaptací na život v sociálním vyloučení však těmto lidem znemožňují být úspěšní ve většinové společnosti, ztrácí (či ani nezískávají) hodnotové žebříčky středostavovského občana orientovaného na kariérní vzestup a úspěch. To je znovu a znovu uzavírá v pasti sociálního vyloučení. Z této pasti se lidé nedokáží dostat bez cizí pomoci.⁷

Jak bylo řečeno výše, ve městě Dubí se nachází tzv. sociálně vyloučené lokality (jinak též SVL), resp. lokality se zvýšeným rizikem sociálního vyloučení. Podle výzkumu⁸, který nechala vytvořit Agentura pro sociální začleňování, a z kterého vychází tato podkapitola, žilo v roce 2013 v sociálně vyloučených lokalitách na území Dubí okolo 373 osob, které tvořily 130 domácností. Jedná se o odborný odhad, který byl proveden na základě terénního výzkumu.

Ve městě nebyly v roce 2013 identifikovány lokality, které bychom mohli definovat jako „klasické“⁹ sociálně vyloučené lokality. Jednalo se pouze o konkrétní domy, jejichž koncentrace v ulicích byla nízká, navíc nebylo zjištěno markantní prostorové vyloučení. Občanská vybavenost v blízkosti těchto domů obvykle fungovala na dobré úrovni. Ve městě se v roce 2013 nacházelo 29 nemovitostí, které obývaly osoby sociálně vyloučené či sociálním vyloučením ohrožené.¹⁰ Z toho významná část byla v městské části Pozorka.

Socioekonomické rozdíly mezi sociálně vyloučenými lokalitami a běžnou populací ve městě byly výrazné – struktura vzdělání, ekonomická aktivita či počet členů domácnosti, byly značně nesourodé – osoby žijící v SVL charakterizovalo nízké vzdělání, dlouhodobá nezaměstnanost a zadlužení. Výše zadlužení se nejčastěji pohybovala do 100 tisíc Kč. Výrazné rozdíly mezi sociálně vyloučenými Romy a sociálně vyloučenou majoritou nejsou.

Problémy tematizované sociálně vyloučenými osobami ve velké míře reflektovali neuspokojivou bytovou situaci. 28 % obyvatel SVL žilo na ubytovnách, 72 % v bytových domech. 9 % osob sociálně vyloučených žilo ve vlastním domě, 91 % u soukromého majitele

⁷ Zdroj web ASZ: <http://www.socialni-zaclenovani.cz/co-je-socialni-vylouceni>

⁸ Město Dubí: Situační analýza formou aplikovaných výzkumů, 2013, zpracovala společnost ICL Management v. o. s.

⁹ ASZ z metodologického hlediska rozlišuje několik typů sociálně vyloučených lokalit, členěných zejména na základě geografického rozložení, či typu obývané nemovitosti.

¹⁰ Z toho vyplývá odborný pojem „lokality se zvýšeným rizikem sociálního vyloučení“.

v pronajatém bytě. Nejpoužívanějším typem nájemní smlouvy byla smlouva na dobu určitou s délkou na 3 měsíce.

V Dubí je dle rozhovorů provedených v únoru 2018, některými obyvateli jako sociálně vyloučená lokalita subjektivně vnímána městská část Pozorka. Zde jednak z části přetrvává stigma spojené s provozováním prostituce v 90. letech 20. století a v současnosti tu ve zvýšené míře probíhá pronajímání bytů, spojené s výplatou nepojistných dávek Úřadu práce. Některé z takto využívaných nemovitostí fungují jako bytové domy, jiné (např. hotel Union), fungují spíše jako ubytovny. Majiteli těchto domů jsou Romové, kteří nemovitosti získali odkoupením od podnikatelů, kteří zde v minulosti provozovali prostituci. O propojení pronajímání nemovitostí a obchodu s narkotiky referují některé úryvky z rozhovorů níže:

Obyvatel Dubí: „*To jsou takové nejproblematičtější lokality¹¹, které jsou skupovány v uvozovkách místními podnikateli. Rodinou, která tady jednak prodává drogy a profituje také na tom sociálním bydlení, kde oni z těch příjmů skupují levné domy. Ti lidé, kteří v těch levných domech bydlí, jim to dávají dohromady, udělají z toho další dům k bydlení a zase to pronajímají pro sociální byty.*“

Zástupce města o specifikách zmiňovaných nájemních domů v Pozorce: „*Ty domy jsou taky obtížně prodejné, protože mají nějakou historii, to bylo 20, 25 let v tomhle duchu, navíc tady desítky let jezdily kamiony, kolony kamionů pod okna. Kdo by se sem na tu hlavní ulici, do té Pozorky stěhoval? Proto tam byly bordely, šlapky, feťáci. Když se zavřel tenhle zdroj příjmů, tak to ti majitelé zkoušeli prodat.*“

Městská část Pozorka, je lokalitou se zvýšeným výskytem sociálně vyloučených bytových domů, jedná se především o ulice Střední, Mírová a Ruská. Negativní vnímání oblasti ze strany veřejnosti je umocněno i názory občanů, že v místě probíhá obchod s drogami. Tyto názory jsou potvrzené výpověďmi respondentů (bezpečnostní složky, neziskové organizace). Dle informací z provedených rozhovorů, jsou někteří z pronajímatelů bytů v režimu doplatku na bydlení, stejní lidé, kteří v minulosti participovali na obchodu s prostitucí, nebo distribucí drog. Tak zvaný „obchod s chudobou“¹², je pouhým pokračováním „obchodních“ aktivit, které jsou na rozdíl od distribuce drog, či prostituce, méně rizikové.

Pronájem bytů sociálně vyloučeným v Pozorce, je z hlediska pohybu obyvatel mnohými lidmi v Dubí vnímán dramaticky, hlavně ve smyslu obav z příchodu nových chudých do města. Podle statistik výše (str. 14), však ve srovnání s běžnou migrací v ostatních částech města, v Pozorce žádné větší pohyby obyvatel neprobíhají.

Z rozhovorů provedených v roce 2018 také vyplývá, že sociální vyloučení vnímané tzv. „subjektivizující perspektivou“¹³ nemusí nutně souviset pouze s materiální nouzí, či chudobou. Romští obyvatelé Pozorky tvoří, do jisté míry uzavřenou skupinu, se specifickým

¹¹ Zmiňované domy v Pozorce.

¹² Pronájem mnohdy nevyhovujících (substandardních forem), ubytovacích kapacit, osobám, pobírajícím nepojistné dávky Úřadu práce (doplatek na bydlení a příspěvek na bydlení). Nájemci jsou často tzv. sociálně vyloučení, s nízkou šancí postupu do „vyšších forem“ nájemního, či sociálního bydlení. Majitelé nemovitostí mnohdy zneužívají situace bydlicích, za nekvalitní služby požadují vysoké nájem.

¹³ Subjektivní kategorizace sociálního vyloučení vyplývá z pohledu okolí (tzv. „špatná adresa“, etnicita, subjektivní pocit ne/bezpečí). Objektivizujícími faktory jsou reálně se vyskytující fenomény (patologie, nezaměstnanost, chudoba, přístup ke zdrojům).

komunitním a rodinným životem, který (podle výpovědí respondentů¹⁴) nemusí souviset s nedostatkem finančních prostředků. Jednotlivé rodiny (pohledem neromských obyvatel Dubí „rodinné klany“), participují na společných aktivitách v oblasti redistribuce zdrojů (pronajímání nemovitostí, společenském životě v rámci rozšířených rodin a také na údajné nelegální obchodní činnosti¹⁵).

Zástupce instituce v Dubí: „Pozorka je hodně osídlená čičovskými Romy ze Slovenska a jsou tu rozvětvené rodinné klany. Jsou tu zajímavé ty příbuzenské linie. Pak samozřejmě tím, jak těch nemovitostí bylo mnoho, tak došlo k pronajímání pro lidi, nejenom z těch rodinných klanů. Do toho všechno propletený s drogama a prostitucí a tak to vzniklo. Ten stav je tady určitě trvalej, ale tady to nejsou klasické problémy chudých obyvatel ze SVL, to je tady hrozně skrytý, protože právě prostituce tady vytvořila nějakou rodinnou klan, který může mít až 50-60 členů. Oni tady mají nějaké postavení a všechny věci tu řídí a nesetkáte se tu s klasickou chudobou, typickou pro SVL. Je to tady takový hodně skrytý.“

Věkové složení obyvatelstva

Analýza věkové struktury obyvatel je druhým ukazatelem pro konstrukci dalšího demografického vývoje pro stanovený územní celek. Rozhodujícím zdrojem údajů o věkovém složení jsou opět výsledky sčítání obyvatel, kde jsou k dispozici počty osob podle roku narození, tj. v jednoletých věkových skupinách.¹⁶ Běžně jsou však zveřejňovány součty za pětileté skupiny s tím, že některé bývají z různých metodických důvodů dále děleny. Pro rámcové poznání věkového složení se běžně užívá dělení daného populačního souboru do tří základních věkových skupin:

- Věkové skupiny ve věku 0-14 let – předproduktivní
- Věkové skupiny ve věku 15-64 let – produktivní
- Věkové skupiny ve věku 65 a více – poproduktivní

Změny ve věkové struktuře obyvatel města Dubí ukazují údaje z pěti po sobě následujících sčítáních lidu z let 1970, 1980, 1991, 2001 a 2011. Srovnání s dalšími předchozími cenzy nemá smysl, protože jsou pojata metodicky zcela odlišně. Následující tabulky dokumentují věkovou strukturu podle pětiletých skupin (v některých případech dále členěné), dále rozložení do tří základních věkových skupin.

Přehledy o věkovém složení populace města jsou uvedeny v autentické podobě příslušného období jejich zveřejnění. Obyvatelstvo je zde specifikováno podle pohlaví, celkového počtu a podílu příslušné pětileté věkové skupiny.

¹⁴ Např. pracovníků Úřadu práce, nebo neziskových organizací.

¹⁵ Zejména ilegální distribuci návykových látek, která je v souvislosti s obyvateli Pozorky, zmiňována většinou dotazovaných respondentů, v rámci možností této analýzy ji však nelze potvrdit.

¹⁶ Následující data pochází výhradně ze zdrojů ČSÚ.

Věkové složení obyvatelstva ve městě Dubí v roce 1970

Obyvatelstvo podle věku	muži	ženy	celkem	%
0 až 4	305	283	588	6,25
5 až 9	317	290	607	6,45
10 až 14	318	331	649	6,90
15 až 19	413	368	781	8,30
20 až 24	479	470	949	10,08
25 až 29	363	323	686	7,29
30 až 34	278	240	518	5,50
35 až 39	271	245	516	5,48
40 až 44	276	297	573	6,09
45 až 49	293	377	670	7,12
50 až 54	217	248	465	4,94
55 až 59	319	382	701	7,45
60 až 64	275	314	589	6,26
65 až 69	190	269	459	4,88
70 až 74	131	228	359	3,81
75 až 79	61	130	191	2,03
80 až 84	21	49	70	0,74
85 a více včetně nezjištěno	12	29	41	0,44
celkem	4539	4873	9412	100,00
Předproduktivní věk	940	904	1844	19,59
Produktivní věk	2909	2950	5859	62,25
Postproduktivní věk	690	1019	1709	18,16

Věkové složení obyvatelstva ve městě Dubí v roce 1980

Obyvatelstvo podle věku	muži	ženy	celkem	%
0 až 2	209	183	392	4,28
3 až 4	152	139	291	3,18
5	91	91	182	1,99
6 až 9	331	297	628	6,86
10 až 14	293	269	562	6,14
15 až 19	293	273	566	6,18
20 až 24	301	270	571	6,23
25 až 29	338	343	681	7,43
30 až 34	426	384	810	8,84
35 až 39	305	285	590	6,44
40 až 44	235	207	442	4,83
45 až 49	245	232	477	5,21
50 až 54	245	271	516	5,63
55 až 59	264	328	592	6,46
60 až 64	171	206	377	4,12
65 až 69	208	302	510	5,57
70 až 74	151	257	408	4,45
75 a více včetně nezjištěno	182	383	565	6,17
celkem	4440	4720	9160	100,00
Předproduktivní věk	1076	979	2055	22,43
Produktivní věk	2652	2593	5245	57,26
Postproduktivní věk	712	1148	1860	20,31

Věkové složení obyvatelstva ve městě Dubí v roce 1991

Obyvatelstvo podle věku	muži	ženy	celkem	%
0 až 2	121	129	250	3,20
3 až 4	87	79	166	2,12
5	38	49	87	1,11
0-5	246	257	503	6,44
6 až 9	223	199	422	5,40
10 až 14	332	280	612	7,83
15	74	74	148	1,89
16 až 19	294	288	582	7,45
20 až 24	249	222	471	6,03
25 až 29	189	196	385	4,93
30 až 34	197	229	426	5,45
35 až 39	304	290	594	7,60
40 až 44	385	357	742	9,49
45 až 49	276	257	533	6,82
50 až 54	208	189	397	5,08
55 až 59	203	184	387	4,95
60 až 64	163	227	390	4,99
65 až 69	147	247	394	5,04
70 až 74	98	164	262	3,35
75 a více včetně nezjištěno	169	398	567	7,26
celkem	3757	4058	7815	100,00
Předproduktivní věk	801	736	1537	19,67
Produktivní věk	2379	2102	4481	57,34
Postproduktivní věk	577	1220	1797	22,99
Průměrný věk	35	40	37	

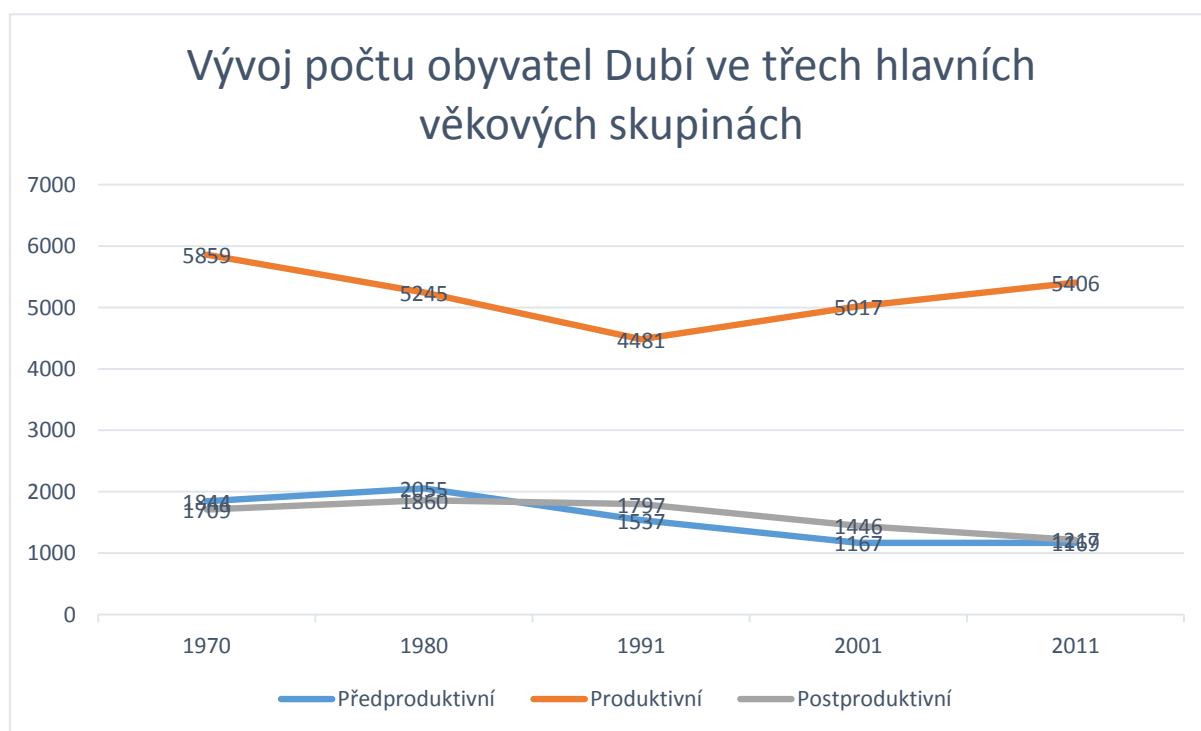
Věkové složení obyvatelstva ve městě Dubí v roce 2001

Obyvatelstvo podle věku	muži	ženy	celkem	%
0 až 2	109	91	200	2,62
3 až 4	71	57	128	1,68
5	31	33	64	0,84
6 až 9	163	172	335	4,39
10 až 14	222	218	440	5,77
15 až 17	153	147	300	3,93
18 až 19	115	107	222	2,91
20 až 24	330	307	637	8,35
25 až 29	309	318	627	8,22
30 až 34	273	226	499	6,54
35 až 39	238	208	446	5,85
40 až 44	212	242	454	5,95
45 až 49	297	287	584	7,65
50 až 54	397	358	755	9,90
55 až 59	243	250	493	6,46
60 až 64	183	166	349	4,57
65 až 69	139	159	298	3,91
70 až 74	97	165	262	3,43
75 až 79	67	182	249	3,26
80 až 84	33	95	128	1,68
85+	30	127	157	2,06
nezjištěno	2	1	3	0,04
celkem	3714	3916	7630	100,00
Předproduktivní věk	596	571	1167	15,29
Produktivní věk	2567	2450	5017	65,75
Postproduktivní věk	551	895	1446	18,95
průměrný věk	38	42	40	

Věkové složení obyvatelstva ve městě Dubí v roce 2011

Obyvatelstvo podle věku	muži	ženy	celkem	%
0 až 2	140	117	257	3,3
3 až 4	104	84	188	2,4
5	46	35	81	1,0
6 až 9	152	140	292	3,7
10 až 14	178	173	351	4,5
15 až 17	132	134	266	3,4
18 až 19	87	89	176	2,2
20 až 24	213	257	470	6,0
25 až 29	258	212	470	6,0
30 až 34	295	288	583	7,4
35 až 39	344	328	672	8,6
40 až 44	293	264	557	7,1
45 až 49	248	221	469	6,0
50 až 54	233	251	484	6,2
55 až 59	281	278	559	7,1
60 až 64	368	332	700	8,9
65 až 69	207	222	429	5,5
70 až 74	130	155	285	3,6
75 až 79	91	112	203	2,6
80 až 84	47	113	160	2,0
85+	33	107	140	1,8
nezjištěno	22	24	46	0,6
celkem	3902	3936	7838	100,00
Předproduktivní věk	620	549	1169	14,9
Produktivní věk	2752	2654	5406	69,0
Postproduktivní věk	508	709	1217	15,5
průměrný věk	40,1	42,5	41,3	

Z pěti uvedených časových profilů převažuje v letech 1970 a 1980 podíl věkové skupiny 0 až 14 let nad skupinou osob ve věku nad 65 let. Tato situace se obrací v roce 1991, kdy podíl nejmladších představuje 19,7 % a podíl nejstarších 23,0 %. V roce 2001 převaha seniorů nad skupinou do 14 let zůstává. Hodnoty podílů jsou ve srovnání se stavem v roce 1991 nižší. Ve skupině osob produktivního věku se v plném rozsahu uplatňují dva populační vrcholy tj. vliv silných ročníků z období 1945 – 1950 a ročníků 1970 – 1975.



Vývoj počtu obyvatel Dubí ve třech hlavních věkových skupinách 1970 - 2011. Zdroj: ČSÚ

V roce 2011 stále dominuje postproduktivní věková skupina nad předproduktivní, avšak procentuální rozdíl se značně snižuje až na pouhých 0,6 %. Pro lepší představu, uvádíme níže vývoj mezi léty 1970 a 2011 v třech hlavních věkových skupinách v přehledné grafice.

Věkové složení obyvatel eviduje ČSÚ i průběžně v každoročních intervalech. Tyto průzkumy mají svoje metodologické limity, které zmiňujeme na straně 11. Podle dat ČSÚ lze vytvořit historii věkového vývoje populace ve městě Dubí za každý rok. Kvůli zjednodušení uvádíme datovou řadu pouze od roku 2008 do konce roku 2016, kdy jsou k dispozici poslední kompletní datové řady.¹⁷

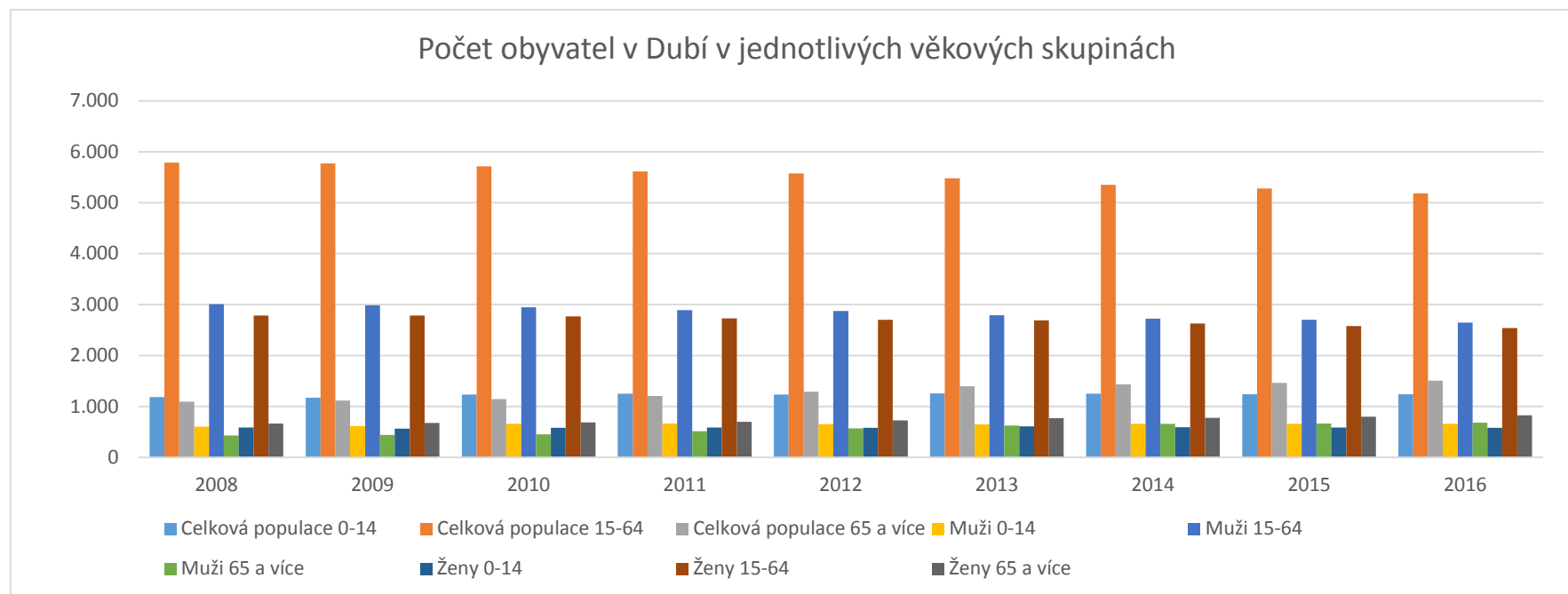
K 31. 12. roku:	Celkem obyvatel	Obyvatelstvo ve věku:						MUŽI	MUŽI ve věku:						ŽENY	ŽENY ve věku:					
		absolutně			v procentech				absolutně			v procentech				absolutně			v procentech		
		0-14	15-64	65 a více	0-14	15-64	65 a více		0-14	15-64	65 a více	0-14	15-64	65 a více		0-14	15-64	65 a více	0-14	15-64	65 a více
2008	8 062	1 184	5 787	1 091	14,7	71,8	13,5	4 035	601	3 005	429	14,9	74,5	10,6	4 027	583	2 782	662	14,5	69,1	16,4
2009	8 061	1 173	5 773	1 115	14,6	71,6	13,8	4 037	612	2 987	438	15,2	74,0	10,8	4 024	561	2 786	677	13,9	69,2	16,8
2010	8 089	1 235	5 712	1 142	15,3	70,6	14,1	4 056	656	2 946	454	16,2	72,6	11,2	4 033	579	2 766	688	14,4	68,6	17,1
2011	8 072	1 251	5 615	1 206	15,5	69,6	14,9	4 063	665	2 888	510	16,4	71,1	12,6	4 009	586	2 727	696	14,6	68,0	17,4
2012	8 098	1 232	5 577	1 289	15,2	68,9	15,9	4 092	651	2 874	567	15,9	70,2	13,9	4 006	581	2 703	722	14,5	67,5	18,0
2013	8 127	1 253	5 480	1 394	15,4	67,4	17,2	4 065	647	2 791	627	15,9	68,7	15,4	4 062	606	2 689	767	14,9	66,2	18,9
2014	8 034	1 248	5 350	1 436	15,5	66,6	17,9	4 040	658	2 722	660	16,3	67,4	16,3	3 994	590	2 628	776	14,8	65,8	19,4
2015	7 979	1 238	5 279	1 462	15,5	66,2	18,3	4 017	655	2 700	662	16,3	67,2	16,5	3 962	583	2 579	800	14,7	65,1	20,2
2016	7 927	1 236	5 183	1 508	15,6	65,4	19,0	3 987	659	2 647	681	16,5	66,4	17,1	3 940	577	2 536	827	14,6	64,4	21,0

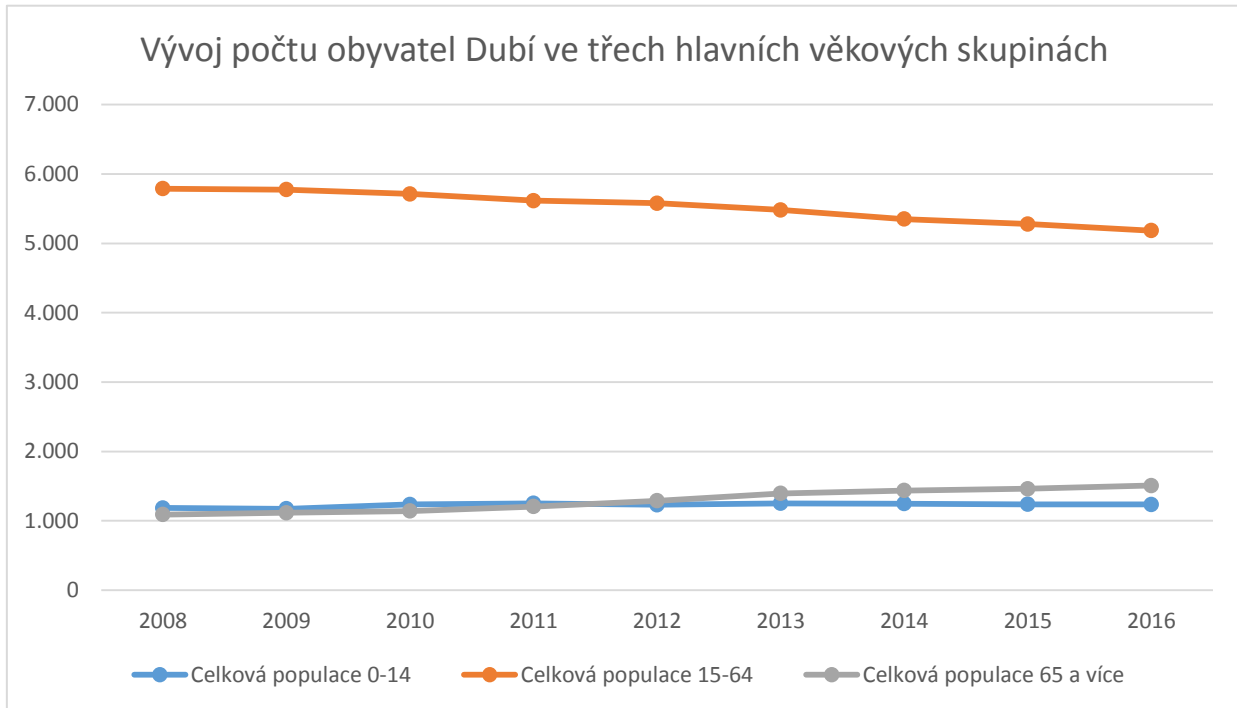
Zatímco poslední tři Sčítání lidu, domů a bytů od roku 1991 do roku 2011 (výše), nám podávají velmi pozitivní zprávu o vývoji v hlavní věkové skupině 15 – 64, výše zmíněná tabulka nám dává podrobnější, a zároveň i negativnější popis posledního vývoje ve městě Dubí. Skupina osob v produktivním věku skutečně vykázala pozitivní zvýšení při srovnání let 2001 a 2011, avšak jak můžeme vidět na tabulce výše,

¹⁷ Červeně v tabulce uvádíme roky, kdy celkový počet obyvatel vykázal oproti předchozímu roku snížení.

v meziročních srovnáních lze v posledních letech hovořit spíše o stagnaci růstu, nebo dokonce o negativním trendu. Červeně vyznačená čísla nám uvádí hodnoty, které jsou nižší, než čísla v předcházejícím roce ve stejné kategorii. Můžeme tak názorněji vidět roky, v kterých docházelo k největším změnám v počtu obyvatelstva v jednotlivých věkových kategoriích. Všimněme si rovněž výhradně černých sloupců, které označují kategorii občanů 65+. Jak můžeme vidět, tato skupina obyvatelstva se ve městě stabilním tempem rozrůstá. V Dubí je umístěn Domov pro seniory (od roku 1975) s kapacitou kolem 350 míst, který statistiky sice částečně ovlivňuje, ale pouze z hlediska vyšší úmrtnosti, kapacita Domova se dlouhodobě nemění. Nově příchozí klienti Domova pro seniory získávají trvalé bydliště v Dubí a doplňují tak počet obyvatel.

Níže uvádíme grafické znázornění dat z předchozí tabulky:





Zdroj: ČSÚ

Na grafu výše můžeme dobře sledovat změnu, která se udála v roce 2012 (tedy právě rok po posledním Sčítání lidu, domů a bytů). Počet obyvatel města Dubí v kategorii 65+ tehdy poprvé v námi sledovaném období překonal počet obyvatel v kategorii 0 – 14. Počet seniorů byl o 57 vyšší. V dalších letech se tento rozdíl dále navyšoval a v roce 2016 činil již 272. Počet seniorů v Dubí je ovlivněn přítomností domova pro seniory, s kapacitou cca 350 klientů, která se dlouhodobě nemění.



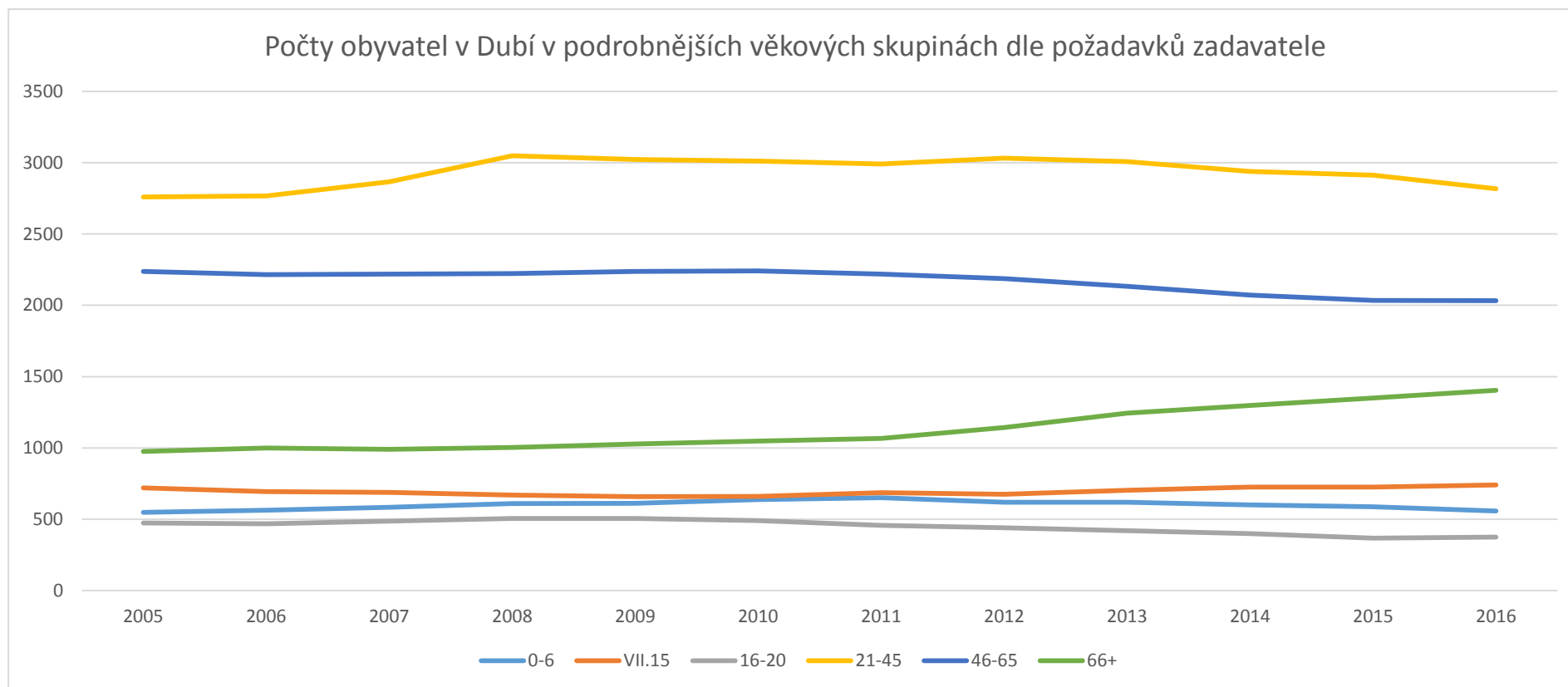
Realizováno v rámci projektu „Systémové zajištění sociálního začleňování“, registrační číslo projektu CZ.03.2.63/0.0./0.0/15_030/0000605.

Data o počtu obyvatel v podrobnějších věkových skupinách poskytuje ČSÚ pouze za celé obce, nikoliv za jednotlivé městské části nebo katastrální území.¹⁸ V následující tabulce uvádíme počty obyvatel v Dubí v podrobnějších věkových skupinách dle požadavků zadavatele.

Vývoj počtu obyvatel v Dubí, v podrobnějších věkových skupinách 2005-2016. Zdroj: ČSÚ

Vždy k 31. 12.	Celkem	0-6	7-15	16-20	21-45	46-65	66+
2005	7714	548	719	474	2760	2237	976
2006	7707	563	693	469	2767	2216	999
2007	7834	583	688	486	2867	2219	991
2008	8062	610	670	506	3049	2223	1004
2009	8061	611	658	506	3022	2237	1027
2010	8089	638	660	490	3012	2241	1048
2011	8072	651	686	457	2992	2220	1066
2012	8098	619	675	441	3032	2187	1144
2013	8127	619	704	420	3008	2133	1243
2014	8034	601	725	400	2939	2071	1298
2015	7979	587	726	368	2912	2035	1351
2016	7927	557	741	375	2818	2032	1404

¹⁸ Výjimku tvoří roky (2011, 2001, 1991 atd.), kdy ČSÚ tvořil velká sčítání lidu, domů a bytů.



Podrobnější věkové skupiny za jednotlivé sídelní jednotky jsou k dispozici pouze v letech, kdy ČSÚ tvořil velká sčítání lidu domů a bytů. Následující tabulka uvádí věkové složení obyvatel v jednotlivých sídelních jednotkách ve městě Dubí za rok 1991 dle specifických kritérií ČSÚ:

	Celkem	0-2	3-4	5	6-9	10-14	15	16-19	20-24	25-29	30-34	35-39	40-44	45-49	50-54	55-59	60-64	65-69	70-74	75+
Dubí	7815	250	166	87	422	612	148	582	471	385	426	594	742	533	397	387	390	394	262	567
Běhánky	967	30	27	6	48	83	23	76	64	44	41	63	115	79	50	43	46	49	31	49
Bystřice	759	25	23	6	34	66	21	53	51	41	29	51	85	60	43	32	35	44	24	36
Běhánky	208	5	4	0	14	17	2	23	13	3	12	12	30	19	7	11	11	5	7	13
Strážný vrch	0	0	0	0	0	0	0	0	0	0	0	0	0	0	0	0	0	0	0	0
Bystřice	1337	53	23	12	85	116	28	108	94	74	83	120	114	92	60	58	58	71	35	53
Rudolfova Huť	650	24	16	7	43	68	16	50	43	33	51	71	53	43	25	26	23	27	13	18
Bystřice	399	16	6	2	24	26	7	34	33	21	19	25	40	29	19	19	23	25	15	16
Pozorka	288	13	1	3	18	22	5	24	18	20	13	24	21	20	16	13	12	19	7	19
Cínovec	84	0	1	0	6	7	5	5	1	2	5	7	8	8	8	4	7	5	4	1
Cínovec	84	0	1	0	6	7	5	5	1	2	5	7	8	8	8	4	7	5	4	1
Drahůnky	303	12	5	1	16	26	4	29	13	14	13	26	37	20	11	12	21	21	7	15
Bystřice	250	11	5	1	13	22	4	24	12	11	10	21	32	17	10	7	14	15	7	14
Drahůnky	53	1	0	0	3	4	0	5	1	3	3	5	5	3	1	5	7	6	0	1
Drahůnky-sever	0	0	0	0	0	0	0	0	0	0	0	0	0	0	0	0	0	0	0	0
Dubí	3681	103	80	50	189	276	64	255	215	183	203	288	333	258	181	182	167	170	131	353
Dubí střed	1828	49	53	26	99	112	25	104	86	100	109	133	146	104	68	76	90	100	69	279
Nádraží	10	1	0	0	0	2	0	1	2	1	0	0	1	0	0	1	0	1	0	0
Dolní Dubí	1843	53	27	24	90	162	39	150	127	82	94	155	186	154	113	105	77	69	62	74
Mstišov	415	10	12	5	22	31	8	28	26	19	21	27	40	18	33	26	21	29	13	26

Mstíšov	415	10	12	5	22	31	8	28	26	19	21	27	40	18	33	26	21	29	13	26
Pozorka	1028	42	18	13	56	73	16	81	58	49	60	63	95	58	54	62	70	49	41	70
Pozorka	845	31	13	9	40	51	12	68	52	42	48	47	83	48	46	54	60	45	32	64
Lesní brána	183	11	5	4	16	22	4	13	6	7	12	16	12	10	8	8	10	4	9	6

V následující tabulce uvádíme počty obyvatel v jednotlivých sídelních jednotkách v Dubí v roce 1991. Data z předchozí tabulky zde používáme ve formátu, který nejvíce odpovídá požadavkům zadavatele.

	Celkem	0-5	6-15	16-19	20-44	45-64	65+
Dubí	7815	503	1182	582	2618	1707	1223
Běhánky	967	63	154	76	327	218	129
Bystřice	759	54	121	53	257	170	104
Běhánky	208	9	33	23	70	48	25
Strážný vrch	0	0	0	0	0	0	0
Bystřice	1337	88	229	108	485	268	159
Rudolfova Hut'	650	47	127	50	251	117	58
Bystřice	399	24	57	34	138	90	56
Pozorka	288	17	27	24	96	61	45
Cínovec	84	1	18	5	23	27	10
Cínovec	84	1	18	5	23	27	10
Drahůnky	303	18	46	29	103	64	43
Bystřice	250	17	39	24	86	48	36
Drahůnky	53	1	7	5	17	16	7
Drahůnky-sever	0	0	0	0	0	0	0

Dubí	3681	233	529	255	1222	788	654
Dubí - střed	1828	128	236	104	574	338	448
Nádraží	10	1	2	1	4	1	1
Dolní Dubí	1843	104	291	150	644	449	205
Mstišov	415	27	61	28	133	98	68
Mstišov	415	27	61	28	133	98	68
Pozorka	1028	73	145	81	325	244	160
Pozorka	845	53	103	68	272	208	141
Lesní brána	183	20	42	13	53	36	19

Následující tabulka uvádí věkové složení obyvatel v jednotlivých sídelních jednotkách ve městě Dubí za rok 2001 dle specifických kritérií ČSÚ (oproti dvěma předcházejícím tabulkám došlo při sčítání v roce 2001 ke změnám v počtu sídelních jednotek a k malým změnám ve formátu dat):

	Cel ke m	0-2	3- 4	5	6- 9	10 - 14	15 - 17	18 - 19	20- 24	25 - 29	30- 34	35 - 39	40- 44	45- 49	50- 54	55- 59	60 - 64	65 - 69	70 - 74	75 - 79	80 - 84	85 +	Nezjištěn ý věk
Dubí	763 0	200	128	64	33 5	440	300	222	637	62 7	499	446	454	584	755	493	349	298	262	249	128	157	3
Cínovec	69	4	0	0	0	3	2	3	7	5	6	2	5	5	7	5	6	3	4	1	0	1	0
Cínovec	69	4	0	0	0	3	2	3	7	5	6	2	5	5	7	5	6	3	4	1	0	1	0
Bystřice	117 4	32	17	6	48	67	51	49	95	11 3	80	80	84	109	114	69	47	35	28	26	10	13	1
Rudolfova Huť	529	17	11	4	20	30	29	21	44	46	38	35	40	65	46	25	21	13	4	12	6	2	0
Bystřice	407	10	5	2	21	24	14	13	34	47	30	27	31	22	42	26	15	11	16	9	4	3	1
Bystřice-jih	238	5	1	0	7	13	8	15	17	20	12	18	13	22	26	18	11	11	8	5	0	8	0
Běhánky	844	16	14	6	25	47	28	21	74	71	42	46	50	66	114	64	46	35	28	24	17	9	1
Běhánky	204	7	6	0	4	13	7	6	16	20	12	8	13	16	29	16	5	12	7	2	4	1	0
Strážný vrch	0	0	0	0	0	0	0	0	0	0	0	0	0	0	0	0	0	0	0	0	0	0	0
Běhánky- jih	640	9	8	6	21	34	21	15	58	51	30	38	37	50	85	48	41	23	21	22	13	8	1
Drahůnky	283	6	11	1	11	19	7	10	26	17	20	16	12	31	33	18	13	5	11	10	3	3	0
Drahůnky	58	0	4	0	0	3	2	1	5	3	5	3	2	8	3	6	2	3	4	4	0	0	0
Drahůnky- sever	0	0	0	0	0	0	0	0	0	0	0	0	0	0	0	0	0	0	0	0	0	0	0
Dolní Drahůnky	225	6	7	1	11	16	5	9	21	14	15	13	10	23	30	12	11	2	7	6	3	3	0
Pozorka	111 2	46	22	15	62	83	47	27	98	10 4	75	63	60	55	100	61	54	40	49	27	10	14	0

Pozorka	948	38	19	12	52	63	37	21	82	92	65	58	47	43	88	55	49	35	46	25	7	14	0
Lesní brána	164	8	3	3	10	20	10	6	16	12	10	5	13	12	12	6	5	5	3	2	3	0	0
Na dolech	0	0	0	0	0	0	0	0	0	0	0	0	0	0	0	0	0	0	0	0	0	0	0
Mstišov	473	15	10	5	27	33	21	15	44	38	29	32	29	32	50	23	24	13	11	17	2	3	0
Mstišov	473	15	10	5	27	33	21	15	44	38	29	32	29	32	50	23	24	13	11	17	2	3	0
Dubí	367 5	81	54	31	16 2	188	144	97	293	27 9	247	207	214	286	337	253	159	167	131	144	86	114	1
Dubí-střed	193 7	35	32	17	93	100	76	54	122	13 4	140	110	104	136	153	110	79	97	82	103	57	103	0
Nádraží	52	4	0	0	2	4	1	1	7	2	6	5	2	4	6	2	1	1	4	0	0	0	0
Dolní Dubí	168 6	42	22	14	67	84	67	42	164	14 3	101	92	108	146	178	141	79	69	45	41	29	11	1

V následující tabulce uvádíme počty obyvatel v jednotlivých sídelních jednotkách v Dubí v roce 2001. Data z předchozí tabulky zde používáme ve formátu, který nejvíce odpovídá požadavkům zadavatele.

	Celkem	0-5	6-14	15-19	20-44	45-64	65+	Nezjištěný věk
Dubí	7630	392	775	522	2663	2181	1094	3
Cínovec	69	4	3	5	25	23	9	0
Cínovec	69	4	3	5	25	23	9	0
Bystřice	1174	55	115	100	452	339	112	1
Rudolfova Huť	529	32	50	50	203	157	37	0
Bystřice	407	17	45	27	169	105	43	1
Bystřice-jih	238	6	20	23	80	77	32	0
Běhánky	844	36	72	49	283	290	113	1
Běhánky	204	13	17	13	69	66	26	0
Strážný vrch	0	0	0	0	0	0	0	0
Běhánky-jih	640	23	55	36	214	224	87	1
Drahůnky	283	18	30	17	91	95	32	0
Drahůnky	58	4	3	3	18	19	11	0
Drahůnky-sever	0	0	0	0	0	0	0	0
Dolní Drahůnky	225	14	27	14	73	76	21	0
Pozorka	1112	83	145	74	400	270	140	0
Pozorka	948	69	115	58	344	235	127	0
Lesní brána	164	14	30	16	56	35	13	0
Na dolech	0	0	0	0	0	0	0	0

Mstišov	473	30	60	36	172	129	46	0
Mstišov	473	30	60	36	172	129	46	0
Dubí	3675	166	350	241	1240	1035	642	1
Dubí-střed	1937	84	193	130	610	478	442	0
Nádraží	52	4	6	2	22	13	5	0
Dolní Dubí	1686	78	151	109	608	544	195	1

Následující tabulka uvádí věkové složení obyvatel v jednotlivých sídelních jednotkách ve městě Dubí za rok 2011 dle specifických kritérií ČSÚ (sídelní jednotky jsou stejné jako v roce 2001).

	Celkem	0-2	3.I V	5	6.I X	X. 14	15 - 17	18 - 19	20 - 24	25 - 29	30 - 34	35 - 39	40 - 44	45 - 49	50 - 54	55 - 59	60 - 64	65 - 69	70 - 74	75 - 79	80 - 84	85+	Nezjištěný věk
Běhánky	935	49	29	15	37	54	35	36	66	92	80	114	72	79	79	105	96	58	35	25	11	9	8
Běhánky	231	15	6	5	11	16	12	14	17	27	24	31	22	31	31	23	35	22	11	2	4	5	1
Běhánky-jih	704	13	7	2	10	8	10	7	18	23	11	33	16	18	11	26	24	16	10	8	6	2	1
Strážný vrch	-	21	16	8	16	30	13	15	31	42	45	50	34	30	37	56	37	20	14	15	1	2	6
Bystřice	1184	17	15	7	11	20	17	6	32	20	34	37	46	25	24	38	42	18	11	10	6	4	4
Bystřice	365	5	5	1	1	1	1	1	9	8	14	6	13	8	9	11	10	6	6	2	3	2	1
Bystřice-jih	280	8	7	6	10	16	15	4	16	11	16	26	27	14	14	20	28	7	5	3	2	1	2
Rudolfova Huť	539	4	3	-	-	3	1	1	7	1	4	5	6	3	1	7	4	5	-	5	1	1	1
Cínovec	123	5	5	1	1	1	1	1	9	8	14	6	13	8	9	11	10	6	6	2	3	2	1
Cínovec	123	5	5	1	1	1	1	1	9	8	14	6	13	8	9	11	10	6	6	2	3	2	1

Drahůnk y	328	10 2	76	27	13 1	13 2	12 1	82	20 5	19 4	28 2	28 1	24 8	21 2	22 3	26 7	31 8	23 7	15 2	11 9	10 6	112	15
Dolní Drahůnk y	258	56	46	11	65	75	65	35	11 3	10 6	15 6	14 6	11 9	10 9	12 5	14 4	16 4	11 2	68	37	24	18	8
Drahůnk y	63	45	24	15	58	56	56	45	90	86	11 6	12 9	12 2	98	95	12 0	14 8	12 2	83	81	80	94	6
Drahůnk y-sever	7	1	6	1	8	1	-	2	2	2	10	6	7	5	3	3	6	3	1	1	2	-	1
Dubí	3 642	26	16	7	38	26	23	18	47	42	57	62	50	46	37	42	63	20	15	10	6	1	7
Dolní Dubí	1 802	18	8	4	20	17	18	13	29	29	32	40	35	31	23	29	43	14	11	8	4	-	4
Dubí- střed	1 769	7	2	2	10	8	5	3	16	11	15	16	8	10	11	10	14	3	3	1	-	1	2
Nádraží	71	1	6	1	8	1	-	2	2	2	10	6	7	5	3	3	6	3	1	1	2	-	1
Mstišov	430	37	31	13	49	72	44	25	57	79	67	10 1	75	67	70	45	75	47	37	19	16	6	6
Mstišov	430	37	31	13	49	72	44	25	57	79	67	10 1	75	67	70	45	75	47	37	19	16	6	6
Pozorka	1196	49	29	15	37	54	35	36	66	92	80	11 4	72	79	79	10 5	96	58	35	25	11	9	8
Lesní brána	158	15	6	5	11	16	12	14	17	27	24	31	22	31	31	23	35	22	11	2	4	5	1
Na dolech	-	13	7	2	10	8	10	7	18	23	11	33	16	18	11	26	24	16	10	8	6	2	1
Pozorka	1 038	21	16	8	16	30	13	15	31	42	45	50	34	30	37	56	37	20	14	15	1	2	6

V následující tabulce uvádíme počty obyvatel v jednotlivých sídelních jednotkách a věkových v kategoriích v Dubí v roce 2011. Data z předchozí tabulky zde používáme ve formátu, který nejvíce odpovídá požadavkům zadavatele.

	Celkem	0-5	6-14	15-19	20-44	45-64	65+	Nezjištěný věk
Běhánky	935	93	91	71	424	359	138	8
Běhánky	231	26	27	26	121	120	44	1
Běhánky-jih	704	22	18	17	101	79	42	1
Strážný vrch	-	45	46	28	202	160	52	6
Bystřice	1184	39	31	23	169	129	49	4
Bystřice	365	11	2	2	50	38	19	1
Bystřice-jih	280	21	26	19	96	76	18	2
Rudolfova Huť	539	7	3	2	23	15	12	1
Cínovec	123	11	2	2	50	38	19	1
Cínovec	123	11	2	2	50	38	19	1
Drahůnky	328	205	263	203	1210	1020	726	15
Dolní Drahůnky	258	113	140	100	640	542	259	8
Drahůnky	63	84	114	101	543	461	460	6
Drahůnky-sever	7	8	9	2	27	17	7	1
Dubí	3 642	49	64	41	258	188	52	7
Dolní Dubí	1 802	30	37	31	165	126	37	4
Dubí-střed	1 769	11	18	8	66	45	8	2
Nádraží	71	8	9	2	27	17	7	1
Mstišov	430	81	121	69	379	257	125	6

Mstišov	430	81	121	69	379	257	125	6
Pozorka	1196	93	91	71	424	359	138	8
Lesní brána	158	26	27	26	121	120	44	1
Na dolech	-	22	18	17	101	79	42	1
Pozorka	1 038	45	46	28	202	160	52	6



Projekce obyvatelstva v Ústeckém kraji a v České republice

V roce 2013 zpracoval Český statistický úřad prognózu vývoje obyvatelstva v krajích České republiky do roku 2050.^{19, 20} Prahem projekce krajů je v tomto případě demografická struktura obyvatelstva k 1. 1. 2013 (podle pohlaví a jednotek věku), která navazuje na výsledky Sčítání lidu, domů a bytů 2011.

Projekce ČSÚ předpokládá, že Ústecký kraj bude mít v roce 2050 o desetinu méně obyvatel než dnes, ale zůstane pátým nejlidnatějším krajem České republiky. Bude nepřetržitě vzrůstat počet obyvatel ve věku 65 a více let a jejich podíl na celkové populaci kraje vzroste ze současných necelých 16 % na téměř třetinu v roce 2050.²¹

	2013	2015	2020	2025	2030	2035	2040	2045	2050
Živě narození	8021	7650	6880	6353	6116	6124	6071	5737	5362
Zemřelí	9046	8940	8896	9049	9302	9887	10200	10142	9882
Přirozený přírůstek	-1025	-1290	-2016	-2696	-3186	-3763	-4129	-4405	-4520
Saldo migrace	-285	-192	73	317	404	407	494	629	726
Celkový přírůstek	-1310	-1482	-1943	-2379	-2782	-3356	-3635	-3776	-3794

Prognóza ČSÚ pro Ústecký kraj rovněž tvrdí, že do roku 2050 poklesne počet dětí ve věku 0 - 14 let o 30 % (o 39 tisíc) a zastoupení dětského obyvatelstva se sníží z 16 % v roce 2013 na 13 % v roce 2050. Podle odhadu bude počet dětí ve věku 0 - 14 let postupně klesat až na 90 tisíc. Zatímco zastoupení dětské složky obyvatelstva bylo v roce 2013 druhé nejvyšší mezi kraji, tak do roku 2050 by mělo být páté nejnižší.

Počet obyvatel ve věku 15 – 64 let bude po celou dobu postupně klesat z 569 tisíc v roce 2013 na 400 tisíc v roce 2050, tj. o 30 %. Zastoupení produktivní složky obyvatelstva na celkovém počtu obyvatel kraje se sníží ze 69 % v roce 2013 na 56 % v roce 2050. Pozice Ústeckého kraje v mezikrajovém porovnání v zastoupení obyvatel této věkové skupiny zůstane po celé sledované období stejná, to je třetí nejvyšší.

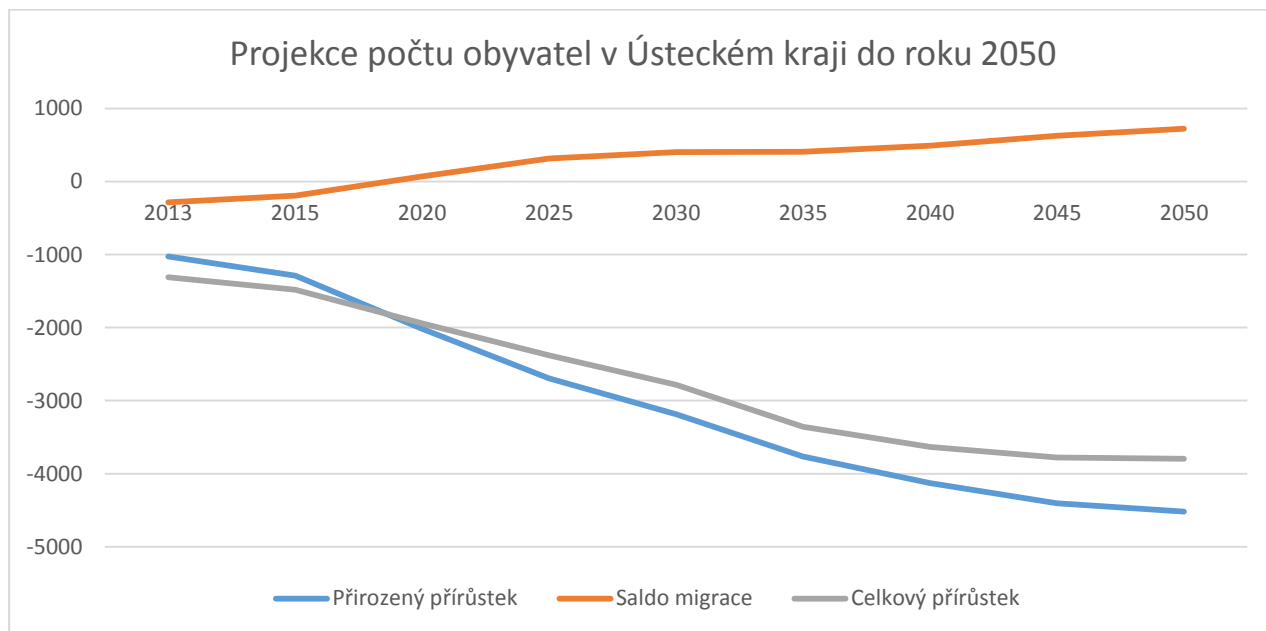
Jak již bylo řečeno v úvodu této kapitoly, počet obyvatel 65 letých a starších se bude podle projekce průběžně navyšovat. Od roku 2013 do roku 2050 se počet obyvatel v poproduktivním věku zvýší o více než ¾ ze 130 tisíc v roce 2013 na téměř 230 tisíc osob na konci sledovaného období. Na celkové populaci Ústeckého kraje bude podíl seniorů tvořit

¹⁹ Kompletní výsledky Projekce obyvatelstva v krajích ČR do roku 2050 naleznete na: <https://www.czso.cz/cso/projekce-obyvatelstva-v-krajich-cr-do-roku-2050-ua08v25hx9>

²⁰ Nejpodrobnější územní jednotkou, za kterou ČSÚ v minulosti projekce vytvářel, je kraj.

²¹ Pro zjednodušení uvádíme níže pouze prognózu v pětiletých cyklech.

téměř jednu třetinu, zatímco v současnosti dosahuje 16 %. Zatímco v roce 2013 měl Ústecký kraj nejnižší podíl seniorů ze všech krajů, v roce 2050 bude až sedmý nejnižší.

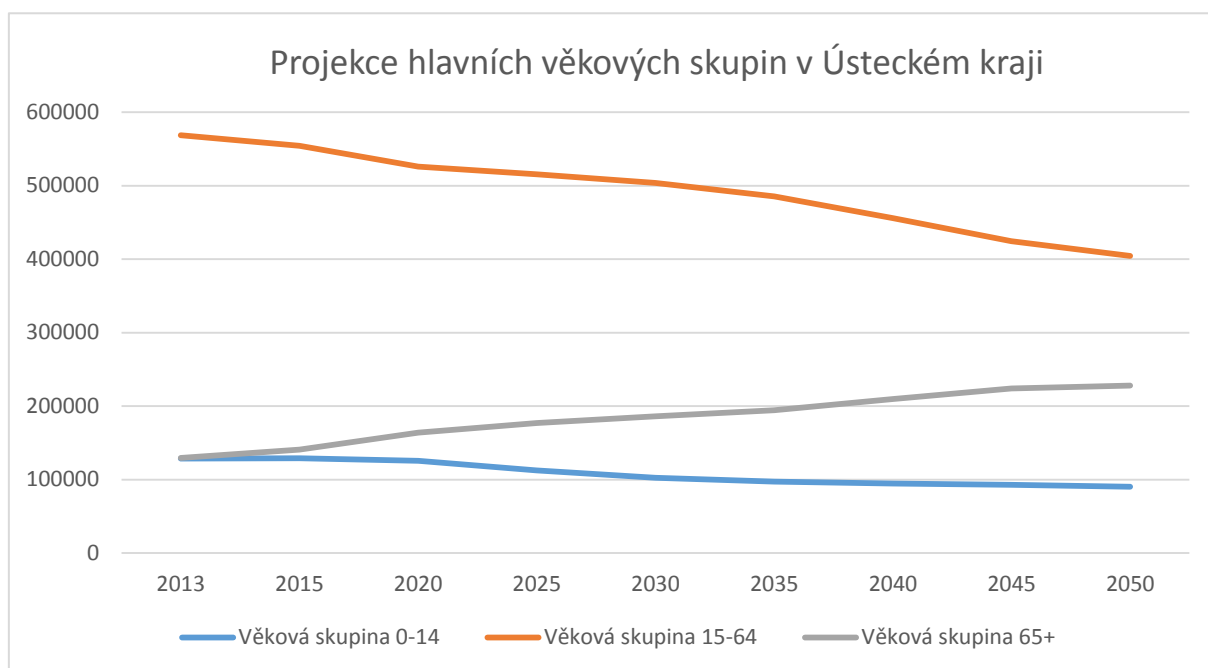


Zdroj: ČSÚ

Následující tabulka uvádí vývoj hlavních věkových skupin v Ústeckém kraji do roku 2050 a doplňuje předchozí statistiku.

Zdroj: ČSÚ

	Věková skupina 0-14	Věková skupina 15-64	Věková skupina 65+
2013	128524	568628	129612
2015	129108	554082	140875
2020	125674	526107	163917
2025	112566	515648	176886
2030	102592	503728	186075
2035	97001	485630	194557
2040	94542	455713	209535
2045	93031	424318	223917
2050	90370	404256	227703



Zdroj: ČSÚ

Z výše uvedených dat, se dá odvodit celá řada dalších prognostických údajů. Můžeme například predikovat, že dle projekcí se průměrný věk obyvatel Ústeckého kraje zvýší ze 40,6 let (údaj z roku 2013), na 49 let v roce 2050.

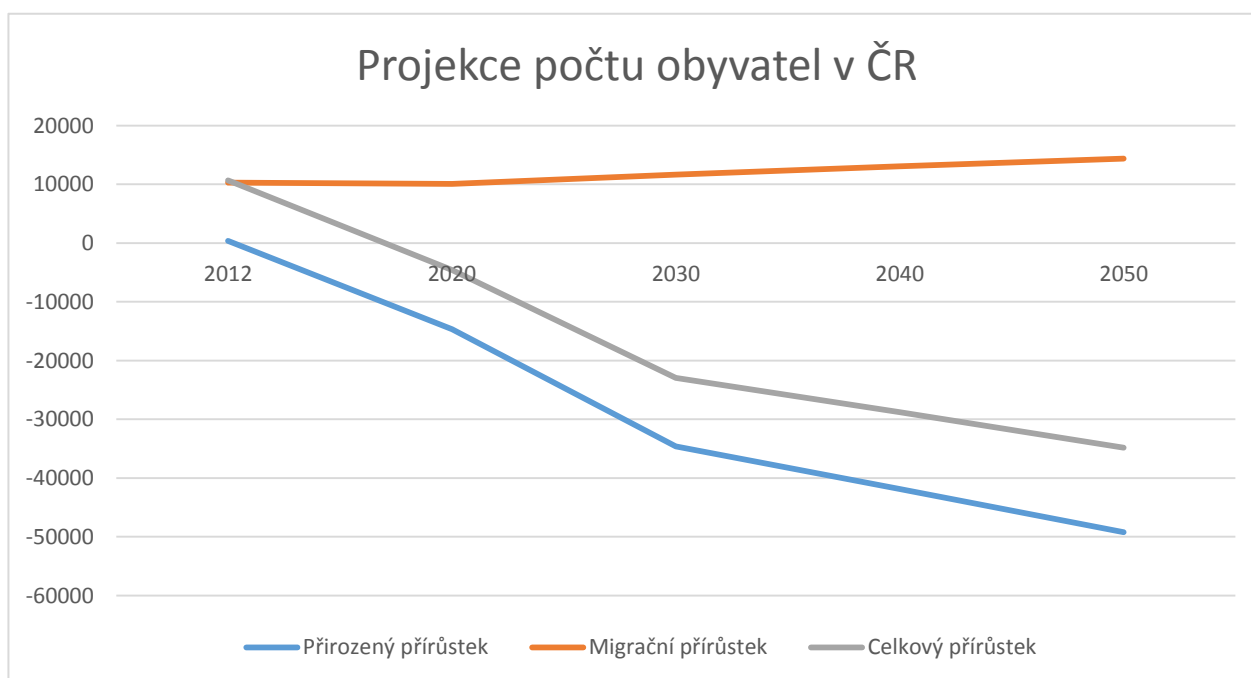
Výrazně se budou měnit rovněž hodnoty tzv. indexu ekonomického zatížení, který porovnává počet osob ve věku 65+ a 0-19 let s počtem osob ve věku 20-64 let. K 1. 1. 2013 dosáhl tento ukazatel v Ústeckém kraji hodnoty 57 osob ekonomicky závislých na 100 osobách produktivního věku. Vzhledem k tomu, že se zastoupení ekonomicky aktivní složky obyvatel bude v následujících letech ve struktuře populace kraje snižovat, hodnota indexu ekonomického zatížení poroste. V roce 2050 by na 100 osob ve věku ekonomické aktivity mělo připadnout 95 osob ve věku ekonomicky neaktivním. S tím souvisí i prodlužující se naděje dožití při narození (tj. průměrná délka života narozeného dítěte za předpokladu zachování úrovně a struktury úmrtnosti v době jeho narození). Na straně mužů se očekává zvýšení hodnoty tohoto ukazatele ze 73 let v roce 2013 na 81 let v roce 2050, u žen ze 79 let na 86 let.

K výše zmíněným datům z krajské úrovně byla v podobné době vytvořena i celorepubliková prognóza ČSÚ do roku 2100²², kterou uvádíme níže. Pro zjednodušení se budeme pohybovat pouze v časovém období do roku 2050 (formát následující tabulky zcela neodpovídá formátu předchozích dat, prahem projekce je rok 2012; užíváme střední variantu projekce).

²² Kompletní výsledky Projekce obyvatelstva v České republice do roku 2100 naleznete na: <https://www.czso.cz/csu/czso/projekce-obyvatelstva-ceske-republiky-do-roku-2100-n-fu4s64b8h4>

	2012	2020	2030	2040	2050
Přirozený přírůstek	387	-14 668	-34 620	-41 872	-49 222
Migrační přírůstek	10 293	10 082	11 659	13 079	14 384
Celkový přírůstek	10 680	-4 586	-22 961	-28 793	-34 838

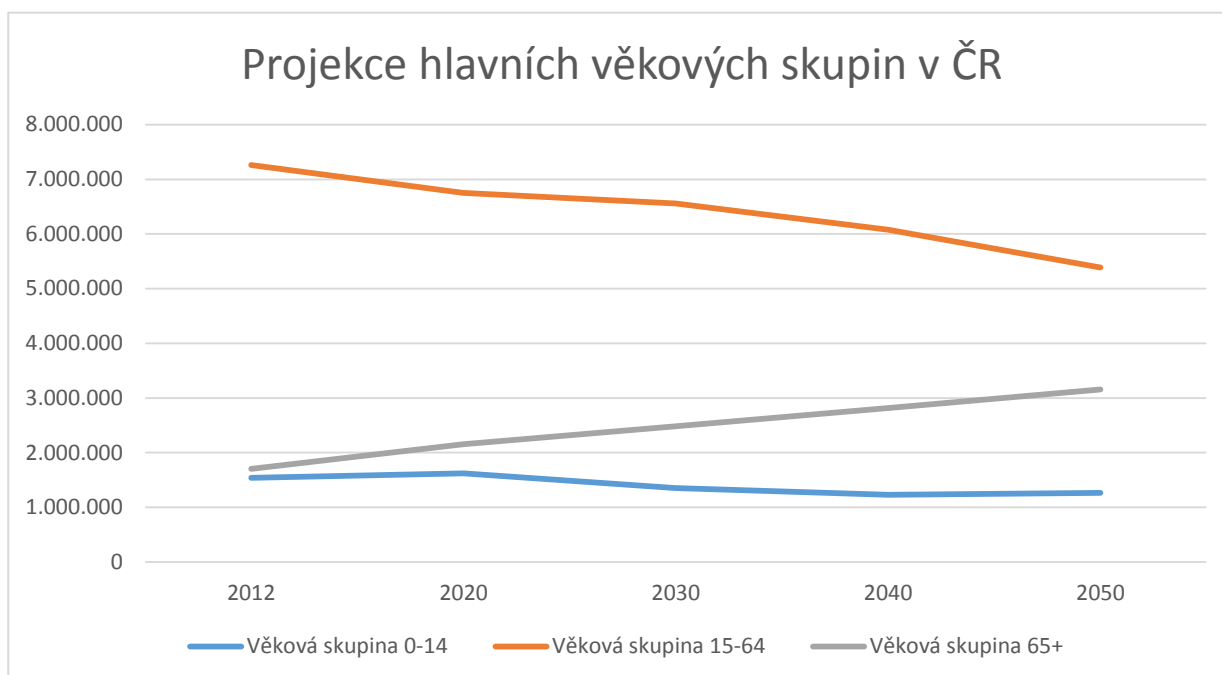
Zdroj: ČSÚ



Následující tabulka uvádí vývoj hlavních věkových skupin v České republice a doplňuje předchozí statistiky (uvádíme střední variantu projekce).

	Věková skupina 0-14	Věková skupina 15-64	Věková skupina 65+
2012	1 541 241	7 262 768	1 701 436
2020	1 622 053	6 754 217	2 156 103
2030	1 355 818	6 557 007	2 483 876
2040	1 229 454	6 077 801	2 819 163
2050	1 264 703	5 389 512	3 158 657

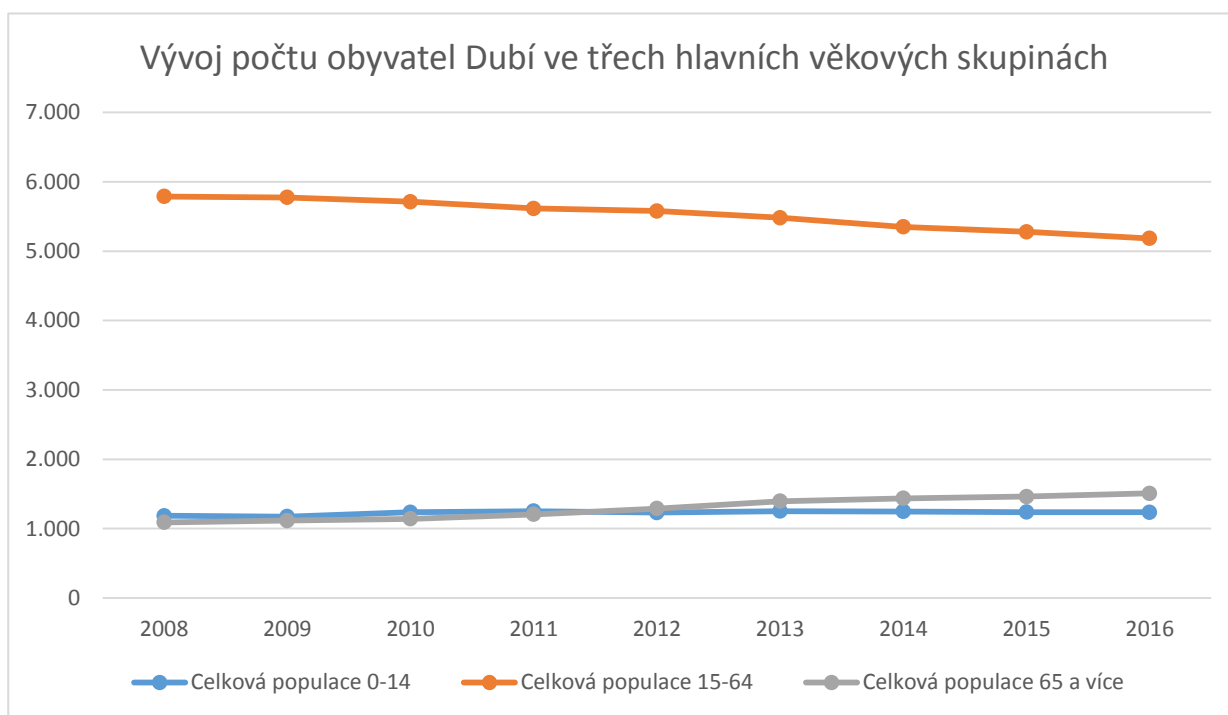
Zdroj: ČSÚ



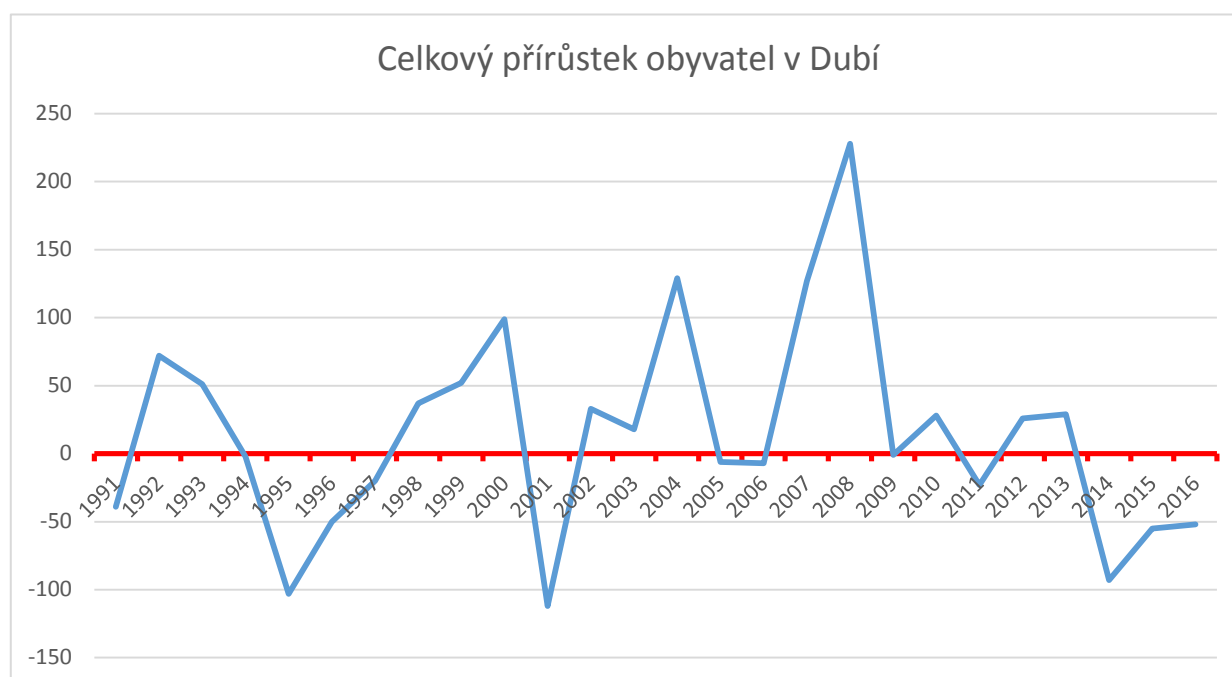
Přestože projekce ČSÚ nejsou schopné zachytit prognózu v konkrétním městě nebo okrese, lze předpokládat, že počet obyvatel bude klesat napříč republikou i krajem a nevyhne se tedy ani městu Dubí. Na základě těchto projekcí lze rovněž predikovat, že opatření, která město Dubí bude v budoucnu zavádět za účelem snižování úbytku obyvatel, se budou potýkat nejen s lokálními, ale především s širšími strukturálními problémy a změnami. Přírozený úbytek obyvatelstva bude možné zčásti nahradit migrací z okolních obcí, či regionů a centrálně stanovené predikce se tak mohou, v různých obcích lišit. Mezi oblastmi jejichž prostřednictvím mohou výše uvedené, celorepublikové a krajové prognózy lokálně variovat, patří opatření místních samospráv k podpoře bytové výstavby, výstavby rodinných domů a také zlepšování atraktivity obce k příchodu nových obyvatel. Od zkvalitňování služeb, občanské vybavenosti, dopravní infrastruktury, po podporu vzniku nových pracovních míst.

Určení problémů a závěrečná interpretace dat

Předchozí kapitoly názorně ukázaly dvě zásadní okolnosti, na které reaguje tato studie. Počet obyvatel města Dubí se v posledních letech snižuje, zároveň s tím stoupá počet lidí v postproduktivním věku a počet mladých stagnuje (viz graf na str. 21).



Jak bylo řečeno výše, počet obyvatel v Dubí, stejně jako kdekoliv jinde v České republice, prochází různými vývojovými etapami (viz graf na str. 10).



Jednoduchá rekapitulace předchozích dvou kapitol by mohla ve třech bodech znít následovně:

- **Počet obyvatel Dubí v předproduktivním věku stagnuje.**
- **Počet obyvatel Dubí v produktivním věku se snižuje.**
- **Počet obyvatel Dubí v poproduktivním věku se zvyšuje.**

Meziroční srovnání počtu obyvatel v produktivní věkové kategorii vypovídá o stagnaci růstu, nebo o úbytku obyvatel v této kategorii v několika posledních letech (námi sledované období od roku 2008 do roku 2016). Od roku 2012 můžeme sledovat, že počet obyvatel města Dubí v poproduktivním věku je vyšší, než počet obyvatel předproduktivního věku. V roce 2016 činil rozdíl mezi předproduktivní věkovou skupinou a poproduktivní věkovou skupinou již 272 osob.

Vysoký počet obyvatel v postproduktivním věku je zapříčiněn i přítomností Domova seniorů ve městě. Ten však není příčinou vzestupného trendu, počet obyvatel Domova zůstává dlouhodobě stejný. Jak ukázala předchozí kapitola, stárnutí populace postihuje nejen Ústecký kraj, ale i celou Českou republiku. Počet obyvatel 65 letých a starších se bude, dle prognózy ČSÚ²³ z roku 2013, průběžně navyšovat. Od roku 2013 do roku 2050 se počet obyvatel v poproduktivním věku zvýší o více než ¾ ze 130 tisíc na téměř 230 tisíc osob. Na celkové populaci Ústeckého kraje bude podíl seniorů tvořit téměř jednu třetinu, zatímco v současnosti dosahuje 16 %. V roce 2013 měl Ústecký kraj nejnižší podíl seniorů ze všech krajů. To se dle prognózy ČSÚ zásadně změní a v roce 2050 bude až sedmý nejnižší. Vzestupná tendence počtu seniorů (nejen) v Dubí je rovněž zapříčiněna silnými poválečnými ročníky (především 1945 - 1950), které odcházely do důchodu a také obecně se prodlužující nadějí dožití.

Předchozí kapitola rovněž ukázala, že vývoj počtu obyvatel ve městě Dubí částečně opisuje celorepublikové trendy. To nám do určité míry dává možnost predikovat vývoj ve městě Dubí. Dle krajských a republikových analýz lze odhadovat, že celkový počet obyvatel města Dubí se bude i nadále snižovat. Prognóza ČSÚ předpokládá snížení počtu obyvatel v Ústeckém kraji o 13 %. Přesnější predikce za město Dubí není v tuto chvíli možná.

Analýzy ČSÚ rovněž hovoří o dlouhodobých trendech snižování předproduktivní složky obyvatelstva a průběžném zvyšování počtu obyvatel v poproduktivní věkové kategorii. Dle prognóz klesne počet dětí (0 – 14 let) v Ústeckém kraji o 30 % a počet obyvatel v poproduktivní věkové kategorii se v Ústeckém kraji zvýší o více než ¾ na 230 000 osob v roce 2050. V tuto chvíli nemáme žádné důvody se nedomnívat, že tyto trendy, s vyšší, nebo nižší intenzitou, nepostihnou i město Dubí.

²³ Kompletní výsledky Projekce obyvatelstva v krajích ČR do roku 2050 naleznete na: <https://www.czso.cz/csu/czso/projekce-obyvatelstva-v-krajich-cr-do-roku-2050-ua08v25hx9>

Život v Dubí, faktory „Push a Pull“

Doplnění předkládané sociodemografické studie prostřednictvím dat získaných z provedeného kvalitativního šetření, můžeme zaměřit také obecněji, na atraktivitu obce jako dobrého místa pro život a to, jak pro její současné obyvatele, tak pro potenciální nově příchozí. Údaje uvedené na konci kapitoly *Projekce obyvatelstva v Ústeckém kraji a v České republice* (str. 40), predikují postupný pokles/úbytek počtu obyvatel. K tvorbě případných opatření, kterými by se obec mohla pokusit reagovat na širší strukturální změny a problémy, by mohla přispět krátká reflexe odstředivých a dostředivých „**Pull and Push**“ faktorů. Tyto termíny, často používané v sociální geografii a při studiu migrace, popisují skutečnosti, které působí na odliv stávajícího obyvatelstva (Push) a faktory, které lákají/přitahují nově příchozí (Pull). Přestože se motivace a priority různých skupin obyvatel mohou lišit (věk, vzdělání, sociální status, profese, osobní preference a životní styl), v jednotlivých výpovědích mohou zaznít širěji artikulovatelné tendence, či trendy, reflektující kvalitu života a potřeby obyvatel obce.

Odstředivé tendence (*Push*).

Dle výpovědí respondentů v Dubí, se týkají především občanské vybavenosti, množství obchodů, četnosti spojů v rámci MHD a její ceny, dostupnosti lékařské péče, četnosti/přístupnosti služeb ve městě, či možností kulturního vyžití a trávení volného času. Ke všem z výše uvedených faktorů, je však třeba uvést dvě důležité skutečnosti.

1. vše, co je dubskými obyvateli výše zmiňováno, částečně popisuje obecný rozdíl mezi životem ve větším (zde především v Teplicích) a menším městě. Bydlet v Teplicích je z hlediska přístupu k občanské vybavenosti výhodnější, než v Dubí, stejně jako bydlet v centrální části Dubí v porovnání s geograficky odloučeným Cínovcem.

2. také Dubí se týkají strukturální změny, které jsou patrné i u ostatních obcí v regionu a mnohých jiných oblastí v ČR. Lidé například srovnávají situaci s minulostí a hovoří o úbytku drobných obchodů a služeb. Zatímco dříve byly v Dubí menší specializované prodejny, dnes jezdí všichni do jednoho supermarketu, kterému potenciální drobní živnostníci nemohou cenově konkurovat. K podobným tendencím však dochází i v nejbližších Teplicích, kde několik supermarketů a obchodních center prakticky „vysálo“ obchodně společenský ruch z centra města. V Dubí je tato skutečnost umocněna faktickou neexistencí přirozeného centra (centrálního náměstí, hlavní třídy), pomineme-li oblast mezi Městským úřadem v Ruské a Krušnohorskou ulicí v centrální části Dubí.

Osídlení v Dubí je rozmístěno podél dopravních komunikací a jeho rozlehlost obyvatelům komplikuje společenský život. Jednotlivé části Dubí mají stále svá přirozená centra (spíše venkovského charakteru - návsi) z nichž žádná nemá sjednocující potenciál pro celé Dubí (pokud se jím pomalu nestává parkoviště Penny marketu v Ruské ulici). Městská hromadná doprava v Dubí funguje a během hodiny je možné se dostat z jedné části do druhé. V rozhovorech však zazněla potřeba lepší dopravní obslužnosti mateřských a základních škol. Spoje, které by jezdily každých 15 minut a zlepšily mobilitu obyvatel, by na druhé straně znamenaly mnohem více finančních nákladů. Místní si stěžují na cenu jízdného

21 korun, která je v poměru k celkové ujeté vzdálenosti v Dubí mnohem vyšší, než v Teplicích, nebo v ještě větším a zároveň levnějším Ústí nad Labem, kde se dá za nižší cenu dojet mnohem dále. Cena MHD je „**Push**“ faktorem pro seniory nad 70 let, kteří na rozdíl od seniorů v Teplicích (stejný provozovatel MHD), nemohou jezdit zdarma.

Podle vypovědí některých účastníků výzkumu, v Dubí chybí místa pro vzájemné setkávání. Rozlehlost jeho jednotlivých částí může působit zčásti anonymně (což na druhé straně může někomu vyhovovat). Chybí zde místa, pro využití mládeže:

Obyvatel Dubí: „Zlepšit by se dala možnost využití pro ty děti. Pro náctiletý tady toho taky moc není, všichni ujíždějí do Teplic. Hlavně parky a místa, kde by se mohli družít a scházet. Prostor, kde by mohly být. Pro malé děti tady ještě jsou hřiště, ale nemáte kam jít na brusle, nemáte kam jít na kolo, pokud se nechcete drápat až nahoru na Cínovec, což ty děti nebaví. Tak tady není kam jako vyjet. Tady je ale těžko kde, když to uděláte v jedné části, tak budou rvát v druhé části, že oni nemají, to je problém.“

Významným jevem, který by mohl negativně působit na potenciální nově příchozí do Dubí, je a především v nedávné minulosti byla, pověst místa, kde bují prostituce, hazard a obchod s drogami.

Obyvatel Dubí: „Dubí je prostě synonymum pro bordely, kurvy, cikány, feťáky, kšefty se zbraněmi, jugoše, Ukrajince, Albánce, drogy, chlast, násilí. A automaticky, ty nedubský na dubský koukají jako na divný lidi. Tak jsem o tom přesvědčenej, že to funguje. Ted' už to neplatí, ale ta setrvačnost tady je, přestože se město snaží i pomocí i těch kulturních akcí změnit ten obraz města, ale daří se to pomalu.“

Dle údajů z mapy kriminality²⁴, patří Dubí s indexem 159.5²⁵ k oblastem, s nižším nápadem trestných činů, průměr za stejné časové období je v ČR 208.8 (příslušník bezpečnostních složek hovoří o prakticky ještě menších číslech vzhledem k tomu, že pod sčítaný obvod spadá i část Teplic). Přesto je dle názorů některých místních obyvatel, město okolím stále vnímáno jako nebezpečné.

Oblastí, která je z hlediska bezpečnosti vnímána za nejproblematictější, je zejména městská část Pozorka. Důvody této skutečnosti z části vysvětluje popis tzv. sociálně vyloučených lokalit výše v textu (str. 15). **Obyvatelka Pozorky:** „Je to v celém Dubí, ale v Pozorce nejvíc. Je tu asi pořád přetrvávající stigma, i když město se s tím snaží pořád pracovat, alespoň na mě to tak působí, ale v lidech je pořád zakořeněný, že Pozorka není z těch všech částí to nejlepší místo k životu.“

²⁴ <http://www.mapakriminality.cz/>

²⁵ Počet trestných činů spáchaných na daném území, za určité časové období.

Výhody života v Dubí (*Pull*).

Mezi nejčastější důvody proč je dobré žít v Dubí, zmiňované dotazovanými obyvateli města, patří zejména velká plocha přírodních prostor, fungující systém veřejné dopravy, který umožňuje spojení s okolními městy a obcemi v rámci regionu, blízkost Krušných hor a možností sehnat zaměstnání v některém z podniků přímo v Dubí.²⁶ Důležitá je i blízkost Teplic, které jsou autem v dosahu minut a z městské části Pozorka jsou v podstatě dostupné pěšky. Cena nemovitostí v Dubí je přitom ve srovnání s Teplicemi mnohem nižší.

Někteří obyvatelé hovoří o místně konaných kulturních akcích, které jsou bezplatné a veřejně přístupné (např. Dubské slavnosti, pálení čarodějnic), ve srovnání s minulostí (uplynulých dvaceti let), se zlepšuje kulturní život i v podobě konaných besed, či výstav.

Kromě blízkosti přírody a pořádání kulturních akcí, se městská samospráva snaží prostřednictvím územního plánování, působit na nové příchozí zejména nabídkou nových stavebních pozemků a podporou výstavby nových rodinných domů.

Město Dubí prošlo za posledních, zhruba třicet let, poměrně turbulentním obdobím zejména v souvislosti s průběhem hlavní dopravní komunikace (tepny) E55, směrem do Německa. Socioekonomické faktory a společenské změny probíhající jak v Česku, tak i v Německu daly vzniknout fenoménu tzv. „Trasy“ (E55), spojené především s provozováním prostituce, hazardem a ilegální distribucí návykových látek. Význam tohoto jevu učinil Dubí známým daleko za hranice Ústeckého kraje a po určité období zastínil odkaz města v tradici lázeňství, nebo výroby porcelánu.

V současné době dochází k rozpouštění tohoto stigmatu a návratu „běžnějších“ témat. K potýkání se s obecným poklesem počtu obyvatel, se stárnutím populace, ale také s postupným růstem životní úrovně. Dubí je mimo jiné i příhraničním regionem a na jeho rozvoj budou mít vliv (stejně jako v minulosti) i vazby se sousedním, východním Saskem, které mohou v rámci spolupráce v EU, získat nové rozměry. Postupná deindustrializace oblasti Krušných hor, spojená se zlepšováním životního prostředí, navíc činí region více atraktivním pro sportovní a rekreační aktivity. Pro klidné bydlení v blízkosti přírody, s přístupem k dopravní infrastruktuře a občanské obslužnosti.

²⁶ V Dubí působí např. průmyslové podniky: AGC Flat Glass Czech a.s. – závod Barevka, Český porcelán a. s., O-I Manufacturing Czech Republic, a.s.

Reference

Agentura pro sociální začleňování: <http://www.socialni-zaclenovani.cz/>

ASZ: Situační analýzy formou aplikovaných výzkumů 2013, (Zpracovala společnost ICL Management v.o.s.)

Český statistický úřad: <https://www.czso.cz/>

Demografická studie vývoje města Dubí (Podklad pro stanovení kapacit občanského vybavení), RNDr. Jan Ježek, 2017

Mapa hazardu: <https://www.mapa-hazardu.cz/>

Mapa kriminality: <http://www.mapakriminality.cz/>

Městský úřad Dubí: <http://www.mesto-dubi.cz/en/citizen/>

MVČR, statistiky: <http://www.mvcr.cz/statistiky.aspx>