



EVROPSKÁ UNIE
Evropské strukturální a investiční fondy
Operační program Výzkum, vývoj a vzdělávání


MINISTERSTVO ŠKOLSTVÍ,
MLÁDEŽE A TĚLOVÝCHOVY



Agentura
pro sociální začleňování

Vstupní analýza v oblasti vzdělávání města Fulnek

Zpracovala: Mgr. Michela Stejskalová



Září 2018



Obsah

| | |
|--|-----------|
| SEZNAM POUŽITÝCH ZKRATEK A VYSVĚTLIVKY NĚKTERÝCH (KONTEXTUÁLNĚ) SPECIFICKÝCH POJMŮ | 1 |
| 1. ÚVOD A CÍLE ANALÝZY..... | 2 |
| 2. ZÁKLADNÍ POJMY | 3 |
| 2.1 SOCIÁLNÍ VYLOUČENÍ..... | 3 |
| 2.2 ŠKOLSKÁ LEGISLATIVA..... | 3 |
| 2.3 SPOLEČNÉ VZDĚLÁVÁNÍ..... | 4 |
| 3. ZAMĚŘENÍ A METODOLOGIE VÝZKUMU | 6 |
| 3.1 ZAMĚŘENÍ VÝZKUMU..... | 6 |
| 3.2 POUŽITÉ METODY SBĚRU DAT | 7 |
| 3.3 PRŮBĚH VÝZKUMU..... | 8 |
| 4. ANALYTICKÁ ČÁST | 10 |
| 4.1. POPIS OBCE, JEJÍ DEMOGRAFICKÁ STRUKTURA A ZÁKLADNÍ CHARAKTERISTIKY VE VZTAHU K SOCIÁLNÍMU VYLOUČENÍ | 10 |
| 4.2. STRUKTURA MÍSTNÍ VZDĚLÁVACÍ SÍTĚ | 15 |
| 4.2.1. <i>Předškolní vzdělávání</i> | 15 |
| 4.2.2. <i>Základní školy</i> | 17 |
| 4.2.2.1. <i>Vzdělávání a podpora žáků se SVP s důrazem na sociální znevýhodnění</i> | 19 |
| 4.2.2.2. <i>Pohled dotazovaných rodičů a žáků na základní školy a soužití Romů a ne-Romů v nich</i> | 21 |
| 4.2.3. <i>Představy o dalším uplatnění a přechod na střední školy</i> | 23 |
| 4.2.4. <i>Další výchovně-pedagogická zařízení ve městě</i> | 24 |
| 4.3. VOLNÝ ČAS - MOŽNOSTI JEHO TRÁVENÍ A JEJICH DOSTUPNOST..... | 24 |
| 4.3.1. <i>Pravidelné organizované aktivity</i> | 24 |
| 4.3.2. <i>Nárazové události a aktivity</i> | 25 |
| 4.3.3. <i>Volný čas dětí a mládeže</i> | 26 |
| 4.3.4. <i>„Nežádoucí chování na veřejnosti“</i> | 28 |
| 4.4. INSPIRATIVNÍ OKÉNKO - CO FUNGUJE V JINÝCH MĚSTECH..... | 29 |
| 5. HLAVNÍ ZJIŠTĚNÍ A DOPORUČENÍ..... | 33 |
| PŘÍLOHY | 36 |
| PŘÍLOHA Č. 1: SEZNAM DOKUMENTŮ POUŽITÝCH PŘI DESK RESEARCH | 36 |
| PŘÍLOHA Č. 2: MAPA ROMŮ | 37 |



Seznam použitých zkratk a vysvětlivky některých (kontextuálně) specifických pojmů

ASZ - Agentura pro sociální začleňování
AP - asistent pedagoga
ČSÚ - Český statistický úřad
ČŠI - Česká školní inspekce
DD - Dětský domov
dolní a horní škola (místní název) - ZŠ a MŠ T. G. Masaryka, ZŠ J. A. Komenského
HN - sociální dávky pomoci v hmotné nouzi
IKV - inkluzivní a kvalitní vzdělávání
IVP - individuální vzdělávací plán
IZ - inspekční zpráva
Kraj - krajský úřad Moravskoslezského kraje a příslušné odbory
KPSVL - koordinovaný přístup k sociálně vyloučeným lokalitám
LMP - lehké mentální postižení
Město - městský úřad města Fulnek a příslušné odbory
MKC - Městské kulturní centrum
MPI - Místní plán inkluze
MSK - Moravskoslezský kraj
MŠ, SŠ, ZŠ - mateřská škola, také použito označení *školka*; střední škola, základní škola
MŠMT - Ministerstvo školství, mládeže a tělovýchovy
NZDM - nízkoprahové zařízení pro děti a mládež, také *nízkoprah*
OPZ - Operační program Zaměstnanost
ORP - Obec s rozšířenou působností
Plpp - plán pedagogické podpory
PO - podpůrné opatření
PPP - Pedagogicko-psychologická poradna, také *Poradna*
RVP PV a RVP ZV - Rámcový vzdělávací program pro předškolní vzdělávání a pro základní vzdělávání
SLDB - Sčítání lidu, domů a bytů
SPC - Speciálně pedagogické centrum
SPSZ - Strategický plán sociálního začleňování
SV - sociální vyloučení
SVL - sociálně vyloučená lokalita/lokality - ve Fulneku spíše lokality ohrožené sociálním vyloučením
SVP - speciální vzdělávací potřeby
SZ - sociální znevýhodnění
ŠA - školní asistent
Šablony - Šablony pro MŠ a ZŠ - podpora škol formou projektů zjednodušeného vykazování
ŠPZ - školské poradenské zařízení
ŠVP - školní vzdělávací program
ÚP - úřad práce
VZ - výroční zpráva



1. Úvod a cíle analýzy

Tato analýza vznikla v rámci individuálního projektu systémového **Inkluzivní a kvalitní vzdělávání v územích se sociálně vyloučenými lokalitami**. Cílem projektu je rozvoj inkluzivního a kvalitního vzdělávání (IKV) v obcích se sociálně vyloučenými lokalitami (SVL) a zvýšení obecně nízké úrovně inkluze a kvality vzdělávání žáků se speciálními vzdělávacími potřebami v SVL. Projekt se zaměřuje na zvýšení úrovně porozumění, připravenosti a podpory v území pro vzdělávání dětí a žáků/žákyně se speciálními vzdělávacími potřebami (SVP), na podporu a rozvoj koordinace spolupráce a komunikace zřizovatelů, školských zařízení, neziskových organizací, rodičů a dalších aktérů. Projekt přispívá k rozvoji místní vzdělávací sítě ve smyslu integrace problematiky IKV do praxe škol a školských zařízení. Naplňováním strategického plánu zaměřeného na IKV dochází k zajištění rovného přístupu všech občanů ke vzdělávání a tím k prevenci dalšího sociálního vyloučení a s ním spojených projevů rizikového chování. Celý tento koordinační proces zaměřený na IKV v souladu s Koordinovaným přístupem k sociálně vyloučeným lokalitám (KPSVL) pomáhá mimo jiné koncentrovat finanční prostředky, které budou využity k dosažení strategických cílů identifikovaných v oblasti IKV.

Cílem analýzy je popsat stav a připravenost místní vzdělávací soustavy obcí zapojených do KPSVL na zavádění inkluzivního vzdělávání a zvýšení kvality vzdělávání žáků se speciálními vzdělávacími potřebami v SVL. Analýza se zaměřuje na místní specifika vzdělávání dětí a žáků se speciálními vzdělávacími potřebami, ale vzhledem k zaměření činnosti ASZ věnujeme také velkou pozornost vzdělávání dětí a žáků sociálně znevýhodněných a také ohrožených sociálním vyloučením. V českém prostředí hraje specifickou roli v sociálním vyloučení od majority viditelně odlišná romská etnicita. Není tomu jinak ani Fulneku. Jak se opakovaně ukazuje při našich výzkumech, ale i v poslední zprávě o stavu romské menšiny¹, hraje etnicita velkou roli i ve školním prostředí, ani ne tak kvůli specifickým práce s romskými dětmi a žáky, jako spíše kvůli pohledu majority na to, že jejich děti mají být vzdělávány a vychovávány společně s těmito „viditelně jinými“ dětmi. Z tohoto důvodu, i když primární cílovou skupinou analýzy jsou děti a žáci ze sociálně vyloučeného prostředí a sociálním vyloučením ohrožení, se v textu často dotýkáme „romství“ jako specifické charakteristiky, která je i snáze uchopitelná z pohledu komunikačních partnerek a partnerů.

Na základě dat obsažených v této analýze mohou svoji činnost rozvíjet lokální konzultanti, metodici a konzultanti inkluzivního vzdělávání pro danou obec. Těmto pracovníkům ASZ slouží také jako podklad k vytvoření Místního plánu inkluze ve vzdělávání (MPI). Analýza by měla být považována za prvotní dokument mapující situaci ve vzdělávání **na území města Fulnek**. Data v této analýze nejsou konečná - slouží pro základní orientaci v problematice v daném místě. Na podnět aktérů z cílové skupiny a členů pracovní skupiny ke vzdělávání může být tato analýza doplněna o další potřebná data.

¹ Zpráva o stavu romské menšiny v České republice za rok 2016. https://www.vlada.cz/assets/ppov/zalezitosti-romske-komunity/dokumenty/Zprava-o-stavu-romske-mensiny-za-rok-2016_1.pdf.

Tento materiál vznikl za finanční podpory ESF prostřednictvím OP Výzkum, vývoj a vzdělávání v rámci projektu „Inkluzivní a kvalitní vzdělávání v územích se sociálně vyloučenými lokalitami“, registrační číslo projektu CZ.02.3.62/0.0/0.0/15_001/0000586. Více na www.socialni-zaclenovani.cz.



2. Základní pojmy

2.1. Sociální vyloučení

V materiálu ASZ se uvádí, že „sociálně vyloučení jsou ti občané, kteří mají ztížený přístup k institucím a službám (tedy k institucionální pomoci), jsou vyloučeni ze společenských sítí a nemají dostatek vertikálních kontaktů mimo sociálně vyloučenou lokalitu. Základní charakteristikou propadu na sociální dno je nahromadění důvodů, které vedou k životní krizi (ztráta zaměstnání, platební neschopnost, problémy s bydlením, problémy dětí ve škole, nemoc atd.).“² Podle toho, v jakých oblastech k vyloučení dochází, mluvíme o různých dimenzích sociálního vyloučení. Nejvýrazněji jsou pocítovány prostorová a ekonomická dimenze vyloučení, ty jsou vzápětí následovány kulturním, politickým a sociálním vyloučením v užším smyslu, které se týká především kvality a kvantity vztahů a sociálních interakcí. Tyto dimenze se doplňují a kumulují a člověk čelící sociálnímu vyloučení se propadá do stále větší chudoby a izolace. Důležitou dimenzí je vyloučení symbolické, které často stojí na začátku prostorové segregace nebo ho přinejmenším ospravedlňuje. Stigmatizace většinovou společností umocňuje všechny zmíněné dimenze a znemožňuje dotčené skupině se z izolace vymanit vlastními silami.

Nejvýraznější a nejviditelnější dimenzí je dimenze prostorová, projevující se většinou nedobrovolnou segregací a koncentrací určité skupiny lidí na určitém místě, které je nějakým způsobem na kvalitativně nižší úrovni než je standardní ve většinové společnosti (může se jednat o kvalitu životního prostředí nebo technický stav bytů a domů). Taková lokalita má často zhoršenou dostupnost k institucím a službám - tím jsou zcela vyloučené z mobility ve fyzickém prostoru určité skupiny v rámci vyloučené lokality (např. matky s malými dětmi nebo senioři). Sociálně vyloučené lokality obvykle vznikají působením systémových aktérů či tržních mechanismů. Při jejich vzniku lze sledovat nejen vnější příčiny tohoto procesu, jako jsou schvalované zákony, postoje institucí, tržní mechanismy a stanoviska většinové společnosti, ale i vnitřní faktory, např. životní styl samotných sociálně vyloučených a jeho aspekty v rozporu s vnímáním většinové společnosti, které se často mezigeneračně opakují.

Chudoba neboli ekonomické vyloučení, je způsobena zejména ztíženým přístupem na trh práce. Absence sociálního kapitálu také ztěžuje možnost získat práci, nebo se o práci dozvědět způsoby, které jsou běžné mezi příslušníky středních tříd. Tito chudí lidé se poté přesouvají do zóny šedé ekonomiky (tzv. práce na černo), případně vůbec nevykonávají placenou práci. Tato situace je samozřejmě rámovaná nedostatečnými příjmy na zabezpečení běžných potřeb a propadem do dluhové pastí. Kulturní vyloučení je výsledkem ztížené možnosti dotčených osob využívat kulturní kapitál společnosti. Projevuje se zejména horším přístupem k institucionalizovanému vzdělávání. Důsledkem může být to, že vzdělání se nestává součástí kulturních vzorců dotčených osob a situace se reprodukuje v dalších generacích.

Všechny dimenze sociálního vyloučení se vzájemně ovlivňují a posilují, proto snaha o opětovné začleňování do většinové společnosti musí probíhat v několika oblastech najednou a s vědomím toho, že výsledky nebudou okamžitě viditelné. Je zřejmé i to, že vymanění se ze sociálního vyloučení způsobeného strukturálními silami, je pro vyloučené prakticky nemožné bez pomoci zvenčí.

2.2. Školská legislativa

V této analýze hovoříme o školním vzdělávání, které se odehrává dle školního kurikula, je považováno za „povinné“ a je legislativně ukotveno ve sbírce zákonů. Především jde o:

² Švec, J. (ed.) 2009. *Příručka pro sociální integraci*. Praha: Úřad vlády ČR, odbor pro sociální začleňování v romských lokalitách, s. 7.

Tento materiál vznikl za finanční podpory ESF prostřednictvím OP Výzkum, vývoj a vzdělávání v rámci projektu „Inkluzivní a kvalitní vzdělávání v územích se sociálně vyloučenými lokalitami“, registrační číslo projektu CZ.02.3.62/0.0/0.0/15_001/0000586. Více na www.socialni-zaclenovani.cz.



- Zákon č. 178/2016 Sb., o předškolním, základním, středním, vyšším odborném a jiném vzdělávání, kterým se mění zákon č. 561/2004 Sb. („školský zákon“),
- Zákon č. 563/2004 Sb., o pedagogických pracovnících a o změně některých zákonů, znění platné od 12. 1. 2016.

V kontextu projektu IKV je pro nás relevantní průběh vzdělávání v mateřských školách, základních školách a středních školách, souhrnně budeme používat termín „škola“. Dle legislativy je v ČR školní docházka povinná 9 let v základní škole a od školního roku 2017/2018 je navíc povinný rok předškolní přípravy od září následujícího po dosažení věku pěti let. V případě opakování ročníku může žák v ZŠ strávit 10 let, případně může požádat ještě o další rok prodloužení školní docházky. Naopak při opakovaných neúspěších může žák školu opustit předčasně v nižší než deváté třídě.

2.3. Společné vzdělávání³

Od 1. září 2016 dochází dle novely školského zákona (Zákon č. 178/2016 Sb.) k nárokovatelné podpoře dětí s potřebou podpůrných opatření a jejich vzdělávání v hlavním vzdělávacím proudu. Předpokládá se, že Rámcový vzdělávací program pro předškolní vzdělávání (RVP PV) a Rámcový vzdělávací program pro základní vzdělávání (RVP ZV) jsou dostatečně flexibilní a individualizované, aby se podle nich (za předpokladu zajištění podpůrných opatření) mohli bez větších obtíží úspěšně vzdělávat téměř všechny děti a žáci.

Nově se vzdělávání žáků se speciálními vzdělávacími potřebami (SVP) a činnost poradenských zařízení upravuje v následujících vyhláškách:

- Vyhláška č. 27/2016 Sb., o vzdělávání žáků se speciálními vzdělávacími potřebami a žáků nadaných,
- Vyhláška č. 197/2016 Sb., o poskytování poradenských služeb ve školách a školských poradenských zařízeních.

Do 1. 9. 2016 fungovaly v ČR vedle běžných základních škol i základní školy praktické, které byly určeny pro žáky s lehkým mentálním postižením (LMP), a do kterých tito žáci docházeli na základě posudku školského poradenského zařízení, nejčastěji speciálně pedagogického centra (SPC). Na těchto školách se vyučovalo dle Přílohy 2 RVP ZV upravující vzdělávání žáků s lehkým mentálním postižením. S platností novely Školského zákona byla tato Příloha zrušena a na prvním stupni už vyučují také tyto školy podle RVP ZV (výstupy minimální doporučené úrovně). Žáci na druhém stupni těchto škol se zatím nadále mohou vzdělávat podle školního vzdělávacího programu (ŠVP), který je v souladu s již zrušenou přílohou. Dle RVP ZV je momentálně vzdělávání žáků s LMR možné v těchto režimech:

- a) v běžné ZŠ s využitím podpůrných opatření, pokud to podmínky jejich zdravotního stavu umožní, nebo
- b) v běžné ZŠ **ve třídě** podle § 16 odst. 9 školského zákona, nebo
- c) ve **škole** (dříve praktické) dnes základní, podle § 16 odst. 9 školského zákona.

Děti se závažnějším typem postižení: středně těžkým a těžkým mentálním postižením, a těžším fyzickým postižením, mohou být na základě posudku školského poradenského zařízení zařazeny do základní/střední školy speciální, které zůstávají beze změny.

³ Podrobnější informace o školské legislativě vztahující se ke společnému (inkluzivnímu) vzdělávání lze nalézt na <http://www.msmt.cz/vzdelavani/spolecne-vzdelavani-1>.

Tento materiál vznikl za finanční podpory ESF prostřednictvím OP Výzkum, vývoj a vzdělávání v rámci projektu „Inkluzivní a kvalitní vzdělávání v územích se sociálně vyloučenými lokalitami“, registrační číslo projektu CZ.02.3.62/0.0/0.0/15_001/0000586. Více na www.socialni-zaclenovani.cz.



Co se týká podpůrných opatření (PO), jsou automaticky nárokovatelná⁴ na základě doporučení z PPP a SPC, které určí, na který stupeň PO má dítě nebo žák nárok a v jakém rozsahu. Novinkou je, že PPP nemusí škole sdělovat, jakou má dítě nebo žák diagnózu - tu se dozví jen rodiče a sami jí mohou a nemusí škole sdělit. Škola dostává veřejnou část s doporučením, jak k žákovi přistupovat. PO mají různou podobu od Plánu pedagogické podpory (Plpp) v 1. stupni až po individuální vzdělávací plány (IVP), snížení počtu žáků ve třídě, či personální podporu asistentem pedagoga (AP). Mateřské a základní školy mají dále možnost využít prostřednictvím tzv. **Šablon** (výzva MŠMT, projekty zjednodušeného vykazování pro MŠ a ZŠ) navýšení svého personálu o školního asistenta (ŠA), určeného primárně na podporu žáků ohrožených školním neúspěchem a v MŠ mohou navíc využít chůvu pro děti mladší tří let. Všechny tyto asistentské pozice fungují z jiných zdrojů a za jiných podmínek. V MŠ a ZŠ ve Fulneku mají určitou zkušenost se všemi jmenovanými podpůrnými opatřeními a také uvedeným podpůrným personálem.

⁴ Problematická bývá někdy realizace PO a personálního posílení školního poradenského pracoviště buď v důsledku nemožnosti najít vhodného kandidáta na požadovanou pozici (třeba psychologa nebo asistenta pedagoga), nebo fyzické/prostorové omezení v situaci, kdy poradenské zařízení doporučí vzdělávání žáka s vyšším stupněm PO ve třídě s menším počtem žáků. Tento materiál vznikl za finanční podpory ESF prostřednictvím OP Výzkum, vývoj a vzdělávání v rámci projektu „Inkluzivní a kvalitní vzdělávání v územích se sociálně vyloučenými lokalitami“, registrační číslo projektu CZ.02.3.62/0.0/0.0/15_001/0000586. Více na www.socialni-zaclenovani.cz.

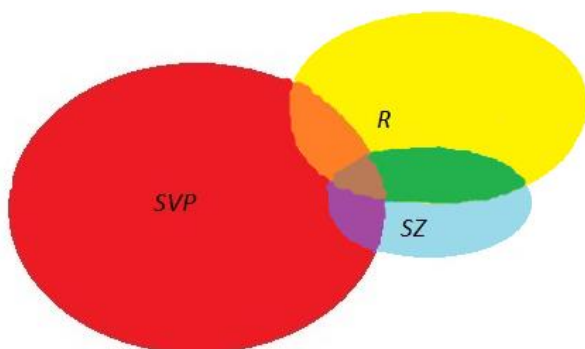
3. Zaměření a metodologie výzkumu

Vstupní analýza popisuje aktuální situaci vzdělávání a přístup k němu v obci. Výsledky byly zpracovány v souladu se standardními výzkumnými metodami kombinovaného výzkumu, který využívá data kvantitativního a kvalitativního charakteru. Bylo využito několik metod sběru dat.

3.1. Zaměření výzkumu

Tato analýza se zaměřuje na aktuální situaci a možnosti společného vzdělávání všech dětí a žáků v předškolním a základním vzdělávání ve Fulneku bez ohledu na jejich specifika. Tato specifika zahrnují nejen děti a žáky, kteří mají speciální vzdělávací potřeby (SVP) diagnostikované školským poradenským zařízením, ale také sociálně znevýhodněné (SZ) a romské žáky (R). V souladu se zakázkou obce byla věnována velká pozornost možnostem trávení volného času dětí a mládeže.

Obr. č. 1. Zastoupení jednotlivých skupin dětí a žáků ve školách ve Fulneku



Obrázek č. 1 zachycuje poměry výskytu těchto skupin v MŠ a ZŠ a také to, do jaké míry se překrývají na základě odhadů z individuálních rozhovorů se zástupkyněmi škol. V našem výzkumu se z důvodu předmětu činnosti ASZ zaměřujeme na skupinu žáků se SZ, která se částečně překrývá se skupinou dětí a žáků se SVP, ale trochu více se skupinou romských dětí a žáků. Když tedy hovoříme o rozhovorech s

cílovou skupinou, jedná se o skupinu rodičů dětí se SZ, kteří jsou někdy Romové a někdy mají také děti se SVP, které byly diagnostikovány v ŠPZ. Většinou se jedná o obyvatele některého z domů, které je možné považovat za ohrožené SV.

Skupiny sociálně znevýhodněných a romských dětí a žáků jsou na rozdíl od dětí a žáků se SVP obtížně identifikovatelné a také s obtížemi vydefinované. V případě **sociálního znevýhodnění**, které je jen zřídka diagnostikováno v ŠPZ, v MŠ tak v rámci této analýzy mluvíme zpravidla o dětech, jejichž rodiče pobírají některou z dávek pomoci v hmotné nouzi (HN), v ZŠ jde o kvalifikované odhady komunikačních partnerek na základě jejich znalosti životní situace žáků, ale také o objektivně doložitelnou skutečnost pobírání HN, která je poté podkladem pro odpuštění poplatků za školní družinu či za jiné aktivity pořádané školou.

V případě **romství** je situace ještě složitější, protože etnicita není v našem chápání kategorií neměnnou, či „od přírody danou“, ale v sociálních interakcích neustále vyjednávanou. Žádný z komunikačních partnerů či partnerek neodpovídal na otázku na zastoupení Romů ve městě či ve škole s jednoznačností, protože k romské národnosti se zpravidla oficiálně hlásí jen zlomek těchto občanů. Podle posledního SLDB se přihlásilo v celém Moravskoslezském kraji k romské národnosti celkem 691 lidí, kvalifikovaný odhad počtu Romů se tam pohybuje mezi 10 - 10,5 tisíci Romů. Konkrétní údaj za město Fulnek není znám - za celé ORP Odry se však přihlásilo k romské národnosti celkem 8 osob⁵. Ani ve Fulneku tak deklarovaná etnicita nemůže hrát výraznou roli.

Pro školní prostředí má podstatnější dopad etnicita připsaná na základě vnějších fyzických znaků⁶ nebo toho, co lidé vnímají jako „tradiční romskou kulturu“, jak o ní mluví Jakoubek⁷ - ve

⁵ www.czso.cz/documents/10180/20534404/cz080_zvkr013.pdf.

⁶ Specifická fyziognomie způsobena vyšším obsahem melaninu v pleti, oční duhovce, vlasech (Jakoubek, 2006, s. 371).

⁷ Jakoubek, M. 2006. Přemýšlení (rethinking) „Romů“ aneb „chudoba Romů“ má povahu Janusovy tváře, s. 322-400 in „Romové“ v osidlech sociálního vyloučení ed. T. Hirt a M. Jakoubek. Plzeň: CAAT.

Tento materiál vznikl za finanční podpory ESF prostřednictvím OP Výzkum, vývoj a vzdělávání v rámci projektu „Inkluzivní a kvalitní vzdělávání v územích se sociálně vyloučenými lokalitami“, registrační číslo projektu CZ.02.3.62/0.0/0.0/15_001/0000586. Více na www.socialni-zaclenovani.cz.



své „Mapě Romů“ zároveň ukazuje, že nejvíc je situace sociální exkluze a chudoby spojená právě s od majority odlišným fyzickým vzhledem a částečně také s „tradiční romskou kulturou“⁸. V tomto případě tak není podstatné, jestli jde o reálnou, tedy objektivně existující kategorii, ale to, že se tato kategorie stává reálnou ve svých důsledcích - v momentě kdy nějaká významná skupina jedná, jakoby tato kategorie reálná byla. Ve školách nejde o to, jestli ředitelé mají spočítané, kolik jejich dětí a žáků „vypadá romsky“, ale spíše o to, že majoritní rodiče vnímají, s jakými dětmi přicházejí jejich děti do každodenního styku a pokud vyhodnotí situaci jako „příliš mnoho romských dětí“, budou se snažit dostat své děti jinam. Za romské děti a žáky tedy pro potřeby této analýzy považujeme (podobně jak tomu je v případě Analýzy sociálně vyloučených romských lokalit⁹, MŠMT, MPSV a dalších) nejen ty, kteří se k romství otevřeně hlásí, ale také ty, kteří jsou za Romy považováni významnou částí svého okolí na základě skutečných či domnělých charakteristik.

3.2. Použité metody sběru dat

Desk research – analýza sekundárních dat – byla nezbytným přípravným krokem, jehož účelem bylo sumarizovat dosavadní a aktuální poznatky relevantní k cílům analýzy a na tomto základě připravit podklady pro sběr dat primárních. Tato část výzkumu zahrnovala studium výročních zpráv a statistická data ze škol, poslední zprávy České školní inspekce a strategické dokumenty města a příslušného ORP¹⁰.

Hloubkové rozhovory - na základě výstupů z prvotní analýzy dokumentů byly sestaveny scénáře hloubkových rozhovorů. Ty byly realizovány s ředitelkami a vedoucími pracovníky školských zařízení, ale také s pracovníky policie a dalšími v místě působícími aktéry. Zaměřovaly se nejen na zkušenosti se vzděláváním dětí a žáků ze sledovaných skupin, ale také na potřeby a očekávání spojené se začleňováním těchto žáků a způsoby, jakými mohou děti a mládež ve Fulneku trávit svůj volný čas. Tyto rozhovory trvaly od 45 minut po 124 minut.

Tab. č. 1: Komunikační partneři a partnerky dotazování v rámci hloubkových rozhovorů

| | | |
|---|--------------------------------------|--------------------------------------|
| Ředitelka ZŠ Komenského | Pracovník Městského úřadu | Pracovnice NZDM Manhattan Odry |
| Ředitelka ZŠ a MŠ Masaryka | Dvě pracovnice Odboru vnitřních věcí | Zástupkyně TO Touhy, |
| Skupinový rozhovor s učitelem a učitelkami ZŠ | Pracovnice OSPODu Odry | Zástupkyně sdružení Comenius Fulnek |
| Vedoucí učitelka MŠ | Dva pracovníci Policie ČR | |
| Vedoucí učitelka ZUŠ | | |
| Ředitelka Dětského domova Loreta | | |
| Ředitel PPP Nový Jičín | | |
| školství - 7 | úřad - 4 | neziskové organizace (NO) - 3 |

Skupinové rozhovory - byly technikou používanou především při zjišťování pohledu cílové skupiny (4 rozhovory), realizovali jsme také skupinový rozhovor se 6 učitelkami a učitelem ZŠ.

Doplňkové rozhovory (realizované elektronickou poštou nebo telefonicky) - s pracovnící SAS Zvoneček Odry nebo s dříve kontaktovanými institucionálními aktéry.

(Ne)zúčastněné pozorování – bylo dalším důležitým nástrojem pro realizaci analýzy. Probíhalo v podstatě po celou dobu realizace sběru dat a odehrávalo se jak v místech bydliště sociálně-vyloučených, na náměstí a dalších veřejných prostranstvích, ale také přímo v mateřské a základních školách. Nešlo však o žádné strukturované pozorování, takže bylo spíše doplňujícím zdrojem informací.

⁸ Jakoubek, 2006, s. 371. Viz kopii v příloze č. 2.

⁹ GAC. 2006. *Analýza sociálně vyloučených romských lokalit a absorpční kapacity subjektů působících v této oblasti*. Praha: GAC, MPSV. www.mpsv.cz/files/clanky/3043/Analýza_romskych_lokalit.pdf.

¹⁰ Pro úplný seznam dokumentů a zdrojů použitých při desk research viz Přílohu č. 1.

Tento materiál vznikl za finanční podpory ESF prostřednictvím OP Výzkum, vývoj a vzdělávání v rámci projektu „Inkluzivní a kvalitní vzdělávání v územích se sociálně vyloučenými lokalitami“, registrační číslo projektu CZ.02.3.62/0.0/0.0/15_001/0000586. Více na www.socialni-zaclenovani.cz.



Polo-strukturované rozhovory – vzhledem k zaměření činnosti ASZ, jsme se v případě žáků a jejich rodičů zaměřili na charakteristiku sociálního znevýhodnění a jeho roli v přístupu ke kvalitnímu vzdělávání, často šlo o Romy - z hlediska obyvatel lokalit ohrožených sociálním vyloučením nás zajímaly jejich zkušenosti a zkušenosti jejich dětí v běžném a speciálním vzdělávacím proudu. Tyto rozhovory byly zpravidla kratší a trvaly od 5 minut do půl hodiny, v závislosti na tom, jestli měli komunikační partneři a partnerky pocit, že mají k tématu vzdělávání a trávení volného času ve Fulneku co říct nebo ne.

Tab. č. 2: Polo-strukturované rozhovory se sociálně vyloučenými nebo sociálním vyloučením ohroženými

| Místo rozhovorů | Věková skupina | Pohlaví | Počet |
|--------------------|----------------|----------|-----------|
| Fučíkova | 20-25 | žena | 2 |
| | 30-35 | muž | 1 |
| | 41-45 | muž | 2 |
| | 55-60 | muž/žena | 1/1 |
| Jerlochovice | 35-40 | muž/žena | 1/2 |
| Masarykova | 16-20 | muž | 2 |
| | 31-35 | muž/žena | 1/2 |
| | 36-40 | žena | 1 |
| | 66-70 | žena | 1 |
| Náměstí Komenského | 11-15 | muž/žena | 1/3 |
| Palackého | 11-15 | žena | 1 |
| | 16-20 | muž | 1 |
| | 21-25 | muž/žena | 2/1 |
| | 26-30 | žena | 2 |
| | 66-70 | žena | 1 |
| Řeznická | 11-15 | muž | 4 |
| | 16-20 | muž | 10 |
| | 31-35 | žena | 1 |
| | 51-55 | žena | 1 |
| 1. mája | 31-35 | muž | 1 |
| Celkem | | | 46 |

3.3. Průběh výzkumu

V rámci terénního šetření, které přerušovaně probíhalo od června do srpna 2018, **bylo uskutečněno celkem 43 rozhovorů**. Většina rozhovorů s institucionálními aktéry (z celkem 14) byla nahrávána, poté přepsána a analyzovaná v souladu s pravidly kvalitativního výzkumu. Vstup do terénu probíhal v úzké spolupráci s Městem - tato spolupráce zajistila součinnost všech institucionálních aktérů. Co se týká rozhovorů s obyvateli Fulneku (celkem 29 rozhovorů se 46 lidmi), některé byly realizovány na základě doporučení sociálních pracovníků, většina ale probíhala ve dvou dnech od odpoledních do večerních hodin, kdy výzkumníci prošli většinu domů, ve kterých jsou obecní byty, a místních obyvatel, které zastihli doma, se buď přímo ptali na byty, ve kterých žijí rodiny se školou-povinnými a mladšími dětmi, nebo mluvili přímo s konkrétními rodiči o jejich zkušenostech s místními školami. Velká pozornost byla v souladu se zacílením výzkumu věnována způsobům trávení volného času dětí a mládeže a obecně dostupnosti volnočasových aktivit. Takto získaná data nejsou pochopitelně zobecnitelná na všechny obyvatele Fulneku ohrožené sociálním vyloučením. Jsme ale přesvědčeni, že i tak přinášejí užitečný pohled na zkušenosti různorodé části těchto obyvatel se vzděláváním a také na jejich volnočasové vyžití. Jak je možné vidět v tabulce č. 2, mluvili jsme nejen s rodiči, ale také s mládeží a dětmi - s těmi většinou přímo venku na ulici. U starších obyvatel a obyvatelek nás zajímal jejich subjektivní pocit bezpečí, protože vnímané nebezpečí bylo jedním z témat, které zajímalo zástupce Města. Ze 46 osob může být na základě vnějších znaků 26 považováno za Romy a Romky.

Všem komunikačním partnerům a partnerkám bylo vždy vysvětleno, o jakou analýzu se jedná, pro koho a za jakým účelem je realizována. Byli také poučeni, že výzkum je anonymní, jejich



jméno ani žádné jiné nebude nikde explicitně zmíněno a jejich osoba nebude moci být spojena s daty uvedenými v této zprávě - v případě přímých citací je jenom vyznačeno, o jakého komunikačního partnera/partnerku se jedná. Vzhledem k úzkým vazbám lidí ve zkoumaném terénu a potřebě důkladné **anonymizace**, přistoupili jsme v případě zástupců a zástupkyň školských zařízení k označení *školsví*, v případě dalších neškolských institucí používáme označení *úřad* a pracovníce neziskového sektoru mají označení *NO*. Co se týká rozhovorů se sociálně vyloučenými, uvádíme pohlaví *muž/žena* a přibližný věk komunikačního partnera/partnerky bez odkazu na místo, kde žijí.

Jazyk analytické části je uzpůsoben účelu analýzy, ale také komunikačním partnerům a partnerkám. Znamená to tedy, že když je v některých případech užíván hovorový jazyk, jedná se buď o parafrázi toho, co bylo v rámci rozhovorů sděleno komunikačními partnery a partnerkami, nebo se jedná o přiblížení výsledků výzkumu každodenní žité reality komunikačních partnerů a partnerek. Pochopitelně se nejedná jen o obyvatele SVL, ale také pedagogy a pedagožky a další místní aktéry, kteří běžně užívají označení 'školka' pro mateřskou školu, nebo 'předškolák' pro děti pětileté a starší před nástupem do ZŠ, či 'nízkopráh' pro NZDM.

4. Analytická část

Tato část se věnuje základním charakteristikám vzdělávací soustavy ve Fulneku, bariérám cílové skupiny se úspěšně vzdělávat v hlavním vzdělávacím proudu a připravenosti jednotlivých škol na přijetí a podporu dětí se speciálními vzdělávacími potřebami. Připravenost je zkoumaná nejen z hlediska personálního či odborného zajištění, ale také s ohledem na představy důležitých aktérů o tom, co inkluze přinesla a jakou podporu budou potřebovat, aby mohli přispět ke kvalitnímu vzdělávání všech, kdo o přijetí do jejich instituce projeví zájem, individuálně a s ohledem na jejich specifika. Velká pozornost je věnována způsobům, jakými děti a mládež ve Fulneku mohou trávit volný čas a tomu, které z těchto způsobů (ne)využívají a z jakých důvodů.

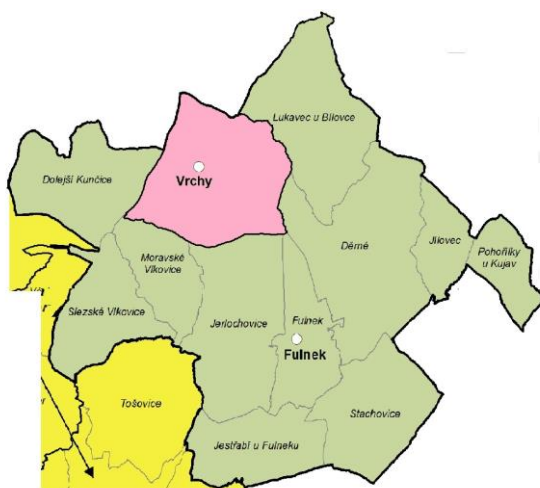
4.1. Popis obce, její demografická struktura a základní charakteristiky ve vztahu k sociálnímu vyloučení

Město Fulnek je samostatnou obcí se sídlem městského úřadu, nacházející se v Moravskoslezském kraji. Obcí s rozšířenou působností pro město Fulnek je MÚ Odry. Fulnek se skládá z 11 místních částí - všechny kromě Fulneku mají charakter vesnic - jejich umístění znázorňuje mapa č. 2. Fulnek leží přibližně 30 km jižně od Opavy a 40 km na jihozápad od krajského města Ostrava, přímo na pomezí historických území Moravy a Slezska. Nejlepší spojení hromadnou dopravou mají z Fulneku Odry, do Opavy jsou výhodné jen přímé spoje a ty jezdí spíše výjimečně. Cesta do Ostravy trvá obvykle od 45 do 75 minut. Všechna zmíněná města jsou však dobře dostupná osobní dopravou po místní komunikaci. Nevlastnění auta (nebo jednoduše nemožnost ho řídit z důvodu nízkého věku) tak může být podstatnou překážkou nejen v dojíždění do zaměstnání, ale také při návštěvě institucí a zařízení poskytujících nejrůznější volnočasové aktivity, které ve Fulneku, ani v Odrách nejsou.

Mapa č. 1. Umístění Fulneku v rámci Moravskoslezského kraje (zdroj: Analytická část MAP pro ORP Odry, s. 4)



Mapa č. 2. Fulnek a místní části (www.czso.cz/document/11288/17829664/8116adm16.png, výřez)



Co se týká počtu obyvatel, na základě údajů Českého statistického úřadu (ČSÚ) byl počet obyvatel k 30. 4. 2018 5702. Když bereme do úvahy jenom místa, kde dle informací z ÚP a našeho šetření bydlí cílová skupina, tedy Fulnek a Jerlochovice, můžeme uvažovat o celkovém počtu obyvatel kolem 3700 - s tímto údajem budeme pracovat pro potřeby dalších analýz.

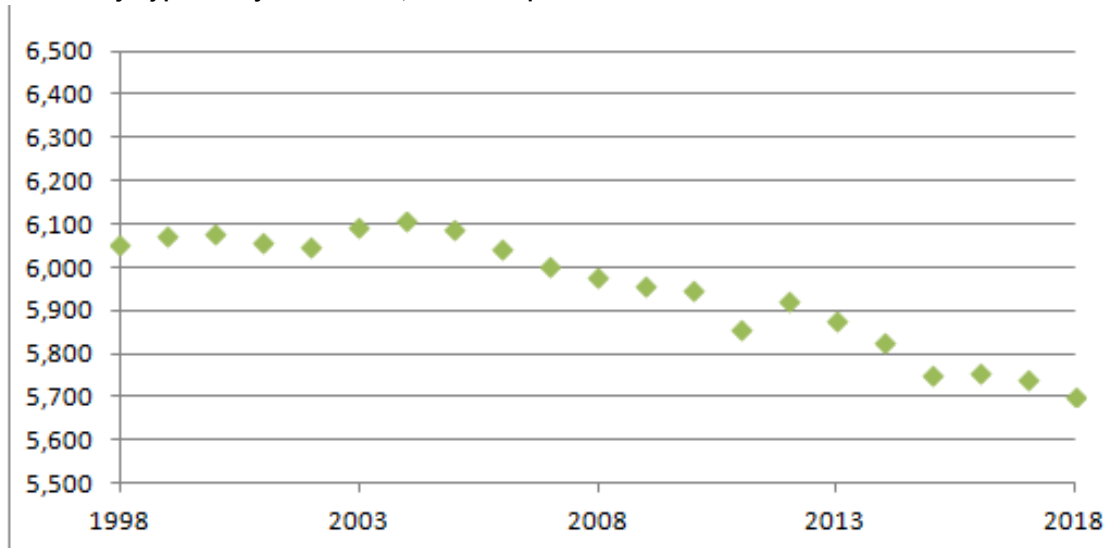
Co se týká vývoje počtu obyvatel Fulneku, jak dokládá graf č. 1 s vývojem počtu obyvatel za posledních 20let¹¹, má meziročně mírně klesající tendenci, případně stagnuje. Z 6055 v roce

¹¹ Zdroj dat: <https://www.czso.cz/csu/databaze-demografickych-udaju-za-obce-cr>, Nový Jičín.

Tento materiál vznikl za finanční podpory ESF prostřednictvím OP Výzkum, vývoj a vzdělávání v rámci projektu „Inkluzivní a kvalitní vzdělávání v územích se sociálně vyloučenými lokalitami“, registrační číslo projektu CZ.02.3.62/0.0/0.0/15_001/0000586. Více na www.socialni-zaclenovani.cz.

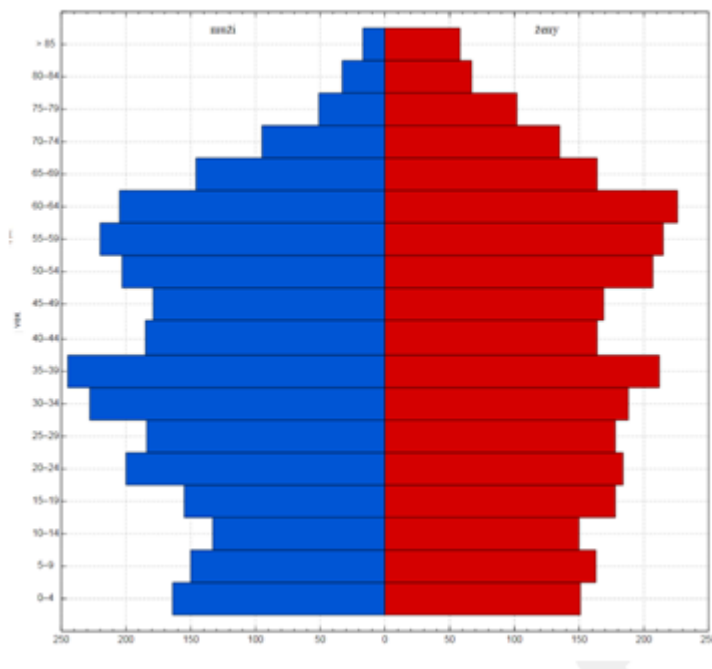
1998 klesl počet obyvatel na 5702 v roce 2018, což znamená pokles zhruba o 6 %. Za posledních 5 let už pokles nebyl tak výrazný a oproti roku 2013 se počet obyvatel snížil jen o 3 %. S klesajícím počtem obyvatelstva se potýká nejen ORP Odry, ale také celý Moravskoslezský kraj (MSK) - důvodem je na jedné straně migrace a na druhé straně celkové stárnutí obyvatelstva. Průměrný věk k 31. 12. 2017 byl ve Fulneku srovnatelný s průměrným věkem v MSK (42,3 a 42,5), - prognóza pro celý MSK předpokládá, že do r. 2050 stoupne průměrný věk až na 49, 6 roku.

Graf č. 1. Vývoj počtu obyvatel Fulneku, stav k 1. 1. příslušného roku



Stárnutí obyvatelstva společně s ohrožením sociálním vyloučením představuje významný problém, na který se město snaží reagovat ve svém Komunitním plánu¹². Dokládá ho také věková pyramida v grafu č. 2. V době sčítání lidu v roce 2011 byl podíl dětí mladších 15 let sice mírně vyšší než podíl seniorů, ale jak dokládá přehled v tab. č. 3 (níže), v roce 2013 už byl vyšší podíl seniorů a zvyšuje se až do současnosti. V roce 2011 se jednalo spíše o stagnaci vývoje, ale vzhledem k podílu osob 50+ už tehdy bylo možné předpokládat postupné stárnutí. To je možné pozorovat také v případě Moravskoslezského kraje, kde podíl seniorů stoupl v roce 2017 o 3 % oproti roku 2011, podíl dětí byl už tehdy ale nižší, než podíl seniorů. Věkové složení a především podíl dětí mladších 15 let samozřejmě hraje roli při plánování sítě školských zařízení. Snižování kapacit však nemůže jít na úkor kvality, protože rodiče pak budou pro své děti hledat jiné školy v blízkých městech a vesnicích, nebo se rovnou odstěhují.

Graf č. 2. Věková pyramida obyvatelstva Fulneku¹³ (SLDB z roku 2011)



¹² Komunitní plán rozvoje sociálních služeb města Fulnek, obce Hladké Životice a Vrchy na období 2016-2018. Dostupný z: http://www.fulnek.cz/assets/File.ashx?id_org=3544&id_dokumenty=7638.

Tento materiál vznikl za finanční podpory ESF prostřednictvím OP Výzkum, vývoj a vzdělávání v rámci projektu „Inkluzivní a kvalitní vzdělávání v územích se sociálně vyloučenými lokalitami“, registrační číslo projektu CZ.02.3.62/0.0/0.0/15_001/0000586. Více na www.socialni-zaclenovani.cz.



Tab. č. 3: Vývoj věkové struktury Fulneku a srovnání s Moravskoslezským krajem v letech 2011 až 2017 (podíl - v %)

| FULNEK | 0-14 | 15-64 | 65-99 | MSK | 0-14 | 15-64 | 65-99 |
|--------|------|-------|-------|------|------|-------|-------|
| 2011 | 15.8 | 68.9 | 15.3 | 2011 | 14.3 | 69.6 | 16.1 |
| 2012 | 16 | 68.4 | 15.6 | | | | |
| 2013 | 15.7 | 68 | 16.3 | | | | |
| 2014 | 15.4 | 67.4 | 17.2 | | | | |
| 2015 | 15.6 | 66.4 | 18 | | | | |
| 2016 | 15.7 | 65.7 | 18.6 | | | | |
| 2017 | 15.4 | 65.4 | 19.3 | 2017 | 15.1 | 65.7 | 19.1 |

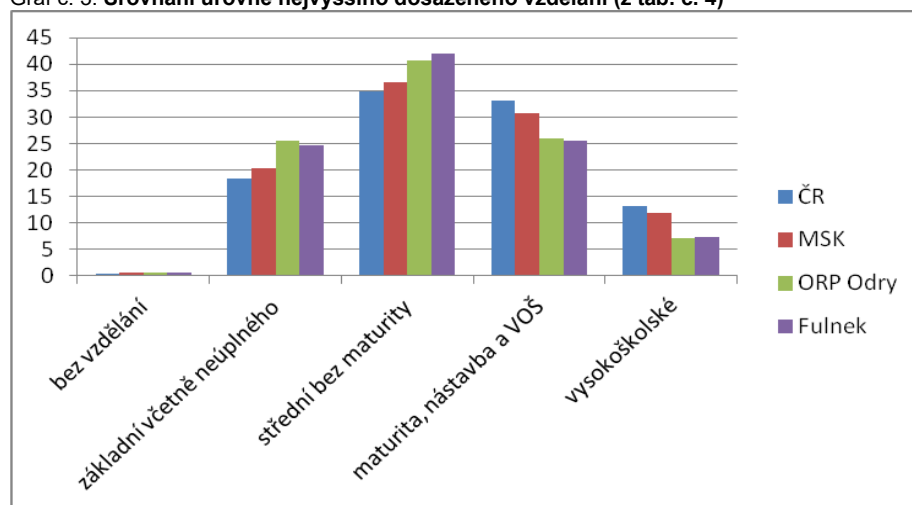
Na migraci za lepším pracovním uplatněním poukazuje také vzdělanostní struktura obyvatel Fulneku¹³. Ve srovnání s krajskými údaji a celostátními údaji, je ve Fulneku výrazně nižší podíl vysokoškolsky vzdělaných osob. Dá se tedy předpokládat, že mladí lidé sice vysokoškolské vzdělání dosahují, ale do Fulneku už se nevrací a zpravidla zůstávají v místě studia, které jim nabízí lepší kulturní a společenské vyžití, ale především lepší pracovní uplatnění.

Tab. č. 4. Srovnání úrovně nejvyššího dosaženého vzdělání mezi obyvateli staršími 15 let (SLDB z roku 2011)

| 2011 (v % z obyvatel starších 15 let) | bez vzdělání | základní včetně neúplného | středoškolské bez maturity | maturita, nástavba a VOŠ | vysokoškolské |
|---------------------------------------|--------------|---------------------------|----------------------------|--------------------------|---------------|
| ČR | 0.5 | 18.5 | 34.8 | 33.1 | 13.1 |
| MSK | 0.6 | 20.4 | 36.5 | 30.7 | 11.8 |
| ORP Odry | 0.6 | 25.4 | 40.8 | 25.8 | 7.2 |
| Fulnek | 0.6 | 24.6 | 41.9 | 25.5 | 7.3 |

V tab. č. 4 a pak názorněji i v grafu č. 3 můžeme pozorovat tendenci zvyšujícího se vzdělání s vyšším územním celkem. Údaje za ORP Odry a Fulnek jsou téměř totožné - s mírně vyšším podílem osob se středoškolským vzděláním bez maturity a mírně nižším podílem osob se základním vzděláním ve Fulneku než v celém ORP. Ve srovnání s celou ČR, kde je podíl lidí s maturitou a vyšším vzděláním celkem 46.2 %, to ve Fulneku je jen 32.3 % všech obyvatel starších 15 let. V Moravskoslezském kraji je tento podíl sice nižší než v celé ČR (42.5 %), ale ve srovnání s Fulnekem a ORP Odry je až o 10 % vyšší, což způsobuje pravděpodobně zastoupení větších měst s VŠ, jako jsou Opava a Ostrava.

Graf č. 3. Srovnání úrovně nejvyššího dosaženého vzdělání (z tab. č. 4)



¹³ Viz graf č.3 a tab. č. 4 níže pro srovnání s Krajem a ČR tab. č. 4.



Prakticky zanedbatelný je na všech úrovních podíl osob bez vzdělání, pravděpodobně se jedná o kategorii seniorů, kteří z nějakého důvodu nenavštěvovali základní školu nebo o osoby s těžkým zdravotním postižením. Úroveň vzdělání úzce souvisí s možnostmi uplatnění na trhu práce - (ne)zaměstnanost ve Fulneku nahlídneme perspektivou sociálního vyloučení v další části.

Charakter sociálního vyloučení ve Fulneku

Jak už bylo zmíněno, sociální vyloučení není jednoznačně definovatelná a definovaná kategorie, proto se na ní v této chvíli podíváme optikou zaměstnanosti, prostorového uspořádání a etnicity, které by v sociálním vyloučení ve Fulneku mohly hrát svou roli.

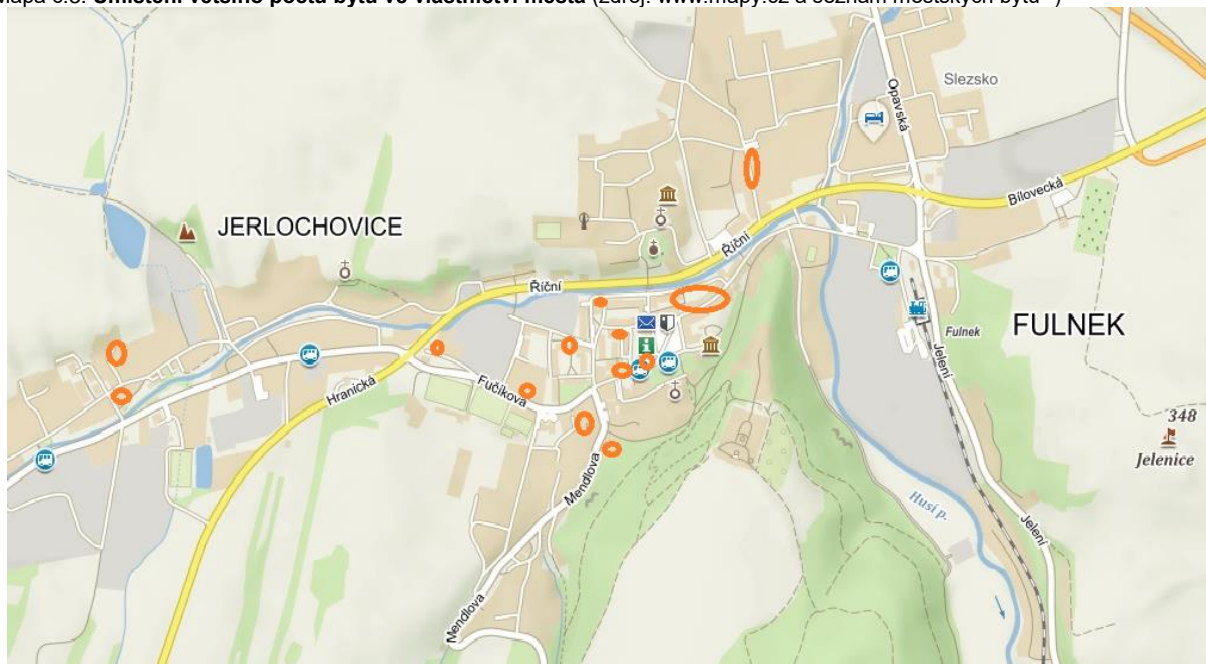
Míra nezaměstnanosti ke konci roku 2017 byla v ČR jen 2,17 %, v Moravskoslezském kraji byla ale výrazně vyšší, a to až 4,8 %¹⁴. Ve Fulneku bylo v roce 2017 sice jen 183 uchazečů o práci¹⁵, což představuje ale až 4,9 % z ekonomicky aktivních obyvatel Fulneku. Takto vysoký podíl není způsoben nedostatkem pracovních míst, spíše dlouhodobostí situace bez zaměstnání, protože až 167 (91 %) uchazečů bylo v evidenci ÚP déle než 6 měsíců. Většina nezaměstnaných měla také jenom základní vzdělání nebo výuční list. Až 97 uchazečů o práci (53 %) bylo starších 50 let a dvě dívky byly ještě nezletilé. Znamená to, že lidé, kteří o práci stojí jí získat mohou a při našem šetření jsme zjistili, že při hledání práce nehraje roli ani etnicita, i když určitou diskriminaci na trhu práce komunikační partneři a partnerky předpokládali, přímou zkušenost s ní zpravidla neměli. Jak uvedla jedna z dotazovaných na otázku, jestli si nechce dokončit učňovské vzdělání: „Nevím, k čemu by mi to teď bylo, ani s výuč. listy je nevezmou - ale já už jsem domluvená - brigádně v čokoládovně nebo nábytek v Jerlochovicích a pak mi dají třeba smlouvu.“ (žena, 26) Faktem je, že podíl uchazečů se základním vzděláním a s výučním listem mezi uchazeči o práci je dle ris.cz ve Fulneku prakticky stejný. Nezaměstnanost může být důvodem sociálního vyloučení, ale může se také jednat o ženy v domácnosti, jejichž partner vydělává dostatečně na finanční zabezpečení rodiny nebo se může jednat, zpravidla o muže, kteří si vydělávají mimo legální pracovní trh.

Při snaze identifikovat míru prostorového vyloučení ve Fulneku, tedy určit konkrétní místa, kde bydlí obyvatelé ohrožení sociálním vyloučením, nebylo možné postupovat obvyklým způsobem, tedy přes adresy lidí, kteří pobírají dávky pomoci v hmotné nouzi (a ve Fulneku jich dle přihlášky pro spolupráci s ASZ bylo 77). Postupovali jsme tedy přes identifikaci pro ně nejdostupnějšího bydlení, tedy bytů ve vlastnictví města. Tyto byty však nejsou primárně určené pro sociálně slabé obyvatele, protože při jejich obsazování se postupuje obálkovou metodou, kdy byt dostane nevyšší nabídka a jejich cena je často srovnatelná s komerčními pronájmy. Na druhé straně je ale často obsazují zaměstnaní Romové, pro které může být někdy složitější získat komerční pronájem. Některé z těchto domů jsou ve špatném technickém stavu a v nich bydlí ti, co si kvalitnější bydlení momentálně nemohou dovolit. Velkou výhodou Fulneku je, ale prostorové uspořádání těchto domů (jak ukazuje Mapa č. 3 níže), kdy nedochází ke koncentraci sociálního vyloučení, která vede ke kumulaci dalších problémů a sociálně patologických jevů, jak jsme již uvedli v části 2.1. Zároveň žádná z těchto adres neleží vysloveně na okraji města, takže všechny místní instituce jsou pro všechny obyvatele snadno dostupné.

¹⁴ www.czso.cz

¹⁵ www.risy.cz/cs/vyhledavace/obce/detail?Zuj=599352#obyvatelstvo

Tento materiál vznikl za finanční podpory ESF prostřednictvím OP Výzkum, vývoj a vzdělávání v rámci projektu „Inkluzivní a kvalitní vzdělávání v územích se sociálně vyloučenými lokalitami“, registrační číslo projektu CZ.02.3.62/0.0/0.0/15_001/0000586. Více na www.socialni-zaclenovani.cz.

Mapa č.3: Umístění většího počtu bytů ve vlastnictví města (zdroj: www.mapy.cz a seznam městských bytů¹⁶)

Co se týká konkrétnějších počtů - v případě sociálního vyloučení, tak i v případě romství, se pohybujeme jen na úrovni odhadů - dle sociodemografické analýzy MSK¹⁷ bylo v roce 2012 ve Fulneku 184 osob ohrožených sociálním vyloučením (téměř 5 % obyvatel; v MSK představovala tato skupina zhruba 3 % populace), v Analýze potřeb sociálních služeb MSK¹⁸ ze stejného roku se mluvilo o 30 rodinách s dětmi, které by potřebovaly pomoc a o 15 rodinách ohrožených sociálním vyloučením. V současnosti jsou pod dohledem OSPODu ve Fulneku jen čtyři rodiny a cca. 20 rodin má děti v pěstounské péči. SAS Zvoneček spolupracuje s osmi fulneckými rodinami. Co se týká romství, sociální pracovníce odhadovaly, že je v současnosti ve městě přibližně 300-500 Romů (8 - 13,5 %), první údaj je zdá se pravděpodobnější, protože dle odhadů ředitelky v základních školách romští žáci tvoří přibližně 8 % z celkového počtu dětí.

Pro podrobnější analýzu situace zaměstnanosti, sociálního vyloučení a chudoby viz vstupní analýzu OPZ, na tomto místě je důležité zdůraznit, že když se v rámci analýz ASZ mluví o sociálním vyloučení, nemluví se jenom o Romech, ale i o dalších lidech, kteří jsou chudobou ohrožení, nebo v ní žijí. Sociálně vyloučené lokality ne vždy obývají pouze Romové a běžně v nich bydlí i neromská populace, na druhé straně značná část Romů ve Fulneku sociálně vyloučená není.

V rozhovorech jsme často naráželi na tendenci komunikačních partnerů a partnerek zaměřovat situaci sociálního vyloučení s romskou etnicitou a tím, co pro ně znamená mít v mateřské/základní škole Romy. Na druhé straně, situace sociálního znevýhodnění, i když není diagnostikovaná poradenským zařízením, sebou nese určitá vzdělávací specifika, na které je potřeba myslet při přípravě a úpravě vzdělávacího procesu. Z tohoto důvodu je potřeba pamatovat i na sociálně-znevýhodněné majoritní obyvatele, kteří mohou být z hlediska vzdělávání a jeho dostupnosti v podobné situaci jako Romové.

¹⁶ Zpráva o stavu bytového a nebytového hospodářství města Fulneku za rok 2017, s. 2. (součást Materiálů 18.ZMF - www.fulnek.cz/18-zasedani-zmf-ze-nbsp-dne-25-09-2017/d-9325/p1=12128).

¹⁷ Sociotrendy, 2012. *Sociodemografická analýza Moravskoslezského kraje*. Ostrava: MSK. Dostupné z www.msk.cz/assets/eu/sociodemograficka_analyza_msk.pdf.

¹⁸ Sociotrendy, 2012. *Analýza potřeb sociálních služeb v Moravskoslezském kraji*. Ostrava: MSK. Dostupné z: www.msk.cz/assets/eu/analyza_potreb_ss.pdf.

Tento materiál vznikl za finanční podpory ESF prostřednictvím OP Výzkum, vývoj a vzdělávání v rámci projektu „Inkluzivní a kvalitní vzdělávání v územích se sociálně vyloučenými lokalitami“, registrační číslo projektu CZ.02.3.62/0.0/0.0/15_001/0000586. Více na www.socialni-zaclenovani.cz.



4.2. Struktura místní vzdělávací sítě

Na území města Fulnek se nachází jedna mateřská škola, která je součástí ZŠ a MŠ T. G. Masaryka¹⁹ a má 3 odloučená pracoviště a také dvě základní školy, jejichž zřizovatelem je Město. V žádné ze škol není přípravná třída pro děti s odkladem povinné školní docházky, v ZŠ J. A. Komenského jsou dvě speciální třídy pro děti s lehkým a středně těžkým mentálním postižením a poruchami autistického spektra.

Co se týká středních škol, ve Fulneku bylo odloučené pracoviště SOU Šenov u Nového Jičína. Toto pracoviště bylo ale před více než 10 lety zrušeno a všichni žáci tak dojíždějí na střední školy do blízkých i vzdálenějších měst. Nejbližší škola, která nabízí také tzv. E obor pro absolventy speciálních škol (a také žáky s nedokončeným základním vzděláním), je zmíněná 16 km vzdálená střední škola v Šenově²⁰. Ve Fulneku sídlí také Dětský domov Loreta, který původně sdružoval také zvláštní školu internátní, ta však byla zrušena, „protože s novým školským zákonem v roce 2004 přišlo i nařízení, že internát mohou mít jen střední školy a základní jen ve velmi specifických případech.“ (Školství)

4.2.1. Předškolní vzdělávání

Mateřská škola ve Fulneku je původně 8třídní, ale se stále ubývajícím počtem dětí došlo ke zrušení části z nich a momentálně je tam 6,5 třídy.

Tab. č. 5: Základní přehled pracovišť MŠ ve Fulneku (k 15. 6. 2018)

| | Počet tříd | Počet dětí v nich | Děti se SVP | Romské děti | Děti s HN | Počet učitelek | Podpurný personál |
|------------------|------------|------------------------------------|-------------|-----------------|-----------|----------------|-------------------|
| Děrné | 1 | 28 | 0 | 0 | 1 | 2 | - |
| Jerlochovice | 1,5 | 38 | 0 | 1 | 0 | 3 | - |
| Stachovice | 1 | 23 | 1 | 0 | 0 | 2 | AP (1,0) |
| U Sýpky (Fulnek) | 3 | 72 | 0 | 12 | 1 | 6 | ŠA (1,0) |
| Celkem | 6,5 | 161/212²¹ (76 %) | 1 | 13 (8 %) | 2 | 13 | |

Jak již bylo zmíněno, MŠ ve Fulneku patří pod ZŠ Masaryka, v současné době je naplněná ze 76 %. V některých letech se komplikovalo zabezpečení provozu, když třídy nebyly naplněny do 25 dětí a učitelky proto neměly nárok na plné úvazky. Tato situace by se měla změnit s novým financováním školství od roku 2020. Na pracovišti U Sýpky, které se nachází přímo v centru města, jsou tři třídy, ostatní pracoviště v okolních obcích mají jednu třídu. Pracoviště v Jerlochovicích je specifické tím, že je tam 1,5 třídy, a to proto, že na jednu učitelku připadá 12 dětí. Mateřská škola jako celek pracuje podle ŠVP s názvem „Podej mi ruku, půjdeme spolu“²², jehož záměrem je dopřát dětem prostor pro rozvoj hry s důrazem na prožitkové učení a podporu smyslového vnímání a to vše za spoluúčasti rodiny.

Ve fulneckých MŠ se vzdělává jedno dítě se speciálními vzdělávacími potřebami, které má zdravotní postižení a funguje ve třídě s podporou asistentky pedagoga. Na pracovišti U Sýpky jsou další tři děti, které jsou považovány za ohrožené školním neúspěchem - s nimi zase pracuje školní asistentka (z projektu Šablony), která zároveň pomáhá pokrýt čas nepřímé práce vedoucí učitelky. U jednoho z těchto dětí předpokládají učitelky mentální deficit, ale zatím se ve spolupráci s poradenskými zařízeními nepovedlo zabezpečit žádné z podpurných opatření, takže možnost podpořit toto dítě alespoň školní asistentkou byla velmi vítána. Z projektu

¹⁹ V dalším textu používáme zkrácené označení ZŠ Masaryka nebo ZŠ TGM.

²⁰ Střední škola technická a zemědělská Nový Jičín, www.tznj.cz.

²¹ Kapacita MŠ.

²² www.msfulnek.cz/dokumenty.

Tento materiál vznikl za finanční podpory ESF prostřednictvím OP Výzkum, vývoj a vzdělávání v rámci projektu „Inkluzivní a kvalitní vzdělávání v územích se sociálně vyloučenými lokalitami“, registrační číslo projektu CZ.02.3.62/0.0/0.0/15_001/0000586. Více na www.socialni-zaclenovani.cz.



Šablony jsou kromě ŠA financovány také přednášky pro rodiče často spojené s nějakým programem pro děti. Ve šk. roce 2017/18 se jednalo například o přednášku místních policistů o bezpečnosti na silnici, která byla následována stanovišti pro děti, ale také přednášku logopedky nebo učitele tělocviku o významu pohybu. O tyto přednášky je zájem v porovnání s besídkami nebo tvořivým odpolednem menší, ale když jsou rodiče včas osloveni a vhodně se jim to připomene, tak se jich také zúčastňují.

V letošním roce byly ve školce dvě děti, jejichž rodiče byli osvobozeni od placení „školkovného“ z důvodu pobírání dávek v HN. Dle počtu romských dětí je zřejmé, že se ve Fulneku daří přilákat do školek také tyto děti. Jejich podíl je ve srovnání s podílem romských žáků na ZŠ srovnatelný. Z terénu víme, že ale MŠ navštěvují až od 3-4 let, takže to, že je podíl romských dětí v MŠ a ZŠ stejný může být vysvětleno tím, že tyto děti častěji dostávají odklad povinné školní docházky. Do MŠ tak sice později nastupují, ale zůstávají tam pak déle. Nejčastějším důvodem, proč jsou romské děti ve školce až od čtyř let, je dle většiny komunikačních partnerek vnímaná nepřipravenost dítěte (a možná i maminky samotné) na odloučení. Jak říkala maminka tříletého chlapečka: „do školky ho zatím nedám, stejně by mi furt volali, že si pro něj mám přijít, že by to tam nezvládal, děti má rád, ale na mě je příliš zvyklý.“ (žena, 24) Také se dá předpokládat, že věková hranice čtyř let je u některých z těchto rodičů dána také koncem rodičovské dovolené, který si na rozdíl od předtím zaměstnaných matek nemohly zvolit samy. Určité plány po jejím skončení už ale většinou mají a většinou také předpokládají, že si práci najdou snadno, protože teď „všude někoho potřebují“. (žena, 20)

Z pohledu učitelek romské děti nepředstavují vůbec žádný problém a komplikaci při provozu: „Nemůžu říct, že by dělaly nějaké problémy, oni jsou trošičku jiní, oni třeba úplně neví, jestli zítra přijdou do školky, ale nemáme s tím problémy, dobře spolupracují, děti chodí čisté, oblečené. Spolupráce je dobrá, když jsou nějaké problémy, tak spíš s bílými.“ (školství) Děti z majority s nimi prý také vycházejí a kamarádí. Za výzvu jsou v MŠ ale považovány děti mladší tří let - těch bude ve školním roce 2018/19 až 16 (téměř 10 %): „tomu provozu to vadí - vadí, zdržuje, pláče to dítě... Má pomalejší tempo, potřebuje víc času na všechno, teď samozřejmě odejde to dítě na záchod, ta učitelka ho nevidí, když ho nevidí, tak rukávy má mokré až po lokty... Nám by se hodilo, aby třeba ty chůvy byly dvě a každá měla třeba jenom 4 hodiny a byla v jedné a druhé třídě.“ (školství)

I když MŠ patří pod ZŠ TGM, spolupracují intenzivně také se ZŠ Komenského, a to především u zápisů, kdy si učitelky předškoláků rozdělí děti podle toho, kam jdou na zápis a jedna jde na horní a druhá na dolní školu a podělí se tam o specifické informace o konkrétních dětech. Vedle toho je školy také zvou na své kulturní a sportovní akce a spolupráce s oběma ZŠ je nadstandardní. Výchovná poradkyně ze ZŠ jim pomáhá také řešit všechny situace s dětmi, které potřebují vyšetření poradenskými zařízeními. To, že jsou součástí ZŠ je shledáváno jako výhoda také z důvodu projektů, které tak nemusí připravovat vedoucí učitelka sama a ředitelka jen dodá potřebná data.

Co se týká přechodu na základní školu, obě ZŠ se snaží o jeho nejhladší průběh. Učitelka první třídy ZŠ Masaryka dochází do MŠ pracovat s předškoláky, aby se seznámily a co nejvíc toho o nich zjistila. Učitelky ze ZŠ Komenského pořádají pro zapsané děti tři odpoledne, jejichž smyslem je obeznámit děti s prostředím školy a způsoby, jakými to tam funguje. Ve školce pracují s dětmi s odkladem školní docházky asi jednou týdně Metodou dobrého startu.

Fulnecká MŠ poskytuje předškolní vzdělávání všem dětem bez ohledu na jejich speciální vzdělávací potřeby, či sociální a kulturní původ. Všichni dotazovaní rodiče byli s komunikací a péčí ze strany MŠ velmi spokojeni. MŠ úzce spolupracuje se všemi významnými aktéry ve

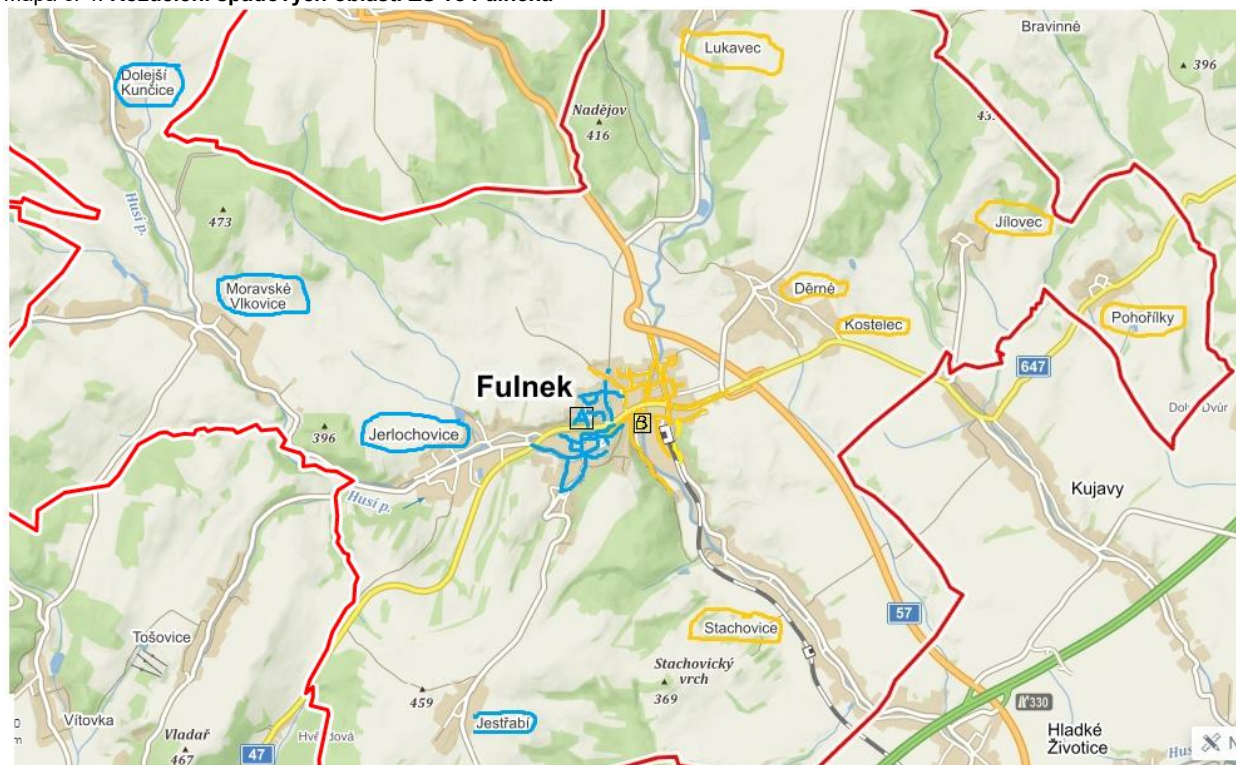
Tento materiál vznikl za finanční podpory ESF prostřednictvím OP Výzkum, vývoj a vzdělávání v rámci projektu „Inkluzivní a kvalitní vzdělávání v územích se sociálně vyloučenými lokalitami“, registrační číslo projektu CZ.02.3.62/0.0/0.0/15_001/0000586. Více na www.socialni-zaclenovani.cz.

městě, a to nejen se školami, ale také s policií při různých akcích pro děti a rodiče a také s dětským domovem. Daří se jim také přivést do MŠ až neobvyklé množství romských dětí (17 % na pracovišti U Sýpky). Za tímto účelem sice nepodnikají žádné konkrétní kroky, ale spokojenost s poskytovanou péčí se šíří mezi rodiči a v situaci, kdy chtějí jít do práce, protože ty možnosti se jim nabízejí, je školka považována za bezpečné místo pro umístění jejich dětí.

4.2.2. Základní školy

Dvě úplné základní školy ve Fulneku spádově zajišťují také školní docházku žáků z místních částí a na druhém stupni taktéž pro žáky z Kujav a Hladkých Životic. Obě školy se nacházejí blízko u sebe, v blízkosti centra města, ale ZŠ Komenského je na kopci u náměstí a říká se jí Horní škola a ZŠ Masaryka se nachází v blízkosti nádraží a u potoka, proto se jí říká dolní škola. Obě školy spolu komunikují, kdykoliv se jedná o možných přestupech žáků, nedochází mezi nimi ke konkurenci, i když jsou obě naplněny jen částečně a pokles obyvatelstva se každoročně odráží také v poklesu počtu jejich žáků. Jejich umístění, ale také rozdělení prostoru města do spádových oblastí znázorňuje mapa č. 4.

Mapa č. 4: Rozdělení spádových oblastí ZŠ ve Fulneku



Vysvětlivky: A - ZŠ Komenského, B - ZŠ Masaryka

Jak je možné vidět, město Fulnek představuje jen malou část sledované oblasti a zdá se, že je rozdělené přibližně na poloviny, rozdíl je však v typu zástavby. ZŠ Masaryka pokrývá oblast na sever od hlavního tahu na Bílovec a jedná se především o rodinné domy. V centru pod ZŠ Komenského je spíše sídlištní a městská zástavba, což ovlivňuje nejen počet lidí (a tedy i potenciálních) žáků v obou oblastech, ale také celkovou ekonomickou skladbu obyvatelstva.

Za pozornost stojí spádové rozdělení ulic, kde jsme dělali výzkum mezi rodiči v místech ohrožených sociálním vyloučením (přehledně v tab. č. 6). Jak je možné vidět, většina těchto ulic patří pod ZŠ Komenského - to by mohlo vést ke kumulaci sociálního znevýhodnění na této škole. Zatím se to sice neděje, jak ale ukážeme níže, již v současnosti je podíl sociálně znevýhodněných žáků na ZŠ Komenského vyšší než na ZŠ Masaryka a není to způsobeno jen přítomností dětí z Dětského domova.



Tab. č. 6: Místa ohrožena sociálním vyloučením a jejich spádová škola

| | | |
|---------------------------|---------------|-------------|
| Fučíkova | ZŠ Komenského | |
| Kapucínska | ZŠ Komenského | |
| Jerlochovice | ZŠ Komenského | |
| Masarykova | | ZŠ Masaryka |
| Náměstí Komenského | ZŠ Komenského | |
| Palackého | | ZŠ Masaryka |
| Řeznická | ZŠ Komenského | |
| 1. máje | ZŠ Komenského | |

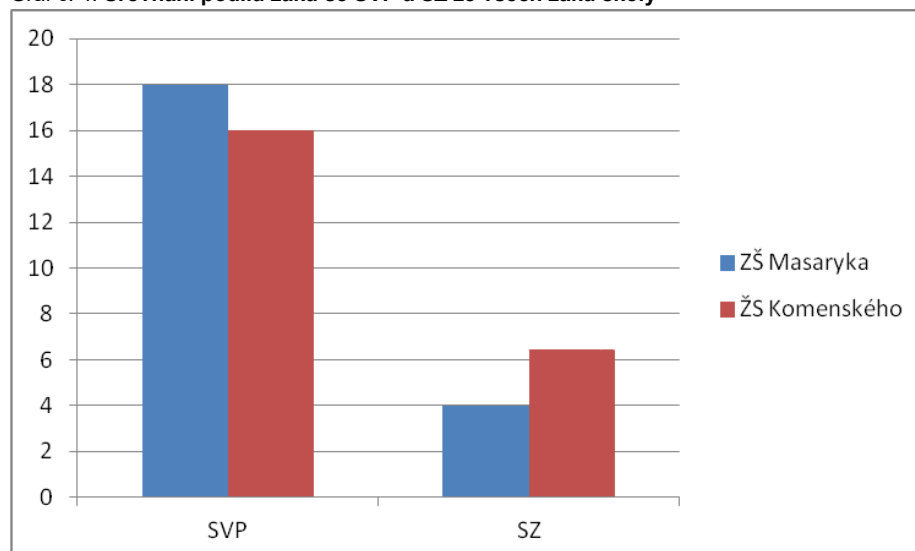
Je pozoruhodné, že v době výzkumu měly obě sledované školy totožný počet žáků, ZŠ Komenského má ale vyšší kapacitu a tím pádem je naplněna jen z 56 % oproti 62% naplněnosti ZŠ Masaryka. Další základní informace o obou školách nabízí tab. č. 7.

Tab. č. 7: Základní informace o obou ZŠ (k 15. 6. 2018)

| | Kapacita | Počet žáků (naplněnost) | Počet žáků se SVP | Odhad počtu žáků se SZ | Odhad počtu romských žáků |
|-------------------------|----------|-------------------------|-------------------|------------------------|---------------------------|
| ZŠ Masaryka | 450 | 278 (62 %) | 51 | 12 | - |
| ZŠ Komenského | 500 | 278 (56 %) | 64 | 19 | - |
| v ní spec. třídy | 32 | 19 | 19 | 2 | - |
| Celkem | 950 | 556 (58 %) | 115 (18 %) | 31 (5,5 %) | 44 (8 %) |

V základním přehledu je možné pozorovat, že rozdíly v jednotlivých kategoriích nejsou nijak výrazné, pro představu v grafu č. 4 nabízíme srovnání podílu těchto kategorií ze všech žáků školy (bez speciálních tříd, aby šlo o srovnatelné kategorie intaktní populace). Obecně lze konstatovat, že ve Fulneku tvoří žáci se SVP 18 % žákovské populace, žáci se sociálním znevýhodněním 5,5 % a romští žáci 8 %. Kdyby mělo být rozdělení na obě zkoumané školy opravdu rovnoměrné, měly by být tyto skupiny zastoupeny v obou v přibližně těchto podílech.

Graf č. 4: Srovnání podílu žáků se SVP a SZ ze všech žáků školy





4.2.2.1. Vzdělávání a podpora žáků se SVP s důrazem na sociální znevýhodnění

Co se týká žáků se speciálními vzdělávacími potřebami, obě školy mají vypracovaný kvalitní postup jejich vzdělávání s ohledem na jejich individuální specifika. Školní poradenské pracoviště sice na obou školách tvoří jen výchovná poradkyně a školní metodička prevence, i tak ale pravidelně probírají aktuální situace s vedením a pedagogy a zajišťují komunikaci s PPP a rodiči dětí, tak aby všichni přítomní byli informováni, jaké konkrétní kroky žák ke svému úspěšnému vzdělávání potřebuje. Na obou školách dlouhodobě působí asistenti pedagoga a spolupráci s nimi učitelé i ředitelky hodnotí kladně, obzvláště na prvním stupni. Na druhém stupni už je přítomnost asistenta u konkrétního dítěte náročná z hlediska domlouvání toho, co se bude v hodině dít a jak se asistent s dítětem může do hodiny zapojit, tak aby při práci nerušili celou třídu. V obou školách by vzhledem k relativně vysokému počtu žáků se SVP uvítali člověka na pozici speciálního pedagoga, ale nedaří se jim najít vhodného kandidáta a podmínky financování této pozice ze Šablon nejsou pro člověka, který by musel do Fulneku dojíždět, dostatečně motivující.

Začleňování dětí se speciálními vzdělávacími potřebami nepředstavuje ve Fulneku žádnou novinku, jelikož tyto děti byly v běžném vzdělávacím proudu vzdělávány s většími či menšími úspěchy již dlouho. Od novely školského zákona došlo dle slov ředitelky a učitelů akorát ke zhoršení administrativy a větší vytíženosti pedagogicko-psychologických poraden. Větší výzvu však představuje pro fulnecké pedagogy vzdělávání žáků se sociálním znevýhodněním, už proto, že sociální znevýhodnění nebývá často diagnostikováno, a proto za ním nejde žádná konkrétní podpora.

Ve Fulneku se několik případů, kdy žákům bylo sociální znevýhodnění diagnostikováno, objevuje, protože novojičínská Poradna bere při hledání příčin školního neúspěchu ohled na podmínky, v jakých dítě vyrůstá a také na jeho kulturní a jazykový původ. Navrhují poté opatření, která by mohla znevýhodnění z těchto podmínek plynoucí kompenzovat, a to i navzdory tomu, že systém podpůrných opatření se sociálním znevýhodněním jako samostatnou kategorií nepočítá, i když:

„to, že to dítě má snížený výkon je zřejmé, že školně nevládá, je taky zřejmé a furt se jenom dohadujeme, jestli na něj můžeme nalepit nějakou nálepkou nebo ne. Bohužel ten systém to přijal tak, že podle té nálepky se má rozhodovat o zásadních otázkách dalšího vzdělávání - ten systém je na té nálepce závislý a to si myslím, že je špatně.“ (Školství)

Z tohoto hlediska by dávalo smysl pracovat s kategorií „ohrožení školním neúspěchem“, která je závislá na subjektivním zhodnocení učitele/ředitelky, ale jenom za předpokladu, že by na ní byly přímo vázané způsoby podpory, jakými mohou u těchto žáků školnímu neúspěchu předcházet.

V současné době je pro tyto děti ze Šablon dostupný **školní asistent** (využili na ZŠ Komenského na 0,5 úvazku) nebo **doučování** v odpoledních hodinách (využily obě školy). Účinnost doučování je však závislá na motivaci žáků zlepšit si známky, zopakovat si nějaké učivo, či udělat si úkoly a nemůže tak jít o výrazně systematickou práci, protože žáci si rozhodují sami, jestli na doučování půjdou nebo ne. Funkčnější se zdá být přímo **pedagogická intervence**, jak je obvyklá pro žáky se SPU. Na ZŠ Masaryka jí poskytli pro dva žáky, kteří měli z Poradny diagnostikováno sociální znevýhodnění, a dle slov učitelů se tato intervence osvědčila.

Sociální znevýhodnění se ale může odrazit také v **možnostech rodičů financovat aktivity**, které jsou se školou spojené, jako jsou třeba výlety, exkurze, kulturní akce nebo i obědy a kroužky. Co se týká obědů, ředitelky obecně považují za problematické, že by měly rozhodovat o tom, kdo má a nemá nárok na tento typ podpory a zjišťovat, jaká je situace rodiny. Vzhledem



častému stěhování sociálně slabých rodin považují také za nepraktické, že musí o dotace na obědy z MŠMT žádat do března předchozího školního roku, a vůbec si nemůžou být jisté, jestli tam ty děti ještě v dalším školním roce budou. V současné době to tak na ZŠ Masaryka řešili raději prostřednictvím sponzorů, protože proces získání těchto financí nebyl tak administrativně náročný a zdoluhavý jako v případě dotací z MŠMT. Co se týká dalších aktivit pořádaných školou, sociální odbor je rodičům zaplatí v případě, že jsou přímo součástí školního vzdělávacího programu, to znamená, že například zaplatí za plavecký výcvik ve druhé a třetí třídě, ale už ne v první třídě, protože tam není součástí povinného kurikula. Děti, které se těchto aktivit „navíc“ nezúčastňují, zůstávají v jiné třídě nebo si je rodiče nechávají doma - to ochuzuje tyto děti o zážitky s vrstevníky, které přispívají ke stmelování třídního kolektivu a obírá je to o příležitosti navazovat a prohlubovat přátelství s ostatními dětmi.

Dalším aspektem přispívajícím ke zhoršování vztahů mezi dětmi se SZ a z většinové společnosti, o kterém se pedagogové zmiňovali, jsou **špatné hygienické podmínky**, konkrétně výskyt vši a nemožnosti pravidelně prát a tím pádem dětem zabezpečovat čisté oblečení. V souvislosti s těmito případy se učitelé cítí osamocně, protože z pohledu „sociálky“ nic z toho není považováno za zanedbávání rodičovské péče a pracovníce mohou do rodiny vstoupit až při překročení určitého počtu neomluvených hodin. Jinak dle slov učitelů nemohou dělat nic, takže se vlastně čeká, až se situace zhorší natolik, že je jejich zásah nutný.

Jako další specifikum vzdělávání žáků ze sociálně znevýhodněného prostředí pedagogové označují skutečnost, že **rodiče u nich v souvislosti se školou nefungují**, ale berou to jako fakt, se kterým se nedá nic dělat:

„tím, že se jim ti rodiče nevěnují... kdyby ti rodiče přišli a řekli: 'ukáž mi tu fyziku, chemii, něco' To děcko už by mělo pocit, že má něco dělat, něco si zopakovat, že ten jakoby krutý nezájem tady těch sociálně slabých rodičů... Třeba my je nemůžeme vychovávat za stát.“ (školství)

Zahraniční i české výzkumy vzdělávání minoritních skupin²³ však opakovaně ukazují, že stačí jeden dospělý, který věří, že tyto děti mohou v životě něco dokázat a ty pak ve škole prospívají, i když jim chybí podpora rodičů. Ve Fulneku pedagogové říkají, že se těmto dětem snaží více věnovat, že si s nimi víc povídají a víc se o ně zajímají ve srovnání se žáky ze střední třídy. Současně však dochází k postupnému snižování očekávání dobrých výsledků právě z důvodu rodinného zázemí. Jak ilustrují na příkladu holčičky v první třídě:

„Ona sice nechodila do školky, my jsme chtěli odklad, protože holčina se sekla u zápisu, ale Poradna potvrdila, že je zralá... Ale teď nemá problémy, všechno zvládla bez problémů, ale tam jde o to, že nemá domácí úkoly, není tam ta domácí příprava, i přesto to zvládá, má třeba dvojky, že je šikovná... kdyby byla v rodině, kde by se s ní učili, tak je super. Ale takhle půjde níž a níž.“ (školství)

To, že zatím není potřeba, aby opakovala třídu, protože je dostatečně chytrá, aby držela tempo i bez domácí přípravy, je považováno za dostačující, proto jí nenabídlí kupříkladu doučování:

„Tato holčička to doučování zatím nepotřebuje, zvládá to, i když přijde třeba po nemoci, není tam, že by třeba extrémně nenosila věci. Učebnice a takové má, a když jde třeba k tatínkovi na víkend, tak má zase všechno udělané. V té první třídě nejsou tak velké nároky, ale čím bude větší, tak těch problémů bude přibývat.“ (školství)

Znamená to však, že potenciál této holčičky a dalších dětí v podobné situaci se nemůže naplno rozvíjet, protože učitelům stačí, že v první třídě mají dvojky/trojky, i když s adekvátní podporou by svou školní dráhu mohly nastartovat jako výborní žáci a jejich zhoršování kvůli větším nárokům by mohlo být pomalejší, nebo by vůbec nemuselo nastat. Fulnečtí pedagogové potenciál školsky uspět vidí i u starších dětí, v rámci školy však spatřují limity, jak ho rozvíjet:

„u některých, kteří na druhém stupni propadají, tam by jenom stačilo, kdyby někdo s nimi něco lehce zopakoval, já vím, že můžete říct: 'tak to udělejte vy, jako učitelé,' ale doma to není nijak nastaveno, aspoň nějaké minimum...“

²³ Viz např. Fonádová, L. 2014. *Nenechali se vyloučit*. Brno: Masarykova Univerzita Brno; Bittnerová et al. 2011. *Funkce kulturních modelů ve vzdělávání*. Praha: FHS UK v Praze; Bhopal, K., M. Myers. 2008. *Insiders, outsiders and others. Gypsies and identity*. Hertfordshire: University of Hertfordshire Press; Székelyi et al. 2002. „Ambitious Education. The Role of Family, School and Friends in the Development of Successful Romany Life Courses.“ in *Studies in Ethnicity and Nationalism 2* (2):2-22.

Tento materiál vznikl za finanční podpory ESF prostřednictvím OP Výzkum, vývoj a vzdělávání v rámci projektu „Inkluzivní a kvalitní vzdělávání v územích se sociálně vyloučenými lokalitami“, registrační číslo projektu CZ.02.3.62/0.0/0.0/15_001/0000586. Více na www.socialni-zaclenovani.cz.



Zpravidla oni nejsou na tom až tak, že by to nezvládli. Nějaké zopakování... jim by úplně stačilo, já nevím, nechci odhadovat, kolik času, ale jsou případy třeba v 7. B, že opravdu minimum a prošli by tu základku, takhle budou opakovat, propadat..." (školsví)

Tato situace však není specifická jen pro fulnecký kontext. Českému vzdělávacímu systému se obecně nedaří kompenzovat znevýhodnění dětí, jejichž „rodiče nefungují". Přistupuje se pak k nápravným opatřením ať už k poznámkám nebo horšími známkám za neplnění úkolů, absenci pomůcek, či obecně nepřipravenost na výuku. Ve školách neexistuje systém, který by nefunkčnost rodičů dokázal alespoň z části vyrovnávat - částečně mohou roli rodičů suplovat neziskové organizace. Ve Fulneku však funguje jen SAS Zvonečku Odry a ta má kapacity na spolupráci jen s malým množstvím rodin, na doučování dětí ani není primárně určena - dle nastavení sociální služby by měla spíše rozvíjet kompetence rodičů k podpoře dětí v plnění školních povinností. Když se nepovede navýšit jejich kapacitu pro Fulnek nebo přitáhnout další SAS třeba z Ostravy, nebo Opavy, je ještě možnost hledat přímo ve školách způsoby, jak podpořit rodiče, kteří sami nikdy pozitivní zkušenost se školou neměli, v tom, aby připustili, že jejich děti to mohou mít jinak a do školy je přilákat už od začátku, kdy děti ještě nemají žádné problémy.

Posledním důležitým aspektem, ve kterém se sociální znevýhodnění ve Fulneku v některých případech odráží, je **jazyková a/nebo kulturní odlišnost**, která má obzvlášť v prvních letech školní docházky větší význam, než se obvykle připouští. V romských rodinách se jedná o jazykový etnolekt²⁴:

„sice zdánlivě mluví česky, ale odráží se to nejen na úrovni slovní zásoby, ale také na fonologii²⁵, to znamená vnímání jednotlivých hlásek a písmen a... zjistilo se, že nedocení tohoto problému vede k tomu, že mají řadu potíží se školou, které se můžou různě projevat. Samozřejmě v první druhé třídě je to se čtením a psaním, že špatně a jinak vnímají, mají tu analýzu toho slova, analýza-syntéza jim nefunguje tak, jak těm dětem z majoritní společnosti, které mluví běžnou češtinou a je potřeba pracovat i s těmahle věcmi [...] nestačí tam dělat to procvičování slovní zásoby, jak je obvyklé, ale zlepšovat fonologickou analýzu a syntézu a tím podpořit, aby ten nástup... protože ta musí být funkční abyste mohla vyvozovat, učit čtení a psaní. Když se to čtení a psaní začne dělat běžnou nápravnou metodou, začíná nějakým poznáváním písmen, spojováním do slabik a tak dál a nejde se před to, tak ten stavební kámen je nepevný." (školsví)

S romským etnolektem češtiny se ale ve fulneckých školách zatím nepracuje, ideální by bylo jeho identifikování už v předškolním věku, a to i navzdory tomu, že se zdá, že fulnečtí Romové romštinu nepoužívají, dospělí ale zároveň nemluví ani standardní češtinou a tím pádem jí nemohou dobře zvládnout ani děti a jak je vidět výše, není možné k jejich vzdělávání přistupovat úplně stejně jako ke vzdělávání dětí, pro které je čeština mateřským jazykem.

4.2.2.2. Pohled dotazovaných rodičů a žáků na základní školy a soužití Romů a ne-Romů v nich

Již jsme uvedli, že ve školce jsou rodiče s péčí, která je poskytována jejich dětem velmi spokojení. V základních školách je však situace z pohledu rodičů výrazně rozmanitější a ne vždy hodnocena kladně, na druhé straně je ale určitě pro rodiče snazší verbalizovat důvody nespokojenosti, než to, s čím jsou spokojení. Většina rodičů se vyjádřila, že nemá se školou, kam jejich děti chodí, žádný problém, z pochopitelných důvodů tyto pohledy zaznívají v této analýze jen částečně a zaměřuje se na to, co pro rodiče v souvislosti se školami představovalo problém nebo komplikaci. Zároveň také necháváme zaznít ty hlasy, které dobře ilustrují převládající pohled. Přibližně polovina ze 46 dotazovaných osob měla dítě nebo vlastní zkušenost s jednou školou a polovina s druhou školou. Jen zlomek komunikačních partnerů a partnerek (cca. 4 lidí se jen nedávno přistěhovali nebo byli ve Fulneku jen dočasně na prázdninách).

²⁴ Dle Hübschmannové: „česká fonetika poznamenána romskou výslovností, jsou to romské gramatické modely a sémantická pole romských slov vyjadřované českými výrazovými prostředky." Hübschmannová, M. *Můžeme se domluvit. Šaj pes dovakeras*. Olomouc: Univerzita Palackého v Olomouci, 1998, s. 71.

²⁵ Lingvistická věda, která zkoumá zvukovou stránku přirozeného jazyka s důrazem na zvukové rozdíly, které plní v daném jazyce nějakou funkci.

Tento materiál vznikl za finanční podpory ESF prostřednictvím OP Výzkum, vývoj a vzdělávání v rámci projektu „Inkluzivní a kvalitní vzdělávání v územích se sociálně vyloučenými lokalitami“, registrační číslo projektu CZ.02.3.62/0.0/0.0/15_001/0000586. Více na www.socialni-zaclenovani.cz.



V rámci našeho šetření jsme se zajímali o spokojenost rodičů a žáků v konkrétní škole a o vztahy mezi různými skupinami žáků²⁶ ve škole, především v souvislosti se školním klimatem. V obou školách se z pohledu ředitelky všechny uvedené skupiny spolu vzájemně kamarádí, vychází spolu a nevnímají se jako různé skupiny: „Na tom prvním stupni to fakt nerozlišují, to přijde někdy v dospělosti, to spíš dospěláci se na to dívají nějak jinak, že to škatulkují víc.“ (školství) Na druhé straně právě tyto „dospělácké“ pohledy formují to, jakým způsobem se k jinakosti staví samotné děti. Mluvili jsme také s několika rodiči z majoritní populace (a střední třídy), kteří mají děti na ZŠ Komenského, tito se vyjadřovali, že jim nijak nevadí, že mají jejich děti romské spolužáky, i když se s nimi spíše nekamarádí, mluvili ale hlavně o tom, že sami romské spolužáky měli a dodnes se spolu normálně baví, když se potkají: „s Romy, co tady žijí dlouho, vycházíme v pohodě, od těch nových nevíme, co máme čekat.“ (muž, 45)

Názory na kvalitu škol, zkušenosti a to, jak se v nich daří romským dětem, jsou u dotazovaných romských rodičů velmi rozmanité a je otázkou, jestli tato rozmanitost není způsobená určitou diferenciací mezi fulneckými Romy. Mezi našimi komunikačními partnery bez ohledu na etnicitu se obecně vyskytovaly pozitivní názory na ZŠ Komenského, výjimkou byl případ babičky, která mluvila o šikaně na této škole, kterou údajně nikdo nechtěl řešit, a dítě chodilo ze školy s pláčem. Na druhé straně, několik našich respondentů mluvilo o tom, že ZŠ Masaryka není nakloněná Romům. Jedna maminka to shrnula následovně: „na dolní bych holku nedala, tam jak chodí ta děcka z vesnic, co nemají žádné Romy, tak nemají Romy rádi. Chodil tam chlapův synovec, neměl tam vůbec žádné kamarády, tak ho přeložili na horní.“ (žena, 28) Většina (hlavně starších, cca 40+) romských rodičů buď mluvila o tom, že na ZŠ Masaryka chodili sami, nebo tam chodily jejich děti, byli spokojeni, nikdy tam neměli žádné problémy a v pohodě se vyučili. Jen jeden tatínek říkal, že má jinou zkušenost: „pro černé ta škola není. Jenom ty učitelky a ředitelka jsou zaujaté proti Romům, na Horní má dvojky/jedničky a tam měl pětky. Už já co jsem tam chodil, tak to tam bylo, pak jsem přešel na zvláštní.“ (muž, 43) Dalším důvodem, pro který se zdá, že si někteří romští rodiče radši volí ZŠ Komenského než ZŠ Masaryka, je ZŠ Masaryka vnímají jako „rychlejší“: „Slyšela jsem, že to na dolní chtějí rychleji, na horní je to pomalejší a učí je, až dokud tomu nerozumí, proto děti dám pak na horní.“ (žena, 23) Ti, co mají přímou zkušenost, to vidí jinak: „děti dám do dolní školy, znám tam ředitelku, učitelé jsou kamarádi, komunikace by byla lepší. Sám jsem tam taky chodil, nemyslím si, že by ta škola byla nějak rychlejší, nebo tam měli něco proti Cikánům, s tím jsem se nesetkal.“ (muž, 36)

Ve Fulneku nelze tvrdit, že by jedna škola byla lepší nebo horší - minimálně z hlediska školní úspěšnosti jsou srovnatelné a zdá se, že i majoritní rodiče je obě považují za stejně kvalitní. Poslední zprávy České školní inspekce²⁷ také hodnotí výuku na obou školách kladně. Z rozhovorů s ředitelkami nevyplývá žádné jiné zacházení s Romy než s ne-Romy, je ale možné, že některými Romy, zvláště těmi, kteří vnímají nespravedlivé zacházení s Romy ve společnosti obecně, je ZŠ Masaryka vnímaná jako přísnější a tím pádem nespravedlivější.

To může vést k tomu, což je možné již teď empiricky ověřit jako tendenci nebo určitý trend na základě srovnání spádových oblastí a volby školy, že si více rodičů, kteří spádově patří pod ZŠ Masaryka, vybírají pro své děti ZŠ Komenského, než je tomu obráceně. Na základě toho, že ti, co nejsou ze spádové oblasti ZŠ Masaryka, ale chodí tam, jsou především z blízkých vesnic (romské děti v nich nebydlí) a ani jedno dítě nebylo přímo z Fulneku-města, se dá předpokládat, že to budou právě romští rodiče, kteří spádově patří pod ZŠ Masaryka, jsou z Fulneku, ale vybrali si ZŠ Komenského pravděpodobně z některého z výše uvedených důvodů.

²⁶ S postižením - bez postižení, sociálně znevýhodnění žáci - žáci ze střední třídy, romští - ne-romští žáci, školsky úspěšní a školsky neúspěšní žáci, děti z DD a ty ostatní, žáci speciálních tříd - žáci z běžných tříd.

²⁷ www.csicr.cz/cz/Dokumenty/Inspekcnizpravy?d=15763 a www.csicr.cz/cz/Dokumenty/Inspekcnizpravy?d=15765.

Tento materiál vznikl za finanční podpory ESF prostřednictvím OP Výzkum, vývoj a vzdělávání v rámci projektu „Inkluzivní a kvalitní vzdělávání v územích se sociálně vyloučenými lokalitami“, registrační číslo projektu CZ.02.3.62/0.0/0.0/15_001/0000586. Více na www.socialni-zaclenovani.cz.



Zatím se to nijak významněji neodráží na podílu romských žáků ani na jedné ze škol a tyto jsou velmi podobné. Na základě zkušeností a poznatků z jiných měst ale víme, že toto by se mohlo změnit v případě, že by v této škole docházelo k vyššímu výskytu sociálně-patologických jevů kvůli dětem z DD nebo ze speciálních tříd a ne-romští rodiče by poté mohli začít vnímat tuto školu jako nebezpečnou pro své děti.

V další části se budeme krátce věnovat přechodu ze ZŠ na SŠ a představám žáků o jejich dalším uplatnění.

4.2.3. Představy o dalším uplatnění a přechod na střední školy

Ve Fulneku nejsou žádné střední školy a všichni žáci jsou tak nuceni za dalším vzděláním dojíždět. Obě základní školy kladou velký důraz na kariérové poradenství, takže i navzdory absenci středoškolského vzdělávání přímo ve Fulneku se jim každoročně daří umístit všechny vycházející žáky na některou ze středních škol, a to i žáky speciálních tříd, kteří obvykle pokračují na Odborném učilišti a praktické škole v Novém Jičíně, na SŠ prof. Zdeňka Matějčka v Ostravě nebo na učebních oborech Střední školy technické a zemědělské v Novém Jičíně. O úspěšnosti žáků po ukončení základního vzdělávání pedagogové základních škol nemají žádné systematické informace. Výchovné poradkyně se částečně dozvídají, jak se jejich bývalým žákům daří na základě neformálních vazeb na středních školách, ale také od bývalých žáků, když přijdou na návštěvu, nebo když si přijdou opakovaně potvrdit přihlášku.

Dle pedagožek však především sociálně znevýhodnění žáci mají velmi naivní představu o svém budoucím uplatnění:

„Třeba tady ten chlapec, jsem se ho ptala na to učení, tak říkal, že ho to bude bavit, že ho to bude žít a za rok mu bude 18, koupí si auto a bude jezdit autem. On si to naivně myslí. My víme, že zaspí a nepřijde do školy, radši nepřijde vůbec. To je spíš naivní představa. Nebo šesťáčku tady máme, ona ví, že je velmi slabá, že bude propadat ze čtyř předmětů, ale ví, že chce být herečka. V životě takového cíle nedosáhne, protože ona není ambiciózní, ona se nezačne učit, aby měla dobré známky. Myslí si, že je krásně namalovaná a tak by se mohla hodit na herečku, ale chybí jí to vzdělání.“ (školství)

Nevhodná volba oboru, ale také jeho vnímaná náročnost spojená s dojížděním je z pohledu učitelů hlavním důvodem, proč žáci střední školu opouští ještě v prvním půlroce. Ve Fulneku to ale není tak časté, jako v jiných městech Moravskoslezského kraje. V rámci našeho šetření jsme se setkali jen s jedním mladým mužem, který z učiliště odešel předčasně a jako hlavní důvod označoval sociální klima třídy:

„začal jsem chodit do Opavy na učňák, tam to bylo dobrý - stáli jsme tam jeden za druhým, pak jsem se měl přestěhovat a do Opavy bych to měl daleko dojíždět, tak jsem přešel do Vítkova a tam to bylo hrozný - vůbec mě to nebavilo, ale aj ten kolektiv byl strašný“ (muž, 19).

Teď už ale nemá potřebu si učební obor dokončit, protože je zaměstnaný a ke své práci jej nepotřebuje.

Přibližně pět žáků z fulneckých základních škol každoročně pokračuje ve svém studiu na některém z gymnázií, nejčastěji v Bílovci. Většina žáků devátých tříd pak ale pokračuje na maturitních oborech středních škol v Opavě, Ostravě, Krnově, Novém Jičíně či Odrách. Velký zájem je mezi nimi také o učební obory, které často finančně odměňují své žáky za odvedenou práci a/nebo jim zdarma nabízejí možnost získat svářečský či řidičský průkaz, což je především pro rodiče sociálně znevýhodněných žáků atraktivní. Většina učebních oborů je však určena spíše klukům, než dívkám - například na škole v Šenově je uvedeno jen u oboru Obráběč kovů, že je vhodný také pro dívky. Více oborů vhodných pro dívky nabízí SŠ Odry a to například obory Kadeřník, Kuchař-číšník, Masér nebo Prodavač. Se vzdáleností od Fulneku roste také nabídka oborů, takže například na SŠ prof. Matějčka v Ostravě mají jak chlapci, tak dívky široké možnosti studia po základní škole a profesního uplatnění.



4.2.4. Další výchovně-pedagogická zařízení ve městě

Vedle výše popsaných školských zařízení funguje ve městě Fulnek ještě Dětský domov Loreta²⁸ (DD) a Základní umělecká škola J. A. Komenského - Studénka²⁹. **Dětský domov** je zřizován Moravskoslezským krajem. Jedná se o zařízení rodinného typu určené dětem s nařízenou ústavní výchovou ve věku od 0-19 let, případně do ukončení přípravy na povolání (nejdéle do 26 let). Kapacita domova je 32 dětí, v době výzkumu v něm bydlelo 29 dětí. Nejmladšímu dítěti bylo 6 let a dva roky navštěvovalo MŠ U Sýpky, od září nastupuje do školy. Nejstarší dívka měla 21 let a zůstávala v DD, protože si dokončuje vysokou školu v Praze. Děti bydlí ve čtyřech rodinných skupinách, kde pomáhají s běžnými pracemi v domácnosti, v neděli si sami vaří a také nakupují, starší děti někdy pomáhají starat se o ty mladší. Podle slov ředitelky se jim daří podporovat vývoj dětí pozitivním směrem především u mladších dětí, které přijdou z opravdu nuzných podmínek (ty pak oceňují, že v domově mají věci a péči, které se jim doma nedostávalo), u starších dětí bývá problém s dodržováním pravidel, na která doma nebyly zvyklé. DD spolupracuje s OSPOD na upravování vztahů s rodiči, aby se děti případně mohly při zlepšení situace vrátit domů do rodiny. Většina rodičů je ale podle ředitelky spíše pasivních a o zlepšení svojí situace se vůbec nesnaží. V DD kladou velký důraz na vzdělávání dětí, takže kromě úzké, prakticky každodenní, spolupráce se školami, jim zajišťují potřebné doučování nebo zájmové aktivity, aby se děti naučily také smysluplně trávit volný čas.

Základní umělecká škola je pobočkou Základní umělecké školy ve Studénce. Nabízí hudební, výtvarný a taneční obor pro děti od 5 let (přípravný ročník) až po studium pro dospělé, které má většinou formu individuální, ale také skupinovou. V době výzkumu navštěvovalo tuto školu mezi 300-350 žáky a tento počet je považován za dostačující, takže náborů a vyhledávání talentů se limitují na doplnění přirozeného úbytku žáků - absolventů. Dostupnosti nabídky ZUŠ ale také dalším způsobům trávení volného času ve Fulneku se budeme zabývat v další části.

4.3. Volný čas - možnosti jeho trávení a jejich dostupnost

Součástí vzdělávací sítě jsou také různé formy neformálního a zájmového vzdělávání. To se odehrává hlavně při školských zařízeních, ale pravidelné aktivity pořádá také místní fotbalový klub nebo Spolek dobrovolných hasičů, spolek Touhy dělá pro děti kroužek Zálesák (podobný skautu) a chovatelský kroužek. Tyto aktivity jsou podporovány Městem.

4.3.1. Pravidelné organizované aktivity

Obě školy mají několik oddělení **školních družin (ŠD)** s dostatečnou kapacitou (minimálně pro všechny děti od první do třetí třídy). Docházka do družiny je zpoplatněna částkou 100 Kč měsíčně. Tato částka může být prominuta, když je rodina v tíživé sociální situaci. Zájmové vzdělávání poskytují na obou školách v rámci **školního klubu** - účast v těchto kroužcích je na ZŠ Komenského vždy zpoplatněna a zápisné je většinou 100 Kč za pololetí, výjimkou je keramika, kde je výše zápisného až 400 Kč a dle slov ředitelky je o ní extrémní zájem, až si musí vybírat, kdo jí bude navštěvovat a kdo ne. Na ZŠ Masaryka jsou některé kroužky bezplatné, nebo se jejich zápisné pohybuje od 50 Kč/rok za sbor až po 300 Kč/rok za výtvarný kroužek. Za kroužek keramiky zaplatí rodiče 200 Kč/rok. Kroužky a školní družina jsou navštěvovány také sociálně znevýhodněnými dětmi, většinou ale končí do půl třetí odpoledne a poté je způsob, jakým tráví volný čas výhradně na nich.

Další organizované volnočasové aktivity nabízí již zmiňovaná **ZUŠ**. Tam se však zápisné pohybuje v jiných cenách než zájmové vzdělávání ve školách - individuální hudební výuka stojí 1350 Kč na pololetí, výtvarný a taneční obor stojí 1200 Kč na pololetí. Co se týká trávení

²⁸ www.ddmfulnek.cz

²⁹ www.zus-studenka.cz

Tento materiál vznikl za finanční podpory ESF prostřednictvím OP Výzkum, vývoj a vzdělávání v rámci projektu „Inkluzivní a kvalitní vzdělávání v územích se sociálně vyloučenými lokalitami“, registrační číslo projektu CZ.02.3.62/0.0/0.0/15_001/0000586. Více na www.socialni-zaclenovani.cz.



volného času u žáků ZUŠ, „většina dětí navštěvuje více oborů a také jsou často věřící, takže chodí do náboženství, tam na ty víkendové akce a další volný čas už snad ani nemají.“ (Školství) Většina dětí, které do některého z oborů chodit začnou, ho také dokončí. Sociálně znevýhodněné děti ZUŠ navštěvují jen výjimečně a primární příčinou není cena, ale spíše to, že

„někteří nás berou laxně jako kroužek, ale my jsme přitom škola, příspěvková organizace - máme povinnou docházku, dostanou vysvědčení, omluvené, neomluvené hodiny... Jsme výběrová škola - kdyby někdo dělal extra-velké problémy, tak ho můžeme vyloučit.“ (Školství)

Cena však obecně není překážkou, protože existuje množství různých nadací a stipendijních fondů, které využívají na financování hodin především více-početné rodiny. Není ale zřejmé, jestli jsou o těchto možnostech informováni také rodiče sociálně znevýhodněných dětí. Vzhledem k tomu, že ZUŠ nemůže navyšovat kapacitu školy, nemají ani potřebu cílit svůj nábor na tuto skupinu dětí a rodičů a tyto možnosti jim nabízet. U této skupiny dětí je institucionálními aktéry ve Fulneku předpokládána neschopnost dodržování pravidelné docházky obecně a v ZUŠ ještě navíc předpokládají absenci podpory ze strany rodičů, aby děti pravidelně cvičily i doma.

Další pravidelně nabízenou a mezi fulneckými dětmi a rodiči populární aktivitou jsou kroužky **Zálesák** a **Chovatelský kroužek**, které organizuje T. O. Touhy, o. s.³⁰, oba kroužky jsou bezplatné, a proto zcela závislé na podpoře Města. V letošním roce byla dotace, kterou tato organizace obdržela (16 000 Kč) výrazně nižší, než kolik požadovali (64 700 Kč) a to i navzdory tomu, že aktivity T. O. Touhy „jsou určeny pro všechny děti, mládež i dospělé všech věkových kategorií nejen z Fulneku a okolí, kteří mají rádi pohyb na čerstvém vzduchu.“³¹ Jedná se o vlastní aktivitu rodičů, kterým ve Fulneku chyběla možnost sblížovat děti s přírodou a jejich činnost probíhá už od roku 2004. V době výzkumu pravidelně navštěvovalo kroužek Zálesák 15 dětí - žáci obou škol v něm byly zastoupeny přibližně stejnou měrou, i když využívají prostory v ZŠ Komenského. Starší žáci, kteří odejdou na SŠ, se zúčastňují už jenom víkendových, případně nárazových akcí. Zálesák je limitován především svým personálním zabezpečením - v současné době ho vedou jen dva instruktoři, kteří to dělají při svém zaměstnání, takže nemají kapacity na více dětí, ani na více setkání než jednou týdně.

Další pravidelné aktivity jsou ve Fulneku nabízeny **Spolkem dobrovolných hasičů Fulnek**, spolkem **Tělovýchovná jednota Fulnek** a spolkem **Fotbal Fulnek**. Spolek dobrovolných hasičů organizuje pravidelné setkávání oddílu Mladých hasičů a dorostu ve věku 6-18 let. Smyslem oddílu je výchova nových členů hasičského sboru a získávání znalostí z požární ochrany a pravidelně ho navštěvuje přibližně 25 dětí (přímo v oddíle Fulnek). Velká pozornost je také věnována podpoře sportovních aktivit. Tělovýchovná jednota Fulnek nabízí tyto zájmové kroužky: šachy, stolní tenis, tenis, volejbal, karate a rekreační sport, které navštěvuje přibližně 80 dětí ve věku 5-18 let. Podobně velký zájem je také o fotbal, kam je registrováno až 87 dětí a mládeže ve věku od 5-19 let - se svým týmem se zúčastňují okresních a krajských soutěží³². Sportovní aktivity a aktivity hasičů jsou významně dotovány z rozpočtu Města.

4.3.2. Nárazové události a aktivity

Vedle výše zmíněných pravidelných zájmových kroužků probíhá ve Fulneku velké množství nárazových akcí, které společně s T. O. Touhy a často také s Městským kulturním centrem³³

³⁰ www.totouhy.cz

³¹ Podklady 20. zasedání Města Fulnek ze dne 12.02.2018. Dostupné z: www.fulnek.cz/assets/File.ashx?id_org=3544&id_dokumenty=9861, s. 154.

³² Koncepce podpory sportu města Fulnek. (součást podkladů 22. ZMF ze dne 25. 06. 2018.) Dostupné z: www.fulnek.cz/assets/File.ashx?id_org=3544&id_dokumenty=10460, s. 15.

³³ www.mkcf.cz

Tento materiál vznikl za finanční podpory ESF prostřednictvím OP Výzkum, vývoj a vzdělávání v rámci projektu „Inkluzivní a kvalitní vzdělávání v územích se sociálně vyloučenými lokalitami“, registrační číslo projektu CZ.02.3.62/0.0/0.0/15_001/0000586. Více na www.socialni-zaclenovani.cz.

(MKC) pořádá spolek **Comenius Fulnek**³⁴. Tento spolek vznikl před deseti lety se záměrem obnovit kostel sv. Josefa a rekonstruovat přilehlý kapucínský klášter a zároveň podpořit kulturní život ve městě a turistický ruch. V současné době se jim podařilo obnovit pouze kostel, ve kterém pořádají různé výstavy, koncerty, ale také charitativní burzu věcí *Kláštevní kouskování*. Vedle těchto aktivit pořádají ve spolupráci s MKC jednou měsíčně promítání dokumentárního filmu a ve spolupráci s T. O. Touhy zase turnaje v deskových hrách a pexesu. T. O. Touhy zaštiťují kupříkladu běh do schodů o velikonoční vajíčko, pohádkový les nebo indiánskou stezku. Jak je vidět Comenius Fulnek se nezaměřuje primárně na události a aktivity pro mládež, T. O. Touhy se zase zaměřuje převážně na ně. Jak fulnecké děti a mládež ale reálně tráví svůj volný čas, popíšeme v další části.

4.3.3. Volný čas dětí a mládeže

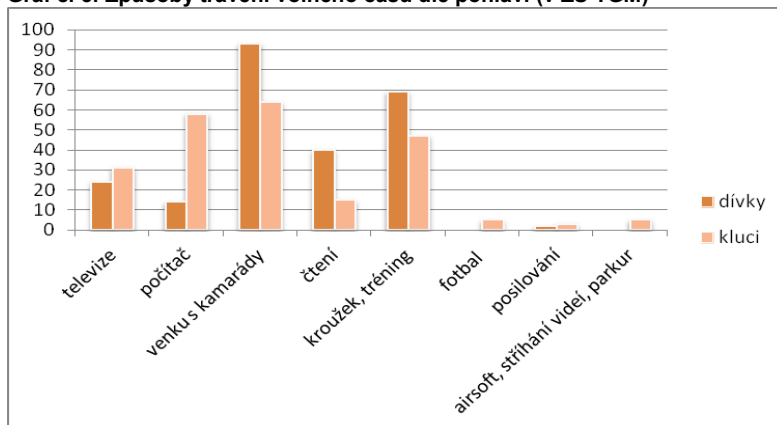
Základní přehled o tom, jakým způsobem děti starší 11 let ve Fulneku tráví svůj volný čas, poskytuje šetření, které si na druhém stupni základních škol udělal odbor vnitřních věcí. Šetření zahrnovalo 133 žáků ze ZŠ Komenského a 100 žáků ze ZŠ Masaryka ve věku 11-16 let. Z tohoto šetření vyplývá, že mezi způsobem, jakým tráví volný čas žáci jednotlivých škol nebyly statisticky podstatné rozdíly, naopak je ale možné pozorovat rozdíly ve způsobu, jakým tráví čas chlapi a dívky³⁵, jak ukazují tab. č. 8 a graf č. 5 (níže).

Tab. č. 8. Způsoby trávení volného času u žáků ZŠ Masaryka (procentuální podíl z N - pohlaví).

| | televize | počítač | venku s kamarády | čtení | kroužek, trénink | fotbal | posilování | airsoft, stříhání videí, parkur |
|---------------|----------|---------|------------------|-------|------------------|--------|------------|---------------------------------|
| dívky (N=42) | 24 | 14 | 93 | 40 | 69 | 0 | 2 | 0 |
| Chlapi (N=58) | 31 | 58 | 64 | 15 | 47 | 5 | 3 | 5 |

Z tohoto šetření vyplývá, že dívky častěji tráví čas organizovaným způsobem - v kroužku nebo na tréninku - uvedlo to až 69 % dívek oproti jen 47 % chlapců. Zároveň výrazně více kluků tráví čas u počítače - 58 % oproti jen 14 % dívek. Je obzvláště zajímavé srovnání, že dle šetření tráví volný čas venku s kamarády až 93 % dívek a jen 64 % kluků, ale v rámci našeho terénního šetření jsme venku na náměstí a v ulicích výrazně častěji potkávali kluky než dívky, ty byly dle chlapců a mladých mužů doma na Facebooku. Nabízí se vysvětlení, že dívky uvedly, že tráví čas venku, ale v dotazníku nebylo nijak specifikováno, jak často danou aktivitu provozují, takže je možné, že označily všechny možnosti toho, co někdy dělají a nemusí se jednat o převažující způsob trávení volného času.

Graf č. 5: Způsoby trávení volného času dle pohlaví (v ZŠ TGM)



³⁴ www.comeniusfulnek.cz

³⁵ Jen na ZŠ Masaryka, protože jen tyto dotazníky jsme měli k dispozici, ale můžeme předpokládat, vzhledem k podobnosti dalších výsledků mezi školami, že na ZŠ Komenského by situace byla obdobná.

Tento materiál vznikl za finanční podpory ESF prostřednictvím OP Výzkum, vývoj a vzdělávání v rámci projektu „Inkluzivní a kvalitní vzdělávání v územích se sociálně vyloučenými lokalitami“, registrační číslo projektu CZ.02.3.62/0.0/0.0/15_001/0000586. Více na www.socialni-zaclenovani.cz.



Většina respondentů také v dotaznících uvedla, že svůj mimoškolní čas tráví nejčastěji doma, a to až 75 % ze žáků ZŠ Masaryka a 65 % ze ZŠ Komenského. Rozdíl mezi školami byl pozorovatelný akorát v podílu žáků, kteří uvedli, že tráví svůj volný čas na náměstí (32 % ZŠ JAK a 17 % ZŠ TGM) a v lese (36 % ZŠ JAK a 22 % ZŠ TGM). Les by se ale v tomto případě neměl idealizovat ve smyslu trávení volného času, protože děti a mládež tam dle svých slov chodí, aby nebyli pod dohledem ze strany dospělých.

Ve Fulneku je jak rodičům, tak institucionálním aktérům zřejmé, že tam pro děti a mládež není moc příležitostí na smysluplné trávení volného času: „Kam děti můžou jít, to je náměstí fulnecké, kde chodí zleva doprava, zprava doleva, kousek dál z náměstí a zase zpátky - místo střetávání.“ (Školství) Dotazovaní rodiče zpravidla nemají představu o tom, jakým způsobem jejich děti tráví volný čas, ale důvěřují jim, když dodržují základní domluvená pravidla: „A jinak hlavně lítá po venku, nevím kde a co dělá, já s nimi nejsem, ale tak vyjde ve tři a ví, že do sedmi má být doma.“ (žena, 28) Volný čas dospělých je spíše pasivní, ale to nepovažují za problém, protože po práci mají potřebu si odpočinout, u dětí je ale aktivní trávení volného času podstatnější i jako prevence sociálně patologických jevů:

„my už jsme pracující, uklidíme, oddychujeme, ale těm mladým tady chybí workout, skejtpark, děcka se flákají po náměstí, vysedávají po lavičkách, hulí trávu, chybí tady nějaké sportovní vyžití, klubovna, break dance pro kluky... Děcka se sejdou na náměstí a pak jdou na procházku - nádraží, les...“ (muž, 25)

Jak popisuje výzkum na přítomnost drog mezi mládeží v Odrách³⁶ (sociální situace v Odrách je velmi podobná té ve Fulneku, rozdíl je v lepším pokrytí Oder sociálními službami, čímž se jim daří lépe korigovat jak školní neúspěšnost dětí, tak výskyt sociálně-patologických jevů), děti nemohou být považovány za jedolitou skupinu, protože pro některé děti je organizovaný způsob trávení volného času naprosto nevhodný:

„Když nepřijdete na trénink nebo na zápas, tak vás tam nebudou chtít... A spousta rodičů je takových, že jsou doma a pijí... a ti je tam nepošlou, nepřipomenou, že „je středa tři hodiny odpoledne“... to je docela vysoký level (nárok) pro některé rodiny...“³⁷,

autoři výzkumu také dokládají, že s rostoucím věkem mládeže klesá zájem o organizované aktivity, který ale může být způsoben také nedostatečnými příležitostmi k organizovaným volnočasovým aktivitám pro věkovou skupinu 15+. Tato informace je relevantní také pro fulnecký kontext, protože vzhledem k absenci středních škol ve Fulneku, všichni mladí někam dojíždějí a často také do Oder, takže tito mladí lidé byli do šetření velmi pravděpodobně zapojeni též. Na druhé straně ale autoři zdůrazňují také potřebu rozvíjet v dětech už od útlého věku schopnost organizovat svůj volný čas samostatně.

Tato touha a potřeba se nejen řídit, ale také být slyšet, se objevila u mladých v terénu i v rámci našeho šetření:

„neptají se nás, co bychom chtěli, klidně bych i chodil na nějaké setkávání a vymýšlel, co by se tady hodilo, nevím, jestli by o to mělo zájem víc mladých, ale je jasné, že tady není co dělat - a když děcka nemají, co dělat, tak chlastají, nebo dělají bordel, co mají dělat jiného?“ (muž, 16)

Mezi dětmi a mládeží se objevovaly různé představy o tom, jak by chtěli trávit svůj volný čas: „Workout, bazén, klub... Z kempu [v Jerlochovicích] by mohli udělat ten klub, bazény by se mohly vyčistit, klidně bychom i něco dělali, aby to bylo... Vždyť je to odsud jen kilometr, to není tak daleko.“ (muž, 18) Tato možnost by však přicházela v úvahu jenom pro starší děti, mladší by rodiče tak daleko od domu nepustili, protože z centra by musely přecházet přes rušnou komunikaci. Ve městě se zvažuje zřízení NZDM - jeho smyslem však také je, aby bylo co nejvíc dostupné pro všechny potenciální uživatele služby a fyzická vzdálenost (kdyby se pro

³⁶ Brenza, J., M. Charvát, T. Spáčil. 2017. *Tematický výzkum. Přítomnost drog mezi mládeží ve městě Odry*. Praha: Úřad vlády ČR, Agentura pro sociální začleňování.

³⁷Brenza, J., M. Charvát, T. Spáčil, s. 45.

Tento materiál vznikl za finanční podpory ESF prostřednictvím OP Výzkum, vývoj a vzdělávání v rámci projektu „Inkluzivní a kvalitní vzdělávání v územích se sociálně vyloučenými lokalitami“, registrační číslo projektu CZ.02.3.62/0.0/0.0/15_001/0000586. Více na www.socialni-zaclenovani.cz.



tento účel využily prostory kempu) by představovala bariéru pro velkou část z nich. Mezi našimi komunikačními partnery se ale objevovaly i jiné nápady, co by ve městě chtěli, i když workoutové hřiště (venkovní posilovna) se objevovalo pravděpodobně nejčastěji:

„workout, něco na cvičení, něco, kde by se dala hrát muzika, nahrávat hudba, diskotéky, nahrávací studio... Aby se děcka měla kde vyblbnout, pinec, bazén... Nudíme se, fotbal hrajeme, do Jičína jezdíme na diskotéky, Fulnečka³⁸ je jednou za rok, tam taky chodíme.“ (*muž, 17*)

Mladší kluci volali nejen po workoutovém hřišti, ale také chtěli zdarma počítače, kde by si mohli „hrát a googlit.“ (*muž, 12*) Děvčata, se kterými jsme mluvili, by oceňovaly hřiště, kde by mohly trávit volný čas: „tady ty dětská hřiště jsou nám fakt na nic, chtěly by jsme něco pro nás, nějaký klub nebo místo, kam můžeme jít a mít klid.“ (*žena, 15*) Mezi většinou našich komunikačních partnerů a partnerek se objevovaly stesky na to, že nemohou být nikde bez toho, aniž by někomu vadili, což samozřejmě vede k napjatým situacím a ovlivňuje celkový pocit (ne)bezpečí ve městě (více viz část 4.3.4).

Poslední skupinou, která nemá ve Fulneku mnoho příležitostí, kam jít, jsou maminky dětí mladších 3 let. Ve Fulneku sice existuje několik dětských hřišť, většinou mezi panelovými domy v širším centru města, maminky, se kterými jsme mluvili, se na nich ale necítí být vítané (žádná z nich ale nemá zkušenost, že by je odněkud posílali pryč s tím, že tam nebydlí): „na hřiště to máme daleko, a když tam jdeme, tak poznám ty matky tam, vím, že se jim to nelíbí.“ (*žena, 22*) Jiná maminka říkala, že na hřiště s dětmi sice chodí, ale „ti lidé se tam znají, tak děcka jdou buď tady za barák nebo na zahradu k přítelovým rodičům.“ (*žena, 25*) Tato maminka také zmínila, že by se jí líbilo, kdyby byl ve Fulneku i nějaký klub pro maminky s dětmi. Dle jedné z komunikačních partnerek, něco na tento způsob ve Fulneku již fungovalo: „Chybí tady rodinné centrum, někdy si to maminky dělaly pro sebe, ale děti odrostly, a pak s tím přestaly.“ (*NO*)

Vzhledem k tomu, že děti a mládež nejsou jediné skupiny, kterým chybí prostor pro jejich aktivit, bylo by smysluplné podporovat vlastní aktivitu všech fulneckých obyvatel a poskytnout jim pro tyto aktivity potřebné zázemí. Jakou podobu by toto zázemí mohlo mít načrtneme v části 4.4.

4.3.4. „Nežádoucí chování na veřejnosti“

Absence možností smysluplného trávení volného času u dětí a mládeže byla všemi aktéry ve Fulneku považována za největší problém, který má důsledky ve formě sociálně-patologických jevů a odráží se také na způsobu, jakým se ve Fulneku mluví o (ne)bezpečnosti veřejného prostoru. Problémy způsobované dětmi a mládeží na veřejnosti jsou často přisuzovány dětem z dětského domova - Česká školní inspekce dokonce ve své poslední zprávě z jara 2017 upozorňuje na „častý výskyt nežádoucího chování dětí na veřejnosti“ a jako řešení navrhuje sledování televize pod dohledem vychovatelů a pravidelnější „kroužky“³⁹.

„Je velká škoda u nás to, že máme ten dětský domov a oni mají vycházky celé odpoledne a ty děti z toho dětského domova se navazují na ty naše problémové děti a oni mají peníze v tom dětském domově - mají velké kapesné, já znám případy, kdy opravdu ti 17letí, velcí nakupují ty cigarety a alkohol, no a pak to dávají těm mladším.“ (*školsťví*)

Děti v domově však dostávají kapesné normativně dle svého věku - ti nejstarší mají 450 Kč na měsíc, školní děti mají od 150-210 Kč na měsíc. Ve srovnání s chudými podmínkami, ze kterých tyto děti pocházejí, se ale dá tvrdit, že se děti v DD mají (minimálně materiálně) lépe:

„To není věc jen toho domova, ale celé společnosti - že jim umožňujeme, aby se do té doby, než se vzdělávají, žily v luxusu a měly všechno, na co si vzpomenu, mají třeba pohádkové kapesné. Dokonce tady jsme měli výchovnou komisi a maminka řekla, že kluk zlobí, aby šel do domova, protože v domově mají všechno a ona mu něco - nekoupila, nedovolila.“ (*školsťví*)

³⁸ Hudební akce. www.fulnecka.cz

³⁹ Inspekční zpráva č. j. ČŠIT-413/17-T, ČŠI Moravskoslezský inspektorát. Dostupná z: www.csicr.cz/cz/Dokumenty/Inspekcnizpravy?d=15849, s. 4.

Tento materiál vznikl za finanční podpory ESF prostřednictvím OP Výzkum, vývoj a vzdělávání v rámci projektu „Inkluzivní a kvalitní vzdělávání v územích se sociálně vyloučenými lokalitami“, registrační číslo projektu CZ.02.3.62/0.0/0.0/15_001/0000586. Více na www.socialni-zaclenovani.cz.



Děti z Domova nejsou jedinými vnímanými „pachateli nežádoucího chování“: „Na tom náměstí je to převážně problém romských dětí, oni samozřejmě stahují taky ty bílé, ale převážně jsou to romské. Drtivá většina z nich si myslím, že jsou sociálně slabé, proto ti rodiče se jim nestarají o to, nezorganizují jim ten volný čas.“ (školství) A když to nejsou ti „naši“ Romové, protože „Cikáni - bílí jsou tady jako rodina“ (muž, 36), tak je to problém těch nově přistěhovaných na ubytovnách (v době výzkumu v nich bydlely dvě děti do 6 let a jeden 16letý mladík). Zdá se, že každý z institucionálních aktérů má svou teorii o tom, koho se problémy na náměstí týkají, ale od obyvatel města jsme nic o pocitu nebezpečí na Náměstí ani jinde ve městě neslyšeli. Dokonce i oslovené starší, jak romské, tak neromské ženy říkaly, že se cítí bezpečně a nikdy žádný konflikt nezažily. Je možné, že pohled přímo obyvatel Náměstí by byl jiný, ale i ti připouštějí, že ta situace byla před rokem výrazně horší, než je v současnosti:

„Víte co - kolem toho už bylo hodně řešení, v minulém roce - dvou, řekla bych, že to bylo vyhocenější, že teď je to o něco lepší, plus mínus. Že tam byly takové konflikty mezi těmi staršími, oni na ně třeba pokřikovali nebo byli sprostí. Teďka ti staří lidé do nich zase i třeba sprostě kolikrát, tak myslím, že to bylo hodně i vyhocené - taková ta nejstarší generace a tito, ale myslím, že se trošičku uklidnilo, o chlup je to lepší. Ale můj syn má třeba strach chodit sám ven, protože oni jsou velmi sprostí, dělají nepořádek, kouří cigarety, marihuanu. Neuklidí po sobě, všechno rozhazují kolem sebe a jsou drzí nejen na ty děcka, ale i na dospělé. Dělají i takové věci, že hází třeba něco do oken, když je někdo okřikne. Dost často i sousedé na ně volají policajty a řeší to, protože to nikomu není příjemné. Teďka ta hlučná hudba z každého rohu vychází jiná, takže se to tam samozřejmě tříští a oni, když jim někdo něco řekne, nebo je upozorní, tak ještě přidají na intenzitě, protože se jim to líbí, není to vůbec příjemné a trvá to...“ (žena, 38).

Na základě rozhovorů lze říct, že se obecně jedná o strach a nejistotu způsobenou hloučkem mladých lidí, kteří oslovují kolemjdoucí (často malé děti) asi ne úplně přívětivě, na druhé straně nemají úmysl ublížit a spíš se snaží zahnat nudu. Pozorováním na večerním Náměstí jsme sice zjistili, že děti a mládež se v hloučcích různě po lavičkách setkají, ale pak se přesouvají jinam a v devět večer už byl na náměstí i navzdory příjemnému letnímu počasí, klid a prázdno.

Mladí, s nimiž jsme mluvili, si zase stěžovali na to, že nikde nemohou mít klid: „všude chodí policie a vyhánějí nás“ (muž, 18) nebo „tady nemůžeme nikam jít, furt si na nás někdo stěžuje, že jsme hluční, ať ztlumíme hudbu a podobně“ (žena, 15). Podobně to ale vnímají také rodiče, jeden romský otec si stěžoval, že kdykoliv jdou děti ven, tak je někdo „fotí a dává to na web, stěžují si, přitom je tady klid a nic se neděje.“ (muž, 37) Jiná maminka si zase posteskla, že už desetileté kluky posílají pryč z hřiště, že tam ruší, nebo že jsou na to vybavení tam moc velcí.

Dotázaní obyvatelé napříč věkovými a sociálními skupinami vnímají Fulnek jako klidné město. Z rozhovoru se zástupci Města vyplývá, že mladí, kteří v minulosti ve Fulneku způsobovali největší problémy, už se i s rodinou odstěhovali, momentálně tam k žádným velkým konfliktům nedochází a dle policie se jim již několik let daří držet míru kriminality ve Fulneku velmi nízko. Faktem však zůstává, že mladí lidé nemají žádné příležitosti trávit svůj volný čas smysluplně, i když by chtěli. Způsob, jakým ho teď tráví, dráždí starší obyvatele města a to může vyvolávat napětí. Dospělí mají též pocit, že na ty děti a mladé neexistují žádné způsoby, jak zařídit, aby se chovali slušně, což může vést k pocitům bezmoci a frustrace.

V závěru analytické části se podíváme na to, jaké instituce a zařízení, v nichž mohou děti i dospělí trávit svůj volný čas by ve Fulneku přicházely do úvahy a to na základě zjištění potřeb z terénu a inspirace z jiných měst, kde ASZ působí.

4.4. Inspirativní okénko - co funguje v jiných městech

Ve Fulneku se jako největší výzva jeví trávení volného času u starších dětí a mladých lidí a to především v pozdních odpoledních a podvečerních hodinách, protože kroužky ve školách končí v půl třetí a navštěvují je děti do šesté/sedmé třídy. Základní umělecká škola svoje obory sice nabízí i později (přibližně do půl sedmé pro nejstarší žáky), ale zároveň je míň dostupná



pro nízko-příjmové rodiny (i když je možné získat na studium na ZUŠ stipendia). Jak už bylo zmíněno, pro některé typy dětí jsou ale jakékoliv pravidelné a organizované aktivity nevhodné a těmto dětem je potřeba nabídnout nějakou nestrukturovanou činnost. Z rozhovorů ve školách vyplynulo, že sociálně znevýhodněné děti, které jsou školně neúspěšné, by nemusely být, kdyby měly pravidelně možnost odpolední činnosti nějakým způsobem se školními povinnostmi/úkoly spojené. Nabízí se tak čtyři možnosti, jak na tyto potřeby reagovat, a to nízkoprahové zařízení pro děti a mládež (NZDM), komunitní centrum (KC), sociálně-aktivizační služba (SAS) pro rodiny s dětmi a středisko volného času (SVČ). Příklady dobré praxe: NZDM Manhattan Odry, SAS Mozaika Vsetín, KC Moravský Beroun a SVČ Domeček Valašské Meziříčí.

Přehled charakteristik jednotlivých zařízení nabízí tab. č. 9 (níže). NZDM a SAS musí být registrovanou sociální službou, SVČ je pedagogické zařízení, které může mít svou činnost kontrolovanou ČŠI a KC je komunitní centrum, což zatím nemá oporu v zákoně o sociálních službách, ale je možné jej financovat z Operačního programu Zaměstnanost. Jedině SAS v současné době ve Fulneku působí a to prostřednictvím Zvonečku Odry, jehož pracovníci ale spolupracují jen s osmi fulneckými rodinami. Tato služba není primárně zaměřena na volnočasové aktivity, ale je v rámci ní možné rozvíjet kompetence rodičů k tomu, aby své děti dokázali vést k smysluplnému trávení volného času. Pracovnice SAS mohou v rámci své činnosti také doučovat. V NZDM by doučování mělo být spíše okrajovou záležitostí, protože se tam klade důraz na primární prevenci sociálně patologických jevů. KC nabízí nejširší škálu možností toho, co vše se v něm může odehrávat a náplň aktivit se odvíjí od schopností, zručností a přání obyvatel města, je také možné ho vybavit sportovním a herním vybavením. V SVČ nemusí nevyhnutně fungovat jen organizované kroužky a vzdělávací akce, ale je možné v něm provozovat také volně přístupný klub, v němž by měl působit kvalifikovaný pedagog.



Tab. č. 9. Srovnání jednotlivých zařízení a služeb pro volnočasové aktivity

| | NZDM | Komunitní centrum | SAS | Středisko volného času |
|--|---|---|--|---|
| Zapsaná soc. služba | ano | ne | ano | ne |
| Zřízení / zastřešení | nezisková organizace | Město/provozní pracovník (nezisková organizace /sociální pracovník) | nezisková organizace | Město/pedagog volného času |
| Forma | terénní/ambulantní | terénní/ambulantní | terénní/ambulantní | ambulantní |
| Cílová skupina | děti a mládež od 7-22 (26) let ohrožené společensky nežádoucími jevy | všichni obyvatelé města | rodiny s dětmi v nepříznivé životní situaci, kterou nejsou schopni zvládnout vlastními silami; děti a mládež ohrožené společensky nežádoucími jevy | děti, mládež a dospělí |
| Obvyklá finanční náročnost nabízených aktivit pro uživatele | minimální | minimální | žádná | různá |
| Cíl aktivit | - zlepšit kvalitu života - pomoci klientům lépe se orientovat v jejich sociálním prostředí - vytvářet podmínky k řešení nepříznivé situace | podpořit aktivní zapojení všech obyvatel města do dění v něm a do zlepšování podmínek života a vztahů mezi různými skupinami obyvatel | - pomoci rodině s dítětem, u kterého je důsledkem dlouhodobě krizové situace ohrožen jeho vývoj překonat tuto situaci - předcházet odebrání dětí z rodin | poskytovat účastníkům naplnění volného času zájmovou činností se zaměřením na různé oblasti |
| Náplň činnosti | - výchovné, vzdělávací a aktivizační činnosti - sociálně terapeutické činnosti - zprostředkování kontaktu se společ. prostředím - pomoc při uplatňování práv a | komunitní plánování komunitní vzdělávání komunitní akce zlepšující určitou oblast života na lokální úrovni prostor pro setkávání různých | - výchovné, vzdělávací a aktivizační činnosti - sociálně terapeutické činnosti - pomoc při uplatňování práv a oprávněných zájmů | - zájmové vzdělávání: - pravidelné kroužky a kurzy - příležitostná výchova, zájmová a rekreační činnost - prázdninová činnost - osvětová činnost |



| | | | | |
|---|---|---|---|---|
| | oprávněných zájmů | skupin obyvatelstva | - zprostředkování kontaktu se společ. prostředím | - spontánní činnosti |
| Míra vlastní volby aktivit uživateli | vysoká | vysoká | po dohodě se sociálním pracovníkem | minimální, pokud není otevřený klub |
| Potřebné materiální podmínky | sportovní a herní vybavení, dostatek prostor pro klubovou a specifickou činnost | prostory a vybavení na volnočasové aktivity a sociální poradenství, vhodně upravené venkovní prostranství | zázemí pro pracovníky/pro ambulantní formu | klubovny, učebny a vybavení dle nabízených činností |
| Personální nároky | vysoké - sociální pracovník s kvalifikací dle Zákona č. 108 o sociálních službách | nízké - půjde-li o městské komunitní centrum - provozní pracovník (na úrovni správce) | vysoké - sociální pracovník s kvalifikací dle Zákona č. 108 o sociálních službách | střední - pedagog volného času, trenér, vychovatel |
| Zdroje financování | OPZ - výzvy KPSVL | OPZ - výzvy KPSVL, dotační zdroje na podporu komunit - Nadace Via, dotační zdroje na regionální rozvoj - MAS (místní akční skupina) | OPZ - výzvy KPSVL | financování je stejné jako u jiných školských zařízení; výzva IROP na podporu zájmového a neformálního vzdělávání |



5. Hlavní zjištění a doporučení

Struktura místní vzdělávací sítě, děti, žáci, pedagogičtí pracovníci

- Ve městě Fulnek nebyly identifikovány žádné sociálně vyloučené lokality. Několik míst ohrožených sociálním vyloučením tvoří domy s městskými byty, žádné z nich není vysloveně romské. Ve většině případů se jedná o tzv. mikro-lokality, to znamená, že za sociálně vyloučené je možno považovat jen několik rodin nebo bytů na dané adrese.
- Místní vzdělávací síť je vzhledem k velikosti města dostačující.
- Ve městě Fulnek se nachází jedna mateřská škola se čtyřmi pobočkami a dvě základní školy, z nich jedna má dvě speciální třídy pro žáky s lehkým a středně těžkým mentálním postižením a poruchami autistického spektra. Ve městě se dále nachází dětský domov a základní umělecká škola.
- MŠ navštěvovalo v době výzkumu 161 dětí v 6,5 třídách. V jedné z poboček působila asistentka pedagoga k dítěti se zdravotním postižením a v centrální budově působila školní asistentka, která pracovala především s dětmi s odkladem povinné školní docházky a pokrývala také hodiny nepřímé práce vedoucí učitelky.
- V ZŠ bylo celkem 556 žáků, z nichž 19 navštěvovalo speciální třídy. Na obou školách působilo celkem 13 asistentů pedagoga a na ZŠ Komenského také na půl úvazku školní asistentka.
- Obsazenost mateřské školy v posledních letech klesá, ale udržení dostatečné naplněnosti je vyrovnáno přijímáním dětí mladších tří let - ve šk. roce 2018/19 bude takových dětí v MŠ až 16 (přibližně 10 %). Počet dětí v základních školách také dlouhodobě klesá, v současné době je naplněnost základních škol 58 %.

Dostupnost a přístupnost MŠ a ZŠ ve Fulneku

- Obě základní školy se nacházejí v blízkosti centra města, pro obyvatele ohrožené sociálním vyloučením jsou dobře dostupné. Spádově obsluhují také vesnice v blízkém okolí.
- Z kapacitních důvodů MŠ ani ZŠ nemohou odmítnout žádné žáky, při přestupech mezi školami bývají rodiče upozorněni, že pravidla platí na obou stejně a je potřeba je dodržovat.
- Romské děti navštěvují mateřskou školu ve velké míře. Romští žáci tvoří 8 % všech žáků ve školách. Zároveň jsou v základních školách zastoupeni z téměř 6 % žáci, u kterých se odhaduje sociální znevýhodnění, v MŠ byly v době výzkumu jen dvě děti, jejichž rodiče pobírají dávky v HN. Tento nepoměr je pravděpodobně způsoben subjektivním pohledem, který může zahrnovat také děti a žáky, které rodiče nepodporují ve vzdělávání, ale neznamená to, že jsou vysloveně chudí a tedy nepobírají dávky v HN.
- V MŠ i v ZŠ mají nějakou zkušenost se vzděláváním dětí a žáků se speciálně-vzdělávacími potřebami, s asistenty pedagoga a se spoluprací s poradenskými zařízeními.
- Základní školy nabízejí pro své žáky odpolední družiny a také dostatek kroužků, které však končí v relativně brzkých odpoledních hodinách. Zároveň ve městě funguje také pobočka ZUŠ Studénka, která nabízí hudební, výtvarný a taneční obor. Zcela mimo školská zařízení ve Fulneku také funguje kroužek Zálesák a Chovatelský kroužek a také pravidelné sportovní aktivity pořádané tělovýchovnou jednotou Fulnek. Kromě Zálesáka



a Chovatelského kroužku jsou všechny tyto aktivity zpoplatněné a rodiče z nízkopříjmových skupin je svým dětem mohou jen obtížně zafinancovat.

Specifika cílové skupiny - postoje rodičů a dětí

- Dotazováni rodiče byli spokojeni s MŠ a své děti tam obvykle dávají od čtyř let (výjimečně v pěti nebo ve třech), důvodem je obvykle konec rodičovské dovolené a potřeba hledat si zaměstnání.
- Rodiče ohrožení sociálním vyloučením se rozhodují o výběru základní školy na základě následujících faktorů: kam chodí starší sourozenec, vlastní zkušenosti se základní školou nebo reference ze strany rodiny a blízkého okolí - slovně předávané hodnocení jednotlivých škol.
- Někteří romští rodiče si vybírají ZŠ Komenského, protože jí považují za bezpečnou pro své dítě a vstřícnou také k nim. Jiní si vybírají ZŠ Masaryka, protože tam vnímají větší důraz na kvalitu vzdělávání.
- Stále více žáků ze sociálně znevýhodněného prostředí navštěvuje družiny nebo kroužky nabízené školami zdarma. Zpoplatněné kroužky si buď nemohou, nebo nechtějí dovolit.
- Romští rodiče ve Fulneku jsou často vyučeni a vyučení očekávají také od svých dětí.

Připravenost zástupců mateřských a základních škol na společné vzdělávání

- Všechny pobočky MŠ mají dostatečnou kapacitu, většina z nich letos přijímala i děti mladší tří let.
- Objevuje se potřeba přenastavení normativů v MŠ, aby bylo možné pokrýt úvazky dvou učitelek na třídu i při nižším počtu dětí.
- Obě školy jsou všem žákům otevřené a dostupné stejně, mají bohaté zkušenosti se vzděláváním žáků se speciálními vzdělávacími potřebami a snaží se věnovat zvýšenou pozornost žákům se sociálním znevýhodněním.
- Mateřská škola komunikuje a spolupracuje s oběma školami stejně. Učitelka ze ZŠ Masaryka chodí za budoucími prvňáčky a seznamuje je s nároky školy.
- Obě školy integrují žáky se SVP. Některou ze speciálně vzdělávacích potřeb má ve Fulneku diagnostikováno 18 % všech žáků. Školy úzce spolupracují s PPP v Novém Jičíně a speciálně pedagogickými centry podle typu znevýhodnění/postižení. Na obou školách by ocenili speciálního pedagoga, ale není pro ně snadné ho sehnat a ani financovat, protože Šablony mají příliš nejasnou budoucnost.
- Mezi učiteli se objevuje různá míra ochoty podporovat sociálně znevýhodněné žáky - někteří odmítají tzv. diskriminaci naruby, jiní si uvědomují, že startovací čára těchto dětí je jinde, než u zbytku a hledají cesty, jak školnímu neúspěchu zabránit.

Doporučení (pro lokální i systémovou úroveň)

- V MŠ by mohly pedagožky věnovat pozornost připravenosti na školní docházku hned, jak se znevýhodněným dítětem přijdou poprvé do kontaktu a přispívat tak k prevenci školního neúspěchu (i s ohledem na případný romský etnolekt).
- U zápisu na základní školy by se mohlo sledovat, kam a jak dlouho dítě chodilo do MŠ a podle toho nastavit efektivní podpůrné mechanismy pro děti, které školku navštěvovaly jenom v posledním roce.



- Bylo by vhodné věnovat zvýšenou pozornost žákům přestupujícím mezi školami, aby byl jejich přestup co nejmíň náročný a ideálně se snažit mu předcházet už na původní škole.
- Na školách je dobré zvážit, v jakých momentech jsou potřeba jaké typy asistentů a hledat trvalé možnosti jejich personálního a finančního zajištění, tak aby pozice byly atraktivní i pro asistenty samotné.
- U sociálně znevýhodněných dětí je potřeba od útlého věku podporovat zvědavost a zájem, klást důraz na to, o co se zajímají a na základě toho tvořit individuální plány na jejich podporu.
- Školní neúspěch by neměl být považován za samozřejmou charakteristiku cílové skupiny, ale měly by se hledat cesty, jak mu předcházet. Opakování třídy může mít svoje opodstatnění v situaci, kde žák nemá, na čem stavět, ale nemělo by být samoučelné a tudíž by mělo být spojené s další interdisciplinární spoluprací mezi školou, neziskovkami, rodiči ale i žáky samotnými.
- Specifické zájmy sociálně znevýhodněných dětí by měly být podporovány v zájmovém a neformálním vzdělávání, které je jim finančně a prostorově dostupné. Bylo by vhodné vybavit město veřejně dostupnými možnostmi trávení volného času také pro starší děti a mládež, například venkovní posilovnou.
- Bylo by vhodné hledat jiné možnosti financování psychologů a speciálních pedagogů, než poskytují Šablony, protože ty jsou pro kvalifikované pracovníky demotivující.
- Je potřeba hledat způsoby účinné destigmatizace Romů ve městě (a okolí), tak aby nebyli strašákem jako spolužáci pro děti z majority.



Přílohy

Příloha č. 1: Seznam dokumentů použitých při desk research

Analytická část Místního akčního plánu vzdělávání pro ORP Odry. 2017. Dostupné z: www.odry.cz/assets/File.ashx?id_org=10908&id_dokumenty=443278.

GAC. 2006. *Analýza sociálně vyloučených romských lokalit a absorpční kapacity subjektů působících v této oblasti.* Praha: GAC, MPSV. Dostupné z: www.mpsv.cz/files/clanky/3043/Analýza_romskych_lokalit.pdf.

Město Fulnek. 2016. *Komunitní plán rozvoje sociálních služeb města Fulnek, obce Hladké Životice a Vrchy na období 2016-2018.* Dostupný z: www.fulnek.cz/assets/File.ashx?id_org=3544&id_dokumenty=7638.

Materiály k zasedáním zastupitelstva města Fulneku. Dostupné z: www.fulnek.cz/zasedani-zastupitelstva-mesta-fulneku/ds-1621/p1=12128.

Město Fulnek. *Obecně závazná vyhláška č. 2/2017, kterou se stanoví školské obvody základních škol zřízených městem Fulnek.* Dostupné z: <http://www.fulnek.cz/obecne-zavazna-vyhlaska-c-2-2017/d-8962>.

Sociotrendy, 2012. *Sociodemografická analýza Moravskoslezského kraje.* Ostrava: MSK. Dostupné z www.msk.cz/assets/eu/sociodemograficka_analyza_msk.pdf.

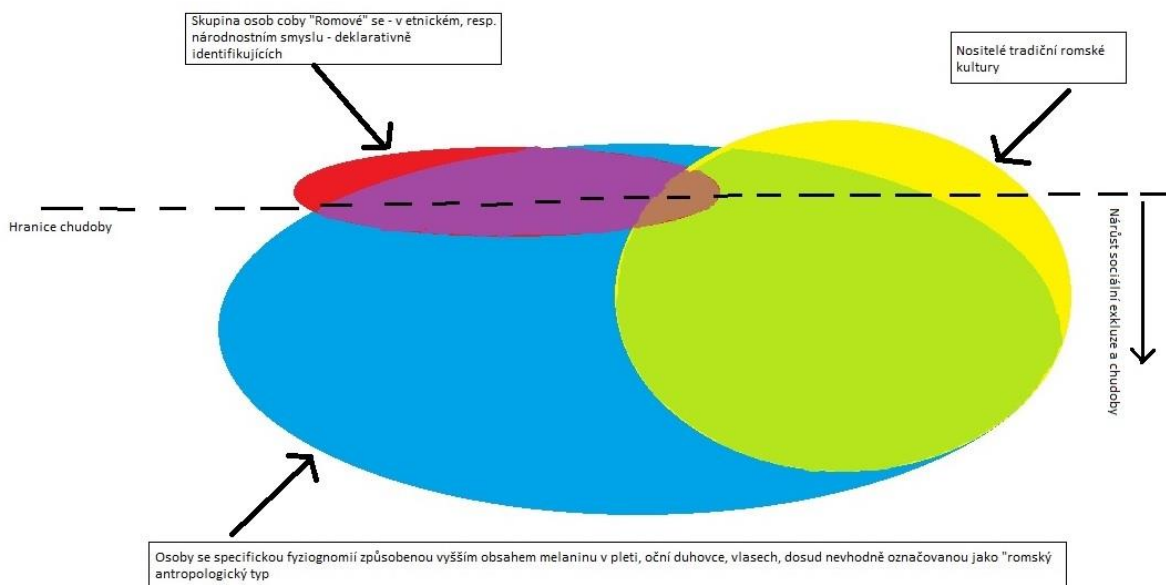
Sociotrendy, 2012. *Analýza potřeb sociálních služeb v Moravskoslezském kraji.* Ostrava: MSK. Dostupné z: www.msk.cz/assets/eu/analyza_potreb_ss.pdf.

Úřad vlády České republiky. 2017. *Zpráva o stavu romské menšiny v České republice za rok 2016.* Praha: ÚV ČR. https://www.vlada.cz/assets/ppov/zalezitosti-romske-komunity/dokumenty/Zprava-o-stavu-romske-mensiny-za-rok-2016_1.pdf.

Webové prezentace jednotlivých škol a institucí, výroční zprávy, inspekční zprávy, školní vzdělávací programy.

Příloha č. 2: Mapa Romů⁴⁰

Jakoubkova Mapa Romů znázorňuje, o kom se tradičně mluví, když se mluví o Romech (barva doplněna).



⁴⁰ Jakoubek, M. 2006. Přemýšlení (rethinking) „Romů“ aneb „chudoba Romů“ má povahu Janusovy tváře, s. 322-400 in „Romové“ v osidlech sociálního vyloučení ed. T. Hirt a M. Jakoubek. Plzeň: CAAT, s. 371.

Tento materiál vznikl za finanční podpory ESF prostřednictvím OP Výzkum, vývoj a vzdělávání v rámci projektu „Inkluzivní a kvalitní vzdělávání v územích se sociálně vyloučenými lokalitami“, registrační číslo projektu CZ.02.3.62/0.0/0.0/15_001/0000586. Více na www.socialni-zaclenovani.cz.