



EVROPSKÁ UNIE  
Evropské strukturální a investiční fondy  
Operační program Výzkum, vývoj a vzdělávání



# VSTUPNÍ ANALÝZA VZDĚLÁVÁNÍ VE MĚSTĚ MORAVSKÝ BEROUN





## Obsah

<b>SEZNAM POUŽITÝCH ZKRATEK A VYSVĚTLIVKY NĚKTERÝCH POJMŮ .....</b>	<b>2</b>
<b>1. ÚVOD A CÍL VSTUPNÍ ANALÝZY .....</b>	<b>3</b>
<b>2. ZÁKLADNÍ POJMY .....</b>	<b>4</b>
2.1 Sociální vyloučení .....	4
2.2 Školská legislativa .....	5
2.3 Inkluze ve vzdělávání .....	5
<b>3. CÍLOVÁ SKUPINA A METODOLOGIE VÝZKUMU .....</b>	<b>7</b>
3.1 Použité metody.....	7
3.2 Etika a průběh výzkumu .....	8
<b>4. ANALYTICKÁ ČÁST .....</b>	<b>9</b>
4.1 Charakteristika města s ohledem na sociální vyloučení.....	9
4.2 Síť škol a školských zařízení na území města .....	10
4.2.1 Základní popis sítě a děti a žáci s potřebou podpůrných opatření v ní .....	11
4.2.2 Absence ve školce a zjevné i skryté záškoláctví.....	13
4.2.3 Zařazování žáků do speciálního vzdělávacího proudu.....	14
4.3 Volnočasové aktivity a sociální služby zaměřené na podporu vzdělávání .....	16
<b>5. ZÁVĚRY .....</b>	<b>17</b>
<b>PŘÍLOHY .....</b>	<b>18</b>
Příloha č. 1: Seznam dokumentů použitých při desk research .....	18
Příloha č. 2: Indikátory a checklisty.....	18



## Seznam použitých zkratk a vysvětlivky některých pojmů:

ASZ - Agentura pro sociální začleňování

AP, ŠA - Asistent pedagoga, školní asistent

ČŠI - Česká školní inspekce

HN - sociální dávky v hmotné nouzi

IVP - Individuální vzdělávací plán

Kraj - krajský úřad Olomouckého kraje a příslušné odbory

LMP - lehké mentální postižení

MPI - Místní plán inkluze

MŠ, SŠ, ZŠ - mateřská škola, také používáme označení školka; střední škola, základní škola

MŠMT - Ministerstvo školství mládeže a tělovýchovy

NZDM - Nízkoprahové zařízení pro děti a mládež, také nízkoprah

PPP - Pedagogicko-psychologická poradna

RVP PV a RVP ZV - Rámcový vzdělávací program pro základní vzdělávání a pro předškolní vzdělávání

SA - situační analýza

SAS - Sociálně-aktivizační služba pro rodiny s dětmi

SPC - Speciálně-pedagogické centrum

SPSZ - Strategický plán sociálního začleňování

SVP - Speciální vzdělávací potřeby

SZ - sociální znevýhodnění

Šablony - Šablony pro MŠ a ZŠ - podpora škol formou projektů zjednodušeného vykazování

ŠVP - Školní vzdělávací program



## 1. Úvod a cíl vstupní analýzy

Tato analýza vznikla v rámci Individuálního projektu systémového **Inkluzivní a kvalitní vzdělávání v územích se sociálně vyloučenými lokalitami<sup>1</sup> (IKV)**. Cílem projektu je rozvoj inkluzivního a kvalitního vzdělávání (IKV) v obcích se sociálně vyloučenými lokalitami (SVL) a zvýšení obecně nízké úrovně inkluze a kvality vzdělávání žáků se speciálními vzdělávacími potřebami v SVL. Projekt se zaměřuje na zvýšení úrovně porozumění, připravenosti a podpory v území pro vzdělávání dětí a žáků/žákyň se speciálními vzdělávacími potřebami, na podporu a rozvoj koordinace spolupráce a komunikace zřizovatelů, školských zařízení, neziskových organizací, rodičů a dalších aktérů. Projekt přispívá k rozvoji místní vzdělávací sítě ve smyslu integrace problematiky IKV do praxe škol a školských zařízení. Naplňováním strategického plánu zaměřeného na IKV dochází k zajištění rovného přístupu všech občanů ke vzdělávání a tím k prevenci dalšího sociálního vyloučení a s ním spojených projevů rizikového chování. Celý tento koordinační proces zaměřený na IKV v souladu s Koordinovaným přístupem k sociálně vyloučeným lokalitám (KPSVL) pomáhá mimo jiné koncentrovat finanční prostředky, které budou využity k dosažení strategických cílů identifikovaných v oblasti IKV.

Cílem analýzy je popsat stav a připravenost místní vzdělávací soustavy obcí zapojených do KPSVL pro zavádění inkluzivního vzdělávání a zvýšení úrovně inkluze a kvality vzdělávání žáků se speciálními vzdělávacími potřebami v SVL. Analýza se zaměřuje na místní specifika vzdělávání dětí a žáků se speciálními vzdělávacími potřebami (SVP), ale vzhledem k zaměření činnosti ASZ věnujeme také velkou pozornost vzdělávání dětí a žáků sociálně znevýhodněných a také ohrožených sociálním vyloučením. V českém prostředí hraje specifickou roli v sociálním vyloučení od majority viditelně odlišná romská etnicita. Není tomu jinak ani v Moravském Berouně, i když místní Romové nežijí vysloveně v sociálně vyloučených lokalitách, můžeme spíše mluvit o mikro-lokalitách - jednotlivých domech. Jak se opakovaně ukazuje při našich výzkumech, ale i v poslední zprávě o stavu romské menšiny<sup>2</sup>, hraje etnicita velkou roli i ve školním prostředí, ani ne tak kvůli specifikům práce s romskými dětmi a žáky, jako spíše kvůli pohledu majority na to, že jejich děti mají být vzdělávány a vychovávány společně s těmito „viditelně jinými“ dětmi. Z tohoto důvodu, i když primární cílovou skupinou analýzy jsou děti a žáci ze sociálně vyloučeného prostředí a sociálním vyloučením ohrožení, se v textu často dotýkáme „romství“ jako specifické charakteristiky, která je i snáze uchopitelná z hlediska komunikačních partnerů a partnerek.

Na základě dat obsažených v této analýze mohou svoji činnost rozvíjet lokální konzultanti, metodici a konzultanti inkluzivního vzdělávání pro danou obec, kterým slouží také jako podklad k vytvoření Místního plánu inkluze ve vzdělávání (MPI). Analýza by měla být považována za prvotní dokument mapující situaci ve vzdělávání **na území města Moravský Beroun**. Data v této analýze nejsou konečná, slouží pro základní orientaci v problematice v daném místě. Na podnět aktérů z cílové skupiny a členů pracovní skupiny ke vzdělávání může být tato analýza doplněna o další potřebná data.

---

<sup>1</sup> Registrační číslo projektu CZ.02.3.62/0.0/0.0/15\_001/0000586, OP VVV.

<sup>2</sup> Zpráva o stavu romské menšiny v České republice za rok 2016. [https://www.vlada.cz/assets/ppov/zalezitosti-romske-komunity/dokumenty/Zprava-o-stavu-romske-mensiny-za-rok-2016\\_1.pdf](https://www.vlada.cz/assets/ppov/zalezitosti-romske-komunity/dokumenty/Zprava-o-stavu-romske-mensiny-za-rok-2016_1.pdf).



## 2. Základní pojmy

### 2.1 Sociální vyloučení

V materiálu ASZ<sup>3</sup> se uvádí, že „sociálně vyloučení jsou ti občané, kteří mají ztížený přístup k institucím a službám (tedy k institucionální pomoci), jsou vyloučeni ze společenských sítí a nemají dostatek vertikálních kontaktů mimo sociálně vyloučenou lokalitu. Základní charakteristikou propadu na sociální dno je nahromadění důvodů, které vedou k životní krizi (ztráta zaměstnání, platební neschopnost, problémy s bydlením, problémy dětí ve škole, nemoc atd.).“ Podle toho, v jakých oblastech k vyloučení dochází, mluvíme o různých dimenzích sociálního vyloučení. Nejvýrazněji jsou pociťovány prostorová a ekonomická dimenze vyloučení, ty jsou vzápětí následovány kulturním, politickým a sociálním vyloučením v užším smyslu, které se týká především kvality a kvantity vztahů a sociálních interakcí. Tyto dimenze se doplňují a kumulují a člověk čelící sociálnímu vyloučení se propadá do stále větší chudoby a izolace. Důležitou dimenzí je vyloučení symbolické, které často stojí na začátku prostorové segregace nebo ho přinejmenším ospravedlňuje. Stigmatizace většinovou společností umocňuje všechny zmíněné dimenze a znemožňuje dotčené skupině se z izolace vymanit vlastními silami.

Nejvýraznější a nejviditelnější dimenzí je dimenze prostorová, projevující se většinou nedobrovolnou segregací a koncentrací určité skupiny lidí na určitém místě, které je nějakým způsobem na kvalitativně nižší úrovni než je standardní ve většinové společnosti (může se jednat o kvalitu životního prostředí nebo technické vlastnosti bytů a domů). Taková lokalita má často zhoršenou dostupnost k institucím a službám, tím jsou zcela vyloučené z mobility ve fyzickém prostoru určité skupiny v rámci vyloučené lokality (např. matky s malými dětmi nebo starší lidé). Pokud vzdálenost není dostatečnou překážkou, objevují se v okolí těchto lokalit fyzické bariéry (nebo tyto lokality přímo vznikají na místech, které už jsou nějakým způsobem fyzicky oddělené). Sociálně vyloučené lokality obvykle vznikají působením systémových aktérů či tržních mechanismů. Při jejich vzniku lze sledovat vnější příčiny tohoto procesu, jako jsou schvalované zákony, postoje institucí, tržní mechanismy a stanoviska většinové společnosti, i vnitřní faktory, např. životní styl samotných sociálně vyloučených a jeho aspekty v rozporu s vnímáním většinové společnosti, které se často mezigeneračně opakuji.

Chudoba neboli ekonomické vyloučení, je způsobeno zejména ztíženým přístupem na trh práce. Primárně se může jednat o nemožnost dosáhnout na lépe placené zaměstnání poskytující vyšší míru zajištění (např. z důvodu nedostatečné kvalifikace), sekundárně může jít o nemožnost získat jakékoliv legální zaměstnání. Absence sociálního kapitálu také ztěžuje možnost získat práci, nebo se o práci dozvědět způsoby, které jsou běžné mezi příslušníky středních tříd. Tyto osoby se poté přesouvají do zóny šedé ekonomiky (tzv. práce načerno), případně vůbec nevykonávají placenou práci. Tato situace je samozřejmě rámovaná nedostatečnými příjmy na zabezpečení běžných potřeb a pádem do dluhové pastí.

Kulturní vyloučení je výsledkem ztížené možnosti dotčených osob využívat kulturní kapitál společnosti. Projevuje se zejména horším přístupem k institucionalizovanému vzdělávání, který může být ovlivněný nedostatkem podnětů a slabší připraveností dětí na nástup do základní školy hlavního vzdělávacího proudu. Důsledkem může být to, že vzdělání se nestává součástí kulturních vzorců dotčených osob a situace se reprodukuje v dalších generacích.

Je zřejmé, že všechny dimenze sociálního vyloučení se vzájemně ovlivňují a prohlubují, proto snaha o opětovné začleňování do většinové společnosti musí probíhat v několika oblastech najednou a s vědomím toho, že výsledky nebudou okamžitě viditelné. Neméně zřejmé je i to, že vymanění se ze situace sociálního vyloučení, která je způsobená strukturálními silami, je pro vyloučené prakticky nemožné bez pomoci zvenčí.

---

<sup>3</sup> Švec, J. (ed.) 2009. *Příručka pro sociální integraci*. Praha: Úřad vlády ČR, odbor pro sociální začleňování v romských lokalitách, s. 7.



## 2.2 Školská legislativa

V této analýze hovoříme o školním vzdělávání, které se odehrává dle školního kurikula, je považováno za „povinné“ a je legislativně ukotveno ve sbírce zákonů. Především jde o:

- Zákon č. 178/2016 Sb., o předškolním, základním, středním, vyšším odborném a jiném vzdělávání (školský zákon), kterým se mění zákon č. 561/2004 Sb.,
- Zákon č. 563/2004 Sb., o pedagogických pracovnících a o změně některých zákonů.

Dle výše uvedené platné legislativy probíhá v ČR vzdělávání v těchto druzích škol: mateřská škola, základní škola, střední škola (gymnázium, střední odborná škola a střední odborné učiliště), konzervatoř, vyšší odborná škola, základní umělecká škola a jazyková škola s právem státní jazykové zkoušky. Školní docházka je momentálně v ČR povinná 9 let v základní škole, od 1. 9. 2017 se stává povinným také poslední rok předškolní přípravy. V případě opakování ročníku může žák v ZŠ strávit 10 let, případně může požádat ještě o další rok prodloužení školní docházky. Naopak při opakovaných neúspěších může žák školu opustit předčasně v dřívější než deváté třídě (po naplnění devítileté docházky).

## 2.3 Inkluze ve vzdělávání<sup>4</sup>

Od 1. září 2016 dochází dle novely Školského zákona (Zákon č. 178/2016 Sb.) k nárokovatelné podpoře dětí s potřebou podpůrných opatření a jejich vzdělávání v hlavním vzdělávacím proudu. Předpokládá se, že Rámcový vzdělávací program pro předškolní vzdělávání (RVP PV) a Rámcový vzdělávací program pro základní vzdělávání (RVP ZV) jsou dostatečně flexibilní a individualizované, aby se podle nich (za předpokladu zajištění podpůrných opatření) mohli bez větších obtíží úspěšně vzdělávat téměř všechny děti a žáci.

Nově se vzdělávání žáků se speciálními vzdělávacími potřebami (SVP) a činnost poradenských zařízení upravuje v následujících vyhláškách:

- Vyhláška č. 27/2016 Sb., o vzdělávání žáků se speciálními vzdělávacími potřebami a žáků nadaných,
- Vyhláška č. 197/2016 Sb., o poskytování poradenských služeb ve školách a školských poradenských zařízeních.

Do 1. 9. 2016 fungovaly v ČR vedle běžných základních škol i základní školy praktické, které byly určeny pro žáky s lehkým mentálním postižením (LMP), a do kterých tito žáci docházeli na základě posudku školského poradenského zařízení, nejčastěji speciálně-pedagogického centra (SPC). Na těchto školách se vyučovalo dle Přílohy 2 RVP ZV upravující vzdělávání žáků s lehkým mentálním postižením. S platností novely Školského zákona byla tato Příloha zrušena a na prvním stupni už vyučují také tyto školy podle RVP ZV. Žáci na druhém stupni těchto škol se nadále mohou vzdělávat podle školního vzdělávacího programu (ŠVP), který je v souladu s již zrušenou přílohou. Dle RVP ZV je momentálně možné vzdělávání žáků s LMP v těchto módech:

- a) v běžné ZŠ s využitím podpůrných opatření, pokud to podmínky jejich zdravotního stavu umožní, nebo
- b) v běžné ZŠ **ve třídě** podle § 16 odst. 9 školského zákona, nebo
- c) ve **škole** (dříve praktické) dnes základní, podle § 16 odst. 9 školského zákona.

Děti se závažnějším postižením, středně těžkým a těžkým mentálním postižením, a těžším fyzickým postižením mohou být na základě posudku školského poradenského zařízení zařazeny do základní/střední školy speciální, které nadále zůstávají.

---

<sup>4</sup> Podrobnější informace o školské legislativě vztahující se ke společnému (inkluzivnímu) vzdělávání lze nalézt na <http://www.msmt.cz/vzdelavani/spolecne-vzdelavani-1>.



Co se týče podpůrných opatření, jsou automaticky nárokovatelná<sup>5</sup> na základě doporučení z PPP a SPC, které určí, na který stupeň podpůrných opatření má dítě nebo žák nárok a v jakém rozsahu. Novinkou je, že PPP nemusí škole sdělovat, jakou má dítě nebo žák diagnózu. Tu se dozví jen rodiče a sami jí mohou a nemusí škole sdělit. Škola pak dostává veřejnou část s doporučením, jak k žákovi přistupovat. Podpůrná opatření mají různou podobu od Plánu pedagogické podpory (plpp) v 1. stupni až po individuální vzdělávací plány (IVP), snižování počtu žáků ve třídě, či personální podporu asistentem pedagoga (AP). Mateřské a základní školy mají dále možnost využít prostřednictvím tzv. Šablon (výzva MŠMT, projekty zjednodušeného vykazování pro MŠ a ZŠ) navýšení svého personálu o školního asistenta (ŠA) určeného primárně na podporu žáků ohrožených školním neúspěchem a v mateřské škole je navíc možnost využití chůvy pro děti mladší tří let. Do 31. 8. 2017 byla financována také pozice asistenta pedagoga pro žáky se sociálním znevýhodněním, pro kterou nebylo potřeba doporučení školního poradenského pracoviště. Od 1. 9. 2017 tato pozice není zachována. Všechny tyto asistentské pozice fungují z jiných zdrojů a za jiných podmínek. Na základní škole v Moravském Berouně mají určitou zkušenost s těmito podpůrnými opatřeními a také podpůrným personálem.

---

<sup>5</sup> Problematická bývá někdy realizace podpůrného opatření buď v důsledku nemožnosti najít vhodného kandidáta na požadovanou pozici (třeba psychologa nebo asistenta pedagoga), nebo fyzické omezení v situaci, kdy poradenské pracoviště doporučí vzdělávání žáka s vyšším stupněm podpůrného opatření ve třídě s menším počtem žáků.





### 3. Cílová skupina a metodologie výzkumu

Projekt IKV v SVL je primárně zaměřen na podporu pozitivních vzdělávacích strategií v daných oblastech a odstraňování bariér bránících dětem ze SVL při vstupu do hlavního vzdělávacího proudu. Hlavní cílovou skupinou jsou instituce, hrající nezastupitelnou roli ve vzdělávacím procesu – mateřská a základní škola, jejich ředitel a pedagogičtí pracovníci. Současně to jsou instituce, které se na chodu škol podílejí – zřizovatelé (městské a krajské úřady), školská poradenská zařízení a dále pak instituce, které se školami často spolupracují, školská zařízení pro zájmové vzdělávání, NNO, NZDM, ZUŠ a další subjekty.

Druhou a neméně významnou část cílové skupiny tvoří děti a mládež stížená či ohrožená sociálním vyloučením a spolu s nimi pak i jejich rodiče či zákonní zástupci.

Vstupní analýza popisuje aktuální situaci vzdělávání a přístup k němu v obci a výsledky byly zpracovány v souladu se standardními výzkumnými metodami kombinovaného výzkumu, který využívá data kvantitativního a kvalitativního charakteru. Využitých bylo několik technik sběru dat.

#### 3.1 Použité metody

**Desk research** – analýza sekundárních dat – byla nezbytným přípravným krokem, jehož účelem bylo sumarizovat dosavadní a aktuální poznatky relevantní k cílům analýzy a na tomto základě připravit podklady pro sběr dat primárních. Tato část výzkumu zahrnovala studium výročních zpráv, statistická data ze škol, poslední zprávy České školní inspekce a strategické dokumenty města<sup>6</sup>.

**Hlubkové rozhovory** - cílem těchto rozhovorů bylo uvedení do konkrétních problémů dané lokality a pochopení proměny vzdělávacího systému v Moravském Berouně. V zásadě se jedná o zástupce různých institucí, jejich konkrétní výčet nabízí tabulka č. 1.

Tabulka č.1 **Komunikační partneři a partnerky - zástupci institucí a jejich označení v textu**

Ředitelka MŠ	vedoucí úseku sociálních věcí a školství	vedoucí NZDM	zdravotní sestra dětského lékaře
Ředitelka ZŠ	mentor asistentů prevence kriminality	pracovnice NZDM	
Asistentka pedagoga ze speciální třídy	terénní sociální pracovníci obce	pracovnice SAS	
<b>školství</b>	<b>obec</b>	<b>sociální služby</b>	<b>sestra</b>

**Polo-strukturované rozhovory** - vzhledem k zaměření činnosti ASZ, jsme se v případě žáků a jejich rodičů zaměřili na charakteristiku sociálního znevýhodnění a jeho roli v přístupu ke kvalitnímu vzdělávání - z hlediska obyvatel vyloučených lokalit nás zajímaly jejich zkušenosti a zkušenosti jejich dětí v běžném a speciálním vzdělávacím proudu. Vzhledem k velikosti obce a relativně nízkému počtu sociálně vyloučených v ní mají tito v textu jednotné označení (*muž/žena*) a na obr. č. 1 jsou vidět místa, na kterých byly rozhovory vykonány (většinou přímo v domech obyvatel ohrožených sociálním vyloučením, kteří byli vybráni na základě doporučení dalších komunikačních partnerů a tzv. metodou sněhové koule). Konkrétní výčet těchto komunikačních partnerů a partnerek nabízí tab. č. 2.

**Zúčastněné pozorování** - bylo dalším důležitým nástrojem pro realizaci analýzy. Probíhalo v podstatě po celou dobu realizace sběru dat a odehrávalo se jak v místech bydliště sociálně-vyloučených, tak přímo v mateřské škole a nízkoprahovém zařízení, díky čemu jsme získali vhled do reálného fungování

<sup>6</sup> Pro úplný seznam dokumentů a zdrojů použitých při desk research viz Přílohu č. 1.



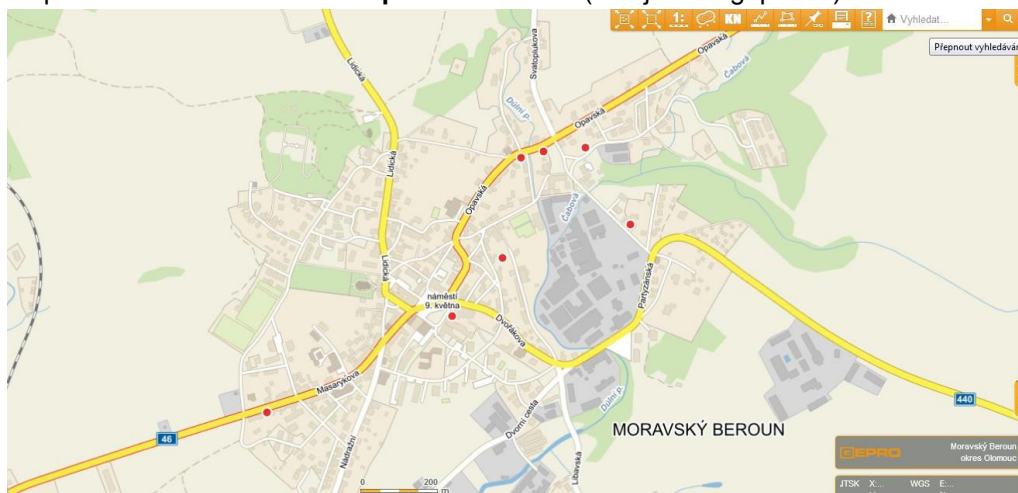


jednotlivých institucí. Nešlo ale o žádné strukturované pozorování, takže bylo spíše doplňujícím zdrojem informací.

Tabulka č.2 **Romští komunikační partneři a partnerky**

muž	25 let	středoškolské vzdělání	zaměstnanec
muž	17 let	základní vzdělání	student
žena	52 let	neúplné základní vzdělání	nezaměstnaná
muž	39 let	základní vzdělání	zaměstnanec
muž	44 let	základní vzdělání	zaměstnanec
žena	40 let	základní vzdělání	nezaměstnaná
dívka	9 let	žačka ZŠ	
žena	49 let	středoškolské vzdělání	zaměstnankyně
muž	43let	základní vzdělání	zaměstnanec

Mapa. č. 1: **Místa rozhovorů v prostoru města** (zdroj: obce.gepro.cz)



### 3.2 Etika a průběh výzkumu

Všem respondentům bylo vždy vysvětleno, o jakou analýzu se jedná, pro koho a za jakým účelem je realizována. Respondenti byli poučeni, že výzkum je anonymní, jejich jméno ani žádné jiné nebude nikde explicitně zmíněno a jejich osoba nebude moci být spojena se získanými daty uvedenými v této zprávě - i v případě přímých citací je jenom vyznačeno, o jakého komunikačního partnera/partnerku se jedná. Vzhledem k úzkým vazbám lidí v zkoumaném terénu a relativně nízkému počtu romských obyvatel v Moravském Berouně<sup>7</sup> jsme přistoupili k následujícím označením: *škola*, *obec* a *sociální služby*, přičemž se ale jedná o zástupkyně nebo zástupce těchto institucí jak jsou uvedeni v tabulce č. 1. V případě Romů používáme jen označení *muž* nebo *žena*.

Průběh výzkumu byl ovlivněn jeho zaměřením na skryté záškoláctví, které se ukázalo jako nejdůležitější téma nejen z pohledu základní školy, ale také dalších aktérů. Zdravotní sestra byla jedinou komunikační partnerkou, kterou není možné zařadit do žádné z kategorií, proto není nikde v textu přímo citována, i když byla důležitým zdrojem dat o přístupu romských rodičů a dětí při návštěvě lékaře. V terénu jsme často naráželi na protichůdné informace a vzhledem k období prázdnin a nedostatku času nebylo možné si ověřit stav věcí, čtenář je na tyto rozpory v textu upozorněn.

<sup>7</sup> Viz dál v Analytické části.



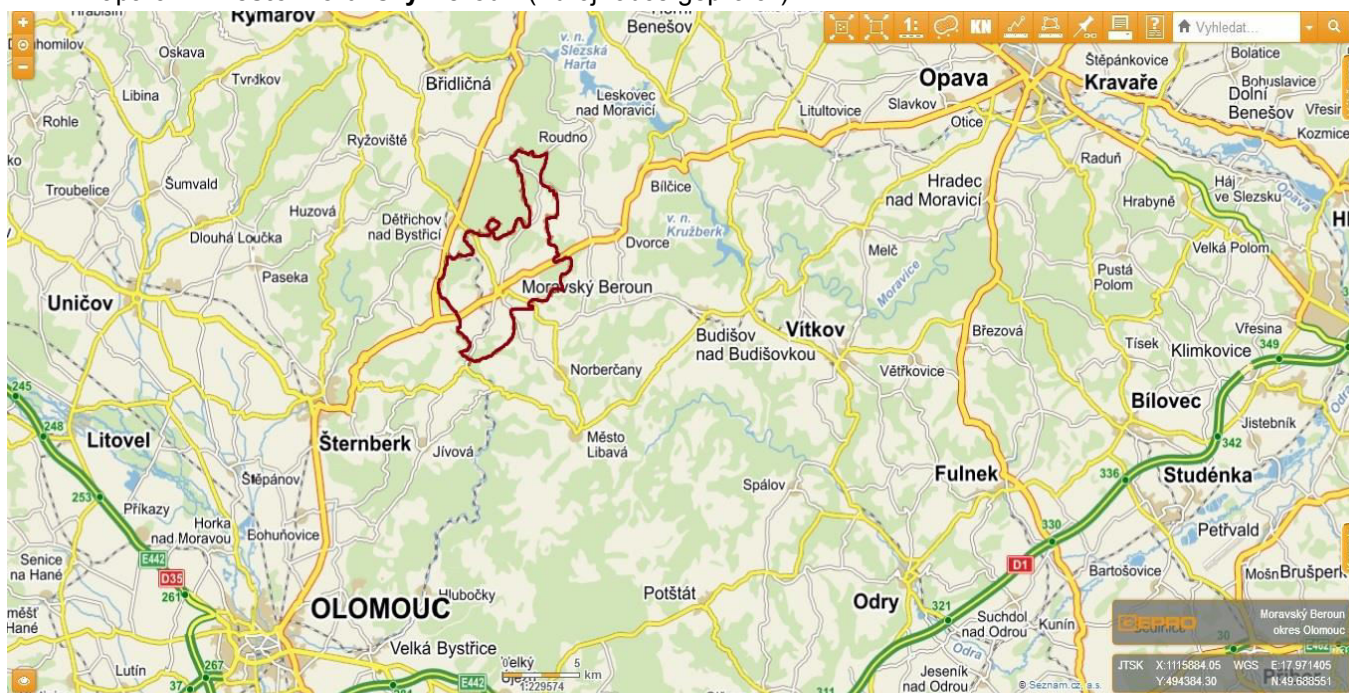
## 4. Analytická část

### 4.1 Charakteristika města s ohledem na sociální vyloučení

Město Moravský Beroun se nachází v severní části Olomouckého kraje a spadá do územního obvodu ORP Šternberk, kde sídlí řada institucí s působností pro občany města. Jedná se například o úřad práce, odbor sociálních věcí, obecní živnostenský úřad či územní pracoviště finančního úřadu. Od Šternberka je Moravský Beroun vzdálen 17 kilometrů, od krajské metropole 33 km. Toto město je situováno do jihozápadní části pohoří Nízky Jeseník, leží na důležité dopravní spojnici, silnici první třídy I/46, propojující Opavu s Olomoucí a také přibližně v polovině cesty mezi Šternberkem a Bruntálem. Město protíná i železniční trať vedoucí stejným směrem. Současný charakter města je výrazně ovlivněn historií - v minulosti byl Moravský Beroun součástí Sudet a do konce 2. světové války v něm převažovalo německy mluvící obyvatelstvo. Po odsunu Němců se sem přistěhovalo nejen české obyvatelstvo, ale také Romové ze Slovenska.

V současnosti zde žije přibližně 3000 obyvatel (3043 k 1. 1. 2017 podle [www.risy.cz](http://www.risy.cz)) a počet obyvatel má mírně klesající tendenci především z důvodu vysoké nezaměstnanosti v regionu a vzdálenosti spádových měst, v nichž se nacházejí střední školy, lékaři či většina úřadů.

Mapa č. 2: Město Moravský Beroun (Zdroj: [obce.gepro.cz](http://obce.gepro.cz))



Pokud jde o sociální vyloučení, nezahrnuje jenom romské obyvatelstvo, ale také stále častěji i majoritu (SPSZ 2015)<sup>8</sup>, odhadovaný počet všech sociálně vyloučených obyvatel byl přibližně 160<sup>9</sup>. Podle odhadů komunikačních partnerů žije momentálně v Berouně přibližně 200 Romů, tedy z celkového počtu obyvatel je to asi 6 %. Podle dokumentu z roku 2008<sup>10</sup> (Příloha) byla ve městě přítomná obava, že se bude podíl romského obyvatelstva zvyšovat, na jedné straně z důvodu levného bydlení a na druhé straně z důvodu nedostatečných pracovních příležitostí, které by vedly k odchodu majoritního obyvatelstva za prací do jiných měst. Oba tyto aspekty hrají v Berouně svojí roli, ale zdá se, že k vyššímu podílu romského obyvatelstva nevedou (v roce 2006 se odhad počtu Romů pohyboval mezi

<sup>8</sup> Strategický plán sociálního začleňování Moravský Beroun 2016-2018. [www.socialni-zaclenovani.cz/dokumenty/dokumenty-pro-lokalitu-moravsky-beroun/strategicky-plan-socialniho-zaclenovani-moravsky-beroun-2016-2018/download](http://www.socialni-zaclenovani.cz/dokumenty/dokumenty-pro-lokalitu-moravsky-beroun/strategicky-plan-socialniho-zaclenovani-moravsky-beroun-2016-2018/download).

<sup>9</sup> GAC. 2015. *Analýza sociálně vyloučených lokalit*. [www.esfcr.cz/mapa-svl-2015/www/analýza\\_sociálně\\_vyloučených\\_lokalit\\_gac.pdf](http://www.esfcr.cz/mapa-svl-2015/www/analýza_sociálně_vyloučených_lokalit_gac.pdf)

<sup>10</sup> Příloha – situace v krajích, Moravský Beroun. Kancelář pro záležitosti romské komunity, 2008. Dostupné z: [http://www.kraj-lbc.cz/public/social/prilohy\\_situace\\_v\\_krajich\\_42a68a30cd.pdf](http://www.kraj-lbc.cz/public/social/prilohy_situace_v_krajich_42a68a30cd.pdf).



290 a 330<sup>11</sup>). Je potřeba také zdůraznit, že Romové v Moravském Berouně jsou výrazně diferencováni a to jak z hlediska délky života v Moravském Berouně či příslušnosti k některé z rodinných skupin, tak z hlediska jejich začlenění do života města. Zlepšila se také situace prostorového vyloučení - v roce 2008 (Příloha) byli sociálně vyloučení Romové koncentrováni ve 3 domech ve vlastnictví obce, ty však už byly vystěhované a zapečetěné. Aktuální zprávy z terénu (všichni institucionální aktéři) naznačují, že v současnosti je situace bydlení sociálně vyloučených podobná té v roce 2013: „Většina z domů obývaných sociálně vyloučenými se nachází na Opavské a v přilehlých ulicích Janáčkova, Ostrov, Střední, Povelská, Karla IV., Dolní a Mlýnský vrch. Trochu stranou této oblasti stojí nemovitosti na Lidické, Dvořákové a bytové jednotky na Masarykově. Některé romské rodiny žijí také na sídlišti na ulici Generála Svobody. V zásadě jsou všechny domy součástí běžné zástavby a obvykle nevybočují svou polohou ani vnější úpravou. Z hlediska stavebně-technického stavu tvoří výjimku bytovka ve vlastnictví obce na Ostrově a některé rodinné domy s viditelně neupraveným zevnějškem (ten nicméně často kontrastuje s pečlivě zařízeným a udržovaným interiérem). Romové v Moravském Berouně neobývají pouze bytové domy, ale i soukromé nemovitosti. Většinou jde o romské starousedlíky, v posledních pěti letech k nim však přibývají ještě další Romové, kteří se stěhují do cenově dostupných domků ve špatném stavu.“<sup>12</sup>

V rozhovorech se zástupci majority jsme narazili na dichotomii „bezproblémoví starousedlíci“ - „problémoví nově příchozí“, konkrétní problémy však byly tematizovány jen v smyslu nezaměstnanosti a viditelnosti ve veřejném prostoru: „byla jste se podívat na náměstí? Člověk si tam ani nemůže sednout na lavičku, všechny jsou obsazené - náměstí je obložené Romy, hlavně odpoledne“ (školství) a také určitý pocit nespravedlnosti: „kdyby se naše děcko koupalo ve fontáně, nebo si na náměstí kopalo míčem, tak je zle, ale oni můžou všechno a hlavně ti noví vůbec neví, co děti dělají a kde jsou... žádná zodpovědnost“ (obec). Tyto a podobné výroky odkazují především na symbolickou rovinu vyloučení Romů, tato byla také viditelná v souvislosti se vzděláváním těchto dětí v základní škole. Zároveň tam ale dochází k prostorové segregaci romských dětí v speciálních třídách umístěných v samostatné budově odděleně od zbytku základní školy. Na tato ale i jiná specifika vzdělávání v Moravském Berouně se podíváme v další části.

#### 4.2 Síť škol a školských zařízení na území města

V Moravském Berouně se nachází tyto příspěvkové organizace města: Mateřská škola Moravský Beroun (MŠ/školka), Základní škola (ZŠ) Moravský Beroun a Základní umělecká škola Moravský Beroun. Od roku 1967 tady fungovala také praktická škola - ta byla v roce 2012 zrušená z důvodu medializované kauzy<sup>13</sup>, kdy se bývalý ředitel školy měl dopouštět manažerských pochybení a organizace lichvy, lékař byl podezřelý z neodůvodněného omlouvání absencí a další lékař měl účelově vystavovat posudky pro přiznání příspěvků na péči<sup>14</sup>. Šetření České školní inspekce sice neprokázalo pochybení u přeřazování romských žáků ze ZŠ Moravský Beroun na ZŠ praktickou a speciální, ale v rámci něho se zjistilo, že nově příchozí rodiče nebyli vůbec informováni o rozdílech v programech obou škol. Dalším problematickým aspektem bylo, že bývalý ředitel platil rodičům romských dětí, aby své děti posílali do jeho školy, což také sám přiznal<sup>15</sup>. Obsah této kauzy potvrdila autorům SA (2013) také bývalá učitelka této školy. Neexistuje však oficiální záznam o prokázání uvedených obvinění a podle slov zástupkyně sociálních služeb bylo jediným oficiálním výsledkem celé kauzy soudní řízení bývalé pracovnice zrušené školy, která dostala výpověď podle §55, a soud tuto výpověď označil za neplatnou. Děti z této školy byly přesunuty do již zmíněných speciálních tříd na základní škole a situace segregace nadále přetrvává, i když v menší míře.

<sup>11</sup> Příloha – situace v krajích, Moravský Beroun. Kancelář pro záležitosti romské komunity, 2008. Dostupné z: [http://www.kraj-lbc.cz/public/social/prilohy\\_situace\\_v\\_krajich\\_42a68a30cd.pdf](http://www.kraj-lbc.cz/public/social/prilohy_situace_v_krajich_42a68a30cd.pdf), s. 57.

<sup>12</sup> Situační analýza Moravský Beroun. [www.socialni-zaclenovani.cz/dokumenty/dokumenty-pro-lokalitu-moravsky-beroun/situacni-analyza-moravsky-beroun-pelikanova-a-smoldas-m-2014/download](http://www.socialni-zaclenovani.cz/dokumenty/dokumenty-pro-lokalitu-moravsky-beroun/situacni-analyza-moravsky-beroun-pelikanova-a-smoldas-m-2014/download).

<sup>13</sup> O kauze vyšel článek dostupný na <http://www.romea.cz/cz/zpravy/pane-rediteli-muzete-mi-pujcit-v-moravskemberoune-dovedli-do-krajnosti-cesky-model-jmenem-zvlastni-skola>.

<sup>14</sup> SA ORP - Šternberk. Sociofactor - Ostrava, 2011. [www.esfcr.cz/documents/21802/791290/204\\_Situační+analýza+ORP+Šternberk.doc](http://www.esfcr.cz/documents/21802/791290/204_Situační+analýza+ORP+Šternberk.doc)

<sup>15</sup> SA ORP Šternberk, s. 36.





#### 4.2.1 Základní popis vzdělávací sítě a děti a žáci s potřebou podpůrných opatření v ní

Jak již bylo uvedeno, v obci se nachází mateřská škola, úplná základní škola a k ní přidružená školní družina s kapacitou 75 dětí. Nejbližší střední školy jsou buď v 16 kilometrech vzdáleném Šternberku nebo ve 24 kilometrech vzdáleném Bruntále. Odborné učiliště, které nabízí tzv. E-čkové obory pro žáky se speciálně vzdělávacími potřebami jako například zednické práce nebo ubytovací a stravovací služby jsou jen v Bruntále, nebo až v Olomouci.

Základní přehled situace na školách v Moravském Berouně k 1. 9. 2017 nabízí tabulka č. 3.

Tabulka č. 3: **Aktuální stav školské sítě v Moravském Berouně**

	Mateřská škola	Základní škola	Speciální třídy v ZŠ
Kapacita	100	540	24 <sup>16</sup>
Počet dětí a žáků	96	230	20
Počet tříd	4	10	2
Počet pedagogů (fyzicky / úvazky)	8 <sup>17</sup>	15 / 14,5	3 / 2,5
Počet dětí a žáků se SVP	0; 4 nadané	36	20
Počet sociálně-znevýhodněných (odhad)	cca 10	76	nezjištěno
Počet romských dětí a žáků	6	20-30	19

MŠ má dlouholeté zkušenosti se vzděláváním sociálně znevýhodněných a romských dětí, v roce 2007 jí navštěvovalo až 22 romských dětí a od té doby je to stabilně 5-6 těchto dětí ve věku 3-6 let. Vzhledem k počtům romských dětí ve škole by mělo být romských dětí ve školkovém věku minimálně 15, takže je v Moravském Berouně nejmíň 9 dětí, které předškolní vzdělávání nenavštěvují. To je problematické především z toho důvodu, že se ve městě ukázalo, že děti, které předškolní vzdělávání navštěvují, jsou dostatečně připraveny na nástup do běžné školy a nemusí být zařazeny do speciálního vzdělávacího proudu (Příloha 2008; školství). Všechny děti dotazovaných rodičů školku navštěvovaly a rodiče považovali zkušenost se školkou za velmi dobrou, jejich děti však vesměs byly v průběhu školní docházky přeřazeny do speciální třídy, takže efekt předškolního vzdělávání se na prvním stupni ZŠ vytrácí - pro zajištění rovných podmínek ve vzdělávání v obci bude důležité se k této situaci ještě vrátit. Doporučujeme ji prozkoumat víc do hloubky.

K okolnostem přeřazování romských dětí do speciálních tříd se ještě vrátíme, zaměříme se teď na realitu předškolního vzdělávání a změny, které se ve školce dějí od září 2016. Ředitelka MŠ v poslední době pozoruje stále větší výskyt dětí s narušenou komunikační schopností, její pedagogy mají kurzy DVPP zaměřené na logopedickou prevenci a nápravu, ale nápravu podle příslušné legislativy nesmějí vykonávat, ve školce proto probíhá kroužek Hafík, který si rodiče sami hradí a vede ho externí logopedka. Děti se speciálními vzdělávacími potřebami ve školce momentálně nejsou, paní ředitelka je ale na jejich případný příchod připravena a pochvaluje si především spolupráci s olomouckou pedagogicko-psychologickou poradnou (PPP), kde pracuje také speciální pedagog, na kterého se v případě potřeby můžou obrátit.

<sup>16</sup> Kapacita speciálních tříd je dána aktuálním počtem tříd (jinak 12 žáků na třídu) - ve šk. roce 2016/17 měli v této škole tři speciální třídy, jednu ale zrušili, protože základní vzdělávání ukončilo 11 žáků.

<sup>17</sup> Jedna učitelka má zkrácený úvazek - normativ Olomouckého kraje vyžaduje 27 dětí na třídu, aby mohly obě učitelky mít plný úvazek, MŠ v Moravském Berouně má v každé třídě 24 dětí.



V posledních letech dochází k nárůstu počtu dětí mladších tří let v MŠ, momentálně jich je kolem 15, paní ředitelka proto z tzv. Šablon žádala o dvě chůvy. Protože jde ale o novou možnost podpory pro předškolní zařízení, bylo zpočátku pro vedení MŠ náročné nastavit model efektivní spolupráce. Obě chůvy působí ve školce na 0,5 úvazku od uplynulého školního roku. Vzhledem k velkému počtu sociálně znevýhodněných dětí by školka měla nárok také na školního asistenta (ŠA), ale nebylo jasné, jak by se vyhodnocovaly a vytipovaly děti ohrožené školním neúspěchem a k malým dětem byla pomoc opravdu potřebná, takže si radši zvolili chůvu. Tuto nejistotu vnímáme i v jiných lokalitách a proto doporučujeme nabídnout školám vzdělávání s praktickým doporučením, jak v budoucnu postupovat a podle čeho se řídit. V tomto ohledu může ASZ nabídnout své zkušenosti, znalosti a kapacity, které v případě zájmu ráda poskytne. S péčí o sociálně znevýhodněné děti a jejich rodiče školám ale výrazně pomáhá sociální odbor města a také místní neziskové organizace, které mají možnost v rámci SAS jít přímo do rodin a také se mezi Romy těší důvěře. Takže pro případ komunikace se sociálně znevýhodněnými rodiči je tu v současnosti zajištěna podpora. Tito rodiče navíc do školky chodí rádi a zúčastňují se všech akcí a besídek. Nepodařilo se nám však narazit na žádné rodiče, kteří by své děti do MŠ neposílali, takže nemůžeme s určitostí říct, jestli jim v tom brání finanční náročnost docházky nebo jiné důvody. Paní ředitelka ale upozorňovala i na potřebu romských maminek domlouvat se společně, jestli do školky přijdou nebo ne a že bylo potřeba se s nimi domluvit, že jejich dítě ve třídě samo bez kamarádky nebo příbuzného nijak netrpí a je součástí kolektivu.

Pokud jde o vzdělávání ve škole, žádný z komunikačních partnerů a partnerek se k němu nestavěl příliš optimisticky: „tam se za těch 40 let, kdy jsem tam chodil já, vůbec nic nezměnilo, také mě chtěli přeřadit na zvláštní školu, ale máma to tehdy nedovolila, ta škola byla i pro mě hrozná, ale aspoň jsem se pak vyučil... ale ta speciální škola tam řeší problém s výchovou a chováním, ne nějaké postižení“ (muž). Podle inspekční zprávy z roku 2014 „škola vykazuje celkově značný podíl žáků s rizikem školní neúspěšnosti, žáků se speciálními vzdělávacími potřebami skupinově integrovaných ve speciálních třídách, žáků neprospívajících (5 % v běžných třídách a 8,83 % žáků ve speciálních třídách ve šk. r. 2012/2013), žáků s převážně dostatečným prospěchem a žáků z méně podnětného sociokulturního prostředí“<sup>18</sup>. Jak vyplývá z tabulky č. 3 a také z výroční zprávy ze šk. roku 2015/16, situace se od té doby změnila především v speciálních třídách, v běžných třídách neprospělo podle výroční zprávy 4,5 % všech žáků, v speciálních třídách prospěli všichni. Snížil se také celkový počet takto skupinově integrovaných žáků, protože i ti s lehkým mentálním postižením jsou od září 2016 zařazováni do běžných tříd. Inspekce ve svojí zprávě uvádí, že ve speciálních třídách byly vytvořeny podmínky především „pro vzdělávání žáků ze sociálně znevýhodněného prostředí (s. 2)“, vzhledem k jazyku celé zprávy to ale znamená, že byly určeny pro romské žáky a tato situace přetrvává dodnes, kdy se ve dvou speciálních třídách vzdělává jen jeden žák z majority. Podíl individuálně integrovaných žáků v základní škole je asi 15 % a jedná se jednak o žáky s lehkým mentálním postižením, ale také se specifickými poruchami učení a chování. V běžných třídách s nimi pracují 4 asistenti pedagoga, kteří sice nemají celé úvazky, ale už pokrývají alespoň celou dobu, co je daný žák ve škole.

Sociálně znevýhodnění žáci nejsou PPP formálně diagnostikováni, ředitelka odhaduje jejich podíl v ZŠ na 33 %, ale do tohoto počtu řadí i žáky, jejichž rodiče jsou třeba oba zaměstnáni, ale o dítě a jeho fungování ve škole se dlouhodobě nezajímají. V souvislosti s těmito dětmi zástupci školy nejvíc naráželi v situacích, kdy u žáka předpokládali nějakou speciální vzdělávací potřebu, ale nedařilo se jim přesvědčit rodiče, aby dítě vzali na prošetření - tyto případy řešili tím, že pracovnice PPP nebo SPC přijela udělat prošetření přímo ve škole, samozřejmě podmínkou byl písemný souhlas a někdy i přítomnost rodičů u vyšetření. Dnes už je podle slov ředitelky situace lepší a rodiče ví, že je důležité, aby do školy přišli, když je zavolají, ještě pořád ale upřednostňují spíše individuální než třídní schůzky. Kromě nabídky individuálních schůzek je dalším opatřením eliminace dopadů sociálního znevýhodnění také nabídka doučování a obědů zdarma. Doučování v současnosti zajišťují sami učitelé spíše narázově / podle potřeby nebo místní neziskové organizace, které na to ale nemají momentálně ideální podmínky. Výhledově se v spolupráci s Ecce Homo plánuje zřízení doučovacích klubů, ke kterým se místní aktéři

<sup>18</sup> Inspekční zpráva č. j. ČŠIM-574/14-M, ČŠI Olomoucký inspektorát. Dostupná z: [www.csicr.cz/cz/Dokumenty/Inspekni-zpravy?d=16101](http://www.csicr.cz/cz/Dokumenty/Inspekni-zpravy?d=16101), s. 11.



inspirovali v Krnově<sup>19</sup>. Pokud jde o obědy zdarma, Olomoucký kraj se do výzvy nezapojil, škola tak žádala o dotaci na obědy pro sociálně slabé žáky soukromý subjekt - v loňském roce o tyto obědy požádalo 15 žáků, kteří donesli potvrzení o pobírání dávek v hmotné nouzi a obědy pravidelně odebírali a také odhlašovali v případě absence. Pro nesplnění těchto podmínek byli dva žáci z programu vyloučeni.

Jak jsme již uvedli, velkým problémem v berounské škole je především skryté záškoláctví romských žáků, zjevné záškoláctví bylo do velké míry eliminováno tím, že po prvním čtvrtletí vyšších absencí je žák zařazen do přísněho režimu omlouvání každé zameškané hodiny lékařem, které je zakotveno také ve školním řádu.

#### 4.2.2 Absence dětí v mateřské škole a zjevné i skryté záškoláctví v základní škole

Záškoláctví romských žáků bylo zástupci škol ale i sociálních služeb a obce rámováno nezájmem romských rodičů a dětí o vzdělávání. Rozhovory s rodiči ale ukazují, že se na důležitost vzdělání dívají trochu jinak, než je jim připisováno. Ilustrací významu vzdělání může být například pravidelná návštěva školky: „docházka sice není stoprocentní, ale záleží to podle toho, jaká je to rodina. Až tak velká absence ve školce není, rodiče je dovedou, u malých dětí, pokud si zvyknou a prostředí se jim líbí, tak nutí ty rodiče, aby docházely, ve škole už mají povinnosti, něco se po nich požaduje, věřím, že rodičům tady se taky nechce vstávat, ale ty děti je nutí“ (Ředitelka MŠ).

Je otázkou, jestli důvodem zvýšených absencí v základní škole a speciálních třídách je opravdu fakt, že se po dětech něco požaduje a mají tam tedy povinnosti nebo něco jiného. Pokud jde o rozsah absencí, podle slov ředitelky není rozdíl mezi romskými žáky základní školy a speciálních tříd, i když v speciálních třídách je absence mírně vyšší. Na zajímavou skutečnost upozornila také již zmiňovaná zpráva ČŠI, dle které byly absence žáků v speciálních třídách uměle navyšovány v momentech, kdy měli v žákovských knížkách napsáno, že jim odpadla výuka a v třídní knize měli se stejným datem záznam o absenci. Sociální pracovnice popisovala důvody vysokých absencí následovně: „důvody jsou často pro mě nepochopitelné... těžko říct, jestli si to ty děti vymýšlí, nebo to tak bylo. Pokud rodiče mají vyřizování, tak chtějí, ať děti jdou s nimi nebo pohlídají sourozence, většinou to bylo uvolňování děcek, že šly k lékaři a pak už se do školy nevrátily a přišlo jim to normální. Ani na jedné straně není vnímané, že pokud to dítě do školy nechodí, tak se přerušuje kontinuita toho vzdělávání, podle mě se tam ale vlastně o žádnou kontinuitu nejedná, protože v jedné třídě je pátá-šestá-sedmá dohromady, takže si nedokážu představit, jak to vyučování probíhá.“

Na začátku jsme do terénu přišli s několika hypotézami, které by skryté záškoláctví odůvodňovaly. První byla hypotéza o zvýšené nemocnosti romských dětí oproti majoritní populaci a byla založená na tvrzení, že většina absencí těchto dětí je omluvena dětským lékařem. Ve školce nebyla vyšší nemocnost rozhodně potvrzena, podle slov zdravotní sestry také nejde o vyšší nemocnost, spíše o nedodržování léčebního režimu, které vede k tomu, že proces léčení je delší. Jako příklad uvedla případ chlapce, který měl mít týden po nemoci klidový režim, na kontrole byl zdravý, přišel za 3 dny, že je nemocný a opravdu byl, protože měli tělocvik a on si doma zapomněl žákovskou s potvrzením, že nemá běhat a tělocvikář mu nevěřil, takže znovu onemocněl.

Sociální pracovnice zase mluvily o případech, kdy dítě přišlo po nemoci do školy s omluvenkou a nevyzvednutým receptem na léky, takže se opravdu neléčilo. Je otázkou, jestli tato situace byla způsobená neznalostí rodičů nebo nedbalostí dítěte, opakovaně jsme totiž naráželi na to, že k lékaři chodí děti samotné bez zákonných zástupců a to i přímo ze školy. V takovém případě dochází ale k pochybení nejen na straně lékaře, který dítě vyšetří bez přítomnosti zákonného zástupce a bez záruky, že dítě pochopilo, jaká léčba má následovat a jak dodržovat léčebný režim, ale také na straně školy, protože pouští dítě samotné v čase výuky z budovy školy, i když zákonní zástupci mají telefony a dítě by si mohli vyzvednout, nebo by se v tomto případě dalo spolupracovat s asistenty prevence kriminality a buď rodiče informovat, nebo dítě dovést domů (za předpokladu, že by to bylo právně ošetřeno). Na

<sup>19</sup> Projekt Podpora inkluzivního vzdělávání v Krnově, blíže viz: [www.krnov.cz/vismo/dokumenty2.asp?id=21434&n=podpora-inkluzivniho-vzdelavani-v-krnove](http://www.krnov.cz/vismo/dokumenty2.asp?id=21434&n=podpora-inkluzivniho-vzdelavani-v-krnove).



jedné straně se objevovaly názory, že je pan doktor příliš hodný nebo opatrný a radši nechá dítě pár dní doma, než aby pak z toho byl nějaký problém (obec, sociální služby), na druhé straně si ale místní aktéři myslí, že by to fungovalo úplně stejně, i kdyby tam působil jiný lékař, protože zkušenost s doktorem ze Šternberka je podobná (školství, sociální služby). Doktor původně nechtěl omluvenky psát vůbec a říkal, že jim to mají omlouvat rodiče, jenže pak po intervenci ředitelky, která si stěžovala, že rodiče omlouvají děti třeba i měsíc zase přistoupil k tomu, že děti omlouvá, nedělá to již však zpětně (sestra).

Dalším předpokládaným důvodem skrytého záškoláctví bylo, že se romské děti ve škole jako majoritním prostředím necítí dobře a proto hledají důvody a možnosti, jak tam nejít. Tento předpoklad se prokázal jen částečně, i když náznaky skrytého rasismu se ve škole podle slov našich komunikačních partnerů objevovaly. „Tady ve škole nemají rádi Romy, když jim ve škole říkají ‘vy černé huby’, nebo klukovi řekne, že roste pro kriminál, jak ona může vědět, pro co roste?!“ (žena). Sociální pracovnice nám zase sdělila příhodu z první třídy: „paní učitelka chtěla romskou holčičku pochválit a tak řekla před celou třídou: ‘Dneska musíme pochválit Barunku (stoupni si), dneska přišla čistá.’“ Další žena si stěžovala, že na její vnučku učitelka ve třídě křičela, protože občas neměla pomůcky: „co to je, aby holka chodila ze školy s brekem, že už tam nechce chodit a pak mi doma ani nejedla, jak z toho byla nešťastná, co si to [učitelka] dovoluje řvát na ní, jako by byla její? A pak třeba někam jdou a ty vaše děcka jdou s ní vepředu za ruku a ty tři romské úplně vzadu.“ Tyto projevy jsou pravděpodobně neuvědomované a ne úplně záměrné, o to větší dopad však mají na sebe-hodnotu malého dítěte.

Na druhé straně, další sociální pracovnice říkala, že by se vůbec nedivila, kdyby učitelé reagovali našťavaně a podrážděně, protože „romská děcka fakt mají talent na to, jak vás vytočit, hlavně ti 13-14letí kluci často dělají ramena a učitelům třeba i vyhrožují.“ Vztahy mezi spolužáky jsou všemi tázanými hodnoceny jako dobré a v speciálních třídách není možné, aby se romské děti cítili špatně, jenže v klimatu, kde učitelé takhle pouštějí své frustrace směrem k žákům se představa pozitivních vztahů rodí jen těžce a také není jasné, jakým způsobem je klima na škole vlastně vyhodnocováno. Na druhé straně, jeden z romských mužů popisoval svojí zkušenost s místní základní školou následovně: „já jsem chodil do třídy s bílými, byl jsem zvyklý se bavit s těmi i s těmi, důležité je nenechat se vyprovokovat, když se do vás někdo naváží, mě podrželi vždycky kamarádi ve sportovním klubu.“ Jenže ne každé romské dítě má to štěstí, že je součástí jiného než třídního kolektivu, kde má možnost budovat opravdová přátelství a potom je určitá neochota chodit do školy pochopitelná.

Dalším důvodem vysokých absencí by mohlo být celkové školní klima a relativně vysoká školní neúspěšnost. Zpráva Inspekce popisuje komunikaci se žáky a rodiči jako represivní, především nepřiměřenými kázeňskými postihy a faktem, že ve škole chybí pozitivní motivace, podle poslední výroční zprávy se také neudělovaly žádné pochvaly a jen kázeňská opatření jako zhoršené známky z chování a různé důtky. V rámci šetření jsme také narazili na zkušenost, která naznačuje, že opakování ročníku je považováno za legitimní způsob řešení částečných nedostatků ve vědomostech a rodiče jsou přesvědčováni, že je to v nejlepším zájmu jejich dětí (žena, muž).

Dá se předpokládat, že žák, který takto třídu opakuje, nebude nadále do školy chodit rád, přestože se teď třeba těšil do další třídy na jinou paní učitelku. Doporučujeme prověřit souvislost mezi školní úspěšností a školní docházkou, protože z jiných výzkumů (Heeyoung et al. 2010; Knotová 2014), už byla mnohokrát prokázána. Lékař hraje v tomto případě jen okrajovou roli v případech, kdy vyšetřuje děti bez přítomnosti rodičů a chce mít jistotu, že nic nezanedbá, na druhou stranu by možná stačilo nechat dítě pro jistotu doma jen jeden den místo tří a po kontrole ho pak rovnou poslat do školy. Ve speciálních třídách, kde je prospěch obecně lepší, protože hodnocení je tam mírnější, se dá těžko předpokládat spojení absence a školní úspěšnosti, podívejme se, ale na to, jak vzdělávání v nich podle výpovědí komunikačních partnerů a inspekční zprávy probíhá.

### 4.2.3 Zařazování žáků do speciálního vzdělávacího proudu

Speciální třídy fungují v místní základní škole od roku 2012, kdy byla zrušena bývalá praktická škola. V té době tam byly i čtyři tyto třídy, ale zároveň respondenti shodně uvádějí, že se předpokládalo, že hodně dětí, které v této škole byly, tam vlastně nepatřily (to byl také jeden z důvodů jejího zrušení), takže reálný počet dětí, které docházely do speciálních tříd, se pořád snižoval až do současnosti, kdy





mají dvě třídy s dohromady asi dvaceti žáky, s kterými pracuje 2,5 speciálního pedagoga a 4 asistenti pedagoga, kteří jsou potřeba především pro žáky se středně těžkým mentálním postižením vyžadujícími celodenní péči. Těchto žáků je v obou třídách dohromady šest nebo sedm.

Podle vyjádření rodičů je ale zařazování do těchto tříd nadále problematické, i když pracovnice školy tvrdila, že je pro romské děti ta základní škola moc těžká a ve speciální by se měly líp, to si myslí i někteří rodiče: „holka teďka jde do osmičky a měla samé pětky, tak jsem jí chtěla přefadit do speciální, ale když je tam poslední rok, tak už to nějak vydrží.“ (žena) U této dívky je ale zřejmé, že nemá lehké mentální postižení, protože „v první, druhé třídě měla samé jedničky, dvojky, ale pak se přestěhovali a chytla se tady party a už to šlo dolů vodou“ podle paní to je dostatečný důvod zařadit dítě do speciální třídy, protože to tam bude mít snazší. Zdá se, že jak mezi učiteli, tak mezi rodiči je přítomný předpoklad, že školní neúspěch je možné řešit snížením nároků na dítě, ze zkušeností z jiných škol se ale ukazuje, že naopak vysoké očekávání a odpovídající individuální přístup je cestou ke zvýšení školní úspěšnosti.

Na druhé straně jsme také narazili na několik rodičů, kteří dítě do speciální třídy dát nechtěli: „do první třídy nastoupila normálně, pak nás poslali do SPC do Olomouce, psychologka dokonce nesouhlasila s tím, aby jí dali do speciální třídy, já jsem to taky nechtěl, ale ve škole řekli, že to tam vyzkoušíme, a když jí to tam půjde, tak časem jí přeřadí do běžné třídy“ (muž). Ve speciální třídě jí to samozřejmě šlo, měla jedničky, dvojky, ale na přeřazení do běžné třídy už nikdy nepřišla řeč. Další paní popisuje svou zkušenost následovně: „Holka dvakrát přepadla v šestce, po těch případech jsem si říkala, že s ní něco není v pořádku, první druhá [třída] byly v pořádku, ale ve třetí už to začalo být těžší, tak se dotáhla až do té šestky, nejdřív jí přešetřili ve Šternberku, pak nás poslali do Olomouce, a pak jí chtěli zařadit do speciální třídy, já jsem s tím nesouhlasila, jsem chtěla do základky, že by jí dali asistentku, ale ředitelka řekla, že to nejde, že to v speciální pro ní bude lepší.“ Pak tam nastoupila do šestky a ze začátku se tam hrozně nudila, protože všechno věděla a říkala, že tam nic nedělají, pak měla jedničky na vysvědčení.“ Tito rodiče neměli dost vytrvalosti nebo odvahy postavit se vedení školy, setkali jsme se ale také s babičkou žákyně, které byla speciální třída také navrhována, zatím jen učitelkou: „říkala, že by se měla líp v té zvláštní, ale to já nedovolím, chodila poslední rok do školky, tam jí vyšetřili a že je připravena do první třídy, tak přece není možné, aby teď patřila do zvláštní, to jsem jí rovnou řekla, ať na to zapomene.“

Pokud je o způsob výuky ve speciální třídě, ze své definice individualizovaného přístupu by se měl přizpůsobit tomu, co žák umí a tam pokračovat, tak že by nemělo být možné se nudit a „všechno umět.“ Další kluk, který už ZŠ skončil si také stěžoval, že se v devítce učili násobení. Je pochopitelné, že v těchto třídách věnují více času a prostoru upevnování základů učiva, na druhé straně by malé skupinky měly umožňovat pracovat se žáky tak, aby se jejich znalosti a kompetence nadále rozvíjely. „Na té specce po nich hlavně nic nechtějí - píšou diktát způsobem, že mají otevřenou učebnici a jen to opisují, to je jejich styl výuky“ (sociální služby). Vzhledem k vysokým absencím žáků však vyučování často odpadalo (Inspekce, sociální služby, muž), nebo se v malých počtech dětí zkrátka neučily. Pracovnice školy na druhé straně říkala, že jsou ty třídy plné a že děti do školy chodí rády, takže doporučujeme docházku v speciálních třídách podrobněji sledovat.

Dalším problematickým aspektem v souvislosti se speciálními třídami, je jejich celková segregace, třídy jsou umístěny v jiné budově než zbytek školy a podle inspekční zprávy žáci nevyužívali ani odborné učebny, v současnosti chodí do hlavní budovy alespoň na angličtinu a „mají možnost se zúčastňovat všech soutěží - všeho, co funguje v ZŠ, někteří se zúčastňují, někteří ne, máme tady spoustu kroužků a oni nejsou schopni pravidelné docházky“ (školství). Dá se předpokládat, že speciální třídy fungují dost samostatně i po organizační stránce - už inspekční zpráva upozorňovala na to, že učitelé speciálních a běžných tříd spolu nekomunikují a paní ředitelka si není jistá ani přesnými počty dětí v těchto třídách. Pochopitelně, když spolu nekomunikují ani učitelé, žáci těžko můžou najít příležitosti na společné smysluplně a přátelsky trávený čas.



Zdá se, že chybějící motivace by ve speciálních třídách skutečně mohla být důvodem, proč děti do školy nechodí, ale ne nevyhnutelně proto, že by pro ně vzdělání nebylo důležité, ale proto, že rezignovali na fakt, že by jim tento typ vzdělávání mohl k něčemu v životě být.

### 4.3 Volnočasové aktivity a sociální služby zaměřené na podporu vzdělávání

Děti a mládež v Moravském Berouně mají možnost navštěvovat kroužky, které organizuje místní Základní umělecká škola, jsou to ale jen hudebně zaměřené kroužky výuky hry na hudební nástroje a výtvarný obor. Ze sociálních služeb působí pro rodiče a děti na území Moravského Berouna tři neziskové organizace: Ecce Homo, Šternberk, o. s., Help-in, o. p. s. a Poradna pro občanství, občanská a lidská práva. Z těchto se základní školou nejvíc spolupracuje nízkoprahové zařízení pro děti a mládež (NZDM) pod Ecce homo, které je nejvíc navštěvováno romskými dětmi ze speciálních tříd. Od července 2017 začalo fungovat v M. Berouně také komunitní centrum.

**Ecce homo** pokrývá v Moravském Berouně NZDM Respiro a sociálně aktivizační službu pro rodiče s dětmi, která má terénní formu i ambulantní formu (v minulosti měli také ambulantní předškolní přípravu, ta už dnes nefunguje, ale funguje klub nabízející doučování a volnočasové aktivity, navštěvovaný především dětmi z majority). V rámci Respira se zaměřili na přechod devátáků na střední školy a letos byli úspěšní - dál na učiliště se přihlásilo 9 z 11 devátáků ze speciální třídy. Vzhledem k výraznému předčasnému ukončení vzdělávání na učilištích už v prvních měsících studia by bylo vhodné udržovat kontakt s těmito žáky a zajistit jim podporu, aby pro ně přechod na střední školu nebyl tak obtížný. Respiro v rámci své činnosti nabízí debaty přímo s lidmi, kteří učňovské povolání vykonávají, ale ze strany klientů prý o to není zájem a rozhodují se spíše na základě momentálního rozpoložení než na základě reálné představy, co takové povolání a učení vlastně znamená. SAS podporuje rodiny s dětmi, které se ocitly v tíživé životní situaci, aby se z ní mohly co nejdříve vlastními silami vymanit.

**Help-in** je bruntálská organizace, která na území Moravského Berouna poskytuje podobnou službu, jakou je sociálně-aktivizační služba, které říkájí rodinná asistence<sup>20</sup>. Smyslem této služby obnovit přirozenou funkci rodin tam, kde je nařízená ustavní výchova. V této činnosti úzce spolupracuje s OSPOD ve Šternberku. Klienti z Moravského Berouna můžou také využívat služby sociální poradny a pečovatelské služby se sídlem v Bruntále.

**Poradna pro občanství, občanská a lidská práva** na území Moravského Berouna poskytuje také sociálně aktivizační službu pro rodiny s dětmi, nemají tu však své sídlo a dojíždějí ze Šternberka. Tato poradna má pobočky po celé České republice a ve Šternberku mají kromě SAS jako sociální služby registrované ještě terénní programy a odborné sociální poradenství. Jenom SAS se ale zabývá podporou rodin s dětmi a vedle sociálního poradenství poskytuje pomoc třeba i při výchovných problémech dětí nebo s domácí přípravou.

**Komunitní centrum** by se mělo stát místem, kde se budou potkávat všichni obyvatelé Moravského Berouna při rozličných aktivitách, protože „tady je to takové dvojkolejní, Romové i ne-Romové si hrají na vlastním písečku a vlastně se nepotkávají, tak to komunitní centrum by mělo být platformou setkávání obyvatel z různých vrstev, tak uvidíme, jak se to povede“ (obec).

---

<sup>20</sup> [www.help-in.cz/Rodinna-asistence-moravskyberoun.html](http://www.help-in.cz/Rodinna-asistence-moravskyberoun.html)



## 5. Závěry

Vstupní analýza se zaměřovala na místní specifika vzdělávání dětí a žáků sociálně znevýhodněných a sociálním vyloučením ohrožených v Moravském Berouně. V české společnosti hraje specifickou roli v sociálním vyloučení od majority viditelně odlišná romská etnicita, není tomu jinak ani v Moravském Berouně, proto jsme se zabývali také vzděláváním romských dětí a žáků. Za největší problém v této lokalitě bylo označeno skryté záškoláctví a všichni ztázaní aktéři se shodli, že jeho hlavním důvodem je, že pro romské rodiče a žáky není vzdělání důležité.

Tomuto pohledu by odpovídaly důvody, které děti uvádějí, když nejdou do školy, jako třeba že musely s rodičem na úřad nebo nakoupit; na druhé straně, škola přistupuje k těm, co mají po prvním čtvrtletí hodně zameškaných hodin zpřísněným režimem omlouvání, kdy vyžaduje na každou hodinu omluvenku od lékaře. Takže otázkou zůstává, proč jsou „výlety“ tohoto typu lékařem omlouvány. Je možné, že jsou spojeny s bolením hlavy nebo břicha a doktor si chce být jist, že žádnou případnou nemoc nepodcení, v takovém případě by ale pomohlo zkrátit dobu, kdy dítě znovu přijde na kontrolu a vyjasnit, že je potřeba po kontrole jít znovu do školy.

Zároveň se ale ukazuje, že škola není pro tyto děti příliš příjemným místem, a to jak základní, tak její speciální třídy. Ve speciálních třídách se navíc vzhledem k vysokým absencím a častému odpadávání výuky nedá mluvit o nějaké kontinuitě vyučovaného, takže na tom, jestli dítě ve škole je, nebo není z hlediska jeho školní úspěšnosti a toho, co se naučí, příliš nezáleží. Speciální třídy nejsou se základní školou téměř vůbec propojeny a to nejen z hlediska žáků, ale ani učitelé spolu nekomunikují a nehledají způsoby, jak obě části víc propojit, to by se mohlo změnit teď, když bude ve škole přítomná speciální pedagožka, která bude na půl úvazku působit v speciálních třídách a druhou polovinou úvazku bude zajišťovat bezproblémovou integraci žáků se speciálními vzdělávacími potřebami do běžných tříd.

Základní škola spolupracuje s NZDM Respiro a od druhého pololetí chtějí přímo ve škole zřídit doučovací kluby zaměřené na žáky prvního stupně. Podle slov rodičů, se kterými jsme mluvili, ale jejich děti neměly problém s učivem v první a druhé třídě, ale až později. Doučování by mohlo v ideálním případě fungovat jako prevence přerazování žáků do speciálních tříd, které se dosud dělo často navzdory tomu, že rodiče si to původně nepřáli - většinou byli přemluveni a přesvědčeni, že se tam jejich děti budou mít lépe.

Výzkumy<sup>21</sup> v českém prostředí ukazují, že pro romské rodiče je nejdůležitější to, jak se jejich děti ve škole cítí a jak se tam k nim chovají. Romští rodiče, se kterými jsme mluvili, nemají s učiteli a školou dobrou zkušenost - už školní inspekce v roce 2014 upozorňovala na represivní komunikaci školy nejen s dětmi, ale také rodiči a podle slov rodičů se nezdá, že by se situace nějak významně zlepšila. V M. Berouně rodiče nemají možnost zvolit si jinou školu, tak si volí<sup>22</sup> alespoň speciální třídy, kde je život pro jejich děti obecně snazší, i když nevede k jejich plnému rozvoji a uplatnitelnosti na trhu práce. Také není možné úplně tvrdit, že by pro ně vzdělání nebylo důležité, všichni dotazovaní rodiče mluvili o tom, jak chtěli, aby se jejich děti vyučily, ale zároveň měli pocit, že už nad cestou svého dítěte nemají žádnou moc a od určitého věku jsou jejich rozhodnutí jen jejich odpovědností: „sám se rozhodne (syn na učebním oboru), jsem mu řekl, 'jestli chceš držet krompáč, je to tvoje rozhodnutí, ale uvědom si, co děláš'" (muž). Romští rodiče si často neví rady už s náctiletými ratolestmi, možná by uvítali bezpečný prostor, kde by se mohli podělit o své starosti a zkušenosti a získat inspiraci k tomu, jak s dětmi mluvit a víc je vést. Takovým prostorem by mohlo být vznikající komunitní centrum, ale důležité bude snažit se o co nejrychlejší a nejefektivnější zapojení nejen romských rodičů, ale také rodičů z majority.

---

<sup>21</sup> Viz např. Bittnerová et al. 2011. *Funkce kulturních modelů ve vzdělávání*. Praha: Fakulta humanitních studií Univerzity Karlovy.

<sup>22</sup> Podle slov jednoho ze zástupců obce děti dokonce schválně podávají při testování v Poradně horší výkony, aby mohly být přefazeny.



## Přílohy

### Příloha č. 1: Seznam dokumentů použitých při desk research

Inspekční zpráva MŠ Moravský Beroun, 2015.

Inspekční zpráva ZŠ Moravský Beroun, 2014.

Kancelář pro záležitosti romské komunity. 2008. Příloha - situace v krajích, Moravský Beroun.

Pelikánová, A, M. Šmoldas. 2013. *Situační analýza Moravský Beroun*. Brno: Hnutí Duha - Sedmá generace.

Situační analýza ORP Šternberk. Sociofactor: Ostrava, 2011.

Strategický plán sociálního začleňování Moravský Beroun 2015-2018.

Výroční zpráva za rok 2015/2016, ZŠ Moravský Beroun.

Zpráva o stavu romské menšiny v České republice za rok 2016.

### Příloha č. 2: Indikátory a checklisty



## 1. Indikátory a checklist za obec Moravský Beroun, 1.9. 2017

**Obecné indikátory: počty (podíly) sociálně znevýhodněných dětí/žáků/studentů/pracovníků (ÚP/NEF/NZDM/ŠPZ/NNO/MÚ)**

		<b>Stav k 1.9.2017</b>	<b>POZNÁMKA</b>
1A.	Počet sociálně znevýhodněných <sup>23</sup> dětí v obci	95	Součet MŠ a ZŠ, dopočteno
2A.	Počet mladých (15 – 19) evidovaných na ÚP	2	
3A.	Počet sociálně znevýhodněných žáků, kteří navštěvují zájmové a neformální vzdělávání (volnočasovou aktivitu)		nezjištěno
4A.	Počet sociálně znevýhodněných dětí do 18 let, které navštěvují nízkoprahové zařízení pro děti a mládež (NZDM)	20	Méně pravidelně 30
5A.	Počet sociálně znevýhodněných dětí, které navštívily SPC za poslední rok		SPC v MB není
6A.	Počet sociálně znevýhodněných dětí, které navštívily PPP za poslední rok		PPP v MB není
7A.	Počet sociálně znevýhodněných dětí využívajících službu sociálních pracovníků sociálně aktivizačních služeb (SAS) pro rodiny s dětmi	80	
8A.	Počet sociálních pracovníků/pracovnic sociálně aktivizačních služeb (SAS) pro rodiny s dětmi	5	pro celé ORP Šternberk
9A.	Počet mladých do 18 let evidovaných na ohlašovně města	-	480 všichni na ohlašovně, často už ve městě nežijí

<sup>23</sup> Jedná se o děti do 18 let, které jsou ohroženy sociálním vyloučením, můžou to být děti, které sledujete v rámci OSPODu, děti z rodiny pobírajících dávky HN apod. Do poznámky prosím uveďte, o jaké děti se jedná.



### Checklist obce Moravský Beroun, 12.9. 2017

		ANO	ČÁSTEČNĚ	NE	POZNÁMKA
1E.	Obec organizuje semináře a akce pro veřejnost na téma inkluze	<input type="checkbox"/>	-	x	
2E.	Obec má v rámci samosprávy zřízený výbor (odbor/oddělení/osobu) na vzdělávání	<input type="checkbox"/>	-	x	
3E.	Zastupitelé obce pravidelně zvou ředitele škol na výbor (odbor/oddělení) vzdělávání	<input type="checkbox"/>	-	x	
4E.	Nominovaný zástupce obce se pravidelně zúčastňuje školské rady ANO, pokud se nominovaný zástupce zúčastňuje školské rady 2x a více za rok ČÁSTEČNĚ, pokud se nominovaný zástupce zúčastňuje školské rady alespoň 1x za rok	x	<input type="checkbox"/>	<input type="checkbox"/>	
5E.	Obec finančně přispívá nad rámec školního rozpočtu na programy dalšího vzdělávání a/nebo studijní stáže pro pedagogický personál ANO, pokud obec (spolu)financuje další vzdělávání i studijní stáže pro pedagogický personál ČÁSTEČNĚ, pokud obec (spolu)financuje další vzdělávání nebo studijní stáže pro pedagogický personál	<input type="checkbox"/>	<input type="checkbox"/>	x	
6E.	Obec zřídila pozice koordinátora inkluze a/nebo metodika asistentů pedagoga ANO, pokud obec zřídila pozici koordinátora inkluze i metodika asistentů pedagoga ČÁSTEČNĚ, pokud obec zřídila pozici koordinátora inkluze nebo metodika asistentů pedagoga	<input type="checkbox"/>	<input type="checkbox"/>	x	
7E.	Obec zřídila pozici sociálního pracovníka sociálně aktivizačních služeb (SAS) pro rodiny s dětmi	<input type="checkbox"/>	-	x	
8E.	Obec podporuje personální zázemí (politiku) školy, tzn. (spolu)podílí se na financování a/nebo ubytování učitelů ANO, pokud se obec (spolu)podílí na financování i ubytování učitelů ČÁSTEČNĚ, pokud se obec (spolu)podílí na financování nebo ubytování učitelů	<input type="checkbox"/>	<input type="checkbox"/>	x	
9E.	Obec se podílí na financování zájmového i neformálního vzdělávání (volnočasové aktivity)	x	-	<input type="checkbox"/>	
10E.	Obec se (spolu)podílí na financování nebo zajišťuje plné financování asistenta/asistentů pedagoga ANO, pokud obec plně financuje asistenta/asistenty pedagoga ČÁSTEČNĚ, pokud obec částečně financuje asistenta/asistenty pedagoga	<input type="checkbox"/>	<input type="checkbox"/>	x	
11E.	Obec finančně podporuje individuální programy pro konkrétní žáky/studenty (např. rozvoj nadání)	<input type="checkbox"/>	-	x	
12E.	Obec zajišťuje dopravu žáků/studentů do škol (MŠ, ZŠ, SŠ) ANO, pokud obec zajišťuje dopravu dětí/žáků/studentů do MŠ i ZŠ i SŠ ČÁSTEČNĚ, pokud obec zajišťuje dopravu dětí/žáků do MŠ i ZŠ	<input type="checkbox"/>	<input type="checkbox"/>	x	
13E.	Obec zřídila školní dohledovou službu	<input type="checkbox"/>	-	x	
14E.	Obec zřídila pozici/pozice asistenta prevence kriminality (APK). APK spolupracuje se školami ANO, pokud obec zřídila APK a pokud APK spolupracuje se školami ČÁSTEČNĚ, pokud obec zřídila APK, ale nespolečně dále se školami	x	<input type="checkbox"/>	<input type="checkbox"/>	





15E.	Obec při nastavování spádových obvodů škol zohledňuje socio-ekonomické složení obyvatel jednotlivých lokalit v obci tak, aby nedocházelo ke koncentraci sociálně znevýhodněných žáků v určitých školách (ZŠ; MŠ <sup>24</sup> )	<input type="checkbox"/>	-	x	V obci je 1 ZŠ, 1 MŠ, 1 ZUŠ
------	---------------------------------------------------------------------------------------------------------------------------------------------------------------------------------------------------------------------------------	--------------------------	---	---	-----------------------------

## 2. Indikátory a checklist za MŠ Moravský Beroun (kapacita, naplněnost 96/100)

### Obecné indikátory: počty sociálně znevýhodněných dětí (MŠ)

		Stav k 21.8.2017	POZNÁMKA
1B.	Kvalifikovaný odhad počtu sociálně znevýhodněných dětí	10	
2B.	Počet sociálně znevýhodněných dětí, které nastoupily do MŠ dříve než v bezplatném posledním roce a školu momentálně navštěvují <sup>25</sup>	10	
11B.	Počet dětí se speciálními vzdělávacími potřebami	0	4 nadané
11Ba.	Počet dětí s odkladem školní docházky	5	
12B.	Počet sociálně znevýhodněných dětí s IVP (ne nevyhnutně z důvodu sociálního znevýhodnění)	2	odklady

### Checklist – Míra školní podpory v oblasti IKV

		ANO	ČÁSTEČNĚ	NE	POZNÁMKA
3C.	Je ve škole k dispozici sociální (školní) asistent pro podporu sociálně znevýhodněných dětí a jejich rodin	<input type="checkbox"/>	-	x	
6C.	Škola poskytuje školní i volnočasové aktivity zpřístupněné pro všechny děti (bez ohledu na finance či postižení) <i>ANO, pokud jsou školní i volnočasové aktivity zpřístupněné a to bez ohledu na finance i postižení</i> <i>ČÁSTEČNĚ, pokud jsou školní <u>nebo</u> volnočasové aktivity zpřístupněné a to bez ohledu na finance <u>nebo</u> postižení</i>	<input type="checkbox"/>	x	<input type="checkbox"/>	

<sup>24</sup> Zohlednit vyhlášky měst týkající se spádovosti MŠ, které nabývají účinnosti v září 2017. Obce/města schvalují jeden spádový obvod na celé město s ohledem na nutnost zavedení spádových obvodů i do předškolního vzdělávání. Ministerstvo vnitra a školství však preferuje model jeden spádový obvod – jedna MŠ.

<sup>25</sup> Reálně se jedná o všechny děti, kterým je odpuštěno školné a rodiče dokládají potvrzení o pobírání hmotné nouze (a ty starší děti).





7C.	Škola aktivně spolupracuje s PPP a se SPC <i>ANO, pokud škola spolupracuje s PPP i se SPC nad rámec společné agendy, např. formou pravidelných společných informačních setkání</i> <i>ČÁSTEČNĚ, pokud škola spolupracuje s PPP <u>nebo</u> se SPC nad rámec společné agendy, např. formou pravidelných společných informačních setkání</i>	x	<input type="checkbox"/>	<input type="checkbox"/>	
-----	--------------------------------------------------------------------------------------------------------------------------------------------------------------------------------------------------------------------------------------------------------------------------------------------------------------------------------------------------	---	--------------------------	--------------------------	--

### Checklist – Inkluzivita škol

		ANO	ČÁSTEČNĚ	NE	POZNÁMKA
3D.	Má škola dostatečný počet asistentů pedagoga	<input type="checkbox"/>	-	x	
4D.	Má škola písemně zpracovanou, veřejně dostupnou a aktualizovanou vizi a strategii rozvoje školy <i>ANO, pokud má škola písemně zpracovanou a veřejně dostupnou a aktualizovanou vizi a strategii rozvoje školy</i> <i>ČÁSTEČNĚ, pokud má škola písemně zpracovanou vizi a strategii rozvoje školy, ale nemá jí veřejně dostupnou <u>nebo</u> aktualizovanou</i>	x	<input type="checkbox"/>	<input type="checkbox"/>	
5D.	Existuje písemně zpracovaná strategie rozvoje školy zohledňující inkluzivní vzdělávání	<input type="checkbox"/>	-	x	
7Da.	Na škole je pracovník, který prošel DVPP (dalším vzděláváním pedagogických pracovníků) v oblasti inkluze ve vzdělávání (např. práce s dítětem se SVP)	x	-	<input type="checkbox"/>	
9D.	Škola je bezbariérová (vstup, učebny, sociální zařízení apod.)	<input type="checkbox"/>	-	x	
10D.	Škola má webové stránky, na nichž se prezentuje a na nichž lze nalézt téma inkluzivního vzdělávání (např. fotografie z akcí, otevřené dny, rodičovské prohlídky, návaznost na další vzdělávání)	<input type="checkbox"/>	-	x	
11D.	Probíhá ve škole i mimo školu výměna zkušeností mezi pedagogy <i>ANO, pokud výměna zkušeností probíhá na úrovni školy i na úrovni spolupráce s jinými školami v Česku/zahraničí</i> <i>ČÁSTEČNĚ, pokud výměna zkušeností probíhá na úrovni domovské školy</i>	<input type="checkbox"/>	x	<input type="checkbox"/>	



### 3. Indikátory a checklist za ZŠ Moravský Beroun (kapacita, naplněnost 540/230)

#### Obecné indikátory: počty sociálně znevýhodněných žáků

		Stav k 1.9.2017	POZNÁMKA
1B.	Počet sociálně znevýhodněných žáků	76	+20 ve speciálních třídách, kolik z nich SZ nevíme
3B.	Počet žáků, kteří předčasně ukončili ZŠ (v jakém ročníku) v uplynulém školním roce	0	
6B.	Počet sociálně znevýhodněných žáků, kteří navštěvovali družinu v uplynulém školním roce		nezjištěno
8B.	Počet žáků v uplynulém roce, které škola odmítla z jiných než kapacitních důvodů	0	
9B.	Počet žáků, kteří za poslední tři roky v průběhu povinné školní docházky odešli do systému speciálního vzdělávání = bývalá ZŠ praktická, třídy podle §16, speciální škola (v jakém ročníku)	2	
10B.	Počet žáků, kteří v uplynulém roce přestoupili na jinou „běžnou“ ZŠ	22	
11B.	Počet žáků s IVP	9	
12B.	Počet sociálně znevýhodněných žáků s IVP	1	
13B.	Počet žáků se SVP v 1. stupni PO (podpůrných opatření)	4	
14B.	Počet žáků se SVP ve 2. a 3. stupni PO (podpůrných opatření)	23	
15B.	Počet žáků se SVP ve 4. a 5. stupni PO (podpůrných opatření)	0	
16B.	Počet žáků, kteří opakovali ročník ZŠ v uplynulém školním roce	2	
18B.	Počet žáků - záškoláků v uplynulém školním roce (počet neomluvených hodin více než 20)		nezjištěno
19B.	Počet žáků podpořených obědy zdarma v aktuálním (případně uplynulém) školním roce	15	v uplynulém
20B.	Počet sociálně znevýhodněných žáků ze žáků podpořených doučováním (individuálním/skupinovým)	podle potřeby	doučovací kluby v plánu od příštího roku
21B.	Počet žáků, kteří potřebují podporu z důvodu odlišného kulturního prostředí v rodině žáka, omezené znalosti vyučovacího jazyka a/nebo jiných životních podmínek v rodině žáka (např. sociální vyloučení, výrazná chudoba) (diagnostikované ve školském poradenském zařízení – PPP, SPC)	0	



### Checklist – Míra školní podpory v oblasti IKV

		ANO	ČÁSTEČNĚ	NE	POZNÁMKA
1C.	Škola má aktivní školní poradenské pracoviště (metodik prevence, výchovný poradce, speciální pedagog/školní psycholog)	x	-	<input type="checkbox"/>	specped bude od září 2017
2C.	Škola má vypracovaný funkční plán systému prevence sociálně patologických jevů, jehož součástí je podpora prohlubování praktických dovedností učitelů při práci s tématem týkající se sociálně patologických jevů a vymezení role třídního učitele v oblasti prevence sociálně patologických jevů <i>ANO, pokud je součástí funkčního plánu sociálně patologických jevů podpora praktických dovedností učitelů i vymezení role třídního učitele</i> <i>ČÁSTEČNĚ, pokud je součástí funkčního plánu sociálně patologických jevů podpora praktických dovedností učitelů nebo vymezení role třídního učitele</i>	<input type="checkbox"/>	x	<input type="checkbox"/>	
3C.	Je ve škole k dispozici sociální (školní) asistent pro podporu sociálně znevýhodněných žáků a jejich rodin	<input type="checkbox"/>	-	x	byla do 31.8.2017
4C.	Škola má volně ve třídách k dispozici pomůcky do hodiny	<input type="checkbox"/>	-	x	
5C.	Škola umožňuje zpracování domácích úkolů ve škole	<input type="checkbox"/>	-	x	
6C.	Škola poskytuje školní i volnočasové aktivity zpřístupněné pro všechny žáky (bez ohledu na finance či postižení) <i>ANO, pokud jsou školní i volnočasové aktivity zpřístupněné a to bez ohledu na finance i postižení</i> <i>ČÁSTEČNĚ, pokud jsou školní nebo volnočasové aktivity zpřístupněné a to bez ohledu na finance nebo postižení</i>	x	<input type="checkbox"/>	<input type="checkbox"/>	
7C.	Škola aktivně spolupracuje s PPP a se SPC <i>ANO, pokud škola spolupracuje s PPP i se SPC nad rámec společné agendy, např. formou pravidelných společných informačních setkání</i> <i>ČÁSTEČNĚ, pokud škola spolupracuje s PPP nebo se SPC nad rámec společné agendy, např. formou pravidelných společných informačních setkání</i>	x	<input type="checkbox"/>	<input type="checkbox"/>	
8C.	Na škole je pedagog, který absolvoval akreditovaný kurz k výuce finanční gramotnosti	<input type="checkbox"/>	-	x	
9C.	Škola realizuje kariérové poradenství a poradenskou pomoc rozšířenou o školního psychologa, který ve škole poskytuje specializovanou psychologickou službu při rozhodování o další vzdělávací a profesní dráze žáků <i>ANO, pokud na škole probíhá kariérové poradenství za účasti školního psychologa</i> <i>ČÁSTEČNĚ, pokud se na škole realizuje kariérové poradenství a poradenská služba bez účasti školního psychologa</i>	<input type="checkbox"/>	x	<input type="checkbox"/>	
10C.	Kariéroví poradce poskytuje individuální konzultace pro všechny žáky a jejich rodiče	x	-	<input type="checkbox"/>	výchovný poradce
11C.	Škola spolupracuje s informačním poradenským střediskem Úřadu práce, které poskytuje žákům ZŠ a jejich rodičům komplexní informace a poradenské služby k volbě povolání	<input type="checkbox"/>	-	x	
12C.	Škola realizuje projekty ve spolupráci se středními školami (např. výuka na středních školách nanečisto)	<input type="checkbox"/>	-	x	



### Checklist – Inkluzivita škol

		ANO	ČÁSTEČNĚ	NE	POZNÁMKA
1D.	Má škola výběrovou třídu	<input type="checkbox"/>	-	x	
2D.	Má škola speciální třídu dle §16 odst. 9 školského zákona	x	-	<input type="checkbox"/>	dvě třídy - cca 20 žáků
3D.	Má škola dostatečný počet asistentů pedagoga	x	-	<input type="checkbox"/>	
4D.	Má škola písemně zpracovanou, veřejně dostupnou a aktualizovanou vizi a strategii rozvoje školy <i>ANO, pokud má škola písemně zpracovanou a veřejně dostupnou a aktualizovanou vizi a strategii rozvoje školy</i> <i>ČÁSTEČNĚ, pokud má škola písemně zpracovanou vizi a strategii rozvoje školy, ale nemá jí veřejně dostupnou nebo aktualizovanou</i>	<input type="checkbox"/>	x	<input type="checkbox"/>	
5D.	Existuje písemně zpracovaná strategie rozvoje školy zohledňující inkluzivní vzdělávání	<input type="checkbox"/>	-	x	
6D.	Školská rada zasedá pravidelně více než dvakrát do roka	<input type="checkbox"/>	-	x	
7D.	Na škole je koordinátor inkluzivního vzdělávání	<input type="checkbox"/>	-	x	
8D.	Má škola rozpočet, který pamatuje na rozvoj školy v rámci inkluzivního vzdělávání (např. peníze na další vzdělávání pedagogů, stavební úpravy, vybavení školy, peníze na pomůcky, personální zajištění- asistent, psycholog, sociální a speciální pedagog)	x	-	<input type="checkbox"/>	
9D.	Škola je bezbariérová (vstup, učebny, sociální zařízení apod.)	<input type="checkbox"/>	-	x	
10D.	Škola má webové stránky, na nichž se prezentuje a na nichž lze nalézt téma inkluzivního vzdělávání (např. fotografie z akcí, otevřené dny, rodičovské prohlídky, návaznost na další vzdělávání)	<input type="checkbox"/>	-	x	
11D.	Probíhá ve škole i mimo školu výměna zkušeností mezi pedagogy <i>ANO, pokud výměna zkušeností probíhá na úrovni školy i na úrovni spolupráce s jinými školami v Česku/zahraníčí</i> <i>ČÁSTEČNĚ, pokud výměna zkušeností probíhá na úrovni domovské školy</i>	<input type="checkbox"/>	x	<input type="checkbox"/>	
12D.	Škola je také „komunitním“ centrem (tzn. fungují zde různé kroužky pro děti i dospělé apod.) <i>ANO, pokud na škole probíhají kroužky pro děti i pro dospělé</i> <i>ČÁSTEČNĚ, pokud na škole probíhají kroužky pro děti nebo pro dospělé</i>	<input type="checkbox"/>	<input type="checkbox"/>	x	
13D.	Prezentování „otevřenosti“ ve škole, tzn. ve škole lze vidět heterogenitu (děti ve třídě jsou smíšené bez ohledu na postižení, etnicitu, menšinu atd.)	<input type="checkbox"/>	-	x	
14D.	ZŠ přijímá všechny žáky ze spádové oblasti	x	-	<input type="checkbox"/>	
15D.	ZŠ přijímá všechny žáky bez ohledu na jejich SVP (speciální vzdělávací potřeby)	x	-	<input type="checkbox"/>	