



EVROPSKÁ UNIE  
Evropské strukturální a investiční fondy  
Operační program Výzkum, vývoj a vzdělávání

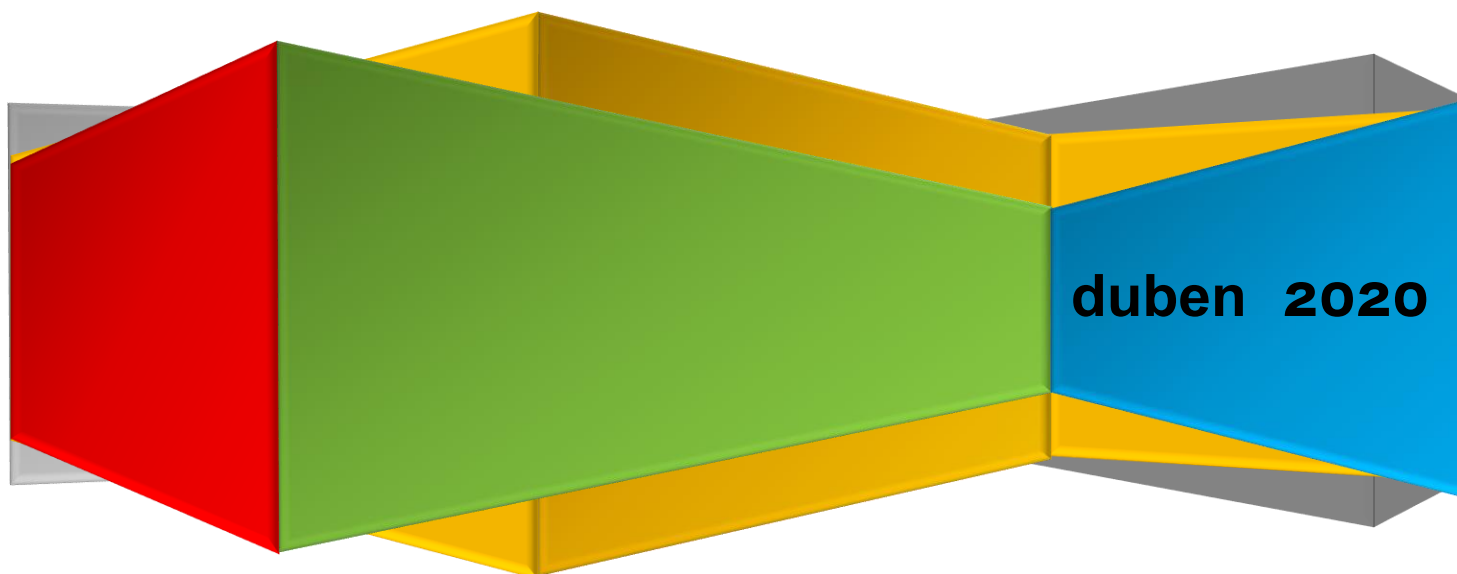
**MS  
MT**  
MINISTERSTVO ŠKOLSTVÍ,  
MLÁDEŽE A TĚLOVÝCHOVY



Agentura  
pro sociální začleňování

# Vstupní analýza vzdělávání obce Dvorce u Bruntálu

Zpracovali: Adam Staveník, Zuzana Hájková



**duben 2020**

Tento materiál vznikl za finanční podpory Evropského sociálního fondu prostřednictvím Operačního programu Výzkum, vývoj, vzdělávání v rámci projektu „Inkluzivní a kvalitní vzdělávání v územích se sociálně vyloučenými lokalitami“, reg. č. projektu CZ.02.3.62/0.0/0.0/15\_001/0000586. Více na [www.socialni-zaclenovani.cz](http://www.socialni-zaclenovani.cz).



## Obsah

<b>Seznam obrazových příloh, tabulek a grafů .....</b>	<b>2</b>
<b>Seznam použitých zkratk a vysvětlivky některých (místně) specifických pojmů.....</b>	<b>3</b>
<b>1 Úvod a cíle vstupní analýzy.....</b>	<b>4</b>
<b>2 Metodologie.....</b>	<b>4</b>
<b>3 Základní pojmy .....</b>	<b>4</b>
3.1 Sociální vyloučení.....	4
3.2 Školská legislativa .....	5
<b>4 Analytická část .....</b>	<b>6</b>
4.1 Základní údaje o obci .....	6
4.1.1 Vývoj počtu obyvatel a věková struktura .....	6
4.1.2 Obyvatelstvo podle stupně vzdělání.....	8
4.1.3 Charakteristika obce s ohledem na sociální vyloučení .....	9
4.2 Struktura místní vzdělávací sítě .....	10
4.2.1 Předškolní vzdělávání .....	10
4.2.2 Základní škola .....	13
4.3 Volnočasové aktivity .....	15
<b>5 Závěr .....</b>	<b>16</b>
<b>6 Zdroje.....</b>	<b>17</b>

## Seznam obrazových příloh, tabulek a grafů

Obrázek 1: Mapa škol ve Dvorcích .....	<b>Chyba! Záložka není definována.</b>
Tabulka 1: Struktura dětí na MŠ Dvorce ve školním roce 2018/2019 (Zdroj: MŠMT, 2019b) .....	11
Tabulka 2: Struktura žáků na ZŠ Dvorce ve školním roce 2019/2020 (Zdroj: MŠMT, 2019a) .....	14
Graf 1: Vývoj počtu obyvatel ve Dvorcích v letech 1991–2018.....	6
Graf 2: Vývoj přírůstků obyvatel ve Dvorcích v letech 1991–2018.....	7
Graf 3: Věková struktura obyvatel Dvorců k 31. 12. 2018 .....	7
Graf 4: Věková struktura obyvatel ČR k 31. 12. 2018.....	8
Graf 5: Vzdělanostní struktura obyvatelstva Dvorce v okresním a celostátním srovnání k roku 2011 ...	9
Graf 6: Věková struktura dětí v MŠ Dvorce ve školních letech 2018/2019 a 2019/2020.....	12
Graf 7: Vývoj naplněnosti MŠ Dvorce a počtu žáků se speciálními vzdělávacími potřebami .....	12
Graf 8: Vývoj naplněnosti ZŠ Dvorce a počtu žáků se speciálními vzdělávacími potřebami.....	15



## Seznam použitých zkratk a vysvětlivky některých (místně) specifických pojmů

ASZ	Agentura pro sociální začleňování
CDM	Centrum dětí a mládeže
ČSÚ	Český statistický úřad
ČŠI	Česká školní inspekce
IKV	inkluzivní a kvalitní vzdělávání
KPSVL	koordinovaný přístup k sociálně vyloučeným lokalitám
KŽV	odlišné kulturní prostředí nebo jiné životní podmínky dítěte
LMP	lehké mentální postižení
MASHJ	Místní akční skupiny Hrubý Jeseník
MPI	Místní plán inkluze
MŠ	mateřská škola
MŠMT	Ministerstvo školství, mládeže a tělovýchovy ČR
MÚ	městský úřad
NNO	nevládní nezisková organizace
NZDM	nízkoprahové zařízení pro děti a mládež
OPZ	Operační program Zaměstnanost
ORP	obec s rozšířenou působností
OSPOD	odbor sociálně právní ochrany dětí
PO	podpůrné opatření
příhlaška	žádost obce Dvorce o poskytnutí vzdálené dílčí podpory
PPP	pedagogicko-psychologická poradna
SLDB	Sčítání lidu, domů a bytů
SPSZ	Strategický plán sociálního začleňování
SŠ	střední škola
SVL	sociálně vyloučená lokalita/lokality
SVP	speciální vzdělávací potřeby
ZŠ	základní škola



## 1. Úvod a cíle vstupní analýzy

Tato vstupní analýza vznikla v rámci Individuálního projektu systémového **Inkluzivního a kvalitního vzdělávání v územích se sociálně vyloučenými lokalitami<sup>1</sup> (IKV)**. Jejím hlavním cílem je **popsat stav, strukturu a kapacity místní vzdělávací sítě, dále pak postoje ke vzdělávání a domnělé či faktické bariéry v přístupu ke vzdělávání na straně cílových skupin projektu. Hlavní cílovou skupinou jsou:**

- zaměstnanci veřejné správy a zřizovatelů škol působící ve vzdělávací politice,
- vedoucí pracovníci škol a školských zařízení, pedagogičtí pracovníci,
- pracovníci a dobrovolníci v organizacích působících v oblasti vzdělávání nebo asistenčních služeb a v oblasti zájmového a neformálního vzdělávání dětí a mládeže, rodiče dětí a žáků,
- děti a žáci.

Analýza představuje prvotní dokument mapující situaci ve vzdělávání v obci Dvorce. Na základě dat v ní obsažených pak můžou svoji činnost rozvíjet lokální konzultanti, metodici a konzultanti inkluzivního vzdělávání pro danou obec, kterým slouží také jako podklad k vytvoření Místního plánu inkluze ve vzdělávání (MPI).

## 2. Metodologie

Vstupní analýza byla zpracována formou desk research, tedy výhradně analýzou sekundárních dat. Hlavním podkladem pro její zpracování byla data z výkaznictví, zprávy české školní inspekce a výroční zprávy jednotlivých škol, dle jejich dostupnosti.

## 3. Základní pojmy

### 3.1 Sociální vyloučení

Analýza vychází z definice **sociálního vyloučení**, jak je uvedena v *Příručce pro sociální integraci*: „sociálně vyloučení jsou ti občané, kteří mají ztížený přístup k institucím a službám (tedy k institucionální pomoci), jsou vyloučeni ze společenských sítí a nemají dostatek vertikálních kontaktů mimo sociálně vyloučenou lokalitu. Základní charakteristikou propadu na sociální dno je nahromadění důvodů, které vedou k životní krizi (ztráta zaměstnání, platební neschopnost, problémy s bydlením, problémy dětí ve škole, nemoc atd.)“ (Švec, 2009, s. 7). Mezi obvyklé ukazatele řadíme dlouhodobou nezaměstnanost, závislost na dávkách v hmotné nouzi, nízkou kvalitu a nejistotu v bydlení, ztížený nebo nemotivovaný přístup ke vzdělávání, vysokou míru zadlužení, výskyt rizikového chování a kriminality a zvýšenou míru migrace. Jednotlivé ukazatele samy o sobě sociální vyloučení nezakládají. Je to teprve jejich kombinace, která zasaženým jedincům či rodinám brání v integraci či plnohodnotném životě a na různých úrovních je vylučuje ze společnosti, více viz <http://www.socialni-zaclenovani.cz/co-je-socialni-vyloucení>.

---

<sup>1</sup> Registrační číslo projektu CZ.02.3.62/0.0/0.0/15\_001/0000586, OP VVV.



### 3.2 Školská legislativa

V této analýze hovoříme o vzdělávání ve školách, které se odehrává dle školního kurikula, je považováno za povinné a je legislativně ukotveno ve Sbírce zákonů. Hlavní zákony a vyhlášky, které se týkají školního vzdělávání a souvisí se společným (inkluzivním) vzděláváním uvádíme níže:

- zákon č. 178/2016 Sb., o předškolním, základním, středním, vyšším odborném a jiném vzdělávání, kterým se mění zákon č. 561/2004 Sb. („školský zákon“);
- zákon č. 563/2004 Sb., o pedagogických pracovnících a o změně některých zákonů, znění platné od 12. 1. 2016;
- vyhláška 270/2017 Sb., kterou se mění vyhláška č. 27/2016 Sb., o vzdělávání žáků se speciálními vzdělávacími potřebami a žáků nadaných;
- vyhláška č. 197/2016 Sb., o poskytování poradenských služeb ve školách a školských poradenských zařízeních (novelizující vyhlášku č. 72/2005 Sb.).

Dle výše uvedené platné legislativy probíhá v ČR školní vzdělávání v těchto druzích škol: mateřská škola, základní škola, střední škola (gymnázium, střední odborná škola a střední odborné učiliště), konzervatoř, vyšší odborná škola, základní umělecká škola a jazyková škola s právem státní jazykové zkoušky.

V kontextu projektu IKV je relevantní průběh vzdělávání v mateřských školách, základních školách a středních školách (souhrnně termín „škola“). Dle legislativy je v ČR školní docházka povinná 9 let a od školního roku 2017/2018 je navíc povinný jeden rok předškolní přípravy od září následujícího po dosažení věku pěti let.

Podrobněji o školské legislativě vztahující se ke společnému (inkluzivnímu) vzdělávání lze nalézt na portálu MŠMT: <http://www.msmt.cz/vzdelavani/spolecne-vzdelavani-1>, <http://www.msmt.cz/dokumenty-3/vyhlasiky-ke-skolskemu-zakonu>.



## 4. Analytická část

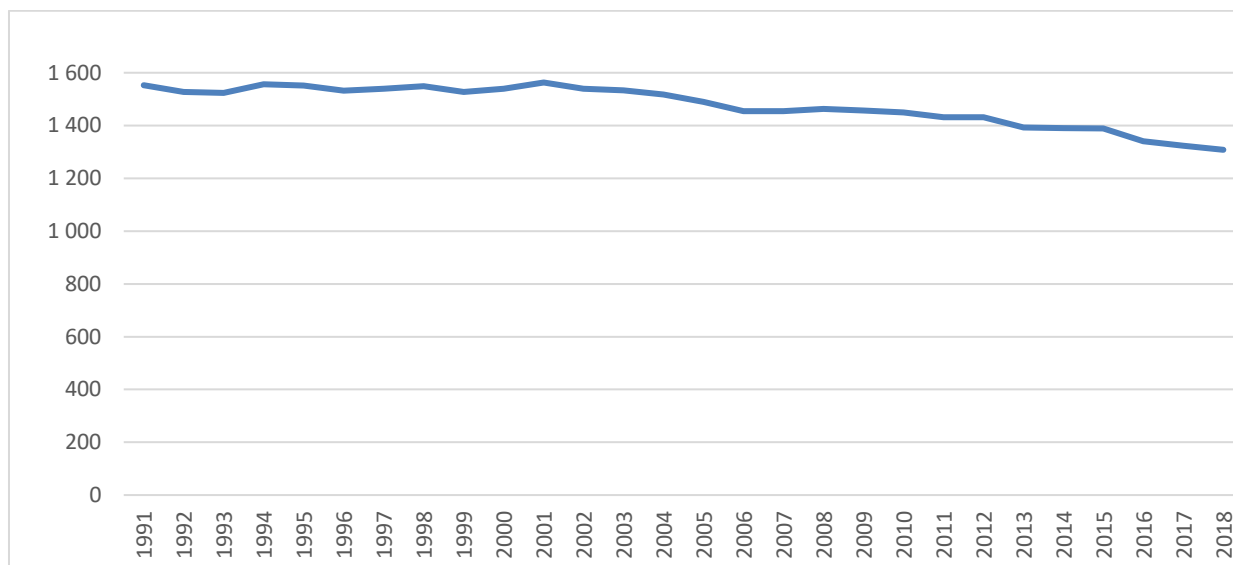
### 4.1 Základní údaje o obci

Obec Dvorce se nachází na rozhraní Moravy a Slezska v okrese Bruntál v Moravskoslezském kraji, zhruba 8 km severně od Moravského Berouna. Dvorce leží v pahorkatině Nízkého Jeseníku v nadmořské výšce 558 m. Správní území obce tvoří katastrální území Dvorců a Rejchartic. Po druhé světové válce utrpěly Dvorce drastický úbytek obyvatel způsobený vysídlením většiny obyvatel a následným nedostatečným dosídlením českým obyvatelstvem, což vedlo ke ztrátě statusu města. Z hlediska významných zaměstnavatelů dnes v obci působí firmy Copreci a KVS-ekodivize. V obci působí Jednotka sboru dobrovolných hasičů Dvorce. Dvorce jsou součástí dobrovolného svazku obcí Bruntálsko a Místní akční skupiny Hrubý Jeseník (MASHJ).

#### 4.1.1 Vývoj počtu obyvatel a věková struktura

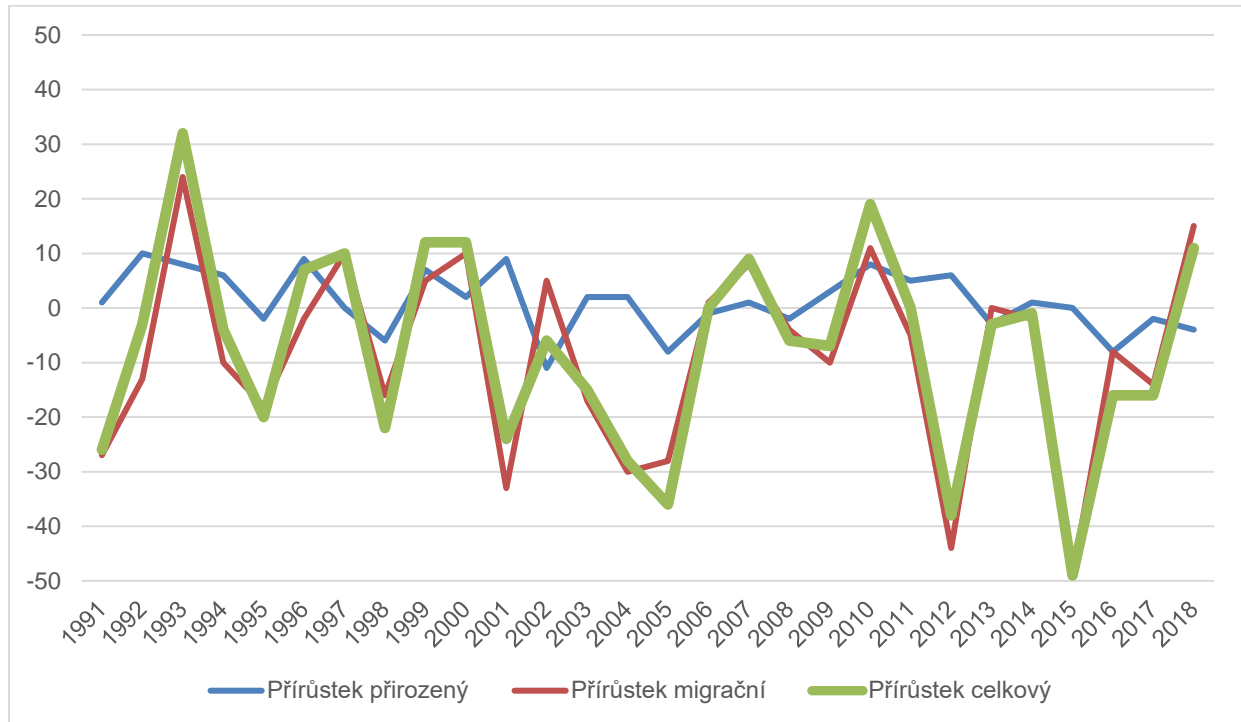
K 31. 12. 2018 žilo ve Dvorcích 1319 obyvatel. Počet obyvatel obce dlouhodobě klesá – za posledních 25 let ubylo 200 obyvatel, viz graf 1. V posledních letech přirozený přírůstek obyvatel obce dosahoval téměř neutrálních hodnot, což znamená, že v daném roce se narodil téměř shodný počet obyvatel, jako zemřel. Na zmíněný dlouhodobý pokles obyvatel má tedy vliv především negativní migrační přírůstek, který dosáhl vrcholu v roce 2015, kdy z obce odešlo 49 obyvatel, viz graf 2.

Současná věková struktura obyvatel obce (viz graf 3) napovídá, že obec bude do budoucna spíše stárnout – žije zde vyšší počet obyvatel starších 64 let než počet obyvatel mladších 15 let (262 oproti 220), index stáří<sup>2</sup> v obci Dvorce je tedy 119. Jedná se však o trend, který odpovídá celorepublikovému vývoji – v ČR je ke stejnému datu index stáří 123 (viz i srovnání graf 3 a graf 4). Průměrný věk obyvatel obce byl k 31. 12. 2018 shodný s průměrným věkem obyvatel ČR (42,3).

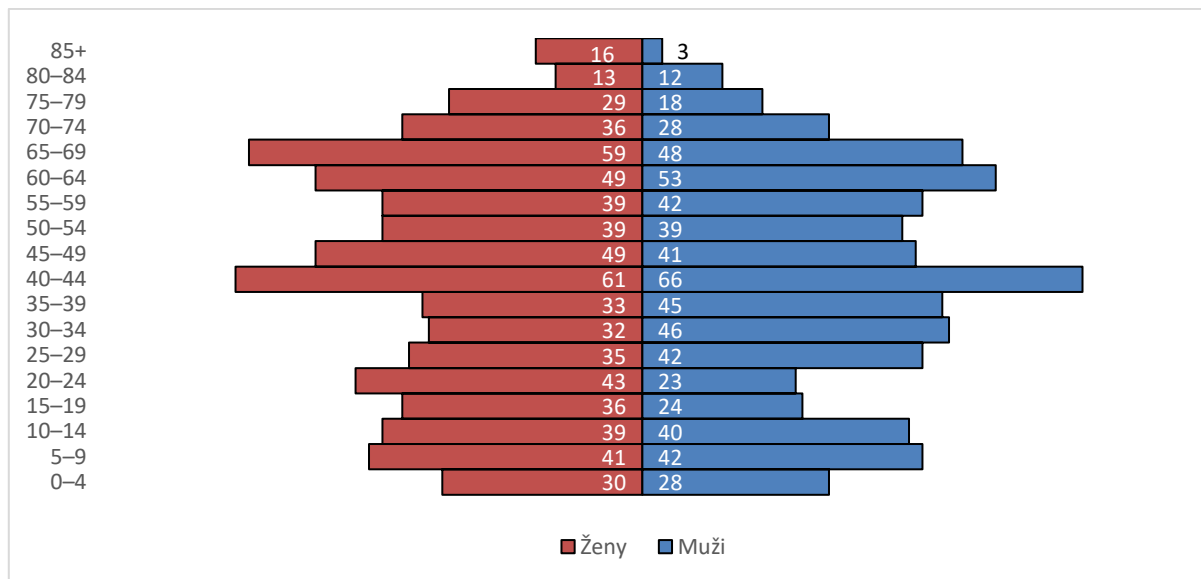


Graf 1: Vývoj počtu obyvatel ve Dvorcích v letech 1991–2018 (Zdroj: ČSÚ, 2019a)

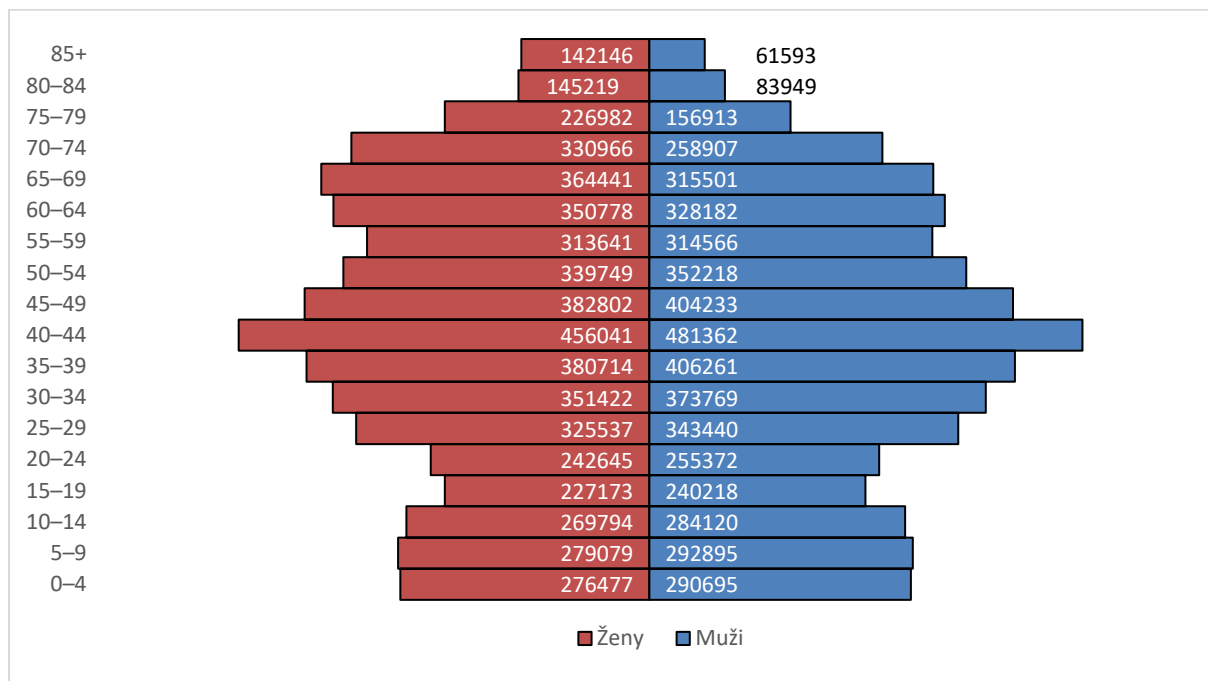
<sup>2</sup> Tzv. index stáří je konstruován jako poměr počtu obyvatel ve věku 65 a více let k počtu obyvatel ve věku 0–14 let (celkový počet obyvatel bez „nezjištěno“), uváděný v procentech. Více například zde: <https://www.czso.cz/csu/czso/6b004993a4>.



Graf 2: Vývoj přírůstků obyvatel ve Dvorcích v letech 1991–2018 (Zdroj: ČSÚ, 2019a)



Graf 3: Věková struktura obyvatel Dvorců k 31. 12. 2018 (Zdroj: ČSÚ, 2019b)

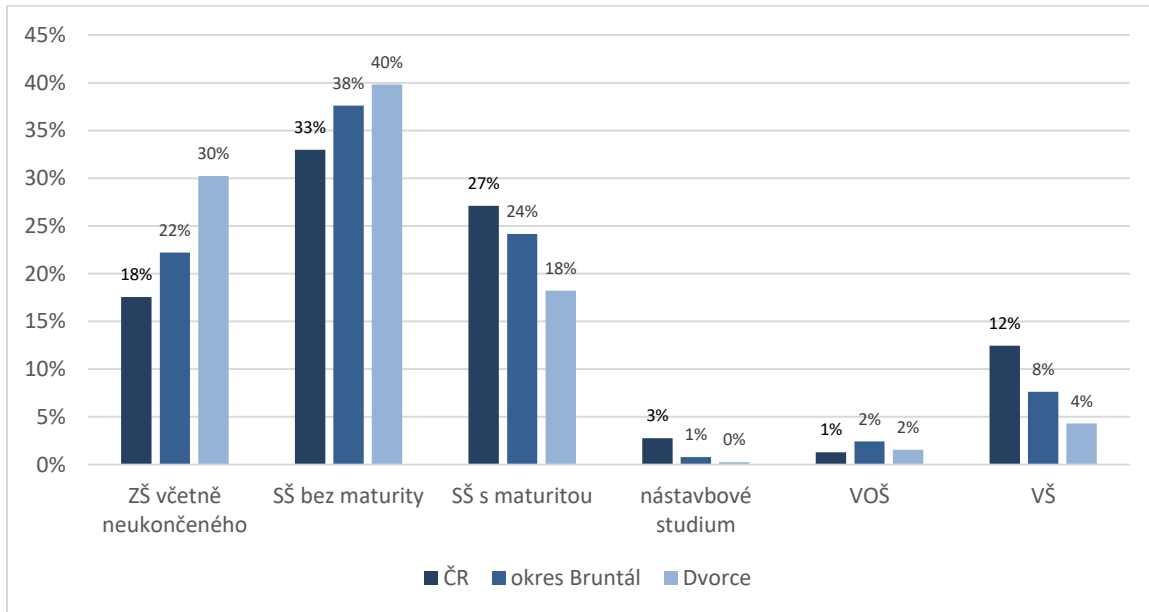


Graf 4: Věková struktura obyvatel ČR k 31. 12. 2018 (Zdroj: ČSÚ, 2019b)

#### 4.1.2 Obyvatelstvo podle stupně vzdělání

Podle údajů ze Sčítání lidu, domů a bytů (dále jen „SLDB“) měli v roce 2011 ve Dvorcích největší procentuální zastoupení obyvatelé se středním vzděláním bez maturity (40 %). Výrazně vyšší než republikový, ale i okresní průměr je podíl obyvatel obce, kteří dosáhli pouze základního vzdělání, včetně neukončeného (Dvorce 30 %, okres Bruntál 22 %, ČR je 18 %). Obecně lze říci, že vzdělanost ve Dvorcích byla v roce 2011 výrazně nižší než vzdělanost v okrese Bruntál, kam město spadá.





Graf 5: Vzdělanostní struktura obyvatelstva Dvorce v okresním a celostátním srovnání (k roku 2011). (Zdroj: ČSÚ, SLDB 2011)

#### 4.1.3 Charakteristika obce s ohledem na sociální vyloučení

Podle Analýzy sociálně vyloučených lokalit v ČR (Čada, 2015) se ve Dvorcích v roce 2015 nacházely tři sociálně vyloučené lokality s odhadovaným celkovým počtem 70 obyvatel, což bylo zhruba 5 % všech tehdejších obyvatel obce.

Co se týká zaměstnanosti, bylo ve Dvorcích v prosinci 2018 bez práce 5,5 % obyvatel ve věku mezi 15–64 lety (oproti 5 % v Moravskoslezském kraji), na druhou stranu dlouhodobých uchazečů o zaměstnání, kteří byli v evidenci úřadu práce déle než 12 měsíců, bylo v obci pouze 12, tedy 1,4 % obyvatel (oproti 1,8 % v Moravskoslezském kraji).

Dle údajů Exekutorské komory České republiky zprostředkovaných serverem mapaexekuci.cz bylo k 31. 12. 2017 ve Dvorcích v exekuci 165 obyvatel, tedy zhruba 14,6 %, což je výrazně vyšší podíl než celostátní průměr (9,7 %). Většina obyvatel postižených exekucí (77 %) měla navíc více než jednu exekuci – celkový počet exekucí v obci byl 904. Podobně tomu bylo i v případě podílu obyvatel v osobním bankrotu, kterých ve sledovaném období žilo ve Dvorcích 26, tedy 2,4 % obyvatel obce (oproti 1,3 % v ČR).

K bytové situaci obec Dvorce ve své Přihlášce uvádí, že disponuje 135 byty. Přestože v obci působí množství soukromých pronajímatelů, poptávka po obecních bytech převažuje nabídku. Důvodem je dle obce zejména výše nájmu. Mezi největší pronajímatele soukromých bytů patří firma CAFUR INVESTMENT s.r.o., která pronajímá asi 60 bytů. Výše nájmu je dle obce minimálně dvojnásobná oproti obecním bytům. Mezi nájemníky těchto soukromých bytů jsou dle přihlášky zejména obyvatelé zatížení exekucemi, nezaměstnaností a kumulací dalších sociálních problémů. V poslední době obec zahájila rozhovory s majitelem firmy CAFUR INVESTMENT, s.r.o., jejichž cílem je nastavení spolupráce při řešení problémů vyplývajících z mnohdy krátkodobých pronájmů bytů: vysoká migrace osob, zhoršení bezpečnostní situace v obci a nárůst sousedských sporů. Obec označuje jako problémových celkem 13

Tento materiál vznikl za finanční podpory Evropského sociálního fondu prostřednictvím Operačního programu Výzkum, vývoj, vzdělávání v rámci projektu „Inkluzivní a kvalitní vzdělávání v územích se sociálně vyloučenými lokalitami“, reg. č. projektu CZ.02.3.62/0.0/0.0/15\_001/0000586. Více na [www.socialni-zaclenovani.cz](http://www.socialni-zaclenovani.cz).



domů na následujících adresách: Olomoucká 7, 142, 177, Komenského 278, 279, 343, 344, 26, Dlouhá 186, 234, 190, Budišovská 116, Opavská 157. V těchto domech žije dle odhadu obce asi 108 osob, z toho cca 45 dětí. V těchto bytech je však vysoká fluktuace osob, aktuální počet i složení obyvatel jsou proměnlivé (Obec Dvorce, 2019, s. 3–4).

#### 4.2 Struktura místní vzdělávací sítě

Obec Dvorce má vlastní mateřskou i základní školu. Funguje zde také pobočka základní umělecké školy Bruntál. Z hlediska volnočasových spolků v obci působí např. TJ Spartak Dvorce, Český rybářský svaz MS Dvorce nebo Spolek paní a dívek.



Obrázek 1: Mapa škol ve Dvorcích (Zdroj: Google Maps, zpracování vlastní)

##### 4.2.1 Předškolní vzdělávání

Mateřská škola je součástí Základní a mateřské školy Dvorce a ve školním roce 2019/2020 do ní docházelo 48 dětí<sup>3</sup>, přičemž 14 dětí do školy nastoupilo v tomto školním roce. Do školy ve sledovaném období docházely 3 děti se speciálními vzdělávacími potřebami (6 % z celkového počtu dětí), z toho 1 dítě s potřebami z důvodu odlišného kulturního prostředí nebo jiných životních podmínek. Ze 48 dětí docházely do školy 3 dvouleté děti, 14 předškoláků a 1 dítě, kterému byl udělen odklad povinné školní docházky.

Škola přijímá děti od dvou a půl let. Děti jsou rozděleny do dvou tříd podle věku – jednu třídu navštěvují mladší děti ve věku 2,5–5 let, druhou starší děti ve věku 5–7 let.

Dle zprávy České školní inspekce z října 2018 bylo vzdělávání ve třídě nejstarších dětí většinou zacílené plošně na celou přítomnou skupinu dětí, scházela jakákoliv individualizace vzdělávání. Ve třídě

<sup>3</sup> Celková kapacita školy byla nastavena na 70 dětí.



mladších dětí, která je více věkově smíšená, byly vzdělávací aktivity vhodně dělené na skupiny. Inspekční zpráva pozitivně hodnotila adaptaci dětí mladších tří let (Česká školní inspekce, 2018).

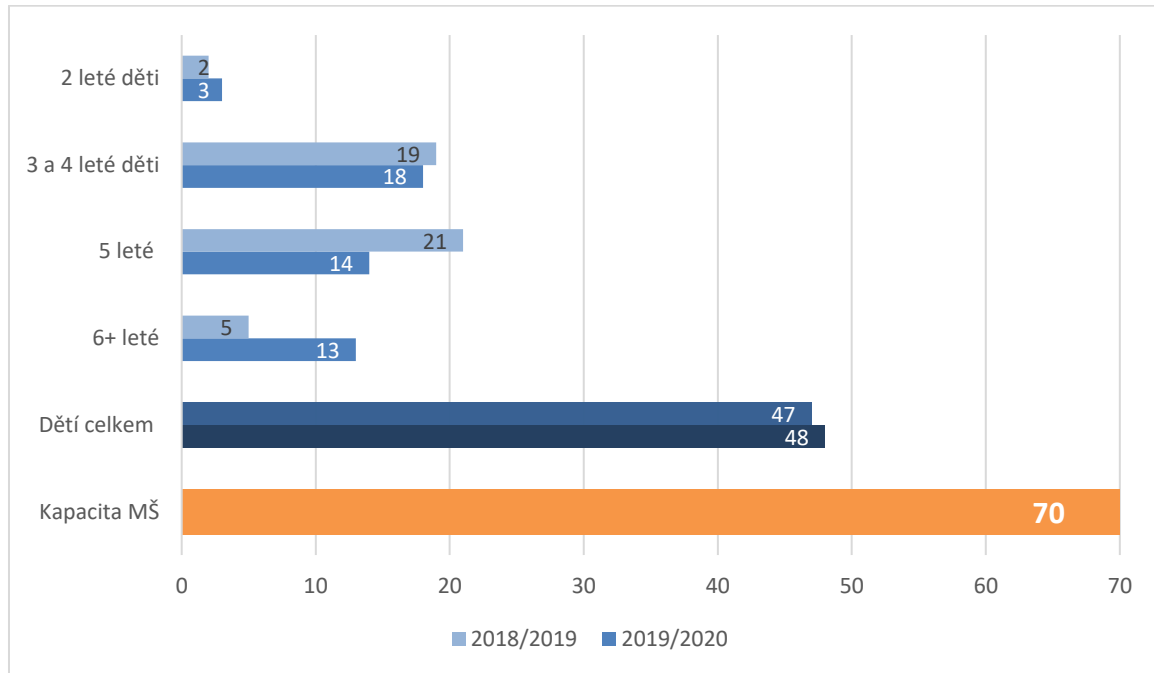
Pro děti se SVP byly dle inspekce v rámci podpůrných opatření zakoupeny adekvátní vzdělávací pomůcky, které děti pravidelně využívaly. Pro děti s narušenou komunikační schopností byla podle inspekční zprávy zajištěna pravidelná logopedická péče a individuální vzdělávací plány byly učitelkami řádně vyhotoveny a naplňovány, což podporovalo rozvoj oslabených oblastí vývoje dětí (Česká školní inspekce, 2018). Ve svém školním vzdělávacím programu s názvem „Kudy vede cestička“ z roku 2018 škola uvádí, že nemá zajištěny zvláštní podmínky pro individuální, případně skupinovou integraci dětí se speciálními vzdělávacími potřebami. Ve škole není pedagog se speciální specializací a ve školním roce 2019/2020 zde nepůsobil ani asistent pedagoga. Škola spolupracuje se školskými poradenskými pracovišti na tom, aby byly pro každé dítě vytvořeny podmínky dle jeho speciálních vzdělávacích potřeb na základě individuální speciálně pedagogické diagnostiky (Školní vzdělávací program pro předškolní vzdělávání, 2018).

Škola je otevřena od 5:45 do 15:45. Úplata za vzdělání činí 200 Kč měsíčně, v posledním ročníku MŠ je vzdělání zdarma. Stravné činí 34 Kč, resp. 36 Kč pro děti od sedmi let věku. Ve škole pracovaly ve školním roce 2019/2020 čtyři učitelky. Mateřská škola má dispozici vlastní budovu a dvě školní zahrady.

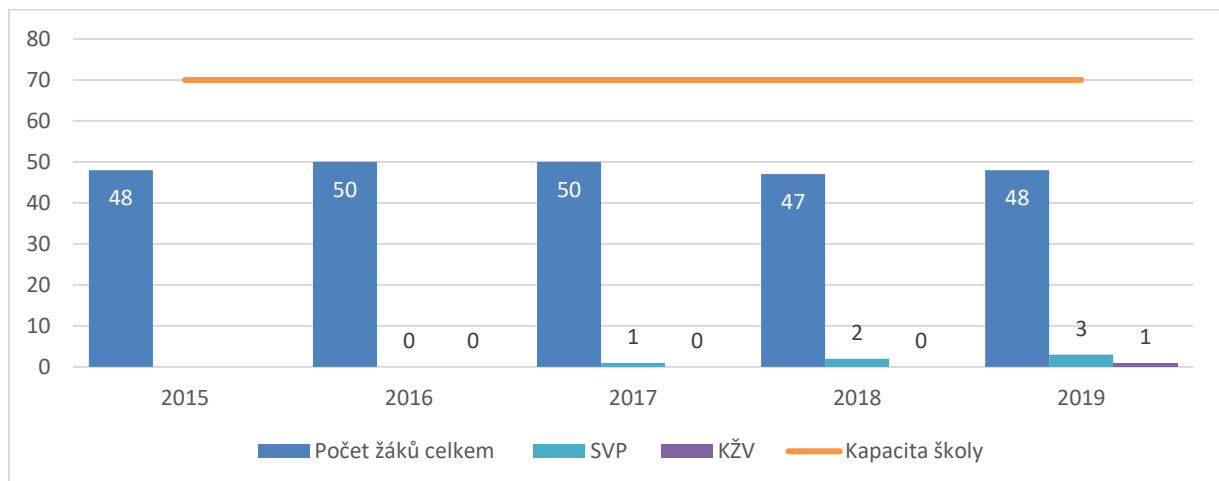
Tabulka 1: Struktura dětí na MŠ Dvorce ve školním roce 2018/2019 (Zdroj: MŠMT, 2019b)

Kapacita	Dětí celkem	Běžné třídy	Speciální třídy	Nastoupilo 18/19	SVP	SVP KŽV <sup>4</sup>	Děti s PO
70	48	2	0	14	3	1	3

<sup>4</sup> Žáci se speciálními vzdělávacími potřebami (SVP), kteří potřebují podporu z důvodu odlišného kulturního prostředí, jiných životních podmínek (KŽV) nebo jejich potřeby vyplívají z kombinace více faktorů (např. příslušníci etnických menšin, pokud se v rodině nehovoří vyučovacím jazykem, platí odlišná kulturní pravidla a rodina je sociálně vyloučená). Použité zkratky vychází z výkazů MŠMT, oddílu II, ve kterém školy uvádí žáky se speciálními vzdělávacími potřebami.



Graf 6: Věková struktura dětí v MŠ Dvorce ve školních letech 2018/2019 a 2019/2020 (Zdroj: MŠMT, 2019b)



Graf 7: Vývoj naplněnosti MŠ Dvorce a počtu žáků se speciálními vzdělávacími potřebami (SVP), respektive odlišnými kulturními a životními podmínkami (KŽV) ve školních letech 2015 –2019. (Zdroj: MŠMT, 2019b)



#### 4.2.2 Základní škola

V obci Dvorce je jedna základní škola, do které ve školním roce 2019/2020 docházelo 147 žáků do 9 tříd, přičemž kapacita školy byla nastavena na 408 žáků. Z celkových 147 žáků dva opakovali ročník a dva se vzdělávali v zahraničí. Do prvního ročníku nastoupilo 14 žáků. Do školy ve sledovaném období docházelo 18 žáků se SVP (12 % všech žáků), z toho 2 žáci se znevýhodněním souvisejícím s odlišným kulturním prostředím nebo jinými životními podmínkami, 12 žáků se vzdělávalo podle individuálního vzdělávacího plánu. Ve škole se ve školním roce 2019/2020 v běžných třídách vzdělávali 3 žáci s lehkým mentálním postižením a celkově 16 žáků se zdravotním postižením. Ve školním roce 2018/2019 ukončil jeden žák školy povinnou školní docházku již po ukončení sedmého ročníku.

Do školy dojíždí děti z okolních vesnic, zejména Roudna, Křišťanovic, Bílčic a Leskovce. Na druhou stranu dochází podle Příhlášky ke spolupráci část školou povinných dětí z Dvorců do škol v Moravském Berouně, Bruntále nebo Šternberku – jedná se zejména o děti z majoritních rodin (Obec Dvorce, 2019).

Ve školním roce 2018/2019 působili ve škole celkem 3 asistenti pedagoga na 2,25 úvazku, výchovná poradkyně a metodička prevence sociálně patologických jevů. Ve školním roce 2019/2020 se počet asistentů pedagoga snížil na jednu asistentku pracující na 0,5 úvazku. Škola v tomto období měla problémy s naplněním personálních kapacit, zejména u speciálních pedagogů (Obec Dvorce, 2019).

Ze zprávy České školní inspekce z října 2018 vyplývá, že funkci výchovné poradkyně i školního metodika prevence vykonává jedna pedagožka. Jedná se o absolventku studia výchovného poradenství, ale chybí jí vzdělání metodika prevence. Dle inspekce poskytuje konzultace a metodickou podporu učitelům při práci s žáky se specifickými poruchami učení a chování. Pravidelně probíhají také konzultace s rodiči a učiteli k problematice vzdělávacích potřeb a k metodám a formám práce s těmito žáky. Učitelé jsou pravidelně informováni o žácích se SVP, na základě doporučení školského poradenského zařízení využívají podpůrná opatření, podílejí se na tvorbě, plnění a vyhodnocení účinnosti plánů pedagogické podpory. Pedagožka úzce spolupracuje s vedením školy, učiteli, externími speciálními pedagožkami, školskými poradenskými zařízeními a zákonnými zástupci. Jako častou a efektivní hodnotí inspekce i její spolupráci s odborem sociálně právní ochrany dětí a s okresním metodikem prevence. Celkově považuje inspekční zpráva její činnost za velmi dobrou, ale časově vysoce náročnou (Česká školní inspekce, 2018).

Podle inspekční zprávy zřídila škola k 1. 9. 2018 školní poradenské pracoviště, mezi jehož hlavní úkoly patří podpora inkluzivního školního klimatu a společného vzdělávání. K vyhodnocování školního klimatu škola podle inspekční zprávy průběžně využívá a vyhodnocuje SCIO dotazníky a mapu školy pro žáky i rodiče, třídnické hodiny, třídní schůzky, dále také škola nabízí individuální konzultace pro žáky i zákonné zástupce s třídními učiteli, případně s vedením školy (Česká školní inspekce, 2018).

Vybrané metody a formy výuky odpovídaly podle České školní inspekce charakteru probíraného a procvičovaného učiva a vedly k naplnění stanovených cílů. Inspekce na průběhu výuky ocenila pozitivní motivační prvky, vhodné střídání pracovních činností a zařazování relaxačních aktivit, které pomáhalo udržovat pozornost a zájem většiny žáků o plnění připravených úkolů. Náročnost zadávaných úloh však podle inspekce v některých případech postrádala větší diferenciaci, zejména vzhledem k podpoře rychlejších a nadanějších žáků – obvykle všichni zpracovávali stejná cvičení.

Škola podle inspekční zprávy intenzivně spolupracuje např. se školskými poradenskými zařízeními, odborem sociálně právní ochrany dětí, policií ČR a okolními školami. Způsob řešení rizikových projevů žáků odpovídá podle inspekce míře jejich závažnosti (Česká školní inspekce, 2018).

Tento materiál vznikl za finanční podpory Evropského sociálního fondu prostřednictvím Operačního programu Výzkum, vývoj, vzdělávání v rámci projektu „Inkluzivní a kvalitní vzdělávání v územích se sociálně vyloučenými lokalitami“, reg. č. projektu CZ.02.3.62/0.0/0.0/15\_001/0000586. Více na [www.socialni-zaclenovani.cz](http://www.socialni-zaclenovani.cz).



Jako klíčový problém vnímá škola dle Přihlášky vysoký podíl žáků s neomluvenými hodinami a nadprůměrný podíl školní neúspěšnosti ve vztahu k celkovému počtu žáků místní základní školy. Za hlavní cíle si tedy škola klade omezení záškoláctví a zlepšení komunikace mezi zástupci školy a rodiči žáků (Obec Dvorce, 2019).

ZŠ Dvorce byla zapojena do dvou projektů EU – *Podpora z evropského fondu pro regionální rozvoj*, jehož cílem byla modernizace pro rozvoj vzdělávání, a do projektu EU *Peníze školám*, jehož výstupem je zpracování dvaceti sad digitálních učebních materiálů.

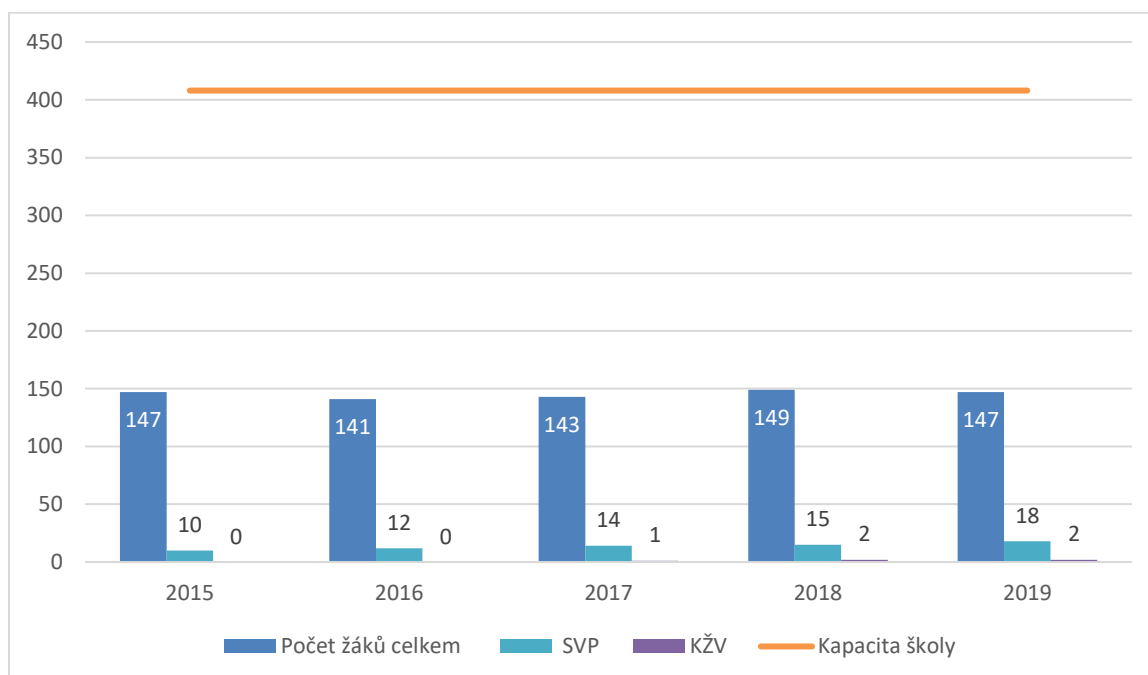
Podle informací uvedených v inspekční zprávě z října 2018 se škola zapojila též do projektu „Šablony“, spolufinancovaného Evropským sociálním fondem. V rámci projektu se ve škole založil čtenářský klub, klub zábavné logiky a deskových her a probíhalo zde i doučování pro děti ohrožené školním neúspěchem. Učitelé získali povědomí o výuce matematiky metodou prof. Hejného, inovativních metodách výuky angličtiny a o způsobech, jak předcházet stresovým situacím (Česká školní inspekce, 2018).

Škola má vlastní školní družinu s kapacitou 60 dětí, která je bezplatná. Nabízí množství pestrých aktivit v souladu se školním vzdělávacím programem. Smysluplné naplnění volného času dle individuálních zájmů žáků umožňuje pestrá nabídka kroužků (pěvecký, dopravní rybářský, florbalový, atletický, hasičský, taneční, matematický, českého jazyka, španělštiny, náboženství aj.)

Tabulka 2: Struktura žáků na ZŠ Dvorce ve školním roce 2019/2020 (Zdroj: MŠMT, 2019a)

Kapacita	Žáků celkem	Běžné třídy	Spec. třídy	Žáci v zahraničí	Žáci 1. r.	Žáci opakující 1. r.	Žáci opakující ročník	Odešli po abs. 7. r. (18/19)	Odešli po abs. 8. r. (18/19)
408	147	9	0	2	14	0	2	1	0
SVP	SVP KŽV <sup>5</sup>	IVP SVP	IVP nadaní	Zdravotně post.	LMP	Žáci s PO			
18	2	12	0	16	3	12			

<sup>5</sup> Viz poznámka pod čarou 2.



Graf 8: Vývoj naplněnosti ZŠ Dvorce a počtu žáků se speciálními vzdělávacími potřebami (SVP), respektive odlišnými kulturními a životními podmínkami (KŽV) ve školních letech 2015<sup>6</sup>–2019. (Zdroj: MŠMT, 2019a)

### 4.3 Volnočasové aktivity

V obci Dvorce mohou děti a mládež využívat kromě nabídky volnočasových aktivit a kroužků realizovaných přímo základní školou také služeb místní pobočky Základní umělecké školy Bruntál s kapacitou 50 žáků. Vybírat si mohou ze dvou oborů, hudebního nebo výtvarného. Do oborů jsou přijímány děti od 5 let věku, které u talentových zkoušek prokážou předpoklady pro vybraný obor vzdělávání. Ve školním roce 2017/2018 byli ve Dvorcích přijati všichni účastníci talentových zkoušek (10 do hudebního oboru, 3 do výtvarného oboru). Ve školním roce 2018/2019 činila úplata za vzdělávání za hudební obor 220 Kč/měsíc, za výtvarný obor 180 Kč/měsíc.

V obci dále působí např. TJ Spartak Dvorce, která realizuje pro děti a mládež fotbalový kroužek, a Sbor dobrovolných hasičů, který pro děti již třetím rokem pořádá kroužek Mladých hasičů pro mladší (6–11 let) a starší (11–17 let) děti. Aktuálně se kroužku účastní celkem 25 dětí a v zimních měsících probíhá v tělocvičně místní ZŠ. Český rybářský svaz MS Dvorce pořádá kroužek Mladý rybář, který také v zimních měsících probíhá v místní ZŠ. V obci působí i pěvecké sdružení Lobník a Spolek paní a dívek, který provozuje klubovnu Klubko, kde kromě akcí pro dospělé pořádá také dílničky pro děti či taneční kroužek Dráčata (Dvorecký Občasník, 4/2019).

<sup>6</sup> Údaje ohledně počtu SVP a KŽV dětí obsahují formuláře výkazů MŠMT až od roku 2016.





## 5. Závěr

Počet obyvatel obce Dvorce dlouhodobě klesá – za posledních 25 let ubylo 200 obyvatel, ačkoli přirozený přírůstek obyvatel obce dosahoval téměř neutrálních hodnot. Na zmíněný dlouhodobý pokles obyvatel má tedy vliv především negativní migrační přírůstek. K 31. 12. 2018 žilo ve Dvorcích 1319 obyvatel.

Velkým problémem obce je vysoká zadluženost. Dle údajů Exekutorské komory České republiky zprostředkovaných serverem mapaexekuci.cz bylo k 31. 12. 2017 ve Dvorcích v exekuci 165 obyvatel, tedy zhruba 14,6 %, což je výrazně vyšší podíl než celostátní průměr (9,7 %). Většina obyvatel postižených exekucí (77 %) měla navíc více než jednu exekuci. Vysoký je i podíl obyvatel v osobním bankrotu, kterých žilo ve Dvorcích ve sledovaném období 26, tedy 2,4 % obyvatel obce (oproti 1,3 % v ČR).

Obec disponuje 135 obecními byty, poptávka po nich nicméně převažuje nabídku, a to přesto, že v obci působí množství soukromých pronajímatelů. Důvodem je dle obce zejména výše nájmu soukromých pronajímatelů, která je dle obce minimálně dvojnásobná oproti obecním bytům. Mezi nájemníky těchto soukromých bytů jsou dle Přihlášky zejména obyvatelé zatížení exekucemi, nezaměstnaností a kumulací dalších sociálních problémů. V poslední době obec zahájila rozhovory s největším pronajímatelem těchto soukromých bytů, firmou CAFUR INVESTMENT, s.r.o. Cílem je nastavení spolupráce při řešení problémů vyplývajících z mnohdy krátkodobých pronájmů bytů, jako je vysoká migrace osob, zhoršená bezpečnostní situace v obci a nárůst sousedských sporů. Obec označuje jako problémových celkem 13 domů v ulicích Olomoucká, Komenského, Dlouhá, Budišovská a Opavská. V těchto domech žije dle odhadu obce asi 108 osob, z toho cca 45 dětí. V bytech je však vysoká fluktuace osob a aktuální počet i složení obyvatel je proměnlivé.

Obec Dvorce má vlastní mateřskou i základní školu.

Mateřská škola má kapacitu nastavenou na 70 dětí. Ve školním roce 2019/2020 do ní docházelo 48 dětí, z toho 3 děti se speciálními vzdělávacími potřebami (6 % z celkového počtu dětí), z toho 1 dítě s potřebami z důvodu odlišného kulturního prostředí nebo jiných životních podmínek. Ze 48 dětí docházely do školy 3 dvouleté děti, 14 předškoláků a 1 dítě, kterému byl udělen odklad povinné školní docházky. Ve škole pracovaly ve školním roce 2019/2020 čtyři učitelky. Ve škole není pedagog se speciální specializací a ve školním roce 2019/2020 zde nepůsobil ani asistent pedagoga.

Základní škola v obci Dvorce má kapacitu nastavenou na 408 žáků. Ve školním roce 2019/2020 do školy docházelo celkem 147 žáků do 9 tříd, z toho 18 žáků se speciálními vzdělávacími potřebami (12 % všech žáků), z toho 2 žáci se znevýhodněním souvisejícím s odlišným kulturním prostředím nebo jinými životními podmínkami, 12 žáků se vzdělávalo podle individuálního vzdělávacího plánu. Ve školním roce 2018/2019 ukončil jeden žák školy povinnou školní docházku již po ukončení sedmého ročníku. Ve školním roce 2019/2020 působí ve škole jedna asistentka pedagoga na 0,5 úvazku, výchovná poradkyně a metodička prevence sociálně patologických jevů. Škola měla v tomto období problémy s naplněním personálních kapacit, zejména v oblasti speciálních pedagogů. Jako klíčový problém vnímá škola podíl žáků s neomluvenými hodinami a nadprůměrný podíl školní neúspěšnosti ve vztahu k celkovému počtu žáků místní základní školy. Za hlavní cíle si tedy škola klade omezení záškoláctví a zlepšení komunikace mezi zástupci školy a rodiči žáků (Obec Dvorce, 2019).

Škola má vlastní školní družinu s kapacitou 60 dětí, která je bezplatná. Zároveň škola nabízí také množství nabídky volnočasových aktivit a kroužků. Kromě volnočasových aktivit organizovaných přímo základní školou je v obci také pobočka Základní umělecké školy Bruntál, ve které mohou žáci vybírat z

Tento materiál vznikl za finanční podpory Evropského sociálního fondu prostřednictvím Operačního programu Výzkum, vývoj, vzdělávání v rámci projektu „Inkluzivní a kvalitní vzdělávání v územích se sociálně vyloučenými lokalitami“, reg. č. projektu CZ.02.3.62/0.0/0.0/15\_001/0000586. Více na [www.socialni-zaclenovani.cz](http://www.socialni-zaclenovani.cz).





hudebního nebo výtvarného oboru. Další možnosti volnočasového vyžití nabízí pro děti a mládež také např. TJ Spartak Dvorce, Sbor dobrovolných hasičů, Český rybářský svaz MS Dvorce nebo Spolek paní a dívek, který provozuje klubovnu Klubko.

Středoškolské vzdělání v obci není k dispozici – žáci dojíždějí do okolních měst.

## 6. Zdroje

Čada, K. (Ed.). (2015). *Analýza sociálně vyloučených lokalit v ČR*. Praha: GAC spol. s r.o.

Česká školní inspekce. (2019). *Inspekční zpráva: Základní škola a mateřská škola Dvorce, okres Bruntál*. Dostupné z: <https://www.csicr.cz/cz/Dokumenty/Inspekcnizpravy?d=14800>

Český statistický úřad. (2019a). *Databáze demografických údajů za obce ČR*. Praha: Český statistický úřad. Dostupné z: <https://www.czso.cz/csu/czso/databaze-demografickych-udaju-za-obce-cr>

Český statistický úřad. (2019b). *Věkové složení obyvatelstva – 2018*. Praha: Český statistický úřad. Dostupné z: <https://www.czso.cz/csu/czso/vekove-slozeni-obyvatelstva-g598foxrzn>

MAS Hrubý Jeseník. (2017). *Místní akční plán rozvoje vzdělávání pro Bruntálsko*. Bruntál: MAS Hrubý Jeseník. Dostupné z: [https://mashj.cz/assets/File.ashx?id\\_org=101516&id\\_dokumenty=1180](https://mashj.cz/assets/File.ashx?id_org=101516&id_dokumenty=1180)

MPSV. (2019). *Nezaměstnanost – měsíční statistiky*. Praha: Ministerstvo práce a sociálních věcí. Dostupné z: <https://www.mpsv.cz/web/cz/mesicni>

MŠMT. (2019a). *Výkazy M3 o základních školách*. Praha: Ministerstvo školství, mládeže a tělovýchovy.

MŠMT. (2019b). *Výkazy S1 o mateřských školách*. Praha: Ministerstvo školství, mládeže a tělovýchovy.

Obec Dvorce. (2019). *Dvorecký Občasník, 4/2019*.

Obec Dvorce. (2019). *Žádost o poskytnutí vzdálené dílčí podpory*. Dvorce: Obec Dvorce.

Otevřená společnost, o.p.s. (2019). *Mapa exekucí*. Praha: Otevřená společnost, o.p.s. Dostupné z: <http://mapaexekuci.cz/mapa/index.html>

Školní vzdělávací program pro předškolní vzdělávání. 2018. Dvorce: Základní škola a mateřská škola Dvorce, okres Bruntál, příspěvková organizace. Dostupné z: <http://www.zsdvorce.cz/svp-1>

Švec, J. (ed.) (2009). *Příručka pro sociální integraci*. Praha: Úřad vlády ČR, odbor pro sociální začleňování v romských lokalitách.

Výroční zprávy škol.

Webové stránky obce, škol, úřadů a ostatních organizací.