



EVROPSKÁ UNIE
Evropské strukturální a investiční fondy
Operační program Výzkum, vývoj a vzdělávání



Agentura
pro sociální začleňování

Vstupní analýza v oblasti vzdělávání města Opava

Zpracovali: Adam Staveník a Marie Úlehlová



4/2020

Tento materiál vznikl za finanční podpory Evropského sociálního fondu prostřednictvím Operačního programu Výzkum, vývoj, vzdělávání v rámci projektu „Inkluzivní a kvalitní vzdělávání v územích se sociálně vyloučenými lokalitami“, reg. č. projektu CZ.02.3.62/0.0/0.0/15_001/0000586. Více na www.socialni-zaclenovani.cz.

Seznam zkratk

ASZ – Agentura pro sociální začleňování

ČSÚ – Český statistický úřad

IVP – individuální vzdělávací plán

MŠ – mateřská škola

MPI – místní plán inkluze

MŠMT – Ministerstvo školství, mládeže a tělovýchovy ČR

NZDM – nízkoprahové zařízení pro děti a mládež

OP VVV – Operační program Výzkum, vývoj a vzdělávání

PPP – pedagogicko-psychologická poradna

PŠ – praktická škola

SŠ – střední škola

SVP – speciální vzdělávací podmínky

SVP KŽV – speciální vzdělávací potřeby z důvodu odlišného kulturního prostředí a jiných životních podmínek

VDP – vzdálená dílčí podpora

ZŠ – základní škola

Obsah

Seznam zkratk	2
1 Úvod a cíl vstupní analýzy	4
2 Metodologie	4
3 Základní pojmy	4
3.1 Sociální vyloučení	4
3.2 Školská legislativa	5
4 Analytická část	6
4.1 Charakteristika obce s ohledem na sociální vyloučení	6
4.2 Školství	8
4.2.1 Mateřské školy	8
4.2.2 Základní školy	13
4.2.3 Základní škola Šrámkova	16
4.2.4 Základní škola Mařádkova	17
4.2.5 Střední školy	18
4.3 Školní poradenská zařízení	18
4.4 Volnočasové aktivity	19
4.5 Sociální služby pracující s dětmi a rodinou	19
5 Shrnutí	20
Zdroje	21
Seznam obrázků	21
Seznam tabulek	22

1 Úvod a cíl vstupní analýzy

Tato vstupní analýza vznikla v rámci Individuálního projektu systémového **Inkluzivní a kvalitní vzdělávání v územích se sociálně vyloučenými lokalitami¹ (IKV)**. Jejím hlavním cílem je popsat stav, strukturu a kapacity místní vzdělávací sítě, dále pak postoje ke vzdělávání a domnělé či faktické bariéry v přístupu ke vzdělávání na straně cílových skupin projektu. Hlavní cílovou skupinou jsou:

- zaměstnanci veřejné správy a zřizovatelů škol působící ve vzdělávací politice,
- vedoucí pracovníci škol a školských zařízení, pedagogičtí pracovníci,
- pracovníci a dobrovolníci v organizacích působících v oblasti vzdělávání nebo asistenčních služeb a v oblasti zájmového a neformálního vzdělávání dětí a mládeže,
- rodiče dětí a žáků,
- děti a žáci.

Analýza představuje prvotní dokument mapující situaci ve vzdělávání ve městě Opava. Na základě dat v ní obsažených pak můžou svoji činnost rozvíjet lokální konzultanti, metodici a konzultanti inkluzivního vzdělávání pro danou obec, kterým slouží také jako podklad k vytvoření Místního plánu inkluze ve vzdělávání (MPI).

2 Metodologie

Vstupní analýza byla zpracována formou desk research, tedy analýzou sekundárních dat. Hlavním podkladem pro její zpracování byla data z výkaznictví MŠMT 2019/2020. Dalším zdrojem byly webové stránky města nebo MAS Opavsko. Dále byla pro analýzu využita data z ČSÚ a Otevřené společnosti, která zveřejňuje mapu exekucí. U několika škol byly také využity výroční zprávy škol, jedná se o školy (ZŠ Šrámkova a ZŠ Mařádkova), které byly vybrány k detailnějšímu popisu z důvodu nižší naplněnosti v rámci škol zřízených městem a také z důvodu vyššího počtu žáků ohrožených sociálním vyloučením.

3 Základní pojmy

3.1 Sociální vyloučení

Analýza vychází z definice **sociálního vyloučení**, jak je uvedena v *Příručce pro sociální integraci*: „sociálně vyloučení jsou ti občané, kteří mají ztížený přístup k institucím a službám (tedy k institucionální pomoci), jsou vyloučení ze společenských sítí a nemají dostatek vertikálních kontaktů mimo sociálně vyloučenou lokalitu. Základní charakteristikou propadu na sociální dno je nahromadění důvodů, které vedou k životní krizi (ztráta zaměstnání, platební neschopnost, problémy s bydlením, problémy dětí ve škole, nemoc atd.)“ (Švec, 2009, s. 7). Mezi obvyklé ukazatele řadíme dlouhodobou nezaměstnanost, závislost na dávkách v hmotné nouzi, nízkou kvalitu a nejistotu v bydlení, ztížený nebo nemotivovaný přístup ke vzdělávání, vysokou míru zadlužení, výskyt rizikového chování a kriminality a zvýšenou míru migrace. Jednotlivé ukazatele samy o sobě sociální vyloučení nezakládají. Je to teprve jejich kombinace, která zasaženým jedincům či rodinám brání v integraci či plnohodnotném životě a na různých úrovních je vylučuje ze společnosti (Švec, 2009, s. 7)².

¹ Registrační číslo projektu CZ.02.3.62/0.0/0.0/15_001/0000586, OP VVV.

² Více viz <http://www.socialni-zaclenovani.cz/co-je-socialni-vyloucení>.

3.2 Školská legislativa

V této analýze hovoříme o vzdělávání ve školách, které se odehrává dle školního kurikula, je považováno za povinné a je legislativně ukotveno ve sbírce zákonů. Hlavní zákony a vyhlášky, které se týkají školního vzdělávání a souvisejí se společným (inkluzivním) vzděláváním, uvádíme níže:

- Zákon č. 178/2016 Sb., o předškolním, základním, středním, vyšším odborném a jiném vzdělávání, kterým se mění zákon č. 561/2004 Sb. („školský zákon“),
- Zákon č. 563/2004 Sb., o pedagogických pracovnících a o změně některých zákonů, znění platné od 12. 1. 2016,
- Vyhláška 270/2017 Sb., kterou se mění Vyhláška č. 27/2016 Sb., o vzdělávání žáků se speciálními vzdělávacími potřebami a žáků nadaných,
- Vyhláška č. 197/2016 Sb., o poskytování poradenských služeb ve školách a školských poradenských zařízeních (novelizující vyhlášku č. 72/2005 Sb.).

Dle výše uvedené platné legislativy probíhá v ČR školní vzdělávání v těchto druzích škol: mateřská škola, základní škola, střední škola (gymnázium, střední odborná škola a střední odborné učiliště), konzervatoř, vyšší odborná škola, základní umělecká škola a jazyková škola s právem státní jazykové zkoušky.

V kontextu projektu IKV je pro nás relevantní průběh vzdělávání v mateřských školách, základních školách a středních školách, souhrnně budeme používat termín „škola“. Dle legislativy je v ČR školní docházka povinná 9 let a od školního roku 2017/2018 je navíc povinný jeden rok předškolní přípravy od září následujícího po dosažení věku pěti let³.

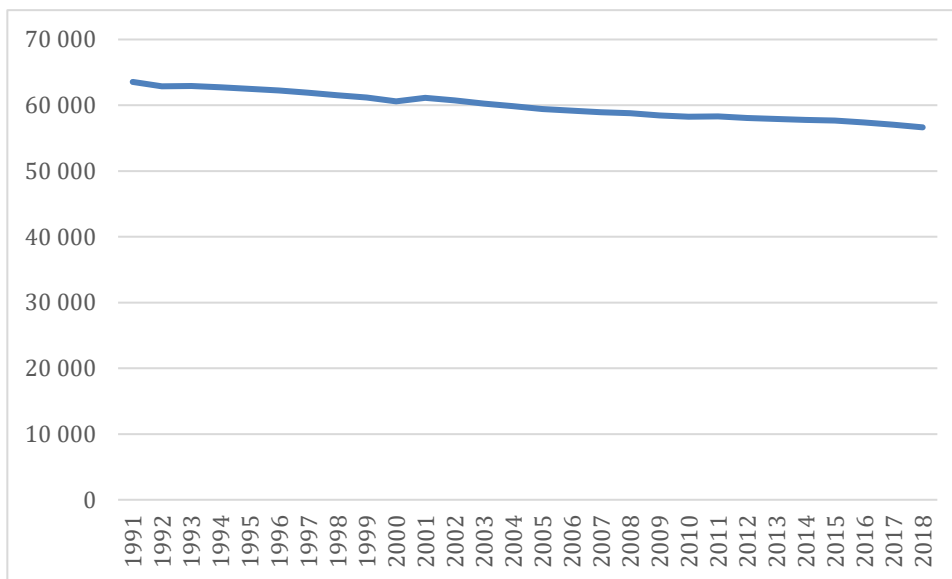
³ Podrobněji o školské legislativě vztahující se ke společnému (inkluzivnímu) vzdělávání lze nalézt na portálu MŠMT: <http://www.msmt.cz/vzdelavani/spolecne-vzdelavani-1>, <http://www.msmt.cz/dokumenty-3/vyhlaskey-ke-skolskemu-zakonu>.

4 Analytická část

4.1 Charakteristika obce s ohledem na sociální vyloučení

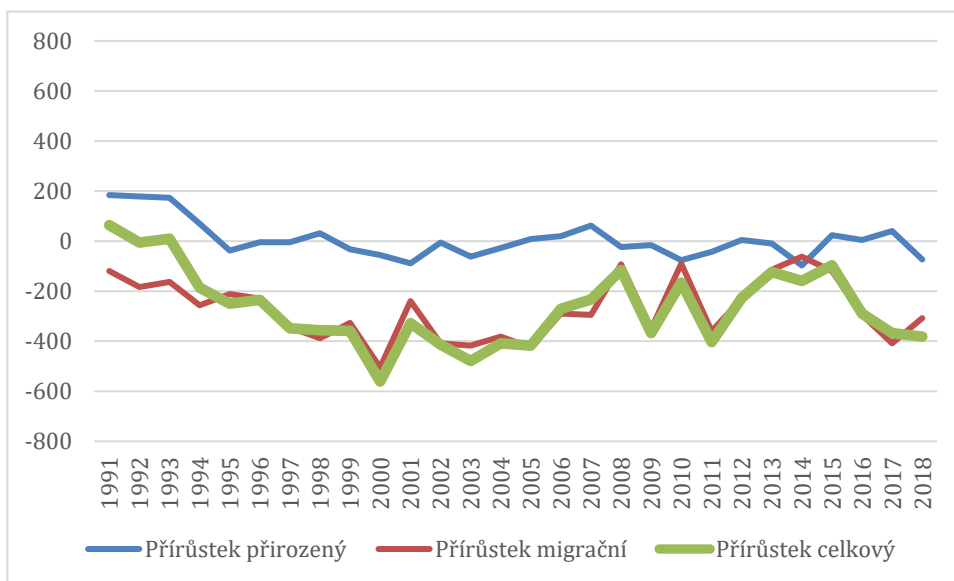
Město Opava je okresní město v Moravskoslezském kraji na severovýchodě Česka. Opava se rozkládá na 90 km² a leží v pahorkatině na řece Opavě. Sídílí zde např. Zemský archiv, Slezské zemské muzeum nebo Slezská univerzita. Opava je statutárním městem, které je jen zčásti územně členěné, kdy centrální oblast města je spravována přímo zastupitelstvem a magistrátem města. Okrajové části města jsou dále rozděleny do osmi samosprávných městských částí: Komárov, Malé Hoštice, Milostovice, Podvihov, Suché Lazce, Vávrovice, Vlaštovičky a Zlatníky. Město je členem Místní akční skupiny Opavsko.

Obrázek 1: Vývoj počtu obyvatel v Opavě v letech 1991–2018 (zdroj: ČSÚ, 2019a)

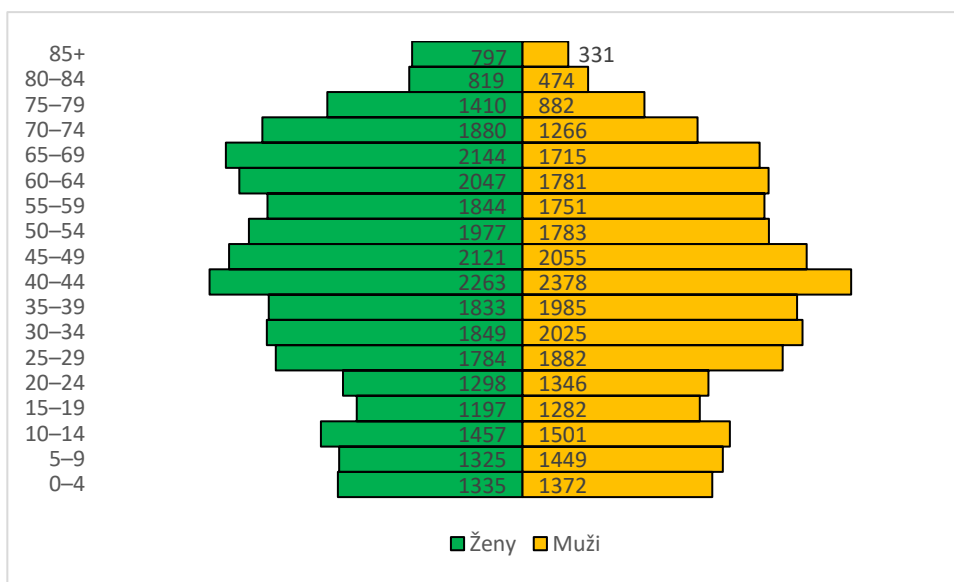


V Opavě žilo k 31. 12. 2018 celkem 56 638 obyvatel. Počet obyvatel dlouhodobě a poměrně stabilně klesá (Obrázek 1). Na úbytku počtu obyvatel města má podíl především migrační přírůstek, který v roce 2000 dosáhl nejnižší hodnoty -505 ve sledovaném období od roku 1991. Přirozený přírůstek obyvatel města se od roku 1995 pohybuje v neutrálních hodnotách s tím, že častěji nabývá negativních hodnot, tzn., že obyvatel města se méně rodí, než jich za daný rok zemře. Z hlediska věkové struktury je Opava, podobně jako ostatní větší města v Česku, stárnoucím městem, kdy byl k 31. 12. 2018 průměrný věk obyvatel města téměř o jeden rok vyšší než průměrný věk obyvatel Česka (43,2 oproti 42,3). O stárnutí města vypovídá také index stárání, který měl v roce 2011 hodnotu 112, což znamená, že na 112 obyvatel starších 65 let připadalo 100 obyvatel mladších 14 let. V roce 2015 měl index hodnotu 127 a 139 v roce 2018. Obyvatel starších 65 let tedy přibývá. Jak je patrné i z Obrázku 3, na konci roku 2018 počet obyvatel města starších 65 let výrazně převyšoval počet obyvatel mladších 15 let, 11 718 oproti 8 439.

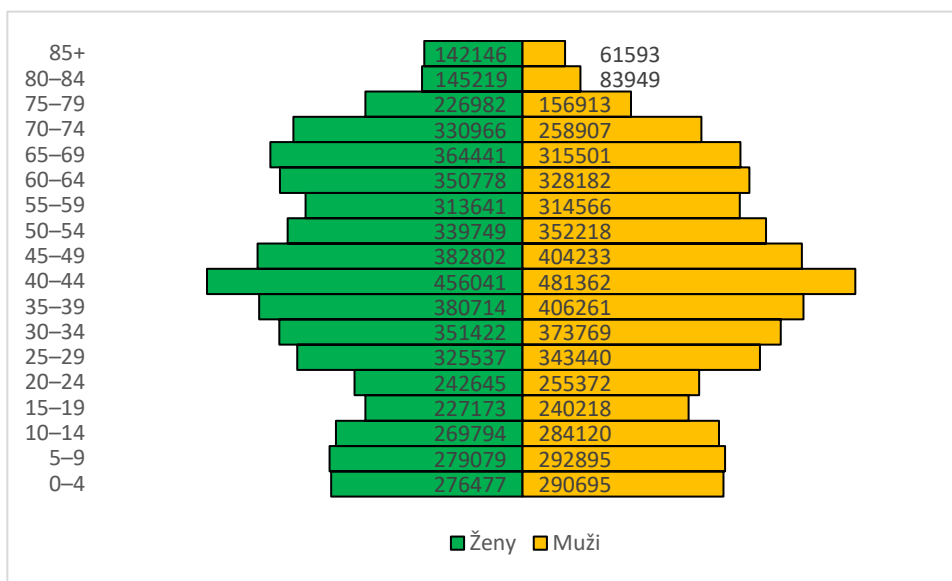
Obrázek 2: Vývoj přírůstků obyvatel v Opavě v letech 1991–2018 (zdroj: ČSÚ, 2019a)



Obrázek 3: Věková struktura obyvatel Opavy k 31. 12. 2018 (zdroj: ČSÚ, 2019b)



Obrázek 4: Věková struktura obyvatel ČR k 31. 12. 2018 (zdroj: ČSÚ, 2019b)



V roce 2015 se na území města nacházelo pět sociálně vyloučených lokalit s celkovým počtem 540 obyvatel, kteří tvořili 0,9 % všech tehdejších obyvatel města (Čada, 2015). Počet uchazečů o zaměstnání v evidenci místní pobočky úřadu práce činil k 31. 12. 2018 1 256 osob, tedy 3,4 % obyvatel ve věku mezi 15–64 lety, což zhruba odpovídá průměrnému podílu za celou ČR (3,3 %), ale zároveň se jedná o výrazně nižší podíl, než za celý Moravskoslezský kraj (5 %). Z toho počet uchazečů, kteří byli v evidenci úřadu práce déle než 12 měsíců, činil celkem 296 osob, tedy 0,8 % obyvatel města, což odpovídá celostátnímu průměru (0,9 %), nicméně se opět jedná o značně nižší podíl, než za celý Moravskoslezský kraj (1,8 %). Dále dle údajů Exekutorské komory České republiky zprostředkovaných serverem mapaexekuci.cz (Otevřená společnost, 2019) počet osob v exekuci činil ve městě k 31. 12. 2017 celkem 4 317, tedy 8,8 % všech obyvatel Opavy starších 15 let. Jedná se o opět o relativně podprůměrný podíl osob v exekuci, kdy celostátní podíl obyvatel v exekuci starších 15 let dosahoval v daném období výše 9,7 % a 11 % v rámci Moravskoslezského kraje.

4.2 Školství

4.2.1 Mateřské školy

Statutární město Opava zřizuje na území města 16 mateřských škol včetně MŠ křesťanské v Mnišské ulici. Moravskoslezský kraj zřizuje ve městě 2 MŠ v ulici Elišky Krásnohorské a v Olomoucké ulici⁴. V MŠ Sedmikrásky, na pracovišti v Čajkovského ulici, jsou zřízeny jesle. Město stanovilo v roce 2017 školské obvody svých základních škol pomocí obecně závazných vyhlášek č. 2/20017 a 6/2017. Všechny městem zřizované mateřské školy mají ale určený shodný školský obvod, který tvoří celé statutární město Opava.

⁴ V Olomoucké ulici sídlí Základní škola při zdravotnickém zařízení a Mateřská škola při zdravotnickém zařízení, kde jsou vzdělávány děti hospitalizované v opavských zdravotnických zařízeních. Děti a žáci docházejí do školy dočasně, proto nejsou data za tuto školu k dispozici v rámci výkazů MŠMT a škola se proto dále v následujících grafech a tabulkách neobjevuje.

Největším poskytovatelem předškolního vzdělávání ve městě je MŠ Sedmikrásky, která má pět pracovišť. Celkově do MŠ Sedmikrásky ve šk. roce 2019/2020 docházelo 282 dětí (celková kapacita MŠ je 294). Nejvíce dětí navštěvovalo pracoviště ve Šrámkově ulici, kam ve šk. roce 2019/2020 docházelo 175 dětí (kapacita 216 dětí) do 7 tříd. Celkem v tomto šk. roce docházelo do opavských MŠ 1 847 dětí do 78 běžných tříd a 91 dětí do 7 speciálních tříd⁵. Celkem tedy ve sledovaném období docházelo do opavských MŠ **1 938 dětí**, přičemž celková kapacita předškolních zařízení byla stanovena na 2 137 dětí, takže opavské MŠ byly z **90,6 %** naplněny. Nejméně naplněnou kapacitu mělo pracoviště Vlastovičky MŠ Havlíčkova (53,6 %). Děti se SVP KŽV⁶ docházely pouze do MŠ Elišky Krásnohorské, a to v počtu 2 dětí (viz Tabulka 1). V otázce přijímání nových dětí ve šk. roce 2019/2020 bylo nejvíce dětem nevyhověno na pracovišti Mnišská, a to 34 dětem. Poptávka po předškolním vzdělávání v MŠ Zborovská dokonce značně ve sledovaném šk. roce překračovala možnosti pracoviště, kdy nebylo vyhověno 25 dětem, a naopak vyhověno bylo pouze 17 dětem, z nich všechny nastoupily (viz Obrázek 5).

Sedmileté a starší děti tvořily nejvyšší podíl ze všech dětí docházejících na pracoviště v MŠ Eliška zřizované Moravskoslezským krajem v ulici Elišky Krásnohorské. MŠ Eliška je určena dětem se zdravotním postižením v oblasti tělesné, mentální, zrakové, sluchové, řečové a dětem s poruchou autistického spektra. Dvouleté a mladší děti docházely do všech mateřských škol kromě pracoviště Olomoucká MŠ Sedmikrásky (viz Obrázek 6 a 7).

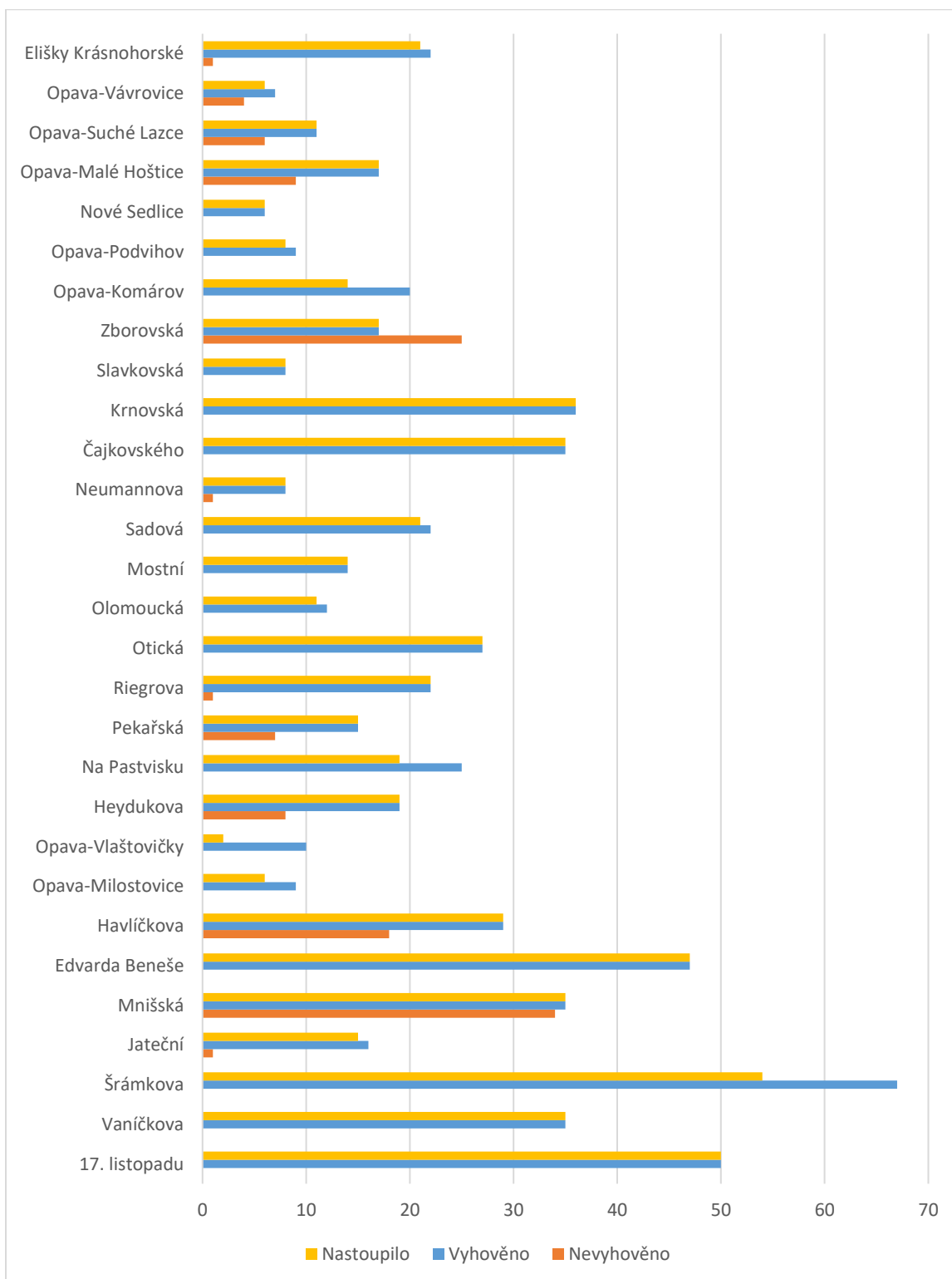
⁵ Po jedné speciální třídě na pracovištích Vaničkova a Šrámkova a pět speciálních tříd v MŠ Eliška.

⁶ Děti se SVP, které potřebují podporu z důvodu odlišného kulturního prostředí, jiných životních podmínek nebo jejich potřeby vyplývají z kombinace více faktorů (např. příslušníci etnických menšin, pokud se v rodině nehovoří vyučovacím jazykem, platí odlišná kulturní pravidla a rodina je sociálně vyloučená).

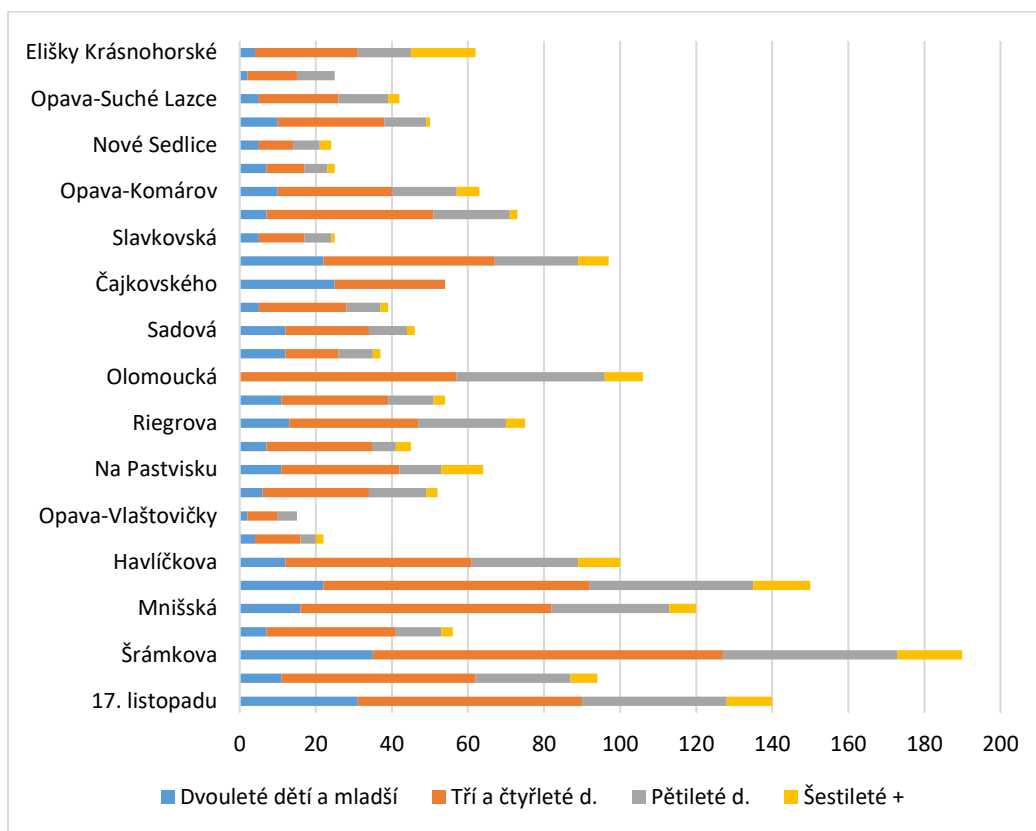
Tabulka 1: Základní údaje o MŠ v Opavě ve šk. roce 2019/2020 (zdroj: MŠMT, 2019c)

Mateřská škola	Pracoviště	Kapacita	Děti běžné třídy	Běžné třídy	Děti spec. třídy	Spec. třídy	Počet dětí celkem	Obsazenost MŠ	SVP	SVP KŽV
MŠ 17. listopadu	17. listopadu	186	140	6	0	0	140	75 %	4	0
	Vaničková	109	80	3	14	1	94	86 %	17	0
MŠ Šrámkova	Šrámkova	216	175	7	15	1	190	88 %	17	0
	Jateční	59	56	3	0	0	56	95 %	2	0
MŠ Křesťanská	Mnišská	120	120	5	0	0	120	100 %	0	0
MŠ Eduarda Beneše	Edvarda Beneše	150	150	6	0	0	150	100 %	4	0
MŠ Havlíčkova	Havlíčková	100	100	4	0	0	100	100 %	7	0
	Opava-Milostovice	25	22	1	0	0	22	88 %	0	0
	Opava-Vlaštovičky	28	15	1	0	0	15	53,6 %	0	0
MŠ Heydukova	Heydukova	52	52	2	0	0	52	100 %	0	0
MŠ Na Pastvisku	Na Pastvisku	90	64	3	0	0	64	71 %	0	0
MŠ Pekařská	Pekařská	52	45	2	0	0	45	86,5 %	0	0
MŠ Riegrova	Riegrova	75	75	3	0	0	75	100 %	4	0
	Otická	56	54	2	0	0	54	96,4 %	2	0
MŠ Sedmikrásky	Olomoucká	294	282 (106)	4	0	0	282	96 %	0	0
	Mostní	-	37	2	0	0	-	-	0	0
	Sadová	-	46	2	0	0	-	-	0	0
	Neumannova	-	39	2	0	0	-	-	0	0
	Čajkovského	-	54	2	0	0	-	-	0	0
MŠ Sluníčko	Krnovská	140	97	4	0	0	97	69 %	0	0
	Slavkovská	26	25	1	0	0	25	96 %	0	0
MŠ Srdíčko	Zborovská	78	73	3	0	0	73	94 %	0	0
ZŠ a MŠ Opava-Komárov	Opava-Komárov	121	112 (63)	3	0	0	112	92,5 %	0	0
	Opava-Podvihov	-	25	1	0	0	-	-	1	0
	Nové Sedlice	-	24	1			-	-	0	0
ZŠ a MŠ Opava-Malé Hoštice	Opava-Malé Hoštice	50	50	2	0	0	50	100 %	0	0
ZŠ a MŠ Opava-Suché Lazce	Opava-Suché Lazce	42	42	2	0	0	42	100 %	0	0
ZŠ a MŠ Opava-Vávrovce	Opava-Vávrovce	25	25	1	0	0	25	100 %	0	0
MŠ Eliška	Elišky Krásnohorské	72	0	0	62	5	62	82,6 %	62	2
Celkem		2137	1847	78	91	7	1938	90,6 %	120	2

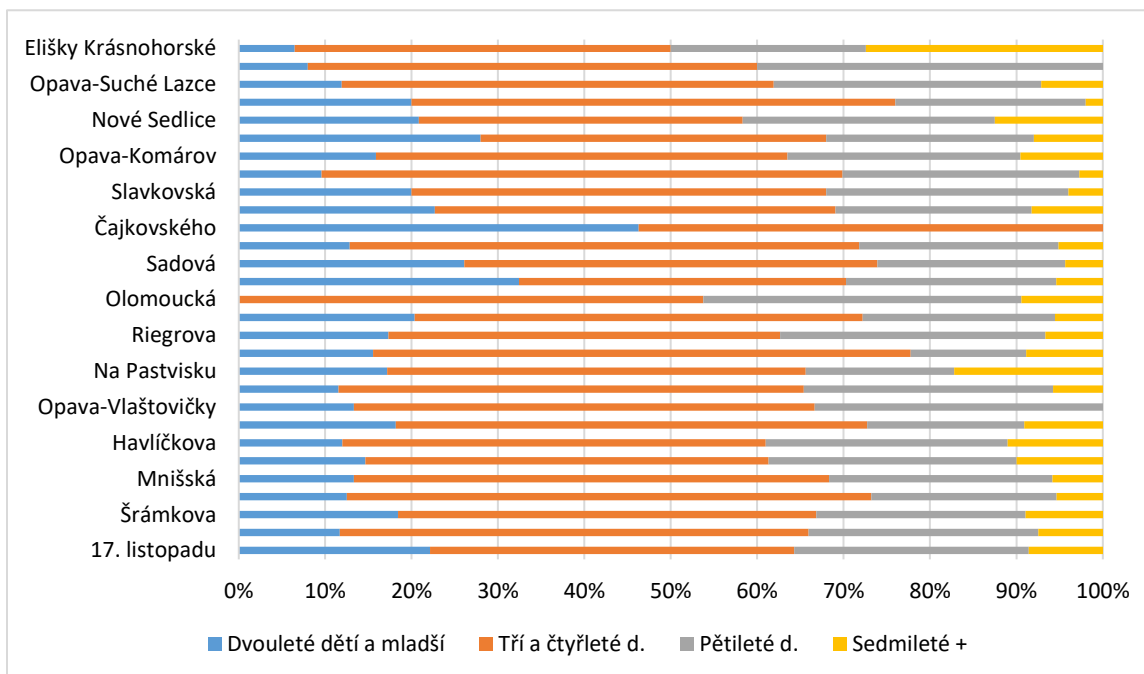
Obrázek 5: Přijímání dětí do MŠ v Opavě ve šk. roce 2019/2020 (zdroj: MŠMT, 2019c)



Obrázek 6: Věková struktura dětí v MŠ v Opavě ve šk. roce 2019/2020 (zdroj: MŠMT, 2019c)



Obrázek 7: Věková struktura dětí v MŠ v Opavě ve šk. roce 2019/2020 II (zdroj: MŠMT, 2019c)



4.2.2 Základní školy

Statutární město Opava zřizuje na svém území 15 základních škol (z toho jedna neúplná Montessori škola a čtyři neúplné školy v městských částech). Moravskoslezský kraj zřizuje v Opavě tři základní školy (ZŠ Havlíčkova, ZŠ a PŠ nám. Slezského odboje a ZŠ a MŠ při Státní Slezské nemocnici⁷) a Ministerstvo školství, mládeže a tělovýchovy zřizuje v Opavě ZŠ pro tělesně postižené v Dostojevského ulici. Dále se v Opavě nachází církevní základní škola svaté Ludmily, jejímž zřizovatelem je Biskupství ostravsko-opavské. Město stanovilo v roce 2016 školské obvody svých základních škol pomocí obecně závazné vyhlášky č. 1/2016. Všechny městem zřizované školy mají ale určený shodný školský obvod, který tvoří celé město. Celkově bylo v Opavě 15 úplných škol a pět škol neúplných, které mají pouze 1. stupeň (ZŠ a MŠ Opava - Suché Lazce, ZŠ a MŠ Vávrovice, ZŠ a MŠ Komárov, ZŠ a MŠ Malé Hoštice a ZŠ Nový svět).

Tabulka 2: Základní údaje o ZŠ v Opavě ve šk. roce 2019/2020 (zdroj: MŠMT, 2019a)

Základní škola	Kapacita	Žáci běžné třídy	Běžné třídy	Žáci spec. třídy	Spec. třídy	Počet žáků celkem	Obsazenost školy
ZŠ a MŠ Opava-Komárov	100	70	5	0	0	70	70 %
ZŠ a MŠ Opava-Malé Hoštice	120	78	5	0	0	78	65 %
ZŠ a MŠ Opava-Suché Lazce	75	55	3	0	0	55	73 %
ZŠ a MŠ Vávrovice	75	42	3	0	0	42	56 %
ZŠ Ilji Hurníka	550	276	13	0	0	276	50 %
ZŠ Šrámkova	800	381	18	0	0	381	47,6 %
ZŠ Boženy Němcové	540	470	18	0	0	470	87 %
ZŠ Edvarda Beneše	800	462	19	0	0	462	57,8 %
ZŠ Englišova	850	731	30	0	0	731	86 %
ZŠ Mařádkova	980	524	24	0	0	524	53 %
ZŠ Otická	560	555	22	0	0	555	99 %
ZŠ Nový svět	100	82	4	0	0	82	82 %
ZŠ Vrchní	620	510	19	0	0	510	82 %
ZŠ Opava-Kylešovice	820	500	23	0	0	500	61 %
ZŠ T. G. Masaryka	930	482	20	36	3	518	55,7 %
ZŠ Dostojevského	65	0	0	65	9	65	100 %
ZŠ Havlíčkova	130	0	0	126	14	126	97 %
ZŠ a PŠ Slezského odboje	160	0	0	112	14	112	70 %
ZŠ svaté Ludmily	100	47	3	0	0	47	47 %
Celkem	8275	5265	229	339	40	5 604	67,7 %

Celková kapacita opavských základních škol byla ve šk. roce 2019/2020 celkem 8 275 žáků, přičemž do škol docházelo 5 604 žáků, z toho 5 265 do běžných tříd a 229 žáků do speciálních tříd. Opavské základní školy byly ve sledovaném šk. roce naplněny z 67,7 % kapacity. **Nejméně naplněnou ZŠ zřizovanou městem vůči kapacitě zapsané v rejstříku škol byla Základní škola Šrámkova, která byla ve šk. roce 2019/2020 naplněna ze 47,6 %, a ZŠ Mařádkova, která byla naplněna z 53 %. Ze všech škol však byla nejméně naplněna církevní škola ZŠ svaté Ludmily, a to ze 47 % (viz Tabulka 2).** Do základních škol v tomto roce docházelo 1 048 žáků se SVP, kteří tvořili 18,7 % všech žáků. Nejvyšší podíl žáků se SVP docházel do (kromě krajem, MŠMT a církví zřizovaných škol) ZŠ T. G. Masaryka, docházelo sem 139 žáků se SVP, což je 26,8 % všech žáků školy. Naopak nejméně žáků se speciálními vzdělávacími potřebami docházelo do dvou neúplných základních škol, a to do Montessori Základní školy Nový svět, v počtu 2, a

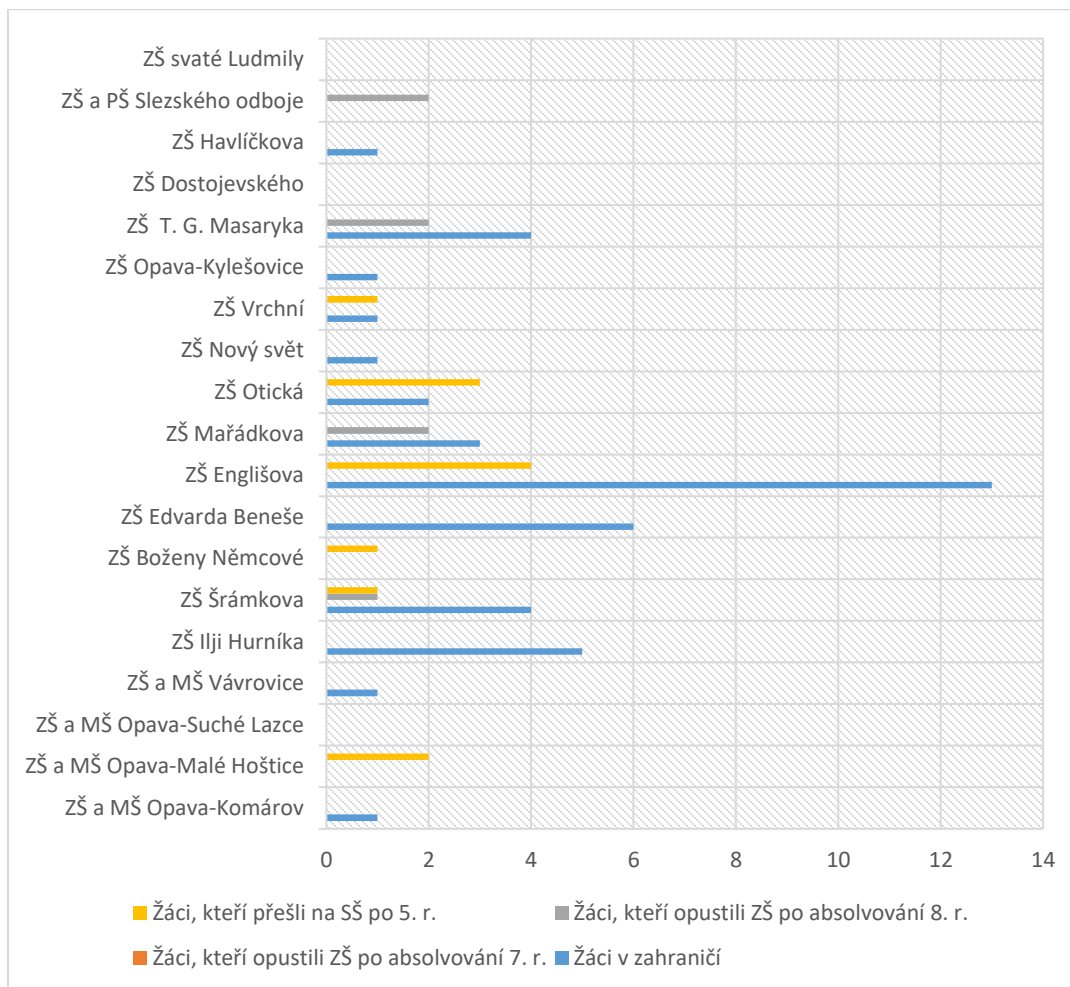
⁷ Viz pozn. pod čarou 4.

MŠ a ZŠ Opava-Suché Laze v počtu 3 (viz Tabulka 3). Jak je patrné z Obrázku 9, nejvíce žáků odešlo po šk. roce 2018/2019 na víceletá gymnázia ze ZŠ Otická a ZŠ Englišova, oproti tomu ZŠ a PŠ Slezského odboje, ZŠ T. G. Masaryka a ZŠ Mařádkova měla nejvyšší počet žáků, kteří v tomto šk. roce předčasně ukončili vzdělávání na základní škole. ZŠ Šrámkova měla také spolu se ZŠ Havlíčkova ve šk. roce 2018/2019 nejvyšší počet žáků opakujících ročník (viz Obrázek 10). **Z městem zřizovaných ZŠ docházelo nejvíce žáků s lehkým mentálním postižením na ZŠ Šrámkova spolu se ZŠ Havlíčkova, a to po čtyřech žácích (viz Tabulka 3).** ZŠ Englišova měla nejvíce žáků, kteří ve šk. roce 2018/2019 plnili povinnou školní docházku v zahraničí. Nejvíce žáků se SVP, kteří potřebují podporu z důvodu odlišného kulturního prostředí, jiných životních podmínek nebo jejich potřeby vyplývají z kombinace více faktorů (např. příslušníci etnických menšin, pokud se v rodině nehovoří vyučovacím jazykem, platí odlišná kulturní pravidla a rodina je sociálně vyloučená), docházelo na ZŠ a PŠ Slezského odboje, kterou zřizuje Moravskoslezský kraj, což **poukazuje na možnou koncentraci žáků ze sociálně znevýhodněného prostředí na škole** určené „primárně žákům s mentálním postižením“ (internetové stránky školy). Celkově navštěvovalo školy 65 žáků se SVP z důvodu KŽV, což je zhruba 1,2 % ze všech žáků. Podle přihlášky o poskytnutí VDP však navštěvuje opavské školy zhruba 10 % žáků se sociokulturním znevýhodněním. Školy s vyšším výskytem těchto žáků se nacházejí v blízkosti lokalit ohrožených sociálním vyloučením (nejvíce těchto žáků podle přihlášky o poskytnutí VDP navštěvuje ZŠ Šrámkovu, cca 27 %). V daném školním roce byly 322 žákům opavských škol poskytovány obědy zdarma (Město Opava, 2019).

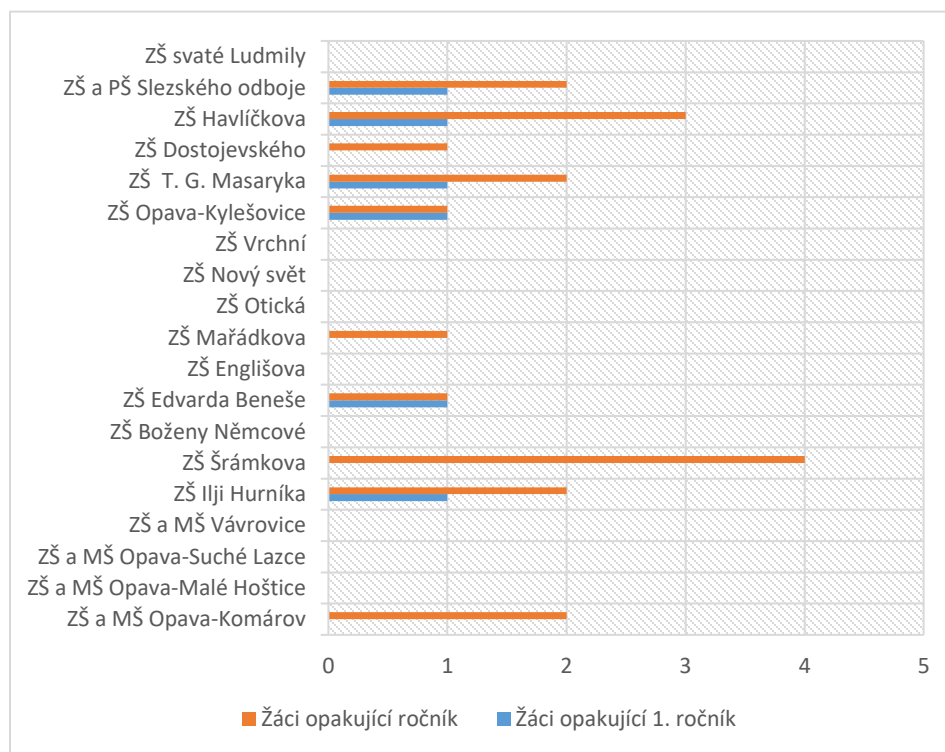
Tabulka 3: Počet žáků se SVP na ZŠ v Opavě ve šk. roce 2019/2020 (zdroj: MŠMT, 2019a)

Základní škola	Žáci běžné třídy	Žáci spec. třídy	Počet žáků celkem	SVP	SVP KŽV	IVP	IVP nadaní	LMP
ZŠ a MŠ Opava-Komárov	70	0	70	10	1	3	0	0
ZŠ a MŠ Opava-Malé Hoštice	78	0	78	11	0	9	0	0
ZŠ a MŠ Opava-Suché Lazce	55	0	55	3	0	3	0	0
ZŠ a MŠ Vávrovce	42	0	42	7	0	9	0	0
ZŠ Ilji Hurníka	276	0	276	43	2	22	0	0
ZŠ Šrámkova	381	0	381	74	13	44	0	4
ZŠ Boženy Němcové	470	0	470	52	1	27	1	0
ZŠ Edvarda Beneše	462	0	462	74	12	52	0	1
ZŠ Englišova	731	0	731	76	1	50	1	0
ZŠ Mařádkova	524	0	524	66	1	46	0	0
ZŠ Otická	555	0	555	48	0	33	0	0
ZŠ Nový svět	82	0	82	2	0	2	0	0
ZŠ Vrchní	510	0	510	59	0	37	0	1
ZŠ Opava-Kylešovice	500	0	500	66	1	39	0	0
ZŠ T. G. Masaryka	482	36	518	139	4	70	0	0
ZŠ Dostojevského	0	65	65	65	0	8	0	2
ZŠ Havlíčkova	0	126	126	126	0	17	0	4
ZŠ a PŠ Slezského odboje	0	112	112	112	29	23	0	28
ZŠ svaté Ludmily	47	0	47	15	0	13	0	0
Celkem	5265	339	5 604	1048	65	507	2	45

Obrázek 8: Žáci předčasně odcházející po šk. roce 2018/2019 a žáci v zahraničí 2019/2020 (zdroj: MŠMT, 2019a)



Obrázek 9: Žáci opakující ročník na ZŠ v Opavě ve šk. roce 2019/2020 (zdroj: MŠMT, 2019a)



Na následující dvě školy - ZŠ Šrámkova a ZŠ Mařádkova - je pohlíženo detailněji. Obě školy byly nejméně naplněné s ohledem na kapacitu zapsanou v rejstříku škol ze všech škol zřizovaných městem. Do ZŠ Šrámkova zároveň docházelo nejvíce žáků ohrožených sociálním vyloučením.

4.2.3 Základní škola Šrámkova

Tabulka 4: Základní informace o ZŠ Šrámkova (zdroj: MŠMT, 2019a)

Základní škola	Kapacita	Žáci běžné třídy	Běžné třídy	Obsazenost školy	SVP	SVP KŽV	IVP	IVP nadaní	LMP
Šrámkova	800	381	18	47,6 %	74	13	44	0	4

Základní škola Šrámkova je školou úplnou s devíti ročníky, jejímž zřizovatelem je město. ZŠ má kapacitu 800 žáků. K 30. 9. 2019 do 18 běžných tříd docházelo 381 žáků. Škola byla tedy ze 47,6 % naplněna. Kromě církevní školy svaté Ludmily, která byla naplněna ze 47 %, **patřila škola spolu se ZŠ Mařádkova (53 %) k nejméně obsazeným školám zřízených městem.** Celkově sem docházelo 74 žáků se SVP, kteří tvořili 19 % všech žáků. Žáci měli SVP z důvodů: mentálního postižení (4), sluchového postižení (1), závažných vad řeči (8), tělesného postižení (1), těžkého tělesného postižení (1), více vad (3), závažných vývojových poruch učení (26), závažných vývojových poruch chování (11), poruch autistického spektra (3) a z důvodu odlišného kulturního prostředí a jiných životních podmínek (13); z čehož bylo pět žáků v kategorii K, pět v kategorii Z a tři v kategorii V. **Na ZŠ Šrámkova spolu se ZŠ Havlíčkova docházelo nejvíce žáků s lehkým mentálním postižením (na obou školách po čtyřech žácích) ze škol zřizovaných městem (viz Tabulka 3).** Podle Žádosti o poskytnutí vzdálené dílčí podpory **docházelo do ZŠ Šrámkova nejvíce žáků ohrožených sociálním vyloučením, přibližně 27 % ze všech žáků školy (Město Opava, 2019).**

Vykázaných dětí se SVP KŽV bylo 13, tedy zhruba 3 % ze všech žáků. Na ZŠ byli také čtyři žáci, kteří opakovali ročník, což je nejvíce žáků ze všech opavských škol (viz Obrázek 10).

Ve školním roce 2018/2019 ukončilo povinnou školní docházku 38 žáků, z toho 37 žáků v 9. ročníku a jeden žák v 8. ročníku. Z těchto žáků podle výroční zprávy za rok 2018/2019 pokračovali žáci na gymnázium (5), střední vzdělání s maturitou (20), střední vzdělání s výučním listem (11), dva žáci v dalším vzdělávání nepokračovali. Jeden žák přešel z pátého ročníku na střední školu.

Ve škole vyučuje 44 pedagogických zaměstnanců, z čehož bylo 43 kvalifikovaných. V rámci školního poradenského pracoviště působí dva výchovní poradci, školní psycholog, školní speciální pedagog a školní metodik prevence. Škola otevřela přípravnou třídu pro děti s odkladem povinné školní docházky. Do této třídy bylo podle výroční zprávy školy k 31. 1. 2019 zapsáno 12 žáků (kapacita 19 žáků). Škola dále provozuje školní klub, kam pravidelně dochází cca 80 žáků druhého stupně. Škola je komplexně bezbariérová, je zapojena do projektu Ovoce, zelenina a mléko do škol. Dále je škola zapojena do projektu OP VVV Podpora inkluze v Moravskoslezském kraji, jehož stěžejním cílem je podpořit žáky v dosahování školního úspěchu a zabránit tak jejich předčasnému odchodu ze vzdělávání.

4.2.4 Základní škola Mařádkova

Tabulka 5: Základní údaje o ZŠ Mařádkova (zdroj: MŠMT, 2019a)

Základní škola	Kapacita	Žáci běžné třídy	Běžné třídy	Obsazenost školy	SVP	SVP KŽV	IVP	IVP nadaní	LMP
Celkem	980	524	24	53 %	66	1	46	0	0
Pracoviště Mařádkova	-	324	15	-	40	1	27	0	0
Pracoviště Krnovská	-	200	9	-	26	0	19	0	0

Základní škola Mařádkova je úplnou školou s devíti ročníky, která je zřízena městem. Škola má dvě pracoviště, jedno v ulici Mařádkova a druhé v ulici Krnovská. Do školy k 30. 9. 2019 docházelo celkem 524 žáků, škola byla naplněna z 53 %. Škola má pouze 24 běžných tříd. Do školy docházelo 66 žáků se SVP, kteří tak tvořili 12,5 % ze všech žáků; 40 žáků docházelo do budovy v ulici Mařádkova a 26 žáků do budovy v ulici Krnovská. Z těchto žáků mělo 46 individuální vzdělávací plán. Žáci měli SVP z důvodu sluchových postižení (1), závažných vad řeči (16), těžkých vad řeči (2), závažných vývojových poruch učení (26), závažných vývojových poruch chování (15), poruch autistického spektra (1) a jeden žák měl SVP z důvodu odlišných životních a kulturních podmínek. Jeden žák opakoval ročník. Celkem 56 žáků ukončilo ve školním roce 2019/2020 školní docházku. Z toho 54 žáků v 9. ročníku a dva žáci v 8. ročníku. Na ZŠ bylo zaměstnáno 54 pedagogických pracovníků. Ve školním poradenském pracovišti byl zaměstnán speciální pedagog, školní psycholog, výchovní poradce a metodička prevence. Škola nabízí individuální vzdělávání a bezplatně zájmové kroužky, například angličtinu, robotiku, elektrotechniku, matematické cvičení, cvičení z českého jazyka, mediální kroužek, pěvecký sbor Studánka, keramiku, vaření, šikovné ruce, výtvarné čarování, náboženství nebo badatelský kroužek. Škola má na svých internetových stránkách uveřejněnou nejnovější výroční zprávu o činnosti školy z roku 2017/2018. V minulosti se škola zapojila do projektů, jako byla „Systémová podpora inkluzivního vzdělávání v ČR“ nebo „EU – peníze školám“ OP VVV, jež měly za cíl zefektivnit výuku ve vybraných oblastech, podpořit vzdělávání pedagogů a inkluzivní vzdělávání. Škola je zapojena do projektu Ovoce, zelenina a mléko do škol.

4.2.5 Střední školy

V Opavě sídlí 13 středních škol s celkovou kapacitou 8 192 žáků, přičemž ve šk. roce 2019/2020 do nich docházelo celkem 4 953 žáků, opavské střední školy tak byly v tomto roce naplněny z 60 %. Největší střední školou v Opavě, co se týče zapsaného počtu žáků, byla ve sledovaném období Střední škola hotelnictví a služeb a VOŠ se 704 žáky. Žáků se speciálními vzdělávacími potřebami nejvíce docházelo kromě Základní a praktické školy Slezského odboje, která je určena žákům s těžkým zdravotním postižením, na **Střední školu technickou, která nabízí tři studijní obory kategorie E. Na tuto školu docházelo 80 žáků se SVP, kteří tvořili 16 % všech žáků školy, zároveň sem docházelo 32 žáků s lehkým mentálním postižením**, nejvíce ze všech opavských škol. Na tuto střední školu docházelo také nejvíce žáků se SVP KŽV⁸, a to 12 (viz Tabulka 6).

Tabulka 6: Základní údaje o SŠ v Opavě ve šk. roce 2018/2019 (zdroj: MŠMT, 2019b)

Střední škola	Kapacita	Počet žáků fyz. os.	Obsazenost SŠ	SVP	SVP KŽV	IVP	LMP
Obchodní akademie a SOŠ logistická	830	594	71,5 %	40	2	0	0
Slezské gymnázium	510	356	69 %	3	0	0	0
Soukromá obchodní akademie	564	101	17,9 %	3	0	1	0
Masarykova SŠ zemědělská a VOŠ	610	610	100 %	68	1	5	3
Mendelovo gymnázium	840	610	72 %	9	0	0	0
SŠ průmyslová a umělecká	440	395	89 %	29	0	0	0
Střední průmyslová škola stavební	450	248	55 %	22	0	0	0
Soukromá SŠ podnikatelská	555	162	29 %	17	0	0	0
SOU stavební	585	310	53 %	41	1	0	0
Střední zdravotnická škola	390	389	99,7 %	31	0	0	0
Střední škola technická	1300	490	37,6 %	80	12	0	32
Střední škola hotelnictví a služeb a VOŠ	1100	721	65,5 %	109	1	4	0
ZŠ a PŠ Slezského odboje	18	18	100 %	18	2	1	2
Celkem	8192	5004	61 %	470	19	11	41

4.3 Školní poradenská zařízení

V Opavě působí Pedagogicko-psychologická poradna Opava v personálním obsazení: šest psychologů, jedenáct speciálních pedagogů, dva sociální pracovníci a jeden metodik prevence PPP. PPP Opava má pobočky i v Hlučíně a Vítkově. V Opavě dále působí Speciálně pedagogické centrum Srdce, které působí při Základní a praktické škole na náměstí Slezského odboje a pracují v něm tři speciální pedagogové, dva psychologové a jeden sociální pracovník.

⁸ Žáci se SVP, kteří potřebují podporu z důvodu odlišného kulturního prostředí, jiných životních podmínek nebo jejich potřeby vyplývají z kombinace více faktorů (např. příslušníci etnických menšin, pokud se v rodině nehovoří vyučovacím jazykem, platí odlišná kulturní pravidla a rodina je sociálně vyloučená).

4.4 Volnočasové aktivity

Mezi největší poskytovatele mimoškolní volnočasové činnosti pro děti a mládež patří v Opavě především Základní umělecká škola a Středisko volného času. Základní umělecká škola má celkovou kapacitu 1 600 žáků a nabízí vzdělávání v hudebním, výtvarném, tanečním a literárně dramatickém oboru. Středisko volného času Opava sídlí v Jaselské ulici a ve šk. roce 2018/2019 nabízelo 97 pravidelných zájmových útvarů, do kterých docházelo 1 086 členů. Kromě toho středisko pořádalo v daném šk. roce 926 jednotlivých příležitostných akcí pro 57 667 účastníků a 36 pobytových akcí pro 902 účastníků. Kromě výše uvedených organizací působí ve městě také množství sportovních klubů a organizací.

4.5 Sociální služby pracující s dětmi a rodinou⁹

V Opavě působí terénní pracovník pro romskou menšinu, který pracuje s jednotlivci i rodinami žijících v sociálně vyloučených lokalitách a v lokalitách ohrožených sociálním vyloučením. Dále Armáda spásy provozuje Azylový dům pro ženy a matky s dětmi, kdy základní službou v Domě pro matky s dětmi je zajištění ubytování, základního hygienického zázemí, pomoc při zajištění stravy, aktivizační činnosti. V Opavě sídlí Mateřské centrum OASA pro rodiče a děti od těhotenství do 6 let věku dítěte. Ve městě působí i Centrum inkluze, jehož služby jsou směřovány primárně ke školám tak, aby je podpořily v optimálním nastavení a zajištění rovných podmínek vzdělávání všech žáků. Podpůrné aktivity a poradenství poskytuje Centrum inkluze nejen žákům a pedagogům, ale rovněž rodičům. Elim Opava je doprovodnou organizací pro pěstounské rodiny a provozuje NZDM Klub Modrá kočka a NZDM Klub Magnet, které poskytují bezpečné zázemí, podporu a pomoc v obtížných situacích dětem a mladým lidem ohroženým společensky nežádoucími jevy. Služby v NZDM jsou poskytovány ambulantně v klubu dětem a mládeži od 6 do 19 let, nebo terénní formou v ulicích města dětem a mládeži od 10 do 19 let. Elim má dále v Opavě registrovanou sociálně aktivizační službu, jejíž cílem je pomoc rodinám s dětmi při řešení problémů, které nepříznivě ovlivňují jejich fungování nebo ohrožují vývoj dítěte. Služba je poskytována převážně formou terénní sociální práce. SAS Elim Opava poskytuje poradenství, podporu a pomoc v oblastech bydlení, zadlužení, vedení domácnosti a rodinného hospodaření, hledání práce, péče a výchovy dětí, školního prospěchu dětí (Program Do-učení), zdravého rozvoje osobnosti dítěte (Program Kamarád pro volný čas). Dále zajišťuje doprovody (podpora při uplatnění práv, jednání s úřady a institucemi), praktické nácviky a vzdělávání pro zvyšování rodičovských kompetencí a upevňování dovedností. Sociálně aktivizační služby v Opavě nabízí i organizace EUROTOPIA.CZ, o.p.s.

⁹ Pro kompletní přehled služeb působících ve městě v oblasti dětí, mládeže a rodiny viz internetové stránky města https://www.opava-city.cz/cs/katalog-socialni-sluzby?title=&title_1=All&field_typ_katalogu_seznam_value=deti.

5 Shrnutí

V Opavě je celkem 17 mateřských škol. Statutární město Opava zřizuje na území města 15 mateřských škol včetně MŠ křesťanské v Mnišské ulici. Moravskoslezský kraj zřizuje ve městě 2 MŠ v ulici Elišky Krásnohorské a v Olomoucké ulici¹⁰. V MŠ Sedmíkrásky na pracovišti v Čajkovského ulici jsou zřízeny jesle. Největším poskytovatelem předškolního vzdělávání ve městě je MŠ Sedmíkrásky, která má pět pracovišť. Celkově do MŠ Sedmíkrásky docházelo 282 dětí (celková kapacita MŠ je 294). Nejvíce dětí navštěvovalo pracoviště ve Šrámkově ulici, kam ve šk. roce 2019/2020 docházelo 175 dětí (kapacita 216 dětí) do 7 tříd. Celkem v tomto šk. roce docházelo do opavských MŠ 1847 dětí do 78 běžných tříd a 91 dětí do 7 speciálních tříd¹¹. Celkem tedy ve sledovaném období docházelo do opavských MŠ 1 938 dětí, přičemž celková kapacita předškolních zařízení byla stanovena na 2 137 dětí, opavské MŠ byly z 90,6 %. Děti se SVP KŽV docházely pouze do MŠ Elišky Krásnohorské.

V Opavě je celkem 20 základních škol. Statutární město Opava zřizuje na svém území 15 základních škol (z toho je jedna neúplná Montessori škola a čtyři neúplné školy v městských částech). Moravskoslezský kraj zřizuje v Opavě tři základní školy (ZŠ Havlíčkova, ZŠ a PŠ nám. Slezského odboje a ZŠ a MŠ při Státní Slezské nemocnici¹²) a Ministerstvo školství, mládeže a tělovýchovy zřizuje v Opavě ZŠ pro tělesně postižené v Dostojevského ulici. Dále se v Opavě nachází církevní základní škola svaté Ludmily, jejímž zřizovatelem je Biskupství ostravsko-opavské. Celková kapacita opavských základních škol byla ve šk. roce 2019/2020 celkem 8 275 žáků, přičemž do škol docházelo 5 604 žáků, z toho 5 265 do běžných tříd a 229 žáků do speciálních tříd. Opavské základní školy byly ve sledovaném šk. roce naplněny z 67,7 % kapacity. Nejméně naplněnou ZŠ s ohledem na kapacitu zapsanou v rejstříku škol byla Základní škola Šrámkova, která byla ve šk. roce 2019/2020 naplněna ze 47,6 %, ZŠ Mařádkova (53 %) a ZŠ svaté Ludmily, která byla naplněna ze 47 %. Nejvyšší podíl žáků se SVP docházel do ZŠ T. G. Masaryka (kromě krajem, MŠMT a církví zřizovaných škol), docházelo sem 139 žáků se SVP, což je 26,8 %. Nejvíce žáků se SVP, kteří potřebují podporu z důvodu odlišných kulturních a životních podmínek, docházelo na ZŠ a PŠ Slezského odboje, kterou zřizuje Moravskoslezský kraj, což poukazuje na možnou koncentraci žáků ze sociálně znevýhodněného prostředí na škole určené „primárně žákům s mentálním postižením“.

V Opavě dále sídlí 13 středních škol s celkovou kapacitou 8 192 žáků, přičemž ve šk. roce 2019/2020 do nich docházelo celkem 4 953 žáků, opavské střední školy byly v tomto roce naplněny z 60 %. Největší střední školou v Opavě, co se týče zapsaného počtu žáků, byla ve sledovaném období Střední škola hotelnictví a služeb a VOŠ se 704 žáky. Žáků se speciálními vzdělávacími potřebami nejvíce docházelo kromě Základní a praktické školy Slezského odboje, která je určena žákům s těžkým zdravotním postižením, na Střední školu technickou, kam docházelo 80 žáků se SVP, kteří tvořili 16 % všech žáků školy, zároveň sem docházelo 32 žáků s lehkým mentálním postižením, nejvíce ze všech opavských škol. Na tuto střední školu docházelo také nejvíce žáků se SVP KŽV¹³, a to 12.

¹⁰ V Olomoucké ulici sídlí Základní škola při zdravotnickém zařízení a Mateřská škola při zdravotnickém zařízení, kde jsou vzdělávány děti hospitalizované v opavských zdravotnických zařízeních. Děti a žáci docházejí do školy dočasně.

¹¹ Po jedné speciální třídě na pracovištích Vaničkova a Šrámkova a pět speciálních tříd v MŠ Eliška.

¹² Viz pozn. pod čarou 10.

¹³ Žáci se SVP, kteří potřebují podporu z důvodu odlišného kulturního prostředí, jiných životních podmínek nebo jejich potřeby vyplývají z kombinace více faktorů (např. příslušníci etnických menšin, pokud se v rodině nehovoří vyučovacím jazykem, platí odlišná kulturní pravidla a rodina je sociálně vyloučená).

Zdroje

Čada, K. (Ed.). (2015). *Analýza sociálně vyloučených lokalit v ČR*. Praha: GAC spol. s r.o.

Český statistický úřad. (2019a). *Databáze demografických údajů za obce ČR*. Praha: Český statistický úřad. Dostupné z: <https://www.czso.cz/csu/czso/databaze-demografickych-udaju-za-obce-cr>

Český statistický úřad. (2019b). *Věkové složení obyvatelstva - 2018*. Praha: Český statistický úřad. Dostupné z: <https://www.czso.cz/csu/czso/vekove-slozeni-obyvatelstva-g598foxrzn>

Internetové stránky obce, škol, úřadů a ostatních organizací.

Otevřená společnost, o.p.s. (2019). *Mapa exekucí*. Praha: Otevřená společnost, o.p.s. Dostupné z: <http://mapaexekuci.cz/mapa/index.html>

MAS Opavsko. (2016). *Místní akční plán rozvoje vzdělávání na území Opavska: analytická část pro území Opavsko*. Hradec nad Moravicí: MAS Opavsko.

Město Opava. (2019). *Žádost o poskytnutí vzdálené dílčí podpory*. Opava: Město Opava.

MPSV. (2019). *Nezaměstnanost – měsíční statistiky*. Praha: Ministerstvo práce a sociálních věcí. Dostupné z: <https://www.mpsv.cz/web/cz/mesicni>

MŠMT. (2019a). *Výkazy M3 o základních školách*. Praha: Ministerstvo školství, mládeže a tělovýchovy.

MŠMT. (2019b). *Výkazy M8 o středních školách*. Praha: Ministerstvo školství, mládeže a tělovýchovy.

MŠMT. (2019c). *Výkazy S1 o mateřských školách*. Praha: Ministerstvo školství, mládeže a tělovýchovy.

Výroční zprávy škol a organizací.

Seznam obrázků

Obrázek 1: Vývoj počtu obyvatel v Opavě v letech 1991–2018 (zdroj: ČSÚ, 2019a).....	6
Obrázek 2: Vývoj přírůstků obyvatel v Opavě v letech 1991–2018 (zdroj: ČSÚ, 2019a).....	7
Obrázek 3: Věková struktura obyvatel Opavy k 31. 12. 2018 (zdroj: ČSÚ, 2019b).....	7
Obrázek 4: Věková struktura obyvatel ČR k 31. 12. 2018 (zdroj: ČSÚ, 2019b).....	8
Obrázek 5: Přijímání dětí do MŠ v Opavě ve šk. roce 2019/2020 (zdroj: MŠMT, 2019c).....	11
Obrázek 6: Věková struktura dětí v MŠ v Opavě ve šk. roce 2019/2020 (zdroj: MŠMT, 2019c).....	12
Obrázek 7: Věková struktura dětí v MŠ v Opavě ve šk. roce 2019/2020 II (zdroj: MŠMT, 2019c).....	12
Obrázek 9: Žáci předčasně odcházející po šk. roce 2018/2019 a žáci v zahraničí 2019/2020 (zdroj: MŠMT, 2019a).....	15
Obrázek 10: Žáci opakující ročník na ZŠ v Opavě ve šk. roce 2019/2020 (zdroj: MŠMT, 2019a).....	16

Seznam tabulek

Tabulka 1: Základní údaje o MŠ v Opavě ve šk. roce 2019/2020 (zdroj: MŠMT, 2019c).....	10
Tabulka 2: Základní údaje o ZŠ v Opavě ve šk. roce 2019/2020 (zdroj: MŠMT, 2019a)	13
Tabulka 3: Počet žáků se SVP na ZŠ v Opavě ve šk. roce 2019/2020 (zdroj: MŠMT, 2019a)	14
Tabulka 4: Základní informace o ZŠ Šrámkova (zdroj: MŠMT, 2019a)	16
Tabulka 5: Základní údaje o ZŠ Mařádkova (zdroj: MŠMT, 2019a).....	17
Tabulka 6: Základní údaje o SŠ v Opavě ve šk. roce 2018/2019 (zdroj: MŠMT, 2019b)	18