

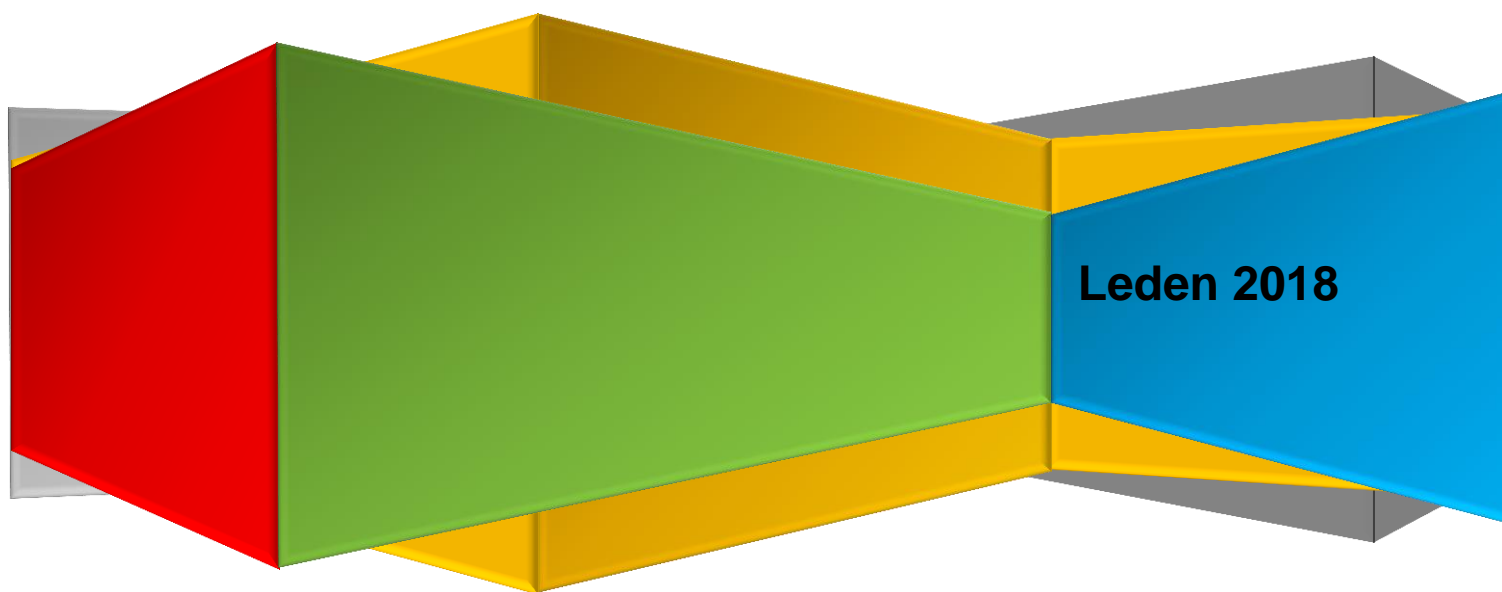


EVROPSKÁ UNIE  
Evropské strukturální a investiční fondy  
Operační program Výzkum, vývoj a vzdělávání



# Možnosti trávení volného času ve městě Dubí

Zpracovala: **Andrea Svobodová**



Tento materiál vznikl za finanční podpory Evropského sociálního fondu prostřednictvím Operačního programu Výzkum, vývoj, vzdělávání v rámci projektu „Inkluzivní a kvalitní vzdělávání v územích se sociálně vyloučenými lokalitami“, reg. č. projektu CZ.02.3.62/0.0/0.0/15\_001/0000586. Více na [www.socialni-zaclenovani.cz](http://www.socialni-zaclenovani.cz).

## Obsah:

Úvod a cíle předkládaného výzkumu .....	3
Metody sběru dat.....	3
Seznam respondentů.....	4
Terminologie-základní pojmy.....	5
Popis obce, základní sociodemografické údaje, problematika sociálního vyloučení .....	10
Popis obce a hlavní aktéři .....	13
Městské kulturní zařízení .....	14
Nabídka volnočasových aktivit v jednotlivých městských částech.....	15
MĚSTSKÁ ČÁST DUBÍ.....	15
MĚSTSKÁ ČÁST BYSTRICE.....	16
MĚSTSKÁ ČÁST POZORKA .....	22
TEPLICE.....	26
Veřejný prostor a využití pro děti a mládež ve věku nad 12 let.....	27
Přirozený prostor k setkávání.....	28
Role a aktivita města.....	29
Sociálně znevýhodněné děti a využití volného času – z pohledu zástupců institucí a volnočasových organizací.....	29
Spolupráce a propojenost jednotlivých institucí.....	31
Místní organizace z pohledu sociálního začleňování.....	31
Závěr .....	32

### **Seznam příloh:**

**Příloha č. 1.** Kroužky realizované na základních školách ve školním roce 2017/2018

**Příloha č. 2.** Nabídka sportovních aktivit v Dubí a okolí

### **Seznam grafů:**

**Graf 1** Vývoj počtu obyvatel ve městě Dubí v letech 1991-2016

**Graf 2** Věková struktura obyvatel Dubí, v kategorii 0-19 let, k 31.12.2017

**Graf 3** Rozmístění obyvatel ve věku 0-19 let v jednotlivých městských částech města v roce 2011

**Graf 4** Podíl obyvatel ve věku 0-19 na obyvatelstvu částí města v roce 2011

**Graf 5** Rozmístění obyvatel ve věku 6-14 let v jednotlivých městských částech města v roce 2011

**Graf 6** Podíl obyvatel ve věku 6-14 na obyvatelstvu částí města v roce 2011

## Úvod a cíle předkládaného výzkumu

Způsob, jakým děti a mladí lidé tráví svůj volný čas, hraje důležitou roli v rozvoji a utváření jejich osobnosti, i při jejich socializaci do širšího kolektivu. To jak, kde a s kým trávím volný čas je podstatné nejen proto, že se dozvím a poznám něco nového, ale také z hlediska navazování osobních kontaktů. Kroužky, kluby a oddíly jsou tak vedle školy místem, kde děti a mladí lidé, mohou prohloubit své sociální kontakty a rozšířit své sociální sítě. Z pohledu problematiky sociálního vyloučení může mít volný čas, trávený v prostředí nízkoprahových zařízení a klubů, také funkci „kompenzační“ v tom smyslu, že dětem nahrazuje to, co jim rodina nemůže nabídnout (Stropnická 2011:27). Cílem předkládaného šetření, který byl formulován na základě poptávky pracovní skupiny vzdělávání, s přihlédnutím k časovým a kapacitním možnostem výzkumného oddělení ASZ, bylo zmapovat nabídku volnočasových aktivit pro děti a mládež, se zaměřením na problematiku sociálního vyloučení. Sběr dat a zpracování analýzy proběhlo v listopadu a částečně také v prosinci 2018.

### Cílem výzkumu bylo odpovědět na tyto otázky:

- Kdo jsou hlavní poskytovatelé volnočasových a neformálních vzdělávacích aktivit v Dubí (včetně škol, sportovních klubů, atd.) – jejich kapacity, kontakty.
- S jakými obtížemi se poskytovatelé potýkají (např. financování, oslovování cílové skupiny?).
- Kolik z dětí navštěvujících tyto organizace/aktivity je opravdu z Dubí?
- Které kroužky/aktivity nejsou v Dubí dostupné a děti je proto musí navštěvovat mimo Dubí?
- Jsou místní organizace poskytující volnočasové aktivity proinkluzivní? Zapojují sociálně znevýhodněné děti, a jaké k tomu využívají nástroje?

### Limity studie

Podoba studie byla ovlivněna nízkou časovou dotací na její realizaci. Z tohoto důvodu nebylo například možné uskutečnit rozhovory se sociálně znevýhodněnými občany, dětmi, nebo s představiteli všech relevantních institucí. Výsledky tohoto výzkumu tedy obsahují pouze jednostranný pohled na danou problematiku a takto je k němu také potřeba přistupovat.

### Metody sběru dat

Vstupní analýza byla realizována v souladu se standardními výzkumnými metodami, jež byly vzájemně kombinovány, využito bylo i několik technik sběru dat. Její konečnou podobu ovlivnilo zpracování připomínek institucionálních aktérů a poznatků, získaných v rámci pracovních skupin.

**Desk research** – analýza sekundárních dat – byla nezbytným přípravným krokem, jehož účelem bylo sumarizovat dosavadní a aktuální poznatky relevantní k cílům analýzy a na tomto základě připravit podklady pro sběr dat primárních.

**Expertní rozhovory** – vzhledem k především kvalitativní orientaci analýzy byly nejprve realizovány tzv. expertní rozhovory, které byly součástí (nebo úzce navazovaly) na zmíněný desk research. Cílem expertních rozhovorů bylo uvedení do konkrétních problémů dané lokality, případně vysvětlení zjištěných skutečností.

**Hlubkové (nestrukturované) a polostrukturované rozhovory** – na základě výstupů z expertních rozhovorů byly sestaveny scénáře rozhovorů. Ty byly realizovány s hlavními institucionálními aktéry a sociálně vyloučenými obyvateli.

**Biografické interview** – je metodou, která umožňuje analyticky uchopit a popsat každodenní žitou zkušenost, která se může vymykat převažujícímu historicko-společenskému diskurzu a v případě sociálně vyloučených osob ukázat, to co si myslí oni, a ne to, co si o nich myslí druzí (veřejnost, instituce učitelé).

**(Ne)zúčastněné pozorování** – bylo dalším nezbytným nástrojem pro realizaci analýzy, které pobíhalo v podstatě po celou dobu realizace sběru dat.

### **Zpracování dat**

Veškerá data byla zpracována v souladu se standardy sociálně-vědních výzkumů. Hlubkové rozhovory byly se souhlasem respondentů nahrávány na diktafon a následně přepsány do počítače v takové formě, aby mohly být podrobeny kvalitativní analýze. Získaná statistická data byla zpracována do grafů a tabulek a následně interpretována.

### **Etika výzkumu**

Pro realizovaný výzkum je závazný „*Etický kodex České asociace pro sociální antropologii*“.<sup>1</sup> To mimo jiné znamená, že v šetření nebylo narušeno **soukromí a důstojnost respondentů**, respondenti byli vždy informováni o smyslu výzkumu a v případě nahrávání požádáni o jeho svolení. Samozřejmostí byla i zaručená anonymita dotazovaných. V případě zkoumaných obcí, bylo nutné se získanými informacemi zvláště obezřetně, a to z toho důvodu, že se jedná o obce s velmi nízkým počtem obyvatel a zaručení anonymity respondentů je zde daleko obtížnější, než v jiných případech. Z tohoto důvodu nejsou informace k některým konkrétním případům, které za jiných okolností přispěly k lepšímu dokreslení dané situace, v analýze vůbec uváděny.

### **Seznam respondentů**

Celkem bylo uskutečněno 12 rozhovorů se 13 respondenty. Rozhovory se uskutečnily v průběhu listopadu, trvaly v průměru 60 minut a většina z nich byla nahrána. Jeden rozhovor byl suplován dotazníkovým šetřením. Dotazování byli:

- Představitelé sportovních klubů (3)
- Zástupci příspěvkových organizací města: ZŠ, ZUŠ (4)
- Zástupci NNO (2)
- Zástupce veřejnosti (2)
- Zástupci MÚ (2)

---

<sup>1</sup> [http://www.casaonline.cz/wp-content/uploads/2009/12/Etický\\_kodex\\_CASA.doc](http://www.casaonline.cz/wp-content/uploads/2009/12/Etický_kodex_CASA.doc).

## Terminologie-základní pojmy

**Volnočasové aktivity** – strukturované pravidelné volnočasové aktivity v nějaké instituci pod vedením pedagoga, vedoucího, instruktora, lektora, trenéra apod., které spadají do oblasti zájmového a neformálního vzdělání. Konkrétně se jedná o kroužky (umělecké, technické, přírodovědné), sportovní kluby, nebo turistické oddíly.

**Zájmové vzdělávání** – poskytují státem/krajem/městem zřizované školská zařízení pro zájmové vzdělávání - školní družiny (ŠD), školní kluby (ŠK), střediska volného času = Domy dětí a mládeže (SVČ/DDM), základní umělecké školy (ZuŠ). Pracují v nich pracovníci s pedagogickým vzděláním – pedagog volného času, vychovatel apod. Vztahuje se na ně školská legislativa.

**Neformální vzdělávání** – poskytují NNO/církevní/soukromé subjekty, působí v nich dobrovolníci nebo pracovníci s kvalifikací na základě vnitřních stanov a předpisů organizace.

**Sportovní kluby a tělovýchovná jednota** – právní subjekty, zpravidla spolky, za účelem zajišťování a provozování sportu a pohybových aktivit občanů.

**Sociální vyloučení** – za sociálně vyloučené považujeme občany, kteří mají ztížený přístup k institucím a službám (tedy k institucionální pomoci), jsou vyloučeni ze společenských sítí a nemají dostatek vertikálních kontaktů mimo sociálně vyloučenou lokalitu. Sociální vyloučení se vyznačuje četnými indikátory či charakteristikami, které se v různých lokalitách vyskytují s různou intenzitou. Mezi obvyklé ukazatele řadíme dlouhodobou nezaměstnanost, závislost na dávkách v hmotné nouzi, nízkou kvalitu a nejistotu v bydlení, ztížený nebo nemotivovaný přístup ke vzdělávání, vysokou míru zadlužení, výskyt rizikového chování a kriminality a zvýšenou míru migrace. Jednotlivé ukazatele sami o sobě sociální vyloučení nezakládají. Je to teprve jejich kombinace, která zasaženým jedincům či rodinám brání v integraci či plnohodnotném životě a na různých úrovních je vylučuje ze společnosti.

## SHRNUTÍ

- Demografický vývoj v Dubí kopíruje situaci v celé České republice, která se vyznačuje stárnutím populace a úbytkem obyvatelstva v produktivním věku.
- K 31. 12. 2017 žilo v Dubí **1616 dětí a mladých lidí ve věku 0-19 let**, čímž tvořili **20 %** z celkového počtu všech obyvatel města. Nejvíce osob ve věku do 19 let žilo k roku 2011 v městské části **Dubí** (Dolní Dubí, Dubí střed a Nádraží), kde tvořili **42 %** všech občanů Dubí v dané věkové kategorii. Vysoké zastoupení dětské populace bylo k roku 2011 také v městské části **Pozorka (19 %)** a **Bystřice (16 %)**.
- Ve městě se nachází **4 mateřské, 2 základní, jedna střední škola, základní umělecká škola a umístěn je zde Ateliér fakulty užitého umění a designu UJEP Ústí nad Labem** (dále jen „ateliér“). Všechny tyto instituce organizují kroužky a volnočasové aktivity pro své žáky/členy i pro širší veřejnost. Aktivně se zapojují do kulturního a sportovního dění ve městě a pomáhají spoluvytvářet prostor pro kvalitní trávení volného času jeho obyvatel.
- Vedle toho je potřeba zmínit i některé další organizace, které své aktivity neprovozují přímo v Dubí, ale které mají řadu členů právě mezi dubskými dětmi a mládeží. Jsou to především spolek VIVAjump a **Dům dětí a mládeže v Teplicích**.
- Do roku 2007 veškeré volnočasové, kulturní a sportovní aktivity spadali pod příspěvkovou organizaci města **Městské kulturní zařízení (dále pouze „MKZ“)**. Od roku 2018 MKZ spravuje již pouze volnočasové aktivity pořádané v „Domečku“ v Bystřici. MKZ metodicky a finančně podporuje organizace, které vykonávají činnost na území města i mimo něj, realizují vlastní aktivity, spravuje chod městské knihovny, připravuje Dubský zpravodaj, spolupracuje s partnerskými městy a podílí se na propagaci města i jeho aktivit. Jak činnost této organizace, tak spolupráce a podpora ze strany města byla respondenty hodnocena velmi kladně, přičemž víc, než polovina z nich ji dokonce označila za nadstandardní.
- V lokalitě Pozorka se započalo s budováním **komunitního centra**. Jeho účelem bude do budoucna zajistit optimální dostupnost sociálních služeb, které zde budou sloučeny tzv. „pod jednou střechou“, zlepšit možnost smysluplného volnočasového vyžití (nejen) pro děti ze sociálně znevýhodněných rodin a přispět k posílení komunitního života (nejen) v dané lokalitě. V budově budou sídlit 3 registrované sociální služby a 1 neregistrovaná služba. Konkrétně se jedná o službu SAS, NZDM, terénní poradenství a protidluhovou poradnu.
- V případě obou základních škol platí, že poskytují celou řadu volnočasových aktivit, od pravidelných kroužků po jednodenní či vícedenní akce. Nabídka aktivit se odvíjí jak od zájmu žáků, tak od možností jednotlivých pedagogů, kteří kroužky provozují ve svém volném čase bez nároku na finanční odměnu. Kroužky lze rozdělit do tří typů, na kroužky preventivní, vzdělávací, na pohybově zaměřené, a na ty, které směřují k rozvoji kreativity. Řada těchto kroužků byla realizována v rámci projektů na podporu sociálně znevýhodněných žáků.
- Děti ze sociálně znevýhodněných rodin dochází na kroužky v obou základních škol. Děti romského původu na kroužky pravidelně docházejí pouze v ZŠ Dubí 2, kde například pravidelně navštěvují taneční kroužek, vedený pedagožkou romského původu.
- **Dubíčko, z.s.** zajišťuje volnočasové aktivity pro děti ve věku 5-15 let. Nejstabilněji funguje kroužek keramiky. Za kroužek keramiky a vaření rodiče zaplatí 500 Kč na rok. Ostatní

kroužky jsou zdarma. Za letní tábor zákonní zástupci zaplatí 4000 Kč na dítě/14 dní, zimní vychází na 3500 Kč na týden. Chod organizace a lektorování je zajišťováno dobrovolníky, kteří se většinou rekrutují z bývalých členů. Tábory jsou velmi oblíbené, na ty zimní každoročně jezdí 35 dětí, na letní 65. Naplněné bývají i tábory příměstské. Kroužky pravidelně navštěvuje cca 10 dětí, dílny mezi 10-20 dětmi, klub 10-12 dětí. Téměř ve všech případech se jedná o děti dubské (z Bystřice).

- Děti z nízkopříjmových rodin, nebo těch, které jsou jinak sociálně znevýhodněné do kroužků a na aktivity organizace Dubíčko, z.s., dochází celá řada. Z tohoto důvodu se snaží ceny kroužků a táborů udržet co nejnižší tak, aby na ně dosáhla většina místních dětí. Děti romského původu do organizace podle zástupkyně organizace docházely pouze v minulosti.
- **Kulihrášek**, je předškolní klub s hrou pro maminky s dětmi ve věku do 4 let. Účastnický poplatek činí 30,- Kč měsíčně za dítě a 50 Kč za dospělou osobu. Pravidelně ho navštěvuje cca 15 maminek s dětmi.
- **Oddíl Pionýři** v Dubí nabízí 4 kroužky: přírodovědný, kuchařský, sportovní a turistický. Členský poplatek je 300 Kč za rok. Různé vícedenní pobyty vycházejí od 400 do 900 Kč pro členy (pro nečleny je to 600-1100 Kč). Za letní tábor v tomto roce rodiče zaplatili 4 200 Kč, zimní tábor o jarních prázdninách v roce 2017 byl pro členy 3000 na dítě.
- Oddíl pionýři má celkem 109 členů, přičemž nejčastěji jeho nabídku využívají děti ve věku 6-15 let, z Dubí, cca 15 členů dojíždí z Teplic a okolních vesnic, přičemž táborů se účastní kolem 40 mimodubských členů. Většina členů je ze sociálně slabších rodin a uhradit reálné náklady na jednotlivé aktivity v jejich plné výši, by pro ně nebylo možné. Z tohoto důvodu musí organizace každoročně žádat o dotace, které umožňují náklady na aktivity udržet v dostupné výši.
- **Leonidas Gym Muay Thai**, je dubský oddíl thajského boxu. V současné době klub čítá 44 členů, ve věku od 7 do 23 let. Nejsilněji jsou zastoupeni děti a mládež ve věku 12-15. Jedná se zejména o děti a mladé z Dubí, oddíl navštěvují ale i mimodubští sportovci (cca ¼). Tréninky probíhají celoročně. Celkové náklady na dítě jsou tedy pro rodiče 5000 za rok + poplatek za členství Asociaci. Vybavení a pomůcky (suspensory, chrániče atd.) poskytuje klub zdarma. Splátky jsou nastaveny měsíčně. Docházka dětí je pravidelná.
- Mezi úspěšné členy klubu patří i sportovci romského původu, kteří ale mají dobré socioekonomické zázemí. Jeden člen, jehož rodina se ocitla v nepříznivé životní situaci, je osvobozen od placení členských příspěvků. Oddíl thajského boxu představuje, zejména pro svou oblibu mezi mládeží a díky vstřícnému přístupu trenéra, potenciál pro větší zapojení sociálně znevýhodněných dětí a mládeže do aktivního trávení volného času sportem.
- **Základní umělecká škola** (dále jen „ZUŠ“) v Dubí působí od roku 1960. Vyučují se zde dva obory: hudební a výtvarný obor. Taneční a literárně dramatický obor se zde nevyučuje, škola pro něj nemá vhodné prostory Tato situace by se do budoucna měla vyřešit postupnou rekonstrukcí prostor, které se uvolnily přímo v budově školy. V současné době do školy dochází cca 150 žáků, převážně z Dubí (těch mimo dubských je cca přes deset). Náklady pro žáky se pohybují od 1200 do 4500 Kč/rok/dítě, podle toho, zda se jedná o individuální nebo skupinovou výuku. Možné jsou různé slevy.
- ZUŠ nesleduje počet dětí ze sociálně znevýhodněných rodin, ani děti romského původu. Ty do školy docházejí spíše výjimečně. Členský poplatek je jim hrazen Úřadem práce nebo sociálním odborem. Škola nedisponuje žádnými nástroji pro jejich podporu, ani nespoupracuje s žádnou neziskovou organizací, nebo nadací, působící v této oblasti.



- **Oddíl florbalu** v Dubí působí od roku 2010 a v současné době má přes 60 členů ve věku od 5–14 let. Přibližně 15% cca 15% tvoří děti z Teplic a okolních měst a obcí se vzdáleností do 10ti km. Oddíl se potýká s nedostačující kapacitou sálu. Klub je dotován ze strany města Dubí a Teplice a od MŠMT. Tyto dotace ale nestačí na pokrytí všech nákladů. Většina trenérů pracuje za symbolickou odměnu, nebo na dobrovolné bázi. Náklady na tréninky vycházejí na 3000 Kč dítě/rok. Vybavení je možné zapůjčit. Členské poplatky jsou vybírány ročně nebo půl ročně, jsou ale ochotni vyjít vstříc i rodičům, kteří vyžadují měsíční platbu.
- Děti, které by byly ze sociálně vyloučeného prostředí a neměly na zaplacení členského poplatku, do oddílu v současné době nedochází. Oddíl je ale otevřený tomu, pro případného zájemce, jehož rodina by se prokazatelně nacházela v hmotné nouzi, poplatek uhradit z vlastních zdrojů.
- Nabídku kroužků a volnočasových aktivit v městské části Pozorka pokrývá jediná organizace, kterou je nezisková organizace Květina, z.s., provozující zde od roku 2014 nízkoprahové zařízení Magnet pro děti a mládež (dále pouze „NZDM Magnet“)
- **NZDM Magnet** zajišťují celou škálu volnočasových a vzdělávacích aktivit určených pro děti a mladistvé ve věku 6–16 let, kteří se nacházejí v nepříznivé životní situaci (romského i ne romského původu) Předností tohoto zařízení je skutečnost, že jsou jeho aktivity zajišťovány sociálními pracovníky. Činnost volnočasová je tak propojena se sociální prací. Smyslem služby je nejen poskytnout dětem „prostor na hraní“, ale také aktivizace dětí a mládeže a zvýšení jejich sociálních kompetencí a podpora jejich vzdělávací dráhy.
- Návštěvnost zařízení je poměrně vysoká a pohybuje se v průměru kolem 450 návštěv za měsíc. NZDM navštíví cca 25 -30 dětí denně, z toho přibližně 10 chodí pravidelně každý den po celou dobu provozu (cca 200 návštěv). Za rok 2018 zde bylo 67 registrovaných uživatelů a v průměru 20 dalších zájemců, u kterých probíhá jednání se zájemcem o službu a předpokládá se uzavření dohody o poskytování služby.
- Nabídku kroužků a aktivit vytváří na základě poptávky a možností jednotlivých lektorů. Mezi mladšími dětmi do 12 let se velké oblibě těší aktivity zaměřené na tvoření a možnost využití volné herny, kde se mohou děti zabavit neorganizovaně a samy. Mezi organizované kroužky kromě kroužku tvoření patří výtvarný kroužek, kroužek finanční gramotnosti, zpívánky, kroužek zaměřený na ekologii, etika vyučovaná prostřednictvím panenek, nebo pravidelný (dvou měsíční) preventivní seminář, který je organizován ve spolupráci s MP, a který se těší velkému zájmu. NZDM dále nabízí prostor pro vypracování domácích úkolů pro děti, které na to doma nemají vhodné podmínky, pomoc při zvládnutí některých úkolů, kterým děti sami nejsou schopny porozumět a se kterými jim rodiče nepomůžou, nebo poradenství při vizuální úpravě školních referátů pomocí jednodušších grafických úprav v PC. Velmi oblíbené jsou jednodenní výlety, vícedenní pobyty, i letní tábory, které nespádají pod NZDM, ale jsou realizovány v rámci projektu Šance pro každého – socioterapeutické pobyty pro CS 15+.
- Organizace se potýká s personálním zabezpečením. Fluktuace zaměstnanců je poměrně vysoká a kvalifikovaná pracovní síla se v regionu špatně shání. Nejde však pouze o kvalifikaci, ale také o nízké finanční ohodnocení sociální práce i to, že sociální práce se sociálně vyloučenými obyvateli je v očích veřejnosti často vnímána negativně a být sociální pracovníkem působícím v této oblasti může být, vnímáno jako společenské stigma. Problém s nevyhovujícími prostory by mělo vyřešit vybudování komunitního centra, které v tomto roce (2019) vznikne v ulici Mírova, a kde budou všechny služby organizace poskytovány pod jednou střechou, společně se sociálními službami města.
- **Spolek VIVAjump** existuje od r.1998 a v současné době má cca 450 členů. Spolek má sídlo v Dubí a od roku 2008 provozovnu v Teplicích, což na návštěvnost dětí z Dubí nemá žádný

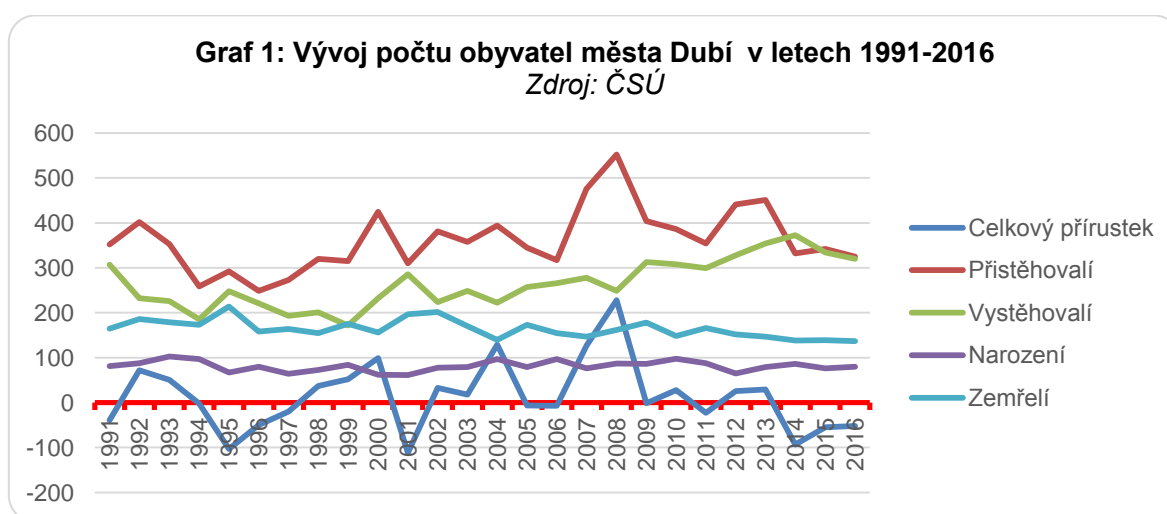
vliv. Působení organizace má přesah do sociální oblasti. Provozují dětské skupiny a jesle, ceny aktivit se snaží udržet co nejvíce dostupné a realizují sociálně zaměřené projekty. Poplatky pro členy trénující jednou týdně, jsou 2000 Kč/člena/rok s tím, že je lze hradit pololetně. Nižší soutěžní složky (trénink dva krát týdně) platí 3000 ročně a vyšší soutěžní 3600. Kostýmy dětem půjčuje organizace. Tímto organizace současně oslovuje široké spektrum občanů a působí svým způsobem i komunitně. Komunitní rozměr mají i její akce pro širokou veřejnost.

- Dětský dům mládeže v Teplicích, příspěvková organizace (dále jen „DDM“), evidovala v tomto roce **54 účastníků v jednotlivých kroužcích, kteří trvale žijí v Dubí**. S ohledem na to, že některé děti kombinují více kroužků, nelze jejich počet s přesností určit, odhadem to ale bude cca 40 dětí. Nejvíce navštěvované kroužky jsou *kroužek floorbalu*, kde bylo zapsáno 13 účastníků a *kroužky zaměřené na tanec* (disco, street, mažoretky), do kterých bylo zapááno 8 dětí.
- Město Dubí nemá **žádné centrum, ani náměstí, které by mohlo být vnímáno jako prostor pro přirozené setkávání** všech obyvatel města. Jeho roli částečně přebírají místa jiná, která jsou mezi místními občany oblíbená. Z hlediska suplování role náměstí, jako přirozeného místa k setkávání širokého spektra obyvatel města, mezi významná místa patří například sportovní areál TJ Rudolfova huť v Bystřici („Rudolfka“), kostel Neposkvrněného početí Panny Marie v Dubí, kaple v Pozorce, Lidový dům, nebo dubské koupaliště.
- Město **nemá optimální prostory pro pořádání některých tanečních a hudebních akcí**. Některé akce bude možné v budoucnosti pořádat v budově MKZ, která prochází postupnou rekonstrukcí. Dle respondentek zastupující ZUŠ a spolek VIVAjump, ani takto upravené prostory nebudou pro jejich koncerty a taneční vystoupení využitelné.
- **Nepříznivá ekonomická situace značné části obyvatel města**, se odráží i v možnostech některých rodin přispívat svým dětem na různé placené kroužky a volnočasové aktivity. Provozovatelé klubů a realizátoři sportovních a volnočasových aktivit, se proto snaží své ceny udržet na spodní hranici tak, aby byly dostupné i pro domácnosti, jejichž finanční situace není optimální. Přesto se můžeme setkat s rodinami, které finančními prostředky na tyto aktivity nedisponují. Týká se to především vícečetných rodin, rodičů samoživitelů, nebo rodin silně zatížených dluhy. Ty mohou využít nabídku NZDM Magnet, která je bezplatná, nebo aktivity Dubíčko z.s. a spolku Kulihrášek.
- Většina sportovních a volnočasových aktivit se koncentruje v městské části Dubí (kroužky ve školách) a v Bystřici.
- Nepříznivá sociální situace a nízké vzdělání rodičů, se může odrážet i v tom, jak rodiče a děti přistupují k volnému času. Tito rodiče, například nedisponují kompetencemi k vyhledávání informací, mají pouze omezené sociální sítě, a přestože jsou zvyklí trávit volný čas společně, nemají vždy z vlastní rodiny zkušenosti s tím, jak ho aktivně naplnit.
- S menší účastí v rámci kroužků a některých aktivit, může podle některých respondentů, souviset i **strach z nepřijetí**. Týká se to zejména dětí romského původu, které mohou pociťovat ostych z toho, že nezapadnou mezi ostatní děti.

## Popis obce, základní sociodemografické údaje, problematika sociálního vyloučení

### Vývoj počtu obyvatel

K 31. 12. 2017 žilo v Dubí **7914** obyvatel. Za posledních 26 let se tento počet výrazně nezměnil<sup>2</sup>. Celkový počet je tedy, zejména díky migračnímu přírůstku, dlouhodobě relativně stabilní. To, co se však mění, je věková struktura obyvatel. Z dostupných dat ČSÚ vyplývá, že zatímco počet obyvatel Dubí v produktivním věku se snižuje, počet obyvatel ve věku poproduktivním se zvyšuje. Stručně řečeno, demografický vývoj v Dubí kopíruje situaci v celé České republice, která se vyznačuje stárnutím populace a úbytkem obyvatelstva v produktivním věku<sup>3</sup>. Dalším negativním trendem, je vývoj v posledních letech, který se v celkovém přírůstku vyznačuje mírným poklesem, daným zejména stagnující porodností a nízkým migračním přírůstkem (ten dokonce v roce 2014 poprvé od roku 1991 dosáhl negativních čísel, kdy se z Dubí odstěhovalo o 41 obyvatel více, než se jich přistěhovalo).



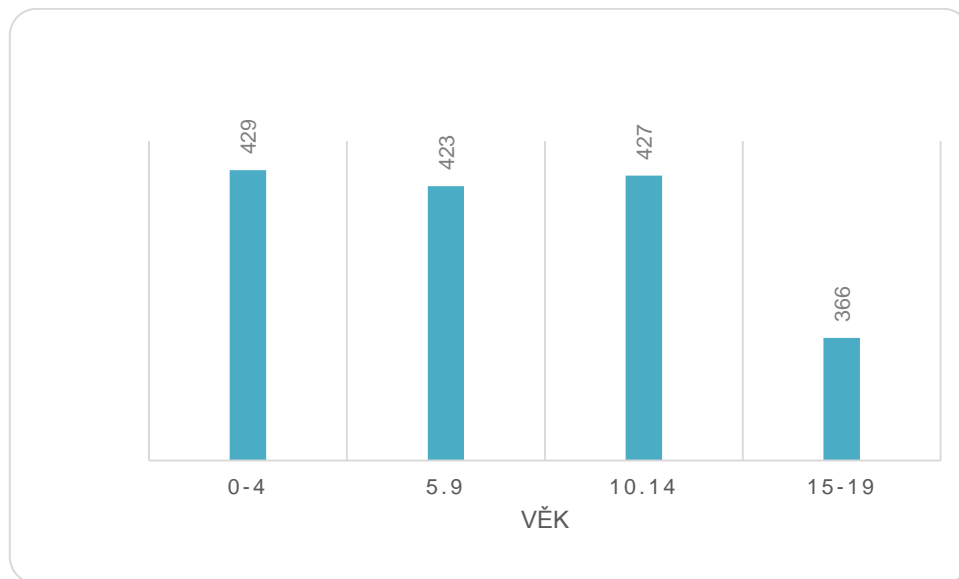
### Obyvatelstvo podle věku a sídelních obvodů

K 31. 12. 2017 žilo v Dubí **1616 dětí a mladých lidí ve věku 0-19 let**, čímž tvořili **20 %** z celkového počtu všech obyvatel města. Podrobnější věkové rozvrstvení v této kategorii popisuje graf. č. 2. Ze Sčítání lidu, domů a bytů dále vyplývá, že **nejmladší složka populace** (obyvatelstvo ve věku 0-19 let) **se v roce 2011 koncentrovala v městské části** Dubí (Dolní Dubí, Dubí střed a Nádraží), kde byli obyvatelé v této věkové kategorii zastoupeni počtem 671 osob, čímž tvořili **18,6 %** této populace **v daném obvodu a 42 % všech** občanů Dubí v dané věkové kategorii. Na druhém místě byl městský obvod **Pozorka**, kde žilo 308 osob tohoto věku, které tak tvořili, **26%** populace v daném obvodu (a **19 %** všech občanů v dané věkové kategorii, žijících v Dubí). Na třetím pak **Bystřice**, kde se jedná o 255 dětí a mladých, tj. **21%** populace této městské části a téměř **16 %** všech občanů Dubí v dané věkové kategorii. Zaměříme-li se na **věkovou kategorii 6-14**, tak i zde výrazně vyčnívá městská část **Dubí**, kde těchto dětí v roce 2011 žilo poměrově i absolutně nejvíc. Bylo to **263 dětí (40 %)**. Na druhém místě byla **Pozorka 139 (21 %)** a na třetím se 100 dětmi **Běhánky (15%)**. Věkové rozvrstvení dle městských částí podrobněji popisují grafy č. 3-5.

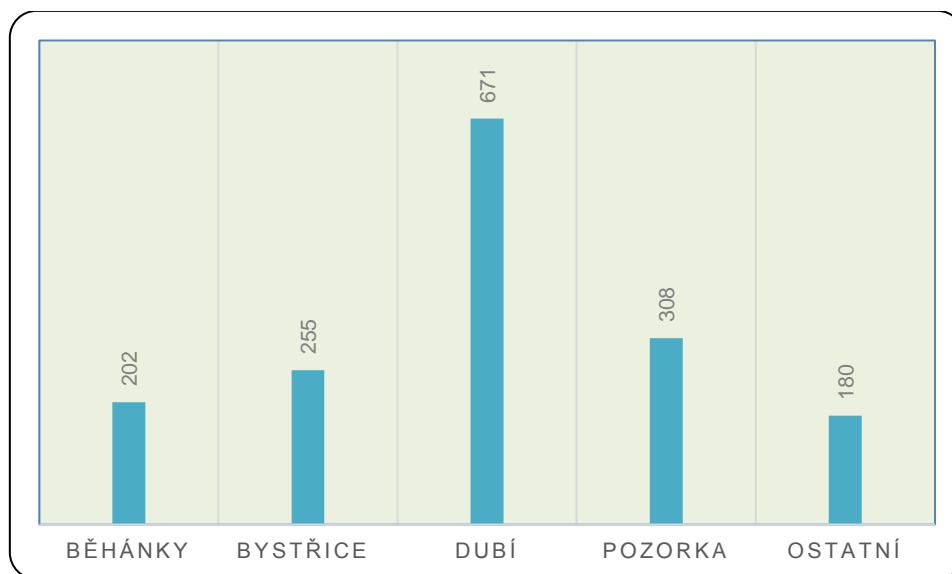
<sup>2</sup> Nejvíce, 8098 obyvatel bydlelo v Dubí v roce 2013, nejméně 7707 v roce 2007

<sup>3</sup> Demografická analýza města Dubí 2017

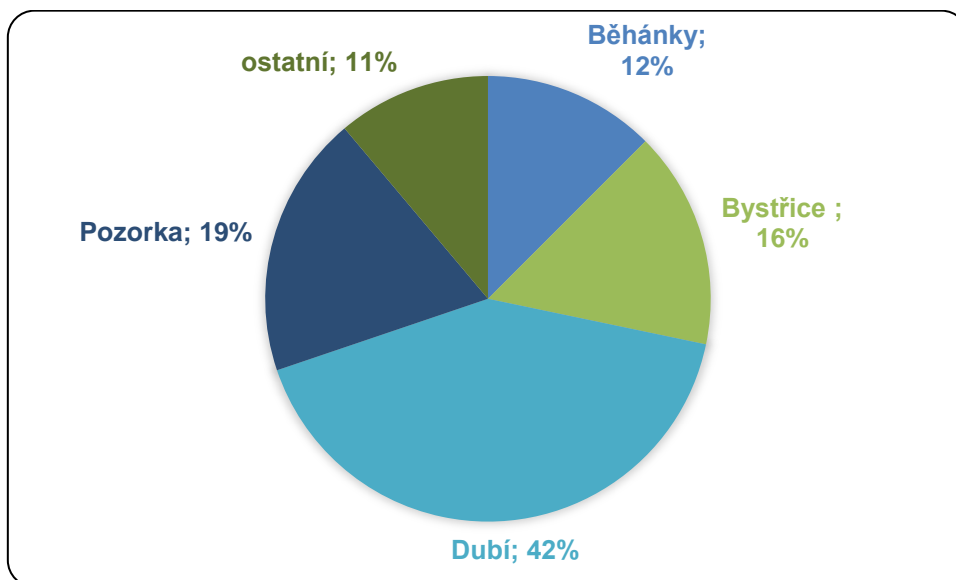
**Graf 2:** Věková struktura obyvatel Dubí, v kategorii 0-19 let, k 31.12.2017.  
(Zdroj: ČSÚ)



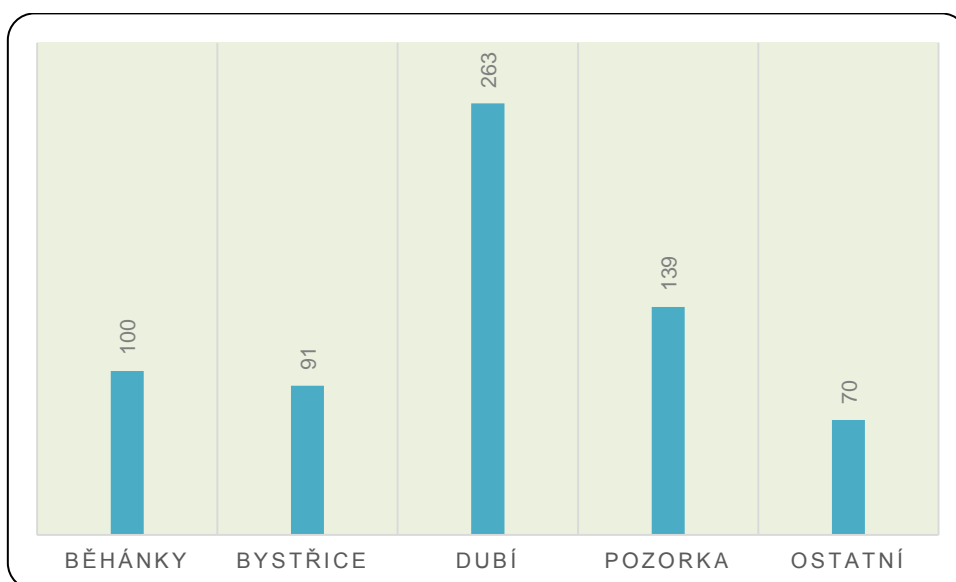
**Graf 3:** Rozmístění obyvatel ve věku 0-19 let v jednotlivých městských částech v roce 2011  
(Zdroj: ČSÚ, SLDB)



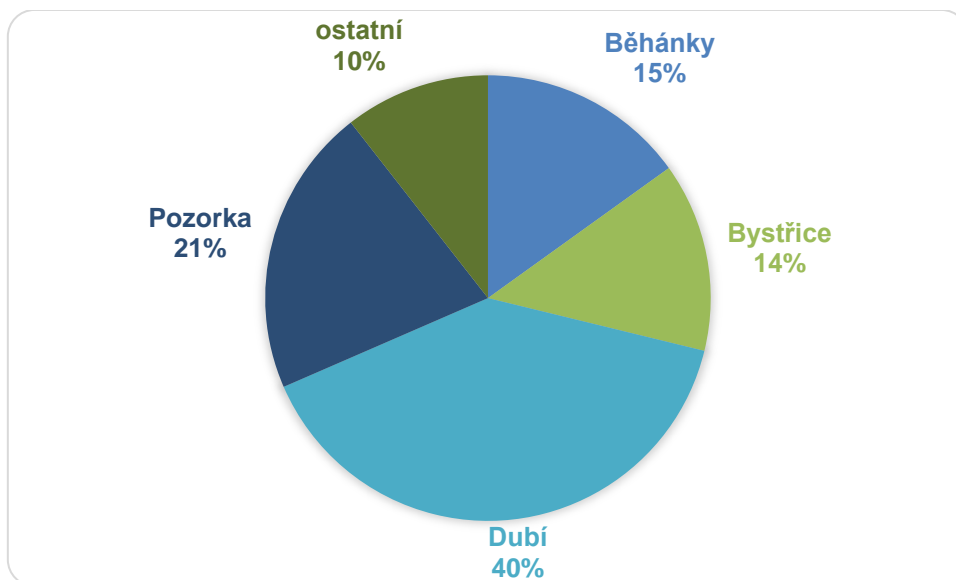
**Graf 4:** Podíl obyvatel ve věku **0-19** na obyvatelstvu částí města v roce 2011  
(Zdroj: ČSÚ, SLDB)



**Graf 5:** Rozmístění obyvatel ve věku **6-14 let** v jednotlivých městských částech v roce 2011  
(Zdroj: ČSÚ, SLDB)



**Graf 6:** Podíl obyvatel ve věku 6-14 na obyvatelstvu částí města v roce 2011  
(Zdroj: ČSÚ, SLDB)



### Problematika sociální vyloučení

Výzkum realizovaný pro ASZ v Dubí v roce 2013, ukázal, že v Dubí neexistují sociálně vyloučené lokality, ve kterých by docházelo k zřetelné územní koncentraci tohoto problému, kombinující prostorové vyloučení. Tento výzkum nicméně identifikoval několik ulic s vyšší koncentrací domů, obývaných osobami sociálně vyloučenými, nebo sociálním vyloučením ohroženými, ve kterém žilo 373 osob, tvořících 130 domácností. Celkem se jedná o 29 nemovitostí, z nichž se převážná část (18 domů) nacházela v městské části Pozorka, 9 v lokalitě Bystřice a Drahůnky a 2 v Dubí 1.

### Popis obce a hlavní aktéři

Město Dubí leží na úpatí Krušných hor, v těsném sousedství města Teplice v Ústeckém kraji. Skládá se ze sedmi městských částí/obvodů. Jsou to Dubí (Dubí-střed, Dolní Dubí, Nádraží), Běhánky, Bystřice, Pozorka, Drahůnky, Cínovec a Mstišov. Ve městě se nachází 4 mateřské, 2 základní, 1 střední škola (Soukromé gymnasium Jana Amose Komenského), základní umělecká škola a umístěn je zde Ateliér fakulty užitého umění a designu UJEP Ústí nad Labem (dále jen „ateliér“). Všechny tyto instituce organizují kroužky a/nebo volnočasové aktivity pro své žáky/členy i pro širší veřejnost. Aktivně se zapojují do kulturního a sportovního dění ve městě a pomáhají spoluvytvářet prostor pro kvalitní trávení volného času jeho obyvatel. To platí i o většině dalších subjektů působících ve městě, které mají organizaci kroužků a zájmových aktivit v náplni své činnosti (viz tabulka č.1). Vedle toho je potřeba zmínit i některé další organizace, které sice nesídlí přímo v Dubí, ale které mají řadu členů právě mezi dubskými dětmi a mládeží. Jsou to především spolek VIVAjump a Dům dětí a mládeže v Teplicích. Rozdíly mezi jednotlivými organizacemi lze spatřovat v jejich zaměření, způsobu

financování, nízko nebo naopak vysokoprahovosti, míry profesionalizace apod. V následujícím textu se zaměříme zejména na organizace, které mají jako hlavní cílovou skupinu děti a mládež, přičemž se budeme soustředit především na následující aspekty: Za prvé budeme sledovat, geografické rozmístění jednotlivých organizací, dále popíšeme problémy, se kterými se organizace potýkají, uvedeme výši nákladů na jednotlivé aktivity/kroužky pro rodiče a v neposlední řadě nastíníme, jaká je role těchto organizací v otázce zapojení dětí a mladých ze sociálně znevýhodněného prostředí.

## Městské kulturní zařízení

**Kontaktní osoba:** Anna Gürtlerová; [gurtlerovamkz@mesto-dubi.cz](mailto:gurtlerovamkz@mesto-dubi.cz)

**Adresa, místo působitě:** Sadová 192

Do roku 2007 veškeré volnočasové, kulturní a sportovní aktivity zaštiťovala příspěvková organizace města Městské kulturní zařízení (dále jen „MKZ“). Od roku 2018 MKZ spravuje již pouze volnočasové aktivity pořádané v „Domečku“ v Bystřici. MKZ zajišťuje přípravu a realizaci vlastních (městských) aktivit, ale také metodickou a finanční podporu organizací, které vykonávají činnost na území města i mimo něj, v případě, že se jejich aktivit účastní občané města Dubí. Hlavní partnery MKZ jsou tělovýchovné jednoty se všemi sportovci, Základní umělecká škola, mateřské, základní školy i a ostatní organizace v Dubí. MKZ také spravuje chod městské knihovny, připravuje Dubský zpravodaj, spolupracuje s partnerskými městy a podílí se na propagaci města i jeho aktivit v místním i mezinárodním kontextu. MKZ původně sídlilo v budově ZŠ Dubí I, kterou opustilo z důvodu rozšiřování a rekonstrukce školy. Od ledna 2018 organizace sídlí v městské části Pozorka v historickém sídle Lidového domu. Budova prochází postupnou rekonstrukcí a podle zástupce MKZ má velký potenciál. Zatím je zde zázemí pro administraci a taneční/koncertní sál. V budoucnosti se ale počítá s otevřením několika dalších místností, které bude možné využívat pro různé druhy volnočasových aktivit (v minulosti zde probíhal například kroužek fotografování, nebo šití pro dospělé).

Tab. 1: Přehled subjektů působících v Dubí:

Subjekt	Webové stránky
FC Dubí	<a href="http://www.fc-dubi.estranky.cz/">http://www.fc-dubi.estranky.cz/</a>
SK Dubí	<a href="http://www.skdubi.cz/">http://www.skdubi.cz/</a>
TJ tenis klub	x
SDH v rámci hasičského sportu s dětskou členskou základnou	x
ZŠ Dubí 1	<a href="http://www.zsdubi1.cz/">http://www.zsdubi1.cz/</a>
ZŠ Dubí 2	<a href="https://www.zsdubi2.cz/">https://www.zsdubi2.cz/</a>
Gymnázium Dubí	<a href="https://www.gymdubi.cz/">https://www.gymdubi.cz/</a>
NZDM Květina-Klub Magnet	<a href="http://www.oskvetina.cz/kontakty/">http://www.oskvetina.cz/kontakty/</a>
Leonidas Gym Muay thai	<a href="https://thaibox-teplice.cz/">https://thaibox-teplice.cz/</a>
Pionýři	<a href="https://dubi.pionyr.cz/">https://dubi.pionyr.cz/</a>
Kulihrášek	<a href="https://kulihrasek-dubi.webnode.cz/">https://kulihrasek-dubi.webnode.cz/</a> ; <a href="https://www.facebook.com/kulihrasekdubi/">https://www.facebook.com/kulihrasekdubi/</a>
Dubíčko z.s	<a href="http://www.osdubicko.cz/">http://www.osdubicko.cz/</a>
Mažoretky	<a href="https://mazoretkydubi.mypage.cz/">https://mazoretkydubi.mypage.cz/</a>
Kynologie ZKO	<a href="https://zkodubi.webnode.cz/o-nas/">https://zkodubi.webnode.cz/o-nas/</a>
Městská knihovna	<a href="http://www.mkzdubi.cz/clanky/knihovna/">http://www.mkzdubi.cz/clanky/knihovna/</a> nemá vlastní stránky
Oddíl stolního tenisu	x
Horolezecký odd. C. C. Dubí – Gerhard Tschunko	<a href="https://ccdubi.webnode.cz/">https://ccdubi.webnode.cz/</a>
SK JUDO Junior Teplice/Dubí	<a href="http://www.judo-teplice.eu/">http://www.judo-teplice.eu/</a>

## Nabídka volnočasových aktivit v jednotlivých městských částech

### MĚSTSKÁ ČÁST DUBÍ

#### Základní škola Dubí I

**Kontaktní osoba:** Mgr. Bc. Jan Holub; 727 857 895; [zsdubi1@seznam.cz](mailto:zsdubi1@seznam.cz)

**Kapacita školy/zapsaní žáci:** 300/282

**Adresa, místo působení:** Školní náměstí 177 (odloučená pracoviště: Tovární 364, Střední 120-Pozorka)

Základní škola Dubí 1, je úplnou školou se všemi devíti ročníky. Kapacita školy je 300 žáků a ve školním roce 2017/2018 se v ní vzdělávalo 282 žáků. Kapacita školy tím byla naplněna z 94 %. Výuka probíhá ve čtyřech budovách, které jsou od sebe různě vzdáleny. Nejvzdálenější budova se nachází v městské části Pozorka v prostorách zrušené Základní školy Dubí 3. Zde je od roku 2008 umístěna jedna speciální třída (dva ročníky) s upraveným vzdělávacím programem pro žáky s lehkým mentálním postižením, která je navštěvovaná převážně žáky romského původu. Škola poskytuje celou řadu volnočasových aktivit, od pravidelných kroužků po jednodenní či vícedenní akce. Cílovou skupinou jsou především žáci školy, ale dospělí. Nabídka aktivit se odvíjí jak od zájmu žáků, tak i od možností jednotlivých pedagogů, kteří kroužky provozují ve svém volném čase bez nároku na finanční odměnu. Kroužky lze rozdělit do tří typů, na kroužky preventivní, vzdělávací, na pohybově zaměřené, a na ty, které směřují k rozvoji kreativity. Řada těchto kroužků byla realizována v rámci projektů na podporu sociálně znevýhodněných žáků. Většina kroužků pořádaných školou je oblíbená a děti je pravidelně navštěvují, včetně těch, kteří se potýkají se sociálním znevýhodněním. Děti romského původu, dle slov zástupce školy, do kroužků nechodí a k jejich popularitě údajně, nepříspělo ani to, že dva z nich byly vedeny romskou asistentkou (dnes Asistentka pedagoga). Škola dále ve svých prostorách umožňuje také tréninky místních sportovních sdružení, jako jsou mažoretky z Dubí, ale například i úspěšnému tělesně postiženému sportovci z Teplic, který ČR reprezentuje v Boccii (bočče), což je obdoba pétanque pro vozíčkáře. K pronájmu jednotlivcům i skupinám je tělocvična v pondělí od 18:15 do 19:15, v úterý od 16:00 do 18:00 a ve čtvrtek od 18:15 do 20:00.

#### Mažoretky z Dubí

**Kontaktní osoba:** pí. Horáčková

**Adresa, místo působení:** ZŠ Dubí 1, Školní náměstí 177

Mažoretky jsou taneční skupinou, ve které cvičí děti od 3 do 11 let. Každoročně se účastní různých soutěží a vystoupení mažoretek a roztleskávaček. Trénují v tělocvičně ZŠ Dubí 1 a v současné době je vede pí. Horáčková. Trénink je jednou týdně. Město organizaci v roce 2017 přispělo dotací ve výši 7000 Kč, v roce 2018 to bylo 12 000 Kč.



## MĚSTKÁ ČÁST BYSTŘICE

### Dubíčko, z.s.

**Kontaktní osoba:** Marcela Červinková; 604 191372; [dubicko@centrum.cz](mailto:dubicko@centrum.cz)

**Adresa, místo působení:** Dlouhá 46 (Bystřická 209/26), Bystřice

**Počet členů:** Tábory: cca 100 dětí ročně. Kroužky pravidelně navštěvuje cca 10 dětí, dílny mezi 10-20 dětmi, klub 10-12 dětí. Plně obsazené bývají i tábory příměstské.

**Náklady na aktivity:** Kroužky: keramika a vaření 500/rok, ostatní bezplatné. Tábory: od 3500-4000 Kč/dítě.

Dubíčko, z.s. (dále jen „Dubíčko“), je nezisková organizace zajišťující volnočasové aktivity pro děti ve věku 5-15 let. Vedle kroužků organizace pořádá také pravidelné jednodenní a vícedenní akce a prázdninové pobyty. Nabídka kroužků se každoročně proměňuje dle zájmu dětí a možností lektorů. Nejstabilněji funguje kroužek keramiky, který je pořádán ve dvou variantách pro mladší a starší žáky. Ve školním roce 2018/2019 jsou v nabídce kromě keramiky také tyto kroužky: kroužek vaření „Vaříme a mlsáme“, výtvarné a tvořivé dílny a volnočasový klub pro děti od 5 let. Všechny kroužky i některé další aktivity jsou pořádány v „Domečku u potoka“, na rohu Dlouhé a Tovární. Kroužky se konají mezi 16 - 18 hod a probíhají od září do května. Za kroužek keramiky a vaření rodiče zaplatí 500 Kč na rok. Ostatní kroužky jsou zdarma. Na výlety organizace dětem částečně přispívá. Za letní tábor zákonní zástupci zaplatí 4000 Kč na dítě/14 dní, zimní vychází na 3500 Kč na týden. Činnost organizace je financovaná z dotací města, od kterého v roce 2018 obdržela celkem 41 000 Kč (z toho 7000 Kč na celoroční činnost, 30 000 příspěvek na letní tábor a 4000 Kč na dopravu na jarní prázdniny). Za symbolickou cenu je také pronájem prostor, který sestává ze dvou místností v prvním patře, keramické dílny a kuchyňky v přízemí, a ze sociálního zázemí. V případě využívání keramické dílny a kuchyňky organizace odvádí městu 30 Kč za kroužek/kvartál. Mezi další přispěvatele patří Ústecký kraj (v tomto roce dotoval například pečení vánočních perníčků) a menší sponzoři. O projektu z evropských fondů organizace žádat neplánuje, neboť nedisponuje prostředky na předfinancování. Chod organizace a lektorování je zajišťováno dobrovolníky, kteří se většinou rekrutují z bývalých členů. Ti si v případě pořádání výletů, táborů a jiných akcí hradí vlastní náklady, aby nezatížili celkový rozpočet. Tábory jsou velmi oblíbené, na ty zimní každoročně jezdí 35 dětí, na letní 65. Naplněné bývají i tábory příměstské. **Kroužky pravidelně navštěvuje cca 10 dětí, dílny mezi 10-20 dětmi, klub 10-12 dětí.** Téměř ve všech případech se jedná o děti dubské (z Bystřice). Ne všechny kroužky se vždy setkají s odezvou, takto například neuspěl sportovní kroužek zaměřený na cvičení s míči, nebo společná výtvarná dílna pro rodiče s dětmi. Děti z nízkopříjmových rodin, nebo těch, které jsou jinak sociálně znevýhodněné. Jak uvádí zástupkyně organizace: „*Když třeba někam jedeme, tak první otázka těch dětí je, kolik to stojí. Takže určitě jsou to rodiny, který na tom nejsou dobře*“. Právě to je také důvod proč se snaží ceny kroužků a táborů udržet co nejnižší, aby na ně dosáhla většina místních dětí. Děti romského původu do organizace podle zástupkyně docházely pouze do té doby, dokud nebyl vysloven požadavek na nošení vlastních bačkor. Konkrétně říká: „*Oni jsou zvyklí, že všechno dostanou. A když něco mají zaplatit, tak tam nejdou. My předtím měli klubovnu tam vedle, tam ještě chodili. Ale nastal problém, že měli mít svoje bačkory, tak přestali chodit*“. Organizace tento problém dále nijak neřešila. Dubíčko spolupracuje především s místními MŠ a ZŠ, které letáčky s jejich nabídkou distribuují mezi děti a žáky škol. S organizací Květina z.s. příliš často nespolečně pracují. Podle slov respondentky došlo

pouze jednou k tomu, že je organizace oslovila ohledně účasti dětí z Pozorky, ty se však prý nakonec nedostavily.

## Klub dětí a maminek Kulihrášek

**Kontaktní osoba:** Jaroslava Mikotová, 604 997 411

**Adresa, místo působení:** Dlouhá 46, Bystřice

**Náklady na aktivity:** účastnický poplatek je 30,- Kč měsíčně za dítě a 50 Kč za dospělou osobu

Je předškolní klub s hernou pro maminky s dětmi ve věku do 4 let. Provozní doba je úterý a čtvrtek od 9:30 do 11:00. Účastnický poplatek činí 30,- Kč měsíčně za dítě a 50 Kč za dospělou osobu. Pravidelně ho navštěvuje cca 15 maminek s dětmi. Provoz částečně dotuje město, které za symbolický nájem poskytuje prostory. Vedle klubových aktivit Kulihrášek každoročně pořádá například lampionový průvod. Klub má své webové stránky, které ale nebyly delší dobu aktualizované a poskytují nepřesné informace o provozní době. Aktuality jsou uveřejněny na facebookových stránkách <https://www.facebook.com/kulihrasekdubi/>.

## Pionýři

**Kontaktní osoba:** Jiřina Neumannová a další vedoucí, 607 726 856

**Adresa, místo působení:** Dlouhá 46 (Bystřická 209/26), Bystřice

**Počet členů/zapsaných dětí:** 109

**Náklady pro členy:** členský poplatek je 300 Kč za rok. Poplatky za tábory pro členy: 3000-4200 Kč, výjezd do Itálie (6 190 Kč). Výlety a jednodenní akce: 400-900 Kč pro členy.

Oddíl Pionýři v Dubí nabízí 4 kroužky: přírodovědný, který probíhá ve středu od 15 do 17, kuchařský, v úterý od 15:30 do 17:00, sportovní ve čtvrtek od 18:00 a turistický, který se koná jednou měsíčně. Přírodovědecký a kuchařský kroužek se konají v Domečku u potoka, sportovní kroužek v hale Rudolfova huť. Členský poplatek je 300 Kč za rok a je podmínkou slevy při výjezdu na letní tábor nebo některé další akce, které oddíl pravidelně pořádá. Různé vícedenní pobyty vycházejí od 400 do 900 Kč pro členy (pro nečleny je to 600-1100 Kč). V roce 2018 se například jelo na exkurzi do Nového Boru, na Malou Skálu, nebo do Žernosek. Z jednodenních akcí lze jmenovat například výlet na Moritzburg, kam se s dětmi mohli vydat i jejich příbuzní. Akce stála 150 + 1 euro (pro dítě) a 220 + 8 euro (pro dospělého). Za letní tábor v tomto roce rodiče zaplatili 4 200 Kč, zimní tábor o jarních prázdninách v roce 2017 byl pro členy 3000 na dítě. V roce 2017 oddíl pořádal letní tábor v Itálii. Poplatek za jednoho člena byl 6190 Kč a uhradit ho bylo možné na tři splátky (v průběhu půl roku). **Oddíl má celkem 109 členů, přičemž nejčastěji jeho nabídku využívají děti ve věku 6-15 let,** z Dubí, cca 15 členů dojíždí z Teplic a okolních vesnic, přičemž táborů se účastní kolem 40 mimodubských členů. Většina členů je ze sociálně slabších rodin a uhradit reálné náklady na jednotlivé aktivity v jejich plné výši, je by pro ně nebylo možné. Z tohoto důvodu musí organizace každoročně žádat o dotace, které umožní náklady na aktivity udržet v dostupné výši. V roce 2018 oddíl od města Dubí obdržel dotaci ve výši 91 000 Kč. Konkrétně město přispělo na pronájem haly pro sportovní kroužek, soutěže, dopravy na letní tábor, různé akce apod. O svých aktivitách organizace informuje na přehledných webových stránkách a na facebooku. Nové členy získávají nábořem ve

školách, přes osobní doporučení nebo díky informování o jednotlivých akcích v místním Zpravodaji. Pro veřejnost organizace pořádá besídky a zájezdy.

## Leonidas Gym Muay thai

**Kontaktní osoba:** Ladislav Horejš, 604 164 385, [trener@thaibox-teplice.cz](mailto:trener@thaibox-teplice.cz)

**Adresa, místo působení:** Tovární 51/90, Bystřice

**Počet členů:** 44

**Náklady pro členy:** náklady na tréninky+ poplatky asociaci: 4200 + 800/12 měsíců/dítě, 5400 + 800 za studenta. Vybavení: sportovní obuv a oděv, ostatní klub poskytuje bezplatně. Zájezdy: doplatky za ubytování.

Leonidas Gym Muay Thai, je dubský oddíl thajského boxu. Jedná se o plnokontaktní bojové umění s více než tisíciletou tradicí, které v České republice od roku 1992 zaštiťuje Česká Muaythai Asociace, z.s. (dále jen „Asociace“). Do Dubí tento (dnes již sport) uvedl v roce 2014 zakladatel Leonidas Gym, Ladislav Horejš. V současné době klub čítá **44 členů, ve věku od 7 do 23 let. Nejsilnější jsou zastoupení děti a mládež ve věku 12-15** (od 15 roku věku již zájem začíná mírně upadat). Jedná se zejména o děti a mladé z Dubí, oddíl navštěvují ale i mimodubští sportovci. Ke konci roku 2018 jich bylo přibližně 12 (2 z Oseka, 1 z Krupky, 1 z Novosedlic, 2 z Biliny, 1 z Mostu a cca 5 z Teplíc). Za 4 roky provozu si klub vydobyl velmi úctyhodné postavení v rámci celé ČR, 8 dětských členů klubu je zastoupeno v reprezentaci a někteří dosahují výborných mezinárodních úspěchů (bronzová medaile na mistrovství světa mládeže v roce 2018, bronzová medaile na Mezinárodním poháru EMF v kategorii junior v roce 2018, titul amatérského mistra ČR v kategorii dítě v roce 2017 a další). V klubu trénují tři kategorie sportovců – děti, dospělí a závodníci. Děti trénují dvakrát týdně, dospělí tři krát a závodníci každý všední den. Docházka dětí je pravidelná, na tréninky, které probíhají zábavnou formou, se děti, dle zástupce organizace těší. Měsíční příspěvky platné k 1. 9. 2018 byly 350 Kč za dítě, 450 Kč za studenta a 650 Kč za dospělého člena. **Tréninky probíhají celoročně.** Vedle toho se hradí ještě poplatky za členství Asociaci. **Celkové náklady na dítě jsou tedy pro rodiče 5000 za rok. Vybavení a pomůcky (suspensory, chrániče atd.) poskytuje klub zdarma.** Další náklady jsou pouze za zájezdy, kde rodiče částečně doplácí například na ubytování. **Splátky jsou nastaveny měsíčně.** Mezi úspěšné členy klubu patří i sportovci romského původu, kteří ale mají dobré socioekonomické zázemí. Pouze rodina jednoho z nich, se ocitla v nepříznivé životní situaci. Tento člen, který současně patří k velmi úspěšným, byl proto osvobozen od placení členských příspěvků. Trenér klubu se také zapojil do projektu, v jehož rámci byli vytipováni sportovci z nízkopříjmových domácností, kterým byly tréninky hrazeny z projektu. Projekt byl po porušení pravidel ze strany cvičenců ukončen (podotýkám, že se nejednalo o děti romského původu). Oddíl thajského boxu představuje, zejména pro svou oblibu mezi mládeží a díky vstřícnému přístupu trenéra, potenciál pro větší zapojení sociálně znevýhodněných dětí a mládeže do aktivního trávení volného času sportem.

## Základní škola Dubí 2

**Kontaktní osoba:** Mgr. Soňa Kosová; [reditelka@zsdubi2.cz](mailto:reditelka@zsdubi2.cz)

**Kapacita školy/zapsaní žáci:** 260/243

**Adresa, místo působení:** Dlouhá 167/27 (1.stupeň), Tovární 110/86

ZŠ Dubí 2 je úplná škola se všemi devíti ročníky. Ve školním roce 2017/2018 do ní docházelo 243 žáků. Kapacita školy je 260 žáků a byla tedy naplněna z 93%. Žáci se SVP, kterých bylo 20, jsou ve škole vzděláváni v rámci běžných tříd. Škola poskytuje celou řadu volnočasových aktivit, od pravidelných kroužků po jednodenní či vícedenní akce. Cílovou skupinou jsou především žáci školy, ale některých kroužků, jako například kroužku keramiky, se pravidelně účastní i dospělí. Nabídka aktivit se pravidelně obměňuje a vychází jak ze zájmu žáků, tak z nabídky a možností jednotlivých pedagogů. Kroužky lze, podobně jako na ZŠ Dubí 1, rozdělit na kroužky preventivní a vzdělávací, na pohybově zaměřené kroužky, a na ty, které směřují k rozvoji kreativity. Některé z nich byly realizovány v rámci projektů zaměřených na podporu sociálně znevýhodněných žáků. Tyto kroužky jsou dle slov respondentky zastupující školu oblíbené i mezi žáky sociálně znevýhodněnými, včetně žáků romského původu. U těch se s největším ohlasem setkávají pohybové aktivity, jako jsou tanec, florbal a také projektové dny. Do tanečního kroužku, vedeného školní asistentkou romského původu, tak například pravidelně dochází čtyři dívky romského původu. Škola dále organizuje pravidelné aktivity, jako například v tomto roce výlet do Drážďan, který byl realizován v rámci projektu s Univerzitou Jana Evangelisty Purkyně. Výlet byl pro žáky zdarma a účastnily se ho i děti ze sociálně znevýhodněných rodin. Škola je také zapojena do projektu nadace Woman for Woman, zajišťující bezplatné obědy pro sociálně znevýhodněné žáky školy. Mnozí žáci dochází do neziskových organizací Květina z.s., a Dubíčko z.s., cvičí v Leonydas Gym, apod. Spolupráci s městem respondentka hodnotí jako výbornou.

## Základní umělecká škola

**Kontaktní osoba:** Eva Valtová, [zusdubi@volny.cz](mailto:zusdubi@volny.cz)

**Adresa, místo působení:** Dlouhá 134, Bystřice

**Počet členů:** 170 zápisů v jednotlivých kroužcích, cca 150 zapsaných dětí

**Náklady pro žáky:** od 1200 do 4500 Kč/dítě, podle toho, zda se jedná o individuální nebo skupinovou výuku. Možné jsou různé slevy.

Základní umělecká škola (dále jen „ZUŠ“), je příspěvkovou organizací města, která má hlavní sídlo v Dubí a odloučené pracoviště v Probošově. V Dubí působí od roku 1960 a lze ji tak označit za nositelku místní kulturní tradice. Vyučují se zde dva obory: hudební a výtvarný obor. Vedle toho ZUŠ nabízí přípravnou hudební výchovu a tzv. „PEV – předškolní estetická výchova“ a profesní přípravu<sup>4</sup>, pro žáky od 14 let a dospělé. **Taneční a literárně-dramatický obor vyučovaný nejsou, škola na ně nemá vhodné prostory.** To by se v budoucnosti mělo změnit. V budově, kde škola sídlí, se uvolnily prostory, které se budou postupně rekonstruovat a které by pro tyto účely byly vhodné.

Kapacita ZUŠ (250 dětí), byla nastavena v minulosti, na základě ne zcela přesných odhadů. Ve skutečnosti je ZUŠ schopna pojmout daleko méně dětí. **V současné době je ve škole zapsáno 170 žáků**, převážně z Dubí (těch mimo dubských je cca přes deset), **přičemž reálně je to cca 150 žáků**, neboť někteří z nich jsou zapsáni ve dvou-třech oborech. Některé obory jsou zcela naplněné a zájemci o ně jsou uvedeni na čekacích listinách (příklad klavír). **Počet dětí je ale podle zástupkyně školy optimální. Nábor a propagace** probíhá tradičně prostřednictvím učitelů, kteří rodičům rozdávají informační letáky a dubského zpravodaje, kde je inzerováno oznámení o přijímacích zkouškách. O činnosti školy se ale rodiče a děti dozvídají také díky koncertům a různým akcím, které škola pořádá. Jmenovat lze například hudební pohádky, které pravidelně navštěvují děti ze všech mateřských škol

<sup>4</sup> Jedná se o přípravu ke studiu na středních odborných školách a na pedagogických fakultách pro žáky bez předběžné hudební průpravy.

(vyjma MŠ Mstišov, kde je bariérou dopravní dostupnost), koncerty nebo dubskou kulturní olympiádu. Posledně jmenovaná akce, patří k činnostem, které lze označit za pro komunitní. Práce žáků výtvarného oboru jsou celoročně vystavovány v prostorách školy a Ateliéru fakulty užitého umění a designu UJEP Ústí nad Labem. **Spolupráce mezi ZUŠ a ostatními školami** probíhá dobře a její fungování si zástupci zmíněných institucí pochvalují. Příkladem může být výpomoc ze strany ZŠ Dubí 2, která zajišťuje stravování ve školní jídelně účastníkům projektů přeshraniční spolupráce. Nebo účast ředitele ZŠ Dubí 1 i ředitelky ZŠ Dubí 2 v hodnotící komisi v rámci dubské olympiády. Za **nadstandardní** označila respondentka (z řad zástupců školy) **také spolupráci s městským úřadem** a jeho příspěvkovou organizací MKZ. Pro ilustraci můžeme uvést výrok, ve kterém upozornila na to, jak překvapeně se na některé aktivity města dívají její kolegové z některých jiných uměleckých škol. Citace: „*Já když se takto potkávám s kolegy z jiných škol a když jim řeknu, že nám tohle zaplatilo město samo, že to sami vymysleli a zaplatili nám to, tak tomu nechtěj ani věřit. Jinde maj jiný priority třeba*“.

Městský úřad (zřizovatel) školu podporuje formou pravidelné roční dotace, která je minimálně 50 000 Kč a kterou škola využívá zejména na drobné opravy, účastnický poplatek 3 žákům participujícím v mezinárodním projektu. Vedle toho dostávají výtěžky z tombol, které používají na pořádání akcí (jako třeba dubská olympiáda), a výhodou je samozřejmě i to, že nemusí platit nájem (sídli v budově města). Mzdy a odvody jsou hrazeny ze státního rozpočtu. Náklady na energie, nákup a opravu nástrojů a dalších pomůcek jsou hrazeny ze školného. **To činí v průměru 2 500 Kč na dítě/rok. Nejnákladnější je hra na individuální nástroj, kde se platí 4 500 na rok v případě, že dítě dochází na hodinu týdně. Pokud dochází pouze na půl hodiny, tak se cena snižuje na polovinu.** Nástroje přitom lze zapůjčit za poplatek. Nejméně nákladná je komorní hra - 1200 na dítě/rok a pěvecká hlasová výchova (0,5 hodina týdně), za kterou rodič zaplatí ročně 1500 Kč. Estetická a hudební přípravná výchova vychází na 2500 na dítě/rok. Škola poskytuje různé **výhodné sazby**, například při kombinaci více oborů, nebo pro děti MŠ Mstišov (jedná se o nástrojovou přípravku, který vychází 350 Kč na dítě/rok). Školné lze hradit pouze za celý rok, nebo pololetně. V případě výjezdů a akcí konaných mimo Dubí, škola přispívá na vstupné a jízdné a rodiče zaplatí cca 150 Kč. Do školy v minulosti pravidelně docházelo dítě, jehož školné bylo hrazeno skrze sociální odbor (v rámci pěstounské péče). Ve chvíli, kdy rodina na tento příspěvek ztratila nárok, ale chodit přestalo. Pěstouni ani škola tuto situaci dále nijak neřešili. Ředitelka školy také několikrát vystavovala potvrzení pro rodiče, o tom, že dítě do školy dochází. S největší pravděpodobností se jednalo právě o potvrzení pro sociální odbor nebo Úřad práce. S tím, že by ji oslovila nějaká nezisková organizace, nebo nadace, ohledně podpory dítěte z rodiny, která nemá finanční prostředky na uhrazení školného, se zatím nesetkala. Dítě romského původu do školy dochází jedno, ale nejedná se o rodinu sociálně znevýhodněnou a dítě dochází pravidelně.

ZUŠ je součástí místní kulturní identity a zapojení do kulturního dění obce vyplývá z podstaty její činnosti. Děje se tak hlavně prostřednictvím veřejných vystoupení, která se ovšem častěji odehrávají mimo Dubí, nejvíce v Teplicích, kde se pro tento typ akcí nabízí vhodnější prostory (sál Diplomátů v Teplicích, sál teplické konzervatoře Oáza v Teplicích). Menší představení se konají ve vlastním sále škole a využíván bývá také dubský kostel Neposkvrněného početí Panny Marie, který v roce 2010 prošel rekonstrukcí a patří k architektonickým skvostům města. O tyto koncerty bývá ze strany občanů města veliký zájem. Vstup na tyto akce je zdarma a propagaci zajišťuje město ve spolupráci s MKZ se ZUŠ. **Sál, který je v budově MKZ, nepokládá zástupce ZUŠ ke koncertování z hlediska jeho dispozic za vhodný.** V Tereziniých lázních, kde vystupovali v minulosti, již po navýšení nájmu nekonzertují. Pravidelná hudební setkávání probíhají v domovech důchodců, v září na ul. Ruská. Škola se zapojuje také do partnerství škol s německými městy. Škola je úspěšná v projektových aktivitách zaměřené na mezinárodní přeshraniční spolupráci. Lze tedy říci, že škola významně přispívá k budování komunitního života v obci i mimo ni.

## SK Dubí – TJ Rudolfova huť Dubí

**Kontaktní osoba:** Jiří Janeček; [jiri.janecek@moneta.cz](mailto:jiri.janecek@moneta.cz)

**Adresa, místo působení:** Sportovní 200/1, 417 02 Dubí 2

Sportovní klub Dubí – TJ Rudolfova huť Dubí (dále jen „TJ Dubí“) sdružuje několik sportovních klubů. Patří mezi ně fotbal, florbal, volejbal, hokejbal, a ženská kopaná. Členové SK Dubí trénují ve víceúčelové sportovní hale Rudolfova huť zvané „Rudolfka“. Mohou zde využívat také kuželnu a saunu. Kuželna i sauna jsou přístupné pouze členům klubu, nebo jejich známým. Ceny jsou 150 Kč za jednu hodinu pronájmu kuželny, 40 Kč za hodinu stolního tenisu a 250 Kč je pronájem sauny na jednu hodinu. Součástí sauny je mini fitness (za 40 Kč/hodina) a dětský koutek. Kromě sportovních aktivit se SK Dubí věnuje také společenské činnosti. Pro své členy a jejich příbuzné a známé pořádá různé akce, jako například každoroční spaní robátka na sauně a kuželně, bystřický jarmárek s koledami, dětský den, nebo veselici sportovců, kde se vybírá 179 Kč vstupné s tím, že veškerý výtěžek klub věnuje některé ze základních nebo mateřských dubských škol. Celý areál Rudolfovi huti, včetně venkovních a vnitřních sportovišť je v majetku města Dubí, které na jeho provoz každoročně přispívá cca 450 00 Kč (2016), 628 000 (2018). Z této dotace se jednotlivým oddílům hradí například také cestovné na soutěže, nájmy a pronájmy, odměny rozhodčím, nákup sportovního materiálu, registrační poplatky na soutěžích, kancelářské potřeby nebo sekačky na trávu atd. Areál Rudolfovi huti je využíván zejména členy sportovních klubů, pro širokou veřejnost je přístup omezený a je možný například v rámci pronájmu tenisových kurtů, sportovní haly apod.

V následujícím textu se zaměříme na oddíl florbalu, jehož členskou základnu tvoří zejména děti a mládež, a který má současně i potenciál pro zapojení dětí a mládeže ze sociálně znevýhodněného prostředí. V případě ostatních klubů se bohužel nepodařilo získat relevantní informace.

## Florbal

**Kontaktní osoba:** Ing. Petr Jonáš; [jonas-mature@tp.cz](mailto:jonas-mature@tp.cz)

**Adresa, místo působení:** Sportovní 200/1, 417 02 Dubí 2

**Počet členů:** 60

**Náklady pro členy:** Náklady na tréninky: 3000 Kč dítě/10 měsíců. V případě nováčků oddíl nabízí „seznamovací“ měsíc, kdy je možné na tréninky docházet zdarma. Vybavení: sportovní oděv a obuv. Ostatní lze zapůjčit. Náklady na výjezdy.

Oddíl florbalu funguje 8 let od roku 2010 a je jediným místním sportovním klubem zaměřeným primárně na děti a mládež. V posledních letech má oddíl stabilně něco přes 60 členů ve věku od 5–14 let. Jsou zaregistrováni v soutěžích regionálního charakteru, kterých se účastní členové ve třech věkových kategoriích (mladší a starší žáci a mladší žákyně). Tréninky a domácí turnaje se odehrávají ve sportovní hale Rudolfka, kde se střídají s ostatními oddíly SK Dubí, a v tělocvičně ZŠ Dubí 1. Oddíl se potýká s nedostačující kapacitou sálu, kdy by upřednostňovali trénink v menších skupinkách, ale z hlediska logistiky to není možné. O prostory se totiž dělí s ostatními sportovními kluby a trénovat mohou jen v určených hodinách, přičemž musí současně brát v potaz také to, že tréninky dětí, nemohou začínat dříve než v 16 hodin a končit musí ve 20:00. Problém představují také finance, respektive jejich nedostatek. Klub je dotován ze strany města Dubí a Teplice a od MŠMT. Tyto dotace ale nestačí na pokrytí všech nákladů. Trenéři, kterých je 8 pracují na DPP a odměna, kterou dostávají

je pouze 100 Kč hrubého. Většina pracuje na dobrovolné bázi, včetně hlavního trenéra, který funguje také jako manažer. Spolupráci s městem hodnotí zástupce oddílu kladně. „*Město vnímám, jako město, které se snaží dělat maximum, ale velikost města je omezeno tím, jaký sportoviště je město schopný obsluhovat*“. Oddíl finančně podporují také menší firmy, včetně firem některých členů. K propagaci oddílu a náboru nových členů je využívána celá škála komunikačních kanálů, přes vlastní internetové a facebookové stránky, po ústní reklamu a inzerci v dubském zpravodaji. Do širšího povědomí se samozřejmě dostávají i díky pravidelným soutěžním úspěchům a následnému ocenění v rámci každoroční akce Bilance roku.

Rudolfova hala je dostupná veřejnou hromadnou dopravou (jezdí zde autobus), většina rodičů ale dle slov zástupce organizace děti vozí autem a některé chodí pěšky. Náklady na tréninky vycházejí 300 na dítě/měsíc, což je při 10 tréninkových měsících 3000 Kč dítě/rok. V případě nováčků oddíl nabízí „seznamovací“ měsíc, kdy je možné na tréninky docházet zdarma. Pokud jde o vybavení, je potřeba mít sportovní oděv, obuv a pití. Vše ostatní včetně hokejbalky a dresu je možné zapůjčit. Nová hokejbalka vychází cca na 600 Kč a vydrží minimálně několik let. Vybavení pro gólmány je hrazeno z oddílového fondu a dresy jsou za symbolický poplatek. Členské poplatky jsou vybírány ročně nebo půl ročně, jsou ale ochotni vyjít vstříc i rodičům, kteří vyžadují měsíční platbu, i když to samozřejmě představuje administrativní zátěž. Rodičům s omezenými příjmy oddíl kromě možnosti měsíčních plateb vychází vstříc například také tím, že zapůjčuje vybavení. Dítě, které by bylo ze sociálně vyloučeného prostředí a nemělo na zaplacení členského poplatku, do oddílu v současné době nedochází. Oddíl je ale otevřený tomu, pro případného zájemce, jehož rodina by se prokazatelně nacházela v hmotné nouzi, poplatek uhradit z vlastních zdrojů. Slovy zástupce organizace: „*Já to vyložene i rozhlašuju, že když přijde někdo, kdo je tak chudej, aby jeho dítě sportovalo, a já si to ověřím, že to tak skutečně je, tak bude to dítě sportovat zdarma, klidně to za něj zaplatím já*“.

## Spolek dobrovolných hasičů

**Kontaktní osoba:** Robert Wegert, 777 092 829

**Adresa, místo působitě:** Krušnohorská 623/2 A

Práci s dětmi a mládeží se jednotka sboru dobrovolných hasičů věnuje od roku 2017. Provozují kroužek mladých hasičů, má 25 členů (údaj platný k roku 2017). Ti se zde učí hasičskému řemeslu a účastní se různých soutěží. Kroužek probíhá jednou týdně. V roce 2017 organizace na podporu práce s dětmi, obdržela dotaci od Ústeckého kraje ve výši 84 tis Kč, v roce 2018 to bylo 87 tis. Kč. Město projekt kofinancuje z 10 %. Z dotace bylo pořízeno materiální vybavení využívané mladými hasiči. O kroužek a aktivity je mezi dětmi a rodiči velký zájem.

## MĚSTKÁ ČÁST POZORKA

Městská část Pozorka se vyznačuje dvěma důležitými charakteristikami. Za prvé je zde výrazně zastoupena dětská složka městské populace. Z celkového počtu dětí a mladých ve věku od 6-14 let jich zde podle SLBD (2011) žilo 139 (tj.21 % z celkové populace obce v této věkové kategorii). A za druhé se jedná o část města, která je nejvíce zasažena problémem sociálního vyloučení. Na rozdíl od jiných městských obvodů nemá Pozorka žádné veřejné přístupné dětské hřiště a v její blízkosti se nenachází ani žádné sportoviště. Maminky s dětmi navštěvují dětské hřiště v Bystřici, což se dle Situační analýzy, nesetkává s pozitivními reakcemi ze strany místních obyvatel (Situační analýza pomocí aplikovaných výzkumů 2013). Nabídku kroužků a volnočasových aktivit pokrývá nezisková

organizace Květina, z.s., která zde od roku 2014 provozuje nízkoprahové zařízení pro děti a mládež. V nejbližší době je plánována také výstavba Komunitního centra, které by mělo vzniknout v ulici Mírová v první polovině roku 2019.

## Klub Magnet

**Kontaktní osoba:** Bc. Klaus Horčíková Veronika, 725 470 979, [klaushorcikova@oskvetina.cz](mailto:klaushorcikova@oskvetina.cz)

**Adresa, místo působitě:** Střední 120/30 a Mírová 218/6

**Počty členů/návštěvnost:** návštěvnost je v průměru 450 návštěv za měsíc. Celkem ročně přijde cca 25 -30 dětí, z toho přibližně 10 chodí pravidelně, každý den, po celou dobu provozu. Uživateli služby bylo v roce 2018 67 (+ 20 zájemců o službu).

**Náklady pro účastníky:** aktivity jsou poskytovány bezplatně

Nízkoprahové zařízení pro děti a mládež Klub Magnet (dále jen „NZDM Magnet“), provozuje spolek Květina, z. s., který je vedle sociálního odboru města hlavním místním poskytovatelem sociálních služeb. Nabízejí sociální aktivizační služby pro rodiny s dětmi (SAS), terénní sociální služby a dluhové poradenství. NZDM Magnet zajišťují celou škálu volnočasových a vzdělávacích aktivit určených pro děti a mladistvé ve věku 6–16 let kteří se nacházejí v nepříznivé životní situaci. Konkrétně se může jednat například o děti, které vyrůstají v sociálně slabém anebo méně podnětném rodinném prostředí, děti žijící v nevyhovujících bytových podmínkách, nebo děti řešící problémy v oblasti mezilidských vztahů. Z toho je patrné, že se jedná o velmi široké spektrum osob, a nikoliv pouze o děti a mladistvé romského původu. To, že NZDM navštěvují také „ne“ romské děti, potvrzuje i respondentka zastupující organizaci. Předností tohoto zařízení je skutečnost, že jsou jeho aktivity zajišťovány sociálními pracovníky. Činnost volnočasová je tak propojena se sociální prací. Smyslem služby totiž není pouze poskytnout dětem „prostor na hraní“. Snahou je děti a mládež aktivizovat, zvýšit jejich sociální kompetence a podpořit je v jejich vzdělání na základní škole i následném studiu.

NZDM je v provozu každé pondělí, úterý, středu, čtvrtek a pátek od 13:00 do 18:00 hodin. Maximální kapacita NZDM je 80 klientů ročně, okamžitá kapacita je 30 klientů. Návštěvnost je poměrně vysoká a pohybuje se mezi 611 (září 2018) -300 (leden 2018) návštěvami měsíčně, což je v průměru 450 návštěv za měsíc. NZDM navštíví cca 25–30 dětí denně, z toho přibližně 10 chodí pravidelně každý den po celou dobu provozu (cca 200 návštěv). Za rok 2018 zde bylo 67 registrovaných uživatelů a v průměru 20 dalších zájemců, u kterých probíhá jednání se zájemcem o službu a předpokládá se uzavření dohody o poskytování služby.

Organizace v Dubí působí zatím poměrně krátce (od roku 2014), i přesto se však dostala do všeobecného povědomí. Mezi dotazovanými aktéry byla s její činností obeznámena více než polovina z nich. O její existenci nevěděli zástupci místních sportovních klubů a zástupkyně ZUŠ.

Nabídku kroužků a aktivit vytváří na základě poptávky a možností jednotlivých lektorů. Mezi mladšími dětmi do 12 let se velké oblibě těší aktivity zaměřené na tvoření a možnost využití volné herny, kde se mohou děti zabavit neorganizovaně a samy. Mezi organizované kroužky kromě kroužku tvoření patří výtvarný kroužek, kroužek finanční gramotnosti, zpívanky, kroužek zaměřený na ekologii, etika vyučovaná prostřednictvím panenek, nebo pravidelný (dvou měsíční) preventivní seminář, který je organizován ve spolupráci s MP, a který se těší velkému zájmu. Zaujmout kategorii starších dětí (12+) je náročnější. V tomto věku mají podle zástupkyně organizace problém se studem a někteří i s tím, že se doposud žádné podobné činnosti nevěnovali. Jako příklad lze uvést situaci, kdy se děti ve věku 15 a 16 let poprvé setkali s fenoménem deskových her a museli se jejich hraní učit. Hudební a pohybové



aktivity se s velkým zájmem zatím nepotkaly, a přestože klub má k dispozici základní hudební vybavení, nevznikla zde ani žádná kapela. Podle zástupkyně organizace je to dáno i tím, že mezi lektory není nikdo, kdo by se hudbě věnoval na nějaké vyšší úrovni a byl tam schopný děti pro tuto činnost více nadchnout. Velmi oblíbené jsou jednodenní výlety, vícedenní pobyty, i letní tábory. NZDM dále nabízí prostor pro vypracování domácích úkolů pro děti, které na to doma nemají vhodné podmínky, pomoc při zvládnutí některých úkolů, kterým děti sami nejsou schopny porozumět a se kterými jim rodiče nepomůžou, nebo poradenství při vizuální úpravě školních referátů pomocí jednodušších grafických úprav v PC. Doučování má své výsledky. Jak uvádí respondentka, dvě z dětí, které o letních prázdninách připravovaly na opravné zkoušky, nakonec díky doučování zkoušky udělaly: „*A co mne pak jako těší: když jsme se letos učili na opravy přes léto, tak dva pak udělali opravy z velkých. To mne jako hrozně těší.*“ Na aktivity NZDM navazuje tutoring a mentoring poskytovaný mladým nad 16 let v rámci projektu „Šance pro každého“. Snahou je motivace k dalšímu studiu, rekvalifikaci nebo nástupu do zaměstnání. Jak uvádí respondentka „*třeba z letoška mi utkvělo, když jsme nacvičovali pracovní pohovor, a pak ty holky šly na ty pracovní pohovory, vyzkoušely si ty brigády...To bylo dobré, to se mi osvědčilo...*“ Velmi oblíbené jsou jednodenní výlety, vícedenní pobyty, i letní tábory, které nespádají pod NZDM, ale jsou realizovány v rámci projektu Šance pro každého – socioterapeutické pobyty pro CS 15+. Na tyto aktivity se však obtížně shánějí finance a problém bývá i s ubytováním. Stává se totiž, že je nikdo nechce ubytovat.

Organizace se potýká s personálním zabezpečením. Fluktuace zaměstnanců je poměrně vysoká a kvalifikovaná pracovní síla se v regionu špatně shání. Nejde však pouze o kvalifikaci, ale také o nízké finanční ohodnocení sociální práce i to, že sociální práce se sociálně vyloučenými obyvateli je v očích veřejnosti často vnímána negativně a být sociální pracovníkem působícím v této oblasti může být, vnímáno jako společenské stigma. V minulosti v místě působila soukromá střední škola Perspektiva, jejíž žáci působili v místních sociálních projektech a službách a z nichž se rekrutovali i někteří současní zaměstnanci Květiny. Tato škola se ale dostalo do ekonomických problémů a zanikla.

Hlavní problém pro organizaci představuje otázka prostor, které jsou nedostačující, a ne zcela vhodné. V minulosti se tak například stalo, že zájemce o službu museli, odmítnou, „*protože by se už prostě nevešel*“. Vhodné není ani jejich prostorové řešení a to, že jednotlivé služby, sídlí v oddělených budovách. Chybí prostor pro umístění tabule, není prostor pro veliký stůl, není zde dostatečně velká hrací plocha apod. Tento problém by mělo vyřešit vybudování komunitního centra, které v tomto roce (2019) vznikne tzv. na zelené louce v ulici. Mírová, a kde budou všechny služby organizace poskytovány pod jednou střechou, společně se sociálními službami města.

Zapojení do komunitního života obce probíhá například v rámci akcí pro seniory, kdy se děti z klubu magnet každoročně účastní velikonočních a vánočních besídek zpívání v chlumeckém domově pro seniory, kde zpívají a recitují a předávají seniorům vlastnoručně vytvořené dárky. Tato aktivita se setkává s velkým ohlasem: „*Jsou nadšení... ty děti jsou spontánní, otevřené a my je v tom podporujeme, tak je potom i to vystoupení takové...*“

## Koupaliště v Dubí

Dubské koupaliště je v provozu od 15.6. do 15.8., a to denně od 9-19 hodin. Občanům Dubí je na vstupné poskytována výrazná sleva. Dospělý platí 35 Kč (oproti 120 Kč) a děti 30 Kč (oproti 40 Kč). Koupaliště je pro místní cenově dostupné a je pravidelně navštěvováno všemi skupinami obyvatel.

## Komunitní centrum

**Adresa, místo působitě:** ulice Mírová

Komunitní centrum má vzniknout v ulici Mírová, v městské části Pozorka, v první polovině roku 2019<sup>5</sup>. Bude se jednat o nově postavenou jednopodlažní budovu, půdorysného tvaru L, navrženou z modulárních prvků. Centrum má zabezpečit několik potřeb. Za prvé má zajistit optimální dostupnost sociálních služeb, které zde budou sloučeny tzv. "pod jednou střechou", za druhé má zlepšit možnost smysluplného volnočasového vyžití (nejen) pro děti ze sociálně znevýhodněných rodin a za třetí má přispět k posílení komunitního života (nejen) v dané lokalitě. V budově budou sídlit tři registrované sociální služby a jedna neregistrovaná služba. Konkrétně se jedná o službu SAS, NZDM, terénní poradenství a protidluhovou poradnu. Partnerem projektu je výše zmíněná organizace Květina z.s., která tyto služby ve městě zajišťuje za podmínek, které nejsou zcela optimální. Vedle uvedených služeb bude v budově k dispozici herna, cvičná kuchyňka a pohybová místnost. Na pozemku vznikne i dětské hřiště osazené rozmanitými herními prvky (kolotoč, houpačky, šplhací sestava atd.).

Z rozhovorů a obsahové analýzy FB stránek města se ukazuje, že kolem výstavby centra panuje hodně dezinformací a že jeho vznik je mnohými občany (včetně těch romského původu) vnímán negativně. Jsou přesvědčeni o tom, že se jedná o centrum „romské“, určené výhradně pro Romy, což pokládají za nespravedlivé nadržování vybrané skupině. Tyto pocity vyjadřují slova jedné z respondentek, která k tomu říká: *To mě třeba zlobí, že tady v Dubí se otvírá nízkoprahový komunitní centrum (KC). ...Jestliže tam jdou takový obrovský peníze, pro převážně romský děti, já proti nim nic nemám, ale jsou tady děti, který jsou znevýhodněný, a na ty nepřispívá nikdo. Tak kde je ta spravedlnost? Jeden respondent vyslovil obavu ohledně akcí, které nebudou vůbec (byť symbolicky) zpoplatněné, říká: „Ten kdo tam chodí, i kdyby měl zaplatit 10 Kč., tak to bude brát jinak, než když je to zadarmo. Když si to zaplatí, tak si toho možná budou víc vážit“.*

Většina respondentů výzkumu ale výstavbu centra vítá a domnívá se, že jde o další z možností, která může pomoci v dlouhodobějším horizontu posunout sociální problematiku správným směrem. Jak říká jedna z respondentek: *„Já se na to KC těším, až tam bude. Myslím, že je to potřeba. Bydlí tam hromada i běžný populace. Lidi se bojí že se to tam bude stahovat, ale já vím, taky mě švalo, že jsou uřvaný, ale jak jinak změnit, to co nám vadí? Jinak ty děti nemají jak se z toho vymanit“.*

Jako zařízení pro Romy prezentoval budoucí centrum, v rozhovoru pro romea.cz<sup>6</sup>, i starosta Pípal. Jak ale uvádí zástupce organizace poskytují v místě sociální služby: *„To není jenom o poskytování pomoci, ač je to v té lokalitě. Ale že tu službu může přece využít každý, kdo se dostane do nějaké té situace, která vyžaduje tu pomoc“.*

S ohledem na to, že dnes sociální služby poskytované organizací Květina, využívají i klienti (jak děti tak dospělí), kteří nejsou romského původu, ale kteří podobně jako někteří místní Romové mají problémy ekonomického a sociálního charakteru, není důvod předpokládat, že by tyto služby přestali využít jen proto, že dojde k jejich umístění v rámci nového komunitního centra. Naopak, přívětivé prostředí a zvýšená kvalita služeb může přilákat více klientů, nejen romského původu. Jak uvádí respondentka: *„Záleží, na tom, kdo tam bude dělat a jak to pojme. Protože například Salesiáni<sup>7</sup>, oni to*

<sup>5</sup> Výběrové řízení na jeho výstavbu bylo zastupitelstvem schváleno 16.5.2018. Náklady na výstavbu budou 18 920 693 Kč, MÚ přispěje přibližně dvěma miliony.

<sup>6</sup> <http://www.romea.cz/cz/zpravodajstvi/domaci/v-dubi-se-bude-stavet-komunitni-centrum-pro-pomoc-romum>

<sup>7</sup> <http://teplice.sdb.cz/stredisko-mladeze/>

*dělají tak dobře, že, byť většina je téhle soc. vrstvy, tak tam chodí spousta běžnejch dětí. Protože ty jejich aktivity jsou natolik lákavý, že tam jdou. Ty děti soc. slabší třeba vylezou ven a tam hulí, ale tam, při těch aktivitách to nepoznáte. Třeba dělají pro ně doučování, fin. gramotnost“.*

Komunitní centrum také představuje potenciál pro budování sousedských vztahů v dané lokalitě i mimo ni. To si myslí i jedna z respondentek, která říká: „*Je tady velký zastoupení Romský komunity. Aby oni pochopili, to začlenění do té komunity už od malinka, tak bude fajn, když budou do těch center chodit. Lecos se tam naučí, já nevím, jak dalece se to osazenstvo tam naplní. Bude tam herna, tělocvična. Ale bude to pro všechny, co tu bydlí. Chtěla bych, aby to tam bylo o tý komunikaci. Říkám, že ty děti jsou si rovny, to vzniká až mezi dospělejma“.* K tomu by mohly posloužit akce pořádané nebo zaštitěné městem, na které budou pozváni všichni místní občané a které se osobně zúčastní někdo z městské rady. Akce tohoto typu jsou důležité, protože pomáhají zamezit tomu, aby se centrum stalo segregovaným pracoviště, kde se budou setkávat pouze děti a dospělí z jedné sociální a etnické skupiny.

## TEPLICE

Ačkoliv město Dubí svým obyvatelům nabízí poměrně širokou škálu aktivit a kroužků, ne vždy se nabídka setkává s poptávkou. Důvodem, proč děti tyto kroužky navštěvují, může dle zkušeností některých respondentů nemusí nutně souviset s nedostatkem nabídky v Dubí, ale i s tím, že některé děti dochází do Teplic na základní školu, protože zde jejich rodiče pracují. Některé děti i z tohoto důvodu navštěvují kroužky v nedalekých Teplicích. Mezi nejpopulárnější patří Dům dětí a mládeže a spolek VIVAjump.

## VIVAjump

**Kontaktní osoba:** Lenka Bukačová; [LenkaB@vivajump.cz](mailto:LenkaB@vivajump.cz)

**Adresa, místo působitě:** LUNA Teplice

**Náklady pro členy:** náklady na tréninky: 2000-3600 Kč dítě/rok (dle kategorie a frekvence tréninků).  
Vybavení: sportovní obuv a úbor, ostatní lze zapůjčit.

Spolek VIVAjump existuje od roku 1998 a v současné době má cca 450 členů. Původně organizace působila pod pionýrskou skupinou v Dubí, s tím, že trénovali v tělocvičně Základní školy Dubí 2. Od roku 2008 mají provozovnu v Teplicích (sídlo je stále v Dubí). Do kroužku totiž docházela řada dětí z okolních obcí a doprava do Teplic se ukázala jako nejméně náročná. Děti z Dubí k nim docházet nepřestaly, naopak jejich zájem se ještě navýšil.

Hlavní činnost spolku je pořádání tanečních kroužků pro děti a mládež. Vedle toho se věnují také organizaci příměstských a pobytových táborů, provozují mikrojesle a dětskou skupinu a realizují sociálně zaměřené projekty pro rodiče samoživitele. Mikrojesle jsou rodičům nabízeny zdarma, dětská skupina, která je v provozu od 6:30 do 16:30, vychází na 1000 Kč měsíčně. Tato služba je velmi vyhledávaná, je zde individuální péče, o 12 dětí se starají 2 pečovatelky. Taneční kurzy jsou dvojího typu, tancuje se street dance a modern dance. **Poplatky pro členy trénující jednou týdně, jsou 2000 Kč/člena/rok s tím, že je lze hradit pololetně. Nižší soutěžní složky (trénink dva krát týdně) platí 3000 ročně a vyšší soutěžní 3600.** Kostýmy dětem půjčuje organizace, na vlastní náklady si tedy pořizují pouze vhodnou obuv (jarmilky) a cvičební úbor (tríčko, tepláky). Náklady na soutěžní výjezdy hradí rodiče pouze z částky, která by neměla přesáhnout 300 Kč/osobu. K členství patří i

bezplatné využívání tanečních sálů a účast na různých akcích pořádaných organizací. Propagace a nábor nových členů probíhá ústní reklamou a aktivitou na vlastních FB stránkách, Instagramu nebo Youtube. Popularitu organizace zvyšují také veřejná vystoupení, která pořádají každoročně například v divadle v Teplicích, nebo představení pro školy. V Dubí vystupují méně často, nejsou zde vhodné prostory. V tomto roce vystupovali na plese města Dubí a v Tereziňských lázních.

Město Dubí organizaci podporuje každoroční dotací určenou na uhrazení dopravy, startovního, kostýmů, táborů a soustředění. V tomto a minulém roce (2017) poskytlo 40 000 Kč. Další finanční podporu získávají od města Teplice, drobných soukromých příspěvovatelů nebo prostřednictvím dotací na projekty zaměřené na podporu rodin. S podporou operátora T mobile realizovaly dvouletý projekt „Mámy s ručením omezeným“, jehož cílem bylo podpořit rodiče samoživitele prostřednictvím různých typů aktivit. Jednalo se o různé vzdělávací akce, koučink, nebo poradenství. S velkým ohlasem se také setkala konference zaměstnavatele, na které propagovali alternativní typy úvazků a brožura pro samoživitele, kterou distribuovali do azylových domů, a která je zdarma ke stažení na internetu<sup>8</sup>. Pokud získají dotaci i příštím roce, chtějí své aktivity rozšířit na rodinu a děti a zahrnout například i dluhové poradenství s tím, že část aktivit by v tomto případě probíhala přímo v Dubí. Někteří klienti služeb poskytované v rámci projektu patří současně mezi členy taneční skupiny. Jedná se nejen o rodiče samoživitele a jejich děti, ale například také o prarodiče pečující o svá vnoučata, v rámci institutu příbuzenské pěstounské péče apod. Do tanečního studia dochází také cca 5 dětí z Pozorky, včetně pozoreckých Romů. Podle zástupkyně organizace tyto děti nejsou ze sociálně znevýhodněných rodin. Na lekce docházejí pravidelně a s placením problémy nemají.

## Dům dětí a mládeže Teplice

**Kontaktní osoba:** Aleš Perch, ředitel; 731 158 155; [reditel@ddmteplice.cz](mailto:reditel@ddmteplice.cz)

**Adresa, místo působitě:** Masarykova 70, Teplice

Dětský dům mládeže v Teplicích, příspěvková organizace (dále jen „DDM“), evidoval v tomto roce (2018) **54 účastníků v jednotlivých kroužcích, kteří trvale žijí v Dubí**. S ohledem na to, že některé děti kombinují více kroužků, nelze jejich počet s přesností určit, odhadem to ale bude cca 40 dětí. Nejvíce navštěvované kroužky jsou *kroužek floorbalu*, kde bylo zapsáno 13 účastníků a *kroužky zaměřené na tanec* (disco, street, mažoretky), do kterých bylo zapasáno 8 dětí. Po třech účastnících bylo v kroužku atletiky, biatlonu, sebeobrany a leteckých modelářů. Ceny kroužků se pohybují od 800 do 3600 (doba trvání cca 10 měsíců). Děti ze sociálně znevýhodněného prostředí dle slov respondentky kroužky nenavštěvují.

## Veřejný prostor a vyžití pro děti a mládež ve věku nad 12 let

Ve městě Dubí existuje několik veřejně přístupných, venkovních hřišť a další jsou ve výstavbě. Nejvíce byla respondenty zmiňována hřiště, která se nachází v blízkosti obou základních škol, v ulici Tovární a Sadová. Tato hřiště jsou v určených hodinách veřejně přístupná, herní prvky jsou však koncipovány pro děti mladší, které je také nejčastěji využívají. Pro děti a mladistvé starší 12 let, město mnoho možností pro aktivní odpočinek nenabízí. Tento nedostatek zohledňuje i Strategický plán rozvoje

<sup>8</sup> <http://www.mamysrucenimomezenym.cz/o-projektu>

města, kde se uvádí, že: „Nabídka pro neorganizované sportovní vyžití mládeže je v tomto směru zcela nedostatečná a neodpovídá tak současným trendům“, a reflektují ho i respondenti. Ti tento problém často zmiňovali, přičemž zároveň přicházeli i s nápady, jak situaci zlepšit. Několikrát například zazněl návrh na **vybudování venkovní posilovny**, tzv. workoutového hřiště, což je řešení, které nemusí být prostorově ani finančně nákladné. Jak říká jedna respondentka: „*Hřišť je málo. A když už nějaké je, tak je pro prcky. Takže mne v těch Teplicích baví ta rozmanitost. Je tam pro každého věkově něco. A chodí tam i velcí chlapi na to workoutové cvičící. Občas se tam vyskytne někdo, kdo toho malého to aktivně učí. On si tam jde zacvičit, přijde klouček jakýkoliv, a ten týpek, když vidí: „Ty tady děláš něco, co jsem nedělal,“ tak si ho jako vezme – jeho to baví, je rád, že ho někdo ocení za to, že on to umí, a zároveň to jako předá.*“ Několik respondentů také zmínilo možnost **vymezení nějaké veřejné plochy za účelem volného tvoření prostřednictvím graffiti**, a jedna z respondentek zmínila i možnost **širšího využití oblíbeného areálu Rudolfka**. Konkrétně uvedla: „*Dovedu si představit, že kdyby se to tam líp vymyslelo, že by tam mohlo bejt i centrum pro ty mladý, kam půjdou sami. Tak od 11+ už chodí ven sami, ale nepůjdou na dětský hřiště. Kdyby tam byly třeba uramby, basketbalový koš. Ano, budou tam hulit a tak. Ale třeba tady je hřiště s kamerama, a když si tam někdo zapálí, tak přijedou policajti. Ale ta omladina v tom Dubí opravdu nemá co. Od těch 11 do 16. Něco kde se můžou sejít, sednout a tak. Tím, že to je Bystřice, tak je to dostupný ze všech.*“ Možnost vybudování skateparku, po vzoru teplického Angeru, nebo nějakého multifunkčního sportoviště, s tím, že by jeho součástí bylo zajištění dohledu, zmínili i další respondenti. Našli se ale i tací, kteří byli k tomuto typu zařízení skeptičtí. Dvě respondentky uvedli, že si nemyslí, že by takové místo bylo dostatečně využívané a jeden respondent zase uvedl, že takové řešení pokládá za neekonomické. „*Je to o tom, že to je investice bez ekonomického využití, já bych tomu řekl jednoznačně ne, kdybych o tom rozhodoval. Investovat milion korun a nemít zpětnou vazbu, o tom, že tam sportuje x dětí, je nesmysl, oproti tomu, když vybuduju sportoviště, kde vím, že tam v danou hodinu bude sportovat třicet dětí“..a dále: v Teplicích to je, moje děti tam rádi jezdí, ale mě to přijde k ničemu, přijdou mi to vyhozený peníze.*“ Dva respondenti uvedli, že skatepark v minulosti existoval v lokalitě Pozorka. Město Dubí v minulosti o výstavbě multifunkčního sportoviště již uvažovalo. Vznikl dokonce projekt a bylo vybráno vhodné místo. Je tedy otázkou, zda tento projekt znovu neoživit. Pozornost bude přitom potřeba věnovat i tomu, jak zajistit jeho údržbu a bezpečnost. Jak uvedla jedna respondentka: „*Myslím si, co chybí možná jako napříč, nějaký skatepark... Umím si představit mít i zed' na graffiti, kam i ti flákači půjdou, ale bude to mít nějaký smysl, a mít i někoho šikovného, kdo se tam občas vyskytne. To, myslím, chybí napříč celou republikou.*“ A dále: „*město to musí udržovat, aby to nebylo poničené*“. Podle některých respondentů by bylo vhodné i to, kdyby se do jeho realizace zapojili i samotní mladiství „*je ideální, když se na tom ty děti i potom podílí, protože si toho pak váží*“.

## **Přirozený prostor k setkávání**

Město Dubí vzniklo z několika dílčích, někdy relativně vzdálených obcí. To je důvodem, proč zde nenajdeme žádné centrum, ani náměstí, které by mohlo být vnímáno jako prostor pro přirozené setkávání všech obyvatel města. Význam takového místa je přitom důležitý. Náměstí poskytuje příležitost pro interakci lidí z různých etnických, sociálních a věkových skupin (Madanipour, 1996), stimuluje komerční aktivity a působí na budování a pociťování místní identity a pocitu sounáležitosti. V současné době, kdy se tento prostor přesouvá na sociální sítě, jeho význam sice částečně upadá, ne vždy to tak ale musí nutně být. Dobře koncipované a živé náměstí může mít naopak potenciál své občany více propojit a zapojit do lokálního dění. V Dubí, kde takové místo chybí, jeho roli částečně přebírají místa jiná, která se vyznačují tím, že jsou mezi místními občany oblíbená, a kde se rádi a často scházejí. Z hlediska suplování role náměstí, jako přirozeného místa k setkávání širokého spektra obyvatel města, mezi významná místa patří například **areál Rudolfka, kostel Neposkvrněného početí Panny Marie v Dubí, kaple v Pozorce, Lidový dům, nebo dubské koupaliště**. Jak uvedla jedna z respondentek, na bezplatné koncerty v kapli chodí pravidelně i někteří místní Romové. Na akce pořádané v Lidovém domě sice chodí spíše výjimečně, jejich účast ale za posledních pár let narůstá a například na maškarní ples v tomto i minulém roce přišli. Důvodem, podle

výše uvedené respondentky, může být i to, že se s nárůstem vlastního sebevědomí, získaného díky uznávanému zaměstnání, zbavují ostychu z nepřijetí. Konkrétně říká: *„Třeba ne ten ples přišly ženský v krásnejch maskách, co si půjčili v divadle. Nebo dětskej den. Bylo jich tady hodně, sem to mají blízko. Chovali se normálně. Někde si dělají dětský den sami, třeba sportovci v Bystřici a tam ty romové nedojdou. Tam možná vědí, že by nebyli žádaný. Ale tady v Dubí 3 je to takový jejich.* Velmi populární je také sportovní areál TJ Rudolfova huť v Bystřici („Rudolfka“). Jak uvádí jedna respondentka: *„My tam máme sportovní centrum, starý, částečně opravený, ale tam se scházíme, bystřický i ostatní. Tam se scházíme s kočárky i s dětma na bruslích, jsou tam tenis, kurty, hala atd.* Z hlediska charakteru místa (jeho uzavřenost pro širokou veřejnost) a sociálního složení návštěvníků se ale jedná o místo, kde se setkává pouze vymezená skupina obyvatel. Prostor pro setkávání všech občanů bez rozdílu, poskytují nejen místa, ale také některé aktivity, z nichž jmenovat můžeme například **Dubské slavnosti**, které mají velký komunitní potenciál a vysokou návštěvnost, nebo koncerty, akce a oslavy pořádané mimo pozoreckou kapli a Lidový dům, také například v kostele Neposkvrněného početí Panny Marie v Dubí, **Městském informačním centru v objektu Domu porcelánu s modrou krví**, nebo v Tereziných lázních.

## Role a aktivita města

Veškeré volnočasové, kulturní a sportovní aktivity zaštituje příspěvková organizace města Městské kulturní zařízení (dále jen „MKZ“). Jak činnost této organizace, tak spolupráce a podpora ze strany města byla respondenty hodnocena velmi kladně, přičemž víc, než polovina z nich ji dokonce označila za nadstandartní. Zmiňováno bylo například to, že ve městě Dubí mají pro sportování a trávení volného času lepší podmínky ve srovnání s jinými městy, protože mají zdaleka nejlépe vybavenou sportovní halu. Jak uvedl jeden z respondentů *„Z těch turnajů, co objíždíme ta města, tak vidíme, že máme nejhezčí tu sportovní halu, tak jsme spokojený, že funguje, tak jak funguje“.* Jiná respondentka zase hodnotila to, že město mnohdy přispívá tam, kde to není vždy obvyklé. Konkrétně uvedla: *„Já když se takto setkávám s kolegy z jiných škol a když jim řeknu, že nám tohle zaplatilo město samo, že to samy vymysleli a zaplatili nám to, tak tomu nechtěj ani věřit. Jinde maj jiný priority třeba“.* Velmi kladně hodnotí přístup města také respondentka, která upozorňuje na to, že vedení města podle jejího názoru sleduje rozvoj města, a nikoliv pouze své osobní zájmy. *„Pro mne je to úplně sci-fi, že to město dělá něco a jde si za tím. Že to není takový ten slib: „Ted’ před volbami uděláme rychle tohle, naženeme body tady.“ To, že si ten starosta, a to vedení města jde za tím cílem dlouhodobě, stabilně a obhájí si potom i ten post, je pro mne něco, co je hrozně specifické. ... Tady podle mne prostě chtějí.* Každoročně město na volnočasové aktivity přispívá částkou, která se pohybuje kolem 500 tis. Kč (v roce 2018 to bylo 517 500 Kč) a na sport částkou přesahující 1 600 tis. Kč (v roce 2018 to bylo 1 638 tis. Kč). Úspěšní trenéři, sportovci, umělci a jinak nadané děti (a mládež) jsou také pravidelně oceňováni v Dubském zpravodaji, nebo při udělování cen, v rámci každoroční akce „Bilance roku“. O svých volnočasových a jiných aktivitách město informuje na webových stránkách města a prostřednictvím Dubského zpravodaje.

## Sociálně znevýhodněné děti a využití volného času – z pohledu zástupců institucí a volnočasových organizací

### Finance

Podle mapy exekucí patří město Dubí mezi 30 obcí, ve kterých podíl lidí v exekucích přesahuje 20 %. (V roce 2018 o více než 1200 osob). Situační analýza formou aplikovaných výzkumů z roku 2013, dále uvádí, že v lokalitách, kde žije větší počet sociálně vyloučených osob, bylo přes 73 % ze 173

dotazovaných bez zaměstnání, a že téměř všichni tito lidé řešili finanční tíseň a problémy se zadlužením (Situační analýza 2013: 40,91). To vypovídá o ne příliš příznivé ekonomické situaci značné části obyvatel města, která se s největší pravděpodobností odráží i v možnostech rodin přispívat svým dětem na různé placené kroužky a volnočasové aktivity. Provozovatelé klubů a realizátoři sportovních a volnočasových aktivit, se proto snaží své ceny udržet na spodní hranici tak, aby byly dostupné i pro domácnosti, jejichž finanční situace není optimální. I přesto jsou ale, podle respondentů, rodiny, které na placené kroužky aktivity nedosáhnou. To se týká zejména vícečetných domácností, rodičů samoživitelů, nebo právě těch, kteří jsou zatíženi dluhy. Ty mohou využít nabídku NZDM Magnet, která je bezplatná, nebo aktivity Dubíčko z.s. a Kulihrášku.

### **Vzdálenost**

Většina sportovních a volnočasových aktivit se (vyjma aktivit nabízených klubem Magnet v Pozorce a kroužku tvoření, určenému pro děti ze speciální třídy ZŠ Dubí 1), koncentruje v městské části Dubí (kroužky ve školách) a v Bystřici. Někteří respondenti se proto domnívají, že sociálně znevýhodněné děti od docházení do těchto kroužků může odrazovat i vzdálenost. To potvrzuje i Situační analýza, kde se uvádí, že například z ulice Mírová, to je do ZŠ Dubí 1 přes dva kilometry (2013:15). Jak uvádí jedna respondentka: *„Ty malé by to bavilo, ale já si myslím, že ta škola je pro ně daleko. Představa, že se táhnu do Pozorky na oběd a pak bych zase měla jít do školy.“* Jiní se domnívají, že vzdálenost problém není, jako například respondent, který uvedl, že kroužek vaření pořádány v rámci kroužku pracovních činností, pro děti s LMP, ve třídě, která je umístěna v Pozorce, se také s odezvou nesetkal, ačkoliv původně o tento kroužek zájem byl.

### **Životní situace**

Jak bylo uvedeno výše, lidé spadající do kategorie sociálního vyloučení, se potýkají s řadou problémů, jako jsou dlouhodobá nezaměstnanost, nízká vzdělanost, zadlužení, nestabilní ekonomická a bytová situace apod. (Situační analýza 2013). Většina těchto rodin také pobírá sociální dávky. Z toho se můžou odvíjet i situace, které se dotýkají trávení volného času dětí. Jak například uvedla jedna respondentka: *„Vím o dětech, které nemají doma ani hračky, aby neměli doma bordel, kdyby přišla sociálka“*. Několik respondentů si také myslí, že nepříznivá sociální situace rodiny přispívá k tomu, že se rodiče svým dětem málo věnují, a to i přesto, že jsou zvyklí trávit čas společně. Jak uvádí jedna z nich: *„Jak nepoznali nikdy nic, tak my přicházíme neustále s nabídkou něčeho. Loňskou zimu jsme strávili tím, že jsme se učili hrát deskové hry – bylo to pro ně něco nového, protože nikdy nic s nikým nehráli. Pro mne smutný příběh“*. Někteří přitom upozorňují na to, že v tom hraje i fakt, že rodiče sami vyrůstali v rodinách, kde to fungovalo obdobně a že proto nemají svým dětem co předat. Jak upozorňuje výše zmíněná respondentka, která má s cílovou skupinou dlouhodobou zkušenost: *„Tady vlastně, si myslím, ty rodiny jsou zvyklé spolu trávit čas, jenom neví jak – že existuje i jiná možnost než sedět u televize a sledovat nějaký seriál.“* Doplnuje přitom ale i to, že jde o fenomén, který se zdaleka netýká pouze dětí ze sociálně znevýhodněných rodin. Jiná respondentka zase uvedla, že nepravidelný režim dlouhodobě nezaměstnaných rodičů se odráží i v chování jejich dětí. *„Myslím, že u těch, o kterých se teď bavíme, ta soc. nejslabší vrstva, tak u nás je nutná ta pravidelnost, aby v tom navázali další hodinu. Nemůže tam chodit, jak chce. Oni většinou nejsou vychovávaný k tomu, aby něco dělali pravidelně. Oni se třeba přijdou podívat, ale nejsou schopný tý pravidelnosti“*.

### **Pocit méněcennosti a nepatření, strach z nepřijetí**

S menší účastí v rámci kroužků a některých aktivit, může podle některých respondentů, souviset i strach z nepřijetí. Týká se to zejména dětí romského původu, které mohou pociťovat ostych z toho, že nezapadnou mezi ostatní děti. Někdy se proto stane, že i když má dítě o nějaký kroužek zájem, nechce na něj chodit bez účasti kamaráda. Jinde zase dítě nemá dostatek sebevědomí, které se se projevuje tím, že svou budoucnost vidí negativně a není motivováno ji měnit. Jak uvedla respondentka *„Máme tady kluka, který krásně maluje, ale řekl rovnou, ať ho nikam necpu, že prostě ne – že on zůstane na ulici.“*

## **Spolupráce a propojenost jednotlivých institucí**

Spolupráce mezi jednotlivými příspěvkovými organizacemi města je respondenty hodnocena kladně. Rezervy lze spatřovat ve spolupráci mezi některými neziskovými organizacemi (například mezi Dubíčko z.s., Květina z.s.), nebo v komunikaci mezi školami a Květina z.s., kde je potřeba pracovat na odbourávání vzájemných předsudků a nedorozumění.

### **Místní organizace z pohledu sociálního začleňování**

Jedním z dílčích cílů výzkumu bylo zjistit, do jaké míry, se do kroužků a aktivit pořádaných místními kluby a organizacemi (s jejichž zástupci byl veden rozhovor), zapojují sociálně znevýhodněné děti a jaké nástroje k jejich podpoře jednotlivé organizace využívají. Jak ukázal výzkum, v Dubí působí jedna organizace, která má tuto činnost přímo v popisu práce. Jedná se o neziskovou organizaci Květina z., s., která svou činnost započala před čtyřmi roky. Vedle toho zde existuje také Dubíčko z.s. a Pionýři, a kam také dochází řada dětí z nízkopříjmových rodin i když se zde můžeme setkat se širším spektrem dětí. Některé děti z rodin, jejichž ekonomická situace není vždy příznivá, dochází také do organizace VIVAjump v Teplicích, která vedle volnočasových aktivit, provozuje i některé aktivity pro sociální. Ostatní organizace sociální situaci rodin svých členů příliš neřeší. Nicméně lze konstatovat, že obecně se kluby a organizace snaží své ceny držet velmi nízko, právě z toho důvodu, aby jimi pořádané aktivity byly dostupné co nejširší skupině obyvatel, včetně těch, jejichž ekonomická situace není ideální. O různých možnostech financování, které by bylo možné využít k podpoře těch, kteří museli z důvodu neschopnosti nadále platit školné/příspěvky kroužky/aktivity přestat využívat (tato situace byla respondenty popsána ve dvou případech), nebo těch, kteří by chtěli kroužky/aktivity navštěvovat, ale nemohou si to dovolit, organizace většinou informovány nejsou a neví ani, na koho by se pro tento typ informací mohly obrátit. Zástupci sportovních klubů, se kterými byl veden rozhovor tyto situace řeší tak, že sociálně znevýhodněným dětem odpustí členské poplatky (zaznamenám byl jeden takový případ), případně deklarují ochotu uhradit tyto poplatky potenciálním zájemcům z vlastních finančních prostředků, nebo z klubových rezerv.



## Závěr

Většina účastníků výzkumu se shodla na tom, že aktivně trávený volný čas, je pro děti a mládež věc prospěšná, která jim rozšiřuje obzory a pomáhá jim v navazování nových přátelství. Někteří při tom upozornili i na to, že ve chvíli, kdy se dítě nebo mladý člověk pro nějakou aktivitu nadchne a začne v ní vynikat, může to významně přispět k posílení jeho sebevědomí a následně i k proměně jeho chování, bylo-li předtím problematické. Jak uvedl jeden respondent: „*Měl jsem kluka, začal u mě ve 12 letech. Ten se ve škole furt rval, měl důtky, začal ke mně chodit jeho brácha a on se jednou přišel podívat, řekl, že to chce taky zkusit. Začal chodit, zápasit. Tím, jak začal trénovat, se přestal prát v tý škole. Učitelky se nejdřív bály a pak to bylo úplně naopak.* Samozřejmě nelze očekávat, že pouze samotná existence kroužků atd., bude účinnou prevencí společensky nežádoucích jevů. Za důležitou respondenti označili zejména přítomnost osoby, která svou práci dělá s velkým nasazením a empatií, a která dokáže své svěřence nadchnout a motivovat. V oblasti práce s dětmi, které vyrůstají v sociálně nepříznivých podmínkách je navíc důležité i to, aby tato osoba, měla porozumění pro jejich situaci a dokázala s nimi citlivě pracovat. Podpora učitelů, trenérů, vedoucích a dobrovolníků, kteří pracují s dětmi a mládeží v oblasti umění, sportu a trávení volného času je proto stejně důležitá, jako podpora samotných dětí. Jak vyplynulo z rozhovorů, město Dubí se v rámci svých možností o tuto podporu snaží a jeho aktivita v této oblasti, je stran většiny účastníků výzkumu hodnocena jako dobrá až nadstandartní. Přesto se ale organizace a kluby musí potýkat s mnoha problémy, ke kterým patří nestabilní financování, fluktuace zaměstnanců, nevyhovující prostory, bující administrativa apod. Velmi specifická je také situace, ve které se nachází zástupci organizací, kteří se věnují přímo sociálně znevýhodněným dětem. Ti navíc mnohdy musí čelit nepochopení a negativní společenské stigmatizaci, která je staví do pozice těch, kteří pomáhají „těm, kdo si pomoc nezaslouží“. Představitelé města se dále snaží i o to, aby svou podporu distribuovaly rovnoměrně všem organizacím a klubům rovnoměrně a aby podpořily všechny sociální a etnické skupiny žijící v Dubí, v rámci všech městských částí. O tom svědčí i probíhající výstavba komunitního centra, které má sloužit nejen jako volnočasové zařízení pro sociálně znevýhodněné děti a mládež, ale také jako místo, bude možné využít široké spektrum sociálních služeb nabízených zde tzv. „pod jednou střechou“. V případě, že se v tomto zařízení budou pořádat i akce, na které se organizátorům podaří přilákat širokou veřejnost, může se do budoucna toto místo, stát komunitním centrem v pravém slova smyslu, spojujícím všechny místní obyvatele bez rozdílu.

## DOPORUČENÍ

- Doporučujeme vytvoření (nízkonákladových) atraktivních odpočinkových zón pro děti a mládež, kde by mohly neorganizovaně trávit volný čas. Například výstavbu workoutového hřiště naproti ZŠ Dubí 1, nebo vymezení objektu pro volné tvoření (graffity)
- Doporučujeme oživit projekt na výstavbu multifunkčního sportoviště/skateparku v městské části Bystřice. Do jeho plánování by měla být zapojena široká veřejnost, prostřednictvím moderních informačních kanálů (FCB, Instagram apod.), zejména pak děti a mládež starší 12 let. V rámci školních projektů by se například aktivněji mohli zapojit žáci 2.stupně základních škola a studenti gymnázia, kteří by navrhli vlastní anketu pro dotazování mezi cílovou skupinou.
- Doporučujeme zavést separátní dotace pro sportovce a umělce, kteří svými výkony reprezentují město na celostátní a mezinárodní úrovni.
- Doporučujeme zajistit tisk a distribuci brožury pro samoživitele vyhotovené v rámci projektu „Mámy s ručením omezeným“ organizací VIVAjump.
- Doporučujeme vytvořit leták, informující organizace/kluby i jednotlivce o možnostech finanční podpory sociálně znevýhodněných dětí a mládeže v kroužcích a klubech, jako jsou například různé nadace. Nebo v případě rodin pobírajících pomoc v hmotné nouzi, postup, jak žádat o příspěvek mimořádné okamžité pomoci na úhradu kroužků, nebo jednorázových akcí typu tábory a výlety.
- V rámci plánování aktivit v nově budovaném Komunitním centru doporučujeme zaměřit se nejen na akce pro sociálně znevýhodněné občany, ale i na akce které mají potenciál oslovit širokou veřejnost a propojit tak všechny obyvatel města. Pro zajištění větší kredibility akce, doporučujeme účast starosty města, nebo jiného člena městské rady.
- Doporučujeme v dlouhodobém horizontu udržet způsob podpory kulturních a sportovních spolků, klubů a organizací, která byla většinou oslovených respondentů hodnocena jako velmi dobrá až nadstandardní.
- Doporučujeme podporu ze strany města zaměřit nejen finančním směrem, ale také například na podporu manažerů a lektorů organizací, pořádáním různých seminářů. Může to být seminář zaměřený na rozšíření lektorských dovedností, práci s dětmi ze sociálních/etnických menšin apod. Doporučujeme při tom využít široké know how zástupců místních organizací a klubů.
- MÚ a MKZ doporučujeme pro komunikaci využít širší spektrum informačních kanálů, jako facebookové stránky nebo instagram, které mají potenciál oslovit širší skupinu obyvatel.
- Do Plánu rozvoje sportu doporučujeme zahrnout strategii/způsob, jakým město chce podporovat talentované a znevýhodněné děti a mladistvé, což je z hlediska problematiky sociálního vyloučení důležité téma.
- Doporučujeme vytvoření Koncepce rodinné politiky pro město, při jejíž tvorbě je možné vycházet z „Koncepce rodinné politiky Ústeckého kraje 2019-2021“.

## Literatura

Koncepce rodinné politiky Ústeckého kraje 2019-2021. Ke stažení [ZDE](#).

Madanipour, A. (1996). Design of urban space: an inquiry into a socio-spatial process. New York: Wiley.

Situační analýza formou aplikovaných výzkumů (2013). ICL Management v.o.s. a Agentura pro sociální začleňování. Praha.

Strategický plán rozvoje města.

Stropnická, A. (2011). Trávení volného času očima dětí ohrožených sociálním vyloučením. Diplomová práce. Fakulta humanitních studií UK, Praha.

## **Příloha č. 1. Kroužky realizované na základních školách ve školním roce 2017/2018**

### **Základní škola Dubí I**

*Vzdělávací a preventivní aktivity:* čtenářské kluby a klub zábavné logiky a deskových her (byly realizované v rámci projektu moderní škola a setkaly se s velkou odezvou), přípravný kroužek pro zdárné začlenění do 1. třídy, jazyková výchova, reedukace zaměřená na cvičení zrakové a sluchové analýzy, orientaci v prostoru a procvičování učiva a na zlepšení čtenářské dovednosti a procvičování českého jazyka, angličtina a dopravní a zdravotní kroužek. Kroužek „Zelená stopa“ – poznáváme život v přírodě.

*Aktivity zaměřené na rozvoj kreativity:* hudebně pohybový kroužek veselé notičky, dětský sbor „Konipásek“, kroužek mladí filmaři, šikovné ručičky, keramický kroužek, hudebně dramatický kroužek, kroužek vaření, výtvarné tvorby, hry na zobcovou flétnu a kroužek tvorby pro žáky tříd LMP 11.

*Pohybové a sportovní aktivity:* badminton, posilování, sebeobrana a discgolf, kam docházelo nejvíc žáků (20).

### **Základní škola Dubí II**

*Vzdělávací a preventivní aktivity:* kroužek předškoláček, Anglická konverzace, doučování z matematiky, angličtiny, fyziky, chemie a přírodopisu, příprava na přijímací zkoušky z matematiky a z českého jazyka.

*Aktivity zaměřené na rozvoje kreativity:* výtvarný kroužek, vystoupení Hvězdiček na velikonočních dílničkách; příprava a organizace dětské Superstár, keramický kroužek, výtvarný kroužek Šikovné ruce, hudební kroužek.

*Pohybové a sportovní aktivity:* taneční kroužek Zumba, florbal dívky, florbal chlapci, moderní tanec pro holky i kluky.

**Příloha č. 2. Nabídka sportovních aktivit v Dubí a okolí**

BOWLING	Metropole Teplice	Teplice	<a href="http://www.metropoleteplice.cz/cs/bowling">www.metropoleteplice.cz/cs/bowling</a>
	Panorama Teplice	Teplice	<a href="http://www.panoramabowling.cz">www.panoramabowling.cz</a>
MINIGOLF	Aquacentrum-Plavecký areál Teplice	Teplice	<a href="http://www.aquacentrum-teplice.cz">www.aquacentrum-teplice.cz</a>
GOLF	Golf resort Barbora	Oldřichov u Duchcova	<a href="http://www.golfbarbora.cz">www.golfbarbora.cz</a>
AQUAPARK <sup>99</sup>	Aquacentrum-Plavecký areál Teplice	Teplice	<a href="http://www.aquacentrum-teplice.cz">www.aquacentrum-teplice.cz</a>
PŘÍRODNÍ KOUPALIŠTĚ	Koupaliště Dubí	Dubí	<a href="http://www.mariuspedersen.cz/cs/sluzby-ve-vasem-meste/mp-teplice/provozovny-k-dispozici/125-koupaliste-dubi.shtml">www.mariuspedersen.cz/cs/sluzby-ve-vasem-meste/mp-teplice/provozovny-k-dispozici/125-koupaliste-dubi.shtml</a>
	Vodní nádrž Barbora	Oldřichov Jeníkov	<a href="http://www.krusnohorci.net/vylet/139-vodni-nadrz-barbora-oldrichov">www.krusnohorci.net/vylet/139-vodni-nadrz-barbora-oldrichov</a>
BRUSLENÍ	HC stadion Teplice	Teplice	<a href="http://hc.teplice.sweb.cz/">http://hc.teplice.sweb.cz/</a>
FOTBAL	Sportovní areál TJ Rudolfova huť v Bystřici	Dubí	<a href="http://www.skdubi.cz/">http://www.skdubi.cz/</a>
TENIS	Sportovní areál TJ Rudolfova huť v Bystřici	Dubí	<a href="http://www.skdubi.cz/">http://www.skdubi.cz/</a>
SQUASH	Aquacentrum-Plavecký areál Teplice	Teplice	<a href="http://www.aquacentrum-teplice.cz">www.aquacentrum-teplice.cz</a>
LYŽOVÁNÍ, SJEZDOVÁNÍ, SNOWBOARD	Sport centrum Bourňák	Mikulov, Moldava.	<a href="http://www.scbournak.cz/">http://www.scbournak.cz/</a>
CYKLOTURISTIKA			<a href="http://www.krusnehorynakole.cz">www.krusnehorynakole.cz</a>
			<a href="http://www.ceskehory.cz/krusnehory/cyklotrasy.html">www.ceskehory.cz/krusnehory/cyklotrasy.html</a>
LEZENÍ	Tomadventure-lezecké kurzy v Adršpachu	Adršpach, Broumovsko	<a href="http://www.tomadventure.org/cs/">http://www.tomadventure.org/cs/</a>
LANOVÉ CENTRUM	3D bludiště v korunách stromů	Osek	<a href="http://www.osek.cz/3d-bludiste/ds-1241">www.osek.cz/3d-bludiste/ds-1241</a>
ADRENALIN PARK	Adrenalin Park Janská	Janská u Děčína	<a href="http://www.adrenalinpark.com/">http://www.adrenalinpark.com/</a>

<sup>99</sup> Aquacentrum je v současné době uzavřeno a probíhá zde rekonstrukce.

