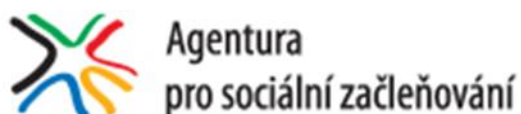




EVROPSKÁ UNIE
Evropské strukturální a investiční fondy
Operační program Výzkum, vývoj a vzdělávání



Vstupní analýza v oblasti vzdělávání města Žatec

Zpracovala: Jana Mair



Červen 19

Tento materiál vznikl za finanční podpory Evropského sociálního fondu prostřednictvím Operačního programu Výzkum, vývoj, vzdělávání v rámci projektu „Inkluzivní a kvalitní vzdělávání v územích se sociálně vyloučenými lokalitami“, reg. č. projektu CZ.02.3.62/0.0/0.0/15_001/0000586. Více na www.socialni-zaclenovani.cz.

Obsah:

Seznam použitých zkratk	2
1. Úvod a cíle	3
2. Metodologie	3
2.1 Seznam respondentů	3
2.2 Standardy výzkumné práce Agentury pro sociální začleňování	5
3. Základní pojmy	5
3.1 Sociální vyloučení	5
3.2 Školská legislativa	6
4. Analytická část	6
4.1 Popis obce a základní sociodemografické údaje	6
4.2 Popis sociálního vyloučení	9
4.3 Předškolní vzdělávání	10
4.3.1 Přehled a struktura sítě mateřských škol v Žatci	10
4.3.2 Kapacita a obsazenost žateckých mateřských škol	14
4.3.3 Vzdělávání dětí se SVP a dětí ze sociálně znevýhodněného prostředí	16
4.3.4 Problém sociálního vyloučení v mateřských školách	18
4.4 Základní vzdělávání	20
4.4.1 Přehled a struktura sítě základních škol	20
4.4.2 Kapacita a obsazenost základních škol	26
4.4.3 Vzdělávání žáků se SVP	27
4.4.4 Vzdělávání žáků s potřebou podpory z důvodu sociálního znevýhodnění	28
4.4.5 Důvody segregace	29
4.4.6 Vzdělávání žáků ze sociálně znevýhodněného prostředí pohledem škol	31
4.4.7 Vzdělávání žáků ze sociálně znevýhodněného prostředí pohledem dětí a rodičů	32
4.5 Střední vzdělávání	33
4.5.1 Přehled středních škol	33
4.5.2 Přejít do středního vzdělávání	39
4.5.3 Vzdělávání žáků sociálně znevýhodněných pohledem škol	41
4.5.4 Předčasné odchody ze vzdělávání	41
4.6 Nástroje podpory žáků ze sociálně znevýhodněného prostředí a škol	45
4.7 Volný čas	52
4.7.1 Přehled poskytovatelů zájmového a neformálního vzdělávání	53
4.7.2 Individuální trávení volného času	57
5. Shrnutí	58
6. Zdroje a literatura	61

Seznam použitých zkratk

ASZ - Agentura pro sociální začleňování
AP - asistent pedagoga
ČSÚ - Český statistický úřad
ČŠI - Česká školní inspekce
DD – Dětský domov
DM – Domov mládeže
DVPP – další vzdělávání pedagogických pracovníků
IKV - inkluzivní a kvalitní vzdělávání
IVP - individuální vzdělávací plán
LMP - lehké mentální postižení
MPI - Místní plán inkluze
MŠ - mateřská škola
MŠMT - Ministerstvo školství, mládeže a tělovýchovy
MÚ – Městský úřad
NNO – nevládní nezisková organizace
NZDM - nízkoprahové zařízení pro děti a mládež
OA – Obchodní akademie
OSPOD – Oddělení sociálně-právní ochrany dětí
OPZ - Operační program Zaměstnanost
ORP - Obec s rozšířenou působností
PO – podpůrné opatření
PPP - Pedagogicko-psychologická poradna
PŠD – povinná školní docházka
RVP PV a RVP ZV - Rámcový vzdělávací program pro předškolní vzdělávání a pro základní vzdělávání
SČMSD – Svaz českých a moravských spotřebních družstev
SLDB - Sčítání lidu, domů a bytů
SPC - Speciálně pedagogické centrum
SPSZ - Strategický plán sociálního začleňování
SŠ – Střední škola
SV - sociální vyloučení
SVL - sociálně vyloučená lokalita/lokality
SVP - speciální vzdělávací potřeby
SZ - sociální znevýhodnění
ŠA - školní asistent
Šablony - Šablony pro MŠ a ZŠ - podpora škol formou projektů zjednodušeného vykazování
ŠPZ - školské poradenské zařízení
ŠVP - školní vzdělávací program
ŠZ – školský zákon
ÚP - úřad práce
VA – vstupní analýza Agentury pro sociální začleňování
VZ - výroční zpráva
ZDVOP – zařízení pro děti vyžadující okamžitou pomoc
ZŠ – základní škola

1. Úvod a cíle

Tato vstupní analýza vznikla v rámci Individuálního projektu systémového Inkluzivní kvalitní vzdělávání v územích se sociálně vyloučenými lokalitami (IKV). Jejím hlavním cílem je popsat stav, strukturu a kapacity místní vzdělávací sítě, dále pak postoje ke vzdělávání a domnělé či faktické bariéry v přístupu ke vzdělávání na straně cílových skupin projektu. Hlavní cílovou skupinou jsou:

- Zaměstnanci veřejné správy a zřizovatelů škol působící ve vzdělávací politice
- Vedoucí pracovníci škol a školských zařízení, pedagogičtí pracovníci
- Pracovníci a dobrovolníci v organizacích působících v oblasti vzdělávání nebo asistenčních služeb a v oblasti zájmového a neformálního vzdělávání dětí a mládeže
- Rodiče dětí a žáků
- Děti a žáci

Analýza představuje prvotní dokument mapující situaci ve vzdělávání ve městě Žatec. Na základě dat v ní obsažených pak můžou svoji činnost rozvíjet lokální konzultanti, metodici a konzultanti inkluzivního vzdělávání pro danou obec, kterým slouží také jako podklad k vytvoření Místního plánu inkluze ve vzdělávání (MPI).

2. Metodologie

Vstupní analýza byla realizována v souladu se standardními výzkumnými metodami, jež byly vzájemně kombinovány. Využito bylo i několik technik sběru dat:

- Desk research – analýza sekundárních dat – byla nezbytným přípravným krokem, jehož účelem bylo sumarizovat dosavadní a aktuální poznatky relevantní k cílům analýzy a na tomto základě připravit podklady pro sběr dat primárních.
- Polostukturované rozhovory – v návaznosti na desk research byly sestaveny scénáře rozhovorů. Ty byly realizovány s hlavními institucionálními aktéry a s obyvateli sociálně vyloučených lokalit (SVL).
- (Ne)zúčastněné pozorování – bylo dalším nezbytným nástrojem pro realizaci analýzy, které pobíhalo v podstatě po celou dobu realizace sběru dat.

Veškerá data byla zpracována v souladu se standardy sociálně-vědních výzkumů. Většina rozhovorů byla se souhlasem respondentů nahrávána na diktafon a následně přepsány do počítače v takové formě, aby mohla být podrobena kvalitativní analýze. Získaná statistická data jsou zpracována do grafů a tabulek a následně interpretována.

2.1 Seznam respondentů

V rámci terénního šetření, které přerušovaně probíhalo od března do května 2019, bylo uskutečněno celkem 40 rozhovorů s 66 respondenty. Polovina z nich byla hloubkových, trvala v průměru 60 minut a byla ve většině případů nahrávána na diktafon. Ostatní rozhovory byly kratší a nahrávky z nich pořizovány nebyly. V osmi případech se jednalo pouze o cca 10-20 minutové rozhovory odehrávající se na ulici, v rámci terénního pozorování.

Tabulka 1 Seznam respondentů

Cílová skupina	Organizace	Počet respondentů
Školy a poradny	Mateřská škola Žatec, Otakara Březiny 2769, okres Louny	1
	Mateřská škola Žatec, U Jezu 2903, okres Louny	1
	Mateřská škola Žatec, Bratři Čapků 2775, okres Louny	1
	Mateřská škola Žatec, Studentská 1230, okres Louny	1
	Mateřská škola speciální, Žatec, Studentská 1416, okres Louny	1
	Dětský domov, Základní škola a Střední škola, Žatec, příspěvková organizace	1
	Základní škola Žatec, Petra Bezruče 2000, okres Louny	3
	Základní škola a Mateřská škola, Žatec, Jižní 2777, okres Louny	3
	Základní škola Žatec, nám. 28. října 1019, okres Louny	1
	Základní škola Žatec, Komenského alej 749, okres Louny	1
	Základní škola a Mateřská škola, Žatec, Dvořákova 24, okres Louny	2
	Gymnázium, Žatec, Studentská 1075, příspěvková organizace	1
	Střední odborné učiliště a Střední odborná škola SČMSD, Žatec, s.r.o.	2
	Obchodní akademie a Střední odborná škola zemědělská a ekologická, Žatec, příspěvková organizace	1
	Gymnázium a střední odborná škola, Podbořany	1
	Volný čas/zájmové a neformální vzdělávání	Pedagogicko-psychologická poradna Ústeckého kraje, Pracoviště Žatec
SPC Měcholupy		2
Městský úřad	Dům dětí a mládeže, Žatec, Obránců míru 638, příspěvková organizace	1
	Základní umělecká škola Žatec, okres Louny	1
	Budík, programovací kroužek	1
	Evangelická fara Žatec	1
Nevládní neziskové organizace (NNO)	Odbor sociální	9
	Zastupitelstvo	1
	Oblastní Charita Most	3
	Mosty - sociálně psychologické centrum, z.s.	1
	Spolek pro integraci menšin	1
	Sedmikráska, z.s.	3
Respondenti z řad SVL a ohrožených SVL	Sociální centrum pro rodinu, z.ú.	1
	Vavřinec, z.s.	1
	SVL Chelčického náměstí (dvě ženy cca 35 let)	1
	SVL Písečná, Dr. Kůrky (žena 62 let, žena 55 let, 2 ženy, cca 45 a 17 let)	4
	SVL Volyňských Čechů (žena cca 30 let)	1
	SVL Osvoboditelů (žena cca 30 let)	1
	AD Vavřinec (3 ženy, 20 – 50 let)	3
	Zástupce Spolku pro integraci menšin	1
Další krátké neformální rozhovory v lokalitách a v okolí školy ZŠ Dvořákova	8	

2.2 Standardy výzkumné práce Agentury pro sociální začleňování

Výzkumníci Agentury pro sociální začleňování (dále jen ASZ) ctí obecně uznávané standardy kvality a etiky výzkumné práce. Mezi tyto standardy kvality patří především dodržování **zásady validity a reliability dat**. Validity (platnosti) dat je v ASZ dosahováno longitudinálním šetřením na místě, pečlivým výběrem (rekrutací) respondentů, užitím vhodných nástrojů výzkumu (scénáře rozhovoru, karty checklistů a indikátorů sociálního vyloučení, příp. výzkumnického deníku) i za pomoci přímých citací.

Pro zajištění validity dat výzkumníci v ASZ při své práci využívají tzv. **metodu triangulace zdrojů**, kdy závěry z terénního šetření vycházejí z kombinace min. 3 zdrojů zjištění informací. Práce výzkumníků ASZ je dále založena i na triangulaci výzkumných metod. Mezi standartní použité metody v ASZ tak patří zúčastněné/nezúčastněné pozorování, polostrukturované rozhovory, sekundární analýza získaných dat včetně statistických dat (deskresearch), skupinové rozhovory, příp. dotazníková šetření. Výzkumníci využívají i tzv. triangulaci zjištění v časové ose, tj. ověřují získaná data v rozličných etapách výzkumu.

Reliability (spolehlivosti) dat dosahují výzkumníci v ASZ standardizovaným postupem analýzy dat od jasně stanovených oblastí dotazování (scénáře rozhovorů), vyhotovením přepisů rozhovorů až po kódování sebraných dat (tzv. clustering). Při kódování výzkumníci ASZ redukuje velké množství získaných dat do menších počtů analytických jednotek (clusterů) na základě souvislostí (podobnosti či odlišnosti).

Se sběrem a s analýzou dat končí výzkumníci v ASZ v momentě tzv. **nasycení** (saturace) dat. Nasycením se chápe jev, kdy již nepřicházejí nové informace či poznatky z terénu, naopak se objevují stále stejné vzorce a kategorie.

Při své práci se výzkumníci ASZ řídí i **Etickým kodexem výzkumníků Agentury pro sociální začleňování**, který ukotvuje mimo jiné práci s citlivými daty či nestrannost vůči subjektům v terénu. Ve zprávách o výsledcích výzkumníci v ASZ jasně rozlišují mezi poznatky zjištěnými od respondentů, svou interpretací těchto poznatků a jakýmkoliv doporučeními na nich založenými. Použití tohoto kodexu mj. znamená, že v šetření není narušeno soukromí a důstojnost respondentů, respondenti byli vždy informováni o smyslu výzkumu a v případě nahrávání požádáni o jeho svolení. Samozřejmostí je i zaručená anonymita dotazovaných respondentů.

3. Základní pojmy

3.1 Sociální vyloučení

Analýza vychází z definice **sociálního vyloučení**, jak je uvedena v *Příručce pro sociální integraci* (Švec 2010): „Zjednodušeně řečeno, sociálně vyloučení jsou ti občané, kteří mají ztížený přístup k institucím a službám (tedy k institucionální pomoci), jsou vyloučení ze společenských sítí a nemají dostatek vertikálních kontaktů mimo sociálně vyloučenou lokalitu. Sociální vyloučení se vyznačuje četnými indikátory či charakteristikami, které se v různých lokalitách vyskytují s různou intenzitou. Mezi obvyklé ukazatele řadíme dlouhodobou nezaměstnanost, závislost na dávkách v hmotné nouzi, nízkou kvalitu a nejistotu v bydlení, ztížený nebo nemotivovaný přístup ke vzdělávání, vysokou míru zadlužení, výskyt rizikového chování a kriminality a zvýšenou míru migrace. Jednotlivé ukazatele sami o sobě sociální vyloučení nezakládají. Je to teprve jejich kombinace, která zasaženým jedincům či rodinám

brání v integraci či plnohodnotném životě a na různých úrovních je vylučuje ze společnosti“, více viz <http://www.socialni-zaclenovani.cz/co-je-socialni-vyloucení>.

Pro potřeby této analýzy je však nutné ještě definovat i další kategorii, kterou je kategorie **žáků s potřebou podpory ve vzdělávání z důvodu sociálního znevýhodnění**. Dle *Katalogu podpůrných opatření* (Felcmanová, Habrová, et al. 2015) tento termín „vymezuje skupinu žáků, kteří potenciálně či skutečně selhávají ve vzdělávání, nejsou zdravotně postižení, dlouhodobě nemocní, případně jim není jasně diagnostikována některá ze specifických poruch učení či chování. Sociální znevýhodnění je tak kategorií označující širokou škálu příčin školní neúspěšnosti žáků z nezdravotních důvodů, které mají příčinu mimo školu v přirozeném sociálním zázemí dítěte nebo pramení z jiných životních okolností v životě dětí mimo půdu školy. Tyto skutečnosti dítě nemůže ovlivnit a stávají se pro ně přítěží v jiné sociální realitě, v našem případě v prostředí školy“, více viz <http://katalogpo.upol.cz/socialni-znevychodneni/uvod-6/>.

3.2 Školská legislativa

V této analýze hovoříme o vzdělávání ve školách, které se odehrává dle školního kurikula, je považováno za povinné a je legislativně ukotveno ve sbírce zákonů. Hlavní zákony a vyhlášky, které se týkají školního vzdělávání a souvisí se společným (inkluzivním) vzděláváním uvádíme níže:

- Zákon č. 561/2004 Sb., o předškolním, základním, středním, vyšším odborném a jiném vzdělávání (školský zákon).
- Zákon č. 563/2004 Sb., o pedagogických pracovnicích a o změně některých zákonů.
- Vyhláška 270/2017 Sb., kterou se mění Vyhláška č. 27/2016 Sb., o vzdělávání žáků se speciálními vzdělávacími potřebami a žáků nadaných.
- Vyhláška č. 197/2016 Sb., o poskytování poradenských služeb ve školách a školských poradenských zařízeních (novelizující vyhlášku č. 72/2005 Sb.).

V kontextu projektu IKV je pro nás relevantní průběh vzdělávání v mateřských školách, základních školách a středních školách, souhrnně budeme používat termín „škola“. Dle legislativy je v ČR školní docházka povinná 9 let a od školního roku 2017/2018 je navíc povinný jeden rok předškolní přípravy.

Podrobněji o školské legislativě vztahující se ke společnému (inkluzivnímu) vzdělávání lze nalézt na portálu MŠMT: <http://www.msmt.cz/vzdelavani/spolecne-vzdelavani-1>, <http://www.msmt.cz/dokumenty-3/vyhlasiky-ke-skolskemu-zakonu>.

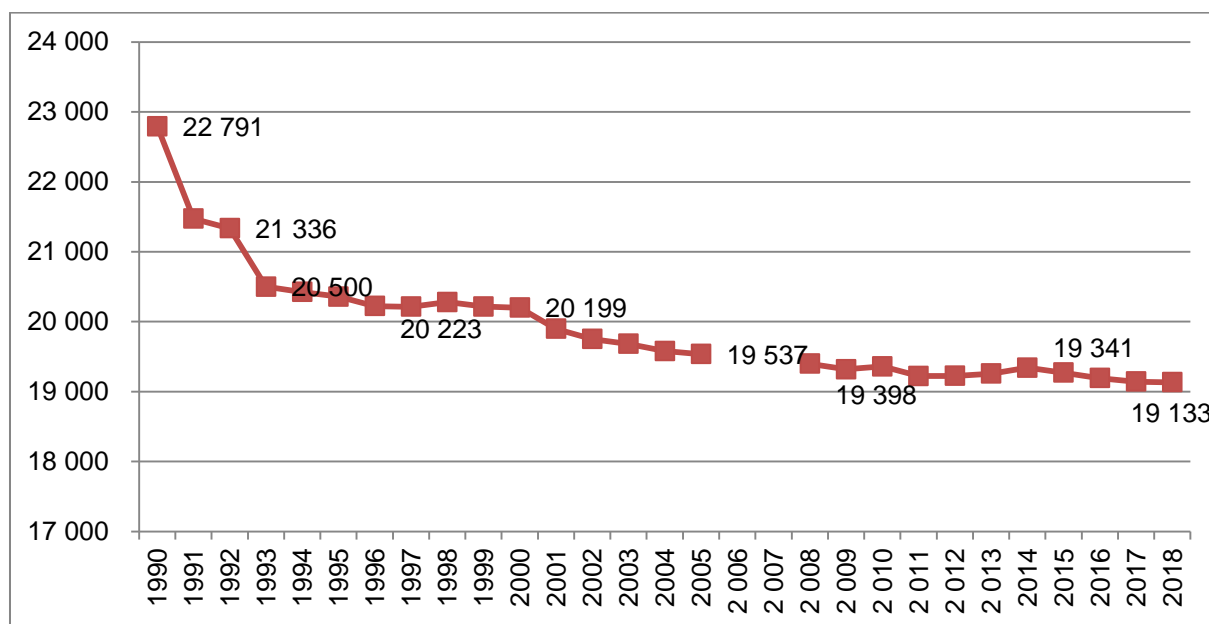
4. Analytická část

4.1 Popis obce a základní sociodemografické údaje

Město Žatec se nachází na severozápadě České republiky v Ústeckém kraji, okrese Louny. Leží na řece Ohři. Žatec je známý tradicí pěstování chmele a pivovarnictví. Je také městem vojenským, vojenská posádka se v Žatci nachází už od roku 1935. Pro své rozlehlé historické centrum se Žatec stal oblíbenou destinací filmařů. Ve městě se nachází průmyslová zóna Triangle.

V důsledku 2. světové války došlo k velkému úbytku a proměně obyvatelstva: vyhlazení 800 členné židovské komunity a vysídlení německého obyvatelstva po válce následovalo doosídlování Čechy. Počet obyvatel poté setrvale rostl z 13370 v roce 1949 až na 23 032 v roce 1989 (viz graf č. 1). V období 70. a 80. let jsou na okraji města stavěna sídliště, zatímco historické jádro města chátrá. Od roku 1989 pak počet obyvatel města začíná postupně klesat a s výjimkou mírného nárůstu v letech 1993, 1998, 2010 a 2013 - 2014 (viz graf č. 1) klesá dodnes. K 31. 12. 2018 mělo město Žatec 19 133 obyvatel (ČSÚ).

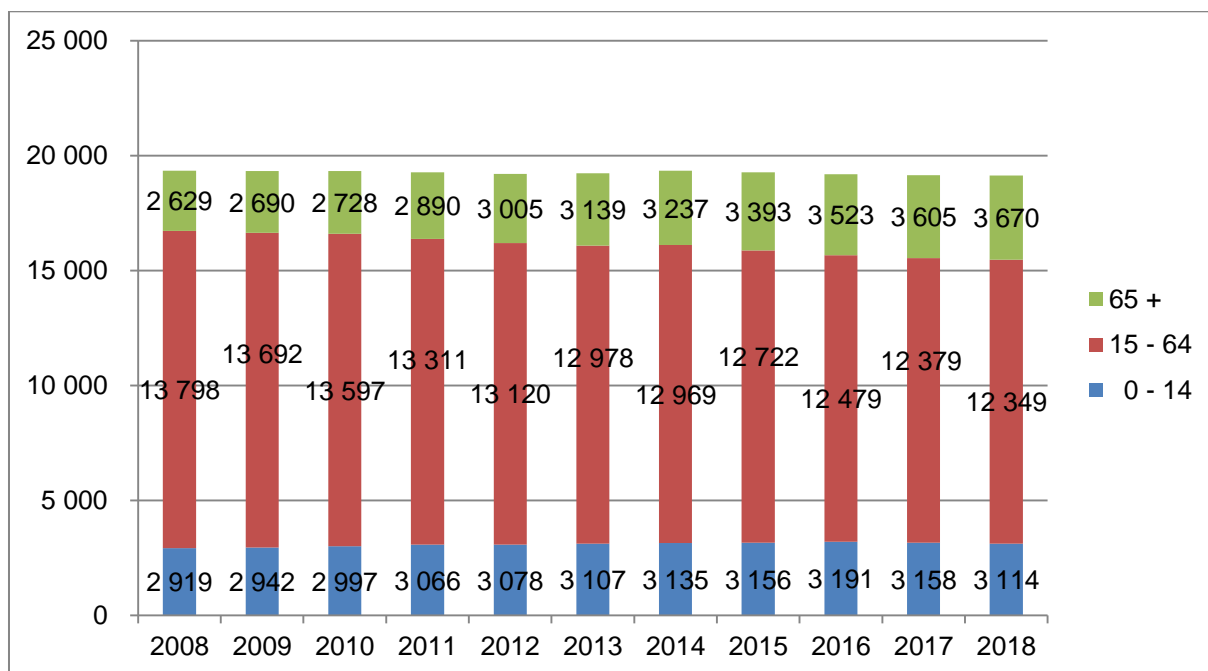
Graf 1 Vývoj počtu obyvatel Žatce v letech 1990 - 2018



Zdroj ČSÚ, pozn. v letech 2008 - 2013 počet obyvatel k 1. 7., od r. 2008 k 31. 12.

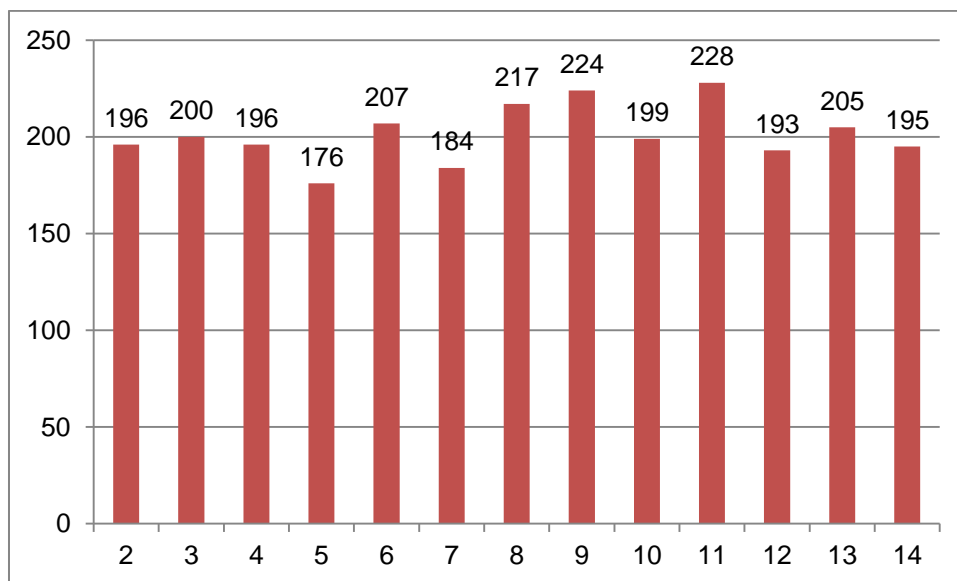
V roce 2018 byli mladí lidé a děti ve věku 0 – 14 let zastoupeni počtem 3114, čímž tvořili 16 % z celkového počtu 19 133 obyvatel města. Z věkové struktury obyvatel v letech 2008 – 2017 (graf č. 2) vidíme, že počet dětí ve věku 0 – 14 let do roku 2016 pomalu ale setrvale rostl a mírně rostl i jejich podíl na celkovém počtu obyvatel (z 15 % v roce 2008 vzrostl na 16,6 % v roce 2016). Od roku 2017 však klesá. Počty dětí s trvalým bydlištěm v Žatci v jednotlivých ročnících jsou poměrně vyrovnané (viz graf č. 3). Početnější ročníky 8, 9 a 11 letých dětí jsou již ve školách. Méně početné ročníky 7 a 5 letých dětí jsou již v první třídě, nebo do první třídy nastupují, anebo vstupují do předškolního roku. Počty mladších dětí předškolního věku jsou vyrovnané.

Graf 2 Věková struktura obyvatel Žatce v letech 2008 - 2018



Zdroj: ČSÚ

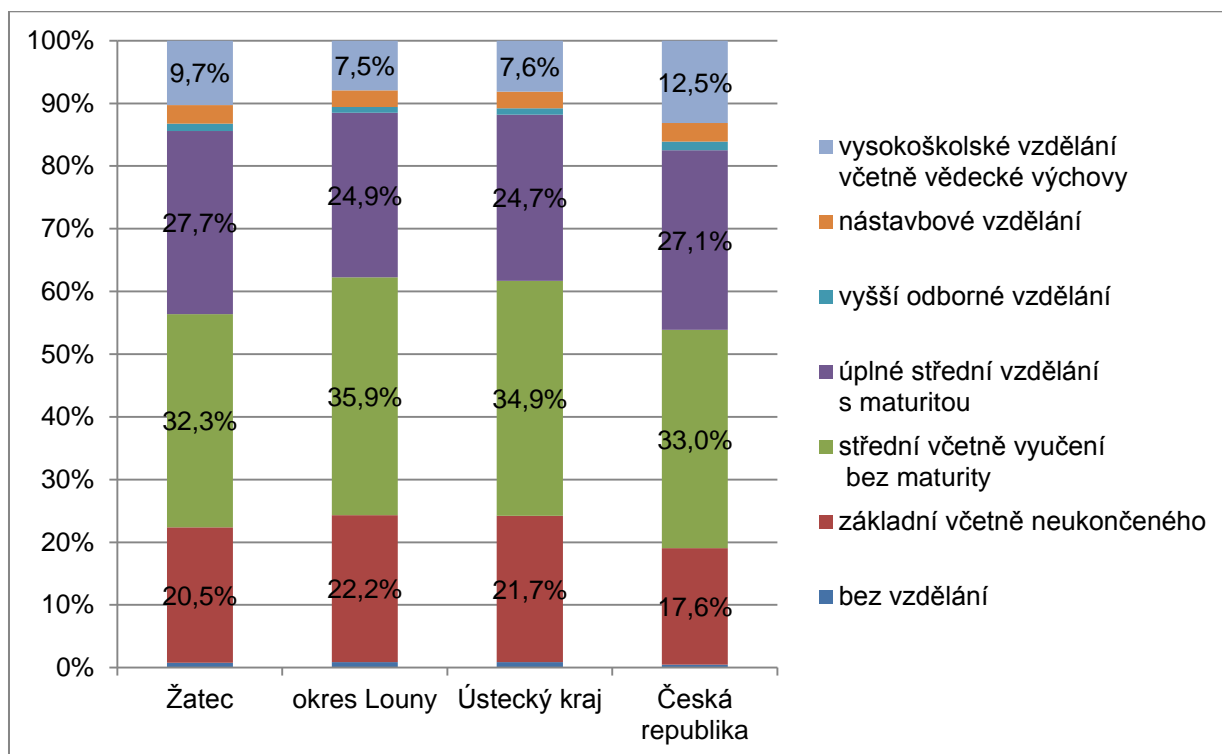
Graf 3 Počet dětí s trvalým bydlištěm v Žatci, kteří v roce 2019 dosáhnou 2 - 14 let



Zdroj: Evidence obyvatel, Žatec

Žatec vykazuje sice optimálnější úroveň vzdělanosti než Lounský okres nebo Ústecký kraj jako celek, ale ve srovnání s celorepublikovým průměrem je vzdělanostní úroveň méně příznivá. Podíl obyvatel v nižších vzdělanostních kategoriích dosahuje nižších hodnot než v okrese Louny nebo v Ústeckém kraji, ale vyšších než celorepublikový průměr. Naopak podíl obyvatel ve vyšších vzdělanostních kategoriích je vyšší než v okrese Louny a v Ústeckém kraji, ale nižší nebo srovnatelný s celorepublikovým průměrem (9,7 % VŠ vzdělaných v Žatci, oproti 7,5% v okrese Louny, 7,6 % v Ústeckém kraji a 12,5 % v ČR). Podíl obyvatel s maturitou dosahoval o několik procent výše než v okrese Louny, nebo v Ústeckém kraji a dokonce i než v celé ČR (viz graf č. 4).

Graf 4 Srovnání vzdělanostní struktury Žatce, okresu Louny, Ústeckého kraje a ČR



Zdroj ČSÚ, k 26. 3. 2011

Úsek školství Města Žatec

Úsek školství je součástí finančního odboru, zahrnuje dvě pracovnice, které mají na starosti spolupráci se školami, financování a výkaznictví. Další pracovnice na odboru rozvoje města má na starosti školy z pohledu správy majetku, údržby a investic. Město Žatec organizuje pravidelné porady ředitelů MŠ a ZŠ, na porady je zván i ředitel gymnázia.

4.2 Popis sociálního vyloučení

Při popisu sociálního vyloučení ve městě Žatec vycházíme ze Vstupní analýzy města Žatec, projekt OPZ (Korecká, Smékalová 2019: 12-14 a 56-61). Přibližná velikost cílové skupiny byla odhadnuta a jednotlivé lokality byly identifikovány na základě několika relevantních ukazatelů, které odkazují k ohrožení různými rizikovými faktory: počet příjemců dávek pomoci v hmotné nouzi, příspěvku na živobytí a doplatku na bydlení v jednotlivých územích, počet uchazečů o zaměstnání, kteří jsou dlouhodobě v evidenci úřadu práce. Zjištění byla následně potvrzena terénním šetřením. Na základě výpovědí aktérů a na základě provedeného výzkumu žilo v únoru 2019 odhadem 650 obyvatel ohrožených sociálním vyloučením v pěti sociálně vyloučených lokalitách. Jednalo se o skupiny domů v několika ulicích nebo o jednotlivé domy se zvýšeným podílem obyvatel ohrožených sociálních vyloučením. V analýze tedy odkazujeme na následující lokality:

Tabulka 2 Lokality

Označení	Lokalita	Typ lokality	Odhad počtu obyvatel ohrožených SV	Demografická struktura
A	Centrum města	Lokalita s vyšším podílem bytových domů s vyšším podílem sociálně vyloučených bytů	150	Vysoký podíl rodin s dětmi
B	Osvoboditelů	Sociálně vyloučený bytový dům	80	Vysoký podíl rodin s dětmi
C	Volyňských Čechů	Sociálně vyloučený bytový dům	20	Vysoký podíl rodin s dětmi
D	Hájkova, Boženy Němcové, Třebízského, Francouzská	Lokalita s vyšším podílem bytových domů s vyšším podílem sociálně vyloučených bytů	200	Vyšší podíl rodin s dětmi v nájemních bytech některých vlastníků
E	Písečná, Dr. Václava Kúrky	Lokalita s vyšším podílem bytových domů s vyšším podílem sociálně vyloučených bytů	200	Vyšší podíl rodin s dětmi v nájemních bytech některých vlastníků

Zdroj Korecká, Smékalová 2019: 56-61

4.3 Předškolní vzdělávání

V Žatci se nachází 8 mateřských škol a jesle. Z toho je jedna mateřská škola speciální (Mateřská škola speciální, Žatec, Studentská 1416, okres Louny) a jedna mateřská škola při zdravotnickém zařízení (spadá pod Základní školu a Mateřská školu, Žatec, Jižní 2777). Z šesti běžných škol má pět samostatnou právní subjektivitu a jedna spadá pod ZŠ a MŠ Dvořákova. Spádovým obvodem mateřských škol je území celého města Žatec. Kromě toho v Žatci fungují Jesle, Bratří Čapků 2775, Žatec a dva dětské kluby spadající pod o.s. Sedmikráska (Školička na náměstí, DS Baby Club).

4.3.1 Přehled a struktura sítě mateřských škol v Žatci

Mateřská škola Otakara Březiny, Žatec

Mateřská škola Otakara Březiny se nachází v jižní části města. Děti dochází do čtyř věkově smíšených tříd. Kapacita školy 100 dětí je momentálně snížena na 99 (z důvodu zařazení dítěte s 3. stupněm podpůrných opatření). Školu navštěvují 2 děti se speciálními vzdělávacími potřebami (SVP), obě jsou zdravotně postižené. Jedno dítě má přiznána podpůrná opatření 2. stupně a jedno dítě 3. stupně. Jedno dítě bylo v individuálním vzdělávání.

V rámci výzvy Šablony pro MŠ a ZŠ I. (2017-2018) škola realizovala projekt zaměřený na osobnostně sociální a profesní rozvoj pedagogů MŠ, usnadňování přechodu dětí z MŠ do ZŠ. Cílem projektu byla

- podpora vzdělávání pedagogů a prohloubení spolupráce s rodiči dětí prostřednictvím odborně zaměřených tematických setkávání,
- prevence logopedických vad a problémů komunikačních schopností u dětí v MŠ,

- individualizace vzdělávání v MŠ,
- odborně zaměřená tematická setkávání a spolupráce s rodiči dětí v MŠ v souvislosti s nástupem jejich dětí na základní školu.

Další aktivity a projekty:

- Od února 2016 škola spolupracuje s Mensou. V posledních letech školu navštěvovaly dvě nadané děti, se kterými škola pracovala dle Individuálního vzdělávacího plánu.
- Škola se v roce 2016 zapojila do projektu v rámci Rozvojového programu *Podpora logopedické prevence v předškolním vzdělávání*. V rámci projektu *Kouzelný kuříček rozváže nám jazýček* byly nakoupeny logopedické pomůcky.
- Projekt České obce sokolské pro předškolní děti *Svět nekončí za vrátky – cvičíme se zvířátky*: Celoroční projekt pro předškolní děti, který se zaměřil na přirozená cvičení (atletika), obratnost (gymnastické dovednosti), manipulaci s míčem, netradiční činnosti a rozvoj poznání.

Mateřská škola Žatec, U Jezu 2903, okres Louny

Škola se nachází na západním okraji města v sídlištní zástavbě, v blízkosti řeky Ohře. Od roku 2001 škola pracuje podle programu *Začít spolu*. V roce 2012 získala certifikát *Mateřská škola Začít spolu*. Škola má dvě budovy, z toho v jedné budově jsou umístěny tři třídy, ve kterých jsou děti rozdělené podle věku, v druhé budově jsou čtyři třídy věkově smíšené. Rodiče si mohou třídu vybrat podle své preference. Kapacita školy je podle vyhlášky 24 dětí na třídu tj. 168 dětí. Před třemi lety odmítali 10 – 12 dětí, v loňském školním roce při zápisu vyhověli všem žádostem, přijaty byly i 2,5leté děti.

Školu navštěvuje 10 dětí se SVP, z toho 5 zdravotně postižených a 6 se SVP z důvodu odlišného kulturního prostředí anebo jiných životních podmínek. Pět dětí má 1. stupeň podpurných opatření, jedno dítě 2. stupeň a jedno dítě 3. stupeň (MŠMT, k 30. 9. 2018¹).

V rámci výzvy Šablony II. škola získala školního asistenta. Asistent pomáhá učitelům ve třídě (zejména ve třídách s mladšími dětmi nebo dětmi ze sociálně znevýhodněného prostředí). Pomáhá škole také v administrativních záležitostech.

Mateřská škola Žatec, Bratří Čapků 2775, okres Louny

Škola se nachází na sídlišti v jižní části města. Škola je známá pod neoficiálním názvem *Alergo*². Nabízí program a aktivity zaměřené na prevenci proti alergiím. Ve školce je 6 smíšených tříd. Kapacita školky (144 dětí) je navýšena na výjimku 28 dětí na třídu a činí tedy 168 dětí, protože bývala velká poptávka. V příštím školním roce už chtějí počet dětí ve třídě snížit a tím navýšit kvalitu vzdělávání. V současnosti do školy dochází i děti z okolních obcí, jejichž rodiče jezdí do zaměstnání v Žatci.

Školu navštěvuje 12 dětí se SVP, z toho všech 12 se SVP z důvodu odlišného kulturního prostředí nebo jiných životních podmínek v 1. stupni podpurných opatření (MŠMT, k 30. 9. 2018). V letošním školním roce poprvé školu navštěvuje také dítě s podpurnými opatřeními

¹ Tak jak jsou uvedeny ve výkazu o mateřské škole S 1-01.

² Název se zachoval z minulosti, kdy školka nabízela preventivní program proti alergiím a nemocem dýchacích cest třídám dětí se SVP zdravotně oslabených. V současnosti program nabízí v méně intenzivní formě všem dětem ve všech třídách jako prevenci. U školky dříve také fungoval bazén.

ve 2. stupni a to z důvodu odlišného kulturního prostředí nebo jiných životních podmínek³. Letošní školní rok byl pro školu výjimečný také v tom, že do školy přestoupilo jedno dítě ze speciální MŠ a jedno dítě tam naopak odešlo. Jedno dítě se také vrátilo ze základní školy v rámci dodatečného odkladu⁴. Počet dětí ze sociálně znevýhodněného prostředí je dle odhadu zástupců školy přibližně 10 (často nastupují až do povinného předškolního roku).

Škola získala v rámci výzvy Šablony pro MŠ a ZŠ školního asistenta. Asistent komunikuje s rodiči, funguje jako prostředník mezi rodinami a školou. Protože se jedná o zkušenou paní učitelku, komunikace s rodiči dle školy funguje dobře.

Škola se hodně věnuje přechodům dětí do základního vzdělávání. Spolupracuje se speciálně pedagogickým centrem (SPC) v Měcholupech, i s pedagogicko-psychologickou poradnou (PPP), organizuje přednášky s psycholožkou pro rodiče např. na téma školní zralosti. Organizuje zápis nanečisto, děti si mají možnost vyzkoušet, jak to bude probíhat u zápisu, pro rodiče je to zase možnost vidět své dítě při práci, a škole to také poskytuje zpětnou vazbu. Uvažují také o větším propojení se ZŠ například formou zavedení portfolií dětí – jejich cílem bude usnadnit učitelům i dětem začátek v základní škole (portfolio by mimo jiné obsahovalo informace o silných a slabých stránkách dítěte).

Projekty:

- Podpora rozvoje čtenářské a matematické gramotnosti, kvalitnější vzdělávání dětí a žáků ohrožených školním neúspěchem a podpora společného vzdělávání. Podpora osobnostního rozvoje pedagogů, sdílení zkušeností a personální podpora škol (Šablony)
- Škola je od roku 2017 do roku 2020 partnerem Univerzity Palackého v Olomouci v projektu *Jedinečností uměleckého výrazu k inkluzivnímu vzdělávání*. V rámci této spolupráce se škola zapojuje do: síťování, muzické kurzy v rámci DVPP, šablony pro projekty dobré praxe
- Zapojení do pětiletého projektu *Podpora společného vzdělávání v pedagogické praxi*, který realizuje Národní institut pro další vzdělávání
- Zapojení do projektu *Klokánkovy školky*, jehož náplní je vzájemné učení pedagogů mateřských škol

Mateřská škola Zatec, Studentská 1230, okres Louny

Škola se nachází v budově vilového typu v oblasti rodinných domů v okrajové části města. Dvoutřídní mateřská škola má dvě homogenní třídy s celkovým počtem 45 dětí. Zaměřuje se na důkladnou předškolní přípravu dětí do základní školy. Organizuje i přednášky pro rodiče vedené pedagogy ZŠ. Prezентuje se jako škola velmi aktivní v organizaci a pořádání výletů a pobytů školy v přírodě pro děti atd. Platby na výlety a další aktivity jako plavání vybírají postupně a je možné je rozložit. Ze zkušenosti školy vyplývá, že jednodenních výletů se většinou účastní všechny děti, pobytů školy v přírodě ne.

Škola nevykazuje žádné děti se SVP. Podle vedení školy ale asi třetina dětí má SVP zejména v oblasti řeči a výslovnosti. Spolupracují s logopedkou. Školního asistenta nemají, ale uvítali by ho. Jako důvod, proč školního asistenta nefinancují ze Šablon, uvádějí, že je to

³ Z důvodu malé znalosti vyučovacího jazyka

⁴ Dítě z rodiny, která se přistěhovala ze Slovenska, a dítě předtím nenavštěvovalo žádné předškolní zařízení.

administrativně náročné. Děti ze SVL na školu nedochází, což je dle zástupců školy důsledkem socioekonomického složení obyvatel lokality v okolí (rodinné domy).

Mateřská škola Žatec, Fügnerova 2051, okres Louny

Mateřská škola Žatec⁵ s neoficiálním názvem Školka u studánky se nachází ve východní části města, ve dvou budovách vilového typu.

Školu navštěvují tři děti se SVP, z toho dvě se zdravotním postižením a jedno z důvodu odlišného kulturního prostředí nebo jiných životních podmínek. Dvě děti mají přiznaný 2. stupeň podpůrných opatření a jedno dítě 4. stupeň. Dle zástupců školy, školu navštěvuje šest dětí sociálně znevýhodněných. Dvě děti ze sociálně znevýhodněného prostředí se vzdělávají formou individuálního vzdělávání.

Škola má školního asistenta.

Základní škola a Mateřská škola, Žatec, Dvořákova 24, okres Louny

Jedná se o jednu třídu mateřské školy, která se nachází v místě základní školy Petra Bezruče 2000. Kapacita třídy je 28 dětí a v letošním školním roce je její kapacita naplněna. Sedm dětí se navíc vzdělává v individuálním vzdělávání (děti buď se do mateřské školy nedostaly, protože přišly po termínu zápisu, nebo rodiny samy projevíly zájem o individuální výuku). Tyto děti chodí dvakrát týdně na konzultace.

K 30. 9. 2018 (MŠMT) školu navštěvovalo jedno dítě se SVP z důvodu odlišného kulturního prostředí nebo jiných životních podmínek⁶. Na jaře 2019 do školky dochází ještě další dítě se zdravotním postižením.

Škola má projekt z výzvy Šablony I zaměřený na sdílení zkušenosti pedagogů různých škol prostřednictvím vzájemných návštěv.

Mateřská škola speciální, Žatec, Studentská 1416, okres Louny

Škola se nachází v budově vilového typu ve východní části města v lokalitě s rodinnými domy. Je vybavena bezbariérovými vchody (hlavní vchod s pojízdnou plošinou a zadní vchod bezbariérový). Mateřská škola speciální je zařízení, které poskytuje rozsáhlé služby a péči o děti podle § 16 školského zákona (ŠZ). Do školy jsou zařazovány děti s logopedickými vadami, smyslovými vadami, děti s poruchami chování, mentálně postižené, popř. děti s kombinovanými vadami. Každé dítě musí mít doporučení poradenského zařízení.

Kapacita školy je 50 dětí ve věku od 2,5 do 8 let. K 30. 9. 2018 školu navštěvovalo 39 dětí (obsazenost 78 %) v 5 speciálních třídách, v dubnu 2018 již do školy docházelo 48 dětí (obsazenost 96 %). V každé třídě je maximálně 10 dětí, jeden učitel a minimálně jeden asistent (potřeba asistentů vzrostla například se snížením věku dětí, takže někde jsou i asistenti dva).

⁵ Dříve byla MŠ celotýdenní, později speciální.

⁶ Dítě, jehož rodina se vrátila ze zahraničí.

Všechny děti mají SVP, všechny jsou zdravotně postižené (13 se závažnými vadami řeči, jedno tělesně postižené, 16 s více vadami, 8 se závažnými vývojovými poruchami). 7 dětí ve 2. stupni podpůrných opatření, 22 ve 3. stupni a 10 ve 4. stupni podpůrných opatření. Část dětí pochází i ze sociálně znevýhodněného prostředí.

Ve školním roce 2017/2018 a 2018/2019 škola realizuje projekt (Šablony pro MŠ) zaměřený na následující aktivity:

- Další vzdělávání pedagogických pracovníků
- Profesionální rozvoj pedagogů prostřednictvím supervize
- Sdílení zkušeností pedagogů prostřednictvím vzájemných návštěv
- Odborně zaměřené tematická setkávání s rodiči

4.3.2 Kapacita a obsazenost žateckých mateřských škol

Přestože do mateřských škol v současnosti vstupují nižší populační ročníky a školy jsou dle vyjádření svých zástupců kapacitně schopny vyhovět všem žádostem o přijetí, část dětí i v povinném předškolním roce zůstává mimo předškolní vzdělávání, respektive je ve vzdělávání individuálním.

V letošním školním roce 2018/2019, k 30. 9. 2018 navštěvovalo žatecké mateřské školy 544 dětí. Celková kapacita MŠ je v současnosti 658 míst a je tedy obsazena z 83 %. Současně je ale nutné mít na paměti, že jedna z nich je MŠ speciální přijímající děti pouze na doporučení ŠPZ a navíc v dubnu v době terénního šetření již byla také obsazena z 96 %). Podíváme-li se tedy na kapacitu běžných MŠ a s přihlédnutím k tomu, že kapacita některých MŠ je navýšena na výjimku (např. MŠ Bratří Čapků z 24 dětí na třídu na 28, která má v úmyslu tento počet zase snížit v zájmu kvality výuky), vypadá kapacita a obsazenost následovně (tab. č. 3 a graf č. 5).

Tabulka 3 Kapacita a obsazenost mateřských škol

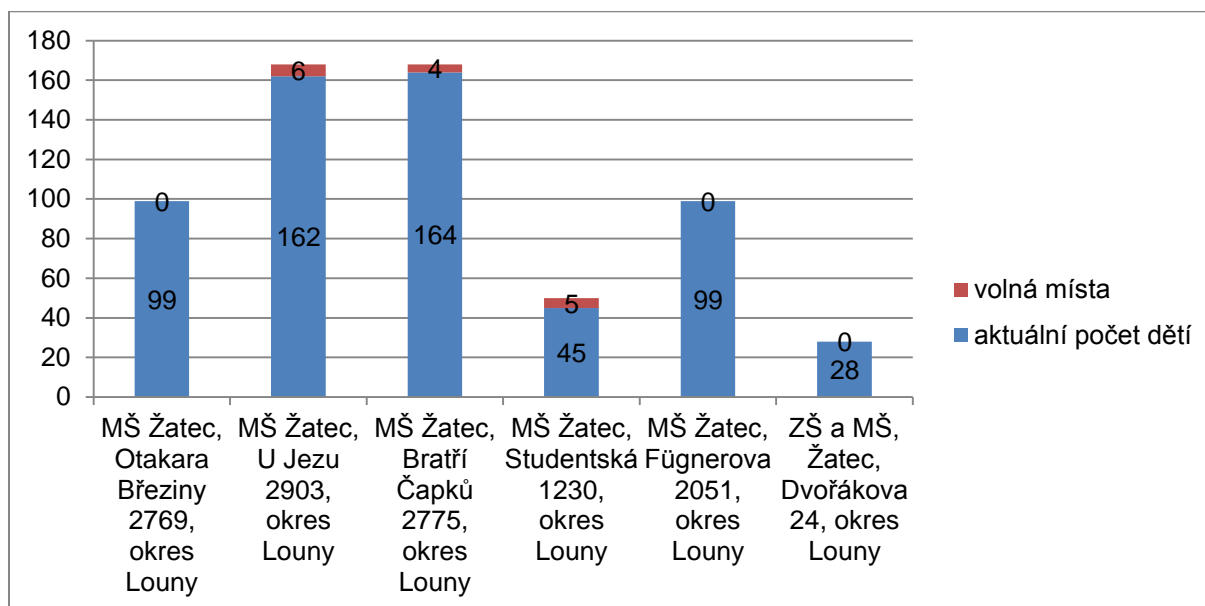
Mateřská škola	kapacita	počet tříd	počet dětí	obsazenost
MŠ Žatec, Otakara Březiny 2769, okres Louny	99 ⁷	4	99	100,0%
MŠ Žatec, U Jezu 2903, okres Louny	168	7	162	96,4%
MŠ Žatec, Bratří Čapků 2775, okres Louny	168 ⁸	6	164	97,6%
MŠ Žatec, Studentská 1230, okres Louny	50	2	45	90,0%
MŠ Žatec, Fügnerova 2051, okres Louny	99	5	99	100,0%
ZŠ a MŠ, Žatec, Dvořákova 24, okres Louny	28	1	28	100,0%
Celkem	612	25	597	97,5%

Zdroj MŠMT, webové stránky škol, rozhovory se zástupci MŠ

⁷ Kapacita je 100 dětí, ale momentálně snížena na 99 – vzdělávání dítěte ve 3. stupni podpůrných opatření.

⁸ Kapacita je 24 dětí na třídu, ale momentálně na výjimku zvýšena na 28 dětí na třídu.

Graf 5 Kapacita a obsazenost žateckých MŠ ve školním roce 2018/2019



Zdroj MŠMT, webové stránky, rozhovory se zástupci MŠ

Z rozhovorů se zástupci MŠ vyplynulo, že oproti minulosti počet dětí v ročníku poklesl, a i školy, které uvedly, že zatímco před 2 nebo 3 lety musely děti odmítat, tak v současné době byly schopné vyhovět všem žádostem (pouze MŠ Otakara Březiny 2769 nevyhověla 4 žádostem o přijetí, děti ale byli schopni přijmout v průběhu roku, a MŠ Studentská 1230 nevyhověla 3 žádostem, v jejich případě šlo ale o žádosti dvouletých dětí, které našly umístění jinde). Navíc některé školy uvádějí, že k nim dochází i mimožatecké děti, jejichž rodiče např. dojíždějí do Žatce do zaměstnání a pokud mají volnou kapacitu, takovoto dítě přijmou. Pokles počtu předškolních dětí potvrzují i zástupci města, kteří před 3 - 4 lety, kdy bylo míst nedostatek, navázali spolupráci s mateřskými školami v okolních vesnicích, kde byla místa, aby zajistili další alternativu pro rodiče. V tu dobu také otevřeli novou mateřskou školu spadající pod ZŠ Dvořákova.

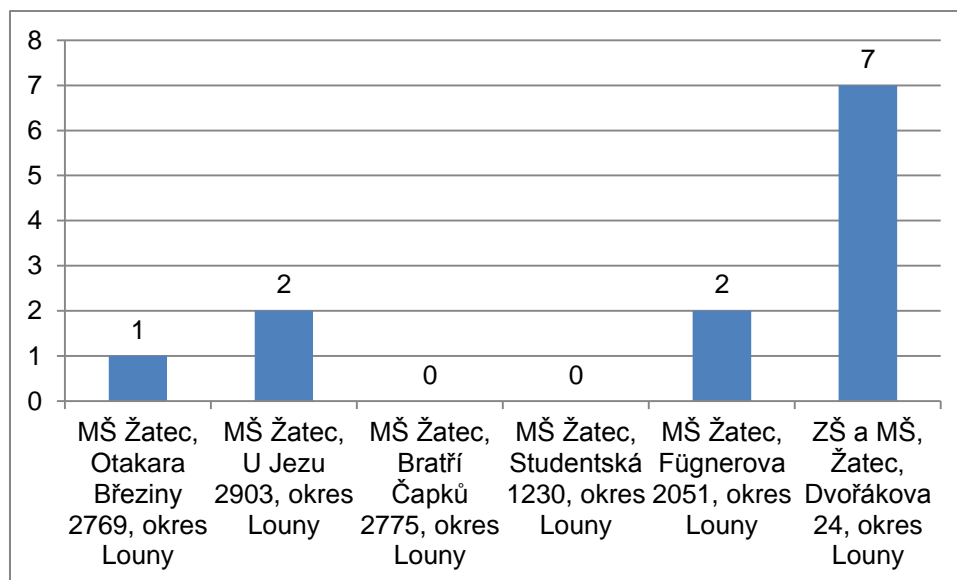
To, že by se situace neměla ani v následujících letech výrazně změnit napovídá i graf č. 3, který ukazuje v podstatě stabilní počty dětí v jednotlivých ročnících dvouletých a tříletých dětí.

Na druhou stranu, a to i z dat MŠ vyplývá, že celkem 12 dětí se vzdělává v individuálním vzdělávání dle § 34b odst. 3 školského zákona. Dle informací zástupců školy se jedná jak o děti, které nepřišly k zápisu a později už pro ně nebylo místo, „protože jsme mezitím obsadili“ (zástupce školy). Nebo o děti, jejichž rodiny samy projevily zájem o individuální výuku. Dle grafu č. 6 je nejvíce dětí v individuálním vzdělávání MŠ u ZŠ a MŠ Dvořákova (dochází dvakrát týdně). Což může být zajímavé také z toho hlediska, že podle informací alespoň ve dvou případech šlo také o děti, které přešly na MŠ Dvořákova z jiných mateřských škol (viz také s. 19):

Já jsem přijala třeba v letošním roce povinně předškoláka romského původu, oni nechtějí, oni chtějí do Dvořákovy ulice, která je jejich komunitou v podstatě obsazena. Oni to chtějí. (...) Chtěli prostě tam. (...) Tam jsou na nějaký individuální vzdělávání. (...) přišli sami k zápisu, zřejmě měli tu informaci, že musí, k zápisu přišli, já jsem je přijala a oni nakonec nechtěj (zástupce školy).

Problematické může být najít místo ve školce pro děti, které nepřijdou k zápisu, ale chtějí se registrovat později. To mohou být jednak děti, které nově přichází do dětského domova (DD), což může být také kdykoliv během školního roku. Nebo děti, jejichž rodiče přijdou a chtějí dítě zapsat až v září či později (viz také povinné předškolní vzdělávání s. 18). Pokud je již kapacita zaplněná, je jim nabídnuto individuální vzdělávání.

Graf 6 Počet dětí s individuálním vzděláváním podle § 34b ŠZ



Zdroj MŠMT, k 30. 9. 2018

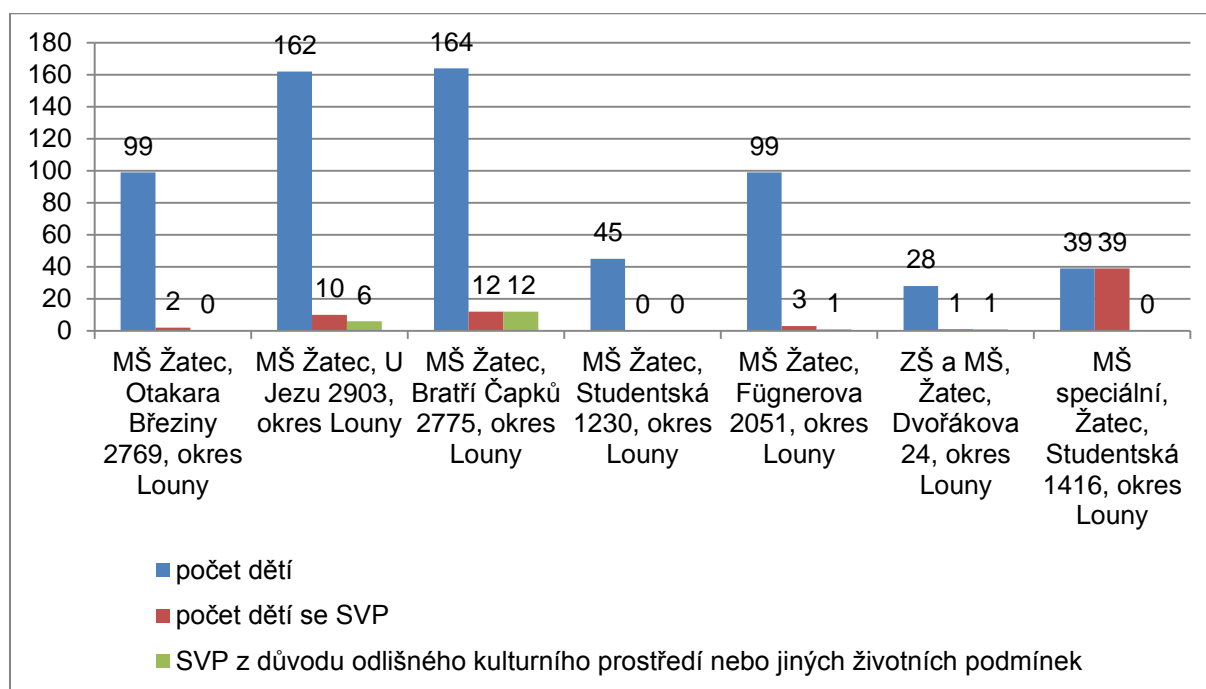
4.3.3 Vzdělávání dětí se SVP a dětí ze sociálně znevýhodněného prostředí

K 30. 9. 2018 bylo dle údajů ze školních výkazů (S 1-01) v žateckých mateřských školách zapsáno 58 dětí se speciálními vzdělávacími potřebami⁹. Většina těchto dětí (68 %) docházela do Mateřské školy speciální. Zapsáno zde bylo 39¹⁰ dětí se zdravotním postižením (viz výše). Běžná škola, která měla nejvíce dětí se SVP (7 %) z celkového počtu dětí byla MŠ Bratří Čapků, kam docházelo 12 dětí se SVP z důvodu odlišného kulturního prostředí nebo jiných životních podmínek a MŠ U Jezu (6 %) kam docházelo 10 dětí se SVP, z toho 4 děti zdravotně postižené a 6 dětí z důvodu odlišného kulturního prostředí anebo jiných životních podmínek, viz graf č. 9.

⁹ Toto číslo se v průběhu roku měnilo a počet uvedený v den rozhovoru se tak mohl lišit např. MŠ Fügnerova měla v dubnu 2019 12 dětí se SVP – oproti 10 uvedených k 30. 9. 2018 apod.

¹⁰ V dubnu 2019 jich už bylo 48 a jejich podíl byl tedy ještě vyšší.

Graf 7 Počet žáků se SVP na jednotlivých MŠ



Zdroj MŠMT, k 30. 9. 2018

Celkově na všech MŠ k 30. 9. 2018 (MŠMT) docházelo 20 dětí se SVP z důvodů odlišného kulturního prostředí nebo jiných životních podmínek, z toho 14 dětí, jejichž SVP vycházejí zejména z odlišného kulturního prostředí v rodině dítěte, malé znalosti kultury české společnosti a omezené znalosti vyučovacího jazyka a 3 děti jejichž SVP vycházejí zejména z jiných životních podmínek v rodině dítěte obvykle se jedná o dlouhodobě se vyskytující životní okolnosti např. sociální vyloučení výraznou chudobu apod. a 3 děti, jejichž SVP jsou způsobeny kombinací více faktorů (např. příslušníci etnických menšin, pokud se v rodině nehovoří vyučovacím jazykem, platí odlišná kulturní pravidla a rodina je sociálně vyloučená).

Na druhou stranu z rozhovorů se zástupci MŠ vyplývá, že tyto statistiky ne vždy opravdu reflektují skutečné počty dětí pocházejících ze sociálně znevýhodněného prostředí a míra vykazování se mezi jednotlivými školami liší. To jednak může být dáno i tím, jak vyjádřily školy, že neví a neumí to zhodnotit, kdo je a kdo není sociálně znevýhodněný, škola má dle jejich názoru omezené možnosti, jak to zjistit. Více k tomuto viz kapitola 4.4.3 Vzdělávání žáků se SVP tohoto dokumentu.

*těžko poznáme, 3 -4 děti by moly být považovány za sociálně znevýhodněné (...)
tak to vnímáme my, ale nemáme to podloženo ničím (zástupce školy).*

Do kategorie sociálně znevýhodněných dle zástupců škol často patří např. děti v pěstounské péči a opatrovnictví. Někteří pedagogové tuto kategorii chápou naopak širěji a podle nich do kategorie sociálního znevýhodnění mohou spadat až 2/3 dětí, za což může například nestabilní rodinné prostředí, rozvodovost.

A třeba někdy je to zase tak, že ty rodiče pracují až moc a ten čas na něj taky nemají a taky to tam samozřejmě je vidět, ale tam se pak nedá mluvit o nějaký ekonomický strážce, ale na druhý straně ten člověk taky sociálně strádá, protože nemá vliv těch rodičů. Je to znát (zástupce školy).

Tabulka 4 Zastoupení žáků ze sociálně znevýhodněného prostředí na jednotlivých mateřských školách

Název školy	SVP odlišné kulturní a životní podmínky	SVL v blízkosti školy (počet obyvatel) ¹¹	Počet/podíl žáků ze soc. znev. pr. (kval. odhad) ¹²
MŠ Žatec, Otakara Březiny 2769, okres Louny	0	C (20)	4
MŠ Žatec, U Jezu 2903, okres Louny	6	B (80), D (200)	? ¹³
MŠ Žatec, Bratří Čapků 2775, okres Louny	12	E (200)	10
MŠ Žatec, Studentská 1230, okres Louny	0	-	0
MŠ Žatec, Fügnerova 2051, okres Louny	1	A (150)	6
ZŠ a MŠ, Žatec, Dvořákova 24, okres Louny (adresa Petra Bezruče 2000)	1	A (150), B (80), D (200)	?

Zdroj MŠMT, webové stránky, rozhovory se zástupci MŠ

Pokud tedy porovnáme údaje z výkazů MŠMT s kvalifikovanými odhady a geografickou blízkostí jednotlivých lokalit s informacemi získaných v rámci rozhovorů (viz tab. č. 4), můžeme vyvodit, že děti ze sociálně znevýhodněného prostředí dochází do všech mateřských škol s výjimkou MŠ Studentská 1230. Jejich podíl činí dle odhadů mezi 4 – 6 % dětí. Určitý podíl žáků bude pravděpodobně docházet i do MŠ U Jezu a MŠ Dvořákova (ačkoliv zde neznáme kvalifikovaný odhad, naznačují to však některé další rozhovory nebo přítomnost školního asistenta). Některé školy (MŠ Bratří Čapků, MŠ U Jezu, MŠ Fügnerova a MŠ Dvořákova) také získaly také pro práci s dětmi ze sociálně znevýhodněného prostředí školního asistenta. U ZŠ a MŠ Dvořákova 24 je otevřena také přípravná třída (viz ZŠ, s. 21-22).

4.3.4 Problém sociálního vyloučení v mateřských školách

Co se týče vzdělávání dětí ze sociálně znevýhodněného prostředí, neuvádí školy žádné zásadní problémy. Jako největší překážku školy vnímají vlastně to, že se některé tyto děti **předškolního vzdělávání neúčastní, nebo nechtějí účastnit**, což vnímají jako něco, co škola stejně nemůže ovlivnit nebo řešit. Často tyto děti podle mínění některých zástupců chodí až na poslední povinný předškolní rok a často se také jedná o romské děti (ale ne vždy).

Přišli i s mladším dítětem, ale po měsíci ho odhlásili, že doma pláče a nechce do školky chodit, že přijdou až na povinný rok (zástupce školy).

Výjimečně se dle zástupců škol objevily problémy se **zařazením dítěte do kolektivu**. Několikrát zástupci školy zmínili i **problematiku placení a financování**. Bývá to třeba ve zpoždění v placení obědů, ale školy to nevnímají jako zásadní problém a vždy se jim to podařilo s rodiči domluvit.

V tuhle chvíli chodí všechny děti na oběd, ale měli jsme dlužníky, jsme to řešili, maminka šla se omluvit, tak jsme to nějak vyřešili (zástupce školy).

¹¹ Popis SVL viz kapitola 4.2. Ačkoliv školy nemají spádovou oblast, respektive spádovou oblastí je celé území města, dá se předpokládat, že SVL v blízkosti MŠ může ovlivnit podíl žáků s potřebou podpory z důvodu sociálního znevýhodnění.

¹² Odhad zástupců školy navzdory svým limitům (viz s. 16 a 27) se ukazuje jako nejvíce vypovídající.

¹³ Údaj nezjištěn.

Na druhou stranu, **finanční náklady** vidí jako zásadní překážku některé oslovené rodiny. Ty třeba poukazují na to, že i když celkové částky se ostatním nemusí zdát nijak velké a nepřekonatelné, pro rodinu s více dětmi se násobí, nebo matky samoživitelky či rodiny v nouzi, a výsledná částka je pro rodinu už za hranicí zvládnutelnosti.

Ta (pětiletá dcera) bohužel nešla (do školky) kvůli finančním prostředkům. Měla jít od třech, ale my jsme měli nějakou nemoc. Že prostě měla pak průjmy, pak zvracela, my jsme ji odložili. Měla jít ve čtyř, ale mě zavřeli přítele (...) no a teďka měla jít dcera do školky, ale bohužel jsem neutáhla ani byt (...) (obyvatel/ka Žatce).

Pro další rodiče to může být obava o své dítě, nástup dítěte do školky je významnou změnou a může být pro dítě i rodiče stresující. V rámci rozhovorů v SVL jsem zaznamenala názor matek, že své děti nemohou ještě dávat do školky, protože jsou na ně fixované, nejsou zvyklé být bez matky navíc mimo domov. Zejména pokud mají ještě mladší děti v předškolním věku, se kterými jsou ženy doma, mohou setrvání dítěte doma vyhodnotit jako optimálnější. K tomu se může přidávat i fakt, že ve vícečetných rodinách může být doprovázení jednotlivých dětí do různých škol logisticky náročné.

Povinné předškolní vzdělávání

Školy se většinou shodují, že povinný předškolní rok neměl očekávané výsledky, protože děti, na které měl cílit, do školek stále nechodí. Někdy se jim je ani nepodaří dohledat, a některé se pak stejně vzdělávají individuálně (ať už z důvodu obsazenosti školy, nebo z důvodu preference samotnou rodinou), případně mají vysoké absence. Školy spatřují v tom spíše pouze větší administrativní zátěž a zátěž pro ostatní rodiny (omlouvání absencí), na které toto opatření nebylo cíleno.

Na to, žádná páka není. Je samozřejmě povinná, ale zatím tady není jak to zjistit a jaký sankce jim dát. To si myslím, že není dotažený do konce a těch sociálně slabých rodin ať už to budou bílý nebo romský to je úplně jedno je tady v Žatci docela dost, To si myslím, že není dotažený. To nikdo nekontroluje, takže tyhle rodiny jsou stejně z obliga. Je jim to jedno. Oni přijdou klidně i rok později do školy (zástupce školy).

Když se to odsouhlasilo tak jsem byla strašně ráda, protože to je super, že na nějaký ty rodiče musí být povinnost. Ale teď, když vidíme v praxi, jak se to realizuje tak vidím, že ten efekt to nemá vůbec žádný. A to, kdybyste si popovídali s těma ředitelkama MŠ (...), že to dítě splní povinnost, že se zapíše, ale má vysoký absence, nechodí a vůbec tam není naplněna ta smysluplnost toho vzdělávání. Je tam akorát papírová kontrola, že musí dokládat a omlouvat, ale vlastně je to k ničemu. Tam ten efekt je minimální a stane se nám i, že některý dítě unikne. (...) Ale stejně tím jak oni jsou trvale hlášení někde jinde tak to dítě je ztracený a nedohledatelný. Ale, když se to zadaří tak je tam strašně vidět ten.... Hrozně dobře vidím efekt v přípravných třídách (zástupce školy).

V souvislosti s povinným předškolním vzděláváním spolupracují mateřské školy s městem. Město vytvoří seznam dětí, kterých se povinné vzdělávání týká, a ve společné spolupráci všech mateřských škol vznikne seznam dětí, které do MŠ nechodí a ani se k zápisu nedostavily. V loňském školním roce jich bylo přibližně 22 (z celkového počtu 270 předškoláků). Tyto děti si mateřské školy mezi sebou rozdělily, tzn. že každá škola oslovovala zhruba 2 – 5 dětí k dodatečnému zápisu. Dle informací města se z počtu 22

nepodařilo pozvánku doručit přibližně pěti rodinám. Některé z důvodu, že se odstěhovaly, a 2 – 3 rodiny přišly v září, těm bylo nabídnuto individuální vzdělávání.

Jedna MŠ vypověděla, že z 5 takto vyhledaných dětí, tři nastoupily a dvě ne. Jedno dítě bylo v zahraničí a jedno dítě se vzdělávalo individuálně, protože už pro něho nebylo místo. Jiná škola měla zkušenost, že ze dvou dětí v jednom případě maminka nechtěla, aby chodilo do školy, protože se dítě bojí a nechce do školy docházet. Obě strany se tedy dohodly, že dítě přejde na individuální vzdělávání pod ZŠ a MŠ Dvořákovu.

4.4 Základní vzdělávání

4.4.1 Přehled a struktura sítě základních škol

V Žatci se nachází celkem 6 základních škol, z toho 5 je zřizovaných městem a v jednom případě je zřizovatelem Ústecký kraj (DD, ZŠ a SŠ Žatec). Dvě základní školy (ZŠ a MŠ Dvořáková 24 a DD, ZŠ a SŠ Žatec) nabízí vzdělávání jak v oboru Základní škola (79-01-C/01) v běžných i speciálních třídách podle § 16 odst. 9, tak v oboru ZŠ speciální (79-01-B/01).

Základní škola Žatec, Petra Bezruče 2000, okres Louny

Je úplnou základní školou s devíti postupnými ročníky. Škola se nachází na sídlišti v Podměstí. Kapacita školy je 840 žáků a k 30. 9. 2018 sem docházelo celkem 431 žáků. Je tedy naplněna z 51 %. Škola je dle zástupců školy vnímána pozitivně, jako škola vstřícná vůči žákům se SVP.

K 30. 9. 2018 navštěvovalo školu celkem 60 žáků se SVP (14 % žáků školy). Z toho 60 se zdravotním postižením, 19 s jiným zdravotním znevýhodněním, 1 žák se speciálními vzdělávacími potřebami z důvodu odlišného kulturního prostředí nebo jiných životních podmínek a 3 nadaní žáci (z toho jeden mimořádně nadaný)¹⁴. V letošním školním roce (2018/2019) navštěvoval školu 1 žák v převažujícím 1. stupni PO, 51 žáků v převažujícím 2. stupni PO, 7 žáků v převažujícím 3. stupni PO a 2 žáci v převažujícím 4. stupni PO (MŠMT, k 30. 9. 2018)¹⁵. Žáky se sociálním znevýhodněním je podle zástupců školy těžké rozpoznat a tudíž i odhadnout jejich celkový podíl. Vzhledem ke spádové oblasti (spádově tam patří například SVL Centrum města (A) a Osoboditelů (B) viz VA OPZ (Korecká, Smékalová, 2019), lze předpokládat, že dle názoru zástupců školy počet žáků ze sociálně znevýhodněného prostředí bude vyšší.

Na škole působí 7 asistentů pedagoga. A v loňském školním roce, od 1. 9. 2017 do 31. 8. 2018 - z projektu ŠABLONY I (projekt s názvem *Pracujeme - učíme se – bavíme se*) byla zřízena funkce školního asistenta pro žáky ohrožené školním neúspěchem. Tato pozice fungovala na škole rok a vedení školy ji hodnotilo kladně, nevýhodou ale bylo, že to bylo pouze dočasné kvůli projektovému financování.

Škola nabízí zdarma kroužky.

V loňském školním roce bylo z 9. ročníku (končilo 41 žáků) na střední odborné učiliště přijato 21 žáků, na školu s maturitou 17 žáků a na gymnázium 3 žáci. V 7. ročníku ukončili školu 2

¹⁴ Žák je uveden tolikrát, kolik je druhů příčin jeho SVP.

¹⁵ Údaje o žácích se SVP a o žácích podle převažujícího stupně podpůrných opatření jsou u všech škol převzaty z Výkazů o ZŠ/SŠ.

žáci, ti byli přijati na SOU Žatec a SOU Podbořany, z 8. ročníku vyšli 4 žáci, všichni přijati na SOU Podbořany. Z pátých ročníků byli přijati 2 žáci na víceleté gymnázium a 2 žáci přešli do matematické třídy ZŠ Žatec, Komenského alej.

Základní škola a Mateřská škola, Žatec, Jižní 2777, okres Louny

Je úplnou základní školou s devíti postupnými ročníky. Základní škola je umístěna uprostřed velkého panelového sídliště Žatec - Jih. Od 1. 1. 2003 je ke škole přičleněna Speciální mateřská a základní škola při nemocnici v Žatci. Dříve se škola specializovala na sport (to souviselo i s podporou ze strany sportovního klubu Blšany), třídy dělily na sportovní, matematické a běžné, ale vlastně vedlo k segregaci žáků v rámci školy. Od toho už škola upustila, a třídy nejsou specializované. Kapacita školy je 900 žáků. Výuka probíhá zpravidla ve 2 - 3 paralelních třídách v ročníku. K 30. 9. 2018 školu navštěvovalo 475 žáků a je tedy zaplněna z 53 %.

Škola má od loňského roku nové vedení. Škola vypracovala i novou koncepci rozvoje školy. Snaží se změnit pověst školy, která je spojována podle zástupců školy i s velkým podílem žáků ze SVL. Škola má v úmyslu otevřít se více rodičům i veřejnosti a vytvořit komunitní centrum v lokalitě.

K 30. 9. 2018 navštěvovalo školu celkem 37 žáků se SVP (8 % žáků školy). Z toho 36 se zdravotním postižením, šest s jiným zdravotním znevýhodněním a jeden se SVP z důvodu odlišného kulturního prostředí nebo jiných životních podmínek (MŠMT). Na škole se vzdělávali také dva nadaní žáci, z toho jeden mimořádně nadaný. Ve školním roce 2018/2019 v převažujícím 1. stupni PO byl jeden žák, v převažujícím 2. stupni 33 žáků a ve převažujícím 3. stupni dva žáci. IVP mělo vypracováno 10 žáků se SVP. Děti ze SVL tvoří podle zástupců školy v některých třídách až čtvrtina žáků. Pro školu jsou spádové SVL Písečná a Dr. Kůrky (lokalita E). Z většiny se jedná o Romské žáky, i když ne výlučně, a naopak i ne všichni žáci romského původu jsou sociálně znevýhodnění.

Pedagogický sbor tvoří průměrně 34 pedagogů, 4 vychovatelky školní družiny, 2 učitelky Mateřské školy a Základní školy při Nemocnici Žatec, 2 koordinátorky sociálně patologických jevů a 2 výchovné poradkyně školy.

Škola nabízí odpoledne kroužky za poplatek 200 Kč/rok.

Základní škola Žatec, nám. 28. října 1019, okres Louny

Je úplnou základní školou s devíti postupnými ročníky. Škola je situována v městské části Podměstí, v blízkosti ZŠ Petra Bezruče. Patří mezi menší školy v Žatci. Její kapacita je 400 žáků. K 30. 9. 2018 školu navštěvovalo 263 žáků, je tedy zaplněna z 66 %.

Dle zástupců školy se vyplatila snaha o změnu pověsti a jména školy¹⁶, dříve vnímané jako horší škola, která je dnes veřejností vnímaná jako škola s rostoucí kvalitou, menší, rodinná škola, která klade důraz na žáka.

¹⁶ Napomohla jak obměna pedagogického sboru, tak i změna ve společnosti, důraz rodičů ne na výkon, ale na individuální přístup k žákům.

K 30. 9. 2018 navštěvovalo školu celkem 27 žáků se SVP (10 % žáků školy). Z toho 25 se zdravotním postižením, 13 s jiným zdravotním znevýhodněním a 3 se SVP z důvodu odlišného kulturního prostředí nebo jiných životních podmínek – v tomto případě se jedná o žáky cizince (MŠMT). Ve školním roce 2018/2019 byl v převažujícím 1. stupně PO jeden žák, v převažujícím 2. stupni bylo 23 žáků a v převažujícím 3. stupni tři žáci. IVP mělo vypracováno devět žáků se SVP.

Děti ze sociálně znevýhodněného prostředí tvoří dle odborného odhadu 5 – 10 % žáků (tzn. 13 – 26 žáků). Překážku pro práci s těmito dětmi shledávají v jejich velké fluktuaci – rodiny se často stěhují. Ve spádové oblasti školy se nachází i náměstí Svobody s radnicí, proto sem spádově patří děti, které mají trvalý pobyt na ohlašovně městského úřadu (evidováno 73 občanů mladších 18 let). Počet sociálně znevýhodněných škola považuje za optimální, nutné aby kopírovalo skladbu populace, nechce ale, aby došlo k jejich navýšení.

Na škole působí 2 asistenti pedagoga a školní asistent. Škola dříve zajišťovala obědy zdarma pro děti. Škola má **strategii pro práci se školně neúspěšnými žáky** a jejich vytipování. O tyto děti pečuje školní asistent. Škola jim také nabízí doučování. Doučování je pro tyto děti povinné v případě neúčasti je možné se domluvit na náhradním termínu.

Škola pravidelně, každý druhý rok vypracovává mapu školy – hodnocení klimatu. Realizovali DVPP pedagogů v rámci tohoto tématu např. minimalizace šikany. V rámci školy také vedou **tzv. přehled patologických jevů**, aby se zajistilo předávání informací mezi pedagogy a v průběhu času. Vedení školy má zájem inovovat uspořádání a způsob výuky, včetně úpravy možností trávení přestávek (např. hrací kouty). V získávání inspirace (získávání zkušeností na jiných školách) a zkušeností a zavádění těchto změn však naráží na personální kapacity a limity.

Počty žáků přijatých ke vzdělávání na střední školy:

- SŠ 12 (57,14%)
- SOU 7 (33,33%)
- gymnázium 2 (9,52%)

Škola organizuje volnočasové aktivity. Kroužky nejsou úplně zdarma, poplatek většinou pouze 100 Kč/pololetí, u náročnějších aktivit 200 Kč/pololetí. Škola se snaží nabídnout aktivity, které by děti zaujaly, populární je např. kroužek vaření.

Základní škola Žatec, Komenského alej 749, okres Louny

Je úplnou základní školou s devíti postupnými ročníky. Nachází se ve středu města. Kapacita činí 770 žáků, k 30. 9. 2018 školu navštěvovalo 742 žáků, naplněnost školy tedy byla 96 %. Velký počet žáků, až třetina žáků školy, dojíždí z okolních vesnic, to je dáno blízkostí autobusového nádraží a výhodného spojení pro dojíždějící žáky (některé autobusy staví přímo v Komenského aleji). V předchozích letech na škole dokonce museli odmítnout žáky hlásící se do 6. ročníku, to se teď již nestává s klesající demografickou křivkou.

Na škole na 2. stupni jsou třídy s rozšířenou výukou matematiky – ve třídě mají o hodinu matematiky více, tím se škola snaží „konkurovat“ gymnáziu, protože se potýkají větším odlivem žáků 5. ročníku na víceleté gymnázium. Do budoucna ale uvažují, že další dvě třídy v ročnících na druhém stupni také nějak zaměří, aby se děti ve zbývajících třídách necítily

méněcenně (část dětí odejde na gymnázium, část přejde do matematické třídy), proto uvažují o vytvoření jazykových a infromatických tříd.

Na škole se vzdělává (k 30. 9. 2018) 72 žáků se SVP, což tvoří 10 % žáků školy. Z toho je 66 se zdravotním postižením, 24 s jiným zdravotním znevýhodněním a 4 má odlišné kulturní a životní podmínky. Ve školním roce 2018/2019 bylo v převažujícím 1. stupni PO 12 žáků, v převažujícím 2. stupni PO bylo 52 žáků a v převažujícím 3. stupni PO bylo 10 žáků. IVP mělo vypracováno 13 žáků, z toho 2 nadaní žáci a 11 žáků se SVP. Na škole mají 4 asistenty pedagoga, budou žádat ještě o jednoho, a tento počet vnímají jako dostatečný.

Co se týče žáků ze sociálně znevýhodněného prostředí, na škole jich je podle zástupců školy cca 2 – 3 % (15 – 22 žáků), takže to škola nevnímá jako velký problém. Na škole je cca 22 romských žáků. Ne všichni romští žáci jsou sociálně znevýhodněni a opačně. Problematické vnímají návraty žáků z Anglie, v loňském roce to byly např. tři žáci, ale není jich tolik, je to nárazové. Obědy pro děti zdarma zajišťují pro 8 dětí, informaci předávají na třídních schůzkách a také třídní učitelé přímo oslovují některé rodiny.

Škola nabízí odpolední kroužky, jsou nabízeny zdarma. Zaměřují se i na specifické problémy v učení a zřizují pro tyto děti kroužky.

Škola organizuje adaptační pobyty. Dříve jezdili na adaptační pobyty mimo Žatec, ale protože se spousta žáků neúčastnila např. z finančních důvodů, ztrácely tyto pobyty smysl. Škola tedy organizuje adaptaci přímo v Žatci např. v sále staré papírny a tímto se mohou účastnit všichni žáci daných tříd.

Přechod na střední školy - počet přijatých žáků:

- čtyřleté gymnázium 12 (15,2 %)
- střední odborná škola 45 (57 %)
- střední odborné učiliště 22 (27,8 %)

K předčasným odchodům ze vzdělávání, že si žáci ani nepodají přihlášku, podle zástupců školy dochází, ale ne nějak často. Jedná se o jednotlivce, např. předloni jeden žák.

Základní škola a Mateřská škola, Žatec, Dvořákova 24, okres Louny

Do 31. 8. 2013 škola používala název *Základní škola praktická, speciální a logopedická*. Vždy plnila roli školy pečující o žáky se speciálními vzdělávacími potřebami a poskytovala komplexní systém speciálně pedagogických služeb dětem i rodičům nejen ze Žatce, ale i ze širokého okolí. Nyní škola vzdělává žáky v oboru základní školy (79-01-C/01) jak v běžných třídách v rozsahu 1. - 5. ročníku, tak ve speciálních třídách zřízených podle § 16 odst. 9 školského zákona určené pro vzdělávání žáků s vadami řeči a pro vzdělávání žáků s LMP v rozsahu všech ročníků. Dále vzdělává žáky v oboru základní školy speciální (79-01-B/01) v rozsahu všech ročníků. Od září 2013 došlo k rozšíření poskytovaných služeb o mateřskou školu (viz výše). Pro předškolní děti je k dispozici 1 přípravná třída. U školy funguje SPC.

Škola má dvě odloučená pracoviště:

- Lidická 1254 (3 třídy ZŠ pro žáky s vadami řeči, 1 přípravná třída, 1 oddělení ŠD a SPC)
- P. Bezruč 2000, Žatec – 1 třída MŠ

Přípravné třídy, může otevřít až dvě, v letošním školním roce byla otevřená jedna. Výhodou je, že pro přijetí dětí nerozhoduje trvalé bydliště a mohou tam chodit i děti, které v Žatci nemají trvalé bydliště. Kapacita přípravné třídy je 10 – 15 dětí, na výjimku navýšená na 19. Do třídy dochází 17 dětí. Dochází děti s odkladem školní docházky a několik dětí i s dodatečným odkladem školní docházky. Výuka je od 8 do 12, do 15 h mohou být v družině.

K 30. 9. 2018 školu navštěvovalo 169 žáků, z toho 25 v oboru vzdělávání ZŠ speciální (79-01-B/01) a 144 v oboru vzdělávání Základní škola (79-01-C/01), z toho 71 v běžných třídách a 73 ve třídách speciálních. Při celkové kapacitě školy v oboru ZŠ 198 žáků byla naplněna z 73%. Celková kapacita oboru vzdělávání ZŠ speciální je 42 žáků a je tedy zaplněna z 60 %. Přestože pro „běžnou“ základní školu škola nemá určenou žádnou spádovou oblast, je dle zástupců školy vyhledávanou celou řadou rodičů z celého města a např. 18 žáků je přijato do prvního ročníku na příští školní rok. Zástupci uvádí, že škola je vyhledávaná právě pro svůj přístup. Jsou to často třeba právě rodiče ze SVL, kteří se přistěhují, a většinou míří rovnou sem. Ne vždy ale můžou být přijati, pokud jsou děti již na 2. stupni, musí si vybrat jinou školu. Míří sem také rodiče dětí, které mají problémy na jiných školách, např. výchovné. Zástupci školy uvádí konkrétní příklady problémových, nebo naopak šikanovaných dětí, kterým se u nich na škole začalo dařit. Váží si toho, že je rodiče sami vyhledávají.

Nevýhodou je ale dle zástupců školy větší fluktuace, žáci také často pochází z početnějších rodin, proto je také fluktuace vyšší. V letošním školním roce již přestoupilo z jiných škol 75 žáků. Další nevýhodou je také negativní vnímání školy části veřejnosti spojené se skladbou žáků.

K 30. 9. 2018 navštěvovalo školu 117 žáků se SVP, z toho 103 se zdravotním postižením, 24 s jiným zdravotním znevýhodněním a 32 se SVP z důvodu odlišného kulturního prostředí nebo jiných životních podmínek. V běžných třídách byl jeden žák v převažujícím 1. stupni podpurných opatření, 16 žáků v převažujícím 2. stupni PO a dva ve 3. Stupni PO. Ve speciálních třídách bylo 71 žáků v převažujícím 3. stupni podpurných opatření, 18 v převažujícím 4. stupni a devět v převažujícím 5. stupni. Větší část žáků je ze sociálně znevýhodněného prostředí, na základní škole, kde nejsou poníženy výstupy, je také více než polovina žáků romských.

Na škole mají šest asistentů pedagoga a dva školní asistenty, jeden zde funguje už druhým rokem, druhý prvním rokem (z projektu Šablony). Jejich působení škola hodnotí pozitivně. Školní asistenti komunikují s rodinami i rodiny si podle zástupců školy již zvykly se školními asistenty spolupracovat. Školní asistent je určen pro žáky ohrožené školním neúspěchem. Poskytuje zejména základní nepedagogickou podporu v rodině, zprostředkovává komunikaci mezi rodinou a školou, pomáhá při rozvoji mimoškolních a volnočasových aktivit. Zaměřuje se na domácí úkoly, domácí přípravu a volnočasové aktivity. Škola by ráda získala ještě finanční prostředky na sociálního pracovníka (již podali projekt), který by se zaměřoval na absence, komunikaci s rodiči, pediatry, Oddělením sociálně-právní ochrany dětí (OSPOD). Nevykonával by administrativní činnost, ale fungoval by jako další můstek mezi rodinou, školou, OSPOD a dalšími organizacemi včetně NNO.

Škola nabízí také zájmovou mimoškolní činnost (kroužky), které jsou nabízeny zdarma. V minulosti, když jedna z maminek projevila zájem vést skupinu tancování, škola to umožnila a propůjčila prostory. Podle zástupců ale zájem postupně upadal, a činnost byla nakonec po půl roce ukončena.

Ve školním roce 2017/2018 ukončilo 14 žáků povinnou školní docházku:

- Přijato do odborného učiliště 7 žáků (Gymnázium a SOŠ Podbořany (OU) 5 a praktická škola Žatec 2)
- Přihlášku do odborného učiliště nepodalo – 7 žáků (nezájem žáka a rodiny 6, zdravotní důvody 1)

Zástupci školy to považují za výjimku, většinou žáků, kteří si nepodají přihlášku, je méně. V letošním školním roce podalo přihlášku 100 % žáků, ale stává se, že část nenastoupí, nebo krátce po zahájení školního roku odchází. Příčinu shledávají v rodinném zázemí. Škola se přitom kariérovému poradenství věnuje. Organizují i besedy s bývalými žáky, kteří se třeba přijdou pochlubit, donesou ukázat vysvědčení, a vyprávějí studentům o své současné škole.

V plánu DVPP se škola mimo jiné zaměřuje také na aplikaci tzv. inkluzivního vzdělávání, kde je prioritou i vyškolit vlastní pracovníky SPC a prezentovat se tak jako centrum vzdělanosti a profesionality v oblasti speciálně pedagogických služeb pro širokou veřejnost.

Škola má vypracovaný systém práce se sociálně znevýhodněnými žáky např. skoro nepíší poznámky, zjistili, že jim nefungují, pokud něco děti provedou, odpracují si to zametáním před školou, prací ve skleníku, pomocí s hrabáním trávníku apod. Některé pomůcky si mohou děti nechávat ve škole, učitelka vybere peníze, pomůcky nakoupí, má je u sebe a v případě potřeby je dětem rozdává. Děti také mají skřínky, kde si mohou nechávat cvičební úbor. A škola také zajišťuje převlečení na pracovní vyučování (větší trika, které dostali darem, nebo starší montérky učitelé přinesli z domova). V projektu Obědy pro děti bylo ve školním roce 2017/2018 podpořeno 8 žáků. V letošním školním roce 15 žáků.

Zástupci školy také uvádí, že se hodně soustředí na zajištění příznivého klimatu ve třídách. Dělají také měsíční ankety, které jsou vždy nějak zaměřené např. na atmosféru ve třídě, nebo na přípravu na vyučování. Anketa poskytuje učitelům zpětnou vazbu.

Skladbě dětí také přizpůsobují výběr společných aktivit. Využívají různých akcí a možností nabízených zdarma (např. Veselé zoubky od DM, EkoTonda, České lesy). Různé besedy a přednášky také organizují výměnou např. za propůjčení prostor ve škole (např. beseda s hasiči, včelaři). Škola organizuje také školní burzu, kdy děti získávají za různé aktivity žetony a za ty si mohou něco „koupit“ (věci, oblečení přinášejí učitelé po svých dětech nebo po dětech svých kamarádů).

Dětský domov, Základní škola a Střední škola Žatec, příspěvková organizace

Základní škola¹⁷ je umístěna v ulici Svatopluka Čecha č. 2773 v Žatci a vzdělává žáky v oboru základní školy (79-01-C/01) jak v běžných třídách v rozsahu 1. - 5. ročníku, ty jsou primárně určeny pro děti z dětského domova, tak ve speciálních třídách zřízených podle § 16 odst. 9 školského zákona (2. stupeň). Dále vzdělává žáky v oboru základní školy speciální (79-01-B/01) určené pro žáky se středně těžkým mentálním postižením v rozsahu všech ročníků. Celková kapacita školy je 100 žáků, kapacita oboru ZŠ speciální je 10 žáků.

Dle zástupců školy, první stupeň základní školy vznikl v reakci na změnu občanského zákoníku, kdy děti umístěné do DD už neprochází diagnostickým ústavem. Pobyť v této

¹⁷ Ke škole patří také dětský domov a střední škola (viz níže).

základní škole má napomoci jejich adaptaci. Dle dřívější zkušenosti zástupců školy, měly dříve problémy se začleněním do kolektivu po příchodu do jiné základní školy: „*protože z těch základních normálních škol chodily často domů plačky a děti se jim posmívaly, nevzaly je hned mezi sebe, takže jsme to řešili tady tímto způsobem*“ (zástupce školy).

K 30. 9. 2018 navštěvovalo školu v oboru základní školy (79-01-C/01) celkem 88 žáků (z toho 9 podle RVP ZV-LMP, a 18 s upraveným vzděláváním). Dva žáci navštěvovali obor ZŠ speciální (79-01-B/01).

K 30. 9. 2018 navštěvovalo školu celkem 40 žáků se SVP (45 % žáků školy). Z toho 38 se zdravotním postižením, 11 s jiným zdravotním znevýhodněním a 15 žáci se speciálními vzdělávacími potřebami z důvodu odlišného kulturního prostředí nebo jiných životních podmínek (dle výkazu). V letošním školním roce (2018/2019) byli v převažujícím 1. stupni PO 2 žáci, v převažujícím 2. Stupni PO 12 žáků a v převažujícím 3. Stupni PO 10 žáků a v převažujícím 4. stupni PO 1 žák. Pedagogický sbor (11 učitelů) je dle vedení školy plně erudovaný v oboru speciální pedagogiky. Škola měla 2 asistenty pedagoga (AP).

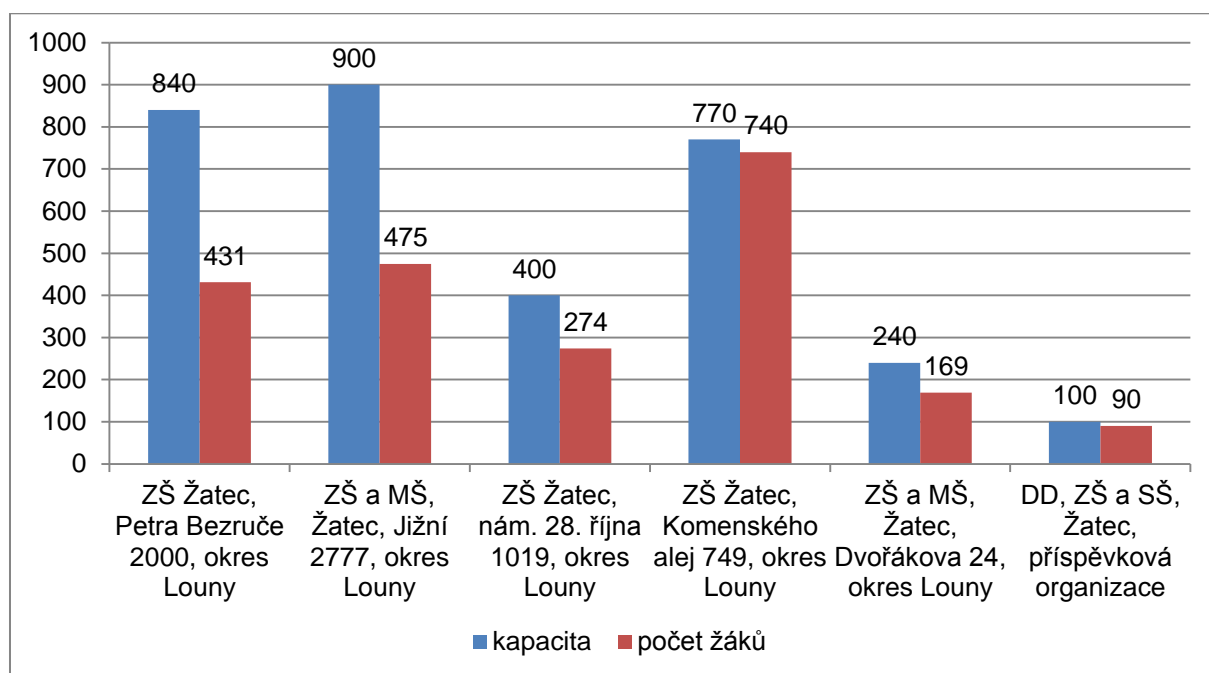
Dle zástupců školy ze sociálně znevýhodněného prostředí je většina žáků školy, pokud nepočítáme děti z DD jako sociálně znevýhodněné, tak asi 30 %. Podle zástupců školy zhruba polovinu dětí v základní škole tvoří děti z DD a polovina dochází ze Žatce a okolí. Z té druhé poloviny jde dle zástupců školy často o děti ze sociálně slabších rodin, děti hraniční nebo ty, které by dříve byly zařazeny na základní školu praktickou. Ve výroční zprávě se uvádí (VZ 2017/2018): „*Většina žáků navštěvuje naši školu na doporučení PPP Žatec. Prognóza úspěšnosti na běžných základních školách byla u těchto žáků značně nejistá, potřebují menší kolektiv a speciální péči.*“ Část žáků přichází už do první třídy, část žáků přestupuje v průběhu roku z jiných škol. Dle zástupců školy, chodí na doporučení PPP, SPC nebo jiných rodičů či na základě vlastní předchozí zkušenosti.

Na druhý stupeň děti přechází do ostatních běžných škol – většinou dle místa bydliště.

4.4.2 Kapacita a obsazenost základních škol

V Žatci je celkem 6 základních škol, jejich celková kapacita činí 3208 žáků. K 30. 9. 2017 základní školy navštěvovalo celkem 2175 žáků (68 %), tzn., že bylo ve školách volných cca 1033 míst. Přičemž obsazenost jednotlivých škol se velmi liší, viz graf č. 10. Téměř plně obsazená škola (96 %) je Základní škola Komenského alej, která určitě profituje také z polohy školy v rámci města a velkého množství dojíždějících žáků z okolních vesnic. Na druhou stranu, ale obsazenost jednotlivých škol může také souviset s pověstí jednotlivých škol, případně se stanovením jednotlivých spádových oblastí.

Graf 8 Obsazenost žateckých základních škol

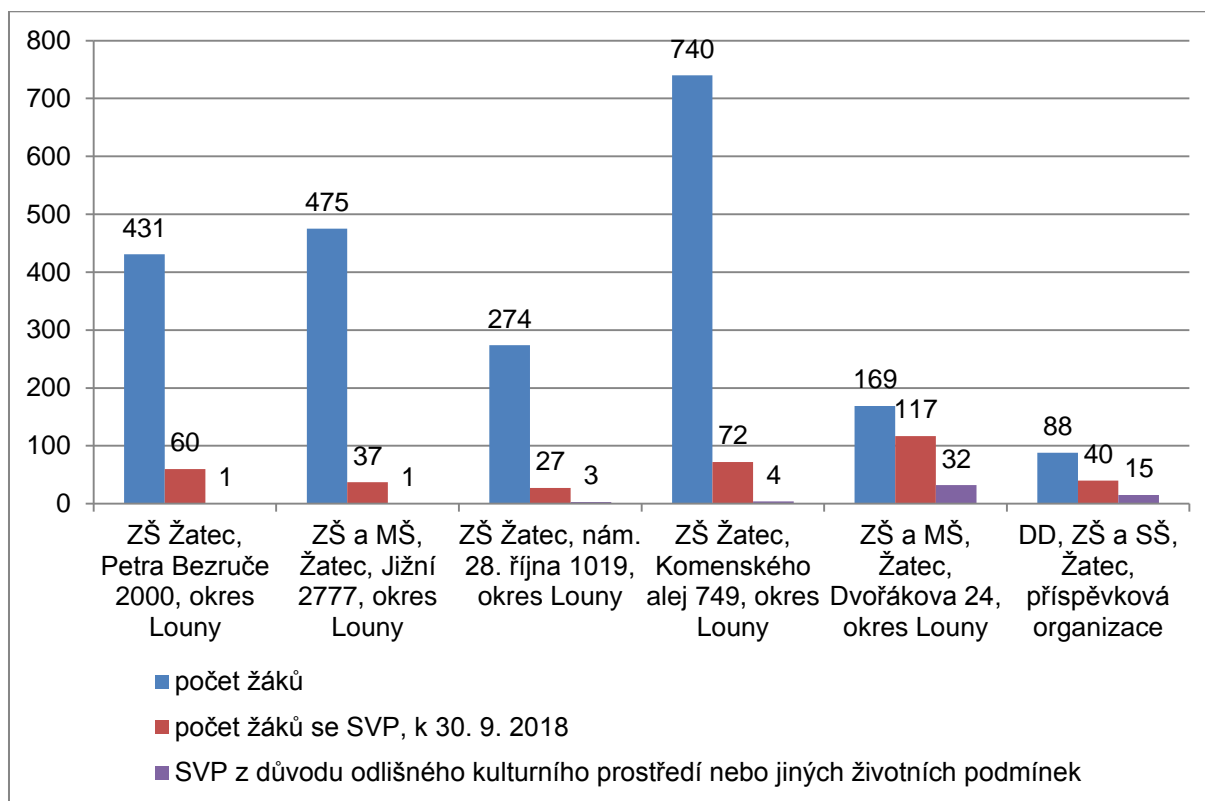


Zdroj MŠMT, k 30. 9. 2018

4.4.3 Vzdělávání žáků se SVP

K 30. 9. 2018 se v žateckých základních školách vzdělávalo 353 žáků se SVP. Zhruba třetina těchto žáků se vzdělávala na ZŠ a MŠ Dvořákova (kde tvořili zhruba ¼ žáků). Velký podíl žáků se SVP je také na škole u dětského domova (44 %). Na zbývajících běžných školách je zastoupení žáků se SVP srovnatelné a pohybuje se mezi 8 – 14 % (viz graf č. 11) Ve většině případů se jedná o žáky se zdravotním postižením, případně žáky s jiným zdravotním znevýhodněním. Celkový vykázaný počet žáků se SVP z důvodu odlišných kulturních a životních podmínek byl 56.

Graf 9 Počet žáků se SVP na jednotlivých ZŠ (obor vzdělávání ZŠ 79-01/C/01)



Zdroj MŠMT, k 30. 9. 2018

4.4.4 Vzdělávání žáků s potřebou podpory z důvodu sociálního znevýhodnění

Podobně jako v jiných lokalitách¹⁸ i v Žatci vyvstává otázka identifikace žáků ze sociálně znevýhodněného prostředí a z toho vyplývající problematické zjištění jejich počtu na jednotlivých školách. Z terénního šetření vyplynulo, že počet žáků, které školy vykazují jako žáky se SVP z důvodu odlišného kulturního prostředí nebo jiných životních podmínek (k 30. 9. 2018 se v základních školách vzděláváno celkem 56 takových žáků) nekoresponduje se skutečným počtem žáků ze sociálně znevýhodněného prostředí.

Přítomnost dětí ze SVL na jednotlivých základních školách lze částečně odhadovat také na základě vymezených spádových oblastí, podle toho kde se která SVL nachází viz tab. č. 5. Toto však také není úplně spolehlivé vodítko, protože některé základní školy spádovou oblast nemají¹⁹, případně na některé školy mohou dojíždět žáci ze sociálně znevýhodněného prostředí také z jiných lokalit v rámci města nebo z jiných obcí.

Pro zjišťování přítomnosti dětí ze sociálně znevýhodněného prostředí na jednotlivých školách vycházíme tedy zejména z kvalifikovaného odhadu zástupců jednotlivých škol. Problematickost tohoto přístupu vyplývá zejména z toho, že kategorii sociálního znevýhodnění nedefinují všichni stejně (viz také MŠ s. 15-16). Někteří zástupci škol se také tento počet zdráhají odhadnout, protože dle jejich názoru nemají kvalifikovanost, kapacity a zdroje toto zjišťovat:

¹⁸ Např. viz Vstupní analýza (VA) v oblasti vzdělávání města Aš (Svobodová, A. 2019: 24 – 26).

¹⁹ Jedná se o ZŠ a MŠ Dvořákova, DD, ZŠ a SŠ Žatec také nemá spádovou oblast, ale tam zase dochází děti z dětského domova.

No to je otázka taková ošemetná. Koho považujeme za sociálně znevýhodněného a koho ne. (...)to není ani v mých silách to rozpoznat (zástupce školy).

Tabulka 5 Zastoupení žáků ze sociálně znevýhodněného prostředí na jednotlivých základních školách

Název školy	SVP odlišné kulturní a životní podmínky	SVL ve spádové oblasti	Kvalifikovaný odhad
ZŠ Žatec, Petra Bezruče 2000, okres Louny	1	A (150), B (80)	?
ZŠ a MŠ, Žatec, Jižní 2777, okres Louny	1	E 200	až 25 %
ZŠ Žatec, nám. 28. října 1019, okres Louny	3	D (200), nám. Svobody (MÚ)	5-10 %
ZŠ Žatec, Komenského alej 749, okres Louny	4	C (20)	2-3 %
ZŠ a MŠ, Žatec, Dvořákova 24, okres Louny	32	Bez spádové oblasti	většina
DD, ZŠ a SŠ, Žatec, příspěvková organizace	15	- (spádovou obl. je DD)	většina (30 % pokud nepočítáme děti z DD)

Zdroj MŠMT, rozhovory se zástupci škol

Pokud se zaměříme na běžné základní školy, největší podíly dětí ze sociálně znevýhodněného prostředí mají ZŠ Dvořákova a základní škola u DD. Podle údajů zástupců školy, většinu žáků tvoří právě žáci ze sociálně znevýhodněného prostředí. Z ostatních škol potom najdeme poměrně vysoký podíl žáků ze sociálně znevýhodněného prostředí v ZŠ Jižní s 25 %. Nejmenší podíl těchto žáků vykazala ZŠ Komenského alej, která uvádí jen 2-3%ní podíl.

Na základě výše uvedeného lze říci, že sociálně znevýhodnění žáci, a to zejména na 1. stupni (protože ZŠ a MŠ Dvořákova a DD, ZŠ a SŠ Žatec mají pouze 1. stupeň běžné školy), jsou mezi školami velmi nerovnoměrně rozloženi a v tomto ohledu lze považovat základní vzdělávání za **segregované**.

4.4.5 Důvody segregace

Důvody segregace základního vzdělávání v Žatci lze najít v několika rovinách. Svou roli hraje jednak **blízkost SVL a spádová oblast školy** (v případě ZŠ Jižní) a do určité míry i pověst školy. Na druhou stranu do toho ale vstupují školy **bez spádové oblasti**²⁰, které i přesto mají **velmi vysoký podíl žáků ze sociálně znevýhodněného prostředí**.

Přihlášení může být jednak uskutečněno na základě **doporučení poradny**. Rodiče pro své dítě volí tuto školu například tehdy, pokud žák zažívá v jiné škole neúspěch. Mnozí zástupci škol argumentují, že žáci tady mohou zažívat větší úspěch ve vzdělávání.

Zde může roli hrát to, že tyto **školy s převahou sociálně znevýhodněných (převážně romských) žáků jsou na jejich přítomnost ve škole připraveny**: kromě dlouhodobé praxe a zkušenosti škol s těmito žáky, škola této specifické skladbě žáků vlastně přizpůsobila veškeré své aktivity např. výběr akcí zdarma, besed pro děti, pomůcky ve škole apod, školní asistenti atd. (viz s. 21-23). Třídy jsou **menší**, a umožňují tedy individuálnější práci

²⁰ U DD, ZŠ a SŠ to platí jen částečně, protože „spádovou oblastí“ je DD.

s jednotlivými žáky. Třídy jdou **homogennější** a umožňují tedy určitou specializaci pedagogů, která není tříštěna vzděláváním žáků s různými vzdělávacími potřebami. Důvody jsou podobné těm identifikovaným i v jiných lokalitách viz např. studie transformace školských soustav v Krnově a v Sokolově (Janák, Stanoev et. al. 2015).

Motivace rodičů, přihlásit svoje dítě do této školy (konkrétně do ZŠ Dvořákova²¹), která nemá spádovou oblast, je ovlivněna celou řadou faktorů (PUSH (vytlačující) faktory, které je tlačí k opuštění spádové školy, i PULL (přitahující) faktory vedoucí k volbě této školy). A jak zástupci školy uváděli, jsou vlastně příjemně překvapeni, kolik žáků a jejich rodičů přijde každý rok k zápisu.

V rozhovorech s rodiči se objevovaly následující motivace:

Významným faktorem je určitá **generační setrvačnost**. Někteří rodiče tuto školu pro své děti zvolili, právě protože ji v minulosti sami navštěvovali. Tím je pro ně škola opět předvídatelnější a srozumitelnější.

Někteří rodiče zmiňovali i finanční překážky a **finanční náklady** (např. na pomůcky) spjaté se vzděláváním na jiných běžných ZŠ. Například jedna žena vyprávěla, jak se pro ZŠ Dvořákova rozhodla poté, co obdržela seznam pomůcek do 1. třídy po zápisu na jiné škole. Škola podle ní prý dokonce vyžadovala určitou značku výtvarných potřeb, kterou ani nevěděla, kde zakoupit.

Dalším faktorem potom může být zkušenost s **diskriminací, nebo šikanou** na jiných školách. Jedna žena například uvedla, že syna přehlásila na běžnou ZŠ, kterou má v blízkosti bydliště. Podle jejích slov se tam synovi nelíbilo, stěžoval si na šikanu, začal mít zdravotní potíže, nechtěl do školy chodit. Po dvou měsících ho tedy přehlásila zpět na ZŠ Dvořákova.

Přesto, nebo právě proto, může mezi rodiči vznikat i jakási **rezignace na (pro ně komplikovanou) situaci**. Mezi oslovenými rodiči zazněl i názor jednoho otce, který referoval k předsudečnému a diskriminačnímu jednání předchozí „běžné školy“ vůči jeho rodině a, který uvedl, že jeho syn „musel“ na školu přestoupit, protože byl v 1. ročníku často nemocný a v důsledku toho nezvládal učivo na běžné škole. Sám tedy lakonicky uvádí:

jsou tady vstřícnější, ale pořád je to bývalá zvláštní škola. Byl bych raději, kdyby chodil na normální školu, je to tam přísnější, ale víc by se naučil (obyvatel Žatce).

A v neposlední řadě samozřejmě určitou roli může hrát i **pověst školy**, to jak je škola vnímaná veřejností. Jestliže je vnímaná jako „romská“ škola“, nebude sem chtít neromský rodič své dítě umísťovat:

V Dvořákově si myslím, že tam je hodně zajatý to, že je tam velký počet Romů, což si myslím, že má i odraz v podobě té školy a osobně já bych tam svoje dítě nikdy nedal (...) je tam to procento těch Romů, je tam vyšší a nejenom Romů, těch problematických (obyvatel Žatce).

Systém, tak jak je nastaven - neinkluzivnost „běžných“ škol spolu s možností umístění žáka do školy „specializované“ - tedy zdánlivě vyhovuje všem, vzniká „lokální konsenzus“, který situaci **legitimizuje**, přestože je **segregační a uchovává nerovný přístup ke vzdělávání**.

²¹ Vzhledem k osloveným respondentům.

4.4.6 Vzdělávání žáků ze sociálně znevýhodněného prostředí pohledem škol

Z výše uvedeného je patrné, že vzdělávání žáků ze sociálně znevýhodněného prostředí s sebou nese určitá specifika, přesto často není vnímáno a akceptováno jako vzdělávání žáků se SVP a jako něco v kompetenci školy. Jak vyplývá z předchozích statistik, sociální znevýhodnění je diagnostikováno a vykazováno v minimální míře. Školy sociální znevýhodnění vnímají jako něco, co není dostatečně definované, jako něco, na co nemají dostatečná kritéria a kompetenci:

nikdo nám nedal kritéria, standardizovaný dotazník co je to sociální znevýhodnění takže jen intuitivně, že maminka začne povídat, že má exekuci a co všechno řeší a co se jí stalo, že proto mu nekoupila ty sešity (zástupce školy).

Často je také ztotožňováno pouze s problémem chudoby. Diagnostika probíhá v případě, kdy rodina projeví sama zájem (chce například získat příspěvek na pomůcky). V takovém případě vyplňuje škola pro poradnu dotazník a je nutné získat potvrzení o hmotné nouzi. Jinak diagnostika dětí se sociálním znevýhodněním není chápána jako nutná, protože to škole nic nepřinese. Sociální znevýhodnění není vnímáno jako SVP, je vnímáno jako „**problém rodiny ne školy**“ (zástupce školy).

Pomoc těmto dětem se pak odvíjí od ochoty jednotlivých učitelů. Nejenže pak děti z „problémové a rodiny“ mohou zůstat bez podpory, přitom právě z tohoto důvodu podporu potřebují (viz definice kategorie žáků s potřebou podpory ve vzdělávání z důvodu sociálního znevýhodnění s. 5), ale bez podpory jsou pak i pedagogové, kteří se setkávají s problémy, se kterými si neví rady.

Myslím, že když to nebude rodina problémová, která nebude na učitelku útočit tak ti pedagogové jsou schopní ...(.). Ale myslím, že když je to slušný, hodný dítě bez ohledu na to v jakém je sociálním postavení tak myslím, že většina pedagogů tak nějak má potřebu opečovávat a pomáhat. Ale nesmí to být problémová rodina, která si někde dupe, vykřikuje, nechodí, nespolupracuje atd. to si myslím, že by bylo plýtvání energie i časem (zástupce školy).

Z rozhovorů se zástupci škol i z předchozí kapitoly zaměřené na důvody segregace, vyplývá, že vzdělávání žáků s potřebou podpory z důvodu sociálního znevýhodnění má svá specifika a klade na učitele celou řadu nároků, zástupci jednotlivých škol identifikovali následující překážky:

Velká fluktuace rodin: častější stěhování rodin, které neumožňuje návaznost péče a tím pádem nezaručuje viditelný úspěch. Rodiny mohou být početnější, proto přichází/odchází větší počet žáků najednou.

Ono problém je celkem to, že ono i když s tím dítětem třeba začnete pracovat, tak z nějakýho důvodu, tak oni se zase stěhují. Oni jsou fakt hodně nestálí, takže vy něco rozjedete, chce a oni vám frknou, že to nejde dotáhnout. (zástupce školy)

Specifickým problémem, který se opakovaně při rozhovorech na školách objevoval je (opakovaná) **migrace rodin do/z Velké Británie** a nejednotnost vzdělávacích systémů. Většina škol, která měla zkušenost s žáky, kteří se nějakou dobu vzdělávali ve Velké Británii, vyjádřila nespokojenost s úrovní jejich vzdělání, nebo s neznalostí českého jazyka.

ani ten IVP to nedokáže srovnat, protože toho je tolik (...). Problém je v tom, opravdu s tím zkušenosti máme, že přijdou třeba po roce po dvou, tak oni fakt nic

neumí. Já nevím, do čeho tam chodí, do jaké školy, (...) oni se tam můžou učit něco jiného. To je taky možný. Než u nás ve školství (zástupce školy).

Vysoké absence: ať už omluvené, nebo neomluvené. Vysoké absence mohou vést ke školní neúspěšnosti. Pokusy řešit neomluvené absence s rodinnou např. formou výchovných komisí, přes OSPOD při určitém počtu neomluvených hodin podle oslovených škol většinou selhávají. Školy shodně vidí řešení ve zvýšení sankcí. V tomhle ohledu školy s NNO nespolupracují, případně si nemyslí, že by to mohlo pomoci (viz níže Spolupráce s NNO s. 50-52).

A většinou z těch sociálně slabých do té školy nechodí a rodiče jim sice píšou omluvenky, ale prostě jsou půl roku z celého roku doma. Tim pádem neprospívají a je to furt dokola (zástupce školy).

Školní neúspěšnost/nepřipravenost na výuku: např. chybějící pomůcky. Školy nabízí doučování, ale to selhává pro neúčast žáků:

To jsou děti, který právě by se měli připravovat, doma si nenapišou kvalitně úkoly, připravovat se na ten druhý den, je to třeba právě i pro děti, právě z těch sociálně slabých, nebo vyloučených, ale ty rodiče nedonutíte k tomu, aby stejně tam to dítě poslali (zástupce školy).

Chudoba: Zástupci školy si uvědomují nákladnost některých pomůcek a pro mnoho rodin, na druhou stranu v tom nespátřují tu hlavní překážku pro dosažení školní úspěšnosti.

Bývá to občas problém. V každý třídě se najde jedno nebo tři děti, kde ten problém je, to nezakrývám. To takhle bývá, vždycky. Tak vezte si, když máte dát na začátku roku za pracovní sešit z angličtiny plus sešity atd. atd. Tak ono to minimálně těch pět sedm stovek je. A to je docela dost. Pro některý, pro některý to je dost (zástupce školy).

4.4.7 Vzdělávání žáků ze sociálně znevýhodněného prostředí pohledem dětí a rodičů

V rámci výzkumu byli osloveni rodiče i jednotlivci (viz tab. 1). Jejich životní situace byly velmi různorodé, stejně jako zkušenosti s jednotlivými školami a učiteli. Mnohá témata ale zmiňovali opakovaně:

Předsudky, rasismus a diskriminace: jak ze strany školy a učitelů, tak i spolužáků. Učitel má zásadní vliv na to, jaká bude atmosféra ve třídě, od koho ostatní žáci mohou přebírat vztah ke spolužákům s „jinakostí“. Ve výpovědích rodičů o jejich zkušenosti se školami se objevuje téma „měření dvojím metrem“, „házení do jednoho pytle“ a že „se musí dvakrát tak snažit“. Jedna žena vyjádřila, že proto musí romské rodiny tolik dbát na oblečení svých dětí do škol a na to jak vypadají a že i sama se setkává s předsudky na úřadech, u lékaře, v dopravních prostředcích.

Tak ono je to tak, prostě je to cigánský dítě no a musí desetkrát šlapat víc... (obyvatel/ka Žatce).

Můj kluk chodí do 7. třídy a někomu se tam ztratila bunda, řekli, jo, to byl ten cikán. Ale on to nebyl cikán, byl to člověk z majority. A bylo ticho (obyvatel/ka Žatce).

Někteří přímo zmiňovali i segregaci ve vzdělávání.

A jsou školy, který třeba ani Romy nechtěj, jako žáčky, první. Víím, že děti, který jdou do první třídy, tak by měli nastoupit v lokalitě, ale ne. Nefunguje to. Říkám, tady Podměstí, je to dva kilometry od jihu a mají tam dvě školy základní a ty děti dojížděj sem třeba. Sem na jižní školu (obyvatel/ka Žatce).

Anebo jsou tam skupinky. Proto říkám, že je to špatně, že dávají ty romský děti dohromady. Do jedný třídy, protože pak vznikají skupinky (obyvatel/ka Žatce).

Finanční překážky: celá řada rodičů viděla jako zásadní překážku pro vzdělávání svých dětí a jejich docházku do škol otázku financí (např. pomůcky do školy, obědy, svačiny). Oceňovali vstřícnost školy a případně rozložení plateb. Shoda mezi oslovenými respondenty, že společné výlety a školy v přírodě nejsou pro ně realizovatelné bez pomoci.

Kluk chodí do školy, má odpoledky a já na to nemám, abych mu platila třeba obědy. Nebo nějaký výlety, nebo na výlet, nebo takhle (obyvatel/ka Žatce).

Mě se nelíbí třeba ty školy přírody. Za nás se jezdilo za dvě stovky, teď jedete za tři a půl tisíce na nějakých deset dní. A kde máte kapesný pro to dítě? Kde máte ošacení pro to dítě, protože nahatý tam jet nemůže, nebo s ostudou. Takže vás škola příroda vyjde skoro na 4 a půl tisíce (...) tak si to rozmyslíte prostě a nepojede, protože na to prostě není (obyvatel/ka Žatce).

Já víím, že do školy se má chodit slušně oblečenej, žádný tepláky, ale jsou rodiče, který na to nemají, takže ty děti posílají v teplákách no a děti se jim smějou, „hele cikán“, nebo „nosí tepláky jako cikán“ (obyvatel/ka Žatce).

Ukazuje se, že zásadní roli hraje i **prostředí školy** – přijetí spolužáky a učiteli je vnímáno jako klíčový faktor a již výše bylo uvedeno, že může hrát roli při rozhodování a volbě školy.

ta jejich dcera nechce chodit do školy, protože majorita ji nevzala mezi sebe, ty děti, (...) Chodila do 6. třídy. Vííte, jak to je, když člověk nastoupí, když tady bydlí a nastoupí do novy školy, tak má takovou tu trému do novyho prostředí. To je i do zaměstnání. Pro to dítě je to jiný. Já si myslím, že tam je to asi trochu tvrdší, mezi těma dětma (obyvatel/ka Žatce).

Také celková **komplikovaná životní situace**, ve které se řada rodin v SVL nachází, způsobuje, že otázku vzdělávání dětí a docházku do školy zastihuje celá řada dalších urgentnějších problémů jako neuspokojivá bytová situace, nezaměstnanost atd.

4.5 Střední vzdělávání

4.5.1 Přehled středních škol

Přímo v Žatci se nachází celkem 7 středních škol. Tři školy jsou zřizovány ústeckým krajem (Gymnázium, Žatec, Studentská 1075, příspěvková organizace, Obchodní akademie a Střední odborná škola zemědělská a ekologická, Žatec, příspěvková organizace a DD, ZŠ a Praktická škola) a tři školy jsou soukromé (Střední odborné učiliště a Střední odborná škola SČMSD²², Žatec, s.r.o, Soukromá obchodní akademie v Žatci, Střední průmyslová škola elektrotechnická v Žatci). Rozhovory byly realizovány se zástupci všech škol zřizovaných ústeckým krajem a také jednou školou soukromou (SČMSD). Navíc byl realizován rozhovor se zástupci školy v Podbořanech, protože dle informací zástupců základních škol, velká část žáků (a právě i žáků ze sociálně znevýhodněného prostředí) přechází na tuto školu.

²² Svaz českých a moravských spotřebních družstev

Gymnázium, Žatec, Studentská 1075, příspěvková organizace (dále Gymnázium)

Zřizovatelem gymnázia je ústecký kraj. Škola nabízí vzdělávání ve čtyřletém studijním oboru a osmiletém studijním oboru. Celková kapacita školy činí 370 žáků, z toho 130 ve čtyřleté formě a 240 v osmileté formě studia. Ve školním roce 2017/2018 školu navštěvovalo 316 žáků, a byla tedy obsazena z 85 %. Škola se potýká s nedostatkem učitelů.

Pro uchazeče škola organizuje Den otevřených dveří ale také i přípravný kurz pro uchazeče o studium v osmiletém i čtyřletém oboru (realizován za úplatu). V letošním školním roce tyto kurzy probíhaly od března do dubna v pátek odpoledne. Při posledním sekání si uchazeči vyzkoušeli přijímací zkoušku nanečisto. Přijímací řízení proběhlo s využitím jednotných státních přijímacích zkoušek, školní přijímací zkoušky se nekonaly. Počet zájemců o studium klesá.

K 30. 9. 2018 se ve škole vzdělávalo 8 žáků se SVP, z toho 7 zdravotně postižených a 4 s jiným zdravotním znevýhodněním (6 poruchy učení, 1 autista)²³. Žáci ze sociálně znevýhodněného prostředí se na škole dle zástupců školy nevzdělávají, v minulosti sem chodili 2 – 3 děti, např. dívka ze zařízení pro děti vyžadující okamžitou pomoc (ZDVOP) Klokánek, občas děti z DD. Žáci cizinci do školy docházejí, ale není mezi nimi nikdo, kdo by měl SVP, žáci nemají jazykové problémy.

Vzhledem k počtu žáků se SVP dle zástupců školy asistent pedagoga není potřeba. Na škole funguje ale kariérový poradce (Šablony), který většinou působí právě ve vyšších ročnících gymnázia. Na škole působí na částečný úvazek také psycholožka z PPP, která zajišťuje poradenské služby pro děti. Dochází jednou za měsíc. Pedagožka zastávající pozici primární preventivní má vystudovanou také speciální pedagogiku, v tomto smyslu, ale na škole není moc dětí, které by její služby potřebovaly. Sleduje ale i klima ve třídách např. formou dotazníkového šetření mezi žáky školy. Škola se soustředí na péči o nadané a talentované děti, v tomto ohledu spolupracují s PPP Žatec a Kadaň. Škola také spolupracuje s Mensou.

Organizují veletrh VŠ. Všichni žáci maturitních ročníků se tedy hlásí na další studium, přičemž jednoznačně preferují VŠ. K odchodům ze školy dle vedení nedochází, pouze výjimečně k přestupům na jinou školu.

Škola organizuje kroužky, např. Klub deskových her. Studenti gymnázia také působí jako dobrovolníci v Dobrovolnické službě Levandule při nemocnici v Žatci.

Střední odborné učiliště a Střední odborná škola SČMSD, Žatec, s.r.o. (dále škola)

Zřizovatelem společnosti je Svaz českých a moravských spotřebních družstev, právní forma: zájmové sdružení právnických osob. Celková kapacita školy je 520 žáků. K 30. 6. 2017 školu navštěvovalo celkem 173 žáků, škola je tedy zaplněna z 33 % (53 žáků na oborech s maturitní zkouškou (4 třídy), 91 na oborech s výučním listem (4 třídy), 13 žáků v denním nástavbovém studiu (2 třídy) a 16 žáků v dálkovém nástavbovém studiu (3 třídy).

Přehled oborů:

- denní studium pro absolventy ZŠ

²³ Všichni žáci se SVP se vzdělávali ve vyšších ročnících gymnázia. Povinnou školní docházku (na nižším gymnáziu) plnilo 124 žáků, žádný z nich neměl SVP.

- Čtyřleté střední vzdělávání s maturitní zkouškou: Hotelnictví, Gastronomie, Ekonomika a podnikání
- Tříleté vzdělávání s výučním listem: Kuchař-číšník (H)
- vzdělávání dospělých: Podnikání

Jde o soukromou školu, kde se platí školné a žák na začátku studia investuje také do pracovního oblečení²⁴, přesto se na škole setkávají s žáky, kteří jsou v nepříznivé finanční situaci. Například v letošním školním roce tři žáci nemohli odjet na praxi, protože neměli pracovní oblečení, často jde o žáky, kteří nastoupí do studia, až v průběhu roku např. přestoupí z jiné školy. Proto vykonávají praxi v provozech, kde oblečení nepotřebují, což ovlivňuje kvalitu vzdělávání.

Škola se snaží žákům ve finanční nouzi vyjít vstříc např. pro žáky, jejichž rodiče jsou dle slov respondenta „na dávkách“ (pravděpodobně pobírají dávky pomoci v hmotné nouzi), je možné odpustit školné. Dojíždějící studenti mohou také získat příspěvek z krajské dotace na cestovné, žák ale musí mít trvalé bydliště v Ústeckém kraji²⁵, a dle zástupců školy jsou tam nastavené tak složité podmínky, že tento příspěvek pobírá pouze jeden žák. V rámci dotačního programu MŠMT škola také pomáhá zprostředkovat stipendium pro romské žáky. V současnosti jde asi o 7 žáků. Dle zkušenosti školy romských žáků moc nedochází a ze zkušenosti školy vyplývá, že často ze školy odchází v průběhu studia. Romští studenti se také setkávají s překážkami během odborného výcviku, zaměstnavatelé je často nechtějí vzít na praxi z důvodu etnicity. Škola se ale také potýká s nezájmem některých žáků o praxi.

K 30. 9. 2018 školu navštěvovalo šest žáků se SVP, v pěti případech z důvodu zdravotního postižení (čtyři se závažnými vývojovými PU, jeden autista), ve třech případech z důvodu jiné zdravotního znevýhodnění a v jednom případě z důvodu odlišných kulturních a životních podmínek (MŠMT, k 30. 9. 2018²⁶). Na škole působí jeden asistent pedagoga, ve třídě, kde se vzdělává žák s autismem (předtím tři roky u jiného žáky). Počet asistentů zástupci školy považují za dostatečný, mají malé třídy, takže začlenění žáků se SVP učitelé zvládají sami bez pomoci asistenta.

Ze školy předčasně odchází průměrně každý rok až 30 dětí. Ve většině případů z prvního ročníku, zjistí např., že se jim obor nelíbí. Naprostá většina z nich ale přestupuje na jinou školu. Část žáků (v letošním školním roce již 3. žák) odchází ze třetího ročníku těsně před závěrečnými zkouškami, v těchto případech už spíše nastupují do zaměstnání. Zkušenost s tím, že by přijatí žáci nenastoupili do 1. ročníku, nemají. Ze zkušenosti školy vyplývá, že ti studenti, kteří mají podepsanou smlouvu, nastoupí.

Škola organizuje závěrečné zkoušky nanečisto. Zjišťují klima ve třídách pomocí dotazníků. V rámci Šablon mají projekt na doučování neprospívajících žáků a rádi by v něm pokračovali. U jednoho žáka realizují doučování z projektu MŠMT (finanční příspěvek).

²⁴ Vstupní investice dosahuje až cca CZK 5000. Informace jsou rodinám předány již během přijímacího řízení a znovu při podpisu smlouvy. Červnové schůzky s rodiči se již účastní i firma, která oblečení pro studenty šije. Platbu je možné po domluvě rozdělit.

²⁵ Jedná se o motivační příspěvek na dojíždění: <https://www.kr-ustecky.cz/dotacni-program-prispevek-na-dojizdeni-pro-zaky-strednich-skol-nezrizovanych-usteckym-krajem-skolni-rok-2018-2019-quot/d-1729389/p1=204744>

²⁶ Jak je uvedeno ve výkazu o střední škole M 8.

Škola spolupracuje s ostatními středními školami v Žatci a Podbořanech (setkávají se v rámci vzdělávací sekce v rámci okresní hospodářské komory). Spolupracují také s gastronomicky zaměřenými školami po celé ČR, organizují např. gastronomickou soutěž Žatecký Cup.

Obchodní akademie a Střední odborná škola zemědělská a ekologická, Žatec, příspěvková organizace (dále jen škola)

Zřizovatelem je Ústecký kraj. Škola vznikla sloučením Střední školy zemědělské a ekologické v Žatci, p.o. a Obchodní akademie (OA) v Žatci, p.o. k 1. 9. 2011. Celková kapacita školy je 1020 žáků. K 30. 9. 2018 školu navštěvovalo 267 žáků, naplněna tedy byla z 26 %. Od letošního školního roku má škola nové vedení, ředitel je zároveň i výchovný poradce.

Škola nabízí studium v následujících oborech:

- studijní (denní, čtyřleté, M): Obchodní akademie, Ekonomické lyceum, Veřejnosprávní činnost, Agropodnikání, Ekologie a životní prostředí
- učební (denní tříletý, H): Elektromechanik a pro zařízení a přístroje

Škola má dvě budovy, obchodní akademie a zemědělská škola, k vzájemnému propojení studentů těchto škol ale nedochází, setkávají se v podstatě pouze během obědů.

Školu navštěvuje v denní formě vzdělávání 17 žáků se SVP, z toho 17 zdravotně postižených a 9 s jiným zdravotním znevýhodněním a 1 z důvodu odlišných kulturních a životních podmínek. Jeden žák byl v převažujícím 1. stupni podpůrných opatření, 12 v převažujícím 2. stupni PO a 4 v převažujícím 3. stupni PO (MŠMT, k 30. 9. 2018). Podíl dětí s potřebou podpory z důvodů sociálního znevýhodnění se dle zástupců školy zvyšuje a dle odborného odhadu momentálně může být sociálně znevýhodněných studentů 5 – 10 %. Přibývá také prospěchově horších studentů. Přitom jsou různě zastoupeni na jednotlivých oborech, méně jich je např. na ekonomickém lyceu (stále funguje jako výběrová škola podobně jako gymnázium) a naopak na oborech jako Sociální činnost (kde se nematuruje z matematiky) nebo na učebním oboru Elektromechanik to může být naopak až 25 – 50 % studentů. Podobně je to s počty romských studentů, na škole jich nestuduje mnoho, nicméně na učebním oboru Elektromechanik mohou tvořit až 1/3 všech žáků. Škola se snaží sociálně znevýhodněné žáky podporovat, např. jedné žákyni škola zaplatila Cambridge zkoušku z jazyka. Pomáhali také romskému studentovi při přechodu na vysokou školu, žádali o stipendium, aby tam získal finanční podporu.

Ze Šablon zaplatili dva školní asistenty. Asistenti mají vytipovat právě sociálně znevýhodněné studenty (neveřejně), komunikují s nimi, a pokud čelí nějakým potížím, hledá způsob podpory, kterou dále koordinuje, spolupracuje s učiteli. Někteří studenti služeb asistenta využívají a škola by v tomto ráda pokračovala i do budoucna. Škola by viděla prostor pro psychologa. Škola právě zpracovává školní akční plán.

V rámci kariérového poradenství probíhají setkání s Úřadem práce, pravidelné přednášky, škola organizuje i burzy vzdělávání. Studenti se učí psát životopis, snaží se je připravit k pracovním pohovorům, vše i v angličtině. S předčasnými odchody se ve škole setkávají, ale nevnímají je jako velký problém. Sledují statistiku a odhadem v každém ročníku je úbytek až 3 žáci na třídu. Někdy odchází žáci i v prvním ročníku.

Škola nabízí volnočasové aktivity např. OA Klub mladých diváků, recitace, fiktivní firmy, sportovní aktivity, zapojení se do sbírek, činnost v rámci Dobrovolnické služby Levandule. Škola pořádá vzdělávací akce pro MŠ a ZŠ.

Soukromá obchodní akademie, spol. s r.o.

Soukromá obchodní akademie v Žatci je střední odborná škola poskytující úplné střední odborné vzdělání zakončené maturitní zkouškou. Škola má bezbariérový přístup. Čtyřleté maturitní studium je poskytováno v denní, kombinované a distanční formě.

K 30. 9. 2018 se ve škole vzdělávalo 200 žáků, z toho 47 v denní formě studia a 153 v ostatních formách. Dle výkazu o SŠ (M 8) školu navštěvovali dva žáci se SVP (se zdravotním postižením a/nebo zdravotním znevýhodněním), jeden žák ve 2. stupni a jeden žák ve 3. Stupni podpůrných opatření (MŠMT, k 30. 9. 2018).

Dětský domov, Základní škola a Střední škola, Žatec, příspěvková organizace

Škola nabízí vzdělávání v následujících oborech:

Praktická škola jednoletá

Škola umožňuje střední vzdělání žákům s různým stupněm mentálního postižení (zákon 561/2004 Sb., § 16, odst. 2). Vzdělává žáky se středně těžkým a těžkým mentálním postižením, autismem a vícečetným postižením a dává jim možnost získat střední vzdělání.

Praktická škola dvouletá

Škola umožňuje střední vzdělání žákům s různou mírou zdravotního postižení a sociálního znevýhodnění (zákon 561/2004 Sb., § 16, odst. 2). Praktická škola dvouletá je určena zejména žákům se středně těžkým mentálním postižením, případně lehkým mentálním postižením v kombinaci s dalším zdravotním postižením, kteří ukončili:

- povinnou školní docházku v základní škole samostatně zřízené pro žáky se zdravotním postižením;
- povinnou školní docházku v základní škole speciální;
- povinnou školní docházku, ale nezískali základní vzdělání;
- základní vzdělání v základní škole a z vážných zdravotních důvodů, které jsou v kombinaci s mentálním postižením, se nemohou vzdělávat na jiném typu školy.

Učební obor Provozní služby

Učební obor Provozní služby (E) je dvouletý a určený pro střední odborné vzdělávání žáků. Škola je určena zejména žákům se speciálními vzdělávacími potřebami ve smyslu zák. č. 561/2004 Sb., o předškolním, základním, středním, vyšším odborném a jiném vzdělávání, § 16 ŠZ. RVP navazuje na RVP ZV – Přílohu upravující vzdělávání žáků s lehkým mentálním postižením. Je možné přijmout ke vzdělávání žáka bez ohledu na to, zda byl při plnění povinné školní docházky vzděláván podle RVP ZV nebo RVP ZV – přílohy upravující vzdělávání žáků s LMP.

Absolvent se uplatní při úklidu ve zdravotnických a sociálních zařízeních, v ubytovacích zařízeních, kancelářích, veřejných prostorách, apod. Také se uplatní při výkonu pomocných prací při přípravě pokrmů, při praní a žehlení prádla, při šití a opravách prádla a bytových

doplňků. Absolvent školy může dále pokračovat ve studiu v různých typech učilišť či středních škol dle svých možností a schopností.

K 30. 9. 2018 školu navštěvovalo celkem 22 žáků, z toho 21 v oboru Provozní služby a 1 žák v oboru Praktická škola dvouletá. Vzdělávalo se zde 18 žáků se SVP (16 z důvodu zdravotního postižení, 3 zdravotního znevýhodnění a 4 odlišné životní a kulturní podmínky). V převažujícím 2. stupni PO byli 2 žáci, v převažujícím 3. stupni PO bylo 15 žáků a v převažujícím 4. stupni PO byl 1 žák (MŠMT, k 30. 9. 2018).

Gymnázium a střední odborná škola, Podbořany, příspěvková organizace

Škola vznikla v roce 2012 sloučením gymnázia a střední odborné školy. Škola má také poměrně nové vedení. Ředitel na této pozici působí druhým rokem. Celková kapacita školy činí 960 žáků, z toho SOŠ 740 a gymnázium 220. K 30. 9. 2018 školu navštěvovalo 555 žáků (z toho gymnázium 135), škola je teda zaplněna z 58 %. Při škole funguje také Domov mládeže s celkovou kapacitou 180 žáků, současně je zde ubytováno cca 80 žáků.

Škola nabízí studium v následujících oborech:

- Gymnázium – pouze osmileté
- Tříleté učební obory: Mechanik opravář motorových vozidel (H), Instalatér (H), Strojní mechanik (H), Elektrikář (H), Opravář zemědělských strojů (H), Zemědělec – farmář (H), Kuchař-číšník (H), Prodavač (H), Cukrář (H), Malířské a natěračské práce (E), Prodavačské práce (E), Potravinářská výroba (E)
- Čtyřleté studijní obory s maturitou: Mechanizace a služby, Elektrotechnika, Gastronomie, Ekonomika a podnikání
- Nástavbové studium: Podnikání

Gymnázium má svoji budovu, kde se nachází vyšší gymnázium, nižší gymnázium je v nájmu na základní škole. V areálu SOŠ se dále nachází domov mládeže, školní jídelna, cvičná kuchyně, areál dílen, svářečská škola, autoškola. Od původního záměru gymnázium a SOŠ více propojit (také krajský úřad je zamýšlel sestěhovat do jednoho areálu) vedení školy upustilo, struktura žáků je velmi rozdílná, i věkově (na osmiletém gymnáziu studují žáci už od 11 let, naopak na SOŠ studenti, kteří studují další obor, mohou mít více než 20 let). Několik učitelů ale učí na obou školách. Nicméně i ve spolupráci s gymnáziem v Žatci uvažují o využití dílen pro studenty gymnázia.

Gymnázium se po předchozím poklesu dle zástupců školy začíná opět naplňovat²⁷. Na SOŠ je největší zájem o obor Opravář zemědělských strojů (H), tento obor nabízí studentům nejvíce benefitů (tři řidičské průkazy a dva svářečské průkazy), o něco méně také Elektrotechnika a Elektrikář (oba fungují dva roky). U méně naplněných oborů, škola otvírá až tříoborové třídy. Při přijímacím řízení uchazeči absolvují školní přijímací pohovory. V rámci pohovoru uchazeči také dostanou seznam pomůcek, přijatí žáci si potřebují pořídit pracovní oblečení. Na společné školní akce škola půjčuje jednotný školní oděv s logem školy.

²⁷ Dle zástupců školy byl pokles zájmu o studium na gymnázium způsoben zejména tím, že předchozí vedení a zřizovatel uvažovali o ukončení jeho činnosti a žáci a rodiče tudíž nevěděli, zda studium zde má do budoucna perspektivu. Tomu odpovídá i zanedbaný stav budovy. Současné vedení gymnázium považuje za rovnocennou část školy, což se dle jejich názoru odráží právě i v růstu podaných přihlášek (v letošním školním roce 39).

Ze Žatce může dojíždět až 20 % žáků, všichni v podstatě na SOŠ. Počet žáků se SVP (dle rozhovoru) činí kolem 50 žáků (dohromady), toho nejvíce se jedná pravděpodobně PCH, (hlavně SOŠ), více je žáků se SVP na SOŠ na gymnáziu méně. Podobně i žáci ze sociálně znevýhodněného prostředí převažují na E oborech²⁸ a tvoří většinu žáků třídy. Podobně je to také s docházkou romských studentů – na gymnáziu je pravděpodobně jedna studentka, zatímco na SOŠ cca 60. Vzdělává se zde i několik cizinců, ale pouze u jednoho neznalost jazyka zasahovala do výuky²⁹.

Ve škole působí jeden asistent pedagoga (pro dva žáky), počet AP považují zástupci školy za dostatečný, a spolupráci s asistentem hodnotí učitelé pozitivně. Jako užitečnou a prospěšnou by vnímali i pozici školního psychologa. Roli kariérového poradce vykonává výchovný poradce. Užitečné by bylo další vzdělávání pro pedagogy ohledně práce se sociálně znevýhodněnými žáky. V rámci Šablon mají projekt na sdílení zkušeností, tandemovou výuka a uvažují a rádi by pokračovali v Šablonách II.

V rámci podpory školně neúspěšných žáků fungují tzv. pedagogické trojky – mistr, třídní učitel a případně vychovatel (pokud žák bydlí v Domově mládeže (dále DM), kteří spolu vzájemně komunikují ohledně jednotlivých žáků a domlouvají spolupráci. V rámci Šablon mají financované doučování a plánují zavést i doučování na DM. Ve škole sestavili sankční řád, kde jsou vyjmenované přestupky s příklady a určený postih, aby nedocházelo k různým postihům za stejný přestupek. Naopak pro pozitivní ohodnocení žáků vytvořili tzv. pochvalné uznání, ke kterému žák dostane i malý dárek (např. krabičku pralinek, které vyrábí na škole cukráři).

S předčasnými odchody ze studia se na škole setkávají – vedení školy důvody předčasných odchodů zjišťuje, odcházející žáci vyplňují formulář tzv. sdělení o ukončení, kde uvádí i důvod. Vedení školy se žáky vždy ještě snaží promluvit a zjistit, zda je ten důvod opravdu takový jaký uvádí. Dle zástupců školy převažuje nezáměr o studium. Finanční důvody mohou také hrát roli, stane se, žáci si našli práci a stává se, že je do toho tlačí i rodina. Hodně odchází studenti při dosažení plnoletosti (např. žáci z DD, nebo výchovných ústavů). Děvčata také odchází kvůli těhotenství.

Škola se snaží spolupracovat se ZŠ. Předávání informací mezi ZŠ a SŠ probíhá neformálně.

Škola nabízí kolem 30 volnočasových aktivit, každý obor má nějaký kroužek, chodí hodně žáci školy a děti z DM. Kroužek robotiky je otevřený také mimoškolním dětem např. žákům základních škol.

Škola se snaží o změnu nepříliš pozitivní pověsti školy, snaží se otevřít rodičům a veřejnosti, organizují jarmarky a další akce. Nedaří se jim ale přitáhnout veřejnost. Organizují také např. malířskou soutěž. Zúčastňují se soutěže Moderní škola 4.0, v letošním školním roce vyhráli první místo v kraji.

4.5.2 Přechod do středního vzdělávání

V rámci **kariérového poradenství** základní školy často navštěvují dny otevřených dveří středních škol v Žatci, a většinou i v Podbořanech. Volbu povolání mají také v rámci vyučování, školy s žáky často dělají také různé testy zaměřené na problematiku

²⁸ E obory jsou primárně určeny pro žáky vzdělávané dle § 16 – tedy pro žáky ze speciálních škol nebo pro žáky, kteří opouští ZŠ v nižším, než v 9. ročníku studia

²⁹ Komunikovali v anglickém jazyce, žák ze školy nakonec odešel.

sebezpoznání a profesní orientace. Na konci listopadu se pak koná burza škol. Výhodou je, že si tam žáci mohou promluvit přímo se studenty jednotlivých škol. Střední školy také přímo navštěvují jednotlivé ZŠ. Ve školách výchovní poradci vyvěšují nástěnky s informacemi, případně nabízí individuální konzultace. Školy také spolupracují s ÚP, získávají katalogy škol. Některé školy navštěvují s žáky ÚP v Lounech, kde si studenti mohou udělat test profesní orientace, případně informační centra ÚP školy přímo navštěvují a s žáky debatují.

V PPP provádí profesní orientaci přednostně pro klienty se SVP (z kapacitních důvodů není možné zajistit plošně pro všechny žáky devátých ročníků), případně na žádost rodičů mimo poradnu, kteří nedokázali otázku volby školy vyřešit např. ve spolupráci s VP ve škole.

Ze zkušenosti škol vyplývá, že žáci přednostně volí školy ve městě nebo nejbližším okolí, kam se dá dojíždět (kromě Žatce jsou to pak školy zejména v Podbořanech, méně Most a Chomutov). Sociálně znevýhodnění žáci často volí školu v Podbořanech, která nabízí celou řadu oborů, včetně E oborů. Nabídka oborů je podle zástupců škol dostatečná (i když jsou samozřejmě obory, které je nutné dojíždět, např. umělecký kovář), lepší výběr je ale spíše pro chlapce, výběr pro děvčata je menší.

Jsou děti, který ví určitě, že chtějí dělat určitou věc a je to pro ně koníček už třeba v průběhu toho vyššího stupně na tý základce. Nebo takový ty děti, co mají hezký známky a jde jim to, tak tuší, že asi to bude to gymnázium, ale spíš ty slabší děti se v tom tak různě potácejí a myslím si, že většinou pak zvolí takovou tu volbu kluci mechanik, opravář a něco na ten způsob a děvčata ty servírka, kuchař (zástupce školy).

Jinak ti sociálně slabší chodí většinou do Podbořan. Tam berou i děti ze sedmých a osmých tříd tam jsou ěčkové obory takže většinou opraváři zemědělských strojů (zástupce školy).

Ve školním roce 2017/2018 odešlo ze základních škol v Žatci celkem 221 žáků, z toho 199 z běžných tříd a 22 ze speciálních tříd. 198 žáků ukončilo vzdělávání v 9. ročníku, 17 v 8. ročníku a 5 v 7. ročníku a 1 v 10. ročníku (viz tab. č. 6). Dalším problémem u žáků, kteří odcházejí ze základní školy v nižším než 8. ročníku, může být vlastně to, že **sami mnohdy netuší, že nemají dokončené vzdělání:**

My, pokud to jde, tak se snažíme vyjít vstříc těm dětem, který třeba z nějakýho důvodu opakovaly, aby teda měly ukončený základní vzdělání, protože to si myslím, že taky úplně až tak ty rodiče nechápou, že když vyjde z osmičky, tak nemá ukončený vzdělání. Oni prostě jako vycházej ze školy, maj a myslej si, že maj základní vzdělání a vůbec nechápou, že jsou bez vzdělání. Že maj splněno jenom povinnou školní docházku. Ale vzdělání žádné (zástupce školy).

Tabulka 6 Počet žáků, kteří opustili základní školu ve školním roce 2017/2018

Název školy	Třídy	2017/2018				
		v 7. roč.	v 8. roč.	v 9. roč.	v 10. roč.	celkem
ZŠ Žatec, Petra Bezruče 2000, okres Louny	běžné	2	4	41	0	47
ZŠ a MŠ, Žatec, Jižní 2777, okres Louny		0	4	44	0	48
ZŠ Žatec, nám. 28. října 1019, okres Louny		1	6	17	0	24
ZŠ Žatec, Komenského alej 749, okres Louny		1	0	79	0	80
ZŠ a MŠ, Žatec, Dvořákova 24, okres Louny	speciální	1	3	9	1	14

DD, ZŠ a SŠ, Žatec, příspěvková organizace		0	0	8	0	8
Celkem		5	17	198	1	221

Zdroj MŠMT

4.5.3 Vzdělávání žáků sociálně znevýhodněných pohledem škol

Co se týče toho, kam žáci ze sociálně znevýhodněného prostředí převážně přecházejí, ze zkušenosti škol vyplývá, že zatímco na gymnáziu se s touto SVP potýkají minimálně, sociálně znevýhodnění žáci častěji přecházejí na učební obory, a obory E. Kvalifikované odhady zástupců škol, na kterých se uskutečnily rozhovory, v podstatě potvrzují názor zástupců základních škol, kam sociálně znevýhodnění žáci přecházejí nejčastěji. Pro přehlednost viz tabulka č. 6.

Tabulka 7 Počty žáků a sociálně znevýhodněných žáků na vybraných školách

Škola	Počet žáků	Podíl sociálně znevýhodněných žáků	Počet sociálně znevýhodněných žáků
Gymnázium, Žatec, Studentská 1075, p.o.	316	-	-
SOU a SOŠ SČMSD, Žatec, s.r.o.	173	7%	12
OA a SOZE, Žatec, p.o.	267	5-10%	13-27
Gymnázium a SOŠ Podbořany	555	20 % (ne na gymnáziu, na SOŠ, v některých oborech až 25 - 50 %)	111

Zdroj MŠMT, rozhovory se zástupci škol

Školy, zejména školy, které nabízí různé obory, maturitní nebo H či E, reflektují různé složení žáků a jejich vzdělávací potřeby. Reflektují nutnost jiného přístupu pedagogů. S potížemi se mohou žáci setkávat na základě jejich etnicity, některé školy uváděly, že romští žáci mohou čelit diskriminaci při odborném výcviku.

Toto je jiný typ školy než gymnázium, a úplně diametrálně, i co se týče chování žáků, i těch učitelů, přístupu těch učitelů k žákům, protože tam není potřeba udržovat tu kázeň. Tam se učí. Tady je to, když se budete bavit s těmi učiteli, hlavně o tom udržování té kázně, aby se nic nestalo, a to učení je tam takové, nechci říkat vedlejší produkt (zástupce školy)

4.5.4 Předčasné odchody ze vzdělávání

Další překážka, která se objevuje při vzdělávání žáků ze sociálně znevýhodněného prostředí specificky v případě středních škol (ostatní viz ZŠ s. 29-30), jsou i předčasné odchody ze studia. Předčasné odchody ze vzdělávání se v Žatci se ukazují jako přetrvávající problém. Z terénního šetření vyplynulo, že část předčasně odcházejících ze vzdělávání jsou i žáci základních škol, kteří do středního vzdělávání vůbec nenastoupí. Dle vyjádření zástupců jednotlivých základních škol se sice jedná o jednotlivce (a ne každý rok), ale zkušenost s tímto mají skoro všechny školy. Často se jedná právě o žáky ze sociálně znevýhodněného prostředí a žáky školně neúspěšné, kteří odcházejí ze ZŠ v nižším než 9. ročníku. Tito žáci si ani nepodají přihlášku do středního vzdělávání. Další část žáků sice přihlášku podá, je přijata, ale po prázdninách nenastoupí. Základní školy nemají informaci, kolik takovýchto žáků může být, o některých se to dozví neformálními cestami. Největší podíl předčasných odchodů je ale mezi žáky středních škol.

Tam jde o to, že ty děti, který by eventuelně by nenastoupily tak vesměs jsou to děti, který se přihlásí do Podbořan, protože oni tam mají několik těch Ěčkových oborů takže mají z čeho vybírat a jsou to většinou dětí, které vycházejí dřív ne v devátý třídě (zástupce školy).

Třeba odchází mi kolem 55 dětí a z toho 2 nejdou nikam. Třeba si ani nepodaj přihlášku nebo jí podaj a pak řeknou, že tam ani nešli. A potom přes ÚP jim nabízí znova, neziskovky se o ty děti starají a dodatečně je donutí, aby si dodělaly tu devítku a stejně je úspěšnost nulová (zástupce školy).

Jsou to jednotlivci nejsou to žádné davy. Třeba z tý mojí třídy minulý jsou tam dvě děti, který toho nechaly. Holčína nenastoupila a kluk se na to vyprndul po půl roce (zástupce školy).

Opět k největšímu výskytu předčasných odchodů dochází právě na těch školách a oborech, kde se nachází nejvíce žáků ze sociálně znevýhodněného prostředí. Zatímco gymnázia nemají s tímto zkušenost, na učebních oborech je výskyt tohoto jevu mnohem vyšší. Menší část studentů ani nenastoupí, další odchází v průběhu prvního ročníku. Dle zástupců škol další velký úbytek nastává při dosažení plnoletosti žáků (např. u dětí z DD nebo ÚV). Výjimkou nejsou ani odchody těsně před závěrečnými zkouškami.

Na problém předčasných odchodů ze vzdělávání poukazují i data z ÚP o uchazečích o zaměstnání. Z analýzy dat o uchazečích o zaměstnání poskytnutých Krajskou pobočkou Úřadu práce ČR v Ústí nad Labem vyplývá, že k 4. 2. 2019 bylo v Žatci v evidenci ÚP ČR celkem 118 mladistvých a mladých lidí ve věku 15– 24 let, z toho 41 ve věku 15 – 19 let (viz tabulka č. 7). Tito mladí lidé tvořili 14,9 %, (respektive 5,2 % pro kategorii 15 – 18 let) z celkového počtu uchazečů o zaměstnání, což je v kategorii mladých lidí 15 – 24 více než průměr pro ústecký kraj (13,2 %) a v kategorii 15 – 19 srovnatelný podíl (5,1 %). V obou případech ale více než jaký je celorepublikový průměr (11,0% v kategorii 15 – 24 a 3,4 % v kategorii 15 -19 (MPSV).

Mezi nimi nejpočetnější vzdělanostní kategorie byli právě mladí lidé bez ukončeného, nebo s neúplným nebo základním vzděláním (tyto kategorie tvořily 60 % uchazečů o zaměstnání ve věku 16 – 24 let). 31 uchazečů bylo bez vzdělání nebo s neúplným základním vzděláním, 40 dosáhlo základního vzdělání, 2 nižší střední odborné, 13 bylo vyučeno, 31 úplné střední vzdělání s maturitou. 13 uchazečů je v evidenci déle než 1 rok.

Tabulka 8 Uchazeči o zaměstnání ve věku 15 -24 let v Žatci

Vzdělání	Věk										Celkem
	15	16	17	18	19	20	21	22	23	24	
Bez vzdělání a neúplné základní	0	1	5	4	3	2	3	4	3	6	31
Základní a praktická škola	0	4	2	9	8	4	4	4	3	2	40
Nižší střední odborná	0	0	0	0	1	0	1	0	0	0	2
Střední odborná (vyučen)	0	0	0	1	1	1	6	0	1	3	13
Úplné střední odborné v. s mat.	0	0	0	0	2	8	3	4	5	5	27
Úplné střední vzdělání	0	0	0	0	0	1	0	1	1	1	4
Nezadáno	0	0	0	0	0	0	0	1	0	0	1
Celkem	0	5	7	14	15	16	17	14	13	17	118

Zdroj ÚP, k 4. 2. 2019

Důvody předčasných odchodů:

Většina institucionálních aktérů shodně vidí primární a hlavní příčinu předčasných odchodů v **rodině**. Podle nich se většinou jedná právě o rodiny s nízkým socio-ekonomickým statusem, kdy žáci ani jejich rodiny nejsou motivováni k získání dalšího vzdělávání, to pro ně **nepředstavuje hodnotu**. Zástupci škol také uvedli, že se odcházející žáci navzájem ovlivňují, tzn. žáci, jejichž sourozenci či další příbuzní a kamarádi, partneři neukončili, často sami také ze vzdělávání odcházejí. Někdy se podle zástupců školy rodiny vůbec v systému vzdělávání neorientují.

To je opravdu zázemí rodiny, to je jedinej ten. Protože tomu dítěti se pak nechce třeba pak vstávat, protože rodiče rodiče zůstanou doma (zástupce školy).

No ne, je to jednoduché, protože to v podstatě někdy vychází z toho sociálního zázemí, že v podstatě tam není podpora žádná a ten student nechodí do školy, nebo nemá zájem a ta rodina ho v tom nepodpoří (zástupce školy).

dívčina je těhotná, protože opět žije s chlapcem (...), kterej taky u nás ukončil, bylo mu 18 a teď se dali dohromady a ani jeden vlastně nemá to vzdělání a to je ono. Oni se stahují hodně, prostě třeba i ti sourozenci, že jeden to prostě nemá, ukončil tady a ten další taky. Že prostě oni nemají zázemí v tý rodině, tam není ta podpora (zástupce školy).

Problematickým obdobím může být také podle zástupců škol období dosažení plnoletosti. Mají zkušenost, že např. děti z dětských domovů, v ústavní výchově ze studia často odcházejí.

A u těch, co jsou z dětského domova, tam bych řekla, že 90 % dokončí. 10 % ne, protože v 18 se rozhodnou, že ačkoli nemají to vzdělání uzavřený, odejít zpátky k tý biologický rodině. Což zase mě připadá pochopitelný, protože to dítě se s tím celý život nevyrovnalo (zástupce školy).

S nepodporou rodiny také souvisí časté absence, které dále prohlubují školní neúspěch.

Do konce roku vydrží, ale když by měli řešit nějaké opravné nebo náhradní zkoušky kvůli absenci, tak radši nepřijdou (zástupce školy).

Ještě problematičtější je to u dětí, které si už nesou **negativní zkušenost z předchozího vzdělávání**, které mají problémy už na základní škole, kde se setkávaly s nepřátelským školním klimatem. Proto mohou být tyto děti frustrované školou do takové míry, že už ve vzdělávání nechtějí dále pokračovat.

I zástupci škol přiznávají, že finanční prostředky mohou být překážkou a to buď jako např. nákup pomůcek, pracovního oblečení, ale i třeba náklady na dojíždění. S levnější cenou jízdenek pro studenty se však shodovali, že tato překážka v podstatě pominula, naopak to podle nich mohlo ovlivnit volbu školy:

Nám se zdá, že letos je to daleko úspěšnější pro ty Podbořany, oni hledali učební obor tady v Žatci, kvůli dojíždění, (...). Takže my doufáme, že tohleto to vylepší. To dojíždění určitě byl taky problém (zástupce školy).

Větší překážkou pro studium je také potřeba finančního přivýdělku

A byl tady jiný případ, žák třetího ročníku ukončil, že má domluvenou brigádu v Německu, že půjde tam. Odešel, v září se vrátil, jestli teda by mohl nastoupit znova, tak jsme ho vzali a stejně do půl roku skončil (zástupce školy).

Přišla dívka ve 3. Ročníku, že chce ukončit a maminka s ní. A v podstatě místo toho, aby mi ta maminka pomohla, ji podpořit, že má ještě 14 dní, ukončí si třeták a pak začínají závěrečky, a pak že to nějak dá, a i když to nedá, tak něco si opraví a půjde v září. Tak ona ji v podstatě tlačila do toho, že ten zaměstnavatel vypisuje teďko ten konkurs, a ty se tam pak nedostaneš. A tam šlo podle mě o ty peníze, že ta holka přinese peníze (zástupce školy).

V případě dívek může být také důvodem odchodu ze školy těhotenství. Podle názoru škol se některé dívky školy zkusí vrátit a vzdělání dokončit, část už se nevrací.

Na druhou stranu mezi rodinami ze SVL se otázka financí mezi důvody předčasného odchodu z vzdělávání objevuje. Například jedna žena v rozhovoru uvedla, že je v podstatě nemožné vyjít pouze z příjmu manžela a že sama má problém najít práci, kterou by zvládla spolu s péčí o děti, např. na částečný úvazek, který by jí umožnil skloubit péči o 7 dětí, z toho 5 ve školním věku a 2 v předškolním věku – vodění a vyzvedávání dětí ze školy. Nejstarší dcera končí příští rok povinnou školní docházku a řešením by bylo, aby ona zůstala s malými dětmi doma a zastala péči o domácnost a děti a matka šla do práce.

A když jdete na učňák, teď jde se můj syn učit, teď v září, tak (...) že to bude stát strašně moc peněz, protože on se jde učit na kuchař číšník, hotelová škola, takže kde je ošacení, základ potřebuje, potřebuje boty, boty není levná záležitost, kde jsou ty mundůry, protože budou chodit na praxi mezi lidmi (...) takže teď ho vyjde škola třeba 5 tisíc na začátku (...) tak já prostě na to nemám a je mi to líto (obyvatel/ka Žatce).

Já jsem na tu školu taky chodila a je to strašně drahý. Já jsem ji dokončila, šla jsem jakoby na jinou školu, protože mi přišla... nebyla ani jako že se neplatilo nic, tam se platily ty praxe, ale takhle drahý a maminka mi řekla, že ne, že prostě na to není... My jsme taky sociální případ a na to není (obyvatel/ka Žatce)

To samý holka, taky chodila tady jak je ... rodinka, musela ukončit, protože já jsem na to neměla (obyvatel/ka Žatce).

Dle zástupců škol jsou jejich možnosti v dalším řešení předčasných odchodů omezené. Školy přitom mají snahu žáky udržet. Někde na školách fungují kariéroví poradci nebo jsou to výchovní poradci, kdo mají tyto žáky na starosti. Klíčová se dle nich opět ukazuje spolupráce s rodinou, užitečná by tedy podle nich mohla být i pozice sociálního pracovníka.

Je tam ta intervence výchovného poradce ve spolupráci s třídním učitelem a rodiči. Jiná varianta není, pak jako maximálně s tou poradnou. Ale zase záleží na tom studentovi, jestli má zájem a ta rodina, jestli mu chce pomoci. Když ta rodina v podstatě jí to je, je lhostejná k tomu, jestli tady, jak tady studuje ten student, tak my neuděláme vůbec nic (zástupce školy).

Byla tu holčina, taky to byla Romka, měla jedničky, dvojky, pomáhali jsme jí s přijetím na gymnázium, tam se jí všechno zařídilo. Nevím, v prváku, prváku, v druháku, uplašený hormony a vůbec nevím, jestli to dodělala. Tam jim něco přecvakne a prostě konec. A tam by byla potřeba práce těch sociálních

pracovníků, a by jim neustále vysvětlovali, že tohle ne. Že takhle ne (zástupce školy).

Podporovat tyhle děti, aby to překonali. To je jediný. Aby už byli zvyklí pracovat a jejich děti už to budou brát jako samozřejmý. Ale je to těžký, protože opravdu to vzdávají (zástupce školy).

Školy ani žáci se s otázkou předčasných odchodů na poradny neobrací a poradny se s tímto ve své praxi setkávají minimálně. Případně řeší otázku, zda daný student stačí na studovaný obor, nebo je potřeba např. požádat o přestup na obor učební. Že žák studium nedokončí, se dozvídají opět pouze neformálními cestami např. při náhodném setkání ve městě.

4.6 Nástroje podpory žáků ze sociálně znevýhodněného prostředí a škol

Cílem je dosáhnout **desegregace vzdělávání** v dané obci za současného uplatnění principů inkluzivního a kvalitního vzdělávání a zvýšit připravenost pro vzdělávání žáků se SVP na všech školách.

Uvádíme seznam nástrojů, které zástupci škol a dalších organizací zmiňovali jako důležité pro zvýšení inkluzivity školy. Část z nich již některé školy využívají, některé využívají méně, či některé samy vyjmenovávají jako potřebné. Některé jsou realizovatelné na úrovni samotné školy, jiné na úrovni obce, zatímco v dalším případě některé se týkají systémových opatření. Seznam nástrojů není vyčerpávající, ale má sloužit pouze jako tzv. odrazový můstek pro další spolupráci.

Individualizace výuky

Některé školy reflektují, že nejen kvůli inkluzivnímu vzdělávání a vzdělávání dětí se SVP, je úkolem dnešní školy připravit děti na život ve stále měnícím se světě, což vyžaduje i jiné didaktické postupy, metody a formy výuky. Jako důležité vnímají vzdělávání orientovat na dítě, podpořit partnerství rodiny a školy, využívat projektového učení, tématickou výuku a celkově vytvořit podnětné prostředí ve třídě i ve škole jako celku, posilovat motivaci dětí k aktivnímu a samostatnému učení, sebehodnocení, podpořit týmovou spolupráci, a využívat různé způsoby učení dle preferencí a potřeb jednotlivých dětí. Individualizace výuky vede k inkluzi. Uvědomují si, že toto je také přáním řady rodičů. Tato snaha ale může často selhávat na personálních limitech a dalších překážkách (viz níže).

rodiče nechtějí nic jiného než komunikovat, vlastně ulehčit si i ty starosti, chtějí být informovaný, (...) chtějí pro to dítě udělat maximum, některý ne, ale většina jo. (...) myšlení těch lidí se posunulo jinam, oni chtějí, aby to dítě bylo spokojený, aby se mu ten učitel maximálně věnoval. (...) Já bych i věděla třeba jak. Kam to sunout, co by bylo fajn. Ale já nemám s kým (zástupce školy).

A teď já třeba mám domluvenou, že pojedou teď koncem května se podívat do Plzně na tu školu (...) oni tam mají jinak organizovanou tu výuku, takže na to bych se chtěla podívat. Chtěla bych trošičku si zjišťovat, jak zajišťují na nějakých těch progresivních školách přestávky. (...) nevím kam s kabinetama, protože tam mě napadlo, že tam by mohl být ten hrací koutek, tady by mohli dělat tohle, tady ať si dělají tohle. Třeba udělat i ty delší pauzy, spojit to nějak, aby teda nebylo 10 minut, ale 20 minut. Protože během těch 20 minut už si můžu s klukama něco zahrát, s holkama. Takže teď fakt jako sbírám takovou motivaci, ale vím, že když to neuděláme něco s tím, tak ti učitelé, to bude čím dál tím větší propast (zástupce školy)

Naprostá většina zástupců oslovených škol považuje za zásadní krok k větší schopnosti individualizovat výuku a zajistit inkluzivní vzdělávání **snížení počtu žáků ve třídách**. Školy zaměřené na vzdělávání žáků se SVP argumentují právě nižším počtem žáků ve třídách, který umožňuje učitelům se jim individuálně věnovat a zajistit jejich potřeby. Přestože za optimální je většinou považován počet 15 dětí, 20 dětí ve třídě je uváděno jako maximum.

Myslím, že teď je to vzdělávání náročný, mám třídy, kde pani učitelka řekne, mám už desátýho. No tak hezký desátek ve druhým stupni...takže tenhle tohle, ten tohle...ve třídě 28, 30 dětí. Nedá se to. (...) Inkluze by myslim nevadila, kdyby byl daný limit 20 dětí ve třídě se všim všudy ať tam budou LMP a hraniční děti (zástupce školy).

Z rozhovorů se školami také vyplynulo, že ne všechny nástroje, které školy používají k podpoře školsky neúspěšných žáků, vždy fungují. Příkladem může být **doučování**, které školy většinou v nějaké formě nabízí – nejčastěji doučuje učitel ve škole – ale selhává. Děti, kterým bylo doučování navrženo, doporučeno, se ho často neúčastní. Současně školy naráží na možnosti financování a přetížení učitelů. Za úvahu by stála využití formátu doučování, přesunutí doučování blížeji k domovu daných žáků apod. (např. spolupráce se SAS viz níže). Kromě toho funguje například spolupráce mezi studenty gymnázia a dětským domovem, kdy studenti 3. a 4. ročníku doučují v DD druhostupňové děti.

Vzdělávání a další podpora pedagogů

Klíčová je tedy i **podpora pedagogů**, která může nabývat formu dalšího vzdělávání, sdílení dobré praxe mezi pedagogy, i jednotlivými školami, supervize, prevence syndromu vyhoření a další. Zazníval požadavek na snížení vyučovacích hodin aby pedagogové se mohli věnovat rozvoji pedagogické práce.

Další vzdělávání pedagogických pracovníků (DVPP)

Učitelé také nejsou vždy dostatečně připraveni pracovat s žáky, kteří se vymykají průměru a jejichž rodiny nezajišťují očekávanou podporu při domácí přípravě, obstarávání školních pomůcek a dodržování pravidel, která škola nastavuje. Další vzdělávání v tomto ohledu bylo častěji požadováno pro druhostupňové a středoškolské pedagogy. Překážkou je podle škol také to, že ne všechno nabízené DVPP je dostatečně kvalitní nebo nabídka dostatečná, ale DVPP je pro ředitele obtížné realizovat, narušuje pedagogickou práci a chod školy (nutnost suplování).

A nejhorší je, že i když na ten kurz jedete, nadšení a vy se vrátíte a tady vás to zavalí. Já to беру od sebe. Já se třeba vůbec nedostanu k tomu, a pak o prázdniny si to připravím, chvíli začnu a pak zjistím, že mě to semílá, že to nedávám prostě a zase se vrátím k tomu starýmu, co funguje (zástupce školy).

Oni jsou odborníci na to, co tady vyučují, vyučují dobře, ale nejsou to odborníci na to, že na těch základních školách ty učitelé už s tím umí dobře pracovat, protože tam přeci jen jakoby je to častější a tady jsme na to nebyli zvyklí, a ti učitelé s tím neumí pracovat. Takže bychom chtěli, aby byla podpora ze strany vlády a ministerstva na to, aby nám pomohli třeba sem dávat lektory, a aby každý půlrok sem přijel někdo a řekl – s Aspergerovým syndromem se prostě – nebo i s poradnami – se pracuje takto a takto. Ale aby ti učitelé na to měli čas a chuť a dokázali s tím pracovat, protože s nimi nedokážou pracovat (zástupce školy).

Předávání zkušeností, sdílení dobré praxe, supervize

I z již výše zmíněných důvodů je nedostatečně využíváno předávání zkušeností mezi jednotlivými školami a sdílení dobré praxe.

A je hodně málo nějakých motivačních nástrojů, aby ti učitelé to začli dělat jinak. A začněte učit, když s tím nemáte zkušenost, s 30 dětma skupinovku. Vám skáčou po hlavě, prostě. Takže oni vlastně, aby vydrželi psychicky, tak po určitých metodách ani nesáhnou, protože nikdy neviděli ten nástroj, jak vrátit to dítě zpátky. Takže supr by bylo, kdyby se mohli jet podívat na někoho (zástupce školy).

Zástupci škol si uvědomují, že v současné době jsou kladeny na pedagogy nové požadavky, ohledně jejich koordinačních, manažerských a sociálních dovedností. Zejména pro starší pedagogy, pro něž může být obtížné se novým požadavkům přizpůsobit, je důležité poskytnout další motivaci a podporu. Jako klíčové vnímají také podporu supervizní a předcházení vyhoření, zajištění duševní hygieny.

Úplně stoprocentně, a úplně stoprocentně by to mělo bejt povinný. Povinně by ti lidi měli předcházet vyhoření. Oni to neumí. Nikdo je to neučil (zástupce školy).

Asistence při výuce

Spolupráce s asistenty pedagoga je na jednotlivých školách vnímána různě, některé školy vyjadřují spokojenost a vnímají asistenty jako podporu, jiné jsou více skeptické. Jejich počty (viz tab. č. 8) již většinou považují za optimální.

Tabulka 9 Počty AP a školních asistentů na základních školách

Název školy	Počet AP	školní asistent
ZŠ Žatec, Petra Bezruče 2000, okres Louny	7	0
ZŠ a MŠ, Žatec, Jižní 2777, okres Louny	?	0
ZŠ Žatec, nám. 28. října 1019, okres Louny	2	1
ZŠ Žatec, Komenského alej 749, okres Louny	4	0
ZŠ a MŠ, Žatec, Dvořákova 24, okres Louny	6	2
DD, ZŠ a SŠ, Žatec, příspěvková organizace	2	0

Zdroj výroční zprávy, rozhovory se zástupci škol

Jako problematická je občas vnímána kvalifikace a kvalita jednotlivých AP. Školy poukazovali na období, kdy bylo opravdu těžké vůbec najít AP (vzhledem k nižším úvazkům), ale reflektují změnu k lepšímu, protože si mnohé školy mohou už vybírat z mnoha nabídek AP. Problémem také může být spolupráce mezi učitelem a AP, ale také mezi AP a žáky (ne každý si osobnostně sedne). Některé školy mluvily o počátečních obavách, z něčeho nového a pro učitele nezvyklého. Vyžaduje to opět i nové dovednosti od samotného učitele, který musí s AP práci koordinovat. V současnosti si ale některé školy spolupráci a podporu AP chválily a ve výsledku ji vnímali velmi pozitivně jako úlevu a ulehčení pro pedagoga.

P1: No ze začátku jsme se toho báli i učitelé se báli, ale teď jsou za to rádi.

P2: Je to jenom o zvyku a vzájemném domlouvání a ta spolupráce, když to šlape tak si to chválí.

P1: Přece jen je to ze začátku cizí člověk ve výuce. Člověk je z toho trochu nervozní, obě dvě strany, jinak se chovají děti, ale všichni si zvyknou.

P2: A je to o 100% lepší, když jsou tam dva ti dospělí vzhledem i k tomu počtu dětí. (zástupci školy)

Musí se naučit spolupracovat a sednout si osobnost pedagoga a asistenta, ale musí se naučit kooperovat a být tam sami za sebe. Musí umět asistenta zaúkolovat, nasměrovat, zadat mu přesně práci s dítětem. Musí fungovat komunikace a pedagogové jsou individualisti zvyklí fungovat sami za sebe (zástupce školy).

Takže najít dobrou asistentku, která sedne dítěti a většinou je to velmi specifický dítě, který se snadno nepřizpůsobí je těžký a někdy ten asistent může napáchat ještě víc škody než užítku takže i tohle je. Ty školy se částečně těch asistentů bojí z toho procesu hledání, nabídka práce, pracovní právní vztah, který je na dobu určitou takže co s prázdninami atd. do toho vezmem ho na půl úvazku a kolik peněz a ještě, aby byl dobru a tomu dítěti a pedagogovi to pomohlo (zástupce školy).

Opět se tedy ukazuje, že je potřeba další podpory a zejména učitelé 2. stupně ji potřebují více:

Na tom prvním stupni to funguje perfektně, tam jako jo, tam už si umí vyhovět. (...) Na tom druhém stupni, je to trochu problematictější, protože jak se střídají učitelé, tak by ten asistent musel jít o přestávku za tím jiným kantorem, jo, a to nefunguje úplně sto procentně. (...) chodím tam, a říkám těm kantorům, co by měli a jak by měli a proč to teda nedělají třeba. A že je to škoda. Protože za prvé, oni si můžou ulehčit práci a za druhý, můžou udělat spoustu jiný práce zase v tý hodině (zástupce školy).

Podpora dalších (nepedagogických) pracovníků

Školní asistent/sociální pedagog/sociální pracovník: Některé základní školy (ZŠ Dvořákova, ZŠ 28. října) a některé MŠ už s ním zkušenost mají, i když jejich pracovní náplně jsou různé. Většinou by ale měli zvýšit kapacitu školy pracovat „s problematickými žáky a jejich rodinami“, komunikovat s rodiči. Rizikem zde opět může být personální naplnění této pozice. Prostor by také viděli pro **sociálního pracovníka** při škole, který by byl určen přímo i pro terénní práci.

Spíš si myslím, že jsou ochotný s nima pracovat jen by asi někdy potřebovali pomoc nějaké zástupné osoby na jednání s těmi rodiči. (...) Udělají spoustu věcí, ale potřebovali by někoho kdo by chodil s těma rodinami, protože oni tu rodinu třeba nedostanou ani na školu na konzultaci, aby to s nima probrali, že potřebují, aby mu dali čistý oblečení, vyprali a jak jste na tom. Jsou tady možnosti kam se obrátit a kde vám pomůžou atd. a oni ani nepřijdou. Oni je ani celý rok nevidí, omluvenky nenosí a tohle nemůže přetížit OSPOD to je nesmysl, aby tohle řešil (zástupce školy).

Přesně tak při školách, aby měli vytipovaný problematicky rodiny a dítě nedorazilo? Dobrý, sedám, jdu zjišťovat. Dobře vidím, že dítě je opravdu nemocný, připomínám omluvenku. Není nemocný, řešíme další kroky. Nemá zase svačtinu a tohle, dobře vyjždím do rodiny, zjišťuju co se děje. Tak asi tohle, protože ty učitelky nemůžou a

na druhou stranu nejsou kompetentní, aby zjišťovaly, jestli má dítě na svačinu nebo nemá. Tak, aby dali zpětnou vazbu rodičům (zástupce školy).

Psycholog: velmi vítanou pomocí by byla pozice psychologa (většinou školy uváděly, že by stačil společný psycholog pro potřeby všech škol v lokalitě, docházel by případně 1 x týdně). V tomto případě je velkou překážkou také nemožnost sehnat kvalifikované pracovníky.

No částečný úvazek určitě. Neříkám, že by tady měl 8 hodin práce denně, ale třeba 2x do týdne na 2 hodinky. (zástupce školy)

Určitě. Po něm volají, (...) psychologa, já ho tady přece nezaplátím. To je potom o dohodě všech škol, a u mě bude v pondělí, u vás v úterý, tam bude ve středu, ale jakoby i tohle to by mělo přijít ze shora. (zástupce školy)

Administrativní podpora: Nesystémové financování, nutnost žádat přes projekty, vytváří velkou zátěž pro školy v důsledku zvýšené administrativy, což pak dle mínění zástupců škol jde na úkor další pedagogické práce.

Intenzivní komunikace a práce s rodinami

Někteří zástupci škol případně dalších organizací poukazují i na to, že mnozí pedagogové si vlastně neumí představit, z jakého prostředí dítě ze SVL vlastně pochází. Někteří pedagogové zdůrazňují komunikaci, vstřícnost a nutnost jiné práce s rodiči ze SVL. Naopak škola může být některými rodiči vnímána jako nepřátelské prostředí. Proto klíčovou se ukazuje intenzivní komunikace a navázání vzájemné důvěry. Viz také role školního asistenta s 48.

Musíte je brát takový, jací jsou a musíte s nimi tak pracovat. A nemůžete požadovat nemožný. Asi takhle. (...) a rodiče nám to třeba donášejí po padesátikorunách, nebo prostě se snaží postupně. Jeden měsíc přinesou to, jeden měsíc to. Třikrát jim to musíte připomenout, že prostě ještě nepřinesli pomůcky na výtvarnou výchovu, nemají cvičební úbor a takový (zástupce školy).

Funguje. Třeba kolikrát, my třeba máme, že rodičům, řeknu, když něčemu nerozumíte, přijďte. Nechodte řvát, ale přijďte se zeptat. A ve většině případů se zjistí, že to bylo jinak prezentovaný doma, nebo prostě nevěděli ty souvislosti, který vznikly, že třeba k něčemu došlo (zástupce školy).

Myslím si, že vůbec nedokážem dohlédnout, jak ta rodina přemejšlí. V jakých podmínkách, co je tam důležitý. Supr byl na tohle, i když to bylo humorný, ten seriál Most. Tam to jako bylo krásně vidět (zástupce školy).

Předávání informací mezi jednotlivými stupni vzdělávání

Klíčem je také včasná podpora (nejen) žákům ze sociálně znevýhodněného prostředí, která je možné jen jejich včasnou identifikací. To může být zkomplikováno přechody mezi jednotlivými stupni vzdělávání. K usnadnění tohoto přechodu uvažuje např. MŠ Bratří Čapků o zavedení portfolií dětí, která jim mají usnadnit přechod na ZŠ i pedagogům. Dalším důležitým momentem je také přechod mezi ZŠ a SŠ, kde přenos informací se může ukázat pozitivní pro prevenci předčasných odchodů ze vzdělávání. Ukazuje se, někde funguje neformálně. Přestože žáci opouštějí studium primárně až na střední škole, pozitivní vztah ke vzdělávání a chuť se vzdělávat je potřeba budovat mnohem dříve. Mnozí respondenti upozorňovali na nutnost pracovat s žákem **dříve, než vůbec otázka předčasného odchodu**

vyvstane. Přitom základní školy nemají zpětnou vazbu o úspěších svých žáků ve středním vzdělávání a střední školy zase netuší, kteří z nově příchozích žáků by mohli být předčasným odchodem ohroženi. Středním školám by mohlo pomoci **včasné identifikování žáků ohrožených předčasnými odchody ze vzdělávání** – nástroj k jejich identifikaci testovaly např. školy ve zlínském kraji v rámci mezinárodního projektu Leonardo da Vinci s názvem Safe Arrival, více viz https://www.zkola.cz/management/omsrlz/mezinarodnispolupracezk/Documents/SAFE-ARRIVAL_brochure_CZ.pdf

Podpora poradenských zařízení

Většina škol i PPP a SPC hodnotí vzájemnou spolupráci kladně. Občas školy reflektovaly zvýšené administrativní nároky, které jsou na poradenská zařízení kladeny, kvůli čemuž se nemohou školám i jednotlivým dětem věnovat tak intenzivně jako dříve. Poradny se zase potýkají s nedostatkem psychologů.

Já bych řekla, že ta spolupráce s tou poradnou je opravdu dobrý (zástupce školy).

Dřív měla ta pracovnice toho SPC daleko víc času sem jezdit a jezdila sem častěji a konkrétnější se řešilo ty potřeby všech těch dětí. A teď přijede jednou za čas.(...) se jim zvýšily byrokratický nároky a administrativa, která dřív nebyla tak složitá. (...) A je to znát ta spolupráce a taky ty čekací doby (zástupce školy).

Máme tady výbornou spolupráci se školama. Já musím Žatecko a Podbořansko pochválit opravdu výborně se pracuje jak s vedením tak výborně byli zvoleni i ti konzultanti té inkluze na každou školu. Většinou je to výchovný poradce, kterého už dlouhodobě známe. Takže nám i tím způsobem perfektně běží to, že školy dodržují legislativu a realizují ten první krok, první stupeň podpory, vypracovávají plány pedagogický podpory takže to nám běží. (...) Často v něm i děti zůstanou, protože je to dostačující a není to nutný. Ty co k nám musí tak v tom momentě dá škola podnět rodiči, sepíšeme s ním klasicky žádost, ze školy obdržíme školní dotazník, plán a vyhodnocení a v tom momentě zase probíhá vyšetření. Rodič přijde, anamnéza, konzultace, diagnostika, závěrečný rozhovor, vystavení doporučení zprávy po té co to prokonzultujeme na škole. Vždycky probíhá i osobní konzultace pokud jsou to místní školy Žatecko Podbořansko tak probíhají vždy osobní konzultace na škole (zástupce školy).

Komplikovanější je situace ohledně žáků sociálně znevýhodněných. Školy vnímají jako obtížné rodiče vůbec k návštěvě poradny motivovat a přimět. Současně sociální znevýhodnění není často asi diagnostikováno (viz výše s. 26), zaměření na ostatní SVP. Výhodou je, že PPP v Žatci má v týmu sociální pracovníci, která může rodiče dále nasměrovat a propojit s dalšími např. sociálními službami a službami pro rodinu.

Poradna funguje bezvadně, ale rodiče tam nepřijdou tak poradna na ně nemůže nijak působit. Jinak máme děti v poradně a funguje bezvadně (zástupce školy).

Nebo do tý poradny jdou, ale potom mají doporučený doučování a na to už nedochází. Stejně chybí ve škole, nechodí na vyučování tak je to papír pro papír. Jen, že to dítě bude mít nějakou úlevu (zástupce školy).

Další služby vzdělávací soustavy, služby pro rodiny s dětmi a další NNO

Ve městě funguje celá řada dalších služeb vzdělávací soustavy a služeb pro rodiny s dětmi, které mohou školy využít při řešení některých výše zmíněných problémů. Z rozhovorů se zástupci škol i se zástupci těchto služeb ale vyplývá, že vzájemná spolupráce není příliš častá ani intenzivní a také se opět liší mezi jednotlivými školami. Dle zkušeností jednotlivých organizací jsou to školy, které se specializují na vzdělávání žáků se SVP, které umí pomoc neziskových organizací, případně i OSPODu, vyhledat a využít. Také se ukazuje, opět ze zkušenosti OSPOD i NNO, že školy často nevyhledávají pomoc včas, v počátku problému, ale teprve ve chvíli, kdy je situace již krizová (takovým příkladem mohou být např. vysoké neomluvené absence některých žáků, kdy na OSPOD hlásí např. 200 hodin). Nemít obavu konzultovat a obrátit se o včasnou pomoc se přitom ukazuje jako klíčové:

Když jsem se třeba snažila v roce 2012, 13 obcházet i školy, že tady jsme a můžou to využívat tak všichni se odvolávali na to, že si to vyřeší a pak volají OSPOD a já jsem vždycky říkala proč rovnou OSPOD? Vždyť jsou tady všude i sociální služby nebo jiné služby, který vám můžou pomoci i jinak tak proč? (zástupce NNO).

Obecně jde poznat, že ty speciální školy mají děti, který mají SVP, takže ti ředitelé a učitelé z těch škol, mají větší povědomí o tom, co se jim kde může nabídnout. Ty klasický základky, ty tu potřebu nemaj.(zástupce NNO).

Až když je pět minut po 12. Tak volaj a někdy ani to ne, už jsem zažila, že bylo nějakých 50 hodin neomluvených (zástupce NNO).

Takže moc s náma nespolupracujou a hlavně, si myslím, že i ti ředitelé jim v uvozovkách zakazují podávat nějaký informace, nebo spolupracovat s náma. Protože mají zakódováno, že jediné přes OSPOD. Prostě když něco, tak to tahat přes OSPOD. Ale tam se dávají většinou už velký problémy, ne jenom nějaká pomoc (zástupce NNO).

Příčinou může být, že školy vlastně o existenci takových služeb neví, případně neví, jak by jim mohli pomoci. Řešením by mohlo být zvýšení vzájemné informovanosti. Některé organizace využili možnosti prezentace svých aktivit např. v rámci vánočních trhů, ale celkově by ocenili akci zaměřenou přímo na pedagogy a zástupce školy např. formou Dne sociálních služeb, kde by přímo učitelům mohli vysvětlit, co pro ně mohou dělat, a uvést konkrétní příklady.

Hlavně by bylo fajn, kdyby služby měly obecně možnost, přijďte, pár učitelů, pár ředitelů, služby, poslechněte si, co jak děláme, my vám dáme pár příkladů, co a jak můžeme dělat, protože já si myslím, že ti učitelé, i kdyby chtěli, tak si to neumí představit (...) Jednou tady byla takováhle paní a my jsme mohli tohle tohle tohle a vy nás můžete kontaktovat předtím, než budete kontaktovat OSPOD. Nebo můžete říct na třídních schůzkách rodičům, existuje takováhle služba a s tím umí pomoci (zástupce NNO).

U škol překážkou navázání spolupráce může být obava ze sdílení informací, nebo z reakce rodičů. Případně předchozí negativní zkušenost, kdy se daný problém nepodařilo vyřešit. Přestože se školy raději obracejí na OSPOD než NNO, i v tomto ohledu zástupci škol spatřovali nedostatky, upozorňovali např. na neprovázanost systémů a existenci nesouladných pokynů MŠMT a MPSV, případně na chybějící zpětnou vazbu, či nulový dopad na řešení problému pro školu.

tak jsem teda zkontaktovala, tam teda pošlu nějakou zprávu, oni mi píšou, že s matkou bylo projednáno a tím to teda zhasne. Nemám žádný přehled, jestli teda matku mají dál v péči, jestli teda s ní nějakým způsobem pracují, matka si dává pozor, aby se mnou moc nekomunikovala a dál to jakoby nenavazuje, nepokračuje (zástupce školy).

Další překážkou je také nedostatek personálních kapacit a nedostatek dalších navazujících služeb, v Žatci zejména psychologické péče, služeb rodinného terapeuta, NZDM.

Přehled služeb:

Oblastní Charita Most: Sociálně aktivizační služby pro rodiny s dětmi v Žatci a Podbořanech. Působí v Ústeckém a Libereckém kraji. Pobočka v Žatci byla otevřena v roce 2013. Poskytuje sociálně aktivizační služby rodinám s dítětem, u kterého je jeho vývoj ohrožen v důsledku dopadů dlouhodobé krizové sociální situace, kterou rodiče nedokážou sami bez pomoci překonat, a u kterého existují další rizika ohrožení jeho vývoje.

Sedmikráska: Nezisková organizace, která od roku 2008 provozuje první mateřské centrum v Žatci. Provozuje dětské skupiny (viz MŠ s. 12), mateřské centrum, organizují volnočasové aktivity a příměstské tábory (viz volný čas s. 53 - 54), spolupracují s pěstouny. Pro širokou veřejnost pořádá besedy, výlety, kurzy, akce pod širým nebem. Sedmikráska realizuje řadu projektů (ESF, MPSV, Ústecký kraj, Město Žatec).

Sociální centrum pro rodinu: Sociální centrum realizuje sociální práci a poradenství, má pověření k sociálně právní ochraně dětí, podporuje pěstounské rodiny, doprovází je, nabízí a zprostředkovává psychologickou a psychoterapeutickou péči. Díky multidisciplinárnímu týmu (právník, sociální pracovník, speciální pedagog) jsou schopni rodinám nabídnout komplexní podporu.

Vavřinec, z.s.: realizuje sociálně aktivizační služby pro rodiny s dětmi, jejichž cílem je pomoci rodinám s nezletilými dětmi, které se ocitly v nepříznivé sociální situaci a chtějí ji řešit. Cílovou skupinu představují rodiny s dětmi, ohrožené společensky nežádoucími jevy, oběti domácího násilí, oběti trestné činnosti, osoby bez přístřeší a osoby žijící v sociálně vyloučených lokalitách. Vavřinec provozuje i **Azylový dům pro rodiny s dětmi**. Posláním Azylového domu je pomáhat rodičům s dětmi překlenout nepříznivou sociální situaci spojenou se ztrátou bydlení a pomoci jim začlenit se zpět do společnosti. Nabízí dočasné ubytování a sociální poradenství.

Více k tomu viz Vstupní analýza města Žatec, projekt OPZ, kapitola Sociální služby (Korecká, Smékalová 2019: 44 - 51).

4.7 Volný čas

Volným časem máme na mysli to období, kdy si dítě svobodně volí svou činnost na základě svých zájmů, pocitů či nálad. Jde o tu část mimoškolního času, který zbyde po zabezpečení individuálních, rodinných, existenčních a biologických potřeb (Sak, Saková 2001). Zde budeme rozlišovat čas trávený organizovaně v organizacích poskytující zájmové a neformální vzdělávání a volný čas trávený individuálně, sám, s kamarády, rodiči apod.

4.7.1 Přehled poskytovatelů zájmového a neformálního vzdělávání

V Žatci funguje celá řada poskytovatelů neformálního a zájmového vzdělávání. Mezi největší z nich patří Dům dětí a mládeže Žatec a ZUŠ Žatec, okres Louny. Volnočasové aktivity také nabízí všechny základní školy a celá řada menších organizací nebo spolků a sportovních klubů

Dům dětí a mládeže Žatec (dále jen DDM)

Zajišťuje pravidelnou zájmovou činnost, organizuje letní tábory a příměstské tábory a zajišťuje hlídání dětí. Hlavní činností jsou ale zájmové útvary tzv. kroužky pro děti. Každý rok se jich účastní cca 600 dětí z Žatce i z okolí (10 – 15 %). Některé se konají i v okolních vesnicích. Kroužky jsou zaměřeny pro děti 3-6 let, žáky 6 – 19 let, a pro studenty (těch je málo).

Platby za kroužky jsou nastaveny poměrně nízko, od 100 Kč/rok (od poloviny září – do poloviny června) za kroužky, které se konají mimo hlavní budovu, 350 Kč/rok se platí za kroužky konající se na hlavní budově. Také záleží na typu kroužku, např. v kroužku vaření účastníci připlácí na suroviny. Nejdražší je kroužek, který zahrnuje přespání v DDM, a stojí 500 Kč/rok. Dle zástupců DDM jsou ceny nastaveny tak, že jsou kroužky dostupné všem dětem, dle jejich zkušenosti rodiny ani nevyžívají možnosti příspěvku na zájmovou činnost od OSPOD ani možnosti zaplatit poplatek až poslední den konání kroužku (červen).

Přitom děti ze sociálně znevýhodněného prostředí (spíše ve smyslu ekonomického znevýhodnění, ne přímo SVL) dle informací zástupců DDM na zájmovou činnost docházejí, může jich být až ¼ z celkového počtu účastníků. Děti romského původu chodí v menší míře. Dle zástupce DDM mají zájem a nejdéle vydrží docházet do tzv. Všeobecných kroužků, kde se střídají aktivity, např. jeden týden pracují v kuchyňce, další týden mají taneční aktivity, hudební nástroj, jindy jdou ven. Do kroužků dochází také děti z pěstounských rodin, které se o činnosti DDM dozvídají v rámci akcí pro pěstouny (viz níže).

Děti a žáci se SVP se zájmových aktivit účastní, ne vždy to rodiče DDM sdělí, ale pedagogové dle zástupců si práci s dětmi se SVP zvládají. Vzhledem k typu aktivit nepotřebují žádnou další podporu.

DDM spolupracuje se školami, organizuje pro ně výukové programy. Zhruba jednou za měsíc připraví pro žáky program v parku, nabídku konzultují s pedagogy, aby doplňovali výuku. Pořádají také příležitostné akce pro širokou veřejnost ze Žatce a okolí, většinou tak 2 – 3 do měsíce, o víkendu, i ve všední den.

DDM otevírá také skupinu pro děti v době prázdnin od 8 do 16 h. Zájem o tuto službu se zvyšuje a letos o jarních prázdninách otevřeli dokonce dvě skupiny. O letních prázdninách se konají letní i příměstské tábory, ve 3 věkových skupinách: 3 let – 6 let, 6 – 10 let, od 11 – 15 let, jsou tady tři skupiny, 6 vedoucích.

Další činností DDM je hlídání dětí, které mohou rodiče využít nepravidelně pro krátkodobé hlídání dětí ve věku 2,5 – 6 let od 7 do 15 h do odpoledne, za poplatek 10 Kč/hod. Využívají to zejména rodiče, kteří jsou doma s dítětem a potřebují si zajít k lékaři nebo nakoupit. Kapacita této služby je 12 dětí (rodiče si předem rezervují místo). Ve spolupráci s ÚP, během konání školení pro pěstouny, DDM také zajišťuje hlídání dětí, které mají pěstouni v péči (stává se, že díky této zkušenosti v DDM pak pěstouni zapíší dítě na kroužek).

Základní umělecká škola

Nabízí vzdělávání v hudebním, tanečním, výtvarném a literárně dramatickém oboru. Kapacita činí 750 dětí, bývá plně naplněna, v letošním školním roce se zde vzdělává 749 dětí. Žáci dochází nejen ze Žatce, ale i z okolí (dojíždějících je asi 1/4-1/3).

Dle zástupců školy školu nenavštěvují žádné děti, které by v rámci výuky vyžadovaly nějaká podpůrná opatření (je to dle jejich názoru dáno tím, že se jedná o vzdělávání, nikoliv o kroužek). Škola nabízí pro rodiny s více dětmi množstevní slevy, případně také slevy pro rodiny ve finanční nouzi, zejména se dle jejich názoru jedná o matky samoživitelky, většinou je to tak 20 – 30 dětí, které potřebují slevu. Do školy dochází 2 – 3 romské děti (které ale dle mínění zástupce školy nepochází ze SVL). Ty jsou dle zástupců nadané, ale často nemají žádnou disciplínu a docházku ukončují.

Spolupracují se školami, pro ZŠ a gymnázium organizují různé pořady. Spolupracují také s mateřskými školami, nabízí aktivitu i pro předškolní děti, s názvem Schola Ludus, děti zde mají možnost vyzkoušet různé obory – po roce by vedoucí měl poskytnout rodičům zpětnou vazbu, v čem jsou nejlepší.

Sedmikráska

Nabízí volnočasové aktivity pro rodiče s dětmi, pro děti, pro rodiče, pro seniory. Většina je ale zaměřených hlavně na děti, jedná se zejména o pohybové, výtvarné, vzdělávací, hudební aktivity. Pořádají také příměstské tábory pro děti ve věku od 3 do 13 let, a letos poprvé jedou i na týden na pobyt jenom s dětmi.

Usilují o spolupráci se školami, nabízí přednáškové a preventivní aktivity. Spolupracují hodně také se seniory a snaží se v rámci činnosti seniory a děti hodně propojit. Navázali také spolupráci s organizací Kamarád LORM v rámci dětských skupin. Vzájemně se zvou na tvoření, rodiče i děti jsou dle zástupců organizace nadšené a spolupráci hodnotí kladně.

Sociální centrum pro rodinu

Organizuje dva kroužky, jeden s názvem *Povídálek* pro děti předškolního věku od 2 – 7 let, s logopedickým, sociálními a komunikačním zaměřením, vede ho logopedka. Druhý všestranný kroužek se jmenuje *Šup sem, šup tam* zaměřený na děti od 7 do 14 let s poruchami učení a chování, děti ze sociálně znevýhodněného prostředí, je nabízený zadarmo. Jeho kapacita je ale maximálně 10 dětí, vede ho sociální pedagog. Zahrnuje různorodé aktivity od tvoření, vyrábění, až po chození ven a sportování. Probíhá v prostorách centra nebo v terénu.

Budík

Primárně komunitní klub, jehož hlavním cílem je oživování městského centra skrze kulturní a vzdělávací akce. Klub má také poskytovat zázemí aktivním lidem, kteří by jej chtěli využít pro realizaci svých nápadů. Funguje také jako místo setkávání nejen mladých lidí. Druhou větví spolku je realizace programovacího kroužku pro školáky a souvisejícího příměstského tábora.

Evangelická fara Žatec

Organizuje pravidelná střední setkávání dětí školního věku ke společným modlitbám a povídání. Probírané téma z Bible dostávají vždy děti na pracovních listech, příběh je doplněn hledací/stopovací hrou na farní zahradě/parku. Program je doplněn o zpěv písní, žehnání dětem a občerstvení zdarma. Zaměřují se také na problémy, kterým momentálně děti a jejich rodiny čelí, hovoří o nich společně a nabízí podporu.

Většina dětí chodí nepravidelně. Mezi pravidelnější účastníky patří i děti ze dvou rodin ze SVL, které jsou romského původu. Jedna rodina se ale nedávno přestěhovala mimo Žatec, proto je v současnosti na setkání přiváží a odváží zástupce fary. V době, kdy rodina bydlela v Žatci, přicházela s děvčaty větší skupina dětí ze SVL.

Sportovní kluby:

- Sakura Karate-do Žatec, z.s.m Růžová 2702, 43801 Žatec
- VK Sever Žatec, Plzeňská 2787, 43801 Žatec: Provoz volejbalového klubu.
- Šachový klub MAGIC Žatec, Nádražní schody 2925, 43801 Žatec
- Badminton Macra Court, U Hřiště 2524, 43801 Žatec
- Jazzmani Žatec, třída Obránců míru 8, 43801 Žatec: florbalový klub pro děti i dospělé.
- FK Slavoj Žatec, z.s., Hálkova 1635, 43801 Žatec:
- TJ Šroubárna Žatec, Komenského alej 981, 43801 Žatec: oddíl házené a tenisový klub.
- Aikido club Žatec, Žatec, 43801
- FbC Jazzmani Žatec, o. s., Dukelská 1691, 43801 Žatec: florbalový klub pro děti a mládež.
- FBC Panteri Žatec o.s., Ostrov 2291, 43801 Žatec
- TJ Sever Žatec, Plzeňská 2787, 43801 Žatec: Tělovýchovná jednota provozující sportovní oddíly.

Junák – český skaut, středisko Žatec, z. s., Pražská 1332 Žatec 438 01

Městská knihovna Žatec

Příspěvková organizace Města Žatec kromě své hlavní činnosti, čímž je poskytování knihovnických, bibliografických a informačních služeb, nabízí další činnosti jako zajišťování lekcí informačního vzdělávání pro školská zařízení a pořadů pro širokou veřejnost, organizuje akce pro děti a dospělé, pořádá různé projekty, workshopy, výstavy, přednášky, besedy a soutěže, publikační a další činnosti (i o letních prázdninách). Své služby zajišťuje knihovna v hlavní budově (oddělení dospělí a pro děti, studovna, multifunkční sálek) a ve svých třech pobočkách v městských částech - pobočka Jih pro děti a dospělé a dvě pobočky pro seniory v pečovatelských domech Jih a Podměstí.

Co se týče zapojení dětí ze SVL do zájmového a neformálního vzdělávání, zástupci volnočasových organizací i pedagogové ve školách se domnívají, že největším problémem je vlastně neúčast těchto dětí. Příčinu sami spatřují především v nezájmu dětí a jejich rodin.

Vzhledem k tomu, že v mnoha školách jsou volnočasové aktivity nabízeny žákům zdarma, případně za symbolický poplatek 100 nebo 200 Kč/rok, nepovažují zástupci škol finanční překážky za relevantní. Podobné jsou ceny zájmových aktivit také v DDM, navíc umožňují platbu odložit. Na ZUŠ lze požádat o slevu. Příspěvky na zájmovou činnost nejsou dle zástupců organizací (DDM, ZUŠ) využívány. Na druhou stranu dle názoru některých oslovených rodičů, mohou být i tyto ceny pro početnější rodinu překážkou (stejně jako doprovázení jednotlivých dětí na kroužky). Navíc nejde jen o cenu kroužku, ale s tím spojených dalších výdajů na vybavení např. sportovní oděv:

Protože i ty děti, protože nemaj, tak se i styděj přijít někam (obyvatel/ka Žatce).

V DDM je všechno je poměrně dost placený, tyhle děti tam nejdou. Když si vezmu Martina tady našeho, je docela talentovanej, samouk, on se učí na klavír a xkrát jsme ho směřovaly, aby šel, i s rodičema jsme to probírali, ale prostě tu korunu za to nedají (zástupce školy).

Klíčová je ale také dle zkušeností poskytovatelů volnočasových aktivit podpora rodiny, protože je celkem přirozené, že prvotní nadšení z nové aktivity u mnoha dětí postupně opadá a děti bez podpory mohou kroužky opouštět:

Víte co, ono to záleží už na tom postoji těch rodičů a vlastně toho dítěte. Tohleto je dobrovolná činnost. To dítě sem chodí, protože chce, protože je tady rádo a kdykoliv chce, tak může skončit. To jestli rodiče potom trošku zatlačí a třeba řekne: ne, máš to zaplacený na celý rok, prostě budeš tam chodit... to už jako my tak nějak nevidíme (zástupce volnočasové organizace).

Někteří zástupci školy tudíž upozorňovali na potřebu dětí ze SVL, a ze sociálně znevýhodněného prostředí celkově v docházce do kroužků podpořit, pomoci podle nich může i pouhé připomenutí toho, že se kroužek koná.

Takže jako nabídku máme, ale jako dost dětí nevyužívá. Nebo takový to, musíte sama: děti máme dneska kroužek, přijďte. Musí je člověk tak jakoby podpořit, aby přišly (zástupce školy).

Ze zkušenosti DDM, také vyplývá, že delší zájem dětí ze SVL se jim daří udržet např. ve všeobecném kroužku, ve kterém se aktivity střídají. V minulosti byl také iniciován vznik kroužku při ZŠ Dvořákova přímo z řad romských rodičů (viz výše), který ale po nějaké době činnost ukončil. Na základě znalosti cílové skupiny velký zájem provozovat volnočasové aktivity (včetně NZDM) projevuje také **Spolek pro integraci menšin**, viz také VA OPZ (Korecká, Smékalová 2019: 60).

Ukazuje se, že ve městě chybí nízkoprahové zařízení pro děti a mládež (NZDM). NZDM do roku 2018 poskytoval spolek **MOSTY – sociálně psychologické centrum z.s.** Činnost nízkoprahového klubu byla hodnocena pozitivně jak zástupci škol, města, volnočasových organizací, tak i samotnými mladými lidmi oslovenými ve městě. Populární byl zejména, když se nacházel ve středu města, ve dvoře v ulici Obránců mírů. Potom se musel z těchto prostor přestěhovat a nakonec činnost ukončil kvůli personálnímu zajištění, viz VA OPZ (tamtéž, s. 47-48).

Toho je škoda, protože se tam děti naučili i hodně chodit a opravdu tam trávily odpolední čas, tak toho je škoda (zástupce školy).

Určitě tady chybí, protože tady jsou prostě na městě spousta dětí, který jsou bezprizorní a i některý potkávám (...), který pobíhají prostě po náměstí. Hodně jsou to Romové a je vidět, že jsou prostě na Kruháku tamhle a náměstí. A tam by byl dobřej ten nízkopraháč, že by měli kam jako jít a ten čas efektivně využít (zástupce školy).

4.7.2 Individuální trávení volného času

Co se týče nabídky pro trávení volného času, většina dotázaných, ať už ze strany, organizací, škol i rodičů se shoduje, že pro malé děti zde existuje více možností než pro větší děti. V Žatci se nachází několik větších venkovních dětských hřišť, a mezi domy ve městě je pak možné najít i menší hřiště či pískoviště v různém stavu (viz příloha). Někteří oslovení rodiče sice reflektovali absenci hřiště v bezprostřední blízkosti bydliště (např. rodiče a prarodiče v SVL Písečná, Dr. Kůrky, nebo Osvoboditelů), ale spíše vnímali jako problematickou nabídku v případě nepříznivého počasí (jako jednu z mála alternativ zmiňovali hernu pro děti, jejíž služby jsou ale placené a tudíž pro ně nedostupné).

Většina dotázaných zástupců organizací i rodičů se ale shodovala, že zde není dostatek možností pro větší děti a mládež (cca od 13 let výše). Ve městě se nachází několik sportovišť, přístupné je za poplatek Stadion Mládí, zdarma je otevřené hřiště u ZŠ Jižní, v Podměstí se nachází menší Skatepark a poměrně nově vybudované workoutové hřiště u řeky. V zimě také město každoročně provozuje kluziště na náměstí (funguje od Vánoc do jarních prázdnin), které je oblíbené mezi všemi věkovými kategoriemi a pomáhá oživit střed města.

A chodí i romský kluci, holky tolik ne, kluci hlavně a ty teda uměj (...) potkávácí místo, takový to rande ve 13, jdeš brusli, nejdeš. Tím, že je to v centru města, (...) rodiče se nebojí na to náměstí tam samotný pustit, (...) třeba i děda s babičkou se jdou podívat (zástupce města).

Nabídka ale stále dle mínění zástupců škol, města i cílové skupiny není dostatečná.

Co by ty 13 + zajímalo? Třeba sportoviště, všichni by řekli, že tady je. Je tady Mládí, tam se moc nedostanou ty děti, o víkendu zavřený, kluci si chtějí jít zahrát fotbal (...) a nemají kde. (...), u Slavojů je udělaný hřiště, tréninkový, zaplacený, zavřený, jako tenhle ten volnej prostor pro ty děti, ten si myslím, že tady není (zástupce NNO).

V rámci individuálního trávení volného času, pokud nejsou doma, děti a mládež se setkávají venku ve městě, v parku, na sídlišti mezi domy, jezdí na skateboardu. Ze vstupní analýzy OPZ (Korecká, Smékalová 2019) vyplynulo, že obyvatelé některých městských oblastí (např. Podměstí) se kvůli přítomnosti skupinek mladých lidí, necítí bezpečně, skupiny se dle jejich názoru projevují nestandardním chováním včetně agresivity (s. 35). Obava o bezpečnost svých dětí zaznívala i ze strany rodičů ze SVL v rámci terénního šetření, např. jeden otec se svěřil, že z obavy před špatnou partou svého syna radši ven nepouští.

Tam se třeba tvoří skupinky těch náctiletých na chodníku, a když vidí, že někdo jde dospělý, tak neuhnou, a nebo mají blby řeči, což už je nepříjemný (zástupce města).

Znovu se ukazuje chybějící NZDM. Ve městě chybí místo nebo klub s volnějším režimem, které by bylo ale zároveň bezpečné, kde by se třeba dalo zdarma vypůjčit a číst knížku, využívat internet, setkávat se neformálně s kamarády.

5. Shrnutí

Předškolní vzdělávání

Přestože do mateřských škol v současnosti vstupují nižší populační ročníky a školy jsou dle vyjádření svých zástupců kapacitně schopny vyhovět všem žádostem o přijetí, část dětí i v povinném předškolním roce zůstává mimo předškolní vzdělávání, respektive je ve vzdělávání individuálním. Školy se většinou shodují, že povinný předškolní rok neměl očekávané výsledky, protože děti, na které měl cílit, do mateřských škol stále nechodí, případně mají vysoké absence. V souvislosti se zápisem dětí a povinným předškolním vzděláváním spolupracují mateřské školy s městem. V loňském školním roce bylo přibližně 22 dětí, které se měly dostavit a nedostavily k zápisu (z celkového počtu 270 předškoláků). Dle informací města se z počtu 22 nepodařilo pozvánku doručit přibližně pěti rodinám. Některé z důvodu, že se odstěhovaly, a 2 – 3 rodiny přišly v září, těm bylo nabídnuto individuální vzdělávání. Problematické může být najít místo ve školce pro děti, které se chtějí zapsat v průběhu školního roku (např. děti z DD).

K 30. 9. 2018 bylo dle údajů ze školních výkazů (S 1-01) v žateckých mateřských školách zapsáno 58 dětí se speciálními vzdělávacími potřebami. Většina těchto dětí (68 %) docházela do Mateřské školy speciální. Celkově na všech MŠ k 30. 9. 2018 (MŠMT) docházelo 20 dětí se SVP z důvodů odlišného kulturního prostředí nebo jiných životních podmínek. Pokud tyto údaje porovnáme s kvalifikovanými odhady a geografickou blízkostí jednotlivých lokalit s informacemi získaných v rámci rozhovorů, můžeme vyvodit, že děti ze sociálně znevýhodněného prostředí dochází do všech mateřských škol s výjimkou MŠ Studentská 1230. Jejich podíl činí dle odhadů mezi 4 – 6 % dětí. Některé školy (MŠ Bratří Čapků, MŠ U jezu, MŠ Fügnerova a MŠ Dvořákova) také získaly pro práci s dětmi ze sociálně znevýhodněného prostředí školního asistenta.

Co se týče vzdělávání dětí ze sociálně znevýhodněného prostředí, neuvádí školy žádné zásadní problémy. Jako největší překážku školy vnímají vlastně to, že se některé tyto děti předškolního vzdělávání neúčastní, nebo nemohou účastnit. Výjimečně se dle zástupců škol objevily problémy se zařazením dítěte do kolektivu. Několikrát zástupci školy zmínili i problematiku placení a financování. Na druhou stranu, finanční náklady vidí jako zásadní překážku některé oslovené rodiny. Pro další rodiče to může být obava o své dítě, nástup dítěte do školy může být pro něho i rodiče stresující. Ve vícečetných rodinách může být doprovázení jednotlivých dětí do různých škol logisticky náročné.

Základní vzdělávání

V Žatci je šest základních škol, jejich celková kapacita činí 3208 žáků. K 30. 9. 2017 základní školy navštěvovalo celkem 2175 žáků (68 %), přičemž obsazenost jednotlivých škol se velmi liší (96 % ZŠ Komenského vs. 51 % ZŠ P. Bezruče). K 30. 9. 2018 se v žateckých základních školách vzdělávalo 353 žáků se SVP. Zhruba třetina těchto žáků se vzdělávala na ZŠ a MŠ Dvořákova. Velký podíl žáků se SVP je také na škole u dětského domova (44 %). Na zbývajících běžných školách je zastoupení žáků se SVP srovnatelné a pohybuje se mezi 8 – 14 %. Ve většině případů se jedná o žáky se zdravotním postižením, případně žáky s jiným zdravotním znevýhodněním.

Celkový vykázaný počet žáků se SVP z důvodu odlišných kulturních a životních podmínek byl 56, což neodpovídá skutečnému počtu žáků ze sociálně znevýhodněného prostředí.

Pokud se zaměříme na běžné základní školy, dle kvalifikovaných odhadů, největší podíly dětí ze sociálně znevýhodněného prostředí mají ZŠ Dvořákova a základní škola u DD. Podle údajů zástupců školy, většinu žáků tvoří právě žáci ze sociálně znevýhodněného prostředí. Z ostatních škol potom vede v podílu žáků ze sociálně znevýhodněného prostředí ZŠ Jižní s 25 %. Nejmenší podíl těchto žáků vykazala ZŠ Komenského alej, která uvádí jen 2-3%ní podíl. Na základě výše uvedeného lze říci, že sociálně znevýhodnění žáci, a to zejména na 1. stupni (protože ZŠ a MŠ Dvořákova a DD, ZŠ a SŠ Žatec mají pouze 1. stupeň běžné školy), jsou mezi školami velmi nerovnoměrně rozloženi a v tomto ohledu lze považovat základní vzdělávání za segregované.

Důvody segregace základního vzdělávání v Žatci lze najít v několika rovinách. Svou roli hraje jednak blízkost SVL a spádová oblast školy (v případě ZŠ Jižní) a do určité míry i pověst školy. Na druhou stranu do toho ale vstupují školy bez spádové oblasti, které i přesto mají velmi vysoký podíl žáků ze sociálně znevýhodněného prostředí.

Přihlášení může být jednak uskutečněno na základě doporučení poradny. Rodiče pro své dítě volí tuto školu například tehdy, pokud žák zažívá v jiné škole neúspěch. Mnozí zástupci škol argumentují, že žáci tady mohou zažívat větší úspěch ve vzdělávání. Zde může roli hrát to, že tyto školy s převahou sociálně znevýhodněných (převážně romských) žáků jsou na jejich přítomnost ve škole připraveny: kromě dlouhodobé praxe a zkušenosti škol s těmito žáky, škola této specifické skladbě žáků vlastně přizpůsobila veškeré své aktivity např. výběr akcí zdarma, besed pro děti, pomůcky ve škole, školní asistenti atd. Třídy jsou menší, homogennější, pedagogové mají s prací s těmito žáky praxi a zkušenost

Motivace rodičů, přihlásit svoje dítě do ZŠ Dvořákova, která nemá spádovou oblast, je ovlivněna celou řadou faktorů (PUSH (vytlačující) faktory, které je tlačí k opuštění spádové školy, i PULL (přitahující) faktory vedoucí k volbě této školy). V rozhodování rodičů hraje roli např. generační setrvačnost, finanční překážky a finanční náklady spojené se vzděláváním na jiných běžných ZŠ, nebo neinkluzivnost ostatních škol, zkušenost s diskriminací, nebo šikanou na jiných školách, školní neúspěch, rezignovanost na pro rodiče složitou a komplikovanou situaci a v neposlední řadě samozřejmě určitou roli může hrát i pověst školy.

Systém, tak jak je nastaven - neinkluzivnost „běžných“ škol spolu s možností umístění žáka do školy „specializované“ - tedy zdánlivě vyhovuje všem, vzniká „lokální konsenzus“, který situaci legitimizuje, přestože je segregáční a uchovává nerovný přístup ke vzdělávání.

Vzdělávání žáků ze sociálně znevýhodněného prostředí s sebou nese určitá specifika, přesto často není vnímáno a akceptováno jako vzdělávání žáků se SVP, jako kompetence školy. Často je také ztotožňováno pouze s problémem chudoby. Sociální znevýhodnění není vnímáno jako SVP, je vnímáno jako „problém rodiny ne školy“.

Zástupci jednotlivých škol identifikovali celou řadu překážek při vzdělávání žáků ze sociálně znevýhodněného prostředí např. velká fluktuace rodin (včetně migrace rodin do/z Velké Británie), vysoké absence, školní neúspěšnost/nepřipravenost na výuku, chudoba. V rozhovorech s rodiči zaznívaly zkušenosti s předsudky, rasismem a diskriminací, finanční překážky. Také celková komplikovaná životní situace, ve které se řada rodin v SVL nachází, způsobuje, že otázku vzdělávání dětí a docházky do školy zastíňuje celá řada dalších urgentnějších problémů jako neuspokojivá bytová situace, nezaměstnanost atd.

Střední vzdělávání

Ze zkušenosti škol vyplývá, že zatímco na gymnáziích a maturitních oborech se se žáky ze sociálně znevýhodněného prostředí setkávají minimálně, sociálně znevýhodnění žáci častěji přecházejí na učební obory (zejména E obory zřízené dle par. 16) např. vysoký počet až 20 % těchto žáků je na SŠ GSOŠ Podbořany, přičemž v E oborech podíl ještě vyšší. Školy reflektují nutnost jiného přístupu pedagogů při práci ve třídách s vyšším podílem žáků sociálně znevýhodněných. S potížemi se mohou žáci setkávat také na základě jejich etnicity, některé školy uváděly, že romští žáci mohou čelit diskriminaci při odborném výcviku.

Další překážkou, která se objevuje při vzdělávání žáků ze sociálně znevýhodněného prostředí, jsou předčasné odchody ze studia. Z terénního šetření vyplynulo, že část předčasně odcházejících ze vzdělávání jsou i žáci základních škol, kteří do středního vzdělávání vůbec nenastoupí. Dle vyjádření zástupců jednotlivých základních škol se sice jedná o jednotlivce, ale zkušenost s tímto mají skoro všechny školy. Často se jedná právě o žáky ze sociálně znevýhodněného prostředí a žáky školně neúspěšné, kteří odcházejí ze ZŠ v nižším než 9. ročníku. Další žáci jsou sice přijati, ale do 1. ročníku ani nenastoupí, další odchází v průběhu 1. ročníku. Dle zástupců škol další velký úbytek nastává při dosažení plnoletosti žáků. Výjimkou nejsou ani odchody těsně před závěrečnými zkouškami.

Většina institucionálních aktérů shodně vidí primární a hlavní příčinu předčasných odchodů v rodině, žáci ani jejich rodiny nejsou motivovaní k získání dalšího vzdělávání, to pro ně nepředstavuje hodnotu. Někdy se podle zástupců školy rodiny vůbec v systému vzdělávání neorientují. Problematickým obdobím může být také podle zástupců škol období dosažení plnoletosti. S nepodporou rodiny také souvisí časté absence, které dále prohlubují školní neúspěch. Ještě problematičtější je to u dětí, které si už nesou negativní zkušenost z předchozího vzdělávání, které mají problémy už na základní škole, kde se setkávaly s nepřátelským školním klimatem. Proto mohou být tyto děti frustrované školou do takové míry, že už ve vzdělávání nechtějí dále pokračovat. I zástupci škol přiznávají, že finanční prostředky mohou být překážkou a to buď jako např. nákup pomůcek, pracovního oblečení, ale i třeba náklady na dojíždění. Větší překážkou pro studium je také potřeba finančního příjmu. V případě dívek může být také důvodem odchodu ze školy těhotenství.

Dle zástupců škol jsou jejich možnosti v dalším řešení předčasných odchodů omezené. Někde na školách fungují kariéroví poradci nebo jsou to výchovní poradci, kdo mají tyto žáky na starosti. Klíčová se dle nich opět ukazuje spolupráce s rodinou, užitečná by tedy podle nich mohla být i pozice sociálního pracovníka.

Nástroje podpory

- Individualizace výuky
- Vzdělávání a další podpora pedagogů
- Asistence při výuce
- Podpora dalších (nepedagogických) pracovníků: Školní asistent/sociální pedagog/sociální pracovník, psycholog, administrativní podpora
- Intenzivní komunikace a spolupráce s rodinami
- Předávání informací mezi jednotlivými stupni vzdělávání
- Podpora poradenských zařízení
- Další služby vzdělávací soustavy, služby pro rodiny s dětmi a další NNO.

Volný čas

V Žatci funguje celá řada poskytovatelů neformálního a zájmového vzdělávání. Mezi největší z nich patří Dům dětí a mládeže Žatec a ZUŠ Žatec, okres Louny. Volnočasové aktivity také nabízí všechny základní školy a celá řada menších organizací nebo spolků a sportovních klubů.

Co se týče zapojení dětí ze SVL do zájmového a neformálního vzdělávání, zástupci volnočasových organizací i pedagogové ve školách se domnívají, že největším problémem je vlastně neúčast těchto dětí. Příčinu sami spatřují především v nezájmu dětí a jejich rodin. Vzhledem k tomu, že v mnoha školách jsou volnočasové aktivity nabízeny žákům zdarma, případně za symbolický poplatek 100 nebo 200 Kč/rok, 300 Kč /rok v DDM, nepovažují zástupci škol finanční překážky za relevantní. Na druhou stranu dle názoru některých oslovených rodičů, mohou být i tyto ceny pro početnější rodinu překážkou (stejně jako doprovázení jednotlivých dětí na kroužky). Navíc nejde jen o cenu kroužku, ale s tím spojených dalších výdajů na vybavení např. sportovní oděv. Někteří zástupci školy také upozorňovali na potřebu dětí ze SVL, a ze sociálně znevýhodněného prostředí v docházce do kroužků podpořit.

V oblasti individuálního trávení volného času většina dotázaných, ať už ze strany organizací, škol i rodičů, se shoduje, že pro malé děti zde existuje více možností než pro větší děti a mládež. V Žatci se nachází několik větších venkovních dětských hřišť, a mezi domy ve městě je pak možné najít i menší hřiště či pískoviště v různém stavu. Většina dotázaných zástupců organizací i rodičů se ale shodovala, že zde není dostatek možností pro větší děti a mládež (cca od 13 let výše). Znovu se ukazuje chybějící NZDM. Ve městě chybí místo nebo klub s volnějším režimem, které by bylo ale zároveň bezpečné, kde by se třeba dalo zdarma vypůjčit a číst knížku, využívat internet, setkávat se neformálně s kamarády.

6. Zdroje a literatura

ČSÚ (přístupné na risy.cz)

MPSV. Statistiky nezaměstnanosti.

MŠMT. Školní výkazy.

Výroční zprávy škol.

Oficiální webové stránky města Žatec.

Janák, D, Stanoev, M. et al. (2015) *Rozšířit řečiště hlavního vzdělávacího proudu: Sociální inkluze žáků a transformace vzdělávacího systému v Krnově a v Sokolově*. Opava: Slezská univerzita v Opavě.

Korecká, Z., Smékalová, T. (2019) *Vstupní analýza města Žatec*. Praha: Agentura pro sociální začleňování.

Sak, P., Saková K. (2004) *Mládež na křižovatce*. Praha: Svoboda servis.

Svobodová, A. (2018) Vstupní analýza v oblasti vzdělávání města Aš. Praha: Agentura pro sociální začleňování.

Tabulky

Tabulka 1 Seznam respondentů	4
Tabulka 2 Lokality	10
Tabulka 3 Kapacita a obsazenost mateřských škol	14
Tabulka 4 Zastoupení žáků ze sociálně znevýhodněného prostředí na jednotlivých mateřských školách	18
Tabulka 5 Zastoupení žáků ze sociálně znevýhodněného prostředí na jednotlivých základních školách	29
Tabulka 6 Počet žáků, kteří opustili základní školu ve školním roce 2017/2018	40
Tabulka 7 Počty žáků a sociálně znevýhodněných žáků na vybraných školách.....	41
Tabulka 8 Uchazeči o zaměstnání ve věku 15 -24 let v Žatci.....	42
Tabulka 9 Počty AP a školních asistentů na základních školách	47

Grafy

Graf 1 Vývoj počtu obyvatel Žatce v letech 1990 - 2018.....	7
Graf 2 Věková struktura obyvatel Žatce v letech 2008 - 2018.....	8
Graf 3 Počet dětí s trvalým bydlištěm v Žatci, kteří v roce 2019 dosáhnou 2 - 14 let	8
Graf 4 Srovnání vzdělanostní struktury Žatce, okresu Louny, Ústeckého kraje a ČR	9
Graf 5 Kapacita a obsazenost žateckých MŠ ve školním roce 2018/2019	15
Graf 6 Počet dětí s individuálním vzděláváním podle § 34b ŠZ	16
Graf 7 Počet žáků se SVP na jednotlivých MŠ	17
Graf 10 Obsazenost žateckých základních škol.....	27
Graf 11 Počet žáků se SVP na jednotlivých ZŠ (obor vzdělávání ZŠ 79-01/C/01)	28