



Evropská unie
Evropský sociální fond
Operační program Zaměstnanost

Evaluační zpráva Vsetín

Zdenka Hilscher

srpen 2021



MINISTERSTVO
PRO MÍSTNÍ
ROZVOJ ČR



Agentura
pro sociální začleňování

Tento materiál vznikl za finanční podpory Evropského sociálního fondu prostřednictvím Operačního programu Zaměstnanost v rámci projektu „Systémové zajištění sociálního začleňování“, registrační číslo projektu CZ.03.2.63/0.0./0.0/15_030/0000605. Více na www.socialni-zaclenovani.cz.

Obsah

Seznam zkratk	2
Shrnutí evaluační zprávy	3
1 Úvod	5
2 Základní terminologie	5
3 Kontext lokality a spolupráce s ASZ	7
3.1 Geografický kontext	7
3.2 Socioekonomický kontext a rozsah sociálního vyloučení v obci	7
3.3 Spolupráce města Vsetín s ASZ	15
4 Zadání a cíle evaluace a metodologie	16
4.1 Evaluační otázky a evaluační kritéria	17
4.2 Limity evaluace	19
4.3 Tematické zúžení evaluace SPSZ	20
5 Evaluované priority a cíle SPSZ	21
6 Hlavní zjištění	24
6.1 Dopady evaluovaných opatření podle SPSZ a jejich zhodnocení	24
6.1.1 Dopad 1 - Zvýšení dostupnosti sociálních a souvisejících služeb pro rodiny s dětmi ve Vsetíně	24
6.1.2 Dopad 2 - Zvýšení participace zástupců CS v řešení sociálního vyloučení	29
6.2 Naplňování cílů KPSVL	30
6.2.1 Adresnost a relevance	30
6.2.2 Konzistence s potřebami	30
6.2.3 Koordinace	31
6.2.4 Synergie na úrovni opatření	31
6.2.5 Udržitelnost	32
6.3 Spolupráce aktérů a ASZ	33
7 Závěry evaluace a doporučení	35
Seznam tabulek	37
Seznam schémat	37
Seznam obrázků	37
Seznam příloh	37
Seznam literatury	37

Seznam zkratek

ASZ – Odbor (Agentura) pro sociální začleňování

CS – Cílová skupina

HN – Hmotná nouze

IROP - Integrovaný regionální operační program

KPSS – Komunitní plánování sociálních služeb

KPSVL – Koordinovaný přístup k sociálně vyloučeným lokalitám

LP – Lokální partnerství

MPSV – Ministerstvo práce a sociálních věcí

MŠMT - Ministerstva školství, mládeže a tělovýchovy

NNO – Nevládní nezisková organizace

NZDM – Nízkoprahové zařízení pro děti a mládež

OPZ – Operační program Zaměstnanost

ORP – Obec s rozšířenou působností

OSPOD – Orgán sociálně právní ochrany dětí

PnB – Příspěvek na bydlení

PnŽ – Příspěvek na živobytí

SAS – Sociálně aktivizační služba

SAS RD – Sociálně aktivizační služba pro rodiny s dětmi

SPSZ – Strategický plán sociálního začleňování

SVL – Sociálně vyloučená lokalita

ÚP – Úřad práce

VA – Vstupní analýza

VPP – Veřejně prospěšné práce

Shrnutí evaluační zprávy

Evaluační zpráva předkládá výsledky zhodnocení spolupráce Agentury pro sociální začleňování (ASZ) s městem Vsetín v letech 2017 – 2021 na základě analýzy výstupů a výsledků implementace Strategického plánu sociálního začleňování, konkrétně implementace opatření, která se týkají oblasti rodina a dluhy. Ve zprávě je evaluována realizace naplánovaných opatření a dosahování strategických cílů s ohledem na jejich dopad na stav sociálního vyloučení v obci.

Naplněnost evaluovaných opatření ve Strategickém plánu sociálního začleňování (SPSZ) je znázorněna v přehledné Tabulce 4 *Priority a cíle evaluované na základě tematického zúžení*, z které je patrné, že větší část navrhovaných aktivit byla realizována. Realizátory opatření byli tři poskytovatelé sociálních služeb a zároveň členové Lokálního partnerství:

- Diakonie ČCE Vsetín;
- Azylový dům pro ženy a matky s dětmi, o.p.s;
- Vzdělávací a komunitní centrum Integra, o.p.s. (VKCI).

Tyto tři organizace v rámci Koordinovaného přístupu k sociálně vyloučeným lokalitám (KPSVL) realizovaly či aktuálně stále ještě realizují projekty, jejichž cílem bylo především zvýšit dostupnost služeb SAS RD a dluhového poradenství a zavedení nástroje komunitní práce v sociálně vyloučených lokalitách. Na základě cílů SPSZ a těchto projektových aktivit byly definovány dva dopady, které byly následně podrobeny hlubší analýze:

- zvýšení dostupnosti sociálních a souvisejících služeb pro rodiny s dětmi ve Vsetíně;
- zvýšení participace zástupců cílové skupiny v řešení sociálního vyloučení.

První dopad byl na základě analýzy jednotlivých aktivit vyhodnocen jako naplněný, druhý nikoliv a to na základě přerušení komunitní práce v polovině projektového období z důvodu neobsazení klíčových pracovních pozic. Dopadovost je však významně snižována bez návaznosti posílených či nově zavedených služeb. Aktivity realizované v rámci KPSVL totiž s končícími projekty budou omezovány nebo dokonce zcela zrušeny. Pracovní pozice se nedostaly do krajské základní sítě poskytovatelů sociálních služeb, kde by financování bylo zajištěno ze strany Zlínského kraje. Jiné zdroje nalezeny nebyly i v souvislosti s tím, že na evaluovaný SPSZ nenavázal jiný strategický dokument s další možností čerpání finanční podpory.

V textu je také poukazováno na skutečnost, že dopadovost aktivit je dále snižována, pokud nejsou ošetřeny především primární potřeby cílové skupiny (CS). Odborná veřejnost se shoduje na tom, že nejpodstatnější potřebou je bydlení. Ambicí SPSZ bylo řešit i tuto oblast, projektové žádosti města na sociální bydlení však nebyly schváleny. Jiné koncepční aktivity ve městě realizovány nebyly.

Celkovou spoluprací města s ASZ lze považovat za úspěšnou i přes některé nenaplněné zásadní cíle. Celkem bylo realizováno 6 projektů, které (vyjma komunitní práce) prokázaly svoji potřebnost. Od roku 2019 spolupráce probíhá ve formě vzdálené komplexní podpory. Lokální partnerství (LP) není pravidelně svoláváno a nabídka ze strany ASZ obsahuje především vzdělávací semináře apod. Funkci prostoru ke sdílení a spolupráci částečně převzala tzv. dluhová platforma, organizovaná v začátcích právě ve Vsetíně, později se však proměnila

v platformu spíše tematickou než lokální a zahrnuje celou oblast východní Moravy. Pasivní podobu spolupráce dále ovlivnila pandemie a s ní spojená omezení služeb a všeobecně osobních kontaktů. Aktuálně tedy ve Vsetíně absentuje strategický dokument a probíhají jednání, zda a v jaké podobě spolupráce bude pokračovat.

Z evaluačního šetření vzešla některá doporučení, která jsou uvedena v závěrečné kapitole evaluační zprávy.

1 Úvod

Následující zpráva předkládá výsledky zhodnocení spolupráce Agentury pro sociální začleňování (ASZ) s městem Vsetín v letech 2017 - 2021 zpracované na základě analýzy výstupů a výsledků implementace Strategického plánu sociálního začleňování 2017 - 2020, konkrétně implementace opatření, která se týkají oblasti rodina a dluhy – toto tematické zúžení je dále vysvětleno v kapitole 4.3. Ve zprávě je evaluována realizace naplánovaných opatření a dosahování strategických cílů s ohledem na jejich dopad na stav sociálního vyloučení v obci. Cílem evaluace je **zhodnotit efekt jednotlivých opatření a lokálního partnerství na dosažení dopadů**, a poskytnout tak zpětnou vazbu partnerům v lokalitě, ASZ, ale také poskytovateli finanční podpory, příp. tvůrcům národních sociálních politik. Výsledky zprávy jsou využitelné pro nastavování dalších intervencí v oblasti sociálního začleňování v lokalitě i v omezených možnostech v jiných lokalitách, kde působí ASZ, případně pro formulaci obecnějších politik řešení sociálního vyloučení.

2 Základní terminologie

Agentura pro sociální začleňování, která je od roku 2020 jedním z odborů Ministerstva pro místní rozvoj ČR, byla v roce 2008 (ještě jako odbor Úřadu vlády ČR) ustavena jako ústřední nástroj státní správy pro řešení sociálního začleňování. V lednu 2020 se stala součástí struktury Ministerstva pro místní rozvoj ČR, konkrétně sekce pro bydlení a sociální začleňování a i nadále je samostatným odborem pro sociální začleňování. Jejimi dvěma základními úkoly je zajištění podpory obcím v procesu sociální integrace a odborná koordinace řešení sociálního vyloučení na národní úrovni. ASZ podporuje obce a města v tom, aby mohly plnit svoji funkci v zajišťování rovného přístupu ke vzdělávání, bydlení, zaměstnání, zdravotní péči a dalším zdrojům a institucím všem svým občanům bez ohledu na jejich sociální status.

Základním nástrojem ASZ při řešení sociálního vyloučení v konkrétní obci/obcích je **sítování a propojování relevantních místních aktérů**, které je nezbytným předpokladem pro implementaci integračních procesů. K tomu slouží tzv. **lokální partnerství (LP)**, platforma, v jejímž rámci se koordinovaně řeší jednotlivé problematické oblasti prostřednictvím vytyčení strategických cílů a naplánování konkrétních opatření pro jejich naplňování. Strategické cíle, opatření k jejich dosahování a jiné inkluzivní aktivity jsou ukotveny v dokumentu s názvem **Strategický plán sociálního začleňování (SPSZ)**, který je za odborné a facilitační podpory lokálního konzultanta ASZ vytvářen lokálním partnerstvím obce. SPSZ je ústředním nástrojem řešení sociálního začleňování v konkrétní obci, podle něhož spolupráce ASZ a obce probíhá, a na jehož základě je také možné zhodnotit úspěch intervencí a spolupráce aktérů včetně ASZ.

ASZ za dobu svého působení dosáhla značných úspěchů, především v odborném zmapování problému sociálního vyloučení a možností jeho řešení a v rozšíření sociálně inkluzivního diskurzu. Podařilo se jí v lokálních samosprávách implementovat nové způsoby práce představované především propojením, koordinací a aktivizací místních aktérů. Je schopna také pojmenovávat sociální problém přesněji a šířeji i s jeho příčinami, čímž je umožněna změna vnímání problému aktéry místní sociální politiky. Může poskytnout alternativu k segregačním a restriktivním praktikám, v nichž vidí řada lokálních politiků jediný nástroj řešení.

V rámci své práce však naráží také na určité **limity**. Jedním z limitů je skutečnost, že vůči partnerům nedisponuje vlastními finančními zdroji a sehrává tak primárně úlohu odborného poradce a motivátora. Disponuje rovněž jen omezenými možnostmi systémového ovlivňování na úrovni národní politiky. ASZ je tedy hlavně zprostředkujícím aktérem, který nemá přímý vliv na stav sociálního vyloučení a sociálně vyloučených lokalit v obcích.

V současné době je nejsilnějším nástrojem vlivu na obce v rukou ASZ **Koordinovaný přístup k sociálně vyloučeným lokalitám** (KPSVL), který umožňuje obcím spolupracujícím s ASZ exkluzivně podávat projekty do uzavřených nesoutěžních výzev, kde jsou pro ně předem alokovány finanční zdroje. Projektové poradenství v rámci KPSVL se tak stává zásadní intervencí ASZ ovlivňující řešení sociálního začleňování v obcích.

Sociální vyloučení

Pod pojmem sociální vyloučení chápeme proces vylučování lidí nebo skupin lidí na okraj společnosti, do chudoby a izolace. Tento způsob vyloučení se projevuje na různých úrovních, např. sociální, prostorové, ekonomické či symbolické. Sociálně vyloučení se nacházejí v situaci, kdy mají **ztížený přístup ke zdrojům** běžně dostupným většině obyvatel, zároveň s tím se snižuje jejich schopnost udržovat sociální kontakty s obyvateli mimo situaci sociálního vyloučení a možnosti participace na organizaci sociálního života a účasti v rozhodování. Se sociálním vyloučením je často spojena určitá míra **stigmatizace** ze strany většinové společnosti, která může izolaci ještě prohlubovat.

Sociální vyloučení se vyznačuje různými charakteristikami, které se v různých lokalitách vyskytují s různou intenzitou. Společná všem lokalitám a jejich obyvatelům je však skutečnost, že se potýkají s **několika zásadními existenčními problémy zároveň**, a tudíž jejich řešení, které by směřovalo k vymanění se ze stavu sociální exkluze, je natolik obtížné, že je pro sociálně vyloučeného takřka nedosažitelné bez vnější pomoci.

Základními indikátory sociálního vyloučení je materiální chudoba, dlouhodobá nezaměstnanost, závislost na státní podpoře, nízká kvalita a nejistota v bydlení, ztížený přístup ke kvalitnímu společnému vzdělávání, vysoká míra zadlužení, výskyt rizikového chování a kriminality a vysoká míra migrace. Jednotlivé ukazatele sami o sobě sociální vyloučení nezakládají. Je to teprve jejich kombinace, která zasaženým jedincům či rodinám brání v integraci či plnohodnotném životě a na různých úrovních je vylučuje ze společnosti. Každý z uvedených aspektů sociálního vyloučení může být v různých lokalitách a u různých jejich obyvatel zastoupen v jiné míře. Různé kombinace intenzity těchto jevů pak vytváří charakter jednotlivých lokalit, které se stejně jako lokální kontext mnohdy výrazně liší.

Pokud dochází k vyšší koncentraci osob s kombinací několika nebo všech výše zmíněných ukazatelů, hovoříme o **sociálně vyloučené lokalitě** (SVL). Sociálně vyloučené lokality obvykle vznikají působením systémových aktérů či tržních mechanismů. Při jejich vzniku lze sledovat vnější příčiny tohoto procesu, jako jsou zákonné normy, tržní mechanismy a stanoviska zbytku společnosti i faktory vnitřní, mezi něž se řadí např. životní styl samotných sociálně vyloučených, které se často mezigeneračně reprodukuje. Specifickou roli v sociálním vyloučení hraje etnicita. V českém kontextu se pak jedná o etnicitu romskou. Je však nutné důrazně se vyhradit proti zaměňování pojmu sociální vyloučení s příslušností k romskému etniku. Výše uvedený popis fenoménu sociálního vyloučení jasně dokládá, že stav vyloučení

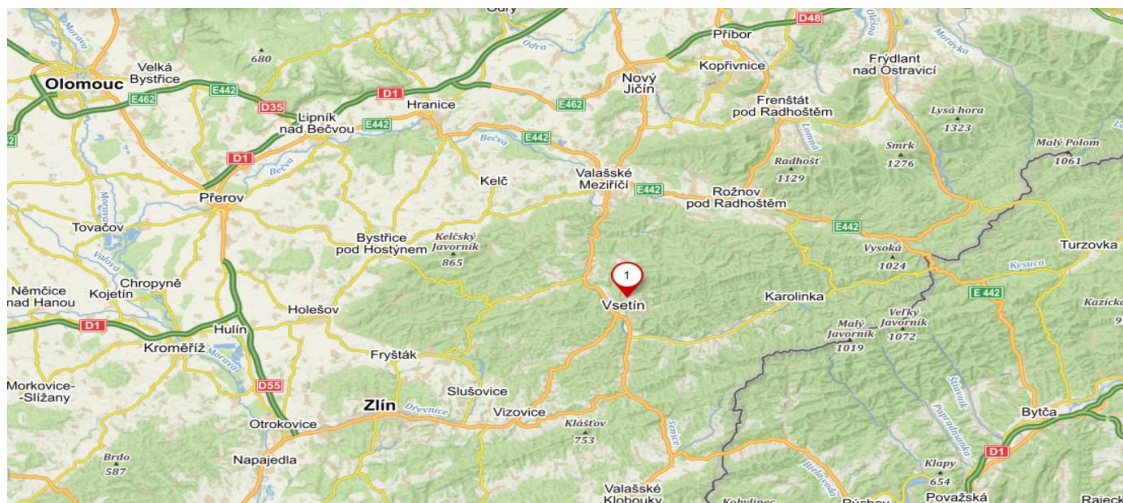
ze společnosti může postihnout kohokoliv, nehledě na jeho etnickou příslušnost. Tomu také odpovídá zacílení intervencí Agentury pro sociální začleňování.

3 Kontext lokality a spolupráce s ASZ

3.1 Geografický kontext

Vsetín je město ve Zlínském kraji, je okresním městem, obcí s rozšířenou působností a centrem správního obvodu. Leží 27 km severovýchodně od Zlína a 60 km jihovýchodně od Olomouce. Přes Vsetín vede od Valašského Meziříčí železniční trať, jeden z hlavních tahů překonávajících dále Beskydy a spojujících Česko se Slovenskem, a tři silnice druhého stupně.

Obrázek 1 Umístění Vsetína na mapě ČR



Zdroj: mapy.cz

Historicky lze Vsetín považovat za průmyslové město spojené především se zbrojařstvím, jehož rozvoj způsobil poválečné masivní přistěhování obyvatel a s tím spojenou výstavbu sídlišť od 60. let. Nyní zde žije přibližně 26 tisíc obyvatel.

3.2 Socioekonomický kontext a rozsah sociálního vyloučení v obci

Pro vytvoření obrazu lokality socioekonomickou optikou zde stručně charakterizujeme jednotlivé oblasti, kterými jsou zaměstnanost, bydlení a zadluženost (téma sociálních dávek je zahrnuto do pasáže k tématu sociálního vyloučení). Ještě před tím však věnujeme prostor průřezovému tématu a to charakteristice sociálního vyloučení a existenci sociálně vyloučených lokalit. Jde do značné míry o shrnutí podstatných informací z dostupných analýz, především ze vstupní analýzy (VA, 2017) vypracované při vstupu ASZ do lokality a analytických částí strategických dokumentů. Některá data jsou potom aktualizována.

Sociální vyloučení, sociálně vyloučené lokality

Sociální vyloučení je ve Vsetíně spjato především s částí romské komunity, které se bezprostředně týkala kauza pavlačového domu na Smetanově ul. 1336. Specifická historie vztahující se k tzv. „Pavlačáku“, vystěhování 6 rodin za hranice Zlínského kraje a zbudování lokality Poschla, je podrobně rozpracována v jiných dostupných textech¹. Faktem zůstává, že tato událost a vyplývající důsledky měly a mají formativní vliv na život a postavení Romů ve Vsetíně. (VA, 2017)

Chudoba měřená počtem příjemců dávek hmotné nouze (dále HN, specificky dávek doplatku na bydlení a příspěvku na živobytí) se momentálně dotýká 404 příjemců dávek - obyvatel Vsetína a jejich rodin. Podrobnější informace o stavu čerpání dávek v době vzniku SPSZ a v roce 2021 uvádí následující tabulka, která vypovídá o zlepšující se tendenci.

Tabulka 1 Počet vyplacených dávek Příspěvek na živobytí a Příspěvek na bydlení ve Vsetíně v letech 2017 a 2021

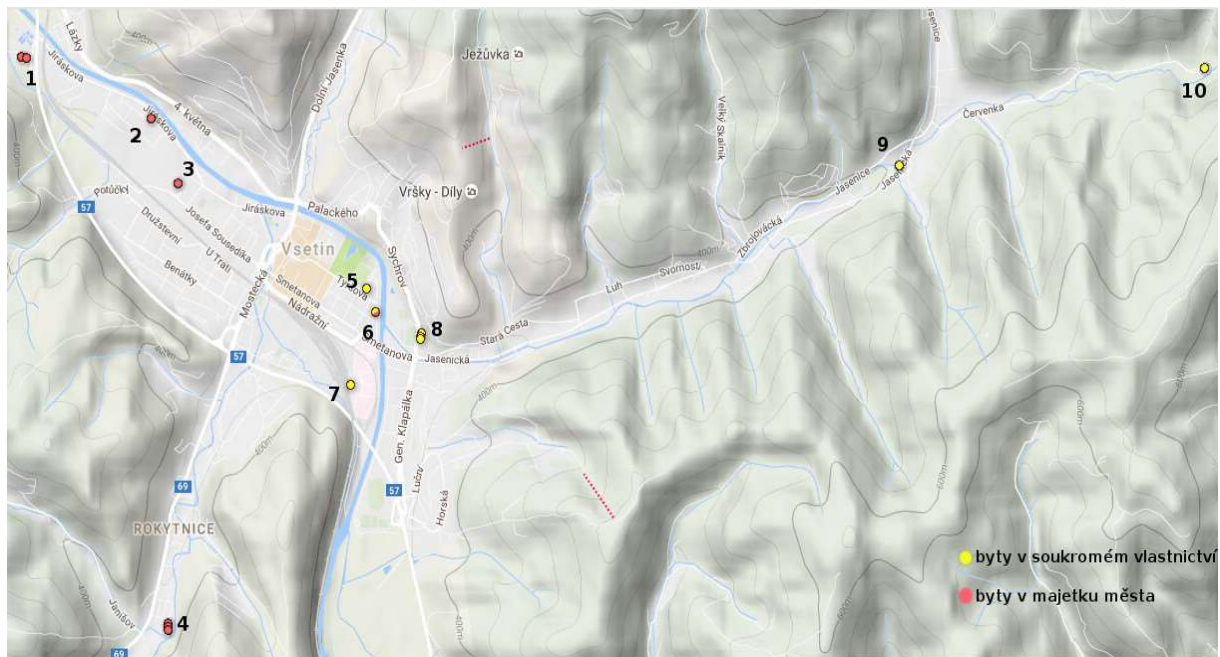
	Počet PnŽ v průměrné měsíci	Počet PnB v průměrném měsíci
Rok 2017	387	731
Rok 2021 (1. kvartál)	289	531

Zdroj: MPSV

VA uvádí geografické rozmístění příjemců sociálních dávek, kde největší koncentrace je vedle ohlašovny městského úřadu evidentně soustředěna v několika konkrétních místech, označovaných jako SVL. Vyšší počet příjemců dávek HN je dále registrován v azylovém domě organizace ELIM. V následující mapě jsou tato místa zaznačena a popis mapy zároveň nabízí výčet SVL, tak jak byly určeny ve vstupní analýze.

¹ Např. Grygar, Stöckelová, 2007. Příčiny a souvislosti stěhování vsetínských Romů z pavlačového domu č.p. 1336 v říjnu 2006. Zpráva z šetření. Vomastková, 2011. Vystěhování Romů ze Vsetína na Jesenicko a Prostějovsko: Popis a analýza dopadů vystěhování na romské rodiny, práci obecních úřadů, krajské samosprávy a NNO působících v regionu.

Obrázek 2 Rozmístění lokalit vyloučených a sociálním vyloučením ohrožených ve městě Vsetín



Zdroj: VA, 2017

1. lokalita Poschla 2082 a 2083 (městské byty)
2. Jiráskova 409 (městské byty)
3. Jiráskova 1126 (městské byty)
4. Rokytnice 464, 465 a 466 (městské byty)
5. Tyršova 1272 (soukromé byty)
6. Sušilova 1335 (městské byty v SVJ)
7. Nemocniční 1058 (soukromé byty)
8. Pod Pecníkem 1308, 1309 a 1310 (soukromé byty)
9. Jasenická 779 (soukromá ubytovna)
10. Červenka 1428 (soukromé byty)

Vstupní analýza také nabízí detailní popis těchto lokalit. Jak je patrné z mapy, zahrnuty jsou do nich také soukromé ubytovny nebo bytové domy, označované jako mikrolokality, kde spíše než o vyloučení lze hovořit o potenciálním ohrožení sociálním vyloučením u obyvatel těchto adres, plynoucím z vyšší koncentrace materiální chudoby. Největší koncentrace příjemců dávek hmotné nouze byla tedy zaznamenána v lokalitách Poschla a Jiráskova, následovány ubytovnami Kravac Trade s.r.o. (Jasenická 779) a Praus (Jablůnka 237) a azylovým domem ELIM. Další koncentraci vykazovaly adresy Tyršova 1272 a Sušilova 1335, přičemž nejvíce osob pobírajících dávky HN je na ohlašovně města.

Nejakkcentovanější je sociálně vyloučená lokalita Poschla, kde je objektivně soustředěna vysoká koncentrace sociálně vyloučených domácností a kde v reakci na tyto skutečnosti místní poskytovatelé sociálních služeb soustředí své služby (jak terénně, tak ambulantně). Vstupní analýza popisuje také relativně vysoké nájemné a především ceny služeb (elektrina, voda) jako podstatný determinant přispívající k nárůstu chudoby a demotivaci tamních obyvatel aktivně řešit svoji nepříznivou sociální situaci.

Pro vyhodnocení celkového rozsahu sociálního vyloučení byl sestrojen tzv. **index sociálního vyloučení**², který vzájemným vztahem několika indikátorů.

Těmito indikátory jsou:

- **Příjemci příspěvku na živobytí** (zdroj dat: MPSV)
- **Příjemci příspěvku na bydlení** (zdroj dat: MPSV)
- **Osoby v exekuci** (zdroj dat: Exekutorská komora ČR)
- **Dlouhodobě nezaměstnané osoby** (zdroj dat: Úřad práce ČR)
- **Předčasné odchody ze systému základního vzdělávání – běžné třídy** (zdroj dat: MŠMT)

Hodnota (sumačního) indexu sociálního vyloučení je výsledkem prostého součtu bodů v té které obci za všechny indikátory. Rozsah hodnot se proto pohybuje v rozmezí 0 až 30 bodů. Hodnoty za Vsetín, které máme k dispozici, jsou následující: rok 2016 – 14, rok 2017 – 15, rok 2018 – 12, rok 2019 – 13. Z toho lze usuzovat mírně se zlepšující tendenci.

Závěrem je třeba dodat, že respondenti oslovení v rámci evaluačního šetření nevnímají nějaké zásadnější proměny v podobě sociálně vyloučených lokalit ve městě a tak výše popsany stav lze považovat za aktuální.

Nezaměstnanost

Vstupní analýza věnuje prostor také historickému kontextu. Uvádí, že vsetínské dosídlení a poválečný demografický vývoj stál na pracovní síle zaměstnané v místních velkých provozech, které s porevoluční restrukturalizací většinou zeštíhlily, nebo zcela zanikly, čemuž se mnozí původní zaměstnanci nebyli schopni přizpůsobit. Obyvatelstvo (námezdní síla dvou největších podniků MEZ a Zbrojovky) bylo z velké části koncentrováno ve Vsetíně z širšího rurálního okolí – původně venkovské obyvatelstvo ubytované v nových sídlištích, které nemělo zázemí v dalším vzdělání a specializaci či diverzifikaci pracovních kompetencí. Soudobé negativní jevy, jako je velká konzumace alkoholu, případy rozpadu rodiny a domácího násilí, problematické či nedostatečné socio-ekonomické kompetence a další jevy negativně ovlivňující rozvoj občanské společnosti, je možné nazírat i v tomto kontextu. (VA, 2017)

Nezaměstnanost je symptomem velké skupiny lidí, z nichž pouze někteří mohou spadat i do skupiny sociálně znevýhodněných a vyloučených (součástí VA je mapa výskytu uchazečů

²Více informací na stránkách ASZ: https://www.socialni-zaclenovani.cz/index_socialniho_vyloucenii/

o zaměstnání, z nichž významná část má adresu mimo SVL). Propracované strategie obživy a kalkulace výhodnosti různých způsobů získávání prostředků vedou při současném nastavení minimální mzdy a systému sociální podpory k „racionální“ nezaměstnanosti a nelegálnímu zaměstnávání (také jako práce na černo).

Nezaměstnanost se ve městě Vsetín pohybuje dlouhodobě nad celorepublikovým i krajským průměrem s hodnotou 6,9% v době vzniku SPSZ s aktuálním číslem 5,5%³. Podrobnější informace přináší následující tabulka.

Tabulka 2 Data k nezaměstnanosti ve Vsetíně

	uchazeči o zaměstnání	dosažitelní uchazeči 15-64	obyvatelstvo 15-64	nezaměstnané osoby v procentech	volná pracovní místa
leden 2017	1 214	1 204	17 339	6,9	412
leden 2021	930	871	16 374	5,3	790

Zdroj: MPSV

Hlavními zaměstnavateli nízko- či nekvalifikované pracovní síly jsou velké průmyslové provozy (TES Vsetín s.r.o., Austin Detonator s.r.o. WOCO STV s.r.o., STÍN KOVO s.r.o., SCHOTT ČR a.s., INDET SAFETY SYSTEMS a.s., IRISA výrobní družstvo, SVĚT OKEN s.r.o.).

Na poli zaměstnávání osob znevýhodněných na běžném pracovním trhu sehrává významnou roli město a místní nevládní neziskové organizace (NNO), především ELIM, VKCI a Diakonie Vsetín. Tyto subjekty využívají nástroje aktivní politiky zaměstnanosti ve spolupráci s ÚP nebo realizují projekty zaměřené na tuto problematiku. Největším zaměstnavatelem osob ohrožených sociálním vyloučením jsou ve Vsetíně Technické služby Vsetín p.o. Vstupní analýza uvádí, že zkušenosti úřadu práce (ÚP), NNO a dalších aktérů na poli (prostupného) zaměstnávání rizikových skupin obyvatel by bylo ideální koordinovat (společně se sociálními službami) a propojit s podnikatelským sektorem, který by umožnil návaznost práce i po skončení dotace na veřejně prospěšných pracích (VPP). Jednorázová práce (na VPP) bez další návaznosti se neukazuje jako funkční a efektivní řešení. (VA, 2017)

Bydlení

Současná bytová situace ve Vsetíně je nejvýrazněji determinovaná v minulých letech proběhlou privatizací většiny bytového fondu města a koncentrací dosavadních kapacit do relativně malého počtu objektů. Existence sociálně vyloučených lokalit je ve Vsetíně akcentovaným tématem, spojovaným především s historií vzniku lokality Poschla.

Oblast bydlení byla jednou z hlavních motivací zahájit spolupráci s ASZ. Místní aktéři si uvědomují nevhodnost bydlení v sociálně vyloučených lokalit a potažmo zvyšování rizika vzniku dalších s tím spojených problémů. Vstupní analýza uvádí, že obzvláště bydlení v lokalitě Poschla se pro svou finanční náročnost jeví jako neadekvátní bydlení pro danou cílovou skupinu. Výše nákladů na bydlení je vyšší, než v leckterých městských i soukromých bytech. Často přesahuje výši dávek běžně pokrývajících tyto výdaje - příspěvek na bydlení – a musí se doplácet z doplatku na bydlení, případně je vyšší než reálně dostupná mzda. Důsledkem je

³ Data za leden 2017 a leden 2021, zdroj: MPSV

demotivace a stagnace části současných obyvatel, kteří ze stávající situace (chudoby) nevidí realistické východisko. (VA, 2017)

V tématu bydlení se dále významněji angažuje organizace Elim, která pracuje s CS osob bez domova, a také Azylový dům pro ženy a matky s dětmi. Vstupní analýza dále mluví o pozitivních zkušenostech některých NNO se spoluprací s velkými vlastníky/pronajímateli bytů ve Vsetíně při nacházení bydlení pro své klienty.

Z rozhovorů provedených v rámci evaluačního šetření lze usuzovat významnost tématu bydlení, které v současnosti není koncepčně ošetřováno. Pracovníci poskytující individuální sociální práci s klientem mluví o bydlení jako o primární bariéře, od které se odvíjí další dílčí témata k řešení. Jejich klienti se potýkají s překážkami, jako jsou etnická diskriminace na trhu s bydlením, nedostupný městský bytový fond, vysoké komerční ceny za nájem, vysoké provize a jistiny.

Zadluženost

Jak uvádí vstupní analýza, problematika zadluženosti se týká průřezově všech skupin obyvatel Vsetína – není přímo svázána se specifickým sociálním statusem, etnicitou, zaměstnaností, nebo dalšími indikátory shodujícími se s těmi popisujícími sociální vyloučení. Uvádí dále, že zadluženost má svoje kořeny v omezených socio-ekonomických kompetencích nedostatečně osvojených v málo podnětném rodinném prostředí či ve škole, a že je také je primárním důvodem pro stagnaci obyvatel SVL a neochotu měnit svoje stávající (nejen pracovní) návyky. (VA, 2017)

Následující tabulka uvádí přesná data ke stavu zadluženosti obyvatel Vsetína.

Tabulka 3 Stav zadluženosti obyvatel Vsetína

	% podíl osob v exekuci (přepočet na obyvatelstvo 15+ let)	Počet osob v exekuci	Počet exekucí
K datu 31. 12. 2017	7,3	1 646	7 577
K datu 4.3. 2020	6,97	1 543	7 808

Zdroj: Exekutorská komora ČR

Další dostupnou hodnotou je počet osob v insolvenční. Zde máme k dispozici srovnání - v roce 2018 byl počet 472 a v roce 2020 to bylo 482 (zdroj: mapabankrotu.cz). Počet se tedy jen velmi mírně zvýšil.

Vstupní analýza specifikuje vsetínské dlužníky v několika kategoriích a to dlužníky vůči městu (specificky dluhy spojené s obecním bydlením), dlužníky zaměstnané v rámci VPP u Technických služeb, dlužníky registrované na ÚP a také podíl dlužníků v definovaných SVL. Zde odhady terénních sociálních pracovníků hovoří až o 85% zadluženosti obyvatel sociálně vyloučených lokalit, se kterými spolupracují, přičemž reálně lze odhadovat podíl zadlužení ještě vyšší.

Jak vyplývá z dat poskytnutých finančním odborem města pro vstupní analýzu, hodnota registrovaných pohledávek vůči městu za nájmy, služby, faktury za opravy v bytech a vyúčtování nedoplatků za služby dosahovala necelých 10 780 000,- Kč⁴, na čemž se cca 70 dlužníků (29,5%) z lokalit Poschla a Jiráskova 409 podílela 11,5% (konkrétně celkovou částkou 1 246 550,- Kč). Tato částka představovala všechny pohledávky registrované na těchto adresách z minulých let - především pak těch po předchozích nájemnících. Dluh aktuálně bydlících nájemníků v městských SVL (Jiráskova 409 a Poschla 2082 a 2083) byl podstatně nižší, cca 201 000,- Kč, týkající se 28 domácností. (...) Nejvyšší podíl na dlužích vůči městu (téměř 51%) měli obyvatelé registrovaní na ohlašovně města (Svárov 1080). (VA, 2017)

Analytická část SPSZ uvádí, že jako zásadní problém cyklicky se objevující ve všech oblastech jsou jednoznačně chybějící finanční, komunikační a znalostní kapacity na straně CS. Zástupci CS potom také často neví, na koho se mohou obrátit se svými problémy a jak vhodně postupovat a svojí neznalostí často svoji situaci nevědomě ještě zhoršují. (SPSZ, 2017) Odbornými službami poskytujícími poradenství v oblasti zadluženosti jsou Poradna pro rodinu organizace Azylový dům pro matky s dětmi a Občanská poradna pod Vzdělávacím a Komunitním Centrem Integra Vsetín o.p.s.

Sociální služby

Dále nabízíme přehled poskytovatelů sociálních služeb spjatých s danou CS a komentář k celkové situaci.

Vstupní analýza uvádí, že zastoupení sociálních služeb ve Vsetíně je co do počtu dostupných služeb poměrně vysoké, stejně jako je míra pokrytí místně přítomných skupin uživatelů.

Výpovědi pracovníků relevantních služeb se shodovaly v hodnocení, že každé specifické cílové skupině je k dispozici odpovídající sociální služba dostatečné kapacity, a tedy že hledání prostoru pro zavádění nových služeb může představovat problém (ze stejného důvodu). Kapacitní dostatečnost (v absolutních číslech podle poměru pracovníků/úvazků vzhledem k počtu klientů) však vždy nemusí odpovídat reálné dostupnosti a využitelnosti služeb cílovou skupinou, například vzhledem k jejich vysokoprahovosti, nebo nastavení podmínek a procesu asistence. (VA, 2017)

Vsetínský Komunitní plán sociálních služeb (dále také jako KPSS) se k tématu pokrytí službami vyjadřuje detailněji a poukazuje na některé nedostatky, především na problematiku projektového financování nebo nedostatečnou kapacitu některých služeb (KPSS 2015 - 2020 a KPSS 2020 – 2023). Komunitní plánování zahrnuje nejen samotné město, ale celé ORP Vsetín, tudíž věnuje značný prostor nedostatkům v menších obcích, kde je nižší dostupnost a informovanost o poskytovaných službách.

⁴ Hodnota k 30. 6. 2016. Aktuální hodnoty nebyly zjišťovány pro jiné primární zaměření evaluačního šetření.

Následující tabulka není plným výčtem poskytovatelů sociálních služeb ve Vsetíně⁵, ale pouze přehledem služeb, věnujících se dané CS.

Tabulka 4 Přehled lokálních partnerů poskytujících sociální služby

Poskytovatel	Zařízení sociální služby	Typ sociální služby
Agarta z.s.	Kontaktní centrum Klíč	Služba určená pro osoby ohrožené závislostí nebo závislým na návykových látkách.
	Terénní programy Agarta	Služba určená pro osoby ohrožené závislostí nebo závislým na návykových látkách.
Azylový dům pro ženy a matky s dětmi o.p.s.	Azylový dům pro ženy a matky s dětmi	Pobytová služba pro ženy a matky s dětmi – řešení akutní bytové krize.
	Poradna pro rodinu	Odborné sociální, právní a dluhové poradenství.
	Terénní asistenční služba	Sociálně aktivizační služby pro rodiny s dětmi.
Diakonie ČCE - středisko Vsetín	NZDM Rubikon	NZDM RUBIKON od 6 do 26 let.
	Sociálně aktivizační služba Mozaika	Sociálně aktivizační služba pro rodiny s dětmi (+ předškolní klub Školička).
	Předškolní klub Pramínek	Klub pro předškolní děti od 3 do 5 let.
Elim Vsetín o.p.s.	Terénní práce	Nízkoprahová služba pro osoby bez přístřeší.
	Denní centrum	Nízkoprahová služba pro osoby bez přístřeší.
	Azylový dům	Pobytová služba pro osoby bez přístřeší.
	Noclehárna	Služba přenocování pro osoby bez přístřeší.
	Sociální rehabilitace	Sociální práce s lidmi v nepříznivé sociální situaci.
Charita Vsetín	NZDM Zrnko	NZDM pro děti a mládež od 6 do 18 let.
	Mimoškolní příprava SIDERA	Systematická podpora dětí ze sociálně znevýhodněného prostředí. Pomoc při zvládnání školních povinností, úspěšné dokončení povinné školní docházky.
Město Vsetín	Terénní sociální práce, organizační složka Města Vsetín	Terénní sociální práce pro osoby starší 15ti let, které se nacházejí v obtížné životní situaci, nebo jim tato situace hrozí.
Na Cestě z.s.	NZDM Centrum Archa	NZDM od 13 do 26 let.

⁵ Úplný výčet je dostupný např. z Katalogu sociálních a souvisejících služeb na území obce s rozšířenou působností Vsetín, viz. http://ris.mestovsetin.cz/assets/File.ashx?id_org=200223&id_dokumenty=1003.

	Služby následné péče MOSTY	Služba určená pro osoby dříve závislým na návykových látkách nebo lidem duševně nemocným.
Pod křídly, spolek	Dům na půl cesty	Pobytová služba pro mladé lidi opouštějící ústavní výchovu, pěstounskou rodinu, nebo ze sociálně znevýhodněného prostředí.
Vzdělávací a komunitní centrum Integra Vsetín o.p.s. (dále "VKCI")	Občanská poradna	Odborné sociální, dluhové nebo právní poradenství.

Zdroj: VA, 2017

Vstupní analýza dále uvádí, že poskytovatelé jsou ve vzájemném kontaktu, spolupracují s městem či ÚP a přítomnost těchto neformálních vazeb je často tím, co zásadně přispívá k větší pružnosti a efektivitě služeb, částečně ovšem na úkor jejich stability a transparentnosti. Závěrem v kapitole věnující se sociálním službám je uvedena teze, zcela stěžejní pro evaluované cíle a výstupy:

Artikulovanou potřebou poskytovatelů sociálních služeb je navýšení úvazků a/nebo finančních, či časových dotací odpovídající nárokům na personální a časové kapacity zaměstnanců, vyplývající z nárůstu počtu klientů, náročnosti práce s nimi, či z postupné transformace podoby služeb a jejich poskytování. Tento závěr není podložen kvantifikací potřeby ve vztahu k počtu míst v jednotlivých druzích služeb (kapacitě) a opírá se o reflexi pracovníků a poskytovatelů sociálních služeb. (VA, 2017)

3.3 Spolupráce města Vsetín s ASZ

Město Vsetín vstoupilo v roce 2016 do Koordinovaného přístupu k sociálně vyloučeným lokalitám (KPSVL). Memorandum o spolupráci bylo uzavřeno dne 22. 7. 2016. Klíčovými strategickými dokumenty, z kterých spolupráce vychází, jsou:

- Strategický plán sociálního začleňování města Vsetín pro období 2017 – 2020 (SPSZ – 79 200 000 alokace Kč, podány projekty za 52 mil Kč, čerpáno 32 mil Kč)
- Strategický plán pro sociální začleňování Vsetín 2017 – 2020 (revize)
- Místní plán inkluze pro Vsetín: 2019 – 2022⁶

Dalšími podpůrnými dokumenty jsou:

- Vstupní analýza města Vsetín (2016)
- Podkladová analýza ke koncepci sociálního bydlení města Vsetín (2018)

Evaluované SPSZ bylo schváleno zastupitelstvem města Vsetín dne 19. 6. 2017. Následovala lhůta 6 měsíců pro podání OPZ projektů do výzvy č. 52, tzn., do konce roku 2017 probíhala příprava projektů (odborné tematické a projektové konzultace). Zpracováno a podáno do výzvy

⁶ Dokument je evaluován samostatně v rámci projektu OP VVV.

bylo 10 projektových žádostí. Hodnotící komise OPZ dne 22. 2. 2018 schválila 8 projektů a následoval postupný náběh realizace 6 projektů od června 2018 do ledna 2019, kdy probíhala intenzivní jednání na individuální úrovni. Od 2. poloviny 2018 byly vyhlašovány výzvy IROP pro KPSVL (infrastruktura soc. služby, sociální bydlení), ze strany ASZ opět probíhaly semináře pro žadatele a projektové poradenství k žádostem.

Od června 2019, tzn. po třech letech intenzivní komplexní podpory, došlo k přechodu do režimu tzv. vzdálené komplexní podpory, v níž je spolupráce ASZ se Vsetínem dodnes. Tato etapa spolupráce zahrnuje především:

- Projektové poradenství, semináře pro žadatele – fáze přípravy, rozjezdu i realizace projektů (OPZ, IROP)
- Tematické odborné poradenství, vzdělávací semináře
- Síťování, pracovní skupiny
- Posilování kvality dluhového poradenství – byla ustanovena tzv. Dluhová platforma (především jako prostor pro vzdělávání, sdílení zkušeností, dobré praxe a aktuálních témat z oblasti dluhové problematiky, přenos aktuálních informací z legislativní oblasti)
- Sledování dopadů vyvolaných opatření

Podobu spolupráce v posledním roce ovlivnila pandemie. Byly omezeny veškeré kontakty a komunikace s LP se omezila na minimum. LP se v letošním roce neuskutečnilo, v březnu došlo k jednání s představiteli města. Přetrvávajícím prostorem ke spolupráci je dluhová platforma. Ta se však v čase proměnila od primárně vsetínské a orientované na lokální témata, na spíše tematickou, která koncentruje témata k řešení z širšího území Moravy (realizována byla ve Valašském Meziříčí, v posledním roce byla organizována v online prostředí). V současné době stojí město Vsetín na rozcestí, kdy zvažuje, zda a v jaké podobě s ASZ v budoucnu spolupracovat.

4 Zadání a cíle evaluace a metodologie

Pro zhodnocení výsledků spolupráce obcí s Agenturou pro sociální začleňování byla zvolena dopadová evaluace založená na zjišťování dopadů uskutečněných intervencí. Dopady vznikají přímým i nepřímým působením výstupů realizovaných opatření. Existence dopadů je zkoumána pomocí evaluačních ukazatelů. Evaluační ukazatele jsou měřitelné indikátory, jejichž pomocí je zjišťováno, jaká změna (dopad) byla způsobena prostřednictvím realizovaných opatření. Evaluační ukazatele mohou být kvantitativní i kvalitativní povahy a jsou vytvářeny na základě expertních znalostí ASZ o jednotlivých tematických oblastech. Pro formulování evaluačních ukazatelů byla využita logika teorie změny (Štolfová & Konečný, 2018). Východiskem teorie změny je strategický plán sociálního začleňování evaluované obce, který je analyzován logikou zachycenou níže ve schématu 1. Každé opatření nemusí, a obvykle nemá, svůj unikátní dopad. Často má více opatření jeden společný dopad.

Schéma 1 Postup při stanovování dopadů intervencí



V úvodní fázi evaluace lokality je vytvářen evaluační design, do něhož jsou zaneseny strategické a obecné cíle ze SPSZ, opatření, kterými jsou dosahovány, jejich výstupy a očekávané dopady spolu s evaluačními ukazateli. Realizované a nerealizované výstupy jsou zjišťovány za pomoci lokálního konzultanta či místních aktérů a dopady jsou definovány s ohledem na specifický kontext lokální situace. V případě některých intervencí – typicky u posilování kapacit sociálních služeb – zůstáváme při formulování dopadů spíše na úrovni výstupů, neboť zjišťování dopadů by vyžadovalo využití výrazně robustnějších výzkumných metod, než umožňuje evaluační proces v ASZ.

Při evaluaci ve městě Vsetín, která probíhala v květnu až červenci 2021, byly využity následující **výzkumné metody a techniky**:

- **Polostrukturované rozhovory s těmito respondenty:**
 - Bývalá lokální konzultantka ASZ
 - Současná lokální konzultantka ASZ
 - Manažerka SPSZ
 - Místostarostka Vsetína
 - Dvě zástupkyně OSPOD Vsetín
 - Zástupkyně organizace Diakonie Vsetín
 - Zástupce organizace Azylový dům pro matky s dětmi
 - Zástupkyně organizace VKCI
- **Desk research**
- **Analýza dat:**
 - Z veřejně přístupných zdrojů (data MPSV, data Generálního ředitelství ÚP, ČSÚ, mapa exekucí, mapa bankrotů)
 - Poskytnutých místními aktéry (data poskytovatelů sociálních služeb)

Evaluační šetření se muselo vyrovnávat s bariérami, které přinesla epidemická situace. Rozhovory tak probíhaly v online prostředí či telefonicky.

4.1 Evaluační otázky a evaluační kritéria

Jak již bylo uvedeno výše, účelem evaluace je posoudit míru naplnění cílů specifikovaných v SPSZ 2017 – 2020 a také dopady implementovaných opatření na cílovou skupinu. Posouzení dopadů není možné bez detailní analýzy jednotlivých opatření, resp. projektů, vždy s ohledem na jejich adresnost, relevanci a konzistenci vůči potřebám cílové skupiny, s ohledem na koordinaci s ostatními aktéry, a také s ohledem na podporu synergií relevantních pro podporu osob ohrožených sociálním vyloučením. Evaluace zároveň přihlíží

na prosazení změny v oblasti sociálních (integračních) politik v lokalitě, včetně zhodnocení činnosti lokálního partnerství a podpory obdržené od ASZ.

Klíčové otázky, které navigují evaluaci, jsou strukturovány takto:

Dopady, resp. konsekvence přijatých opatření

- Vytvořilo či přispělo posílení služby SAS a dluhového poradenství k dosažení definovaných dopadů pouze v krátkodobém, či také v střednědobém a případně dlouhodobém horizontu?
- Komu konkrétně definované dopady opatření pomohly a jakým způsobem?
- Lze realizovaným opatřením, tedy posílení služeb, připsat dosažené změny?
- Objevily se nějaké nezamýšlené dopady (pozitivní a negativní) realizovaných opatření?
- Objevily se nějaké dopady nerealizace plánovaných opatření?
- Jaký byl vliv ostatních faktorů (nad rámec jednotlivých opatření), které ovlivnily dosažení cílů? Jaké jiné faktory naopak bránily jejich dosažení?
- Jaký vliv měla na dosažení dopadů pandemie?
- Jaké další investice jsou vyžadovány pro to, aby byla zajištěna udržitelnost výsledků dosažených v rámci opatření? Jaká je jejich dostupnost?

Adresnost a relevance

- Adresují opatření posílení sociálních a návazných služeb skutečné potřeby cílové populace osob? Jakým způsobem jsou tyto potřeby zjišťovány?
- Byla opatření vhodně nastavena pro to, aby adresovala potřeby osob nejvíce ohrožených sociálním vyloučením?

Konzistence

- Je rozsah opatření z pohledu kapacit služeb konzistentní s potřebami rodin s dětmi v dané lokalitě?

Koordinace

- Změnila se koordinace mezi aktéry implementujícími jednotlivá opatření v dané lokalitě? Jsou tyto změny střednědobě či dlouhodobě udržitelné?

Udržitelnost

- Jaké jsou hlavní faktory (interní i externí), které pozitivně či negativně ovlivní udržitelnost opatření?

Klíčové otázky, které navigují evaluaci v oblasti hodnocení **lokálního partnerství a podpory obdržené od ASZ**, jsou následující:

- Jaké bylo očekávání klíčových aktérů od Lokálního partnerství?
- Jak klíčoví aktéři hodnotí proces přípravy SPSZ?
- Jak klíčoví aktéři hodnotí podporu poskytovanou ASZ? Jak spolupracují?
- Jaké hlavní úsilí nyní vyvíjí město v oblasti přístupu k sociální problematice a sociálnímu vyloučení?
- Jak klíčoví aktéři hodnotí celkovou užitečnost SPSZ?
- Podařilo se zachytit všechny relevantní aktéry a zahrnout je do spolupráce?

- Měla jejich spolupráce efekt ve smyslu nových projektů nebo zvýšení kapacity již existujících aktivit?
- Je spolupráce udržitelná do budoucna?

Analytická část (kap. 6 – Hlavní zjištění) je členěna dle jednotlivých evaluačních kritérií, kde v jednotlivých podkapitolách evaluace usiluje o zodpovězení otázek uvedených výše.

4.2 Limity evaluace

Evaluace dopadů spolupráce ASZ a obcí se sociálně vyloučenými lokalitami naráží na několik zásadních limitů. Některé z nich jsou obecnými metodologickými problémy evaluace sociálních jevů, jiné se týkají specifík práce ASZ.

Specifickými omezeními vyplývajícími z povahy ASZ jako organizace a její činnosti, která jsme zmiňovaly již v předchozí kapitole, je zejména rozpor mezi tím, že **primární cílovou skupinou ASZ je obec a místní institucionální aktéři**, avšak zvolená evaluační metoda šetří dopady intervencí na sociálně vyloučené osoby, kteří jsou pro ASZ sekundární, tedy nikoliv bezprostřední, cílovou skupinou. Již z tohoto východiska vyplývá, že činnost ASZ může mít pouze **zprostředkovaný vliv na vznik dopadů** v sociálně vyloučených lokalitách. Zásadní roli v jejich uskutečnění má aktivita místních aktérů, kterou může ASZ podpořit, nemůže ji však zastoupit.

Problémem pro aplikaci dopadové evaluace je rovněž skutečnost, že strategické plány sociálního začleňování mnohdy nejsou vytvořeny ve vhodné logické struktuře, která by implikovala očekávané dopady. S tím souvisí také **absence průběžného monitoringu výstupů a sběru potřebných dat**⁷ a informací pro hodnocení změn stavu sociálního vyloučení či postupu průběhu sociální integrace.

Zároveň musíme vzít úvahu také komplexní povahu sociálního problému, jímž je sociální vyloučení. Do jeho vývoje, stejně jako obecně do vývoje společnosti, silně **intervenuje velké množství vnějších faktorů**, které ASZ, ale ani obce a jejich obyvatelé nemohou nijak ovlivnit. K vnějším intervenujícím faktorům můžeme přiřadit i **systémové nastavení** jednotlivých politik státu, které determinuje možnosti řešení různých aspektů sociálního vyloučení. Další důležitou skutečností, kterou musíme mít na mysli při hodnocení spolupráce obcí s ASZ, je to, že integrační procesy jsou dlouhodobé povahy a jejich výsledky se projevují až po delší době, od intervencí tedy nelze očekávat okamžitý dopad a změny v sociálně vyloučených lokalitách.

Jiný limit prováděné evaluace představuje **nedostatek dostupných relevantních dat** takřka ve všech oblastech intervencí, a to především dat vztažených k malým územním jednotkám a k identifikovaným sociálně vyloučeným lokalitám. Data, která jsou poskytována místními aktéry, pak mívají různou strukturu, obsah i validitu. Navíc je obvykle nelze ověřit z jiných zdrojů.

⁷ Od roku 2020 v této lokalitě probíhá monitoring dopadů projektů ve vztahu k opatřením navrženým v SPSZ.

S ohledem na uvedená obecná i specifická metodologická omezení je při evaluaci kladen důraz na **kvalitativní zkoumání**, které umožní podat hlubší kontextuální hodnocení dopadů intervencí a vytvořit co nejvěrnější obraz stavu lokality.

4.3 Tematické zúžení evaluace SPSZ

Po provedení několika pilotních evaluací se ukázalo, že komplexní evaluace, tj. evaluace dopadů všech realizovaných cílů a opatření SPSZ, je kapacitně náročná a tato náročnost s velikostí města obvykle stoupá. Zároveň opatření v některých tematických oblastech mají menší rozsah a záběr a jejich vliv na celkovou situaci v dané oblasti (např. bezpečnosti) je menší a zároveň předvídatelný i bez podrobné evaluace. Proto evaluační tým po diskuzi s řídicím orgánem projektu OPZ přistoupil k tematickému zúžení každé evaluace. **Další evaluační zprávy včetně této se proto zaměří vždy na zhodnocení jedné vybrané oblasti definované v SPSZ** na základě tematických oblastí řešených Agenturou pro sociální začleňování. Při výběru této oblasti bude přihlédnuto ke specifickým evaluované lokality – rozsah opatření tematické oblasti v dané lokalitě a rozsah naplněných opatření, další plánované zaměření obce v oblasti sociálního začleňování – i k zajištění pestrosti evaluovaných témat napříč lokalitami. Na základě těchto měřítek byla **v obci Vsetín vybrána pro evaluaci oblast rodina a dluhy**.

5 Evaluované priority a cíle SPSZ

Evaluované SPSZ bylo rozděleno na tematické oblasti Bydlení, Rodina, Zdraví, Zaměstnanost, Bezpečnost a prevence. Dluhová problematika se vtělila do oblasti Rodina, což bylo logickou příčinou výběru tematického zúžení. Zpracování SPSZ je poměrně věcné a srozumitelné. Evidentní je pilotní testování metody stromování problémů a jejich příčin, kdy byly detailně zachovány metodické postupy a výsledkem jsou podrobně zmapovány a popsány příčiny problému ve všech daných oblastech (zde byla oblast Rodina spojena s tématem Zdraví).

Klíčovými nositeli navržených opatření a realizátorem konkrétních projektů byly místní dominantní NNO, konkrétně:

- Diakonie ČCE Vsetín
- Azylový dům pro ženy a matky s dětmi, o.p.s.
- Vzdělávací a komunitní centrum Integra, o.p.s. (VKCI).

Opatření byla naplňována prostřednictvím projektových výzev OPZ a IROP v rámci KPSVL (celková alokace 26,5 mil. A 5 mil.)

Tabulka 5 Evaluované priority a cíle na základě tematického zúžení

Oblast: Rodina	
2. Priorita:	Funkční a zabezpečená rodina
2.1 Obecný cíl:	Podpora funkcí rodiny a rodiny jako celku i jejich jednotlivých členů
2.1.1 Specifický cíl:	Posilování kompetencí u rodin, jejichž funkčnost je ohrožena v důsledku těžkých životních situací
Opatření:	2.1.1.1 Podpora fungování rodiny prostřednictvím intenzivní sociální práce s celou rodinou
Splnění/nesplnění	Odůvodnění
Splněno	Opatření naplněno prostřednictvím těchto projektů: <ul style="list-style-type: none"> • Azylový dům pro ženy a matky s dětmi - „Vsetín – místo pro rodinu“ - realizace od července 2018 do června 2021 – posílení kapacit sociální služby SAS RD a OSP + další podpůrné aktivity (asistované kontakty, mediace, etopedie) • Diakonie ČCE Vsetín - „Plus dva pro rodiny“ - realizace od července 2018 do června 2021 – posílení kapacit sociální služby SAS RD
Opatření:	2.1.1.2 Podpora rodin řešících dluhy a dluhovou problematiku/ Podpora rodin v krizi
Splnění/nesplnění	Odůvodnění

Splněno	<p>Opatření naplněno prostřednictvím těchto projektů:</p> <ul style="list-style-type: none"> Azylový dům pro ženy a matky s dětmi - „Vsetín – místo pro rodinu“ - realizace od 2018 do června 2021 – posílení kapacit sociální služby SAS RD a OSP Vzdělávací a komunitní centrum Integra, o.p.s. (VKCI) - „Dluhové poradenství v občanské poradně Vsetín“ - realizace od dubna 2019 do března 2022⁸ <p>– posílení kapacit dluhového poradenství</p>
Opatření:	2.1.1.3 Aktivizace a psychosociální podpora rodin formou aktivizačního pracovníka
Splnění/nesplnění	Odůvodnění
Částečně	<p>Organizace Rodinné a mateřské centrum Vsetín, z.s. podala projektovou žádost k realizaci této aktivity (mimo rámec sociálních služeb), žádost nebyla schválena.</p> <p>Opatření však nelze chápat jako zcela nenaplněné, protože psychosociální pomoc je CS nabízena prostřednictvím aktivit, realizovaných v rámci výše uvedených projektů.</p>
Opatření:	2.1.1.4 Zajištění základních potřeb rodinám v krizi formou základní materiální pomoci
Splnění/nesplnění	Odůvodnění
Částečně	<p>Na navrhované opatření nereagoval žádný z lokálních partnerů. Opatření je však kontinuálně naplňováno aktivitami zajišťujícími materiální pomoc ze strany Města Vsetín, Charity Vsetín a Azylového domu pro matky s dětmi.</p>
Opatření:	2.1.1.5. Zajištění komunitní práce pro posílení sousedských vztahů
Splnění/nesplnění	Odůvodnění
Částečně	<p>Byl realizován projekt:</p> <p>Diakonie ČCE Vsetín - „Naše cesta v našich rukou“ - původně plánovaná realizace od ledna 2019 do konce roku 2021, projekt byl však po roce ukončen z důvodu neobsazení pracovních pozic</p> <p>- realizace komunitní práce v SVL</p>
Opatření:	2.1.1.6. Posílení infrastruktury realizovaných soc. služeb
Splnění/nesplnění	Odůvodnění
Splněno	Opatření naplněno prostřednictvím těchto projektů:

⁸ Počátek realizace se časově posunul z důvodu neobsazení pracovní pozice, projekt tak bude reálně pokračovat až do dubna 2022.

	<ul style="list-style-type: none"> • Diakonie ČCE Vsetín - „Automobily pro sociálně aktivizační služby Mozaika“ - realizace od září 2019 do března 2020 - nákup dvou aut určených pro realizaci terénní formy sociální služby SAS • Azylový dům pro ženy a matky s dětmi - „Zvýšení dostupnosti pomoci rodinám s dětmi“ - realizace od září 2019 do března 2020 - nákup pěti auta k zvýšení dostupnosti terénní asistenční služby SAS RD
--	------------------------------------------------------------------------------------------------------------------------------------------------------------------------------------------------------------------------------------------------------------------------------------------------------------------------------------------------------------------------------------------------------------------------------------------------------------------------------------

Hlubší analýze bude podroben uvedený segment SPSZ, cílený vyloženě na CS rodiny s dětmi. Nicméně je nutné poznamenat, že všechny ostatní tematické oblasti SPSZ mají přirozeně taktéž přímý či nepřímý vliv na sociálně ekonomickou situaci rodin s dětmi ve Vsetíně. Je to jak oblast zaměstnanosti, tak prevence a bezpečnost, zdraví, ale především je to oblast bydlení, která je odborníky všeobecně považována za primární potřebu dané CS. Respondenti, oslovení v rámci evaluačního šetření, navíc toto téma k řešení uváděli jako ve Vsetíně naprosto klíčové. Koncepční řešení bydlení bylo jednou z hlavních ambic SPSZ a celé spolupráce s ASZ. Stěžejní projekt k sociálnímu bydlení, podaný městem Vsetín, však nebyl schválen.

Kromě v tabulce uvedených projektů přinesly pozitivní změny v rámci CS rodiny s dětmi také další dva realizované projekty v rámci KPSVL:

- **Agentura pro ekonomický rozvoj Vsetínska, o. p. s. - Projekt „Mám na to“** - realizace 1.7.2018 - 30.6.2021 - program zvýšení zaměstnatelnosti cílové skupiny včetně zapojení cílové skupiny, osobní a profesní diagnostika, individuální poradenství, rozvoj klíčových kompetencí, tréninková místa.

Návaznost na SPSZ: Oblast Zaměstnanost. Priorita č. 4, cíl 4.1 Rozvoj zaměstnanosti a zvýšení počtu pracovních míst

- **Město Vsetín – projekt „Systém prevence kriminality a prevence ztráty bydlení ve městě Vsetín“** - realizace: 01. 9. 2018 - 31. 8. 2021 – zřízení APK a domovníků-preventistů a realizace preventivních programů pro mladistvé osoby ve věku nad 15 let.

Návaznost na SPSZ: Oblast Bezpečnost a prevence. Priorita č. 5 Zlepšení přijetí CS majoritou - větší pocit bezpečí

Schváleny byly potom další dvě projektové žádosti a to (1) projekt cílící na rozšíření kapacity NZDM organizace Na cestě a (2) projekt k rozšíření kapacity terénní práce organizace ELIM. Projekty však realizovány nebyly, příčiny jsou shledávány především v nevýhodnosti projektových podmínek pro provoz obou organizací.

6 Hlavní zjištění

6.1 Dopady evaluovaných opatření podle SPSZ a jejich zhodnocení

V SPSZ nejsou jednoznačně definovány očekávané dopady, strategický plán je orientován na dílčí aktivity, proto jsme při stanovení dopadů vycházeli z problémů v oblasti *rodina*, definovaných v analytické části SPSZ, z navrhovaných opatření, dále také z jiných získaných dat z desk research a z provedených rozhovorů.

S ohledem na kontext lokality, vývoj spolupráce s ASZ a realizované aktivity byla v posledních letech tématům rodina a dluhy věnována pozornost jak v rámci jednání s lokálními partnery, tak např. při monitoringu naplňování SPSZ. To bylo zohledňováno při výběru oblastí tematického zúžení i při definování dvou zkoumaných dopadů:

- **zvýšení dostupnosti sociálních a souvisejících služeb pro rodiny s dětmi ve Vsetíně;**
- **zvýšení participace zástupců CS v řešení sociálního vyloučení.**

Propojení cílů SPSZ, výstupů plánovaných a realizovaných opatření a definovaných dopadů, tak jak bylo zhodnoceno na základě evaluačního šetření, je ilustrováno ve schématu 2 *Evaluované cíle, výstupy a dopady* (viz Příloha 1).

6.1.1 Dopad 1 - Zvýšení dostupnosti sociálních a souvisejících služeb pro rodiny s dětmi ve Vsetíně

V SPSZ byl jako klíčový problém definován „chybějící kapacity pro komplexní a návaznou péči o rodinu v krizi nebo rodinu řešící problémy narušující její přirozené funkce“. Neznamena to, že by zástupci CS v tomto ohledu nenašli v rámci Vsetína podporu, funguje zde dostatečná síť sociálních služeb poskytovaných místními NNO a městem a jsou zde další podpůrné služby. Dalšími klíčovými aktéry jsou Orgán sociálně právní ochrany dětí, Sociální odbor města, ÚP, zaměstnavatele a další.

Daná CS je přesněji definovaná jako rodina ohrožená nebo zasažená sociálním znevýhodněním, potýkající se s aspekty sociálního vyloučení, rodina v krizi, rodina, jejíž přirozené funkce jsou vlivem nepříznivé životní situace ohroženy, rodiny v hmotné nouzi.

Kapacita poskytovatelů a služeb je však omezena a způsobuje často nutnost reagovat na dílčí problémy CS, nikoliv řešit jejich životní situaci komplexně (bydlení, zaměstnání, dluhy, potřeby dětí ve vzdělávání apod.). Obzvláště v oblasti dluhového poradenství byla zaznamenána vzrůstající poptávka po službě (a očekávána další spolu s novelou z roku 2017⁹). Na tyto nedostatky reagovalo SPSZ a v tematické oblasti rodina byla opatření mířena především na navýšení kapacit již stávajících a dobře fungujících služeb.

⁹ Novela insolvenčního zákona - zákon č. 64/2017

K naplnění definovaného dopadu „zvýšení dostupnosti sociálních a souvisejících služeb pro rodiny s dětmi ve Vsetíně“ přispěly především tyto realizované projekty:

- Azylový dům pro ženy a matky s dětmi - „Vsetín – místo pro rodinu“
- Diakonie ČCE Vsetín - „Plus dva pro rodiny“
- Vzdělávací a komunitní centrum Integra, o.p.s. (VKCI) - „Dluhové poradenství v občanské poradně Vsetín“

Dále podrobněji popíšeme jednotlivé projekty a naplňování dopadu jejich prostřednictvím. Informace čerpáme z provedeného monitoringu dopadů a z realizovaných rozhovorů s respondenty.

1. Azylový dům pro ženy a matky s dětmi¹⁰ - „Vsetín – místo pro rodinu“

Návaznost na SPSZ: 2.1.1.1 Podpora fungování rodiny prostřednictvím intenzivní sociální práce s celou rodinou, 2.1.1.2 Podpora rodin řešících dluhy a dluhovou problematiku/ Podpora rodin v krizi

Realizace: červen/2018 – květen/2021

Přehled aktivit projektu:

- Podpora kompetencí rodičů při přípravě dětí na školní vyučování
- Využití metody videotréninku interakcí
- Psychologická pomoc
- Poradenství rodičům při výchově dětí
- Právní pomoc
- Dluhové poradenství
- Realizace rodinných konferencí
- Realizace asistovaných kontaktů – včetně víkendů
- Mediace
- Skupinové aktivity – stravování v rodině, prevence úrazů

Ad) dluhové poradenství

Ambicí dluhového poradenství Azylového domu bylo zlepšit právní povědomí v oblasti dluhové problematiky a snížení dlužné částky u jednotlivců z cílové skupiny. Dluhové poradenství bylo

¹⁰ Více informací o organizaci na webových stránkách, dostupných z: <https://www.azylovydum.cz/>.

poskytováno již před vznikem projektu v rámci OSP Poradny pro rodinu. Projekt dal vzniknout těmto úvazkům: 0,875 – z toho 0,625 právník pro dluhové poradenství a 0,25 dluhový poradce. Služba byla poskytována terénně i ambulantně. Co se týče úspěšnosti projektu perspektivou indikátorů, monitoring uvádí počet 62 osob k datu 31. 12. 2020. Rozhovor byl prováděn v posledním měsíci realizace, z kterého lze usuzovat úspěšné zvládnutí celého projektu.

Ad) SAS RD

Další klíčová aktivita nabízela podporu rodinám, jejichž funkce je ohrožena, a to za pomoci aktivizačního pracovníka, který pracuje s rodinou v oblasti školní přípravy dětí. Aktivizační pracovník podporoval rodičovské kompetence v oblasti zvládnutí školní přípravy dětí, zajištění volného času dětí a zájmových aktivit. Celkově k 31. 12. 2020 projekt vykazoval počet 13 rodin, z rozhovoru lze usuzovat, že perspektivou indikátorů lze projekt považovat za úspěšný. Výsledné počty podpořených klientů se nám však nepodařilo získat, v době evaluačního šetření byl teprve projekt uzavírán.

ad) asistované kontakty + mediace

Obecným cílem další aktivity bylo posílení kompetencí rodičů zvládat krizové situace v rodině a směřovat k dohodě a kompromisu, aktivita obsahuje dále asistované kontakty a mediaci. K 31. 12. 2020 realizátoři uvedli počet 33 zorganizovaných mediací a 2 asistované kontakty a celkem bylo podpořeno 33 rodin. Byla navázána spolupráce s OSPOD a soudy a zavedeny principy tzv. cochemské praxe sdíleného rodičovství, kdy jsou rodiče motivováni k dohodě ohledně výchovy dětí po rozvodu. Konkrétně vznikly tyto úvazky: pracovník asistovaných kontaktů - DPP 460,5 hodin a mediátor 0,125.

Využívání asistovaných kontaktů postupně klesalo a bylo nahrazováno mediací, která je v současnosti vnímána jako vhodnější nástroj.

ad) ostatní aktivity

Další jmenované aktivity byly realizovány na základě zjištěné potřeby. Nejvýznamnější z nich bylo zřízení pozice etopeda. Etoped byl dle slov realizátorů velmi vytížený a poptávka výrazně převyšovala jeho kapacitu. Naopak například rodinné konference se v praxi ukázaly jako méně užitečný nástroj, využívány byly ověřené případové konference. Videotréninky nebo kurzy stravování v rodině taktéž nebyly významněji využívány.

Popsané aktivity byly z většiny úspěšné a velmi využívané, v rámci realizace docházelo k interdisciplinární spolupráci se soudy, OSPOD, neziskovými organizacemi a dalšími odborníky. Některé služby byly pozastavovány v nejkritičtějších fázích pandemie, celková realizace však omezena nebyla. Co všechny tyto aktivity spojuje, je téma udržitelnosti.

Udržitelnost byla tematizována od samého počátku zvažování podání projektových žádostí. Členové LP komunikovali potřebu zajistit kontinuální podporu pro zaváděné služby a aktivity se zástupci ASZ. V případě sociálních služeb, tedy dluhového poradenství a služby SAS, došlo k zařazení do krajské, tzv. dočasné sítě poskytovatelů sociálních služeb. Vedení organizace následně během realizace opakovaně upozorňovalo na nutnost zahájit jednání o pokračování aktivit, jejichž výsledky vypovídají o potřebnosti ve Vsetíně. V závěrečné fázi projektu bylo požádáno o navýšení úvazků v základní síti poskytovatelů sociálních služeb, žádosti však nebylo Zlínským krajem vyhověno. Instituce MPSV, Zlínský kraj, ani město Vsetín nejsou schopny evaluované aktivity financovat, proto po ukončení projektu nemohou být činnosti

v rozsahu projektu realizovány. Služby nebudou zcela zrušeny, dojde však k jejich útlumu. Např. školní příprava v rodinách bude nadále poskytována v rámci SAS RD, která je financována z prostředků MPSV, Zlínského kraje, města a obcí. Kapacity služeb však nedokáží obsloužit takové množství klientů jako doposud. Některé pozice a služby budou možná zrušeny úplně – konkrétně etoped (příčemž poptávka po této službě by dle slov realizátorů odpovídala 3 pracovním úvazkům) a mediace (o kterou je taktéž velký zájem).

2. Diakonie ČCE Vsetín¹¹ - „Plus dva pro rodiny“

Návaznost na SPSZ: 2.1.1.1 Podpora fungování rodiny prostřednictvím intenzivní sociální práce s celou rodinou

Realizace: od 1. 7. 2018 do 30. 6. 2021

Projekt reagoval na situaci, kdy některým rodinám v nepříznivé sociální situaci ve Vsetíně nemůže být v důsledku nedostatečné kapacity sociálně aktivizačních služeb pro rodiny s dětmi poskytnuta potřebná pomoc. Díky projektu byla navýšena kapacita služby o 2 sociální pracovníky. Služba pod názvem Mozaika byla poskytována ambulantně i terénně.

Pro evaluační šetření se podařilo získat závěrečné počty podpořených klientů a to 30 rodin za období 1. 7. 2018 - 30. 6. 2021. Formálně byl však projekt teprve uzavírán a projektová evaluace taktéž ještě nebyla dokončena. Nicméně perspektivou indikátorů byl projekt úspěšný. Realizátoři mluvili o velkém zájmu CS a o prohlubování spolupráce s OSPOD. Práci soustředili především na rodiny s dětmi žijícími v místních SVL, služba však byla poskytována i mimo ně. Realizátoři v rozhovoru dále uvedli, že za největší bariéru v úspěšné inkluzi rodin považují nedostatečně (či vůbec) řešené sociální bydlení ve městě.

Také v případě tohoto projektu je problémem udržitelnost. Stejně jako v případě Azylového domu pro matky s dětmi, byly dvě pracovní pozice zařazeny do krajské dočasné sítě poskytovatelů sociálních služeb, zařazení do základní sítě však bylo v nedávné době zamítnuto.

3. Vzdělávací a komunitní centrum Integra, o.p.s. (VKCI)¹² - „Dluhové poradenství v občanské poradně Vsetín“

Návaznost na SPSZ: 2.1.1.2 Podpora rodin řešících dluhy a dluhovou problematiku/ Podpora rodin v krizi

Realizace: od 1. 1. 2019 do 31. 12. 2021

Jedna ze služeb VKCI, Občanská poradna Vsetín, poskytuje dluhové poradenství od roku 2006. Cílem projektu bylo pokrýt očekávaný zvýšený zájem o služby dluhového poradenství v důsledku legislativních změn a také personální posílení kapacit pro dluhové poradenství (konkrétně 1,41 úvazku). Projektová aktivita byla poskytována ambulantně (mimo projekt také terénně a vně Vsetína) a k 31. 12. 2020 vykazovala celkem 341 osob projektem podpořených osob. Zástupkyně organizace uvedla, že kromě hojně využívaného dluhového poradenství

¹¹ Více informací o organizaci na webových stránkách, dostupných z: <https://www.diakonievsetin.cz/>.

¹² Více informací o organizaci na webových stránkách, dostupných z: <https://www.vkci.cz/>.

přinesl projekt nepřímé pozitivní změny v tom smyslu, že přítomnost specialisty na dluhovou oblast vytvořila kapacity pro jiná témata, a došlo tak v důsledku ke zkvalitnění ostatních poradenských oblastí.

Zásadním tématem k řešení realizačního týmu je taktéž udržitelnost. Projekt má ještě značnou část svého období před sebou, již teď však v organizaci počítají se zánikem vzniklé pozice, protože se stejně jako v případě Diakonie a Azylového domu, nepodařilo dostat úvazek do krajské základní sítě poskytovatelů sociálních služeb.

Vedle Operačního programu Zaměstnanost (OPZ) byl dalším zdrojem financí k naplnění definovaného dopadu Integrovaný regionální operační program (IROP). Z tohoto zdroje byly realizovány další dva projekty v rámci naplňování opatření **2.1.1.6. Posílení infrastruktury realizovaných soc. služeb:**

- Diakonie ČCE Vsetín - „Automobily pro sociálně aktivizační služby Mozaika“ - realizace od září 2019 do března 2020.
- Azylový dům pro ženy a matky s dětmi - „Zvýšení dostupnosti pomoci rodinám s dětmi“ - realizace od září 2019 do března 2020.

Konkrétně byla nakoupena dvě auta pro realizaci terénní formy sociální služby SAS RD Diakonie a pět aut k zvýšení dostupnosti terénní asistenční služby SAS RD Azylového domu. V případě obou organizací se realizace obešla bez komplikací a terénní forma služeb je prostřednictvím projektovým vozů významně posílena.

Úspěšná realizace všech projektů jednoznačně směřovala k plnění definovaného dopadu „zvýšení dostupnosti sociálních a souvisejících služeb pro rodiny s dětmi ve Vsetíně“. Dle zjištěných dat byly aktivity relevantní, účinné a efektivní, významným tématem k řešení však zůstává udržitelnost, která dopadovost zásadně ovlivňuje.

Primárním zdrojem finančního zajištění sociálních služeb je za současného nastavení kraj. Pokud nejsou služby, respektive pracovní úvazky v rámci služeb, součástí krajské sítě poskytovatelů sociálních služeb, je pro organizace či města problematické službu finančně zajistit. Z výpovědí respondentů lze vyvozovat některé příčiny toho, proč bylo zařazení do základní sítě v případě všech projektových aktivit odmítnuto, i přes opakované apely ze strany ASZ či zástupců města. Zlínský kraj soustředí pozornost na jiné CS. Jsou jimi především senioři a zdravotně postižené děti, což je patrné také z dostupných strategických dokumentů¹³. Výše jmenované organizace poté hledají alternativní cesty v rámci fundraisingu, celé úvazky financovat z vlastních zdrojů je však pro NNO nerealistické.

Již v době evaluačního šetření bylo jasné, že některé s projektem vzniklé úvazky zaniknou. Jiné služby budou pouze oslabeny. Využívání služeb (v některých případech výrazně převyšující nabídku, např. v případě etopeda) vypovídá o potřebách CS, které po skončení projektů nebudou naplňovány.

¹³ STŘEDNĚDOBÝ PLÁN ROZVOJE SOCIÁLNÍCH SLUŽEB VE ZLÍNSKÉM KRAJI PRO OBDOBÍ 2020 – 2022. Dostupný z: <https://www.kr-zlinsky.cz/strednedoby-plan-rozvoje-socialnich-sluzeb-ve-zlinskem-kraji-pro-obdobi-2020-2022-cl-4255.html>

6.1.2 Dopad 2 - Zvýšení participace zástupců CS v řešení sociálního vyloučení

K naplňování druhého definovaného dopadu „zvýšení participace zástupců CS v řešení sociálního vyloučení“ směřoval tento projekt:

Diakonie ČCE Vsetín - „Naše cesta v našich rukou“

Návaznost na SPSZ: 2.1.1.5. Zajištění komunitní práce pro posílení sousedských vztahů

Realizace: původně plánovaná od ledna 2019 do konce roku 2021, projekt byl však po roce ukončen.

Projekt navázal na jiný již ukončený projekt „Naše cesta“, který dal vzniknout komunitnímu centru v SVL Poschla. Cílem projektu bylo zvýšit ve 2 vyloučených lokalitách schopnost komunit řešit své problémy vlastními silami. Vzniknout měly 2 jádrové skupiny a zázemí pro komunitní práci v lokalitách, které zvýší samoorganizovanost komunit a komunikační a organizační kompetence jejich členů, měly být realizovány aktivity směrem k majoritní společnosti i dovnitř komunit. Projekt měl zvýšit zapojení členů komunit do oficiálních platforem a společnosti města.

Klíčové aktivity:

- Zvyšování samoorganizování
- Budování mostů
- Podpora při řešení problémů komunit
- Zvyšování kompetencí členů komunit

Projekt byl však předčasně ukončen s odůvodněním, že nebylo možné optimálně obsadit klíčové pracovní pozice. Zástupci organizace vnímají současný stav a přítomnost potenciálních lídrů v komunitách za nepříznivé pro realizace komunitní práce. Nevylučují však aktivitu realizovat v budoucnu.

Definovaný dopad tedy realizací plánovaných opatření naplněn nebyl. Participace CS na řešení sociální inkluze je nadále omezená, nebo spíše probíhá nahodile bez jasné struktury a metodického řízení. Vzhledem k stavu SVL ve Vsetíně, kdy ve sledovaném období nebyl zaznamenán výrazný vývoj, lze participativní metodu sociální práce vnímat jako jedno z možných řešení, jak situaci ve vsetínských vyloučených lokalitách dovést k pozitivním změnám.

Vedle vyhodnocených dopadů, které byly definovány na základě části SPSZ zaměřené na oblast rodina, je nutné podotknout, že celé SPSZ jako celek mířilo právě na naplňování potřeb CS rodiny s dětmi. Kromě výše zmíněných dvou projektů k zaměstnanosti a prevenci kriminality však další opatření realizována nebyla.

Aby však dostupnost sociálních služeb významně zkvalitnila sociálně ekonomickou situaci vsetínských rodin, musí být zajištěny jejich základní potřeby. Tou nejtěžejnější je bydlení. Projektové žádosti k bydlení však nebyly schváleny. Město aktuálně investuje do oprav obecního bytového fondu, aktivity směrem ke koncepčnímu řešení bydlení nevyvíjí. Zástupci města nicméně bydlení jako problém vnímají a slibují si pozitivní změny od záměrů soukromých investorů, kteří výstavbu sociálních bytů plánují na nejbližší dobu. Zástupkyně

města uvedla, že jde o celkem 3 investory a plánováno je poměrně velké množství bytů (v případě jednoho investora až o 200 bytů). Město s investory komunikuje ve smyslu výstavby, vliv na koncepci sociálních bytů však nemá.

Nepříznivá situace v této oblasti tedy aktuálně přetrvává, jak uvádějí především zástupci poskytovatelů služeb. Pro početné romské rodiny je dle jejich slov prakticky nereálné získat komerční bydlení, na městské byty jsou vedeny dlouhé pořadníky, koncepční sociální bydlení ve Vsetíně neexistuje, ani není v nejbližší době plánováno.

Dostatečná a dostupná nabídka sociálních a souvisejících služeb sice ošetřuje mnohá témata k řešení, bez kvalitního bydlení pro CS však nemůže mít dlouhodobé účinky.

6.2 Naplňování cílů KPSVL

6.2.1 Adresnost a relevance

O naplnění principu adresnosti a relevance provedených opatření není pochyb. Realizované aktivity, především tedy služby SAS a dluhové poradenství, prokázaly svoji potřebnost vysokým zájmem ze strany CS. Realizátory navíc byli ve Vsetíně etablovaní poskytovatelé sociálních služeb, kde bylo navázáno na roky předešlé práce a zkušeností. Tito poskytovatelé dlouhodobě poukazovali na potřebu posílení kapacit. K tomu měli velmi dobré povědomí o lokalitě a jejích obyvatelích, a tak své služby jasně cílili k nejpotřebnějším.

Také v případě komunitní práce se místní shodují na relevantnosti tohoto opatření a to konkrétně v nejexponovanější lokalitě Poschla. Ze zjištěných dat lze usuzovat, že konkrétní projekt byl ukončen ne z důvodu nevhodnosti opatření či jeho lokalizaci, ale z aktuální absence lídrů a potenciálních členů jádrové skupiny. Předčasné ukončení projektu lze potom vnímat jako jediné správné řešení. Pokud by zavedení nástroje neodpovídalo na vyjadřované potřeby komunity, naopak by bylo implementováno převážně z vnější iniciativy bez potenciálu uschopňování zástupců CS, je zde velké riziko neúspěchu či dokonce vytvoření nevhodných podmínek pro budoucí práci v této oblasti.

6.2.2 Konzistence s potřebami

Soudě ze získaných dat lze další princip KPSVL taktéž považovat za naplněný, alespoň co se týče sledovaných realizovaných opatření. Ty adekvátně reagovaly na vyšší potřebu již zavedených služeb a jejich využívání prokázalo vhodnost konkrétního navýšení pracovních úvazků. Kapacity se ukázaly jako ne zcela optimální v případě některých aktivit, např. etopedie, kde velký zájem o službu byl nad očekávání zástupců organizace.

V případě komunitní práce nemůžeme tento princip hodnotit vzhledem k neúplně realizaci projektu.

Pokud budeme sledovat konzistenci s potřebami sledované CS rodiny s dětmi, lze zcela jistě poukázat na mnohé limity. Ambicí celého SPSZ bylo na ně reagovat, neschválené projektové žádosti a nerealizace mnohých opatření však o adekvátní reakci nevypovídají. Z proklamovaných potřeb CS zůstává neošetřená především oblast bydlení, kdy komerční i obecní trh s bydlením zůstává vysokoprahový nebo zcela nedostupný. Zástupci

poskytovatelů sociálních služeb uvádějí bydlení jako nejpálčivější současný problém ve spolupráci s rodinami ve Vsetíně.

6.2.3 Koordinace

V této oblasti lze určit několik rozdílných etap, které můžeme definovat jako:

1. Před vstupem ASZ

Jak jsme již uvedli, ve Vsetíně existuje poměrně bohatá síť poskytovatelů sociálních služeb, sociální práci a související aktivity realizuje město a několik místních NNO, okrajově také některé soukromé subjekty. Platformou pro setkávání a sdílení místních aktérů bylo komunitní plánování, ve Vsetíně realizované od roku 2015. Ucelené koncepční řešení sociálního začleňování však absentovalo.

Z provedených rozhovorů lze i v současnosti usuzovat jisté konkurenční prostředí mezi poskytovateli, což sebou přináší orientaci na vlastní agendu a neochotu koordinovaně spolupracovat s jinými aktéry na koncepčních řešeních. Aktéři popisují, že vztahy nejsou nijak nevraživé, služby na sebe vzájemně odkazují a spolupracují v rámci jednotlivých klientských kauz. Za funkční je považována spolupráce NNO s OSPOD. Koordinace směřující k synergické spolupráci však ve větší míře absentuje. Jde o stav, který ve Vsetíně dlouhodobě přetrvává.

2. Vstup ASZ a komplexní podpora

ASZ se zcela jistě podařilo práci místních aktérů koordinovat a to na základě vzniku lokálního partnerství, ustanovení tematických pracovních skupin i společné práci na SPSZ. První fáze spolupráce byla úspěšná, místní aktéři se účastnili jednotlivých jednání a nebyla zaznamenána absence žádného významného partnera ke spolupráci.

3. Po přechodu do vzdálené komplexní podpory

Tato etapa se vyznačuje pasivnější spoluprací, kterou lze dávat do souvislosti s přechodem do vzdálené podpory a méně často organizovanými setkáními, později také v souvislosti s pandemickou situací v roce 2020 a 2021. Styčnou aktérkou za Vsetín pro komunikaci s ASZ se stala zástupkyně Odboru sociálních věcí a manažerka SPSZ, která o aktivitách informuje ostatní lokální partnery. Setkání LP takřka organizována nejsou, částečně tento absentující prostor ke sdílení kompenzovala dluhová platforma (ta se však později spíše než lokální stala tematickou pro celou oblast východní Moravy). Lokálním partnerům jsou tedy přeposílány informace o možné účasti na vzdělávacích seminářích apod. Koordinace ze strany ASZ zajišťována není. V době pandemie navíc nebylo organizováno ani komunitní plánování a prostor pro sdílení a spolupráci v době evaluačního šetření neexistoval vůbec. Probíhala pouze operativní dílčí setkání dvou či více poskytovatelů.

6.2.4 Synergie na úrovni opatření

Opatření se soustředila spíše na posílení zavedených služeb než na koordinaci či synergii práce v oblastech *rodina a dluhy*. Spolupráce poskytovatelů aktuálně probíhá převážně v rovině konkrétních klientských kauz či provozních náležitostí. Zaznamenány byly také

např. neformální dohody o tom, kde v které lokalitě působí ta či ona organizace (prevence dublování stejné služby). Spolupráce je dále navazována mezi poskytovateli služeb pro rodiny s dětmi a vsetínským OSPOD. Tématy k řešení v tématu synergické spolupráce aktuálně jsou:

- aktuální absence platformy pro sdílení a spolupráci (předpokládáme, že s ukončením pandemie však znovu začne probíhat komunitní plánování)
- absence koncepčního, strategického materiálu, který by synergii na úrovni opatření metodicky ukotvoval (např. jasné metodické postupy a plánovaná opatření pro spolupráci NNO s OSPOD, specifikace dluhového poradenství jednotlivých poskytovatelů apod.)
- spolupráci lze vnímat jako neformální, operativní a v případě potřeby krizovou
- konkurenční prostředí poskytovatelů služeb

6.2.5 Udržitelnost

Udržitelnost je patrně nejproblematictější aspektem KPSVL v lokalitě. Místní aktéři byli se vstupem ASZ aktivizováni, došlo k realizaci významných opatření, aktivity prokázaly potřebnost úspěšnou realizací. Nyní však chybí návaznost, což přináší mnohá rizika a témata k řešení (např. motivace k další spolupráci).

Oslovení zástupci poskytovatelů služeb vypovídali o obavách z vyvstalé situace. Již při tvorbě SPSZ a podávání projektových žádostí upozorňovali na nutnost zajistit pokračování aktivit, kde byl předpoklad velkého zájmu CS. Jeden z realizátorů uvedl, že také v průběhu projektového období opakovaně kontaktoval zástupce ASZ s apelem na nutnost zabývat se tématem udržitelnosti. Všeobecně platí, že aktivity mají za krátkou dobu realizace projektů (2-3 roky) prostor pro prokázání potřebnosti, pro rozvoj a etablování v lokalitě, prohlubování spolupráce a celkové zkvalitňování je však tato doba velmi krátká.

Variantami byly návazné projekty či zařazení do Základní sítě poskytovatelů sociálních služeb Zlínského kraje. Žádná z těchto variant však nebyla úspěšná a není ani v možnostech města služby financovat z vlastního rozpočtu. Úspěšné aktivity tedy končí či se ke konci projektového období blíží a vzniklé pracovní pozice zanikají. Tato situace přináší následující:

- Využívání služeb prokázalo dříve nenaplněnou potřebu ve Vsetíně, která bude pravděpodobně znovu existovat s koncem projektů (statistické údaje, ani rozhovory s respondenty nevypovídají o nějakém markantním zlepšení sociálně ekonomické situace obyvatel ve Vsetíně).
- Některé služby budou omezeny, v případě jiných je variantou úplné zrušení (např. etopedie a mediace Diakonie). Služby ve Vsetíně tak mohou být mnohem hůře dostupné.
- Zástupci organizací navázali spolupráci s množstvím klientů. Spolu s návratem do původního stavu, tedy dlouhodobě proklamované nedostatečné kapacity, nebudou moci své klienty obsloužit, či (což je pravděpodobnější) je budou obsluhovat nadále na úkor kvality služby.

6.3 Spolupráce aktérů a ASZ

O relevantnosti vstupu ASZ do Vsetína nejsou ze strany místních aktérů ani optikou evaluace pochybnosti. Vsetín disponuje poměrně hustou sítí poskytovatelů sociálních služeb a komunitním plánováním, nicméně koncepční a komplexní řešení mají své limity či absentují úplně. Při rozhodnutí vstupu do Vsetína zareagovalo ASZ na jasně vyjadřovanou potřebu podpory v řešení sociálního začleňování ve městě.

Spolupráci aktérů a ASZ lze všeobecně hodnotit jako úspěšnou. Do LP byli zapojeni všichni klíčoví aktéři a jejich účast na jednáních byla proaktivní. Při formování spolupráce sehrála významnou roli kvalitní spolupráce lokální konzultantky a manažerky SPSZ. Nicméně všeobecně lokální aktéři synergicky spíše nepracují a je nutné podotknout, že navrhovaná opatření SPSZ tuto oblast významněji neošetřovala.

KPSVL pozitivně ovlivnilo koordinaci sociálních a souvisejících služeb. Úspěšnost celého procesu od společné tvorby strategického plánu po úspěšnou implementaci opatření byl rámován kvalitním koordinováním ASZ společně s LP (v provozní rovině především v osobnosti manažerky SPSZ). Respondenti uvádějí, že tato pozitivní zkušenost přinesla dlouhodobější pozitivní dopady ve smyslu upevnění si pozic jednotlivých poskytovatelů na poli sociální práce ve Vsetíně.

Na vytvořené SPSZ tedy navázaly úspěšně realizované projektové aktivity, které přinesly pozitivní dopady zejména v oblasti posílení kapacit stávajících služeb. Ve Vsetíně byly dále implementovány nástroje prevence kriminality, APK a domovníci, byl také realizován projekt k snižování nezaměstnanosti. Ze získaných dat je však patrné, že ambice spolupráce s ASZ byly větší. Záměrem bylo především ošetřit oblast bydlení. Projektové žádosti však schváleny nebyly a následující nabídky ze strany ASZ k další podpoře zůstaly nevyužity.

Po přechodu lokality do tzv. vzdálené komplexní podpory se LP dostalo do značně pasivní fáze. S ASZ aktivně komunikuje manažerka SPSZ jakožto zástupkyně lokality, ostatním lokálním aktérům zasílá nabídky k vzdělávacím aktivitám apod. SPSZ 2017 – 2020 skončilo svoji platnost a ve Vsetíně aktuálně absentuje strategický dokument. Jednání o případné další spolupráci probíhají bez účasti lokálních aktérů z řad NNO, kteří však zároveň vyjadřují vůli ke spolupráci a zájem o koncepční uchopení problematiky sociálního začleňování ve Vsetíně.

Závěrem shrnutí silných a slabých stránek lokálního partnerství ve Vsetíně

SILNÉ STRÁNKY	SLABÉ STRÁNKY
<ul style="list-style-type: none">▪ Posílení spolupráce v sociální oblasti mezi jednotlivými aktéry v rámci LP a tvorby SPSZ▪ Zvýšení zájmů vedení obce (především místostarostky) o řešení problémů sociálního vyloučení▪ Zvýšení kapacit stávajících služeb v rámci realizace opatření SPSZ, především služby SAS RD a dluhového poradenství▪ Zavedení nových služeb v rámci organizací a ve Vsetíně (např. etoped, praxí neprovozené rodinné konference)	<ul style="list-style-type: none">▪ Snížení kapacit služeb po ukončení projektu z důvodu odmítnutého financování ze strany kraje a města▪ Omezení některých služeb či jejich úplné zrušení (např. Mediace a etoped Diakonie)▪ Nerealizace opatření v oblasti sociálního bydlení▪ Nízký synergický efekt v hodnocené oblasti <i>rodina a dluhy</i>▪ Nerealizace komunitně-orientovaných aktivit zaměřených a nízká participace sociálně vyloučených osob▪ Absence společné koordinace a nižší vzájemná informovanost a podpora aktérů

<ul style="list-style-type: none">▪ Zkvalitňování služeb zapojených organizací rozšířením personálních kapacit▪ Rozšíření a prohlubování spolupráce NNO s OSPOD	<ul style="list-style-type: none">▪ Absence komplexního řešení sociálního začleňování a nenaplněné základní potřeby CS jako je důstojné bydlení
----------------------------------------------------------------------------------------------------------------------------------------------------------------------------------------	---------------------------------------------------------------------------------------------------------------------------------------------------------------

7 Závěry evaluace a doporučení

Evaluační zpráva předkládá výsledky zhodnocení spolupráce Agentury pro sociální začleňování (ASZ) s městem Vsetín v letech 2017 – 2021 na základě analýzy výstupů a výsledků implementace Strategického plánu sociálního začleňování, konkrétně implementace opatření, která se týkají oblasti rodina a dluhy. Ve zprávě je evaluována realizace naplánovaných opatření a dosahování strategických cílů s ohledem na jejich dopad na stav sociálního vyloučení ve Vsetíně. Cílem zprávy bylo především popsat efekt jednotlivých opatření a jejich vliv na dosažení plánovaných dopadů, a poskytnout tak zpětnou vazbu partnerům v lokalitě, ASZ, ale také poskytovateli podpory a tvůrcům národních sociálních politik.

Úvodní část zprávy je věnovaná obecné charakteristice lokality, popisu sociálního vyloučení a sociálně vyloučených lokalit, dále popisu hlavních témat v oblasti bydlení, zaměstnanosti, dluhů a sociálních služeb. V kapitole jsou uvedena některá významná statistická data, která popisovaný stav dokreslují. Nejvýznamnějšími sděleními této části je absence koncepčního řešení bydlení ve městě, existence několika sociálně vyloučených lokalit a poměrně hustá síť sociálních a návazných služeb.

Naplněnost navrhovaných opatření v SPSZ byla znázorněna v Tabulce 4 *Priority a cíle evaluované na základě tematického zúžení*, z které je patrné, že větší část navrhovaných aktivit byla realizována. Realizátory opatření byly tři poskytovatelé sociálních služeb a lokální partneři:

- Diakonie ČCE Vsetín;
- Azylový dům pro ženy a matky s dětmi, o.p.s.;
- Vzdělávací a komunitní centrum Integra, o.p.s. (VKCI).

Tyto tři organizace v rámci KPSVL realizovaly či aktuálně pořád ještě realizují projekty, jejichž cílem bylo především zvýšit dostupnost služby SAS RD, dluhového poradenství a nově zavedení nástroje komunitní práce v SVL. Na základě cílů SPSZ a těchto projektových aktivit byly definovány dva dopady, které byly následně podrobeny hlubší analýze:

- Zvýšení dostupnosti sociálních a souvisejících služeb pro rodiny s dětmi ve Vsetíně;
- Zvýšení participace zástupců CS v řešení sociálního vyloučení.

První dopad byl na základě analýzy jednotlivých aktivit vyhodnocen jako naplněný, druhý nikoliv a to na základě přerušení komunitní práce v polovině projektového období z důvodu neobsazení klíčových pracovních pozic. Dopadovost je však významně snižována bez návaznosti posílených či nově zavedených služeb. Aktivity realizované v rámci KPSVL totiž s končícími projekty budou omezovány nebo dokonce zcela zrušeny. Pracovní pozice se nedostaly do krajské základní sítě poskytovatelů sociálních služeb, kde by financování bylo zajištěno ze strany Zlínského kraje. Jiné zdroje nalezeny nebyly i v souvislosti s tím, že na evaluované SPSZ nenavázal jiný strategický dokument s další možností čerpání finanční podpory.

V textu je také poukazováno na skutečnost, že dopadovost aktivit je dále snižována, pokud nejsou ošetřeny především primární potřeby CS. Odborná veřejnost se shoduje na tom, že nejpodstatnější potřebou je bydlení. Ambicí SPSZ bylo řešit i tuto oblast, projektové žádosti města na sociální bydlení však nebyly schváleny. Jiné koncepční aktivity ve městě realizovány nebyly.

Celkovou spoluprací města s ASZ lze považovat za úspěšnou i přes některé nenaplněné zásadní cíle. Celkem bylo realizováno 6 projektů, které (vyjma komunitní práce) prokázaly svoji potřebnost. Od roku 2019 spolupráce probíhá ve formě vzdálené komplexní podpory. LP není pravidelně svoláváno a nabídka ze strany ASZ obsahuje především vzdělávací semináře apod. Funkci prostoru ke sdílení a spolupraci částečně převzala tzv. dluhová platforma, organizovaná v začátcích právě ve Vsetíně, později se však proměnila v platformu spíše tematickou než lokální a zahrnuje celou oblast východní Moravy. Pasivní podobu spolupráce dále ovlivnila pandemie a s ní spojená omezení služeb a všeobecně osobních kontaktů. Aktuálně tedy ve Vsetíně absentuje strategický dokument a probíhají jednání, zda a v jaké podobě spolupráce bude pokračovat.

Doporučení, která vzešla z evaluačního šetření, jsou následující:

- Posílit koordinace práce v oblasti sociálního začleňování.

Jedinou lokální platformou ve Vsetíně je aktuálně KPSS, které je prostorem ke sdílení a předávání informací. Dle zjištěných dat však místní poskytovatelé nespolupracují ve smyslu synergického a koncepčního uchopování jednotlivých témat k řešení. Koordinace práce založená na principu synergie by měla být ve Vsetíně posilována (např. pomocí nástroje LP či obdobného formátu).

- Zajistit udržitelnost služeb, které prokáží potřebnost.

Jde o doporučení, které naráží na systémové limity a není jasně adresováno. Nicméně doporučujeme vytrvale apelovat na toto téma, kdy poskytovatelé realizují služby, které ve Vsetíně zaplňují prázdná místa a ošetřují závažné problémy, a zároveň jim nejsou poskytnuty finance k pokračování v těchto činnostech. Téma je vhodné otevírat na všech relevantních úrovních (městské, krajské, státní i neziskové).

- Systematicky řešit sociálního bydlení.

Město Vsetín by se mělo systematicky zabývat některými bazálními tématy, především bydlením. V rámci KPSVL nebylo řešení sociálního bydlení podpořeno, existují však mnohá měkká opatření (např. aktivní právě s obecním bytovým fondem ve spolupraci s místními NNO). Město by dále mělo hledat jiné možné způsoby získání financí na realizaci sociálního bydlení. V jaké podobě budou fungovat sociální byty v rukou soukromých vlastníků, město nemůže z větší části ovlivnit, což přináší mnohá rizika.

- Využívat technologií k online komunikaci.

Pandemie přinesla zcela nové téma k řešení a to je omezená či zcela přerušovaná komunikace spolupracujících organizací. Klíčovými aktéry, obzvláště těm, součástí jejichž agendy je svolávání schůzek, doporučujeme efektivně využívat technologie pro online komunikaci, konkrétně např. při organizaci KPSS. Tímto způsobem může být zajištěna udržitelnost nastavené spolupráce a koordinace.

Seznam tabulek

Tabulka 1 Počet vyplacených dávek Příspěvek na živobytí a Příspěvek na bydlení ve Vsetíně v letech 2017 a 2021	8
Tabulka 2 Data k nezaměstnanosti ve Vsetíně	11
Tabulka 3 Stav zadluženosti obyvatel Vsetína	12
Tabulka 4 Přehled lokálních partnerů poskytujících sociální služby	14
Tabulka 5 Evaluované priority a cíle na základě tematického zúžení.....	21

Seznam schémat

Schéma 1 Postup při stanovování dopadů intervencí.....	16
--------------------------------------------------------	----

Seznam obrázků

Obrázek 1 Umístění Vsetína na mapě ČR.....	7
Obrázek 2 Rozmístění lokalit vyloučených a sociálním vyloučením ohrožených ve městě Vsetín	9

Seznam příloh

Příloha 1 Schéma 2 Evaluované cíle, výstupy a dopady	
------------------------------------------------------	--

Seznam literatury

ASZ, 2019. Místní komunikační plán. [online] Dostupné z: <https://www.socialni-zaclenovani.cz/lokalita/vsetin/>

ASZ, 2017. Strategický plán sociálního začleňování 2017 – 2020 Vsetín. [online] Dostupné z: <https://www.socialni-zaclenovani.cz/lokalita/vsetin/>

ASZ, 2018. Podkladová analýza ke koncepci sociálního bydlení města Vsetín. [online] Dostupné z: <https://www.socialni-zaclenovani.cz/lokalita/vsetin/>

ASZ, 2017. Vstupní analýza Vsetín. [online] Dostupné z: <https://www.socialni-zaclenovani.cz/lokalita/vsetin/>.

Grygar, Stöckelová, 2007. Příčiny a souvislosti stěhování vsetínských Romů z pavlačového domu č.p. 1336 v říjnu 2006. Zpráva z šetření.

Katalog sociálních a souvisejících služeb na území obce s rozšířenou působností Vsetín. [online] Dostupné z:

http://ris.mestovsetin.cz/assets/File.ashx?id_org=200223&id_dokumenty=1003

Město Vsetín, 2015. Komunitní plán sociálních služeb a péče ORP Vsetín na období 2015 – 2020. [online] Dostupné z: <https://www.mestovsetin.cz/komunitni-planovani-socialnich-sluzeb-a-pece-v-orp-vsetin/ds-18835>

Město Vsetín, 2020. Komunitní plán sociálních služeb a péče ORP Vsetín na období 2020 – 2023. [online] Dostupné z: <https://www.mestovsetin.cz/komunitni-planovani-socialnich-sluzeb-a-pece-v-orp-vsetin/ds-18835>

Střednědobý plán rozvoje sociálních služeb ve Zlínském kraji pro období 2020 – 2022. [online] Dostupný z: <https://www.kr-zlinsky.cz/strednedoby-plan-rozvoje-socialnich-sluzeb-ve-zlinskem-kraji-pro-obdobi-2020-2022-cl-4255.html>

Štolfová, Konečný, 2018. Rukověť evaluátora (interní dokument)

Vomastková, 2011. Vystěhování Romů ze Vsetína na Jesenicko a Prostějovsko: Popis a analýza dopadů vystěhování na romské rodiny, práci obecních úřadů, krajské samosprávy a NNO působících v regionu. [online] Dostupné z: https://www.socialni-zaclenovani.cz/wp-content/uploads/Vystehovani-Romu-ze-Vsetina-na-Jesenicko-a-Prostejovsko_Vomastkova.pdf

Další dostupné webové stránky:

Agentura pro sociální začleňování. [online] Dostupné z: <https://www.socialni-zaclenovani.cz>

Mapa bankrotů. [online] Dostupné z: <http://www.mapabankrotu.cz/>

Mapa exekucí. [online] Dostupné z: <http://mapaexekuci.cz>

Organizace Azylový dům pro matky s dětmi. [online] Dostupné z: <https://www.azylovydum.cz/>

Organizace Diakonie Vsetín. [online] Dostupné z: <https://www.diakonievsetin.cz/>

Organizace VKCI. [online] Dostupné z: <https://www.vkci.cz/>

Příloha 1

Schéma 2 Evaluované cíle, výstupy a dopady

