



Evropská unie  
Evropský sociální fond  
Operační program Zaměstnanost



Agentura  
pro sociální začleňování

# Vstupní analýza města Fulnek

Zpracoval: Adam Bedřich



**Říjen 2018**

Tento materiál vznikl za finanční podpory ESF prostřednictvím OP Zaměstnanost v rámci projektu „Systémové zajištění sociálního začleňování“, registrační číslo projektu CZ.03.2.63/0.0./0.0/15\_030/0000605. Více na [www.socialni-zaclenovani.cz](http://www.socialni-zaclenovani.cz)

## Obsah

Seznam použitých zkratk	3
Úvod	4
Standarty výzkumné práce Agentury pro sociální začleňování	4
Metodologie	6
Charakter lokality	9
Základní údaje a demografie města Fulnek	9
Typologie místních lokalit	12
Podoba sociálního znevýhodnění a vyloučení	15
Romové a sociální vyloučení	18
Shrnutí	19
Bydlení	19
Postup pronajímání bytů města	22
Ubytovny	24
Městská ubytovna	24
Soukromé ubytovny	26
Soukromé byty	29
Shrnutí	32
Bezpečnost	33
Regulace veřejného prostoru	35
Shrnutí	35
Dluhy	36
Zkušenost dluhových poraden	37
Dluhy na nájemném v městských bytech	39
Shrnutí	40
Zaměstnanost	41
Shrnutí	46
Rodina a zdraví	47
Rodina	47
Zdraví	48
Shrnutí	49
Sociální služby	50
Shrnutí	51
Zdroje	52

## Seznam použitých zkratk

ARPZPD – Asociace rodičů a přátel  
zdravotně postižených dětí

ASZ – Agentura pro sociální začleňování

APZ – aktivní politika zaměstnanosti

CS – cílová skupina

ČSÚ – Český statistický úřad

ČSSZ – Česká správa sociálního  
zabezpečení

CZP MSK – Centrum pro zdravotně  
postižené Moravskoslezského  
kraje

DnB – doplatek na bydlení

DPČ – dohoda o provedení činnosti

DPP – dohoda o provedení práce

HN – (dávky) hmotné nouze

MěÚ – městský úřad

MOP – (dávky) mimořádné okamžité  
pomoci

NZDM – nízkoprahový klub pro děti a  
mládež

OPP – obecně prospěšné práce

OSPOD – Odbor sociálně-právní ochrany  
dítěte

PČR – Policie České republiky

PnŽ – příspěvek na živobytí

SAS – sociálně aktivizační služba

SLDB – Sčítání lidí, domů a bytů

SSP – (dávky) státní sociální pomoci

SVL – sociálně vyloučená lokalita

TP – terénní program

TSP – terénní sociální práce

UoZ – uchazeč o zaměstnání

ÚP – Úřad práce

## Úvod

Následující zpráva předkládá výsledky výzkumu realizovaného pracovníky Agentury pro sociální začleňování (ASZ), která je jedním z odborů Úřadu vlády ČR, v období červen 2018 až září 2018. Hlavním cílem této vstupní analýzy je zmapování situace sociálního znevýhodnění a vyloučení. Vstupní analýza se rovněž zabývá širšími okolnostmi existence sociálního vyloučení v obci. Zásadní pozornost je upřena na identifikaci a hloubkový popis sociálně vyloučených lokalit a jejich obyvatel, na typ sociálního vyloučení, původ a mechanismy jeho vzniku v obci. Oblast školství a vzdělávání byla podrobně zpracována v samostatné studii a je přílohou této analýzy. Dále se analýza věnuje přesnějšímu definování cílových skupin intervence ASZ, identifikaci problémů a potřeb cílových skupin v oblastech bydlení, zaměstnanosti, sociální práce a sociálních služeb, zadluženosti, zdraví či bezpečnosti; zjišťování příčin problémů a bariér pro jejich řešení a naplňování potřeb.

Vstupní analýza má posloužit jako základní informační materiál pro efektivní spolupráci ASZ, města Fulnek a dalších aktérů sdružených v lokálním partnerství. Je teoretickým podkladem pro tvorbu strategického plánu sociálního začleňování a bude k dispozici členům lokálního partnerství při činnosti jednotlivých pracovních skupin. Zároveň analýza poslouží jako materiál pro další analytickou práci ASZ a pro evaluaci výsledků její činnosti.

### Standardy výzkumné práce Agentury pro sociální začleňování

Výzkumníci ASZ ctí obecně uznávané standardy kvality a etiky výzkumné práce. Mezi tyto standardy kvality patří především dodržování **zásady validity** a **reliability dat**. Validity (platnosti) dat je v ASZ dosahováno pečlivým výběrem (rekrutací) respondentů, užitím vhodných nástrojů výzkumu (scénáře rozhovoru, příp. výzkumnického deníku) i za pomoci přímých citací.

Pro zajištění validity dat výzkumníci v ASZ při své práci využívají tzv. **metodu triangulace zdrojů**, kdy závěry z terénního šetření vycházejí z kombinace min. 3 zdrojů zjištění informací. Práce výzkumníků ASZ je dále založena i na triangulaci výzkumných metod. Mezi standardní použité metody v ASZ tak patří zúčastněné/nezúčastněné pozorování, polostrukturované rozhovory, sekundární analýza získaných dat včetně statistických dat (desk research) a dotazníkové šetření.

Reliability (spolehlivosti) dat dosahují výzkumníci v ASZ standardizovaným postupem analýzy dat od jasně stanovených oblastí dotazování (scénáře rozhovorů) a kódování sebraných dat (tzv. clustering). Při kódování výzkumníci ASZ redukuje velké množství

získaných dat do menších počtů analytických jednotek (clusterů) na základě souvislosti (podobnosti či odlišnosti).

Při své práci se výzkumníci ASZ řídí i **Etickým kodexem výzkumníků Agentury pro sociální začleňování**, který ukotvuje mimo jiné práci s citlivými daty či nestrannost vůči subjektům v terénu. Ve zprávách o výsledcích výzkumníci v ASZ jasně rozlišují mezi poznatky zjištěnými od respondentů, svou interpretací těchto poznatků a jakýmkoliv doporučeními na nich založenými. Použití tohoto kodexu mj. znamená, že v šetření není narušeno soukromí a důstojnost respondentů, respondenti byli vždy informováni o smyslu výzkumu a v případě nahrávání požádáni o souhlas s pořízením záznamu. Samozřejmostí je i zaručená anonymita dotazovaných respondentů.

## Základní terminologie

**Agentura pro sociální začleňování** je jedním z odborů Sekce pro lidská práva při Úřadu vlády ČR a spadá do gesce zmocněnkyně pro lidská práva. Agentura funguje od roku 2008 a je vládním nástrojem na podporu obcím, které řeší problematiku sociálního vyloučení.

### Agentura pro sociální začleňování

- pomáhá obcím a městům při mapování a detailním poznávání problémů sociálně vyloučených lokalit a jejich obyvatel, při přípravě a nastavování dlouhodobějších procesů pro jejich řešení a při získávání financí na tyto postupy.
- propojuje přitom místní subjekty (města a obce a jejich úřady, ale také neziskové organizace, školy a školská zařízení, Úřad práce, zaměstnavatele, policii a veřejnost), aby při sociálním začleňování spolupracovaly.
- spolupracuje s ministerstvy, přenáší informace z komunální úrovně směrem ke státní správě, podílí se na formování státní politiky sociálního začleňování a její koordinaci. Koordinovaný přístup k sociálně vyloučeným lokalitám (KPSVL) je nástrojem pomoci obcím a svazkům obcí při sociálním začleňování sociálně vyloučených obyvatel z prostředků Evropských strukturálních a investičních fondů (ESIF) za místní podpory Agentury pro sociální začleňování. V rámci tohoto přístupu mohou obce koordinovaně čerpat prostředky ze tří operačních programů. Podmínkou čerpání je vypracování strategického plánu sociálního začleňování, který obcím a městům agentura pomáhá zpracovat.

## Sociální vyloučení

Pod pojmem sociální vyloučení chápeme **proces vylučování lidí nebo skupin lidí na okraj společnosti, do chudoby a izolace**. Tento způsob vyloučení se projevuje na různých úrovních, např. sociální, prostorové, ekonomické či symbolické. Sociálně vyloučení se nacházejí v situaci, kdy mají sníženou míru přístupu ke zdrojům běžně dostupným většině obyvatel, zároveň s tím se snižuje jejich schopnost udržovat sociální kontakty s obyvateli mimo situaci sociálního vyloučení a možnosti participace na organizaci sociálního života a účasti v rozhodování.

Sociální vyloučení se vyznačuje různými charakteristikami, které se v různých lokalitách vyskytují s různou intenzitou. Společná všem lokalitám a jejich obyvatelům je však skutečnost, že se potýkají s několika zásadními existenčními problémy zároveň, a tudíž jejich řešení, které by směřovalo k vymanění se ze stavu sociální exkluze, je natolik obtížné, že je pro sociálně vyloučeného takřka nedosažitelné bez vnější pomoci.

Základními indikátory sociálního vyloučení je materiální chudoba, dlouhodobá nezaměstnanost, závislost na dávkách v hmotné nouzi, nízká kvalita a nejistota v bydlení, ztížený přístup ke kvalitnímu společnému vzdělávání, vysoká míra zadlužení, výskyt rizikového chování a kriminality a vysoká míra migrace. Jednotlivé ukazatele samy o sobě sociální vyloučení nezakládají. Je to teprve jejich kombinace, která zasaženým jedincům či rodinám brání v integraci či plnohodnotném životě a na různých úrovních je vylučuje ze společnosti. Každý z uvedených aspektů sociálního vyloučení může být v různých lokalitách a u různých jejich obyvatel zastoupen v jiné míře. Kombinace intenzity přítomnosti těchto jevů pak vytváří charakter jednotlivých lokalit, které se stejně jako lokální kontext mnohdy výrazně liší.

Pokud dochází k vyšší koncentraci osob s kombinací několika nebo všech výše zmíněných ukazatelů, hovoříme o sociálně vyloučené lokalitě (SVL). Sociálně vyloučené lokality obvykle vznikají působením systémových aktérů či tržních mechanismů. Při jejich vzniku lze sledovat vnější příčiny tohoto procesu, jako jsou schvalované zákony, postoje institucí, tržní mechanismy a stanoviska zbytku společnosti, i faktory vnitřní, mezi které se řadí životní styl samotných sociálně vyloučených, které se často mezigeneračně reprodukují. Specifickou roli v sociálním vyloučení hraje etnicita. V českém kontextu se pak jedná o etnicitu romskou.

## Metodologie

Při tvorbě předkládané vstupní analýzy byly kombinovány následující kvalitativní a kvantitativní výzkumné metody:

- Desk-research – studium a obsahová analýza veřejně dostupných materiálů a materiálů poskytnutých na vyžádání místními aktéry; analýza dat

- rozhovor – polostrukturovaný s obyvateli lokalit s vyšším výskytem sociálního znevýhodnění/vyloučení a zástupců majority v jejich sousedství
  - hloubkový strukturovaný/polostrukturovaný rozhovor se zástupci klíčových institucí, městských odborů, příspěvkových organizací města, městské policie, policie ČR, soukromých subjektů a dalších relevantních aktérů
  - (popis respondentů viz tabulka 1, tabulka 2)
- pozorování – zúčastněné/nezúčastněné v lokalitě

V rámci desk research byly využity následující strategické a koncepční dokumenty, které se týkají jak konkrétně města Fulneku, tak širšího regionu. Díky nim bylo možné zasadit pozorované jevy a zaznamenané výpovědi do širšího kontextu v delším časovém horizontu.

**Komunitní plán rozvoje sociálních služeb města Fulnek, obce Hladké Životice a Vrchy na období 2016–2018** poskytující základní přehled o lokalitě v oblasti sociálních služeb přítomných na jejich území, zároveň i pro dvě spádové, ale jinak samostatné obce, a dále analýzu potřeb cílové skupiny obyvatel rozdělených do dvou pracovních skupin (senioři a občané s hendikepou a rodiny a osoby ohrožené sociálním vyloučením). Nás zajímá především druhá skupina osob, pro potřeby Komunitního plánu definovaná jako osoby ohrožené sociálním vyloučením „z důvodu nezaměstnanosti, z důvodu nízkopříjmovosti a osoby žijící v sociálně vyloučených lokalitách“.<sup>1</sup> Pracovní skupina stanovila priority v následujícím pořadí: zajištění bezbariérových přístupů (1), zřízení občanské poradny (2) a zřízení Městské policie (3).

**Strategický plán rozvoje města Fulnek na léta 2013–2020** zaznamenávající priority města v daném časovém období.

**Strategie území správního obvodu ORP Odry a mikroregionu Odersko na období 2015–2024** poskytující komplexní přehled mimo jiné v oblasti školství a sociálních služeb.

**Výroční zprávy** nevládních neziskových organizací – poskytovatelů sociálních služeb působících v regionu a poskytujících služby klientům z Fulneku a okolí (Charita Odry; Svaz rodičů a přátel zdravotně postižených dětí, o. p. s.; Centrum pro zdravotně postižené Moravskoslezského kraje, o. p. s.).

**Další externě zpracované analýzy a dokumenty** mající relevanci k lokalitě nebo k tématům rezonujícím v rámci výzkumu.

---

<sup>1</sup> KPRSS 2016-2018, str. 29 (dostupný z [http://fulnek.cz/assets/File.ashx?id\\_org=3544&id\\_dokumenty=7638](http://fulnek.cz/assets/File.ashx?id_org=3544&id_dokumenty=7638))

Rozhovory byly vedeny jak s institucionálními aktéry, tak s obyvateli Fulneku ohroženými sociálním vyloučením. Informace a údaje byly od jednotlivých aktérů získány v období červen–září 2018. Jejich užití v textu je kontextuální a anonymizované.

Veškeré informace a údaje použité v této analýze byly získány se souhlasem respondentů, kteří byli informováni o účelu sběru dat a způsobu jejich dalšího využití. Statistická data jsou uváděna v agregované podobě tak, aby byla zachována ochrana osobních údajů dotčených osob. Některé údaje a zdroje byly za účelem ochrany respondentů anonymizovány.

Instituce/pozice	Počet rozhovorů a jejich druh
Renarkon, o. p. s.	1 polostrukturovaný
Technické služby města Fulnek, p. o.	1 polostrukturovaný hloubkový
Centrum denních služeb Zvoneček ARPZPD v ČR, z. s.	1 polostrukturovaný hloubkový
SAS Zvoneček ARPZPD v ČR, z. s.	1 polostrukturovaný hloubkový
Občanská poradna CZP MSK, o. p. s., Nový Jičín	1 polostrukturovaný hloubkový
Dluhová poradna (Charita Odry)	1 polostrukturovaný hloubkový
Charita Odry	1 polostrukturovaný hloubkový
Odbor majetkové správy	1 polostrukturovaný hloubkový
Finanční odbor	1 polostrukturovaný hloubkový
Odbor sociálních věcí	3 (2 polostrukturované hloubkové; 1 polostrukturovaný doplňující)
OSPOD	1 polostrukturovaný
Policie ČR	1 polostrukturovaný
Úřad práce	2 polostrukturované hloubkové

**Tabulka 1 – Seznam rozhovorů s institucionálními aktéry**

Respondent	Počet rozhovorů a jejich druh
Ubytovna Jerlochovice	3 polostrukturované (2 hloubkové)
Ubytovna Sportovní	2 polostrukturované (1 hloubkový)
Ubytovna Stoklasa	2 polostrukturované hloubkové
Fučíkova	2 polostrukturované
Palackého	5 polostrukturovaných (4 hloubkové)
Masarykova	4 polostrukturované



Ostatní adresy ve městě	5 polostrukturovaných
-------------------------	-----------------------

Tabulka 2 – Seznam rozhovorů s obyvateli Fulneku

## Charakter lokality

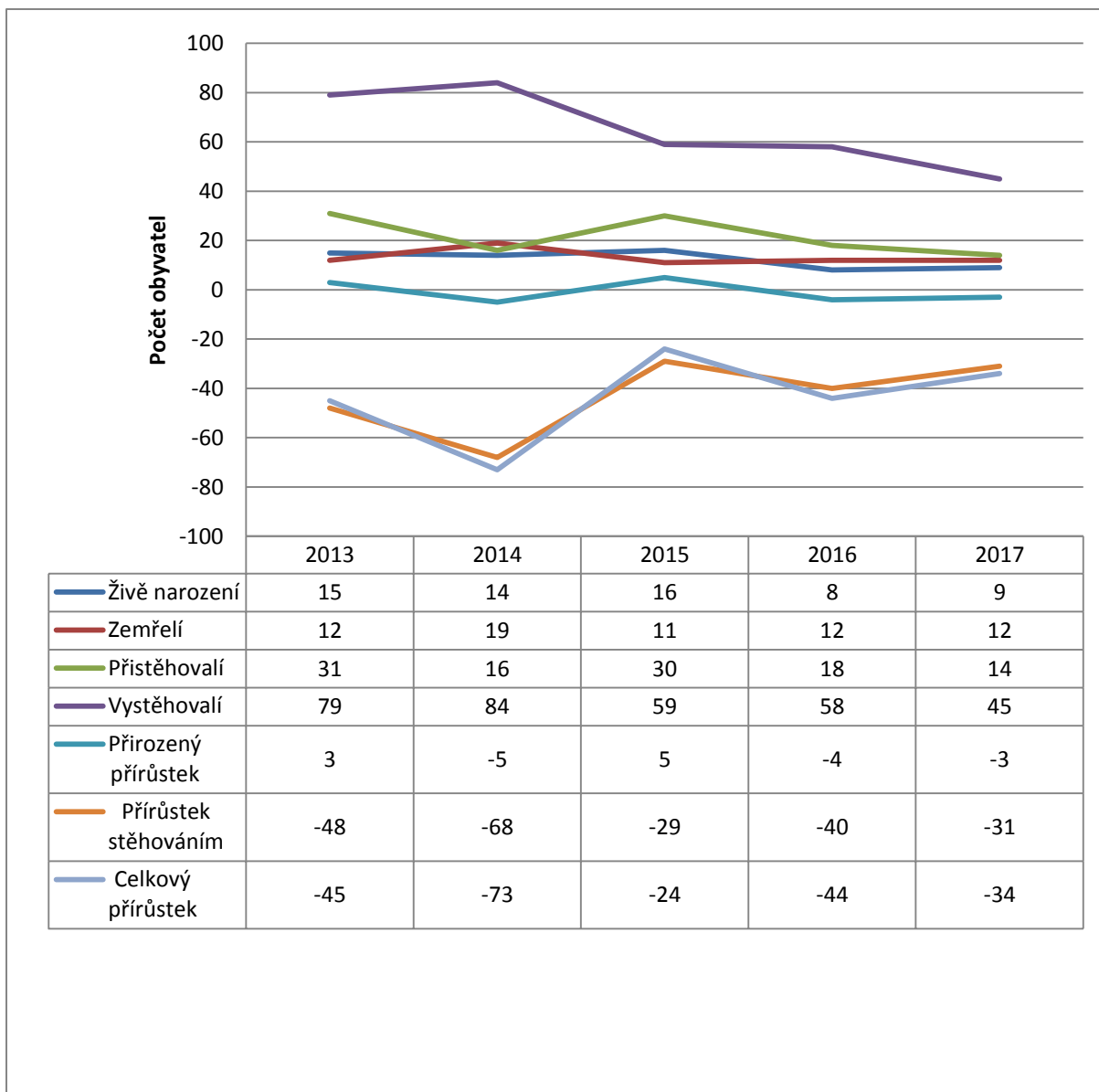
### Základní údaje a demografie města Fulnek

Město Fulnek se administrativně skládá z 10 místních částí – kromě Fulneku samotného i Děrné, Dolejší Kunčice, Jerlochovice, Jestřabí, Jílovec, Kostelec, Lukavec, Pohořilky a Stachovice a spadá pod obec s rozšířenou působností (ORP) Odry, přičemž sám je obcí s pověřeným obecním úřadem<sup>2</sup>. Ke konci roku 2017 měl podle ČSÚ Fulnek včetně místních částí 5702 obyvatel (v podrobnostech viz tabulka 3). Stejně jako řada dalších měst i Fulnek prochází demografickou změnou charakterizovanou stárnutím populace a jejím celkovým úbytkem, na čemž se podílí především záporné migrační saldo. Podrobnosti tohoto procesu v delším horizontu zobrazuje graf 1.

		Celkem	Muži	Ženy
Počet obyvatel		5 702	2 785	2 917
v tom ve věku (let)	0–14	877	418	459
	15–64	3 727	1 918	1 809
	65 a více	1 098	449	649
Průměrný věk (let)		42,3	41,3	43,2

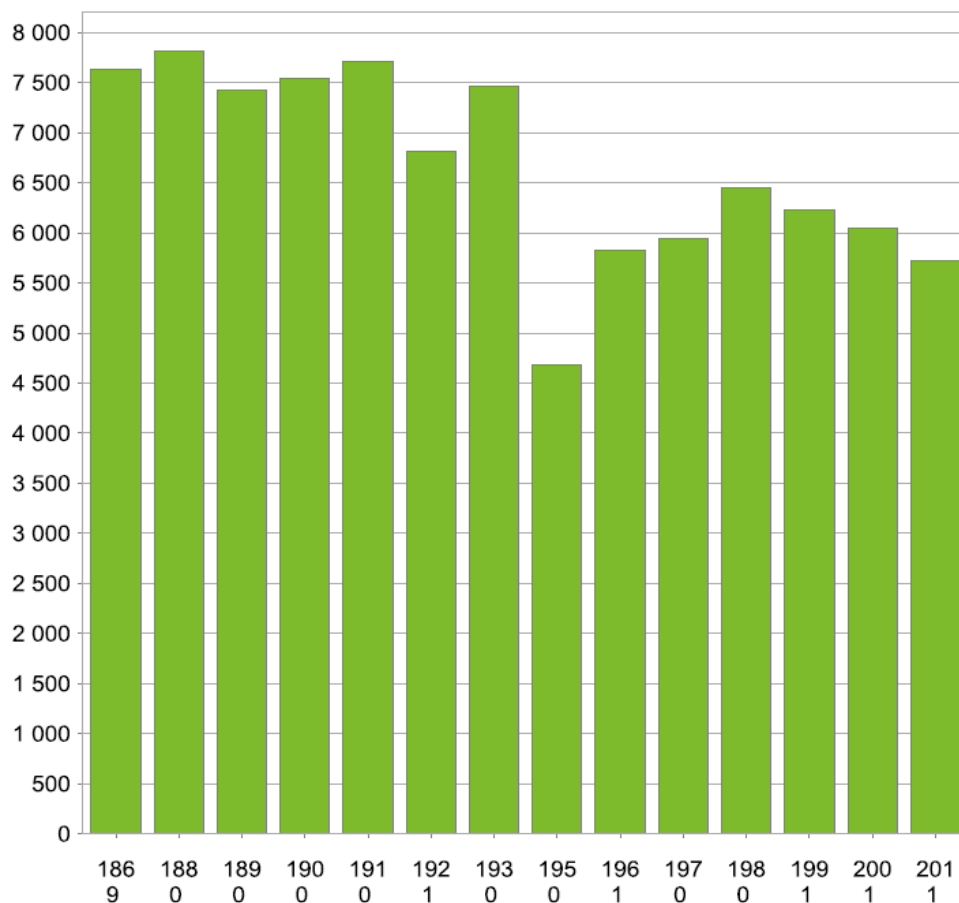
Tabulka 3 – základní přehled demografie populace Fulneku (zdroj: ČSÚ)

<sup>2</sup> Obec s pověřeným obecním úřadem (pověřený obecní úřad) vykonává vedle přenesené působnosti, která přísluší všem obcím, ve svěřeném rozsahu i další úkoly státní správy, a to nejen pro území dané obce, ale i pro další obce ve správním obvodu pověřeného obecního úřadu. Pověřené obecní úřady plní řadu úkolů například na úseku ochrany přírody a krajiny, volebních záležitostí, krizového řízení, rozhodují ve věcech týkajících se zásahu do pokojného stavu podle § 5 občanského zákoníku aj. Obce s pověřenými obecními úřady i obce s rozšířenou působností vymezuje zákon číslo 314/2002 Sb., o stanovení obcí s pověřeným obecním úřadem a stanovení obcí s rozšířenou působností, ve znění pozdějších předpisů. Jejich správní obvody určuje vyhláška Ministerstva vnitra ČR č. 388/2002 Sb., o stanovení správních obvodů obcí s pověřeným obecním úřadem a správních obvodů obcí s rozšířenou působností, ve znění pozdějších předpisů. (zdroj: <http://moderniobec.cz>)



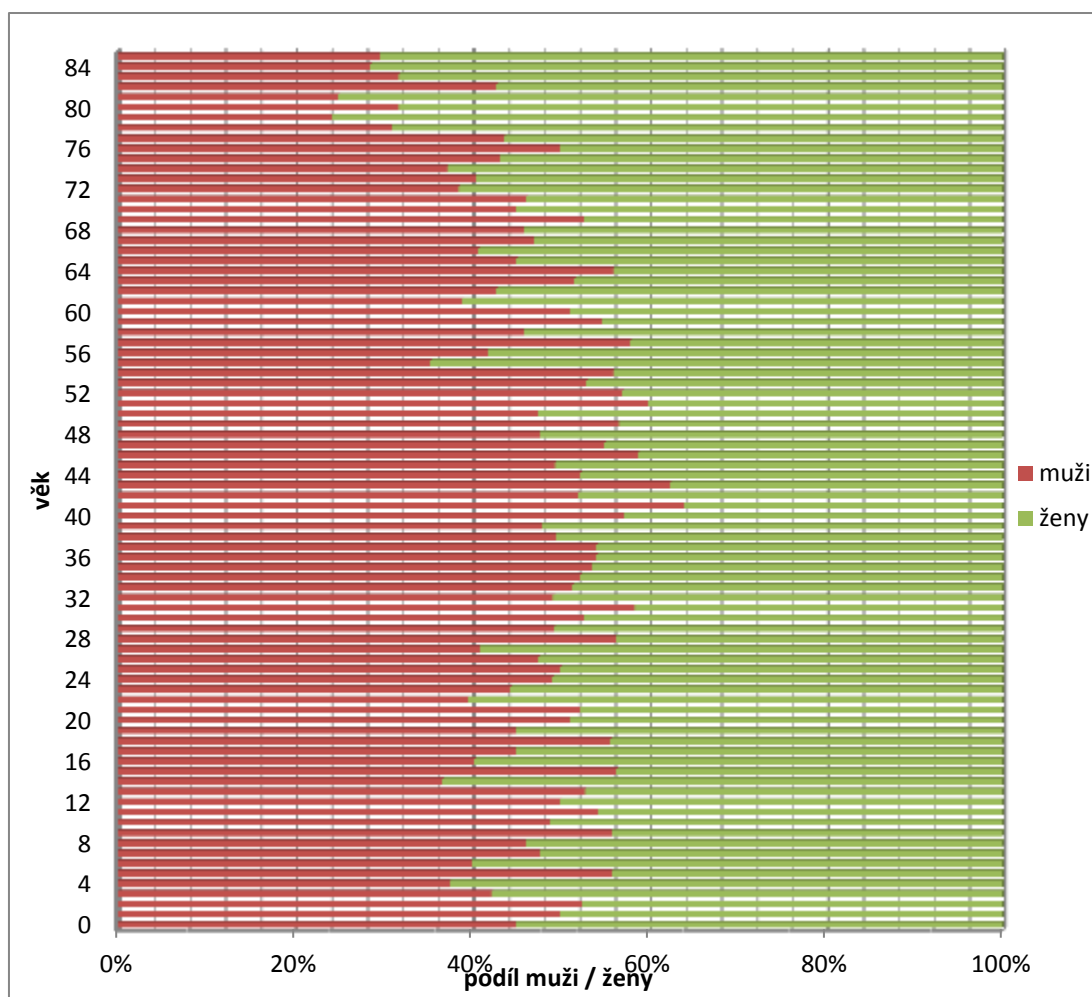
**Graf 1 – přehled demografických procesů v meziročním srovnání (zdroj: ČSÚ)**

Z grafu 1 je patrné zmírňování rozdílu mezi migrací (z/do Fulneku) či poměrně vyrovnaná bilance narození a úmrtí, celkový výsledek je však stále záporný. Poslední kladné hodnoty přirozeného přírůstku dosáhla fulnecká populace v roce 2015, výhledově však v populaci dominuje celkový úbytek obyvatel (jak zobrazuje graf 2). Nejvyššího populačního stavu v moderní historii dosáhl Fulnek v 80. letech minulého století a od té doby populace víceméně stabilně klesá, což kopíruje trend v celém regionu.



**Graf 2 – Počet obyvatel podle výsledků SLDB (přepočten na územní strukturu 2016); (Zdroj: ČSÚ)**

Posledním demografickým ukazatelem je přehled zastoupení pohlaví podle věku, kde je dobře vidět, jak se ženy dožívají v průměru vyššího věku, když mají až 70% zastoupení v nejvyšších věkových kategoriích (graf 3).



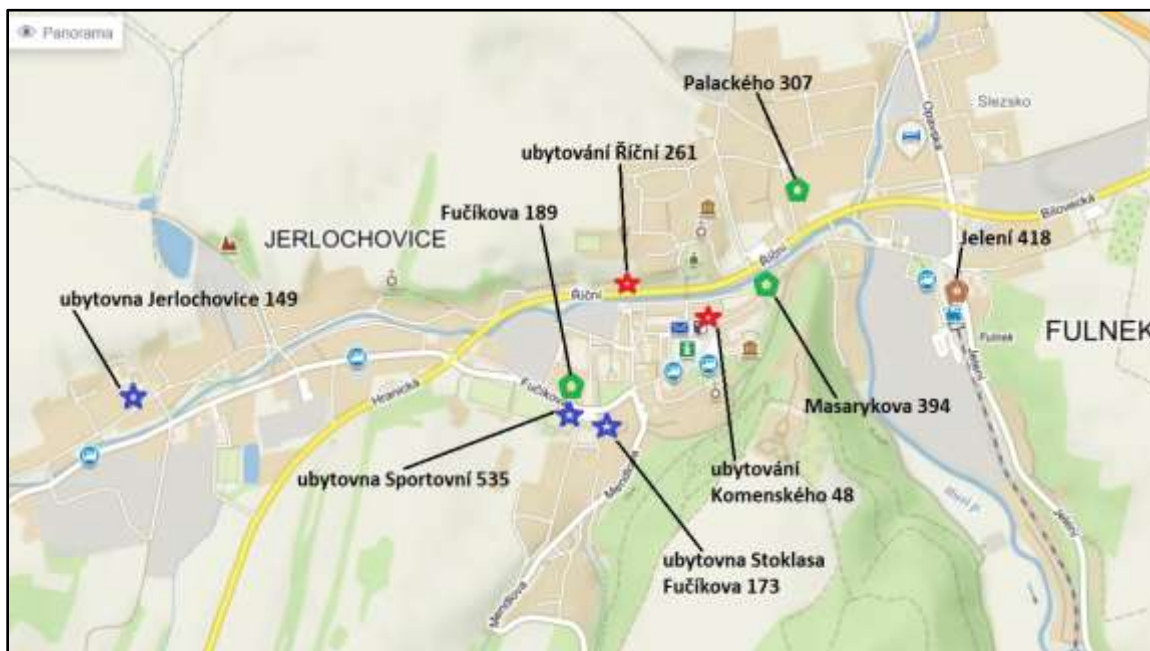
Graf 3 – přehled zastoupení pohlaví v jednotlivých věkových kategoriích (Zdroj: ČSÚ)

## Typologie místních lokalit

V přihlášce obce ke spolupráci se uvádí, že „přestože nejsou SVL ve městě Fulnek definovány v Analýze sociálně vyloučených lokalit v ČR z roku 2015, město Fulnek vnímá, že místa, kde je kumulace jevů vedoucích k sociálnímu vyloučení, se v obci nacházejí.“ Za místa kumulující sociální vyloučení byly považovány především tři ubytovny a jejich okolí a dva až tři další objekty ve městě, které se, jak uvádí přihláška, „zejména vizuálně odlišují“. V dimenzích města a lokálním kontextu jsou tato místa vnímána jako riziková především z důvodu koncentrace příjemců dávek hmotné nouze a (dlouhodobě) nezaměstnaných osob. V izolovaných případech zde v minulosti docházelo i k dalším projevům rizikového chování, jehož původci byly většinou osoby mající tendenci migrovat nebo opouštět Fulnek kvůli nástupu do výkonu trestu nebo jiných pobytových zařízení (léčebna).

Jedna z ubytoven (ubytovna Stoklasa na Fučíkově 173) a dvě adresy (Fučíkova 189 a Masarykova 394), označované za kumulující sociálně vyloučené občany, jsou

v soukromém vlastnictví. Zbylé objekty jsou ve vlastnictví města a jeho příspěvkových organizací – jde o ubytovnu v Jerlochovicích 149, ubytovnu TJ Fulnek (příspěvková organizace města) Sportovní 535 a bytový dům na ulici Palackého 307.



**Obrázek 1 – mapa adres specifikovaných městem jako rizikové (ubytovny – modrá; soukromé/městské byty – zelená; další nerelevantní adresy – červená; potenciálně ohrožená adresa – hnědá)**

Kromě toho je ve městě několik dalších adres zmíněných v přihlášce, kde panuje zvýšená míra rizika vzhledem ke stavu objektu, historii jeho využití, nebo z jiného důvodu. Jedná se o další ubytovací zařízení, ve kterých se např. v minulosti ubytovávali příjemci dávek hmotné nouze nebo klienti sociálního odboru/SAS – konkrétně se jedná o restauraci/penzion na ulici Říční 261, ubytovací zařízení na náměstí Komenského 48. Na základě výpovědí respondentů a pozorování na místě však tyto objekty či jejich obyvatelé nevykazovali známky koncentrace sociálního vyloučení – Na ulici Říční 261 byla v minulosti ubytovaná rodina s dětmi, která byla v kontaktu se sociálními pracovníky města, v současnosti zde není ubytovaný žádný příjemce dávek hmotné nouze ani uchazeč o zaměstnání registrovaný na ÚP. Na adrese Komenského 48 panovala obava z transformace objektu bývalého hotelu Jelen na ubytovnu pro sociálně slabé, což vyústilo v aktualizaci „Pravidel pro rozhodování o udělení souhlasu s přiznáním doplatku na bydlení žadatelům v ubytovacích zařízeních na území města Fulneku“ (05/2015), která byla o měsíc později (06/2015) doplněná dodatkem výslovně vylučujícím vydání souhlasu o přiznání doplatku na bydlení na adresu Komenského 48.

Na území města se dále nachází prázdné (bývalý hotel Zlatý Kříž), nebo téměř prázdné objekty (Jelení 418<sup>3</sup>), ke kterým se může vztahovat obava z potenciální koncentrace sociálně znevýhodněných osob. V období mapování však byl první objekt zapečetěný a nepřístupný<sup>4</sup> a v drážním objektu byl momentálně ze čtyř bytů obsazený pouze jeden z nich.

Momentální klima ekonomické konjunktury panující v době přistoupení města Fulneku ke spolupráci, mající mimo jiné za následek rekordně nízké hodnoty nezaměstnanosti, vedlo pracovníce sociálního odboru k aktualizaci informací z přihlášky města ke spolupráci (z října 2017) o aktuální hodnoty z února 2018. Tehdy dosahoval podíl nezaměstnaných osob 4,3 %, na třech adresách definovaných jako domy koncentrující osoby ohrožené sociálním vyloučením bylo hlášeno k trvalému pobytu 42 osob (přičemž z úřední činnosti pracovníce sociálního odboru byl počet skutečně zde žijících osob cca 31), z čehož pouze 1 osoba pobírala dávky hmotné nouze. K nízkému počtu příjemců hmotné nouze přitom přispělo podle sociálního odboru i zavedení<sup>5</sup> výplaty 35–65 % z výše dávky v podobě poukázek.

Místa a adresy v lokálním kontextu rozpoznávané jako vykazující znaky sociálního znevýhodnění jsou tedy především ubytovny Fučíkova 173 a Jerlochovice 149, dva soukromé bytové domy Fučíkova 189 a Masarykova 394 a nakonec bytový dům v ulici Palackého 307. Byť mohou vykazovat některé dílčí znaky sociálního vyloučení, nelze o nich hovořit jako o „sociálně vyloučených lokalitách“, a to z několika důvodů:

- Nejsou nijak prostorově odděleny (izolovány) od ostatní zástavby a jejich obyvatelé z tohoto důvodu nemají nijak ztížený přístup k běžným prvkům občanské vybavenosti<sup>6</sup> (jako jsou například obchody, školy nebo MHD).
- Kritérium koncentrace příjemců dávek hmotné nouze a osob (dlouhodobě) registrovaných na ÚP sice v místním kontextu do určité míry odpovídá definovaným adresám, zde se však týká jednotlivců (jednotlivých domácností) a nelze jej paušálně vztáhnout na celý objekt/adresu.
- Nízká míra nezaměstnanosti se týká jak specifikovaných adres, tak i ubytoven, které přestože (podobně jako v případě podílu příjemců dávek

---

<sup>3</sup> Bytový dům je v majetku Českých drah, podle informací jednoho z jeho obyvatel by měl být na prodej – informaci se však nepodařilo ověřit.

<sup>4</sup> Objekt vykazoval známky pouze občasného přespávání osob bez domova v zadní části objektu (ve dvoře).

<sup>5</sup> Změna nabyla platnosti od 1. 6. 2017

<sup>6</sup> Jediným tématem vícekrát artikulovaným ve výpovědích respondentů byl nedostatek dětských hřišť, respektive komplikace v přístupu především romských dětí na dětská hřiště a sportoviště situovaná v jiných částech města. Více v kapitole Rodina a zdraví, resp. v kapitole Volný čas dětí a mládeže v analýze 3V.

hmotné nouze) vykazují vyšší koncentraci těchto osob, v době mapování ubytovávaly pouhých cca 18 % registrovaných uchazečů o zaměstnání.

- Adresy jsou stabilní ve smyslu majetkové struktury a charakteru bydlení – nehrozí u nich rapidní změna situace nebo majitele, způsobu a podmínek pronajímání. Je spíše důsledkem politiky města (privatizace bytového fondu) a situace na otevřeném trhu s nájemním bydlením.

Spíše než o „sociálně vyloučených lokalitách“ tak můžeme hovořit o adresách se zvýšenou koncentrací znaků sociálního vyloučení, bytových domech s vyšším podílem sociálně vyloučených domácností a zároveň musíme neustále přihlížet k lokálnímu kontextu prostředí města Fulneku. Té bude věnována následující kapitola.

## **Podoba sociálního znevýhodnění a vyloučení**

Jak bylo řečeno v předchozí kapitole, zásadním faktorem ovlivňujícím současnou situaci osob ohrožených sociálním vyloučením je značný převis nabídky pracovních pozic na místním trhu práce. Materiální chudoba definovaná pobíráním dávek hmotné nouze a (dlouhodobým) setrváváním v registru Úřadu práce tak momentálně nejsou nevhodnějšími kategoriemi pro popis situace – přesto jich bude využito k sestavení celkového kontextu situace ve Fulneku. Z důvodu relativně malého počtu obyvatel města a vyplývajících nároků na zachování anonymity popisovaných osob a skupin obyvatel nebylo možné získat lokálně ukotvená data (informace vztahované k adresním bodům – ulice + číslo popisné) a v kontextu institucionálních dat (především z ÚP) tak bude nejpodrobnějším měřítkem celá ulice.

Ve Fulneku lze skupinu osob ohroženou sociálním znevýhodněním a vyloučením široce definovat jako nízkopříjmové osoby a domácnosti. Nedostatečné nebo nejisté zdroje příjmů se projevují především v častém zadlužení a/nebo předlužení těchto osob (ať už vůči obci, nebo jiným bankovním a nebankovním společnostem, zdravotním pojišťovnám, ČSSZ, telefonním společnostem, dodavatelům energií atd.), neschopností těchto osob své dluhy efektivně splácet, případně se legálně oddlužit. Jedním ze symptomů je ztížený přístup na otevřený trh s bydlením, který se specificky (i když ne výlučně) týká skupiny Romů. Skrze využívanou formu bydlení lze stejnou skupinu osob popsat v první řadě jako obyvatele ubytoven a poté i soukromých i obecních bytů, kde však často z různých důvodů selhávají v dodržování platební kázně a v dalších pravidlech nájemní smlouvy, např. splátkových kalendářů a poté jsou nuceni se vystěhovávat.

Další sdílenou perspektivu poskytují sociální služby a OSPOD, kteří ze své zkušenosti hovoří o snížených kompetencích svých klientů k řešení komplexnějších životních situací a neorganizovaném způsobu života, který vede ke kumulaci problémů. Ty souvisejí

především s péčí o děti a školní docházkou (dodržování termínů a pravidelností aktivit), se zajištěním funkcí rodiny během/po jejím rozpadu, s udržení vyrovnaného rodinného rozpočtu nebo s disciplínou v plnění nejrůznějších závazků. V této interpretaci se jedná především o domácnosti s nezletilými dětmi, kde odpovědní dospělí z různých důvodů selhávají v jejich zaopatřování a výchově a/nebo v zajištění běžného chodu domácnosti. Zde se podle vyjádření pracovnice OSPOD jedná o shodný podíl majoritních i romských klientských domácností, kterých je ve Fulneku celkem 80 (včetně cca 20 pěstounských rodin).

Demografické kategorie mohou poskytnout další vodítko pro popis naší cílové skupiny. Primárním kritériem je průměrný věk obyvatel, který se v populaci, stejně jako ve většině jiných měst ČR, kontinuálně zvyšuje. Stárnutí obyvatel se projevuje mimo jiné i ve složení obyvatel ubytoven, kde častěji nacházejí bydlení lidé středního vyššího a důchodového věku, kteří z různých důvodů nemají možnost vlastního bydlení ani vstupu do domova pro seniory nebo jiné vhodné pobytové služby. Situace těchto lidí může být dále ztížena horší uplatnitelností na trhu práce, zdravotními omezeními vyplývajícími mimo jiné z jejich věku, zadlužeností, ale i z dlouhodobě problematického životního stylu (např. alkoholové závislosti). Na opačné straně spektra je rizikovou skupinou věková kohorta tzv. „mladých dospělých“ (cca mezi 20. až 30. rokem věku), kteří se statisticky častěji objevují v registru uchazečů o zaměstnání, nemusejí mít dostatečné pracovní návyky ani praktické zkušenosti požadované pro nalezení a udržení zaměstnání, v důsledku čehož se mohou taktéž častěji ocitát v nejistém/nestandardním bydlení.

Za základní rámec lze považovat materiální chudobu, jinak definovanou také jako nízký (nedostatečný) příjem – spodní hranice minimální mzdy byla pro rok 2018 stanovena na 12 200 Kč měsíčně či 73,20 Kč/h. Určitou představu nám s jistou mírou nepřesnosti mohou poskytnout extrapolovaná data z databáze ČSÚ, který uvádí celkové hodnoty podílu obyvatel ČR žijících v chudobě za uplynulé roky – v roce 2017 byla tato skupina definovaná příjmy nižšími než 11 194 Kč měsíčně. Vztaheno na populaci města Fulneku by to zhruba představovalo **519 osob v této kategorii, z toho cca 119 osob v důchodovém věku, 54 neúplných domácností s jedním dítětem<sup>7</sup>, nebo 63 osob bez zaměstnání.** Jde samozřejmě pouze o odhad doplňující ostatní dostupné, místně specifické (expertní) zdroje, které poskytují přesnější, byť dílčí odhad.

---

<sup>7</sup> Hodnota založená na údajích z Censu 2011 (zdroj: ČSÚ)



Za primární indikátor chudoby lze dále chápat informaci o počtech příjemců dávek hmotné nouze – příspěvku na živobytí (PnŽ) a doplatku na bydlení (DnB)<sup>8</sup>. Registr příjemců těchto dávek za červen 2018 uvádí 58 dávek PnŽ a 34 dávek DnB vyplacených příjemcům ve Fulneku. Z tohoto celkového počtu šlo 37 dávek PnŽ a 25 dávek DnB jednotlivcům a 21 dávek PnŽ a 9 dávek DnB do vícečetných domácností (viz tabulka 4).

Příjemce/Typ dávky	Příspěvek na živobytí		Doplatek na bydlení	
	Červen 2018	Září 2018	Červen 2018	Září 2018
Jednotlivci	37	31	25	18
Rodiny se zletilými dětmi	11	8	4	4
Rodiny s nezletilými dětmi	10	15	5	7
<b>Celkem</b>	<b>58</b>	<b>54</b>	<b>34</b>	<b>29</b>

Tabulka 4 – Počet vyplacených dávek HN podle typu domácnosti (zdroj: ÚP červen 2018)

Z tabulky je patrné, že všechny sledované kategorie zaznamenaly pokles v počtech vyplacených dávek, vyjma skupiny rodin s nezletilými dětmi. Přestože nelze na základě tohoto mikrosrovnání činit obecné závěry, lze předpokládat, že rodiny s malými dětmi představují ve Fulneku rizikovou skupinu obyvatel, které se probíhající ekonomická konjunktura a z ní plynoucí výhody příliš netýkají.

Korespondujícím ukazatelem je dále faktor nadměrných nákladů na bydlení, který definuje jako rizikovou skupinu domácností takové, které vynakládají více než 40 % svých příjmů na náklady bydlení.

Na základě celorepublikových dat obsažených v šetření EU-SILK 2013<sup>9</sup> jde především o domácnosti jednotlivců (29,6 %) a rodin samoživitelů a samoživitelek (26,2 %) – **ve Fulneku by tak mohlo jít až o 190 samostatně žijících osob a 75 neúplných rodin<sup>10</sup>.**

<sup>8</sup> PnŽ je základní opakující se dávka dorovnávací nedostatečné příjmy osoby/společně posuzovaných osob, kterým po odečtení nákladů na bydlení nezůstává částka živobytí, odvíjejícího se individuálně od existenčního (2200 Kč) a životního (3410 Kč) minima. (více viz <https://www.mpsv.cz/cs/5#pnz>). DnB je opakující se dávka pomáhající společně s příjmy občana a s příspěvkem na bydlení uhradit odůvodněné náklady na bydlení. Její výše se stanovuje tak, aby po zaplacení těchto nákladů zbyla osobě či rodině částka živobytí. (více viz <https://www.mpsv.cz/cs/5#pnz>).

<sup>9</sup> dle Šimíková a kol. 2016

<sup>10</sup> Pro výpočet byly použity hodnoty z censu SDLB 2011

Do nestandardních forem bydlení (na ubytovny) bylo v červnu 2018 vyplaceno celkem 19 dávek HN a tento počet i nadále klesá v důsledku růstu ekonomiky.

Větší územní specifikaci příjemců dávek se s odkazem na anonymitu klientů ÚP nepodařilo zajistit – vyšší koncentrace příjemců dávek registrují pracovníci ÚP na adresách ubytoven a dále v bytových domech na ulici Fučíkova 188 a 189 a Palackého 307.

Dalším, byť nepřímým, ukazatelem definujícím skupinu potenciálně ohrožených osob mohou být počty vyplacených dávek mobility a příspěvků na péči, které plynou osobám se zdravotním postižením (držitelům průkazů ZTP a ZTP/P), respektive osobám závislým na pomoci jiné fyzické osoby. Protože ÚP registruje tyto počty souhrnně za celou oblast své působnosti, k dispozici je odhad (opět za měsíc červen 2018): 133 vyplacených dávek na mobilitu a 190 dávek příspěvku na péči.

### **Romové a sociální vyloučení**

Specifickou podobou vyloučení, stojící na etnickém principu, bývá nejčastěji segregace Romů a jejich koncentrace v některých částech města. Ačkoliv se tento trend ve Fulneku výrazně neprojevuje, zdejší Romové jsou většinovými nájemníky v několika adresách obecně specifikovaných městem jako problémové (např. Masarykova 394, Palackého 307). Stejně tak jsou Romové podle pracovníků sociálního odboru primární skupinou potenciálně se potýkající s problémy v základních aspektech života ve městě – v bydlení, splácení pohledávek, vzdělání dětí – nebo obecně postrádající kompetence např. k výchově dětí, nebo udržení vyrovnaného rozpočtu. Z části na tyto problémy reaguje terénní sociálně aktivizační služba Zvoneček z Oder, která ve Fulneku komplexně pracuje s 8 rodinami.

Fulnečtí Romové jsou většinou místní (starousedlíci) a jen výjimečně dochází k větší migraci z okolních či vzdálenějších obcí. Podle Zprávy o stavu romské menšiny v Moravskoslezském kraji z roku 2016 byla zaznamenaná migrace do Fulneku především z měst, kde nejsou ubytovny, případně kde již rodiny či jednotlivci nedostanou jinou možnost bydlení. Výchozím místem byl nejčastěji Vítkov, Lipník nad Bečvou, Kopřivnice nebo Studénka. Naopak fulnečtí Romové se ve sledovaném období stěhovali do Oder (2 rodiny, 8 osob) a následně do obce Vražné v okrese Nový Jičín.

Za zmínku také stojí situace z roku 2013 ilustrující míru společenského napětí panujícího v kontextu Romů a osob v obecném diskurzu označovaných jako „nepřizpůsobiví“. Tehdejší vedení města muselo dementovat poplašné zprávy údajně záměrně šířené v místní části Stachovice: „Jak už bylo uvedeno, vedení města věnuje maximální úsilí tomu, aby bylo

zabráněno jakýmkoliv snahám nastěhovat do Fulneku nebo jeho částí (včetně Stachovic) tzv. nepřizpůsobivé občany.“<sup>11</sup>

## Shrnutí

- V materiální rovině je sociální vyloučení především projevem chudoby a nedostatečných příjmů nepokrývajících nutné životní náklady domácností. Pokud zahrneme do součtu i další členy těchto domácností, může se **sociální vyloučení ve Fulneku týkat až 500–700 osob**. Hodnota je pouze orientační, protože nemáme jak s větší precizností zpřesnit a propojit informace popisující jednotlivé skupiny sociálně znevýhodněných osob (např. předlužené, příjemce dávek HN, dlouhodobě nezaměstnané atd.).
- Vztahy mezi majoritou a romskou menšinou nejsou nijak vyhrocené – pokud k něčemu dojde, jde téměř jistě spíše o osobní spor než o etnický konflikt. Od romských respondentů opakovaně zaznělo, že mají problémy spíše sami mezi sebou navzájem než s majoritou.
- Sociální vyloučení zde nemá podobu koncentrovaných lokalit (více objektů v rámci jedné zástavby, širší sousedství...), ale konkrétních budov, vchodů či bytů a domácností (jednotlivců).

## Bydlení

V popisu bytového fondu obce čerpáme data především z informací bytové správy města Fulneku, potažmo ze Zprávy o stavu bytového a nebytového hospodářství města Fulneku za rok 2017<sup>12</sup>. Statistické údaje pocházejí z Censu 2011 a dalších statistických ukazatelů sledovaných ČSÚ.

Podle SLDB 2011 bylo ve Fulneku necelých 2500 bytů, z čehož bylo téměř 86 % obydleno. Většina těchto bytů se nacházela v rodinných domech (57 %), zbytek tvořily byty v bytových domech (42 %). Z perspektivy vlastnictví se většina bytů nacházela v osobním vlastnictví (61 %), přičemž zásadní podíl na tomto stavu mělo bydlení ve vlastním domě (v rodinných domech), případně v bytě v osobním vlastnictví. Druhou nejčastější kategorií bylo bydlení v nájmu (21 %). V době sčítání bylo ve Fulneku necelých 350 neobydlených bytů, ze kterých byla u 44 % (154 bytů) známá příčina tohoto stavu (více viz tabulka 4).

---

<sup>11</sup> Zdroj: tisková zpráva z 11. 10. 2013

<sup>12</sup> Zpráva je součástí zápisu z 22. zasedání zastupitelstva města Fulneku z 25. 06. 2018

Byty	Byty celkem	z toho		Počet osob	
		v rodinných domech	v bytových domech	celkem	z toho v rodinných domech
Byty celkem	2 484	1 452	1 001	5 580	3 433
obydlené	2 135	1 208	903	5 580	3 433
z toho právní důvod užívání bytu:					
ve vlastním domě	968	960	5	2 923	2 900
v osobním vlastnictví	335	1	333	741	1
nájemní	454	42	401	1 067	111
družstevní	132	1	131	346	4
z toho v domech s materiálem nosných zdí:					
z kamene, cihel, tvánic	1 645	1 105	522	4 354	3 132
ze stěnových panelů	386	11	375	926	33
neobydlené	349	244	98	x	x
z toho důvod neobydlenosti:					
změna uživatele	21	12	6	x	x
slouží k rekreaci	63	59	4	x	x
přestavba	24	21	3	x	x
nezpůsobilé k bydlení	46	45	-	x	x

Tabulka 5 – bytový fond v obci (zdroj: SDLB 2011)

Město Fulnek vlastní 227 bytů, tedy 9 % z celkového počtu bytů v obci. Z tohoto počtu se 150 bytů (66 %) nachází ve 27 bytových domech taktéž ve vlastnictví města Fulneku a zbylých 77 bytových jednotek je lokalizováno v dalších 28 bytových domech, ve kterých jsou další byty ve vlastnictví jiných osob. Tento stav hraje podle bytové správy roli při rozvaze o udržování bytů ve vlastnictví obce, kdy například může být pro město nevýhodné spravovat jediný byt v objektu soukromého vlastníka a může tedy usilovat o to jej prodat. Přehled všech bytových jednotek spravovaných městem Fulnek uvádí následující tabulka.

**Domy ve vlastnictví města**

Dům	Počet bytových jednotek
Fučíkova č.p. 4	3
Fučíkova č.p. 7	6
nám. Komenského č.p. 8	6
nám. Komenského č.p. 9	4
nám. Komenského č.p. 10	2
Řeznická č.p. 31	3
Masarykova č.p. 49	6
Masarykova č.p. 55	4
Masarykova č.p. 57	2
Masarykova č.p. 59	4
Masarykova č.p. 69	10
nám. Komenského č.p. 74	6
nám. Komenského č.p. 77	6
Mendlova č.p. 137	4
Fučíkova č.p. 165	13
Fučíkova č.p. 179	8
Fučíkova č.p. 188	4
1. máje č.p. 215	3
Požární č.p. 248	8
Palackého č.p. 311	6
Česká č.p. 339	1
Masarykova č.p. 390	27
Mlýnská č.p. 555	1
Jerlochovice č.p. 47	6
Jerlochovice č.p. 103	2
Jerlochovice č.p. 130	4
Stachovice č.p. 48	1
<b>Celkem</b>	<b>150</b>

**Domy s podílem města**

Dům	Počet bytových jednotek	Bytové jednotky města Fulneku
Fučíkova č.p. 6	9	3
nám. Komenského č.p. 14	3	1
nám. Komenského č.p. 16	6	3
Řeznická č.p. 17	9	1
Kledenského č.p. 39	9	1
Kledenského č.p. 41	7	1
nám. Komenského č.p. 44	4	2
Masarykova č.p. 56	4	1
Masarykova č.p. 58	4	1
Masarykova č.p. 65	6	1
Masarykova č.p. 66	8	1
nám. Komenského č.p. 75	5	4
Fučíkova č.p. 170	12	5
Fučíkova č.p. 171	6	5
Fučíkova č.p. 208	4	3
Požární č.p. 216	15	5
Požární č.p. 217	15	3
Krátká č.p. 227	12	1
Krátká č.p. 229	12	1
Kapucínská č.p. 277	4	3
Palackého č.p. 307	11	7
Masarykova č.p. 396	9	8
1. máje č.p. 637	15	4
1. máje č.p. 638	15	4
Pivovarská č.p. 665	11	1
Pivovarská č.p. 666	11	1
Jerlochovice č.p. 104	2	1
Jerlochovice č.p. 113	6	5
<b>Celkem</b>	<b>234</b>	<b>77</b>

**Tabulka 6 – adresný přehled bytů ve vlastnictví obce (zdroj: Zpráva o stavu bytového a nebytového hospodářství města Fulneku za rok 2017)**

Z uvedeného přehledu mimo jiné vyplývá, že v předem specifikovaných adresách, uvedených v přihlášce města jako problémové, se nachází pouze jedna adresa městských bytů, a to Palackého 307, kde je z celkových 11 bytů 7 ve vlastnictví města<sup>13</sup>. Z tohoto počtu se dále 40 bytů na adresách Masarykova 390 a Fučíkova 165 pronajímá pouze osobám starším 60 let a/nebo zdravotně znevýhodněným žadatelům. Podle odhadu správy bytového a nebytového fondu města tvoří cca ¼ nájemníků (30 %) města právě osaměle žijící senioři.

Na současném počtu bytů ve fondu obce se mimo jiné podílela privatizace obecních bytů probíhající v minulých letech, jejíž vývoj shrnuje následující tabulka.

<sup>13</sup> Nepočítáme-li městskou ubytovnu v Jerlochovicích 149 s kapacitou 33 pokojů.

Rok	2009	2010	2011	2012	2013	2014	2015
privatizované byty	10	3	3	3	5	13	5

**Tabulka 7 – přehled privatizace obecních bytů (zdroj: Správa bytů města Fulneku)**

Pokud respondenti hodnotili obecní bytovou politiku, často popisovali tendenci odprodávat „lukrativnější“ byty města soukromým zájemcům, což podle nich vede k redukci obecního bytového fondu buďto na byty na hůře situovaných adresách, nebo v horším stavu/ve starší zástavbě. V současnosti se, jak již bylo řečeno, prodávají především takové byty, které jsou pro město náročnější na správu a údržbu – v době mapování se jednalo o cca 3 byty.

Census 2011 dále vypočítává necelá 4 % (76) bytů se sníženou kvalitou, většinou obydlené jednou osobou. Ve vlastnictví města byly 3 malometrážní byty v domě pro seniory, které sdílely společné sociální zařízení a byly v době mapování neobydlené. Další neobydlené byty města se nacházely v objektech naplánovaných k rekonstrukci – celkový počet neobydlených bytů ve vlastnictví města byl 5 bytů.

Přehled doplňuje informace o dokončených bytech v posledních letech (viz tabulka 8).

	Byty celkem	v rodinných domech	v bytových domech
2013	12	9	-
2014	5	3	-
2015	3	1	-
2016	4	4	-
2017	4	3	-

**Tabulka 8 – počet dokončených bytů (zdroj: ČSÚ)**

Nikdo z respondentů si nebyl vědom soukromého vlastníka disponujícího větším počtem bytů nabízených k pronájmu – bylo zmiňováno několik jmen, počet bytů se však pohyboval v řádu jednotek (největším soukromým vlastníkem je podle jedné výpovědi majitelka z Oder vlastnící 11 bytů ve Fulneku – informaci se však nepodařilo ověřit). Nedochozí tak k jejich koncentraci ani k tendenci jejich pronajímání dlouhodobě nezaměstnaným/příjemcům dávek hmotné nouze (což může být projevem momentální situace převisu poptávky na trhu práce).

### **Postup pronajímání bytů města**

Minimální běžné nájemné se pohybuje kolem 55 Kč/m<sup>2</sup>, což je i cena, od které se odvíjí nabídková cena měsíčního nájemného. V roce 2017 bylo uzavřeno 16 nových nájemních smluv, v polovině roku 2018 pak 12. Do roku 2016 byl v platnosti pořadník, který registroval všechny žadatele o městský byt. Ten je v současnosti funkční pouze u bytů přidělovaných

seniorům a zdravotně postiženým<sup>14</sup>. U ostatních bytů je vyhlašováno výběrové řízení, k němuž se žadatelé přihlašují pomocí tzv. „obálkové metody“. Součástí přihlášky do výběrového řízení je kromě informací o žadateli, jeho současných bytových poměrech a ostatních členech domácnosti i informace o zaměstnavateli, prohlášení o pobírání starobního důchodu, bezdlužnosti vůči městu a schopnosti platit nabízený měsíční nájem. Žadatelé mají možnost prohlídky bytu a žádosti se uzavírají cca do 14 dnů od zveřejnění nabídky. Posouzení je v kompetenci bytové komise města, která nejprve seřadí všechny nabídky podle výše nájemného a poté selektuje zájemce podle uvedených kritérií (především solventnosti), jejich sociální situace a dalších proměnných. Lze zažádat o přednostní přidělení obecního bytu připojením podrobného odůvodnění pro tuto žádost<sup>15</sup>. Rozhodnutí činí zastupitelstvo města na doporučení bytové komise, ve zvláštních případech pak rada města (v akutní nouzi může dočasný byt na 1 měsíc přidělit starost(k)a města). Zatímco v roce 2016 nebyl takto přidělen žádný byt, v roce 2017 to byly 2 byty a v roce 2018 dosud 6 bytů. Dočasný byt nebyl podle bytové správy přidělen nikdy.

Podle výpovědí respondentů je pravidelně cca 10 a více zájemců o každý nabízený byt. Není pravidlem, že by se byty uvolňovaly pouze na některých adresách nebo že by na některých adresách byly byty méně atraktivní než jinde – obecně je o byty stabilní zájem, přestože nabídka není nijak pestrá co do velikosti, výbavy nebo dispozic. Pravidelně se také opakují cca 3 „stálí“ zájemci (jednotlivci i domácnosti) o obecní byt, kteří na byt nedosáhnou z důvodu neuhrazených dluhů vůči městu. Dluhy bývají nejčastějším důvodem, proč jsou zájemci o městský byt vyřazováni z výběrového řízení. Stejně tak jde o nejčastější důvod vypovězení nájemní smlouvy ze strany města – jen v první polovině roku 2018 šlo o 8 případů.

Ve výpovědích respondentů dominoval pocit, že obecní byty nejsou skrze výběrové řízení + obálkovou metodu dostupné: *„Vždycky to dostanou známí známých nebo zadlužení, kteří to pak nestíhají splácet – to se ví, všechno se rozkríkne. Nebo lidi na pracáku, kteří můžou nabídnout větší nájemný – no ještě aby ne, když jim to pracák proplatí!“* Dotazovaným vadilo, že město nezdůvodňuje, proč dané žádosti nebylo vyhověno – pouze informuje. Někteří respondenti si nebyli jistí, kdo by jim mohl s jejich situací pomoci, neorientovali se v kritériích výběru a byli rezignovaní: *„Ani syn ženy s manželkou a malým dítětem nedostali byt – a to mají oba práci!“* Jiná respondentka shrnuje svou zkušenost takto: *„Já tam byla na každou prohlídku, protože jsem chtěla vědět, kolik těch zájemců je... nebyl tam nikdo! A stejně jsem to nedostala, dostal to Milan, protože mu to vyměnili za ten jeho byt, co se opravuje... Tak ho*

<sup>14</sup> Za období prvních 8 měsíců roku 2017 byly takto přiděleny 4 byty

<sup>15</sup> Tento případ zahrnuje byty pronajímané z důvodu veřejného zájmu, jako řešení následků živelných pohrom, mimořádné havárie v bytě, provádění generální opravy v bytě, z důvodu nepostradatelnosti pracovníka v určité profesi, jakož i další případy hodné zvláštního zřetele.

*neměli dávat do toho výběrka, ne?“. Na druhou stranu zazněly i výpovědi, že jde o zlepšení oproti předchozímu způsobu pronajímání – pořadníku žadatelů: „Tam nikdo nevěděl, jak si stojí, kdo je před ním a tak... byla dlouhá čekačka a nakonec vás stejně vždycky někdo předběhl. Teď je to jasný a přehledný – problém je, že bytů je prostě málo!“*

## Ubytovny

Specifikem Fulneku je relativně vysoký počet ubytoven na území města, respektive v jeho centru. Přestože je zdejší standard níže než v běžném (komerčním/obecním) bydlení (hovoříme o nestandardním bydlení), nejde striktně a automaticky prohlásit všechny obyvatele ubytoven za sociálně vyloučené. Ubytovny nabízejí spíše schůdnou alternativu pro různorodou skupinu osob v různých životních situacích v prostředí, kde existuje v přístupu ke standardnímu bydlení řada bariér. Mohou zde být mladí lidé, kteří tím řeší dočasnou bytovou nouzi, rodiny s dětmi, které nedosáhnou na obecní byt z důvodu dluhu nebo příliš vysokých nákladů na bydlení, stejně jako starší dospělí, kteří nemají nárok na důchod z důvodu nesplnění zákonných podmínek. Jsou zde osamělí dospělí, kterým život na ubytovně z nějakého důvodu vyhovuje (např. z důvodu menší finanční náročnosti), nebo ženy se zkušeností domácího násilí či zadlužení občané v exekuci. Je zřejmé, že koncentrace osob ohrožených sociálním vyloučením je zde vyšší – například podíl uchazečů o zaměstnání je na ubytovnách větší, než na jiných adresách ve městě, přesto se v součtu jedná o 14,4 % z celkového počtu UoZ registrovaných ve Fulneku. V prostředí, kde řada měst v regionu zavádí opatření obecné povahy omezující doplatek na bydlení nebo kde hrozí větší migrace osob ohrožených sociálním vyloučením z důvodu uzavírání ubytoven jinde, může panovat ve Fulneku obava z příchodu vyššího počtu těchto osob právě do zdejších ubytoven.

## Městská ubytovna

Město Fulnek provozuje ubytovnu v místní části Jerlochovice, v jejíž okrajové části se v rámci zástavby 2 až 3patrových bytových domů nachází jednopatrová panelová budova ubytovny. Již bylo řečeno, že ubytovna má kapacitu 33 pokojů (29 pokojů 1+0 a 4 pokoje 2+0) pro 46 osob. V dubnu 2017 zde bylo ubytováno cca 40 osob, o 4 měsíce později už to bylo podle Zprávy o stavu bytového a nebytového hospodářství města Fulneku za rok 2017 „jen“ 31 osob (30 dospělých + 1 dítě) ve 27 pokojích. V době mapování se obsazenost nadále snižovala, přičemž pracovnice sociálního odboru registrovaly „pouze“ 2–3 dlouhodobé nájemníky žijící na ubytovně několik let, což bylo interpretováno jako důsledek ekonomické konjunktury a nízké nezaměstnanosti. Současně se několik výpovědí respondentů nájemníků jiných ubytoven a soukromých domů shodlo v negativním hodnocení zdejšího prostředí (sousedských vztahů mezi nájemníky, častém rušení nočního klidu,



konzumaci alkoholu, nezamykání vchodových dveří pohybu neznámých osob/podomních prodejců, přespávání „známých“ nebo lidí bez střechy atd.), což bylo v těchto případech důvodem hledání jiného řešení své bytové situace. Jiná respondentka – obyvatelka ubytovny – zase chválila místní prostředí jako „nejlepší ve městě“, popisovala starost a péči pracovníků správy majetku v případě oprav, výměny oken, zajištění úklidu atd.



**Obrázek 2 – městská ubytovna Jerlochovice 149 (zdroj: mapy.cz)**

Na ubytovně lze podle platného řádu ubytovávat muže a ženy starší 18 let a rodiny s dětmi staršími 15 let, což všichni dotazovaní hodnotili pozitivně s odkazem na předchozí zkušenost se spolubydlením s mladšími dětmi. Podle vyjádření OSPOD zde žádná rodina s dětmi nebydlí.



**Obrázek 3 – upozornění „NA DLUH NEDÁVÁME“ na dveřích restauračního zařízení naproti ubytovně**



**Obrázek 5 – interiér chodby ubytovny**



mapování (z důvodu uvedeného v poznámce č. 17), podle jmenovek na poštovní schránce zde byli ubytováni 3 lidé. Stejně tak není v popisu zahrnuto ubytovací zařízení Samei Gastro, s. r. o., na ulici Říční 261, kde je nad restauračním zařízením ubytování s kapacitou 10 míst. V minulosti zde bydlela matka s dítětem, nad kterým byl z pravomoci OSPOD v roce 2013 ustaven soudní dohled a probíhala zde terénní sociální práce – odstěhovaly se však v květnu 2015 a od té doby zde nikdo s dětmi nebydlí. Stejně tak ÚP neregistruje na tuto adresu vyplácení dávek hmotné nouze a ani z jiných výpovědí nebylo toto zařízení zmiňováno v kontextu naznačujícím sociální vyloučení.

Ubytovna Stoklasa (Fučíkova 173) je největší soukromou ubytovnou ve Fulneku s kapacitou 33 osob a tradicí téměř 20 let. Nachází se ve dvou patrech staršího činžovního domu. V prvním patře je cca 14 jednotek velikosti 1+1, v druhém patře pak cca 10 pokojů větší výměry. Sociální zařízení, sprchy a kuchyň jsou sdílené na konci chodby v každém patře. Ubytovna byla v době mapování podle odhadu obyvatel plně obsazena. Za jednolůžkové pokoje se nájem pohybuje od 3300 do 3800 Kč/měsíc, v případě 2 osob na jednom pokoji i 5500 Kč/měsíc. Dotazovaní respondenti měli všichni smlouvu o ubytování uzavřenou na neurčito, i když přiznávali, že to není vždy pravidlem a smlouvy jsou v počátku uzavírány na kratší dobu. Je zde ubytováno nejvíce UoZ registrovaných na ÚP – v době mapování celkem 11, tedy  $\frac{1}{3}$  všech ubytovaných. Topení je centrální v kamnech na tuhá paliva. Mimo hlavní vchod ze dvora se nachází detašované ubytování dostupné z opačné strany (od parkoviště hotelu Amos – viz obrázek 6), kde bývají ubytováni Ukrajinci – ti byli označováni za zdroj problémů, především kvůli konzumaci alkoholu a související agresivitě či riziku zavlčení štěnic, k čemuž už v minulosti několikrát došlo.



Obrázek 4 – Ubytovna „Stoklasa“ Fučíkova 173 (zdroj: mapy.cz)



Obrázek 5 – vchod do zadní části objektu  
ubytovny Stoklasa



Obrázek 7, 8 a 9 – interiér ubytovny Stoklasa

Ubytovna TJ Fulnek (Sportovní 535) se nachází v budově spravované tělovýchovnou jednotou Fulnek. Nachází se zde pokoje různé výměry celkem pro 12 osob. Je zde umožněno ubytování rodinám s dětmi (často jde o osamělé matky s dětmi), které obývají větší byt s vlastním sociálním zařízením a kuchyní. V době mapování bydlela v tomto bytě osamělá matka na rodičovské dovolené se dvěma dětmi (2 a 4 roky). Dříve bydlela s rodiči a sourozenci v bytě 1+1 ve Fulneku, ale cca v září 2017 se přestěhovala na ubytovnu. Nájemné pro matku s dětmi bylo 7000 Kč/měs. při smlouvě na dobu neurčitou. Dalších cca 7 osob bydlí ve zbylých pokojích, z nichž byla většina pracujících (podle informací ÚP zde byl pouze 1 uchazeč o zaměstnání).



Obrázek 10 – Ubytovna TJ Fulnek Sportovní 535 (vchod je z boku budovy) (zdroj: mapy.cz)

### Soukromé byty

Již bylo zmíněno, že mezi adresami vnímanými jako problémové je většina adres soukromých. Základní přehled shrnuje tabulka 9.

adresa	Počet bytů	Počet obyvatel	Typ zástavby	UoZ
Masarykova 394	5	5	bytový dům	0
Fučíkova 189	4	16	rodinný dům	1
Palackého 307	11 (7 městských)	28	bytový dům	4
Jelení 126	3	2	Bytový dům	1

Tabulka 10 – přehled soukromých adres specifikovaných v přihlášce obce ke spolupráci

Bez adresné znalosti příjemců dávek hmotné nouze není možné vyčíslit počet obyvatel jednotlivých adres pohybujících se na hranici chudoby. Z výpovědí respondentů lze usuzovat na vyšší podíl, zapříčiněný mimo jiné vyššími výdaji za nájem, než jaké jsou v městských bytech – například jeden z respondentů platí za byt 60 m<sup>2</sup> sdílený s partnerkou a dítětem 9400 Kč/měsíc (včetně energií), na což mu z cca 70 % přispívá ÚP. Jiná respondentka platí za byt 1+1 měsíčně 6000 Kč, zatímco její známá v městském bytě (3+1) platí o 700 Kč/měsíc méně. Z výpovědí vyplynulo, že nájemníky soukromých bytů na těchto (i jiných) adresách jsou často dlužníci vůči městu, kteří nemají jinou možnost bydlení.



**Obrázek 11 – bytový dům na ulici Palackého 307 (zdroj: mapy.cz)**

Všechny adresy jsou běžné objekty v rámci okolní zástavby. Status „horších adres“ získaly tyto adresy skrze zhoršený stavebně-technický stav budov, vnějších omítek nebo vyššího znečištění sdílených prostor (chodby, dvory). Poslední jmenované je však podle respondentů závislé na konkrétních nájemnících a schopnosti se vzájemně dohodnout. Většinou nájemníky jsou na těchto adresách Romové, ačkoliv to není striktně pravidlem – například adresa Masarykova 394 působí jako nejdosažitelnější ve městě, částečně kvůli neproblematizujícímu přístupu majitele objektu. Část nájemníků má tendenci zůstat zde pouze přechodně, než naleznou lepší/levnější bydlení (mimo jiné například v obecních bytech).



**Obrázek 12 – objekt Masarykova 394 (zdroj: mapy.cz)**

Specifickou adresou je Fučíkova 189, kde majitelé ubytovávají v rodinném domě proměnlivý počet dalších osob. Přihláška města uvádí, že jde o „účelové jednání ze strany pronajímatelů, kteří cíleně nabízejí nájemníkům zajištění trvalého pobytu za účelem získání dávek hmotné nouze“ – tuto informaci se nepodařilo ověřit, nikdo z uvedeného domu nebyl ochoten účastnit se mapování. Podle informací z ÚP na tuto adresu vyplácejí „různé typy dávek<sup>18</sup>, vždy je však před přiznáním provedeno sociální šetření a řádně zmapovaná situace.“



**Obrázek 11 - objekt Fučíkova 189 (zdroj: mapy.cz)**

Adresou potenciálně hrozící koncentrací sociálního vyloučení je dále dům Českých drah na ulici Jelení 126. Jde o dvoupodlažní budovu v poměrně zachovalém technickém stavu se třemi byty, z nichž pouze jeden je obývaný dvěma muži (ostatní jsou vybydlené předchozími nájemníky). Jeden z mužů je v důchodovém věku, bez nároku na starobní důchod vzhledem k neuhrazenému dluhu na zdravotním pojištění, druhý je zaměstnán v místním provozu.

---

<sup>18</sup> Podle informací sociálního odboru je součástí vyplácených dávek i příspěvek na péči. Samy sociální pracovnice města však nemají bez svolení majitelů/obyvatel domu mandát provést šetření a nemají tak o tamní situaci detailnější přehled.



**Obrázek 14 – bytový dům Jelení 126 (v majetku ČD)**

Nakonec se zmíním o bezdomovectví, které nebylo pro relativně nízký počet případů tematizováno jako velký problém. Příhláška města se zmiňuje o cca „10 občanech města Fulnek (...) na ulici“ a v tomto kontextu doplňuje spolupráci s Azylovým domem v Novém Jičíně a službami Charity určenými pro tuto cílovou skupinu v Odrách (Maják). Zde registrují osoby bez domova z Fulneku řádově v jednotkách osob. Kolegyně z dluhové poradny popsala fulnecké bezdomovce jako „skryté“, tedy vždy mající možnost někde (po omezenou dobu) zůstat. Další zmínky o osobách bez domova (bez střechy) byly zaznamenány na městské ubytovně v Jerlochovicích 149. Zdejší nájemníci si stěžovali na „běžnou praxi“ přespávání těchto osob u známých na ubytovně, což s sebou nezdědka nese porušování řádu ubytovny, rušení nočního klidu, konzumaci alkoholu atd. Sociální pracovnice města tuto skupinu popisuje jako aktuálně „*budťo zavřenou, nebo na psychiatrii.*“

## **Shrnutí**

- Městských bytů je spíše menší počet, než kolik by jich bylo ideálně třeba pro uspokojení potřeb dostupného bydlení pro všechny rizikové skupiny obyvatel města. Ceny a podmínky pro získání bytu jsou nastavené racionálně vzhledem k potřebě města spravovat řádně svůj majetek, přesto vylučují část potenciálních žadatelů o obecní byt. Pro podrobnější rozpad potenciálních cílových skupin sociálního bydlení doporučujeme zpracovat specifický tematický výzkum jako podklad pro koncepci bydlení.
  - Nastavená pravidla přidělování obecních bytů postrádají skrze kritérium nejvyšší nabídky („obálková metoda“) potřebnou transparentnost a ponechávají určitou skupinu osob (mezi které patří zajiště i dlužníci vůči městu) bez reálné šance na získání bytu.



- Vzhledem k tržním cenám (a dalším podmínkám vstupu do nájemního bydlení – např. kauce) je obecní bydlení považováno automaticky za „sociální“, ve smyslu dostupné pro *téměř* kohokoliv.
- Vzhledem k postupující demografické křivce směrem ke starším generacím se zdá žádoucí počítat s narůstající potřebou adekvátního bydlení pro tuto cílovou skupinu.
- Relativně vysoký počet (soukromých) ubytoven v obci má za následek obavy z možné koncentrace sociálně vyloučených osob. Prozatím se však tyto obavy nezdají jako reálné.

## Bezpečnost

Bezpečnost ve městě zajišťuje obvodní oddělení Policie ČR o síle 13 policistů. Ve městě není od roku 1995 přítomná městská policie, což je minimálně v posledních několika letech vnímáno jako potenciálně problematické – například v Komunitním plánu rozvoje sociálních služeb na období 2016–2018 je tento stav popsán ve SWOT analýze jako slabá stránka a zřízení městské policie je následně prioritou č. 3 s odůvodněním, že „při vycházení z podkladů práce byly zjištěny ve vysoké míře právní delikty, kterým by bylo možné zabránit nebo alespoň zmírnit jejich velikost zřízením městské policie“.<sup>19</sup> Aktéři se při diskusi na toto téma shodovali v překážkách na politické úrovni.

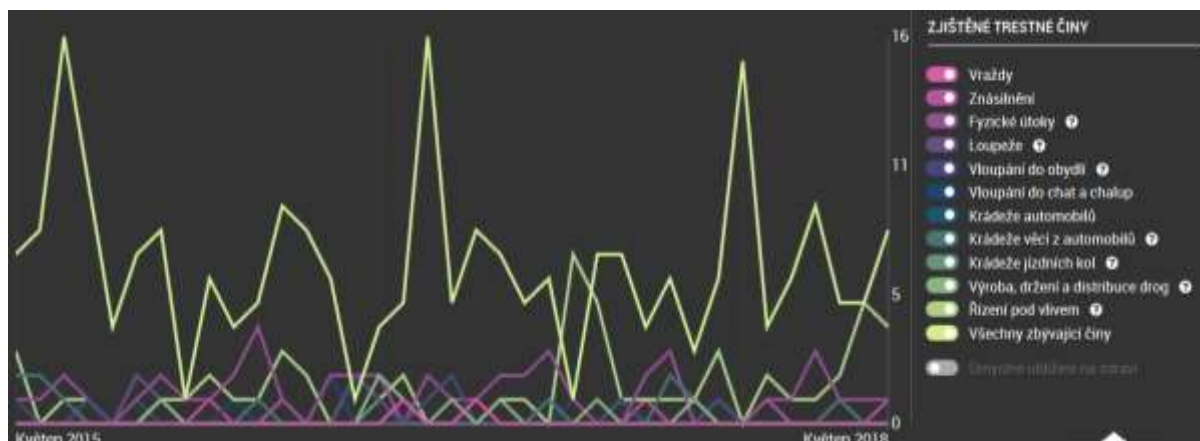
Téma bezpečnosti bylo v přihlášce dáváno primárně do souvislosti se žáky základních škol a dětmi z Dětského domova Loreta. Mezi těmito skupinami docházelo podle šetření provedeného městem k distribuci drog, stejně jako bylo následkem snížení obecného pocitu bezpečí vnímaného jak samotnými dětmi, tak i širší veřejností. Podle některých názorů ve městě existuje určitá „šedá zóna“ definovaná ať již lokalitou, druhem aktivit, skupinou osob (dětí a mládeže), které se v ní pohybují, za kterou nikdo necítí zodpovědnost, nebo nemá dostatečné kompetence, kapacitu nebo nástroje k účinné intervenci. Téma je blíže popsáno ve vstupní analýze vzdělávání, protože má souvislost především s nastavením kvalitního a efektivního způsobu prevence rizikového chování a zajištění odpovídajících možností trávení volného času dětem a mládeži ve věku od 7 do 20 let.

Obecná data o míře kriminality lze čerpat z webu mapakriminality.cz, který každoměsíčně zpracovává data poskytovaná Policií ČR. Nejvyšších hodnot dosahují mezi květnem 2015 a květnem 2018 skutky vedené v kategorii „všechny zbývající“ (tedy všechny kromě těch uvedených v legendě), a to v červnu 2015, říjnu 2016 a listopadu 2017. Mezi květnem 2017 a květnem 2018 zde bylo celkem registrováno 121 trestných činů, z čehož (kromě kategorie

---

<sup>19</sup> KPRSS 2016-2018 str. 37

„ostatní“) bylo nejvíce skutků „řízení pod vlivem“ (18), „fyzických útoků“ (9) a „krádeží věci z automobilu“ (4). Všechny ostatní činy se pohybovaly v nižších intervalech četnosti.<sup>20</sup>



**Graf 4 – počet zjištěných trestných činů v OO PČR Fulnek (zdroj: mapakriminality.cz)**

Podle dat poskytnutých odborem SPOD v Odrách nebylo ve specifikovaných lokalitách zaznamenáno provinění u mladistvých od roku 2014. U nezletilých evidují jeden případ činnosti jinak trestné v roce 2014 specifikovaný na adresu Fučíkova 188. Pokud rozšíříme měřítko na celé město (tedy nejen specifikované adresy), byl zde každoročně řešen vždy jeden případ činnosti jinak trestné, a to od roku 2015 do současnosti.

Přehled řešených případů záškoláctví shrnuje následující tabulka 10. Jak je patrné, jedná se o jednotky případů.

Adresa/rok	2014	2015	2016	2017	2018	Způsob řešení
Fučíkova 173	2	-	-	1	-	Terénní sociální práce 2015–2017
Fučíkova 188	-	1	-	-	-	Trestní stíhání matky a následný soudní dohled
Fučíkova 189	-	-	1	-	-	Trestní stíhání pěstounky; terénní sociální práce
Palackého 307	-	-	-	1	1	-

**Tabulka 11 – přehled řešených případů záškoláctví (zdroj: OSPOD)**

Zbývá dodat, že obecně prospěšné práce (OPP), jako alternativní forma výkonu trestu, se dají reálně absolvovat pouze u Technických služeb města Fulneku. Zbývající 2 fulnečtí zaměstnavatelé, kteří OPP nabízejí, podle vedoucího TS většinou uchazeče odmítají ihned.

<sup>20</sup> Pro podrobnější popis jednotlivých trestných činů viz [www.mapakriminality.cz](http://www.mapakriminality.cz)

Specifické téma představují návykové látky, respektive vnímaný podíl jejich uživatelů na páchané přestupkové a trestné činnosti ve městě. Z policejní Mapy varen a pěstíren<sup>21</sup> lze za poslední 3 roky vyčíst jednu odhalenou varnu pervitinu na území města v roce 2017. Zástupci PČR jsou si přítomnosti drog vědomí, podle nich je však situace stabilizovaná a výraznější problémy se týkají konkrétních osob (uživatelů), než že by se zhoršovala situace celkově. Perspektiva na tuto problematiku se značně různila – od výpovědí některých respondentů, kteří byli přesvědčeni o místní otevřené drogové scéně, která ohrožuje především děti a mládež, až po vyjádření pracovníků RENARKON, o. p. s., kteří z Fulneku registrovali pouze několik osob se závislostí na automatech, ovšem nikoho se závislostí na návykových látkách (stejně tak je nikdo neoslovil s potřebou řešit/monitorovat drogový terén).

### Regulace veřejného prostoru

Ve Fulneku je v platnosti řada vyhlášek regulujících potenciální zdroje rizika ve veřejném prostoru. Jde především o zákaz požívání alkoholu na veřejném prostranství (vyhláška č. 3/2011) a vyhláška o ochraně nočního klidu a regulaci hlučných činností (č.1/2018). Významná je především vyhláška č. 2/2012 zakazující provoz některých sázkových her, loterií a jiných podobných her na území města. V některých restauračních zařízeních jsou sice stále přístroje vyhovující této vyhlášce, podstatný je především efekt, jaký mělo zavedení tohoto opatření na bezpečnost ve městě a následná politika nulové tolerance – podle Studie vlivu tvrdého hazardu na kriminalitu (Trunkatová, Konieczny 2017) zde došlo mezi lety 2013–2017 k dvojnásobnému snížení kriminality (str. 10). Poměrně ilustrativní je následné srovnání z téhož zdroje.

	Leden–listopad 2013	Leden–listopad 2016
Počet trestných činů	176	99
Index kriminality	230,5	129,7
Počet „automatů“	25	0

**Tabulka 12 – srovnání parametrů kriminality a počtu výherních automatů v obci (zdroj: Trunkatová, Konieczny 2017, str. 18)**

### Shrnutí

V rozhovorech byla několikrát zmíněna obava veřejnosti ze skupinek dětí a mládeže, vyplývající z jejich hlasitých (vulgárních) projevů, agresivního chování, kouření, posedávání na lavičkách a obecně aktivit, které jsou některými dospělými vnímány jako delikventní chování, ale nejsou postižitelné v rámci přestupkového či trestního práva (pokud nedochází k porušení obecně závazných vyhlášek k rušení nočního klidu, k veřejnému pohoršení

<sup>21</sup> <http://mapavarenapestiren.cz/>

apod.). Tím je myšleno spíše jednání, které spadá do sféry obecně uznávaných morálních a etických norem mezilidského soužití a může být řešeno spíše skrze komunitní práci.

## Dluhy

Zadlužení je fenoménem zasahujícím průřezově všechny vrstvy skupiny ve společnosti. Výchozím bodem jsou data z Centrální evidence exekucí, kterou provozuje Exekutorská komora ČR, doplněná o údaje z Insolvenčního rejstříku Ministerstva spravedlnosti ČR a dat z lokálních evidencí ÚP, dluhových poraden, Finančního odboru města Fulneku a v neposlední řadě z rozhovorů s respondenty z řad veřejnosti, ale i místních zaměstnavatelů.

Mapa exekucí shrnuje základní hodnoty definující míru problému zadlužení na území Fulnecka – zahrnuje tedy kromě Fulneku i ostatních 9 místních částí.

podíl (počet) osob v exekuci	8,97 % (436)
podíl (počet) dětí a mladistvých v exekuci	0 % (0)
podíl (počet) osob ve věku 18–29 let v exekuci	17 % (75)
podíl (počet) seniorů 65+ v exekuci	8 % (34)
podíl (počet) osob s více exekucemi	76 % (327)
podíl (počet) osob se 2 exekucemi	16 % (69)
podíl (počet) osob se 3–9 exekucemi	45 % (196)
podíl (počet) osob s 10–29 exekucemi	14 % (59)
počet (podíl) osob s 30 a více exekucemi	1 % (3)
průměrná jistina na osobu	222 954 Kč
průměrná jistina na exekuci	43 377 Kč

Tabulka 13 – osoby v exekuci na území POÚ Fulnek (zdroj: [mapaexekuci.cz](http://mapaexekuci.cz))

Nejpalčivější problém na Fulnecku se v souvislosti s dluhy a exekucemi týká kategorie tzv. kumulovaných exekucí, tedy situace, kdy jeden dlužník čelí více než jedné exekuci. To kopíruje celorepublikově přítomný jev, kdy v průměru 95 % exekucí je vedeno na dlužníky, kteří již mají alespoň jednu exekuci. Na Fulnecku je tomu tak u 76 % dlužníků (327 obyvatel). Zvláště alarmující je tento stav v kontextu zvyšujícího se počtu mladých osob, kteří se zadlužují a jsou proti nim zahajovány nové exekuce. Meziroční posun mezi lety 2016–2017 znamenal na Fulnecku 6 nových osob v exekuci, společně s cca 7 novými exekučními výměry.

V rozhovorech se téma dluhů, respektive půjček a exekucí objevovalo sporadicky – důvodem však byla podle našeho názoru převládající stigmatizace doprovázející stav zadluženosti, nikoliv její marginalita. Pokud se totiž téma podařilo otevřít, odhady zadluženosti byly relativně značné – mezi romskou populací byla intenzita zadluženosti odhadována přes 90 %. Věřiteli jsou v těchto případech nejčastěji bankovní i nebankovní společnosti, ČSSZ a telekomunikační společnosti. Zaznělo i podezření na lichvu, které se však nepodařilo potvrdit, ani vyvrátit – částečně snad i proto, že leckteré oficiální půjčky vyznívají pro dlužníka obdobně. Častěji než jiné důvody vedoucí k zadlužení byly zaznamenány půjčky a nesplácené dluhy partnerů žen, které momentálně žijí samy (na ubytovně i v soukromém nájemném bydlení).

Jediný zaměstnavatel ochotný spolupracovat na výzkumu – městské Technické služby – odhadl podíl exekucí mezi svými zaměstnanci (specificky těmi zaměstnanými přes APZ – VPP) na 70–80 %, z čehož cca ½ má kumulované exekuce<sup>22</sup>, jejichž každoměsíční administrace klade na odpovědné pracovníky značné nároky. Kromě 4 nikdo z 55 oslovených místních zaměstnavatelů na dotaz o problematice exekucí u zaměstnanců nereagoval. Z těchto 4 pak nikdo tento problém nepociťoval – jeden ukončil OSVČ, 3 další vnímali palčivější problémy (nedostatek pracovní síly) nebo se s exekucemi u svých zaměstnanců neseškávali, případně realizovali zakázky skrze subkontraktory. Kvůli velice nízké návratnosti odpovědí však na tomto zjištění nelze stavět zobecňující závěry.

## Zkušenost dluhových poraden

Klíčovým nástrojem umožňujícím zadluženým osobám návrat do produktivního života je institut osobního oddlužení (osobní bankrot). Za období 2017–2018 bylo podle insolvenčního rejstříku povoleno oddlužení celkem 61 osobám, což představuje v hrubém srovnání pouze necelých 14 % všech osob v exekuci. Dlužno podotknout, že ze sledovaných lokalit byl v daném období v oddlužení pouze 1 manželský pár. Osobní oddlužení zprostředkovávají akreditované dluhové poradny, které sice ve městě Fulneku přítomné nejsou, jsou však v dojezdové vzdálenosti v Novém Jičíně a v Odrách.<sup>23</sup>

V kontaktním pracovišti v Novém Jičíně je dluhová poradna součástí občanské poradny provozované Centrem pro zdravotně postižené Moravskoslezského kraje, o. p. s. Personálně je zde 3,3 úvazku poradkyň a poradců pokrývajících území Nového Jičína, Kopřivnice a Příboru. Cca 3 roky nazpět registrovali z Fulneku více klientů než v současnosti, což bylo i přes horší dopravní dostupnost než do Oder dáno tím, že šlo o jedinou poradnu v okolí – od

<sup>22</sup> Nejvyšší počet kumulovaných exekucí u jednoho zaměstnance je 35 (!)

<sup>23</sup> Obě tato poradenská zařízení pracují na bázi anonymity klientů bez nutné územní specifikace, je tedy obtížné pracovat s konkrétními čísly vztahujícími se *pouze* na klienty z Fulneku. Hodnoty, které zde uvádíme, jsou expertními odhady pracovníků a pracovníků těchto zařízení.

roku 2016 je odhadováno až 50 klientů z Fulneku. Momentálně však nezpracovávali *jediné* oddlužení klientovi z Fulneku. Posun je dán především otevřením dluhové poradny skrze KPSVL v Odrách v roce 2015, primárně určené obyvatelům Oder, Vítkova a Budišova nad Budišovkou, která je pro obyvatele Fulneku dostupnější. Přesto dojezd do Oder představuje stále pro velký počet potenciálních klientů bariéru, kterou je žádoucí odstranit – jak uvedla jedna z pracovníků poradny: „*Komerční (úvěrové) společnosti jezdí za klienty až domů.*“

Rok	2014	2015	2016	2017	2018
Počet úspěšně podaných návrhů na oddlužení	6	10	6	0	0

**Tabulka 14 – Počet úspěšně podaných návrhů na oddlužení (nevztahujících se nutně na klienty z Fulneku) zdroj: CPZP-MSK, o. p. s.**

Z jejich zkušenosti se problém dluhů týká stále častěji mladších generací (cca kolem 20 let) a také lidí v seniorském věku, kteří jsou častěji obětí tzv. „šmejdu“, což potvrzují kolegyně z oderské poradny. Doplnují dále specifikum kumulovaných exekucí, před kterými se dlužníci často pokoušejí skrývat, nechtějí se s problémem konfrontovat a „doutají, že to vyšumí...“.

Oderskou dluhovou poradnu provozuje Charita Odry. Ta ji otevřela díky projektu financovanému skrze KPSVL, které však územně omezuje její činnost na Odersko, Vítkovsko (Budišovsko), pro které mají dedikované celkem 4 pracovní úvazky poradců a poradkyň. Práce s klienty z Fulnecka je dofinancována z jiných zdrojů, ovšem reálný podíl této práce je neodpovídající (tedy vyšší). Od počátku fungování poradny (prosinec 2015) registrují z Fulneku 26 klientů. Problémem je však stále relativní vysokoprahovost jejich služeb – klienti často nevědí, jaké podklady přinést, postrádají kompetence k cestování. „*Já jim to napíšu na lísteček, o co si na tom CzechPointu mají říct, ale pak mi volají holky z té pošty, cože jsem to po nich chtěla, že ti lidé prostě nevědí...*“ Z celkových 58 úspěšně podaných návrhů na oddlužení jich cca 10 připadá na Fulnek, přičemž jde o cca třetinovou hodnotu počtu zpracovaných návrhů na oddlužení, které nakonec nebyly podány (většinou z důvodu nespolupráce klienta).

Obě poradny vyzdvihovaly jako nadstandardní spolupráci s ÚP a sociálním odborem města Fulneku v konkrétních případech. Zároveň si nebyly jisté, zda (případně do jaké míry) mají s Fulnekem nastavenou více oficiální spolupráci, ve smyslu postupu sdílejí informace atd., případně že by byly zahrnuty do nějaké koordinované aktivity zaměřené na práci s dlužníky. O zřízení občanské poradny (v rámci které by dluhy byly jednou z agend) se přitom dlouhodobě jedná a je zahrnutá jako priorita č. 2 v Komunitním plánu rozvoje sociálních

služeb na období 2016–2018. Charita Odry podle dostupných informací vstoupila do jednání o zřízení pobočky poradny v Odrách, ale jednání nakonec nevedla k realizaci.

Informovanost o službách poraden, podmínkách a procesu oddlužení obecně je podle informací respondentů i profesionálů dobrá, kontaktní místa a osoby, kde lze získat podrobnosti, jsou obecně známé.

### Dluhy na nájemném v městských bytech

Zadlužení na základě neuhrazených poplatků za městské byty je nejčastější příčinou ztráty bydlení a zároveň i překážkou pro jeho opětovné získání. Na vzniklý dluh první upozorňuje obyčejná upomínka zasílaná poštou do 15 dnů od první neuhrazené platby. Pokud do 10 dnů není pohledávka vyrovnána, následuje druhá (předžalobní) výzva, po které může následovat již do 7 dnů žaloba na vyklizení bytu. V případě, že nájemce stále nereaguje, je případ předán jednomu ze 2–3 exekutorů, se kterými město spolupracuje. Stejně tak, pokud je dluh vyšší než tříměsíční nájemné, je sepsána výpověď nájmu z bytu, která podléhá schválení na radě města.

Přehled stavu dluhů a počtu dlužníků v meziročním srovnání shrnují následující tabulky.

<b>Dluhy vůči městu (k 30. 6.)</b>	<b>2017*</b>	<b>2018**</b>
komunální odpad	125 664	115 302
nájemné na ubytovně	185 033	207 866
nájemné v obecním bytě	1 129 370	1 127 102

**Tabulka 15 – přehled výše dluhů vůči městu (Zdroj: \*– přihláška obce ke spolupráci; \*\* – finanční odbor města Fulneku)**

<b>Počty dlužníků (k 30. 6.)</b>	<b>2017*</b>	<b>2018**</b>
za komunální odpad	53	46
za nájemné na ubytovně	29	32
za nájemné v obecním bytě	55	51
<b>Celkem</b>	<b>137</b>	<b>129</b>

**Tabulka 16 – přehled počtu dlužníků vůči městu (Zdroj: \*– přihláška obce ke spolupráci; \*\* – finanční odbor města Fulneku)**

Z meziročního srovnání dále vyplývá, že v roce 2017 bylo skrze nesplacené pohledávky vůči městu v exekuci 21 občanů (většinou bývalých nájemníků) města, na dalších 11 občanů byl podán návrh na exekuci a na 20 občanů byla podána soudní žaloba. O rok později (2018) bylo registrováno již 51 dlužníků, u kterých byly vedeny zejména krátkodobé pohledávky (a které byly většinou uhrazeny) a v rámci toho i 25 exekučně vymáhaných pohledávek. Na městské ubytovně v Jerlochovicích 149 bylo registrováno 32 dlužníků, z toho u 17 byl dluh vymáhán exekučně.

O možnost splácení dluhu formou splátkového kalendáře nebyl v roce 2018 zájem a v první polovině roku nebyl uzavřen jediný splátkový kalendář. V předchozím roce jich bylo aktivních 12, z čehož splaceno bylo 7 z nich (2 v termínu). Splátky se rozkládají podle finančních možností dlužníka a výše dlužné částky – splátkové kalendáře schvaluje rada města, splátkový kalendář na dluh nad 20 000 Kč posuzuje zastupitelstvo.

Další možností, kterou mohou dlužníci využít, je žádost o odpuštění úroků z dlužné částky, která vstupuje v platnost ode dne podání dohody o uznání dluhu a jeho splácení. Odpuštění dluhu pozbývá platnosti v momentě porušení podmínek splátkového kalendáře, jeho neplnění apod.

Finanční odbor má pravomoc prominout dluh (příslušenství pohledávky a smluvní pokuty) do výše 500 Kč. Značná část především dluhů na poplatek za svoz komunálního odpadu je prakticky nevymahatelná, protože se týká osob, které již ve Fulneku nemají hlášené trvalé bydliště a jejich aktuální místo pobytu není známé. Odpad pro město sváží externí firma placená fakturou od města a nedoplatky až posléze od dlužníků vymáhá finanční odbor. Lidé si po přestěhování často zapomínají odhlašovat popelnice a pravděpodobně v mezidobí mezi přihlášením trvalého bydliště na jiné adrese vznikají dluhy. Momentálně je největší koncentrace registrovaných dlužníků/dluhů na ulicích Mendelova a Palackého (dříve to byla i ulice Fučíkova, kde se však dluhy daří splácet).

## Shrnutí

- Pro Fulnecko jsou nejpálčivější kumulované exekuce, ukazující na prohlubující se míru zadlužení exekucemi již zatížených osob. V tomto segmentu přibývající počet mladistvých, mladých dospělých a seniorů (65+).
- Ztížená dostupnost občanské/dluhové poradny je plošně opakována jako hlavní překážka pro zlepšení situace, přestože panuje shoda na dobré informovanosti a povědomí o dostupných možnostech řešení.



- Pracovnice a pracovníci dluhových poraden vnímají disproporci mezi obecním příspěvkem na svou činnost a reálným podílem svých aktivit připadajících na klienty z Fulnecka, vzhledem k příspěvku od ostatních obcí.
  - Podíl fulneckých klientů v okolních poradnách neodpovídá zjevně podhodnocené výši každoročních příspěvků těmto organizacím ze strany města.
- Pro Fulnek vnímala charitní poradna Odry potřebu děleného úvazku mezi ambulanti a terénní formu práce tak, aby bylo možné aktivně vyhledávat klienty v terénu. Tento pracovník by ideálně měl zbylou část úvazku alokovanou pro ambulanti poradenskou činnost přímo ve Fulneku (např. 2 dny v týdnu).
- Podmínka bezdlužnosti uchazečů o městský byt diskvalifikuje podstatnou část potenciálních žadatelů. Často se tato skupina osob překrývá s obyvateli potenciálně více hroženými sociálním vyloučením.
- Městská ubytovna v Jerlochovicích 149 se jeví jako problematická z perspektivy výše dluhu/počtu dlužníků, které zde mají tendenci se nesnižovat – pro solidnější závěry by však byla potřeba více podrobností v delším časovém srovnání.

## Zaměstnanost

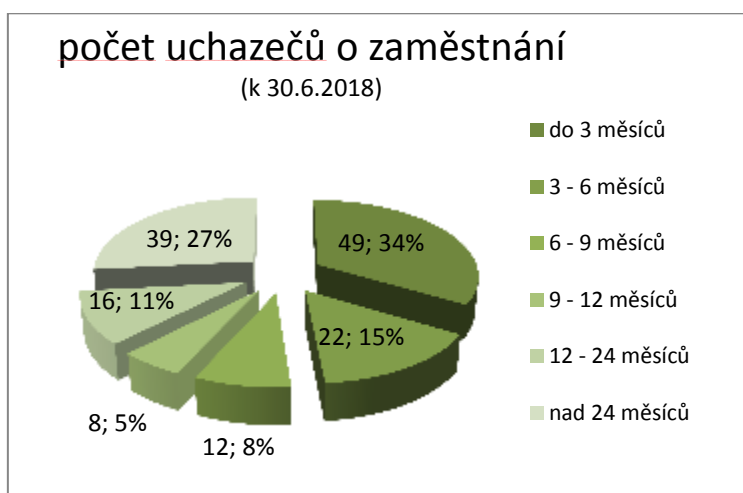
Téma zaměstnanosti nepředstavovalo prioritní oblast spolupráce města Fulneku s ASZ, přesto patří k zásadním oblastem majícím formující vliv na další aspekty života v obci, má značný integrační a komunitní potenciál, a proto se mu budeme v tomto přehledu také stručně věnovat. Budou k tomu využita data především z centrálních databází ČSÚ a KoP ÚP Odry.

Míra nezaměstnanosti, pohybující se v důsledku ekonomické konjunktury na rekordně nízké úrovni, dosahovala v době mapování 3,41 %. Podle dat poskytnutých KoP ÚP šlo o cca 146 uchazečů (30. 6. 2018)<sup>24</sup>, ze 44 % tvořeného ženami. Přehled registrovaných uchazečů o zaměstnání podle kritéria délky registrace (graf 5) ukáže, že více než 1/3 uchazečů je v registru krátkodobě (do 3 měsíců). Téměř polovina všech registrovaných setrvává do 6 měsíců. Druhou nejpočetnější skupinu pak tvoří uchazeči o zaměstnání registrovaní nad 24 měsíců (27 %)<sup>25</sup>, u kterých je pravděpodobnost návratu do pracovního procesu

<sup>24</sup> 132 UoZ podle přehledu datovaného k 20. 7. 2018. Ve výpočtech v této kapitole však budeme používat první hodnotu (146).

<sup>25</sup> Pro srovnání s obdobnou hodnotou z 8. 5. 2017, kdy bylo v evidenci uchazečů o zaměstnání nad 12 měsíců celkem 71 osob, zatímco v době mapování, téměř o rok později, to bylo už jen 55 osob (zdroj: Územně analytické podklady ČSÚ ke dni 29. 8. 2018)

poměrně nízká (budťo mají objektivní hendikepy a omezení znemožňující jim nalézt pracovní uplatnění, jsou držiteli ZTP, nebo se jim pracovat nevyplatí/ jsou příjemci dávek HN, pracují načerno atd.) – tato skupina je zároveň nejnáchylnější z hlediska rizikovosti kumulace projevů sociálního vyloučení. Konkrétním příkladem může být 20 uchazečů o zaměstnání (z toho 13 neplacených a 7 placených<sup>26</sup>) u kterých je registrována exekuce. Podle odhadu pracovnice ÚP je podíl uplatnitelných UoZ v registru ÚP momentálně cca 20 %, tedy zhruba 29 osob. Na volbě, zda setrvat v nezaměstnanosti (resp. v registru UoZ), či vstoupit do zaměstnání, se podílí řada faktorů, které jsou ne vždy zcela transparentní. Může jít například o potenciální (předpokládanou) stabilitu pozice (pokud zaměstnavatel reaguje flexibilně na poptávku trhu a nemá problém s periodickou „výměnou“ pracovníků po zkušební době), výši reálné mzdy a výpočet vyplývajících dávek HN a SSP, kdy se nezřídka může legální zaměstnání ukázat jako ekonomicky nevýhodné. Především pak, pokud jde o domácnosti s velkým počtem společně posuzovaných osob a/nebo s vícečetnými exekucemi (což často bývá případ sociálně znevýhodněných/romských rodin<sup>27</sup>).

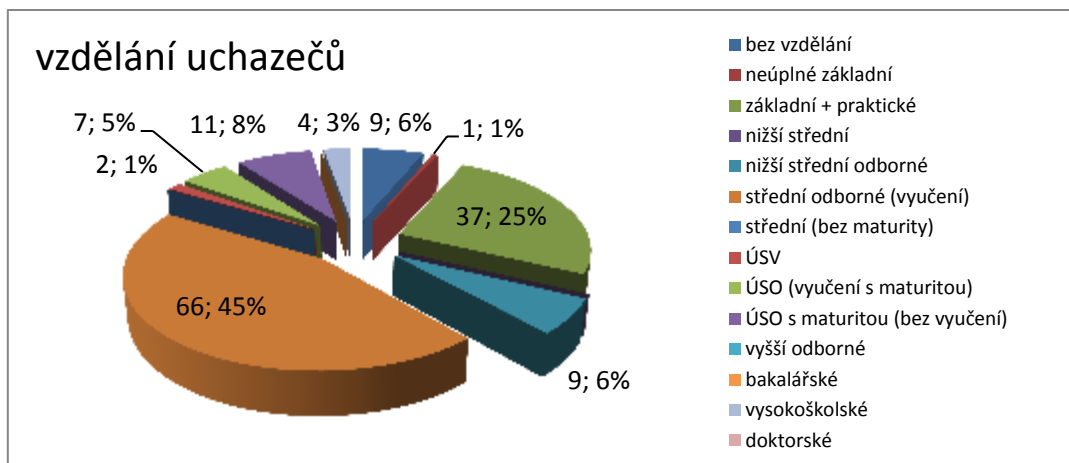


**Graf 5 – počet a podíl uchazečů o zaměstnání podle délky registrace na ÚP (zdroj: KoP ÚP Odry)**

Další možnou perspektivu nám nabídne rozpad UoZ podle dosaženého vzdělání (graf 6). Zde je patrné nejpočetnější zastoupení osob se středním odborným vzděláním (výučním listem) – celých 45 %. Z hlediska tendence k sociálnímu vyloučení jsou však nejrizikovější skupinou lidé bez vzdělání, s neúplným základním vzděláním, případně se základním/praktickým vzděláním. Těch bylo mezi UoZ dohromady 47, tedy cca 32 %.

<sup>26</sup> Podle věkové kategorie je podpora v nezaměstnanosti vyplácena lidem do 50 let po dobu 5 měsíců, lidem mezi 50 a 55 lety po dobu 8 měsíců a lidem nad 55 let po dobu 11 měsíců.

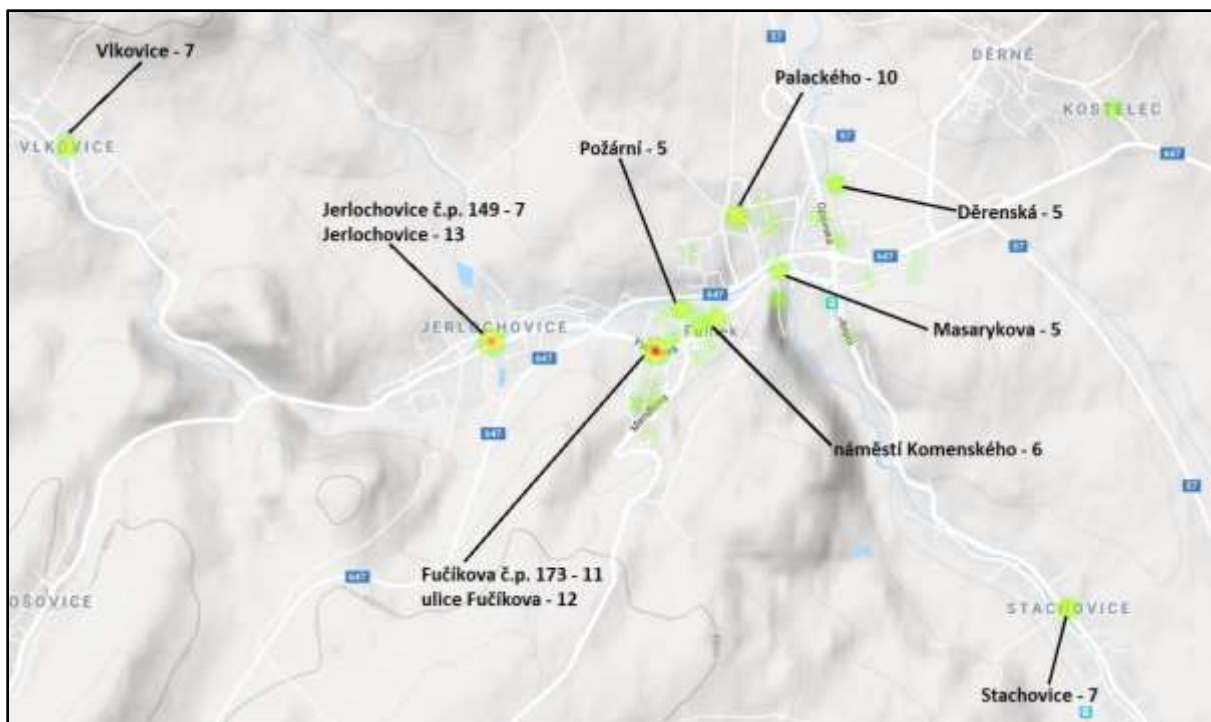
<sup>27</sup> Podle SLDB 2011 bylo ve Fulneku společných 2 a více hospodařících domácností o 5 a více členech (například prarodiče žijící v domácnosti se svými dětmi a vnoučaty) celkem 53.



**Graf 6 – počet a podíl UoZ podle dosaženého vzdělání (zdroj: KoP ÚP Odry)**

Pokud se zaměříme pouze na adresy předem specifikované městem, dojdeme k počtu celkem 5 osob v registru uchazečů žijících na těchto adresách. Dalších 19 UoZ je pak mezi nájemníky ubytoven (11 na Fučíkově 173, 7 v Jerlochovicích 149 a 1 ve Sportovní 535) – celkem tedy jde o 18 % všech uchazečů o zaměstnání, kteří zároveň bydlí buďto v nestandardním bydlení, nebo na problematice adrese. S výjimkou ubytovny Stoklasa tak lze stěží hovořit o koncentraci nezaměstnaných mezi obyvateli těchto adres.

Následující mapa zobrazuje koncentraci uchazečů o zaměstnání ve městě – data poskytnutá ÚP udávají lokalizaci na ulici, nikoliv číslo popisné (pouze u ubytoven je adresa konkrétní). Umístění uvedených hodnot v mapě je proto pouze schématické, přesto napovídá, že kromě ubytoven nikde nedochází k výraznější koncentraci nezaměstnaných.



Mapa 2 – koncentrace UoZ ve Fulneku (zdroj: ÚP)

Jediným zaměstnavatelem, který pravidelně zřizuje dotovaná místa skrze nástroje aktivní politiky zaměstnanosti (APZ) – standardně veřejně prospěšné práce (VPP), jsou Technické služby města Fulneku, p. o. Na dotaz po dalších zaměstnavatelích ochotných přijímat osoby „s vyšší potřebou podpory“ nebo se specifitějšími potřebami (např. týdenní výplata, zkrácené/flexibilní úvazky, v exekuci a podobně) respondenti uvedli buďto společnosti z okolí Fulneku (např. ARAPRIM Jakubčovice nad Odrou), nebo častěji popisovali místní příležitosti zaměstnávání načerno, „brigádně“ a podobně. V těchto případech jsou nezdědky pracovníci vypláceni každodenně „na ruku“ a nikdo (ani zaměstnavatelé, ani námezdníci) nic nevykazuje, respektive na ÚP přiznávají UoZ nižší příjmy, než jaká je skutečnost<sup>28</sup>. Slovy jednoho respondenta: „(s prací) načerno je to tady běžný – kdybych šel kdykoliv tady k tomuhle XY (zaměstnavateli), von vezme denně klidně 10–12 lidí, co mu tam dělaj za 300–400 na ruku.“ Nedostatek vhodných uchazečů (zejména u specializovanějších pozic) je bezprecedentní, což pracovnice ÚP ilustrovala příkladem, kdy „nebyli schopni obsadit 3 pracovní místa (VPP)<sup>29</sup> s požadavkem certifikátu na obsluhu křovinořezu“.

Rekvalifikace, jako nástroj zvýšení potenciálu pro integraci uchazečů na proměnlivý pracovní trh a zároveň reakce na poptávku ze strany zaměstnavatelů, se ukazuje jako příliš obecná, než aby byla schopna účinně tuto poptávku saturovat. Poptávka je stabilně po profesích,

<sup>28</sup> Od poloviny 2017 navíc není možné vydělat si v rámci nekolidujícího zaměstnání na DPP, ale pouze na DPČ, kde je povinnost odvádět zdravotní a sociální pojištění již od výdělku 2500 Kč/měsíc.

<sup>29</sup> Roli zde mohou hrát i omezení plynoucí z definice pozice VPP, tedy např. výše mzdy nebo délka pracovního poměru

kteří nelze pro svou komplexnost znalostí a zkušeností či kvůli nutnosti zpracovat se přímo na pracovišti, obsáhnout v rámci krátkého (rekvalifikačního) kurzu. Stává se dokonce, že rekvalifikační kurzy momentálně neprobíhají, protože není naplněn minimální počet UoZ majících zájem a zaměstnavatelům bývá ÚP doporučeno ponížít nároky na požadované schopnosti (vzdělání) s cílem rozšířit spektrum potenciálních uchazečů.

Ze zkušenosti ÚP dále probíhá komplikovanější práce s těmi, kteří cíleně setrvávají v registru UoZ, kde podle pracovníků ÚP čekají na uvolnění pozice VPP u TS a o jiné pozice nemají zájem – těch je momentálně podle ÚP „drtivá většina“. Obtížně definovatelná skupina těchto registrovaných UoZ se z různých důvodů neuplatňuje na volném trhu práce, na čemž se podílí celá řada faktorů (osobnostní – subjektivní –, věk, etnicita, poptávka zaměstnavatelů atd.). Motivace pro cílené setrvávání na ÚP mohou být různé, od pragmatických kalkulací až po komfortnější prostředí, ve kterém nepanují takové nároky na výkonnost nebo efektivitu, jaké jsou vyžadovány v jiném zaměstnání. Roli může hrát i prostá pozitivní zkušenost s prací u TS: „ÚP mě poslal pracovat do Penny, tam mě ale nechtěli od začátku, prý ‚kvůli profilu‘ – že prý si mohou vybírat... tak zas čekám na VPP.“

Technické služby města Fulneku (TS) zaměstnávají každoročně cca 10 osob na pozici VPP zřizované na 12 měsíců od května do května<sup>30</sup>. Kvůli nedostatku vhodných uchazečů v registru ÚP letos sice žádali ÚP, jako každý rok, o 40 doporučených UoZ, k pohovoru bylo pozváno 18 osob, ze kterých bylo vybráno 8 lidí. Ze své zkušenosti vedoucí TS odhaduje, že cca 10 osob si na výběrové řízení chodí „pouze pro čárku“ pro ÚP a téměř stejný počet má objektivní (často zdravotní) omezení. V personální politice aplikují princip rovnoměrnosti, tedy víceméně stejné zastoupení žen i mužů, majoritních osob i Romů. Zaměstnávají cca 4 - 5 osob opakovaně absolvujících VPP – často však i tito lidé našli stálou práci jinde, kterou preferují oproti časově omezené pozici v TS<sup>31</sup>. Hrubá mzda je zde 12 500 Kč/měsíc, k čemuž dostávají zaměstnanci stravenky, vybavení a pomůcky, ošacení a motivační prémie (cca 1000 Kč/měsíc)<sup>32</sup>.

O 70 až 80% podílu zaměstnanců (specificky těch na VPP) řešících exekuce jsme se zmiňovali v kapitole věnované dluhům. Dlužno dodat, že kritérium přítomnosti exekucí přestává hrát v současném klimatu na trhu práce roli a přestože související každoměsíční administrace představuje velkou zátěž, zaměstnavatelé si nemohou příliš vybírat. Exekuce se totiž slovy vedoucího TS „týkají všech“.

---

<sup>30</sup> V roce 2018 končí dotované období již po 9 měsících a je proto rozjednané jeho prodloužení

<sup>31</sup> V roce 2018 takto odešli do zaměstnání na volném trhu práce 3 zaměstnanci na VPP před jeho skončením.

<sup>32</sup> Na tyto bonusy k základní mzdě příplácí město Fulnek

Z nedostatku uchazečů ochotných a schopných pracovat je oproti předchozím letům nižší i počet osob vykonávajících veřejnou službu (z nedostatku zájmu jiných zaměstnavatelů ji ve Fulneku zprostředkovávají pouze TS). Z původně poptávaných 10 osob reálně nastoupila cca polovina a posléze ještě museli několik z nich zaměstnat skrze pozice VPP (u kterých panoval podstav), aby pokryli veškerou reálně poptávanou práci. V roce 2017 přitom vykonávalo veřejnou službu celkem 9 osob.

Společensky účelná pracovní místa (SÚPM) jsou taktéž spíše raritní. Tím spíše, že je zaměstnavatelé pouze velice zřídka překlápí do regulérních smluvních úvazků. V roce 2016 zaznamenal ÚP pouze 2–3 případy z celkových 5 uzavřených SÚPM dohod<sup>33</sup>, kdy se takto zaměstnaní vraceli po ukončení pozice do evidence ÚP. V roce 2018 nebyla vytvořena žádná pozice s dotací na SÚPM.

Respondenti v kontextu zaměstnání souhlasí, že nabídek práce je v současnosti dost – největší výběr je však mimo Fulnek (Odry, Nový Jičín), což klade zvýšené nároky na dojíždění veřejnou dopravou nebo autem a celkovou koordinaci, což se může ukázat jako problematické především ve směnném provozu.

## Shrnutí

- Značný převis poptávky po pracovní síle znamená, že převážná část aktuálně registrovaných uchazečů o zaměstnání (až 80 %) je reálně neuplatnitelná na pracovním trhu. I přes enormní zájem zaměstnavatelů o každého potenciálního pracovníka stále zůstává část osob, pro které jsou bariéry pro vstup do (legálního) zaměstnání příliš vysoké.
- Část obyvatel má setrvale problém získat stabilní zaměstnání, na čemž se může podílet i řada osobnostních a subjektivních charakteristik. Část UoZ setrvává v situaci nezaměstnanosti a podle ÚP vyžaduje umístění (pouze) na dotované pozice VPP zprostředkované Technickými službami města Fulneku. Ztížená dostupnost pracovního poradenství na ÚP (nutnost dojezdu do Oder) pro některé uchazeče znamená, že je nevyužijí.
- Pestřejší pracovní uplatnění je v okolních obcích (Odry, Nový Jičín, Hranice), kde někteří zaměstnavatelé zprostředkovávají i dopravu, nebo poskytují příspěvek na dojíždění, přesto je však dojíždění vnímáno jako bariéra.
- Přítomný trh s nelegální prací saturuje potřeby po rychlém příjmu bez dalších nároků, což vyhovuje oběma „smluvním“ stranám. Zde se uplatňuje značná část těch obyvatel Fulneku, kteří mají objektivní (zdravotní) omezení – podle ÚP může jít až o 116 osob.

---

<sup>33</sup> Pro srovnání v roce 2017 byly uzavřeny 4 dohody SÚPM (Zdroj: ÚP)

## Rodina a zdraví

### Rodina

Dominantním tématem v tomto kontextu byl plošně sdílený pocit vhodných míst pro matky s dětmi a malé děti, kde by mohly bezpečně trávit svůj volný čas. Specificky byl vnímán nedostatek dětských hřišť, a to převážně respondentkami z romské komunity, případně z adres předem specifikovaných jako více ohrožené sociálním vyloučením. Vyznění těchto výpovědí se neslo v duchu postesku nad tím, že (převážně romským) dětem je znepřístupňováno užívání některých dětských hřišť v sousedství bytových domů ať už dospělými, nebo jinými (místními) dětmi s odůvodněním, že „nejsou místní“, tedy nežijí v těsném sousedství těchto hřišť. Na druhou stranu byly zmiňovány případy údajného poškozování zařízení hřišť některými uživateli, verbální i fyzické potyčky, které měly vznikat mezi některými skupinami a jednotlivci, a tedy cílené oddělování těchto skupin (dětí i dospělých) je podle těchto názorů žádoucí pro udržení pořádku. Obdobné je to podle některých výpovědí (pozoruhodně i některých majoritních dospívajících) s užíváním sportovišť, která podle nich nelze volně užívat, pouze s podmínkou předchozí rezervace, což se v praxi rovná přílišné bariéře (zákazu). Podle institucionálních aktérů však tento popis neodpovídá realitě. Jiný prostor ve Fulneku chybí, protože se diskutuje o vhodnosti zařízení, jako je NZDM, SVČ či komunitní centrum, která by nejlépe saturovala potřeby co nejširší skupiny obyvatel (dětí a mládeže, matek s malými dětmi, ale i seniorů), z nichž si někteří stěžovali na nedostatek příležitostí k aktivnímu trávení volného času. Panovaly rozpory nejen mezi konkrétní podobou, jakou by mělo vhodné opatření mít, ale i kde by se mělo nacházet – zatímco část veřejnosti preferovala dostupnost, a tedy lokalizaci v centru města, další hlasy (včetně některých institucionálních aktérů) argumentovaly pro vhodnost umístění na periférii mimo intravilán města.

Specifickým tématem jsou pěstounské rodiny, kterých odbor SPOD Odry registruje ve Fulneku cca 20 a které vyžadují intenzivnější (častější) podporu (jde tedy cca o ¼ rodin, se kterými ve Fulneku OSPOD pracuje). Tyto rodiny v současnosti spolupracují s doprovodnou organizací (dříve to byl především OSPOD), která jim zajišťuje potřebnou metodickou podporu, vzdělávání a další podpůrné aktivity. Ve většině jde o pěstounské rodiny příbuzenské, což plošně bývá běžné, většinou pak jde o romské rodiny. Kontroverze vzniká, pokud (biologické) matky/rodiče pěstounských dětí bydlí v blízkosti, či dokonce ve stejném domě jako pěstounská rodina. Podle OSPOD však k tomuto nedochází, je to předmětem kontroly a při zjištění této skutečnosti by byl pěstounům odebrán příspěvek na

péči. Ze sledovaných lokalit se (příbuzenské) pěstounské rodiny nacházely „pouze“ na dvou adresách a šlo o celkem 3 rodiny, z nichž jedna se v roce 2017 odstěhovala.

## Zdraví

Jednou z prioritních skupin obyvatel, která bude v horizontu příštích let s jistotou narůstat, jsou senioři. Problémy této věkové skupiny často korespondují se šířeji pojatou skupinou osob s různým stupněm závislosti na pomoci jiné osoby. Počet seniorů (osob nad 65 let) byl ve Fulneku na konci roku 2017 podle ČSÚ 1098 – 449 mužů a 649 žen, což spadá do celorepublikového průměru cca 20 % obyvatel. Počet osob, které pobírají příspěvek na péči, lze podle ÚP odhadnout na cca 190 osob, z nichž je podstatný podíl osob v seniorském věku (přesná čísla bohužel nebyla dostupná). V kontextu sociálního znevýhodnění a vyloučení máme na mysli především rizikovou skupinu osob, které nejsou soběstačné a (především) nedosahují na invalidní důchod (např. mají přiznanou invaliditu bez nároku na finanční kompenzaci). Společným jmenovatelem je častá neexistence stabilního (nebo jakéhokoliv) příjmu, chybějící odpracované roky pro přiznání důchodu, nezřídka závislost na alkoholu. Problémem jsou jednak kapacity terénních (pečovatelských) a pobytových služeb, ale i například skryté domácí násilí páchané na seniorech.

Téma zdraví jako takového a obecné dostupnosti zdravotní péče zachycené v rozhovorech vyznívalo pozitivně – základní zdravotní péče, včetně zubaře, pediatra či gynekologa je v obci dostupná a nikdo netematizoval její nedostupnost, nebo nespokojenost s touto péčí. Podrobnější data se vzhledem k citlivosti tématu a omezenému času nepodařilo nashromáždit.

Stejně tak i zdroje informací a dat o zdravotním stavu osob sociálně znevýhodněných a vyloučených nejsou konzistentní v parametrech, metodologii a neumožňují tak (ani meziroční) srovnání či predikaci trendů. Nejkonzistentnější informace (s omezeními popsanými výše) jsou dostupné o etnické skupině romského obyvatelstva. Státní zdravotní ústav udává souhrn údajů o zdraví a životním stylu pro tuto populační skupinu – jde tedy o plošné zobecnění nijak specifické pro lokalitu Fulnek:

- Kratší střední délka života o 10–15 let proti většinové populaci ČR
- Častější výskyt infekčních nemocí (např. hepatitida A, dysenterie)
- Častější výskyt respiračních onemocnění u dětí
- Horší dentální zdraví, časté bolesti zubů a kazy již od dětství
- Horší duševní zdraví, častější výskyt afektivních poruch (deprese)
- Častější výskyt nemocí pohybové soustavy



Horší životní styl, zejména:

- Špatné stravovací návyky, strava je založena na konzumaci polysacharidů a cukrů, masa, chybí zelenina, ovoce, mléčné výrobky, ryby
- Vysoký podíl kuřáků (až 65 % dospělých mužů, 56 % žen)
- Vyšší podíl abusu alkoholu a nelegálních drog
- Nedostatečná pohybová aktivita, pokud tato není součástí zaměstnání
- Vyšší podíl velmi mladých (nezletilých) matek

Ještě horší ukazatele zdraví lze předpokládat u skupiny osob bez přístřeší. Nevyhovující životní podmínky spolu s vysokou úrovní rizikového chování, zejména návykového (kuřáctví, zneužívání alkoholu a nelegálních návykových látek), vedou zákonitě k rozvoji postupně se zhoršujících poruch zdraví. Ty se bez léčby mohou v nepříznivých vnějších podmínkách, v nichž tito lidé v podstatě trvale pobývají, rychle měnit až ve stavy ohrožující život. Významně vyšší je u osob bez přístřeší i výskyt onemocnění kůže a podkožního vaziva a onemocnění dýchací soustavy, což také pramení ze způsobu života v nevyhovujících podmínkách. Dále se zde významně častěji (až 8x oproti majoritní populaci) vyskytují různé duševní nemoci vč. závažných, často nerozpoznaných, bez adekvátní léčby nebo zcela neléčené.

Relevantní údaje o zdravotním stavu dalších skupin ze sociálně vyloučeného prostředí v podstatě nejsou k dispozici.<sup>34</sup>

## Shrnutí

- Dominantním tématem v kontextu rodiny se jeví volný čas a využívání dětských hřišť ve středu města, kde častěji dochází ke konfrontacím mezi majoritními obyvateli jejich sousedství a často (nikoliv však výlučně) romskými dětmi. Sportoviště byla opakovaně vnímána jako obtížně dostupná/nedostupná z důvodu nutnosti předchozí rezervace či jejich dlouhodobé obsazenosti, a tedy nepříliš vhodná jako možnost nestrukturovaného trávení volného času dětí a mládeže, které nevyužívají již dostupné kroužky a volnočasové aktivity. Zdá se vhodné rozšířit stávající nabídku právě o bezpečné a nestrukturované možnosti volnočasového vyžití, ať již ve formě sociální služby (NZDM), nebo jiné.
- V otázce zdraví se nevytříbilo žádné místně specifické téma nad rámec obecně platných závěrů platných pro skupiny osob ohrožených sociálním vyloučením.

---

<sup>34</sup> Uvedené informace k zdravotnímu stavu sociálně znevýhodněných a vyloučených skupin obyvatel čerpají z osobní korespondence s MVDr. Kateřinou Janovskou

## Sociální služby

V kontextu cílové skupiny osob ohrožených sociálním znevýhodněním je Fulnek lokalitou pokrytou jen velmi sporadicky. Ačkoliv Krajská síť sociálních služeb v Moravskoslezském kraji k 1. 1. 2018 registrovala 28 dostupných služeb zajišťovaných 19 poskytovateli, je nutné brát toto číslo s rezervou. Nelze přímo argumentovat pro reálnou nedostupnost služeb těchto 19 poskytovatelů pro obyvatele Fulneku, reálně však na území města působí<sup>35</sup>, nebo jsou obyvateli intenzivněji využívány služby tří subjektů, které se zároveň účastnily komunitního plánování sociálních služeb. Jde o Charitu Odry, provozující jednak pečovatelskou službu, denní stacionář a dále občanskou (protidluhovou) poradnu. Dále je to Asociace rodičů a přátel zdravotně postižených dětí v ČR, z. s., Klub Zvoneček, provozující denní centrum a především sociálně aktivizační služby pro rodiny s dětmi – což je momentálně jediná terénní sociální služba pracující s cílovou skupinou rodin s dětmi ohrožených sociálním vyloučením kromě terénní práce zajišťované pracovníky města Fulnek. Poslední službou je občanská poradna zajišťovaná Centrem pro zdravotně postižené Moravskoslezského kraje, o. p. s., v Novém Jičíně. Jak je patrné, všechny služby jsou externí a ve většině případů jsou poskytovány ambulantně – klienti tedy musejí za službou dojíždět. Jakkoliv to v některých případech nemusí činit problémy (např. denní stacionář, denní centrum), v jiných případech to může představovat bariéru, vedoucí až k nevyužití služby (což může například v případě neřešeného dluhu mít dalekosáhlé následky). Imperativem by tedy mělo být přitažení potřebných služeb přímo na území Fulnecka.

Základem působnosti Charity Odry ve Fulneku jsou 4 pečovatelky působící většinou v pečovatelských domech (3x), ale také v domácí péči (1x). Tato služba je zaběhlá a funguje dlouhodobě. Stejně tak funguje i denní stacionář, do kterého dojíždějí pravidelně i klienti z Fulneku (město Fulnek jim na ně pravidelně přispívá). Dluhová poradna sice funguje na anonymní bázi a je tak otevřena všem klientům, je však financovaná z KPSVL pro Odry a Vítkovsko a vykazování klientů z jiných obcí je problematické (k tomuto ve větší podrobnosti, stejně jako k poradně realizované Centrem pro zdravotně postižené MSK, o. p. s., v kapitole Dluhy)

Denní centrum v Odrách, zajišťované ARPZPDČR, z. s., je určené pro klienty se zdravotním a kombinovaným postižením od 16 let. Z Fulneku sem dochází cca 5 klientů, což je asi čtvrtina z jejich celkového počtu. Jde o placenou službu, jejíž podoba se odvíjí od množství a charakteru nasmlouvaných úkonů. Kromě 1 klienta žijícího v pečovatelském domě žijí všichni ostatní v rodinách (dojíždějí k nim také pečovatelky z Charity Odry). Potenciální situace a

---

<sup>35</sup> Například Renarkon, o. p. s., sice územně pokrývá Fulnecko svým terénním výměnným (harm-reduction) programem, podle vlastního vyjádření však ve skutečnosti nezaznamenali poptávku a nemají ani kapacitu na Fulnecko působit.

problémy tak řeší ustanovení opatrovníci těchto osob, což je v 7 případech město Fulnek, konkrétně jedna ze sociálních pracovníků, většinou však rodinný příslušník. V tomto kontextu registrují jen jeden případ zneužití této role, kdy motivem byly zjištěné důvody.

Sociálně aktivizační služba je poskytována jak v terénní, tak v ambulantní formě v Odrách. Spolupracují s 8 rodinami z Fulneku, kde je tématem především navyšování kompetencí rodičů, lepší organizace rodinného života, dodržování harmonogramů, sestavování vyrovnaného rozpočtu atd. Po službě panuje stálá poptávka, protože byly od září navýšeny personální kapacity o 0,5 úvazku na realizaci terénní práce. Práce je cílena na celou rodinu, jde tedy o komplexní podporu především v navyšování kompetencí rodičů, i když značný objem práce reálně zaujímá doučování dětí (respektive učení rodičů jak se s dětmi učít). Zaznamenané výpovědi se shodují v pozitivním hodnocení tohoto přístupu, podle kterých některým dětem „*hodina doučování týdně ve škole nestačí*“.

V kontinuální diskusi je téma zřízení NZDM nebo jiného zařízení komunitního charakteru, majícího adresovat vnímaný problém pohybu dětí a mládeže ve veřejném prostoru a zároveň napomoci bezpečnějšímu trávení jejich volného času (více kapitola Bezpečí a Vstupní analýza vzdělávání).

## Shrnutí

- Fulnek není dostatečně zasíťovaný sociálními službami – terénní sociální práce a sociálně aktivizační služba jsou jediné terénní služby poskytované v místě. Jejich personální navýšení a/nebo větší podpora ze strany města by se odrazily ve včasnějším pojmenování problémů jednotlivců a rodin a efektivnějšímu řešení jejich situace.
- Přiblížení základního občanského a dluhového poradenství do Fulneku by bylo jistě vhodné, společně se zajištěním adekvátního úvazku pro terénní práci.
- Je na zvážení, nakolik je žádoucí řešit situaci volného času mládeže, prevence a bezpečnosti formou sociální služby (NZDM), nebo zvolit jinou podobu (např. SVČ, komunitní centrum nebo jiné). Podrobnosti a výhody jednotlivých řešení v podrobnosti přináší Vstupní analýza vzdělávání.
- Sociální pracovníci obce mají dobrý přehled o situaci a podle výpovědí i veřejnost ví, na koho se mohou v konkrétních situacích obracet a kde získat informace.

## Zdroje

Český statistický úřad (<https://www.czso.cz/>)

Insolvenční rejstřík (<https://isir.justice.cz>)

Komunitní plán rozvoje sociálních služeb města Fulnek, obce Hladké Životice a Vrchy na období 2016–2018

Koncepce prevence a řešení problematiky bezdomovectví v České republice do roku 2020, MPSV 2013

Mapa exekucí (<http://mapaexekuci.cz>)

Mapa kriminality (<http://mapakriminality.cz>)

Mapa pěstíren a varen (<http://mapavarenapestiren.cz>)

Strategický plán rozvoje města Fulnek na léta 2013–2020

Strategie území správního obvodu ORP Odry a mikroregionu Odersko na období 2015–2024

Trunkatová, Konieczny (2017) Studie vlivu tvrdého hazardu na kriminalitu; Otevřená Společnost

Výroční zpráva Charita Odry za rok 2016

Zpráva o plnění Koncepce prevence a řešení problematiky bezdomovectví v České republice do roku 2020 za rok 2016, MPSV, 2017.