



MINISTERSTVO
PRO MÍSTNÍ
ROZVOJ ČR



Agentura
pro sociální začleňování

Ministerstvo pro místní rozvoj ČR

Výroční zpráva Agentury pro sociální začleňování za rok 2024

Fakta, data, výhledy

Odbor pro sociální začleňování (Agentura) MMR
11.7.2025

Obsah

Úvodní slovo	3
Manažerské shrnutí	6
Zdroje a rozpočet	8
Klíčové projekty a jejich výsledky	9
Rozvoj systémů pro sociální začleňování	9
Obec pro všechny	10
Desegregace vzdělávání dětí a žáků se sociálním znevýhodněním	11
Centrum podpory a rozvoje aktivit směřujících k desegregaci v území	12
Podpora územního rozšíření a metodického rozvoje komunitní práce	13
Tematické oblasti sociálního začleňování	14
Bydlení	14
Zaměstnanost	15
Zadluženost.....	16
Vzdělávání.....	17
Bezpečnost	18
Komunitní práce a participace.....	19
Zapojování Romů	20
Zdraví	21
Partnerství a regionální spolupráce	22
Spolupráce s MPSV a Memorandum o spolupráci s GŘ ÚP	22
Memorandum o spolupráci v ukončování etnické segregaci ve školství	22
Spolupráce s Ministerstvem zdravotnictví a hygienickou službou.....	23
Spolupráce s Odborem prevence kriminality Ministerstva vnitra na nástroji Komunitní prevence kriminality (KPK)	23
Role Agentury pro sociální začleňování při povodních v roce 2024	24
Spolupráce s kraji.....	25
Ústecký kraj	25
Liberecký kraj.....	25
Další formy spolupráce:	26
Duální stoly Severozápad – mezioborová platforma pro podporu osob s duální diagnózou	26
Podpora pracovníků nízkoprahových zařízení pro děti a mládež.....	26
Setkávání asistentů prevence kriminality (APK)	27
Koordinovaný přístup k sociálnímu vyloučení 2021+	27
Výzvy spadající pod KPSV+:.....	27
Výzkum, analýza, evaluace	29

Index sociálního vyloučení.....	29
Evaluace a monitoring Plánů sociálního začleňování	30
Legislativní a koncepční činnost	32
Komunikace a PR	32
Výhled do budoucna.....	32
Seznam zkratk.....	35

Úvodní slovo

Rok 2024 byl pro Agenturu pro sociální začleňování zásadní. Rámuje ho usnesení vlády (č. 580 z 28. srpna), které potvrdilo, že Agentura zůstane odborem Ministerstva pro místní rozvoj, a především určilo, jakým způsobem a v jakém rozsahu bude nadále v území působit.

Usnesení reagovalo na nepříznivý vývoj v obcích, kdy především v důsledku vysoké inflace, propadu reálných mezd a nárůstu cen bydlení a energií vzrostl počet obcí, které jsou sociálním vyloučením zatíženy nadměrně. Zhoršení ukázal aktualizovaný Index sociálního vyloučení, podle kterého je v Česku celkem 539 obcí s indexem vyšším než osm.

Vládní usnesení odstartovalo práce na novém projektu, kterým Agentura zabezpečí svou základní činnost v letech 2025-2028 nabídne tak pomoc celkem 150 obcím, z toho 50 v režimu komplexní podpory v Koordinovaném přístupu k sociálnímu vyloučení.

Nový projekt rozšíří nabídku podpory obcím a přinese řadu nových nástrojů, zejména posílí participaci obyvatel sociálně vyloučených lokalit na řešení jejich situace, zapojí odborné moduly (rozsáhlé a ověřené sady nástrojů podpory v oblastech bydlení, zaměstnanosti, dluhů a příjmů, rodiny a prevence kriminality) a rozšíří palety nástrojů, kterými obce mohou systematicky koordinovat a řídit své politiky sociálního začleňování.

Pro přípravu nového projektu jsme v roce 2024 provedli rozsáhlé vyhodnocení dosavadní spolupráce se všemi obcemi, kterých bylo 79. Zkoumali jsme její dosavadní účelnost i potřebnost podpory od Agentury do budoucna. Vedli jsme jednání s vedením obcí, která vyústila v dohody o pokračování a prohloubení spolupráce u 30 z nich. Pro rok 2025 jsme vytvořili podmínky pro nabídku spolupráce také pro nové obce.

S koncem roku 2024 vyvrcholil projekt Rozvoj systémů pro sociální začleňování, který Agenturu financoval po dva roky. Mezi jeho zásadní výstupy patřilo vytvoření a aplikace 40 poradenských programů pro obce, mezi kterými dominovaly programy zaměřené na dostupnost bydlení, oddlužení a prevenci kriminality. Zásadně jsem rozvinuli monitoring, tedy vyhodnocování účelnosti práce Agentury v obcích, naplňování Plánů sociálního začleňování a jednotlivých opatření, včetně dopadů na obyvatele. V roce 2024 mělo celkem 42 lokalit spolupracujících s Agenturou své plány ve stavu realizace, další dva plány byly k realizaci schváleny na konci roku.

Rozjeli jsme dva velké programy desegregace v bydlení a vzdělávání.

Začali jsme práce na šesti komplexních plánech desegregace vyloučených lokalit, které přinášejí řešení současně pro jejich obyvatele i pro samotné budovy. Propojují obce s neziskovými organizacemi, institucemi veřejné správy a majiteli bytového fondu. Plán vzniká mj. v Karviné, Liberci, České Kamenici, Teplicích, Novém Boru či Moravském Berouně. Zvláštní pozornost jsme věnovali přípravě konceptu a pilotního programu konsolidace SVJ v Litvínově.

V šesti městech, konkrétně Brně-sever, Ostravě-Porubě, Moravském Berouně, České Kamenici, Tachově a České Třebové odstartovaly práce na plánech desegregace ve vzdělávání, které mají zpřístupnit kvalitní vzdělávání i dětem ze sociálního vyloučení. Kromě toho pracujeme také na

území 15 místních akčních plánů. Agentura se takto vrátila do segmentu vzdělávání, ze kterého se před lety nekonceptně stáhla.

Desegregační program je součástí systémové spolupráce s Ministerstvem školství, mládeže a tělovýchovy a Národním pedagogickým institutem. Tuto spolupráci zaštitili oba ministři – Mikuláš Bek (MŠMT) a Petr Kulhánek (MMR) – podpisem memoranda.

V březnu 2024 jsme uzavřeli memorandum o spolupráci s Generálním ředitelstvím Úřadu práce ČR. Agentura se stala součástí konsorcia MPSV – Úřad práce – ČAS k pilotáži nového nástroje aktivní politiky zaměstnanosti – Integračního pracovního místa, který je zaměřen na propojení podpory při hledání zaměstnání s intenzivní psychosociální podporou. Agentura do pilotáže zapojila svá lokální partnerství, vytvořila podmínky pro účinnou spolupráci v území a síťování partnerských organizací.

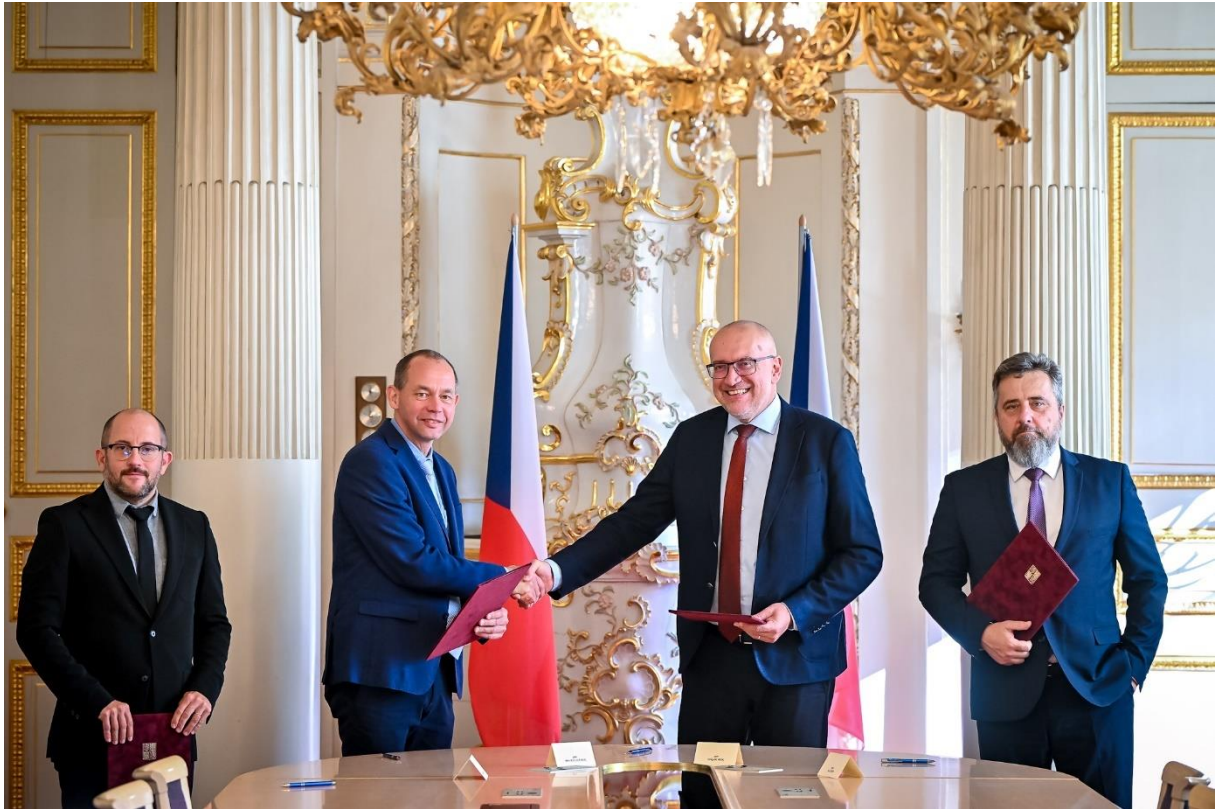
Intenzivně jsme také rozvíjeli spolupráci s několika kraji. Například s Ústeckým krajem jsme úzce spolupracovali na přípravě a realizaci krajského projektu POSBUK, jehož cílem je podpora obcí v bydlení, především rozvoji kontaktních míst pro bydlení. Vznikla pracovní skupina Dobrá adresa, která pomáhá koordinovat orgány veřejné správy v dohledu nad kvalitou bydlení.

V reakci na povodně v Jeseníkách a na Krnovsku jsme pomáhali obcím s mapováním potřeb, koordinací aktérů a přípravou obnovy s důrazem na ohrožené skupiny.

V Agentuře klademe důraz na spolupráci s obcemi, ale také dobrou zpětnou vazbu vládě a resortům o tom, co v sociálním začleňování v území funguje a co nikoliv. Pracujeme na základě dat a posilujeme vyhodnocování práce jak samotné Agentury, tak efektivity sociálních politik v Česku.

Mgr. Martin Šimáček

Ředitel Agentury pro sociální začleňování



Ministři Petr Kulhánek (MMR) a Mikuláš Bek (MŠMT) při podpisu Memoranda o spolupráci v ukončování etnické segregace ve školství (29. 10. 2024)

Manažerské shrnutí

Rok 2024 byl pro Agenturu pro sociální začleňování obdobím intenzivní práce na systémovém posilování sociální integrace v územích ohrožených chudobou a sociálním vyloučením. V rámci klíčového projektu Rozvoj systémů pro sociální začleňování Agentura působila v 79 obcích napříč republikou, z toho v 69 prostřednictvím Koordinovaného přístupu k sociálnímu vyloučení a v dalších formou poradenské podpory. V projektu vznikly desítky plánů spolupráce, byly realizovány specializované poradenské programy (Například v oblasti bydlení, bezpečnosti, zaměstnanosti či zdraví) a zpracovány výzkumy a analýzy v 32 spolupracujících obcích.

Agentura zahájila nový projekt Obec pro všechny, zaměřený na odstraňování bariér v integraci marginalizovaných skupin, posílení komunikace obcí ve vztahu k sociálnímu vyloučení a prevence krizových situací. Významným milníkem bylo v tomto roce také zahájení projektu Desegregace vzdělávání dětí a žáků se sociálním znevýhodněním, který se věnuje zlepšení vzdělávacích podmínek dětí se sociálním znevýhodněním v šesti obcích a 15 MAP. Pokračovala rovněž realizace projektu Centrum podpory a rozvoje aktivit směřujících k desegregaci v území, jež pomáhá obcím řešit prostorovou segregaci, zlepšovat kvalitu bydlení a plánovat revitalizaci sociálně vyloučených lokalit. V roce 2024 pracovníci projektu poskytli konzultace k 48 návrhům staveb v 18 různých obcích.

I když se Agentura snaží zabývat všemi oblastmi sociálního vyloučení, nejčastěji poptávaná opatření ze strany obcí se týkala bydlení, zadluženosti, zaměstnanosti a bezpečnost. Díky novému projektu se Agentura vrátila i do řešení oblasti vzdělávání. V oblasti bydlení byla zahájena výzva pro obce k řešení prostorové segregace. V oblasti řešení zaměstnanosti Agentura spolupracovala s Úřadem práce ČR na pilotáži integračních pracovních míst. V předlužení se dařilo rozšiřovat síť dluhových poradců a podporovat koordinaci aktérů v území.

Důležitým prvkem činnosti Agentury byla podpora komunitní práce, která probíhala napříč regiony a významně přispěla participaci obyvatel sociálně vyloučených lokalit do řešení jejich situace. Nově připravené metodiky, vzdělávací kurzy a přímá práce v terénu napomáhají k profesionalizaci tohoto přístupu.

V reakci na povodně v Jeseníkách a na Krnovsku sehrála Agentura důležitou roli při koordinaci pomoci a identifikaci potřeb v zasažených lokalitách. Podílela se na přípravě obnovy území s důrazem na zranitelné skupiny obyvatel.

Agentura dále rozvíjela partnerství s kraji, ministerstvy a akademickou sférou. Významná byla spolupráce s MŠMT a dalšími institucemi na naplňování memoranda k desegregaci školství, dále s Ministerstvem zdravotnictví na podpoře veřejného zdraví při povodních a s Ministerstvem vnitra na přípravě nástroje komunitní prevence kriminality.

Agentura rovněž zahájila přípravu projektu Systematická koordinace sociálního začleňování, jehož cílem je propojit strategické řízení politik sociálního začleňování mezi státní správou a samosprávami a podpořit efektivnější koordinaci řešení sociálního vyloučení v území.

Organizačně Agentura zaměstnávala 124 osob, z nichž většina byla financována z evropských projektů. Celkové výdaje dosáhly přes 100 milionů korun v pěti hlavních projektech. Výstupy z jednotlivých projektů jsou postupně zveřejňovány online, včetně přehledů osvědčených postupů a analytických nástrojů, což usnadňuje sdílení dobré praxe a podporuje multiplikační efekt naší práce.

Zdroje a rozpočet

V odboru pro sociální začleňování pracovalo k 31.12.2024 celkem 124 zaměstnanců. 82 zaměstnanců na pracovní či služební poměr a 42 na základě dohody (DPP, DPČ). Z těchto zaměstnanců bylo 9 hrazeno ze státního rozpočtu, ostatní v rámci níže uvedených projektů.

Projekt Rozvoj systémů pro sociální začleňování_RSSZ, registrační číslo projektu CZ.03.02.02/00/22_004/0000366

Projekt k 31.12.2024 vyčerpal celkem **76 691 783,- Kč** z celkového rozpočtu, který činí 86 871 200,62 Kč. Na projektu pracovalo k 31.12.2024 41 členů realizačního týmu na HPP a celkem 24 na DPČ a DPP.

Projekt Desegregace vzdělávání dětí a žáků se sociálním znevýhodněním, reg. č. projektu CZ.02.02.04/00/23_018/0008472

Projekt k 31.12.2024 vyčerpal **4 803 981,- Kč** z celkového rozpočtu 64 109 733,18 Kč. Na projektu pracovalo 14 osob na HPP, 1 DPP, 3 DPČ.

Projekt Centrum podpory a rozvoje aktivit směřujících k desegregaci v území, reg. č. projektu: CZ.03.02.02/00/22_004/0003844

V roce 2024 bylo v projektu čerpáno **8 600 523,- Kč**. Na projektu pracovalo 8 osob na HPP, 1,5 DPP, 4 DPČ.

Projekt Obec pro všechny, reg. č. projektu CZ.03.02.03/00/23_053/0004169

Projekt k 31.12.2024 vyčerpal celkem **2 648 320,- Kč** z celkového rozpočtu, který činí na 19 690 868,40,-. Na projektu pracovaly k 31.12.2024 4 lidé na HPP a celkem 6 lidí na DPČ a DPP.

Projekt Podpora územního rozšíření a metodického rozvoje komunitní práce v území s koncentrací sociálního vyloučení (KP), reg. č. projektu CZ.03.02.02/00/22_004/0000341

Projekt k 31.12.2024 vyčerpal celkem **7 573 205,- Kč** z rozpočtu, který činí 22 824 216,- Kč. Na projektu pracovalo k 31.12.2024 6 členů realizačního týmu na HPP a celkem 4 lidé na DPČ a DPP.

Klíčové projekty a jejich výsledky

Rozvoj systémů pro sociální začleňování

Projekt Rozvoj systémů pro sociální začleňování (realizovaný v období 2023 – 2025) představoval v roce 2024 hlavní část aktivit Agentury v území. Projekt se zaměřil na podporu sociálního začleňování v celkem 79 obcích a územních celcích napříč Českou republikou. V roce 2024 byla finalizována hlavní část výstupů projektu.

Agentura podporovala v rámci tohoto projektu 69 obcí prostřednictvím Koordinovaného přístupu k sociálnímu vyloučení+ a dalších 10 obcím, či MAS, byla zajišťována podpora prostřednictvím režimu poradenství. Významnou součástí projektu byla také práce se 6 svazky obcí a dalšími institucemi. Obce byly geograficky rozprostřeny po celé České republice, spolupráce se zejména soustřeďovala v Moravskoslezském (s 18 obcemi), Olomouckém (s 16 obcemi) a Ústeckém kraji (s 16 obcemi).

V partnerských obcích bylo realizováno 43 specializovaných poradenských programů. Programy se zaměřily na konkrétní témata jako bezpečnost, bydlení, dluhové poradenství, prevenci kriminality, nebo participace, zdraví, či zaměstnanost, přičemž byly uzpůsobeny specifickým potřebám každé lokality.

Analytická část projektu přinesla významné poznatky prostřednictvím 38 dokončených výzkumů v 32 územních celcích a 5 průřezových výzkumů. Tyto analytické výstupy poskytly obcím datové podklady pro strategické plánování opatření sociálního začleňování. Výzkumy mapovaly situaci v oblasti bydlení, zaměstnanosti, zadluženosti obyvatel či volnočasových aktivit dětí a mládeže. Aktualizován byl také Index sociálního vyloučení, který umožňuje srovnávat situaci v obcích a identifikovat rizikové oblasti (Více o Indexu v kapitole 8. Výzkum, analýza, evaluace).

Vzdělávací složka projektu byla mimořádně rozsáhlá. V roce 2024 bylo realizováno 12 workshopů, 5 fór sociálního začleňování a 3 tematické konference. Tyto akce umožnily sdílení zkušeností mezi odborníky z různých obcí a přenos dobré praxe. Zúčastnili se jich zástupci veřejné správy, sociálních služeb i neziskového sektoru.

Byly vytvořeny podrobné metodiky pro kritéria kvality sociálního začleňování, monitoring dopadu, tvorbu Plánů sociálního začleňování (PSZ) a odbornou podporu při realizaci poradenských programů. V rámci projektu bylo schváleno nebo revidováno několik desítek PSZ a více než 50 plánů spolupráce (PS). Tyto dokumenty mohou být nadále využívány jako referenční materiály pro tvorbu lokálních strategií.

Výstupy projektu jsme v roce 2024 postupně zveřejnili na webových stránkách Agentury, což umožňuje jejich další využití a šíření dobré praxe mezi dalšími obcemi.

Projekt k 31.12.2024 vyčerpal celkem 76 691 783,- Kč z celkového rozpočtu, který činí 86 871 200,62 Kč. Na projektu pracovalo k 31.12.2024 41 členů realizačního týmu na HPP a celkem 24 na DPČ a DPP.

Obec pro všechny

V lednu 2024 Agentura administrativně zahájila projekt Obec pro všechny. Projekt se zaměřuje na zlepšení životních podmínek marginalizovaných skupin obyvatel, především Romů, prostřednictvím podpory při řešení místních sporů, odstraňování příčin, ohnisek i projevů nenávisti. Zahrnuje také zpracování metodiky doporučených postupů a její pilotování v 15 obcích. Dále se zaměřuje na odstraňování institucionálních překážek integrace marginalizovaných skupin na úrovni orgánů samosprávy a na tvorbu metodiky k tomuto tématu a její pilotní ověření. Obcím Agentura poskytuje systematickou podporu prostřednictvím vyhodnocovacích setkání, konzultací a poradenské činnosti, podpory při depistážích v terénu, podpory při jednání či práci s cílovou skupinou, realizaci pracovních skupin, workshopů či platforem, cíleného zaškolování, akcí se zapojením veřejnosti. Realizační tým do projektu cíleně zapojuje členy místních komunit z řad Romů.

V roce 2024 byly uskutečněny 4 workshopy s šestihodinovou přímou podporou zaměřenou na komunikaci sociálně bezpečnostních témat: Úvod do akutní a preventivní komunikace pro pracovníky obcí nebo jejich organizací ve městech Aš, Karlovy Vary, Liberec, a Děčín.

V rámci sjednávání systematické spolupráce došlo k podpisu individuálních plánů spolupráce v lokalitách Brno – sever, kde se řeší téma desegregace vzdělávání, v Děčíně (téma bezpečnosti), v Benešove nad Ploučnicí (téma bezpečnosti), v Teplicích (otázka bydlení) a Moravském Berouně (desegregace). Současně byla dojednávána spolupráce s obcemi Šternberk a Budišov nad Budišovkou, které přecházeli z akutní krizové komunikace do systematické spolupráce. Ve všech lokalitách byla realizována vstupní výzkumná činnost a navazující analýza situace a klimatu prostředí.

V lokalitách, kde již došlo k naplňování individuálních plánů spolupráce byly formou podpory realizovány dílčí cíle plánů - nastavení interní komunikace, realizována analýza publika, monitoring situace a tématu, nastavení Plánu komunikace a jeho naplňování prostřednictvím pravidelných setkávání a individuálních proškolení. Konkrétní mediální výstupy – videa, články, reportáže apod. byly průběžně naplňovaným obsahem systematické podpory.

Projekt k 31.12.2024 vyčerpal celkem 2 648 319,60,- z rozpočtu, který činí 19 690 868,40,-. Na projektu pracovaly k 31.12.2024 4 lidé na HPP a celkem 6 osob na DPČ a DPP.

Desegregace vzdělávání dětí a žáků se sociálním znevýhodněním

Projekt byl zahájen v květnu 2024 s cílem podpořit zřizovatele, školy, sociální služby či další aktéry ve vzdělávání v šesti obcích (Brno – Sever, Ostrava Poruba, Česká Třebová, Česká Kamenice, Moravský Beroun, Tachov). Podporuje také realizátory 15 Místních akčních plánů rozvoje vzdělávání (dále MAP) v lokalitách s vyšším podílem dětí se sociálním znevýhodněním.

Projekt je zaměřen na podporu předškolního vzdělávání a včasné péče o děti se sociálním znevýhodněním již od nejnižšího věku. Usiluje o vytvoření koordinované a mezioborové podpůrné sítě v obci, která zahrnuje školy, školní poradenská pracoviště, nízkoprahová zařízení pro děti a mládež, poskytovatele sociálně aktivizačních služeb, asistenty prevence a další aktéry. Cílem je zajistit systematickou podporu dětí a žáků jak v rámci vzdělávání, tak při mimoškolní přípravě, zejména tam, kde ji nemohou dostatečně zajistit rodiny. Projekt podporuje rozvoj odborných kapacit škol, práci s heterogenními kolektivy, zavádění pedagogických přístupů zaměřených na individuální potřeby dítěte a budování pozitivního školního klimatu.

Pracovníci projektu provedli v uvedených šesti obcích analýzu zaměřenou na výstupy a podmínky ve vzdělávání z pohledu začleňování dětí se sociálním začleňováním a identifikovali příležitosti rozvoje. V rámci platformy s účastí partnerů zahájili přípravu strategických plánů a identifikovali opatření, která mají potenciál podpořit děti a žáky se sociálním znevýhodněním k vyšším vzdělávacím výsledkům a lepšímu začlenění. Plánování a nalezená opatření se zaměřili také na podporu škol z hlediska budování dobrého klimatu pro zaměstnance škol i děti a žáky. Opatření byla naplánována se souhlasem zřizovatelů, škol, představitelů sociálního sektoru a partnerů účastnících se platformy vzdělávání v obci. Na jejich realizaci se následně ve spolupráci podílela obec jako zřizovatel, sociální odbor obce, neziskový sektor a školy.

Spolupráce s 15 MAP se zaměřila na podporu šíření dobré praxe ve vzdělávání dětí a žáků se sociálním znevýhodněním v oblasti působnosti konkrétních MAP, podporu spolupráce MAP se zřizovateli škol v lokalitách a síťování relevantních partnerů ovlivňujících vzdělávání. V rámci přímé práce s řídicími výbory spolupracujících MAP a pracovními skupinami pro rovné příležitosti ve vzdělávání byly do akčních plánů zahrnuty aktivity podporující děti a žáky se sociálním znevýhodněním.

Opatření, která se osvědčí, budou součástí katalogu, realizačních postupů, jež mohou využívat další obce. Agentura je bude postupně zveřejňovat na svých webových stránkách.

Projekt k 31.12.2024 vyčerpal 4 803 981,- Kč z celkového rozpočtu 64 109 733,18 Kč. Na projektu pracovalo 14 osob na HPP, 1 DPP, 3 DPČ.

Centrum podpory a rozvoje aktivit směřujících k desegregaci v území

Jedním z hlavních pilířů projektu zahájeného již v říjnu 2023 je úzká spolupráce s obcemi na řešení rezidenční segregace a zlepšení života v sociálně vyloučených lokalitách. V roce 2024 jsme navázali partnerství s městy Liberec, Česká Kamenice, Karviná, Teplice, Žďár nad Sázavou a Moravský Beroun, kde jsme společně nastartovali přípravu konkrétních desegregačních plánů. Nejde o jednorázové zásahy, ale o strategické a dlouhodobé změny, které mají za cíl zlepšit kvalitu bydlení, obnovit stabilitu komunit a přinést nové příležitosti a perspektivy obyvatelům těchto lokalit.

Každá lokalita má svá specifika, která respektujeme. Proto byl plán v každém městě připravován na míru s podporou mezioborových týmů složených z urbanistů, architektů, sociálních pracovníků, analytiků i odborníků na řízení změn tohoto typu. Společně s obcemi pracovníci projektu hledali cesty, jak snižovat koncentraci chudoby, revitalizovat zanedbaná území a otevřít dveře důstojnému bydlení pro každého.

Další nezanedbatelnou oblastí činnosti projektu byla pomoc obcím s plánováním a realizací jejich stavebních projektů. V roce 2024 jsme poskytli konzultace k 48 návrhům staveb v 18 různých obcích. Společně s architektkou, urbanistou a specialisty na dotace jsme pomohli samosprávám lépe porozumět možnostem rozvoje jejich bytového fondu – a často i přehodnotit jejich původní záměry.

Díky této spolupráci města jako Olomouc, Jablonec nad Nisou, Moravský Beroun nebo Libouchec upravila své přístupy k výstavbě i správě bytového fondu. Některé obce se rozhodly rozšířit nabídku bydlení, jiné zlepšit kvalitu existujících domů nebo posílit dostupnost bydlení pro znevýhodněné skupiny.

Rok 2024 se stal také důležitým milníkem ve správě důležitého nástroje pro porozumění rezidenční segregaci. Interaktivní mapy a datové aplikace, které vznikly pod vedením prof. Luďka Sýkory z Přírodovědecké fakulty Univerzity Karlovy, nyní přecházejí do správy Ministerstva pro místní rozvoj.

Díky našemu projektu bude tento nástroj dále rozvíjen a udržován – nejprve ve spolupráci s akademickým týmem PŘF UK, později plně v gesci MMR, resp., Agentury pro sociální začleňování. Mapa lokalit sociálního vyloučení a segregace dostane nové datové vrstvy včetně očekávaných výsledků analýz segregace za roky 2021, 2022 a 2023. Tento nástroj je klíčový nejen pro lepší porozumění realitě v území, ale i pro cílené plánování politiky bydlení, proto je přesun pod křídla MMR velmi žádoucí.

V roce 2024 bylo v projektu čerpáno 8 600 523,- Kč. Na projektu pracovalo 8 osob na HPP, 1,5 DPP, 4 DPC.

Podpora územního rozšíření a metodického rozvoje komunitní práce

V roce 2024 projekt, který Agentura realizuje od ledna 2023, dále prohluboval podporu komunitní práce (KP) v územích ohrožených sociálním vyloučením. Metodická podpora se zaměřovala na nové i stávající realizátory komunitní práce napříč regiony a zahrnovala individuální konzultace, intervize, terénní návštěvy i podporu při řešení krizových situací (v roce 2024 zejména povodně). V rámci pilotních lokalit Ralsko a Hanušovice byla komunitní práce zaváděna dle plánovaných kroků, včetně veřejných setkání a tematických skupin. V Ralsku se podařilo realizovat veřejná setkání a komunitní akce, připravit výstupní strategii pro dlouhodobou udržitelnost KP a propojit aktivity s prevencí kriminality. V oblasti vzdělávání vznikl nový kurz pro metodiky komunitní práce, a evaluace přinesla doporučení pro standardizaci metod a zlepšení sběru dat.

Metodická podpora byla poskytnuta v 11 lokalitách: Horažďovicko, Velhartice, Hostomice, Teplice, Krnov, Frýdlant, Jablonec nad Nisou, Jihlava, Konice, Český Krumlov, Brno. Proběhlo 14 metodických konzultací. Vznikla pracovní verze metodických nástrojů, např. doporučení pro práci s veřejnými setkáními, reflektivní deníky a vzory monitorovacích listů. Proběhlo aktivní mapování potřeb v lokalitách (např. Krnov, Hostomice, Frýdlant, Jablonec).

Uskutečnilo se celonárodní setkání Platformy pro komunitní práci tematicky zaměřené setkání na komunitní lídrovství. Setkání se zúčastnilo 92 lidí, kteří diskutovali o tématech zapojení vedení obcí a politické participaci komunitních lídrů, výzvách v práci s marginalizovanými skupinami a důležitosti sdíleného lídrovství. Součástí programu byla také participativní technika Open Space, která se zaměřila na předávání odpovědnosti mezi komunitními pracovníky a lídry.

Projekt prokázal přínos v posilování kapacit komunitních pracovníků, budování partnerství mezi obcemi a zapojování obyvatel do rozhodovacích procesů. Zároveň se ukázala potřeba posílení personálních i finančních kapacit a systematické osvěty mezi zástupci samospráv o smyslu a přínosu komunitní práce. Nadále zůstává prioritou zajištění dlouhodobé udržitelnosti komunitní práce v území prostřednictvím stabilní metodické podpory, aktivního zapojení obyvatel a ukotvení metody komunitní práce jako legitimního nástroje sociálního začleňování.

Projekt k 31.12.2024 vyčerpal celkem 7 573 205,- Kč z rozpočtu, který činí 22 824 216,- Kč. Na projektu pracovalo k 31.12.2024 6 členů realizačního týmu na HPP a celkem 4 lidé na DPC a DPP.

Tematické oblasti sociálního začleňování

Jednotlivé tematické oblasti sociálního začleňování pokrývala Agentura pro sociální začleňování celou řadou aktivit v rámci všech svých projektů i mimo ně. K těm nejdůležitějším patřily bezpochyby Poradenské programy (PP) realizované v projektu Rozvoj systémů pro sociální začleňování. Opatření vzniklá na základě Poradenských programů se promítla do obecních Plánů sociálního začleňování. (Plány sociálního začleňování jsou strukturovány do tematických oblastí sociálního začleňování.) Nejčastěji zastoupená opatření v Plánech sociálního začleňování představují opatření v oblasti bydlení. V roce 2024 se jednalo o 18 % všech opatření, následována opatřeními zacílenými na ohroženou rodinu, děti a mládež (16 %), dále témata spojená se zadlužeností (14 %) a zaměstnaností (13 %) a bezpečností a prevencí rizikového chování (12 %) a kapacity pomáhajících služeb (9 %). Nižší míru zastoupení představují opatření zacílená na oblast zdraví a soužití (po 5 %), infrastrukturu a veřejný prostor (4 %) a primární prevenci (1 %). Oblast vzdělávání pokrýval zejména projekt Desegregace vzdělávání dětí a žáků se sociálním znevýhodněním, oblasti komunitní práce, participace a začleňování Romů jsme se naopak z různých úhlů pohledu věnovali v rámci všech projektů Agentury. Níže naleznete základní informace o našich činnostech v jednotlivých tematických oblastech.

Bydlení

K opatřením, která naši experti nejčastěji navrhovali v oblasti bydlení patřili opatření cílicí na vytváření postupů a pravidel přidělování bytů, kategorizaci bytových fondů, monitoring a vyhodnocování bytové nouze, systémů evidencí žadatelů o bydlení, metodik sociální práce apod. Dále se jednalo o opatření zaměřena na spolupráci aktérů, vytváření platforem, pracovní skupin apod.

Druhou nejčastější skupinu opatření tvořily služby, tj. opatření, která cílí na podporu bydlení sociálně vyloučených osob. V této oblasti představuje nejčastěji využívaný nástroj podpora osobám v zabydlení a udržení bydlení. Další důležitou skupinu podpory představovala terénní sociální práce, případně sociální práce z úrovně obce. Sociální služby v této oblasti se primárně zaměřili na skupinu osob bez přístřeší (noclehárny, azylové domy, nízkoprahová denní centra, terénní programy).

V červenci 2024 byla vyhlášena Výzva pro obce a svazky obcí ke spolupráci na desegregaci sociálně vyloučených lokalit. Jejím cílem bylo podpořit obce v transformaci sociálně vyloučených lokalit. Výzva kladla důraz na participaci, strategické plánování a mezioborovou spolupráci. Výzva probíhala od července a zaměřila se na systematické řešení prostorové segregace – například skrze revitalizaci ubytoven, domů či bloků s vysokou koncentrací sociálně vyloučených osob. Obce, které uzavřely Dohodu o spolupráci získaly podporu odborného týmu Agentury (koordinátoři, urbanisté, analytici), pomoc se získáváním financí a podporu při plánování a zahájení konkrétních kroků k desegregaci.

Příklad práce v lokalitě – Chomutov:

V roce 2024 se v Chomutově v rámci oblasti bydlení soustředil poradenský program na podporu prevence ztráty bydlení a zlepšení spolupráce mezi klíčovými aktéry – zejména městem, odborem sociálních věcí a Chomutovskou bytovou. Na základě analýzy procesů v městských sociálních bytech byla identifikována slabá místa a navržena konkrétní opatření, jejichž implementace byla projednána na pracovních skupinách. Došlo k dohodě na sdílení informací o dlužích a bylo zahájeno sestavování metodiky spolupráce. Město aktuálně nerozvíjí přímo sociálního bydlení, ale soustředí se na dostupné bydlení pro mladé, seniory či potřebné profese. Program podpořil i vzdělávání pracovníků, odborná setkání a komunikaci s MPSV. Přes omezený posun v některých oblastech došlo ke zlepšení komunikace mezi institucemi, sdílení praxe a posílení systémového přístupu k prevenci ztráty bydlení.

Příklad práce v lokalitě – Dubí:

V roce 2024 přinesl Poradenský program *Základy politiky sociálního a dostupného bydlení* v Dubí významný posun zejména v oblasti strategického plánování. Hlavním výstupem je vznik Koncepce bydlení města Dubí, která definuje vize, cíle i strategické lokality pro budoucí rozvoj a je připravena ke schválení na podzim 2024. Dokument navazuje na společnou práci místních aktérů včetně města, poskytovatelů služeb a Agentury pro sociální začleňování. Přestože původní cíl zabydlet 5 domácností se podařilo naplnit jen částečně (2 domácnosti), rozvíjí se spolupráce s organizací Květina, která osoby v bytové nouzi podporuje. Pracovní skupina Bydlení aktivně řeší investiční záměry a možnosti využití konkrétních objektů. Město se také zajímá o dotační příležitosti, zejména v rámci NPO. Program přispěl k ukotvení základů bytové politiky a podpořil spolupráci mezi klíčovými partnery – další rozvoj bude záviset na politické vůli a implementaci navržených opatření.

Zaměstnanost

K nejčastějším opatřením v oblasti Zaměstnanosti, která odborní poradci Agentury pomáhali implementovat, patřili zejména nástroje zaměřující se na intervenci vůči cílové skupině sociálně vyloučených osob.

Největší skupina nástrojů byla zaměřena na rozvoj pracovních kompetencí cílové skupiny. Obsahem podpory pracovních kompetencí byla příprava na pracovní pohovor, nácvik dovedností spojených s pracovní činností v komunikaci apod. Některá opatření mířila specificky na cílovou skupinu osob po výkonu trestu odnětí svobody.

Další skupina podporovaných nástrojů tzv. Pracovní poradenství zahrnovala zejména podporu při hledání vhodného pracovního uplatnění a vyhledávání pracovních nabídek. Doprovodné služby v sobě zahrnovaly zejména kumulaci širokého spektra poradenských aktivit (pracovní, dluhové, kariérní).

Další významnou skupinou byla motivační podpora zaměřená na mladé. Jednalo se o programy zaměřené na podporu školní úspěšnosti a pokračování ve vzdělávání. Programy uplatnitelnosti

na trhu práce mají vazbu na rekvalifikační kurzy realizované Úřadem práce. Nástroj Mentoring se zaměřil na podporu cílové skupiny přímo v prostředí zaměstnavatele

K nejčastějším nástrojům využívaným pro podporu zaměstnatelnosti patřila také tzv. „Tréninková pracovní místa“, jejichž smyslem je stabilizace situace tréninkových zaměstnanců, získání pracovních kompetencí s cílem odchodu zaměstnanců na volný trh práce. Proces stabilizace se týkal oblasti bydlení, financí, vztahů, duševního i fyzického zdraví.

Příklad práce v lokalitě – Velké Hamry:

V roce 2024 jsme se ve Velkých Hamrech v rámci Poradenského programu č. 8 zaměřily na podporu zaměstnanosti a aktivizaci osob ohrožených dlouhodobou nezaměstnaností. Nejdůležitějším výstupem bylo zpracování transformačního plánu pro vznik obecního sociálního podniku. Město ve spolupráci s Agenturou vyhodnotilo několik variant a jako nejvhodnější záměr byl zvolen vznik prádelny a žehlírny, doplněné o komunitní bazar a zahradu. Projekt byl připraven i s ohledem na budoucí legislativu o integračních sociálních podnicích. Významným prvkem programu bylo mapování bariér zaměstnatelnosti u místních žen z cílové skupiny, terénní výzkum a síťování s dalšími obcemi a sociálními podniky. Díky programu se město stalo náhradníkem v pilotním ověřování nového nástroje Integrační pracovní místo. Přes omezené možnosti zaměstnanosti v regionu se podařilo zvýšit kompetence místních aktérů, posílit partnerství a vytvořit základy pro udržitelný model zaměstnávání osob s nízkou kvalifikací.

Zadluženost

Zaváděná opatření se v roce 2024 v nejvyšší míře zaměřovala na zajištění dluhového poradenství. Jednalo se o kapacitní rozšíření dluhového poradenství, vznik nových kapacit, případně udržení stávajících. Sociální práce (druhý nejčastější typ opatření) se zaměřovala na aktivní vyhledávání osob a zprostředkování služeb dluhového poradce, nebo odborného sociálního poradenství. Obdobně jako v případě dluhového poradenství se opatření zacílená na sociální službu odborného sociálního poradenství týkala rozšíření, udržení nebo vzniku nových kapacit.

Drhou nejčastější skupinou přijímaných opatření byla koordinace zaváděná na úrovni spolupráce místních aktérů, v některých případech rozšířená o místní zaměstnavatele, s cílem předcházení riziku ztráty zaměstnání z důvodu předlužení. Další podskupina opatření se zaměřila na změny v postupech a přístupech obcí k problematice předlužených osob, např. ve formě změn postupů při vymáhání pohledávek obce, metodik k mimosoudnímu vypořádání dluhů, centralizované vedení evidencí o závazcích vůči městu apod. Oblíbeným nástrojem edukace a výměny zkušeností subjektů poskytujících podporu zadluženým a předluženým osobám byly tzv. Dluhové platformy.

V oblasti informovanosti se zaváděná opatření zaměřovala na rozšíření povědomí o problematice vůči širší veřejnosti (kampaně, osvětové aktivity), nebo určité konkrétní skupině (např. besedy se seniory, či žáky a studenty). Nejčastějším způsobem přenosu

informací o dluhové problematice byla obecní periodika, weby a další komunikační platformy měst a obcí. Častěji byly také zveřejňovány informace o pravidlech, týkajících se úhrady pohledávek vůči městu, změny výše poplatku za svoz komunálního odpadu, místních poplatků, či nájemného jako nástroj prevence vzniku dluhu.

Příklad práce v lokalitě - Ralsko:

V roce 2024 došlo v Ralsku k významnému posunu v oblasti řešení zadlužení. Díky aktivní spolupráci obce, Libereckého kraje, neziskových organizací a Agentury pro sociální začleňování byl spuštěn poradenský program zaměřený na dluhy. Důležitým milníkem bylo schválení 0,5 úvazku pro dluhovou poradkyni, která od února pravidelně poskytuje konzultace v Plouznici a dochází i do domácností. Proběhla řada multidisciplinárních setkání a pracovních skupin, kde se vyhodnocovaly cíle programu a sbírala data o míře zadlužení. Podařilo se rozšířit povědomí o službě, navrhnout směrnici pro vymáhání dluhů a zapojit místní komunitu. Pokračovalo také plánování financování navržených opatření z výzvy OPZ č. 65.

Vzdělávání

Agentura se v roce 2024 po několikaleté pauze opět vrátila do oblasti vzdělávání sociálně znevýhodněných žáků. Přestože Česká republika již přijala řadu opatření na odstranění nerovného přístupu ke vzdělávání, vyčleňování romských žáků v některých lokalitách a školách přetrvávalo i v roce 2024. Podíl romských žáků je v ČR kolem 3 %, existovalo ale téměř 130 základních škol, kde byla více než třetina žáků romského původu, přičemž na 46 školách tvoří více než polovinu, a na 16 školách více než 90 % všech žáků. Ve školním roce 2023/24 tvořili romští žáci 10 % žáků ve speciálních školách a 29 % žáků vzdělávaných podle rámcového vzdělávacího programu s upravenými výstupy z důvodu diagnostikovaného lehkého mentálního postižení, který klade na žáky nižší očekávání. Tito žáci čelí nerovnému přístupu ke kvalitnímu vzdělání a jsou pak disproporčně ohroženi vzdělávacím neúspěchem, což má neblahé dopady i na jejich další životy včetně znevýhodnění na trhu práce.

Pracovníci nového projektu zaměřeného na desegregaci ve vzdělávání iniciovali pravidelnou spolupráci stakeholderů napříč obory a nastavování opatření zaměřených na zvyšování školní úspěšnosti žáků se sociálním znevýhodněním na základě analýzy jejich situace v konkrétních obcích. Následně se začala rozbíhat spolupráce na realizaci konkrétních opatření ve spolupracujících obcích. (Další informace naleznete také v podkapitole *Memorandum o spolupráci v ukončování etnické segregaci ve školství*.)

V roce 2024 se Agentura pro sociální začleňování intenzivně věnovala také prohlubování spolupráce s realizátory Místních akčních plánů rozvoje vzdělávání (MAP) v oblastech s vysokým podílem žáků se sociálním znevýhodněním. V rámci této činnosti došlo k navázání kontaktu s desítkami aktérů – zástupci škol, MAS, Úřadu práce i pedagogicko-psychologických poraden – a k realizaci celé řady konzultací a osobních setkání. Pracovníci Agentury se účastnili jednání pracovních skupin pro rovné příležitosti, připravovali a vedli tematická plánovací setkání a koordinovali komunikaci mezi školami, Národním pedagogickým institutem a dalšími

klíčovými partnery. Podpora byla zaměřena jak na analytickou část (např. dokončení Analýzy potřeb v území, rešerše lokálních dokumentů, studium metodik a factsheetů), tak na přímou práci v terénu, včetně osobních návštěv škol, například v Mostě, Chomutově, Šluknově či Obrnicích. Důležitým momentem byla spoluúčast Agentury na tematických konferencích, například k integraci dětí z Mongolska či k sociální roli školy, které napomohly propojování odborných platforem napříč regiony.

Pracovníci Agentury se zapojili do aktivit zaměřených na zlepšení komunikace mezi školami a zřizovateli (např. Most, Rumburk), podíleli se na přípravě schůzek ředitelů škol a aktivně jednali s vedoucími odborů školství, včetně Úřadu práce, ohledně cílené podpory žáků – např. formou školních pomůcek v rámci MOP. Ve školách (např. ZŠ Okružní Most, ZŠ J. Vohradského Šluknov) se věnovali propagaci role školních sociálních pedagogů, sběru příkladů dobré praxe a mapování potřeb.

Zvláštní pozornost byla věnována problematice identifikace žáků se sociálním znevýhodněním a podpoře aktérů v zapojených lokalitách v orientaci v platné legislativě a dostupných opatřeních. Významným výstupem byla také mezioborová setkání, na nichž se diskutovaly konkrétní překážky v přístupu ke kvalitnímu vzdělání a hledaly společné strategie pro jejich odstranění.

Bezpečnost

K nejčastějším opatřením zaváděným v roce 2004 v oblasti Bezpečnost patřily nástroje zaměřené na přímou podporu cílové skupiny sociálně znevýhodněných, koordinaci jednotlivých aktérů a zavádění, či rozšiřování činnosti asistentů prevence kriminality (APK) a domovníků-preventistů (DP).

Největší podíl měla opatření zaměřená na přímou podporu cílové skupiny (33 %). Opatření povětšinou kumulovala více druhů zpravidla sociálních služeb. Adiktologické služby zahrnuli intervence adiktologů, služby zaměřené na práci s lidmi ohroženým závislostí na alkoholu, jiných návykových látkách či hazardu a dále práci a podporu osobám blízkým závislých osob.

Další skupinou byly vybrané druhy sociálních služeb se zaměřením na řešení závislosti a ohrožení závislostí. Jednalo se zejména o terénní programy, kontaktní centra a odborné sociální poradenství zaměřené na práci s lidmi závislými, nebo ohroženými závislostí na návykových látkách.

Koordinace zahrnovala podporu aktérů, zejména vzdělávání asistentů prevence kriminality a vzdělávání v komunitních přístupech prevence. Probíhaly také různé formy sledování bezpečnostní situace v lokalitě, mapování potřeb, analýzy zaměřené na pocit bezpečí. Nezanedbatelný význam měly různé síťovací aktivity mezi aktéry v území, platformy řešící bezpečnostní situaci či preventující prohlubování negativních jevů v území.

Příklad práce v lokalitě - Kadaň:

V Kadani probíhal do prosince 2024 Poradenský program zaměřený na prevenci kriminality a podporu bezpečného prostředí. Aktivity se soustředily na práci s rizikovou mládeží, posílení komunitních přístupů a zlepšení koordinace mezi aktéry. Byla zřízena pozice streetworkera, vzniklo pět částečných úvazků preventistů na školách a proběhlo školení APK a DP v mapování potřeb komunity. Uskutečnily se veřejné i pracovní skupiny, workshopy a setkání s vedením města. Diskutovala se problematika bezdomovectví a možnosti využití dotačních titulů kraje. Významným výstupem byla příprava komunitní akce na sídlišti B a evaluace tzv. hotspotů strachu. Z vyhodnocení programu vyplynula dobrá mezioborovou spolupráce v Kadani a potřeba posílení kapacit v práci s mládeží a osobami bez domova.

Komunitní práce a participace

Oblast komunitní práce a participace spadala v roce 2024 v Agentuře zejména do gesce projektu *Podpora územního rozšíření a metodického rozvoje komunitní práce v území s koncentrací sociálního vyloučení (PKP)*. Aktivitám věnujícím se participaci se ovšem věnoval i projekt RSSZ a projekt Obec pro všechny. Každý projekt s ohledem na své odlišné cíle a ve vzájemné synergii.

Metodická podpora byla v projektu PKP v roce 2024 poskytnuta 28 realizátorům komunitní práce, tedy nad rámec původně plánovaných 20, a pilotní implementace KP proběhla v 11 lokalitách místo plánovaných pěti. Podpora zahrnovala odborné konzultace, intervize, školení a aplikaci základních principů KP, a to včetně zvládání krizových situací, jakými byly např. povodně na Krnovsku a Ostravsku. Významným výstupem byla také příprava kurzu pro metodiky KP, který bude realizován v roce 2025 a navazuje na vzdělávací aktivity z předešlého období.

V lokalitách Ralsko a Hanušovice byla v rámci projektu realizována přímá práce s komunitami. V Ralsku proběhla dvě veřejná setkání a dvě komunitní akce, které vedly k návrhu tzv. exit strategie s důrazem na dlouhodobou udržitelnost komunitní práce. Projekt dále podpořil zapojení dalších lokalit do aktivit prevence kriminality, propojených s komunitní prací, a zintenzivnil spolupráci s veřejnou správou. Celkově projekt v roce 2024 významně přispěl k etablování KP jako efektivního nástroje sociální práce v obcích se SVL a položil základy pro její dlouhodobou udržitelnost.

Ve spolupráci s MV ČR a městem Česká Třebová jsme na jaře 2024 uskutečnili v rámci projektu RSSZ fórum sociálního začleňování o prevenci kriminality založené na zapojování a zmocňování místních obyvatel. Vystoupili například radní Ralska René Nesvadba, zástupci Ministerstvo vnitra, MP Jihlava a Diecézní Charity Ostravsko-Opavské. Do diskuse přispěla i Lucie Fuková, vládní zmocněnkyně pro záležitosti romské menšiny.

V rámci nově zahajovaného projektu Obec pro všechny je předpokládáno komunitní zapojení veřejnosti a participativní aktivity v průběhu realizace individuálního plánu spolupráce, tyto aktivity jsou plánovány na rok 2025.

Příklad práce v lokalitě - Žatec:

V rámci Poradenského programu č. 13, projektu RSSZ, v Žatci probíhala od ledna do června 2024 intenzivní práce na posílení participace veřejnosti a zlepšení komunikačních procesů mezi městem a občany. Byla ustanovena pracovní skupina pro komunikaci a mládež, definována náplň nové pozice koordinátora participace a realizována setkání s dětmi a klienty NZDM Charita. Výstupy z výzkumů byly projednány se zástupci města i NNO. Přestože byla plánována další veřejná setkání v lokalitě Chelčického náměstí, nedostatek kapacit na straně města jejich realizaci zbrzdil. Program přispěl ke vzniku nových platforem a ke zviditelnění potřeb dětí a mládeže ve veřejném prostoru. Významným výsledkem byla připravenost města na zřízení pozice pro participaci, k podání žádosti ale nakonec nedošlo.

Zapojování Romů

Zapojování Romů patří k průřezovým aktivitám a hlavním cílům Agentury pro sociální začleňování. V červnu 2024 jsme uskutečnili první Fórum sociálního začleňování s názvem „Je váš hlas slyšet?“. Cílem setkání bylo vytvořit prostor pro sdílení zkušeností pracovníků, kteří dlouhodobě působí v romských komunitách a jejichž hlas je v debatách o sociálním začleňování často opomíjen.

Diskuse se zaměřily především na témata dostupnosti bydlení, postavení romských dětí ve školství a řešení dluhové problematiky. Přestože šlo o náročná a dlouhodobě přehlížená témata, setkání se neslo v konstruktivním a otevřeném duchu. V průběhu dne zazněla řada konkrétních zkušeností z praxe i návrhů na systémové změny.

Součástí programu bylo také úvodní vystoupení vládní zmocněnkyně pro záležitosti romské menšiny Lucie Fukové, která podpořila důraz na přímou participaci a zapojování komunitních pracovníků do tvorby politik v oblasti sociálního začleňování. Fórum navázalo na dlouhodobou snahu posilovat spolupráci mezi Agenturou pro sociální začleňování a aktéry v terénu. Na základě zájmu o hlubší rozpracování jednotlivých témat bylo připraveno další setkání, které bylo realizováno na jaře 2025.

Jiný příklad představuje činnost projektu Podpora územního rozšíření a metodického rozvoje komunitní práce v území s koncentrací sociálního vyloučení (PKP) v Ralsku. V Ralsku se komunitní práce dlouhodobě soustředila na navazování vztahů s místní komunitou a pravidelné mapování situace. Ve spolupráci s komunitou byly zorganizovány akce jako Sportovní den, společný úklid a několik veřejných setkání, na nichž bylo identifikováno několik klíčových komunitních témat. Prioritou se stal volný čas dětí, což vedlo k organizaci vánoční dílničky. Pro vedení města jsme uspořádali workshop k přenosu dobré praxe z Ostravy.

V roce 2024 navazovala KP na tato témata. Byla uspořádána dvě veřejná setkání zaměřená na organizaci velikonočních dílniček pro děti, kterých se účastnilo 70 účastníků a účastnic. Od dubna 2024 se do práce zapojila peer asistentka z místní romské komunity, což posílilo důvěru a rozvoj vztahů v komunitě. K problémům obyvatel s kvalitou bydlení bylo uspořádáno další veřejné setkání a komunita společně s týmem KP naplánovala kroky k řešení situace. V červnu

se konal úspěšný úklid Ploužnice za účasti 50 osob, který organizovali již převážně místní obyvatelé.

V rámci startujícího projektu Obec pro všechny byly v každé z 5 spolupracujících lokalit aktivně zapojováni zástupci romské menšiny, kteří se zúčastňují setkání a je jim poskytována podpora v oblasti komunikace pro daná témata, která rezonují v místní komunitě.

Zdraví

Tematická oblast zdraví byla v roce 2024 zahrnuta přibližně v 5 % všech opatření plánů sociálního začleňování, konkrétně ve 13 obcích. Nejvíce zastoupenými nástroji byly služby pro cílovou skupinu sociálně znevýhodněných obyvatel, informovanost a zavádění pozice zdravotního mediátora. V oblasti služeb převažovala opatření označená jako zdravotně sociální služby, často související s podporou osob bez přístřeší nebo s duševním onemocněním. Edukativní aktivity se zaměřovaly na osvětu v oblasti výživy, hygieny a prevence. Zdravotní mediátoři hráli důležitou roli při propojování obyvatel vyloučených lokalit se zdravotními a sociálními službami – spolupráce s obcemi se zaměřila na udržení či rozšíření těchto pozic. V oblasti koordinace byla akcentována potřeba síťování aktérů a mapování zdravotních potřeb obyvatel. Vzdělávání a infrastruktura byly zastoupeny méně, přesto však zahrnovaly opatření na podporu dostupnosti lékařské péče v území.

Příklad práce v lokalitě - Ostrava:

V roce 2024 došlo v Ostravě k významnému pokroku v oblasti podpory zdraví u osob žijících v sociálním bydlení. V rámci Poradenského programu Zdraví byl navržen a postupně doladován model tzv. platformy zdraví – prostoru pro propojování aktérů ze zdravotní a sociální oblasti. Návrh byl projednán s koordinátory a vedením odboru, schválen a připraven k realizaci v druhé polovině roku. Proběhl také výzkum zaměřený na potřeby klientů sociálního bydlení v oblasti zdraví, jehož výstupy vedly k formulaci doporučení pro praxi. Vznikla spolupráce s novými partnery, jako je Lékařská fakulta OU či Zdravotní ústav. Přestože některá témata nebyla součástí původního zadání, v nejdůležitějších oblastech došlo ke zdatelnému posunu oproti výchozímu stavu. Platforma zdraví bude nově sloužit k pravidelnému setkávání a sdílení dobré praxe.

Partnerství a regionální spolupráce

Spolupráce s MPSV a Memorandum o spolupráci s GŘ ÚP

Memorandum o spolupráci mezi Úřadem práce ČR a Agenturou pro sociální začleňování podepsal ředitel Agentury s generálním ředitelem Úřadu práce ČR Danielem Křištofem 13. března 2024. Spolupráce je zaměřena na sociální začleňování a podporu zaměstnanosti mezi dlouhodobě nezaměstnanými a sociálně vyloučenými občany. Opatření mají účinně pomoci návratu dlouhodobě nezaměstnaných na trh práce. Bude podporována koordinovaná pomoc při hledání práce, oddlužování, zajištění bydlení a vzdělávání a propojení nástrojů aktivní politiky zaměstnanosti s ostatními nástroji sociálních politik státu.

V praktické rovině se spolupráce zaměřila především na dobrou koordinaci a výměnu informací. Agentura a Úřad práce konzultovali implementaci nové legislativy v oblasti sociálního začleňování a usilovali o zajišťování vazeb politik zaměstnanosti a sociálního zabezpečení na místní politiky vzdělávání, sociálních služeb a bydlení.

V roce 2024 se rozšířila intenzivní spolupráce mezi MPSV, Úřadem práce a Agenturou při pilotáži tzv. Integračních pracovních míst. Ta ministerstvo ověřuje jako nový nástroj Aktivní politiky zaměstnanosti při práci s lidmi, kteří vedle podpory pro získání práce potřebují také intenzivní psychosociální podporu. Agentura do pilotáže zapojila svá lokální partnerství, vytvořila podmínky pro účinnou spolupráci v území a síťování partnerských organizací.

V roce 2024 byl pilotní projekt realizován v okresech Děčín, Most, Ústí nad Orlicí, Šumperk, Bruntál, v Ostravě a Praze. Agentura asistovala při koordinaci pilotních aktivit, podporovala je a spolupracuje také na evaluaci. Nástroj se jeví jako úspěšný a pro rok 2025 byl rozšířen o dalších 21 kontaktních pracovišť ÚP ČR. Pilot je realizován do konce roku 2025.

Na místní úrovni spolupracuje regionální centrum Západ Agentury pro sociální začleňování intenzivně s krajským ředitelstvím ÚP ČR v Ústí nad Labem. Mimo jiné byly řešeny též rušené pobočky ÚP ČR a řešení některých problémových situací.

Memorandum o spolupráci v ukončování etnické segregaci ve školství

Agentura se prostřednictvím Ministerstva pro místní rozvoj připojila k Memorandu o spolupráci v ukončování etnické segregaci ve školství, které na jaře 2024 podepsali zástupci MŠMT, Národního pedagogického institutu a výzkumné organizace PAQ Research. Jedná se o zásadní iniciativu pro zlepšení podmínek romských žáků v takzvaných segregovaných školách jejímž cílem je, aby se všem dětem dostávalo rovného přístupu ke vzdělávání. Memorandum zahrnuje závazek podporovat zřizovatele a ředitele škol v jejich úsilí zvýšit kvalitu výuky pro všechny děti.

V rámci memoranda se MŠMT spolu s partnery zavázalo poskytovat cílenou podporu zřizovatelům škol v lokalitách, které jsou nejvíce ohroženy možnou segregací. Těmto zřizovatelům budou nyní k dispozici odborníci, kteří budou spolupracovat s dalšími lokálními

aktéry, jako jsou ředitelé a učitelé škol, místní politici, úředníci školských odborů či neziskové organizace.

Pro naplnění závazku memoranda bude Agentura pro sociální začleňování pomáhat v následujících třech letech v Ostravě, Brně, Moravském Berouně, České Kamenici, Tachovu a České Třebové v cílené desegregaci školských soustav. Agentura bude také spolupracovat s realizátory Místních akčních plánů v lokalitách s vysokým podílem romských dětí ve vzdělávání.

Instituce, které memorandum podepsaly, společně vytvářejí pro zřizovatele škol metodiku, která bude navíc podpořena vzdělávacími, konzultačními a analytickými aktivitami. Ty zajistí například proškolení relevantních aktérů a poskytnou zřizovatelům škol potřebné nástroje a data pro informovanější rozhodování. Web desegregace.cz, který již nyní obsahuje více než čtyřicet konkrétních intervencí, bude dále rozvíjen a poskytne přístup k materiálům, které vycházejí z rozsáhlých zahraničních a českých studií a ze zkušeností místních aktérů. Podporu projektu vyjádřila i vládní zmocněnkyně pro záležitosti romské menšiny Lucie Fuková.

Spolupráce s Ministerstvem zdravotnictví a hygienickou službou

V roce 2024 se Agentura pro sociální začleňování aktivně zapojila do spolupráce s Ministerstvem zdravotnictví a hygienickou službou při řešení dopadů povodní a ochraně veřejného zdraví v zasažených lokalitách. Společně s neziskovými organizacemi a církvemi se podílela na distribuci důležitých hygienických a zdravotních informací směrem k obyvatelům nejvíce zasažených oblastí. Součinnost aktérů byla zásadní nejen při přímé pomoci, ale i při zajištění prevence šíření infekčních onemocnění, například formou očkování dobrovolných hasičů nebo informování o bezpečnosti pitné vody. Agentura přispěla ke zprostředkování informací v obcích, kde působí, a pomáhala identifikovat osoby v mimořádně zranitelném postavení. Společná reakce na zdravotní rizika spojená s povodněmi ukázala potenciál pro další koordinované aktivity v oblasti veřejného zdraví, zejména s ohledem na narůstající riziko chudoby a dopady nevyhovujícího bydlení na zdraví obyvatel.

Spolupráce s Odborem prevence kriminality Ministerstva vnitra na nástroji Komunitní prevence kriminality (KPK)

Od července 2024 se Agentura pro sociální začleňování zapojila do odborné spolupráce s Odborem prevence kriminality Ministerstva vnitra ČR na vývoji nového nástroje Komunitní prevence kriminality (KPK). Tento nástroj je součástí Strategie prevence kriminality ČR na léta 2022–2027 a jeho cílem je posílit bezpečnost, důvěru v instituce a kvalitu komunitního života v obcích, zejména v sociálně znevýhodněných lokalitách. Základ KPK tvoří datová analýza, komunitní práce, participativní zapojení obyvatel a mezioborová spolupráce.

Agentura se podílela na návrhu metodiky nástroje, včetně jeho struktury, vymezení fází implementace (od mapování až po vyhodnocení dopadů), definice rolí aktérů a způsobů

zapojení cílových skupin. Výsledkem je prakticky zaměřený manuál a leták pro obce, zveřejněný v prosinci 2024.¹

Následně Agentura poskytovala metodickou podporu obcím při přípravě žádostí do výzvy MV ČR – zapojily se např. Jihlava, Jablonec nad Nisou, Štětí, Kadaň, Litvínov nebo Česká Třebová. Do pilotní fáze byly vybrány Jihlava a Jablonec.

V prosinci 2024 se Agentura podílela také na revizi zásad pro poskytování dotací, které nově umožňují víceleté financování aktivit komunitní prevence. Zásady zahrnují dvoufázový model: první fáze se zaměřuje na komunitní analýzu a zapojení aktérů, druhá pak na realizaci konkrétních opatření. Agentura plánuje i nadále poskytovat odbornou podporu při interpretaci dat, facilitaci komunitních procesů i nastavování indikátorů dopadu, s cílem vytvořit funkční, udržitelný a praxí ověřený model práce s bezpečností v území.

Role Agentury pro sociální začleňování při povodních v roce 2024

Rok 2024 přinesl rozsáhlé povodně, na které Agentura pro sociální začleňování reagovala rychlou a cílenou podporou zasaženým oblastem. Naše pomoc se primárně zaměřila na území Jesenicka, Krnovska a Vrbenska, kde Agentura dlouhodobě působí. Jedná se o regiony v okresech Bruntál a Jeseník, které byly povodněmi silně zasaženy a současně patří mezi území s nejvyšším zatížením sociálním vyloučením a chudobou v České republice. Okres Bruntál je z hlediska indexu sociálního vyloučení jedenáctým a okres Jeseník dvacátým nejvíce zatíženým okresem v ČR. Dlouhodobé problémy s nadprůměrnou nezaměstnaností, vysokým počtem exekucí a závislostí na sociálních dávkách zde dramaticky zhoršily dopady katastrofy na místní obyvatele, zejména ty nejzranitelnější.

V reakci na tuto krizovou situaci ASZ aktivně působila přímo v postižených obcích a regionech. Obsahem naší činnosti zaměřené na přímou pomoc samosprávám bylo zejména:

- Mapování a analýzu dopadů povodní včetně dopadu na sociálně vyloučené skupiny.
- Spolupráci s partnery v území a zprostředkování podpory ze strany státních institucí (např. MZDr, KHS, ÚP). (Více informací naleznete také v podkapitole Spolupráce s Ministerstvem zdravotnictví a hygienickou službou.)
- Identifikaci rizik a příležitostí pro rychlou obnovu.
- Podporu příjemců dotací z Evropského sociálního fondu při realizaci projektů zaměřených na prevenci a řešení chudoby a sociálního vyloučení, které musely reagovat na krizovou situaci.

¹ Leták je k dispozici zde: <https://www.socialni-zaclenovani.cz/dokument/letak-kpk/>, Manuál je ke stažení zde: <https://www.socialni-zaclenovani.cz/dokument/manual-kpk/>

Kromě bezprostřední pomoci vidíme důležitou roli Agentury také ve střednědobé a dlouhodobé obnově postižených území. Vzhledem k již existující sociální zátěži je nezbytné, aby obnova zahrnovala i rozvoj sociálních služeb a posilování sociální koheze.

Spolupráce s kraji

Ústecký kraj

Dlouhodobá spolupráce Agentury pro sociální začleňování s Ústeckým krajem úspěšně pokračovala i v roce 2024. Již na konci roku 2023 byly vzájemné vztahy formalizovány memorandem o spolupráci. Na konci roku 2024 proběhlo vyhodnocení spolupráce za rok 2024 a byly stanoveny priority pro rok 2025: bydlení, zaměstnanost a bezpečnost. Vedle těchto prioritních témat se spolupráce věnovala i tématům navázaným na sociální služby, vzdělávání, podporu romské menšiny a další.

Agentura podporuje a věcně se účastní realizace krajského projektu POSBUK, jehož předmětem je podpora obcí v tématu bydlení a implementaci prvků kontaktních míst pro bydlení. V rámci této spolupráce vznikla platforma bydlení, jejímiž členy jsou krajský úřad a jeho organizace, krajské ředitelství Úřadu práce v Ústí nad Labem a Regionální centrum Západ ASZ. Na platformě jsou založeny pracovní skupiny: Dobrá adresa, Kontaktní místo bydlení, Zabydlování, Cihla a Monitoring. Těchto skupin se účastní i další místní i národní aktéři, vč. zástupců obcí.

V kontextu ústeckého kraje spolupracujeme též s regionálním centrem Státního fondu pro podporu investic, Centrem pro regionální rozvoj České republiky a Univerzitou Jana Evangelisty Purkyně v Ústí nad Labem.

Na území Ústeckého kraje působí též projekt Centrum podpory a rozvoje aktivit směřujících k desegregaci v území, v rámci, kterého spolupracujeme s městy Česká Kamenice, Teplice a Žatec. (Více informací o projektu naleznete v podkapitole *Centrum podpory a rozvoje aktivit směřujících k desegregaci v území.*)

Na území Ústeckého kraje působí také projekt Desegregace vzdělávání dětí a žáků se sociálním znevýhodněním. (Více informací o projektu naleznete v podkapitole *Desegregace vzdělávání dětí a žáků se sociálním znevýhodněním.*)

Liberecký kraj

Agentura v roce 2024 navázala na dlouhodobou spolupráci s Libereckým krajem, jejímž základem je Memorandum o spolupráci z července 2023. To stvrzuje společný postup v oblastech jako jsou sociální služby, dluhové poradenství, zaměstnanost či rozvoj bydlení. Do spolupráce je zapojeno osm měst a obcí kraje (Liberec, Jablonec nad Nisou, Česká Lípa, Nový Bor, Ralsko, Nové Město pod Smrkem, Frýdlant a Velké Hamry). Agentura se aktivně účastní krajských pracovních skupin a platform, mj. předsedá pracovní skupině Sociální začleňování

a zaměstnanost při RSK LK a koordinuje činnost skupiny pro implementaci krajské Strategie sociálního začleňování 2021+, kterou rovněž pomáhala Libereckému kraji vytvořit. Spolupracuje také na přípravě projektových žádostí obcí i samotného kraje. V roce 2024 Agentura se podílela na nastavování systému sociálně-zdravotních služeb pro osoby bez domova a dalších ohrožených skupin. V kraji (v Liberci) současně probíhá realizace projektů zaměřených na prostorovou desegregaci v bydlení (Více informací o projektu naleznete v podkapitole Centrum podpory a rozvoje aktivit směřujících k desegregaci v území.) a ve vzdělávání. (Více informací o projektu naleznete v podkapitole Desegregace vzdělávání dětí a žáků se sociálním znevýhodněním.)

Další formy spolupráce:

Duální stoly Severozápad – mezioborová platforma pro podporu osob s duální diagnózou

Od začátku roku 2024 se čtyřikrát ročně schází regionální platforma Duální stoly Severozápad, realizovaná ve spolupráci Agentury pro sociální začleňování a Psychiatrické léčebny Petrohrad. Platforma vznikla pod metodickým vedením Johany Růžkové, zakladatelky pracovní skupiny Duální stoly při Asociaci poskytovatelů adiktologických služeb. Cílem této iniciativy je zvyšování kvality péče o osoby s duální diagnózou prostřednictvím metodické podpory, sdílení odborného know-how a propojování služeb z oblastí adiktologie, péče o duševní zdraví, zdravotnictví a humanitární práce.

Duální stoly představují živou platformu pravidelných setkání pracovníků z přímé péče nad konkrétními odbornými tématy. Každé setkání se koná na jiném zapojeném pracovišti, čímž se posiluje poznávání služeb v terénu. Regionální platforma pokrývá území Mostecká, Chomutovska, Lounska a Žatecka. Stabilní účast tvoří přibližně patnáct týmů z neziskových organizací a městských úřadů, které aktivně sdílejí zkušenosti a přispívají k mezioborové spolupráci v péči o osoby s komplexními potřebami.

Podpora pracovníků nízkoprahových zařízení pro děti a mládež

Od roku 2023 pořádá Agentura pro sociální začleňování odborná setkání pro pracovníky a pracovnice Nízkoprahových zařízení pro děti a mládež (NZDM). Cílem těchto setkání je reagovat na aktuální potřeby pracovníků v terénu, nabídnout prostor pro sdílení zkušeností, konzultaci konkrétních situací a předávání příkladů dobré praxe. Program jednotlivých workshopů vychází z podnětů účastníků a je doplňován o odborné vstupy zvaných expertů z praxe, kteří přinášejí metodické nástroje a nové pohledy využitelné při práci s dětmi a dospívajícími.

Doposud se uskutečnily čtyři tematicky zaměřené workshopy: Práce s mládeží s rizikovým chováním, Duševní zdraví dětí a mládeže, Zvládání krizových situací a Spolupráce se školou. Účastníci oceňují zejména možnost vyměňovat si zkušenosti s dalšími poskytovateli služeb,

získávat zpětnou vazbu k vlastní práci a konzultovat obtížné situace z každodenní praxe. Setkání se konají v různých zařízeních, čímž dochází i k prohlubování znalosti terénu a fungování jednotlivých NZDM.

Setkávání asistentů prevence kriminality (APK)

V roce 2024 zahájila Agentura pravidelná setkání asistentů prevence kriminality (APK) na základě podnětů z lokalit, kde APK působí. Samotní pracovníci vyjádřili potřebu sdílet zkušenosti napříč regiony, porovnávat přístupy a diskutovat nad praktickými tématy spojenými s výkonem jejich profese. Dosud proběhla dvě setkání, jejichž program byl sestaven podle aktuálních potřeb z praxe. Věnovala se tématům komunitních přístupů k prevenci kriminality a práce s dětmi a mládeží.

Setkání slouží nejen jako platforma pro výměnu zkušeností mezi APK, ale i jako prostor pro zapojení mentorů, kteří poskytují metodickou podporu a sdílejí pohledy z více lokalit. Pravidelné setkávání podporuje profesní rozvoj APK a přispívá k lepší koordinaci jejich práce v terénu. Agentura plánuje v této iniciativě pokračovat s frekvencí dvakrát ročně a dále rozvíjet odborný i síťovací rozměr těchto setkání.

Koordinovaný přístup k sociálnímu vyloučení 2021+

Koordinovaný přístup k sociálnímu vyloučení 2021+ (KPSV+) představuje nástroj vládní politiky, jehož cílem je podpořit obce, kraje a jejich sdružení v plánování a realizaci opatření zaměřených na sociální začleňování. Tento přístup je založen na meziresortní spolupráci a strategickém využívání národních i evropských zdrojů k prevenci a řešení dopadů sociálního vyloučení.

KPSV+ podporuje místní samosprávy při nastavování, řízení a realizaci inkluzivních a integračních opatření, přičemž klíčovým nástrojem zůstává sociální práce v území. Implementaci zajišťuje Odbor pro sociální začleňování Ministerstva pro místní rozvoj (Agentura) ve spolupráci s MPSV, MŠMT a Úřadem vlády ČR. Agentura poskytuje zapojeným obcím expertní podporu na základě memoranda o spolupráci a provádí systematický monitoring koncentrace a vývoje sociálního vyloučení. Získané poznatky využívá pro doporučení a tvorbu veřejných politik, které zároveň aplikuje na regionální a lokální úrovni.

Základní rámec spolupráce a postupů KPSV+ vymezuje Metodika koordinovaného přístupu k sociálnímu vyloučení 2021+, která stanovuje principy plánování, zapojení aktérů i hodnocení dopadů. V roce 2024 probíhaly práce na aktualizaci Metodiky, která byla finálně schválena rozhodnutím ministra pro místní rozvoj v červnu 2025.

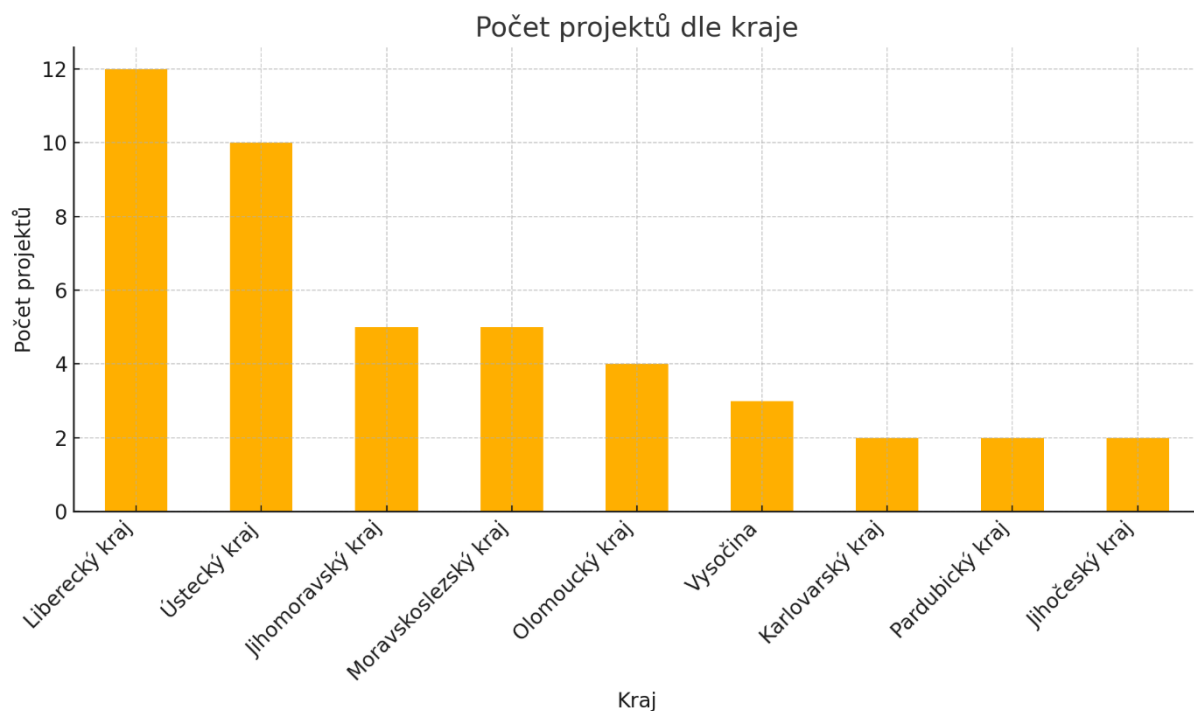
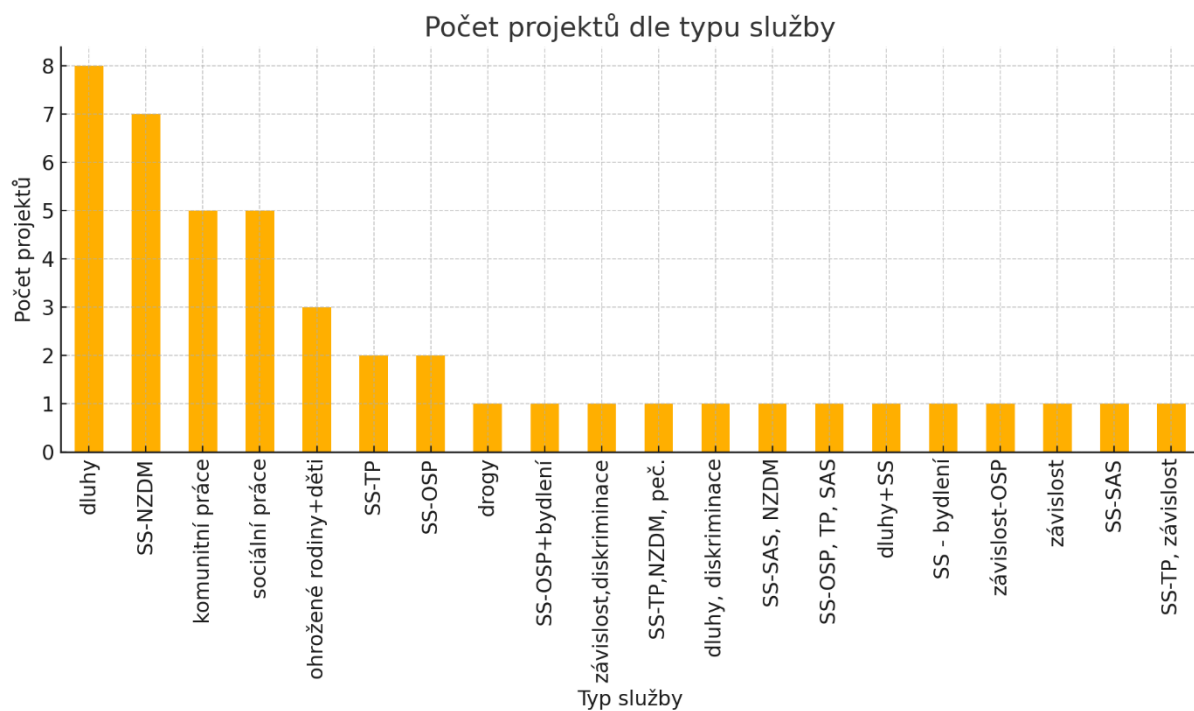
Výzvy spadající pod KPSV+:

115. výzva IROP - Sociální bydlení II. KPSV+ - SC 4.2 (MRR)

116. výzva IROP - Sociální bydlení II. KPSV+ - SC 4.2 (PR)

65 OPZ+ Podpora sociálního začleňování ve vyloučených lokalitách (2)

Výzva vyhlášená v červnu 2024 byla určena pro obce i pro nestátní neziskové organizace, poskytovatele sociálních služeb a případně další organizace, např. příspěvkové organizace, které plánují realizovat projekt na území obcí definovaných ve výzvě. Cílem výzvy bylo posilovat aktivní začleňování, a podpořit tak rovné příležitosti, nediskriminaci a aktivní účast a zlepšit zaměstnatelnost, zejména v případě znevýhodněných skupin.



Schválené projekty z výzvy č.65 OPZ+ Podpora sociálního začleňování ve vyloučených lokalitách (2). Celkem bylo schváleno 37 projektů v lokalitách ve spolupráci s ASZ MMR.

Výzkum, analýza, evaluace

V roce 2024 bylo v rámci projektu RSSZ zpracováno 19 analytických dokumentů pro 17 územních celků, které celkově podpořily činnost ASZ v území jak v oblasti její jádrové činnosti, tak v oblasti realizace cílů poradenských programů. Šlo o 6 výzkumných sond, 1 situační a 2 vstupní analýzy a 10 tematických výzkumů. Ve 4 případech šlo o analytický podklad pro konkrétní nastavení lokálních politik sociálního začleňování obce pro danou tematickou oblast. Vedle komplexních analýz situace v území šlo nejčastěji o analýzy a podklady k tématu bydlení, bezpečnosti, předluženosti a trávení volného času mládeže. Při zpracování analýz bylo dotazováno více než 276 respondentů, a to jak pracovníků obcí, školských zařízení, Policie ČR či neziskových organizací, tak i osob v situaci sociálního znevýhodnění a vyloučení.²

Součástí analytických prací bylo vyhodnocení výzvy 18 OPZ+. Tato výzva byla zaměřena na podporu obcí, které na svém území aktivně řeší problematiku sociálního vyloučení prostřednictvím Plánů sociálního začleňování. Výzva č. 018 se podílela na realizaci opatření plánů sociálního začleňování z necelých 30 %, přičemž pouze ve dvou lokalitách převažovala opatření naplňovaná prostřednictvím těchto projektů.

K 7.3.2025 bylo prostřednictvím monitoringu naplňování Plánů sociálního začleňování evidováno 1142 opatření, která jsou v různé fázi realizace. (Více informací o Plánech sociálního začleňování naleznete v podkapitole *Evaluace a Monitoring Plánů sociálního začleňování*)

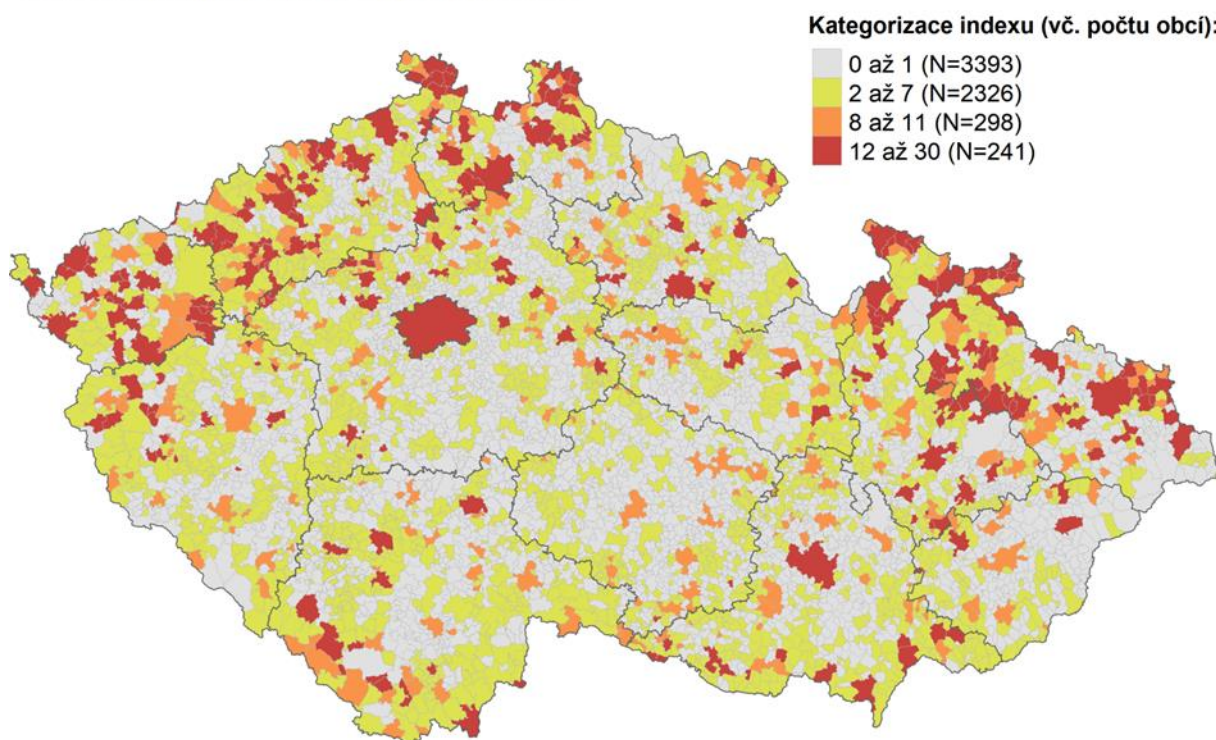
Index sociálního vyloučení

V roce 2024 jsme, jako každoročně, vypočetli hodnoty Indexu sociálního vyloučení (dále jen „Index“) za předchozí rok 2023. Hodnoty byly vypočítány jak pro základní územní úroveň, kterou tvoří obce, tak byly s využitím agregačního modelu rovněž přepočítány pro úroveň správních obvodů ORP a krajů. Popis nových hodnot Indexu a jejich meziroční srovnání byly obsahem analytické zprávy, která byla umístěna spolu se všemi dalšími dílčími výstupy na webovou stránku Agentury³. Výsledky prezentovali představitelé Agentury odborné veřejnosti a médiím na semináři v listopadu 2024. Obecně lze říci, že oproti roku 2022 došlo v Česku – v důsledku nárůstu vyplacených příspěvků na bydlení a na živobytí společně se zvýšením míry dlouhodobé nezaměstnanosti – k zhoršení celorepublikové situace a v nejvyšším pásmu zatížení 12–30 bodů bylo evidováno 241 obcí.

² Stav k 31. 12. 2024.

³ Dostupné zde: https://www.socialni-zaclenovani.cz/index_socialniho_vyloucení/

Index sociálního vyloučení v roce 2023



Zdroj: Agentura pro sociální začleňování

Evaluace a monitoring Plánů sociálního začleňování

V průběhu realizace interních evaluací projektu RSSZ byly provedeny rozhovory s více než 300 respondenty z řad interních zaměstnanců OSZ i zástupců lokálních partnerství. Z evaluací mimo jiné vyplynulo, že po dobu realizace projektu RSSZ:

90,5 % tj. 38 ze 42 zapojených územních celků zvýšilo své kompetence.

74 % tj. 31 je 42 územních celků získalo schopnost uplatňovat participativní přístupy.

K podpoře „bottom up“ procesů došlo díky realizaci **39 tematických workshopů** a **2 konferencí**, kde byla prezentována zjištění, návrhy a doporučení pro zástupce centrálních orgánů. Cíl byl splněn na **100 %**.

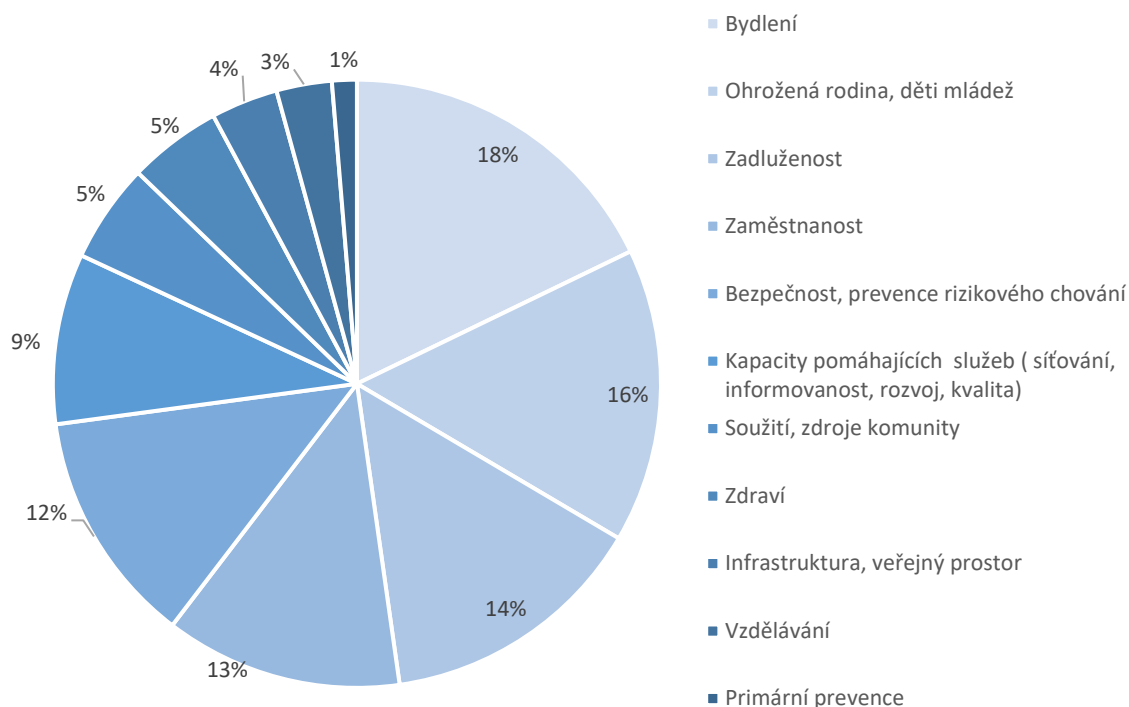
V roce 2024 mělo celkem **42 lokalit** spolupracujících s Agenturou plány sociálního začleňování ve stavu realizace, ve 2 lokalitách byly plány sociálního začleňování k 31. 12. 2024 schváleny ve stavu před zahájením realizace.

16 Plánů sociálního začleňování ve stavu realizace bylo v působnosti **Regionálního centra západ**. Oproti roku 2023 došlo ke snížení počtu v důsledku ukončení spolupráce v lokalitě Sokolov. V působnosti Regionálního centra východ byl Plán sociálního začleňování v roce 2024 platný v 15 lokalitách. Plány sociálního začleňování ve stavu realizace mělo 11 obcí spolupracujících s Regionálním centrem střed.

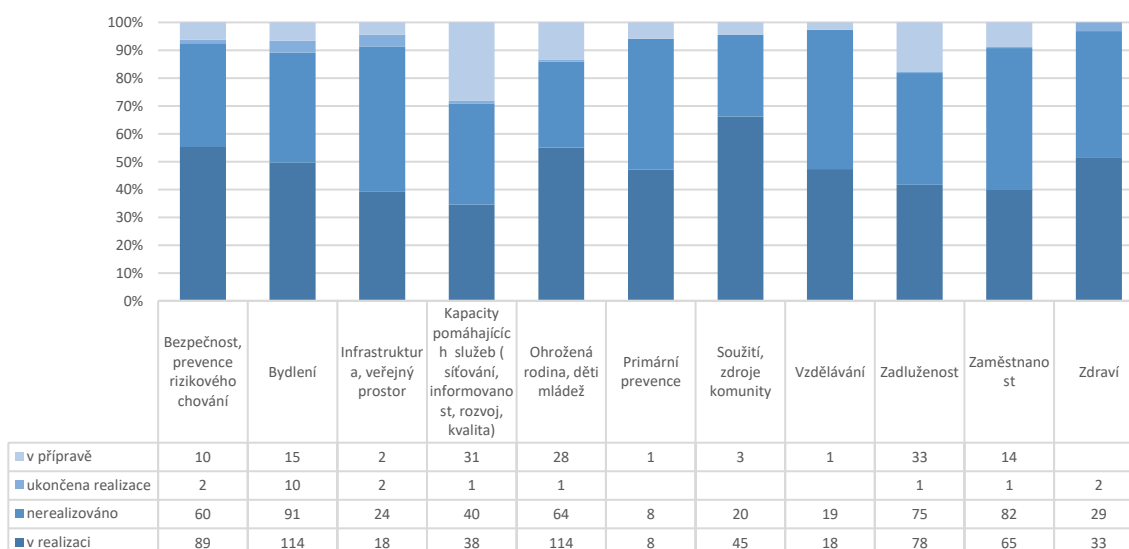
Nejčastěji zastoupená opatření v Plánech sociálního začleňování představují opatření v oblasti **Bydlení**, v roce 2024 se jednalo o **18 % opatření**, následována opatřeními zacílenými na

ohroženou rodinu, děti a mládež (16 %), témata spojená se zadlužeností (14 %) zaměstnaností (13 %) bezpečností a prevencí rizikového chování (12 %) a kapacity pomáhajících služeb (9 %). Nižší míru zastoupení představují opatření zacílená na oblast zdraví a soužití (po 5 %), infrastrukturu a veřejný prostor (4 %) a primární prevenci (1 %). Nově jsou do plánů sociálního začleňování zařazována opatření zaměřené na oblast vzdělávání (3 %).

Graf: Podíl oblastí v plánech sociálního začleňování – souhrn



Graf níže zobrazuje stav realizace opatření dle jednotlivých oblastí plánů sociálního začleňování. **Nejvyšší počet opatření v realizaci** byl v oblastech **Ohrožená rodina, děti a mládež (114)** a **Bydlení (114)**. Oblastí s nejvyšším podílem opatření v realizaci byla v roce 2024 oblast **Soužití a zdroje komunity**, v níž bylo realizováno 65 % plánovaných opatření.



Legislativní a koncepční činnost

Agentura se stejně jako v předchozích letech v rámci Ministerstva pro místní rozvoj podílela na připomínkování právních předpisů s významem pro sociální začleňování, např. v oblasti pomoci ukrajinským uprchlíkům, reformy systému sociálních dávek nebo úpravy tzv. nezabavitelné částky v exekučních a insolvenčních řízeních.

Dále se podílela na přípravě metodických materiálů k implementaci zákona o podpoře bydlení, jež byl v průběhu roku 2024 projednáván v Poslanecké Sněmovně. Zapojila se také do diskusí v řadě v mezirezortních pracovních skupin, včetně skupin ustavených k přípravě definic energetické a dopravní chudoby a Sociálně klimatického plánu.

V oblasti koncepční se Agentura dále podílela např. na úpravách Strategie rovnosti, začlenění a participace Romů (Strategie romské integrace) 2021 – 2030, z níž pro ni vyplývá řada úkolů pro další roky.

Komunikace a PR

Agentura vydala v roce 2024 30 článků týkajících se problematiky sociálního začleňování. Na sociální síti Facebook jsme sdíleli 93 unikátních příspěvků. Počet sledujících se zvýšil na 4000 osob. Nejúspěšnější příspěvky vykazovaly dosah 6600, 4700 a 4000 unikátních uživatelů. Řada dalších příspěvků přesáhla dosah 2000 unikátních uživatelů. Agentura v tomto období začala také k propagaci své práce v širším měřítku využívat krátké video spoty určené pro sociální síť. V roce 2024 byl také spuštěn profil na sociální síti Instagram.

Agentura pro sociální začleňování byla v roce 2024 zmíněna v 864 mediálních výstupech. Z toho v 454 online výstupech, 90 výstupech tiskových, 95 rozhlasových, 42 televizních a 16 podcastech. V roce 2025 chceme zvýšit svou přítomnost na sociální síti Instagram a pokračovat v dobré praxi komentování některých událostí prostřednictvím video spotů.

Výhled do budoucna

Následující období bude pro Agenturu ve znamení rozvoje systémového přístupu k sociálnímu začleňování, podpory lokálních partnerství a rozšiřování dobré praxe do dalších obcí. Prioritou bude spuštění strategického projektu Systematická koordinace sociálního začleňování (SKSZ) financovaného z OPZ+. Projekt v letech 2025–2028 zapojí 150 obcí – 50 v režimu Koordinovaného přístupu k sociálnímu vyloučení (KPSV 2021+) a 100 v režimu poradenství. Hlavním cílem je posílit schopnost obcí plánovat, řídit a vyhodnocovat opatření vedoucí ke zlepšení životních podmínek osob ohrožených vyloučením, s důrazem na zapojování cílových skupin a mezioborovou spolupráci.

S tím souvisí vyhlášení průběžné výzvy k zapojení nových obcí do KPSV 2021+. Výzva bude určena obcím s vyšší mírou sociálního vyloučení (Index sociálního vyloučení 8 a více). Spolupráce bude trvat minimálně tři roky a bude zahrnovat bezplatnou metodickou podporu

při analýze potřeb, plánování a realizaci opatření v oblasti bydlení, zaměstnanosti, veřejného pořádku, zadluženosti nebo prevence sociálně patologických jevů.

V oblasti vzdělávání bude pokračovat projekt Desegregace vzdělávání dětí a žáků se sociálním znevýhodněním, který je realizován ve spolupráci se zřizovateli škol, školami a partnery v šesti obcích. Práce se zaměří na propojování opatření na úrovni škol s obecními a sociálními službami, podporu předškolního vzdělávání, práci v heterogenních třídách a vznik podpůrné sítě kolem dětí a rodin. Souběžně bude dále rozvíjena spolupráce s 15 realizátory MAP (Místní akční plány rozvoje vzdělávání) a rozšiřována dobrá praxe. Úspěšná opatření budou sdílena prostřednictvím katalogu a webových stránek Agentury.

V oblasti dat a analytiky bude pokračovat rozvoj a aktualizace Indexu sociálního vyloučení, který se nově přizpůsobí změnám vyplývajícím z reformy sociálního systému. Agentura nadále plánuje jeho každoroční aktualizaci a širší využití pro strategické plánování veřejných politik včetně alokací podpory.

Významnou prioritou je také rozvoj spolupráce s Ministerstvem práce a sociálních věcí a Úřadem práce ČR. Na základě memoranda podepsaného v březnu 2024 bude rozvíjena koordinace opatření v oblasti zaměstnanosti, oddlužení, bydlení a vzdělávání. Agentura se chce dále aktivně podílet na pilotáži Integrovaných pracovních míst, která kombinují zaměstnaneckou podporu s intenzivním psychosociálním doprovodem. V roce 2024 se do pilotního projektu zapojilo sedm okresů a pro rok 2025 je plánováno jeho rozšíření na dalších 21 pracovišť ÚP ČR.

Seznam zkratek

Zkratka Význam

APK	Asistent prevence kriminality
ASZ	Agentura pro sociální začleňování
ČAS	Česká asociace streetwork
DP	Domovní preventista
DPP	Dohoda o provedení práce
DPČ	Dohoda o pracovní činnosti
GŘ ÚP	Generální ředitelství Úřadu práce
HPP	Hlavní pracovní poměr
IROP	Integrovaný regionální operační program
KHS	Krajská hygienická stanice
KP	Komunitní práce
KPK	Komunitní prevence kriminality
KPSV	Koordinovaný přístup k sociálnímu vyloučení
LK	Liberecký kraj
MAP	Místní akční plán vzdělávání
MAS	Místní akční skupina
MMR	Ministerstvo pro místní rozvoj
MOP	Mimořádná okamžitá pomoc (sociální dávka)
MPSV	Ministerstvo práce a sociálních věcí
MV	Ministerstvo vnitra
MŠMT	Ministerstvo školství, mládeže a tělovýchovy
NNO	Nestátní nezisková organizace
NPO	Národní plán obnovy
NZDM	Nízkoprahové zařízení pro děti a mládež

Zkratka Význam

OP JAK	Operační program Jan Amos Komenský
OPZ	Operační program Zaměstnanost
ORP	Obec s rozšířenou působností
OSZ	Odbor pro sociálního začleňování (Agentura) MMR
OU	Obecní úřad
PAQ	PAQ Research (výzkumná organizace)
PKP	Podpora územního rozšíření a metodického rozvoje komunitní práce v území s koncentrací sociálního vyloučení (projekt)
POSBUK	Podpora sociálního bydlení v Ústeckém kraji
PP	Poradenský program
PR	Public relations
PS	Plán spolupráce
PSZ	Plán sociálního začleňování
RSK	Regionální stálá konference
RSSZ	Rozvoj systémů pro sociální začleňování
SC	Specifický cíl (v evropských operačních programech)
SKSZ	Systematická koordinace sociálního začleňování
SVL	Sociálně vyloučená lokalita
UK	Ústecký kraj
ZŠ	Základní škola
ÚP	Úřad práce