



Evropská unie
Evropský sociální fond
Operační program Zaměstnanost



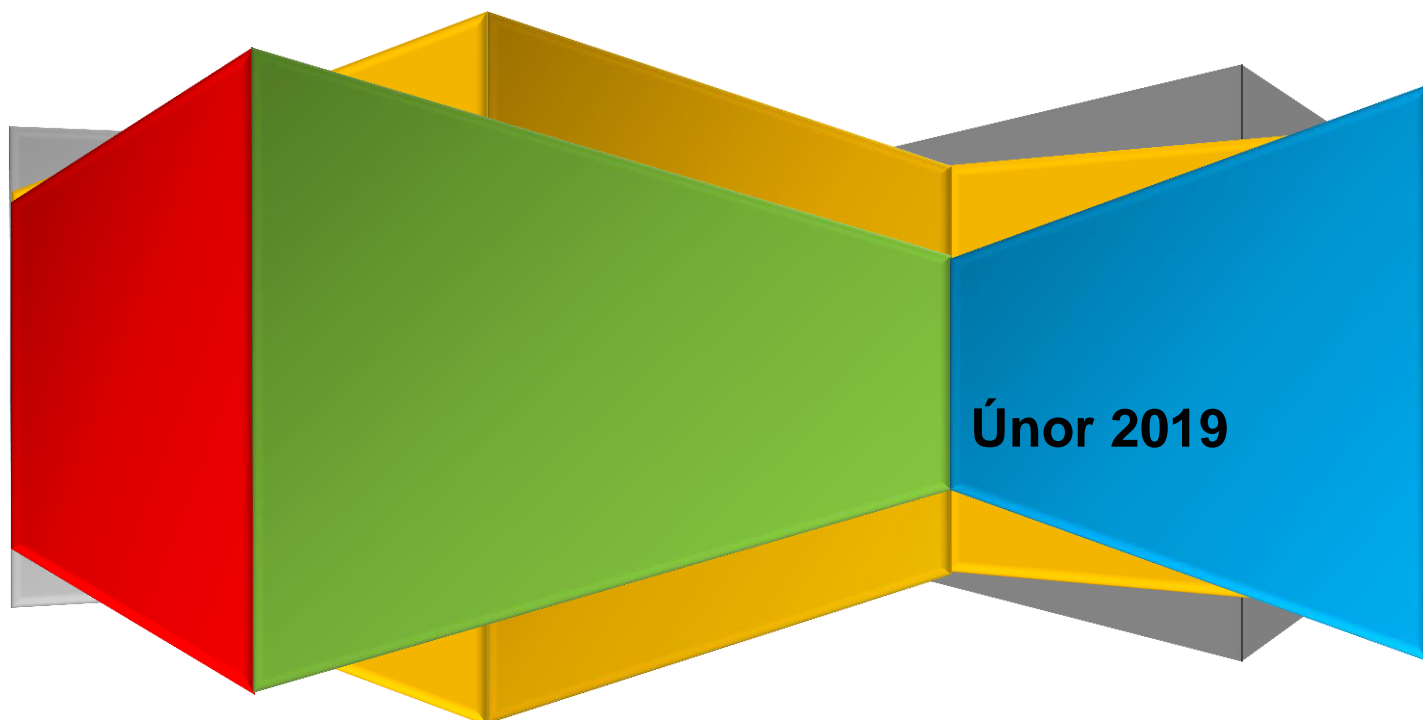
Agentura
pro sociální začleňování

Realizováno v rámci projektu „Systémové zajištění sociálního začleňování“, registrační číslo projektu CZ.03.2.63/0.0/0.0/15_030/0000605.

Vstupní analýza města Žatce

Výzkumná zpráva

Zpracovaly: Zuzana Korecká a Tereza Smékalová



Text neprošel jazykovou korekturou

Obsah

Manažerské shrnutí výzkumu v Žatci	1
Seznam zkratk	3
Cíle vstupní analýzy	4
Metodologie výzkumu	4
Standardy výzkumné práce Agentury pro sociální začleňování	6
Základní terminologie	7
Agentura pro sociální začleňování	7
Sociální vyloučení.....	7
Stručná charakteristika města Žatce	9
Deskripce sociálního vyloučení v Žatci	11
Monitoring médií z hlediska problematiky sociálního vyloučení v Žatci	14
Bydlení	16
Bytový fond v Žatci	16
Byty ve vlastnictví města	17
Byty v soukromém vlastnictví	18
Ubytovny.....	19
Pobytové služby.....	19
Bydlení osob ohrožených sociálním vyloučením	20
Zaměstnanost	24
Bezpečnost	31
Zadluženost	37
Sociální služby	43
Oblastní charita Most.....	45
Vavřinec, z.s.	46
MOSTY - sociálně psychologické centrum, z.s.	46
Azylový dům pro muže (Oblastní spolek Českého červeného kříže Louny).....	47
Žatecký spolek Handicap, z.s.....	47
Most k naději, z.s. – K-centrum Žatec	48
Spolek pro integraci menšin	49
Zdraví	51
Příloha č. 1: Deskripce sociálního vyloučení v Žatci (checklist)	55
Obrazová příloha č. 1 – Objekty s vyšším podílem osob ohrožených sociálním vyloučením	61
Obrazová příloha č. 2 – Reklamy nabízející půjčky	65
Zdroje a literatura	66

Manažerské shrnutí výzkumu v Žatci

Hlavní cílem výzkumu Agentury pro sociální začleňování (dále jen ASZ) bylo na sledovaném území identifikovat míru sociálního vyloučení, a zmapovat problémy a potřeby cílových skupin v jednotlivých oblastech sociálního vyloučení.

Terénní sběr dat proběhl v období od listopadu 2018 do ledna 2019. Celkem bylo realizováno téměř 50 rozhovorů, a to jak s místními znalostními aktéry, tak s obyvateli částí města, kde se nachází skupiny domů s vyšším podílem osob ohrožených sociálním vyloučením.

Předkládaná vstupní analýza vychází jak z poznatků získaných ze statistických dat, tak i z profesních zkušeností oslovených místních aktérů či z osobních zkušeností respondentů z lokalit se zvýšenou koncentrací osob ohrožených sociálním vyloučením. Přináší zjištění v oblasti **bydlení, zaměstnanosti, bezpečnosti, zadluženosti, sociálních služeb a zdraví**.

Město Žatec disponuje 368 byty, přičemž 170 z nich je v režimu domu s pečovatelskou službou. Město nemá schválené zásady pro hospodaření s byty ve vlastnictví města nebo jiný dokument, který by určoval například postup při výběru nájemce do městského bytu. K rozhodování o přidělování bytů zřizuje Rada města bytovou komisi, byty jsou však vždy pronajímány na základě rozhodnutí Rady města. Žádosti o městské byty jsou posuzovány individuálně, bytová komise přihlíží k potřebnosti ze zdravotních nebo sociálních důvodů. Při výběru nájemců městských bytů jsou zohledňovány i priority města, momentálně je to třeba bydlení pro tzv. prospěšné profese. Tímto krokem by město chtělo přispět k řešení situace ohledně kritického nedostatku pracovníků ve zdravotnictví. Pro jiné cílové skupiny město byty vyhradit neplánuje.

Poptávka po bydlení v Žatci již několik let neklesá. Zvýšený zájem o pronájem i koupi bytů souvisí zejména s nárůstem pracovních míst v okolních průmyslových zónách. Příliv pracovních sil ovlivnil i složení klientely ubytoven. Zaměstnanci firem v okolí Žatce z těchto ubytovacích zařízení zcela vytlačili osoby pobírající dávky hmotné nouze. Výjimku představuje jedna ubytovna, která však ubytovává pouze muže.

Osoby ohrožené sociálním vyloučením nacházejí bydlení především v nájemních bytech soukromých vlastníků pronajímajících byty za podmínek, které by byly jinými zájemci o pronájem neakceptovatelné. Byty často vykazují zhoršené hygienické podmínky i nedostatky v technickém stavu a vybavení. Ceny nájemného jsou vysoké, velká část nájemníků hradí náklady na bydlení prostřednictvím dávek pomoci v hmotné nouzi.

Vzhledem k tomu, že bydlení u těchto pronajímatelů představuje v současné době pro většinu osob ohrožených sociálním vyloučením jedinou možnost, je důležité jim poskytnout podporu v tom, aby si bydlení udržely. Kromě aktivit podporujících udržení stávajícího bydlení by však město mohlo prostřednictvím zavedení systému prostupného bydlení pomoci ke snížení počtu osob žijících v nájemních bytech tzv. obchodníků s chudobou.

Ve městě není dostatečně pokryta potřeba bydlení pro osoby v bytové nouzi, chybí zejména noclehárna. Nedostačuje rovněž kapacita pobytových služeb zejména pro ženy a rodiny s dětmi. Pro mladé lidi opouštějící po dosažení zletilosti dětský domov není ve městě dostupná registrovaná pobytová služba, tzv. Dům na půl cesty, ani jiné „startovací“ bydlení.

V Žatci bylo začátkem února 2019 evidováno 793 uchazečů o zaměstnání. Uchazeči, kteří jsou v evidenci déle než 1 rok, představovali 41 % z nich. V posledních letech dochází ke kontinuálnímu poklesu nezaměstnanosti v Žatci i v celém regionu. Důležitější však je zaznamenaný pokles počtu a zejména podílu dlouhodobě evidovaných uchazečů. V Žatci byl v říjnu roku 2017 podíl uchazeči o zaměstnání evidovaných déle než 1 rok na celkovém počtu uchazečů 51 %, v únoru 2019 jejich podíl klesl na již zmíněných 41%.

Za poslední období došlo ve spádovém území OO PČR v Žatci k poklesu zjištěné kriminality. Což koresponduje s vývojem nápadu trestných činů v Ústeckém kraji i v ČR. Objasněnost trestných činů naopak stoupá, tento vývoj rovněž odpovídá celorepublikovému trendu. Z hlediska bezpečnosti je možné označit za nejvíce problematickou oblast v Žatci lokalitu v Podměstí vymezenou ulicemi Hájkova, Boženy Němcové, Třebízského. Označení této oblasti jako rizikové vychází jak ze statistických údajů, tak z výpovědí místních obyvatel, kteří tuto oblast vnímají jako méně bezpečnou v důsledku přítomnosti mládeže ve veřejném prostoru.

Vzhledem k pocíťovanému zvýšenému výskytu rizikového chování dětí a mládeže ve městě chybí nízkoprahové zařízení pro děti a mládež. K ukončení fungování NZDM POHODA došlo počátkem roku 2018. Poptávka je jak po zařízení pro děti od 6 do 15 let, tak i pro mládež od 16 do 26 let. Absence služby zajišťující práci se skupinou starší mládeže, která se neúčastní organizované volnočasové činnosti, byla akcentována z více stran.

V Žatci je dlouhodobě přítomný problém stabilně vyšší úrovně konzumace drog (marihuana, pervitin, alkohol). Mnoho relevantních aktérů oceňuje pozitivní roli žateckého K-centra, která spočívá ve snižování sociálních a zdravotních rizik spojených s užíváním drog.

V roce 2017 bylo v exekuci 2 642 obyvatel Žatce a celkový počet exekucí dosáhl čísla 13 618. Podíl osob s více než deseti exekucemi dosáhl 16 % (tj. 417 osob). Kumulace exekucí je považována za nejzávažnější problém. Se zvyšováním počtu osob s deseti a více exekucemi se zvětšuje skupina lidí ohrožených sociálním vyloučením. Obyvatelé Žatce mají poměrně dost příležitostí získat informace, na koho se v případě problémů s dluhy obrátit. Dluhová poradna sídlící ve městě je hodnocena jako kompetentní, avšak problémem je její vysokoprahovost a chybějící akreditace pro poskytování služeb v oblasti oddlužení. Další dluhové poradny (akreditované pro oddlužení) jsou až v Lounech nebo v Mostě.

Nabídka a úroveň sociálních služeb v Žatci je dobrá. Téměř každá cílová skupina, která je ve městě přítomná, má k dispozici odpovídající sociální službu. Většina oslovených respondentů z cílové skupiny je, či byla, v kontaktu s pracovníky těchto organizací. Mnozí z nich využili jejich asistenci při jednání s úřady či při řešení konkrétních životních situací.

Sníženou dostupnost primární zdravotní péče – zejména pak stomatologů, všeobecných praktických lékařů a praktických lékařů pro děti a dorost artikulovala většina poskytovatelů sociálních služeb, jejichž klienti zaznamenali ztížený přístup k takové péči. Z hlediska dostupnosti zdravotní péče ve městě představuje velmi rizikový faktor důchodový věk řady lékařů praktiků. Odchod byť jen jednoho lékaře do důchodu může ovlivnit celkovou dostupnost poskytovaných zdravotních služeb.

Nepříznivá je i situace v dostupnosti psychiatrické péče a péče psychologů. Relevantní aktéři se ve spolupráci s městem snaží zajistit alespoň dojíždění odborníků z těchto oborů nebo zprostředkovávat klientům kontakty na příslušná zařízení v okolních regionech.

Seznam zkratek

Agentura, ASZ – Odbor (Agentura) pro sociální začleňování, Úřad vlády ČR

APK – Asistent prevence kriminality

APZ – Aktivní politika zaměstnanosti Úřadu práce

ČSÚ – Český statistický úřad

DnB – Doplatek na bydlení (dávka pomoci v hmotné nouzi)

KoP ÚP – Kontaktní pracoviště Úřadu práce ČR

KPSVL – Koordinovaný přístup k sociálně vyloučeným lokalitám

MP – Městská policie

MPSV ČR- Ministerstvo práce a sociálních věcí

NNO – Nestátní nezisková organizace

NZDM – Nízkoprahové zařízení pro děti a mládež

PnŽ – příspěvek na živobytí (dávka pomoci v hmotné nouzi)

OSPOD – Orgán sociálně právní ochrany dětí

OZV – obecně závazná vyhláška

OO PČR – Obvodní oddělení Policie ČR

OOP – opatření obecné povahy

SLDB – Sčítání lidu, domů a bytů

SVL – Sociálně vyloučená lokalita

TČ – trestný čin

ÚP ČR – Úřad práce ČR

VPP – Veřejně prospěšné práce (nástroj APZ)

Cíle vstupní analýzy

Následující zpráva předkládá výsledky výzkumu realizovaného Agenturou pro sociální začleňování (ASZ), která je jedním z odborů Úřadu vlády ČR, v období **od listopadu 2018 do ledna 2019**. Hlavním cílem této vstupní analýzy je zmapování situace obyvatel lokalit na území Žatce, které byly identifikovány jako místa s vyšším podílem osob ohrožených sociálním vyloučením.

Vstupní analýza se rovněž zabývá širšími okolnostmi existence sociálního vyloučení ve sledovaném městě. Zásadní pozornost je upřena na identifikaci a popis sociálně vyloučených lokalit a jejich obyvatel, na typ sociálního vyloučení, původ a mechanismy jeho vzniku ve městě. Dále se analýza věnuje přesnějšímu definování cílových skupin intervence ASZ, identifikaci problémů a potřeb cílových skupin v oblasti **bydlení, zaměstnanosti, bezpečnosti, zadluženosti, sociálních služeb a zdraví**.

Samostatnou oblastí je **vzdělávání**, které bude řešeno samostatně v komplementárním projektu **„Inkluzivní a kvalitní vzdělávání v územích se sociálně vyloučenými lokalitami“**, který realizuje ASZ s podporou OP VVV. V Žatci v tomto směru vznikne další vstupní analýza ASZ, která cílí na problematiku **vzdělávání**, a pomezímu tématu **rodiny a volného času**. Téma **vzdělávání** tak v tomto výstupu zpracováno není, problematice **rodiny** se věnují oba výstupy, v tomto výstupu je téma popsáno především z pohledu možnosti využití příslušných dostupných sociálních služeb.

Vstupní analýza má posloužit jako základní informační materiál pro efektivní spolupráci ASZ s městem a dalších aktérů sdružených v lokálním partnerství. Je teoretickým podkladem pro tvorbu strategického plánu sociálního začleňování a bude k dispozici členům lokálního partnerství při činnosti jednotlivých pracovních skupin. Zároveň analýza poslouží jako materiál pro další analytickou práci ASZ, a pro evaluaci výsledků její činnosti.

Metodologie výzkumu

Výzkum využil ve své metodologii kombinaci **kvalitativních a kvantitativních metod**, kdy jsou analyzována sebraná kvantitativní (povětšinou číselné údaje) a kvalitativní data (např. polostrukturované rozhovory) společně. Další z metod uplatněných v předkládané analýze byl i tzv. **desk research**, tedy sekundární analýza dostupných zdrojů. Tato metoda spočívá v získávání a zanalyzování dat získaných od institucionálních aktérů. Polostrukturované hloubkové rozhovory byly zpracovány pomocí metody otevřeného kódování. Jednotliví respondenti byli rekrutováni na základě vztahu k vydefinovaným tématům vstupní analýzy. Sběr dat probíhal od listopadu 2018 do ledna 2019.

Tabulka č. 1: Seznam realizovaných rozhovorů

Respondenti	Počet rozhovorů
Městský úřad - Odbor sociální	2 polostrukturované skupinové rozhovory s pracovníci (OSPOD, sociální práce, komunitní plánování) 1 polostrukturovaný rozhovor (vedoucí)
Městský úřad – Odbor místního hospodářství a majetku	1 polostrukturovaný rozhovor se dvěma pracovníky (vedoucí, pracovník – člen bytové komise)
Městská policie	1 polostrukturovaný rozhovor se zástupcem vedení
ÚP KoP Žatec	1 polostrukturovaný skupinový rozhovor s pracovníci (ředitelka, pracovníce oddělení zprostředkování, pracovníce oddělení hmotné nouze)
Vlastníci bytů orientující se na pronájem osobám ohroženým sociálním vyloučením	1 polostrukturovaný rozhovor 3 neformální rozhovory
Personalisté firmy zaměstnávající nízkokvalifikované uchazeče o zaměstnání	2 neformální rozhovory
Zástupci neziskových organizací	1 polostrukturovaný skupinový rozhovor 10 polostrukturovaných rozhovorů
Obyvatelé Žatce	10 polostrukturovaných rozhovorů v lokalitách s vyšším podílem osob ohrožených sociálním vyloučením 14 neformálních kratších rozhovorů v různých lokalitách města

Celkem bylo realizováno téměř 50 rozhovorů. Ve 4 případech se jednalo o skupinové rozhovory, kdy výzkumníci hovořili s více než dvěma respondenty najednou. Šlo o rozhovory s pracovníci sociálního odboru (OSPOD a sociální práce), o rozhovor s pracovníci úřadu práce a s pracovníci organizace poskytující sociální služby. S dalšími institucionálními aktéry bylo provedeno 13 rozhovorů, které výzkumníci vedli s jedním nebo se dvěma respondenty. S obyvateli Žatce bylo uskutečněno celkem 24 rozhovorů. V částech města, kde se nachází skupiny domů nebo domy s vyšším podílem osob ohrožených sociálním vyloučením, bylo realizováno 10 rozhovorů. Většina z nich se odehrála v domácnostech respondentů nebo v prostorách domů, kde respondenti žijí. K získání lepšího přehledu o situaci v domech s větším podílem osob ohrožených sociálním vyloučením byly provedeny i 3 rozhovory s pronajímateli bytů, vzhledem k tomu, že se tyto lidé často nevyskytují v Žatci, některé z rozhovorů byly provedeny telefonicky.

Veškeré informace a údaje použité v této analýze byly získány se souhlasem respondentů, kteří byli informováni o účelu sběru dat a způsobu jejich dalšího využití. Statistická data jsou uváděna v agregované podobě tak, aby byla zachována ochrana osobních údajů dotčených osob. Některé údaje a zdroje byly za účelem ochrany respondentů anonymizovány.

Standardy výzkumné práce Agentury pro sociální začleňování

Výzkumníci Agentury pro sociální začleňování (dále jen ASZ) ctí obecně uznávané standardy kvality a etiky výzkumné práce. Mezi tyto standardy kvality patří především dodržování **zásady validity a reliability dat**. Validity (platnosti) dat je v ASZ dosahováno longitudinálním šetřením na místě, pečlivým výběrem (rekrutací) respondentů, užitím vhodných nástrojů výzkumu (scénáře rozhovoru, karty checklistů a indikátorů sociálního vyloučení, příp. výzkumnického deníku) i za pomoci přímých citací.

Pro zajištění validity dat výzkumníci v ASZ při své práci využívají tzv. **metodu triangulace zdrojů**, kdy závěry z terénního šetření vycházejí z kombinace min. 3 zdrojů zjištění informací. Práce výzkumníků ASZ je dále založena i na triangulaci výzkumných metod. Mezi standardní použité metody v ASZ tak patří zúčastněné/nezúčastněné pozorování, polostrukturované rozhovory, sekundární analýza získaných dat včetně statistických dat (deskresearch), skupinové rozhovory (FG), příp. dotazníková šetření. Výzkumníci využívají i tzv. triangulaci zjištění v časové ose, tj. ověřují získaná data v rozličných etapách výzkumu.

Reliability (spolehlivosti) dat dosahují výzkumníci v ASZ standardizovaným postupem analýzy dat od jasně stanovených oblastí dotazování (scénáře rozhovorů), vyhotovením přepisů rozhovorů až po kódování sebraných dat (tzv. clustering). Při kódování výzkumníci ASZ redukuje velké množství získaných dat do menších počtů analytických jednotek (clusterů) na základě souvislostí (podobnosti či odlišnosti).

Se sběrem a s analýzou dat končí výzkumníci v ASZ v momentě tzv. **nasycení** (saturace) dat. Nasycením se chápe jev, kdy již nepřicházejí nové informace či poznatky z terénu, naopak se objevují stále stejné vzorce a kategorie.

Při své práci se výzkumníci ASZ řídí i **Etickým kodexem výzkumníků Agentury pro sociální začleňování**, který ukotvuje mimo jiné práci s citlivými daty či nestrannost vůči subjektům v terénu. Ve zprávách o výsledcích výzkumníci v ASZ jasně rozlišují mezi poznatky zjištěnými od respondentů, svou interpretací těchto poznatků a jakýmkoliv doporučeními na nich založenými. Použití tohoto kodexu mj. znamená, že v šetření není narušeno soukromí a důstojnost respondentů, respondenti byli vždy informováni o smyslu výzkumu a v případě nahrávání požádáni o jeho svolení. Samozřejmostí je i zaručená anonymita dotazovaných respondentů.

Základní terminologie

Agentura pro sociální začleňování je jedním z odborů Sekce pro lidská práva při Úřadu vlády ČR. Agentura funguje od roku 2008 a je vládním nástrojem na podporu obcím, které řeší problematiku sociálního vyloučení.

Agentura pro sociální začleňování

- pomáhá obcím a městům při mapování a detailním poznávání problémů sociálně vyloučených lokalit a jejich obyvatel, při přípravě a nastavování dlouhodobějších procesů pro jejich řešení a při získávání financí na tyto postupy.
- propojuje přitom místní subjekty (města a obce a jejich úřady, ale také neziskové organizace, školy a školská zařízení, Úřad práce, zaměstnavatele, policii a veřejnost), aby při sociálním začleňování spolupracovaly.
- spolupracuje s ministerstvy, přenáší informace z komunální úrovně směrem ke státní správě, podílí se na formování státní politiky sociálního začleňování a její koordinaci. Koordinovaný přístup k sociálně vyloučeným lokalitám (KPSVL) je nástrojem pomoci obcím a svazkům obcí při sociálním začleňování sociálně vyloučených obyvatel z prostředků Evropských strukturálních a investičních fondů (ESIF) za místní podpory Agentury pro sociální začleňování. V rámci tohoto přístupu mohou obce koordinovaně čerpat prostředky ze tří operačních programů. Podmínkou čerpání je vypracování strategického plánu sociálního začleňování, který obcím a městům Agentura pomáhá zpracovat.

Sociální vyloučení

Pod pojmem sociální vyloučení chápeme **proces vylučování lidí nebo skupin lidí na okraj společnosti, do chudoby a izolace**. Tento způsob vyloučení se projevuje na různých úrovních, např. sociální, prostorové, ekonomické či symbolické. Sociálně vyloučení se nacházejí v situaci, kdy mají sníženou míru přístupu ke zdrojům běžně dostupným většině obyvatel, zároveň s tím se snižuje jejich schopnost udržovat sociální kontakty s obyvateli mimo situaci sociálního vyloučení a možnosti participace na organizaci sociálního života a účasti v rozhodování.

Sociální vyloučení se vyznačuje různými charakteristikami, které se v různých lokalitách vyskytují s různou intenzitou. Společná všem lokalitám a jejich obyvatelům je však skutečnost, že se potýkají s několika zásadními existenčními problémy zároveň, a tudíž jejich řešení, které by směřovalo k vymanění se ze stavu sociální exkluze, je natolik obtížné, že je pro sociálně vyloučeného takřka nedosažitelné bez vnější pomoci.

Základními indikátory sociálního vyloučení je materiální chudoba, dlouhodobá nezaměstnanost, závislost na dávkách v hmotné nouzi, nízká kvalita a nejistota v bydlení, ztížený přístup ke kvalitnímu společnému vzdělávání, vysoká míra zadlužení, výskyt rizikového chování a kriminality a vysoká míra migrace. Jednotlivé ukazatele sami o sobě sociální vyloučení nezakládají. Je to teprve jejich kombinace, která zasaženým jedincům či rodinám brání v integraci či plnohodnotném životě a na různých úrovních je vylučuje ze společnosti. Každý z uvedených aspektů sociálního vyloučení může být v různých lokalitách a u různých jejich obyvatel zastoupen v jiné míře. Kombinace intenzity přítomnosti těchto jevů pak vytváří charakter jednotlivých lokalit, které se stejně jako lokální kontext mnohdy výrazně liší.

Pokud dochází k vyšší koncentraci osob s kombinací několika nebo všech výše zmíněných ukazatelů, hovoříme o sociálně vyloučené lokalitě. Sociálně vyloučené lokality obvykle vznikají působením systémových aktérů či tržních mechanismů. Při jejich vzniku lze sledovat vnější příčiny tohoto procesu, jako jsou schvalované zákony, postoje institucí, tržní mechanismy a stanoviska zbytku společnosti i faktory vnitřní, mezi které se řadí životní styl samotných sociálně vyloučených, které se často mezigeneračně reprodukuje. Specifickou roli v sociálním vyloučení hraje etnicita. V českém kontextu se pak jedná o etnicitu romskou.

Stručná charakteristika města Žatce

Město Žatec se nachází v jihozápadní části Ústeckého kraje. Leží v okrese Louny a je největším městem tohoto okresu. Do roku 1960 byl Žatec okresním městem stejně jako Louny vzdálené 22 kilometrů. Po reformě státní správy v roce 1960 vznikl nový okres, jehož centrem se však staly Louny. Město Žatec učinilo v roce 1994 kroky k tomu, aby se opět stalo okresním městem, tento záměr ale nevyšel. V roce 2003 se Žatec stal obcí s rozšířenou působností v rámci Ústeckého kraje. Žatecký správní obvod zahrnuje 18 obcí, Žatec je zde jedinou obcí se statutem města. Město Žatec se skládá ze sedmi částí: Žatec, Bezděkov, Milčeves, Radičeves, Trnovany, Velichov a Záhoří.

Tabulka č. 2: Počet obyvatel Žatce v letech 2013 - 2017

	2013	2014	2015	2016	2017
Počet obyvatel	19 258	19 391	19 258	19 212	19 175
Přírůstek (celkem)	21	117	-9	-78	-51
přirozený	-35	-14	4	19	-19
stěhováním	56	131	-13	-96	-32

Zdroj dat: ČSÚ

K 1. 1. 2018 mělo město Žatec 19 142 obyvatel. Počet obyvatel vykazuje v posledních pěti letech klesající trend. Celkový přírůstek obyvatelstva od roku 2015 totiž dosahuje záporných hodnot, především kvůli nárůstu záporného přírůstku stěhováním.

Město je proslulé tradicí pěstování chmele a nabízí mnoho turistických zajímavostí spjatých s chmelařskou a pivní tematikou. Žatec je také městem vojenským. Vojenská posádka se v Žatci nachází už od roku 1935. V současné době v kasárnách při východním okraji města sídlí 41. mechanizovaný prapor 4. brigády rychlého nasazení. Pro své rozlehlé historické centrum je Žatec oblíbenou destinací filmařů.

Historické centrum prošlo v průběhu 20. století několika výraznými proměnami ve struktuře obyvatelstva. V první polovině minulého století zde byla početná židovská komunita, což dokládá přítomnost budovy synagogy přímo v centru města. Důsledkem událostí po křišťálové noci zbylo z téměř osmi stovek žateckých Židů ve městě pouze kolem 30 osob. Arizované nemovitosti přešly do rukou žateckých Němců, kteří tvořili většinu obyvatel centrální části města. Odsunem německého obyvatelstva po druhé světové válce se centrum města vylidnilo a nemovitosti začaly chátrat - byty byly často na hranici hygienické závadnosti. Do některých historických domů pak byly v 50. letech nastěhovány romské rodiny původem ze Slovenska. Začátkem 80. let domy v centru osídlila další vlna Romů z východního Slovenska. Na přelomu 80. a 90. let bylo sice mnoho romských rodin přesídleno do bytů na sídlišti Jih, ale Romové se do historických domů vrátili, potom co noví majitelé zjistili, že nejsou schopni financovat domy výhodně koupené v rámci privatizace a začali pronajímat byty sociálně znevýhodněným Romům.

V Žatci se podobně jako v jiných městech objevuje poměrně silné vnímání rozdílů mezi Romy „starousedlíky“ a „novousedlíky“. S tímto dělením se lze setkat u části běžné majoritní populace, ale i u osob působících v oblasti sociální práce. Ztotožňují se s ním i někteří Romové. Tato dichotomie totiž může být pro Romy ve městě jednou z možností, jak se

vymanit z negativního diskurzu, který je spojen s migrujícími Romy - „novousedlíky“. Negativně jsou vnímáni i Romové migrující do Velké Británie.

Podle údajů vyplývajících z provedených rozhovorů a z dokumentů města (viz Zdroje) je nejvíce Romů zastoupeno na sídlišti Jih, dále v ulicích přilehlých středu města a v Žatci - Podměstí. Počet Romů ohrožených sociálním vyloučením je na základě rozhovorů s místními aktéry odhadován asi na 700 - 750 osob.

Deskripce sociálního vyloučení v Žatci

Stanovení jasných kritérií pro kvantifikaci sociálně vyloučených osob je obtížné. Přibližnou velikost cílové skupiny lze odhadnout na základě několika relevantních ukazatelů, jež odkazují k ohrožení různými rizikovými faktory. Jedním z indikátorů může být počet příjemců dávek pomoci v hmotné nouzi v území. V případě města Žatce byla analyzována data vztahující se k vyplácení příspěvku na živobytí (dále také „PnŽ“) a doplatku na bydlení (dále také „DnB“) poskytnutá Ministerstvem práce a sociálních věcí ČR (dále také „MPSV“). Nárok na příspěvek na živobytí vzniká tehdy, pokud po odečtení přiměřených nákladů na bydlení nedosahuje příjem této osoby nebo rodiny tzv. částky živobytí. Podmínkou nároku na doplatek na bydlení je získání nároku na příspěvek na živobytí nebo ho lze přiznat i osobě, která nárok na příspěvek na živobytí nemá, ale její příjem (nebo příjem domácnosti) činí méně než 1,3 násobek částky na živobytí. V Žatci bylo v září 2018 vyplaceno 365 příspěvků na živobytí a 202 doplatků na bydlení. Jejich územní distribuci zachycuje následující tabulka.

Tabulka č. 3: Distribuce příspěvku na živobytí a doplatku na bydlení na území Žatce (září 2018)¹

Příspěvek na živobytí		Ulice	Doplatek na bydlení	
% (z celkového počtu příjemců v Žatci)	Počet příjemců		% (z celkového počtu příjemců v Žatci)	Počet příjemců
8,22	30	náměstí Svobody	7,43	15
6,85	25	Dr. Václava Kůrky	4,46	9
4,93	18	Písečná	5,45	11
4,66	17	Osvoboditelů	4,95	10
4,38	16	Volyňských Čechů	4,95	10
3,84	14	Třebízského	2,97	6
3,29	12	Husova	3,47	7
3,29	12	V Zahradách	3,47	7
1,64	6	Šafaříkova	5,45	11
3,01	11	Boženy Němcové	2,97	6
1,92	7	Příkrá	2,97	6
1,92	7	třída Obránců míru	2,97	6

Zdroj dat: MPSV

Nejvyšší počet příjemců PNŽ i DNB byl identifikován u poživatelů dávek pomoci v hmotné nouzi, kteří mají hlášen trvalý pobyt na adrese městského úřadu². Následovaly adresy na sídlišti v jižní části města – v ulicích Písečná (6 %) a Dr. Václava Kůrky (5 %). V případě uvedených dvou ulic je však třeba mít na paměti, že v této lokalitě se nachází vysokokapacitní panelové domy, takže podíl příjemců dávek pomoci v hmotné nouzi na celkovém počtu obyvatel je tam mnohem nižší než na adresách, které budou uvedeny dále. V ulici Osvoboditelů lze najít domy, kde příjemci PnŽ a DnB tvoří většinu nájemníků.

¹ Z důvodu zachování anonymity respondentů byla ze strany MPSV poskytnuta pouze data na úrovni ulic. Neznamená to tedy, že by se aspekty sociálního vyloučení vždy musely týkat celé ulice/všech domů či vchodů. Některé lokality jsou více homogenní a zahrnují téměř celé ulice, jinde se kumulace problémů, chudoby a vyloučení může týkat pouze konkrétního vchodu nebo domu.

² V roce 2017 bylo v Žatci hlášeno k pobytu na radnici 608 osob. Často se jedná o osoby, které se po odstěhování z bytu, kde byly trvale přihlášeny, samy nepřihlásily k jinému trvalému pobytu. Například proto, že bydlí v podnájmu, kde jim majitel bytu neumožní mít trvalé bydliště. Dále jsou zde přihlášení i lidé, kteří se cíleně snaží vyhnout soudům či exekutorům a záměrně trvalé bydliště nechťejí mít v bytě, kde skutečně žijí.

Podobně je tomu i v ulici Volyňských Čechů, kde se nachází dům obydlený výhradně domácnostmi příjemců dávek hmotné nouze. V dalších ulicích uvedených v tabulce č. 3 již není počet příjemců PnŽ a DnB tak vysoký, jak v absolutních číslech, tak ani v podílu na celkovém počtu obyvatel ulic.

Dalším indikátorem sociálního vyloučení je počet uchazečů o zaměstnání, kteří jsou dlouhodobě v evidenci úřadu práce. Dlouhodobě nezaměstnané (12 měsíců a více) lze rovněž označit za osoby ohrožené sociálním vyloučením. V únoru 2019 bylo v Žatci 320 uchazečů o zaměstnání evidovaných déle než 1 rok. Z nich bylo 5 - 10 let v evidenci 88 uchazečů a 29 uchazečů bylo v evidenci déle než 10 let. Prostorové rozložení uchazečů evidovaných déle než 1 rok představuje tabulka níže, která vychází z dat získaných v říjnu roku 2017. V tomto období byl celkový počet uchazečů o zaměstnání i počet uchazečů evidovaných déle než 1 rok vyšší než počátkem roku 2019, ale lze předpokládat, že adresy, na kterých je hlášeno nejvíce uchazečů, se příliš nezměnily.

Tabulka č. 4: Prostorové rozložení míst pobytu uchazečů o zaměstnání evidovaných déle než 1 rok (říjen 2017)

Ulice	ÚoZ evidovaní déle než 1 rok % (z celkového počtu ÚoZ - 896)	
Městský úřad Žatec, náměstí Svobody	3,34	29
Dr. Václava Kúrky	3,22	28
Husova	2,07	18
V Zahradách	2,07	18
Osvoboditelů	1,84	16
Písečná	1,84	16
Boženy Němcové	1,73	15
Třebízského	1,61	14
Volyňských Čechů	1,50	13
Hájkova	1,27	11
Chelčického náměstí	1,27	11
Příkrá	1,04	9
třída Obránců míru	0,92	8

Zdroj dat: ÚP ČR Krajská pobočka v Ústí nad Labem

Místa pobytu uchazečů o zaměstnání evidovaných déle než 1 rok se do značné míry překrývají s místy, na něž byly vypláceny PnŽ a DnB. Opět se jednalo o sídlištní lokalitu vymezenou ulicemi Písečná a Dr. Václava Kúrky. Z přehledu míst pobytu dlouhodobě evidovaných uchazečů je možné identifikovat i lokalitu v Podměstí, vymezenou ulicemi Hájkova, Boženy Němcové, Třebízského a Příkrá. Toto území bylo opatřením obecné povahy označeno jako oblast se zvýšeným výskytem sociálně nežádoucích jevů (oblast vykazuje zvýšenou přestupkovou činnost – viz kapitola Bezpečnost). Vyšší počet uchazečů o zaměstnání evidovaných déle než 1 rok měl místo pobytu v konkrétních domech v ulicích Osvoboditelů, Volyňských Čechů a Obránců míru. Vzhledem k tomu, že se tyto adresy pojily i s větším výskytem příjemců dávek hmotné nouze a zároveň byly identifikovány relevantními aktéry jako území s vyšší koncentrací osob ohrožených sociálním vyloučením, byl na ně více soustředěn i terénní výzkum.

Sociálním vyloučením silně ohroženou skupinou jsou zcela jistě lidé bez domova/bez přístřeší. Jejich počet se dle odhadů městské policie a pracovníků K-centra pohybuje okolo 10 osob.

Mezi osoby ohrožené sociálním vyloučením patří také lidé v exekuci, zejména pak lidé s více exekucemi (podrobněji viz kapitola Zadluženost). V roce 2017 činil podíl osob s více než dvěma exekucemi v Žatci 73 % (1 929 osob) ze všech obyvatel v exekuci. Podíl osob s více než deseti exekucemi dosáhl 16 % (417 osob). Z údajů poskytnutých ÚP ČR krajskou pobočkou v Ústí nad Labem vyplývá, že v říjnu 2018 bylo v Žatci 25 % uchazečů o zaměstnání v exekuci.

Zvýšenému riziku propadu mezi osoby ohrožené sociálním vyloučením jsou vystaveny také samoživitelky a samoživitelé, senioři, hendikepovaní, samostatně žijící osoby, osoby opouštějící vazbu či nápravná zařízení nebo uživatelé návykových látek.

Podle Interaktivní mapy sociálně vyloučených lokalit, známé jako Gabalova mapa (dále také „mapa“), bylo v Žatci v roce 2015 identifikováno 5 lokalit vykazujících znaky sociálního vyloučení. Jednalo se o skupiny domů v několika ulicích nebo o jednotlivé domy se zvýšeným podílem obyvatel ohrožených sociálním vyloučením. Všechny tyto objekty byly v majetku soukromníků. Dále byla za objekt s vyšším počtem osob ohrožených sociálním vyloučením označena jedna komerční ubytovna. Počet obyvatel 5 lokalit činil dle mapy 700 - 800 osob.

V dokumentu Strategie prevence kriminality města Žatec pro roky 2017 – 2021 nebo v Komunitním plánu sociálních služeb a prarodinných aktivit města Žatce na období 2015 - 2018 se uvádí, že na území města se nenachází sociálně vyloučené lokality, které by vykazovaly převažující znaky sociálního vyloučení ve smyslu prostorového vyloučení. Ve shodě s poznatky z Gabalovy mapy se zde hovoří o mikrolokality nebo objektech s vyšším podílem osob ohrožených sociálním vyloučením, kde však většina obyvatel znaky sociálního vyloučení nenesou. Hovoří se zde rovněž o „oblastech se zvýšeným výskytem sociálně nežádoucích jevů“. V Žatci bylo přijato opatření obecné povahy, jehož prostřednictvím byly vymezeny 3 oblasti se zvýšeným výskytem sociálně nežádoucích jevů, kde nebudou vypláceny na nově vznikající nájemní a ubytovací smlouvy doplatky na bydlení. Cílem opatření byla dle představitelů Žatce ochrana těchto lokalit před nárůstem dalších problémových obyvatel.

Monitoring médií z hlediska problematiky sociálního vyloučení v Žatci

Město Žatec se v českém mediálním prostoru v souvislosti se sociálním vyloučením objevovalo od roku 2011 zejména v kontextu městského bytového fondu. Média se zabývala doplátky na bydlení a také úmrtí mladého Roma v žatecké restauraci.

Na základě relevantních klíčových slov (Žatec, sociální vyloučení, začleňování, Romové, inkluze apod.) byly prostřednictvím mediální databáze Newton vyhledány novinové články od roku 2011 do roku 2018, které byly dle úrovně jejich významu v dané lokalitě jednotlivě posuzovány. V textu níže jsou tak prezentována témata, která se v médiích v souvislosti s městem Žatec objevovala nejčastěji.

V roce 2018 médii nejvíce rezonovalo téma **opatření obecné povahy (OOP) omezující vyplácení doplatků na bydlení**, s účinností od 6. 7. 2018. Tímto aktem se ustanovily v rámci Žatce tři oblasti se zvýšeným výskytem sociálně nežádoucích jevů; historické centrum města (ulice Branka, Dlouhá, Dvořákova, Hošťálkovo nám., Chelčického nám., ulice Jiráskova, nám. 5. Května, nám. Svobody, ulice Oblouková, Poděbradova, třída Obránců míru, ulice Josefa Hory, Žižkova, Žižkovo náměstí), druhou oblastí se staly ulice Třebízského, Boženy Němcové a Hájkova a do třetí oblasti spadají tři konkrétní domy na různých adresách (Nádražní schody č. p. 588, ulice Volyňských Čechů č. p. 1035 a ulice Osvoboditelů č. p. 2652).³

V médiích bylo toto téma několikrát připomínáno již od prosince roku 2017 v kontextu jeho plánované platnosti od 1. ledna 2018.⁴ Žatecký deník⁵ informoval o **statistických podkladech**, které si nechala radnice zpracovat pro účely identifikace lokalit, které sledovaly **projevy sociálně nežádoucích jevů** jako např. nedostatečná péče o děti, týrání, záškoláctví, ale také přestupky na úsecích občanského soužití, návykových látek aj. Město se tak dle Žateckého deníku snaží prostřednictvím opatření omezit příchod nových nájemníků na sociální podpoře do lokalit, které jsou označovány za místa **obchodu s chudobou**. V těch by zákaz vyplácení doplatků na bydlení zabránil obchodníkům s chudobou vydělávat na úkor státu na „přemrštěných nájmech“.⁶

Jako další klíčové téma z médií vyplynula problematika bytového fondu v kontextu ubytoven a sociálních bytů. Názory některých žateckých zastupitelů a dalších žateckých aktérů na toto téma lze však v průběhu let označit za proměnlivé.

Starostka Zdeňka Hamousová v roce 2015 v Žateckém a lounském deníku⁷ promluvila o snaze města **zabránit zřizování nových ubytoven pro sociálně slabé**, z důvodu **dostatku volných běžných bytů**.

V souvislosti se sociálním bydlením probíhaly diskuze o **využití bývalé žatecké vojenské věznice a bývalého posádkového domu armády**. V roce 2002 a 2008 Ministerstvo obrany

³ http://www.mesto-zatec.cz/e_download.php?file=data/uredni_deska/obsah3506_120.pdf&original=OPAT%25C5%2598EN%25C3%258D.pdf [cit. 2018-10-15].

⁴ <http://www.e-lounsko.cz/zpravy/louny/40662-zatec-chce-skoncovat-s-pribyvanim-problemovych-obyvatele-ve-trech-lokalitach-nebude-vyplacet-davky-na-bydleni> [cit. 2018-10-15].

⁵ https://zatecky.denik.cz/zpravy_region/stehovani-problemovych-lidi-do-zatce-ma-zabranit-stopka-pro-doplacky-na-bydleni-20180607.html [cit. 2018-10-15].

⁶ Tamtéž [cit. 2018-10-15].

⁷ https://zatecky.denik.cz/zpravy_region/ubytovny-zatec-uzemni-plan_20150407.html [cit. 2018-10-15].

bezúplatně převedlo tyto objekty na město Žatec, které je posléze několik let neúspěšně nabízelo k prodeji.⁸

V roce 2016 Žatecký deník⁹ informoval o schválení změny územního plánu a plánech města bývalý vojenský objekt zrekonstruovat. Žatec zamýšlel požádat o dotaci, díky které by mohlo v budově vzniknout 8 malometrážních, sociálních bytů, jejichž vlastníkem i správcem by bylo město.

V roce 2018 se Žatec dle Žateckého a lounského deníku¹⁰ rozhodl budovy neprodávat ve chvíli, kdy se o jejich koupi začala zajímat společnost Real Trust z Kadaně. Ačkoliv firma vyslovila svůj záměr z budov vytvořit byty pro manažery blízkých průmyslových zón a odmítla v objektech vybudovat ubytovnu či sociální byty, **město se** z důvodů možného nedodržení této dohody **rozhodlo budovy společnosti neprodát**. Zastupitelé vyjádřili svůj záměr objekty na náklady města opravit a realizovat v domech vlastní projekty města Žatec, v oblasti turistického ruchu a zóny Triangle.

Mediálně významným se stal **případ úmrtí romského mladíka v žatecké pizzerii**, v říjnu 2016. Zejména nejasné okolnosti potyčky, po které muž zkolaboval, a protichůdnost výpovědí, byly v médiích výrazně komunikovány. Po této události, kdy následovalo několik pietních akcí za zemřelého mladíka, média informují o „vyhrocené atmosféře“ ve městě.¹¹

O průběhu největší pietní akce 27. 10. 2016 informoval formou zpráv přímo z místa akce server Deník¹². Organizovaná pieta, na které promlouvali zástupci romské komunity, ale například také starostka Žatce Zdeňka Hamousová, proběhla v poklidu. Poté se však shromáždění neoficiálně přesunulo přímo k pizzerii, kde již **museli zasahovat těžkooděnci, kteří konflikt mírnili**. Server Parlamentní listy¹³ označil druhou skupinu, narušující pietní akt, za neonacisty. Po několika výzvách k rozpuštění akce se lidé v poklidu rozešli a akce byla ukončena.

⁸ https://zatecky.denik.cz/zpravy_region/zatec-nahle-couvl-z-prodeje-budov-byvalou-veznici-a-posadkovy-dum-neda-20180604.html [cit. 2018-10-15].

⁹ https://zatecky.denik.cz/zpravy_region/vojenska_veznice_zatec_20161119.html [cit. 2018-10-15].

¹⁰ https://zatecky.denik.cz/zpravy_region/zatec-nahle-couvl-z-prodeje-budov-byvalou-veznici-a-posadkovy-dum-neda-20180604.html [cit. 2018-10-15].

¹¹ https://zatecky.denik.cz/zpravy_region/pizzerie_smrt_video_20161031.html [cit. 2018-10-15].

¹² https://www.denik.cz/z_domova/pietni_akt_demonstrace_zatec_20161027.html [cit. 2018-10-15].

¹³ <https://www.parlamentnilisty.cz/arena/monitor/-Cechy-Cechum-Cerny-huby-Tak-pojd-rozdame-si-to-tady-Drсны-stret-Romu-a-neonacistu-v-Zatci-460308> [cit. 2018-10-15].

Bydlení

Bytový fond v Žatci

Podle Sčítání lidu, domů a bytů z roku 2011 (dále také „SLDB 2011“) tvořilo bytový fond města Žatce 8 829 bytů. Registr sčítacích obvodů a budov¹⁴ (dále také „RSO“) uvádí, že v Žatci se nachází 8 753 bytů, z nichž je 7 938 obydlených. Z údajů SLDB 2011 vyplývá, že v rodinných domech bylo 2 173 bytů, v bytových domech 6 551 bytů a zbývajících 105 bytů bylo v tzv. ostatních budovách. Z hlediska vlastnické struktury největší podíl představovaly byty v osobním vlastnictví, dále to byly nájemní byty, následovaly byty ve vlastním domě a nejméně bylo družstevních bytů. Z výsledků SLDB 2011 je zřejmé, že největší část bytů byla ve spoluvlastnictví vlastníků bytů a ve vlastnictví fyzických osob. Již méně zastoupenými vlastníky bytového fondu byla bytová družstva a město.

Tabulka č. 5: Bytový fond v Žatci podle SLDB 2011

	Byty celkem	v rodinných domech	v bytových domech	Počet osob	
				celkem	z toho v rodinných domech
Byty	8829	2173	6551	18462	4776
obydlené	7933	1826	6032		
Právní důvod užívání bytu					
ve vlastním domě	1 443	1 363	72	3 935	3 726
v osobním vlastnictví	3 019	1	3 018	6 878	2
nájemní	2 027	148	1 850	4 617	394
družstevní	547		547	1 287	
neobydlené	896	347	519		

Zdroj: ČSÚ, Veřejná databáze SLDB 2011

Z výše uvedených údajů je patrné, že část bytového fondu města tvoří neobydlené byty. Podle RSO se neobydlené byty nejvíce vyskytovaly v území základní sídelní jednotky Žatec – střed. Celkem bylo v Žatci – střed 1 008 bytů, počet obydlených bytů byl 774 a neobydlených bytů bylo 234. Neobydlené byty tak tvořily 23 % z celkového počtu bytů. V dalších srovnatelných základních sídelních jednotkách podíl neobydlených bytů takové hodnoty nedosahoval (např.: v území Žatce – jih to bylo 5%, v Podměstí – sever 4 %, v Podměstí – jih – 5 %). Vysoký počet neobydlených bytů v centru města souvisí s tím, že se jedná z velké části o zástavbu v památkové zóně, která se vyznačuje zhoršeným stavebně technickým stavem desítek budov. Většina těchto bytů se nachází v domech v soukromém vlastnictví, některé byly i majetkem města, jež však celé budovy postupně prodalo. V širším centru Žatce se nalézá také mnoho vybydlených domů. Detailní obraz stavu některých z nich

¹⁴ https://www.czso.cz/csu/rso/registr_scitacich_obvodu, zobrazeno 31. 1. 2019

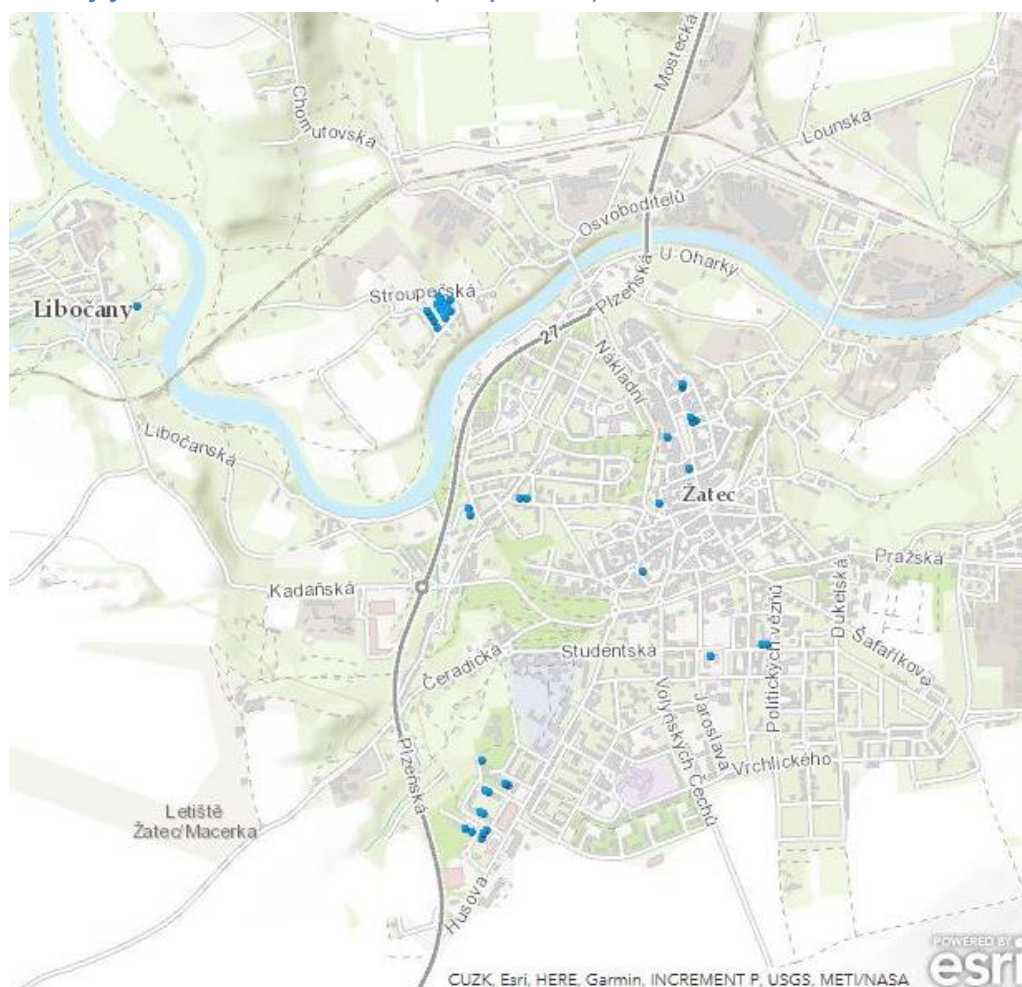
přináší webové stránky prazdnedomy.cz¹⁵, které v databázi evidují 15 takových bytových domů na území Žatce.

V posledním desetiletí nedochází k významnějšímu rozšiřování bytového fondu ve městě prostřednictvím výstavby nových bytů. Podle údajů z ČSÚ bylo v období mezi roky 2010 – 2017 dokončeno okolo 200 bytů. Více než polovina z nich je v rodinných domech. Pouze 5 bytů bylo dokončeno v bytovém domě. V nástavbách bytových domů to bylo 60 bytů. Dalších zhruba 20 bytů vzniklo v nebytových budovách nebo ve stavebně upravených nebytových prostorách. Prozatím v Žatci nebyl realizován významnější developerský projekt, jak by se v souvislosti s rozvojem výroby v průmyslových zónách v okolí a tím i zvýšenou poptávkou po bydlení ve městě dalo očekávat.

Byty ve vlastnictví města

Město Žatec v současné době disponuje 368 byty, přičemž 170 z nich je v režimu domu s pečovatelskou službou. Ve vlastnictví města jsou také objekty v němž organizace poskytující sociální služby provozují azylové domy (Vavřinec, z.s. – azylový dům pro rodiny s dětmi a Oblastní spolek Českého červeného kříže Louny – azylový dům pro muže).

Schéma č. 1: Byty ve vlastnictví města Žatec (listopad 2018)



Zdroj dat: MěÚ Žatec

¹⁵ <https://prazdnedomy.cz/domy/objekty/>, zobrazeno 29. 1. 2018

Město Žatec nemá schválené zásady pro hospodaření s byty ve vlastnictví města nebo jiný dokument, který by určoval například postup při výběru nájemce do městského bytu. K rozhodování o přidělování bytů zřizuje Rada města bytovou komisi, jež vede evidenci žadatelů o pronájem bytu. Bytová komise žádost přezkoumá a následně ji doporučí k dalšímu projednání Radě města. Výsledkem jednání bytové komise je doporučení Radě města, byty jsou vždy pronajímány pouze na základě rozhodnutí Rady města. Žádost o byt ve vlastnictví města Žatce může podat jakákoliv fyzická osoba starší 18 let. Podle zástupce bytové komise nejsou deklarovány žádné podmínky, které by žadatel musel naplnit. Jak už bylo uvedeno, záleží na doporučení bytové komise a rozhodnutí Rady města. Každá žádost je posuzována individuálně, komise vychází především z momentální nabídky volných bytů vzhledem k potřebám žadatele. Zohledňovány jsou však také priority města, někdy i případy potřeby ze zdravotních nebo sociálních důvodů. V minulosti se město zapojilo do Státního integračního programu realizovaného podle zákona č. 325/1999 Sb., o azylu, a umožnilo azylantům bydlení v několika tzv. integračních bytech. Po 5 letech užívání bytů ve zvláštním režimu byly s azylanty uzavřeny standardní nájemní smlouvy. Město Žatec má v plánu využití části stávajícího nebo rozšířeného bytového fondu k zajištění bydlení pro tzv. prospěšné profese, což by mohlo být jedním z opatření vedoucích k řešení situace ohledně kritického nedostatku pracovníků ve zdravotnictví (viz kapitola Zdraví). Pro jiné cílové skupiny město byty vyhradit neplánuje.

Z obrázku č. 1 je patrné, že městské byty jsou situovány v různých částech města. Nachází se v domech ve starší zástavbě (včetně historického centra) i v panelových domech na sídlišti. Mezi byty ve vlastnictví města jsou zastoupeny byty nejrůznějších dispozic i velikostí (od 20 do 160 m²). Cena za 1 m² se pohybuje od 43,- do 110,- Kč podle velikosti a dispozic bytu. V případě bytů v domech s pečovatelskou službou je to 36,- Kč. Smlouva se uzavírá standardně na dobu určitou na 6 měsíců (případně na 1 rok), po jejímž uplynutí je za podmínky dodržení všech smluvních podmínek (především hrazení nájmu a dalších poplatků) smlouva prodloužena na další rok. Kauce představuje 3 měsíční nájmy a obvykle činí 7 000,- Kč. V individuálních případech je možné kauci uhradit ve splátkách. Při nedodržení povinností daných smlouvou se postupuje v souladu se zákonem č. 89/2012 Sb., občanským zákoníkem. Z rozhovoru se zástupci městského úřadu vyplynulo, že k výpovědi z důvodu nedodržení podmínek nájemní smlouvy došlo v posledních dvou letech ve třech případech. Všechny činnosti spojené se správou bytů vykonává pro město firma SD Podměstí a firma Vladimír Martinovský – Realitní kancelář.

V poslední době se uzavírá zhruba 6 - 8 nových nájemních smluv za rok. Podle informací získaných od pracovníků městského úřadu byly v listopadu 2018 k dispozici 4 volné byty.

Byty v soukromém vlastnictví

Jak je uvedeno v tabulce č. 1 z hlediska právního důvodu užívání se většina obydlených bytů v Žatci nachází v osobním vlastnictví, ve vlastním domě nebo jde o byty nájemní. Přehled o cenách běžného nájemného v Žatci je možné získat například z cenové mapy Asociace realitních kanceláří ČR¹⁶, podle které se cena za 1 m² pohybuje v rozmezí 52,- až 66,- Kč. Poptávka po bydlení v Žatci již několik let neklesá. Zájem o pronájem bytů souvisí zejména s nárůstem pracovních míst v okolních průmyslových zónách. Mnoho firem potřebuje ubytovat své zaměstnance, ať už jde o dělnické profese, specialisty nebo management. Nabídka nájemního bydlení v Žatci je z tohoto důvodu široká, co se týče parametrů, kvality a

¹⁶ <http://www.cenovamapa.eu/>, zobrazeno 1. 2. 2019

polohy bytů, ale omezená v kapacitách volných bytů. Například na webových stránkách severočeskereality.cz¹⁷ bylo koncem ledna 2019 uveřejněno 12 inzerátů několika realitních kanceláří. V nabídce bytů k pronájmu převažovaly byty s dispozicí 1+1 (1+kk) a 3+1 (3+kk), jednalo se vždy o 4 inzeráty za každý uvedený typ bytu. Cena pronájmu bytů 1+1 (1+kk) se pohybovala v rozmezí 3 500,- až 6 800,- Kč za měsíc (s výjimkou garsoniér dle inzerátu určených pro firmy, jejichž cena je 15 000,- Kč měsíčně). U bytů s dispozicí 3+1 (3+kk) byly ceny pronájmu v rozmezí 10 000,- až 15 000,- (s výjimkou nadstandardního manažerského bytu, jehož pronájem činil 18 000,- Kč měsíčně). Ve zbývajících 4 inzerátech se nabídka týkala pronájmu 2 bytů s dispozicí 2+1 (2+kk) a 2 bytů s dispozicí 4+1 (4+kk). Cena za pronájem prvně jmenovaných bytů byla v obou případech 7 500,- Kč za měsíc. U bytů s dispozicí 4+1 (4+kk) se ceny dost lišily – u jednoho to bylo 12 500,- Kč měsíčně u druhého 21 000,- Kč měsíčně (tento byt byl v inzerátu opět charakterizován jako nadstandardní a určený pro vybrané klienty).

Z důvodu velké poptávky po nájemním bydlení došlo v Žatci k tomu, že řada fyzických a právnických osob začala kupovat byty, které nepotřebují pro vlastní užívání, ale za účelem dalšího pronajímání. Trh s nájemními byty ve městě je možné považovat za segmentovaný, protože se dělí ještě na dílčí trhy, které jsou do značné míry navzájem nekonkurenční. Z výše uvedených inzerátů je zřejmé, že jedna část pronajímatelů se orientuje výhradně na klientelu z řad managementu velkých firem. Z realizovaného výzkumu zase vyšlo najevo, že další segment trhu s nájemními byty představují soukromí vlastníci, jež pronajímají (větší či menší) část svých bytů osobám ohroženým sociálním vyloučením.

Ubytovny

Mnohokrát zmíněná přítomnost velkých firem v průmyslových zónách v blízkosti Žatce a s nimi spojená poptávka po bydlení ovlivnila i situaci ubytoven ve městě. Většina z nich se zaměřuje na poskytování ubytování pro zaměstnance těchto podniků. Z pěti ubytoven se schváleným provozním řádem, do kterých je možné vyplácet doplatek na bydlení, pouze jediná ubytovává klienty ohrožené sociálním vyloučením. Jedná se o ubytovnu Minihotel V Zahradě, která nabízí dlouhodobé ubytování pro muže. Na jednu stranu lze vidět nepřítomnost rodin s dětmi v ubytovnách pozitivně, ale skutečnost, že rodiny s dětmi není v současné době možné do některé z ubytoven umístit, může představovat závažný problém z hlediska zajištění krátkodobého pobytu v případě okamžité bytové nouze.

Pobytové služby

V Žatci se nachází domov pro seniory, domov pro osoby se zdravotním postižením i domy s pečovatelskou službou. Organizace Kamarád LORM zajišťuje chráněné bydlení a týdenní stacionáře pro osoby s kombinovaným a mentálním postižením a také poskytuje podporu samostatného bydlení. Dále je zde azylový dům pro muže a azylový dům pro rodiny s dětmi. Jak je však uvedeno i v kapitole Sociální služby, ve městě není dostatečně pokryta potřeba bydlení pro osoby v nouzi – chybí zde noclehárna a především pak ubytování pro ženy a rodiny s více dětmi. Pro mladé lidi opouštějící po dosažení zletilosti dětský domov není ve městě dostupná registrovaná pobytová služba, tzv. Dům na půl cesty. Kromě ubytování by jim v takovém zařízení měla být poskytnuta pomoc při hledání bydlení i zaměstnání. Několik ubytovacích míst pro tyto mladé lidi by mohlo být zajištěno v rámci sociálního podnikání firmy PROMETHEUS Effect, o.p.s.

¹⁷ <https://severo.ceskereality.cz/pronajem/byty/obec-zatec-louny/?sff=1>, zobrazeno 31. 1. 2019

Bydlení osob ohrožených sociálním vyloučením

Ztížený přístup ke kvalitnímu bydlení je jedním z nejzávažnějších projevů sociálního vyloučení. Bytové podmínky osob ohrožených sociálním vyloučením jsou výrazně horší, než je běžný standard. Zpravidla pro ně bývá charakteristické bydlení v ne zcela obvyklých nájemních vztazích (specifické jednání majitelů orientovaných na ubytování této skupině nájemníků), snížená kvalita bydlení (byty vykazují technické i hygienické nedostatky, jsou nedostatečně vybavené nebo jsou prostorově či symbolicky vyloučené – jde o tzv. špatné adresy) a malá šance na zlepšení bytové situace.

Osoby ohrožené sociálním vyloučením nacházejí bydlení především v nájemních bytech soukromých vlastníků pronajímajících byty za podmínek, které by byly většinou zájemců o pronájem neakceptovatelné. Trh s byty v Žatci lze vnímat jako segmentovaný, převážná část osob ohrožených sociálním vyloučením je totiž při hledání bydlení omezena pouze na byty určitých soukromých vlastníků. Tito lidé prakticky nemají šanci dostat se do jiných bytů. Platí to zvláště pro Romy, neboť významným limitem získání pronájmu na běžném trhu s byty je velká neochota majitelů pronajímat byty Romům.

„...většinou to jsou lidi, které - když to řeknu naplno - normální majitel nějaké nemovitosti nebo bytu neubytuje, takže si hledají bydlení u těch, co se na ně zaměřují, na tyhle lidi... Mně připadá, že to jsou takový spolky lidí, kteří pronajímají byty právě těmto rodinám. Účelově teda samozřejmě.“¹⁸

Byty vlastníků orientujících se na pronajímání bydlení osobám ohroženým sociálním vyloučením nejsou koncentrovány v jednom území, jedná se spíše o domy či skupiny domů s větším počtem takovýchto bytů nebo jsou to jednotlivé byty rozptýlené v běžné zástavbě v různých částech města. Například v případě lokality vymezené ulicemi Hájkova, Boženy Němcové, Francouzská a Třebízského se jedná o domy s byty různých typů vlastníků bytů. To znamená, že vedle bytů pronajímatelů orientujících se na pronajímání bydlení osobám ohroženým sociálním vyloučením jsou zde byty bydlících vlastníků nebo vlastníků upřednostňujících nájemníky z majority nebo z řad cizích státních příslušníků zaměstnaných v průmyslových zónách. Podobně různorodá vlastnická struktura je rovněž ve velkokapacitních panelových domech v ulicích Písečná a Dr. Kůrky. Některé domy jsou tvořeny výhradně byty pronajímanými osobám ohroženým sociálním vyloučením. Jedná se například o domy v ulici Volyňských Čechů, Obránců míru nebo Osvoboditelů. Několik takových domů je také v centru města, jsou mezi nimi i historické budovy v památkové zóně. Zejména jde o domy na Chelčického náměstí, kde jsou nájemní byty obývány téměř výhradně Romy. Vzhledem k technickému stavu budov se však tato lokalita v současnosti spíše vylidňuje.

„Tam má byty XX, tam dřív bylo plno, tam hodně bydleli Romové, spíš jenom samí Romové. No ale spousta bytů je teď prázdných, co jsme tak chodili na tom Chelčičáku...“¹⁹

¹⁸ Pracovnice organizace poskytující sociální služby 1

¹⁹ Pracovnice organizace poskytující sociální služby 2

Značná část domů i bytů v Žatci, které obývají osoby ohrožené sociálním vyloučením, je ve zhoršeném technickém stavu. Pronajímatelé nechávají bydlet nájemníky v nevyhovujících podmínkách a je zřejmé, že využívají skutečnosti, že sociálně slabí (především pak Romové) kvůli chudobě a diskriminaci nemají šanci získat byt jinde. Z hlediska snížené kvality bydlení lze označit výši nájemného hrazeného velmi často úřadem práce prostřednictvím doplatku na bydlení jako značně přemrštěnou. Mezi nejběžnější problémy v bytech patří netěsnící okna, zvýšená vlhkost a výskyt plísní. V některých bytech si nájemníci museli na vlastní náklady zajistit topná tělesa nebo nové kuchyňské linky. Časté jsou rovněž problémy se zajištěním ohřevu vody a s nedostatečným vytápěním místností. Je však třeba konstatovat, že technický stav a vybavení jednotlivých bytů jsou na různé úrovni, a to i v rámci souboru bytů jednoho majitele.

„...mají třeba ty byty v dezolátních stavech, že třeba normálního člověka by do toho nebytovali. Nikdo by jim nedal za to ty peníze, ale oni prostě ví, že těmhle lidem, že jim nic jiného nezbývá, tak prostě je tam ubytují...“²⁰

„...to je neskutečný, co po nich chtějí - za ty peníze, co jim platí ty lidi - sami si opravíte kotel, sami si vyměníte okna, řešte si to sami, nechťejí vůbec slyšet, nechťejí spolupracovat. ...Kolikrát je to žena sama s dítětem a teď prostě „no, opravte si ten plynový kotel sama, na svoje náklady“. Pronajímatel o tom nechce slyšet, natož že by ta povinnost měla být na nich...“²¹

Náklady na bydlení představují pro domácnosti osob ohrožených sociálním vyloučením velkou zátěž. Podle výpovědí respondentů z těchto domácností se ceny nájemného pohybují od 6 000,- do 16 000,- Kč za měsíc. Výše nájmu se liší podle velikosti bytu, počtu bydlících osob, vybavení bytu, dále podle technického stavu domu a lokality, v níž se dům nachází. Běžnou praxí při pronajímání bytů je požadavek majitele na uhrazení kauce obvykle ve výši dvou měsíčních nájmu. Z rozhovorů s respondenty, kteří žijí v nájemních bytech soukromých vlastníků, vyplynulo, že někdy kauci platili a někdy ne. Jeden z žateckých pronajímatelů se k otázkám týkajícím se složení kauce na byt vyjádřil tak, že kauci od některých nájemníků vybírá a od jiných ne. Záleží, jak jim věří, pokud je vyhodnotí jako rizikové, kauci vyžaduje. Výše kauce se potom činí částku mezi 10 000,- a 20 000,- Kč, podle velikosti bytu, počtu bydlících osob, atd.

Většina domácností oslovených v rámci výzkumu má přiznaný doplatek na bydlení. Jejich příjmy jsou tak nízké, že jsou odkázáni na čerpání sociálních dávek určených na úhradu nákladů spojených s bydlením, které podstatnou část plateb za bydlení uhradí. Lidé, kteří jsou ohrožení sociálním vyloučením, se však z tohoto segmentu trhu s bydlením jen velmi těžko dostanou. Vzhledem k tomu, že poptávka po bydlení v Žatci výrazně převyšuje nabídku, a soukromí vlastníci jsou jedinými pronajímateli ochotnými ubytovat osoby ohrožené sociálním vyloučením, je třeba této skupině obyvatel nabídnout potřebnou podporu ve formě sociální práce. Prostřednictvím terénních služeb a odborného poradenství jim pomoci udržet si bydlení, které už mají.

„...Proto se snažíme ty lidi, když jsou teď už někde ubytovaní, už někde mají tu nájemní smlouvu, tak spíš než jim hledat něco dalšího, aby si tohle udrželi – abysme komunikovali s tím pronajímatelem, zkusili ho namotivovat na nějaký splátkáč a ti lidé, aby ten splátkáč dodržovali. Kontrolovat, tím směrem vést – spíš než aby migrovali po těch bytech, tak jak to bylo dříve: tak tady holt neplatili, už je tady nechťej, tak bylo sto padesát dalších bytů, kam mohli jít. Ted' už to tak není. Takže ted' se situace

²⁰ Pracovnice organizace poskytující sociální služby 1

²¹ Pracovnice organizace poskytující sociální služby 3

*úplně změnila, otočila – byty už tu nejsou. A snažíme se je udržet v tom bydlení, kde jsou, protože je nikdo nikam nevezme teď.*²²

Všichni z respondentů bydlících v nájemních bytech soukromých vlastníků měli uzavřeny nájemní smlouvy. Ve většině případů se jednalo o smlouvu na 1 rok s možností dalšího prodloužení. Někteří respondenti měli smlouvu na 3 roky, podle jejich výpovědí to je proto, že jim majitelé věří a vědí, že s nimi nebudou problémy. Tato slova potvrzují i oslovení pronajímatelé. Doba, na kterou se nájemní smlouva uzavírá a mnohdy i výše nájemného jsou odvislé od zkušeností pronajímatele. Jeden z vlastníků bytů měl v počátcích pronajímání zkušenost, že málokterý nájemník v bytě vydržel aspoň rok, většina odcházela po třech měsících, z tohoto důvodu uzavírá nájemní smlouvy na dobu 3 měsíců s možností dalšího prodloužení.

Nejčastějším důvodem pro ukončení nájemní smlouvy je neplacení nájemného. Nájemníci i pronajímatelé se ve výpovědích shodli v tom, že v některých případech se obě strany snaží situaci řešit, někdy i ve spolupráci s pracovníky organizací poskytujících sociální služby. K fluktuaci osob mezi nájemními byty soukromých vlastníků přesto dochází poměrně často. Mezi respondenty z domácností žijících v těchto bytech byla i žena, jež se od svých sedmnácti let (kdy otěhotněla a s partnerem odešla od rodičů) stěhuje téměř každý druhý rok. Pronajímatelé se primárně snaží neplatiče nájemného ze svých bytů vystěhovat - počet zájemců o pronájem je veliký. Někteří vlastníci bytů však častou výměnu nájemníků nevitají, neboť jim to přináší administrativní zátěž a nutnost vynaložení finančních prostředků na úpravu bytu pro nové nájemníky. Proto je dobré, když rodina spolupracuje se sociálním pracovníkem, neboť se zde otevírá aspoň nějaký prostor pro jednání s pronajímatelem v případě problémů s úhradou nájmu. Většina organizací poskytujících sociální služby je s některými vlastníky nájemních bytů, kde žijí jejich klienti, v kontaktu a snaží se je udržovat v součinnosti.

„...Pak tady funguje nějaký pan XX, který tady taky pronajímá jako hodně nemovitostí. S tím nejsou jako takové problémy. O něm se moc neslyší, že by dělal nějaké ty naschvály, nebo něco jo... Dá s ním domluvit, třeba když by se zpozdlilo to placení [nájmu] nebo kdyby to potřebovali rozložit to placení... Pak je tady ještě jeden pronajímatel, pan YY, tak ten jako - s tím jsou teda klienti spokojeni. Tyhle dva jsou asi jediný, který jakoby zajišťují, aby ty lidi žili normálně...“²³

Z rozhovorů s vlastníky nájemních bytů je zřejmé, že si vzájemně vyměňují zkušenosti s konkrétními nájemníky. Pokud jsou osoby či rodiny vnímány těmito pronajímateli jako problematické, je pro ně hledání bydlení ještě obtížnější. Patří sem většinou dlužníci nájemného, ale také lidé, jež pronajímatelé označují jako problémové i z jiných důvodů (násilí v rodině, konfliktní chování vůči dalším obyvatelům domu, závislosti, výchovné problémy dětí). Nejohroženější skupinou z hlediska ztráty bydlení jsou disfunkční domácnosti s větším počtem dětí, kde se navíc objevují ještě výše uvedené patologické jevy. Pro tyto rodiny nebo alespoň pro některé jejich členy (zejména pak pro matky s dětmi) by bylo třeba zajistit větší možnosti v oblasti krizového bydlení. Jak již bylo několikrát zmíněno, v Žatci není dostatečná kapacita v azylovém domě pro rodiny s dětmi, chybí zde azylový dům pro ženy a není jednoduché sehnat místo v ubytovně ani pro krátkodobý přechodný pobyt.

²² Pracovnice organizace poskytující sociální služby 4

²³ Pracovnice organizace poskytující sociální služby 1

„...jsme spíš v roli mediátora, který se snaží o tu dohodu, aby mohli zůstat v tom bytě, protože oni nemají jinou možnost, kde by mohli bydlet – když na azylu není volno, a to není skoro nikdy. Teď tady nenajdete ani ubytovnu, která bere rodiny s dětmi. Máme v Lounech tedy, ale tady [v Žatci] ne.“²⁴

²⁴ Pracovnice organizace poskytující sociální služby 5

Zaměstnanost

V Ústeckém kraji je registrovaná nezaměstnanost jedna z nejvyšších v České republice. K 31. 12. 2018 největší podíl nezaměstnaných osob ve věku 15 – 64 let (dále také „podíl nezaměstnaných“) vykazoval Moravskoslezský kraj (4,65 %), hned za ním následoval Ústecký kraj (4,50 %). Na úrovni okresů byly v rámci Ústeckého kraje patrné výraznější rozdíly. Největší podíl nezaměstnaných k 31. 12. 2018 vykazovaly okresy Most (5,7 %), Chomutov (5,0 %) a Ústí nad Labem (5,0%). Nejmenší podíl nezaměstnaných byl zaznamenán v okresech Teplice (3,1 %) a Litoměřice (3,6 %). V okrese Děčín dosáhl podíl nezaměstnaných 4,5 %, a v okrese Louny pak 4,8 %. V celorepublikovém porovnání se čtyři okresy z Ústeckého kraje (Most, Chomutov, Ústí nad Labem a Louny) dostaly do první desítky okresů s největším podílem nezaměstnaných.

V okrese Louny jsou z hlediska podílu nezaměstnaných mezi jednotlivými obcemi rovněž poměrně výrazné rozdíly. K 31. 12. 2018 byl nejmenší podíl nezaměstnaných v obcích Chraberce (1,3 %), Opočno (1,3 %) a ve Vrbně nad Lesy (1,7 %). Tyto obce mají dobré dopravní spojení do větších sídel a průmyslových zón, jejich výhodou je také blízkost silnice do Prahy. V porovnání měst s více než 5 tisíci obyvatel lounského okresu z hlediska podílu nezaměstnaných byl k 31. 12. 2018 největší podíl nezaměstnaných v Postoloprtech (6,3 %), následoval Žatec (5,2 %) a Podbořany (4,2 %), nejlépe na tom byly Louny (4,0 %). V období mezi roky 2014 – 2018 došlo ve všech těchto městech k poklesu podílu nezaměstnaných osob.

Tabulka č. 6: Vývoj podílu nezaměstnaných v Žatci v letech 2014 - 2018

Podíl nezaměstnaných v Žatci (v %)				
stav k				
31. 12. 2014	31. 12. 2015	31. 12. 2016	31. 12. 2017	31. 12. 2018
9,8	8,5	7,6	5,5	5,2

Zdroj dat: Portál MPSV

Podle statistiky nezaměstnanosti poskytované Ministerstvem práce a sociálních věcí bylo v Žatci v prosinci 2018 evidováno 648 dosažitelných uchazečů o zaměstnání ve věku 15 - 64 let. Dosažitelní uchazeči tvořili 5,2 % z celkového počtu obyvatel města ve věku 15 - 64 let, který činil 12 379 osob.

Podrobnější statistické údaje o uchazečích o zaměstnání k účelu vypracování vstupní analýzy byly poskytnuty Úřadem práce České republiky Krajskou pobočkou v Ústí nad Labem (dále také „krajská pobočka“). Dle těchto údajů bylo k 4. 2. 2019 v Žatci celkem 793 uchazečů o zaměstnání. Z celkového počtu uchazečů tvořily ženy 52,59 % (417 osob) a muži 47,41 % (376 osob). Téměř 41 % uchazečů o zaměstnání bylo v evidenci úřadu práce kontinuálně déle než 1 rok. Tuto skupinu 320 uchazečů, kteří byli v evidenci déle než rok, lze označovat jako dlouhodobě nezaměstnané. Zbývajících 59 % uchazečů (473 osob) bylo v evidenci po dobu kratší než 1 rok.

Tabulka č. 7: Uchazeči o zaměstnání v Žatci podle délky evidence (únor 2019)

	Celkem uchazečů	V evidenci nad 1 rok	V evidenci do 1 roku
Celkem	793	320	473
Muži	376	133	243
Ženy	417	187	230

Zdroj dat: ÚP ČR Krajská pobočka v Ústí nad Labem

K 4. 2. 2019 činila v Žatci průměrná délka evidence dlouhodobě nezaměstnaných uchazečů 1 848 dní, tzn. více než 5 let. Průměrná délka evidence všech uchazečů o zaměstnání byla 818 dní. V roce 2017 činila průměrná délka evidence v České republice 679 dní, v Ústeckém kraji pak byla 839 dní. Nejdelší průměrnou délku evidence v rámci Ústeckého kraje vykazovaly okresy Chomutov (1 000 dní), Most (963 dní), Ústí nad Labem (893 dní). Následoval okres Louny, kde průměrná délka evidence byla 773 dní, dále okresy Děčín (748 dní) a Litoměřice (701 dní). Nejkratší délku evidence uchazečů o zaměstnání vykázal okres Teplice (663 dní).²⁵

V rámci Ústeckého kraje mají v evidenci již mnoho let největší zastoupení uchazeči se základním vzděláním a vyučením. V roce 2017 tato skupina uchazečů spolu s osobami bez vzdělání tvořily téměř 80 % ze všech uchazečů o zaměstnání. Tento trend se velmi pravděpodobně nebude měnit ani nadále. Vzhledem k poptávce ze strany zaměstnavatelů je situace příznivější pro uchazeče s výučním listem, ačkoliv se možnosti uchazečů se základním vzděláním v posledních letech výrazně zvýšily. Uchazeči se základním vzděláním a bez vzdělání přesto nadále zůstávají nejproblematictější skupinou. Okolo 16 % evidovaných uchazečů o zaměstnání tvořili v roce 2017 středoškoláci. Nejnižší zastoupení v evidenci mají vysokoškoláci, kteří v roce 2017 tvořili přibližně 3 % všech uchazečů o zaměstnání.²⁶

V Žatci bylo v únoru 2019 v celkovém počtu uchazečů o zaměstnání nejvyšší zastoupení osob se základní nebo praktickou školou (31,94 %). Čtvrtinu všech uchazečů představovaly osoby, které mají střední odborné vzdělání - vyučení (25,13 %). Další početně významnější skupinu tvořili uchazeči s neúplným základním vzděláním a bez vzdělání (16,92 %). Následovali uchazeči s úplným středním odborným vzděláním s maturitou a s úplným středním vzděláním a vyučením s maturitou (15,28 %). Osoby s nižším středním odborným vzděláním a středním nebo středním odborným vzděláním bez maturity a bez vyučení představovaly 4,55 % z celkového počtu uchazečů o zaměstnání. Podíl uchazečů o zaměstnání s nejvyšším dosaženým stupněm vzdělání, tj. s vyšším odborným nebo vysokoškolským vzděláním činil 3,79 %.

²⁵ <https://www.czso.cz/csu/czso/9-trh-prace-z8rlw9j3gm>, zobrazeno 23. 1. 2019

²⁶ Analýza stavu a vývoje trhu práce v Ústeckém kraji za rok 2017, dostupné na https://portal.mpsv.cz/upcr/kp/ulk/informace/atp_up, zobrazeno 23. 1. 2019

Tabulka č. 8: Uchazeči o zaměstnání v Žatci podle dosaženého vzdělání (únor 2019)

	Celkem uchazečů	v %	V evidenci nad 1 rok	v %	V evidenci do 1 roku	v %
Základní a praktická škola	253	31,94	154	48,13	99	20,97
Střední odborné (vyučen)	199	25,13	75	23,44	124	26,27
Neúplné vzdělání + bez vzdělání	134	16,92	41	12,81	93	19,70
Úplné střední odborné s maturitou (bez vyučení)	87	10,98	8	2,50	79	16,74
Úplné střední odborné (vyučení s maturitou)	34	4,29	17	5,31	17	3,60
Nižší střední odborné	32	4,04	10	3,13	22	4,66
Vysokoškolské	28	3,54	9	2,81	19	4,04
Úplné střední vzdělání	19	2,40	2	0,63	17	3,60
Střední nebo střední odborné bez maturity a bez vyučení	4	0,51	3	0,94	1	0,21
Vyšší odborné	2	0,25	1	0,30	1	0,21
Celkem	792*	100	320	100	472*	100

Zdroj dat: ÚP ČR Krajská pobočka v Ústí nad Labem

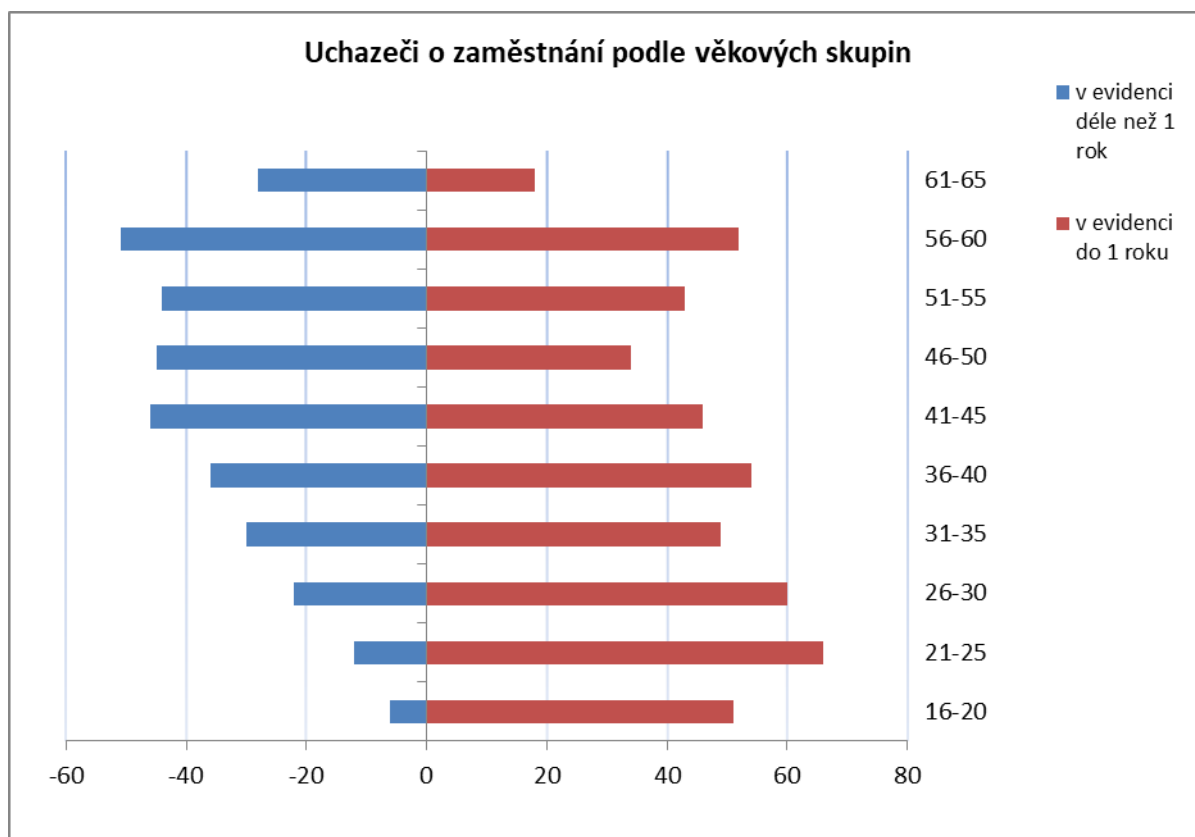
*v databázi chyběl údaj o dosaženém vzdělání 1 uchazeče o zaměstnání

Ve skupině uchazečů o zaměstnání, kteří byli v evidenci déle než 1 rok, převažovaly osoby se základní a praktickou školou (48,13 %) a osoby se středním odborným vzděláním - vyučení (23,44 %). Třetí nejpočetnější podskupinou byli lidé s neúplným vzděláním a bez vzdělání (12,81 %). Zastoupení jednotlivých podskupin ve skupině uchazečů evidovaných méně než 1 rok vykazovalo některé odlišnosti. Největší zastoupení zde měly osoby se středním odborným vzděláním – vyučení (26,27 %). Za nimi následovali uchazeči se základní a praktickou školou (18,0 %) a s neúplným vzděláním a bez vzdělání (19,70 %). Dále to byla podskupina uchazečů s úplným středním odborným vzděláním s maturitou (16,74 %).

Vzdělanostní struktura uchazečů o zaměstnání v evidenci ÚP v zásadě koresponduje se strukturou nejvyššího dosaženého vzdělání obyvatel Žatce zjištěnou v rámci SLDB 2011, kde nejpočetnější skupinu představovaly osoby se středním vzděláním včetně vyučení bez maturity a s úplným středním vzděláním s maturitou následované lidmi se základním vzděláním (včetně neukončeného).

Z analýzy dat vztahujících se k 4. 2. 2019 vyplývá, že průměrný věk všech uchazečů o zaměstnání v Žatci byl 40,9 let. U uchazečů evidovaných déle než 1 rok byl průměrný věk 45,6 let a u uchazečů, kteří byli v evidenci do 1 roku, činil průměrný věk 37,7 let. Graf č. 1 ilustruje rozložení uchazečů podle věkových skupin. Zjednodušeně lze říci, že v mladších věkových skupinách výrazněji převažovali uchazeči, kteří byli v evidenci do 1 roku. U uchazečů nad 41 let se podíl dlouhodobě evidovaných a osob, jež jsou v evidenci méně než 1 rok, začal vyrovnávat. Například u věkové skupiny 41 - 45 let byl počet uchazečů zcela stejný, u osob ve věku 51 – 55 a 56 – 60 let rozdíl mezi oběma skupinami uchazečů představoval pouze 1 osobu.

Graf č. 1: Uchazeči o zaměstnání v Žatci podle věkových skupin (únor 2019)



Zdroj dat: ÚP ČR Krajská pobočka v Ústí nad Labem

V okolí Žatce je několik průmyslových zón, kde se nachází výrobní haly mnoha firem. Přímou na okraji města je průmyslová zóna Astra, v níž má soustředěnu výrobu firma Koito Czech, která zaměstnává více než 1 000 lidí, včetně osob s nízkým stupněm dosaženého vzdělání, nízkou kvalifikací a bez praxe. V průmyslové zóně Triangle, jež rovněž leží nedaleko Žatce, jsou koncentrovány další firmy s výrobními provozy orientovanými především na oblast automobilového průmyslu²⁷. Další firmy, které zaměstnávají osoby s nízkou kvalifikací, se nachází přímo ve městě, například HP-Pelzer. Mezi významné zaměstnavatele se řadí i Nemocnice Žatec. Vzhledem k tomu, že poptávka po zaměstnancích začala v posledním období výrazně převyšovat nabídku, řada těchto firem úzce spolupracuje s kontaktními pracovišti Úřadu práce v okrese Louny. Pracovníci KoP pořádají burzy práce, kterých se účastní zástupci klíčových zaměstnavatelů. Kontaktní pracoviště ve spolupráci s personalisty firem rovněž organizují výběrová řízení či předvýběry vhodných uchazečů o zaměstnání evidovaných úřadem práce.

Podle portálu MPSV jsou na Žatecku zaměstnavateli nejvíce poptávány profese v oboru výroba a provoz. Například pro pozici operátor výroby zaměstnavatelé nabízí téměř 500 volných pracovních míst²⁸. V okrese Louny patřily k nejméně obsazeným pracovním místům ve 3. čtvrtletí roku 2018 následující profese – obsluha strojů a zařízení (914 míst) a montážní dělníci výrobků a zařízení (673 míst). Nejvíce volných pracovních míst bylo nabízeno

²⁷ Jsou to například firmy Gestamp Louny, s.r.o., Gonvarri Czech, s.r.o., Solar Turbines EAME s.r.o., Neturen Czech s.r.o., Grammer CZ, s.r.o., Kiswire Cord Czech s.r.o. a Nexen Tire Europe s.r.o.

²⁸ <https://portal.mpsv.cz/sz/obcane/vmjedno/vmabor#>, zobrazeno 30. 1. 2019

uchazečům se základním vzděláním (65 %, tj. 1 389 míst), následovala volná místa pro uchazeče se středním odborným vzděláním – vyučené (17 %, tj. 365 míst)²⁹.

Dotázaní relevantní aktéři v rozhovorech na téma nezaměstnanost poukazovali na momentální stav trhu práce na Žatecku. Zdůrazňovali, že nabídka pracovních míst je dostatečná, u mnohých pozic dokonce nabídka převyšuje poptávku.

„...Myslím, že momentálně není problém sehnat v Žatci práci. Tady přes ulici máme Pelzer, to je fabrika na nějaké komponenty do aut. A pak Triangle. Koito taky. Ta možnost tady teď je. V Koitu každý úterý a středu probíhají výběrový řízení, mají to [klienti] tady na nástěnce. Pokaždý je tam posíláme. Ale ptám se, byl jste tam? Byl a říkali, že mě nevezmou. A kdy to bylo? Tak 3 měsíce. Tak je tam posílám znova. Je to teda práce u pásu, ale když potřebuju práci, tak si nebudu vybírat. Kdo práci chce, ten ji získá...“³⁰

Mnozí se však shodovali v tom, že situaci velké části dlouhodobě nezaměstnaných vývoj trhu práce spojený s ekonomickou konjunkturou zas tak zásadně neovlivní. Existuje totiž celá řada hendikepů či bariér, jež jim brání v uplatnění na pracovním trhu. Mezi tyto bariéry patří podle aktérů exekuce, zdravotní stav, věk, péče o děti (zejména u samoživitelek), komplikovaná dojíždka do zaměstnání, ztráta pracovních návyků související s dlouhodobou nezaměstnaností i nedostatečná motivace hledat zaměstnání. Nejzávažnější překážku podle výpovědí aktérů představují dluhy a exekuce. Během rozhovorů respondenti opakovaně poukazovali na skutečnost, že předluženým lidem v exekuci se nevyplatí legálně pracovat. Z oficiálního výdělku by jim při splácení závazků zbylo jen nezabavitelné minimum, proto často volí alternativní způsob živobytí kombinující pobírání sociálních dávek, které exekuci nepodléhají, a nelegální práci. Z údajů poskytnutých krajskou pobočkou vyplývá, že v říjnu 2018 bylo v Žatci 25 % uchazečů o zaměstnání v exekuci. Ve spádových obcích KoP Žatec se podle informací pracovníků jedná o více než 40 % uchazečů o zaměstnání.

Podle názoru některých aktérů je demotivující, že člověk, který nastoupí do nízkopříjmového zaměstnání a nevznikne mu nárok na příspěvek na bydlení, je na tom ve výsledku finančně hůř než ten, kdo legální práci nemá. Z výpovědí aktérů dále vyplývá, že k dlouhodobě evidovaným uchazečům o zaměstnání je třeba přistupovat individuálně a s vyšší frekvencí kontaktů. Jako zásadní se ukazuje také sociální práce s klienty evidovanými ÚP, která napomáhá stabilizaci jejich životní situace. Kumulované problémy (nejisté bydlení, materiální nedostatek, závislost na sociálních dávkách, zadluženost, exekuce, problematické rodinné vztahy, zdravotní problémy) lze považovat za značnou bariéru vstupu a udržení se na otevřeném trhu práce. Je proto nezbytné s takovými uchazeči pracovat komplexně na celkové sanaci jejich životní situace, nikoliv jen na zprostředkování zaměstnání.

Jako další z příčin dlouhodobého setrvávání v evidenci byla aktéry zmiňována také skutečnost, že někteří zaměstnavatelé nabízejí práci formou brigád nebo uzavřením dohody o provedení práce, což je forma práce, která z mnohých důvodů dlouhodobě nezaměstnaným může lépe vyhovovat, než přijetí zaměstnání na hlavní pracovní poměr. Znamená však pro ně výrazně slabší postavení na trhu práce a minimum jistot. Pracovníci organizací poskytujících sociální služby hovořili například o „brigádách bez smlouvy“, které klienti někdy vykonávají pro majitele bytů, u nichž jsou v nájmu. Další respondenti uváděli, že zaměstnávání na dohodu o provedení práce bylo výhodné nejen pro nezaměstnané v evidenci, ale hlavně pro zaměstnavatele, protože neodváděl za zaměstnance žádné

²⁹ <https://portal.mpsv.cz/sz/stat/trh>, zobrazeno 30. 1. 2019

³⁰ Pracovnice organizace poskytující sociální služby 6

pojištění. Od července roku 2017 však již nelze mít tzv. nekolidující zaměstnání na dohodu o provedení práce, ale pouze na dohodu o pracovní činnosti s podmínkou, že výdělek v hrubém nepřesáhne polovinu minimální mzdy. Být registrovaný na Úřadě práce jako uchazeč o zaměstnání, a zároveň pracovat v nekolidujícím zaměstnání je v současnosti o mnohem méně výhodné než dřív.

Z rozhovorů s respondenty z cílové skupiny vyplynulo, že brigády se týkají především mužů. Ve výpovědích žen poměrně často zaznívalo, že jejich partner „má brigádu“ nebo „jezdí na brigádu“. Z výpovědí bylo zřejmé, že se nejedná o práci na hlavní pracovní poměr, nejspíš ani o práci vykonávanou na základě pracovní smlouvy. Oslovené ženy byly převážně na rodičovské dovolené nebo jim ve vstupu na pracovní trh bránila péče o nezletilé děti. Mnozí z respondentů poukazovali na to, že jim ve vykonávání některých profesí brání zdravotní problémy. Pokud byli respondenti (nebo členové domácností respondentů) zaměstnaní, pracovali ve firmách v průmyslových zónách nebo v technických službách města.

Město Žatec ve spolupráci s KoP Žatec a KoP Louny vytváří dotovaná pracovní místa pro dlouhodobě nezaměstnané formou veřejně prospěšných prací (dále také „VPP“). V říjnu 2018 bylo na těchto dotovaných místech zaměstnáno 17 osob. Velká část takto zaměstnaných pracuje v úklidu města v Technické správě města Žatec, s.r.o. jejímž vlastníkem je město. Pracovní příležitosti v rámci VPP poskytují v Žatci i další subjekty, například základní a mateřské školy, domov pro seniory nebo dům dětí a mládeže. Dále je to Nemocnice Žatec či poskytovatelé sociálních služeb – Vavřinec, Kamarád LORM. Společensky účelná pracovní místa u města vykonávaly 3 osoby. Tyto nástroje, mají vést k přípravě a umístění uchazečů o zaměstnání na volný trh práce. Od roku 2017 je realizována také veřejná služba, kterou v říjnu roku 2018 u města Žatec vykonávalo 24 osob.

Na území Ústeckého kraje jsou realizovány tři regionální individuální projekty. Je to projekt *„Iniciativa podpory zaměstnanosti mládeže pro region NUTS 2 Severozápad v Ústeckém kraji“*, jehož hlavním cílem je řešit nepříznivou situaci mladých lidí ve věku 15 - 29 let na trhu práce. Dalším je projekt *„Flexibilně do práce v Ústeckém kraji“*, který se zaměřuje na uchazeče o zaměstnání pečující o dítě do 15 let věku nebo osobu blízkou. Další z realizovaných projektů *„Společně to dokážeme v Ústeckém kraji“* řeší problematiku dlouhodobě nezaměstnaných uchazečů s nízkou kvalifikací, kteří jsou sociálně vyloučení nebo jim sociální vyloučení hrozí. V rámci regionálních projektů jsou uchazeči zaměstnáváni rovněž na společensky účelných pracovních místech. Řada dalších projektů se realizuje v okrese Louny. Je to například projekt *„Nový směr“*, jehož cílovou skupinou jsou osoby dlouhodobě či opakovaně nezaměstnané. Dále projekt *„Rovnost žen na trhu práce v okrese Louny“* zaměřený na uchazečky o zaměstnání s dětmi do 15 let a uchazečky ve věku 55 - 64 let. Realizátorem obou uvedených projektů je Vzdělávací centrum Podkrušnohoří, z.s. Na podporu osob s nízkou úrovní kvalifikace je zacílen projekt *„Zpět do práce“*.

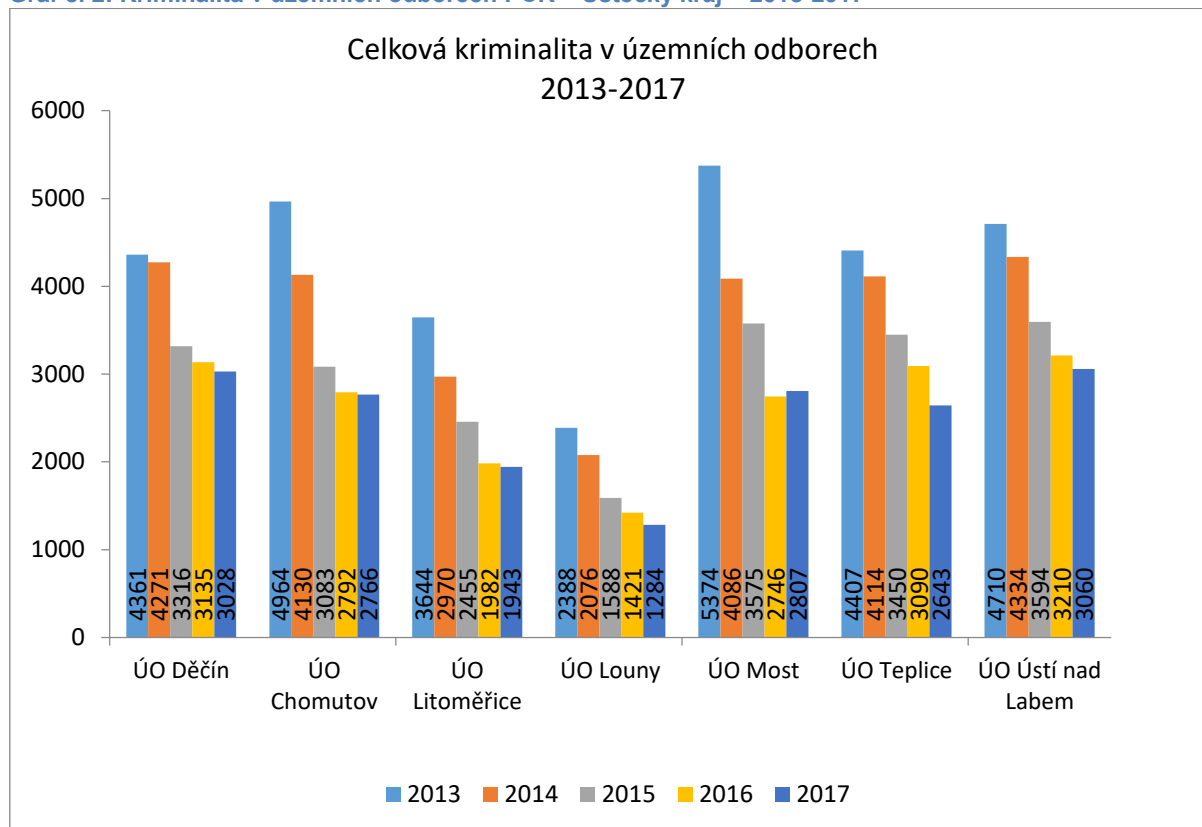
V Žatci funguje také sociální podnik – restaurace U Zlatého Beránka, který by měl mladým lidem bez kvalifikace či s nízkou úrovní kvalifikace pomoci vstoupit na pracovní trh. Restaurace navazuje na činnost kavárny U Šnečků, jež ve městě fungovala mezi roky 2011 – 2014 a poskytovala tréninkový program pro mladé lidi z dětských domovů a ze sociálně znevýhodněného prostředí. Provozovatelem je organizace PROMETHEUS Effect, o.p.s. Restaurace U Zlatého Beránka má zkrácenou pracovní dobu, což umožňuje zaměstnat například matky pečující o malé děti či osoby s různým zdravotním omezením. Personální kapacita je 6 míst, přičemž se jedná zejména o práci v zázemí restaurace. Organizace vyvíjí

snahu podnikání rozšířit a věnovat se i doplňkovým aktivitám, které by rozšířily zájem o samotné restaurační služby, což by přineslo i nová pracovní místa.

Bezpečnost

Územní odbor Policie České republiky³¹ Louny, pod který spadá území města Žatec, se v rámci Ústeckého kraje dlouhodobě řadí mezi regiony s nejnižší kriminalitou. Nejvyšší kriminalitu v kraji vykazují územní odbory Most, Ústí nad Labem a Chomutov. Z níže uvedeného grafu je zřejmý dlouhodobý pokles nápadu trestných činů ve všech územních odborech Ústeckého kraje.

Graf č. 2: Kriminalita v územních odborech PČR – Ústecký kraj – 2013-2017



Zdroj dat: Krajské ředitelství policie Ústeckého kraje

Pod územní odbor Louny spadají celkem čtyři obvodní oddělení Policie ČR (dále také „OO PČR“) – OO PČR Louny, OO PČR Podbořany, OO PČR Postoloprty a OO PČR Žatec. V období mezi roky 2015 - 2017 byl nejvyšší počet zjištěných trestných činů (dále také „TČ“) ve správní oblasti OO PČR Louny. Za rok 2017 zde bylo zjištěno 474 trestných činů, následovalo OO PČR Žatec se 412 zjištěnými trestnými činy. Nejvíce trestných činů v indexovém vyjádření³² bylo v tomto období spácháno v obvodu OO PČR Žatec. Jediným rokem, kdy OO PČR Žatec nevykazovalo nejvyšší hodnotu indexu kriminality ze všech sledovaných obvodních oddělení územního odboru Louny, byl rok 2017, kdy došlo k výraznému nárůstu hodnoty indexu kriminality v OO PČR Podbořany. Detailnější údaje, včetně objasněnosti trestných činů, jsou uvedeny v následující tabulce.

³¹ Územní odbory jsou služební obvody odpovídající území příslušných okresů, v rámci těchto územních odborů jsou zřízena obvodní oddělení policie.

³² Index kriminality udává počet spáchaných trestných činů za zvolené časové období na daném území, přepočtený na 10 tisíc obyvatel.

Tabulka č. 9: Trestná činnost v obvodních odděleních Územního odboru Louny v letech 2015 - 2017

	2015			2016			2017		
	Počet TČ	Index kriminality	Objasněno v %	Počet TČ	Index kriminality	Objasněno v %	Počet TČ	Index kriminality	Objasněno v %
OO PČR Louny	583	181,1	54	513	159,4	59	474	147,2	64
OO PČR Podbořany	255	160,8	58	250	157,6	63	266	167,7	61
OO PČR Postoloprty	187	149,1	63	204	162,7	63	132	105,3	48
OO PČR Žatec	563	217,6	53	454	175,4	59	412	159,2	59

Zdroj dat: Mapa Kriminality

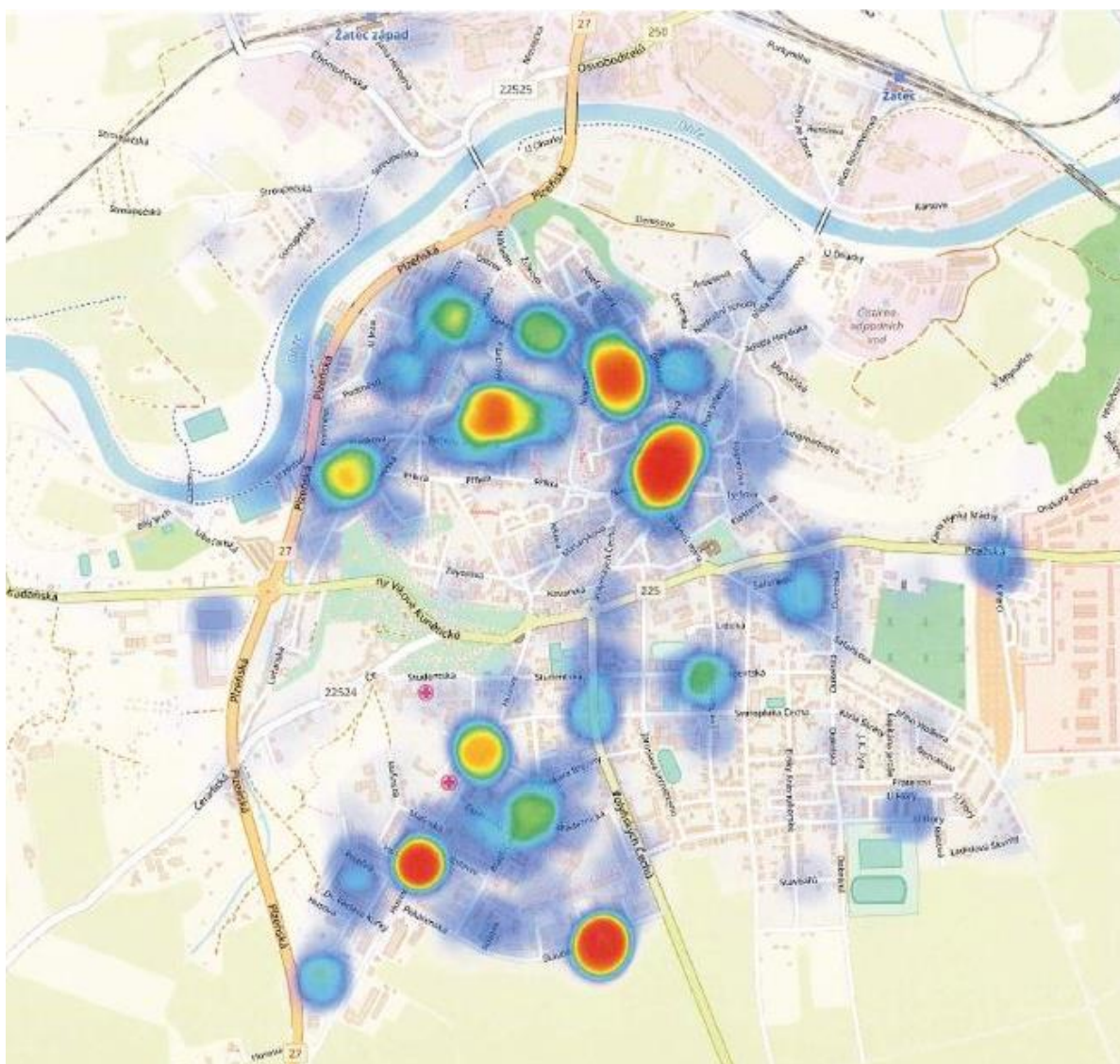
Z tabulky je patrné, že ve sledovaném období došlo ve všech OO PČR k poklesu zjištěné kriminality (s výjimkou OO PČR Postoloprty v roce 2016). Což koresponduje s vývojem nápadu trestných činů v Ústeckém kraji i v ČR. Objasněnost naopak ve většině OO PČR Územního odboru Louny stoupá, tento vývoj rovněž odpovídá celorepublikovému trendu.

Podle údajů z Mapy kriminality v roce 2017 zaujímaly ve spádovém území OO PČR Žatec z hlediska struktury trestné činnosti největší podíl na zjištěné kriminalitě majetkové činy (169 TČ), následovaly ostatní činy³³ (85 TČ), krádeže prosté (85 TČ), hospodářské činy (59 TČ) a krádeže vloupáním (58 TČ). Což opět koresponduje s celorepublikovou strukturou trestné činnosti.

Městskou policií Žatec byly poskytnuty statistické údaje o přestupkové činnosti ve městě za rok 2018 (resp. za období leden - listopad 2018). Ze statistiky vyplývá, že mezi přestupky dominovaly dopravní přestupky, následovaly přestupky na úseku životního prostředí a přestupky proti veřejnému pořádku. Z celkového počtu 6 256 správních deliktů za uvedené období představovaly přestupky proti veřejnému pořádku 17 % (1 089 deliktů). Přestupky proti veřejnému pořádku vymezuje § 5 zákona č. 251/2016 Sb., o některých přestupcích. Podle informací městské policie bylo v oblasti přestupků proti veřejnému pořádku nejčastěji řešeno rušení nočního klidu, znečišťování veřejného prostranství, vzbuzování veřejného pohoršení a poškozování nebo neoprávněný zábor veřejného prostranství (většinou se jednalo o parkování na místech, které k tomu přímo neslouží, např. na travnatých plochách mimo pozemní komunikaci). Městští strážníci rovněž řešili přestupky podle § 69 odst. 2 zákona č. 185/2001 Sb., o odpadech a o změně některých dalších zákonů, které se týkají neoprávněného zakládání skládky nebo odkládání odpadů mimo vyhrazená místa. Dále se městská policie zabývala i přestupky proti občanskému soužití, jež jsou vymezeny § 7 zákona č. 251/2016 Sb., o některých přestupcích. Z těchto přestupků bylo nejčastěji řešeno ublížení na zdraví nebo úmyslné narušení občanského soužití vyhrožováním újmou na zdraví nebo hrubým jednáním. Na schématu níže jsou zobrazena ohniska vyšší míry výskytu přestupků proti veřejnému pořádku v Žatci.

³³ Do kategorie ostatní činy se řadí např. maření výkonu úředního rozhodnutí a vykázání, drogová kriminalita, výtržnictví, sprejství, ohrožování výchovy mládeže, požáry či podílíctví.

Schéma č. 2: Teplotní mapa zobrazující výskyt přestupků proti veřejnému pořádku v Žatci (listopad 2018)



Zdroj: Městská policie Žatec

Přestupky proti veřejnému pořádku se ve zvýšené míře vyskytovaly v oblasti okolo autobusového nádraží a Kruhového náměstí. Dále také v historickém centru města a v lokalitě vymezené ulicemi Hájkova, Boženy Němcové a Třebízského. Další ohniska pak byla na sídlištích v jižní části města – v ulicích Stavbařů a Husova.

V posledně jmenovaných ulicích se nacházejí obchodní střediska. V Husově ulici jsou dva supermarkety a objekt s obchody, službami, restauracemi, hernou a zastavárnou. Bezprostřední okolí těchto objektů je místem zvýšeného výskytu osob dopouštějících se přestupků proti veřejnému pořádku (znečištění veřejného prostranství, veřejné pohoršování, odkládání odpadků mimo vyhrazená místa, rušení nočního klidu). Městští strážníci na sídlištích také často řeší parkování na chodnících. To je, jak už bylo zmíněno, posuzováno jako neoprávněný zábor veřejného prostranství, jedná se tedy rovněž o přestupek proti veřejnému pořádku.

Další lokalitou, která vykazuje zvýšenou míru výskytu přestupků proti veřejnému pořádku, je žatecké Podměstí. Konkrétně jde o oblast ulic Hájkova, Boženy Němcové a Třebízského. Podle zprávy z října roku 2017 vypracované OO PČR Žatec pro odůvodnění žádosti města o vydání opatření obecné povahy, bylo v této oblasti v období od září 2016 do září 2017 řešeno policisty 6 přestupků proti veřejnému pořádku a 1 přestupek proti občanskému soužití. Zprávu za stejným účelem vypracovala i městská policie. Městští strážníci za totéž období řešili v lokalitě 221 přestupků proti veřejnému pořádku. V lokalitě je dlouhodobě zajišťována intenzivnější hlídková činnost městské policie, za vykázané období to bylo téměř 2 500 kontrol. Komise pro projednávání přestupků Města Žatec (dále také „Komise“) zde za stejné období projednala 9 přestupků proti občanskému soužití, 2 přestupky proti veřejnému pořádku a 3 přestupky proti majetku.

Podle výše uvedených podkladů od OO PČR Žatec i Městské policie Žatec bylo v centru města policisty řešeno 20 přestupků proti veřejnému pořádku, strážníci řešili celkem 12 těchto přestupků. Komise projednala 46 přestupků proti občanskému soužití, 3 přestupky proti veřejnému pořádku, 17 přestupků proti majetku a 5 přestupků v úseku návykových látek. Centrum města vykazuje vyšší výskyt přestupků i kvůli autobusovému nádraží, kde se během celého dne vyskytuje větší počet osob a platí tam zákaz kouření.

Ze statistických údajů i z výpovědí relevantních institucionálních aktérů vyplývá, že za nejvíce problematickou oblast v Žatci je možné považovat již několikrát zmiňovanou lokalitu Hájkova, Boženy Němcové, Třebízského. Oblast byla označena jako problematická či riziková také ze strany dalších respondentů – pracovníků organizací poskytujících sociální služby a místních obyvatel. Obyvatelé Podměstí, ale i jiných částí Žatce, vysvětlovali, že se v lokalitě necítí bezpečně zejména kvůli přítomnosti skupin osob projevujících se nestandardním chováním (hlučnost, vulgárnost, projevy agresivity). Podle respondentů tyto skupiny tvoří většinou Romové nebo romské děti a mládež.

„...Hájkovka [název pro oblast zahrnující ulici Hájkova i Boženy Němcové] to je rušení nočního klidu, takové to pohoršování, že tam křičí na té ulici, skupinky těch dětí si hrají na fotbal třeba na ulici u toho parkoviště. Lidem to vadí... Takže zase zvýšený počet těch přestupků. Na teplotní mapě, tam je to prostě taky vidět. Na to se nabaluje i ten nepořádek kolem těch popelnic a všechno. Prostě to nese s sebou jedno s druhým. Takže to se tam řeší. Jsme tam každý den minimálně dvakrát třikrát čtyřikrát, když může být těch hlídek víc...“³⁴

Ve výpovědích respondentů se děti a mládež od 12 do 20 let často objevovaly mezi rizikovými skupinami, jejichž přítomnost negativně ovlivňuje pocit bezpečí místních obyvatel. Podle pracovníků zabývajících se sociální problematikou jde zejména o děti a mladé lidi, kteří volný čas tráví venku a tím pádem jsou více náchylní k rizikovým aktivitám, které mohou přerůst v přestupkovou nebo trestnou činnost či v ohrožení sociálně patologickými jevy. Podle podkladů vypracovaných odborem sociálních věcí pro odůvodnění žádosti města o vydání opatření obecné povahy bylo v k 1. 9. 2017 v lokalitě Hájkova, Boženy Němcové, Třebízského evidováno OSPOD 6 rodin se zvýšeným výskytem nepříznivých vlivů působících na děti. Mnozí respondenti poukazovali na skutečnost, že dětem z rodin ohrožených sociálním vyloučením, kterých je z důvodu dostupnosti bydlení v lokalitě vyšší koncentrace, chybí možnost trávit volný čas jinde než na ulici. Jak však bude uvedeno v kapitole Sociální služby, v současné době není v Žatci žádné nízkoprahové zařízení pro děti a mládež nebo jiné podobné volnočasové zařízení dostupné pro děti a mladé lidi ze sociálně znevýhodněného prostředí. Kromě toho není většina částí města dostatečně

³⁴ Zástupce městské policie

vybavena vhodnými venkovní prostory pro neorganizované trávení volného času starších dětí a mládeže. Zdánlivě jednoduchá otázka hřišť bývá často velmi obtížně řešitelná. Část veřejnosti je totiž pro jejich zachování a výstavbu, zatímco druhá razantně odmítá i stávající hřiště. Příkladem může být hřiště právě v žateckém Podměstí v blízkosti ulic Boženy Němcové, Hájkovy, Zbyslavovy a Třebízského, které bylo v roce 2007 zrušeno na základě petice obyvatel okolních domů.

Rezonujícím sociálně patologickým jevem ve městě jsou drogy, především marihuana a pervitin. Podle zástupců organizace Most k naději, která zajišťuje ve městě K-centrum, je v Žatci, podobně jako v dalších městech Ústeckého kraje, nejčastější drogově závislou osobou muž mezi pětácti a čtyřiceti lety, který nemá dokončenou střední školu. Užívá pervitin, většinou v kombinaci s marihuanou, alkoholem a tabákem. Drogová scéna stárne a mnoho lidí se snaží udržet svou závislost pod kontrolou, takže jsou schopni udržet si určitý sociální status, to však neznamená, že ubývá i související patologie. Drogy lze sehnat stejně snadno jako alkohol - uživatelé a dealeri využívají sociální sítě, dealerem drog je nejčastěji někdo známý. Což bylo potvrzeno i ve výpovědích některých respondentů. Úkolem Policie ČR (v součinnosti s městskou policií) je prostřednictvím preventivní a represivní činnosti snižovat drogovou kriminalitu. Na snižování sociálních a zdravotních rizik spojených s užíváním drog se zaměřuje organizace Most k naději, která v Žatci provozuje K-centrum.

V souvislosti s nárůstem počtu zahraničních pracovníků zaměstnaných v průmyslových zónách v okolí Žatce, spatřují někteří aktéři možnost zvýšení kriminality páchané cizinci. Statistické údaje tomu zatím nenasvědčují. Za období leden až listopad 2018 řešila městská policie 79 přestupků, které spáchali cizinci, což je 1,45 % ze všech přestupků. V 19 případech se jednalo o přestupky proti veřejnému pořádku, zbývající část pak tvořily přestupky v dopravě. Cizinci ze třetích zemí, především z východní a jihovýchodní Evropy, však mohou být vnímáni jako další skupina ovlivňující pocit bezpečí obyvatel města. Někteří respondenti zmiňovali, že nejvíc rizikovými jsou z pohledu obyvatel cizinci – muži v mimopracovním čase vyhledávající alkohol. K 1. 1. 2019 bylo v Žatci evidováno 806 cizinců s povoleným pobytem. Podle údajů k 31. 12. 2018 byli v okrese Louny nejvíce zastoupeni státní příslušníci Slovenska, Ukrajiny, Běloruska a Rumunska.

Město má vypracovaný Strategický plán prevence města Žatec pro období 2017 – 2021. V zájmu snižování trestné a přestupkové činnosti je v Žatci využíván kamerový systém zabezpečovaný městskou policií. Městská policie v Žatci se dlouhodobě potýká s podstavem strážníků, nedostatečné personální zajištění služby je problémem i pro OO PČR Žatec. V letech 2015 – 2017 ve městě působili asistenti prevence kriminality (dále také „APK“), v současné době není práce asistentů využívána. Budoucnost využití činnosti APK v rámci výkonu služby městské policie zatím není známa. Mezi preventivní opatření proti nárůstu sociálně patologických jevů patří rovněž obecně závazné vyhlášky (dále také „OZV“). V Žatci platí například OZV o regulaci provozování sázkových her, loterií a jiných podobných her nebo OZV o zákazu požívání alkoholických nápojů na veřejných prostranstvích, o podmínkách plakátování a o opatřeních ke zlepšení vzhledu veřejné zeleně. V roce 2018 přijalo město Žatec opatření obecné povahy, kterým se stanoví oblastí se zvýšeným výskytem sociálně nežádoucích jevů na území Města Žatec³⁵. Podle tohoto opatření nemají noví nájemníci ve třech konkrétně vymezených oblastech města nárok na doplatek na

³⁵

https://www.mesto-zatec.cz/e_download.php?file=data/editor/121cs_14.pdf&original=OPAT%C5%98EN%C3%8D.pdf,
zobrazeno dne 25. 1. 2019

bydlení³⁶. Tyto oblasti byly vydefinovány na základě informací uvedených v žádosti města o vydání opatření obecné povahy podle zákona o pomoci v hmotné nouzi. Informace uvedené v žádosti vycházely ze statistik OO PČR Žatec, Městské policie Žatec, Komise pro projednávání přestupků Města Žatec a z dat poskytnutých sociálním odborem. Některé z těchto údajů byly uvedeny výše v textu kapitoly.

Město dlouhodobě využívá dotací z Programu prevence kriminality na místní úrovni³⁷ na projekty komunitní práce s dětmi a mládeží v péči OSPOD. Jedná se o vícedenní a víkendové pobyty i jednodenní výlety, které realizují pracovníci OSPOD ve spolupráci s pracovníky městské policie. Cílovou skupinou jsou děti od 7 do 15 let, jež jsou klienty OSPOD, převážně jde o děti z nefunkčních rodin nebo z rodin ohrožených sociálním vyloučením.

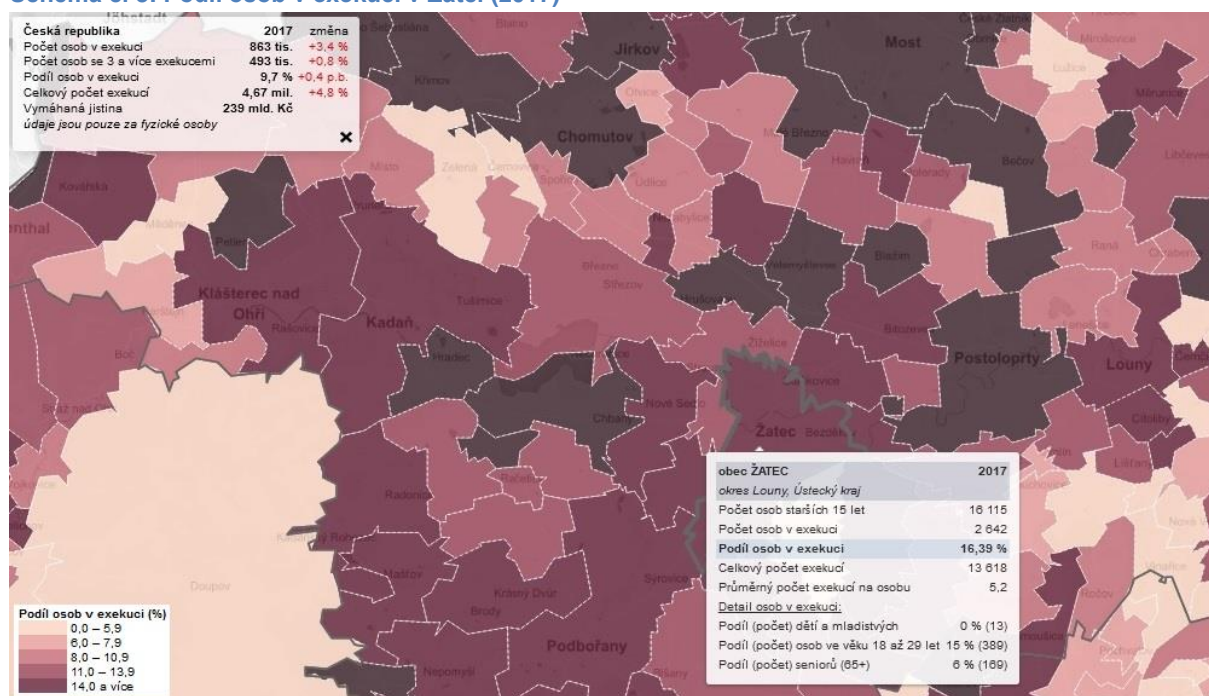
³⁶ Oblasti definované v opatření obecné povahy: 1) městská památková rezervace (ulice Branka, Dlouhá, Dvořákova, Hošťálkovo nám., Chelčického nám., ulice Jiráskova, nám. 5. května, nám. Svobody, ulice Oblouková, Poděbradova, třída Obránců míru, ulice Josefa Hory, Žižkova, Žižkovo náměstí), 2) lokalita Podměstí (ulice Třebízského, Boženy Němcové, Hájkova), 3) oblast určují konkrétní adresy (Nádražní schody č. p. 588, ulice Volyňských Čechů č. p. 1035, ulice Osvoboditelů č. p. 2652)

³⁷ <https://www.mvcr.cz/clanek/dotacni-system-prevence-kriminality.aspx>, zobrazeno 30. 1. 2019

Zadluženost

Vývoj zadluženosti v Žatci v posledních letech odpovídá trendu vývoje tohoto fenoménu v celé České republice. To znamená, že zadlužení obyvatel se zvyšovalo a rostl také počet osob v exekuci. Počet exekucí stále narůstá i přes vysokou zaměstnanost, rekordně nízkou nezaměstnanost a růst mezd. Podle údajů z Mapy exekucí³⁸ byl v roce 2017 v Žatci podíl obyvatel v exekuci 16,39 %, což je zhruba o 6,69 p. b. více, než činil celorepublikový průměr, jenž dosahoval hodnoty 9,70 %. V exekuci bylo 2 642 obyvatel Žatce a celkový počet exekucí dosáhl čísla 13 618. Na schématu č. 1 zobrazujícím podíl osob v exekuci v části Ústeckého kraje, je dobře patrné, že právě tento kraj patří k těm nejvíce postiženým. V Ústeckém kraji se exekuce týká 18 % lidí nad patnáct let, tedy každého pátého člověka v produktivním věku. Dle Mapy exekucí zde meziroční nárůst počtu osob v exekuci činil 8,80 % (10 151 osob) a počet exekucí vzrostl o 6,30 % (38 840 exekucí). Celkový počet exekucí v Ústeckém kraji dosáhl v roce 2017 čísla 652 338³⁹.

Schéma č. 3: Podíl osob v exekuci v Žatci (2017)



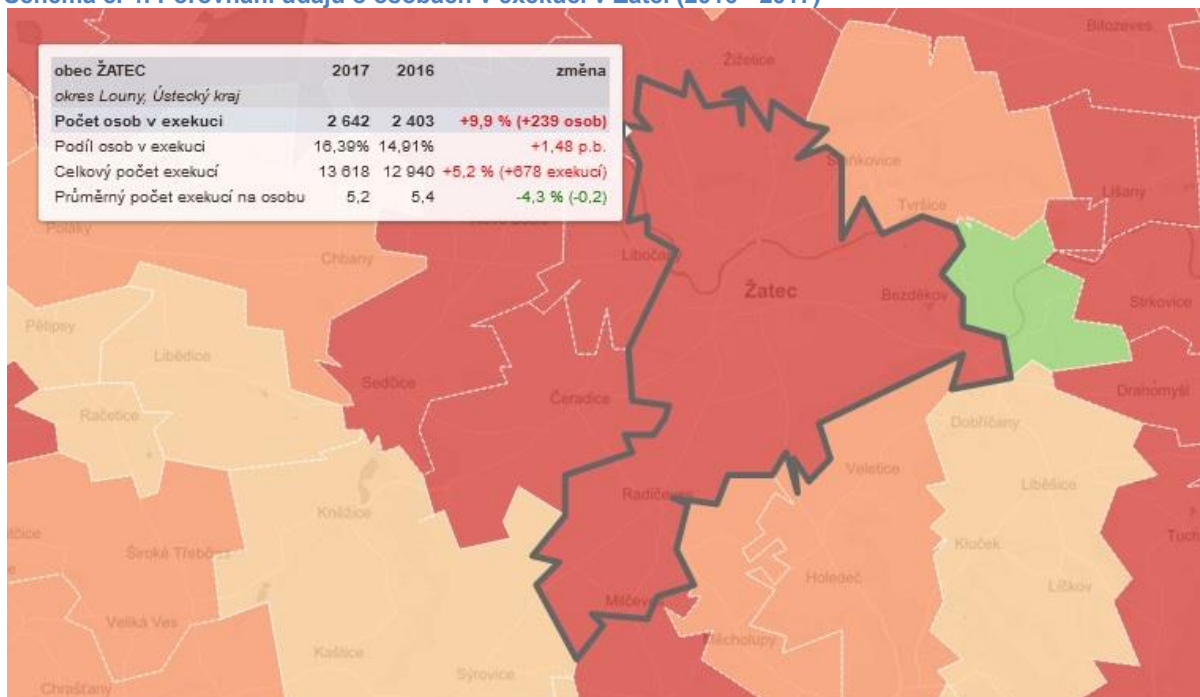
Zdroj: Mapa exekucí

Od roku 2016 lze v Žatci sledovat nárůst několika ukazatelů zadluženosti. Absolutní počet osob v exekuci se zvýšil o 239 osob, což činí nárůst 9,90 %. Došlo také k nárůstu podílu osob v exekuci o 1,48 p.b. Celkový počet exekucí se zvýšil o 5,20 % (678 exekucí). Hodnotou, která se pozitivně snížila, je průměrný počet exekucí na osobu, jež meziročně klesla o 0,2 p.b. Pokles je patrný také u průměrné jistiny na osobu, která v roce 2017 klesla oproti roku 2016 ze 465 493,- Kč na 231 573,- Kč.

³⁸ <http://mapaexekuci.cz/>, zobrazeno 25. 1. 2019

³⁹ <http://mapaexekuci.cz/index.php/mapa-2/>, zobrazeno 25. 1. 2019

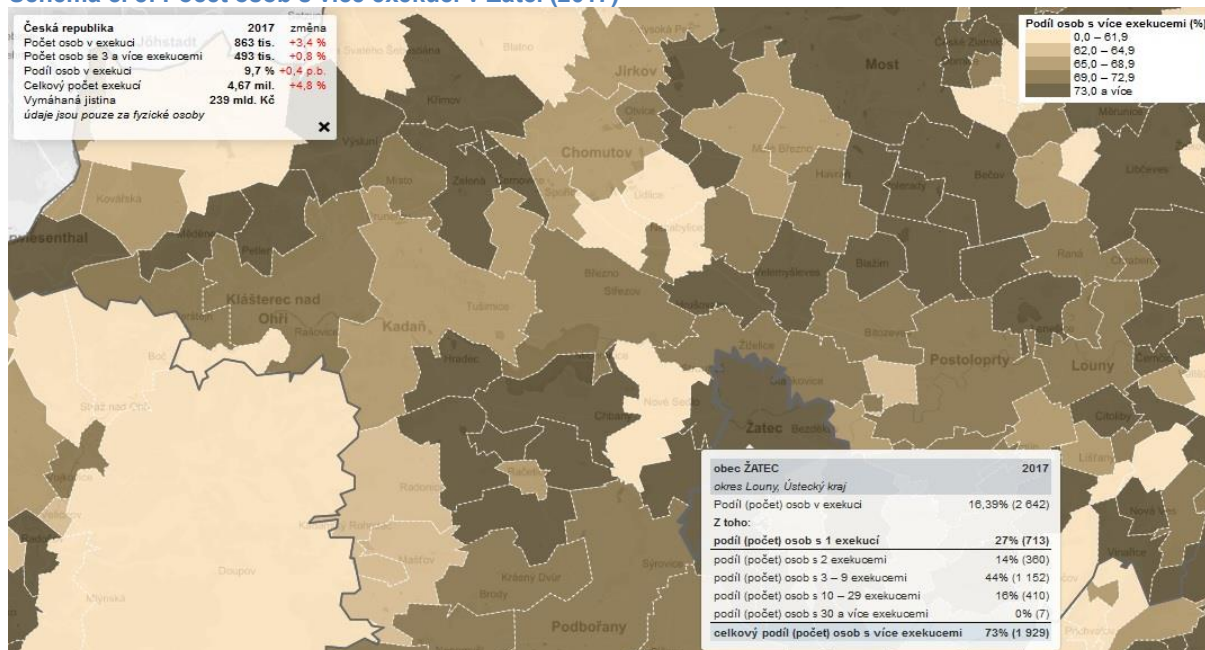
Schéma č. 4: Porovnání údajů o osobách v exekuci v Žatci (2016 - 2017)



Zdroj: Mapa exekucí

V roce 2017 činil podíl obyvatel s více exekucemi v Žatci 73 % (1 929 osob). Podíl osob s 10 a více exekucemi dosáhl 16 % (417 osob). Kumulace exekucí je považována za nejzávažnější problém. Se zvyšováním počtu osob s deseti a více exekucemi se zvětšuje skupina lidí, kteří se dostali do prakticky neřešitelné životní situace. Když má člověk několik exekucí, tak často rezignuje, protože nemá naději se z dluhů vymanit. Podrobnější údaje o počtu vícečetných exekucí ve městě obsahuje následující schéma, které opět zobrazuje více regionů Ústeckého kraje.

Schéma č. 5: Počet osob s více exekucí v Žatci (2017)

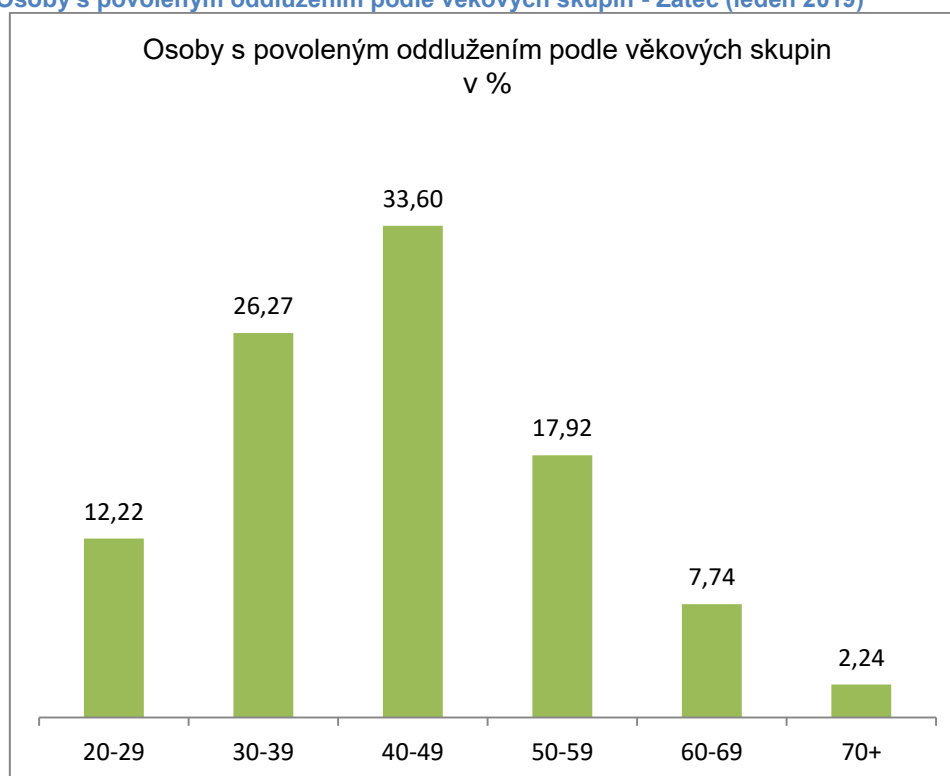


Zdroj: Mapa exekucí

K 25. 1. 2019 bylo v insolvenčním rejstříku za obec Žatec vedeno 767 záznamů o dlužnících. Osoby zde uvedené se nacházejí v různých stádiích insolvenčního řízení - k výše uvedenému datu bylo celkem 412 dlužníkům povoleno oddlužení⁴⁰. Což vzhledem k počtu osob v exekuci rozhodně není vysoké číslo. Novela insolvenčního zákona, kterou poslanci přijali 22. 1. 2019, by měla umožnit vstup mnohem většího počtu dlužníků do procesu oddlužení. Vstup do oddlužení bude umožněn všem, kteří zvládnou měsíčně splácet zhruba 2 200 korun (u společného oddlužení manželů to bude přibližně 3 300 korun). Což však opět nebudou lidé s nejnižšími příjmy (lidé s více dětmi, kteří pobírají minimální mzdu, část starobních důchodců a další osoby s nízkými nebo žádnými příjmy). Ti totiž potřebné minimum dohromady nedají a oddlužení jim povoleno nebude. Právě na tuto skupinu lidí pamatovala senátní verze novely, kterou však poslanci nepodpořili.⁴¹

Analýzou údajů z insolvenčního rejstříku bylo zjištěno, že 412 záznamů dlužníků s povoleným oddlužením v sobě zahrnuje 491 osob. Pod jedním záznamem mohou totiž být manželé, tzn. dvě osoby. Celkem 81 záznamů tedy tvořily manželské páry (162 osob) a 250 záznamů jednotlivci. Z celkového počtu 491 osob s povoleným oddlužením představovali muži 52,14 % (256 mužů) a ženy 47,86 % (235 žen), obě pohlaví zde byla zastoupena téměř stejně. Jak je patrné v následujícím grafu, nejpočetnější věkovou skupinou mezi osobami s povoleným oddlužením tvořili lidé, kterým bylo 40 – 50 let, po nich následovali třicátníci a s větším odstupem pak padesátníci. Nejmladší věková kategorie – dvacátníci – představovala okolo 12 % (60 osob). Lidé spadající do nejstarší skupiny (60 let a více) byli nejméně početnou skupinou, jež tvořila pouze 10 % ze všech osob s povoleným oddlužením.

Graf č. 3: Osoby s povoleným oddlužením podle věkových skupin - Žatec (leden 2019)



Zdroj dat: insolvenční rejstřík

⁴⁰ <https://isir.justice.cz/isir/common/index.do>, zobrazeno 25. 1. 2019

⁴¹ viz <https://www.clovekvtisni.cz/snazsi-oddluzeni-ano-ale-5601gp> nebo <https://www.respekt.cz/politika/insolvencni-novela-je-dobry-krok-ale-pro-neichudsi-znamena-zhorseni-situace>, zobrazeno 25. 1. 2019

Zadluženost je fenomén, jenž má na vznik a prohlubování sociálního vyloučení významný vliv. Dlouhodobě neřešená zadluženost, zvláště pak po uvalení exekuce, má často za následek rozhodnutí takto postižených osob pracovat mimo legální trh práce. Dluhy a exekuce patří mezi faktory snižující motivaci při hledání legálního zaměstnání. Neformální zaměstnání a pobírání sociálních dávek je pak z pohledu osob v exekuci výhodnější strategií. Zadluženost zaměstnanců bývá vnímána jako komplikace i ze strany zaměstnavatelů, kteří musí srážky ze mzdy na splácení řešit. Zadluženost rovněž ovlivňuje i stabilitu bydlení. Splátka dluhu či exekuční srážka s sebou nesou propad ve finančním rozpočtu domácnosti, což může zapříčinit nezaplacení nájemného. Dluhy na nájemném pak mohou být příčinou ztráty standardního bydlení.

Vyšší náchylnost spadnout do dluhové pasti mají obyvatelé s nízkým stupněm dosaženého vzdělání, osoby s nízkými příjmy nebo nezaměstnaní, ale problematika zadluženosti se týká všech skupin obyvatel Žatce. Rozhodně nesouvisí pouze s nižším sociálním statutem, etnicitou, nezaměstnaností, nebo dalšími indikátory sociálního vyloučení. Častou příčinou kumulace dluhů bývá opomenutí rizik, která mohou ovlivnit splácení. Dlužníci si nevytváří finanční rezervu, pro případ, že se jim v době splácení sníží příjem a podceňují též mimořádné výdaje. V rozhovorech bylo ze strany respondentů z organizací poskytujících sociální služby zdůrazňováno, že častou příčinou zadlužování je absence finanční gramotnosti. Mnoho lidí chce ihned naplnit svou potřebu vlastnit určitou věc nebo využít určité služby a zároveň jim chybí dovednost spočítat výši splátky, úrok či roční procentní sazbu nákladů. Respondenti zařadili mezi příčiny zadlužení následky neočekávaných životních situací (ztrátu zaměstnání, nemoc, invaliditu, rozvod či rozchod, úmrtí živitele rodiny) i následky neodpovědného jednání (půjčky na základě impulzivního rozhodnutí při nákupu, rizikové půjčky, opakované půjčky, umořování dluhů další půjčkou, nezaplacené pokuty, hazard). Značná část respondentů upozorňovala na dluhy seniorů, kteří si vzali půjčku pro své potomky nebo jim ručí. K zadlužování lidí v důchodovém věku v předchozích letech přispívaly také předváděcí akce. Všichni respondenti velmi negativně hodnotí nejrůznější reklamy nabízející půjčky.

„Klienty máme napříč spektrem věkových skupin, napříč spektrem sociální situace, není to tak, že by chodili jen nezaměstnaní nebo chudí, senioři nebo jen mladí. Mám paní, které je 20 a paní přes 90...“⁴²

Ve výpovědích respondentů zabývajících se dluhovým poradenstvím zaznělo, že velká část klientů přichází kvůli dluhům na nájemném. Ty jsou většinou klientů vnímány jinak než ostatní závazky - pokud se jim totiž nepodaří dlužné nájemné uhradit nebo situaci vyřešit například domluvením splátkového kalendáře, mohou skončit bez střechy nad hlavou. Podle pracovníků dluhových poraden při práci s klienty obvykle vyjde najevo, že mají celé spektrum závazků. Nejčastěji mají dluhy vůči telefonním operátorům, bankám, poskytovatelům nebankovních úvěrů, zdravotním pojišťovnám, ale také vůči podnikům městské hromadné dopravy, dodavatelům televizního signálu a internetu nebo distributorům energií. Objevují se i dluhy na výživném a dluhy u obcí, například za pokuty z přestupkových řízení.

„...typický klienti, manželský pár, vyživovací povinnost... To byly ty rychlé půjčky... Dopravní podnik h.m. Prahy, asi 8, těch z DP. Z 200,- na 13 000,-. Československá obchodní banka, O2, Cetelem, VZP třikrát, Moneta, ČT, T-mobile. Prostě typičtí klienti, nezaplatili služby. ČT dost často, kancelář

⁴² Pracovnice dluhové poradny 1

*pojistitelů dost často. Hodně pojišťovny. Odpady, popelnice, prostě všechno. Není to, že by nejvíc byly Homecredit, Provident. Sbírají to všude...*⁴³

Z dat poskytnutých finančním odborem vyplývá, že koncem roku 2018 celkový dluh obyvatel Žatce vůči městu dosahoval částky 13 204 000,- Kč. Počet dlužníků činil 3 900 osob. Průměrný dluh na obyvatele, tedy podíl celkového dluhu a počtu všech obyvatel (19 140 osob), byl zhruba 690,- Kč. Průměrný dluh na dlužníka byl 3 386,- Kč. Celkový dluh na nájmeném byl 8 700 000,- Kč a počet dlužníků nájmeného byl 189 osob. Průměrný dluh na nájmeném, tedy podíl celkového dluhu a počtu dlužníků, dosáhl částky 4 603,- Kč. Celkový dluh u poplatků za svoz komunálního odpadu byl 37 239,- Kč a počet dlužníků poplatků za odpady byl 32 osob. Průměrný dluh u poplatků za svoz komunálního odpadu, tedy podíl celkového dluhu a počtu dlužníků, činil 1 164,- Kč.

Odhady respondentů z řad sociálních pracovníků organizací poskytujících sociální služby hovoří až o 80% zadluženosti osob, s nimiž spolupracují, přičemž dodávají, že mnozí klienti s nimi své dluhy neřeší. Přesto se respondenti shodují, že právě dluhy a exekuce mají významný podíl na propadu osob a rodin do sociálního vyloučení. Zadluženost je podle nich rovněž jednou z příčin krizových situací v mnoha domácnostech klientů (rozpad rodiny, ztráta bydlení, náchylnost ke zvýšené konzumaci návykových látek).

Pracovníci organizací poskytujících sociální služby v rámci odborného poradenství vysvětlují klientům, že aktivní přístup je při řešení problémů se zadlužeností důležitý. Někteří klienti vnímají své dluhy jako stigmatizující - dluh je pro ně něco špatného, něco za co se stydí, což pak může být bariérou pro poptání odborné pomoci. Toto platí zejména u seniorů. U klientů, kteří patří mezi osoby ohrožené sociálním vyloučením, jsou dluhy nezřídká vnímány jako součást každodenní reality – půjčky i nutné umořování alespoň některých dluhu jsou v rámci širokých rodinných a jiných neformálních vazeb běžnou věcí.

Aktéři zabývající se sociální problematikou si uvědomují závažnost situace v oblasti zadluženosti. Z kapitoly Sociální služby je zřejmé, že všichni poskytovatelé téma dluhů s klienty řeší. Jednak je to prostřednictvím základního a odborného poradenství, kdy jsou klientům poskytnuty veškeré potřebné informace a kontakty na odbornou pomoc, ale také pořádáním přednášek a seminářů, na něž jsou zvány zejména zranitelné skupiny (např. senioři nebo matky na rodičovské dovolené či samoživitelky). Na podzim roku 2018 realizovalo Sociální centrum pro rodinu sérii čtyř setkání, tzv. Čajů s právníkem, která měla na programu dluhovou problematiku. Prostor byl věnován dluhům a exekucím, ale také rizikům prodejních akcí a reklamních nabídek. Aktivní je v tomto směru také sociální odbor, který zajišťuje mobilní advokátní poradnu bezplatně poskytující právní pomoc seniorům. Hlavními řešenými tématy jsou opět dluhy a exekuce.

Pokud klienti sociálních služeb potřebují odborné poradenství zaměřené na problematiku dluhů nebo exekucí, jsou odkazováni do Sociálního centra pro rodinu, z.ú., kde funguje dluhová poradna. Práce poradny je ostatními aktéry hodnocena pozitivně, navíc jde o jedno z mála takových zařízení dostupných na Žatecku, ale pro větší zabezpečení potřeb v oblasti zadluženosti poradna vykazuje některé limity. Samy zástupkyně organizace poukázaly na časovou náročnost poskytování služby jediným pracovníkem s příslušnou kvalifikací a také na rozsáhlost a složitost administrativy. Z tohoto důvodu Sociální centrum ukončilo poskytování registrované sociální služby odborného sociálního poradenství a ani se neakreditovalo pro poskytování služeb v oblasti oddlužení. Vzhledem k výše uvedenému

⁴³ Pracovnice dluhové poradny 1

Sociální centrum nyní nabízí služby dluhové poradny na základě stanov spolku a živnostenského oprávnění, služby jsou tedy zpoplatněny. Nejbližší dluhovou poradnou, jež poradenství v rámci registrované sociální služby poskytuje zdarma, je poradna Centra služeb pro zdravotně postižené Louny, o.p.s. Tato dluhová poradna je rovněž akreditovanou organizací ke zpracování a podání insolvenčního návrhu – jako jediná v okrese Louny. Hlavní spádovou oblastí poradny jsou však především Louny a Postoloprty, obyvatelé Žatce mohou plně využít služby pouze v případě volné kapacity. Pracovnice Oblastní charity Most klientům doporučují také dluhovou poradnu své organizace v Mostě, i ta je akreditována pro poskytování služeb v oblasti oddlužení.

Poskytovatelé dluhového poradenství negativně hodnotili vliv reklamy na půjčky na osoby s nižší finanční gramotností. Stejně tak nebezpečné jsou podle nich i reklamy na sloupech veřejného osvětlení, na vývěsních plochách supermarketů nebo v bytových domech a na internetu.

Sociální služby

Tato kapitola je věnována sociálním službám v Žatci, její pozornost je však soustředěna zejména na služby související s problematikou sociálního vyloučení. Kompletní seznam poskytovatelů sociálních služeb a souvisejících aktivit působících ve městě je možné najít na webových stránkách městského úřadu v Žatci⁴⁴ nebo v katalogu sociálních služeb dostupných na území Ústeckého kraje, jenž je rovněž přístupný na webu⁴⁵. Přehled o poskytovatelích je také součástí Komunitního plánu sociálních služeb města Žatec.

Sociální služby jsou v Žatci koordinovány v rámci komunitního plánování sociálních služeb. První komunitní plán sociálních a souvisejících služeb byl zpracován pro období od roku 2008 do roku 2013. V letech 2013 - 2014 došlo k aktualizaci komunitního plánu formou překlenovacího dokumentu. Pro následující roky byl vypracován Komunitní plán sociálních služeb a prarodinných aktivit Města Žatce na období 2015 – 2018. Jeho platnost byla prodloužena do roku 2019. V roce 2019 začne příprava nového komunitního plánu ve spolupráci s ASZ. Komunitní plánování probíhalo původně ve čtyřech pracovních skupinách. V roce 2013 došlo ke sloučení skupin „Senioři“ a „Osoby se zdravotním postižením“ do pracovní „Služby sociální péče“. V roce 2014 byly sloučeny skupiny „Rodina, děti a mládež“ a „Občané a rodiny v přechodné sociální krizi, osoby ohrožené drogou, jednotlivci a skupiny ohrožené sociálním vyloučením“ do pracovní skupiny „Služby sociální prevence a odborného sociálního poradenství“. Jednání pracovních skupin, kterých se účastní i zástupci poskytovatelů sociálních služeb, probíhají zpravidla jednou za čtvrt roku.

Podle registru poskytovatelů sociálních služeb (dále také „registr“) a výše zmíněných zdrojů je na území Žatce poskytováno 25 sociálních služeb⁴⁶. Z údajů v registru vyplývá, že ve městě působí 5 poskytovatelů sociálních služeb, jejichž cílovou skupinou jsou osoby ohrožené sociálním vyloučením, respektive osoby žijící v sociálně vyloučených komunitách, osoby v krizi, osoby bez přístřeší nebo rodiny s dětmi. Těchto pět organizací poskytuje v Žatci následující registrované sociální služby: **Oblastní charita Most** – sociálně aktivizační služby pro rodiny s dětmi, **Vavřinec, z.s.** - sociálně aktivizační služby pro rodiny s dětmi, azylový dům pro rodiny s dětmi, **MOSTY – sociálně psychologické centrum, z.s.** - sociálně aktivizační služby pro rodiny s dětmi, **Oblastní spolek ČČK Louny** – azylový dům pro muže, **Žatecký spolek Handicap, z.s.** – odborné sociální poradenství a terénní programy. Uvedené organizace realizují svou činnost jak v katastrálním území města, tak i mimo něj - jedná se většinou o obce ve správním obvodu města Žatec, ale i o další obce lounského okresu.

Dále v Žatci působí organizace, které poskytují registrované sociální služby a související služby pro cílovou skupinu hendikepovaných a seniorů. Klíčovým poskytovatelem služeb pro osoby s kombinovaným a mentálním postižením je **Kamarád – LORM**. Jedná se o příspěvkovou organizaci města Žatec, která poskytuje celou škálu sociálních služeb – od podpory samostatného bydlení, odlehčovací služby, denní a týdenní stacionáře, domov pro osoby se zdravotním postižením, chráněné bydlení, sociálně terapeutické dílny až po krizovou pomoc. Organizace je rovněž poskytovatelem zdravotních služeb. Osobní asistenci

⁴⁴ <https://www.mesto-zatec.cz/mestsky-urad/odbory-uradu/odbor-socialnich-veci/komunitni-planovani/adresar-socialnich-sluzeb/>, zobrazeno 11. 1. 2019

⁴⁵ <https://socialnisluzby.kr-ustecky.cz/socialni-sluzby/>, zobrazeno 11. 1. 2019

⁴⁶ http://iregistr.mpsv.cz/socreg/rozsirene_hledani_sluzby.do?si=&spo=&spd=&zn=&srp=pdaz&zak=%C3%9Asteck%C3%BD&zaok=Louny&zao=%C5%BDate&zau=&pn=&pic=&SUBSESSION_ID=1547448930045_1&sbmt=Vyhledat, zobrazeno 11. 1. 2019

osobám s různými typy zdravotního postižení poskytují organizace **Centrum služeb pro zdravotně postižené Žatec, z.s.** a **Maltéžská pomoc, o.p.s.** Sociální rehabilitaci pro osoby s duševním onemocněním realizuje **Fokus Labe, z.ú.** **Domov pro seniory a pečovatelská služba v Žatci** poskytuje kromě pobytových služeb (domov pro seniory a domov se zvláštním režimem pro osoby s chronickým duševním onemocněním) i pečovatelskou službu. Sociální služby pro chronicky nemocné poskytuje **Nemocnice Žatec, o.p.s.** Osobám se zdravotními problémy jsou dále k dispozici služby firmy **Arnika - Komplexní domácí péče s.r.o.**, která zabezpečuje zdravotní ošetrovatelskou péči včetně rehabilitace a je hrazena ze zdravotního pojištění. Volnočasové aktivity pro zdravotně postižené realizuje **Spolek Roztančená kolečka, z.s.**

Pro osoby ohrožené závislostí nebo závislé na návykových látkách funguje v Žatci kontaktní centrum (dále také „K-centrum“) zajišťované organizací **Most k naději, z.s.** Tato organizace ve městě realizuje taktéž odborné sociální poradenství.

Sociální služby pro obyvatele Žatce zabezpečují též poskytovatelé, kteří nesídlí přímo ve městě. Jedná se například o organizaci **SPIRÁLA, Ústecký kraj, z.s.**, jejíž detašované pracoviště, kde jsou poskytovány služby Centra krizové intervence a služby Intervenčního centra, se nachází v Lounech. Dále je v Lounech **Centrum služeb pro zdravotně postižené Louny, o.p.s.** (dále také „centrum služeb“), v rámci kterého funguje dluhová poradna. Poradna nabízí odbornou pomoc osobám v nepříznivé sociální situaci a v krizi, v níž se ocitly z důvodu zadlužení nebo jsou zadlužením vážně ohroženy a tuto situaci nedokážou samy řešit. Centrum služeb je akreditováno pro poskytování služeb v oblasti oddlužení. Jedná se o jedinou akreditovanou osobu (neziskovou nebo veřejně prospěšnou organizaci) v okrese Louny. Problematika dluhových poraden je blíže rozvedena v kapitole Zadluženost.

Dalším poskytovatelem poradenských služeb je **Sociální centrum pro rodinu, z.ú.**, jež navazuje na činnost Sociálního centra Sedmikráska, které vzniklo roku 2011 jako součást organizace Sedmikráska Žatec. Sociální centrum pro rodinu poskytovalo do roku 2015 registrovanou sociální službu - odborné sociální poradenství. V roce 2016 bylo poskytování poradenství jako registrované sociální služby ukončeno. Služby poskytované v rámci výkonu sociálně-právní ochrany dětí jsou zdarma. Dluhové poradenství a další služby si klienti hradí, tyto služby jsou nabízeny na základě stanov spolku a živnostenského oprávnění. Sociální centrum zajišťuje speciálně pedagogické poradenství, poskytuje poradenství v oblasti občanského a rodinného práva i v oblasti dluhové problematiky.

Kromě poskytovatelů sociálních služeb, které jsou registrovány dle zákona č. 108 /2006 Sb., o sociálních službách, mají své důležité místo též organizace realizující služby související. Ty nemají zákonem předepsanou registraci, ale s výkonem sociálních služeb úzce souvisí a jejich činnost je z hlediska pokrytí potřeb cílových skupin důležitá. V Žatci je takovou organizací **Sedmikráska Žatec, z.s.**, jež provozuje mateřské centrum a dětské skupiny, v rámci kterých nabízí celou řadu služeb – volnočasové aktivity, přednáškovou činnost, kurzy a kulturní akce. Cílová skupina těchto aktivit je velmi široká, zapojují se do nich děti a jejich rodiče, senioři i hendikepovaní lidé.

Ve městě působí ještě další subjekty, které je třeba zmínit, protože se zaměřují na aktivity úzce související se sociální tematikou, byť rovněž neposkytují registrované sociální služby. Potravinovou pomoc zajišťují organizace **Džbánsko, o.p.s.** a **Spolek pro integraci menšin.** Spolek pro integraci menšin (dále také „spolek pro integraci“) spolupracuje s Potravinovou bankou Praha a Středočeský kraj, z.s. Potraviny a hygienické potřeby jsou prostřednictvím

Spolku pro integraci distribuovány v žateckém regionu, ale i v dalších městech a obcích Ústeckého, Středočeského, Karlovarského a Plzeňského kraje.

Sociálnímu podnikání se věnuje firma **PROMETHEUS Effect, o.p.s.** Jedním z cílů firmy je poskytování komplexní podpory sociálně znevýhodněným mladým lidem při začlenění na trh práce. Kromě pracovních míst je cílové skupině nabízeno sociální poradenství a sociální pomoc. Detailněji je činnost firmy popsána v kapitole Zaměstnanost.

Se skupinou sociálně znevýhodněných či ohrožených osob pracuje rovněž **Odbor sociálních věcí městského úřadu v Žatci**. Pracovnice odboru v rozhovorech uváděly, že mají s většinou poskytovatelů sociálních služeb spíše dobrou zkušenost. S některými ze zástupců těchto organizací řeší konkrétní případy klientů nebo se s nimi setkávají v rámci různých pracovních skupin. Sociální práce s klienty v hmotné nouzi vykonávají i sociální pracovnice **oddělení hmotné nouze KoP v Žatci**.

V následující části kapitoly jsou blíže představeni klíčoví poskytovatelé sociálních služeb, jejichž cílovou skupinu tvoří osoby ohrožené sociálním vyloučením (tzn. osoby žijící v sociálně vyloučených komunitách, osoby v krizi, osoby bez přístřeší nebo rodiny s dětmi). Se zástupci těchto organizací byly provedeny rozhovory v rámci terénního výzkumu.

Oblastní charita Most

Oblastní charita Most (dále také „charita Most“) působí v Ústeckém a Libereckém kraji. Pobočka v Žatci, která byla otevřena v roce 2013, poskytuje **sociálně aktivizační služby pro rodiny s dětmi**, a to v terénní i ambulantní formě. Ambulantní formu je možné využít pouze v Žatci – v úterý a v pátek dopoledne. Terénní forma pokrývá Žatecko i Podbořansko. Službu zajišťují 2 sociální pracovnice, 1 pracovnice v sociálních službách a vedoucí.

Charita Most svým klientům v rámci sociálně aktivizačních služeb poskytuje základní sociální poradenství, poradenství a asistenci při vyřizování úředních věcí, terénní sociální práci, sociálně aktivizační činnosti, podporu a nácvik sociálních kompetencí a výchovně vzdělávací činnosti. Pracovnice uváděly, že se na ně klienti často obrací s žádostí o pomoc s vyřizováním různých záležitostí na úřadech. Velmi frekventovaná je i poptávka po pomoci v oblasti bydlení. S klienty dále řeší individuální rodinné problémy; školní docházku dětí, doučování, dluhovou problematiku a exekuce, finanční gramotnost a hospodaření s penězi nebo pomoc při vstupu na pracovní trh (vypracování životopisu, příprava na pracovní pohovor) aj.

Podle výročních zpráv v roce 2015⁴⁷ a 2016⁴⁸ charita Most na Žatecku podpořila 38 rodin, v roce 2017⁴⁹ bylo do projektu zapojených 23 rodin. Dle aktuálních informací je počet kontaktovaných rodin za rok 2018 vyšší než v roce 2017, kdy bylo realizováno 1 420 intervencí a kontaktů s uživatelem či v jeho prospěch. Charita Most úzce spolupracuje s OSPOD a např. s žateckým K-centrem provozovaným organizací Most k naději, z.s.

⁴⁷ <https://www.charitamost.cz/res/archive/008/000978.pdf?seek=1472725301>, údaj k 27. 12. 2018

⁴⁸ <https://www.charitamost.cz/res/archive/009/001158.pdf?seek=1499179492>, údaj k 27. 12. 2018

⁴⁹ <https://www.charitamost.cz/res/archive/010/001255.pdf?seek=1531904553>, údaj k 27. 12. 2018

Vavřinec, z.s.

Organizace Vavřinec, z.s. (dále také „Vavřinec“) začala v Žatci působit v roce 2013 v souvislosti s ukončením fungování azylového domu a sociálně aktivizačních služeb pro rodiny s dětmi poskytovaných Fondem ohrožených dětí, se záměrem tyto služby ve městě udržet. V Žatci Vavřinec aktuálně poskytuje dvě registrované sociální služby – **azylový dům pro rodiny s dětmi** a **sociálně aktivizační služby pro rodiny s dětmi**. Vavřinec působí i v Lounech, Postoloprtech, Podbořanech a jejich spádových oblastech. V těchto obcích organizace poskytuje sociálně aktivizační služby pro rodiny s dětmi, v Lounech zároveň i Centrum odborného sociálního poradenství. Dle poslední uveřejněné výroční zprávy⁵⁰ podpořil spolek Vavřinec v roce 2015 prostřednictvím sociálně aktivizačních služeb 26 rodin z měst a obcí výše uvedených oblastí. Dle grafu, jenž je součástí výroční zprávy, je patrné, že se oblast podpory nejvíce zaměřovala na zprostředkování právní konzultace, hospodaření, sociální dávky, bydlení a péči o dítě. Pracovnice v rozhovorech akcentovaly u klientů z Žatce zejména oblast bydlení, sociálních dávek a dluhů.

Organizace Vavřinec provozuje v Žatci Azylový dům pro rodiny s dětmi. V objektu je k dispozici 7 ubytovacích jednotek s kapacitou od 3 do 6 osob v jednotce. Maximálně tedy lze ubytovat 28 osob. Z dalšího grafu ve výroční zprávě je možné vyčíst, že poptávka po azylovém ubytování v roce 2015 skoro čtyřnásobně převyšovala ubytovací kapacity⁵¹. Tuto skutečnost potvrdila pracovnice organizace i v rozhovoru. Podle její výpovědi je v pořadníku na ubytování v azylovém domě již dlouhodobě deset a více žadatelů. Nedostačující kapacita azylového domu pro rodiny s dětmi se podle ní již v rámci střednědobého plánování sociálních služeb řeší, protože ve městě i v okolních obcích chybí ubytování pro ženy s dětmi v dlouhodobé bytové krizi.

Spolek Vavřinec spolupracuje s pracovníky Kop ÚP v Žatci a s pracovníky OSPOD, součinnost rozvíjí rovněž se základními školami či například s organizací Sedmikráska Žatec, z.s.

MOSTY - sociálně psychologické centrum, z.s.

Organizace MOSTY – sociálně psychologické centrum, z.s (dále také „spolek MOSTY“) byla založena v roce 2004, přičemž její aktivity se od počátku zaměřovaly na oblast prevence sociálně patologických jevů a snižování výskytu rizikového chování zejména u dětí a mladistvých. Cílovou skupinou organizace byly dále i osoby opouštějící ústavní zařízení (dětské domovy, výchovné ústavy, věznice), posléze se k nim přidaly též rodiny s dětmi se sociálními nebo psychickými a výchovnými problémy. Aktivity spolku MOSTY se postupně začaly rozšiřovat. Dalším cílem, na nějž se organizace zaměřila, bylo zvyšování uplatnitelnosti ohrožených skupin na trhu práce. Z tohoto důvodu roku 2011 vznikla organizace PROMETHEUS Effect, o.p.s., která už byla zmíněna výše. V roce 2012 zřídil spolek MOSTY pracovní agenturu, která zajišťovala mládeži rekvalifikační kurzy a posléze také zaměstnání. Ta sice dodnes existuje, avšak není aktivní, tudíž žádné služby v současnosti nezprostředkovává.

V Žatci do nedávné doby poskytoval spolek MOSTY **nízkoprahové centrum pro děti a mládež** a **sociálně aktivizační služby pro rodiny s dětmi**. Obě služby však svou činnost v průběhu roku 2018 (respektive na začátku roku 2019) ukončily. Ačkoliv byly tyto sociální

⁵⁰ http://www.vavrinec-zs.cz/var/assets/vyrocnizpravy/vyrocnizprava_2015.pdf, údaj k 27. 12. 2018

⁵¹ http://www.vavrinec-zs.cz/var/assets/vyrocnizpravy/vyrocnizprava_2015.pdf, údaj k 27. 12. 2018

služby dobře hodnoceny, nebylo možné, dle slov zástupkyně organizace, udržet jejich kvalitu, neboť se nepodařilo sehnat kvalitní náhradu za pracovníky, kteří své působení u spolku ukončili nebo přerušili. Nízkoprahové zařízení pro děti a mládež POHODA fungovalo v Žatci od roku 2010 do března roku 2018. Spolek MOSTY například spolupracoval s Biofarmou Žatec, kde děti a mládež z nízkoprahového zařízení mohly trávit volný čas nebo se účastnit různých vzdělávacích akcí. Zařízení nabízelo mnoho dalších aktivit – doučování, šicí dílny, výtvarný, hudební a taneční kroužek, stolní tenis nebo kulečnick. Zajišťovalo rovněž letní příměstský tábor. V rámci sociálně aktivizačních služeb pro rodiny s dětmi realizoval spolek MOSTY projekt RADDAR - ambulantní program podpory pro děti, u kterých se již objevily první známky problémového chování. Cílem programu bylo odvrátit umístění dítěte či mladistvého do ústavní výchovy a zabránit sociálnímu vyloučení mladistvých, kteří ukončili pobyt v ústavních zařízeních.

Spolek MOSTY patří mezi aktivní organizace Ústeckého kraje, činnost spolku (nebo firmy PROMETHEUS Effect) je možné zaznamenat na Mostecku, Žatecku a Lounsku. Spolek Mosty se rovněž podílí na komunitním plánování v obcích uvedených regionů.

Azylový dům pro muže (Oblastní spolek Českého červeného kříže Louny)

Azylový dům pro muže (dále také „azylový dům“) provozovaný Oblastním spolkem Červeného kříže v Lounech funguje v Žatci od roku 2009. Od svého vzniku zajišťuje formou registrované sociální služby ubytování mužům od 18 let nacházejícím se v tíživé životní situaci. Jedná se zejména o muže, kteří ztratili bydlení, zaměstnání, nebo o muže po výkonu trestu. Kapacita azylového domu je 14 pokojů a 28 lůžek. S klienty se uzavírá smlouva o poskytování pobytové sociální služby, a to zpravidla na 1 rok. Pobyt v azylovém domě může být ukončen z důvodu porušení povinností daných smlouvou, nejčastěji to bývá nerespektování domovního řádu.

Sociální pracovníce a pracovníce v sociálních službách poskytují klientům základní poradenství, nejčastěji s klienty řeší ubytování, dále pak vyřizování dávek hmotné nouze. Pomáhají klientům s otázkami týkajícími se financí, podle individuálních potřeb jim asistují při hledání zaměstnání (vyřizování záležitostí s úřadem práce, příprava na výběrová řízení), při hledání lékaře a případně s nimi řeší i osobní problémy, například s vztahy s rodinou. Pomoc nabízí i klientům s exekucemi.

Azylový dům spolupracuje zejména s Městskou policií Žatec, s kurátory sociálního odboru, pracovníci Kop ÚP v Žatci a s žateckým K-centrem.

Žatecký spolek Handicap, z.s.

Žatecký spolek Handicap, z.s. (dále také „spolek Handicap“) poskytuje tři registrované sociální služby – odborné **sociální poradenství**, **sociálně aktivizační služby pro seniory a osoby se zdravotním postižením** a **terénní programy**. Odborné sociální poradenství je poskytováno od roku 2003, registrace proběhla v roce 2007. Od roku 2013 funguje zařízení s názvem Občanská poradna Handicap, jehož prostřednictvím spolek Handicap nabízí poradenské služby osobám nacházejícím se v nepříznivé životní situaci. Poradenství zahrnuje od roku 2005 i bezplatné konzultace v oblasti práva. Podle výroční zprávy z roku 2017 činil v uvedeném roce celkový čas přímé práce s klienty služby 1 224 hodin⁵².

⁵²<https://handicapzatec.cz/wp-content/uploads/2018/11/handicapzatec.cz-vyrocní-zprava-rok-2017.pdf>, zobrazeno 16. 1. 2019

Spolek Handicap provozuje také tréninkové středisko MAJÁK, kde se v rámci sociálně aktivizační služby pro seniory a hendikepované mohou klienti účastnit aktivit, které jsou zaměřeny na posílení kompetencí v osobním i pracovním životě. Jedná se například o základy sociálních dovedností, základy gramotnosti, tvůrčí dílnu, základy šití, základy práce na PC a internetu.

Další sociální službou poskytovanou spolkem Handicap jsou terénní programy, určené pro osoby v krizi, osoby bez přístřeší, osoby ohrožené závislostí nebo závislé na návykových látkách a osoby žijící v sociálně vyloučených komunitách. Služba byla registrována v roce 2013. Z důvodu zájmu klientů o tuto službu ve spádových obcích Žatce je záměrem spolku Handicap poskytovat terénní programy také mimo katastrální území města. Nejčastějšími problémy, které spolek Handicap s klienty řeší, jsou bydlení a dluhy.

Při řešení problémů zadlužených klientů spolek Handicap spolupracuje s bezplatnými poradnami, včetně výše zmíněné dluhové poradny v Lounech. Z rozhovoru s pracovníci spolku Handicap bylo patrné, že mezi organizací a městem, respektive sociálním odborem, panuje dlouhodobější nesoulad, který ztěžuje komunikaci mezi těmito aktéry a může představovat bariéru v naplňování cílů služeb, tak jak jsou definovány v komunitním plánu. Na situaci poukazovaly rovněž respondentky ze sociálního odboru, ale i někteří zástupci dalších poskytovatelů sociálních služeb.

Most k naději, z.s. – K-centrum Žatec

Organizace Most k naději, z.s., která se v Ústeckém a Libereckém kraji dlouhodobě zaměřuje na problematiku zneužívání drog, nárůstu HIV/AIDS, žloutenky a dalších STD chorob a sociálně patologických jevů, i na práci se sociálně vyloučenými komunitami a lokalitami, zajišťuje v Žatci **K-centrum**. Toto zařízení od roku 2012 poskytuje ambulantní formou sociální a adiktologické služby jejichž cílovou skupinou jsou uživatelé omamných a psychotropních látek, osoby od těchto látek abstinující a jejich rodinní příslušníci či jiné blízké osoby. Aktivní uživatele drog organizace motivuje ke způsobu chování, které vede k minimalizaci zdravotních a sociálních rizik vzniklých v důsledku užívání drog a ke změně životního stylu s výhledem k abstinenci. Abstinující pak podporuje v životě bez drog. Rodinným příslušníkům a dalším blízkým osobám poskytuje podporu ve zvládnutí zátěžových situací, které s sebou užívání drog blízkou osobou přináší.⁵³

Z rozhovoru se zástupcem zařízení vyplývá, že v posledních letech se všechny aktivity K-centra, co se týče počtu výkonů, snížily. Důvodem bylo odstěhování některých klientů či jejich nástupu do výkonu trestu. Pracovníci však získávají nové klienty. Program a služby poskytované žateckým K-centrem jsou totiž jediné tohoto typu v celém okrese Louny. Zařízení v tzv. kontaktní místnosti zdarma nabízí hygienický servis (možnost osprchování a vyprání prádla), potravinový servis (káva, čaj, polévka) a potraviny z potravinové banky. Většina klientů využívajících kontaktní místnost jsou nezaměstnané osoby bez domova užívající nitrožilně omamné a psychotropní látky. Mnozí z nich byli v minulosti trestně stíháni. Službu využívají i klienti závislí na alkoholu. Práce s klienty spočívá hlavně ve snaze zlepšit jejich zdravotní stav. Klientům je též pomáháno při vyřizování dokumentů a dokladů a jsou motivováni k zajištění si přijatelného stálého bydlení (azylový dům, ubytovna, pronájem bytu). Klienti využívající pouze výměnný program jsou převážně lidé se zázemím a prací.⁵⁴

⁵³ <http://www.mostknadeji.eu/ustecky-kraj/k-centrum-zatec/>, zobrazeno 16. 1. 2019

⁵⁴ <http://www.mostknadeji.eu/uploads/atk/vyrocní-zprava-2017.pdf>, zobrazeno 16. 1. 2019

Pracovníci K-centra pořádají besedy pro veřejnost a provádí informační přednášky ve školách. K-centrum dále spolupracuje s probační a mediační službou v Lounech v oblasti výkonu trestu obecně prospěšných prací. V roce 2017 zde tento trest vykonávali 3 muži. Dlouhodobě probíhá spolupráce se sociálními odbory měst v regionu a dalšími organizacemi zabývajícími se sociální problematikou.

Spolek pro integraci menšin

Spolek pro integraci menšin vznikl pod názvem Spolek pro integraci Romů Žatecka v roce 2015. Organizace ve své poslední výroční zprávě z roku 2017⁵⁵ informuje o aktivitách zaměřených zejména na pomoc rodinám s vyřizováním úředních záležitostí či pomocí s řešením problémů ve školách, dále pak hovoří o spolupráci s Policií ČR a s Městskou policií Žatec v případě řešení problematických situací v některých lokalitách.

Od začátku roku 2017 se spolek pro integraci primárně zaměřil na poskytování materiální a potravinové pomoci sociálně slabým. Podle jednoho ze zástupců vedení má spolek pro integraci v plánu poskytovat i registrované sociální služby. Jednalo by se pravděpodobně o terénní program nebo odborné sociální poradenství. Službu by zajišťovala sociální pracovníce, jež by do Žatce dojížděla jednou měsíčně, a pracovníci v sociálních službách, kteří by realizovali terénní práci ve městě. Spolek pro integraci si je na základě znalostí cílové skupiny vědom toho, že v Žatci citelně schází nízkoprahové centrum pro děti a mládež, proto se jeho vedení zabývá i myšlenkou provozovat také tuto sociální službu.

Poskytovatelé sociálních služeb a další relevantní aktéři se snaží cílové skupiny informovat o nabídce služeb. Využívají při tom tištěné letáky, články v místním zpravodaji, nástěnky, elektronická média i sociální sítě. Většina oslovených respondentů z cílové skupiny je, či byla, v kontaktu s pracovníky těchto organizací. Mnozí z nich využili jejich asistenci při jednání s úřady či při řešení konkrétních životních situací. Někteří respondenti však uváděli, že je pro ně nepříjemné nechávat si nahlížet do soukromí například jen kvůli získání potravinové a materiální pomoci, případně chtějí řešit pouze dílčí problémy, a nikoliv jejich primární příčiny.

Podle výpovědí aktérů i zástupců cílové skupiny se jako nedostačující ukazují služby související s bydlením. Ve městě chybí krizové bydlení, především pro rodiny s více dětmi, dále chybí noclehárna nebo podobné zařízení zajištěné alespoň formou tzv. teplých židlí. Rodiny s dětmi představují z hlediska zajištění bydlení velmi problematickou skupinu. V Žatci pro ně nejsou ani místa v ubytovnách, jež rodiny ubytovávají jen zřídka. Azylový dům pro rodiny s dětmi má vzhledem k poptávce malou kapacitu a na poskytnutí pobytové služby zájemci dlouho čekají. Bydlení představuje rovněž jeden z nejčastějších problémů, který je s klienty řešen v rámci odborného poradenství, terénních programů i sociálně aktivizačních služeb.

„Obrovský problém v Žatci je bydlení. Neskutečný problém. Bydlení, vyřizování dávek, vyřizování osobních dokladů, komunikace se školami, s lékaři, vyhledávání lékařů... To je nejčastější poptávka, ale nejvíce je to to bydlení – to je v Žatci obrovský, obrovský problém.“⁵⁶

⁵⁵ <https://or.justice.cz/ias/ui/vypis-sl-detail?dokument=51268857&subjektId=905199&spis=1135389>, zobrazeno 18. 1. 2019

⁵⁶ Pracovnice organizace poskytující sociální služby 7

„Většina poradenství se zabývá bydlením, tam jsou velké problémy, že nemůžeme ubytovat ženu. V Žatci není ubytovna pro ženy. Když je to matka s dítětem, tak to jediný zařízení [azylový dům pro rodiny s dětmi] je plný, tak je taky nemáme kam dát.“⁵⁷

V průběhu roku 2018 došlo k ukončení fungování nízkoprahového zařízení pro děti a mládež POHODA. Podle výpovědí aktérů z řad poskytovatelů služeb, respondentů z cílové skupiny i bývalých přímých uživatelů služby, byly se zařízením velmi dobré zkušenosti. Z jejich hodnocení bylo zřejmé, že kvalita začala pomalu klesat, nicméně tato sociální služba ve městě chybí. Poptávka je jak po zařízení pro děti od 6 do 15 let, tak i pro mládež od 16 do 20 let. Absence služby zajišťující práci se skupinou starší mládeže, která se neúčastní organizované volnočasové činnosti a je potenciálně zdrojem konfliktních situací (viz kapitola Bezpečnost), byla akcentována z více stran.

„Určitě pro tu naši cílovku chybí nízkopráh. Protože naši klienti tam chodili – jak z azylu, tak z terénu ze SASky. Oni tam měli i doučování, možnost na počítač, na internet... Tak to se jim líbilo. Myslím si, že tam měli i nějakou psychologku, takže v tomhle směru to bylo výhodné pro klienty. Ale není, není už tady a chybí...“⁵⁸

⁵⁷ Pracovnice organizace poskytující sociální služby 8

⁵⁸ Pracovnice organizace poskytující sociální služby 4

Zdraví

Problematika zdravotní péče je v žateckém regionu diskutovaným tématem. Nemocnice Žatec se po ukončení činnosti nemocnice v Lounech a v Podbořanech stala ve spádové oblasti, kterou tvoří jižní část Ústeckého kraje, jediným poskytovatelem akutní lůžkové péče. Nemocnice se však dlouhodobě potýká s vážnými problémy – chybějí lékaři i další zdravotnický personál, vedení musí hospodařit s velkou ztrátou, a to i přes dotaci, kterou jí poskytlo město. Kvůli uvedeným problémům byla v žatecké nemocnici pozastavena činnost porodnice a dětského oddělení. Město se i přes tyto problémy snaží nemocnici zachovat.

Za organizaci a zajištění pohotovostní služby v Žatci je podle ustanovení § 110 zákona č. 372/2011 Sb., o zdravotních službách, odpovědný Ústecký kraj. Lékařskou pohotovostní službou se rozumí ambulantní péče poskytovaná pacientům v případech náhlé změny zdravotního stavu nebo zhoršení průběhu onemocnění. V Žatci jsou pohotovostní služby zajišťovány v oborech všeobecný praktický lékař a praktický lékař pro děti a dorost. Pohotovostní služby jsou určeny pro spádovou oblast Žatecka a Podbořanska⁵⁹. Obě ordinace pohotovostní služby se nachází v areálu polikliniky v Husově ulici. Ordinační hodiny jsou ve všedních dnech od 17:00 do 20:00 hodin, o víkendech a svátcích od 9:00 do 18:00 hodin. Stomatologická pohotovostní služba není v Žatci poskytována. Nejbližší ordinace zajišťující tuto službu jsou na poliklinice v Lounech nebo na poliklinice v Mostě. Lounská zubní pohotovost má ordinační hodiny o víkendech a svátcích od 9:00 do 12:00 hodin. Službu využívají pacienti z celého okresu i z blízkých regionů.

V Žatci je zřízena výjezdová základna Zdravotnické záchranné služby Ústeckého kraje, p.o. spadající pod oblastní středisko Louny. Jedná se o pracoviště, odkud jsou na pokyn operátora zdravotnického operačního střediska vysílány posádky pozemní výjezdové skupiny rychlé zdravotnické pomoci. Tyto posádky jsou v Žatci dvě. Nejbližší posádky výjezdové skupiny rychlé lékařské pomoci jsou k dispozici v Lounech nebo v Podbořanech.

Kromě nemocnice poskytuje zdravotní služby v Žatci také poliklinika a soukromé ordinace. Národní registr poskytovatelů zdravotních služeb (dále také „NRPZS“) uvádí, že ve městě je 85 subjektů poskytujících tyto služby⁶⁰. V Žatci zajišťuje podle přehledu NRPZS primární zdravotní péči 33 poskytovatelů – konkrétně jde o 9 ordinací všeobecného praktického lékařství, 6 ordinací praktického lékařství pro děti a dorost, 12 ordinací zubních lékařů a 6 ordinací ambulantní gynekologie. Vedle poskytovatelů zajišťujících základní péči, jsou ve městě zastoupeny i odborné ordinace – například chirurgie, ortopedie, kardiologie, neurologie, endokrinologie a urologie. Dle přehledu NRPZS je v Žatci 6 lékáren.

Podle řady zdrojů dosahuje celkový počet zdravotnických pracovníků připadajících na 10 000 obyvatel v Ústeckém kraji ve srovnání s průměrem České republiky ve všech kategoriích podprůměrných hodnot⁶¹. Například počet lékařů primární péče dlouhodobě zůstává pod hranicí celostátního průměru, počet ošetření připadajících na jednoho lékaře naopak celostátní průměr výrazně převyšuje. Autoři studie Regionální rozdíly v dostupnosti

⁵⁹ https://www.kr-ustecky.cz/assets/File.ashx?id_org=450018&id_dokumenty=1730837, zobrazeno 21. 1. 2019

⁶⁰ <https://nrpzs.uzis.cz/index.php?q=&kraj=CZ042&okres=CZ0424&obec=%C5%BDatec&ulice=&obvod=&obor=&forma=&druh=¢rum=&pg=vyhledavani-poskytovatele--pro-verejnost&token=4243a1ddd0dd70979cc56b9d5d507e95e2032623f252f0d2de0ffe2e9ffa845e#>, zobrazeno 19. 1. 2019

⁶¹ např.: https://www.kr-ustecky.cz/assets/File.ashx?id_org=450018&id_dokumenty=1694708 nebo <http://www.uzis.cz/cr-kraje/kraje/ustecky-kraj>, zobrazeno 21. 1. 2019

zdravotních služeb v Česku⁶² však upozorňují na skutečnost, že samotný údaj o počtu poskytovatelů zdravotnických služeb či o počtu úvazků, respektive vztažení jejich počtu na určitý počet obyvatel daného regionu, není z hlediska míry dostupnosti zdravotní péče rozhodující, neboť neodráží množství dalších faktorů. K těm nejdůležitějším patří charakter regionu a věková struktura lékařů i obyvatelstva – potenciálních pacientů v regionu. Věková struktura lékařů není příznivá v celé České republice, v Ústeckém kraji je však situace ještě kritičtější. Vážné problémy mohou nastat již v blízké budoucnosti, především v oboru všeobecného praktického lékařství a praktického lékařství pro děti a dorost. V regionálním pohledu je tedy věková struktura poskytovatelů zdravotních služeb velmi důležitá, jelikož odchod jednoho lékaře do důchodu může značně ovlivnit celkovou dostupnost poskytovaných služeb.

Se stárnutím obyvatelstva dochází k přesunu silných populačních ročníků do vyšších věkových kategorií a tím se zvyšuje počet „kontaktně náročnějších“⁶³ skupin pacientů. Lze předpokládat, že regiony, které mají výrazně starší obyvatelstvo, budou potenciálně poptávat více kontaktů s lékařem než regiony s mladší strukturou obyvatel. V případě Ústeckého kraje se sice index stáří⁶⁴ ve srovnání krajů řadí mezi nejnižší, ale jeho obyvatelstvo zase vykazuje u většiny ukazatelů zdravotního stavu nepříznivé hodnoty. Existuje ještě celá řada dalších faktorů ovlivňujících dostupnost zdravotní péče, které nelze přímo kvantifikovat, jako je třeba osobní volba lékaře, kolik bude mít registrovaných pacientů. Ministerstvo zdravotnictví České republiky zveřejnilo Seznam oblastí s omezenou dostupností zdravotních služeb praktických lékařů nebo praktických lékařů pro děti a dorost pro rok 2018⁶⁵. Do těchto oblastí je pak možné prioritně směřovat dotace na podporu dostupnosti uvedených zdravotních služeb. Celý Ústecký kraj je v seznamu uveden jako region, kde lze požádat o dotaci pro podporu všeobecného praktického lékařství. Město Žatec a spádové obce byly v dokumentu specifikovány jako oblast, kam v případě schválení žádosti bude dotace cíleně směřovat. V Žatci a okolí se konkrétně jedná o podporu praktického lékařství pro děti a dorost.

V rámci rozhovorů mnozí z aktérů tematizovali sníženou míru dostupnosti základní zdravotní péče. Nejčastěji zmiňovali praktické lékaře pro dospělé i pro děti a dorost. Sociální pracovníci uváděly, že nezřídka řeší problém klienty u praktiků registrovat. U řady klientů se jim však registraci nebo i akutní vyšetření podařilo zajistit díky tomu, že jim lékař na základě předchozích dobrých zkušeností vyšel vstříc. Téměř všichni dotázaní aktéři se shodli v tom, že ve městě není dobře dostupná základní stomatologická péče. V případě všeobecných praktických lékařů, praktických lékařů pro děti a dorost i zubních lékařů je snížená dostupnost zdravotní péče ve městě způsobena spíše než nedostačujícím počtem ordinací zejména nemožností či neochotou registrovat nové pacienty, což se někdy pojí právě s vyšším věkem lékařů. Ukončení činnosti ordinace odchodem lékaře do důchodu bude pro část osob ohrožených sociálním vyloučením znamenat rapidní zhoršení dostupnosti zdravotní péče.

„...v okamžiku, kdy se těm rodinám nedaří samostatně si zajistit toho pediatra, tak máme pediatry, se kterými komunikujeme úplně výborně. Třeba moje pediatrička, mých dětí, mi vždycky ty klienty vezme. Je to o tom, že se osobně známe, máme tu vazbu, já se jí zaručím za to, že budou chodit, bude to

⁶²https://www.researchgate.net/publication/321097784_Regionalni_rozdily_v_dostupnosti_zdravotnich_sluzeb_v_Cesku_na_prikladu_vseobecneho_praktickeho_lekarstvi Regional differences in the availability of health services in Czechia on the example of gener, zobrazeno 21. 1. 2019

⁶³Věk (i pohlaví) představují významný faktor v otázce přímého styku pacienta s lékařem, tj. počtu kontaktů, který s věkem pacienta obvykle narůstá.

⁶⁴Index stáří vyjadřuje, kolik obyvatel ve věku 65 a více let připadá na 100 dětí do 15 let věku.

⁶⁵https://www.mzcr.cz/dokumenty/program-na-podporu-dostupnosti-zdravotnich-sluzeb-prakticky-lekaru_11690_3.html, zobrazeno 22. 1. 2019

prostě všechno v pohodě. Co se týká dospěláků, tak tady je teď trošku potíž, protože několik lékařů skončilo, i co se týká vesnic, takže teď je problém sehnat lékaře pro dospělé. Málokdo přibírá. Ale zase je to o těch osobních vazbách a to, jak koho přesvědčíte. Horší je to se zubařem. Zubař je prostě problém... Tam jako bohužel... Takže doporučujeme pohotovosti Louny, Most. Se zubaři je to tady těžké. Sice v loňském roce – ne, letos na jaře - otevřeli tady novou zubní ordinaci, dokonce dva lékaři, manželé, ale během chvíle měli prostě naplněnou kapacitu. To byla fakt chvílka...“⁶⁶

„...Praktický vůbec, tam je plno, zubař vůbec, plno. Neurolog, problém, dlouhá čekací doba. Stejně ortoped. Ten už je tu jen jeden pátek v měsíci. Klesá počet lékařů ve městě...“⁶⁷

„...Vy dostanete zakázku - najdete lékaře. To je prostě nadlidský výkon, protože tady už je nikdo v Žatci nevezme. Protože tady každá doktorka má tolik pacientů, že už prostě nemůže přibírat, navíc to jsou lékaři už v dost důchodovém věku, přes 60-70 let...“⁶⁸

Ve výpovědích aktérů bylo dále zdůrazňováno, že se při práci s klienty potýkají rovněž s nedostatkem psychiatrické péče. Podle přehledu NRPZS je v Žatci jeden poskytovatel provozující ordinaci v oboru psychiatrie. Spádová psychiatrická léčebna je v Petrohradě na Podbořansku. Léčebnu zřizuje Ústecký kraj a její kapacita je 150 lůžek následné psychiatrické péče, v průběhu roku léčebna přijme k hospitalizaci okolo čtyř set pacientů. V případě dětské psychiatrie je využívána Dětská psychiatrická nemocnice v Lounech, která disponuje také lůžkovou částí. Situace v dostupnosti psychiatrů pro dospělé i děti je kritická v celém kraji. Ústecký kraj v rámci reformy psychiatrické péče začal zřizovat Centra duševního zdraví. Žatec využíval především služby Centra duševního zdraví v Chomutově, které jsou určeny nejen pro osoby se závažným duševním onemocněním a osoby s rizikem rozvoje duševního onemocnění, ale i pro osoby v krizových situacích s akutními psychickými obtížemi. Od 1. 1. 2019 působí v Žatci Centrum duševního zdraví Louny s působností pro okres Louny, jež sídlí v budově polikliniky v Husově ulici. Podobně nepříznivá je i situace v dostupnosti péče psychologů. Pomoc psychologa nabízí v Žatci v rámci svých programů řada poskytovatelů sociálních služeb, případně jsou schopni klientům zprostředkovat kontakt s psychologem některého poradenského pracoviště. Problémem těchto pracovišť někdy bývají dlouhé čekací lhůty. Ty se naopak většinou netýkají privátních služeb, jejichž nevýhodou je zase nutnost finanční úhrady služby klientem. Podle aktérů ve městě a jeho okolí chybí též protialkoholní záchytná stanice. Nejbližším takovým zařízením je 90 kilometrů vzdálená záchytná stanice v Sokolově.

„...máme tu lidi, co potřebují třeba psychoterapii, ta stojí 500 Kč, tak vím, že ten člověk na to nemá. Potřebujeme tu někoho, kdo to bude dělat zadarmo. Aby byl placený v rámci sociální služby. Ale je to drahý. I když je psychoterapeut levnější než psychiatr, tak se musí zaplatit.“⁶⁹

„Dětský psycholog tady funguje, já vím, že spolupracuje i s OSPODem, ta dětská psycholožka, takže i ten OSPOD je schopný těm lidem zajistit i nějakou MOPku, že jim zaplatí prostě tu psycholožku, ale jsou to všechno placené služby. Takže ty lidi, kteří pod tím OSPODem nejsou, tak si to stejně musí zaplatit. Většinou musí jezdit někam jinam, většinou jezdí tady do Loun, nebo do Mostu.“⁷⁰

Výše bylo zmíněno, že míra dostupnosti zdravotní péče záleží také na finanční situaci pacientů, která souvisí i s dalším faktorem, jímž je zajištění veřejné nebo individuální dopravy do zdravotnického zařízení. V případě veřejné dopravy může být problémem sladit vhodný spoj a ordinační hodiny. Jízda automobilem k lékaři a zpět není rovněž pro některé osoby

⁶⁶ Pracovnice organizace poskytující sociální služby 4

⁶⁷ Pracovnice organizace poskytující sociální služby 2

⁶⁸ Pracovnice organizace poskytující sociální služby 1

⁶⁹ Pracovnice organizace poskytující sociální služby 7

⁷⁰ Pracovnice organizace poskytující sociální služby 3

ohrožené sociálním vyloučením samozřejmostí. Dojezd za lékařem se v případě Žatce týká hlavně odborných ordinací, ale také stomatologické pohotovosti. Mnohým respondentům z cílové skupiny se nepodařila registrace u stomatologa v Žatci a tak v případě problémů dojíždějí na pohotovost v Lounech nebo v Mostě. Ve svých výpovědích se shodovali s respondenty z řad sociálních pracovníků, když uváděli, že se setkali rovněž i s problémem najít si všeobecného praktického lékaře nebo praktického lékaře pro děti a dorost. Matky malých dětí spolupracující s organizacemi poskytujícími sociálně aktivizační služby pro rodiny s dětmi oceňovaly pomoc s řešením potíží souvisejících právě s problematikou zajištění základní i odborné zdravotní péče nebo pomoci psychologa.

V rozhovorech se sociálními pracovníky zaznívalo, že zdraví klientů do velké míry ovlivňuje jejich životní styl (špatné stravovací návyky, nedostatečná pohybová aktivita, zvýšená míra užívání nikotinu, alkoholu a dalších návykových látek, výhradně pasivní formy odpočinku, atd.), nastavení osobního žebříčku hodnot i horší ekonomický status. Všechny zmíněné faktory se navíc týkají všech členů rodiny a přenášejí se tedy v dalších generacích.

S otázkou zdraví dále úzce souvisí kvalita bydlení. V Žatci je snižená kvalita bytů spojena zejména s nájemními byty soukromých vlastníků. Jak už bylo popsáno v kapitole Bydlení, jednotlivé byty se svou kvalitou odlišují, stejně jako se liší způsobem ohřevu teplé vody a typem vytápění. Zhoršené zdravotní podmínky jsou většinou v cihlových domech ve starší zástavbě nebo v historickém centru města. Mezi nejvíce nevyhovující patří byty s vytápěním na pevná paliva, kde se topná tělesa navíc nacházejí pouze v některých místnostech. Dále jsou to byty s vlhkým zdivem se zvýšeným výskytem plísní. Výskyt plísní podle výpovědí respondentů vede k respiračním onemocněním a dalším zdravotním obtížím, což někteří dokládají diagnózou astmatu, alergií a ekzémů u sebe nebo svých dětí. Častým problémem bývají také netěsnící okna se ztrouchnivělými dřevěnými rámy a omezená či snižená možnost zajištění ohřevu vody. V rozhovorech nebyl významněji zmiňován výskyt parazitů nebo hlodavců v bytech, ani nutnost zvýšené potřeby provádění dezinfekce či deratizace.

Příloha č. 1: Deskripce sociálního vyloučení v Žatci (checklist)

Indikátor	Hodnota k: měsíc/rok	Komentář
1. Počet obyvatel obce	19 142	k 1. 1. 2018
2. Počet sociálně vyloučených lokalit v obci	5	
3. Počet obyvatel sociálně vyloučených lokalit	650	odhad vytvořený na základě výpovědí aktérů a na základě provedeného výzkumu
4. Počet příjemců dávek Pomoci v hmotné nouzi (osoby)	786	odhad ÚP ČR Krajská pobočka v Ústí nad Labem
5. Podíl nezaměstnaných osob v obci	5,2	MPSV
6. Podíl dlouhodobě nezaměstnaných osob v obci (12+)	41 %	k 4. 2. 2019, výpočet z dat poskytnutých ÚP ČR Krajskou pobočkou v Ústí nad Labem
8. Počet obyvatel v substandardním bydlení (tj. obyvatelé azylových domů, ubytoven, rekreačních objektů a jiných než obytných prostor; obyvatelé technicky či hygienicky nevhodných prostor)	70 - 80	obyvatelé azylových domů, ubytoven a jiných než obytných prostor

Lokalita A: Centrum města

	Charakteristika	Komentář
1. Typ	Lokalita s vyšším podílem bytových domů s vyšším podílem sociálně vyloučených bytů (C3)	
2. Počet obyvatel	150	Odhad počtu obyvatel ohrožených sociálním vyloučením.
3. Prostorové vyloučení	SVL je v blízkosti sociálně lépe situovaných obyvatel; s plnou dostupností občanské vybavenosti.	Jedná se o skupiny domů nebo jednotlivé domy v několika ulicích centrální části města.
4. Bariéra mezi SVL a ostatní populací	Výrazné symbolické bariéry mezi SVL a ostatní populací v obci.	Některé části centra jsou vnímány jako oblasti vyznačující se vyšší koncentrací Romů. Přítomnost Romů je označována jako jedna z příčin toho, že střed města

		není „živou“ a vyhledávanou částí města.
6. Stav bydlení	Horší kvalita bydlení: kvalita bydlení je v horším stavu než většina okolní zástavby, avšak nevybočuje výrazně z běžného standardu, v některých případech se vyskytují problémy s vlhkostí, zateplením a vytápěním budov, ve většině případů budovy vyžadují rekonstrukci, ale stav není havarijní.	Kvalita nájemních bytů se liší i v rámci souboru bytů jednotlivých pronajímatelů.
7. Vlastnická struktura bytových jednotek	Složitá vlastnická struktura.	Řada soukromých majitelů vlastní větší počet bytů v lokalitě i mimo ni.
8. Demografická struktura	Vysoký podíl rodin s dětmi.	Platí pro nájemní byty pronajímané osobám ohroženým sociální vyloučením.
9. Etnická skladba	Odhadem 80 - 90 % Romů (viz poznámka).	Odhad platí pro obyvatele nájemních bytů pronajímaných osobám ohroženým sociální vyloučením.

Lokalita B: Osvoboditelů

	Charakteristika	Komentář
1. Typ	Sociálně vyloučený bytový dům (B1)	
2. Počet obyvatel	80	Odhad počtu obyvatel ohrožených sociálním vyloučením.
3. Prostorové vyloučení	SVL je v blízkosti sociálně lépe situovaných obyvatel; s plnou dostupností občanské vybavenosti	Jedná se o bytový dům se dvěma vchody, v jehož okolí je běžná zástavba. Občanská vybavenost je dostupná.
4. Bariéra mezi SVL a ostatní populací	Spíše symbolické bariéry mezi SVL a ostatní populací v obci	
6. Stav bydlení	Horší kvalita bydlení: kvalita bydlení je v horším stavu než většina okolní zástavby, avšak nevybočuje výrazně z běžného standardu, v	Ve zhoršeném stavu jsou především společné prostory domu.

	některých případech se vyskytují problémy s vlhkostí, zateplením a vytápěním budov, ve většině případů budovy vyžadují rekonstrukci, ale stav není havarijní.	
7. Vlastnická struktura bytových jednotek	Vlastnictví více soukromých vlastníků.	Jedná se o majitele, kteří ve městě vlastní větší počet bytů.
8. Demografická struktura	Vysoký podíl rodin s dětmi.	Příbuzenské vazby mezi nájemníky jednotlivých bytů.
9. Etnická skladba	Odhadem 90 % Romů.	

Lokalita C: Volyňských Čechů

	Charakteristika	Komentář
1. Typ	Sociálně vyloučený bytový dům (B1)	
2. Počet obyvatel	20	Odhad počtu obyvatel ohrožených sociálním vyloučením.
3. Prostorové vyloučení	SVL je v blízkosti sociálně lépe situovaných obyvatel; s plnou dostupností občanské vybavenosti	Jedná se o jeden dům, který se nachází v sousedství domů nevykazujících vyšší koncentraci osob ohrožených sociálním vyloučením. Občanská vybavenost je plně dostupná.
4. Bariéra mezi SVL a ostatní populací	Spíše symbolické bariéry mezi SVL a ostatní populací v obci	
6. Stav bydlení	Horší kvalita bydlení: kvalita bydlení je v horším stavu než většina okolní zástavby, avšak nevybočuje výrazně z běžného standardu, v některých případech se vyskytují problémy s vlhkostí, zateplením a vytápěním budov, ve většině případů budovy vyžadují rekonstrukci, ale stav není havarijní.	Vyskytují se zde problémy s ohřevem vody.
7. Vlastnická struktura bytových jednotek	Vlastnictví jednoho soukromého vlastníka.	

8. Demografická struktura	Vysoký podíl rodin s dětmi.	Rodinné vazby mezi nájemníky jednotlivých bytů.
9. Etnická skladba	Odhadem 100 % Romů.	

Lokalita D: Hájkova, Boženy Němcové, Třebízského, Francouzská

	Charakteristika	Komentář
1. Typ	Lokalita s vyšším podílem bytových domů s vyšším podílem sociálně vyloučených bytů (C3)	
2. Počet obyvatel	200	Odhad počtu obyvatel ohrožených sociálním vyloučením.
3. Prostorové vyloučení	SVL je v blízkosti sociálně lépe situovaných obyvatel; s plnou dostupností občanské vybavenosti	Jedná se o nájemní byty nacházející se v bytových domech nebo skupinách domů v několika sousedících ulicích.
4. Bariéra mezi SVL a ostatní populací	Výrazné symbolické bariéry mezi SVL a ostatní populací v obci	Oblast je vnímaná jako problematická. Problémy včetně patologických jevů jsou spojovány s vyšší koncentrací sociálně slabších obyvatel, resp. Romů.
6. Stav bydlení	Dobrá kvalita bydlení: kvalita bydlení odpovídá běžnému standardu ubytování, budovy mají kvalitní sítě a jejich stav je podobný či lepší než stav okolní zástavby, mohou se vyskytovat drobné stavební problémy, které nicméně nevyžadují akutní zásah	
7. Vlastnická struktura bytových jednotek	Složitá vlastnická struktura.	Jedná se převážně o nájemní byty různých pronajímatelů, část z nich vlastní více bytů a nežije přímo v lokalitě.
8. Demografická struktura	Vyšší podíl rodin s dětmi v nájemních bytech některých vlastníků.	Příbuzenské vazby mezi nájemníky bytů v některých domech.
9. Etnická skladba	Odhadem 70 % Romů.	Jedná se o lokalitu, kde se vyskytují domy obývané pouze běžným majoritním obyvatelstvem, dále domy s několika byty pronajímanými osobám

		ohroženým sociálním vyloučením i domy romských vlastníků, kde žijí téměř výhradně Romové.
--	--	---

Lokalita E: Písečná, Dr. Václava Kúrky

	Charakteristika	Komentář
1. Typ	Lokalita s vyšším podílem bytových domů s vyšším podílem sociálně vyloučených bytů (C3)	
2. Počet obyvatel	200	Odhad počtu obyvatel ohrožených sociálním vyloučením.
3. Prostorové vyloučení	SVL je v blízkosti sociálně lépe situovaných obyvatel; s plnou dostupností občanské vybavenosti	Jedná se o nájemní byty nacházející se v několika blocích velkokapacitních panelových domů v rámci sídliště na jihu města.
4. Bariéra mezi SVL a ostatní populací	Výraznější symbolické bariéry mezi SVL a ostatní populací v obci	Oblast je vnímaná jako problematická. Problematičnost je spojována s vyšším podílem Romů v lokalitě. Negativně je hodnocen především odlišný životní rytmus některých obyvatel.
6. Stav bydlení	Dobrá kvalita bydlení: kvalita bydlení odpovídá běžnému standardu ubytování, budovy mají kvalitní sítě a jejich stav je podobný či lepší než stav okolní zástavby, mohou se vyskytovat drobné stavební problémy, které nicméně nevyžadují akutní zásah.	
7. Vlastnická struktura bytových jednotek	Složitá vlastnická struktura	Jedná se převážně o nájemní byty různých pronajímatelů, velká část z nich vlastní více bytů a většina z nich v lokalitě nežije.
8. Demografická struktura	Vyšší podíl rodin s dětmi v nájemních bytech některých vlastníků.	Jedná se o sídlištní lokalitu s velkým počtem obyvatel. Uvedená demografická struktura se týká především nájemních bytů soukromých

		vlastníků.
9. Etnická skladba	Romové tvoří odhadem 70 - 80 % obyvatel nesoucích znaky ohrožení sociálním vyloučením.	Jedná se o lokalitu, kde lze část Romů považovat za starousedlíky, část sem přišla až do nájemních bytů soukromých vlastníků. V lokalitě žije vyšší počet osob ohrožených sociálním vyloučením, ale převládají osoby nevykazující znaky ohrožení sociálním vyloučením.

Obrazová příloha č. 1 – Objekty s vyšším podílem osob ohrožených sociálním vyloučením

Fotografie č. 1: Blok panelových domů v ulici Dr. Václava Kúrky (listopad 2018)



Fotografie č. 2: Bytové domy v ulici Boženy Němcové (listopad 2018)



Fotografie č. 3 a č. 4: Historické domy na Chelčického náměstí (listopad 2018)



Fotografie č. 5 a č 6: Historické domy na Chelčického náměstí (listopad 2018)



Fotografie č. 7: Bytový dům v ulici Volyňských Čechů (listopad 2018)

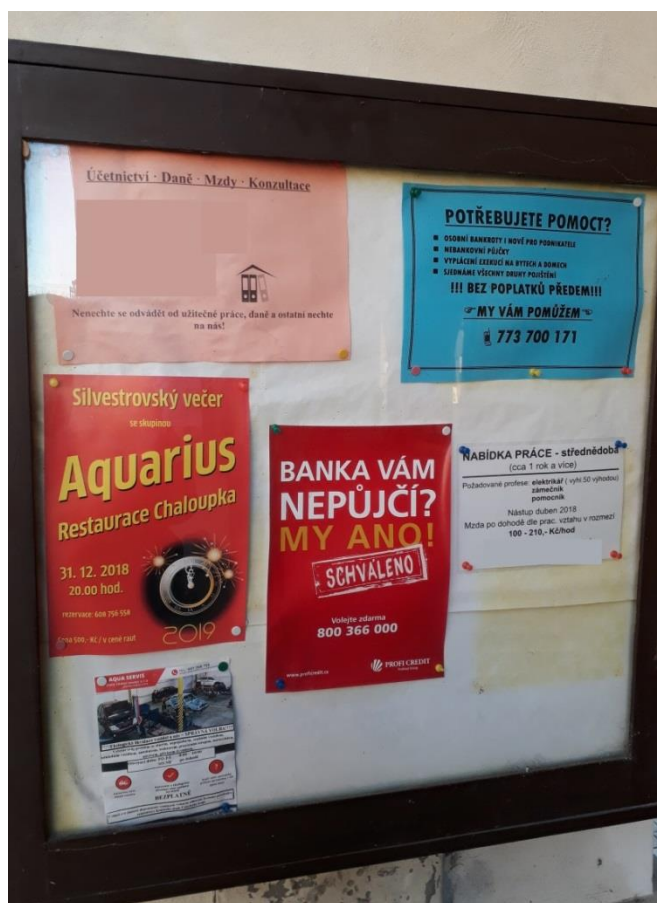
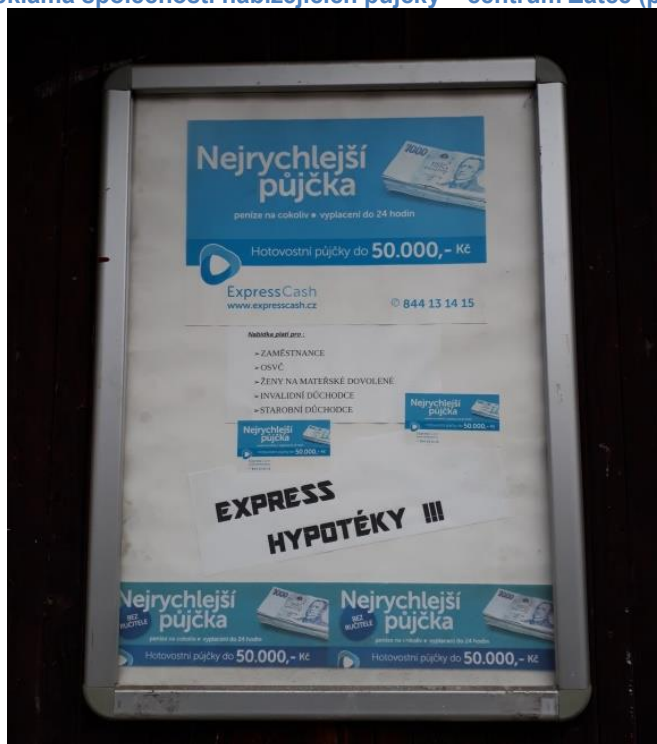


Fotografie č. 8: Bytový dům v ulici Osvoboditelů (listopad 2018)



Obrazová příloha č. 2 – Reklamy nabízející půjčky

Fotografie č. 1 a č. 2: Reklama společností nabízejících půjčky – centrum Žatce (prosinec 2018)



Zdroje a literatura

<https://www.esfcr.cz/mapa-svl-2015/www/index.html>

<https://www.czso.cz/csu/sldb>

<https://portal.mpsv.cz/sz/stat>

www.mapakriminality.cz

www.mapaexekuci.cz

<https://isir.justice.cz/isir/common/index.do>

<https://socialnisluzby.kr-ustecky.cz/socialni-sluzby/>

<http://iregistr.mpsv.cz/>

<https://nrpzs.uzis.cz/>

<https://www.mesto-zatec.cz>

Komunitní plán sociálních služeb a prarodinných aktivit města Žatce na období 2015 - 2018

Strategie prevence kriminality města Žatec pro roky 2017 – 2021

BERÁNEK, J., EBELOVÁ, I., HOLODŇÁK, P., eds (2004): Žatec. Praha: Nakladatelství Lidové noviny.