



LABORATOŘ
SOCIÁLNĚVĚDNÍCH
VÝZKUMŮ

2014

Analýza drogové scény v obci Moravský Beroun



Katedra sociologie, andragogiky a kulturní
antropologie FF UP v Olomouci



Analýza drogové scény v obci Moravský Beroun

OBSAH

Výzkumný záměr.....	2
Cíle výzkumu.....	2
Metody sběru dat	3
Rizika výzkumu a jejich zvládnání	3
Experti.....	5
Shrnutí: Závažnost drogové situace v Moravském Berouně z pohledu expertů.....	6
Výzkum na ZŠ v Moravském Berouně	7
Výsledky peer programu	8
Výsledky dotazníků	10
Důvod užívání – zvědavost a experimentování.....	13
Volný čas a zájmy dětí	15
Drogová scéna	18
Kategorizace návykových látek v Moravském Berouně	18
Užívání drog.....	19
Distribuce	22
Nezaměstnanost a sociální vyloučení.....	23
Shrnutí situace na drogové scéně	25
Postoj veřejnosti.....	26
Vnímání rizikovitosti drog v Moravském Berouně	30
Závěry a doporučení	34



VÝZKUMNÝ ZÁMĚR

Hlavním záměrem výzkumu je co nejdetailněji popsat současný stav drogové scény v obci Moravský Beroun. Potřebnost tohoto výzkumu vzešla ze setkávání Pracovní skupiny pro oblast vzdělávání, trávení volného času a prevenci rizikového chování v Moravském Berouně. Podle jejich členů vzrůstá riziko užívání návykových látek mládeží a to v souvislosti se specifickými způsoby trávení volného času ve městě. Alarmující je údajně nízký věk, ve kterém mladí experimentují s užíváním měkkých a dokonce i tvrdých drog. Členové pracovní skupiny mají ovšem různý pohled na podrobnosti ohledně distribuce a užívání návykových látek, a z toho důvodu vznikla poptávka po zmapování situace.

CÍLE VÝZKUMU

Hlavní cíl výzkumu:

Zmapovat rozšířenost návykového chování v oblasti drog a míru tolerance obyvatel Moravského Berouna vůči němu, a na základě získaných informací navrhnout doporučení pro zlepšení situace

Dílní otázky výzkumu:

1. Jaká jsou specifika drogové scény Moravského Berouna? - tj. způsob užívání (např. pravidelně vs. nárazově, preference měkkých nebo tvrdých drog), vazba na okolí (distribuce, užívání návykových látek mimo Moravský Beroun), zasazení do širších souvislostí v prostoru a čase.
2. Do jaké míry souvisí sociální vyloučení a/nebo nezaměstnanost s tolerancí vůči návykovým látkám (vč. jejich užívání)?
3. Do jaké míry souvisí postoje mladé generace k drogám se způsoby trávení volného času (včetně využívání konkrétních míst v Moravském Berouně)?



4. Jakým způsobem je realizována primární prevence v oblasti závislostí v místní škole?
5. Do jaké míry vnímá veřejnost v Moravském Berouně užívání drog jako problém?

METODY SBĚRU DAT

- 1.) Rozhovory s informátory, kterými byli pedagogové, sociální pracovníci, policisté, úředníci, zaměstnanci restauračních zařízení a heren apod.
- 2.) Rozhovory s lidmi, kteří jsou v kontaktu s drogovou scénou.
- 3.) Dotazníky pro žáky druhého stupně místní školy se zaměřením na trávení volného času a zkušenosti s užíváním drog.
- 4.) Realizace peer programu (program primární prevence pro žáky základní školy), provedeného výzkumníky, kteří jsou věkově blízcí žákům. Program slouží také jako zdroj informací o povědomí žáků o drogách.
- 5.) Dotazníky vyplňované s náhodně vybranými respondenty v prostředí města Moravského Berouna s ohledem na věk a pohlaví (zmapování veřejného mínění).

RIZIKA VÝZKUMU A JEJICH ZVLÁDÁNÍ

Jednotlivé části výzkumu s sebou nesly různou míru náročnosti při sběru dat. Pokud se jedná o dotazníkové šetření a peer program na škole, nebo dotazování veřejnosti, jsme schopni garantovat dostačující množství dat včetně jejich kvantitativního vyhodnocení. Naproti tomu v případě mapování drogové scény jako takové jsme se potýkali s množstvím rizik, jako byla uzavřenost a neochota participantů, jejich obavy z postihu, nedostatek času nutného k získání jejich důvěry; v tomto případě je sběr dat ovlivněn nahodilými faktory. Z tohoto důvodu je výstupem našeho výzkumu kvalifikovaný odhad specifik místní drogové scény. Tento výzkum nemůže nahradit službu streetworkera, který několik měsíců mapuje situaci, nicméně může přinést relevantní doporučení pro místní aktéry. Všem respondentům je zaručena anonymita a vysvětlen význam realizace výzkumu, včetně jeho možných důsledků. Kvalita dat byla řízena kombinací dotazovaných skupin a výzkumných technik.



**Katedra sociologie,
andragogiky a kulturní
antropologie FF UP**



**LABORATOŘ
SOCIÁLNĚVĚDNÍCH
VÝZKUMŮ**

Veškeré výzkumné aktivity byly realizovány zdarma díky skutečnosti, že se jedná o studentský výzkumný projekt pod supervizí pedagoga, a také v souvislosti s veřejně-prospěšnou rolí univerzit. Na realizaci výzkumu se podíleli: Monika Abrhánová, Adéla Bergmanová, Jakub Masařík, Monika Riedlová, Lenka Skočíková, Jakub Tichý.

Kontakt: Mgr. Jaroslav Šotola, Ph.D., jaroslav.sotola@upol.cz; tel.: 774 503 563



EXPERTI

V rámci zkoumání drogové scény v Moravském Berouně jsme se obrátili na místní experty, jejichž náplní práce je poskytování odborné péče a služeb občanům z Moravského Berouna. Dotazovanými byli příslušníci Městské policie, Policie ČR, pracovníci neziskových organizací a pracovníci OSPOD Šternberk, učitelé ze základní školy.

Všichni odborníci potvrzují užívání legálních drog - alkohol a cigarety. Z nelegálních drog je v Moravském Berouně rozšířeno zneužívání marihuany a pervitinu. Občas se vyskytne zneužívání inhalačních drog. Dle dotazovaných k výrobě tvrdých drog - především pervitinu - v obci pravděpodobně nedochází. Proces výroby je spojen se silným zápachem, který by byl velmi cítit. Na druhou stranu se objevily hlasy o dřívější přítomnosti varny pervitinu (tuto informaci ale z jiných zdrojů potvrzenou nemáme). Možné riziko je sledováno v souvislosti s domem u výjezdu z obce směrem na Opavu, kde má údajně docházet k překupování a prodeji drog. Drogy se do obce dovážejí z Olomouce, Ostravy a Opavy.

Experti odhadují, že drogy zneužívají jak občané z majority, tak Romové. Věk uživatelů drog se pohybuje zhruba od 15 do 30 let. Mladší uživatelé začínají užívat návykové látky především z důvodu setkávání se se staršími kamarády, kteří je k užívání drog přivedou. Jiný z oslovených expertů se domnívá, že v Moravském Berouně se vyskytuje zneužívání právě jen drog měkkých - marihuana. O zneužívání tvrdých drog pochybuje a zdůvodňuje to tím, že v obci je mnoho vyloučených obyvatel, kteří nemají na tvrdé drogy dostatek finančních prostředků. Zneužívání marihuany považují oslovení odborníci za "normální" vzhledem k celorepublikové rozšířenosti této drogy. Zde se jedná nejen o užívání drogy mladými generacemi, ale také generacemi středního věku.

Dříve panovalo podezření, že se někdo pokouší distribuovat drogy před školou. Teď už se to prý však neděje. Podle jednoho z expertů se znalostí problematiky je v současnosti zneužívání a distribuce drog v Moravském Berouně v útlumu. Před deseti lety byla dle něho situace nesrovnatelně horší. Uživatelé se odstěhovali do Šternberka, či do Olomouce; možná je útlum také způsoben stárnutím uživatelů a přehodnocením života, např. založením rodiny.



Oproti minulosti se ale měla posunout věková hranice uživatelů drog níže. Uživatelé podle expertů vědí, kde si drogy (jak měkké, tak tvrdé) zajistit. Jedna informátorka nám sdělila, že obyvatelé Moravského Berouna přejíždějí často do Šternberka, kde již bydlí mnoho původních obyvatel Moravského Berouna. Sehnat drogy jak ve Šternberku, tak v Moravském Berouně, není podle ní obtížné. Situaci má na starost kriminální policie, městští strážníci údajně nemohou zasahovat.

SHRNUTÍ: ZÁVAŽNOST DROGOVÉ SITUACE V MORAVSKÉM BEROUNĚ Z POHLEDU EXPERTŮ

Dle expertů není drogová situace v obci tak závažná, jak se jeví veřejnosti. Závažnost situace zveličuje mínění místních obyvatel. Drogová problematika může být ve veřejném mínění občanů zkreslena na základě několika málo případů. Kvůli občasným potyčkám a konfliktům, které městská policie řeší v rámci soužití majority a minority, dochází k přehnanému vnímání situace. Závažnost drogové situace však aktéři nezlehčují a zdůrazňují, že je potřeba ji nějak řešit. Tak jako v každé obci, kde se drogy vyskytují.



VÝZKUM NA ZŠ V MORAVSKÉM BEROUNĚ

Ve výzkumu zabývající se analýzou drogové scény v Moravském Berouně jsme si stanovili kromě hlavního cíle, kterým bylo zmapování rozšířenosti návykového chování v oblasti drog a míry tolerance obyvatel Moravského Berouna vůči němu, ještě další jednotlivé cíle. Mezi tyto dílčí cíle se řadí zjištění a zkoumání postojů mladé generace k drogám a souvislosti mezi těmito postoji a způsobem, jakým tráví mladá generace svůj volný čas. Dále jsme se zaměřili na zhodnocení oblasti primární prevence na základní škole v Moravském Berouně a na její realizaci mezi žáky.

Na tyto otázky jsme se pokusili nalézt odpovědi prostřednictvím programu primární prevence peer, který jsme po domluvě s paní ředitelkou realizovali s žáky druhého stupně. Peer program je program preventivní prevence zaměřující se na rizikové chování mladé generace. Skrze zapojení předem připravených vrstevníků (peer = vrstevník) se program snaží pozitivně ovlivnit postoje mladých lidí vztahujících se k rizikovému chování v oblasti užívání a experimentování s návykovými látkami. Jedná se tedy o specifickou primární prevenci, neboť se tento program zaměřuje na konkrétní specifický problém.

Výhodou je především možnost ztotožnění žáků s peer aktivisty, jednak proto, že jsou si blízcí věkem, a také proto, že se pohybují v podobném prostředí, ocitají se v sociálních situacích, které mohou být oběma skupinám blízké. Pokud program dosáhne svého cíle a dojde k úspěšnému navázání kontaktu a ke ztotožnění obou skupin, mohou žáci poměrně snadno přenesené postoje a získané dovednosti využít v praktickém životě. Peer programy patří k nejúspěšnějším v rámci všeobecné prevence a mají velmi pozitivní efekt u návykových látek, jako jsou alkohol, měkké drogy, tvrdé drogy a cigarety.

Peer program, který jsme přiléhavě naplánovali pro konkrétní potřeby základní školy v Moravském Berouně, se uskutečnil prostřednictvím dvou setkání s jednotlivými třídami na druhém stupni v časovém rozmezí dvou vyučovacích hodin. Jednalo se o tři třídy: 7. ročník, 8. ročník a 9. ročník. V rámci klasického programu jsme děti seznámili se základními oblastmi, které se týkají primární prevence, jako například členění návykových látek a způsoby jejich užívání, druhy prevence a možnosti odmítání návykových látek a využití těchto znalostí v



běžném životě. Zároveň jsme se snažili získat od dětí adekvátní zpětnou vazbu, abychom si mohli vytvořit ucelenou představu o jejich osobních zkušenostech s návykovými látkami, o jejich povědomí o výskytu návykových látek v Moravském Berouně a celkově o postojích žáků, které k návykovým látkám a k návykovému chování zaujímají. Osobně jsme se také setkali s dětmi navštěvujícími speciální třídu, kde jsme uskutečnili pouze jedno setkání, ale i tak se nám podařilo s dětmi navázat kontakt, poskytnout jim základní informace o primární prevenci a zároveň získat adekvátní informace k výzkumnému tématu.

V rámci našeho výzkumu jsme se dále sešli se školní metodičkou prevence v oblasti sociálně patologických jevů a během rozhovoru s ní jsme získali potřebné informace, které jsme využili pro vytvoření náhledu na fungování a aplikaci primární prevence ve škole. Také rozhovor s paní ředitelkou nám poskytl podstatná zjištění, která se stala součástí základu pro tvorbu této zprávy z výzkumu. Posledním důležitým bodem jsou zpracovaná kvantitativní data získaná prostřednictvím strukturovaných dotazníků, které nám během realizace preventivního programu peer žáci vyplnili a díky kterým jsme mohli vytvořit přehledné tabulky s utříděnými údaji a grafy podporující zjištěné informace z rozhovorů s žáky během realizace peer programu.

VÝSLEDKY PEER PROGRAMU

V průběhu realizace preventivního programu peer jsme se u dětí setkávali dominantně s pozitivní odezvou. Funkce programu se ukázala jako efektivní, neboť se nám podařilo během dvou setkání s žáky jednotlivých tříd navázat osobnější kontakt, a také jsme si získali jejich důvěru. S dětmi se nám pracovalo velmi dobře, nesetkali jsme se totiž ani s jednou negativní situací, která by průběh celého programu jakýmkoliv způsobem narušila.

Při práci s žáky sedmé třídy jsme výrazně vnímali, že se jedná o nejmladší z žáků, se kterými jsme se během programu setkali. Děti působily velmi nezkušeným dojmem, což bylo nejnápadnější především u chlapců. Žáci neměli žádné výrazné osobní zkušenosti s návykovými látkami, což potvrzují i kvantitativní data získaná z dotazníků. V kolektivu se ale vyskytovaly dvě dívky, které výrazně vyčnívaly svými předčasně vyzrálými postoji získanými



nejspíše od starších chlapců, se kterými se stýkají ve volném čase. Prostřednictvím těchto kontaktů mají také možnost blíže se setkat s návykovými látkami, a to s cigaretami, alkoholem, marihuanou a lysohlávkami. V případě této třídy se ale jednalo o výjimečnou situaci, která byla více typická pro vyšší ročníky.

Žáci osmé třídy na peer program reagovali více než pozitivně, dokonce odmítli přestávku mezi hodinami a chtěli pokračovat ve stávajícím programu. V této třídě byl velmi uvolněný kolektiv a děti se těšily na každou spolupráci s námi. Rozpoznali jsme, že tato třída má již větší osobní zkušenosti s drogami v porovnání s třídou sedmou, ale i překvapivě s devátou třídou. Několik žáků se přiznalo ke zkušenosti s marihuanou, dokonce jsme se dozvěděli o experimentu jednoho žáka s halucinogenem – lysohlávkou (užil ji v sušené podobě). Jedna z žákyň si postěžovala, že v Moravském Berouně objevila použitou injekční stříkačku. Naštěstí zareagovala správně a ihned upozornila Městskou policii, která následně injekční stříkačku náležitým způsobem zlikvidovala. Dva žáci se nám svěřili, že jim byla na náměstí v Moravském Berouně nabízena droga – konkrétně marihuana. Jsou si vědomi přítomnosti pervitinu v jejich městě a distribuce na náměstí. Dokonce si vzpomněli, že osoba, kterou bohužel nedovedli více specifikovat, nabízela drogy přímo před budovou ZŠ.

Jak jsme již zmínili výše, bylo pro nás velkým překvapením, že žáci deváté třídy měli mnohem menší zkušenosti s drogami, než jejich mladší spolužáci – ovšem to se týká jen osobního kontaktu a zkušeností s drogou, v teoretických znalostech byli jednoznačně nejlepší ze všech tříd. Dokázali správně definovat pojem droga, kategorizovat drogy a charakterizovat jejich účinky. Žáci se přiznali ke zkušenostem s alkoholem (nejčastěji se jednalo o vodku s džusem na školních výletech). O užívání cigaret se žáci nezmiňovali, z toho usuzujeme, že až na pár výjimek jsou ve třídě výhradně nekuřáci. Toto lze podložit i kvantitativními daty. Zkušenosti s marihuanou spíše nemají. Tento závěr jsme učinili na základě odpovědí na otázku: „Jak se marihuana užívá?“ Nikdo neodpověděl správně, žáci neměli žádné znalosti vztahující se k způsobu užívání této návykové látky. V deváté třídě jsme si také všimli zájmu žáků o drogy spadající do „těkavých látek“. V rámci výzkumu jsme se dozvěděli, že v Moravském Berouně se zdržuje osoba závislá na droze, kterou inhaluje z igelitového sáčku.



Žáci mají zřejmě o této osobě povědomí, a proto se také o tento způsob užívání drog zajímali.

Po osobní domluvě s paní ředitelkou jsme upravili peer program pro potřeby speciální školy – byl upraven tak, aby nebyl časově náročný a trval pouze 45 minut. Paní ředitelka trvala na přítomnosti alespoň dvou učitelů (peer program je charakteristický nepřítomností učitelů, děti jsou potom více otevřené), neboť se obávala, že děti s námi nebudou chtít spolupracovat a situace by mohla být nezvladatelná. Náplní bylo informovat žáky o typech závislostí, nebezpečnosti užívání drog, charakteristice určitých kategorií drog a především zjištění postojů žákům k drogám. Děti byly velice aktivní a spolupracovaly, ovšem více otevření byli chlapci než dívky. Žáci dokázali společným úsilím definovat typy drog, dále věděli, že jejich užívání je velice škodlivé, ale nedovedli škodlivost drog více specifikovat. Dle našeho mínění někteří žáci kouří cigarety a vyzkoušeli i marihuanu. Dále mají povědomí o tom, že v Moravském Berouně jsou lidé závislí na pervitinu, který se zde dá i s marihuanou snadno opatřit (na náměstí). Někteří žáci znali i halucinogeny – lysohlávky.

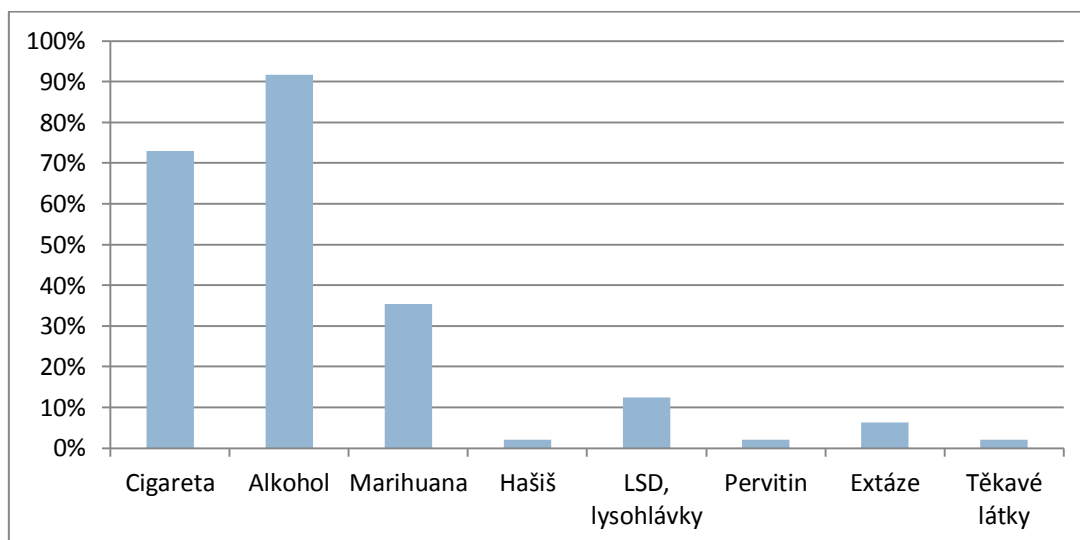
VÝSLEDKY DOTAZNÍKŮ

Dotazníky vyplnilo celkově 48 respondentů, jednalo se o 58% dívek a 42% chlapců. Otázky určené žákům se týkaly několika oblastí, především cílily na jejich povědomí o návykových látkách, na první zkušenosti s nimi a na dostupnost těchto látek. Dále jsme se také zajímali o to, jakým způsobem žáci tráví svůj volný čas, co jim v jejich okolí chybí, a co je vede k experimentování s návykovými látkami. Až na drobné výjimky je z dotazníků patrné, že žáci jejich vyplňování věnovali potřebný čas a odrážejí jejich postoje a zkušenosti (jedním z ukazatelů je časté vyplňování otevřených otázek). Například pro část z nich nebyl problém přiznat užívání marihuany i motivy, které je k tomuto kroku vedly.

Jak jsme předpokládali na základě našich rozhovorů s dětmi, většina z nich již měla nějakou zkušenost s alkoholem a cigaretami. V následujícím grafu lze vidět, že více než 90% žáků se již setkalo s alkoholem, další „oblíbenou“ návykovou látkou jsou pak cigarety. Tyto údaje se ovšem nijak nevymykají průměru v České republice, kdy s těmito návykovými

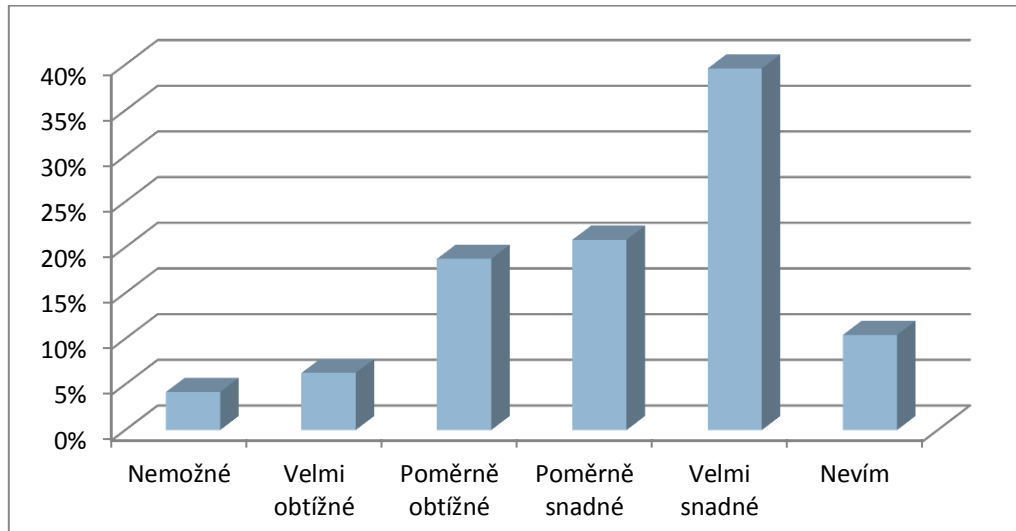
látkami mají děti první zkušenosti již ve věku 11-13 let. Alkohol a cigarety jsou také návykové látky, se kterými děti experimentují jako s vůbec prvními. Z našeho výzkumu také vyplynulo, že 29% žáků cigaretu pouze vyzkoušelo, 31% se označilo za příležitostného kuřáka a 15% se vnímá jako pravidelný kuřák. Alarmující je ovšem to, že pro 27% žáků je možné sehnat cigarety poměrně snadno a pro 61% je to dokonce velmi snadné. Děti se k cigaretám dostávají jak přes starší kamarády, tak také přiznali, že v Moravském Berouně není složité si cigarety zakoupit v obchodě.

Graf č. 1: Kterou drogu jsi v životě vyzkoušel/a?



Mezi ostatní nejvíce užívané návykové látky patří marihuana. Více jak 35% žáků má již s marihuanou osobní zkušenost. Většina žáků se s ní setkala již opakovaně a negativní jsou také počty, kolikrát jim marihuana byla již nabízena. Je zřejmé, že je pro ně snadno dostupná. Podle 21% žáků je poměrně snadné sehnat v Moravském Berouně marihuanu, podle 40% je to dokonce velmi snadné (takto většinou odpovídali ti, co deklarovali přímou zkušenost s minimálně jednorázovým užitím této drogy). Opět je typický první kontakt s touto návykovou látkou přes starší kamarády či členy party, se kterými žáci tráví svůj volný čas. V dotaznících se objevil i čtyřikrát údaj, že žákovi byla droga nabízena cizím člověkem (toto potvrzují i mladí respondenti z řad veřejnosti).

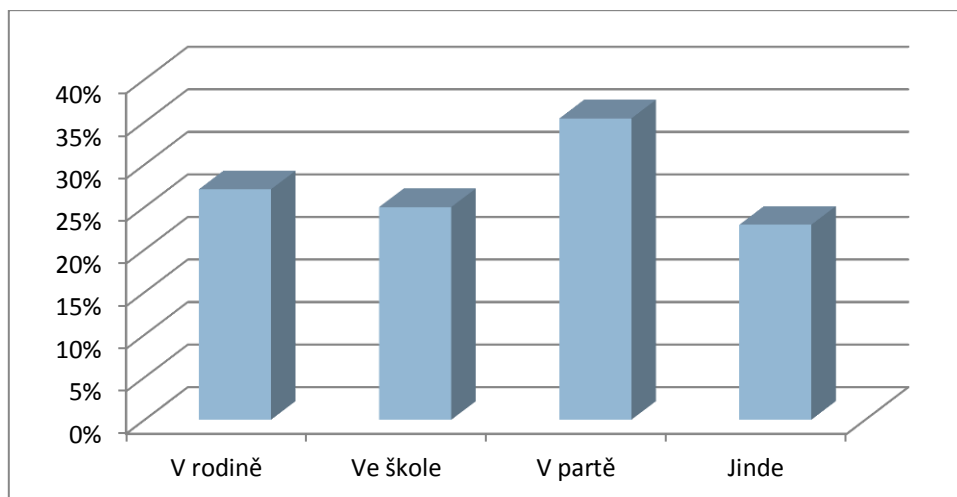
Graf č. 2: Jak obtížné by podle tebe bylo sehnat si marihuanu, kdybys o ni stál/a?



Za další nebezpečné návykové látky, které ohrožují v Moravském Berouně mládež, považujeme lysohlávky či extázi. Lysohlávky jsou volně dostupné v okolních lesích a žáci k nim tedy mohou mít snadný přístup. Za pravděpodobnější ale považujeme to, že kontakt s nimi zapříčiní starší vrstevníci. S extází se děti setkávají velmi ojediněle, je možné, že některé z dívek ji mohly vyzkoušet na diskotéce, kterou nejspíš navštívily se svým starším partnerem. Pokud se v dotaznících vyskytly tvrdé drogy, tak to spíše považujeme za výmysl žáků a snahu na sebe upozornit, neboť z peer programu jasně vyplynulo, že děti o nich a o jejich užívání nemají ani základní informace.

Zajímavé zjištění vyplývá i z odpovědí dětí na otázku, zda se setkaly ve svém okolí s uživatelem drog. Nejčastější odpověď nás nepřekvapila a potvrzuje naše tvrzení o možnosti rizikového chování dítěte v partě. Takto odpovědělo 35% dotázaných dětí, druhou nejčastější odpovědí bylo v rodině (zde se patrně bude jednat o vrstevníky respondentů, např. starší sourozence či bratrance) a ve škole, kde mají shodně 25%. Poslední odpovědí, kterou zaškrtnulo také 25% dětí je „jinde“ - ve městě, na ulici, v parku, v jiném městě, u sousedů, nebo také „skoro všude“.

Graf č. 3: Setkal ses ve svém okolí s někým, kdo užívá nebo vyzkoušel marihuanu nebo tvrdé drogy?



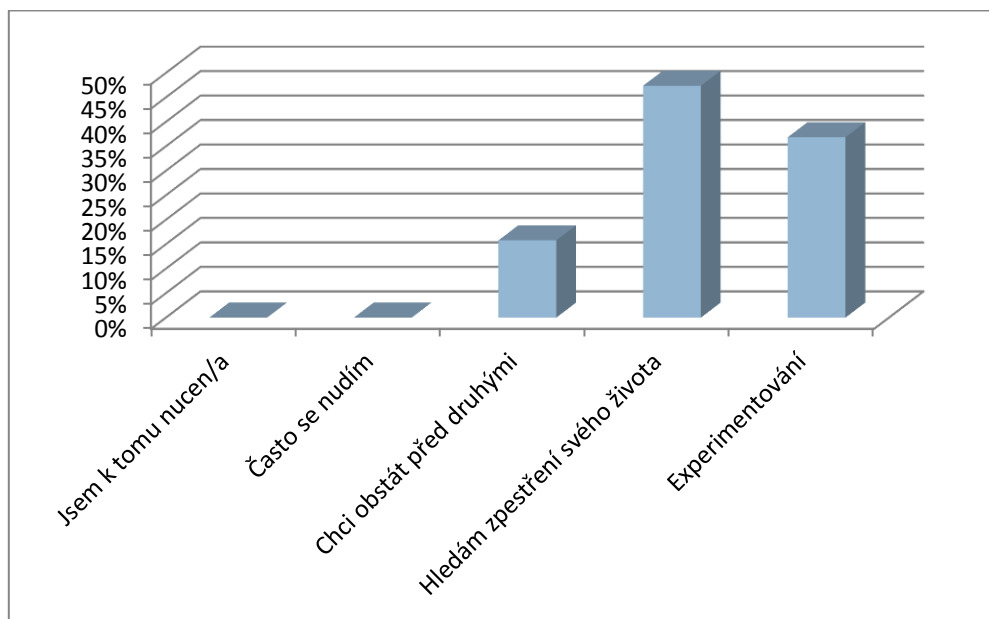
V poslední otázce dotazníku se děti mohly otevřeně vyjádřit o svých obavách a zkušenostech a jmenovat lokality které mají spojené s užíváním drog. Ve svých vyjádřeních se děti většinou staví k drogám negativně a odsuzují lidi, kteří je užívají. Místa, která děti nejčastěji uvedly, jsou Křížový Vrch a náměstí, což odpovídá informacím uvedených v dotaznících vyplněných veřejností Moravského Berouna.

DŮVOD UŽÍVÁNÍ – ZVĚDAVOST A EXPERIMENTOVÁNÍ

Jedna z položených otázek mířila na ty, kteří už měli přímou zkušenost s návykovými látkami s cílem podkrýt jejich motivaci. Vycházeli jsme z předpokladu, že faktory vedoucí mladistvé k riskování je možné rozdělit podle dvou kritérií: prvním je podoba motivace, kdy se může jednat o tlak (nucení nějakými okolnostmi) nebo spíše atraktivitu, druhým je sociální nebo spíše individuální kontext volby. Z 19 odpovědí, které odpovídají počtů žáků se zkušenostmi s marihuanou, vyplývá, že její užití nebylo provázeno nějakým vnějším tlakem, ale není také důsledkem nudy. Mnohem více byl tedy vyzdvihován faktor atraktivity

v podobě „zpestření života“. Jedna z položek v odpovědích – jiná možnost – byla vyplněna sedmi žáky nejčastěji s odkazem na touhu po vyzkoušení, jedná se tedy o experimentování.

Graf č. 4: Drogu užívám, nebo jsem vyzkoušel/a, protože:



Je tedy možné říci, že užití nebo užívání marihuany sebou nese určitý pozitivní náboj, který vede teenagery k tomu, aby alespoň vyzkoušeli, jak chutná zakázané ovoce. Toto experimentování má také sociální rozměr (ukázat se před ostatními), jak dokládá třetí položka v grafu i jedna z vět v otevřené odpovědi na otázku:

- *lepší nálada*
- *chtěla jsem to zkusit*
- *chtěl jsem to vyzkoušet*
- *dávali si kamarádi, tak jsem to taky zkusila*
- *jednou jsem začala a už nepřestala*



Poslední ukázka je hodně varovná, respondentka takto komentovala svou závislost na tabáku. Je ovšem otázkou, kdy u někoho z mladé generace dojde k podobnému závěru v souvislosti s konopím nebo jinými nelegálními drogami, kdy se od prvotního experimentování přejde k pravidelnému návykovému užívání. Neméně zajímavé jsou také proklamace některých žáků, kterými se vyjadřovali k možnosti drogy neužívat:

- *Já a kamarádka jsme si dali marihuanu a rum, a pak jsem zvraceli z okna.*
- *Je to nebezpečné a leze to do peněz, vůbec nechápu, co z toho mají.*
- *Byla mi nabízena marihuana. Odmítl jsem.*
- *Drogy jsou nebezpečné a nikdy bychom je neměli vyzkoušet, i když by nás to lákalo.*
- *Nikdy jsem nic nezkoušela a ani nechci, protože se věnuju sportu.*

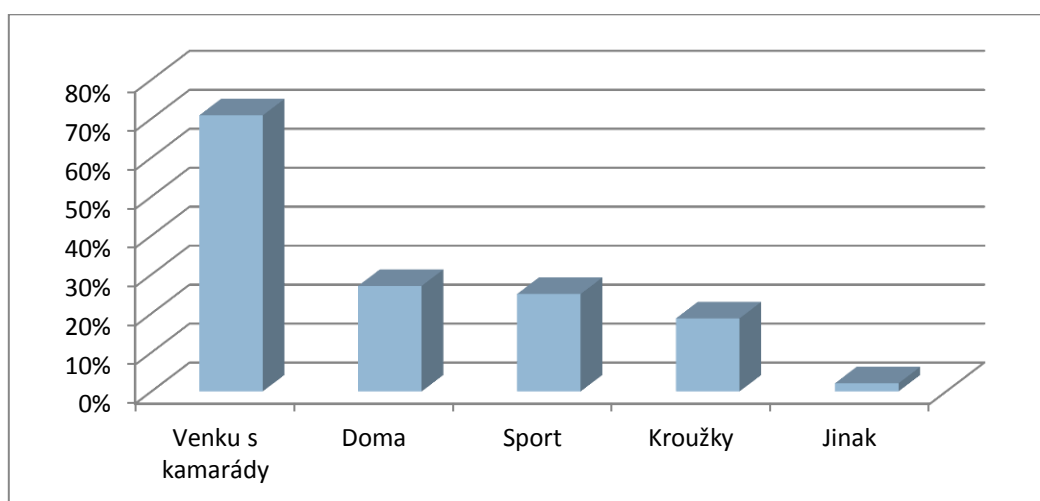
Jednotlivé výpovědi vykazují odlišný způsob argumentace, proč vlastně drogy nejsou dobré. Zatímco první věta zachycuje zkušenost dvojice mladých, kteří ochutnali, další stanoviska v různé míře odmítají užívání návykových látek v principu. Nejvýraznější je to v poslední ukázce otevřené odpovědi, kde dotyčný odmítá drogy, protože má jiný životní cíl, který je s nimi v přímém rozporu. V posledních dvou větách je také s drogami spojováno sloveso „(vy)zkoušet“, nejedná se tedy o pravidelné užívání, ale o jakýsi akt, který může být některými vrstevníky prezentován jako přechod do dospělosti. Mladí zhruba od 13 let jsou tedy stavěni do permanentního dilematu: zkusit nebo nezkusit?

VOLNÝ ČAS A ZÁJMY DĚTÍ

Následný graf zobrazuje, s kým a jak děti tráví svůj volný čas. Přes 70% dětí je nejčastěji venku s kamarády, s čímž může být spojeno i experimentování s drogami. Druhá nejčastější odpověď byla, že děti jsou nejraději doma, tak odpovědělo 27% dotázaných. Sportu se ve svém volném čase nejčastěji věnuje 23% dětí a kroužky navštěvuje necelých 19% dětí, zbylá dvě procenta tráví nejčastěji svůj volný čas jiným způsobem. Zvýšené riziko užívání drog pro děti může být v situaci, když dítě je členem party vrstevníků nebo i starších kamarádů, kteří

mají již zkušenosti s drogami. Velký vliv na rozhodnutí dospívajících užít návykovou látku mají také často starší partneři. Dalším rizikovým faktorem pro děti může být časté zažívání nudy. Dítě se nudí, nemá adekvátní náplň svého volného času a může pro zpestření, pobavení nebo zkrácení dlouhé chvíle užít drogu. Z našeho dotazníkového šetření vyšlo najevo, že celých 52% dětí zažívá občas nudu.

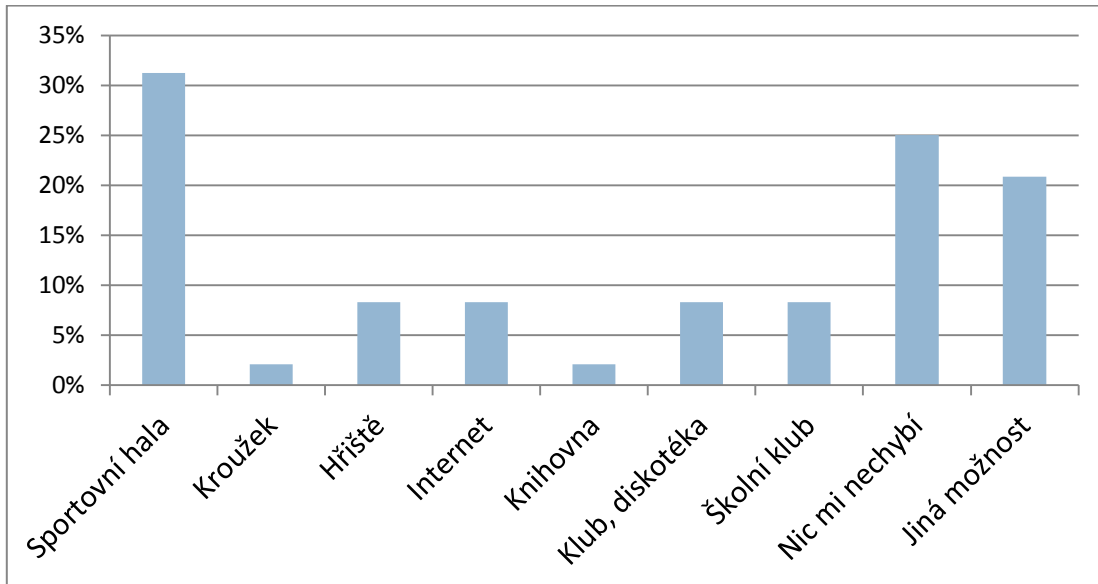
Graf č. 5: Jak nejčastěji trávíš svůj volný čas?



Řešení výše zmíněného problému se může skrývat v následujícím grafu. V tomto grafu je zřetelné, co dětem nejvíce v jejich okolí chybí a tím pádem jsou více ohroženi nudou a následným rizikovým chováním v partách. Nejčastěji dětem v Moravském Berouně schází sportovní hala, tak se vyjádřilo celých 31% dětí. Druhou nejčastější odpovědí bylo, že dětem “něco” v jejich okolí chybí, což specifikovaly různými způsoby. Nejčastěji byla zmiňována absence bazénu, dále pak posilovna, prodejna s komiksy, obchodní dům, kluby a diskotéky. Dále pak 8% dětí postrádá školní klub, internet a hřiště. Výmluvné je, že kroužek, tedy organizované trávení volného času postrádá pouze jediný žák.



Graf č. 6: Co ti ve tvém okolí chybí?





DROGOVÁ SCÉNA

Ve snaze popsat konkrétní podobu drogové scény v Moravském Berouně jsme se zaměřili na zjištění několika základních informací – určení konkrétních typů návykových látek, které se zde užívají, na jejich rozšíření a konečně strategie jejich užívání. Pro získání těchto informací jsme využívali několik zdrojů: rozhovory s experty a také s lidmi, kteří pracují ve službách ve městě a mají přehled o dění ve veřejném prostoru, popřípadě v restauracích. Dále jsme také vedli řadu rozhovorů s místními občany, díky nimž jsme získali určitý vhled do postoju veřejnosti, ale také indicie o drogové scéně. Následně se nám podařilo vést rozhovor s jedním aktivním uživatelem drog a hloubkový rozhovor s jednou bývalou užívatelkou. Následující závěry tedy představují jakousi mozaiku množství získaných informací z různých zdrojů, které dohromady vytvářejí poměrně koherentní obraz situace.

KATEGORIZACE NÁVYKOVÝCH LÁTEK V MORAVSKÉM BEROUNĚ

Mezi nejužívanější návykové látky v Moravském Berouně patří alkohol a cigarety, které řadíme běžně k nejrozšířenějším – byť tolerovaným – drogám v České republice. Snadná dostupnost těchto návykových látek ohrožuje především mládež, proto jsme se této problematice věnovali v rámci preventivního peer programu. Mezi adolescenty i ostatními obyvateli Moravského Berouna je také rozšířeno užívání lysohlávek, které jsou kvůli svému výskytu v okolních lesích snadno dostupné. V rámci dotazníkového šetření byla nejvíce zmiňovanou návykovou látkou marihuana, která je také velmi populární mezi žáky základní školy. Za nejzávažnější považujeme užívání a distribuci pervitinu.

Marihuana spadá do kategorie měkkých drog, a dále do kategorie kanabinoidů, které se řadí pod halucinogeny. Tento typ drogy při akutní intoxikaci (po užití drogy jedincem) vyvolává stavy euforie, klidu, zpomaleného vnímání času, hloubavost a mohou se objevit i iluze (jedinec vidí sytější barvy, atd.). Marihuanu můžeme užít buď inhalací, nebo orálně (marihuana je rozpustná v tuku, typické jsou koláče, buchty, čokoláda). Po vykouření jointu (marihuana s tabákem) nastupují účinky ihned po užití marihuany, v jídle účinek nastupuje až po hodině. Při akutní intoxikaci marihuanou má jedinec zúžené zorničky, zarudlé oči a



zvýšenou chuť k jídlu a pití. Marihuana patří jednoznačně mezi drogy, se kterými začnou mladí experimentovat jako první.

Lysohlávky se řadí do kategorie měkkých drog, a dále do kategorie halucinogenů. Halucinogeny jsou charakteristické svojí schopností u jedince při užití drogy zásadně změnit vnímání reality. Mohou vyvolávat stavy halucinací (vidí, slyší, cítí, co není reálné) a hloubavého myšlení (člověk poznává sám sebe a může to vést i k psychické poruše). Účinek nastupuje mezi 20-60 minutami po užití a trvá cca 2-3 hodiny, záleží na užitém množství. Jedinec je při akutní intoxikaci charakteristický rozšířenými zorničkami, nepřiměřeně se potí, má zvýšenou tělesnou teplotu a velmi často má tzv. husí kůže. Lysohlávky se mohou užívat v sušené podobě (sní se), nebo se z nich uvaří čaj.

Pervitin řadíme do kategorie tvrdých drog, které mají stimulační charakter. Jedinec má po užití pocit energie, povzbuzení, necítí únavu, nemá potřebu jíst, pít ani spát. Jedinec má rozšířené zornice, zvýšený tep, je velmi neklidný a často má výrazně zapáchající pot. Pervitin se může užívat nitrožilně (pomocí injekčních stříkaček) nebo šňupat (prášek se vdechuje nosem), přičemž druhý způsob je typičtější pro nárazové uživatele. Využití injekční stříkačky při aplikaci můžeme tedy vnímat jako známku výrazné závislosti. Jiné označení pro pervitin je „piko“, „péčko“, „peří“, „perník“ a v Moravském Berouně především Romové označují pervitin pojmem „granatos“.

Inhalační drogy, tzv. těkavé látky, jsou především charakteristické svým aplikováním – výhradně se inhalují (pomocí igelitového sáčku, látky namočené v účinné látce). Na své uživatele mají utlumující účinek (potřeba spánku, klidu, odpočinku, polospánek – živé sny, halucinace). Jedná se o ředidla, plyny, lepidla, rozpouštědla. Většina z těchto látek je volně prodejná a dostupná. Jsou z uživatele cítit i 12 hodin po intoxikaci.

UŽÍVÁNÍ DROG

Nejdůležitějším závěrem našeho výzkumu je, že drogová scéna je vnitřně strukturována podle užívané látky a frekvence užívání. Marihuana je podobně jako jinde



v republice nejfrekventovanější návykovou látkou teenagerů, která je konzumována v partách – a to ať na zábavách, v hospodách, nebo na místě setkání ve veřejném prostranství. K její oblíbenosti přispívá snadná dostupnost, nízká cena a patrně i určitá tolerance ze strany společnosti. Užívání tvrdých drog představuje pomyslný další stupeň participace na drogové scéně, nicméně podle našich informátorů je velký rozdíl mezi nárazovými uživateli pervitinu, kteří drogu využívají ke stimulaci při koncertech nebo na víkend a těmi, kteří drogu užívají pravidelně a nitrožilně s cílem zesílit účinky dávky. Pozitivním zjištěním našeho výzkumu je z několika zdrojů potvrzený fakt, že užívání pervitinu je na ústupu, což patrně souvisí s odstěhováním některých uživatelů a určitou generační obměnou. Tvrdé jádro drogové scény pak představují pravidelní uživatelé v počtu zhruba 5-10, kteří mohou být „zdrojem“ nálezů pohozených injekčních stříkaček na dětských hřištích, Křížovém vrchu nebo kdekoli jinde.

K vysokému rozšíření drog v Moravském Berouně v období více než před dvěma lety zřejmě významně přispíval fakt, že se distributory v úzkých okruzích přátel mladistvých často stávali sami členové těchto skupin. Trendem, který trvá do dnešních dní, se stalo následování příkladu starších přátel, kteří už do drogového průmyslu byli různými způsoby zapojeni. Pro dívky se pak spojníkem často stávalo partnerství s drogově zkušenějšími chlapci, kteří se orientovali ve způsobu opatřování zboží, a dívkám tak drogy byli schopni zajistit pohodlnější cestou. Jeden z bývalých uživatelů přímo uvedl: „Je pravda, že chlapi o tom věděli víc, holky to tolik neřešily.“ Mladé dívky, které by se možná konfrontaci s dealery vyhnuly, tak měly ke drogám pohodlný přístup. Tyto trendy v Moravském Berouně pochopitelně přetrvávají, ochabuje však vnímání drog jako mimořádně módní záležitosti, která by byla nutností k zachování příznivého statusu ve skupině přátel. Tento fakt však nevylučuje možnost, že distribuce drog mezi mladistvé skrze starší přátele v Moravském Berouně přetrvává.

Míst, případně lokalit, na kterých dochází nejčastěji k užívání drog v Moravském Berouně, jsme na základě informací ze stran veřejnosti, policistů, uživatelů identifikovali hned několik. Dříve docházelo k užívání drog na Křížovém vrchu, tzv. Stalináči či Staliňáku. Tato lokalita byla pro uživatele drog „ideálním“ místem pro aplikaci návykové látky. Křížový vrch je sice částečně izolovaný od centra Moravského Berouna, ne však natolik, aby to



uživatele odradilo od jeho návštěv. Samotný prostor svým členitým reliéfem, četnými keři, pozůstatky bývalé zástavby, rozvalinami, vybydlenými místnostmi, lavičkami, altánkem, výletišťem a blízkým lesem nabízí dostatek žádaného soukromí pro užívání omamných látek. Toto místo se mezi uživateli drog stalo natolik populárním, že jej navštěvovalo již několik „generací“ uživatelů. Na místě je možné nalézt lahve od alkoholu a nedopalky cigaret.

Dalším místem, které obyvatelé Moravského Berouna vnímají ve spojení s drogami jako rizikové, je místní náměstí. Jeho atraktivita je způsobena snadnou dostupností (umístěním v samém jádru města), a také přítomností restauračních zařízení a samoobsluh. Intenzita návštěvnosti drogových uživatelů se proměňuje nejen sezónně, ale i v závislosti na dni v týdnu a denní době. V teplých měsících je na náměstí už od brzkého odpoledne možné pozorovat (především) mladší uživatele marihuany (jejíž konzumace je evidentní podle zápachu), kteří využívají pohodlí četných posezení na náměstí, a počet přítomných konzumentů drog k večeru roste. Přítomnost osob pod vlivem pervitinu či jiných drog na náměstí je rovněž pravděpodobná, nicméně obtížněji doložitelná. S jistotou však lze říci, že berounské náměstí není pouze místem, kde jsou drogy konzumovány, ale hlavně prostorem pro distribuci. Překvapivé je, že na takto viditelném místě není prodávána pouze marihuana, ale podle očitých svědků také pervitin (ten však až v pozdějších večerních hodinách, když se setmí). V blízkosti náměstí dochází jak k přebírání zásilek dovážených ze “zdrojových” měst, tak ke konečnému převzetí drog samotnými uživateli od dealerů. Skupiny posedávající na náměstí se z různých důvodů pokoušejí rozehnat místní městští policisté, jedná-li se však o uživatele drog, často se pouze přesunou k přilehlým zásobovacím rampám za nedalekými samoobsluhami. V mnohých případech je po požití drogy pro uživatele typická snaha uchýlit se do ústraní a chuť pohybovat se v tomto stavu na veřejnosti tak nemusí být vždy pravidlem.

Užívání či distribuce drog v místních hospodách byla sice zmiňována některými respondenty, většinou ostatních byla ale zpochybněna. Jedním z tipů měl být bar Černý orel, pro který je typická mladší klientela, ve které mají být přítomní uživatelé návykových látek, které má obcházet dealer. Selektivní kouření marihuany v podnicích je pravděpodobné, co se týče tvrdých drog, tak by potvrzení podezření vyžadovalo hlubší výzkum.



DISTRIBUCE

Distribuce drog v Moravském Berouně je záležitostí pouze malého počtu jedinců. Drogy jsou do města v naprosté většině případů dováženy (vyjma halucinogenní lysohlávky, které jsou pro zájemce opatřitelné vlastními silami v okolních lesích). Zdrojovými lokalitami pro ostatní distribuované drogy (pervitin a marihuanu) jsou v první řadě větší města, především Ostrava, Olomouc, dříve i Uničov a Šumperk, ale také méně nápadná místa, jako jsou Křišťanovice, kde údajně k výrobě pervitinu dochází. V minulosti se do Moravského Berouna drogy (dle výpovědi uživatelů) přivážely dokonce také z Polska, ale tyto kontakty jsou v současnosti zřejmě v útlumu. Dalším možným zdrojem drog může být nedaleký Šternberk, kam podle jednoho našeho informátora pro drogy sami dojíždějí. Dovoz jako takový probíhá dvojitým způsobem. Jednak pro drogy do měst jezdí sami místní dealeři, jednak jsou jim drogy dováženy distributory. Konkrétně byla několikrát pozorována dvě osobní auta, jedno z nich s ostravskou SPZ. Podle jiných zdrojů se jedná o černé audi. K výměně zboží dochází podle svědků tak, že automobil ve městě pouze „přibrzdí“ a následuje rychlé předání zboží skrze stažené okénko.

Široká škála uživatelů zmiňovaných zdrojů dovozu podporuje naši domněnku, že k výrobě drog v samotném Moravském Berouně v současnosti pravděpodobně nedochází. V dialozích s místními obyvateli se sice několikrát objevilo mínění, že by snad mělo docházet k výrobě pervitinu v místě zvaném „Mlýn“, nicméně z rozhovorů s osobami drogovému průmyslu ve městě bližšími (policisty a uživateli) vyplynulo, že se jedná spíše o jakousi městskou pověru, než fakt. Situace je však v tomto ohledu diskutabilní, vzhledem k tomu, že jedna ze zainteresovaných osob v rozhovoru uvedla, že k výrobě pervitinu v Moravském Berouně nikdy nedocházelo, zatímco jiná nás upozorňovala na fakt, že bývalý výrobce se do lokality nedávno vrátil.

Pokud se jedná o systém distribuce přímo v Moravském Berouně, dělí se o něj několik hlavních dealerů, jejichž počet se pohybuje do pěti. Tyto osoby v současnosti drogy zřejmě sami prodávají, setkali jsme se však také s teorií, že zde existuje určitá distribuční pyramida.



Na jejím vrcholu stojí skupina „majitelů“ drog, kteří do prodeje zapojují mladší zprostředkovatele. Ti drogy prodávají samotným uživatelům a peníze získané z prodeje drog pak vracejí svým „nadřízeným“. Dealeři pak svoji práci vnímají spíše jako formu přivýdělku a jejich počet se v současnosti snižuje, společně se samotným výskytem drog v lokalitě. Ke změně situace, která byla nejzávažnější zhruba před dvěma lety, zřejmě přispělo odstěhování některých dealerů a útlum vnímání drog jako módního trendu mezi mladistvými. Spekuluje se o přesunutí těžiště distribuce z majoritní populace mezi menšinu berounských Romů, ale i v tomto se názory místních obyvatel různí a nejpravděpodobnější variantou zůstává srovnatelný výskyt jak marihuany, tak pervitinu v obou skupinách. Distribuce (pervitinu i marihuany, která je typická hlavně pro mládež), stejně jako požívání, v nich však probíhá spíše odděleně, romská minorita se v posledních letech v tomto ohledu stává samostatnější.

Pokud se jedná o uživatele, vykazuje drogová scéna v Moravském Berouně známky určité soudržnosti. Vzájemně se mezi sebou znají a poskytují si o nabídce drog informace, které se snadno dostávají i k bývalým uživatelům, kteří už o drogy a orientaci na tomto trhu nestojí. I pro zcela nezainteresovaného zájemce je dostupnost drog mimořádně vysoká, zkontaktovat dealera je pouze otázkou telefonátu a po opatření drogy dealerem krátké schůzky. V obci je podle slov uživatelů díky malému počtu obyvatel patrný sklon ke stigmatizaci drogově závislých, což však paradoxně nevyvolává snahu opatřovat a požívat drogy v jiných, vzdálenějších lokalitách. Distributoři tohoto trendu využívají ve svůj prospěch, cena pervitinu se v obci pohybuje okolo 500 Kč za půl gramu drogy, což je částka mimořádně vysoká, srovnatelná s cenami pervitinu v hlavním městě Praze.

NEZAMĚSTNANOST A SOCIÁLNÍ VYLOUČENÍ

Za jedny z nejčastějších příčin drogové závislosti nebo příležitostného požívání drog bývají považovány nezaměstnanost a sociální vyloučení. Poslední *Celopopulační studie užívání návykových látek* z roku 2008 vydaná Úřadem vlády České republiky udává, že téměř 44 % evidovaných uživatelů nelegálních drog v ČR (uživatelé jsou míněny osoby v současné době užívající, nebo takové, které v posledním roce nelegální drogy užily) byli rovněž



osobami nezaměstnanými. Tento obecný trend není výjimkou ani pro Moravský Beroun. Míra nezaměstnanosti v Moravském Berouně pohybuje těsně pod hranicí 18%, což je v porovnání s celorepublikovou hodnotou 10,9% vysoký nadprůměr. Ze subjektivních výpovědí uživatelů vyplývá, že nezaměstnanost může sehrávat ve vztahu k drogám významnou roli.

Pravidelný uživatel drog uvádí, že právě drogy se staly důvodem jeho nezájmu o snahu získat práci. Návykové látky začal užívat již na střední škole a staly se také jednou z příčin, které vedly k neúspěšnému ukončení studia. Uvádí, že braní drog mu v současné chvíli stačí k životu, a proto nemá o práci zájem. V okruhu jeho přátel, kteří jsou také závislí, není nikdo v trvalém pracovním poměru. Je však otázkou, v jakém konsekvenčním vztahu se užívání drog a nezaměstnanost nacházejí. Často dochází k případům, kdy nezaměstnanost a zažívání nudy vedou k experimentování s drogami (zejména u mládeže je tento jev vysoce rizikový), nicméně se domníváme, že s ohledem na časný začátek „drogové dráhy“ kolem šestnáctých narozenin vede spíše pravidelné užívání drog postupně ke ztrátě motivace hledat zaměstnání a obecně k úpadku do širší životní letargie.

S prvním problémem je přímo spojen také fenomén sociálního vyloučení, jehož může být nezaměstnanost součástí. Protože v Moravském Berouně neexistuje žádná vyloučená lokalita, obecně o vztahu sociálního vyloučení ke drogám je zde možné hovořit pouze obtížně. Mnohem typičtější je však v obci stigmatizace romské minority, která se projevuje v každodenním střetu s většinou. Přestože Romové neobývají týž městskou čtvrť, je evidentní jejich tendence shromažďovat se na městském náměstí, kde většinová populace Moravského Berouna vnímá jejich přítomnost jako nežádoucí. Pro svůj postoj udává řadu různých důvodů, z nichž nejvýznamnější je rušení veřejného pořádku a klidu. S nimi je pak spojena také konzumace drog přímo na náměstí, která se však podle našeho názoru netýká zdaleka jen romské minority, spíše naopak. Podle našich informací je pro užívání drog mezi Romy typický důraz na marihuanu. Ovšem za největší problém označili romští informátoři problém s gamblerstvím u mladých mužů.



SHRNUTÍ SITUACE NA DROGOVÉ SCÉNĚ

Marihuana, je podobně jako jinde v republice, nejfrekventovanější návykovou látkou teenagerů. Je konzumována v partách – a to ať na zábavách, v hospodách, nebo na místě setkání ve veřejném prostranství. Při vyhodnocování nebezpečnosti marihuany je třeba být opatrný – její užití či užívání sebou nutně nese přechod na tvrdší drogy.

Je velký rozdíl mezi nárazovými uživateli pervitinu, kteří drogu využívají ke stimulaci při koncertech nebo na víkend a těmi, kteří drogu užívají pravidelně a nitrožilně s cílem zesílit účinky dávky. Pozitivním zjištěním našeho výzkumu je fakt, že užívání pervitinu je částečně na ústupu, možná svou roli sehrála prevence ze strany státní i městské policie. Tvrdé jádro drogové scény pak představují pravidelní uživatelé v počtu zhruba 5-10, kteří mohou být „zdrojem“ nálezů pohozených injekčních stříkaček na hřištích nebo Křížovém vrchu.

Typický způsob zapojení do drogové scény představuje užívání marihuany na základní škole a následně experimentování s tvrdými drogami od 15-16 let (velmi často s přechodem na střední školu). Hlavním identifikovaným faktorem užívání návykových látek je parta, kdy její starší členové přenášejí na mladší své znalosti a motivují je k braní drog. Situace je nebezpečnější, pokud se stanou distributory. I pro nezainteresovaného zájemce je dostupnost drog vysoká, zkontaktovat dealera je pouze otázkou telefonátu a následně krátké schůzky.



POSTOJ VEŘEJNOSTI

Cílem kvantitativního šetření mezi veřejností v Moravském Berouně bylo analyzovat veřejné mínění ve vztahu k drogové scéně, tedy zda obyvatelé vnímají užívání návykových látek jako problém. Zároveň mohou být data z tohoto výzkumu komparována se zjištěními z kvalitativního mapování místní drogové scény a také z údajů vzniklých z peer programu: jednak se jedná o triangulaci, tedy vzájemné potvrzení pravdivosti dat, zároveň o možnost odhadu adekvátnosti vnímání rizikovosti drogové scény s reálnou hrozbou.

Data byla sbírána v průběhu května pomocí jednoduchého strukturovaného dotazníku se 14 odpověďmi, z nichž 5 nabízelo možnost otevřené odpovědi. Jeho vyplnění netrvalo déle než pět minut a většinou bylo prováděno samotným tazatelem dle instrukcí respondenta. Šetření není zcela reprezentativní, z plánovaných 200 respondentů (toto číslo se dle statistiky blíží hranici reprezentativnosti) se nám podařilo získat 164 dotazníků. Snažili jsme se o kvótní výběr s ohledem na rozložení hlavních charakteristik, jako je pohlaví a věková skupina v populaci, nicméně největším problémem bylo získat respondenty muže ve věku 30-44 let. Respondenti byli většinou osloveni na ulici, často se stávalo, že oslovený odmítl vyplnění dotazníku s tím, že nemá zájem, nebo že k tématu nemá co říci. Tato skutečnost může ovlivnit výsledky výzkumu, protože vysoká čísla poukazující na vnímání užívání návykových látek jako problém mohou být zkreslena absencí výpovědi těch osob, které s touto oblastí nemají zkušenost a nemají názor. Další zkreslení vzniká, kdy respondenti pod vlivem výzkumné situace zkoumaný fenomén deklarují jako závažnější, než v běžném životě. V každém případě ovšem přinášejí následující data zajímavá zjištění ve vztahu k postojům veřejnosti.

Jedna z hlavních otázek v dotazníku byla zaměřena na prostý fakt, zda se respondenti setkali osobně v Moravském Berouně s nějakou situací spojenou s drogami. Na tuto otázku nám 44% z oslovených odpovědělo souhlasně. Tuto odpověď bylo možné dále rozvést poukazem na konkrétní zkušenost, kterou využilo 30% respondentů (tedy dvě třetiny těch, co mají přímou zkušenost). Nicméně míra zkušenosti výrazně kolísá s věkem – je největší



v mládí (50% mladých uvedlo konkrétní zkušenost s tím, že někdo v jejich okolí bral drogy), výrazná ve středním věku, naopak participanti výzkumu starší 60 let téměř nevykazovali nějaké povědomí o užívání návykových látek. Níže se nachází kategorizace volných odpovědí, odkazujících na konkrétní zkušenost s užíváním drog v Moravském Berouně:

Tabulka č. 1: Setkali jste se v Moravském Berouně osobně s nějakou situací spojenou s drogami?

Počet respondentů, kteří odpověděli kladně na otázku: 73 (z počtu 164 dotazovaných), údaje v tabulce zachycují konkrétní odpovědi respondentů

Odpovědi	Absolutní čísla	Relativní čísla [%]
Viděn uživatel	32	43,84
Viděn dealer	9	12,33
Nález stříkačky	7	9,59
Přímá nabídka drogy	3	4,11
Vlastní zkušenost	2	2,74

Nejčastější situace v souvislosti s drogami v Moravském Berouně tedy bylo spatření, popřípadě cítění užívání návykové látky. Právě v souvislosti s čichovými vjemy je nutné uvést, že tato zkušenost nemusí vůbec znamenat velké rozšíření tvrdých drog, nýbrž může jít o zachycení konzumace marihuany ve veřejném prostoru. Na druhou stranu považujeme za alarmující to, že distribuce drog („viděn dealer“) se odehrává podle respondentů tak, že ho může vidět kdokoli z veřejnosti.

Na další položenou otázku, která se snažila reflektovat povědomí o konkrétních drogách, odpovědělo 54% oslovených kladně, což znamená, že se domnívají, že k užívání drog v Moravském Berouně dochází a většina z nich je byla schopná i konkrétně identifikovat. Nejčastěji zmiňovaným narkotikem je jednoznačně marihuana následovaná pervitinem, ostatní návykové látky byly zmiňovány mnohem méně často (respondenti mohli uvádět libovolné množství drog, tyto méně časté se vždy vyskytovaly ve shlcích s ostatními, jako např.: *marihuana, pervitin, LSD, hašiš, houbičky*).

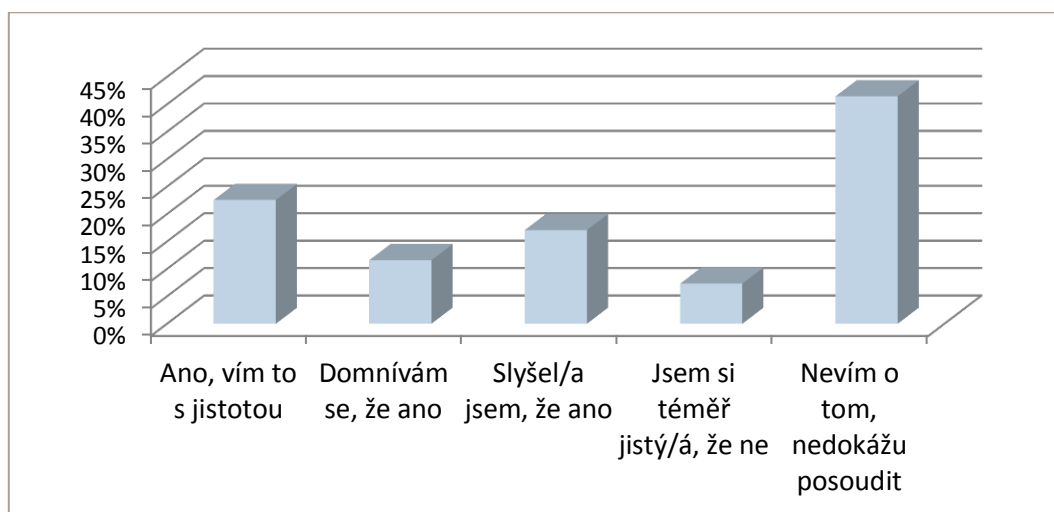
Tabulka č. 2: Víte o tom, že by se v Moravském Berouně vyskytovaly některé konkrétní drogy?

Počet respondentů, kteří odpověděli kladně na tuto otázku: 90

Odpovědi	Absolutní čísla	Relativní čísla [%]
Marihuana	66	73,33
Pervitin	31	34,44
Hašiš	5	5,56
Heroin	5	5,56
Kokain	4	4,44
Tvrdé drogy	4	4,44
Těkavé látky	4	4,44
LSD	4	4,44
Extáze	2	2,22
Lysohlávky	2	2,22
Nespecifikované	22	24,44

Konkrétní informace nebo zkušenosti s distribucí drog v Moravském Berouně má nižší počet lidí, než v předchozí otázce zaměřené na užívání drog. 23% dotázaných si je zcela jisto, že jsou v Moravském Berouně drogy distribuovány, dalších 12% se totéž domnívá. To znamená, distribuce drog má nižší pravděpodobnost být veřejností odhaleno. I zde je důležité připomenout, odpovědi se mohou týkat i nelegálního prodeje marihuany, takže tato čísla neříkají nic bližšího o možném riziku distribuce tvrdých drog.

Graf č. 7: Víte o tom, že by se v Moravském Berouně někdo pokoušel o distribuci drog?





Téměř 60% z oslovených vnímá některé lokality v Moravském Berouně jako rizikovější v souvislosti s užíváním či distribucí návykových látek. Mezi těmi, které byly specifikovány konkrétně, suverénně dominuje Křížový vrch („Staliňák“), který je tedy širokou veřejností nadále vnímán jako místo „fetáků“. Zatímco toto místo je spjato spíše s partami uživatelů, překvapivé druhé místo hlavního náměstí souvisí s distribucí a nabízením drog. Znovu považujeme za důležité na tomto místě zdůraznit, že touto otázkou měříme hlavně škálu názorů veřejnosti, nikoli *realitu* drogové scény. Zvláště v případě Křížového vrchu se může jednat o odraz veřejného mínění, který není založen na konkrétní zkušenosti, ostatní místa jsou uváděna tak málo, že není možné brát jejich uvedení jako signál vážného rizika.

Tabulka č. 3: Vnímáte některé lokality v Moravském Berouně jako rizikové z hlediska užívání drog?

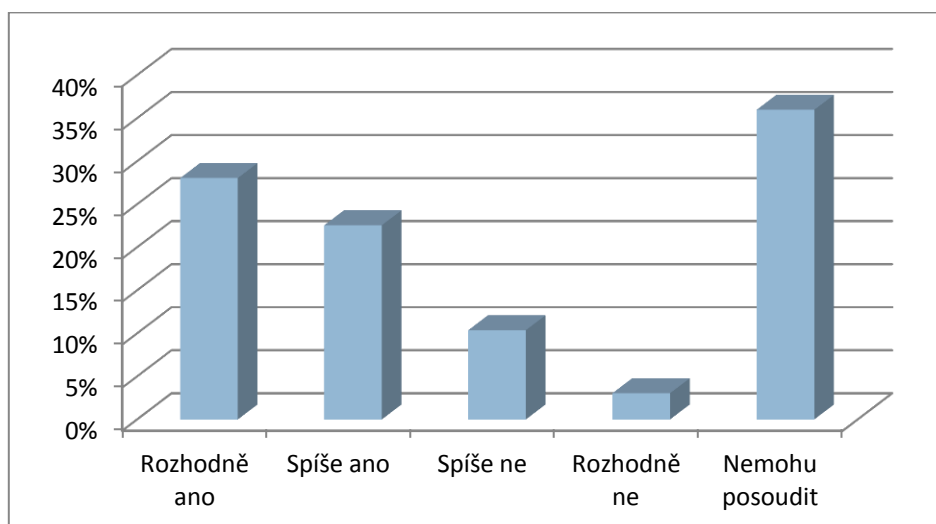
Počet respondentů, kteří odpověděli kladně a konkrétně: 96

Odpovědi	Absolutní čísla	Relativní čísla [%]
Křížový vrch	65	67,71
Náměstí 9. května	15	15,63
Za samoobsluhou	7	7,29
Hospody	4	4,17
Ostrov	4	4,17
Hřbitov	3	3,13
Opavská	3	3,13
Karla IV.	3	3,13
Romské čtvrti	3	3,13
Kostel	2	2,08
Bahňák	2	2,08
Schody u národního domu	2	2,08
Hřiště	2	2,08
Temná místa	2	2,08
Pozemky ČSAD	2	2,08
Na Zelené	1	1,04
Ondrášov	1	1,04
Mlýn	1	1,04
Dvorce	1	1,04

VNÍMÁNÍ RIZIKOVOSTI DROG V MORAVSKÉM BEROUNĚ

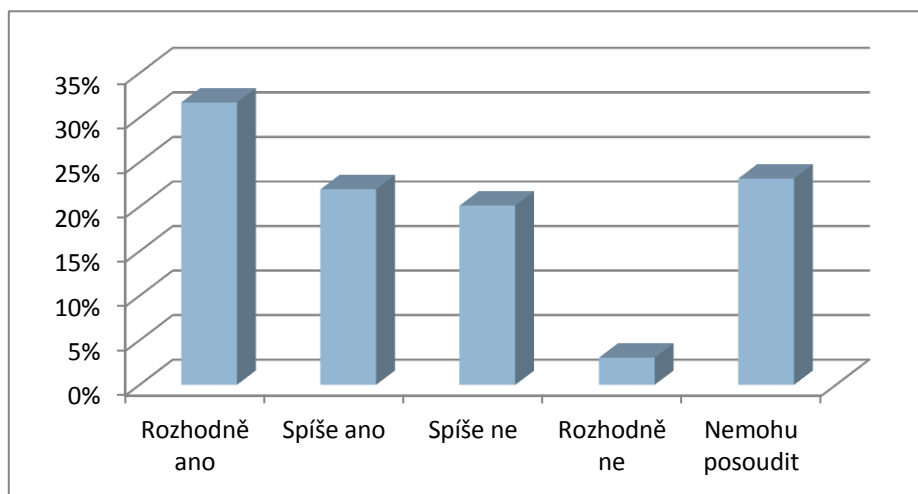
Realizaci kvantitativního šetření jsme rovněž využili k možnosti dotázat se respondentů na jejich subjektivní vyhodnocení závažnosti rizika užívání drog v jejich městě. Jednak se jednalo o prostorové srovnání, tedy o vnímání rizikovosti jejich bydliště v kontextu jiných lokalit:

Graf č. 8: Domníváte se, že v Moravském Berouně existuje zvýšené riziko užívání drog ve srovnání s okolními městy?



Podobně jsme se také pokusili současnou situaci komparovat s její podobou v minulosti, proto jsme se respondentů tázali, zda je podle nich patrný nárůst v nedávné době a zda tedy stoupá ohrožení formou závislostí některých občanů města:

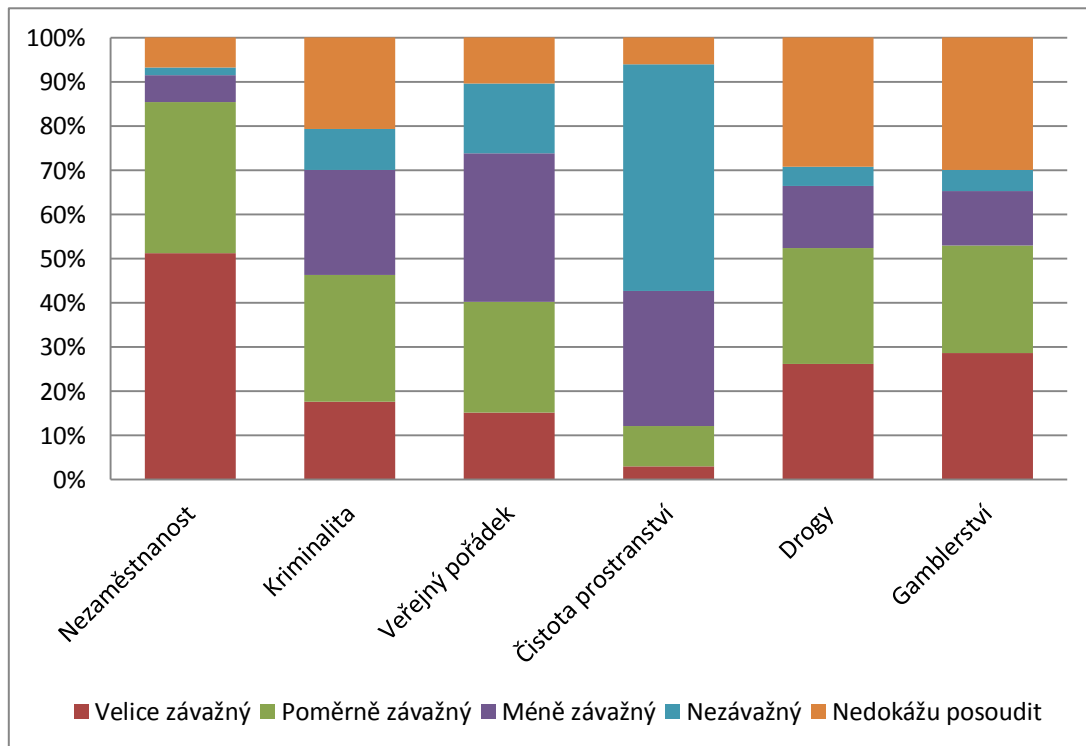
Graf č. 9.: Myslíte si, že výskyt drog v Moravském Berouně je v současné době vyšší než v minulosti?



V obou případech přes 50% respondentů považuje současnou situaci za problematickou, a také své bydliště vnímají jako více ohrožené, než jiná města. Tento vysoký podíl může být samozřejmě způsoben zkrslenými zmíněnými výše, ve výzkumech platí nepsaná zásada, že pokud se vhodně ptáme na rizika, většinou se potvrdí. Je totiž zvláštní, že ačkoli 44% oslovených deklarovalo nějakou zkušenost s existencí drogové scény ve městě, více než 50% vnímá drogy v Moravském Berouně jako problém závažnější než jinde. Do představy o zhoršování situace se mohla promítnout celková skepse a nespokojenost se stávající sociální situací, kterou respondenti projevíli na jiném místě dotazníku (viz níže). Pokud tedy porovnáme tato kvantitativní data zvláště s údaji z průzkumu drogové scény, odkud máme signály o útlumu situace, můžeme prohlásit, že veřejnost vnímání rizikovosti výskytu a užívání drog v Moravském Berouně nadsazuje.

Protože jsme si byli vědomi možnosti zkrslení už při konstrukci dotazníku, obohatili jsme jej dotazem na vnímání celkové situace ve městě, kterou je možné následně vyjádřit ve škále:

Graf č. 10: Za jak závažné považujete následující problémy?



V nabízených možnostech byla zohledněna témata, která jsou nejčastěji spojována s lokální politickou scénou – nezaměstnanost, pocit bezpečí apod. Je zřejmé, že za základní problém je občany vnímána nezaměstnanost. Následně se s odstupem umístilo gamblerství, drogy, kriminalita a veřejný pořádek (což je poměrně dost široká kategorie, kam patří např. rušení nočního klidu apod.). Zvláště umístění gamblerství je poměrně varovné, protože předstihlo vnímání drog jako rizikové v situaci, kdy je na ně zaměřen celý dotazník. U vnímání drog se opět projevily postoje zhruba třetiny lidí starší generace, kteří nemají vyhraněný názor. Naopak ti, co deklarují přímou, či zprostředkovanou zkušenost s drogami, je vnímají jako problém města.

Na závěr dotazníku se mohli respondenti vyjádřit v otevřené otázce, co by zadavateli výzkumu doporučili k řešení problémových situací ve městě (záměrně jsme možnost výběru neomezovali na drogy). Největší potenciál ke změně vidí a očekávají oslovení od policie, zvláště od městské. Vedle mírné kritiky bylo ve výpovědích patrné hlavně přání po zvýšení počtu policistů, kteří by tak mohli být aktivnější a zajistit občanům větší počet bezpečí. V těsném závěsu četnosti doporučení jsou návrhy související s trávením volného času:



úprava infrastruktury v podobě výstavby hřišť, sportovní haly nebo koupaliště, ale hlavně kroužků či aktivit pro mladé, které veřejnost patrně vnímá jako možný preventivní nástroj v souvislosti s rizikem drogových závislostí.

Tabulka č. 4: Napadá Vás, jaké konkrétní kroky by město mohlo podniknout, aby přispělo ke zlepšení uvedených problémů ve městě?

Relativní čísla vztažena k celkovému počtu 164 respondentů.

Odpovědi	Absolutní čísla	Relativní čísla [%]
Policie (více strážníků, zodpovědnější)	19	11,59
Hřiště (postavit více)	11	6,71
Vytvořit pracovní místa	11	6,71
Kontroly policistů (provádět nepravidelně, častěji)	10	6,10
Kroužky, kluby, aktivity pro mladé	10	6,10
Rovnost mezi občany (stejné podmínky pro každého, spravedlivý přístup od Městské policie)	9	5,49
Kultura	9	5,49
Koupaliště, bazén	9	5,49
Vystěhovat Romy	8	4,88
Sportovní hala	8	4,88
Protidrogová prevence	7	4,27
Veřejné služby (zkvalitnit práci, více úklidových čet)	4	2,44



ZÁVĚRY A DOPORUČENÍ

1. **Uvolnění více finančních prostředků Moravského Berouna na protidrogovou preventivní činnost na ZŠ** – škola by měla žákům poskytnout více možností, jak získat informace o návykových látkách a návykovém chování. Většinu znalostí nabývají žáci jen skrze frontální výuku, která není v tomto ohledu příliš efektivní, především z důvodu, že děti mají pouze teoretické znalosti, ale nemají reálnou představu, jak se tato problematika jeví v praxi. Demonstrativním příkladem je také to, že děti vnímají drogy negativně, ale nejsou schopny vyjádřit proč. Bylo by vhodné využít finančních zdrojů získaných od města na podporu preventivních programů a programů zabývajících se prací s mládeží, které poskytují spíše zážitkové a pro žáky netradiční a efektivní způsoby zaměřených nejen na získávání znalostí, ale na proměnu postojů a dovedností (např. nácvik schopnosti odmítnout drogu).
2. **Více informovat žáky ZŠ o funkci preventivního poradce na škole** – žáci často ani nevěděli, že zde preventivní poradce působí a že mohou využít jeho pomoci. Vhodné by také bylo rozdělení kabinetu preventivního poradce a výchovného poradce – každý poradce řeší jiné důvěrné informace a je neefektivní sdílení stejného kabinetu, neboť děti necítí potřebnou míru důvěrnosti a diskrétnosti.
3. **Více volnočasových aktivit pro mladistvé** - jedním z možných vysvětlení návykového chování u dětí jsou neodpovídající možnosti pro využití volného času, které by mohly dospívající mládež v jejich sociálních potřebách uspokojit. Je možné, že v situaci, kdy se děti snaží vyplnit volný čas, si často nejsou schopny z nabízených aktivit, které pro ně organizuje město nebo základní škola, zvolit, a proto se raději rozhodnou pro nabídku starších vrstevníků, aby společně s nimi zahnali nudu prostřednictvím užití návykové látky. To potvrzují i rozhovory, které jsme s dětmi během programu vedli, při nichž si žáci především stěžovali na nevyhovující nabídku volnočasových aktivit.
4. **Naším doporučením je zřízení nízkoprahového zařízení pro děti a mládež, jehož cílem je podnětně naplnit jejich volný čas a pozitivně ovlivnit jejich orientaci v životě.** Kromě odpovídajícího vybavení, které by bylo pro děti jedním z důvodů, proč toto zařízení



navštěvovat (jedná se např. o stolní fotbal, deskové hry, elektrotechniku pro přehrávání hudby atd.), je také důležitá volba pracovníka, který by zařízení vedl. Mělo by se jednat o osobu, která by se svým věkem, ale i postoji a zájmy dětem přibližovala, což by umožňovalo navázat s nimi blízký kontakt a získávat od nich zpětnou vazbu vedoucí nejenom k pozitivnímu působení tohoto zařízení, ale i ke vzájemné komunikaci mezi mládeží a městem. Nízkoprahový klub by doplňoval stávající nabídku o.s. Ecce Homo, kterou využívají mladší žáci cca do 14 let, ale pro starší zde chybí prostor, kde by se mohli scházet. V ideálním případě by se mohlo jednat o zařízení zaštitěné neziskovou organizací. Určitou variantou by mohlo být zřízení klubovny pro mladé, zde je ovšem riziko setkávání bez patřičného dozoru.

5. **Větší prevence distribuce a užívání drog ze strany městské policie** na základě vytipovaných lokalit i doby, kdy k distribuci dochází. Důležitý je permanentní monitoring situace, která se neustále vyvíjí. To, že je nyní situace poměrně stabilizovaná neznamená, že nemůže dojít ke zhoršení v budoucnu: nebezpečí je latentní.