

# Situační analýza Kolín

**Demografické informační centrum, o.s.**

**Praha, říjen 2011**

*Analýza byla zpracována v rámci projektu „Situační analýzy v lokalitách vybraných v roce 2011“ pro Úřad vlády České republiky, Odbor pro sociální začleňování v romských lokalitách (Agentura).*

**Autoři:**

Karel Vrána (ed.)

a kolektiv autorů: Daniel Hůle, Tomáš Hirt, Kamila Svobodová, Anna Šťastná a Šárka Daňková

Demografické informační centrum, o.s., 2011

## Osnova

1. Úvod
2. Východiska a cíle výzkumu
  - 2.1. Teoretické a metodologické uchopení zkoumaného problému
  - 2.2. Interpretační rámec a definice pojmů
3. Metodologie
  - 3.1. Operacionalizace
  - 3.2. Metody kvantitativního výzkumu
    - 3.2.1. Sociodemografická analýza
    - 3.2.2. Analýza dynamiky a početního stavu lokality
  - 3.3. Metody kvalitativního výzkumu
    - 3.3.1. Rozhovory s experty
    - 3.3.2. Rozhovory se sociálně znevýhodněnými
    - 3.3.3. Sonda mezi obyvateli obce
4. Základní charakteristiky obce a jejích obyvatel
  - 4.1. Stručná charakteristika obce
  - 4.2. Populační vývoj
    - 4.2.1. Počet obyvatel
    - 4.2.2. Věková struktura
    - 4.2.3. Narození
    - 4.2.4. Potraty
    - 4.2.5. Zemřelí
    - 4.2.6. Migrace
  - 4.3. Sociodemografická struktura populace
    - 4.3.1. Struktura populace dle rodinného stavu
    - 4.3.2. Struktura populace dle vzdělání
    - 4.3.3. Struktura populace dle národnosti
    - 4.3.4. Struktura domácností
  - 4.4. Bydlení
  - 4.5. Školství
    - 4.5.1. Mateřské školy
    - 4.5.2. Základní školy
    - 4.5.3. Střední školy
    - 4.5.4. Vyšší vzdělávání
  - 4.6. Ekonomika
    - 4.6.1. Struktura obyvatel dle ekonomické aktivity
    - 4.6.2. Ekonomické subjekty
    - 4.6.3. Vyjíždka za prací
    - 4.6.4. Nezaměstnanost
  - 4.7. Sociální oblast
    - 4.7.1. Poskytovatelé sociálních služeb
    - 4.7.2. Sociální zabezpečení
  - 4.8. Zdravotnictví
  - 4.9. Deskripce zkoumané lokality
  - 4.10. Analýza dynamiky a početního stavu lokality
    - 4.10.2. Narativní popis dynamiky lokality Zengrovka
5. Terénní šetření
  - 5.1. Bydlení, stěhování
    - 5.1.1. Obecní bytový fond a bytová politika

- 5.1.2. Lokalita Zengrovka
  - 5.1.2.1. Kvalita bydlení
  - 5.1.2.2. Stěhování
- 5.1.3. Další lokality
- 5.1.4. Dílčí shrnutí
- 5.2. Vzdělání
  - 5.2.1. Mateřské školy
  - 5.2.2. Dostupnost škol a speciální vzdělávání
  - 5.2.2. Dosažené vzdělání a jeho role v životě
  - 5.2.3. Vzdělávací a výchovné problémy
  - 5.2.4. Trávení volného času
  - 5.2.5. Dílčí shrnutí
- 5.3. Ekonomická situace
  - 5.3.1. Zadluženost
  - 5.3.2. Zaměstnání, uplatnění na trhu práce
  - 5.3.3. Veřejně prospěšné práce
  - 5.3.4. Sociální dávky
  - 5.3.5. Dílčí shrnutí
- 5.4. Sociálně patologické jevy, kriminalita, bezpečnost
  - 5.4.1. Kriminalita
  - 5.4.2. Lichva
  - 5.4.3. Gamblerství
  - 5.4.4. Drogy
  - 5.4.4. Narušování veřejného pořádku, vandalství
  - 5.4.5. Dílčí shrnutí
- 5.5. Sociální služby, politika obce
  - 5.5.1. Sociální politika obce
  - 5.5.2. Občanské sdružení Prostor
  - 5.5.3. Dílčí shrnutí
- 5.6. Vztahy mezi obyvateli
  - 5.6.1. Vztahy uvnitř lokality
  - 5.6.2. Vztahy s majoritní populací
  - 5.6.3. Dílčí shrnutí
- 5.7. Sociální klima ve zkoumané lokalitě
  - 5.7.1. Dílčí shrnutí
- 6. Výstupy
  - 6.1. Identifikovaná ohniska problémů
    - 6.1.1. Vyloučená lokalita
    - 6.1.2. Nedostupné alternativy bydlení
    - 6.1.3. Nízká úroveň vzdělání, kumulace dětí
    - 6.1.4. Nedostatek pracovního uplatnění
    - 6.1.5. Kriminalita
    - 6.1.6. Kapacita sociálních služeb
  - 6.2. Politický kontext sociálního vyloučení
  - 6.3. Možná řešení
    - 6.3.1. Nedostupné alternativy bydlení
    - 6.3.2. Nízké vzdělání
    - 6.3.3. Pracovní příležitosti pro nekvalifikované uchazeče
    - 6.3.4. Kapacita sociálních služeb

## 1. Úvod

Tato zpráva představuje výsledky výzkumu *Situační analýza lokality Kolín*. Zadavatelem výzkumu je Úřad vlády České republiky, Odbor pro sociální začleňování v romských lokalitách (Agentura). Projekt realizovalo občanské sdružení Demografické informační centrum (DIC) v období červenec – září 2011. Cílem této situační analýzy je zmapovat výchozí situaci obyvatel žijících v sociálně vyloučené lokalitě v obci Kolín a poskytnout tak podklady pro efektivní činnost zadavatele ve zkoumané lokalitě.

Situační analýza se zaměřila na identifikaci sociálně vyloučené lokality, deskripci této lokality a hlavních mechanismů a rizik sociálního vyloučení v daném prostoru. Analýza kombinuje kvantitativní a kvalitativní metody výzkumu. Jako hlavní kvantitativní metoda byla zvolena sociodemografická analýza, která poskytuje celkový přehled o vývoji základních charakteristik obce a jejích obyvatel.

Podkladem pro kvalitativní analýzu byly polostrukturované nestandardizované rozhovory s předem vybranými experty z řad zástupců obce, jejich organizačních složek, z oblasti sociálních služeb, z oblasti vzdělávání a bezpečnosti. Součástí terénního šetření byly i polostrukturované rozhovory se sociálně znevýhodněnými osobami žijícími ve zkoumané lokalitě. Terénní šetření doplnila také sonda mezi zástupci ostatních obyvatel obce, zjišťující jejich postoje a názory na zkoumanou problematiku.

Samotná analýza je rozdělena do šesti kapitol. Ve druhé a třetí kapitole jsou rozebírána východiska výzkumu, jakož i metody výzkumu a popis výzkumných vzorků. Čtvrtá kapitola přináší přehled o vývoji vybraných charakteristik obce a jejích obyvatel v následujících oblastech: populační vývoj, socioekonomická struktura populace, školství, bydlení, ekonomika, zdravotnictví a sociální oblast. Kapitola také předkládá celkovou deskripci obce a popis zkoumané lokality.

Pátá kapitola přináší analýzu zkoumané lokality na základě kvalitativních dat získaných z polostrukturovaných rozhovorů s experty a obyvateli zkoumané lokality a ze sondy mezi ostatními obyvateli obce. Kapitola rozděluje analýzu výstupů z terénního šetření na několik tematických oblastí spojených s životní úrovní a perspektivou obyvatel zkoumané lokality: bydlení, vzdělání, ekonomická situace, sociálně patologické jevy, sociální politika obce a sociální služby a analýza vztahů mezi obyvateli a sociálního klimatu v lokalitách, které tyto vztahy vytváří.

Následující šestá kapitola pak na základě předchozích analýz shrnuje a popisuje identifikovaná ohniska problémů a předkládá také určité návrhy řešení. Kapitola se také zabývá systematizací sociálního vyloučení v obci, které popisuje v modelu sociálního vyloučení, a zároveň se zabývá i politickým kontextem sociálního vyloučení.

Analýza si klade za cíl popsat situaci a chování specifické skupiny obyvatel definované především místem pobytu, která se od ostatní populace liší v řadě sociodemografických

charakteristik. Limitem, ale i výhodou výzkumu může být i vybraný způsob sběru dat, která mají kvalitativní charakter. Výstupy nicméně mohou sloužit k plastičtější představě o životě a problémech této skupiny obyvatel.

## 2. Východiska a cíle výzkumu

Cílem výzkumu je zmapovat výchozí situaci obyvatel žijících v sociálně vyloučené lokalitě v obci Kolín a poskytnout tak podklady pro efektivní činnost zadavatele ve zkoumané lokalitě. Předkládaná studie se zaměřuje jak na popis samotné lokality a jejich vývoje v čase, tak i na postihnutí stěžejních oblastí životních podmínek a životní úrovně obyvatel lokality, i toho, jakým způsobem svou situaci lidé mohou řešit a řeší.

Studie zároveň popisuje politiku samotné obce ve vztahu k obyvatelům zkoumané lokality, aktivity jejích organizačních složek, kapacitu, rozsah i podobu programů případných poskytovatelů sociálních služeb. Jedním ze záměrů je rovněž identifikace klíčových problematických oblastí týkajících se různých aspektů existence lokalit a života v nich, zmapování místních mechanismů sociální exkluze a inkluze v konkrétních oblastech a navrhnout možná řešení identifikovaných problémů.

### 2.1. Teoretické a metodologické uchopení zkoumaného problému

Jako teoretické východisko situační analýzy v obci vybrané ke spolupráci s Agenturou pro sociální začleňování (ASZ) byl zvolen koncept sociálního vyloučení. Během 90. let 20. stol. se tento koncept stal jedním z ideových základů sociální politiky Evropské unie a následně (Atkinson 2000<sup>1</sup>) i sociální politiky v České republice (Mareš 2007<sup>2</sup>). Ačkoli byla vůči jmenovanému přístupu zformulována řada odborných i politických výhrad (viz např. Keller 2010<sup>3</sup>; Young 2007<sup>4</sup>), má jednu nespornou výhodu: v současné době se jedná o poměrně dobře zavedený způsob porozumění situaci lidí, kteří se v důsledku působení sociálních, politických a ekonomických příčin ocitají na pomyslném okraji moderních společností.

Jedná se o koncept, v jehož intencích se mnoho českých úředníků a politiků již naučilo myslet, resp. hledat možná řešení tzv. sociálních problémů a nepříznivých životních situací obyvatel ČR. Další výhodou je, že na základě konceptu sociálního vyloučení již několik let v ČR probíhá debata mezi akademickou sférou, rozhodovací sférou a sférou sociální práce. Ačkoli lze vznést otázku, nakolik jsou tyto debaty efektivní, je nepochybné, že idea sociálního vyloučení tvoří sdílenou konceptuální platformu, na níž je vědění mezi odbornou, politickou a praktickou sférou relativně úspěšně, tj. srozumitelně předáváno.

Podstatným faktorem svědčícím ve prospěch volby tohoto teoretického rámce též je, že souvisí s pojmy, jako je sociální inkluze a sociální integrace, čili s kategoriemi, ve kterých

---

<sup>1</sup> Atkinson, R. 2000. "Combating Social Exclusion in Europe: The New Urban Policy Challenge." *Urban Studies* 37(5-6):1037 -1055. Retrieved June 9, 2011.

<sup>2</sup> Mareš, P. 2007. "Co s konceptem sociální exkluze v české společnosti?" Pp. 11-26 in *Sociální reprodukce a integrace: ideály a meze*, edited by P. Mareš and O. Hofírek. Brno: Masarykova univerzita Masarykova univerzita, Institut pro výzkum reprodukce a integrace společnosti.

<sup>3</sup> Keller, J. 2010. *Tři sociální světy*. Praha: SLON.

<sup>4</sup> Young, J. 2007. *The Vertigo of Late Modernity*. London: Sage Publications Ltd.

jsou formulovány nejen cíle evropské, státní, lokální a korporátní dotační politiky v příslušné oblasti, ale např. i Zákon o sociálních službách (Zákon 108/2006 Sb.). Ve stejných kategoriích je koneckonců formulována i činnost zadavatele, tj. Agentury pro sociální začleňování. Volba alternativního paradigmatu by možná přinesla zajímavá zjištění, avšak bez záruky koherence těchto zjištění se stávající diskusí, což by mohlo ohrozit použitelnost výsledků analýzy.

V rámci konceptu sociálního vyloučení pracujeme s mechanismy a dimenzemi, které jsou v relevantní literatuře standardně rozlišovány: dimenze prostorová, symbolická, ekonomická, sociální (v užším slova smyslu) a kulturní (viz např. Mareš 2000<sup>5</sup>; Toušek 2006<sup>6</sup>). V tomto kontextu sociální vyloučení chápeme jako (multidimenzionální) proces, resp. soubor mechanismů, jejichž působením dochází k tomu, že jednotlivci či celé kolektivity jsou limitováni při čerpání a vytváření společenských zdrojů (srv. Atkinson 2000). V daném ohledu není analýza situace v obci pouhým popisem stavu ve smyslu výčtu faktografických dat či lokálně zakoušených problémů, ale rovněž interpretací zaměřenou na porozumění jednotlivým faktorům sociálního vyloučení a jejich vzájemným souvislostem, a to v kontextu sociální struktury místních společenství.

## 2.2. Interpretační rámec a definice pojmů

Jednotlivé dílčí výzkumné aktivity (rozhovory s experty, rozhovory se sociálně znevýhodněnými, pozorování, sociodemografická analýza) korespondují s uvedeným teoretickým schématem, tj. byly vypracovány se zřetelem k výše uvedenému členění problému na dimenze:

### a) Ekonomické vyloučení

Ekonomické vyloučení chápeme jako marginalizaci či uzavření přístupu na primární, ale i na sekundární trh práce, které se v důsledku projevuje nezaměstnaností, potažmo postavením zcela mimo trh práce (Sirovátka 2003<sup>7</sup>). Projevuje se relativní a v poslední době i absolutní chudobou, předlužením a orientací na sféru šedé ekonomiky (Brož, Kintlová and Toušek 2007<sup>8</sup>).

V rámci analýzy je sledována nezaměstnanost ve zkoumaných lokalitách jak partikulárně, tak v celkovém kontextu situace na pracovním trhu, dále alternativní formy subsistence a ekonomické toky vně sledované populace, otázka předlužení a jeho příčin.

### b) Prostorové vyloučení

---

<sup>5</sup> Mareš, P. 2000. "Chudoba, marginalizace, sociální vyloučení." Sociologický časopis 36(3):285-297.

<sup>6</sup> Toušek, Ladislav. 2006. "Kultura chudoby, underclass a sociální vyloučení." P. 288–321 in Romové v osídlech sociálního vyloučení, edited by T. Hirt and M. Jakoubek. Nakladatelství a vydavatelství Aleš Čeněk.

<sup>7</sup> Sirovátka, T. 2003. "Exkluze Romů na trhu práce a šance na jejich inkluzi." Sociální studia 10:11–34.

<sup>8</sup> Brož, M., P. Kintlová, and L. Toušek. 2007. Kdo drží Černého Petra: Sociální vyloučení v Liberci, Plzni a Ústí nad Labem (Who Holds the Black Peter: Social Exclusion in Liberec, Pilsen and Usti nad Labem). Prague: Člověk v tísni - společnost při České televizi.



Prostorové vyloučení definujeme jako nedobrovolnou segregaci, resp. nucené shlukování určité skupiny osob ve vymezené prostorové oblasti (Marcuse 2005:16<sup>9</sup>) na základě sociálního statusu a/nebo připsané (etnické, národnostní) skupiny. Ke vzniku sociálního vyloučení může dojít i v méně atraktivních lokalitách, ve kterých původně žili lidé poměrně dobrovolně.

Na úrovni obce byla mapována stávající prostorová struktura, resp. rezidenční struktura obyvatel, určeny projevy a podoby segregace v čase, včetně jejích příčin. Byla provedena deskripce identifikovaných lokalit včetně infrastruktury (dostupnost veřejných služeb a institucí), stanovení počtu osob v nich žijících a jejich sociodemografická charakteristika apod.

### **c) Kulturní vyloučení**

Kulturním vyloučením rozumíme omezený přístup ke vzdělání, znalostem a informacím, což má za následek odlišnou povahu a skladbu kulturního kapitálu marginalizovaných osob, který není v kontextu celkové společnosti pozitivně ceněn (srv. Bourdieu 1984<sup>10</sup>). V konkrétní rovině se projevuje zejména reprodukcí vzdělanostních nerovností a absencí vzdělanostních aspirací (srv. MacLeod 2004<sup>11</sup>).

V analýze je tato dimenze sledována především v podobě identifikace uspokojování vzdělávacích potřeb žáků žijících v segregovaných lokalitách, včetně situace a případné tzv. ghettoizace spádových škol.

### **d) Sociální vyloučení (v užším slova smyslu)**

Sociálním vyloučením v užším slova smyslu se rozumí skutečnost, že sociální kapitál, definovaný jako souhrn aktuálních nebo potencionálních zdrojů v podobě množiny sociálních kontaktů (Bourdieu and Wacquant 1992<sup>12</sup>), je u vyloučených osob strukturně odlišné povahy (Crow 2004<sup>13</sup>).

Na úrovni této dimenze působení vyloučení sledujeme sociální vztahy jednak vně identifikovaných lokalit a jednak vztahy mezi obyvateli těchto lokalit a majoritou. Důraz je

---

<sup>9</sup> Marcuse, P. 2005. "Enclaves Yes, Ghettos No: Segregation and the State." Pp. 15-30 in *Desegregating The City: Ghettos, Enclaves, And Inequality*, edited by David P. Varady. New York: State University of New York Press.

<sup>10</sup> Bourdieu, P. 1984. *Distinction: a social critique of the judgement of taste*. Cambridge Mass.: Harvard University Press.

<sup>11</sup> MacLeod, J. 2004. *Ain't no makin' it: aspirations and attainment in a low-income neighborhood*. Oxford: Westview.

<sup>12</sup> Bourdieu, P. and Loïc J. D. Wacquant. 1992. *An Invitation to Reflexive Sociology*. University of Chicago Press.

<sup>13</sup> Crow, G. 2004. "Social networks and social exclusion: An overview of the Debate." Pp. 7-19 in *Social networks and social exclusion: sociological and policy perspectives*, edited by Ch. Phillipson, G. Allan, and D. H. J. Morgan. Ashgate.

kladen na faktory případného napětí, stejně tak jako na pozitivní sociální vazby, které sociálně vyloučení jedinci navazují se svým okolím.

### **e) Symbolické vyloučení**

Symbolické vyloučení se odehrává v rovině významů, které jsou vztahovány ke všem ostatním projevům sociálního vyloučení majoritou a následně habitualizovány těmi, kterých se týkají (srv. Bourdieu 1990<sup>14</sup>). Jedná se o projevy stigmatizace na základě ekonomického, prostorového, kulturního a sociálního vyloučení, které se nacházejí v každodenním jednání, ale také v produkci koncepčních materiálů a politik místní samosprávy a státní správy. Tato úroveň je analyzována na základě zjištění získaných v rámci ostatních mechanismů působení vyloučení.

---

<sup>14</sup> Bourdieu, Pierre. 1990. *The Logic of Practice*. Stanford University Press.

## **3. Metodologie**

### **3.1. Operacionalizace**

Vzhledem ke skutečnosti, že předmětem výzkumu jsou společenské jevy, které lze jen velmi obtížně přesně specifikovat, a zároveň díky mediálnímu diskursu dochází k jejich terminologickému vyprazdňování, považujeme za nezbytné přesně nadefinovat obsahy klíčových termínů, se kterými ve zprávě operujeme. Jsme si přitom vědomi nedokonalosti i určité nepřesnosti námi užitých termínů, nicméně vycházíme z předpokladu, že pro danou oblast neexistuje univerzální, obecně platná terminologie, a právě případnému nepochopení se snažíme operacionalizací předejít. Zároveň je potřeba si uvědomit, že v rámci výzkumné zprávy jsou, v některých kapitolách (zvláště kapitola 5), hojně využívané citace informátorů, které jsme ponechali zcela autentické (včetně terminologické koncepce jednotlivých citovaných respondentů) a předkládaná operacionalizace se tedy na tyto citace nevztahuje.

Jedná se především o následující pojmy:

#### **Sociálně znevýhodnění**

Tímto termínem označujeme lidi, kteří vykazují znaky sociálního znevýhodnění bez ohledu na etnickou příslušnost a skutečnost, zda tito lidé žijí ve zkoumané lokalitě. Základními charakteristikami tedy jsou nízké vzdělání, nízký, nebo žádný příjem, předluženost, obecně nízký sociální status. Tyto charakteristiky se vztahují jak na jednotlivce, tak i na jeho rodinné příslušníky, v případě, že je důvodné se domnívat, že tyto charakteristiky determinují daného jedince.

#### **Zkoumaná lokalita, lokalita**

Vzhledem ke skutečnosti, že ne vždy naplňuje zkoumaná lokalita charakter sociálně vyloučené lokality, zvláště pokud jde o jednotlivé domy či dokonce jen byty v rámci standardní bytové zástavby, používáme ve zprávě primárně termín lokalita, respektive zkoumaná lokalita a pouze v odůvodněných případech používáme přívlastku „sociálně vyloučená“.

#### **Běžní obyvatelé**

Pod pojmem běžní obyvatelé rozumíme všechny obyvatele města, kteří nesplňují charakteristiku „sociálně znevýhodněných“ a to bez ohledu na etnicitu či skutečnost, zda tito lidé žijí v lokalitě.

#### **Expertí**

Pod pojmem expertí v rámci výzkumné zprávy rozumíme všechny respondenty z řad kompetentních činitelů, zástupců státní správy, samosprávy, zástupců NNO či dalších institucí. Pojmem expert neoznačujeme naopak respondenty z řad sociálně znevýhodněných ani z řad běžných obyvatel.

## 3.2. Metody kvantitativního výzkumu

### 3.2.1. Sociodemografická analýza

Metody zvolené pro zpracování sociodemografické analýzy obce vycházejí ze standardní demografické metodologie v kombinaci s metodami socioekonomické statistiky a využívají dostupná data od relevantních organizací, které jsou sběrem či shromažďováním příslušných dat pověřeny. Zpracovaná analýza se zaměřuje na situaci v celé obci. Relevantní statistická data za zkoumané lokality nejsou, a z podstaty definice cílové skupiny sociálně znevýhodněných obyvatel lokality (viz kapitola 3.1.) ani nemohou být k dispozici.

Sociodemografická analýza využívá následující přístupy k charakteristice sledované obce:

**Struktury obyvatelstva** – Obyvatelstvo ve sledovaném území je charakterizováno vlastnostmi, podle kterých je možné tento celek dále členit a strukturovat. Ze sociodemografického hlediska mezi ně patří především pohlaví a věk, dále také rodinný stav, vzdělání, národnost a socioekonomický status. Tyto charakteristiky významně ovlivňují výsledné (nejen) demografické chování obyvatel, proto je zkoumání struktury obyvatelstva jedním s ústředních témat kvantitativní analýzy.

**Vybrané demografické procesy** – Jednotlivé životní události jako narození, úmrtí a potrat (v demografii obecně také další události, které ovlivňují reprodukci - sňatek, rozvod, ovdovění, nemoc aj.) jsou pro účely kvantitativních analýz sledovány jako hromadné jevy, nikoli jako individuální události v životě jedince, a upravují se do procesů úmrtnosti, porodnosti, potratovosti aj. tak, aby bylo možné nalézat pravidelnosti a důležité charakteristiky vývoje. Vzhledem k relevanci sledovaných demografických procesů k cílům předkládané studie jsou v kapitolách 4.2.3 - 4.2.5 analyzovány vybrané procesy porodnosti, potratovosti a úmrtnosti. Protože je populační vývoj výsledkem nejen přirozené obnovy populace (rození a vymírání), ale také migrace, která tento vývoj ovlivňuje o to více, o co menší územní celek je sledován, je kapitola 4.2.6 zaměřena právě na tento prostorový pohyb obyvatelstva.

V kvantitativní části analýz je věnována pozornost také statistickým údajům charakterizujícím bydlení a školství ve sledované obci. Důraz je kladen na ekonomickou a sociální oblast, především na přehledové informace o ekonomické aktivitě obyvatel, vyjížděče za prací, nezaměstnanosti, ale také o ekonomických subjektech v obci. Tuto část uzavírá přehled sociálních dávek čerpaných obyvateli obce. V analýze jsou použity standardní metody demografické analýzy a statistiky.

Pro analytické účely byla použita primárně data za danou obec, která jsou v řadě aspektů porovnávána se situací ve Středočeském kraji. Využity byly následující datové zdroje:

#### Český statistický úřad

- Data o pohybu obyvatelstva v obci a kraji ve vybraných letech
- Data ze Sčítání lidu, domů a bytů 1991 a 2001
- Počet dokončených bytů

### **Ministerstvo, práce a sociální věci ČR**

- Nezaměstnanost, volná pracovní místa
- Dávky státní sociální podpory
- Dávky osobám se zdrav. postižením – příspěvek na péči
- Dávky hmotné nouze

### **Ústav pro informace ve vzdělávání**

- Statistiky z oblasti školství zaměřené na mateřské školy, základní a střední školy

### **3.2.2. Analýza dynamiky a početního stavu lokality**

K analýze dynamiky vývoje početního stavu obyvatelstva bude využito několika metod, pomocí kterých bude rekonstruován početní odhad populace a zároveň bude nastíněn pravděpodobný trend vývoje v posledních 20 letech.

Početní stav bude rekonstruován na základě dostupných zdrojů (např. Gabalova analýza) a především z výpovědí jednotlivých expertů. V případě dostatečné věrohodnosti výpovědi některého z expertů bude využita i delší narativní charakteristika původu zkoumané lokality.

Při identifikaci potenciálního trendu vývoje dané lokality budeme vycházet z experimentální analytické metody, která vychází z předpokladu specifického demografického chování zkoumané populace. Základními předpoklady jsou následující charakteristiky rodin:

- nižší vzdělání
- nadprůměrný počet dětí
- využívání umělého přerušování těhotenství (UPT) jakožto nástroje postkoncepce
- nízký věk žen při narození dítěte, respektive při potratu

Tato experimentální metoda je aplikována na údaje o jednotlivých potratech, kdy je každá takováto událost individuálně analyzována. Vycházíme přitom z předpokladu, že čím je vyšší kumulace výše uvedených faktorů, tím je nižší sociální status analyzované ženy. Například žena ve věku 22 let, se základním vzděláním, která je matkou 3 dětí, a již absolvovala 5 interrupcí, bude mít hodnotu tohoto indikátoru 82. Naopak 30letá žena s maturitou, jedním dítětem a doposud jedním absolvovaným potratem dosáhne hodnoty 0,8. Cílem indikátoru je ohniskově extremizovat hodnoty u sociálně znevýhodněné populace. Dílčí hodnoty budou sečteny za celé analyzované město a výsledná hodnota bude prezentována v časové řadě 20 let.

**Obrázek: Modifikovaný indikátor indukované potratovosti**

$$i_a = \frac{\sum_{\text{příp.}}^{\text{obec}} A * N * \frac{30}{\text{vek}^z} * \frac{4}{(\text{vzd}^z + 1)}}{\text{obec} P_{15-49}^z}$$

### 3.3. Metody kvalitativního výzkumu

Terénní kvalitativní šetření formou polostrukturovaných nestandardizovaných rozhovorů proběhlo v průběhu měsíce srpna 2011 se sociálně znevýhodněnými osobami žijícími ve zkoumané lokalitě, s vybranými experty z řad zástupců obce Kolín. Součástí terénního šetření byla též kvalitativní sonda mezi zástupci běžných obyvatel zmíněné obce, zjišťující jejich postoje a názory na zkoumanou problematiku.

Cílem hloubkových rozhovorů s jednotlivými aktéry bylo především:

- charakterizovat vztahy mezi běžnými a sociálně znevýhodněnými obyvateli
- popsat kvalitu života ve zkoumané lokalitě
- zmapovat místní mechanismy sociální exkluze a inkluze v konkrétních oblastech

Hloubkové polostrukturované rozhovory i kvalitativní sondu se zástupci jednotlivých cílových skupin realizoval vyškolený terénní sociální pracovník orientující se ve zkoumané problematice.

Rozhovory s respondenty byly nahrávány na diktafon a poté byly v programu F4 pořízeny doslovné přepisy rozhovorů nezbytné pro jejich následnou analýzu. V případech, kdy respondenti s nahráváním nesouhlasili, byl pořízen podrobný zápis z rozhovoru přímo výzkumníkem. Součástí terénního šetření bylo též polozúčastněné pozorování, jež bylo uplatněno k pozorování sociálních vztahů v rámci lokality a jednotlivých interakcí, popisu lokality, její dostupnosti a vybavenosti, zhodnocení kvality bydlení, životní úrovně a životního stylu obyvatel a postihnutí převládající „atmosféry“ ve zkoumané lokalitě. Pozorování provedl výzkumník během svého několikadenního pobytu v obci.

#### 3.3.1. Rozhovory s experty

V průběhu terénního šetření byly výzkumníkem provedeny hloubkové rozhovory s celkem **13 experty** z řad vybraných zástupců obce a relevantních expertů z Kolína.

Rozhovory se zaměřovaly na následující tematické okruhy vztahující se k sociálně znevýhodněným obyvatelům zkoumané lokality a jejich životní situaci:

- popis zkoumané lokality a jejích obyvatel – charakteristika obyvatel lokality, jejich životní úroveň, vývoj lokality a její případné změny v čase, infrastruktura
- bydlení - kvalita bydlení, vlastnictví bytového fondu, koncepce sociálního bydlení, problémy s neplacením nájemného, resp. služeb, způsoby řešení neplatičství
- vztahy mezi sociálně znevýhodněnými obyvateli zkoumané lokality a běžnými obyvateli obcí, vzájemné vztahy mezi sociálně znevýhodněnými v rámci zkoumané lokality
- sociálně patologické jevy, kriminalit a bezpečnost – přestupky a trestná činnost v rámci zkoumaných lokalit a v rámci celé obce, kriminalita/rizikové chování dětí a

mládeže, lichva, prostituce, návykové látky - alkohol, drogy, gamblerství, projevy rasismu, prevence kriminality, obava obyvatel o vlastní bezpečnost

- ekonomická situace, zaměstnanost – zdroje finančních prostředků obyvatel zkoumané lokality, zaměstnanost a nezaměstnanost, sociální dávky, veřejně prospěšné práce, veřejná služba, práce „načerno“, dluhy, bariéry v zaměstnávání sociálně znevýhodněných obyvatel, rekvalifikace
- vzdělání – docházka sociálně znevýhodněných dětí do základních a mateřských škol, domácí příprava, záškoláctví, problémové chování, spolupráce s rodiči, nástroje zaměřené na žáky se speciálními potřebami – asistenti pedagoga, doučování, přípravná třída, volnočasové aktivity pořádané školou, další vzdělání
- sociální služby, politika obce – fungující služby zaměřené na sociálně znevýhodněné obyvatele, dostatečnost/nedostatečnost pokrytí sociální prací, bariéry a plány v této oblasti

Citace z rozhovorů s experty jsou označovány písmenem **E** a jsou číslovány vždy od č. 1 v rámci každé kapitoly, aby nebyla možná identifikace jednotlivých respondentů provazováním výroků napříč zprávou.

### 3.3.2. Rozhovory se sociálně znevýhodněnými

V rámci terénního šetření mezi sociálně znevýhodněnými obyvateli zkoumané lokality bylo provedeno 4 rozhovory, při nichž byly získány výpovědi celkem od 10 informátorů – ve většině případů byly rozhovory s respondentem přítomna ještě další osoba, či šlo o kombinované rozhovory s několika respondenty najednou (povětšinou partner/ka či dcera respondenta/respondentky, případně sousedi), kteří se rozhovoru více či méně aktivně účastnili a k většině témat se též vyjadřovali. K základním charakteristikám dotazovaných respondentů a případné přítomnosti dalších osob při rozhovoru – viz následující tabulka.

#### *Základní charakteristiky respondentů z řad sociálně znevýhodněných obyvatel města Kolín*

resp.	pohlaví	věk	ek. aktivita	pozn.
SZ1	muž	36	nezaměstnaný	Rozhovor 1 - druh
SZ2	žena	36	zaměstnaná	Rozhovor 1 - družka
SZ3	žena	50	OSVČ	Rozhovor 1 - sousedka
SZ4	muž	65	důchodce	Rozhovor 1 - soused
SZ5	muž	39	nezaměstnaný	Rozhovor 2 - manžel
SZ6	žena	36	mateřská	Rozhovor 2 – manželka, přítomna byla i její sestra
SZ7	muž	50	zaměstnaný	
SZ8	muž	29	nezaměstnaný - VPP	
SZ9	žena	36	nezaměstnaná	

Rozhovory se sociálně znevýhodněnými obyvateli se zaměřovaly na jejich životní situaci a dotýkaly se následujících tematických okruhů:

- rodina a příbuzenské vztahy respondenta, složení domácnosti

- bydlení – popis a kvalita bydlení, spokojenost s bydlením, nájemné, služby a dluhy na nájemném, dostupnost infrastruktury
- vztahy mezi obyvateli – vztahy mezi sociálně znevýhodněnými obyvateli zkoumané lokality a běžnými obyvateli obce, vzájemné vztahy mezi sociálně znevýhodněnými v rámci zkoumané lokality sousedské vztahy
- ekonomická situace – zdroje finančních prostředků, sociální dávky, dluhy
- zaměstnání – zaměstnání na smlouvu, práce „na černo“, podnikání, zprostředkovatelé práce
- kriminalita a viktimizace
- vzdělání
- sociální služby v obci
- zdraví

Citace z rozhovorů s obyvateli lokalit jsou označovány písmeny **SZ** a číslovány příslušným číslem respondenta (viz tabulka) napříč celou zprávou.

### **3.3.3. Sonda mezi obyvateli obce**

V rámci sondy mezi zástupci běžných obyvatel obce, ve kterých se nachází vyloučené lokality, bylo provedeno celkem 7 rozhovorů s 8 respondenty (jeden rozhovor proběhl za přítomnosti dvou informátorů, kteří se k předkládaným otázkám souběžně vyjadřovali).

Rozhovory se zaměřovaly na tyto tematické oblasti:

- subjektivní hodnocení života v obci
- popis zkoumané lokality - vývoj lokality a její případné změny v čase
- hodnocení chování sociálně znevýhodněných obyvatel lokality, kriminalita a bezpečí
- vztahy mezi sociálně znevýhodněnými obyvateli zkoumané lokality a běžnými obyvateli obce
- spařované problémy spojené se zkoumanou lokalitou

Citace z rozhovorů s obyvateli města jsou označovány písmenem **O** a číslovány příslušným číslem respondenta napříč celou zprávou.

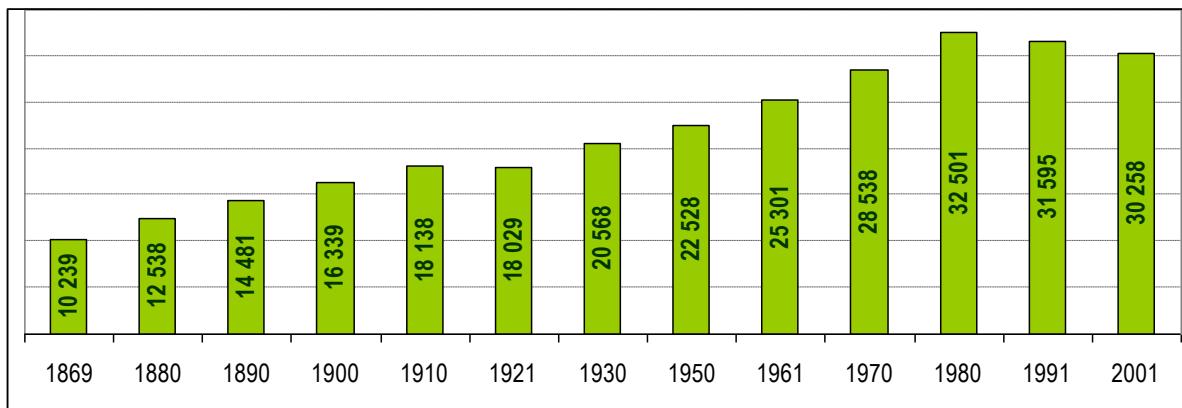


## 4. Základní charakteristiky obce a jejích obyvatel

### 4.1. Stručná charakteristika obce

Kolín je významným městem ve východní části Středočeského kraje (STC kraj). Rozkládá se na území 35 km<sup>2</sup>, z toho však více než polovinu (53 %) zabírá zemědělská půda. Kolín leží v průměrné nadmořské výšce 220 metrů nad mořem v Polabské nížině. Skládá se z 10 částí obce Kolín I.-VI., další části obce tvoří 3 původně samostatné obce Štítary, Zibohlavy, Sendražice, které byly ke Kolínu připojeny a osada Štáralka.

*Vývoj počtu obyvatel Kolína od roku 1869 dle SLDB\* (Zdroj: ČSÚ)*



\*Sčítání lidu, domů a bytů

První zmínky o Kolínu zaznamenáváme již v roce 1261. Zpočátku byl Kolín královským horním městem, které se podílelo na těžbě stříbra. Před třicetiletou válkou se počet obyvatel Kolína pohyboval okolo 3 000, poklesl však během války na méně než 1300. Koncem 18. století docházelo k přílivu venkovských obyvatel do měst a Kolín početně rostl, v roce 1785 měl 4 500 obyvatel a v roce 1800 již 5 300 obyvatel. Zároveň se vytvořily podmínky pro rozvoj řemesel a živností.

V průběhu průmyslové revoluce se Kolín stal významnou železniční křižovatkou, výrazně vzrostl počet obyvatel na 6 750 v roce 1850, do roku 1900 se jeho populace zdvojnásobila. Základy kolínského průmyslu byly položeny především v 60. a 70. letech 19. století. Dalším obdobím výrazného rozmachu města bylo meziválečné období, kdy byla postavena např. místní elektrárna. V roce 1937 v průmyslovém Kolíně fungovalo 55 továren a větších i menších podniků. Počet obyvatel se pohyboval okolo 20 tisíc.

Také po druhé světové válce se počet obyvatel výrazně zvyšoval, a to až do roku 1980, kdy dosáhl počtu 32,5 tis. obyvatel. V následujících letech pak docházelo k mírnému poklesu počtu obyvatel. V současné době je Kolín centrem okresu a městem s rozvinutým chemickým (Draslovka, Lučební závody a rafinerie PARAMO), potravinářským, strojírenským a polygrafickým průmyslem. Je i důležitou železniční křižovatkou a obchodním přístavem. Na jaře 2005 byla na severním okraji města otevřena automobilka konsorcia TPCA (Toyota-Peugeot-Citroën), která zaměstnává 3 000 lidí, s výrobní kapacitou 300 000 vozů ročně. Přistěhování nových obyvatel v produktivním věku by mělo zastavit dlouhodobý úbytek obyvatelstva v regionu a pozitivně ovlivnit jeho současnou nepříznivou věkovou strukturu.

## 4.2. Populační vývoj

### 4.2.1. Počet obyvatel

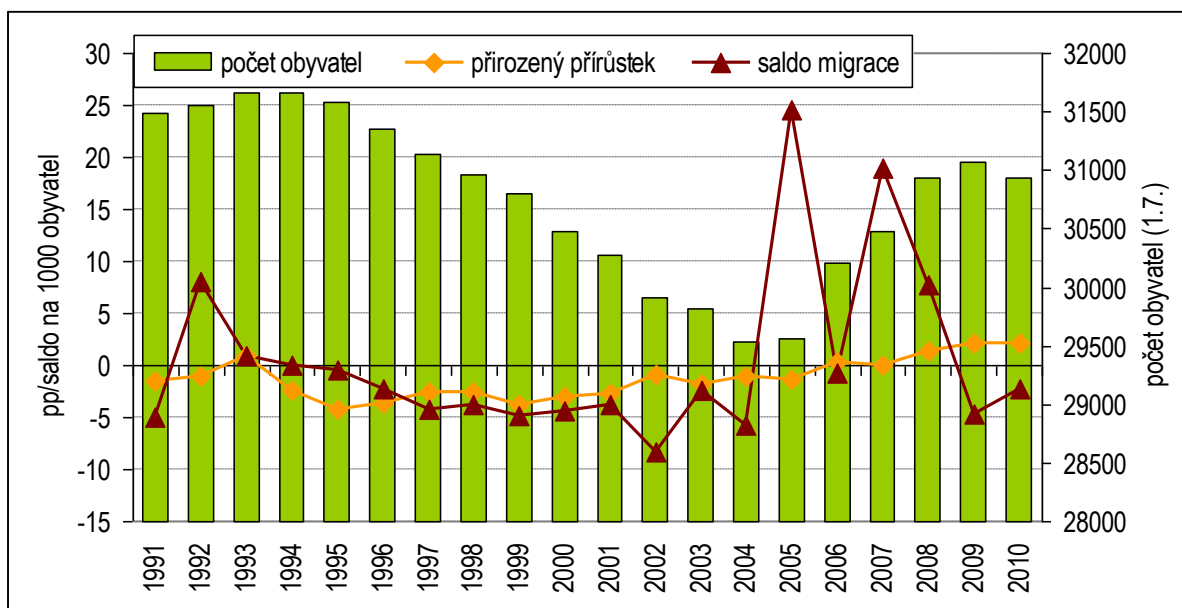
Jak již bylo uvedeno výše, od roku 1980 se počet obyvatel po předchozím trvalém nárůstu mírně snížil na 31,5 tis obyvatel v roce 1991, tedy zhruba o tisícovku. V následujících letech počet obyvatel výrazně klesal až do roku 2005, kdy zde žilo 29,5 tis. osob.

**Tab. 1: Pohyb obyvatel ve vybraných letech (1991 – 2010), Kolín (Zdroj: ČSÚ)**

	Počet obyvatel - k 1.7.	Narození	Zemřelí	Přirozený přírůstek	Přistěhovalí	Vystěhovalí	Saldo migrace	Celkový přírůstek	Sňatky	Rozvody	Potraty
<b>Kolín</b>											
1991	31 492	326	373	-47	588	744	-156	-203	231	119	361
1996	31 357	256	371	-115	424	496	-72	-187	176	126	158
2001	30 277	252	335	-83	466	580	-114	-197	185	132	126
2006	30 207	318	311	7	843	867	-24	-17	176	161	155
2007	30 482	328	329	-1	1 590	1 011	579	578	207	117	160
2008	30 939	340	299	41	1 243	1 006	237	278	171	103	156
2009	31 067	399	331	68	884	1 031	-147	-79	176	83	136
2010	30 931	383	319	64	915	987	-72	-8	151	105	131
<b>Středočeský kraj</b>											
2010	1 257 194	15 212	12 440	2 772	30 091	15 418	14 673	17 445	5 732	4 130	4 878
na 1000 obyvatel											
<b>Kolín</b>											
1991		10,4	11,8	-1,5	18,7	23,6	-5,0	-6,4	7,3	3,8	-
1996		8,2	11,8	-3,7	13,5	15,8	-2,3	-6,0	5,6	4,0	5,0
2001		8,3	11,1	-2,7	15,4	19,2	-3,8	-6,5	6,1	4,4	4,2
2006		10,5	10,3	0,2	27,9	28,7	-0,8	-0,6	5,8	5,3	5,1
2007		10,8	10,8	0,0	52,2	33,2	19,0	19,0	6,8	3,8	5,2
2008		11,0	9,7	1,3	40,2	32,5	7,7	9,0	5,5	3,3	5,0
2009		12,8	10,7	2,2	28,5	33,2	-4,7	-2,5	5,7	2,7	4,4
2010		12,4	10,3	2,1	29,6	31,9	-2,3	-0,3	4,9	3,4	4,2
<b>Středočeský kraj</b>											
2010		12,1	9,9	2,2	23,9	12,3	11,7	13,9	4,6	3,3	3,9

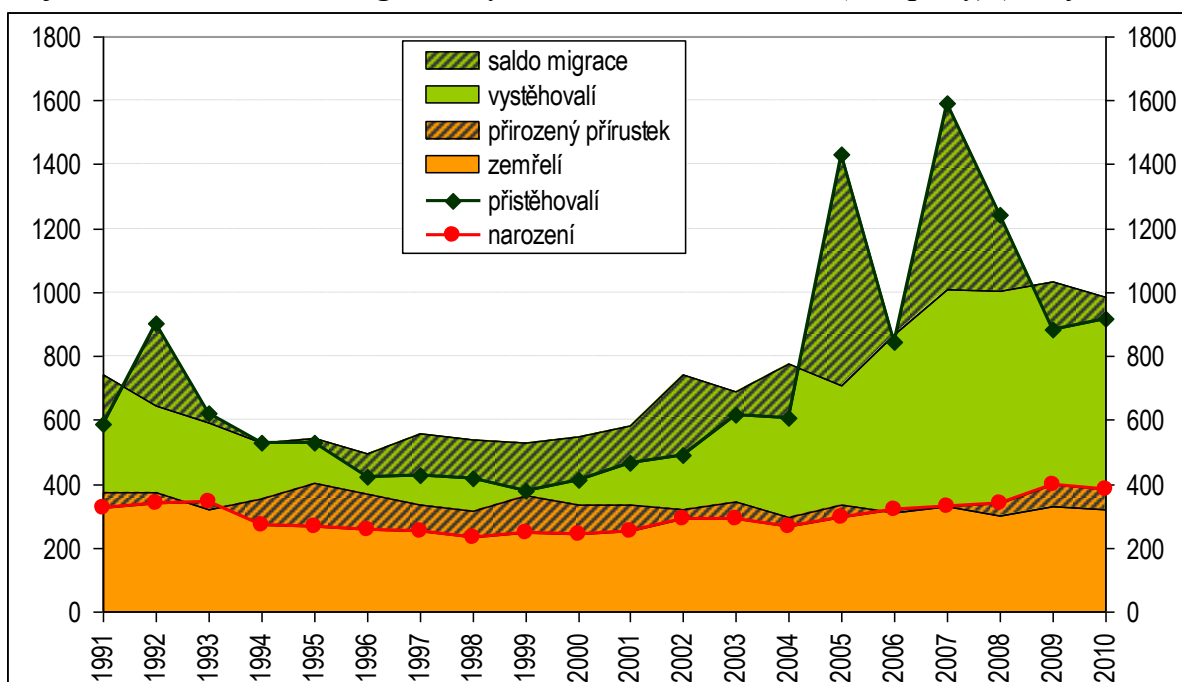
Na tomto vývoji se podílel výrazně jak záporný přírůstek přirozenou měnou, tak úbytek migrační. K vzestupu počtu obyvatel začalo docházet až v roce 2006, kdy počet obyvatel vzrostl jednak výrazným migračním přírůstkem v letech 2005 a 2007, souvisejícím patrně s otevřením automobilky, později však přírůstkem přirozeným, který se od roku 2008 pohybuje v kladných hodnotách. V letech 2005 a 2007 zde migrací přibylo okolo 1 500 osob, značný však byl i počet vystěhovalých, který po roce 2005 roste. Zvyšuje se tedy objem migrace, saldo však je s výjimkou let 2005 a 2007 relativně nízké. Přirozenou měnou přibylo v roce 2010 přes 60 osob.

**Graf 1: Vývoj počtu obyvatel a jeho měny, Kolín, 1991 – 2010 (Zdroj: ČSÚ)**



Počet narozených se v Kolíně pohybuje v současné době okolo 400 ročně, což je zhruba o 150 dětí více než v roce 2001, kdy zaznamenáváme jednu z nejnižších úrovní porodnosti. Naopak počet zemřelých má spíše klesající tendenci, což příznivě ovlivňuje přirozený růst populace.

**Graf 2: Přirozená měna a migrace obyvatel, Kolín, 1991 – 2010 (abs. počty) (Zdroj: ČSÚ)**

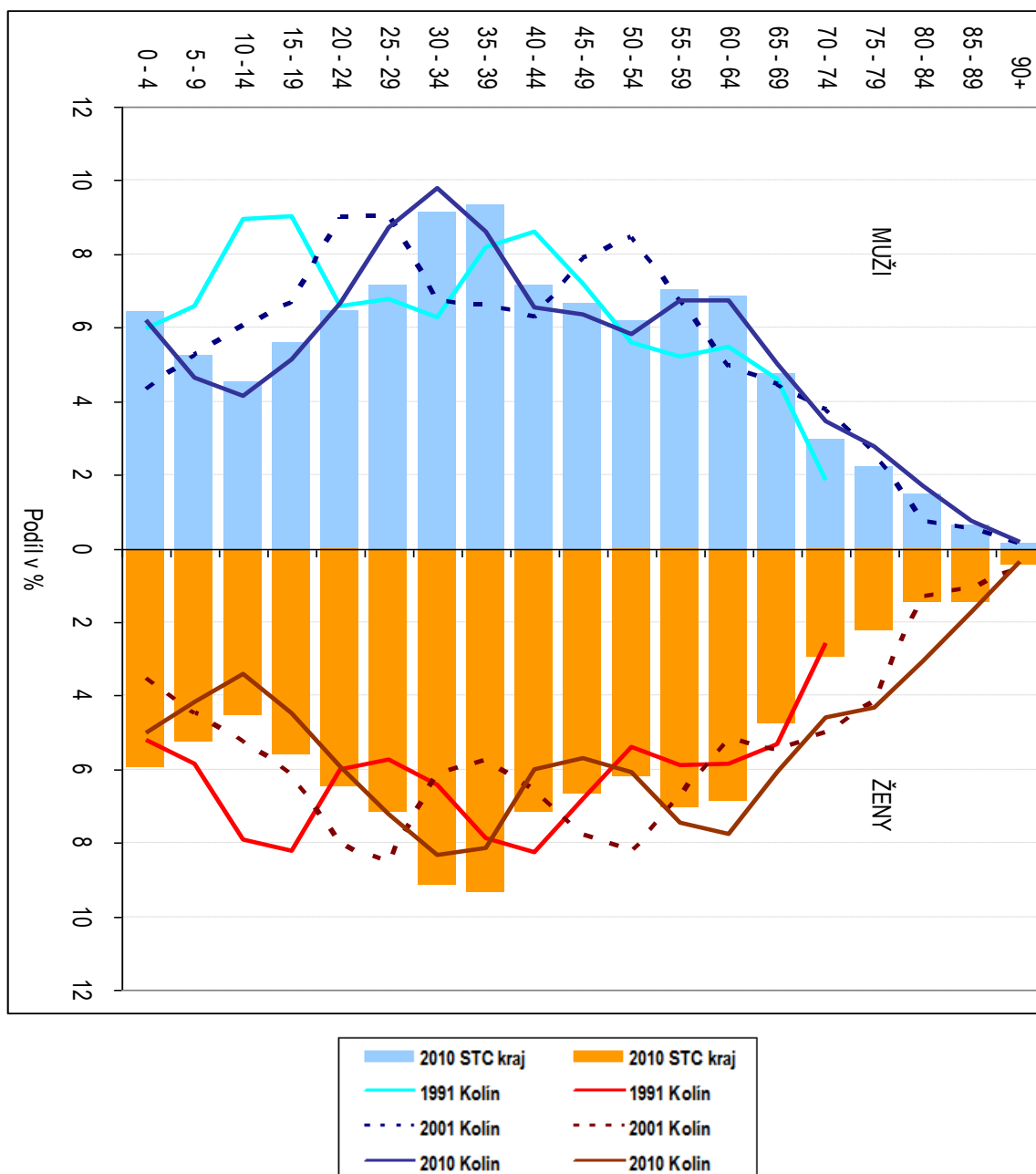


#### 4.2.2. Věková struktura

Ve srovnání se Středočeským krajem je v Kolíně věková struktura starší. Zatímco ve Středočeském kraji připadá na 100 dětí do 15 let zhruba 95 seniorů 65letých a starších, v Kolíně je to 124 seniorů na 100 dětí. Podíl osob ve věku 65 a více let zde v roce 2010 činil 17,1 % a zastoupení těchto osob v populaci Kolína bylo o 2,4 p.b. vyšší než v průměru ve

Středočeském kraji. Naopak nižší o 2.p.b. je zastoupení dětí ve věku 0-14 let. Výrazné rozdíly, pokud srovnáme věkovou strukturu Kolína a Středočeského kraje, zaznamenáváme zejména u žen ve věku 70 let a starších. Jejich zastoupení v Kolíně je výrazně vyšší.

**Graf 3: Věková struktura, Kolín 1991, 2001, 2010, Středočeský kraj 2010, v % (Zdroj: ČSÚ)**



Stárnutí populace se v Kolíně projevuje zejména nárůstem počtu starších obyvatel, méně pak poklesem počtu osob v nejmladší věkové skupině, kde se již projevuje zvýšení plodnosti růstem zastoupení dětí mladších 5 let. V dalších letech lze pak očekávat výraznější nárůst počtu seniorů s tím, jak do důchodového věku budou vstupovat osoby nyní 55-64leté, jejichž generace jsou velmi početné (generace narozených v rámci poválečného babyboomu).

**Tab. 2: Věková struktura populace Kolína a Středočeského kraje, k 31.12 (Zdroj: ČSÚ)**

	Kolín				STC kraj			
	Podíl ve věku (%)			Index stáří	Podíl ve věku (%)			Index stáří
	0 - 14	15 - 64	65 +		0 - 14	15 - 64	65 +	
1991	19,5	67,9	12,6	64,4	20,0	66,5	13,5	67,7
1996	16,2	70,0	13,8	84,8	17,3	68,4	14,2	81,9
2001	14,2	70,8	15,0	105,4	15,7	70,0	14,2	90,5
2006	13,4	70,8	15,9	118,5	14,8	71,0	14,1	95,5
2010	13,8	69,1	17,1	124,1	15,6	69,7	14,7	94,8

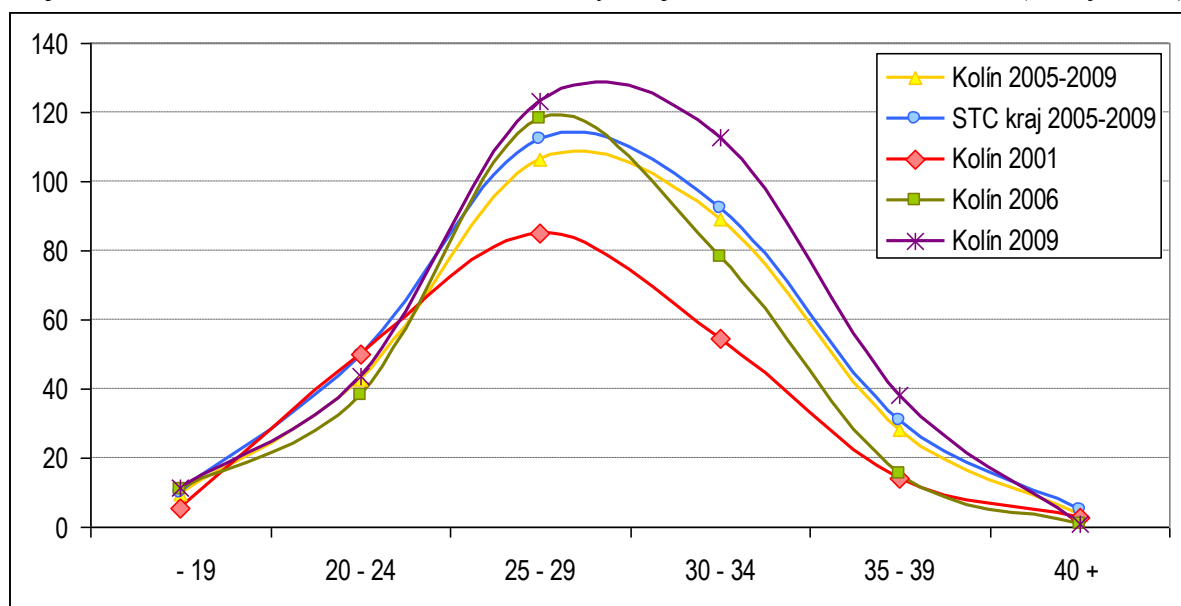
Pozn.: Index stáří vyjadřuje počet obyvatel ve věku 65+ na 100 dětí do 15 let

#### 4.2.3. Narození

Graf 4 prezentuje míry věkově specifické plodnosti, tedy počet narozených podle věku matky vztahený na 1 000 žen dané věkové kategorie. Tento ukazatel je uveden jednak za 5letý průměr 2005-2009, dále pak za samostatné vybrané roky.

Je patrné, že křivka profilu plodnosti v období 2005-2009 v Kolíně téměř kopíruje křivku za Středočeský kraj, i když zejména v nižších věkových skupinách je plodnost Kolína mírně nižší. Úhrnná plodnost v Kolíně v tomto období činila zhruba 1,4 dětí na 1 ženu, ve Středočeském kraji pak byla o jednu desetinu vyšší, tedy 1,5.

**Graf 4: Plodnost dle věku, Kolín a Středočeský kraj, 2001-2009, na 1 000 žen (Zdroj: ČSÚ)**



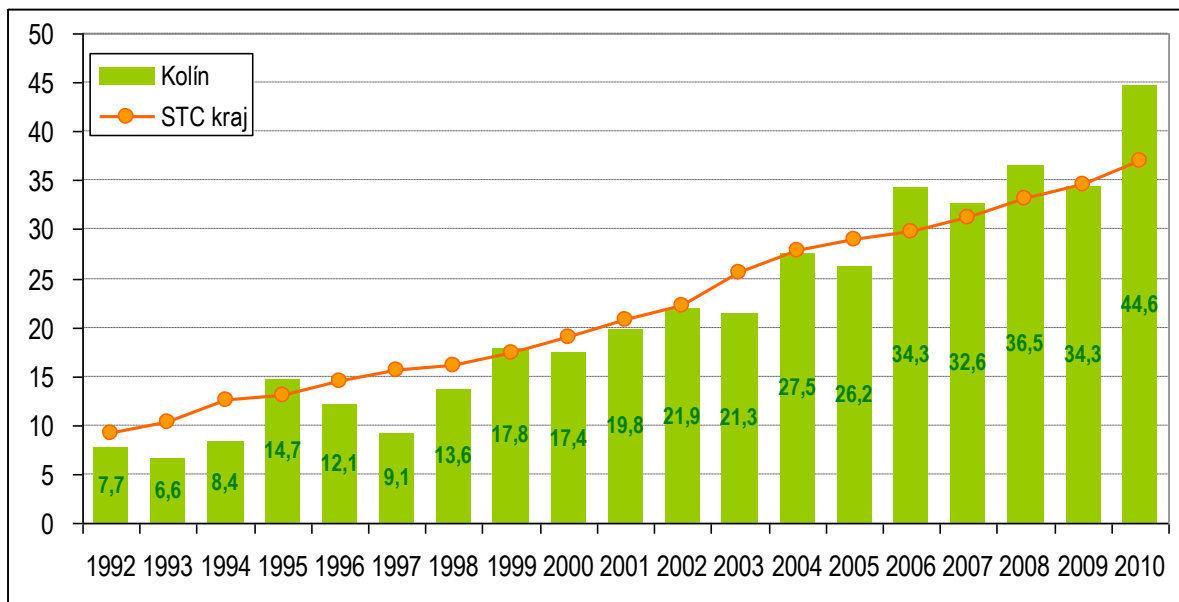
Ukazatel za období 2005-2009 je vypočten jako průměr počtu narozených ženám v dané věkové skupině za roky 2005-2009 vztahený k populaci 15-45 let (dle věku) za rok 2007 (31.12.). V ostatních obdobích jsou počty narozených vztaheny k ženám ke 31.12. daného roku

Ve srovnání s rokem 2001 však v Kolíně zaznamenáváme o deset let později výrazný nárůst plodnosti zejména u žen ve věku 25-34 let, ale i u žen starších. Úhrnná plodnost vzrostla z hodnoty 1,06 dítěte na jednu ženu na 1,65 v roce 2009 (jedná se o vlastní výpočty, které jsou pouze orientační).

Podíl narozených mimo manželství se i v Kolíně, stejně jako v ostatních částech Středočeského kraje, s mírnými výkyvy zvyšuje. Zatímco v roce 1992 se narodilo zhruba 8 % dětí ženám nesezdaným, v roce 2010 to již bylo 45 %. Přitom roste zastoupení dětí

narozených jak svobodným, tak rozvedeným ženám. Zatímco v letech 1991-1993 připadalo na svobodné ženy zhruba 4 % narozených a na rozvedené připadala necelá 3 %, v letech 2008-2010 činil podíl dětí narozených svobodným ženám 30 %, podíl dětí narozených rozvedeným pak byl 8%.

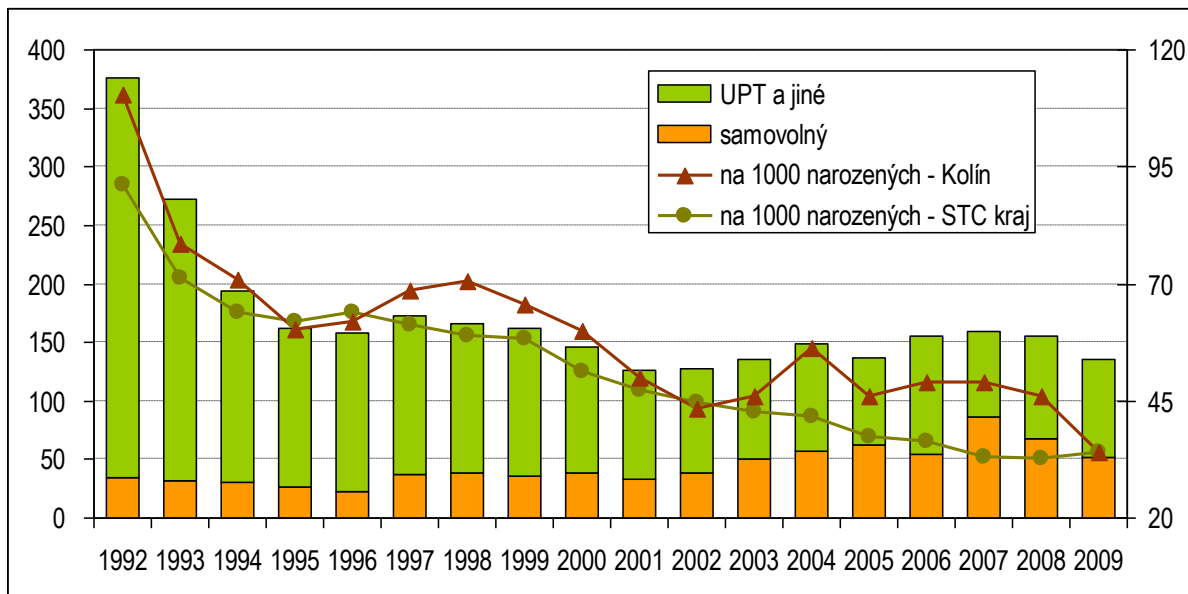
**Graf 5: Podíl narozených mimo manželství, Kolín a Středočeský kraj, 1991-2010, v %**  
(Zdroj: ČSÚ)



#### 4.2.4. Potraty

Počet potratů, resp. umělých přerušeni těhotenství (UPT), v ČR od konce 80. let dlouhodobě klesá. Také v Kolíně se počet potratů snížil, nejvýznamnější pokles zaznamenáváme v letech 1992 a 1993, v dalších letech se pak počet UPT snižoval pozvolněji, v roce 2010 zaznamenáváme celkem 82 UPT a 52 samovolných potratů (2 mimoděložní těhotenství). V přepočtu na 100 narozených vykazuje Kolín v současné době průměrnou hodnotu kraje – tedy 34 potratů na 100 narozených, i když v určitých obdobích (2004-2008) byla tato hodnota nadprůměrná. Počet samovolných potratů se v posledních 10 letech zvyšuje.

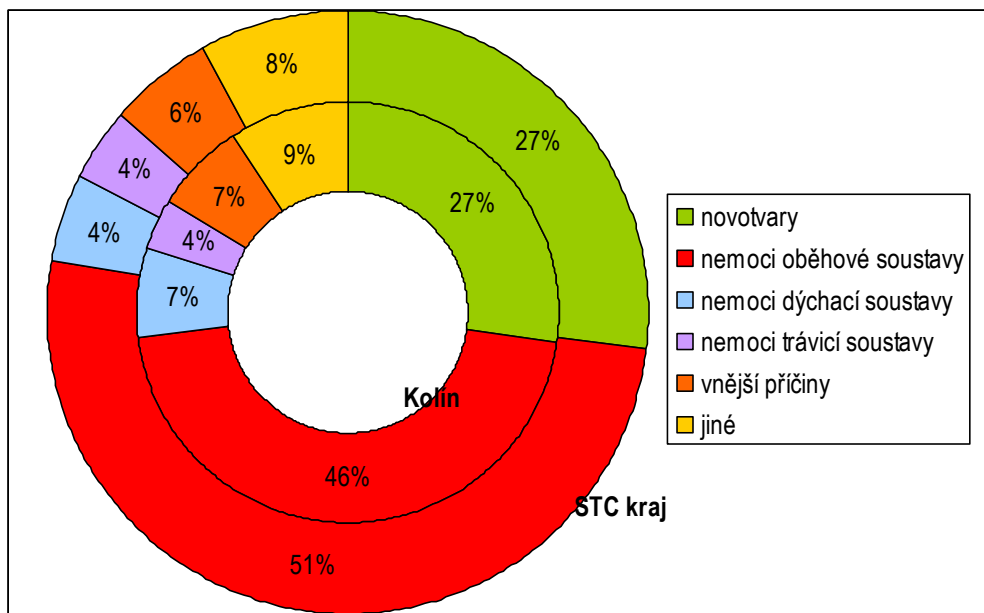
**Graf 6: Potraty v letech 1992 – 2010 podle druhu, ukazatele potratovosti (Zdroj: ČSÚ)**



#### 4.2.5. Zemřelí

Jak již bylo uvedeno, počet zemřelých se v Kolíně každoročně pohybuje okolo 300 případů. Nejčastější příčiny, na než lidé umírají, jsou v současné době charakteristické pro celou populaci – nemoci oběhové soustavy a novotvary. Také v Kolíně odpovídá struktura zemřelých podle příčin zhruba struktuře Středočeského kraje, mírně nižší je zde zastoupení nemocí oběhové soustavy, častější jsou pak např. nemoci dýchací soustavy.

**Graf 7: Zemřelí podle struktury příčin smrti, průměr let 2005-2009 (Zdroj: ČSÚ)**

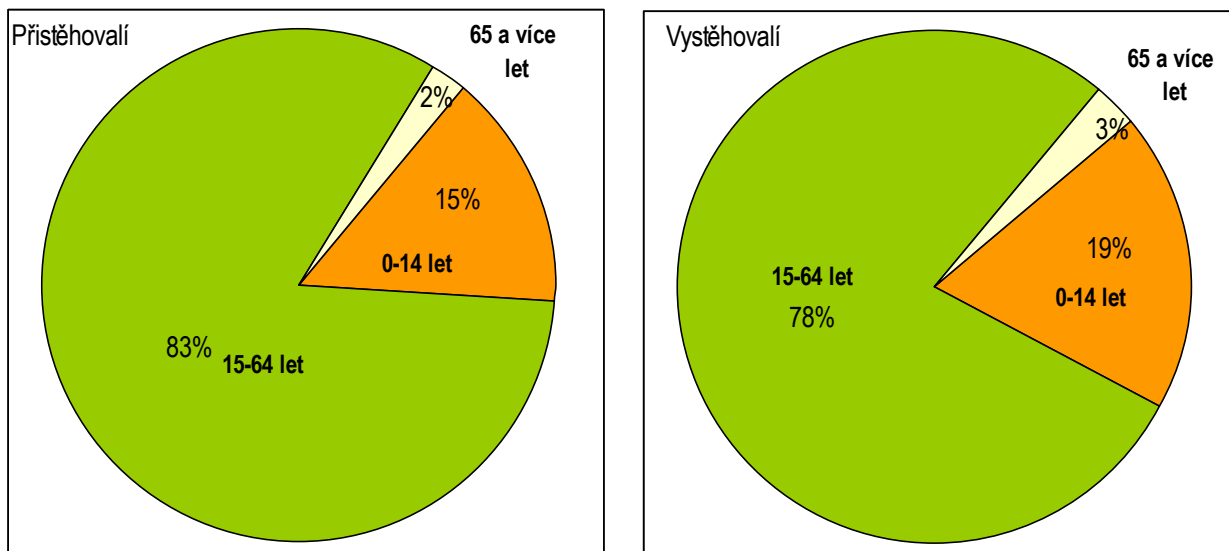


#### 4.2.6 Migrace

V celkovém počtu migrantů v letech 2006-2010 (tzn. 5,5 tis. přistěhovalých a 4,9 tis. vystěhovalých) byli nejméně často zastoupeni senioři ve věku 65 a více let. Jejich podíl se

pohyboval okolo 2-3 %. Naopak nejčastěji byly zastoupeny osoby ve věku ekonomické aktivity, mezi přistěhovalými byl jejich podíl vyšší než mezi vystěhovalými, opačně tomu bylo s podílem dětí.

**Graf 8: Věková struktura přistěhovalých a vystěhovalých, průměr 2006-2010 (Zdroj: ČSÚ)**



Migrační saldo bylo za uvedené období záporné ve věkové skupině 0-14 let (migrací ubylo 111 osob), naopak kladné bylo ve věku 15-64 let (přibylo 690 osob), u seniorů byl rozdíl v počtu přistěhovalých a vystěhovalých minimální.



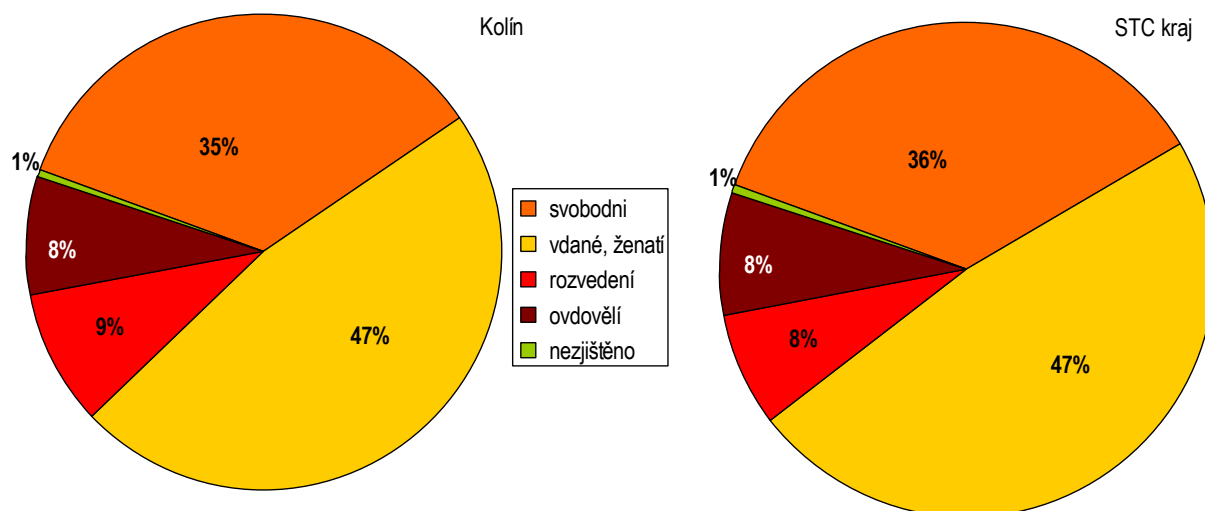
### 4.3. Sociodemografická struktura populace

O sociodemografické struktuře populace Kolína máme informace převážně ze Sčítání lidu, domů a bytů (SLDB), která byla provedena v letech 1991 a 2001. Bohužel nejsou informace z obou sčítání vždy plně srovnatelné a setkáváme se zde s řadou omezení. Údaje ze SLDB 2011 nebyly v době tvorby této analýzy k dispozici.

#### 4.3.1. Struktura populace dle rodinného stavu

Při pohledu na graf 8 lze říci, že struktura Kolína podle rodinného stavu se v roce 2001 výrazně nelišila od krajského průměru. Vyznačovala se zhruba 47 % osob seznávaných, 35 % svobodných, 8 % ovdovělých a 9 % rozvedených osob. Ve srovnání s rokem 1991 došlo zejména k poklesu podílu osob v manželství, ty byly v roce 1991 zastoupeny více než 50 %.

**Graf 8: Populace dle rodinného stavu, 2001 (Zdroj: ČSÚ)**



#### 4.3.2. Struktura populace dle vzdělání

Vzdělanostní struktura obyvatel Kolína je ve srovnání s krajským průměrem charakterizována nižším podílem osob se základním a nižším vzděláním, naopak častěji jsou zde zastoupeny osoby s maturitou a vyšším vzděláním.

**Tab. 3: Struktura populace dle vzdělání (populace 15+) (Zdroj: ČSÚ)**

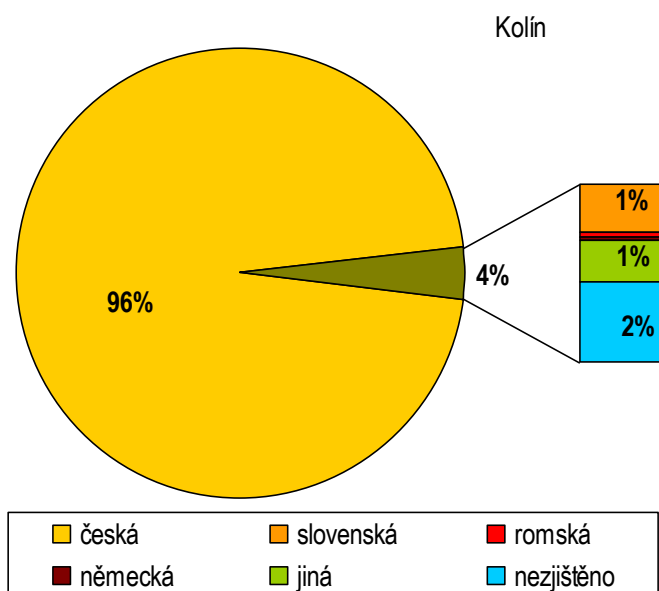
	Kolín (abs.)		Kolín (%)		STC kraj (%)
	1991	2001	1991	2001	
bez vzdělání	57	82	0,2	0,3	0,4
základní a neukončené základní	7 186	4 989	28,5	19,3	23,5
vyuč. a střední odborné bez maturity	8 683	9 273	34,4	35,8	38,7
úplné střední s maturitou	7 424	7 837	29,4	30,3	25,1
vyšší odborné a nástavbové	26	1 119	0,1	4,3	3,3
vysokoškolské	1 803	2 248	7,1	8,7	7,8
nezjištěné vzdělání	42	354	0,2	1,4	1,2

Ve srovnání s rokem 1991 došlo k nárůstu podílu vysokoškoláků a zejména absolventů vyšších odborných škol a nástavbového studia, které se po roce 1991 rozšířilo. Výrazně, zhruba o 10 p.b. se snížil podíl osob, které mají základní a neukončené základní vzdělání, což je způsobeno mj. i tím, že řada starších osob, pro než je nižší vzdělání charakteristické, se roku dalšího sčítání již nedožila.

#### 4.3.3. Struktura populace dle národnosti

Národnostní struktura populace Kolína je, stejně jako ve Středočeském kraji jako celku, charakterizována 96 % zastoupením osob české, moravské nebo slezské národnosti. Z ostatních národností byly v roce 2001 zastoupeny např. národnost slovenská (307 osob), dále pak Ukrajinská (49 osob), celkem nebyla národnost zjištěna u 580 osob (otázka na národnost byla v SLDB 2001 dobrovolná).

**Graf 9: Struktura populace dle národnosti, 2001 (Zdroj: ČSÚ)**



Počet osob romské národnosti činil v roce 2001 v Kolíně 27, v roce 1991 se však k této národnosti přihlásilo výrazně více osob – 157.

#### 4.3.4. Struktura domácností

V Kolíně bylo v roce 2001 sečteno celkem 13 053 censových domácností<sup>15</sup>, počet bytových domácností činil 12 011 a hospodařících domácností bylo 12 964. Ze všech censových domácností představovaly úplné rodiny zhruba 54 %, neúplné rodiny pak 14 %. Jejich zastoupení bylo mírně vyšší ve srovnání s krajským průměrem, nikoliv však výrazně. Naopak nižší byl podíl úplných rodinných domácností se závislými dětmi na celkovém počtu domácností.

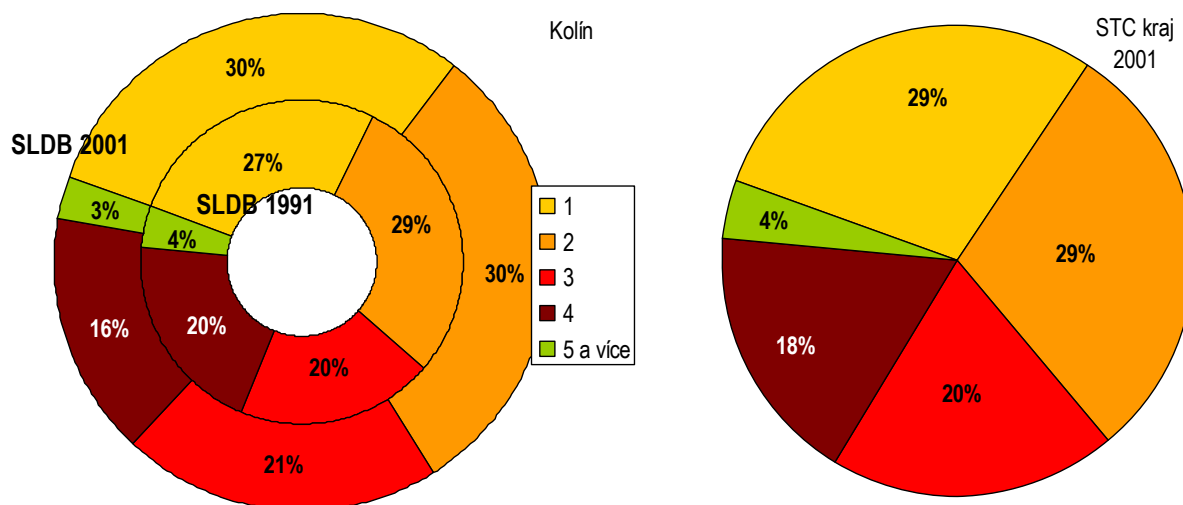
<sup>15</sup> nejmenší kolektivita osob, spjatá společným bydlením, společným hospodařením a většinou i příbuzenskými vztahy

**Tab. 4: Struktura domácností, 1991, 2001 (Zdroj: ČSÚ)**

	Kolín				STC kraj 2001 v %
	1991		2001		
	abs.	v %	abs.	v %	
<b>Cenzové domácnosti celkem</b>	<b>12 735</b>	<b>100,0</b>	<b>13 053</b>	<b>100,0</b>	<b>100,0</b>
v tom:					
úplné rodiny	7 830	61,5	7 044	54,0	55,9
bez závislých dětí	3 566	28,0	3 996	30,6	30,7
se závislými dětmi	4 264	33,5	3 048	23,4	25,2
neúplné rodiny	1 464	11,5	1 839	14,1	13,4
bez závislých dětí	551	4,3	774	5,9	5,5
se závislými dětmi	913	7,2	1 065	8,2	7,9
vícečlenné nerodinné domácnosti	46	0,4	269	2,1	1,8
domácnosti jednotlivců	3 395	26,7	3 901	24,6	28,9

Ve srovnání s rokem 1991 se počet domácností zvýšil, a to i přesto, že počet obyvatel se snížil zhruba o tisícovku. Nárůst byl zaznamenán zejména u počtu úplných rodin bez dětí a v počtu neúplných rodin jak s dětmi, tak bez dětí. Početně vzrostly zejména vícečlenné nerodinné domácnosti a domácnosti jednotlivců.

**Graf 10: Domácnosti (cenzové) podle počtu členů (Zdroj: ČSÚ)**



Tomu do jisté míry odpovídají i změny ve struktuře domácností dle počtu členů, kdy zaznamenáváme nárůst u podílu domácností jednočlenných, naopak snížil se podíl domácností 4 a vícečlenných. V kontextu s rostoucím podílem vícečlenných nerodinných domácností to znamená, že tyto domácnosti nemají více členů než domácnosti ostatní, jsou však charakterizované jinými než rodinnými vazbami.

Ve srovnání s krajským průměrem lze říci, že struktura domácností dle počtu členů je v Kolíně velmi podobná, liší se pouze mírně nižším podílem domácností se 4 a více členy.

#### 4.4. Bydlení

Obyvatelé Kolína bydleli v roce 2001 ve 12 tis. bytech. Ve srovnání s rokem 1991 se opět, i přes snížení počtu obyvatel, počet obydlených bytů zvýšil o zhruba 250. Nárůst počtu obydlených bytů je úzce spojen s nárůstem počtu cenových domácností. Tento nárůst počtu obydlených bytů ovlivnila mj. také bytová výstavba, kdy mezi roky 1991 a 2001 bylo nově postaveno 836 bytů, tj. 7 % celkového bytového fondu. Naproti tomu však byla zrušena téměř polovina bytů z období před rokem 1920 (možné je také, že některé starší domy byly přestavěny a znovu nově zkolaudovány). Ve srovnání se Středočeským krajem jako celkem Kolín vykazuje zhruba poloviční podíl bytů právě v domech z období do roku 1920. Naopak častěji jsou zde zastoupeny byty v domech postavených v letech 1946-1970.

**Tab. 5: Struktura bytového fondu podle období výstavby domu (Zdroj: ČSÚ)**

	Období výstavby domu							Celkem
	-1919	1920-1945	1946-1970	1971-1980	1981-1990	1991-2001	nezjištěno	
	absolutně							
Kolín 1991	1 531	2 566	3 417	3 138	1 123	-	-	11 775
Kolín 2001	808	2 051	3 666	3 134	1 418	836	98	12 011
	v %							
Kolín 1991	13,0	21,8	29,0	26,6	9,5	-	-	100
Kolín 2001	6,7	17,1	30,5	26,1	11,8	7,0	0,8	100
STC kraj 2001	12,1	15,2	24,3	23,0	14,7	9,4	1,3	100

Z hlediska úrovně, resp. kategorie bydlení bylo možné bytový fond v roce 2001 charakterizovat 95 % podílem bytů I. kategorie, což je výrazně nadprůměrný podíl. Ve srovnání s rokem 1991 se počet takových bytů zvýšil o zhruba 2,5 tis., a jejich zastoupení vzrostlo o 20 p.b.

**Tab. 6: Struktura bytového fondu podle kategorie bydlení (Zdroj: ČSÚ)**

	Kategorie bydlení					Celkem
	I.	II.	III.	IV.	nezjištěno	
	absolutně					
Kolín 1991	9 021	2 202	294	258		11 775
Kolín 2001	11 412	334	99	31	135	12 011
	v %					
Kolín 1991	76,6	18,7	2,5	2,2	0,0	100,0
Kolín 2001	95,0	2,8	0,8	0,3	1,1	100,0
STC kraj 2001	83,2	10,5	2,8	2,5	1,0	100,0

Z hlediska velikosti došlo mezi roky 1991 a 2001 k výraznému poklesu počtu bytů s 1 pokojem a k nárůstu počtu bytů se 2 a více pokoji. Ve srovnání s krajským průměrem je však v Kolíně podíl bytů s 1 pokojem i nadále mírně vyšší. Naopak byty se 4 a více pokoji představují v Kolíně desetinu bytového fondu, kdežto na bytovém fondu ve Středočeském kraji jako celku se podílejí zhruba pětinou.

**Tab. 7: Struktura bytového fondu podle počtu pokojů (Zdroj: ČSÚ)**

	Počet pokojů						Celkem
	1	2	3	4	5+	nezjištěno	
	absolutně						
Kolín 1991	1 946	4 076	4 602	769	382		11 775
Kolín 2001	1 386	4 343	4 930	794	419	139	12 011
	v %						
Kolín 1991	16,5	34,6	39,1	6,5	3,2	-	100,0
Kolín 2001	11,5	36,2	41,0	6,6	3,5	0,4	100,0
STC kraj 2001	9,6	29,8	35,2	14,2	9,9	1,3	100,0

I když počet osob připadajících na byt byl v Kolíně, ve srovnání s krajským průměrem, v roce 2001 podprůměrný, tedy 2,5 osob (Středočeský kraj 2,7), průměrná plocha připadající na byt byla v Kolíně zhruba o 9 m<sup>2</sup> nižší než byl průměr. Na jeden byt tak připadalo 45,5 m<sup>2</sup>, což je o necelé 3 m<sup>2</sup> více než v roce 1991. Také obytná plocha na osobu byla v Kolíně ve srovnání s krajem podprůměrná.

**Tab. 8: Charakteristiky bydlení (Zdroj: ČSÚ)**

	Kolín		STC kraj 2001
	1991	2001	
osob na byt	2,7	2,5	2,7
obytné plochy na byt (m <sup>2</sup> )	42,8	45,5	54,1
obytné plochy na osobu (m <sup>2</sup> )	16,0	18,0	19,9

Vzhledem k městskému charakteru obce je zřejmé, že většina bytů připadala v obou letech sčítání na bytové domy. V těch bylo zhruba 71 % bytů, na rodinné domy připadalo zhruba 28 % bytů, přičemž mezi lety 1991 a 2001 se zvýšil počet bytů v obou typech domů. V Kolíně jsou v současné době 4 sídliště: Pražské předměstí (Kolín II.), Malé sídliště (Kolín III.), U Jána (Kolín IV.) a Zálabské předměstí (Kolín V.)

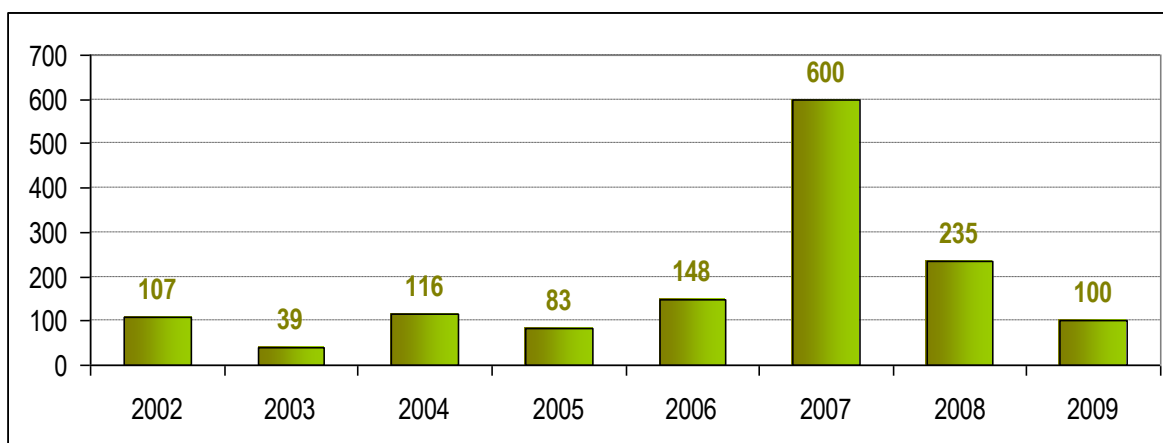
**Tab. 9: Struktura bytového fondu podle druhu domu (Zdroj: ČSÚ)**

	Kolín		Kolín		STC kraj 2001
	1991	2001	1991	2001	
rodinné domy	3 325	3 395	28,2	28,3	59,2
bytové domy	8 357	8 509	71,0	70,8	39,7
ostatní budovy	93	107	0,8	0,9	1,1
celkem	11 775	12 011	100,0	100,0	100,0

V průběhu let 2002-2010 bylo v Kolíně nově postaveno celkem 1 600 bytů. Významný nárůst bytového fondu znamenala výstavba 560 bytů pro zaměstnance TPCA v lokalitě Vodárna. Na bytový komplex byl přestavěn také areál bývalých kasáren. Město mělo v 2008 roce ve své správě cca 2 200 bytů, z toho je asi 200 bytů určeno pro příjmově omezené osoby. Město část svých bytů postupně prodává. (IPRM, 2008) O tři roky později se podle Správy bytových a nebytových prostor kapacita obecních bytů snížila přibližně o tři stovky bytů.

Z dalších projektů ovlivňujících bytovou situaci po roce 2001 lze uvést dále např.: Bytový dům pro důchodce - Štítary (2001), Bytový dům v Tovární ulici, výstavba bytů v lokalitě Raškovec (2002), Rekonstrukce bytového komplexu v Husově ulici (2004).

**Graf 11: Nová bytová výstavba – počet dokončených bytů, Kolín, 2002-2009 (Zdroj: ČSÚ)**



## 4.5. Školství

V lokalitě Kolín v současné době působí několik mateřských, základních a středních škol.

### 4.5.1. Mateřské školy

Město Kolín zřizuje 8 mateřských škol:

- [Mateřská škola Kolín – Sendražice, Školní 430](#)
- [Mateřská škola Kolín II., Bachmačská 710](#)
- [Mateřská škola Kolín II., Bezručova 801](#)
- [Mateřská škola Kolín II., Kmochova 335](#)
- [Mateřská škola Kolín II., Masarykova 891](#)
- [Mateřská škola Kolín IV., Jeronýmova 772](#)
- [Mateřská škola Kolín V., Chelčického 1299](#)
- [Mateřská škola Kolín V., T. Štítného 975](#)

Dále zde působí soukromá MŠ Klubíčko, s.r.o. s kapacitou 25 dětí a Dívčí katolická střední škola a mateřská škola s kapacitou 30 dětí. Kromě toho v Kolíně působí několik dalších soukromých školek, jako např. školka provozovaná společností ALTER EGO - institut pro podporu vzdělanosti, Zborovská 544, 280 02 Kolín II. <http://www.zirafiskolka.cz>, nebo Česko-anglická školka <http://www.emilia.cz/>.

Dále zde působí speciální MŠ ([Základní a mateřská škola, Kolín IV., Kutnohorská 179](#)), s kapacitou 14-16 dětí, která se věnuje dětem smyslově, tělesně a mentálně postiženým, dětem s vadami řeči, zdravotně oslabeným, s diagnózou autismu a dětem se sníženou psychosociální adaptací. Škola může také integrovat děti zdravé a s odloženou školní docházkou.

V dětském pavilonu nemocnice Kolín pracuje již od roku 1956 Mateřská škola při nemocnici<sup>16</sup>.

**Tab. 10 Vzdělávání v mateřských školách, Kolín (Zdroj: ČSÚ)**

	2007/2008	2008/2009	2009/2010
počet zařízení	11	11	11
počet všech tříd	38	41	42
počet běžných tříd	37	40	40
počet speciálních tříd	1	1	2
počet dětí	923	995	1 002
počet dětí v běžných třídách	910	977	987
počet dětí ve speciálních třídách	13	18	15
přepočtený počet učitelů	68	76	78
z toho ženy	68	76	78

V Kolíně působily v roce 2009/2010 celkem 2 speciální třídy mateřských škol, do nichž chodilo celkem 15 dětí.

<sup>16</sup>

[http://www.mukolin.cz/prilohy/Texty/539/79050\\_zakladni\\_skola\\_a\\_materska\\_skola\\_kolin\\_str.\\_300\\_302.pdf](http://www.mukolin.cz/prilohy/Texty/539/79050_zakladni_skola_a_materska_skola_kolin_str._300_302.pdf)

#### 4.5.2. Základní školy

Město Kolín zřizuje 7 ZŠ (z toho ZŠ Ovčárecká má navíc odloučené pracoviště v Kolíně – Sendražicích) s celkovou kapacitou 4 230 žáků. Školní rok 2008/2009 v těchto školách zahájilo 2 775 žáků.

- [Základní škola Kolín II., Bezručova 980](#)
- [Základní škola Kolín II., Kmochova 943](#)
- [Základní škola Kolín III., Lipanská 420](#)
- [Základní škola Kolín III., Masarykova 412](#)
- [Základní škola Kolín IV., Prokopa Velikého 633](#)
- [Základní škola Kolín V., Mnichovická 62](#)
- [Základní škola Kolín V., Ovčárecká 374](#)

Dále je zde Základní škola a Mateřská škola, Kolín IV., Kutnohorská 179, jejímž zřizovatelem je Krajský úřad Středočeského kraje. Škola pečuje o výchovu a vzdělávání mentálně postižených dětí a mládeže, o děti s kombinovanými vadami a také o děti ze znevýhodněného sociokulturního prostředí. V rámci této školy je provozována Základní škola praktická a Základní škola speciální:

- **Základní škola praktická** (dříve zvláštní škola), kde se v deseti třídách učí cca stovka žáků z Kolína a okolí, pečuje o výchovu a vzdělávání dětí a mládeže s lehkou mentální retardací, kombinovanými vadami i dětí ze znevýhodněného sociokulturního prostředí.
- **Základní škola speciální** (dříve pomocná), pečuje o cca 45 dětí se střední a těžkou mentální retardací, kterým jejich postižení neumožňuje docházet na základní nebo i praktickou školu.

**Tab.11: Vzdělávání v základních školách, Kolín (Zdroj: ČSÚ)**

	2007/2008	2008/2009	2009/2010
počet zařízení	8	8	8
počet všech tříd	151	146	148
počet žáků	3 005	2 888	2 850

Za vzděláním vyjíždělo z obce v roce 2001 celkem 72 žáků ve věku 6-14 let, nejčastěji vyjížděli do obcí Býchory, Kutná Hora a Hl.m.Praha. Naopak do Kolína dojíždělo v roce 2001 celkem 700 žáků ve věku 6-14 let, a to jak z okolních spádových obcí, tak z obcí např. mimo okres (celkem 84 žáků). Nejčastěji se jednalo o dojížděku z obcí Starý Kolín, Pečky, Červené Pečky, Veltrusy a další.

#### 4.5.3. Střední školy

V Kolíně působí několik zařízení poskytujících středoškolské vzdělání, jsou jimi například:

- Dívčí katolická střední škola a mateřská škola, Kolín III., Legerova 28 – zde jsou ke studiu přijímáni žáci ze ZŠ, Speciálních škol, často i žáci s výchovnými nebo zdravotními problémy, absolventi mohou získat osvědčení jako pomocný pracovník v kuchyni, pracovník v sociálních službách, šička
- Gymnázium Kolín
- Obchodní akademie Kolín
- Odborná střední škola podnikatelská Kolín s.r.o.
- Střední odborná škola informatiky a spojů a Střední odborné učiliště
- Střední odborná škola stavební a Střední odborné učiliště stavební



- Střední průmyslová škola strojírenská a jazyková škola s právem SJZ
- Střední škola obchodní
- Střední zdravotnická škola a Vyšší odborná škola zdravotnická

Na 9 středních odborných a praktických školách studovalo v roce 2009/2010 celkem 2 179 žáků, v rámci 5 středních odborných učilišť a odborných učilišť to bylo 836 žáků a v rámci nástavbového studia, které nabízejí 3 školy studovalo 141 žáků. Celkem tak v Kolíně na středních školách studovalo okolo 3 000 žáků, přičemž do tohoto počtu nejsou zahrnuti žáci gymnázia Kolín.

**Tab. 12: Vzdělávání ve středních školách, Kolín (Zdroj: ČSÚ)**

		2007/2008	2008/2009	2009/2010
Střední školy - obory středních odborných škol a praktických škol	počet zařízení	9	9	9
	počet tříd denního studia	69	75	87
	počet žáků všech forem studia	2 006	1 971	2 179
	počet žáků v denní formě studia	1 785	1 826	1 971
Střední školy - obory středních odborných učilišť a odborných učilišť	počet zařízení	4	4	5
	počet tříd denního studia	35	35	36
	počet žáků všech forem studia	799	834	836
	počet žáků v denní formě studia	799	834	836
Střední školy - obory nástavbového studia	počet zařízení	3	3	3
	počet žáků denního studia	74	81	54
	počet žáků všech forem studia	202	160	141

#### 4.5.4. Vyšší vzdělávání

V Kolíně mohou zájemci studovat následující vysoké a vyšší odborné školy:

- Vyšší odborná škola misijní a teologická <http://www.vosmt.cz>
- Vyšší odborná škola zdravotnická, absolventi mají možnost získat titul Diplomovaný farmaceutický asistent [www.zdravotka.cz](http://www.zdravotka.cz)
- Academia Rerum Civilium <http://www.vpsv.cz>
  - Vysoká škola politických a společenských věd, s.r.o. se sídlem v Kolíně je první českou vysokou školou se specializací na politické vědy a zároveň první vysokou školou v kolínském regionu. V červnu 2003 získala státní souhlas MŠMT ČR s působením jako soukromá vysoká škola neuniverzitního typu. Od listopadu 2003 nabízí studium akreditovaného bakalářského studijního programu „Politologie“

## 4.6. Ekonomika

### 4.6.1. Struktura obyvatel dle ekonomické aktivity

V roce 2001 bylo v Kolíně zhruba 16 tis. obyvatel ekonomicky aktivních, tj. zhruba 53 % celkové populace. Tento počet se ve srovnání s rokem 1991 snížil, poklesl i počet zaměstnaných o zhruba 2 000 osob, naproti tomu vzrostl počet nezaměstnaných zhruba o tisícovku. Výrazně se snížil také počet žen na mateřské dovolené. K poklesu došlo rovněž v počtu obyvatel ekonomicky neaktivních, zvýšil se však počet nepracujících důchodců. Ve srovnání se strukturou populace podle ekonomické aktivity ve Středočeském kraji jako celku nevykazuje v roce 2001 Kolín výraznější odchylky.

**Tab. 13: Obyvatelstvo Kolína dle ekonomické aktivity, 1991 a 2001 (Zdroj: ČSÚ)**

	Kolín (abs.)		Kolín (v %)		STC kraj 2001 (v %)
	1991	2001	1991	2001	
Obyvatelstvo celkem	31 595	30 258	100,0	100,0	100,0
Ekonomicky aktivní celkem	17 002	16 022	53,8	53,0	52,1
zaměstnaní	16 697	14 703	52,8	48,6	48,5
ženy na mateřské dovolené	905	287	2,9	0,9	0,9
nezaměstnaní	305	1 319	1,0	4,4	3,6
Ekonomicky neaktivní celkem	14 593	13 978	46,2	46,2	47,2
nepracuj. důchodci	5 954	6 904	18,8	22,8	22,2
ostatní ekonomicky neaktivní	8 639	7 074	27,3	23,4	25,0
Osoby s nezjišt. ekonom. aktivitou	0	258	0,0	0,9	0,7

Z hlediska odvětví ekonomické činnosti působí zhruba 30 % ekonomicky aktivních v průmyslu, 7 % ve stavebnictví, 8 % v dopravě a spojích, 12 % pak ve školství, zdravotnictví a v sociálních službách. Tato struktura se mírně odlišuje od struktury za celý Středočeský kraj, což je však dáno charakterem města jakožto přirozeného spádového centra s vyšším podílem průmyslu, nižším zastoupením zemědělství a vyšším podílem osob zaměstnaných ve službách, zdravotnictví a ve školství.

**Tab. 14: Struktura obyvatel dle OKEČ\*, 2001 (pouze ekonomicky aktivní osoby)**

Zdroj: ČSÚ

	Kolín		STC kraj
	abs.	v %	v %
Celkem	16 022	100	100
zemědělství, lesnictví, rybolov	192	1,2	4,9
průmysl	4 710	29,4	28,1
stavebnictví	1 096	6,8	8,6
obchod, opravy motor. vozidel a spotřební zboží	1 772	11,1	10,9
pohostinství a ubytování	511	3,2	3,5
doprava, pošty a telekomunikace	1 311	8,2	7,9
peněžnictví a pojišťovnictví	458	2,9	2,1
činnosti v oblasti nemovitostí, služby pro podniky, výzkum	836	5,2	5,0
veřejná správa, obrana, soc. zabezpečení	1 017	6,3	6,3
školství, zdravotnictví, veterinární a sociální činnost	1 923	12,0	9,5
ostatní veřejné a osobní služby	759	4,7	4,7
nezjištěné odvětví	1 437	9,0	8,6

\* Odvětvová klasifikace ekonomické činnosti

#### 4.6.2. Ekonomické subjekty

Kolín je převážně průmyslové město. Rozvoj průmyslu je zde spjat se stavbou železničních tratí v polovině 19. století. Na začátku devadesátých let minulého století nebyl ve městě žádný dominantní průmyslový podnik, ale řada větších i menších, reprezentujících odvětví strojírenské, elektrotechnické, chemické, polygrafické a potravinářské. V průběhu devadesátých let došlo k částečnému útlumu výroby, což do značné míry ovlivnilo odvětvovou strukturu zaměstnanosti. Část zaměstnanců z průmyslu, ale i zemědělství, se přesunula do služeb a stavebnictví, část se stala nezaměstnanými. Ekonomický potenciál města a celého regionu změnila nová továrna na výrobu malých osobních automobilů Toyota, Peugeot, Citroën Automobile Czech s.r.o., jejíž výstavba byla investicí celorepublikového významu.

**Tab. 15: Vývoj počtu ekonomických subjektů podle počtu zaměstnanců, Kolín (Zdroj: ČSÚ)**

	2006	2007	2008	2009	2010
Neuvedeno	.	.	3 944	4 016	4 156
Bez zaměstnanců	.	.	2 392	2 473	2 457
1 - 5 zaměstnanců	.	.	639	614	584
6 - 9 zaměstnanců	.	.	99	110	101
10 - 19 zaměstnanců	.	.	98	106	81
20 - 24 zaměstnanci	.	.	26	18	22
25 - 49	.	.	53	51	51
50 - 99	.	.	30	29	26
100 a více	.	.	27	23	25
Celkem	7 039	7 117	7 308	7 440	7 503

Počet ekonomických subjektů se v letech 2006 – 2010 plynule zvyšoval, v současné době v Kolíně působí 7,5 tis. ekonomických subjektů, z toho však pouze necelé 4 tis. představují subjekty typu statistický podnik, tedy subjekty, u nichž byla zjištěna aktivita. Z hlediska činnosti, kterou se subjekty zabývají lze konstatovat, že více než třetina spadá do oblasti obchodu, prodeje a oprav spotřebního zboží či pohostinství. Celkem zhruba 50 % subjektů působí v oblasti těchto a jiných obchodních služeb, dalších 10 % nabízí ostatní veřejné, sociální a osobní služby. Průmyslu či stavebnictví se věnuje zhruba pětina subjektů.

**Tab. 16: Počet ekonomických subjektů podle převažující činnosti, Kolín, 2009 (Zdroj: ČSÚ)**

	Počet	%
Zemědělství, lesnictví, rybolov	77	1,0
Průmysl	935	12,6
Stavebnictví	852	11,5
Doprava a spoje	283	3,8
Obchod, prodej a opravy motorových vozidel a spotřebního zboží a pohostinství	2 577	34,6
Ostatní obchodní služby	1 616	21,7
Veřejná správa, obrana, povinné sociální pojištění	16	0,2
Školství a zdravotnictví	287	3,9
Ostatní veřejné, sociální a osobní služby	797	10,7
Celkem	7 440	100

Největšími zaměstnavateli v Kolíně jsou následující subjekty (Zdroj: IPRM, 2008)

Název organizace	Odvětví činnosti
Toyota Peugeot Citroen Automobile Czech,s.r.o.	Výroba motorových vozidel
Oblastní nemocnice Kolín,a.s.	Zdravotnictví
Obchodní tiskárny, akciová společnost	Polygrafie, tisk
CEBAL ČR,a.s.	Výroba kovových obalů
SPEL, spol. s.r.o.	Výroba kabelů a vodičů
KOPOS Kolín a.s.	Výroba zboží z plastů
GEOSAN GROUP,a.s.	Výstavba pozemních staveb

#### 4.6.3.Vyjíždka za prací

Podle výsledků SLDB z roku 2001 za prací vyjíždělo mimo obec celkem 3 353 osob. Nejčastěji zaměstnaní vyjíždějí za prací do Hl.m.Praha (1 417 osob), dále pak do Kutné Hory (210 osob), Českého Brodu a Poděbrad. Naopak do Kolína za prací nejčastěji dojíždějí obyvatelé Kutné Hory (490 osob), Starého Kolína (375), Červených Peček (370).

**Tab.17: Vyjíždka za prací a do škol mimo obec podle cíle vyjíždky (Zdroj: ČSÚ)**

Vyjíždějící	Celkem mimo obec	z toho				z toho (%)			
		v okresu	v kraji	do jiného kraje	do zahraničí	v okresu	v kraji	do jiného kraje	do zahraničí
do zaměstnání	3 353	902	726	1 692	33	26,9	21,7	50,5	1,0
do škol	1 178	60	456	642	20	5,1	38,7	54,5	1,7

Z hlediska odvětví ekonomické činnosti nejčastěji vyjížděly osoby zaměstnané v průmyslu, dopravě a telekomunikacích, podobně tato odvětví byla nejčastější i u osob dojíždějících do Kolína za prací.

**Tab.18: Vyjíždka a dojíždka za prací podle odvětví ekonomické činnosti (Zdroj: ČSÚ)**

	Celkem	z toho odvětví						
		zemědělství, lesnictví	průmysl	stavebnictví	obchod	doprava a telekomun.	školství	zdravotnictví, soc. činnosti
Vyjíždějící z obce	3 353	72	862	285	314	382	185	174
Dojíždějící do obce	8 632	172	3 201	755	749	1 087	279	546

Do Kolína dojíždělo za prací v roce 2001 celkem 8 632 osob, z toho zhruba 7,4 tis. denně. Saldo denní migrace za prací bylo tedy kladné a činilo zhruba 4,8 tis. denně, celkem zde bylo téměř 20 tis. obsazených pracovních míst, tedy zhruba o 40 % více než zaměstnaných osob bydlících v lokalitě.

**Tab. 19: Bilance dojíždky za prací v Kolíně (Zdroj: ČSÚ)**

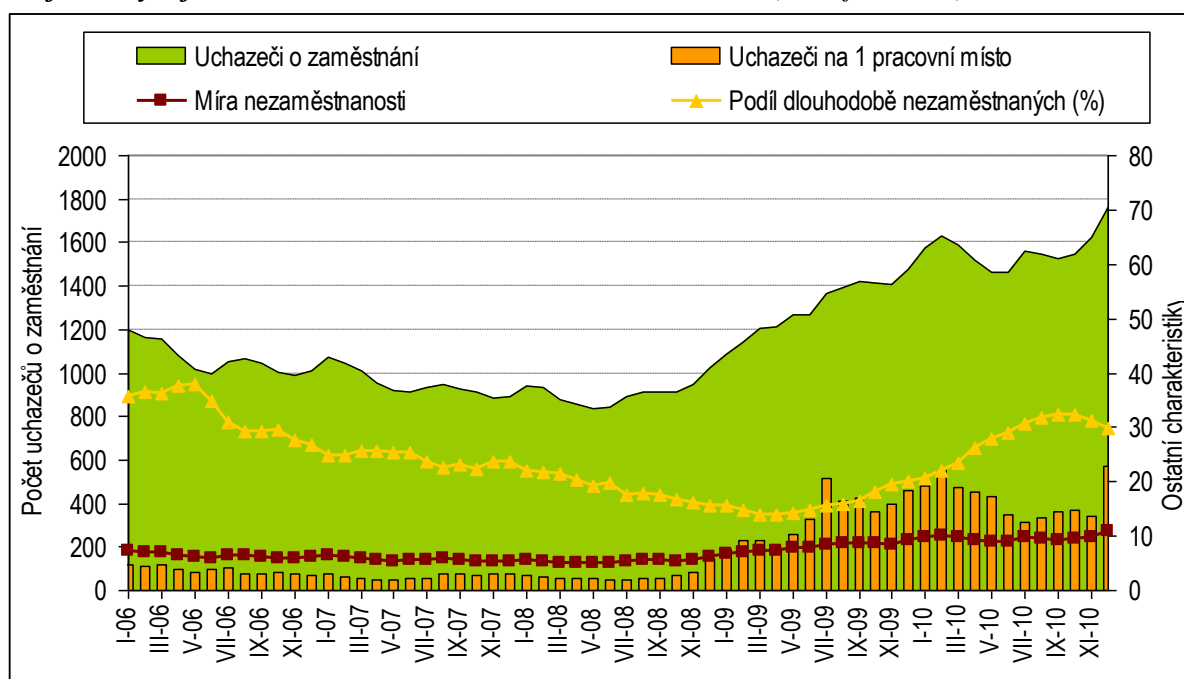
Zaměstnané osoby	Dojíždějící		Vyjíždějící		Saldo dojíždky		Obsazená pracovní místa	
	celkem	z toho denně	celkem	z toho denně	celkem	z toho denně	celkem	na 1000 zaměstnaných *
14 703	8 632	7 431	3 353	2 596	5 279	4 835	19 982	1 359

\*bydlících na daném území

#### 4.6.4 Nezaměstnanost

V průběhu období 2006-2010, za které máme možnost sledovat podrobně vývoj nezaměstnanosti v Kolíně, docházelo nejprve k mírnému poklesu počtu nezaměstnaných, a to až do poloviny roku 2008. V dalších měsících se, spolu s nástupem ekonomické krize, začal počet nezaměstnaných prudce zvyšovat z původních zhruba 840 nezaměstnaných v červnu 2008 až na 1 765 nezaměstnaných ke konci roku 2010. S tím docházelo i k nárůstu míry nezaměstnanosti, která se zvýšila v uvedeném období z 5 % na 11 %. Zatímco v polovině roku 2008 bylo v Kolíně okolo 400 volných míst, na jedno pracovní místo tedy připadali zhruba 2 uchazeči, nyní je volných míst zhruba 70-80, na jedno volné místo připadá více než 20 uchazečů (ke konci roku 2010).

**Graf 12: Vývoj nezaměstnanosti v letech 2006-2010, Kolín (Zdroj: MPSV)**



Podobně je tomu i v rámci celé obce s rozšířenou působností (ORP) Kolín. Zde bylo v roce 2010 průměrně 225 volných pracovních míst, na 1 místo připadlo 18 nezaměstnaných.

**Tab. 20: Vývoj nezaměstnanosti v Kolíně od roku 2006 (roční průměr) (Zdroj: MPSV)**

	Kolín						ORP Kolín	
	Uchazeči o zaměstnání	Nez. déle než 12 měs.	Volná prac. místa	Míra nezam. (%)	Uchazeči na 1 pracovní místo	Podíl dlouhodobě nezam. (%)	Uchazeči na 1 pracovní místo	Volná pracovní místa
2006	1 065	350	291	6,4	3,7	32,8	4,7	597
2007	951	231	377	5,7	2,5	24,3	3,1	795
2008	907	170	355	5,4	2,6	18,8	2,4	967
2009	1 305	211	106	8,0	12,3	16,2	10,5	318
2010	1 567	440	97	9,6	16,2	28,1	18,0	225

Pokud sledujeme podíl dlouhodobě nezaměstnaných, tedy nezaměstnaných déle než 12 měsíců, můžeme konstatovat, že s nárůstem nezaměstnanosti nejprve poklesl, následně pak vzrostl podíl nezaměstnaných déle než 12 měsíců.

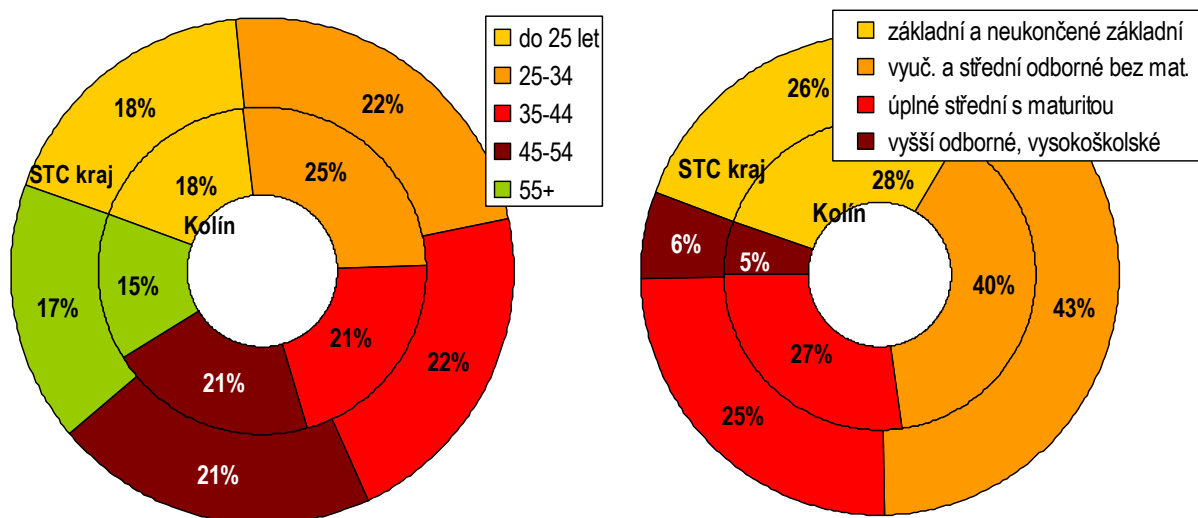
Přibližně desetina všech nezaměstnaných ke konci roku 2010 byla nezaměstnaná déle než 2 roky. Tento podíl se oproti roku 2009 výrazně zvýšil, podíl nezaměstnaných po dobu delší než jeden rok vzrostl během roku 2010 z 20 na 30 %.

**Tab. 21: Struktura nezaměstnaných podle délky nezaměstnanosti, Kolín, 2009 a 2010 (k 31.12.) (Zdroj: ČSÚ)**

	Do 3 měsíců	3 až 6 měsíců	6 až 9 měsíců	9 až 12 měsíců	12 až 24 měsíců	24 měsíců a více
2009	29,6	24,5	14,5	11,1	13,9	6,4
2010	33,3	17,9	10,4	8,6	18,8	11,0

Z hlediska věku je zhruba čtvrtina nezaměstnaných mladších 25 let, necelá pětina nezaměstnaných je ve věku 55 let a více. Ve srovnání se Středočeským krajem jako celkem se tato struktura nezaměstnaných v Kolíně příliš neliší. Co s týče nezaměstnaných podle vzdělání, nezaměstnaní se základním a nižším vzděláním tvořili v roce 2010 zhruba 28 % nezaměstnaných v Kolíně, celkem osoby bez maturity představovaly 2/3 celkového počtu nezaměstnaných.

**Graf 13: Struktura nezaměstnaných podle věku a vzdělání, 2010 (údaj k 31.12.) (Zdroj: ČSÚ)**



## 4.7. Sociální oblast

### 4.7.1. Poskytovatelé sociálních služeb

Ve vztahu k osobám ohroženým sociálním vyloučením jsou relevantní na území města Kolín zejména tyto poskytované sociální služby:

#### **Terénní programy**

*Občanské sdružení Prostor, Kolín, <http://www.os-prostor.cz>*

#### **Sociální programy a terénní programy**

Cílová skupina :

19. osoby v krizi
20. osoby žijící v sociálně vyloučených komunitách
21. osoby, které vedou rizikový způsob života nebo jsou tímto způsobem života ohroženy
23. rodiny s dítětem/děťmi
25. etnické menšiny
9. osoby ohrožené závislostí nebo závislé na návykových látkách

Věk:

4. dorost (16 – 18 let)
5. mladí dospělí (19 – 26 let)
6. dospělí (27 – 64 let)
7. mladší senioři (65 – 80 let)
8. starší senioři (nad 80 let)

Kapacita: terénní - počet klientů: 16, počet kontaktů (10 min jednání): 10

#### **Sociálně aktivizační služby pro rodiny s dětmi**

*Občanské sdružení Prostor, Kolín, <http://www.os-prostor.cz>*

#### **Zařízení: Komunitní centrum Zengrovka**

Cílová skupina :

1. děti a mládež ve věku od 6 do 26 let ohrožené společensky nežádoucími jevy
20. osoby žijící v sociálně vyloučených komunitách
23. rodiny s dítětem/děťmi
25. etnické menšiny

Věk:

1. děti předškolního věku (1 - 6 let)
2. mladší děti (7 – 10 let)
3. starší děti (11 – 15 let)
4. dorost (16 – 18 let)
5. mladí dospělí (19 – 26 let)
6. dospělí (27 – 64 let)

Kapacita: ambulantní - počet klientů: 25

#### **Odborné sociální poradenství**

*Občanské sdružení Prostor, Kolín, <http://www.os-prostor.cz>*

Cílová skupina :

1. děti a mládež ve věku od 6 do 26 let ohrožené společensky nežádoucími jevy
21. osoby, které vedou rizikový způsob života nebo jsou tímto způsobem života ohroženy
19. osoby v krizi

Věk:

3. starší děti (11 – 15 let)
4. dorost (16 – 18 let)
5. mladí dospělí (19 – 26 let)
6. dospělí (27 – 64 let)

Kapacita: terénní - počet intervencí (30 min. jednání): 3  
ambulantní - počet klientů: 50

*Poskytovatel: Magdalena o.p.s* [www.magdalena-ops.cz](http://www.magdalena-ops.cz)

**Zařízení: Odborné sociální poradenství AT ambulance Magdaléna Kolín**

Cílová skupina

děti a mládež ve věku od 6 do 26 let ohrožené společensky nežádoucími jevy  
osoby ohrožené závislostí nebo závislé na návykových látkách

Věk:

- dorost (16 – 18 let)
- mladí dospělí (19 – 26 let)
- dospělí (27 – 64 let)

kapacita: počet intervencí (30 min. jednání) 14

*Poradna pro rodinu, manželství a mezilidské vztahy Rakovník,* <http://www.poradna-rakovnik.cz>

pracoviště Kolín (Školská 60, Kolín IV, 280 02 Kolín 2)

Cílová skupina:

děti a mládež ve věku od 6 do 26 let ohrožené společensky nežádoucími jevy  
oběti domácího násilí  
oběti trestné činnosti  
osoby v krizi  
osoby, které vedou rizikový způsob života nebo jsou tímto způsobem života ohroženy  
rodiny s dítětem/děťmi  
senioři

Věk

bez omezení věku

Kapacita: 25 osob týdně /87 intervencí týdně

*Poskytovatel: Občanská poradna Nymburk, o.s.*

**Zařízení: Centrum pro pomoc obětem, Kolín** <http://www.pomocobetem.cz>

Cílová skupina:

děti a mládež ve věku od 6 do 26 let ohrožené společensky nežádoucími jevy  
oběti obchodu s lidmi  
oběti trestné činnosti  
osoby komerčně zneužívané  
osoby v krizi  
osoby žijící v sociálně vyloučených komunitách  
rodiny s dítětem/děťmi  
senioři  
etnické menšiny

Věk:

- dorost (16 – 18 let)**
- mladí dospělí (19 – 26 let)**
- dospělí (27 – 64 let)**



**mladší senioři (65 – 80 let)**  
**starší senioři (nad 80 let)**

### **Nízkoprahová zařízení pro děti a mládež**

*Občanské sdružení Prostor, Kolín, <http://www.os-prostor.cz>*

Cílová skupina :

1. děti a mládež ve věku od 6 do 26 let ohrožené společensky nežádoucími jevy

Věk:

3. starší děti (11 – 15 let)
4. dorost (16 – 18 let)
5. mladí dospělí (19 – 26 let)

Kapacita: ambulantní - počet klientů: 50

### **Azylové domy**

*Město Kolín, <http://mukolin.cz>*

Cílová skupina:

- osoby bez přístřeší
- osoby do 26 let věku opouštějící školská zařízení pro výkon ústavní péče
- osoby ohrožené závislostí nebo závislé na návykových látkách
- osoby v krizi
- osoby žijící v sociálně vyloučených komunitách
- osoby, které vedou rizikový způsob života nebo jsou tímto způsobem života ohroženy

Věk:

- mladí dospělí (19 – 26 let)
- dospělí (27 – 64 let)
- mladší senioři (65 – 80 let)

## **4.7.2 Sociální zabezpečení**

V sociální oblasti je poskytováno několik druhů dávek – jednak jsou to dávky státní sociální podpory (zabezpečení v situacích, na než není možné se připravit), dále dávky sociálního pojištění (určené pro situace v životě člověka, jako např. nezaměstnanost, stáří, nemoc a invalidita) a konečně dávky sociální péče. O dávkách sociálního pojištění se nám bohužel nepodařilo na úrovni obce získat potřebné údaje, proto se v této kapitole budeme věnovat pouze dávkám státní sociální podpory a dávkám sociální péče.

### Dávky státní sociální podpory

Vývoj počtu a objemu jednotlivých dávek úzce souvisí s vývojem sociální politiky v dané oblasti. To zaznamenáváme např. u počtu vyplacených dávek přídatku na dítě. Zatímco v roce 2001 bylo v Kolíně měsíčně vyplaceno v průměru 5 600 dávek, v roce 2010 tento počet činil jen 1 171 dávek měsíčně. Vzhledem k přibližně stejné průměrné výši dávky se výrazně snížil celkový objem financí vyplacených na tyto dávky ze 34 mil. na 8,5 mil. Kč.

**Tab.22: Dávky státní sociální podpory v letech 2001, 2006 a 2010, Kolín (Zdroj: MPSV)**

	2001			2006			2010		
	počty dávek (za měsíc)	vyplac. dávky (tis. Kč) v roce	prům. výše dávky Kč	počty dávek (za měsíc)	vyplac. dávky (tis. Kč) v roce	prům. výše dávky Kč	počty dávek (za měsíc)	vyplac. dávky (tis. Kč) v roce	prům. výše dávky Kč
přídavek na dítě	5 622	34 108	506	4 666	27 931	499	1 171	8 466	602
sociální příplatek	1 263	15 846	1 046	733	10 238	1 164	378	7 486	1 650
příspěvek na bydlení	983	7 602	644	547	4 866	741	339	9 827	2 416
rodičovský příspěvek	703	20 299	2 406	910	39 909	3 655	985	81 771	6 918
pěstounská péče	18	591	2 736	24	880	3 054	31	1 576	4 237
porodné	21	1 702	6 755	27	4 697	14 498	32	4 953	12 898
pohřebné	30	1 830	5 083	28	1 685	5 015	1	35	5 029
příspěvek na školní pomůcky	x	x	x	167	165	988	x	x	x
příspěvek na dopravu	493	2 932	496	x	x	x	x	x	x

Podobně poklesl počet vyplácených dávek sociálního příplatku z 1 200 měsíčně v roce 2001 na 380 dávek měsíčně v roce 2007. Objem vyplácených financí spojených s touto dávkou se snížil zhruba na polovinu.

Mezi roky 2001 a 2010 však výrazně vzrostl počet vyplácených dávek rodičovského příspěvku, což souvisí mj. i s nárůstem porodnosti v posledních letech a s úpravou způsobu a výše vyplácení dávek. Zatímco v roce 2001 pobíralo rodičovský příspěvek 700 osob měsíčně, v roce 2010 to byla téměř tisícovka. Celkový objem financí vyplácených za rok na tyto dávky se zčtyřnásobil a v současné době představuje v Kolíně 82 mil. Kč.

Počet dávek porodného se odvíjí od počtu narozených dětí v daném roce. Pro rok 2010 bylo vyplaceno 32 dávek měsíčně v průměru v celkovém objemu financí 5 mil. Kč. Vzhledem k tomu, že v roce 2009 byla upravena výplata pohřebného pouze na pohřeb nezaopatřenému dítěti nebo jeho rodiči, počet vyplácených dávek pohřebného se v roce 2010 výrazně snížil.

#### Dávky sociální péče

V letech 2007-2009 byly zaznamenány podstatné změny ve vyplácení dávek poté, co nabyly účinnosti některé zákony týkající se vyplácení dávek sociální péče, které vedly k zavedení některých nových dávek, jako např. příspěvek na péči, pomoc v hmotné nouzi.

Příspěvek na péči je určen pro osoby, které jsou z důvodu nepříznivého zdravotního stavu závislé na pomoci jiné osoby v oblasti péče o vlastní osobu a při soběstačnosti.

**Tab.23: Vývoj výdajů a počtu příjemců příspěvku na péči podle stupně závislosti, 2007-2010, Kolín (Zdroj: MPSV)**

	Výdaje ve sledovaném roce (v tis. Kč)*					Průměrný měsíční počet příjemců**				
	I.	II.	III.	IV.	Celkem	I.	II.	III.	IV.	Celkem
2007	9 472	11 550	7 508	1 861	30 391	460	243	84	22	808
2008	10 556	14 662	10 675	5 852	41 745	456	280	115	47	898
2009	10 881	12 674	12 515	6 728	42 798	462	271	132	52	918

2010	10 700	11 229	11 495	6 480	39 904	449	241	122	47	858
------	--------	--------	--------	-------	--------	-----	-----	-----	----	-----

\* bez doplatků, přeplatků a vratek

\*\* odvozeno od počtu přiznaných dávek za daný měsíc sledovaného roku bez ohledu na okamžik výplaty

Počet příjemců příspěvku na péči v roce 2010 představoval 858 osob měsíčně, ve srovnání s rokem 2007 tento počet sice vzrostl, ovšem v letech 2008 a 2009 byl vyšší zhruba o 50 osob. Oproti roku 2007 se zvýšil zejména počet příjemců se IV. a III., tedy nejvyššími stupni závislosti, čemuž odpovídá i nárůst celkového objemu financí, který se v letech 2008-2010 pohyboval okolo 40 mil. Kč ročně.

Zákon o pomoci v hmotné nouzi stanoví situace spojené s nedostatečným zabezpečením základní obživy, bydlení a mimořádnými událostmi, a tyto situace nazývá hmotnou nouzí. Jde o situace, kdy osoba (společně posuzované osoby) nemá dostatečné příjmy a její celkové sociální a majetkové poměry neumožňují uspokojení základních životních potřeb a současně si tyto příjmy nemůže z objektivních důvodů zvýšit. Poskytovány jsou následující dávky: příspěvek na živobytí, doplatek na bydlení a několik typů mimořádné okamžité pomoci.

**Tab. 24: Dávky pomoci v hmotné nouzi, 2007 – 2010, Kolín (Zdroj: MPSV)**

Typ dávky	Výdaje (v tis. Kč) v roce				Průměrný měsíční počet vyplacených dávek v roce			
	2007	2008	2009	2010	2007	2008	2009	2010
Příspěvek na živobytí	3 171	3 776	5 234	7 958	113	146	221	339
Doplatek na bydlení	1 303	1 762	3 090	4 653	44	56	82	113
Mimořádná okamžitá pomoc	53	203	353	527	3	9	13	17
Celkem	4 526	5 740	8 678	13 139	160	211	316	469

Příspěvek na živobytí byl vyplacen v roce 2010 zhruba 340 osobám měsíčně, což je přibližně 3x více než v roce 2007. Tomu odpovídá i nárůst celkového objemu financí vyplacených ročně na tyto dávky ze 3 na 8 mil. Kč. Také počet dávek doplatku na bydlení se výrazně zvýšil, oproti roku 2007 se 44 dávkami jej v roce 2010 pobíralo v průměru 113 osob měsíčně. Počet vyplacených dávek mimořádné okamžité pomoci činil v roce 2010 celkem 17 dávek.

Pro dokreslení situace o sociálně patologických jevech v lokalitě můžeme využít údajů o případech trestné činnosti a výchovných případech nezletilých a mladistvých řešených kurátory pro mládež. V samotném Kolíně se počet takových případů poměrně výrazně zvýšil během let 2002-2006, kdy došlo k nárůstu počtu případů ze 42 v roce 2002 na 83 v roce 2006.

**Tab. 25: Evidence kurátorů pro mládež a kurátorů pro dospělé, Kolín, 2002-2006 (Zdroj: Sociodemografická analýza, Kolín, 2008)**

	2002	2003	2004	2005	2006
počet případů trestné činnosti a výchovných případů nezletilých a mladistvých řešených kurátory pro mládež					
mladiství	28	17	18	25	45
nezletilí	14	24	61	48	38
počet osob evidovaných u kurátora pro dospělé					
dospělí	50	58	73	83	90

K podobnému nárůstu došlo také v počtu osob evidovaných u kurátora pro dospělé. Zatímco v roce 2002 bylo evidováno zhruba 50 takových osob, v roce 2006 to bylo již 90.

#### 4.8. Zdravotnictví

Zdravotnické služby v lokalitě Kolín poskytuje celkem 16 ordinací praktického lékaře pro dospělé. Navíc zde působí závodní lékařka Českých drah a pracovní lékař spol. KARDIA s.r.o. Pro děti je péče zajišťována 11 pracovišti praktického lékaře pro děti a dorost, na nichž pracuje celkem 10 lékařů (přepočtené počty). Stomatologická péče je pokryta 20 ordinacemi stomatologa (s 25 lékaři), v oboru gynekologie své služby poskytuje 7 ordinací gynekologa. Dále zde působí celkem 29 ordinací lékaře specialisty (diabetologie, oční, psychiatrie, chirurgie, urologie, ORL a foniatrie, kardiologie, interna, alergologie, rehabilitace, dermatovenerologie) a 1 pracoviště zdravotnické záchranné služby.

Zdravotní služby jsou soustředěny v rámci Polikliniky ve Smetanově ulici.

**Tab. 26: Přehled poskytovaných zdravotnických služeb v Kolíně, 2010 (Zdroj: ÚZIS)**

	Počet zařízení	Počet lékařů (přepočtený počet)	Počet lékařů na 10000 obyvatel - Kolín	Počet lékařů na obyvatele - STC kraj*
Samost.ordinace prakt.lék.pro dospělé	16	16,0	5,2	3,8
Sam.ord.prakt.lékaře pro děti a dorost	11	10,1	3,3	1,9
Samostatná ordinace PL - stomatologa	20	25,1	8,1	4,1
Samostatná ordinace PL - gynekologa	7	7,6	2,5	0,9
Samostatná ordinace lékaře specialisty	29	30,8	10,0	4,4
Lékárna	12	12	3,9	1,9

\*rok 2009

Z dalších zdravotních služeb zde nalezneme 3 logopedická pracoviště a 1 pracoviště klinické psychologie. Lůžková péče je poskytována pacientům nejen z Kolína, ale i z blízkého okolí v Oblastní nemocnici Kolín. Ta je jedinou nemocnicí ve městě, pracuje zde přes 160 lékařů různých specializací a disponuje zhruba 544 lůžky (za rok 2010). V roce 2009 bylo v této nemocnici více než 22,5 tis. hospitalizací.

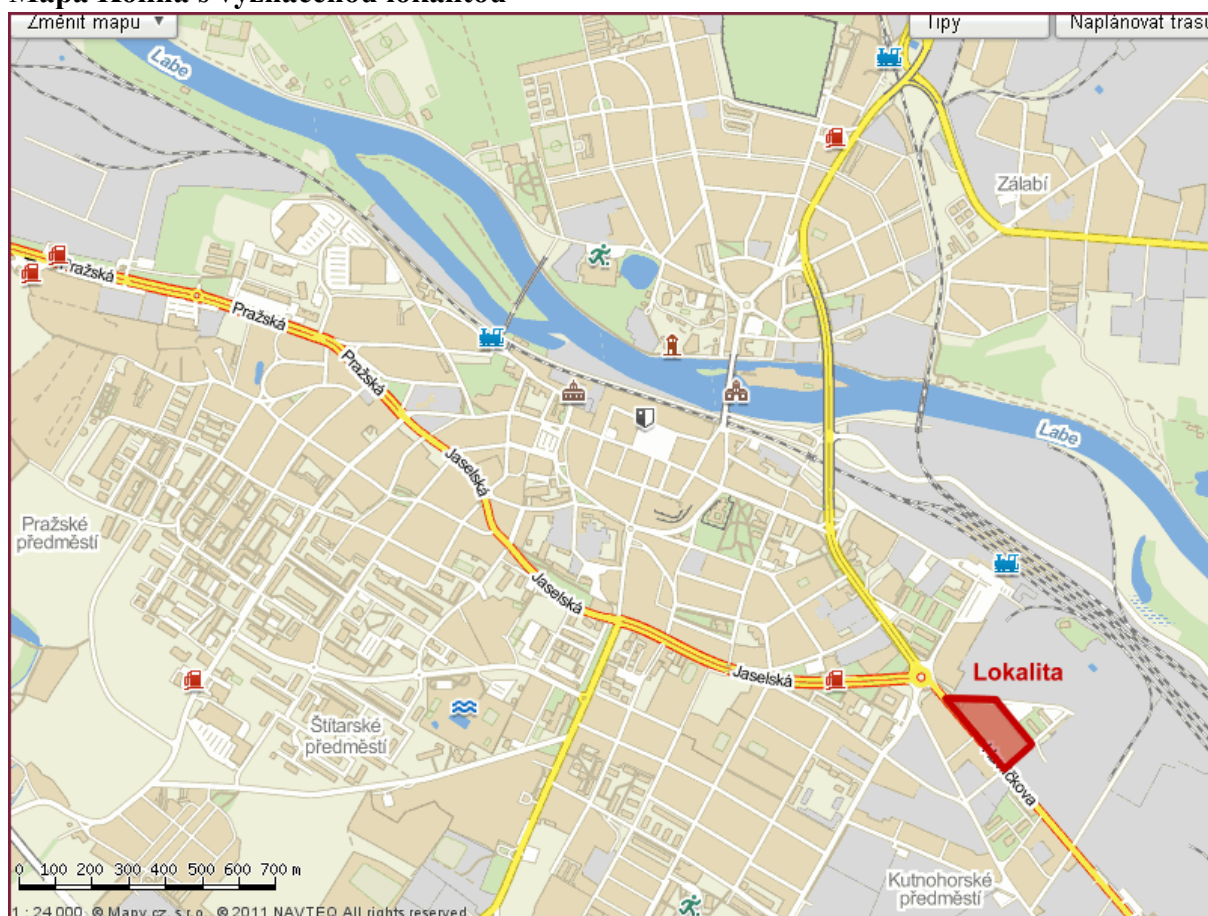
## 4.9. Deskripce zkoumané lokality

Zkoumanou lokalitu Zengrovku tvoří rohový blok domů s 5 vchody s 84 bytovými jednotkami na zlomu ulic Zengrova a Havlíčkova. V nedávné době, přibližně před šesti lety, byl přistavěn v proluce mezi budovami nový dům, který je ve srovnání s domy okolo viditelně novější a čistší, byty mají větší výměru a také jsou dražší. Většina lokality se ale sestává ze staré zástavby, která byla budována už od 50. let minulého století.

Lokalita je umístěna spíše na okraji průmyslové zóny, působí mírně izolovaně, nicméně se nachází relativně blízko historického centra, s dobrou dostupností veřejné dopravy a občanskou obsluhností. V blízkém okolí se nachází několik obchodů, vlakové nádraží i zastávka MHD, historické centrum, kde sídlí většina úřadů, je vzdáleno 15 minut chůze. Naproti lokalitě je restaurace a herna.

Ve zkoumané lokalitě má oficiálně trvalé bydliště 250 obyvatel, nicméně podle odhadů expertů se skutečný počet obyvatel pohybuje mezi 300 až 350 lidmi. Přibližně jednu třetinu (100 až 140) tvoří děti a mládež do 18 let. Ve školním věku (do 14 let) je podle expertů asi 60 dětí. Experti odhadují, že podíl Romů činí přibližně 90 % s tím, že se zvýšil dvojnásobně během posledních několika let. Z většinové populace v lokalitě zůstali spíše jen lidé v důchodovém věku.

### Mapa Kolína s vyznačenou lokalitou



## 4.10. Analýza dynamiky a početního stavu lokality

Sledování vývoje dynamiky míry sociálního vyloučení je v současné době značně komplikované. V rovině statistické evidence není žádný přímý relevantní početní údaj kvantifikující sociální vyloučení a proto je potřeba při této analýze vycházet z více zdrojů. V ideálním případě by měly být konfrontovány statistické údaje s narativním popisem relevantních expertů. Právě proto je tato kapitola rozdělena na dvě podkapitoly v jejichž rámci budou prezentována podstatná zjištění.

### 4.10.1. Statistická indikace dynamiky

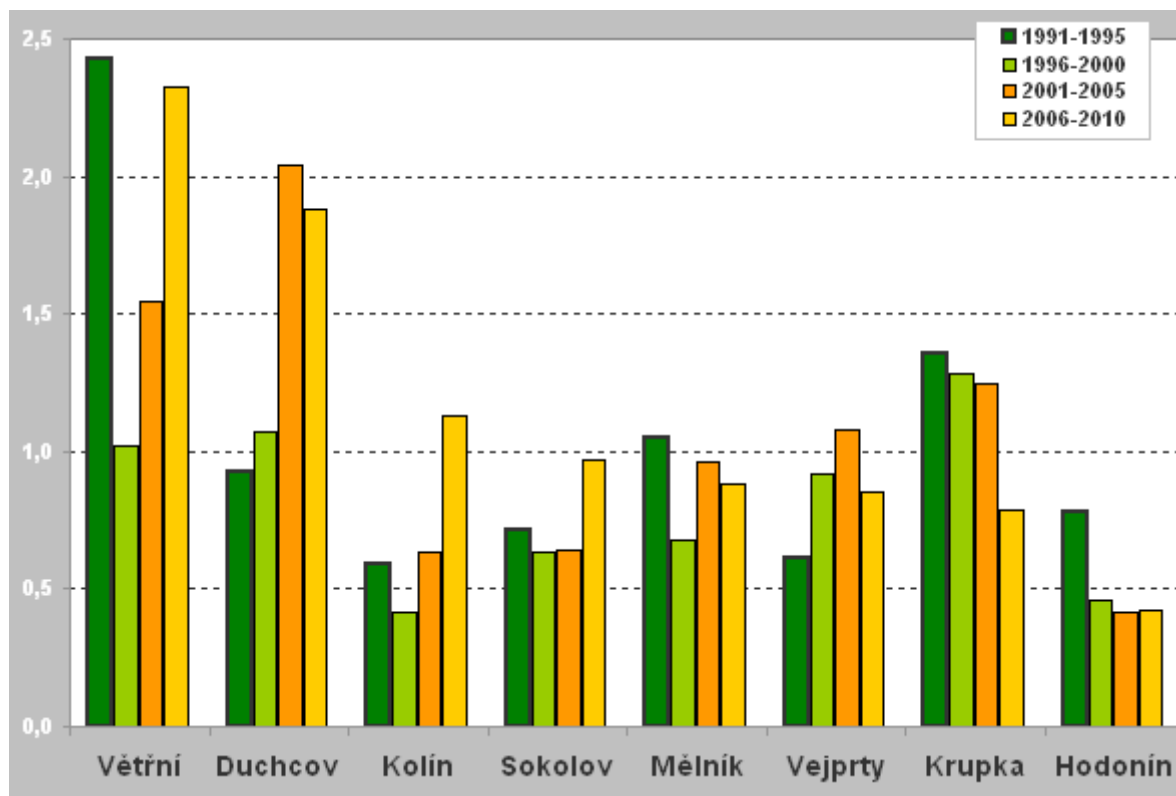
Při volbě vhodného zdroje dat ke statistické indikaci je možné vycházet z řady možností. Většina z těchto zdrojů má však základní nevýhodu, kterou představuje vliv lidského faktoru. Konkrétní případ mohou představovat například statistické výkazy MPSV, konkrétně třeba výkaz 26, kde je uváděna celá řada údajů napovídajících o sociální situaci v lokalitě. Vykazované vyšší hodnoty mohou znamenat skutečně vyšší výskyt daného jevu, nebo naopak mohou tyto hodnoty poukazovat na dobře fungující pracovníky sociálního odboru. Při porovnání dat za dva různé správní obvody proto nemůžeme vědět kde je situace rizikovější. Podobná situace je i v případě nápadů trestné činnosti. V lokalitách, kde je zkorumpovaná policie a většinu nápadů trestné činnosti řeší neformálně (úplatkem), můžeme pozorovat nízké statistické hodnoty a naopak v lokalitách, kde je policie proaktivní a důsledně šetří veškerou kriminalitu mohou být tyto hodnoty vysoké. Při porovnání těchto lokalit se můžeme snadno dopustit chybného, opačné posouzení o míře rizikovosti dané lokality.

Právě proto je v rámci této analýzy využita experimentální metoda, jejíž výsledky nejsou ovlivněny lidským faktorem, neboť jde o demografické události. Metoda je podrobně popsána v kapitole 3.2.2. I tento koncept má však rizika, kdy hlavním je skutečnost, že údaje o potratech jsou evidovány dle trvalého bydliště ženy. V případě, že dochází k regionální, faktické migraci, ale bez formálního přehlašování místa trvalého bydliště, mohou být hodnoty indexu zavádějící. Dle výpovědí relevantních expertů však docházelo v Kolíně dlouhodobě spíše k migraci sociálně znevýhodněných v rámci města.

Dle statistiky migrace, bylo v posledních dvaceti letech migrační saldo města Kolín spíše kladné. Jelikož však neznáme podrobnější strukturu migrujících, nelze určit, zda se migrace týkala i sociálně znevýhodněných. Vzhledem k tomu, že je Kolín značně průmyslové město, je pravděpodobné že relativně vysoká migrace souvisí právě v pracovní migraci.

Ačkoli srovnání s dalšími zkoumanými lokalitami v nových agenturních městech nebylo předmětem této analýzy, jeví se srovnání výsledků jako zajímavý analytický kontext vypovídající o míře intenzity problému v daném městě. Z grafu 15 je tak patrné, že míra intenzity sociálního vyloučení je v Kolíně v současné době třetí nejvyšší ze všech srovnávaných měst, hned po Duchově. Dlouhodobě však byla tato míra v Kolíně hluboko podprůměrná a zhoršení se týká především posledních pěti let. Ze všech analyzovaných měst byl průběh podobný ve Větrní, i když se zcela jinou intenzitou.

**Graf 15: Srovnání míry intenzity sociálního znevýhodnění pomocí indikátoru indukované potratovosti**

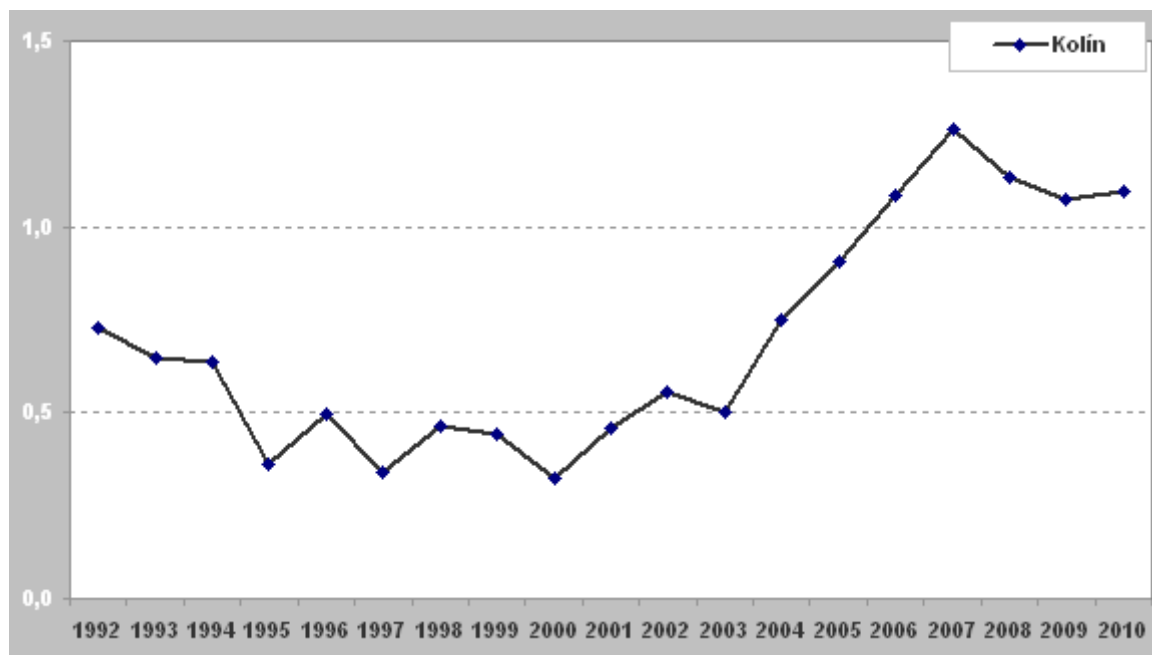


Zdroj: UZIS

Hodnota indikátoru přitom nevypovídá o početním stavu. Pokud je hodnota indikátoru například v Duchcově dvojnásobná oproti hodnotě v Mělníku, neznamená to, že v Duchcově žije dvojnásobný počet sociálně znevýhodněných. Při úvahách o sociálním vyloučení jsou většinou kladeny otázky o početním stavu příslušníků takovýchto lokalit. Předpokládá se přitom, že míra sociálního vyloučení je konstantní, což jistě není pravda. Právě proto je důležité sledovat i perspektivu míry intenzity sociálního znevýhodnění a k tomu je konstruován tento indikátor.

V grafu 15 jsou hodnoty za jednotlivé roky zprůměrovány do pětiletých intervalů tak, aby bylo možné snazší srovnání a došlo k eliminaci výkyvů v některých menších městech. V grafu 16 jsou však uvedeny hodnoty jednotlivě za každý rok od roku 1992 do roku 2010 a můžeme proto podrobněji analyzovat trendy ve vývoji tohoto indikátoru.

**Graf 16: Vývoj intenzity sociálního znevýhodnění pomocí indikátoru indukované potratovosti**



Zdroj: UZIS

Při podrobnějším pohledu můžeme pozorovat několik základních vývojových trendů:

**a) Mírný pokles a kolísavá stagnace do 2000** – V období mezi lety 1992 a 1995 dochází k mírnému a setrvalému poklesu, který je podobný jako v jiných analyzovaných městech. Z analýzy dat o migraci není zřejmý vztah mezi migrací a poklesem této intenzity. Trend však odpovídá výpovědím expertů, kteří zmiňují snahu města z počátku 90. let zrekonstruovat některé domy, které jsou součástí lokality, což vedlo k částečnému rozstěhování sociálně znevýhodněných obyvatel do jiných lokalit. Tento proces mohl vést k mírnému poklesu míry sociálního vyloučení v Kolíně.

**b) Strmý růst mezi lety 2000 a 2007** – Mezi roky 2000 a 2007 dochází k poměrně výraznému nárůstu míry sociálního vyloučení, což odpovídá výpovědím několika expertů o zhoršující se sociální situaci ve zkoumané lokalitě, kam jsou sestěhováváni sociálně znevýhodnění z celého města. Dle výpovědí jde v některých případech o dobrovolné stěhování za rodinou. Všechny výpovědi se přitom shodují v tom, že se nejedná o nově přichozí, ale o obyvatele Kolína, takže jde pouze o vnitřní migraci. Nárůst míry sociálního vyloučení proto není ovlivněn nárůstem počtu sociálně znevýhodněných, ale zvyšováním intenzity.

**c) Pokles od roku 2007** – Vývoj trendu se opět shoduje s výpověďmi několika expertů, kteří uvádějí obrat v politice města, kdy přestali být po roce 2006 sestěhováváni další sociálně znevýhodnění do zkoumané lokality. Jedním z impulsů byl právě nárůst problémovosti lokality. Vliv zde může mít také imigrace, jelikož v roce 2007 a 2008 dosáhlo migrační saldo velmi vysokých hodnot (579, resp. 237 lidí), což představuje dvojnásobek až trojnásobek hodnot z předchozích let.

Samotný vývoj tohoto indikátoru by si zasloužil podrobnější analýzu a nalezení dalších potenciálních faktorů, které by jednotlivé fáze vývoje objasňovaly.



#### 4.10.2. Narativní popis dynamiky lokality Zengrovka

Struktura obyvatel a s ní související „status“ zkoumané lokality se měnila postupně už od začátku 90. let minulého století. Město mělo v té době v plánu budovy zrekonstruovat, a proto obyvatele jednoho z vchodů přestěhovalo. K rekonstrukci nakonec nedošlo a město prázdné byty využilo k nastěhování problémových nájemníků, např. dlužníků, z jiných, zajímavějších částí obce.

Původní obyvatelé se z lokality začali postupně vystěhovávat a město volné byty nabízelo jako náhradu třeba za lukrativnější prostory v centru, které mělo v plánu prodat či využít k jiným účelům. Lokalita byla nabízena především romskému obyvatelstvu, které dle vlastních slov „nemělo na výběr“. Nutno podotknout, že část z nich se do lokality nastěhovala i dobrovolně a na vlastní žádost, protože chtěla být např. blíž dalším členům rodiny. Tento proces vrcholil přibližně mezi lety 2005 až 2008, kdy se změnil poměr sociálně slabých obyvatel a lidí romského původu až na současnou úroveň.

*„...to [vznik lokality]nabralo víc na rychlosti třeba až po roce 93, 94, kdy tam docházelo k tomu, že tam byli nejenom obyvatelé, který jsou ekonomicky silnější, ale že se tam umísťovali i ty slabší, a docházelo jakoby k namíchání, aby ta slabší skupina měla motivaci třeba ke zlepšení své situace. Pak ... ale postupně docházelo k odbydlování těch ekonomicky silnějších, který si stěžovali na prostředí, na vztahy a dosáhli na kvalitnější bydlení. Doplnění té lokality dalšími nájemníky v podstatě už převážně sociálně slabšími, protože nikdo jiný o to neměl zájem. Takže se to nabalovalo, nabalovalo...“ (E1)*

## **5. Terénní šetření**

### **5.1. Bydlení, stěhování**

#### **5.1.1. Obecní bytový fond a bytová politika**

Kolín má v současné době ve vlastní správě zhruba 1950 bytů, 100 nebytových prostor a 15 škol a školek. Z toho 850 bytů, dvě nová sídliště, město nechalo postavit v rámci investiční pobídky pro automobilku TPCA. Tyto byty jsou určeny primárně pro zaměstnance automobilky. Výstavba bytů byla financována z vládních dotací i s účastí města, které se kvůli této akci zadlužilo a bytový fond použilo jako zástavu.

Dluh města v současné době dosahuje podle expertů jedné miliardy korun, roční dluhová sazba činí 110 milionů korun. Město tedy může samostatně nakládat pouze se zbývajícím tisícovkou bytů, možnosti jejich případného prodeje jsou ale kvůli ručení omezené.

Město umožňuje obyvatelům podávat žádosti o dlouhodobý pronájem, na volné byty je vytvořen seznam uchazečů o byt. Podmínkou pro pronájem je trvalý pobyt v Kolíně, žádné jiné dluhy vůči městu, zletilost a kauce ve výši nájemného a služeb. (Netýká se to bytů pro TPCA, které jsou ve zvláštním režimu a využitelné pouze po dohodě s automobilkou, jejíž zaměstnanci jsou zde ubytováni přednostně). Volná kapacita je ale nedostatečná, na počátku roku 2011 byly v seznamu uchazečů o byt více než čtyři stovky žadatelů. Čekací doba je obvykle 8 až 10 let. Město chce ale výhledově tuto formu přidělování bytů zrušit.

Město se potýká s relativně vysokými nedoplatky za nájemné. Stávající nájemníci dluží městu na nájemném 19 milionů korun bez penále a dluh se postupem času spíše zvyšuje. Výpověď z bytu dává město nájemci, pokud nezaplatí nájem tři měsíce a nereaguje na předchozí upomínky. Dalších 60 dní pak má nájemce na soudní napadení platnosti výpovědi. Když v této lhůtě uhradí své dluhy, město výpověď stahuje. V opačném případě město neplatiče ve většině případů vystěhuje. Pro vystěhovalé neplatiče je ve městě zřízeno několik holobytů, kam jsou přemístováni na dobu určitou.

Město nedisponuje žádnými sociálními ani startovacími byty, koncept sociálního bydlení dosud v Kolíně není nastaven. O vybudování sociálních bytů město v obecné rovině uvažuje, ale podle vedení města jej nebude možné spustit dříve než v roce 2013.

#### **5.1.2. Lokalita Zengrovka**

##### **5.1.2.1. Kvalita bydlení**

Jak již bylo uvedeno výše, lokalita se sestává z jednoho novějšího domu a starší zástavby, dohromady s pěti vchody na rohu Zengrovky a Havlíčkovy ulice. Na původní zástavbě je její věk, šest desítek let, na první pohled patrný. Vybavení bytů (voda, elektřina, sociální zařízení) je ale většinou standardní, i když jde o byty nižší kategorie.

I když jsou v lokalitě většinou spíše menší byty s rozložením 1+1, 2+kk, 2+1, mají v porovnání s byty v nových panelových domech relativně velké rozměry (např. 2+1 nabízí poměrně komfortních 96 m<sup>2</sup>). Ale v podobném bytě pak často bydlí šesti i vícečlenná rodina.

Vnitřek budov je obvykle poničený – počmárané zdi, tmavý vnitřek, některé součásti vchodu jsou poškozené (schránky, zvonky, staré dřevěné dveře do bytů). Ve většině vchodů je ale přesto znát snaha udržovat pořádek. Také okolí domů je možné popsat jako spíše udržované, i když výjimkou není větší nepořádek kolem popelnic nebo ležící obaly od potravin na zemi. Okna ve spodních bytech jsou prasklá nebo jinak poškozená.

Město investuje po úvaze pouze do havarijních oprav. Zvonky na všech vchodech, bytů vypadají i nově, jsou částečně poničené. Vchod nově přistaveného domu je již také poničený. *„...společný prostory, to jako kdyby pro ně neexistovalo. Vyhazování věcí pod schody, ničení majetku ve společných prostorách, počmáraný zdi.... Tam investice do společných prostor je zbytečná, když to řeknu takhle.“* (E2)

Životní úroveň obyvatel je různá. Každý byt je různě vybaven dle možnosti nájemníků, často se stává, že sami obyvatelé investují do vybavení, jako jsou plovoucí podlahy a dlažba, nová koupelna. Některé rodiny se zdají být materiálně dobře zabezpečené (součásti vybavení jsou nákladné předměty, parkety, nábytek, plazmová televize, drahé telefony, ...), ale častěji se jedná o „okázalou spotřebu“. Drahé věci mají spíše symbolický charakter.

Většina rodin se pohybuje už za hranicí chudoby (děti nedostatečně oblečené, základní vybavení domácnosti chybí, mají dluh na nájemném, žádný člen domácnosti nemá příjem ze zaměstnání), ale některé dokáží poměrně dobře hospodařit, jsou zaměstnaní a pak jejich úroveň je relativně dobrá, těch je ale dle pozorování menšina.

Různorodá je také snaha a možnosti platit nájem, poměr neplatičů podle představitelů města jen mírně převyšuje městský průměr. Nájem je vypočítáván z ceny za metr čtvereční, která v novějším domě činí necelých 69 Kč, ve staré zástavbě pak něco přes 49 Kč, město by ale mělo od ledna 2012 nájemní cenu za metr čtvereční zvyšovat na 59 Kč. Ale i lidé v lokalitě, kteří mají práci, nájem jen s obtížemi splácí, protože byty mají relativně velkou výměru. Průměrný nájem v lokalitě je 3 až 3,5 tisíce korun bez poplatků za energie. *„Mám tady 2000 nájem, 1000 energie a 1000 poplatky...Takže 4000 dávám. Největší výdaje na nájem... Mám taky nějaký dluhy.“* (SZ1)

Město se snaží dluhy řešit individuálně (viz výše), s nájemci se v některých případech snaží domluvit i na splátkových kalendářích. Relativně pravidelně ale dochází i k vystěhování. Dluhy na nájemném a řešení této situace také bývají nejčastějšími žádostmi, se kterými se obyvatelé lokality obracují na terénní pracovníky, kteří na Zengrovce působí. Obec v konkrétních případech využívá institut zvláštního příjemce dávek, tedy možnost, že část z přiznaných dávek půjde přímo městu za konkrétní platby, jako je nájem či platby za energie. *„Jako energie. Aby ta klientka mohla doložit SPP [státní sociální podpoře], ze zaplatila, aby jí ten příspěvek zůstal ve stejné výši.“* (E2)

Většina obyvatel není se svou bytovou a životní situací spokojena, ale mají jen velmi omezené, spíše mizivé možnosti se z lokality vystěhovat. Experty je ale lokalita vnímaná jako relativně bezproblémová, zvláště v porovnání s jinými, mediálně známými oblastmi, jako je např. Chánov. „*Žijí tam Romové, jinak je to lokalita jako každá jiná.*“ (E4)

### 5.1.2.2. Stěhování

Jak už bylo zmíněno, proces změny struktury obyvatel ve zkoumané lokalitě směrem k „příjmově slabším“ kulminoval přibližně mezi roky 2005 a 2008. Dle průzkumu z roku 2007 občanského sdružení Prostor (os Prostor), které ve městě realizuje řadu sociálních a terénních programů (více informací v kapitole Sociální služby), byla lokalita ještě před pěti a více lety pro některé rodiny zajímavá natolik, že byli ochotni si byt v ní vyměnit za původní v jiné části města. Nyní už do lokality přicházejí pouze lidé (většinou Romové), kterým město byt nabídlo dle jejich slov s tím, že „*když to nevezmete, nedostanete nic*“. Lokalita je nyní považována za nevyměnitelnou.

*„Nemáme kam jít, kam bych šel, tady je konečná, ze Zengrovky udělali konečnou. Není na výběr.“* (SZ2)

Tím se začaly zvyšovat sociální tlaky uvnitř samotné lokality, postupně narůstala nesnášenlivost i mezi jednotlivými rodinnými klany a skupinami. Radnice se narůstající napětí snaží řešit ve spolupráci s os Prostor a samotnými obyvateli od konce roku 2007. V roce 2008 byl zřízen institut jakýchsi domovních důvěrníků, kteří mají možnost za daný vchod předkládat radnici návrhy na změny, např. při uvolnění nějakého bytu.

*„Došlo se k tomu, že se uzavřela taková gentlemanská dohoda, v tom smyslu, že domovníci a lidé z lokality budou moci nějakým způsobem zasáhnout do toho, jak se tady budou přidělovat byty. V reálu to funguje tak, že město nám pošle seznam například 15 rodin a jelikož se mezi sebou dobře znají, tak pak ty domovníci vyberou nějakého adepta na uvolněný byt, ale tím to nekončí. Potom se chodí s tím vybraným adeptem a ptá se každé rodiny v tom vchodu, jestli souhlasí, aby byl tomu člověku, nebo rodině přidělen ten byt anebo ne. Ve chvíli kdy je nadpoloviční většina nesouhlasů tak se to jede celé znovu. Když už se vybere ten jeden, tak já a hlavní domovník to podepíšeme a jde se s tím na město, ale má to jenom doporučující charakter, vždy to město má právo veta. A zatím to takhle od té doby funguje.“* (E5)

Zejména o prázdninách dochází k tomu, že k některým rodinám přijíždí do Zengrovky ulice příbuzní – z Kutné Hory, Kladna, Nymburku. Je otázkou, kdy taková návštěva odjede.

### Stěhování mimo lokalitu

Podle slov obyvatel lokality i některých expertů nemají lidé ze Zengrovky prakticky žádnou šanci získat bydlení v jiné oblasti. Hlavním důvodem jsou dluhy na nájmu, které jim neumožňují žádat o jiný městský byt, ale i pokud by žádali, město by jim s největší pravděpodobností nevyhovělo. Další podmínkou k získání bytu je také kauce na nájem, kterou si obyvatelé z lokality ve většině případů nemohou dovolit zaplatit a ani nemají z čeho ušetřit.

A komerční podnájemy či pronájemy jsou pro obyvatele lokality ve většině případů finančně nedosažitelné.

*„No jediné na ubytovnu. Podnájemy jsou drahý. Byt 1+KK, 1+1 to je jediný, co inzerují 6.500,- Kč plus poplatky takže vyjdete třeba na 9.000,- Kč a ještě k tomu chtějí kauci, takže 15.000-20.000 kauci.“ (SZ3)* Tyto informace dokládají i nabídky volných bytů k pronájmu, které je možné dohledat v místním tisku.

### **5.1.3. Další lokality**

Mezi další místa, kde se koncentrují sociálně slabší a podle expertů i běžné populace problémoví obyvatelé, jsou zejména ubytovny. V souvislosti se sociálně znevýhodněnými obyvateli jsou zmiňovány ulice Havlíčkova, Sladkovského nebo Školská. Za tradičně problémovou je považována oblast Zálabí, tam lze hovořit i o prostorové segregaci, oblast je poměrně odlehlá.

#### **Oblast Zálabí**

Přestože cílem tohoto výzkumu bylo především zmapování situace v lokalitě Zengrovka, respondenti spontánně zmiňovali i další lokality, které z různých důvodů považovali za „problémové“ či v některých parametrech podobné lokalitě Zengrovka. Experti se shodují, že jednou z takových oblastí je i Zálabí, ohraničená ulicemi Tovární, Mnichovická a Raisova.

Důvody, proč je tato oblast všeobecně považována za problémovou, jsou podle výpovědí zejména: vyšší koncentrace obyvatel romského původu, vnímání vyšší potřeby sociální práce ze strany městských úřadů a dávek pomoci v hmotné nouzi. Lidé žijící v této oblasti jsou také podle expertů často velmi zadlužení, zejména dluhy spojeným s bydlením, za nájem a energie.

#### **Ubytovny**

Ve městě je minimálně 17 soukromých ubytoven, do kterých se stahují lidé ze širokého okolí, kteří jsou většinou na sociálních dávkách či lidé, kteří svými příjmy nedosáhnou na standardní nájemné. Městský úřad se z toho důvodu nyní snaží problém identifikovat a mapuje situaci. Město se chce zaměřit zejména na podmínky vyplácení doplatků na bydlení zejména v soukromých ubytovnách a na dodržování zákonných podmínek při provozu ubytoven. Zjištěné ceny ubytoven se pohybují přibližně od 3400 do 4600 korun za měsíc.

#### **Byty TPCA**

Sídlíště s byty vystavěnými pro TPCA považují experti za místo, kde může potencionálně vzniknout nová sociálně vyloučená lokalita. Na sídlišti žijí převážně zaměstnanci továrny s nízkou kvalifikací, kteří přišli z různých částí České republiky i ze zahraničí. Tito lidé nemají většinou na město žádnou vazbu.

TPCA má přednostní právo na obsazování bytů, město nemá v současné době možnost ovlivnit skladbu nájemníků. Město plánuje pokusit se sladit své potřeby s potřebami TPCA. Firma bude velmi pravděpodobně trvat na zachování počtu bytů pro její účely. Město zatím vyjednává o výměně bytů za byty v jiných částech Kolína, aby došlo alespoň k jakémusi „promíchání“.

#### 5.1.4 Dílčí shrnutí

a) Kolín má ve vlastní správě asi dvě tisícovky bytů, volně disponovat může ovšem pouze přibližně s polovinou. Zhruba devět stovek bytů bylo postaveno v rámci investiční pobídky pro TPCA, byty jsou přednostně určeny pro zaměstnance automobilky. Volná kapacita bytů je nedostatečná, čekací doba je obvykle 8 až 10 let.

b) Zkoumaná lokalita je převážně tvořena městskými byty ve starší zástavbě a jednom novějším domě. Jde spíše o menší byty nižších kategorií, standardně vybavených. Kromě stáří se na domech podepsali i jejich obyvatelé – domy jsou obvykle ve společných prostorách i zvenku poničené.

c) Životní úroveň obyvatel lokality je nízká, významná část rodin je zadlužená, včetně dluhů na nájmem. Město se snaží dluhy řešit individuálně, výjimkou ale nejsou ani vystěhování neplatičů.

d) Většina obyvatel je se svou životní a bytovou situací nespokojena, ale nemá šanci z lokality vystěhovat. Proces přeměny lokalitu v sociálně vyloučenou kulminoval mez roky 2005 a 2008, kdy docházelo k velkému sestěhovávání problémových obyvatel. Od roku 2008 se město snaží proces stěhování kontrolovat ve spolupráci s OS Prostor a obyvateli lokality.

## 5.2. Vzdělání

### 5.2.1. Mateřské školy

Město zřizuje osm běžných mateřských školek, jedna speciální mateřská škola funguje pod Základní a mateřskou školou Kolín v Kutnohorské ulici, kterou spravuje Středočeský kraj. Obyvatelé lokality Zengrovka své děti ale podle expertů ve většině případů do těchto zařízení neposílají. „...*můžu říci, že v nějakých 95 % jsou ty děti doma...*“ (E1)

Příčiny, proč obyvatelé lokalit nedávají obvykle své potomky do školek, vycházejí jak od samotných rodin, ale jsou ovlivněny i řadou vnějších okolností. Obyvatelé lokality si často neuvědomují důležitost role vzdělání jako takového, a proto ani své děti nevedou k nějaké soustavnější rodinné či institucionální předškolní přípravě.

Ženy v rodinách žijících v lokalitě jsou také poměrně často nezaměstnané či na mateřské dovolené a v takových případech považují posílání dítěte do předškolního zařízení za zbytečné. Důvodem může také být finanční zátěž spojená např. s dopravou či příspěvkem na

oběd, které mohou být pro rodiny žijící ze sociálních dávek zatěžující. „*A je to i finanční záležitost. Měl jsem případ, kdy paní dostala nabídku MŠ na druhé konci Kolína a to je prostě nesmyslné pro ni dávat ho tam.*“ (E1)

Kromě finančních bariér a fyzické dostupnosti se někdy obyvatelé lokality potýkají také s tím, že nesplňují podmínky, za kterých mohou o umístění dítěte ve školce požádat, jako je třeba právě zaměstnání matky.

Podle expertů ale děti vlivem těchto okolností získávají skluz, který v dalších vzdělávacích stupních (či spíše stupni) jen těžko dohánějí. „*...v mnoha případech jsou ty děti deprivované, neznají barvy, neumí si zavázat tkaničku a ty matky se spíše starají o domácnost, než aby se staraly o děti a připravovaly je na školní docházku, možná na to nemají samy kapacitu. Většinou to šoupnou tomu mladšímu sourozenci.*“ (E2)

Obyvatelé lokality mohou využít speciální školku v Kutnohorské, která se věnuje dětem smyslově, tělesně a mentálně postiženým, dětem s vadami řeči, zdravotně oslabeným, s diagnózou autismu a dětem se sníženou psychosociální adaptací. Tato mateřská škola podle expertů obsazuje čtvrtinu kapacity dětmi ze zkoumané lokality, což ale při celkové kapacitě školky (max. 16 dětí) nedokáže ani zdaleka naplnit poptávku. Kromě žádosti o umístění dítěte navíc potřebují také doporučení lékaře a poradenského zařízení.

### **5.2.2. Dostupnost škol a speciální vzdělávání**

Dostupnost základních škol v Kolíně je velmi dobrá. Děti z lokality Zengrova navštěvují nejčastěji 4. a 3. Základní školu (Lipanská, Prokopa Velikého), některé chodí také do 7. Základní školy (Ovčárecká). Spádovou školou pro děti ze zkoumané lokality je 4. Základní škola v ulici Lipanská.

Spádová škola Lipanská se zaměřuje na hudební, výtvarnou a sportovní (lední hokej) specializaci a také otevírá v ročníku jednu všeobecnou třídu bez konkrétního zaměření. Přestože je škola pro lokalitu spádová, v předchozích letech ji podle zástupců zařízení navštěvovaly v průměru 4 děti z lokality v ročníku. Až na výjimky studovaly většinou ve třídě se všeobecným zaměřením.

Situace se ale časem změnila a někteří experti odhadují, že nyní se na školu hlásí až polovina dětí ve školním věku, které žijí v Zengrovce. „*My jsme se jim všem vždy věnovali a slušně s nimi zacházeli. To se rozkřiklo a téměř všichni míří k zápisu k nám. Pak nastane situace kdy I. A je hokejová, I.B je výtvarná I.C je hudební a I.D je všeobecná = romská + několik málo dětí, které se nechtěly vzdělávat ve specializacích. Dochází ke kumulaci, která není asi moc vhodná.*“ (E3)

Škola Lipanská nevyužívá asistenta pedagoga, ani nemá zavedeny žádné speciální programy pro děti se zvláštními potřebami. Žákům ale nabízí doučování a prostor pro přípravu na vyučování. Podle zjištěných informací službu asistenta pedagoga pro děti ze znevýhodněného

prostředí nabízí pouze ZŠ a MŠ Kolín v Kutnohorské ulici ve svých praktických třídách, asistenti mohou docházet i k rodinám.

### 5.2.2.1. Speciální vzdělávání

Podle expertů ale významný podíl dětí z lokality navštěvuje také praktickou ZŠ a MŠ Kolín. Experti se v odhadech podílu školou povinných dětí ze zkoumané lokality navštěvujících praktickou základní školu poměrně lišili. Podle dostupných informací navštěvuje školu přibližně třetina dětí z lokality (asi dvě desítky dětí).

Velký podíl na tom, že děti chodí na praktickou školu, mají podle expertů sami rodiče. „...z vlastní zkušenosti vím, tak rodiče dětí, které jsou nadané, maj na klasickou základní školu, tak trvají na tom, aby ty děti chodily na tu školu speciální, protože tam mají starší sourozence, kteří je doprovází do školy. A v podstatě to mají i blíže.“ (E4) Dotazovaní rodiče z lokality ale takový přístup nepřiznávají.

A také představitelé praktických výukových programů podobnou praxi oficiálně odmítají. „Ne, nebývá to takhle, doporučení školského poradenského zařízení je pro nás prostě jednou z daných platných podmínek. Když sem přijde rodič, který vlastně chce, aby sem přišlo dítě, protože sem chodí jeho sourozenci, tak tohle my nemůžeme akceptovat, jo? Musí na to školské poradenské zařízení a to už potom vlastně dá nebo nedá své doporučení.“ (E5)

Nicméně ve všeobecném vnímání praktických škol spíše převažuje názor, že jde v podstatě o nástupnické organizace po bývalých „zvláštních“ školách. „Dřív jako byly ty zvláštní školy nastavený víc jako na výchovný problémy, že jo, a teď je podmínkou mentální defekt nějaký, aby se tam dítě dostalo, jinak je to v podstatě stejný.“ (E6)

Praktickou základní a mateřskou školu Kolín navštěvuje přibližně 150 dětí, letos ji dokončilo 18 žáků, z toho 14 mělo zájem o další vzdělávání – učiliště. Nicméně tak velký zájem o další vzdělávání je prý spíše výjimečný. Praktická škola má údajně v plánu zřídit v příštím roce navazující praktické učiliště.

### 5.2.2. Dosažené vzdělání a jeho role v životě

Pokud nyní děti z lokality (převážně romské) na učiliště jdou, většinou podle expertů skončí už v prvním ročníku. Většina dětí ze zkoumané lokality, ale i jiných problémových oblastí končí se studiem na základní škole (ať už běžné či praktické), někdy i s neúplným základním vzděláním. Dívky pak postupně přebírají roli matky, mladí chlapci buď shánějí oficiální či neoficiální převážně manuální práce, nebo zůstávají doma.

Důvody bývají často podobné, dané jak charakterem nastavení společenských vztahů, tak i finančními důvody. Rodiče často nepomáhají dětem přizpůsobit se pravidelnému režimu s ranním vstáváním, ani děti u svých nezaměstnaných rodičů a nestudujících vrstevníků nenacházejí pozitivní příklad.



Rodiče, kteří pracují, si ale důležitost vzdělání uvědomují. „Mám tři kluky. Dva chodí do normální školy. Lipanská, nejdražší škola, ... sportovní, vychází mě na 600 – 800 Kč měsíčně. ... Tak kdo by nechtěl pro svoje děti to nejlepší i jsem koukal na to, že tam nechodí tolik Romů.“ (SZ1)

### 5.2.3. Vzdělávací a výchovné problémy

U dětí ze zkoumané lokality bývají podle zástupců škol obvyklé časté absence, agresivita, drzost, nerespektování autorit, což jsou nejčastější důvody, proč se školy kvůli takovým žákům obracejí na Středisko výchovné péče. Experti odhadují, že 80 % klientů s výchovnými problémy tvoří Romové.

Na institucionální úrovni probíhá relativně intenzivní spolupráce mezi školami, Střediskem výchovné péče, OSPODem a Diagnostickým ústavem. Tyto instituce spolupracují i s Poradnou pro rodinu, manželství a partnerské vztahy, s Občanskou poradnou, Centrem Magdalena zaměřeného na protidrogovou problematiku nebo sdruženími Střep a Prostor. Na hlubší práci s obyvateli lokality Zengrovka se ovšem zaměřuje pouze o.s. Prostor. Systémová podpora vzdělávání – jako jsou přípravné ročníky či doučování – ale zatím většinou chybí.

### 5.2.4. Trávení volného času

Volný čas tráví mnoho dětí převážně na ulici v blízkosti lokality, houfují se zde děti ve věku přibližně 3 až 14 let, i když je nedaleko lokality relativně nově vybudované hřiště. Velice často nedodržují pořádek a běžně nechávají nepořádek a odpadky na ulici, ničí zařízení vchodů a okolí (poklopy kanálu, zvonky, zdi, popelnice, předměty ponechané bez dozoru, např. invalidní vozík nebo kolo).

V centru města mají možnost navštěvovat otevřený klub pod Dětským domem mládeže (DDM) nebo nízkoprahový klub na Kolárce (vzdálený 25 minut chůzí, zaměřený na děti od 14 do 19 let), nedávno otevřený sdružením Prostor.

Součástí DDM je otevřený klub „Céčko“, společné zařízení města Kolín a DDM Kolín. Jedná se o tzv. otevřený klub, který byl vybudován za přispění finančních prostředků prevence kriminality a který je určen pro spontánní aktivity zejména dospívajících mladých lidí. Má podobu především volné herny s kulečnickými, stolním tenisem a fotbalem a šipkami, nachází se v něm výtvarný ateliér a hudební zkušebna.

DDM je romskými dětmi poměrně navštěvovaný, představitelé zařízení odhadují, že jejich podíl na celkové návštěvnosti je asi 80 %. Z třiceti dětí, které do DDM přijdou ve všední den (o víkendech je návštěvnost nižší), může být až polovina z lokality Zengrovka. Soustavnější práci s těmito dětmi brání jejich poměrně vysoká fluktuace a relativně nízká schopnost dodržovat domlouvané termíny (např. při docházení do kurzů či k určitým koníčkům limitovaným využívanými nástroji, jako je hudební zkušebna)

Do nedávno otevřeného klubu na Kolárce některé děti docházejí, ale mnozí nemohou (či jim vzdálenost slouží jako výmluva) kvůli relativně velké vzdálenosti. „*Zatím chodí to jen okouknout a zrovna dneska [konec srpna] ... jsem potkal tři kluky, co tam mířili. Není to že by tam chodili davy, ale chodí.*“ (E7)

Rodiče také většinou děti nechtějí doprovázet nebo s nimi v klubu být, což je podmínka většiny klubů, pokud je dítě malé. Kluby posléze umožnily dětem přicházet s dozorem staršího sourozence, čehož část rodičů využívá (či spíše zneužívá). Někteří rodiče vyšlou děti v různém věku do volnočasového zařízení společně a pak dál se o rozvoj dětí nestarají.

Děti mohou i využít služeb nově otevřeného Komunitního klubu Zengrovka, také provozovaného os Prostor, který má ale omezenou kapacitu i otvírací dobu. Obecně tato zařízení ale navštěvují děti z těch rodin, které se snaží řídit a organizovat jejich čas.

### **5.2.5. Dílčí shrnutí**

a) Do mateřských školek obyvatelé lokality většinou neposílají. Ženy v lokalitě jsou většinou nezaměstnané či na mateřské, chození do školky proto považují za nadbytečné a finančně zatěžující, často si neuvědomují důležitost vzdělání jako takového. Školky také mají často omezenou kapacitu a dávají při žádosti přednost dětem zaměstnaných rodičů.

b) Dostupnost základních škol je velmi dobrá. Děti z lokality navštěvují převážně spádovou 4. Základní školu Lipanskou, kde postupem času dochází ke kumulaci těchto dětí ve třídách se všeobecným zaměřením. Škola nabízí doučování, žádné další inkluzivní nástroje nevyužívá.

c) Přibližně třetina dětí z lokality končí na praktické ZŠ a MŠ Kolín. Rodiče si často přejí, aby dítě na školu chodilo, protože tam už má sourozence. Škola kromě částečně individuálního přístupu využívá také asistenta pedagoga.

d) U dětí ze zkoumané lokality bývají podle zástupců škol obvyklé časté absence, agresivita, drzost, nerespektování autorit, Systémová podpora vzdělávání – jako jsou přípravné ročníky či doučování – ale zatím většinou chybí.

e) Volný čas tráví děti převážně na ulici, i když mají relativně dost možností k volnočasovým aktivitám. Nedaleko bylo vybudováno hřiště, v centru funguje otevřený klub DDM. OS Prostor provozuje nově otevřený nízkoprahový klub Kolárka, který je ale docela vzdálený, a také Komunitní klub Zengrovka, který má ale vlivem omezené personální kapacity celkem krátkou otvírací dobu.

## **5.3. Ekonomická situace**

Ekonomická situace obyvatel Zengrovky je různorodá, závisí samozřejmě především na tom, zda někdo z členů domácnosti dlouhodobě pracuje. Životní úroveň lze celkově popsat jako

nízkou. Domácnosti, kde aspoň někteří členové pracují, jsou schopny dosáhnout maximálně na chod s nízkými, či jen příležitostnými dluhy.

### 5.3.1. Zadluženost

Většina rodin v lokalitě se potýká alespoň s občasnými dluhy, více než polovina je podle expertů v situaci, kdy své dluhy není schopna splácet a propadá se do dluhové spirály. „Většinou na začátku je půjčka u nějaké bankovní společnosti, která [na klienty] tlačí, takže tam je klasický dluhový koloběh, kdy se jedna půjčka platí druhou, pak je tam těch subjektů více, ať už bankovních či nebankovních.“ (E1)

Přestože si obyvatelé hojně půjčují peníze i od nebankovních institucí, které nabízejí půjčky za velmi nevýhodných podmínek a poměrně vysokých úroků, jde zřejmě o nabídky, jež se pohybují na hraně etiky a platného zákona. Některými experty už jsou takové nabídky vnímány jako lichva, ale tyto situace je obtížné rozklíčovat i pro terénní pracovníky znalé problematiky zkoumané lokality. „Snažili jsme se tomu trošičku přijít na kloub, ale oni se vyloženě neradi o tom baví, pro nás je to takové tabu.“ (E1)

Podle expertů se obyvatelé lokality nejčastěji obracejí na sociální pracovníky se žádostí o pomoc při řešení problémů s dluhem na nájemném. Os Prostor pomáhá dlužníkům zprostředkovávat komunikaci s Odborem správy nebytových prostor. Už tak obtížnou situaci si obyvatelé ztěžují i svým přístupem, když začínají řešit problémy až na poslední chvíli, většinou nakumulované s dalšími pohledávkami.

Město zahajuje s dlužníky správní řízení o vystěhování, pokud nájemce nezaplatí maximálně tři nájemy. V individuálních případech se s dlužníky domlouvá na splátkových kalendářích, které ovšem jedinci bez práce, žijící pouze ze sociálních dávek, nemají často šanci udržet.

Individuální řešení zahrnuje i možnost využít tzv. sociální půjčky, na které město vyčleňuje v rozpočtu určitou částku. Město sociální půjčkou vypomáhá občanům, kterým např. hrozí vystěhování kvůli dlužnému nájemnému, mají rodiny a snahu svou situaci řešit. S takovým jedincem město následně domlouvá splátkový kalendář, podmínkou je i splacení potencionální předchozí půjčky. Jednorázově město dlužníkovi půjčí maximálně 5000 Kč, dlužník ručí dávkami sociální podpory.

„Ono to moc není, ale když zase zohledníte, že za dva měsíce neplacení nájemného, anebo za dva měsíce neplacení nějaké energie hrozí žaloba o vystěhování, nebo odstrizení energie tak to pomůže. Tak alespoň zaplatíte to nejhorší. Je to o té práci s tím klientem.“ (E2)

### 5.3.2. Zaměstnání, uplatnění na trhu práce

Navzdory tomu, že má v oblasti sídlo několik velkých zaměstnavatelů, se obec potýká s relativně vysokou mírou nezaměstnanosti (kolem 10 %). Na jedno volné místo připadá i několik desítek uchazečů a v takové situaci jsou možnosti nekvalifikovaných obyvatel s nízkým dosaženým vzděláním, kteří ve zkoumané lokalitě převažují, získat práci velmi malé.

Zvlášť v případě obyvatel romského původu, kteří se dle svých slov i názorů některých expertů často při žádání o práci setkávají s předsudky i rasismem a jichž žije v lokalitě drtivá většina.

Zaměstnanost obyvatel v lokalitě je proto poměrně nízká. Podle odhadů expertů i výpovědí minority pracuje méně než polovina obyvatel lokality v produktivním věku, z nichž ovšem jen část má legální zaměstnání (expertním odhadem kolem desítky obyvatel). „*Ta úspěšnost zaměstnat ty Romy je nižší než u jiných klientů. Takže aby se uživili tak si tu práci načerno sehnat musí.*“ (E3)

Řada mužů se tedy snaží pracovat načerno, vykonávají různé sezónní, stavební a kopáčské práce, za které jim ovšem jejich najímatelé ne vždy zaplatí.

I obyvatelé lokality, kteří pracují na standardní zaměstnanecké smlouvy, vykonávají většinou méně kvalifikované činnosti, např. v TPCA či úklidových firmách. „*Je to soukromník, menší firma..., úklidová firma na nádraží.... Jsme tam tři Romové.*“ (SZ1)

Zaměstnavatelé ale občas nevýhodného postavení sociálně slabých zneužívají, nevyplácí přesčasy, nutí je pracovat o víkendech jen za minimální mzdu. Hlavním zdrojem příjmů jsou pro většinu obyvatel Zengrovky sociální dávky.

Podle dostupných informací obyvatelé lokality za prací do jiných městě spíše nevyjíždějí. Obecně Kolín funguje spíše jako spádová oblast pro pracovníky z jiných měst i států díky již výše zmíněným přítomným zaměstnavatelům střední a větší velikosti.

Úřad práce ve vztahu k nezaměstnaným obyvatelům lokality neprosazuje nijak zvlášť aktivní politiku zaměstnanosti, nicméně finančně podporuje vybrané projekty třetích stran, které do této politiky spadají. Takovým způsobem například funguje program veřejně prospěšných prací, který organizuje občanské sdružení Prostor (viz následující kapitola).

### **5.3.3. Veřejně prospěšné práce**

Os Prostor se ve městě snaží organizovat a vyhledávat příležitosti k veřejně prospěšným pracím, za finanční účasti úřadu práce. Příležitosti vyhledává jak pro dospělé nezaměstnané, tak se snaží touto formou připravovat na pracovní proces i mladistvé. Nejčastěji jde o úklidové práce veřejného prostoru, domlouvá se také spolupráce se základními školami. Jedním ze zaměstnavatelů jsou i České dráhy, nebo firmy MAKO a E.L.I.S., která zaměstnává na úklidové práce i ženy. Díky tomuto programu veřejně prospěšných prací odešlo několik lidí pracovat k firmě AVE, která se stará o úklidové práce ve městě.

„*Byl jsem v Prostoru na VPP už minulá léta a pak mě zaměstnali. Někteří lidé mají práci a kopou, většina lidí, když dělá kopáčské práce, to dělají bez smlouvy. Víím, že jsou tady dva lidi, co dělají jako práci, co si jí našli. Lidi tady mají i živnosti.*“ (SZ2)

V obci naopak není zavedena nabídka veřejných služeb pro dlouhodobě nezaměstnané či osoby v hmotné nouzi, kteří by mohli pro město mohli vykonávat pomocné činnosti v oblasti životního prostředí, kulturního rozvoje nebo sociální péče.

#### **5.3.4. Sociální dávky**

Hlavním zdrojem financí jsou tak pro většinu obyvatel lokality, ale rozhodně ne pro všechny, sociální dávky. Řada rodin pobírá jak státní sociální dávky bez podmínky příjmu, jako rodičovský příspěvek či jednorázové porodné, tak i dávky podmíněné jako třeba příspěvky hmotné nouze (příspěvek na živobytí, doplatek na bydlení).

Obec v některých případech využívá institut zvláštního příjemce dávek, tedy možnost, že část z přiznaných dávek jde přímo městu za konkrétní platby, jako je nájem či platby za energie. Přiznané dávky sociální podpory mohou sloužit i jako jakási garance v případě jednorázových tzv. sociálních půjček, kterými město může vypomoci vybraným občanům, jimž třeba hrozí vystěhování kvůli dlužnému nájemnému, mají rodiny a snahu svou situaci řešit (viz kapitola Zadluženost).

Příjemci dávek se v systému orientují jen povrchně. Vědí, že žádosti o dávky mají nějaký cyklus a že od nich vyžadují i plnění určitých povinností. Případné porušování podmínek pro udělování dávek, např. práce načerno, je jen obtížně dokazatelné.

*„Pokud ho chytnu náhodou v tom výkopu, tak to zrovna drží tu lopatu kamarádovi, ale to je pravda. Pokud se nedomluví s úřadem práce a on je pořád v jejich evidenci, tak s tím nic nenadělám.“ (E1)*

Zneužívání živnostenského listu třeba ve formě nucení práce na něj, tzv. švarc systému, není podle expertů rozšířené.

#### **5.3.5. Dílčí shrnutí**

a) Většina rodin v lokalitě se potýká s dluhy. Na sociální pracovníky se nejčastěji obracejí se žádostí o pomoc s dluhy na nájemném, ale obvykle jde jen o díl v celkové dluhové spirále. Ta obvykle začíná finanční půjčkou u banky či nebankovní instituce, která splácí dalšími půjčkami. V lokalitě také působí prodejci nabízející různé služby a produkty za velmi nevýhodných podmínek.

b) Dluhy na nájemném se snaží město ve spolupráci s os Prostor řešit individuálně, příležitostně využívá možnost náhradního příjemce dávek. Využívá také možnost jednorázové sociální půjčky u dlužníků, kteří mají snahu svou situaci řešit. Za půjčku obvykle ručí sociálními dávkami

c) Zaměstnanost v lokalitě je nízká, pracuje přibližně polovina obyvatel, z toho ale jen část legálně. Obvykle vykonávají obyvatelé lokality nekvalifikované činnosti – úklidové, stavební, kopáčské...

d) OS Prostor organizuje ve městě veřejně prospěšné práce, činnost financuje úřad práce, snaží se spolupracovat i s různými zaměstnavateli. Několik lidí díky programu získalo standardní zaměstnání. Nabídka veřejných služeb není městem rozvíjena.

e) Hlavním zdrojem příjmu obyvatel lokality jsou sociální dávky, bez podmínky příjmu i příspěvky hmotné nouze.

## **5.4. Sociálně patologické jevy, kriminalita, bezpečnost**

### **5.4.1. Kriminalita**

V oblasti páčání trestné činnosti je známa lokalita spíše jako místo, kde příležitostně dochází k přečinům proti občanskému soužití, některé skupiny obyvatel bývají spojovány také s majetkovou trestnou činností. Kriminalita v lokalitě se nicméně podle expertů příliš nevymyká místním podmínkám. Podle údajů Koncepce prevence kriminality města Kolín patří ulice Zengrova k lokalitám spojených s páčáním trestné činnosti, nejčastěji v podobě narušování veřejného pořádku.

Celkově však míra kriminality ve městě vrůstá, je však spojována především s ubytovny, kde žijí hlavně agenturní pracovníci velkých zaměstnavatelů ve městě, jako je například TPCA. Část z nich jsou cizinci, bez vztahu k obci a bez perspektivy dlouhodobého zaměstnání a života ve městě. Příliv těchto pracovníků také ovlivnil nárůst non-stop heren a provozoven ve městě, ve kterých podle expertů dochází stále častěji nejen k majetkové, ale i násilné trestné činnosti.

*„Jo, pokud maj práci, všechno probíhá normálně, a pokud ztratěj práci, tak začíná problém. Mají víc času na požívání alkoholu, s tím související potom rušení nočního klidu, občanský soužití, napadání mezi sebou a podobně.“ (E1)*

Majoritní obyvatelstvo tato místa téměř nenavštěvuje. Někteří Kolíňané za nebezpečné (pro vlastní osobu) považují spíše centrum města v noci a místní nádraží. Za problémové místo (či zdroj problémových lidí) považují nádraží i někteří obyvatelé zkoumané lokality. *„Hlavně se sem přistěhovalo pár rodin z nádraží. Na nádraží bourali nebo rušili barák, kde byly asi 4 nebo 5 rodin, ale takový ty problémový, co dělají bordel, hluk.“ (SZ1)*

Město se potýká s nejvyšším nárůstem trestné činnosti v okrese, přibývá loupeží i majetkové trestné činnosti – vloupání do aut či krádeží aut a dalších motorových vozidel. Nárůst kriminality ale není vnímán jako problém spojený výhradně s lokalitou Zengrovka, spíše s výše uvedenými ubytovny, kterých je ve městě v současné době sedmáct. Obecně jsou podle expertů lidé romského původu spíše pachateli drobných kapesních krádeží v supermarketech.

Ve městě je také osm zastaváren, které podle obyvatel z jejich okolí navštěvují poměrně často i lidé romského etnika. Nejsou ale spojováni jenom s lokalitou Zengrovka. „*Směřem k nádraží a ještě víc v Zálabí, tak tam žijí... naši [zastavárny] klienti. Ale to ne jenom tam, oni jsou všude, hlavně v centru.*“ (O1)

V reakci na postupný nárůst kriminality zřídilo město v roce 2008 Pracovní skupinu prevence kriminality, ve které zasedají zástupci obce, Policie ČR, Městské policie i vybraných neziskových organizací zabývajících se sociálně patologickými jevy. Skupina zpracovala strategii prevence kriminality, jejíž úspěšnost a aktuálnost se snaží pravidelně analyzovat. Mezi dlouhodobé cíle patří např. instalace kamerových systémů, podpora nízkoprahových programů nebo úpravy veřejných prostranství s ohledem na trestnou činnost.

#### **5.4.2. Lichva**

Podle expertů pohybujících se přímo v terénu se v lokalitě vyskytuje lichva, místní obyvatelé ale o tomto problému neradi hovoří. Nejde pravděpodobně o lichvu ve smyslu zneužívání Romů v nevýhodném postavení bohatšími romskými spoluobčany s kriminálním zázemím. V lokalitě se ale pohybují zástupci nebankovních institucí nabízejících nevýhodné půjčky, nesolidní prodejci telefonů a operátorů.

„*No spíš Provident... no a jak ty půjčky jsou ošetřeny... Jako ne, že by to byli podvodníci, jakou jsou tady, ale myslím s vysokými úroky.*“ (SZ2)

Využívají nízkého právního povědomí obyvatel lokality, půjčky jsou provázány řadou sankčních podmínek tak, že lidé často končí v kolotoči dluhů několikanásobně převyšujícími původní zapůjčenou částku. Tím se dostávají do klasické dluhové spirály, kdy jednu půjčku řeší další a dluhy se kumulují.

„*Oni jsou ohrožený úplně vším, oni když jdou po městě a vidí letáček, který nabízí úvěr, tak si ho vezmou a zavolají tam.*“ (E2)

Podíl obyvatel zatížených dluhy odhadují experti na 70 %, dluhy v některých případech dosahují 120 až 150 tisíc korun.

#### **5.4.3. Gamblerství**

Mezi obyvateli v lokalitě je relativně rozšířeno také gamblerství, zejména hraní na hracích automatech. V blízkosti lokality se nachází herna Bar 777 s několika hracími automaty, další se nachází např. na nedalekém nádraží i na jiných místech ve městě.

Lidé, kteří automatům propadnou, si pak podle expertů opatřují zdroje na svůj „koníček“ často nezákonným způsobem, krádežemi i loupežemi. Nicméně oslovení respondenti tuto trestnou činnost nespojují výhradně s existencí zkoumané lokality.

#### 5.4.4. Drogy

Vyšší míra užívání omamných látek a s tím spojenou kriminalitou není podle oslovených expertů pouze problémem zkoumané lokality, ale obecně míst, kde se více koncentrují nezaměstnaní a sociálně slabí, a také dopravních uzlů, kudy prochází větší množství lidí.

V souvislosti se Zengrovkou respondenti zmiňují jako rizikovou skupinu mládež, která se často volně po celý den potuluje po ulicích a u které je velmi populární marihuana. (Ostatně jako u významného podílu mladých v celé České republice, alespoň dle některých mezinárodních srovnání, např. Eurobarometru).

I užívání marihuany může vést, zvláště u mládeže vyrůstající v sociálně problematickém prostředí, k řadě společensky nepřijatelných důsledků, jakým je například páchání trestné činnosti pod vlivem drog (násilná, majetková, narušování veřejného pořádku) či k prodeji drog dalším uživatelům.

Další drogou, o které se hovoří v souvislosti se zkoumanou lokalitou, je pervitin. „... *spíš se tam v podstatě asi dealuje, ale je to tím, že Zengrovka je na dráze, je to kousek od nádraží, je tam velká migrace lidí.*“ (E3)

#### 5.4.4. Narušování veřejného pořádku, vandalství

Obvyklé mezi obyvateli lokality bývá shlukování lidí před domy a hlasité diskuze. Část obyvatel se vymezuje proti tomuto zvyku, nicméně i tito lidé přiznávají, že se setkání venku občas účastní. Na hlučnost si stěžují i lidé v okolí, kteří v lokalitě nežijí.

Vandalismus a narušování veřejného pořádku je ale spojováno zejména s dětmi, kteří se na ulici pohybují v nekoordinovaných skupinách ve věku od 3 do 14 let v podstatě v průběhu celého dne a někdy i déle do noci. Velice často nedodržují pořádek a běžně nechávají odpadky na ulici, ničí zařízení vchodů a okolí (poklopy kanálu, zvonky, zdi, popelnice, předměty ponechané bez dozoru, např. invalidní vozík, kolo...).

Jako velký problém vnímá poškozování majetku také radnice, zejména poškozování domů a společných prostor.

*„Tak, když jsme u těch dveří. Můžeme si říci, že to samý jsou poštovní schránky, elektrický zvonky, to se tam v minulosti udělalo, během dvou měsíců to bylo zničený. Takže to, co tam město investuje, a není to přímo v tom bytě konkrétním, ale je to ve společných prostorách, tak upřímně řečeno, většinou jsou to investice, které jsou ztracený.“* (E4)



### **5.4.5. Dílčí shrnutí**

a) Zengrovka nepatří k oblastem s vyšším výskytem kriminality, spíše zde častěji dochází k narušování veřejného pořádku. Celkově ale ve městě kriminalita, zejména majetková a loupežná, roste. Za epicentra jsou považovány levné ubytovny, kde žijí agenturní pracovníci, nádraží či noční centrum města.

b) Ve zkoumané lokalitě se vyskytuje lichva, ale ve smyslu zneužívání Romů v nevýhodném postavení bohatšími romskými spoluobčany s kriminálním zázemím. V lokalitě se ale pohybují zástupci nebankovních institucí nabízejících nevýhodné půjčky, nesolidní prodejci telefonů a operátorů.

c) Poblíž lokality i na nádraží se nachází místa s herními automaty, kterým někteří obyvatelé propadají. Mládež hojně holduje marihuaně, v souvislosti s lokalitou je spojován také prodej pervitinu.

d) Vandalismus a narušování veřejného pořádku je ale spojováno zejména s dětmi, kteří se na ulici pohybují v nekoordinovaných skupinách ve věku od 3 do 14 let v podstatě v průběhu celého dne a někdy i déle do noci.

## **5.5. Sociální služby, politika obce**

### **5.5.1. Sociální politika obce**

Sociální politika obce se z větší části omezuje na standardní nástroje, které spíše pomáhají řešit aktuální potíže obyvatel zkoumané lokality, usnadňuje jim orientaci v sociálním systému, seznamuje je s jejich právy a povinnostmi. V souvislosti s lokalitou a jejími obyvateli město nejčastěji řeší sociální dávky a dluhy spojené s bydlením.

Žádný koncept sociálního bydlení v obci není zpracován, ani není považován za prioritní, nicméně vedení obce výhledově (cca od roku 2013) o zavedení nějakého systému sociálního bydlení uvažuje. Součástí komunitního plánování je řada sociálních zařízení, která ale nejsou zaměřena na problematiku sociálního vyloučení.

Město spravuje např. ubytovnu pro osoby bez přístřeší, která ale není primárně určena pro obyvatele lokality a ti ho také téměř nevyužívají. Ubytovna s kapacitou 30 lůžek kromě přechodného ubytování zajišťuje klientům podporu při administrativních úkonech či návštěvě lékaře, apod. Azylový dům je provozován ve spolupráci s Odborem sociálních věcí a zdravotnictví MěU.

Kapacita azylového domu je ale poměrně malá, navíc není zaměřena na řešení problematiky bydlení matek s dětmi. Obvyklými klienty bývají mladí lidé, které vypudí z domova jejich rodina, či dospělí a starší lidé např. po rozvodu či po návratu z vězení. Lidé, kteří si nemohli dovolit platit městský byt či dlužili za nájem a byli vystěhováni, nemají v případě obsazených holobytů, žádnou alternativu.

V rámci uvažované přípravy programu sociálního (prostupného) bydlení také městu zatím chybí domy na půl cesty, které by obyvatelům kromě dočasné střechy nad hlavou také uměly pomoci v oblasti zaměstnání a podpořili je ve snaze postavit se na vlastní nohy.

Některé sociální programy (ve spolupráci s městským úřadem a školami) v Kolíně realizuje os Prostor, který má v této oblasti dominantní postavení.

### **5.5.2. Občanské sdružení Prostor**

Občanské sdružení Prostor spustilo v Kolíně a okolí sociální programy v roce 2006. Původně Prostor začal s provozem Kontaktního centra pro uživatele drog, které doplňoval terénními programy. Postupně rozvinul související programy primární prevence zaměřené na žáky základních a středních škol. V roce 2006 převzal Prostor původní Romský klub v lokalitě Zengrovka a začal provozovat nízkoprahové centrum, se sociálně aktivizačními službami a terénními sociálními programy.

#### **5.5.2.1. Terénní programy**

Sociální pracovníci nabízejí poradenství a podporu v obtížných situacích lokalitě Zengrovka i dalších ulicích s vyšší koncentrací sociálně slabých obyvatel a také v kontaktních centrech. Klienti sami se nejčastěji na terénní pracovníky obracejí s žádostí o pomoc v oblasti dluhů, zejména na nájemném. Na Prostor se obracejí i jednotlivé organizační složky města jako Správa bytových a nebytových prostor či OSPOD, které samy nemají dostatečnou kapacitu pracovat a zjišťovat informace přímo v terénu. Prostor celkem spolehlivě zprostředkovává komunikaci mezi obyvateli lokality a městem, nicméně také rozsah terénních programů nepříznivě ovlivňuje nedostatečná personální kapacita, pouhých 1,6 úvazku.

V terénu se obyvateli vyloučené lokality také pracuje sociální pracovnice římsko-katolické farnosti, která se v podstatě snaží o stejnou činnost jako os Prostor. Obyvatelé lokality její působení na místě spontánně nezmiňují, spíše zamlčují.

#### **5.5.2.2. Nízkoprahové a komunitní centrum**

Prostor převzal původní Romský klub v Zengrovce, který po úpravách otevřel v dubnu 2011 pod názvem Komunitní centrum Zengrovka. Nejde o nízkoprahové centrum, ale organizovanou činnost, klub má ale omezenou kapacitu i otvírací dobu. O klub je ale poměrně velký zájem, průměrná návštěvnost během je přibližně 36 – 38 dětí během otvírací doby, o prázdninách se návštěvnost šplhá až k 80 dětem denně. Problémem je také nedostatek pracovních sil a financí na ně, na lokalitu má os Prostor vyčleněno pouze 1,5 úvazku.

*„Takže to není k dispozici, že si tady můžou dělat, co chtějí, ale je to normálně organizovaná činnost. Ten klub tady funguje, abychom se dostali nějakým způsobem k rodičům.“ (E1)*

V červnu letošního roku otevřel prostor také nízkoprahový klub na Kolárce, která je od lokality vzdálená 25 minut chůze. Klub je určen pro mládež od 14 do 19 let. Relativně velká vzdálenost je hlavní bariérou, proč zatím do klubu dochází jen některé děti ze zkoumané lokality. Nízkoprahový klub je součástí Komunitního centra sociálních a psychosociálních služeb se shodným názvem Kolárka. Mladí lidé zde mají možnost trávit volný čas např. u společenských her, mohou využít počítače nebo hudební zkušebnu.

Prostor v klubu plánuje rozjet skupinové programy, které by mladé třeba formou seminářů, workshopů seznámily s tématy jako hledání práce a její udržení, finanční gramotnost, atp.

V centru města mají děti ještě možnost navštěvovat otevřený klub pod Dětským domem mládeže.

### **5.5.2.3. Veřejně prospěšné práce**

Sdružení Prostor se ve městě snaží organizovat a vyhledávat příležitosti k veřejně prospěšným pracím, za finanční účasti Úřadu práce (viz kapitola Ekonomická situace).

Ve městě také fungují Poradna pro rodinu, manželství a partnerské vztahy, Občanská poradna, Centrum Magdalena zaměřené na protidrogovou problematiku nebo sdružení Střep. Na hlubší práci s obyvateli lokality Zengrovka se ovšem zatím zaměřuje pouze OS Prostor. Ve městě chybí služba právního poradenství zdarma pro sociálně znevýhodněné.

### **5.5.3. Dílčí shrnutí**

a) Sociální politika obce se z větší části omezuje na standardní nástroje, které spíše pomáhají řešit aktuální potíže obyvatel zkoumané lokality. Chybí koncepce sociální bydlení, město provozuje jen azylový dům s omezenou kapacitou, který není zaměřen ani na obyvatele lokality, ani na matky s dětmi.

b) Některé sociální programy (ve spolupráci s úřady, školami) realizuje OS Prostor, který má v této oblasti dominantní postavení. Jde o terénní sociální programy, na které má ale sdružení jen 1,6 úvazku. V lokalitě ještě působí sociální pracovnice římsko-katolické farnosti

c) Dále OS Prostor provozuje Kontaktní centrum pro uživatele drog, ve spojitosti s lokalitou pak nízkoprahový klub Kolárka a Komunitní centrum Zengrovka.

d) Ve městě také fungují Poradna pro rodinu, manželství a partnerské vztahy, Občanská poradna, Centrum Magdalena zaměřené na protidrogovou problematiku nebo sdružení Střep. Ve městě chybí služba právního poradenství zdarma pro sociálně znevýhodněné.

## 5.6. Vztahy mezi obyvateli

### 5.6.1. Vztahy uvnitř lokality

Postupem času, především v průběhu posledních několika let, jak v lokalitě přibývali „problémové“ (jak je nazývají sami lidé žijící v lokalitě) rodiny, rostlo i napětí uvnitř lokality. Zvyšující se napětí mezi obyvateli lokality vnímají jak experti, tak i samotní obyvatelé zkoumané lokality.

*„Ale ta lokalita sama uvnitř je poměrně výbušná. Tam se nesnášejí, ať jsou tam, já to tak označím, bílí, Češi, Slováci, Romové, a tak dále, ti chtějí odbydlet, tam vám deklarují, že oni jsou slušní, oni pracují, že jsou hrdí Romové, že se styděl za jiný Romy, ..., že s nima nechťej nic mít.“ (E1)*

Třecích ploch v lokalitě je hned několik. V lokalitě žije mnoho romských rodin, které jsou uvnitř soudržné, ale navenek se vůči ostatním poměrně silně vymezují. V lokalitě také zůstala asi 10 % neromská minorita, často v důchodovém věku, které se nelíbí životní styl (romských) obyvatel lokality jako takový.

*„A to jsou lidé, které nevidíme. ... Oni ráno odejdou a vrací se večer, jsou hodně nespokojení. Takže tam může být i třetí plocha. Jako: Já tady mezi těma lidma bydlet nechci, já jsem přišel, ale nechci tady být, radši mám zavřené dveře a nevyházím ven.“ (E2)*

I samotní obyvatelé lokality si uvědomují, že životním podmínkám a situaci v oblasti nepřispívá vysoká koncentrace „problémových“ obyvatel, často Romů.

*„Kdyby udělali, že by rozházeli rodiny po celém Kolíně, tak je to o něčem jiném, ty děti jsou potom... krade se, jsou drzí a já se nedivím, tady bydlí rodina a jsou příbuzný, dennodenně jsou ve styku, rodiče jsou v práci a v tu ránu začíná to, že jsou drzí a kradou.“ (SZ1)*

Dlouhodobé rozepře způsobené sestěhováním vedou obyvatele lokality spíše ke skeptickým závěrům ohledně možných změn k lepšímu. *„Dřív jsme byli víc spolu jednotní a měli vidinu to tady zlepšit, ale jak se to stalo nekončícím bojem, už ty lidi nemají chuť a nedělají už taky nic.... Pořád tu budeme na jednom místě a bude to stejný problém, i když se budeme sebevíc snažit... Stejně tak jako některé rodiny, když...akorát dělají bordel a neuklízí.“ (SZ2)*

### 5.6.2. Vztahy s majoritní populací

V současné době vztahy Kolíňanů žijících mimo vyloučenou lokalitu s lidmi z lokality nepřekračují rámec běžného soužití. Obecně se obyvatelé města s lokalitou a lidmi, kteří zde žijí, příliš nesetkávají, protože oblast je trochu stranou hlavních tras a mimo spojnice důležitých míst ve městě.

*„Ano, vím, ale nechodím tam, ani o ní nic... neslychám. ... je to blízko, ale já nemám důvod tam chodit, už je to vlastně průmyslová zóna.“ (O1)*

Někteří obyvatelé Kolína, zejména ti mladší či nově příchozí, nemají o lokalitě Zengrovka téměř žádné povědomí a za oblasti s vyšší koncentrací Romů či sociálně slabých považují Zálabí či okolí nádraží.

Jako problémovou vnímají lokalitu především lidé z blízkého okolí. Lokalita např. sousedí s Domem s pečovatelskou službou, jehož obyvatelé si často stěžují na hluk a nepořádek způsobený právě obyvateli Zengrovky.

*„Musela jsem pečovat o starou paní v Zengově ulici snad hned v prvním vchodě, oni jí bušili na dveře, neustále jí dělali naschvály, když byla venku tak na ní pokřikovali...“ (O2)*

Atmosféru veřejného mínění v současné době trochu rozdmýchává místní týdeník PRES, který např. formou anket či čtenářských dopisů dává prostor negativně laděným příspěvkům a názorům vůči různým minoritním skupinám, včetně sociálně slabších obyvatel a Romů.

Nicméně události staré několik let, jako snaha Dělnické strany o uspořádání demonstrace a pokusy xenofobního sdružení Herpno o vyvolání negativních nálad vůči romskému obyvatelstvu, dlouhodobě kořeny v podobě bouřlivějších reakcí či nesnášenlivosti ve městě nezapustily.

*„Zcela reálně tady před pěti lety hrozilo, že tady bude velká demonstrace, ale momentálně občas jen nějaká skupinka napíše něco do novin, ale že by zde probíhalo něco štvavého proti Romům, to ne.“ (E3)*

Přístup širší veřejnosti k obyvatelům lokality nevnímá většina expertů jako konfliktní, ale popisují je spíše jako nevšímavý až lhostejný a částečně zaujatý vůči schopnosti obyvatel lokality (a zejména Romů) zapojit se do běžného chodu společnosti. Image obyvatel lokality pomáhají také zlepšovat aktivity v oblasti veřejně prospěšných prací.

*„Hodně tomu pomáhá to, že máme Romy zaměstnané na veřejně prospěšné práce, takže ta veřejnost vnímá, že tady pracují. Dělali práci na Sotrově, dělali dětské hřiště na sídlišti, dělali práci, kde byli hodně na očích.“ (E1)*

### **5.6.3. Dílčí shrnutí**

a) Vztahy uvnitř lokality jsou poměrně napjaté. V lokalitě žije mnoho romských rodin, které jsou uvnitř soudržné, ale navenek se vůči ostatním poměrně silně vymezují. V lokalitě také zůstala asi 10 % neromská minorita, často v důchodovém věku, které se nelíbí životní styl (romských) obyvatel lokality jako takový.

b) Majoritní populace lokalitu spíše ignoruje, jako problémovou ji vnímají především lidé žijící v blízkém okolí. Ti si často stěžují na hluk a nepořádek.

## 5.7. Sociální klima ve zkoumané lokalitě

Přestože obyvatelé z dalších částí měst nejsou vůči Romům nijak zvlášť vysazení, o existenci lokality většinou vědí a často ji vnímají jako podhoubí pro negativní až kriminální jevy a odkladiště sociálně nepřizpůsobivých lidí. Toto negativní stigma spojené s lokalitou dopadá zprostředkovaně i na její obyvatele, např. když hledají zaměstnání.

*„Je to špatná adresa... pokud tady mám adresu ze Zengrovky ulice, tak to zaměstnavatelé vnímají jako negativum.“ (E1)*

Na druhou stranu se město po tom, co v podstatě pomáhalo lokalitu vytvořit, snaží především ve spolupráci s os Prostor sociální napětí v lokalitě zmírnit. Přestože jsou obyvatelé lokality hodně zadlužení a v průměru jeden až dva měsíčně se musejí kvůli dluhům z bytu vystěhovat, město se snaží volné byty novým nájemníkům nabízet po dohodě se samotnými obyvateli lokality. I vzhledem ke změně přístupu města a projektům sdružení Prostor se podle některých expertů situace na místě částečně zlepšuje, či spíše stabilizuje.

*„... teď to tam vypadá docela k světu, je to upravenější, celkově třeba to hřiště pro děti je pěkná věc, ale rozhodně to tak nebylo.“ (E2)*

Ale soužití považují lidé z okolí za obtížné i kvůli nevstřícnému chování obyvatel lokality Zengrovka.

*„Taky jsem zaslechla, že se tam postavilo pro ně hřiště a maminy od nás z bytovky tak třeba zkoušely jít, ale cikáni je hned začali vyhánět, že je to jejich hřiště.“ (O1)*

Obyvatelé lokality oceňují, že jsou v Kolíně možnosti a prostory, kde mohou děti a mládež trávit volný čas. Např. Dětský dům mládeže, kde mají k dispozici počítače i hudební aparaturu, či klub na Zengrovce, kde se mohou třeba i učit. Děti ale nejsou rodiči motivovány, aby tato místa navštěvovala, často se musí některé aktivity, jako zkušební místnost, rezervovat dopředu, což vnímají jako bariéru a nevstřícnost vůči romskému etniku.

*„Všude naslibují hory doly, že se musí udělat něco pro romskou komunitu, ale nic se neděje. Pak se nedivím, že začíná dětská kriminalita.“ (SZ1)*

### 5.7.1 Dílčí shrnutí

a) Většinová populace vnímá lokalitu převážně jako podhoubí pro negativní až kriminální jevy a odkladiště sociálně nepřizpůsobivých lidí. Toto negativní stigma spojené s lokalitou dopadá zprostředkovaně i na její obyvatele, např. když hledají zaměstnání. Město se ve spolupráci s OS Prostor snaží napětí mírnit.

b) Obyvatelé lokality oceňují, že jsou v Kolíně možnosti a prostory, kde mohou děti a mládež trávit volný čas. Děti ale nejsou motivovány, aby tato místa navštěvovala.

## **6. Výstupy**

### **6.1. Identifikovaná ohniska problémů**

#### **6.1.1. Vyloučená lokalita**

Jako problematickou je možné považovat už samotnou existenci vyloučené lokality, na jejímž vzniku se v minulosti významně podílelo také město Kolín. Postupným sestěhováním lidí vnímaných jako problematičtí či nepřizpůsobiví se změnila jak samotná oblast a pohled veřejnosti na ni, tak i životní styl a životní standard obyvatel v lokalitě.

Dílčí problémy, jako je třeba dluh na nájemném, se v patologickém prostředí kumulují a provazují s dalšími nepříznivými jevy do spirály, která už tak deprimované jedince stahuje do bezútešné existence bez viditelného východiska. Obyvatelé jsou tak uzavřeni v prostředí, kde je normální žít na dluh, které je vnímané většinou společností mimo lokalitu jako problémové a které znevýhodňuje její obyvatele např. při hledání práce. Vše se promítá i do každodenního života a vzájemného soužití.

#### **6.1.2. Nedostupné alternativy bydlení**

Pokud se zaměříme na konkrétní ohniska problémů, jedním z nejvýznamnějších je bydlení. Nejde jen o nízkou kvalitu bydlení, nízkou vůli obyvatel k údržbě společných prostor, či dluhy na nájemném, ale především o téměř mizivou naději, že svoji situaci mohou vlastními silami změnit.

Městu chybí koncepce sociálního bydlení. Obyvatelé u lokality nemají momentálně prakticky žádnou šanci získat jiné bydlení z několika důvodů: většinou mají dluhy na nájemném, což je pro město důvod k vyškrtnutí ze seznamu žadatelů o obecní byt, byty v lokalitě jsou nyní nevyměnitelné, běžné komerční nájemné je pro většinu obyvatel finančně nedostupné, navíc se (zejména Romové) potýkají při snaze o změnu (a nejen bydlení) s řadou předsudků.

Město disponuje poměrně velkým bytovým fondem, přibližně polovina bytů je ale účelově vázána pro potřeby TPCA. Aktivnější sociální politice v oblasti bydlení brání také poměrně vysoké obecní dluhy, vzniklé právě při výstavbě bytů pro TPCA.

#### **6.1.3. Nízká úroveň vzdělání, kumulace dětí**

Vzdělání je jednou z klíčových oblastí, která může příznivě přispět ke změně životní perspektivy sociálně slabých obyvatel. Nízká úroveň vzdělání a malá schopnost přizpůsobit se měnícím se požadavkům trhu práce patří k hlavním příčinám vysoké nezaměstnanosti obyvatel zkoumané lokality.

Nezaměstnanost pak nemá přímý dopad jen na životní úroveň obyvatel, ale zprostředkovaně ovlivňuje i budoucnost dětí v těchto rodinách. Rodiče často nepodporují ve snaze o studium,

protože sami nevidí ve vzdělání východisko ze své situace, děti pak napodobují a zvykají si na životní styl svých rodičů a přejímají jejich přístup k životu.

Děti z problémových rodin s odlišnými návyky (často romských) mají situaci ztíženou i tím, jejich problémy s výukou a chováním bývají často důvodem k přeřazení do praktické školy, která má sice výukový program zaměřený na děti s lehkou mentální retardací, ale řada takových žáků by zvládla i program běžné základní školy. Žáci praktických škol jsou v podstatě vyřazeni z běžného vzdělávacího systému téměř bez šance na další stupeň vzdělávání a s omezenými možnostmi uplatnění na trhu práce. Praktické školy svým způsobem vychovávají budoucí příjemce sociálních dávek.

I proto je poměrně alarmující, že poměrně významná část dětí z lokality Zengrovka (a jde především o romské děti) končí v místní praktické škole. Další rizikem může být vývoj ve spádové 4. Základní škola Lipanská, kde se postupem času výrazně zvyšuje podíl romských dětí ve třídách se všeobecným zaměřením.

#### **6.1.4. Nedostatek pracovního uplatnění**

S nedostatečným vzděláním souvisí i relativně malé možnosti pracovního uplatnění i přes to, že v Kolíně má sídlo řada středních i větších zaměstnavatelů, včetně automobilky TPCA. Přesto je více než polovina obyvatel lokality bez práce, pracovní příležitosti se většinou omezují na manuální a úklidové práce.

Některé obyvatele se ale daří postupně zaměstnávat přes poměrně aktivně rozjetý program veřejně prospěšných prací, jeho kapacita ale zdaleka není schopna uspokojit poptávku po práci a prostupnost od veřejné práce ke standardnímu zaměstnání není zatím systémově podchycena.

V obci naopak zavedena nabídka veřejných služeb pro dlouhodobě nezaměstnané či osoby v hmotné nouzi, kteří by mohli pro město mohli vykonávat pomocné činnosti v oblasti životního prostředí, kulturního rozvoje nebo sociální péče.

#### **6.1.5. Kriminalita**

Lokalita je spojována především s drobnější kriminalitou – narušováním veřejného pořádku a vandalstvím, výtržnictvím, která se týká především mládeže, a majetkovou trestnou činností – nejčastěji kapesními krádežemi a vylupováním aut. Majetková trestná činnost může souviset, kromě obtížné životní situace, i s patologickými jevy, jako je gamblerství. Poblíž lokality je herna s automaty, ve městě je řada zastaváren, kde se lidé mohou případně zbavit kradeného zboží.

Kriminalita ale ve městě podle expertů narůstá především v souvislosti s nárůstem počtu cizinců a agenturních a dočasných pracovníků u největších místních zaměstnavatelů, zejména TPCA. Tito lidé většinou nedosáhnou na tradiční způsob bydlení, a proto přebývají v soukromých ubytovnách, na které město nemá žádný vliv. Takoví dočasní zaměstnanci



nemají k městu žádný vztah a ani zde neplánují dlouhodobě žít. S obyvateli ubytoven je spojována především násilná trestná činnost, zejména v souvislosti s nadužíváním alkoholu, a majetková trestná činnost, např. pokud přijdou o práci. Ubytovnu či byty často tak opouštějí s nedoplatky na nájemném a energiích, navíc v dezolátním stavu.

#### **6.1.6. Kapacita sociálních služeb**

Přestože se město snaží řešit potíže zkoumané lokality svépomocí a poměrně aktivně a také podporuje další programy zaměřené na sociálně slabé občany, aktivity nejsou natolik provázané, aby se dalo využít synergického efektu, v některých případech chybí i potřebná profesionalita.

Základním problémem je nepřilíš velká kapacita sociálních služeb, především v oblasti terénních programů, které se týkají podpory v řešení konkrétních problémů obyvatel, tak i pracovníků v nízkoprahovém centru a komunitním klubu, kteří by mohli usměrňovat volnočasové aktivity mládeže směrem k podpoře vzdělávání. Podle expertů chybí kromě dostatečné kapacity terénních programů také právní poradenství, které by potřebným poskytovalo služby zdarma.

### **6.2. Politický kontext sociálního vyloučení**

Ve smyslu **prostorové** exkluze jsou lidé považováni za Romy usídleni především v lokalitě Zengerova, kde jim jsou nabízeny městské byty. Další podobné lokality respondenti identifikují v oblasti Zálabí, ohraničenou ulicemi Tovární, Mnichovická a Raisova, mezi další zmiňované ulice patří Školská, Sladkovského nebo Havlíčkova. Na vzniku lokality Zengerova se nepochybně podílela etnická stigmatizace, řada respondentů uváděla, že Romům jsou byty nabízeny takřka výhradně zde, a to s dodatkem, že v jiné lokalitě jim byt nabídnut nebude. Prostorové aspekty způsobu zacházení s etnicky stigmatizovanou populací lze identifikovat i v kontextu umístění žáků do škol, koncentrace dětí ze Zengrovky ulice v praktické škole přesahuje jejich statistickou distribuci ve školou povinné populaci, ačkoli se nejedná o školu spádovou či docházkově nejbližší. Pozoruhodné je, že zaměstnanci praktické školy odmítají výklad, že nebývalá koncentrace tohoto typu žáků v praktické škole je způsobena strategií romských rodičů, kteří usilují o to, aby mladší sourozenci navštěvovali stejnou školu jako ti starší, a trvají na tom, že nerovnoměrná distribuce vychází jediné z posouzení školského poradenského zařízení. Diagnostika odchylující se od statistické distribuce znaků indikujících nezpůsobilost žáka pro standardní výuku na základní škole nebyla v rámci přítomné analýzy podrobně šetřena, nicméně tvrzení respondentů otevírají prostor pro podrobnější analýzu.

**Symbolické** aspekty sociálního vyloučení se v Kolíně projevují převážně v korelaci s aspekty prostorovými (viz výše) a ekonomickými. Etnické stigma představuje příznak nižšího sociálního postavení a s ním spojených světonázorových modelů, což skýtá prostor pro nadstandardní výděvky pro poskytovatele různých předražených finančních produktů či pro podvodníky se spotřebním zbožím a službami (např. telefonními). Respondenti se též zmiňují

o tom, že jejich identifikace coby Romů (tj. jejich symbolické vyloučení) má za následek omezené možnosti na trhu práce a na trhu s byty.

Za pozornost stojí mj. i způsob, jakým se na přidělování uvolněných obecních bytů podílejí tzv. domovníci pocházející přímo z lokality Zengerova. Ti ve spolupráci s pracovníky OS Prostor identifikují adepty na získání nájemní smlouvy s městem. Ačkoli oslovení aktéři tuto praxi považují za efektivní, nabízí se otázka, zda se na seznam adeptů dostávají rodiny dle nějakého transparentního klíče či zda jsou někteří z obyvatel preferováni například na příbuzenském principu. Tuto hypotézu je vhodné dále testovat zejména s ohledem na fakt, že řada respondentů v lokalitách identifikuje několik navzájem nespřízněných rodově-rodinných uskupení. Tak či onak, lze tuto dvojkolejnost bytové politiky chápat jako součást **politického** vyloučení, kdy jsou ve vztahu k různým kategoriím osob uplatňovány různé postupy veřejné politiky (policy).

Na druhou stranu jsou v Kolíně patrné snahy o podporu **sociální integrace**, dle respondentů město poskytuje drobné sociální půjčky (především na úhradu dluhů na nájemném a energií), spolupráci mezi městem a OS Prostor řada respondentů klasifikovala jako dobrou a efektivní. OS Prostor v Kolíně realizuje řadu integračních aktivit, nicméně někteří respondenti hovoří o tom, že OS Prostor má svého druhu výhradní postavení nejvýraznějšího poskytovatele integračních programů, resp. že schází efektivní komunikace mezi různými poskytovateli. V dané souvislosti se nabízí hypotéza, zda postavení monopolního poskytovatele do značné míry závislého na podpoře města nepodvazuje možnost vystupovat proti segregáčním aktivitám (např. v kontextu školství), které se v městském institucionálním rámci uskutečňují.

## 6.3. Možná řešení

### 6.3.1. Nedostupné alternativy bydlení

Doporučujeme připravit koncepci sociálního (prostupného) bydlení pro město Kolín, nejlépe s podporou odborníků na tuto problematiku. Městu zatím chybí I. stupeň prostupného bydlení - domy na půl cesty (i když disponuje omezenou kapacitou lůžek v Azylovém domě), které by obyvatelům kromě dočasné střechy nad hlavou také uměly pomoci v oblasti zaměstnání a podpořily je v začlenění do běžného chodu společnosti.

Součástí vize koncepce by měla být snaha o rozpuštění lokality, jejíž samotná existence je jednou z příčin vyššího výskytu sociálně patologických jevů.

Důvody k vytvoření alternativ v bydlení:

- Lidé žijící v lokalitě nemají v současné době naději, že svou bytovou a životní situaci mohou sami změnit
- Život bez naděje vede obyvatele k pouhému přežívání bez možnosti či schopnosti plánovat budoucnost

- Lidem v lokalitě chybějí příklady dobré praxe týkající se norem společenského chování, hledání a udržení práce, trávení volného času, role vzdělání, péče o společné prostory – rodiny s vyšším patologickým potenciálem sebou postupně stahují i ty ostatní
- Bydliště v lokalitě stigmatizuje její obyvatele při hledání zaměstnání i při studiu – mnohem častěji končí v praktické škole než děti z běžné populace

Pro koncepci je možné využít potenciál městského bytového fondu; v této souvislosti by bylo vhodné revidovat dohodu s TPCA o využití vázaných obecních bytů, aby tak bylo možné navýšit kapacitu obecního bydlení pro další plánované kroky.

### **6.3.2. Nízké vzdělání**

Obecně je potřeba narušit „tradiční“ cyklus typický pro děti z (romských) lokalit, kdy nejprve nastupují na běžnou základní školu, pak jsou rodiče převážně kvůli výchovným problémům odborníky přesvědčováni, aby potomek přestoupil na praktickou školu.

Děti obyvatel zkoumané lokality téměř nenavštěvují mateřské školy, obvykle ze zvykových, finančních a rodinných důvodů. A přitom jde o jednu z nejsnazších forem, jak je lze vytrhnout z patologického prostředí a jak jim pomoci adaptovat se ve většinové společnosti a vytvořit si návyky užitečné pro další stupně vzdělávání. K tomuto problému lze přistoupit z několika úhlů – vytvořit několik alternativních školek, které by byly dostupné i sociálně slabým rodinám, a zároveň se trpělivou sociální prací zaměřit na samotné rodiče a pomoci jim pochopit výhody, které mateřské školy pro jejich potomky mají.

Dále doporučujeme zřídit a podpořit institut přípravných ročníků, které by alespoň částečně umazaly schodek dětí ze znevýhodněných rodin. Vhodným doplněním by mohlo být využití existujícího klubu v Zengrovce – např. rozšířením stávající otvírací doby o čas, kdy by jej mohly navštěvovat matky s dětmi. Součástí programu by mohla být i předškolní výchova, třeba s občasnou přítomností logopeda.

Mohlo by jít o jakýsi předškolní klub, za tímto účelem by mohlo být personálně posíleno sdružení Prostor a OSPOD. Cílem těchto aktivit by bylo: zpřístupnění MŠ rodičům, odbourání finanční bariéry, motivování rodičů (např. by mohlo jít o podmínku v rámci prostupného bydlení).

Doporučujeme také navrhnout rodičům alternativy k přestupu dítěte na praktickou školu – individuální program, doučování, využití kapacity komunitního centra.

Doporučujeme předcházet možné kumulaci dětí ze znevýhodněných rodin na jedné škole např. přijetím změny ve vyhlášce o spádovosti škol – rozdělit vchody domů ve vyloučené lokalitě mezi dvě (a více) spádových škol nějakou formou náhodného výběru (vchody by třeba střídavě spádově patřily k jedné či druhé škole).

Doporučujeme i postupně propojit programy zaměřené na volnočasové aktivity (DDM, komunitní centra, kontakt s dětmi v oblasti primární prevence) a programy zaměřené na

doučování, přípravu na výuku a synergicky využít jejich potenciál pro rozvoj znevýhodněných dětí a mládeže.

Proto doporučujeme také podpořit některé části městské koncepce prevence kriminality zaměřené na zajištění a nastavení cílů nízkoprahových terénních programů, které chtějí provázat sociální i volnočasové služby s cílem předcházet rizikovému chování.

Také se ve spolupráci se školami doporučujeme zaměřit na zavádění dalších nástrojů inkluzivního vzdělávání, jako jsou asistenti pro děti ze znevýhodněného prostředí či podpora doučování.

Zejména u mladých lidí (ale nejen u nich) by se měla zaměřit pozornost také na pokračování v dalších stupních vzdělávání. Mladé lidi je možné finančně motivovat, např. určitou formou stipendií vázaných na docházku a studijní cíle, či nepřímou formou, jako je zajištění kapacity internátního ubytování pro sociálně znevýhodněné.

### **6.3.3. Pracovní příležitosti pro nekvalifikované uchazeče**

Dále by se měl rozvíjet poměrně úspěšný program veřejně prospěšných prací co do množství pracovních příležitostí i jeho navázáním na možnost dalšího pracovního uplatnění (např. při splnění určitých podmínek, získání praxe, atp.). Město by mohlo začít intenzivněji využívat také na program veřejných služeb – na začátku vytipovat oblasti, ve kterých by je město mohlo nabídnout (pomocné činnosti v oblasti životního prostředí, kulturního rozvoje nebo sociální péče), připravit motivační systém k účasti (např. podmíněný dávkami hmotné nouze) i nastavení dalších cílů, kterých by mohl pracovník po splnění povinností dosáhnout.

Ve spolupráci s největšími zaměstnavateli by se město mohlo pokusit vytvořit databázi pracovních příležitostí pro lidi s nižší kvalifikací (např. oslovit zaměstnavatele s možností zvyšování kvalifikace pracovníků přímo na pracovišti).

### **6.3.4. Kapacita sociálních služeb**

I když OS Prostor jako v podstatě jediný hlavní hráč spustil ve zkoumané lokalitě už několik prospěšných projektů, je potřeba v lokalitě podpořit i aktivity dalších potencionálních zájemců. Některá, již existující sdružení se obyvatelům lokality do jisté míry věnují (farní charita, Magdalena), věci by prospěla intenzivnější komunikace mezi jednotlivými poskytovateli a možnost aktivity propojovat.

Rozhodně doporučujeme navýšit kapacitu sociálních a terénních programů, ať už vyhledáváním vhodných zdrojů ke spolufinancování, např. ve spolupráci s Agenturou, tak i přímým oslovováním dalších hráčů působících na poli sociálních služeb. Také doporučujeme podpořit zřízení služby právního poradenství zdarma.