



Evropská unie
Evropský sociální fond
Operační program Zaměstnanost



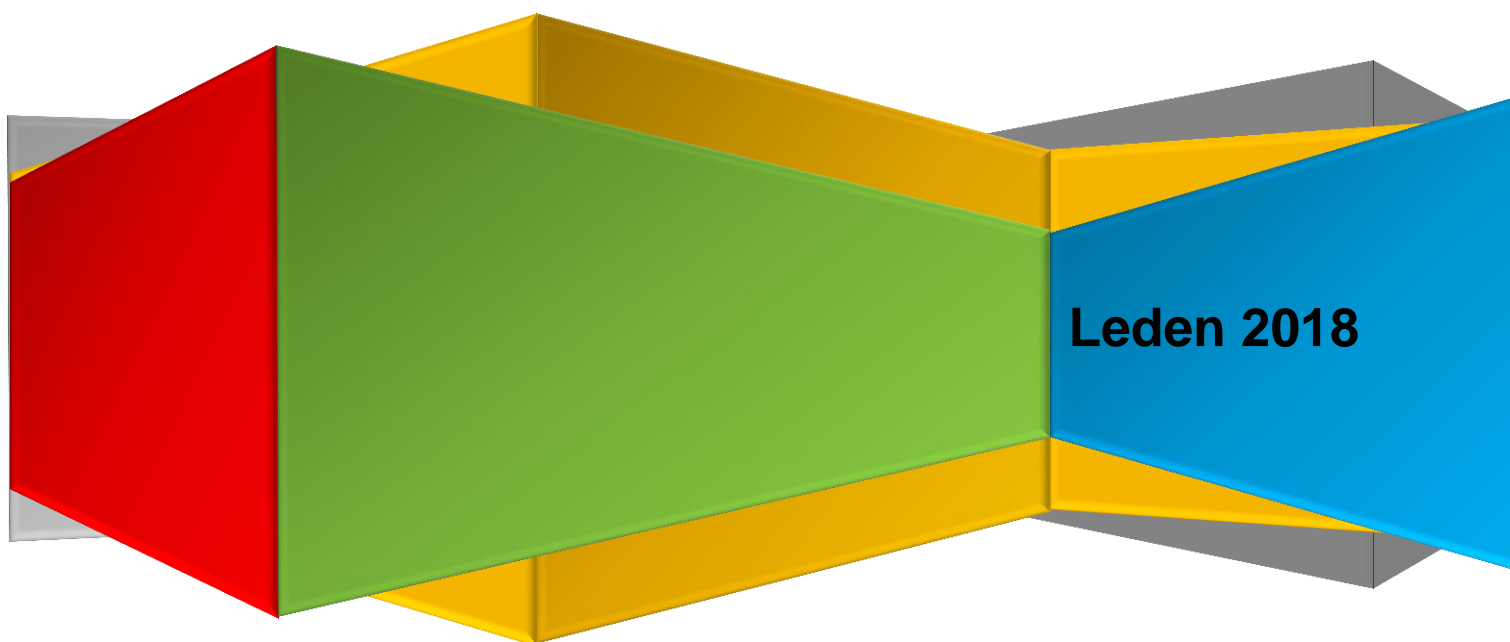
Agentura
pro sociální začleňování

Realizováno v rámci projektu „Systémové zajištění sociálního začleňování“, registrační číslo projektu CZ.03.2.63/0.0/0.0/15_030/0000605.

SITUAČNÍ ANALÝZA MĚSTA DUBÍ

Závěrečná zpráva z výzkumného
screeningu v Dubí

Zpracoval: Mgr. Daniela Büchlerová



Leden 2018

Obsah

Cíle analýzy.....	2
Metodologie výzkumu.....	2
Základní terminologie.....	3
Agentura pro sociální začleňování.....	3
Sociální vyloučení.....	3
Historický kontext.....	4
Typologie sociálně vyloučených lokalit v Dubí.....	4
Deskripce sociálního vyloučení na území města Dubí.....	5
Lokalita A – Dubí 1.....	6
Lokalita B – Bystřice.....	6
Lokalita C – Pozorka.....	7
Lokalita Mstišov.....	7
Zaměstnanost.....	7
Bydlení.....	9
Pravidla pro přidělování obecních bytů.....	9
Migrace.....	10
Sociální služby.....	11
Bezpečnost.....	11
Zadluženost.....	13
Shrnutí SPSZ a jeho plnění.....	14
Příloha č. I.....	20

Cíle analýzy

Následující zpráva předkládá výsledky analýzy Agentury pro sociální začleňování (ASZ), která je jedním z odborů Úřadu vlády ČR. Hlavním cílem této situační analýzy je zmapování situace obyvatel sociálně vyloučených lokalit ve městě Dubí v době ukončování intenzivní komplexní podpory ASZ. Analýza se rovněž zabývá širšími okolnostmi existence sociálního vyloučení v obci. Pozornost je upřena především na srovnání stavu sociálního vyloučení a souvisejících jevů a politik města v této oblasti v době vstupu ASZ do lokality a v době jejího odchodu.

Analýza slouží jako základní informační materiál pro nastavení exit strategie ASZ v obci. Zároveň slouží jako materiál pro další analytickou práci ASZ a pro evaluaci výsledků intervence Agentury v Dubí.

Metodologie výzkumu

Při analýze byla použita výzkumná metoda desk research, v jejímž rámci byly prostudovány dostupné materiály o Dubí z aspektu sociálního vyloučení a materiály týkající se spolupráce města a ASZ. Dále byly prostřednictvím lokálního konzultanta ASZ působícího v Dubí dotazováni relevantní místní aktéři.

Analýza vychází zejména z dokumentů:

- Strategický plán sociálního začleňování Dubí 2014-2016
- Strategický plán sociálního začleňování Dubí 2016-2018
- Město Dubí – situační analýza formou aplikovaných výzkumů, ICL Management v.o.s, 2013

Tato analýza by měla představit tzv. jádrové indikátory a checklisty všech oblastí intervence ASZ - zaměstnanosti, bydlení, bezpečnosti, zadluženosti, sociálních služeb a zdraví v lokálním kontextu mikroregionu. Soubor jádrových indikátorů a checklistů slouží jednak k objektivizovanému popisu stavu sociálního vyloučení v obci, jednak ke srovnání počátečního a konečného stavu sociálního vyloučení za účelem zhodnocení účinnosti spolupráce obce s ASZ. Navržené indikátory jsou výsledkem analýzy příčin problémů a jejich dopadů. Pro každou tematickou oblast byl vytvořen strom příčin jádrového (základního) problému a jeho dopadů, od něho pak byly odvozeny jádrové ukazatele, které umožní měřit rozsah a vývoj problému. Checklisty tematických oblastí představují jakési kontrolní seznamy existence či absence podmínek, nastavení nebo opatření vztahujících se k řešení klíčových problémů jednotlivých témat. Checklisty fungují rovněž jako objektivizovaný popis místních politik sociálního začleňování. Jejich jednotlivé položky pak určují ideální směřování politik v pojetí ASZ. Tyto indikátory a skóre checklistů jsou komparovatelné v čase a mohou tak dobře ilustrovat intervenci Agentury pro sociální začleňování v dané lokalitě.

S ohledem na to, že v případě Dubí nebyla k dispozici data v dostatečném rozsahu pro porovnání stavu ve všech výše jmenovaných oblastech, obsahuje tato analýza pouze tabulku s jádrovými indikátory oblasti zaměstnanosti (viz příloha I).

Základní terminologie

Agentura pro sociální začleňování je jedním z odborů Sekce pro lidská práva při Úřadu vlády ČR a spadá do gesce ministra pro lidská práva, rovné příležitosti a legislativu. Agentura funguje od roku 2008 a je vládním nástrojem na podporu obcí, které řeší problematiku sociálního vyloučení.

Agentura pro sociální začleňování

- pomáhá obcím a městům při mapování a detailním poznávání problémů sociálně vyloučených lokalit a jejich obyvatel, při přípravě a nastavování dlouhodobějších procesů pro jejich řešení a při získávání financí na tyto postupy.
- propojuje přitom místní subjekty (města a obce a jejich úřady, ale také neziskové organizace, školy a školská zařízení, Úřad práce, zaměstnavatele, policii a veřejnost), aby při sociálním začleňování spolupracovaly.
- spolupracuje s ministerstvy, přenáší informace z komunální úrovně směrem ke státní správě, podílí se na formování státní politiky sociálního začleňování a její koordinaci. Koordinovaný přístup k sociálně vyloučeným lokalitám (KPSVL) je nástrojem pomoci obcím a svazkům obcí při sociálním začleňování sociálně vyloučených obyvatel z prostředků Evropských strukturálních a investičních fondů (ESIF) za místní podpory Agentury pro sociální začleňování. V rámci tohoto přístupu mohou obce koordinovaně čerpat prostředky ze tří operačních programů. Podmínkou čerpání je vypracování strategického plánu sociálního začleňování, který obcím a městům Agentura pomáhá zpracovat.

Sociální vyloučení

Pod pojmem sociální vyloučení chápeme **proces vylučování lidí nebo skupin lidí na okraj společnosti, do chudoby a izolace**. Tento způsob vyloučení se projevuje na různých úrovních, např. sociální, prostorové, ekonomické či symbolické. Sociálně vyloučení se nacházejí v situaci, kdy mají sníženou míru přístupu ke zdrojům běžně dostupným většině obyvatel, zároveň s tím se snižuje jejich schopnost udržovat sociální kontakty s obyvateli mimo situaci sociálního vyloučení a možnosti participace na organizaci sociálního života a účasti v rozhodování.

Sociální vyloučení se vyznačuje různými charakteristikami, které se v různých lokalitách vyskytují s různou intenzitou. Společná všem lokalitám a jejich obyvatelům je však skutečnost, že se potýkají s několika zásadními existenčními problémy zároveň, a tudíž jejich řešení, které by směřovalo k vymanění se ze stavu sociální exkluze, je natolik obtížné, že je pro sociálně vyloučeného takřka nedosažitelné bez vnější pomoci.

Základními indikátory sociálního vyloučení je materiální chudoba, dlouhodobá nezaměstnanost, závislost na dávkách v hmotné nouzi, nízká kvalita a nejistota v bydlení, ztížený přístup ke kvalitnímu společnému vzdělávání, vysoká míra zadlužení, výskyt rizikového chování a kriminality a vysoká míra migrace. Jednotlivé ukazatele sami o sobě

sociální vyloučení nezakládají. Je to teprve jejich kombinace, která zasaženým jedincům či rodinám brání v integraci či plnohodnotném životě a na různých úrovních je vylučuje ze společnosti. Každý z uvedených aspektů sociálního vyloučení může být v různých lokalitách a u různých jejich obyvatel zastoupen v jiné míře. Kombinace intenzity přítomnosti těchto jevů pak vytváří charakter jednotlivých lokalit, které se stejně jako lokální kontext mnohdy výrazně liší.

Pokud dochází k vyšší koncentraci osob s kombinací několika nebo všech výše zmíněných ukazatelů, hovoříme o sociálně vyloučené lokalitě (SVL). Sociálně vyloučené lokality obvykle vznikají působením systémových aktérů či tržních mechanismů. Při jejich vzniku lze sledovat vnější příčiny tohoto procesu, jako jsou schvalované zákony, postoje institucí, tržní mechanismy a stanoviska zbytku společnosti i faktory vnitřní, mezi které se řadí životní styl samotných sociálně vyloučených, které se často mezigeneračně reprodukuje. Specifickou roli v sociálním vyloučení hraje etnicita. V českém kontextu se pak jedná o etnicitu romskou.

Historický kontext

Město Dubí leží na úpatí Krušných hor, v okrese Teplice v Ústeckém kraji. K 1. lednu 2017 zde žilo necelých 8 000 obyvatel. Město se z větší části rozkládá na území severočeské hnědouhelné pánve, oblasti výrazně krajinně postižené důsledky hlubinné a povrchové báňské činnosti. Právě geologická stavba jednotlivých částí města predisponuje podmínky a problematiku dalšího rozvoje města.

Město Dubí je kromě báňské činnosti spojeno také s produkcí skla a porcelánu (na přelomu 19. a 20. století bylo součástí teplické aglomerace zaměřené na výrobu keramiky a porcelánu světového významu). Dnes je nejvýznamnějším podnikem ve městě Český porcelán, a.s., kde se vyrábí světoznámý „Cibulák“, a je zde také několik velkých podniků zabývajících se sklářskou výrobou). Mimo to je Dubí rovněž lázeňským městem, neboť se nachází v chráněné krajinné oblasti přírodních zdrojů léčivých vod.

Územní a správní celek města Dubí vznikl v roce 1960, kdy došlo ke sloučení obcí Dubí, Pozorka a Horská Bystřice. V roce 1980 byly k městu přičleněny ještě obce Mstišov a Cínovec. K Dubí patří rovněž obce Běhánky a Drahůnky. Město je však dodnes spíše než jednotným celkem stále jen konglomerátem původních obcí, a to jak po stránce územní, tak i z hlediska smýšlení jeho obyvatel.

Po roce 1989 se zde postupně zavíraly výrobní podniky, zejména v oblasti textilního a sklářského průmyslu, ale také ve strojírenství. Otevření hranic s Německem přineslo jak pozitivní efekty v podobě obchodních příležitostí a rozvoje místních služeb a infrastruktury, zároveň však znamenalo zvýšení bezpečnostních rizik a nárůst sociálně patologických jevů (prostituce, obchod s drogami, apod.).

Typologie sociálně vyloučených lokalit v Dubí

V době vstupu ASZ do lokality, tedy v roce 2013 žilo v Dubí v sociálně vyloučených lokalitách zhruba 370 osob, které tvořily asi 130 domácností. V současnosti zde žije přibližně 500 sociálně vyloučených nebo sociálním vyloučením ohrožených osob. Ve městě nebyly identifikovány žádné homogenní koncentrované a prostorově ohraničené sociálně vyloučené

lokality. Lokality jsou tvořeny jednotlivými domy se sociálně slabými, jejichž koncentrace v ulicích je nízká, a v jejichž sousedství žije běžná populace. Všechny označené sociálně vyloučené lokality disponují běžnou občanskou vybaveností. V roce 2013 se ve městě nacházelo celkem 29 objektů, které obývaly osoby sociálně vyloučené či sociálním vyloučením ohrožené. Významná část z toho byla lokalizována v městské části Pozorka. Počátkem roku 2018 bylo ve všech lokalitách města Dubí identifikováno 41 takových objektů. Od roku 2013 se tedy počet objektů zvýšil o 12.

Socioekonomické rozdíly mezi obyvateli sociálně vyloučených lokalit a běžnou populací ve městě jsou výrazné, jde zejména o odlišnosti v dosaženém vzdělání a s tím související úrovni kulturního a sociálního kapitálu, ekonomické aktivitě, materiální a bytové situaci. Obyvatelé Výrazné rozdíly mezi sociálně vyloučenými Romy a sociálně vyloučenými neromy nebyly zaznamenány.

Na základě dotazníkového šetření provedeného v rámci situační analýzy při vstupu ASZ do lokality¹ byla jako nejvýraznější problém sociálně vyloučených identifikována neuspokojivá bytová situace. V této době žilo 28 % sociálně vyloučených na ubytovnách, 72 % v bytových domech, z toho 9 % ve vlastním bytě, 91 % u soukromého majitele. Lze říci, že bytová situace sociálně vyloučených, kromě vzrůstajících potíží s uživateli drog a souvisejícím rizikovými jevy, zůstává nejpálčivějším tématem sociálního začleňování v Dubí i v současnosti.

Deskripce sociálního vyloučení na území města Dubí

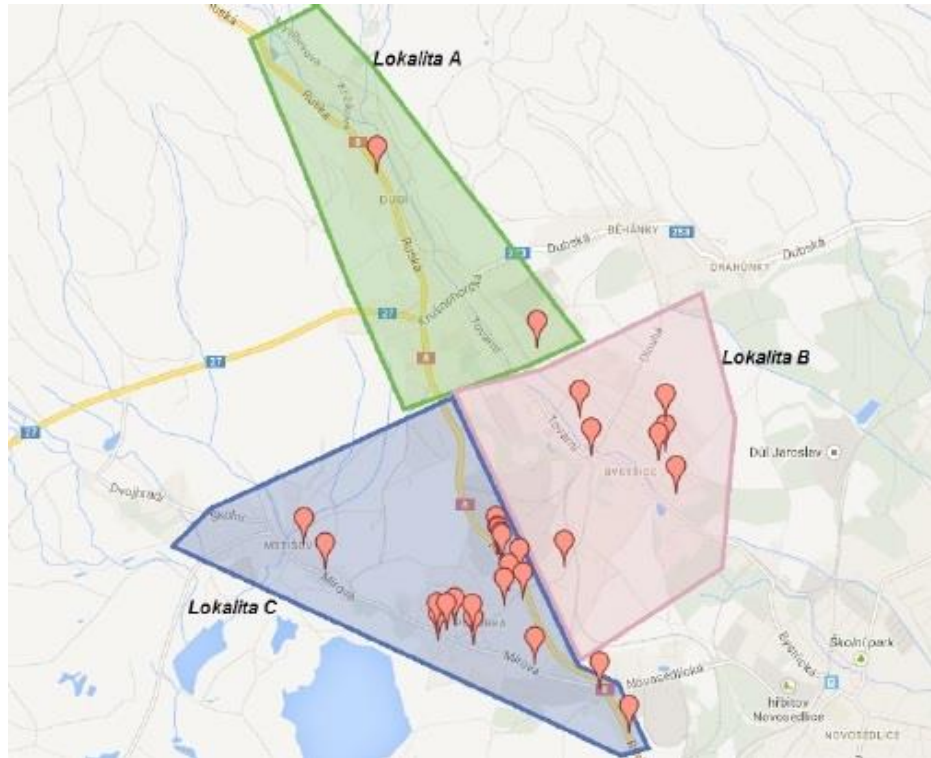
V roce 2013, tedy v době, kdy město navázalo spolupráci s Agenturou, bylo v Dubí identifikováno 29 objektů, jejichž obyvatele lze považovat za sociálně vyloučené. Tyto budovy byly povětšinou rozmístěny mezi zástavbou, kterou obývá běžná populace, nejednalo se tedy o segregované sociálně vyloučené lokality. Jak už bylo uvedeno výše, počet domů obývaných sociálně vyloučenými se zvýšil na 41. Charakter lokalit zůstává stejný jako v době zahájení spolupráce města s ASZ. Lokality jsou nekoncentrované, heterogenní, prostorově nevyložené, obývané jednotlivci i rodiny s dětmi. Vyšší koncentrace sociálně vyloučených, a tedy zvýšená homogenita populace je pozorována pouze v lokalitě Pozorka, přesto i zde spolu s lidmi s nižším sociálním statusem žijí příslušníci běžné populace.

Pro analytické účely byly identifikované domy na základě své polohy rozděleny autory situační analýzy² do tří sociálně vyloučených lokalit (SVL). Jejich lokalizaci v rámci města zobrazuje následující obrázek.

¹ viz *Město Dubí – situační analýza formou aplikovaných výzkumů*, ICL Management v.o.s, 2013

² viz *Město Dubí – situační analýza formou aplikovaných výzkumů* (ICL Management v.o.s 2013)

Obr. 1: Sociálně vyloučené lokality ve městě Dubí



Lokalita A – Dubí 1

V této lokalitě, která se rozkládá v městské části Dubí 1, se nacházely 2 domy, v nichž žili sociálně vyloučení. První z nich byl na adrese **Ruská 165/19**. Šlo o bývalý veřejný dům, který měl v době vstupu do lokality charakter ubytovny. Druhý dům obývaný sociálně vyloučenými se nacházel na adrese **Lidická 263**. Přibližně polovinu obyvatel lokality tvořily v době 2013 Romové.

V roce 2018 je popisovaný objekt ubytovny v Ruské ulici č. 165/19 opuštěný a nevyužívaný. Namísto něj jsou označovány za domy obývané sociálně vyloučenými dva objekty v ulici **Ruská (Ruská 6/147 a Ruská 265/122)**. V domě v **Lidické** ulici žijí sociálně vyloučení dosud. Lokalita není prostorově segregovaná a disponuje veškerou občanskou vybaveností. Většinu obyvatel lokality tvoří Romové.

Lokalita B – Bystřice

V této lokalitě, která je situovaná v městské části Bystřice, bylo v roce 2013 identifikováno 7 domů, v nichž žili sociálně vyloučení. Jde o následující adresy: **B. Němcové 61/10, B. Němcové 39/4, B. Němcové 66/9, Nerudova 105/15, Tovární 9/80, Bystřická 246/17 – ubytovna Eva, Zahradní 278/70**.

Do roku 2018 se adresy domů se sociálně vyloučenými proměnily jen zčásti, nyní jde o objekty na těchto adresách: **Lipová 38, Nerudova 66, B. Němcové 61/10, B. Němcové 39/4,**

Zahradní 278/70. Ubytovna Eva je v současné době neobydlená a objekt je na prodej. Lokalita není prostorově vyloučena, jsou zde služby základní občanské vybavenosti. Romská populace zde tvoří asi 25 % obyvatel lokality.

Lokalita C – Pozorka

Lokalita, ve které žilo a stále žije nejvíce sociálně vyloučených nebo sociálním vyloučením ohrožených osob, se nachází v městské části Pozorka. V roce 2013 zde bylo identifikováno 18 různě rozmístěných domů, v nichž žili sociálně vyloučení nebo sociálním vyloučením ohrožení lidé. Ani Pozorka není koncentrovanou homogenní sociálně vyloučenou lokalitou. Vedle sociálně znevýhodněných osob a rodin zde žije také běžná populace, nachází se tu mnoho soukromých podniků a provozoven, služebna Městské policie, Česká pošta, Základní škola se zaměřením na LMP, ordinace lékařů, probíhá zde také výstavba nových rodinných domků. Jako sociálním vyloučením nejzatíženější místa byly v roce 2013 hodnoceny **ulice Ruská, Mírová a Střední**.

V roce 2018 zůstává nejvíce zasaženou ulicí ulice **Ruská** s celkem 12 objekty obývanými sociálně vyloučenými. Město v současné době zvažuje vyhlášení opatření obecné povahy na tuto lokalitu. 7 domů je v ulici **Střední**. Další 4 domy se sociálně vyloučenými se nacházejí v ulici **Mírová**. Nově jsou označeny domy v ulici **Bílinská** (celkem 3), **K. H. Borovského** (celkem 2), jeden dům v ulici **J. Hory** a **budova nádraží** na adrese **Lesní Brána 3297**.

Všechny místní domy jsou v soukromém vlastnictví. V lokalitě chybí mateřská škola, oproti roku 2013 je tu ale k dispozici základní škola hlavního vzdělávacího proudu. V této lokalitě tvoří více než 75 % obyvatel Romové.

Lokalita Mstišov

V roce 2018 je nově jako sociálně vyloučená lokalita popisována také městská část Mstišov, kde se nacházejí 3 objekty obývané sociálně vyloučenými či sociálním vyloučením ohroženými osobami, jedná se o následující adresy: **Mírová 146, Mírová 99, nám. Svobody 221**.

Zaměstnanost

Ve městě Dubí se míra nezaměstnanosti dlouhodobě drží nad průměrem ČR, převyšuje lehce i průměr Ústeckého kraje. S ohledem na obecnou ekonomickou situaci České republiky se však nezaměstnanost v Dubí, stejně jako jinde v republice, od doby vstupu ASZ do lokality výrazně snížila. Podle údajů poskytnutých KoP ÚP Teplice činil v roce 2013 podíl nezaměstnaných osob 7,3 %, v roce 2017 pak 3,5 %. Tyto údaje však pro popis stavu sociálního vyloučení v obci nejsou příliš vypovídající. Sociálně vyloučení či sociálním vyloučením ohrožení lidé jsou obvykle dlouhodobě nezaměstnaní a výkyvy na trhu práce spojené s ekonomickou konjunkturou či recesí jejich životní situaci nijak zásadně neovlivňují. Podíváme-li se na srovnání podílu dlouhodobě nezaměstnaných z celkového počtu uchazečů o zaměstnání registrovaných na ÚP, zjistíme, že za dobu působení ASZ v obci sice klesla absolutní čísla dlouhodobě nezaměstnaných (z 290 v roce 2013 na 198 v roce 2017), ale procentuálně podíl dlouhodobě nezaměstnaných vzrostl (z 50 % na 70 %). Lze se domnívat, že naprostá většina dlouhodobě nezaměstnaných osob jsou obyvatelé sociálně vyloučených lokalit.

Z dat, která poskytla KoP ÚP Teplice (viz příloha I), můžeme dále vyčíst, že se ve městě v současné době nachází celkem 147 jednotlivců či rodin pobírajících dávku pomoci

v hmotné nouzi. Jde o lidi, kteří trpí materiální deprivací a velmi pravděpodobně jsou také sociálně vyloučení. Z tohoto údaje však díky metodice výplaty dávek ÚP nezjistíme přesný počet osob, o které se jedná, neboť může jít jak o jednotlivce, tak o domácnosti, jejichž členové jsou společně posuzováni. Rovněž nemůžeme provést srovnání vývoje počtu těchto osob za dobu působení ASZ v obci, protože nemáme k dispozici relevantní údaj za období zahájení spolupráce obce s ASZ.

Zajímavá je také nesrovnalost v počtu uchazečů o zaměstnání s registrovanou exekucí a počtu dlouhodobě nezaměstnaných. Z dat vyplývá, že jen cca 15 % z dlouhodobě nezaměstnaných čelí exekuci, podle expertních i terénních zkušeností by však měl být podíl uchazečů s exekucí výrazně vyšší. Tato disproporce může být způsobena více faktory. Především se zřejmě jedná o způsob evidence exekucí v rámci ÚP, nízkou motivaci exekutorů přihlašovat pohledávky u osob, u nichž je velmi malá pravděpodobnost vymožení pohledávky, může jít také o lokální specifikum nebo konečně o nesprávnost východisek odborníků na dluhovou problematiku.

Město Dubí ve spolupráci s KoP Teplice vytváří pracovní místa pro dlouhodobě nezaměstnané formou veřejně prospěšných prací (VPP). Počet těchto dotovaných míst je po dobu spolupráce města s ASZ relativně stabilní a pohybuje se kolem 20. Většina takto zaměstnaných osob pracuje v úklidu města, někteří také vykonávají tzv. dohledovou službu. V roce 2017 přibyla v rámci aktivní politiky zaměstnanosti také veřejná služba, kterou v současné době v Dubí vykonává asi 60 osob. Tyto nástroje, které mají vést k přípravě a umístění uchazečů o zaměstnání na volný trh práce, však dosud netvoří funkční systém prostupného zaměstnávání. V Dubí se dosud rovněž nepodařilo vytvořit funkční lokální síť zaměstnanosti, tedy spolupráci mezi zaměstnavateli ochotnými přijímat osoby znevýhodněné na trhu práce, ÚP a dalšími relevantními aktéry.

Ve městě funguje také sociální firma s názvem 3B, kterou založila o.s. Květina. Cílem sociální firmy je to „aby lidé, kteří jsou nejvíce ohroženi dlouhodobou nezaměstnaností zejména z důvodů rasových, zdravotních či z důvodů dosažení nízkého stupně vzdělání, měli šanci realizovat se a uplatnit své schopnosti a dovednosti v běžné firmě podléhající standardnímu konkurenčnímu prostředí“³. 3B poskytuje služby v oblasti údržby zeleně, úklidu a drobných řemeslných prací, má zámečnickou dílnu a kovovýrobu.

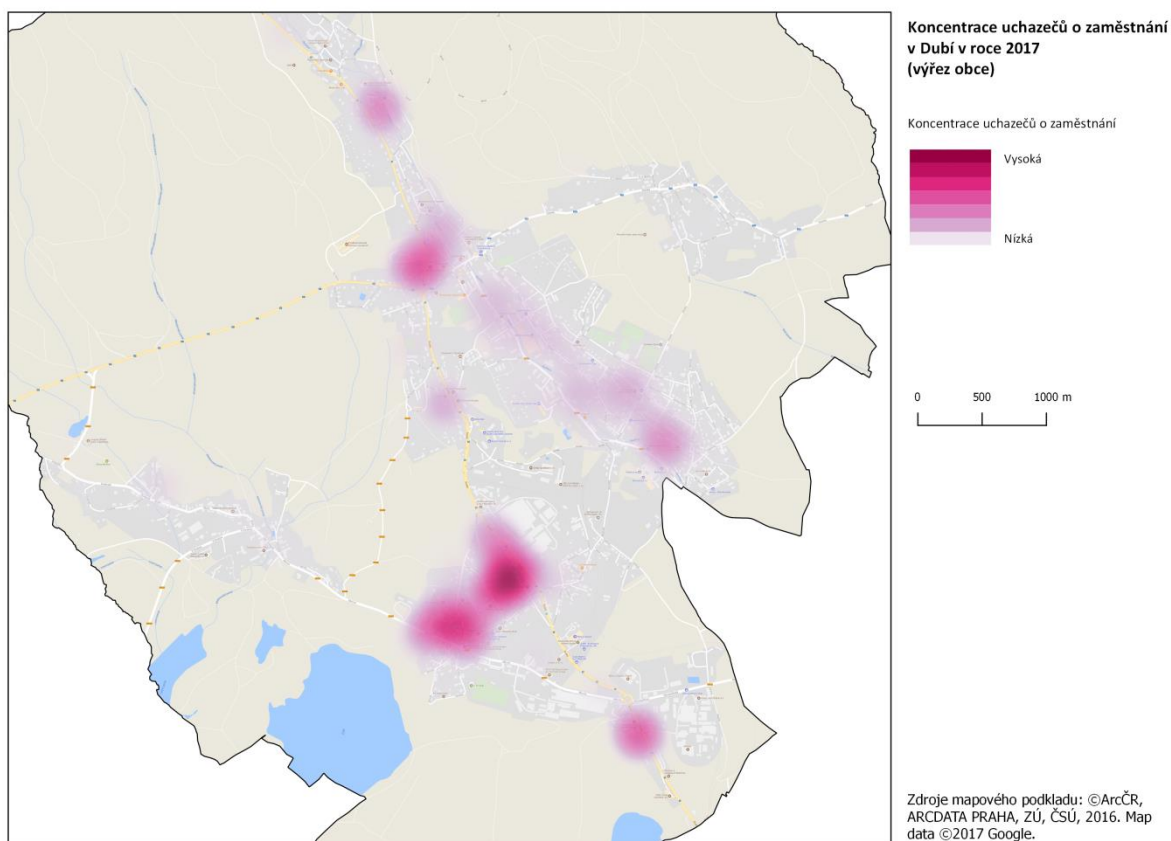
Obyvatelé SVL, kteří jsou zaměstnaní, nejčastěji vykonávají práci v dělnických profesích. Lze předpokládat, že významným zdrojem obživy obyvatel SVL je také práce načerno, o které se zmiňovali také informátoři při tvorbě situační analýzy v roce 2013. Práce načerno je v současné době také obvyklým a pochopitelným řešením materiální situace lidí s exekucí, jimž při přijetí legální práce hrozí faktické snížení příjmů oproti stavu při setrvání na sociálních dávkách.

O žádném podniku působícím v Dubí nelze říci, že se zaměřuje na zaměstnávání sociálně znevýhodněných osob. Ve městě působí řada menších i větších podniků. Mezi významné zaměstnavatele nízkokvalifikovaných osob patří zejména AGC Glass Europe (cca 80 zaměstnanců), bývalá Rudolfova Huť, dnes O-I Manufacturing (cca 70 zaměstnanců) a Český Porcelán, a. s. (cca 300 zaměstnanců). Dalším pracovní příležitosti poskytuje blízká průmyslová zóna Krupka a město Teplice.

³ viz <http://3bsocialnifirma.cz/index.html>

Následující obrázek ilustruje rozmístění nezaměstnaných v rámci města Dubí. Je z něj patrné, že koncentrace nezaměstnaných kopírují rozmístění sociálně vyloučených lokalit v obci.

Obr. 2: Koncentrace uchazečů o zaměstnání v Dubí v roce 2017



Bydlení

Většinu svého bytového fondu město rozprodalo. V roce 2013 bylo ve vlastnictví města 79 bytů, z toho 45 neobsazených. Fluktuace nájemníků městských bytů byla poměrně nízká - ročně se uvolňovalo a následně přidělovalo přibližně 3 – 5 bytů. Obecní byty se nacházely na adresách Krušnohorská 41, Koněvova 65, Mírová 92, Bílinská 141, Sadová 153, Ruská 184 a Bílinská 204, kvalita bytů odpovídá 1. a 2. kategorii.

Pravidla pro přidělování obecních bytů

Pravidla pro přidělování obecních bytů byla popsána v roce 2013 při vstupním mapování lokality. Stejným způsobem fungují i v době, kdy ASZ obec opouští. Obecní byty přiděluje rada města na základě přihlášky žadatele o byt. K přihlášce musí být přiložen čistý výpis z rejstříku trestů a potvrzení o bezdlužnosti, které jsou podmínkou pro přidělení bytu. Rada města přihlíží k dosavadní bytové situaci žadatele, nepreferuje jen osoby s trvalým pobytem v Dubí. Celkově není způsob výběru žadatelů úplně jasný a transparentní.

Osobám žijícím v sociálně vyloučených lokalitách se byty podle informací respondentů nepřidělují. Zástupci města k tomu uvádějí, že „město má špatné zkušenosti s pronájmem obecních bytů uchazečům ze sociálně vyloučených lokalit“. Obyvatelé SVL pak dodávají, že neúspěšně žádají o byt více než 10 let. Významnou bariérou pro získání městského bytu pro lidi ze SVL bývá již zmíněná bezdlužnost a trestní rejstřík. Sociální byty v Dubí v době zahájení spolupráce s ASZ nebyly k dispozici a situace zůstává nezměněna.

Převážná většina domů obývaných sociálně vyloučenými či sociálním vyloučením ohroženými lidmi je v majetku soukromých vlastníků. Jak už bylo uvedeno výše, počet takto obydlených domů či objektů se rozrůstá (od roku 2013 celkem o 12). V Dubí dochází k procesu známému z jiných měst v periferních regionech, kdy majoritní obyvatelstvo, neboli lidé s vyšším sociálním statutem, opouští byty a domy v nejméně atraktivních částech obce a odcházejí buď do lepších lokalit v rámci svého města, nebo do jiných méně strukturně postižených obcí a regionů. Tyto uvolněné byty a domy pak zkupují tzv. obchodníci s chudobou využívající bytové nouze nejchudších a pronajímají je dalším sociálně vyloučeným lidem, kteří hradí náklady na bydlení z dávek hmotné nouze.

V kontextu Dubí jde především o městskou část Pozorka, kde se kontinuálně zvyšuje počet bytů pronajímaných osobám závislým na sociálních dávkách. Podle místních informátorů sem navíc pronajímatelé zhusta umisťují drogově závislé, které pak využívají v rámci svých obchodů s drogami jako dealery nebo koncové uživatele, a rovněž jako levnou pracovní sílu na úpravu nově zakoupených domů pro další rozšiřování sociálně vyloučené lokality.

Většina domů, které obývají sociálně vyloučení či sociálním vyloučením ohrožení, byla v době zahájení spolupráce s ASZ ve špatném technickém stavu. Pronajímatelé nechávali bydlet nájemníky často v naprosto nevyhovujících podmínkách a využívali skutečnosti, že sociálně slabí (především pak Romové) vinou diskriminace i nutnosti skládat kauci prakticky nemají šanci získat byt na volném trhu s bydlením. Zároveň výše nájemného placeného velmi často úřadem práce skrze doplatek na bydlení je přemrštěná. Technický stav a vybavení budov je i v současné době velmi často neuspokojivé. Změna za dobu působení ASZ ve městě nastala v oblasti ubytoven, které byly v roce 2013 v situační analýze popisované především kvůli nevyhovujícím hygienickým podmínkám jako budovy za hranici obyvatelnosti. V současné době už neexistují nelegální ubytovny, které patřily k těm nejhorším, a místní aktéři nepoukazují na žádné výrazné problémy v této oblasti.

Krizové bydlení obec Dubí neprovozuje.

Migrace

V důsledku znevýhodněného socioekonomického postavení je pro sociálně slabé osoby charakteristická častá migrace, respektive změna místa bydliště. Jejich migrační pohyby přitom ovlivňuje řada vnějších a vnitřních faktorů. Vnější faktorem je ztížený přístup ke standardnímu nájemnímu bydlení, neochota pronajímatelů pronajímat byty Romům a dalším sociálně slabým skupinám nebo postoj sousedů k bydlení těchto osob. Pro migraci a změnu bydliště jsou ale stejně důležité i vnitřní faktory, k nimž patří neschopnost či nemožnost platit nájemné či jiný důvod proč musí rodina nebo jednotlivec opustit stávající bydliště (neshody se sousedy, špatná komunikace s majitelem, jednorázové zavedení poplatku či zvýšení služeb atp.)

Do města se v posledních letech více osob přistěhovalo, než odstěhovalo, migrační saldo tedy nabývá na rozdíl od zbytku kraje (s výjimkou obce Košťany) pozitivních hodnot. Migrace spojená se sociálně vyloučenými lokalitami se ve velké míře odehrává v rámci regionu, lidé přicházející z jiných míst v republice představují spíše výjimku. Nejčastěji se sociálně vyloučení do Dubí přistěhovali z Teplic, Bíliny a Krupky.

Sociální služby

V době vstupu Agentury do města Dubí (2013) sociální služby určené pro sociálně vyloučené ve městě nefungovaly, vyjma okrajové činnosti sdružení White Light, které zde působila z vlastní iniciativy a finance na tyto aktivity získávala z jiných zdrojů než od města. Město nedisponovalo ucelenou koncepcí, jak pracovat s cílovou skupinou sociálně vyloučených osob, avšak své priority v této oblasti dokázali zástupci města jasně formulovat.

Za dobu spolupráce s ASZ ve městě došlo k podstatným pozitivním změnám v této oblasti. Dominantním poskytovatelem sociálních služeb pro sociálně vyloučené či sociálně vyloučením ohrožené je nyní o.s. Květina, která provozuje nízkoprahové zařízení pro děti a mládež Magnet, terénní program, sociálně aktivizační služby pro rodiny s dětmi a dluhové poradenství. Zabývá se také specifickou cílovou skupinou, jíž jsou pěstouni a děti z pěstounských rodin. V rámci projektu připraveného ve spolupráci s ASZ byla začátkem roku 2018 zahájena stavba komunitního centra, na jehož aktivitách se bude rovněž podílet Květina o.s.

Od poloviny roku město Dubí poskytuje sociální služby osobám ze SVL prostřednictvím projektu „Šance pro každého“, který byl vytvořen rovněž ve spolupráci s ASZ. Projekt se zaměřuje na sociální integraci pomocí nástrojů komunitní práce, zahrnuje resocializační aktivity pro děti, dluhové poradenství, mentoring a tutoring.

Jak už bylo řečeno, sociální služby pro sociálně vyloučené nebyly v době zahájení spolupráce města s ASZ k dispozici. Za období spolupráce se však situace proměnila a v Dubí byly vytvořeny významné kapacity pro poskytování potřebných sociálních služeb této cílové skupině. Nadto se dobře rozvinula spolupráce města s dominantním poskytovatelem o.s. Květina, která probíhá efektivně a na partnerské bázi.

V Dubí dále působí služba pro osoby ohrožené závislostí nebo závislé na návykových látkách, kterou provozuje o. s. White Light. White Light zde poskytuje terénní službu v rozsahu 10 hodin týdně hrazenou z finančních zdrojů kraje. Rozsah služby je však vzhledem k potřebám obce nedostatečný.

Bezpečnost

Bezpečnost a bezpečnostní problémy byly v minulosti pro dubskou radnici nosným tématem. Dokládá to například podíl výdajů, které byly směřovány z městského rozpočtu právě do oblasti bezpečnosti. Město investovalo do městské policie více než 18 milionů ročně (údaj pro rok 2012) – výsledkem je, že ve městě v roce 2013 působilo 26 městských strážníků, což je na zhruba osmitisícové město poměrně opravdu vysoký počet.

Bezpečnostní problémy

Jako hlavní bezpečnostní problém byla v roce 2013 a je i v současnosti samotnou policií vnímána výroba, distribuce a užívání drog. Jednak má samozřejmě negativní dopad na obyvatelstvo ve městě, jednak přivádí do města drogově závislé osoby z okresu, které v Dubí nežijí a přicházejí do města za možností nákupu drog. Rovněž samotní obyvatelé SVL vnímají téma užívání, distribuce a výroby drog jako zásadní problém. Podle místních aktérů jsou uživatelé drog nejčastějšími pachateli trestné činnosti ve městě.

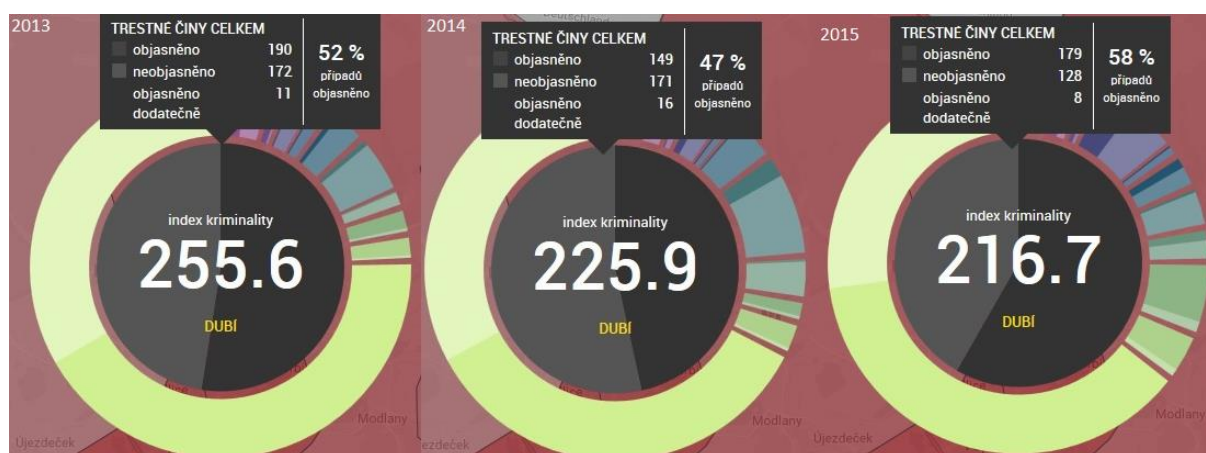
Městská policie přistoupila k řešení této situace mimo jiné prostřednictvím instalace tzv. fotopastí. Fotopasti jsou hodnoceny pozitivně a jsou využívány také jako preventivní opatření, neboť jsou obvykle umísťovány cíleně viditelně, aby potenciální pachatele demotivovali.

Projevy extremismu či násilí z nenávisti v Dubí podle situační analýzy z roku 2013 nebyly zaznamenány a tento trend nadále trvá.

Srovnáním vývoje indexu kriminality⁴, který se používá pro základní popis míry kriminality na území jednotlivých obvodů Policie ČR, docházíme jednak ke zjištění, že se Dubí řadí k celorepublikovému průměru v počtu spáchaných trestných činů, jednak že zde kriminalita dlouhodobě a výrazně klesá. Vývoj v Dubí tak kopíruje celorepublikový trend. Statistiky sice nepotvrzují skutečnost, že by ve městě byla zhoršená bezpečnostní situace, místní aktéři však stav ve městě vnímají jinak, bylo by tedy vhodné na to reagovat odpovídajícími především komunikačními aktivitami.

Vývoj kriminality v Dubí ilustrují následující obrázky:

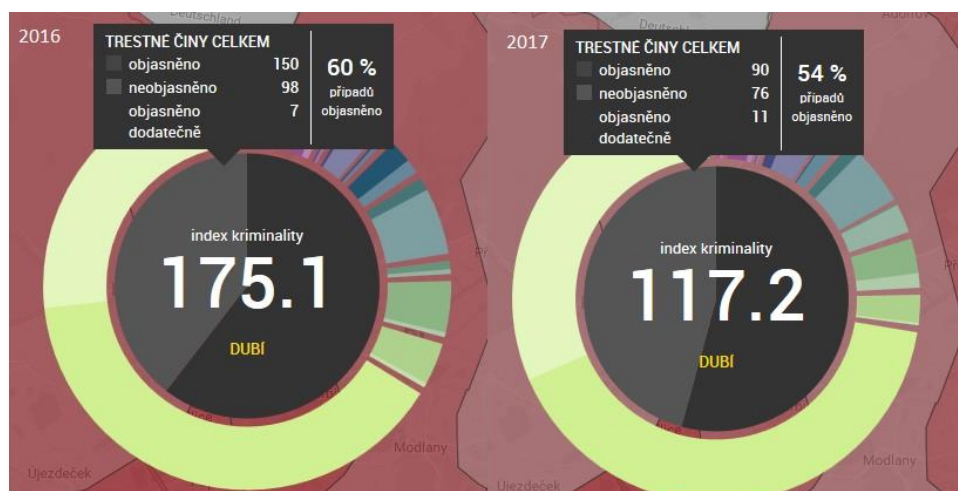
Obr. 3: Vývoj kriminality na území obvodního oddělení Policie ČR Dubí v letech 2013-15



Zdroj: www.mapakriminality.cz

⁴ viz www.mapakriminality.cz

Obr. 4: Vývoj kriminality na území obvodního oddělení Policie ČR Dubí v letech 2016-17



Zdroj: www.mapakriminality.cz

Zadluženost

Zadlužení bylo velkým problémem domácností v celém regionu již v době zahájení spolupráce s ASZ a přetrvává dosud. Lze dokonce tvrdit, že se situace v této oblasti zhoršuje a kopíruje tak trend v celé populaci ČR.

Tíživou finanční situací v době vstupu ASZ do lokality (2013) pociťovala většina obyvatel sociálně vyloučených lokalit. Dluhy všech respondentů, kteří o nich byli ochotni hovořit, pocházely z nebankovního sektoru, a to nejčastěji od společností Provident a Homecredit. Někteří dotázaní také uvedli, že si půjčují od rodinných příslušníků, nebo od známých. K zadlužení se přihlásila přesně polovina obyvatel SVL, přibližně třetina z nich má problémy se splácením půjčky. V době realizace situační analýzy, tedy v roce 2013 se zadlužení domácností pohybovalo nejčastěji do 100 000 Kč. Ovšem vzhledem k tomu, že ochota respondentů odpovídat na dotazy týkající se finanční situace je tradičně dosti nízká, a pokud se týkají otázky zadluženosti je ochota k responsi ještě nižší, lze předpokládat, že zadluženost mohla být výrazně vyšší.

Podle současných údajů z mapy exekucí⁵, která zaznamenává dluhy již ve fázi nařízené exekuce, je Dubí předlužeností, tedy neschopností splácet své závazky, postiženo velmi silně. V Dubí má podle těchto dat nařízenou exekuci 20,26 % obyvatel a průměrná jistina dluhu dosahuje skoro 53 000 Kč. V celorepublikovém srovnání se Dubí nachází výrazně nad průměrem, který činí 9,33 % obyvatel v exekuci. V průběhu spolupráce s ASZ ve městě vznikly nové sociální služby zaměřené na dluhové poradenství.

⁵ Viz www.mapaexekuci.cz

Podle Situační analýzy⁶ evidovalo město v době vstupu ASZ do lokality celkem 876 dlužníků na nájemném. Na počátku roku 2018 na základě informací technického odboru MěÚ má město pouhé 3 dlužníky na nájemném, přičemž do tohoto počtu jsou zahrnuti i dlužníci, kteří dluží pouze jedno nájemné. Na základě nesrovnalosti vyplývající z výše uvedeného se domníváme, že počet dlužníků na nájemném při začátku spolupráce s ASZ zahrnoval pravděpodobně dlužníky v rámci všech poplatků města (poplatky za odpady, psy, přestupky, pokuty městské policie apod.), nikoli jen dlužníky nájemného. Podle získaných informací tedy v současné době nejsou dluhy na nájemném v obecních bytech problémem.

Shrnutí SPSZ a jeho plnění

V Dubí byly za dobu působení ASZ sestaveny dva strategické plány sociálního začleňování (SPSZ), první na léta 2014-16, druhý revidovaný pak spolu s přistoupením města ke koordinovanému přístupu k sociálně vyloučeným lokalitám na období 2016-18.

SPSZ na období 2016-18 vytýčil strategické cíle ve čtyřech tematických oblastech, kterými jsou sociální služby, zaměstnanost, bezpečnost a vzdělávání. Níže je uveden přehled cílů a opatření a stav jejich plnění k začátku roku 2018. Oblast vzdělávání není předmětem této analýzy, neboť je samostatně řešen v rámci komplementárního projektu ASZ, neuvádíme jej tedy ani v přehledu.

Tabulka 1: Sociální služby

Oblast: Sociální služby	
S.1 Priorita:	<i>Služby pro osoby ohrožené sociálním vyloučením</i>
S1.1 Obecný cíl:	Zajistíme optimální síť služeb (terénních i ambulantních), které budou zajišťovat různé potřeby obyvatel SVL
S.1.1.1 Specifický cíl:	Do konce roku 2016 budeme mít sociálně aktivizační službu pro rodiny s dětmi (SAS) se dvěma pracovníky (okamžitá kapacita 16 rodin). (fiše 11)
Realizace:	Opatření se realizuje
S.1 Priorita:	<i>Služby pro osoby ohrožené sociálním vyloučením</i>
S1.1 Obecný cíl:	Zajistíme optimální síť služeb (terénních i ambulantních), které budou zajišťovat různé potřeby obyvatel SVL
S.1.1.2 Specifický cíl:	Od začátku 2016 funguje v Dubí protidluhové poradenství v rozsahu 1x týdně. (fiše 1)
Realizace:	Opatření se realizuje od listopadu 2017. Oproti původnímu záměru je rozsah 2x týdně

⁶ viz Město Dubí – situační analýza formou aplikovaných výzkumů, ICL Management v.o.s, 2013

S.1 Priorita:	<i>Služby pro osoby ohrožené sociálním vyloučením</i>
S1.1 Obecný cíl:	Zajistíme optimální síť služeb (terénních i ambulantních), které budou zajišťovat různé potřeby obyvatel SVL
S.1.1.3 Specifický cíl:	Město bude mít terénního pracovníka v rozsahu jednoho úvazku od roku 2014 do roku 2016 zaměřeného na práci s klienty se SVL a v roce 2016 k němu přibudou 2 TP pracující podle zákona 108/2006 o sociálních službách. (fiše 3)
Realizace:	Opatření se realizuje, realizace bude pokračovat i v roce 2018
S.1 Priorita:	<i>Služby pro osoby ohrožené sociálním vyloučením</i>
S1.1 Obecný cíl:	Zajistíme optimální síť služeb (terénních i ambulantních), které budou zajišťovat různé potřeby obyvatel SVL
S.1.1.4 Specifický cíl:	Do konce roku 2015 bude v Pozorce k dispozici NZDM jako sociální služba (pro CS 5-16 let) s okamžitou kapacitou 20 dětí. Do konce roku 2016 se zvýší okamžitá kapacita zařízení na 40 dětí v souvislosti s rozšířením CS na 16-26 let.
Realizace:	Opatření se realizuje, v současnosti je okamžitá kapacita 30 osob. Kapacita plně dostačuje a není třeba ji navyšovat.
S.1 Priorita:	<i>Služby pro osoby ohrožené sociálním vyloučením</i>
S1.1 Obecný cíl:	Zajistíme optimální síť služeb (terénních i ambulantních), které budou zajišťovat různé potřeby obyvatel SVL
S.1.1.5 Specifický cíl:	Od roku 2016 budeme v Dubí realizovat systém poradenských aktivit pro pečující osoby a osoby ohrožené specifickými zdravotními riziky. (fiše 6)
Realizace:	Opatření se nerealizuje. Plánovaný realizátor službu zamýšlel jako možnost praxe pro studenty místní VOŠ, která již ale v loňském roce 2017 ukončila svou činnost. Z hlediska poradenských aktivit plně dostačuje poradenství poskytované sociálním odborem města Dubí či NNO.
S.1 Priorita:	<i>Služby pro osoby ohrožené sociálním vyloučením</i>
S1.1 Obecný cíl:	Zajistíme optimální síť služeb (terénních i ambulantních), které budou zajišťovat různé potřeby obyvatel SVL
S.1.1.6 Specifický cíl:	Výstavbou komunitního centra zajistíme v Dubí do roku 2017 dostatečné prostory pro zázemí sociálních a komunitních služeb přímo v SVL. (fiše 9)
Realizace:	Cíl je postupně plněn, předpokládané zahájení výstavby je plánováno na rok 2018
S.1 Priorita:	<i>Služby pro osoby ohrožené sociálním vyloučením</i>
S1.1 Obecný cíl:	Zajistíme optimální síť služeb (terénních i ambulantních), které budou zajišťovat různé potřeby obyvatel SVL
S.1.1.7	Od roku 2016 bude v Dubí působit drogový terén v rozsahu 8 hodin

Specifický cíl:	týdně. (fiše 4) – v současné době se v Dubí realizuje (10 hodin týdně), ale z jiných zdrojů mimo OPZ. Projekt je financován z jiných zdrojů, které jsou zajištěny až do roku 2020
Realizace:	Projekt je financován mimo zdroje KPSVL (dotační program Ústeckého kraje). Finance jsou tímto způsobem zajištěny do roku 2020. Realizace je oproti původnímu záměru navýšena na 10 hodin týdně.
S.1 Priorita:	<i>Služby pro osoby ohrožené sociálním vyloučením</i>
S1.1 Obecný cíl:	Zajistíme optimální síť služeb (terénních i ambulantních), které budou zajišťovat různé potřeby obyvatel SVL
S.1.1.8 Specifický cíl:	Bude k dispozici multifunkční automobil pro realizaci sociálních služeb. (fiše 8)
Realizace:	Projekt se realizuje
S.1 Priorita:	<i>Služby pro osoby ohrožené sociálním vyloučením</i>
S1.2 Obecný cíl:	Budeme efektivně koordinovat a řídit aktivity zaměřené na sociální začleňování v Dubí.
S.1.2.1 Specifický cíl:	Budeme v Dubí od roku 2016 systematicky realizovat vzdělávací aktivity v oblasti dluhové problematiky (pro pracovníky, seniory, SVL, žáky). (fiše 1)
Realizace:	Projekt se v této podobě nerealizuje z důvodů absence cílového skupiny v rámci vypsání OPZ výzvy č. 26 (CS senioři, žáci ZŠ a pracovníci nebyla ve výzvě uvedena). Z hlediska vzdělávacích aktivit se však podařilo tyto aktivity realizovat mimo KPSVL – v rámci preventivního programu pro žáky ZŠ, organizace Člověk v Tísni a Květina z.s. realizovaly přednášky v klubu seniorů. Školení pracovníků města Dubí a APK již také proběhlo. Současně bude v rámci realizace dluhové poradenství vytvořena veřejně dostupná metodika pro pracovníky města a ostatní zainteresované osoby.
S.1 Priorita:	<i>Služby pro osoby ohrožené sociálním vyloučením</i>
S1.2 Obecný cíl:	Budeme efektivně koordinovat a řídit aktivity zaměřené na sociální začleňování v Dubí.
S.1.2.2 Specifický cíl:	Poskytovatelé služeb se budou od poloviny roku 2015 pravidelně setkávat s městem za účelem koordinace poskytovatelů služeb a města Dubí. (fiše 1)
Realizace:	Cíl se realizuje, ovšem nepravidelně. Předpokladem do budoucna jsou častější koordinační schůzky na základě platformy lokálního partnerství. Současně by tyto realizační schůzky mohla zastoupit aktivita case management, která je součástí projektu „Šance pro každého“.
S.1 Priorita:	<i>Služby pro osoby ohrožené sociálním vyloučením</i>
S1.2 Obecný cíl:	Budeme efektivně koordinovat a řídit aktivity zaměřené na sociální začleňování v Dubí.

S.1.2.3 Specifický cíl:	Budeme pravidelně informovat občany o připravovaných aktivitách a jejich smyslu a o problematice SVL v Dubském zpravodaji nebo na stránkách města.
Realizace:	Cíl se realizuje – občané jsou pravidelně informováni v Dubském zpravodaji (Slovo starosty), informují i školy a školky na svých informačních místech.

Tabulka 2: Zaměstnanost

Oblast Zaměstnanost:	
Z.1 Priorita:	<i>Zaměstnávání osob s problémy s uplatněním na trhu práce</i>
Z1.1 Obecný cíl:	Budeme pracovat s dlouhodobě nezaměstnanými osobami v Dubí (a s osobami s dalšími handicap, pro vstup na trh práce) tak, aby se jim zvýšily jejich šance na uplatnění na trhu práce.
Z.1.1.1 Specifický cíl:	LP Dubí bude aktivně vyhledávat vhodná pracovní místa, která by šla podpořit z prostředků APZ.
Realizace:	Realizováno ÚP Teplice
Z.1 Priorita:	<i>Zaměstnávání osob s problémy s uplatněním na trhu práce</i>
Z1.1 Obecný cíl:	Budeme pracovat s dlouhodobě nezaměstnanými osobami v Dubí (a s osobami s dalšími handicap pro vstup na trh práce) tak, aby se jim zvýšily jejich šance na uplatnění na trhu práce.
Z.1.1.2 Specifický cíl:	Od roku 2016 bude každoročně 20 dlouhodobě nezaměstnaných umístěno na legálním trhu práce.
Realizace:	Realizováno ÚP Teplice
Z.1 Priorita:	<i>Zaměstnávání osob s problémy s uplatněním na trhu práce</i>
Z1.1 Obecný cíl:	Budeme pracovat s dlouhodobě nezaměstnanými osobami v Dubí (a s osobami s dalšími handicap pro vstup na trh práce) tak, aby se jim zvýšily jejich šance na uplatnění na trhu práce.
Z.1.1.3 Specifický cíl:	Od roku 2016 budeme postupně tvořit systém podpory osob - zahrnující kvalifikační přípravu opřenou hlavně o Národní soustavu kvalifikací, informace z ÚP, svépomocné aktivity v rámci komunity, poradenství a spolupráci s firmami (obyvatelé SVL, dlouhodobě nezaměstnaní, osoby nad 50 let, osoby do 20 let, ženy atd.), kterým brání řada bariér v uplatnění na trhu práce
Realizace:	V rámci KPSVL nebylo realizováno. Na úrovni SCLLD MAS Cínovecko je však řešeno ve specifických cílech 1.1 a 2.1
Z.1 Priorita:	<i>Zaměstnávání osob s problémy s uplatněním na trhu práce</i>
Z1.1 Obecný cíl:	Budeme pracovat s dlouhodobě nezaměstnanými osobami v Dubí (a s osobami s dalšími handicap pro vstup na trh práce) tak, aby se jim

	zvýšily jejich šance na uplatnění na trhu práce.
Z.1.1.4 Specifický cíl:	10 dlouhodobě nezaměstnaných od roku 2016 vzděláno v oboru podle požadavků trhu a podle jejich osobnostních a profesních
Realizace:	V rámci KPSVL nebylo realizováno. Na úrovni SCLLD MAS Cínovecko je však řešeno ve specifických cílech 1.1 a 2.1
Z.1 Priorita:	<i>Zaměstnávání osob s problémy s uplatněním na trhu práce</i>
Z1.1 Obecný cíl:	Budeme pracovat s dlouhodobě nezaměstnanými osobami v Dubí (a s osobami s dalšími handicapy pro vstup na trh práce) tak, aby se jim zvýšily jejich šance na uplatnění na trhu práce.
Z.1.1.5 Specifický cíl:	Do konce roku 2016 připravíme prostředí v Dubí pro vznik alespoň jedné sociální firmy.
Realizace:	Realizace cíle byla plánována, vzhledem k vysoké náročnosti jak na získání dotace, tak na udržitelnost samotné firmy není předpoklad, že by k realizaci došlo.

Tabulka 3: Bezpečnost

Oblast Bezpečnost:	
B.1 Priorita:	<i>Zajištění bezpečnosti a zamezení sociálně patologických jevů vyskytujících se v souvislosti se SVL.</i>
B1.1 Obecný cíl:	Budeme v Dubí aktivně budovat systém opatření v oblasti prevence kriminality.
B.1.1.1 Specifický cíl:	Zajistíme udržení 4 asistentů prevence kriminality od roku 2016.
Realizace:	Cíl je plněn. V současné chvíli je v rámci města Dubí 6 APK. APK jsou financovány z OPZ výzvy č. 26 v rámci projektu „Šance pro každého“. V realizaci by město chtělo pokračovat i po skončení projektu.
B.1 Priorita:	<i>Zajištění bezpečnosti a zamezení sociálně patologických jevů vyskytujících se v souvislosti se SVL.</i>
B1.1 Obecný cíl:	Budeme v Dubí aktivně budovat systém opatření v oblasti prevence kriminality.
B.1.1.2 Specifický cíl:	Vytvoříme venkovní prostor pro trávení volného času mládeže z problémového prostředí (work out hřiště) přímo v SVL v Dubí.
Realizace:	Cíl se nepodařilo realizovat z prostředků výzvy OPZ č. 26 (nejednalo se o podporovanou aktivitu). V současné chvíli se jeho realizace např. z městských zdrojů neplánuje.
B.1 Priorita:	<i>Zajištění bezpečnosti a zamezení sociálně patologických jevů</i>

	vyskytujících se v souvislosti se SVL.
B.1.1 Obecný cíl:	Budeme v Dubí aktivně budovat systém opatření v oblasti prevence kriminality.
B.1.1.3 Specifický cíl:	Budeme realizovat socioterapeutické pobyty pro děti ze SVL od roku 2016 (20 dětí ročně).
Realizace:	Cíl je realizován od roku 2017, zatím pro 10 dětí.
B.1 Priorita:	<i>Zajištění bezpečnosti a zamezení sociálně patologických jevů vyskytujících se v souvislosti se SVL.</i>
B.1.1 Obecný cíl:	Budeme v Dubí aktivně budovat systém opatření v oblasti prevence kriminality.
B.1.1.4 Specifický cíl:	Budeme od roku 2016 pracovat s problémovou mládeží ze SVL, každý rok alespoň s 30 dětmi (tutoring).
Realizace:	Cíl je realizován od konce roku 2017.
B.1 Priorita:	Zajištění bezpečnosti a zamezení sociálně patologických jevů vyskytujících se v souvislosti se SVL.
B.1.1 Obecný cíl:	Budeme v Dubí aktivně budovat systém opatření v oblasti prevence kriminality.
B.1.1.5 Specifický cíl:	Při terénní práci s uživateli návykových látek se zaměříme od roku 2016 na mládež experimentující s cannabis v SVL v Dubí.
Realizace:	Cíl je realizován v rámci terénního programu
B.1 Priorita:	<i>Zajištění bezpečnosti a zamezení sociálně patologických jevů vyskytujících se v souvislosti se SVL.</i>
B.1.1 Obecný cíl:	Budeme v Dubí aktivně budovat systém opatření v oblasti prevence kriminality.
B.1.1.6 Specifický cíl:	Od roku 2016 dovybavíme MP Dubí dronem s termovizí.
Realizace:	Cíl není realizován. V plánu bylo získat dotaci od MV ČR, nebylo však vydáno souhlasné stanovisko PČR Teplice, tudíž k realizaci nedošlo. Z hlediska finanční nákladnosti, a také v neposlední řadě problematické a stále se vyvíjejí legislativy pro bezpilotní letouny není jisté, zda se bude znovu žádat.
B.1 Priorita:	<i>Zajištění bezpečnosti a zamezení sociálně patologických jevů vyskytujících se v souvislosti se SVL.</i>
B.1.1 Obecný cíl:	Budeme v Dubí aktivně budovat systém opatření v oblasti prevence kriminality.
B.1.1.7	Členové LP Dubí budou spolupracovat při řešení problémových

Specifický cíl:	ubytoven ve městě.
Realizace:	Cíl je částečně splněn. Problematické ubytovny se povedlo eliminovat, v obci tak zůstávají pouze dvě legální. U těchto však panuje velké podezření na zneužívání zde ubytovaných osob.

Příloha č. I

Jádrové indikátory sociálního vyloučení v oblasti zaměstnanosti

Tabulka 1: Indikátory sociálního vyloučení v oblasti zaměstnanosti

	Indikátor	Hodnota k 8/2013	Poznámka	Hodnota k 8/2017	Poznámka	Zdroj
1.	Počet nezaměstnaných osob v obci	586		285		Situační analýza/ÚP ČR
2.	Počet nezaměstnaných osob ze SVL/podíl nezaměstnaných k celkovému počtu obyvatel SVL	cca 370/ z toho 316 v evidenci ÚP				Situační analýza/ÚP ČR
3.	Počet osob v hmotné nouzi (v obci)			147		ÚP ČR
4.	Počet osob v nekolidujícím zaměstnání (v obci)			34		ÚP ČR
5.	Počet nezaměstnaných absolventů (v obci)			4		ÚP ČR
6.	Počet nezaměstnaných mladistvých (v obci)			4		ÚP ČR
7.	Počet nezaměstnaných osob s exekucí (v obci)			42		ÚP ČR
8.	Počet dlouhodobě nezaměstnaných (v obci)	290		198		SPSZ/ÚP ČR
9.	Podíl dlouhodobě nezaměstnaných osob zařazených do systému dostupného zaměstnávání (viz checklist dostupné zaměstnávání)					
10.	Počet volných míst pro osoby s nízkými požadavky na kvalifikaci (dle kategorie 7, 8, 9 ISCO)			192		ÚP ČR
11.	Počet uchazečů o 1 volné pracovní místo pro nízkokvalifikované osoby			0,8		ÚP ČR
12.	Počet osob vykonávajících veřejnou službu (aktuálně ke dni sběru dat)	(80 za celou dobu existence VS do 8/2013)		62		Situační analýza/ ÚP ČR

13.	Počet osob vykonávajících veřejnou službu (k určitému datu před 1 rokem)					ÚP ČR
14.	Počet osob vykonávajících veřejnou službu (k určitému datu před 2 lety)					ÚP ČR
15.	Počet osob vykonávajících veřejně prospěšné práce (aktuálně ke dni sběru dat)	20		22		ÚP ČR
16.	Počet osob vykonávajících veřejně prospěšné práce (k určitému datu před 1 rokem)			22		ÚP ČR
17.	Počet osob vykonávajících veřejně prospěšné práce (k určitému datu před 2 lety)			21		ÚP ČR
18.	Počet osob vykonávajících veřejně prospěšné práce u obce (aktuálně ke dni sběru dat)			19		ÚP ČR
19.	Počet osob vykonávajících veřejně prospěšné práce u obce (k určitému datu před 1 rokem)			19		ÚP ČR
20.	Počet osob vykonávajících veřejně prospěšné práce u obce (k určitému datu před 2 lety)			4		ÚP ČR
21.	Počet osob vykonávajících společensky účelná pracovní místa (aktuálně ke dni sběru dat)	6		1		Situační analýza/ ÚP ČR
22.	Počet osob vykonávajících společensky účelná pracovní místa (k určitému datu před 1 rokem)	9		39		Situační analýza/ ÚP ČR
23.	Počet osob vykonávajících společensky účelná pracovní místa (k určitému datu před 2 lety)			24		ÚP ČR
24.	Existence funkční lokální sítě zaměstnanosti (viz checklist)	NE		NE		Situační analýza/LK
25.	Počet obcí vytvořených pracovních míst k podpoře zaměstnanosti prostřednictvím asistentů prevence kriminality, domovníka atp.					obec
26.	Existence nastavení systému společensky odpovědného zadávání veřejných zakázek	NE		NE		obec
27.	Počet realizovaných společensky odpovědných veřejných zakázek					obec
28.	Výčet zaměstnavatelů, kteří přijímají (jsou ochotni přijímat) zaměstnance s					vstupní analýza

	potřebou vyšší míry podpory (např. delší čas na zaučení, ochota přijímat osoby s exekucí, úprava prac. doby, flexibilní výplata mzdy, asistenční služby apod.)					
--	--	--	--	--	--	--